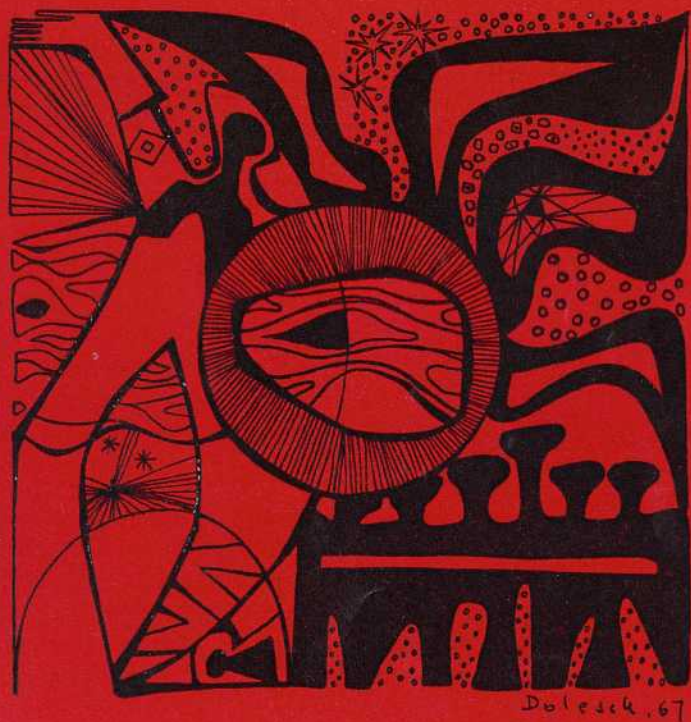


LE FESTIVAL MONDIAL THE WORLD FESTIVAL

Un magazine des arts du spectacle à l'Expo '67

A magazine of the performing arts at Expo '67



L'Exposition universelle et internationale de 1967, Montréal, Canada
The Universal and International Exhibition of 1967, Montreal, Canada



Le Festival Mondial

The World Festival

En panorama, les arts d'interprétation des pays participant à l'Expo 67
A presentation of performing arts from nations participating at Expo 67

GORDON HILKER

Directeur artistique / *Artistic Director*

JEAN CÔTÉ

Directeur administratif / *Administrative Director*

GILLES LEFEBVRE

Directeur artistique associé / *Associate Artistic Director*

DAVID HABER

Producteur, Spectacles de théâtre
Producer, Theatre Presentations

DAVID DAUPHINEE

Producteur, spectacles de l'Autostade
Producer, Autostade Presentations

ROGER GARAND

Producteur, manifestations spéciales / *Producer, Special Events*

MARY JOLLIFFE

Chef, publicité / *Head, Publicity*

GILLES DIGNARD

Administrateur, spectacles de La Ronde
Administrator, La Ronde Entertainment

JOHN PRATT

Directeur délégué aux Spectacles et à l'Accueil
Deputy Director — Producer of Entertainment and Host

« Il me semble désormais entrevoir mieux ce qu'est une civilisation. Une civilisation est un héritage de croyances, de coutumes et de connaissances, lentement acquises au cours des siècles, difficiles parfois à justifier par la logique, mais qui se justifient d'elles-mêmes, comme des chemins, s'ils conduisent quelque part, puisqu'elles ouvrent à l'homme son étendue intérieure. »

* * *

"...Where would you advise me to visit?" he asked.
"The planet Earth," replied the geographer. "It has a good reputation."

— ANTOINE DE SAINT EXUPÉRY



**Le Festival Mondial
La Suède à l'Expo**

**The World Festival
Sweden at Expo**

présentent / present

OPERA ROYAL, STOCKHOLM

ANIARA

**Une revue de l'humanité au temps de l'espace
A review of mankind in space-time**

Musique de / *Music by* : Karl-Birger Blomdahl

D'après l'épopée de / *After the epos by* :
Harry Martinson

Adapté pour la scène par / *Adapted for the stage by* :
Erik Lindegren

Décors et costumes / *Sets and costumes* :
Sven Erixson

Chorégraphie / *Choreography* :
Birgit Åkesson et / and Kåre Gundersen

Mise en Scène / *Producer* : **Göran Gentele**
Chef d'orchestre / *Conductor* : **Sixten Ehrling**

**Salle Wilfrid-Pelletier
Place des Arts, Montréal**

31.V.1967

ANIARA

DISTRIBUTION / CAST

La Poétesse aveugle <i>The Blind Poetess</i>	MARGARETA HALLIN
Daisi Doody et / and "La Garçonne"	KJERSTIN DELLERT
Mimarobe	ERIK SAEDÉN
Chefone I et / and II	ARNE TYRÉN
Ingénieur en chef I <i>Chief Engineer I</i>	SVEN ERIK VIKSTRÖM
Ingénieur en chef II <i>Chief Engineer II</i>	KOLBJÖRN HÖISETH
Ingénieur en chef III <i>Chief Engineer III</i>	BO LUNDBORG
Sandon, le comédien / <i>the comedian</i>	OLLE SIVALL
Isagel	MARGARETA ÅSBERG
L'Homme rendu aveugle <i>The Man Struck Blind</i>	SVEN ERIK VIKSTRÖM
L'Homme sourd-muet <i>The Stone-mute Deaf</i>	RAGNAR ULFUNG
Yaal, Libidel, Chebeba, Gena et leurs reflets / <i>and their reflections.</i>	ARTISTES DU BALLET MEMBERS OF THE BALLET
Cadets de l'espace, Passagers à bord l'Aniara. Autres. <i>Space cadets, Passengers aboard the Aniara. Others.</i>	CHOEUR CHORUS

La danse "Yurg" est exécutée par des artistes du Ballet royal suédois.
The dance "Yurg" is performed by members of the Royal Swedish Ballet.

Directrice / *Director, ad-interim* : Anne-Marie Lagerborg
L'Orchestre royal, Stockholm / *Royal Orchestra, Stockholm* :

Premier violon / *Leader* : Josef Grünfarb.

Le Choeur de l'Opera royal, Stockholm / *Chorus of the Royal Opera, Stockholm* :
Chef des chœurs / *Chorus Master* : Bertil Düring.

Les rubans magnétiques de Mima ont été enregistrés par la Radiodiffusion suédoise.
The Mima sound tapes were recorded by the Swedish Broadcasting Corporation.

Ingénieurs / *Engineers* : Ernst Fogelberg, Lasse Halldin.

Création mondiale / *World Premiere* : Opera Royal, Stockholm 31.V.1959.

"ANIARA" — Scene Synopsis

FROM NOTES BY ERIK LINDEGREN

ACT I

SCENE I

The space ship "Aniara" is on the third day of its journey to Mars carrying a group of refugees from the planet Earth which has been made lethally radioactive by the "phototurb". The passengers sing a hymn of praise to Earth now devastated by man, "King of the Ashes". The Space Sailor, known as the Mimarobe, recalls the incomprehensible cruelties that mankind continues to commit.

SCENE II

One week later; it is Midsummer Eve by Earth's time and arrival on Mars is expected in 24 hours. The passengers celebrate with dances and songs led by Daisi Doody, a show-girl from Dourisburg city, and performances by a comedian called Sandon. Suddenly the Aniara is thrown off course and panic breaks out. The ship's dictator Chefone I enters with three engineers and announces that the rudderless ship can neither reach Mars nor return to Earth, and that the passengers must spend the rest of their lives journeying towards the constellation Lyra.

INTERLUDE

The chief astronomer lectures on Aniara's progress, comparing the ship to a "little bubble in the glass of God's spirit".

SCENE III

The Mimarobe praises the inaccessible and beautiful female pilot Isagel and introduces the sandless hourglass Mima which transmits pictures and sounds from life in other worlds, and has a self-created soul. Mima transmits a vision of Earth (referred to as Douris). Isagel vanishes and the passengers enter to hear Mima's message. Mima conveys a song of the cosmos, Death's game of chess with Infinity, and fire and death consuming Douris (Earth). The passengers are filled with despair. The comedian Sandon tries to imitate the consolation offered by Chefone in the previous scene but the words catch in his throat when Mima materializes the Stone-mute Deaf and the Man Struck Blind who were maimed in the bombing on Earth. In pantomime the Stone-mute Deaf tells the story of the destruction of the city of Dourisburg.

ACT II

SCENE I

The Mima summons the Mimarobe to tell him she no longer has the strength to live after depicting the ghastly destruction of Dourisburg. Mima dies and Isagel performs a dance of sorrow. The Mimarobe interprets the last message from Mima:

"For she had seen the hot white tears of granite

When stones and ore in vapours disappear...

Now, in the name of things inanimate,

She craves for silence. She will speak no more."

Chefone, the dictator, accuses Mimarobe and Isagel of contaminating Mima with their evil thoughts. They are taken away to prison.

SCENE II

"Hall of Mirrors". The years have passed and the morale of the passengers has disintegrated almost to barbarism. A lascivious dance is performed by one group, and a Repentance Mass by another. The Blind Poetess enters and sings a song of faith and hope in which the people join.



SCENE III

The passengers have been summoned to the Light Year Hall to celebrate the 20th anniversary of Aniara's departure from Earth. The tyrannical Chefone I has been replaced by a younger, more amiable Chefone II. A general amnesty has released Mimarobe and Isagel who appear on the platform with the dignitaries. The passengers, now grown old, sing the "Cast Iron Ballad" which they sang when Aniara took off, and Chefone II makes a Jubilee Speech. The body of the First Engineer is placed in a "rescue cylinder" and, following an oration by Chefone II, is fired towards the star Rigel and the people sing a parody of a combined hymn and national anthem. Suddenly the Blind Poetess announces a miracle: she beholds the City of Heaven. The passengers become affected by her ecstasy but Chefone II brings them under control by ordering them to sing the "Cast Iron Ballad" again. Two "Doctors" carry the poetess away to a cell and Chefone repeats his Jubilee Speech.

SCENE IV

In the Mima Hall we find that soul after soul has broken down and vanished. Isagel performs her final dance and dies beside the cell from which the voice of the Blind Poetess can be heard, singing of the bliss that death brings. The Mimarobe's epitaph closes the opera as a strange light plays over the dead passengers:

"Mummified in our huge sarcophagus
we were borne on, across the seas of space
Imperious to the sting of bitter stars.
And through us all surged great Nirvana's wave."

ANIARA — Résumé

d'après des notes de Erik Lindegren

ACTE I

SCÈNE I

Le navire spatial Aniara en est au troisième jour de son voyage vers Mars, ayant à bord un groupe de réfugiés de la planète Terre, rendue mortellement radioactive par le "phototurbe". Les passagers chantent un cantique de louanges à la Terre, ravagée par l'homme, "Roi des cendres". Le Marin de l'Espace, qu'on appelle le Mimarobe, rappelle les cruautés incompréhensibles de l'humanité.

SCÈNE II

Une semaine plus tard; c'est la veille de la St. Jean selon l'heure terrestre, et le navire spatial doit arriver à Mars dans 24 heures. Les passagers font la fête en dansant et en chantant sous la direction de Daisi Doody, une artiste de music-hall de Dourisburg; un comédien, Sandon, égaie l'assemblée. Tout à coup, l'Aniara est dévié de sa route et c'est la panique. Chefone I, le dictateur du navire, vient avec trois ingénieurs annoncer que, sans gouvernail, le vaisseau ne pourra ni atteindre Mars ni retourner sur la Terre, et que les passagers devront passer le reste de leur vie en route vers la constellation de la Lyre.

INTERLUDE

L'astronome en chef donne une conférence sur le progrès de l'Aniara, comparant le vaisseau à "une petite bulle dans le verre de l'esprit de Dieu".

SCÈNE III

Le Mimarobe fait la louange de la belle et inaccessible navigatrice, Isagel, et présente le sablier sans sable, Mima, qui transmet des images et des sons provenant d'autres planètes avec une sensibilité humaine. Mima transmet une vision de la Terre (appelée Douris). Isagel disparaît et les passagers écoutent le message de Mima. Elle transmet un chant cosmique, le jeu d'échecs entre la Mort et l'Infini, et le ravage de Douris par le feu et la mort. Les passagers sont remplis de désespoir. Sandon, le comédien, tente d'imiter la consolation offerte par Chefone dans la scène précédente mais il s'arrête brusquement lorsque Mima matérialise l'homme sourd-muet et l'homme rendu aveugle. En pantomime l'homme sourd-muet raconte l'histoire de la destruction sur terre de la ville de Dourisburg.

ACTE II

SCÈNE I

Mima mande le Mimarobe pour lui dire qu'elle n'a plus la force de vivre après avoir décrit l'horrible destruction de Dourisburg. Mima meurt. Isagel exécute une danse de douleur. Le Mimarobe interprète le dernier message de Mima :

"Car elle avait vu les larmes chaudes et blanches du granit
Quand les pierres et le minerai disparaissent en vapeur...
Maintenant, au nom des choses inanimées,
Elle désire le silence. Elle ne parlera plus."

Le dictateur Chefone I accuse Mimarobe et Isagel d'avoir contaminé Mima de leurs pensées néfastes. On les emprisonne.

SCÈNE II

Les années se sont écoulées et le moral des passagers s'est écroulé à un tel point qu'ils sont presque retournés à la barbarie. Les uns exécutent une danse lascive, les autres célèbrent une Messe de Pénitence. La Poétesse aveugle entre et chante une chanson pleine de foi et d'espoir, à laquelle s'unit le reste des passagers.

SCÈNE III

Les passagers ont été convoqués à la Salle de l'Année Lumière pour marquer le vingtième anniversaire du départ de l'Aniara. Le tyrannique Chefone I a été remplacé par Chefone II, plus jeune et plus bénin. Mimarobe et Isagel, relâchés à la suite d'une amnistie générale, apparaissent sur la plateforme avec les dignitaires. Les passagers, vieilliss, chantent la "Ballade du fer de fonte" qu'ils avaient chanté quand l'Aniara décolla, et Chefone II prononce un discours de jubilé. On place le corps de l'ingénieur dans un "cylindre de sauvetage" et, après une oration de Chefone II, on l'envoie vers l'étoile Rigel et les passagers chantent la parodie d'un cantique et d'un hymne national combinés. Tout à coup la Poétesse aveugle annonce un miracle : elle voit la Cité de Dieu. Les passagers sont bouleversés par son extase, mais Chefone II remet de l'ordre en leur commandant de rechanter la "Ballade du fer de fonte". Deux "docteurs" emportent la Poétesse à une cellule et Chefone répète son discours de jubilé.

SCÈNE IV

Dans la Salle Mima tous les passagers sont mourants. Isagel exécute sa dernière danse et meurt tout près de la cellule d'où provient la voix de la Poétesse aveugle. Elle chante le bonheur qu'apporte la mort, et l'épithaphe de Mimarobe fait descendre le rideau tandis qu'une étrange lumière plane au-dessus des passagers morts :

Momifiés dans notre énorme sarcophage,

Nous poursuivions notre voyage à travers l'espace désert

Libérés de la douleur des implacables étoiles.

Et la vague du Nirvana nous traversa tous.



Kjerstin Dellert (Daisy Doody)

À PROPOS DE L'ÉPOPÉE "ANIARA"

"Aniara" décrit un voyage dans l'espace. Ce voyage, toutefois, est au fond un prétexte servant à présenter une vision de notre temps, la manière dont nous traversons notre vie dans un vide spirituel. Entourés par l'espace désert et bannis de la communauté que forme notre système solaire, les passagers commencent à se rendre compte de la plénitude de leur misère humaine. La vie prend pour eux un sens différent et jusque-là inconnu. En ce qui concerne les besoins de l'âme, galaxies et années-lumière ne sont que mystères gigantesques dans lesquels on se noie mais que jamais on ne perce. L'âme humaine et l'infini cosmique ne se rejoignent jamais. L'objet des aspirations les plus profondes de l'homme réside en lui-même; s'il vient à négliger sa vie intérieure, elle aussi produira un vide — et un vide bien plus terrible que celui de l'espace.

Il faut donc voir le voyage de l'Aniara comme un voyage à travers l'âme humaine, dépouillée et abandonnée. Pris au piège à l'intérieur de leur petite "bulle dans le verre de l'esprit de Dieu", les passagers de l'Aniara réagissent différemment : les uns sont pénétrés d'horreur et amèrement conscients de leur sort; d'autres restent indifférents, telle Daisy Doody, la danseuse de music-hall de Dorisburg, cette Daisy qui représente ceux pour qui tout est jeu, et qui de façon paradoxale abolissent le néant en ne s'intéressant pas à ce qui n'apporte aucun plaisir.

Mima, merveille technique symbolisée dans l'opéra par un sablier sans sable qui mesure dans une dimension autre que le temps lié à la terre, rassemble pensées et sentiments de toutes les époques et des galaxies les plus lointaines pour les transmettre à tous ceux qui sont en quête d'une consolation contre le néant et la mort. Mais elle diffère d'autres merveilles en ce qu'elle a une âme et une conscience, qui sont de sa propre création, mais ont peut-être été puisées à une âme universelle.

Isagel symbolise la beauté abstraite, la "loi de l'hyperbole" ou la pensée à l'état pur. Au cours du drame, Isagel ne souffle mot. Par l'intermédiaire de danses exécutées pour le Mimarobe elle parle le langage non-verbal des êtres célestes. Pendant le voyage, elle fait une découverte qui aurait sauvé tout le monde si seulement elle était venue plus tôt. Cette vérité n'est dès lors que céleste, d'une clarté de cristal et ineffable dans sa beauté, mais d'aucune valeur dans la fatidique trajectoire de l'Aniara. Quand Isagel se rend compte de la certitude brutale de ce fait, elle meurt de désespoir.

"Aniara" est une tragédie de l'homme moderne et de son arrogance envers la matière. Étant allé plus loin qu'il ne peut comprendre, il demeure insatiable; se précipitant d'une découverte à l'autre, il ne se donne jamais le temps de refondre temps et esprit; faisant un dieu du progrès, il oublie qu'un dieu doit être doué d'une âme : sinon, il partagera le sort de Mima, qui créa soudain sa propre âme et refusa de continuer d'obéir ceux qui se servaient d'elle sans âme et sans cœur.

Après la mort de Mima un chantre aveugle chante des cantiques de louange à la joie : "Tout combat pour gagner le paradis est un combat pour gagner la joie, et le but de chaque cœur est le paradis." Aveugle, le poète garde sa foi, percevant une lumière intérieure que les yeux ne voient pas...

Ils se regardent et voient qu'ils ont tous vieilli et que la fin de leur vie est proche. Ils se rendent compte que le seul univers qu'ils puissent gagner est à l'intérieur d'eux-mêmes, dans le cosmos humain. Enfin, ils se rendent compte que la Terre qu'ils ont quittée est un paradis qu'ils ont détruit et dont ils se sont exilés. Autrefois Dieu fut façonné dans leur monde, mais leur seule compréhension de cette vérité était vaine : ils avaient toujours cherché à le trouver dans ce néant extérieur et céleste. Ils se trouvent donc noyés dans le Dieu de l'Infini, le Dieu qui façonna la Loi Cosmique, séparés par des mondes de l'Évangile qu'ils tarirent et qu'ils avilirent.

Il ne leur reste donc que le néant. Ils sont d'une race qui a tout voulu et tout obtenu. En vérité ils ont appauvri aussi les cieux : tout ce que les dieux peuvent encore accorder, c'est la mort. "Aniara" cherche à placer le miroir devant notre cosmos moderne, où la joie danse entre les bras de la peur.

HARRY MARTINSON



ON THE EPOS "ANIARA"

"Aniara" describes a journey in outer space. Basically, however, the journey is a pretext for presenting a vision of our own day and age, of how we ourselves go through life in a spiritual void... Surrounded by desolate space and banished from the community of our solar system, the "Aniara" people begin to discover the full extent of their human misery. Life acquires a different and hitherto unknown meaning for them... Where the soul's cravings are concerned, galaxies and light years become no more than gigantic mysteries that one is swallowed up in but never reaches. The human soul and the cosmic infinity never find each other. What man longs for most profoundly lies within himself; should he neglect this inner life it, too, will produce a void — and one that is far worse than the emptiness of outer space.

Accordingly, the Aniara's journey can and should also be understood as a journey through the destitute and forsaken human soul... Trapped inside their little "bubble in the glass of God's spirit", the "Aniara" people react differently: some of them are horror-stricken and bitterly conscious of their fate; others are quite indifferent to it, such as Daisy Doody, the dancing girl from Dourisburg city... Daisy represents those for whom everything is play, who in some paradoxical way abolish emptiness simply by not interesting themselves in the non-pleasurable.

Mima, a technical wonder symbolized in the opera by a sandless hour-glass which measures in a dimension other than earth-bound time... gathers thoughts and impressions from all periods of time and from the most remote galaxies, and conveys them to all who seek consolation against nothingness and death... Unlike other engineering marvels, however, she has a soul and a conscience. It is this part of her that is of her own making, or perhaps borrowed from a world soul.

Isagel... symbolizes abstract beauty, "the law of the hyperbola" or pure thought. Throughout the drama Isagel never utters a word. She speaks the non-verbal language of celestial beings through the medium of dances performed for the Mimarobe. During the journey she makes a discovery that would have saved everyone if only it had been made early enough. Now it is no more than a celestial truth, crystal-clear and ineffably beautiful, but of no use on Aniara's fateful course. When Isagel perceives the brutal certainty of this fact, she dies of sorrow.

"Aniara" is a tragedy of modern man and of his arrogance in the face of matter. He has come farther than he can grasp, yet remains insatiable. He hurries from one discovery to the next, but never gives himself time to re-smelt time into spirit. He makes a god of progress itself, but forgets that a new god must also be animated with a soul. Otherwise it will share the fate of Mima, who suddenly ensouled herself and refused to obey her soulless and heartless users.

After Mimas's death a blind singer... sings hymns of praise to joy: "Each fight for heaven is a fight for joy; the goal of every heart is Paradise". In blindness she preserves her faith, seeing an inner light denied to the seeing...

They behold one another and find that they have all aged, and that the end of their lives is nigh. They now realize that the only universe they can gain is in themselves, in the human cosmos. At last they perceive that the Earth they left behind was a paradise, but a paradise which they banished themselves. Once upon a time God was moulded in their world, but their sole comprehension of this

truth was a vain one; they had always sought to find Him in that outer celestial nothingness. Now they find themselves swallowed up by the God of Infinity, by the God who fashioned Cosmic Law, worlds removed from the Gospel they exhausted and debased.

And so nothing remains for them but emptiness. They are of a race which demanded everything and got it. The celestial heavens have they likewise impoverished; all that the gods have left to bestow on them is death. "Aniara" seeks to hold up the mirror of art to our modern cosmos in which joy dances in the arms of fear.

HARRY MARTINSON



HARRY MARTINSON



KARL-BIRGER BLOMDAHL

KARL-BIRGER BLOMDAHL

À propos de la musique d' "Aniara", Karl-Birger Blomdahl écrit : "Je me suis abstenu de développer mes idées symphoniquement, essayant au contraire d'évoquer la 'simplicité' en soulignant les éléments dramatique et scénique. D'autre part, je me suis permis de recourir à des allusions musicales pour créer certaines associations. J'ai reconnu la nature essentiellement 'vocale' de l'opéra en traitant les éléments mélodiques dans le style traditionnel plutôt qu'en prenant la voix comme une partie instrumentale."

On associe Blomdahl à deux autres compositeurs qui se sont également faits connaître en Suède dans les années 40, et qui devaient plus tard atteindre une renommée internationale : Sven-Erik Bäck et Ingvar Lidholm. Tous trois étaient élèves de Hilding Rosenberg, qui fut un pionnier de la musique suédoise et en est maintenant le patriarche consacré. Tous trois insistèrent sur le devoir de tout compositeur de maîtriser toutes les techniques musicales, depuis la plus simple homophonie jusqu'à la polyphonie la plus complexe. L'"Unterweisung im Tonsatz" de Hindemith leur servit d'abord de Bible, après laquelle ils subirent les influences de Bartók, Stravinsky, Berg, Schönberg et Webern.

On considère que Blomdahl, pour sa part, a atteint la maturité avec sa troisième symphonie, 'Facetter', composée en 1950. À part les oratorios, les œuvres majeures comprennent deux ballets, 'Sisyfos' (1954) et 'Minotaurus' (1957) et un second opéra, "Herr von Hancken" (1965).

L'activité musicale de Blomdahl est loin de se limiter à la composition. Ancien professeur à l'Académie royale de musique, directeur musical à la Radio-diffusion Suédoise, il donne également des conférences à la télévision qui sont fort goûtées du public.

Of the music of "Aniara", Karl-Birger Blomdahl writes: "I have refrained from developing my ideas symphonically, and concentrated instead on evoking 'simplicity', emphasizing the dramatic and scenic elements. On the other hand, I have felt free to resort to certain musical allusions to create certain associations. I have recognized the pronounced "vocal" idiom of opera by treating melodic elements in traditional style rather than treating the voice as an instrumental part."

Blomdahl has been associated with two other composers who also came to the Swedish musical forefront in the 40's, and were later to attain international recognition: Sven-Erik Bäck and Ingvar Lidholm. They were the pupils of Hilding Rosenberg, a pioneer in Swedish music and now its "Grand Old Man". The group believed it a duty for every composer to master all techniques from the simplest homophony to the most complex polyphony. At first, their bible was Hindemith's "Unterweisung im Tonsatz", from which they later went on to Bartók, Stravinsky, Berg, Schönberg and Webern.

As for Blomdahl, he is generally considered to have attained maturity with his third symphony, "Facetter" composed in 1950. Aside from the oratorios, other major works have included two ballets, "Sisyfos" (1954) and "Minotaurus" (1957), and a second opera, "Herr von Hancken" (1965). Blomdahl's musical activity is not limited to composition. A former professor at the Royal Academy of Music, he is presently Music Director of the Swedish Broadcasting Corporation; he also delivers highly popular music lectures on television.

DIRECTION, PERSONNEL DE LA COMPAGNIE ET EQUIPE TECHNIQUE
MANAGEMENT, COMPANY AND TECHNICAL STAFF

Directeur général : <i>General Manager :</i>	GÖRAN GENTELE
Directeur musical : <i>Musical Director :</i>	SILVIO VARVISO
Chef d'orchestre invité : <i>Guest Conductor :</i>	SIXTEN EHRLING
Metteurs en scène : <i>Stage Directors :</i>	INGMAR BERGMAN GÖRAN GENTELE
Assistant à la mise en scène : <i>Assistant Stage Director :</i>	ANN-MARGRET PETERSSON
Assistant musical : <i>Musical Assistant :</i>	STEN ENVIK
Régisseur en chef : <i>Chief Stage Manager :</i>	RYNO WALLIN
Régisseur : <i>Stage Manager :</i>	ERIK GUSTAV RÖDIN
Directeur des costumes (messieurs) : <i>Director of Costumes (gentlemen) :</i>	BÖRJE EDH
Directrice assistante des costumes (dames) : <i>Assistant director of Costumes (ladies) :</i>	BRITA BROBERG
Directrice du département des perruques : <i>Manageress of the Wig-Department :</i>	INGA-BRITT MENGARELLI
Souffleur : <i>Prompter :</i>	ANNE-MARIE BODÉN

PERSONNEL DE LA COMPAGNIE / COMPANY STAFF

Gérant général : <i>Managing Director :</i>	HANS URSING
Directeur du personnel : <i>Staff Manager :</i>	MÄRTA BERGER
Directeur de la publicité : <i>Publicity Director :</i>	BERTIL HAGMAN

EQUIPE TECHNIQUE / TECHNICAL STAFF

Directeurs techniques et de la production : <i>Technical Directors and Production Supervisors :</i>	SVEN-ERIC JOSDAL LEIF KINDE
Electricien en chef : <i>Chief Electrician :</i>	HARRY NORLÉN
Exécution des décors : <i>Scenery Supervisor :</i>	SVEN AHL
Accessoires : <i>Property Master :</i>	OLOF NORDVALL

Salle Wilfrid-Pelletier, pianos : Steinway.

PERSONNEL DU FESTIVAL MONDIAL
STAFF FOR THE WORLD FESTIVAL

- Andis CELMS
Directeur Technique / *Technical Director*
- Maj. Arnold CHARBONNEAU
Chef d'unité des Sports / *Head, Sports Unit*
- Raymond CHASLES
Gérant / *House Manager, Théâtres Port-Royal & Maisonneuve*
- Frank COSTI
Gérant, Jardin des Etoiles (de nuit) / *House Manager, Garden of Stars, (Night)*
- Betty CROWE
Directeur de scène / *Stage Manager, Autostade*
- Ted DEMETRE
Administrateur, Bureau des billets / *Administrator, Box Office*
- John DUTTON
Chef d'unité des Spectacles, Autostade / *Head, Autostade Unit*
- Ann FARRIS
Chef de la Section des productions théâtrales / *Head, Theatre Production*
- Julien FORCIER
Chef d'unité de Production, Place des Nations / *Production Unit Head, Place des Nations*
- Bernard FORTIER
Chef d'unité, Section culturelle / *Unit Head, Cultural Programming*
- J. O. FORTIER
Directeur du Son, Autostade / *Sound Consultant, Autostade*
- Edward FUGER
Coordonnateur des Manifestations Hippiques / *Equestrian Co-ordinator*
- Mark FURNESS
Coordonnateur de Production, Expo Théâtre / *Production Co-ordinator, Expo Theatre*
- Maurice GOBEL
Chef, Section des Spectacles, La Ronde / *Head, Entertainment Section, La Ronde*
- Yvonne GOUDREAU
Coordonnatrice du service aux artistes / *Artists' Co-ordinator*
- Keith GREEN
Gérant de Production, Autostade / *Production Manager, Autostade*
- Maureen HENEGHAN
Directrice des Costumes, Autostade / *Costume Consultant, Autostade*
- Lawrence HERTZOG
Coordonnateur de Production, Théâtre Port-Royal / *Production Co-ordinator, Port-Royal Theatre*
- Gerald HOLMES
Adjoint administratif du Directeur Artistique / *Executive Assistant to Artistic Director*
- Thomas HOOKER
Directeur de scène, Autostade / *Production Stage Manager, Autostade*
- George KWASNIAK
Chef de la Fanfare de l'Expo / *Bandmaster, Expo Band*
- Benoît de MARGERIE
Chef de Production, Place des Nations / *Production Head, Place des Nations*
- Pierre MARTELL
Adjoint au Directeur Administratif / *Executive Assistant to Administrative Director*
- Walter MASSEY
Chef d'unité, Troubadours / *Unit Head, Troubadours*
- Col. T. J. E. McCLELLAND
Chef de Section des Sports / *Head, Sports Section*
- Jennifer R. McQUEEN
Rédactrice en chef des programmes / *Programme Editor*
- Raymond MENARD
Gérant, Jardin des Etoiles (de jour) / *House Manager, Garden of Stars (day)*
- Chester MORSS
Coordonnateur de Production, Jardin des Etoiles / *Production Co-ordinator, Garden of Stars*
- Tom NUTT
Directeur de l'éclairage, Autostade / *Lighting Consultant, Autostade*
- Stewart PAUL
Coordonnateur de Production / *Production Co-ordinator, Théâtre Maisonneuve*
- Jacques PELLETIER
Directeur des décors, Autostade / *Scenic Consultant, Autostade*
- Erik PERTH
Gérant, Salle Wilfrid-Pelletier / *House Manager, Salle Wilfrid-Pelletier*
- Maurice PHANEUF
Gérant, Expo Théâtre / *House Manager, Expo Theatre*
- Charlotte POULIN
Coordonnatrice, Activités spéciales / *Co-ordinator, Special Activities*
- Barbara REID
Service de presse / *Press Services*
- Charles-P. RENAUD
Gérant de production, Place des Nations / *Production Manager, Place des Nations*
- Pierre RENAUD
Chef d'unité de Production / *Production Unit Head, Place des Nations*
- Jean-Paul RIOPEL
Chef de Section des Contrats / *Head, Contract Section*
- Denys SAINT-DENIS
Chef d'unité, Kiosques / *Unit Head, Bandshells*
- Glav SPERLING
Chef de Production, Attractions spéciales / *Production Head, Special Attractions*
- Michael TABBITT
Coordonnateur de production / *Production Co-ordinator, Salle Wilfrid-Pelletier*
- John UREN
Gérant publicité et réclame / *Promotions Manager*

PERSONNEL DU FESTIVAL MONDIAL - (suite)
STAFF FOR THE WORLD FESTIVAL - (continued)

Richard ABOUD	José FOREST	Jane MERRICK
Rae ACKERMAN	Kenneth FRANKEL	Betty MORRIS
Serge ALLAIRE	Denys FRAPPIER	Janine NADON
Christopher BANKS	Michèle GAY	Jane NEEDLES
Susan BALDWIN	Louise GIRARD	Pierre de NEROME
Marthe BEAUCHESNE	David GORRING	Marcelle OUELLETTE
Judy BERGSTRAND	Peter GOSLETT	André OUMET
Normand BISAILLON	Marie GUIBERT	Michael PALMER
Richard BLACKHURST	Christian GURNEY	Jacqueline PARADIS
Marc BLANDFORD	Pat HANLEY	Robert du PARC
Lucille BOILY	Janet HARPER	Michel PARENT
Jean-François BONIN	Peter HAWKINS	Annette PARIS
Raynald BORDELEAU	Roger HETU	Robert PATOINE
Louis-Marie BOURNIVAL	Loretta HICKMAN	Jessica PETERS
Carol BRAININ	David HIGNELL	Richard POCHINKO
Shirley BRASS	Gerry HILL	André RACICOT
Philip BRIDGEMAN	Anne-Marie HOLOWATY	Thomas RADFORD
David BRODEUR	Hannah HOROWITZ	Gisèle RAINVILLE
Tatjana-Olga BRUNST	Elisabeth HORTON	Monique RENAUD
Kaylee CAMPBELL	Carol Ann INGLIS	Beverley ROBERTS
Marilyn CASSELMAN	Hugh JONES	Gilles de la ROCHELLE
Walter CAVALIERI	Terry LABROSSE	Pierre Gil SAINDON
Lucille CAZES	Alayn LAMARCHE	Rosario SAURIOL
Françine CHALOULT	Theresa LAMER	Josephine SHERIDAN
Lionel CHETWYND	Louise LAPLANTE	Ron SINGER
Micheline CHEVRETTE	Lois LAWSON	Celine SMITH
Lily CHRISNER	Georges LEBEL	Rolande SOUCY
Normand CHOQUETTE	Gérard LEPINE	Carolyn STRAUSS
Sirena CODY	Colette LETOURNEAU	Anna TROIANO
Gertrude COOKE	John LEWIS	Sandra UNSWORTH
Pierre COTE	Marilyn MacLEAN	Suzanne VERMETTE
Colin CUTTS	Peter MacNEILL	Denise VIENS
Alistair DEIGHTON	Louise-Anne MARCHAND	Alice VONCK
Ian de VOY	Bondfield MARCOUX	Donald WALKER
Anna-Maria DIRLICK	Esther MARTEL	Sarah WALKER
Gilles DUCHESNAY	Paula MARTIN	Al WALLIS
John ELLIS	Gilbert McDONALD	Carole WODDIS
Jean-Louis FAURE	Cathy McKEEHAN	Robert YOUNG
Lyse FONTAINE	Allan MEROVITZ	Irene ZAGDAJ

AVIS — NOTICE

Il est interdit de fumer dans la salle.

Smoking is not permitted in the auditorium.

Il est strictement interdit de se servir d'appareils photographiques ou d'enregistrement.

The use of cameras or any type of recording equipment is strictly forbidden.

La direction se réserve le droit de refuser l'entrée à quiconque; les retardataires ne seront admis à la salle qu'au premier intervalle.

The management reserves the right to refuse admission; latecomers will not be admitted to the auditorium until the first interval.

Le programme est sujet à modification.

This programme is subject to change.

Les fleurs sont offertes par Dominion Floral Company.
Flowers courtesy of Dominion Floral Company.

Dessin de la couverture — SUSANNE DOLESCH — Cover design



Silvatica

