

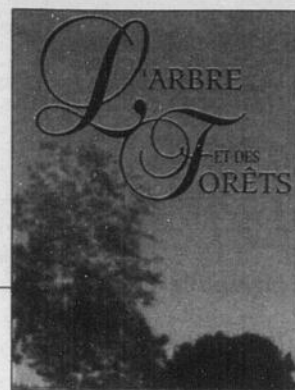


MOIS DE
L'ARBRE
ET DES
FORÊTS

ÉDITION SPÉCIALE
le **QUOTIDIEN**
du Saguenay - Lac-Saint-Jean

Mai, Mois de l'arbre et des forêts

La forêt sous toutes ses couleurs



PUBLICITÉ

Le rythme auquel nous vivons nous empêche souvent de nous arrêter et de prendre conscience

que les dérivés de la forêt meublent notre quotidien. Plein de choses autour de nous respirent

le bois: le plancher sur lequel nous marchons chaque jour, le journal lu au déjeuner, la boîte qui contient nos céréales, etc. Cette année, c'est donc de nouveau sous le thème «La forêt sous toutes ses couleurs» que le Mois de l'arbre et des forêts est lancé. Au premier niveau, ce thème évoque l'image de la beauté de nos forêts, de ses paysages merveilleux et colorés. Au deuxième niveau, «sous toutes ses couleurs» représente l'arc-en-ciel de possibilités qu'offrent les forêts.

ce polyvalente et de la découvrir. Bref, nous vivons tous la forêt, de façon particulière, dans notre vie quotidienne: par notre travail, dans nos loisirs et dans l'utilisation des milliers de produits dérivés de l'arbre.

Le Mois de l'arbre et des forêts met également l'accent sur la

campagne «Mon arbre à moi». Cette dernière permet à tout enfant qui naît dans l'année en cours, de recevoir un petit plant d'arbre qui grandira avec lui. Chaque plant est accompagné d'une échelle de croissance à afficher et d'un carton souvenir à conserver dans le livre de bébé.



MOIS DE L'ARBRE - Depuis mai 2002, la traditionnelle Semaine de l'arbre et des forêts a cédé sa place à un mois complet de sensibilisation. Les Québécoises et les Québécois soulignent cet événement depuis plus de 125 ans, afin de démontrer leur attachement à cette richesse collective et pour se rappeler qu'ils appartiennent à un peuple dont l'histoire est intimement liée à la forêt. Cette année, c'est sous le thème «La forêt sous toutes ses couleurs» que le Mois de l'arbre et des forêts aura lieu.

Une fête où les familles s'enracinent!

Cette année encore, le Mois de l'arbre et des forêts célèbre la beauté de nos forêts et nous invite à prendre conscience de l'importance de protéger cette richesse naturelle si généreuse. Poursuivant dans la même lignée que l'an dernier, le ministère des Ressources naturelles et Faune, ainsi que ses nombreux partenaires ont placé la famille au cœur de la fête!

En effet, de nombreuses activités organisées par les associations forestières, les municipalités québécoises et le ministère lui-même sont à l'ordre du jour. On parle notamment de deux grandes fêtes familiales à Québec et Montréal et de distribution de milliers de plants d'arbres à travers la communauté.

Chacun est ainsi invité à participer de manière à la fois concrète et symbolique à la régénération de nos forêts.

Mon arbre à moi

Un programme spécialement adressé aux parents de nouveaux-nés est aussi en place. L'activité «Mon arbre à moi» permet à chaque enfant né dans l'année en cours de recevoir, en mai, un plant d'environ 30 à 45 centimètres accompagné d'une échelle de croissance et d'un carton souvenir. Ainsi, bébé et petit arbre grandiront ensemble. Quelle magnifique façon de célébrer la vie et de laisser sa trace dans la nature à travers un arbre qui atteindra entre 20 et 30 mètres à sa maturité, soit d'ici un siècle!

Pour en savoir plus sur les activités entourant le Mois de l'arbre et des forêts, ou sur le programme «Mon arbre à moi», consultez le:

www.mrn.gouv.qc.ca/maf
ou communiquez avec le ministère



REGÉNÉRATION - À l'occasion du Mois de l'arbre et des forêts, chacun est invité à participer de manière à la fois concrète et symbolique à la régénération de nos forêts.

Vivons la forêt!

Si nous vivons la forêt en utilisant ses dérivés, nous la vivons aussi à l'occasion en y pratiquant nos loisirs: camping, randonnées pédestres, ski de fond, pêche, chasse, etc.

Durant ce mois, le ministère des Ressources naturelles et Faune et ses partenaires réalisent diverses activités pour démontrer à la population l'importance de prendre soin de cette ressource



VIVONS LA FORÊT - Vivre la forêt, c'est aussi y pratiquer ses loisirs préférés: camping, randonnées pédestres, ski de fond, pêche, chasse, etc.

Saviez-vous que...

* Les forêts au Québec couvrent quelque 750 300 km². Cette superficie est de propriété publique dans une proportion de 90 %.

* Les forêts québécoises représentent 20 % des forêts canadiennes et 2 % des forêts mondiales.

* On évalue à plus de 10 000 le nombre de produits et sous-produits du bois.

* Chaque Québécoise et Québécois utilise, en moyenne, quelque 210 kilogrammes de papier par année.

* L'arbre emblématique du Québec, le bouleau jaune, que l'on appelle aussi «merisier», résiste bien aux chocs tout en se façonnant facilement; il sert beaucoup en ébénisterie, de même que pour la fabrication de boiseries, de portes et de parquets.

* Environ 160 000 emplois sont liés directement et indirectement à la forêt.

* Environ 5 millions de personnes, dont plus de 15 000 trappeurs, 460 000 chasseurs et 1 100 000 pêcheurs, pratiquent, chaque année, différentes activités de loisir en forêt.

* Quelque 250 municipalités dépendent directement de la forêt.

* Les forêts québécoises renferment plus de 2880 espèces d'arbres, arbustes ou plantes herbacées.

* La taxane, produite à partir des branches de l'if du Canada,

est utilisée dans la confection de médicaments utilisés en chimiothérapie et dans la lutte contre la sclérose en plaques, la maladie d'Alzheimer et bien d'autres maladies dévastatrices. Grâce à ses réserves d'ifs, le Québec s'avère l'un des plus importants réservoirs de taxanes au monde.

* La cellulose et la lignine récupérées dans l'industrie des pâtes et papiers permettent de fabriquer des plastiques, des textiles, de la dynamite, etc.

* La substance organique des arbres, appelée «lignine», peut être transformée en carburants, en solvants organiques, en lubrifiants, en liants pour la nourriture animale, en stabilisateur dans les ciments ou, encore, en adhésif dans les contreplaqués.

* Pour fabriquer des onguents, des dentifrices et des comprimés, l'industrie pharmaceutique se sert de la propolis, une substance résineuse non toxique, obtenue de certains arbres, comme le peuplier et le bouleau. La propolis a des propriétés aussi variées que précieuses: c'est un anesthésiant local, un antifongique, un antibactérien, un antiviral, un cicatrisant, un anti-inflammatoire, etc.

* La vanilline, que l'on tire de la lignine des arbres d'ici et qui coûte cinquante fois moins cher que la vanille, extraite d'une orchidée tropicale, a rem-

placé cette dernière dans plus de 99,8 % des produits alimentaires, notamment dans les confiseries, chocolats, pâtisseries, crèmes glacées, etc.

* L'industrie de la céramique fait appel au bois non seulement pour chauffer les fours, mais aussi pour ses cendres qui, à cause de leur teneur en silice, modifient les couleurs et les textures du produit fini.

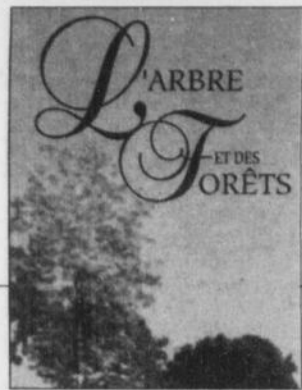
* La rayonne et la viscose sont constituées de cellulose chimiquement dissoute, puis régénérée sous forme de filaments continus, qui entrent dans la fabrication de tissus pour la confection de vêtements, rideaux, couvertures, tapis, etc.

* On se sert de composés celluloseux (acétate de cellulose, propionate de cellulose, etc.) produits à partir de fibres de bois, pour fabriquer certaines montures de lunettes et une multitude de produits de plastique parce qu'ils sont légers, transparents, malléables et résistants aux égratignures.

* À partir de la cellulose, substance macromoléculaire que l'on trouve dans la membrane des cellules végétales, on peut fabriquer des produits aussi divers que la pâte à papier, les éponges synthétiques, les explosifs, les similitudes, les pellicules photographiques, les boutons, les laques, les disques, les emballages alimentaires, les vêtements, etc.

L'univers du bois

Un élément recherché de tous



Depuis une dizaine d'années environ, le bois a retrouvé ses lettres de noblesse. Sa beauté, sa durabilité et son intemporalité font de cette matière un élément recherché



BRADETTE

MELISSA
RÉDACTRICE PUBLICITAIRE
mbradette@lequotidien.com

de tous les décors. À l'occasion du Mois de l'arbre et des forêts, donnons aux arbres et à leur bois tout le mérite qui leur revient!

Les essences et leur usage

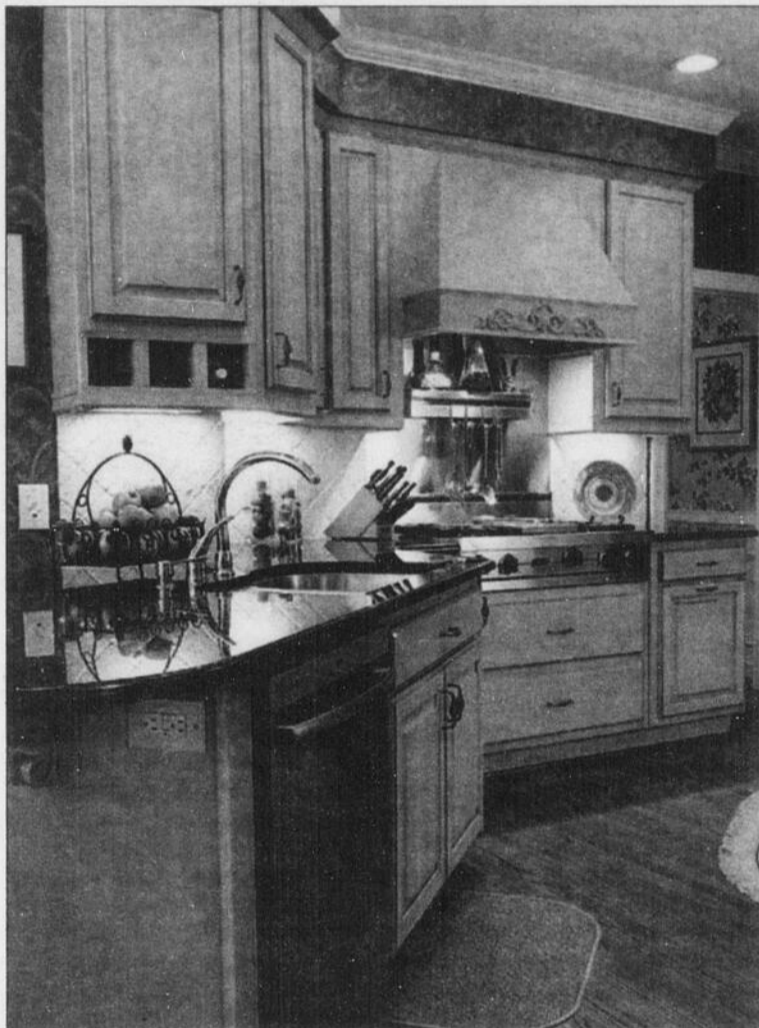
Que de choses on peut fabriquer avec du bois! Mais attention, à chaque espèce son utilisation. Certaines essences se prêtent mieux à certains usages qu'à d'autres. Il serait bien inutile de fabriquer un manche de marteau ou de hache avec du peuplier: il casserait au premier coup porté!

Faire du bois de chauffage avec du cerisier? Quel gaspillage! C'est un bois tellement beau qu'on le réserve à la fabrication de meubles.

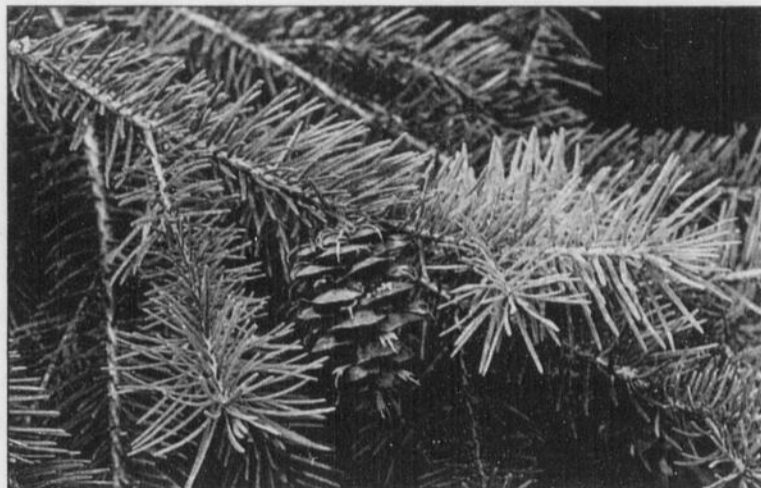
En général, on réserve le bois tendre des conifères pour la construction et pour la confection du papier. L'épinette noire est très recherchée pour la fabrication du papier parce qu'elle a de longues fibres très résistantes. On utilise les pins pour la confection de poteaux électriques. Certains bois de feuillus comme le frêne ont de longues fibres solides: on en fait des manches d'outils ou des articles de sport. D'autres, comme le cerisier, l'érable et le chêne rouge, ont un bois à grain fin et coloré: ils font de très beaux meubles. Le bois du tilleul est tendre, il est souvent utilisé par les sculpteurs.

Les noeuds

Les noeuds dans le bois sont parfois considérés comme des décorations et parfois comme des défauts. Trop de noeuds dans un madrier en réduiront la résistance. Par contre, de beaux noeuds donnent à un plancher de bois un look irrésistible.



BOIS - Sa beauté, sa durabilité et son intemporalité font du bois un élément recherché de tous les décors.

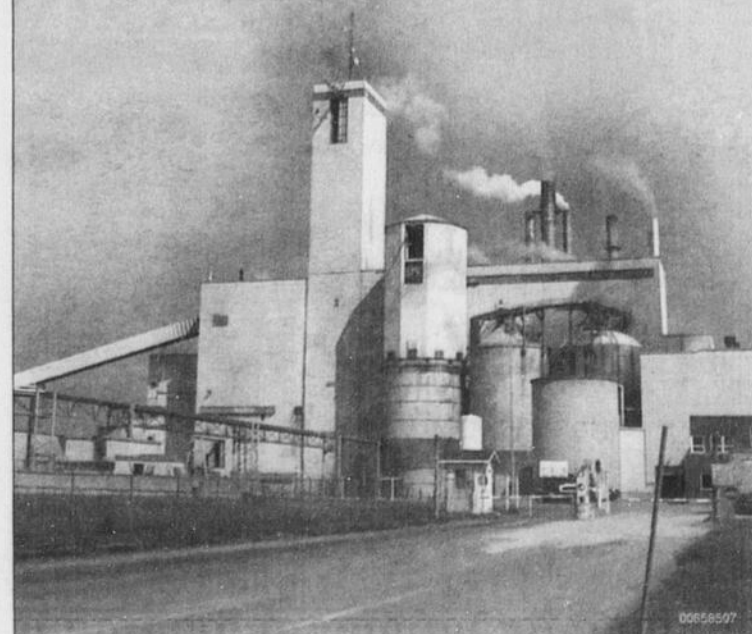


ÉPINETTE - L'épinette noire est très recherchée pour la fabrication du papier parce qu'elle a de longues fibres très résistantes.

SFK PÂTE
SFK
SFK PULP

Joueur majeur dans l'économie du Saguenay-Lac-Saint-Jean, SFK Pâte de Saint-Félicien exporte à travers le monde un produit de première qualité.

Les 325 employés de SFK Pâte sont fiers d'être impliqués dans la seconde transformation de la matière ligneuse en produisant une des meilleures pâtes sur le marché.



SYLVICULTURE TRAMFOR inc.

1075, boul. de la Grande-Baie Sud, La Baie (Québec) G7B 1C7
Tél.: (418) 544-9492
Télec.: (418) 544-9903
Courriel: tramfor@royaume.com

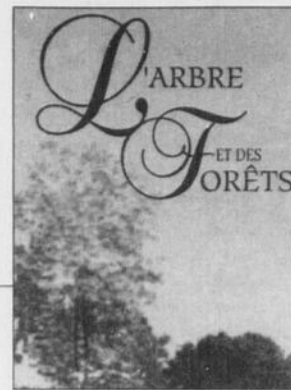
TRAVAUX D'AMÉNAGEMENT FORESTIER

SPÉCIALITÉS:

- Préparation de terrain
- Reboisement
- Scarification
- Coupe sélective précommerciale et commerciale
- Conseil technique: forêt privée et forêt publique

00659511

La forêt Un lieu de loisir



PUBLICITÉ

En plus d'être une ressource naturelle à la valeur inestimable, la forêt est un lieu enchanteur qui contribue à la qualité de vie de l'être humain depuis l'aube des temps. Découvrir «La forêt sous toutes ses couleurs», comme nous invite à le faire le thème du Mois de l'arbre et des forêts 2006, c'est bien sûr en reconnaître les multiples services, mais c'est aussi prendre le temps d'en savourer la beauté.

Des activités favorisant la santé physique et mentale
Peu importe la saison, la forêt



LOISIRS - Cinq millions de personnes pratiquent annuellement leurs loisirs préférés dans les forêts du Québec.

nous offre mille et une possibilités de détente et de loisir qui peuvent favoriser notre santé physique, mentale et spirituelle. Qu'il s'agisse de randonnée pédestre, de canotage, de motoneige, de ski de fond, de camping, de chasse, de pêche ou de maintes autres activités pratiquées en forêt, le bien-être et le plaisir sont toujours au rendez-vous.

Cinq millions de Québécois et de touristes en profitent d'ailleurs chaque année, générant des dépenses estimées à plus ou moins 2 milliards et demi de dollars et soutenant

plus de 30 000 emplois directs.

La forêt révèle ses trésors

Mais au-delà des statistiques, c'est la magie même de la forêt qui impressionne avec ses couleurs, ses odeurs, ses chants. Paradis des sens, elle révèle généreusement ses trésors et ses mystères à qui s'arrête pour mieux la connaître.

Une centaine d'espèces de mammifères à observer y habitent, côtoyant 300 espèces d'oiseaux, 10 000 espèces d'insectes et une trentaine de reptiles et batraciens. Le tout évoluant en harmonie parmi 2880 espèces d'arbres, arbustes et plantes.

De quoi nous séduire et nous surprendre à chaque détour, à chaque rencontre!



SANTÉ - Peu importe la saison, la forêt nous offre mille et une possibilités de détente et de loisir qui peuvent favoriser notre santé physique, mentale et spirituelle.



Les bienfaits de conserver ou de restaurer une bande de végétation aux abords des cours d'eau

Le déboisement des rives est un facteur important qui contribue au vieillissement prématuré de nos plans d'eau. Il est essentiel de préserver une ceinture végétale aux abords de nos lacs et rivières pour:

- Contre l'érosion des berges
- Diminuer la sédimentation au fond des lacs
- Filtrer les particules provenant des eaux de ruissellement
- Empêcher la surfertilisation des eaux
- Prévenir le réchauffement du cours d'eau
- Conserver une zone tampon contre les inondations
- Favoriser les échanges entre le milieu terrestre et aquatique
- Préserver une diversité végétale et faunique
- Protéger la beauté naturelle du lac

Pour de l'information supplémentaire, nous contacter au 688-8181 ou visiter notre site Internet www.zipalma-jonquiere.com



00659419

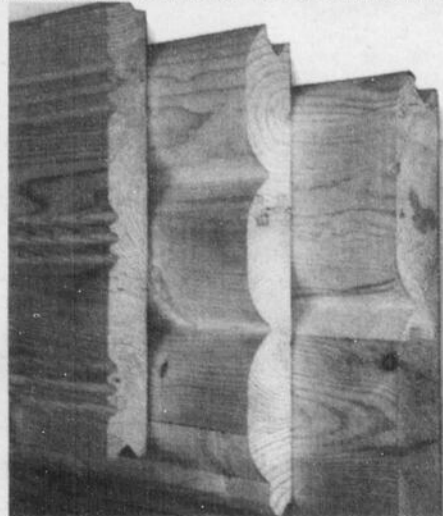


**Produits Forestiers
LAMCO**

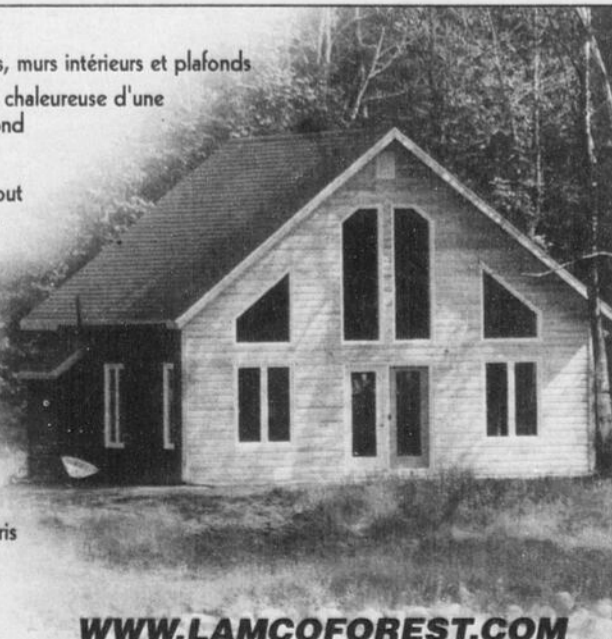
760, chemin de la Moraine
St-Félicien QC Canada
G8K 0A1
1-888-679-2647
Poste 225 ou 231

LAMWALL

Revêtement de bois naturel



- Produit d'ingénierie en pin gris
- Pour utilisation sur les murs extérieurs, murs intérieurs et plafonds
- Apporte l'apparence authentique et chaleureuse d'une maison pièce sur pièce ou en bois rond
- Facilité et rapidité d'installation
- S'installe sur un mur conventionnel tout en préservant une isolation maximale
- Dimension
Largeur: 11"
Épaisseur: 1 1/4"
Longueur: 12' ou 16'
(commandes spéciales: 8' à 24')
- Prix de détail suggéré: **2\$** / pied carré
- **Autres produits:**
- Planches rustiques rainurées en pin gris pour planchers, plafonds, murs: Dimension: 1 1/4" x 11"
- Bois d'ingénierie structural (solives)



WWW.LAMCOFOREST.COM

00659771

La M-90 de Machineries Anderson Une chargeuse à bois pour VTT



PUBLICITÉ

Maltais et Ouellet inc., concessionnaire John Deere spécialisé en machinerie agricole, foresterie, en équipement pour pelouse et jardin, dispose d'équipements adaptés à l'usage des particuliers.

En outre, la chargeuse à bois pour VTT (modèle M-90) de la compagnie Anderson est idéale pour entretenir un boisé avec un VTT ou un petit tracteur.

Compacte, légère et facile à manier, elle est faite d'acier T-1. Pour une meilleure résistance à l'acier, le mât et le bras de la chargeuse sont soudés au complet. Le modèle M-90 d'Anderson est aussi muni de pattes hydrauliques qui stabilisent la chargeuse sur des terrains accidentés ou en cas de charges excessives.

La chargeuse à bois M-90 a une capacité de levage à 9,6 pieds de 700 lb. Le poids total de la chargeuse avec la remorque est de 1364 lb.

Équipements optionnels

Un tandem ajustable hydrauliquement peut être ajouté au modèle M-90. Ce treuil hydraulique posé sur le bras de la chargeuse, procure plus de puissance,

puisque l'arbre est tiré vers le haut. L'appareil est doté d'un système à 2 vitesses et peut tirer jusqu'à 4000 lb.

Ensemble de modifications pour creuser

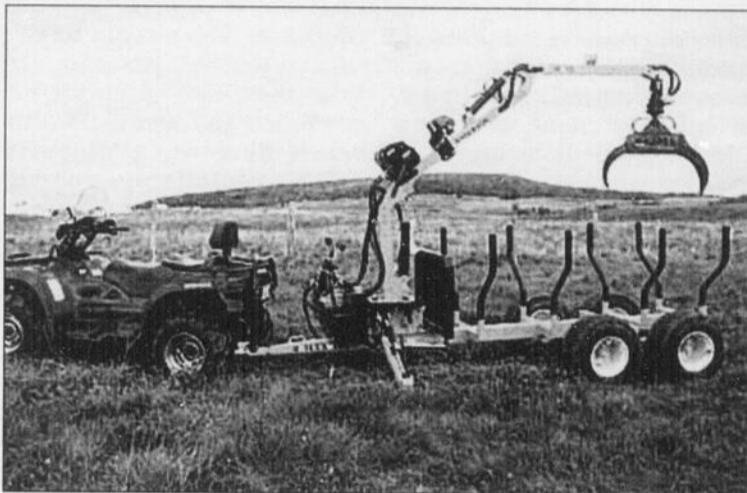
La chargeuse M-90 peut être complètement modifiée pour permettre de creuser des trous pour maintes applications. L'ensemble comprend:

1- Une boîte à déversement automatique de 26 pieds cube avec un cylindre télescopique à 3 sections.

2- Un godet avec de puissantes dents pour aller plus creux (le cylindre peut dans ce cas être inversé pour donner plus de puissance en descendant.) Cet ensemble peut se changer facilement dans les bois pour passer du creusage de trous au chargement de bois.

À noter que ces ensembles peuvent venir séparément.

Pour en savoir davantage sur le modèle M-90 de Machineries Anderson, venez rencontrer l'équipement de Maltais et Ouellet, au 1315, avenue du Pont Sud, à Alma.

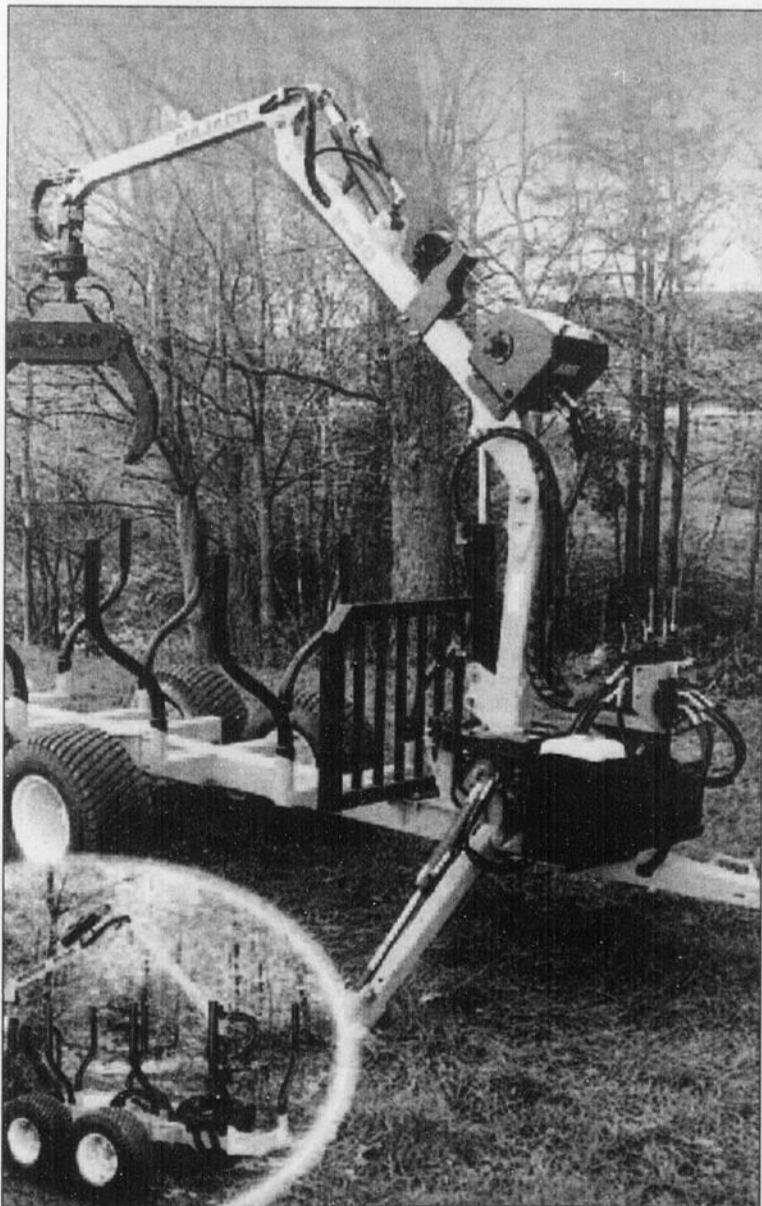


ANDERSON

Chargeuse à bois

- 4 modèles disponibles dont une chargeuse pour VTT
- 9,5 à 16 pieds de portée
- 4000 à 3000 lb de capacité de chargement
- Pattes stabilisatrices, treuils et unité hydraulique

SANS FRAIS:
1-888-833-2952
www.anderson-machineries.com



CHARGEUSE À BOIS - Compacte, légère et facile à manier, le modèle M-90 d'Anderson est fait d'acier T-1. La chargeuse à bois M-90 a une capacité de levage à 9,6 pieds de 700 lbs.

Maltais & Ouellet

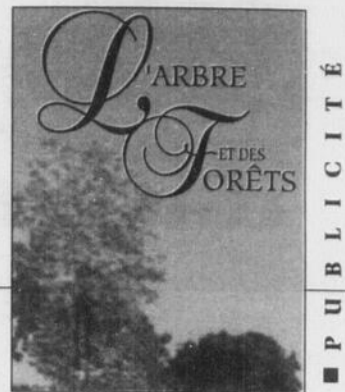
1315, du Pont Sud
Alma
668-5254
1-888-401-7707

1006001

Le Quotidien le 29 Avril 2006 - B5

Mycologie

Le printemps est idéal pour la cueillette



Les gastronomes en raffolent, les pharmacologues en font bon usage, et les mordus les étudient avec passion. Pourtant, la majorité des Québécois les boudent. Le sol québécois foisonne d'une richesse insoupçonnée... en champignons! Chanterelles, morilles, bolets et cèpes font le bonheur des palais les plus gourmands.

La grande variété des habitats au Québec est proportionnelle à la biodiversité des espèces fongiques. Cette flore a permis de répertorier environ 3500 espèces de champignons pour l'est du Canada seulement.

Il y a deux saisons principales pour la cueillette des champignons: le printemps et l'automne. En été, ils sont en période de transition et en juin, on ne les cueille pas pour une raison bien simple: il y a trop de moustiques! Car bien sûr, la cueillette des champignons se fait surtout en forêt! Pour la cueillette, il faut donc rechercher des environnements comme les forêts mixtes, les boisés, les clairières, les terres grasses (champs); là où il y a de la mousse de sphaigne, entre autres. On retrouve les champignons autant sur le sol que sur les arbres. À noter qu'il est interdit de faire la cueillette des champignons dans les parcs du Québec.

La morille

Le premier champignon du printemps est bien sûr la fameuse morille, réputée pour sa saveur. Cependant, son abondance n'est pas aussi grande qu'à d'autres périodes de l'année, telles que la fin de l'été et l'automne.

Il existe au Québec, plusieurs espèces de morilles entre autres: la morille conique (*Morchella elata*) et la morille blonde (*Morchella esculenta*).

Cueillir des morilles demande de bons yeux car leurs cou-

leurs terreuses les rendent très difficiles à voir. Les morilles sont des champignons en forme d'éponge dont le chapeau brunâtre et le pied crème sont creux. Elles font partie des ascomycètes, c'est-à-dire que leurs spores sont en forme de petits sacs (asques) à l'intérieur desquels se développent les spores.

Têtes de violon

Le printemps est aussi la saison des crosses de fougère. Ces pousses, au goût d'asperge fine, si exquises!

Les crosses de fougères, communément appelées «têtes de violon», sont de jeunes frondes (feuilles) encore recroquevillées de la fougère-à-l'autruche, dont la forme rappelle la volute d'un manche de violon. Cette fougère produit annuellement entre 4 et 8 frondes, disposées en couronne. La saison de la cueillette des frondes est très courte: seulement 7 à 10 jours, au mois de mai.

Il faut cueillir les «têtes de violon» lorsqu'elles mesurent de 10 à 15 centimètres. À ce stade, elles sont délicieuses. Dès qu'elles se déroulent, elles ne sont plus comestibles. Lorsqu'on effectue la cueillette de têtes de violon, il ne faut jamais cueillir plus de 25 % de la plante pour qu'elle puisse poursuivre son processus de photosynthèse et se régénérer.

En Amérique du Nord, les crosses de fougère, étaient consommées par les Amérindiens bien avant l'arrivée des Européens. On raconte aussi que les grands-mères du Québec utilisaient les «têtes de violon» comme tonique printanier et comme vermifuge.

Activités du Cercle des mycologues

Dans le cadre des festivités entourant le Mois de l'arbre et des forêts, les membres du Cercle des mycologues du Saguenay

convient la population à une journée de découverte du monde végétal le 6 mai prochain. Il y aura plantation de pruniers et pommiers, greffage avec M. Jean-Marie Bergeron (Verger St-André) et dégustation de têtes de violon marinées. Si la température le permet, une cueillette de têtes de violon et de champignons du printemps sera organisée. Les activités de cueillette se dérouleront de 10 h à 12 h et de 13 h à 15 h pour la plantation et conférence de M. Bergeron, au 332, Domaine Val-Menaud, à Saint-Charles-de-Bourget. Pour en savoir davantage, contactez Mme France O. Dallaire, présidente du Cercle, au (418) 672-6926.

Cercle de mycologues du Saguenay

Fondé en 1979 sous le nom de Cercle du Royaume, le regroupement fut incorporé sous le nom du Cercle des mycologues du Saguenay inc., en 1987. Depuis, le Cercle des mycologues est administré par un conseil d'administration formé de 15 membres élus lors de l'assemblée générale annuelle.

Le Cercle des mycologues du Saguenay a pour mandat de promouvoir, développer et vulgariser une branche du loisir scientifique familial pour l'étude des champignons sauvages supérieurs. Pour ce faire, le Cercle a mis sur pied des activités telles: des cours de mycologie pour débutants et avancés ainsi qu'en mycogastronomie; des conférences dans les écoles primaires et secondaires, les bibliothèques centrales de prêts et les bibliothèques municipales, des excursions de cueillette, etc. Le Cercle participe aussi à des événements comme l'Expo-Science, le Salon Expo-Nature et la Semaine de l'arbre et des forêts.

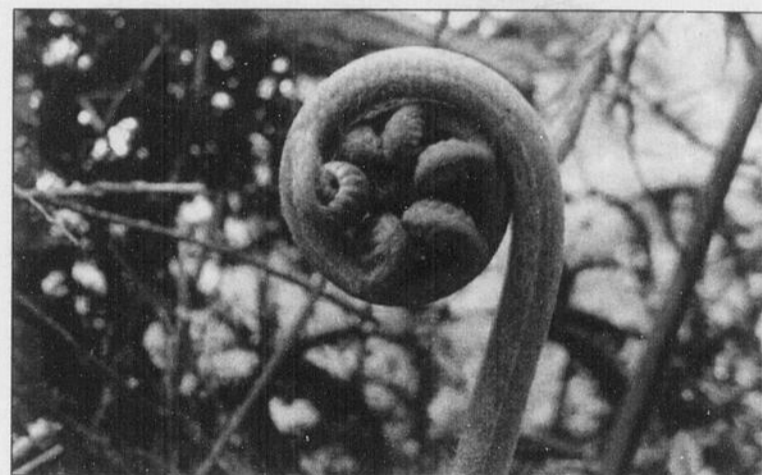
Pendant la saison forte, le Cer-

cle organise des sorties de cueillette. L'objectif de celles-ci est de faire partager leurs connaissances en mycologie. Au cours de ces excursions, les participants se rendent sur un site bien précis à la recherche des nombreuses variétés de champignons.

Ces journées permettent aussi de se familiariser avec les

champignons comestibles, les champignons toxiques et mortels.

Il en existe peu de ces dernières catégories sur le territoire québécois, mais il en existe! Aussi, un débutant ne devrait jamais consommer un champignon qu'il a cueilli lui-même sans au préalable, l'avoir fait identifier.



TÊTES DE VIOLON - Les crosses de fougère, communément appelées «têtes de violon», sont de jeunes frondes (feuilles) encore recroquevillées de la fougère-à-l'autruche, dont la forme rappelle la volute d'un manche de violon.



R.C.T.F. inc.
CONSULTANT FORESTIER

Les services offerts sont:

- Gestion complète de CAAF
- Service de géomatique (GIS, GPS)
- Aménagement de forêt privée
- Mesurage de bois
- Cartographie

1660, avenue de l'Énergie
Alma (QC) G8C 1M6
Téléphone: (418) 662-8333
Télécopieur: (418) 662-3513
Courriel: rctf@rctf.net

00659786



Mashteuiatsh Bureau de Projet en Milieu Forestier

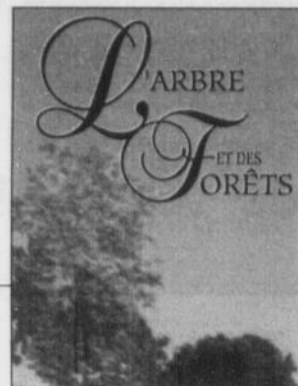
Venez rencontrer et discuter avec les entrepreneurs du milieu forestier de Mashteuiatsh à Démo Forêt 2000 les 12-13 et 14 mai 2006 à Dolbeau-Mistassini



Société de Développement Économique Innu
1427, rue Quiatchouan
Mashteuiatsh (Qc) G0W 2H0
Tél.: 418-275-5757 • Téléc.: 418-275-1096
www.sdei.ca • Courriel: info@sdei.ca

L'Anse «O» Pom

Un projet issu du milieu



PUBLICITÉ

Fondée en novembre 1988, L'Anse «O» Pom inc. constitue un projet porteur d'avenir initié par la Jeune Chambre. Cette corporation à but non lucratif située à l'Anse-Saint-Jean fut créée afin d'implanter et d'exploiter un ver-

ger, dont les principaux revenus provenaient des activités d'autocueillette et d'un service d'entretien des vergers locaux.

Depuis 2003, de nouveaux administrateurs sont responsables de la corporation et poursuivent la mission de l'Anse «O» Pom, soit de développer le secteur de la pomiculture biologique à l'Anse-Saint-Jean, tant au niveau de la production, de la transformation artisanale de la pomme, que de l'agrotourisme.

Cette mission s'inscrit dans la vision de la municipalité qui, bénéficiant d'un microclimat propice à la culture, souhaite faire de l'Anse-Saint-Jean, une véritable «Vallée biologique».

Verger biologique expérimental

La corporation exploite actuellement un verger biologique de 75 pommiers et dispose d'une entente avec la municipalité de l'Anse-Saint-Jean autorisant l'utilisation d'un parc pour la plantation et l'exploitation de pommiers. Le verger biologique

expérimental compte une dizaine de variétés de pommes.

Le verger de L'Anse «O» Pom est ouvert à l'autocueillette. La corporation offre aussi des formations sur l'émondage et l'entretien des pommiers.

Plus de 700 pommiers recensés à l'Anse-Saint-Jean

«En 2005, des techniciens en horticulture du Centre de recherche et développement en agriculture (CRDA) - organisme qui collabore au projet de l'Anse «O» Pom - ont effectué l'inventaire des pommiers ainsi que des analyses de sol pour connaître le potentiel de production sur le territoire de l'Anse-Saint-Jean et identifier les sols propices à la pomiculture», explique Yolande, présidente de l'Anse «O» Pom.

«Au total, 715 pommiers ont été recensés sur les 190 propriétés visitées. On retrouve 29,7 % de jeunes pommiers, 60,8 % d'arbres matures et seulement 9,5 % de vieux arbres; ce qui représente un bon potentiel pour

le projet de l'Anse «O» Pom. D'autres arbres fruitiers ont aussi été recensés: 20 pommiers, 87 pruniers, 28 cerisiers et 5 poiriers.»

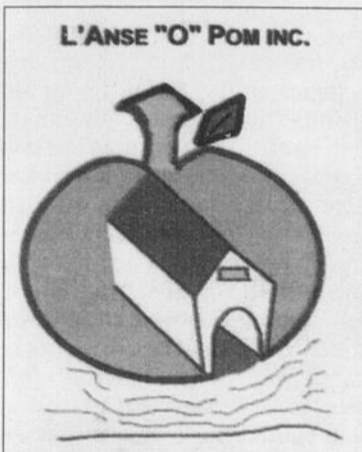
Les développements à venir...

Actuellement, la corporation est en phase d'études de stratégies marketing et de développement. Déjà quelques activités ont été organisées afin de promouvoir le projet de l'Anse «O» Pom. Le 16 avril 2005 avait lieu le souper bénéficiaire annuel de l'Anse «O» Pom avec pour président d'honneur, M. Robert Bouchard, député du Bloc Québécois. L'Anse «O» Pom a aussi organisé une première dégustation de produits de la pomme à l'occasion de l'édition 2005 du Symposium des Couleurs de l'Anse-Saint-Jean et Petit-Saguenay. Les pommes confites aux épices et au sirop d'érable ainsi que le beurre de pomme - des mets issus de recettes familiales qui se transmettent dans les cuisines de l'Anse-Saint-Jean depuis

des décennies - ont tout simplement fait fureur!

«Au cours des années à venir, nous comptons accentuer nos activités pour faire connaître l'Anse «O» Pom ainsi que les produits et services que nous offrons. Éventuellement, nous voulons également établir un sentier d'interprétation de la pomme et espérons que le projet de l'Anse «O» Pom permettra aux étudiants(es) en horticulture, agriculture et autres domaines connexes de travailler dans leur domaine pendant la saison estivale et même de dénicher un emploi une fois leurs études complétées», fait valoir Mme Boudreault.

«L'objectif de la corporation est de faire en sorte que la pomme soit exploitée et transformée sous toutes ses facettes, du verger à la compote en passant par le moult de pomme en mettant à profit le savoir-faire des gens de l'Anse-Saint-Jean ainsi que les ressources et la main-d'œuvre disponible sur le territoire de la municipalité.»



ANSE «O» POM - La corporation à but non lucratif de l'Anse «O» Pom, a pour mission de développer le secteur de la pomiculture biologique à l'Anse-Saint-Jean, tant au niveau de la production, de la transformation artisanale de la pomme, que de l'agrotourisme.

ÉQUIPEMENT FÉDÉRAL

KOMATSU

Solutions de Productivité

KOMATSU **Valmet**
Komatsu Forest

18 succursales

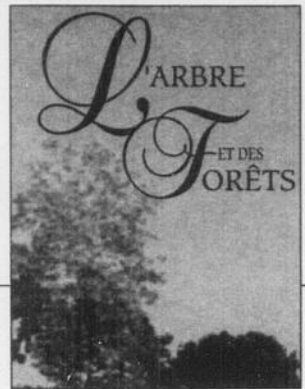
800-881-9828

ONTARIO • QUÉBEC • ATLANTIQUE

www.federal-equip.com

Viticulture

Les vignes centenaires de Lac-à-la-Croix



Depuis une quinzaine d'années, Vital Ménard cultive la vigne sur sa propriété de Lac-à-la-Croix, qu'il a baptisé La Grappe d'Or. Loin d'avoir l'ambition de devenir un viticulteur professionnel, il cultive la vigne par passion.

Le vignoble de Vital Ménard représente un véritable patrimoine naturel. On y trouve de vieux ceps centenaires; véritables vestiges des pionniers du Lac-Saint-Jean.

«Les premiers colons venus s'établir au Lac-Saint-Jean voyageaient par les cours d'eau et établissaient leur campement en bordure de lacs ou de rivières.

Des Jésuites accompagnaient les groupes et veillaient aux rituels religieux. Lorsqu'ils disaient la messe, ils utilisaient pour vin du jus de raisin. Pour le fabriquer, ils faisaient bouillir des raisins séchés, conservaient le jus et jetaient les résidus. Les vignes sauvages proviendraient des graines de raisins que l'on retrouvait dans ces résidus qui, favorisés par le microclimat dont bénéficie certaines zones du Lac-Saint-Jean, auraient pris racine sur ces terres fertiles. Ce qui expliquerait pourquoi on retrouvait jadis de la vigne sauvage à proximité des principaux cours d'eau allant de la municipalité

d'Hébertville (secteur du Lac Vert) - où la colonisation du Lac-Saint-Jean a commencé - jusqu'à Val-Jalbert. Évidemment, il s'agit d'une hypothèse, mais Mgr Victor Tremblay, fondateur de la Société historique du Saguenay arborait dans le même sens quant à la provenance de ces vignes sauvages au Lac-Saint-Jean», explique Vital Ménard.

La Grappe d'Or

Les vignes sauvages d'environ 150 ans que l'on retrouve au vignoble de Vital Ménard ont été découvertes par son père, Zémilda et son oncle Xavier sur la terre familiale, tout près du lac à la Croix, il y a de cela quelque 90 ans. La variété en question, le vitis vinifera, génère des raisins bleus. «Lorsque mon père et son petit frère Xavier ont découvert ces vignes, elles montaient déjà aux arbres», note Vital Ménard.

Pour protéger ce patrimoine naturel, M. Ménard a acquis, en

1989, les 8 acres de terres où elles se trouvent et y a établi son vignoble. «Les vignes étaient dans un véritable dépotoir. J'ai dû défricher, nettoyer, j'ai même enlevé trois pieds de roches sur certains plants», raconte le viticulteur amateur.

Le vignoble de Vital Ménard compte aujourd'hui 700 ceps. En plus de la vigne sauvage, il expérimente différents plants rustiques pour identifier les variétés les mieux adaptées à notre région.

«J'ai planté plusieurs espèces rustiques, certaines ont bien répondu à nos conditions climatiques, d'autres non. Parmi les différentes variétés expérimentées, la vigne Michurinetz, une vigne de Russie produisant du raisin rouge, est la mieux adaptée.»

La floraison

La floraison des vignes est éphémère, elle ne dure qu'une journée ou deux. Habituelle-

ment, les plants fleurissent le 24 juin ou aux alentours de cette date, tout dépendamment si le printemps fut tardif ou non. Le parfum de la vigne en fleur est très subtil.

Les vignes sauvages sont dioïques, c'est-à-dire qu'il y a des pieds mâles et d'autres femelles, contrairement à la plupart des cépages cultivés dont les fleurs sont hermaphrodites et permettent l'autofécondation. Ainsi, les fleurs de la vigne sauvage doivent être fécondées, tandis que les fleurs des vignes cultivées possèdent à la fois des structures opérationnelles mâles et femelles. Les pétales, qui sont soudés sur toute leur longueur, forment un capuchon. Au moment de la floraison, ils se séparent mais restent soudés par leur sommet, ce qui permet un soulèvement du capuchon et une libération du pollen des anthères. Cet arrangement rend l'autofécondation possible, d'une fleur à l'autre appartenant à une même inflorescence ou entre deux fleurs appartenant à des inflorescences différentes.

Le temps des vendanges

À la fin du mois de septembre, Vital Ménard a le plaisir de tenir ses vendanges annuelles où tourtières, fromages, gâteaux et vins sont de la partie. Avec les fruits récoltés, M. Ménard fabrique de façon artisanale quelques bouteilles de vin, mais il le fait par pur plaisir et ne commercialise pas sa cuvée.

«La fabrication du vin requiert une grande quantité de raisin. Une seule bouteille de vin demande 10 lb de raisin. Je ne suis pas intéressé à commercialiser ma production, pour moi ce vignoble est un passe-temps. Ce que j'aime le plus, c'est le processus qui mène au vin... Tenter des expériences, voir les raisins arriver à maturité, apprendre à apprivoiser les différentes espèces. Il faut être patient et investir beaucoup d'énergie pour cultiver la vigne.»

Ce projet de vignoble, Vital Ménard le développe au fil des ans en investissant temps et argent personnel. Graphologue diplômé de L'Institut national de caractérologie inc. de Chicoutimi, il pratique cette science depuis 25 ans et est l'auteur du traité «Les Sept Clefs d'Émeraude».

Vous aimeriez planter des vignes dans votre jardin? M. Ménard peut accommoder les gens d'un ou deux plants. Il suffit de lui téléphoner au printemps pour en faire la réservation. Pour information ou pour réserver des plants vous pouvez le contacter au numéro suivant: (418) 349-2525

EXPÉRIENCE INCOMPARABLE



Husqvarna 137
269 95 \$

Husqvarna 340
399 95 \$ 90\$ de rabais

Husqvarna 345
449 95 \$ 90\$ de rabais

Husqvarna 353
589 95 \$ 100\$ de rabais

Husqvarna 55 RANCHER
599 95 \$ 90\$ de rabais

Husqvarna 359
639 95 \$ 110\$ de rabais

Husqvarna 365
699 95 \$ 120\$ de rabais

Husqvarna

www.husqvarna.com
1 (800) HUSKY62

DISPONIBLES CHEZ LES DÉPOSITAIRES PARTICIPANTS

ATELIER ROBERT FLEURY INC.
Alma (secteur St-Cœur-de-Marie)
347-5132

SPORTS NAUTIQUES DAIGLE
Chibougamau
748-2381

CO-OP NUTRINOR
Chicoutimi
549-4770

OMER BOUCHARD & FILS ENR.
Chicoutimi-Nord
543-7492

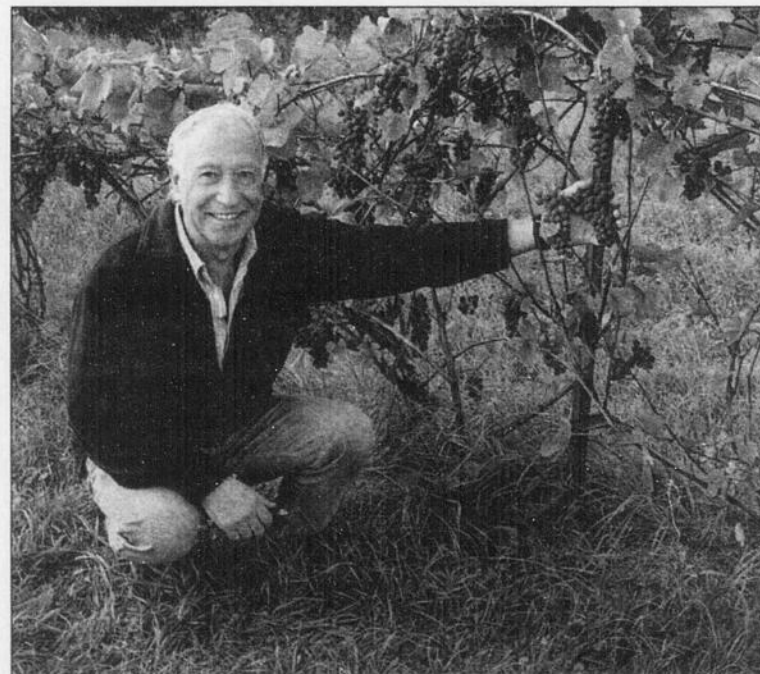
ATELIER FORTIN
Alma
662-6140

LA BAIE MOTEUR ENR.
La Baie
544-3881

RÉUL BOVIN & FILS LTÉE
Roberval
275-2502

JEAN-MARIE BOUCHARD & FILS
St-Augustin
374-2342

Husqvarna
www.husqvarna.com



VIGNOBLE - Depuis une quinzaine d'années, Vital Ménard cultive la vigne sauvage et rustique sur ses 8 acres de terres de Lac-à-la-Croix.

La forêt a permis à nos ancêtres de s'enraciner, elle contribue largement à notre développement. Cultivons-la pour qu'elle continue d'être de plus en plus généreuse pour nos descendants.

NICOL HOUDE
Directeur général

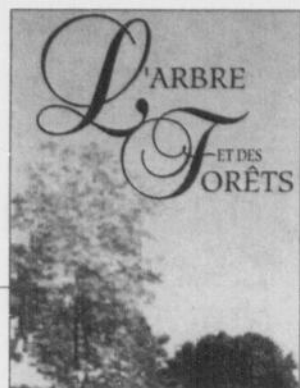
75, chemin
Chutes-des-Passes
Milot

373-2801
Téloc.: 373-2309

PRODUITS FORÊTIERS
PETIT PARIS

Le Baume du Canada

Une gomme aux mille vertus



La nature recèle de vraies merveilles, susceptibles de soigner de nombreux maux... Le sapin, roi des forêts et symbole de Noël par excellence, renferme des propriétés médicinales servant aux hommes depuis des siècles.

Au Québec, la récolte de la gomme de sapin existe depuis les premiers temps de la colonie. Les colonisateurs Français apprirent des Amérindiens les multiples usages et vertus de ce baume. Ceux-ci s'en servaient notamment en cas de grippe, de scorbut, sur les coupures et brûlures... même les trous de leurs canots étaient colmatés par cette précieuse gomme...

«La gomme de sapin est l'un des articles essentiels de la médecine populaire des Canadiens français qui l'emploient, avec raison d'ailleurs, comme antiscorbutique, comme antiseptique dans les blessures et en cataplasmes sur les brûlures», écrivait le Frère Marie-Victorin dans la *Flore Laurentienne*.

Les bienfaits du sapin baumier

De par son action sédative, la gomme de sapin - aussi connue sous le vocable de Baume du Canada - est parfaite pour calmer les personnes anxieuses ou nerveuses. Elle est très efficace en cas de coupures et de lésions car en plus de désinfecter les plaies, elle aide à leur cicatrisation. La gomme de sapin agit aussi comme décongestionnant des bronches en dégageant les voies respiratoires. Elle soulage les gorges irritées et lutte contre les méfaits de la grippe, en cas de rhume ou de bronchite.

Cueillette de la gomme

L'utilisation du sapin baumier (*Abies balsamea*) pour la gomme ne requiert pas de culture. Les arbres sauvages suffisent à la demande.

La récolte de la gomme de sapin se fait avec un instrument artisanal appelé Picoué ou pickway. Le piqueur de gomme utilise une bouteille de plastique, de préférence avec une large ouverture, qu'il porte à la ceinture pour transvider le picoué au cours de la journée.

Pour recueillir la gomme, le piqueur incère la dent ou les dents du picoué dans la vésicule de résine et effectue une pression vers le bas. Pour assurer la pérennité de la résine, seules les grosses bulles doivent être piquées. La régénération des vésicules est d'environ 5 ans. Le piquage n'endommage pas les arbres s'il est bien fait. Les vésicules se cicatriseront très rapidement avec la résine qu'il restera sur l'arbre.

La cueillette s'effectue du mois de mai jusqu'au mois de

novembre; la résine est plus liquide par temps chaud. Il ne faut jamais récolter de la gomme de sapin sous la pluie ou quand le tronc des arbres est mouillé. La gomme devient blanche et elle n'est plus utilisable.

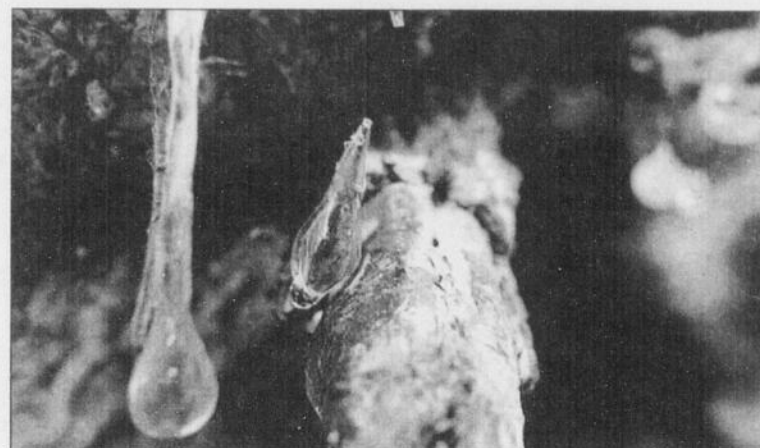
La récolte journalière d'un cueilleur se situe entre 2 et 4 litres. Le piqueur peut tirer un revenu saisonnier intéressant de cette activité car la demande pour la gomme de sapin baumier est très élevée. Ce marché est en pleine expansion, tant à l'échelle nationale qu'internationale.

Cependant, un danger guette.

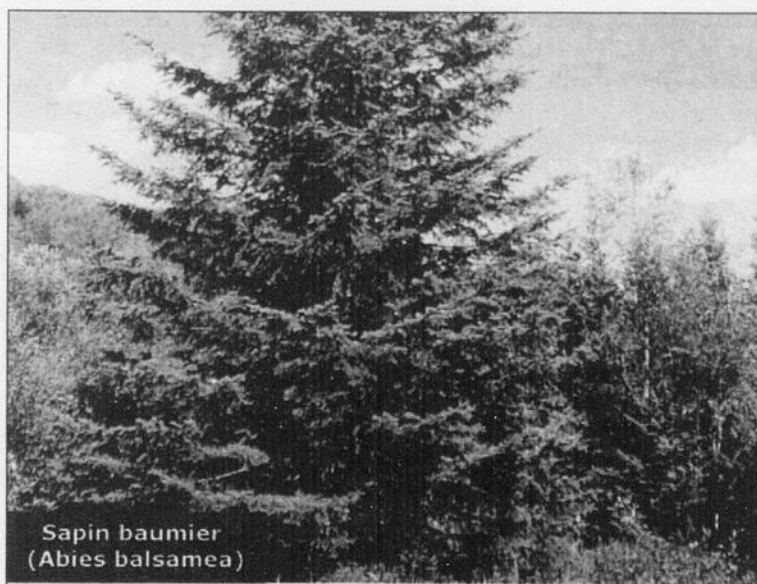
Après la coupe forestière ou suite aux feux de forêt, les industries reboisent avec des épinettes au détriment du sapin qui était présent avant. Or, le sapin baumier est une essence qui ne se trouve que de ce côté-ci de l'Atlantique et le Québec en est encore bien pourvu.

Dans la province, on retrouve des sapins baumiers depuis la latitude de la ville de Québec en montant vers le nord. Bien sûr, dans les régions plus au sud, on cultive le sapin à grande échelle.

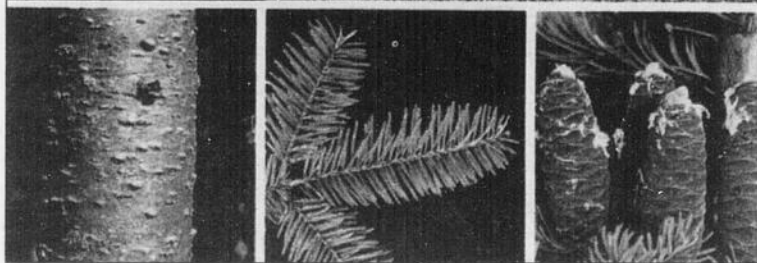
Source: www.gommedesapin.com



GOMME - La gomme de sapin provient des émergences de l'écorce du Sapin Baumier. Elle est utilisée dans divers domaines: pharmaceutique; produits naturels; herboristerie; dentisterie; fabrication de lentilles optiques et lamelles de microscope; colle, vernis et peinture.



Sapin baumier (*Abies balsamea*)



ABIES BALSAMEA - La langue offre des noms tous plus éloquentes les uns que les autres lorsqu'il s'agit de désigner les diverses espèces de sapins: sapin baumier (*Abies balsamea*), sapin magnifique (*Abies magnifica*), sapin grandissime (*A. grandis*), sapin gracieux (*A. amabilis*). Pour différencier le sapin de l'épinette, observez la forme et l'agencement des aiguilles sur la branche. Dans le cas de l'épinette, elles sont de section quadrangulaire et disposées en spirale. Dans le cas du sapin, elles sont plutôt aplaties et paraissent disposées sur deux rangs. De plus, quand on les enlève, elles laissent une cicatrice.



LP
BUILDING PRODUCTS
MATÉRIEL DE CONSTRUCTION

LOUISIANA-PACIFIC CANADA LTD
Division Québec, Chambord-OSB

Enregistré ISO 14 001
SFI® Program

LOUISIANA-PACIFIC CANADA LTD

Partenaire dans l'aménagement durable
de nos ressources forestières

Louisiana-Pacific Canada Ltd Division Québec Chambord-OSB
572, route 155
Chambord (Québec) G0W 1G0
Tél.: (418) 342-6212 Téléc.: (418) 342-8455
www.lpcorp.com

Depuis mai 1968, la Coopérative Forestière de Petit Paris est un acteur de premier plan dans sa communauté.

- o Retombées économiques locales.
- o Emplois stables et de qualité.
- o Engagée envers l'environnement par des pratiques forestières responsables dans un contexte d'amélioration continue.
- o À l'écoute des préoccupations des gens du milieu.

La Coopérative Forestière de Petit Paris tient à remercier tous ses partenaires pour leurs efforts dans l'atteinte de ses objectifs.

Une mission organisationnelle en lien direct avec l'aménagement forestier durable!

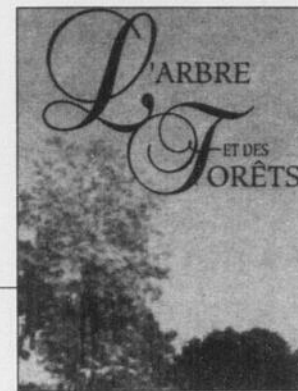
L'équipe de la CFP



Certifié ISO 1401

COOPÉRATIVE FORESTIÈRE DE PETIT PARIS
576, rue Gaudreault
St-Ludger-de-Milot (Québec)
G0W 2B0
Téléphone: (418) 373-2575
Télécopieur: (418) 373-2445
www.cfpp.com

Historique de la Semaine de l'arbre et des forêts Des origines remontant à l'Arbor Day



Les origines de la Semaine de l'arbre et des forêts remontent à l'Arbor Day, qui a été célébré pour la première fois au Nebraska, États-Unis, en 1872. À l'instigation de J. Sterling Morton, le Conseil de l'agriculture de cet État consacra alors le 10 avril, «journée de l'arbre». Monsieur Morton, qui était éditorialiste pour un journal important, aimait les arbres non seulement pour leur beauté, mais aussi pour leur apport à l'environnement.

Il milita pour la création

de l'Arbor Day, afin de promouvoir la plantation d'arbres dans les grandes plaines de l'Ouest américain, d'enjoliver les villes et les campagnes et de lutter contre les rigueurs du climat, notamment en aménageant des brise-vent.

La plupart des États américains ont ensuite adopté cette idée de réserver une journée de l'année pour honorer les arbres. Dès 1896, l'Espagne se donnait aussi une fête nationale de l'arbre, La fiesta del arbol, et, en 1902, l'Italie l'imitait

avec La festa dei alberi. Au Japon, une coutume fort ancienne veut qu'on plante un arbre à la naissance d'un enfant.

Une tradition québécoise

Au Québec, la fête des arbres a été instaurée légalement en 1882 (référence légale) par la Loi sur les Terres et Forêts (L.R.Q., ch. T-9, a. 157), dans le but de promouvoir la conservation des forêts. C'était là une première au Canada. Les textes qui suivent démontrent que cette fête a été très populaire au début du siècle, avant d'être un peu oubliée. Fort heureusement, l'Association forestière québécoise a su la ressusciter et elle a contribué à la faire prolonger pendant toute une semaine.

En 2002, la traditionnelle «Semaine de l'arbre et des forêts» a cédé la place à un mois complet de sensibilisation, en mai, devenant ainsi «Mois de l'arbre et des forêts».

Conseils de plantation

Voici quelques éléments pour vous aider à planifier et à réaliser vos projets de plantation d'arbres ainsi que d'assurer leur pérennité.

- Obtention de la permission par écrit du propriétaire du terrain où aura lieu la plantation.

- Excellente connaissance du lieu de plantation (type de sol, problème de compaction du sol, besoin d'engrais, accessibilité aux planteurs et aux véhicules, utilisations futures du site, présence de rongeurs, problème de vandalisme, sentiers improvisés de vélo de montagne ou de motoneige).

- La participation d'adultes tels parents, amis, animateurs, employés municipaux, groupes communautaires (Club Optimiste, société d'écologie, comité d'embellissement, etc.) est indispensable pour le bon déroulement de l'activité de plantation.

- Prévision d'un approvisionnement en eau adéquat pour les arbres mis en terre (suggestion: des arrangements peuvent être pris avec la municipalité par exemple pour le prêt d'une citerne d'eau).

- Implication dans votre pro-

jet d'une personne ressource tels un ingénieur forestier, un technicien forestier, un architecte de paysage, un jardinier, un horticulteur, un membre d'un comité d'embellissement, etc.

- Communication (journaux, appels téléphoniques, invitations, etc.) dès le printemps dans votre localité de vos intentions de réaliser ou d'aider d'autres individus ou groupes à réaliser un projet de plantation d'arbres.

- Planification d'un calendrier d'entretien de la plantation (n'oubliez pas de désigner un responsable pour les prochaines années, la réussite de la plantation en dépend!).

- Identification des plantations sur de grandes superficies et des arbres isolés (plantation symbolique) dans les lieux.

- Lorsque vous viendrez chercher vos plants, vous devez les planter le plus tôt possible. On suggère de les garder au frais et à l'abri de la lumière (garage, remise, sous-sol) jusqu'au moment de la plantation. Vous pouvez également conserver les racines à un certain degré d'humidité à l'aide de serviettes humides.

Jonsered

OFFRE SPECIALE

<p>JONSERED 2141 TURBO 40.8 cc, 2.0 kW, 4.7 kg, 16". 399,95\$</p>	<p>JONSERED 2138 TURBO 42 cc, 1.7 kW, 4.7 kg, 14". 239,95\$</p>
<p>JONSERED 2145 TURBO 45.0 cc, 2.2 kW, 4.7 kg, 16". 429,95\$</p>	<p>JONSERED 2150 TURBO 51.7 cc, 2.4 kW, 4.9 kg, 16". 479,95\$</p>
<p>JONSERED 2152 TURBO 51.7 cc, 2.4 kW, 4.9 kg, 16". 559,95\$</p>	<p>JONSERED 2159 TURBO 59.0 cc, 3.0 kW, 5.6 kg, 16". 639,95\$</p>
<p>JONSERED 2165 TURBO 65 cc, 3.4 kW, 6.1 kg, 16". 699,95\$</p>	

Jonsered.com

Chez les marchands participants pour un temps limité ou jusqu'à épuisement des stocks.

AUTRES RABAIS EN MAGASIN		
<p>JONQUIÈRE CENTRE-VILLE 547-4752 BOUL. RENE LEVESQUE 547-4751</p>	<p>CHICOUTIMI 549-8000 LA BAIE 544-3000</p>	<p>ALMA MECALAC INC. 668-5155</p>
<p>POTVIN & BOUCHARD INC.</p>	<p>ALMA (secteur St-Cœur-de-Marie) ATELIER ROBERT FLEURY INC. 347-5132</p>	
<p>CHAMBORD CHAMBORD SPORT YAMAHA 342-6202</p>	<p>CHICOUTIMI-NORD SPORTS LOISIRS BDL 690-3333</p>	<p>CHICOUTIMI COOP NUTRINOR 549-4770</p>
<p>DOLBEAU-MISTASSINI FORMULE JRE INC. 276-2672</p>	<p>ROBERVAL DANY GIRARD 275-0996</p>	<p>PETIT-SAGUENAY GARAGE NIL CÔTÉ ENR. 272-2072</p>
<p>ST-FÉLICIEN SPORT GILBERT GAUTHIER ENR. 679-8920</p>	<p>ST-AUGUSTIN JEAN-MARIE BOUCHARD & FILS 374-2342</p>	<p>Jonsered</p>

PFS

PRODUITS FORESTIERS SAGUENAY INC.

Produire et transformer les ressources forestières de manière optimale;

Fournir des emplois durables et sécuritaires à nos travailleurs;

Sauvegarder et respecter l'environnement de la forêt.

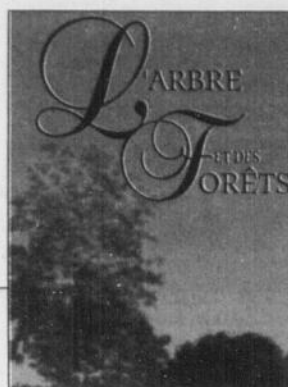
S'organiser pour l'avenir

00659267

Recyclage de métaux

SNF, un leader de l'industrie

PUBLIREPORTAGE



Fondée en 1973 par Jean-Guy et Bernard Hamelin, SNF est aujourd'hui une des plus importantes entreprises canadiennes de recyclage de métaux. Maintenant leader nord-américain dans sa spécialité, l'entreprise bénéficie de plus d'un partenariat de taille avec le Fonds de Solidarité du Québec.

C'est en 1997 que le centre de récupération et de tri de SNF fut implanté dans la région du Saguenay-Lac-Saint-Jean. Selon la saison, de 15 à 20 employés travaillent pour cette entreprise de recyclage de métaux qui récupère les matériaux ferreux (tôle, fonte, fer, etc.) et non

ferreux (cuivre, aluminium, etc.).

Les métaux récupérés sont ensuite expédiés aux centres SNF de Québec et Laval, qui disposent d'immenses déchiqueteurs, pour être transformés et revalorisés. La production est entièrement utilisée par des fonderies et aciéries situées principalement en Amérique du Nord, en Asie et en Inde.

Recyclez vos rebuts métalliques!

Vous avez des objets et biens dont vous voulez vous débarrasser? Au lieu d'aller les porter au dépôt sec, vous pourriez peut-être en tirer un peu d'argent en

allant les porter au centre de récupération et de tri de SNF, situé sur la rue de l'Énergie dans le quartier industriel de Jonquière. SNF récupère les produits et rebuts métalliques tant au niveau des particuliers que des secteurs industriels et commerciaux.

Mission

SNF a pour mission d'être le leader incontesté de l'industrie du recyclage dans le Nord-Est de l'Amérique, en procédant à la transformation et la valorisation des rebuts métalliques de provenance industrielle, commerciale et résidentielle récupérée à la

source via le réseau de l'entreprise. Les rebuts sont ensuite transformés et réintroduits dans le cycle économique sous forme de matière première.

L'industrie du recyclage des rebuts de métal est un processus technique délicat qui requiert un

certain nombre de conditions; une réputation d'intégrité absolue, un dévouement total au service, une expertise et un professionnalisme de tous les instants et ce, sans parler des équipements et des investissements hors du commun.



RECYCLAGE DE MÉTAUX - Le centre de récupération et de tri de SNF, situé sur la rue de l'Énergie à Jonquière, récupère les matériaux ferreux (tôle, fonte, fer, etc.) et non ferreux (cuivre, aluminium, etc.).

SNF QUÉBEC MÉTAL RECYCLÉ (FNC) INC.
www.snf.ca ISO 9001 Filiale de SNF inc.

<p>Nous achetons</p> <ul style="list-style-type: none"> • Automobiles • Fer • Fonte • Tôle • Cuivre • Aluminium • Laiton • Radiateur 	<p>Service</p> <ul style="list-style-type: none"> • Démolition industrielle • Cueillette sélective • Presse automobile • Conteneur
---	---

3510, de l'Énergie, Jonquière G7X 9H3
695-1520

- Presses d'automobiles
- Ferraille de toutes sortes
- Service de conteneurs de toutes sortes «Roll Off»

Le Groupe SNF et ses filiales

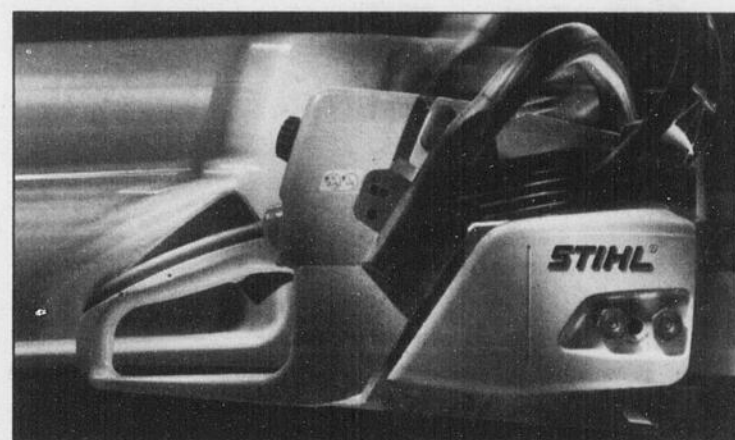
- Notre propre usine de traitements
- Aucun intermédiaire
- Nous nous occupons de tout.
- Vous obtiendrez le meilleur prix
- Conforme aux normes environnementales
- Utilisation d'équipements de détections
- Sécurité du client garantie

SNF Le leader d'aujourd'hui pour la société de demain dans l'industrie du recyclage des métaux

HEURES DE RÉCEPTION DES MÉTAUX
7 h à 17 h du lundi au vendredi
7 h à 15 h le samedi

695-1520
3510, rue de l'Énergie, Jonquière
1-877-695-1520
www.snf.ca

Un service d'expérience aux meilleurs prix pour vous!



INDISPENSABLE

Lorsqu'il s'agit de scies à chaîne, les professionnels comme vous savent que STIHL est indispensable. Plus de puissance. Meilleure performance. Visitez votre détaillant STIHL local et demandez-lui conseil sur la scie à chaîne qui vous convient le mieux.

SCIE À CHAÎNE MS 260

549⁹⁵ \$

- Moteur de 50 cc
- Produit 2,6 kW (3,5 ch)
- Seulement 4,7 kg (10 lb)
- Carburateur à compensateur IntelliCarb™
- Carter de moteur en magnésium

SCIE À CHAÎNE MS 361

699⁹⁵ \$

- Moteur puissant de 59 cc
- Produit 3,4 kW (4,6 ch)
- Volet pour préchauffer le carburateur
- Système anti-vibration de pointe
- Soupape de décompression



www.stihl.ca

Numéro un au monde

STIHL

Note: Tous les prix des scies à chaîne sont pour une chaîne de 15"/38"

Pour les détails et une démonstration de la vraie puissance, venez nous visiter dès aujourd'hui!

Coop Nutrinor
1695, boul. Talbot, Chicoutimi
549-4770

Coop Nutrinor
555, avenue Coop, St-Bruno
343-3812

Roland Spence et Fils
4364, du Royaume, Jonquière
547-0054

Coop Nutrinor
5552, av. du Pont Nord, Alma
347-3305

La Baie Moteur enr.
1131, boul. Grande-Baie Sud
Ville de La Baie
544-3881

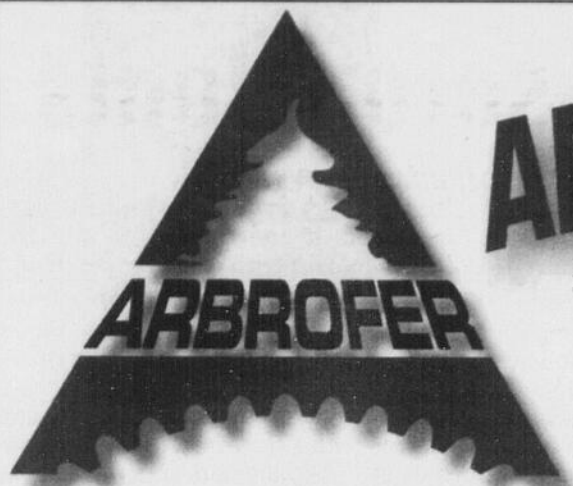
Formule JRE inc.
358, Dessureault
Dolbeau-Mistassini
276-2672

Sport Nautique Dailge inc.
949, 3^e Rue, Chibougamau
748-3366

Réul Boivin et Fils Itée
492, boul. Marcotte, Roberval
275-2502

Location d'équipements Chicoutimi
131, St-Éphrem, Chicoutimi-Nord
549-5262

STIHL
Numéro un dans le monde



ARBROFER Roberval, c'est...

30 000 pieds carrés de plancher et un chiffre d'affaires de 8 000 000 \$ de dollars.
Produit local nationalement reconnu

Les propriétaires Ghyslain et Roger Boulianne combinent plus de 50 ans d'expérience dans la fabrication et la réparation de



machineries forestières.

Ils sont secondés par une équipe de plus de 50 employés plus compétents les uns que les autres, chacun dans leur domaine respectif. Ils offrent à leur distinguée clientèle, un service et un produit possédant tous les critères de qualité et de garantie.



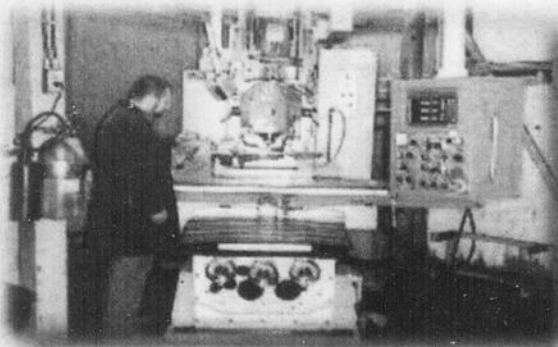
C'est une fierté pour nos employés de travailler

ICI dans la région

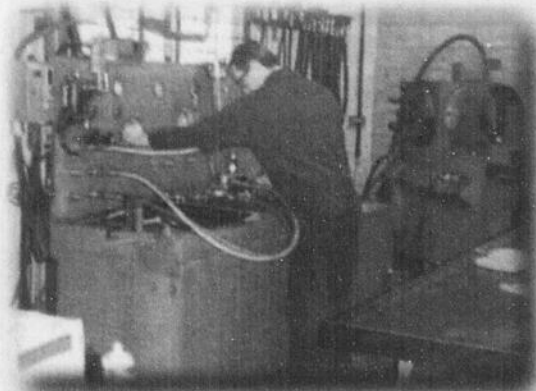
Arbrofer est une entreprise polyvalente et dynamique, qui se consacre à la fabrication de chargeuses à bois et de diverses conceptions mécaniques et hydrauliques. La réparation de machineries forestières est une de nos grandes spécialités, et à moindre coût.

NOTRE MISSION

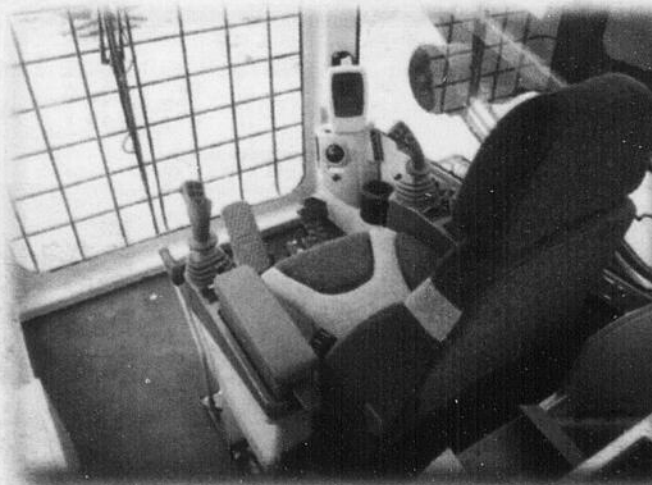
La mission première de ARBROFER inc. est d'assurer un service toujours amélioré aux entrepreneurs forestiers afin de leur permettre d'optimiser l'utilisation de leurs équipements. ARBROFER offre des pièces et composantes permettant l'optimisation des équipements déjà en opération.



Dans la poursuite de ses objectifs, ARBROFER fabrique des équipements spécialisés, incluant des chargeuses sur roues de différentes capacités et des chargeuses électriques, soit mobiles sur chariots, soit stationnaires.



L'assurance qualité et le respect des délais de livraison sont également parmi les préoccupations majeures de la compagnie.



1896, rue Saint-Dominique, Roberval (Québec) G8H 3P3
275-4844 • 1-800-704-4844

www.arbrofer.com

Nouveau AF-710 wt
chargeuse à bois sans patte

00659514