

LA PRESSE



FRANCIS VAILLES
SNC-LAVALIN:
S POUR SUCCURSALE?
PAGE 5

PORTFOLIO
CROISSANCE : ENTREPRENEURS
TROUVER SA NICHE DANS LES ÉCUELLES!
PAGE 7

AFFAIRES

RIM
VERS UNE SCISSION
DU GÉANT CANADIEN? PAGE 4



↑ S&P TSX
12 794,25
+68,56 (+0,54%)

S&P 500
FERMÉ

DOW JONES
FERMÉ

PÉTROLE
FERMÉ

↓ DOLLAR
100,68
-0,15¢US

PLACE À LA REMISE À NIVEAU



RONA

Le détaillant Rona remanie son conseil d'administration en y nommant un nouveau président, Robert Chevrier, et des membres de l'extérieur du Québec, alors qu'il cherche à apaiser la grogne des principaux actionnaires. Une grande remise à niveau s'amorce pour le groupe québécois qui devra vivre d'autres chambardements afin de redresser ses résultats.

NORTE DOSSIER EN PAGES 2 ET 3

GRAPHISME LA PRESSE

IMMOBILIER
MONTRÉAL
« SÉVÈREMENT INABORDABLE »
PAGE 4



ILLUSTRATION LA PRESSE

CRTC
SUN NEWS VEUT UNE
DISTRIBUTION OBLIGATOIRE
SUR LE CÂBLE
PAGE 6



PHOTOS.COM



L'ICÔNE DU HOCKEY

L'application La Presse Hockey pour iPhone, iPod touch et Android est la plus complète sur les activités du Canadien de Montréal et de la LNH.

Tous les détails sur
lapresse.ca/lapressehockey

Téléchargez-la ou mettez-la à jour gratuitement!



Une présentation de



Confiance et évolution

LA PRESSE AFFAIRES

Rona forcé de chambarder son conseil

« Une étape » en vue de redresser les résultats du groupe

MARTIN VALLIÈRES

« Changer le conseil d'administration est important. Mais ce n'est qu'une étape vers le redressement de ses résultats. »

C'est ainsi que les deux principaux actionnaires de Rona, la Caisse de dépôt et placement du Québec et les fonds Invesco de Toronto, justifient leur intervention commune à la haute direction du géant québécois de la déco-rénovation.

Cette intervention a mené à l'annonce par Rona, hier, du remplacement de la majorité des membres de son conseil d'administration, dont son président, Robert Paré.

Son successeur immédiat est Robert Chevrier, administrateur d'expérience chez de grands distributeurs québécois qui sont reconnus dans leur marché respectif.

Pour devenir numéro un chez Rona, M. Chevrier délaisse la présidence du conseil de Quincaillerie Richelieu, distributeur de pièces pour les fabricants d'armoires et de meubles. Richelieu est un important fournisseur québécois de Rona.

M. Chevrier conserve toutefois son autre chapeau d'affaires: président du conseil d'Uni-Select, distributeur de pièces et d'accessoires automobiles au Canada et dans le Nord-Est américain.

Le mieux placé

Selon la Caisse et Invesco, Robert Chevrier est le gestionnaire le plus apte pour guider la nécessaire remise en forme de Rona. Son début de mandat s'annonce d'ailleurs très chargé. « Rona est à un point critique de son histoire où il doit se concentrer sur ses compétences fondamentales », a-t-il admis hier.

M. Chevrier présidera un conseil chambardé par le départ de membres initiés chez Rona par des administrateurs venus de l'extérieur.

Parmi ces nouveaux venus: Bernard Dorval, un financier de 60 ans qui a déjà dirigé la Banque TD Canada Trust, Guy Dufresne, ingénieur de 69 ans et administrateur d'expérience en industrie, et Wesley Voorheis, avocat torontois devenu conseiller stratégique de grands investisseurs boursiers.

En tout, huit nouveaux administrateurs seront présentés aux actionnaires de Rona au cours de leur assemblée de 14 mai. Ils formeront une majorité parmi le conseil élargi de 12 à 14 membres.

Tant chez la Caisse que chez Invesco, on admet que les attentes sont élevées envers le nouveau conseil de Rona pour qu'il prépare rapidement un plan de



Robert Chevrier, nouveau président du conseil de Rona.

redressement de la rentabilité. « Les 12 prochains mois seront cruciaux pour son avenir. Rona doit revenir à une croissance rentable. La Caisse et nous sommes au même diapason à cet effet », a indiqué Ian Hardacre, vice-président et chef des placements en actions canadiennes chez Invesco.

Beaucoup à faire

À la Caisse de dépôt, le porte-parole, Maxime Chagnon, a indiqué qu'« il y aura beaucoup à faire après le changement d'administrateurs. Rona doit s'attaquer aux moyens de rehausser sa performance d'affaires et son rendement pour ses actionnaires ».

La Caisse avait déjà exprimé ce souhait envers Rona, après son achat d'un bloc d'actions l'été dernier pendant que l'entreprise soupesait une proposition d'achat de la part du géant américain Lowe's.

On connaît la suite. Cette proposition a été rejetée, mais non sans susciter la grogne d'actionnaires importants de Rona, dont les firmes d'investissement Invesco et ABC de Toronto. Elles estimaient que le conseil de Rona avait mal géré la proposition de Lowe's, ce qui avait nui à l'avoir de tous ses actionnaires.

Peu après, Invesco et ABC avaient appelé publiquement les actionnaires de Rona à changer son conseil d'administration.

Plus discrète, la Caisse de dépôt y a néanmoins trouvé un motif d'intervention chez Rona afin de forcer des

changements draconiens à sa haute direction et à son plan d'affaires.

En novembre dernier, son PDG de longue date, Robert Dutton, s'est fait montrer la porte. Peu après, son remplaçant intérimaire, Dominique Boies, déjà chef financier de Rona, a annoncé l'ébauche d'un plan d'affaires recentré sur la rentabilité, quitte à délester certaines activités.

Des résultats décevants à venir

Les détails chiffrés de ce plan sont promis par Rona au moment de l'annonce de ses prochains résultats trimestriels, le 21 février.

De l'avis d'analystes, ces résultats s'annoncent dans la lignée des précédents, c'est-à-dire décevants et encore à perte.

Entre-temps, le nouveau conseil de Rona devra recruter un PDG pour remanier et réaliser le plan d'affaires.

Quant à l'action de la Caisse chez Rona, faut-il y voir un nouvel interventionnisme dans les grandes entreprises québécoises où elle investit? « Pour nous, le meilleur moyen de développer l'économie du Québec est d'y bâtir des entreprises performantes », a répondu son porte-parole, M. Chagnon.

Chez Invesco, le vice-président, Ian Hardacre, a indiqué qu'en dépit de l'épisode avec Lowe's l'été dernier, la sollicitation d'offre d'achat pour Rona « ne fait pas partie [des] options à ce moment-ci ». « Notre priorité, c'est qu'elle redresse la rentabilité. »

RONA EN CHIFFRES

ACTIVITÉS

Plus important distributeur et détaillant canadien en quincaillerie et déco-rénovation
(800 magasins, 74 centres de distribution de matériaux et d'articles spécialisés)

EFFECTIFS

21 000 EMPLOYÉS
(30 000 avec les détaillants)

SIÈGE SOCIAL BOUCHERVILLE

REVENUS

Des 4 trimestres antérieurs:

4,8 MILLIARDS (+1,7%)

Prévus au 4^e trimestre 2012¹:

1,1 MILLIARD (-3%)

PERTE

Des 4 trimestres antérieurs:

115,7 MILLIONS

Prévue au 4^e trimestre 2012¹:

36 MILLIONS

VALEUR BOURSIÈRE

1,4 MILLIARD

PRINCIPAUX ACTIONNAIRES

Caisse de dépôt et placement (15%), fonds Investco Trimark (10%, Toronto), fonds ABC/IA Michael (3%, Toronto), fonds Dimensional, (2,3%, Texas), etc.

1. Selon les analystes recensés par l'agence Bloomberg

Sources: Bloomberg, Rona, Bourse de Toronto

Une longue côte boursière à remonter



PAUL DURIVAGE

LES MARCHÉS

Rona a bondi de plus de 3% en Bourse hier après l'annonce de la réorganisation de son conseil d'administration à l'initiative de la Caisse de dépôt et placement du Québec et Invesco Canada, deux de ses plus importants actionnaires.

Rona a accentué sa remontée des dernières séances avec un gain de 36 cents, à 11,86\$. Le titre a même atteint 12\$ en cours de séance sur le

parquet torontois, où les indices étaient par ailleurs largement à la hausse malgré le congé boursier aux États-Unis en ce jour de la fête de Martin Luther King.

Le titre avait également bondi à l'annonce du départ forcé de Robert Dutton de la direction de Rona après 20 ans de service, le 9 novembre dernier. Un gain de 8,2%, à 10,12\$, avait alors été enregistré.

La valeur boursière de l'entreprise de Boucherville demeure toutefois loin des 14,50\$ par action proposés par Lowe's l'été dernier dans le cadre d'une offre d'achat tuée dans l'œuf par l'ancien conseil d'administration. Elle est surtout moitié moindre que les 25\$ pièce affichés en de

meilleurs temps, pas si lointains (2007).

L'entreprise, cotée depuis juillet 2002, accuse durement la faiblesse du marché de la rénovation au Canada, mais ce n'est pas tout. Des entreprises comparables, comme Home Depot et Lowe's, principalement actives dans le marché immobilier américain, plus amoché encore, retrouvent toutes deux leur sommet historique.

Les deux géants reçoivent des multiples boursiers nettement plus avantageux malgré des résultats financiers récents décevants. Au cours actuel, Lowe's, loin d'être un modèle de rentabilité, capitalise notamment près de 18 fois les profits prévus pour 2013 comparativement à un multiple de 15 seulement dans le cas de Rona. Cet écart ne date pas d'hier. Traditionnellement, le ratio cours/bénéfices de Rona est de 32% inférieure à celui des numéros un et deux mondiaux, indique l'analyste Jim Durran, de la firme Barclays Capital.

De même, Rona s'échange à escompte par rapport à sa valeur comptable alors que la valeur boursière de Lowe's représente trois fois l'évaluation comptable et celle de Home Depot, cinq fois cette valeur vérifiée. Le rapport entre la valeur estimée et les ventes annuelles est également sans commune mesure pour ces trois grands quincailliers.

« Les changements à la direction pourraient se traduire par un dialogue plus ouvert au sujet d'éventuels désinvestissements ou concernant la vente pure et simple de l'entreprise. » — Jim Durran, analyste

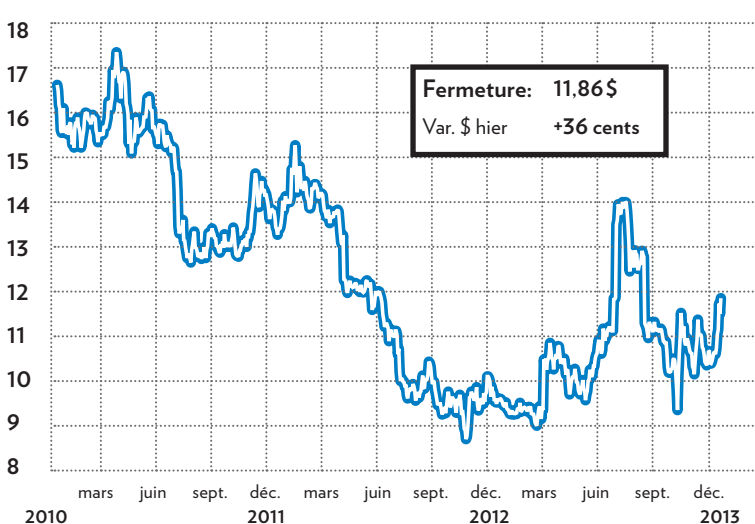
Les investisseurs, déçus de la performance de l'entreprise comme du rejet de l'offre de 1,76 milliard de dollars du géant de Mooresville, en Caroline-du-Nord, voient dans le nouveau conseil d'administration des alliés qui pourraient augmenter la valeur de l'entreprise, voire en faciliter la vente. « Cette annonce est favorable aux actionnaires de Rona,

car elle suggère un plus grand soutien du conseil d'administration pour améliorer leur valeur de manière proactive, écrit l'analyste Jim Durran dans une note de Barclays. Les changements à la direction pourraient se traduire par un dialogue plus ouvert au sujet d'éventuels désinvestissements ou concernant la vente pure et simple de l'entreprise. »

« Il s'agit d'un pas dans la bonne direction, mais on a encore affaire à un faible marché canadien de la rénovation et, dans ce contexte, Rona fait encore face à certains vents contraires », souligne pour sa part Derek Dley, de Canaccord Genuity. Il ne croit pas que le détaillant sera ultimement vendu à son rival américain Lowe's.

L'ACTION DE RONA DEPUIS 3 ANS

À la Bourse de Toronto



LES GRANDS QUINCAILLERS EN BOURSE

	COURS BOURSIER/ PROFITS 2012	COURS BOURSIER/ PROFITS 2013	COURS BOURSIER/ VALEUR COMPTABLE	VALEUR ESTIMÉE/ VENTES
Rona	18,1	14,9	0,85	0,41
Home Depot*	21,5	18,8	5,5	1,46
Lowe's*	21,4	17,7	2,9	0,97

* Exercice se terminant le 31 janvier de l'année suivante

Source: Bloomberg

Une trêve d'un an pour Rona



JEAN-PHILIPPE DÉCARIE
CHRONIQUE

S'il n'en tient qu'à Robert Chevrier, nouveau président du conseil d'administration de Rona, la vente du groupe québécois de quincailleries n'est tout simplement pas une option envisageable. « On ne vend pas une entreprise qui traverse des difficultés, on la vend quand elle est à son sommet », a-t-il insisté dans en entrevue à *La Presse*.

En remaniant de façon importante le conseil d'administration du groupe Rona, la Caisse de dépôt vient de mettre un terme à une guerre de sollicitations appréhendée que s'apprêtaient à lancer des actionnaires institutionnels insatisfaits de Toronto.

Frustrés du peu de cas que l'ancien conseil de Rona a fait de la proposition d'acquisition du géant américain Lowe's, les groupes Invesco et Trimark – les deux plus importants actionnaires de Rona après la Caisse – menaçaient de lancer une guerre de sollicitations en vue de remplacer les administrateurs du groupe québécois de quincailleries.

La Caisse s'est entendue avec Invesco pour nommer cinq nouveaux administrateurs au sein du conseil d'administration de Rona, dont M. Chevrier comme président du conseil. Trois nouveaux administrateurs seront proposés au moment de l'élection d'un nouveau C. A. en mai prochain.

Molson, PDG du Canadien de Montréal, et Jean-Roch Vachon, administrateur de sociétés.

Après les prochains changements, les marchands Rona ne compteront plus qu'un représentant au sein du conseil d'administration, ce qui confirme le virage financier que les actionnaires du groupe ont décidé de faire prendre à l'entreprise qui a longtemps fonctionné sous le modèle coopératif.

Robert Chevrier ne veut pas confirmer que les marchands vont perdre un de leurs deux représentants au sein du C. A. de Rona, mais il affirme tout de même

La menace de l'activisme

Parmi les nouveaux venus qui se joignent au conseil d'administration de Rona, on trouve Wesley Voorheis, directeur général de Voorheis & Co, de Toronto, firme de conseillers stratégiques pour investisseurs institutionnels qui agissait à titre de consultant pour Invesco précisément pour son investissement dans Rona.

Selon certains observateurs, la présence de M. Voorheis au conseil de Rona laisse présager que l'activisme pourrait rapidement reprendre le dessus au sein des investisseurs torontois si la situation n'est pas à leur

redressement de Rona et c'est là-dessus qu'on va s'atteler», précise-t-il.

Robert Chevrier est un vieux routier du commerce au détail, un expert qui a notamment été PDG de Westburne et président du conseil de Quincaillerie Richelieu durant neuf ans et dont il a dû démissionner pour occuper sa nouvelle fonction chez Rona.

Il se dit convaincu qu'un redressement est à portée de main et constate que le groupe est déjà à pied d'œuvre pour apporter les correctifs qui seront nécessaires à toutes les étapes de l'opération, de la distribution à l'exécution en magasin.

Le groupe de consultants McKinsey est débarqué en force depuis décembre chez Rona et a commencé les chantiers de redressement. « Ils travaillent de façon très pointue et viennent renforcer la direction dans leur réflexion et leurs actions », ajoute M. Chevrier.

Qu'advient-il si Rona fait l'objet d'une offre qui satisferait ses gros actionnaires ?

« Ce n'est pas dans mes options. On ne vend pas une entreprise en difficulté, quand son action vaut 10\$, répète le nouveau président du conseil. Notre rôle est de monter la valeur de l'action à 25\$ et peut-être là, accepter une offre à 40\$. »

« On ne vend pas une entreprise en difficulté, quand son action vaut 10\$. Notre rôle est de monter la valeur de l'action à 25\$ et peut-être là, accepter une offre à 40\$. » – Robert Chevrier, nouveau président du conseil d'administration de Rona

Les gros actionnaires ont également convenu de ne pas exiger de nouvelles modifications au conseil avant un an.

Deux administrateurs, Alain Michel et Patrick Palerme, ont démissionné hier et, selon nos informations, trois autres membres du conseil vont quitter l'entreprise d'ici mai prochain, soit Louise Caya, une des deux représentants des marchands Rona, Geoff

que cette éventualité ne lui pose pas de problème de conscience.

« Le degré d'implication des marchands ne se mesure pas en nombre de postes au conseil, mais bien du souci quotidien que la direction doit démontrer à leur endroit. Le degré d'implication des marchands doit demeurer à son maximum et c'est ce que je veux maintenir », nuance-t-il.

goût au terme de la trêve convenue d'un an.

Une éventualité qui n'inquiète pas outre mesure le nouveau président du conseil de Rona, Robert Chevrier.

« À partir d'aujourd'hui, je travaille pour l'ensemble des membres du conseil. Il n'y a pas un conseil pour Trimark ou Invesco, mais un conseil de 14 membres qui inclura le prochain PDG. Notre mandat, c'est de travailler au

Un chambardement était inévitable

9 NOVEMBRE 2012

RONA PERD SON PRÉSIDENT

Après plusieurs résultats décevants, Rona annonce le départ de son grand patron, Robert Dutton, qui travaillait pour le détaillant québécois depuis 1977 et qui dirigeait ses destinées depuis 1992.

13 NOVEMBRE 2012

RONA DEVRA FAIRE MIEUX, DIT LA CAISSE

La Caisse de dépôt et placement, plus important actionnaire de RONA, croit que le quincaillier devra travailler à augmenter ses marges bénéficiaires. La Caisse de dépôt, qui possède 15% des actions de RONA, n'aurait d'ailleurs pas apprécié les derniers résultats financiers du quincaillier.

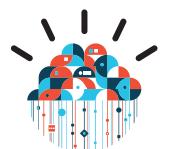
14 NOVEMBRE 2012

DES ACTIONNAIRES VEULENT DESTITUER LE C. A.

Deux des principaux actionnaires de Rona sont prêts à déclencher une bataille pour le contrôle du détaillant de Boucherville, en demandant le remplacement du conseil d'administration. Invesco Canada (10,2% des actions) a lancé le bal et, plus tard en journée, ABC Funds (1,1% des actions) confirme son appui à Invesco.

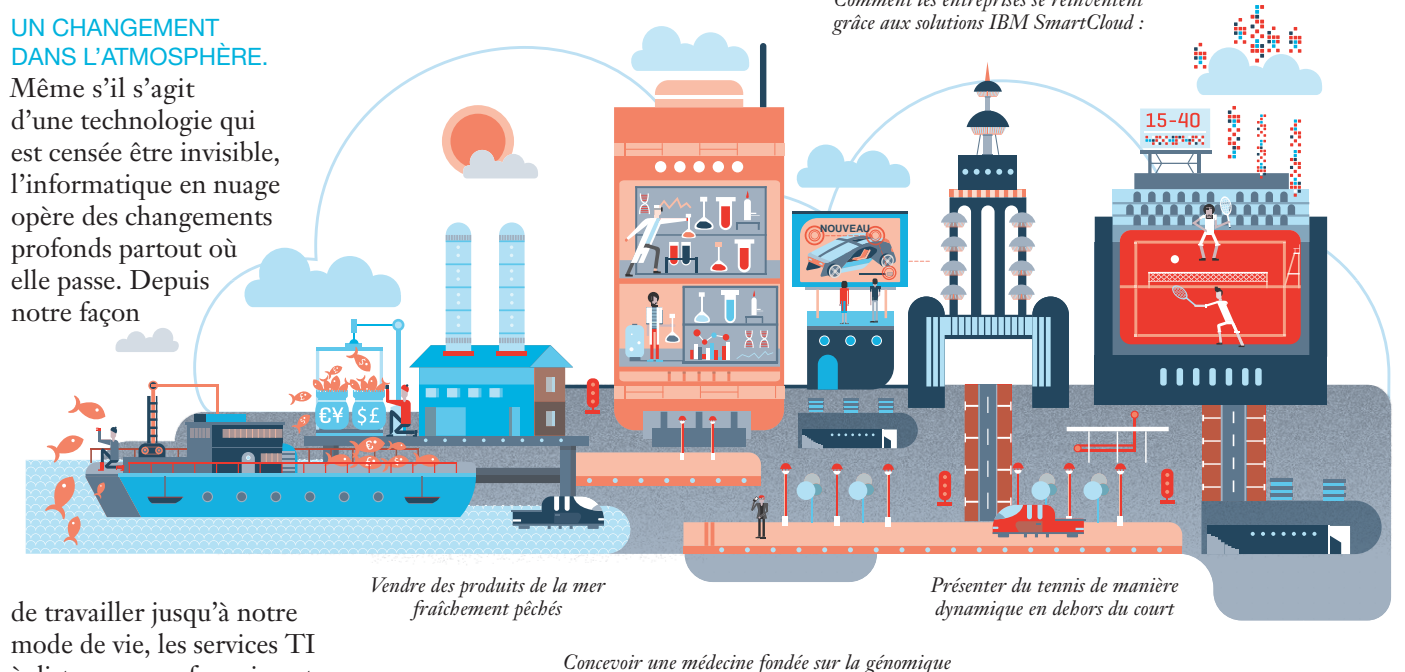
DES TECHNOLOGIES PLUS INTELLIGENTES POUR UNE PLANÈTE PLUS INTELLIGENTE

L'INTÉRÊT POUR L'INFORMATIQUE EN NUAGE GRANDIT.



UN CHANGEMENT DANS L'ATMOSPHÈRE.

Même s'il s'agit d'une technologie qui est censée être invisible, l'informatique en nuage opère des changements profonds partout où elle passe. Depuis notre façon

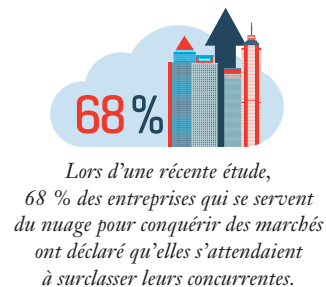


Vendre des produits de la mer fraîchement pêchés

Présenter du tennis de manière dynamique en dehors du court

Concevoir une médecine fondée sur la génomique

de travailler jusqu'à notre mode de vie, les services TI à distance nous fournissent un incroyable pouvoir, au bout des doigts. Toutefois, même si de plus en plus d'entreprises découvrent les extraordinaires gains que l'informatique en nuage permet de réaliser en termes d'efficacité, peu d'entre elles saisissent tout son potentiel.



DE LA SALLE DES SERVEURS À LA SALLE DU CONSEIL.

Dans la plupart des entreprises, le nuage est perçu au premier niveau, soit comme un moyen d'accroître la flexibilité et de réduire la complexité. Mais les entreprises tournées vers l'avenir repensent le nuage, afin qu'il leur permette de tirer parti de l'explosion des nouvelles tendances en matière de réseaux sociaux, de mobilité et d'analytique.

LES SOURCES DE REVENUS AUSSI.

Ces entreprises transforment les modèles de gestion, bouleversent les secteurs d'activité et accèdent aux marchés en un rien de temps. Les discussions sur le sujet, qui se limitaient autrefois aux services TI, rejoignent maintenant aussi les chefs opérationnels. Et des solutions rapidement déployables, telles que la gamme IBM SmartCloud, offrent de nombreuses pistes de réflexion aux décideurs.

« En éliminant le fardeau de l'infrastructure, vous pouvez vous concentrer sur l'amélioration de votre stratégie et de votre mission. »

Marc Hoit, chef du service de l'information, NC State University

DES NUAGES CONÇUS POUR INNOVER.

Prenons l'exemple de 3M, un précurseur qui utilise le nuage pour analyser la conception d'images en fonction du mouvement de l'œil. Peu importe où ils sont, les graphistes peuvent désormais téléverser leurs fichiers et obtenir une rétroaction instantanée sur les éléments les plus susceptibles d'attirer l'attention du public visé. Il s'agit d'une approche totalement nouvelle, comportant un potentiel commercial encore incalculé.



Le système Visual Attention Service de 3M est un outil en nuage servant à analyser des concepts graphiques comme la présente annonce.

REPENSER LES TI. RÉINVENTER LES AFFAIRES.

Parmi les tendances qui caractérisent un monde numérique en expansion, nous voyons toutes les conditions réunies pour générer un vent d'innovations. Et pour les entreprises d'ici, le temps est idéal pour exploiter toutes les possibilités du nuage. ibm.com/planeteintelligente/ca/nuage

BÂTISSONS UNE PLANÈTE PLUS INTELLIGENTE.



LA PRESSE AFFAIRES

IMMOBILIER

Montréal « sévèrement inabordable »

MAXIME BERGERON

L'époque où le marché immobilier montréalais était considéré comme une aubaine est loin, très loin derrière. La métropole est aujourd'hui jugée « sévèrement inabordable », aux côtés de Vancouver et de Toronto.

Dans son neuvième classement annuel publié hier, la firme américaine Demographia dresse le palmarès de 337 villes de la planète. Le Canada – et surtout ses grandes villes – y fait encore une fois mauvaise figure.

« L'accessibilité des maisons a peu changé dans les principaux marchés métropolitains du Canada, qui sont dans l'ensemble considérés comme sérieusement inabordables », écrivent les chercheurs de la firme établie en Illinois.

Selon les barèmes utilisés par Demographia – et par bon nombre d'analystes –, un marché immobilier est abordable lorsque le prix médian d'une propriété équivaut à moins de trois fois le revenu brut médian des ménages. Entre 3,1 et 4, il est considéré comme « modérément inabordable »; entre 4,1 et 5, « sérieusement inabordable »; et à plus de 5,1, « sévèrement inabordable ».

Le ratio global des grandes villes canadiennes est passé de 4,5 à 4,7 depuis un an, indique l'étude. Avec un multiple de 9,5, Vancouver demeure de loin la ville la plus inaccessible du pays et la deuxième du monde derrière Hong Kong.

Toronto et Montréal, pour leur part, sont « à surveiller », a observé hier l'économiste Hélène Bégin, du Mouvement Desjardins. Le ratio s'est établi à 5,9 dans la Ville reine, et à 5,2 dans la métropole québécoise, toutes deux considérées comme « sévèrement inabordables » par Demographia.

Le prix médian des propriétés s'est élevé à 287 300 \$ à Montréal au troisième trimestre de 2012, tandis que le revenu médian des ménages y a été de 56 700 \$, souligne l'étude. À Toronto, c'était 430 200 \$ comparativement à 73 300 \$, et à Vancouver, 621 300 \$ par rapport à 65 200 \$.

Les trois marchés les plus abordables du pays sont Moncton et Saint-Jean, au Nouveau-Brunswick, et Windsor, en Ontario, avec des ratios de moins de 2,5.

Surévaluation extrême

Le Canada dans son ensemble est perçu comme l'un des pays les plus surévalués de la planète en matière d'immobilier. Selon un classement publié à la mi-janvier par *The Economist*, les prix sont surévalués de 34 % par rapport aux revenus moyens des ménages, devancés seulement par ceux de la France (+35 %).

Lorsqu'on évalue la valeur des maisons par rapport aux loyers moyens, le Canada obtient la pire cote de tous les pays industrialisés, d'après *The Economist*. La surévaluation atteint alors 78 %, comparativement à 69 % à Hong Kong, 57 % à Singapour et 50 % en France. À l'autre bout du spectre, les prix sont largement sous-évalués au Japon, aux États-Unis et en Allemagne, indique le magazine.

Ces chiffres extrêmes donnent des arguments aux observateurs qui estiment que le Canada flirte avec une bulle immobilière, d'autant plus que l'endettement des ménages atteint des records. Plusieurs analystes s'attendent à une certaine correction des prix à court et à moyen terme.

Sans surprise, le classement publié hier par la firme Demographia reflète bien la déflation des prix aux États-Unis. Parmi les 337 marchés mondiaux étudiés, les 20 plus



Le prix médian des propriétés s'est élevé à 287 300 \$ à Montréal au troisième trimestre de 2012, tandis que le revenu médian des ménages y a été de 56 700 \$.

abordables sont situés dans ce pays. Le ratio prix/revenu des 51 plus grandes villes américaines s'établit à 3,1.

Detroit est la ville la moins chère. Le prix médian des maisons y atteint 75 700 \$, tandis que le revenu des ménages s'établit à 49 800 \$, ce qui donne un multiple de 1,5. « Ce ratio extraordinairement bas est le résultat du déclin économique extrême de cette ville », indiquent les chercheurs de Demographia.

Hong Kong conserve la palme des prix les plus stratosphériques de la planète, avec un ratio de 13,5. Vancouver demeure deuxième, bien que la baisse des prix des derniers mois ait fait reculer son ratio de 10,6 à 9,5. Honolulu, à Hawaii, est troisième (9,3).

Canada

Acheter une maison : où est-ce plus cher ?

ABORDABLE

Indice médian : 3,0 ou moins

Charlottetown, Î.-P.-E.
Fredericton, N.-B.
Moncton, N.-B.
Saguenay, Qc
Saint John, N.-B.
Thunder Bay, Ont.
Trois-Rivières, Qc
Windsor, Ont.

TRÈS INABORDABLE

Indice médian : 5,1 et plus

Abbotsford, C.-B.
Kelowna, C.-B.
Montréal, Qc
Toronto, Ont.
Vancouver, C.-B.
Victoria, C.-B.

Source : Demographia

POSSIBILITÉ DE SCISSION DU GROUPE

L'action de Research In Motion bondit

D'APRÈS BLOOMBERG

L'action de Research In Motion (RIM), fabricant de l'appareil BlackBerry, a fait un saut de 10,8 % hier après

que son PDG eut affirmé que la société canadienne considère actuellement différentes options stratégiques, dont la vente de son unité de production matérielle.

Parmi les possibilités, on trouve « la vente de la production matérielle, ainsi que la concession de [la] licence logicielle », selon une entrevue donnée par Thorsten Heins,

PDG de RIM, au journal allemand *Die Welt*. Nick Manning, porte-parole de la société établie à Waterloo, en Ontario, a affirmé que les options énoncées sont des exemples cités par M. Heins parmi plusieurs possibilités actuellement considérées dans le cadre d'un examen stratégique.

En mai dernier, la société a retenu les services des firmes JPMorgan Chase & Co. (JPM) et RBC Marchés des capitaux pour l'aider à évaluer ses options. Même si M. Heins n'exclut pas la vente de l'entreprise, il a affirmé que RIM se concentre actuellement sur l'exploration de partenariats stratégiques et d'ententes de concession de licence.

Le 30 janvier, RIM lancera les appareils BlackBerry 10 sur lesquels elle compte pour renverser la vapeur de ses ventes en déclin et l'aider à regagner la part de marché qu'elle a perdue aux mains des téléphones iPhone d'Apple Inc. (AAPL) et des autres appareils mobiles qui utilisent le logiciel Android de Google (GOOG).

À Toronto, hier, l'action de RIM a augmenté de 1,70 \$ pour atteindre 17,41 \$, après avoir atteint 17,06 \$ plus tôt dans la journée. L'action de RIM n'était pas échangée à la Bourse de New York puisqu'hier était jour férié.

La valeur de l'action de RIM a plus que doublé depuis la fin de septembre grâce à

Le 30 janvier, RIM lancera les appareils BlackBerry 10 sur lesquels elle compte pour renverser la vapeur de ses ventes en déclin.

L'optimisme croissant à l'égard du dévoilement de l'appareil BlackBerry 10.

Quoi qu'il en soit, l'examen stratégique se poursuit. « Nous n'avons aucune raison de précipiter une décision », selon une citation de M. Heins dans le journal *Die Welt*. « Il est d'abord et avant tout essentiel de veiller à la commercialisation réussie du BlackBerry 10. »

AFFAIRES
700

710 OCCASIONS D'AFFAIRES

FRANCHISES À VENDRE
NETTOYEUR À SEC QUALINET
Projet clé en main. Un à St-Eustache et un à Mascouche. 1-888-715-9911 / www.qualinet.ca

715 FINANCEMENT

ArgentDirect.com Prêt de 500\$+ en 1h
Sans enquête de crédit *1-888-374-5777*

RETRouver
l'estime de soi

PORTAGE.ca
POUR VAINCRE LA TOXICOMANIE

LE CERCLE CANADIEN
MONTRÉAL
THE CANADIAN CLUB

Partenaire principal
Bell

Rendez-vous avec nos PDG

COMMANDITAIRE D'ÉVÉNEMENT COMMANDITAIRES DE SAISON

Deloitte Financière Sun Life **BMO**

Peter Cassar
Cofondateur, président et chef de la direction
SherWeb

Gérer l'hypercroissance

Lundi 4 février 2013, 12 h – 14 h
Club Saint-James, 1145 avenue Union, Montréal

www.cerclecanadien-montreal.ca
Pour information 514 398-0333

À L'AGENDA

■ PRÉVISIONS ■ RÉEL BPA: bénéfice par action K: millier M: million G: milliard

AUJOURD'HUI

Ventes de maisons existantes déc.: **1,2%**
(É.-U.) nov.: **5,9%**

CN BPA 4T: **1,41\$**
Celestica BPA 4T: **19\$**
Google BPA 4T: **10,55\$**
IBM BPA 4T: **5,25\$**

VENDREDI 25 JANVIER

Ventes de maisons neuves déc.: **1,5%**
(É.-U.) nov.: **4,4%**

Halliburton BPA 4T: **60\$**
Honeywell Int. BPA 4T: **1,10\$**
Kimberly-Clark BPA 4T: **1,36\$**
Procter & Gamble BPA 2T: **1,11\$**
Source: Bloomberg

POUR NOUS JOINDRE

La Presse Affaires, 7, rue Saint-Jacques, Montréal (Québec) H2Y 1K9
lpa@lapresse.ca

DEMAIN

Apple BPA 1T: **13,39\$**
McDonald's BPA 4T: **1,33\$**
Motorola Solutions BPA 4T: **1,02\$**
Praxair BPA 4T: **1,38\$**
Textron BPA 4T: **55\$**

LUNDI 28 JANVIER

Nouvelles commandes de biens durables déc.: **2,0%**
(É.-U.) nov.: **0,7%**

Brookfield Can. Office BPA 4T: **0,37\$**
Caterpillar BPA 4T: **1,71\$**
Yahoo! BPA 4T: **0,28\$**

JEUDI 24 JANVIER

Indicateur avancé déc.: **0,4%**
(É.-U.) nov.: **-0,2%**

3M BPA 4T: **1,41\$**
AT & T BPA 4T: **47\$**
Microsoft BPA 2T: **75\$**
Open Text BPA 2T: **1,38\$**

MARDI 29 JANVIER

Confiance des consommateurs (É.-U.) jan.: **65,5**
déc.: **65,1**

CP BPA 4T: **1,28\$**
Ford Motor BPA 4T: **26\$**
Lenmark Int. BPA 4T: **90\$**
Metro BPA 1T: **1,12\$**

SUDOKU

Ce jeu est une réalisation de Ludipresse. Pour plus d'informations:
www.les-mordus.com ou écrivez-nous à info@les-mordus.com

8			1					
			8	9	4			
3			5	1		7		
	5	1					6	
	7	3					9	
				2				
5								
9		6	7		1	5		
6	1		8					

Placez un chiffre de 1 à 9 dans chaque case vide. Chaque ligne, chaque colonne et chaque boîte 3x3 délimitée par un trait plus épais doivent contenir tous les chiffres de 1 à 9. Chaque chiffre apparaît donc une seule fois dans une ligne, dans une colonne et dans une boîte 3x3.

Solution du dernier sudoku

6	8	9	1	7	4	3	5	2
3	1	5	2	6	8	7	9	4
7	2	4	9	3	5	6	8	1
4	5	2	6	8	9	1	7	3
8	6	7	5	1	3	2	4	9
1	9	3	4	2	7	8	6	5
2	4	6	8	9	1	5	3	7
5	3	8	7	4	2	9	1	6
9	7	1	3	5	6	4	2	8

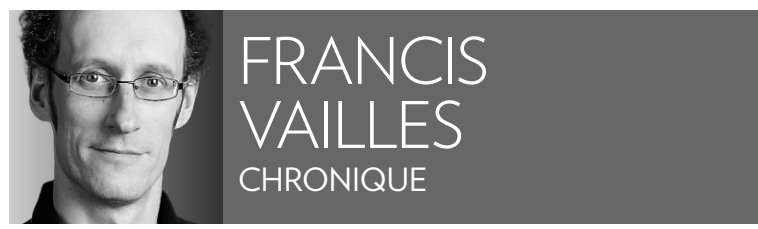
Niveau de difficulté : MOYEN

2494

Par Fabien Savary

2493

SNC-Lavalin: S pour succursale ?



FRANCIS VAILLES
CHRONIQUE

Sommes-nous tranquillement en train de perdre un autre siège social à Montréal, avec ses conséquences dramatiques sur notre économie? La récente restructuration de la multinationale SNC-Lavalin a de quoi inquiéter.

En 2008, les cinq premiers dirigeants de ce fleuron étaient québécois. Ce nombre est passé à trois l'an dernier et, cette année, peut-être y en aura-t-il deux. Peut-être, parce que l'entreprise cherche un chef des finances pour remplacer Gilles Laramée et il est loin d'être acquis que le meilleur candidat, aux yeux du conseil d'administration, sera un Québécois.

Cette transformation de l'organisation, autrefois dirigée par Bernard Lamarre, Guy St-Pierre et Jacques Lamarre, s'explique entre autres par les récents scandales qui ont frappé SNC-Lavalin. Au début de 2012, le conseil d'administration a découvert que la direction avait camouflé de mystérieux paiements de 56 millions de dollars. Le PDG,

Pierre Duhaime, a dû quitter l'entreprise quelques semaines plus tard et, l'automne dernier, la Sûreté du Québec l'a accusé d'avoir participé à une fraude.

Pour replacer l'entreprise sur ses rails, le conseil a annoncé une prestigieuse nomination, celle de l'Américain Robert G. Card. Tel qu'il était attendu, l'ancien sous-secrétaire de la Maison-Blanche a brassé les cartes et annoncé ses changements vendredi dernier.

Sa plus grosse prise est l'Anglais Neil Bruce, qui a travaillé chez le concurrent AMEC. Neil Bruce devient président de la plus grande division de SNC, rebaptisée Ressources et Environnement. Personne ne remet en question les compétences de M. Bruce, mais l'entreprise a accepté qu'il travaille loin de Montréal, soit dans le bureau de Londres.

Trois des treize membres de la direction de SNC-Lavalin relèveront de lui. On ne sait pas encore s'ils travailleront en décalage horaire de Montréal

ou de Toronto, ou plutôt s'ils opéreront plus probablement pour travailler à Londres.

À ce groupe, il faut ajouter le nouveau patron de l'exploitation mondiale, le Français Christian Jacqui, qui s'installera également à Londres. En somme, Londres sera le centre de décision de 5 des 13 hauts dirigeants de l'organisation, soit près de 40 % du total.

La division Ressources et Environnement de Neil Bruce regroupe le secteur des mines, du pétrole, de l'environnement et de l'eau. Quelque 11 000 employés y travaillent,

La présence d'un siège social est primordiale pour une ville comme Montréal. En plus des emplois de très haut niveau qui s'y trouvent, un siège social donne du travail à de nombreux professionnels externes. Les sièges sociaux sont ainsi le pain et le beurre des grands cabinets d'avocats, des firmes comptables, des fiscalistes et des firmes informatiques.

La présence de sièges sociaux dans une ville attire également des clients, des fournisseurs, des banquiers, qui logent dans de grands

qui réduit alors ses coûts en coupant le siège social. C'est ce que certains craignent avec Rona, par exemple. Ou encore l'entreprise peut embaucher de nouveaux dirigeants, qui hésitent parfois à déménager pleinement leur famille de l'extérieur de la région en raison de la langue, de la fiscalité ou pour d'autres raisons. C'est un peu le cas de Bell Canada, dont le siège social est officiellement à Montréal, mais où les décisions se prennent de plus en plus à Toronto.

Le PDG de SNC-Lavalin, Robert Card, a emménagé à Montréal en novembre, en achetant un condo de 1 million de dollars dans le Vieux-Port. Il serait toutefois étonnant qu'il poursuive sa carrière ici après les trois ou quatre ans passés à la tête de SNC-Lavalin. Conservera-t-il ce pied-à-terre à Montréal?

Le conseil d'administration de qui relève Robert Card est composé de 11 administrateurs, dont seulement 2 Québécois: Claude Mongeau (CN) et Pierre Lessard (ex-Metro). Au printemps, l'entreprise doit annoncer le remplacement et la nomination de trois administrateurs. Espérons que les nouveaux administrateurs auront à cœur le développement de Montréal.

SIÈGES SOCIAUX À MONTRÉAL

Des gains, des pertes et des zones grises

HÉLÈNE BARIL ET HUGO FONTAINE

Domtar en zone grise

Depuis sa fusion avec Weyerhaeuser en 2007, Domtar est une entreprise incorporée au Delaware et 75 % de ses actionnaires sont américains. Près des deux tiers de ses 9500 employés sont aux États-Unis, ce qui fait de Domtar une entreprise plutôt américaine. L'entreprise maintient toutefois que son siège social est toujours à Montréal, où travaillent son président, les autres membres de la haute direction et un total de 450 personnes.

Résolu est revenue

En s'unissant à Bowater en 2007, Abitibi-Consolidated a gardé un pied au Canada et l'autre aux États-Unis: le siège social et le bureau de direction à Montréal et un bureau régional responsable de la fabrication et des ventes américaines à Greenville, en Caroline-du-Sud. Cette double structure n'a pas résisté à l'effondrement du marché du papier et à la restructuration de l'entreprise qui s'est placée en 2010 sous la protection de la loi pour éviter la faillite. Après un régime sévère, l'entreprise rebaptisée Produits forestiers Résolu a fermé son bureau de Greenville et rapatrié ses fonctions au siège social de Montréal, où travaillent 350 personnes.

Rio Tinto Alcan en suspens

Quand Rio Tinto l'a acquise en 2007, Alcan était à l'étroit dans son siège social de Montréal et prévoyait investir entre 50 et 60 millions de dollars pour l'agrandir. Le nombre d'employés du siège social a diminué depuis et il n'est plus question d'agrandissement, malgré les engagements pris par l'entreprise auprès du gouvernement du Québec. Devenue une division du géant minier Rio Tinto, Alcan a aussi perdu des fonctions décisionnelles, car elle est en concurrence avec d'autres divisions de l'entreprise.

Banque Royale et BMO

Les sièges sociaux de la Banque Royale et de BMO (Banque de Montréal) sont officiellement situés à Montréal, mais les bureaux de direction des deux institutions sont bel et bien à Toronto. Parmi la vingtaine de membres de la haute direction de BMO présentée sur son site internet, seul Jacques Ménard travaille à Montréal.

Air Canada

Après l'annonce du déplacement de 140 employés de Montréal à Toronto, l'ex-maire de Montréal Gérard Tremblay s'est inquiété en janvier 2012 de «l'effritement du siège social d'Air Canada», même si une loi oblige le transporteur aérien à maintenir son siège à Montréal. «À l'exception du contrôleur, dont le bureau principal se trouve à Winnipeg avec le service de comptabilité, les 24 membres de la haute direction travaillent à Montréal, à l'exception hier la porte-parole d'Air Canada, Isabelle Arthur. Cependant, certains ont également des bureaux à Toronto et à Ottawa.»

Bourse de Montréal

Quand la Bourse de Montréal et la Bourse de Toronto se sont unies, en 2008, le siège social du nouveau Groupe TMX s'est établi dans la Ville reine. Montréal conservait néanmoins ce que la nouvelle entreprise appelait son siège social des activités de produits dérivés.

En somme, Londres sera le centre de décision de 5 des 13 hauts dirigeants de l'organisation, soit près de 40 % du total.

soit près de 35 % des 32 000 employés de la multinationale; les revenus de la division accaparent une proportion semblable.

Bref, une part importante des décisions de l'entreprise semble glisser entre les doigts de Montréal, avec ses conséquences sur notre économie. La nouvelle n'est pas réjouissante quand on se rappelle le nombre de sièges sociaux qui ont quitté le Québec au cours des dernières années.

hôtels, mangent dans les restaurants, prennent l'avion.

SNC-Lavalin est toujours officiellement à Montréal, mais quels avocats l'entreprise embauchera-t-elle pour les contrats que Neil Bruce négociera à Londres? Où seront situés les comptables? Quelle compagnie aérienne profitera de la venue des clients?

Il y a essentiellement deux façons de perdre un siège social. L'entreprise peut être vendue à un concurrent,

SNC-Lavalin Transferts de postes à Londres

Le ministre Nicolas Marceau se dit très préoccupé

ANDRÉ DUBUC

Le ministre des Finances et de l'Économie, Nicolas Marceau, est très préoccupé par les mouvements à la direction de SNC-Lavalin et il suit la situation de très près, a assuré hier son attachée de presse.

Plus tôt dans la journée, François Legault, chef de la Coalition avenir Québec, avait pressé le gouvernement de rencontrer la direction de l'entreprise pour obtenir des explications. «Le gouvernement du Québec et la Caisse de dépôt doivent au moins analyser le dossier pour garder un vrai siège social au Québec.»

La Caisse de dépôt a appelé SNC-Lavalin à ce sujet. «On nous a assuré que l'entreprise restera québécoise et que les activités de siège social demeureront à Montréal. S'il y a des transferts à venir, ils ne viendront pas de Montréal», a indiqué son porte-parole, Maxime Chagnon.

«C'est une mauvaise nouvelle



PHOTO ARCHIVES LA PRESSE
Nicolas Marceau, ministre des Finances et de l'Économie.

pour Montréal, dit de son côté Michel Leblanc, président et chef de la direction de la chambre de commerce du Montréal métropolitain. On s'inquiète chaque fois que des postes majeurs sont déplacés à l'extérieur.»

Selon Jean La Couture, président du conseil de la section québécoise de l'Institut des administrateurs de société, c'est aux membres du conseil d'administration d'agir.

«J'en appelle à tous mes collègues administrateurs à être vigilants relativement aux transferts progressifs des centres de décision, écrit-il dans un courriel. Le siège social est une décision relevant du conseil d'administration. Peut-être faut-il le rappeler de temps à autre aux gestionnaires?»

C'est justement là que le bât blesse, selon Rita Dionne-Marsolais, économiste. Seulement 2 administrateurs sur 11 habitent au Québec. «Ça fait une grande différence, parce qu'en ce moment, la perception du reste du Canada à l'égard du Québec est très mauvaise [en raison des scandales de corruption].»

DATES D'ASSEMBLÉE

Données fournies par la société émettrice par l'entremise de SERVICES DE DÉPÔT ET DE COMPENSATION CDS INC.
*Modifications aux renseignements déjà publiés.
A = annuelle; S = spéciale; G = générale;
X = supplémentaire; E = extraordinaire.
% = annulée; @ = ajournée

Raison sociale	Date insc.	Date d'ass.	Type d'ass
Africa Hydrocarbons Inc.	Fevr12	Mars19	AGS
Agau Resources, Inc	Jan 08	Fevr08	S
Alabama Graphite Corp.	Fevr04	Mars08	AGS
Alix Resources Corp	Fevr15	Mars28	A
Anglo-Canadian Mining Corp	Fevr04	Mars11	AG
Asia Packaging Group Inc.	Fevr07	Mars15	AGS
Avatar Ocean Technology Inc.	Jan 08	Fevr19	AGS
Banque Laurentienne du Canada	Jan 30	Mars19	AS
Big Five Capital Corp.	Fevr08	Mars11	AGS
Bravada Gold Corporation	Fevr07	Mars14	AG
Buhler Industries Inc.	Fevr08	Mars15	A
Camisha Resources Corp.	Dec 11	Fevr08	AGS
Camisha Resources Corp.	Jan 18	Fevr20	AGS
Canyon Creek Food Company Ltd.	Jan 29	Mars13	AGS
Cerro Grande Mining Corporation	Fevr13	Mars25	AS
Coastal Contacts Inc.	Jan 28	Fevr28	S
Earth Heat Resources Limited	Jan 24	Fevr28	AG
Economic Investment Trust	Fevr13	Avr 02	AG
European Uranium Resources Ltd	Fevr07	Mars14	AGS
Evolving Gold Corp.	Fevr12	Avr 02	S
Exploration Diamond Frank	Fevr11	Mars15	AG
First Choice Products Inc.	Fevr21	Mars28	AG
GeoNovus Minerals Corp.	Jan 07	Fevr12	AG
Glenbriar Technologies Inc.	Fevr11	Mars25	AG
Gold Bullion Development Corp.	Fevr15	Mars22	AG
Golden Dory Resources Corp.	Fevr14	Mars26	AGS
Golden Reign Resources Ltd	Jan 21	Fevr25	AG
Grizzly Discoveries Inc.	Fevr05	Mars08	AGS
Groupe Invensor Restaurants In	Fevr06	Mars13	AGS
Homestake Resource Corporation	Fevr07	Mars14	AG
Horizons Active Advantage ETF	Jan 18	Fevr28	S
James Bay Resources Limited	Dec 17	Fevr04	S
Kestrel Gold Inc	Fevr13	Mars15	AGS
Kilo Goldmines Ltd	Jan 29	Mars07	AS
Knighthawk Inc.	Fevr08	Mars14	A
LasVegasFromHome.com Entmnt	Fevr05	Mars12	S
Look Communications Inc	Jan 29	Fevr28	AS
Noble Mineral Exploration Inc.	Jan 28	Fevr28	A
Nordic Oil and Gas Ltd.	Fevr04	Mars19	AS
Ocean Park Ventures Corp.	Jan 31	Mars11	AGS
Pacific & Western Credit Corp.	Jan 06	Mars28	S
Pacific & Western Credit Corp.	Fevr06	Mars28	AGS
Peregrine Diamonds Ltd.	Fevr07	Mars14	AG
Plains Creek Phosphate Corp	Fevr04	Mars07	AS
Ponderosa Fund	Jan 28	Fevr27	S
Prescient Mining Corp.	Fevr07	Mars14	AG
PNI Digital Media Inc.	Fevr04	Mars14	AG
Ressources Minieres Canaco	Jan 28	Fevr28	S
Rio Grande Mining Corp.	Jan 25	Fevr25	S
Rio Verde Minerals Development	Jan 28	Fevr28	S
Riverside Resources Inc	Jan 28	Fevr27	AG
Romulus Resources Ltd	Fevr05	Mars12	AG
Sage Gold Inc	Fevr14	Mars20	AS
San Antonio Ventures Inc.	Jan 29	Mars07	AG
Southern Silver Expl. Corp.	Fevr07	Mars13	AG
Standard Graphite Corporation	Fevr21	Avr 03	AG
Stylogist Ltd	Fevr06	Mars08	AGS
Talison Lithium Limited	Jan 24	Fevr27	S
Tsodilo Resources Limited	Fevr15	Mars22	AGS
Uranium One Inc.	Fevr08	Mars11	AS
Vitreous Glass Inc.	Fevr06	Mars19	AS
Wescast Industries Inc.	Jan 28	Fevr21	S
Xceed Mortgage Corporation	Fevr05	Mars07	AGS

HEC MONTRÉAL

séminaires



Programme intensif de marketing
6 vendredis du 15 mars au 26 avril 2013 – 8 h 30 à 16 h (relâche le 29 mars)
Coordonnateur-animateur : **Robert Desormeaux** (Ph. D. marketing), professeur agrégé
Autres animateurs : **Pierre Balloffet, Johanne Brunet, Fabrice Desormeaux, Stéphane Gagnon, René Gendreau, Maurice Guertin, JoAnne Labrecque et Sylvain Sénécal**



Programme intensif en management
6 vendredis du 15 mars au 26 avril 2013 – 8 h 30 à 16 h (relâche le 29 mars)
Coordonnateur-animateur : **Eric Brunelle** (Ph. D. management de la technologie), professeur adjoint
Autres animateurs : **Sébastien Arcand, Sacha Ghadiri, Chantale Mailhot, François Normandin, Emmanuel Raufflet et Laurent Simon**

NOUVEAU

Amélioration de la performance en santé et services sociaux par l'approche Lean
18 et 19 mars 2013 – 9 h à 17 h



Sylvain Landry
(Ph. D. administration), professeur titulaire



Marie-Hélène Jobin
(MBA opérations et systèmes de décision, Ph. D. administration des affaires), professeur titulaire

L'art de communiquer en situation délicate de gestion : stratégies et outils
13 et 14 mars 2013 – 9 h à 17 h



Louise Lachapelle
(M. Sc. communication), experte-conseil et formatrice en communication

514 340-6001

www.hec.ca/cadresetdirigeants

LA PRESSE AFFAIRES



PHOTO NATHAN DENETTE, ARCHIVES LA PRESSE CANADIENNE

Québecor souhaite obtenir pour Sun News une redevance obligatoire de 0,09\$ par mois par abonné québécois au câble et de 0,18\$ par mois par abonné au câble au Canada anglais. Ses revenus d'abonnement passeraient ainsi à 25 millions de dollars par année.

Sun News vise une distribution obligatoire

VINCENT BROUSSEAU-POULIOT

Québecor demande au CRTC que tous les Canadiens abonnés au câble aient accès et paient des redevances à sa chaîne d'information Sun News – un privilège qui n'est accordé actuellement qu'à six chaînes de télé au pays, dont Météomédia et la chaîne d'affaires publiques CPAC.

Sans une distribution obligatoire et les redevances qui y sont liées, Québecor Média fait valoir que l'avenir de sa chaîne d'information continue Sun News est menacé. En 2012, Sun News a perdu 17 millions de dollars. « C'est clairement insoutenable », écrit Québecor dans sa demande au Conseil de la radiodiffusion et des télécommunications canadiennes (CRTC) rendue publique hier. Lancée en avril 2011, la chaîne Sun News n'est offerte que dans 43 % des foyers abonnés au câble au pays (5,1 millions de foyers sur un total de 11,8 millions), ce qui fait conclure à Québecor que sa chaîne est « distribuée comme une chaîne étrangère de nouvelles de troisième ordre ».

Québecor Média fait valoir que les concurrents de Sun News ont longtemps eu le privilège d'une distribution obligatoire. CBC News

Network a été distribuée obligatoirement sur le câble de base de 1996 à 2011 (elle a toujours ce privilège au Québec), tandis que CTV News Channel devait être offerte sur le câble entre 1997 et 2011. Mais le CRTC a décidé il y a deux ans de mettre fin à la distribution obligatoire des chaînes d'information, à l'exception de RDI au Canada anglais et de CBC News Network au Québec afin de conserver au moins une chaîne d'information pour les minorités linguistiques. « Québecor aura le fardeau de la preuve, mais il y a déjà beaucoup de concurrence en information et aucune chaîne n'a accès à la distribution obligatoire sur son territoire principal, dit Michel Arpin, ex-vice-président du CRTC et professeur à l'Université de Montréal. C'est une demande à contre-courant. »

Québecor souhaite obtenir pour Sun News une redevance obligatoire de 0,09\$ par mois par abonné québécois au câble et de 0,18\$ par mois par abonné au câble au Canada anglais. Ses revenus d'abonnement passeraient ainsi à 25 millions de dollars par année. Lors de sa demande initiale de licence en 2010, Québecor a voulu obliger les distributeurs à offrir Sun News à leurs abonnés, mais le CRTC avait refusé.

ARTV et TV5 obligatoires au Canada anglais?

Sun News n'est pas la seule chaîne de télé à vouloir obtenir une distribution obligatoire: ARTV et TV5 ont aussi fait une demande en ce sens, mais seulement au Canada anglais. Un autre organisme a aussi proposé une nouvelle chaîne à distribution obligatoire pour les minorités francophones du pays. Les francophones hors Québec abonnés au câble ont accès en tout temps à au moins trois chaînes dans leur langue (Radio-Canada, TVA et RDI). ARTV avait annoncé l'an dernier sa demande de licence obligatoire au Canada anglais dans le cadre du renouvellement des licences de Radio-Canada devant le CRTC.

Le CRTC tiendra des audiences le 20 mars prochain pour déterminer s'il doit accorder le privilège d'une distribution obligatoire à de nouvelles chaînes de télé. Actuellement, 10 chaînes possèdent ce statut, dont Météomédia/The Weather Network, la chaîne d'affaires publiques CPAC, la chaîne autochtone APTN, TVA (gratuitement), CBC News Network (au Québec) et RDI (au Canada anglais). Seulement six chaînes ont ce privilège dans les deux communautés linguistiques du pays. Le CRTC examinera aussi les hausses de redevances demandées par ces 10 chaînes à distribution obligatoire.

La Caisse cherche un analyste en terres agricoles

HUGO FONTAINE

La Caisse de dépôt et placement du Québec s'intéresse de plus en plus au bon air de la campagne. Elle a récemment affiché une offre d'emploi pour un poste d'analyste d'investissements en terres agricoles et forestières.

Le candidat recherché devra procéder à une « analyse approfondie de l'industrie et des entreprises qui y œuvrent » et faire des « recommandations d'investissement à long terme ».

Le porte-parole de la Caisse, Maxime Chagnon, a relativisé la portée du nouveau poste. « C'est un poste junior. On ne peut présumer de rien dans nos investissements par rapport à ça. On veut approfondir nos connaissances pour mieux comprendre le secteur, mais on est loin de la mise sur pied d'une équipe liée aux terres agricoles. »

Il reste que l'intérêt de la Caisse pour les terres agricoles est bien concret. L'institution a fait le saut dans le secteur en 2012 en investissant 250 millions dans un fonds spécialisé mis en place par un autre gestionnaire de caisse de retraite aux États-Unis (TIAA-CREF). Le fonds TIAA-CREF Global Agriculture, d'une valeur de 2 milliards, concentrera ses investissements aux États-Unis, en Australie et au Brésil.

« Par cet investissement, la Caisse fait son entrée au

sein d'une nouvelle catégorie d'actifs qui facilitera son exposition à la demande mondiale pour les produits agricoles, avait expliqué en mai Normand Provost, premier vice-président, Placements privés, de la Caisse. Les terres arables présentent un profil rendement-risque qui répond aux objectifs de nos déposants et qui ont un effet diversifiant au sein du portefeuille. »

Croissance de 360 % en 20 ans

Les terres agricoles sont un objet d'investissement de plus en plus couru. Au Québec, la valeur des terres a grimpé de 362 % entre 1900 et 2011 et croît à un rythme annuel de 9,5 % depuis 2007.

La Banque Nationale a acheté environ 5000 acres de terres au Lac-Saint-Jean. Des sociétés québécoises ont lancé des fonds d'investissement consacrés à l'achat de terres agricoles. L'Union des producteurs agricoles craint toutefois une spéculation qui fasse bondir les prix encore davantage.

Pour l'instant, la Caisse n'a pas investi dans les terres agricoles au Québec, souligne Maxime Chagnon. Le mandat de l'analyste recherché ne fait pas référence à un territoire particulier. Le poste proposé par la Caisse, à temps complet et d'une durée de 12 mois, est affiché depuis le 9 janvier et l'était toujours hier sur le site internet de l'institution.



PHOTO BERNARD BRAULT, ARCHIVES LA PRESSE

Les terres agricoles sont un objet d'investissement de plus en plus couru. Au Québec, la valeur des terres a grimpé de 362 % entre 1900 et 2011 et croît à un rythme annuel de 9,5 % depuis 2007.

Industrie porcine Olymel se lance dans la production

Le transformateur de porc Olymel fait son entrée dans la production porcine en achetant, pour 65 millions de dollars, le deuxième acteur en importance du pays.

Olymel a profité de la faillite de Big Sky Farms, en Saskatchewan, pour faire main basse sur ses actifs qui lui permettent de produire un million de porcs

chaque année. Big Sky Farms, qui traînait une dette de 69 millions, a été poussée à la faillite par la hausse du coût de la nourriture animale. Par cette transaction conclue dimanche, Olymel sécurise l'approvisionnement de son abattoir de Red Deer, qui lui offre un débouché sur les marchés asiatiques. Big Sky Farms continuera aussi à desservir ses autres clients.

Olymel compte pour environ 28 % des exportations canadiennes de produits du porc. Elle n'a pas d'expertise dans la production, mais son propriétaire, la Coop fédérée, est actif dans ce secteur.

— Hugo Fontaine

AVIS LÉGAUX APPELS D'OFFRES SOUMISSIONS - ENCANS

Appel d'offres

Montréal

Service de la concertation des arrendissements et des ressources matérielles
Direction des stratégies et transactions immobilières
Catégorie : travaux
Appel d'offres : 5625

Descriptif : Mise aux normes de l'aréna Doug-Harvey
L'ouverture des soumissions prévue pour le 30 janvier 2013 est reportée au 04 février 2013 à 14h00 à la Direction du greffe de la Ville de Montréal à l'attention du greffier, 275, rue Notre-Dame Est, bureau R-134, Montréal (Québec) H2Y 1C6.

Montréal, le 22 janvier 2013

Le greffier de la Ville
M^e Yves Saindon

Acquisition Premier Tech achète la portugaise Mouldman

RIVIÈRE-DU-LOUP — L'entreprise québécoise Premier Tech a annoncé hier l'acquisition de la société Mouldman – Gestão de Moldes S.A., dont le siège social est situé à Montijo, au Portugal.

Mouldman se spécialise dans la fabrication de pièces en plastique par rotomoulage.

Les conditions financières de la transaction n'ont pas été dévoilées.

Premier Tech a affirmé par voie de communiqué que cette acquisition lui permet de consolider la position commerciale

de son Groupe Technologies Environnementales sur le marché européen, en plus d'accroître sa capacité manufacturière dans le domaine de la fabrication de pièces et de composants en plastique par rotomoulage.

Mouldman, qui sera dorénavant connue sous la dénomination Premier Tech Iberoto, aura comme mandat de déployer ses marques et produits en conjonction avec ceux de Premier Tech sur le marché européen.

— La Presse Canadienne

AVIS LÉGAUX - APPELS D'OFFRES SOUMISSIONS - ENCANS

Avis public

Régie des rentes du Québec

AVIS CONCERNANT LA TERMINAISON DU RÉGIME DE RETRAITE POUR LES EMPLOYÉS DES LAMPES LUXO LTÉE / PENSION PLAN FOR THE EMPLOYEES OF LUXO LAMP LTD.

En raison de la terminaison du Régime de retraite pour les employés des Lampes Luxo Ltée / Pension Plan for the Employees of Luxo Lamp Ltd (no. RRO: 04028) en date du 31 décembre 2011, avis est donné à toute personne qui n'a pas reçu de relevé de droits et qui croit avoir des droits au titre de ce régime, ou en vertu de la Loi sur les régimes complémentaires de retraite, qu'elle peut les faire valoir au plus tard le 1^{er} février 2013 auprès de l'administrateur provisoire du régime de retraite, à l'adresse suivante:

Madame Sonia Potvin
Régime de retraite pour les employés des Lampes Luxo Ltée / Pension Plan for the Employees of Luxo Lamp Ltd
Régie des rentes du Québec, administrateur provisoire
C. P. 5200 (Québec) G1K 7S9
Télécopieur: 418 659-8985

Les personnes qui croient avoir des droits au titre du régime visé leur permettant de recevoir une rente servie par la Régie des rentes du Québec sont aussi convoquées à une assemblée d'information. La Régie tiendra cette assemblée à la date et à l'heure indiquées ci-dessous, à l'endroit suivant:

Hôtel Le Saint-Martin
Salon Philippe
1400, rue Maurice-Gauvin
Laval (Québec) H7S 2P1

Date: 31 janvier 2013

Heure: 18 h 30

Québec

PLONGEZ DANS L'ACTION

SPORTS

Tous les jours dans *La Presse*

Participez à Bourstad, une simulation boursière sur Internet

Ouvert aux étudiants des niveaux secondaire, collégial et universitaire, ainsi qu'au grand public !

Trois volets de compétition :
- Performance financière
- Gestion de portefeuille
- Investissement responsable

Apprenez à planifier votre avenir, vous y gagnerez c'est garanti !

Inscription et simulation sur
www.bourstad.ca

BOURSTAD

LA
PRESSE

PORTFOLIO

CROISSANCE : ENTREPRENEURS

La croissance est une nécessité, mais elle se fait rarement sans à-coups.
À chaque marche son effort. Portraits de nouveaux défis.

NUMÉRO

1

D'UNE SÉRIE
DE 5

COMMENT TROUVER SA NICHE?

Les écuilles interactives d'Aikiou s'apprentent à séduire les chiens et les chats du monde entier. Mais ce sont leurs maîtres qui les achètent. Un défi de psychologie humaine et animale.



MARC TISON

Les chiens sont contents. Les chats sont satisfaits. Mais en marketing animal, le gueule à oreille donne peu de résultats.

Ce sont leurs propriétaires qu'il faut convaincre.

Tout un défi pour la PME québécoise Aikiou.

La toute petite entreprise de Terrebonne conçoit et distribue des écuilles interactives pour animaux de compagnie.

La vice-présidente et fondatrice Kathleen Desrosiers en a eu l'idée au milieu des années 2000. Technicienne en santé animale, elle avait observé que les problèmes de comportement des chiens étaient souvent causés par l'ennui et l'inaction.

Elle a alors songé à une écuille qui, comme un centre d'activités pour bébé, comporterait des compartiments fermés par des couvercles coulissants ou rotatifs, que le chien ouvrirait avec le museau. « C'est vraiment un besoin naturel pour les chats et les chiens de chercher leur repas, explique M^{me} Desrosiers. Ils y consacrent beaucoup de temps dans la nature. »

Mise au point par la firme de design A3D Innovation et moulée par injection en Chine, l'écuelle Aikiou a été mise en vente en juin 2009. Alors qu'elle avait prévu vendre 4000 écuilles durant la première année, Kathleen Desrosiers en a fait produire 12 000 en six mois. Toute sa planification financière en a été bouleversée.

« Je pensais que c'était facile de vendre un produit, narrait-elle: on le fabrique et on le vend, ce n'est pas compliqué. Mon Dieu, je ne savais pas dans quoi je m'embarquais! »

L'innocence du néophyte s'est transformée en persévérance. « On a appris beaucoup », dit-elle.

En voyant ses chats s'amuser avec des tubes de carton, son associée de Québec, Isabelle Rochon, a ensuite eu l'idée d'une écuille pour la gent féline. Lancée en décembre 2010, l'écuelle Stimulo comporte d'étroits gobelets de hauteurs variées, dans lesquels le chat doit glisser la patte pour extraire ses précieuses pépites.

Flairer la bonne affaire

« Ce qui est étonnant, c'est que je suis toute seule, et que mon mari vient juste de commencer avec moi à temps plein avant les Fêtes », confie Kathleen Desrosiers, en ajoutant qu'elle ne parle pas anglais.

Au moment de notre entretien, son mari – bilingue! – était en Chine pour 12 jours. Particulièrement débrouillard, ce spécialiste en techniques du bâtiment a conçu le site internet de l'entreprise, a appris les logiciels de graphisme et de modélisation 3D, s'est procuré une

imprimante 3D pour fabriquer des prototypes. « Il m'impressionne tous les jours », lance Kathleen Desrosiers en riant.

Même leur petite Joanie, 7 ans, contribue à l'entreprise: une de ses idées a été transformée en un nouveau produit qui sera présenté pour la première fois au Global Pet Expo 2013, à Orlando, en février. Un secret, pour l'instant.

Ce sera leur deuxième présence à cette importante foire, où ils côtoient des géants comme Hagen. En 2012, Aikiou y a remporté le prix Best in Show du réputé D^r Marty Becker pour ses produits et le Stimulo a obtenu le troisième prix de l'American Pet Products Association dans la catégorie des nouveaux produits pour chats. « On en a étonné plusieurs! »

Aikiou a vendu plus de 100 000 écuilles depuis 2008. Depuis deux ans, ses produits sont distribués dans quelques pays d'Europe, d'Asie, d'Afrique et d'Océanie. Grâce à une nouvelle entente de partenariat tout juste signée, qui étendra la distribution à 28 pays, Kathleen Desrosiers prévoit en vendre autant en 2013 seulement.

Elle se dit prête à pousser la machine, tout en admettant n'avoir jamais lancé de campagne de publicité digne de ce nom.

Jusqu'à présent, une part importante de ses ventes a été réalisée grâce à son site internet, où les avantages du produit sont abondamment décrits: les chiens sont stimulés, mangent plus lentement et digèrent mieux. « Beaucoup de chats ont perdu du poids », dit-elle.

Malheureusement, aucun ne témoigne chez Oprah Winfrey.

Or, c'est cet argumentaire – et l'enthousiasme avec lequel il est rendu – qui est convaincant.

Lorsque Kathleen Desrosiers présente ses produits dans une animalerie, elle peut en vendre une trentaine, alors que les commis ne réalisent que deux ou trois ventes par mois.

« Ils nous disent que c'est un peu long à expliquer, mais nous, on l'explique en 30 secondes et les gens en veulent un, soutient-elle. Notre problématique, c'est comment reproduire ça pour rejoindre monsieur et madame Tout-le-Monde. »

Un panneau explicatif? Une vidéo sur place? Un emballage qui décrirait mieux la psychologie animale? « Il manque un petit quelque chose pour que les gens comprennent rapidement. »

Les chiens et les chats, eux, saisissent tout de suite.

LE REGARD
D'UN SPÉCIALISTE

Visitez notre blogue Café PME pour lire les observations et les suggestions d'un expert à propos de la situation d'Aikiou.



Et ajoutez-y vos propres commentaires à : blogues.lapresse.ca/lapresseaffaires/pme



PHOTO HUGO-SÉBASTIEN AUBERT, LA PRESSE

« Je pensais que c'était facile de vendre un produit: tu le fabriques et tu le vends, ce n'est pas compliqué! Mon Dieu! Je ne savais pas dans quoi je m'embarquais! », explique Kathleen Desrosiers, vice-présidente et fondatrice de Distributions Aikiou.

CE N'EST PAS DANS CETTE
PUBLICITÉ QUE VOUS DÉCOUVRIREZ
COMMENT VOTRE ENTREPRISE
PEUT SE DISTINGUER DE
LA COMPÉTITION.

Visitez bdc.ca/croiseedeschemins pour apprendre comment des entrepreneurs ont vécu la croissance de leur entreprise, ou communiquez avec nous pour découvrir des services de financement et de consultation sur mesure qui répondent à vos défis de croissance.

BDC est la seule banque qui s'investit
uniquement auprès des entrepreneurs.



FINANCEMENT | CONSULTATION

bdc.ca

Canada

Aikiou en bref

Fondée en 2008, Distributions Aikiou n'a longtemps compté qu'un seul employé: la fondatrice, Kathleen Desrosiers. L'entreprise est à présent présidée par son mari Alexandre Tremblay, actionnaire depuis septembre 2011 – et deuxième employé à temps plein depuis décembre 2012. Une associée minoritaire, Chantale Rochon, s'est jointe à l'entreprise en 2011.

Leur collection compte pour l'instant l'écuelle interactive Aikiou, une écuille Aikiou de voyage plus compacte et la gamelle pour chat Stimulo.

L'entreprise vient d'apporter quelques améliorations à son écuille Aikiou – tous les compartiments du carrousel se remplissent dorénavant avec un seul versement de nourriture en son centre. L'emballage, révisé lui aussi, a été réduit de 40%.

Durant sa première année d'existence, Aikiou a réalisé un chiffre d'affaires d'environ 100 000\$. En 2013, grâce à la signature d'ententes avec de nouveaux partenaires, M^{me} Desrosiers prévoit dépasser le million de dollars.

—Marc Tison

LA PRESSE AFFAIRES INVESTIR

LES BOURSES

> DANS LE MONDE

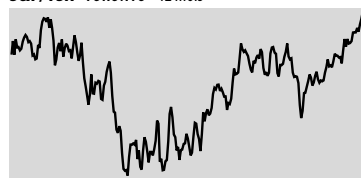
	FERMETURE	VAR. 1 J (pts)	VAR. (%)
Brazil Bovespa (Brésil)	61 899,71	-56,43	-0,09
CAC 40 (France)	3 763,03	21,45	0,57
DAX (Allemagne)	7 748,86	46,63	0,61
DJ Euro Stoxx 50 (Europe)	2 638,55	4,59	0,17
FTSE 100 (Angleterre)	6 180,98	26,57	0,43
Hang Seng (Hong Kong)	23 590,91	-10,87	-0,05
Mexico Bolsa (Mexique)	45 223,85	11,32	0,03
FTSE MIB (Italie)	17 631,99	77,86	0,44
NIKKEI 225 (Japon)	10 747,74	-165,56	-1,52
S&P/ASX 200 (Australie)	4 777,50	6,27	0,13
Shanghai (Chine)	2 328,22	11,15	0,48
Swiss Market (Suisse)	7 336,05	-32,75	-0,44

Veillez prendre note qu'en raison du congé de la Fête de Martin Luther King, Jr., le marché boursier américain était fermé hier.

CONSULTEZ les cotes boursières en tout temps sur lapresseaffaires.com

> CANADA

S&P/TSX TORONTO > 12 mois



FERMETURE **12 794,25**
 VAR. 1 J **0,54 %** | 1 AN **+3,20 %**
 52 SEM. HAUT **12 798,92** BAS **11 209,55**

PLUS ACTIFS

	VOLUME	FERM (\$)	VAR (%)
RESEARCH IN MO. (RIM)	13 386 266	17,41	10,82
KINROSS GOLD (K)	5 937 967	9,53	0,85
MANULIFE FINAN. (MFC)	4 146 113	14,44	0,98
YAMANA GOLD (YR)	3 243 948	17,53	1,98
SURGE ENERGY (SGY)	3 169 811	3,70	0,00
GOLDEN PRED. (GPD)	2 716 137	0,39	16,67
BARRICK GOLD (ABX)	2 645 055	34,14	1,16
CAMECO (CCO)	2 565 052	21,70	1,64
PROMETIC LIFE (PLI)	2 353 290	0,35	-2,78
ELEMENT FIN. (EFW)	2 327 889	7,50	0,13
CANADIAN NAT. (CNO)	2 299 917	30,44	1,64
CANADA LITHIUM (CLD)	2 296 609	0,93	3,33
AIR CANADA/B (AC.B)	2 283 167	2,44	1,67
CEQUENCE ENER. (CQE)	2 238 341	1,47	-1,34
BOMBARDIER (BBD.B)	2 235 748	4,20	1,94
SUN LIFE FINANCIA (SLF)	2 229 264	29,10	1,36

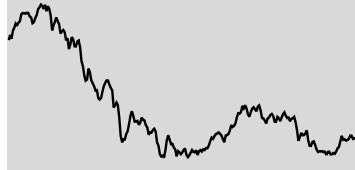
TITRES GAGNANTS

EN %	VOLUME	FERM (\$)	VAR (%)
GRANDVIEW GOLD (GVX)	5 000	0,01	100,00
IMAGING DYN. (IDL)	70 000	0,02	50,00
INTREPID MINES (IAU)	311 890	0,29	26,09
CANDENTE COP. (DNT)	281 247	0,54	21,35
CERRO GRANDE (CEG)	8 000	0,26	20,93

TITRES PERDANTS

EN %	VOLUME	FERM (\$)	VAR (%)
VICTORY NICKEL (NI)	533 120	0,05	-18,18
NORTHCORE TECH (NTI)	58 203	0,03	-16,67
STRATECO RES. (ASC)	478 900	0,22	-14,00
INTL DATA CAS. (IDC)	69 500	0,20	-13,04
MALAGA (MLG)	12 000	0,04	-11,11

TSX CROISSANCE PETITES CAPITALISATIONS > 12 mois



FERMETURE **1 236,60**
 VAR. 1 J **0,10 %** | 1 AN **-21,30 %**
 52 SEM. HAUT **1 696,14** BAS **1 153,90**

PLUS ACTIFS

	VOLUME	FERM (\$)	VAR (%)
ANATOLIA ENER. (AEE)	5 045 079	0,04	-27,27
KIVALIQ ENERGY (KIV)	3 175 950	0,39	0,00
CANEX MINE DEV. (CD)	3 137 500	0,02	0,00
METANOR RES. (MTO)	2 537 365	0,21	5,00
CANACO RES. (CAN)	2 461 570	0,43	1,18
ATIKWA RES. (ATK)	2 402 500	0,02	-20,00
PACIFIC COAL (PAK)	2 199 200	0,25	19,05
SUNRIDGE GOLD (SGC)	2 105 361	0,23	-19,30
PETROFRONTIER (PFC)	1 980 781	0,37	-17,78
GUARDIAN (GX)	1 852 500	0,04	16,67
URANIUM NORTH (UNR)	1 596 031	0,02	-33,33
KALLISTO ENER. (KEC)	1 521 590	0,06	-8,33
RAGING RIVER (RRX)	1 476 727	3,29	1,23
FIRE RIVER (FAU)	1 469 000	0,06	-7,69
INTERMOUNTAIN (INT)	1 460 648	0,14	3,85
REGENT VENTURE (REV)	1 365 000	0,02	50,00

TITRES GAGNANTS

EN %	VOLUME	FERM (\$)	VAR (%)
ALASKA HYDRO (AKH)	793 000	0,03	500,00
CRICKET RES. (CKC)	10 500	0,10	150,00
GENESIS WORLD. (GWW.H)	5 000	0,03	150,00
DARNEY BAY (DBL)	79 000	0,07	116,67
GOLD WORLD (GDW)	60 727	0,01	100,00

TITRES PERDANTS

EN %	VOLUME	FERM (\$)	VAR (%)
IRON SOUTH MIN. (IS)	15 500	0,05	-44,44
ODIN MIN. & EXPL. (ODN)	85 000	0,05	-43,75
JADELA OIL (JOC)	30 000	0,07	-40,91
OPEN GOLD (OPG)	4 598	0,05	-40,00
WESCAN ENERGY (WCE)	5 000	0,16	-34,69

CANADA LPA 100 (QUOTIDIEN)

La Presse Affaires présente une sélection de 100 titres inscrits à la Bourse de Toronto.

	FERM. (\$)	VARIATION 1 J (%)	VOLUME (100)	VAR. CETTE ANNÉE (%)	52 SEM. HAUT	BAS	DIV. ANN.
TECHNOLOGIES	122,63 pts	2,21	16,02				
▲ Research in Motion (RIM)	17,41	1,70	10,82	133 853	47,54	18,49	6,10 0,00
▼ CGI (GIB.A)	23,90	-0,55	-2,25	2 881	4,18	27,00	19,03 0,00
▼ Exfo (EXF)	5,27	-0,30	-5,39	168	-1,31	8,00	4,34 0,00
CONSOM. DISCRÉTIONNAIRE	1 115,23 pts	0,73	4,54				
▲ Yellow Média (Y)	8,75	1,37	18,56	1 390	33,18	10,00	5,40 0,00
▲ TVA (TVA.B)	9,36	0,36	4,00	348	10,25	9,81	6,50 0,00
▲ Rona (RON)	11,86	0,36	3,13	1 698	11,15	14,49	8,94 0,14
▲ Magna (MG)	54,44	1,42	2,68	11 058	9,58	54,54	37,68 1,10
▲ Cogeco (CGO)	39,90	0,64	1,63	65	18,12	54,49	30,51 0,76
Shaw (SJR.B)	23,68	0,18	0,77	4 580	3,68	23,75	18,93 1,02
Reitmans (RET.A)	12,55	0,06	0,48	242	4,15	15,96	11,30 0,80
Quebecor (QBR.B)	41,06	0,14	0,34	364	6,18	41,40	32,30 0,20
Tim Hortons (THI)	50,13	0,14	0,28	1 422	2,66	57,91	45,11 0,84
Dorel (DIL.B)	39,09	0,00	0,00	157	8,73	39,49	24,59 1,21
Astral Media (ACM.A)	46,69	-0,02	-0,04	361	1,00	49,29	34,45 1,00
Gildan (GIL)	36,78	-0,03	-0,08	447	1,24	37,53	21,03 0,36
Aimia (Aeroplan) (AIM)	16,11	-0,02	-0,12	653	8,34	16,36	11,78 0,64
Cogeco Câble (CCA)	41,81	-0,18	-0,43	16 534	9,88	53,54	34,45 1,04
Uni-Select (UNS)	23,55	-0,20	-0,84	88	-0,38	29,90	22,16 0,52
▼ BMTc (GBT.A)	14,25	-0,20	-1,38	21	-1,72	20,40	13,01 0,24
▼ Transat (TRZ.B)	5,88	-0,11	-1,84	195	-0,84	7,25	2,79 0,00
▼ Le Château (CTU.A)	4,06	-0,09	-2,17	50	10,93	4,30	1,03 0,00
FINANCE	1 804,88 pts	0,67	2,80				
▲ Sun Life (SLF)	29,10	0,39	1,36	22 293	10,35	29,23	19,69 1,44
▲ Brookfield Asset (BAM.A)	37,12	0,49	1,34	1 414	1,87	37,51	29,95 0,56
▲ Great-West (GWO)	25,70	0,33	1,30	3 070	5,54	25,76	19,82 1,23
▲ Power Corporation (POW)	26,35	0,29	1,11	2 933	3,82	27,42	21,70 1,16
Financière Manuvie (MFC)	14,44	0,14	0,98	41 461	6,88	14,48	10,18 0,52
Financière Power (PWF)	28,66	0,26	0,92	2 014	5,21	30,15	24,06 1,40
Banque Scotia (BNS)	58,34	0,48	0,83	15 629	1,53	58,73	50,26 2,28
Banque de Montréal (BMO)	63,71	0,48	0,76	6 225	4,68	63,85	53,15 2,88
Ind. Alliance (IAG)	34,60	0,24	0,70	710	10,26	34,71	20,55 0,98
Banque CIBC (CM)	83,50	0,50	0,60	5 420	4,41	83,85	69,13 3,76
Banque TD (TD)	83,42	0,47	0,57	9 708	-0,39	85,85	75,70 3,08
Cominar (CUF.U)	22,42	0,12	0,54	2 022	-0,66	25,46	21,41 1,44
Banque Laurentienne (LB)	44,76	0,23	0,52	1 051	1,18	47,80	40,66 1,96
IGM Financial (IGM)	43,03	0,20	0,47	621	3,44	48,27	36,81 2,15
Banque Royale (RY)	61,96	0,22	0,36	12 909	3,47	62,19	48,70 2,40
Banque Nationale (NA)	78,96	0,20	0,25	1 851	2,23	81,27	71,05 3,32
SERVICES PUBLICS	2 016,44 pts	0,57	4,50				
▲ Brookfield Renew. (BEP.U)	30,90	0,38	1,25	490	5,17	31,38	25,65 1,45
Innergex (INE)	10,34	0,08	0,78	624	-0,10	11,27	9,69 0,58
Valener (VNR)	16,04	0,12	0,75	345	-0,06	16,50	14,60 1,00
Can. Utilities (CU)	74,65	0,10	0,13	335	3,77	74,91	59,81 1,94
MATÉRIAUX	3 009,65 pts	0,57	0,82				
▲ Tembec (TMB)	3,05	0,16	5,54	1 525	1,67	4,15	1,70 0,00
▲ Goldcorp (G)	37,55	0,72	1,95	5 890	2,68	50,17	32,34 0,59
▲ Cascades (CAS)	4,42	0,08	1,84	1 562	7,80	5,18	3,85 0,16
▲ Turquoise Hill (TRQ)	8,87	0,16	1,84	1 113	16,71	17,76	6,91 0,00
▲ Barrick (ABX)	34,14	0,39	1,16	26 451	-1,95	50,27	31,18 0,80
▲ Iamgold (IMG)	11,00	0,12	1,10	1 580	-3,42	17,71	9,31 0,25
Kinross (K)	9,53	0,08	0,85	59 380	-1,35	11,95	7,15 0,16
Domtar (UFS)	84,15	0,69	0,83	20	1,51	99,86	70,25 1,78
Potash (POT)	41,47	0,34	0,83	14 818	2,45	47,94	37,02 0,83
Canam (CAM)	6,37	0,02	0,31	56	6,52	6,49	3,86 0,00
Semafo (SMF)	3,33	0,01	0,30	845	-2,63	8,30	2,92 0,04
Agnico-Eagle (AEM)	50,15	0,03	0,06	566	-3,80	56,99	31,50 0,88
Agrium (AGU)	106,24	-0,33	-0,31	5 601	7,16	108,06	77,50 2,00
Teck Res. (TCK.B)	36,90	-0,17	-0,46	16 519	2,07	44,00	26,02 0,90
Osisko (OSK)	7,73	-0,06	-0,77	5 102	-3,38	12,97	6,25 0,00
INDUSTRIELLES	1 590,84 pts	0,43	6,74				
▲ Bombardier (BBD.B)	4,20	0,08	1,94	22 357	11,70	4,93	2,97 0,10
▲ Air Canada (AC.B)	2,44	0,04	1,67	22 832	39,43	2,47	0,78 0,00
▲ WestJet (WJA)	22,35	0,33	1,50	4 236	12,82	22,46	11,35 0,32
▲ SNC-Lavalin (SNC)	44,97	0,61	1,38	2 080	11,53	54,72	34,36 0,88
▲ Transforce (TFI)	22,28	0,27	1,23	3 871	12,19	22,75	15,90 0,52
GLV (GLV.A)	2,05	0,01	0,49	277	3,54	4,00	1,53 0,00
Canadien National (CNR)	94,76	0,24	0,25	2 087	4,90	95,53	74,50 1,50
Stella-Jones (SJ)	73,00	0,00	0,00	186	-4,74	81,99	41,14 0,64
Canadien Pacifique (CP)	109,02	-0,15	-0,14	5 230	8,05	110	

514.987.VENDU (8363) • petitesannonces@lapresse.ca

PETITES ANNONCES



HEURES DE TOMBÉE

MARDI AU SAMEDI 17h, LA VEILLE DE LA PARUTION
LUNDI 17h, LE VENDREDI PRÉCÉDENT
ANNONCES ENCADRÉES 48h, AVANT LA PARUTION

ABONNEMENTS
514-285-6911
1 800 361-7453

COMMENT NOUS JOINDRE

HEURES D'OUVERTURE: Lundi au vendredi, de 9 h à 17 h
PAR TÉLÉPHONE 514-987-8363
SANS FRAIS 1 866 987-8363
PAR TÉLÉC. 514-848-6287
ADRESSE POSTALE Les Petites annonces 7 rue Saint-Jacques Montréal (Québec) H2Y 1K9
AU COMPTOIR Lundi - jeudi - vendredi, de 9 h à 12 h - 13 h à 17h.
petitesannonces@lapresse.ca

À VENDRE À LOUER IMMOBILIER

113 EXTÉRIEUR DU QUÉBEC
2 CONDOS STUDIOS sur la plage, complètement rénové, Miami Beach, Ramada Plaza Marco-Polo, 19 201 Collins Ave, Sunny-Isles-Beach, FL, 99 500 \$ chaque. Pour plus de détails, tél. 514-656-3003 miambilv@gmail.com

131 ÎLE DE MONTRÉAL
LE VILLAGE OLYMPIQUE
2 1/2 745\$ (410 pi²)
3 1/2-1005\$ (625 pi²)
4 1/2-1095\$ (840 pi²)
5 1/2-1875\$ (1390 pi²)
TOUT INCLUS. Métro L'Assomption/Viau. Stat. Intérieur. Grands balcons avec superbe vue, piscine intérieure, gym, restaurants, magasins

131 ÎLE DE MONTRÉAL
ROSEMONT, 4 1/2, 5e av. entre Masson/Laurier, pces doubles, les entrées. Idéal pour, seule ou couple. 630\$ 514-279-3038
ROSEMONT, 4 1/2, très propre, tranquille, eau chaude, chauff. incl., système surveillance, 740\$, libre 1er février, 514-523-2055

132 CENTRE-VILLE
SUPERBE et spacieux condo 2 ch., tout meublé, tout inclus 1600 \$/mois, 819-429-1232 www.montreal4rent.ca

MARCHANDISES & SERVICES 200

212 ANTIQUITÉS OEUVRES D'ART BIJOUX
ACHAT-ANTIQUÉ: art, tableaux, bijoux, or, meubles, Ernest : 514-817-5536

240 MARCHÉ AUX PUCES
À VENDRE machines industrielles: 1 Overlook Rimoldi, 1 pleine avec pied. 420 \$/ch. Bon état. 514-236-7695
À VENDRE SUCCESSION, lot de meubles usagés en bonne condition. 514-355-9849
RADIATEUR au kérosène, payé 300 \$, laisserait pour 150 \$, comme neuf, 514-497-6758

À VENDRE IMMOBILIER 100

Table listing various real estate services and prices, including 'À VENDRE Immobilier (couleur)', 'Visites libres', 'Île de Montréal', etc.

Table listing various real estate services and prices, including 'Banlieue Ouest', 'Banlieue Est', 'Laurentides, Lanaudière', etc.

115 CONDOMINIUMS COPROPRIÉTÉS

POMPANO, FL., maison mobile 3 ch., 39 500 \$ 514-214-1155 dgauthier@gaudan.ca
LONGUEUIL MÉTRO, grand penthouse 4 1/2, Estuaire 2, a/c central, 2 stat. int., 514-891-4130

131 ÎLE DE MONTRÉAL

ST-LAURENT Ville, penthouse, 1 ch., par proprio, 514-336-9121
MÉTRO H-BEAUGRAND, 5 1/2-815 \$, 2e de duplex, entièrement rénové, pas d'animaux, ni fumeur, entrée lav./séc., bois franc, céramique, 514-560-6298
MÉTRO H-Beaugrand, 5 1/2 950\$. Libre. Chauffé. Bois franc. Gym. Terrasse. 514-992-7980 514-826-7990

135 LAVAL RIVE-NORD

À LAVAL, const. récente, Spacieux app. 4 1/2 à partir de 985 \$. 5 1/2 à partir de 1090 \$. À prox. métro, bus et autres services. Concierge, garage, asc. Visiter: 450-933-1240
CHOMEDEY, 3 1/2-4 1/2, rénovés, près de tous les services. Stat. ext. inclus. 450-978-0144

136 RIVE-SUD

BOUCHERVILLE 3 1/2 mars et avril, tout inclus 450-857-1122
Compagnie F.D.I. Ltée
BROSSARD, 3 1/2, 4 1/2 rénovés, libre, tout inclus, piscine/terrace, stat., tranquille, 450-672-0044

214 LIVRES

Librairie Bonheur d'Occasion Achat à domicile au meilleur prix. Pignon sur rue: 4487 de La Rochele-Mt-Royal. 514-914-2142

270 MASSOTHÉRAPIE SOINS, PRODUITS-NATURELS

LIBRAIRIE GENDRON achète vos livres à domicile depuis 10 ans. 514-265-5994
NIRVANA Nouvelle équipe venue d'Europe. Haute Classe. 5565 Décarie. 514-737-2754

MARCHANDISES & SERVICES 200

Table listing various services and prices, including 'Audiovisuel', 'Instruments de musique', 'Meubles, électroménagers', etc.

COMMERCIAL • INDUSTRIEL ACHAT • VENTE • ÉCHANGE

Table listing various commercial and industrial services and prices, including 'Propriétés à revenus', 'Propriétés comm.', etc.

131 ÎLE DE MONTRÉAL

5 1/2 rénové, haut duplex, près pont Pie-IX, bus et commodités, 1er juin, 895 \$, 514-321-6955
AHUNTSIC, 3 1/2, 4 1/2 clair, balcon, béton, ptes-patio, très tranquille, concierge, 514-692-4813

139 LAURENTIDES LANAUDIÈRE

À STE-ADÈLE 514-992-8788
SECTEUR MONT-GABRIEL Magnifiques maisons à louer, foyer selon grandeur: 825 \$, 1130 \$, 1195 \$ Entretien terrain inclus Pas d'animaux, réf. Libre. À voir absolument!

139 LAURENTIDES LANAUDIÈRE

FLORIDE, BAL HARBOUR Luxueux condo neuf sur la mer. Libre dès février. 514-594-8881
FORD MYERS BEACH, FL sur la plage, condo à louer, 2 ch., 2 sdb, 514-855-0726.

143 EXTÉRIEUR DU QUÉBEC

FLORIDE, BAL HARBOUR Luxueux condo neuf sur la mer. Libre dès février. 514-594-8881
WEST PALM BEACH, condo 2 ch. 2 sdb, sur golf, 10 min. mer. Pour février., 819-293-9125.

306 SANTÉ SERVICES COMMUNAUTAIRES

UNIPRIX recherche ATP Temps plein, avec exp. CV à: pharmacie@lapresse.ca ou se présenter au 5101 rue St-Denis (métro Laurier).

331 ENTRETIEN SÉCURITÉ CONCIERGE

COUPLE MATURE, sérieux résident, pour 40 logis, bricoleur, débrouillard, exp., bonne condition. Faxer CV: 514-328-1565

OFFRES D'EMPLOI 300

Table listing various job offers and prices, including 'Programmes de formation', 'Postes cadres et professionnels', etc.

OFFRES D'EMPLOI 300

Table listing various job offers and prices, including 'Technique, métiers, sous-traitance', 'Construction', etc.

PLATEAU 1 1/2 - 2 1/2

505 \$ et + 514-272-2901 www.studiolouer.com
PLATEAU, 300 pi. métro Laurier. 6 1/2 moderne, 4723 Barré, libre, 1350\$, 450-678-4872.

145 CONDOMINIUMS COPROPRIÉTÉS

5 1/2, foyer, 2 sdb, pl. bois franc, pisc. int., gar. int., Gouin/Langevin, 1er mars, 514-244-8344.
CHAMBLY, magnifique condo 5 1/2, neuf, vue sur le Bassin de Chamby, asc., stat. int., piscine. Libre, 1800 \$. 450-447-6527.

149 PROPRIÉTÉS

STE-DOROTHÉE, cott. 3 cac. Luxueux condo neuf sur la mer. Libre dès février. 514-947-0460

156 APPARTEMENTS MEUBLÉS À LOUER

Carré St-Louis, Av. Laval App. meublés; court / long terme www.maisonrenaud.com 514-282-7797

502 AUTOMOBILES

BMW 335xi 2008, 97 000 km, aut., gris métal, cuir noir, Prem. Package, propre, méc. certifié BMW. 26 500\$, 514-402-5302

502 AUTOMOBILES

TOYOTA Sienna LE, 06, A1, 1 proprio, 60 000 km, jamais accidentée, 14 999 \$ 819-569-0017

SERVICES PERSONNELS 400

Table listing various personal services and prices, including 'Souhaits, événements', 'Avis de recherche', etc.

SERVICES PERSONNELS 400

Table listing various personal services and prices, including 'Billets de sport / spectacles', 'Activités sociales', etc.

CITÉ DU HAVRE, 1400 pi²

garage 1 espace, poss. 2-5 électros. Poss. semi-meublé 2500\$ 514-748-3248 (message)

149 PROPRIÉTÉS

ST-LAMBERT, idéal prof., loft penthouse, ±1100 pi², 7 électros, gar. int., terr. privée avec vue imprenable, libre, 438-990-1643.

176 BUREAUX À LOUER

C.D.N., entre Van Horne et Jean-Talon, 550 à 4500 pi² très bel emplacement. 514-737-2268 poste 225

502 AUTOMOBILES

BMW 528 xdrive 2010, 3.0l, tout équipé, gar. 3 ans. Aubaine! 22 950 \$ nég. 514-952-7873

502 AUTOMOBILES

FORD Taurus Ltd AWD 2009, 25 000km, V6 3.5L, traction intégrale, 19 500\$, 514-769-2959.

VOLVO

Révisés et garantis Membre Club Volvo Québec Garage Blainville 450-434-1169 www.servicevolvo.com

VÉHICULES AUTOMOBILES 500

Table listing various vehicles and prices, including 'Automobiles', 'Véhicules 6000\$ et moins', etc.

VÉHICULES AUTOMOBILES 500

Table listing various vehicles and prices, including 'Autos, camions antiques', 'et de collection', etc.

145 CONDOMINIUMS COPROPRIÉTÉS

PLATEAU, Garnier, très beau condo rdc, lav. Terr., cour 1 ch. 1 bur., ch. d'amis, aire ouverte. Rénové et frais peint. Bois franc. 1100 \$/mois. 514-213-4962.

149 PROPRIÉTÉS

R.D.P., grands 5 1/2, imm. 12 logis, libres, rénovés, tranquilles, réf. 514-328-1571 / 942-8483

176 BUREAUX À LOUER

C.D.N., entre Van Horne et Jean-Talon, 550 à 4500 pi² très bel emplacement. 514-737-2268 poste 225

502 AUTOMOBILES

BMW 528 xdrive 2010, 3.0l, tout équipé, gar. 3 ans. Aubaine! 22 950 \$ nég. 514-952-7873

502 AUTOMOBILES

FORD Taurus Ltd AWD 2009, 25 000km, V6 3.5L, traction intégrale, 19 500\$, 514-769-2959.

VOLVO

Révisés et garantis Membre Club Volvo Québec Garage Blainville 450-434-1169 www.servicevolvo.com

LOISIRS ET VÉHICULES RÉCRÉATIFS 600

Table listing various leisure and recreational vehicles and prices, including 'Sports, plein air', 'Motocyclettes', etc.

LOISIRS ET VÉHICULES RÉCRÉATIFS 600

Table listing various leisure and recreational vehicles and prices, including 'Motoneiges, véhicules tout terrain', etc.

145 CONDOMINIUMS COPROPRIÉTÉS

R.D.P., grands 5 1/2, imm. 12 logis, libres, rénovés, tranquilles, réf. 514-328-1571 / 942-8483

176 BUREAUX À LOUER

C.D.N., entre Van Horne et Jean-Talon, 550 à 4500 pi² très bel emplacement. 514-737-2268 poste 225

502 AUTOMOBILES

BMW 528 xdrive 2010, 3.0l, tout équipé, gar. 3 ans. Aubaine! 22 950 \$ nég. 514-952-7873

502 AUTOMOBILES

FORD Taurus Ltd AWD 2009, 25 000km, V6 3.5L, traction intégrale, 19 500\$, 514-769-2959.

VOLVO

Révisés et garantis Membre Club Volvo Québec Garage Blainville 450-434-1169 www.servicevolvo.com

AFFAIRES 700

Table listing various business services and prices, including 'Occasions d'affaires', 'Franchises', etc.

AFFAIRES 700

Table listing various business services and prices, including 'Services spécialisés', 'Comptabilité, impôt', etc.

145 CONDOMINIUMS COPROPRIÉTÉS

R.D.P., grands 5 1/2, imm. 12 logis, libres, rénovés, tranquilles, réf. 514-328-1571 / 942-8483

176 BUREAUX À LOUER

C.D.N., entre Van Horne et Jean-Talon, 550 à 4500 pi² très bel emplacement. 514-737-2268 poste 225

502 AUTOMOBILES

BMW 528 xdrive 2010, 3.0l, tout équipé, gar. 3 ans. Aubaine! 22 950 \$ nég. 514-952-7873

502 AUTOMOBILES

FORD Taurus Ltd AWD 2009, 25 000km, V6 3.5L, traction intégrale, 19 500\$, 514-769-2959.

VOLVO

Révisés et garantis Membre Club Volvo Québec Garage Blainville 450-434-1169 www.servicevolvo.com

AVIS 800

Table listing various legal notices and prices, including 'Avis légaux', 'Avis divers, communiqués', etc.

AVIS 800

Table listing various legal notices and prices, including 'Avis de dissolution, changements de nom', etc.

145 CONDOMINIUMS COPROPRIÉTÉS

R.D.P., grands 5 1/2, imm. 12 logis, libres, rénovés, tranquilles, réf. 514-328-1571 / 942-8483

176 BUREAUX À LOUER

C.D.N., entre Van Horne et Jean-Talon, 550 à 4500 pi² très bel emplacement. 514-737-2268 poste 225

502 AUTOMOBILES

BMW 528 xdrive 2010, 3.0l, tout équipé, gar. 3 ans. Aubaine! 22 950 \$ nég. 514-952-7873

502 AUTOMOBILES

FORD Taurus Ltd AWD 2009, 25 000km, V6 3.5L, traction intégrale, 19 500\$, 514-769-2959.

VOLVO

Révisés et garantis Membre Club Volvo Québec Garage Blainville 450-434-1169 www.servicevolvo.com

DÉCÈS, PRIÈRES, REMERCIEMENTS 900

Décès, Anniversaires, In Memoriam, Remerciements, Prières

DÉCÈS, PRIÈRES, REMERCIEMENTS 900

Décès, Anniversaires, In Memoriam, Remerciements, Prières

145 CONDOMINIUMS COPROPRIÉTÉS

R.D.P., grands 5 1/2, imm. 12 logis, libres, rénovés, tranquilles, réf. 514-328-1571 / 942-8483

176 BUREAUX À LOUER

C.D.N., entre Van Horne et Jean-Talon, 550 à 4500 pi² très bel emplacement. 514-737-2268 poste 225

502 AUTOMOBILES

BMW 528 xdrive 2010, 3.0l, tout équipé, gar. 3 ans. Aubaine! 22 950 \$ nég. 514-952-7873

502 AUTOMOBILES

FORD Taurus Ltd AWD 2009, 25 000km, V6 3.5L, traction intégrale, 19 500\$, 514-769-2959.

VOLVO

Révisés et garantis Membre Club Volvo Québec Garage Blainville 450-434-1169 www.servicevolvo.com

MÉTÉO TOUTE LA MÉTÉO SUR WWW.LAPRESSE.CA/METEO

MONTREAL ET LA REGION

AUJOURD'HUI Nuageux avec percées de soleil en matinée avec plus d'éclaircies en après-midi Vents du nord à 15 km/h tournant de l'ouest à 20 km/h. Probabilité de précipitations: 30 %.
MAXIMUM -16
CETTE NUIT Ciel variable en soirée, passages nuageux au cours de la nuit Vents de l'ouest de 20 km/h à 25 km/h. Probabilité de précipitations: 30 %.
MINIMUM -27

AUJOURD'HUI

PRÉVISIONS RÉGIONALES
Baie-Comeau Soleil -21 -26
Gatineau Ave neige -15 -29
La Tuque Variable -22 -31
Maniwaki Ave neige -21 -33
Mont-Tremblant Éclaircies -21 -30
Québec Beau -17 -30
Rimouski Beau -19 -22
Saguenay Beau -24 -28
Sainte-Agathe Éclaircies -18 -34
Sherbrooke Ave neige -16 -27
Thetford Mines Variable -17 -30
Trois-Rivières Variable -18 -29
Val-d'Or Variable -29 -35

AUJOURD'HUI

AL PAYS
Calgary Beau -8 -13
Charlottetown Ave neige -12 -20
Edmonton Ave neige -13 -16
Fredericton Beau -13 -24
Halifax Faib neige -10 -16
Ottawa Ave neige -15 -28
Regina Nuageux -15 -23
Saint-Jean 10+cm -2 -8
Saskatoon Variable -17 -25
Toronto Ave neige -12 -19
Vancouver Beau 5 3
Whitehorse Ave neige -6 -12
Winnipeg Beau -22 -29
Yellowknife Variable -29 -38

JOUR > début 7h25 / fin 16h47 / durée 9h22

LE MONDE
Bruxelles Nuageux -2 -4
Lisbonne Averses 12 9
Londres Nuageux 2 -2
Los Angeles Variable 24 12
Madrid Pluie 7 3
Mexico Soleil 18 5
Moscou Soleil -15 -20
Paris Nuageux 0 -9
Pékin Nuageux -1 -10
Port-au-Prince Beau 33 22
Rio de Janeiro Variable 28 22
Rome Averses 12 8
Tokyo Averses 11 7
Washington Variable -4 -9

AU SOLEIL

Acapulco Beau 33 23
Cuba Nuageux 26 19
Key West Nuageux 23 19
Martinique Beau 30 23
Miami Averses 24 14
Orlando Beau 19 7
Rép. dominicaine Beau 28 22
Riviera Maya Nuageux 28 22

DÉCÈS, PRIÈRES, REMERCIEMENTS

900

INDEX DES DÉCÈS

- BOUCHER, Léo-Paul**
Longueuil
 - DI LULLO, Amedeo**
 - GIRARD, Louise (née Beauchamp)**
Verdun
 - GIROUX, Gabriel**
Longueuil
 - HOULE VIGNEAU, Gaétane**
Ville Mont-Royal
 - LACROIX, Marguerite (née Robert)**
St-Eustache
 - ROUX, Joseph Arthur Louis Philippe**
Mississauga, Ontario
- lapresse.ca/necrologie

DI LULLO, Amedeo
1927 - 2013

C'est avec une grande tristesse que nous vous annonçons le décès d'Amedeo Di Lullo, le 20 janvier 2013 à l'âge de 85 ans. Il est décédé paisiblement entouré de son épouse Sylvia (Paci) et de ses quatre enfants Stephen (Carrie Lee), Cynthia (Dan), Sandra (Dereck) et Andrew (Celina).

Amedeo était le merveilleux grand père d'Eric, Anthony, David, Benjamin, Nicolas, Gabriel, Ryan, Lucca, Adriana, Yasmina et l'adorable frère de Julie (Marcel) et Susie.

La famille recevra les condoléances à la résidence funéraire

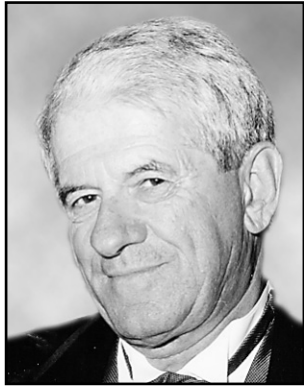
J. J. Cardinal
560 Bord du Lac, Dorval
514-631-1511
www.jjcardinal.ca,

le jeudi 24 janvier 2013 de 14 h à 16 h et de 18 h à 21 h et le vendredi 25 janvier dès 9 h.

Les funérailles auront lieu en l'église St-Joachim, 2 rue Ste-Anne, Pointe-Claire le vendredi 25 janvier à 11 h.

Au lieu de fleurs, un don à la Fondation de la Résidence de soins palliatifs de l'Ouest-de-l'Île serait apprécié.
www.wipcr.ca.

Décès



BOUCHER, Léo-Paul
1937-2013

Le 15 janvier 2013, à l'âge de 75 ans, est décédé Monsieur Léo-Paul Boucher, de Longueuil, époux de Madame Georgette Gaudet.

Outre son épouse, il laisse dans le deuil sa fille Valérie (Philippe Mercier), ses petits-enfants Paul-Émile et Marie-Jeanne, ses soeurs Paulette (Clément Boulanger), Madeleine (Claude Desharnais) et Louise (Jacques Martineau), ses belles-soeurs Denise Gagnon (feu Julien Boucher), Françoise Gaudet (feu Robert Doucet) et Lucette Gaudet (feu Laurier Beauchamp) ainsi que plusieurs autres parents et amis.

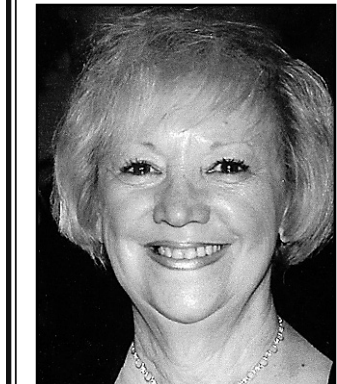
La famille vous accueillera le samedi 26 janvier à compter de 10 h. Une liturgie de la Parole sera célébrée ce même jour à 14 h en la chapelle de La Maison Darche.

La Maison Darche
Réseau Dignité
505, boul. Curé-Poirier Ouest
Longueuil, QC
www.dignitequebec.com

Albatros
Est-de-l'Île de Montréal

Service gratuit d'accompagnement des grands malades en fin de vie et soutien aux proches

514 255.5530
info@albatros-mtl.ca



GIRARD, Louise
(née Beauchamp)
1943 - 2013

À Verdun, le 19 janvier 2013, à l'âge de 69 ans, est décédée Mme Louise Beauchamp, épouse de Denis Girard. Outre son époux, elle laisse dans le deuil ses filles adorées Marie-Josée (Simon Plourde) et Véronique (Dominic Brassard), ses petits-fils tant aimés Laurent et Vincent ainsi que de nombreux parents et amis.

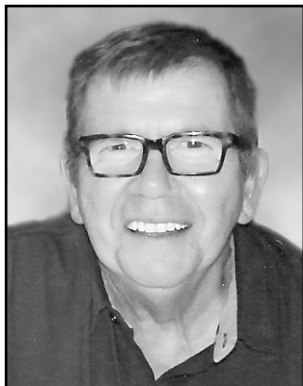
La famille vous accueillera au **Centre funéraire Côte-des-Neiges**
Réseau Dignité

4525, ch. de la Côte-des-Neiges
Montréal, Québec, H3V 1E7
Tél. : 514 342-8000
www.dignitequebec.com

le jeudi 24 janvier de 19 h à 22 h et le vendredi 25 janvier de 11 h à 14 h suivi d'une cérémonie à la chapelle du centre funéraire à 14 h.

L'inhumation aura lieu à une date ultérieure en présence de la famille immédiate.

Vos marques de sympathie peuvent se traduire par des dons à la Société canadienne du cancer.



GIROUX, Gabriel
1945 2013

De Longueuil, le 16 janvier 2013, à l'âge de 68 ans, est décédé Monsieur Gabriel Giroux, retraité de la Banque Nationale, ayant oeuvré dans différentes succursales de Montréal et de la Rive-Sud.

Il laisse dans le deuil son conjoint Robert Guay, ses frères; Marcel (Jacqueline), Robert (Nicole), ses soeurs; Marie-Berthe (Lucien), Lise, Francine (Fernand), son beau-frère: Claude (Carmen), ses belles-soeurs; Claudette (Normand), Diane (Richard), Ginette (André), neveux et nièces ainsi que plusieurs parents et amis.

La famille vous accueillera au complexe funéraire

URGEL BOURGIE
514 735-2025 | 24/7

Consultez le registre à sa mémoire au www.urgelbourgje.com

1025 Boul. St-Laurent O., Montréal le vendredi 25 janvier 2013 de 13 h à 21 h et samedi le 26 janvier de 9 h à 10 h 30.

Les funérailles auront lieu le samedi 26 janvier à 11 h à la Co-cathédrale St-Antoine-de-Padoue de Longueuil, (angle St-Charles et ch. Chambly).

Des dons, à la Maison de soins palliatifs Source Bleue seraient appréciés.

Remerciements

REMERCIEMENTS au Saint-Esprit pour faveur obtenue. C.E.B.

Prières

MÈRE TERESA

Dites 9 fois Je vous salue Marie par jour durant 9 jours. Faites trois souhaits, le premier concernant les affaires, les deux autres pour l'impossible. Publiez cet article le 9e jour, vos souhaits se réaliseront même si vous n'y croyez pas. Merci Mère Teresa. C'est incroyable mais vrai. J. M. S.



HOULE VIGNEAU, Gaétane
1928 - 2013

À Ville Mont-Royal, le 16 janvier dernier, à l'âge de 84 ans, est décédée Gaétane Houle Vigneau, épouse de feu Edmond Vigneau.

Elle laisse dans le deuil ses filles Louise et Suzanne (Robert) et ses petits-enfants (Anne-Sophie, Camilla, Laurent et Victor) avec qui elle a demeuré et partagé le même foyer pendant plus de 9 ans. Elle laisse également dans le deuil ses frères Jules (Gisèle Labbé) et Gérard (Hélène Ricard), sa belle-soeur Monique Paquin (Wilfred Paquin), Richard Tarzi, un grand ami de la famille, et ses neveux et nièces et ami(e)s. Ses deux soeurs l'ayant précédée Anne-Marie Champagne (Alphonse Champagne) et Claire Bélanger (Gérard Bélanger) ainsi que sa belle-soeur Béatrice Dansereau (Lionel Dansereau).

Elle sera exposée le jeudi 24 janvier, de 14 h à 17 h et de 19 h à 22 h, au salon Alfred Dallaire Memoria

Alfred Dallaire

MEMORIA

514 277.7778

1111, avenue Laurier Ouest
Montréal (Québec) H2V 2L3
www.memoria.ca

Les funérailles auront lieu le vendredi 25 janvier, à 11 h, à l'église Saint-Joseph-de-Mont-Royal située au 100, avenue Thornton, à Ville Mont-Royal (coin boulevard Laird).

Au lieu de fleurs, la famille apprécierait des dons à l'organisme Baluchon Alzheimer.

Nous tenons également à remercier les docteurs Alain Robillard et Ghislaine Roederer pour leur appui et soutien au cours de l'évolution de sa maladie. Merci également à Lise Verrault et au personnel du CLSC et CHSLD de Ville Mont-Royal ainsi qu'à toute l'équipe du centre de jour du Pavillon Alfred Durocher. Enfin, un merci particulier à Lilia Martinez qui a été à son chevet depuis les deux dernières années.

Elle fut une mère exceptionnelle qui n'a jamais cessé de penser aux autres.

Sa douceur et sa générosité envers sa famille et ses proches demeureront des souvenirs gravés à tout jamais dans nos coeurs.

LACROIX, Marguerite (née Robert)

1924 - 2013

De St-Eustache, le 20 janvier 2013, à l'âge de 88 ans est décédée Mme Marguerite Robert, épouse de feu M. Armand Lacroix.

Elle laisse dans le deuil ses enfants Marc (Pauline Blais), Mireille, Sylvie (Michel Desrosiers) et Victor, ses petits-enfants Gabrielle, Michaellyne, Isabelle, Rebecca, Eloïse et Samuel, ses soeurs Marie-Ange (feu Paul Duff) et Paulette Lepage, son frère Georges Robert ainsi que plusieurs autres parents et amis.

La famille recevra les condoléances au :

Complexe funéraire Guay
Réseau Dignité

146 rue St-Louis, St-Eustache, Qc le jeudi 24 janvier dès 10 h et les funérailles auront lieu à 14 h en l'église St-Eustache.

Au lieu de fleurs, des dons à la Fondation des maladies du coeur seraient appréciés.

ROUX, Joseph Arthur Louis Philippe

Est décédé, le 17 janvier 2013, avec grâce à Mississauga, Ontario, entouré de sa famille qui le chérissait, à l'âge de 86 ans.

Il laisse dans le deuil son épouse de 62 ans, Henriette (Lafond), sa fille Hélène (Dennis Hellier), son fils Jean Guy Roux (Cheryl Stewart), fils de feu Clément ainsi que ses soeurs Madeleine et Rose-Ange, nièces, neveux, cousins, cousines et amis.

La famille vous accueillera au Complexe funéraire

Turner & Porter Neweduk
Erin Mills Chapel

1981, rue Dundas Ouest
Mississauga

lundi de 18 h à 20h. Les funérailles auront lieu le mardi 22 janvier en l'église St. Francis of Assisi, 2473, rue Thorn Lodge, Mississauga à 10 h.

Vos témoignages de sympathie peuvent se traduire par un don à votre Société protectrice des animaux.

10e ANNIVERSAIRE

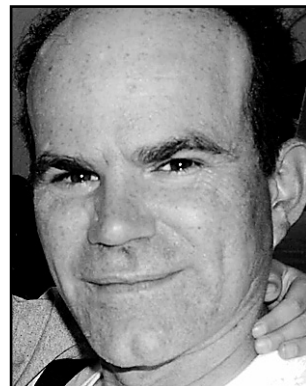
ANGELO ROSSI

“Tu es toujours dans nos coeurs et dans nos souvenirs chaque jour...”

Sabrina et Claire

Une messe sera célébrée le 24 janvier à 19 h 30 en l'église de Marie-Auxiliatrice à Rivière-des-Prairies.

5e ANNIVERSAIRE



ROBIN PARENT
(1961 - 2008)

Cher Robin, déjà 5 ans! Tu es toujours aussi présent dans nos coeurs et tu nous accompagnes à chaque moment de notre vie. Encore et toujours tu demeures une source d'inspiration pour nous.

Marie-Josée, Émile (15 ans)
et Xavier (13 ans)

DON EN LIGNE

Pour que la vie reprenne son envol

514 523-3596 • 1 888 423-3596

MODES DE PAIEMENT ACCEPTÉS

VISA

FONDATION Jean-Monbourquette

ASTROLOGIE DU JOUR

♈ BÉLIER DU 21 MARS AU 19 AVRIL

Une personne que vous faites patienter peut finir par se lasser d'attendre et en venir à regarder ailleurs. Vous aurez avantage à saisir une opportunité dès qu'elle se présentera aujourd'hui; cela indiquera à l'autre que vos intentions sont sérieuses. Il en va de même pour ce qui est de nouvelles acquisitions, car une aubaine ne sera peut-être pas disponible indéfiniment.

♌ TAUREAU DU 20 AVRIL AU 20 MAI

L'assiduité et la régularité mèneront droit au succès. Du moment que vous déciderez de vous investir à fond dans un projet, rien ne pourra vous entraver le chemin. Dans le cadre d'une relation, il ne sert à rien de faire des promesses à long terme; un geste concret posé dans l'immédiat sera beaucoup plus riche en sens et témoignera d'un véritable engagement de votre part.

♍ LION DU 23 JUILLET AU 22 AOÛT

L'affaire qui vous perturbe n'est probablement qu'un malentendu attribuable au manque de communication. Étant donné que l'inaction risque de prolonger le malaise inutilement, vous devriez profiter de l'influence du duo Soleil-Mercure en Verseau pour éclaircir la situation. Si l'attente vous semble trop longue, rien ne vous empêche de provoquer vous-même une opportunité qui tarde à se présenter.

♎ VIERGE DU 23 AOÛT AU 22 SEPTEMBRE

De vieux désaccords peuvent refaire surface tant que la Lune poursuit son séjour dans un Signe positionné au carré du vôtre, les Gémeaux. Il serait dommage de ne pas prendre la peine de séparer le bon grain de l'ivraie et de tout rejeter en bloc. Le discernement vous amènera à envisager un compromis qui ne restreindra pas trop votre marge de manoeuvre.

♏ SAGITTAIRE DU 22 NOVEMBRE AU 21 DÉCEMBRE

La Lune en face de votre Signe, en Gémeaux, contribue à vous valoriser. Vous pouvez voler la vedette aux autres ou prendre le dessus sur un adversaire. En fait, la réponse à une question qui vous intriguait ne devrait pas vous décevoir. Il semble cependant inutile d'insister pour l'obtenir, elle vous sera révélée en temps voulu quand les autres partis seront prêts à la divulguer.

♐ GÉMEAUX DU 21 MAI AU 21 JUIN

Ce cycle Lunaire en Gémeaux fait prévaloir un climat d'harmonie et de convivialité. Les personnes que vous présenterez les unes aux autres devraient bien s'entendre, créant une dynamique de groupe stimulante. Logé dans votre Signe, Jupiter peut amplifier un besoin d'attention, mais de consentir à laisser une petite place aux autres ne vous enlèvera absolument rien, au contraire.

♑ BALANCE DU 23 SEPTEMBRE AU 23 OCTOBRE

C'est le temps de faire votre promotion. Vous accéderez plus aisément au but convoité si vous êtes capable de vous vendre. Il ne s'agit pas de verser dans la vantardise, mais de faire état de vos aptitudes, de vos accomplissements passés et des défis que vous êtes en mesure de relever. Avec la Lune en Gémeaux, vous pourriez recevoir un bel appui qui vous donnera un coup de pouce significatif.

♒ CAPRICORNE DU 22 DÉCEMBRE AU 19 JANVIER

L'isolement et le repli sur soi sont à proscrire. Il n'est pas recommandé de garder le silence concernant une affaire qui vous tracasse. Une écoute interactive et attentionnée pourrait vous apporter le plus profond soulagement. Recherchez la compagnie d'une personne digne de confiance afin de dire ce que vous ressentez. Vous ne regretterez pas d'avoir verbalisé les émotions qui vous habitent.

♓ CANCER DU 22 JUIN AU 22 JUILLET

Votre besoin d'évoluer dans un climat harmonieux ne devrait pas brimer votre bien-être quotidien. Si vous considérez que certaines personnes n'accordent pas suffisamment de place à vos besoins et qu'elles ne se soucient que de leurs envies, vous devriez oser vous affirmer davantage. On vous respectera deux fois plus si vous faites valoir vos droits.

♈ VERSEAU DU 20 JANVIER AU 18 FÉVRIER

Il existe un moyen de verbaliser un désaccord et d'avancer vos arguments diplomatiquement de manière à ne froisser personne. Tant que le Soleil et Mercure sont conjoints en Verseau, l'expression de vos sentiments semble être le meilleur moyen de dénouer une impasse. Avec la Lune en Gémeaux, amie du Verseau, une initiative personnelle promet de vous faire monter dans l'estime d'autrui.

♉ SCORPION DU 23 OCTOBRE AU 21 NOVEMBRE

Vous n'avez pas besoin d'avoir recours à des prétextes pour masquer la vérité. Il y a une façon de dire les choses qui vous permettra de tirer votre épingle du jeu sans vous mettre de personnes à dos. Il suffit de répéter vos paroles avant de les prononcer et de vous mettre à la place de ceux à qui elles sont adressées afin de vous assurer qu'elles ne puissent pas être mal interprétées.

♊ POISSONS DU 19 FÉVRIER AU 20 MARS

Il est impossible de plaire à tout le monde, et la Lune en Gémeaux, angulaire aux Poissons, risque de le démontrer. Pour séduire les uns, vous devez forcément déplaire aux autres, et inversement. Afin de minimiser les dégâts et de ménager les orqueles, il est recommandé d'opter pour l'alternative la plus terre-à-terre, c'est-à-dire celle qui tient compte de vos goûts et de vos aspirations.

astrologue@astro-communications.com

HOR22JR

L'ICÔNE DU HOCKEY

L'application La Presse Hockey pour iPhone, iPod touch et Android est **la plus complète sur les activités du Canadien de Montréal et de la LNH.**

- Suivez jusqu'à 5 équipes de votre choix et recevez des alertes lors des parties.
- Accédez à tous les articles et aux blogues de François Gagnon, Philippe Cantin et Mathias Brunet
- Observez les sommaires pour toutes les parties de la LNH.
- Consultez les statistiques individuelles de tous les joueurs de la LNH et leurs classements, par équipe ou pour toute la ligue, et bien plus encore.

Téléchargez-la ou
mettez-la à jour gratuitement !



Tous les détails sur
lapresse.ca/lapressehockey



Une présentation de



SUBARU

Confiance et évolution



PAYEZ D'ICI



METTEZ LA BORNE DANS VOTRE TÉLÉPHONE

PAYEZ VOTRE PLACE DE STATIONNEMENT À MÊME VOTRE TÉLÉPHONE INTELLIGENT, PEU IMPORTE OÙ VOUS ÊTES! C'EST SIMPLE, RAPIDE ET SÉCURITAIRE.



TÉLÉCHARGEZ GRATUITEMENT L'APPLICATION

DISPONIBLE SUR APP STORE, GOOGLE PLAY ET BLACKBERRY APP WORLD



ServiceMobile
vous facilite la vie!

