

**ANCTIL 90 ANS**  
BMR | MAGOG

**VOS ESSENTIELS D'HIVER AU PRIX D'ANTAN, une offre locale imbattable !**

BMRANCTIL.COM

**Prix D'ANTAN 3.99\$**



Bois d'allumage #055-6828  
Déglacant D-FROST #972A

Près de 1500 repas sont servis au Souper du Partage

# Un classique de novembre

PAGE 5



## Une cinquantaine de médecins inquiets

PAGES 6 ET 7

**VIDÉOTRON**

L'Internet et la Télé de Vidéotron maintenant disponibles chez vous.



Rendez vous dans votre magasin de Magog.  
1743 Rue Sherbrooke, Magog, QC J1X 2T5

(Photo Le Reffet du Lac - Marco Bergeron)

**Sutton** | Immobilier Estrie  
Agence immobilière

**Martine CHAMARD**

Courtier immobilier résidentiel et commercial | passionnée depuis 32 ans

Cellulaire 819 347-5243 | mchamard@sutton.com





**VOLKSWAGEN**

# De l'Estrie

## Sherbrooke

vwsherbrooke.com • 4465 Boul. Bourque

### Est-ce que votre copropriété est conforme à la nouvelle loi 16?

Les copropriétés doivent désormais se conformer à de nouvelles exigences visant à protéger la valeur des immeubles et à en assurer la pérennité. Ces nouvelles mesures concernent notamment :

#### Carnet d'entretien:

Doit être créé par un professionnel autorisé pour planifier la maintenance des parties communes sur 25 ans. Il doit contenir un inventaire des parties communes, les travaux d'entretien requis, leur fréquence, et un historique des interventions.

#### Attestation du syndicat sur l'état de la copropriété:

Doit être fournie dans les 15 jours à un copropriétaire qui en fait la demande. Ce document résume les principaux travaux prévus et la situation financière du syndicat.

#### Étude du fonds de prévoyance:

Obligatoire pour toutes les copropriétés et doit être révisée tous les cinq ans. Elle doit fournir des recommandations chiffrées pour les travaux majeurs à venir sur une période de 25 ans.

#### Nous sommes là pour vous guider:

En tant que courtiers immobiliers, nous accompagnons les propriétaires et les syndicats dans la compréhension et la mise en œuvre des nouvelles exigences.

Pour plus d'information: (819) 843-2774



Charles Thibault  
Courtier imm. rés.

Richard Bourgon  
Courtier imm. agréé

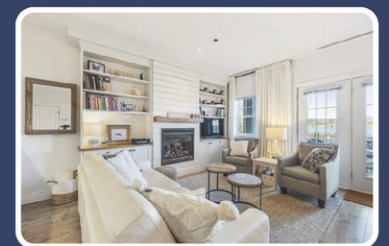
Karine Lemelin  
Courtier imm. rés.

David Bourgon  
Courtier immobilier

## CONDO DE PRESTIGE - SUR LE LAC MASSAWIPPI



Superbe condo clé en main de 1011 pi<sup>2</sup> au rez-de-jardin, offrant un accès direct à la cour et une vue imprenable sur l'eau. Décor raffiné avec plafonds de 9', foyer au gaz, cuisine haut de gamme et deux grandes chambres. Copropriété très bien gérée avec quai privé, piscine chauffée au sel et conformité à la loi 16. Ne ratez pas cette rare opportunité!



501, rue Main, unité 102  
Ayer's Cliff | **749,000\$**  
Centris #18502450

# Au travail avant même l'assermentation des élus de Magog

DANY JACQUES

djacques@lerefletdulac.com

**AFFAIRES MUNICIPALES.** Budget, taxes, la transformation de l'ex-Difco, les logements sociaux et abordables, la densification et l'avenir de l'aréna seront sur la table de travail du nouveau conseil municipal au cours des prochaines semaines.

La mairesse Nathalie Pelletier a rencontré tous les conseillers municipaux avant même l'assermentation des élus, qui se tenait à l'hôtel de ville de Magog, le 7 novembre dernier. « On devait rapidement reprendre nos travaux après un mois d'arrêt, explique-t-elle. Je devais aussi commencer par sonder l'intérêt des élus afin de distribuer les rôles de chacun dans les commissions et comités. La répartition des tâches sera dévoilée à la première séance publique du 17 novembre prochain. Plusieurs défis nous attendent et ça aller très vite. »

Quelques nominations seront stratégiques, comme le remplacement de Jacques Laurendeau au sein du conseil d'administration d'Aréna Memphrémagog. Avant sa défaite électorale, M. Laurendeau était un partisan de La Ruche pour ériger un complexe sportif à deux glaces. Il sera intéressant de voir qui lui succédera, et quelle sera son orientation.

Nathalie Pelletier prévoit remettre le dossier d'Aréna Memphrémagog à l'ordre du jour d'ici quelques semaines. Le positionnement du nouveau conseil municipal pourrait se faire vers la fin du mois de novembre ou au début de décembre. « On devra trancher rapidement entre l'option de La Ruche et celle du parc de l'Est », résume celle qui favorise l'emplacement de l'école secondaire.

La mairesse de Magog dévoilera bientôt le plan de match de la valorisation de l'ancienne filature Difco. L'amélioration de tout le quartier



La mairesse Nathalie Pelletier a été assermentée par la directrice du greffe et des affaires juridiques de Magog et présidente des élections, Me Marie-Pierre Gauthier. (Photo Le Reflet du Lac - Dany Jacques)

des Tisserands sera aussi à l'agenda. La mise à jour de la densification du territoire sera également déposée à court terme. « Cette politique de densification sera à la base de tous les futurs projets immobiliers », ajoute M<sup>me</sup> Pelletier.

## UN MANDAT OCCUPÉ

Le nouveau doyen du conseil municipal, Bertrand Bilodeau, a profité de la tribune pour

souhaiter ajouter 1 million de dollars annuellement pour les trottoirs, en plus des 7 M\$ pour les rues. Toujours avec son franc-parler, il a ciblé le défi de la densification « souhaitée par tout le monde, mais pas à côté d'eux autres ».

Samuel Côté demeure le plus jeune en âge parmi les élus, mais lui et M. Bilodeau sont les deux plus anciens en termes d'années de service avec un troisième mandat chacun. « On a

un gros mandat qui s'en vient, incluant d'importants dossiers à court terme », a-t-il dit.

Tous les autres conseillers ont également été assermentés, en plus de présenter un court discours pendant cette cérémonie animée par Yves Paquet. M<sup>e</sup> Marie-Pierre Gauthier assurait le volet protocolaire. Cette directrice du greffe et des affaires juridiques de Magog présidait aussi la plus récente élection magogoise.



**COUTURE NOTAIRE INC.**

Une équipe de notaires à votre service.

**Me Karyne Breton, notaire**

42, rue Principale Ouest, bureau 201, Magog  
www.couturenotaireinc.com  
819 847-1000



**Charron Lamoureux**  
COMPLEXE FUNÉRAIRE

«La seule entreprise funéraire de Magog avec des propriétaires de la région, impliqués dans notre communauté.»

- Patrice Lamoureux





**Charron Lamoureux**  
COMPLEXE FUNÉRAIRE

**1295, rue Sherbrooke, Magog | 819 769-8777**



10<sup>e</sup> anniversaire

Parmi les conseillères et conseillers municipaux de Magog

# Une première parité hommes-femmes

**DANY JACQUES**

djacques@lerefletdulac.com

**POLITIQUE.** Le nouveau conseil municipal de Magog atteint un équilibre entre les hommes et les femmes pour la première fois de son histoire. La gent féminine compose la moitié des membres de l'équipe, mais elle devient majoritaire avec la présence de la mairesse Nathalie Pelletier.

Les nouvelles élues Jennifer D'Arcy et Marie-Claude Poulin s'ajoutent aux femmes réélues, en l'occurrence Nathalie Laporte et Josée Beaudoin. Les quatre autres sièges sont occupés par des hommes.

Cette majorité féminine réjouit M<sup>me</sup> Pelletier. « C'est une belle avancée, car ça démontre que les femmes prennent de plus en plus leur place dans les pouvoirs décisionnels », observe-t-elle.

Nathalie Pelletier estime qu'un conseil municipal se doit de représenter la microsociété, avec des femmes, mais aussi avec des hommes avec des bagages et des expériences variés. « Le prochain mandat sera très intéressant avec cette belle équité », dit-elle.

La haute direction de la Ville de Magog est également composée d'une majorité de

femmes. Sylviane Lavigne est d'ailleurs la première femme à occuper la direction générale de la Ville. Au total, on retrouve 7 femmes et 4 hommes au sommet de l'organigramme de la Ville, en incluant les directeur et directrice de chaque département.

## UN PEU D'HISTOIRE

L'historien local Serge Gaudreau rappelle que Denise Poulin-Marcotte a été la première femme à accéder au conseil municipal de Magog, en 1994. Elle était toujours la seule femme au conseil lors de la fusion de 2002. M<sup>me</sup> Poulin-Marcotte s'était précédemment inclinée contre Roger Crevier en 1990, mais elle a occupé un poste d'élue pendant 23 ans avant de prendre sa retraite en 2017.

Soulignons que Marie-Claude Poulin fait son entrée au conseil 31 ans après la première élection de sa tante Denise Poulin-Marcotte.

La première candidate à un poste de conseiller à Magog est Colette Perron, qui a perdu contre Lionel Lussier dans un quartier de l'est de la ville, en 1978.

Dans l'ancienne Municipalité d'Omerville, Gabrielle Boisvert a joué un rôle précurseur en étant élue en 1984. Trois ans plus tard, en 1987, Monique Dion l'a imitée dans un autre poste de



Nathalie Pelletier (au centre) préside un conseil municipal composé de quatre femmes et de quatre hommes. Il s'agit de Samuel Côté, Marie-Claude Poulin, Nathalie Laporte, Bertrand Bilodeau, Josée Beaudoin, Jennifer D'Arcy, Guillaume Bouchard et Simon Mailhot. (Photo Le Reflet du Lac - Dany Jacques)

conseillère municipale.

Dans le défunt Canton de Magog, Andrée Chartrand a été la pionnière en 1991 en remportant la victoire. Elle a de nouveau obtenu la faveur des électeurs en 1995.

Toujours selon Serge Gaudreau, la première femme à briguer la mairie de Magog a été

Vicky-May Hamm. Elle a gagné la confiance des électeurs à sa première tentative contre Marc Poulin. M<sup>me</sup> Hamm a par la suite remporté deux autres élections pour un total de 12 ans. Avec les deux mandats de Nathalie Pelletier, ce sont cinq mandats consécutifs à la mairie obtenus par des femmes à Magog.

## Le pont de la Frontière évite la démolition

**DANY JACQUES**

djacques@lerefletdulac.com

**PATRIMOINE.** Le pont couvert de la Frontière, au Canton de Potton, sera finalement préservé. Cette annonce survient quelques semaines avant le démantèlement de ce bien classé immeuble patrimonial par le ministère de la Culture et des Communications.

Selon le nouveau maire Louis Veillon, le

ministère des Transports et de la Mobilité durable (MTMD) et l'entrepreneur retenu pour la démolition ont récemment trouvé une solution pour conserver cette infrastructure construite en 1896.

Le pont couvert sera déplacé puis remis temporairement sur un terrain à être déterminé, et ce, aux frais du MTMD. Aucune date n'a été fixée. La Municipalité et la communauté prendront ensuite en charge la gestion de ce bien estimé par de nombreux citoyens.

« Toutes les parties en sortent gagnantes et ça permet de protéger notre patrimoine », résume M. Veillon.

L'Association du patrimoine de Potton participera aux discussions pour assurer la pérennité du pont couvert. Une campagne de financement et une consultation publique sont sur la table afin de récolter des fonds et de trouver l'endroit idéal pour le mettre en valeur. M. Veillon signale que la Municipalité ne dépensera pas une fortune pour ce dossier.

Ce pont de 129 ans enjambe le ruisseau Mud sur le chemin du Pont-Couvert, à l'intersection des chemins Province Hill et Bellevue.

Pendant la récente campagne électorale, le groupe Avenir Potton de Louis Veillon souhaitait analyser la possibilité de démonter le pont pour l'ériger au-dessus de la rivière Missisquoi-Nord, afin de relier le parc André-Gagnon au chemin Boright. « Ça reste dans nos plans si c'est réalisable », termine M. Veillon.

## NOUVEAU! COURS OFFERTS

- Spinning (en ligne)
- Kin-ball familial
- Yoga doux
- Yoga sur chaise

**Informez-vous maintenant!**

1255, boul. des Étudiants, Magog  
819 843-1133  
centresportiflaruche.com



**CENTRE SPORTIF  
LA RUCHE**



# Le Souper du partage atteint les 130 000 \$

**PATRICK TRUDEAU**

ptrudeau@lerefletdulac.com

**MAGOG.** La 31<sup>e</sup> édition du Souper du Partage/présenté par Provigo Matthieu Aubé a de nouveau été couronnée de succès, samedi dernier à l'école secondaire de La Ruche, avec une récolte impressionnante de 130 750 \$.

Outre le montant amassé, c'est le nombre de billets vendus (1933) et la quantité de repas servis (1492) qui ont retenu l'attention lors de cet événement social et festif.

Cet important souper marquait aussi le chant du cygne pour le chef Daniel Brousseau, à qui l'on doit la réputée sauce à spaghetti du Souper du Partage.

Ce grand bénévole a pris la décision de



Le chef Daniel Brousseau a concocté sa dernière marmite de sauce à spaghetti, après 28 ans aux commandes de la cuisine. (Photo Le Reflet du Lac - Patrick Trudeau)



Le comité organisateur du Souper du Partage a dévoilé un chèque de 130 750 \$, au terme de cette 31<sup>e</sup> édition. De gauche à droite, on aperçoit Sylvie Boulanger, Guy Madore, Jean-Yves Cayer, Jacques Laurendeau, Francis Hamel, Matthieu Aubé (Provigo Le Marché), Marc Lepage et Stéphane Bégin (prés.). (Photo gracieuseté - Marco Bergeron)

quitter les commandes de la cuisine, après 28 ans d'implication. « Il est temps de laisser la place à quelqu'un d'autre. Je vais revenir l'an prochain, mais ce sera uniquement pour profiter du repas et de la soirée », a indiqué Chef Brousseau.

L'argent amassé samedi permettra de confectionner quelque 400 paniers de Noël, qui seront distribués le 14 décembre prochain. « Ce sera un autre mouvement de solidarité qui réunira autour de 200 bénévoles », a précisé le président du comité organisateur, Stéphane Bégin.

Au terme de cette opération, l'organisation du Souper du Partage aura distribué près de

9400 paniers et amassé 2,3 M\$ depuis 1995, afin de soutenir des gens dans le besoin au sein de la communauté.

Depuis huit ans, on remet aussi une centaine de paniers à autant de familles lors de la rentrée scolaire.

**Valérie Pomerleau denturologiste**  
Prothèses dentaires complètes, partielles et sur implants



**Valérie Pomerleau, d.d.**

*Nous sommes  
« les professionnels »  
compétents en  
prothèses dentaires*

**du lundi au  
vendredi  
8:00 à 17:00**

**Sur rendez-vous : 819 843-2033**

98, rue Merry Nord, Magog (Stationnement pour nos clients à l'Église St-Patrice)

10 NOVEMBRE AU 1<sup>ER</sup> DÉCEMBRE

# VENDREDI FOU

**699<sup>95</sup>\$\***  
rég. : 999,00\*

Ensemble d'accessoires  
inclus

**ASPIR • MAX**



700 AW

35'

Offre d'une durée limitée

4216, boul. Bourque, Sherbrooke | 819 564-1084

46 omnipraticiens de Memphrémagog contestent la loi 2

# L'inquiétude ronge les médecins de famille



De nombreux médecins de la région s'opposent aussi à la loi 2 du gouvernement Legault. Dans l'ordre, on aperçoit ici Dr Alexandre Guérard, Dre Geneviève Gagné, Dr Benoit Carignan, Dr Jean-Philippe Ménard, Dre Caroline Vézina, Dre Josiane Ménard, Dr David Desruisseaux, Dre Anne Surprenant et Dr Philippe Cossette.

(Photo Le Reflet du Lac - Dany Jacques)

## DANY JACQUES

djacques@lerefletdulac.com

**SANTÉ.** Un groupe de 46 médecins de famille de Memphrémagog se mobilisent pour dénoncer publiquement la loi

2 adoptée sous bâillon par le gouvernement Legault, le 25 octobre dernier. Ce mouvement de mécontentement grandit, car ces omnipraticiens sont inquiets des répercussions de cette réforme sur le système de santé.

Dre Josiane Ménard supervise cette mobilisation à titre de coordonnatrice opérationnelle locale (volet médical) pour la région. Le but est « de se faire entendre pour faire changer les choses ». Elle cosigne une longue lettre adressée au député d'Orford, Gilles Bélanger, en espérant que le message remonte jusqu'au ministère de la Santé.

Présentée par le ministre de la Santé, Christian Dubé, cette loi vise à améliorer l'accès à un médecin de famille pour les Québécois. Mais pour plusieurs médecins, les moyens proposés risquent d'avoir l'effet contraire. Ils redoutent que cette loi nuise à l'accessibilité des soins et à la qualité des services offerts aux patients. Ces nouvelles mesures modifient aussi la rémunération de ces professionnels de la santé, leur imposent

des objectifs de performance et les menacent de sanctions.

« Nous craignons que des mesures coercitives et déconnectées de la réalité du terrain entraînent le départ prématuré de plusieurs de nos collègues, lit-on. Dans une région déjà en sous-effectif, chaque départ aura des conséquences graves sur la continuité et l'accès aux soins. »

## « NOUS MANQUONS DE RESSOURCES »

Ils rappellent que, contrairement à l'image véhiculée par le gouvernement, ils valorisent déjà la collaboration avec collègues et d'autres professionnels. « Nos médecins souhaitent ardemment travailler en équipe, ajoutent les signataires médecins. Malheureusement, nous manquons souvent de ressources, tandis que plusieurs postes d'IPS, de psychologues, de nutritionnistes ou de travailleurs sociaux demeurent vacants. »

Ce groupe insiste pour dire que le réseau local de santé s'investit déjà pour offrir une

meilleure accessibilité et une prise en charge plus équitable. Selon ces médecins, ils rémunèrent eux-mêmes des professionnels supplémentaires, comme des physiothérapeutes et des kinésiothérapeutes, afin de mieux servir leurs patients. « L'argent, dans ces cas, va dans les services, non dans les poches des médecins », précisent-ils.

Dr Philippe Cossette, responsable du département territorial de médecine familiale pour le réseau local de services de Memphrémagog, observe trop d'éléments problématiques dans cette loi. « Rien n'y est conçu pour améliorer l'accès des patients aux soins de santé, déplore-t-il en pestant contre l'attitude du gouvernement dans ces négociations. C'est une loi grossièrement punitive pour les médecins. »

Au lieu d'ajouter des éléments-surprises en cours de route, Dr Cossette propose la désignation d'un arbitre neutre et impartial pour dénouer l'impasse qui va au-delà de l'aspect salarial. « On a tous le même objectif d'améliorer les services de santé », précise-t-il.

## Clinique Dentaire et d'Implantologie de Magog inc.

### Service de nettoyage dentaire

Consultation **sans frais** pour service complet d'implantologie (Phase chirurgicale et prothèses sur implants)

Les tarifs en vigueur à la clinique dentaire Dr Patrice Phaneuf d.m.d. et Dr Jean-François Côté d.m.d.

Dr Patrice Phaneuf | Dr Jean-François Côté  
Dre Chantal Hébert | Dre Patricia Rusu  
Dr Pier-Alexandre Daigle  
Dentistes généralistes

22, rue Laurier, Magog  
**819 847-1661**

42233-1

## Le Reflet du Lac.com

53, rue Centre, bureau 300,  
Magog (Québec) J1X 5B6  
Tél. : 819 843-3500  
Fax : 819 843-3085

Annonces classées : 1 866 637-5236  
www.lerefletdulac.com



### Éditeur régional :

Gino Gaudreau

### Directrice support aux ventes

Karine Beaulne

### Conseillers.ères en solutions médias :

Mathieu Couture - Gévry  
Caroline Gaudreau

### Coordonnatrices à la maquette :

Stéphanie Descôteaux  
Isabelle Lavoie

### Journalistes :

Pierre-Olivier Girard  
Dany Jacques  
Patrick Trudeau

### Publié par : icimedias Inc.

Président :  
Renel Bouchard

Vice-président.e :  
Stéphane Legrand  
Mélanie Médeiros

Impression : Imprimerie Mirabel-division  
Québecor Média

Distribution :  
Messageries Dynamiques et Postes Canada

Pour devenir dépositaire,  
contacter 819 843-3500

Dépôt légal : Bibliothèque Nationale du Québec. Société canadienne des postes - Envois de publications canadiennes. Contrat de vente de produit, numéro 40012311. © 2024 icimedias inc. Toute reproduction des annonces ou informations, en tout ou en partie de façon officielle ou déguisée est interdite sans la permission écrite de l'éditeur. Le Journal Le Reflet du Lac ne se tient pas responsable des erreurs typographiques pouvant survenir dans les textes publicitaires, mais il s'engage à reproduire uniquement la partie du texte où se trouve l'erreur. La responsabilité du journal et/ou de l'éditeur ne dépassera en aucun cas le montant de l'annonce. Les opinions publiées dans Le Journal Le Reflet du Lac sont sous la seule responsabilité des auteurs et la direction ne les partage pas nécessairement.

Nous reconnaissons  
l'appui financier du  
gouvernement du Canada.



>35598-2



# Des impacts de la loi 2 se font déjà sentir sur le terrain

**DANY JACQUES**

djacques@lerefletdulac.com

**SANTÉ.** La loi 2 provoque déjà la fin d'un service au Groupe de médecine de famille (GMF) Clinique médicale du Lac. Elle sonne le glas d'un partenariat avec une équipe de kinésiologues de l'entreprise magogoise Kin Impact.

Ce projet « novateur » pour les patients et la clientèle orpheline faisait la promotion de la santé physique et mentale par l'activité et l'éducation. « Ce service palliait l'absence d'offres similaires dans le réseau public, indiquent des médecins de famille dans une lettre adressée au député Gilles Bélanger (voir page 6). Nous avons malheureusement dû prendre la décision, la semaine dernière, de mettre fin à ce service afin de préconiser d'autres ressources (physiothérapie) pour mieux atteindre les cibles définies par le gouvernement. »

Aux dires du directeur de la seconde clinique médicale magogoise (Clinique Memphré), Dr Jean-Philippe Ménard, d'autres conséquences se font déjà sentir sur le terrain avec deux collèges déjà établis dans la région qui ont récemment fait leur examen d'anglais pour aller en Colombie-Britannique.

## L'AVENIR D'UNE CLINIQUE À SURVEILLER ?

De plus, Dr Ménard rappelle que sa clinique de la rue Sherbrooke tire le « diable par la queue » depuis quatre ans. « On vient d'arriver à un équilibre budgétaire, explique-t-il. Si on réduit la rémunération des médecins ou que le financement accordé pour la clinique n'est pas suffisant, bien moi, dans deux ans à la fin de mon bail, je n'aurai peut-être pas le choix de fermer. »

Dre Josiane Ménard s'inquiète aussi de l'interruption des nouvelles prises en charge par les médecins dans les points de services des CLSC de Potton et Stanstead, et ce, malgré une récente augmentation de nouveaux patients.

Dre Anne Surprenant, médecin de famille au CLSC de Stanstead et préretraitée, constate déjà de la réticence chez certains médecins à accepter de nouveaux patients en raison de l'incertitude. Elle craint aussi des risques pour la qualité des soins si les consultations sont écourtées. « Ça prend pourtant du temps pour s'occuper d'un patient dans son ensemble ou en dépression devant toi », s'inquiète-t-elle.

## UNE RELÈVE QUI INQUIÈTE

Dr Benoît Carignan, président du Conseil

des médecins, dentistes et pharmaciens de Magog, s'inquiète de l'absence de ressources additionnelles dans toute cette démarche. « On risque aussi de détériorer l'accès aux soins parce que les nouveaux médecins ne souhaiteront pas travailler dans un système comme ça au Québec », ajoute-t-il.

Dr Philippe Cossette partage les mêmes préoccupations au niveau de la relève. Responsable du recrutement, il avait une médecin intéressée dans le viseur, mais cette candidate a plutôt opté pour la Colombie-Britannique en raison de la loi 2. « Les jeunes finissants magogisent leur futur milieu de pratique, ajoute-t-il. Si on rend le Québec moins attrayant, ils iront ailleurs. Et ceux qui sont près de la retraite pourraient quitter plus tôt. »

« Chez nous, puis en Estrie, je pense que ça va être un recrutement difficile pour l'attraction de nouveaux médecins, s'inquiète Dr Cossette. Pour les applications aux postes en médecine de famille cette année, je m'attends même à une très mauvaise année à l'échelle du Québec. »

Dr Cossette admet qu'il n'y aura sûrement pas une tonne de départs de médecins, hormis les plus volatiles et sans attache dans la région. « Ce sera tout de même une tragédie pour

chaque patient impacté », craint-il.

## IRRITANTS ET SOLUTIONS

Toujours selon ce groupe de médecins, la lourdeur administrative ainsi que la multiplication des gestionnaires et des échelons décisionnels réduisent les ressources qui « pourraient être bien mieux investies dans les soins directs aux patients ».

Ces médecins réclament une décentralisation et une gouvernance de proximité pour mieux répondre aux besoins réels des communautés. Ils suggèrent de reconsidérer la loi, car les médecins exerçant dans d'autres milieux (CHSLD, hospitalisation, urgence, soins à domicile et palliatifs) seront aussi « injustement pénalisés » par cette loi.

Ces praticiens souhaitent toujours travailler en collaboration avec Québec pour trouver des solutions concrètes, comme plusieurs initiatives locales qui ont déjà « porté fruit ». Ils trouvent dommage que des progrès à des tables de concertation entre leur fédération et le ministère au cours des dernières années ont été « balayés du revers de la main ».

Appelé à commenter ce dossier d'actualité, le député Gilles Bélanger a décliné notre demande d'entrevue.

## Ce qu'ils ont dit...

« Cette loi retire complètement le pouvoir de négociation à la Fédération des médecins omnipraticiens du Québec. En plus, elle instaure un système de délation où un médecin pourrait dénoncer un collègue et recevoir une récompense financière. On va se retrouver dans un climat toxique, où tout le monde se surveille. »

**Dr Jean-Philippe Ménard**

« Certains médecins ont mis sur pause la prise en charge de nouveaux patients, le temps d'y voir plus clair. »

**Dre Anne Surprenant**

« On a développé des modèles interdisciplinaires pour améliorer l'accès. Par exemple, nos infirmières évaluent directement certains patients en mini-urgence. On a aussi des approches innovantes en soins de fin de vie. Ces projets fonctionnent, mais ils exigent du soutien, pas de nouvelles contraintes. »

**Dre Josiane Ménard**

**CIRCUIT**  
DES  
**arts**  
MEMPHRÉMAGOG

L'APPEL DE CANDIDATURE EST LANCÉ

**Magog** | Créative de nature

Pour les artistes en arts visuels et métiers d'art de la MRC de Memphrémagog  
Date limite : 20 janvier 2026

### NOUVEAUTÉ EN 2026 :

Invitation aux artistes de la relève de moins de 40 ans.

L'artiste choisi se verra remettre une bourse, exposer ses œuvres à l'Espace culturel et profitera des tous les avantages des artistes, (site internet, publicité, exposition collective...).

C'est l'occasion de vous faire connaître

Ne manquez pas l'opportunité de participer à notre événement artistique du 27 juin au 5 juillet 2026.

Consultez les règlements de participation sur notre site Internet et révélez votre talent!

[www.circuitdesarts.com](http://www.circuitdesarts.com)  
[info@circuitdesarts.com](mailto:info@circuitdesarts.com)

819 769-0663

SODEC

Québec



Patrimoine  
canadien

Canadian  
Heritage

**DROUIN**  
CPA

Nouvellement déménagé à Magog, Drouin CPA est fier de vous accueillir dans ses nouveaux locaux. Notre équipe se spécialise dans la préparation d'états financiers et de déclarations d'impôts pour les sociétés. Offrir un service professionnel est notre objectif principal. Afin de bien répondre à vos besoins, voici notre équipe!

Olivier Bourdeau

Valérie Legault

Daniel Drouin

Dominic Drouin

1663, rue Sherbrooke, Magog | 819 868-0808

>58556-4

# On réclame une autre réduction de vitesse sur le chemin Roy

**DANY JACQUES**

djacques@lerrefletdulac.com

**TRANSPORTS.** Des citoyens réclament une réduction de la vitesse de 70 à 50 km/h sur une section du chemin Roy, à Magog.

Ils déposeront une pétition signée par une trentaine de signataires à la première séance publique du nouveau conseil municipal de Magog, le 17 novembre prochain.

Le porte-parole de ce groupe, Jean-Marie Beauregard, souligne l'effort de la Ville pour sécuriser la section devant l'École Montessori. La limite y a été abaissée à 30 km/h au printemps 2024. Les élus avaient alors répondu à une demande formulée depuis quelques années par les parents et la direction de cette institution scolaire.

Cette fois-ci, ces citoyens demandent l'uniformisation de la limite de la vitesse sur toute la longueur des chemins Roy (Magog) et de la Montagne (côté Orford), entre l'école Montessori et la route 141 au Canton d'Orford.

M. Beauregard rappelle que le Canton

d'Orford a déjà réduit la limite des voitures à 50 km dans sa portion située entre la route 141 et le chemin Courtemanche. « Nous sommes convaincus qu'une limite uniformisée à 50 km/h sécurisera tous les usagers de la route, incluant les automobilistes, cyclistes et piétons », affirme-t-il.

Toujours selon M. Beauregard, les automobilistes atteignent souvent les 90 km/h en raison d'une section centrale limitée à 70 km/h. C'est ce segment situé du côté magogois où les résidents souhaitent une modification sur une route étroite et une visibilité diminuée en raison des pentes. « Nos entrées et sorties de cour sont parfois périlleuses », s'inquiète-t-il.

Les citoyens observent aussi une présence accrue de cyclistes sur le prolongement du chemin Roy, qui devient le chemin de la Montagne du côté d'Orford. « Ça prendrait aussi un corridor cyclable sécuritaire, car de plus en plus de cyclistes évitent la grosse pente de la piste cyclable en bordure de l'autoroute. Ils empruntent plutôt le chemin de la Montagne pour se rendre à Orford », explique-t-il.



Quelques affiches ont été installées en bordure du chemin Roy pour inviter les élus à réduire la vitesse. (Photo Le Reflet du Lac - Dany Jacques)

Les citoyens invitent les élus à bouger, car plusieurs ingrédients sont réunis, selon eux, pour qu'un malheureux accident survienne. La traverse de vélo en été et de motoneige en hiver, près du viaduc de l'autoroute 10,

est située dans la zone de 70 km/h, une piste cyclable de plus en plus populaire qui traverse aussi le chemin Couture, ainsi qu'une population et une circulation accrue figurent parmi les autres irritants.

## Des services de qualité... près de chez vous !

NOUS SOMMES LOCAL!  
819.843.3500

Architecte

**MARYSE LEDUC**  
ARCHITECTE + DESIGNER  
info@maryseleduc.com  
MARYSELEDUC.COM  
T 514 287 1214  
BUREAUX À MONTRÉAL ET À MAGOG

CETTE PLACE

**DISPONIBLE**  
POUR VOUS!

Décoration

**Stores/Maison Décor**  
Déjà 30 ans à votre service  
• Appelez-nous pour une estimation gratuite, on se déplace vers vous!  
• Stores et toiles de tous genres  
• Rideaux, couvre-lits, douillettes  
• Vente - coupe - réparation - installation  
• Prise de mesures  
• Service après-vente  
Guy Trudel et Lyne Noël  
819 847-2777 | Service mobile

CETTE PLACE

**DISPONIBLE**  
POUR VOUS!

Émondage

**J. BOUCHER**  
SPÉCIALISTE EN ABATTAGE D'ARBRES  
819 572-4399  
819 572-3769  
ASSURANCE • 24H/7J • 35 ANS D'EXPÉRIENCE • NACELLE 55 PIEDS  
ÉMONDAGE • ÉLAGAGE  
• TAILLE ÉCOLOGIQUE  
• TAILLE DE FORMATION  
• TAILLE D'ARBRES FRUITIERS  
• TAILLE DE HAIES DE CÈDRES  
• TRAITEMENT D'ARBRES  
• HAUBANAGE

CETTE PLACE

**DISPONIBLE**  
POUR VOUS!

Remboursement

**REMBOURRAGE**  
ALAIN BEAULAC  
40 ANS D'EXPERTISE - TRAVAIL BIEN FAIT !  
REMBOURRAGE DE TOUTS GENRES  
819 993-1560  
2262, rue Sherbrooke, Magog

CETTE PLACE

**DISPONIBLE**  
POUR VOUS!

Ressources

**BANQUE ALIMENTAIRE**  
Memphremagog  
Parce que personne n'est à l'abri...  
La faim peut frapper à tout moment  
819-868-4438, poste 1  
www.banquealimentaire.ca  
info@banquealimentaire.ca

**CHEVALIER DE COLOMB**  
CONSEIL 2383  
Lundi-vendredi 9h30 à 11h  
95, rue Merry Nord, Magog  
819 843.5966  
CENTRE D'AIDE MAGOG ET CŒUR SUR LA MAIN  
Récupération de meubles et dons de nourriture  
99, rue Sloan, Magog 819 570.1464

**Gilles BÉLANGER**  
DÉPUTÉ D'ORFORD  
À L'ASSEMBLÉE NATIONALE  
Ministre de la Cybersécurité et du Numérique  
819 847-3911  
gilles.belanger.ORFO@assnat.qc.ca

Déplacements entre Sherbrooke et Montréal

# Transdev devra patienter avant de mettre fin à sa desserte locale

MARC-ANDRÉ FORTIN

mafortin@icimedias.ca

**TRANSPORT.** Transdev ne pourra pas encore mettre fin à sa desserte locale entre Sherbrooke et Montréal. La Commission des transports du Québec (CTQ) a estimé que la requête du transporteur devait être traitée par un autre canal au sein de l'organisation, selon une décision rendue le 31 octobre dernier. On y indique toutefois qu'il ne s'agit pas d'un refus total.

Rappelons que l'entreprise a déposé une demande auprès de la CTQ afin d'abandonner sa desserte locale, qui dessert actuellement plusieurs municipalités en Estrie, notamment certains secteurs de Sherbrooke, Magog, Omerville, Eastman, Marieville, Saint-Césaire et plusieurs autres, le long de la route 112. Dans sa demande, Transdev explique que de nouveaux services de transport collectif se sont ajoutés au fil des dernières années, entraînant une baisse de l'achalandage, particulièrement du lundi au vendredi.

Dans sa décision, la CTQ souligne que le dépôt d'une modification d'horaire ou de fréquence ne peut pas être traité par la voie administrative habituelle.

La Commission précise toutefois que ce refus ne met pas fin au processus.

La requête de Transdev visant à abandonner sa desserte locale du lundi au vendredi entre Sherbrooke et Montréal est donc pour l'instant mise sur la glace. Cette demande ne concerne pas la liaison locale du week-end.



C'est Limocar, propulsé par Transdev, qui assure la liaison entre Sherbrooke et Montréal. (Photo gracieuseté - Facebook Limocar)

## UNE DÉCISION « RÉFLÉCHIE », ASSURE TRANSDEV

Transdev soutient que le processus suit son cours avec la CTQ. « La décision de mettre fin au service local en semaine n'a pas été prise à la légère, mais découle d'une baisse importante de la fréquentation depuis la pandémie de COVID-19. Nos autocars peuvent parfois circuler avec moins de dix passagers en semaine, ce qui rend ces trajets peu viables. Comme le transport interurbain n'est pas subventionné au Québec, chaque départ

peu fréquenté exerce une pression à la hausse sur le prix des billets pour l'ensemble des usagers, un fardeau que nous tenons à éviter », explique par courriel Émile Cadieux, vice-président principal, Québec & Maritimes, chez Transdev Canada.

« Les municipalités concernées disposent maintenant d'alternatives locales de transport collectif, ce qui explique la diminution de la demande. Pour maintenir un service abordable et durable, nous concentrons donc nos efforts sur la ligne express et conserverons la desserte

locale la fin de semaine, là où les besoins demeurent », conclut-il.

Par le biais d'un courriel, la Commission du Transport du Québec confirme la réception d'une demande de la part de Transdev. « Conformément aux conclusions de la décision ci-jointe, Transdev a déposé, le 3 novembre 2025, une demande de modification d'horaire ou de fréquence concernant ses permis en continuation du refus du dépôt initial. Cette demande est actuellement en cours de traitement à la Commission », peut-on lire.

 BANQUE ALIMENTAIRE  
Memphrémagog

Inscrivez-vous pour un panier de Noël

### En ligne

Remplissez le formulaire sur [banquealimentaire.ca](http://banquealimentaire.ca) avant le 21 novembre.



### En personne


581, rue Sherbrooke à Magog les **mardis et jeudis** entre 13h et 15h jusqu'au 21 novembre.

Afin de vérifier votre éligibilité, veuillez fournir une **preuve de revenu et/ou de la garde des enfants** (si applicable).

**CAMPAGNE LA GUIGNOLÉE**



Nous comptons sur votre générosité !

Nourrissez plus de familles : offrez des denrées, faites un don monétaire ou amassez des fonds pour la BAM. Votre communauté a besoin de vous. Visitez notre site web. Merci ! 

[BANQUEALIMENTAIRE.CA/GUIGNOLEE](http://BANQUEALIMENTAIRE.CA/GUIGNOLEE)



## Collecte pour la Banque alimentaire

Les membres du Cercle de fermières de Magog ont remis un don de 514 \$ en argent plus de 800 \$ en denrées à la Banque alimentaire Memphrémagog (BAM), à la suite d'une collecte effectuée lors de leur marché de Noël, le week-end dernier aux Galeries Orford. De gauche à droite, on reconnaît Isabelle Savoie (resp. des comm. CFQ Magog) et Ginette Giguère (resp. du marché), en compagnie de la directrice générale de la BAM, Karine Beaupré. Elles en profitent pour remercier les artisans, bénévoles, visiteurs, commanditaires et partenaires qui ont contribué au succès de cet événement.

Voici en terminant les gagnants des billets de tirage : Claire Bernard (500 \$ chez IGA Gazaille), Claude Goulet (300 \$ chez Provigo le Marché Aubé), Marjolaine Chartier (200 \$ chez Métro Plouffe), Gaétane Boucher (expérience dégustation Sous les Oliviers) et Guylaine Lamoureux (catalogue). (Photo Le Reflet du Lac - Patrick Trudeau)

## Un régulier du jour du Souvenir

Le Magogois Joel Bonn est un fidèle participant du jour du Souvenir, un événement annuel commémorant les efforts et les sacrifices que les Canadiens ont fait à travers différents conflits depuis un siècle. Âgé de 84 ans, M. Bonn assistait à sa 44e cérémonie au parc des Braves, le 11 novembre dernier. Il était accompagné de plusieurs anciens combattants, de parents et d'élèves du primaire. (Photo

Le Reflet du Lac - Dany Jacques)



## Nouvelle adresse pour Aspir-O-Max

Le propriétaire d'Aspir-O-Max, Vincent Lapointe (à gauche), est fier d'annoncer le déménagement de son entreprise au 4216, boul. Bourque, à Sherbrooke. Les nouveaux locaux sont situés à quelques mètres de l'ancienne adresse, et seront encore plus accueillants pour la clientèle. Les fondateurs de l'entreprise, Lucie Lemay et Florent Boutin, ont tenu à souhaiter bonne chance à M. Lapointe, et se réjouissent de savoir qu'Aspir-O-Max continuera d'offrir un service tout aussi personnalisé que professionnel.

(Photo Le Reflet du Lac - Caroline Gaudreau)



## La Société Alzheimer fête ses 40 ans

La Société Alzheimer de l'Estrie a célébré ses 40 ans d'engagement auprès des familles de la région lors d'une soirée reconnaissance tenue le 23 octobre dernier au Club de golf Venise. L'événement a rassemblé près de 150 personnes (membres fondateurs, bénévoles, membres du CA, partenaires et sympathisants) pour un moment riche en émotions et en hommages. De gauche à droite, on reconnaît Dany Sévigny (vice-prés.), Gabriel Labrie (secr.-trés.), Louis-Philippe Mandeville (adm.), Érika Gosselin (adm.), Julien Collin (prés.), Caroline Giguère (dir. gén.) et Dr Guy Lacombe (adm.). (Photo gracieuseté - SAE)



## Un coup de main à la Maison de la famille

La Maison de la famille Memphrémagog tient à remercier tous les bénévoles de l'entreprise Michelin qui sont venus donner un coup de main lors de récents travaux d'entretien général. Grâce à leur implication, les locaux de l'organisme ont retrouvé leur éclat et l'environnement de travail est plus accueillant que jamais. Au nom de toute l'équipe de la MFM, merci du fond du cœur à Geneviève, Julie, Fatoumata, Kouyate, Mathieu, Michel, Marc-André, William, Yassine, Bruno et Jeanne. (Photo gracieuseté - MFM)

# Une chatte retrouvée saine et sauve... à 19 km de chez elle

**PIERRE-OLIVIER GIRARD**

p-ogirard@lerefletdulac.com

**INSOLITE.** Ayant retrouvé sa chatte à une vingtaine de kilomètres de chez elle, après plus de deux semaines de recherches, une résidente de la région insiste sur l'importance jouée par la Société protectrice des animaux (SPA) dans ce dénouement heureux.

Mylène Brassard n'en revient pas encore de la chance qu'elle a eue lorsque la SPA de l'Estrie l'a contactée, le 27 octobre dernier, pour l'aviser que sa chatte Lily avait été enfin retrouvée à Eastman... à exactement 19,3 km de sa résidence.

Un appel inespéré qui mettait fin à plusieurs jours d'angoisse et d'incompréhension pour cette famille de Magog, d'autant plus que l'animal avait l'habitude de se promener librement à l'extérieur. « En constatant son absence dans les jours suivants, nous savions que quelque chose lui était arrivé. Elle n'avait plus de collier, n'était pas pucée. Un oubli dans le tourbillon du déménagement et des rénovations », raconte par écrit M<sup>me</sup> Brassard.

Malgré des publications sur les médias sociaux et l'installation d'avis de disparition dans le quartier, le mystère demeurerait entier. Entre temps, la propriétaire de l'animal a effectué aussi un signalement à la SPA de l'Estrie, même si l'espoir diminuait de jour en jour.

« L'automne est une période critique pour les animaux. Plusieurs se perdent, se retrouvent enfermés dans des cabanons, tombent dans des piscines hivernisées ou sont victimes de prédateurs. Parfois, on me taguait sur des photos de chats retrouvés morts, mais heureusement, ce n'était pas elle. »

Finalement, c'est le 27 octobre qu'une femme d'Eastman a rapporté à la SPA de l'Estrie avoir retrouvé une chatte correspondant à Lily. Cette dernière était maigre et faible, mais le plus important, c'est qu'elle était bien vivante.

Consciente que ce dénouement aurait pu



Âgée de 3 ans, la chatte Lily a été retrouvée à une vingtaine de kilomètres de chez elle, après plus de deux semaines de cavale. (Photo gracieuseté)

être bien différent, Mylène Brassard assure avoir pris, depuis, les précautions nécessaires pour protéger son animal. Elle lui a notamment acheté un collier « plus fiable », en plus de le munir d'un AirTag.

La Magogoise prévoit aussi faire pucer sa chatte, âgée de 3 ans. « Cette aventure m'a fait prendre conscience de sa vulnérabilité et de l'importance du soutien de mon voisinage et de la SPA. Grâce à eux, Lily est entrée saine et sauve. De renouveler sa licence à la SPA ou faire un don, ce n'est pas une formalité, c'est un geste de solidarité. Nos animaux de compagnie sont importants. Il faut un village pour veiller sur eux », conclut-elle.

## ■ Précision entourant la saga du Mont-Orford

Un ancien conseiller municipal du Canton d'Orford tenait à faire une précision en lien avec une déclaration de Robert Benoit de SOS Orford, dans l'article intitulé « Le parc national du Mont-Orford doublera de superficie » publié dans l'édition du 29 octobre dernier. M. Benoit avait mentionné que « tous les maires de la région avaient voté pour vendre les terrains ». L'ex-conseiller en question, Michel Cousineau, rappelle que durant les années de la fameuse saga, lui et les membres du conseil municipal orferois, dont le maire de l'époque Pierre Rodier, s'étaient rangés aux côtés de ceux qui étaient contre la vente de la montagne à des intérêts privés et qui souhaitaient, plutôt, sa protection.



**RESTAURANT FAMILIAL**  
**La falaise**  
**d'Orford**  
*Buffet - Traiteur*

**SALLE À MANGER**  
**LIVRAISON**  
**EMPORTER**

**SUPER PROMO**  
**2 PIZZAS 7 PO**  
**GARNIES OU MOINS**  
**11,49\$\***

- **Burger Miller + frite + boisson gazeuse**.....12,99\$  
(Poulet croustillant, laitue, oignon, mayo, sauce thaï)..... **Poutiné + 2,99\$**
- **Pizza 9 po BBQ suprême**..... 15,19\$  
(Poulet, oignon, poivron vert et bacon)
- **Moyenne poutine au Smoked meat**.....12,99\$
- **Pizza 7 po + poutine**.....14,49\$
- **Spaghetti du Boss**..... 14,59\$  
(pepperoni, champignons)
- **Assiette de 16 crevettes thaï ou ail**  
(salade verte) ..... 15,99\$
- **Assiette de 9 crevettes thaï**..... 15,99\$  
(Style bang bang)

**REPAS POUR 2**

**Pizza 12 po.**  
**+ petite frite**  
**18.99\$**

**2 moyennes poutines rég.**  
**16.49\$**

**REPAS FAMILIAL**  
**Livraison ou emporter**

**Pizza large 16 po**  
(garnie et moins) + **grande poutine**  
+ **2 litres (Pepsi ou 7up)**  
**41.99\$**

**Pizza large 16 po**  
(garnie et moins) + **moyenne frite**  
+ **rondelles d'oignon**  
**35.49\$**

**2 pizzas petites 12 po**  
(garnie et moins) + **2 litres**  
(Pepsi ou 7up)  
**34.79\$**



**Pier-Yves Roberge**

\* Certaines restrictions s'appliquent.

2699, rue Sherbrooke, Magog - 819 843-7113

# Le *Lady of the Lake* revit à la plage des Cantons

PATRICK TRUDEAU

ptrudeau@lerefletdulac.com

**HISTOIRE.** Les enfants qui fréquentent le nouveau module de jeu de la plage des Cantons auront la chance de s'amuser, tout en s'imprégnant d'une importante page de l'histoire maritime du lac Memphrémagog.

Ouvert depuis la fin octobre, ce module en bois a été calqué sur le légendaire bateau de croisière *Lady of the Lake*, qui a sillonné le lac Memphrémagog pendant près d'un demi-siècle (1867 à 1915).

Selon la Société d'histoire de Magog, cet imposant bateau à vapeur pouvait accueillir jusqu'à 1200 passagers et effectuait des croisières entre Magog et Newport, durant la saison estivale.

D'une longueur de 167 pieds, il était propulsé par deux roues à aubes et était basé dans la Baie-de-Magog.

Quant au module de la plage des Cantons, il a certes une taille plus modeste, mais est suffisamment grand pour accueillir plusieurs enfants à la fois. L'aire de jeu comprend notamment une zone pour les 18 mois à 5 ans ainsi qu'une zone pour les 5 à 12 ans.

En prime, les enfants pourront grimper sur le dos du monstre Memphré - un autre



Le module de jeu en bois, calqué sur le légendaire bateau *Lady of the Lake*, est accessible à la plage des Cantons depuis la fin octobre. (Photo Le Reflet du Lac - Patrick Trudeau)

personnage légendaire du lac Memphrémagog - qui garde un œil bienveillant sur le *Lady of the Lake*.

Le *Lady of the Lake* a régné majestueusement sur le lac Memphrémagog pendant près d'un demi-siècle. (Photo archives - Société d'histoire de Magog)

## ÉVÉNEMENT MULTIMARQUES

CAROLINE ABRAM  
PARIS

tête à lunettes  
BY CAROLINE ABRAM

blush  
BY CAROLINE ABRAM

Talla  
EYEWEAR

Semaine du 17 novembre

LUNDI, MERCREDI ET VENDREDI | DE 9H À 17H

MARDI ET JEUDI | DE 9H À 19H

Découvrez les collections complètes avec **1600 montures en extra** pour femmes, hommes et enfants

# DOYLE

267 rue Principale Ouest, Magog | 819.843.3061 | [DOYLE.CA](http://DOYLE.CA)



**L'Internet et la Télé  
maintenant disponibles  
chez vous.**

**SCANNEZ CE CODE POUR  
PRENDRE RENDEZ-VOUS  
DANS LE MAGASIN LE  
PLUS PRÈS DE CHEZ VOUS.**



Offert là où l'accès et la technologie le permettent. Certaines conditions s'appliquent. Détails au [videotron.com](http://videotron.com).

# Deux jeunes filles d'affaires à la rescousse des toutous oubliés

**PIERRE-OLIVIER GIRARD**

p-ogirard@lerefletdulac.com

**JEUNESSE.** Deux jeunes de l'école primaire Saint-Patrice sont déjà animées par la fibre entrepreneuriale alors qu'elles ont lancé, tout récemment, leur entreprise **Amour Toujours pour redonner vie à des toutous oubliés ou mal en point.**

Isabelle Henri et Bénédicte Garceau ont eu cette idée d'affaires en constatant que bien des maisonnées accumulaient des peluches au fil du temps qui finissaient, bien généralement, par être entreposées sans plus aucune utilité.

Ainsi, elles ont eu l'idée de récupérer ces toutous et de leur redonner leur éclat d'antan, en

réparant les bris apparents et en leur offrant un bon nettoyage. Une fois la cure de rajeunissement complétée, chaque compagnon est emballé dans une boîte, sur laquelle se trouve une fiche d'adoption retraçant l'histoire de l'occupant.

« On adore les toutous et on trouvait ça triste de voir qu'il y en avait plein qui dormaient dans les maisons. On a voulu leur donner une deuxième chance et leur trouver de nouveaux amis », raconte Isabelle.

Leur projet est loin d'être passé inaperçu lors de leur participation au Marché des petits entrepreneurs aux Galeries Orford, l'été dernier. En plus d'avoir remporté le prix « Choix du public », les deux filles d'affaires âgées de 11 ans sont reparties les mains vides en

ayant trouvé une nouvelle famille à tous leurs rescapés.

« On ne s'attendait pas à vendre presque tous nos toutous en deux heures! Quand les gens choisissaient un compagnon, ça nous rendait vraiment heureuses », partage pour sa part Bénédicte.

Motivées par ce succès, les deux amies proposent aux gens de recycler leurs toutous « qui dorment dans leur maison ». Il suffit de prendre contact avec elles à l'adresse suivante: mariemichele@lenidatelier.com.

Il sera aussi possible de les rencontrer et de les encourager les 29 et 30 novembre alors qu'elles participeront au marché de Noël FALALA à Orford Musique.



Les deux amies derrière leur jeune entreprise **Amour Toujours**, soit Isabelle Henri et Bénédicte Garceau. (Photo gracieuseté)

## Les marchés de Noël à ne pas manquer

### LE REFLET DU LAC

info@lerefletdulac.com

**ACHATS.** Encore une fois cette année, les occasions seront nombreuses pour dénicher des cadeaux originaux à l'approche du temps des Fêtes avec la tenue de plusieurs marchés de Noël. Voici un calendrier des événements à ne pas manquer dans Memphrémagog.

#### WEEK-END DU 15 ET 16 NOVEMBRE Marché de Noël - Havre des Cantons

- \* 15 novembre dès 10 h
- \* Havre des Cantons (231, rue Dollard à Magog)
- \* Plus de 25 exposants présents

#### Marché de Noël de Magog

- \* 16 novembre de 9 h 30 à 16 h
- \* École secondaire de La Ruche (1255, boulevard des Étudiants à Magog)
- \* 8<sup>e</sup> édition

- \* Cinquantaine d'exposants, présence du père Noël, activité comestible pour enfants et maquillage.

- \* Info: marchedenoeudemagog.com

#### WEEK-END DU 22 ET 23 NOVEMBRE Jardins des Fêtes

- \* 21, 22 et 23 novembre (ven 15 h à 19 h et sam et dim de 10 h à 17 h)
- \* Jardins Eastman (587, rue Principale à Eastman)
- \* 3<sup>e</sup> édition
- \* Artisans, commerçants et producteurs réunis dans des serres
- \* Info: jardinseastman.com

#### WEEK-END DU 29 ET 30 NOVEMBRE Marché FALALA

- \* 29 et 30 novembre de 10 h à 17 h
- \* Orford Musique (3165, chemin du Parc au Canton d'Orford)
- \* 4<sup>e</sup> édition
- \* Sélection soignée d'artisans des quatre

- coins du Québec
- \* Info: Voir « marchefalala » sur Facebook

#### Marché Noël - Ayer's Cliff

- \* 29 et 30 novembre de 10 h à 16 h
- \* Centre Jardin Dansereau (95, route 141 à Ayer's Cliff)
- \* Immense regroupements d'artisans et magnifique boutique de Noël

#### WEEK-END DU 6 ET 7 DÉCEMBRE

##### Marché de Noël d'antan

- \* 6 et 7 décembre de 12 h à 17 h
- \* Maison Merry (708, rue Principale Ouest à Magog)
- \* Présence d'artisans avec animations costumées et visites des lieux
- \* Info: maisonmerry.ca

##### Marché de Noël « C'est chouette »

- \* 6 et 7 décembre (sam de 10 h à 17 h et dim de 10 h à 16 h)
- \* Église Saint-Cajetan (324, route de

Missisquoi à Mansonville)

#### WEEK-END DU 13 ET 14 DÉCEMBRE Marché public de Noël

- \* 13 décembre de 10 h à 16 h
- \* Complexe Saint-Édouard (366, rue Principale à Eastman)
- \* Organisé par le Marché public d'Eastman
- \* Près de 1000 visiteurs attendus
- \* Info: marchepubliceastman.ca

#### Marché de Noël du Marais

- \* 13 et 14 décembre de 10 h à 16 h
- \* Marais de la Rivière-aux-Cerises (69, chemin Roy à Magog)
- \* Sélection de produits artisanaux fabriqués par des créateurs locaux
- \* Info: maraisauxcerises.com

Pour connaître les autres marchés de Noël prévus ailleurs dans les Cantons-de-l'Est, c'est par ici: [www.cantonsdelest.com/tag/391/marches-de-noel](http://www.cantonsdelest.com/tag/391/marches-de-noel)



**BOISÉ DES VENTS**

**TERRAINS À VENDRE  
AVEC TOUS LES SERVICES  
À partir de 16 000 pi ca.  
Venez nous rencontrer!**

**819 993-9235 - 819 821-0639  
8500, boul. Bourque, Sherbrooke**



# Aréna de Magog : de préjugés en cachotteries

DANIEL FAUCHER

Dans Le Reflet du Lac du 22 octobre dernier, des représentants de 4 associations sportives s'exprimaient pour « mousser le site de l'École secondaire de la Ruche pour construire l'aréna à deux glaces. »

Carl Perreault, du Club de patinage artistique, y affirme que « selon son estimation » la facture du projet grimpera à 100 millions de dollars pour une seconde glace plutôt érigée au parc de l'Est « car ce dossier recommencera à neuf pour une autre période de 10 à 15 ans ».

J'ignore quelles sont les qualifications professionnelles de M. Perreault pour faire une telle estimation et pourquoi il faudrait jeter à la poubelle tout le travail qui a été fait dans ce dossier depuis 2013 et tout recommencer à

neuf. Inimaginable!

Pour asseoir le travail du Comité 2<sup>e</sup> glace, la Ville de Magog a commandé une étude à la firme BC2 (22 561,84 \$), étude remise au mois de mai 2015. BC2 y présente deux plans d'implantation d'une deuxième glace à côté de l'aréna actuel, l'un avec 465 cases de stationnement, l'autre avec 456 cases. Il y est aussi écrit : « Une étude a démontré que la mise aux normes du système de réfrigération coûtera environ 1,2 million, à cela s'ajoute la mise aux normes du bâtiment d'environ 1 million ». Total pour rendre l'aréna actuel conforme aux normes : 2,2 millions, avec une subvention de 800 000 \$ obtenue pour changer le système de réfrigération.

Le problème de fond dans le débat actuel, c'est que, très tôt dans le travail du Comité 2<sup>e</sup> glace, il a été décidé,

en circuit fermé et pour des raisons qui n'étaient assurément pas économiques, que le site de l'aréna actuel au parc de l'Est ne convenait pas. Comme aucune étude n'a jamais été rendue disponible pour appuyer cette décision, on peut dire qu'il y a eu un préjugé défavorable à ce site dès le départ.

Lors de la période de questions de la séance du Conseil municipal du 20 janvier 2020 (donc près de 5 ans après l'étude de BC2), le maire suppléant Jacques Laurendeau a répondu à un citoyen : « Madame Hamm a mentionné 7 M\$ pour la rénovation. Le montant tourne autour de 7 à 10 M\$ dépendamment de ce que nous pouvons nous offrir et des subventions qui suivront pour ce scénario. » Le flou sur les vrais coûts de réutilisation de l'aréna actuel restaient donc plutôt approximatifs.

Quand on regarde les montants de 45 à 56 millions estimés actuellement – sans soumissions précises – pour le projet de 2 glaces à La Ruche, comment peut-on croire que ce même projet au parc de l'Est serait plus coûteux ?

Il a été confirmé que les subventions seraient transférables et personne ne peut imaginer que la ré-étude du dossier prendrait « de 10 à 15 ans ». Bien sûr, il faudrait que les députés fassent leur travail avec diligence auprès de leur gouvernement respectif – ce qui ne devrait pas être trop difficile, car les objectifs généraux restent les mêmes et les coûts seraient moins élevés.

Le site de La Ruche, quant à lui, resterait disponible pour tout projet d'ajout de locaux pour les élèves sans bouleverser les infrastructures sportives et l'espace réservé aux autobus.

## Un citoyen souligne la contribution exceptionnelle de Jacques Laurendeau

JEAN-PIERRE FLEURY

Citoyen de Magog depuis 23 ans

À Monsieur Jacques Laurendeau, Je tiens à vous adresser mes plus sincères félicitations pour votre remarquable engagement au service de la communauté de Magog au cours des 23 dernières années.

Votre dévouement, votre présence

constante et vos idées ont profondément enrichi le débat démocratique et inspiré de nombreux citoyens. Même si le résultat de la dernière élection n'a pas été celui espéré, votre parcours demeure exemplaire et porteur de sens pour notre collectivité.

Être conseiller municipal exige du courage, de la persévérance et une volonté sincère de servir. Vous avez incarné ces qualités avec dignité, intégrité et conviction, et ce, tout au long de votre mandat.

Notre société a besoin de personnes comme vous : des gens animés par des valeurs solides, un profond respect du bien commun et une vision constructive pour l'avenir. Je suis convaincu que mon message reflète celui de nombreux citoyens qui vous sont reconnaissants pour votre contribution exceptionnelle.

Bravo et merci pour toutes ces années de service offertes aux citoyennes et citoyens de votre quartier et de notre belle ville.

Avec toute mon estime.

**Le Reflet du Lac**  
VOTRE MÉDIA LOCAL

Pour ne rien manquer de vos nouvelles locales

Retour dans le temps à Georgeville

www.lerefletdulac.com

**COURSE DES RÉGIONS**

## HUIT CINÉASTES EN COMPÉTITION POUR LA GRANDE FINALE

SAMEDI 29 NOVEMBRE 13 H 30  
ESPACE CULTUREL DE MAGOG

	1	2025		2
	3			4
	5	ENTRÉE LIBRE		6
	7			8

RÉSERVATIONS REQUISES  
819 842 2510

**COURSE DES RÉGIONS.COM**

Ski de fond au parc national du Mont-Orford

# Des sentiers restaurés pour prolonger la saison

DANY JACQUES

djacques@lerefletdulac.com

**PLEIN AIR.** Des travaux de 1,4 million de dollars effectués sur une quinzaine de kilomètres de sentiers permettront de prolonger la saison de ski de fond avec une ouverture plus hâtive et une fermeture plus tardive au parc national du Mont-Orford.

Ces améliorations de la surface, qui optimisent le drainage des pistes, maintiendront l'enneigement au sol plus aisément. Les travaux réalisés renforcent également la sécurité des usagers avec la correction du profil de certains sentiers, ce qui facilitera le travail des opérateurs de dameuse.

Les fondeurs seront heureux d'apprendre que les pistes 10 et 11 figurent parmi les



Des travaux de 1,4 million de dollars optimiseront le drainage des pistes, ce qui permettra de maintenir l'enneigement au sol plus aisément. (Photo gracieuseté)



Mario Landry (dir. du parc national du Mont-Orford), Isabelle Charest (ministre du Sport, du Loisir et du Plein air et ministre responsable de l'Estrie), Martin Soucy (président-directeur général de la Sépaq) et François Xavier Regnault (resp. infrastructures et projet de développement au parc national du Mont-Orford) ont été photographiés lors d'une récente visite des chantiers. (Photo gracieuseté)

sections restaurées. Selon le directeur du parc, Mario Landry, ces deux sentiers seront dorénavant ouverts presque en même temps que le reste du réseau, en début de saison. «On pourra aussi rétablir les conditions plus rapidement après un redoux, ajoute-t-il. Ça prendra même moins de neige pour les ouvrir.»

Les autres sections améliorées sont les pistes 3, 4, 5A et une partie des sentiers 8 et 9.

Tout le reste du réseau totalisant 50 km avait été fait au cours des dernières années.

Ces travaux de restauration incluent du terrassement et du rechargement granulaire (gravier, sable, pierre concassée), ainsi que quelques remplacements de ponceaux. M. Landry assure qu'un grand soin a été apporté à la préservation de l'environnement avant et pendant les travaux.

## Nez rouge prêt à vous raccompagner encore cette année

JÉRÉMY TRUDEL

jtrudel@icimedias.ca

**FÊTES.** Opération Nez rouge a officiellement lancé sa campagne 2025, marquant le début d'une nouvelle saison de raccompagnement axée sur la prudence, la solidarité et l'engagement communautaire.

Réunis en conférence de presse le 6 novembre dernier, les organisateurs de Sherbrooke, Magog et Coaticook ont rappelé l'importance de planifier ses déplacements et d'adopter un comportement responsable lors des festivités de fin d'année.

«Chaque année, Opération Nez rouge rappelle que prendre le volant avec les facultés affaiblies n'est jamais une option. Derrière chaque raccompagnement, il y a un geste de prévention, une décision responsable et souvent, une vie potentielle sauvée», insiste le coordonnateur de l'Opération Nez rouge en Estrie, Jimmy Dessureault.

Cette 41<sup>e</sup> édition (42<sup>e</sup> à l'échelle provinciale) se déroulera du 28 novembre au 31 décembre, période durant laquelle l'organisme invite la population à faire appel à ses nombreuses équipes de bénévoles pour rentrer à la maison

en toute sécurité. Comme chaque année, l'objectif demeure le même: réduire les risques liés à la conduite avec les facultés affaiblies en proposant une alternative sécuritaire et accessible.

La campagne pourra compter sur l'appui des partenaires régionaux et de ses présidences d'honneur. Annie Dubreuil, directrice générale de la Chambre de commerce, d'industrie et du tourisme Memphrémagog, agira à titre de présidente d'honneur pour Magog.

«On apprend plusieurs histoires malheureuses en lien avec l'alcool au volant, mais Nez rouge nous permet de créer des histoires heureuses et des amitiés qui durent. Félicitations à tout le monde qui s'implique et de notre côté, on va partager votre mission avec nos membres», commente M<sup>me</sup> Dubreuil.

Pour Jimmy Dessureault et son adjoint à la coordination, David Plourde, l'Opération Nez rouge se veut aussi un moyen de redonner à la communauté. «Notre vision, ça en est surtout une de collaboration avec la communauté, avec les policiers et nos nombreux partenaires, tout en soutenant des initiatives qui vont au profit de notre région», ajoute M. Dessureault.

Rappelons que l'opération estrienne est désormais gérée par la Fondation Sans Détour.



L'équipe de l'Opération Nez Rouge vous rappelle qu'il est possible de profiter du temps des Fêtes en toute sécurité pour votre retour à la maison. (Photo Sherbrooke.info - Jérémy Trudel)

Les personnes intéressées peuvent s'inscrire comme bénévole en se rendant au [operationnezrouge.com](http://operationnezrouge.com).

En 2024, les trois régions avaient uni leurs efforts pour offrir 1 752 raccompagnements, grâce à l'implication de 688 bénévoles regroupés dans plus de 294 équipes, parcourant au

passage 44 224 kilomètres.

À Magog, les bénévoles d'Opération Nez rouge seront en service tous les vendredis et samedis, ainsi que le 31 décembre. En dehors de ces périodes, la région pourrait être desservie par les équipes de Sherbrooke si les ressources le permettent.

# Un virtuose qui exauce les rêves des enfants malades

**PIERRE-OLIVIER GIRARD**

p-ogirard@lerefletdulac.com

**INSPIRANT.** Reconnu dans le milieu musical depuis une vingtaine d'années, le Studio Eastman s'attire également des éloges dans le grand public, plus précisément auprès des familles qui ont été accueillies sur place pour réaliser le rêve de leur enfant malade, soit celui de vivre la vie d'artiste le temps d'un week-end, en enregistrant des chansons et en se produisant sur scène.

C'est par un désir de faire une vraie différence que le grand manitou du Studio Eastman, Mike Girard, collabore avec la Fondation Rêves d'enfants depuis quelques années. À ce jour, le producteur et ses fidèles acolytes ont exaucé trois rêves, dont le plus récent a été vécu à la mi-septembre en compagnie de la jeune



Séanne est la troisième jeune à réaliser son rêve d'enregistrer une chanson et de se produire sur scène au Studio Eastman.

(Photo gracieuseté - MLJ Photographie)

Séanne. Cette dernière est aujourd'hui en rémission après un combat de plus de cinq ans contre un cancer de stade 4, diagnostiqué peu de temps avant de fêter ses 6 ans.

Comme le raconte son père Stephen Theriault, il n'avait jamais entendu parler du Studio Eastman jusqu'au jour où la Fondation a proposé à Séanne de vivre une journée dans la peau d'une artiste.

Une idée qui a aussitôt illuminé le regard de la jeune fille, dont l'art et la créativité ont toujours fait partie de sa personnalité. « Comme parent, quand on est à l'hôpital avec son enfant, on rêve à sa guérison, évidemment, mais aussi de simplement retourner à la maison, d'écouter la télé et de manger ce qu'on veut. Mais un enfant, ça n'a pas la même philosophie. Ça lui prend quelque chose de grandiose sur lequel « focuser ». Du jour au lendemain, son rêve occupait toutes ses idées et ça lui a donné une source d'énergie incroyable pour poursuivre ses traitements. »

## DANS LA PEAU D'UNE « STAR »

Si les attentes étaient élevées aux yeux de la jeune vedette, en vue du grand jour, les parents, de leur côté, ne souhaitaient qu'une seule chose: que tout se passe comme prévu et que leur championne reparte la tête et le cœur remplis de souvenirs.

Finalement, Stephen Theriault soutient que tous les invités ont été bouche bée devant le traitement « royal » auquel ils ont eu droit. « Je n'ai pas les mots pour exprimer toute notre reconnaissance envers Mike Girard et son équipe. Non seulement ils ont traité ma fille comme une « star » de A à Z, mais ils ont rendu son rêve encore plus grandiose par leur générosité, leur sensibilité et leur passion pour la musique. On ne souhaite à personne de vivre ce que l'on a traversé, ces dernières années. Mais on se considère tout de même chanceux, dans notre malchance, d'avoir rencontré des gens, comme Mike, qui ont fait une différence



Derrière la grande console de son studio, Mike Girard crée le rêve de ses jeunes invités, une note à la fois. (Photo gracieuseté - MLJ Photographie)

inestimable dans notre vie. »

En plus d'avoir enregistré deux chansons, dont « Fight song » de l'artiste Rachel Platten qui revêt une signification toute particulière pour elle, Séanne est montée sur une vraie scène pour interpréter ses numéros devant sa famille et ses amis d'école, invitées spécialement pour l'occasion. Ces moments feront également l'objet d'un vidéoclip, qui sera remis prochainement à la famille.

## UN SENTIMENT INDESCRITIBLE

S'il s'investit autant dans cette aventure humaine, c'est parce que Mike Girard en tire également beaucoup de satisfaction personnelle. Ayant côtoyé des grands noms de la musique depuis les 30 dernières années à titre d'ingénieur de son, il n'hésite pas à affirmer que ses expériences avec la Fondation Rêves d'enfants n'ont pas d'équivalentes. « Ces moments sont les seules fois dans ma vie où j'ai senti

que je faisais de la musique pour les bonnes raisons. Quand tu vois l'émotion et la réaction des enfants et de leurs parents qui capotent, littéralement, on ressent quelque chose d'indescriptible. On en braille un coup, mais ça fait du bien en dedans », partage Mike Girard.

Ce dernier tient d'ailleurs à remercier les commanditaires locaux qui se sont greffés à l'expérience de Séanne. Par exemple, le Spa Eastman a accueilli les parents pour une pause bien méritée, tandis que toute la famille a été reçue à La Station. « Toutes ces petites attentions, ça ne fait pas partie de mon contrat, mais pour moi, c'est là que ça fait toute la différence. Un enfant, qui est malheureusement décédé aujourd'hui, avait dit à ses parents sur son lit d'hôpital que sa fin de semaine en studio avait été la plus belle de sa vie. D'avoir un tel impact, c'est extrêmement gratifiant », partage-t-il, avec un timbre de voix submergé par les émotions.

LE REFLET DU LAC - www.lerefletdulac.com - Le 12 novembre 2025 - 17

**Construction**  
**STEVE BERGERON**  
RBQ : 8270-0824-29

- Projet rénovation
- Construction neuve clé en main
- Vente de terrains

**MAISON EN RANGÉE  
AVEC GARAGE  
À VENDRE**

**Rue des Cyprés à Magog**

**TERRAINS  
À VENDRE**

**819 868.7888 | www.constructionstevebergeron.com**

# Le « milliardaire » de Spotify à Stanstead

DANY JACQUES

djacques@lerefletdulac.com

**CULTURE.** Patrick Watson, l'auteur de la première chanson francophone à dépasser le milliard d'écoutes sur Spotify, fera une halte à la Salle d'opéra et bibliothèque Haskell de Stanstead, le 20 novembre prochain.



Les travaux se poursuivent à la Salle d'opéra et bibliothèque Haskell, et la facture coûtera plus cher que prévu.

(Photo Le Reflet du Lac - Dany Jacques)

On ne sait pas si cet artiste québécois interprétera la populaire pièce intitulée « Je te laisserai des mots ». On a seulement appris que Patrick Watson sera l'un des invités de la portion musicale de l'émission de CBC Radio One, «The Current». L'autrice Louise Penny est la seconde invitée.

Animée par Matt Galloway, cette émission y sera enregistrée entre 19h et 21 h. Tous les billets gratuits ont déjà été distribués, mais il est possible de s'inscrire sur une liste d'attente. On pourra écouter ces segments captés à Stanstead, dès le lendemain matin à compter de 8h30.

Patrick Watson est une vedette internationale. Il arrivera tout juste de quelques concerts offerts en Europe en novembre avant son passage à Stanstead. Il repartira en tournée en Europe et aux États-Unis dès le début de 2025. Outre ses 1,3 milliard d'écoutes avec « Je te laisserai des mots », sa seconde pièce la plus populaire sur Spotify est « To Build A Home » avec 750 millions d'écoutes.

Haskell retient toujours l'attention depuis la fermeture de l'accès canadien de ce site

patrimonial unique, en mars dernier. Canadiens et Américains avaient démontré leur solidarité devant plusieurs caméras et médias internationaux.

D'importants médias américains s'intéressent une fois de plus à cet établissement plus que centenaire situé à cheval sur la frontière canado-américaine. Haskell a récemment été mis en vedette à « CBS News Sunday Morning », une émission diffusée partout aux États-Unis depuis 1979. Une équipe était de passage le 19 octobre.

Le 15 octobre, c'était au tour d'une journaliste d'ABC News d'y rencontrer le maire de Stanstead, Jody Stone, et la présidente du Conseil des fiduciaires de Derby Line, Sarah Webster. Selon M. Stone, il s'agissait d'une autre occasion pour dire que « la frontière ne nous divise pas, elle nous relie ».

Selon la présidente de la Salle d'opéra et bibliothèque, Haskell, Sylvie Boudreau, les travaux d'aménagement de la nouvelle entrée canadienne progressent lentement, mais sûrement. La facture pourrait grimper plus que prévu, même jusqu'à 600 000 \$. M<sup>me</sup> Boudreau



Patrick Watson sera à Haskell le 20 novembre. (Photo gracieuseté)

devra de nouveau solliciter le public, même si l'actuelle campagne de financement a remporté un vif succès avec une récolte de plus de 300 000 \$.

## AGENDA CULTUREL

### ■ Arts-Cultures Massawippi

Il y aura un spectacle spécial par le Quatuor Errant le 15 novembre à 19h30, à l'église St-Barnabas de North Hatley. Info: artsculturesmassawippi.org

### ■ Carrefour d'Austin

Activités à venir: Atelier d'écriture avec Valérie Clermont-Girard le 12 novembre à 18 h. Le Cabaret de la parole présente « Parole de femmes » le 14 novembre à 19h30. Jazz and Soul - Soirée d'impro le 15 novembre à 19h30. Projection du documentaire « Coronation Girls » (en anglais), suivie d'une discussion le 16 novembre à 14 h. Info: carrefouraustin.ca.

### ■ Centre d'arts visuels de Magog

Le prochain événement « Musique en plein jour », organisé par L'Alliance du Bonheur, aura lieu le 15 novembre de 17h à 19h, au Centre d'arts visuels de Magog avec la présence de Boogát. Ça se passe au coeur de l'expo à l'intérieur et c'est gratuit!

### ■ Eastman

La population est invitée à célébrer les 15 ans d'« Un livre, un village », en compagnie de l'autrice du roman « Petite-Ville », Mélikah Abdelmoumen, ce dimanche 16 novembre de 14h

à 16 h, au Complexe Saint-Édouard (362, rue Principale à Eastman). Info: eastman.quebec/evenements.

### ■ Ensemble vocal « Femmes de Choeur »

Notre concert de Noël aura lieu le dimanche 7 décembre de 14h à 16h, à l'auditorium des Tisserands à Magog. Billets (20 \$) disponibles au Centre communautaire (bureau 321) ou sur place la journée même. Info: 819 620-4000 (Josette Gauvin).

### ■ Ensemble Vocal Massawippi

Sous la direction musicale de Lise Gardner, notre Ensemble présente un moment de beauté et de joie avec l'Oratorio de Noël de Camille Saint-Saëns, qui sera présenté à l'Abbaye Saint-Benoît-du-Lac le 29 novembre, à 14 h. Les oeuvres seront accompagnées par un ensemble à cordes et Suzanne Ouellet à l'orgue. Info: ensemblevocalmassawippi.com.

### ■ Ensemble vocal Voix Libres

Notre concert « Novembre... d'ombre et lumière » avec clarinette et piano sera présenté les 22 novembre à l'Espace culturel des Tisserands à Magog (14 h) et le 30 novembre à l'Église Ste-Elisabeth de North Hatley (14 h), sous la direction artistique et musicale de Maude

Fréchette-Gagné. Coût: 25 \$ à l'entrée (gratuit pour les 18 ans et moins). Info: maudefg@hotmail.com.

### ■ Espace culturel de Magog

Rencontre d'auteure avec Michèle Plomer ce dimanche 16 novembre à 13h30, à l'Espace culturel de Magog. Gratuit, mais réservation obligatoire: ville.magog.qc.ca/billets.

### ■ Harmonie de l'Estrie

Les membres de l'Harmonie de l'Estrie, ainsi que leur directeur musical Nicolas Leblanc, présentent le concert de Noël « Éclats de givre » le 30 novembre à 14 h, à l'église Saint-Jean-Bosco de Magog. Coût: 20 \$ en prévente et 25 \$ à la porte (gratuit pour les 11 ans et moins). Info: harmonieestrie.org.

### ■ Marais de la Rivière-aux-Cerises

L'exposition « Maintenant pour demain » d'André Desjardins se prolonge jusqu'au 1<sup>er</sup> octobre 2028. Venez découvrir cette oeuvre de 13 pieds mettant en scène 26 grimpeurs au coeur du Centre d'interprétation du Marais de la Rivière-aux-Cerises. Info: maraisauxcerises.com.

### ■ Rucher Boltonnois

Soirée « La poésie du bistro – spécial: Figures de style! » présentée par le Festival

Slam Rap Poésie & Cie (13 novembre à 19h30). Projection du film « Mille secrets mille dangers » de Philippe Falardeau (14 novembre à 19h30). Info: rucherboltonnois.net

### ■ Sainte-Anne-de-la-Rochelle

Présentation d'un concert de Noël avec des membres de l'Harmonie de Granby, un quintette à vent, un quintette de cuivres et une chanteuse le 30 novembre à 14 h, à l'église de Sainte-Anne-de-la-Rochelle. Pour se procurer des billets: 450 539-1187 (Francine A. Giguère).

### ■ Salle d'opéra Haskell

Soirée de courts métrages « Prends ça court » le 14 novembre à 19h (16 ans et plus). Projection du film « Mille secrets mille dangers » le 18 novembre à 19h (version française avec sous-titres anglais). Info: fr.haskelloperahouse.org.

### ■ Vieux Clocher de Magog

Spectacles à venir: JF Otis (13 novembre), Jérémy Demay (14 novembre), Paul Piché (15 novembre), Éric Lapointe (19 et 20 novembre), Pierre-Luc Pomerleau (21 novembre), Simon Gouache (22 novembre), Dave Gaudet (27 novembre) et Alexandre Barrette (28 novembre). Info: www.vieuxclocher.com.

# Vous en serez bouche B.

Profitez de l'Internet  
le plus digne de confiance  
au pays.

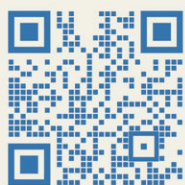
Obtenez-le dans un forfait  
avec la télé et la téléphonie.



Fibe 500 + Télé + Téléphonie

## 79 \$/mois<sup>1</sup>

Une installation à 0 \$ est offerte<sup>2</sup>.  
Les prix peuvent augmenter pendant l'abonnement.



Vérifiez la disponibilité  
1 866 770-6555 • Magasins Bell

# Bell

En date du 14 octobre 2025. L'offre prend fin le 30 novembre 2025. Offert aux nouveaux clients résidentiels dans certaines régions au Québec, là où l'accès et la technologie le permettent. Modifiable sans préavis; ne peut être combiné avec d'autres offres. Taxes en sus. Le prix peut augmenter pendant l'abonnement. (1) Le prix est basé sur un abonnement continu à : Forfait Départ de Télé Fibe et ALC10 à 34 \$/mois (60,50 \$/mois, moins un crédit de 26,50 \$); Crave à 0 \$/mois (11,99 \$/mois moins un crédit de 11,99 \$); location de la boîte Télé Fibe à 0 \$/mois (10 \$/mois, moins un crédit de 10 \$); location de l'enregistreur infonuagique à 0 \$/mois (10 \$/mois, moins un crédit de 10 \$); Internet Fibe 500 à 25 \$/mois (85 \$/mois, moins des crédits de 60 \$) et téléphonie résidentielle à 20 \$ (78,48 \$/mois moins des crédits de 58,48 \$). Toute modification aux services peut avoir une incidence sur le prix et/ou entraîner la perte de crédits ou de promotions. Fibe Internet : Vitesse de téléchargement et téléversement jusqu'à 500 Mbit/s. Une connexion filaire ou une combinaison de connexions Wi-Fi et filaires est requise pour obtenir la vitesse maximale. La vitesse sur Internet peut varier selon votre configuration technique, l'achalandage sur Internet, le serveur, votre environnement, l'utilisation simultanée de la télé IP (s'il y a lieu) et d'autres facteurs. Téléphonie : Non disponible là où réglementé par le CRTC. Des frais de zone de service peuvent s'appliquer (4 \$/mois) dans certaines régions. Par défaut, appels directs interurbains Canada et É.-U. à 40 c/min et frais de réseau à 2,95 \$ pour le 1<sup>er</sup> appel effectué par période de facturation. Lorsqu'il est inclus, le forfait Appels interurbains illimités provinciaux est offert aux clients qui s'abonnent de façon continue à un forfait admissible incluant la Téléphonie, l'Internet et la Télévision. S'applique aux appels directs à l'intérieur de la province. (2) 0 \$ pour l'auto-installation ou pour l'installation professionnelle lorsque l'auto-installation n'est pas offerte. Des frais de 100 \$ s'appliquent pour l'installation professionnelle si vous déclinez l'auto-installation lorsqu'elle est offerte. Téléphonie : inclut une prise au point de branchement du service (si aucune). L'installation comprend jusqu'à deux récepteurs additionnels. La marque de commerce FIBE est détenue par Bell Canada. Toutes les autres marques de commerce sont détenues ou employées sous licence par Bell Canada ou une de ses filiales.

# Quand Oliver Corner fourmillait d'activités (Partie 1)

**MAURICE LANGLOIS ET SERGE GAUDREAU**

Au XIX<sup>e</sup> siècle, notre région, comme partout ailleurs au Québec, était parsemée de hameaux aujourd'hui pour la plupart disparus. Certains d'entre eux ont joué un rôle significatif dans le développement de notre région.

Parmi ceux-ci, on retrouve Boynton et Smith's Mills, ce dernier devenu Tomifobia, situés sur la rivière du même nom; Furniss Mills (village de Cap Gibraltar, à l'entrée de la baie Sargent); Head of the Bay au fond de la même baie; Turnertown, à l'intersection des chemins Forand et Ayer's Cliff, dans Sainte-Catherine-de-Hatley; Millington dans Austin, pour ne nommer que ceux-là.

Plus près de chez nous, Oliver Corner, aujourd'hui situé dans les limites la ville, à mi-chemin entre Magog et Georgeville, à proximité de l'intersection des chemins de Georgeville et Gendron. Ce hameau a bourdonné d'activités pendant plus d'un siècle.

Il est ainsi nommé pour William Oliver (1761-1819), médecin venu du Massachusetts en 1803 ou en 1807, selon les historiens, avec sa femme, Elisabeth Kinston et leurs six

enfants: Esther (Colbe Abbott); William fils (Polly Remick); Ebenezer (Nancy Call); Polly (Moses Copp fils); John L. (Lydia Buzzell), et George (Marilla Chamberlin). William Oliver n'a jamais exercé sa profession de médecin, mais il a choisi de cultiver la terre et pratiquer le métier de cordonnier.

Dans les années 1840, coïncidant avec le début d'une route de diligence entre Stanstead et Waterloo via l'Outlet (aujourd'hui Magog), William Oliver fils, construit la maison Oliver, aujourd'hui le 2520 chemin de Georgeville, qui deviendra l'auberge Oliver (Oliver Stage Coach Inn). La famille Oliver occupera cette maison pendant plus d'un siècle.

### IMPLIQUÉE EN POLITIQUE

La famille s'est impliquée en politique municipale. William W. Oliver, petit-fils du pionnier, a été le deuxième maire du Canton de Magog de 1868 à 1870. Il a aussi servi comme superviseur (Warden) du Comté de Stanstead.

Un cimetière est très tôt aménagé près de la maison ancestrale. D'abord familial, il devient rapidement un cimetière communautaire. La plus ancienne pierre tombale est probablement celle de George Oliver, décédé



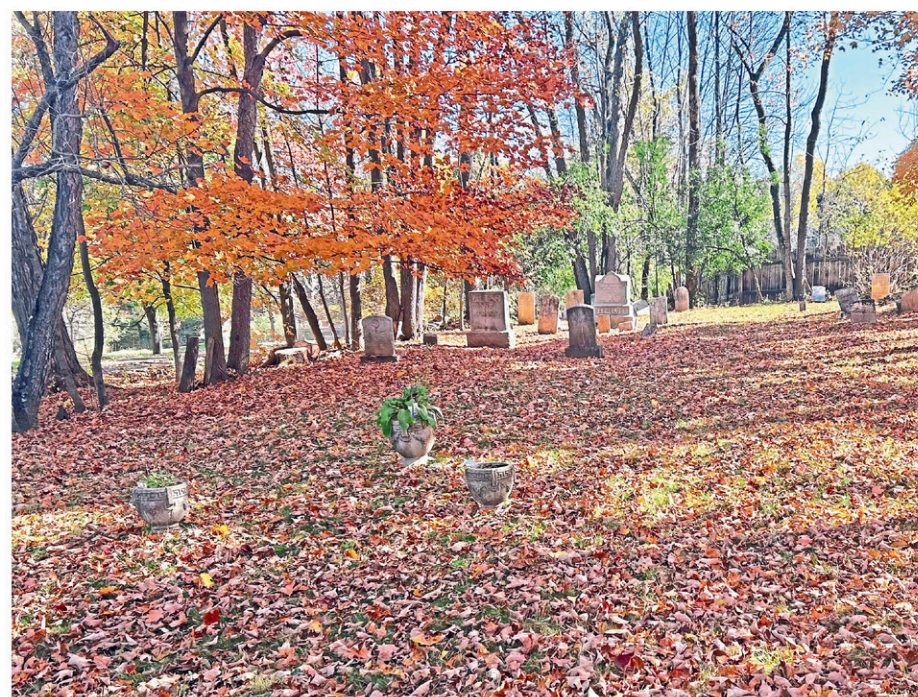
L'Auberge Oliver (Oliver Stage Coach Inn) était située sur le chemin de Georgeville, près du chemin Gendron. (Photo gracieuseté - Imprints II, Ray & Diana Baillie, 2002, p. 104)

le 26 février 1813. La dernière inhumation (Mary Jane Emery) est datée du 25 décembre 1954. On y retrouve les restes de plus de 64 personnes, notamment des Oliver, Rexford, Abbott, Bachelder, Call, Remick, Hovey, Turner et Wilcox. Longtemps entretenu par des bénévoles du voisinage, il a récemment été adopté par la Société d'histoire de Georgeville qui s'occupe de l'entretien.

Ce hameau avait une vie sociale assez active pour avoir une « colonne sociale » dans le Stanstead Journal. Dans le Magog News du 8 octobre 1890, on peut lire: « Jeudi dernier,

une dernière chasse à l'écureuil a eu lieu chez les Oliver. Le décompte de la chasse s'est fait chez Edward B. Oliver et à 10 heures, un excellent festin attendait les chasseurs affamés ».

Les descendants du Dr Oliver sont demeurés à Oliver Corner jusqu'au milieu du 20<sup>e</sup> siècle et ont construit le hameau qui a inclus éventuellement la maison familiale, devenue l'auberge de la diligence, un cimetière, une école, une bibliothèque, une centrale téléphonique, un bureau de poste, un moulin à scie, une fromagerie, une fabrique de voitures et de traîneaux. (à suivre)



L'actuel cimetière Oliver. (Photo collection personnelle)

## ★ Bénévoles & partenaires ★ RECHERCHÉS

Samedi  
6 décembre 2025  
début à 13 h

Communiquez avec nous  
819 843-3500



PARTENAIRE OFFICIEL



Le Reflet du Lac  
DIVISION ÉVÉNEMENTS

ORGANISÉ PAR  
CORPORATION DES ÉVÉNEMENTS DE MAGOG

Magog  
Magique

>59566-1

## SPORTS

# Les Carnicas concrétisent leur double couronne dans une finale enlevante

PATRICK TRUDEAU

ptrudeau@lerefletdulac.com

**FOOTBALL SCOLAIRE.** Champions défendants des séries éliminatoires 2024, les Carnicas de La Ruche ont obtenu un deuxième sacre consécutif dans la Ligue de football juvénile scolaire D3 des Cantons-de-l'Est, à la suite d'une victoire de 14-7 face aux Patriotes de l'école internationale du Phare, vendredi dernier au terrain synthétique de Magog.

Disputée devant une excellente foule (possiblement plus de 500 spectateurs) malgré la température exécrable, cette finale chaude disputée a aussi permis aux Carnicas de mettre la main sur la double couronne de la catégorie, soit le championnat du calendrier et des séries.

Détenteurs d'une fiche de 9-0 en 2025, les Magogois ont toutefois dû puiser dans leurs réserves pour remporter ce duel défensif, eux qui avaient marqué en moyenne 38 points par match durant la saison régulière.

La défensive s'est notamment signalée dans les dernières secondes de la rencontre, alors que les Patriotes étaient à quelques verges de la zone payante et tentaient de provoquer l'égalité.

« On dit souvent que la défensive gagne les championnats et ça s'est avéré vrai, encore une fois ce soir (vendredi) », a fait remarquer l'entraîneur-chef Sébastien Hénault, sur un ton



Les Carnicas juvéniles ont mis un terme à leur saison 2025 en remportant la finale des séries éliminatoires, vendredi dernier au terrain synthétique de La Ruche. Ils décrochent aussi la double couronne (saison et séries) dans la Ligue des Cantons-de-l'Est.

(Photo Le Reflet du Lac - Patrick Trudeau)

émotif.

« C'était la première fois qu'on vivait une telle adversité et certains joueurs étaient nerveux sur les lignes de côté... tout comme les

entraîneurs. J'ai presque manqué de voix », a-t-il reconnu en riant.

« On savait que les Patriotes allaient être bien préparés pour cet affrontement et il faut

leur rendre crédit. Ce fut toute une finale et je crois que les spectateurs ont eu un bon spectacle. Comme dernier match, on pouvait difficilement demander mieux », a-t-il conclu.

La Caisse du Lac-Memphrémagog offre 30 000 \$ au futur complexe intérieur

## Le Centre de pickleball portera le nom de Desjardins

PATRICK TRUDEAU

ptrudeau@lerefletdulac.com

**PARTENARIAT.** Le futur complexe de pickleball de Magog a dorénavant une identité bien à lui: le Centre de pickleball Desjardins.

Les dirigeants de la Caisse du Lac-Memphrémagog ont obtenu le droit d'y apposer leur sceau, en échange d'une contribution de 30 000 \$.

Cette façon de faire (accoler le nom d'une entreprise à un édifice public) est de plus en plus courante dans le monde sportif. Qu'il suffise de penser au Centre Bell à Montréal, ou encore au Centre Vidéotron à Québec.

« Ce partenariat reflète notre engagement

envers le développement d'infrastructures sportives locales et notre volonté de soutenir des initiatives qui favorisent la santé, le bien-être et le dynamisme communautaire », a fait valoir la directrice générale de la Caisse Desjardins du Lac-Memphrémagog, Sylvie Marcotte.

Aménagé dans l'ancien complexe de la CS Brooks à Magog, le futur centre intérieur de pickleball devrait ouvrir ses portes autour de janvier 2026.

Chapeauté par le Club de pickleball Magog-Orford (via le comité Vision et Développement), le projet permettra à cet organisme d'offrir un plus grand nombre d'heures de jeu à ses quelque 600 membres, tout en étant accessible à l'ensemble de la population, et ce, 7 jours sur 7.



La directrice de la Caisse du Lac-Memphrémagog, Sylvie Marcotte, est heureuse de soutenir financièrement le nouveau Centre de pickleball Desjardins. À ses côtés, on reconnaît Luc Normandin (à gauche) et Marcel Robert, deux dirigeants du comité Vision et Développement qui chapeaute le projet. (Photo gracieuseté - Caisse du Lac-Memphrémagog)

# Les Cantonniers sont abonnés à la prolongation

**PATRICK TRUDEAU**

ptrudeau@lerefletdulac.com

**HOCKEY M18.** Les joueurs des Cantonniers devront-ils prioriser le jeu à 3 contre 3 durant leurs séances d'entraînement? C'est ce qu'on serait porté à croire, considérant que leurs quatre dernières parties se sont conclues en prolongation.

Après avoir remporté deux victoires en surtemps la semaine dernière, la troupe de Samuel Collard a échappé ses deux rencontres du week-end (7 et 9 novembre) en temps supplémentaire au compte de 4-3, respectivement



Même si cette photo pourrait laisser penser le contraire, Samuel Collard n'a pas eu trop le temps de se croiser les bras au cours de la dernière semaine, lui qui a dirigé huit parties en cinq jours.

(Photo Le Reflet du Lac – Marco Bergeron)

contre les Gaulois de Saint-Hyacinthe et les Albatros du Collège Notre-Dame.

Ces dénouements crève-cœur permettent tout de même à la formation magogoise d'ajouter deux points au classement et de maintenir une fiche respectable se situant au-dessus de .500 (21 points en 20 joutes).

« On n'a pas pratiqué le 3 contre 3 plus souvent que les autres années, mais on s'est quand même retrouvé en prolongation à neuf reprises (dont deux fois en fusillade) depuis le début du calendrier », a fait remarquer l'entraîneur-chef Samuel Collard.

« La meilleure façon de s'améliorer, c'est sans doute de le vivre. Il y a tellement de facteurs à considérer quand tu évolues à 3 contre 3. Tu dois faire attention aux mauvais changements, ne pas te porter à l'attaque si tu es à bout de souffle et bien surveiller les joueurs adverses. La marge d'erreur est très mince et la pression est énorme. Parfois ça fonctionne, parfois ça se retourne contre toi », a-t-il poursuivi.

## EN BREF...

Les Cantonniers rendront visite au Rousseau Royal, ce vendredi à Laval, avant de conclure leur week-end à l'aréna de Magog, ce dimanche 16 novembre à 13 h 30, en accueillant les Vikings de Saint-Eustache. Les spectateurs sont invités à apporter des denrées non périssables, au profit de la Banque alimentaire Memphrémagog. À noter que cette joute sera la dernière de l'année 2025 à Magog pour les Cantonniers. Ceux-ci seront de retour devant leurs partisans le 9 janvier 2026 seulement...

L'attaquant Elliott Belzil a connu un excellent week-end avec quatre buts en deux rencontres. Vendredi dernier, il a inscrit le deuxième tour du chapeau de sa carrière, dans une défaite de 4-3 en prolongation contre les Gaulois. Le capitaine des Cantonniers totalise maintenant 10 buts en 20 parties...



Elliott Belzil a connu un excellent week-end avec quatre buts en deux rencontres.

(Photo Le Reflet du Lac – Patrick Trudeau)

Ludovic Fréchette a ajouté trois points à sa fiche au cours du week-end, pour porter son total à 23 points en 20 rencontres. Régulier comme l'horloge, le grand défenseur s'est inscrit au pointage dans neuf de ses dix derniers matches...

La direction des Cantonniers a honoré ses joueurs par excellence du mois d'octobre, tout juste avant le match contre Saint-Hyacinthe. Il s'agit de Malik Tremblay (offensif), Yoan Carrier (défensif) et Antoine Ouellet (élève-athlète)...

Samuel Collard a dirigé pas moins de huit matchs en cinq jours au cours de la dernière semaine. En plus de ses trois rencontres régulières des Cantonniers, il agissait comme

entraîneur-chef de l'Équipe du Québec (noirs) U15, à l'occasion d'un tournoi des espoirs à Saint-Augustin-de-Desmaures. « On a perdu en demi-finale le dimanche matin, alors ça m'a permis de revenir à temps à Magog pour notre joute en après-midi. Je n'ai pas dormi beaucoup durant ces cinq jours », a-t-il admis.

Les Lions du Lac Saint-Louis ont mis fin à une désastreuse séquence de 17 défaites consécutives en l'emportant 6-1 contre Saint-Hyacinthe, le 5 novembre dernier. À l'opposé, le Blizzard du Séminaire Saint-François conserve une fiche intacte de 20 victoires et aucune défaite depuis le début du calendrier...

## Nouvelle structure proposée par Hockey Québec

# Trois équipes de la Ligue M18 AAA pourraient disparaître

**PATRICK TRUDEAU**

ptrudeau@lerefletdulac.com

**ÉLITE.** La nouvelle réforme de Hockey Québec, visant à améliorer la structure élite chez les 14 à 17 ans, risque d'avoir des répercussions à plusieurs niveaux, notamment dans la Ligue de développement du hockey M18 AAA, qui devra vraisemblablement réduire ses effectifs de 15 à 12 équipes d'ici trois ans.

L'identité des trois équipes « sacrifiées » n'a toutefois pas encore été officialisée à travers le circuit Lévesque. Les présomptions et différents scénarios vont bon train depuis le dernier

week-end, alors que la refonte des différentes structures a été dévoilée et expliquée sommairement, via un article de *La Presse*.

Ce qu'on y apprend, c'est qu'on souhaite créer une nouvelle ligue d'excellence – en parallèle de la Ligue M18 AAA – et regrouper les hockeyeurs (200) et hockeyeuses (120) de talent dans un nombre restreint d'équipes, tout en priorisant les villes qui se retrouvent dans un corridor entre Lévis et Gatineau.

« Dans le cas de la Ligue M18 AAA, ce sera certainement compliqué de choisir, car les équipes n'ont pas toutes la même réalité. Certaines appartiennent à des propriétaires privés, alors que d'autres sont gérées par un

OBNL », analyse le président des Cantonniers de Magog, Christian Lord.

« Et est-ce qu'on va prendre une décision en fonction du bassin de joueurs ou de la position géographique? Dans le cas des Cantonniers, on se retrouve justement à l'extérieur du corridor Gatineau-Lévis. Mais je m'imagine mal mettre de côté une équipe qui existe depuis 1979 », fait-il remarquer.

Parmi les autres mesures annoncées par Hockey Québec, soulignons que les hockeyeurs de 17 ans qui étudient au Cégep ne pourront plus s'aligner dans la Ligue M18 AAA. Ils pourront se tourner vers la Ligue collégiale ou le Junior A.

Les joueurs de 17 ans « late », qui sont toujours d'âge secondaire, y seront encore admis. « On ne sait pas encore le nombre qui sera permis par équipe (5 actuellement). Je crois qu'il est important pour les équipes du Québec d'avoir des joueurs plus âgés, si on souhaite rivaliser avec les autres provinces lorsqu'on se retrouve à la Coupe Telus », a émis Christian Lord.

« Il y a encore beaucoup d'interrogations et je crois qu'on va avoir des précisions bientôt. Trois ans, ça peut paraître loin, mais c'est à la fois très court pour une réforme de cette envergure », estime le président des Cantonniers.

# Émilie Labonté revient de Terre-Neuve avec la médaille d'or au cou

**PATRICK TRUDEAU**  
ptrudeau@lerefletdulac.com

**HOCKEY FÉMININ.** Huit joueuses des Spartans de Stanstead, dont l'Orferoise Émilie Labonté, ont permis à l'Équipe du Québec de décrocher la médaille d'or lors du Championnat national de hockey féminin des M18, qui avait lieu du 2 au 8 novembre à Terre-Neuve.

La formation québécoise a fait table rase lors de ce tournoi annuel en remportant toutes ses rencontres, dont la grande finale au compte de 3-1 face à l'Atlantique.

Évoluant au poste de défenseur, Émilie Labonté a connu une excellente semaine, en ne concédant aucun but à l'adversaire lorsqu'elle était sur la glace. Elle a également inscrit le filet égalisateur et récolté une mention d'aide, lors de la demi-finale remportée 4-3 contre Ontario

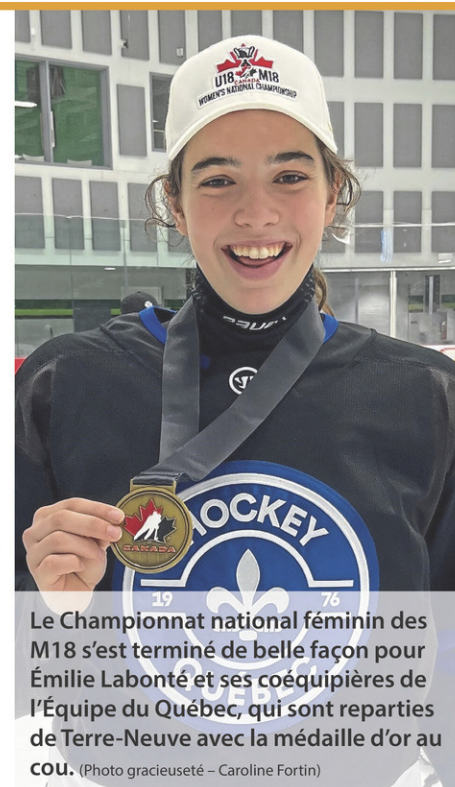
Bleu.

Parmi ses coéquipières du Collège de Stanstead qui étaient présentes à Terre-Neuve, on retrouvait notamment les Sherbrookoises Zoé Charland et Rosalie Tremblay.

Cette dernière, qui agissait comme capitaine de la formation québécoise, a d'ailleurs été élue joueuse par excellence du tournoi, en plus de récolter neuf points (6-3) en six rencontres.



L'Équipe du Québec a dominé de bout en bout le Championnat national féminin des M18. (Photo gracieuseté – Hockey Canada)



Le Championnat national féminin des M18 s'est terminé de belle façon pour Émilie Labonté et ses coéquipières de l'Équipe du Québec, qui sont reparties de Terre-Neuve avec la médaille d'or au cou. (Photo gracieuseté – Caroline Fortin)

Les autres porte-couleurs des Spartans avec la délégation québécoise étaient Laurie Aubin (Boisbriand), Élisabeth Papineau (Gatineau), Éloïse Gagné (Gatineau), Maëlie Laforge (Val d'Or) et Élisabeth Bélanger (Beloeil).

À noter que l'ancienne gardienne des Cantonniers de Magog, Léa-Rose Charrois, qui évolue cette année au niveau collégial, s'est également distinguée avec une moyenne de buts alloués de 0,98 et un taux d'efficacité de 0.948 en trois parties.

Gala annuel d'Olympiques spéciaux Canada

# Océane Rajotte était en lice comme athlète de l'année

**PATRICK TRUDEAU**  
ptrudeau@lerefletdulac.com

**HONNEUR.** La patineuse artistique Océane Rajotte était à l'honneur sur la scène nationale au cours des derniers jours, à titre de finaliste comme athlète de l'année au sein d'Olympiques spéciaux Canada. Le prix a toutefois été remis le 6 novembre dernier à une autre patineuse, Jessica Cranton, de la Nouvelle-Écosse.

Outre les deux artistes de la glace, cinq autres athlètes de partout au pays étaient en lice pour ce titre national.

Mise en nomination par Olympiques spéciaux du Québec, Océane Rajotte a connu une excellente saison 2024-2025, remportant entre autres une médaille d'or lors des Jeux mondiaux d'hiver Olympiques spéciaux, en mars dernier à Turin.

Un an plus tôt (février 2024), elle avait aussi récolté un double podium, soit l'or et l'argent, lors des Jeux d'hiver d'Olympiques spéciaux Canada, à Calgary.

La patineuse magogoise s'était fait connaître à grande échelle lors des Jeux du Québec de 2013, en devenant la plus jeune athlète (5 ans) à prendre part à cette compétition provinciale.

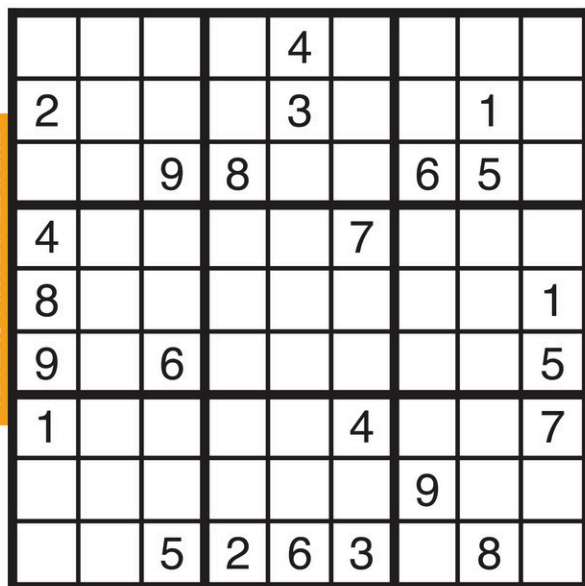


Quelques mois après avoir remporté un titre mondial à Turin, Océane Rajotte s'est retrouvée finaliste pour le titre d'athlète de l'année au sein d'Olympiques spéciaux Canada. (Photo gracieuseté)

## SUDOKU

JEU N° 947

NIVEAU : INTERMÉDIAIRE



### RÈGLES DU JEU :

Vous devez remplir toutes les cases vides en plaçant les chiffres 1 à 9 une seule fois par ligne, une seule fois par colonne et une seule fois par boîte de 9 cases.

Chaque boîte de 9 cases est marquée d'un trait plus foncé. Vous avez déjà quelques chiffres par boîte pour vous aider. Ne pas oublier : vous ne devez jamais répéter les chiffres 1 à 9 dans la même ligne, la même colonne et la même boîte de 9 cases.

### THÈME : L'ÉCRITURE 8 LETTRES

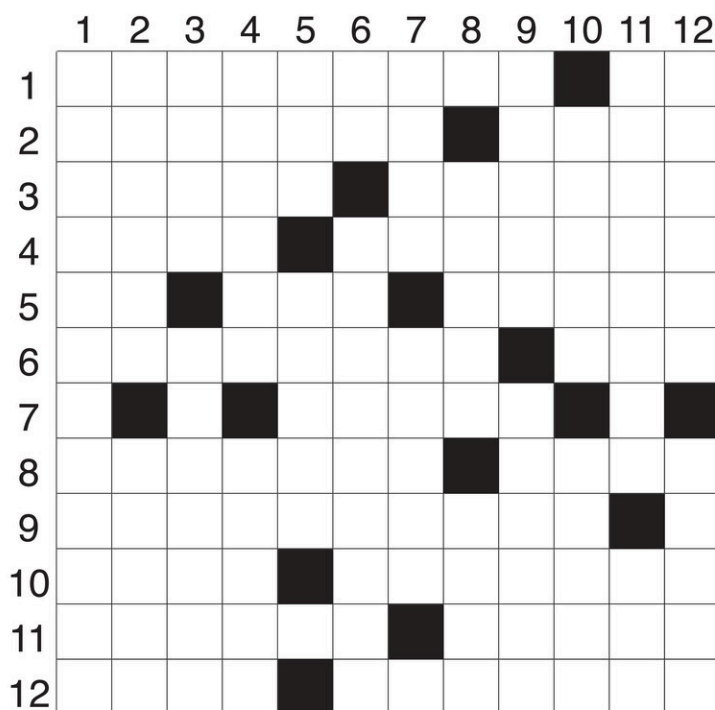
<b>A</b>	ACCENT	<b>G</b>	GRAMMAIRE
	AGENDA	<b>H</b>	HISTOIRE
	ARTICLE	<b>J</b>	JOURNAL
	AUTEUR	<b>L</b>	LETTRE
<b>B</b>	BIOGRAPHIE		LEXIQUE
	CALLIGRAPHIE	<b>C</b>	LITTÉRATURE
	CAHIER		LIVRE
	CALLIGRAPHIE	<b>M</b>	MAJUSCULE
	CITATION		MANUSCRIT
	COMMUNICATION	<b>N</b>	MÉMOIRE
	CONSONNE		MESSAGE
	CONTE	<b>O</b>	MOT
	COPIE		NOTE
	CRAYON	<b>P</b>	NOUVELLE
<b>D</b>	DICTIONNAIRE		ORTHOGRAPHE
	ÉDITION	<b>R</b>	PAGE
	ÉDITORIAL		PAPIER
	ÉPILOGUE	<b>S</b>	PARAGRAPHE
	ESSAI		PHRASE
<b>F</b>	FABLE	<b>T</b>	POÉSIE
			ROMAN
			RUBRIQUE
			TRADUCTION
			SYLLEBE
			SYNONYME
			SYNTAXE
			TEXTE
			VERBE
			VOCABULAIRE
			VOYELLE

C	R	L	E	H	A	R	E	E	N	O	I	T	C	A	D	E	R	S	E
O	E	C	E	G	I	E	U	L	R	N	O	U	V	E	L	L	E	Y	R
N	I	O	L	X	A	S	R	B	C	I	E	X	A	T	N	Y	S	L	I
T	H	M	N	G	I	S	T	T	R	I	A	P	A	G	E	V	E	L	A
E	A	M	O	R	L	Q	S	O	T	I	T	N	I	O	P	E	I	A	L
E	C	U	I	A	A	F	U	E	I	E	Q	R	N	L	P	R	S	B	U
H	M	N	T	M	N	A	J	E	M	R	L	U	A	O	P	B	E	E	B
P	A	I	C	M	R	B	E	H	E	P	E	I	E	A	I	E	O	S	A
A	J	C	U	A	U	L	T	I	O	E	R	S	P	R	T	T	P	S	C
R	U	A	D	I	O	E	H	N	H	O	A	I	E	C	U	E	C	A	O
G	S	T	A	R	J	P	C	P	T	R	E	E	A	R	R	E	X	I	V
A	C	I	R	E	A	T	A	I	H	R	E	A	U	G	I	A	T	T	D
R	U	O	T	R	U	R	D	P	C	M	T	O	M	G	E	O	Y	U	E
A	L	N	G	A	G	E	L	O	Y	L	I	V	R	E	O	N	M	O	A
P	E	O	T	O	A	I	N	N	E	L	L	E	Y	O	V	L	D	E	N
B	I	I	H	C	E	S	O	M	A	N	U	S	C	R	I	T	I	A	M
B	O	T	C	U	O	N	E	R	U	T	A	R	E	T	T	I	L	P	E
N	R	E	C	N	Y	C	I	T	A	T	I	O	N	C	O	P	I	E	E
O	N	E	N	S	N	O	T	E	I	H	P	A	R	G	I	L	L	A	C
T	R	E	T	R	E	C	I	T	R	O	M	A	N	O	I	T	I	D	E

SOLUTION DE CE MOT CACHÉ : ALPHABET

## MOTS CROISÉS

JEU N° 947



### HORIZONTALEMENT

- Duper — À cet endroit.
- Plante herbacée vivace — Exprime.
- Négligée — Point culminant.
- Dernier repas du Christ — Rendu excitant.
- Fin de verbe — Principe chinois — Rivière de France.
- Vers — Thymus du veau.
- Pilotée.
- Font des tours — Athénien.
- La crevette en est un.
- Improvisation vocale — Arrosé.
- Plante très odorante — Établissement industriel.
- Langue — Border d'un ruban.

### VERTICALEMENT

- Tendance à tout centrer sur soi-même.
- Personne bavarde — Unités de poids.
- Petite tige — Qui bouge sans cesse.
- Maniaque — Langue balte.
- Est grand ouvert — Renforcer.
- Iridium — Qui existe virtuellement.
- National-socialiste — Assembler.
- Exprimée — Parentes.
- Dans les mains du cavalier — Poli par frottement.
- Ruiner lentement — Gouverner.
- Grande initiale au début d'un chapitre — Première page.
- Ils ne croient pas — Concevoir.

SOLUTIONS voir page suivante



►► Suite de la page 25

### ■ CAB de Stanstead

Voici le menu de la semaine du 17 au 21 novembre. Lundi: chili au poulet. Mardi: poulet aux champignons. Mercredi: steak haché et oignons frits. Jeudi: boulette de porc aux champignons. Vendredi: sandwich sous-marin au steak (nouveau). Pour commander: 819 876-7748.

### ■ Centre d'action bénévole de Magog (Carrefour du partage)

Voici le menu de la semaine du 17 au 21 novembre. Lundi: émincé de porc

aux olives. Mardi: pâté au poulet, purée de pomme de terre. Mercredi: penne arrabiatia. Jeudi: sauté de boeuf, carottes origan. Vendredi: aiglefin, fenouil au citron et riz basmati. Spécial du mois: cannelloni au veau ou omelette au fromage cheddar (végétarien). Pour commander: 819 843-8138, poste 1 ou popote@cabmagog.com.

### ■ Centre des femmes Memphrémagog

Le centre sera fermé le 13 novembre. «Yoga du rire» avec Nancy Poirier (les vendredis du 14 novembre au 12 décembre à 13 h 30). «L'art de bien

s'alimenter» avec LEM (19 novembre à 18 h). Il y aura un échange de vêtements le jeudi 20 novembre de 13 h à 15 h. La carte de membre (15 \$) est obligatoire pour toutes les activités et la relation d'aide. Info: 819 868-0302 ou centredesfemmesmemphremagog.com.

### ■ Cépop (Centre d'écoinitiatives Populaires)

Vous avez été nombreux à nous écrire pour connaître la date d'ouverture du restaurant communautaire. Et bien, c'est officiel! Nous ouvrirons le 13 novembre de 11 h 15 à 12 h 45 au 350, rue Saint-David à Magog. En venant manger chez nous, vous soutenez notre mission et encouragez les participants engagés dans notre programme d'insertion socioprofessionnelle. Info: [cepop.ca](http://cepop.ca).

### ■ Cercle de Fermières Stanstead

Activité «Tricot-thé» tous les mercredis de 13 h 30 à 15 h 30. Séance conviviale de tricot et/ou crochet pour apprendre, échanger et partager tout en sirotant un thé au salon de thé du Musée Colby-Curtis (535, rue Dufferin). Info: 819 876-5658 ou [cfstanstead@gmail.com](mailto:cfstanstead@gmail.com).

### ■ Chevaliers de Colomb

Le tirage de deux certificats-cadeaux d'épicerie (valeur de 1000 \$ chacun) sera fait le 10 mai 2026. Les billets (20 \$) sont en vente dès maintenant auprès de Jean-Paul Lacroix 819 769-3200 ou Marcel Couture 819 843-6266). Seulement 400 billets en circulation. Tous les profits de cette activité de financement seront versés aux oeuvres des Chevaliers de Colomb de Magog. Merci de votre soutien.

### ■ Circuit des arts Memphrémagog

L'appel de candidatures pour la prochaine édition, qui aura lieu du 27 juin au 5 juillet 2026, est lancé. Les artistes en arts visuels et métiers d'art de la MRC de Memphrémagog ont jusqu'au 20 janvier 2026 pour se manifester. Aussi, en nouveauté cette année, invitation aux artistes de la relève de moins de 40 ans désirant se faire connaître. Info et règlements: [circuitdesarts.com](http://circuitdesarts.com).

### ■ Club des Amis d'Omerville

Les activités se déroulent tous les jeudis de 13 h 30 à 19 h. Elles comprennent les cartes (500), les jeux de poches de sable, le jeu de palais, un souper communautaire ainsi que le baseball poche. Bienvenue à tous!

### ■ Club de billard de Magog

Notre club est situé au Centre communautaire de Magog. 5 tables de snooker et 1 table de 8. Nous sommes ouverts du lundi au vendredi de 9 h 30 à 16 h. L'abonnement annuel est de 120 \$. Les responsables sont Jacques Landry 819 571-6180) et Gilles Noël.

### ■ Club La Missisquoise

Il y aura un salon de Noël les 6 et 7 décembre à 16 h, ainsi qu'un brunch de Noël le 21 décembre de 11 h à 13 h (pas de déjeuner, repas de Noël seulement). Le mini-gym et le terrain de pickleball sont opérationnels. Il y aura une série de conférences en 2026. Suivez les infos au [lamissisquoise.com](http://lamissisquoise.com).

### ■ Club St-Jean-Bosco - Fadoq

Voici l'horaire des activités. Lundi: yoga sur chaise avancé à 9 h 45, yoga pour débutants à 11 h, baseball poche à 13 h et pratique de danse pour débutants à 15 h. Mardi: cours de danse pour débutants à 13 h 30 et cours de danse avancé à 14 h 45. Mercredi: vie active à 13 h 30 et pratique de danse avancé à 14 h 45. Jeudi: tai-chuan à 9 h 30, danse stretch à 13 h 30 et Qi gong à 15 h. Vendredi: soirée de danse de 19 h à 22 h. Info: [jeanbosco1983g@gmail.com](mailto:jeanbosco1983g@gmail.com) ou 819 868-9262 (Danielle).

### ■ Comptoir familial de la rue Lasalle

Organisme a but non lucratif recueillant les dons de vêtements pour en disposer à prix modiques. Voici les heures d'ouverture: mardi (13 h à 15 h 30), mercredi (13 h à 15 h 30) et jeudi (13 h à 17 h). Le comptoir est situé au 145, rue Lasalle à Magog.

### ■ Cuisines collectives Memphrémagog

Les Cuisines Collectives Memphrémagog s'adressent aux résidents, hommes et femmes de tout âge, sur le territoire de la MRC. Ateliers et activités à venir: Améliorer son microbiome à Magog (20 novembre à 13 h 30), Cuistots de la pédagogie à Stukely-Sud (21 novembre à 9 h), Recevoir à petits prix à Magog (8 décembre à 13 h 30). Info: 819 868-2153 ou [cuisinescollectivesmagog.com](http://cuisinescollectivesmagog.com).

### ■ Danse Omerville

Danse en ligne et sociale tous les samedis au sous-sol de l'église St-Jude, de 19 h 30 à 22 h 30. Info: 819 843-6276.

Suite à la page 27 ►►

## OFFRES D'EMPLOI



Municipalité d'Ogden  
70 chemin Ogden  
Ogden, Québec JOB 3E3  
Tél: 819 876-7117

OGDEN

### OFFRE D'EMPLOI

POSTE PERMANENT À TEMPS PARTIEL  
OU À TEMPS PLEIN

### Inspecteur en bâtiment et en environnement

La Municipalité d'Ogden en Estrie, est située à proximité de la frontière avec les États-Unis et sur les abords du lac Memphrémagog. Bénéficiant d'un milieu naturel exceptionnel et d'un cadre de vie très paisible, Ogden est à la recherche d'une personne qui occupera le poste d'inspecteur en bâtiment et en environnement.

#### Responsabilités :

Sous l'autorité de la directrice générale, le titulaire du poste coordonne et exécute les tâches suivantes et ce, de manière non limitative :

- Recevoir, analyser et émettre toute demande de permis ou de certificat découlant de la réglementation municipale;
- Traiter les demandes d'information sur la réglementation;
- Gérer les plaintes relatives à l'application des règlements municipaux;
- Effectuer des inspections sur le territoire;
- Constater les infractions et préparer lorsque requis les dossiers de poursuite;
- Rédiger les rapports pertinents et collaborer avec les partenaires et professionnels œuvrant sur le territoire;
- Assurer une bonne gestion des registres et des dossiers relatifs à la fonction;
- Superviser la réglementation d'urbanisme et les modifications à apporter;
- Coordonner le comité consultatif en urbanisme et le comité consultatif en environnement et agir à titre de secrétaire de ces comités;
- Superviser le programme de mesurage des boues de fosses septiques;
- Recommander à la direction et au conseil des orientations stratégiques quant aux enjeux en urbanisme et en environnement sur le territoire;
- Collaborer à la mise en œuvre de projets particuliers avec la direction.

#### Exigences et profil recherché :

- Technique collégiale en urbanisme, en architecture ou en génie civil ; Diplôme universitaire en urbanisme, géographie ou environnement;
- Posséder une expérience pratique en urbanisme, en inspection municipale ou dans un domaine connexe pertinent à la fonction et au profil recherché;
- Avoir de bonnes connaissances des lois, des règlements et des politiques applicables en milieu municipal;
- Posséder un permis de conduire (classe 5) valide;
- Bilinguisme, anglais et français;
- Maîtrise des outils informatiques nécessaires à l'accomplissement des tâches;
- Être autonome, faire preuve d'un très bon jugement et être pro-actif;
- Promouvoir par vos actions une approche client;
- Faire preuve de rigueur, de discrétion et de diplomatie.

#### Conditions de travail :

- Poste permanent exigeant un minimum de 21 h/sem, mais pouvant également être porté à 35h/sem selon le candidat et son profil;
- Une partie du travail peut être effectuée en télétravail selon les saisons et les besoins;
- Rémunération et avantages sociaux très concurrentiels;
- Emploi disponible dès février 2026.

Les personnes intéressées sont invitées à acheminer leur curriculum vitae accompagné d'une lettre de présentation aux coordonnées suivantes et la date limite pour postuler est le 11 décembre 2025 :

Mme Vickie Comeau

Poste permanent – inspecteur en bâtiment et en environnement

70, chemin Ogden, Ogden (Québec) JOB 3E3

Courriel : [dg@munogden.ca](mailto:dg@munogden.ca) • Téléphone : 819-876-7117

Nous remercions les postulants pour leur intérêt. Notez que seuls les candidats retenus seront contactés.

Le masculin est utilisé dans le seul but d'alléger le texte.

>59579-1

»» Suite de la page 26

### ■ Fondation de l'Hôpital de Memphrémagog

Pour son 40<sup>e</sup> anniversaire, la Fondation présentera le Souper-Spectacle de Noël Desjardins le 28 novembre à l'hôtel Chéribourg, à Orford. Au programme: un marché de Noël en présence du vrai père Noël et un spectacle de Carole Vincelette et du Groupe Shine, en plus de deux choix de menu. Info: [fondationhospitalmagog.org](http://fondationhospitalmagog.org)

### ■ Hameau des cultures

Le centre de jour, dédié aux personnes

atteintes de troubles cognitifs et leurs aidants, est ouvert 5 jours par semaine. Notre local est situé au sous-sol des Galeries Orford (face au Centre de prélèvements). Info: [hameau.cultures@gmail.com](mailto:hameau.cultures@gmail.com) ou 819 847-3044.

### ■ Maison Merry

Conférence sur les Abénakis des Cantons-de-l'Est avec Nathan Ince (20 novembre à 19 h). Thé de Noël chez les Merry (28 novembre à 14 h 15). Marché de Noël d'antan (6 et 7 décembre de midi à 17 h). Pour connaître les coûts et obtenir plus d'info: [maisonmerry.ca](http://maisonmerry.ca) ou 819 201-0727.

### ■ Narcotiques anonymes Magog

Meetings hebdomadaires de Narcotiques anonymes tous les mercredis à 19 h 30, à la salle Ste-Anne de l'église St-Patrice à Magog. Info: [naquebec.org](http://naquebec.org).

### ■ Orford 3.0

Activités à venir: Soirées de jeux de société (21 novembre et 12 décembre). Atelier de coloriage avec le « Gold Heart Club » (5 décembre). Fête de Noël avec le père Noël, atelier des lutins, randonnée aux flambeaux et chorale d'antan (6 décembre). Ouverture des inscriptions pour la session d'hiver des cours et ateliers (8 décembre).

« Rigol'matin à la salle motricité pour les 0-6 ans (14 décembre de 9 h à 12 h). Info et inscription: [orford30.com](http://orford30.com).

### ■ Scrabble Duplicate

Parties de scrabble duplicate tous les mardis à 13 h, au sous-sol de l'église Saint-Patrice (salle Sainte-Anne). Info: Lise au 819 843-9876.

### ■ Société d'histoire de Magog

Les membres sont invités à l'assemblée générale annuelle qui aura lieu le mardi 25 novembre à 19 h (accueil à 18 h 30), au Centre communautaire de Magog (salle Ovila-Bergeron). Info: [histoiremagog.com](http://histoiremagog.com).



## AVIS DE DÉCÈS ET NÉCROLOGIE



### GEORGETTE (GRENIER) GAUTHIER (1930 - 2025)

C'est avec une profonde tristesse que nous annonçons le décès de Madame Georgette Grenier, survenu à Magog le 4 novembre 2025, à l'âge de 95 ans. Femme croyante et de cœur, Georgette a été une épouse, une mère et une grand-mère aimante, chaleureuse et toujours présente pour les autres. Elle laisse à tous ceux qui l'ont connue le souvenir d'une personne généreuse, bienveillante et rayonnante.

Elle était l'épouse de feu Réal Gauthier. Elle laisse dans le deuil son fils Pierre (Micheline), ses petits-enfants Geneviève (Éric), Annie (Daniel), Charles (Fanny) et Marie-Pier, ainsi que ses arrière-petits-enfants Helena, Hugo,

Élias, Simone et Philomène. Elle laisse également dans le deuil sa sœur Carmen et son frère Gaëtan, son gendre Karol (feu Hélène), de nombreux neveux et nièces, cousins, cousines et amis.

**La famille recevra les condoléances à l'église Saint-Patrice de Magog le 22 novembre 2025 à 10h30. Une messe religieuse sera célébrée en sa mémoire le même jour à 11h, suivie d'un goûter au complexe funéraire Ledoux.**

La famille tient à remercier chaleureusement le personnel du CHSLD de Magog pour les bons soins et l'attention prodigués à Georgette au cours des dernières années.

En guise de sympathie, la famille vous invite à faire un don au CHSLD de Magog plutôt qu'à offrir des fleurs.



**LEDOUX**  
COMPLEXE FUNÉRAIRE  
DEPUIS 1948

155, rue Sherbrooke, Magog  
819 843-4473  
[info@ledouxmagog.com](mailto:info@ledouxmagog.com)

>59382-1



### CLAUDE LANGLOIS (1927 - 2025)

À Sherbrooke, le 4 novembre 2025, à l'âge de 98 ans, nous a quittés monsieur Claude Langlois, époux de feu madame Suzanne Lavigne, demeurant à Orford.

Il laisse dans le deuil ses enfants: Isabelle, Geneviève (Michel), Bernard (Hélène), Éric (Danielle) et Sébastien; ses petits-enfants: Marie-Claude, Maxime, Gabriel,

Alexandre, Olivier, Mathieu, Kathryn, Charlotte, Lou, Ann-Marie, Lysandre et ses arrière-petits-enfants: Léo, Théo, Béatrice, Laurent et Anne.

Il laisse également son frère Maurice (Barbara); ainsi que plusieurs nièces, neveux, cousines, cousins, autres parents et amis.

**La famille se recueillera en toute intimité.**



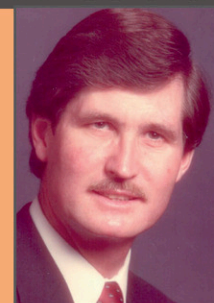
**LEDOUX**  
COMPLEXE FUNÉRAIRE  
DEPUIS 1948

155, rue Sherbrooke, Magog  
819 843-4473  
[info@ledouxmagog.com](mailto:info@ledouxmagog.com)

>59383-1

### M. Gérard R. Leclerc

1934-2025



Au CHSLD Memphrémagog, le 28 octobre 2025, à l'âge de 91 ans est décédé M. Gérard R. Leclerc, époux de feu Ruth Whelan et fils de feu Alcide Leclerc et de feu Édith Lagueux.

**La famille accueillera parents et amis pour recevoir les condoléances le vendredi 21 novembre 2025 de 9h à 11h au Complexe funéraire. Les funérailles suivront à l'église St-Jean Bosco à 11h.**

Il était le frère de feu André et de feu Lucien. Il laisse dans le deuil ses frères et sœurs Réjeanne (feu Claude), Gaston (feu Odette), Colette (feu Noël), Léonette (feu Maurice), Roger (Norma), Serge (Ginette), Jocelyn (Danielle) et

Nicole (Serge) ainsi que de nombreux neveux et nièces, cousins et cousines, parents et amis.

La famille aimerait remercier tout le personnel de l'unité 1H2 pour les bons soins et l'attention prodigués à M. Leclerc.

1295, RUE SHERBROOKE, MAGOG  
819 769-8777 | [charronlamoureux.com](http://charronlamoureux.com)

**Charron  
& Lamoureux**  
COMPLEXE FUNÉRAIRE

### Mme Gaétane Bonin

1956-2025



Au CSSS de Magog, le 2 novembre 2025, à l'âge de 69 ans, est décédée Mme Gaétane Bonin, elle était l'épouse de M. Michel Beauregard et la fille de Réal Bonin et de Rachel Pouliot et elle demeurait à Magog.

**La famille accueillera parents et amis pour recevoir les condoléances le dimanche 16 novembre de 9h à 11h. Une cérémonie d'adieu suivra au Mémorial du complexe dès 11h.**

Elle laisse dans le deuil sa fille, Valérie (Éric), son fils, Francis (Catherine), ses petits-enfants: Elsa, Mia et Émile, son arrière petit-fils, Malcolm. Elle laisse également, son frère Onil et ses soeurs: Hélène, Denise, Sylvie et Lise (Christian), ainsi que ses neveux et nièces, parents et amis. La famille tient à remercier le personnel des soins palliatifs du Centre Hospitalier de Memphrémagog pour les bons soins prodigués.

1295, RUE SHERBROOKE, MAGOG  
819 769-8777 | [charronlamoureux.com](http://charronlamoureux.com)

**Charron  
& Lamoureux**  
COMPLEXE FUNÉRAIRE

DES RÉSULTATS EXCEPTIONNELS  
 Albert Brandt classé 2<sup>e</sup> au QUÉBEC • 16<sup>e</sup> au CANADA • 31<sup>e</sup> au MONDE sur plus de 130 000 courtiers  
 CLASSEMENT INDIVIDUEL RE/MAX INTERNATIONAL 2024



**OWL'S HEAD ET LAC MEMPHRÉMAGOG**

Un bijou abordable, parfait comme pied à terre dans ce cadre naturel à 2 pas du ski, golf, réserve naturelle, sentiers pédestres et à dist. marche du quai, plage & descente de bateaux de Vale Perkins. Rez-de-chaussée à aire de vie ouverte avec cathédrale, RDJ ouvrant sur patio, aménagement paysager impeccable. ULS 17946918



**VILLE DE STANSTEAD**

Au cœur du village, belle d'autrefois victorienne aux magnifiques boiseries et escalier. Fenestration abondante et récente. 5 chambres, 1,5 s. bains, spacieuse s. manger, salon et boudoir. Immense terrain paysager, magnifiques jardins de vivaces, gr. garage ainsi qu'une charmante petite cabane à sucre à l'arrière. ULS 20430221



**+115 PI AU BORD DU LAC MEMPHRÉMAGOG**

SECTEUR OWL'S HEAD. Résid. plain-pied de qualité rénovée avec goût. Aires de vie au niveau supérieur avec plaf. cath., abondante fenestration/portes patio ouvrant sur immense galerie. Vue imprenable sur le lac et rive à l'est, beau bord de l'eau facilement accessible, quai, 3 ch., 2 s. b., s. familiale, grande terrasse en RDJ face au lac. Gr. garage dble dét., remise près de la rive. ULS 11839921



**1,4 ACRE AU BORD DU LAC MEMPHRÉMAGOG**

Emplacement de choix sur le ch. Patterson dans un voisinage très convoité entre Magog et l'abbaye St-Benoit, à proximité du mt Owl's Head ski et golf. Site paisible sur c.-d.-s. privé, boisé mature ayant un accès facile au bord de l'eau ayant près de 180 pieds de frontage sur le lac. Chalet plain-pied 4 saisons de 2 chambres, salon avec foyer et cuisinette bain ouvrant sur balcon face au lac. ULS 16874706



**MAGOG • SECTEUR RECHERCHÉ**

La tranquillité en ville. Superbe résidence plain-pied de style californien de 5 ch., 2 s. b. sur ter. exceptionnel de +20,000 pi<sup>2</sup>. Rénovations récentes, incluant cuisine et s. b. au goût du jour. Pièces spacieuses, foyer deux faces entre le salon et la s. manger. Cour arrière intime, grande terrasse et arbres matures. Secteur des marinas, à proximité du parc de la Pointe Merry, centre-ville de Magog et ses attraits. ULS 28760669



**VILLAGE DE STUKELY-SUD**

Chaleureuse et spacieuse résid à étages au cachet champêtre, galerie en façade et gr. terrasse côté sud. Aires de vie ouvertes à l'abondante luminosité, poêle à bois au salon, 4 ch., 4 s. b., dont 3 ch. et 3 s. b. à l'étage. Bâiments accessoires; shed à bois, garage-atelier chauffé + espace studio/autre à l'arrière et autre remise. Se prête bien à la location à court terme/résidence de tourisme B&B. ULS 26159236



**MAGOG- AUSTIN • CH. DES PÈRES**

COUP DE COEUR. « Gayles Farm » Fermette circa 1820. Résidence de 4 ch., 3 s. b., digne d'être patrimoniale à l'ambiance d'antan conviviale et chaleureuse, sise sur +8 acres incluant grange, garage triple avec appartement d'invités et autre petite grange rouge. Jardins de vivaces, belle prairie offrant une vue vers le sud-est; lac Memphrémagog et mt Owl's Head. ULS 16183085



**2,47 ACRES AVEC VUES • SECTEUR OWL'S HEAD**

Belle contemporaine sur site privé intime, à 5 min du mt Owl's Head ski/golf, 10 min débarcadère/plage municipale (Vale Perkins) au lac Memphrémagog. Plain-pied à niveaux multiples avec RDJ face à la cour arrière boisée avec étang, ruisseau et potager. Pièces spacieuses, abondante fenestration et luminosité, vues superbes des montagnes. ULS 22222175



**+1,9 ACRES AU BORD DU LAC MEMPHRÉMAGOG**

CH. PATTERSON, AUSTIN. Un des secteurs les plus prisés côté ouest du lac Memphrémagog, entre Magog et l'abbaye St-Benoit. Résidence quatre-saisons de 3 chambres sise sur site paisible sur cul-de-sac privé, boisé mature, ayant un accès facile au bord de l'eau ayant +264 pi de rive. ULS 9495084



**+ 2 ACRES SECTEUR OWL'S HEAD • VUES SUPERBES**

Un refuge rare intime face aux Appalaches, la « Villa Belmondo » offre un panorama majestueux sur les mts Jay Peak, Sutton et les forêts du Vermont. Une architecture contemporaine baignée de lumière, où le confort rencontre l'élégance: 3 chambres généreuses, pl. radiants, poêle au gaz, génératrice, garage double. À seulement 5 min du golf et des pistes d'Owl's Head. ULS 15475710



**±130 PI DE RIVE AU BORD DU LAC MEMPHRÉMAGOG**

À qq. min du centre-ville de Magog vers Georgeville, côté est du lac, dans un voisinage haute gamme paisible. Belle résidence d'un étage et demi avec s-sol en rez-de-jardin face au lac. Aires de vie lumineuses avec vues superbes sur le lac, collines et couchers de soleil. Terrain intime +1,4 acre, accès facile au bord de l'eau et maison à bateau, belle plage. ULS 20696105



**±7 ACRES • VUE SUR LA BAIE FITCH AU LAC MEMPHRÉMAGOG**

Domaine exclusif offrant calme et intimité sur un site exceptionnel surplombant la baie. Résidence contemporaine d'exception de 4 chambres, 3,5 s. bains, salle d'exercices, s. jeux en rez-de-jardin avec bar ouvrant sur terrasse et piscine creusée, jardins aménagés et ± 7 acres de forêt mature. Garage double intégré avec atelier/ rangement. ULS 12006829



**MAGOG VIA CHEMIN DES PÈRES**

Au Domaine du Cantonier, un voisinage haut de gamme sur c.-d.-s. privé, à 5 min A-10, mt Orford ski/golf, centre-ville de Magog et services. Chaleureuse résidence style pièce sur pièce sur +1,5 acres ayant une vue vers Magog et collines. 4 ch., 3 s. bains, superbe solarium donnant sur belle cour arrière avec petit étang. Génératrice intégrée, borne de recharge électrique, possibilité d'acheter clé en main. ULS 17620595



**+4,4 ACRES • LES BOISÉS DE LA HÉRONNIÈRE**

Voisinage exclusif contigu au Spa Eastman, parc privé, petit lac Miro baignable et sentiers communs, à 10 min de l'A-10. Résidence élégante haute de gamme à abondante fenestration. Hall d'entrée/escalier majestueux, 3 ch. avec s. b. ensuite en RDC. Aires de vie à l'étage avec vues superbes sur le mt Orford, gr. balcon surplombant les magnifiques jardins, bassin d'eau/ruisseau. ULS 21533527

**ALBERT BRANDT**

COURTIER IMMOBILIER  
 ALBERT BRANDT, COURTIER IMMOBILIER INC.  
 remax-quebec.com/albertbrandt  
 RE/MAX D'ABORD INC.  
 AGENCE IMMOBILIÈRE

**819.868.8000**

LACOLLECTIONREMAX.COM

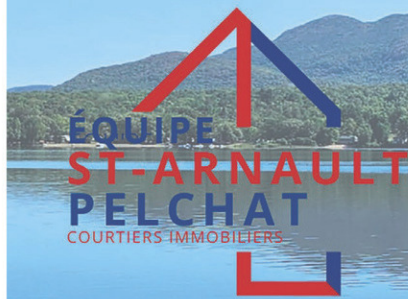


LA  
**COLLECTION**  
**RE/MAX**

MAISONS DE PRESTIGE ET PROPRIÉTÉS DE LUXE

VENDEZ, ACHETEZ, HABITEZ & VIVEZ

Une Équipe avec plus de 30 ans d'expérience en Estrie!



**DANIEL PELCHAT**  
Courtier immobilier agréé D.A.  
daniel@remaxmagog.com



**ISABELLE ST-ARNAULD**  
Courtier immobilier  
isabelle@remaxmagog.com



**KARINE BONIN**  
Courtier immobilier résidentiel  
karine@remaxmagog.com



**KIMBERLEY RYMAL**  
Courtier immobilier résidentiel  
kimberley@remaxmagog.com



**GUILAUME FAUCHER**  
Courtier immobilier résidentiel  
guillaume@remaxmagog.com

**LA COLLECTION REMAX**

**340 ACRES**  
± 340 acres situés à Stukely-sud. Lac, immense hangar de 3 grandes portes. **6 800 000\$** (14098884)

**LA COLLECTION REMAX**

**LAC D'ARGENT**  
5 acres, 3 terrains constructibles et votre terrain privé au bord du lac. Vue panoramique. **1 375 000\$** (22245595)

**LA COLLECTION REMAX**

En hauteur sur plus de 4 acres de terrain. Vue magnifique sur le Mont Orford! Garage double. **859 000\$** (11541106)

**LA COLLECTION REMAX**

B&B avec vue superbe sur le lac Memphrémagog. 5 chambres, chacune munie de sa sdb. **839 850\$** (24902810)

**LA COLLECTION REMAX**

**LAC ORFORD**  
Face au lac, avec une portion de terrain au bord de l'eau. Avec 3 1/2 loué à une locataire fiable. **759 000\$** (28478341)

**LA COLLECTION REMAX**

**LAC O'MALLEY**  
Vue sur le Mont Orford, accès au lac O'Malley! Domaine Mont Orford, près de 2 acres. **649 900\$** (26521587)

**LA COLLECTION REMAX**

Condo haut de gamme. Foyer, balcon double offrant une vue. 3 chambres, 2 sdb et un garage. **599 000\$** (20496546)

**LA COLLECTION REMAX**

**LAC MASSAWIPPI**  
Complexe hôtelier de luxe Ripplecove & Spa, pour location court terme. **584 000\$ +tx** (27125261)

**LAC O'MALLEY**  
**NOUVEAU**  
Accès au lac O'Malley. Plain-pied au potentiel exceptionnel! Découvrez cette propriété offrant 3 chambres à l'étage, un sous-sol aménagé avec entrée indépendante, cuisinette et table de billard. Garage double. **599 000\$** (15791710)

**LAC O'MALLEY**  
**NOUVEAU**  
Plain-pied classique, habité par une seule famille depuis la construction. Planchers de bois, 3 chambres à l'étage, grande cour intime avec haie. Sous-sol est à terminer. Une maison parfaite pour une jeune famille! **325 000\$** (12153206)

**LAC O'MALLEY**  
**NOUVEAU**  
Plain-pied classique, habité par une seule famille depuis la construction. Planchers de bois, 3 chambres à l'étage, grande cour intime avec haie. Sous-sol est à terminer. Une maison parfaite pour une jeune famille! **325 000\$** (12153206)

**LAC O'MALLEY**  
**NOUVEAU**  
Plain-pied classique, habité par une seule famille depuis la construction. Planchers de bois, 3 chambres à l'étage, grande cour intime avec haie. Sous-sol est à terminer. Une maison parfaite pour une jeune famille! **325 000\$** (12153206)

**LAC O'MALLEY**  
**NOUVEAU PRIX**  
Magnifique condo au pied du Mont-Orford, style ski in/ski out, près de la remontée du Mont Giroux. Boisé à l'avant et à l'arrière, intérieur rénové avec goût, plafond cathédrale. Tous les extérieurs seront refaits. **489 000\$** (11675259)

**LAC O'MALLEY**  
**NOUVEAU PRIX**  
Magnifique condo au pied du Mont-Orford, style ski in/ski out, près de la remontée du Mont Giroux. Boisé à l'avant et à l'arrière, intérieur rénové avec goût, plafond cathédrale. Tous les extérieurs seront refaits. **489 000\$** (11675259)

Maison lumineuse avec 4 chambres et un sous-sol avec salle familiale. Près du centre-ville de Magog. **389 000 \$** (17607372)

Condo en rangée sur deux étages, plus sous-sol. 3 chambres, un garage. Loué. **389 000 \$** (15124747)

Club Azur sur 2 étages meublé. Deux chambres. Accès rapide aux activités. Location à court terme permise. **310 000 \$ +tx** (26586394)

Propriété à aire ouverte offre 3 chambres, 1 sdb et 1 salle d'eau, plus un bureau avec sortie extérieure. **297 000 \$** (27390777)

**LAC MEMPHRÉMAGOG**  
1 acre au domaine Les Boisés du Lac, avec accès au Lac à distance de marche. **289 000\$** (11355269)

**VENDU**  
Duplex sur une rue tranquille au coeur de Magog avec un garage et une remise. Locataires très stables.

# CENTURY 21.

Estrie

AGENCE IMMOBILIÈRE

819 868-6000

www.century21estrie.com

1763, ch. de la Rivière-aux-Cerises, Magog



1<sup>er</sup> & 3<sup>e</sup>  
AU QUÉBEC AU CANADA\*

\*En volume de ventes pour Century 21 Canada.

**MÉLISSA CÔTÉ**  
Courtier immobilier  
résidentiel et commercial  
819 434-1568

**NICOLAS-A. MORENCY**  
Courtier immobilier,  
résidentiel et commercial  
819 347-5705

**VALÉRY PIGEON**  
Courtier immobilier  
résidentiel  
514 623-7532

**MAXIME POTHIER**  
Courtier immobilier  
résidentiel et commercial agréé  
819 432-2621

**VICKY BEAUDREAU**  
Courtier immobilier  
résidentiel  
819 571-0099

**DOMINIQUE VALIQUETTE**  
Courtier immobilier,  
résidentiel et commercial  
819 239-8999

**JULIE-PIER LANGLOIS**  
Courtier immobilier  
résidentiel  
873 200-7008

**VENDU**



**Bolton-Est**

Construction unique sur terrain de + de 14.5 acres. Sup. habitable de + de 2820 pi.ca., 3 c.c., 2.5 s.b., 2 salons, À proximité du ski et du lac Memphrémagog!

**NOUVEAU**



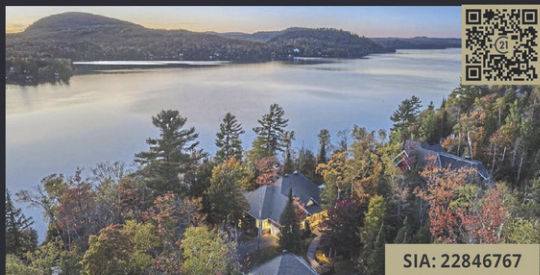
**Shefford**

Propriété impeccable, offrant une luminosité naturelle incomparable. 4 c.c. dont une suite principale avec s.b. & walk-in. Terrain boisé de 1.5 acres.



**Ulverton**

Domaine unique conjuguant vignoble de plus de 16 000 plants et résidence patrimoniale spectaculaire. 9 c.c., 3,5 s.b.. Potentiel de croissance tangible.



**Saint-Denis-de-Brompton**

Bord du lac Brompton. Littoral de 150 pi. Vue sublime, multiples terrasses. 4 c.c., 2 bureaux, 2,5 s.b. Terrain de + 46 000 pi.ca., garage triple.



**Orford**

Près de 5 775 pi.ca. incluant le sous-sol. Géothermie, fenestration de qualité, cuisine haut de gamme, 4 c.c. + bureau, 3,5 s.b.



**Orford**

À vendre ou à louer. 5 000 pi.ca. habitables, 6 c.c., 3,5 s.b.. Aires de vie lumineuse avec vue sur Orford, garage double, terrasse couverte.



**Magog**

Bord du lac Memphrémagog, côté Est face au soleil couchant. Littoral de + de 180' au lac avec quai. 2 c.c. et 2 s.b.



**North Hatley**

Vue sur le lac Massawippi. Construction de qualité sur terrain de +3 acres. 4 c.c., 2 s.b. et 2 s. d'eau, garage double, géothermie.



**Austin**

ACCÈS AU LAC O'MALLEY - Domaine Orford. Terrain d'une beauté exceptionnelle, bel étang, vue magnifique. Construction de qualité, 4 c.c., 3 s.b.



**Eastman**

Sise sur un acre de terrain à quelques minutes de Eastman! Lumineux plain-pied de 4 400 incluant le s-sol. 6 c.c. Garage détaché avec atelier/bureau.



**Orford**

Propriété unique à Orford sur un terrain intime de 7,6 acres avec lac privé. 4 c.c., 2 s.b., véranda et foyer au bois. Accès notarié au Lac des Monts.



**Magog**

Magnifique condo de style maison de ville de plus de 2290 pi.ca. répartis sur 2 niveaux. 3 c.c., 1,5 s.b., terrasse couverte et garage chauffé.



# VIVEZ LES CANTONS-DE-L'EST

## EN VEDETTE



SIA:17767807

### Eastman

Propriété au design minimaliste et chaleureux avec plafond cathédrale de 30 pi., 4 c.c., 3,5 s.b. et espace loft indépendant. Certifiée LEED.

**1 295 000 \$**



**VENDU**

SIA: 13562723

### Austin

Superbe terrain boisé de 10 acres dans le domaine Les Hauteurs d'Austin. 2 étangs, entrée aménagée et chemin privé sans issue.



**VENDU**

SIA: 14306283

### Coaticook

Charmante centenaire dans la campagne de Coaticook, rénovations majeures en 1998. Piscine intérieure, 5 c.c. Terrain de près de 40 000 pi.ca.



SIA: 20124525

### Magog

**739 000 \$ +TX**

Gîte à Magog, clé en main près du lac Memphrémagog et des attractions locales. 5 c.c., + appartement des maîtres. Revenus intéressants.



SIA: 24460948

### Saint-Denis-de-Brompton

**599 000 \$**

Sur terrain boisé intime, jolie propriété de 3 c.c., 2 s.b. Construction 2024. Grand balcon. Maison idéale pour la famille.



SIA: 25134770

### Orford

**579 000 \$**

Vue imprenable sur le Mont-Orford! Jumelé const. 2022 clé en main. Au cœur du Domaine Bivouac. 2 grandes chambres, 2,5 s.b. Spa et gazebo.



SIA: 23949973

### Ascot Corner

**499 000 \$**

Superficie habitable de 3 100 pi.ca. et terrain de près de 35 000 pi.ca., 3 c.c., 1 s.b + une salle d'eau, foyer au bois et piscine hors terre.



SIA: 10899800

### Orford

**498 000 \$ + TX**

Domaine Chéribourg. Location court terme permise. Chalet meublé et équipé. 4 c.c., 1,5 s.b., foyer. Terrain boisé de 7 000 pi.ca.



SIA: 14522569

### Eastman

**349 000 \$ + TX**

Zoobox pour location court terme au domaine Le Vertendre. Autonome en énergie, offrant mur d'escalade & foyer.



SIA: 28922531

### Magog

**289 000 \$ + TX**

Terrain boisé d'un acre bordé par le ruisseau Castle. Domaine Faubourg Bellerive, à proximité du lac Memphrémagog et centre-ville de Magog.



SIA: 14923882

### Saint-Jean-de-Brébeuf

**275 000 \$**

Charmante propriété de 2010. Terrain de près de 19 000 pi.ca. bordé par une rivière, 2 c.c., 1 s.b., boiseries, plafonds cathédrale et aire ouverte.



SIA: 24639159

### Eastman

**274 900 \$**

Terrain en montagne. +90 000 pi.ca. au sommet du Domaine Vertendre. Plateau idéal pour future propriété, adossé au Mont Orford.



SIA: 18076283

### Saint-Denis-de-Brompton

**185 000 \$**

Lot de 78 500 pi.ca. via Rte 249 avec services d'égouts municipaux. À moins de 15 min. de Sherbrooke, Magog et du parc national du Mont Orford.



**ericckelly.com**

**RE/MAX**  
**D'ABORD**  
Agence immobilière  
Eric Kelly, courtier immobilier

