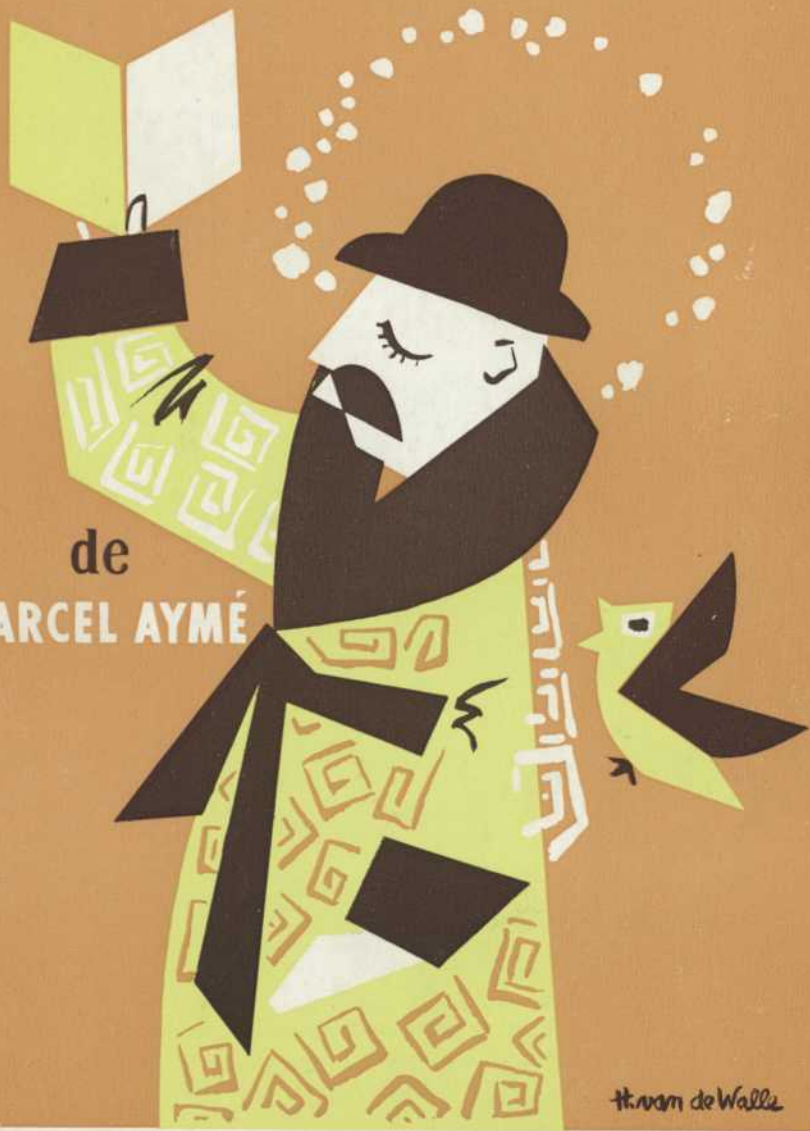


le théâtre du nouveau monde
CLÉRAMBARD

de
MARCEL AYMÉ



théâtre du monde



Jezebel
by Renée of Hollywood

Voici le soutien-gorge dessiné pour les styles du jour: empire, trapèze, etc. Son capitonnage de satin est bordé de tulle plissé; sa coupe habilement façonnée avantage et soutient: Jezebel-Contour est le soutien-gorge idéal que nécessite le port des blouses flottantes. Il convient de même aux décolletés des grands soirs. Se porte avec bretelles fixables à la pointe de l'épaule ou sans bretelles. S'attache facilement à l'avant. Blanc ou noir. Grandeurs: Bonnet A, 32 à 36; bonne B et C, 32 à 38. Style 265. *Chez votre vendeuse habituelle.*

6 mai 1959-

LE THÉÂTRE DU NOUVEAU MONDE

HUITIÈME SAISON

1958-1959



pièce en 4 actes de

MARCEL AYMÉ

Clérambard a été joué pour la première fois à la Comédie
des Champs-Élysées, à Paris, le 13 mars 1950.

GENIEVRE
GIN



VEUVE
SEVERY

Distillé au Canada suivant la vieille formule de Madame Veuve H Severy

Apprenez à connaître les avantages
de l'épargne en ouvrant un compte

à la

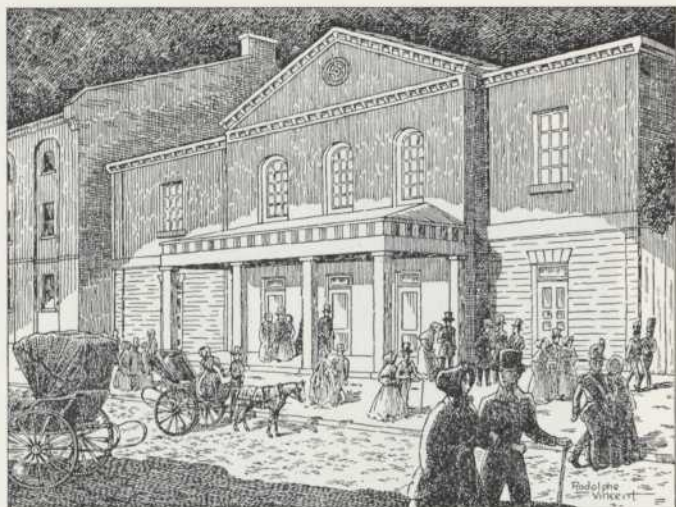
BANQUE CANADIENNE NATIONALE

590 bureaux au Canada



STUDIO LIPNITZKI

Marcel AYMÉ



THÉÂTRE ROYAL

Le premier théâtre permanent de Montréal, le Théâtre Royal, fut établi en 1825 par John Molson qui, quarante ans auparavant, avait fondé la Brasserie Molson.

Depuis ce temps, ses descendants ont toujours été à l'avant des mouvements culturels, sportifs et civiques, et par ce fait, étroitement liés au progrès de Montréal et de la Province toute entière.

La Brasserie, maintenant dirigée par la cinquième génération de la famille Molson, s'est développée par la tradition, l'expérience et l'appréciation du goût du public pour devenir la plus grande au Canada.

HOMMAGES DE

La Brasserie MOLSON Limitée

MARCEL AYMÉ*

Cet homme modeste et sage, ce Franc-Comtois prudent et passionné, ce grand "taiseur" est le plus savoureux de nos écrivains d'aujourd'hui. Et en outre, pour employer la langue du théâtre, l'un de ceux qui passent le mieux la rampe, car il est, à la fois, le régal des délicats et de ceux qu'on a convenu d'appeler les "Français moyens". Marcel Aymé est, en même temps, célèbre et populaire, ce qui devient de plus en plus rare de nos jours où chaque écrivain cherche avant tout l'approbation de quelques lecteurs capables de le suivre à travers tous les méandres de sa pensée et de son style. Les "happy few", le petit groupe d'initiés, l'élite enfin, — pense avec reconnaissance l'auteur qu'ils ont élu.

Marcel Aymé, lui, a résolu le problème. Et peut-être même ne se l'est-il jamais posé. Quoiqu'il en soit, il est lu par tous ceux qui s'intéressent encore aux écrivains bien Français, aux conteurs de grande lignée et qui cherchent — et trouvent — dans la lecture un divertissement de qualité. Mais, avant tout, un divertissement; et non un casse-tête chinois, une solution à leur angoisse métaphysique ou à leurs incertitudes politiques. Inutile, en le lisant, de se prendre la tête à deux mains ou d'avoir recours à un dictionnaire philosophique. Il n'est point de ceux dont on puisse dire: "On cherche ce qu'il dit après qu'il a parlé."

Ce qu'éprouvent aussi les lecteurs de Marcel Aymé, c'est une grande sécurité. Sa maîtrise vous rassure dès les premières lignes d'une nouvelle ou d'un roman. Son premier livre, *Brûlebois*, révélait déjà cette aisance dans la création. Et nous émerveillait ce don de passer du réalisme le plus

(*) Ce texte est emprunté au programme de *Clérambard*, lors de sa création, à Paris.

chez Stien

Le Doyen des Restaurants français
du Canada

1549, rue Mackay, Montréal

Tél.: VI. 2-9139 - VI. 2-0865

si bon avec tout



Bière d'Épinette
CHRISTIN

morne et le plus pesant, du quotidien le plus éculé à la féerie la plus gracieuse et la plus débridée, à la fantaisie la plus légère. Tour à tour, et avec le plus grand naturel, Ariel et Caliban.

Marcel Aymé conduit à plein guidon et vous mène où il veut. Vers l'insolite ou le déjà vu, vers la Vouive mystérieuse et maléfique ou bien à travers le Paris obscurci, affamé, des années "terribles", à la suite de deux gars du marché noir qui triment dans leurs valises un cochon dépecé. Et toute naturelle aussi — du moins il nous le semble — l'imagination la plus féconde, l'invention la plus aisée, servie par une langue extrêmement sobre et juste. Agitée parfois, et comme en surface, d'un frémissement secret. Illuminée d'un bonheur d'expression à faire envie aux chers confrères. Si, dans *La Table aux Crevés*, il décrit, à sa façon, un enterrement de campagne, il termine par cette remarque, qui va infiniment loin: "*Alors il se fit un silence absolu et toute la commune, sans haleine, se regarda entrer dans la terre.*"

Ou bien dans ce chef-d'œuvre qu'est la nouvelle *En attendant*, extraite du *Passe-Muraille*, où tous les gens de la "file d'attente" (nous disions plus simplement "une queue") échangent interminablement les récits de leurs misères, cette laconique confession de l'enfant d'Israël: "Moi, dit un Juif, je suis Juif!"

Et je vous rappelle, "à toutes fins utiles et pour valoir ce que de droit", comme dirait l'autre, que *Le Passe-Muraille* fut édité en 1943, ce qui montre que Marcel Aymé ne manque pas de courage — le plus rare de tous — qu'est le courage civique. Mais il y met tant de discrétion qu'il faut, pour s'en apercevoir, le bien connaître. Il n'abandonne jamais ses amis. Il vient de le montrer récemment.

On pourrait exalter aussi le Marcel Aymé cher aux enfants, celui des *Contes du Chat perché* où jouent et rêvent

Delphine et Marinette, entourées d'animaux cocasses et de bonne volonté. Toute une mythologie d'éclatante fraîcheur, colorée par un tendre qui promène dans son portefeuille, proche de son cœur, la photographie du bon copain que fut le chat Alphonse.

Un doux qu'on ne peut connaître sans l'aimer, parce qu'il est toute délicatesse sous son mutisme entêté, derrière son masque inoubliable, taillé dans du bois, à la Buster Keaton. Un moraliste indulgent et ironique qui écrit *Le Confort intellectuel*. Ce qui prouve que, malgré les apparences, il a gardé une certaine sympathie pour ses semblables, un restant de confiance en la nature humaine.

Le naturel et l'élégance de ses dialogues devaient amener Marcel Aymé à essayer du théâtre, à tenter de nous amuser ou de nous émouvoir quasi directement, à "l'aide d'un acteur" — comme disait Boileau. Il composa donc *Vogue la Galère*, puis *Lucienne et le Boucher*, qui fit si belle carrière au théâtre du Vieux-Colombier. Et ce soir, enfin, vous allez faire connaissance avec le déconcertant *Hector de Clérambard*, la dernière, mais non la moins vigoureuse des créations de Marcel Aymé. Puisse-t-elle vivre longtemps dans votre souvenir !

Maurice FOMBEURE.



GILLES GASCON

Maquette construite du décor du troisième acte de *Clérambard*, tel que conçu par Robert Prévost. La scène se passe dans la chambre de la Langouste.

La COMPAGNIE GÉNÉRALE TRANSATLANTIQUE

VOUS OFFRE PLUS QUE LE TRANSPORT !

Elle vous donne, en outre, pendant 6 jours :

- *Le logement dans un cadre confortable et élégant*
- *Les plaisirs d'une table mondialement réputée*
- *Le service d'un personnel compétent, et sans cesse à votre disposition*
- *La détente totale de l'esprit et du corps dont chacun a besoin, dans une atmosphère de véritable gaieté au milieu de distractions multiples: sports, cinéma, concerts, lecture, soirées dansantes...*
- *L'aventure irremplaçable que constitue un voyage en mer, vécue dans des conditions de totale sécurité*

à partir de \$200 seulement



Les paquebots LIBERTÉ et FLANDRE
chacun avec sa personnalité
sont placés en même temps sous le signe de la qualité française.
Justement réputés, ils constituent le cadre idéal
pour votre prochain voyage en France.



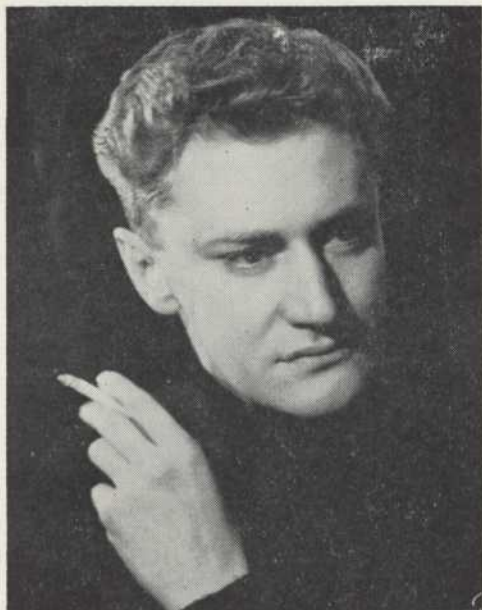
CONSULTEZ SANS TARDER UN AGENT DE VOYAGE AGRÉÉ

French Line

1255 CARRÉ PHILLIPS

UNiversité 6-4647

POURQUOI CLÉRAMBARD ?



JEAN GASCON

très judicieux. Outre que Marcel Aymé est un des chefs de file de sa génération, il est intéressant de noter qu'on le connaît, au Canada, comme conteur, comme nouvelliste, comme romancier, comme scénariste, mais que jamais, jusqu'ici, on n'avait pu voir une de ses pièces. Il est vrai que Marcel Aymé n'est venu qu'assez tard au théâtre et qu'on a attendu *Lucienne et le Boucher* (1947) pour le signaler aux amateurs.

Clérambard date de 1950. C'est une pièce qui a connu le succès un peu de la manière dont une bombe éclate: étonnement, scandale, amusement et un immense éclat de rire teinté d'une pointe d'émotion. *Clérambard*, c'est l'histoire de la conversion d'un homme cruel et sans cœur touché par la grâce par l'intervention de saint François d'Assise. Mais l'histoire de cette conversion est racontée par Marcel Aymé! Un sourire ironique, amusé — pas trop méchant — y préside. Les personnages les plus inattendus s'y côtoient: fils de famille et fille de rue; athée et illuminé; saint et truand. Marcel Aymé prend un plaisir évident à nous étonner par ces rencontres inattendues; et c'est avec ironie mais obligeance qu'il fait reprendre à ses personnages, à la fin de sa pièce, le pèlerinage de saint François. Pièce gaie mais non légère; amusante, mais non inconséquente.

Après deux drames noirs, *Clérambard* sera le sourire de notre saison.

Jean GASCON

Avec la reprise du *Temps des Lilas*, de Marcel Dubé, et *Long Day's Journey into Night*, de Eugene O'Neill, le Théâtre du Nouveau Monde se trouve à avoir présenté, cette saison, deux œuvres significatives du Théâtre canadien et du Théâtre américain contemporains. Bien que *Venise sauvée* fût adaptée par un jeune dramaturge français, Morvan Lebesque, nous étions donc en reste avec le Théâtre français contemporain.

Nous avons comblé cette lacune en inscrivant à notre répertoire, comme dernier spectacle de la présente saison, *Clérambard*, de Marcel Aymé. Nous croyons ce choix



FRANÇOIS ROZET



TANIA FÉDOR

Salons privés

Ouvert jusqu'à 3.00 a.m.

Cuisine française

Spécialités : HUÎTRES - HOMARDS

"CHEZ SON PÈRE"

Permis de la Commission des Liqueurs

F. BOUYEUX, Propriétaire, ex-chef de l'hôtel Windsor, Montréal

12 EST, RUE CRAIG

UN. 1-3185

LA FAMILLE ECONOMOME EST HEUREUSE



LA BANQUE D'ÉPARGNE

DE LA CITÉ ET DU DISTRICT DE MONTRÉAL

TOUTES NOS SUCCURSALES SONT OUVERTES LE SOIR
du LUNDI au VENDREDI de 7 à 8 heures.

CHOISIR EST UN ART ET L'ART EST UN CHOIX

À LA GALERIE *"L'Art Français"*

PEINTURES À L'HUILE, PASTELS, GOUACHES, AQUARELLES et GRAVURES
— Encadrements artistiques —

VOYEZ leur galerie à 370 OUEST LAURIER, MONTRÉAL - CR. 7-2179
(ouest de l'Avenue du Parc)

Spécialité d'œuvres originales et de reproductions d'artistes canadiens

Une saison difficile

Dans la production du vin, il y a des années meilleures que les autres. Il y a parfois de grandes années. Il en va de même pour le théâtre. Une production exceptionnelle de vin est fatalement suivie par une consommation accrue. Au théâtre, si le rapport existe aussi entre les deux facteurs, il n'est cependant pas constant; et les raisons de cette inconstance sont difficiles à découvrir.

Sans vouloir juger la valeur artistique de la saison qui s'achève, nous croyons pouvoir dire qu'elle se situe à un niveau au-dessus de la moyenne: Montherlant, Racine, Bernanos, Lebesque, O'Neill sont des auteurs qu'on peut offrir en garantie de qualité. Comment se fait-il que les troupes de Montréal n'aient pas, avec ces têtes d'affiche, attiré un aussi grand nombre de spectateurs que par les années passées? D'aucuns en reporteront la faute sur le caractère sombre des pièces montées. Pourtant, *Les Plaideurs* sont une comédie; et on ne peut faire plus noir que *Mademoiselle Julie*. L'explication ne vaudrait donc pas pour le succès de la pièce de Strindberg, ni pour la tiède réception dont la pièce de Racine a été l'objet. Reste la production en elle-même; mais, outre qu'il s'agit là d'un terrain trop glissant pour s'y engager, nous ne croyons sincèrement pas que les diverses productions de cette année aient été particulièrement faibles. Nous le répétons, la valeur artistique de la saison qui s'achève se situe au-dessus d'une bonne moyenne.

Chose certaine, la situation économique générale a grandement contribué à faire, de la saison 1958-1959, une saison difficile. L'amateur de théâtre, comme tous les autres citoyens, a des soucis d'argent. Une soirée au théâtre entraîne des dépenses qu'il a, cette année, préféré éviter plus souvent qu'autrement. Le malheur veut que l'entreprise théâtrale possède, elle aussi, un côté économique important et que la défection du spectateur la mette évidemment dans une position précaire.

Rien n'est pourtant définitivement perdu; mais il serait à craindre qu'une deuxième saison consécutive, comme celle que nous venons de passer, n'entraîne la disparition de certaines troupes de la métropole. Espérons donc que le Canada et son tout-puissant voisin guérissent rapidement leurs maux économiques afin, qu'entre autres, notre jeune théâtre ne soit pas menacé de disparition partielle.

LANVIN



SCANDAL - RUMEUR - ARPEGE - PRETEXTE - MY SIN

BOTTLED - PACKED AND SEALED IN FRANCE



pièce en 4 actes de
Marcel AYMÉ

Mise en scène: **Jean GASCON**

Décors: **Robert PRÉVOST**

Costumes: **François BARBEAU**

DISTRIBUTION

(par ordre d'entrée en scène)

Vicomte Octave de Clérambard	Victor DÉSY
Comtesse Louise de Clérambard	Tania FÉDOR
Madame de Léré	Marthe THIÉRY
Comte Hector de Clérambard	François ROZET
Le Curé	Guy HOFFMANN
Le Moine — Saint François d'Assise	Jean-Louis ROUX
La Langouste	Denise FILIATRAULT
Madame Galuchon	Maude DARCY
Evelyne Galuchon	Denyse SAINT-PIERRE
Étiennette Galuchon	Claire RICHARD
Brigitte Galuchon	Lise LASALLE
Maître Galuchon	Georges GROULX
Le premier Dragon	Jacques LORAIN
Le deuxième Dragon	Gabriel GASCON
Le Docteur	Marcel CABAY

1er Acte : le décor représente une grande pièce dans l'hôtel particulier des Clérambard. Au premier plan, quatre métiers à tricoter.

IIe Acte : Même décor qu'au premier acte, sauf que les métiers à tricoter ont disparu.

IIIe Acte : Une pièce aux murs passés à la chaux: la chambre de la Langouste.

IVe Acte : La cour de l'hôtel de Clérambard.

UN SEUL ENTR'ACTE DE QUINZE MINUTES ENTRE LE DEUXIÈME ET LE TROISIÈME ACTE

Les costumes ont été exécutés par Mmes Shinnick et Poulizac. Madame Tania Fédor est coiffée à la scène, comme à la ville, par le Salon Claude.

Les photographies des comédiens affichées dans le hall du théâtre, ainsi que celles qui sont reproduites dans ce programme, sont du Studio Jac-Guy.

Le costume de ville de M. François Rozet, ainsi que celui de M. Georges Groulx, sont fournis par la maison M. A. Brodeur Enrg.

Les chapeaux ont été fabriqués par Mme Aras.

Les chaussures ont été fabriquées par Jos Di Blasio de la maison de Montigny Shoe Repair.

La page frontispice de ce programme est de Hubert van de Walle.

Nous tenons à remercier le Conseil des Arts de la Région métropolitaine de Montréal pour la générosité dont il a fait montre à l'occasion de notre huitième saison consécutive.

MARTHE THIÉRY



VICTOR DÉSY

Le Printemps...



Chez...

J. E. McComber

3633, AVENUE DU PARC
VI. 5-1167

MAGIE

parfum de
LANCÔME



DISQUES

classiques

français

anglais

italiens

La Casa Music

MADELEINE FRÉCHETTE

6516, RUE PAPINEAU

Tél.: RA. 8-7531

Un mot de l'auteur pour résumer sa pièce

Un tueur de bonne famille, le comte de Clérambard, réduit à une extrême pauvreté, a installé dans la demeure de ses ancêtres quatre métiers à tricoter auxquels il travaille avec sa femme, son fils et sa belle-mère.

A vrai dire, ce n'est qu'un tueur de chiens et de chats, mais sa dureté, sa violence et son humeur tyrannique risqueraient de l'entraîner très loin s'il n'acquiescât un jour la certitude que saint François d'Assise est intervenu dans sa vie pour accomplir un miracle.

Vrai ou faux, le miracle a d'heureux effets: le comte de Clérambard est touché par la grâce. Or, il apparaît avec évidence que le bon grain ne pouvait pas tomber dans un terrain plus propice.

Son humeur tyrannique fera de notre tueur un apôtre pressant; sa nature violente, excessive, lui dérobera les barrières que dressent ordinairement les nécessités de la vie quotidienne entre le mystique et l'accomplissement de sa vocation; enfin, ce qui reste en lui de dureté lui permettra de négliger les inquiétudes et la révolte de sa famille.

Piétinant avec une vigueur candide les commodités spirituelles de sa caste, il pousse pendant quatre actes des gémissements soutenus, fonçant comme un sanglier vers le dénouement pour l'édification de son entourage et, souhaitons-le, des spectateurs.

Seul, le curé de la petite ville ne trouve pas son compte à ces tumultueux débordements de la foi qu'il soupçonne peut-être de vouloir le tirer d'un moelleux sommeil. Nous n'y pouvons rien, mais nous le regrettons pour lui.

M. A.

Jean DORAIS
Directeur général

Gilles DOSTALER
Directeur des relations extérieures

RECouvreMENT

BUREAU DE CRÉDIT HOSPITALIER ET MÉDICAL

455 ouest, rue Craig, Montréal

UNiversity 1-2751

*APRÈS LE SPECTACLE
ALLER SOUPER A*

La Régence

Pour la première fois à Montréal !

Un MENU d'après-théâtre a été
tout particulièrement préparé à
l'intention des spectateurs.

C'est une Innovation

de PIERRE !

(anciennement du Club 400)

Stationnement gratuit.

HOTEL DORCHESTER

1484, RUE DORCHESTER O.
UN. 1-7205



PIERRE BOURGETEL

Directeur de La Régence

Un vin de dessert souple, riche, moelleux . . .

Madere Malmsey

produit dans l'île de Madère (Portugal)

par *Henriques & Henriques*
depuis 1850

Demandez le numéro 535-C à tous les magasins de la C.L.Q.

Le rôle de la Langouste est joué
par Micky Martin.



DENISE FILIATRAULT



GEORGES GROULX

BUVEZ À VOTRE SANTÉ!

VICHY CÉLESTINS

EAU MINÉRALE ALCAINE NATURELLE—PROPRIÉTÉ DE L'ÉTAT FRANÇAIS

**L'EAU
QUI FAIT...
.. DU
BIEN**



.58¢

RECOMMANDÉE PAR LE CORPS MÉDICAL DANS LE MONDE ENTIER.

Méfiez-vous des imitations!!! Exigez CÉLESTINS.

REPRÉSENTANTS EXCLUSIFS POUR LE CANADA: HERDT & CHARTON INC., MONTRÉAL

100-20

LE THÉÂTRE DU NOUVEAU MONDE INC.

COMITÉ DE DIRECTION

<i>Président</i>	L'Honorable Sénateur Mark DROUIN, C.R.
<i>Vice-Président et Directeur artistique</i>	Jean GASCON
<i>Secrétaire général</i>	Jean-Louis ROUX
<i>Trésorier et Administrateur</i> ..	André GASCON
<i>Directeurs</i>	Emile CAOUILLE Guy HOFFMANN Me Jean-J. GOURD
<i>Actionnaires</i>	Me Charles-A. LUSSIER Gabriel GASCON Georges GROULX Me Marcel PICHÉ Robert PRÉVOST
<i>Vérificateur</i>	Clément PRIMEAU, C.A.
<i>Conseiller économique</i>	R.-J. BEAUMONT
<i>Impresarii</i>	Emile CAOUILLE Nicholas de KOUDRIAVTZEFF

POUR CLÉRAMBARD

<i>Directeur de la scène</i>	Roland LAROCHE
<i>Chef-constructeur des décors</i>	Lucien GAGNON
<i>Chef-peintre</i>	Jean-Marc HÉBERT
<i>Chef-électricien</i>	Louis HARRISON
<i>Relations extérieures</i>	Guy-R. SAUVIAT
<i>Agent de Presse</i>	Paul M.-DAVIS
<i>Vente des billets</i>	Antoinette VERVILLE

SYNOPSIS

of the Play for our English Speaking Spectators

Act I

The Comte de Clérambard, ruined, has installed knitting machines in his residence and has condemned his family to labour ceaselessly in order to keep alive. He is a brutal and domineering man. He kills cats for food, dogs for pleasure and behaves ruthlessly towards his wife, his mother in law Madame de Léré, and his 22 year old son Octave. One day the apparition, or so he believes, of Saint Francis of Assisi modifies his entire existence. Convinced that humility is a cardinal virtue he greets with kindness a common prostitute, named La Langouste, who has come to buy a jumper.

Act II

Transfigured, Clérambard feels infinite tenderness for all animals, including spiders, and insists that his family should lead a saintly existence. Instead of following his wife's and mother in law's wish in marrying his son to the daughter of Maître Galuchon, a wealthy lawyer, he wants him to marry La Langouste to whom Octave is greatly attracted. The Count informs the lawyer of his decision.

Act III

Clérambard pays a visit to La Langouste in order to acquaint her with his plan. She has just welcomed a soldier belonging to the local garrison when she is visited in quick succession by Maître Galuchon, who is a steady client, the Count, Octave who has come to pay his compliments, finally the Countess and Madame de Léré who are strongly opposed to this marriage. A violent altercation ensues when the Count arrives. He tells them of the apparition which has changed his life.

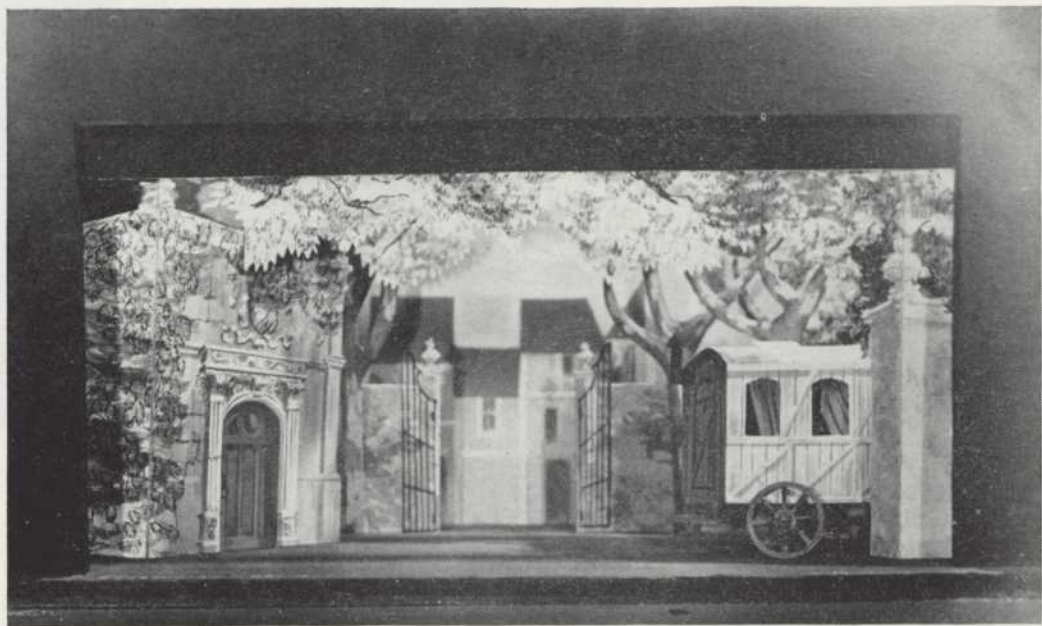
Act IV

In full pursuit of his new ideals, Clérambard decides to sell his residence in order to purchase a caravan. From now on they will live on charity and preach the gospel. His family, even Octave, are strongly against. Meanwhile, the latter, showing the caravan to the daughters of the lawyer, "takes advantage" of the prettiest whom he will have to marry instead of La Langouste. Finally the Count overcomes all resistance thanks to a true apparition of Saint Francis. The Countess, Madame de Léré, Octave, La Langouste and the lawyer's family pile into the caravan, fully convinced of the mission which lies in front of them.

Guy HOFFMANN



MAUDE DARCY



GILLES GASCON

Maquette construite du décor de Robert Prévost pour le quatrième acte de *Clérambard*,

DENYSE ST-PIERRE



JACQUES LORAIN

Projets d'avenir

Nous avons l'intention, en mai et juin prochains, de faire une tournée dans les principales villes de la Province de Québec où l'on nous avait si chaleureusement accueillis en septembre et octobre dernier. Mais Jean Gascon ayant été demandé pour faire la mise en scène d'*Othello* à Stratford, ce projet a dû être abandonné pour l'instant: il sera peut-être repris plus tard.

Nous nous tournons donc entièrement vers notre neuvième saison consécutive, qui commencera l'automne prochain. Cette année, nous avons eu toutes les charges d'une troupe permanente, sans en connaître les avantages. Le Théâtre du Nouveau Monde avait en effet loué l'Orpheum, sans interruption, de novembre à mai, cependant que, d'autre part, la disponibilité des comédiens restait tout aussi partielle qu'auparavant. Nous voulons combler cette lacune et avoir dorénavant un noyau permanent d'une dizaine de comédiens et comédiennes qui nous permettra de donner à notre entreprise un caractère beaucoup plus rationnel.

Sur une période d'environ huit mois, une demi-douzaine de spectacles seront montés: on envisage une sorte de panorama du Théâtre français à travers les siècles et ce, jusqu'à l'expression française du Théâtre canadien. Des matinées classiques seront données expressément pour les diverses maisons d'éducation de la métropole et des environs. Ces spectacles classiques pourront également être présentés dans la Province de Québec, ainsi que dans les centres français du Nouveau-Brunswick et de l'Ontario.

L'Atelier d'Art dramatique du Théâtre du Nouveau Monde reverra peut-être le jour si les activités du théâtre lui-même n'accaparent pas trop les principaux membres de la troupe. Le concours annuel d'œuvres dramatiques sera réorganisé afin d'éviter des retards comme ceux qui se sont produits lors du dernier concours, dont le verdict n'a pas encore été rendu.

Enfin, nous nous attaquerons sérieusement à la construction d'un théâtre (édifice) à l'usage exclusif du Théâtre du Nouveau Monde, les théâtres déjà existants à Montréal étant, du moins pour le moment, ou inadaptés, ou occupés, ou d'un taux de location ruineux.

Tous ces projets verront-ils le jour? Nous l'espérons. Mais, pour cela, il faut que notre public nous reste fidèle et qu'il soit présent au rendez-vous que nous lui fixons à l'automne prochain. Au revoir!



Lise LASALLE



Gabriel GASCON



Marcel CABAY



Claire RICHARD

"SPECTACLE D'UNE INDUBITABLE BEAUTÉ..."



JEAN GASCON

Jean Gascon est ici photographié dans le personnage du Doge de *Venise sauvée*. Son interprétation lui a valu les plus grands éloges de la critique. Comme metteur en scène de la pièce, Jean Gascon a également été unanimement loué par tous les chroniqueurs dramatiques de la métropole. Autres sujets d'admiration: le remarquable dispositif scénique de Robert Prévost et l'impressionnant montage sonore de Gabriel Charpentier. Le spectacle, selon Sydney Johnson du *Star*, constitue la production la plus ambitieuse du Théâtre du Nouveau Monde depuis sa fondation et celle qui est couronnée du succès le plus mérité; tandis que R. de Repentigny, de la *Presse*, parle des "splendeurs sobres" de *Venise sauvée* et de son "indubitable beauté".

Tous les jours
Croissants - Brioches
Choix varié de
pâtisseries

La Pâtisserie du **400**
"CHEZ LELARGE"

1436, rue de la Montagne, Montréal

Tél. VI. 2-5605

L'ÉCOLE de Madame Jean-Louis AUDET

ADULTES : *Phonétique — Diction — Art Dramatique*

ENFANTS : *Diction — Chant — Danse*

Préparation à la scène, à la radio, à la télévision

Studio: 3959, rue ST-HUBERT

LA. 1-6168

TRIPLEZ LA VALEUR DE VOTRE ÉPARGNE

grâce à la

COMPAGNIE MUTUELLE D'IMMEUBLES LTÉE

Certificats d'épargne

Siège social: 1306 est, rue Ste-Catherine, Montréal Tél.: LA. 6-4901

Versé aux membres : \$20,000,000.00

C.-A. Gascon, prés. J.-E. Jeannotte, vice-prés. J.-A. Tremblay, secr.-gérant



Au 400
"CHEZ LELARGE"
RESTAURANT PARISIEN

1490 DRUMMOND

Victor 2-6345

MONTREAL

LA
GALERIE - ...

*Je mange chez moi !!
Edouard Lelarge*

PRO TMI 1959.04.00 X