



MUHAMMED MUHEISEN AGENCE FRANCE-PRESSE

Marois revient de Davos satisfaite de sa récolte

MARTIN OUELLET

à Davos

Pauline Marois s'est réjouie des résultats de sa mission écourtée, entamée le 20 janvier à Londres. Avant de clore sa participation au Forum économique mondial de Davos, en Suisse, la première ministre a rappelé qu'elle a fait quatre annonces pendant son séjour, pour des investissements totaux d'un peu plus de 450 millions et qui devraient créer environ 600 emplois.

«A ces emplois s'ajoute toute la prospérité engendrée par les phases de construction et les emplois indirects dans les régions qui vont bénéficier de ces projets. Au regard de ce bilan, nous pouvons dire mission accomplie», a déclaré la première ministre.

À elle seule, l'implantation d'ici la fin de 2016 d'une usine de silicium métal par la société espagnole FerroAtlantica — fruit de négociations amorcées l'an dernier à Davos — nécessitera un investissement de 375 millions. Quelque 300 nouveaux emplois sont espérés. Reste maintenant à attendre la décision de l'entreprise quant au lieu d'établissement de la future usine.

L'expansion du producteur de jeux vidéo Ubisoft à Québec (28 millions sur trois ans), l'ouverture d'un bureau du fonds de capital de

VOIR PAGE C 2 : MAROIS



JACQUES NADEAU LE DEVOIR

Pauline Marois

Savoir braver la tempête

Transat France a renoué avec les profits en dépit d'une récession doublée d'une crise sociale en Europe et des contrecoups du printemps arabe

GÉRARD BÉRUBÉ

L'expression « tempête parfaite » n'est pas connue outre-Atlantique, mais les ingrédients nécessaires y étaient réunis. Récession en Europe, crise sociale dans la zone euro et tensions géopolitiques avec le printemps arabe secouant le nord de l'Afrique se sont conjuguées pour faire la vie dure aux voyageurs locaux. En France, un seul grand voyageur a pu faire bande à part là où tous ont perdu de l'argent. Transat France a renoué avec la rentabilité en 2013.

«Je suis peu familier avec l'expression "tempête parfaite". Mais je peux vous dire que nous avons traversé une tempête importante, longue et dure avec cette crise économique combinée à la chute de nos marchés dans les destinations nord-africaines. Et je peux vous dire que malgré sa sévérité, elle était traversable. Notre métier est fait de tempêtes», déclare Patrice Caradec.

Le p.-d.g. de Transat France fait l'éloge des qualités de son équipe. Car la filiale française peut désormais faire oublier un long historique truffé de restructuration et de redressement en France après l'acquisition de Look Voyages par Transat, en 1996. Pari réussi et cible dépassée. Transat France a renoué avec la profitabilité en 2013, en inscrivant un bénéfice d'exploitation de 4,5 millions d'euros, contre une perte d'exploitation de 9,4 millions en 2012. «On visait l'équilibre. On a fait mieux. Soyons toutefois modestes. Cela représente à peine 1% de notre chiffre d'affaires. Mais c'est plutôt respectable dans les circonstances. D'autant que parmi les cinq plus gros joueurs en France, nous sommes les seuls à ne pas avoir perdu de l'argent», a commenté Patrice Caradec, au cours d'un entretien au Devoir.

Le p.-d.g., qui cumule 17 années dans l'industrie, raconte. L'exercice 2012 a été particulièrement difficile, dans le sillon du printemps arabe. «Les marchés de la Tunisie, de l'Égypte ou du Maroc peuvent représenter au moins 25%,

parfois jusqu'à 100% de l'activité des "majors" d'ici. C'est tout dire!» Il fallait élever la voix, prendre le leadership. Proclamer haut et fort que l'on devait abaisser la capacité au risque de perdre des parts dans un marché, celui de la France, caractérisé par ses achats de dernière minute. «Nous avons été les premiers à jouer la carte de la sous-capacité pour éviter le bradage, pour protéger le juste prix sur notre produit. Et on l'a fait savoir.» Transat France a appliqué une réduction de ses capacités de 10 à 15%. Les TUI, Thomas Cook et Fram ont répondu à l'invitation. Le chiffre d'affaires a reculé de 3,5%, à 491 millions d'euros sur l'exercice 2013, et la clientèle a chuté de 8,5%, à 430 000. Mais «nous avons protégé la qualité de notre produit et créé une rareté. Le prix de vente moyen a crû de plus de 5%. Et cela a été directement à la marge bénéficiaire», avec un gain de deux points de marge à prix constants, a-t-il précisé.

VOIR PAGE C 5 : TEMPÊTE



RBC Banque Royale

Obtenez jusqu'à



d'intérêt par terme de 3 ans selon le rendement du marché*.

3 NOUVEAUX CPG INTELLIMARCHÉ RBC^{MC}

Rien à perdre. Plus à gagner. Profitez de la croissance du marché et obtenez un capital protégé à 100%.

Composez le 1 866 809-5239 ou rendez-vous à rbc.com/rendement

ÉCONOMIE

PERSPECTIVES

De l'art délicat de passer à travers les murs



ÉRIC DESROSIERS

Quelle que soit la façon dont on aborde la question du vieillissement de la population, la conclusion semble toujours être la même: les finances publiques québécoises s'en vont dans un mur. Reste maintenant à trouver le meilleur moyen de le passer.

Convenons d'abord que l'évaluation des perspectives économiques à long terme est un exercice complexe et périlleux reposant sur mille et une variables qui peuvent s'avérer capricieuses. Mais il arrive, parfois, que les tendances soient tellement fortes qu'on voit mal comment on pourrait se tromper.

La conclusion à laquelle arrive une étude de la Chaire en fiscalité et en finances publiques de l'Université Sherbrooke dévoilée cette semaine et à laquelle ont, entre autres, contribué les réputés économistes Luc Godbout et Pierre Fortin, peut difficilement être plus claire: même si le gouvernement Marois parvient, comme promis, à rétablir l'équilibre budgétaire d'ici deux ans, les déficits budgétaires ne seront pas longs à revenir et à grossir de façon exponentielle.

Selon leur scénario de référence, que d'aucuns considèrent déjà bien optimiste, le déficit annuel du gouvernement québécois sera revenu au même point où l'on se trouve présentement (soit à 3,7 milliards, ou l'équivalent de 0,8% du produit intérieur brut) dès 2020, puis aura doublé en 2025, et presque doublé encore cinq ans plus tard, pour s'élever à 2,7% du PIB, soit le genre de déficit qu'on a en période de crise économique. Il suffirait que quelques facteurs économiques soient un peu moins favorables pour que les déficits soient deux fois plus élevés.

Déjà impressionnants, ces chiffres ne comprennent pas, étrangement, l'impact qu'auraient ces déficits répétés sur le poids de la dette et, par conséquent, sur les finances publiques, comme si ces déficits allaient être épongés chaque année par quelque riche et généreux donateur. Sans ce tour de passe-passe méthodologique, ces déficits prendraient rapidement toute la place dans les dépenses publiques, ont convenu les auteurs de l'étude, passant d'un total de 210 milliards en 2015 à 429 milliards en 2030 et à 2200 milliards en 2050, c'est-à-dire de l'équivalent de 53% du PIB à 178% d'ici 25 ans.

Cet effondrement des finances publiques serait la faute du choc démographique et de son impact, à la baisse sur la croissance économique (faute de main-d'œuvre), et à la hausse sur les dépenses publiques (en matière de coûts de santé). Le phénomène se produira dans plusieurs pays développés, mais s'annonce particulièrement marqué au Québec où

le nombre absolu de personnes de 15 à 64 ans devrait diminuer de 4% d'ici 2050 et celui des 65 ans et plus augmenter de 87%.

La fin du monde ou la fin d'un monde?

Placé devant un tel portrait, on se dit tout naturellement que le Québec est à la veille soit d'une spectaculaire augmentation de ses impôts, soit d'une sévère réduction de ses services publics, soit un peu des deux. À titre d'exemple, une autre étude, du CIRANO celle-là, estimait le mois dernier que si rien ne change, le financement de la hausse des coûts de la santé d'ici 2030 obligerait une augmentation de 60% de tous les impôts et de toutes les taxes au Québec. Quant aux dépenses, il suffit de voir que la santé finirait par occuper presque 70% des revenus totaux du gouvernement pour comprendre qu'il ne resterait pas beaucoup d'autres endroits où couper.

Mais avant de crier que la fin du monde est proche, il est bon de rappeler que ces scénarios reposent sur une multitude de facteurs, dont certains sont plus importants ou plus variables que d'autres. Dans l'étude de cette semaine, nos économistes soulignent, entre autres, que le Québec (comme le Canada) accuse, depuis longtemps, un sérieux retard en matière de gains de productivité — qui compte, depuis 30 ans, pour environ la moitié de la croissance économique —, et qu'un simple rattrapage par rapport aux autres pays développés compenserait une partie de sa future pénurie de main-

d'œuvre. Dans leur scénario de référence, ils s'avancent à compter sur une croissance annuelle moyenne du PIB par heure travaillée de 1,25% alors que la moyenne des 30 dernières années n'a été que de 1%. Trop optimiste? Pas sûr, quand on sait que durant la même période ce taux a été de 1,6% aux États-Unis et au Danemark, de 1,8% en Allemagne et en Suède, de 2,1% au Royaume-Uni et de 2,5% en Finlande.

Cette idée, que des innovations, entre autres technologiques et organisationnelles, permettent de produire plus avec le même nombre d'heures travaillées, ne se limite pas aux entreprises et à l'économie en général, notent-ils. Elle pourrait aussi s'appliquer aux services publics.

Selon leurs projections, l'ensemble des dépenses du gouvernement croîtront en moyenne de 4,3% par année d'ici 2030 (à raison de 5,4% en santé, 3,5% en éducation, 3% en services de garde et de seulement 2,5% pour la plupart des autres dépenses) pour, rappelons-le, arriver à un manque à gagner équivalent à 2,7% du PIB à la dernière année. Or, il suffirait de réduire cette croissance moyenne des dépenses d'un tout petit demi-point de pourcentage (à 3,8%) pour que ce déficit fonde de plus de moitié, à 1,2%.

Est-ce que de telles améliorations — ou de plus importantes encore — sont possibles? Probablement, mais à condition seulement que l'on sorte d'une logique de changements à la marge et que l'on ose chercher de nouvelles solutions.

En tout cas, cela vaudrait la peine d'essayer. On parle ici d'assurer la viabilité et l'équité à long terme de nos services publics.

MARCHÉS BOURSIERS

TORONTO				NEW YORK				PÉTROLE			
S&P TSX				S&P 500				96,64			
13 717,79 ▼ -215,18 (-1,5%)				1790,29 ▼ -38,17 (-2,1%)				-0,98 \$US (-1,0%)			
				NASDAQ				OR			
				4128,17 ▼ -90,70 (-2,1%)				1264,30 +2,00 \$US (+0,2%)			
				DOW JONES				DOLLAR CANADIEN			
				15 879,11 ▼ -318,24				90,31 +0,21 \$US (+0,2%)			
								1\$US = 1,1073			
								66,05 +0,26 euros			
								1€URO = 1,5141			

Titre	Symbole	Fermature	Variation (%)	Volume (000)	Titre	Symbole	Fermature	Variation (%)	Volume (000)
-------	---------	-----------	---------------	--------------	-------	---------	-----------	---------------	--------------

LES INSDICES DE LA BOURSE DE TORONTO

S&P TSX	SPTT13717,76	-215,21	-1,54	208906	
S&P TX20	TX20	625,74	-8,99	-1,42	83265
S&P TX60	TX60	788,15	-13,68	-1,71	99757
S&P TX60 Cap.	TX6C	871,53	-15,13	-1,71	99757
Cons. de base	TTC	301,72	-3,58	-1,17	2610
Cons. discrét.	TTC	135,65	-2,50	-1,81	6371
Énergie	TEN	271,26	-3,80	-1,38	44104
Finance	TFS	228,37	-3,74	-1,61	28031
Aurifère	TGD	182,48	-1,30	-0,71	65872
Santé	THC	96,45	-1,74	-1,77	981
Tech. de l'info	TTK	38,13	0,18	0,47	7723
Industrie	TTN	159,97	-4,18	-2,55	15611
Matériaux	TMT	244,42	-4,79	-1,92	84110
Immobilier	TRE	233,68	-2,16	-0,92	4841
Télécoms	TTS	117,98	-1,33	-1,11	3756
Sev. collect.	TTU	207,91	0,79	0,38	5270
Métaux/minerals	TMN	820,07	-16,58	-1,98	16862

TSX CROISSANCE

TSX Venture	JX	967,31	-16,08	-1,64	69395
-------------	----	--------	--------	-------	-------

ENTREPRISES DE CONSOMMATION DISCRÉTIONNAIRE

Alim. Couche-Tard	ATD.B	79,13	-1,22	-1,52	183
Canadian-Tire	CTC.A	97,31	-1,04	-1,06	160
Cogeco	CCA	50,04	-0,08	-0,16	71
Corus	CJR.B	24,18	-0,52	-2,11	92
Groupe TVA	TVA.B	9,95	0,05	0,51	15
Jean Coutu	PJC.A	18,87	-0,13	-0,68	211
Loblav	L	42,98	-0,50	-1,15	552
Magna	MG	95,95	-1,95	-1,99	533
Metro	MRU	63,50	-1,19	-1,84	300
Quebecor	QBR.B	24,10	-0,69	-2,78	492
Rona	RON	12,55	-0,02	-0,16	179
Saputo	SAP	52,13	-0,63	-1,19	271
Shaw	SJR.B	24,80	-0,14	-0,56	876
Shoppers Drug Mart	SC	58,59	-0,20	-0,34	290
Tim Hortons	TH	58,73	-1,15	-1,92	609
Transat A.T.	TRZ.B	11,00	-0,14	-1,26	236
Yellow Media	Y	22,73	-0,34	-1,47	132

ÉNERGIE

Cameco	CCO	24,23	-0,32	-1,30	1222
Canadian Natural	CNQ	35,47	-0,71	-1,96	2786
Canadian Oil Sands	COS	20,45	0,04	0,20	1306
Enbridge	ENB	46,62	-0,59	-1,25	1182
EnCana	ECA	20,18	-0,23	-1,13	2582
Enerplus	ERF	20,02	-0,25	-1,23	395
Pengrowth Energy	PGF	7,19	-0,10	-1,37	722
Pétrolière Impériale	IMO	45,82	-0,53	-1,14	417
Suncor Energy	SU	36,91	-0,89	-2,35	2337
Talisman Energy	TLM	12,56	-0,38	-2,94	1825
TransCanada	TRP	48,44	-0,57	-1,16	911
Valence	VNR	15,33	-0,06	-0,39	31

FINANCIÈRES

B. CIBC	CM	88,28	-0,64	-0,72	1407
B. de Montréal	BMO	72,00	-0,72	-0,99	1788
B. Laurentienne	LB	45,98	-0,46	-0,99	81
B. Nationale	NA	86,75	-1,17	-1,33	1167
B. Royale	RY	70,49	-0,93	-1,30	3247
B. Scotia	BNS	63,05	-1,16	-1,81	3679
B. TD	TD	98,11	-0,71	-0,72	2364
Brookfield Asset	BAM.A	41,67	-0,63	-1,49	809
Cominar Real	CUF.UN	18,41	-0,04	-0,22	233
Corp. Fin. Power	PWF	34,75	-0,74	-2,09	496
Fin. Manuvie	MFC	20,86	-0,94	-4,31	7238
Fin. Sun Life	SFL	36,86	-1,52	-3,96	2046
Great-West Lifeco	GW	31,63	-0,66	-2,04	581
Industrielle All.	IAG	45,10	-0,76	-1,66	184
Power Corporation	POW	30,89	-0,70	-2,22	675
TMX	X	48,64	-1,08	-2,17	25

INDUSTRIELLES

Air Canada	AC.B	9,23	-0,31	-3,25	3572
Bombardier	BBD.B	3,86	-0,06	-1,53	4891
CAE	CAE	14,24	-0,12	-0,84	576
Canadian Pacific	CP	156,88	-7,22	-4,40	427
Chemin de fer CN	CNR	57,93	-1,77	-2,96	1190
SNC-Lavalin	SNC	46,87	-0,94	-1,97	246
Transcontinental	TCLA	13,80	-0,23	-1,64	471
TransForce	TFI	24,46	-0,29	-1,17	739

ENTREPRISES DE MATÉRIAUX

Agrium	AGU	98,78	-2,42	-2,39	571
Barrick Gold	ABX	21,05	-0,38	-1,77	4440
Goldcorp	G	26,60	-0,09	-0,34	4478
Kinross Gold	K	5,15	-0,09	-1,72	3345
Mines Agnico-Eagle	AEM	34,17	0,26	0,77	1964
Potash	POT	35,19	-1,36	-3,72	3626
Teck Resources	TCK.B	26,61	-0,54	-1,99	2347

SERVICES PUBLICS

Fortis	FTS	30,31	0,20	0,66	1403
TransAlta	TA	14,31	-0,05	-0,35	686

TECHNOLOGIE

BlackBerry	BB	10,94	-0,65	-5,61	4738
CGI	GIB.A	34,88	0,26	0,75	1076

TÉLÉCOMMUNICATIONS

BCE	BCE	46,03	-0,72	-1,54	1450
Bell Aliant	BA	26,29	-0,32	-1,20	386
Rogers	RCL.B	46,98	-0,35	-0,74	908
Telus	T	36,72	-0,53	-1,42	816

FONDS NÉGOCIÉS EN BOURSE

iShares DEX	XBB	30,48	-0,09	-0,29	72
iShares MSCI	EM	23,88	-0,69	-2,81	33
iShares MSCI EMU	EMU	39,95	-1,40	-3,39	4285
iShares S&P 500	XSP	20,52	-0,45	-2,15	1495
iShares S&P/TSX	XIC	21,68	-0,37	-1,68	177

LES PLUS ACTIFS DE LA BOURSE DE TORONTO

FORTIS INC	FTS.IR	30,49	-1,51	-4,72	33944
MANULIFE FINANCIAL	MFC	20,86	-0,94	-4,31	7238
OSISKO MINING CORP	OSK	6,56	-0,07	-1,06	6387
iShares S&P TSX 60	XIU	19,82	-0,40	-1,98	6058
ATHABASCA OIL CORP	ATH	7,79	0,24	3,18	4999
BLACKBERRY LTD	BB	10,94	-0,65	-5,61	4738
GOLDCORP INC	G	26,60	-0,09	-0,34	4478
BARRICK GOLD CORP	ABX	21,05	-0,38	-1,77	4440
HB NYMEX NG BULL	HNU	17,36	2,34	15,58	4257
FIRST QUANTUM	FM	19,82	-0,43	-2,12	3761

LES GAGNANTS EN %

HORIZONS BETAPRO	HVU	7,98	1,20	17,70	1087
HB NYMEX NG BULL	HNU	17,36	2,34	15,58	4257
OPEN TEXT CORP	OTC	111,00	10,81	10,79	797
HB S&P TSX 60 BEAR	HXD	6,29	0,24	3,97	767
PAINTED PONY	PPY	7,96	0,29	3,78	582
HB NDQ 100 BEAR	HQD	8,75	0,30	3,55	144
ATHABASCA OIL CORP	ATH	7,79	0,24	3,18	4999
PENN WEST	PWT	8,14	0,25	3,17	1625
AURICO GOLD INC	AUQ	5,24	0,10	1,95	1368
PARAMOUNT RES LTD	POU	43,57	0,83	1,94	103

LES PERDANTS EN %

BLACKBERRY LTD	BB	10,94	-0,65	-5,61	4738
SIERRA WIRELESS	SW	24,20	-1,26	-4,95	125
CANAM GROUP INC	CAM	13,48	-0,67	-4,73	178
FORTIS INC	FTS.IR	30,49	-1,51	-4,72	33944
METHANEX CORP	MX	62,22	-3,00	-4,60	347
SOLIUM CAPITAL INC	SUM	8,05	-0,38	-4,51	128
CANADIAN PACIFIC	CP	156,88	-7,22	-4,40	427
MANULIFE FINANCIAL	MFC	20,86	-0,94	-4,31	7238
HB S&P 500 BULL	HSU	23,55	-1,02	-4,15	153
HUBBAY MINERALS	HBM	8,93	-0,37	-3,98	1501

LES GAGNANTS EN \$

OPEN TEXT CORP	OTC	111,00	10,81	10,79	797
HB NYMEX NG BULL	HNU	17,36	2,34	15,58	4257
HORIZONS BETAPRO	HVU	7,98	1,20	17,70	1087
ATCO LTD	ACO.X	48,06	0,89	1,89	171
PARAMOUNT RES LTD	POU	43,57	0,83	1,94	103
FRACO-NEVADA CORP	FNV	51,91	0,50	0,97	776
ENGHOUSE SYSTEMS	ESL	32,55	0,45	1,40	196
EMERA INC	EMA	31,70	0,38	1,21	431
HB NDQ 100 BEAR	HQD	8,75	0,30	3,55	144
PAINTED PONY	PPY	7,96	0,29	3,78	582

LES PERDANTS EN \$

CANADIAN PACIFIC	CP	156,88	-7,22	-4,40	427
VALEANT	VRX	146,49	-3,29	-2,20	372
METHANEX CORP	MX	62,22	-3,00	-4,60	347
AGRIUM INC	AGU	98,78	-2,42	-2,39	571
WEST FRASER TIMBER	WFT	56,64	-2,16	-3,67	257
MAGNA INTL INC	MG	95,95	-1,95	-1,99	533
DOLLARAMA INC	DOL	84,47	-1,92	-2,22	160
CANADIAN NATIONAL	CNR	57,93	-1,77	-2,96	1190
SUN LIFE FINANCIAL	SLF	36,86	-1,52	-3,96	2046
FORTIS INC	FTS.IR	30,49	-1,51	-4,72	33944

Consultez toutes les cotes boursières sur www.decisionplus.com

INDICES QUÉBÉCOIS

Indice	Fermature	var. pts	var. %
IQ30	1792,26	-27,83	-1,53
IQ120	1834,90	-28,67	-1,54



Le premier ministre britannique, David Cameron, dit que le mouvement de relocalisation des entreprises est bien amorcé dans son pays.

ÉCONOMIE

L'inflation annuelle canadienne a grimpé à 1,2 % en décembre

MARIA BABBAGE
à Ottawa

L'inflation annuelle canadienne a avancé à 1,2% le mois dernier, ce qui la place en deçà du niveau jugé idéal par la Banque du Canada, mais à l'intérieur de sa fourchette-cible.

Ces nouveaux chiffres ne risquent pas d'éliminer les inquiétudes de la banque centrale quant à la faiblesse soutenue de l'inflation au pays, mais ils pourraient tout de même réduire la pression sur le huard, qui a perdu plusieurs plumes ces dernières semaines, ont noté des économistes.

Même s'il est rassurant de voir l'inflation revenir dans la fourchette-cible de 1 à 3% de la banque, «le rapport ne parvient toujours pas à montrer le genre d'élan qui inspirerait un changement de ton à [la Banque du Canada]», a observé Jimmy Jean, stratège économique chez Desjardins.

Il faudra probablement patienter jusqu'au milieu de l'année avant que l'indice des prix à la consommation ne rejoigne la cible idéale de 2% de façon soutenue, a-t-il ajouté dans une note de recherche.

La progression de 1,2% en décembre de la valeur du panier de biens régulièrement achetés par les Canadiens qui permet de calculer l'indice des prix à la consommation faisait suite à une croissance de 0,9% en novembre.

Inquiétude

La Banque du Canada a soulevé mercredi certaines inquiétudes au sujet de la faible inflation, après avoir abaissé ses prévisions et indiqué qu'elle gardait un œil sur les prix. La banque centrale, qui juge qu'une faiblesse soutenue de l'inflation témoigne d'une faiblesse de l'économie, prévoit que l'inflation atteindra le cap des 2% dans environ deux ans. L'inflation de base telle que calculée par la Banque du Canada, qui exclut les prix de certains éléments plus volatils comme ceux de l'essence ou des aliments frais, s'est établie à 1,3% en décembre, comparativement à 1,1% en novembre.

Le rapport de vendredi était plus attendu que d'habitude, étant donné que la banque centrale avait «élevé le statut de l'inflation dans sa liste d'inquié-

tudes», a noté l'économiste en chef de la Banque de Montréal, Douglas Porter. «Cependant, les résultats constituent une impasse pour le marché puisqu'ils ont précisément respecté les suppositions de la banque», a-t-il écrit dans une note.

«Pour l'instant, cependant, l'inflation est passée au-dessus du plus faible échelon de la zone de confort de la banque, ce qui lui donne une marge de manœuvre et atténue une des sources de pression sur le huard.» Le dollar canadien a pris vendredi 21 centièmes à 90,31 ¢US.

L'économiste en chef de la Banque CIBC, Peter Buchanan, a estimé que la Banque du Canada voudrait étudier davantage de données avant de réduire ses inquiétudes. Mais les chiffres avancés vendredi par Statistique Canada sont néanmoins conformes aux attentes.

M. Buchanan s'attend à voir l'inflation de base croître graduellement et l'économie canadienne connaître une reprise. «Cela n'est peut-être pas aussi bon qu'aux États-Unis, mais ce n'est vraiment pas si terrible», a-t-il poursuivi. Nous allons probablement avoir une croissance d'environ 2,7% [au quatrième trimestre].»

Pour 2013, l'augmentation annuelle moyenne des prix à la consommation s'est établie à 0,9%, comparativement à 1,5% en 2012 et 2,9% en 2011, a indiqué vendredi Statistique Canada.

La Presse canadienne



ARCHIVES LA PRESSE CANADIENNE
Le dollar canadien a pris 21 centièmes par rapport à la devise américaine vendredi.



JACQUES NADEAU LE DEVOIR
Aéroport de Montréal. Ceux qui veulent prendre congé de l'hiver ne serait-ce qu'une petite semaine doivent s'attendre à payer un peu plus cher la cure soleil.

Le huard rend le Sud plus coûteux

Les voyagistes imposent une surtaxe pour compenser la faiblesse de la monnaie

JULIEN ARSENAULT

Les Québécois désireux d'échapper au froid sibérien qui s'est abattu sur la province depuis le début de l'hiver devront ouvrir l'œil pour dénicher des aubaines, puisque de plus en plus de voyagistes augmentent leurs prix afin de compenser le recul du huard.

Dès lundi, Transat A.T. et Vacances Air Canada imposeront une surtaxe de 35\$ CAN par passager pour toutes les nouvelles réservations effectuées. Du côté de Sunwing, cette mesure sera en vigueur à compter de mercredi.

Cette hausse s'applique à tous les forfaits vacances et vols offerts par les voyagistes à destination des Antilles, du Mexique ainsi que des États-Unis. Dans tous les cas, les personnes qui auront effectué une réservation avant l'entrée en vigueur de la surtaxe ne seront pas pénalisées.

Le dollar canadien a atteint un creux en quatre ans et demi, cette semaine, se transigeant à un certain moment, jeudi, sous

la barre des 90 ¢ US.

Une porte-parole d'Air Transat, Debbie Cabana, a expliqué en entrevue que le montant supplémentaire de 35\$ avait été déterminé afin de permettre à l'entreprise de conserver ses marges, qui sont déjà «très minces». «Les forfaits voyages sur le marché Sud sont vendus presque au prix coûtant, a-t-elle expliqué. Il y a très peu de marge de manœuvre pour compenser la baisse du dollar canadien. Les marges sont tellement petites, nous luttons pour atteindre un pour cent.»

M^{me} Cabana a également précisé que la principale devise utilisée dans l'industrie était le dollar US, ce qui influence nécessairement la rentabilité des voyagistes canadiens lorsque le huard recule.

Le président et chef de la direction de Transat A.T., Jean-Marc Eustache, avait laissé entendre, le mois dernier, qu'il se penchait sur la possibilité d'imposer une surtaxe en raison du recul du dollar canadien. Il avait également indiqué ne pas s'attendre à une réaction négative

des consommateurs si les prix des forfaits devaient grimper.

Questionnée quant à savoir si cette surtaxe imposée par le voyagiste serait ajustée si le dollar canadien devait reprendre de la vigueur, M^{me} Cabana a fait preuve de prudence. «C'est difficile de se prononcer pour la suite, a-t-elle dit. La baisse rapide du dollar canadien a été difficile à prévoir. Il est impossible de prévoir les fluctuations futures. Pour l'instant, c'est [la surtaxe] à 35\$.»

La réponse a été semblable du côté de Vacances Air Canada, où l'on indique que ce «nouveau supplément restera en vigueur jusqu'à nouvel ordre». Personne au sein du transporteur n'a cependant retourné les appels de La Presse canadienne sur cette question.

WestJet résiste

Plus tôt ce mois-ci, Sunquest est devenu le premier voyagiste au pays à augmenter ses coûts pour compenser la baisse du huard. Cette filiale de Thomas Cook a justifié sa décision par la hausse des coûts des chambres d'hôtel,

mais aussi en partie du carburant, dont les achats se règlent en dollars US. L'augmentation chez Sunquest a cependant été établie de façon différente, soit en fonction des hôtels. Ainsi, les réservations dans les établissements les plus luxueux donneront lieu à une hausse plus élevée, alors que la majoration sera moindre dans les hôtels moins coûteux.

Le transporteur Westjet a cependant résisté à la tentation d'imiter ses concurrents. Le transporteur établi à Calgary a fait savoir qu'il n'avait «aucune intention» d'imposer une surtaxe monétaire sur les réservations de forfaits vacances.

«Nous pensons que le prix de base devrait refléter le véritable prix du forfait», a indiqué le vice-président et directeur général de Vacances WestJet, Tim Croyle. «Les taxes et les frais facturés devraient uniquement être ceux exigés par les organismes gouvernementaux et réglementaires et ne devraient pas être utilisés pour compenser les hausses de prix», a-t-il ajouté.

La Presse canadienne

 CHAMBRE DE COMMERCE
DU MONTRÉAL MÉTROPOLITAIN
BOARD OF TRADE OF METROPOLITAN MONTREAL

18 MARS 2014 de 18 h 30 à 19 h 30
Palais des congrès de Montréal

LEADERS INTERNATIONALS BELL

Bell

CONFÉRENCE DE L'EX-SÉCRÉTAIRE D'ÉTAT
HILLARY RODHAM CLINTON

HILLARY RODHAM CLINTON

Ex-secrétaire d'État et ex-sénatrice de l'État de New York

La présentation sera suivie d'un entretien entre
l'ex-secrétaire d'État Hillary Rodham Clinton et
Sophie Brochu, présidente et chef de la direction, Gaz Métro.

RÉSERVATION : 514 871-4001
www.leadersinternationaux.ca

En partenariat avec :

En collaboration avec :

evenko

CJAD 800 AM
News Talk Radio

GazMétro

LA PRESSE

LE DÉVOIR

OSLER
Avocats

The Gazette
montrealgazette.com

CRÉATEURS D'AFFAIRES

ÉCONOMIE

L'Ontario passe
une commande
à Bombardier

Bombardier a obtenu vendredi du gouvernement ontarien une commande ferme de 65 voitures estimée à 190 millions. La valeur du contrat pourrait atteindre 481 millions si des options pour 75 voitures supplémentaires sont exercées. Les trains GO Transit seront assemblés à l'usine de Thunder Bay de l'entreprise montréalaise, où travaillent 1300 personnes, et seront exploités par Metrolinx, l'autorité responsable des transports de la grande région de Toronto.

La Presse canadienne

20 millions \$US
pour le patron

New York — La banque d'affaires américaine JPMorgan Chase a indiqué vendredi qu'elle allait presque doubler la rémunération de son président et chef de la direction, Jamie Dimon, en 2013 afin de le récompenser pour avoir réglé les enquêtes qui visaient l'insitution. La rémunération de M. Dimon pour 2013 atteindra 20 millions \$US, soit 18,5 millions \$US en options d'achat d'actions en plus d'un salaire de base de 1,5 million.

Associated Press

VOS PLACEMENTS

Pour une retraite aisée à 55 ans



CLAUDE
CHIASSON

Souvent, dans vos articles portant sur l'atteinte d'une retraite aisée à 55 ans, vous suggérez aux jeunes d'investir dans un condo, voire quelques condos pour les offrir en location. Mais qu'en est-il des couples qui n'ont pas le temps, ni les compétences pour posséder des propriétés locatives? Que peuvent-ils faire pour atteindre un revenu à la retraite correspondant à 2,5 fois leur seuil de pauvreté?

Un lecteur

Posséder au moins un petit immeuble à revenus dans son avoir s'avère un atout important pour quiconque veut s'enrichir et prétendre à une retraite aisée. J'en conviens, ce n'est pas tout le monde qui désire gérer une propriété à revenus, aussi petite soit-elle. Dans ce cas, quelles sont les avenues pour ces personnes désirant construire leur avoir?

La première avenue, et c'est à mes yeux la plus importante,

à trait aux compétences. Les jeunes doivent en tout temps améliorer leurs connaissances et compétences de sorte qu'ils puissent bien les monnayer au fil des ans. Avec de solides compétences, il leur sera plus facile de dénicher un emploi rémunérateur. Ils auront peut-être même la possibilité de travailler pour un employeur offrant un riche régime de retraite à prestations prédéterminées. Un tel régime qui assure à l'employé une rente correspondant à 50% et plus de son salaire moyen annuel des dernières années constitue un atout certain à l'enrichissement de l'individu. La valeur actuelle d'un tel régime peut s'élever à 500 000\$ et plus avant impôt pour une personne sur le point de prendre sa retraite autour de 55 ans.

Une personne qui a développé des compétences certaines pourrait même se voir offrir une possibilité de participer à l'actionariat de l'entreprise qui l'emploie. Une telle participation peut se transformer en beaucoup d'argent si l'entreprise progresse rapidement et devient un jour une société ouverte dont les actions s'échangeraient alors à la

Bourse. Les cadres et employés spécialisés devenus actionnaires d'une telle entreprise peuvent s'enrichir rapidement et devenir millionnaires bien avant 55 ans. Ils peuvent même démarrer leur propre entreprise et, s'ils connaissent du succès, s'enrichir rapidement.

Outre le fait de toujours améliorer ses compétences et connaissances, l'individu doit aussi faire preuve d'une grande discipline au chapitre de l'épargne. Rien ne lui sert d'avoir des revenus annuels de 200 000\$ s'il dépense 300 000\$. Jamais celui-ci ne s'enrichira. Il est donc important d'épargner et de le faire systématiquement jusqu'à la retraite. Et cette épargne, l'individu l'utilisera (s'il ne veut pas investir dans un petit immeuble à revenus) pour construire son portefeuille de valeurs mobilières. Tout jeune qui désire s'enrichir autrement que par son salaire doit ici donner la priorité aux actions et non aux titres à revenus fixes. Il doit aussi apprendre à construire essentiellement un portefeuille d'actions de grandes sociétés canadiennes et quelques-unes américaines dominant leur marché

respectif, montrant un solide bilan et un bon historique de versements d'un dividende élevé et croissant. Évidemment, il verra en priorité à utiliser son épargne pour cotiser le maximum permis d'abord dans le REER, puis dans le CELL. Les actions des grandes sociétés seront inscrites autant dans le REER que dans les comptes hors REER, dont le CELL.

Voilà grosso modo les avenues par lesquelles les jeunes travailleurs et travailleuses peuvent s'enrichir et éventuellement prétendre à une retraite aisée à 55 ans. L'immeuble demeure toutefois à mes yeux un atout important pour l'enrichissement de tout individu. Un petit immeuble à revenus est à peu près le seul actif permettant de recourir fortement à la dette sans encourir de risques trop élevés grâce à ses revenus de location assez prévisibles. L'effet de levier qui en résulte a généralement (ce sera le cas si la propriété est acquise à un juste prix) pour effet d'accélérer le processus d'enrichissement.

cchiasson@proplacement.qc.ca
Classe Internet:
www.proplacement.qc.ca

Huit avenues
s'ouvrent
devant vous

Les avenues à suivre pour l'enrichissement de tout individu sont:

- 1) les compétences;
- 2) une participation à l'actionariat de la firme de son employeur;
- 3) le lancement de sa propre entreprise;
- 4) la participation à un riche régime de retraite à prestations déterminées;
- 5) l'épargne systématique (ce dernier mot est primordial);
- 6) la canalisation de son épargne dans le REER en premier lieu, dans le CELL ensuite;
- 7) la construction, durant toute sa vie active, d'un portefeuille d'actions de grandes sociétés;
- 8) la possession d'au moins un petit immeuble à revenus dans son avoir en sus de sa résidence principale.

CARRIÈRES ET PROFESSIONS

CARRIÈRES ET PROFESSIONS

Libre
de voir plus loin

PROFESSEURS DEMANDÉS

Pour répondre à ses besoins d'enseignement et de recherche l'UQAC est à la recherche de professeurs dans les domaines suivants :

- Activité physique
- Adaptation scolaire
- Comptabilité financière
- Développement de l'enfant en contexte éducatif
- Éco-conseil
- Génie civil (structure)
- Gestion des opérations
- Gestion des ressources humaines
- Informatique
- Mathématique
- Pratiques éducatives au secondaire
- Préhistoire et archéologie
- Psychologie (psychopathologie et théories de la personnalité)
- Théorie et pratique de la formation à l'enseignement des arts plastiques
- Travail social

La description complète de ces postes est disponible sur notre site Web : www.uqac.ca/emploi. Les personnes intéressées doivent faire parvenir leur curriculum vitae à l'adresse sous mentionnée.

Décanat des affaires départementales
Université du Québec à Chicoutimi
555, boulevard de l'Université, Chicoutimi (Québec) G7H 2B1
418 545-5011, poste 5043 • concours_vrer@uqac.ca

L'UQAC souscrit à un programme d'accès à l'égalité en emploi et encourage la candidature des personnes issues des groupes visés, soit les femmes, les minorités visibles, les minorités ethniques, les autochtones et les personnes handicapées.

uqac.ca **UQAC**

OFFRES D'EMPLOI **UQO**

POSTES DE PROFESSEURE OU DE PROFESSEUR

L'Université du Québec en Outaouais sollicite des candidatures en vue de pourvoir à des postes de professeur à Gatineau et à Saint-Jérôme dans les domaines suivants:

POSTES MENANT À LA PERMANENCE

	Gatineau	Saint-Jérôme
Département des sciences comptables		
• Comptabilité de gestion	2 postes	
• Certification et contrôle de gestion	1 poste	
• Comptabilité financière	2 postes	
Département des sciences de l'éducation		
• Orthopédagogie	1 poste	
• Théories et fondements en sciences de l'éducation	1 poste	1 poste
• Administration scolaire	1 poste	
• Formation pratique et didactique	1 poste	
Département d'informatique et d'ingénierie		
• Génie électrique		2 postes
Département de psychoéducation et de psychologie		
• Psychoéducation	1 poste	
• Psychologie	1 poste	
Département des sciences infirmières		
• Fondements de l'intervention infirmière		2 postes
• Intervention infirmière		1 poste
Département de travail social		
• Intervention psychosociale		1 poste
Département des sciences sociales		
• Communication		1 poste
Département des sciences naturelles		
• Sciences naturelles		2 postes
Département des sciences administratives		
• Management		1 poste
• Opérations et information		1 poste

Les personnes intéressées sont priées de consulter uqo.ca/emplois

Conformément aux exigences relatives à l'immigration au Canada, ces postes sont offerts aux citoyens canadiens et aux résidents permanents.

L'Université du Québec en Outaouais souscrit à un programme d'accès à l'égalité en emploi et d'équité en matière d'emploi, et invite les femmes, les membres des minorités visibles, des minorités ethniques, les autochtones et les personnes handicapées à présenter leur candidature.

39 POSTES DE PROFESSEUR
SONT PRÉSENTMENT
DISPONIBLES DANS
LES SECTEURS SUIVANTS

ARTS VISUELS ET MÉDIATIQUES

- ↳ Enseignement des arts visuels et médiatiques : Fondements et didactique

CHIMIE

- ↳ Matériaux électroactifs - analytique, bioanalytique

COMMUNICATION SOCIALE ET PUBLIQUE

- ↳ Communication et intervention en milieu organisés
- ↳ Médias socionumériques

DESIGN

- ↳ Design de l'environnement : Processus de design et pratique du projet

DIDACTIQUE

- ↳ Didactique de la formation à distance et des environnements numériques
- ↳ Didactique des premiers apprentissages au préscolaire

DIDACTIQUE DES LANGUES

- ↳ Didactique de l'oral, spécialisé dans les processus cognitifs de traitement de l'oral et leurs implications sur l'apprentissage de la lecture-écriture

ÉDUCATION ET FORMATION SPÉCIALISÉES

- ↳ Troubles du comportement
- ↳ Formation à l'enseignement en milieux pluriethniques
- ↳ Orthodidactique de la lecture et de l'écriture au primaire (2 postes)
- ↳ Orthodidactique des mathématiques au primaire (2 postes)

ÉDUCATION ET PÉDAGOGIE

- ↳ Gestion de l'éducation en services de garde à l'enfance

ÉTUDES URBAINES ET TOURISTIQUES

- ↳ Urbanisme et design urbain

GÉOGRAPHIE

- ↳ Géographie des ressources en eau avec spécialisation en hydroclimatologie

INFORMATIQUE

- ↳ Informatique théorique - Algorithmique
- ↳ Informatique cognitive - Web sémantique et gestion des connaissances

KINANTHROPOLOGIE

- ↳ Intervention ergonomique
- ↳ Éducation motrice
- ↳ Intervention en activité physique

LINGUISTIQUE

- ↳ Langue autochtone d'Amérique du Nord

MARKETING

- ↳ Marketing international
- ↳ Comportement du consommateur
- ↳ Gestion des ventes
- ↳ Marketing interactif

MANAGEMENT ET TECHNOLOGIE

- ↳ Management des organisations de la société du savoir
- ↳ Gestion de projet TI

MUSIQUE

- ↳ Pédagogie musicale- enseignement collectif de la musique : primaire ou secondaire

SCIENCES COMPTABLES

- ↳ Comptabilité et information financière des organismes sans but lucratif
- ↳ Audit interne et gouvernance d'entreprise

SCIENCE POLITIQUE

- ↳ État et acteurs politiques

SEXOLOGIE

- ↳ Épidémiologie de la santé
- ↳ Sexologie clinique : perspectives humanistes et existentielles

SOCIOLOGIE

- ↳ Sociologie de la société québécoise

STRATÉGIE, RESPONSABILITÉ SOCIALE ET ENVIRONNEMENTALE

- ↳ Immobilier

THÉÂTRE

- ↳ Interprétation (théâtre de répertoire et contemporain)
- ↳ Enseignement de l'art dramatique (médiation théâtrale et approche interculturelle)

TRAITEMENT : SELON LA CONVENTION COLLECTIVE UQAM- SPUQ.

L'Université du Québec à Montréal souscrit à un programme d'accès à l'égalité en emploi. De ce fait, elle invite les femmes, les membres des minorités visibles, des minorités ethniques, les autochtones et les personnes en situation de handicap qui répondent aux exigences des postes à soumettre leur candidature. La priorité sera donnée aux Canadiennes, Canadiens et aux résidentes, résidents permanents.

Une description détaillée de ces postes, incluant les exigences, les dates d'entrée en fonction et les délais pour poser votre candidature est disponible dans notre site Internet à carrieres.uqam.ca/

UQAM
carrieres.uqam.ca

RIO TINTO ALCAN

De l'espoir
pour les
travailleurs
de
Shawinigan

JULIEN ARSENAULT

Les travailleurs du centre de coulée de l'usine Shawinigan de Rio Tinto Alcan pourraient conserver leur emploi bien plus longtemps que prévu puisque la multinationale a signé une entente d'exclusivité avec un consortium sague-néen intéressé à cette partie des installations.

Les activités d'électrolyse de cette usine de la Mauricie ont cessé en novembre dernier, mais Rio Tinto Alcan s'était engagé à maintenir celles du centre de coulée jusqu'au 31 décembre prochain afin de tenter de trouver un repreneur.

C'est finalement l'offre de Sotrem, une entreprise spécialisée dans la fabrication et la vente d'alliages d'aluminium, et Pluri-Capital, un fonds d'investissement, qui s'est avérée la plus intéressante. L'entente d'exclusivité, dont la signature a été annoncée vendredi, est valide pour environ quatre mois, d'après ce qu'a indiqué un des représentants du consortium.

«Un certain type d'alliage [d'aluminium] est produit à Shawinigan et le repreneur est intéressé à continuer dans la même voie, a expliqué en entrevue une porte-parole de Rio Tinto Alcan, Claudine Gagnon. C'est important parce que ça nous rapproche de notre objectif.»

Le montant demandé par la multinationale pour le centre de coulée à Shawinigan demeure inconnu, mais le président de Sotrem, Michel Boudreault, semble le trouver raisonnable.

Même s'il y a eu des rencontres entre l'acheteur potentiel et Rio Tinto Alcan, le processus demeure encore dans une phase préliminaire. Le consortium sague-néen estime également qu'il y a encore du travail à faire avant que les pourparlers entre les deux parties deviennent plus sérieux. De plus, si Sotrem et Pluri-Capital mettent la main sur le centre de coulée de l'usine Shawinigan, il sera de la responsabilité du consortium de s'entendre avec les employés sur place.

Confiant de voir la transaction se réaliser, le président de Sotrem pense déjà à une possible expansion à Shawinigan.

La Presse canadienne

ÉCONOMIE

HÔTELLERIE DE VILLÉGIATURE

RIU, ou l'art de conserver ses étoiles

La chaîne espagnole investit pour maintenir des standards de qualité élevés

GÉRARD BÉRUBÉ

RIU Hotels & Resorts célèbre ses 60 ans avec un engouement renouvelé au Canada pour ses luxueux hôtels des Caraïbes. La chaîne espagnole maintient la forme grâce à des investissements massifs pour maintenir des standards élevés dans une industrie condamnée à offrir une qualité différenciée et à surprendre le voyageur. Et dire que tous ces efforts constants pourraient être vains sans... wifi.

De passage à Montréal, Oliver Kluth, vice-président senior, Ventes et développement des affaires pour les hôtels RIU des Caraïbes, du Mexique, de Costa Rica, du Panama et de la Floride, reprend une des conclusions d'un sondage Expedia dans lequel 72% des répondants citaient l'accès gratuit à Internet comme première condition dans leur choix hôtelier. Le wifi gratuit couvrant l'ensemble du site est désormais la norme. «C'est la tendance. C'est le reflet de cette génération», dit Oliver Kluth. Il se souvient du commentaire d'un client se plaignant que le wifi n'était pas accessible sur la plage. Il est entré à l'eau jusqu'à la taille, avec sa tablette, pour s'assurer que la connexion se faisait. Ce fut le cas. «C'est aujourd'hui un incontournable. Nous réservons auparavant un tel accès dans le hall de l'hôtel. On se retrouvait alors rapidement avec une forte congestion», illustre-t-il.

Cette anecdote fait ressortir les particularités du métier d'hôtelier. Et la difficulté de fidéliser une clientèle toujours plus courtisée. Sur ce terrain, RIU joue la carte des standards élevés et uniformisés aux 105 hôtels exploités par la chaîne espagnole, dont 37 dans les Caraïbes. «Les agences de voyages apprécient. Au fil des ans, nous avons su maintenir une confiance en la marque et afficher un des taux de répétition les plus élevés», résume Oliver Kluth.

Sunwing

La chaîne connaît une popularité manifeste au Canada, devenu l'un de ses principaux marchés dans la zone Caraïbes. Cette visibilité plus grande sur les radars canadiens n'est pas étrangère à une croissance toute récente que connaît la chaîne espagnole auprès des voyageurs québécois, sous l'impulsion de son partenariat exclusif avec Sunwing. Offerte sous la marque Vacances Signature dans le giron du voyageur intégré britannique TUI Plc, Signature est désormais exploitée au sein du groupe de voyage Sunwing, après l'union des forces respectives de TUI et de Sunwing au Canada, annoncée en septembre 2009. «Auparavant, nous étions sous-représentés au Québec. Avec Sunwing, nous connaissons une belle croissance de notre chiffre d'affaires.»

Oliver Kluth ne se formalise pas de l'incursion récente de Sunwing dans l'industrie immobilière, avec le développement de la chaîne Blue Diamond. «Ils font du bon travail. C'est une belle cohabitation. Mais nous jouissons d'une masse critique. Et nous privilégions la construction neuve, à laquelle nous greffons notre modèle de gestion.» Et pour un voyageur intégré, l'accès exclusif à un inventaire de chambres est primordial. Plus cet inventaire est élargi...



ALAN DIAZ ASSOCIATED PRESS

On ne peut plus se contenter d'offrir le wifi gratuit dans le hall de l'hôtel, il faut qu'il soit accessible partout sur le site... et jusque dans la mer!

«Ce sont deux produits distincts», ajoute Sandra Mallette, la responsable du développement des affaires des RIU au Québec accompagnant Oliver Kluth lors de cette rencontre au Devoir. Elle fait beaucoup de rencontres de sensibilisation et de formation en ligne auprès des agences de voyages. «RIU est synonyme de constance et de diversité dans le produit. Ce qui ne nous empêche pas d'offrir un petit quelque chose de plus capable de surprendre le voyageur. Pensons au concept animation, à la gastronomie... Et toujours la plus belle plage, RIU ayant été très souvent le premier à s'installer à un endroit. Le client revient et c'est sécurisant pour l'agence.»

«Nous ajoutons toujours une touche ou une saveur locale. Nous fonctionnons avec les gens de la place, et ce, même au niveau de la direction. Cela fait partie de notre modèle», a renchéri Oliver Kluth.

Cinq étoiles

Toutefois, il n'est pas facile de conserver ses cinq étoiles. Il faut sans cesse innover, s'adapter. Malgré son partenariat avec TUI, la chaîne RIU est une entreprise familiale. Ça aide. «Nous n'avons pas de rendement à offrir à des

actionnaires extérieurs. Cela nous permet de réinvestir nos profits dans la rénovation de nos hôtels et dans notre croissance organique», souligne Oliver Kluth. La chaîne veut croître au rythme de quatre ou cinq nouveaux hôtels par année, avec une incursion plus grande dans le segment hôtels urbains. En 2012, elle a affiché un chiffre d'affaires de 1,4 milliard d'euros, en hausse de 24%, ce qui lui a permis de dépasser sa concurrente de la première heure, Méliá, qui exploite trois fois plus d'hôtels, soit 350 dans 35 pays. Ce chiffre d'affaires a atteint 1,5 milliard d'euros en 2013. Engagée dans un programme de rénovation continue, RIU a investi 150 millions d'euros en 2012, 200 millions l'an dernier, et prévoit une enveloppe de 300 millions cette année. «Lorsqu'on parle de rénovations, nous parlons de véritables transformations. Pas seulement d'un rafraîchissement de la peinture», insiste-t-il.

Cette progression est particulièrement importante pour cette chaîne ayant vu le jour en 1953, avec l'achat de son premier hôtel de loisirs à Majorque, en Espagne. Aujourd'hui, la chaîne comprend 105 établissements répartis entre 16 pays, employant 25 150 personnes et accueillant 3,3 millions de clients annuelle-



RIU

Oliver Kluth, vice-président senior

ment. «C'est de Majorque qu'est venu ce modèle d'affaires faisant appel aux transporteurs en vols nolisés et misant sur le tout-compris», rappelle Oliver Kluth.

On comprend mieux pourquoi les chaînes espagnoles — les RIU, Méliá, Iberostar et Barcelo — figurent parmi les plus grands joueurs de l'hôtellerie de villégiature.

Le Devoir

TEMPÊTE

SUITE DE LA PAGE C 1

Dans l'intervalle, la filiale de Transat s'est hissée au troisième rang en France.

Mouvement inversé

«Je dois parler de la qualité de l'équipe. J'ai été bien accompagné, avec une équipe de cadres en place depuis 15 ans, alors que beaucoup de nos confrères ont subi un mouvement au sein de leur équipe qui les a déstabilisés.» La stratégie a consisté à limiter l'accumulation des inventaires et à éviter de brader le produit à coup de promotions provoquant une érosion des marges. «Nous avons inversé le mouvement. Plutôt que de gérer des stocks, nous avons mis en place un mécanisme de restockage au rythme de la demande. En résumé, nous achetons le produit qu'on avait vendu.» Puis la demande est revenue graduellement sur



TRANSAT FRANCE

Patrice Caradec

les cinq grands axes que sont la Grèce, l'Espagne, le Maroc, la Thaïlande et le Sri Lanka.

Des efforts importants ont

également été demandés aux distributeurs et agences de voyages, qui comptent pour 75% des activités de Transat France, avec commissions négociées à la baisse et des dépenses de référencement Web réduites de 20% dans un pays tombant sous la domination monopolistique de Google.

Les salariés ont également été mis à contribution avec l'annonce, il y a 18 mois, d'un gel des salaires et des embauches. Il y a eu une cinquantaine de départs, une quarantaine de postes non comblés parmi les 550 salariés de l'entreprise. «Il fallait obtenir l'adhésion de tous les maillons de la chaîne. Aujourd'hui, tout le monde est heureux», estime Patrice Caradec.

Sur-mesure

Transat France a, pour cible, un chiffre d'affaires de 510 millions d'euros en 2014. Tirant 30% de ses revenus l'hiver (du 1^{er} novembre au 30 avril) et 70% l'été, «près de 45% de nos activités sont assurées à ce jour. C'est un bon départ».

Sur cette lancée, Transat France entend jouer davantage la carte du sur-mesure, répondant à une demande grandissante de voyageurs cherchant flexibilité et séjours modulables. «Nous ne voulons pas abandonner notre produit de base. À l'heure actuelle, 95% de ce que l'on vend est du forfait. Mais il y a stagnation du modèle, comme l'illustre le fait que notre chiffre d'affaires s'établissait à 500 millions en 2008,

comme aujourd'hui», souligné Patrice Caradec. «On peut très bien entrevoir un partage 70% forfait, 30% modulé.»

«C'est de l'incrémental. La moitié de nos clients sont fidèles et nous reviennent. Il n'y a pas

de raison que je perde des parts de marché.» Le p.-d.g. de marteler: «Je veux vendre "le rêve pour tous". Je veux aussi vendre "le rêve de chacun".»

Le Devoir

Cours par correspondance en ligne sur

COMMENT BÂTIR SON PORTEFEUILLE EN 2014

Avec l'aide constante du prof



Claude Chiasson,
Chroniqueur financier,
analyste financier et
investisseur privé

"Une source d'information de
qualité et 100 % objective"

Comprend :

- Stratégie de placement 2014 diffusée sur Internet
- Un guide d'apprentissage
- Un manuel de 279 pages sur tout ce qu'il faut savoir pour bien investir
- Un abonnement d'un an à la classe Internet Pro-Placement

Vous apprendrez à :

- Connaître les secteurs les plus prometteurs de notre économie
- Identifier les bons placements et à les accumuler au bon prix
- Encaisser des revenus de placement réguliers et croissants
- À battre votre prochain ennemi : l'inflation

NE VOUS LAISSEZ PAS APPAUVRIR PAR LES FAIBLES TAUX D'INTÉRÊT : APPRENEZ À TIRER DES REVENUS RÉGULIERS ÉLEVÉS DE VOTRE ÉPARGNE

Prix : 244 \$ (plus taxes)

Pour vous inscrire, allez sur www.proplacement.qc.ca, appuyez sur Devenir membre, puis sur Inscrivez-vous dès aujourd'hui et, enfin, complétez le formulaire tel qu'indiqué. Branchement Internet requis

LE DEVOIR

Placement

**Vous avez des droits
nous pouvons vous aider**

Yves Ménard
Avocats inc.

514.861.0469

menardavocats.com

**Vous voulez
vendre ou louer
votre propriété?
Rive-Nord,
Rive-Sud, ou
le Plateau**

LE DEVOIR

Nous nous faisons un devoir de vous annoncer

Rubriques À vendre ou À louer
À partir de 50 \$ /semaine 100 \$ /mois
514 985-3322 ou petitesannonces@ledevoir.com

ÉCONOMIE

Les Bourses chutent

Toronto — La Bourse de Toronto a plongé de plus de 200 points vendredi, l'inquiétude entourant les marchés émergents ayant convaincu les investisseurs d'éviter les actifs plus risqués comme les actions et les ressources naturelles.

L'indice phare S & P/TSX du parquet torontois a échappé 215,18 points pour terminer la séance à 13717,79 points, au terme d'un désinvestissement qui s'est étendu à la plupart des secteurs. Les pertes ont été encore plus prononcées aux États-Unis. La moyenne Dow Jones des valeurs industrielles a cédé 318,24 points à 15879,11 points après avoir plongé de 176 points la veille. L'indice élargi S & P 500 a reculé de 38,17 points à 1790,29.

Les investisseurs s'inquiètent de fortes baisses dans la valeur des devises de plusieurs marchés émergents, incluant la Turquie, la Russie, l'Afrique du Sud et l'Argentine. Ces chutes sont attribuables à la décision de la Réserve fédérale des États-Unis de réduire la cadence de ses achats obligataires mensuels, une mesure de relance qui a permis de garder les taux d'intérêt à long terme à de faibles niveaux.

Mais les rendements des obligations américaines ont grimpé depuis que la Fed a réduit ses achats et les investisseurs ont réagi en sortant leurs billes des marchés émergents.

Des investisseurs s'inquiètent en outre du fait que le marché américain n'a pas connu de correction sérieuse depuis près de 18 mois. Le S & P 500 a avancé d'environ 30% l'an dernier. La plus grande partie de la croissance de l'an dernier est attribuable au programme d'achats obligataires de la Fed, mais la banque centrale a indiqué en décembre qu'elle réduisait ces achats de 10 milliards \$ US par mois à 75 milliards \$ US à partir de ce mois-ci.

Les indices boursiers nord-américains ont connu une dure semaine, le TSX ayant perdu 1,2%, tandis que le Dow Jones a effacé 3,5%.

La Presse canadienne

VOS FINANCES

Le temps du REER!



GÉRARD BÉRUBÉ

La campagne REER prend son envol. Petit survol, donc, d'un régime combinant l'incidence fiscale et l'étalement d'un revenu imposable.

D'abord quelques observations glanées ici et là.

■ Le cycle de vie du REER ne peut être dissocié des besoins et des priorités du moment. Les Canadiens commencent donc à y contribuer, en moyenne à l'âge de 43 ans.

■ Nous devrions passer autant de temps à la retraite que durant notre vie active. Ainsi, croire que l'État va pourvoir à nos besoins une fois la retraite venue relève de la pensée magique.

■ En moyenne, l'épargne-retraite accumulée sera épuisée à mi-parcours. Au Canada, la retraite doit s'étendre, en moyenne, sur 19 ans. Or le patrimoine moyen est appelé à se tarir après 11 ans.

■ Si la tendance actuelle quant au taux d'épargne se maintient, 8,4 millions de personnes seront touchées par une baisse de plus de 5% de leur niveau de vie au moment de la retraite. Pire, 5,8 millions de Canadiens risquent de connaître une forte diminution de leur niveau de vie, de l'ordre de plus de 20%.

Puis, petit retour pratique-pratique sur l'a b c du REER.

À la fois abri fiscal et régime d'étalement du revenu imposable, les cotisations versées au REER sont déduites du revenu gagné, et le rendement dégagé à l'intérieur du régime s'accumule à l'abri de l'impôt. Ces montants seront pleinement imposés au moment du retrait, qui se fera idéalement au cours d'une année où le propriétaire du régime aura un taux d'imposi-

tion moindre (généralement à la retraite, ou lors d'une sabbatique). Le retrait est toutefois obligatoire après le 31 décembre de l'année civile au cours de laquelle le titulaire atteint l'âge de 71 ans.

On peut donc retirer des sommes du REER à tout moment. Mais le montant retiré sera alors inclus dans le revenu annuel et imposé comme un revenu ordinaire.

On peut contribuer à son REER au cours de l'année d'imposition ou au plus tard 60 jours suivant l'année d'imposition, soit, cette année, jusqu'au 1^{er} mars 2014. Pour l'année d'imposition 2013, les contributions maximales permises sont fixées au moindre des montants suivants : 23 820 \$ ou 18 % du revenu gagné en 2012. Ainsi, pour pouvoir verser le maximum pour l'année d'imposition 2013, il faudra avoir déclaré un revenu gagné d'au moins 132 333 \$ en 2012.

Facteur d'équivalence

Ce plafond vaut pour les particuliers qui n'adhèrent pas au régime d'un employeur (RPA) ou à un régime de participation différée aux bénéfices (RPDB). Pour ces derniers, le plafond des cotisations mentionné précédemment est amputé du facteur d'équivalence (FE) inscrit sur le relevé T4 de l'employé et apparaissant sur l'avis de cotisation émis par l'Agence de revenu du Canada au printemps. Tout dépassement de ces plafonds, au-delà d'un tampon ou d'un coussin ramené à 2000 \$ (à vie), est soumis à une pénalité de 1 % par mois. À l'inverse, si la contribution au cours d'une année est inférieure au maximum permis, la différence peut être reportée indéfiniment et utilisée ultérieurement en sus du maximum accordé pour l'année en question. Ce report pourrait notamment être retenu lorsque le contribuable prévoit de décaler un revenu imposable plus élevé au cours d'une année en particulier.

Cette règle du report des contributions s'applique également aux réclamations. En d'autres mots, les déductions réclamées au cours d'une

année peuvent être inférieures aux cotisations réellement effectuées, la différence pouvant être appliquée aux années ultérieures. Cette particularité peut offrir un certain avantage au contribuable qui prévoit d'être assujéti à un taux d'imposition supérieur dans un avenir pas si lointain, dont celui de bénéficier plus longtemps de la non-imposition des revenus de placement lorsque ces revenus sont générés à l'intérieur d'un REER.

On peut contribuer à un REER de cinq façons. Si la cotisation à un REER se fait généralement en espèces, elle peut également comprendre un roulement ou un transfert d'actif admissible. Un tel transfert se fait cependant à la valeur marchande. Ainsi, du point de vue fiscal, il y aura disposition présumée du placement au moment du transfert. S'il en résulte un gain en capital, il devra être déclaré. Mais si, au contraire, il en résulte une perte en capital, celle-ci ne pourra être réclamée (et être inscrite en réduction du gain en capital). Pour que cette perte soit effective, il faut que l'actif soit réellement vendu.

On peut aussi contribuer seul ou en groupe, par l'intermédiaire d'un REER collectif. On peut le faire par la voie d'un versement unique ou périodique, en s'en remettant ici à l'épargne systématique. Cette dernière méthode à ceci d'avantageux qu'elle impose une discipline d'épargne et qu'elle transforme une contribution annuelle en de plus petites sommes, donc plus faciles à absorber. Si ce versement périodique se fait sous forme d'une retenue sur le salaire, le remboursement d'impôt peut être immédiat, ce qui réduit le montant réel prélevé sur le salaire. En d'autres mots, l'épargne systématique permet une réduction immédiate des retenues à la source et fait appel à la méthode de la moyenne d'achat, qui permet d'adoucir les périodes de forte volatilité des cours.

Enfin, on peut procéder par voie d'emprunt. À noter que l'intérêt sur la dette ainsi contractée n'est pas déductible.

À suivre.

AVIS LÉGAUX ET APPELS D'OFFRES

APPEL D'OFFRES POUR RECHERCHE DE LOCAUX

Le Centre de santé et de services sociaux JEANNE-MANCE (ci-après désigné le « CSSS » et/ou le « Locataire »), désire louer des espaces (ci-après désignés les « Locaux »), pour y loger la MAISON DES NAISSANCES. Ces locaux sont plus amplement décrits dans les documents de l'appel d'offres (ci-après désigné le « Document ») respectant en résumé les critères principaux suivants :

Localisation : Les locaux, accessibles directement de la rue sans restriction aux personnes handicapées, seront sécuritaires pour l'accès piétonnier et situés au maximum à CENT (100) mètres d'un arrêt de transport en commun. Le périmètre de recherche est défini comme suit :

- Au Nord : Rue Sherbrooke Est (entre l'avenue De Lorimier et Wurtele) ;
- À l'Est : Rue Wurtele (entre la rue Sherbrooke et Ontario) ;
- Au Sud : Rue Ontario Est (entre la rue Wurtele et De Lorimier) ;
- À l'Ouest : Locataire Dumont (entre la rue Ontario et Sherbrooke).

Superficie : Les locaux devront avoir une superficie principale (utilisable) minimum de SEPT CENT QUATRE-VINGT-DIX (790 m²) mètres carrés (8 503 pi ca), le tout mesuré suivant la méthode de calcul prévue au Bail.

Configuration : Les locaux devront être aménagés sur un ou des étages contigus d'un minimum de 395 m² et d'un maximum de 790 m² par étage.

Livraison des locaux :

Deux dates : le 31 mars 2015, les Locaux devront être livrés par le Bailleur avec tous les éléments de base décrits dans le Document et le 31 juillet 2015 avec tous les travaux d'aménagement du Locataire dûment complétés suivant les plans et devis du Locataire.

Période d'installation et de déménagement : du 1^{er} août 2015 et ce, sans frais des coûts de location (incluant loyer de base, frais d'exploitation et taxes foncières) de la part du Locataire au Bailleur.

Début de la durée de location : le 1^{er} septembre 2015.

Durée de location : DIX (10) années avec 2 options de renouvellement de 5 années chacune.

Plans et devis des travaux d'aménagement du Locataire : Les plans relatifs aux éléments de base devront être préparés par le Bailleur et remis au Locataire le ou avant le 30 octobre 2014. Les plans et devis pour les travaux d'aménagement du CSSS seront préparés par les professionnels du Locataire suivant le concept de ce dernier et seront fournis au Bailleur le ou avant le 27 février 2015.

Exécution des travaux d'aménagement du Locataire : Ils seront effectués par le Bailleur (avec ses professionnels), sous le contrôle des professionnels du Locataire suivant les modalités prévues au Document.

Allocation financière pour les travaux d'aménagement du Locataire : En sus des coûts reliés à la livraison de l'élément de base, le Bailleur versera au Locataire une allocation financière, sous forme de dépôt de garantie exécutoire, équivalente à NEUF CENT TRENTE-NEUF DOLLARS ET SOIXANTE-DEUX CENTS (939,62 \$) par mètre carré de superficie principale pour contribuer aux coûts des travaux d'aménagement du Locataire et qui inclura entre autres les honoraires des professionnels du Locataire.

Plans de blocage d'espace : Le proposant devra fournir à ses frais un plan de « blocage d'espaces » illustrant l'emplacement exact des espaces, des accès, des ascenseurs, des colonnes ainsi que les escaliers de secours, locaux techniques de même qu'un plan identifiant l'emplacement de chaque stationnement requis.

Heures d'affaires : Le CSSS sera ouvert SEPT (7) jours par semaine, VINGT-QUATRE (24) heures par jour. En conséquence, l'édifice devra permettre l'accès à la clientèle et fournir au CSSS les services de ventilation, climatisation et chauffage requis pour assurer un niveau de confort suivant les normes prévues au Bail pendant les heures d'affaires du CSSS ainsi que les services décrits au devis d'entretien ménager. Durant le terme du bail, ces heures de fonctionnement pourraient augmenter selon la mission du CSSS.

Espaces de stationnement extérieur ou intérieur : Le proposant devra mettre à la disposition du Locataire, sans frais, un minimum de CINQ (5) espaces de stationnement de type réservé et exclusif au CSSS à moins de CINQUANTE (50) mètres des locaux et dont UN (1) espace adjoint à l'entrée de l'édifice et réservé aux personnes à mobilité réduite ou ambulance.

Informations et procédures : Le projet sera expliqué au cours d'une seule réunion d'information tenue le 29 janvier 2014 à 14h, au CSSS Jeanne-Mance, salle de conférence située au 2225, rue Rachel Est, Montréal (Québec) H2H 1R4, par notre représentant Monsieur Michel Scotte, de Devencore NKF, courtier immobilier agréé (notre « Représentant »). Les documents de l'appel d'offres seront alors disponibles moyennant le paiement de la somme de CINQUANTE DOLLARS (50,00 \$). Toute demande ou suivi concernant l'appel d'offres devront lui être présenté.

Téléphone du Représentant : Michel Scotte : 514 392-1330 (Poste 263) / Cell 514 264-4333 / courriel : mscotte@devencorenkf.com

Date limite de réception : Pour être considérées, les propositions devront être remplies sur le Formulaire de Proposition du Document et reçues, dans l'enveloppe pré-adressée fournie à cet effet, avant 14h, le 28 février 2014 par le service des approvisionnements du CSSS Jeanne-Mance, au 66, boul. René-Lévesque Est, Montréal (Québec), H2X 1N3.

Elles seront ouvertes le même jour à 14h et devront être accompagnées d'un cautionnement au montant correspondant à 10 % du loyer annuel de la première année de location, tel que plus amplement décrit dans le Document ou d'un chèque certifié du même montant fait au nom du CSSS Jeanne-Mance. Une lettre de crédit irrévocable du même montant d'une institution financière reconnue constitue une garantie suffisante.

Les propositions présentées devront être conformes aux règlements d'urbanisme et de zonage en vigueur au jour de l'adjudication du contrat au proposant. Les propositions doivent être valides pour 120 jours à compter de la date d'ouverture des propositions.

Le CSSS Jeanne-Mance n'est pas tenu d'accepter ni la plus basse, ni aucune autre des propositions présentées.

Madame Sylvie Simard, directrice générale
CSSS JEANNE-MANCE

AVIS LÉGAUX & APPELS D'OFFRES

HEURES DE TOMBÉE

Les réservations doivent être faites avant 16h00 pour publication deux (2) jours plus tard.

Publications du lundi:

Réservations avant 12 h 00 le vendredi

Publications du mardi:

Réservations avant 16 h 00 le vendredi

Tél.: 514-985-3344 Fax: 514-985-3340

Sur Internet :

www.ledevoir.com/services-et-annonces/avis-publics
www.ledevoir.com/services-et-annonces/appels-d-offres

Courriel : avisdev@ledevoir.com

AVIS PUBLIC

Ville-Marie
Montréal

DEMANDES DE DÉROGATIONS MINEURES

Les personnes intéressées sont priées de noter qu'elles pourront être entendues par les membres du conseil d'arrondissement qui statueront, en vertu du Règlement sur les dérogations mineures (CA-24-008), sur des demandes approuvant :

- pour les bâtiments actuels et projetés situés aux 2075 et 2085, rue Bishop, 1364 à 1390, rue Sherbrooke Ouest et aux 2120 à 2190, rue Crescent, des dérogations permettant une profondeur de lot inférieure au minimum de 22 m exigé, une superficie de lot inférieure de plus de 20 % de la superficie moyenne des lots constructibles du même côté de rue et une marge arrière minimale inférieure aux 3 m prescrits pour l'ensemble des immeubles portant les numéros 2120 à 2190, rue Crescent ainsi qu'une construction, enfoncée en tout ou en partie sous le niveau naturel du sol, en saillie de la cour avant et visible de la voie publique, sur les lots 1 340 995 et 1 340 996, à l'emplacement des bâtiments récemment démolis aux 2075 et 2085, rue Bishop, le tout dans le cadre de l'agrandissement du Musée des beaux-arts de Montréal - pavillon 5, et ce, notamment en dérogation aux conditions de la résolution CA13 240578, à l'article 12 du Règlement sur les opérations cadastrales (R.R.V.M., c. O-1) et aux articles 85 et 369 du Règlement d'urbanisme de l'arrondissement de Ville-Marie (01-282) [dossier 1136347063];

- pour le bâtiment projeté situé au 685, rue Saint-Maurice, une dérogation permettant une marge latérale inférieure à 3 m, et ce, en dérogation à l'article 81 du Règlement d'urbanisme de l'arrondissement de Ville-Marie (01-282) [dossier 1136347058];

- pour le bâtiment situé aux 22-26, rue Notre-Dame Ouest et 51-53, rue De Brésolles, une dérogation permettant une largeur minimale de la voie d'accès au stationnement de 2,1 m au lieu de 2,4 m, et ce, en dérogation notamment à l'article 618 du Règlement d'urbanisme de l'arrondissement de Ville-Marie (01-282) [dossier 1146347002];

- pour le bâtiment situé aux 2420-2432, rue De Rouen, des dérogations permettant des cours anglaises ayant une superficie minimale inférieure à 5 mètres carrés et une largeur minimale inférieure à 1,5 mètre, et ce, en dérogation notamment à l'article 429 du Règlement d'urbanisme de l'arrondissement de Ville-Marie (01-282) [dossier 1136347066];

- pour un bâtiment projeté sur les lots 1 179 716, 1 179 717 et 1 288 617 correspondants aux 628-634, rue Saint-Jacques, à l'intersection sud-est des rues Saint-Jacques et Gauvin, une marge latérale droite de 2,25 mètres plutôt que 0 ou les 4 mètres requis, une marge latérale gauche de 3 mètres plutôt que 0 ou les 4 mètres requis et la présence d'une porte ouvrant sur le domaine public, et ce, en dérogation aux articles 81 et 377.1 du Règlement d'urbanisme de l'arrondissement de Ville-Marie (01-282) [dossier 1146347003].

La séance du conseil d'arrondissement au cours de laquelle seront étudiées ces demandes aura lieu le mardi 11 février 2014, à 19 h, à la salle du conseil, 800, boulevard De Maisonneuve Est, rez-de-chaussée.

Toute personne qui désire obtenir des renseignements relativement à ces demandes peut communiquer avec la Division de l'urbanisme de la Direction de l'aménagement urbain et des services aux entreprises au 514 872-9545 et en mentionnant les numéros de dossier indiqués précédemment.

Montréal, le 25 janvier 2014

Me Domenico Zambito
Secrétaire de l'arrondissement

AVIS À TOUS NOS ANNONCEURS

Veillez, s'il vous plaît, prendre connaissance de votre annonce et nous signaler immédiatement toute anomalie qui s'y serait glissée.

En cas d'erreur de l'éditeur, sa responsabilité se limite au coût de la parution.

AVIS PUBLIC

Ville-Marie
Montréal

DEMANDES D'AUTORISATION D'EXERCER DES USAGES CONDITIONNELS

Les personnes intéressées sont priées de noter qu'elles pourront être entendues par les membres du conseil d'arrondissement qui statueront sur des demandes d'autorisation d'exercer :

- dans le bâtiment portant le numéro 1278-1280, rue Wolfe, l'usage « hôtel-appartement », et ce, conformément à la procédure des usages conditionnels au paragraphe 1^{er} de l'article 153.1 du Règlement d'urbanisme de l'arrondissement de Ville-Marie (01-282) [dossier 1126090031];
- au troisième étage du bâtiment de 5 étages portant le numéro 416, rue McGill, l'usage « résidence de tourisme », et ce, conformément à la procédure des usages conditionnels et au paragraphe 7^o de l'article 136 du Règlement d'urbanisme de l'arrondissement de Ville-Marie (01-282) [dossier 1146347001];
- à l'appartement 611 du bâtiment portant le numéro 1070, rue de Bleury, l'usage « résidence de tourisme », et ce, conformément à la procédure des usages conditionnels au paragraphe 7^o de l'article 136 du Règlement d'urbanisme de l'arrondissement de Ville-Marie (01-282) [dossier 1136347065].

La séance du conseil d'arrondissement au cours de laquelle seront étudiées ces demandes aura lieu le mardi 11 février 2014, à 19 h, à la salle du conseil, 800, boulevard De Maisonneuve Est, rez-de-chaussée.

Toute personne qui désire obtenir des renseignements relativement à ces demandes d'autorisation peut communiquer avec la Division de l'urbanisme de la Direction de l'aménagement urbain et des services aux entreprises au 514 872-9545 et en mentionnant les numéros de dossiers indiqués précédemment.

Montréal, le 25 janvier 2014

Me Domenico Zambito
Secrétaire d'arrondissement

COMMISSION DE
LA CAPITALE
NATIONALE

Québec

Recherche de vocations pour Les Nouvelles-Casernes

APPEL DE PROPOSITIONS

La Commission de la capitale nationale du Québec souhaite réhabiliter les Nouvelles-Casernes, un immeuble patrimonial érigé il y a plus de 260 ans au cœur de Québec. À cette fin, elle doit identifier des vocations qui permettent de redonner vie à cet ensemble emblématique de la capitale qui est inoccupé depuis 50 ans.

La Commission invite les personnes intéressées à soumettre leur proposition de vocations en vue d'habiter le bâtiment des Nouvelles-Casernes et son corps de garde, pour ainsi participer à cet effort collectif de réhabilitation du site.

Les propositions reçues seront évaluées en deux étapes, conformément aux critères énoncés dans le document d'appel de propositions. Au terme de cette démarche, en fonction des propositions reçues et en vue d'assurer la viabilité du projet, la Commission pourra retenir plus d'une vocation.

Les documents d'appel de propositions seront disponibles à compter du 30 janvier 2014 en s'adressant au Service électronique d'appel d'offres du gouvernement du Québec (SEAO), en communiquant avec un des représentants par téléphone au numéro 1 866 669-7326 ou en consultant le site Web à l'adresse www.seao.ca (n° de référence 719169). Les documents pourront être obtenus au coût établi par le SEAO.

Une visite du site est prévue, en présence des représentants de la Commission, le 21 février 2014 à 10 h à 1, rue de l'Arsenal, Québec.

Pour toute information complémentaire ou pour consulter les documents d'appel de propositions, veuillez communiquer par courriel avec:

Madame Julie Lemieux, technicienne aux contrats,
à julie.lemieux@capitale.gouv.qc.ca

Les dossiers de propositions devront parvenir aux bureaux de la Commission de la capitale nationale du Québec au plus tard le **vendredi 25 avril 2014 à 15 h**.

Association québécoise
des troubles d'apprentissage

« J'ai bûché très fort pour réussir mes études... j'apprenais différemment! »

www.aqeta.qc.ca

QUAND LA TOXICOMANIE PREND TOUTE LA PLACE

QUAND LA TOXICOMANIE PREND TOUTE LA PLACE

faites les premiers pas

(514) 939-0202
www.portage.ca

PORTAGE

Pour vaincre la toxicomanie

AVIS DE CLÔTURE D'INVENTAIRE (Avis dans le journal: art. 795 C.c.Q.)

Prenez avis que Mme Françoise Dumont, en son vivant domiciliée au 3255, boul. Gouin est #1002, Montréal-Nord (Qc), H1H 5P4, est décédée le 1^{er} août 2013. Un inventaire de ses biens a été dressé conformément à la loi et peut être consulté par les intéressés à l'étude de Me Sophie Mercier, notaire, située au 5553, boul. Léger, Montréal (Qc) H1G 1K4, sur rendez-vous seulement.

Donné ce 22 janvier 2014.

Carmen Lagacé, liquidatrice

Avis de clôture d'inventaire
Prenez avis que JOSEPH ARSENAULT, domicilié au 2 rue Goulet, Repentigny, Qc, est décédé le 4 décembre 2013. Un inventaire de ses biens a été dressé conformément à la loi et peut être consulté par les intéressés, à l'étude de Me Danielle Lewis, notaire, 660 boulevard L'Assomption, Repentigny, J6A 7P2. Donné ce 20 janvier 2014.
Jacques Nantais et
Johanne Nantais, liquidateurs.

Avis est par les présentes donné que, à la suite du décès de Gilles D'ANJOU, en son vivant domicilié au 1272, boulevard Perrot, Notre-Dame de l'Île Perrot (Québec) J7V 7P2, survenu le 28 août 2012 à Montréal, un inventaire des biens du défunt a été fait par la liquidatrice successorale, Pauline ALEXANDRE, le 20 janvier 2014, devant Me Louise PREVOST, notaire, au 1550, rue Ampère, bureau 401, Boucheminville (Québec) J4B 7L4, conformément à la loi. Cet inventaire peut être consulté par les intéressés, à l'étude de ladite notaire, sise à l'adresse ci-avant, et ladite notaire peut être rejointe au 450-449-1000.

Inventaire successoral
Prenez avis que suite au décès de Roumen N. Nedelchev le six juillet 2010 et en son vivant demeurant au 5239 rue Snowdon, Montréal, Qc, l'inventaire a été fait par la liquidatrice et peut être consulté à l'étude de Me Guy Ferland, avocat, au 3427, rue St-Hubert, Montréal, H2L 3Z8, MONTRÉAL, le 22 janvier 2014.

Le Children est là pour la vie



(514) 934-4846
www.fondationpourenfants.com

LA FONDATION DE L'HÔPITAL
DE MONTRÉAL POUR ENFANTS

LES SPORTS

Nadal fait encore le coup à Federer

JOHN PYE
à Melbourne

La façon dont Rafael Nadal est parvenu à garder la balle en jeu sur un coup droit au milieu du deuxième set a assommé Roger Federer, qui a dû affronter les coups spectaculaires de l'Espagnol plus souvent que tout autre joueur dans les tournois du Grand Chelem. Ce fut un moment déterminant dans leur match de demi-finale aux Internationaux de tennis d'Australie. Federer avait perdu la première manche au bris d'égalité mais pilonnait toujours Nadal.

A 15-30 au sixième jeu du deuxième set, Federer croyait avoir trompé Nadal avec une volée profonde qui a abouti dans le coin gauche du terrain. Nadal s'est étiré de tout son long pour tenter un coup droit désespéré, et il a frappé la balle tout juste avant qu'elle ne fasse un deuxième bond sur la surface de jeu, la retournant à l'intérieur des limites du terrain. Federer, en bonne position pour la retourner même s'il ne croyait pas

devoir le faire, a alors frappé une volée avec le cadre de sa raquette. Nadal a obtenu le bris de service, et a rapidement brisé le service du Suisse pour la première fois de la rencontre.

Il a officialisé sa 23^e victoire en 33 affrontements contre le gagnant de 17 titres majeurs en carrière, et sa 9^e en 11 matchs dans un tournoi du Grand Chelem, 7-6 (4), 6-3, 6-3 au bout de 2h24 de jeu.

«C'est très, très émouvant d'être de retour sur ce court, et d'être en mesure de disputer une autre finale. [Vendredi], j'ai joué mon meilleur match du tournoi, a confié l'Espagnol. Ces dernières années furent très émotives au Rod Laver Arena, et cette année aussi car c'est le tournoi du Grand Chelem qui m'a donné le plus de fil à retordre au cours de ma carrière.»

S'il l'emporte contre un autre Suisse, la 8^e tête de série Stanislas Wawrinka, Nadal décrochera un 14^e titre en tournois du Grand Chelem. Il deviendrait ainsi le premier homme de l'ère mo-

derne à remporter les quatre tournois majeurs à au moins deux reprises chacun.

À la fin de la soirée, Federer était conscient qu'il ne serait même plus le meilleur joueur suisse la semaine prochaine. En atteignant sa première finale d'un tournoi du Grand Chelem après avoir défait Tomas Berdych jeudi soir, Wawrinka s'est assuré de remplacer Federer comme tennisman le mieux classé de son pays sur le circuit de l'ATP.

«Je crois que mon meilleur tennis est à venir», s'est limité à dire Federer en entrevue d'après-match.

Nadal vient désormais au deuxième rang de l'histoire au chapitre des joueurs qui ont atteint le plus de finales en tournois majeurs, à égalité à 19 avec Ivan Lend; Federer détient le record avec 24. Un autre titre du Grand Chelem permettrait aussi à l'Espagnol de se hisser au deuxième échelon en compagnie de Pete Sampras, qui a assisté au match vendredi.

Nestor en finale
Le Torontois Daniel Nestor

et sa partenaire française Kristina Mladenovic ont remporté vendredi leur match de demi-finale du double mixte aux Internationaux d'Australie en deux sets de 6-3, 6-1 contre l'Américain Scott Lipsky et la Chinoise Zheng Jie.

Nestor, 41 ans, a triomphé en 55 minutes, ce qui lui a permis d'atteindre sa troisième finale du double mixte en carrière à l'omnium australien après avoir remporté les grands honneurs en 2007 et en 2011.

Nestor et Mladenovic affronteront en finale dimanche le Roumain Horia Tecau et l'Indienne Sania Mirza, après que les sixièmes têtes de série eurent défait le duo australien formé de Matthew Ebden et Jarmila Gajdosova, 2-6, 6-3, 10-2.

Nestor tentera de remporter un quatrième titre en double mixte et un deuxième en compagnie de Mladenovic après celui de Wimbledon l'été dernier. La paire avait également été finaliste aux Internationaux de France.

Associated Press
La Presse canadienne

C'EST DU SPORT!

Survivre



JEAN DION

En 2014, nous commémorerons le 10^e anniversaire du départ de nos Expos. Ce sera pénible, il y aura des pleurs, des gémissiments, des grincements de dents et une sourde dépression dans la région, mais il faudra bien passer à travers. Comme très mince consolation, nous devons songer qu'au moins, nous ne sommes plus le dindon de la proverbiale farce, car oui, il y a bel et bien une farce qui roule toujours, des gens qui rient des autres et ne s'en cachent pas, même qu'ils en remettent à chaque occasion qui passe. Voyez plutôt.

Vous souvient-il de David Samson? Beau-fils du succulent Jeffrey Loria, président de nos Expos à une autre époque, face à claques premier choix et lourdement imbu de sa propre grandeur. Samson et Loria n'étaient plus là en 2004, partis pour la Floride après une série de manigances du baseball majeur qui avait laissé à son commissionnaire Allan H. «Bud» Selig le soin de conclure les basses œuvres, mais on ne les a pas oubliés pour autant: leur utilité comme cible au jeu de fléchettes sans élan est toujours appréciée.

Or Samson participera à la prochaine saison de la populaire série de télé-réalité *Survivor* au réseau Fox. (Ce sera *Survivor 28* et ça commence le 26 février.) Lan dernier, il s'est montré relativement absent de l'entourage des Marlins de Miami, et les conjectures allaient bon train quant à un possible froid entre Loria, qui aime bien contrôler l'univers et ses dépendances, et lui. On sait maintenant qu'il n'en était rien: il se trouvait aux Philippines pour le tournage. L'axe du mal demeure intact, faut croire.

Et que trouve-t-on dans la fiche signalétique de Samson sur le site de *Survivor 28*, vous enquêrez-vous avec un à-propos et une curiosité intellectuelle qui vous honore? Des considérations remarquables, veuillez n'en pas douter de la seule nanoseconde.

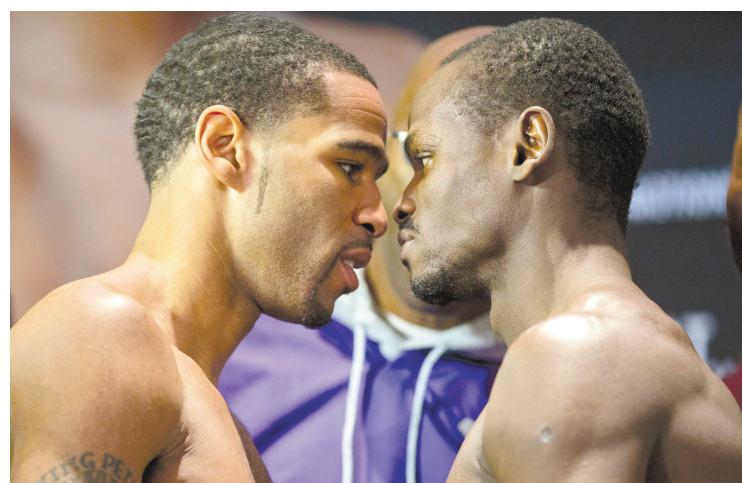
Celle-ci, par exemple. Qu'est-ce qui vous a rendu célèbre, ou quel est le principal accomplissement de votre carrière? Attention, ça donne un petit coup. «Persuadé le gouvernement local à Miami de verser 350 millions \$ pour un nouveau stade de baseball pendant la récession.»

Farpaitement. Siphonné des fonds publics comme un glouton, et pas n'importe quand messieurs dames, pendant une récession. Le gars du comté de Miami-Dade s'est d'ailleurs fait virer pour ça, mais on s'en fout un peu, il était déjà trop tard.

Et ce n'est certainement pas terminé. Quelles sont les petites choses qui vous énervent? «La paresse, l'idée qu'on a droit à tout et les gens qui ne sont pas charitables.» On subodorera ici que le gars du comté de Miami-Dade ne fait sans doute pas partie de la dernière catégorie, mais il est loisible au sujet observant de se demander en toute légitimité si Samson lui-même fait partie de la deuxième. Quant à la première, on pourrait y classer des gens qu'il admire sûrement, en l'occurrence les dirigeants des Panthers de la Floride qui ont demandé plus tôt ce mois-ci 70 millions de dollars au comté de Broward pour... pourquoi au juste? Pour améliorer l'équipe, que personne ne va voir jouer, en payant mieux ses joueurs. Il fallait quand même y penser.

Et puisqu'il est question de penser, on soulignera que les 18 participants à *Survivor 28* seront divisés en trois clans: les cerveaux, les beautés et les muscles (*Brains, Beauty and Brawn*). Samson s'autoévalue ainsi: 60% cerveau, 35% beauté et 5% muscles. Il croit cependant que sa considérable intelligence pourrait le désavantager dans le cadre du jeu à élimination parce que les beautés et les muscles vivent perpétuellement dans l'insécurité et ont donc tendance à s'en prendre aux cerveaux.

La prochaine fois, nous verrons que le survivant final empochera la coquette somme de 1 million de dollars et que si notre favori réussit à l'emporter, il l'investira probablement dans l'amélioration de son équipe, à moins qu'il ne décide de se montrer charitable et de la verser plutôt aux Panthers.



PABLO MARTINEZ MONSIVAIS ASSOCIATED PRESS

Lamont Peterson et Dierry Jean ont tous deux fait le poids en vue du combat de championnat IBF des super-légers qu'ils livreront ce samedi soir à Washington.

BOXE

Dierry Jean: «C'est maintenant ou jamais»

Washington — Dierry Jean et Lamont Peterson ont respecté la limite de poids vendredi à l'occasion de la pesée officielle pour leur combat de championnat des super-légers de l'IBF samedi soir.

Pour Jean (25-0, 17 K.-O.), il s'agira samedi d'un premier combat de championnat du monde. Le boxeur montréalais de 31 ans a fait osciller la balance à 139,0 livres tandis que Peterson a affiché un poids de 139,5 livres.

Jean est devenu l'aspirant obligatoire après avoir défait Cleotis Pendarvis par arrêt de l'arbitre au quatrième round de leur affrontement, le 10 mai 2013.

L'Américain Peterson (31-2-1, 16 K.-O.) est champion des super-légers de l'IBF depuis décembre 2011, quand il a gagné par décision partagée contre Amir Khan.

Peterson a défendu son titre une fois, contre Kendall Holt, en février dernier, avant de s'incliner par K.-O. le 18 mai, contre Lucas Martin Matthyse. Sa ceinture n'était toutefois pas à l'enjeu.

«Je me sens prêt à livrer le combat, a dit Jean lorsque joint au téléphone par La Presse canadienne après la pesée. Ça fait longtemps qu'on s'entraîne et tout a été excellent

au niveau de la préparation. Le moment est arrivé, c'est maintenant ou jamais.»

«C'est la première fois où j'ai atteint le poids aussi facilement, a poursuivi le boxeur qui a grandi dans le quartier Saint-Michel. J'étais en pleine forme, je n'étais pas étourdi. J'ai juste hâte de livrer la marchandise. C'est le combat le plus important de ma carrière, c'est un combat de championnat du monde et j'ai tout fait dans cet esprit-là.»

Le combat se déroulera dans la capitale américaine, mais cela n'est pas de nature à déstabiliser Jean.

«Je veux lui faire goûter à ma force de frappe dès le départ et continuer dans le même sens, a dit Jean. Que ça se passe à Washington je dirais que c'est encore mieux pour moi, mais au bout du compte ça importe peu, car il n'y aura que lui et moi dans le ring. Je vais avoir une cinquantaine de supporters aux abords du ring, et je vais me sentir comme chez moi.»

Jean fait partie de l'entreprise Eye of the Tiger Management, propriété de Camille Estéphan. Ce dernier a déjà estimé les chances de son poulain de l'emporter «à 70/30 en notre faveur».

La Presse canadienne

X-Games: Maltais se retire par précaution

Aspen, Colorado — L'Américaine Lindsey Jacobellis a décroché vendredi la médaille d'or en snowboardcross aux X-Games d'Aspen, tandis que la Québécoise Dominique Maltais a préféré se retirer par mesure préventive. Jacobellis a savouré son huitième titre en carrière, en arrêtant le chrono de la super-finale en 52,503 secondes. Evan Samkova a terminé deuxième, devant Helen Olafsen. Maëlle Ricker, de North Vancouver, a remporté

la petite finale. Maltais, de Petite-Rivière-Saint-François, a abouti au 12^e rang, puis elle a indiqué s'être blessée à un genou et avoir décidé de ne pas participer à la petite finale. Elle a toutefois tenu à rassurer tout le monde via le site de réseautage social Twitter en indiquant que son genou allait bien. Jacobellis est de retour à 100% après avoir été opérée deux fois à un genou en autant d'années. Elle avait terminé cinquième à Vancouver et deuxième à Turin, après avoir échappé l'or en étant victime d'une chute alors qu'elle tenait un saut pour souligner sa victoire en fin de parcours.

Associated Press

SUPER BOWL XLVIII

New York sous surveillance

New York — Lorsque les amateurs envahiront les rues de New York à l'approche du Super Bowl, la semaine prochaine, ils seront surveillés de près en personne, par voie aérienne et en circuit fermé.

La police de New York a installé environ 200 caméras de surveillance dans le secteur central de Manhattan pour l'aider à repérer des troubles potentiels sur ce qui va s'appeler «Super Bowl Boulevard», un tronçon d'une douzaine de rues sur Broadway, où devraient converger de grandes foules dans les jours avant le match.

Cela s'inscrit dans un vaste déploiement de sécurité impliquant diverses agences qui conjuguent leurs efforts depuis deux ans déjà.

Manhattan et Brooklyn verront des douzaines de rassemblements et de l'autre côté de la rivière Hudson et Newark accueillera la journée des médias en vue du grand match du 2 février au MetLife

Stadium, à East Rutherford. La police de l'état de New Jersey pourrait assigner jusqu'à 700 patrouilleurs au stade et dans les alentours, tandis que la NFL a engagé 3000 agents de sécurité de son côté.

À Manhattan, la police new-yorkaise pourra recourir à son expérience accumulée aux célébrations annuelles du Nouvel An à Times Square, au marathon de New York, à l'assemblée générale des Nations unies et pendant d'autres grands événements.

On a aussi étudié des attaques à la bombe et par d'autres moyens, aux États-Unis et ailleurs, pour peaufiner la lutte à de potentielles menaces terroristes.

«Nous sommes habitués aux grands événements, et nous sommes prêts à répondre à toutes situations», a dit le chef de police James Waters, qui est en charge du bureau de lutte au terrorisme du NYPD.

Associated Press

Mots-croisés du samedi

	1	2	3	4	5	6	7	8	9	10	11	12
I												
II												
III												
IV												
V												
VI												
VII												
VIII												
IX												
X												

Horizontalement

I. Ebranle les plus solides d'entre nous. **II.** Embarcations légères. La huitième chez les Grecs. **III.** Tout près du bâtiment. **PIÉGÉ.** **IV.** Acte de la pensée. Arrive de Belgique pour se jeter en Seine. **V.** Article. Entoura de très près. **VI.** Suspendue dans l'atmosphère. Fait mèche quand il descend à la cave. **VII.** Personnel. Ruminant aujourd'hui disparu. Comptant mais pas sous la Coupole. **VIII.** Mise en dehors des courants. Interjection. Paresse dans les arbres. **IX.** Drogue laxative. Pas très astucieuse. **X.** Ne doivent pas laisser de traces.

Verticalement

1. Particulièrement choqué. **2.** Travaillait à fleur de peau. **3.** Ses prunes finiront comme des pruneaux. Partons en éclats. **4.** Galette d'Helvétie. Suit celui de devant. **5.** Avancée féminine. D'un auxiliaire. **6.** Consomma. Equipe la monture. **7.** Porte le voile. Romains. **8.** Pousse le feu. Division historique. **9.** Pour la présenter il faut la soutenir. Voiture de courses. **10.** Fin de partie. Partit à l'aventure. En cour. **11.** Supprimé. Prise dans la descente. **12.** Maux des mouvements en liquide.

Philippe Dupuis

Solution du n° 176

Horizontalement

I. Suppositoire. **II.** Enrégimentés. **III.** Réalisa. Cent. **IV.** Lev. Gui. Da. **V.** Omise. Irai. **VI.** Non. Son. Loti. **VII.** Nues. Café. Un. **VIII.** Esses. Ba. Zee. **IX.** Us. Moulinent. **X.** Recensements.

Verticalement

1. Sermonneur. **2.** Une. Mousse. **3.** Pralines. **4.** Pelés. Semé. **5.** Ogives. **6.** Sis. Oc. **7.** Imaginable. **8.** Té. Ur. Faim. **9.** Onciale. Négation. **10.** Ite. Io. Zen. **11.** Rend. Tuent. **12.** Estaminets.

MOTS-CROISÉS PROBLÈME N° 177

Philippe Dupuis est également l'auteur des mots-croisés du Monde

MOTS-CROISÉS

	1	2	3	4	5	6	7	8	9	10	11	12
1												
2												
3												
4												
5												
6												
7												
8												
9												
10												
11												
12												

2463

HORIZONTALEMENT

- Corrompre quelqu'un - Style de jazz né à New York.
- Qui conserve une teinte naturelle - Excès de poids.
- Plante de la famille des rosacées.
- Divinités - Ne fait rien d'intéressant.
- Nourrice de Dionysos - Infusions.
- De même - Forêt de conifères.
- Ancre dans l'esprit.
- Judicieuses.
- Brousse d'Australie - Hirondelle de mer.
- Travaillent au champ - Petit homme.
- Négation - Peu sonore.
- Requins - Par conséquent (dès ...).

VERTICALEMENT

- Butte - Farceurs.
- Grande épée droite - Fromage.
- Semi-consonne constrictive - Porte extérieure d'une maison.
- On en fait des meubles de luxe - Centaure.
- Ne cèdent pas.
- Obstacle équestre - Dépôt d'armes.
- Ancien jeu de hasard d'origine italienne - Muse de la Poésie.
- Prélevés - La pièce du haut.
- Ancienne monnaie espagnole - Laxatifs.

VERTICALEMENT

- Rampant - Coule dans les veines.
- Étendue d'eau - Iriser.
- Les hommes y vont - Femme d'un raja.

1	2	3	4	5	6	7	8	9	10	11	12
G	O	S	I	E	R	L	E	V	R	E	
A	S	O	N	A	T	A	T	I	O	N	
L	E	R	O	T	S	C	A	D	U	C	
O	U	I	E	S	M	E	G	A			
P	E	R	T	E		O	M	B	R	E	S
I	C	A	R	A	D	I	O				
N	O	T	E		M	O	R	T	E	L	S
L	P	O	E	M	E	P	E	T			
S	A	V	O	N	N	E	T	T	E		
E	T	T	I	Q	U	E	T	I	L	L	E
T	R	O	U	E	L	E	V	E	E	S	
H	E	L	E	E	S	S	A	R	I	T	S

2462

SOLUTION DU DERNIER

CULTURE



NICOLA-FRANK VACHON

Jean-Michel Girouard et Charles-Étienne Beaulne

THÉÂTRE

Leblanc: serviteur de nombreux maîtres

ARLEQUIN, SERVITEUR DE DEUX MAÎTRES

Texte: Carlo Goldoni. Mise en scène: Jacques Leblanc. Avec Marc Auger, Charles-Étienne Beaulne, Emmanuel Bédard, Joëlle Bourdon, Frédérique Bradet, Marie-Hélène Gendreau, Jean-Michel Girouard, Simon Lepage, Maxime Perron, Patric Saucier. Une production du Théâtre de La Bordée. À La Bordée jusqu'au 15 février.

SYLVIE NICOLAS à Québec

Premières lumières, premiers mouvements et la chose se confirme, *Arlequin, serviteur de deux maîtres*, à l'affiche à La Bordée, s'impose comme l'illustration de la mystérieuse alchimie entre le talent, l'intelligence et l'art du jeu. On connaît le savoir-faire de Jacques Leblanc, sa maîtrise des classiques, et on garde en mémoire ses fabuleux *Menteur* et *Locandiera* du même Goldoni, mais la mise en scène qu'il signe ici s'impose comme un véritable morceau d'anthologie. Bref, un Leblanc qui a su faire de chaque ficelle tirée une pièce de haute lisse.

Tout, dans ce Goldoni, rend hommage à l'écriture, au texte, à la *commedia dell'arte*, à l'interprétation individuelle et polyphonique (chère au maître). Bien que les rires fusent à faire fondre les glaces les plus entêtées, on retire de l'*Arlequin* de Leblanc, bien à l'écart de la facilité et du simple divertissement, un précieux esprit de troupe et sa plus-value, de remarquables jeux d'acteur.

On a beau se trouver dans le

XVIII^e siècle vénitien, dans l'articulation de quiproquos somme toute banals, on est d'abord et avant tout face à une production qui échappe à la poussière des époques et à la fixité sur la ligne du temps. Les costumes (Denis Denoncourt) empruntent au baroque, au cirque, aux univers manga, rappeur, au dandy, à la *commedia*; le plateau, avec ses portes, ses paliers, conjugue tous les possibles; les éclairages, ciblés, précis, et les musiques de Marc Vallée scellent l'ensemble dans chacune de ses judicieuses variantes.

On se prend à souhaiter ne rien dire d'autre aux comédiens que merci, un merci qui témoignerait de ce que leur présence confère de force au théâtre quand la rencontre a lieu. Impossible de leur redonner à chacun ce qu'ils méritent, mais le Pantalone (Bédard) de mes rêves était là, plus qu'espéré, comme l'étaient l'exquis Dottore de Saucier, le duo Silvio-Clarice (Girouard et Gendreau) et la vive incarnation de Béatrice (Bradet). Des rôles de serviteurs renouvelés et loin d'être secondaires, un jeune premier qui garde le cap et un Arlequin (Beaulne) planchiste, follement dément, qui pousse les limites du personnage hors des sentiers du prévisible et quand il le devient, il réussit infailliblement dans ses solos à maintenir captif le plus récalcitrant des spectateurs.

Un impeccable *Arlequin* à La Bordée qui sert plusieurs maîtres: Goldoni, le théâtre et nous.

Collaboratrice
Le Devoir

De neige et de Frimas

L'opération *Frimas* donnera à voir l'avant-garde de la création française actuelle

FRANÇOIS LÉVESQUE

Une présentation conjointe de l'Institut français et du Consulat général de France, *Frimas* permettra aux spectateurs montréalais de goûter au meilleur de la création hexagonale contemporaine.

Événement portemanteau rendu possible grâce à des partenariats avec l'Agora de la danse, le Centre Phi, Elektra, le Festival international de jazz de Montréal, les FrancoFolies de Montréal, Igloofest, la Société des arts technologiques, Montréal complètement cirque, l'Usine C, Osheaga, le Théâtre du Nouveau Monde et le Musée des beaux-arts de Montréal, entre autres, *Frimas* se veut en outre un rappel qu'hiver rime avec pluridisciplinaire.

«Le projet *Frimas* est né d'un désir de renforcer des liens naturels avec des partenaires cultu-

rels au Québec, et d'insuffler une nouvelle dynamique à ces liens», explique Sophie Renaud, la directrice du département des échanges et coopérations artistiques de l'Institut français et coordonnatrice générale de *Frimas*. «Cela consiste à mettre en avant des artistes peu ou pas connus au Québec et qui, pour plusieurs, travaillent sur de nouvelles formes d'écriture [...] On a parfois le sentiment que ce qui est montré de la scène artistique française à Montréal, voire dans l'ensemble du Québec, ne correspond pas nécessairement à ce qui "buzz" le plus en France. Avec *Frimas*, on voulait inciter nos partenaires québécois à être plus prospectifs et moins dans la relation établie avec toujours les mêmes équipes artistiques.»

Ainsi la pièce *Face au mur* de Martin Crimp dans une mise en scène d'Hubert Colas; les chorégraphies *Hakanaï*,

d'Adrien M et Claire B, et *Tragédie*, d'Olivier Dubois; le spectacle-concept *Les siestes acoustiques* de Bastien Lallemand; les sœurs pianistes Katia et Marielle Labèque; Thomas Fersen et le collectif The Ginger Accident; la performance audiovisuelle *IRM* de Bruno Ribeiro (alias Nohista); l'exposition *Les couples imaginaires québécois* d'Olivier Ciappa sur l'homoparentalité, etc. Et aussi Arthur H, en résidence au Centre PHI pour l'enregistrement d'un nouvel album, *La construction d'un rêve*, entre autres propositions.

Unique, mais pas éphémère

D'autre part, *Frimas* souhaite impulser un mouvement nord-américain aux «formes les

plus modernes et les plus exigeantes de la création française», le Québec devenant un tremplin vers de possibles collaborations avec le reste du Canada et avec les États-Unis. À terme, *Frimas* espère faciliter la diffusion du plus novateur et du plus pointu de la scène culturelle française.

«A priori, il s'agit d'une opération unique. Maintenant, il est évident qu'il y a des suites à imaginer. On verra quelles formes on peut lui donner pour l'avenir», conclut Sophie Renaud au sujet de ce «souffle artistique venu de France» qui balaira la métropole du 23 au 26 janvier.



Arthur H

Le Devoir

www.institutfrancais.com



MATTHEW FOURNIER

Dans la peau d'un acteur vieillissant qui perd peu à peu la mémoire, l'usage de son corps et celui de la parole, mais aussi la santé mentale, Gabriel Arcand est bouleversant.

THÉÂTRE

Le rôle d'une vie

MOI, FEUERBACH

Texte: Tankred Dorst. Traduction: Bernard Lortholary. Mise en scène: Téó Spsychalski. Avec: Gabriel Arcand, Alex Bisping et Ginette Chevalier. Une production du Groupe de la Veillée. Au théâtre Prospero jusqu'au 8 février.

CHRISTIAN SAINT-PIERRE

Gabriel Arcand a tenu certains de ses plus beaux rôles sous la bannière du Groupe de la Veillée et la direction du metteur en scène Téó Spsychalski. Ces jours-ci, le comédien, sans contredire l'un de nos plus grands, retrouve Feuerbach, un personnage auquel il a prêté son talent pour la première fois il y a 19 ans.

La recreation de *Moi, Feuerbach*, un quasi solo de l'Allemand Tankred Dorst qui a été joué une centaine de fois par Arcand, redit l'importance de garder vivant le répertoire de nos compagnies de théâtre. On s'était également fait cette réflexion en 2011, quand Denis Marleau avait eu la brillante idée de reprendre *Oulipo Show* avec la même distribution qu'à la création 23 ans plus tôt. Bien plus que d'une quelconque nostalgie, la démarche tient de la transmission du patrimoine.

Pour ceux et celles qui, comme votre humble serviteur, ont entendu parler de la performance de Gabriel Arcand et qui se croyaient condamnés à visionner une captation vidéo, c'est un privilège que de pouvoir tout simplement se procurer un billet pour apprécier en chair et en os le travail du comédien dans ce rôle majeur. Après avoir vu le spectacle, le moins que l'on puisse dire, c'est qu'Arcand est à la hauteur des

attentes que le temps et la rumeur ont créées.

Cela dit, hormis le texte de Dorst, riche, ample, légèrement beckettien, poignant sans jamais verser dans la complaisance ou la démonstration, et bien entendu la remarquable composition d'Arcand, le spectacle offre peu de raisons de se réjouir. La mise en scène est sans grand relief, quand elle n'est pas carrément brouillonne. Le décor est un désordre de salle de répétition bien peu évocateur. Quant à l'interprétation des rôles secondaires, elle est d'une troublante maladresse. En somme, l'écrin dans lequel Arcand se produit est plutôt décevant.

Dans la peau d'un acteur vieillissant qui perd peu à peu la mémoire, l'usage de son corps et celui de la parole, mais aussi la santé mentale, un homme qui se voit pour ainsi dire dépouillé de toute raison de vivre, Gabriel Arcand est bouleversant. Le temps ayant fait son œuvre, le comédien apporte à n'en pas douter aujourd'hui, alors qu'il a la soixantaine, des caractéristiques à son personnage qu'il n'aurait su lui donner lorsqu'il avait la quarantaine.

L'acharnement de Feuerbach à jouer, à obtenir le rôle, donc à exister, son désir de prouver, en usant du cri comme du chuchotement, qu'il n'a rien perdu de sa superbe et de sa lucidité, tout cela est déchirant. Impossible de ne pas déceler dans cette pièce sur le théâtre et ses rouages, sur le métier de l'acteur, une habile et émouvante métaphore de notre société, si prompt à mettre les individus vieillissants au rancart.

Collaborateur
Le Devoir

Un nouveau logo pour le MNBAQ

Le Musée national des beaux-arts du Québec (MNBAQ) a dévoilé vendredi son nouveau logo, une importante empreinte identitaire qui s'inscrit en amont de l'inauguration en 2015 de son nouveau complexe muséal et du redéploiement de ses collections dès le mois prochain. Cette signature se veut un écho visuel aux lignes architecturales «pures et avant-gardistes» du futur pavillon Pierre Lassonde que l'on s'affaire d'ores et déjà à ériger sur la Grande Allée à Québec. Conçu par le Studio Feed, le logo cherche à exprimer un «équilibre entre classicisme, audace et créativité». Le nouveau complexe muséal du MNBAQ, qui célèbre par ailleurs ses 80 ans, comptera désormais quatre pavillons.

Le Devoir

Dallas Buyers Club sur 1100 écrans d'Amérique du Nord

Le film américain de Jean-Marc Vallée, *Dallas Buyers Club*, réalisé avec la modique somme d'environ 4 millions, se retrouve à l'affiche sur 1100 écrans en Amérique du Nord, dans la foulée de ses six nominations aux Oscars, dont celui du meilleur film, et de ses deux lauriers d'interprétation aux Golden Globes. Il double ainsi son nombre d'écrans au Québec et au Canada. Le film de Jean-Marc Vallée avait connu une hausse au box-office de 98% à sa 12^e fin de semaine en salle. Aux États-Unis, pour ceux qui l'avaient manqué, *Dallas Buyers Club* devient le film à voir. Rappelons qu'inspiré de l'histoire vécue d'un cow-boy sidéen au début du fléau qui trouve des thérapies alternatives pour traiter le VIH, le film repose beaucoup sur les épaules de Matthew McConaughey dans le rôle principal et de Jared Leto en émouvant travesti.

Le Devoir

L'espace intersidéral peut-il être musical?

L'espace serait silencieux, mais pas pour le scientifique Domenico Vicinanza, du réseau paneuropéen Geant, qui a décidé d'aller en extraire toute la musicalité. Comment? En transformant en composition pour cordes et piano 37 ans de données transmises depuis l'espace par les sondes *Voyager 1* et *Voyager 2* lancées par la NASA en 1977 pour explorer les planètes externes du système solaire. Le résultat vient de faire son apparition sur le site de partage Soundcloud. L'aventure, aux confins de la science, de la création et de la dématérialisation, est résumée sur le blogue Les Mutations tranquilles. www.ledevoir.com/opinion/blogs/les-mutations-tranquilles

Le Devoir

Sudoku par Fabien Savary

8		3	5				2	
7	2	9		1	6	4		
					7			
5	9					2	4	
		8		3				
	1			7		5		
		4				6		
9							1	
6				2				7

Niveau de difficulté : MOYEN

2592

Placez un chiffre de 1 à 9 dans chaque case vide. Chaque ligne, chaque colonne et chaque boîte 3x3 délimitée par un trait plus épais doivent contenir tous les chiffres de 1 à 9. Chaque chiffre apparaît donc une seule fois dans une ligne, dans une colonne et dans une boîte 3x3.

Solution du dernier numéro

1	6	8	4	2	7	3	5	9
9	3	7	5	8	1	6	4	2
2	5	4	3	9	6	7	1	8
3	2	1	7	4	9	5	8	6
4	8	5	1	6	3	2	9	7
7	9	6	2	5	8	4	3	1
5	7	9	8	3	2	1	6	4
8	1	3	6	7	4	9	2	5
6	4	2	9	1	5	8	7	3

2591

SUDOKU : le logiciel

10 000 sudokus inédits de 4 niveaux de difficulté par notre expert Fabien Savary. En exclusivité sur le site des Mordus www.les-mordus.com



CHARLES SYKES ASSOCIATED PRESS

D Lire • Jay Z était en spectacle vendredi soir au Centre Bell. Lisez le compte rendu de notre journaliste Philippe Papineau à LeDevoir.com/critiques



GRAMMY AWARDS

D Suivre • Ce dimanche soir, le gala des prix Grammy en direct sur Twitter avec notre journaliste Sylvain Cormier sur LeDevoir.com

Téléphone : 514 985-3322
Télécopieur : 514 985-3340

LES PETITES ANNONCES

Courriel : petitesannonces@ledevoir.com

AVIS DE DÉCÈS

I • N • D • E • X

REGROUPEMENTS DE RUBRIQUES

100 • 199	IMMOBILIER RÉSIDENTIEL 100 • 150 Achat-vente-échange 160 • 199 Location
200 • 299	IMMOBILIER COMMERCIAL 200 • 250 Achat-vente-échange 251 • 299 Location
300 • 399	MARCHANDISES
400 • 499	OFFRES D'EMPLOI
500 • 599	PROPOSITIONS D'AFFAIRES ET DE SERVICES
600 • 699	VÉHICULES

LES PETITES ANNONCES

DU LUNDI AU VENDREDI DE 8 H 30 À 17 H 00

Pour placer, modifier ou annuler votre annonce, téléphonez avant 14 h 30 pour l'édition du lendemain.

Téléphone: **514-985-3322**
Télécopieur: **514-985-3340**

petitesannonces@ledevoir.com
Conditions de paiement : cartes de crédit

410 BUREAUX	410 BUREAUX	410 BUREAUX
-------------	-------------	-------------

OFFRE D'EMPLOI

COMMIS DE BUREAU

LE DEVOIR

Libre de penser

POSTE SURNUMÉRAIRE « SUR APPEL »

Le Devoir est présentement à la recherche d'une personne polyvalente pouvant être disponible sur appel pour travailler au sein de son service à la clientèle.

Exigences :

- À l'aise avec différents systèmes informatiques.
- Débrouillard et autonome
- Excellent français

Rémunération :

Selon les normes de la convention collective des employés de bureau.

S.V.P. faire parvenir votre curriculum vitae à l'attention de Claudette Béliveau, à l'adresse courriel : cbeliveau@ledevoir.com ou par télécopieur au 514-985-3330 avant le 27 janvier 2014. Prière de ne pas téléphoner. Nous remercions tous les candidats de leur intérêt, mais seules les personnes retenues feront l'objet d'un suivi. Nous souscrivons aux principes d'équité en emploi.

Communiquiez avec Le Mémorial pour publier :

- Avis de décès • Faire-part
- Remerciements • Condoléances
- Anniversaires • Hommage
- In memoriam

Le Mémorial
1855, rue Du Havre, bureau 107
Montréal, Qc, H2K 2X4
Télé: 514 525-1149
Télé: 514 525-7999
necrologie@lememorial.com

100 VISITES LIBRES	100 VISITES LIBRES	100 VISITES LIBRES
--------------------	--------------------	--------------------

Les visites libres du week-end

Dimanche 14h à 16h

CDN
6300, Place Northcrest, app. 10F
Condo haut de gamme, style loft, situé au prestigieux Sanctuaire du Mont-Royal, phase VI. Vue panoramique (10e étage) sur la ville et les Laurentides. Rénovations de qualité au goût du jour, comptoirs de granit, planchers de bois franc, rangements intégrés. Ascenseur semi-privé, 2 balcons, piscine, sauna, gym, garage, stationnement visiteurs, sécurité 24h. **LIBRE IMMÉDIATEMENT.**
438 000 \$ - MLS : 10873358
François Carrière 514-609-4115
Courtier immobilier, Groupe Sutton Humania

OUTREMONT
134 Rue Bloomfield
Localisation optimale avec un grand terrain aménagé avec piscine creusée. Demeure impeccable de 4 chambres à deux pas des boutiques et restaurants de l'Avenue Laurier, à 5 min. de la montagne et à 10 min. du centre-ville. Ensoleillée avec vue imprenable sur la magnifique Église St-Viateur. Vivre à l'européenne dans un décor européen ! **1 469 000 \$ - MLS : 22524593**
Alain Baribeau 514-235-2738
Courtier immobilier, Groupe Sutton Humania

OUTREMONT
834 Av. Bloomfield
Appartement tout rénové au goût du jour, très zen, inondé de lumière. Au cœur de la vie de quartier d'Outremont et à proximité de tous les services. 3 chambres à coucher de bonne taille, espace bien pensé, 1184 p.c.
Centris : 26288872 Prix : 525 000 \$
Anne-Marie Guertin 514-965-4509
Courtier immobilier agréé, Re/Max du Cartier

OUTREMONT
230 chemin Côte-Ste-Catherine
Terrasses Laurier - Maison de ville en coin très bien entretenue avec vue panoramique sur Laurier - nouvelle fenestration - foyer combustion lente - 4 chambre à coucher - 2 1/2 salles de bains - 2 stationnements intérieurs - **1 100 000 \$**
Barbara Handfield Barbeau 514-942-1192
Courtier Immobilier Agréé, Royal LePage Tendence

PLATEAU MONT-ROYAL
4400 rue Châteaubriand
Charmante maison (anciennement duplex), lumineuse et coquette, localisation exceptionnelle (à une minute du métro Mont-Royal) avec une cour/terrasse privée jouissant d'une orientation merveilleuse. Une rareté sur le marché !
549 000 \$ CENTRIS : 19818091
Patrice Dansereau 514-999-9495
Courtier immobilier, Via Capitale du Mont-Royal
www.patricedansereau.com

PLATEAU MONT-ROYAL
3501 Av. De Lorimier
SYMPATHIQUE CONDO LUMINEUX & CHALEUREUX
3e étage, 1249,70 p.c. 3 chambres, immense salon double ou salon + bureau. Très grande salle à manger. Cuisinière au gaz laissée aux futurs acheteurs ! Possibilité d'agrandir le balcon arrière déjà accordée par le syndicat des copropriétaires. Puits de lumière dans l'entrée. Pour ceux qui aiment recevoir !
387 000 \$
Esther Leblanc 514-220-2454
Courtier immobilier agréé
www.estherleblanc.com

POUR ANNONCER → 514.985.3454
petitesannonces@ledevoir.com

103
CONDOMINIUMS ET COPROPRIÉTÉS

AU COEUR DU MILE-END
Condo h-duplex, lumineux, rénové, 2 ch. +1, terr., boiserie d'origine, pl. bois et céramique. **479 000 \$**
M. Lavoie 514-891-3585
Cotr. immo., Royal LePage Altitude

HOMA - Condo lumineux
1385 p.c. 2 c.c., terrasse. Murs brique, cuisine centrale, bop de rangement. Stat.
A 6 min. des métros Viau et Pie IX.
390,000\$ proprio.com#482778
514 947-1072

OUTREMONT - condo indivise.
Rénové, 2ème, 6 1/2, 2 c.c., pl. terre cuite et bois, boiserie, 2 balcons, stat.
420 000\$ 514 680-5084

160
APPARTEMENTS ET LOGEMENTS À LOUER

DISCRIMINATION INTERDITE
La Commission des droits de la personne du Québec rappelle que lorsqu'un logement est offert en location (ou sous-location), toute personne disposée à payer le loyer et à respecter le bail doit être traitée en pleine égalité, sans distinction, exclusion ou préférence fondée sur la race, la couleur, le sexe, la grossesse, l'orientation sexuelle, l'état civil, l'âge du locataire ou de et à ses enfants, la religion, les convictions politiques, la langue, l'origine ethnique ou nationale, la condition sociale, le handicap ou l'utilisation d'un moyen pour pallier ce handicap.

PLATEAU St-Joseph/coin Cartier
4 1/2, 2 c.c., cuisine rénovée, lav-séch, eau chaude, chauffé. Libre. 995\$ 514 598-5872
www.locationduplateau.com

VILLERAY - St-Denis, près mé- tro Jean-Talon, 4 1/2 rénové, cui- sine dernier cri, entrées lav./séc. lav.-vais., non-fumeur. li- bre. 800\$. 514 342-4918

160
APPARTEMENTS ET LOGEMENTS À LOUER

GOLDEN SQUARE MILE
4 1/2 1 242 pc. 2 c.c. + 2 s. de b., chauffage, A/C, eau chaude, 3 électros. Piscine/gym/ sécurité/portiers 24h
Promotion pour le mois de janvier
Les Appartements Le Parc - 3450 Rue Drummond (514) 845-5294

165
PROPRIÉTÉS À LOUER

MAISON AU BORD DE L'EAU à louer à Contrecoeur. RDC ouvert sur le fleuve et ses ba- teaux. 2 CAC à l'étage. Grand s.-s. Libre à partir du 1er mai. Bail à long terme possible. Pas de chien. **1250\$ par mois. 514-894-3915**

170
HORS FRONTIÈRES EUROPE À LOUER

À PARIS - Montmartre
Près des vignes, charmant appt. 3 pièces, tout équipé. 1 à 4 pers. Sem/mois. 450 677-3727

À PARIS Petit bijou d'appart sur la Butte Montmartre, au coeur de Paris. Paisible, ensoleillé, ascenseur, 2-3 pers. 514-489-5955 appartement-montmartre.com

PARIS VII - XV Champ-de-Mars
Site exceptionnel - 2 1/2 rénové 08 Tt équipé, très ensoleillé. Sur jardin Sem/mois 514 272-1803

301
ŒUVRES D'ART

MAGNIFIQUE DIPTYQUE SCULPTURAL DE KATHRYN LIPKE (1988) À VENDRE
Dimensions: 150 x 100 cm et 115 x 105 cm. Médium: papier fait main. Exige un grand espace.
Photo et prix sur demande au dcstlo@gmail.com

160
APPARTEMENTS ET LOGEMENTS À LOUER

HORS FRONTIÈRES EUROPE À LOUER
PROVENCE Vallée du Rhône
Maison de village dans le quartier médiéval de Nyons. 2 c.c. 2 s. de b. Toute équipée. Terrasse ensoleillée. Internet. www.bonnevoisite.ca/nyons
mariehalarie@gmail.com

307
LIVRES ET DISQUES

Librairie Bonheur d'Occasion
achète à domicile livres de qualité en tout genre. 514 914-2142 1317, av. du Mont-Royal Est

325
INSTRUMENTS DE MUSIQUE

PIANO DROIT YAMAHA YUS3PE
en ébène poli. 10 000\$
Violon Suzuki, 1930. 1 000\$
Violon débutant : 25\$
514 254-2263

301
ŒUVRES D'ART



405
SANTÉ ET SERVICES COMMUNAUTAIRES

ASSISTANTE DE MÉDECIN
Exp. en cabinet médical préférable. Travail avec la clientèle. Bon jugement. Salaire selon qualificatifs et expérience.
Cv : Gynécologues et ass. 235 René-Lévesque Est, suite 100 Montréal, Qc H2K 1N8

506
ARGENT DEMANDÉ OU À PRÊTER

ArgentDirect.com
Prêts de 500 \$ et plus, sans enquête de crédit, approbation 1h.
1-888-374-5777

515
INFORMATIQUE ET BUREAUTIQUE

VOTRE ORDINATEUR BOGUE OU RALENTIT ?
Mise à jour et réparation P.C., Mac et portables.
10 ans d'exp. Service à domicile.
514 573-7039 Julien

560
ENTRETIEN, RÉNOVATION

RÉNOVATION LEBLOND et Fils
Si vous pouvez l'imaginer, nous pouvons le réaliser !
www.renovationleblond.com
514 377-5355

575
DÉMÉNAGEMENTS

LES DÉMÉNAGEMENTS BRETON-SAVARD
Emballage - Entreposage - Pianos. Assurances compl. Estim. gratuite.
info@bretonsavard.com
514 254-1447

599
MESSAGES

CHERCHE MÉCÈNES amoureux
pour soutenir compagnie de théâtre professionnelle. 514-224-3612

598
SERVICES DIVERS

COUTURIÈRE D'EXPERIENCE A DOMICILE.
Retouche et réparation de tout genre sur vos vêtements. Ex. : bords de tout genre. Agrandissement et rétrécissement, changer les fermoirs, reprendre des trous, changer des boutons. Confection de panneau de rideau simple et coussins. Travail propre et soigné et je peux (au besoin) me déplacer dans la région de Longueuil et environs. Il me fera un plaisir de vous servir ! Sur rendez-vous
(514) 568-0069
JOELLE THERIAUT

599 MESSAGES	599 MESSAGES	599 MESSAGES
--------------	--------------	--------------

OFFRE D'EMPLOI

ADJOINT (E) À LA PUBLICITÉ

LE DEVOIR

Libre de penser

Le Devoir est présentement à la recherche d'un (e) adjoint (e) à la publicité. Il s'agit d'un poste permanent, de 35 heures/semaine.

Sommaire :

Sous la direction de la Vice-présidente aux ventes publicitaires, l'adjoint (e) à la publicité sera appelé à appuyer le département des ventes publicitaires dans les différentes tâches administratives et logistiques.

Description de tâches :

- Gestion des inventaires et réservations avec notre régie publicitaire / vente Internet;
- Génère les rapports de ventes hebdomadaires, analyse des performances mensuelles et autres;
- Mise à jour du kit média (papier et Internet);
- Mise à jour des outils de ventes (contrats, communiqués);
- Rédactions et suivis des contrats-échanges;
- Gère les demandes spéciales des annonceurs lors de l'absence de la vice-présidente;
- Soutien aux représentants des ventes, présentation et suivis (locales et nationales);
- Responsable de la mise en forme du budget annuel;
- Assiste la vice-présidente dans la gestion quotidienne de l'équipe de ventes;
- Soutien au développement des affaires;
- Aide à préparer les documents et le matériel pour les réunions commerciales.

Exigences :

- Expérience d'environ 10 ans dans un poste similaire;
- Diplôme d'études collégiales en technique administrative ou formation en administration équivalente;
- Connaissance du placement publicitaire;
- Niveau avancé du logiciel Excel;
- Maîtrise de la suite office;
- Connaissance du web et bonnes connaissances informatiques;
- Bilinguisme à l'oral et à l'écrit;
- Excellente connaissance du système DTI.

Profil recherché :

- Respect des échéanciers;
- Sens de l'organisation;
- Rigueur;
- Autonomie;
- Souci du détail;
- Communiquer et interagir de façon efficace avec les gens;
- Bonne attitude;
- Leadership;
- Capable de travailler sous pression.

Rémunération :

Selon l'expérience.

S.V.P. faire parvenir votre curriculum vitae à l'attention de Marie-Sarah Latour, à l'adresse courriel : mslatour@ledevoir.com ou par télécopieur au 514-985-3330 avant le 10 février 2014. Prière de ne pas téléphoner. Nous remercions tous les candidats de leur intérêt, mais seules les personnes retenues feront l'objet d'un suivi. Nous souscrivons aux principes de l'équité en emploi.

À LOUER

Des locataires sérieux ?
Un loyer versé à temps ?
Votre appartement en sécurité ?

LE DEVOIR

Nous nous faisons un devoir de vous les trouver

Rubrique Location
À partir de 50 \$ /semaine 100 \$ /mois
514 985-3322 ou petitesannonces@ledevoir.com

598
SERVICES DIVERS

MAGOG
Pour vos réunions d'affaires, réceptions de tout genre, 4 salles privées, menu du terroir.
www.auxjardinschampêtres.com

AVIS À TOUS NOS ANNONCEURS

Veuillez, s'il vous plaît, prendre connaissance de votre annonce et nous signaler immédiatement toute anomalie qui s'y serait glissée.

LE DEVOIR ne sera pas responsable des erreurs répétées.

Merci de votre attention.

598
SERVICES DIVERS

NOUVELLES RUBRIQUES

Soulignez les heureux événements de la vie

Anniversaires, mariages, naissances, félicitations, etc.

514 985-3322 ou petitesannonces@ledevoir.com

700
ANNIVERSAIRES ET MARIAGES

ANNIVERSAIRES ET MARIAGES

allô prof

Aide aux devoirs gratuite partout au Québec!

1 888 776-4455
www.alloprof.qc.ca



L'ENGAGEMENT À LONG TERME VOUS FAIT PEUR?

Soyez famille d'accueil! La Société pour la Prévention contre la Cruauté envers les Animaux (SPCA) recherche des familles d'accueil pour héberger à court terme chiens, chats, lapins et autres animaux sympathiques jusqu'à ce qu'ils puissent être placés pour l'adoption. Le service de soins vétérinaires est disponible en échange d'une contribution minime. La nourriture et l'équipement peuvent également être fournis. L'hébergement peut durer quelques jours ou plusieurs mois. Pour en savoir plus sur le programme des familles d'accueil de la SPCA, visitez www.spcamontreal.com ou téléphonez au 514.735.2711, poste 2237.

Aide aux devoirs gratuite partout au Québec!

allô prof

Aide aux devoirs gratuite partout au Québec!

1 888 776-4455
www.alloprof.qc.ca

Alternatives

Construire ensemble un monde différent

Pour nous appuyer : www.alternatives.ca • 514.982.6606

LE MONDE

BIRMANIE

L'ONU confirme un massacre de musulmans

Rangoon — Les Nations unies ont confirmé que le massacre d'au moins 48 musulmans avait bien eu lieu dans un village isolé de l'ouest de la Birmanie, des allégations niées en bloc par le gouvernement depuis leur révélation, la semaine dernière.

Le porte-parole du président, Ye Htut, a soutenu qu'il s'objectait «*fortement*» aux allégations de l'ONU et que les faits et données rapportés étaient «*complètement faussés*».

La Birmanie, dont la population de 60 millions d'habitants est à majorité bouddhiste, est le théâtre de violences interconfessionnelles depuis juin 2012.

Des bouddhistes de l'État de Rakhine, dont l'accès est sévèrement contrôlé, auraient voulu se venger du meurtre d'un policier par des villageois Rohingyas

L'incident de Du Chee Yar Tan, un village du nord de l'État de Rakhine, semble être le plus sanglant à avoir été rapporté cette année. Si les faits sont avérés, cela porterait le bilan des victimes de la minorité musulmane Rohingya à plus de 280. Quelque 250 000 autres Birmans de confession musulmans ont été forcés de fuir leur foyer depuis le début des violences.

Les reporters étrangers et les groupes d'aide humanitaire n'ont qu'un accès limité à l'État de Rakhine, qui abrite environ 80 pour cent de la minorité musulmane, qui représente un million de personnes à travers le pays. Les attaques auraient commencé le 9 janvier et le pire du massacre aurait eu lieu à l'aube le 14 janvier, selon les témoignages de résidents.

Des bouddhistes de l'État de Rakhine auraient voulu se venger de l'enlèvement et du meurtre d'un policier par des villageois Rohingyas. Ils auraient créé un bain de sang en assassinant population avec des armes blanches et des fusils, selon ce qu'ont raconté des rési-

dants de la région. Dans un rapport publié en fin de journée, jeudi, les Nations unies confirmaient qu'un massacre avait bien eu lieu dans cette région. On y affirmait que des preuves crédibles démontrent qu'au moins 48 personnes ont été tuées dans deux accès de violence.

Inquiétude

Médecins sans frontières, l'une des seules organisations internationales autorisées dans la région, a de son côté indiqué avoir soigné au moins 22 patients avec des blessures par arme blanche ou par balle qui auraient été infligées lors de ces violences.

Les Etats-Unis, la Grande-Bretagne et plusieurs ONG ont exprimé leur inquiétude après ces nouvelles violences.

Le ministre britannique des Affaires étrangères William Hague s'est notamment dit sur Twitter «*écoeuré*» des informations sur la mort de femmes et d'enfants. Les quelque 800 000 Rohingyas qui vivent confinés dans l'ouest de l'État de Rakhine sont considérés par l'ONU comme l'une des minorités les plus persécutées de la planète.

Apatrides

Privés de nationalité par l'ancienne junte birmane, ils sont considérés par les autorités comme des immigrants illégaux du Bangladesh voisin et beaucoup de Birmans ne cachent pas une réelle hostilité à leur égard. Des attaques meurtrières contre des musulmans ont eu lieu également dans d'autres parties du pays, jetant une ombre sur les réformes spectaculaires entreprises par le gouvernement qui a succédé à la junte en 2011.

Agence France-Presse Associated Press



AMR NABIL ASSOCIATED PRESS

Ce policier enjoint aux badauds de circuler après un des attentats.

ÉGYPTE

Une vague d'attentats frappe Le Caire

Les attaques visent surtout les forces policières

MAGGIE MICHAEL SARAH EL DEEB au Caire

Une série d'explosions a frappé la police égyptienne du Caire et de ses environs, vendredi, dont un attentat à la voiture piégée contre les quartiers généraux de la police qui a aussi touché un musée islamique à proximité.

Six personnes ont perdu la vie dans la plus importante de ces déflagrations, qui surviennent à l'heure où les confrontations entre islamistes et partisans du gouvernement ne cessent de s'accroître.

Les explosions ont fait grimper d'un cran la tension au Caire à la veille du troisième anniversaire du soulèvement qui avait mené, en 2011, au renversement du président Hosni Moubarak. Les fidèles des Frères musul-

mans et les partisans du gouvernement appuyé par l'armée ont tous annoncé des manifestations pour la journée de samedi.

Un groupe terroriste lié à al-Qaïda, Ansar Beit Al-Maqdis, a revendiqué la responsabilité de la majorité de ces attentats. Les heures suivant les déflagrations ont galvanisé les partisans du gouvernement, qui accuse les Frères musulmans d'être responsable de la montée de la violence au pays depuis l'expulsion du président islamiste Mohammed Morsi, le 3 juillet.

Peu de temps après l'attentat contre le siège de la police, une foule s'est rassemblée devant les restes de l'édifice, scandant des slogans hostiles aux Frères musulmans pour témoigner leur soutien au chef de l'armée, Abdel-Fattah el-Sissi. Les par-

tisans du général, qui a orchestré l'expulsion du président Morsi, souhaitent le voir se présenter à la prochaine présidentielle.

Artères fermées

Les forces de sécurité ont ensuite fermé l'accès aux artères principales du Caire et installé un cordon de sécurité autour de la place Tharir.

Plus tard dans la journée, des résidents anti-islamistes ont rejoint les forces policières dans les affrontements contre des membres des Frères musulmans qui tenaient leur manifestation quotidienne dans plusieurs villes du pays. Ces heurts ont fait au moins dix morts parmi les protestataires.

Les violences ont débuté aux environs de 6 h 30 vendredi matin lorsqu'un véhicule bourré d'explosifs a ex-

posé devant le siège de la police au centre-ville du Caire, tuant au moins quatre personnes et en blessant 50 autres, selon un bilan provisoire du ministère de la Santé. D'épaisses colonnes de fumée ont été projetées dans le ciel.

Deux heures plus tard, une autre bombe a explosé près d'un véhicule de patrouille à la sortie d'une station de métro dans la capitale du district de Dokki, de l'autre côté du Nil. Au moins une personne est morte et huit autres ont été blessées, ont indiqué des responsables.

Une troisième déflagration de moindre importance a visé la station de police de Talbiya à environ quatre kilomètres des pyramides de Gizeh. Aucune victime n'a été rapportée.

Agence France-Presse

CONFÉRENCE DE GENÈVE SUR LA SYRIE

Tout est tenté pour réunir les adversaires «dans une même pièce»

Genève — Répondant à une intense pression internationale, le gouvernement syrien et un regroupement de l'opposition soutenu par l'Occident ont accepté vendredi de se réunir dans une «même pièce» pour des négociations pour une première fois depuis le début du soulèvement contre le président Bachar al-Assad.

Après trois jours de rhétorique hostile et des heures à éviter tout contact à la conférence de paix sous l'égide des Nations unies, les deux parties vont se rencontrer «dans la même pièce», a indiqué le médiateur de l'ONU, Lakhdar Brahimi, tentant de trouver une issue à la guerre civile ayant tué 130 000 personnes depuis 2011.

M. Brahimi a rencontré séparément la délégation de Bachar el-Assad et les représentants de la Coalition nationale syrienne, qui sont arrivés aux bureaux des Nations unies à Genève à cinq heures d'intervalle afin d'éviter de se croiser.

Le médiateur a fait valoir que personne ne s'attendait à ce que ce soit facile, mais a dit croire que les deux parties étaient «conscientes de ce qui est en jeu».

M. Brahimi, un médiateur reconnu pour sa patience, est



ANJA NIEDRINGHAUS ASSOCIATED PRESS

Le médiateur Lakhdar Brahimi a fait valoir que personne ne s'attendait à ce que ce soit facile.

salué pour ses efforts dans la stabilisation de l'Irak et de l'Afghanistan après les chutes des gouvernements dans ces pays orchestrées par les Etats-Unis. Mais il fait face à une tâche énorme pour construire la paix en Syrie, un pays pris d'assaut par des activistes inspirés par le réseau Al-Qaïda. Le conflit a favorisé des luttes de pouvoir régionaux entre l'Irak et l'Arabie saoudite.

Après l'annonce de M. Brahimi, un membre du groupe d'opposition a affirmé qu'un doute planait sur ce qui surviendrait samedi, précisant que la Coalition nationale syrienne comptait transiger seulement avec le médiateur.

«*Tout le monde sera dans la même pièce, mais tout le monde s'adressera à M. Brahimi. Il sera celui qui mènera les négociations*», a dit Louay Safi, qui prend part aux dis-

cussions. *Nous nous adressons à lui. Il n'y aura pas de négociations directes avec le régime.*»

Le ministre syrien de l'Information, Omran al-Zoubi, a affirmé que la délégation de Bachar el-Assad aurait une approche «réfléchie et flexible».

Plus tôt vendredi, le gouvernement syrien avait lancé un ultimatum au médiateur de l'ONU, menaçant de quitter la table des négociations si aucunes discussions «sérieuses» n'étaient amorcées d'ici samedi.

Les parties se trouvent en Suisse depuis mercredi dans le cadre des efforts des Nations unies pour trouver une issue à la guerre civile en Syrie.

Les premières négociations directes entre le gouvernement syrien et la Coalition nationale syrienne, qui devaient avoir lieu vendredi, ont été annulées.

La conférence de paix, dont l'issue était incertaine dès le départ, n'en demeure pas moins, selon des observateurs, le meilleur scénario pour tenter de trouver une solution politique au conflit syrien. La guerre, qui a éclaté il y a près de trois ans, a fait plus de 130 000 victimes.

Associated Press

Météo Média

Le lever du soleil: 7h23
Coucher du soleil: 16h51

Canada	Auj.	Demain	Le Monde	Auj.	Demain
Edmonton	Sol 6/-18	Sol -6/-19	Londres	Plu 11/6	Plu 9/5
Moncton	Var -1/-17	Nei 1/-17	Los Angeles	Sol 23/11	Var 21/11
Saint-Jean	Nei 0/-15	Nei -2/-15	Mexico	Sol 22/6	Sol 22/8
Toronto	Nei -5/-20	Nei -10/-16	New York	Nei -2/-10	Sol -7/-8
Vancouver	Sol 8/2	Sol 8/3	Paris	Plu 9/4	Plu 8/4
Winnipeg	Nei -17/-29	Nei -21/-31	Tokyo	Nua 12/6	Ave 13/4

Montréal	Ce soir	Demain	Lundi	Mardi
Aujourd'hui	-6	-21	-11/-20	-14/-16
	Quelques flocons, pdp 60%.	Faible neige, pdp 60%.	Quelques flocons, pdp 70%.	Ciel variable

Québec	Ce soir	Demain	Lundi	Mardi
Aujourd'hui	-6	-22	-11/-20	-14/-18
	Faible neige, pdp 60%.	Faible neige, pdp 60%.	Faible neige, pdp 80%.	Ciel variable

Gatineau	Ce soir	Demain	Lundi	Mardi
Aujourd'hui	-6	-25	-14/-21	-14/-18
	Quelques flocons, pdp 60%.	Faible neige, pdp 60%.	Quelques flocons, pdp 40%.	Ciel variable

Soyez au courant du temps qu'il fera dans 14 jours.

Consultez la tendance 14 jours.



LE MONDE

Les Français ne veulent pas de « première dame »

CHRISTIAN RIOUX
Correspondant à Paris

Deux semaines après la révélation d'une liaison entre le président François Hollande et la comédienne Julie Gayet, on découvre que les Français ne veulent pas du statut de « première dame » et que cette idée importée des États-Unis a beaucoup de difficulté à s'implanter en France.

Selon un sondage BVA publié hier dans le quotidien *Le Parisien*, 54 % des Français sont d'avis que l'épouse ou la conjointe du président ne devrait jouir d'aucun statut officiel et ne bénéficier d'aucun moyen particulier. Seuls 29 % des Français sont d'accord avec ce statut qui n'est par ailleurs inscrit dans aucun texte, mais qui avait fini par s'imposer avec les années.

Fait significatif, cette opinion traverse toutes les familles politiques et elle est partagée dans des proportions semblables à gauche comme à droite. Ce sondage vient conforter l'opinion récemment émise par François Rebsamen, un socialiste proche de François Hollande, qui avait appelé à la suppression de cette pratique, par ailleurs très récente en France.

Ce n'est que depuis Valéry Giscard d'Estaing que l'épouse du président jouit d'un bureau à l'Élysée, outre les gardes du corps qui ont toujours protégé la famille présidentielle. Danielle Mitterrand, qui avait poursuivi sa carrière militante autonome jusqu'à entrer parfois en contradiction avec son mari, préférerait se faire appeler « l'épouse du président » plutôt que « première dame ». Ce n'est qu'avec l'élection de Nicolas Sarkozy que l'épouse du président disposera de cinq collaborateurs tous rémunérés directement sur le budget de la présidence. Une pratique reconduite par François Hollande, même s'il ne s'est jamais marié et avait déclaré en campagne électorale qu'« on n'élit pas une famille ».

Très inspiré par le modèle américain, Nicolas Sarkozy était allé jusqu'à proposer des missions politiques à son épouse, Cécilia Sarkozy, qui joua un rôle controversé dans les négociations



BOB EDMIE ASSOCIATED PRESS

François Hollande et Valérie Trierweiler

qui menèrent à la libération des infirmières bulgares à Tripoli. Cécilia Attias (anciennement Sarkozy) est récemment intervenue dans la presse pour défendre la création d'un véritable statut de première dame. Selon elle, « à partir du moment où l'on élit un homme ou une femme, il y a un conjoint à côté et on ne peut pas le gommer en lui demandant de ne rien faire, de ne pas sortir et de s'occuper de placer les fleurs sur le buffet. Ou alors il faut élire des présidents célibataires ».

S'il est courant aux États-Unis que la « première dame » prononce des discours et remplace même son époux dans certaines assemblées, on en est très loin en France où l'on semble percevoir dans cet usage un héritage monarchique. « Il faut sortir de cette survi-

vance monarchique », avait déclaré le député écologiste Noël Mamère. Ce consensus rassemble des personnalités politiques aussi différentes que l'ancienne ministre socialiste Elisabeth Guigou, l'ancien premier ministre de droite Jean-Pierre Raffarin et l'ex-ministre de Nicolas Sarkozy, Nathalie Kosciusko-Morizet.

Récemment, l'ancien premier ministre Alain Juppé a même ironisé sur « un statut de la première dame... et de la deuxième dame aussi, peut-être ? » Pour les observateurs de la politique française, advenant une séparation entre François Hollande et Valérie Trierweiler, il n'est pas certain que cette pratique soit reconduite.

Le Devoir

Combats sporadiques au Soudan du Sud malgré la trêve

New York — Le Soudan du Sud restait le théâtre de combats « sporadiques » entre l'armée et les rebelles en dépit d'un cessez-le-feu entré en vigueur vendredi, a indiqué l'ONU.

Quelque 76 000 civils sont désormais réfugiés sur des bases de l'ONU dans le pays en raison du conflit, qui oppose depuis cinq semaines les rebelles menés par l'ex-vice président sud-soudanais Riek Machar et les soldats du président Salva Kiir, a ajouté le porte-parole adjoint de l'ONU, Farhan Haq.

Un cessez-le-feu a été signé jeudi à Addis Abeba et est entré en vigueur depuis 17h30 GMT vendredi.

« La mission des Nations unies au Soudan du Sud affirme que des combats sporadiques ont eu lieu dans certains endroits du pays aujourd'hui », dont certains après l'entrée en vigueur du cessez-le-feu, a déclaré Farhan Haq aux journalistes.

A quelques heures de l'entrée en vigueur de la trêve, les rebelles avaient affirmé avoir été attaqués vendredi par l'armée gouvernementale, qui avait nié.

« Il est crucial que les deux parties appliquent complètement et immédiatement l'accord sur la fin des hostilités », a ajouté le porte-parole de l'ONU.

Il a précisé que l'ONU était prête à apporter une « aide essentielle » au contrôle du cessez-le-feu.

Les deux camps se disputent depuis plusieurs semaines certaines villes stratégiques, dont Bor dans l'Etat de Jonglei (est) et Malakal, la capitale de l'Etat pétrolier du Haut-Nil.

Un cessez-le-feu « ne peut pas s'instaurer d'un jour à l'autre quand les combats ont été si intenses », a estimé un diplomate du Conseil de sécurité qui suit le dossier.

« Les Nations unies continueront à protéger les civils en danger et appellent toutes les parties à assurer la sécurité du personnel et des installations de l'ONU », a souligné Farhan Haq.

« Atrocités »

L'ONU affirme que les deux parties ont commis des « atrocités » dans le conflit, qui a démarré le 15 décembre et fait plusieurs milliers de morts.

M. Haq a précisé que désormais 35 000 civils s'étaient réfugiés sur les huit bases de l'ONU à Juba, la capitale, et 10 300 autres sur la base de l'ONU à Bor, la capitale de l'Etat de Jonglei, qui a changé plusieurs fois de main depuis le début des hostilités.

Au total, quelque 76 000 personnes sont actuellement réfugiées sur les huit bases de l'ONU à travers le pays, selon M. Haq.

Le Soudan du Sud est ravagé depuis le 15 décembre par des combats opposant les forces loyales au président Kiir à des troupes fidèles à l'ex-président Machar, limogé en juillet. Le conflit a fait des milliers de morts — peut-être 10 000 selon des observateurs.

Après trois semaines de laborieux pourparlers à Addis Abeba sous la médiation de l'organisation régionale Igad — qui regroupe des pays d'Afrique de l'Est —, les deux camps ont finalement signé jeudi soir un cessez-le-feu qui devait entrer en vigueur sous 24 heures, soit vendredi vers 17h30 GMT.

Selon des diplomates africains, l'Igad doit organiser la semaine prochaine d'autres réunions à propos du cessez-le-feu, notamment sur la manière d'en surveiller l'application.

Agence France-Presse

LES PETITES ANNONCES

DEMEURES, OCCASIONS D'AFFAIRES ET LIEUX PRIVILÉGIÉS

petitesannonces@ledevoir.com 514.985.3322 1 800 363.0305

CHARME & PRESTIGE

VISITE LIBRE
Dim. 14h à 16h

OUTREMONT

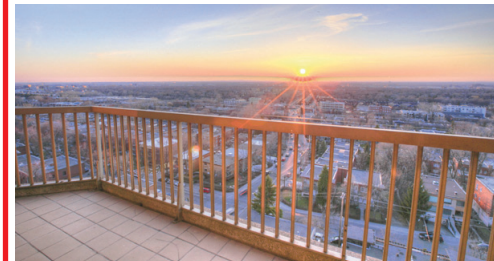
834 Av. Bloomfield
Appartement tout rénové au goût du jour, très zen, inondé de lumière. Au cœur de la vie de quartier d'Outremont et à proximité de tous les services. 3 ch. de bonne taille, espace bien pensé, 1184 p.c.

CENTRIS : 26288872
Prix : 525 000 \$ANNE-MARIE GUERTIN
courtier immobilier agréé, Re/Max du Cartier
514-965-4509
amguertin@me.comVISITE LIBRE DIMANCHE 14H À 16H
OUTREMONT CDN

134 RUE BLOOMFIELD

Demeure impeccable de 4 chambres. Localisation optimale - grand terrain / piscine creusée.

1 469 000 \$ - MLS : 22524593

Alain Baribeau 514-235-2738
Courtier immobilier, Groupe Sutton Humana

6300, PLACE NORTHCREST, APP. 10F

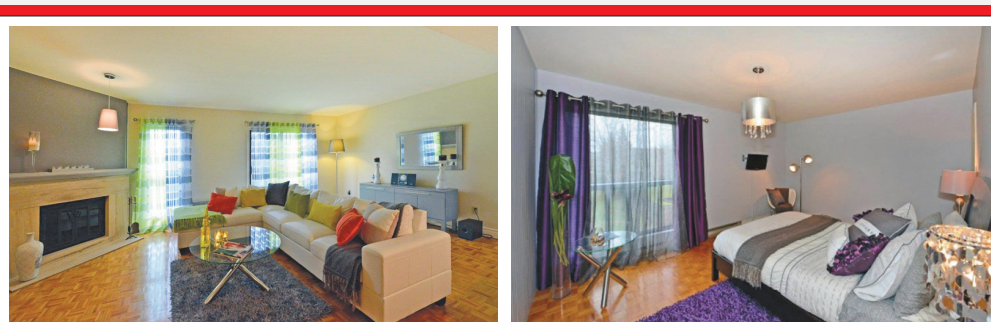
Condo Loft - Sanctuaire du Mont-Royal. Adresse de prestige - 10e Étage - Entièrement rénové.

438 000 \$ - MLS : 10873358

François Carrière 514-609-4115
Courtier immobilier, Groupe Sutton Humana

HOMA

Lumineux condo 1385 p.c., 2 c.c., plafonds de 11 pi, murs de brique sur 2 faces, cuisine centrale, grande terrasse, 2 rangements, stat. À 6 min. des métros Vau et Pie IX, 2 min. du Marché Maisonneuve. À prox. du Parc olympique et du jardin botanique. Possibilité d'occ. rapide. 390,000\$

Duproprio.com/482778
514-947-1072 (Pour rendez-vous)

BROSSARD, QUARTIER S

CLÉ EN MAIN! Magnifique maison de ville avec garage, extrêmement spacieuse et joliment aménagée. Terrasse privée, piscine creusée et tennis: 2 chambres, 2 + 2 salles de bains, salle familiale et plus! Prix : 309 000\$ MLS : 21803905

KATHERINE PRINCE
Courtier immobilier agréé, Remax Platine

BUR: 450-466-6000 CELL: 514-702-2474

OBTENEZ L'INSCRIPTION DE VOS
VISITES LIBRES
DANS NOTRE RUBRIQUE
DU VENDREDI POUR SEULEMENT995\$
DE PLUS + TX

LES PETITES ANNONCES

CHARME & PRESTIGE

petitesannonces@ledevoir.com

514.985.3322 1 800 363.0305



CHARLOTTE MICHAUD
514-894-0866
courtier immobilier

26 ANS
à être heureuse
de vous servir

VOIR NUMÉRIQUE DU SAMEDI

www.charlottemichaud.com
groupe sutton-immobilia inc.
agence immobilière 514.272.1010

FACE PARC OUTREMONT
OUTREMONT
GARAGE + STAT.
1275 St-Viateur - 3 150 000 \$
Résidence prestigieuse et luxueuse en parfait état, composée de 2 maisons : la principale avec 6 chambres et le « coach house » avec 2 chambres. Au total 17 pièces. Face parc Outremont. Garage double, stationnements multiples.
CENTRIS # 979 3942

JARDIN CÔTÉ SOLEIL
HAUT OUTREMONT
GARAGE + STAT.
79 Courcellette - 1 549 000 \$
Cottage détaché - Terrain côté soleil, propriété bien entretenue, située près HEC, hôpitaux, métro, transports, services, etc. Libre pour occupation rapide.
11 pièces dont 6 chambres, 2 salles de bains, 1 salle d'eau.
CENTRIS # 117 369 56

COTTAGE DÉTACHÉ
PRÈS PARC OUTREMONT
OUTREMONT
2 GARAGES + STATS.
250 Bloomfield - 2 049 000 \$
Grand cottage alliant classe, beauté et style, au cœur d'Outremont entre Laurier et parc Outremont. 12 pièces dont 5 chambres et 3 1/2 s/bains. Terrain 6 402 p.c., côté soleil. 2 garages, 4 stationnements.
CENTRIS # 985 2326

DUPLEX
PRÈS DE BERNARD
OUTREMONT
GARAGE + STAT.
636-38 Davaar - 1 489 000 \$
Magnifique duplex détaché en parfait état. Charme, fenêtres, boiserie et planchers d'époque.
2 garages et 1 stationnement.
CENTRIS # 204 420 03

NOUVEAUTÉ
OUTREMONT
STATIONNEMENT
835 Davaar - 465 000 \$
Condo absolument ravissant ! Cuisine et s/bains rénovées au goût du jour. Planchers bois franc neufs, 7 pièces dont 3 chambres, 2 balcons, stationnement extérieur.
CENTRIS # 119 637 07

VISITE LIBRE
DIM. 26 JAN - 14 À 16H
RÉNOVATION SUPÉRIEURE
OUTREMONT adj.
GARAGE + STAT.
2620 Côte-Ste-Catherine - 599 000 \$
Très beau haut duplex près HEC, Ste-Justine, etc. Rénové de qualité, au goût du jour. Aspect classique conservé. Entrée privée, balcon et grande terrasse. Très clair, 7 pièces dont 3 chambres. Garage, stationnement extérieur.
CENTRIS # 915 0377

VISITE LIBRE
DIM. 26 JAN - 14 À 16H
CINQ CHAMBRES
OUTREMONT
GARAGE + STAT.
269 Willowdale - 699 000 \$
Grand rez-de-chaussée près HEC, métro, hôpitaux, etc. 9 pièces dont 5 chambres, 3 s/bains, s/familiale. Superficie totale 2 104 p.c. Très bon état.
CENTRIS # 115 415 09

À 2 PAS DU MÉTRO
PLATEAU
POSSIBILITÉ STAT.
4434-4436 Berri - 659 000 \$
Au cœur du Plateau, près métro Mont-Royal. Ancien duplex transformé en cottage, façade en pierre, jardin, terrasse. 7 pièces dont 3 chambres, 2 s/bains.
CENTRIS # 967 8608

LE PLUS BEL EMPLACEMENT DE MONTRÉAL!!!
Face au parc Lafontaine, près métros et services

Les Dauphins sur-le-Parc figurent parmi le nec plus ultra du patrimoine montréalais. Une construction de cette qualité coûterait une fortune aujourd'hui... **Qualité de vie en plein cœur du Plateau**, prestige, vue spectaculaire, piscine, gym, saunas...

Choix de condos : 3 1/2, 4 1/2, 5 1/2, Penthouse. À vendre ou possibilité de location.

LUCIE RICARD 514 386-9804
Courtier agréé - Re/Max Alliance, agence immobilière
*** Résidente et spécialiste des Dauphins ***

PLATEAU
4723 De Lanaudière
REZ-DE-CHAUSSÉE grand appartement de 1540 p.c. + espace de RANGEMENT au sous-sol de 190 p.c. + STATIONNEMENT extérieur. Patio arrière et petit jardin avant. Salon/salle à manger immense pièce à aire ouverte. 4 ch. à coucher, aspirateur central, toiture élastomère. Appartement bien entretenu, excellents copropriétaires. **486 000 \$**

ESTHER LEBLANC
Courtier immobilier agréé
514-220-2454
www.esterleblanc.com

VISITE LIBRE
Dimanche 14h à 16h

PLATEAU
3501 Av. De Lorimier
SYMPATHIQUE CONDO LUMINEUX, CHALEUREUX & PAISIBLE. 3e étage, 1249.70 p.c. 3 chambres, immense salon double ou salon + bureau. Très grande salle à manger. Cuisinière au gaz laissée aux futurs acheteurs ! Possibilité d'agrandir le balcon arrière déjà accordée par le syndicat des copropriétaires. Puits de lumière dans l'entrée. Pour ceux qui aiment recevoir ! **Nouveau prix 387 000 \$**

YVAN DESPRÉS, 418-682-7000
courtier immobilier, WWW.REMAX-QUEBEC.COM

ST-DAMASE-DE-L'ISLET
Superbe domaine avec lac privé, 24 hectares de boisé, 2 chalets, un garage double + une remise près du chalet principal. 1h15 de Québec.
352 000 \$ - MLS : 25406742

RIMOUSKI
Nouveau prix ! Magnifique propriété ancestrale restaurée avec goût. Rénovée de A à Z. Vue sur les montagnes du Bic. À proximité de Rimouski, plusieurs bâtiments pouvant servir de mini ferme. **288 000 \$ -MLS : 10884977**

REPENTIGNY

BORD DU FLEUVE
Au cœur de Repentigny, charmant manoir de pierre sur rue paisible entourée de propriétés de prestige. Entouré sur un magnifique terrain de plus de 24 000 p.c. avec arbres matures, piscine et surtout une vue exceptionnelle au fleuve, cette résidence vous offre le confort et une cadre de vie unique à proximité de tous les services. **695 000 \$**. Centris 28104092. Contactez-moi pour tous les détails.

BELLE D'AUTREFOIS
Nommée « La Maison du Meunier » face au Moulin Grenier, charmant cottage (1790 apprx), 7 pièces, ayant conservé son authenticité au cours des ans. Cette maison est l'une des plus belles du patrimoine de la région (non classée). Nous vous l'offrons à un prix des plus raisonnables **229 000 \$**. À qui la chance ? Centris 27501314

LISE D. FERLAND 450-585-9500
Courtier agréé, Re/Max-Unis Inc., agence immo

MAURICIE - SAINTE-THÈCLE - ROUTE 153

CONTACTEZ M. TESSIER 418 365-0219 OU 418 365-0788

PROVENCE
Patrice Dansereau 514 999-9495
viacapitale DU MONT-ROYAL

PLATEAU
VISITE LIBRE
Ce dimanche 14h à 16h

4400 RUE CHÂTEAUBRIAND
Charmante maison (anciennement duplex), lumineuse et coquette, localisation exceptionnelle (à une minute du métro Mt-Royal) avec une cour/terrasse privée jouissant d'une orientation merveilleuse. Une rareté sur le marché !

CENTRIS 24046874 1 149 000 \$ CENTRIS 19818091 549 000 \$

DUNHAM

LA BELLE VIE à la campagne, non loin de Sutton. 17 acres, sentiers de randonnées dans un beau boisé, petit cabanon avec poêle à bois. Résidence 3 ch., piscine creusée, garage/atelier, terrain bien aménagé, jolie vue. **695 000 \$**

ST-LAMBERT
51, rue Aberden
Cottage au cœur du « Village », à 2 pas de tout. 3 chambres à coucher, garage double attaché. Possibilité de faire au sous-sol : activités professionnelles, artisanales ou de service. **575 000 \$. PRIX RÉDUIT.**
450 671 9557 (POUR RENDEZ-VOUS)
duproprio.com/260067

CITÉ-JARDIN
TERRASSE MAISONNEUVE
Cottage détaché, 15 pièces, 5 c.c., 3 1/2 s. de b., terrain 26 500 p.c. Solarium 4 saisons. Aire habitable : 3200 p.c. Visite sur r-v. **2 700 000 \$**
DUPPROPRIO#392448 514 259-2099

OUTREMONT

Visite libre Dimanche 26 jan. 14h à 16h
Terrasses Laurier - 230 chemin Côte-Ste-Catherine
Maison de ville en coin très bien entretenue avec vue panoramique sur Laurier - nouvelle fenestration - foyer combustion lente - 4 chambre à coucher - 2 1/2 salles de bains - 2 stationnements intérieurs - 1 100 000 \$
BARBARA HANDFIELD BARBEAU
514-942-1192
Courtier Immobilier Agréé, Royal LePage Tendence

LAC BROME

NID D'AMOUR - Condo de luxe, décor professionnel, foyer au bois, 3 ch., 2 1/2 s. de bains, air climatisé, balcon côté ouest. Meublé et équipé, vraiment idéal en main! Plage sablonneuse, tennis, grande piscine chauffée. **270 000 \$**

LOIS HARDACKER 450 242-2000
www.loishardacker.ca
Ctr. imm. Agréé, Royal LePage Action, Agence Immobilière

RÉNO-PRESTIGE

www.Reno-Prestige.com
R.B.Q. 5652-1248-01

CHARME & PRESTIGE

Que ce soit un milieu urbain ou champêtre, la beauté est près de vous!

OBTENEZ L'INSCRIPTION DE VOS VISITES LIBRES DANS NOTRE RUBRIQUE DU VENDREDI POUR SEULEMENT 995\$+TX DE PLUS