

A.C.F.A.S
38e Congrès
16/17 Octobre 1970
Université Laval

Programme provisoire

CET EXEMPLE A ETE DACTYLOGRAPHIE SUR UNE MACHINE ELECTRIQUE A RUBAN DE CARBONE. IL SERA REDUIT DE 40% (VOIR AU VERSO) POUR REPRODUCTION PAR "OFFSET" ET IMPRIME AVEC 3 AUTRES RESUMES DE MEME DISCIPLINE SCIENTIFIQUE SUR UNE PAGE 8½ X 11 DU DOCUMENT DE TRAVAIL DU CONGRES.

N'oubliez pas de nous faire parvenir 3 copies de votre résumé suivant les instructions de la page 24 du programme provisoire (art.1.).

ETUDE SUR LE COMPORTEMENT AUTOMNAL DE L'ESPECE *HOMO SAPIENS* var. *DUBITANS*. G. Filteau et G. Julien, Dépt Biologie, Sciences et Dépt Pharmacologie, Médecine, Univ. Laval.

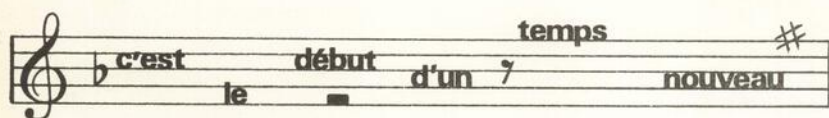
L'étude porte sur les déplacements annuels de l'Homme de Science canadien-français depuis 1950 et révèle que ces déplacements suivent un ordre géographique déterminé: Montréal, Québec, Sherbrooke, Ottawa, Montréal, etc. Le nombre de participants inscrits à ces rencontres automnales de 2 jours est analysé par rapport au nombre de communications individuelles et par rapport à la situation géographique du lieu de rencontre. La courbe de distribution des inscriptions passe toujours par un pic à la station Québec. Il est également évident qu'une rencontre sans présentation individuelle diminue considérablement le nombre des inscrits. L'étude révèle de plus que plusieurs individus de cette variété annoncent longtemps à l'avance leur participation à la rencontre, ce qui facilite le travail des équipes coordonnatrices. Ces mêmes individus ont la sagesse de suivre les instructions données pour inscrire leur communication personnelle et s'assurent ainsi de la voir publiée. Ils sont plus hésitants à participer aux réunions sociales. Manqueraient-ils d'intérêt humain? Les données statistiques sont insuffisantes pour porter ce jugement. Le nombre prévu d'inscrits pour la rencontre de Québec en octobre 1970 est de 2000.
Préparé grâce à un octroi de l'A.C.F.A.S.

ETUDE SUR LE COMPORTEMENT AUTOMNAL DE L'ESPECE *HOMO SAPIENS* var. *DUBITANS*. G. Filteau et G. Julien, D  part Biologie, Sciences et D  part Pharmacologie, M  decine, Univ. Laval.

L'  tude porte sur les d  placements annuels de l'Homme de Science canadien-fran  ais depuis 1950 et r  v  le que ces d  placements suivent un ordre g  ographique d  termin  : Montr  al, Qu  bec, Sherbrooke, Ottawa, Montr  al, etc. Le nombre de participants inscrits    ces rencontres automnales de 2 jours est analys   par rapport au nombre de communications individuelles et par rapport    la situation g  ographique du lieu de rencontre. La courbe de distribution des inscriptions passe toujours par un pic    la station Qu  bec. Il est   galement   vident qu'une rencontre sans pr  sentation individuelle diminue consid  rablement le nombre des inscrits. L'  tude r  v  le de plus que plusieurs individus de cette vari  t   annoncent longtemps    l'avance leur participation    la rencontre, ce qui facilite le travail des   quipes coordonnatrices. Ces m  mes individus ont la sagesse de suivre les instructions donn  es pour inscrire leur communication personnelle et s'assurent ainsi de la voir publi  e. Ils sont plus h  sitants    participer aux r  unions sociales. Manqueraient-ils d'int  r  t humain? Les donn  es statistiques sont insuffisantes pour porter ce jugement. Le nombre pr  vu d'inscrits pour la rencontre de Qu  bec en octobre 1970 est de 2000.

Pr  par   gr  ce    un octroi de l'A.C.F.A.S.

A.C.F.A.S
38e Congrès
16/17 Octobre 1970
Université Laval



L'ACFAS ne repart pas à l'an zéro, comme le continue la chanson, mais veut se renouveler. Le comité du 38e Congrès vient donner l'élan à ce renouvellement; il a élargi la formule antérieure des Congrès de l'ACFAS et confié aux sections scientifiques locales le soin de construire un programme souple, diversifié et adapté le plus possible aux méthodes de discussion propre à chaque discipline.

Ateliers de travail, symposiums, tables rondes, visites et communications individuelles sont autant de formules choisies par l'organisation locale et qui permettront sûrement des échanges fructueux tant sur le plan scientifique qu'humain.

C'est donc avec plaisir que nous vous invitons à vous renouveler au sein de l'ACFAS en participant, avec vos collègues, aux rencontres multidisciplinaires et en nous faisant part de vos plus récentes recherches. Cette invitation, nous la lançons plus particulièrement à vous, étudiants gradués, qui vous comptez avec raison, parmi les chercheurs actifs.

Vous qui parlez de recherche et de science, vous qui faites de la recherche et de la science, vous avez place à votre 38e Congrès; nous vous y attendons.

Gabriel FILTEAU
Vice-doyen,
Faculté des Sciences,
Université Laval,
Président du 38e Congrès de l'ACFAS.

Le 1er juillet 1970.

Renseignements généraux

Ce programme vous renseigne sur les différentes activités prévues pour chacune des sections du Congrès; s'y trouvent également toutes les formules nécessaires pour vos inscriptions.

INSCRIPTION, KIOSQUE DES PREINSCRITS, SESSIONS SCIENTIFIQUES:

Sauf avis contraire (Cf. pages 8 à 15) le Congrès se tiendra aux pavillons suivants:

Sciences humaines	-	Pavillon De Koninck
Sciences pures		
appliquées	-	Pavillon Vachon
biologiques		

SECRETARIAT PROVISOIRE:

Pour renseignements pendant et d'ici le Congrès:
télégrammes et messages destinés aux congressistes:

*Secrétariat provisoire de l'ACFAS,
Département de Pharmacologie
Faculté de Médecine,
Université Laval
att: Le coordonnateur du 38e Congrès.
Tel: (418)- 656-7424*

RENCONTRES DE DISCUSSIONS MULTIDISCIPLINAIRES:

Le comité a retenu, pour toute la durée du Congrès, un certain nombre de salles qu'il mettra à la disposition des congressistes pour discussions scientifiques; il suffira d'en faire la demande au coordonnateur du Congrès, au secrétariat provisoire.

LOGEMENT ET RESTAURATION:

Les congressistes auront accès à la cafétéria du Pavillon Pollock. Il y a de nombreux restaurants près de la cité universitaire, particulièrement sur le boulevard Laurier, direction ouest. L'on y trouve également plusieurs motels. Il est préférable de réserver sa chambre à l'avance (formules incluses).

Seraient heureux de vous accueillir

LE PRESIDENT D'HONNEUR DU CONGRES

Mgr. Louis-A. Vachon, recteur de l'Université Laval

LE CONSEIL D'ADMINISTRATION DE L'ACFAS

Louis BERLINGUET	président
Lionel BOULET	président sortant
J.-M. LALANCETTE	1er vice-président
Antoine D'IORIO	2e vice-président
Gilles CLOUTIER	trésorier
Julien DUBUC	président exécutif
Denis JACOB	directeur général

CONSEILLERS

André P.	DONNEUR
Paul M.	GAGNON
Yvon	GAUTHIER
Bernard	GINGRAS
Gilles	LALANDE
Edouard G.	LEGER
Albert	MELANCON
Jean-Guy	PAQUET
Victor	ROSS
Jacques	ST-PIERRE
Gilles	TREMBLAY

LES DIRECTEURS REGIONAUX

Maurice BEAULIEU	OTTAWA
Jean BEDARD	MONCTON
Jean Denis DESROSIERS	RIMOUSKI
Jean-Luc DION	TROIS-RIVIERES
Jean-Marie GAGNE	MONTREAL
Gilles JULIEN	QUEBEC
André POULIN	SHERBROOKE
Guy THIBODEAU	SUDBURY

COMITE LOCAL

PRESIDENT

Gabriel FILTEAU

SECRETAIRES SCIENTIFIQUES

a) Sciences humaines

Marcel DANEAU

b) Sciences pures & appliquées

Yvan CHASSE

c) Sciences biologiques

Lucien HUOT

COLLOQUE

Michel DECELLES

ANNALES

Pierre POTVIN

CINEMA SCIENTIFIQUE

Camille ROUSSEAU

ORGANISATION MATERIELLE

Camilien TREMBLAY

PRESSE & PUBLICITE

André VILLENEUVE

ACTIVITES FEMININES

Mme G. FILTEAU

EXPOSITION SCIENTIFIQUE

Denis JACOB

ACTIVITES SOCIALES

Gilles JULIEN

COORDONNATEUR-ANIMATEUR

Gilles JULIEN

LISTE DES SECRETAIRES DE SECTIONS

GROUPES		SECRETAIRES	
<u>SCIENCES HUMAINES</u>	MARCEL DANEAU	Marcel Daneau	
		Laurent Bélanger	
		Marcel Gilbert	
		Paul Bélanger	
		Maurice Lebel	
		Louis Trottier	
		Jean Cimon	
		Pierre Savard	
		Gaston Dulong	
		C. Jauksch-Orlovski	
		Alph. St-Jacques	
		Claude Bouchard	
		J.Y. Lortie	
Frs. Desrosiers			
<u>SCIENCES PURES</u> <u>ET APPLIQUEES</u>	YVAN CHASSE	Jacques Léonard	
		André Barbeau	
		Réal Tremblay	
		Hervé Morin	
		Robert Sabourin	
		Pierre Lasalle	
		Michel Lecours	
		Pierre Gagnon	
<u>SCIENCES BIOLOGIQUES</u>	Biologie I Nicole Bégin Heick	Patrice Tailleur	
		Fernand Labrie	
		Jean Lafontaine	
		François Poty	
	Biologie II Gaston Moisan	Jean-Pierre Paré	
		Miroslav Gradner	
	LUCIEN HUOT	Biologie III Germain Brisson	Jean Bédard
			Fernand Labrie
			Bao Linh Dinh
			Paul M. Gagnon
Pritam Singh			
Louise Lafrance			
Soeur J. Sévigny			

Programme général

Vendredi 16 octobre:

- Inscriptions. (Cf. page 4)
- 9.00 Réunions par sections ou groupes
Cinéma Scientifique
- 13.00 Ouverture officielle de l'Exposition
Pavillon De Koninck
- 14.00 Réunion plénière
Colloque général - Pavillon De Koninck
- 20.30 Dégustation - Bière et Fromage - Soirée
dansante - La Résille Pavillon Pollack

Samedi 17 octobre:

- 9.00 Réunions par sections (pages suivantes)
- 18.00^à Cinéma scientifique
Exposition Scientifique
- 12.00 Assemblée générale annuelle
La Résille - Pavillon Pollack
- 19.30 Vin d'honneur offert par l'Université
Laval
- 20.00 Diner annuel - Holiday Inn
Allocution du Président
Remise des Médailles et Prix
Soirée mondaine

Légende - page 9:

*

- C.I. - Communications individuelles
S. - Symposium
V. - Visites
T.R. - Table rondes
D. - Activités diverses

Ve 16: 9h-12h

Sa 17: 9h-12h

Sa 17: 14h-18h

*

C.I.

S.

S.

S.

C.I.

C.I.

D.

D.

D.

S.

C.I.

S.

D.

C.I.

T.R.

V.

C.I.

C.I.

C.I.

C.I.

C.I.

C.I.

S.

C.I.

C.I.

C.I.

S.

C.I.

C.I. V.

S.

C.I.

D.

C.I.

D.

C.I.

S. T.R. C.I.

C.I.

C.I.

C.I.

C.I.

C.I. S.

D. V.

C.I.

C.I.

C.I.

S.

C.I.

V.

C.I.

V.

C.I.

S.

V.

C.I.

C.I.

C.I.

C.I.

C.I.

C.I.

C.I.

C.I.

C.I.

C.I.

C.I.

C.I.

C.I.

C.I.

C.I.

S.

S.

S.

D. V.

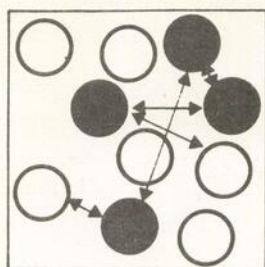
C.I.

C.I.

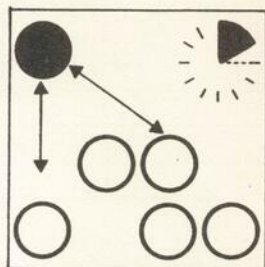
C.I.

D.

Communications



Groupes de discussions



Communications individuelles

Sont vivement désirées. Quelques sections ont choisi de les grouper d'avance sous un thème commun. Les autres sections laissent aux participants la liberté d'inscrire la communication de leur choix. Dans l'un et l'autre cas, chaque conférence doit durer au plus dix minutes, suivie d'une discussion de 5 minutes.

Il est probable que bien des auteurs, par suite du manque de temps, ne pourront pas faire leur exposé. Aussi, avons-nous décidé d'initier le type de présentation suivant: le Comité scientifique du Congrès, selon le thème traité dans les résumés, déterminera des groupes de discussions et il désignera un leader pour chaque groupe.

Les participants du groupe de discussions ne feront pas de conférence; le leader sera chargé de dégager les problèmes essentiels et aura l'ordre d'entraver toute tentative éventuelle de conférence, même de "mini-conférence". On s'attend naturellement que chacun des participants aura lu les résumés des travaux des autres participants de son groupe, afin de rendre la discussion plus active.

Les auteurs seront prévenus à temps, avant le congrès, s'ils tiendront leur communication comme telle ou s'ils seront priés de participer à un groupe de discussions.

VOUS ETES PRIÉS DE VÉRIFIER S'IL SE TIENT DES COMMUNICATIONS INDIVIDUELLES DANS VOTRE SECTION AVANT D'Y INSCRIRE VOTRE COMMUNICATION.

Ve 16: 9-12

Ve 16 et Sa 17 9-12

(Référer à M.Maurice Lebel)

Aménagement rural et récréatif au Québec. Ve 16: 9.30-12

Ve 16: 9-12

(Cf. page 17.)

Ve et Sa

Ve et Sa

Ve et Sa

Ve 9-12 et Sa 14-16

Sa 9-12

Sa 9-12

(Cf. page 18)

Ve et Sa

Ve et Sa 9-12

Ve 9-12 et Sa 9-11

Ve et Sa

(inédites)

Sa 9-12

Ve 9-12

Ve 9-12

Ve 9-12

Ve 9-12

Ve 9-12

Ve 9-12

Ve 9-12 et Sa 14-18

Ve 9-12 et Sa 14-18

Ve 9-12 et Sa 14-18

Ve 9-12

Ve 9-12

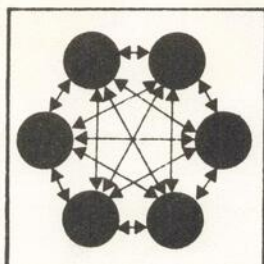
Ve 9-12

Ve 9-12

Ve 9-12

Ve 9-12

Symposium



Sauf description différente (v.g. symposium accompagné de communications individuelles), le comité scientifique du Congrès suggère que chaque symposium se déroule comme suit:

1. Une première séance où les participants invités par la section concernée présentent leur position sur le problème étudié.
2. Une deuxième séance où se fait la discussion essentielle à ce type de rencontre: a) discussion courte entre les participants invités; b) discussion ouverte avec le public présent.

Les comptes rendus de ces discussions seront publiés dans les Annales.

Quelques sections n'ont pas encore déterminé de façon définitive le thème de leur symposium. Les intéressés pourront obtenir ces renseignements en communiquant avec le secrétaire de la section ou avec le coordonnateur du Congrès.

Autres détails sur les symposiums: pages 17 et 18 du présent fascicule.

	Sa 17 9-12,14-16
(Cf. page 17)	Ve 16
(Cf. page 17)	Sa 17
(Cf. page 17)	Sa 17
(Prière de référer à M.Maurice Lebel)	
Pollution de l'environnement urbain	Sa 17 9-12
(Cf. page 18)	Sa 17
(Recherche en Education Physique)	Ve 9-12
	Ve 9-12
(Cf. page 18)	Ve 16 et Sa 17
(Cf. page 18)	Sa 11-12
(Cf. page 18)	Ve 9-12
(Cf. page 18)	Sa 9-12
	Sa 9-12
(Cf. page 18)	Sa 9-12
Civilisation et Nutrition	Sa 9-12

Activités diverses

Plusieurs sections profitent du Congrès pour regrouper leurs membres autour d'activités spéciales, rejoignant ainsi le but du Comité scientifique. On compte parmi ces activités: ateliers de travail (v.g. sociologie) où chaque groupe est libre de fonctionner comme il l'entend; table ronde (v.g. histoire) où la discussion prend plutôt l'aspect du dialogue; rencontres de discussion (v.g. physique et biologie) où un invité renseigne son auditoire sur un sujet particulier; visites (v.g. éducation physique) ouvertes aux membres de la section comme aux congressistes en général.

Le comité attire de nouveau l'attention des intéressés sur la possibilité de retenir une salle dans l'un ou l'autre des édifices du Congrès, pour des rencontres de discussion ou des réunions de sections.

Assemblée générale de l'association.	Sa 16-18	Sciences économiques Relations industrielles
Assemblée générale de l'association.	Sa 14-15	Sciences politiques
Ateliers de travail	p 17	Sociologie, Anthropologie
(Référer à M.Maurice Lebel)		Etudes Anciennes
Groupes de discussion: climatologie	p 17 Sa 14.15 - 18	Géographie
		Urbanisme
Table ronde. Excursion historique.	p 17 Sa 9-12 et 14-18	Histoire
		Linguistique
		Slavistique, Germanistique
		Philosophie
Visite-Laboratoires: nouvelle édifice	Sa 16-18	Education physique
Groupes de discussion	Sa 14-18	Psychologie
Groupes de discussion	Sa 14-18	Sciences de l'éducation
Table ronde	p 18 Sa 9-12	Chimie
		Mathématiques
Groupes de discussion et visite	p 18 Sa 14-17	Physique
		Statistiques
Visite-Lab cristallographie géophysique	Sa 14-18	Sciences de la terre
		Géologie du quaternaire
		Sciences de l'ingénieur
Visite-secteur Géodésie Fac. Foresterie	Sa 14-17	Géodésie
Rencontre. Visites.	p 18 Sa 14-18	Biochimie
		Biologie moléculaire
		Biologie cellulaire
		Microbiologie
		Agronomie
		Botanique
		Ecologie végétale
		Zoologie
		Ecologie animale
Rencontre. Visites.	p 18 Sa 14-18	Endocrinologie
		Immunologie
		Pathologie
		Histologie
		Pharmacologie
		Physiologie
		Nutrition

Colloque

Le colloque général du 38e Congrès aura lieu vendredi le 16 octobre de 14.00h à 18.00h. Tous les congressistes sont tenus d'y participer ; pour faciliter cette participation, aucune autre réunion ne se tiendra en cette après-midi.

THEME :

Le thème général du Colloque sera orienté vers une analyse critique des activités de l'ACFAS, dans le but de déterminer le statut futur et l'orientation de l'Association, et de définir la nature du mandat de représentativité de l'ACFAS, 1) par rapport aux scientifiques canadiens-français, 2) au sein d'autres organismes similaires (SCITEC) et, 3) vis-à-vis les relations à établir avec les universités, l'industrie et les gouvernements.

Le développement de ce thème, à l'aide de documents télévisés et d'un sondage massif d'opinions, sera précisé sous peu et publié quelque temps avant la tenue du Congrès.

(...détails)

SCIENCES ECONOMIQUES

Sa. 17 16.00h - 18.00h Assemblée de La Société Canadienne de Science Economique

RELATIONS INDUSTRIELLES

Ve. 16 Symposium: Compte-rendu des principaux travaux de recherche en cours en relations industrielles dans les Universités du Québec. (Détails auprès du secrétaire résident).

SCIENCES POLITIQUES

Sa. 17 15.30h - 18.00h Colloque conjoint de la Société Canadienne de Science Politique et de l'Association Canadienne de Science Politique (Canadian Political Association).

SOCIOLOGIE ET ANTHROPOLOGIE

Ve. 16 & Sa. 17 Ateliers de travail: 1) Avenir des populations indiennes et esquimaudes (Roger Pothier). 2) Comportements économiques dans les sociétés paysannes (Pierre Beaucage). 3) Sociologie du travail (Hélène David, Céline St-Pierre). 4) Sociologie de l'éducation (Guy Rocher, Pierre Bélanger). 5) Aliénation-crédation (Robert Sévigny). 6) Sociologie de la connaissance (Narcisso Pizarro). 7) Mouvements sociaux (Louis Maheu, Paul Bélanger). 8) Problèmes des professions de sociologue et anthropologue (Claude Gousse). 9) Sociologie de la religion (Fernand Dumont). 10) Langage et culture (Renaud Santerre, Gerry McNulty, José Mailhot).

Sa. 17 14.00h - 18.00h Symposium: " L'enseignement de la sociologie et de l'anthropologie et le financement de la recherche."

GEOGRAPHIE

Sa. 17 14.15h - 18.00h Groupes de discussion. Climatologie: 1. La notion de type de temps et son application au Québec. 2. L'enseignement de la climatologie à l'université.

HISTOIRE

Sa. 17 9.00h - 12.00h Table ronde. Echanges sur la recherche et les secteurs d'excellence.

LINGUISTIQUE

Ve. 16 & Sa. 17 Deux sections parallèles: a) linguistique franco-canadienne et b) linguistique appliquée.

GERMANISTIQUE

Sa. 17 14.00h - 17.00h Symposium : "Problèmes de la germanistique. (inventaire ou bilan du travail accompli jusqu'à présent).

CHIMIE (minérale - organique - physique - macromolécules)

Sa. 17 9.00h - 12.00h Table ronde - Relations entre l'Université et l'Industrie chimique minérale.

Ve. 16 & Sa. 17 Symposium et communications: "Produits naturels: structure et synthèse".

Ve. 16 & Sa. 17 Symposium: "La Dynamique". 6 conférenciers invités

Sa. 17 9.00h - 17.00h Communications - "Macromolécules: Leur synthèse et leurs propriétés".

SCIENCES DE LA TERRE ET GEOLOGIE DU QUATERNAIRE

Ve. 16 9.00h - 12.00h Symposium: "L'homme et le milieu géologique-Référence spéciale à la pollution de l'environnement, à son mauvais usage, aux abus qui en découlent et à sa destruction.

PHYSIQUE

Sa. 17 11.00h - 12.00h Colloque sur l'I.N.R.S. Invité Dr. Charles Beaulieu, directeur de l'I.N.R.S.

14.00h - 17.00h Groupe de discussion (physique nucléaire)

GEODESIE

Sa. 17 9.00h - 12.00h Symposium: "La contribution des Sciences Géodésiques aux différents domaines scientifiques et services publics".

BIOLOGIE I (Biochimie - Biologie moléculaire - Biologie cellulaire - Microbiologie)

Sa. 17 14.00h - 15.30h Rencontre de discussion sur l'I.N.R.S. et l'Université du Québec. Invité Dr. Louis Berlinguet.

BIOLOGIE II (Agronomie - Botanique et écologie végétale - Zoologie et écologie animale)

Sa. 17 10.00h - 12.00h Symposium: "Réserves naturelles au Québec" - En collaboration avec le PBI.

BIOLOGIE III (Endocrinologie - Immunologie - Pathologie et Histologie - Pharmacologie - Physiologie - Nutrition).

Sa. 17 14.00h - 15.30h Rencontre de discussion sur l'I.N.R.S. et l'Université du Québec. Invité : Dr. Louis Berlinguet.

Annonce de participation

Vous êtes cordialement invités à utiliser les formulaires ci-joints pour:

- A) annoncer votre participation au Congrès
- B) faire réserver votre chambre (optionnel)
- C) (éventuellement) demander de tenir une conférence libre.

Votre inscription sera considérée comme définitivement valable dès réception de votre formulaire et des frais de participation. Vos documents vous seront remis au comptoir des PREINSCRITS dès l'ouverture du Congrès (Pavillon De Koninck - hall d'entrée).

a)

Les frais d'inscription pour tout membre seul participant aux activités scientifiques, inscrivant une communication individuelle sont de \$7.00 avant le 1er septembre. Pour des raisons administratives, nous sommes contraints de majorer ces frais de \$2.00 pour toute annonce de participation nous parvenant après le 1er septembre et pour toute inscription au moment même du Congrès. Les participants qui seraient soudainement empêchés de venir seront remboursés à 80% pourvu que le secrétariat général de l'ACFAS reçoive leur avis par écrit avant le 1er octobre.

b)

Les réservations de chambres dans les motels à proximité de la Cité Universitaire peuvent être faites en utilisant la formule de logement ci-jointe. Le comité ne peut accepter de demande de réservation après le 1er octobre. Le nom du motel sera communiqué à chacun des participants dans les dix jours suivants la réception de la réservation.

c)

L'ACFAS s'engage à publier, comme document de travail, toute communication scientifique à condition que le Comité d'Organisation du Congrès ait reçu le titre définitif de la communication, le nom des auteurs et un résumé dactylographié sur les formules ci-jointes avant le 1er septembre.

N.B. Pour des raisons d'organisation, nous sommes dans l'obligation de demander à tous les participants, même aux officiels et aux invités de s'annoncer.

Formule d'inscription

NOM _____ Prénom (s) _____

Institution _____

Adresse _____
(indiquer l'adresse où vous désirez recevoir le courrier)

A) INSCRIPTION AU CONGRES:	Coût avant le 1er septembre	<u>MONTANT</u>
Membre (carte no: _____)	\$ 7.00 <input type="checkbox"/>	\$ _____
Non-membre	\$ 9.00 <input type="checkbox"/>	\$ _____
Epouse	\$ 3.00 <input type="checkbox"/>	\$ _____
Etudiant	\$ 3.00 <input type="checkbox"/>	\$ _____
Renouvellement-membre	\$ 2.00 <input type="checkbox"/>	\$ _____
TOTAL: (à inscrire au verso)		\$ _____

*Au verso: inscription aux
activités sociales et
féminines.*

Libeller les chèques ou mandats à
l'ordre de L'ACFAS et poster à
ACFAS, C.P. 6060, Montréal 101 .

D E C O U P E R I C I

Montant reporté (recto) \$ _____

B) ACTIVITES SOCIALES:

Soirée récréative - Ve. 16 _____ X \$3.00 \$ _____
no.personnes

Banquet de clôture- Sa. 17 _____ X \$7.00 \$ _____
no.personnes

C) ACTIVITES FEMININES:

Tour du vendredi \$3.00 \$ _____

Tour du samedi \$3.00 \$ _____

GRAND TOTAL: \$ _____

Activités sociales et féminines

ACTIVITES SOCIALES:

Ve 16	20.30h	La Résille - Pavillon Pollack Soirée bavaroise Orchestre bavarois Dégustation - Bière et Fromage Coût par personne	\$3.00
Sa 17	20.00h	Holiday Inn - Diner annuel Soirée mondaine Nombre limite: 400 Coût par personne:	\$7.00

ACTIVITES FEMININES

Ve 16		Tour du Vieux Québec avec visite du séminaire de Québec (et ses dépenses historiques récemment restaurées), visite à la Citadelle, visite et déjeuner à l'Assemblée Nationale. Coût par personne:(sans déjeuner)	\$3.00
Sa 17		Visite chez l'antiquaire Trottier et le peintre Albert Rousseau à St-Etienne de Lauzon. Visite à la maison Chevalier. Coût par personne:	\$3.00

Instructions pour inscription d'une communication

IMPORTANT: Suivre rigoureusement les instructions et lire cette page au complet avant de commencer à écrire quoi que ce soit dans la page opposée.

TOUT RESUME NON CONFORME A CES INSTRUCTIONS SERA REFUSE.

1. Les résumés des communications doivent nous parvenir en trois copies:
 - (a) une originale, sur la formule ci-contre, à simple interligne qui servira à la reproduction par procédé "offset";
 - (b) 2 autres copies, à double interligne, sur papier 8½ X 11.
2. Utiliser une machine à écrire, de préférence électrique. Utiliser un ruban carbone si possible ou sinon un ruban de soie noire, relativement neuf et de bonne qualité.
3. Dactylographier au complet dans le carreau de droite votre résumé, comprenant le nom du ou des auteurs (majuscules), l'adresse, le titre, le texte et les remerciements. (Cf. exemple ci-joint)
4. Le texte doit être contenu dans un seul paragraphe commençant par un triple espace. Tout symbole spécial, que l'on ne retrouve pas sur la machine à écrire, doit être dessiné à l'encre NOIRE.
5. NE PAS EFFACER. Votre résumé sera publié dans le document de travail tel que vous l'aurez présenté.
6. Il est conseillé de vous exercer à dactylographier votre résumé dans un carreau de 5 pcs. par 4½ pcs, sur du papier ordinaire, avant de vous servir de la feuille ci-contre.
7. NE PAS PLIER LA PAGE DU RESUME: Placer un carton derrière afin d'éviter qu'elle soit brisée dans le courrier.
8. Adresser à: Dr. Gilles JULIEN, coordonnateur,
38e Congrès de l'ACFAS,
Département de Pharmacologie,
Faculté de Médecine,
Université Laval.

Inscrire ici un choix de sections (ordre décroissant) où vous aimeriez présenter votre communication.

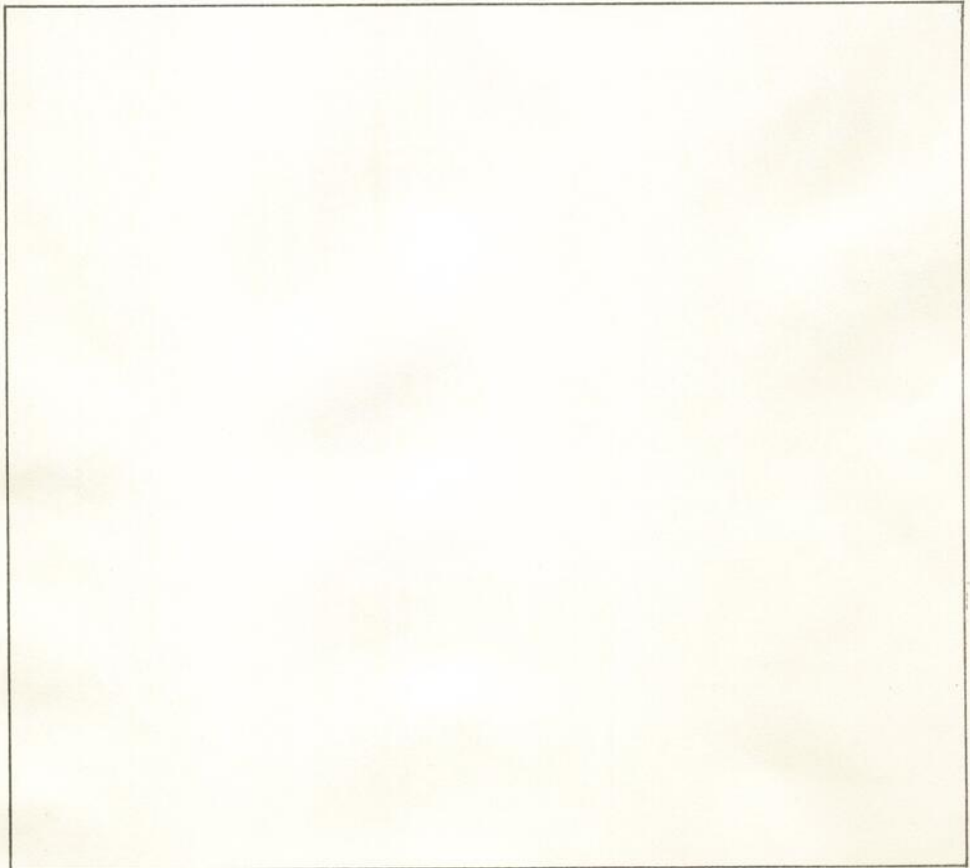
Ma section préférée est:

a. _____

b. _____

c. _____

DACTYLOGRAPHIER VOTRE RESUME ICI



DECOUPEZ ICI

FORMULE DE LOGEMENT
(Suggestions au verso)

NOM: _____ Prénoms: _____

Adresse: _____

Je vous prie de bien vouloir me réserver:

Chambre avec lit simple 1 personne

Chambre avec lits doubles 2 personnes

Motel / Hôtel désiré:

1er choix: _____

2e choix: _____

3e choix: _____

Arrivée (date et heure): _____

Départ (date et heure): _____

Montant inclus: _____

- Remarques: 1. Il n'est pas nécessaire de réserver à l'avance, mais cette réservation pourrait vous faciliter les choses au moment du Congrès.
2. Si vous faites des réservations à l'avance, il est nécessaire d'inclure un dépôt égal au prix de la chambre pour la première nuit, à l'ordre du premier motel de votre choix.
3. Veuillez retourner votre formule de logement avec votre dépôt à
*Service du Logement
380 Congrès de l'ACFAS
att. M. Camilien Tremblay,
Faculté des Sciences
Université Laval,
Québec, Que.*
4. Le motel vous fera parvenir confirmation de votre réservation.

IL NOUS SERA IMPOSSIBLE DE VOUS RESERVER DES CHAMBRES APRES LE 1er OCTOBRE 1970

DECOUPER ICI

Suggestions de logement

HOTELS OU MOTELS	TYPE*	Unités	Chambre	
			1 personne	2 personnes
Holiday Inn Rond-Point, Pont de Québec.	SPCT	210	\$ 12.50	\$ 17.00
Auberge du boulevard Laurier Pont de Québec, Ste-Foy.	SCT	120	8.00	10.00
Auberge Nouvelle Orléans Boulevard Laurier, Coin Lavigerie	SCT	76	12.00	18.00
Hotel/Motel Carillon 2800, boulevard Laurier, Ste-Foy.	SPCT	36	12.00	15.00
Motel Louise 2825, boulevard Laurier, Ste-Foy.	T	72	8.00	10.00
Motel l'Abitation 2828, boulevard Laurier, Ste-Foy.	T	150	8.00	12.00
Motel La Diligence 2955, boulevard Laurier, Ste-Foy.	SPCT	76	11.00	15.00
Auberge des Gouverneurs (Congress Inn) 3030, boulevard Laurier, Ste-Foy.	SCT	236	12.50	18.50
Hotel/Motel l'Aristocrate 3235, boulevard Laurier, Ste-Foy.	SCT	50	9.50	16.00
Hotel/Motel Neptune 3135, chemin St-Louis, Québec.	SCT	82	8.50	14.50
Motel L'Universel (face à l'Université) 2300, chemin Ste-Foy, Ste-Foy.	SPCT	140	12.00	16.00
Château Bonne Entente 3400, chemin Ste-Foy, Ste-Foy.	SCT	67	9.00	14.00

* S: Salle à manger
 P: Piscine intérieure
 C: Corridor intérieur
 T: Télévision