

affaires



UNE VERSION
REMANIÉE
DU TUCSON B13

Gaz naturel renouvelable

La Régie approuve le projet Ville - Gaz Métro



Le nouveau Centre de valorisation des matières organiques (CVMO), de l'avenue Émilien-Letarte, l'une des composantes du système de biométhanisation qui a été mis en place à partir de la station d'épuration de la rue Girouard Est. Photo François Larivière | Le Courrier ©

Benoit Lapierre | Le Courrier

La société en commandite Gaz Métro vient d'obtenir le feu vert de la Régie de l'Énergie pour raccorder les installations de la Ville de Saint-Hyacinthe à son réseau de distribution de gaz naturel dans le cadre de la phase II du projet de biométhanisation.

L'autorisation de la Régie était essentielle à la poursuite de ce projet évalué globalement à 50 millions \$, dans lequel Saint-Hyacinthe et Gaz Métro sont liés par un accord de principe. La Ville pourra donc vendre sa production gazière au distributeur, qui lui l'écoulera dans son réseau moyennant le paiement, par la Ville, d'un tarif de réception.

Évalué à 2 044 960 \$, le volet du projet dont se charge Gaz Métro consiste princi-

palement en la construction d'un poste de réception et en l'implantation d'une conduite de 2,05 kilomètres jusqu'au point de raccordement. Dans sa décision rendue le 11 juillet, la Régie note que « la Ville assumera la totalité du coût global du projet par l'entremise du tarif de réception et que sa réalisation n'aura aucun impact sur les tarifs du distributeur. » La Régie s'est aussi dite satisfaite des termes de l'entente de principe entre la Ville et Gaz Métro, laquelle comprend des engagements d'une durée de 20 ans et un volume annuel maximal d'achat de 13 005 000 m³, à l'exception des volumes que la Ville conservera pour ses propres besoins.

Le 10 février 2015, dans le même dossier, la Régie de l'Énergie avait d'abord rendu une décision interlocutoire tout aussi importante qui lui avait permis de

poursuivre l'étude de la requête de Gaz Métro. Elle avait reconnu que le biométhane, le mélange gazeux issu du procédé de biométhanisation, était du gaz naturel au sens de la Loi. Gaz Métro, en tant que titulaire d'un droit exclusif de distribution de gaz naturel, peut donc s'approvisionner aussi avec du biométhane.

Le distributeur en était à sa deuxième tentative pour faire approuver par la Régie son partenariat avec la Ville de Saint-Hyacinthe dans la filière gaz. En septembre 2012, Gaz Métro lui avait présenté un premier projet en deux volets pour la construction et l'acquisition d'actifs devant servir à l'injection, dans son réseau, du gaz produit par la Ville. Mais la Régie avait rejeté l'ensemble de la demande parce que, selon elle, le volet A portant sur les installations requises pour

donner au gaz produit par la Ville les mêmes propriétés que le gaz naturel décrivait des activités de production, et non de distribution.

Ce volet A de production de gaz naturel renouvelable, c'est maintenant la Ville qui va s'en charger. « Les technologies utilisées pour la production de gaz naturel renouvelable sont éprouvées, ce qui renforce la fiabilité d'un tel approvisionnement (...). En ce qui a trait spécifiquement au projet d'investissement de la Ville de Saint-Hyacinthe, la mise en service d'un système de production de gaz naturel renouvelable requiert une certaine période de rodage pouvant atteindre 8 à 12 mois. Par la suite, les approvisionnements provenant de la Ville de Saint-Hyacinthe pourront être considérés fiables et sécuritaires, notamment grâce à la qualité des intrants », faisait valoir Gaz Métro au soutien de sa demande, souligne la Régie dans sa décision. Elle a également approuvé les formules proposées pour l'établissement des tarifs de réception et de vente du gaz naturel renouvelable.

La Ville estime qu'elle pourra réaliser annuellement jusqu'à 2,5 millions \$ de revenus grâce à ses ventes à Gaz Métro. Dorénavant, elle traitera par biométhanisation les matières organiques issues de la collecte sélective, de même que d'importants arrivages en provenance du secteur agroalimentaire, tandis que la phase I ne concernait que les boues d'épuration.

Réalisé dans le cadre du Programme de traitement des matières organiques par biométhanisation et compostage, le projet maskoutain bénéficie de l'appui du gouvernement du Québec. La Régie rappelle que le ministère du Développement durable, de l'Environnement et de la Lutte contre les changements climatiques a confirmé à la Ville une aide financière globale de 25 776 582 \$ pour la phase II du projet, dont une part de 11 387 011 \$ sera versée par le gouvernement fédéral. ←

POUR CEUX QUI ONT DU GOÛT!

Venez déguster nos bières brassées ici-même depuis **25 ANS**

**MICROBRASSERIE | PUB
SALLE DE RÉUNION**

LE BILBOQUET
microbrasserie

1850, rue des Cascades
Saint-Hyacinthe, Québec J2S 3J3
T. 450.771.6900 • F. 450.771.7518

Heures d'ouverture
Du mardi au dimanche de 15 h à 3 h
Le lundi de 18 h 30 à 3 h

WWW.LEBILBOQUET.QC.CA

0247570

affaires

Parc industriel en zone agricole

La MRC n'a pas écouté le MAPAQ

Benoit Lapierre | Le Courrier

Le Plan de développement de la zone agricole (PDZA) que la MRC des Maskoutains vient de mettre sur les rails ne tient pas compte d'une demande formulée par le ministère de l'Agriculture, des Pêcheries et de l'Alimentation du Québec (MAPAQ), l'un des deux grands partenaires de la MRC dans ce dossier.

La création d'un parc industriel lié aux activités agricoles a été conservée dans la version officielle du PDZA adoptée par le conseil des maires le 8 juillet, et ce, malgré une recommandation du MAPAQ.

« Le Ministère demandait que la zone industrielle soit retranchée du PDZA. Mais cet usage industriel pour la transformation de produits agricoles ne dénature pas le PDZA, il vient le bonifier. Le voeu des élus, c'est que les producteurs puissent aller plus loin dans leur exploitation », a indiqué la greffière de la MRC, Me Josée Vendette.

Le PDZA maintenant en vigueur diffère donc très peu du projet qui a été présenté aux consultations publiques des 26 et 27 mai à Saint-Hugues et Saint-Pie, au terme de deux années et demie de travaux. « Il n'y a eu que quelques corrections d'apportées dans le texte », a mentionné Me Vendette.

À l'Union des producteurs agricoles du Québec (UPA), on croit aussi que la MRC aurait dû retirer du PDZA la création d'un parc industriel régional. « Ça n'a pas sa place dans un PDZA. Jusqu'à présent, il n'a pas été démontré que c'est une nouvelle activité nécessaire. La production est déjà transformée ici par des entreprises qui font du bon travail », a commenté le président du Syndicat de l'UPA de la Vallée maskoutaine, André Mousseau. Il rappelle qu'en marge de l'élaboration du PDZA, la MRC a aussi procédé à une analyse détaillée des périmètres urbains pour mettre en lumière tout leur potentiel aux plans résidentiel, commercial et industriel. « On a une belle grosse carte qui s'en vient », prévient-il.

Cela dit, il perçoit le PDZA comme un outil qui sera fort utile, dans la mesure où il n'ira pas dormir sur une tablette. « Pour nous, c'est un bon document, mais un document qui doit vivre pour assurer le développement de la zone agricole. On doit le rendre vivant et dynamique pour que la MRC des Maskoutains continue de tenir le haut du pavé en agriculture au Québec. »

M. Mousseau croit que la priorité devrait porter sur une adaptation de la taxation municipale à la hausse faramineuse de la valeur foncière des terres agricoles. En second lieu, il prône l'adoption de

mesures favorisant le partage harmonieux des routes entre automobilistes et agriculteurs, comme l'installation d'un affichage particulier invitant à la prudence.

Il pense enfin que le moment est venu pour la MRC de se prévaloir de l'article 59 de la Loi sur la protection du territoire agricole et de demander, pour tout le territoire, un examen des cas où une utilisation d'espace à des fins résidentielles serait possible sans nuire à l'agriculture.

Tous ces éléments se trouvent inscrits au plan d'action du PDZA.

Comptant 125 000 hectares de terre agricole représentant 96 % de son territoire, de même que 1200 fermes de culture et d'élevage, la MRC des Maskoutains génère 9 % de tous les revenus agricoles du Québec. Il s'agit de la plus importante zone de production agricole au Québec, tant sur le plan du nombre d'établissements que des volumes écoulés sur le marché. ←



La création d'un parc industriel régional en zone agricole est demeuré un élément majeur dans la version finale du PDZA de la MRC des Maskoutains, récemment adopté par le conseil des maires. Photo Robert Gosselin | Le Courrier ©

Région de la Montérégie

Bilan de mi-saison 2015 de l'assurance récolte

La Financière agricole du Québec présente les bilans de mi-saison de l'assurance récolte pour l'ensemble des régions administratives du territoire québécois. Ces bilans décrivent, en date du 7 juillet, les conditions climatiques et leurs effets sur les cultures produites dans les différentes régions du Québec. Ils font également le point sur l'état des cultures vivaces, des ruches, de l'ensemencement et du développement des cultures annuelles, ainsi que sur le déroulement des premières récoltes.

Dans la région de la Montérégie, la période hivernale a été caractérisée par des températures très froides et des précipitations de neige inférieures à la normale. Une bonne couverture de neige s'est cependant maintenue au sol en absence de redoux, ce qui a favorisé la survie des luzernières, des fraisières et des pommiers. La survie des abeilles a aussi été bonne, sauf pour le secteur de Granby. La récolte de sirop d'érable a été tardive, mais les rendements ont été autour de la moyenne et de bonne qualité.

Le temps chaud et sec du début de mai a permis une progression rapide des semis des cultures annuelles, et cela, dans de très bonnes conditions. Cependant, le gel du 23 mai a causé des dommages d'intensité variable dans les fraisières et les vergers. Des épisodes d'excès de vent ont aussi endommagé certains champs de carottes et d'oignons dans la même

période. Le mois de juin a été caractérisé par des précipitations fréquentes, du temps nuageux et des températures sous les normales saisonnières. Ces conditions ont limité l'accès aux champs et causé du retard dans les travaux et les semis.

La première fauche de foin a progressé lentement et la récolte de foin sec a été difficile. En date du 7 juillet, 88 % des superficies ont été récoltées; les rendements et la qualité s'annoncent autour des moyennes. Par endroits cependant, la qualité du foin a été affectée par le retard de fauche. Les rendements et la qualité des fraises s'annoncent autour des moyennes. Malgré un très bon départ de la saison, plusieurs cultures annuelles accusent un léger retard en raison du manque de chaleur. De plus, certains champs sont affectés par l'excès de pluie de juin, notamment pour les semis tardifs. Globalement, les rendements des cultures annuelles s'annoncent autour des moyennes.

« Ce bilan de mi-saison dresse un portrait de l'état des cultures de la région. Pour les producteurs agricoles, le Programme d'assurance récolte est un outil de gestion des risques avantageux qui permet de sécuriser les revenus issus des récoltes lors de conditions climatiques difficiles ou de phénomènes naturels incontrôlables », mentionne le directeur du Centre de services de Saint-Hyacinthe, Pierre Girouard. ←

NOUVEAU

COURS DE GÉRONTOLOGIE AU CAMPUS DE SAINT-HYACINTHE


GER1000
Introduction à la gérontologie
Samedis 5, 19 septembre, 3, 17, 31 octobre et 14 novembre
8 h 30 à 17 h

GER2021
Santé mentale et vieillissement
Samedis 12, 26 septembre, 10 octobre, 7, 21 novembre et 5 décembre
8 h 30 à 17 h

Admission Automne 2015

514 343.6090 - 1 800 363.8876
fep.umontreal.ca/gerontologie



Université  de Montréal | Faculté de l'éducation permanente

DONNEZ
- VOUS -
PLUS DE
CRÉDITS

SOLDÉS

d'été

DU
30 JUILLET
AU 5 AOÛT



CHEZ

GERMAIN LARIVIÈRE
enchanté!



Était 1323²⁵\$
Maintenant
1099⁹⁵\$
écofrais inclus

Téléviseur Smart 50"
1080P
120 HZ
(261749)



Sofa Sectionnel
2 morceaux
(910598)

Spécial
1999⁹⁵\$
Après rabais de 700 \$



Prix promo
469⁹⁵\$
Rabais de 130 \$

Matelas
Studio Gentry
Queen

Beautyrest



Cuisinière
stainless,
autonettoyant,
mode convection,
vitrocéramique,
zone réchaud
(261202)

Spécial
999⁹⁸\$
Après rabais de 400 \$

Whirlpool

CENTRE DE LIQUIDATION

GERMAIN LARIVIÈRE
enchanté!

4370, boul. Laurier Est,
Saint-Hyacinthe J2R 2C1
(Aut. 20, sortie 138)
450 799-5522 - 1 800 363-1336



Fauteuil
autosouleveur
électrique
699⁹⁵\$

Sofa inclinable avec une
table à battant au centre et
 tiroir de rangement

849⁹⁵\$

Chaise bercante et
inclinable
579⁹⁵\$



Causeuse disponible **789⁹⁵\$**

GERMAIN LARIVIÈRE
enchanté!

SAINT-HYACINTHE SECTEUR SAINTE-ROSALIE
450 799-5522

GERMAINLARIVIERE.COM | 1 800 363-1336 | FIER D'OFFRIR **BOSE** **Miele**

Malgré le soin apporté à la description des produits et des prix, il est possible que des erreurs techniques ou typographiques se produisent ou qu'il y ait des omissions. Germain Larivière ne peut en être tenu responsable et s'excuse de tout inconvénient que cela pourrait occasionner. *Les offres sont en vigueur du 30 juillet au 5 août 2015 ou jusqu'à épuisement des stocks. Les photos sont à titre indicatif seulement. Certaines conditions s'appliquent. Sur modèles, couleurs et revêtement sélectionnés seulement. Les promotions ne peuvent être jumelées. Détails en magasin.

affaires

Développement économique

Des fonds d'investissement sous l'aile de la MRC

Jean-Luc Lorry | Le Courrier

Dès le 31 juillet, la gestion du Fonds local d'investissement (FLI) et du Fonds local de solidarité (FLS) se fera sous l'autorité de la MRC des Maskoutains par le biais de son nouveau service dédié au développement économique régional.

Ces deux fonds sont prévus pour contribuer financièrement au démarrage ou à l'expansion d'entreprises situées sur le territoire de la MRC des Maskoutains.

Auparavant, les fonds FLI et FLS étaient sous la gouverne du CLD Les Maskoutains qui a été dissous en mai et remplacé par une nouvelle structure appelée Développement économique de la MRC des Maskoutains (DEM).

En mars, le rapport du Vérificateur général du Québec consacrait un chapitre entier aux irrégularités observées dans la gestion de ces fonds alors confiés aux centres locaux de développement.

Dans une enquête du COURRIER publiée en août 2014, nous révélions entre autres que le ministère des Finances et de l'Économie avait pointé du doigt en 2012 le CLD local pour des transferts de fonds proscrits.

COMITÉ D'INVESTISSEMENT

La décision d'accorder ou non une aide financière à un entrepreneur qui en fera la demande sera prise par un comité d'investissement formé de membres bénévoles nommés pour une durée indéterminée.

Mis à part le siège réservé à l'un des maires de la MRC, Claude Roger (La Présentation) cède sa place à Alain Jobin (Saint-Barnabé-Sud), les autres membres du comité d'investissement demeurent les mêmes qu'au temps où le CLD prenait en charge ces leviers financiers.

Les membres sont Jacques Létourneau (représentant le Fonds de solidarité

FTQ); Jean-Philippe Gentes, directeur général de Galenova; Yan Jubinville, associé chez Deloitte; Guy Normandin, directeur principal Marchés commercial, industriel et immobilier au Centre financier aux entreprises Desjardins Vallée du Richelieu-Yamaska; Philippe Laverdière, avocat chez Sylvestre et associés, et Guy Côté, président-directeur général de Tuba.

M. Gentes conserve son mandat de président du comité jusqu'à nouvel ordre.

Depuis la création de ce comité en 1998, les Caisses Desjardins ont toujours bénéficié d'un représentant à la table.

CONSEILLER AU FINANCEMENT

La gestion des fonds FLI et FLS sera confiée à un conseiller au financement à l'emploi de la MRC qui devra également coordonner les travaux du comité d'investissement.

Pour le moment, ce poste est vacant en raison de la démission d'Alex Delorme qui venait à peine d'être embauché par l'organisme.

Celui-ci avait été recruté en juin à la suite du départ de Frédéric Corbeil pour le Centre financier aux entreprises Desjardins Vallée du Richelieu-Yamaska. « Ce comité compte des gens issus de milieux diversifiés dotés de compétences spécialisées et complémentaires jugées extrêmement utiles dans l'analyse des projets d'investissement », a indiqué par voie de communiqué, Francine Morin, préfet de la MRC des Maskoutains.

Le conseil des maires de la MRC des Maskoutains a adopté lors de sa dernière assemblée, une politique d'investissement commune pour le FLI et le FLS.

Celui-ci a aussi approuvé la composition du comité d'investissement qui devra se soumettre à un code d'éthique et de déontologie. ←



Le conseil des maires de la MRC des Maskoutains. Photothèque | Le Courrier ©

Les membres du Club Privé pourront être remboursés

Les membres du centre de conditionnement physique Club Privé de Saint-Hyacinthe pourront avoir droit à un remboursement à la suite de sa fermeture au printemps.

L'Office de la protection du consommateur a fait savoir par voie de communiqué que les personnes abonnées « pourraient avoir droit à un remboursement pour les services dont elles ont été ou seront privées à la suite de la fermeture de l'entreprise ».

Titulaire d'un permis de l'OPC, le Club Privé, qui avait ses locaux au 700, rue Girouard Est, à Saint-Hyacinthe, avait fourni le cautionnement requis de 15 000 \$ qui, en vertu de la loi, peut servir à rembourser les clients en cas de fermeture.

Les personnes touchées par cette fermeture sont invitées à consulter le site web www.opc.gouv.qc.ca et à se rendre dans la section Actualités - Fermetures et faillites - Montérégie. Les modalités de remboursement et les documents nécessaires y sont disponibles. ←

Le Courrier
de Saint-Hyacinthe

ET

LE CLAIRON
SAINT-HYACINTHE ET RÉGION

TOUJOURS NUMÉRO

POUR TROUVER
LA PERLE RARE

Pour afficher un emploi, communiquez avec
Linda Douville, publicitaire carrières et professions
450 773-6028 // emploi@courrierclairon.qc.ca

0248229

Saint-Simon

Les immeubles d'Olymel dévalués de 1,2 M\$

Benoit Lapierre | Le Courrier

La société en commandite Olymel a obtenu gain de cause dans le dossier d'évaluation qui concernait ses deux immeubles de Saint-Simon, mais sa victoire est plus mince que celle qu'elle espérait obtenir.

Au lieu d'être dévaluées de 3,11 M\$, comme elle l'aurait souhaité, ses propriétés de la rue Saint-Édouard ont finalement perdu 1,2 M\$ en valeur, aux termes des négociations qui se sont déroulées dans le cadre d'un recours d'Olymel devant le Tribunal administratif du Québec (TAQ). Ces discussions concernaient l'ancienne usine de découpe de porc, fermée depuis avril 2007, et le garage pour camions qui se trouve un peu plus loin.

Doutant de l'exactitude des montants inscrits dans son cas au rôle triennal d'évaluation 2013-2014-2015 de Saint-Simon, Olymel s'était adressée au TAQ le 22 avril 2013 pour obtenir une révision, cela après avoir contesté l'évaluation auprès de la municipalité.

Saisis de la requête d'Olymel, la firme Leroux Beaudry Picard, mandataire de la MRC des Maskoutains pour l'évaluation

foncière sur tout son territoire à l'exception de Saint-Hyacinthe, avait procédé à une nouvelle analyse des unités d'évaluation en cause. Mais l'estimateur avait conclu que la valeur donnée aux immeubles Olymel était juste et qu'il n'y avait pas lieu de la modifier. Ces immeubles avaient déjà été dépréciés de 1 229 500 \$ au moment du passage de l'ancien rôle triennal au nouveau. Dans celui couvrant la période 2010-2012, une valeur de 6 651 200 \$ avait été attribuée à l'usine et une autre de 803 100 \$ au garage, pour une somme totale de 7 454 300 \$. Au dépôt du rôle 2013-2015, l'évaluation avait chuté à 6 224 800 \$, soit 5 342 500 \$ pour l'usine et 882 300 \$ pour le garage. Or, Olymel prétendait que l'ensemble valait tout au plus la moitié de cette somme, soit 3,11 M\$, compte tenu de la détérioration physique des bâtiments et de leur désuétude.

Selon l'entrepreneur, le terrain était également surévalué, mais au terme des tractations entre l'entreprise et la municipalité, la valeur des deux emplacements a été augmentée, et celle des bâtiments, diminuée. Le maire de Saint-Simon, Normand Corbeil, a indiqué que l'évaluateur s'était retiré du dossier assez tôt, vu la tournure plus politique qu'il prenait. « Après nous avoir suggéré quelques

scénarios, il nous a laissé ça entre les mains. Ce n'est pas une décision du Tribunal administratif, ça s'est réglé entre nous et Olymel, » a-t-il souligné.

Il a précisé qu'il avait eu lui-même des discussions fructueuses avec le président de la Coop fédérée, Denis Richard. « Je le connais bien. Il m'a dit que si ça se réglait avec le Syndicat, l'usine pourrait rouvrir demain matin, » a-t-il révélé.

À l'issue des négociations, les parties se sont entendues sur une évaluation globale de 5 002 800 \$. C'est ainsi qu'en vertu de l'accord conclu devant le TAQ, la valeur de l'immeuble sis au 171-173 Saint-Édouard - l'usine - s'établit maintenant à 4

161 100 \$, et celle de l'immeuble du 170, Saint-Édouard - le garage -, à 841 700 \$.

Il s'agit d'une baisse d'évaluation de 1 222 000 \$ qui privera la municipalité de Saint-Simon d'une somme totale de 27 513 \$ en taxe foncière pour les années 2013, 2014 et 2015. Calculé au taux de 75,05 cents par tranche de 100 \$ d'évaluation, celui en vigueur depuis 2011, le compte de taxe foncière annuel facturé à Olymel est donc passé de 46 517 à 37 346 \$. En plus de rembourser Olymel, la municipalité de Saint-Simon a dû acquitter des honoraires de 1870 \$. Elle était représentée dans ce dossier par la MRC et son avocate, Me Bernadette Doyon. ←



Les immeubles Olymel, à Saint-Simon, ont été dévalués de 1,2 million \$, ce qui permettra à l'entreprise d'épargner annuellement quelques milliers de dollars en taxe foncière. Photo François Larivière | Le Courrier

02-48994

Offres en vigueur du lundi 27 juillet au dimanche 2 août 2015. Quantité limitée sur certains articles. Valable sur les produits en inventaire uniquement. Ces offres ne peuvent être jumelées à aucune autre promotion. Détails en magasin. **Marques et modèles sélectionnés. Détails en magasin. ***Dans un rayon de 200 km. Détails en magasin.

Exemples de frais de crédit pour un cycle de facturation de 30 jours:
 Si votre solde quotidien moyen est de :
 100 \$ | 500 \$ | 1000 \$
 Les frais de crédit pour une période de 30 jours seront de : 1,60 \$ | 8,01 \$ | 16,03 \$

Termes et conditions de la vente pour le programme de financement « Paiements mensuels égaux, sans intérêt », achat minimum requis de 799 \$ avant taxes pour les matelas sauf items sélectionnés. Sur approbation du crédit et conditionnel à la signature d'un contrat de financement. Les taxes au moment de l'achat. Le premier versement mensuel du montant financé est facturé sur le relevé de compte suivant votre achat. Les versements mensuels égaux (inclus dans le paiement minimum) de la carte de crédit sont déterminés en divisant le montant financé par le nombre de mois indiqués dans la promotion retenue. L'intérêt n'est pas appliqué sur le versement mensuel si le paiement minimum dû est effectué avant la date d'échéance apparaissant sur la carte de crédit. L'intérêt annuel applicable sur la carte de crédit du détenteur est alors calculé au taux conditions précitées ne sont pas respectés. L'intérêt annuel applicable sur la carte de crédit du détenteur est alors calculé au taux de 19,5 %, annuellement sur les sommes en souffrance. Il n'y a aucun frais de renouvellement ou d'adhésion. Détails en magasin.

Faites le plein d'économies!
500\$ EN CARTES D'ESSENCE
 à l'achat de matelas** Marques et modèles sélectionnés

Obtenez 100\$ à l'achat de cet ensemble matelas et sommier

90 jours d'essai!
Literie aussi disponible

1386\$ /36 mois

499\$ L'ensemble 2 places

Obtenez 100\$ à l'achat de cet ensemble matelas et sommier

90 jours d'essai!
Literie aussi disponible

1803\$ /36 mois

649\$ L'ensemble 2 places

- | | | | |
|----------------------------------------------------------------------------------------------------------------------------------------------------------------------------------------------------------------------------------------------------------------------|---------------------------------------------------------------------------------------------------------------------------------------------------------------------------------------------------------------------------------------------------------|--------------------------------------------------------------------------------------------------------------------------------------------------------------------------------------------------------------------------------------------|---------------------------------------------------------------------------------------------------------------------------------------------------------------------------------------------------------------------------------------------------------------------------------------------------------------------------------------------------------------------|
| <p>Matelas et sommier CAPILANO</p> <p>Matelas avec plateau régulier/Mousse haute densité
 Coton organique/Sommier rigide de 9 po
 Sommier rigide de 5 po aussi disponible
 Livraison gratuite</p> | <ul style="list-style-type: none"> • 1 place 12,75 \$*/mois ou 459 \$ • OBTENEZ 70 \$ EN CARTES D'ESSENCE • Grand lit 16,64 \$*/mois ou 599 \$ • OBTENEZ 110 \$ EN CARTES D'ESSENCE | <p>Matelas et sommier ANAIS</p> <p>Dessus Euro Top/Mousse à base de soya
 Sommier rigide de 8,75 po
 Sommier rigide de 5,75 po aussi disponible
 Livraison gratuite</p> | <ul style="list-style-type: none"> • 1 place 16,64 \$*/mois ou 599 \$ • OBTENEZ 75 \$ EN CARTES D'ESSENCE • Grand lit 19,42 \$*/mois ou 699 \$ • OBTENEZ 100 \$ EN CARTES D'ESSENCE • Très grand lit... 31,92 \$*/mois ou 1149 \$ • OBTENEZ 200 \$ EN CARTES D'ESSENCE |
|----------------------------------------------------------------------------------------------------------------------------------------------------------------------------------------------------------------------------------------------------------------------|---------------------------------------------------------------------------------------------------------------------------------------------------------------------------------------------------------------------------------------------------------|--------------------------------------------------------------------------------------------------------------------------------------------------------------------------------------------------------------------------------------------|---------------------------------------------------------------------------------------------------------------------------------------------------------------------------------------------------------------------------------------------------------------------------------------------------------------------------------------------------------------------|

36 versements sans intérêt jusqu'en juillet 2018 sur les matelas

Plan BM Service de livraison flexible et gratuit**
 Plage horaire de 4 heures

Suivez-nous sur Facebook. Restez à l'affût de nos promotions et concours exclusifs!

culture

Comptoir santé La Vie La Vie

Prêt-à-manger en option santé

Jennifer Blanchette | Le Courrier

Sans tambour ni trompette, le comptoir santé La Vie La Vie a ouvert ses portes au centre-ville de Saint-Hyacinthe en avril. Depuis quatre mois, son propriétaire, Joe Omobono, fourmille dans sa cuisine aux allures rustiques afin d'offrir une alternative prêt-à-manger saine, végété et débordante de saveurs aux Maskoutains.

Ayant pignon sur rue en face du marché-centre, le sympathique bistro propose des menus végétaliens, végétariens, sans gluten et crudivores presque tous conçus et préparés par les bons soins de M. Omobono.

Un travail d'essai-erreur effectué par plaisir aujourd'hui, mais surtout par obligation au début. Ce fraîchement quadragénaire souffre d'une maladie auto-immune, la colite ulcéreuse.

À 30 ans, on lui a diagnostiqué un cancer colorectal de stade 4. Ses chances de survie ne dépassaient pas 10 ans et pourtant, il vient de souffler ses 40

bougies et d'ouvrir le commerce dont il rêvait depuis des années.

« J'ai essayé toutes sortes de régimes, y compris être crudivore, donc je connais bien les hauts et les bas de ces régimes. Je ne viens pas prêcher pour la saine alimentation, mais plutôt partager mes connaissances », explique celui qui emploie quatre personnes, y compris sa mère, au comptoir santé.

M. Omobono souligne d'ailleurs que « s'il a eu tous les végétaliens », ses clients ne sont pas tous végétariens, ni même au régime. Ils sont plutôt curieux et ouverts d'esprit.

« J'adore les clients *junkievores*, ceux qui mangent de tout, car tu peux leur faire déguster un dessert des plus décadents et observer la surprise dans leurs yeux quand ils découvrent la liste d'ingrédients (santé) qui le compose. »

Pour chacune de ses recettes, le propriétaire de La Vie La Vie s'assure d'offrir une portion de protéine adéquate, sinon, il compense par une portion de légumineuses.

En plus de prioriser les aliments locaux, le comptoir santé prépare

chaque matin une belle sélection de jus et de smoothies tous plus frais les uns que les autres.

Sous peu, une section consacrée au régime alimentaire paléolithique devrait faire son entrée en boutique.

SUR LE POUCE

Si bon nombre de restaurants en ville ont adopté le virage santé, peu peuvent se targuer d'avoir un menu consacré entièrement à l'alimentation saine.

« Je suis le seul qui offre des repas sur le pouce, mais en option santé. Il y a de la place pour ça ici. Il y a des gens qui ne mangent pas toujours bien, mais qui aimeraient le faire plus souvent. Juste le fait de reprendre le contrôle sur ce que nous mangeons est un geste qui, en soi, apporte des résultats bénéfiques », affirme M. Omobono.

Parmi ses recettes préférées, il cite son jus Vert et Vie, « une grosse salade dans un smoothie. J'ai prouvé à beaucoup de gens que tu peux boire une salade et avoir du plaisir en le faisant! »

Le comptoir santé La Vie La Vie, 438 avenue Saint-Simon, à Saint-Hyacinthe. ←



Le propriétaire du Comptoir santé La Vie La Vie, Joe Omobono, offre toute une gamme de repas santé et végés sur le pouce depuis avril. Photo François Larivière | Le Courrier ©

CONCOURS #2

LE GUIDE

SAINT-HYACINTHE.COM

en collaboration avec

Le Courrier
de Saint-Hyacinthe
lecourrier.qc.ca

SLOGAR.ca
AIDE AUX ASSURÉS

TOUR D'AVION VALEUR DE 300 \$ →

Question :

? **Nommez une des huit spécialités de J-Spec Auto Performance**

Indice : Guide Saint-Hyacinthe, 7^e édition – Section Garages

Comment participer :

- 1 - Vous devez remplir le coupon et répondre à la question ci-haut.
- 2 - a) Déposez le coupon dans les boîtes prévues à cet effet chez :
J-Spec Auto Performance, 2510, rue Sainte-Anne, Saint-Hyacinthe
ou Le Courrier de Saint-Hyacinthe, 655, av. Sainte-Anne, Saint-Hyacinthe
- b) Retournez le coupon par la poste à :
GUIDE SAINT-HYACINTHE - TIRAGE 2, 655, av. Sainte-Anne, Saint-Hyacinthe, J2S 5G4
- 3 - Les coupons doivent être déposés avant le vendredi 21 août 2015 à 10 h
- 4 - Le tirage aura lieu le vendredi 21 août 2015 à 13 h, au 655, av. Sainte-Anne, Saint-Hyacinthe.
- 5 - Aucune photocopie, ni fac-similé ne seront acceptés.

guidesaint-hyacinthe.com • lecourrier.qc.ca

COUPON DE PARTICIPATION • GUIDE # 2

Nom : _____

Adresse : _____

Ville : _____

Code postal : _____

Téléphone : _____ Âge : _____

VOTRE RÉPONSE :

Les coupons doivent être reçus chez le marchand participant ou à nos bureaux avant le vendredi 21 août 2015

0219696

Du 10 au 16 août 2015

LES MEILLEURS JOUEURS ET JOUEUSES DE 12 ANS ET MOINS AU MONDE



DIMANCHE 9 AOÛT 2015 AU PARC CHRIST-ROI,
COMPLEXE DE TENNIS SERVICES FINANCIERS GUY DUHAIME
À SAINT-HYACINTHE, DE 9 H À 12 H.

MINI COUPE LE BLANC

À TOUS LES ENFANTS DE 5 À 9 ANS

Venez jouer avec nous au mini-tennis

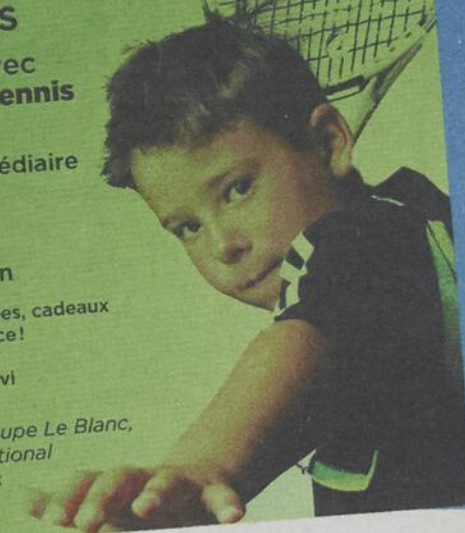
CATÉGORIES :
Débutant, intermédiaire et élite

NOUVEAU :
Catégorie élite sur 3/4 du terrain

➤ Nombreux trophées, cadeaux et prix de présence!

➤ Un lunch sera servi aux participants.

En marge de la Coupe Le Blanc, un tournoi international de tennis, pour les 12 ans et moins



RÉUNIS AU PARC CHRIST-ROI DE SAINT-HYACINTHE
COMPLEXE DE TENNIS SERVICES FINANCIERS GUY DUHAIME
ADMISSION GRATUITE !



9^e ÉDITION

www.coupeleblanc.com

PRÉSENTÉE PAR :

LES RÉSIDENCES



GRUPE SAVOIE
www.residencessoleil.ca
1-800-363-0663

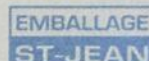
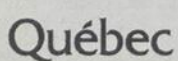
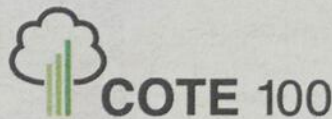
Inscriptions requises sur :
www.coupeleblanc.com
ou 450 778-5388

NOAH RUBIN
AMBASSADEUR D'HONNEUR

FRANÇOIS GODBOULT
PARRAIN D'HONNEUR

EDDY SAVOIE
PRÉSIDENT D'HONNEUR

JACQUES SYLVESTRE JR
PRÉSIDENT D'HONNEUR À VIE



affaires

La tourbière de Saint-Denis protégée à perpétuité

Jennifer Blanchette | Le Courrier

La tourbière de Saint-Denis sera à tout jamais un milieu vert. Le Centre de la Nature du Mont Saint-Hilaire a annoncé que les 270 hectares de ce milieu naturel humide, qui appartenaient à feu Bertrand Mathieu, sont désormais protégés à perpétuité.

Il y a déjà huit ans que les démarches d'acquisition des lots de M. Mathieu ont été entreprises par le Centre de la Nature, l'organisme responsable de la protection des milieux naturels de la Réserve de la biosphère du Mont-Saint-Hilaire.

L'an dernier, 140 hectares de terrain avaient décroché le statut de milieu protégé à perpétuité. La protection des 132 hectares additionnels s'est quant à elle concrétisée en juin. Cette 2^e phase a toutefois été pilotée par la famille de Bertrand Mathieu puisque ce dernier est décédé en septembre 2014 à l'âge de 86 ans.

Trois des sept enfants de M. Mathieu étaient réunis pour l'inauguration de la tourbière de Saint-Denis, le 16 juillet. « Avoir acquis autant de lots, ça relève presque du miracle! Mon père était très fier de ses terres, c'est pourquoi nous avons choisi de les céder », a exprimé Fernand Mathieu. Ses sœurs Ginette et Céline étaient également présentes.

Depuis 1965, Bertrand Mathieu avait acquis 29 lots situés aux limites de Saint-Denis-sur-Richelieu et La Présentation et

accessibles via le 5^e rang. De cette superficie, 92 hectares ont été remis au Centre de la Nature par la famille Mathieu, ce qui représente un don écologique de plus de 275 000 \$.

Bertrand Mathieu était le fondateur de la firme d'excavation du même nom, laquelle est désormais copropriétaire des sites des anciennes usines Goodyear et E.T. Corset. Le projet de démolition du plus vieux bâtiment industriel de Saint-Hyacinthe, en vue d'y réaliser un complexe résidentiel, suscite la polémique dans la communauté maskoutaine depuis la fin de l'hiver.

TOURBIÈRE ET PLANTES CARNIVORES

La tourbière de Saint-Denis est couverte à 94 % de milieux humides, ce qui en fait le plus grand milieu humide de la MRC de la Vallée-du-Richelieu.

Longtemps mal-aimée en raison de leur accumulation d'eau au sol, les tourbières ont regagné leurs lettres de noblesse. Ces zones formées par l'accumulation de débris végétaux au sol permettent entre autres de réguler le climat, d'assurer la filtration des eaux et d'offrir un habitat idéal pour bon nombre d'espèces animales et végétales.

Elles sont également idéales pour prévenir les inondations sur les terres cultivées puisque la tourbe de sphaigne, mousse qui tapisse le sol de la tourbière, peut retenir jusqu'à 25 fois son poids en eau.

À Saint-Denis, on retrouve une forte concentration de bouleaux gris, d'érables rouges et d'épinettes rouges, un arbre très rare en Montérégie, ainsi que des chauves-souris, des grenouilles et même des plantes carnivores.

« La tourbière ressemble aux milieux que l'on pourrait retrouver au Nord, mais avec des épinettes rouges au lieu des épinettes noires. C'est devenu un écosys-

tème forestier rare, la tourbière, car les milieux humides sont en train de disparaître », a expliqué le botaniste, Arold Lavoie.

Le don de terrains fait par la famille Mathieu est le plus important à avoir été fait sur le territoire de la Réserve de la biosphère du Mont-Saint-Hilaire depuis le don de la montagne à l'Université McGill en 1958. ←



Dans l'ordre habituel : Céline, Fernand et Ginette Mathieu, Éric Malka, directeur général du Centre de la Nature du mont Saint-Hilaire, Luc Robillard, président du Centre de la Nature et Ludyvine Millien, responsable de la conservation au Centre de la Nature. Photo Robert Gosselin | Le Courrier ©

Chouette à voir! : la chasse à la petite nyctale est lancée

Jennifer Blanchette | Le Courrier

Les visiteurs de Chouette à voir!, à Saint-Jude, peuvent désormais partir à la chasse à la petite nyctale dans les sentiers boisés de l'organisme, armés uniquement de leur sens de l'observation et d'une carte les aidant à localiser les 21 sculptures représentant la plus petite chouette du Québec.

L'idée de disséminer des chouettes lutins, en référence aux lutins farceurs qui ont joué des tours à bien des familles, dans les sentiers de Chouette à voir! est venue à la bénévole Suzie Plourde alors qu'elle randonnait sur l'île Manitoulin.

« Avec les enfants, nous nous sommes rendu compte que des lutins étaient cachés dans le sentier et nous avons complété le trajet en essayant de tous les découvrir. Je me suis dit que cette idée serait parfaite pour Chouette à voir! afin que les visiteurs dépassent le sentier de la voilière et qu'ils explorent les boisés. »

Mme Plourde a approché l'enseignante Sonia Massé, de l'école aux-Quatre-Vents pavillon Saint-Louis, afin que ses élèves conçoivent des sculptures de la petite nyctale.

Après avoir bénéficié d'une présentation de l'Union québécoise de réhabilitation des oiseaux de proie (UQROP) en classe de cet oiseau, les 21 élèves de 4^e et 5^e année de Mme Massé ont accepté de collaborer avec enthousiasme.

Ils ont d'abord sélectionné un thème en lien avec la vie de cette chouette, puis ont conçu leur sculpture et rédigé un texte les accompagnant.

Carte du sentier en main, les visiteurs doivent tenter de localiser les 21 sculptures. Ils peuvent également se familiariser avec le mode de vie de la petite nyctale, que l'on peut apercevoir dans les boisés de Saint-Jude, puisque les textes informatifs sont imprimés au verso de la carte.

Il s'agit de la troisième collaboration entre Chouette à voir! et l'école aux-Quatre-Vents.

Le site de Chouette à voir! fait partie de l'UQROP, laquelle se consacre à la réhabilitation d'oiseaux de proie blessés ainsi qu'à l'éducation du public. Au Québec, on compte 27 espèces d'oiseaux de proie, dont 16 peuvent parfois être hébergées ou observées en même temps à Chouette à voir!. ←



Mélodie, Mariane et Léa invitent le public à trouver leur sculpture de petite nyctale cachée dans le sentier des chouettes lutins chez Chouette à voir!. Elles sont accompagnées de l'enseignante Sonia Massé, de la bénévole Suzie Plourde et de Guy Fitzgerald, médecin vétérinaire et président fondateur de l'UQROP. Photo Robert Gosselin | Le Courrier ©

La gestion de l'offre nous garantit l'accès à des aliments d'ici de grande qualité, à des prix raisonnables. Elle assure aussi des revenus équitables, sans subventions, à nos producteurs de lait, d'œufs et de volailles et génère des milliers d'emplois chez nous.

Les négociations commerciales du Partenariat transpacifique menacent la gestion de l'offre, unissons nos forces pour la défendre.

FORTSETUNIS.CA
@CoalitionGO5

COALITION POUR UN MODÈLE AGRICOLE ÉQUITABLE,
LA GESTION DE L'OFFRE



UPA POUVOIR NOURRIR
POUVOIR GRANDIR
L'Union des producteurs agricoles



Durant les vacances
restez informés
lecourrier.qc.ca

Toute l'équipe

Le Courrier
de Saint-Hyacinthe

LECLAIRON
SAINT-HYACINTHE ET RÉGION

vous souhaite...
Bonnes vacances!

Le Courrier *était présent!* de Saint-Hyacinthe

Expo de Saint-Hyacinthe : le mi-parcours!



Députée marraine du comté de Saint-Hyacinthe depuis mai dernier, la libérale Nicole Ménard, députée de Laporte et présidente du caucus du gouvernement, était de passage à l'Expo de Saint-Hyacinthe lors de la soirée d'ouverture du jeudi 23 juillet. « Il y a trois ans, Mme Ménard était venue à Saint-Hyacinthe pour nous annoncer un investissement de 1,5 M\$ du gouvernement pour la construction du pavillon La Coop. Cette année, elle a pu constater la concrétisation de ce projet et en voir le résultat final », explique le directeur des communications, Karl-André Végétarian. Sur cette photo, nous retrouvons la mascotte Mollie, le directeur général de la Société d'agriculture de Saint-Hyacinthe, François Brouillard, le président de l'Expo de Saint-Hyacinthe, Denis Godin, la députée Nicole Ménard, et le maire de Saint-Hyacinthe, Claude Corbeil. Photo Robert Gosselin | Le Courrier ©



Martin Deschamps était au rendez-vous ce vendredi 24 juillet, avec son dynamisme habituel, et avec son ami Breen Leboeuf, pour un spectacle énergisant avec leurs plus grands succès respectifs et ceux du groupe légendaire Offenbach. Photo Robert Gosselin | Le Courrier ©



Les « autos-sandwich » sont toujours une compétition du Super Derby de démolition très populaire par son aspect inusité. Photo Robert Gosselin | Le Courrier ©



Le Circuit Hommes Forts en était à sa première présence à l'Expo de Saint-Hyacinthe. Levées extrêmes de poids et autres épreuves impressionnantes, c'est Jean-François Caron, de Rimouski, présent champion canadien, qui est arrivé premier dans le cadre des compétitions qui se tenaient ce jeudi à l'Expo. Photo Robert Gosselin | Le Courrier ©



La plus belle vue de Saint-Hyacinthe, c'est au sommet de la grande roue qu'on peut l'admirer. Pour les amateurs de sensations fortes, les manèges Booster et 1001 nuits sauront vous garder en haleine. Photo François Larivière | Le Courrier ©



Petits et grands peuvent renouer avec le plaisir de nourrir les adorables bêtes de la minifermie située dans le pavillon de la Coop. En prime, animaux exotiques, chiens, cochons et volailles s'y retrouvent. Photo François Larivière | Le Courrier ©



En comparaison à pareille date l'an passé, 5 000 visiteurs de plus auraient déjà franchi les tourniquets de l'Expo de Saint-Hyacinthe, selon M. Végétarian. Un mi-parcours sous le signe du succès! Photo François Larivière | Le Courrier ©

agroalimentaire

Expo de Saint-Hyacinthe

Imposantes bufflonnes, délicate mozzarella fraîche

Jennifer Blanchette | Le Courrier

Avec leurs puissantes cornes et leur taille imposante, les bufflonnes ont de quoi surprendre les visiteurs de l'Expo. Mais, ce qui étonne le plus, c'est de savoir que grâce à leur production laitière, la Ferme Maciocia, de Saint-Charles-sur-Richelieu, est devenue le premier producteur artisanal de mozzarella de bufflonne au Québec, un fromage frais d'origine italienne.

Lorsqu'il a acquis un élevage vermontais de 300 bêtes en 2009, Mario Maciocia, le propriétaire de la ferme du même nom, avait en tête de produire le délicieux fromage frais, dit mozzarella di Bufala.

La route a toutefois été longue avant que les consommateurs puissent acheter une première boule de mozzarella québécoise faite à la main. « Ça nous a pris 16 mois, confirme Louis Hébert, agronome embauché par la Ferme Maciocia et responsable de la mise en marché. Nous nous sommes aperçus que nous ne pouvions pas transposer la recette italienne au Québec. Il y avait un paquet de facteurs qui ont fait en sorte

que notre fromager italien qui cumule 30 ans d'expérience a eu besoin d'un an et demi avant d'arriver à faire une mozzarella parfaite ici. »

C'est donc avec l'aide de Franco Comparone que la Ferme Maciocia a fièrement mis sur les tablettes sa première mozzarella de bufflonne en juillet 2014. À Saint-Hyacinthe, elle est disponible à la boutique Les Passions de

Manon et au Marché Lacroix. Certains restaurateurs locaux présentent également le fromage sur leur menu.

« Il faut travailler avec douceur, car c'est une pâte filée à la main. Si tu n'es pas à point, ta mozzarella sera granuleuse », explique M. Hébert. Il compare d'ailleurs son produit au fromage en grains. « Tu en as du bon et parfois, du très bon. Pourtant, c'est du fromage en grains aussi.

Tout dépend de tes techniques de fabrication. »

Depuis un an et demi, la production fonctionne à plein régime. La semaine dernière, la ferme a produit 5 000 boules de mozzarella. « Notre fromage est très frais et sa durée de vie est plus courte. C'est pourquoi la mozzarella est livrée chez nos clients à peine 24 heures après sa fabrication », affirme Louis Hébert.

Avant la dégustation, il suggère de laisser monter la température de la mozzarella afin d'en libérer les saveurs.

Le lait de bufflonne est un lait riche en protéine et en gras, ce qui le rend savoureux. Ces qualités ont aussi permis à la ferme de diversifier sa gamme de produits et de fabriquer un yogourt ferme nature et à l'érablé, une ricotta et un fromage à pâte semi-ferme.

Techniquement, la Ferme Maciocia n'a pas été le premier producteur de fromage frais italien de la province puisque Saputo produisait déjà la mozzarina... avec du lait de bufflonne vendue par la ferme de Saint-Charles.

Pour Louis Hébert, son entreprise demeure néanmoins la première à avoir commercialisé la mozzarella au Québec, d'autant plus qu'elle détient l'un des plus gros troupeaux de bufflonnes en Amérique du Nord. ←



Les visiteurs de l'Expo peuvent admirer les bufflonnes telles que Brenda, en compagnie de l'agronome et responsable de la mise en marché, Louis Hébert, de la Ferme Maciocia, jusqu'à dimanche au pavillon des Pionniers. Photo François Larivière | Le Courrier ©

L'amour est dans le pré

Un résidant d'Upton parmi les finalistes



Michaël Gilson, producteur laitier à Upton, pourrait participer à la prochaine saison de *L'amour est dans le pré* à V.

Sarah Daoust-Braun | Le Courrier

Michaël Gilson, un producteur laitier de 28 ans, pourrait participer à la quatrième saison de la télé-réalité *L'amour est dans le pré* diffusée à l'antenne de V. Le résidant d'Upton fait partie des huit finalistes qui auront peut-être la chance d'accueillir à l'automne des prétendantes sur leur ferme.

Le diplômé en médecine vétérinaire confie que c'est la copine d'un de ses amis qui l'a inscrit à l'émission. « Il a fallu que j'y pense assez vite, parce que ça déboule rapidement cette émission-là. J'ai fini par accepter. J'ai trouvé que c'était quand même un beau moyen pour rapprocher les gens de la ville. Les gens des centres urbains ne savent plus vraiment c'est quoi l'agriculture, ils peuvent avoir des idées préconçues et ça permet de les mettre à jour », explique-t-il quant à ses motivations de participer à l'émission.

Au-delà de son désir de familiariser les gens à l'agriculture, Michaël, célibataire depuis presque deux ans, souhaite avant tout rencontrer l'amour. « Ce que j'espère le plus, c'est de trouver l'amour, trouver quelqu'un qui va aimer ce que je fais et être intéressé par cela. Quelqu'un avec

qui je vais avoir du *fun* dans la vie de tous les jours. En espérant que ça dure le plus longtemps possible », déclare-t-il.

L'agriculteur ne veut pas trop énumérer de critères précis sur la femme de ses rêves, « parce qu'il n'y a rien de rationnel là-dedans », mais il dit tout de même chercher une fille allumée, enjouée et qui aime le plein air, la nature, les enfants et les animaux.

UNE ENTREPRISE FAMILIALE

Le candidat travaille à la ferme familiale en compagnie de son père et de son grand-père. Ce dernier a quitté la Belgique en 1976 avec sa femme et ses deux enfants pour venir s'installer à Upton. La ferme Gilson est une ferme de production laitière de 200 têtes et de grande culture qui sert à nourrir les bêtes. « Tout ce qui concerne les animaux, comme la nutrition, la santé, et la gestion du troupeau, c'est pas mal moi qui gère et chapeaute cela », indique Michaël qui a l'intention de reprendre un jour la ferme. Un transfert progressif est déjà commencé.

Le jeune homme, qui a étudié deux ans en pharmacie avant de se réorienter vers la médecine vétérinaire, adore son métier. « J'ai toujours travaillé à la ferme

depuis que j'ai environ cinq ans, raconte-t-il. Je fais encore le métier de vétérinaire de temps à autre, mais je touche aussi à tout le reste de la ferme et c'est ça que je trouve super. C'est varié. J'aime les champs, les tracteurs, tout ce qui est mécanique. J'aime ça toucher à tout. J'ai l'impression, quand je travaille, que je ne travaille pas, mais plutôt que je m'amuse tout le temps. »

S'il est sélectionné à *L'amour est dans le pré*, Michaël anticipe le passage des caméras dans sa vie. « Je ne suis pas le type de gars à l'aise de passer à la télé, mais pas du tout. C'est juste que ça arrive comme ça, et je le vois un peu comme une expérience en même temps. Mon but, c'est d'essayer de trouver l'amour, avoue-t-il. Je suis une personne quand même assez timide dans la vie de tous les jours, je ne suis pas une personne qui aime s'exposer. Je vois ça comme un défi. »

En attendant, l'été de Michaël sera rempli, puisque c'est la saison la plus occupée à la ferme. Les candidates qui souhaitent participer à l'émission ont jusqu'au 3 août pour s'inscrire. Ensuite, la production déterminera les cinq candidats qui accueilleront les prétendantes dans leur maison. ←

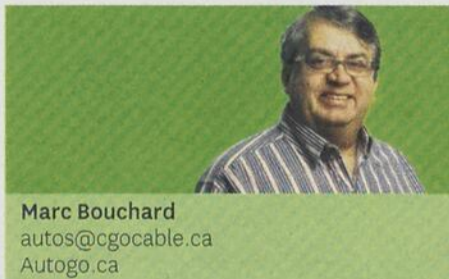
en voiture

Hyundai Tucson 2016

0220730

MAGASINEZ 24H SUR 24H.
www.st-hyacinthemitsubishi.ca

Nouvelle star



Marc Bouchard
 autos@cgocable.ca
 Autogo.ca

(Halfmoon Bay, Colombie-Britannique) – De vastes étendues d'eau, des paysages à couper le souffle, des ours à quelques dizaines de mètres de mon balcon, bienvenue dans le paradisiaque décor de la Sunshine Coast, une région logée quelques kilomètres au nord de Vancouver, là où la vie sauvage côtoie le camping de luxe. L'endroit idéal pour lancer un petit utilitaire sport aux légères prétentions extrêmes, mais totalement polyvalent, le Hyundai Tucson 2016.

Hyundai ne s'en cache pas : le Tucson est vieillissant, a quelques défauts bien connus, et ne fracasse plus les palmarès depuis longtemps. Or, alors que les ventes automobiles atteignent des sommets au cours des derniers mois, Hyundai perd plutôt du terrain. La raison est justement le vieillissement de ce petit utilitaire, alors même que le marché des camions et camionnettes est en progression spectaculaire. Au cours des derniers mois, pas

moins de 61 % des ventes de véhicules au pays ont été réalisées dans cette catégorie.

Il fallait donc changer les choses radicalement, ce que le Tucson va faire. Avant de parler de cet utilitaire compact, il importe de préciser que pour le moment, Hyundai a fait le choix de ne pas se lancer dans le marché des utilitaires sous-compacts comme l'ont fait ses rivaux Mazda (CX-3), Honda (HR-V), Nissan (Juke), Fiat (500X) et les autres. Les dirigeants de Hyundai sont prudents et bien qu'ils possèdent le véhicule en Europe, ils préfèrent pour le moment en voir le succès ici avant de se lancer.

UN TUCSON TOTALEMENT REFAIT

On a donc totalement remanié le Hyundai Tucson sur une plateforme librement inspirée de celle de la nouvelle Sonata. Son style, plus moderne, n'en demeure pas moins conservateur, tout en rappelant les grandes lignes de la famille Hyundai. Pour les porte-parole du constructeur, cette sobriété relative est d'ailleurs un avantage puisqu'elle permettra au véhicule de se confronter à armes égales avec ses rivaux.

Le Hyundai Tucson ajoute bon nombre de qualités à ce qu'il était. On lui additionne notamment certaines technologies qui faisaient cruellement défaut, et qui sont désormais monnaie courante. Ainsi, toutes les versions sont désormais équipées de caméra de recul, par exemple.

Il faut quand même additionner les versions pour obtenir des aides à la conduite plus sophistiquées; comme un avertisseur de changement de voie, et opter pour le plus haut de gamme (dont le prix avoisine les 40 000 \$) pour obtenir un appui au freinage et un système de détection des piétons. Bonne chose en revanche, surtout pour un utilitaire, les sièges chauffants arrière et le volant chauffant sont inclus dans les versions de milieu de gamme.

La traction intégrale aussi s'inscrit en milieu de gamme, alors que seules deux versions de base sont dotées de la traction avant. Hyundai n'y voit d'ailleurs pas un vif succès en devenir, puisque seulement 15 % sont attendues dans le rouage intégral, un rouage aussi partagé par les autres VUS de la famille.

Il faut donc être vigilant et lire avec attention la liste des options incluses pour s'assurer d'obtenir tout ce que notre confort exige.

Mécaniquement, le Hyundai Tucson profite de la même motorisation 2,0 litres déjà connue. Ses 164 chevaux se sont avérés un peu juste dans certaines circonstances, mais il faut préciser que notre premier contact s'est réalisé sur les routes sinueuses et vallonneuses de la Sunshine Coast en Colombie-Britannique. La boîte de vitesses automatique 6 rapports qui l'accompagne s'est montrée suffisamment efficace pour se faire oublier.

La grande nouveauté, c'est un moteur 1,6 litre turbo de 175 chevaux qui profite surtout d'un peu plus de couples à bas régime. Il est, dans son cas, jumelé à une boîte automatique à double embrayage 7 rapports plus rapide en réaction. Dans les faits cependant, le mariage ne s'est pas montré aussi enthousiaste qu'on aurait pu l'espérer et il faudra quelques tests supplémentaires pour me convaincre que la nouvelle motorisation vaut l'investissement.

Détail d'importance, dans les deux cas, l'usage du mode sport permet de maximiser la puissance disponible et favorise des performances plus éclairées dans des conditions difficiles.

La direction est aussi précise sans manifester trop de lourdeur, ce qui fait du Tucson un petit véhicule agréable, sans aucune prétention sportive.

Un bon mot cependant pour un habitacle fortement plus sophistiqué, et tellement plus confortable et silencieux que l'ancienne génération dont il s'agissait probablement du pire défaut.

EN RÉSUMÉ

Paysages incroyables, routes sinueuses, nature sauvage, le Hyundai Tucson se trouvait en terrain familier et malgré quelques faiblesses, ne s'en est pas laissé imposer tout au long de notre essai. Ce qui laisse donc présager qu'il sera aussi à la hauteur sur des routes moins ardues chez nous, et qui mérite bien au Hyundai Tucson une place parmi les incontournables à essayer dans le monde des utilitaires sport. ←

Fiche technique

Forces :

- Insonorisation
- Mode sport agréable
- Espace de chargement abondant

Faiblesses :

- Design conservateur
- Moteurs un peu justes
- Coût des versions mieux équipées

Fiche technique :

- Moteur : 2,0 litres
- Puissance : 164 ch @ 6200 tr/min (122 kW)
- Couple : 151 lb·pi @ 4000 tr/min (205 N·m)
- Autre moteur : 1,6 l turbo de 175 chevaux
- Transmission : automatique 6 vitesses ou DCT automatique 7 vitesses
- Rouage : traction avant, intégrale en option
- Consommation : 9,4 l aux 100 km (ville); 7,8 l aux 100 km (route)
- Prix : à partir de 24 399 \$



Photo Marc Bouchard



MIRAGE SE 2015



FAITES CONNAISSANCE AVEC MITSUBISHI

2 PAIEMENTS MENSUELS À NOS FRAIS*

10 ANS OU 160 000 KM SUR LE GROUPE MOTOPROPULSEUR**

MEILLEUR RAPPORT QUALITÉ-PRIX SUR LE MARCHÉ*

AVEC LA MEILLEURE ÉCONOMIE DE CARBURANT DE SA CATÉGORIE ET UNE GARANTIE DE 10 ANS SUR LE GROUPE MOTOPROPULSEUR

ÉCONOMIE D'ESSENCE			
	VILLE L/100 KM	ROUTE L/100 KM	COMBINÉE L/100 KM
1,2 L BM	7,0 L	5,5 L	6,4 L
1,2 L CVT	6,4 L	5,3 L	5,9 L

- / 5,9 L/100 KM EN COMBINAISON VILLE/ROUTE*
- / 10 ANS OU 160 000 KM** SUR LE GROUPE MOTOPROPULSEUR
- / 7 COUSSINS GONFLABLES DE SÉRIE

- / CLIMATISATION À RÉGULATEUR AUTOMATIQUE DE LA TEMPÉRATURE
- / RÉGULATEUR DE VITESSE
- / SIÈGES AVANT CHAUFFANTS
- / RÉTROVISEURS ÉLECTRIQUES

- / LATÉRAUX RABATTABLES
- / TÉLÉDÉVERROUILLAGE SANS CLÉ
- / INTERFACE « MAINS LIBRES » BLUETOOTH™ 2.0 POUR TÉLÉPHONE CELLULAIRE AVEC TRANSMISSION EN CONTINU, PORT USB ET COMMANDES VOCALES

*Voir les détails chez St-Hyacinthe Mitsubishi

ST-HYACINTHE MITSUBISHI

4885, boul. Laurier Ouest
 (secteur Douville) Saint-Hyacinthe

LES VÉHICULES LES MIEUX PROTÉGÉS AU MONDE*

450 774-2227 SANS FRAIS 1 877 774-2257
www.st-hyacinthemitsubishi.ca



0231719

Ville de Saint-Hyacinthe | service des loisirs

Le samedi 15 août

Fête communautaire aux Loisirs Sainte-Rosalie

Soyez au rendez-vous le samedi 15 août, dès 14 h jusqu'à 22 h 30. Venez rencontrer Ana, Elsa et Olaf, les personnages de la Reine des neiges! Jeux gonflables et maquillage pour les enfants. Tournoi de balle de rue, tournoi de soccer bulle et pétanque, inscription requise! Spectacle du camp de jour, spectacle de cheerleading avec Procheer, démonstration de skate et BMX avec le groupe Escapade et la zone Ados de la Maison des Jeunes.

Spectacle en soirée avec le Band YesPaPa et pour terminer la soirée de façon spectaculaire, un feu d'artifice!

La fête aura lieu beau temps mauvais temps, les chapiteaux et le gymnase de l'école seront utilisés pour les activités. Activités et maïs gratuits. C'est un rendez-vous à ne pas manquer! Information : 450 223-2091. ←



Qui joindre ?

Service des Loisirs 450 778-8333

Corporation Aquatique Maskoutaine
450 778-8335

Maison des Jeunes 450 774-2249

DANS NOS QUARTIERS :

Assomption | Julie Dansereau
450 771-6914

Bourg-Joli

(Sacré-Cœur et Saint-Sacrement)

Élisabeth Caron 450 773-1824

Christ-Roi | Cynthia Dolbec

450 773-1102

Douville | André Beauregard :

450 773-7811

La Providence | Mylène Delage

450 773-7711

Notre-Dame | Nancy Maillet :

450 773-4559

Saint-Joseph | Nicole Champagne

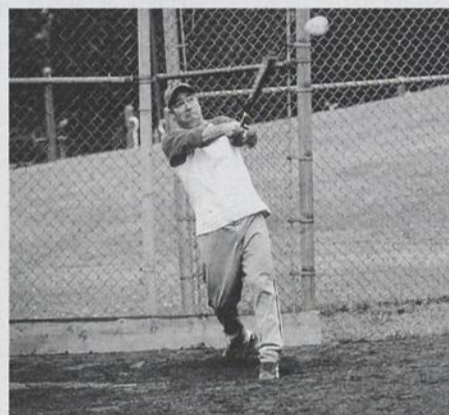
450 778-7728

Saint-Thomas-d'Aquin | Bernard Leroux :

450 796-4466

Sainte-Rosalie / Julie Dansereau

450 223-2091



Dimanche-découverte du 16 août : papillons de jour et libellules



La végétation et ses habitants ont atteint une belle maturité. Papillons et libellules sont attirés par les milliers de fleurs et la belle biodiversité de la Réserve naturelle Boisé-des-Douze. Joignez-vous au groupe d'observateurs pour les admirer et les identifier. Défi botanique : quelles sont les plantes indigènes qui attirent le mieux les papillons? Apportez votre caméra. Au cas de température inclemente, le groupe se déplacera au Centre Humania pour une activité complémentaire. Point de rencontre : au stationnement de la rue Brouillette, dès 9 h. Tarif : contribution volontaire et gratuite pour les membres. Inscription : jkirouac@sciencepourtous.qc.ca ou 579 228-1479. Informations et itinéraire sur le site boisedesdouze.org

Fermeture prolongée du Centre aquatique Desjardins

Afin d'effectuer des travaux majeurs dans le bâtiment, la période de fermeture des bassins du Centre aquatique Desjardins (CAD) sera prolongée jusqu'au 30 août. En temps normal, la période d'arrêt pour l'entretien est de quatre semaines. La prolongation de deux semaines supplémentaires, due aux travaux, est exceptionnelle pour l'été 2015.

Pour pallier aux désagréments que ces mesures auront au niveau de l'offre de service aux usagers, certaines mesures ont été mises en place à titre compensatoire :

- Une extension d'un mois sera appliquée pour toutes personnes ou

familles détenant un abonnement annuel qui expirerait après le 17 août 2015.

- La date d'expiration sur les nouveaux abonnements ou les renouvellements sera le 30 septembre 2016 pour toutes demandes effectuées entre le 20 juillet et le 28 août inclusivement.

- Des plages horaires de baignades libres supplémentaires seront disponibles au Cégep du 17 au 28 août 2015. Notez que durant cette période, le stationnement sera gratuit dans l'aire située derrière le Cégep. (Entrée #3). L'horaire des baignades libres sera disponible dès le début août.

Pour l'ensemble des détenteurs d'un abonnement annuel, l'équipe de la Corporation Aquatique Maskoutaine (CAM) communiquera avec vous entre le 20 juillet et le 21 août. Après cette date, si vous n'avez pas eu de nos nouvelles, n'hésitez pas à nous contacter au 450 778-8335.

Les heures d'ouverture d'automne ainsi que l'ouverture des bassins du CAD sont prévues pour le lundi 31 août. Le Centre aquatique Desjardins sera exceptionnellement ouvert le samedi 22 août de 9 h à 12 h pour les inscriptions en personne. Pour avoir plus d'informations sur la programmation d'automne, n'hésitez pas à consulter le bulletin d'information Au coeur du Maskoutain ou notre site internet www.piscinecam.ca

L'équipe de la CAM vous remercie de votre compréhension et vous souhaite de passer un bel été!

Jusqu'au 30 août également, veuillez noter que le Centre aquatique Desjardins est ouvert du lundi au vendredi seulement. Si vous désirez faire émettre ou renouveler votre carte Accès-Loisirs, présentez-vous entre 8 h 30 et 17 h 55.

Notez que le Service des loisirs continue de vous accueillir tout l'été du lundi au jeudi de 8 h 30 à 17 h et le vendredi de 8 h 30 à 13 h. ←



COLLECTE DE SANG À SAINT-HUGUES

Les Chevaliers de Colomb - Conseil 13934, sous la présidence d'honneur de Jules Degready, convient la population à la collecte de sang qui se tiendra le lundi 3 août, de 14 h à 20 h, à la salle municipale de Saint-Hugues située au 390, rue Notre-Dame. L'objectif est de 55 donneurs.

COMPTOIR ROSALIE

Vente régulière le mardi 4 août, de 11 h à 16 h 30, au sous-sol de l'église Sainte-Rosalie. Infos : 450 799-1600. Meubles et divers articles en vente chez Estelle et Normand Lemonde. Infos : 450 799-3220.

RETRAITÉS D'HYDRO-QUÉBEC DE SAINT-HYACINTHE

Le dîner du club social des retraités aura lieu le mardi 4 août, au Restaurant Ti-Père B.B.Q. situé au 2995, boul. Laframboise (coin boul. Casavant) à Saint-Hyacinthe. Pour information : Alain Grandmont au 450 796-2206.

SANCTUAIRE DE FATIMA

Deux messes seront célébrées en août, soit le mardi 4 août et le mercredi 19 août, à 15 h. Le Rosaire est prié du mardi au vendredi inclusivement, de 13 h 30 à 14 h 30. Nous vous attendons nombreux pour prier la Vierge Marie, le pape, les prêtres et la paix. Pour information : Sr Marie-Paule Berthiaume au 450 773-2588.

FILLES D'ISABELLE

Vente de partage le jeudi 6 août, de 9 h à 14 h, au sous-sol de la Cathédrale. Vente à demi-prix pour les vêtements seulement.

FÊTE DE L'ASSOMPTION

Sous le thème « Connaissons-nous bien Marie? », venez vivre une journée consacrée à Marie et célébrer la Fête de l'Assomption avec les paroissiens de l'église Assomption-de-Notre-Dame située au 12960, avenue Wilson à Saint-Hyacinthe, le samedi 15 août. Soeur Marie-Thérèse Nadeau sera la conférencière invitée. À cette occasion, elle nous fera réfléchir sur la véritable identité de Marie et sur la place qui est vraiment la sienne dans la communion des saints. La conférence débutera à 9 h, suivront le

carnet de l'âge d'or**SACRÉ-COEUR**

Il n'y aura pas de danse le samedi 1^{er} août. Bingo tous les mardis, à 19 h, au sous-sol de l'église. La danse recommencera le 8 août, avec la musique de Francine Julien. Les cours de danse débuteront le 9 septembre, avec Claudette Aubertin. Les cartes de membres seront en prévente le 4 août, de 14 h à 20 h, et ce, jusqu'au 1^{er} septembre. Ensuite elles seront vendues au coût de 20 \$. Infos : 450 252-4026 ou 450 774-1050.

SAINTE-MADELEINE

Bingo tous les mercredis, à 13 h 30, au centre communautaire au 75, rue Saint-Simon avec un léger goûter. Infos : Pauline Messier au 459 795-3422.

SAINTE-SACREMENT

Le club sportif de l'âge d'or organise un tournoi de pétanque le lundi 3 août aux Loisirs Saint-Sacrement. Inscription de midi à 13 h. Si mauvais temps, remis au mercredi. Infos : 450 774-4911. ←

chapelet continu de 14 h 30 à 16 h et une messe solennelle à 16 h 30. Toute la population maskoutaine et des paroisses environnantes est invitée à participer à l'une ou l'autre de ces activités. Pour plus d'informations, il suffit de composer le 450 799-4443.

LA POPOTE ROULANTE

Le service de la Popote Roulante du Centre de bénévolat de Saint-Hyacinthe offre la possibilité de recevoir des repas chauds ou congelés livrés à domicile par des bénévoles entre 11 h et 12 h, et ce, à des coûts minimes. Les repas sont cuisinés sur place et se composent d'une soupe, d'un plat principal et d'un dessert. À Saint-Hyacinthe, la Popote Roulante opère cinq jours par semaine, soit du lundi au vendredi. À Saint-Dominique, Saint-Pie et Saint-Valérien, le service est disponible les mardis et jeudis grâce à la collaboration des bénévoles. Toutefois, après avoir été inscrites, les personnes de toutes les municipalités de la MRC des Maskoutains peuvent venir chercher des repas directement au Centre de Bénévolat. La Popote Roulante s'adresse aux personnes âgées de 50 ans et plus et/ou en perte d'autonomie (présenter des incapacités permanentes ou temporaires dues à une ou plusieurs maladies aiguës ou chroniques) et aux proches aidants. Pour plus d'information, contacter les services du maintien à domicile du Centre de bénévolat de Saint-Hyacinthe au 450 773-4966.

POUR MIEUX LIRE, ÉCRIRE ET CALCULER

Vous avez 16 ans et plus et voulez apprendre ou améliorer votre lecture, écriture ou calcul? APAJ offre gratuitement des ateliers individuels ou en petit groupe pour vous aider et vous emmener vers un quotidien plus valorisant. On apprend tout en respectant le rythme de chacun. Venez nous voir! Infos : 450 261-0384 (situé au Centre-ville de Saint-Hyacinthe).

À LA RECHERCHE DE BÉNÉVOLES!

Vous avez du temps de libre? Vous aimeriez vous impliquer auprès des personnes âgées? Le Service animation, loisirs, bénévolat et soins spirituels du Centre d'hébergement de l'Hôtel-Dieu de Saint-Hyacinthe recherche des gens qui désirent se joindre à une équipe de bénévoles dynamique. Nous sommes à la recherche de personnes ayant des connaissances en informatique et voulant faire bénéficier leur expertise aux résidents; personnes connaissant la console WII; personnes aimant travailler de ses mains pour décorer selon les thématiques; personnes qui aimeraient jardiner avec les résidents; personnes qui désirent accompagner les résidents pour une sortie sur la terrasse durant l'été. Contactez le 450 771-3333, poste 8000.

PARTAGE : MARIE-CÉCILE

Organisme sans but lucratif, fondé en 2002 à Saint-Denis-sur-Richelieu, Partage : Marie-Cécile appuie l'oeuvre des Soeurs de la Charité de Saint-Hyacinthe pour les sans-abri en demandant à ses bénévoles de tricoter tuques, mitaines, pantoufles et foulards. Nous accueillons toutes personnes intéressées à se joindre à l'équipe des tricoteuses. Nous acceptons en tout temps les dons de laine pour réaliser les tricots. Pour plus d'informations, rejoindre Mariette R. Leblanc au 450 252-0433.

URGENCE-VIE SAINT-HYACINTHE

Urgence-Vie Saint-Hyacinthe est un organisme sans but lucratif qui, depuis plus de vingt ans, vient en aide aux mamans démunies ayant des enfants de 0 à 6 ans. Pour satisfaire aux besoins des bénéficiaires, nous recueillons des vêtements pour enfants, des jouets et de la literie en bon état. Avant de vous présenter pour un don au 650, rue Girouard Ouest, porte #2 Maison Saint-Roch, s'il vous plaît communiquez au 450 773-2588 (Villa Des pins) ou au 450 773-7161 (Urgence-Vie). Le local est ouvert le mardi et le mercredi de 12 h 30 à 15 h 30.

POUR UNE 2^E VIE

La boutique Pour une 2^e vie vend des articles neufs et usagés en bonne condition à bas prix tels que vaisselle, bibelots, articles de collection, antiquités, cd, dvd, vhs, livres et autres petits articles. Il est à noter que nous ne vendons pas les meubles et les vêtements. La boutique est située au 949C, rue Bernard-Pilon à Beloeil. Les heures d'ouverture sont du mardi au samedi de 10 h à 16 h. Paiement : comptant, Visa, Master Card et Interac. Tous les profits sont versés à la Fondation de l'hôpital Honoré-Mercier de Saint-Hyacinthe et à la Fondation de l'Hôpital Maisonneuve Rosemont de Montréal. Pour plus d'informations, il suffit d'appeler au 450 281-0919.

LE PHARE

Vivre auprès d'une personne atteinte de maladie mentale est parfois si difficile que l'on ne peut voir la lumière au bout du tunnel. N'hésitez pas à communiquer avec Le Phare pour : répit, écoute et groupes de soutien. Infos : 450 773-7202 ou sans frais au 1 877 773-7202.

CHERCHEURS D'EMPLOI DE 55 À 64 ANS

Dans le cadre du projet DÉPART, Action Emploi offre un service gratuit et spécialisé pour les chercheurs d'emploi, prioritairement âgés de 55 à 64 ans. Le

projet s'adresse aux individus demeurant dans la MRC des Maskoutains, sans emploi, motivés et prêts à s'engager dans une formation intensive de groupe d'une durée de quatre semaines visant le retour au travail. Les bureaux d'Action Emploi Saint-Hyacinthe sont situés au 430, rue Saint-Joseph. Pour informations : 450 773-8888.

CENTRE D'INFORMATION COMMUNAUTAIRE

N'oubliez pas que le C.I.C. est au service des personnes assistées sociales. Si vous vivez des difficultés, n'hésitez pas à communiquer avec nous. Le C.I.C. est là pour vous aider à défendre vos droits. Infos au 450 774-2220.

TU N'ES PLUS SEUL!

Si vous êtes aux prises avec la dépendance affective, la seule condition pour devenir membre des DAA est d'avoir le désir sincère d'établir des relations affectives saines avec soi-même et avec les autres. Le groupe « De l'ombre à la lumière » se rencontre le lundi, à 19 h 30, à la Maison L'Alcôve située au 5000, boul. Laurier Ouest à Saint-Hyacinthe (salle au sous-sol). Infos : 450 773-7333 ou au <http://daa-quebec.org>.

PAIR, LA TRANQUILLITÉ D'ESPRIT

Pair est un service gratuit d'appels automatisés ayant pour but de vérifier l'état de santé des personnes de 50 ans et plus et/ou en perte d'autonomie qui demeurent à domicile sur le territoire de la MRC des Maskoutains. Le système informatisé appelle la personne à heure fixe. Les appels sont écoutés par des bénévoles. Après trois essais, si la personne n'a pas confirmé sa présence, une alerte est déclenchée. Un répondant est avisé et effectue une vérification au domicile. Le service est offert du lundi au vendredi, sauf les jours fériés. Pour plus d'information, appeler les services du maintien à domicile du Centre de bénévolat de Saint-Hyacinthe au 450 250-2874. ←

Un centenaire à la Villa St-Joseph

Le jeudi 23 juillet, on célébrait allègrement à la Villa St-Joseph le 100^e anniversaire de Marcel Bousquet, résident de cet endroit. Champagne, vin, poulet PFK (favori de Marcel) étaient à l'honneur pour tous les résidents ainsi que gerbe de roses du maire Claude Corbeil, vœux du premier ministre du Canada, de l'Honorable Stephen Harper et de la députée provinciale, Chantal Soucy. Sur la photo on peut voir, de gauche à droite : Gisèle Roy, directrice générale de la Villa St-Joseph et organisatrice de l'évènement, Marcel Bousquet, assis au centre, et dans la 2^e rangée, son neveu Jean-Paul Bousquet et la famille de Jacques Raymond, son gendre (feu Cécile), sa petite-fille Katia, son petit-fils Benjamin et trois arrière-petits-fils, Antony, Jonathan et Gabriel. Photo Robert Gosselin | Le Courrier ©

Les petites annonces 450 771-0677

HEURE LIMITE : L'heure de tombée pour les petites annonces est le mercredi 13 h. Après cette heure, elle seront automatiquement reportées à la parution suivante.

Rive-Sud et Montréal: 514 875-1948, télécopieur: 450 773-3115

Le Courrier
de Saint-Hyacinthe

index des rubriques

IMMOBILIER À LOUER

- 100 À PARTAGER
- 105 BUREAUX - LOCAUX
- 110 CHALETS
- 115 CHAMBRES
- 120 CONDOMINIUMS
- 125 GARAGES - ENTREPÔTS
- 130 LOFTS
- 135 LOGEMENTS 1-1/2 - 2-1/2
- 140 LOGEMENTS 3-1/2
- 145 LOGEMENTS 4-1/2
- 150 LOGEMENTS 5-1/2 ET PLUS
- 155 MAISONS UNIFAMILIALES
- 160 ROULOTTES
- MAISONS DE CAMPAGNE / MOBILES

IMMOBILIER (À VENDRE)

- 200 À REVENUS
- 205 CHALETS
- 210 COMMERCES - ÉDIFICES COMMERCIAUX
- 215 CONDOMINIUMS - LOFTS
- 220 FERMES - TERRES
- 225 MAISONS DE CAMPAGNES - MOBILES
- 230 MAISONS UNIFAMILIALES
- 235 TERRAINS

À VENDRE

- 300 AMEUBLEMENTS - ÉLECTROMÉNAGERS
- 305 ANIMAUX
- 310 ANTIQUITÉS
- 315 ARTICLES DE SPORTS
- 320 BOIS DE CHAUFFAGE
- 325 MACHINERIE ET PIÈCES AGRICOLES
- 330 MATÉRIEL DE CONSTRUCTION
- 335 MUSIQUE
- 340 OUTILLAGE
- 345 VENTES DE GARAGE
- 350 DIVERS

SERVICES

- 400 AMITIÉS - RENCONTRES
- 405 ASTROLOGIE
- 410 CONSTRUCTION - RÉNOVATION
- 415 COURS - FORMATION
- 420 ENTRETIEN MÉNAGER
- 425 ÉVÉNEMENTS - VOYAGES
- 430 GARDERIES
- 435 OCCASIONS D'AFFAIRES
- 440 OFFRES D'EMPLOI
- 445 PERDU - TROUVÉ
- 450 SANTÉ
- 455 SERVICES COMPTABLES - IMPÔTS
- 460 SERVICES DIVERS

VÉHICULES

- 500 AUTOMOBILES
- 505 BATEAUX - MOTOMARINES
- 510 CAMIONS - CAMIONNETTES - VUS
- 515 MOTONEIGES-MOTOCYCLETTES-VTT
- 520 VÉHICULES - GARAGES
- 525 VÉHICULES RÉCRÉATIFS

PRIÈRES & REMERCIEMENTS

- 600 PRIÈRES
- 605 REMERCIEMENTS

ENCANS

- 700 ENCAN

105 BUREAUX / LOCAUX

AU 2780, avenue Raymond, Saint-Hyacinthe; 600pi² à 1,000pi²; chauffés/éclairés, climatisés; disponibles immédiatement. Sans frais: 1-877-767-4456, www.gestionagodin.com

980, Hôtel-de-Ville, Saint-Hyacinthe (angle Dessaulles, face parc Casimir-Dessaulles); 425pi², entrée privée, plafond 9'; 470\$/mois; 450-771-8797, www.immeubleqf.com

ESPACE bureau 1,100pi²; secteur stratégique: 2350, avenue Sainte-Anne, Saint-Hyacinthe; avec stationnement; 450-774-4928.

105 BUREAUX / LOCAUX

LOCAL-BUREAU au 1930 rue Cascades, Saint-Hyacinthe; accessible personne à mobilité réduite; 1,200pi²; face Groupe Intact et BNC; www.immeubleqf.com 450-771-8797.

LOCAL commercial neuf, 1,000 pi.ca., 935\$/mois (tout inclus) Sainte-Madeleine, route 116, immédiatement, porte garage 16', plancher chauffant, www.grouperobin.com 514-962-5643.

115 CHAMBRES

BELLE chambre chauffée, idéale pour étudiant(e); Internet, cuisinière/réfrigérateur inclus; buanderie sur place; 450-779-2534.

BOURG-JOLI (près écoles et Galeries Saint-Hyacinthe); chambres meublées, câble, Internet; cuisine tout équipée; non-fumeur, tranquille, prix raisonnable; 1275, Prince; 450-773-3875.

CENTRE-VILLE Saint-Hyacinthe; 1372, Des Cascades; meublées; loyer au mois, à partir de 260\$/mois; 450-278-3377.

115 CHAMBRES

CHAMBRE à louer dans maison privée, non-fumeur, près Galeries Saint-Hyacinthe, endroit tranquille, accès toutes commodités; 450-209-0276, 450-778-1511.

DOUVILLE, Saint-Hyacinthe; idéal travailleur(euse); meublée ou non, chauffée/éclairée, cuisine/salle lavage communautaires, câble inclus; 270\$/mois à 325\$/mois, libres immédiatement; 450-771-4157, 450-774-5054.

125 GARAGES / ENTREPÔTS

ENTREPOSAGE B.C.G.M. St-Jean-Baptiste. Entreposage général, sécuritaire, grandes surfaces, mini-locaux et véhicules; 450-464-2246.

130 LOFTS

GRAND loft; plafond 10'; vue sur la cathédrale; réfrigérateur, divan-lit et 1 mois gratuit; balcon privé; buanderie sur l'étage; libre immédiatement, 514-232-6398.

GRAND loft, plafonds 10'; renové, sécuritaire, ascenseur; près marché central, restaurant; possibilités: meublé, chauffé/éclairé; libres. Visites 7/7 soirs/week-end. 450-250-2222, WWW.GROUPEROBIN.COM

LOFT sur 2 étages; Saint-Hyacinthe (Bourg-Joli); planchers bois, sdb complète +salle d'eau, plafond 18' au salon, climatiseur, terrasse privée, stationnement intérieur inclus, idéal personne seule ou couple; références demandées 915\$/mois; 450-774-8185.

135 LOGEMENTS 1 1/2 - 2 1/2

1-1/2, 2-1/2; campus-étudiant; internet et triplex près Cégep; meublés/chauffés/éclairés (possibilité stationnement), buanderie/conciergerie; libres imm. Visites 7/7 soirs/week-end. 450-250-2222, WWW.GROUPEROBIN.COM

1-1/2; 360\$/mois, meublé/chauffé/éclairé; libre immédiatement; service buanderie; propriétaire sur place; au 280, rue Saint-François, Saint-Hyacinthe; 450-888-1511.

135 LOGEMENTS 1 1/2 - 2 1/2

1-1/2 et 2-1/2 meublés ou semi-meublés, chauffés/éclairés; situés près hôpital; salle de bain privée, buanderie, stationnement automobile; non-fumeur. S'adresser: 2805, Bourdages Nord, Saint-Hyacinthe; 450-773-0107.

1-1/2 meublé/chauffé/éclairé; entièrement renové; 2985, Choquette, Saint-Hyacinthe; idéal personne mature; 400\$/mois, libre 1er août, références; 450-778-0606, 450-779-2106.

1-1/2 meublé, chauffé, éclairé; non-fumeur; service de buanderie; situé au 13200, avenue Brabant, Saint-Hyacinthe (secteur Sainte-Rosalie); 450-799-3696.

2-1/2; 430\$/mois, meublé/chauffé/éclairé; libre immédiatement; service buanderie, propriétaire sur place; au 280, rue Saint-François, Saint-Hyacinthe; 450-888-1511.

GRAND Château à Saint-Hyacinthe (près de tous les services); sécuritaire, meublé, conciergerie, ascenseur, travail; 450-773-5766, www.grandchateau.ca

SAINT-HYACINTHE (Saint-Joseph); 2-1/2 frais peints, semi-meublé, service buanderie, stationnement; personne tranquille, pas d'animaux, 485\$/mois, chauffé/éclairé, libre immédiatement; 514-618-7567.



Plafonds de 8, 9 ou 10 pieds
Grande fenestration, balcons
Câblodistribution, téléphonie et Internet inclus au bail
Entretien ménager disponible (\$)

**VENEZ VISITEZ NOTRE APPARTEMENT MODÈLE
OUVERT 7 JOURS SUR 7 DE 9 H À 17 H**
805, avenue Raymond, Saint-Hyacinthe

450 250-7777

maisondelisabeth@grouperobin.com

À VENDRE

PAR LE PROPRIÉTAIRE

2 bâtisses à vendre
1661-1663 Saint-Antoine
5 locaux commerciaux avec bureau, salle de conférence et une verrière sur le toit

524, rue Mondor
Loué à 100 %
Pour informations : Serge Brabant
450 779-8017

AJOUTEZ DE LA VISIBILITÉ

Mettez-y de la couleur

POUR SEULEMENT
365\$
DE PLUS taxes incluses



Une photo vaut mille mots

POUR SEULEMENT
575\$
DE PLUS taxes incluses

1065\$ + TAXES
20 mots par annonce
35¢ + taxes le mot additionnel
Sauf exception rubrique 700 encans
PRIX SUR DEMANDE



LES PETITES ANNONCES
SONT PAYABLES À L'AVANCE
HEURE DE TOMBÉE MERCREDI 13 h

AVIS AUX ANNONCEURS

Le Courrier de Saint-Hyacinthe ne se tient pas financièrement responsable des erreurs typographiques pouvant survenir dans les textes publicitaires, mais il s'engage à reproduire la partie du texte où se trouve l'erreur. Le journal se réserve le droit de refuser toute publicité ne convenant pas à sa politique. Nos annonceurs sont priés de prendre note que toutes les annonces doivent être publiées en conformité avec la Loi sur la protection du consommateur, article 242, qui stipule: "Aucun commerçant ne peut, dans un message publicitaire, omettre son identité et sa qualité de commerçant." Les annonceurs sont priés de vérifier la première parution de leurs annonces. Notre journal se rend responsable d'une seule insertion erronée. Toute correction à apporter ou tout retrait d'une petite annonce doit parvenir au bureau du journal avant 13 h, le mercredi. Après ce moment, l'annonce sera facturée comme entendu.

Toutes les petites annonces sont disponibles sur Internet à l'adresse
lecourrier.qc.ca et ce, sans frais additionnels.

Disponible dans
Le Courrier
de Saint-Hyacinthe

CLAIRON
SAINT-HYACINTHE ET RÉGION

450 771-0677

140 LOGEMENTS
3 1/2

GRANDS 3-1/2 à Saint-Hyacinthe; libres immédiatement, 1^{er} étage, avec balcon et porte-patio, système intercom et stationnement; 450-888-2324.

BEAUX grands 3-1/2, Saint-Hyacinthe; près des services, libres immédiatement, porte-patio, tranquille, sécuritaire, 450-501-7122.

GRAND 3-1/2; Saint-Hyacinthe (Saint-Joseph); 2^e étage, inst. lav./séch., planchers bois, stationnement/remise; libre immédiatement, personnes tranquilles, aucun chien, 470\$/mois, références. 450-230-4802, 450-773-4433.

PRÈS hôpital, 1^{er} étage; immeuble paisible idéal personnes retraitées/semi-retraitées; planchers céramique/bois, échangeur d'air/aspirateur central, intercom, stationnement; 555\$/mois; chien interdit; 450-513-3545.

1X3-1/2, Bois-Joli, ensoleillés, planchers tapis/flottant, stationnement, possibilité meublé/semi-meublé, rangement extérieur(\$), avec/sans foyer bois. Libre imm.; 450-250-2222. Visites 7j/soirs/weekend; WWW.GROUPEROBIN.COM

1x3-1/2: Carré Urbain; immense porte-patio/balcon, bain-douche acrylique; Internet; libres imm.; 450-250-2222; Visites 7j/soirs/weekend; WWW.GROUPEROBIN.COM

1X3-1/2: centre-ville; porte-patio, avec/sans ascenseur, buanderie, Internet inclus; libres imm.; 450-250-2222. Visites 7j/soirs/weekend; WWW.GROUPEROBIN.COM

140 LOGEMENTS
3 1/2

1X3-1/2; Terrasses Girouard (construction récente); entrée privée; grandes pièces éclairées. Planchers flottants/céramique; Internet/câble inclus; libres imm.; 450-250-2222. Visites 7j/soirs/weekend; WWW.GROUPEROBIN.COM

3-1/2; 1^{er} étage; entrée lav./séch.; 2 balcons; 2 stationnements; St-Joseph; libre 1^{er} septembre ou avant. 465\$/mois. 450-771-1125.

3-1/2; 2025, avenue Saint-Joseph app.3, Saint-Hyacinthe (Bourg-Joli); chauffé, rénové, plancher bois franc, inst. lav./séch., 2balcons, corde à linge, rangement sous-sol; 590\$/mois; libre immédiatement; 450-469-4356.

3-1/2; 900, avenue Sainte-Anne, Saint-Hyacinthe; meublé/chauffé/éclairé, service buanderie, aucun animal, 530\$/mois, 1 stationnement, libre présentement, références demandées; 450-773-0882.

3-1/2 à Saint-Hyacinthe, semi-meublé; La Providence, chauffé/éclairé, plancher flottant, 1stationnement; lav./séch. et cabanon communautaires. Contactez Josée ou Daniel: 450-798-2176.

3-1/2 entièrement rénové, Saint-Hyacinthe (Saint-Thomas-d'Aquin); demi-sous-sol non/meublé dans bungalow; entrée/stationnement privés; idéal personne seule, non-fumeur; libre immédiatement, pas d'animaux, 470\$/mois; 450-796-5839.

3-1/2 fraîchement repeint, 619, av. Robert, Saint-Hyacinthe, pas de chien, 395\$/mois, libre immédiatement, références demandées, François 450-223-9665.

140 LOGEMENTS
3 1/2

3-1/2 idéal personne seule ou étudiant, semi-meublé (cuisinière/réfrigérateur); stores; eau/chaude; stationnement déneigé inclus; intercom; buanderie sur place; 424\$/mois; 450-773-4440, cell.:450-771-6351.

3-1/2 libres immédiatement, refaits à neuf; Saint-Hyacinthe (Saint-Joseph); 495\$/mois; eau chaude fournie, spacieux, climatisation, buanderie, stationnement; pas d'animaux; 450-888-0811.

3-1/2; Saint-Hyacinthe (Saint-Sacrement); très propre, plancher bois franc, 530\$/mois chauffé et eau chaude fournie, libre 1^{er} octobre, pas d'animaux, non-fumeur; 450-774-1742.

3-1/2 semi-meublé (cuisinière/frigo), lavoir, chauffé/éclairé, très sécuritaire, ascenseur; conciergerie, références demandées; 450-773-5766. www.grandchateau.ca

3-1/2; sous-sol bungalow, 1255, av. Carignan, Saint-Hyacinthe, près cégep, Fac./Méd.Vét., chauffé/éclairé, Internet inclus, libre immédiatement, 600\$/mois; 514-234-4685.

3-1/2; sous-sol; Saint-Hyacinthe; planchers céramique/bois flottant, inst. lav./séch.; 525\$/mois (non chauffé/non éclairé), remise, 2stationnements; libre immédiatement. 450-929-0357, cell.: 514-820-2838, 514-730-0792.

ANIMAUX acceptés (sous certaines conditions); 1x3-1/2; La Providence; dans triplex tranquille, rénové; libre imm.; 450-250-2222. Visite 7j/soirs/weekend; WWW.GROUPEROBIN.COM

140 LOGEMENTS
3 1/2

AU 840, Prince, Saint-Hyacinthe (près centres commerciaux, hôpital et autoroute #20); intercom; aspirateur central, buanderie; 465\$/mois, libre immédiatement; 450-778-3486.

GRAND 3-1/2; Douville, près services, immeuble neuf, tranquille, bien éclairé/insonorisé, sécurisé:intercom, a/c, inst. lav./séch., balcon, aucun voisin au-dessus, stationnement déneigé, walk-in, libre immédiatement, 499\$/mois, références; 514-618-3465.

TRES grand 3-1/2, rez-de-chaussée, inst. lav./séch., 1stationnement; 450\$/mois non chauffé; avenue Sainte-Marie (près Cascades et du Vieux Marché), Saint-Hyacinthe, avec références seulement, enquête crédit; 514-812-7762.

145 LOGEMENTS
4 1/2

GRANDS 4-1/2 à Saint-Hyacinthe; aspirateur central, intercom, balcon, porte-patio, rangement intérieur, cabanon, stationnement; libres immédiatement; 450-888-2324.

BEAUX grands 4-1/2, Saint-Hyacinthe; près des services, libres immédiatement, porte-patio, tranquille, sécuritaire, 450-501-7122.

4-1/2 et autres grandeurs disponibles. Béton, ascenseur, climatiseur, échangeur d'air, aspirateur central, bain podium, douche, luxueux; 795\$/mois à 915\$/mois; 1-855-669-5566. www.condoslaframboise.com

145 LOGEMENTS
4 1/2

1 GRAND 4-1/2; rez-de-chaussée, boul. Casavant Ouest (face au Marché Lacroix, Galeries Saint-Hyacinthe et hôpital); ensoleillé; rénové, style condo, intercom; beaucoup de retraités, **NON-FUMEUR, PAS D'ANIMAUX**; libre immédiatement; 450-779-2247.

4-1/2 frais peint; 570\$/mois; Saint-Hyacinthe (centre-ville); plancher bois franc, balcon, libre immédiatement; 450-771-9539.

1X4-1/2 au 560, Desranleau Est, app.6, Saint-Hyacinthe; possibilité air climatisé mural, non-fumeur; rénové; 1mois gratuit; 520\$/mois, libre immédiatement; 450-773-9890.

1X4-1/2; Bois-Joli, grandes pièces ensoleillées, rangement; certains flottant, foyer; stationnement; libre imm.; 450-250-2222. Visites 7j/soirs/week-end; WWW.GROUPEROBIN.COM

1X4-1/2, campus étudiant près CEGEP ITA, Faculté, salle commune, buanderie, meublé/chauffé/éclairé, Wi-Fi gratuit, concierge, disp. juillet/août 450-250-2222. Visites 7j/soirs/weekend; WWW.GROUPEROBIN.COM

1X4-1/2; Carré Urbain. Construction récente. Grandes pièces éclairées, immense porte-patio/grand balcon, Internet. Libres imm.; 450-250-2222. Visite 7j/soirs/weekend; WWW.GROUPEROBIN.COM

1X4-1/2; centre-ville, édifice tranquille tout près du Marché-Centre; libre imm.; 450-250-2222. WWW.GROUPEROBIN.COM

145 LOGEMENTS
4 1/2

1X4-1/2, Clé du Bonheur, 50ans+, près/services, ascenseur, salle commune, balançoires ext., grandes pièces ensoleillées, porte-patio, grand balcon. Disp. juillet.450-250-2222 Visites:7j/soirs/week-end WWW.GROUPEROBIN.COM

1X4-1/2; Douville, Castelneau; sous-sol; quadruplex tranquille, verdure, rénové, plancher flottant; libre imm.; 450-250-2222; Visites 7j/soirs/weekend; WWW.GROUPEROBIN.COM

1X4-1/2, Douville, rue La-Barre, grandes pièces ensoleillées, porte-patio, grand/balcon, secteur paisible, beaucoup d'armoires, flottant, immeuble 6logements. Disp. juillet/août.450-250-2222. Visites:7j/soirs/week-end WWW.GROUPEROBIN.COM

1X4-1/2, semi-détaché, split/level, cour clôturée, arbres matures, terrasse, Douville. Grandes pièces: immense salon, foyer/bois. Disp. juillet/avant 450-250-2222 Visites 7j/soirs/weekend WWW.GROUPEROBIN.COM

1X4-1/2; triplex près Cégep Saint-Hyacinthe, grandes pièces/belle luminosité, certains avec foyer, entrée privée, balcon; libre. Visites 7/soirs/week-end. 450-250-2222. WWW.GROUPEROBIN.COM

2x4-1/2; rue Cartier, secteur Bourg-Joli, 610\$/mois, 2e plancher, ensoleillé, planchers flottants, corde linge, inst. lav./séch., près services, références demandées; 450-771-4619.

4-1/2+1/2 au 1130 Tellier; plancher bois franc; près école vétérinaire; 2balcons; stationnement. 575\$/mois; références demandées. 450-773-0872.

horoscope



Alexandre Aubry
alexandre.aubry@norja.net
www.norja.net
514 640-8648



Bélier
Du 21 mars au 20 avril

Vous pourriez développer un filon très lucratif en lien avec l'immobilier. Quelques rénovations à la maison pourraient en augmenter la valeur. À tout le moins, vous apprécierez davantage votre nid d'amour.



Taureau
Du 21 avril au 20 mai

L'idée d'un voyage germait dans votre esprit. Vous pourriez même vous lancer dans une forme de pèlerinage. Dans tous les cas, vous ferez preuve d'une grande ouverture à la spiritualité.



Gémeaux
Du 21 mai au 21 juin

Vous aurez à composer avec certaines émotions fortes, pour une raison ou pour une autre. On sollicitera votre générosité. Essayez de ne pas dépasser vos limites financières, et encore moins vos capacités physiques.



Cancer
Du 22 juin au 22 juillet

Vous ne serez pas toujours la personne la plus conciliante, mais heureusement, vous saurez très bien comment créer l'harmonie autour de vous. La fin justifie les moyens, comme on le dit si bien.



Lion
Du 23 juillet au 23 août

Vous prendrez des vacances que lorsque vous aurez terminé toutes vos tâches. À la maison, vous serez particulièrement fier de votre grand ménage ou des travaux majestueusement exécutés.



Vierge
Du 24 août au 22 septembre

L'estime de soi est essentielle au bon développement de sa personnalité. Vous pourriez accomplir un brillant exploit dont vous serez fier et qui vous mènera loin. Vous aurez confiance en vous.



Balance
Du 23 septembre au 23 octobre

Inutile d'aller bien loin pour vivre de belles vacances. Ce sera à la maison, en compagnie des membres de votre famille, que vous vivrez les plus beaux moments. Un peu d'organisation s'imposera toutefois.



Scorpion
Du 24 octobre au 22 novembre

Vous ne resterez pas en place un seul instant et vous en aurez beaucoup à raconter. Vous passerez de longues heures à faire la conversation avec des gens de toutes les origines afin de mieux les connaître.



Sagittaire
Du 23 novembre au 21 décembre

Il ne serait pas étonnant que vous décidiez d'entreprendre de grands projets sur votre propriété au cours de vos vacances. Vous trouverez les moyens pour atteindre vos ambitions professionnelles et personnelles.



Capricorne
Du 22 décembre au 20 janvier

Vous aurez besoin de bouger, de développer votre cercle d'amis et d'entretenir des relations dynamiques avec ceux qui vous sont chers. Une activité n'attendra pas l'autre. Vous ne serez pas toujours facile à suivre!



Verseau
Du 21 janvier au 19 février

Votre santé pourrait vous ralentir un peu. Vous aurez besoin, du moins, de rattrapper quelques heures de sommeil. Au travail, il y aura beaucoup de boulot. Heureusement, vous serez généreusement récompensé.



Poissons
Du 20 février au 20 mars

Un petit ménage dans votre cercle social s'imposera pour vous permettre de vivre des moments plus intéressants. Par la suite, un beau voyage pourrait s'organiser avec vos proches.

Le Courrier
de Saint-Hyacinthe

Voici les principaux
AVANTAGES
de vous abonner

- ◆ Livraison à votre porte
- ◆ Les **coupons privilèges** : sont des coupons rabais soit dans les restaurants ou chez des marchands.
- ◆ Tirage de spectacles **exclusif aux abonnés**
- ◆ Possibilité de paiements préautorisés ou paiements en 2 versements

Nom: _____

Adresse: _____

Téléphone: _____

Nouvel abonné

Je prolonge mon abonnement



ÉCONOMISEZ **34%**
sur l'achat en kiosque
en renouvelant pour
une période de **2 ans**

11145\$
taxes incluses
revient à 1⁰⁷¢
par semaine

ÉCONOMISEZ **27%**
sur l'achat en kiosque
en renouvelant pour
une période de **1 an**

6155\$
taxes incluses
revient à 1,18\$
par semaine

PROFITEZ DE NOTRE OFFRE
DE PRÉLÈVEMENTS BANCAIRES
MENSUELS au prix de

460\$
taxes incluses

145 LOGEMENTS
4 1/2

4-1/2; avenue Saint-Joseph, Saint-Hyacinthe (Bourg-Joli); endroit tranquille, galeries, corde linge, planchers bois, rangement; pas d'animaux, références demandées; libre immédiatement; 450-771-0250.

4-1/2 BEAU et grand; secteur Bourg-Joli, Saint-Hyacinthe, idéal personnes tranquilles, planchers bois franc, inst. lav./séch., stationnement déneigé; références demandées; 450-252-9292.

4-1/2; boul. Casavant Ouest (face Papeterie Expert), Saint-Hyacinthe; planchers flottant/céramique, stationnement; libre immédiatement; pas d'animaux, non-fumeur; cell.; 450-779-1939.

4-1/2; haut duplex, bord de l'eau, 911 rang Presqu'île Saint-Pie, 575\$/mois; 514-265-4531.

4-1/2, idéal étudiant(e); avenue Bourdages Nord (angle Scotte), Saint-Hyacinthe; semi-meublé (cuisinière/réfrigérateur, lav./séch.); libre 1er août, 430\$/mois; 450-252-5360.

4-1/2; impasse Gaucher, Saint-Hyacinthe; 1er étage, 2 stationnements; 575\$/mois, libre immédiatement, références demandées; 450-250-6013.

4-1/2 RÉCENT; situé au 1720 Des Seigneurs O. Porte patio, balcon avant/arrière; libre 1er août; et d'autres 4-1/2, 450-772-5791.

4-1/2, renové, Sainte-Madeleine, près des services; frais peint, remise, balcon, stationnement privé; libre immédiatement; 595\$/mois (non chauffé/non éclairé); Jocelin; 438-888-3206.

4-1/2; rue Derome, Saint-Hyacinthe (près centres commerciaux); 1er étage. Idéal personnes âgées ou couple. Inst. lav./séch. Entrée sécurisée. Libre immédiatement, 660\$/mois (non chauffé/non éclairé). Communiquez avec Roger ou Rollande; 450-261-8719.

145 LOGEMENTS
4 1/2

4-1/2, rue Impasse Sainte-Catherine, 630\$/mois, 2e étage, repeint au complet, libre immédiatement, secteur paisible, près services (Loblaws), insonorisé, intercom, ensoleillé, très propre, références demandées; 450-778-3542.

4-1/2 rue Saint-Antoine, Saint-Hyacinthe; près Centre des Arts Juliette-Lassonde et Marché-Centre. Ascenseur, inst. lav./séch., eau chaude, entrée sécurisée; libres immédiatement. Idéal personne âgée ou handicapée. Johanne Lussier; 450-773-8807 (option #1).

AU 1058, avenue Bourdages Nord, Saint-Hyacinthe (entre Dessaulles et Scotte); rez-de-chaussée, libre immédiatement, 560\$/mois; 450-778-3486.

AU 2453, rue Dessaulles, Saint-Hyacinthe; 2e étage; rangement au sous-sol, 560\$/mois déneigement inclus, libre immédiatement; 450-778-3486.

GRAND 4-1/2 entièrement refait; 2780, boul. Choquette, Saint-Hyacinthe; 1er étage, remise, corde linge, stationnement; libre 15 septembre ou 1er octobre; 450-773-2349.

Grand 4-1/2; Manoir des Cascades, Saint-Hyacinthe. Pour personnes retraitées autonomes, ascenseur, stationnement, climatisation murale. Contactez; 450-223-2090 ou 450-771-4270.

GRAND 4-1/2, tout renové, chauffé, bas de duplex avec cour, 2 grandes chambres, 2 stationnements, rangement sous-sol, pas d'animaux, 795\$/mois, libre 18 août, références demandées. Johanne; 514-575-8367.

GRANDS 4-1/2 libres immédiatement; rue Saint-Pierre Ouest, Saint-Hyacinthe; 450-261-9610.

145 LOGEMENTS
4 1/2



LE RIVERAIN
Luxueux logement, style condo, vue sur la rivière, ascenseur, salle communautaire, génératrice, gicleurs, caméra sécurité; terrasse bord de l'eau, balcon, patio; libre 1er novembre; 450-771-8797, www.immeubleqg.com

***PROMOTION SAINT-HYACINTHE**
Beau grand 4-1/2 renové. Salle de bain neuve, inst. lav./séch., piscine extérieure. Autres grands disponibles. 450-250-4994.

SAINT-DENIS-SUR-RICHELIEU; 4x4-1/2, à partir 530\$/mois, 1er et 2e étages, balcon, planchers flottants et céramique, inst. lav.-séch./lave-vaisselle., rangement intérieur, stationnements; 450-888-1198.

SAINT-SIMON (village); 4-1/2; Pavillon de la Joie (idéal personne 50ans+); libre immédiatement; 541\$/mois chauffé, éclairé, buanderie, stationnement inclus, pas d'animaux; 450-798-2730, 450-798-2531.

150 LOGEMENTS
5 1/2 ET PLUS

5-1/2 avec garage, Bourg-Joli; 2260, avenue Raymond, Saint-Hyacinthe; rez-de-chaussée, bois franc; aucun chien, 2 stationnements, libre 15 août, 690\$/mois; 450-778-9504.

1x5-1/2; 7280, Du Crépuscule, Saint-Hyacinthe (secteur Saint-Thomas-d'Aquin); bien éclairé; corde linge, pas d'animaux, 655\$/mois, libre 1er septembre; 450-796-2351.

1x5-1/2; Bois-Joli; avec foyer au bois, portes-patio, balcon, près de PHD, EPSH, libre imm.; 450-250-2222. Visite 7jours/7soirs/weekend; WWW.GROUPEROBIN.COM

150 LOGEMENTS
5 1/2 ET PLUS

1x5-1/2; avenue Laval, Saint-Hyacinthe (près des services); grand balcon, espace rangement intérieur, concierge sur place; libre immédiatement; téléphonez avant 20h; 450-779-2534.

1X5-1/2, sur 2étages, foyer/garage, Terrasse Girouard, câble/internet. Entrée/privée, grandes pièces ensoleillées, portes-jardins, grand balcon. Disp. juillet. 450-250-2222 Visites 7jours/soir/weekend WWW.GROUPEROBIN.COM

2X5-1/2; rez-de-chaussée/sous-sol, construction neuve, Havre des Dominicains; triplex luxueux, inst./lave-vaiss., près terrain tennis/piste cyclable; libres juillet/août; 450-250-2222; Visites 7jours/soir/weekend WWW.GROUPEROBIN.COM

5-1/2; 1125, boul. Casavant Ouest, Saint-Hyacinthe (face centre commercial); remise, stationnement, plancher flottant; pas d'animaux, libre immédiatement; 450-796-5066.

5-1/2; au 2625, Beauparlant, Saint-Hyacinthe, quadruplex, secteur hôpital, frais repeint, 1er étage, bois franc, pas d'animaux, références demandées, 610\$/mois, libre immédiatement; 450-774-2064.

5-1/2 chauffé, eau chaude incluse; haut duplex situé au 13210, avenue Brabant, Saint-Hyacinthe (secteur Sainte-Rosalie); libre immédiatement; 450-799-3696.

5-1/2 garage; triplex, entrée privée, 2niveaux, planchers céramique/flottant, balcon, stationnement; juillet; 450-250-2222. Visite 7jours/7soirs/weekend; WWW.GROUPEROBIN.COM

5-1/2; libre immédiatement, 1000, Saint-Antoine, centre-ville Saint-Hyacinthe; plancher flottant; 600\$/mois (non chauffé/non éclairé); aucun chien; 450-230-4390.

5-1/2; rue Nelson, Saint-Hyacinthe, plancher bois franc, pas d'animaux, références demandées, libre immédiatement; 450-771-0250.

150 LOGEMENTS
5 1/2 ET PLUS

5-1/2, Secteur Douville; demi-sous-sol très propre; plancher flottant, grand rangement; endroit tranquille; chien interdit; 530\$/mois; libre 1er septembre; 450-796-2983.

5-1/2 sur 2étages; 1427, St-Amand, Saint-Hyacinthe; libre immédiatement, patio, corde à linge, 4stationnements, remise; aucun animal, références demandées, 620\$/mois; 450-799-5995.

AU 2453, rue Dessaulles, Saint-Hyacinthe; 3e étage; rangement au sous-sol, 590\$/mois déneigement inclus, libre immédiatement; 450-778-3486.

AU 300, avenue Sainte-Anne (coin Marguerite-Bourgeoys), Saint-Hyacinthe centre-ville (près de la promenade); 620\$/mois, libre immédiatement; 450-778-3486.

GRAND 6-1/2, haut duplex, près Hôtel-Dieu/Cathédrale, planchers flottants, stationnement, pas d'animaux, non-fumeur, 675\$/mois, libre immédiatement, 418-690-0224, 418-590-3484.

SAINT-DENIS-SUR-RICHELIEU, sur 2 étages, 9 très grands appartements, salon et cuisine aire ouverte, 3rangements intérieurs, inst./lave-vaisselle, aucun chien, 730\$/mois; 450-888-1198.

155 MAISONS UNIFAMILIALES

MAISON à louer (avec possibilité d'option d'achat); Saint-Hyacinthe (Saint-Thomas-d'Aquin); plain-pied, 5-1/2, grand patio arrière; libre immédiatement, 1000\$/mois; 4 5 0 - 2 5 3 - 1 9 4 7, 514-945-9368.

MAISON centenaire, 2 étages, 2càc, 2sdb, cour clôturée à partager, balcon, lav./séch. incluses; non-fumeur, pas d'animaux, 815\$/mois; 1155, Saint-Joseph, Saint-Hyacinthe; libre, 1mois gratuit; 514-806-6436.

155 MAISONS UNIFAMILIALES

SEMI-DÉTACHÉ à louer, secteur Saint-Joseph, sur 2étages, 2càc, cour arrière, électricité fournie, stationnements. non-fumeur, enquête crédit, immédiatement, 950\$/mois; Sylvie; 514-703-2706.

200 À REVENUS

A qui la chance? Immeubles à revenus : 2 logements, La Providence; 3 logements, Bourg-Joli; 6 logements, Saint-Joseph. À vendre par le propriétaire. Cause: retraite. 450-773-3512.

235 TERRAINS

ESTRIE: grands terrains en montagne, domaine privé. Etangs, sentiers, paysages magnifiques. 17500\$ et+; financement disponible: 100\$/mois, 2ans sans intérêt; 819-888-2314, www.domainesdappalaches.ca

SAINT-DENIS-SUR-RICHELIEU, sur 2 étages, 9 très grands appartements, salon et cuisine aire ouverte, 3rangements intérieurs, inst./lave-vaisselle, aucun chien, 730\$/mois; 450-888-1198.

300 AMEUBLEMENT / ELETROMENAGERS

LIT capitaine, 39", 3titouls sur rail, mélamine de très bonne qualité, couleur: bois naturel; matelas inclus, 115\$. 450-799-4325 après 18h.

310 ANTIQUITÉS

ACHAT d'antiquités, succession complète, Maurice Rainville; 450-771-2288, cell.: 450-771-8393.

310 ANTIQUITÉS

MOUTON VILLAGE
Grande foire d'antiquités, dimanche 2 août. Trésors, trouvailles et gourmandises, beaux temps / mauvais temps, 9h à 16h. 12, chemin des Patriotes, Saint-Charles-sur-Richelieu; 450-467-8880. www.moutonvillage.com

320 BOIS DE CHAUFFAGE

BOIS de chauffage en 8 pieds aussi en 16 pouces. 819-398-7535.

330 MATÉRIAUX DE CONSTRUCTION

BOIS d'oeuvre, essences résineuses, planches 2x4, 2x6 et autres grandeurs. 450-796-3685.

cartes professionnelles 450 773-6028

VENTE ET RÉPARATION

ORDI-MOI-DON-ÇA inc.

Vente et réparation d'ordinateurs usagés et neufs sur demande.

Installation de programme, antivirus, service à domicile.

503, boul. Laurier Ouest (Douville)

450 223-0905

RÉPAR-ASPHALTE

RÉPAR-ASPHALTE BERNIER inc.

R.B.Q. : 5683-2470-01
Le spécialiste en pavage, réparation et entretien.

Michel Bernier • 450 775-9100

NOS SERVICES :

- Pavage complet
- Réparation à l'infrarouge
- Réparation de fissures
- Puisard
- Élargissement de cours

Pour une soumission : François Boulay 450 776-4385

Plus de 20 ans d'expérience

RÉSIDENTIEL ET COMMERCIAL

Scellant à base de bitume SEAL MASTER

26 Saint-Pierre, Sainte-Cécile-de-Milton

EAU DE SOURCE

DISTRIBUTIONS RC (2013) INC.

Raymond : 450 888-1053 Christian : 450 518-4450
dist.rbourgeois@hotmail.com

PLUSIEURS PRODUITS OFFERTS :

- Eau de marque Eska • Eau gazeifiée
- Boissons énergisantes • Café • Et plus encore!

SERVICE DE LIVRAISON RÉSIDENTIEL ET COMMERCIAL

COURTIER IMMOBILIER

MOI J'VENDS ! 2%
à partir de seulement

Serge Guertin
courtier immobilier
450-888-2294
certifié QSC

sergeguertin@outlook.com

Mon expérience et mon expertise sauront vous guider !

Titulaire de 8 prix Propriétaires consécutifs de 2007 à 2014

ENTRETIEN MÉNAGER

RÉSIDENTIEL, COMMERCIAL

Residence, commerce, édifice

Claude Léger
Service & Entretien

450 223-9307
450 794-2286

Spécialités
Lavage de vitres (en hauteur)
Nettoyage de tapis avec camion usine
Décapage de plancher
Nettoyage à pression

Entretien ménager
Résidentiel et commercial
Grand ménage de maison
Ménage après construction ou sinistre
Conciergerie

0244358

claudelegerservice.com

STRUCTURES GONFLABLES

PARTY JUMP

0236420

Poussière Magique
Barbe à papa
Pop Corn
Snow Cone

POUR UN ÉVÈNEMENT RÉUSSI!

www.locationpartyjump.ca
450-792-2491 ou 450-779-0060

DÉCAPAGE

Entreprise RG

450 513-1797 (St-Pie)

Décapage et finition

Armoires de cuisine sur place

Pianos, meubles, etc...

Faux fini

Robert Graveline, Propriétaire

ORDINATEUR

DOCTEUR ORDI
SERVICE INFORMATIQUE À DOMICILE

PAS BESOIN DE TOUT DÉBRANCHER !
NOUS NOUS DÉPLAÇONS CHEZ VOUS.

450 502-ORDI (6734)

NOUS RÉGLONS VOTRE PROBLÈME OU VOUS NE PAYEZ RIEN !

Laurent Nadeau
À votre service depuis 2003

340 OUTILLAGE

SCIERIES mobiles à partir 4.397\$. Coupez bois toute dimension avec votre scierie à ruban portable. Info/DVD gratuits. www.ScieriesNorwood.ca/400QN 1-800-408-9995 poste:400QN.

345 VENTES DE GARAGE

6000 FRONTENAC, Secteur Douville 8-9/août. Beau temps/mauvais temps. Articles de tous genres, antiquités, travail sur bois, tout doit être vendus.

AU 3997, rue M.-O.-David, Saint-Hyacinthe, 1er et 2 août. Plusieurs familles réunies : vêtements garçon/fille, jouets/livres, meubles int./ext., vélos, canot, matériel bricolage/éducatrice et beaucoup plus...

350 DIVERS

CABANONS (remises à jardin): 10'x12', 1,749\$; 10'x16', 2,049\$; 12'x16', 2,299\$; 15'x20', 3,249\$; 15'x30', 4,749\$; 20'x30', 6,099\$. Autres grandeurs disponibles. Livraison et installation gratuites. # RBQ: 8213-9338-04; 450-632-0007.

PORTE moustiquaire, bois teint, seulement 1 an d'utilisation: 40\$. Porte française, pin brun: 100\$. Pupitre d'école 1pièce (chaise et bureau attachés). 450-549-4446.

TUPPERWARE est la solution si vous cherchez des produits pour simplifier votre quotidien bien occupé! Gérante Thérèse Nault, 450-774-8088.

400 AMITIÉ / RENCONTRES

SERVICE rencontres. Essayez-le gratuitement: 1-888-451-7661. Téléphone: 1-866-634-8995 ou #7878. Adulte 1à1: 1-877-347-9242 ou #5015. Célibataires de votre région: 1-888-571-5763 (18+).

405 ASTROLOGIE

ANITA Sorel: 40 ans d'expérience dans la voyance, des réponses à vos questions les plus intimes. Tél.: 514-764-7754. (2,99\$/min.).

AURÉLIA, médium, don de naissance, ne pose aucune question, réponses/dates précises. 514-800-0337. 5\$/pour les 5 premières minutes (Visa/MasterCard) ou 514-764-7750; 2,99\$/min.

MEDIUMQUEBEC: #1 au Québec, change de numéros! Les meilleurs voyant(e)s vous attendent: 1-800-332-1036, cell.: #3993. Consultez leurs profils: www.MediumQuebec.com

425 ÉVÉNEMENTS / VOYAGES

ADAM&EVE. Nudisme, gens libérés, chalets à louer, VR bienvenus. Brochure. Festival érotique: 30 juillet au 4 août. Échange: 6-11 août. 819-336-4320. www.camping-adam-et-eve.com

SOIRÉE rétro-bénéfice Fondation Limnol. (limnol.jimdo.com), 5 septembre 2015, 19h30, vedette: Chopter de Floride; Salle Chez Jacques, 619, rue Principale, La Présentation, entrée 20\$, réservation 514-942-4681.

430 GARDERIES

GARDERIE Petits Anges vous offre 3 salles de jeux, programme éducatif, cour extérieure adaptée pour vos enfants. Située face au parc l'Assomption (Annexe). 3 places disponibles, 7,30\$/jour. Contactez Jeimi: 450-252-3688.

440 OFFRES D'EMPLOIS

CABINET en assurances à Saint-Hyacinthe, recherche courtier en ligne personnelle. Conditions très avantageuses. Veuillez contacter Mme Line Guimond au 1-844-401-4888.

AVANT le 2 août, recherche 19 personnes désirant perdre de 9lb à 29lb, d'ici 30 jours (réglementé Santé Canada, formulé par des médecins); 418-702-1096; www.regimesplus.net

BOUTIQUE MADAME CAMILLE aux Galeries Saint-Hyacinthe, recherche vendeuse temps partiel, avec ou sans expérience disponible fins de semaine. Présentez-vous avec CV. 450-774-9821.

CHAUFFEUR de camion classe 1, 5ans d'expérience dont remorque-dump, transport en région. 514-444-7616.

DÉPAN Stef, Upton: 1 poste disponible, 30h/semaine, 7jours/7, avec expérience, servir clients, opérer caisse enregistreuse, placer marchandise, préparation générale. Exigences demandées: sens responsabilité, honnête, autonome, entreprenant, aimant travailler avec le public. Demandez Stéphane (avant 11h): 450-549-4020.

RECHERCHE cuisinière, temps plein, avec expérience seulement, St-Liboire. Pour infos: Denis ou Angélique; 450-793-4240.

460 SERVICES DIVERS

courtageexpress.com
prêts 500\$ - 625\$ - 750\$
1-888-994-4054

1 CONSOLIDATION dettes. 1 paiement/mois. 0% intérêt, aucun dépôt d'ouverture dossier; 77jours, 8h à 20h. Comptabilité Jacques. Sans frais 1-877-744-4455.

À bout de souffle? Trop de dettes? 34centres pour vous aider. MNP Ltée Syndic de faillite, accrédité par le gouvernement: 514-839-8004.

CREDIT700.CA Prêt jusqu'à 750\$. Aucune enquête de crédit. 1-855-527-4368. Appliquez en ligne: www.credit700.ca

PRÊT 500\$ à 700\$ rapide, par téléphone/dépôt direct; réponse 30min.; conditions: emploi stable (4mois), paie dépôt direct. Crédit Yamasaka: 1-877-661-4721; www.credityamaska.com

SAAQ. Victime d'accident automobile? Vous avez des blessures? Contactez-nous. Consultation gratuite! M.Dion, Avocats: 514-282-2022; www.avocatsaaq.com

500 AUTOMOBILES

+/-300\$ ACHAT autos et camions. Bon ou mauvais état, payons meilleur prix, transfert SAAQ, remorquage gratuit 24h; 514-943-0989; 450-447-8536.

HONDA ACCORD 1999, manuel 2.3L, gris, 330,300km, 4 portes a/c, régulateur de vitesse, mécanique bonne condition. Prix: 950\$. 450-796-5766.

510 CAMIONS / CAMIONNETTES / VUS

DODGE Grand Caravan SE 2008; très propre; peu de millage; pneus Michelin et d'hiver, par le propriétaire. 450-501-1105.

515 MOTONEIGES / MOTOCYCLETTE / VTT

ACHÈTE motos/VTT. Payons meilleur prix. Plus de 50 motos en inventaire. Tremblay Motos: 1100, Des Ateliers, Saint-Hyacinthe (Douville); 450-771-9247, 450-773-5028.

520 VÉHICULES GARAGE

A1 AUTO BAS PRIX Problème de crédit, besoin d'une auto/d'un camion? Financement privé. Aucun cas refusé. Réponse en 2 heures: 450-252-7373, 450-779-0716. www.autobasprixst-hyacinthe.com

ATTENTION! Besoin d'un véhicule. Problème crédit? Aucun cas refusé. Financement. Modèles 2002-2010. Robert Cloutier Autos: 450-446-5250, 514-830-0098, 1-888-446-5250; www.robertcloutierautos.com

À voir: autos, camions, 4x4 (années 2009 à 2014); financement maison, aucun cas refusé/aucun endosseur (léger dépôt); 1-866-566-7081; www.financementbrisson.com

525 VÉHICULES RÉCRÉATIFS

VTT Suzuki LT-A400/F, 2004, automatique, bonne condition, 364km. 450-768-4472.

605 REMERCIEMENTS

REMERCIEMENTS au Sacré-Coeur de Jésus pour faveur obtenue. D.R.

700 ENCANS

ENCAN SPÉCIAL TABLEAUX de RENOMMÉE & ANTIQUITÉS Le dimanche 2 août à 10 h précises au 7900, boul. Laframboise Saint-Hyacinthe Qc (sortie 130 aut.20)

SERA VENDU: Superbes tableaux canadiens, contemporains et anciens tels : Cosgrove, Iacurto, Lemieux, Bellefleur, Hudon, Fousseau, Riopelle, Lecor, Côté, Villeneuve, Horik, Bolduc, Beaulieu, Richard, Côté, Tatossian, J.P.Jérôme, Giunta, Brunoni, Paquin, Duguay, Toupin, St-Gilles, Poirier, Ayotte, Mosonyi, Icart, Tremblay, Cantin, Pépin, Pfeiffer, Langevin, Fecteau, Nolet, Bertounesque, Bergeron, Delsignore, Dufour, Delfosse, Constantineau, Favreau, Grandsoy, Bruni, Barbeau, DeGrace, Coburn, St-Pierre et autres anciens. **AUSSÍ:** Beaux meubles de salle à manger, chambre, salon de tous styles et accessoires tels : Chippendale, Américain, Français, Empire, Tudor, Canadien, Victorien, etc.; lampe Tiffa-

700 ENCANS

ny; sterling; armoire et meubles de pin; montre; pièces de monnaie; bijoux en or et diamants; bronze; ivoire; statue; devant de foyer; Roll top; horloge grand-père; vaisselier; secrétaire; chaises d'entrée; horloge; chandeliers; lampe; porcelaine Ladro, Doulton, Limoge, Moorcroft, Carnaval; tapis; ens. de vaisselle; banc d'église; lit; coffre; luminaire; coutellerie; poupée; lot de beaux meubles de reproductions, etc.

- Les mises par absence et par téléphone sont acceptées. Contactez-nous pour information.

- Visite : Samedi de 13 h à 17 h
- Encan tous les 2 mercredis à 13 h (voir notre site Internet pour les dates)
- Prochain, le mercredi 5 août à 13 h.

Nous sommes à la recherche de bijoux en or, pièces de monnaie avant 1966 ou Olympiques, ainsi que des tableaux de peintres connus. S.V.P. contactez M. Gelineau 450 771-8818. Frais d'encan de 10%
CONDITIONS : Comptant, Visa, Dépôt direct
POUR INFORMATION ENCANS GÉLINEAU & FILS INC. Sylvain Gelineau Encanteur 450 796-2886 www.encangelineau.com

ENCAN MAURICE RAINVILLE

Disponible pour tous genres d'encans Achat, antiquités et succession

Tél. : 450 771-2288
Cell. : 450 771-8393
www.encanmauricerainville.com

ENCAN Le dimanche 2 août à 10 h précises pour **JEAN-JACQUES ST-GERMAIN** au 798, rang Haut-St-Amable Saint-Barnabé-Sud Qc JOH 1G0

SERA VENDU: ménage de maison, outillage, articles de garage, antiquités Voir photos sur le site: www.encanmauricerainville.com FB: encanteur mauricerainville

POUR INFORMATIONS Maurice Rainville 450 771-2288 450 771-8393

ÉDITION SPÉCIALE

EXPO-CHAMPS

TOUT EN COULEURS

PUBLICATION JEUDI 20 AOÛT 2015

Date limite pour réservation et matériel **VENDREDI 31 JUILLET 2015**

PLUS DE 25 000 EXEMPLAIRES

EXPO-CHAMPS
1^{er} | 2 | 3 SEPTEMBRE 2015

Une terre riche en projets

TOUS LES JOURS
AM Présentations de 11h moissonneuses-batteuses
PM Démonstrations de 14h presses à balles rondes

Salon de l'agriculture, Salon de l'industrie, Salon de la forêt, Salon de la pêche, Salon de la santé, Salon de la sécurité, Salon de la technologie, Salon de la jeunesse, Salon de la culture, Salon de la famille, Salon de la communauté.

1237 route - 450 774-1111
Séjournez au Grand Hôtel de Saint-Hyacinthe
Du mardi au dimanche 2015
Informations: 450 771-1226
www.expo-champs.com

Distribué dans le Courrier de Saint-Hyacinthe et par la poste aux producteurs agricoles dans les régions suivantes :

- Région Montérégie Est et Ouest
- Région Centre du Québec
- Région de l'Estrie

NOUVELLE DISTRIBUTION

Pour informations: Tél.: 450 773-6028
Télec.: 450 773-3115 • Mtl: 514 875-1948
publicite@courrierclairon.qc.ca

VISIBILITÉ SUR lecourrier.qc.ca INCLUDE

ENCAN SUR PLACE ET EN LIGNE STRATECH

IMPORTANT FABRICANT DE COMPTOIRS DE CUISINE DE SALLES DE BAIN

ENCAN 5 AOÛT À 10 H

824 RUE PRINCIPALE, SAINT-DOMINIQUE, QC

Équipement : Polisseuse COMANDULLI Omega-100 2014 • Centre de coupe 2010 Breton Combicut DJ/NC-500 • CNC 2011 Breton Robocup NC260-K37 • CNC 2007 Breton NC260-K23C • CNC 2004 TECHNOSTONE, 4000 mm • Routeur 2005 XYZ 7012 • Scie TERZAGO 2004 • Système traitement d'eau 2014 ITALMECC et 2011 EnviroSystem • Équipement de peinture • ponts roulants, compresseurs, outillage, etc. • Quartz Cambria, marbre, granite et dalles coupées, plus l'équipement et les outils de menuiserie.

Crescent Commercial Corporation **TCL Asset Group Inc.**

INSPECTION : Mardi 4 août 2015 - 9 h 00 - 17 h 00 ou par RDV

Inf. : 514 739-3355 ou www.c3.com
Mise aux enchères : www.BidSpotter.com

02-50833

ENCAN

À votre disposition pour vendre en particulier ou par encan: roulant de ferme, animaux, machineries, etc.

Consultez: **MARC GRAVELINE** encanteur
Saint-Barnabé-Sud **450 792-6284**

carrières et professions

LE RÉSEAUTAGE UNE MÉTHODE TRÈS EFFICACE EN RECHERCHE D'EMPLOI!

Suite à une perte d'emploi, certaines personnes ont tendance à s'isoler et à éviter les gens. Ce genre de comportement est dû principalement à l'intense bombardement d'émotions que la personne vit dans ce type de situation. Des sentiments de colère, peur, tristesse, culpabilité, gêne et autres peuvent faire en sorte qu'un individu souhaite vivre ça tout seul.

C'est une question de temps et de résilience pour que la perspective de nouvelles possibilités mobilise la personne afin qu'elle puisse avoir envie de passer à l'action et sortir de l'isolement. C'est la condition de base pour que le réseautage soit efficace, entrer en contact avec d'autres gens.

Chaque personne à qui l'on dit être en recherche d'emploi devient un diffuseur potentiel à notre service. Ceci dit, il est bon de se rappeler que le réseautage existait bien avant les réseaux sociaux et que ce n'est pas la quantité « d'amis » ou de contacts qui compte, mais plutôt la qualité. Le « bouche à oreilles » et le face à face peuvent être plus efficaces que le « Facebookage »! Les réseaux sociaux sont des outils pour réseauter et ils peuvent être utiles en recherche d'emploi à condition de bien les utiliser.

AFIN DE BIEN RÉSEAUTER :

- Je détermine le plus précisément possible le type d'emploi que je recherche.
- J'identifie les compétences professionnelles que j'ai à offrir à un employeur.

• Je prépare mon matériel promotionnel (CV, lettre, CV virtuel, cartes professionnelles, etc.).

• J'identifie les gens que je connais dans le domaine que je vise ou les personnes qui ont des contacts dans ce domaine et j'établis ma liste de contacts personnels et professionnels. Je communique ensuite avec eux (par téléphone, en personne ou par courrier électronique) pour les informer du type d'emploi que je cherche. Je ne me limite pas seulement aux gens qui occupent des postes de pouvoir : toute personne est susceptible de m'aider.

• Je profite des rencontres fortuites (à l'épicerie, à la pharmacie, au bureau de poste, en prenant une marche, etc.) pour établir ou approfondir mes contacts.

• Je note le nom de tous ceux avec qui j'ai communiqué, le type d'échange qui a eu lieu, l'information que j'ai recueillie et s'il y a lieu, le suivi à effectuer.

• Je fais un suivi en envoyant un mot de remerciement si quelqu'un m'a fait part d'une piste.

En plus de nos réseaux informels comme la famille, les amis, les connaissances et les réseaux sociaux, les liens à privilégier sont ceux où nous avons le

temps de vraiment faire connaissance avec les gens. En s'impliquant dans des activités professionnelles, sociales ou culturelles, en faisant partie de comités ou en étant bénévole dans un projet ou une activité. Faire partie d'un réseau, ce n'est pas seulement pour se faire aider, c'est aussi pour aider les autres.



Action Emploi

Mon partenaire vers l'emploi

POUR PLUS D'INFORMATIONS, CONTACTEZ :

Richard Plouffe / Conseiller en employabilité
Action Emploi Saint-Hyacinthe
440, av. Saint-Joseph, Saint-Hyacinthe Qc J2S 8K5
Tél. : 450 773-8888 • Fax : 450 773-7985 • rplouffe@action-emploi.ca

Groupe nadeau

CHAUFFEUR CLASSE 1

- Recherchons chauffeur avec bon dossier de conduite
- Local et longue distance
- Poste temps plein de nuit
- Port d'attache Saint-Jean-Baptiste-de-Rouville

Envoyez votre C.V. par
Télécopieur : 450 889-8126
Tél. : 1 800 363-2757
emploi@groupenadeau.com

0224187

Entreprise située à
Saint-Denis-sur-Richelieu

Transport Moulin Express Inc.
Transport et Entreposage

recherche
Chauffeur(euse) Classe 1
Québec, Ontario, Maritimes

Temps plein
Flat bed, multi-drops pour cour à bois
3 à 5 années d'expérience
Bon dossier de conduite
Bonne forme physique et bonne référence

Possibilité de formation pour cours de la Loi 430
Contactez Andy 450 501-2035

0249748

Mécanicien de camions lourds
Mécanicien de remorques

Besoin d'un nouveau DÉFI ?
Vous avez des
habiletés en mécanique

SGT, situé au Centre-du-Québec, a l'offre d'emploi pour vous!

- Un emploi permanent et à temps plein
- Des avantages compétitifs
- Une équipe dynamique

Appelez-nous: **1 888 748-4213**
jobs@sgt.ca

0250931

Action Emploi
Mon partenaire vers l'emploi

440, av. Saint-Joseph, Saint-Hyacinthe

**UN EMPLOI À 50 ANS ET +
OUI C'EST POSSIBLE**

**Informez-vous
maintenant**

450 773-8888

www.action-emploi.ca

Cette activité est rendue possible
grâce à la participation financière de :

Emploi Québec
Montérégie

Canada

0242709

carrières et professions

N.B.: tous les postes annoncés sont ouverts également aux femmes et aux hommes

MP
MONIQUEPLUS

est à la recherche d'une
Conseillère service à la clientèle

Temps plein 30 à 35 h/semaine

Fonctions :
Assurer la satisfaction et répondre aux besoins de la clientèle
Maximiser les ventes pour atteindre les objectifs
Représenter l'entreprise lors d'événements spéciaux

Exigences :
Excellente expérience service à la clientèle et domaine de la vente
Au moins un an d'expérience dans l'ajustement
Sens de la communication, de l'organisation, de la créativité, autonome et capable à gérer des priorités.

Salaire compétitif

Envoyez votre C.V. à l'attention de Mme Nancy Blanchette par courriel : mp@moniqueplus.com
Tél. : 450 278-2687

0250937

LANGELIER FOR-EXPERT INC.

est à la recherche d'un
AIDE-FOREUR

Point de départ : Sainte-Hélène
Détenir un permis valide classe 5
Bonne forme physique
Salaire selon compétence

Envoyez votre C.V. par courriel à eric.langelier@cogocable.ca

PIERRE CONCASSÉE SABLE ET GRAVIER
1251, rue Principale, - C.P. 100
Saint-Dominique, Qc J0H 1L0 450 773-3938

recherche
CHAUFFEUR CLASSE 1

4 essieux • Dompeur
Poste à temps plein

Contactez M. Alexandre Adam
450 223-4894

0250933

GAUDET®

RECHERCHE :

JOURNALIERS QUART DE SOIR SUR SEMAINE

Plusieurs postes à combler dans un environnement de la Pâtisserie

Postes : opérateur machine à tarte, opérateur de four, opérateur machine à emballer, Autres postes généraux.

CONTREMAÎTRE DE SOIR

Supervision d'une équipe de 15 personnes (département production, emballage, sanitation et maintenance).

Amélioration continue, résolution de problèmes, connaissances informatiques de base.

TECHNICIEN(NE) ASSURANCE QUALITÉ

Effectuer les tournées qualité, les analyses physico-chimiques, la microbiologie, suivi des recettes ...

Doit posséder un diplôme : Technique diététique ou Sciences et technologie des aliments

Toutes les formations s'effectueront de jour

Venez porter votre CV au 1048 rue MacDonald, Acton Vale J0H 1A0

Ou via courriel mejoly@gaudetsweetgoods.com

Facile de s'y rendre, facile de s'y entendre!

HYUNDAI Casavant
www.hyundaicasavant.com SAINT-HYACINTHE

Recherche :

Technicien automobile

Entretien et réparation

Expérience
2 à 3 ans comme technicien

Condition
Salaire à discuter
Temps plein

Tél. : André Robitaille, directeur des opérations
450 774-6344

HONDA **Honda Casavant** SAINT-HYACINTHE

CONSEILLER(ÈRE) AUX VENTES POUR LA RÉPUTÉE GAMME HONDA

AVEC EXPÉRIENCE DANS LA VENTE AU DÉTAIL

- Horaire 4 jours/semaine
- Démonstrateur ou allocation pour véhicule
- Possibilité de rémunération très intéressante
- Bonifications mensuelles et annuelles
- Équipe de ventes dynamique

S.V.P. : Faire parvenir CV par courriel à : dportant@hondacasavant.com

Facile de s'y rendre, facile de s'y entendre!

Honda Casavant SAINT-HYACINTHE
www.hondacasavant.com

350, Johnson Est • à seulement 25 minutes du pont-tunnel Hippolyte-Lafontaine
Autoroute 20 direction Québec / sortie 130 sud (St-Hyacinthe centre-ville) / En bordure de l'autoroute 20
Tél.: 450 774-2020

OFFRE D'EMPLOI CONSEILLER AUX ENTREPRISES

SADC Société d'aide au développement de la collectivité RÉGION D'ACTON

Vous souhaitez œuvrer au sein d'une organisation de développement économique reconnue dans son milieu. Nous sommes à la recherche de talents pour accompagner les entrepreneurs de la région vers la réussite.

DESCRIPTION DU POSTE
Sous la responsabilité du Directeur général de la SADC, la personne devra, entre autres :
> S'intéresser et comprendre les besoins des entreprises en fonction des enjeux internes et régionaux.
> Offrir des services-conseils en gestion aux entrepreneurs et aux gestionnaires.
> Accompagner et soutenir les entreprises dans le développement et l'opérationnalisation de leur plan d'affaires.
> Analyser les demandes de financement et assurer le suivi des dossiers financés.

EXIGENCES
> Diplôme universitaire de 1er cycle en administration des affaires ou une formation équivalente.
> Compréhension des enjeux liés à la gestion des PME.
> Connaissance adéquate des notions reliées au financement d'entreprises.

HABILITÉS ET APTITUDES
> Facilité à créer et à entretenir des relations professionnelles de confiance avec des clients.
> Bonne capacité d'écoute, d'analyse, de synthèse et d'habileté en négociation.
> Sens accru de l'autonomie, de l'organisation et du travail d'équipe.

CONDITIONS DE TRAVAIL
Il s'agit d'un poste permanent à temps plein à raison de 35 heures par semaine. La SADC offre un environnement de travail valorisant et mobilisant, une rémunération concurrentielle ainsi qu'une gamme complète d'avantages sociaux. Pour en savoir plus, consultez notre site Internet www.sadcaction.qc.ca.

Les personnes intéressées doivent faire parvenir leur curriculum vitae, avant le 19 août 2015, par courriel à l'adresse suivante : erichibodeau@coopitel.qc.ca

avis légaux

AVIS DE CLÔTURE D'INVENTAIRE (C.c.Q., art.795)

Prenez avis que Lyne Tourigny, en son vivant domiciliée au 9580, 3e rang, St-Hyacinthe (Québec) J2R 1W2, est décédée le 21 février 2015. Un inventaire de ses biens a été dressé conformément à la loi et peut être consulté par les intéressés à l'étude de Me Brigitte Pinard, avocate et médiatrice, au 550, rue Boivin, Granby (Québec) J2G 2L7, sur rendez-vous seulement.

Tél. : 450 501-2422

Donné ce 30 juillet 2015.

AVIS DE CLÔTURE D'INVENTAIRE

Succession Marie-Reine Roy

Prenez avis que Marie-Reine ROY, en son vivant domiciliée au 60, avenue Roy, Saint-Pie Qc J0H 1W0, est décédée à Bromont, le 19 janvier 2015. Un inventaire de ses biens a été dressé conformément à la Loi et peut être consulté par les intéressés à l'étude de Me Félix Mathieu, notaire, sise au 24, avenue Saint-François, Saint-Pie, Qc J0H 1W0.

Donné ce 24 juillet 2015
Roseline Poirier, liquidatrice

Ville de Saint-Hyacinthe
Technopole agroalimentaire

AVIS D'APPEL PUBLIC D'OFFRES

2015-098-TP

La Ville de Saint-Hyacinthe recevra des offres de prix pour :

Services professionnels intégrés en architecture, ingénierie et design intérieur - Construction d'un centre des congrès et d'un hôtel

Les soumissions, dans les enveloppes scellées et clairement identifiées, doivent parvenir au bureau de la greffière, au 700, avenue de l'Hôtel-de-Ville, 3^e étage, Saint-Hyacinthe, Québec, J2S 5B2 **avant 11 heures, le lundi 24 août 2015** et elles seront ouvertes immédiatement à cette même heure et au même endroit.

Les entreprises intéressées par ce projet pourront se procurer les documents d'appel d'offres sur le site de SEO (www.seao.ca) à partir du **mardi 4 août 2015** selon leurs tarifs en vigueur. Pour plus d'information, vous pouvez contacter la division Approvisionnement au 450 778-8433.

La Ville de Saint-Hyacinthe ne s'engage à accepter ni la plus basse, ni aucune autre soumission reçue, ni d'encourir des réclamations de la part des soumissionnaires.

Le présent avis d'appel public d'offres est affiché sur le site Internet de la Ville de Saint-Hyacinthe à l'adresse suivante : www.ville.st-hyacinthe.qc.ca

Saint-Hyacinthe, le 28 juillet 2015
La Greffière de la ville
Me Hélène Beauchesne, notaire, OMA

Avis public

Régie des alcools, des courses et des jeux

AVIS DE DEMANDES RELATIVES À UN PERMIS OU À UNE LICENCE

Toute personne, société ou association au sens du Code civil peut, dans les **trente jours** de la publication du présent avis, s'opposer à une demande relative au permis ou à la licence ci-après mentionnée en transmettant à la Régie des alcools, des courses et des jeux un écrit sous affirmation solennelle faisant état de ses motifs ou intervenir en faveur de la demande, s'il y a eu opposition, dans les **quarante-cinq jours** de la publication du présent avis.

Cette opposition ou intervention doit être accompagnée d'une preuve attestant de son envoi au demandeur par tout moyen permettant d'établir son expédition et être adressée à la **Régie des alcools, des courses et des jeux, 1, rue Notre-Dame Est, bureau 9.01, Montréal (Québec) H2Y 1B6.**

NOM ET ADRESSE DU DEMANDEUR	NATURE DE LA DEMANDE	ENDROIT D'EXPLOITATION
Lucille Garand LA TASSERIE LAFRAMBOISE 1045, avenue Laframboise Saint-Hyacinthe (Québec) J2S 4W7 Dossier : 334-292	Ajout d'autorisation de spectacles sans nudité dans 1 Bar existant	1045, avenue Laframboise Saint-Hyacinthe (Québec) J2S 4W7

Québec

nécrologie

index des décès

- ALLARD, Raynald (Granby)
- BLAIS, Francine (Saint-Hyacinthe)
- BOURGAULT, Réal (Saint-Jude)
- DÉRY, (Gadbois), Francine (Saint-Hyacinthe)
- GAUCHER, (Racine), Jeannine (Saint-Hyacinthe)



ALLARD Raynald

À la Maison Au Diapason de Bromont, le 24 juillet 2015, est décédé M. Raynald Allard à l'âge de 66 ans.

Outre son épouse, Mme Jocelyne Larouche, le défunt laisse dans le deuil ses frères et sœurs, beaux-frères et belles-sœurs, neveux et nièces, autres parents et de nombreux amis. La famille désire remercier spécialement le personnel de la maison Au Diapason pour leur dévouement et les bons soins prodigués. En guise de sympathie, un don à la Fondation Au Diapason serait apprécié. Des formulaires sont disponibles à la réception du complexe. La crémation a eu lieu au crématorium Girardot & Ménard. La famille vous accueillera, le samedi 1er août de 12 h 30 à 14 h 15 au



470, rue Dufferin
Granby

www.girardot-menard.com

La célébration en mémoire à sa vie se tiendra, le jour même, en la chapelle du complexe à 14 h 30.



BLAIS Francine

À Saint-Hyacinthe, le 16 juillet 2015, est décédée Mme Francine Blais à l'âge de 60 ans.

Fille de feu M. Gérard Blais et de feu Mme Lauda Blais. Outre son époux, M. Danny Peterkin, la défunte laisse dans le deuil sa fille adorée : Audrey Gilbert (Christian Chauret), ainsi que le père d'Audrey, M. Clermont Gilbert. Elle laisse également ses frères et sœurs : Lucille, François (Claire Vigneux), Pierrette, feu André (Line Bolduc), sa marraine : Jacqueline, ses beaux-parents : M. Réal Peterkin et Mme Ida Gauthier, ainsi que ses oncles et tantes, neveux et nièces, autres parents et nombreux amis. La famille remercie sincèrement tout le personnel de l'Unité des Érables (soins palliatifs) du Centre d'hébergement de l'Hôtel-Dieu de Saint-Hyacinthe, et tout particulièrement les Dres Marie-Josée Marchand, Josée Bérubé et Geneviève Chalifoux pour le soutien et les bons soins prodigués. En la mémoire de Mme Francine Blais et en guise de sympathie, la famille vous propose de faire un don à la Fondation Aline-Letendre (soins palliatifs). Le personnel de la Résidence funéraire Maska offre à la famille ses plus sincères condoléances et la remercie pour sa confiance. La famille recevra vos condoléances, le samedi 1er août de 13 h à 16 h à la



5325, boul. Laurier Ouest
Saint-Hyacinthe



BOURGAULT Réal

Aux soins palliatifs de l'Hôtel-Dieu de Saint-Hyacinthe, le 24 juillet 2015, est décédé M. Réal Bourgault à l'âge de 86 ans.

Il était l'époux de feu Georgette Choquette.

Le défunt laisse dans le deuil ses enfants : Luce, Jacques (Hélène Meloche), Claude (Joanne Debusschère), Édith (Jean-Louis Lamoureux), ses petits-enfants : Alexandre Lamoureux (Maryse), Marijo Bourgault (Ken), Dominique Lamoureux (Patrick), Amélie Bazin (Joël), Gabriel Bourgault (Junior), Charlene Bazin (Philippe) et ses arrière-petits-enfants : Julyane, Anabelle, Caroline, Xavier, Marianne, Rosalie et Chloé. Il laisse également ses frères : Camille (Raymonde Blanchard), André (Jeannette L'Heureux), Réjean (Denise Séguin), René (Rita Labossière), Michel (Michèle Joyal), ses beaux-frères et belles-sœurs : Roger Laplante (feu Rita Bourgault), Yolande Choquette, Pierrette Choquette (Roger Roy), Fleur-Aimée Auger (feu Florian Choquette) et Georgette Lussier (feu Gérard Choquette), ainsi que plusieurs neveux et nièces, cousins et cousines, autres parents et amis, en particulier, Mme Georgette Cournoyer. La famille vous accueillera, le vendredi 31 juillet de 14 h à 17 h et de 19 h à 22 h à la



1371, rue Saint-Joseph
Saint-Jude

www.maisonphaneuf.com

Les funérailles auront lieu, le samedi 1er août 2015, en l'église de Saint-Jude à 11 h. Samedi, ouverture du salon à 9 h.

Lors d'un décès, faites un don pour améliorer le mieux-être de nos aîné(es)



1800, rue Dessaulles, Saint-Hyacinthe, QC J2S 2T2
Tél.: 450 771-3600
www.fondationalineletendre.com

REMERCIEMENTS



M. Dorian Boucher

La famille remercie sincèrement toutes les personnes qui ont témoigné de la sympathie à l'occasion du décès de M. Dorian Boucher, survenu le 21 juin 2015, à l'âge de 87 ans, soit par offrandes de messes ou de fleurs, bouquets spirituels, visites, dons, assistance aux funérailles ou de toute autre façon que ce soit. Les personnes qui ont omis de s'inscrire sont priées de considérer ces remerciements comme personnels.

Son épouse et les enfants



0251638

REMERCIEMENTS

M. Richard Campbell

Suite au décès de Richard Campbell, survenu le 20 juin 2015, à l'âge de 92 ans. Nous tenons à vous adresser un merci sincère pour votre présence, vos dons pour les maladies du cœur et toutes marques de sympathie. Merci!

Sa conjointe, Rose, ses enfants et petits-enfants.



0248378

1^{er} ANNIVERSAIRE



M. Fabien Beauregard

Il y a déjà un an, le 1er août 2014, que tu nous as quittés, si vite! Nous ne t'oublions pas, tu nous manques toujours autant. Tu as fait partie de nos vies et ton souvenir reste, et restera bien présent dans nos cœurs et dans nos pensées. Nous t'aimerons toujours très fort. Continue de veiller sur nous. Le dimanche 2 août 2015, une messe anniversaire sera célébrée à 10 h au Festival du Maïs à Saint-Damase.

Ton épouse, tes enfants, tes petits-enfants et tes arrière-petits-enfants.

0251723



Un accompagnement personnalisé
répondant à vos besoins.

À prix égal, service supérieur

TOUS LES SERVICES SOUS UN MÊME TOIT

Salon | Chapelle | Salle de réception | Colombariums | Crématorium | Cryptes



Yvon Marcil



Anthony Marcil



Jean Loiselle



Christian Vertefeuille

Lors d'un décès, vous vivez des moments difficiles, tout se bouscule et vous avez maintes choses à penser... nous nous occupons de tout.

Notre équipe vous guide par de judicieux conseils, afin de bien vivre toutes les étapes de votre deuil et régler la succession.

Nous avons 6 succursales pour mieux vous servir et notre personnel est disponible 24 heures par jour, 7 jours sur 7.



COMPLEXE FUNÉRAIRE
Ubald Lalime

Une maison de confiance depuis 1940

Siège social
900, av. Bourdages Nord, Saint-Hyacinthe
450 774-6417 | www.ubaldlalime.com

0246479

nécrologie


**GAUCHER
RACINE
Jeannine**

À Saint-Hyacinthe,
le 23 juillet 2015,
est décédée
Mme Jeannine Gaucher
à l'âge de 82 ans.

Outre son époux, M. Maurice Racine, la défunte laisse dans le deuil deux filles et un fils : Nicole (feu Daniel Leblanc), Mario (Rachel Morin) et Josée (Denis Cloutier), ses sept petits-enfants et cinq arrière-petits-enfants. Elle laisse également ses frères et sœurs : Carmen, Jean-Luc (Liliane Daigneault), Gaétan (Micheline Goyette) et Michel (Pierrette Rainville), ses beaux-frères et belles-sœurs : Marcel Paradis (feu Hélène Gaucher), Michelin Barbeau (feu Louise Gaucher), Gaston Savaria (feu Lucille Racine) et Madeleine Lacombe (feu Edgar Racine), ainsi que ses neveux et nièces, autres parents et amis. La famille désire remercier tout le personnel du CLSC et du Centre Hospitalier Honoré-Mercier de Saint-Hyacinthe pour les bons soins prodigués à Mme Gaucher. Mme Jeannine Gaucher Racine a été incinérée au Crématoire Lalime. La famille recevra les condoléances, le samedi 1er août, en la Cathédrale de Saint-Hyacinthe, 1900, rue Girouard Ouest, Saint-Hyacinthe à 9 h. Les funérailles seront célébrées à 10 h 30, suivies de l'inhumation au cimetière de Saint-Barnabé-Sud. Sous la direction du

UL
COMPLEXE FUNÉRAIRE
Ubaldo Lalime

900, av. Bourdages Nord
Saint-Hyacinthe
www.ubaldolalime.com


**DÉRY
GADBOIS
Francine**

À Saint-Hyacinthe,
le 28 juillet 2015,
est décédée
Mme Francine Déry
à l'âge de 66 ans.

Outre son époux, M. Michel Gadbois, la défunte laisse dans le deuil ses enfants : Jacques, Mireille (Steve Renaud), ses petits-enfants : Gabriel, Frédéric et Rosalie. Elle laisse également ses deux sœurs : Diane (feu Gilles Gaudreau), Sylvie (Marc Tessier), ses beaux-frères : Armand (Claudette Perron), Réal (Danielle Sévigny), ainsi que ses cousins et cousines, neveux et nièces, autres parents et amis. Des dons à la Société canadienne du cancer ou à la Fondation Aline-Letendre seraient appréciés. Mme Déry Gadbois sera exposée, le vendredi 31 juillet de 19 h à 22 h à la

Dignité

RÉSIDENCE FUNÉRAIRE
MONGEAU

1115, rue Girouard Ouest
Saint-Hyacinthe
www.dignitequebec.com

Une liturgie de la parole sera célébrée, le samedi 1er août 2015, en la chapelle du salon à 11 h. Samedi, ouverture du salon à 9 h.

Service de nécrologie

*Notre service de
nécrologie est à
votre disposition
pour toute
information
concernant les
remerciements
de décès,
les prières au
Sacré-Coeur
ou autres textes.*

Le Courrier
de Saint-Hyacinthe

450 773-6028


1^{er} ANNIVERSAIRE


**M. Gaston
Lussier**
31 juillet 2014

Il y a déjà un an que tu m'as quittée, je pense souvent à toi, car tu auras toujours une place dans mon cœur. Il y a des jours que la douleur est plus profonde, tu me manques beaucoup. Protège-moi, continue à planer ton âme sur moi afin de m'aider à suivre le chemin avec toi.
Ta conjointe, Jeannine et toute la famille xxxx



0250832

histoire d'ici

La pollution à Saint-Hyacinthe au tournant des années 1950 (3)

Vincent Bernard,
membre du Centre d'histoire
de Saint-Hyacinthe.

VIVRE AU QUOTIDIEN

Tel qu'abordé dans la dernière chronique, c'est au tournant des années 1950 que l'on trouve les premiers signes de conscientisation des citoyens de Saint-Hyacinthe face au phénomène de la pollution. Parallèlement à sa prise en charge par les autorités municipales et gouvernementales, il est possible de constater que c'est aussi dans la vie de tous les jours que prend forme l'intériorisation du concept de pollution chez les Maskoutains. L'exemple de la gestion des déchets en zone urbaine expose bien cette cohabitation au quotidien du problème de contamination de l'air.

En juin 1949, le Dr Marc Bergeron, directeur de l'Unité sanitaire des comtés de Saint-Hyacinthe et Rouville, reçoit une plainte de la supérieure générale des sœurs Sainte-Marthe situées à Saint-Joseph. Cette dernière y explique que : « [d]ans un voisinage très rapproché de notre couvent, il existe une espèce de dépotoir où l'on reçoit et brûle les immondices [...] provenant des restaurants et magasins de la ville. On choisit de préférence les fins de semaine pour nous régaler de cette puanteur ». Elle prend soin de souligner aussi que les odeurs nauséabondes « [...] sont insupportables à nos malades qui se trouvent dans l'obligation de fermer leur fenêtre ». Face à cette situation, le Dr Bergeron constate que le dépotoir n'est pas conforme aux règlements d'hygiène. Selon lui, les fumées et les odeurs qui s'y dégagent représentent une nuisance pour la population des alentours. « De plus, le feu chasse la vermine du dépotoir et celle-ci se dirige vers les habitations environnantes. Les règlements provinciaux d'hygiène [...] demandent que les vidanges dans un dépotoir soient recouvertes de chaux tous les jours et chaque mois d'au moins un pied de terre ».

La présence en ville d'une décharge peut également être source de danger pour les citoyens. Le 20 août 1951, M. Rudner, propriétaire de la cour à rebuts située sur la rue Sainte-Marie, est à l'origine d'un événement peu commun. À la suite d'une manœuvre imprudente, un produit gazeux s'échappe d'un cylindre présent dans sa cour et pénètre dans les maisons avoisinantes. Dans le rapport du chef de police de Saint-Hyacinthe, on peut lire que

« [...] les personnes dans ces maisons ne s'en sont aperçues que trop tard et elles en sont devenues malades. Heureusement, ce gaz n'était aucunement mortel ». En tout, 19 personnes ont dû être transportées à l'Hôpital Saint-Charles. Pour amoindrir les risques, les autorités traînent le cylindre jusqu'à la rivière pour qu'il finisse de s'y vider.

Tout au long des années 1950, l'incinérateur municipal, dont la construction se termine en 1953, fait l'objet de plusieurs plaintes. La première, datant d'octobre de la même année, provient de résidents du quartier de l'Annexe. Ils demandent que la cheminée de l'incinérateur soit surélevée et qu'un filtre y soit installé. Entre juin 1955 et novembre 1959, ce sont les citoyens de la municipalité de Saint-Joseph qui se plaignent de la fumée et des odeurs qui en émanent.

Dans un rapport de l'ingénieur Robert Hamel, datant de 1956, on peut lire que : « [l']ennui principal est causé par des déchets [de] papier noirci, genre de suie, s'échappant de la cheminée de l'incinérateur et s'écrasant surtout sur le linge, les jours de lavage ». M. Hamel spécifie que quelques femmes lui ont avoué qu'elles ne lavent plus les lundis pour ne pas être obligées de recommencer deux fois. Il soutient également que ces désagréments sont dus : « [...] au fait que les employés, avant de terminer leur journée, remplissent l'incinérateur à ras bord, ferment tout, et s'en vont chacun chez eux [...] ». Selon lui, cette pratique : « [...] a pour effet que les vidanges brûlent lentement et en s'amortissant, la fumée devient plus dense et comme ces déchets sont plus souvent humides que secs, il s'en dégage des odeurs, lesquelles mêlées à la fumée provoquent des sautes d'humeur dans cet arrondissement ». En septembre 1966, devant un nombre important de plaintes, les autorités maskoutaines en viennent à fermer les portes de cet établissement.

Au final, l'histoire de la pollution de l'air au tournant des années 1950 montre les premières constatations d'une conscientisation de la population face à la contamination de son environnement. À travers tous les règlements, les plaintes et les rapports recensés dans le présent article, il a été possible de montrer que la pollution est essentiellement abordée d'un angle anthropocentrique par les acteurs de l'époque, c'est-à-dire qu'elle est dénoncée surtout pour les torts qu'elle cause au milieu de vie de ces gens. ←



Incinerateur de déchets de la municipalité de Saint-Hyacinthe, 1953, Centre d'histoire de Saint-Hyacinthe, CH116/01-AP-05301.

VOTRE SITE INTERNET ET VOTRE BOUTIQUE EN LIGNE SUR LE **PLUS GRAND**

PORTAIL COMMERCIAL VIRTUEL DE LA RÉGION



PARTENAIRE
OFFICIEL



RENDEZ-VOUS MARCHANDS

centre-ville
SAINT-HYACINTHE +++
COMMERÇANTS ET PROFESSIONNELS



CORPORATION DE
DÉVELOPPEMENT COMMERCIAL
DE SAINT-HYACINTHE

**GALERIES
ST-HYACINTHE**



FORFAITS

«MOBILE
FRIENDLY»



À PARTIR DE

695\$

Une solution...

simple, efficace et abordable

TOUT LE MONDE... en ligne!

Fiers partenaires
du Courrier Zone Web



*Monsieur
livre-tout*

www.lecourrierzoneweb.com

Michel Bienvenue
Anne-Marie Saint-Germain

450 773-6028

