

02/03  
SAISON  
CARTE  
BLANCHE







02/03

THÉÂTRE

DE

QUAT'SOUS

SAISON

CARTE

BLANCHE

## THÉÂTRE DE QUAT'SOUS

100, avenue des Pins Est  
Montréal (Québec) H2W 1N7

### ADMINISTRATION

Téléphone 514. **845.6928**

Télécopieur 514. **845.1316**

Adresse électronique

[info@quatsous.com](mailto:info@quatsous.com)

Site internet [www.quatsous.com](http://www.quatsous.com)

### BILLETTERIE

Téléphone 514. **845.7277**

une communication d' orangetango  
Polaroid Estelle Savasta  
L'avion est de Yanick MacDonald

Le Théâtre de Quat'Sous remercie le Conseil des arts et des lettres du Québec, le Conseil des Arts du Canada et le Conseil des arts de Montréal pour leur soutien financier. Nous remercions également nos partenaires et donateurs. Nous tenons également à remercier la Société des alcools du Québec sans qui l'impression de ce document n'aurait pas été possible.

C A  
R T E  
B L A  
N C  
H E ,

↙  
**ESPACE  
EN**

**DE**

**LIBERTÉ**

**POUR**

**UNE**

**PAROLE  
MOUVEMENT**

Depuis que j'ai pris en charge la direction artistique du Théâtre de Quat'Sous, j'ai voulu faire des saisons nomades, voyageuses, avec des bateaux dans la tête, des cris dans la gueule, l'idée de l'ailleurs à chaque battement de cœur. J'ai voulu défendre une parole à travers un voyage qui la mènerait jusqu'en Amérique. C'était la saison du *Colonel Oiseau*, du *Mouton et la Baleine*, de *Novecento...* Saison venteuse, pleine d'inflation solaire... J'ai cherché par la suite à soumettre cette parole au feu et au sang de ce continent, aussi douloureux que la saison qui chercha à l'explorer, c'était la guerre de *Six personnages en quête d'auteur*, la noirceur de *Blasted* et enfin, la peine lumineuse des *Fleuves Profonds...*

Nous en sommes là. La parole est à vif. Où ira-t-elle alors ?  
 Par quel chemin ?

Celui du risque. Cette parole doit demeurer en mouvement. Toujours le voyage. Mais un voyage plus proche de nous, d'où le désir de la donner aux créateurs d'ici. Regard concentrique. Comme si, du monde jusqu'à l'Amérique, la parole poursuivait une route la menant, au fil des spectacles, au Québec. Mais pas n'importe lequel. Celui de ses artistes, québécois depuis plusieurs générations, pères et mères, grand-pères et grands-mères. Filiation. Mémoire. Territoire.

N'étant pas de ceux-là, je ne pouvais pas prendre part à cette parole. Mes origines étant autres, je ne pouvais rien commander à ces artistes puisqu'il s'agit de donner pleine liberté à leur r e g a r d .

Ne voulant pas décider du propos (ou le décider à travers les artistes que j'allais approcher) je ne voulais rien exiger, rien commander, au contraire, il me fallait tout leur accorder, leur donner carte blanche. Le jeu en valait la chandelle : Éric Jean, Évelyne de la Chenelière, Pascal Contamine, il y a de quoi pleurer de bonheur. La saison sera joyeuse.

**Wajdi**

**Mouawad**

# LES CYCLONES SONT AUSSI DANS LES TÊTES

(titre provisoire)

Du 21 octobre au 23 novembre 2002

Texte Pascal Brullemans en collaboration avec Eric Jean

Mise en scène Eric Jean

Co-production Théâtre de Quat'Sous et Persona Théâtre

Avec **Dominic Anctil, Muriel Dutil, Anne-Sylvie Gosselin, Dominique Quesnel,**  
**Isabelle Lamontagne, Gaétan Nadeau, Sacha Samar**

Assistance à la mise en scène Guillaume Cyr

Régie Annie Beaudoin

Décor Magalie Amyot

Costumes Stéphanie Cloutier

Éclairages Etienne Boucher

Environnement sonore Mathieu Gatien

Maquillage et coiffure Angelo Barsetti



**Eric**      **Jean**      Mise      en      scène

Il existe une sorte de solidarité inconsciente entre les artistes d'une même génération, travaillés par les mêmes sujets et, surtout, inspirés par des courants parallèles. Cette solidarité inconsciente peut parfois se transformer en une reconnaissance



mutuelle, en une amitié artistique sans équivoque. C'est, à peu de choses près, ce qui s'est passé entre Éric Jean et moi. Ayant tous deux commencé à travailler en même temps, nous étions tous deux animés par la volonté de nous entourer d'une équipe avec laquelle nous pourrions redéfinir (sans avoir la prétention de l'inventer) une manière de créer des spectacles. Tous deux sommes des auteurs-metteurs en scène, dans le cas d'Éric Jean d'avantage un metteur en scène qu'un auteur, et inversement pour moi.

La première fois que j'ai vu le travail d'Éric (plus exactement du tandem Pascal Brullemans-Éric Jean), c'était lors d'une représentation étrange, donnée dans un loft, de son roman-théâtre *Cassis*, représentation au cours de laquelle j'ai eu la surprise de découvrir une inventivité, un savoir-faire, un sens de l'espace et du délire qui témoignaient d'un univers unique et inimitable, une intuition du tonnerre de Brest qui m'a laissé

Aussi, en arrivant au Quat'Sous, je savais une chose : Éric Jean allait faire une mise en scène pour ce théâtre. C'était une évidence et une nécessité car, je trouve très important pour des artistes de parler et de défendre la parole et les univers des artistes de leur âge.

**Wajdi**  
**Éric**

Éric, de quoi as-tu envie de parler ?  
Du sommeil. De la mémoire. Je vois du flamenco. Je vois aussi quelqu'un qui ne sait pas s'il rêve ou s'il est éveillé.

**Wajdi**  
**Eric**  
**Wajdi**  
**Éric**

Et de quoi aurais-tu besoin ?  
Sept acteurs...  
Pour les répétitions... l'idéal serait quoi ?  
Trois mois de répétition, avec tous les acteurs, tout le temps, dans la salle, dans le

**Wajdi**  
**Éric**

décor ?  
Dans le décor ?  
Oui. En fait, je n'ai pas envie de partir d'un texte, mais d'un lieu. J'ai envie d'avoir un décor pour mettre, après, les acteurs dedans. On se demandera alors qui ils sont, pourquoi ils sont là et quelle est leur histoire.

**Wajdi**  
**Éric**

Pour le texte ?  
Pascal Brullemans assisterait aux répétitions. Je voudrais débiter le travail par des improvisations, puis, de là, Pascal pourrait voir surgir le sens, le spectacle, l'histoire... et il commencerait à écrire.

**Wajdi**  
**Éric**

As-tu un titre ?  
Les cyclones sont aussi dans les têtes !

**Wajdi  
Éric**

C'est  
C'est

bien.  
provisoire.



**Pascal**

**Brullemans**

Texte



**Dominic**

**Anctil**

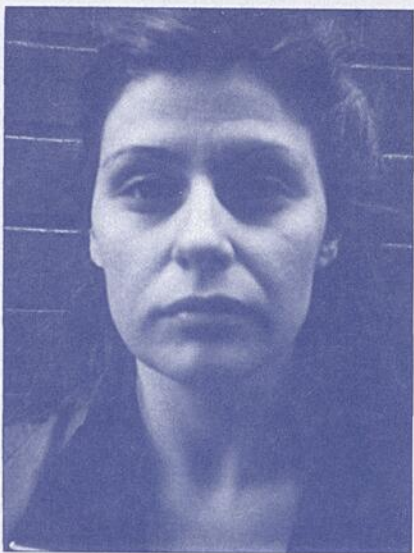
comédien



**Muriel**

**Dutil**

comédienne



**Anne-Sylvie**

**Gosselin**

comédienne



**Dominique**

**Quesnel**

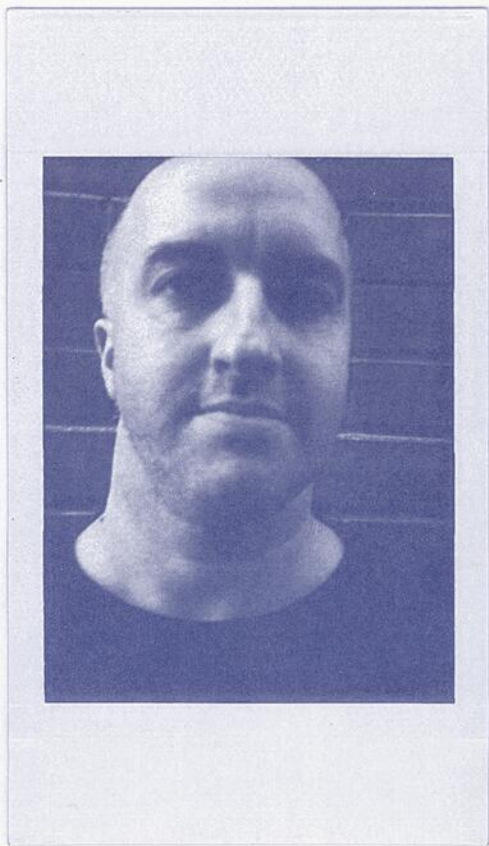
comédienne



**Isabelle**

**Lamontagne**

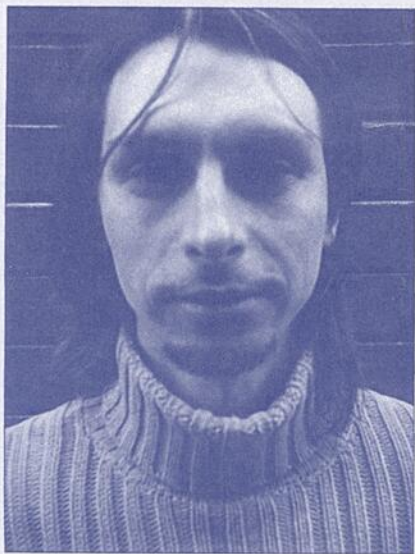
comédienne



**Gaétan**

**Nadeau**

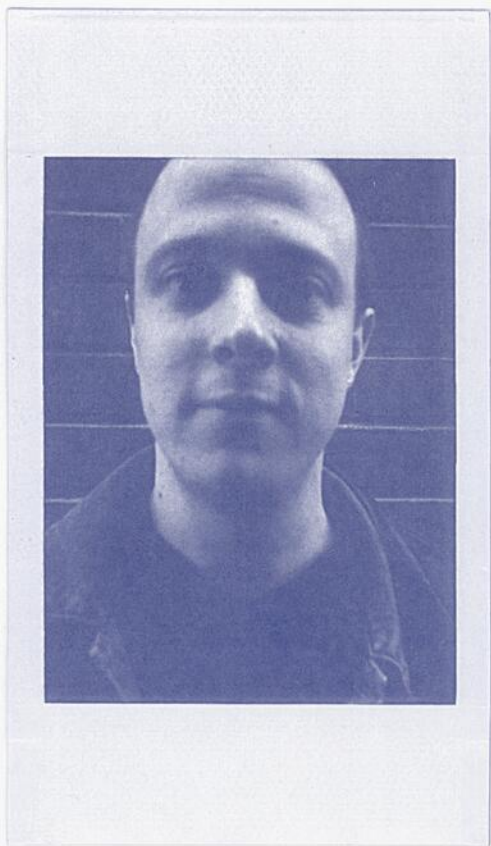
comédien



**Sacha**

**Samar**

comédien



**Guillaume Cyr** Assistance à la mise en scène



**Annie**

**Beaudoin**

Régie



**Magalie**

**Amyot**

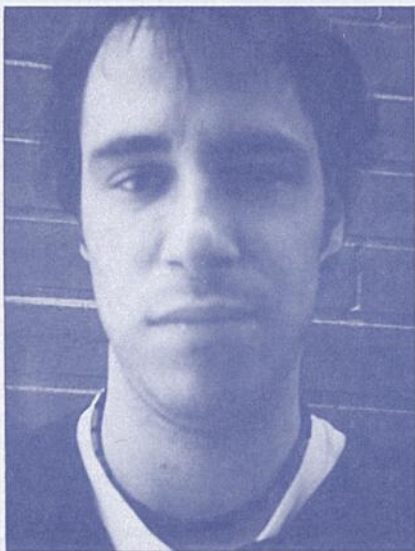
**Décor**



**Stéphanie**

**Cloutier**

Costumes



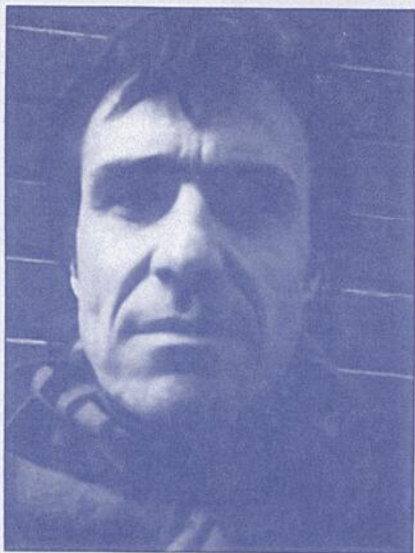
**Étienne**

**Boucher**

**Éclairages**



**Mathieu Gatién** Environnement sonore



**Angelo Barsetti** Maquillage et coiffure

# Au Bout du fil

Du 13 janvier au 15 février 2003

Texte Évelyne de la Chenelière  
Mise en scène Daniel Brière

Avec Catherine Bégin, Evelyne de la Chenelière, Denis Gravereaux, Jacques L'Heureux, Igor Ovadis, Daniel Parent, Jean-Pierre Ronfard, Michelle Rossignol, Paul Savoie et deux autres comédiens.

Assistance à la mise en scène et régie Colette Drouin  
Décor Louise Campeau  
Costumes Luc J. Béland  
Éclairages Stéphane Mongeau  
Ambiance sonore Jean Derome



**Daniel Brière** Mise en scène

FIL :025

DU

BOUT

AU



Il n'y a pas d'indication précise sur les personnages d'*Au bout du fil*. Les seules indications qui nous sont données sont les noms étranges qui les distinguent : Do, Ré, Mi, Fa, Sol, La, Si, Ronde, Bémol, Sourdine, Soupir... et c'est tout. Onze personnes sont là. Elles semblent être rassemblées dans un camp de vacances, et toutes, assises au bord d'un lac, s'adonnent, écoeurées légèrement, à l'activité qui est à l'ordre du jour : l'activité pêche. Mais leur ligne n'attrape rien. Ils sont justement au bout du fil, celui de leur souvenir. Assis là, ils parlent de leur papa. De leur maman. De leurs douleurs et de leurs éclats. Ils parlent surtout du temps qui passe et qui est, à présent, dénué de sens. Avec tendresse, ils vont tenter de le **r e c o n s t i t u e r**. Reconstituer ce qui fut perdu et qu'il leur faut absolument réinventer, le temps d'une journée ensoleillée : le bonheur qui passe, sans plus rien vouloir dire. À la lecture du texte d'Evelyne, on rit à gorge déployée. C'est *Colonel Oiseau* de Hristo Boytchev, mais sans le cynisme de la situation. C'est la mémoire si légère qu'elle n'a plus d'assise, plus de pesanteur. Alors « *je me souviens* », je veux bien, mais s'il vous plaît, s'il vous plaît, accrochez quelque chose au bout de ma ligne pour me donner un nom. Un prénom. Un âge.

*Dialogue en deux temps entre Evelyne et Wajdi*

<b>Evelyne</b>	Bonjour	Wajdi
<b>Wajdi</b>	Bonjour	Evelyne.
<b>Evelyne</b>	J'ai écrit un texte. Le	lirais-tu ?
<b>Wajdi</b>	O u i	.

*Deux mois plus tard.*

<b>Wajdi</b>	Bonjour	Evelyne.
<b>Evelyne</b>	Bonjour	Wajdi.
<b>Wajdi</b>	J'ai lu ton texte. Et je le relis régulièrement. Je l'ai gardé longtemps sur ma table de chevet. Parfois je l'ouvre et je lis une réplique. Parfois j'éclate de rire. Parfois je me mets à rêver. Parfois j'ai envie de pleurer. Tu as l'écriture jeune d'un Louis-René Desforêt, qui est un poète de la tendresse comme toi. J'ai lu et relu ton texte. Tu me parles de la peine des souvenirs oubliés, d'une mémoire à retrouver, d'une mémoire à contretemps. Tu me parles aussi d'une société en peine mais qui a su garder sa joie. C'est là cette générosité qui t'habite. Tu	

**Evelyne  
Wajdi**

es une auteur que j'ai envie de défendre du  
fond de mon cœur. Pour la tendresse du  
m o n d e .  
Je n'en demandais pas tant.  
J u s t e m e n t .



**Évelyne de la Chenelière** La  
T e x t e

FIL :027

DU

BOUT

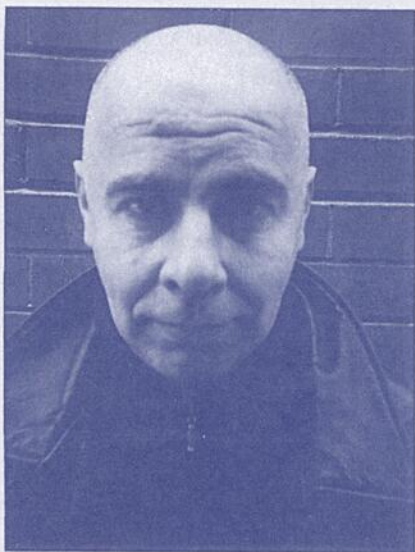
AU



**Catherine**

**Bégin**

*Ronde*



**Denis**

**Gravereaux**

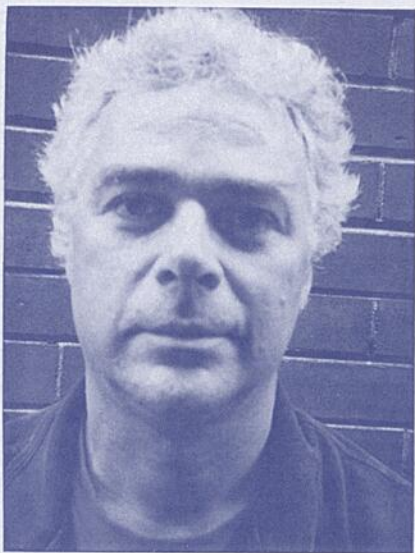
*Soupir*

FIL :029

DU

BOUT

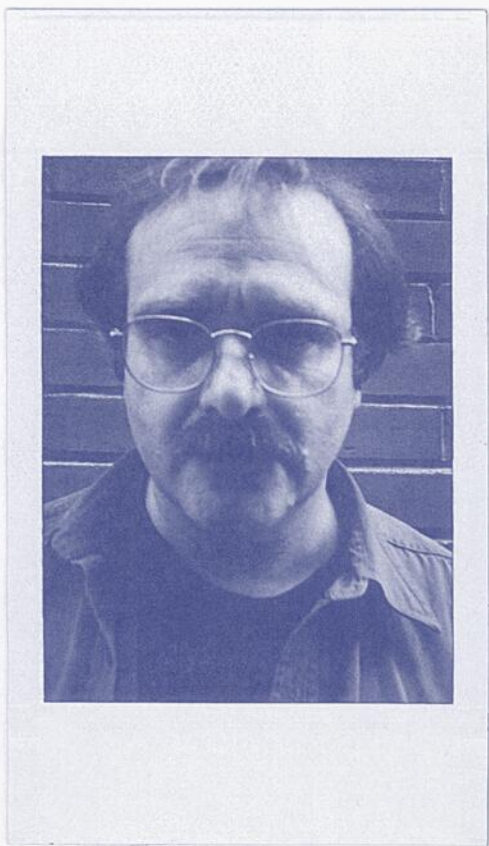
AU



**Jacques**

**L'Heureux**

*Ré*



**Igor**

**Ovadis**

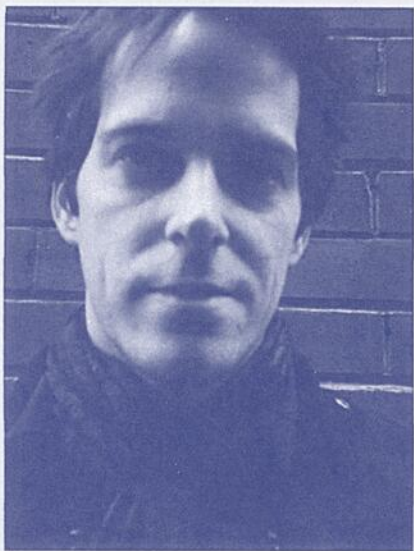
*Sourdine*

**FIL :031**

**DU**

**BOUT**

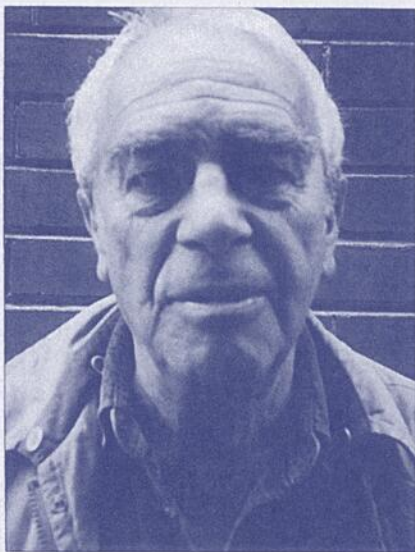
**AU**



**Daniel**

**Parent**

*Mi*



**Jean-Pierre**

**Ronfard**

*Do*

FIL :033

DU

BOUT

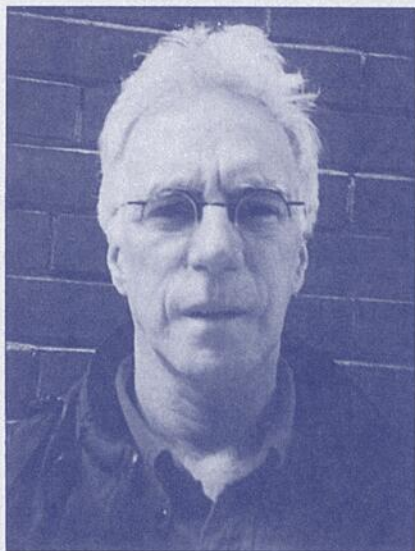
AU



**Michelle**

**Rossignol**

*Fa*



**Paul**

**Savoie**

*Si*

**FIL :035**

**DU**

**BOUT**

**AU**



**Colette Drouin** Assistance à la mise  
en scène et régie



**Louise**

**Campeau**

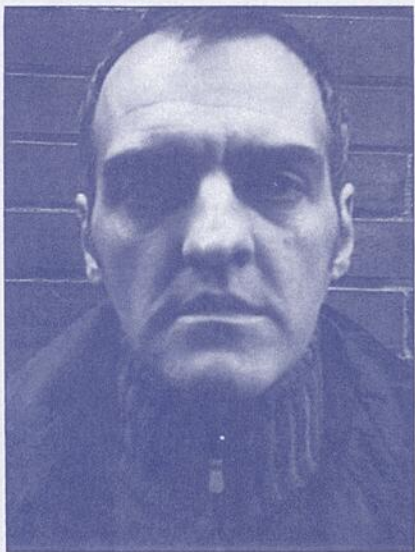
Décor

**FIL :037**

**DU**

**BOUT**

**AU**



**Luc**

**J.**

**Béland**

Costumes



**Stéphane**

**Mongeau**

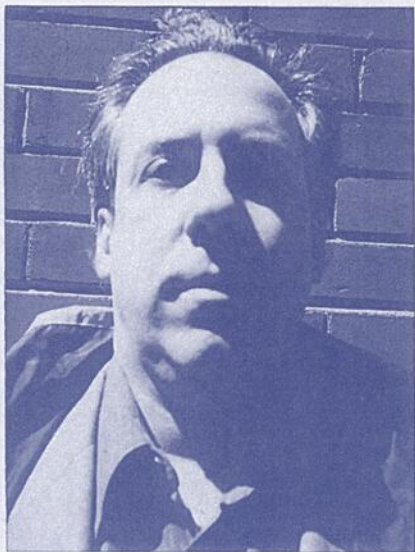
**Éclairages**

**FIL :039**

**DU**

**BOUT**

**AU**



**Jean**

**Derome**

Ambiance

sonore



N

T

E

A

C

T

E

# Ze Bouddha's show

Du 3 mars au 5 avril 2003

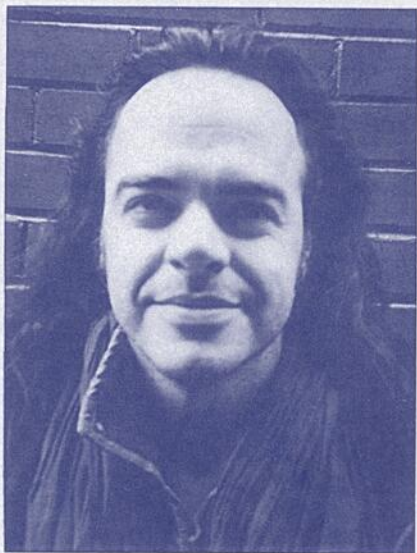
Texte Etienne Thana  
Mise en scène Pascal Contamine  
Co-production Théâtre de Quat'Sous et la compagnie CIRAAM

Avec Louise Boisvert, Manon Brunelle, Catherine de Sève, Patrick Drolet, Igor Ovadis et deux autres comédiens.

Assistance à la mise en scène et régie Caroline Ferland  
Décor David Pelletier  
Costumes Stéphanie Cloutier  
Éclairages Martin Lévesgue

**Avertissement :** *Tout ce qui suit n'est absolument pas objectif et relève de la pure amitié.*

Il existe entre Pascal Contamine et moi une relation fraternelle. Petit frère-grand frère. Même rage. Même colère. Même humour. Même taille. Même aspect farfelu. Mais c'est à son travail de création que tient mon invitation. En assistant à son spectacle *Five Wolf-Deavtov-Circus*, il m'a semblé évident qu'il y avait là les traces d'une écriture théâtrale folle et délirante, débridée et grave, colérique dans sa tendresse, impitoyable dans sa g é n é r o s i t é .



**Pascal Contamine** Mise en scène

SHOW :043

BOUDDHA'S

ZE



*Pascal et moi sommes attablés ensemble autour d'un bon repas, dans un bon restaurant. Je le regarde. Il a un œil malicieux qui me fait bien rire. Il me dit : « Pourquoi tu ris ? » Je ne réponds rien et je continue à rire. Pascal, à son tour, se met à se marrer en buvant le reste de son vin.*

**Wajdi** Bon. Mon vieux, il n'est pas temps de rigoler, j'ai un programme de saison à faire, j'ai besoin que tu me parles un peu de ton s p e c t a c l e .

**Pascal** Ah bon ? C'est pas une carte blanche ?

*Il n'arrête pas de rigoler. Il commande encore du vin.*

**Wajdi** Bon. Alors. C'est quoi le titre ? T'as un titre ?

**Pascal** Ze Bouddha's show.

*Là c'est moi qui souris. Il voit tout de suite que ça me plaît.*

**Wajdi** Qui est l'auteur ?

**Pascal** Il s'appelle Etienne Thana.

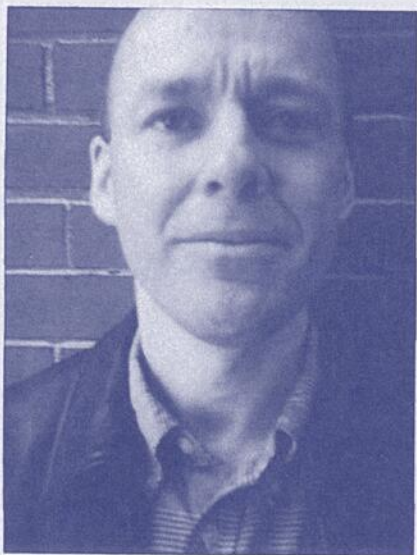
**Wajdi** Et que raconte son texte ?

**Pascal** Bon. Écoute moi bien.

*Et là, tout à coup, j'ai l'impression d'avoir devant moi Gotlib qui me parle de sa prochaine bande dessinée.*

**Pascal** C'est une histoire. Au début, il y a un enterrement. Un enterrement. Cimetière. Le cercueil dans la tombe. La terre. Le monde autour du cercueil. Super sérieux et tout. On pleure. On finit par comprendre que c'est un type qui s'est suicidé. Fin de la cérémonie. Petit à petit, tout le monde s'en va. Restent les fossoyeurs qui bouchent le trou. Ils s'en vont à leur tour. Il ne reste plus personne. Il y a le mort qui est dans son cercueil et le cercueil est sous la terre. Le mort est mort. Vraiment mort. Tout à coup, le fond du cercueil, comme une trappe, s'ouvre : le mort tombe dans le vide en hurlant jusqu'à ce que, finalement, il atterrisse et se retrouve en plein milieu...d'un talk show télévisé. C'est *Ze Bouddha's show*, c'est un talk show dans l'au-delà animé par un type qui est Bouddha et lui, le mort, est invité à ce talk show parce

qu'il est le 100 milliardième mort dans l'histoire de l'Humanité. Il y a une cérémonie hallucinante autour de lui, de sa personne. Il est le grand gagnant. Mais, petit à petit, sa situation devient précaire car, comme il s'est suicidé, il n'est pas le bon mort, pas le vrai 100 milliardième, il a usurpé la place d'un autre. Voilà où en est Etienne. Mais je le soupçonne de n'avoir encore rien écrit.



**Etienne**

**Thana**

Texte

SHOW :045

BOUDDHA'S

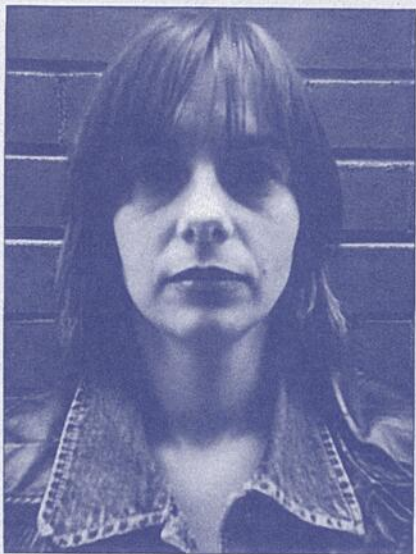
ZE



**Louise**

**Boisvert**

comédienne



**Manon**

**Brunelle**

comédienne

SHOW :047

BOUDDHA'S

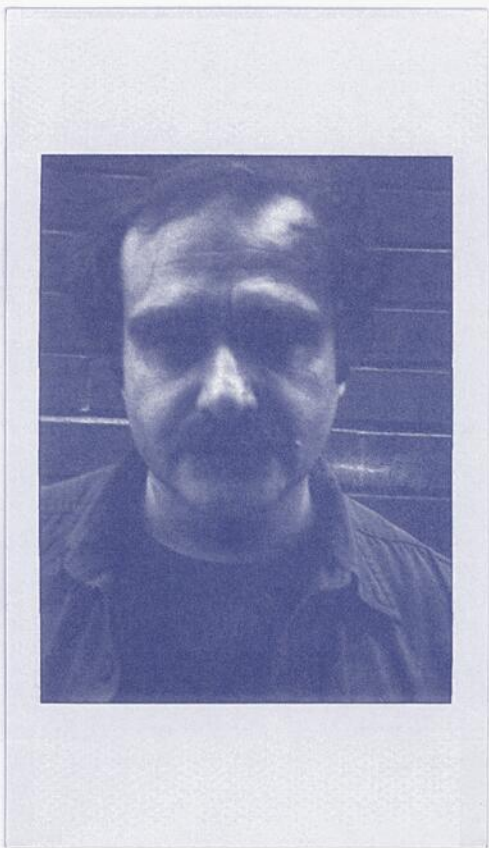
ZE



**Patrick**

**Drolet**

comédien



**Igor**

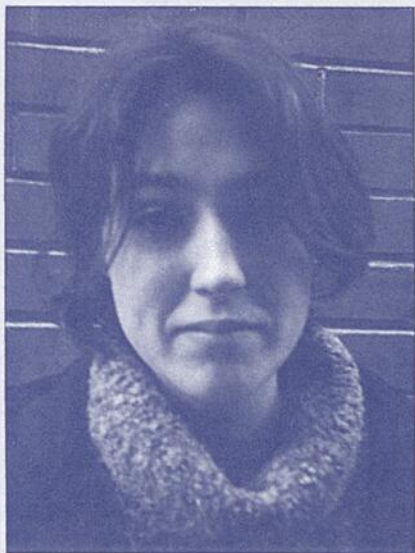
**Ovadis**

comédien

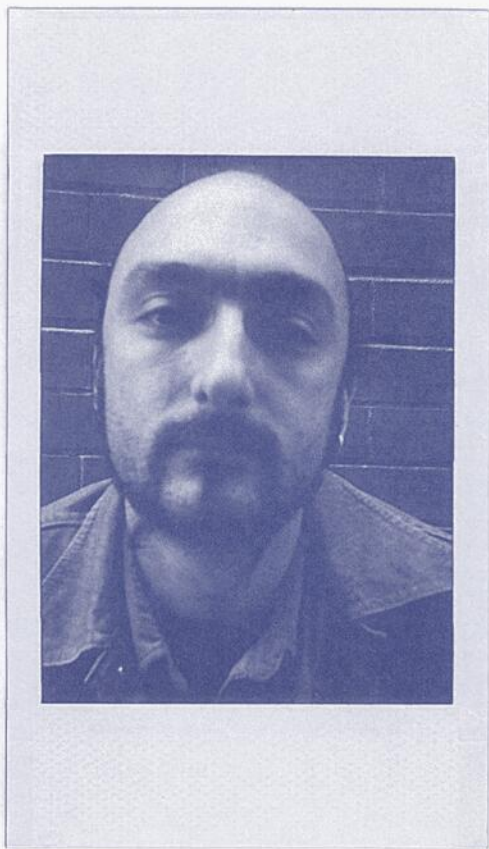
SHOW :049

BOUDDHA'S

ZE



**Caroline Ferland** Assistance à la mise  
en scène et régie



**David**

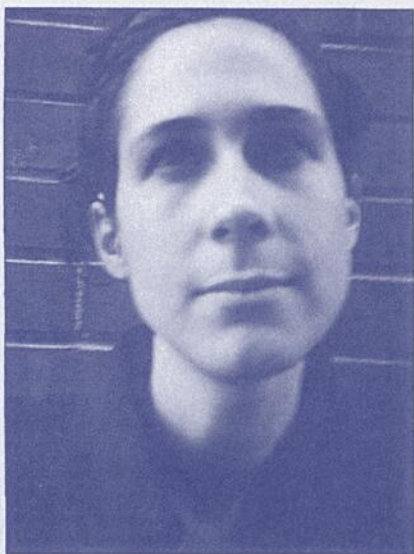
**Pelletier**

**Décor**

SHOW :051

BOUDDHA'S

ZE



**Stéphanie**

**Cloutier**

Costumes



**Martin**

**Lévesque**

**Éclairages**

**SHOW :053**

**BOUDDHA'S**

**ZE**

↙  
RÊVE,  
M

O

MÉMOIRE

R

ET  
T

Du fond du cœur, je remercie  
 Éric, Évelyne et Pascal car, sans s'être concertés, ils ont décidé  
 de parler de leur pays à travers les trois thèmes fondateurs de  
 toute société : savoir rêver pour Éric, savoir se  
 souvenir pour Évelyne,  
 savoir mourir pour Pascal. De cette réflexion, m'est apparue  
 évidente la fracture dans la transmission, dans la filiation.  
 Comment apprend-on à rêver, comment apprend-on à faire  
 référence à notre mémoire pour comprendre,  
 se relever, et comment vivre si personne ne nous apprend à  
 mourir ? Et l'amour ? L'amour personne ne m'a rien dit à son  
 sujet.  
 Ne voulant absolument pas intervenir dans le trajet de chacun,  
 tout ce que je peux faire c'est espérer que l'amour apparaîtra  
 comme un miracle, une réponse peut-être, en tout cas comme  
 une chose encore précieuse.

**Wajdi**

**Mouawad**

# Chopping

spectacle

Éric  
Dates

Bernier

/

Michel

F.

à

Côté

/

Guy

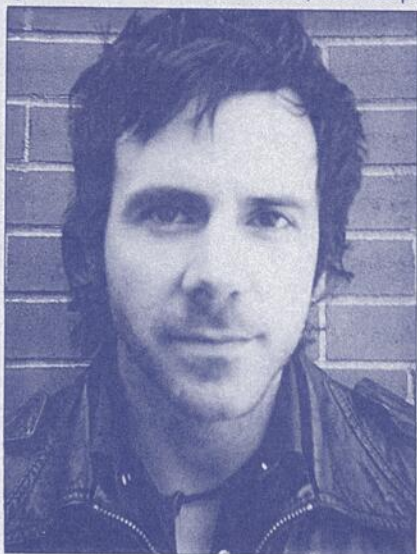
Trifiro  
confirmer

# Center

invité

↙ E x c e p t i o n n e l l e m e n t ,  
il n'y aura au cours de la saison 02/03 ni *Lundiduda* ni  
*Collisions frontales*, ces événements que nous consacrons, depuis deux ans, aux arts de la scène autres que le théâtre.  
La raison en est que la possibilité d'une rénovation du Quat'Sous se profile à l'horizon. Il nous a donc fallu resserrer les  
dates de la saison afin de pouvoir réagir si cette possibilité s'officialisait.  
Je trouvais cependant dommage de ne pas conserver au Quat'Sous cet air de fête et de liberté qu'ont apporté les  
*Lundiduda* et *Les Collisions frontales*. Nous avons donc préparé un seul événement à la lisière des  
deux, puisqu'il s'agira d'inviter, plusieurs soirs de suite, des artistes d'une autre  
discipline, à créer librement.  
Pour cet événement, je souhaitais particulièrement recevoir le groupe *Chopping Center* et ce, pour de nombreuses  
r a i s o n s

Tout d'abord parce qu'il y a dans ce surprenant trio, deux grands et précieux compagnons de route. La créativité, la générosité et l'inventivité qu'Éric Bernier et Michel F. Côté ont su mettre au service de toutes les créations auxquelles nous avons participé ensemble, ont fait d'eux des complices artistiques d'une qualité rare, et la mise en commun de leurs talents au sein d'un même groupe ne pouvait donc que grandement me réjouir. D'autre part, si je connais le talent musical de Michel F. de longue date, j'ai découvert celui d'Éric plus récemment. Au sein de Chopping Center, Éric écrit les textes, les interprète et les



met en musique avec ses complices. Le résultat en est saisissant et j'ai retrouvé dans la qualité et l'originalité de ses compositions, la créativité et la force de personnalité qui en ont fait, depuis longtemps déjà, un de mes comédiens préférés. Au-delà de l'enthousiasme, la première écoute a surtout suscité l'envie d'en entendre plus, de connaître la suite de cette étonnante aventure, et pour cela, d'offrir quelques jours le Quat'Sous à cette réjouissante formation, de leur confier notre fenêtre de folie et de plaisir.

**L'ÉQUIPE**

**DU**

**QUAT'SOUS**

**Wajdi Mouawad** Directeur  
artistique et général

**Maryse**  
Directrice

**Beauchesne**  
administrative



**Catherine La Frenière**  
Directrice de production

**Nicolas Jobin** Directeur  
t e c h n i q u e



**Louissette Charland**  
Relationniste

**Judith**  
Adjointe

**Saint-Pierre**  
administrative



**Estelle**  
Responsable  
des  
communications

**Savasta**

de

**Johanne Brunet** Attachée  
de presse



**Frédéric**

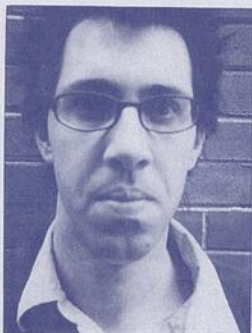
R e s p o n s a b l e  
de

**Boisjoly**

l'entretien

**Jacob**

Fantôme



IL  
LE

ÉTAIT

UNE

FOIS...  
QUAT'SOUS

Fondé en 1955, le Théâtre de Quat'Sous aura 50 ans en l'an 2005. Cela en fait la plus ancienne compagnie de théâtre à Montréal, après le Théâtre du Rideau Vert et le Théâtre du Nouveau Monde. :: Lancé en boutade par Claude Robillard, le nom de *Quat'Sous* est retenu par **Paul Buissonneau** pour présenter son équipe au Festival d'art dramatique du Québec en 1955. Neuf ans plus tard, la troupe fait l'acquisition d'une synagogue située au 100, avenue des Pins Est, en vue d'en faire son théâtre. C'est ainsi que, le 3 décembre 1965, avec *La Florentine* de Jean Canole, **Paul Buissonneau** et ses complices **Yvon Deschamps**, **Claude Léveillé** et **Jean-Louis Millette** inaugurent un petit théâtre chaleureux de 159 places, mettant fin à dix années de nomadisme. :: En mai 1968, Paul Buissonneau met en scène *L'Osstidcho* qui révèle au public Robert Charlebois, Yvon Deschamps, Louise Forestier, Mouffe et le Quatuor de Jazz Libre du Québec. Ce spectacle aux allures de happening, d'une rare vitalité théâtrale et musicale, restera l'un des événements culturels ayant le mieux incarné les mutations des valeurs profondes de la société québécoise d'alors. Paul Buissonneau quitte en mai 1984 la direction artistique du Théâtre pour se consacrer principalement à la mise en scène. Le 21 septembre 1998, il reçoit le *Prix du Gouverneur général pour les arts de la scène*, prix qui marque sa contribution exceptionnelle à la création théâtrale. :: En septembre 1984, la comédienne **Louise Latraverse**, grande complice des tous débuts, prend la relève et, dans l'esprit de son prédécesseur, poursuit la promotion de jeunes créateurs. Elle révèle, entre autres, le travail du Théâtre Repère de Québec, et de Robert Lepage ainsi que celui de René Daniel Dubois avec *Being at Home with Claude*. :: En septembre 1986, c'est au tour de **Louison Danis** de prendre en main la direction artistique. D'entrée de jeu, elle monte sur scène pour *Écart-temps* de John Hopkins, sous la direction d'Alexandre Hausvater. En 1987, avec *In Extremis*, elle propose une autre facette de son talent en traduisant *Extremities* de William Mastro Simone. :: En 1988, **Pierre Bernard** devient le quatrième directeur artistique du Quat'Sous et présente, en ouverture de sa première saison, *Elvire Jouvét 40*, une pièce-phare en matière de réflexion sur le monde du théâtre, une pièce qui donnera au fond tout son sens aux nombreuses années qu'il passera dans l'ancienne synagogue. C'est dans ce même esprit et amour de la scène qu'il a, avec Andrée Lapelle, élargi le mandat du Théâtre en créant les Auditions Générales du Quat'Sous. Depuis 1985, grâce à leur

initiative, trois journées par année sont mises au service des jeunes finissants des écoles de théâtre et des interprètes autodidactes. :: Créateur, tisseur de liens, risque-tout, Pierre Bernard a su valoriser, en 12 saisons à la tête du Quat'Sous, une audace que les abonnés ont pris plaisir à endosser, année après année. *Traces d'étoiles*, *Variations sur un temps*, *Motel de passage* de George F. Walker, *Le Désir de Gobi* et plusieurs autres pièces auront marqué son parcours. Mais *Elvire Jovet 40*, qu'il programme en reprise à Toronto en 1991 et au Quat'Sous en 1991 et 1996, demeure, parmi toutes les pièces, celle qui a nourri le plus son désir de créer et d'encourager la création. Il a lui-même choisi son successeur, tendant la main au metteur en scène, comédien et

**Wajdi Mouawad** qui assure la direction artistique du Théâtre de Quat'Sous depuis janvier 2000. :: La première saison de Wajdi Mouawad a révélé le nouveau directeur artistique dans ses préoccupations les plus fondamentales: réfléchir sur notre monde, s'ouvrir sur l'ailleurs, questionner le désir de création... En quoi l'art peut-il nous aider? Déjà avec la pièce *Rêves*, la question était posée. Elle est désormais un leitmotiv dans le quotidien d'un grand petit théâtre. :: La première programmation de Wajdi Mouawad était un voyage vers l'Amérique. Les trois pièces lues une à la suite de l'autre formaient un grand déplacement : d'abord les personnages de la pièce **Le Colonel oiseau** de Hristo Boytchev sont allés de l'Europe de l'Est jusqu'en France, ensuite l'équipage d'un cargo russe aspirait à se rendre du Maroc jusqu'en Espagne

**Le Mouton et la Baleine** de Ahmed Ghazali et pour finir un narrateur racontait l'histoire d'un homme qui demeure sa vie durant sur un bateau répétant le trajet Europe-Amérique avec le très beau texte **Novecento** d'Alessandro Baricco. Trois pièces sur le fantasme qu'entretiennent d'autres contrées (de l'est, du sud) envers l'Occident. :: Sa seconde saison a traversé le continent vers lequel la première saison avait tant couru, pour réfléchir à son étrange insularité à échelle continentale. L'ironie et l'inconcevable, inscrits dans chacun de des *Six Personnages en quête d'auteur* croisés à l'automne, on tout d'abord été du voyage. Puis la douleur a été à l'état brut. *Blasted* ouvrait la fenêtre cauchemardesque sur la réalité fissurée d'un pays riche, et il n'y avait plus rien pour se cacher les yeux. Enfin, une éclaircie inattendue jaillissait pour faire éclater le paysage en mille morceaux de lumière. La sortie du tunnel. Sur les rives des *Fleuves Profonds* le voyage se terminait. :: La saison 2002-2003, regagne le Québec. Et c'est aux songeurs qu'elle laisse la

parole, elle laisse champs libre à leurs divagations, carte blanche  
à leurs délires, à leurs rêves,  
à leurs souvenirs et à leur rire.  
Conscients que c'est à travers eux qu'il sera possible de com-  
prendre, nous écoutons. Nous leur donnons des rendez-vous.  
Le premier est en Octobre. ::  
Depuis la fondation du Théâtre de Quat'Sous, des artistes aussi  
importants que Denys Arcand, Martine Beaulne, Lothaire  
Bluteau, André Brassard, Benoît Brière, Paul Buissonneau, Jean-  
François Caron, René Richard Cyr, Robert Charlebois, Serge  
Denoncourt, Sylvie Drapeau, Roy Dupuis, Luc Durand, Françoise  
Faucher, François Girard, Denise Guilbault, Élise Guilbault,  
Andrée Lachapelle, Micheline Lanctôt, Pierre Lebeau, Robert  
L e p a g e ,  
Denis Marleau, Alexis Martin, Monique Miller, Luc Picard,  
Lorraine Pinal, Claude Poissant,  
José Navas et Michel Tremblay – pour ne nommer que ceux-là –  
ont participé à la création d'œuvres parmi les plus marquantes  
des dernières décennies.

# Le c'est

# Quat'Sous aussi...

## LE SINGULIER CÉNACLE

Après une représentation, les spectateurs sont invités à revenir dans la salle, sous la tiédeur des projecteurs à peine éteints, afin de constituer le Singulier Cénacle. Pourquoi « singulier » ? Parce qu'il n'arrive qu'une fois par production ? Parce qu'il est animé par un seul tenancier, Antoine Laprise ? Parce que les spectateurs peuvent y échanger leurs commentaires et discuter ferme sur les enjeux de la pièce qu'ils viennent de voir ? Ou encore parce qu'on y fait des rencontres singulières lorsque des invités se pointent ? Un peu tout ça. En coûte-t-il quelque chose pour faire partie de ce Cercle d'avant minuit ? Non, bien entendu, c'est gratuit !

## C A L E N D R I E R

<b>Les cyclones sont aussi dans les têtes</b>
Le mardi 29 octobre 2002
<b>Au bout du fil</b>
Le mercredi 29 janvier 2003
<b>Ze Bouddha's show</b>
Le mardi 19 mars 2003

Pour information : 514 845-6928

## LES PENSÉES EN BATAILLE DE LA LIBRAIRIE GALLIMARD

Complices depuis déjà quelque temps, la Librairie Gallimard et le Théâtre de Quat'Sous partagent la passion des mots et de la

pe n s é e .  
Organiser des rencontres à la librairie, c'est donc fouiller les étages de ce lieu chaleureux à la recherche de bouquins de toutes sortes, c'est parfois faire lire par nos artistes de la saison des textes de théâtre et de littérature, c'est discuter théâtre entre nous et avec vous.

En signe d'amitié, un présentoir d'œuvres reliées de près aux thèmes explorés par nos pièces, est installé chez Gallimard, histoire d'inspirer la lecture d'ouvrages qui vivent plus longtemps que le temps d'une représentation mais qui, en revanche, n'ont pas droit à la scène. Animées par Wajdi Mouawad avec la complicité de Claire Champagne, *Les Pensées en bataille de la Librairie Gallimard* auront lieu les samedis suivants :

Les	cyclones	sont	aussi	dans	les	têtes
Le	samedi	16	novembre	2002	à	13 h 30
<b>Au</b>		<b>bout</b>		<b>du</b>		<b>fil</b>
Le	samedi	8	février	2003	à	13 h 30
<b>Ze</b>		<b>Bouddha's</b>				<b>show</b>
Le	samedi	1er	mars	2003	à	13 h 30

690 :

À la Librairie Gallimard  
3700, boul. St-Laurent  
Montréal, Québec  
H2X 2V4  
Pour information : 514 **499-2012**  
Activité gratuite

## LES DU AUDITIONS GÉNÉRALES DU QUAT'SOUS

Chaque printemps depuis 1986, le Quat'Sous invite les employeurs des domaines du théâtre, de la publicité et du cinéma (agences de casting, agences d'artistes, directeurs de théâtre, metteurs en scène, producteurs, réalisateurs) à venir rencontrer les comédiens de la relève. Cela permet au mur mitoyen qui sépare le monde de l'apprentissage et le monde du travail de se lever comme un rideau pour que s'apprivoisent ces deux univers connexes, pour que se mélangent ces êtres humains qui les habitent, passant de l'un à l'autre avec toujours cette même passion du théâtre. Les Auditions se tiendront au printemps 2003.

## INFORMATIONS

## GÉNÉRALES

Prix		d'entrée					<b>25\$</b>
Prix	étudiant	/	60	ans	&	+	<b>18\$</b>
Prix	étudiant		en	théâtre			<b>12\$</b>
Tarif de groupe	/	10	personnes	et	+	(514)	<b>845-6928</b>

Aucun remboursement sur les billets ou les abonnements. Dans l'éventualité d'un changement de date, veuillez vous présenter en personne au guichet du théâtre au moins 24 heures à l'avance avec vos billets. Des frais de 2,00\$ par billet seront exigés. Les retardataires ne sont pas admis dans notre salle. Si vous venez au théâtre en voiture, prévoyez au moins 30 minutes pour vous trouver un stationnement. Le Théâtre de Quat'Sous se réserve le droit d'apporter des changements à sa programmation. Vous pouvez nous joindre par téléphone au (514) 845-6928 ou par télécopieur au (514) 845-1316. Pour les réservations, veuillez appeler à la billetterie au (514) 845-7277.

**Faites-  
c o n f i a n c e  
Abonnez  
-vous**

## POURQUOI S'ABONNER AU QUAT'SOUS

- Vous avez priorité quant au choix des fauteuils
- Vous bénéficiez d'un tarif préférentiel
- Vous évitez les frais de réservations
- Vous pouvez changer vos dates de réservations à peu de frais
- Vous avez toujours la primeur des activités qui s'ajoutent en cours d'année et de la programmation de la saison suivante lors de la rencontre des abonnés

## LA MARCHE À SUIVRE

**1<sup>ère</sup> étape** Vous choisissez parmi **Les Formules** le type d'abonnement qui vous convient

**2<sup>ème</sup> étape** Vous vous reportez au **calendrier** correspondant à l'abonnement choisi

**3<sup>ème</sup> étape** **Les Formulaire**s vous permettront d'établir le coût total et de nous transmettre votre abonnement :

→ **Par la poste** (avec le paiement correspondant) au 100, avenue des Pins Est, Montréal, Québec, H2W 1N7

→ **Par télécopieur** au 514 845 1316

Vous pouvez également vous abonner

→ **Par téléphone** du lundi au vendredi entre 12h et 17h : 514 845-7277

→ **Au guichet** en vous présentant au 100, av des Pins Est, du lundi au vendredi de 12h à 17h

Nous pouvons vous poster vos billets sans frais additionnels (prévoir 3 semaines pour l'envoi) ou les garder pour vous au guichet du Théâtre.

**1. Abonnement Première Réplique**

(première semaine de représentation de chaque spectacle)  
 Choisir l'abonnement Première Réplique, c'est être à nos côtés dans les tous premiers jours de représentations, être témoin privilégié des instants fébriles de chacun de nos spectacles, c'est accepter de s'engager sur la voie de l'inattendu et entrer de plain-pied dans l'univers du Quat'Sous.

- Vous assistez aux trois spectacles de la saison
- Vous fixez dès maintenant le jour de votre venue (voir section calendrier)
- Vous avez la possibilité de garder le même fauteuil tout au long de la saison
- Vous avez également la possibilité de conserver ce fauteuil pour la saison suivante

*Si vous choisissez l'abonnement Première réplique, reportez-vous maintenant au calendrier 1*

**2. Abonnement Libre Choix**

La formule d'abonnement Libre Choix vous offre pour chaque spectacle un large choix de dates (calendrier 2) et vous laisse jusqu'à 48h avant votre venue pour fixer le jour auquel vous désirez assister aux spectacles.

- Vous assistez aux trois spectacles de la saison
- Le choix de fauteuil se fait au moment de votre réservation selon la disponibilité
- Vous avez jusqu'à 48h avant le spectacle pour fixer le jour de votre venue (voir section calendrier)

Toutefois, pour vous assurer l'accès aux meilleurs fauteuils et éviter de mauvaises surprises, nous vous suggérons fortement de réserver le plus tôt possible.

*Si vous choisissez l'abonnement Libre Choix, reportez-vous au calendrier 2*

**3. Abonnement A.A.A (abonnement entreprises)**

(Alliance Arts Affaires)  
 Offrez-vous le Quat'Sous !  
 Redécouvrez vos clients et collègues dans un cadre différent et contribuez activement à la santé financière de votre théâtre.  
 Reçu pour usage fiscal.

*Si vous choisissez l'abonnement A.A.A, reportez-vous au calendrier 3*

**Calendrier 1 : Abonnement Première Réplique**

	Les cyclones...	Au bout du fil	Ze	Bouddha's...
lundi →20 h	→21 octobre	→13 janvier	→03 mars	↙
mardi →20 h	→22 octobre	→14 janvier	→04 mars	↙
mercredi →20 h	→23 octobre	→15 janvier	→05 mars	↙
jeudi →20 h	→24 octobre	→16 janvier	→06 mars	↙
vendredi →20 h	→25 octobre	→17 janvier	→07 mars	↙
samedi →20 h	→26 octobre	→18 janvier	→08 mars	↙
dimanche →15 h*	→03 novembre	→26 janvier	→16 mars	↙
* deuxième semaine de représentations				

**Si vous choisissez l'abonnement Première Réplique**  
**reportez-vous maintenant au formulaire 1**

**Calendrier 2 : Abonnement Libre Choix**

Ce calendrier est donné à titre informatif puisque vous avez jusqu'à 48 h avant le jour de votre venue pour fixer la date  
**Les Cyclones sont aussi dans les têtes :**  
 du mardi au samedi entre le 29 octobre et le 16 novembre 2002 à 20h (excepté le mercredi 30 octobre, soir de première officielle).

**Au bout du fil :**  
 du mardi au samedi entre le 21 janvier et le 8 février 2002 à 20h (excepté le mercredi 22 janvier, soir de première officielle).

**Ze Bouddha's show :**  
 du mardi au samedi entre le 11 mars et le 29 mars 2002 à 20h (excepté le mercredi 12 mars, soir de première officielle).

**Si vous choisissez l'abonnement Libre Choix, reportez-vous maintenant au formulaire 2**

**Calendrier 3 ; Abonnement A.A.A**

	Les cyclones...	Au bout du fil	Ze	Bouddha's ...
mardi →20 h	→05 novembre	→28 janvier	→18 mars	↙
<b>Si vous choisissez l'abonnement A.A.A,</b>				
<b>reportez-vous au formulaire 3</b>				

**1. Abonnement Première Réplique**

**Jour** **désiré** :

Lundi  Mardi  Mercredi  Jeudi  Vendredi  Samedi  Dimanche

	Coût		Quantité	Total
Régulier	57\$	X	L.....	.....\$
Étudiant / 60 ans & +*	42\$	X	L.....	.....\$
				.....\$

**2. Abonnement Libre-Choix**

	Coût		Quantité	Total
Régulier	66\$	X	L.....	.....\$
Étudiant / 60 ans & +*	48\$	X	L.....	.....\$
				.....\$

Si vous désirez réserver dès maintenant le jour de votre venue merci de nous contacter par téléphone.

**3. Abonnement AAA**

	Coût		Quantité	Total
Régulier	96\$	X	L.....	.....\$

**4. Don**

J'appuie le théâtre de Quat'Sous par un don\*\* de .....\$

\* Tarif réduit accordé sur présentation d'une preuve d'âge ou de statut d'étudiant à temps plein. \*\* Reçu pour usage fiscal adressé pour un don supérieur à 20\$.

**Chopping Center Spectacle invité**

**date** **à** **déterminer**

Le spectacle du groupe Chopping Center ne rentre pas dans la formule d'abonnement. Si vous désirez réserver dès maintenant pour ce spectacle, le montant est donc à rajouter à celui de l'abonnement.

	Coût		Quantité	Total
Régulier	20\$	X	L.....	.....\$
Étudiant / 60 ans & +*	16\$	X	L.....	.....\$
				.....\$

\* Tarif réduit accordé sur présentation d'une preuve d'âge ou de statut d'étudiant à temps plein.

PARTERRE													
A	1	2	3	4	5	6	7	8	9	10	11	12	A
B	1	2	3	4	5	6	7	8	9	10	11	12	B
C	1	2	3	4	5	6	7	8	9	10	11	12	C
D	1	2	3	4	5	6	7	8	9	10	11	12	D
E	1	2	3	4	5	6	7	8	9	10	11	12	E
F	1	2	3	4	5	6	7	8	9	10	11		F
G	1	2	3	4	5	6	7	8	9	10	11		G
H		1	2	3	4	5	6	7	8	9	10		H
I		1	2	3	4	5	6	7	8	9			I
J	0	1	2	3	4	5	6	7	8	9	10		J
BALCON													
K	1	2	3	4	5	6	7	8	9	10	11	12	K
L	1	2	3	4	5	6	7	8	9	10	11	12	L
M	1	2	3	4	5	6	7	8	9	10	11	12	M
N	1	2	3	4	5	6	7	8	9	10	11	12	N

**Fiche** \_\_\_\_\_ **d'inscription** \_\_\_\_\_ saison \_\_\_\_\_ 2002-2003

nom | \_\_\_\_\_

adresse | \_\_\_\_\_

ville | \_\_\_\_\_ code postal | \_\_\_\_\_

téléphone jour | \_\_\_\_\_ téléphone soir | \_\_\_\_\_

Nouvel abonnement

Renouvellement

**Calcul** \_\_\_\_\_ **du** \_\_\_\_\_ **montant** \_\_\_\_\_ **à** \_\_\_\_\_ **payer**

Total Abonnement(s) \_\_\_\_\_ \$

Chopping Center \_\_\_\_\_ ± \_\_\_\_\_ \$

\_\_\_\_\_ \$

**Mode** \_\_\_\_\_ **de** \_\_\_\_\_ **paiement**

Paiement

direct

Argent

comptant

au

guichet

Chèque

à

l'ordre du

Théâtre de

Quat'Sous

Carte

de

crédit

Visa

Mastercard

No de la carte | \_\_\_\_\_ Date d'échéance | \_\_\_\_\_

Titulaire | \_\_\_\_\_ Signature | \_\_\_\_\_

**Veillez** \_\_\_\_\_ **retourner** \_\_\_\_\_ **votre** \_\_\_\_\_ **formulaire** \_\_\_\_\_ **au**

**Théâtre** \_\_\_\_\_ **de** \_\_\_\_\_ **Quat'Sous,** \_\_\_\_\_ **100,** \_\_\_\_\_ **av.** \_\_\_\_\_ **des** \_\_\_\_\_ **Pins** \_\_\_\_\_ **Est,**

**Montréal,** \_\_\_\_\_ **Québec** \_\_\_\_\_ **H2W** \_\_\_\_\_ **1N7**

Si, lors de la période de réabonnement pour la saison 2003-2004, vous n'avez pas été appelé par l'équipe du Quat'Sous, veuillez \_\_\_\_\_ cocher \_\_\_\_\_ ici.

Cet  
a  
par  
de  
905,  
pour

été

ouvrage  
achevé  
les  
l'imprimerie  
rue  
le

composé  
d'imprimer  
De  
compte

le  
travailleurs  
interne  
du

en  
trente  
juin  
et  
de  
Lorimier  
Théâtre

helvetica  
deux  
la  
à  
de

mille

neue  
deux  
travailleuses  
SAQ,  
Montréal,  
Quat'Sous.

PRO THEQUS 2002.10.215



A BONNE - vous  
faites. nous confiance  
514.845.9277



théâtre de  
QUAT'SOUS