

LA FEUILLE D'ÉRABLE

Au pays de
JEAN RIVARD
Défricheur et Economiste



Rédaction et Administration
A Plessisville, P.Q..
Comté Mégantic.

9e ANNEE No 41

Imprimé à Ste-Marie de Beauce Rédaction et administration à Plessisville.

JEUDI LE 21 JANVIER 1954 Jean-Paul HOUE, Dir.-Prop.

Un important entrepôt frigorifique à Plessisville

Coût approximatif de \$30,000 situé rue St-Calixte
— M. Jean-Paul Gamache, propriétaire

Toute la population de Plessisville et de la région sera anxieuse d'apprendre que nous avons maintenant à Plessisville un "Important Entrepôt Frigorifique" des plus modernes, situé rue St-Calixte, voisin de l'Hôtel des Bois-Francis, et dont M. Jean-Paul Gamache en est le fondateur-propriétaire.

Il existe dans d'autres centres de notre province et à l'étranger des établissements similaires et c'est pourquoi M. Gamache songea de doter notre ville d'une telle organisation.

Après avoir étudié son projet durant plusieurs mois, il visita presque tous les "Entrepôts" qui existent dans

notre province et même consulta des personnes compétentes dans ce domaine.

Finalement il décida de passer aux actes, celui d'ériger un "Important Entrepôt Frigorifique", pourvu des commodités les plus modernes, au coût approximatif de \$30,000 à \$35,000.

Situé dans le Centre des Affaires à Plessisville, ce nouvel établissement rendra certainement de grands services à toute notre population. Plusieurs Maisons d'affaires se réjouiront certainement d'avoir sur leur lieu un endroit où elles pourront entreposer de la marchandise, qui, dans le

passé lui était impossible de conserver pour la bonne raison que nous n'avions pas à Plessisville ces lieux d'entreposage.

Nous invitons nos lecteurs à lire attentivement, dans cette présente édition, LA PAGE COMPLETE D'ANNONCE que M. Gamache a bien voulu confier à notre journal afin de faire connaître SA NOUVELLE ORGANISATION COMMERCIALE.

Vous y trouverez là de nombreux renseignements qui, sans doute, contribueront à faire connaître les avantages et bienfaits que peut nous apporter l'érection d'un "Entrepôt Frigorifique" en notre ville.

Nous félicitons M. Jean-Paul Gamache pour son nouveau Commerce et lui souhaitons tous les succès qu'il puisse désirer.

Nouveau marguillier à Ste-Anastasia de Lyster

M. Alfred Bolduc fut nommé Marguillier pour remplacer M. Roland Fournier sortant de charge. Nos félicitations à M. Bolduc.

Notes Sociales

M. et Madame Gaston Paradis de Toronto ont visité leurs parents de Plessisville, M. et Mme Alfred Paradis, M. et Mme Rosaire Paradis, M. et Mme Jean-Baptiste Bécotte et autres ainsi chez M. et Mme Henry Provencher de St-Pierre-Baptiste.

M. Robert Pellerin de Toronto a visité ses oncles de Plessisville, Ste-Sophie et Trois-Rivières.

M. et Madame Laurent Turgeon se sont rendus à Weedon au début de janvier à l'occasion du décès de Madame Alphée Fontaine.

NOTE SOCIALE DE STE-CROIX DE LOTBINIÈRE

M. et Madame Bruno Beaulac et leurs enfants Diane, Gaston, Michel de Ste-Croix de Lotbinière étaient en promenade durant le temps des Fêtes. A Thetford-Mines chez M. et Mme Hector Duval, Maurice Lavallée, Roland Doucet, Alphée Gagné ainsi qu'à Plessisville chez M. et Mme J. E. Guenette, Paul Doucet et à Montréal et St-Jérôme, Villeroy chez M. et Mme Eimle Beaulac, Paul Lainçon et Joseph Beaulac.

Gabriel de l'Immaculée accompagnée de Sr-Marie André (Lucille Michaud) ont visité leurs frères et sœurs de Plessisville, Laurierville et Dosquet.

Nous souhaitons un heureux voyage à Sr-Gabriel de l'Immaculée et beaucoup de consolations dans ce nouvel apostolat.

Assemblée de la Ligue des Propriétaires à Plessisville

Au "Centre d'Etud" mercredi soir, le 27 janvier

Tous les propriétaires de Plessisville voudront bien prendre note qu'il y aura MERCREDI SOIR PROCHAIN, le 27 janvier, "Au Centre d'Etude", une assemblée générale de la Ligue des Propriétaires.

La Réunion débutera à 8.00 hres. Le Conseil d'administration fera un rapport de ses activités en 1953.

Les membres auront à élire, comme par le passé, trois nouveaux membres pour la formation du Conseil 1954.

L'exécutif acceptera avec plaisir toutes les suggestions des membres pour préparer son travail durant la nouvelle année.

Vu le programme assez rempli, on

voudra bien arriver à l'heure fixée pour ne pas trop prolonger l'assemblée.

Les contributions pour 1954, (soit \$2.00) sont maintenant payables. Chacun voudra bien s'acquitter de ce petit devoir, dès maintenant, pour faciliter la tâche des officiers.

La Ligue des Propriétaires de Plessisville.
Par: LE SECRETAIRE.

Fête intime à Soeur St-Pierre Chrysologue à St-Pierre-Baptiste

A l'occasion de son départ pour les Missions lointaines, Soeur St-Pierre Chrysologue (Rita Bilodeau) Missionnaire de l'Immaculée Conception de Québec, fille de feu Georges Bilodeau était de passage parmi nous. Cette religieuse compte 21 ans de vie en religion.

Soeur St-Pierre Chrysologue était accompagnée de sa soeur: Sr Marie-Antoinette (Alice Bilodeau) Consolatrice du Divin Coeur de Montréal. Elles sont arrivées le 2 janvier

chez leur soeur Madame Lucien Boilard (Germaine Bilodeau) de Laurierville. Les familles se sont rendues leur rencontre ainsi que plusieurs oncles et tantes, cousins et cousines, tous si heureux de cette réunion.

Dimanche on organisa un dîner chez leur soeur Madame Ernest Dion (Anne-Marie Bilodeau) de St-Pierre Baptiste. Les familles de nouveau réunies. Leur mère qui est maintenant l'épouse de M. Pierre Bilodeau était présente avec son mari. M. et Mme Paul-Emile Bilodeau, Marcel Bilodeau étudiant chez les Pères Franciscains à Québec, M. et Mme Jules Dion (Noëlla Bilodeau) M. et Mme Lucien Boilard ainsi que tous leurs enfants étaient présents également.

Dans l'après-midi Sr St-Pierre Chrysologue et Sr Antoinette ont distribué des jouets et bonbons à tous leurs neveux et nièces. Ce fut une belle surprise pour les jeunes.

En retour Mlle Lorraine et Mlle Gisèle Dion présentèrent une bourse à leur tante pour ses missions lointaines. La journée s'est terminée joyeusement, et le souvenir sra ineffaçable.

Les Religieuses sont reparties le 7 janvier pour Montréal après avoir passé 5 jours bien remplis de joie et de douces reminiscences.

Sr St-Pierre doit quitter Montréal le 7 février pour Vancouver et de là le 13 pour Honk Kong en Chine avec 12 de ses compagnes.

Nous lui souhaitons une heureuse traversée et un fructueux apostolat. Soeur St-Pierre Chrysologue remercie encore une fois de plus tous ceux et celles qui ont contribué à la souscription de la bourse et à la quête à l'église. En retour elle les assure de ses ferventes prières dans ses missions étrangères.

Délégué à Toronto

Monsieur Emmanuel Lehoux de Plessisville, représentant de la Compagnie d'Assurance-Vie "La Survivance" a été choisi par l'Association des Assureurs-Vie de Drummond-Arthabaska comme délégué au Congrès National des Assureurs-Vie qui sera tenu à Toronto, les 29 et 30 janvier prochains. Nos félicitations.

Réunion des Dames Fermières, mardi soir, le 26 janvier prochain

A l'Hôtel de Ville de Plessisville

L'assemblée des membres du cercle des Fermières de Plessisville, aura lieu mardi soir, le 26 janvier, à 8.15 heures à l'Hôtel de Ville.

Les concours sont: Une tuque tricotée pour garçonnet, ou un tablier à ceinture.

Une petite assiette de Fudge. A cette assemblée un rapport détaillé de l'année écoulée sera donné.

La réunion se terminera par une partie récréative.

La Direction rappelle à toutes que la contribution est maintenant due. Invitation est faite à celles qui s'intéressent à notre cercle de se joindre à nous dès le début de l'année, afin de profiter de tous les avantages possibles.

Princeville Furniture Limited fête son quinzième anniversaire

A l'occasion du quinzième anniversaire de Princeville Furniture, M. Lionel Baril, président-gérant, a organisé une belle fête pour ses employés, qui, pour la plupart était accompagnés de leurs épouses ou amies.

Le 23 décembre dernier, à l'Hôtel des Erables, plus de 200 convives prenaient part à un succulent banquet.

M. Benoît Leblanc, agissait comme maître de cérémonie. La table d'honneur était comme suit:

M. Lionel Baril, président-gérant et Mme Baril, M. Sarto Baril, secrétaire-trésorier, et Mme Baril, M. Henri Paquin, surintendant et Mme Paquin, M. l'abbé Gérard Lafontaine, M. Bernard Bélanger, comptable et Mme Bélanger, M. Benoît Leblanc, comptable et Mme Leblanc, MM. Alfred Boisclair et Thomas Bernier, les deux plus anciens employés de la manufacture.

Le repas terminé M. Baril raconta brièvement les débuts et l'évolution de la compagnie: départ difficile qui aurait découragé tout homme moins viril que M. Baril, et qui a été suivi de quinze années de labeur continu. Inutile d'ajouter que ce dur travail a porté ses fruits: l'essor florissant de tout Princeville en témoignage... après quoi M. Baril remit à chaque employé une enveloppe surprise qui contenait un chèque bien chiffré. M. Armand Bergeron, président des Syndicats Catholiques remercia M. Baril au nom de tous.

M. Albert, qui assistait M. Baril dans les débuts de son entreprise raconta brièvement la vie de ce dernier. Une adresse de circonstance a été lue par M. Armand Dumas, pendant laquelle la petite Jocelyne Leblanc offrit une gerbe de fleurs à Mme Baril, tandis qu'une magnifique horloge "Grand-Père" était présentée à M. Baril, de la part de tous les em-

ployés de la Princeville Furniture. De nombreux et riches cadeaux ont été tirés au sort. Pour ces tirages, les employés étaient groupés suivant les années de service.

La prix de présence a été gagné par M. Lucien Laroche.

La fanfare de Princeville sous la direction de M. Willie Rancourt, faisait les frais de la musique. Une photo-souvenir a été prise par la Studio Jacques de Princeville.

M. et Mme Siméon Savoie et M. et Mme Henri Richard en Floride

M. et Madame Siméon Savoie ainsi que M. et Madame Henri Richard et leur fils Maurice, nous ont quittés lundi dernier le 11 janvier pour un séjour de quelques mois en FLORIDE.

Statistiques de Princeville

Nous avons dans notre paroisse de Princeville: 695 Familles. Population 3478 âmes. Mariages: 24. Naissances: 109. Décès: 29 adultes et enfants.

Nouvelles de S-Ferdinand

CONSEILLERS ELUS PAR ACCLAMATION

Mercredi eurent lieu les élections des conseillers de la Municipalité du Village (Bernierville). Les trois conseillers sortant de charge furent élus par acclamation: Ce sont: MM. Léo Poulin, Philippe Lamothe, Welle Marchand.

INHUMATION DE MADAME ALFRED MERCIER A ST-FERDINAND.

Mercredi le 13 janvier fut inhumée à St-Ferdinand Madame Alfred Mercier née Laura Pelletier décédée à Victoriaville le 10 janvier.

CHOSSES ET AUTRES A ST-FERDINAND:

Mme Paul Dussault et Mme C. Marcoux de passage à Plessisville dernièrement.

Mercredi le 13 janvier à 7 heures du soir ont commencé la deuxième partie des cours d'anglais commencés en septembre. Ces cours sont donnés par le Rév. Frère Michel Directeur.

Mlle Carmen Ouellette de Québec a passé quelques jours à St-Ferdinand où elle visitait ses grands-parents M. et Mme Théophile Ouellette.

Rév. Sr. Gabrielle de l'Immaculée dans les missions du Japon

Départ de Montréal le 7 février

Nous faisons part à nos lecteurs que la Rév. Soeur Gabrielle de l'IMMACULEE vient d'être nommé pour les missions du Japon.

Sr Ste-Babrielle de l'Immaculée (née Gabrielle Michaud) et Missionnaire des Soeurs de l'Immaculée Conception, est une de nos concitoyennes et la fille de M. et Madame Alphonse Michaud (décédés).

Elle doit quitter Montréal par train le 7 février, à destination de Van-

couver puis de là prendre le bateau pour le Japon.

Elle y passera 2 ans à étudier les langues étrangères à Tokyo. Puis après ce temps elle sera appelée à voyager dans les diverses missions japonaises.

Son séjour là bas est supposé être de quinze années consécutives sans revenir au pays.

A l'occasion du départ de cette Missionnaire, du 4 janvier, au 9 Sr.

Partie de cartes

Organisée par les

Cercles Lacordaire et Ste-Jeanne d'Arc

A l'Hôtel de Ville de Plessisville
Mercredi soir, le 3 février, 1954

Les cadeaux seront exposés dans la vitrine du Magasin de M. Paul-Emile Laflamme, rue St-Louis.

Prix de présence tiré à 8.00 hres.

ADMISSION: 25cts

(Apportez vos cartes).

Monsieur Guy Claveau
La Famille Ubald Bastien
La Famille David Claveau

remercient sincèrement toutes les personnes qui leur ont témoigné de la sympathie, soit par offrandes de messes, bouquets spirituels, tributs floraux, cartes de sympathie, visites, assistance aux funérailles, services rendus, lors du décès de

Madame Guy Claveau
Plessisville, janvier 1954.

CANADA
PROVINCE DE QUEBEC

Corporation du Village de Plessisville

Avis Public

Est par les présents donné que la Corporation du Village de Plessisville s'adressera à la Législature de la Province de Québec à sa présente session dans le but d'obtenir l'adoption d'une loi spéciale prolongeant jusqu'au 1er août 1954 le délai pour la confection, le dépôt, la revision et l'homologation d'un nouveau rôle d'évaluation devant être en vigueur pour les années fiscales 1954, 1955 et 1956 et validant à toutes fins que de droit d'imposition et la perception des taxes faites par la Corporation pour les années d'imposition 1951, 1952 et 1953, et pour autres fins.

QUEBEC, le 4 janvier 1954.

Robert Marchand
Procureur de la Corporation.

Au Théâtre Colonial -- à PLESSISVILLE
Vendredi, - et - Samedi - 22 - et - 23 - Janvier - Super Grand Spécial
Entièrement Parlé Français

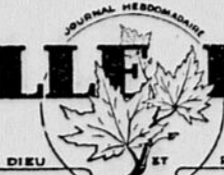
MARA MARU

Avec: Errol Flynn, - Ruth Roman, etc.

Version Française de "Mara Maru"

LA FEUILLE D'ÉRABLE

Au pays de
JEAN RIVARD
Défricheur et Economiste



Rédaction et Administration
A Plessisville, P.Q.
Comité Régional



"La Feuille d'Érable" est imprimée aux ateliers "Le Guide Ste-Marie Bce" Ste-Marie, Province de Québec
Jean-Paul Houde, propriétaire, Plessisville, P. Q.
Abonnement: Canada: \$2.00 — États-Unis: \$2.50 — Six mois: \$1.25
"Autorisé comme envoi postal de 2e classe, Ministère des Postes, Ottawa".
Il est entendu que les articles de "La Feuille d'Érable" sont publiés sous la responsabilité de leurs auteurs
Pour le tarif des annonces on voudra bien s'adresser à notre bureau

La Ligue Provinciale contre le Charlatanisme

LE COUT DES FRAIS MEDICAUX

Le coût des frais médicaux augmente sans cesse. Malgré les octrois considérables des divers gouvernements et les dons généreux du public, les hôpitaux ne peuvent se multiplier, s'agrandir, se perfectionner et augmenter leur personnel aussi vite que l'exigeraient l'accroissement du nombre des malades et leur empressement à se faire hospitaliser au moindre symptôme sortant de l'ordinaire. Les universités ne suffisent pas plus à former autant de médecins qu'il faudrait et les jeunes praticiens cherchent à se spécialiser et à s'attacher à des hôpitaux, de sorte qu'en beaucoup d'endroits, particulièrement dans les centres ruraux, on manque de médecins. Agrandir la capacité des écoles de médecine n'est pas aussi facile qu'on pourrait le croire, parce que la science médicale, au contraire de la littérature, de la philosophie ou de la théologie, requiert des laboratoires et des professeurs de plus en plus spécialisés. Tout cela coûte extrêmement cher et le problème devient de plus en plus difficile à résoudre.

Une raison de cet état de choses est le fait que les gens se préoccupent davantage de leur santé et consentent des dépenses considérables pour recevoir les soins des meilleurs spécialistes, qu'ils veulent se faire admettre dans les hôpitaux les plus renommés et, que, même s'ils sont en bonne santé, ils n'hésitent pas à payer des primes élevées pour des assurances hospitalisation frais médicaux et chirurgicaux, pour le cas où ils en auraient besoin.

Toutes ces dépenses ne sont pas toujours faites à bon escient, cependant, et il serait facile de réduire de beaucoup les frais médicaux et hospitaliers, si seulement on se donnait la peine de consulter d'abord un praticien général, de préférence le médecin de famille. C'est lui, souvent il en est le seul capable, qui peut diagnostiquer avec le plus de chances de succès, parce qu'il connaît le genre de vie, les conditions d'existence, l'hérédité, l'influence du milieu auxquels a été soumis le patient.

Nombre de malades dépensent inutilement des centaines et des centaines de dollars à consulter des spécialistes qui ne peuvent rien pour eux, justement parce que les malades, ne sachant pas interpréter la véritable nature de leur mal, vont rarement voir exactement le genre de spécialistes qu'il faudrait dans tel ou tel cas.

Le plus sage et le plus économique est encore d'avoir un médecin de famille, de le visiter de temps en temps, de s'en faire un ami, de le tenir au courant de tout ce qui peut influer sur la santé, sans négliger les circonstances dans lesquelles on vit. Agir ainsi nous éviterait de déranger des spécialistes qui ne peuvent rien pour nous et qui ont besoin de tout leur temps pour s'occuper des maladies qui sont de leur domaine. Cela nous épargnerait également beaucoup d'argent. Dans la plupart des cas, le médecin de famille nous délivrerait de nos malaises, sans visite aux spécialistes, sans opération, sans hospitalisation, parfois même sans médicament.

Ayons un médecin de famille, visitons-le régulièrement et tenons-le au courant de notre état physique et psychique. Notre santé sera meilleure. Dans les cas sortant de l'ordinaire, l'homme de l'art nous enverra au confrère spécialisé ou au chirurgien indiqués par la nature de la maladie. Ainsi tous les médecins ne seront pas obligés de se faire spécialistes pour plaire au public; les bureaux des spécialistes ne seront plus autant achalandés par des gens qui ne savent même pas de quoi ils souffrent, lorsque toutefois ils sont réellement malades; les hôpitaux ne seront plus tellement encombrés et notre portefeuille, tout comme notre santé, s'en trouvera mieux.

Remettre en honneur le médecin de famille est aussi la meilleure garantie possible contre les dangers de la médecine étatisée, bureaucratique, vidée de son respect humain et compliquée de difficultés administratives.

Conrad LANGLOIS

(LA PATRIE, samedi 2 janvier 1954)

Des "Maisons de culture"

Si vous ne connaissez pas la Lettonie vous êtes bien excusable. Car Lettonie est un des ces nombreux pays bouffés par l'U.R.S.S. Et s'il faut en croire le journal communiste "Sovetskaya Latvie", tout va bien mal en Lettonie à commencer par les salles de cinéma qu'on nomme là-bas des "maisons de culture".

D'après notre confrère soviétique, il vaut mieux ne pas fréquenter les salles de cinéma de la Lettonie parce que les opérateurs, souvent ivres-morts, présentent les films à l'envers ou en commençant par la fin. Et quand ils n'aiment pas une "séquence", ils la coupent, la suppriment, la remplacent par une suite d'un autre film.

Le journal cite un cinéma où l'on ne vend les billets que dix minutes avant le début de la représentation, ce qui occasionne une poussée générale. Il parle d'un autre que l'on ne nettoie jamais. Enfin, le gérant d'une salle de cinéma de Leipaja vend les meilleurs sièges à ses amis.

Examinons ces critiques.
On va au cinéma pour se détendre, n'est-ce pas? De quoi se plain-

droit-on conséquemment, si l'on nous oblige à regarder un film à l'envers? Ce n'est pas un mauvais exercice physique... Quant à les dérouler en commençant par la fin, quel mal y a-t-il à cela? Nous connaissons plusieurs films qui ont autant de sens vus ainsi.

Quand l'opérateur fait des coupures, il remplit le rôle de censeur, mais il peut aussi manifester beaucoup d'imagination.

En pays soviétique, l'égalité est censée régner. Par conséquent, il n'y a pas de mal à faire courir tous les spectateurs pour se trouver un siège en ne vendant les billets que dix minutes avant la représentation.

Et c'est encore au nom de l'égalité, sans doute, que l'on ne nettoie pas les salles de cinéma. Pourquoi cette tâche désagréable serait-elle confiée à un homme ou à une femme plutôt qu'à d'autres? Chacun doit balayer devant sa porte? Alors, pourquoi chacun ne nettoierait-il pas le plancher autour de son siège de cinéma?

Le seul homme un peu blâmable, parmi tous ceux qui dénoncent le journal, c'est celui qui favorise ses amis en leur vendant les meilleurs billets. On devrait le punir en l'envoyant vivre en Occident...

Deux Logis à Louer à Plessisville

Deux logements de choix disponibles immédiatement de (6) appartements chacun, plus chambre de bain, eau chaude, réservoir automatique, électricité 110-220 volts. Décoration intérieure entièrement au goût du locataire si désiré. Maison isolée par "Isolation Provinciale de Québec."

Henri Bussière

2180, rue Des Erables
Plessisville, P. Q.

A ceux qui entendent difficilement

La joie d'entendre de nouveau sans que les autres s'aperçoivent de rien... Il n'est pas nécessaire de faire répéter... L'effet d'un "BELTONE" est une vie nouvelle... entendre comme autrefois avec facilité sans effort.



Si vos oreilles font défaut, pourquoi ne pas apprendre de suite toute la vérité en vous adressant au représentant officiel de "BELTONE" pour obtenir votre livret gratuit sur le secret "BELTONE" ou une démonstration à domicile, sans obligation. Service... Réparations... Batteries... pour toutes marques d'appareils.

Henri Bussière

2180 rue Des Erables
Tél.: 113-21
Plessisville, Cté Mégantic

Coupon à remplir pour obtenir le secret "BELTONE"

Nom _____
Adresse _____
Détails _____

Chambres à louer...

Très belles chambres meublées, à louer à la semaine ou au mois.

S'adresser à:

1636, rue St-Calixte

Tél: 100

Plessisville, P. Q.

Prière du Pape Pie XII pour l'Année Mariale

"O Marie, Mère Immaculée de Jésus et notre Mère, saisis par la splendeur de votre céleste beauté et pressés par les angoisses de ce temps, nous nous jetons entre vos bras, certains de trouver dans votre cœur très aimant la satisfaction de nos ferventes aspirations et le refuge aussi dans les tempêtes qui de toutes parts nous assaillent.

Nous sommes accablés par nos fautes et succombons sous le poids d'infinies misères, et pourtant nous admirons et chantons l'incomparable richesse des dons sublimes dont Dieu vous a comblée au-dessus de toute autre créature, depuis le premier instant de votre conception jusqu'au jour où, élevée au Ciel, il vous a couronnée Reine de l'univers.

O limpide source de foi, abreuvez nos esprits des vérités éternelles. O lis odorant de toute sainteté; imprégnez nos cœurs de votre céleste parfum. O triomphatrice du mal et de la mort, inspirez-nous une profonde horreur pour le péché, qui rend l'âme abominable à Dieu et esclave de l'enfer.

Ecoutez, O Bien-Aimée de Dieu, le cri fervent qui s'élève de chaque cœur fidèle en cette année qui vous est consacrée. Penchez-vous sur nos plaies douloureuses; changez le cœur des méchants; séchez les larmes des affligés et des opprimés; reconfortez les pauvres et les petits; éteignez les haines, adoucissez la dureté des moeurs gardez chez les jeunes la fleur de la pureté; protégez l'Église sainte; faites que les hommes ressentent tout l'attrait de la bonté chrétienne en vo-

tre nom dont l'écho retentit harmonieusement dans les cieux; que les hommes se reconnaissent frères, et les nations membres d'une seule famille sur laquelle resplendisse le soleil d'une paix sincère et universelle.

Accueillez, O Mère très douce, nos humbles prières et obtenez-nous, par dessus tout, de pouvoir un jour ré-pêcher devant votre trône, jouissant avec vous du bonheur éternel. L'hymne qui monte aujourd'hui sur la terre autour de vos autels: "Vous êtes toute belle, O Marie, vous êtes la gloire, la joie, l'honneur de notre peuple". Ainsi soit-il.

Docteur
Armand Charest
Chirurgien-Dentiste
Plessisville Tél. 321
185 rue St-Louis

"Le Foyer du cadeau"
Agents des
Produits Familex,
Ltee.
1506, Avenue St-Louis
Tél. 354
Plessisville, P. Q.

Emissions pour enfants



LES ONDES ENFANTINES sont entendues tous les samedis matins de 10h. 30 à 11h. au réseau Français de Radio-Canada, et parviennent alternativement de Montréal et de Québec. A Montréal, c'est Madame Jean-Louis Audet qui présente quelques élèves, une trentaine d'enfant entre cinq et seize ans qui interprètent des monologues et des chansons, en solo et en chœur. La photo ci-dessus a d'ailleurs été prise dans le studio de Madame Audet, une spécialiste de la phonétique qui a formé des centaines de chanteurs et de comédiens dont plusieurs poursuivent une brillante carrière. A Québec, Claude Francis présente, de son côté, quelques élèves du Conservatoire Francis Sival dans des extraits du Livre enchanté. Madame Francis a étudié à la Sorbonne où elle a obtenu des Certificats d'Études Supérieures en Lettres. Elle a fait ses études d'art dramatique au Conservatoire de Paris et au contact des maîtres de la scène française. A radio-Collège, Claude Francis est titulaire de la rubrique Femmes célèbres, une émission entendue au réseau Français, tous les mardis de 4h. 45 à 5h. de l'après-midi.



SGT ROSAIRE PLANTE

Ancien lutteur professionnel de Montréal, le sergent Rosaire Plante, 37 ans, est marié et père de quatre garçons. Entré une première fois le 29 février 1944, il devint vite instructeur. Licencié à la fin de 1946, il entra à l'armée le 12 mai 1947, cette fois au Royal 22e Régiment. Plus tard, il combattit un an sur le front de Corée. Fantassin d'élite et parachutiste, Rosaire Plante est rentré dans l'armée pour y rester, car il y a trouvé une carrière de chef.

une carrière de CHEF au service du Canada

C'est un axiome vieux comme le monde que les nations de proie ne respectent que la force. Aussi le Canada entend-il renforcer ses défenses, surtout en face du danger constant d'un nouveau coup de main des communistes.

L'armée du Canada, l'une des plus modernes au monde, enseigne à ses hommes d'excellents métiers. Mais elle s'efforce surtout d'inculquer à chacun le sens des responsabilités, l'esprit d'équipe, la faculté de prendre des décisions. Autrement dit, l'Armée forme des chefs.

Comme exemple, nous pourrions citer le cas du sergent Rosaire Plante, dont on voit la photo ci-haut. Au 2e bataillon du Royal 22e Régiment, il est membre du peloton des chenillettes blindées et instructeur de fusil-mitrailleur Bren.

Le revenu du sergent Rosaire Plante se compare avantageusement, âge pour âge, à celui de tout autre citoyen qui, avec le même degré d'instruction et les mêmes aptitudes techniques, exerce un métier dans le civil.

Enfin, ce sous-officier pourra prendre sa retraite avec une généreuse pension à un âge où il pourra encore occuper un emploi technique bien rémunéré dans le civil.

Pour une carrière de chef bien rémunérée au service de votre pays, enrôlez-vous dans l'armée moderne du Canada.



Ecoutez "TAMBOUR BÂTTANT" les mercredis et vendredis soir de 7.30 hres à 7.45 hres réseau de Radio-Canada

ENROLEZ-VOUS DÉS AUJOURD'HUI DANS VOTRE ARMÉE

Dépôt des effectifs No 4, 772 ouest, rue Sherbrooke, MONTRÉAL, P.Q.
Dépôt des effectifs No 3, Casernes Connaught, 3, côte de la Citadelle, QUÉBEC, P.Q.
Dépôt des effectifs No 13, Wallis House, angle Charlotte et Rideau, OTTAWA, Ont.

OUVERTURE DE L'ENTREPOT FRIGORIFIQUE GAMACHE

Situé au No. 1739, - Rue St-Calixte - Tél. 47.
A PLESSISVILLE

Toute la population de Plessisville et de la région sera certainement anxieuse d'apprendre l'ouverture officielle d'un important Entrepôt Frigorifique des plus modernes, situé au No. 1739, rue St-Calixte, à Plessisville.

Le Propriétaire, M. Jean-Paul Gamache, caressait, depuis quelques années de mettre à exécution ce projet et doter notre Ville d'une telle organisation. - Aussi, après avoir visiter de nombreux établissements du genre, tant dans notre province qu'à l'étranger, après avoir analysé la chose sous tous ses angles, il décida de mettre sur pied ce Vaste Entrepôt Frigorifique, pourvu des commodités les plus modernes et construit d'après un plan éprouvé et des mieux préparés.

Construction:

La Construction est solide, faite d'après les plans et devis de personnes compétentes où des matériaux de première qualité furent employés. Parfaitement étanche et imperméable, cette construction est érigée de façon à ce que rien ne puisse nuire à l'entreposage, et maintenir la température exacte, 24 heures par jour.

Machineries:

Rien n'a été NEGLIGE dans l'installation de la Machinerie étant donné que le contrat a ETE confié à la Compagnie GENERAL MOTORS, en collaboration de la Maison VANDRY, Inc. de Québec, dont la réputation n'est plus à faire. Inutile de mentionner également que tout est de première classe et garantit donner satisfaction. En un mot c'est une installation GENERAL MOTORS.

Capacité:

L'Entrepôt a une capacité de 10,000 pieds cubes, pourvu de centaines de CASIERS A CLEF, à roulement facile. Chaque Casier est en métal de construction solide, et le client pourra y avoir accès aussi souvent qu'il le désirera étant donné qu'il aura son propre casier et sa propre clef.

Casiers:

Toute personne pourra louer un ou PLUSIEURS CASIERS au PRIX ANNUEL de \$15.00 ou \$18.00 chacun. La capacité du CASIER est de (6) six pieds cubes.

Entrepôtsage:

Vous pouvez dès maintenant entreposer durant plusieurs mois tous les produits que vous désirez, tels que:
VIANDE, POISSON, VOLAILLE, GIBIER,
PRODUITS LAITIERS, PAIN, GATEAUX,
DESSERTS, FRUITS, LEGUMES, etc. etc.

Economie:

D'après des statistiques établies dans différents centres ou des Entrepôts Analogues sont en opération une économie de 15% à 20% est réalisé, par le fait même que vous pouvez acheter de nombreux produits dans la maison où ils se vendent le meilleur marché et les entreposer par la suite. Il est reconnu qu'une famille de cinq peut économiser plusieurs dollars par année pour les raisons mentionnées ci-dessus.

Produits toujours frais:

Avec un entreposage tel que celui que nous vous offrons, la ménagère peut être assurée d'avoir toujours à sa disposition des Produits frais, de haute valeur, qui n'auront perdu en rien leur saveur et leur nutrition.

Service de dépeçage

En plus de l'entreposage nous vous offrons un "Service de Dépeçage" de vos viandes, lesquelles nous vous livrons dans un emballage spécial à congélation rapide.

N'attendez pas plus longtemps

Louez dès maintenant votre CASIER FRIGORIFIQUE et mettez vous en position de profiter des grandes AUBAINES que nous aurons à vous offrir très prochainement. Nous vous invitons à visiter notre établissement.

Nous vous invitons à visiter notre établissement
ENTREPOT FRIGORIFIQUE GAMACHE

1739 Rue St-Calixte Tél. 47
Jean-Paul Gamache, prop.
PLESSISVILLE, P. Q.

Imposantes funérailles de M. Siméon Leroux à Ste-Anasthasie de Lyster

Mardi, le 5 janvier, en notre église paroissiale fut chanté le service funèbre de M. Siméon Leroux, décédé le 3 après une longue maladie soufferte avec résignation d'un véritable chrétien.

Le service fut chanté par M. le curé A. Fortier, assisté des MM. les abbés Jules Rioux, et Raymond Delamarre.

La chorale sous la direction de Mlle G. Ouellet rendit la messe de Requiem. Le défunt laisse dans le deuil son épouse Mme Siméon Leroux (Anais Fillion), un frère et belle-sœur: M. et Mme Xavier Leroux de New Bedford, Mass, deux sœurs et beaux-frères: M. et Mme Zéphirin Bouchard (Emma Leroux) de Fall River, Mme Omer Demers (Marie Leroux) de North Dartmouth Mass, Trois beaux-frères et belles-sœurs:

M. et Mme André Fillion de Lyster, M. et Mme Thomas Fillion de Plessisville, M. et Mme Vital Fillion de Drummondville.

Deux belles-sœurs et beaux-frères: M. et Mme Alfred Perreault, (Josephine Fillion), M. et Mme Elias Moreau (Victoria Fillion) de Ste-Marie de Beauce.

La dépouille mortelle fut portée par MM. Philibert Landry, Arsène Roy, J. A. Bilodeau, Arthur Beaulieu, Joseph Fournier, Napoléon Bibeau, M. F. X. Brousseau portant la croix.

L'inhumation se fit au cimetière paroissial.

Une assistance nombreuse remplissait le temple religieux.

A la famille cruellement éprouvée notre journal offre ses sincères condoléances.

nétre.

Cette richesse de dons a permis à Robert Choquette de faire du "Curé de Village", l'un des programmes les plus intéressants de notre radio. Chaque émission est un bijou finement ciselé par un artiste délicat qui nous

fait part de ses impressions, des émotions qu'il a ressenties.

Le programme "Le Curé de Village" est diffusé le jeudi soir, à 8h.30, sur les postes du réseau de Radio-Canada et commandité par la Canadian Industries Limited.

Les automobilistes prudents seront récompensés

Plus d'automobilistes exempt d'accidents bénéficieront bientôt de crédits de sécurité sur le tarif d'assurance de leur voiture privée a-t-on annoncé aujourd'hui. Ces crédits s'appliqueront dans le cas de renouvellement des polices actuelles et dans le cas des nouvelles polices lorsque les assurés satisfont aux exigences prévues.

Le "Plan de risque à tarif préférentiel" — institué au Canada en avril dernier afin de réduire les taux de l'assurance contre les dommages corporels, les dommages à la propriété et les collisions, pour un groupe limité de propriétaires d'automobiles

prudents — s'étendra à compter du 1er février, à la plupart des autres groupes entre lesquels les voitures privées sont réparties pour fins tarifaires.

Cette nouvelle vient d'être annoncée par la Canadian Underwriters Association et l'Independent Automobile Insurance Conference, au nom de leurs membres respectifs. Ces deux groupes représentent la plupart des 200 compagnies qui se livrent concurrence, au Canada, dans le domaine de l'assurance-automobile.

Grâce à cette extension du plan, les automobilistes qui emploient leurs

voitures pour leurs affaires, de même que la plupart des propriétaires d'automobiles de promenade s'ajouteront au nombre de ceux qui peuvent déjà bénéficier de crédits de sécurité, s'ils ont conduit leurs voitures pendant trois ans sans aucun accident.

Il appert que les taux d'assurance-automobile appliqués en 1953 resteront les mêmes, mais que beaucoup plus d'automobilistes pourront mériter des crédits de sécurité. On n'a pas précisé le montant de ces crédits à cause des différences entre les diverses classifications d'assurance, mais on peut dire qu'ils seront d'environ 15%.

Le Plan de risque à tarif préférentiel, une base de calcul tarifaire adoptée pour récompenser le chauffeur prudent, fut institué au Canada en avril dernier et repris subséquemment par la plupart des compagnies exerçant au pays, dit le communiqué.

L'automobiliste qui conduit de façon à ne pas mettre en danger la vie et le bien des autres mérite de payer moins cher pour ses assurances: c'est le principe dont s'inspire le plan.

Ce plan, établi à titre expérimental, visait une double fin: récompenser

ser le chauffeur prudent et souligner au chauffeur impliqué dans des accidents le fardeau financier de son imprudence. Pendant la période d'essai, le plan était limité aux seuls propriétaires d'une voiture de promenade employée strictement à cet usage, et à condition que ces automobilistes aient conduit pendant au moins trois ans, n'aient pas été impliqués dans un accident pendant les trois années qui précédaient la demande d'une assurance et pourvu que le véhicule ne fût jamais confié à un membre de la famille âgé de moins de 25 ans.

"Comme ce plan n'est en vigueur que depuis neuf mois, il est encore trop tôt pour calculer exactement dans quelle mesure il a favorisé la prudence au volant. Cependant, il semble y avoir amélioration sous ce rapport, de sorte que le plan est maintenant mis à la portée de la plupart des autres catégories d'automobilistes."

Les crédits s'appliquent aux assurances couvrant les blessures à des tiers, les dommages à la propriété et les collisions, car ce sont les formes d'assurance en raison desquelles on fait le plus de réclamations. Ils ne s'ap-

pliquent pas aux assurances vol et incendie, car les réclamations faites sous ce rapport le sont rarement à la suite d'un accident de la route.

Quant aux chauffeurs et propriétaires de moins de 25 ans, ils continuent de "montrer le bilan le plus défavorable sous le rapport des accidents", de sorte que le plan ne s'applique pas à leur cas pour le moment.

Logis à louer à Plessisville

situé à 2109, Avenue St-Louis, comprenant (4) quatre appartements, plus chambre de bain, eau chaude et fournaise.

S'adresser à:

Madame Gérard Mercier
1673, Avenue St-Louis,
Plessisville, — P. Q.

Décès de Mme Georges Ruel de Lyster

Nous avons appris avec regret le décès de Madame Georges Ruel (Blanche Dion) décédée le 13 janvier.

Elle était l'épouse de M. le Notaire Georges Ruel de Lyster.

Les funérailles eurent lieu en l'église Ste-Anasthasie de Lyster samedi matin

le 16 janvier.

L'inhumation se fit au cimetière du même endroit.

A M. le Notaire Ruel et aux membres de sa famille, "La Feuille d'Erable" offre ses sincères condoléances.

Nomination à Shawinigan



La nomination de M. Harold M. Finlayson, Ing. P., au poste de directeur du Service des Ressources hydrauliques de la compagnie Shawinigan Water and Power vient d'être annoncée par le président de la compagnie, M. J.A. Fuller.

M. Finlayson était directeur adjoint de ce service depuis 1950 et il succède, comme directeur, à M. Matthew Balls, Ing. P., qui occupait le poste depuis 1941. M. Balls était également vice-président adjoint de la compagnie depuis 1948.

Lors de la déclaration de la première guerre mondiale, M. Finlayson fréquentait le Montreal High School. Il interrompit ses études pour s'enrôler et servit dans les rangs de l'Aviation Royale. A son retour à la vie civile, il entra à l'Université McGill qui lui décerna son diplôme d'ingénieur civil en 1923, puis il s'engagea à la Commission chargée d'étudier la canalisation du St-Laurent.

Entré à la Shawinigan Engineering Company Limited en 1928, il dirigea pendant deux ans une expertise hydrographique consistant à mesurer le débit du St-Maurice à des emplacements qui ont été aménagés depuis

ou dont l'aménagement est projeté pour la production d'énergie électrique. En 1930, il fut affecté au département de production et de transmission de la compagnie-mère pour procéder à l'étude des réserves d'eau et des aménagements possibles sur divers cours d'eau de la province et d'ailleurs.

M. Finlayson est vice-président de l'International Eastern Snow Conference et membre de l'Artic Institute of North America, de l'American Geophysical Union, de l'Engineering Institute of Canada, de l'American Society of Photogrammetry, de l'American Institute of Electrical Engineers et de l'Association des Ingénieurs Professionnels de la province de Québec.

M. Balls est au service de la compagnie Shawinigan depuis 1926. Antérieurement, il avait, pendant 20 ans, fait des relevés et des travaux techniques de construction et d'hydraulique dans l'ouest canadien, aux Etats-Unis et en Alaska. Pendant plusieurs années, il fit partie d'un sous-comité du Conseil National des Recherches dont les travaux portaient sur la glace et la neige.

L'auteur du "Curé de Village"

Robert Choquette, auteur du programme radiophonique "Le Curé de Village" est un de nos écrivains les plus représentatifs. Au début de sa carrière littéraire, Robert Choquette a publié un recueil de poésies "A Travers les Vents" qui tient une place enviable dans l'anthologie de notre poésie canadienne-française. Ensuite il a publié un roman "La Pension Le Blanc", qu'on relit avec plaisir et il vient de publier sous le titre de "Suite Marine" une oeuvre qui lui a valu les plus grands éloges.

Robert Choquette manie le vers et la prose avec la même dextérité. Il peut, avec la même facilité, faire une peinture fidèle d'un milieu qu'il a observé ou nous recréer la poésie d'un climat qu'il a connu, dont il s'est pé-

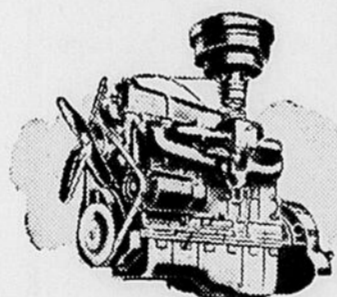


LES VOICI!

LES CAMIONS
LES PLUS POPULAIRES
DU CANADA

LES NOUVEAUX CAMIONS CHEVROLET '54

COMPLÈTEMENT NOUVEAUX — LES CAMIONS DE DESSIN AVANCÉ LES PLUS BEAUX, LES PLUS PUISSANTS, ET DONNANT LA MEILLEURE PERFORMANCE!



NOUVELLE PUISSANCE DES MOTEURS

Puissance supérieure avec quatre moteurs à soupapes en tête avancés. Plus gros, plus forts, les moteurs Thriftmaster et Loadmaster développent maintenant 112 CV. Le robuste et durable Torquemaster développe 125 CV, et le Workmaster 130 CV. Vous pouvez, cette année, obtenir la puissance appropriée à tout service avec plus d'efficacité et plus d'économie d'essence et d'usage.

NOUVELLE ÉCONOMIE

Les quatre moteurs de camions Chevrolet 1954 vous offrent tout l'avantage de la puissance à haute compression. Nouvelle puissance à compression encore plus élevée. Nouveaux rapports de compression encore plus hauts. C'est ainsi qu'ils obtiennent un plus grand rendement de chaque goutte d'essence pour vous donner un fonctionnement plus économique avec une puissance bien accrue et une bien meilleure performance.

*Facultative à coût additionnel. Le siège à double réglage est standard dans les modèles à C.A., à coût additionnel dans les modèles à cabine de luxe.

Voici le meilleur camion jamais produit par le plus grand fabricant de camions du Canada! Voici le nouvel assortiment de camions Chevrolet de dessin avancé pour 1954!

Ils sont ici pour faire votre travail à meilleur marché! Ils sont ici pour vous apporter de grandes économies sur les frais d'usage et d'entretien... pour effectuer votre camionnage plus rapidement et plus efficacement.

Vous trouverez que ces camions Chevrolet complètement nouveaux débordent d'avances et d'avantages nouveaux que vous voulez... de belles caractéristiques nouvelles dont vous avez besoin! Il y a une nouvelle puissance sous les capots... un nouveau confort dans les cabines... un plus-grand espace de charge dans les

carrosseries — plus de nouvelles transmissions automatiques pour camions... nouvelle robustesse des châssis... nouveau style de camion de dessin avancé.

Et ce n'est que le commencement! Il y a encore beaucoup de nouveau qui vous attend dans les camions de dessin avancé les plus beaux, les plus puissants et ceux qui donnent la meilleure performance! Il y a un modèle exactement approprié à votre service. Proposez-vous donc de venir vous renseigner sur la plus grande nouvelle de camion depuis des années. Ne manquez pas de voir les camions qui ont le plus de caractéristiques nouvelles... les camions qui offrent de nouveaux avantages considérables aux propriétaires et aux chauffeurs — les camions Chevrolet vraiment nouveaux pour '54!

LES CAMIONS LES PLUS SÛRS DANS TOUT SERVICE!



UNE VALEUR GENERAL MOTORS

NOUVELLE CONFORT DE LA CABINE

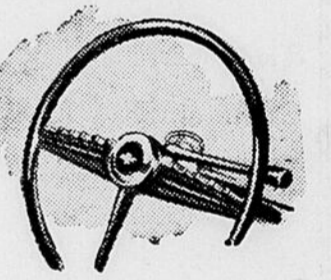
La nouvelle cabine Comfortmaster offre plus de confort, de commodité et de sécurité. Le nouveau pare-brise courbe d'une seule pièce donne une visibilité accrue. Le nouveau tableau de bord est plus facile à lire et à atteindre. Le nouveau siège à double réglage est le dernier mot du confort pour les chauffeurs de camions.

NOUVELLE SÛRETÉ DE FONCTIONNEMENT

Avec une robustesse accrue aux points vitaux dans tout le châssis, les camions Chevrolet pour '54 offrent une nouvelle et plus grande sécurité de fonctionnement. Vous trouverez de plus gros arbres d'essieu dans les modèles de 2 tonnes... des embreyages plus gros, plus durables dans les modèles moyens et de service lourd... des cadres plus rigides dans tous les modèles.

NOUVELLE AUGMENTATION D'ESPACE DE CHARGE

Les nouvelles carrosseries de livraisons ont des côtés plus profonds... elles sont franches au grain et au sable pour plus de commodité. Leur construction est plus forte et plus durable — et elles sont plus basses pour rendre le chargement et le déchargement plus faciles que jamais.



NOUVELLE TRANSMISSION AUTOMATIQUE

Voici un nouveau degré de facilité et de commodité pour la circulation urbaine et la livraison de porte en porte. Il n'y a pas de pédale d'embrayage à enfoncer — vous pouvez conduire toute la journée sans changer de vitesse! La transmission hydraulique de camion est offerte non seulement sur les camions de 1/2 et de 3/4 de tonne, mais sur les modèles de 1 tonne aussi!

NOUVELLE APPARENCE ROBUSTE

Le superbe nouveau dessin avancé reflète la nouvelle puissance et la robustesse des camions Chevrolet 1954. Le nouveau dessin de l'avant est plus massif et d'apparence plus solide. Les nouvelles lampes de stationnement sont placées près des coins des ailes pour indiquer la pleine largeur du camion.

CT-154AF

VOYEZ LES NOUVEAUX CAMIONS CHEVROLET 1954 CHEZ

Forand, Létourneau Automobile Ltée
Rue Saint-Calixte, Tél. 433
PLESSISVILLE, P. Q.

Grande vente... avant inventaire..

Du 22 janvier au 1er février

Madame Gérard Mercier

1673, Avenue St-Louis,
Plessisville, — P. Q.

- 1,000 Verges de Dentelle et Ruban, à 0.5c et .10c la vg.
- FLANELLETTE carreaütée, pour chemises .49c la vg.
- 100 verges de DRAP à MANTEAU à liquider pour .99c et \$1.95 la vg.
- 200 Verges de Crêpe à Robes, imprimé ou uni, à sacrifier .50c la vg.
- CAMISOLE, 15% laine, à .75c
- Lot de BAS DE SOIE Crêpe ou Nylon, .49c la Pr.
- CAMISOLE et BOUFFANTS, pour enfant, .45c
- GILET, laine ou coton, réduits à partir de .49c
- COTON, imprimé ou uni, 3 vgs pour \$1.00

Nous aurons de NOUVEAUX SPECIAUX à chaque Jour.

Rendez-nous visite et profitez de ces aubaines.

BIENVENUE A TOUS "CHEZ LINA".



MADAME EST SERVIE

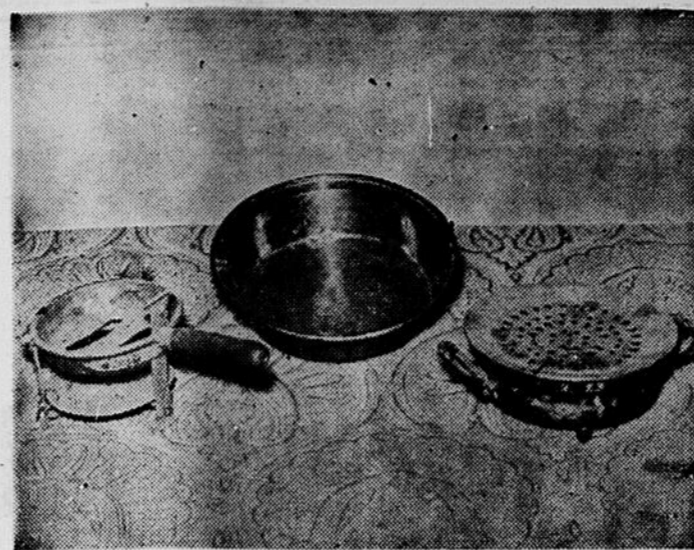
Rita Martin

Janvier Les délicieux plats chauds

5 heures... l'heure du souper qui approche!
 Papa rentre du bureau harassé de fatigue, en quête d'un peu de calme et de bonheur. Pierre et Louise reviennent de l'école avec "une faim de loup", comme ils disent si bien. Maman es-tu prête à recevoir les tiens? Es-tu prête à leur offrir avec la chaleur accueillante du foyer, une table bien garnie de plats chauds si réconfortants? En ces froides soirées de janvier, ta famille retrouvera-t-elle au foyer l'arôme appétissant d'une bonne soupe chaude, d'un délicieux pâté, d'un savoureux pouding?
 Janvier en effet est le mois tout indiqué pour servir de ces pâtés à la viande nourrissants, de ces tartes croustillantes qui mettent l'eau à la bouche, de ces bons poudings qui offrent une variété considérable de fruits juteux. Parmi toute cette gam-

me de plats chauds, j'en ai choisi un qui te plaira, j'en suis certaine. Il est facile à préparer et très économique. Essaye-le, il en vaut la peine!
Pâté au poulet et aux légumes
 1 poulet de 4 livres environ
 1 tasse de céleri haché
 12 petits oignons blancs
 6 c. à table de Farine Robin Hood, enrichie de vitamines
 2 tasses de bouillon de poulet
 1 c. à thé de sel
 1 tasse de carottes en dés
 6 c. à table de gras de poulet
 1 tasse de lait ou crème claire
 Sel et poivre.
 Pâte brisée
 Préparer une bonne pâte brisée. Mettre le poulet et le sel dans une marmite recouvrir à demi d'eau bouillante. Cuire 1 1/2 à 2 heures; pendant la cuisson, ajouter de l'eau nécessaire. Une demi-heure avant la fin de la cuisson, ajouter le céleri, les carottes et les oignons entiers.

Quant le poulet et les légumes sont cuits, enlever le bouillon, laisser refroidir et dégraisser. Placer la viande dans un plat de 10 x 6 x 2". Remettre les os dans le bouillon et faire bouillir rapidement pour réduire la quantité à 2 tasses.
 Couler le bouillon.
 Mettre la graisse dans la partie supérieure d'un bain-marie, ajouter la farine et brasser jusqu'à ce que le mélange soit lisse. Ajouter le lait et le bouillon. Cuire au-dessus de l'eau bouillante, brassant constamment jusqu'à épaississement. Assaisonner. Verser sur le poulet et les légumes, laisser refroidir. Recouvrir de pâte. Cuire 10 minutes à four très chaud, 450° F., et 20 minutes à four modéré, 350° F. (6 portions)
 Rita Martin, Directrice Département d'art culinaire
 ROBIN HOOD FLOUR MILLS LIMITED



L'équipement des hôpitaux n'a pas toujours été aussi moderne qu'il l'est aujourd'hui. Ainsi, au temps de Jeanne Mance, on se servait, à l'Hôtel-Dieu de Montréal, du bassin pour malades et du réchaud illustrés ci-dessus. On conserve précieusement ces objets à l'Hôtel-Dieu, dont la fondatrice fut Jeanne Mance. Le Comité des Fondateurs de l'Eglise canadienne attire l'attention de façon particulière cette année, sur cette première infirmière laïque et co-fondatrice de Ville-Marie. (C. C. C.)

Inoubliables célébrations d'un centenaire chez les Pères de Ste-Croix à Chittagong Pakistan

La mission il y a cent ans. — Situation actuelle. — Présence du Cardinal Gracias de l'Inde et du Délégué Apostolique au Pakistan. — Quatre archevêques, quatre évêques et quatre délégués apostoliques parmi les invités. — Un événement à la fois religieux et politique.

Il y a cent ans, les religieux de Sainte-Croix ouvraient leur mission du Bengale. Ils y sont toujours et célèbrent du 8 au 12 janvier 1954 cet anniversaire digne de mention par de grandes fêtes à Chittagong, dans le Pakistan Oriental.

Cette mission du Bengale est située entre l'Inde et la Birmanie, au sud des Himalaya, sur les rives du Gange. Elle occupe le territoire le plus densément peuplé de la terre: 22 millions d'habitants s'entassent dans un pays qui pourrait aller d'Ortawa au Lac St-Jean et de l'Abitibi au Vermont.

Alors et aujourd'hui
 Deux pères, trois frères et trois sœurs quittèrent la France, il y a un siècle, sur l'ordre du Fondateur de la Congrégation, le Père Moreau, pour évangéliser cette région alors sous la juridiction de Calcutta. Les débuts furent coûteux en hommes: en six ans, 9 missionnaires sur 21 étaient morts ou trop malades pour travailler.

Aujourd'hui, après des années de labeur et de sacrifices parfois héroïques, la Congrégation de Sainte-Croix enregistre des résultats consolants. L'immense vicariat apostolique dont elle avait charge au début a été subdivisé à maintes reprises: Dacca, le premier centre, est devenu un archevêché où travaillent les pères américains de Sainte-Croix. Trois diocèses en dépendent et se partagent le reste du Pakistan Oriental: Chittagong, confié aux pères canadiens de Sainte-Croix, Dinajpur, remis en 1927 aux Prêtres des Missions Etrangères de Milan, et Jessore, aux mains des Salésiens depuis 1886.

Pour compléter ce tableau des activités missionnaires de la Congrégation de Sainte-Croix dans ce coin de l'univers, il faut mentionner deux autres territoires: les préfectures apostoliques d'Haflong (Inde), toujours à la charge des pères canadiens de Sainte-Croix, et de l'Arakan (Birmanie), où les pères de N.-D. de la Salette les ont remplacés en 1935.

De sorte que le champ d'apostolat

où Sainte-Croix s'est dépensé à un moment ou l'autre du dernier siècle couvre une superficie égale à celles de l'île de Terre-Neuve, de la Nouvelle-Ecosse et du Nouveau-Brunswick réunis. Sept cents milles séparaient autrefois l'extrême nord de la pointe sud de la mission.

Quelques chiffres feront juger du travail accompli:

1860	1954
Population totale 25 millions	45
Catholiques 20,000	125,000
Prêtres 5	125
Fères 1	56
Religieuses 2	186

Les religieux de Sainte-Croix concentrent aujourd'hui leurs efforts à Dacca et à Chittagong, dans le Pakistan, et à Haflong, dans l'Inde. Ils ont couvert ce territoire, partagé entre Musulmans, Hindous et Animistes, de chapelles, d'écoles et même de grands High Schools.

Un coup d'oeil sur l'activité missionnaire de Sainte-Croix, au Bengale.

Le T. R. P. Christopher J. O'Toole, supérieur général des religieux de Sainte-Croix, résume la situation dans les termes suivants:

"Au vicariat de Dacca, on trouve un clergé indigène de plus en plus nombreux, "une communauté de Soeurs bengalis, un couvent où l'on se voue à l'acrobation perpétuelle, deux hôpitaux, deux collèges, six écoles supérieures, cent écoles primaires et une douzaine de dispensaires.

Il se fait également du beau tra-

vail dans le vicariat de Chittagong. Des écoles supérieures pour garçons et filles y fleurissent. On y voit plusieurs écoles primaires, des orphelinats, des dispensaires et un séminaire. On y a commencé un magnifique apostolat parmi les pauvres en ouvrant ces écoles pour les enfants des pêcheurs et des balayeurs.

"Du côté d'Haflong, on continue le travail commencé auprès des tribus des montagnes. Le noviciat établi en 1947 reçoit des sujets: ils ne sont pas nombreux, mais leur présence est un encouragement."

Les Canadiens:

Le Saint-Siège confiait à la Province Canadienne le diocèse de Chittagong en 1926 et la Préfecture Apostolique d'Haflong en 1952.

L'évêque de Chittagong, Son Excellence Mgr Larose, C. S. C., est un canadien de St-Paul d'Abbotsford. Il a succédé en 1952 à Mgr Alfred LePailleur, le premier évêque canadien résidentiel d'une mission canadienne à l'étranger. On sait d'ailleurs que la Congrégation de Sainte-Croix a été la première congrégation d'hommes au Canada, à envoyer des missionnaires à l'étranger, soit en 1890. Avec Mgr Larose travaillent 19 religieux, 24 frères, 15 prêtres canadiens-français, 2 Irlandais, un Franco-Américain, 3 Français et 5 Pakistanais.

Le préfet apostolique d'Haflong, Mgr George Breen, C.S.C., est originaire de Yareham, Mass. Cinq pères de Ste-Croix canadiens travaillent sous ses ordres.

Des invités de marque:

Les deux personnalités les plus marquantes de l'Inde et du Pakistan haussent de leur présence les fêtes du centenaire, à Chittagong.

Le Cardinal Valerian Gracias, archevêque de Bombay et premier cardinal de l'Inde, est originaire de Karachi, capitale du Pakistan. C'est dire qu'il est un trait d'union vivant aussi bien religieux que politique entre les deux jeunes pays nés de la "partition" d'après-guerre, en 1947. Sa présence sera d'importance d'une haute signification aux yeux des autorités du pays, lesquelles sont représentées aux fêtes par le "Divisional Commissioner" de Chittagong, terminus maritime du Pakistan Oriental.

L'autre figure marquante du Centenaire est celle du Délégué Apostolique au Pakistan, Mgr Alcuin Van Miltenberg, archevêque de Karachi. Sa présence dans une des extrémités de l'immense Pakistan sera d'un grand réconfort pour nos catholiques et pour tout le clergé du Pakistan Oriental.

L'Inde compte encore d'autres délégués illustres Mgr F. Perrier, S. J., archevêque de Calcutta et Mgr J. Fernanades, archevêque de Delhi et Simla, représenteront les deux pôles de l'Inde moderne, la capitale et la métropole.

Seront aussi présents Nosseigneurs Marengo, O. S. B. évêque de Dibrugarh et Ferrando, S. D. B., évêque de Shillong; deux résultats canadiens de l'Inde: Mgr Malenfant, O. F. M. préfet apostolique de Gorakhpur et Mgr Georges Breen, C. S. R., préfet apostolique d'Haflong.

La Birmanie est représentée par le préfet apostolique d'Akyab, Mgr Newman.

Les chefs religieux du Pakistan Oriental tiennent à s'associer à l'effort général. Ce sont Nosseigneurs Lawrence Graner, C.S.C., archevêque de Dacca, Obert, évêque de Dinapur et Batterikerin, préfet apostolique de Jessore.

Quant à la Congrégation de Sainte-Croix, elle est représentée par le R. P. H. Heston, C.S.C., procureur général à Rome et par le R. P. Meiling, C.S.C. supérieur provincial des Pères de la Province de l'Indiana, E. U., ainsi que par les supérieurs des vicariats missionnaires de Dacca et de Chittagong.

Echelonné sur cinq jours, du 8

au 12 janvier 1954, le programme des fêtes comporte, en plus des allocutions des principaux invités, une exposition missionnaire, des concerts et des représentations par des artistes locaux, des visites des principaux établissements de la ville épiscopale de Chittagong, sans compter les messes solennelles célébrées chaque jour par l'un des illustres prélatés invités.

Nouvelles de Princeville

Nominations des conseillers le 13 janvier.

MUNICIPALITÉ PRINCEVILLE: MAIRE: M. Emile Gagnon

CONSEILLERS: MM. Dr St-Hilaire, Clément Poisson, Albert Bouffard, Donat Daigle réélu, Auguste Fréchette réélu, Georges Béchar, élu.

PAROISSE STANFOLD: CONSEILLERS: MM. Alfred Desharnais, Omer Daigle, Joseph Gauthier, Napoléon Daigle, F. réélu, Henri Therrien réélu, Rosaire Brissette, élu.

DECES: Mlle Virgine Pellerin décédée accidentellement à l'Hôpital Ste-Croix de Drummondville le 12, est exposée chez son neveu M. Lucien Pellerin, inhumée à Princeville le 14, au milieu d'un grand nombre de parents et d'amis.



Quiet... here's the NEW Johnson Sea-Horse 5 1/2. A TERRIFIC CHRISTMAS GIFT. New and ready for Christmas giving the world's first really quiet outboard... the new Johnson 5 1/2. It has all the big motor features—Gear Shift control—plug-in Mile-Master fuel tank. Just one of 4 great 1954 Johnson models, 3 to 25 h.p. See them today and find out about the Johnson Gift Certificate Plan.

Leonard Machinery Corporation Limited Plessisville, P. Q.

BIENVENUE... HOTEL Château Louise J. P. Julien, Prop (en face de l'Hôpital) 1332, rue St-Calixte Plessisville, P. Q.

Henri Haroon BICYCLES et SPORTS Pièces - Accessoires Seul Agent Autorisé de C. C. M. à Plessisville faisant la réparation. Aussi, location, Vente, Echange, Peinturage. Consultez-nous et demandez nos prix 1481 St-Calixte, Plessisville Qué.

Conservez vos revues. Conservez vos Revues, Magazines, tous vos livres par une BONNE RELIURE... Service d'estampage (impression) D'OR et de couleurs sur tout objet, cartes de visites, etc., à bas prix. Pour tout ce qui concerne la Reliure un seul endroit La Bonne Reliure Enrg. Gilles Martineau. 1381, rue St-Calixte Plessisville, — P. Q. Tél: 220



Pour couronner une journée de ski, il n'y a rien comme une Dow "climatisée". Protégée contre tous les écarts de température pendant sa fabrication, elle retient ainsi tout le goût fin et toute la saveur des ingrédients de qualité supérieure qui la composent, pour vous donner le meilleur de la bière dans la meilleure des bières. Dow...

"CLIMATISÉE" DCR-57F

Un cadeau toujours apprécié!
 le NOUVEAU Johnson Sea-Horse 5 1/2 — des années de plaisir
 Le premier moteur hors bord vraiment silencieux — le nouveau Johnson Sea-Horse de 5 1/2 CV. Fait à peine entendre un doux ronronnement. Ses nombreuses caractéristiques nouvelles comprennent: changement de vitesse et réservoir d'essence Mile-Master à raccord. Autres modèles Johnson pour 1954, de 3 à 25 CV. Voyez-les aujourd'hui.
 DÉPOSITAIRE

Leonard Machinery Corporation Limited PLESSISVILLE, P. Q.

COFFRE-FORTS PROTECTALL... Je suis le vendeur autorisé des Fameux Coffre-forts "Protectall" marque bien connue et de réputation universelle. Nous avons toutes les grandeurs. Il me ferait plaisir de vous soumettre mes prix et tous les renseignements supplémentaires désirés. Téléphonnez ou écrivez à: ALFRED BEAUDOIN 1311, rue Cormier Plessisville, P. Q. Tél: 405-2

Radio Télévision... et brûleur à l'huile électrique pour poêle de cuisine. Avez-vous songé à vous procurer un MAGNIFIQUE RADIO TELEVISION qui égayera votre foyer et vous fera passer d'agréables soirées... Nous avons actuellement de superbes appareils "PHILCO", de marque réputée, à des prix exceptionnellement bas. Nous pouvons vous faire l'installation complète de votre radio et vous garantir entière satisfaction.
 Brûleur à l'huile électrique pour poêle. Mesdames, n'est-ce pas le temps de vous faire installer, un MAGNIFIQUE BRULEUR ELECTRIQUE... Les Brûleurs à l'huile "Kemac" pour poêle de cuisine, sont une rénovation. Complètement automatique ils vous donneront cette satisfaction que vous désirez depuis longtemps... C'est une machine précise, faite par une Maison responsable... Son coût est peu élevé... Faites-en l'essai immédiatement.
 Consultez-nous et demandez nos prix... Nous avons aussi en Magasin tous les accessoires électriques, tels que: Réfrigérateurs et Poêle Electrique "Mc-Clary" . . . Réfrigérateurs "Universal Cooler" . . . Poêles "Findlay" . . . Balayuses "General Electric" . . . Lustres. Grilles Pain . . . Laveuses électriques de toutes marques. Visitez notre MAGASIN, rue St-Louis... Il nous fera plaisir de vous bien SERVIR.
Service Electrique
 Paul-Emile Laflamme, Prop Magasin au No 1584, Ave St-Louis Plessisville, — P. Q. TEL: 181 Service: 1371, rue St-Edouard Plessisville, — P. Q.

LEONARD MACHINERY A PLESSISVILLE

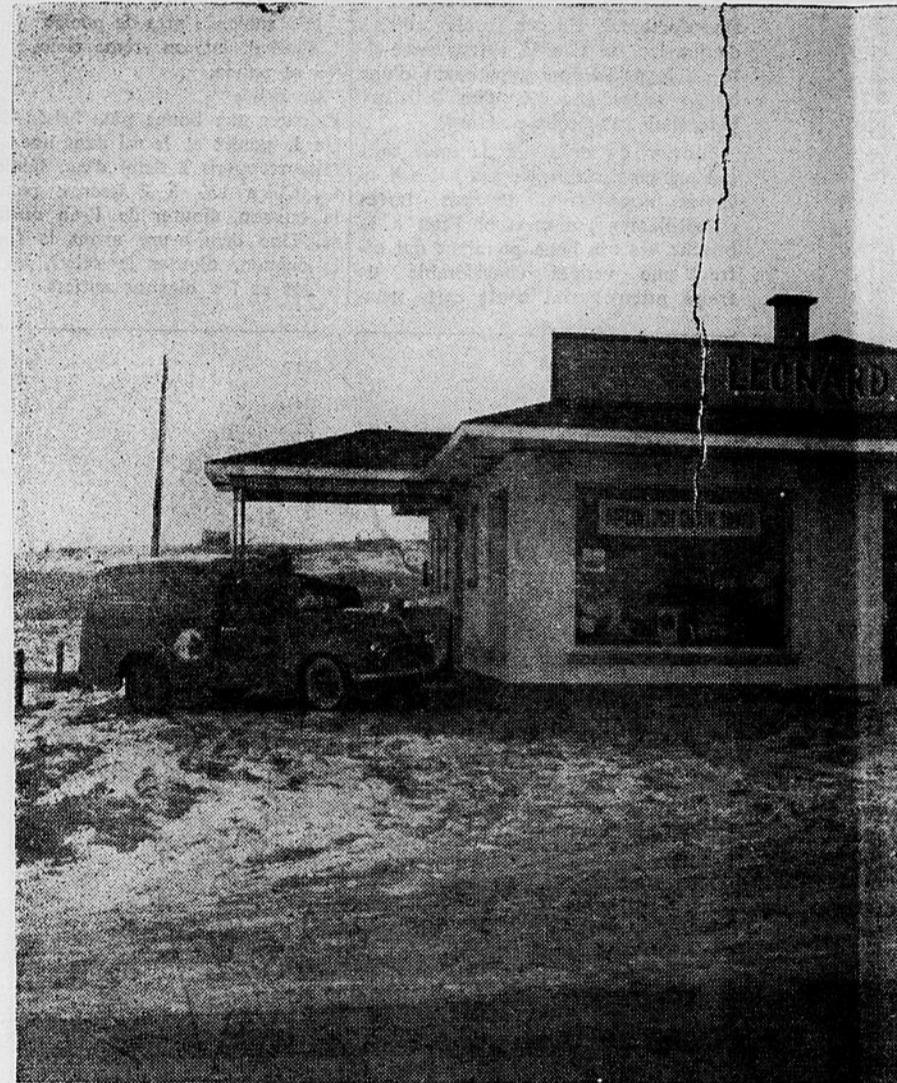
Vendeurs Autorisés "Mc-Culloch Chain Saw"

NOUVEAU LOCAL A PLESSISVILLE

Le gérant & propriétaire

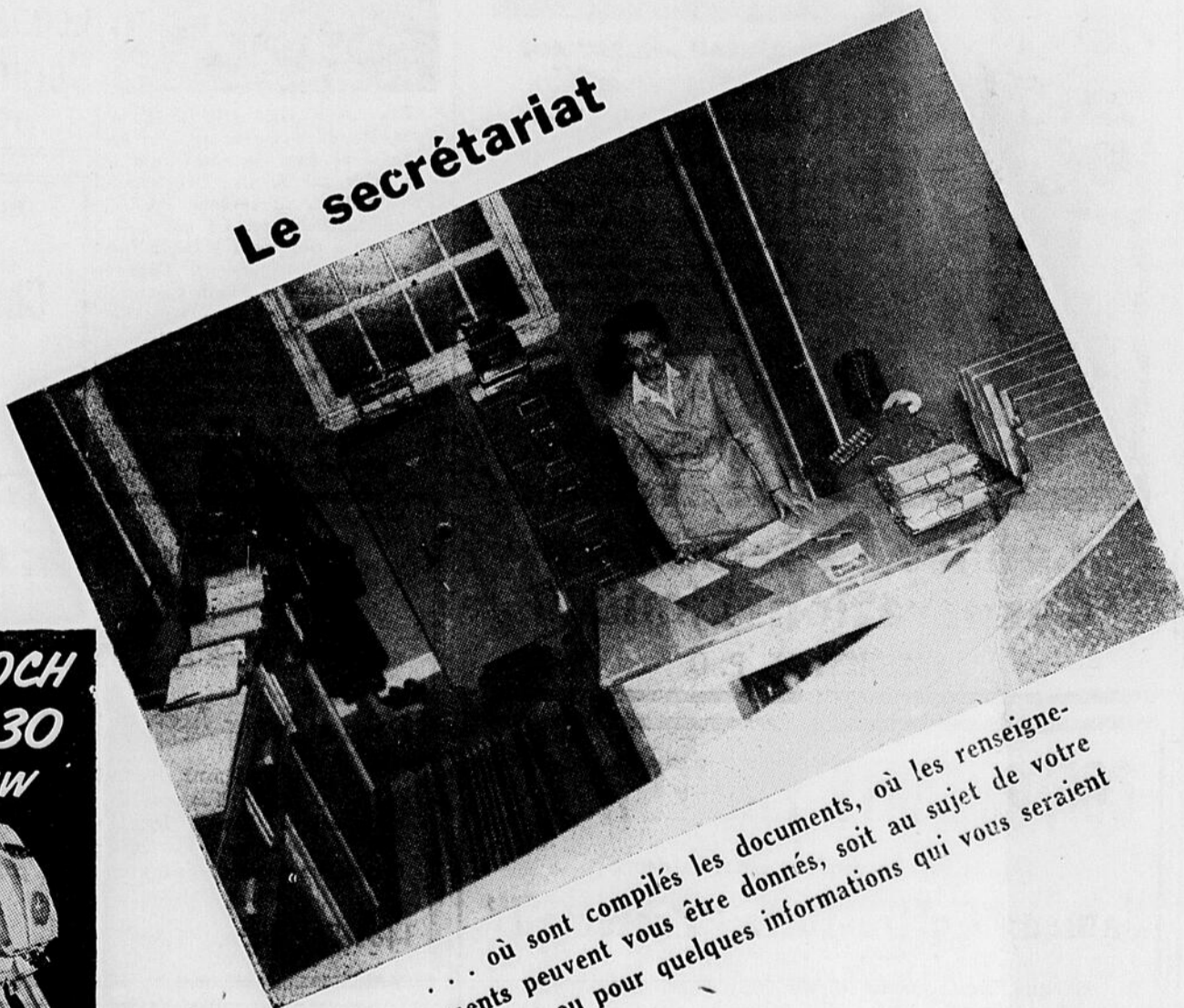


ALCIDE LETOURNEAU, gérant propriétaire
... qui considérera vos demandes et essaiera de vous
être utile et agréable, tout en vous assurant les services
d'un personnel compétent.



A votre service depuis 1911
Corporation Reg'd, anxieuse
en 1954: Vous présente
Plessisville,

Le secrétariat



... où sont compilés les documents, où les renseigne-
ments peuvent vous être donnés, soit au sujet de votre
compte ou pour quelques informations qui vous seraient
nécessaires.

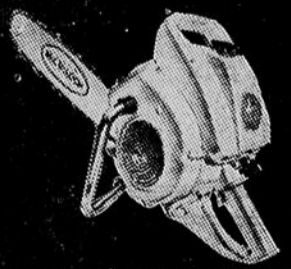
L'atelier de réparation



... où une main-d'oeuvre expérimentée
résout les problèmes que présentent
à ceux-là à votre satisfaction
jour nous sommes prêts à vous servir.

A l'occasion de l'anniversaire
Le gérant et son personnel
offrent les vœux de bonne année.

McCULLOCH
Model 4-30
CHAIN SAW



FULL 4 HONEST BRAKE HORSEPOWER!
WEIGHT ONLY 30 LB.
with 14-inch blade and chain!
CENTER BALANCED FOR
EASY BUCKING AND FELLING!
FULL POWER CUTTING AT ALL
ANGLES WITHOUT ADJUSTMENT!

SEE A
DEMONSTRATION
TODAY!



McCULLOCH
MODEL
33
CHAIN SAW

**NEW
POWER TOOL
FOR EASY WOODCUTTING**

Weights only 20 lb! Saws 1-foot log in 15 seconds! Only \$

New McCulloch gasoline-powered chain saw cuts firewood, pulpwood, saw logs, fence posts, ties, props, beams. It fells and limbs trees, bucks logs and prunes branches. It rips logs into construction timber. In land clearing, orchard maintenance, tree surgery or any kind of woodcutting, this professional quality chain saw will save its purchase price in less than a year, often in less than a month!



DEMONSTRATION TODAY!

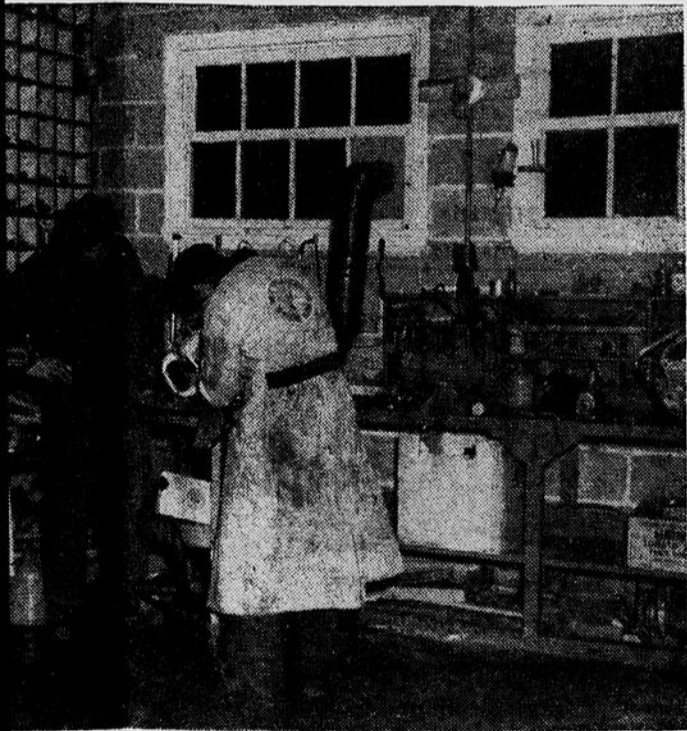
Y CORPORATION REG'D SSISVILLE

Saws" - Authorized Dealers - Vous Présentent AL A PLESSISVILLE



is 1951, Leonard Machinery
xieux de vous mieux servir
sente son nouveau local à
ville, P. Qué.

de réparation



n-d'oeuvre expérimentée vous explique-
que présentera votre scie et remédiera
satisfaction entière. A toute heure du
s prêts à vous aider!

de l'année nouvelle, le
son personnel, vous
voeux les meilleurs!



FIRE PUMP

Delivers 15,000 gallons per hour
Weights only 57 pounds complete

Self-priming centrifugal pump with special McCulloch 7-hp engine gives fast, convenient fire protection. The first high-capacity, high-pressure fire pump that can be carried easily by one man!



MAXIMUM PRESSURES OVER 100 PSI

SEE A DEMONSTRATION TODAY



La salle d'échantillonnage

... avec un étalage complet des produits "Mc Culloch"
... toujours les meilleurs!
Vous saurez lequel choisir puisqu'il est en montre pour
votre information et votre utilité!



La salle des pièces de rechange

Il y a toujours quelqu'un pour ACCUEILLIR vos de-
mandes et vous remettre les parties qui vous sont né-
cessaires; une variété considérable de pièces en mains
réduira les pertes de temps occasionnelles et vous satis-
fera pleinement.

Dig Post Holes



one-a-minute

New Earth Drill attachment fits all McCulloch 2-man saws—takes less than a minute to attach or remove. Portable—complete Earth Drill weighs only 79 lb. Drills straight, clean holes anywhere a man can walk... drills from any angle and reverses. Saves time and money for fencing. 6, 9, and 12 inch augers.

SEE A DEMONSTRATION TODAY!

Etats financiers de la Municipalité Scolaire de Plessisville

Aux Commissaires d'écoles de la Commission Scolaire de Plessisville, Plessisville, Cte Mégantic, Qué.

Monsieur le Président, Messieurs les Commissaires,

Conformément aux termes de mon engagement, j'ai procédé à la vérification des livres et comptes de votre commission scolaire pour l'exercice terminé au 30 juin 1953.

J'ai vérifié en détail les recettes et les déboursés ainsi que les taxes à recevoir en date du 30 juin 1953, et le tout a été trouvé en ordre.

En conséquence, je certifie qu'à mon avis le bilan ci-annexé ainsi que les autres états s'y rapportant représentent de façon exacte et véridique la situation financière de "LA MUNICIPALITE SCOLAIRE DE PLESSISVILLE" au 30 juin 1953 ainsi que le résultat des opérations financières pour l'exercice terminé à cette date, le tout conformément aux renseignements et explications qui m'ont été fournis et d'après ce qu'indiquent les livres de la dite municipalité scolaire.

Respectueusement soumis,
Jean Roy, C. R.
Comptable Agréé.

Victoriaville Qué., le 10 juillet 1953.

MUNICIPALITE SCOLAIRE DE PLESSISVILLE BILAN Au 30 juin 1953 A C T I F

FONDS DE CAPITAL ET D'EMPRUNT:		
Terrains	10,000.00	
Immeubles	315,385.05	
Ameublement	24,861.19	
Machinerie - Travaux Manuels	6,559.49	
Outillage	2,996.57	
	<u>359,802.30</u>	
Moins: Réserve pour dépréciation	58,361.68	301,440.62

FONDS DU REVENU:

En Banque - Courant	24,139.11	
Taxes à recevoir	5,657.67	
Rétribution mensuelle à recevoir	91.00	
Banque - Compte de coupons	1,181.76	31,069.54
		<u>\$332,510.16</u>

P A S S I F

FONDS DE CAPITAL ET D'EMPRUNT:		
Emprunts sur Obligations:		
En série - 3% - 1/4 52-59	9,000.00	
En série - 3 1/4% - 1/4 60-64	46,500.00	
En série - 2 1/2% - 1/1 52-67	14,800.00	
En série - 2 3/4% - 1/1 68-77	14,300.00	84,600.00
		<u>124,600.00</u>
Surplus en Actif Immobilisé	216,840.62	301,440.62

FONDS DU REVENU:

Dû au Secrétaire-Trésorier	77.44	
Surplus - Revenus	30,992.10	31,069.54
		<u>\$332,510.16</u>

Victoriaville, Qué.
Le 10 juillet 1953.
Sujet à mon rapport de ce jour.
Jean ROY, C. A.
Comptable Agréé.

MUNICIPALITE SCOLAIRE DE PLESSISVILLE ANALYSE du Compte "SURPLUS EN ACTIF IMMOBILISE" Du 1er juillet 1952 au 30 juin 1953

Solde au 1er juillet 1952	190,594.45	
Plus:		
Dépenses capitales payées à même les revenus courants:		
— Achats d'ameublement	303.98	
— Construction d'immeubles	4,150.85	
— Comptes payables - Fonds de Capital et d'emprunt	2,798.34	
— Trottoir du Collège	2,088.00	
Avances par le Fonds du Revenu annulées par résolution	16,905.00	26,246.17
		<u>\$216,840.62</u>

Solde créditeur au 30 juin 1953

MUNICIPALITE SCOLAIRE DE PLESSISVILLE ANALYSE du compte "SURPLUS - FONDS DU REVENU" Du 1er juillet 1952 au 30 juin 1953

Solde au 1er juillet 1952	52,824.29	
Moins:		
Ajustement - Compte à recevoir d'Omer Pinette		
Ajustement - Taxes à recevoir	300.00	
— Dame Léo Nolet	37.50	
— Gilles Vigneault	4.13	41.63
Déficit net pour l'exercice 1952-53	4,585.56	
Avances au Fonds de Capital et d'Emprunt annulées par résolution	16,905.00	21,832.19
		<u>\$ 30,992.10</u>

MUNICIPALITE SCOLAIRE DE PLESSISVILLE ETAT DE REVENUS ET DEPENSES Du 1er juillet 1952 au 30 juin 1953

REVENUS:		
Taxes scolaires 1952-53 (\$4,137,560.00 à 1.00 du 100.00)	41,375.60	
Intérêts gagnés	522.42	
Taxes de ventes	17,303.72	
Subventions pour enseignement	32,050.18	91,251.92

Moins:		
DEPENSES:		
Salaires d'enseignement	61,297.15	
Salaires des concierges	3,305.12	
Salaires du secrétaire	1,400.00	
Dépenses d'administration	986.90	
Chauffage	4,182.96	
Entretien des classes	174.60	
Entretien - Bâtisses et ameublement	2,785.15	
Entretien - Outillage	106.57	
Eclairage et pouvoir	1,189.84	
Fournitures - Personnel enseignant	1,107.71	
Fournitures - Physique et chimie	7.28	
Fournitures - Travaux manuels	48.43	
Fournitures - Enseignement ménager	66.14	
Achats d'ameublements	303.98	
Timbres et Papeterie	246.15	
Rachats d'Obligations	1,500.00	
Intérêts sur emprunts	3,227.38	
Dépenses générales	942.68	
Assurances	703.04	
Octrois et souscriptions	554.70	
Taxes d'eau et égouts	166.46	
Réparations diverses	48.80	
Frais légaux Re: Taxe de vente	719.62	
Trottoirs du Collège	2,088.00	
Contrôleur d'absences	300.00	
Loyer de Bureau	500.00	
Livres de récompenses	600.53	
Achat de désinfectant	213.10	
Banquet - Arts et Métiers	116.00	
Construction d'Imm. à même le budget	4,150.00	
Comptes payables du Fonds de Capital payés à même le budget	2,798.34	95,837.48
		<u>\$ 4,585.56</u>

Déficit net pour l'exercice 1952-53

Service Express direct pour MONTREAL

— De Sainte-Anastasia — Plessisville
A Montréal — Tous les Jours —

	Tous les Jours		Dimanche et	
	A. M.	P. M.	Fête seule-ment	P. M.
Sainte-Anastasia	8.25		4.25	
Plessisville	9.00		5.00	9.00
Montréal	12.15	5.00	8.15	12.15

De Montréal à Plessisville et Ste-Anastasia — excepté Samedi et Dimanche —

	Tous les Jours		Dim. P. M.	
	P. M.	A. M.	dimanche Seulement	P. M. Seulement
5.30	Montréal	9.80	2.00	8.30
8.45	Plessisville	12.45	5.15	11.30
9.20	Ste-Anastasia	1.15	5.45	12.05

ARRETS CHEZ LES AGENTS LOCAUX CI-DESSOUS
Ste-Anastasia: — Napoléon Isabelle, Téléphone: 235 sonnez 22
Lyster: — Hôtel Lyster, Téléphone 4 sonnez 3
Ste-Julie: — E. Beaudoin, Hôtel, Téléphone 22
Laurierville: — H. Lemieux, Restaurant, Téléphone 21
Plessisville: — Terminus Central, Téléphone 305
Princeville: — E. Milhot, Téléphone 25
Montréal: Terminus Trans-Québec, 1700 rue Berri, Tél: MA-7062 (Immeuble Palais du Commerce)

Tous les services mentionnés ci-dessus correspondent avec les Autobus de St-Ferdinand, Black-Lake et Thetford-Mines
Pour renseignements supplémentaires
Consultez votre agent local ou communiquez avec

Service de restaurant "Curb Service"

M. Hervé Provencher annonce à la population de Plessisville l'ouverture d'un "CLUB SERVICE" depuis le 29 août dernier et situé sur la route Nationale No 5, voisin de son Garage, à l'entrée du Village de Plessisville.
Service Rapide et Courtois...
Cachet de propreté... Prix raisonnables.
Votre encouragement est sollicité.

Hervé Provencher
Propriétaire
Plessisville, P. Q.

Magasin de chaussures

M. ALFRED FLEURY annonce une GRANDE VENTE DE JANVIER sur toute la marchandise d'hiver comprenant: Bottes-Mouton pour Hommes, Femmes et Enfants. Aussi GRANDE REDUCTION sur Bottes-Nylon pour Dames. Très belles aubaines... Venez nous voir.

Alfred Fleury

1825, Avenue St-Louis (Coin Savoie)
PLESSISVILLE, P. Q.

Grande vente de janvier...

10% d'Escompte sur toute marchandise.
SPECIAL: Ceinture Elastique à \$0.75c
CHAPEAUX: 20% à 35% d'Escompte.

Madame M. L. Latulippe

(Coin St-Louis et St-Calixte)
Voisin de la Banque Canadienne Nationale.
PLESSISVILLE, — P. Q.

POUR MEILLEURES VALEURS EN LITERIE, RECHERCHER

ce gage d'une vie meilleure partout au Canada...



draps... couvertures... taies d'oreillers faits ici même en Canada

Les articles durables de luxe sont en vedette cet hiver! C'est le gros apport de Tex-made à votre budget! Voyez la beauté des Tex-made, actuellement en vente chez votre marchand. Constatez-en le confort — et achetez — partout où se voit l'enseigne Tex-made.

Les Canadiens vivent mieux... avec Tex-made!

Nouvelles de Lyster

M. Lionel Moisan de Sherbrooke, Mme Catherine Moisan de Huntington, étaient en visite chez M. et Mme Laurent Moisan.

M. et Mme Donat Dumont sont allés dernièrement à Lévis visiter leur fille.

Mme Jacques Tourigny et sa fillelette Chantal en visite chez des parents à Lyster à l'occasion des Fêtes.

M. Robert et Marcel Desrosiers le Québec visitaient des amis dernièrement.

Monsieur Réjean Hinse de Sherbrooke en visite chez ses parents M. et Mme L. Hinse.

Mme L. Hinse et son fils Denis de passage à Victoriaville par affaires.

M. le Maire Gérard Houde et Mme Houde sont allés en auto visiter leur fille en religion au Couvent des Rév. Soeurs de la Présentation de St-Hyacinthe.

M. Alfred Simonneau en voyage d'affaires dernièrement à Victoriaville.

M. les abbés R. Lévesque, prêtre Directeur du Collège de Lévis, Roger Marquis Professeur au Séminaire de Sherbrooke, J. Rioux, prêtre au Collège de Lévis étaient dans leurs familles aux Fêtes.

M. le curé A. Fortier se rendait dans la soirée du Premier de l'An à Plessisville pour visiter sa mère Madame Théodore Fortier et autres parents.

M. le vicaire B. Métivier était à l'occasion des Rois chez ses parents à Lauzon.

M. et Mme Donat Dumont se rendaient à Détroit Michigan à l'occasion de la Fête de Noël où ils ont visité M. et Mme Albert Lacasse.

M. et Mme Lucien Dubuc, M. et Mme Stanislas Grondin de Sherbrooke étaient à l'occasion de Noël en visite chez M. et Mme N. Bibeau et M. et Mme G. Dubuc.

M. le Dr et Mme E. Levesque et leur fillelette sont allés à Québec à l'occasion de Noël et du jour de l'An.

M. Fernand Laliberté de Montplier, en visite chez M. Albert Huard, récemment.

LA MESSE DE MINUIT A STE-ANASTASIE DE LYSER

Nous avons eu une belle Messe de Minuit. Le Rév. Père Marius Huard.

Logis à louer à Plessisville

Deux logis à louer. Un poste de Commerce et un Sous-sol.
S'adresser à:

Emmanuel Lehoux
Tél: 206
Plessisville, P. Q.

Logis neuf à Louer

Logis au premier étage de (5) cinq appartements, plus chambre de bain hangar, garage, etc. Prix raisonnable.

THOMAS FILLION
Rue St-Laurent
(En face de la Sucrerie).
Plessisville Station, P. Q.

Rédemptoriste, fils de M. Albert Huard de notre paroisse, est venu prêter son concours à MM. les Prêtres de la Cure. L'assistance fut très nombreuse et dévote. Le Choeur de chant sous l'habile direction de MM. Plamondon, I. E. et de Mlle G. Ouellette, organiste, rendirent avec succès une messe harmonisée et les chants de Noël en parties.

VA-ET-VIENT A LYSER
M. et Mme J. L. Huard et leur deux fils, Mlles F. M. Huard G. M.G. de Montréal, M. C. Huard de Sherbrooke, M. et Mme Georges Dubois de Québec, visitaient leur père M. Albert Huard à l'occasion de Noël.

M. et Mme J. E. Perron, Professeur de St-Ubalde de Portneuf, et leurs enfants étaient en visite chez M. et Mme W. Landry à l'occasion des Fêtes.

M. Joseph Duchesneau du Cap Rouge était la semaine dernière en visite chez M. et Mme F. Bisson et M. et Mme Philippe Duchesneau.

Mlle Blanche Poirier est allée en vacances aux Trois Rivières aux Fêtes.

M. et Mme Alphonse Papillon, Mme Marthe Papillon de Québec en visite chez M. et Mme Adolphe Moisan au premier de l'an.

Mlle Alice Laflamme se rendait à Danville où elle a assisté à la Messe de Minuit tout en visitant M. et Mme Alfred Laflamme.

En visite chez M. et Mme Achille Boisvert à l'occasion du Nouvel An, Mme Rodolphe Lemay de Plessisville, Mme Alex Dumesnil de Berlin N. H.

M. et Mme Alfred Lapiere et leur fils Guy de Québec, M. et Mme Oscar Boisvert de Montréal.

Le Dr et Mme Benoit Labrecque et leurs enfants de passage à Plessisville où ils ont visité leurs parents.

Mlle Cécile Bilodeau est allée à Princeville aux Rois où elle a visité des parents et amis.

Mlle Laura Boisvert se rendait à Noël à Plessisville en visite chez Mme R. Lemay et M. et Mme Jac-

PROGRAMMES MUSICAUX

Musique à la carte
Chansons du soir
Studio d'auditions

CHRC
800 à votre cadran

Nouvelles de Ste-Sophie

BAPTEMES:
A STE-SOPHIE DE MEGANTIC.

A M. et Madame Rosaire Beaudoin (Germaine Grenier) une fille née le 6 janvier et baptisée sous les prénoms de Marie-Claire-Huguette.

Parrain et Marraine: M. et Mme Clément Beaudoin. Porteuse, Madame Onil Grenier.

A M. et Madame Jacques Vigneault (Rolande Tardif) un fils né le 8 janvier et baptisé sous les prénoms de Joseph-Normand-Alfred.

Parrain et Marraine: M. et Madame Rosaire Bergeron Porteuse: Mlle Charlotte Vigneault.

HEUREUSE GAGNANTE
Le service de vaisselle mis en rôle chez M. Ernest Gagnon marchand fut gagné par Mlle Rita Bergeron. Nos félicitations.

TEL: 23

A votre service depuis 1911

P. P. RAINCHAUD

Plessisville, P. Q.

5 - 10 - 15

Prêlarts - Peinture - Tapisserie - Vitres - Ferronnerie

164, rue St-Louis

Plessisville

A vendre

HOTEL sur Route No 5 dans petite ville prospère. Comptant requis: Environ \$12,000. Conditions avantageuses pour la balance.

MAGASIN CONFECTION POUR ENFANTS
Comptant requis \$1,000. à \$5,000. Balance conditions faciles

Magasin de Marchandises sèches échangerait pour Maison à 2, 3 ou 4 logements.

Magasin de confections pour dames, \$4,000. à \$5,000. comptant, balance termes faciles.

Magasin de Chaussures, chiffres d'affaires intéressants.

Pour renseignements supplémentaires, adressez-vous à:

Casier postal 97

Plessisville, P. Q. — Cte Mégantic

SOYEZ À LA PAGE-DITES

BRADING

La bière moderne pour les goûts modernes... toujours douce, jamais amère comme l'étaient les bières d'autrefois

LA BIÈRE À LA saveur parfaite

LA CULTURE PHYSIQUE A PLESSISVILLE

"Au Centre d'Etude"

Nous avons ici à Plessisville un STUDIO DE CULTURE PHYSIQUE, l'un des plus modernes au Canada. Depuis son ouverture, datant du 5 Octobre 1953, CE STUDIO est rempli d'hommes et de jeunes gens dont les âges varient entre 10 et 50 ans, qui s'entraînent pour améliorer leur santé et se développer un corps parfait.

L'équipement que possède CE STUDIO est très moderne et les cours de culture physique qui y sont donnés sont garantis. TOUTES personnes voulant engraisser ou maigrir, ou encore voulant se corriger de quelques défauts physiques, devraient sans plus tarder, se présenter à notre studio. Et après quelques mois seulement d'entraînement sérieux elles pourraient satisfaire leurs désirs.

PLUSIEURS PERSONNES aussi se plaignent de certains maux dans les reins, le dos, les jambes, etc. LA CULTURE PHYSIQUE est encore le meilleur remède pour vous guérir de tous ces maux. En conséquence, si vous désirez jouir d'une santé parfaite et posséder un beau physique, il faut SE METTRE AU TRAVAIL LE PLUS TOT POSSIBLE, avant qu'il ne soit trop tard.

Nous avons tout ce qu'il faut pour obtenir ces résultats:

*Salle d'entraînement très propre...
Systèmes de poulies au plafond, au plancher et au murs...
Bancs ordinaires et inclinés...
Et en plus, deux milles livres de poids...*

Cet équipement vous permettra de faire CENT MOUVEMENTS DIFFERENTS et par conséquent obtenir les résultats que vous attendez.

Après l'entraînement, IL Y A DEUX DOUCHES à la disposition des élèves et aussi un bon nombre de VESTIAIRES qui leur permettent de placer leur linge sous clé.

Pour plus de renseignements, rendez-vous au "Studio de Culture Physique" 'M. BOIS-FRANC' qui est ouvert les LUNDIS, MERCREDIS et VENDREDIS SOIRS ainsi que les SAMEDIS APRES-MIDI de chaque semaine. Le public est le bienvenu.

HENRI-PAUL BINETTE,
Professeur,
Plessisville, P. Q.

Avez-vous fait l'étude de votre bilan 1953

Au moins une fois par année, chacun doit faire son bilan moral, bilan physique, bilan financier.
Bilan moral: Est-ce que ma vie familiale et ma vie au contact de mes concitoyens a été meilleure et plus profitable en 1953? Ai-je répandu plus d'amour et de bonheur autour de moi? N'ai-je pas plutôt vécu en égoïste, en orgueilleux? Dans mon bilan moral, le côté du bien l'emporte-t-il?
Bilan physique: Ai-je vécu de manière à protéger ma santé, en évitant les excès, afin de vivre plus longtemps et en meilleure condition physique? Puisqu'on n'a pas le droit d'abus de sa santé, il faut éviter les extravagances soit dans le boire, soit dans le manger, fuir autant que possible les inquiétudes qui ruinent la

santé physique beaucoup plus rapidement que l'excès de travail. Une fois par année, faisons une visite au médecin, et suivons ses conseils.
Bilan financier: A-t-on vécu au-dessus de ses moyens? Si la réponse est affirmative, on s'expose à la faillite. Si on arrive juste dans ses finances, qu'on examine alors sa manière de vivre afin de découvrir si on ne commet pas, là aussi, des extravagances. Pour arriver dans son budget, il n'y a qu'un moyen: l'épargne; épargner, n'est-ce pas être prévoyant pour l'avenir en restreignant ses convoitises?
(Extrait d'un éditorial de La Revue Desjardins signé par l'Honorable Cyrille Vaillancourt)
(Courtoisie de la Caisse Populaire de Plessisville)

Décès de Madame Albert Mercier

A l'Ermitage St-Joseph, le 10 janvier, est décédée Mme Alfred Mercier (Laura Pelletier), à l'âge de 68 ans et 11 mois.
Elle laisse dans le deuil, ses filles, Mme Wilfrid Bournival et Mme Roland Bourque, de Shawinigan Falls, Mme J. W. Fontaine de Québec, Mme Gérard Amiot de Victoriaville; ses fils, M. Amédée Mercier de Québec, MM. Wilfrid et Armand Mercier de Victoriaville; ses sœurs,

Mme Auguste St-Pierre de Nicolet, Mme Raoul Chamberland de Rufford, Me; ses frères, M. Donat Pelletier de Fall River, Mass., M. Adé-lard Pelletier de Val Alain, M. Omer Pelletier de Val d'Or, M. Alphonse Pelletier de Québec, M. Rodolphe Pelletier de Lac Noir.
Les funérailles eurent lieu mercredi le 13 janvier à 9.30 en l'église Ste-Victoire et l'inhumation à St-Ferdinand.

FEDORA

Le Comte Wladimir Andreiwitch est assassiné dans des circonstances mystérieuses, quelques jours à peine avant son mariage avec la Princesse Fedora Romazoff. Celle-ci, désespé-

rée, jure de venger celui qu'elle aime, dut-elle y consacrer toute sa vie.
Son existence devient dès lors une perpétuelle chasse à l'homme. Ses recherches l'amènent en France où,

Chiropraticien

J. Charland, D. C.
Bureau: Lundi et Jeudi

2 hres à 6 hres et 7.30 hres à 9.00 hres.
1589, rue St-Nazaire, Plessisville
(Service à domicile)

"La Chiropratique ajoute des années à la vie, et de la vie aux années."

après de multiples difficultés, elle découvre le nom de l'assassin.
Dès qu'elle a la certitude de sa culpabilité, elle met tout en oeuvre pour que justice soit faite. Hélas, alors que sa haine et son besoin de vengeance lui ont fait accumuler, non seulement sur le coupable, mais sur toute sa famille, une série de catastrophes, elle découvre avec horreur que celui qu'elle aimait n'était qu'un misérable qui méritait son sort.
Il fallait les dons remarquables d'un Victorien Sardou pour concevoir à ce drame une fin digne de son intrigue. Peut-être cette fin décevra-t-elle les coeurs sensibles, mais les amateurs d'émotions violentes y trouveront certainement leur compte.

Lors de la création de cette oeuvre à Paris, en 1882, le personnage de FEDORA avait été confié à Madame Sarah Bernhardt. C'est à Sita Ridez qu'incombera la lourde tâche de l'interpréter au Théâtre Ford, le jeudi 28 janvier 1954, sur les postes français de Radio-Canada, de 8h.30 à 9h.30 du soir.

BLESSEE PAR UNE AUTO
M. Joseph Labonté, 75 ans, de Ste-Claire, comtés de Dorchester a été conduit dimanche à l'Hôtel-Dieu de Lévis, dans un état d'inconscience après qu'il eut été renversé par une voiture. M. Labonté revenait de la messe lorsqu'il fut ainsi heurté. Son état est très sérieux et, dès son arrivée à cet hôpital, il a reçu les soins du Dr Maurice Roy de Lévis.

LANDERS
L'ancêtre, Thomas Landers, né en Irlande, était marié à Elisabeth Claknes, son fils, Richard, se maria à Ste-Marie, le 18 juillet 1887 à Adelpine Landry.

Madeleine Caron parle de:

Prise de contact

ÊTES-VOUS à la recherche de bonnes résolutions? Maintenant que les fêtes sont passées avez-vous un peu les bleus? Elles-vois du même avis que les vieux religieux offrant ses bons offices à un jeune, sur le chapitre des résolutions?
—Prenez les miennes... Elles n'ont jamais servi!
Avez-vous les bleus parce que vous craignez l'avenir? Parce que vous sentez impuissants devant le mal qui envahit le monde?
Dans ce cas, demandez vite la brochure: "Why the Christophers". Vous n'avez qu'à la réclamer — ça coûte deux cents, 100 pour .50 — à The Christophers 18 est, 48ème rue, New-York, N.Y., U.S.A. Directeur Père James Keller M.M. Pendant que vous y êtes, vous pourriez demander aussi les "Nouvelles", numéro de septembre... C'est gratuit...
Il y a un vieux proverbe qui dit qu'il vaut mieux allumer une chandelle que de maudire l'obscurité. Et nous, nous sommes habitués à l'électricité... Sur une plage, la leur d'une allumette se voit à des milles de distance... Nous sommes en danger parce que les méchants se trémoussent tandis que les bons laissent faire. D'ailleurs la peur fut du moment qu'on agit; c'est un fait bien connu. Alors, puisque vous avez peur de demain, lisez ce que vous pouvez faire, vous, dans votre monde, pour protéger l'avenir. Les "Christophers" font déjà des merveilles et juste le fait de savoir que le peu que vous faites s'ajoute à toutes les autres petites lumières, ça aide.
Ici et là, une personne sera placée pour que son travail éclaire la situation autant que le ferait un gros projecteur électrique. Mais il faut qu'il y ait des petites lumières partout; autrement les méchants pourraient se glisser dans les coins sombres...
En attendant de plus amples renseignements, vous pouvez commencer. Commencer par accentuer le positif. Parler de ce qui est bien au lieu de vous lamenter sur le mal. Agir un peu, au lieu de parler beaucoup. Vous pensez que ce n'est pas sérieux?
Sachez-vous que la première tactique des Communistes, c'est de trouver à redire sur tout? C'est même un signe auquel on les reconnaît. Et dire que tant de nous, nous faisons leur jeu, en faisant comme eux! Les Communistes s'efforcent de semer le mécontentement. Pour y parvenir, ils insistent sur tout ce qui va mal. Ils font toujours voir le mauvais côté des gens et des choses.
Vous voyez maintenant qu'on peut commencer à bloquer leur jeu, juste en faisant toujours attention de proclamer bien haut ce qui est bien, ce qui est bon... C'est déjà allumer une bonne petite ampoule électrique...
Et si vous voulez mêler la poésie à la guerre, voici quelques lignes attribuées à saint François d'Assise. C'est le cri de ralliement autant des Christophers que des militants de l'Action Catholique:
"Seigneur, faites de moi un instrument de votre paix. Là où il y a la haine, que je mette l'amour. Là où il y a l'offense que je mette le pardon. Là où il y a la discorde que je mette l'union. Là où il y a l'erreur que je mette la vérité. Là où il y a le doute que je mette la foi. Là où il y a le désespoir que je mette l'espérance; là où il y a les ténèbres que je mette la lumière; là où il y a la tristesse que je mette la joie."
"Que je ne cherche pas tant à être compris qu'à comprendre; à être consolé qu'à consoler; à être aimé qu'à aimer. Car: c'est en donnant qu'on reçoit; en s'oubliant qu'on trouve; c'est en pardonnant qu'on est pardonné; c'est en mourant qu'on ressuscite à l'éternelle vie."
(Tous droits réservés)



Speciaux de Nettoyage ANNIVERSAIRE

Profitez de nos SPECIAUX

SEMAINE DU 25 JANVIER		
Blouse POUR DAME 48c Economie de 27c	Robe unie 89c Economie de 27c	Jupe unie 48c Economie de 27c

SEMAINE DU 1er FEVRIER		
Escompte spéciale dans notre département de Tapis, chesterfield intérieur d'auto	Manteau ou paletôt d'Été ou d'Automne \$1.18 Economie de 57c	Sur tout article Non mentionné précédemment 20% D'ESCOMPTE

Nous réparons les FERMOIRS ECLAIR "ZIP"
Voyez nos dépositaires ou notre représentant.
PAUL MAURICE
2246, ST-LOUIS PLESSISVILLE, P. Q.

BANQUE CANADIENNE NATIONALE

79ème assemblée générale annuelle

Le gérant général, M. Ulric Roberge, soumet le rapport annuel accusant que l'actif, les dépôts, les prêts et les bénéfices ont atteint de nouveaux sommets

Le président, M. Charles St-Pierre, fait un bref exposé de la situation économique

Le relevé des opérations de l'exercice terminé le 30 novembre 1953, déclare le gérant général, fait ressortir les résultats les plus favorables que la Banque ait enregistrés dans son histoire.

Les bénéfices, en augmentation de \$517,797 sur l'année précédente, s'établissent à \$1,364,848, après déduction du versement au Fonds de pension du personnel, des affectations aux réserves latentes, de l'amortissement des immeubles sociaux, soit \$381,017, à comparer avec \$349,178 l'an dernier, et de la provision pour impôts fédéraux et provinciaux, \$1,219,919, à rapprocher de \$803,813. Ils se répartissent à \$1.95 par action, au regard de \$1.21 en 1952. Une somme de \$840,000 a été versée en dividendes, au lieu de \$700,000 en 1952. Comme vous le savez, au début de l'exercice, le taux du dividende a été porté de 8 à 10 pour cent et, comme l'an passé, un dividende supplémentaire de 2 pour cent a été payé au mois de décembre dernier. Un montant de \$500,000 ayant été de nouveau porté au Fonds de réserve, le solde du Compte des Profits et Pertes ressort à \$425,940 en comparaison de \$401,092 au 29 novembre 1952.

Les dépôts, en augmentation de \$31,204,515, atteignent le total sans précédent de \$507,833,962. Le montant des dépôts du public ne portant pas intérêt a passé de \$121,732,470 à \$135,509,188 et la somme des dépôts portant intérêt, de \$341,528,334 à \$345,694,383.

L'actif total de la Banque s'étant accru de \$31,549,540 en un an, s'élève au chiffre record de \$524,766,230. Il présente une plus grande liquidité que l'année précédente. Les disponibilités de caisse, accusant une augmentation de \$11,819,029, se chiffrent par \$39,476,679, soit 17.62 pour cent du passif envers le public, à rapprocher de 16.29 en 1952. L'actif rapidement réalisable est de \$288,255,361, à rapprocher de \$299,598,053. Il est l'équivalent de 56.75 pour cent du passif envers le public. Les prêts et escomptes courants, en progression de \$41,174,481 depuis un an, forment le plus fort total qu'ils aient jamais atteint, soit \$211,370,706. Cette importante augmentation a eu pour contre-partie une réduction de \$23,481,337 dans le portefeuille de titres dont la valeur s'établit à \$195,788,085.

Le Conseil d'administration a rendu un

témoignage de satisfaction au personnel "à qui la Banque doit en grande partie les remarquables progrès qu'elle a réalisés au cours de l'exercice".

Dans son exposé de la situation générale, le président a fait observer que l'essor qu'a pris l'économie canadienne au lendemain de la dernière guerre s'est poursuivi au cours de l'année écoulée, mais que nous devons envisager aujourd'hui de sérieux problèmes.

Au fur et à mesure que notre pays étend l'exploitation de ses richesses naturelles et développe ses moyens de production, il devrait élargir ses débouchés extérieurs. Cependant, loin d'atteindre cet objectif, il a vu ses exportations fléchir sensiblement l'an passé. Si les causes de cette contraction sont multiples, il n'est pas douteux que la question des prix est de la plus grande importance. Or les prix de nombreux produits canadiens, denrées agricoles aussi bien qu'objets fabriqués, excèdent ceux de producteurs étrangers dont nous ne pouvons soutenir la concurrence sur les marchés du monde et parfois même sur notre propre marché.

La question des prix intéresse, tout autant que le chef d'entreprise, l'ouvrier lui-même, qui vit de la vente de produits de son travail. Leur intérêt mutuel leur commande donc de collaborer afin de conserver et d'étendre, sur le marché national comme sur les marchés extérieurs, des débouchés qui sont aussi indispensables à l'un qu'à l'autre.

On convient en général, a conclu M. St-Pierre, que la période de développement sans exemple que nous traversons ne peut pas se prolonger indéfiniment. Toutefois, même s'il y a lieu de prévoir un certain ralentissement de l'activité économique - dont on atténuera le reste les effets en s'y préparant - nous croyons que nous sommes justifiables d'envisager avec confiance l'année qui vient de commencer.

Les actionnaires ont réélu le Conseil d'administration, qui est ainsi composé: M. L. J. Adjutor Amyot, l'hon. F. Philippe Brais, c. r., M. Armand Chaput, M. Aristide Cousineau, M. George A. Daly, M. Auguste Desilets, c. r., l'hon. J. M. Dessureault, M. Geo. T. Donohue, l'hon. Wilfrid Gagnon, M. Charles Laurendeau, c. r., M. A. J. Major, l'hon. Jacob Nicol, l'hon. Alphonse Raymond et M. Charles St-Pierre.

A une séance du Conseil d'administration, tenue immédiatement après l'assemblée des actionnaires, M. Charles St-Pierre a été élu président et administrateur délégué de la Banque, et M. Charles Laurendeau et l'hon. Jacob Nicol ont été élus vice-présidents.

moissons. Un volume récent sur les maladies des plantes couvre 1192 pages de caractère fin. Certaines plantes subissent jusqu'à 300 maladies diverses. Pour illustrer ce qui fait une maladie laissée à elle-même, rappelons les ravages de la brûlure tardive ou mildiou des pommes de terre en Irlande en 1845. Un million de personnes moururent de famine et 1,500,000 émigrèrent en Amérique du Nord.

Fort heureusement, les savants se courent les agriculteurs. Leurs outils ne sont pas les moissonneuses, tracteurs et cultivateurs, mais bien les bécheurs creusets centrifugeurs compresseurs Geiger, spectrophotomètres et autres appareils de laboratoire. Ils ont ainsi créé des armes chimiques d'importance incommensurable dans la lutte aux ennemis de l'agriculture. Ils ont mis au point des fertilisants pour régénérer les affamés. Ces 40 dernières années, la production agricole du Canada a doublé bien que la population ait baissé d'un tiers. Et cette augmentation tient pour beaucoup à la généralisation des produits chimiques de portée agricole.

Certes il ne manque pas de graves problèmes sur le front agricole, mais nous pouvons compter sur l'habileté de nos savants pour obtenir un jour leur solution.

ELEMENTS MINEURS AJOUTES AUX FERTILISANTS

L'addition d'éléments mineurs frittés (F.T.E.) à l'engrais chimique équilibré "Gardénite" pour les jardiniers marque un des derniers progrès du service de la chimie agricole C-I-L. L'incorporation du F.T.E. au "Gardénite" vise à fournir au sol les éléments mineurs essentiels qui manquent à tant de terrains consacrés au jardinage.

Les éléments mineurs frittés consistent en d'infimes particules de verre moulu qui renferment un mélange soigneusement équilibré de six éléments mineurs essentiels à la croissance végétale — fer, cuivre, zinc, manganèse, bore et molybdène. Sous cette forme, les éléments mineurs sont lentement solubles et ne subissent donc pas le délavage. Ils ne réagissent pas chimiquement pour donner des composés inassimilables, et n'entraînent pas la végétation même dans les cas d'applications excessives. Quand la plante n'en a pas besoin, ils demeurent dans le sol plusieurs années jusqu'au moment du besoin.

UNE SALLE DE TIRE AU FOYER

Les fermiers et leurs fils et filles qui désirent s'aguiser l'œil au tir sont présentement dans une meilleure situation que leurs cousins des villes. La multiplication des maisons dans la métropole a tellement diminué le nombre des champs de tir pour les tireurs des villes qu'il devient difficile au citadin de trouver un endroit propice et sûr sans parcourir plusieurs milles en automobile parmi les embouteillages que l'on sait.

Le fermier qui peut braquer sa .22 sur un lapin aussi souvent qu'il en éprouve le goût est sûrement parmi les chanceux. Mais il peut trouver avantage toutefois à étudier les plans des citadins moins favorisés. Quand la température tombe sous zéro, il devient plus agréable de viser une cible intérieure. Dans l'intérêt de tous, le groupement "Dominion Marksmen" vient de publier un livret sur la construction des cibles pour carabines et revolvers. Il regorge de plans de cibles, depuis la simple cible pour votre cave jusqu'à la cible de théâtre ou de salle de récréation. Formulé avant tout pour les ti-

MOUVEMENT CROISSANT DE RETOUR A LA TERRE

Le retour à la terre s'intensifie au Canada et aux Etats-Unis. Un nombre toujours croissant de citadins, après leur journée de travail au bureau ou à l'usine, trouvent une nouvelle expression de leur "liberté" dans le travail du sol.

Ces "fermiers du coucher de soleil", comme on se plaît à les appeler se recrutent parmi les travailleurs d'usine ou les directeurs de compagnies. Leurs "fermes" vont du petit lopin d'un quart d'acre à la terre de 30 arpents. Certains cultivent le glaieul, d'autres la pomme de terre, et la plupart produisent des légumes frais pour la table, la mise en conserves ou le congélateur.

La migration massive des citadins vers la banlieue communale un réel essor à cette "agriculture du coucher de soleil", souligne l'Actualité agricole C-I-L. Mais on note d'autres motifs. L'achat d'un congélateur possède bien des banlieusards à justifier leur décision par la culture de leurs propres légumes. Selon une enquête, la moitié ou les trois-quarts d'une acre de bonne terre assure à peu près tous les légumes et petits fruits que consomme par année une famille de cinq membres.

Beaucoup de ces fermiers au petit pied y trouvent une détente mentale salutaire. C'est, aux dires de certains, une vraie assurance contre les ulcères. Le perfectionnement de l'outillage et sa motorisation ramènent plusieurs citadins à la terre. Le travail devient plus facile et exige moins de temps. Un grand magasin à rayons des E.-U. offre même un tracteur, à siège pour ces jardiniers du soir.

La disponibilité des produits chimiques de la terre, le perfectionnement de l'outillage et sa motorisation ramènent plusieurs citadins à la terre. Le travail devient plus facile et exige moins de temps. Un grand magasin à rayons des E.-U. offre même un tracteur, à siège pour ces jardiniers du soir.

Beaucoup de ces fermiers au petit pied y trouvent une détente mentale salutaire. C'est, aux dires de certains, une vraie assurance contre les ulcères. Le perfectionnement de l'outillage et sa motorisation ramènent plusieurs citadins à la terre. Le travail devient plus facile et exige moins de temps. Un grand magasin à rayons des E.-U. offre même un tracteur, à siège pour ces jardiniers du soir.

ENORMES BACHES DE POLYTHENE

Les spécialistes de la répression des insectes domestiques recourent à des énormes baches de polythène qui peuvent recouvrir entièrement une maison à deux étages.

Ces baches de matière plastique légère empêchent l'échappement du bromure de méthyle et des autres gaz de fumigation, et assurent ainsi la mort de tout insecte qui infeste la bâtisse, qu'il s'agisse de coquerelles, punaises, termites, etc.

Comme la bache de polythène pèse seulement 20 livres par 1,000 pieds carrés, il suffit de deux hommes pour la manipuler à l'aise.

SURPRENANTE SUPERFICIE

La surface globale des multiples particules que renferme un pied cube de fine terre argileuse avoisine 1000 pieds carrés, aux dires d'agronomes rompus aux calculs mathématiques.

LE 2-4-D RADIOACTIF

Sans doute, le 2-4-D sort avant d'herbicide contre la végétation malvenue, mais les botanistes associent maintenant à ce produit des corps radioactifs pour étudier la vie des plantes en sané.

L'herbicide radioactif sert à établir comment les sucres manufacturés par la plante se déplacent dans ses tissus. Ces épreuves comportent l'absorption de 2-4-D radioactif par les fèves et les gloires du matin. A l'aide des rayons X, les botanistes ont pu déterminer exactement comment le produit chimique radioactif se déplace à l'intérieur des plantes — en rappelant le déplacement des sucres manufacturés par la plante.

Grâce à ces expériences, on espère établir pourquoi certaines plantes sont plus sensibles que d'autres aux herbicides sélectifs.

Grâce à ces expériences, on espère établir pourquoi certaines plantes sont plus sensibles que d'autres aux herbicides sélectifs.

Grâce à ces expériences, on espère établir pourquoi certaines plantes sont plus sensibles que d'autres aux herbicides sélectifs.


Vie, entraîné?

-J'en ai!

Voici mon secret

Vieux à 40, 50, 60?

Croyez les milliers d'hommes autrefois faibles, fatigués, sans énergie ni entraînement. Essayez les Tablettes Otrex. Otrex remonte le corps épuisé, déprime, vieillit par le manque de fer, stimule, fortifie. Aide les deux sexes à rajeunir. Devenez alerte, vigoureux, plus jeune avec Otrex. Format d'introduction, 60¢. Toutes pharmacies.



miques agricoles en petits contenants explique aussi pour beaucoup l'essor de cette agriculture d'après le bureau. Quincaillers et grainetiers gardent les engrais chimiques et parasitocides en stock. A la moindre menace, le "fermier citadin" n'a plus qu'à tendre la main pour saisir son saupoudroir ou sa bombe aérosol.

Logis à louer
situé rue Savoie à Plessisville.
S'adresser à:

Hervé Drolet
1787 rue Savoie,
Plessisville, P. Q.

MANUEL DE L'INVENTEUR
15¢
écrivez à
ALBERT FOURNIER
PROCEUREUR DE BREVETS D'INVENTION
934 ST-CATHERINE EST MONTRÉAL

LA CHANCE
DE VOTRE VIE

NOMBRE DE
COMPAGNIES RECLAME
DES

MÉCANICIENS
SPÉCIALISÉS EN

DIESEL

OBTENEZ en peu
de temps une
position des
plus payante.

Pour détails
complets,
jetez ce
coupon
à la poste.

L'INSTITUT D'ENTRAÎNEMENT
SPÉCIALISÉ DU QUÉBEC,
65 ouest, JEAN TALON, Montréal, P.Q.

L F E

L'outillage agricole moderne

L'outillage agricole rudimentaire des premiers âges de l'agriculture reflétait l'éternel souci de l'homme de soulever les champs et aux pâturages plus de nourriture pour sa famille. La charrue de bois a servi plus de 8.000 ans sans modification. Durant des siècles, la moisson n'a pu compter que sur la faux, et le fermier égyptien dut peiner à travailler le sol avec un cultivateur inefficace, fait de deux pièces de bois reliées de chanvre.

Ces instruments primitifs ont laissé place aux tracteurs moissonneuses-batteuses, charrues d'acier et autres machines modernes, mais la lutte du fermier aux mauvaises herbes, au climat et aux insectes et maladies se poursuit toujours. L'univers compte quelque 686,000 espèces d'insectes et leur poids total triple celui de tous les humains, mammifères, oiseaux, reptiles et poissons. Chaque année, les insectes prélevent \$350 millions de la récolte canadienne. Quel ennemi formidable!

Les maladies ne manquent pas aussi de faire des leurs et nous volent chaque année pour \$700 millions de

Ca se passa en JANVIER

17 1881- INAUGURATION DU PONT DES CHEMINS DE FER ENTRE OTTAWA ET HULL

18 1892- LOUIS CYR ÉMERVILLE DES MILLIERS DE SPECTATEURS, EN ANGLETERRE, PAR SES TOURS DE FORCE

19 1890- LES DÉPUTÉS OBTIENNENT LE SERVICE DE WAGONS-LITS ENTRE OTTAWA ET MONTRÉAL

22 1679- LASALLE COMMENCE LA CONSTRUCTION D'UN BATEAU, PRÈS DE NIAGARA

Rappels historiques... une série offerte par

Molson's
LA BIÈRE QUE VOTRE
ARRIÈRE-GRAND-PÈRE BUVAIT

Attention! Attention!

Au début de la nouvelle année, pourquoi ne pas prendre l'habitude de l'épargne? Nous vous suggérons un bon moyen: inscrivez-vous dès maintenant au Concours d'Épargne de la Caisse Populaire. Tous petits et grands, jeunes et vieux peuvent concourir. Cent dollars en prix seront remis à la fin du concours. Demandez des informations à votre Caisse populaire de Plessisville.

Devenez des épargnants dès aujourd'hui

Soierie Victoria
Coin St-Louis et Savoie,
Plessisville, - P. Q.

Beau lot GABARDINE, 56 à 58" de largeur, 6 nuances \$1.50 la vg.

FLANELLETTE, imprimée, rég. 50c la vg. pour 45c la vg.

BROADCLOTH, imprimé, permanent, rég. 60c la vg. pour 49c la vg

DRAPS de Flanellette, de 72 x 90, à \$2.25

PLAID de laine, 56" largeur \$1.98

Aussi, un BRULEUR "Silent Glow" 10" diam. pour fournaise et cruche 3 gallons.

ECONOMISEZ en faisant vos achats

Au MAGASIN IGA

Chez J. E. Bourque & Fils, Ltée à Plessisville

Jus d'orange "Iga" 20-oz. — 2 pour .31c	Farine Jamima, pour Crêpes, 20-oz. .21c
Confitures aux fraises, "Iga", 24-oz. — .45c	Blé d'inde "York" qualité de choix, 20-oz., 2 pour .29
Catsup aux tomates, "Aylmer", 11-oz. — .21c	Jus pamplemousse, "Iga", 48-oz. .29c
Thé Salada, Marque Brune, 1/2 lb. .52c	Pois vert, "Idéal", No. 3, 20-oz. .25c
Cocoa "Fry", 1 lb. .71c	Gruau "Quaker" Tasse et Soucoupe, .53c
Lait Carnation, Grosse Boite, .14c	Fèves "Aylmer", 20-oz. 2 pour .39c
Veau 'soc' .45c la lb.	Frankfurter FEDEREE .39c la lb.
Tête fromagée .10c la bt.	

DEMANDEZ NOTRE CATALOGUE DE PRIMES. . .
Notre Devise: "BAS PRIX TOUS LES JOURS."

LA PHARMACIE PLESSISVILLE

1564 Avenue St-Louis — — — — — Bonbons Laura Secord — — — — —

Votre PHARMACIE PREFEREE TELEPHONE 147 LIVRAISON PARTOUT Ouverte le mercredi, toute la Journée

Les conditions du grand concours d'Histoire Mariale du Canada

Premiers prix: Deux voyages à Rome

On nous saura gré de publier plus bas les conditions du grand concours d'Histoire mariale du Canada, organisé par le Sanctuaire national de Notre Dame du Cap, à l'occasion de l'Année mariale. Ce concours — ouvert à tout candidat de l'un ou l'autre sexe, écrivant le français ou l'anglais — est sous le haut patronage de la Société canadienne d'Histoire de l'Eglise et de la Société canadienne d'Etudes Mariales. Le sanctuaire national de Notre Dame du Cap l'organise en collaboration avec les universités Laval (Québec), de Montréal et d'Ottawa, ainsi qu'avec les collèges et les autres institutions d'enseignement supérieur. On sait que l'année 1954 marquera, outre le centenaire de la proclamation du dogme de l'Immaculée Conception, le cinquantième de la Couronnement de la Madone du Cap.

BUTS:
1— Prendre conscience de la Royauté de Notre-Dame sur le Canada.
2— Préparer le Congrès Marial du Sanctuaire National, du 5 au 15 août 1954, et les fêtes internationales organisées par le Saint-Siège.
3— Intensifier, "d'un océan à l'autre", l'intérêt pour les recherches d'histoire mariale du Canada, conformément au vœu exprimé par le premier Congrès marial de Québec, en 1929.
4— Que l'on fasse dans chaque paroisse des recherches sur les traditions, les usages et les documents relatifs au culte de la Très Sainte Vierge", (Premier Congrès Marial de Québec, 1929).
5— "D'un océan à l'autre, des grands centres industriels aux steppes glacées des Esquimaux, sur toute l'étendue de votre immense patrie, ray-

onne avec la splendeur de tesus, le maternel sourire de Marie... (Pie XII, Congrès Marial d'Ottawa, 1947).
"L'histoire mariale de divers pays du monde est encore à faire, et l'acte solennel de Pie XII, (Consécration du genre humain au Cœur Immaculé de Marie, 1942), ne pourra que stimuler les historiens catholiques qui veulent se mettre à des travaux historiques (Geneen, O. P. Encyclopédie MARIA, t. 1. P. 862, 1949).
"Des sondages, un peu rapides je l'avoue, et des consultations auprès de confrères qualifiés m'ont convaincu que notre histoire générale de Marie reste à faire. S'il est une situation pénible pour un cœur... canadien, c'est bien celle-là..." (Un de nos professeurs d'histoire, 1951).

MATIERE:
Tout sujet emprunté à l'histoire mariale du Canada.
CANDIDATS:
Le concours d'Histoire Mariale du Canada est ouvert à tout candidat de l'un ou l'autre sexe, écrivant le français ou l'anglais.
DEUX CATEGORIES:
TRAVAUX DE RECHERCHES:
Lap remière et principale catégorie de travaux exige des recherches historiques avec documentation et bibliographie, comprenant de 20 à 25 pages, 8 1-2 x 11, dactylographiées à double interligne.
2— **SIMPLES COMPOSITIONS:**
La deuxième catégorie accueille toute composition en prose ou en poésie: narration, chronique, nouvelle, sketch, etc. de longueur indéterminée et dactylographiée de la même façon. Elle se subdivise elle-même en deux classes, selon l'avancement des candidats dans les degrés de savoir:
1— Pour les élèves de l'enseignement secondaires et pour ceux de l'enseignement primaire supérieur ayant dépassé la 7e année.
2— Pour les élèves de l'enseignement primaire de la 7e en descendant.

REGLLEMENTS:
1— Les travaux de recherches devront avoir de 20" à 25 pages, dactylographiées à double interligne.
Les travaux de composition, de longueur indéterminée, seront dactylographiés de la même façon.
2— Ne seront acceptés que les travaux strictement personnels et présentés en triplicata.
3— Dans une institution où le

Concours est d'intérêt général, selon la décision du personnel dirigeant, seuls seront soumises au jury les deux meilleures copies des candidats du cours de l'enseignement secondaire ou de l'enseignement primaire supérieur — à partir de la 8e année — et les deux meilleures copies des candidats de l'enseignement primaire dépassant la 2e année.
4— Qu'une institution accepte ou non de prendre part au Concours, ce Concours reste ouvert à tout étudiant qui désire y participer.
5— La décision des juges sera finale et sans appel.
6— Les textes ne seront pas remis à leurs auteurs. Seuls, les textes primés demeureront la propriété exclusive du Concours d'Histoire Mariale du Canada.
7— Les travaux devront être mis à la poste au plus tard, le 31 mai 1954. Le timbre de la poste en fera foi.
8— Les copies soumises porteront en signature, le pseudonyme seulement.
9— Les travaux seront expédiés sous double enveloppe, grand format. a) L'enveloppe extérieure sera adressée:
CONCOURS D'HISTOIRE MARIALE DU CANADA, SANCTUAIRE NATIONAL, CAP-de-la-MADELEINE, P.Q. CANADA
b) L'enveloppe intérieure devra être cachetée; elle portera:
A l'angle supérieur gauche: Concours d'Histoire Mariale, Travaux de Recherches.

ou
Concours d'Histoire Mariale, Travaux de composition
Institution
Classe du candidat
Au centre:
Nom du candidat au complet.
Adresse postale.
Pseudonyme.
PRIX:
Les deux premiers prix, deux voyages à Rome, ou l'équivalent en argent, seront offerts aux deux meilleurs travaux de recherches historiques, ou pour la section française et le deuxième pour la section anglaise. Ces voyages, il va sans dire, comportent les dépenses ordinaires d'hôtellerie et de repas, aller et retour.
AUTRES PRIX:
1— Travaux de Recherches
Un 2e prix : \$100.00
2— Travaux de Composition
1 Section supérieure:
1er prix: \$100.00; 2e prix \$50.00
2 Section inférieure:
1er prix: \$100.00; 2e prix: \$50.00
N. B.— Il est à souhaiter que les institutions qui voudront coopérer efficacement à l'extension et au succès de ce concours parmi leurs élèves, pourront ajouter pour leur propre compte à la valeur et au nombre de ces prix. Elle contribueront ainsi à la célébration de l'Année Mariale et à susciter de l'intérêt pour

l'histoire mariale de notre pays.
LES JUGES:
Des jurys distincts jugeront les travaux de langue française et ceux de langue anglaise. Leurs membres seront choisis parmi nos professeurs d'universités les plus compétents. Adveniat regnum Mariae Immaculatae.

Laurierville

MM. les abbés Georges-Edouard Demers du Séminaire de Québec, Jules Sanson de Ste-Agathe des Monts, Jean-Paul Labrie du Séminaire de St-Victor et Rév. Père Claude Gingras en visite dans leurs familles.
MM. Noël Gingras, Rodrigie Gingras de Sorel, MM. Charles-Alcide, Edouard et Roland Gingras de Québec en visite chez M. Rodolphe Gingras.
Miles Marguerite et Juliette Gagné de Montréal ont passé les vacances des fêtes chez M. et Mme Onésime Gagné.
M. et Mme Augustin Gagné de Sherbrooke en visite chez M. et Mme Olivier Gagné.
M. et Mme Léo Perreault, Miles Thérèse et Louise Perreault de Québec en visite chez des parents.
M. et Mme Maurice Leblanc de Montréal ont passé les vacances des fêtes chez M. et Mme Julia Gingras.

M. et Mme Ernest Faucher, Mlle Jeanine Faucher ont visité leurs parents à Hearst, Kapuskasing, Cochrane et Timmins, Ont. ainsi qu'à Baraboute et Barview Abitibi.
Mlle Jeannine Faucher a passé une fin de semaine à St-Hyacinthe où elle a visité son frère M. Bertrand Faucher.
Etaient en visite chez M. et Mme Jacques Lacasse, M. et Mme Jos. Albert, M. et Mme Félix Gosselin de Lyster, M. et Mme Marcel Baril, M. et Mme Benoit Gosselin, M. et Mme Gilles Tardif, Mlle Clémence Tardif de Plessisville et Mlle Lucille Tardif de Sherbrooke.
M. Jacques Lacasse son fils Yvon et Mme Marcel Baril se sont rendus à Senneterre Abitibi où ils ont visité Mme Eugène Bergeron.
Mlle Clémence Mercier, G.M.G. de Montréal en visite chez sa mère Mme Alcide Mercier.
Mlle Danielle Mercier a passé la fin de semaine chez des parents à Plessisville.
Mlle Marielle Massé, étudiante au couvent de St-Roch à Québec a passé les vacances dans sa famille.
Ont aussi passé les vacances des fêtes dans leur famille MM. Jos. Louis Normandeau, Gilles Morissette, Claude Jacques, Fernand Labrie, Marcel Binette du Séminaire de Québec ainsi que M. Bernard Mercier de Lévis.

Cartes Professionnelles

Dr Raymond Charron

MEDECIN - CHIRURGIEN

L'Avant-midi à l'Hôpital

1 hre à 4 hres P. M. — 7 hres à 9 hres P. M.

Pas de Bureau le Mercredi après-midi et le mercredi soir.

Dr Jules Cantin

MEDECIN - CHIRURGIEN

Plessisville, P. Q.

HEURES DE BUREAU:

9 hres à midi — 2 hres à 4 hres P. M. — 7 à 9 hres P. M.

Dr J.-A. Blais

MEDECIN - CHIRURGIEN

Plessisville, P. Q.

HEURES DE BUREAU:

10 à 11 h. A. M. — 1 h. à 4 hres P. M. — 7 à 9 hres P. M.
Bureau de dimanche sur rendez-vous.

Dr Gabriel Giguère

MEDECIN - CHIRURGIEN

Plessisville, P. Q.

HEURES DE BUREAU:

10 hres A. M. à midi — 2 hres P. M. à 5 hres P. M.
7 hres P. M. à 9 hres P. M.
Le dimanche sur rendez-vous

Chs-Eug. Gosselin

NOTAIRE, B. A. LL. L.

Heures de bureau:
9.00 hres à midi tous les jours
1.30 hres à 5.00 tous les jours, excepté le samedi
Le soir: 7.30 à 9.00 hres, lundi, mercredi et vendredi seulement.
— pas de bureau le samedi après-midi —

1578 Avenue St-Louis Plessisville, P. Q.

C. Benoit Chartier

NOTAIRE, B. A. LL. L.

Heures de bureau:
9.00 heures à midi, tous les jours.
1.30 hres à 5.00 tous les jours, excepté le samedi
Le soir: 7.30 à 9.00 hres, lundi, mercredi, et vendredi seulement
— pas de bureau le samedi après-midi —

1628 Avenue St-Louis Plessisville, P. Q.

Tél.: 208

Claude Perron

NOTAIRE, B. A. LL. L.

(Ancien Bureau du Docteur Roger)

1782 rue St-Calixte Plessisville, P. Q.

TEL: 17

C. P. 116

Geo. Dupont

Opticien d'Ordonnances

Diplômé de la Corporation des Opticiens d'Ordonnances de la Province de Québec

1556 Avenue St-Louis Plessisville P. Q.

Dr J. R. Vaillancourt

Yeux, Oreilles, Nez, Gorges.

Bureau à l'Hôpital du Sacré-Coeur de Plessisville, tous les mercredis.

Bureau Permanent:

79, Notre-Dame Est, Victoriaville, de 2 à 5 heures et de 7 à 9 heures.

Danse...

Tous les Samedis Soirs,
A la Salle St-Louis, à Plessisville.

Réceptions...

Nous nous occupons de réceptions pour Mariages. Soirée Anniversaire et pour toutes occasions.

Demandez nos prix.

Adressez-vous à:

Lucien Vaillancourt

Jour: Tél. 252 — Soir: Tél. 302.

Plessisville, - P. Q.

TEL: 288

1806 Avenue St-LOUIS

Antonio Gingras

ASSURANCES GENERALES

Plessisville, — P. Q.

Vie — Feu — Automobiles — Accidents — Maladies
Représentant: L'UNION ST-JOSEPH de Drummondville



Nous vous invitons cordialement à la présentation
Des nouveaux modèles
— de —
Camions et automobiles
Ford 1954

qui sont en montre dans nos salles d'exposition.

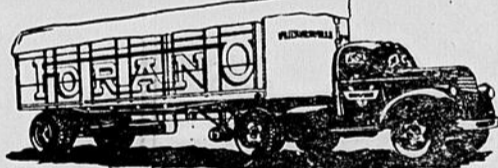
P. R. Barli & Frère

32, rue Laurier
Victoriaville, — P. Q.

Votre vendeur autorisé FORD-MONARCH

CAMIONS

de une Tonne
à 16 Tonnes



A VOTRE SERVICE
ENDROITS DESSERVIS:

Princeville, Plessisville, Notre-Dame de Lourdes, Laurierville, Ste-Julie, Lyster, Inverness, St-Pierre Baptiste, St-Ferdinand et Ste-Sophie.

SERVICE REGULIER de ces Endroits

A MONTREAL TOUS LES JOURS — ALLER ET RETOUR

Voyage régulier à Sherbrooke et Trois-Rivières chaque semaine. A Québec et dans la Province sur demande dans les limites de mon permis

SPECIALITE: DEMENAGEMENTS

Toute la marchandise est assurée à sa pleine valeur contre le Feu, le Vol, et les Accidents.

Adresse à Montréal

Shannon Terminal
188, rue Shannon,
Tél.: UNIVERSITY 6-1755.
BOUTIN TRANSPORT Plessisville

TRANSPORT
BOUTIN
PLESSISVILLE TEL. 173 MONTREAL TEL. UNIVERSITY 6-1755.

J. Alph. Olivier

Camille Kelly

Olivier & Kelly Enrg

Assurances Générales

Vie — Feu — Automobile — Accident

Plessisville P. Q.

1674 Avenue St-Louis

Tél.: 278

TEL: 170

1652 Avenue St-Louis

Henri Bélanger

Courtier d'Assurances Agréé

Assurances: Vie, Feu, Vol, Automobiles, Accidents.
Plessisville, P. Q.

Naissances à Plessisville

DECEMBRE LE 27 CAOQUETTE : Joseph, Serge, Michel, enfant de Aurélien Caoquette et de Carmelle Turgeon de cette paroisse. Parrain: Rolland Poisson, Marraine: Thérèse Turgeon oncle et tante de l'enfant.

DECEMBRE LE 27 PROVENCHER Joseph, Réjean, Alfred, enfant de Gertrude Bergeron de cette paroisse. Parrain: Joseph Bergeron, marraine: Albina Fortier grands parents de l'enfant.

DECEMBRE LE 31 LABRECQUE: Marie, Madeleine, Françoise, fille de Grégoire Labrecque marchand et de Rita St-Pierre de cette paroisse. Parrain: Sarto Baril, Marraine: Madeleine Labrecque oncle et tante de l'enfant.

JANVIER LE 3 FORTIN: Jean, Claude, Michel enfant d'Alcide Fortin menuisier et de Leda Boutin de cette paroisse. Parrain: Claude Gagné, Marraine: Jeanne D'Arc Fortin.

JANVIER LE 5 LAURENDEAU: Joseph, Roger, René, enfant de Léon Laurendeau journalier et de Yvonne Caouette de cette paroisse. Parrain: Roger Desrosiers, Marraine: Aurora Laurendeau oncle et tante de l'enfant.

JANVIER LE 10 CARON: Joseph, Marcel, Jean, enfant de Marcel Caron de cette paroisse. Parrain: Joseph Caron, Marraine: Adrienne Dion grands parents de l'enfant.

JANVIER LE 10: MATHIEU: Joseph, Jean, Guy, Claude, enfant de

J.Paul Mathieu et de Alice Henri de cette paroisse. Parrain: Henri Mathieu, Marraine: Marie, Claire, Mathieu frère et soeur de l'enfant.

JANVIER LE 10: DUBOIS: Joseph, Roger, Clément enfant de Alex. Dubois et de Lucille Soucie de cette paroisse. Parrain: Roger Dubois Marraine: Annette Latulippe oncle et tante de l'enfant.

JANVIER LE 10 LALIBERTE: Marie, Brigitte, Marize, fille de Raymond Laliberté et de Noëlla Mercure de cette paroisse. Parrain: Claude Laliberté, Marraine: Brigitte Mercure oncle et tante de l'enfant.

JANVIER LE 11 CAMIRE: Marie, Céline, Marguerite fille de Marcel Camire vendeur et de Antoinette Marcoux de cette paroisse. Parrain: L'odore Marcoux Marraine: Noëlla Marcoux grand père et tante de l'enfant.

JANVIER LE 13 NADEAU: Joseph, Léon, Serge enfant de Clément Nadeau et de Noëlla Rivard de cette paroisse. Parrain: Maurice Nadeau Marraine: Lorraine Rivard, oncle et tante de l'enfant.

JANVIER LE 14 BRETON: Joseph Iréné, enfant de Lucien Breton et de Marie Reine Demers de cette paroisse. Parrain: Hormidas Demers, Marraine: Marie Anne Landry grand parents de l'enfant.

JANVIER LE 14 SOULLIERE: Marie, Médora, Francine, fille de Marcel Soullière et de Pauline Boutin de cette paroisse. Parrain: Joseph Soullière, Marraine: Médora Sevigny grands-parents de l'enfant.

JANVIER LE 15 MICHAUD: Joseph, Roland, Jean, Denis, enfant de Yvon Michaud cultivateur et de Marie Paule Côté de cette paroisse. Parrain: Roland Michaud, marraine: Françoise Baril oncle et tante de l'enfant.

Grande Vente de Janvier

Liquidation complète de toutes les Marchandises d'Hiver, pour faire place au Stock du printemps.

Habits de Neige
Régulier \$10.95 à \$15.95
A Liquider

Parkas
Costumes de Kki
Grandeur 8 à 14 ans
Rég. \$12.95 à \$16.95
A Liquider

Blazers
Bleu-Marin pour Etudiant
Grandeurs 26 à 34
\$10.00
Réduction 20% sur toutes les autres Marchandises en Magasin

\$10.00 \$10.00

ANITA AUBERT

Rue St-Calixte — Tél: 248-2
Plessisville, — P. Q.

Expansion du mouvement Lacordaire en 1953

Le numéro de janvier du journal "Réaction" (publication antialcoolique mensuelle des Cercles Lacordaire et Ste-Jeanne d'Arc) révèle que le groupement canadien d'abstinents s'est augmenté de 12,176 nouveaux membres au cours de l'année écoulée. De 55,155 Lacordaire et de 57,031 Jeanne d'Arc, soit un total de 112,186 membres que le Centre Canadien groupait au 31 décembre 1952, le nombre est maintenant passé au 31 décembre 1953, à 61,282 Lacordaire et 63,180 Jeanne d'Arc, soit un total de 124,462.

Ces statistiques ont été révélées par l'exécutif national aux délégués prêtres et laïques de 26 diocèses réunis en séance régulière du Conseil Central, à la Maison de retraites Jésus-Ouvrier, à Québec, les 9 et 10 janvier derniers.

Le mouvement est maintenant rendu dans 1,128 paroisses de 6 provinces du Canada. Il y a 862 cercles de fondés et 266 en formation.

En plus de consolider au cours de 1953 l'organisation diocésaine du

mouvement, le Conseil Central et l'Exécutif national se sont également occupés d'alimenter en propagande tous les secteurs de l'organisation. C'est ainsi qu'au cours de l'année écoulée, le journal "Réaction" a été tiré à un total de 1,500,000 copies. Le calendrier Lacordaire a été édité à 176,000 copies, 200,000 formules de prière pour le relèvement des alcooliques ont été distribuées, 100,000 copies du résumé des règlements Lacordaire, 200,000 buvards portant des thèmes antialcooliques ainsi que 300,000 cartes de même nature.

Le Centre Canadien des Cercles s'est de plus occupé au cours de l'année de la diffusion des publications suivantes: 20,000 copies d'un Chansonnier Lacordaire, 20,000 copies du volume "Pour le bien de l'humanité" (ou "Le testament du Père Jacques", fondateur des Cercles) 100,000 livres de recettes de breuvages non alcoolisés, 5,000 copies d'un volume technique sur le travail d'équipe et 10,000 copies du "Marchand de bonheur" (la vie de Charles Vézina)

Au cours de 1953, le Centre Canadien a aussi réalisé trois pellicules antialcooliques: "L'histoire d'Emile", le "Dr Jim" et "Témoignages". Le premier a été tiré en 13 copies qui ont circulé depuis le printemps dernier. On estime à plus de 50,000 personnes le nombre de spectateurs qui ont vu ce film chaque mois depuis 1953. Le second film vient d'être lancé et semble destiné à la même popularité. Quant au troisième, les copies pour distribution devraient être prêtes d'ici 6 semaines.

Au chapitre des manifestations populaires à caractère antialcoolique l'acte dans le rapport annuel du Centre Canadien, trois congrès interdiocésains à Sainte-Anne-de-Beaupré, au Cap-de-la-Madeleine et à l'Oratoire St-Joseph, 24 congrès diocésains, les organisations locales, régionales ou autres qui ont eu lieu au cours de 1953. C'est également au cours de 1953 que le bureau du Centre Canadien des Cercles à Québec est devenu le Secrétariat permanent de la Ligue Catholique Internationale contre l'alcoolisme. L'Aumônier général des Cercles canadiens, le Rev. Père U. Villeneuve, o.m.i. est devenu propagandiste de la Ligue et le président général des Cercles, M. Roland Lefèvre de Québec a été appelé à la vice-présidence du Comité exécutif de la Ligue catholique Internationale contre l'alcoolisme.

1953 a donc été une année d'expansion remarquable pour les abstinentes Lacordaire et Jeanne d'Arc du Canada.

Logis à louer

situé au No 1989, Avenue St-Edouard, à Plessisville.
S'adresser à:

J. Albert Michaud
1679, Avenue St-Nazaire
Plessisville, P. Q.

Poussins Bray

Bons poussins à bonne heure (Bray). Voici le secret de la réussite d'un éleveur. Production des oeufs - Grosseur des oeufs - Pesanteur du sujet. Demandez la liste de prix de Bray, ou le catalogue. Commandez immédiatement. Nous pouvons délivrer immédiatement.

Médéric Breton
1690 rue des Erables
Plessisville

A INVERNESS

STATISTIQUES D'INVERNESS:

Il y a eu dans la paroisse durant l'année 1953, 23 baptêmes, 7 mariages, 8 sépultures. La population est de 875 âmes, dont 155 familles, 694 communiants, et 181 non communiants.

MARGUILLIER A INVERNESS:

Monsieur Emile Berthiaume a été élu marguillier en remplacement de Monsieur Emile Tanguay, sortant de charge.

Le banc se compose de MM. Anon Bergeron, qui devient marguillier en charge, Amédée Lambert, Emile Berthiaume.

PATINOIRE:

Le 31 décembre avait lieu l'ouverture de notre patinoire.

BAPTÊMES A INVERNESS:

15 déc. Marie, Joane, Lucie, fille de Raymond Bergeron, et de Fernand Doyle, Par. Capt et Mme Louis Philippe Doyle, de Québec, oncle et

tante, porteuse Mlle Françoise Bergeron.

21 déc. Marie, Louise, Madeleine, fille de Aurèle Turcotte et de Blanche Simoneau Par., Mar., M. et Mme Marcel Turcotte, prof., de East-Broughton oncle et tante.

VA-ET-VIENT A INVERNESS

M. et Mme Iréné Lachance, M. et Mme André Lachance d'Asbestos

visitaient les familles Lachance, Sylvio Savoie et Georges Côté.

M. et Mme Roméo Ross, d'Asbestos chez M. et Mme Désiré Houle. Mademoiselle Adeline Gingras de Montréal en visite chez son père M. Roméo Gingras, ainsi que chez MM. et Mmes Joseph Turcotte et Honoré Gingras.

M. et Mme Adélaré Gingras de Lachine, visitaient les familles Arthur Paquet, Roméo Gingras, Joseph Turcotte, et Honoré Gingras.

M. et Mme Jean Marc Béliveau se rendaient à Warwick, pour le jour de l'an.

Théâtre

COLONIAL

COMPLETEMENT "AIR CLIMATISE"
TEL.: 228 Rue St-Edouard

PLESSISVILLE

La Direction présentera cette semaine

Dimanche, Lundi, 24-25 janvier
Super Grand Spécial

En Technicolor et Français

MARQUE au FER

Allan Ladd, Mona Freeman, Charles Bickford

Version française de: "Branded"

Actualités et un sujet court en couleurs.

De l'action rapide... de furieuses bagarres, des scènes d'amour passionné... la tout traité avec la richesse du Technicolor.

Mar. Mer. Jeu. 26-27-28 janvier

En programme double
Technicolor et Français

L'île INCONNUE

avec Barton McLane, Virginia Grey, P. Reid

Une aventure extraordinaire en Technicolor dans L'ILE INCONNUE...

EN PLUS

DE NOUVEAUX HOMMES SONT NES

avec Vittorio Gassman, etc.

Humain, sincère réaliste... ce film reflète la vie des enfants après guerre. Grâce à un prêtre, ces enfants sont devenus des hommes, des nouveaux hommes.

Mercredi à 10.00 hres: "Le Club Colonial"

Vendredi, Samedi 29-30 janvier

Super Grand Spécial

ANNA & LE ROI DE SIAM

avec Irene Dunne, Rex Harrison, Linda Darnell Gale Sondergaard
Les mystères du Harem... au milieu de ce décor exotique apparut ANNA, cette femme mystérieuse qui conquiert le coeur d'un roi...

HORAIRE DES SPECTACLES

SUR SEMAINE: Tous les soirs à 7.15 et 9.15 hres

DIMANCHE: Matinée à 2.30 hres

Soirée: 5.30 — 7.30 et 9.30 Hres

Toujours un bon programme à l'affiche

AU CINÉMA PLESSIS

1697, Avenue St-Louis
Tél.: 318
PLESSISVILLE, P. Q.
à l'affiche cette semaine

Ven. Sam. 22-23 janvier
Grand Succès

Odette Joyeux et Gaby Morlay, dans

Orage d'été

Vendredi: "VAISSELLE SERENADE"
Samedi: Programme "A QUI LA CHANCE"

Dim. Lun. Mar. 24-25-26 J. Comédie
En voulant fuir, Geo. Guétary rencontre...

Une fille sur la route

avec Georges Guétary et Liliane Bert.
Cinq nouvelles chansons.
Actualités françaises

Mardi: "VAISSELLE SERENADE"

Mer. Jeu. 27-28 janv. Programme double
Robert Young et Bersy Drake, dans

Deuxième femme

Version française de "Second Woman"

Hangman Knot

(en couleurs)
avec Randolph Scott
Jeudi, Soirée Chanceuse

HORAIRE DE LA SEMAINE

Dimanche 4 représentations: 2.30, 5.15, 7.15, 9.15 hres
Lundi, Mardi, Merc, une représentation à 8.00 P. M.
Jeudi, Vend. Sam. 2 représentations 7.15 et 9.15 hres

Le Film français est le plus populaire

Au Théâtre Colonial -- à PLESSISVILLE
Dimanche, - et - Lundi, - 24 - et - 25 - Janvier - Super Grand Spécial
Technicolor & Français

MARQUE AU FER

Avec: Allan Ladd, - Mona Freeman - et - Charles Bickford

Version Française de: "Branded" En Technicolor