

Un nouveau produit de la pomme mijoté à Saint-Élie

Jusqu'à un million de bouteilles de moût de pomme pourraient trouver preneur chaque année, estiment les producteurs

Gilles DALLAIRE Saint-Élie-d'Orford

Un nouveau produit estrien va bientôt faire son apparition sur les tables québécoises grâce à une petite entreprise de Saint-Élie-d'Orford.

Ce produit, c'est le moût de pomme, une boisson gazéifiée non alcoolisée entièrement tirée de la pomme, qui est très populaire en Europe mais presque introuvable au Québec.

Sa production à une échelle commerciale est toute récente et sa mise en marché vient tout juste d'être amorcée, suivant une initia-

tive de la Pommeraie Orford-Magog dont les propriétaires, Guy et Jeannine Bergeron, veulent élargir la gamme des produits offerts aux consommateurs tout en laissant leur verger de quelque 4 000 pommiers nains accessible aux cueilleurs.

«Nous commençons par offrir notre moût de pomme aux clients des marchés d'alimentation et des dépanneurs estriens puis nous étendrons notre réseau de distribution à tout le Québec. Nous ne croyons pas pêcher par excès d'optimisme en pensant qu'une fois un réseau provincial mis en place nous pourrions écouler de 200 000 à 300 000 bouteilles par année», a révélé, hier, le directeur commercial de l'entreprise, Marcel Cajolet, rencontré alors qu'il se préparait à présenter le nouveau produit à des propriétaires de marchés d'alimentation, de dépanneurs, d'hôtels et de restaurants venus d'un peu partout dans la région. Selon lui, un objectif d'un million de bouteilles par année lorsque le produit sera mieux connu n'est pas du tout irréaliste.

Tout en avouant n'être pas tout à fait impartial, il a affirmé que le moût de pomme est une boisson saine, au goût excellent, dont le prix n'est pas prohibitif et que vantent presque tous les visiteurs qui, au cours d'un séjour dans la région de Magog-Orford, s'arrêtent au 975, chemin Alfred-DesRochers.

Marcel Cajolet a ajouté que, si une petite partie de la production



Marcel Cajolet, directeur commercial de la Pommeraie Orford-Magog, explique à Jacques et à Mychelle Forget, des visiteurs venus de Gatineau, les différentes étapes de la fabrication du moût de pomme produit par cette petite entreprise de Saint-Élie-d'Orford.

du verger de Guy et Jeannine Bergeron entrera dans le moût de pomme produit par la Pommeraie Orford-Magog, la plus grosse partie des pommes sera fournie par d'autres vergers.

«Nous n'utilisons pas de pommes de qualité inférieure. Nous n'utilisons que des pommes de première qualité trop petites pour être vendues au détail», a-t-il souligné.

Il a expliqué que les pommes ar-

raie Orford-Magog et d'autres produits de fabrication artisanale. Les pommes sont réduites en charpie, puis pressées; le jus ainsi extrait est ensuite pompé dans une cuve où une décantation de 36 à 48 heures le débarrasse d'une partie des matières solides qu'il contient, pour enfin passer à travers deux filtres, un filtre fait de silice et un filtre fait de plaques de cellulose.

«Une fois qu'il a la pureté requise, il est refroidi pendant 24 heures dans un réservoir enfermé dans une chambre dont la température est maintenue au point de congélation. Il est ensuite gazéifié, embouteillé et pasteurisé. Il est alors prêt pour le marché», a-t-il ajouté en révélant que la capacité horaire d'embouteillage de l'usine est actuellement de 500 bouteilles et qu'elle peut être doublée si besoin est.

L'usine emploiera sept personnes en période de pointe.

Coup d'oeil boursier	
Montréal-XXM	1970,81 + 7,64
TSE-300	4175,36 + 6,82
Dow Jones	3753,81 + 6,79
Dollar canadien (US Cents)	72,61 + 0,50
Or (New York-US\$)	376,70 - 0,60

DEVISES

TORONTO (PC) — Voici les taux des devises étrangers tel que fournis, hier, par la Banque de Montréal. Les cotes sont en devise canadienne. Les taux sont qualifiés de nominaux car ils fluctuent durant la journée et varient d'une banque à l'autre.

Allemagne (mark)	0,8981
Belgique (franc)	0,04356
Bulgarie (lev)	0,0262
Chine (renminbi)	0,1666
Corée (won)	0,00176
Danemark (couronne)	0,2292
E.A.U. (dirham)	0,3809
Espagne (peseta)	0,0110
États-Unis (dollar)	1,3987
France (franc)	0,2634
Grèce (drachme)	0,00616
Irlande (livre)	2,1738
Italie (lire)	0,000905
Japon (yen)	0,014027
Liban (livre)	0,000835
Nouvelle-Zélande (dollar)	0,8709
R.tchèque (couronne)	0,0497
Roumanie (leu)	0,000827
Royaume-Uni (livre)	2,1695
Suède (couronne)	0,1842
Suisse (franc)	1,0637

L'industrie des pâtes et papier se relève

Montréal (PC)

De récentes données indiquent que l'industrie canadienne des pâtes et papier est finalement en train de tourner la page après plusieurs années de stagnation et, pour la plupart des compagnies, de lourdes pertes.

Pour le premier semestre de 1994, les livraisons sont en hausse dans la totalité des secteurs suivis par l'Association canadienne des pâtes et papier.

En tout, les expéditions de pâte à papier ont augmenté de 21 pour cent entre janvier et juin par rapport à la même période en 1993, pour atteindre 4,1 millions de tonnes.

Après avoir perdu en tout 750 millions \$ l'an dernier, l'industrie devrait retrouver le seuil de rentabilité en 1994, prévoyait hier un économiste de l'association.

La demande de pâte à papier canadienne est forte en Europe, au Japon et ailleurs en Asie, a signalé Mme Fiona Cook -possiblement pour des raisons de spéculation. Aussi, les fabricants de papier accu-

mulent des stocks de pâte simplement pour être assurés de répondre à la hausse de la demande.

La hausse de la demande «se traduira par des prix plus élevés».

Ces hausses des prix de la pâte et du papier ne seront pas bien accueillies des éditeurs, mais les fabricants de pâte à papier s'en réjouiront, eux qui ont dû composer avec des bas prix records au cours des dernières années, dit Mme Cook.

La catégorie de papiers utilisés pour l'emballage des biens de con-

sommation a aussi connu une forte croissance -13 pour cent pour le premier semestre.

Même si les gouvernements incitent détaillants et manufacturiers à réduire l'emballage, pour des raisons de protection de l'environnement, les ventes sont en hausse de toute façon, à cause de la reprise économique, a noté Mme Cook.

«La consommation reprend, les gens demandent de plus en plus de produits de consommation, et ceux-ci doivent être emballés.»

Le secteur du papier journal a enregistré une croissance de un pour cent, celui des papiers d'imprimerie, trois pour cent, et celui des papiers hygiéniques, sept pour cent.

Les papiers d'imprimerie sont couramment utilisés pour la confection de dépliants, de magazines et de livres, qui ont tous à voir avec la publicité, un indice économique important. Les usines d'impression canadiennes ont acheté 8,4 pour cent plus de papier au cours de la première moitié de 1994.

AVIS DE CONVOCATION

Les membres de la Caisse populaire Desjardins de Sainte-Catherine-de-Hatley sont convoqués à l'assemblée annuelle qui se tiendra le mardi 30 août 1994 à 19 h 30 à la Salle communautaire pour

1. Prendre connaissance du rapport annuel
2. Statuer sur la répartition des trop-perçus
3. Élire les membres du Conseil d'administration, de la Commission de crédit et du Conseil de surveillance
4. Déterminer l'intérêt payable sur les parts permanentes
5. Prendre toute autre décision réservée à l'Assemblée générale par la Loi sur les caisses d'épargne et de crédit
6. Procéder à une période de questions orales adressées aux membres du Conseil d'administration
7. Adopter le règlement relatif à l'émission de 3 000 parts permanentes pour l'année 1995
8. Adopter les modifications concernant les membres auxiliaires participant à une caisse scolaire (article 4.2)

Avis donné par le Conseil d'administration le 13 juillet 1994 par Clément Tardif secrétaire

Le tout sera suivi d'un tirage et d'un goûter.

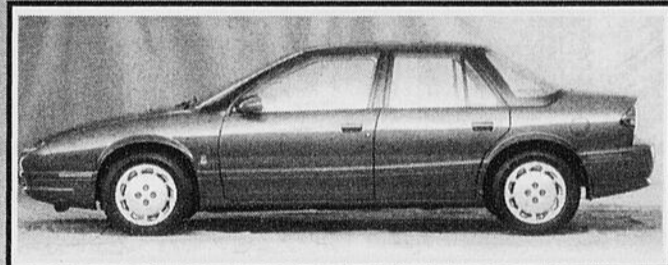
La caisse populaire Desjardins



SHERBROOKE SATURN



SATURN SL 1994



11 595\$

Préparation et transport inclus

- 5 vitesses
- Dégivreur arrière
- Vitres teintées
- Essuie-glaces intermittents
- Volant ajustable
- Radio AM-FM, 4 haut-parleurs
- Roues 14 pouces
- Panneaux verticaux en polymère résistant aux bosselures et à la rouille

POUR LE MEILLEUR RAPPORT QUALITÉ/PRIX!

8,9% Financement disponible sur tous les modèles sur bail de 24 à 60 mois



SHERBROOKE SATURN



4880, BOUL. BOURQUE ROCK FOREST 823-1400

PLANIFICATION

Transfert de biens agricoles

En cette période de l'année, nous pouvons voir le travail des agriculteurs dans les champs. Dans plusieurs situations, les enfants des agriculteurs aident leurs parents dans les travaux. Ces enfants sont également la relève lorsque les parents cesseront leurs activités.

À ce moment, le transfert des biens agricoles aux enfants est envisagé.

Plusieurs possibilités peuvent être envisagées pour le transfert des actifs agricoles aux enfants. Ces possibilités peuvent entraîner plus ou moins d'impôt à payer.

La loi de l'impôt sur le revenu a prévu cependant une disposition faisant en sorte qu'un contribuable peut choisir en quelque sorte le niveau d'imposition qu'il désire lors d'un transfert des actifs agricoles aux enfants.

Pour que ces dispositions fiscales s'appliquent, un contribuable doit transférer un bien utilisé principalement au Canada dans le cadre d'une entreprise agricole à un enfant qui résidait au Canada immédiatement avant le transfert.

De plus, le contribuable, son conjoint ou l'un de ses enfants doivent prendre part de façon active à l'exploitation de l'entreprise agricole.

Lorsque ces conditions sont rencontrées, le contribuable peut choisir dans sa déclaration d'impôt de l'année de la vente un montant différent des règles habituelles.

En effet, en vertu des règles habituelles, lorsqu'un contribuable transfère un bien à une personne liée (enfant), ce transfert doit s'effectuer à la juste valeur marchande.

Dans le cas des biens agricoles, le contribuable aura les choix suivants:

Biens amortissables (équipements, tracteurs, etc.)

Valeur se situant entre le montant non amorti au niveau fiscal et la juste valeur marchande du bien.

Fonds de terre

Valeur se situant entre le coût et la juste valeur marchande du fonds de terre.

Biens en immobilisation admissible (quota)

Valeur se situant entre le montant non amorti ajusté et la juste valeur marchande.

Plusieurs règles techniques doivent être suivies pour l'application de ces dispositions.

Des dispositions d'allègement sont également prévues lorsqu'il s'agit de transférer des actions d'une corporation exploitant une entreprise agricole ou une participation dans une société agricole.

Compte tenu de la valeur des actifs d'une entreprise agricole, il est possible de permettre à la relève de continuer d'exploiter l'entreprise agricole familiale sans avoir à payer une facture d'impôt qui est incluse normalement dans le prix d'achat d'un actif.

«Bonne récolte!»

Claude Nadeau, c.a.
Service de fiscalité
Raymond, Chabot, Martin, Paré

Petites annonces

Bureau ouvert de 8h30 à 16h30
Lignes téléphoniques ouvertes jusqu'à 19h30
du lundi au jeudi. Vendredi jusqu'à 16h30
564-0999

TOUR D'HORIZON

VERNISSAGE
le mardi 9 août, de 19h à 21h. Venez explorer les œuvres récentes de 5 peintres différents au Centre de Beauté Alain Bergeron, Place des Congrès.

BUFFET PELLETIER 562-2223
Pour toutes occasions. 1715 DUNDAS.

BUFFET TOURNESOL 346-9107. REPAS QUALITE

1 PROPRIÉTÉS BUNGALOWS

AUBAINE DECES

Ave. Parc Beauville, bung. tout brick, garage double gr terrain paysager, 3 c.c., finition luxueuse, beaucoup d'extra. Agents s'abstenir. 566-0878.

CONDO SUR LE PARC

EST. Des Rosees et Des Prés. Modèles à visiter. 2000\$ comptant. CONSTR. JEAN-CYR POUILLIN 563-3903, 346-1030

* FLEURIMONT *

maison bricoleuse, sur lot de 65x100, 3 c.c., sous-sol sur pré-fini, comb. linte, solarium, syst. d'alarme, patio, jardin, entrée asphaltée, clôture en partie. Prix pourvent rapide. Tel: 562-3934

SPECIAL

maison de ville 3 étages Fleurimont. Des Rosees et Des Prés. Modèles à visiter. 2000\$ comptant. CONSTR. JEAN-CYR POUILLIN 563-3903, 346-1030

FLEURIMONT

Libre imméd. Bung. neuf, 3 c.c. Près 24 juin, 5 min. Cégep. Aussi peu que:

CONSTRUCTION RRC

Taux sujet à changement

820-1495

1 PROPRIÉTÉS BUNGALOWS

BORD DE L'EAU

LAC BROMPTON, superbe maison d'aspect canadien, pl. b.i. et beaucoup de boiseries, s-sol, support à vélo, micro-ondes encastré, détecteur de propane, climatiseur, chambre fermée, t.v., C.B., avent. très propre. 26.500\$. 819-477-5981.

MAISONS MOBILES-ROULOTTES À VENDRE

AUTO CARAVAN GLENDALE, 1986, classe C, 27 pi. Ford 350 diesel, rég. vitesse, radio-am-fm-cass., support à vélo, micro-ondes encastré, détecteur de propane, climatiseur, chambre fermée, t.v., C.B., avent. très propre. 26.500\$. 819-477-5981.

AVEC BEAU TERRAIN

et terrain, à Ascot Corner, vendu tel quel, sans garantie, 27.000\$ comptant, non nég. S.V.P. agents s'abstenir. Tel: 565-9672.

CHATEAU 92-33 PIEDS

rallonge, 2 p. PROWLER 78 24. Transp. disp. Bon prix. 562-6266

GITAN 1988 13 pieds, toilette chimique, anti swing, eau chaude, 4800\$. Super propre. 1-819-879-2336.

ROULOTTE BELLEVUE 1974,

13 pi, toilette, frigo, poêle. Très propre. 2.000\$. 514-539-0719.

TENTE ROULOTTE Bonair 850,

6 pi., très propre, toile neuve, gazon, 7.700\$. 566-0096.

8 TERRES-TERRAINS À VENDRE

TERRAIN A VENDRE 75x135, pres CHUS, travaux préliminaires payés. Fast vendre, prêt à négocier. 823-7149

TERRA À BOIS 200 acres,

blanc, à 10 min. du Carrefour. 823-6298, 846-0126.

10 COMMERCES À VENDRE

A VENDRE CONTRAT DE TRANSPORT (40 heures/semaine) emploi à l'année avec camion 1/2 tonne. Tel: 820-0260

BAR A VENDRE

prix: 20 000\$ comptant. Financement dis. possible. 563-5278

41 APPARTEMENTS ET LOGEMENTS À LOUER

105 LOMAS

3 1/2, 4 1/2 PCES - SECURE ASCENSEUR-PISCINE. Rénovés, chauffés, eau chaude. Voisin PROMENADES KING. 563-5855, 564-1006

1115-1135 J. FLEURIS EST-CHAUFFÉS

3, 3 1/2, 4, 4 1/2, eau chaude, meubles à désirer. FACE ÉCOLE, PARC, DÉPARTEUR, AUTRES. 829-1273, 820-0181, 829-1244, 563-4359

1205-1225 J. FLEURIS

3 1/2, 4 1/2 PISCINE - EST TRÈS MODERNES. Meubles à désirer. VOISIN ÉCOLE, AUTOBUS, PARC. 564-7095, 563-5967, 829-1244

1226 VERONIQUE

EST, 4 1/2 pces, style condo, 2e étage, dans quadrilatère récent. 563-9618 ou 820-4582

1345-65 KINGSTON Logement

subventionné, Beau grand 4 1/2, dans l'Ouest. Prix selon vos revenus. 566-5161.

142 WELLINGTON SUD,

2 1/2, 4 1/2, 5 1/2, meubles, ch., eau ch., élect. fournies, livres imm. 214, 2895, 5 livres, semi-meublé, avec services. 566-2456

151 KING OUEST 4 1/2

chauffe, eau chaude, poêle inclus, 345\$/mois. 3 1/2 poêle inclus, 310\$/mois. 569-7365

155 LOMAS 1 1/2, 3 1/2 pces,

meubles, eau chaude, 563-9175, 821-6681

1580 BD ALEXANDRE

3 1/2, 4 1/2, meubles à désirer, entrée lav-séch. Entièrement rénové. Prix avantageux. 562-1765.

1595 GOYETTE, 3 1/2, 4 1/2, 5 1/2,

libres, 2905 et r., ch., eau ch., meubles on. 829-9126, 569-6634

1616 LAROCQUE 4 1/2 pces,

chauffe, eau chaude. Tel: 569-1636.

1630-40 BOUL. ALEXANDRE

grands 4 pces, imm. 6 log. tous services compris. 346-7064, 569-3072

1666 CHAGNON (OUEST)

4 1/2 chauffé, eau chaude, 386\$ Tel: 566-5161.

1671 LEDOUX 4 1/2 pces,

874 LAROCQUE, 5 pces, chauffés, eau ch., 300\$/mois. Tel: 565-4866, 822-8872

1672 LEDOUX - 3 1/2

Dans l'ouest, 3585 chauffé, eau ch., élect. Tel: 566-5161.

1775 GOYETTE

4 1/2, ch., eau ch., libre imm. Inter-com à l'entrée. Tel: 562-2781, 346-7898.

1945 GOYETTE (OUEST)

5 1/2, 357\$

1 A 2 MOIS GRATUIT

CHUS

EST. Prés égise, centre d'achats, autobus et école. 3 1/2, 4 p. Tel: 566-2016, 562-1457, 829-5644.

1 c.c.-2 c.c.-3 c.c.

RÉSIDENCES OXFORD LENNOXVILLE. Meubles on ou non, grands logements. Paysager tranquille. 98 OXFORD CR. 821-9912 94 OXFORD CR. 564-0106 92 OXFORD CR. 822-8946 103 OXFORD CR. 822-0763 BUR. 564-1006

1er AOUT

3 1/2, 4 1/2, 5 1/2

1er AOUT

Beaux logs., endroit tranquille. Besoin d'un concierge sur place. Pour info: 566-5161.

1er AOUT

4 1/2, 5 1/2, 6 pces. Beaux et grands log., chauffés, eau chaude fournie. Possibilité de louer log. immédiatement. Info: 566-5161.

1er AOUT

4 1/2, 5 1/2, 6 pces. Beaux et grands log., chauffés, eau chaude fournie. Possibilité de louer log. immédiatement. Info: 566-5161.

1er AOUT

4 1/2, 5 1/2, 6 pces. Beaux et grands log., chauffés, eau chaude fournie. Possibilité de louer log. immédiatement. Info: 566-5161.

1er AOUT

4 1/2, 5 1/2, 6 pces. Beaux et grands log., chauffés, eau chaude fournie. Possibilité de louer log. immédiatement. Info: 566-5161.

1er AOUT

4 1/2, 5 1/2, 6 pces. Beaux et grands log., chauffés, eau chaude fournie. Possibilité de louer log. immédiatement. Info: 566-5161.

1er AOUT

4 1/2, 5 1/2, 6 pces. Beaux et grands log., chauffés, eau chaude fournie. Possibilité de louer log. immédiatement. Info: 566-5161.

1er AOUT

4 1/2, 5 1/2, 6 pces. Beaux et grands log., chauffés, eau chaude fournie. Possibilité de louer log. immédiatement. Info: 566-5161.

1er AOUT

4 1/2, 5 1/2, 6 pces. Beaux et grands log., chauffés, eau chaude fournie. Possibilité de louer log. immédiatement. Info: 566-5161.

1er AOUT

4 1/2, 5 1/2, 6 pces. Beaux et grands log., chauffés, eau chaude fournie. Possibilité de louer log. immédiatement. Info: 566-5161.

1er AOUT

4 1/2, 5 1/2, 6 pces. Beaux et grands log., chauffés, eau chaude fournie. Possibilité de louer log. immédiatement. Info: 566-5161.

1er AOUT

4 1/2, 5 1/2, 6 pces. Beaux et grands log., chauffés, eau chaude fournie. Possibilité de louer log. immédiatement. Info: 566-5161.

1er AOUT

4 1/2, 5 1/2, 6 pces. Beaux et grands log., chauffés, eau chaude fournie. Possibilité de louer log. immédiatement. Info: 566-5161.

1er AOUT

4 1/2, 5 1/2, 6 pces. Beaux et grands log., chauffés, eau chaude fournie. Possibilité de louer log. immédiatement. Info: 566-5161.

1er AOUT

4 1/2, 5 1/2, 6 pces. Beaux et grands log., chauffés, eau chaude fournie. Possibilité de louer log. immédiatement. Info: 566-5161.

1er AOUT

4 1/2, 5 1/2, 6 pces. Beaux et grands log., chauffés, eau chaude fournie. Possibilité de louer log. immédiatement. Info: 566-5161.

1er AOUT

4 1/2, 5 1/2, 6 pces. Beaux et grands log., chauffés, eau chaude fournie. Possibilité de louer log. immédiatement. Info: 566-5161.

1er AOUT

4 1/2, 5 1/2, 6 pces. Beaux et grands log., chauffés, eau chaude fournie. Possibilité de louer log. immédiatement. Info: 566-5161.

1er AOUT

4 1/2, 5 1/2, 6 pces. Beaux et grands log., chauffés, eau chaude fournie. Possibilité de louer log. immédiatement. Info: 566-5161.

1er AOUT

4 1/2, 5 1/2, 6 pces. Beaux et grands log., chauffés, eau chaude fournie. Possibilité de louer log. immédiatement. Info: 566-5161.

1er AOUT

4 1/2, 5 1/2, 6 pces. Beaux et grands log., chauffés, eau chaude fournie. Possibilité de louer log. immédiatement. Info: 566-5161.

1er AOUT

4 1/2, 5 1/2, 6 pces. Beaux et grands log., chauffés, eau chaude fournie. Possibilité de louer log. immédiatement. Info: 566-5161.

1er AOUT

4 1/2, 5 1/2, 6 pces. Beaux et grands log., chauffés, eau chaude fournie. Possibilité de louer log. immédiatement. Info: 566-5161.

1er AOUT

4 1/2, 5 1/2, 6 pces. Beaux et grands log., chauffés, eau chaude fournie. Possibilité de louer log. immédiatement. Info: 566-5161.

41 APPARTEMENTS ET LOGEMENTS À LOUER

1 MOIS GRATUIT

3 1/2, 4 1/2, 5 1/2 - EST Meubles à désirer. Rue La Combe. 563-4303, 563-4621.

1 MOIS GRATUIT

4 1/2, électricité, eau ch. et chauffage gratuits, entrée lav-séch, frais peint, stat avec piscine. Inf: 6806 Fontaine app 4. Rock Forest. 864-7148.

1 MOIS GRATUIT

4 1/2 OUEST. Bois franc, rénové. 4115 Rue St-Louis. 566-5161.

1 MOIS GRATUIT 5 1/2 pces,

Kingston 4635. Dans l'Ouest. 566-5161.

1 MOIS GRATUIT

Richmond, rue Manning, 4 1/2, 3575, 5 1/2, 4 1/2, livres 1er juillet 2 1/2, 2895, 5 livres, semi-meublé, avec services. 826-2456

1 MOIS GRATUIT

Richmond, rue Manning, 4 1/2, 3575, 5 1/2, 4 1/2, livres 1er juillet 2 1/2, 2895, 5 livres, semi-meublé, avec services. 826-2456

1 MOIS GRATUIT

Richmond, rue Manning, 4 1/2, 3575, 5 1/2, 4 1/2, livres 1er juillet 2 1/2, 2895, 5 livres, semi-meublé, avec services. 826-2456

1 MOIS GRATUIT

Richmond, rue Manning, 4 1/2, 3575, 5 1/2, 4 1/2, livres 1er juillet 2 1/2, 2895, 5 livres, semi-meublé, avec services. 826-2456

1 MOIS GRATUIT

Richmond, rue Manning, 4 1/2, 3575, 5 1/2, 4 1/2, livres 1er juillet 2 1/2, 2895, 5 livres, semi-meublé, avec services. 826-2456

1 MOIS GRATUIT

Richmond, rue Manning, 4 1/2, 3575, 5 1/2, 4 1/2, livres 1er juillet 2 1/2, 2895, 5 livres, semi-meublé, avec services. 826-2456

1 MOIS GRATUIT

Richmond, rue Manning, 4 1/2, 3575, 5 1/2, 4 1/2, livres 1er juillet 2 1/2, 2895, 5 livres, semi-meublé, avec services. 826-2456

1 MOIS GRATUIT

Richmond, rue Manning, 4 1/2, 3575, 5 1/2, 4 1/2, livres 1er juillet 2 1/2, 2895, 5 livres, semi-meublé, avec services. 826-2456

1 MOIS GRATUIT

Richmond, rue Manning, 4 1/2, 3575, 5 1/2, 4 1/2, livres 1er juillet 2 1/2, 2895, 5 livres, semi-meublé, avec services. 826-2456

1 MOIS GRATUIT

Richmond, rue Manning, 4 1/2, 3575, 5 1/2, 4 1/2, livres 1er juillet 2 1/2, 2895, 5 livres, semi-meublé, avec services. 826-2456

1 MOIS GRATUIT

Richmond, rue Manning, 4 1/2, 3575, 5 1/2, 4 1/2, livres 1er juillet 2 1/2, 2895, 5 livres, semi-meublé, avec services. 826-2456

1 MOIS GRATUIT

Richmond, rue Manning, 4 1/2, 3575, 5 1/2, 4 1/2, livres 1er juillet 2 1/2, 2895, 5 livres, semi-meublé, avec services. 826-2456

1 MOIS GRATUIT

Richmond, rue Manning, 4 1/2, 3575, 5 1/2, 4 1/2, livres 1er juillet 2 1/2, 2895, 5 livres, semi-meublé, avec services. 826-2456

1 MOIS GRATUIT

Richmond, rue Manning, 4 1/2, 3575, 5 1/2, 4 1/2, livres 1er juillet 2 1/2, 2895, 5 livres, semi-meublé, avec services. 826-2456

1 MOIS GRATUIT

Richmond, rue Manning, 4 1/2, 3575, 5 1/2, 4 1/2, livres 1er juillet 2 1/2, 2895, 5 livres, semi-meublé, avec services. 826-2456

1 MOIS GRATUIT

Richmond, rue Manning, 4 1/2, 3575, 5 1/2, 4 1/2, livres 1er juillet 2 1/2, 2895, 5 livres, semi-meublé, avec services. 826-2456

1 MOIS GRATUIT

Richmond, rue Manning, 4 1/2, 3575, 5 1/2, 4 1/2, livres 1er juillet 2 1/2, 2895, 5 livres, semi-meublé, avec services. 826-2456

1 MOIS GRATUIT

Richmond, rue Manning, 4 1/2, 3575, 5 1/2, 4 1/2, livres 1er juillet 2 1/2, 2895, 5 livres, semi-meublé, avec services. 826-2456

1 MOIS GRATUIT

Richmond, rue Manning, 4 1/2, 3575, 5 1/2, 4 1/2, livres 1er juillet 2 1/2, 2895, 5 livres, semi-meublé, avec services. 826-2456

1 MOIS GRATUIT

Richmond, rue Manning, 4 1/2, 3575, 5 1/2, 4 1/2, livres 1er juillet 2 1/2, 2895, 5 livres, semi-meublé, avec services. 826-2456

1 MOIS GRATUIT

Richmond, rue Manning, 4 1/2, 3575, 5 1/2, 4 1/2, livres 1er juillet 2 1/2, 2895, 5 livres, semi-meublé, avec services. 826-2456

1 MOIS GRATUIT

Richmond, rue Manning, 4 1/2, 3575, 5 1/2, 4 1/2, livres 1er juillet 2 1/2, 2895, 5 livres, semi-meublé, avec services. 826-2456

1 MOIS GRATUIT

Richmond, rue Manning, 4 1/2, 3575, 5 1/2, 4 1/2, livres 1er juillet 2 1/2, 2895, 5 livres, semi-meublé, avec services. 826-2456

1 MOIS GRATUIT

Richmond, rue Manning, 4 1/2, 3

101 PERSONNEL DEMANDÉ
JEUNE FILLE OU JEUNE FEMME demandée, avec belle personnalité, pour spéciale érotique. **CHEZ FOXY**, emploi stable et rémunérateur. 566-6620 après 18h.

JEUNE PERSONNE dynamique avec belle présentation et notion en photographie pour contrat de photo. Équipement photo de base et voiture nécessaire. 95 heures. 864-7311.

LIVREURS pour petites enveloppes, petite auto et belle apparence. 819-344-3222.

LUCIE
 Suite à notre conversation téléphonique du 2 juillet, tu as offert tes services à l'agence **TOP-SENS-A-TION**. Je n'ai pas le numéro de téléphone pour te rejoindre. S.v.p. rappelle Johnny. 562-9419.

NETTOYEUR/PRESSEUR d'exp. poste temps complet, permanent. Tél. 822-4518.

OCCASION D'AFFAIRES Temps plein ou partiel, avec les biscuits diètes Lifestyle. 20 ans et plus. 819-346-7837.

SAINTEFOY, QUÉBEC Directeur général pour complexe hôtelier, 250 chambres. Expérience en administration hôtelière, contrôle en hébergement, restauration, bar, banquet, bureau des ventes. Capable de solliciter et d'obtenir une clientèle avec service personnalisé. Faire parvenir c.v. avec photo au C.P. 26, La Tribune Inc., 1950 rue Roy, Sherbrooke (Qc), J1K2X8.

101 PERSONNEL DEMANDÉ
SALON DE QUILLES FLEURIMONT
 est à la recherche d'un mécanicien d'entretien préventif pour des plantiers de marque A.M.F. EXIGENCES: Posséder de l'expérience en mécanique, électronique et en électricité. Faire parvenir votre c.v. au Casier 35, La Tribune Inc., 1950 Roy, Sherbrooke, Qué. J1K 2X8, avant le 15 août 1994.

SECRÉTAIRE COMPTABLE DEMANDÉE EXIGENCES: Word Perfect et Fortune 1000 Salaire intéressant. Emploi permanent. Envoyez C.V. au Casier 26, La Tribune, 1950 Roy, Sherb. J1K 2X8.

SECRÉTAIRE RÉCEPTIONNISTE DEMANDÉE EXIGENCES: Bilingue, bon français écrit, "Word Perfect" 5.1. Expériences: 3 ans min., en-tergent et initiative. Salaire entre 75 et 95\$/h selon exp. Poste temps plein. Envoyez C.V. avec photo au casier: 34, La Tribune Inc., 1950 rue Roy, Sherb. Cc. J1K 2X8.

TU AS UN CASIER JUDICIAIRE et tu te cherches un emploi? Viens nous voir à Opex ou pour un emploi à temps partiel. Sherbrooke, 6 Wellington sud, bureau 300 MAGOG: Centre d'emploi du Canada, 620 Sherbrooke.

123 COURS PRIVÉS
 ATTENTION, prix très très bas. Cours d'été, orthographe, rat-trapage, orthographe 35 \$/exp. Succès assuré. 569-6071, 868-1455.

104 GARDIENS-GARDIENNES
 GARDERAIS enfants, tous âges, à votre domicile, jour, soir ou fin de semaine, non fum., reçu. Bornes. réf. Guylaine. 563-3583.

123 COURS PRIVÉS
 ATTENTION, prix très très bas. Cours d'été, orthographe, rat-trapage, orthographe 35 \$/exp. Succès assuré. 569-6071, 868-1455.

123 COURS PRIVÉS
 ATTENTION, prix très très bas. Cours d'été, orthographe, rat-trapage, orthographe 35 \$/exp. Succès assuré. 569-6071, 868-1455.

102 TRAVAIL DEMANDÉ
FERAIS RÉNOVATIONS générales, à bon prix, galeries, sous-sol, salle de bains, aluminium, joints, plomberie. Avec références. 562-1673.

RECHERCHE EMPLOI en secrétariat et comptabilité. Temps plein, 35 heures. Pour inf.: 835-9266.

166 REMORQUES
 REMORQUE 4 X 7 très résistante, d'occasion, très peu d'usage. Tél: 823-6565.

168 CAMIONS ET FOURGONNETTES
 ACHETERAIS CAMIONS 10 roues, 1985 à 1990, différents modèles.

165 MOTOS-SCOOTERS
 YAMAHA FZR 600 1990, 23 000 km, noir et gris avec flet, tankbag, toile et casque. 4500\$ disc. 514-532-3928.

YAMAHA MOTO 4 350 CC 1987 2x4. Prix disc. 875-3466-3916.

166 REMORQUES
 REMORQUE 4 X 7 très résistante, d'occasion, très peu d'usage. Tél: 823-6565.

168 CAMIONS ET FOURGONNETTES
 ACHETERAIS CAMIONS 10 roues, 1985 à 1990, différents modèles.

165 MOTOS-SCOOTERS
 YAMAHA FZR 600 1990, 23 000 km, noir et gris avec flet, tankbag, toile et casque. 4500\$ disc. 514-532-3928.

YAMAHA MOTO 4 350 CC 1987 2x4. Prix disc. 875-3466-3916.

166 REMORQUES
 REMORQUE 4 X 7 très résistante, d'occasion, très peu d'usage. Tél: 823-6565.

168 CAMIONS ET FOURGONNETTES
 ACHETERAIS CAMIONS 10 roues, 1985 à 1990, différents modèles.

165 MOTOS-SCOOTERS
 YAMAHA FZR 600 1990, 23 000 km, noir et gris avec flet, tankbag, toile et casque. 4500\$ disc. 514-532-3928.

YAMAHA MOTO 4 350 CC 1987 2x4. Prix disc. 875-3466-3916.

166 REMORQUES
 REMORQUE 4 X 7 très résistante, d'occasion, très peu d'usage. Tél: 823-6565.

168 CAMIONS ET FOURGONNETTES
 ACHETERAIS CAMIONS 10 roues, 1985 à 1990, différents modèles.

165 MOTOS-SCOOTERS
 YAMAHA FZR 600 1990, 23 000 km, noir et gris avec flet, tankbag, toile et casque. 4500\$ disc. 514-532-3928.

YAMAHA MOTO 4 350 CC 1987 2x4. Prix disc. 875-3466-3916.

166 REMORQUES
 REMORQUE 4 X 7 très résistante, d'occasion, très peu d'usage. Tél: 823-6565.

168 CAMIONS ET FOURGONNETTES
 ACHETERAIS CAMIONS 10 roues, 1985 à 1990, différents modèles.

165 MOTOS-SCOOTERS
 YAMAHA FZR 600 1990, 23 000 km, noir et gris avec flet, tankbag, toile et casque. 4500\$ disc. 514-532-3928.

YAMAHA MOTO 4 350 CC 1987 2x4. Prix disc. 875-3466-3916.

166 REMORQUES
 REMORQUE 4 X 7 très résistante, d'occasion, très peu d'usage. Tél: 823-6565.

168 CAMIONS ET FOURGONNETTES
 ACHETERAIS CAMIONS 10 roues, 1985 à 1990, différents modèles.

165 MOTOS-SCOOTERS
 YAMAHA FZR 600 1990, 23 000 km, noir et gris avec flet, tankbag, toile et casque. 4500\$ disc. 514-532-3928.

YAMAHA MOTO 4 350 CC 1987 2x4. Prix disc. 875-3466-3916.

166 REMORQUES
 REMORQUE 4 X 7 très résistante, d'occasion, très peu d'usage. Tél: 823-6565.

168 CAMIONS ET FOURGONNETTES
 ACHETERAIS CAMIONS 10 roues, 1985 à 1990, différents modèles.

165 MOTOS-SCOOTERS
 YAMAHA FZR 600 1990, 23 000 km, noir et gris avec flet, tankbag, toile et casque. 4500\$ disc. 514-532-3928.

YAMAHA MOTO 4 350 CC 1987 2x4. Prix disc. 875-3466-3916.

166 REMORQUES
 REMORQUE 4 X 7 très résistante, d'occasion, très peu d'usage. Tél: 823-6565.

168 CAMIONS ET FOURGONNETTES
 ACHETERAIS CAMIONS 10 roues, 1985 à 1990, différents modèles.

165 MOTOS-SCOOTERS
 YAMAHA FZR 600 1990, 23 000 km, noir et gris avec flet, tankbag, toile et casque. 4500\$ disc. 514-532-3928.

YAMAHA MOTO 4 350 CC 1987 2x4. Prix disc. 875-3466-3916.

166 REMORQUES
 REMORQUE 4 X 7 très résistante, d'occasion, très peu d'usage. Tél: 823-6565.

168 CAMIONS ET FOURGONNETTES
 ACHETERAIS CAMIONS 10 roues, 1985 à 1990, différents modèles.

165 MOTOS-SCOOTERS
 YAMAHA FZR 600 1990, 23 000 km, noir et gris avec flet, tankbag, toile et casque. 4500\$ disc. 514-532-3928.

YAMAHA MOTO 4 350 CC 1987 2x4. Prix disc. 875-3466-3916.

166 REMORQUES
 REMORQUE 4 X 7 très résistante, d'occasion, très peu d'usage. Tél: 823-6565.

168 CAMIONS ET FOURGONNETTES
 ACHETERAIS CAMIONS 10 roues, 1985 à 1990, différents modèles.

165 MOTOS-SCOOTERS
 YAMAHA FZR 600 1990, 23 000 km, noir et gris avec flet, tankbag, toile et casque. 4500\$ disc. 514-532-3928.

YAMAHA MOTO 4 350 CC 1987 2x4. Prix disc. 875-3466-3916.

166 REMORQUES
 REMORQUE 4 X 7 très résistante, d'occasion, très peu d'usage. Tél: 823-6565.

168 CAMIONS ET FOURGONNETTES
 ACHETERAIS CAMIONS 10 roues, 1985 à 1990, différents modèles.

165 MOTOS-SCOOTERS
 YAMAHA FZR 600 1990, 23 000 km, noir et gris avec flet, tankbag, toile et casque. 4500\$ disc. 514-532-3928.

YAMAHA MOTO 4 350 CC 1987 2x4. Prix disc. 875-3466-3916.

166 REMORQUES
 REMORQUE 4 X 7 très résistante, d'occasion, très peu d'usage. Tél: 823-6565.

168 CAMIONS ET FOURGONNETTES
 ACHETERAIS CAMIONS 10 roues, 1985 à 1990, différents modèles.

165 MOTOS-SCOOTERS
 YAMAHA FZR 600 1990, 23 000 km, noir et gris avec flet, tankbag, toile et casque. 4500\$ disc. 514-532-3928.

YAMAHA MOTO 4 350 CC 1987 2x4. Prix disc. 875-3466-3916.

166 REMORQUES
 REMORQUE 4 X 7 très résistante, d'occasion, très peu d'usage. Tél: 823-6565.

168 CAMIONS ET FOURGONNETTES
 ACHETERAIS CAMIONS 10 roues, 1985 à 1990, différents modèles.

165 MOTOS-SCOOTERS
 YAMAHA FZR 600 1990, 23 000 km, noir et gris avec flet, tankbag, toile et casque. 4500\$ disc. 514-532-3928.

YAMAHA MOTO 4 350 CC 1987 2x4. Prix disc. 875-3466-3916.

166 REMORQUES
 REMORQUE 4 X 7 très résistante, d'occasion, très peu d'usage. Tél: 823-6565.

168 CAMIONS ET FOURGONNETTES
 ACHETERAIS CAMIONS 10 roues, 1985 à 1990, différents modèles.

165 MOTOS-SCOOTERS
 YAMAHA FZR 600 1990, 23 000 km, noir et gris avec flet, tankbag, toile et casque. 4500\$ disc. 514-532-3928.

YAMAHA MOTO 4 350 CC 1987 2x4. Prix disc. 875-3466-3916.

166 REMORQUES
 REMORQUE 4 X 7 très résistante, d'occasion, très peu d'usage. Tél: 823-6565.

168 CAMIONS ET FOURGONNETTES
 ACHETERAIS CAMIONS 10 roues, 1985 à 1990, différents modèles.

165 MOTOS-SCOOTERS
 YAMAHA FZR 600 1990, 23 000 km, noir et gris avec flet, tankbag, toile et casque. 4500\$ disc. 514-532-3928.

YAMAHA MOTO 4 350 CC 1987 2x4. Prix disc. 875-3466-3916.

166 REMORQUES
 REMORQUE 4 X 7 très résistante, d'occasion, très peu d'usage. Tél: 823-6565.

168 CAMIONS ET FOURGONNETTES
 ACHETERAIS CAMIONS 10 roues, 1985 à 1990, différents modèles.

165 MOTOS-SCOOTERS
 YAMAHA FZR 600 1990, 23 000 km, noir et gris avec flet, tankbag, toile et casque. 4500\$ disc. 514-532-3928.

YAMAHA MOTO 4 350 CC 1987 2x4. Prix disc. 875-3466-3916.

166 REMORQUES
 REMORQUE 4 X 7 très résistante, d'occasion, très peu d'usage. Tél: 823-6565.

168 CAMIONS ET FOURGONNETTES
 ACHETERAIS CAMIONS 10 roues, 1985 à 1990, différents modèles.

165 MOTOS-SCOOTERS
 YAMAHA FZR 600 1990, 23 000 km, noir et gris avec flet, tankbag, toile et casque. 4500\$ disc. 514-532-3928.

YAMAHA MOTO 4 350 CC 1987 2x4. Prix disc. 875-3466-3916.

166 REMORQUES
 REMORQUE 4 X 7 très résistante, d'occasion, très peu d'usage. Tél: 823-6565.

168 CAMIONS ET FOURGONNETTES
 ACHETERAIS CAMIONS 10 roues, 1985 à 1990, différents modèles.

AVIS LÉGAUX - APPEL D'OFFRES - SOUMISSIONS - ENCANS

AVIS
 Prenez avis que France Fortier, en ma qualité de mère, domiciliée au 664, rue Verchères, Rock Forest, présentera au directeur de l'état civil le nom de Raphaël Elie en celui de Jonathan Elie-Fortier. Le 26 juin 1994. FRANCE FORTIER 68421

AVIS
 Prenez avis que France Fortier, en ma qualité de mère, domiciliée au 664, rue Verchères, Rock Forest, présentera au directeur de l'état civil le nom de Raphaël Elie en celui de Jonathan Elie-Fortier. Le 26 juin 1994. FRANCE FORTIER 68099

ENCAN
 Pour Mme O. Letarte de Sherbrooke et autres aura lieu à la Grand'encans de Art Bennett et Fils, située sur la route 253 Sud, Sawyerville, Cookshire, le mercredi 10 août 1994 à 18 h.

ENCAN
 Pour Mme O. Letarte de Sherbrooke et autres aura lieu à la Grand'encans de Art Bennett et Fils, située sur la route 253 Sud, Sawyerville, Cookshire, le mercredi 10 août 1994 à 18 h.

ENCAN
 Pour Mme O. Letarte de Sherbrooke et autres aura lieu à la Grand'encans de Art Bennett et Fils, située sur la route 253 Sud, Sawyerville, Cookshire, le mercredi 10 août 1994 à 18 h.

ENCAN
 Pour Mme O. Letarte de Sherbrooke et autres aura lieu à la Grand'encans de Art Bennett et Fils, située sur la route 253 Sud, Sawyerville, Cookshire, le mercredi 10 août 1994 à 18 h.

ENCAN
 Pour Mme O. Letarte de Sherbrooke et autres aura lieu à la Grand'encans de Art Bennett et Fils, située sur la route 253 Sud, Sawyerville, Cookshire, le mercredi 10 août 1994 à 18 h.

ENCAN
 Pour Mme O. Letarte de Sherbrooke et autres aura lieu à la Grand'encans de Art Bennett et Fils, située sur la route 253 Sud, Sawyerville, Cookshire, le mercredi 10 août 1994 à 18 h.

ENCAN
 Pour Mme O. Letarte de Sherbrooke et autres aura lieu à la Grand'encans de Art Bennett et Fils, située sur la route 253 Sud, Sawyerville, Cookshire, le mercredi 10 août 1994 à 18 h.

ENCAN
 Pour Mme O. Letarte de Sherbrooke et autres aura lieu à la Grand'encans de Art Bennett et Fils, située sur la route 253 Sud, Sawyerville, Cookshire, le mercredi 10 août 1994 à 18 h.

ENCAN
 Pour Mme O. Letarte de Sherbrooke et autres aura lieu à la Grand'encans de Art Bennett et Fils, située sur la route 253 Sud, Sawyerville, Cookshire, le mercredi 10 août 1994 à 18 h.

ENCAN
 Pour Mme O. Letarte de Sherbrooke et autres aura lieu à la Grand'encans de Art Bennett et Fils, située sur la route 253 Sud, Sawyerville, Cookshire, le mercredi 10 août 1994 à 18 h.

ENCAN
 Pour Mme O. Letarte de Sherbrooke et autres aura lieu à la Grand'encans de Art Bennett et Fils, située sur la route 253 Sud, Sawyerville, Cookshire, le mercredi 10 août 1994 à 18 h.

ENCAN
 Pour Mme O. Letarte de Sherbrooke et autres aura lieu à la Grand'encans de Art Bennett et Fils, située sur la route 253 Sud, Sawyerville, Cookshire, le mercredi 10 août 1994 à 18 h.

ENCAN
 Pour Mme O. Letarte de Sherbrooke et autres aura lieu à la Grand'encans de Art Bennett et Fils, située sur la route 253 Sud, Sawyerville, Cookshire, le mercredi 10 août 1994 à 18 h.

ENCAN
 Pour Mme O. Letarte de Sherbrooke et autres aura lieu à la Grand'encans de Art Bennett et Fils, située sur la route 253 Sud, Sawyerville, Cookshire, le mercredi 10 août 1994 à 18 h.

ENCAN
 Pour Mme O. Letarte de Sherbrooke et autres aura lieu à la Grand'encans de Art Bennett et Fils, située sur la route 253 Sud, Sawyerville, Cookshire, le mercredi 10 août 1994 à 18 h.

Décès, Prières, Remerciements



AUBERT Marie (Larose)
 — Au Foyer St-Joseph, le 7 août 1994, est décédée madame Marie Larose Aubert, à l'âge de 75 ans, épouse de monsieur Conrad Aubert, demeurant à Sherbrooke. La défunte repose au salon de la: **Coopérative Funéraire de l'Estrie**, 526, rue Prospect Sherbrooke, QC. Tél.: 819-565-7646. Alain Leclerc, d.g.

ENCAN
 Pour Mme O. Letarte de Sherbrooke et autres aura lieu à la Grand'encans de Art Bennett et Fils, située sur la route 253 Sud, Sawyerville, Cookshire, le mercredi 10 août 1994 à 18 h.

ENCAN
 Pour Mme O. Letarte de Sherbrooke et autres aura lieu à la Grand'encans de Art Bennett et Fils, située sur la route 253 Sud, Sawyerville, Cookshire, le mercredi 10 août 1994 à 18 h.

ENCAN
 Pour Mme O. Letarte de Sherbrooke et autres aura lieu à la Grand'encans de Art Bennett et Fils, située sur la route 253 Sud, Sawyerville, Cookshire, le mercredi 10 août 1994 à 18 h.

ENCAN
 Pour Mme O. Letarte de Sherbrooke et autres aura lieu à la Grand'encans de Art Bennett et Fils, située sur la route 253 Sud, Sawyerville, Cookshire, le mercredi 10 août 1994 à 18 h.

ENCAN
 Pour Mme O. Letarte de Sherbrooke et autres aura lieu à la Grand'encans de Art Bennett et Fils, située sur la route 253 Sud, Sawyerville, Cookshire, le mercredi 10 août 1994 à 18 h.

ENCAN
 Pour Mme O. Letarte de Sherbrooke et autres aura lieu à la Grand'encans de Art Bennett et Fils, située sur la route 253 Sud, Sawyerville, Cookshire, le mercredi 10 août 1994 à 18 h.

ENCAN
 Pour Mme O. Letarte de Sherbrooke et autres aura lieu à la Grand'encans de Art Bennett et Fils, située sur la route 253 Sud, Sawyerville, Cookshire, le mercredi 10 août 1994 à 18 h.

ENCAN
 Pour Mme O. Letarte de Sherbrooke et autres aura lieu à la Grand'encans de Art Bennett et Fils, située sur la route 253 Sud, Sawyerville, Cookshire, le mercredi 10 août 1994 à 18 h.

ENCAN
 Pour Mme O. Letarte de Sherbrooke et autres aura lieu à la Grand'encans de Art Bennett et Fils, située sur la route 253 Sud, Sawyerville, Cookshire, le mercredi 10 août 1994 à 18 h.

ENCAN
 Pour Mme O. Letarte de Sherbrooke et autres aura lieu à la Grand'encans de Art Bennett et Fils, située sur la route 253 Sud, Sawyerville, Cookshire, le mercredi 10 août 1994 à 18 h.

ENCAN
 Pour Mme O. Letarte de Sherbrooke et autres aura lieu à la Grand'encans de Art Bennett et Fils, située sur la route 253 Sud, Sawyerville, Cookshire, le mercredi 10 août 1994 à 18 h.

ENCAN
 Pour Mme O. Letarte de Sherbrooke et autres aura lieu à la Grand'encans de Art Bennett et Fils, située sur la route 253 Sud, Sawyerville, Cookshire, le mercredi 10 août 1994 à 18 h.

ENCAN
 Pour Mme O. Letarte de Sherbrooke et autres aura lieu à la Grand'encans de Art Bennett et Fils, située sur la route 253 Sud, Sawyerville, Cookshire, le mercredi 10 août 1994 à 18 h.

ENCAN
 Pour Mme O. Letarte de Sherbrooke et autres aura lieu à la Grand'encans de Art Bennett et Fils, située sur la route 253 Sud, Sawyerville, Cookshire, le mercredi 10 août 1994 à 18 h.

ENCAN
 Pour Mme O. Letarte de Sherbrooke et autres aura lieu à la Grand'encans de Art Bennett et Fils, située sur la route 253 Sud, Sawyerville, Cookshire, le mercredi 10 août 1994 à 18 h.



CHOUINARD Micheline
 — A Sherbrooke, le 7 août 1994, est décédée madame Micheline Chouinard, à l'âge de 54 ans, conjointe de Claude Dion, demeurant à Sherbrooke. La défunte repose à: **Residence Funéraire Ledoux Magog Inc.**, 150, rue Sherbrooke Magog, QC. Tél.: 819-843-4473. Jacques Lecours, président.

ENCAN
 Pour Mme O. Letarte de Sherbrooke et autres aura lieu à la Grand'encans de Art Bennett et Fils, située sur la route 253 Sud, Sawyerville, Cookshire, le mercredi 10 août 1994 à 18 h.

ENCAN
 Pour Mme O. Letarte de Sherbrooke et autres aura lieu à la Grand'encans de Art Bennett et Fils, située sur la route 253 Sud, Sawyerville, Cookshire, le mercredi 10 août 1994 à 18 h.

ENCAN
 Pour Mme O. Letarte de Sherbrooke et autres aura lieu à la Grand'encans de Art Bennett et Fils, située sur la route 253 Sud, Sawyerville, Cookshire, le mercredi 10 août 1994 à 18 h.

ENCAN
 Pour Mme O. Letarte de Sherbrooke et autres aura lieu à la Grand'encans de Art Bennett et Fils, située sur la route 253 Sud, Sawyerville, Cookshire, le mercredi 10 août 1994 à 18 h.

ENCAN
 Pour Mme O. Letarte de Sherbrooke et autres aura lieu à la Grand'encans de Art Bennett et Fils, située sur la route 253 Sud, Sawyerville, Cookshire, le mercredi 10 août 1994 à 18 h.

ENCAN
 Pour Mme O. Letarte de Sherbrooke et autres aura lieu à la Grand'encans de Art Bennett et Fils, située sur la route 253 Sud, Sawyerville, Cookshire, le mercredi 10 août 1994 à 18 h.

ENCAN
 Pour Mme O. Letarte de Sherbrooke et autres aura lieu à la Grand'encans de Art Bennett et Fils, située sur la route 253 Sud, Sawyerville, Cookshire, le mercredi 10 août 1994 à 18 h.

ENCAN
 Pour Mme O. Letarte de Sherbrooke et autres aura lieu à la Grand'encans de Art Bennett et Fils, située sur la route 253 Sud, Sawyerville, Cookshire, le mercredi 10 août 1994 à 18 h.

ENCAN
 Pour Mme O. Letarte de Sherbrooke et autres aura lieu à la Grand'encans de Art Bennett et Fils, située sur la route 253 Sud, Sawyerville, Cookshire, le mercredi 10 août 1994 à 18 h.

ENCAN
 Pour Mme O. Letarte de Sherbrooke et autres aura lieu à la Grand'encans de Art Bennett et Fils, située sur la route 253 Sud, Sawyerville, Cookshire, le mercredi 10 août 1994 à 18 h.

ENCAN
 Pour Mme O. Letarte de Sherbrooke et autres aura lieu à la Grand'encans de Art Bennett et Fils, située sur la route 253 Sud, Sawyerville, Cookshire, le mercredi 10 août 1994 à 18 h.

ENCAN
 Pour Mme O. Letarte de Sherbrooke et autres aura lieu à la Grand'encans de Art Bennett et Fils, située sur la route 253 Sud, Sawyerville, Cookshire, le mercredi 10 août 1994 à 18 h.

ENCAN
 Pour Mme O. Letarte de Sherbrooke et autres aura lieu à la Grand'encans de Art Bennett et Fils, située sur la route 253 Sud, Sawyerville, Cookshire, le mercredi 10 août 1994 à 18 h.

ENCAN
 Pour Mme O. Letarte de Sherbrooke et autres aura lieu à la Grand'encans de Art Bennett et Fils, située sur la route 253 Sud, Sawyerville, Cookshire, le mercredi 10 août 1994 à 18 h.

ENCAN
 Pour Mme O. Letarte de Sherbrooke et autres aura lieu à la Grand'encans de Art Bennett et Fils, située sur la route 253 Sud, Sawyerville, Cookshire, le mercredi 10 août 1994 à 18 h.

IN MEMORIAM

Décès, Prières, Remerciements



LEMAY Paul-Émile
— Au Centre Hospitalier Hôtel-Dieu, le 5 août 1994, est décédé monsieur Paul-Émile Lemay à l'âge de 76 ans, époux de feu Hedwige Simoneau, demeurant à Sherbrooke. Le défunt repose à la:
Coopérative

Funéraire de l'Estrie
526, rue Prospect
Sherbrooke, QC
Tél.: 819-565-7646
Alain Leclerc, d.g.
Heures de visite:
LUNDI, de 19 h à 22 h. Jour des funérailles de 9 h jusqu'au départ du salon à 10 h.
30. Funérailles mardi 9 août 1994, à 11 h en l'église St-Boniface. Inhumation au cimetière St-Michel. Monsieur Lemay laisse dans le deuil son épouse: Sandy, Detroit Michigan; ses petits-enfants: Danielle, Jimmy; son frère: Louis-Georges Lemay (feu Mariette Connolly); ses sœurs: Simone Lemay, Rose Lemay (Bernard Pelletier), Sherbrooke; Sr Jeanne D'Arc Lemay, C.N.D., Montréal; Ger-

maine Lemay (feu Jean-Paul Daudelin), Montréal; ses beaux-frères et belles-sœurs: Jeanne Bélanger (feu Lionel Simoneau), Juliette Côté (feu Héctor Simoneau), Pierre-David Simoneau (Jeanne Bélanger), Sherbrooke; Marcel Simoneau (Juliette Poliquin), Sherbrooke; Gabrielle Simoneau (Yvon Doucet), Montréal; Monique Cloutier (feu Guy Simoneau), Granby; Ronald Simoneau (Carmelle Benoit), St-Constant; Jeannette Simoneau (Gerald Scott), Granby; ses neveux, nièces, ainsi que de nombreux autres parents et amis. La famille désire remercier le personnel des soins intensifs (5e étage),

du Centre Hospitalier Hôtel-Dieu de Sherbrooke, pour les bons soins prodigués à monsieur Lemay.
SPENCE Mary Ann (Ryan)
— Au Centre Hospitalier Universitaire de Sherbrooke, le 8 août 1994, est décédée madame Mary Ann Ryan Spence, épouse de feu William George Spence, demeurant à Mansonville. Afin de respecter les dernières volontés de madame Spence, il n'y aura pas d'exposition, il y aura incinération. Sous la direction des:
JARDIN DU SOUVENIR DEL'ESTRIE INC. Salon Funéraire Arthur Bétielle Enr. 505, rue Short

Sherbrooke, QC
Tél.: 819-564-6455
Louise Alix, dir.
Elle laisse dans le deuil ses très grandes amies. Tous les arrangements se feront en privé.

MERCI MON DIEU
Dites 9 fois Je vous salue Marie par jour, durant 9 jours. Faites 3 souhaits. Le premier concernant les affaires, les 2 autres pour l'impossible. Publiez cet article le 9e jour, vos souhaits se réaliseront même si vous n'y croyez pas. Merci mon Dieu. C'est incroyable mais vrai.
R.B. 28750

REMERCIEMENTS
au SACRÉ-COEUR pour faveur obtenue
J.R. 28750

RENDEZ-VOUS 94

219 candidats recevront un chèque de plus de 10 000 \$

Maurice GIRARD Québec (PC)

Plus de 200 candidats libéraux et péquistes inscrits officiellement au scrutin du 12 septembre recevront dans les prochains jours, par la poste, une nouvelle qui saura les réjouir: un chèque de plus de 10 000 \$, qui témoigne de la générosité proverbiale de la Loi électorale québécoise.

De toutes les provinces canadiennes, c'est en effet au Québec que l'Etat se fait le plus prodigue pour ses citoyens qui décident de briguer les suffrages à l'intérieur des formations politiques reconnues: "La loi québécoise est effectivement la plus généreuse au pays, que ce soit pour les partis ou pour les candidats", confirmait hier le porte-parole du Directeur des élections, M. Bernard Régnard, après avoir effectué une recherche.

Ainsi, les taxes et les impôts des Québécois dont on sollicite le vote serviront à financer la moitié des frais engagés pour y parvenir. Des

53 millions \$ que coûtera le scrutin, près de huit millions \$ iront directement au Parti québécois et au Parti libéral: cette somme représente une augmentation substantielle par rapport aux 3,6 millions \$ versés en 1989.

Si on a ainsi plus que doublé les sommes prévues c'est que l'Assemblée nationale a modifié, il y a deux ans, la loi pour que non seulement les candidats mais également les partis obtiennent le remboursement de la moitié de leurs dépenses, une première au Canada. De ce 7,5 millions \$, 4,7 seront encaissés par les candidats et 2,7 par les partis.

C'est la première fois de l'histoire politique québécoise que les formations sont aussi avantagées. La mesure n'aurait pratiquement pas de précédent en Amérique du Nord, laisse-t-on entendre au bureau du Directeur des élections.

D'ailleurs, le bureau du Directeur a commencé à émettre depuis la semaine dernière pour près de trois millions \$ en chèques à 219 candidats qui ont jusqu'à présent fait acte de candidature au scrutin

afin de leur avancer l'argent nécessaire au financement de leurs déplacements et de leur campagne publicitaire, qui doit incidemment débiter la semaine prochaine.

Une compilation faite à la demande de la Presse Canadienne permet de constater que 102 candidats péquistes reçoivent dans les prochains jours des chèques qui totalisent 1,3 million \$; 113 candidats libéraux encaisseront globalement 1,5 million \$ et deux candidats du Parti Egalité se partageront 26 887 \$.

Cette disposition de la Loi électorale permet aux candidats qui se sont classés premier et deuxième au scrutin de 1989 d'obtenir en acompte l'équivalent de 35 pour cent de leurs dépenses autorisées.

Selon M. Régnard, le montant individuel varie de 10 000 \$ à 16 000 \$. "En théorie", convient-il, un candidat pourrait se contenter d'encaisser ce chèque pour faire campagne sans ajouter un sou. Une fois l'élection terminée, les candidats pourront obtenir remboursement du 15 pour cent des autres dépenses engagées pendant la campagne.

Cinq autochtones bloquent une autoroute au nord de North Bay

North Bay, Ont. (PC)

Cinq autochtones ont été arrêtés hier pour avoir bloqué, à l'aide de grosses pierres et de trois souches, une autoroute qui sert au passage de camions de transport du bois et aux résidents de la région.

"C'est une arrestation illégale. C'est notre terre", a protesté M. Sherwood Becker alors qu'il était emmené par un policier provincial.

Les cinq contestataires ont été

accusés de méfait et d'intimidation. Le blocus avait été mis en place dimanche soir sur l'autoroute 805, à environ 75 km au nord-ouest de North Bay.

Un juge de paix devait les relâcher à condition qu'ils ne participent pas à d'autres barrages dans la région, a déclaré la police. Ils comparaitront devant le tribunal le 8 septembre prochain.

Le blocus visait à empêcher les camions de transport du bois d'atteindre les limites des régions boisées des municipalités de McWilliams et de McBeth.

La forêt visée est située dans une région qui fait l'objet d'un litige entre les autochtones - un groupe de familles Temagami - et le ministère des Ressources naturelles de l'Ontario.

Les Temagami soutiennent que l'abattage des arbres a lieu sur leurs terres ancestrales et ils ne reconnaissent pas la juridiction de la province sur ce territoire, qui fait partie d'une région de 10 000 km carrés revendiqués par le Teme-Augama Anishnabai, auxquels les Temagami s'opposent également.

Le vérificateur reproche son «oubli» à Énergie atomique

Ottawa (PC)

Les contribuables se retrouveront peut-être un jour avec des centaines de millions de dollars en coûts de responsabilité nucléaire parce qu'Énergie atomique du Ca-

nada Ltée n'a pas calculé le coût de décontamination de ses réacteurs désaffectés, prévient le vérificateur général Denis Desautels.

Pour une troisième année consécutive, M. Desautels a critiqué ÉACL en remettant la certification de son rapport annuel. Le vérificateur général n'est pas d'accord avec

les pratiques comptables employées par la société d'Etat.

Sans une provision annuelle pour le futur nettoyage de ses vieux réacteurs, le bilan de ÉACL n'est pas totalement conforme aux principes comptables généralement acceptés, a indiqué M. Desautels dans ses commentaires joints au dernier rapport de la société d'Etat.

ÉACL a reconnu que le Canada doit s'attendre à une facture de 200 à 300 millions \$ au cours du prochain siècle pour la décontamination des réacteurs désaffectés. Mais l'agence ajoute qu'il est trop tôt pour fournir un montant assez précis pour être calculé dans les états financiers.

De plus, de tels coûts ont traditionnellement été assumés par le Trésor fédéral, et non par ÉACL, avec une partie de la dépense compensée par la vente des équipements récupérables sur les lieux du réacteur.

Et l'agence préfère continuer de cette façon. "L'administration regrette que le vérificateur de la société ne considère pas qu'il s'agit de l'approche comptable appropriée dans les circonstances", a indiqué ÉACL dans son rapport pour l'année 1993-94.

Mais M. Desautels a souligné dans ses commentaires que la situation financière de ÉACL n'est pas clairement explicable sans provision pour ces coûts.

En outre, dit-il, c'est une question de comptabilité prudente. "Les principes comptables généralement acceptés exigent que ces coûts soient reconnus de façon rationnelle et systématique au cours de la durée de vie estimée des... équipements", a écrit M. Desautels. Sans l'évaluation de ces coûts de responsabilité, il s'est dit incapable de déterminer quel ajustement est nécessaire dans les dépenses, la dette et le déficit de la société.

Un homme de 70 ans meurt électrocuté en émondant un arbre

Montréal (PC)

Un homme de 70 ans a été électrocuté lorsqu'une branche de l'arbre qu'il émondait a touché un fil électrique de 14 000 volts, hier midi, à Franklin, en Montérégie.

Joseph Faille travaillait dans la cour de sa résidence et était juché sur une échelle pour émonder un

arbre. Lorsque la branche a touché le fil à haute tension, le septuagénaire est tombé lourdement sur le sol.

Un témoin a appelé la Sûreté du Québec et une ambulance a transporté M. Faille à l'hôpital d'Orms-town, où le décès a été constaté.

Il semble que la décharge électrique ait traversé le corps de la victime, provoquant la mort instantanée.

La contrebande du tabac se poursuit sur une bonne échelle

Montréal (PC)

Bien que les taxes aient été abaissées afin de permettre aux marchands de vendre leurs cigarettes à prix abordable, la police n'en continue pas moins de saisir, toutes les semaines, des quantités importantes de tabac de contrebande.

Le week-end dernier, à la suite d'une longue enquête, la Gendar-

merie royale du Canada (GRC) a mis la main sur plus de 200 cartouches de cigarettes et 30 boîtes de tabac dans une résidence du nord de Montréal. Trois individus ont été arrêtés lors de cette rafle.

Au même moment, d'autres agents de la GRC saisissaient près de 400 cartouches de cigarettes et 212 bouteilles de boisson alcoolisée à Laval. Deux personnes ont également été appréhendées.

La valeur de ces saisies atteint 20 000 \$.

Une campagne anti-Walmart dans les Adirondacks

Lake Placid, New-York (PC)

Un groupe de commerçants déterminés à empêcher Walmart d'envahir les Adirondacks a entrepris une campagne nationale contre le géant américain.

Le regroupement a déjà pris contact avec 115 municipalités américaines où la chaîne a cherché à s'implanter.

Le porte-parole soutient que les gens se sont installés dans les Adirondacks pour fuir la vie urbaine, ce qui est à l'opposé de ce qu'offre Walmart.

La chaîne, qui s'était heurtée à un refus pour construire un grand magasin à Lake Placid, est revenu avec un projet plus modeste.

Un contexte favorable à la baisse des taux d'intérêt

Ottawa (PC)

Les perspectives pour les taux d'intérêt sont plus réjouissantes aujourd'hui, alors que le dollar canadien a connu une remontée hier et que les grandes banques à charte ont quelque peu diminué leurs taux hypothécaires à long terme.

L'évolution de la situation est donc favorable à une baisse des taux d'intérêt. Le dollar a ainsi gagné un demi-cent à 72,61 cents US, son gain le plus important en un seul jour depuis le 5 avril.

Au même moment, plusieurs banques ont annoncé une baisse d'un quart de point de leurs taux hypothécaires de quatre et cinq ans. A compter d'aujourd'hui, le nouveau taux pour cinq ans est de 10,25 pour cent.

Dianne Gannon, gérante à la Banque royale en matière d'hypothèques résidentielles, a décrit ce geste comme un ajustement qui fait suite aux baisses déjà annoncées la semaine dernière.

Les économistes notent toutefois que la baisse des taux d'intérêt ne surviendra pas immédiatement.

"Les taux devraient diminuer, mais l'incertitude qui entoure les élections au Québec reste le facteur déterminant", de dire Mme Gannon.

Ainsi, la performance enregistrée par le dollar canadien lundi est survenue après la publication d'un sondage faisant état d'une remontée des Libéraux au Québec. Andrew Pyle, économiste en chef de la section canadienne de la firme d'information financière MMS International, voit un lien direct entre les deux événements.

"Le fait de voir un certain retournement de situation à l'effet d'un tremplin sur la devise", estime M. Pyle.

Il ajoute que les seules raisons pour lesquelles le dollar canadien n'est pas coté plus haut et les taux d'intérêt plus bas sont l'incertitude politique au Québec et la possibilité d'une augmentation des taux d'intérêt aux États-Unis.



Le chef libéral Daniel Johnson et son épouse Suzanne Marcl ont visité hier l'entreprise Les produits de la forêt Canbo à Dolbeau. Ils écoutent les explications d'un employé de l'entreprise, Denis Girard.

Des travailleurs de la construction perturbent une réunion de Johnson

Norman DELISLE Jonquière (PC)

Une quarantaine de travailleurs de la construction ont perturbé brièvement mais bruyamment la réunion que le Parti libéral

du Québec tenait hier soir à Jonquière en présence du chef du parti Daniel Johnson.

Avant que ne commence la réunion, soit vers 19h, les travailleurs majoritairement membres de la centrale syndicale FTQ ont tenté de

forcer la porte du centre régional des congrès où quelque 200 membres de la Commission jeunesse du parti attendaient M. Johnson pour la réunion.

La demi-douzaine de membres de la Sûreté du Québec, sous la direction de Guy Copland, chef de la sécurité du premier ministre, ont fermé les portes et retenu hors de la salle les syndiqués à force de bras, non sans de vigoureux échanges de coups avec les manifestants au milieu du brouhaha.

Après 10 minutes de brasse-camarades, les manifestants ont quitté le centre des congrès au cris de "Pourris, pourris", non sans avoir déchiré les affiches électorales représentant M. Johnson.

Ils voulaient protester contre l'adoption en décembre dernier par le gouvernement libéral de la loi 142 qui déréglait l'industrie de la construction, faisant perdre des emplois à nombre d'entre eux.

La réunion libérale visait à mousser la candidature du candidat dans Jonquière, Stéphane Dallaire, qui est âgé de 24 ans.

Le premier ministre n'a fait aucune allusion à la présence des manifestants.

La campagne de M. Johnson fait relâche aujourd'hui et reprendra mercredi dans la région des Basses-Laurentides et de Laval.

Le chef libéral se porte à la défense de son plus jeune candidat

Mistassini (PC)

Le chef du Parti libéral Daniel Johnson a dû se porter hier à la défense de son candidat dans Jonquière, Stéphane Dallaire, 24 ans, qui avait accusé le Parti québécois d'être un parti de «vieux».

"Quand on a 24 ans, ça se peut qu'on pense ça de tout le monde", a dit M. Johnson alors qu'il menait campagne dans la région du Saguenay-Lac-Saint-Jean, une région traditionnellement acquise au Parti québécois.

Selon le chef libéral, le candidat Dallaire n'a pas voulu s'en prendre aux personnes âgées par ses déclarations, mais a voulu faire allusion au fait que plusieurs candidats du Parti québécois ont été ministres dans les années 70 et défendent des idées

"dépassées".

"Les engagements du Parti québécois sont ceux d'une équipe qui a déjà été rejetée par la population. Faire de la politique n'est pas une question d'âge, il n'y a pas d'âge pour faire de la politique", a soutenu le chef libéral.

A 24 ans, Stéphane Dallaire est le plus jeune candidat libéral en vue du scrutin du 12 septembre. Dans le comté de Jonquière, il affronte un vétéran péquiste âgé de 65 ans, le député Francis Dufour.

M. Dallaire s'en est pris à l'âge de plusieurs candidats péquistes, comme son adversaire, ou Camille Laurin (73 ans) ou le Dr Denis Lazure, les jugeant trop âgés pour pouvoir diriger le Québec. Cette déclaration a suscité des protestations de membres de clubs de l'âge d'or ou d'ainés.

Parizeau ressort l'histoire des BPC qui avait hanté Bourassa en 89

Pierre APRIL de La Presse Canadienne

Le chef du Parti québécois Jacques Parizeau a tenté de ressusciter, hier, à son adversaire libéral Daniel Johnson l'histoire des BPC qui avait fait tellement damner le premier ministre Robert Bourassa pendant toute la campagne de 1989.

Sa visite au site d'entreposage des BPC de Saint-Basile, entassés dans une cour du barrage de Manic 2 près de Baie-Comeau depuis bientôt six ans et qui s'étaient proménés jusqu'en Angleterre en pleine campagne électorale, a permis à M. Parizeau de prendre l'engagement de

se débarrasser de ce cadeau embarrassant et de tous les déchets toxiques de même type dès qu'un gouvernement péquiste sera porté au pouvoir.

"Si on voulait trouver un exemple d'immobilisme du gouvernement, a affirmé M. Parizeau, on ne pourrait pas trouver mieux que ce qu'on voit aujourd'hui (hier)."

Au Saguenay-Lac Saint-Jean, M. Johnson a de son côté été forcé de corriger publiquement le plus jeune candidat de son équipe, Stéphane Dallaire, 24 ans, qui tente de déloger son adversaire péquiste dans Jonquière, Francis Dufour, qui est âgé de 65 ans.

Le jeune Dallaire venait de dé-

clarer que le Parti québécois est une formation de «vieux».

Le PQ n'a pas mis de temps à récupérer cette histoire et, en fin d'après-midi, a émis un communiqué exigeant des excuses des libéraux et de M. Johnson.

Le premier ministre est cependant vite retombé sur ses pieds après cet embarrassant rappel à l'ordre et a profité d'une visite à La Baie pour lancer que les Lucien Bouchard, Bernard Landry ou Richard Le Hir étaient, selon lui, des gens capables de regarder si une région a voté du bon bord avant de lui venir en aide.

"Moi, j'aborde cela, a-t-il dit, et je suis désolé de voir qu'un parti politique continue à pratiquer ce genre de choses-là."