

**Bienvenue
au Salon
de l'agriculteur**



LA TERRE DE CHEZ NOUS

Vol. 63, n. 46 — Longueuil, semaine du 7 au 13 janvier 1993

UN CAHIER — 20 pages

Port payé à Montréal

Financement



Le gouvernement fédéral a déposé un projet de loi qui permettra à la Société du crédit agricole de garantir des prêts et de financer la diversification d'entreprises.

Page 3

Rétrospective 1992



Cette semaine, Isabelle Paradis passe en revue les principaux événements survenus dans les secteurs horticole et avicole en 1992.

Page 6 et 7

Immigrants agricoles



Deuxième partie de la série sur les immigrants agricoles au Québec. Les agences de courtage font parfois en Europe une publicité qui n'est pas toujours conforme à la réalité.

Page 11

SOMMAIRE

Éditorial	4
Opinion rurale	5
Tribune des présidents.....	5
Chroniques.....	8, 9
Mon Nez	12
Classées	13 à 15
Marché.....	16
Productions.....	17, 18
Marie-Josée	19



Au pays des Husky sibériens, Claudette Roy de Saint-Honoré au Saguenay dirige un chenil de 50 chiens et guide des expéditions touristiques en traîneaux. Texte page 10

REMANIEMENT MINISTÉRIEL À OTTAWA

Charles Mayer aux commandes de l'Agriculture

André Belzile

Le premier ministre Mulroney a nommé M. Charles Mayer au poste de ministre de l'Agriculture. M. Mayer était auparavant membre de la troïka à l'Agriculture avec MM. McKnight et Blais, à titre de ministre d'État aux Céréales et aux Oléagineux. Quant à M.



Charles Mayer

Bill McKnight, il devient ministre de l'Énergie, des Mines et des Ressources : il n'aura donc pas l'odieux à titre d'Élu en Saskatchewan de faire adopter les changements à la subvention du Nid-de-Corbeau.

M. Mayer, quant à lui, a la réputation de ne pas avoir froid aux yeux. C'est un adepte du libre-marché et du libre-commerce. Dans l'Ouest du pays, certains

pensent que sa nomination est indice sérieux que les conservateurs vont faire des changements profonds à deux institutions : la Commission canadienne du blé et le Nid-de-Corbeau. On se rappelle que M. Mayer a été un des instigateurs du retrait de l'avoine du mandat de la Commission. Les grandes organisations agricoles de l'Ouest l'avaient alors accusé d'avoir agi sans les consulter et avaient vu dans ce geste le premier pas vers un affaiblissement de la Commission. M. Mayer n'a pas non plus la réputation d'être un ardent défenseur des offices de commercialisation.

M. Pierre Blais quant à lui conserve son poste de ministre d'État à l'Agriculture. Mais il cède son portefeuille de ministre de la Consommation et des Affaires Commerciales pour occuper le poste de ministre de la Justice et Procureur général du Canada. Avant la récente nomination de M. Mayer, M. Blais avait démissionné à titre de ministre

d'État auprès de deux autres ministres de l'Agriculture, soit MM. Mazankowski et McKnight. Certains analystes croyaient qu'on lui donnerait cette fois-ci le portefeuille de l'Agriculture. Un des rôles de M. Blais est d'expliquer les politiques agricoles canadiennes aux agriculteurs du Québec, les trois derniers ministres en titre étant anglophones et de l'Ouest du pays.

Au total, le premier ministre a modifié le mandat de 10 de ses collègues et a accepté la démission de 5 ministres, dont MM Marcel Masse et Robert René de Cotret. Pour compenser ces deux départs, il a nommé un nouveau ministre en provenance du Québec, soit le député de Trois-Rivières, M. Pierre H. Vincent, qui remplace M. Blais au poste de ministre de la Consommation et des Affaires commerciales. Ces changements réduisent de 39 à 35 le nombre de membres du Conseil des ministres. ■

ROVIBEC
Manufacturier d'équipement de ferme

Pour connaître votre distributeur local contactez-nous

Ste-Monique (Québec) Canada — (819) 289-2260
Fax: (819) 289-2757

LE
No 1
AU QUÉBEC

Venez voir notre ligne complète de systèmes d'alimentation robotisés
DEC ROU-TRONIC, DAC ROU-TRONIC, MAM ROU-TRONIC, et Rouleuse.
Au Salon de l'agriculteur
Auberge des Seigneurs de Saint-Hyacinthe
le 12, 13 et 14 janvier 93
Kiosques 74-75-86-87

Trop de pouvoirs aux MRC, selon l'UPA

Jean-Charles Gagné

L'Union des producteurs agricoles craint que certaines dispositions de la Loi modifiant la Loi sur l'aménagement et l'urbanisme (projet de loi 56) n'entraîne des problèmes pour le développement et la pratique de certaines activités agricoles. Aussi cette centrale syndicale demande-t-elle au ministre Claude Ryan d'élargir la Commission parlementaire permanente qui l'étudie actuellement pour y faire valoir son point de vue.

L'Union estime d'abord démesurés les nouveaux pouvoirs conférés aux municipalités régionales de comté (MRC) et aux municipalités en matière de protection des rives, du littoral et des plaines inondables. A ses yeux, ces corporations

municipales devraient disposer des outils nécessaires à l'application de la politique adoptée par le gouvernement du Québec sans toutefois pouvoir la modifier. Autrement, on risque de voir naître une foule de règlements municipaux aussi différents que disparates.

L'UPA s'inquiète également des pouvoirs accordés aux MRC ou municipalités de régir ou prohiber des usages, ouvrages ou constructions, pour des raisons de bien-être général. On redoute que le bien-être général, une notion imprécise, ne soit utilisée pour justifier la création de zones de protection à l'égard "d'exploitations agricoles considérées nuisibles" ou l'imposition de restrictions encore plus sévères pour les activités d'élevage.

L'Union juge par ailleurs prématurée la proposition faite aux municipalités régionales de comté de se doter de parcs régionaux. Une consultation publique devrait précéder une telle décision tandis que des précisions devraient être apportées quant au mode d'acquisition de tels parcs, fait-on valoir.

Après une décennie d'expérience, la Loi sur l'aménagement et l'urbanisme n'a pas permis l'établissement d'un voisinage harmonieux entre l'agriculture, la forêt et les autres usages ou activités, constate l'UPA. Certaines municipalités oublient encore trop souvent que l'agriculture et la forêt constituent des activités de première importance pour l'économie de plusieurs régions. ■

VEAUX DE GRAIN

La promotion donne des résultats intéressants

Louise Saint-Pierre

Il y avait déjà cinq mois que les producteurs de veaux de grain du Québec contribuaient à un fonds spécial de promotion - 5\$ par veau - quand la Fédération des producteurs de bovins a conclu une entente avec les Epiciers Unis Métro-Richelieu. C'est dire que depuis le début décembre, on tient en magasin des démonstrations pour mieux

faire connaître cette viande aux consommateurs de la grande région de Montréal et ainsi faire augmenter le volume des ventes en magasin.

Les effets des démonstrations seraient probants, de l'avis de madame Ann Fornasier, responsable du dossier à la Fédération. «Au cours d'une semaine normale, il se vend en moyenne de deux à trois veaux dans les huit magasins où se sont tenues nos premières démonstra-

tions. Six veaux se vendent normalement quand il y a une promotion. Et au cours de la semaine de démonstration, on y a vendu neuf ou dix veaux dans chacun de ces magasins,» de préciser madame Fornasier.

C'est dans les anciens magasins d'alimentation Steinberg de la région de Montréal, maintenant propriétés des Epiciers Unis Métro-Richelieu que la nouvelle campagne a démarré. En fait, elle a suivi de peu le retour du veau de grain dans les marchés Métro.

En janvier, on prévoit poursuivre ces démonstrations et en tenir deux par semaine dans des magasins Métro ou Super carnaval. Ces mêmes démonstrations devraient éventuellement s'étendre à la région de Québec. Le responsable de ce dossier chez Métro-Richelieu, monsieur Domenico Morrone, a précisé que près de 75 magasins 75 Métro, ex-Steinberg et Super Carnaval qui auront participé à cette campagne de promotion. Il a par ailleurs soutenu que suite à une telle démonstration un magasin vendra souvent un veau de plus la semaine suivante.

À la Fédération, on prévoit en venir à des ententes comparables avec les autres grandes chaînes d'alimentation. Au total, c'est 250 000\$ que les producteurs auront versé dans ce fonds spécial. ■



Madame Amanda Ponsoda est la spécialiste de Métro-Richelieu dans cette campagne de promotion du veau de grain. Elle peut donner aux consommateurs des informations précises sur cette viande, ses différentes coupes et les meilleurs façon de l'apprêter.

Natrel investit deux millions dans son usine de Québec

Le président de Natrel, M. Yves Duhaime, annonçait récemment que la compagnie investissait 2,2 millions de dollars à son usine de la 1ère avenue à Québec. Cette usine produit actuellement 110 millions de litres de lait par an. Natrel investit pour améliorer ses équipements de production et elle ajoute une tour d'eau pour recirculer l'eau de refroidissement des compresseurs.

En plus, la compagnie a fait transférer un permis qu'elle détenait pour usine à Brossard de sorte qu'elle est maintenant autorisée à produire du beurre à Québec. Natrel veut ainsi utiliser ses surplus de matière grasse. Pour l'instant, elle produira du beurre en format de 25 kilos. Quand la production aura atteint sa vitesse de croisière, Natrel prévoit fabriquer 500 000 kilos de beurre par année à Québec. Quelques laiteries de la province, dont une autre appartenant à Natrel, détiennent des permis pour la fabrication de beurre. Mais il y a belle lurette qu'une entreprise québécoise n'avait pas investi dans la production de beurre.

A.B.

Une motion en Chambre pour limiter les achats outre-frontière

Une motion a été adoptée récemment en Chambre, à Ottawa, dans l'espoir de limiter les achats outre-frontières de produits contingentés. La motion présentée par le député ontarien, Harry Brightwell, recommande au gouvernement d'imposer un séjour minimal de 48 heures à l'extérieur du Canada avant de pouvoir importer des produits assujettis à la gestion des approvisionnements. Précisons que la motion n'a pas pouvoir de loi; elle ne fait que transmettre au Cabinet l'avis de la Chambre sur la question. Aucun changement ne sera apporté aux règlements avant que le Cabinet décide de procéder.

I.P.

FORMATION EN GESTION AGRICOLE

Augmentation des inscriptions

Isabelle Paradis

Les inscriptions, en septembre 1992, au cours collégial régulier en Gestion et

ÉVÉNEMENTS À VENIR

19 janv, 9h30 à 15h00, colloque sur la cogestion «De copropriétaire à cogestionnaire» organisé par le Syndicat des agricultrices de la région de Nicolet animé par Mme Suzanne Dion, Studio 4213 (derrière le Suzor), 1000 boul. Jutras, Arthabaska (Garderie sur place) (Réservation: (819)395-4728)

21 janv, 9h30 à 15h00, colloque sur la cogestion «De copropriétaire à cogestionnaire» organisé par le Syndicat des agricultrices de la région de Nicolet animé par Mme Suzanne Dion, au Dauphin, 600 boul. St-Joseph, Drummondville (Garderie sur place) (Réservation: (819)395-4728)

exploitation de l'entreprise agricole (GEEA) ont augmenté de 16,3% comparativement à l'an dernier. Selon les chiffres recueillis par le MAPAQ auprès des institutions, 264 personnes se seraient inscrites à ce programme en septembre. En octobre, selon des chiffres recueillis par La Terre, ce nombre était de 286.

Selon le MAPAQ, 20,8% des étudiants nouvellement inscrits sont des femmes. La majorité de la clientèle de première année, soit 55,6%, sont inscrits dans les établissements spécialisés, soit les deux ITA et le Campus Macdonald. Au total, le nombre d'étudiants inscrits au programme GEEA, pour les trois années, atteint 585.

Par ailleurs, à l'éducation des dultes, le programme GEEA, offert sous la forme d'attestations d'études collégiales (AEC) compte au total 332 personnes réparties en 23 groupes dans neuf établissements de formation. Près du tiers de ces étudiants sont rattachés au cégep de Lévis-Lauzon. ■

TPS sur la moulée des lapins: c'est réglé

Victoire officielle du Syndicat des producteurs de lapins du Québec! Le gouvernement fédéral a finalement confirmé sa décision de modifier sa Loi portant sur la taxe sur les produits et services (TPS) pour éviter aux producteurs de lapins de la payer pour être ensuite contraints de la réclamer.

Ce n'est qu'en mi-décembre que le ministre des Finances a déposé en Chambre un avis de motion visant à modifier et simplifier l'administration de cette taxe sur les produits et services. «Ces mesures découlent des consultations étroites tenues entre le ministère des Finances, Revenu Canada et divers groupements de l'industrie. Elles simplifieront son fonctionnement pour les petites entreprises, entre autres, sur la méthode pour se prévaloir de crédit de taxes sur les intrants,» a indiqué le secrétaire du Syndicat des producteurs de lapins du Québec, monsieur Yves Dubois.

Dans le communiqué du ministère des Finances que monsieur Dubois avait en main, on apprend que plus de 1,5 million de diverses petites entreprises tireront

profit, en terme de temps et de frais d'administration, des modifications qui auront finalement été apportées.

En regard des animaux de ferme, la loi a été modifiée de façon à ce que la fourniture pour les lapins soit détaxée. Ce changement était réclamé à grands cris par les producteurs de lapins à chair depuis l'entrée en vigueur de la TPS. Sont donc détaxés les aliments pour lapins étiquetés conformément au Règlement sur les aliments du bétail lorsque vendus en vrac (au moins 20 kilogrammes) ou en sac d'au moins 20 kilogrammes.

«Grâce à cette mesure, les aliments pour lapins sont détaxés comme tout autre aliment pour animaux de ferme. Les producteurs sont par ailleurs en droit de réclamer toute la TPS payée depuis janvier 1991. Et depuis le 10 décembre dernier, le vendeur de moulée ne peut plus exiger du producteur de lapins le paiement de cette taxe sur ses achats de moulée,» de préciser monsieur Dubois qui n'a pas caché sa satisfaction, et surtout celle des administrateurs du Syndicat, devant cette confirmation qui se faisait attendre.

L. St-P.

Mettre de l'ordre dans le financement de la formation agricole au Québec

Isabelle Paradis

Le dossier du financement de la formation agricole sortira-t-il enfin du bourbier où il semble s'enliser depuis si longtemps? Certains intervenants semblent en tous cas voir une lueur d'espoir dans la rencontre obtenue par l'UPA pour le 13 janvier prochain entre le président de la Confédération et les trois ministres concernés, soit Mme Lucienne Robillard (Education et Enseignement supérieur), M. André Bourbeau (Main-d'oeuvre et formation professionnelle) et M. Yvon Vallières (MAPAQ).

L'UPA fait pression depuis longtemps pour qu'on mette sur pied un groupe de travail interministériel qui aurait globalement pour mandat de trouver un modèle de financement adapté aux réalités des

agriculteurs et de garantir l'accessibilité de ces derniers aux nouveaux programmes du ministère de la Main-d'oeuvre et de la formation professionnelle. C'est ce qu'on attend de cette rencontre.

Les difficultés auxquelles doivent faire face les agriculteurs adultes qui souhaitent acquérir une formation quelconque sont nombreuses. A titre d'exemple, plusieurs étudiants ont dû renoncer récemment à poursuivre leurs cours, dans la région de Québec et de la Beauce, car on n'a pu trouver les fonds pour leur offrir des allocations de transport ou de gardiennage.

D'autre part, la réforme des programmes de main-d'oeuvre et de formation professionnelle restreint actuellement l'accessibilité de certains producteurs agricoles. Dans les programmes réservés

aux entreprises, seules les entreprises agricoles avec un numéro d'employeur sont admissibles et les associés ne peuvent y avoir accès. De plus, le programme d'aide aux individus n'est offert qu'aux employés agricoles. L'UPA dénonce aussi le fait que plusieurs catégories de producteurs sont exclus du crédit d'impôt remboursable à la formation.

À ces obstacles s'ajoute la légendaire complexité qui caractérise depuis si longtemps l'organisation et le financement de la formation aux adultes en général et de façon plus criante dans le secteur agricole. C'est aussi dans cette optique que l'UPA espère que l'éventuel groupe de travail arrive prochainement à proposer un modèle d'organisation vraiment adapté aux besoins de la clientèle agricole. ■

Loi sur la protection des animaux

Le ministre Yvon Picotte a présenté un projet de loi modifiant la Loi sur la protection sanitaire des animaux. Ce projet permettra d'introduire à ladite loi une nouvelle section portant sur la sécurité et le bien-être des animaux domestiques ou gardés en captivité. Aussi, il autorisera l'établissement d'un programme d'inspection prévoyant la saisie ou la confiscation d'un animal dont la sécurité et le bien-être sont compromis au point où des traitements lui entraîneraient des souffrances inutiles. On a nécessairement prévu des mesures particulières relatives à la procédure de saisie.

Ce même projet de loi accorde au ministre un pouvoir d'ordonnance quand il y a danger immédiat pour la sécurité et le bien-être des animaux. Il prévoit de plus que les activités agricoles, d'enseignement et de recherche scientifiques demeurent permises sur les animaux malgré ces dispositions.

Ce projet apporte aussi quelques modifications au régime de classification des étalons et au régime des permis relatifs aux médicaments vétérinaires.

Les animaux régissent par la Loi sur la conservation et la mise en valeur de la faune y feront cependant exception.

L.St-P.

Plus de latitude à la Société du crédit agricole

André Belzile

Le gouvernement fédéral a déposé un projet de loi pour remanier en profondeur le fonctionnement de la Société du crédit agricole. Le projet prévoit entre autres que la Société pourra garantir des prêts et financer la diversification en amont et en aval des entreprises agricoles.

Le projet de loi a été déposé à la Chambre des Communes le 26 novembre dernier par le ministre Bill McKnight pour remplacer la loi actuelle, en vigueur depuis 1959. La Société aura dorénavant le mandat de mettre en valeur le secteur rural canadien. Pour ce faire, la Société pourra aider un agriculteur ou un groupe d'agriculteurs qui veulent diversifier leur entreprise. Par

exemple, la Société pourra prêter aux entreprises qui voudraient acheter en commun des intrants. Elle pourra aussi prêter pour la mise sur pied d'une entreprise d'entreposage, de transport et de distribution de produits agricoles. Par exemple, un ou des producteurs d'oeufs pourraient emprunter pour la mise en place d'un poste d'un mirage et l'achat des camions et des autres équipements nécessaires à la distribution de leurs produits.

Mais la Société pourrait aller encore plus loin en finançant des agriculteurs qui veulent lancer une entreprise de transformation de produits agricoles. On veut ainsi encourager la diversification des entreprises vers les produits à valeur ajoutée. La production de cette entreprise de transformation pourrait être non

alimentaire, comme par exemple de l'éthanol fabriqué à partir de biomasse. La majorité des actions des entreprises que financera la Société devra appartenir à des producteurs agricoles.

En plus de faire des prêts, la Société pourra aussi en garantir. Ce qu'elle vise en particulier par cette disposition, c'est d'aider au transfert d'une entreprise agricole à l'intérieur de la famille. Par exemple, si des parents consentent à financer la vente de leur ferme à un taux d'intérêt réduit, ils pourront demander à la Société de garantir le prêt. Pour la Société, il s'agit de faire profiter un nouvel agriculteur d'un taux d'intérêt avantageux tout en limitant le risque du prêteur.

Enfin, le capital de la Société est fixé à un milliard cent vingt cinq millions de dollars. Son passif ne doit pas dépasser

12 fois son capital en temps normal mais peut être augmenté jusqu'à 15 fois par le gouvernement.

Conformément à la tendance des dernières années, le gouvernement a déposé un projet de loi habilitant la Société à décider elle-même des paramètres de son action. Par exemple, elle pourra fixer le montant maximal de prêts à une entreprise et le niveau de ses taux d'intérêts. Plus de question de geler ce genre de dispositions dans une loi. ■

Aides du MAPAQ pour vendre mieux des produits de l'érable

Le ministère de l'Agriculture du Québec vient d'accorder une aide financière à deux entreprises acéricoles.

Pour «Les produits de l'érable SAMT inc.», de La Guadeloupe, il s'agit d'une somme de 32 500\$ devant lui permettre le développement de nouveaux marchés aux États-Unis. Pour la réalisation de ce même projet, cette entreprise créée en 1985, prévoit investir de son côté quelque 65 000\$.

«L'érablière La coulée d'Abbotsford inc.», recevra une aide financière de 16 750\$ pour le développement et l'application d'une nouvelle technique de fabrication de fondants à l'érable d'une assez longue durée de vie. Ce projet permettra à l'entreprise d'appliquer une nouvelle technique de fabrication adaptée par le «Service des technologies alimentaires du ministère». Un tel produit serait plus facilement exportable. On aurait déjà conclu des ententes d'exportation du produit au Japon. Cette entreprise acéricole d'Abbotsford est en opération depuis 1982.



Mike Espy nommé au poste de Secrétaire américain à l'Agriculture

Robert G. Lewis
Washington

Le nouveau président des États-Unis, M. Bill Clinton, a choisi M. Mike Espy au poste de secrétaire à l'Agriculture. M. Espy, qui représente une circonscription de l'État du Mississippi, était un membre junior du comité de l'Agriculture de la Chambre des Représentants.

Sa nomination devrait être approuvée sans problème par le Sénat après le 20 janvier, date à laquelle M. Clinton remplacera officiellement M. Bush à la Maison Blanche. Agé de 39 ans, M. Espy sera le plus jeune membre du cabinet de M. Clinton. Il est la cinquième personne de race noire de ce cabinet et le premier noir à occuper le poste de secrétaire à l'Agriculture.

Sa première victoire électorale s'était faite au dépend d'un républicain de race blanche par un résultat très serré. Il a été réélu trois fois depuis ce temps. Sa nomination a été saluée par deux ex-gouverneurs de race blanche du Mississippi. M. Espy sera le premier Secrétaire à l'Agriculture depuis le début du siècle à ne pas résider en Californie ou dans un état du centre-nord, une région où on retrouve des fortes concentrations de productions animales et végétales (blé et maïs principalement). ■

M. Espy habite une région où on produit surtout du coton, du riz et de la canne à sucre mais où le niveau de pauvreté est un des plus élevés aux États-Unis. M. Espy lui-même, est issu d'une famille relativement riche. Son grand-père était devenu avec le temps un grand propriétaire terrien. Son père, Henry Espy, a travaillé avec les agriculteurs noirs à titre de conseiller agricole pour le département de l'Agriculture en Arkansas dans les années 30 et 40.

Mike Espy est diplômé en droit de l'Université de Santa Clara. Comme plusieurs autres jeunes avocats noirs qui sont devenus des figures publiques, Mike Espy a travaillé à la défense des droits civils et légaux des citoyens pauvres. Depuis son élection, il s'est surtout concentré sur les besoins des pauvres en milieu rural.

Ses positions en matière agricole sont très peu connues. Mais elles le deviendront car il devra aborder plusieurs grandes questions assez rapidement, comme par exemple le niveau et la manière dont le gouvernement soutient l'agriculture, les prix et les revenus agricoles, le commerce international, les règlements environnementaux, les politiques en matière de nutrition... ■

Acheter Québec



Hugues Belzile

La situation de l'emploi au Québec, c'est connu, a atteint un niveau qui frise le désastre. Officiellement on compte plus de 480 000 chômeurs. C'est beaucoup plus que cela dans les faits puisqu'il est reconnu qu'en période de récession un grand nombre de chômeurs découragés cessent de chercher un emploi et ils deviennent de ce fait des candidats au bien-être social. Il y a aussi actuellement plus de 700 000 assistés sociaux au Québec. C'est donc près de 1 200 000 personnes qui sont inactives, improductives et pourtant aptes, pour une bonne proportion d'entre elles, au travail.

Personne ne peut rester indifférent devant une telle perte de ressources humaines dans une société comme la nôtre. Et c'est sans compter, d'une part, l'effet dégradant que produit cette situation de dépendance sur ces sans-emplois autant physiquement que moralement et, d'autre part, l'image négative que la même situation projette vis-à-vis notre jeunesse la rendant sceptique et même cynique envers la génération qui l'a précédée et le modèle de société qu'elle a développé.

Bien sûr la récession vécue ici et un peu partout dans le monde explique en partie la situation du chômage. Mais même en période normale le sous-emploi demeure à un niveau inacceptable donnant l'impression que notre société vit dans une sorte de léthargie permanente, incapable d'assurer

un emploi à tous ceux et celles qui sont en mesure de travailler. Pourtant il existe des moyens d'améliorer sensiblement la situation. A plus long terme, on connaît les moyens les plus traditionnels que sont l'éducation et le développement de la recherche qui demeurent essentiels pour peu qu'ils soient bien adaptés aux réalités et besoins d'aujourd'hui et de demain. Mais à plus court terme, il faut inventer des outils qui n'exigent pas nécessairement des dépenses et investissements majeurs des deniers publics et privés.

Qualité-Québec qui encourage l'achat de produits fabriqués chez nous, constitue un outil de ce genre. Par exemple on a estimé qu'il se créerait près de 100 000 emplois si chaque ménage achetait pour 1 000\$ par année de produits fabriqués au Québec plutôt qu'ailleurs. Du coup le nombre de chômeurs baisserait de deux pour cent. Qui dit mieux? Beaucoup plus qu'un slogan, Qualité-Québec constitue un appel au sens commun et à la solidarité de la population du Québec pour acquérir, chaque fois que cela est possible, un produit fait au Québec s'il est de qualité égale et à prix comparable.

Pour ceux et celles qui auraient des scrupules à appuyer Qualité-Québec à cause de son caractère un tantinet protectionniste, il faut dire que nous ne serions pas le premier pays ou partie de pays à appli-

quer un tel projet. Des grands et puissants pays comme les États-Unis et le Japon et beaucoup d'autres sociétés utilisent ce moyen, de façon moins transparente mais non moins réelle, pour favoriser leur croissance économique. En solidifiant la base des entreprises québécoises par les achats chez nous, non seulement on assure leur viabilité mais la capacité financière ainsi ajoutée les aide aussi à développer des marchés internationaux ajoutant à leur croissance en terme de volume de production et d'emplois. Pour le secteur agroalimentaire, Qualité-Québec constitue un puissant moyen de faire connaître et reconnaître ses produits et standards de qualité. C'est aussi un apport majeur à la mise en oeuvre du projet de la conquête des marchés que le dernier congrès général de l'UPA a adopté.

La plupart des grandes organisations coopératives, syndicales (dont l'UPA et plusieurs de ses fédérations spécialisées), patronales, professionnelles et communautaires, de même qu'un grand nombre d'industries, ont adhéré et donné leur appui actif à ce mouvement de solidarité. C'est en soi un geste important qui ajoute à la crédibilité de Qualité-Québec. Mais la réussite de cette vaste opération dépend de tous les citoyens et citoyennes du Québec pris individuellement qui, par leurs décisions d'achat prises presque quotidiennement, peuvent produire un impact formidable.



Tous droits réservés Gaboury et La Terre de chez nous

LA TERRE DE CHEZ NOUS

Fondé en 1929

Tél. (514) 679-0530 Fax (514) 670-4788

éditeur

L'Union des producteurs agricoles
Directeur: Hugues BELZILE

Rédactrice en chef: France GROULX

Secrétaire de rédaction: Rosaline D.-LEDoux

Rédacteur en chef adjoint, responsable des publications spécialisées: Victor LARIVIÈRE

Rédaction: (514) 670-1417

Responsable de la production:

Carole LALANCETTE

Directeur de la publicité: Réal LOISEAU

Représentants publicitaires:

Christian GUINARD, Robert BISSONNETTE,

Sylvain JOUBERT

Représentant hors Québec: Brian McDERMOTT

Tél. Toronto (416) 670-9603

Fax (416) 670-9620



Responsable du tirage:

Micheline COURCHESNE

Administration:

Jocelyne GAREAU

Montage

La Terre de chez nous

Sortie sur films:

Rive-Sud Typo Service Inc.

Impression: Imprimerie Transmag

Abonnement:

1 an: 25,42 \$ 2 ans: 43,91 \$ 3 ans: 57,78 \$

Abonnement hors Canada: 1 an: 85 \$

Taxe incluse

Chèque ou mandat à l'ordre de La Terre de

chez nous et adressé au: Service du tirage

La Terre de chez nous

Maison de l'UPA

555, boul. Roland-Therrien

Longueuil (Québec) J4H 3Y9

(Pas d'argent comptant S.V.P.)

Dépôts légaux:

Bibliothèque nationale du Québec - 1992

Bibliothèque nationale du Canada ISSN 0040 - 3830

Enregistrement No 1051 Courrier de deuxième classe

États-Unis deuxième classe payé Champlain N.Y.

LES DÉFIS DE L'APRÈS-SOMMET

Pour chacune des filières agro-alimentaires

François Paquet,
président de la Fédération des
producteurs de pommes de terre

Le sommet agro-alimentaire tenu au cours de la dernière année a marqué un virage important, a suscité beaucoup d'espoirs, mais pose aussi des questions et soulève des inquiétudes justifiées parmi les producteurs et productrices agricoles dont ceux et celles de la pomme de terre.

Tenant compte des expériences vécues par chacun des groupes et du cheminement fait, un des premiers défis consiste à identifier un ou des projets précis adaptés à chacune des filières, qui concrétisera dans les faits cet esprit de concertation. C'est à travers cette recherche qu'on doit

pouvoir détecter les véritables intentions des partenaires; veulent-ils canaliser les énergies sur des «à côté» pour préserver leurs acquis ou s'ils sont prêts à tenir compte des véritables intérêts de chacun des groupes pour modifier le modèle et le processus traditionnel? C'est déjà un défi de taille à relever et les divers groupes de producteurs et productrices doivent être équipés et soutenus pour y arriver.

Parmi les autres défis de l'après-sommet, un des plus importants pour les producteurs et productrices que nous représentons est de nous assurer qu'ils et qu'elles sont bien informés et impliqués dans le processus. Beaucoup de questions sont soulevées et des insécurités s'expriment; combien de temps nous reste-t-il pour continuer de gérer efficace-

ment l'offre? Quelles adaptations devront être apportées à la stabilisation des revenus dans le contexte des années 1990 et 2000? Quelles politiques et quel support aurons-nous pour demeurer compétitif? Toutes ces questions doivent être débattues par les producteurs et productrices concernés pour les impliquer et leurs permettre de s'adapter graduellement au nouveau contexte, car ceux et celles qui s'impliqueront dans ce processus irréversible mettront les chances de leur côté pour l'avenir.

Une des conditions essentielles à la réussite de ce processus est la transparence; transparence avec les producteurs et productrices concernés pour maintenir leur confiance, leur implication et leur engagement dans les changements et les

adaptations qui devront être faits. Il m'apparaît clair que notre responsabilité est de fournir l'information et d'impliquer nos producteurs et productrices dans ce processus; nous ne pouvons cependant faire le cheminement à leur place et ceux qui choisiront de travailler seuls ou de s'isoler devront en assumer les conséquences.

Cette même transparence est également nécessaire entre les partenaires; c'est sur cette transparence que repose à mon avis le climat de confiance nécessaire à la réussite de ce vaste chantier de l'adaptation de notre secteur agro-alimentaire à la conquête des marchés. Mon souhait le plus cher en ce début de la nouvelle année est que 1993 nous permette de cheminer dans ce sens. ■

OPINION RURALE

Le Bulletin dérange

Monsieur Marc-Alain Soucy
Bulletin des Agriculteurs

A la lecture de votre éditorial de novembre, il est frustrant pour nous, les producteurs laitiers, de constater votre méconnaissance du système en place. Comme il vous semble facile de pointer du doigt les producteurs, permettez-nous de vous répondre.

Nous avons certainement avantage à améliorer et peut-être même assouplir nos structures de mise en marché, mais pas à n'importe quel prix. Le problème n'est peut-être pas où vous l'indiquez. Il est insultant de toujours se faire pointer du doigt comme étant le seul fautif.

Il est révoltant d'entendre un transformateur se plaindre de manquer de lait pour l'exportation. Vous oubliez de dire que ce sont les producteurs qui paient pour les pertes liées au marché de l'exportation. Chaque fois qu'un hectolitre de lait est produit pour l'exportation, les producteurs touchent en moyenne 16\$ l'hectolitre.

Il est drôle d'entendre M. Cayer qui exporte ses produits avec l'argent des producteurs, se plaindre lorsque l'on sait que le lait américain se vend actuellement entre 35\$ et 37\$ l'hectolitre. Serait-il prêt à conquérir le marché américain en nous offrant ce prix? J'en doute puisqu'on sait qu'actuellement l'aide à l'exportation donnée par les producteurs à M. Cayer équivaut à un prix net pour le lait de 22\$ à 23\$ l'hectolitre. M. Cayer «bluffe» donc lorsqu'il se dit prêt à acheter du lait aux Etats-Unis à 36\$-37\$ l'hectolitre, prix payé aux producteurs américains.

Le système américain que vous vantez pour sa souplesse est le système de l'industrie. Le producteur n'est pas rémunéré pour ses coûts de production et le consommateur paie ses produits laitiers aussi cher qu'ici, car vous savez très bien que les prix offerts aux consommateurs le long des frontières servent seulement à attirer la clientèle. A mesure qu'on s'éloigne des frontières, les prix se rapprochent des nôtres. De plus, le gouvernement américain subventionne à même les impôts des contribuables l'achat des surplus, ainsi que l'exportation. Est-ce là l'exemple à suivre?

Nous sommes fiers de notre système. La conquête des marchés, c'est l'affaire de tous, en partageant équitablement les risques et les bénéfices entre tous les partenaires de la filière, ce qui n'est pas le cas actuellement. Soyez assuré que nous relèverons le défi.

En espérant qu'à l'avenir vos éditoriaux refléteront toute la réalité et que vous serez assez professionnel pour nous publier.

Denis Brillant
Syndicat du Cap à l'original
Saint-Fabien

Maraîchers: soyons sur nos gardes!

La regrettable déconfiture de l'empire Steinberg nous sert une bonne leçon: nous sommes loin d'être des experts en agro-alimentaire.

Heureusement il y a d'autres productions où l'on se tire mieux d'affaire. Je connais entre autres plusieurs maraîchers qui produisent avec succès une catégorie de laitue pommée dite Iceberg très appréciée par le consommateur surtout nos voisins du Sud qui se disent prêts à lui donner leur préférence plutôt qu'à leurs propres producteurs locaux. C'est là une preuve irréfutable que la qualité est le plus sûr moyen d'assurer le succès.

Il n'y a pas si longtemps nos acheteurs locaux nous avouaient qu'ils n'hésitaient pas à payer quelques sous de plus pour s'approvisionner avec des produits horticoles ontariens, plutôt qu'avec les nôtres. Ce n'était pas flatteur! Il y a quelques années, les grossistes importateurs faisaient venir de l'Ontario des oignons, du céleri, etc., en consigne, qui leur permettait de les vendre le prix qui leur convenait, produisant ainsi parmi nous, Québécois, un grand mécontentement. (...)

Par contre, notre président du temps qui s'est mérité notre grande reconnaissance à tous est allé plaider notre cause à leur assemblée horticole à Brandford, Ontario. Il plaidera si bien (et dans leur propre langue) que les producteurs ontariens furent touchés par sa sincérité et son dévouement.

Depuis ce temps aucun écho ne m'est parvenu que l'Ontario ait encore envoyé des légumes en consigne au Marché central. Merci aux producteurs ontariens et surtout toute notre reconnaissance à notre ancien et dévoué président. Ces démarches firent doubler le nombre d'adhérents à notre Association qui n'en avait jamais connu autant.

Nul doute que le libre échange a de nombreux avantages mais soyons prudents à l'utiliser, de crainte qu'il ne soit cause d'injustices semblables causées par l'appât de gain par n'importe quel moyen et mettons toutes nos énergies à produire des produits de qualité qui

auront toujours la préférence des acheteurs d'où qu'ils soient.

André Laffitte, maraîcher
Ste-Clotilde de Châteaugay

Merci Claire

Douze ans d'implication bénévole dans le syndicalisme agricole féminin faut le faire. C'est ce que Mme Claire Langlois Therriault a réalisé en Estrie. Fondatrice du premier syndicat des agricultrices au Québec en novembre 1986. Claire est de toutes les batailles.

De par les statuts et règlements du SAE, une administratrice peut occuper trois termes consécutifs de deux ans à un poste. Claire a inventé le Gala de l'agricultrice de l'année en Estrie, il y a cinq ans, puis a fortement contribué à celui du Québec.

Bravo et bonne chance pour tout ce que tu as fait et feras! Dans ton cheminement personnel, tu répondras encore aux besoins de la société. J'espère que ton chemin sera couvert de joie, de bonheur et de prospérité.

Ton amie
Jocelyne Bergeron Pinard,
Vice-présidente
Syndicat des agricultrices
de l'Estrie

Le purin de porc: une ressource à valoriser

Si l'on se fie aux affirmations des spécialistes du ministère de l'Agriculture du Québec qui travaillent depuis 15 ans au niveau de la recherche pour évaluer les pratiques d'épandage et la valeur fertilisante du purin de porc, ils en arrivent à la conclusion que le purin de porc bien utilisé et bien évalué vaut plus de 2 cents du gallon comme valeur fertilisante.

Dans ces conditions, avec un cheptel québécois approximatif de 250 000 truies et de 1 600 000 porcs avec une production respective de 8 mètres cubes et 3 mètres cubes par année de purin, nous en arrivons avec une production de 6 800 000 mètres cubes ayant une valeur fertilisante de 4,40\$ par mètre cube, ce qui fait une valeur de 30 millions de dollars par année environ. Avec une production approximative de 4,5 millions de porcs par année, ça donne une valeur de 6,66\$ par porc. Avons-nous les moyens de perdre ces revenus? Et si non, comment faire pour valoriser le produit?

Comment se fait-il, dans ces conditions, que nous ne soyons pas capables de valoriser ce sous-produit, qu'il soit pour nous un coût, un problème au lieu d'être une source de profit et un avantage compétitif?

Si les fumiers comme tels ont une telle valeur fertilisante à leur état naturel, il est du devoir des producteurs d'adapter leurs pratiques de façon à valoriser le produit avant de songer à effectuer des traitements coûteux justifiables uniquement si les terrains à fertiliser sont trop loin. Cette évaluation devient facile à faire une fois les plans de fertilisation faits.

Les équipements d'épandage devront permettre d'aller dans les champs au printemps sans tout briser et une solution intelligente doit être trouvée pour que les camions ne brisent pas les routes rurales au dégel.

Une partie de la solution réside bien sûr dans l'épandage en post-levée suivant un plan de fertilisation bien fait, ce qui implique également une évaluation raisonnable du pourcentage de matières sèches du purin. Des méthodes simples d'évaluation devraient être disponibles prochainement, de façon à pouvoir bien doser le fertilisant qu'il ne faut pas gaspiller ni mettre en quantité insuffisante.

Bien sûr, il faut réduire à l'intérieur des bâtiments le gaspillage d'eau en éliminant les tétines là où c'est possible et en effectuant un bon entretien des lignes d'eau. Ces pratiques contribueront sûrement à prolonger la capacité d'entreposage des fosses, car avec cette nouvelle approche, il faut tendre vers une capacité d'entreposage de 275 à 300 jours.

De plus, avec un meilleur contrôle des niveaux de calcium - phosphore et de protéines dans les moulées, il est possible de baisser considérablement la teneur en azote et en phosphore des purins, diminuant les quantités de terrains requises.

Dans les zones à haute concentration animale, pourquoi ne pas étudier la possibilité de mettre en culture certains boisés avec des programmes gouvernementaux?

Le respect de nos voisins doit devenir une préoccupation constante, mais étant donné que les agriculteurs sont minoritaires dans leur milieu, le gouvernement doit garantir le droit de production s'il désire qu'il y ait encore une agriculture demain.

Dans ces conditions, je crois sincèrement qu'il faille développer une éthique professionnelle et qu'il peut devenir payant de respecter l'environnement, car en définitive ce sont les mauvaises pratiques qui sont dommageables à l'environnement.

Lucien Breton
Breton Agri-Management Inc.
St-Bernard de Beauce

L'aviculture en 92

Isabelle Paradis

Pour l'aviculture canadienne en général, l'année 1992 a commencé sous un ciel lourd de menaces. Toutefois, même s'il semblait y avoir tempête à l'horizon, aucune réelle panique ne s'est emparée des aviculteurs. Les négociations du GATT paraissaient avoir atteint un nouveau paroxysme, car on discutait de plus en plus concrètement de la possibilité de remplacer le contrôle des importations par un système de tarification. Puis, un calme apparent, fortement imprégné de profondes inquiétudes, s'est peu à peu réinstallé et on a continué de remplir et de vider les poulaillers. Un an plus tard, après de nombreux soubresauts et moult palabres, le fantôme du GATT rôde encore, rien n'est réglé. L'orage n'a pas encore éclaté, mais les nuages ne se dissipent pas.

Le contrôle des frontières n'a pas été la seule source de préoccupations du secteur avicole. Les tensions inter-provinciales au sein de trois offices de commercialisation se sont accrues, particulièrement dans le secteur des oeufs de consommation.

Oeufs de consommation

Excédés par les répercussions jugées inévitables d'une entente fédérale-provinciale désuète, les producteurs d'oeufs du Québec ont sorti leurs griffes. Ils ont refusé de rendre à l'Office national la somme de 1,7M\$, amassée au cours de la période où la Fédération a géré elle-même l'écoulement de son produit industriel, jusqu'à ce que l'entente en question soit modifiée. En novembre, un projet d'entente révisée ouvrant la voie à la responsabilisation des provinces (réclamée par le Québec) a reçu l'approbation des



producteurs québécois. Ces derniers choisissaient d'accepter certains compromis (notamment une coupure de quotas de 2% au pro-rata des parts du marché pour 1993) dans l'espoir de sauver le système qui commençait à chanceler sérieusement. Au moment d'écrire ces lignes, toutes les autres provinces, sauf l'Ontario, avaient entériné ce projet d'entente révisée.

À l'échelle provinciale, c'est la guerre de prix entre les fournisseurs qui a marqué le plus le secteur des oeufs de consommation. À suivre en 1993....

Volaille

Au début de 1992, le bureau de la concurrence approuve la fusion Bexel-Tyson. Le géant devient ogre avec 60% de l'abattage du poulet au Québec et 78% de l'abattage du dindon. En février, Bexel-Tyson annonce qu'il mettra graduellement en vente, sur une période de dix ans, plus de 300 000 mètres de quotas de volailles. En avril, la division avicole de la Coop Fédérée change son nom pour Unival. Les mesures de rationalisation commencent: l'abattoir de Marieville ferme ses portes en mai.

En avril, à l'assemblée annuelle, les producteurs demandent de dénoncer la convention et exigent d'être consultés avant son renouvellement, ce qui sera fait. Ils demandent aussi que la Fédération restruc-

ture son mode de représentation pour le rendre plus conforme à la réalité du marché.

À partir de mai, le système de fixation du prix du poulet est modifié: ce n'est plus l'Office ontarien des producteurs qui établit le prix en fonction du coût de production, désormais producteurs et transformateurs négocieront un prix plancher susceptible d'être arbitré à défaut d'entente. D'autre part, à compter de septembre, le régime des assignations (lock-in) est abandonné par les producteurs ontariens pour être remplacé par des contrats ouverts.

En juin, l'Ontario décide de ne plus siéger aux réunions de l'Office de commercialisation car les producteurs ontariens sont en Cour fédérale contre l'Office. Ils estiment que ce dernier n'a pas la juridiction d'imposer des pénalités de surproduction.

D'autre part, on resserre les contrôles pour lutter contre la production hors-quota au Québec. Un blitz d'enquêtes menées par la Fédération au début de l'automne amènera cette dernière à tenter 36 poursuites en Cour supérieure contre des producteurs fautifs.

En septembre, un conflit de travail mémorable survient à l'abattoir de dindons de Saint-Jean-Baptiste de Rouville, propriété d'Unival. Par ailleurs, les surplus de dindons sont énormes. Unival, qui a subi

plus de 3M\$ de perte au cours de la dernière année dans cette production, annonce qu'il se retire de l'abattage du dindon, ce qui jette la consternation dans le milieu. À la mi-décembre, Unival s'entend avec les syndiqués, sollicite un appui financier des producteurs-fournisseurs et du gouvernement: on envisage concrètement la réouverture.

Entre-temps, coup de théâtre dans le poulet. T. Lauzon conteste en Cour supérieure la juridiction de la Fédération, de la Régie et de l'Association des abattoirs relativement à leur pouvoir d'autoriser la direction du produit aux abattoirs. Les producteurs et les abattoirs décident de renoncer aux assignations. T. Lauzon retire sa requête. On évite ainsi le vide juridique qui menaçait l'industrie au 1er janvier. La nouvelle convention prévoit également un nouveau modèle de fixation de prix basé sur la négociation.

Oeufs d'incubation

Pour les producteurs d'oeufs d'incubation, 1992 a été une année de contraste. Depuis quelques années, les producteurs québécois se faisaient reprocher leur penchant pour la sous-production. Mais voilà qu'en cours d'année, on réajuste maintenant à la baisse, à plusieurs reprises, leur taux d'utilisation, ce qui entraîne des abattages hatifs. L'industrie avait surestimé les besoins.

De plus, les producteurs apprennent que l'Office national leur réclame 300 000\$ de pénalités de surproduction pour 1991. La facture se règle finalement autour de 60 000\$, étant donné que plusieurs circonstances atténuantes justifient cette surproduction.

D'autre part, en février, on élimine la limite maximale de détention de quota. En cours d'année, on modifie la réglementation de manière à harmoniser la politique provinciale avec le système national. Par ailleurs, en arrière-plan, la lune de miel avec les autres provinces au sein du dernier-né des offices nationaux de commercialisation semble tirer à sa fin: le système d'allocation commence à créer des tensions entre les signataires de l'entente. Le sport commence. ■

DÉCÈS

M. Thomas-Louis Tremblay

Nous apprenons avec regret le décès subit le 21 décembre de M. Thomas-Louis Tremblay d'Alma. Bien connu dans le monde de la coopération agricole, M. Tremblay a occupé pendant plus de 30 ans la direction de la Chaîne coopérative du Saguenay Lac-St-Jean.

M. Tremblay laisse dans le deuil son épouse Thérèse Beaudry et cinq enfants dont Pascale Tremblay des émissions agricoles de Radio-Canada. Nos plus sincères condoléances à la famille Tremblay.

M. Germain Lefebvre

Nous apprenons avec regret le décès à l'âge de 67 ans de M. Germain Lefebvre, de La Baie du Fievre. Bien impliqué dans le syndicalisme agricole, M. Lefebvre fut président de la Fédération de l'UPA de Nicolet de 1965 à 1976. Il fut aussi vice-président général de l'UPA dans les années 70.

Les funérailles de M. Lefebvre ont eu lieu en l'église paroissiale de La Baie le 28 décembre. Il laisse dans le deuil outre ses enfants et petits-enfants son beau-frère M. Léo Vigneault, époux de Rolande Lefebvre. Nos condoléances à ces familles.

Mme René Ricard

Nous apprenons avec regret le décès de Mme Jeanne-Mance Lampron-Ricard. Elle était l'épouse de M. René Ricard qui occupa le poste de président de la Fédération de l'UPA de la Mauricie.

Les funérailles de Mme Ricard ont eu lieu en l'église paroissiale de Louiseville, le 2 janvier dernier. Nos sincères condoléances aux familles Lampron et Ricard.

CONTRÔLE DES PRODUITS BIOLOGIQUES

124 entreprises reçoivent une attestation de certification

Jean-Charles Gagné

En 1992, le ministère de l'Agriculture du Québec a émis, sur demande de l'Organisme pour le contrôle de l'intégrité des produits biologiques (OCIPB), 129 attestations de certification à 124 fermes ou entreprises de transformation d'aliments. La valeur marchande estimée des produits biologiques certifiés Québec-Vrai s'élève à 7,7 millions de dollars pour cette même année.

Le nombre d'attestations de certification a donc connu une progression de 21% (passant de 107 à 129) par rapport à l'année précédente, les augmentations les plus remarquables revenant aux secteurs des produits de l'érable (passant de 8 à 23) et de la transformation (passant de 4 à 14). Ces entreprises produisent ou transforment un ou plusieurs aliments: produits laitiers (yaourt, fromage et lait), produits carnés (viandes de volaille, bovine ou caprine), des produits céréaliers, fruitiers, maraîchers et serricoles, des fines herbes médicinales et culinaires, etc. La production maraîchère et les productions en serre regroupent le plus grand nombre d'entreprises, soit 40% du total, avec respectivement 47 et 31 entreprises

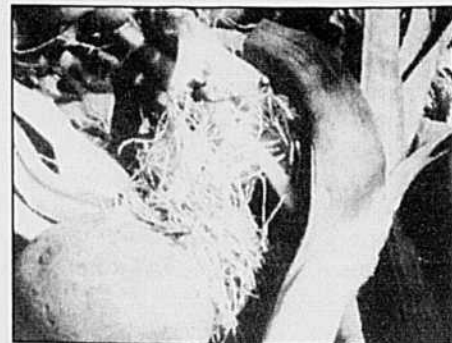
accréditées. Les produits de l'érable représentent le seul autre secteur d'activité où évoluent plus d'une vingtaine d'entreprises. Les productions animales, les fruits et petits fruits, les fourrages et grains, les céréales de même que la transformation comptent en moyenne quinze entreprises. Enfin, on dénombre quatre fermes impliquées dans les semences et les transplants, trois exploitations agricoles en apiculture et deux clubs de consommateurs.

Les transformateurs accaparent 40% de la valeur marchande de produits biologiques certifiés Québec-Vrai estimée à 7,7 millions en 1992. Les 10 producteurs laitiers accrédités mettent chacun en moyenne 171 000\$ de produits certifiés sur le marché tandis que la moyenne de toutes les autres productions confondues s'établit à 27 300\$.

Géographiquement, ces entreprises se répartissent à peu près également entre les régions administratives du MAPAQ qu'on pourrait qualifier de «périphériques» [Bas Saint-Laurent/Gaspésie (20 entreprises), Beauce (16), Estrie (12), Abitibi-Témiscamingue (1), Saguenay/Lac-Saint-Jean (5) et Outaouais (8)] et celles plus immédiatement situées dans

la plaine du Saint-Laurent [Québec (15 entreprises), Nicolet (18), Mauricie (9), Richelieu (8), Sud-Ouest de Montréal(4) et Nord de Montréal (8)]. Le modèle productiviste qui s'est mis en place dans les régions de Saint-Hyacinthe et du Sud-Ouest de Montréal, pour répondre aux besoins alimentaires de la grande région de Montréal, expliquerait qu'une proportion plus faible d'entreprises y soient accréditées, malgré le grand nombre d'exploitations agricoles qu'on y retrouve.

Une étude effectuée en 1991 par Agriculture Canada établissait à 10 millions la valeur marchande des produits biologiques certifiés, toutes marques confondues. ■



L'horticulture en 92

Isabelle Paradis

Au cours de l'année 1992, les horticulteurs québécois ont reçu 12,7 millions de dollars du fédéral dans le cadre du programme de soutien et d'ajustement en agriculture. De cette somme, 6 millions ont été consacrés au financement de projets de développement. Le solde a été distribué directement aux producteurs, soit 3M\$ aux maraîchers, 1,6M\$ aux pomiculteurs, 1,4M\$ aux producteurs de tomates et de concombres en serres et 700 000\$ aux producteurs de pommes de terre de croustilles.

C'est également en 1992 que les horticulteurs ont pu finalement adhérer au Compte de stabilisation de revenu net (CSRN ou NISA). Les producteurs d'oignons peuvent quant à eux adhérer au Plan national tripartite de stabilisation.

Le secteur horticole a également été touché, peut-être encore plus que d'autres, par le démantèlement de Steinberg, dossier qui continuera sans doute à faire la manchette en 1993. A la fin décembre, on apprenait qu'un autre géant de l'alimentation au Québec - Provigo - était à vendre et que des acheteurs américains étaient intéressés.

C'est également en 1992 qu'a eu lieu l'assemblée de fondation du Conseil québécois de l'horticulture, un organisme qui regroupe les organismes de producteurs oeuvrant dans le secteur horticole. Le mandat principal de cette corporation est de favoriser la coordination et le développement de l'horticulture.

En février, le Tribunal canadien du commerce extérieur déposait son rapport final, suite à une enquête publique de 18 mois. Les conclusions du rapport tendaient à démontrer que le secteur pouvait s'attendre à un avenir prometteur, mais qu'il était essentiel que le gouvernement revoie sa politique sur les pesticides et de surveiller de plus près l'application de l'accord de libre-échange avec les États-Unis.

En septembre, le MAPAQ annonce sa stratégie phytosanitaire attendue depuis longtemps: 8,2 M\$ seront affectés en 1992-93 à des activités reliées à la protection des cultures.

En novembre, la Fédérée et l'Association des jardiniers maraîchers vendent les actions qu'elles détenaient dans le Marché Central. L'Association devient locataire à long terme de la Place des producteurs dont elle assumera cependant la gestion.

Pommes de terre

La saison 1992 aura été et est encore une saison désastreuse en terme de prix pour les producteurs de pommes de terre. En décembre, le 100 livres s'est vendu 2,00\$ au vrac et les stocks étaient nettement supérieurs à ce qu'ils étaient l'an dernier. Par ailleurs, la Fédération a tenté au cours de l'année de recruter le plus d'entreprises possibles pour adhérer à son projet d'agence de vente obligatoire. Pour que l'agence puisse entrer en vigueur, on s'est donné comme objectif d'avoir d'une part l'appui de 60% des entreprises et d'y regrouper d'autre part 60% des superficies.

En août, les producteurs qui souscrivent au régime d'assurance-stabilisation font parvenir une requête collective au Ministre de l'agriculture du Québec, lui demandant de ne pas utiliser le nouveau modèle d'assurance-stabilisation. Les pressions auront vraisemblablement permis de réouvrir les discussions sur certains points. Au

cours de l'année, les producteurs ont en outre adopté un règlement visant à ce que la contribution des producteurs au plan conjoint soit prélevée par les acheteurs.

C'est également au cours de l'année qu'a pris corps un projet visant à améliorer la qualité du produit, coordonné par Gestion-Qualité : Fruits et légumes.

Pommes

Les prix de la récolte 1992 sont également désastreux dans la pomme. On parle de 4\$ le minot comparativement à 7\$ en 91. On prévoyait au départ une récolte inférieure à celle de l'an dernier; le con-

Steinberg tentant de pénétrer le marché des autres chaînes.

Par ailleurs, les efforts pour tenter d'obtenir un régime d'assurance-stabilisation dans la pomme se sont multipliés en 1992. On attendait une réponse pour la mi-janvier. La dette de 500 000\$ envers la Banque Royale, découlant de la déconfiture de Pomexper, est toujours en suspens.

Le 15 octobre, l'usine de pommes à jus de Lassonde ralentit ses activités de 50% en raison d'un conflit de travail qui s'est terminé le 20 novembre. Le conflit a forcé certains producteurs à utiliser leurs liquidités pour s'acquitter des frais de récolte:



traire s'est produit, on enregistre une hausse de l'ordre de 10%. Les stocks en entrepôt sont à la hausse, la récolte de McIntosh dans l'Est des États-Unis a connu une augmentation de 43%, ce qui a contribué à démolir le marché d'exportation de la pomme. En outre, le démantèlement de Steinberg a exacerbé les guerres de prix entre fournisseurs, les anciens de

les paiements anticipés sont passés de 2M\$ en 91 à 4M\$ en 92!

Fruits et légumes

Dans le secteur des légumes de transformation, la fermeture des deux usines de David Lord et la vente de la marque «Idéal» à Nabisco a eu un impact important sur les superficies sous contrat. En

juin, Multi-Foods, à Saint-Hyacinthe, coupe à son tour de moitié ses contrats de concombres. En juin aussi, le Mouvement Desjardins et SOQUIA investissent dans les Aliments Carrières.

Pendant que le pois de transformation connaît des rendements supérieurs, la production de tomates de transformation est remise en question en raison d'un gel dévastateur à la fin septembre, alors que moins de la moitié de la production avait été acheminée aux usines. Le temps frais a par contre généralement favorisé les crucifères, et on rapporte que la culture des légumes de terre noire fut particulièrement rentable cette année.

La saison a été plus longue pour les fraises et framboises avec une bonne demande et des prix généralement intéressants pour les producteurs. En revanche,

la production de bleuets a connu un net recul, diminuant presque de moitié par rapport à l'an passé.

Grâce à l'aide financière fédérale, la Fédération des producteurs maraîchers et le Syndicat des producteurs en serre ont chacun de leur côté lancé des bulletins d'information destinés à leurs producteurs respectifs. ■



LES CLINIQUES DU MAÏS 1993

20° Poursuivez la tradition, soyez des nôtres 20°



MARDI, le 19 janvier 1993
Bécancour
Auberge Godefroy, sortie 176, autoroute 55
Tél.: 1-800-361-1620

MERCREDI, le 27 janvier 1993
Ste-Madeleine
Le Brasier, 3425 Laurier
Tél.: (514) 795-3481

MERCREDI, le 20 janvier 1993
Valleyfield
Le Delta, 40 ave. du Centenaire
Tél.: (514) 373-1990

JEUDI, le 28 janvier 1993
Notre-Dame-du-Bon-Conseil
Cabane à sucre La Pente Douce, 1549 rte 122
Tél.: (819) 336-5273

VENDREDI, le 22 janvier 1993
Louiseville
Le Carignan, 991 St-Laurent Ouest
Tél.: (819) 228-8434

JEUDI, le 4 février 1993
St-Jean-sur-le-Richelieu
Best Western, 725 Bd du Séminaire N.
Tél.: (514) 348-7376

Brunch gratuit servi entre 10h et midi.



LA BANQUE ROYALE



WILLIAM HOUDE LTÉE



DEKALB CANADA LTÉE



J I Case Canada



CIBA-GEIGY CANADA LTÉE
Division agricole

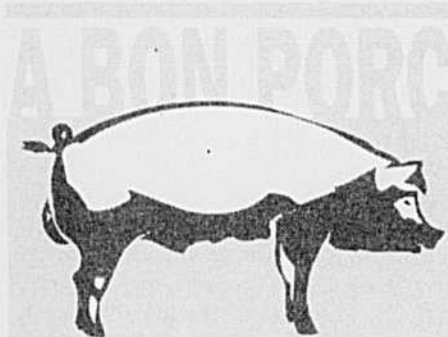


Agri-Gestion Laval
UNIVERSITÉ
LAVAL



INNOTAG INC.
Innovation technologique
en agriculture

Membres associés:
Régie des assurances agricoles du Québec
Concours CÉRES du Salon de l'Agriculteur.



Jean-Charles Gagné

Importations de porcs d'abattage

Le Conseil canadien du porc a donné son aval, en novembre, à l'importation de porcs d'abattage provenant des Etats américains dont les élevages se situent aux niveaux les plus avancés (4 et 5) du programme national d'éradication de la pseudotuberculose, de la brucellose et de la cysticercose. Une dizaine d'Etats américains rencontreraient actuellement ces exigences. Pour prendre sa décision, le Conseil canadien du porc s'est basé sur une étude scientifique réalisée par Agriculture Canada sur les risques de transmission de maladies rattachés à une telle opération. Les élevages de porcs de l'Ohio, l'Etat le plus susceptible d'exporter de bonnes quantités de porcs vivants au Canada, auraient un statut sanitaire correspondant au niveau 3 du programme national d'éradication. Même en accord avec l'évaluation théorique des risques faite par Agriculture Canada pour ce niveau, le CCP veut s'assurer que les protocoles prévus sont effectivement mis en application avant de prendre une décision finale. Quoiqu'il en soit, la réglementation devant encadrer tout ce processus ne devrait pas être prête avant l'automne 1993, précise M. Martin Pelletier, du CCP.

En Bretagne, en France, les producteurs de porcs et l'Union bretonne des abatteurs de porcs ont décidé de réduire, à compter du 1er janvier '93, la bonification accordée en vertu du pourcentage de maigre des carcasses. Dépassé un certain niveau, établi à 58% de maigre en vertu de leur classification, les bonifications pour chaque point additionnel de maigre seront réduites de moitié. Selon les abatteurs, un excès de muscle détériore la qualité technologique des carcasses et les viandes sont beaucoup plus sèches, au détail.

Recul sur le paiement de la viande maigre

Nostrano inc., une entreprise qui se spécialise dans la fabrication de charcuteries italiennes, recevra une aide financière de 20 836\$ du MAPAQ pour développer une nouvelle gamme de produits charcutiers. Cette aide est octroyée en vertu du volet «innovation en harmonie avec l'environnement» du programme Innovations. Nostrano inc. s'est distinguée par son jambon à l'érable «Nouvelle-France» qui lui a entre autres mérité le SIAL d'Or de Paris en 1992.

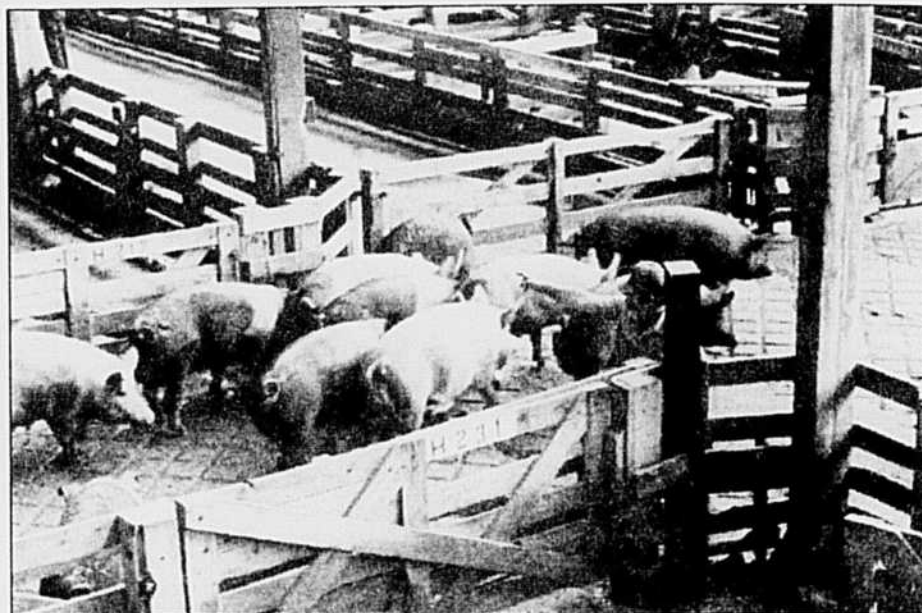
Subvention à Nostrano

Augmentation de la PPN en 1991-92
La moitié des 1 500 diagnostics rendus, entre le 1er avril 1991 et le 31 mars '92, par les médecins vétérinaires chargés de l'application du programme de santé porcine concernent les systèmes respiratoire (31%) et digestif (19%). Les diagnostics relatifs à la

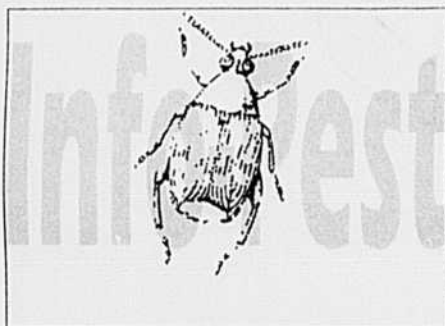
pneumonie proliférative nécrosante (PPN) et aux mycotoxicoses ont connu une augmentation significative au cours de cette période, révèle le «Bulletin vétérinaire» de novembre '92, publié par la Direction de la santé animale du MAPAQ. La pneumonie proliférative nécrosante constitue l'une des facettes du syndrome respiratoire et reproducteur porcine (SRRP), autrefois qualifiée de maladie mystérieuse. Les pathologies varient peu en fonction des saisons, indique-t-on, sauf la rhinite atrophique et les pneumopathies qui sont multipliées par deux pendant l'automne (octobre, novembre et décembre) et l'été (mai, juin, juillet).

Une trousse (COROTA) permet maintenant de dépister le coronavirus de la gastro-entérite transmissible (GET) et le rotavirus groupe «A», tous deux impliqués dans la diarrhée néonatale des porcelets.

Production européenne en hausse



Le prix versé aux producteurs de porcs français se situe à un niveau inférieur de 13% à celui prévalant lors de la crise de 1988, d'où les réclamations de la Fédération nationale porcine pour éviter la disparition des élevages et l'anéantissement des efforts considérables réalisés au cours des cinq dernières années. La croissance du nombre de porcs, évaluée à trois millions de têtes en comparaison avec l'année précédente, expliquerait en partie cette chute des prix. On souligne plus spécialement l'expansion «explosive» du Danemark qui devrait enregistrer une hausse de 6,2% de sa production entre août '92 et juillet 1993. ■



Un virus prélevé sur chenille utilisé comme insecticide

Un virus isolé à partir d'une chenille pourrait éventuellement être utilisé comme insecticide biologique. Un chercheur américain du Missouri a en effet découvert qu'un virus qui rendait des chenilles malades pouvait aussi attaquer plus d'une douzaine d'insectes nuisibles.

Les insectes atteints meurent en peu de temps ce qui réduit considérablement la possibilité de développer une résistance à ce nouveau biopesticide. Rappelons que la résistance se transmet d'une génération d'insectes à l'autre.

Programme d'emploi limité des pesticides

L'homologation des pesticides suivants pour usage mineur a été acceptée par Agriculture Canada. Il se peut que les nouveaux emplois autorisés ne figurent pas sur l'étiquette du produit pendant un certain temps, jusqu'à ce que les compagnies concernées en impriment de nouvelles.

Bacillus thuringiensis, contre les tordeuses tardives dans les framboises rouges.

Glyphosate (Round-Up), contre les mauvaises herbes vivaces dans les cultures de framboises. De plus, homologation temporaire pour utilisation en pré-récolte sur le blé, l'orge, le soja, le pois, le canola.

Usage du menthol contre l'acarien de l'abeille

L'usage du menthol pour lutter contre l'acarien de l'abeille est désormais autorisé par Agriculture Canada. Officiellement, il faut de un à deux ans pour modifier le règlement qui en sanctionne l'usage. Toutefois, Agriculture Canada signale qu'il ne s'opposera pas à un usage judicieux du produit contre l'acarien de l'abeille, du moment que les méthodes de manipulation sont respectées.

Lutte biologique contre le thrips

Le thrips, un ravageur des cultures de serres, pourrait être mis en échec par certains prédateurs, notamment des acariens, lorsque de bonnes conditions d'hygiène sont respectées à l'intérieur des serres. Des températures élevées et des diminutions de réductions de pression de vapeur peuvent être utilisées pour lutter contre le thrips à la fin de saison des cultures, ce qui réduit la présence de l'insecte au début de la saison suivante.

Une autre étude réalisée en Colombie-Britannique démontre qu'on peut améliorer l'efficacité des pièges à thrips en modifiant la couleur des pièges. Le violet, le bleu et le jaune seraient les couleurs qui attirent le plus les mâles et les femelles.

Un champignon contre les maladies des arbres

Des essais sur l'utilisation d'un champignon isolé du bois de l'orme, le **Phaeothea**, démontrent que ce dernier pourrait inhiber fortement la croissance de plusieurs pathogènes d'arbres forestiers. Ce champignon nuirait également à la croissance du champignon à l'origine de la célèbre maladie hollandaise de l'orme qui a pratiquement décimé les populations d'ormes au Canada. Le **Phaeothea** posséderait également des substances à action antibiotique. ■

I.P.

PETITE NOUVELLE

Des résidus de laiterie payants

Deux Ontariens, Mitch Anderson et Ron Forbes, ont développé un évier qui permet de récupérer facilement les résidus de lait dans la tuyauterie du système de traite des fermes laitières. Il suffit de rincer le système avec une dizaine de litres d'eau. Celle-ci est ensuite utilisée pour nourrir les veaux. Les producteurs qui ont cet évier consomment moins d'eau chaude ce qui leur permet d'économiser jusqu'à 400\$/an sur leur facture d'électricité.

Le maïs, pour purifier l'air

Le maïs serait une formidable machine à purifier l'air. Un hectare de maïs absorbe en effet en quatre mois le gaz carbonique rejeté par deux êtres humains pendant toute leur vie. Parallèlement, la culture du maïs est souvent considérée comme source de pollution de l'eau à cause de l'emploi d'engrais chimiques, de pesticides et aussi à cause de l'irrigation. Fort heureusement, il y a des méthodes culturales respectueuses de l'environnement: l'essentiel est de les appliquer.

GESTION SIMPLE et EFFICACE de

- Votre troupeau avec **Agri-Lait**
- Vos champs avec **Agri-Champs**
- Votre argent avec **Agri-Compta**

Et de plus pour les conseillers:

- Conseil-Lait
- Conseil-Boeuf
- Conseil-Champs
- Expert-Finance

Logiciels agricoles
Tél.: 1-800-463-7283



FSAA Université Laval
Québec, Qc G1K 7P4
Tél.: (418) 656-3272



Fédération des producteurs de volailles du Québec

Convention le vide juridique est écarté

La semaine dernière, la Fédération et l'Association des abattoirs avicoles du Québec ont signé et déposé auprès de la Régie des marchés agricoles, la nouvelle convention de mise en marché du poulet. Celle-ci sera en place pour le 1er janvier 1993.

Les principales modifications apportées à la convention touchent notamment les assignations, les négociations de prix et de poids, la garantie de paiement et les primes. Revoyons ensemble quelles sont ces modifications ainsi que les points particuliers qui ont été ajoutés.

Sans doute un des plus importants, signalons la disparition du Règlement sur la mise en marché du poulet qui se traduit également par la disparition des assignations. Inutile de rappeler les événements qui ont amené à une telle décision. Les producteurs pourront maintenant faire affaire avec les abattoirs de leur choix.

Deuxième modification d'importance: les échelles de poids et les prix de tout poulet du Québec seront fixés par une procédure de négociation ou d'arbitrage. C'est un comité, composé de trois membres de la Fédération et de trois membres de l'Association des abattoirs, qui déterminera les prix et les échelles de poids. Si le comité n'arrive pas à s'entendre, la Régie nommera alors un arbitre.

La négociation, des échelles de poids et des prix, sera basée sur les critères suivants: le coût de production, la concurrence interprovinciale, la condition des marchés, l'offre et la demande ainsi que tout autre facteur susceptible d'être pris en considération dans le but de tenir compte des intérêts légitimes des producteurs, des abattoirs ou acheteurs et des consommateurs.

Les prix négociés seront en vigueur pour toute la durée de la période suivant la négociation. Pour ce qui est des échelles de poids, elles entreront en vigueur une période plus tard, c'est-à-dire à partir de la période de production suivant la période pour laquelle les négociations ont eu lieu. Les périodes utilisées seront celles établies par l'Office canadien de commercialisation des poulets (OCCP); c'est-à-dire, 6 périodes par année.

Concernant la garantie de paiement, bien que cette section faisait déjà partie de l'actuelle convention, trois articles ont été ajoutés et lui donnent maintenant plus de poids. Ainsi, chacun des abattoirs ou acheteurs s'engage à déposer auprès d'un fiduciaire une garantie de paiement irrévocable pour assurer le paiement des poulets livrés par le producteur. Cette garantie couvrira les achats totaux de chaque abattoir ou acheteur pour une période de 10 jours ouvrables. C'est le fiduciaire qui en déterminera le montant. La Fédération, pour sa part, publiera une fois par année la liste des abattoirs et des acheteurs qui se conformeront à cette disposition.

Pour ce qui est des primes, même si la Fédération souhaitait le maintien de cette disposition, plusieurs points ont été retranchés de cette clause. En effet, toutes les pénalités ou procédures qui visaient à pénaliser les fautifs qui versent ou profitent des primes ont été retirées du texte. Cependant, la convention interdit toujours qu'un abattoir ou acheteur verse des primes ou qu'un producteur en bénéficie. Il faut aussi se rappeler qu'en vertu de la Loi sur la mise en marché des produits agrico-

les, ceux qui ne respecteront pas cette disposition peuvent toujours être poursuivis.

Autres ajouts à la convention, l'abattoir ou l'acheteur pourra faire parvenir par transfert électronique les contributions retenues à la source. De plus, le paiement au producteur pourra dorénavant être fait par transfert bancaire opéré au plus tard 9 jours ouvrables après la date d'abattage ou par chèque ou mandat poste au plus tard 5 jours ouvrables après la date d'abattage.

Les abattoirs et acheteurs fourniront dorénavant à la Fédération, sur une base hebdomadaire, une copie des documents suivants: AGA 715 d'Agriculture Canada, bon de chargement, connaissance de livraison et bon de pesée.

La nouvelle convention prévoit également que se tiennent des enquêtes et inspections annuelles auprès de chaque abattoir et acheteur.

Cette convention entre en vigueur le 1er janvier 1993 et se terminera le 31 décembre 1993.

Fédération des producteurs de pommes du Québec

Journée pomicole provinciale

La Journée pomicole provinciale aura lieu le 14 janvier 1993 à l'I.T.A. de St-Hyacinthe. Dans le dernier bulletin aux pomiculteurs, les intéressés peuvent se pré-inscrire à l'aide du coupon-réponse.

Une exposition aura aussi lieu dans le Grand Hangar de l'I.T.A. La liste des exposants sera publiée dans le prochain bulletin de la Fédération.

L'Assemblée générale annuelle de la Fédération des Producteurs de Pommes du Québec et du plan conjoint auront lieu simultanément jeudi le 18 février 1993, à Longueuil. Des informations supplémentaires concernant cette journée seront disponibles dans nos prochains bulletins.

Le 16 décembre, les membres du Conseil d'administration de la Fédération se sont réunis et ils ont discuté des principaux points suivants:

le plan de relance de l'industrie pomicole; l'assurance-stabilisation tripartite; la préparation de l'Assemblée générale annuelle; le projet d'essai de porte-greffes et variétés; le dossier d'assurance-récolte concernant l'approbation des recommandations du Comité d'assurance-récolte de la Fédération au Conseil d'administration qui contenaient entre autres des améliorations notoires du plan d'assurance-récolte A, B et C qui seront discutées avec la Régie des assurances agricoles du Québec en janvier prochain pour une réforme globale de ces programmes pour la récolte 1994; et une campagne de promotion pour la pomme à atmosphère contrôlée.

Assurance-stabilisation du revenu agricole

Depuis la présentation du document du plan de relance de l'industrie pomicole en octobre 1991, la Fédération réclame un mécanisme de sécurité du revenu en mettant en place une mise en marché plus ordonnée. Depuis un an, de nombreuses discussions ont eu lieu à divers niveaux gouvernementaux et avec les instances de l'UPA.

Lors d'une rencontre, avec l'Honorable Yvon Picotte il s'est engagé à proposer des procédures de rationalisation des autres programmes d'assurance-stabilisation du revenu agricole pour permettre à la pomme d'être stabilisée pour la récolte 1993 avant le 15 décembre 1992 et à ce qu'une décision finale sur la mise en marché couplée à la stabilisation soit prise

vers le 15 janvier 1993.

Fédération de la relève agricole du Québec

La 4e «semaine de la relève agricole»

C'est du 17 au 23 janvier prochain que se tiendra la quatrième «semaine de la relève agricole». Le thème de cette année est: «Un transfert préparé, une question d'avenir».

Comme par les années passées, une journée provinciale est organisée. Elle se tiendra le 19 janvier à l'ITAA de St-Hyacinthe. Une série de conférences sur la réforme du crédit agricole, la formation, la conquête des marchés, la ferme familiale, et des cas concrets d'établissement formeront l'essentiel de la journée.

Ce sera aussi l'occasion de la remise des

prix «relève agricole» et de la Banque nationale.

Plusieurs autres activités sont aussi prévues dans les régions au cours de cette semaine.

Promotion de la formation agricole

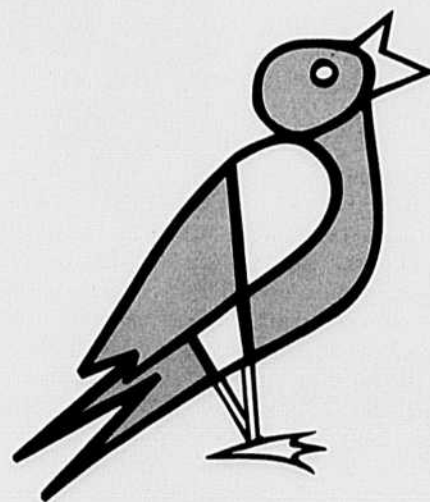
La Fédération s'est associée, encore cette année, à l'UPA et au MAPAQ dans l'élaboration et la réalisation de la phase deux du plan de promotion de la formation agricole.

Un quatrième partenaire s'est joint au groupe pour la réalisation de la phase deux du plan. Il s'agit de l'Association de la jeunesse rurale du Québec.

Bien que disposant d'un budget modeste, une série d'activités visant la promotion de la formation agricole auprès de l'ensemble des intervenants du monde agricole sont prévues dans la phase deux.

A titre d'exemple, mentionnons que neuf syndicats de relève prévoient des interventions auprès des orienteurs scolaires et des élèves de secondaire 3 et 4 dans les polyvalentes de leur territoire respectif.

EN 1993, IL FAUDRA ARRIVER PLUS TÔT



La plus grande exposition agricole couverte au Canada a fait un grand changement. Vous pourrez encore admirer la plus vaste gamme de matériel, de produits et de services agricoles réunis sous un même toit. Vous pourrez encore le faire pendant 4 jours... Mais il vous faudra le faire plus tôt qu'à l'accoutumée!

DU 19 AU 22 JANVIER 1993

De 9 h 30 à 17 h 30, du mardi au jeudi
De 9 h 30 à 16 h, le vendredi

L'EXPOSITION AGRICOLE INTERNATIONALE CANADIENNE DE 1993

Commandité par l'Institut canadien d'équipement agricole et industriel



Avec l'appui de : O.W.F.E.A.

Pour de plus amples renseignements, communiquez avec votre dépositaire de matériel agricole ou composez le (705)741-2536.

Claudette Roy, aux commandes d'un traîneau à chiens

Yves Ouellet

Lorsqu'elle relève le coin de son duvet, la nuit vient à peine de s'arracher au froid. Le thermomètre épinglé à sa doudoune a ravalé tout le mercure. Il semble même pousser sur la ligne du -30°C. Autour d'elle: cinq momies dans lesquelles autant d'amateurs d'aventure hivernent fixement sous sa protection. Après avoir relancé le feu dans le bivouac, Claudette Roy va rejoindre son complice: Chef. Un magnifique Husky sibérien qui bondit de sous la neige comme d'une boîte à surprise.

Petite brune à la peau cuivrée, Claudette Roy est la seule femme «musher» au Québec à diriger un chenil et à guider des expéditions touristiques en traîneau à chiens. Ça veut dire quoi? Que derrière chez elle, dans la municipalité de Saint-Honoré, au Saguenay, il y a 50 chiens qui la considèrent comme leur maître absolu. Elle les nourrit d'après sa recette secrète. Jongle avec la génétique pour en faire de puissantes bêtes de neige. Part à la rivière avec la meute des chiots à chaque jour afin de leur enseigner à devenir de bons chiens d'attelage. D'éleveur, Claudette Roy devient véritablement «musher» lorsqu'elle prend place aux commandes de son traîneau à chiens et qu'après avoir crié un «DEVANT!» percutant, elle s'élance vers le Nord avec un groupe de touristes. A «JIH!» l'équipage va à droite et à «HA!» tout le monde tourne à gauche. Mais cette relation d'étroite complicité avec une grande meute de chiens demande des qualités personnelles souvent exceptionnelles.

«J'ai besoin d'être entourée et je comble cette nécessité par ces aventures de plein air où l'intensité des relations humaines est très forte.» Mais plonger ainsi dans l'hiver pour plusieurs jours avec une clientèle inexpérimentée, c'est aussi aller au devant de nombreux dangers. «Les Européens, en particulier, nous arrivent avec une vision du froid et du Grand Nord qui tient du fantasme. Je dois parfois les ramener sur terre mais jamais je ne voudrais briser leur rêve.»

Pour cela, Claudette Roy réussit à imposer le respect après avoir fait sauter son image de fragilité. «Le plus important, c'est de rester calme en toute situation.

C'est moi qui est le «boss» dans l'équipe comme pour l'attelage. Une fois ça établi, je peux transmettre mon exaltation sans borne devant toutes les merveilles de la nature hivernale.»

vent travailler à l'extérieur sur des chantiers de construction, c'est Claudette qui s'est ramassée avec les chiens. Peu à peu, elle s'est laissée prendre au jeu jusqu'à ce que cela devienne une passion qui l'habite tota-

la qualité de mes chiens.» Pour cela, chaque animal doit recevoir une attention particulière. La dimension soins alimentaires est extrêmement importante à cause des efforts soutenus que l'on demande aux



Une partie des chenils où Claudette Roy, de Saint-Honoré au Saguenay, garde ses 50 chiens Husky Sibérien.

Le chenil du Roy

C'est un peu à reculons que Claudette Roy s'est laissée embarquer par son mari Maurice dans toute folle équipée. «Au départ, nous ne voulions qu'un attelage pour notre seul plaisir et pour réaliser une obsession que Maurice avait depuis longtemps.» Elle a commencé avec un petit attelage de cinq bêtes, juste pour le sport, puis des journalistes l'ont incitée à faire découvrir ce «nouveau» loisir, ce qui l'a conduite à devenir un guide maintenant reconnu tant au Québec qu'en Europe. D'autre part, comme l'époux devait sou-

lement. «Comme j'avais grandi sur une ferme, ce n'était pas un monde nouveau pour moi et j'aimais déjà beaucoup les animaux.» De plus, Claudette Roy est une amateur de plein air enragée. Elle adore la nature, la randonnée pédestre, la pêche. Le traîneau à chien s'est facilement ajouté au nombre ces activités et a vite pris le dessus jusqu'à devenir une occupation professionnelle qui monopolise la totalité de son temps.

Des soins et de l'attention

«Ma grande priorité reste le bien-être et

chiens de trait. Une pâtée secrète, composée principalement d'abats de volaille, leur est donc concoctée et servie par Claudette Roy. L'amélioration de la race, pour satisfaire des exigences déterminées de travail et de comportement, fait aussi partie de ses préoccupations. Par une sélection génétique attentive, elle veut développer un Husky Sibérien plus haut sur pattes afin qu'il soit plus performant dans la neige épaisse. Il lui faut aussi des bêtes très douces de caractère, totalement dépourvues d'agressivité envers l'humain, puisqu'elles auront à travailler avec une clientèle changeante et inexpérimentée.

L'autre dimension de la carrière de Claudette Roy, c'est l'organisation et la direction d'expéditions de deux à sept jours, la plupart du temps dans des sentiers privés réalisés par son conjoint et dans un réseau de cabanes de bois rond conçues spécialement pour ébahir les Européens et, pourquoi pas, nombre de Québécois. ■

PETITE

NOUVELLE

La vie sexuelle des flamants

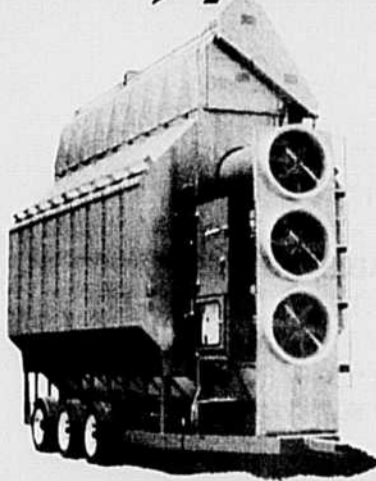
(ASP) Il y a des humains qui, pour s'encourager dans leurs ébats sexuels, installent des miroirs au plafond de leur chambre. Eh bien, croyez-le ou non, ça fonctionne aussi pour les flamants roses! Ces oiseaux sont très sociables et, pour se reproduire, ils éprouvent le besoin d'être nombreux. A cause de ce fait, il est très difficile de les accoupler en captivité. Les biologistes d'un parc zoologique de Grande-Bretagne ont donc eu l'idée d'installer de grands miroirs tout autour de l'enclos des flamants. Cela, pour leur donner l'illusion qu'ils sont plus nombreux qu'en réalité, afin de leur inspirer...des idées. Succès immédiat! Dès que les miroirs ont été installés, les volatiles ont quadruplé la fréquence de leurs parades nuptiales. ■

Les Équipements



vous présentent

TOUT CE QUE VOUS RECHERCHEZ
DANS UN SÉCHOIR À GRAINS,
avec le **AIRSTREAM** de **GSI**



• UN PROGRAMME IMBATTABLE pour achat en hiver/livraison au printemps

- Le meilleur rapport: QUALITÉ/PRIX
- DEUX ANS DE GARANTIE
- Meilleure qualité de grain et une plus grande capacité de séchage
- Fonctionne en continu et/ou en batch automatique
- Contrôle automatique de toutes les opérations
- Conforme aux normes canadiennes CSA/CGA
- Métal de Galvanisation supérieure

Le meilleur service après-vente par des techniciens chevronnés

Les Équipements R.A.D. inc.

400, Martineau, St-Hyacinthe (Québec) J2S 8B1
Tél.: (514) 796-2626 • Fax: (514) 796-4256

Disponible chez les marchands suivants:

- CRYSLER, ONTARIO**
Cannamor Farm Equipments
(613) 448-3694
- LACHUTE, QC**
Polydor Richer et Fils inc.
(514) 562-6638
- MÉTABETCHOUAN, QC**
Les équipements de ferme L. Boudreault inc.
(418) 349-2866
- NAPIERVILLE, QC**
Labrie Equipement enr.
(514) 245-0301
- NICOLET, QC**
Hervé Lacharité et Fils inc.
(819) 293-8676
- PARISVILLE, QC**
C.A.R. Parisville
(819) 292-2303
- ST-ESPRIT DE MONTCALM**
Equipement Ferme du Futur M.J. enr.
(514) 839-3143
- ST-JUSTIN**
Equipement de Ferme RF enr.
(819) 227-2691
- ST-LOUIS DE GONZAGUE, QC**
Legault Claude
(514) 371-9989
- ST-PASCAL, QC**
Coop. de la Côte Sud du Québec
(418) 492-6343
- ST-POLYCARPE, QC**
Bruno Campeau inc.
(514) 265-3428
- STE-CÉCILE DE LÉVRARD, QC**
Réjean Tousignant
(819) 263-2796
- VICTORIAVILLE, QC**
Société Coopérative Agricole des Bois-Francis
(819) 758-0671
- VICTORIAVILLE, QC**
Agrotec Bois-Francis inc.
(819) 758-0633

UN TÉMOIGNAGE DE MIHAI PETCULESCU

«Les immigrants vont là où il y a du travail»

Rosaline Ledoux

«Personne ne quitte son pays de gaieté de coeur. Il y a toujours des raisons qui nous incitent à partir. Quand ce ne sont pas des raisons politiques, ce sont des raisons économiques.» Ainsi parle Mihai Petculescu, vétérinaire d'origine roumaine, qui vit au Québec depuis 1984. Parfaitement intégré à la vie d'ici, M. Petculescu travaille chez Sanofi Santé Animale à Victoriaville. Avec Wilfrid Grimard, historien né en Saskatchewan, Mihai Petculescu s'implique au Comité d'Accueil des Bois-Francis, et les deux ont publié un petit volume fort intéressant sur les 300 familles d'immigrants qui vivent actuellement dans leur région qui couvre le sud des Appalaches soit la région de Victoriaville, Princeville, Arthabaska, Warwick et jusqu'à Tingwick et Ham.

L'immigrant en agriculture

Pour les deux auteurs du livre «Les Bois-Francis: terre d'accueil», l'immigration en milieu agricole pose plusieurs caractéristiques bien particulières: «Ce phénomène est relié directement à l'économie de la région et surtout à son développement. C'est une approche qui nécessite la collaboration de plusieurs facteurs pour fournir aux futurs investisseurs l'information la plus réaliste afin d'effectuer leur installation et leur intégration rapide au Québec.»

Plusieurs difficultés naissent précisément du recrutement des candidats à l'immigration et des conditions de leur venue. «Souvent les agences de courtage font en Europe une publicité qui n'est pas toujours conforme à la réalité. On promet aux futurs émigrés des conditions et des

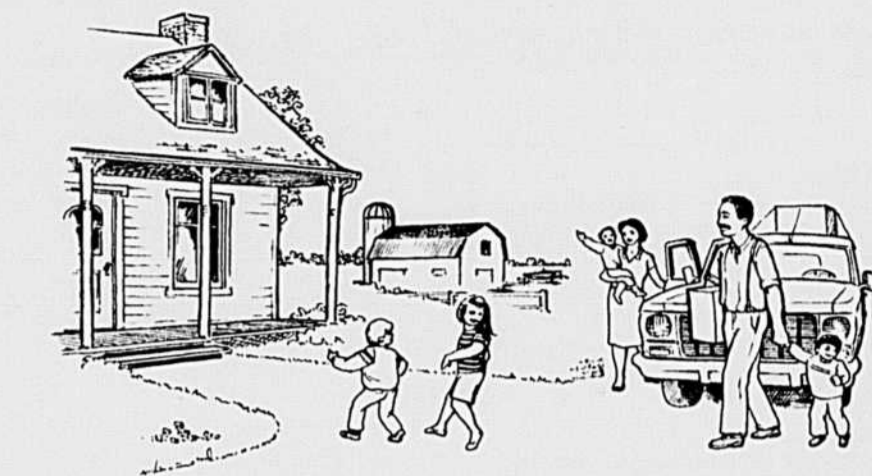
D'ailleurs, depuis que Mihai Petculescu a commencé son enquête auprès des immigrants en agriculture, il a reçu des téléphones de menaces et de l'intimidation de ces gens qui tiennent à continuer leur petit commerce en paix.

Comme le soulignent les auteurs du volume, ceux qui s'installent en agriculture au Québec doivent disposer d'une somme d'au moins 250 000\$. Les courtiers ne leur parlent pas des services du ministère et des facilités du crédit agricole. Ils font affaire avec les banques aux tarifs en vigueur. «En deux semaines, tout est réglé. Et les gens arrivent ici démunis et à la merci de leurs patrons des agences. Pour ceux qui ne parlent pas français, le problème est terrible.»

Voilà pourquoi ces deux membres du Comité d'accueil international des Bois-Francis sont à mettre la dernière main à des documents qui permettront aux agriculteurs de langue allemande de se retrouver dans la législation et les règlements concernant l'agriculture au Québec. «Nous préparons un projet d'envergure, un lexique allemand-français et un guide d'adresses utiles pour l'arrivant. Nous avons commencé à rencontrer ces immigrants pour connaître les lacunes du processus d'émigration, d'achat de fermes. Nous préparons un dossier complet qui comprendra une liste de personnes-ressources dans plusieurs municipalités dans la région. Ce guide sera distribué aux nouveaux arrivants et dans les ambassades du Canada.

Les immigrants ne seront plus seuls

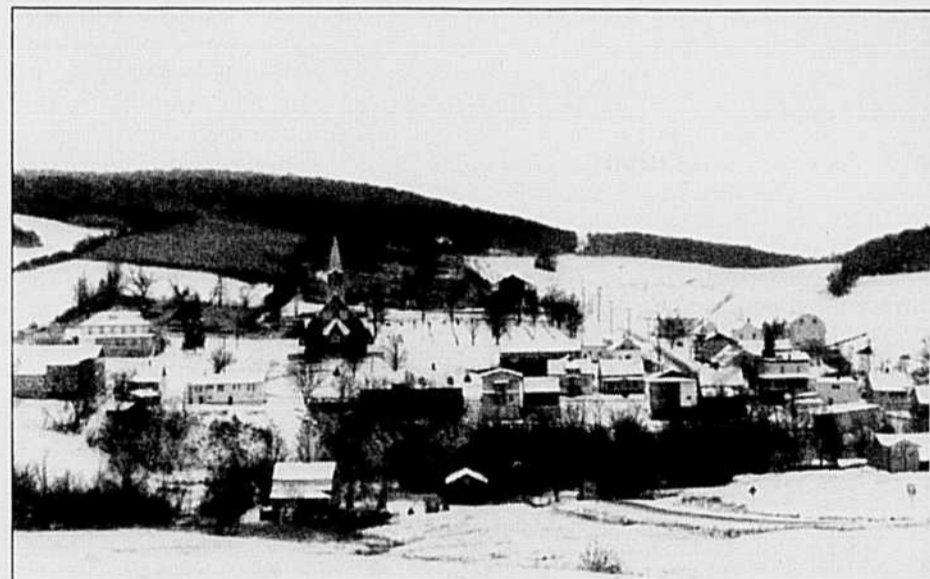
D'autres services d'accueil aux immigrants sont implantés dans les régions du Québec, ainsi à Trois-Rivières où l'on



tout de suite nous mêler aux Québécois de souche et nous intégrer le plus rapidement possible.»

Mme Petculescu abonde: «Je refuse de

que dans les grandes villes où les groupes ethniques se retrouvent entre eux et vivent souvent dans leur propre réseau sans communiquer avec les gens



Dans les Bois-Francis, parmi 291 familles d'immigrants, 74 viennent de France, 71 de Suisse et 31 de Belgique. On en retrouve 40 pour cent installées en agriculture, comme ici dans le joli village de Ste-Sophie de Mégantic, au coeur de la région qui comprend les MRC d'Arthabaska et de l'Érable.

avantages qui ne sont pas véridiques. Ces gens viennent ici souvent en hiver, en exploration, ne connaissant pas du tout le pays, ses dimensions et ses caractéristiques. Les recruteurs leur présentent les faits sous un jour trop flatteur. Souvent, ils prennent des décisions trop rapides se fiant uniquement à leur agent recruteur. Ces derniers leur disent: «Ne vous inquiétez pas, nous vous fournirons toute la paperasse nécessaire, le notaire, la carte de producteur, les informations sur les lois et règlements en vigueur au Québec.» Mais tout cela se paie aux frais de l'acheteur et ces derniers ont souvent l'impression de s'être fait avoir.

retrouve 250 familles immigrées, un organisme s'est implanté, sous la tutelle de Soeur Marguerite Desharnais. Dans le Bas-St-Laurent, on est entré en contact avec le groupe des Bois-Francis pour venir en aide aux immigrants établis en agriculture.

M. Petculescu soutient qu'il appartient aux nouveaux arrivants de s'impliquer et de fonctionner comme les gens d'ici: «Je ne crois pas au multi-culturalisme il n'y a qu'une culture viable ici, c'est celle du Québec. Quand nous sommes arrivés ici ma femme et moi avons refusé de nous implanter dans un quartier où il y avait beaucoup d'immigrés. Nous avons voulu



Mihai Petculescu et sa femme Valérie sont parfaitement intégrés à la vie économique et culturelle des Bois-Francis.

ne fréquenter que des immigrants, il ne sert à rien de vivre dans la nostalgie. C'est ainsi que nous vivons maintenant et que nos deux filles étudient et se considèrent comme de véritables Québécoises.» On en conclut que l'immigration en régions facilite cette intégration, plus rapidement



Wilfrid Grimard, historien, a publié avec Mihai Petculescu un livre «Les Bois-Francis: terre d'accueil» où l'on relate la vie de ces quelque 300 immigrants qui sont venus enrichir la communauté du pays de l'érable.

d'ici ailleurs qu'à l'école et au travail. On constate facilement que parmi les agriculteurs, les fils et filles d'immigrants sont plus Québécois que bien des gens de souche. ■

NOUVEAU



Aucun paiement, aucun intérêt avant 6 mois (à partir de la date d'achat)



DISTRIBUTEUR DE CONCENTRÉ

PAYABLE AU PRINTEMPS

93*

CARACTÉRISTIQUES:

- ORDINATEUR PORTATIF
- COMMUNICATION IBM
- TRACTION À VITESSE VARIABLE
- 4 COMPARTIMENTS GRANDEUR AJUSTABLE
- SEUL À AVOIR SYSTÈME DE DIRECTION

40, RUE BOULET
PRINCEVILLE, QUÉBEC GOP 1E0
TÉL.: (819) 364-7880
FAX: (819) 364-7883

* SUJET À APPROBATION DU CRÉDIT.
* LE MODÈLE ANNONCÉ PEUT DIFFÉRER DE LA PHOTO.



MON NEZ DANS VOTRE CUISINE

Pour réussir les gâteaux

Un beau gâteau ne laisse jamais de réjouir toute femme, si âgée et expérimentée qu'elle soit.

Mais la réussite de ce gâteau n'est pas oeuvre du hasard; elle est le résultat de l'emploi de recettes éprouvées, de mesures précises, de manipulations soignées et d'ingrédients de première qualité.

Vous réussirez sûrement, si vous suivez attentivement les indications données dans les recettes.

Les secrets d'un gâteau parfait

Suivre une recette bien éprouvée. Employer des ingrédients de bonne qualité.

Suivre l'ordre de la recette.

Mesurer les ingrédients avec précision.

Mêler la graisse, le sucre et ajouter les jaunes d'oeufs ou les oeufs entiers et brasser énergiquement. Pour un gâteau léger et de texture uniforme, incorporer les ingrédients secs en pliant la pâte au lieu de battre.

Préparation des moules à gâteaux

A moins d'indication contraire, graisser et fariner légèrement les moules. Graisser avec de la graisse ou de l'huile à salade. Saupoudrer fond et parois d'un peu de farine, 1 à 2 c. à thé.

Les gâteaux aux fruits exigent une cuisson lente, doubler le fond et les parois des moules graissés, de 2 à 4 feuilles de papier ciré graissées.

Tamisage de la farine

Pour les gâteaux, tamiser la farine 2 ou

3 fois avant de mesurer. Vous obtenez ainsi une farine plus légère et un gâteau à texture plus fine.

Mélange des ingrédients secs

A l'aide d'une cuillère, soulever délicatement la pâte et replier sur les ingrédients secs ou les blancs d'oeufs battus; continuer ainsi jusqu'à mélange parfait.

Cuisson

Avant d'enfourmer, s'assurer que le four est à la température voulue. Placer le moule au centre du gril. Si deux gâteaux sont cuits en même temps, les disposer en diagonale, c'est-à-dire dans les coins opposés du four.

La cuisson est à point lorsque le gâteau ne garde pas l'empreinte du doigt, laisse les bords du moule ou encore, si on y enfonce une broche ou une paille, elle revient parfaitement sèche. Pour les 10 premières minutes, éviter d'ouvrir le four.

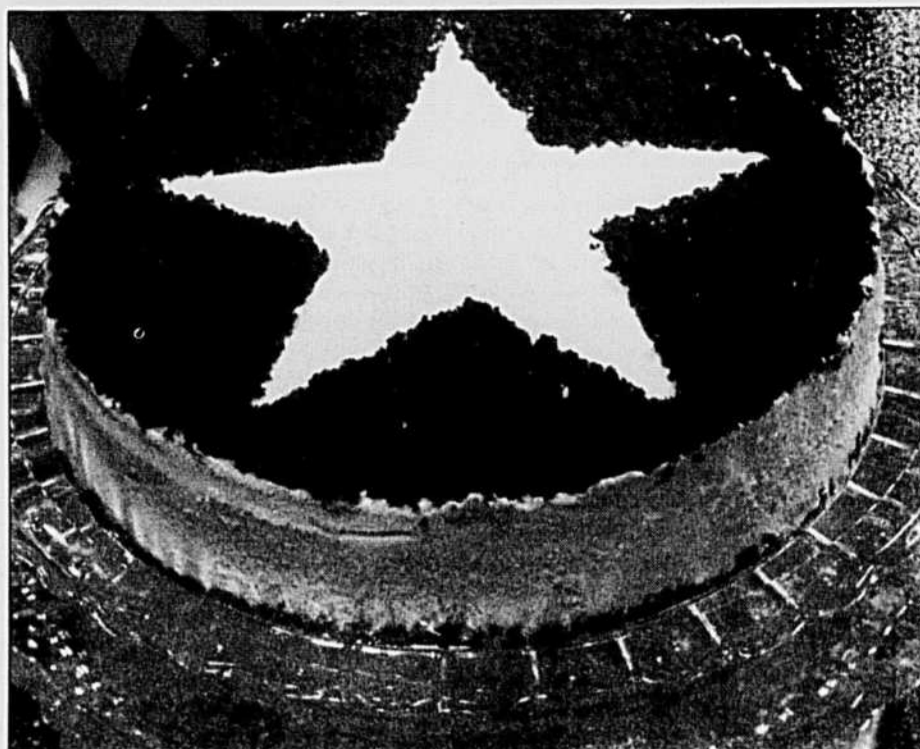
Glaces

Laisser refroidir le gâteau. Glacer les côtés et le dessus. Si la glace manque de consistance, la laisser durcir quelques minutes.

Pour un gâteau étagé, mettre de la glace entre les parties pour les faire adhérer et glacer. Décorer de noix hachées, de coco râpé ou d'autres friandises pendant que la glace est encore molle.

Gâteau blanc

- 1 2/3 tasse de farine tamisée
- 2 1/2 c. à thé de poudre à pâte
- 1/2 c. à thé de sel



- 2 blancs d'oeufs
- 1/4 tasse de sucre
- 1/2 tasse de graisse ou moitié de beurre
- 1/2 c. à thé de vanille
- 3/4 tasse de sucre
- 2 jaunes d'oeufs
- 3/4 tasse de lait

Tamiser ensemble plusieurs fois la farine, la poudre à pâte et le sel. Monter les blancs d'oeufs en neige, incorporer graduellement le 1/4 de tasse de sucre. Défaire la graisse en crème avec le reste du sucre, ajouter les jaunes d'oeufs battus et les ingrédients secs en alternant avec le lait. Commencer et finir par les ingrédients secs.

Faire entrer les blancs d'oeufs battus en repliant la pâte, ajouter la vanille. Verser dans un moule graissé de 8 X 8 X 2 po., cuire 45 à 50 minutes à four modéré, 350°F ou dans 2 moules de 8 po. de diamètre, 25 à 30 minutes à four modéré, 375°F. Laisser reposer 5 minutes et renverser sur un gril. Glacer au goût.

Pain aux bananes

- 2 tasses de farine tamisée
- 1/2 c. à thé de sel
- 2/3 tasse de sucre
- 1 tasse de bananes écrasées
- 1 c. à thé de poudre à pâte
- 1/2 c. à thé de soda à pâte
- 1/3 tasse de graisse
- 2 oeufs battus
- 2 c. à table de lait sur ou lait de beurre.

Tamiser ensemble plusieurs fois la farine, la poudre à pâte, le sel et le soda à pâte. Défaire la graisse en crème, ajouter graduellement le sucre et les oeufs battus. Mêler le lait sur et les bananes et ajouter aux oeufs. Bien mélanger. Incorporer aux ingrédients secs en pliant la pâte.

Verser dans un moule graissé de 8 X 5 X 3 po. Cuire au centre du four une heure à four modéré, 325°F. Renverser sur un gril et laisser refroidir plusieurs heures avant de trancher. ■



PARLONS COUTURE

Veston pratique

Béatrice Boily

brouillon. Des coutures de 1 cm sont incluses dans les dimensions. Les chiffres indiqués correspondent à trois tailles: petit, moyen et large. Quand un seul chiffre est indiqué, c'est qu'il est commun aux trois tailles.

2. Laver le tissu avant de commencer pour éviter le rétrécissement. Utiliser le procédé de lavage recommandé sur l'étiquette. Épingler le patron sur le tissu. Ne pas oublier que le velours a un sens. Il est donc très important de tailler toutes les pièces de la veste dans le même sens. Utiliser le diagramme ci-contre pour disposer vos pièces.

3. Faire les coutures d'épaule. Faufilez chaque couture avant de coudre à la machine; les pièces de velours ayant tendance à glisser quand elles sont endroit sur endroit, ceci évitera les coutures inégales. Si vous avez une bonne machine qui saute sur les épingles, un épinglage à tous les 3 cm suffira. Bien finir l'intérieur de chaque couture par un point de surjet.

4. Épingler et faufilez les manches endroit sur endroit, en centrant bien à la ligne d'épaule. Réduire la couture à .5 cm sous le bras et faire une surjet sur toute la couture.

5. Faire la couture du dessous du bras ainsi que celles des côtés de la veste.

6. Coudre les parements du devant et du dos en faisant la couture d'épaule. Épingler les parements sur la veste, envers

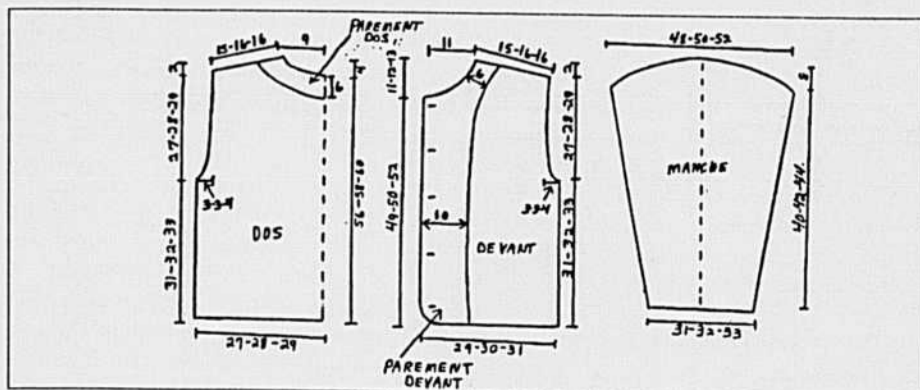
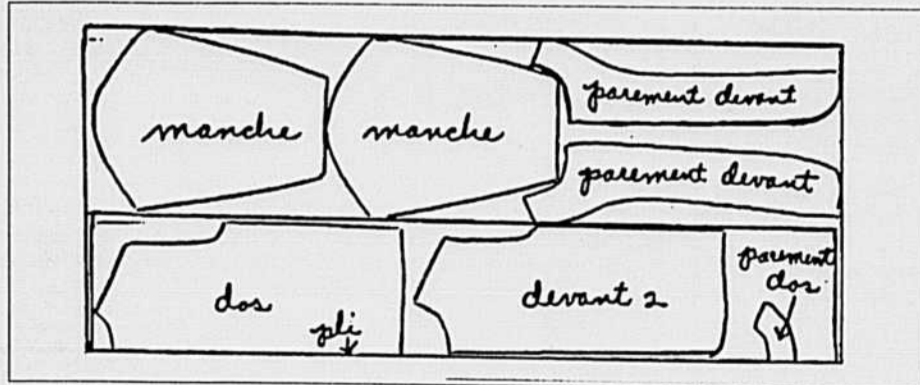
sur envers. Faire une couture de faufil tout autour du devant et du col de la veste, pour fixer les parements. Si on veut plus de rigidité ou si le tissu est de velours côtelé fin, les parements peuvent être doublés d'entoilage rigide.

7. Poser la bordure de tricot tout autour du devant, bas et col de la veste. Faire un côté à la machine finir l'autre côté à la main. Faire de même autour du poignet. Replier en angle dans les coins. Faire attention de ne pas étirer la bordure en la posant.

8. Ajuster les bourrures d'épaule sur la couture en haut des manches. Bien fixer.

9. Répartir 5 boutonnières sur le côté droit avant. Coudre les boutonnières à la main ou à la machine. Poser les boutons.

Bonne chance! ■



Ce veston court est très pratique. Sa coupe simple peut s'adapter à plusieurs tissus. Il sera très chic, confectionné dans un velours de soie imprimé; il fera plus sport s'il est taillé dans du corduroy. Il peut servir de complément à la petite jupe ou au pantalon noir classique. Il est non doublé et rehaussé de boutons fantaisies dorés.

Matériel:

- 1,60 mètre de velours imprimé (soie, coton ou côtelé) de 115 cm de large
- 3,50 mètre de bordure de tricot noir de 1 cm de large
- une paire d'épaulettes noires (large)
- fil assorti
- 5 boutons dorés de 1,5 cm de diamètre

Confection:

1. Reproduire le patron sur du papier

ANNONCES CLASSÉES

PRENEZ NOTE QU'UNE TAXE DE 7% (TPS) et une autre de 4% (TVQ) sont applicables à tous les prix ci-dessous mentionnés.

COÛT DE L'INSERTION

- Annonce sans cadre: 52¢ le mot.
- Prix minimum (20 mots et moins): 10,40 \$ la parution.

- Titre en capitales et caractère gras: supplément de 5,20 \$ la parution.
- Annonces encadrées et encans: 3,30 \$ la ligne agate (14 lignes = 1 pouce: 2,5 cm).
- Supplément pour annonce avec numéro de case réservée: 7,75 \$ la parution.
- Rabais de 20 % pour cinq (5) insertions consécutives et plus d'un même texte.
- Indiquez CLAIREMENT vos instructions: nom, adresse, no de téléphone, code régional, nombre d'insertions, etc. (lettres moulées).

COMMERCIALES

Les annonces classées commerciales se distinguent des autres annonces classées par les caractéristiques suivantes: elles comportent un logo, une photo, un cadre spécial, une trame, un renversé, des caractères plus grands, etc. Tarif... 3,65 \$ la ligne agate (14 lignes au pouce).

Exemple

1 3/4" ou 3,4 cm
1" ou 2,5 cm

Annnonce classée commerciale 51,10 \$ moins rabais si applicable

Pour plus d'informations communiquez avec nos représentants publicitaires

Robert Bissonnette
Christian Joubert
Sylvain Joubert

LES ANNONCES CLASSÉES SONT PAYABLES À L'AVANCE



ACCEPTÉES

Le paiement et les textes doivent parvenir aux bureaux de la TCN le jeudi avant 12 h 00 (midi) précédant la date de publication. Adressez toute demande de renseignements comme suit:

LES ANNONCES CLASSÉES LA TERRE DE CHEZ NOUS

Maison de l'UPA
555, boul. Roland-Therrien
Longueuil (Québec) J4H 3Y9
Tél. (514) 679-0530 Ligne directe Montréal: 521-4850
Fax (514) 670-4788

AIGUISAGE

Notre spécialiste en aiguisage de lames, moutons, vaches Finition à l'huile, pour rendement supérieur. Vente, service Esculap, Sunbeam. Retour c.o.d., ATELIER GE-MA 395 DuPont, Mont-Laurier, Qc J9L 2R6, (819) 623-6622

Je suis acheteur de grosses quantités de laures ouvertes de 300 à 850 lb. Paiement comptant. On ne teste pas les animaux chez le cultivateur. Chargement 1 semaine après achat.

Inf.
Tel. (514) 375-4022
Cell. (514) 777-6971

ANIMAUX A VENDRE

ACHETONS

Peaux de coyotes 35,00 \$ l'unité
et peaux de chat sauvage 15,00 \$ l'unité
Lessard et Rehel
Fourrures
400, Maisonneuve Ouest
suite 303, Montréal
(514) 849-2520

YURLAND RED DEER et ELK FARM

Vos partenaires dans l'élevage du cerf



LE PLUS GRAND ÉLEVAGE PRIVÉ DE CERFS ROUX

À vendre: Reproducteurs de qualité supérieure, dont:

- CERFS ROUX s'ovrès femelles/mâles
- Sujets s'ovrès femelles/mâles CERF ROUX X WAPITI (croisés)
- CERFS ROUX: femelles pleines et mâles reproducteurs
- ELANS CANADIENS/WAPITIS PURS: femelles pleines et mâles reproducteurs.

RENSEIGNEZ-VOUS SUR NOTRE SERVICE DE CONSULTATION: gestion des cerfs, installations, clôtures, agencements.
Téléphone: (613) 764-3825 (8 h à 9 h; 20 h à 22 h)
R.R. N° 4, CASSELMAN KOA 1MO (Est de l'Ontario)
1 1/2 à l'ouest de Montréal

Seawind Buffalo Farm NOUVEAU-BRUNSWICK BISON À VENDRE

aussi

Cerfs Roux Européens

Animaux de reproducteurs certifiés exempts de tuberculose & brucellose

Pour information: S.V.P. Tél.: (506) 743-8707 ou (506) 743-5968

SEMENCE INTERNATIONALE

SEMENCE et EMBRYONS

La meilleure génétique disponible d'Europe et du Canada

(Boeuf + laitière)

Tél.: (819) 849-7061

Fax: (819) 849-9492

Représentant demandé



Sur le programme de la formation à l'emploi

Sur le programme de la formation des cours

Sur le programme de la formation des cours

Sur le programme de la formation des cours

Sur le programme de la formation des cours

Sur le programme de la formation des cours

Sur le programme de la formation des cours

Sur le programme de la formation des cours

Sur le programme de la formation des cours

Sur le programme de la formation des cours

Sur le programme de la formation des cours

Sur le programme de la formation des cours

Sur le programme de la formation des cours

Sur le programme de la formation des cours

Sur le programme de la formation des cours

Sur le programme de la formation des cours

Sur le programme de la formation des cours

Sur le programme de la formation des cours

Sur le programme de la formation des cours

Sur le programme de la formation des cours

Sur le programme de la formation des cours

Sur le programme de la formation des cours

Sur le programme de la formation des cours

Sur le programme de la formation des cours

Sur le programme de la formation des cours

Sur le programme de la formation des cours

Sur le programme de la formation des cours

Sur le programme de la formation des cours

Sur le programme de la formation des cours

Sur le programme de la formation des cours

Sur le programme de la formation des cours

Sur le programme de la formation des cours

Sur le programme de la formation des cours

Sur le programme de la formation des cours

Sur le programme de la formation des cours

Sur le programme de la formation des cours

Sur le programme de la formation des cours

Sur le programme de la formation des cours

Sur le programme de la formation des cours

Sur le programme de la formation des cours

Sur le programme de la formation des cours

Sur le programme de la formation des cours

Sur le programme de la formation des cours

Sur le programme de la formation des cours

Sur le programme de la formation des cours

Sur le programme de la formation des cours

Sur le programme de la formation des cours

Sur le programme de la formation des cours

Sur le programme de la formation des cours

Sur le programme de la formation des cours

Sur le programme de la formation des cours

Sur le programme de la formation des cours

Sur le programme de la formation des cours

Sur le programme de la formation des cours

Sur le programme de la formation des cours

Sur le programme de la formation des cours

Sur le programme de la formation des cours

Sur le programme de la formation des cours

Sur le programme de la formation des cours

Sur le programme de la formation des cours

Sur le programme de la formation des cours

Sur le programme de la formation des cours

Sur le programme de la formation des cours

Sur le programme de la formation des cours

Sur le programme de la formation des cours

Sur le programme de la formation des cours

Sur le programme de la formation des cours

Sur le programme de la formation des cours

Sur le programme de la formation des cours

Sur le programme de la formation des cours

Sur le programme de la formation des cours

Sur le programme de la formation des cours

Sur le programme de la formation des cours

Sur le programme de la formation des cours

Sur le programme de la formation des cours

Sur le programme de la formation des cours

Sur le programme de la formation des cours

Sur le programme de la formation des cours

Sur le programme de la formation des cours

Sur le programme de la formation des cours

Sur le programme de la formation des cours

Sur le programme de la formation des cours

Sur le programme de la formation des cours

Sur le programme de la formation des cours

BLONDE D'AQUITAINE FULLBLOOD

Très beau choix de mâles et femelles de tout âge, testés négatif 1/29; aussi plusieurs sujets d'exposition.

FERME BEAU BOIS (514) 539-1987

BORDER COLLIE enregistrés, ramènent vaches, moutons, lignée McKinnen, parents travaillants, livrés de dressage fourni. Cloche des Alpes (819) 382-2531

14/1

CHEVAL Canadien, poulain d'un an, pur sang, à vendre. Tél.: (418) 849-0138

14/1

CHAROLAIS PUR SANG

Très beau TAUREAU 4 ans et 11 mois, 2 350 lb, fils de Roky's Jack Dempsey 63R, bonne conformation, vélares sans problème, croissance remarquable de ses veaux, ils se classent très bien en station d'épreuves. Ferme Roy & Asselin Enr., L'Assomption (514) 589-9925

21/1

PIEMONTAIS

Embryons à coût minimum, porteurs disponibles. Femelles & taureaux "fullblood" Location de taureaux. Choix de semences. B.W.F. Enr. (514) 548-2152

25/2

VACHES LAITIÈRES

Vaches et taures Holstein pur sang ou croisées, fraîches vélées ou vélant en tout temps de l'année. Nous avons toujours en inventaire un choix de 100 têtes et de ce nombre 60 sont en lactation. Livraison partout au Québec. Ferme Jocelyn Côté Inc., Durham sud, cté Drummond, Rés. (819) 858-2839, ferme 858-2097

11/2

BLONDE D'AQUITAINE

Grand choix de mâles et femelles "fullblood" de tout âge. Tél.: (819) 344-2804

21/1

HOLSTEIN: 8 TAUREAUX pur sang prêts pour le service. Mères Très Bonnes, fils de Monitor, Valais, Osado, Rambo, Blackstar. St-Césaire (514) 469-2888

7/1

JUMENT Belge avec papier, hauteur 16 mains, 4 ans, attelle simple et double, très douce. Prix 1 600\$. Tél.: (514) 534-2157

7/1

HOLSTEIN

TAURES 1er et 2e veau pur sang enregistrés; TAUREAUX prêts pour le service. FERME ROCHALAIN, J. Alain Laroche, St-Albert. Tél.: (819) 353-2910

4/2

À VENDRE - DIVERS

Démarrez, en beauté avec ALPINE

— Engrais Liquides

— Équipements pour semoir

— Réservoirs en polyéthylène

— Territoires disponibles

Les Engrais Liquides Alpines Ltée

St-Thomas d'Aquin

Tél.: (514) 771-1742

1/2

Ripe de bois en sac

Directement du producteur

Épave - Sapin - Pin

Livraison ou pris à l'entrepôt

1.25 \$

F.A.B. Moulin Transport en sus

Les Séchoirs René Bernard inc.

Beauceville, Québec

Pour informations:

Tél. (418) 774-3383

Fax: (418) 774-5651

1/2

Ripe de bois en sac

Épinette, sapin, cèdre, pin

Livraison ou pris à l'entrepôt

Les Entreprises GPM Ripe inc.

Lennoxville, Que.

inf

(819) 566-6483

1/2

RECHERCHER

Neufs et usagés. Capacité jusqu'à 3 000 gallons. Calibrés en place. Échange accepté et achat. Muellier, Dari Kool, De Laval, Zer, Surge. Tank pur réserve d'eau. ACHE-TEUR DE BULK TANK de 200 gallons à 400 gallons. LOUISEVILLE RÉFRIGÉRATION. Tél.: (819) 228-4468

4/2

BULK TANK

5 TRAYEUSES Westfalia Bio-Milkers un nouveau modèle. Tél.: (819) 563-5460

7/1

BULK TANK Zéro 2 200 gal. avec 2 unités indépendantes; TAILLE-SABOT; SALLE de traite De Laval; PELLE à tracteur marque Lessard; FOURRAGÈRE Inter 720, (819) 262-6731, 262-2392

2/1

GÉNÉRATRICE NEUVE

AUBAINÉ Industriel 10 000 watts, moteur Wisconsin, générateur Winco, 110-220, prise pour souder, sur roues, prix 2 000\$. Tél.: (418) 872-3500

28/1

MOULIN À SCIE à vendre, prix demandé 4 000\$. Tél.: après 18 h 00 (819) 449-1594

28/1

RECHERCHER

"Fifth wheel" ou pare choc aluminium et acier. DISTRIBUTION MMT ENR., 298 rang de la Montagne, St-Anselme G0R 2N0. Tél.: (418) 885-4601

11/3

TERRE NOIRE à vendre: contracteur pour travaux étang et achat terre noire et peat moss. (514) 825-2719

28/1

Une paire de SLEIGHS double et simple, CARRIOLE et BOGHE; FAUCHEUSE-CONDITIONNEUSE Inter et PRESSE à loin. Tél.: (819) 397-4270

1/2

BÂTIMENTS

BÂTIMENTS - ACIER

À vendre de toute grandeur à bas prix. Entrée électrique de toute sorte. Jean-Pierre. Soir (819) 289-2825

7/1

AGRICULTEUR dans la trentaine, aimerait correspondre avec agriculteur de 18 à 35 ans. Échange et amitié. Écrire à La Terre de chez nous, CASE 343, 555 boul. Roland-Therrien, Longueuil, J4H 3Y9.

28/1

ACHAT et VENTE de FOIN et PAILLE. Transport inclus Québec et États-Unis. R. OUELLET TRANSPORT INC., St-Ours. Tél.: (514) 785-5559

7/93

ACHAT et VENTE de FOIN et PAILLE. Transport inclus Québec et États-Unis. R. OUELLET TRANSPORT INC., St-Ours. Tél.: (514) 785-5559

7/93

ACHAT et VENTE de FOIN et PAILLE. Transport inclus Québec et États-Unis. R. OUELLET TRANSPORT INC., St-Ours. Tél.: (514) 785-5559

7/93

ACHAT et VENTE de FOIN et PAILLE. Transport inclus Québec et États-Unis. R. OUELLET TRANSPORT INC., St-Ours. Tél.: (514) 785-5559

25/2

ACHAT et VENTE de FOIN et PAILLE. Transport inclus Québec et États-Unis. R. OUELLET TRANSPORT INC., St-Ours. Tél.: (514) 785-5559

25/2

ACHAT et VENTE de FOIN et PAILLE. Transport inclus Québec et États-Unis. R. OUELLET TRANSPORT INC., St-Ours. Tél.: (514) 785-5559

25/2

ACHAT et VENTE de FOIN et PAILLE. Transport inclus Québec et États-Unis. R. OUELLET TRANSPORT INC., St-Ours. Tél.: (514) 785-5559

25/2

IRRIGATION

• Pompes

• Gicleurs • Canons

• Tuyaux aluminium

• Systèmes complets

• Fermes • Vergers • Serres

ACHAT et VENTE de FOIN et PAILLE, 1re, 2e et 3e qualité. Yvan Carrière Enr. Tél.: (613) 679-4082, cell. (613) 678-0313. 29/4

ACHAT et VENTE de FOIN et PAILLE. Transport au Québec. Donald Joyal Inc. Tél.: (514) 794-2863. 11/2

Mais-grain sec et humide
ACHAT et VENTE à l'année. P. E. D. RAINVILLE INC., 372 route 137, St-Thomas d'Aquin. Tél.: (514) 796-5050. 4/2

MAÏS SEC et HUMIDE à vendre, possibilité de transport. Mont St-Grégoire. Tél.: (514) 347-7714. 7/1

FOIN, PAILLE à vendre. Transport inclus. GASTON HÉBERT, St-Jean-Christophe, Lévis. Tél.: (418) 839-4472. 25/2

ÉLEVATEURS BEAUCE-GRAIN INC.

Achat et Vente mais sec et humide, céréales de tout genre. Séchage et entreposage. St-Denis, Richelieu. Tél.: (514) 787-2440. 7/1

RECHERCHE MAÏS échantillon ou endommagé. Tél.: (514) 264-3323, 264-6422. 21/1

CHEVOGRAIN

Acheteur d'AVOINE de première qualité, avoine pour chevaux. Demander Guy. Tél.: (514) 659-6114. 8/4

BALLES rondes enrobées, foin 2e et 3e coupe. Tél.: (819) 848-2046. 21/1

FOIN DE MIL de bonne qualité. Possibilité de transport. Tél.: (514) 471-4457. 28/1

CHERCHE cultivateurs intéressés à vendre FOIN 1re et 2e qualité de l'année '92-'93. Balles minimum 50 lb, minimum 750 à 900 balles par voyage. PIERRE CADIEUX (613) 679-4886. 25/3

Mais-grain sec et humide

ACHAT et VENTE à l'année. P. E. D. RAINVILLE INC., 372 route 137, St-Thomas d'Aquin. Tél.: (514) 796-5050. 4/2

MACHINES - OUTILLAGE

ON RECHERCHE

Différentiel avant avec Hosing au complet #ZF Inter #844. Tél.: (418) 596-2872

Scierie portative

Mighty Mite
Peut scier petit et gros bois
4 scies, très efficaces
Chargeur FORD A-66 1979
Godet à neige à l'état de neuf
Inf.: (819) 523-9308
(819) 523-7580

MANUFACTURIER SPÉCIALISÉ

EN TECHNOLOGIE AGRICOLE, SOLIDEMENT IMPLANTÉ EN AMÉRIQUE DU NORD, EST À LA RECHERCHE DE CONCESSIONNAIRES/DISTRIBUTEURS

On demande:

- Bonne connaissance en agriculture et/ou production laitière
- Disponible pour suivre une formation
- Être avantagusement connu dans une région donnée
- Investissement minimum prévu: 25.000\$ à 100.000\$
- Territoires présentement disponibles au Québec et en Ontario.

*** Cette offre s'adresse aux producteurs/trices qui désirent continuer à travailler dans leur milieu, distributeurs qui désirent ajouter à leurs produits une ligne spécialisée. ***

Faites-nous parvenir:

Un résumé de votre expérience de travail
Un bref exposé de votre motivation à travailler dans le secteur de l'agriculture.
Profil de votre commerce requis

Envoyez à:
Concessionnaire-distributeurs LA TERRE DE CHEZ NOUS
Case 341
555, boul. Roland-Therrien
Longueuil, QC J4H 3Y9
N.B.: Chaque dossier sera traité en toute confidentialité.

GRATTE J.D. 10' large et 30" haut, hydraulique, s'adapte sur hosing arrière et avant de toute marque de tracteur jusqu'à 140 forces, peut travailler comme déneigement et travailler dans la terre. (418) 259-7191. 21/1

EXCAVATEURS KELLEY



Les seuls bâtis comme les gros. 6 modèles disponibles. Profondeur de creusage 6'6" à 12'6". Portée de 8' à 14'6". Bennes 9" à 36" et fourche à fumer. Tous s'installent sur l'hydraulique 3 points de votre tracteur. Prix à partir de 4 975\$. Livraison et installations incluses. Achetez directement du distributeur et économiser.

Les Distributions **Payeur**
5379, rue King Est
Ascot-Corner (Sherbrooke)
Québec JOB 1A0
Tél. (819) 821-2015
Fax (819) 820-0490

ROULEUSE À GRAIN

Usagée, de marque Harvestore, 6 ans de fonctionnement. Tél.: (819) 835-5317. 21/1

PELLE John Deere no 260 pour tracteur de 85 à 110 forces; BOÎTE à graine Inter pour semoir 14 pi. (514) 346-4118. 21/1

TRACTEURS: J.D. 2355 cabine, 2 RM, 100 hres, démonstrateur, prix spécial, J. Deere 2750, 4 RM, cabine. Financement disponible pour les deux (418) 268-8563. 21/1

TRACTEUR Lamborghini modèle 854 DT (1981), 85 forces, 4 RM, cabine de compagnie, 3 sorties d'huile double action, 6 000 hres, très bons pneus, (819) 377-3225. 21/1

DÉROULEUSE

À balles rondes de marque Dyna-vent. Tél.: (819) 835-5317. 21/1

CABINES USAGÉES

Plus de 20 cabines usagées. Appelez-nous! Nous avons le plus gros choix de cabines usagées du Québec! M.F., Oliver, White, Inter, etc. EQUIPEMENT MULTIVEX INC. sortie 123 autoroute Jean Lesage, (514) 796-5544. 21/1

ENROBEUSES à balles rondes;

PRESSES à balles rondes 4 x 4, 4 x 5 Deutz Allis; SOUFFLEURS à neige Normand, neufs et usagés; TRANSPORTS de balles rondes, 13 balles; FAUCHEUSES New Idea 9 pi., SM 70 Deutz 10 1/2 pi. spécial, Vicon 2800-3200 spécial; LAVEUSES à pression 1 000 lb; TRACTEURS: Deutz Allis 7110 (4x4) cabine, spécial, Agco Allis 6680 (4x4) cabine, White 1370 (4x4), Renault 651-4 (4x4), avec pelle; MOISSONNEUSES-BATTEUSES: White 8900, J. Deere 7700, Inter 82; BOÎTE ensilage Dion, BOÎTE MAN-GEOIRE; FENDEUSE à bois au gaz. LES EQUIPEMENTS J.L. THIBAUT INC., Cap St-Ignace, près de l'autoroute 20, (418) 246-5651, (418) 492-5304. 7/1

TRACTEURS: INTER 884 cab, 684 chargeur, 674 chargeur, 444 lame avant, J. DEERE 720 chargeur, OLIVER 550 et Cub Cadet 782 souffleur. (514) 836-3203. 7/1

TRACTEUR JOHN DEERE

3155 (4 x 4), 1989, prix 35 000\$. Tél.: (819) 389-5961.

TRACTEUR J5 en très bonne condition; 150 CHASSIS pour couches chaudes. Tél.: (819) 392-2922. 7/1

ÉPANDEURS: 1 000, 1 400, 2 500 gallons, ainsi que POMPES à fumier liquide 5" de 8' et 12'. Equipements Agricoles Sarrazin (819) 392-2846. 28/1

IRRIGATION: Pompe Berkeley 2 200 gal./min.; tuyaux "ring lock" 10" 8"

6", Ames 3" gicleurs Nelson 33; PRESSE à balles rondes Deutz GP 2.50; DÉCHIQUEUSE à balles rondes Hesston BP 20; BALANCES Chatillon 0 à 100 lb; TRANSPLANTEURS à légumes 2 ou 4 rangs; ECRITEAUX pour auto-cueillette, (514) 658-2407.

SUPER SPÉCIAUX DE BATTEUSES DÉFIANT TOUTE COMPÉTITION

M. FERGUSON 850, 750 hydro (4 x 4), 750, 550 hydro, 540, (4) 510, (4) 410, (6) 300 gaz, (1) 300 diesel; J. DEERE 6600, 4400, INTER 205, 105, 203, CASE 600, OLIVER 525, 430 etc... Plus de 40 BATTEUSES en inventaire avec choix de tables et de pièces de seconde main. J. Marc Grégoire, St-Cuthbert, cté Berthier (514) 836-4596, (514) 836-6589. JNO

MONTE-CHARGE 5 000 lb sur 3 pts de tracteur; ARROSOIR à p. terre FMC 500 gal., 4 roues tandem, "boom" 60" hydraulique électrique. Le financement est disponible. (418) 268-8902. 14/1

AUBAINE!

FORD 5600 très propre (1980) hi-lo, 5 030 hres, excellente condition, prix 8 000\$, pneus 18.4 x 34. Inf. (418) 453-2145, 453-2060. 14/1

TRACTEUR John Deere 3130 avec cabine, année 1977, 3 200 heures, propre. Prix: 13 000\$. Tél.: (514) 427-7295. 14/1

100 CHARRUES EN STOCK

4 CHARRUES KVERNELAND variables 3-4-5-6 raies; 5 JOHN DEERE 2800, 4-5-6 raies; 15 OVERUM 2 à 7 raies; 10 KVERNELAND 2 à 7 raies fixes; 12 INTER 450, 720, 730, 735; 3 KONGSKILDE semi-portées 3 et 6 raies; 5 FISKARS 2 et 3 raies; 5 WHITE 508, 598 et plusieurs autres; 20 HERSES à rouleaux en stock 24 à 64 disques; 20 VIBROS de 9 à 28 pi.; "PRESS DRILL" Inter; SEMEUSE M.F. 43; 2 SEMEUSES M.F. 33; 5 CHOPPERS N.H. 36, 38, 8 "OFF SET" de 10 à 14 pi.; 2 CHISELS 9 et 13 pattes avec disques; RÂTEAU à roches Dogelam derno qui replie; RÂTEAU à roches Rock-O-Matic; 3 FAUCHEUSES New Holland 479, 489; TRACTEUR Inter 414; 2 RÂTEAUX Deutz; RÂTEAU New Holland 256; SARCLEUR Bush Hog 6 rangs; TRAILER Valac (4 x 6), tandem d'empilage et plusieurs autres machines. SPÉCIAL GROS INVENTAIRE DE PIÈCES DE CHARRUES NEUVES ET USAGÉES pour toutes les marques. MACHINERIE YVON & CLAUDE VINCENT INC., 305 route 122, sortie 170, autoroute 20, St-Edmond, cté Drummond. Fax (819) 395-4035. Rés.: (819) 477-0183.

Bur.: (819) 395-4624 JNO

AUBAINE

NOURRISSUR Distrionic usagé à vendre, 2 ans d'usage, très propre, 5 aliments, distribution 2 côtés. Pour information: Denise. Tél.: (819) 289-2260. JNO

BATTEUSES

J.D. 8820, (4x4) = 48 000\$; J.D. 7720 (4x4) = 38 000\$; J.D. 6620 (4x4) = 28 000\$; J.D. 7700 = 16 000\$; J.D. 4400 = 15 000\$; J.D. 4400. SPÉCIAL: I.H.C. 1440 = 22 000\$. S'adresser aux: ENT JOCELYN HOULE INC. 705 Joseph-Arthur, Joliette. Tél.: (514) 756-0501. 7/1

PEPINE Case 580 K (4 x 4) 1987;

MAXIUM 5120 (4 x 4), cabine, pelle, 1 500 hres; J.D. 2955 (4 x 4) cabine, 1 900 hres; J.D. 710 cabine, pelle; ZETOR 100-45 (4 x 4) cabine, pelle; ZETOR 7245 (4 x 4) cabine, pelle; FORD 6610; FORD 3600; D.B. 885 cabine, pelle; KUBOTA 4950 (4 x 4) cabine pelle; FIAT 100-90 cabine air; FIAT 780 C; FIAT 566 (4 x 4) pelle; WHITE 2.60 (4 x 4) cabine; OLIVER 550 gaz; M.F. 135 cabine; M.F. 2.50 pelle; A.C. 5040. PRENEZ NOTE QUE LA MACHINERIE EST VISIBLE À L'INTÉRIEUR; PRESSE à balles rondes N.H. 848, très propre; BOÎTE ENSILAGE Dion; CAMION avec tank à purin; TANK à purin 2 000 gal.; SLEIGH pour sortir du bois; FENDEUSE à bois; EPANDEUR Inter 575 tandem; CHARRUE Kverneland 3 raies automatique, très propre; CHARRUE Overum no 498 H.L. 4 raies, comme neuve, variable; ROUES doubles DIVERS AUTRES EQUIPEMENTS. MACHINERIE AGRICOLE YVON ROUSSIN INC., Laurier Station, 1 mille au sud de l'autoroute 20, sortie 278. Tél.: (418) 728-2092. JNO

CENTRE DU PNEU UPTON inc.

VENTE ET REPARATION DE PNEUS AGRICOLAS
Firestone - Good Year - Taurus
Gros et détail
PNEUS ET ROUES DOUBLES EN ENTREPÔT
(514) 549-4786
Réa.: 549-4974

DÉROULEUSE

De balles rondes Agri-Métal modèle 4 pi.; CHARIOT d'ensilage électrique. Prix. Réduit. Tél.: (819) 228-3101. 7/1

TRACTEURS

I.H.C. 3588; I.H.C. 584, 4 x 4; I.H.C. 454; A.C. 4 x 4, roues doubles; J.D. 3130 cab; J.D. 4630 "power shift"; J.D. 2850 cab; M.F. 1135; M.F. 294 (4x4) pelle; CASE 2870 (4x4) roues doubles.

UNI LOADER

GEHL 3510 (875 hres); I.H.C. 4125 (2) ROTOVATOR Howard 5 pi.; ROUES DOUBLES de toutes grandeurs pour TRACTEURS et BATTEUSES; PRESSES à BALLES rondes, CHISEL PLOW 9 à 13 dents; ROULEAUX BRILLON; HERSE À ROULETTES semi-portées 32 à 68 roulettes (régulières et off set); CHARIOTS ÉLEVATEURS de 3 000 lb à 8 000 lb (intérieur et extérieur); CHARRUES FISKARS 4 versoirs; CHARRUES OVERUM 4 versoirs et 5 versoirs; FOURRAGERIE motorisée 1880 avec PICK-UP À FOIN; (3) GRAIN CAR J.D. modèle 1210A; COUPE COTON 4, 6 rangs; POMPE à purin 12' avec brasseur. S'adresser aux:

ENT JOCELYN HOULE INC

705 Joseph-Arthur, Joliette. Tél.: (514) 756-0501. 7/1

DÉROULEUR de balles rondes Wic, année 1990, 38 pouces de large. Tél.: (418) 248-3495. 14/1

SILO TOUR 20' diam. x 60' haut en douves de béton, avec videur à silo Patz; SILO TOUR Harvestore 20' diam. x 40' haut, avec videur Her-cule; ROULEUSE à grain Roll Mill #720, moteur 5 hp; BULK TANK Surge 1 000 gal. (1982) + 2 unités de refroidissement. (418) 328-8141, (418) 328-3330. 28/1

OFFRE D'EMPLOI

RÉGION ST-RÉMI DE NAPIERVILLE: ferme laitière et céréalière, recherche homme marié, propre, débrouillard, fiable et travaillant pour principalement exécuter travaux reliés aux champs. Expérience: requise pour champs, (opération machinerie, entretien, réparation machinerie, équipement, bâtiments); Expérience: un atout pour vaches (aide à l'alimentation, nettoyage, traite). Bonnes conditions - maison disponible - références exigées. Envoyez c.v.: Écrire à La Terre de chez nous, Case: 342, 555 Boul. Roland-Therrien, LONGUEUIL, J4H 3Y9. 7/1

ON DEMANDE

ACHÈTERAIS tracteurs de toutes sortes pour pièces. GARAGE LOUIS-PHILIPPE CHOINIERE, 1705 Route 139, ROXTON POND, cté Shefford, Qc. Tél.: (514) 372-9527. 7/1

AVONS besoin de tracteurs usagés de toutes marques, de toutes grosseurs. Payons comptant. Appelez aux ENTREPRISES JOCELYN HOULE. (514) 756-0501. JNO

ACHÈTERAIS tracteurs de toutes sortes brûlés ou accidentés, pour pièces. URGEL PALIN, 135 rang Lepage, STE-ANNE-DES-PLAINES, J0N 1H0. (514) 478-1311. 07/5/93

ACHÈTERAIS tracteurs de toutes marques et toutes grosseurs pour pièces. EQUIPEMENTS ST-PIERRE INC., ST-LOUIS DE GONZAGUE, cté Beauharnois, JOS 1S0. Tél et fax: (514) 371-4363. 14/1

SIROP D'ÉRABLE

ACHÈTERAIS sirop d'érable de toutes les classes en barils. Tél.: après 18 h 00 ou entre 7 h 00 - 8 h 00 matin: (418) 599-2748. 14/1

QUOTA DE DINDE

ACHÈTERAIS quota de dinde. Tél.: (514) 792-3370. 14/1

ACHÈTERAIS tracteurs pour pièces et autres. Tél.: (514) 548-5733. 21/1

ACHÈTERAIS cabines de tracteurs de toutes sortes. Payons comptant. Tél.: (514) 796-5544. 28/1

RECHERCHE cages à veaux de lait, ainsi que mélangeur pour 100 veaux. Tél.: (819) 397-2312.

PENSION D'ANIMAUX

PRENDRAIS en pension animaux de 12 à 24 mois. Bon logement et bon soins. Tél.: (514) 456-3447. 21/1

PLANTS

Plants de bleuets géants VARIÉTÉS Patriote, Northland, Blue-ray, Blueetta, North Blue, aussi bleuets nains sélectionnés, qualité supérieure bien adaptés au Québec qui donnent un rendement supérieur. Plants de cèdres à haies 3 à 4" de hauteur. LES MARAÎCHERS FORTIER INC., 1890 St-Calixte, PLESSISVILLE, QC G6L 1R6. (819) 362-6100. 18/2

SERVICES

ROBIC

AGENTS DE BREVETS ET MARQUES PROTECTION DES DROITS DE PROPRIÉTÉ INTELLECTUELLE
55 St-Jacques, Montréal, Québec, H2Y 3K2
Fax: (514) 865-7874. Tél.: (514) 989-9111

La maîtrise des outillages

CONSTRUCTION MARCEL PETIT ENR.: résidentielle, agricole, travaux de construction et réparation. Aussi fabricants de niches à chien, de remises à jardin et enseignes agricoles. Après 18 h 00: (819) 392-2498. 21/1

FOSSÉ

FOSSÉ À PURIN, plate-forme à fumier toutes grandeurs AVEC OU SANS TOIT PLANS - SURVEILLANCE et inspections par des ingénieurs.
4345, ave Richard
St-Grégoire, cté Nicolet
G0X 2T0
(819) 233-2021 (819) 233-2341
FAX: (819) 233-2039

SILOS

LES EQUIPEMENTS DANIEL LABONTE INC.

Distributeur Exclusif: Starline, videur, convoyeur etc. CannonBall, track de porte Indust. Machine, laveuse à pression. Vente - Service - Pièces
Réparation de silos, toit, chute, tuyau p.v.c., réparation des videurs PATZ. Avons en inventaire machines neuves ou usagées avec garantie
1178, rue Lussier, St-Dominique
Co St-Hyacinthe, Qc J0H 1L0
Tél. (514) 773-6589
Fax: (514) 773-2046

SILO

J.M. LAMBERT inc.
4250, rue Vachon
Drummondville
J2B 6V4
(819) 474-6989

VENTE DE SILOS neufs et usagés, toutes grandeurs. SILO SUPRÊME INC.: (418) 428-9591. JNO

CONSTRUCTION B.R.N. inc.

516, 7e Rang, St-Dominique
Ctè St-Hyacinthe J0H 1L0

SOYEZ BIEN ENTOURÉ

Profitez de matériaux de première qualité sur toute la ligne à des prix raisonnables.

Liste de prix 1993 en vigueur.
Fosse à purin - Plate-forme - coffrage agricole de tout genre.
«Selon les plans d'ingénieurs.»
Partout au Québec.

Tél.: (514) 773-0064
(514) 773-5930
Fax: (514) 773-9743

SILO SPEC MARTIN

Tél. (514) 699-0753
Fax: (514) 699-1073

Les Fondations André Lemaire Inc.

CONSTRUCTEUR DE FOSSE À PURIN PLATE-FORME RONDE RECTANGULAIRE AVEC ET SANS COUVERTURE ETABLE SUR LATTES

Selon vos plans et devis

Nouveau Mini-Purol

(514) 564-2030

SILO SUPÉRIEUR INC.

VOUS OFFRE:
• SILOS EN DOUVES de béton pré-fabriqués pour foin et maïs-ensilage, maïs-grain et orge humide.
• VIDEUR de silo, système de suspension à 3 points, entraînement indépendant, souffleur 25".
Achat, vente, réparation, déménagement, extension et entretien de SILOS USAGÉS.
• CITERNE À PURIN en béton armé, coulé sur place en un seul bloc.
• PLATES-FORMES à fumier, descente adaptée selon vos besoins.

Informations sur demande
Appelez: Lucien (204) 433-7899

SILO SUPÉRIEUR INC.

C.P. 2199, ST-ROUALD
CTE LEVIS, QUÉBEC G8W 5M5
(418) 839-8808

Construction Acton Vale Ltée

(514) 546-2797

Construction Acton Vale Ltée

(514) 546-2797

Construction Acton Vale Ltée

(514) 546-2797

Construction Acton Vale Ltée

(514) 546-2797

Construction Acton Vale Ltée

(514) 546-2797

Construction Acton Vale Ltée

(514) 546-2797

Construction Acton Vale Ltée

(514) 546-2797

Construction Acton Vale Ltée

(514) 546-2797

Construction Acton Vale Ltée

(514) 546-2797

Construction Acton Vale Ltée

(514) 546-2797

Construction Acton Vale Ltée

(514) 546-2797

Construction Acton Vale Ltée

(514) 546-2797

Construction Acton Vale Ltée

(514) 546-2797

Construction Acton Vale Ltée

(514) 546-2797

Construction Acton Vale Ltée

(514) 546-2797

Construction Acton Vale Ltée

(514) 546-2797

LES ENCANS COLBERT ET FILS INC.
(819) 297-2420
372-1822

- Achat-vente: ferme, troupeau, roulant.
- Tente et arène incluses dans nos tarifs.
- Équipe, père et fils.

Ste-Geztrude

Depuis plus de 25 ans
Les Services d'encan Léo Dastous
vous offrent des services spécialisés pour tous les genres d'encan et cela partout au Québec.
Fiez-vous à une équipe dynamique
Inf. (819) 365-4419
167, rue Dubé
Laurierville, cté Lotbinière

Les Encans de la Ferme 1984 Inc.
MARCHÉ D'ANIMAUX VIVANTS À VOTRE SERVICE DEPUIS 1956
Depuis le 30 novembre 1986, l'encan du mercredi de Drummondville se tient à St-Hyacinthe. L'encan de St-Hyacinthe opère 2 jours par semaine pour tous nos clients.

Horaires des ventes
LUNDI:
11h30: Truies, lards
12h00: Veaux d'élevage
12h30: Porcelets
14h30: Vaches de réforme
15h30: Agneaux, moutons
17h00: Chevres
19h00: Verrats
20h00: Veaux d'embouche, taureaux, bouvillons
20h30: Vaches laitières
MERCREDI:
16h00: Veaux d'élevage, veaux d'embouche
17h00: Vaches de réforme, taureaux, lares
18h00: Porcs, truies, lards, verrats
AUSI POUR VOUS SERVIR VENTES ÉLECTRONIQUES
Veaux de grain et vaches de réforme
Les lundis, mardis, mercredis, jeudis.

LES ENCANS DE LA FERME 1984 INC.
110, Martineau, C.P. 570
St-Thomas d'Aquin (Québec) J0H 2A0
Tél. (514) 796-2612

Leo's Livestock Exchange Ltd.
Route 31, Greely, Ontario (Sale Barn Road)
Postal Terminal Ottawa Ontario K1G 3H7
Vente d'animaux tous les lundis et jeudis à 10h00
Pour informations:
Bur. 1 (613) 821-2634
Léo Ménard
1 (819) 595-2103

ENCANS PUBLICS

VENTE DE PRODUCTION HOLSTEIN PUR-SANG ET NIP
AU LOCAL DES ENCANS DE LA FERME INC.
Sortie 133, Route Trans-Canadienne St-Hyacinthe, Qué.
Vendredi, 22 janvier 1993 à 13 h 00

Si vous avez des consignations, nous vous demandons de le faire le plus tôt possible.

Renseignements
LES ENCANS DE LA FERME 1984 INC.
C.P. 570, 140 Martineau St-Thomas d'Aquin, Qué. J0H 2A0
Tél.: (514) 796-2612

ATTENTION! ATTENTION! CULTIVATEURS

Si vous désirez vendre votre ferme au complet ou votre troupeau et roulant ou vendre par encan. Contactez-moi. Il me ferait plaisir de vous rencontrer. Estimation gratuite.

FERNAND CARDIN
Encanteur licencié
175 Route 132 ouest
ISLE VERTE
Résidence: (418) 898-2576
Cell.: (418) 725-9595
Bureau: (819) 858-2953. JNO

ENCAN POUR FERME CHRISTOU ENRG.
711 route 108 Beauveville ouest
Cité Beauve
Vendredi, 22 janvier 1993 à 10 h 30

Si mauvaise température remis au 23 janvier 1993

Vente complète du troupeau "CHRISTOU"

Sera vendu: un excellent troupeau Holstein pur-sang enregistré ou à pourcentage de 55 têtes d'animaux, de 35 vaches 4 sont classifiées TB et la balance pour la plupart BP, 7 bonnes taures saillies, 7 taures ouvertes et 7 génisses d'élevage dont 6 filles de Prelude. La moyenne du troupeau au PATLO officiel: 7,950 kg 3.6% 3.4% (17,490 lbs.). Tous les animaux proviennent ou ont été insimés par: Prelude, Lincoln, Tab, Enhancer, Tempo, Stardom, Algonquin, Victor, Hugo etc.

N.B. Le troupeau est testé leucose.

Serra offert: Beaucoise Enhancer Kana GP 83 pts. Index +12 +12 +10
2 ans 8,357 kl 4.4% 3.46% MCR 185-219-199
Mère Tb 12,277 kl 4.0% 6"
Due en janvier par Jack Pot et vendue avec 6 filles de Prelude nées en novembre 92.

Roulant: 2 très bon tracteurs MF dont un 184-4 4x4 avec cabine Sim, chargeur MF att. rapide, 12 vitesses, servo direction, sorties d'huile, pneus neufs 18.4 x 30, une faucheuse rotative Inter 3309, une saison 10 pieds de coupe, une presse à foin New Holland 316 avec lance balles, contrôle électrique, tension hydrolique seulement 2 saisons, 3 bonnes voitures à foin genre lance balles dont une 24 pieds avec train Valac tandem 12 tonnes et 2 autres 20 pieds tandem, un râteau de côté Inter, une fanneuse Fahr 4 toupies, un râteau soleil, un ensileur Pz 1 rang att. 3 pts., un souffleur à ensilage Dion, un épandeur à engrais Vicon, 10 cages à veaux de grains, un convoyeur à foin Allied 135 pieds avec déviateur de balles, un monte balles Lessard 40 pieds avec moteur, un hache paille Wic moteur 5hp, 3 chariots à moulé Jutras, un chariot à trayeuse Valmétal, 50 abreuvoirs à eau dynavent, installation d'étable 50 stalles (jouis), un entré d'air Aston avec volet motorisé et vitesses variables 120 pieds de couloir, tableau de régie complet et plusieurs autres articles trop longs à énumérer.

ENCAN POUR Jean-Pierre & Mario Lemire
158, Marie Victorin, Baie-du-Febvre, Cité Nicolet
Vendredi, 8 janvier 1993 à 11 heures

Si mauvaise température remis au 9 janvier

Sera vendu: un très bon troupeau Holstein de 77 têtes d'animaux provenant toutes d'insimination, dont 44 bonnes vaches, plusieurs fraîches ou dues sous peu, ceci est un très bon groupe de vaches avec de bons pis, 16 taures gestantes, 10 taures ouvertes et 7 bonnes génisses d'élevage. La moyenne du troupeau est de 7,300 kg. lait 3.7% 3.2% (16,104 lbs.) au contrôle de l'Université Laval.

Roulant, équipement laitier et récolte: un tracteur John Deere 2130 avec chargeur John Deere, toit sécuritaire, sortie d'huile, pneus 18.4 x 30 en très bonne condition, une génératrice Surge 30,000 ampères sur roues, un monte balles Lessard 36 pieds sur roues, une remise à machine 40 x 80 (archidôme), une laveuse à pression Leeson 500 lbs., un compresseur à air, 8 mangeoires en fibre de ver de 10 pieds, 16 tapis Animal, un hache paille Proulx 8 hp, une mangeoire à ensilage extérieur structure d'acier avec toit 70 x 6 pieds, un séchoir à foin Wic 5 hp, un convoyeur à foin Lessard 170 pieds avec déviateur de balles (traineau) neuf, un silo car Proulx électrique avec chargeur à batteries, un mélangeur ration total Proulx avec balance électronique, 3 silos Coop en douves de ciment dont un 14 x 70, un 18 x 65, un 20 x 50, tous munis de videur Patz B98 à grandes roues, N.B. que les silos sont en excellent état, 3 convoyeurs à ensilage Patz dont un 40 et un 50 pieds et un 10 sur roues, tous les convoyeurs ont les fonds en fibre de ver, un silo à moulé Victoria 10 tonnes avec vis de déchargement, tableau de régie complet, anti ruade, brûleur à cornes, tondeuse à animaux et plusieurs autres articles trop longs à énumérer.

Équipement laitier et récolte: une pine line Surge 3 pouces stainless avec ligne à air 3 pouces ABS, installation pour 56 vaches réception 3 pouces, compresseur Surge Alamo 2300 moteur 8 hp avec récupérateur d'huile 6 unités de traite Surge Alert, 4 balances Tru-Test, un réservoir à lait Surge Stainless 800 gallons avec lavage automatique, un chariot à trayeuse agrimetal 150 tonnes d'ensilage de maïs, 150 tonnes d'ensilage de luzerne 20% protéine, 300 balles de foin de tère coupe d'excellence qualité.

Conditions: comptant ou prêt bancaire. Cantine sur les lieux. Pour informations s'adresser à l'encanteur.

Équipement laitier, récolte et silo: un pipe line Universel 2 pces. Installation pour 46 vaches, compresseur 7 hp Universel avec récupérateur d'huile, 4 unités de traite Universel (grosse main), 4 balances Waikato, un réservoir à lait Zéro 600 gallons lavage auto., un biostat Sc 20-20, un coffre d'insimination complet, un silo Harvestore 20 x 38 avec videur à chaînes Spartan seulement 2 ans, une rouleuse Harvestore avec proportionneur à minéraux, 100 balles rondes enrobées 21ème coupe, 1000 balles de 2ème coupe, 6000 balles de tère coupe et 500 balles de paille.

Conditions: comptant ou prêt bancaire. Cantine sur les lieux. Pour informations ou catalogues s'adresser au propriétaire (418) 774-5273 ou à l'encanteur.

Les Enchères René Houde
554, chemin Giroux
Bromptonville J0B 1H0
Tél. (819) 846-6267
Fax: (819) 846-4918

ATTENTION CULTIVATEURS!
JE suis toujours "ACHETEUR" de terres avec roulant de ferme au complet quel que soit l'endroit au Québec. Paierais argent comptant.

ALBERT BRETON
Encanteur licencié
INVERNESS, cté Mégantic.
Tél.: (418) 453-2681 JNO

ATTENTION CULTIVATEURS!
Je suis acheteur de ferme au complet, de troupeaux, roulant ou si vous voulez faire encan, je suis à votre disposition. Appelez-moi il me fera plaisir de vous rencontrer.

BERTRAND PELLETIER
ST-OCTAVE DE MÉTIS
Cité Matane
(418) 775-4966
Cell.: (418) 725-9013 JNO

ENCAN POUR Jean-Pierre & Mario Lemire
158, Marie Victorin, Baie-du-Febvre, Cité Nicolet
Vendredi, 8 janvier 1993 à 11 heures

Si mauvaise température remis au 9 janvier

Sera vendu: un très bon troupeau Holstein de 77 têtes d'animaux provenant toutes d'insimination, dont 44 bonnes vaches, plusieurs fraîches ou dues sous peu, ceci est un très bon groupe de vaches avec de bons pis, 16 taures gestantes, 10 taures ouvertes et 7 bonnes génisses d'élevage. La moyenne du troupeau est de 7,300 kg. lait 3.7% 3.2% (16,104 lbs.) au contrôle de l'Université Laval.

Roulant, équipement laitier et récolte: un tracteur John Deere 2130 avec chargeur John Deere, toit sécuritaire, sortie d'huile, pneus 18.4 x 30 en très bonne condition, une génératrice Surge 30,000 ampères sur roues, un monte balles Lessard 36 pieds sur roues, une remise à machine 40 x 80 (archidôme), une laveuse à pression Leeson 500 lbs., un compresseur à air, 8 mangeoires en fibre de ver de 10 pieds, 16 tapis Animal, un hache paille Proulx 8 hp, une mangeoire à ensilage extérieur structure d'acier avec toit 70 x 6 pieds, un séchoir à foin Wic 5 hp, un convoyeur à foin Lessard 170 pieds avec déviateur de balles (traineau) neuf, un silo car Proulx électrique avec chargeur à batteries, un mélangeur ration total Proulx avec balance électronique, 3 silos Coop en douves de ciment dont un 14 x 70, un 18 x 65, un 20 x 50, tous munis de videur Patz B98 à grandes roues, N.B. que les silos sont en excellent état, 3 convoyeurs à ensilage Patz dont un 40 et un 50 pieds et un 10 sur roues, tous les convoyeurs ont les fonds en fibre de ver, un silo à moulé Victoria 10 tonnes avec vis de déchargement, tableau de régie complet, anti ruade, brûleur à cornes, tondeuse à animaux et plusieurs autres articles trop longs à énumérer.

Équipement laitier et récolte: une pine line Surge 3 pouces stainless avec ligne à air 3 pouces ABS, installation pour 56 vaches réception 3 pouces, compresseur Surge Alamo 2300 moteur 8 hp avec récupérateur d'huile 6 unités de traite Surge Alert, 4 balances Tru-Test, un réservoir à lait Surge Stainless 800 gallons avec lavage automatique, un chariot à trayeuse agrimetal 150 tonnes d'ensilage de maïs, 150 tonnes d'ensilage de luzerne 20% protéine, 300 balles de foin de tère coupe d'excellence qualité.

Conditions: comptant ou prêt bancaire. Cantine sur les lieux. Pour informations s'adresser à l'encanteur.

ENCAN POUR Jean-Pierre & Mario Lemire
158, Marie Victorin, Baie-du-Febvre, Cité Nicolet
Vendredi, 8 janvier 1993 à 11 heures

Si mauvaise température remis au 9 janvier

Sera vendu: un très bon troupeau Holstein de 77 têtes d'animaux provenant toutes d'insimination, dont 44 bonnes vaches, plusieurs fraîches ou dues sous peu, ceci est un très bon groupe de vaches avec de bons pis, 16 taures gestantes, 10 taures ouvertes et 7 bonnes génisses d'élevage. La moyenne du troupeau est de 7,300 kg. lait 3.7% 3.2% (16,104 lbs.) au contrôle de l'Université Laval.

Roulant, équipement laitier et récolte: un tracteur John Deere 2130 avec chargeur John Deere, toit sécuritaire, sortie d'huile, pneus 18.4 x 30 en très bonne condition, une génératrice Surge 30,000 ampères sur roues, un monte balles Lessard 36 pieds sur roues, une remise à machine 40 x 80 (archidôme), une laveuse à pression Leeson 500 lbs., un compresseur à air, 8 mangeoires en fibre de ver de 10 pieds, 16 tapis Animal, un hache paille Proulx 8 hp, une mangeoire à ensilage extérieur structure d'acier avec toit 70 x 6 pieds, un séchoir à foin Wic 5 hp, un convoyeur à foin Lessard 170 pieds avec déviateur de balles (traineau) neuf, un silo car Proulx électrique avec chargeur à batteries, un mélangeur ration total Proulx avec balance électronique, 3 silos Coop en douves de ciment dont un 14 x 70, un 18 x 65, un 20 x 50, tous munis de videur Patz B98 à grandes roues, N.B. que les silos sont en excellent état, 3 convoyeurs à ensilage Patz dont un 40 et un 50 pieds et un 10 sur roues, tous les convoyeurs ont les fonds en fibre de ver, un silo à moulé Victoria 10 tonnes avec vis de déchargement, tableau de régie complet, anti ruade, brûleur à cornes, tondeuse à animaux et plusieurs autres articles trop longs à énumérer.

Équipement laitier et récolte: une pine line Surge 3 pouces stainless avec ligne à air 3 pouces ABS, installation pour 56 vaches réception 3 pouces, compresseur Surge Alamo 2300 moteur 8 hp avec récupérateur d'huile 6 unités de traite Surge Alert, 4 balances Tru-Test, un réservoir à lait Surge Stainless 800 gallons avec lavage automatique, un chariot à trayeuse agrimetal 150 tonnes d'ensilage de maïs, 150 tonnes d'ensilage de luzerne 20% protéine, 300 balles de foin de tère coupe d'excellence qualité.

Conditions: comptant ou prêt bancaire. Cantine sur les lieux. Pour informations s'adresser à l'encanteur.

Les Enchères René Houde inc.
554, chemin Giroux
Bromptonville J0B 1H0
Tél. (819) 846-6267
Cell: (819) 846-4918

Préavis d'encan
Pour
FERME CLÉROLA
CLEMENT & MARJOLAINE
AUBRY, props.
À la sortie 204
Autoroute Jean-Lesage
211 rang des Plaines
STE-EULALIE, cté Nicolet
Mardi le 19 janvier à 13 h 00
ATTENTION: en cas de GROSSE tempête, remis au vendredi 22 janvier.

VENTE COMPLÈTE DU TROUPEAU "CLÉROLA"
SERA VENDU UN TRÈS BON TROUPEAU: 61 têtes d'animaux Holstein incluant 16 pur sang enregistrés, 18 à pourcentage, et 27 N.I.P. de A à D, provenant d'insimination artificielle, et contrôlés officiellement avec 7 097 kg. à 3.66% gras, 3.14% prot., M.C.R.: 150-150-150
Réservoir en vrac Mueller 1 000 gallons, comme neuf; lactoduc Universel 2" pour 38 vaches.
Pour plus de détails surveillez la prochaine édition.

DANIEL PAUL-HUS
ENCANTEUR BILINGUE
635 rue Papineau
ST-HYACINTHE, QC
(514) 773-5660

ENCAN POUR LAFAILLE SAWYERVILLE & FILS (1976) INC.

VOUS OFFRE
3 ventes de consignation de vaches à boeuf de toutes races
Les ventes auront lieu à 12 h 00 (midi)

Samedi, 16 janvier 1993
Samedi, 13 février 1993
Samedi, 13 mars 1993

Nous prenons vos animaux en consignation. Ils seront vérifiés par un vétérinaire, avant la vente, afin de déterminer les périodes de gestation.

Bienvenue à tous, vendeurs et acheteurs. Nous sommes disponibles pour d'autres ventes en tout temps.

Commission: 4%.

Pour plus d'informations, contactez

LES ENCANS LAFAILLE & FILS LIMITÉE
512, MAIN OUEST
COATICOOK, QUE.
TEL. (819) 849-3606 ou 4702
MICHEL (819) 849-2554
JEAN-LOUIS (819) 835-9385
DANIEL (819) 849-7747

VENTE CIRCUIT VEAUX D'EMBOUCHE AU LOCAL DES ENCANS DE LA FERME INC.
Sortie 133, Route Trans-Canadienne St-Hyacinthe, Qué.
Samedi, 16 janvier 1993 à 10 h 00

Réception à partir de 16 h 00, la veille, et le jour même de la vente.

En plus, chaque semaine le lundi à 20 h et chaque premier mercredi du mois à 19 h 00, nous vendons des veaux d'embouche.

Nous avons le local et l'expérience pour obtenir le maximum.

Renseignements
LES ENCANS DE LA FERME 1984 INC.
C.P. 570, 140 Martineau St-Thomas d'Aquin, Qué. J0H 2A0
Tél.: (514) 796-2612

ENCAN POUR FERME C.E. ST-PIERRE & FILS ENRG.
1855 Bord de l'eau (Direction St. Pie)
Paroisse Notre-Dame St-Hyacinthe
Mardi, 19 janvier 1993 à 13 h 00

(En cas de grosse tempête remis au 21 janvier 1993)

Sera vendu: Un excellent troupeau Holstein croisé de 68 vaches, comprenant 5 vèlées en septembre, 10 en octobre, 5 en novembre, 1 en décembre, 10 seront fraîches vèlées en janvier, 5 en février, la balance en mars, avril, mai. Test de protéines 3.22 gras 3.49. Les saillies seront vérifiées par vétérinaire.

Équipement laitier:
• refroidisseur à lait 800 gallons (2626 litres) Zéro avec lavage automatique.
• Pipeline Universel 2 po en stainless, installation pour 68 vaches.
• 6 unités de traite Universel.
• Compresseur 5 forces Universel vendu séparément.

Pour information:
Propriétaire (514) 773-7184

MARC GRAVELINE
ENCANTEUR
ST-BARNABÉ SUD
CTÉ ST-HYACINTHE
Tél.: (514) 792-6284

Tente chauffée, cantine sur les lieux.

ENCAN POUR FERME C.E. ST-PIERRE & FILS ENRG.
1855 Bord de l'eau (Direction St. Pie)
Paroisse Notre-Dame St-Hyacinthe
Mardi, 19 janvier 1993 à 13 h 00

(En cas de grosse tempête remis au 21 janvier 1993)

Sera vendu: Un excellent troupeau Holstein croisé de 68 vaches, comprenant 5 vèlées en septembre, 10 en octobre, 5 en novembre, 1 en décembre, 10 seront fraîches vèlées en janvier, 5 en février, la balance en mars, avril, mai. Test de protéines 3.22 gras 3.49. Les saillies seront vérifiées par vétérinaire.

Équipement laitier:
• refroidisseur à lait 800 gallons (2626 litres) Zéro avec lavage automatique.
• Pipeline Universel 2 po en stainless, installation pour 68 vaches.
• 6 unités de traite Universel.
• Compresseur 5 forces Universel vendu séparément.

Pour information:
Propriétaire (514) 773-7184

ENCAN POUR FERME C.E. ST-PIERRE & FILS ENRG.
1855 Bord de l'eau (Direction St. Pie)
Paroisse Notre-Dame St-Hyacinthe
Mardi, 19 janvier 1993 à 13 h 00

(En cas de grosse tempête remis au 21 janvier 1993)

Sera vendu: Un excellent troupeau Holstein croisé de 68 vaches, comprenant 5 vèlées en septembre, 10 en octobre, 5 en novembre, 1 en décembre, 10 seront fraîches vèlées en janvier, 5 en février, la balance en mars, avril, mai. Test de protéines 3.22 gras 3.49. Les saillies seront vérifiées par vétérinaire.

Équipement laitier:
• refroidisseur à lait 800 gallons (2626 litres) Zéro avec lavage automatique.
• Pipeline Universel 2 po en stainless, installation pour 68 vaches.
• 6 unités de traite Universel.
• Compresseur 5 forces Universel vendu séparément.

Pour information:
Propriétaire (514) 773-7184

MARC GRAVELINE
ENCANTEUR
ST-BARNABÉ SUD
CTÉ ST-HYACINTHE
Tél.: (514) 792-6284

Tente chauffée, cantine sur les lieux.

ENCAN POUR NOËL TRUDEAU
84 rue Principale
St-Basile-le-Grand, Cité Chambly
Vendredi, 15 janvier 1993 à 10 h 30

Si mauvaise température remis au 16 janvier 1993

Vente complète du troupeau "VACCA"

Sera vendu: un excellent troupeau Holstein pur-sang enregistré avec papiers de 75 têtes d'animaux classifiées pour le type et soumis au contrôle PATLO officiel avec une bonne moyenne de 7,248 kg. 3.6% 3.29 (15945 lbs.). De ce nombre 35 vaches plusieurs fraîches ou dues sous peu et la balance en tout temps de l'année, 15 belles taures saillies, 15 taures ouvertes de choix et 10 belles génisses d'élevage. Tous les animaux proviennent ou ont été insimés par: Lindy, Starbuck, Tab, Tiger Cat, Stardom, Lincoln, Tempo, Enhancer ect. N.B. que le troupeau Vacca est un jeune troupeau et que les fondations de celui-ci proviennent de la ferme "Lincoln" et "Nauvart" et que les généalogies sont complètes soit mère TB ou EX avec de très bonnes productions.

Roulant: une presse New Holland 326 neuve avec lance balles contrôle électrique et distributeur seulement 2 saisons, une faucheuse conditionneuse New Holland 479 à doigts courts, un râteau de côté New Holland 254, une fanneuse Fahr 4 toupies, un chopper New Holland 36, un souffleur à ensilage Kool, une fourragère Dion avec nez à mais un rang et pick up à foin, 2 boîtes à ensilage Rex 3 batteurs avec train White 10 tonnes, 2 voitures à foin genre lance balles fabrication domestique, un tracteur à pelouse White 12 hp 38 pouces de coupe, un silo à moulé Victoria 6 tonnes, une mangeoire à ensilage 20 pieds avec train Normand, un râtelier à foin 20 pieds, une monte balles à fond de tôle sur roues 30 pieds, un convoyeur à foin 24 pieds avec moteur, 2 sleighs doubles, attelage à chevaux, équipements pour les sucres, articles de hanger et plusieurs autres articles trop long à énumérer.

Équipement d'étable, laitier et récolte: un pipe line 2 pces pyrex Delaval installation pour 36 vaches, compresseur Delaval 76, 4 unités de traite neuve modélée, 3 balances pour contrôle, un réservoir à lait Zéro 500 gallons avec lavage automatique, tableau de régie, un nettoyeur d'étable Lajoie transmission neuve et chaîne neuve 325 pieds gauche, 3 fans d'étable 16 pces. avec thermostat, un séchoir à foin Victoria, un silo douve de ciment 18 x 55 avec videur Patz, un silo bois 15 x 30, chariot à moulé Vic, 40 abreuvoirs à l'eau Houle et toute l'installation d'étable, aussi 3 bâtisses pour défaire, 1000 balles de paille et 500 balles de foin.

Conditions: comptant ou prêt bancaire. Cantine sur les lieux. Pour informations ou catalogues s'adresser au propriétaire (514) 853-2322 ou à l'encanteur.

ENCAN POUR NOËL TRUDEAU
84 rue Principale
St-Basile-le-Grand, Cité Chambly
Vendredi, 15 janvier 1993 à 10 h 30

Si mauvaise température remis au 16 janvier 1993

Vente complète du troupeau "VACCA"

Sera vendu: un excellent troupeau Holstein pur-sang enregistré avec papiers de 75 têtes d'animaux classifiées pour le type et soumis au contrôle PATLO officiel avec une bonne moyenne de 7,248 kg. 3.6% 3.29 (15945 lbs.). De ce nombre 35 vaches plusieurs fraîches ou dues sous peu et la balance en tout temps de l'année, 15 belles taures saillies, 15 taures ouvertes de choix et 10 belles génisses d'élevage. Tous les animaux proviennent ou ont été insimés par: Lindy, Starbuck, Tab, Tiger Cat, Stardom, Lincoln, Tempo, Enhancer ect. N.B. que le troupeau Vacca est un jeune troupeau et que les fondations de celui-ci proviennent de la ferme "Lincoln" et "Nauvart" et que les généalogies sont complètes soit mère TB ou EX avec de très bonnes productions.

Roulant: une presse New Holland 326 neuve avec lance balles contrôle électrique et distributeur seulement 2 saisons, une faucheuse conditionneuse New Holland 479 à doigts courts, un râteau de côté New Holland 254, une fanneuse Fahr 4 toupies, un chopper New Holland 36, un souffleur à ensilage Kool, une fourragère Dion avec nez à mais un rang et pick up à foin, 2 boîtes à ensilage Rex 3 batteurs avec train White 10 tonnes, 2 voitures à foin genre lance balles fabrication domestique, un tracteur à pelouse White 12 hp 38 pouces de coupe, un silo à moulé Victoria 6 tonnes, une mangeoire à ensilage 20 pieds avec train Normand, un râtelier à foin 20 pieds, une monte balles à fond de tôle sur roues 30 pieds, un convoyeur à foin 24 pieds avec moteur, 2 sleighs doubles, attelage à chevaux, équipements pour les sucres, articles de hanger et plusieurs autres articles trop long à énumérer.

Équipement d'étable, laitier et récolte: un pipe line 2 pces pyrex Delaval installation pour 36 vaches, compresseur Delaval 76, 4 unités de traite neuve modélée, 3 balances pour contrôle, un réservoir à lait Zéro 500 gallons avec lavage automatique, tableau de régie, un nettoyeur d'étable Lajoie transmission neuve et chaîne neuve 325 pieds gauche, 3 fans d'étable 16 pces. avec thermostat, un séchoir à foin Victoria, un silo douve de ciment 18 x 55 avec videur Patz, un silo bois 15 x 30, chariot à moulé Vic, 40 abreuvoirs à l'eau Houle et toute l'installation d'étable, aussi 3 bâtisses pour défaire, 1000 balles de paille et 500 balles de foin.

Conditions: comptant ou prêt bancaire. Cantine sur les lieux. Pour informations ou catalogues s'adresser au propriétaire (514) 853-2322 ou à l'encanteur.

ENCAN POUR NOËL TRUDEAU
84 rue Principale
St-Basile-le-Grand, Cité Chambly
Vendredi, 15 janvier 1993 à 10 h 30

Si mauvaise température remis au 16 janvier 1993

Vente complète du troupeau "VACCA"

Sera vendu: un excellent troupeau Holstein pur-sang enregistré avec papiers de 75 têtes d'animaux classifiées pour le type et soumis au contrôle PATLO officiel avec une bonne moyenne de 7,248 kg. 3.6% 3.29 (15945 lbs.). De ce nombre 35 vaches plusieurs fraîches ou dues sous peu et la balance en tout temps de l'année, 15 belles taures saillies, 15 taures ouvertes de choix et 10 belles génisses d'élevage. Tous les animaux proviennent ou ont été insimés par: Lindy, Starbuck, Tab, Tiger Cat, Stardom, Lincoln, Tempo, Enhancer ect. N.B. que le troupeau Vacca est un jeune troupeau et que les fondations de celui-ci proviennent de la ferme "Lincoln" et "Nauvart" et que les généalogies sont complètes soit mère TB ou EX avec de très bonnes productions.

Roulant: une presse New Holland 326 neuve avec lance balles contrôle électrique et distributeur seulement 2 saisons, une faucheuse conditionneuse New Holland 479 à doigts courts, un râteau de côté New Holland 254, une fanneuse Fahr 4 toupies, un chopper New Holland 36, un souffleur à ensilage Kool, une fourragère Dion avec nez à mais un rang et pick up à foin, 2 boîtes à ensilage Rex 3 batteurs avec train White 10 tonnes, 2 voitures à foin genre lance balles fabrication domestique, un tracteur à pelouse White 12 hp 38 pouces de coupe, un silo à moulé Victoria 6 tonnes, une mangeoire à ensilage 20 pieds avec train Normand, un râtelier à foin 20 pieds, une monte balles à fond de tôle sur roues 30 pieds, un convoyeur à foin 24 pieds avec moteur, 2 sleighs doubles, attelage à chevaux, équipements pour les sucres, articles de hanger et plusieurs autres articles trop long à énumérer.

Équipement d'étable, laitier et récolte: un pipe line 2 pces pyrex Delaval installation pour 36 vaches, compresseur Delaval 76, 4 unités de traite neuve modélée, 3 balances pour contrôle, un réservoir à lait Zéro 500 gallons avec lavage automatique, tableau de régie, un nettoyeur d'étable Lajoie transmission neuve et chaîne neuve 325 pieds gauche, 3 fans d'étable 16 pces. avec thermostat, un séchoir à foin Victoria, un silo douve de ciment 18 x 55 avec videur Patz, un silo bois 15 x 30, chariot à moulé Vic, 40 abreuvoirs à l'eau Houle et toute l'installation d'étable, aussi 3 bâtisses pour défaire, 1000 balles de paille et 500 balles de foin.

Conditions: comptant ou prêt bancaire. Cantine sur les lieux. Pour informations ou catalogues s'adresser au propriétaire (514) 853-2322 ou à l'encanteur.

ENCAN POUR NOËL TRUDEAU
84 rue Principale
St-Basile-le-Grand, Cité Chambly
Vendredi, 15 janvier 1993 à 10 h 30

Si mauvaise température remis au 16 janvier 1993

Vente complète du troupeau "VACCA"

Sera vendu: un excellent troupeau Holstein pur-sang enregistré avec papiers de 75 têtes d'animaux classifiées pour le type et soumis au contrôle PATLO officiel avec une bonne moyenne de 7,248 kg. 3.6% 3.29 (15945 lbs.). De ce nombre 35 vaches plusieurs fraîches ou dues sous peu et la balance en tout temps de l'année, 15 belles taures saillies, 15 taures ouvertes de choix et 10 belles génisses d'élevage. Tous les animaux proviennent ou ont été insimés par: Lindy, Starbuck, Tab, Tiger Cat, Stardom, Lincoln, Tempo, Enhancer ect. N.B. que le troupeau Vacca est un jeune troupeau et que les fondations de celui-ci proviennent de la ferme "Lincoln" et "Nauvart" et que les généalogies sont complètes soit mère TB ou EX avec de très bonnes productions.

Roulant: une presse New Holland 326 neuve avec lance balles contrôle électrique et distributeur seulement 2 saisons, une faucheuse conditionneuse New Holland 479 à doigts courts, un râteau de côté New Holland 254, une fanneuse Fahr 4 toupies, un chopper New Holland 36, un souffleur à ensilage Kool, une fourragère Dion avec nez à mais un rang et pick up à foin, 2 boîtes à ensilage Rex 3 batteurs avec train White 10 tonnes, 2 voitures à foin genre lance balles fabrication domestique, un tracteur à pelouse White 12 hp 38 pouces de coupe, un silo à moulé Victoria 6 tonnes, une mangeoire à ensilage 20 pieds avec train Normand, un râtelier à foin 20 pieds, une monte balles à fond de tôle sur roues 30 pieds, un convoyeur à foin 24 pieds avec moteur, 2 sleighs doubles, attelage à chevaux, équipements pour les sucres, articles de hanger et plusieurs autres articles trop long à énumérer.

Équipement d'étable, laitier et récolte: un pipe line 2 pces pyrex Delaval installation pour 36 vaches, compresseur Delaval 76, 4 unités de traite neuve modélée, 3 balances pour contrôle, un réservoir à lait Zéro 500 gallons avec lavage automatique, tableau de régie, un nettoyeur d'étable Lajoie transmission neuve et chaîne neuve 325 pieds gauche, 3 fans d'étable 16 pces. avec thermostat, un séchoir à foin Victoria, un silo douve de ciment 18 x 55 avec videur Patz, un silo bois 15 x 30, chariot à moulé Vic, 40 abreuvoirs à l'eau Houle et toute l'installation d'étable, aussi 3 bâtisses pour défaire, 1000 balles de paille et 500 balles de foin.

Conditions: comptant ou prêt bancaire. Cantine sur les lieux. Pour informations ou catalogues s'adresser au propriétaire (514) 853-2322 ou à l'encanteur.

ENCAN POUR NOËL TRUDEAU
84 rue Principale
St-Basile-le-Grand, Cité Chambly
Vendredi, 15 janvier 1993 à 10 h 30

Si mauvaise température remis au 16 janvier 1993

Vente complète du troupeau "VACCA"

Sera vendu: un excellent troupeau Holstein pur-sang enregistré avec papiers de 75 têtes d'animaux classifiées pour le type et soumis au contrôle PATLO officiel avec une bonne moyenne de 7,248 kg. 3.6% 3.29 (15945 lbs.). De ce nombre 35 vaches plusieurs fraîches ou dues sous peu et la balance en tout temps de l'année, 15 belles taures saillies, 15 taures ouvertes de choix et 10 belles génisses d'élevage. Tous les animaux proviennent ou ont été insimés par: Lindy, Starbuck, Tab, Tiger Cat, Stardom, Lincoln, Tempo, Enhancer ect. N.B. que le troupeau Vacca est un jeune troupeau et que les fondations de celui-ci proviennent de la ferme "Lincoln" et "Nauvart" et que les généalogies sont complètes soit mère TB ou EX avec de très bonnes productions.

Roulant: une presse New Holland 326 neuve avec lance balles contrôle électrique et distributeur seulement 2 saisons, une faucheuse conditionneuse New Holland 479 à doigts courts, un râteau de côté New Holland 254, une fanneuse Fahr 4 toupies, un chopper New Holland 36, un souffleur à ensilage Kool, une fourragère Dion avec nez à mais un rang et pick up à foin, 2 boîtes à ensilage Rex 3 batteurs avec train White 10 tonnes, 2 voitures à foin genre lance balles fabrication domestique, un tracteur à pelouse White 12 hp 38 pouces de coupe, un silo à moulé Victoria 6 tonnes, une mangeoire à ensilage 20 pieds avec train Normand, un râtelier à foin 20 pieds, une monte balles à fond de tôle sur roues 30 pieds, un convoyeur à foin 24 pieds avec moteur, 2 sleighs doubles, attelage à chevaux, équipements pour les sucres, articles de hanger et plusieurs autres articles trop long à énumérer.

Équipement d'étable, laitier et récolte: un pipe line 2 pces pyrex Delaval installation pour 36 vaches, compresseur Delaval 76, 4 unités de traite neuve modélée, 3 balances pour contrôle, un réservoir à lait Zéro 500 gallons avec lavage automatique, tableau de régie, un nettoyeur d'étable L

(NDLR: Étant donné les congés du temps des fêtes, la revue des marchés est incomplète cette semaine.)

REVUE DES MARCHÉS

VOLAILLES

Les prix des volailles nous sont fournis par le ministère fédéral de l'Agriculture. Section des renseignements sur les marchés et Division de l'Aviculture.

VOLAILLES VIVANTES

Semaine se terminant le 9 janvier 1993

POULETS*	
Moins de 1,70 kg	1,15 \$
1,71 à 1,85 kg	1,16 \$
1,86 à 2,30 kg	1,15 \$
2,31 à 3 kg	1,13 \$
3 kg et plus	1,21 \$
DINDONS*	
Grill femelle & mâle	1,30 \$
Femelle	1,31 \$
Mâle	1,32 \$

Prix aux producteurs en Ontario

POULETS	
1,60 à 1,77 kg	1,165 \$
1,95 à 2,15 kg	1,15 \$
2,65 à 3,2 kg	1,19 \$

Semaine se terminant le 2 janv. 1993

POULES (Ontario)	
Moins de 2,3 kg	24 ¢
2,3 kg et plus	55 ¢
POULES (Québec)	
Moins de 2,3 kg	20 ¢
2,3 kg et plus	55 ¢

* Prix fournis par la Fédération des producteurs de volailles du Québec.

OEUF D'INCUBATION

Prix des oeufs d'incubation de poulets à chair en vigueur à compter du 27 juillet 1992 (sur la base du poussin) 31,12 ¢

OEUF

Prix des oeufs Semaine 4 janvier 1993

Producteurs	Québec
A-Extra Gros	1,17 \$
A-Gros	1,17 \$
A-Moyens	1,11 \$
A-Petits	0,67 \$

LAIT

FÉDÉRATION DES PRODUCTEURS DE LAIT DU QUÉBEC PÉRÉQUATION NOVEMBRE 1992

% des quotas de lait de consommation (kg de m.g.) payé en pool I	8,7709 %
% des quotas de lait de consommation (kg de m.g.) utilisé en classe I	8,4830 %
Prix du gras:	5,4748 \$/kg
Prix de la protéine:	6,2944 \$/kg
Prix du lactose et autres solides:	0,6964 \$/kg
Prime de lait pool I	\$11,7942 \$/hl
Prix pool transport:	1,857 \$/hl
Prime de lait d'automne pour le lait produit en pool 2	\$1,00 \$/hl

Note: Les primes et pénalités de régularité ne s'appliquent pas en octobre, le règlement n'ayant pas été publié dans la Gazette officielle du Québec.

PRODUITS LAITIERS

Beurre, lait en poudre, fromage Prix en vigueur à partir du 1er août 1992

Prix de soutien du beurre 1re catégorie selon la Commission canadienne du lait: 5,317 \$/kg. Sur le marché de Montréal, prix du gros au détaillant (moyenne hebdomadaire) 5,57 \$/kg. Poudre de lait écrémé: ventes de 25 sacs ou plus. Pulvérisée, Canada 1re catégorie, sacs 3,34 \$/kg. Aliments du bétail, — \$/kg. Poudre de lait de beurre, animale: trop peu de prix. Poudre de lait de beurre comestible, pulvérisée 2,64 \$/kg. Poudre de lactosérum (petit lait de fromage) comestible, pulvérisée 0,59 \$/kg. Animale 0,45 \$/kg. Prix du fromage cheddar à blanc de Belleville 5,535 \$/kg, coloré 5,542 \$/kg.

BOIS

Prix moyens de vente des scieries aux grossistes à Montréal (taxe non incluse) le 1er janvier 1993.

	(\$/1 000 p.m.p.)
2 x 4 po L/A (vert) construction/standard:	N.D.
utilité:	N.D.
2 x 4 x 8 colombage:	N.D.

Source: Ass. des manufacturiers de bois de sciage du Québec.

FRUITS et LEGUMES

Prix de gros au détaillant dans la région de Montréal pour la semaine se terminant le 8 janvier 1993

BETTERAVE: décollée moyenne 4,15-4,85/25 lb, 5,10-6,00/12 x 2 lb.

CAROTTE: décollée 10,00-11,60/24 x 2 lb ou 10 x 5 lb, jumbo 9,25-11,00/50 lb; mini 8,10-9,25/20 cello 12 oz.

CÉLERI-RHAVE: 8,65-9,95/12.

CHOU: vert moyen 5,60-6,30/40 lb, large 3,90-4,90/50 lb; rouge 7,30-8,90/40 lb; de Milan 7,70-8,90/40 lb, chinois 9,75/35 lb.

ÉCHALOTE FRANÇAISE: 9,65-10,25/10 lb, 8,90-9,75/12 x 250 g.

ENDIVE FRANÇAISE: 7,65-12,50/5 lb, 16,50-21,75/10 lb.

GERME DE HARICOT: 10,70-12,20/28 lb, 5,15-5,50/10 x 1 lb.

LAITUE: de serre Boston 9,75/12; hydroponique 11,65-12,00/12.

NAVET: blanc 6,45-7,75/25 lb.

OIGNON: jaune 11,50-12,40/24 x 2 lb ou 10 x 5 lb, moyen et large 10,65-15,75/50 lb; à bouillir 2,05-2,25/10 lb.

PANAI: décollé 6,75-8,10/12 x 1 lb.

POIREAU: 6,70-9,60/12.

RUTABAGA: lavé moyen 7,15-8,50/50 lb, large 4,25/50 lb.

TOMATE: hydroponique rouge 22,00-25,50/10 lb.

Source: Agriculture Canada

Négociation du prix de la pomme de transformation à jus, variété tardive:

Suite à un litige au niveau du Comité de négociation de prix, un arbitre a été nommé et celui-ci a décidé d'établir le prix à 0,96 \$ la livre FAB par le producteur, pour la pomme tardive à jus, ou 120 \$ la tonne courte ou 2,52 \$ le boisseau de 42 litres.

Prix de gros au détaillant de la pomme du Québec pour la région de Montréal, pour la semaine terminée le 8 janvier 1993

Format	Cortland	Variété McIntosh	Spartan
Boisseau	8,25	7,35-9,60	—
4 paniers x 4 L	—	9,10-11,40	10,50-14,00
12 x 3 lb	—	9,75-12,00	—
8 x 5 lb	12,40	12,50-13,60	—
Cell Pack 120	—	—	—
9 x 4 lb	10,00-10,80	—	—
Tray Pack 125	—	—	—

Source: Agriculture Canada

CHEVRES

Prix des caprins vendus à l'encan de St-Hyacinthe le 4 janvier 1993

	Qté	\$
Chèvres/boucs	20	45,00-150,00
Chevreaux	—	—

Source: Les Encans de la Ferme, St-Hyacinthe.

PROVENDES

Prix de fermeture au 4 janvier 1993

Prix de vente des céréales fourragères (\$/t.m.) Centres rég. St-Jean & St-Hyacinthe		Québec
Blé	123,00	116,85
Avoine	—	—
Orge	117,50	113,40
Mais no 3	135,52	135,72

Valeurs de remplacement (\$/t.m.)		Québec
Mais	153,33	153,33
Blé	127,52	127,52
Orge	129,62	129,62
Avoine	155,02	155,02
Fève de soya	280,77	280,77

Prix de vente des ingrédients à Montréal (\$/t.m.)

Son de blé	139,00
Gru de blé	129,00
Tourteau de soya 48 %	295,20
Tourteau de canola 34 %	220,24
Luzerne déshydratée	173,00

Bourse de Chicago (\$US/boisseau)

	Fermeture	Variation	Haut (contrat à terme)	Bas
Mais: mars	2,16	-0,04	2,81	2,14
mai	2,23	-0,04	2,85	2,22
Fève de soya: janv.	5,62	-0,15	6,59	5,32
mars	5,68	-0,14	6,64	5,32

Source: Bureau des provenades, Agriculture Canada

BOVINS

VEAUX D'EMBOUCHE

Marché de Toronto (\$/100 lb poids vif)

	31 déc. 1992	semaine précédente	Année précédente
Bouvillons 800-900	N.D.	N.D.	N.D.
Bouvillons 500-600	N.D.	N.D.	N.D.
Bouvillons 400-500	N.D.	N.D.	N.D.
Taures 700-800	N.D.	N.D.	N.D.
Taures 500-600	N.D.	N.D.	N.D.
Taures 400-500	N.D.	N.D.	N.D.

Source: Ag. Canada

Marché à Terme-Chicago (U.S.\$/100 lb poids vif)

	4 janv. 1993	Jeudi précédent	Année précédente
Fermeture	—	—	—
Contrat	87,00	—	—
janv. 93	84,92	—	—
mars 93	83,67	—	—
avril 93	82,57	—	—
mai 93	81,62	—	—
août 93	—	—	—

Source: Chicago Mercantile Exchange

BOUVILLONS D'ABATTAGE

Québec: Agence de vente (\$/100 lb carcasse)

Prix des bouvillons et taures abattus

	Sem. 28 déc. au 1er janv. 93	Jeudi précédent	Année précédente
TOTAL (prix moyen)	457 159,00-167,50 (165,70)	591 160,00-168,25 (164,79)	—
CHARGEMENTS COMPLETS UNIFORMEMENT			
bouvillons A1-A2 (prix moyen)	247 166,00-167,50 (166,80)	204 165,00-168,25 (166,10)	—

Prix des bouvillons transigés

	Jeudi 31 déc. au lundi 4 janv. 93	Jeudi précédent	Année précédente
CHARGEMENTS COMPLETS UNIFORMEMENT			
bouvillons A1-A2 (prix moyen)	200 168,00-169,00 (168,40)	—	—

Source: Fédération des producteurs de bovins du Québec

Dif.: Ag. Canada, Montréal (514) 289-9165

* Transport aux frais de l'abattoir

Ventes directes aux abattoirs de l'Ontario (\$/100 lb carcasse)

	Vendredi 1er janv. 93	Jeudi précédent	Année précédente
Bouvillons A1, A2	N.D.	N.D.	N.D.
Taures A1, A2	N.D.	N.D.	N.D.

* Transport au frais du producteur

Source et dif.: Ag. Canada, Montréal (514) 289-9165

Marché de Toronto (\$/100 lb poids vif)

	1er janv. 93	semaine précédente	Année précédente
Bouvillons A1, A2, 1 000 lb et +	N.D.	N.D.	N.D.

Source: Ag. Canada, Montréal (514) 289-9165

Ventes directes aux abattoirs de l'Alberta (\$/100 lb poids vif)

	Jeudi 31 déc. 92	Jeudi précédent	Année précédente
Bouvillons A1, A2	N.D.	N.D.	N.D.
Taures A1, A2	N.D.	N.D.	N.D.

* Poids vif moins 4 % (freinte)

et transport au frais de l'abattoir

Source: Ag. Canada

Marché d'Omaha (U.S.\$/100 lb poids vif)

	Lundi 4 janv. 93	semaine précédente	Année précédente
Bouvillons de choix "US choice" 1 000-1 300 lb	N.D.	N.D.	N.D.
Taures de choix 900-1 100 lb	N.D.	N.D.	N.D.

Source: Commodity News Service, Chicago

Marché à Terme-Chicago (U.S.\$/100 lb poids vif)

	5 janv. 1993	Jeudi précédent	Année précédente
Fermeture	—	—	—
Contrat	77,60	—	72,55
Fév. 93	76,90	—	73,27
Avr. 93	73,17	—	68,65
Oct. 93	70,85	—	66,57
Oct. 93	71,20	—	67,15

Source: Chicago Mercantile Exchange

Prix des abats — Est du Canada (\$/bouvillon)

	semaine terminée 26 décembre 1992	semaine précédente	Équivalent année précédente
Boeuf frais désossé	84,00	80,00	82,00-84,50
canon et cutter	90,00-92,00	85,00	93,50

Source: Rapport sur le marché des bestiaux, et de la viande au Canada, Agriculture Canada

VEAUX LAITIERS D'ENGRASSEMENT

Encan de St-Hyacinthe (\$/100 lb poids vif)

	28-29 30 déc. 92	semaine précédente	Année précédente
Choix et Bons	N.D.	N.D.	N.D.
Moyens et communs	N.D.	N.D.	N.D.

Source et dif.: Ag. Canada, Montréal (514) 289-9165

VEAUX D'ABATTAGE

Encan de St-Hyacinthe (\$/100 lb poids vif)

	28-29 30 déc. 92	semaine précédente	Année précédente
Choix et Bons	N.D.	—	—
Moyens et communs	N.D.	—	—

Source et dif.: Ag. Canada, Montréal (514) 289-9165

VEAUX DE LAIT LOURDS

Marché de la région de New York (É-U)

	Lundi 4 janv. 93	Lundi précédent	Année précédente
Veaux de lait lourds* (220-280 lb)	2,08	—	—

* carcasse chaude avec peau livrée à l'abattoir

Source et dif.: New York state department of Agriculture and markets Codaphone (518) 457-6672

Prix de gros à Montréal (\$/kg carcasse*) (Ventes des grossistes aux détaillants)

	Sem. du 28 déc. au 1er janv. 93	semaine précédente	Année précédente
Veau de lait (85-125 kg) A1	N.D.	—	—

* Carcasse froide sans peau

Source et dif.: Ag. Canada, Montréal (514) 289-9165

VEAUX DE GRAIN DU QUÉBEC

Ventes aux enchères par ordinateur du Québec (\$/100 lb carcasse)

	Quotidien	Lundi 4 janv. 93	Lundi précédent	Année précédente
Poids vif estimé	Nb*	Prix	Nb*	Prix
450-550 lb	152	181,50	N.D.	N.D.
551-600 lb	38	169,50	N.D.	N.D.

Cumulatif

	Sem. 28 déc. au 1er janv. 93	semaine précédente	Année précédente
Volume*	763	N.D.	N.D.
Prix moyen misé 450-550 lb**	177,25	N.D.	N.D.

* volume total au Québec

REVUE DES MARCHÉS

PORCS

Semaine se terminant le 1er janv. 1993
Prix de pool des porcs au Québec
 (base indice 100) Année dernière
 N.D. N.D.

Source: FPPQ
 Nombre de porcs vendus et payés au Québec
 N.D. N.D.

Ventes hors Québec: N.D.
 Source: FPPQ
Prix de pool des porcs en Ontario:
 (base indice 100) Année dernière
 N.D. N.D.

Source: OPPMB
 Nombre de porcs vendus et payés en Ontario:
 N.D. N.D.

Source: OPPMB
Prix de pool des porcs en Alberta:
 (base indice 100) Année dernière
 N.D. N.D.

Source: FPPQ
 Nombre de porcs vendus et payés en Alberta:
 N.D. N.D.

Source: USDA
Prix moyen des porcs sur six marchés
 américains: Année dernière
 N.D. N.D.

Source: USDA
 Compilation: Bureau des Provenances, Agriculture Canada
Porcelets québécois
 Région Prix le plus élevé par porcelet*
 (poids moyen 30 lb)

Estrie	42,00 \$
Beauce	41,20 \$
Nicolet	41,50 \$
Lanaudière	40,50 \$
St-Hyacinthe	44,50 \$
Québec	40,50 \$

* Porcelets issus de truies F1 n'incluent pas de prime pour le statut sanitaire ou pour le transport.

Suggestion des prix des porcs reproducteurs
 québécois évalués sur le P.E.G. et
 vendus à la ferme d'élevage.

Prix établis en date du 28 déc. 1992

Sujets	Indice	Prix
Truies de race pure 100 et plus	100	à partir de 300 \$
Verrats de race pure 100 et plus	100	à partir de 450 \$
Truies hybrides contrôlées	100	à partir de 200 \$

Source: Société des éleveurs de porcs du Québec.

N.B.: Les prix ci-haut mentionnés ne sont qu'à titre de suggestion et ne sont pas fixes. Les prix sont fixés à 100/kg de poids vif.

TOUS LES ACHETEURS SE DOIVENT D'EXIGER LE CERTIFICAT SANITAIRE ET LE CERTIFICAT D'ÉPREUVE OFFICIELLE DU MAPA CHEZ LEUR FOURNISSEUR.

Marché à terme — Chicago (U.S.\$)

Porcs vivants	Haut	Bas	4 janv. 1993	Jeudi précédent
fév. 93	47,25	39,50	43,65	—
avr. 93	43,50	38,32	42,35	—
juin 93	48,05	44,00	47,25	—
juil. 93	48,00	43,95	46,77	—
août 93	45,45	42,70	45,50	—

AGNEAUX

Prix des agneaux à l'encan de St-Hyacinthe le 21 décembre 1992

Catégorie	Poids moyen (lb)	Nombre	Écart de prix (\$/lb)	Prix moyen (\$/lb)
de lait 30-40 lb	—	—	—	—
de lait 40-50 lb	43	29	2,20-2,28	2,25
de lait 50 lb et +	53	38	1,92-2,20	2,13
léger 30-50 lb	—	—	—	—
léger 50 lb et +	—	—	—	—
lourd 80 lb et +	85	11	1,03-1,54	1,35
brebis et béliers	137	56	0,52-0,96	0,74

Prix des agneaux à l'encan de Toronto le 28 déc. 1992

Catégorie	Nombre	Écart de prix (\$/lb)	Prix moyen (\$/lb)
Bons agneaux A & B 80-95 lb	—	Non disponible	—
Légers 50-80 lb	—	Non disponible	—
Agneaux de lait	—	Non disponible	—

Source: Agr. Can. 931-6716

LAPINS

Prix des lapins vivants livrés à l'abattoir

Prix d'hiver
 1er oct. 1992 au 31 mai 1993
 2,93 \$/kg poids vif (1,33 \$/lb poids vif)

Prix de la période précédente
 Été: 1er juin 1992 au 30 sept. 1992
 2,85 \$/kg poids vif (1,20 \$/lb poids vif)

Source: Syndicat des producteurs de lapins du Québec (SPLQ)
 Convention de mise en marché du lapin de chair 1992



ACTUALITÉS DANS LES PRODUCTIONS

Selon le département américain, le troupeau porcin toujours en croissance



Le 30 décembre dernier, l'USDA publiait son rapport sur les inventaires de porc sur les fermes au 1er décembre 1992. Celui-ci présentait une croissance de 4 % du troupeau par rapport à la même date l'année dernière. C'est donc le 8ième trimestre consécutif que l'on fait état d'une augmentation du cheptel porcin américain.

Au 1er décembre l'USDA estime à 59,8 millions de têtes l'ensemble du cheptel porcin dont 52,4 millions sont destinées au marché et 7,4 à la reproduction. En 1991, à pareille date, l'USDA estimait à 50,4 et 7,3 millions respectivement les inventaires de porcs de marché et de reproduction. C'est la Caroline du Nord qui a enregistré, une fois de plus, le plus haut taux de croissance avec + 23 % par rapport à décembre 1991. Cet état ne compte que pour 7,5 % de l'ensemble du troupeau américain mais son fabuleux taux de croissance compte pour 2 des 4 % de croissance du troupeau national.

Toutes ces situations correspondent relativement bien à ce que prévoyaient les analystes. Par conséquent, les marchés futurs n'ont que très peu réagi à la publication de ce rapport. Un fait encourageant, pour la période de mars à mai 93 où les éleveurs ont signalé leurs intentions d'augmenter les mises bas de 1 % seulement par rapport à 92. C'est à suivre...

La décision du panel binational V est retardée

Le panel V a été créé suite à la contestation par le CCP du droit de douane de 9,32 ¢/lb à payer sur tous les porcs vivants

Rapport sur les inventaires de porcs aux États-Unis Au 1er décembre USDA

	1992	1991	Variation 92/91
Tous les porcs	59 815	57 684	104
Pour la reproduction	7 408	7 254	102
Porc de marché	52 408	50 430	104
moins de 60 lb	19 594	18 678	105
60 à 119 lb	13 326	12 369	103
120 à 179 lb	10 780	10 382	104
180 lb et plus	8 708	8 402	104
mises-bas			
mars à mai	3 375	3 287	103
juin à août	3 182	3 105	102
sept à nov	3 069	2 969	103
déc à fév	2 998 *	2 900	103
mars à mai	3 401 *	3 375	101

* 1993: Intentions

exportés aux États-Unis entre le 1 avril 1989 et le 31 mars 1991. C'est ce droit de douane qui est en vigueur depuis le 7 octobre 1991 comme taux de dépôt: c'est à dire, ce que les exportateurs doivent payer à la frontière américaine (jusqu'à ce que le taux de douane soit calculé pour la période où alors des ajustements sont faits). Ce panel est formé de trois Canadiens et deux Américains. On attendait sa décision pour le 3 février 1993. Suite à la démission d'un membre américain, toute décision est donc reportée jusqu'à la nomination d'un remplaçant. On se souviendra que la décision du Panel IV avait réduit substantiellement le montant de la douane

à payer qui avait été décrété par le Département du commerce américain. Il y a fort à parier que le même type de décision émanera du panel V. Dans cette éventualité, le droit de douane pour la période 89-90 passerait de 9,32 à 0,56¢/lb. Cette nouvelle douane deviendrait alors le taux de dépôt améliorant ainsi la compétitivité des porcs canadiens sur le marché américain. Est-ce que cette démission est un autre moyen trouvé par les américains pour retarder la décision du Panel ?

Charles Gagné, agro-économiste
 Fédération des producteurs de porcs du Québec

Perspectives intéressantes pour l'avoine canadienne



Le Canada est en bonne position pour tirer parti du fait que le marché de l'avoine aux États-Unis ne peut être satisfait par les exportations de la Suède et de la Finlande. Les exportations canadiennes d'avoine devraient s'accroître de 55% en 1992-1993 atteignant 550 000 tonnes. Les prix de l'avoine de catégorie #3 à la bourse de Winnipeg (paiement au comptant à Thunder Bay) devraient augmenter, passant de 103,00 \$ cdn la tonne en 1991-1992 à quelques 115,00 à 120,00 \$ la tonne en 1992-1993. Les prévisions concernant les prix à la ferme aux producteurs de l'Ouest selon le Régime d'assurance revenu brut pour l'avoine de catégorie #3 Ouest Canadien devraient être

d'environ 92,00 \$ la tonne. Les prix plus élevés de l'avoine de qualité supérieure vont probablement augmenter du fait que l'offre sera restreinte.

Perspectives pour l'avoine

En raison de la tendance en faveur d'une diminution de la production d'avoine aux États-Unis et dans la CEE et d'un accroissement de la consommation de produits bénéfiques pour la santé, les perspectives à long terme pour l'avoine canadienne sont plutôt bonnes. L'offre restreinte à l'échelle mondiale devrait faire monter les prix en 1992-93. Le maintien des politiques à long terme visant à réduire la production dans les pays scandinaves devrait permettre aux exportations canadiennes d'avoine à destination des États-Unis de rester sensiblement élevées.

Cependant en 1993-1994, les prix de l'avoine pourraient baisser quelque peu par suite de l'accroissement de la production mondiale d'avoine par rapport aux niveaux de 1992-93 résultant de l'objectif de 0% du programme de retrait des terres en culture dans le cas de l'avoine et de 10% pour le maïs aux États-Unis ainsi que d'un retour aux rendements normaux en Europe. Toutefois, les prix à la production de l'avoine ne devraient pas tomber en-dessous de 80 \$ la tonne, comme cela avait été le cas en 1990-91. (Source: Direction générale des céréales et oléagineux, Bulletin mensuel, vol. 5, no. 22)

Armand Mousseau, B.Sc.A., M.B.A.
 Agent d'information
 FPCCQ

Disponibilités et utilisations de l'avoine du Canada et des États-Unis (en milliers d'hectares et de tonnes)

	Superficie ensemencée	Superficie récoltée	Production	Exportation	Importation	Utilisation intérieure	Stocks de fin de campagne
Canada (août-juillet)							
1990-1991	1 521	1 154	2 692	383	3	2 305	946
1991-1992	1 233	842	1 794	352	2	1 845	545
1992-1993(p)	1 663	1 238	2 823	550	0	2 195	623
1993-1994(p)	1 520	1 163	2 692	470	0	2 220	625
États-Unis (juin-mai)							
1990-1991	4 209	2 388	5 196	15	914	5 893	2 482
1991-1992	3 480	1 943	3 527	29	1 089	5 211	1 858
1992-1993(p)	3 238	1 821	4 282	29	566	5 225	1 452
1993-1994(p)	3 394	1 872	4 145	0	948	5 065	1 620

Source: Statistique Canada, USDA et prévision du Bureau national des grains (p)

BOUVILLONS D'ABATTAGES

Perspectives de marché

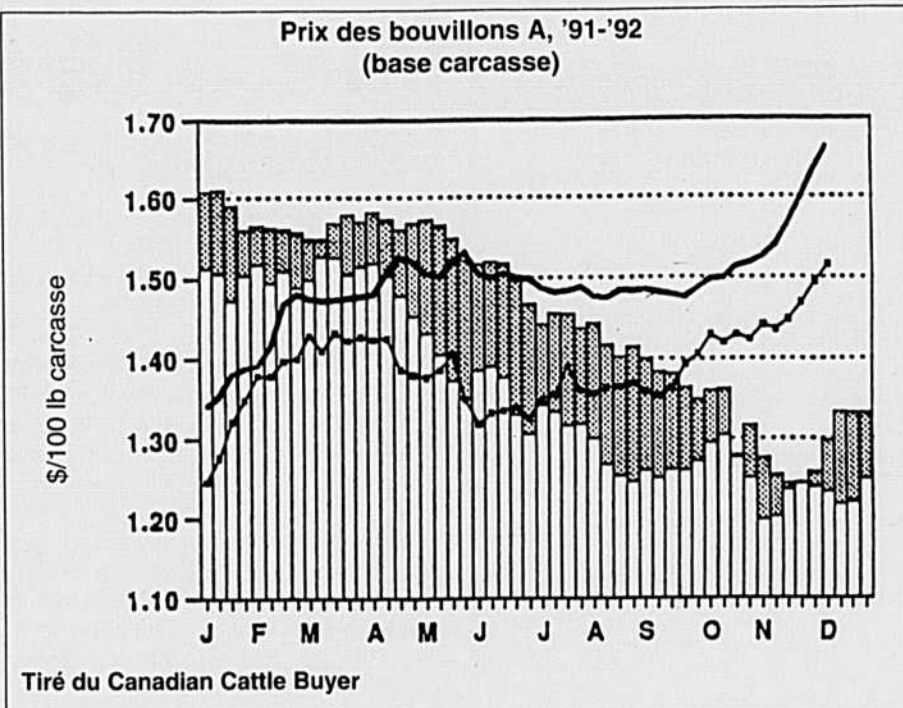


Jusqu'à maintenant, les prix de marché du bouvillon se maintiennent à des niveaux relativement fermes. Cependant, les détaillants maintiennent leurs inventaires de boeuf à des niveaux serrés; avec les hauts niveaux des prix de gros il ne fait point de doute qu'ils auront tendance à se tourner du côté des viandes compétitrices. D'un côté, les mises en marché des parcs d'engraissement n'enregistrent aucun retard et le taux de change est très favorable pour l'exportation de bouvillons d'abattage aux États-Unis. La vigueur des marchés américains due à des tempêtes dans certaines régions du pays et les mises en marché également régulières des parcs aux États-Unis con-

tribueront également à soutenir le marché du bouvillon d'abattage local à court terme. Il faudra cependant garder un œil vigilant sur les mouvements de boeuf sur le marché du détail puisque les abattoirs demeureront à l'affût de prix de marché inférieurs lorsque l'occasion se présentera. Pour le moment, les consommateurs détiennent la clef des mouvements de boeuf au niveau du comptoir de détail.

Ann Fornasier, agr.
agente de développement et
de commercialisation, FPPQ

- Ontario, 1992
- Alberta, 1992
- ▨ Ontario, 1991
- Alberta, 1991



Tiré du Canadian Cattle Buyer

L'ACTUALITÉ

Travailler en agriculture est une source de grand bonheur

Rosaline Ledoux

Contrairement à une opinion assez répandue, le travail agricole procure de grandes joies et ceux qui s'y adonnent en retirent des satisfactions importantes. C'est ce qui ressort de l'étude qu'on menée dans les régions de Saint-Jean-Valleyfield deux chercheurs, Mme Hélène Crevier et M. Jean-Pierre Brun, sous l'impulsion du Département de santé communautaire de l'hôpital du Haut-Richelieu, à Saint-Jean, en collaboration avec l'UPA régionale.

Dans une entrevue accordée à La Terre de chez nous, Mme Crevier signale avoir privilégié les rencontres de groupes et les visites dans les fermes plutôt que d'envoyer des questionnaires: «Nous avons rencontré des agriculteurs et des agricultrices, cinq groupes de 7 à 12 personnes à Saint-Rémi, Napierville, Varennes, Lacolle et l'Acadie. Bien sûr qu'on a parlé du stress et des souffrances inhérentes à la profession, mais nous avons été surpris de voir à quel point les agriculteurs étaient fiers de leur métier et conscients de ce qu'il leur apporte».

Le sentiment d'appartenance

C'est surtout le sentiment d'appartenir à un groupe important dans la société, bien encadré et bien représenté par une Union syndicale forte qui a prévalu dans les discussions. «Les agriculteurs ont un fort sentiment d'appartenance, d'être libres de disposer des méthodes qu'ils veulent pour réussir et d'être partout dans tous les maillons de la chaîne de production des aliments. Depuis la semence de la plus petite graine jusqu'à sa récolte et sa mise en marché».

Dans la vie agricole, il y a une grande place accordée à la créativité. Ce n'est pas un travail abrutissant comme celui de l'ouvrier sur une chaîne de montage. De plus, beaucoup de producteurs ont signalé

devoir créer eux-mêmes leurs outils pour améliorer leur tâche. Tout comme ils reconnaissent que c'est important pour eux que leurs confrères du même métier regardent ce qu'ils ont fait et évaluent leurs bons et leurs méchants coups. «On sait quand les autres passent dans le rang ce qu'ils pensent de nos champs et de nos animaux.»

Et les femmes là-dedans?

Comme on a pu le lire dans un article



Mme Hélène Crevier

SELON LE MENVIQ

L'eau de la Saint-François doit encore s'améliorer

Jean-Charles Gagné

Une étude réalisée par le ministère de l'Environnement du Québec et rendue publique le 3 décembre indique que la qualité générale de l'eau de la rivière Saint-François et de ses tributaires est demeurée relativement stable au cours de la période 1976-1991, malgré la croissance des activités économiques. La seule exception se retrouve à l'embouchure de la rivière

précédent, les femmes vivent les situations différemment des hommes en agriculture. Mme Crevier tient à faire remarquer que les citations parues dans cet article émanaient de ce que les chercheurs appellent «revue de littérature» plutôt que de la recherche sur le terrain. Il n'y avait rien d'écrit sur ce sujet ici au Québec, les études ayant été faites jusqu'à maintenant aux États-Unis et dans l'ouest du Canada.

La plupart des femmes rencontrées sont très fières du métier de leur mari, même si elles ne l'ont pas toutes choisi elles-mêmes, elles sont bien intégrées aux tâches et aux retombées. Elles doivent s'adonner à une triple tâche: éducation des enfants, entretien ménager et travail d'appoint sur l'entreprise.

«Beaucoup ont choisi d'avoir une aide-ménagère pour se consacrer davantage à la ferme. C'est plus le cas chez les jeunes agricultrices. Les femmes plus âgées se consacrent davantage à la maison et donnent le coup de main d'appoint à l'extérieur».

Les retombées heureuses sont nombreuses: facilité pour élever les enfants, grand air, espace, vie saine. Les jeunes sont

débrouillards et savent quoi faire de leurs journées et de leurs vacances. Par ailleurs, les femmes vivent souvent un rôle de dépanneuse: les maris les appellent à la dernière minute pour venir aider quand quelque chose accroche, souvent ces derniers trouvent que ça ne va pas assez vite, et ils renâclent... Les épouses sont inquiètes dans beaucoup de situations. «Si ton mari est dans le silo et qu'il tarde à revenir, tu t'énerves et te demandes que faire...»

Mme Crevier a évidemment éprouvé plus de facilité à faire parler les femmes de ce qui les touche vraiment. Les hommes parleront de leurs affaires, de leur travail et c'est par la bande qu'on apprend ce qu'ils en pensent.

Pour pallier aux difficultés économiques, les agriculteurs vont souvent augmenter la charge de travail, ce qui rend les situations encore plus dangereuses. Les hommes ont admis ne pas avoir suffisamment de temps à consacrer à leurs enfants, c'est là un son de cloche nouveau, signe des temps.

Les joies du travail à la ferme compensent jusqu'à maintenant les inconvénients. Pourvu que ça dure. ■

Saint-François, dans la portion la plus agricole du bassin versant, où une détérioration de la qualité de l'eau a été enregistrée.

Les sources diffuses de pollution agricole représentent des problèmes surtout dans le secteur de la rivière Massawippi et dans la partie aval du cours principal de la rivière Saint-François (de Richmond au Lac Saint-Pierre). Entre 1988 et 1991, des subventions de 2,5 millions ont été consenties, dans le cadre du Programme d'aide à l'amélioration de la gestion des fumiers (PAAGF), pour la construction de 123 structures d'entreposage. Toutefois, une étude réalisée par la direction régionale de l'Estrie du MENVIQ en 1991 révèle que 28% des établissements d'élevage des secteurs situés en amont de Richmond présentaient encore des problèmes de capacité d'entreposage des fumiers ou d'écoulement des fosses. Cette proportion serait encore plus élevée pour le secteur allant de Richmond à Notre-Dame-de-Pierreville. En plus de la gestion adéquate des fumiers, l'étude souligne l'importance de modifier certaines pratiques culturales de manière à

réduire les apports de fertilisants, de pesticides, d'herbicides et de matières en suspension aux cours d'eau.

Par ailleurs, l'étude indique qu'en octobre 1992, quelque 234 millions ont été consentis, dans le cadre du Programme d'assainissement des eaux du Québec, pour la construction de stations d'épuration des eaux desservant 74% de la population du bassin versant. Drummondville et East Angus en sont toutefois encore dépourvues. Quant au secteur industriel, on note que 24 des 130 interventions projetées étaient terminées en 1991. Les travaux finaux d'assainissement ne sont pas encore achevés pour les usines de pâtes et papiers d'East Angus et de Bromptonville.

On dénombrait, en 1986, près de 3 300 fermes dans le bassin de la Rivière Saint-François. L'élevage bovin dominait nettement avec 70% du cheptel comparativement à 23% pour le secteur porcin. Entre 1976 et 1986, on a observé une augmentation des superficies consacrées aux céréales et une forte progression (164%) du cheptel porcin. ■

La compétence
s'écrit
en toutes lettres!



Le Groupe Mallette Maheu

Vérification • Fiscalité • Consultation



LE COURRIER DE MARIE-JOSÉE

CONDITIONS DU COURRIER: Se présenter - âge, sexe, situation, - Lettre courte, précise, lisible, détails essentiels - pas plus de 5 pages - Pseudonyme court et original - Pas de service d'échange - Si on réécrit, mentionner pseudonyme et date de publication de la réponse précédente, rappeler le problème précédent - Réponse personnelle dans cas grave et urgent, demandant discrétion spéciale: pour cela, joindre enveloppe adressée à soi et timbrée. Adressez vos lettres à: «Le Courrier de Marie-Josée», La Terre de chez nous, 555, boul. Roland-Therrien, Longueuil, Qc J4H 3Y9.

“Les hommes ont-ils eux aussi leur retour d'âge?...”

Q/ Je suis une épouse de cultivateur, j'ai 40 ans. Mon mari a 44 ans. Nous avons six enfants. Pourriez-vous me dire quelle transformation se produit chez l'homme vers les 45 ans? J'ai entendu dire par des femmes plus âgées que les hommes avaient une bourrée difficile vers cet âge, mais je n'ai pu en savoir davantage.

Mon mari qui était bon, patient et courageux est devenu irritable. Il me dit des paroles blessantes à propos de tout. J'essaie de soigner ma tenue ainsi que celle de la maison et aussi d'être plus affectueuse. Mais rien n'y fait. Il se dit de plus en plus découragé. Il y a des jours où il voudrait mourir. Je lui ai demandé d'aller voir le médecin. Mais il ne veut pas, il dit qu'il n'est pas malade. Pourtant nous vivons très bien sur notre ferme. Deux de ses frères plus âgés se sont laissés aller vers cet âge. Ils ont tout perdu et sont très malheureux. L'un d'eux a même trompé sa femme. C'était pourtant une excellente épouse.

Je crains que la même chose n'arrive à mon mari. Serait-il possible de l'aider? Je veux à tout prix conserver la paix dans mon foyer.

Fleur qui ne veut pas faner

R/ Si les femmes dans la quarantaine souffrent de bouffées de chaleur, les hommes eux sont plutôt envahis par des bouffées de froid... Les symptômes physiques de retour d'âge sont moins apparents chez l'homme, la médecine ne connaît pas très bien d'ailleurs le rôle des centres nerveux et des sécrétions hormonales dans le déroulement de ces phénomènes. Entre 40 et 60 ans, les hommes peuvent devenir plus irritables, plus pessimistes, moins énergiques. Certains souffrent de maux de tête, d'insomnie, ils manifestent aussi une baisse de l'appétit sexuel. Les dépressions sont plus fréquentes à cette période. La puissance sexuelle ne disparaît pas normalement, quand elle est diminuée, c'est temporairement et à la suite de causes psychologiques ou affectives. Des statistiques extraites du fameux rapport Kingsey démontraient que 80% des hommes de 60 ans conservent une certaine puissance sexuelle.

Mais il faut comprendre le retour d'âge masculin dans une perspective plus large. Tout se passe comme si l'homme qui sent la fin de son âge mûr, ressent le besoin de tout remettre en question: sa profession, son amour, ses intérêts. L'homme de 45 ans n'est pas un vieillard. Loin de là, mais il a tout de même plus vécu qu'il ne vivra, la plupart du temps. Dans le cas de votre mari, les phénomènes semblent plus accusés, d'autant plus qu'une certaine hérédité tendant à la dépression s'exerce dans sa famille. Il faudrait à tout prix que vous le convainquiez de consulter un médecin. Faites agir s'il le faut une influence extérieure: ami, parent, etc. Habituellement ce qui complique le cas, c'est que l'homme et la femme sont tous les deux aux prises en même temps avec les symptômes du retour d'âge.

Il faut alors infiniment de doigté et de diplomatie pour que ce mécanisme délicat de l'entente conjugale ne se détraque à jamais. Certains hommes et certaines femmes sentent aux abords de la ménopause le besoin de se prouver à eux-mêmes qu'ils peuvent encore plaire et être aimés. Malheureusement la chasse est toujours décevante pour le vieux gibier.

Vous sentez avec sagesse la nécessité de prévenir des conséquences fâcheuses. Continuez de manifester beaucoup de compréhension et d'indulgence. Mais tâchez de montrer de la fermeté pour que votre conjoint consente à se faire aider. Après cette période passagère de sécheresse, votre amour s'épanouira à nouveau et vos feuilles fanées retrouveront leur fraîcheur...

Marie-Josée

COMMENT SE FAIRE AIMER?

Je suis une Jeanne délaissée! 29 ans, mère de 3 enfants, épouse d'un fils voué à l'agriculture, mais mal arrangé car associé avec des parents possessifs et non reconnaissants des efforts de celui-ci.

Moi, pour ma part, je ne pèse pas lourd dans leur coeur non plus. Jamais de beaux compliments, de gentillesse, d'amour, même envers mes enfants. Que faire? Pourquoi tant de méchanceté? Faut-il tout donner pour leur plaire? Leur parler et faire connaître notre peine grande comme l'océan ou être indifférents et faire semblant de ne pas les voir. Les enfants aimeraient tant l'amour d'une grand-mère ou grand-père patient, doux et compréhensif mais ils réservent tous leurs gestes d'amour à la famille de leur autre fils. Leur garçon, lui, qu'il s'arrange avec ses petits monstres, on ne veut rien savoir! C'est

terrible d'être rejetés, insultés, «mal aimés», c'est bien injuste. Que faire? Noël sera triste cette année.

Une Jeanne qui pleure souvent!

R/ C'est bien là la grande question: comment se faire aimer. C'est le désir profond inscrit dans le fond du coeur de chacun. On ne sait pas dans votre histoire ce qui a pu amener vos beaux-parents à ainsi privilégier un de leurs fils par rapport à l'autre.

Ce sont souvent des petites causes à prime abord insignifiantes qui remontent à la petite enfance. C'est injuste et inacceptable. Mais comme bien des choses dans la vie, même si c'est injuste, on se fait à soi et aux autres plus de mal que de bien en refusant de l'accepter.

Pour vous protéger vous-même, votre mari et vos enfants vous devez cesser de fixer votre esprit là-dessus, sur les moindres petits manquements. «Bien faire et laisser braire...» Vous êtes gentille, simple, aimable. Il ne sert à rien de vouloir changer les autres. Mais vous, vous pouvez tout sur vous, si vous le voulez vraiment.

Surtout n'élevez pas vos enfants dans la crainte ou la haine de leurs grands-parents. Il ne faut pas vivre en attendant les compliments des autres, leur reconnaissance. Les chicanes de famille ont souvent des causes si lointaines et si incertaines que c'est futilité que de s'y pencher.

Votre Noël sera ce que vous ferez dans votre coeur et celui de votre petite famille. Soyez heureux tous ensemble, c'est uniquement cela qui compte.

POURQUOI ELLES DANSENT?

Plusieurs lectrices se sont préoccupées de nous envoyer la danse des boules à mites. Une amie fidèle nous en donne l'explication scientifique: le vinaigre étant acide et le soda à pâte basique, la réaction chimique acide-basique entraîne la formation de bulles de dioxyde de carbone (celles-ci ont tendance à se rassembler sur une surface). Vous avez probablement eu l'occasion d'observer ce phénomène en buvant une boisson gazeuse avec une paille, vous aurez remarqué que les bulles se déposaient sur la paille. Sur les boules à mites aussi, elle se rassemblent en grand nombre. Les boules à mites n'étant pas très lourdes, la poussée des bulles les fait monter à la surface. Une fois rendues à la surface, les bulles se brisent au contact de l'air; les boules à mites redescendent au fond et les bulles recommencent à se rassembler dessus. Pourquoi la teinture végétale? Juste pour enjoliver un peu. D'ailleurs vous pourriez faire ainsi pour les Fêtes plusieurs centres de table de différentes couleurs. Merci beaucoup chère amie.

Voici donc pour celles qui ne l'auraient pas notée, la recette pour faire danser les boules à mites dans l'eau.

Il vous faut un grand vase en verre, du vinaigre blanc, du soda

Patrons La Terre de chez nous



5570

5081

4209

5570 — Tenue agréable pour le printemps. Tailles 8 à 18.

5081 — Créez ces poupées amusantes, 7 po. de haut.

5528 — Robe tout aller, facile à coudre. Tailles 8 à 22.

Adressez vos commandes à *La Terre de chez nous*, Service des patrons, 445 Finchdene Square, Scarborough, Ontario M1X 1B7. Vos NOMS et ADRESSES EN LETTRES MOULÉES. Disponibles dans les tailles mentionnées, n'oubliez pas le numéro. Utilisez un mandat-poste. Prix pour tous les patrons: 4,25 \$ chacun plus 1,00 \$ de frais de poste plus 7 % de taxe pour 5,62 \$. Patrons en anglais avec lexique en français. Pas de timbre-poste.

à pâte, de la teinture végétale et des boules à mites. Emplissez le contenant d'eau et ajoutez-y 3 c. à thé de vinaigre et 2 c. à thé de soda à pâte. Le liquide devrait entrer en effervescence. Ajoutez ensuite quelques gouttes de teinture végétale (pas trop) et quelques boules à mites, elles descendent d'abord au fond, puis commencent à remonter. Après avoir atteint la surface, elles retournent au fond et ainsi de suite. Ce petit manège devrait se poursuivre au moins pendant la durée de votre repas. Bon appétit et bonne danse.

Rita

LES BEAUX JOURS SONT SI COURTS

Je lis votre Courrier toutes les semaines, je l'aime beaucoup. Cependant c'est la première fois que j'écris et il me ferait plaisir que ma chanson soit publiée (demandée par Mado).

Les beaux jours sont si courts amoureuxment

Garde-moi près de toi tendrement

Dans tes yeux si profonds si pleins de douceurs

Je lirai tout au fond mon bonheur

Dans tes deux bras tu berceras

Mon coeur si lourd si triste et si las

Sans savoir que ce soir n'ayant qu'un espoir

Mon amour les beaux jours sont si courts

I

Tu me l'as dit tu m'aimeras toujours

Et cependant j'ai grand peur

Pardonne-moi de douter mon amour

Je veux garder mon bonheur

Afin de calmer mon coeur éploré

Laisse-moi t'adorer

II

Rien sur terre n'est vraiment immortel

On doit passer ici bas

Je ne crois pas un amour éternel

Puisqu'un jour tu partiras Chéri ne dit rien car tu ne sais rien

Mais qu'importe demain

Rita

LIBERTÉ DES AUTRES

Je suis une lectrice de 50 ans. Dans votre courrier, une femme vous écrit sous le pseudo de Liberté. Je trouve qu'elle fait montre d'une grande flexibilité envers son mari en «pliant», en «mettant» de l'eau dans son vin et pas du tout envers ses filles qui pourraient considérer le concubinage.

Attache-t-elle plus d'importance à sa relation avec son mari qu'à celle avec ses enfants? A-t-elle des garçons? Les jugerait-elle aussi sévèrement s'ils décidaient de vivre en union de fait? Sa sévérité envers ses filles ne vient-elle pas justement du fait d'avoir trop plié devant son mari? Avec ses filles, elle a l'autorité, le gros bout du bâton. Est-ce une revanche?

Ou bien, est-elle si certaine de la vertu de ses filles? Inconsciemment, ne leur impose-t-elle pas sa volonté peut-être au détriment de leur bonheur?

Pleine de questions

R/ Merci madame de vos interrogations qui viennent ajouter à nos commentaires. Je ne sais si notre correspondante voudra donner suite à vos questions.

SANS JOIE AVEC BEAUCOUP DE PEINE

La pauvreté augmente encore les difficultés particulières aux adolescents, dans une très nombreuse famille. Prenez vos malaises en patience... laissez le temps passer. Pour éviter les chicanes, il ne faut pas répondre aux insultes. Le feu meurt vite, quand il n'est pas alimenté. Je ne puis donner un poids approximatif sans la taille.

Nous ne pouvons changer la température. Mais nous pouvons vous protéger de certains imprévus.

DeKalb vous protège des hausses de prix de la semence de maïs.

Après la saison que vous avez endurée, devriez-vous faire face à de forte augmentation des prix de la semence de maïs.

Nous ne le pensons pas.

C'est pourquoi DeKalb a gardé ces prix les plus bas possible, ce qui n'est pas le cas de tous les concurrents. Nous avons aussi, bien sûr, gardé la qualité élevée des hybrides DeKalb. La combinaison d'une performance constante et des prix raisonnables vous procure une valeur maximum.

Boni en semence gratuite.

Les hybrides haute performance de DeKalb ne sont pas seulement parmi les meilleurs, ils imposent les standards en escompte de volume. Achetez 10 unités, peu importe l'hybride DeKalb et obtenez 1 unité gratuite. Achetez-en 16 unités et obtenez 2 unités gratuites. Achetez 30 unités et recevez 4 unités gratuites. Les bonis augmentent avec le volume de vos achats.

Épargne sur toute la ligne.

Ces bonis sont disponibles sur tous les hybrides DeKalb, incluant les nouveaux hybrides pour 1993. Des nouveaux hybrides qui continuent à parfaire la tradition de performance de DeKalb. Performance qui est soutenue par une recherche appliquée à travers notre climat imprévisible.

Avec DeKalb, performance et prix égale valeur.

Si vous voulez la meilleure valeur possible pour la meilleure semence de maïs possible, avec les meilleurs bonis à l'acheteur, voyez votre agent DeKalb ou appelez-nous au 514-799-5228. Que vienne la sécheresse ou les inondations, nous vous aiderons à obtenir tous les avantages des hybrides haute performance de DeKalb. Ceci, sans imprévus.

John Lawrence

John Lawrence
Gérant General
DeKalb Canada Inc.



Les hybrides haute performance de DeKalb^{MD}

514-799-5228

Marque déposée de DeKalb Canada Inc.

