

MON TOIT

JARDINER JAMAIS EN MAI PAGE 18

HANNETON EUROPEEN



MON CONTENEUR MA MAISON



Loin du bidonville, Container City a une apparence très actuelle.

PHOTO FOURNIE PAR URBAN SPACE MANAGEMENT



VIVRE DANS **UN CONTENEUR?** C'EST LA DERNIÈRE TROUVAILLE D'UNE POIGNÉE D'ARTISTES BRITANNIQUES, QUI SE SONT INSTALLÉS SUR **LE BORD DE LA TAMISE**, À L'OMBRE DES ÉDIFICES FUTURISTES DU QUARTIER DES AFFAIRES DE LONDRES. RIEN À VOIR AVEC UN BIDONVILLE, **LE PROJET FAIT L'ENVIE DES PROMOTEURS... JUSQU'À MONTRÉAL.**

UN REPORTAGE D'ISABELLE AUDET EN PAGES 2, 3 ET 4



Jusqu'à épuisement des stocks

Lanterne Snoc

Modèle 81421 • Blanc, cuivre antique ou noir

Prix cour. : 69⁹⁹\$

Solde : 29⁹⁹\$ | **ou 2 pour 49⁹⁹\$**

• Autres choix de fixations disponibles •



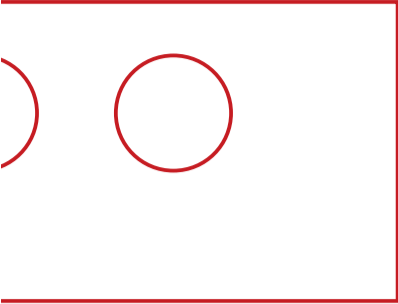
LITEMOR®

*Au plus clair...
pour moins cher*

5965, chemin Côte-de-Liesse, Saint-Laurent
(Voie de service Nord) (514) 738-2433

3399290

MON CONTENEUR MA MAISON



CONTAINER CITY ressemble à un immense jeu de Lego. Comme des blocs empilés par les mains maladroites d'un enfant, les conteneurs forment un ensemble asymétrique coloré. Avec des loyers moins chers que la moyenne londonienne, il n'en fallait pas plus pour que des artistes s'approprient ces immeubles originaux.



PHOTO ISABELLE AUDET, LA PRESSE ©
Modulaires, les conteneurs permettent aux promoteurs de créer des immeubles originaux.



PHOTO ISABELLE AUDET, LA PRESSE ©
Container City est situé dans les Docklands, un secteur encore très industriel de Londres.

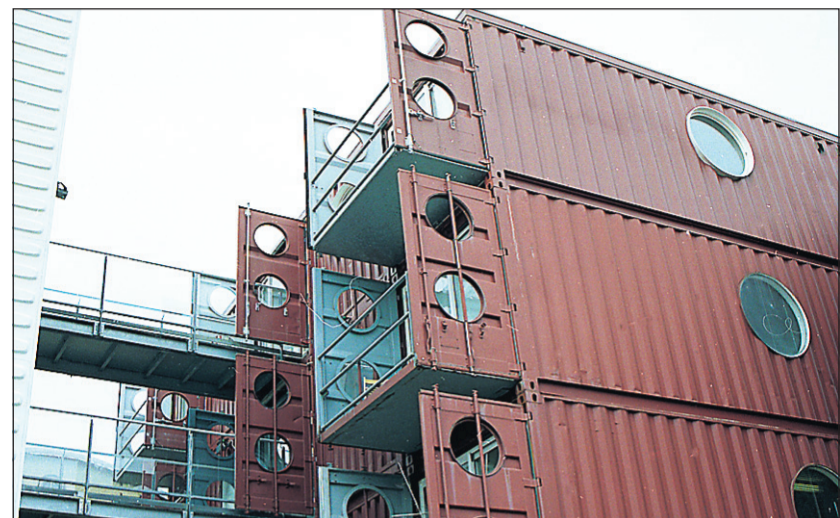


PHOTO ISABELLE AUDET, LA PRESSE ©
Isolé au bout d'un quai, Container City est surtout peuplé d'artistes et de jeunes professionnels.



PHOTO FOURNIE PAR URBAN SPACE MANAGEMENT
L'intérieur des studios est tout à fait banal. Qui pourrait dire que ce salon se trouve à l'intérieur d'un conteneur?

Vivre dans « une boîte »

ISABELLE AUDET

LONDRES — Les 60 appartements, construits à partir de 123 conteneurs, sont empilés au bout d'un quai négligé dans Docklands, un secteur maritime encore très industriel de Londres. À un jet de pierre, les pinces du ferrailleur voisin ne feraient certainement qu'une bouchée du complexe métallique. Même six ans après la construction de sa première phase, Container City intrigue encore les Londoniens. L'intérêt dépasse d'ailleurs largement les frontières de la ville. « Chaque jour, je reçois cinq demandes d'information en provenance de l'Amérique du Nord seulement, raconte Eric Reynolds, président d'Urban Space Management et concepteur de Container City. On va construire un projet semblable à

New York et à Las Vegas, et des promoteurs de Montréal sont venus nous rencontrer récemment à Londres pour voir les conteneurs de plus près. » L'idée est pourtant toute simple. En conservant l'enveloppe métallique des conteneurs, Eric Reynolds obtient le revêtement extérieur de ses immeubles. Ne reste alors plus qu'à isoler les conteneurs, à les empiler, à percer des fenêtres et à aménager l'intérieur comme n'importe quelle nouvelle construction. Ce sont 30 années à recycler des édifices pour des clients au budget restreint qui ont amené tout naturellement l'homme d'affaires à utiliser ces boîtes métalliques comme matière première. « Je n'ai jamais travaillé avec des clients fortunés, raconte le promoteur. J'ai donc toujours fait plus avec moins. »

Les conteneurs qu'il utilise mesurent 40 pieds de long sur huit de large et comptent un plafond à huit pieds de hauteur. Amplement de quoi faire un petit studio. Urban Space Management a toutefois soudé quelques conteneurs les uns aux autres pour en faire des appartements plus vastes. « Nous avons lancé ce projet pour le passage à l'an 2000, raconte M. Reynolds. Nous savions que l'apparence futuriste de Container City marquerait bien le coup. » Futuriste, peut-être, mais hors du commun, certainement. Les bateaux ralentissent à la vue du projet, et leurs passagers montrent du doigt les étranges conteneurs. Pourtant, l'aménagement intérieur du bureau d'Eric Reynolds, en plein cœur du complexe, est tout ce qui il y a de plus banal.

À DEUX PAS DU MÉTRO

MÉTRO MONTMORENCY (2007)

URBANIA
LE VILLAGE URBAIN

BLOC 3 MAINTENANT EN VENTE

À PARTIR DE 139 500\$

TAXES ET STATIONNEMENT INCLUS

BUREAU DES VENTES
HEURES D'OUVERTURE :
LUN. AU JEU. : 12 H - 20 H
VEN. SAM. DIM. : 12 H - 17 H

(450) 682-2881
WWW.URBANIA.INFO

Lac Brome

Condominiums, semi-détachés et maison de campagne sur le golf

- Vue sur le lac et les montagnes
- Piscine, tennis et accès au lac

À partir de **189 500\$**

www.habitationinverness.com (450) 243-6446

Voilà la **solution!**

Faites repeindre vos portes d'acier, de garage, fenestrations et autres structures de métal directement chez vous.

PROCÉDÉ ÉLECTROSTATIQUE AU FUSIL

- Choix de couleur
- Peinture industrielle
- Travaux garantis

DESMEULES ÉLECTROPEINTRE (450) 975-0512

Lofts de 1 000 à 2 700 pi²

4 dernières unités

30, rue Waterman, Suite 100, Saint-Lambert
Lundi au jeudi : 13 h à 19 h
Samedi-Dimanche : 12 h à 17 h
www.villaswaterman.com
450.923.3669

Les Lofts Waterman
SAINT-LAMBERT

UN AUTRE PROJET DÉVELOPPEMENT TGB INC.

Villas-sur-Rive
SAINTE-DOROTHÉE, LAVAL

Condominiums, unifamiliales, maisons en rangée, duplex

À 3 km de Montréal, rivière, marina, parc et jardins

- piste cyclable et piétonnière
- nature à profusion
- trois secteurs harmonisés
- belvédère et marina
- intégration architecturale
- projet sans fil
- accès rapide à l'autoroute 13
- mégacentre et gare de train
- parc pour enfants

169 900 \$ ou 895 \$/mois* 500 000 \$ - 1 M \$ et plus 296 400 \$

Aussi maisons en rangée à 272 300 \$, maisons concept à 299 900 \$ et duplex à 354 800 \$ ou 950 \$/mois*

VillasSurRive.com

100, chemin du Bord-de-l'Eau, Sainte-Dorothée, Laval (450) 689-0995 L-M-M : 13h à 20h • S-D : 12h à 17h
Prix de départ incluant les taxes. Prix sujets à changement sans préavis. À titre indicatif. *En location

MON CONTENEUR MA MAISON



PHOTO FOURNIE PAR URBAN SPACE MANAGEMENT

Ouverts à leur extrémité, ces conteneurs empilés offrent une luminosité exceptionnelle aux résidents de l'immeuble.

à biscuits »

Murs en gypse, plancher de bois stratifié, stores verticaux: sans la vue exceptionnelle, on ne se croirait pas dans l'un des immeubles les plus convoités de la ville.

Au départ, le complexe ne devait comprendre que des ateliers pour les artistes londoniens, dont le budget est malmené par le coût exorbitant des loyers dans la capitale britannique. Puisque l'élan créatif ne se confine pas à un horaire de travail, plusieurs locataires y ont par contre élu domicile à temps complet.

« Environ 20 personnes vivent à Container City, précise le promoteur. C'est même devenu un des derniers endroits à la mode pour habiter. Nous avons une liste d'attente de personnes, artistes ou pas, qui veulent leur studio dans notre projet. »

Pour éviter que la popularité des studios ne fasse grimper les prix, Eric Reynolds tient à ce que son entreprise reste propriétaire du complexe et continue à louer les espaces. « C'est ma façon de préserver les immeubles contre la spéculation et les hausses de prix. Il faut que ça reste abordable. »

C'est donc d'abord le prix des loyers qui fait courir les artistes et les Londoniens branchés. Urban Space Management demande 965\$ par mois pour un studio de près de 700 pieds carrés.

Un excellent prix pour vivre à deux pas du métro et à une vingtaine de minutes du centre de Londres. En comparaison, c'est comme trouver un studio de même dimension dans l'arrondissement de Lachine, à Montréal, pour environ 275\$ par mois.

L'idée de vivre dans un quartier unique a aussi séduit plusieurs habitants de Container City. « La rumeur voulait que le complexe ressemble à des boîtes à biscuits, raconte David Myers, qui a eu sa place à Container City, il y a deux ans. Quand j'ai vu le complexe, j'ai trouvé ça très beau et très original. De plus, comme la plupart des résidents ici sont des artistes, l'ambiance est géniale. »

Enfin, les efforts environnementaux d'Urban Space Management plaisent aussi aux résidents du quai. Le promoteur affirme que 80% des matériaux utilisés pour construire Container City ont été recyclés. Même les conteneurs ont transporté des marchandises de la Chine à l'Angleterre avant d'être transformés.

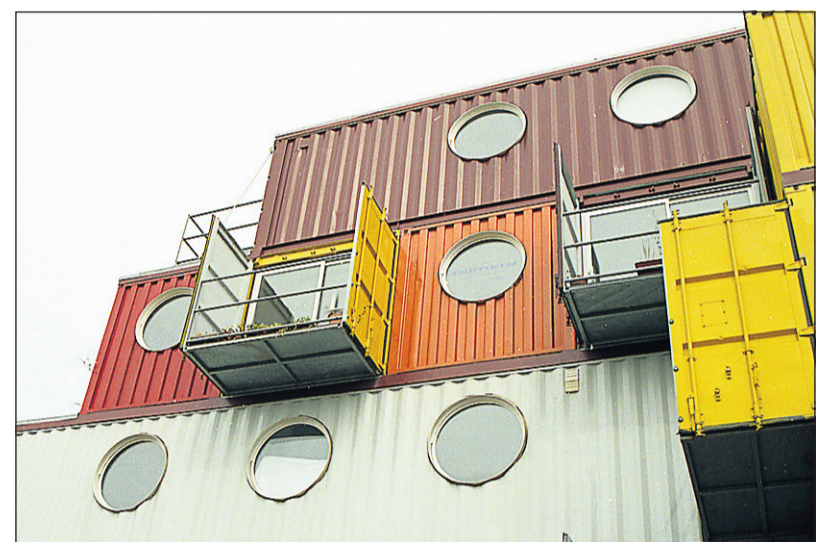


PHOTO ISABELLE AUDET, LA PRESSE

La première phase de Container City présente des studios percés de fenêtres rondes comme des hublots.

LIBERTÉ 50

PROJET UNIQUE À MASCOUCHE
POUR PERSONNES RETRAITÉES OU SEMI-RETRAITÉES

PROJET UNIQUE

La Camille

La Christianne

Le Muscadet

Le Royal

PROJETS CLÉS EN MAIN COMPRENANT :

- Grand terrain de 5 000 pi car. et plus
- Bungalows et semi-détachés avec garage
- Entièrement gazonné
- Trottoir en pavé uni et entrée asphaltée
- Villa communautaire comprenant piscine creusée extérieure, salle d'exercices, salle de cinéma maison, etc.
- Gardien sur place à l'année
- Entretien extérieur été comme hiver

136 UNITÉS
Bungalow avec garage ou semi-détaché avec garage

3392778
Bref... une tranquillité d'esprit bien méritée

HEURES DE VISITE
Du samedi au mercredi, de 10 h à 16 h
390 A, rue Crépeau, Mascouche

POUR RENDEZ-VOUS, COMMUNIQUEZ AU :
Bur. : (450) 966-6296
Cell. : (514) 835-4995

GazMétro la vie en bleu

BRICK novoclimat

www.villasetang.com
www.habitations-srm.ca

33999009

LE VILLAGE PARISIEN

Condos @ Brossard

de 132 500\$ à 219 500\$ taxes incluses

12 CONDOS MODÈLES À VISITER

HEURES D'OUVERTURE
Lundi au Mercredi 13h à 20h
Samedi, Dimanche 13h à 17h

514-923-6797 www.habitations-signature.com

R.R.Q. : 8288-2309-52
R.B.Q. : 8313-5665-32

Saint-Bruno SUR LE LAC

Un site champêtre au cœur de la vie urbaine.

Condominiums luxueux aux abords d'un lac privé et nichés au pied du mont Saint-Bruno
Appartements de 1 300 pc à 3 500 pc à partir de 300 000 \$.

CONDO MODÈLE OUVERT

450 461-3535
stbrunosurlac.com
333, Boul. Clairevue Est, Saint-Bruno

HEURES D'OUVERTURE :
lundi au mercredi : 13 h - 17 h et 18 h - 20 h
jeudi et vendredi : fermé • samedi et dimanche : 13 h - 17 h

Dans un domaine boisé au bord de la rivière des Mille-Îles

Le Manoir

Maisons de ville

Rosemère

21 maisons de ville personnalisées au cœur d'un authentique manoir ancestral

- Entre 1 000 et 2 600 pi²
- De 2 à 4 chambres à coucher
- Sous-sol • Terrasse
- Entrée séparée
- Entre 275 000 \$ et 700 000 \$

T 450.420.2887
www.votremanoir.com

3397266

Bureau des ventes: 100, Chemin du Manoir • Heures d'ouverture : Sam et Dim: 13 h à 17 h • Lun au Mer: 17 h à 20 h

MON CONTENEUR MA MAISON



PHOTO PIERRE MCCANN, ARCHIVES. LA PRESSE

D'après la Ville, les alentours du port de Montréal pourraient très bien accueillir un projet comme Container City.

CONTAINER CITY EN CHIFFRES

- 1 casse-croûte**: le seul service offert aux résidents de Container City sur le quai.
- 4 jours**: le temps pour compléter la première phase de Container City.
- 5 étages**: la hauteur maximale souhaitable d'un bâtiment conçu à partir de conteneurs.
- 5 ans**: le temps nécessaire pour qu'Urban Space Management récupère son investissement de départ pour Container City I, malgré des loyers peu chers.
- 50 ans**: l'espérance de vie d'un immeuble fait de conteneurs.
- 80 %**: la proportion de matériaux recyclés pour construire Container City.
- 134 \$**: le coût de construction par pied carré d'un immeuble de conteneurs.
- 300**: la quantité de conteneurs qui seraient récupérés pour construire un immeuble à Las Vegas d'ici deux ans.
- 2000 \$**: le coût approximatif d'un conteneur.
- 10 000 km**: la distance parcourue par un conteneur entre la Chine et Londres.

Container City à Montréal?

ISABELLE AUDET

Quelques semaines avant le passage de *La Presse* à Londres, des hommes d'affaires québécois ont visité Container City. Ils ont rencontré Eric Reynolds, président d'Urban Space Management, pour déterminer s'ils pouvaient exporter le concept à Montréal.

« Ça ne veut pas dire, par contre, qu'il y aura un immeuble fait de conteneurs demain matin à Montréal, tempère M. Reynolds. J'ai rencontré des dizaines de promoteurs depuis que j'ai réalisé Container City et, à notre connaissance, une poignée sont allés jusqu'au bout. »

Le président a refusé de divulguer le nom des hommes d'affaires qu'il a rencontrés, mais les a tout de même qualifiés de

« sérieux ». À la Ville de Montréal, aucun projet en ce sens n'a toutefois été déposé.

« Et si c'était le cas, il faudrait qu'il s'harmonise à son environnement, précise Martin Wexler, chef de la division habitation au sein du service de la mise en valeur du territoire à la Ville de Montréal. Aussi sexy soit le projet, il pourrait jurer dans un quartier comme le Plateau où les édifices sont en pierre ou en brique. »

Ainsi, M. Wexler croit qu'un Container City montréalais aurait sa place dans un secteur désorganisé comme le port de Montréal, ou encore sur un grand terrain libre à l'écart des quartiers résidentiels.

« Dans ce cas, il est possible que ce soient surtout des artistes qui habitent l'immeuble au

départ, croit M. Wexler. Pour des raisons surtout économiques, ils acceptent plus facilement de vivre dans un secteur déstructuré. Peu de temps après, les cafés branchés arrivent, suivis par les jeunes professionnels. C'est un scénario systématique. »

La vie dans des conteneurs se heurterait à un autre obstacle à Montréal: le Code du bâtiment. Les hivers plus rigoureux du Québec pourraient mettre à rude épreuve l'isolation des immeubles de Container City.

« L'avantage de notre concept, c'est qu'à partir d'un conteneur, on peut presque tout faire, ajoute toutefois Eric Reynolds. La boîte métallique n'est que le revêtement de l'immeuble. À l'intérieur, le promoteur peut très bien se conformer aux normes de son pays. »



ANGUS
SUR LE PARC

Condos situés face au parc Jean-Duceppe

CONDOS 4 1/2, DE 201 900\$ À 291 900\$ (TAXES INCLUSES)

Plafonds de 9 pieds • Ascenseur semi-privé • Balcons avant et arrière
Près du métro et piste cyclable • Devant un parc aménagé de 250 000 p.c. • Garderies, écoles, marché, et autres services à proximité • À 5 minutes du Centre-Ville
• 4 1/2, de 1055 à 1495 pi. ca.

BUREAU DES VENTES :
4495 ANDRÉ LAURENDEAU APP. 1, MONTRÉAL
(PRÈS DU LOBLAWS)
(514) 529-1234
www.angussurleparc.com



le Bourg
DU VIEUX-MONTRÉAL

Bien pensé. Bien conçu.

À PARTIR DE
169 900\$
taxes incluses

VIEUX-MONTRÉAL

Visitez nos condos modèles

Bureau des ventes
851, rue Saint-Christophe
(angle Saint-Antoine)
Tél. (514) 398-9988



PLATEAU

Condos neufs au cœur du plateau près du parc Laurier

CONDOS NEUFS 3 1/2 à 5 1/2
À PARTIR DE 149 900\$ (TAXES INCLUSES)
GRANDS BALCONS AVEC VUE SUR LE JARDIN INTÉRIEUR
UNITÉS AVEC ENTRÉE PRIVÉE
ESPACE DE VIE JUSQU'À 1 683 P.C.
VOISIN DU PARC LAURIER
SUBVENTION DE 6 500\$

BUREAU DES VENTES (514) 278.1191
5410, DE MENTANA

LEJARDINENVILLE.COM



DELACROIX
SAINTE-ADELE

Phases I et II en CONSTRUCTION

L'adresse la plus convoitée des Laurentides

- 5 phases - 150 Condos européens, Lofts, Villas-jardins-sur-Chute et Penthouses
- Vues panoramiques sur les montagnes
- Chute spectaculaire et vastes jardins fleuris avec bancs de parc, fontaines, pétanque, croquet et plus
- Boutiques, café-bistro, restaurant branché et épicerie fine sur le site
- Structures tout béton, ascenseurs
- Stationnements intérieurs
- Efficience acoustique
- Abondante fenestration
- Grandes terrasses
- Plafonds de 9' à 18'
- Planchers et cuisines en bois
- Finition européenne raffinée
- À proximité de 10 terrains de golf, 7 centres de ski et d'une multitude d'activités sportives et culturelles
- Club privé Delacroix offrant piscine intérieure, spa, sauna, gym, billard, lounge avec foyer et piano à queue, salon de bridge, et plus
- Un investissement en béton!

attitudenord.com

Info-Centre: (450) 229-9731
Direct: 1 877 227-9731
Sortie 67 - à 35 minutes de Montréal
650 boul. Sainte-Adèle, Sainte-Adèle
Ouvert tous les jours de 11h à 17h
ventes@attitudenord.com

PORTES OUVERTES

SIMON DIOTTE, COLLABORATION SPÉCIALE

Condos de luxe à la Cité du Havre



Situé à la Cité du Havre, le Profil O fait face au quai Bickerdyke.

Projet : Profil O.

Quartier : ce complexe immobilier se trouve à la Cité du Havre, voisins prestigieux complexes résidentiels Tropiques Nord et Habitat 67.

Promoteur : Groupe Canvar.

Nombre d'appartements : 60 (75% vendus).

Superficie : de 1000 à 3000 pieds carrés.

Prix : de 285 000\$ à 1,5 million de dollars (pour les unités restantes).

Touche distinctive : les luxueux appartements de Profil O offrent des vues spectaculaires sur le centre-ville de Montréal, le Vieux-Port, le fleuve Saint-Laurent et les îles Sainte-Hélène et Notre-Dame.

Caractéristiques :

- > édifice de 14 étages en béton renforcé;
- > piste cyclable et parc aménagé face au complexe résidentiel;
- > à cinq minutes du centre-ville;
- > livraison en 90 jours.

Services :

- > piscine intérieure, salle d'exercice, spas, bain vapeur et saunas;
- > sécurité 24 heures sur 24;
- > service d'autobus privé desservant le centre-ville;
- > cave à vin

Clientèle cible : les baby-boomers.



Les propriétaires ont l'entière liberté dans le choix des finitions.

PHOTOS ALAIN ROBERGE, LA PRESSE ©



Plan de travail et tuiles en marbre procurent une touche luxueuse à cette salle de bains.



La vue de la salle à manger avec vue sur le centre-ville et le Vieux-Port est saisissante.



La grande fenestration inonde de lumière naturelle les pièces de cet appartement.



Les propriétaires profitent d'une piscine intérieure et d'un bain à remous.

les lofts rosemont

50% VENDU

À PARTIR DE **819\$** PAR MOIS

136 900 \$* jusqu'à 293 900 \$*

3175, boulevard rosemont

BUREAU > Les Lofts Rosemont et Les Lofts Saint-Raphaël
DES VENTES 2055, rue Desjardins 514 253 6666

*taxes en sus www.citycorpgroup.com

2 dernières unités

LES LOFTS Saint-Raphaël

Le Connaught
Projet de copropriété haut de gamme

60% vendu

VILLE MONT-ROYAL
Immeuble historique
Cachet d'époque
Entièrement rénové
De 967 à 1378 pi.ca.
2 chambres spacieuses
Luminosité exceptionnelle
Insonorisation, climatisation et foyer
Stationnement intérieur et extérieur
Sécurité

Bienvenue dans votre monde

À partir de **269 000\$**

Unité témoin à visiter
(514) 737-1009

1009 boulevard Laird, Ville Mont-Royal (Qc) H3R 1Y9

www.1009laird.com

À proximité de tous les services

350 Selby, Westmount
Chauffé et climatisé à la géothermie

Condos Lofts

De 970 à 2300 p² À partir de 175 000 \$ + tx

LES JARDINS WESTMOUNT

www.lesjardinswestmount.com

Lun Mer: 12h à 19h Jeu Ven: rendez-vous Sam Dim: 12h à 17h Tél.: (514) 313 8877

MON TOIT

Vivre en coopérative à 70 ans

DANIELLE BONNEAU

Des personnes âgées habiteront dans la nouvelle coopérative en construction à Vaudreuil-Dorion.

La Coopérative de solidarité La Seigneurie de Vaudreuil comptera 73 logements. Comme dans toute coopérative, les résidents devront s'impliquer et mettre leurs talents au profit des autres membres. Plusieurs auront une légère perte d'autonomie. Une entente a aussi été conclue avec le ministère de la Santé et des Services sociaux, qui fournira des services de maintien à domicile à un certain nombre de personnes en lourde perte d'autonomie, en vertu du programme « Pour un nouveau partenariat au service des aînés ».

« C'est un projet original, souligne François Gaumond, porte-parole de la Société d'habitation du Québec, qui lui accorde un grand soutien financier. Avec la

population vieillissante, un tel partenariat avec le ministère de la Santé et des Services sociaux est une avenue qu'il faut de plus en plus envisager. »

« L'idée est née il y a trois ans », explique Edgar Marcoux, prési-

Comme dans toute coopérative, les résidents devront s'impliquer et mettre leurs talents au profit des autres membres.

dent de la coopérative, qui habite à Vaudreuil-Dorion depuis une cinquantaine d'années. Il s'est impliqué dans divers mouvements sociaux tout au long de sa carrière. « Actuellement, les résidents âgés de Vaudreuil-Dorion qui vendent

leur maison ont deux choix: aller dans une résidence qui offre beaucoup de services à un coût très élevé, ou aller dans un Centre hospitalier de soins de longue durée. Dans les deux cas, ils doivent être déracinés. Or nous voulions permettre à des gens aux revenus limités d'avoir accès à des services de qualité, tout en demeurant au sein de leur communauté. »

Le projet a été développé en collaboration avec la Fédération des coopératives d'habitation montréalaise. « La Coopérative de solidarité La Seigneurie de Vaudreuil est beaucoup plus grande que la moyenne québécoise, qui est de 20 logements, souligne René Daoust, directeur général de la Fédération. En étant nombreux, les résidents pourront profiter d'économies d'échelle et s'offrir d'autres services. Ils vont



PHOTO FOURNIE PAR ARCHICONCEPT/PIERRE RICHARD ARCHITECTE
La Coopérative de solidarité La Seigneurie de Vaudreuil, qui comptera 73 logements, est un projet novateur.

s'impliquer, certes, mais on ne s'attend pas à ce qu'ils passent la vadrouille et lavent les vitres. Ils ne s'en vont pas aux travaux forcés! Il y aura, par exemple, un service de conciergerie. »

Au moins deux heures par semaine, les membres s'impliqueront dans la gestion de l'immeuble, l'entretien du terrain ou l'organisation d'activités, précise Edgar Marcoux. « Selon leurs intérêts, certains pourront jardiner ou aider à servir les repas. D'autres pourront donner des cours d'informatique ou de bridge. Nous pourrions offrir beaucoup de services, à un coût moindre. »

Le but? Sortir les résidents qui vivent seuls de leur isolement et favoriser la vie communautaire au sein de l'établissement. En prime,

le loyer sera abordable: il se situera entre 500\$ et 600\$ par mois. La coopérative, qui sera construite à un coût de 8,5 millions, a reçu diverses subventions totalisant 4,5 millions de la Société d'habitation du Québec. Comme il s'agit de logements sociaux, la Ville de Vaudreuil-Dorion lui accorde de son côté une subvention de plus d'un million. Hydro-Québec, de plus, donnera une subvention pour l'isolation du bâtiment, en vertu du programme d'économie d'énergie Novoclimat.

Le projet suscite beaucoup d'intérêt. Déjà, il a reçu 150 candidatures, dont la grande majorité proviennent de Vaudreuil-Dorion. Les résidents devraient emménager au début de 2007. Une phase deux est envisagée.

www.manoirshauteprovence.com

Les Manoirs Haute Provence

... "L'ambiance et l'architecture unique de Provence recrée sur une magnifique propriété vierge de 421 acres dans les Laurentides" ...
 ... "Un cachet de vie indéniablement luxueux ... sans compromis" ...
 ... "Le joyau des Laurentides... de conception magistrale, gracieusement livré clé en main" ...

Trente-et-une propriétés privées en montagne entre 8 et 43 acres, chacune avec son superbe « Manoir » de conception architecturale, typique des « Manoirs » et « Châteaux » provençaux en France.

* Architecture protégée par droits d'auteur ©

La première phase, comprenant six propriétés, en vente maintenant entre 1,3 millions \$ et 6,8 millions \$ (taxes en sus).

1 chemin de Tourtour, Morin-Heights, Québec, J0R 1H0, Canada (450) 226-1112
 Sans frais en Amérique du Nord 1-866-526-1112

UN JARDIN DE VILLE EXCEPTIONNEL ET UNIQUE AU CENTRE-VILLE DE MONTRÉAL

Unités à partir de \$152,500 (taxes et rabais inclus)

Bureau des ventes Angle St-Jacques et Peel Bonaventure Lucien-L'Allier

Lundi au vendredi: 11 h à 19 h 30
 Samedi et dimanche: 11 h à 17 h

T (514) 932-9111
 F (514) 932-7518

www.truenorthproperties.com

PHASE NORD
 Livraison du projet débutant juillet 2006
 Phase 4 maintenant en vente

JARDINS WINDSOR
 MAGIL TRUE NORTH PROPERTIES LTD.
 IDU GAGNANT DU PRIX D'EXCELLENCE EN IMMOBILIER 2006
 prix décerné par l'Institut de Développement Urbain du Québec, catégorie à caractère résidentiel

AUX PORTES de l'Europe

Accédez à ce projet unique à partir de seulement 595 000 \$ taxes en sus

Modèle français illustré : 620 000\$ + taxes

Hors des sentiers battus

Bungalow 3 chambres à coucher, plain-pied

Si vous vous êtes déjà promenés en Europe, près des séduisants domaines de l'arrière-pays de France, d'Angleterre ou encore d'Italie, vous éprouverez ici, au Parcours du Cerf, à Longueuil, dans notre nouveau projet "Aux Portes de l'Europe", cette incroyable impression ... d'y être encore.

Bureau des ventes : 2037, Sylvia-Daoust, Longueuil
 Conseiller en habitation : Alain Riffon 450) 647.5086

HABITATION CLASSIQUE INC.
 RBQ : 8260-2269

Vivre au carrefour de l'histoire et de la culture...

... EN TOUTE INTIMITÉ

LE MONTMARTRE À MONTRÉAL

BUREAU DES VENTES
 170, rue Sherbrooke Est, Montréal Qc H2X 1C8
 (514) 849-7666 / info@lemontmartre.ca
 www.lemontmartre.ca

HEURES D'OUVERTURE
 Lun. au ven. : midi à 18 h / Sam. et dim. : midi à 17h
 Ou sur rendez-vous

À partir de 256,000 \$ (taxes en sus)

À LA FIN DE LA JOURNÉE, VOUS AUREZ LA FACE ROUGE PAREIL.

C'est le temps de jardiner.
En fin de semaine, Réno-Dépôt vous propose
un vaste choix de fleurs, de plantes, d'outils
de jardinage ainsi que de produits pour la terre
à des prix incroyables. Détails au verso.


RÉNO / DÉPÔT
ON L'A.

POUCE VERT OU PAS,

À LA FIN DE LA JOURNÉE, VOUS AUREZ LA FACE ROUGE PAREIL.

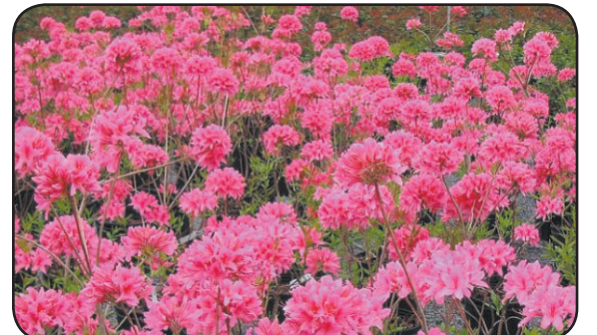
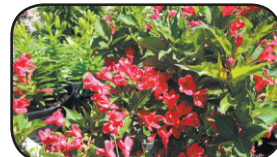


777 CH.

ÉTAIT 9⁷⁷

PANIER DE FLEURS ASSORTIS
Annuelles. Faciles d'entretien.
Choix de plusieurs variétés.

Tagrouge (201438)



ANNUELLES EN CAISSETTES BLANCHES

Pour rehausser
votre jardin ou patio.

(201437)

234
LA BOÎTE

ARBUSTES EN VARIÉTÉS

Choix de potentilles, weigela
et spirea assorties.

20-2728-01 (318149)

946
CH.



RHODODENDRONS ASSORTIS

Disponibles en plusieurs
variétés. Arbuste à feuillage
persistant. Produit de grosses
grappes de fleurs doubles
au printemps.

20-2925-01 (318151)

1446
CH.



FUMIER DE VACHE ET DE MOUTON

Engrais naturel composté
pour votre jardin.

2503000 (108666) 2203000 (108667)

30 L

188
AU CHOIX

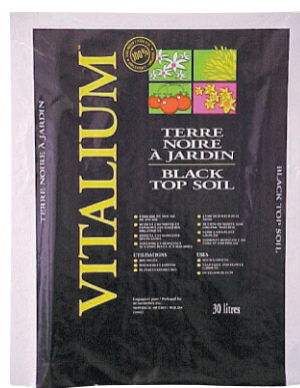


MÉLANGE TRIPLE Voilà!

Terre noire, mousse de
tourbe et fumier composté
pour tous vos besoins
de jardinage.

2652500 (216684)

25 L



**EXCLUSIF
À RÉNO-DÉPÔT**

30 L

TERRE NOIRE À JARDIN « VITALIUM® »

Enrichie de mousse de tourbe.
Stimule la croissance, améliore
la résistance aux insectes et
aux maladies.

2013021 (247828)



**EXCLUSIF
À RÉNO-DÉPÔT**

35 L

MÉLANGE POUR BACS

Riche mélange de haute qualité
formulé pour obtenir le meilleur
substrat pour boîtes à fleurs
et jardinières.

0444P60 (236917)

588
AU CHOIX



15⁹⁸

BOYAU 1/2" x 100'

Pour usage résidentiel.

7895900 (314124)



GARDENA

29⁹⁸

NOUVEAU

LANCE D'ARROSAGE

À 7 types de jets.
Raccord de boyau
inclus. Poignée de
contrôle de débit.

9149AGP (314038)



**BLACKS
DECKER**

74\$

NOUVEAU

**EXCLUSIF
À RÉNO-DÉPÔT**

COUPE-BORDURE SANS FIL 10"

12V. Manche télescopique.
Système AFS^{MC} déroulant
automatiquement le fil.

CST1200-CA (317762)

PÈSE SEULEMENT 7 LB

**10% SUR-LE-CHAMP
GARANTI!**

Chez Réno-Dépôt, notre mission, c'est de vous offrir des
prix imbattables. Vous trouvez un meilleur prix ailleurs?
Sur présentation d'une preuve, nous égalons le prix
du compétiteur, moins 10% sur-le-champ!

HEURES D'OUVERTURE : LUN. AU VEN. DE 8 H À 21 H - SAM. ET DIM. DE 8 H À 17 H

En raison des fluctuations du marché, les prix peuvent varier après le 25 mai 2006. Nous nous réservons le droit de limiter les quantités à un nombre
raisonnable, pour nos clients entrepreneurs comme pour le grand public. Nous nous efforçons de faire une publicité juste et véridique. Par ailleurs,
une erreur humaine ou mécanique pourrait survenir. Dans un tel cas, nous ferons tout ce qui est en notre pouvoir pour satisfaire notre clientèle. Nos prix
ne comprennent pas la TPS ni la TVQ. Notre garantie de prix imbattables, avec 10% de moins sur-le-champ, ne s'applique pas aux soldes de liquidation,
de fin de saison et de faillite de nos concurrents. Certains produits peuvent différer des photos. © Réno-Dépôt inc. 2006

RÉNO-DÉPÔT
ON L'À.

SALON INTERNATIONAL DU DESIGN D'INTÉRIEUR DE MONTRÉAL

Le design, plus qu'un mot à la mode

LUCIE LAVIGNE

Le design est à la mode. Le mot est d'ailleurs utilisé à toutes les sauces. Il existe des salons de coiffure « design » et même du conditionnement physique « design ». Paradoxalement, l'image d'un salon consacré au design, comme le SIDIM, qui accueillera le public vendredi et samedi prochains, à la Place Bonaventure, est élitiste pour certains.

Cette perception doit changer, croit Ginette Gadoury, présidente du Salon international du design d'intérieur de Montréal (SIDIM).

« Quand un commerçant veut élever son image, il utilise le mot design, alors que nous devrions pratiquement cacher notre identité pour paraître accessible. Je ne vois pas pourquoi nous devrions minimiser notre rôle et notre image, souligne-t-elle. Le design est synonyme de qualité de vie, de produits et d'aménagements bien pensés. »

L'an dernier, 20 000 visiteurs ont ratissé le SIDIM. De ce nombre, près de 4000 personnes n'étaient pas des profession-

s'adresse à ceux qui s'intéressent à la beauté et à la qualité des produits », résume M^{me} Gadoury.

Cette année, les visiteurs ont accès aux nouveautés de plus de 300 exposants. Il sera difficile de rater celles des entreprises françaises, comme Roche-Bobois, qui exposeront leurs primeurs dans un loft aménagé au sein du Carrefour international. Autre point d'intérêt: le stand Design Africa qui réunira, sur 1000 pieds carrés, 10 entreprises de cinq pays africains, dont le Sénégal et l'Éthiopie.

Design original

Chaque année, les adeptes de design foncent vers les stands de la Tribune des designers. Pourquoi? Parce que c'est là que se trouvent les figures montantes de la relève. Une trentaine de jeunes designers triés sur le volet seront présents. Certains s'y trouveront pour la première fois, d'autres y ont déjà présenté leurs créations.

Après avoir exposé des consoles autoportantes, l'an dernier, Vincent Hauspy et Frédéric Galliot, fondateurs du studio Erratum Designers, reviennent avec des meubles « low-tech ».

Explications? « Les techniques de fabrication de nos meubles sont visibles et leur construction est ultra simple », expliquent les designers. Parmi leurs prototypes, il y a une table à café. Sa particularité? L'assemblage de sa base en bois est apparent.

Ils ont aussi conçu une console joliment nommée *Premier juillet*. « Elle porte bien son nom, car elle est toujours prête à être démenagée », fait remarquer Vincent Hauspy. Cette console en bois est drapée d'une couverture typique des compagnies de déménagement. Le résultat est humoristique. Le décalage est évident. Ce type de design est dans l'air du temps. À l'échelle internationale, ce style conceptuel, popularisé entre autres par Droog, est coté.



Cette console intitulée *Premier juillet* peut être démenagée en tout temps, car elle est drapée d'une couverture typique des entreprises de déménagement. Ce prototype sera présenté par Erratum Designers au prochain SIDIM.

PHOTO FOURNIE PAR ERRATUM DESIGNERS

« Le design est synonyme de qualité de vie, de produits et d'aménagements bien pensés. »

nels du milieu. Cette année, la présidente compte bien rendre l'événement encore plus attrayant auprès du public.

Le SIDIM offre la possibilité de rencontrer des fabricants et des distributeurs de produits innovateurs, tant pour la cuisine, la salle de bains et le salon. Des produits haut de gamme sont exposés. Mais il y en a aussi à prix abordable. « Le SIDIM

« Notre design est narratif. On raconte des histoires grâce à nos objets », explique Vincent Hauspy. « Les jeunes designers du Québec ne se prennent pas au sérieux, tout en étant compétents et organisés. La tendance est au design joyeux », observe Marie-Chantal Villeneuve, directrice des projets et des événements spéciaux pour le SIDIM.

À preuve: la console d'Erratum designers est non seulement amusante, mais elle est fort pratique. Matelassée, elle évite les blessures lorsqu'on s'y cogne...

Dans le même esprit, Rita, regroupement de trois designers multidisciplinaires, surprendra les visiteurs avec une installation. Le sujet exploité? Le salon québécois typique avec, parfois, ses accessoires kitsch. De fait, les meubles (sofa, coussins, lampes,

etc.) seront primés en vert sur des modules en contreplaqué. Enfin, David Lessard, fondateur de Dada enceintes acoustiques, piquera la curiosité des amateurs de design contemporain et de musique. Ses nouveaux haut-parleurs affichent des lignes d'une grande pureté et sont beaux de tous les côtés. Leurs coins courbés rappellent le design des années 50. Du placage de noyer noir et de l'aluminium anodisé ont été utilisés. « Mon objectif est qu'ils s'intègrent parfaitement dans un décor contemporain. »

Le SIDIM accueillera les professionnels de l'industrie dès le jeudi 25 mai, à 10 h. Le public y accèdera le lendemain, le vendredi 26 mai, de 15 h à 20 h, et le samedi 27 mai, de 10 h à 18 h. Renseignements: www.sidim.ca



PHOTO FOURNIE PAR DADA

Ces nouveaux haut-parleurs de la jeune entreprise Dada enceintes acoustiques sont beaux de tous les côtés.

L'emplacement ultime, au centre-ville

Une qualité sans compromis, Et ce, au meilleur prix.

Unités modèles au 10^{ème} étage de la tour Drummond

Les condos se vendant le plus rapidement au centre-ville

514.849.4965
le1200ouest.com

Bureau des ventes
1200 boul. de Maisonneuve Ouest
(entre Drummond et Stanley)
lun au jeu 11 à 18h | ven 11 à 17h | sam-dim 12 à 17h
EL-AD Group Canada inc. www.eladcanada.com

Déjà 90% vendu

LUXE ET INTIMITÉ AU DELÀ DE VOS ATTENTES !

RAFFINEMENT, LUXE ET CONFORT URBAIN INÉGALÉS !

Venez voir pourquoi nos superbes condominiums remportent toujours un vif succès. Visitez sans tarder notre unité témoin 902. Nos maisons de ville uniques avec jardins privés, intérieurs raffinés, à deux pas de la vie trépidante du Plateau, sont maintenant en vente. Demandez tous les détails.

DE 395 000 \$ À PLUS DE 1 MILLION \$.

333, rue Sherbrooke Est, Montréal (Qc) H2X 4E3
1 888 333.7770 • 514.849.5958
www.333sherbrooke.ca



JARDIN BOTANIQUE DE MONTRÉAL 75 ANS

UN MUSÉE NATURE MONTRÉAL

Le Rendez-vous horticole
26, 27 et 28 mai 2006 • 9 h à 17 h

- Près de 150 exposants
- Conseils sur le jardinage écologique
- Grande vente de nouveautés horticoles et d'accessoires de jardin
- Plantes de collection du Jardin botanique
- Causeries animées par des personnalités du monde de l'horticulture
- Démonstrations des experts du Jardin botanique

www.ville.montreal.qc.ca/jardin
4101, rue Sherbrooke Est
Téléphone: 514-872-1400

LA PRESSE Montréal

MON TOIT

INFORMATION, PRÉVENTION, SOLUTION

ACTUEL SANTÉ

Tous les dimanches dans **LA PRESSE**

go cube.com **MINI ENTREPOSAGE MOBILE**

NOUVEAU CONCEPT

- [1]** nous livrons les cubes
- [2]** vous les empaquetez
- [3]** nous les ramassons
- [4]** nous les entreposons

1.866.GOCUBE-1
WWW.GOCUBE.COM

33967664 3396767



PHOTO FOURNIE PAR IDM

L'architecture du Théâtre du Vieux-Terrebonne a séduit le jury des prix de l'IDM. Les concepteurs du bâtiment, Manon Asselin et Katsuhiro Yamazaki, de l'Atelier T.A.G. et le bureau d'architectes Jodoin Lamarre Pratte, ont été honorés.

Les designers québécois de l'année

LUCIE LAVIGNE

En mai, plusieurs événements sont à l'horaire des mordus de design. L'un des plus courus est la remise des prix de l'Institut de design Montréal (IDM). Ce concours permet de découvrir ce qui se fait de mieux au Québec. Jeudi dernier, lors du Gala des prix de l'IDM 2006, les noms des gagnants ont été dévoilés.

Parmi les lauréats, il y avait Jean-Michel Gauvreau (Gau Designs & Concepts) et Luc-

Étienne Gagnon (LEGZ Design). Leur Lavabo-jardin Zen a étonné le jury. Ce comptoir-lavabo en béton poli est exceptionnel, car il intègre à la fois quelques plantes et un système d'éclairage. L'objet présente une certaine poésie et la présence de végétation ainsi que l'éclairage indirect rassurent dans la salle de bains, un environnement trop souvent aseptisé, précisent les dirigeants de l'IDM.

Claude Mauffette, bien connu dans le milieu, a, quant à lui, fait impression avec son «Attrape le bouchon». Conçu pour faciliter l'extraction des bouchons de bouteilles de champagne et de vin mousseux, ce tire-bouchon affiche une forme profilée. Son fonctionnement? On n'a qu'à faire tourner la bouteille d'un quart de tour pour propulser le bouchon. Celui-ci est instantanément capté par l'arche de l'instrument.

Les prix de l'IDM font aussi une place à l'architecture. Cette année, les concepteurs du Théâtre du Vieux-Terrebonne (Manon Asselin et Katsuhiro Yamazaki de l'Atelier T.A.G. et le bureau d'architectes Jodoin Lamarre Pratte) ont été honorés. Ils ont notamment su créer une symbiose entre le paysage et le bâtiment.

Des designers graphiques, de mode et d'intérieur ont également été récompensés. L'architecture de paysage était aussi de la partie. Michèle Gauthier, du Groupe Cardinal Hardy, a remporté le premier prix pour le Quartier Concordia, dans la catégorie Urbanisme.

Enfin, le travail exceptionnel de plusieurs personnalités a été souligné. Ainsi, le prix Personnalité qui honore un Québécois ayant grandement contribué à l'avancement, à l'enrichissement du design et au développement économique, a été remis à Ginette Gadoury, présidente du SIDIM, le Salon international du design d'intérieur de Montréal. Le courtierier Michel Robichaud a, de son côté, reçu le prix Carrière BRP Sam-Lapointe.

Les adeptes de design et des objets d'exception peuvent, dès aujourd'hui, découvrir l'exposition des 9^{es} prix de l'IDM 2006, dans le Hall panoramique du Centre des sciences de Montréal. Les projets sélectionnés dans chacune des catégories y sont présentés.

Renseignements: www.idm.qc.ca

PHOTO FOURNIE PAR IDM

Conçu dans un esprit asiatique, le Lavabo-jardin Zen des designers Jean-Michel Gauvreau et Luc-Étienne Gagnon a raflé le premier prix dans la catégorie Design industriel de produits d'ameublement.



PHOTO FOURNIE PAR IDM

Conçu pour extraire les bouchons de champagne et de vin mousseux, ce tire-bouchon remarquable, selon le jury des prix de l'IDM, a été dessiné par Claude Mauffette.

169 500 \$

Nouveau!
Visitez nos quatre unités entièrement aménagées

LOWNEY
Leloft2

360, RUE DE L'INSPECTEUR
UNE RUE À L'EST DE PEEL/NOTRE-DAME

514.868.1555
L'AU J> 16H À 21H. SET D> 13H À 17H.

Prével.ca

CHALET URBAIN AU TOIT
TERRASSE, FOYER, BARBECUE, PISCINE
GYMNASÉ, PISCINE D'ENTRAÎNEMENT

3394485A 3399304

JE NE DÉMÉNAGERAI PLUS JAMAIS EN JUILLET! J'AI ACHETÉ CHEZ LE DISTRICT!

EN VENTE
GAGNEZ UN SÉJOUR POUR 2 À VANCOUVER!

LE DISTRICT
C O N D O M I N I U M S

LE MEILLEUR RAPPORT QUALITÉ-PRIX À MONTRÉAL EST LE DISTRICT. SITUÉ AU COEUR DE LA VILLE ET METTANT EN VEDETTE UNE FINITION DE QUALITÉ SUPÉRIEURE TELS COMPTOIRS EN GRANIT, PLANCHERS EN CÉRAMIQUE, CLIMATISATION ET APPAREILS ÉLECTROMÉNAGERS EN ACIER INOXYDABLE. EMMÉNAGEZ AUJOURD'HUI!

1 CHAMBRE DE **134 000 \$** - 2 CHAMBRES DE **177 000 \$**
514 396 4600 **LDCONDOS.COM**



TRI POWER

Bureaux des ventes 98, rue Charlotte
Du Lundi au Jeudi de Midi à 19h. Fermé les Vendredis. Ouvert les Samedi et Dimanche de Midi à 17h.



RENNIE MARKETING SYSTEMS

* CERTAINES CONDITIONS S'APPLIQUENT. VOYEZ UN REPRÉSENTANT LE DISTRICT POUR PLUS DE PRÉCISIONS.

Cuisiner comme un chef

DANIELLE BONNEAU

Les grands restaurants utilisent des cuisinières à convection dotées d'une technologie à la vapeur pour obtenir des viandes juteuses, des pains croustillants à la texture uniforme à l'intérieur et des gâteaux au fromage qui ne fissurent pas. Aujourd'hui, les consommateurs qui adorent cuisiner peuvent eux aussi obtenir des résultats semblables à la maison.

Désormais, la cuisinière au gaz haut de gamme de KitchenAid est dotée d'une technologie à la vapeur. Plus besoin d'arroser les aliments, ou d'utiliser un bain-marie pour rehausser la saveur des aliments. Aux moments-clés de la cuisson, des jets précis de vapeur sont libérés. Les consom-

mateurs n'ont qu'à sélectionner le type de programme désiré (viande, volaille, poisson, dessert ou pain).

« La cuisinière n'est pas encastree, explique Jason Wilkinson, directeur de marque chez Whirlpool Canada.

Réservoir d'eau

Pas besoin d'enlever des armoires ou de modifier la plomberie pour l'installer. Un réservoir d'eau en acier inoxydable

ble a été intégré à un modèle qui existait déjà. Non seulement la cuisson est-elle accélérée, mais les plats sont savoureux. »

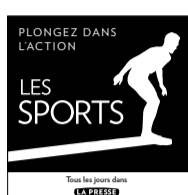
Le réservoir, qui peut contenir deux litres d'eau, est rempli manuellement. Un signal sonore est émis lorsque de l'eau doit être ajoutée. L'intensité de la vapeur dégagée peut varier selon le type de plat préparé. L'option *low steam* peut ainsi être sélectionnée pour obtenir des légumes cuits à point, tandis que l'option *high*

steam sera privilégiée lors de la cuisson de crustacés.

« La technologie a été éprouvée dans les grands restaurants et les boulangeries, indique Mathieu Thériault, coordonnateur du marketing chez Corbeil électroménagers. Il ne s'agit pas d'un nouveau gadget. Le four est à convection. La cuisson est ici améliorée par l'émission de jets de vapeur. Les aliments étant juteux, ils ne nécessitent pas l'ajout de gras. »

Corbeil électroménagers présentera la nouvelle cuisinière la semaine prochaine, au SIDIM, à la Place Bonaventure. Il existe deux modèles. La cuisinière de 30 pouces, dotée de quatre brûleurs et d'un four de 3,25 pieds cubes, coûte 5799 \$. Le modèle de 36 pouces, qui comprend six brûleurs et un four de 5,25 pieds cubes, a quant à lui un prix de 7999 \$.

www.kitchenaid.ca



Le Vieux-Montréal autrement.
47 unités /// à partir de 169 M\$ + tx

DERNIÈRE CHANCE /// PROFITEZ DE NOS PRIX PRÉ-CONSTRUCTION
M9 Espace - Vente & visite 800, rue Wellington (quatre rues à l'ouest de la rue McGill)
L M M J V 12h - 18h S D 12h - 17h

www.habiter.com
T 514.947.5597

DÉVELOPPEMENTS **McGILL inc.**
Créateurs d'espaces de vie urbains et stylisés depuis 1998

www.loftsredpath.com

Lofts Redpath
LE CHIC DES GRANDS NOMS

UNITÉ MODÈLE À VISITER EN VISITE LIBRE

9 DERNIÈRES UNITÉS

1655, Saint-Patrick [face à la rue Guy]
514-849-5638

PRIX DU « PATRIMOINE ARCHITECTURAL DE MONTRÉAL »

Il y a des offres qui ne se refusent pas.

Obtenez jusqu'à **18 770 \$** pour votre mise de fonds*

Devenir propriétaire n'aura jamais été si avantageux. Le programme Accès Condos de la Société d'habitation et de développement de Montréal vous donne droit à un crédit d'achat de **10 % de la valeur de votre condo**. Ce crédit d'achat s'applique comme mise de fonds nécessaire à l'achat d'un condo des projets certifiés Accès Condos. Pour en savoir plus, venez nous visiter à nos bureaux de vente ou consultez notre site Web.

www.accescondos.org

*Hypothèse de crédit d'achat de 10 % appliqué sur un condo d'une valeur de 187 700 \$. Les prix des unités varient d'un projet à l'autre et sont modifiables sans préavis. Un acompte de 1 000 \$ minimum est exigé. Cette offre est conditionnelle aux exigences du programme.

La Biscuiterie
LOFTS AUTHENTIKES

A partir de **114 800 \$** taxes incl.

Bureau des ventes
4951, rue Ontario Est (coin Viau)
Montréal
Tél. : 514.259.9789

Mar. à jeu. : 14 h à 20 h
Sam. et dim. : 13 h à 17 h

studios condos penthouses
la vie animée du centre-ville et le charme du plateau
un projet unique en son genre avec un panorama exceptionnel

VIVRE LA VUE!

PROMOTION Profitez d'un taux hypothécaire fixe et garanti par la Banque Laurentienne, jusqu'à la signature et en prime, les frais de notaire seront offerts!

1 chambre à partir de **169 000 \$**
2 chambres à partir de **247 500 \$**
aussi disponibles : studios, 3 chambres et penthouses

EN CONSTRUCTION!
801 Sherbrooke E
Coin St-Hubert

Ventes sur place
Mar au ven 13h-18h
Sam et dim 12h-17h
ou sur rendez-vous

www.801signature.com 514.524.4256

JARDINS ST-LÉONARD

A partir de **126 000 \$** taxes incl.

Bureau des ventes
7010, 27^e Avenue (coin Bélanger)
St-Léonard, Montréal
Tél. : 514.593.6426

Mar. à jeu. : 14 h à 20 h
Sam. et dim. : 13 h à 17 h

À partir de **169 900 \$** taxes en sus

solano

Bénéficiez de nos prix de lancement (prévente) et notre concept tout inclus

SHDM HABITATION CENTRE-VILLE

Une bouffée d'air frais souffle sur le Vieux-Montréal. Lofts, condos, penthouses et maisons de ville, de 566 à 3 200 pica, et entourant un magnifique jardin aménagé, vous offrent des vues spectaculaires sur le fleuve, la ville et les îles.

www.lesolano.com

Pavillon des ventes
847, rue de la Commune Vieux-Montréal
514-840-9222

Finition de qualité supérieure (haut de gamme) • Livraison Printemps 2007

PLACE MARIEN

A partir de **121 200 \$** taxes incl.

Bureau des ventes
9992, boul. Perras
Rivière-des-Prairies, Montréal
Tél. : 514.648.8501

Mar. à jeu. : 14 h à 20 h
Sam. et dim. : 13 h à 17 h

SHDM

habitat, cour + jardin

visitez

LA VIE APRÈS LA VILLE
À 10 MINUTES DU CENTRE-VILLE

à partir de
condoplex 158 900 \$
maison de ville 248 000 \$

notre maison et condo-témoïn
32^e Avenue et rue Provost
arrondissement de Lachine

L M M J 15-20 h S D 13-17 h
514.605.2032

Havre Saint Louis

www.havresaintlouis.ca

MON TOIT

Effet de lumière

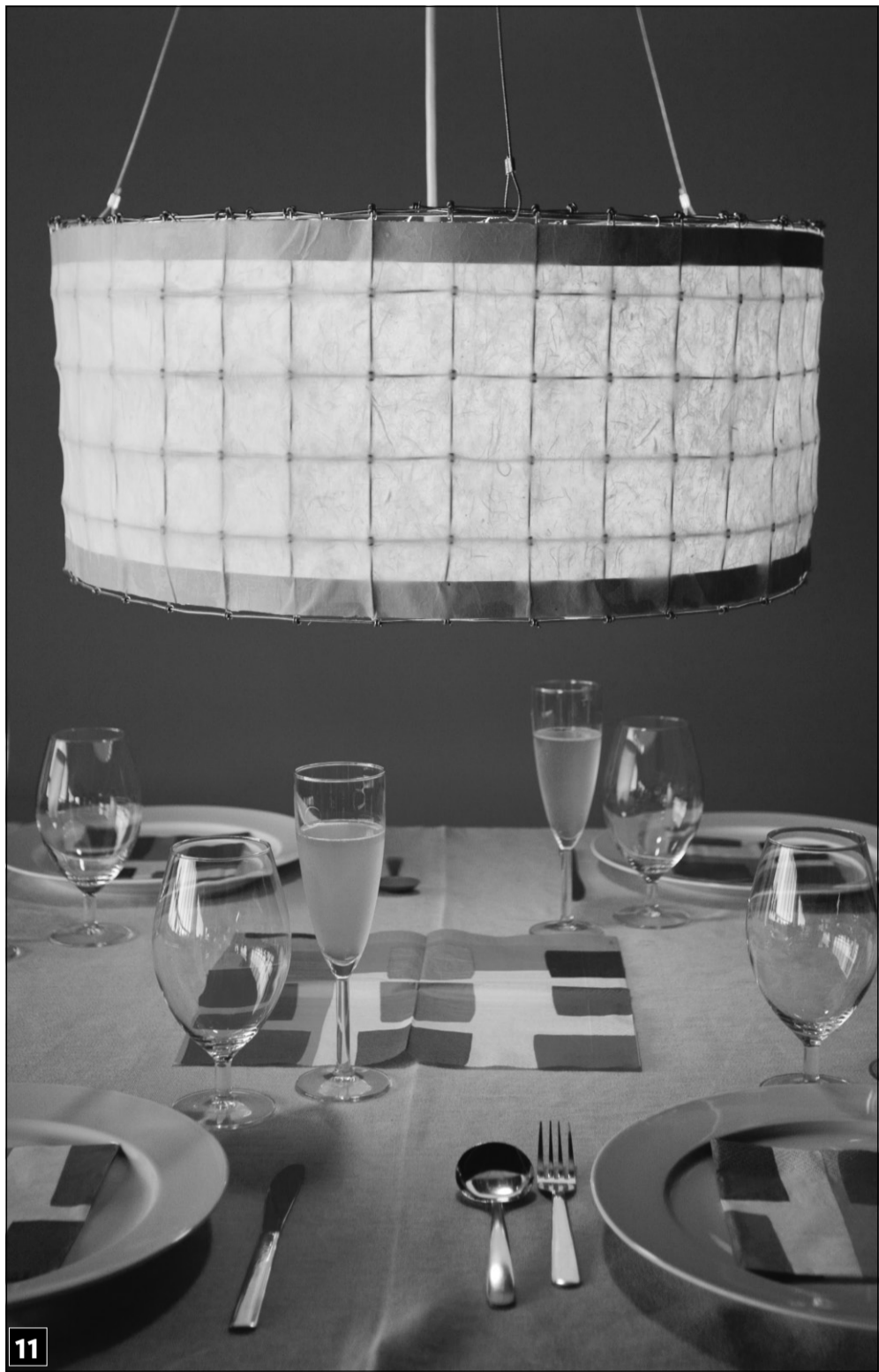


MANON LEBLANC
L'ATELIER
COLLABORATION SPÉCIALE

On les voit de plus en plus dans les magazines de décoration et dans les restos branchés. Ils sont magnifiques et pourtant, il est presque impossible de les trouver en magasin. Si, comme moi, vous craquez pour les abat-jour cylindriques larges et étroits, sachez que vous pouvez en fabriquer vous-même pour la moitié du prix affiché en magasin.

COMMENT FAIRE :

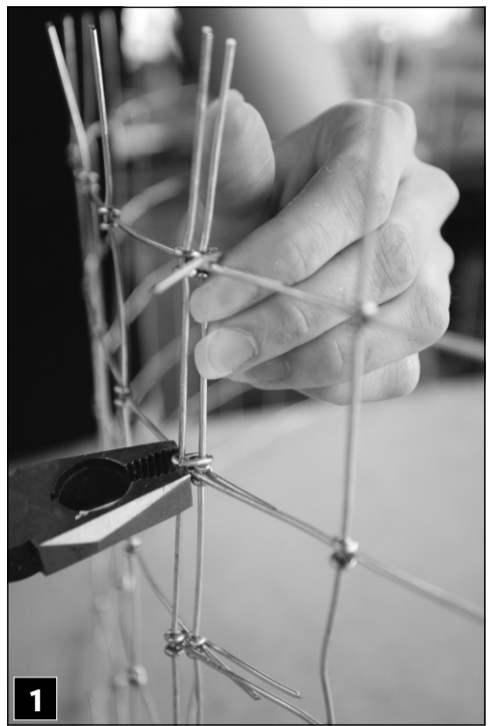
1. Pour former la structure de l'abat-jour, à l'aide de la pince coupante, coupez le grillage métallique en une bande rectangulaire. Par exemple, pour réaliser cet abat-jour de 22 po (56 cm) de diamètre et de 10 po (30 cm) de hauteur, il a fallu une bande de 72 po (183 cm) sur 12 po (30 cm). Veillez à couper le grillage le plus près possible des joints. Nettoyez ensuite la bande coupée à l'aide d'un chiffon de coton imbibé d'alcool à friction.
2. Recouvrez votre surface de travail du sac à ordures. Tendez bien le sac et maintenez-le en place par des bandes de ruban cache. Déposez-y les feuilles de papier de riz que vous enduisez de médium au pinceau. Laissez sécher au moins deux heures.
3. Formez un cercle avec la bande de grillage et joignez les extrémités en repliant les broches libres à l'aide de la pince universelle. Repliez également les broches du rebord.
4. Coupez le ruban d'aluminium en deux bandes de 1 po (2,5 cm) sur 72 po (183 cm).
5. Retirez la pellicule protectrice à l'endos des rubans d'aluminium. Apposez-les ensuite sur l'extérieur du grillage (l'une à la base, l'autre dans la partie supérieure) tout autour de la structure.
6. Découpez les feuilles de papier de riz en bandes égales, de façon à recouvrir l'intérieur et l'extérieur de la structure de grillage. Insérez-en à l'intérieur du grillage (côté enduit de médium contre le grillage) et faites-les adhérer aux bandes de ruban d'aluminium.
7. Pour coller les autres feuilles de papier de riz sur la partie extérieure de la structure, appliquez au pinceau une couche de médium directement sur le grillage, puis apposez les feuilles dessus. Recouvrez toute la structure.
8. Fixez le crochet au plafond.
9. Pour stabiliser l'abat-jour, attachez l'une des extrémités des trois câbles d'acier à un anneau métallique à l'aide des bagues d'aluminium. Suspendez ensuite l'anneau au crochet du plafond.
10. Attachez l'autre extrémité des câbles d'acier à la structure de l'abat-jour, en répartissant les câbles en parts égales sur la structure.
11. Suspendez l'ensemble pour lampe au crochet du plafond. Insérez-le ensuite dans l'abat-jour et ajustez la hauteur.



11



3



1

- ### CE DONT VOUS AVEZ BESOIN :
- > Pince coupante
 - > Grillage d'acier galvanisé (vendu comme « barrière de jardin »)
 - > Chiffon de coton
 - > Alcool à friction
 - > Sac à ordures (pour protéger la surface de travail)
 - > Ruban cache
 - > Feuilles de papier de riz
 - > Médium mat acrylique Liquitex
 - > Pinceau à poils souples
 - > Pince universelle
 - > Ruban en feuille d'aluminium
 - > Couteau à lame rétractable
 - > Règle
 - > Crochet pour plafond
 - > Anneau métallique
 - > Bagues ovales en aluminium de 1/16 po (1,6 mm)
 - > Câble d'acier de 1/16 po de diamètre (1,6 mm)
 - > Ensemble pour lampe suspendue comprenant la lampe, une douille, le cordon et une fiche



7

Manon Leblanc anime l'émission *Manon*, à l'antenne de Canal Vie, le lundi à 19h30 et le mercredi 19h.

NOUVEAU **PRÉFONTAINE**
Juillet 2006
50% vendu

11 unités de 1 021 pi car. à 1 428 pi car.
3 1/2, 4 1/2 et 5 1/2 avec mezzanine, avec climatiseur

À partir de **154 000 \$** taxes incluses

LES CONSTRUCTIONS D.L.A. INC. RBQ 8239-9072-47
(514) 522-5522 Cell. : (514) 823-4148
www.lesconstructionsdla.com

OCCUPATION IMMÉDIATE **Habitez Plateau**
sur le Plateau

CONDOS NEUFS LUXUEUX À PARTIR DE 185 000 \$

- 1 et 2 étages, 687 pi² à 1 403 pi²
- Stationnements intérieurs disponibles
- Penthouses disponibles
- Matériaux haut de gamme tels planchers bois franc, etc.
- Insonorisation supérieure

VISITE LIBRE Sam et dim : 12h à 17h ou sur rendez-vous en tout temps

Bureau des ventes : 5275, rue Berri, Laurier
514 277-4542 514 220-7199 berrilaurier.com

HABITEZ SUR UNE DES PLUS BELLES PLACES AU COEUR DU VIEUX-MONTRÉAL

Sur ce site unique...
> 18 condominiums de 800 à 2 200 pi²
> ascenseur et toits-terrasses
> à partir de 249 000 \$ TTC
> et quelle belle vue !

DISPONIBLE MAI 2006

EUROPA
363 Place d'Youville

514 844 0927 projeteuropa.com

ESPACES MONT-ROYAL

DERNIÈRE CHANCE FIN DE PROJET IL NE RESTE QUE

- UN LOFT - 4 1/2 AU 3^E ÉTAGE À 189 000 \$
- FOYER AU GAZ • COMPTOIR DE GRANITE
- PLANCHERS EN LATTES DE BOIS
- PLAFONDS 9'

DEV MONT CONSTRUCTION INC.

BUREAU DES VENTES : 3925, AV. DU MONT-ROYAL EST, #7
POUR UN RENDEZ-VOUS (514) 899-5151
WWW.ESPACESMONTROYAL.COM

PHASE 2 Les Condos de la Gare **Vivre Montréal**

Seulement 25 unités disponibles
À deux pas du FUTUR CAMPUS de l'Université de Montréal
À proximité du marché Jean-Talon

À partir de **130 775 \$** + tx

Lofts abordables dans un quartier en émergence

www.lescondosdelagare.com 271.8065
7060 Hutchison Parc L M M 14 h à 20 h S D 13 h à 17 h

CONCEPTIONS RACHEL-JULIEN

FIN de CONSTRUCTION
LIVRAISON RAPIDE
CONDOS MODÈLES à VISITER

UNITÉS ÉLIGIBLES à la SUBVENTION de MONTREAL de **6 500 \$**

www.racheljulien.com

n.o.v.o.
NOUVELLE VISION ORIGINALE

Il ne reste que 5 UNITÉS devant le parc linéaire !
À qui la chance

À proximité du marché Maisonneuve

À partir de **119 900 \$** + tx

Condos & Lofts en plein coeur du HOMA

www.novo-condos.com 524.3806
1859 de Chambly Joliette L M M 13 h à 18 h S D 13 h à 17 h

La vie de château à Rosemère

SIMON DIOTTE
COLLABORATION SPÉCIALE

Le Québec compte peu de manoirs dignes de ce nom et, en plus, plusieurs ont disparu au fil du temps, victimes des flammes. D'autres subsistent tant bien que mal en piteux état. C'est le cas du manoir de Bleury le Bouthillier, un imposant monument de pierre construit au XIX^e siècle face à un marais de la rivière des Mille-Îles, à Rosemère. Abandonné pendant des décennies, puis transformé sans succès en café-théâtre, le vénérable manoir est sur le point de renaître. Cette fois-ci en 21 maisons de ville.

Les promoteurs, Daniel Giroux et Michel Racine, avaient à l'œil le bâtiment depuis des années. Quand le projet de transformation du manoir en auberge est tombé à l'eau, ils ont sauté sur l'occasion pour l'acquérir, avec comme objectif de lui redonner ses lettres de noblesse. «Au fil des années, l'intégrité architecturale des bâtiments n'a pas été respectée. On va tenter, autant que possible, de le remettre dans son état d'origine, tout en l'adaptant à sa nouvelle vocation», dit M. Giroux.

Le manoir a été construit à partir d'une maison rurale à la fin du XIX^e siècle par Charles-Frontenac Bouthillier, un descendant du seigneur de Bleury. Le richissime homme a acquis les lieux en 1883 et en fait une réplique d'un domaine seigneurial que sa famille possédait en Normandie. Fait inusité, du moins pour le Québec, tous les bâtiments (maison, donjon, tourelle, grange, écurie) sont reliés entre eux et sont construits en murs de pierre de deux pieds d'épaisseur.

Cependant, le somptueux manoir a été abandonné dans les années 70, faute de descendance directe. Son incroyable solidité lui a néanmoins permis de résister à plusieurs incendies, allumés par des vandales.

Dans les années 90, la Ville de Rosemère décide de protéger le manoir en le déclarant «site du patrimoine». Cependant, Québec refuse de le classer monument historique. «C'est un beau manoir, mais il n'a pas d'histoire. Sa seule particularité, c'est qu'il a appartenu à des gens très riches», explique Michel Girouard, directeur des communications à la Ville de Rosemère.

Situé dans un environnement enchanteur et entouré d'arbres matures, le manoir ancestral affiche aujourd'hui un air décrépit. Les portes de la résidence sont pourries, tandis que les fenêtres sont barricadées. Malgré tout, une simple visite des lieux permet de voir tout son potentiel. «L'apparence est trompeuse. La maçonnerie et la structure sont encore en très bon état. Quelques réparations suffisent», soutient M. Giroux.

Les promoteurs ont l'habitude des restaurations, ayant travaillé à maintes reprises dans le Vieux-Montréal. Ils ont fait appel à l'architecte Didier Poirier, spécialiste des maisons ancestrales aujourd'hui à la retraite, pour les aider dans cette nouvelle tâche. M. Poirier trouve le manoir Bouthillier extrêmement intéressant. «Afin d'imiter plus efficacement

l'architecture française, on l'a érigé en utilisant des techniques antérieures à sa période de construction», fait-il remarquer.

Le manoir de 35000 pieds carrés, en forme de fer à cheval, sera divisé en 21 maisons de ville de 1000 à 3500 pieds carrés. Chaque unité profitera d'une petite terrasse aménagée dans la cour intérieure. Au centre, on songe à installer une fontaine, afin de camoufler le bruit de la circulation de la 117, non loin des lieux. L'arrière du bâtiment sera réservé aux espaces de stationnement.

À l'intérieur, murs de pierre, plafonds cathédrales et poutres apparentes sauront combler les amoureux du patrimoine. On profitera des réparations pour réparer les erreurs du passé. Par exemple, la toiture en bardeau d'asphalte sera remplacée par un recouvrement de tôle à la canadienne, plus authentique.

Les nouveaux seigneurs posséderont en commun un grand terrain de 110 000 pieds carrés, en bordure la rivière des Mille-Îles. Les prix des maisons oscillent entre 275 000 et 800 000\$.

www.votremanoir.com



PHOTO FOURNIE PAR LE PROMOTEUR

Construit au XIX^e siècle, le manoir de Bleury le Bouthillier sera transformé en 21 maisons de ville.

Faites-le vous-même!

UNE PIERRE ET UNE BRIQUE FACILE D'INSTALLATION

LA BEAUTÉ DE LA PIERRE NATURELLE À UNE FRACTION DU PRIX!

Chez Montréal Brique & Pierre, vous retrouverez la plus grande sélection de pierre reconstituée pour rehausser l'intérieur et l'extérieur de votre maison. Durable et sans entretien, la pierre reconstituée est légère et mince. Offerte à une fraction du prix de la pierre naturelle, la pierre reconstituée en possède toute la beauté et les avantages. **Faites-en votre choix naturel!**

TOUS NOS STYLES SUR www.mtlbp.com



PolyRoche



Cultured Stone



RenoStone



Nova brik



Pierres JR

Le plus important distributeur de produits de maçonnerie au Canada



Montréal
BRIQUE & PIERRE INC.

Licence RBQ 1142-7606-29
www.mtlbp.com

RIVE-SUD	3170, rue Harvey, St-Hubert, (450) 656-5110	1-866-370-5110
LAVAL	1070, Montée Masson, Duvernay, (450) 661-1515	1-800-561-8042
RIVE-NORD	28, boul. Industriel, St-Eustache, (450) 473-4571	1-800-462-4571

SQUARE VILLA-MARIA
20 condos
1, 2 ou 3 chambres
65% VENDU



NDG
Village Monkland et adjacent à Westmount
Métro Villa-Maria et Vendôme
Ascenseur
Stationnements intérieurs disponibles
Livraison pour décembre 2006

(514) 515-7632
www.constructionbfg.com

QUAI DES ÉCLUSIERS

sur le Canal

PHASE III
95% vendu

DERNIÈRE CHANCE, PHASE IV MAINTENANT EN VENTE

À deux pas du marché Atwater
450 Condos-Lofts
Directement sur le canal

Construction de qualité supérieure en béton, plafond de 10 pieds de hauteur, grande fenestration, stationnement intérieur.

Marina, quai flottant, canot, kayak, patin à roues alignées, patin à glace, ski de fond, piscine, sauna, vélo, gym et plus.

Une réalisation
Quai des Éclusiers inc.
www.lequai.ca

BUREAU DES VENTES
4300, Saint-Ambroise # 101
Montréal, Qc H4C 3R3
Lun.-jeu.: 11 h-20 h Ven.: 11 h-19 h
Sam.-dim.: 10 h-17 h

937-2100



la nouvelle vague



le projet le plus grandiose des berges du canal



MON TOIT

ENTRE QUATRE MURS

ISABELLE AUDET

1 LA MAISON LA PLUS CHÈRE AU PAYS

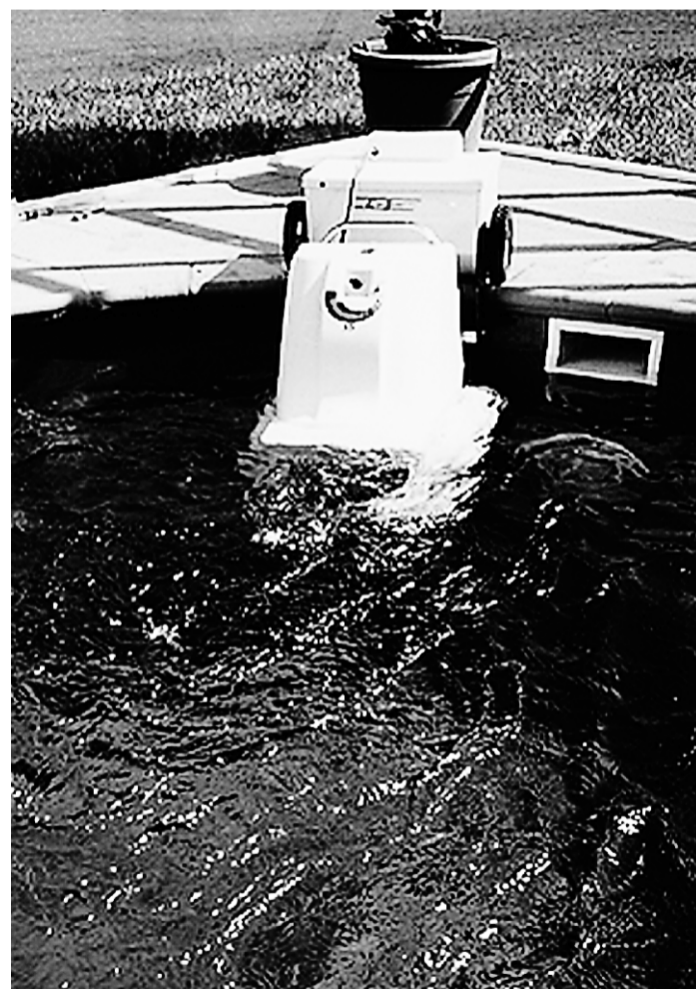
Combien vaut une propriété de 32 000 pieds carrés d'aire habitable avec une vue imprenable sur le lac Ontario, neuf chambres, 17 salles de bains (!) et 10 espaces de stationnement sur un terrain de 5,7 hectares ? Quarante-cinq millions de dollars, estiment les agents Elise Kalles et Christopher Invidiata. La propriété d'Oakville, en Ontario, appartient à un promoteur torontois. Il s'agit actuellement de la propriété la plus coûteuse sur le marché canadien. À ce prix, les nouveaux propriétaires profiteront aussi d'une grande piscine creusée, d'un terrain de baseball, d'une salle de cinéma (avec une chambre derrière exclusivement pour le matériel audio-vidéo !) et d'une salle de lavage avec vue sur le lac. Qui peut se plaindre de repasser avec pareil panorama ? Avec une rétribution d'au moins 5%, les agents pourront certainement se payer un peu de luxe après la vente de la propriété. S'ils obtiennent 40 millions et qu'aucun autre agent ne les aide, ils empocheront un chèque d'un minimum de... 200 000\$. Curieux ? Courez voir cette propriété (numéro 1073885) sur le Service inter-agences au www.sia.ca !
Source : Toronto Star.

2 LES ALÉAS D'UN APPARTEMENT NEUF

Achat sur plan, contrat préliminaire, note d'information, déclaration de copropriété... L'achat d'un appartement neuf a de quoi donner le tournis à quiconque en est à sa première expérience. Un des leaders en droit de la copropriété, le site Condolegal.com, aborde la question d'un point de vue juridique. Entre la signature du premier contrat et la livraison de l'appartement, quelques pépins peuvent survenir et les juristes qui orchestrent le portail préviennent les lecteurs des dangers qui les guettent. Les membres du bureau De Grandpré Joli-Coeur mettent notamment en garde les nouveaux acheteurs contre les charges mensuelles de copropriété trop basses. « Les acheteurs seraient bien avisés de se méfier des chiffres trop alléchants avancés par certains promoteurs, dans le seul but de conclure des ventes. Un examen objectif des dépenses prévues s'impose. (...) Ainsi, le promoteur a-t-il en main une évaluation du bâtiment, à sa valeur à neuf ? » demandent les avocats. Une bonne lecture pré-achat !

3 PISCINES À CONTRE-COURANT

Nager sans arrêt dans une petite piscine : voilà ce que promet le fabricant de l'ExerSwim, un appareil qui crée un courant artificiel. Capable d'un déplacement d'eau jusqu'à 11 km/h, l'engin donne l'impression au nageur qu'il remonte une rivière. L'utilisateur règle la vitesse de l'eau pour finalement nager sur place. Silencieux, les différents appareils de la gamme ExerSwim fonctionnent grâce à des piles et s'installent facilement. Un tantinet encombrant, l'appareil séduira toutefois les athlètes ou ceux qui veulent garder la forme. Le prix lui aussi est musclé : entre 2899\$ et 4199\$. Info : (514) 680-9660 ou www.exerswim.ca.



TIRÉ DU SITE WWW.EXERSWIM.CA

4 LAVEZ LAVEZ !

Le souper mijote, mijote, mijote... et brûle. Rapidement, la cuisine se remplit d'une épaisse fumée et le détecteur de fumée s'emballe. En plus du repas qui n'est bon que pour la poubelle, la fumée a laissé sa trace. Les murs près de la cuisinière sont noircis et l'odeur persiste. Pour nettoyer le tout, le guide *How to Clean Just About Anything* (éditions du Reader's Digest) suggère de laver les murs avec un savon dégraissant, puisque la fumée laisse des résidus gras. Il importe ensuite de laver les rideaux et tous les tissus ayant été en contact avec la fumée. Enfin, pour se débarrasser de l'odeur, il suffit de faire bouillir 1/4 de tasse de vinaigre dans un litre d'eau sur la cuisinière. Dernière étape : commander de la pizza !

LOFT GEN X

- Architecture unique
- Cuisine modulaire
- Murs sur rails escamotables
- Concept chambre/spa
- Ascenseur

55 % vendu
En construction
Livraison automne 2006

Bureau des ventes:
Lundi au vendredi de 13 h à 19 h
Sam. et dimanche de 13 h à 17 h

2015, rue Airé, Montréal
(514) 838-5757
www.loftgenx.com

Les Habitations du bout de l'île POINTE-AUX-TREMBLES

72
condos

+ de 1 000 pi² car.
Plancher
de bois franc
Stationnement
inclus



À partir de
128 000\$
+ taxes

3404288

Bureau des ventes au 960, rue Irène-Sénécal, angle Eugénie-Tessier
Tél. : (514) 356-2001 R.B. Construction RBO : 8298-1929-0

Phase 1 PLUS DE 90% VENDUE ET LIVRAISON EN MAI!
Pour un temps limité, profitez de notre PROMOTION DE DÉMÉNAGEMENT
sur un choix d'excellents modèles

Devenez PROPRIÉTAIRE dans le Vieux-Montréal! à partir de 164 900 \$
(taxes en sus)



514.875.5999

McGILL Ouest

LOFTS NEUFS ET LUMINEUX DANS LE VIEUX-MONTRÉAL

Bureau des ventes maintenant ouvert
630, rue William (un coin de rue à l'ouest de McGill)
SAMEDI ET DIMANCHE 12H À 17H
LUNDI, MARDI ET VENDREDI 12H À 18H
MERCREDI ET JEUDI FERMÉ

mcgillouest.com



7 PROJETS
SUR L'ÎLE
DE MONTRÉAL



REDÉVELOPPEMENT URBAIN

VOTRE CONSTRUCTEUR DE CONFIANCE DEPUIS 15 ANS
VOUS OFFRE DES CONDOS POUR TOUS LES GOÛTS ET BUDGETS
À PARTIR DE 122 900\$ (TAXES INCLUSES)

PROFITEZ DE GÉNÉREUSES SUBVENTIONS OFFERTES PAR LA VILLE DE MONTRÉAL



- Domaine André-Grasset (514) 945-9009
- Le 825 René-Lévesque (514) 849-9782
- Place Everett (514) 593-0344
- Place Valois (514) 527-8593
- Le Bercy (514) 528-1082
- Le Laurendeau (514) 983-8880
- Le Davidson-Cuvillier (514) 527-9797

■ 3 1/2 - 4 1/2 - 5 1/2 et Penthouses ■ 550 À 1966 pieds carrés ■ Balcons et rangements
PLANS, PHOTOS ET RENSEIGNEMENTS AU WWW.SAMCON.CA

Le seul magazine de déco créative au Québec

5 PIÈCES AVANT/APRÈS VUES À LA TÉLÉ

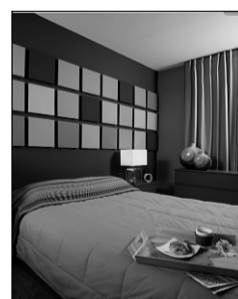
Manon LeBlanc

inspiration

LE MAGAZINE DE LA DÉCO CRÉATIVE

Créez l'été!
50 PROJETS DÉCO à faire soi-même

On TRANSFORME les vieilles fenêtres,
on retape les meubles de patio et
on fait la fête dehors!



EN KIOSQUE DÈS MAINTENANT !

Retrouvez Manon LeBlanc dans
lundi 19h30
et mercredi 19h à canal vie



POUR LES ABONNÉS LA PRESSE
privileges
10% DE RABAIS
SUR CE MAGAZINE

Pour en profiter
cyberpresse.ca/privileges
Les Éditions
Geste

Nouveau centre de villégiature dans Lanaudière

Un projet «anti-Tremblant»

SIMON DIOTTE
COLLABORATION SPÉCIALE

«Les gens connaissent bien les avantages, mais aussi les désavantages, d'un pied-à-terre à la campagne. Souvent, les propriétaires se plaignent de ne plus pouvoir réaliser de voyages, l'entretien du chalet monopolisant leurs économies. Notre formule tente de leur venir en aide en réduisant les coûts d'acquisition d'un chalet au minimum», explique Gabriel Gaertner, concepteur et promoteur de Viva.r, à Chertsey dans Lanaudière.

Le promoteur immobilier projette de construire plus de 200 petits chalets dans un domaine de 400 acres au lac Clermoutier. Ce nouveau centre de villégiature comprendra un pavillon, avec bistro bar, piscine et tennis, ainsi qu'une auberge-santé de 48 chambres. Un service de location permettra aux propriétaires de chalets de financer une partie de leur résidence secondaire.

En vente depuis février, le projet connaît un grand succès, selon M. Gaertner. Les 22 chalets au bord de l'eau de la phase I auraient déjà trouvé preneurs. Le concept vise un créneau particulier, celui des Montréalais rêvant d'une maison de campagne qui ne disposent pas d'énormes moyens financiers.

L'entreprise à l'origine du projet, Réseau international, vend les terrains, conçoit et fabrique les chalets modulaires. Seulement deux unités de petites dimensions sont offertes. Elles font 52 et 82 mètres carrés, avec une grande terrasse, et occuperont des terrains de 1500 mètres carrés. Leurs prix varient de



PHOTO RÉMI LEMÉE, LA PRESSE

Le chalet modulaire FUNBOX 1 compte 52 mètres carrés de superficie habitable.

125 000 à 175 000\$, selon l'emplacement. Si les propriétaires s'engagent à l'occuper moins de 36 jours par année, ils pourront obtenir le remboursement des taxes de vente.

Pour alléger la charge financière, les propriétaires profiteront de revenus de location en mettant leur chalet en disponibilité. Ils seront loués à la semaine, pour les week-ends ou les jours de la semaine, jamais au mois, moins rentable. Les réservations se feront à l'aide d'un site Internet, réduisant les coûts des intermédiaires.

M. Gaertner a mis plus de cinq ans avant de trouver l'endroit idéal. «Le lac Clermoutier correspond parfaitement à mes attentes. L'atmosphère naturelle des lieux a été merveilleusement préservée par ses anciens propriétaires, les Clercs de Saint-Viateur», explique-t-il. Deux vestiges rappellent d'ailleurs leur présence, un chalet et une chapelle en bois datant des années 30. Les deux bâtiments, en piteux état, seront d'ailleurs restaurés. Plusieurs caractéristiques font de Viva.r un développement plus

vert que la moyenne. On réalisera un déboisement minium (pour respecter le concept de «forêt habitée»), tandis que la pelouse et les tondeuses seront interdites. Aucune embarcation à moteur et motoquad ne seront autorisées sur les lieux. Pour la construction des chalets, on n'utilisera aucun bois traité chimiquement et des huiles naturelles serviront de protection au revêtement extérieur. Le centre de villégiature sera également desservi par son propre réseau d'eau, évitant ainsi que chaque maison

ait sa fosse septique et son champ d'épuration.

Le promoteur qualifie son projet d'«anti-Tremblant». «Chez nous, on ne retrouve aucun condominium, on propose une densité d'habitation beaucoup moindre, avec un chalet par deux acres, et les prix sont abordables. Il sera même possible de rentabiliser les chalets, chose impossible à Tremblant», indique-t-il.

L'arrivée de ce complexe touristique de 25 millions de dollars à Chertsey réjouit au plus haut point le maire, Yves Lafortune. «Comme ville mono-industrielle, notre économie dépend entièrement de la scierie. Ce village-vacances va créer une vingtaine d'emplois, permettant de diversifier notre économie», dit le maire, en poste depuis novembre dernier. Chertsey compte 4500 habitants, mais 15 000 personnes y résident en période estivale, surtout dans des résidences secondaires. Il y a encore peu d'hôtels, d'auberges et de restaurants dans les environs.

Malgré l'appui du conseil municipal, le projet devra probablement être soumis à un référendum sectoriel, une cinquantaine de personnes ayant signé le registre municipal. Mais le promoteur est confiant et va de l'avant. Il projette d'ouvrir au cours des prochaines semaines un chalet-témoin. Réseau international prévoit livrer la première phase du projet dans un an. Le lac Clermoutier est situé à 1h30 de Montréal.

www.reseau-viva.com

Un isolant vert dans vos murs

SIMON DIOTTE
COLLABORATION SPÉCIALE

Le protocole de Montréal oblige l'industrie des isolants à éliminer toutes les substances appauvrissant la couche d'ozone de leurs produits d'ici 2010. Demilec n'a pas attendu 2010 pour passer à l'action: elle est la première entreprise canadienne à respecter les nouvelles exigences.

La compagnie de Boisbriand vient de lancer sur le marché Airmétic Soya, un isolant de polyuréthane giclé composé d'huile de soya et de plastique recyclé sans danger pour la couche d'ozone. Airmétic Soya est composé à 40% de produits écologiques, comme des bouteilles de plastique recyclées et de l'huile de soya, une ressource renouvelable. Le reste des ingrédients demeure des produits chimiques et des dérivés du pétrole, mais il s'agit néanmoins d'une amélioration substantielle par rapport à l'ancienne génération de polyuréthane. Ce nouveau produit isolant répond aux exigences du Code national du bâtiment (CNB) et est conforme au

programme LEED (Leadership in Energy and Environmental Design), la certification la plus élevée en matière de bâtiment durable.

Cette version plus verte possède les mêmes qualités que le polyuréthane standard. Pulvérisé par des professionnels sur les surfaces à isoler (mur, plafond, toit, fondation), ce polyuréthane gonfle de 30 fois son volume initial en cinq secondes. Il agit à la fois comme isolant (résistance thermique de R-6 par pouce d'épaisseur), pare-air (excède de 150 fois les exigences du CNB) et comme pare-vapeur (avec une application de plus d'un demipouce). «Qu'il soit vert ou non, le polyuréthane est la meilleure solution en matière d'isolation, car il a la capacité de sceller parfaitement toutes les surfaces, même les plus imparfaites», affirme Daniel LeBlanc, coordonnateur des activités chez Inspections VMM.

Cependant, la laine minérale continue de dominer le marché, en raison de sa facilité d'installation et son coût plus abordable. «Pourtant, l'efficacité énergétique du poly-

uréthane permet aux propriétaires d'économiser beaucoup d'énergie», affirme François Lalonde, représentant chez Demilec.

Airmétic Soya coûte environ 5% de plus que le polyuréthane standard, mais cette différence va s'amortir. «Et malgré ce léger surcoût, on perçoit déjà une forte demande pour ce produit en raison de l'engouement pour les bâtiments verts», affirme M. Lalonde. Les étudiants en génie de l'Université Concordia ont utilisé l'Airmétic Soya dans la réalisation de leur maison solaire qui a remporté l'automne dernier le premier prix de la National Association of Home Builders dans la catégorie Efficacité énergétique au prestigieux concours du Décathlon Solaire. Le but de cette compétition, qui a eu lieu à Washington, était de concevoir une maison 100% solaire.

Le siège social de Demilec, le centre de recherche et son usine canadienne sont situés à Boisbriand.

www.airmetic-soya.com

Attention aux pesticides chimiques

LA PRESSE

La Coalition pour les alternatives aux pesticides (CAP) met la population en garde contre l'usage des pesticides chimiques, comme le Merit, pour contrôler les vers blancs sur les pelouses. Contrairement à la publicité diffusée par certaines compagnies d'entretien de pelouse, le Merit n'est pas la solution miracle pour contrer les infestations de vers blancs. Ce produit chimique, dont l'ingrédient actif est l'imidacloprid, un composé chloré proche de la nicotine, détruit non seulement les vers blancs, mais aussi les fourmis, les nématodes et les guêpes en plus d'affecter les oiseaux qui se nourrissent de vers blancs.

Selon la Coalition, le Merit est également très toxique pour les vers de terre et les pollinisateurs. Sa décomposition dans l'environnement s'avère aussi lente et complexe. «Ce pesticide est si dan-

gereux et persistant que l'étiquette mentionne qu'il ne peut être utilisé qu'une seule fois dans l'année, écrit la Coalition dans un communiqué. Il faut agir avec prudence avant de répandre des poisons sur nos pelouses», ajoute-t-on.

Pour freiner la prolifération des vers blancs, mieux vaut adopter une pratique préventive. On suggère de tondre plus haut sa pelouse, de l'aérer au besoin et de ne pas utiliser de pesticides chimiques, qui détruisent les prédateurs naturels des vers blancs. Pendant la période de ponte, on recommande d'éteindre toutes les lumières extérieures durant la nuit. Le contrôle avec des nématodes (des vers parasites microscopiques) s'avère également une solution efficace. Pour plus d'informations sur les solutions de rechange pour l'entretien de votre pelouse, vous pouvez visiter le site de la Coalition: www.cap-quebec.com

CONDO

- Foyer au gaz inclus
- Condo haut de gamme avec garage individuel et entrée privée
- Planchers en lattes de bois
- Chauffage central à air pulsé
- Balcons de 12 pi x 14 pi
- Près du Méga Centre Sainte-Dorothée, près de 3 autobus direction métro et services
- Façade de pierre
- 4 1/2 de 1 100 pi car.
- Terrassement fini 100 %



MAISON DE VILLE

- Unité de 1 500 pi car.
- Construction de qualité supérieure
- Murs mitoyens en béton
- Près du Méga Centre Sainte-Dorothée, près de 3 autobus direction métro et services
- Planchers en lattes de bois
- Chauffage central à air pulsé

MAISON MODÈLE
2061, 100^e Avenue, Laval

Projet à Laval
(450) 973-2121

Horaires: sam.-dim. : 13 h à 17 h
lun.-mer. : 14 h à 21 h
jeu.-ven. : sur R.D.V.

LA GARANTIE DES MAÎTRES BATISSEURS

R.B.Q. 8313752138 3897539

3397540

LES PROPRIÉTÉS BELCOURT INC.
VENEZ NOUS VOIR !

PRENEZ RACINE



Ce qu'un condo-appartement devrait être... et tellement plus!

- Plancher d'ingénierie préfini en bois
- Plancher en céramique dans l'entrée
- Stationnements intérieur et extérieur disponible
- Plancher en céramique dans la cuisine et la salle de bain
- 1 ch. à partir de 143 990 \$, taxes et stationnement ext. inclus
- 2 ch. à partir de 192 990 \$, taxes et stationnement int. inclus

Bureau des ventes: 3 Pacifique App. #102
20 ouest, sortie Ste-Anne-de-Bellevue
Lun. au jeu. de 13 h à 19 h • Sam. et dim. de 12 h à 17 h
(514) 457-5299 Condo modèle à visiter

ST-LAMBERT, LÀ OÙ IL FAIT BON VIVRE

- Planchers en lattes préfinis
- Comptoirs en granit
- Foyer au gaz naturel (sauf unités rez-de-jardin)
- Planchers en céramique dans l'entrée, la cuisine et la salle de bain
- Système d'air climatisé multiple sans conduite
- Quelques unités avec salle familiale ou mezzanine
- Quelques unités avec 1 1/2 ou 2 salles de bains
- 1 chambre à coucher à partir de 149 990 \$, taxes et stationnement inclus
- 2 chambres à coucher à partir de 220 990 \$, taxes et stationnement inclus

Bureau des ventes:
Coin ave. Ste-Hélène et Upper Edison
(450) 465-2124

Le Ste-Hélène ST-LAMBERT

STE-HÉLÈNE DU HAUT ST-LAMBERT



GazMétro
la vie en bleu

Lundi au jeudi
13 h à 19 h
Samedi et dimanche
12 h à 17 h

WWW.BELCOURTCONDOS.COM

3401228

Là où il fait bon vivre!

Occupation juillet - à partir de 192 000\$ taxes incluses

3591, boulevard Gouin Est, Montréal
514.955.5354

Stationnement intérieur, Climatisation centrale, Salle d'exercice, Piscine intérieure, Baignoire à remous, Sauna

www.rg2.info

3404069

AU BORD DE L'EAU



MON TOIT

TRANSACTIONS RÉCENTES

RHÉAL BERCIER



Prix demandé : 149 900\$, réduit à 145 000\$
 Prix de vente : 140 000\$ (136 jours)

Saint-Léonard

Cet appartement en copropriété est situé au 6500, boulevard Couverture, près du boulevard Langelier. Il se trouve au rez-de-chaussée et possède quatre pièces, dont deux chambres. L'aire habitable est de 950 pieds carrés. Le chauffage est alimenté à l'électricité (plinthés) et un foyer au bois est utilisé comme chauffage d'appoint. Plusieurs électroménagers sont compris dans le prix. La propriété est évaluée à 74 500\$. L'impôt foncier est de 968\$ (taxes scolaires : 242\$). Les charges mensuelles de copropriété sont de 100\$. La vente a été conclue avec le concours de Sylvie Duchesne, de Royal LePage Versailles.



Prix demandé : 309 000\$
 Prix de vente : 292 000\$ (23 jours)

LaSalle

Ce duplex jumelé est situé au 284-286, rue Beauchamp, près du boulevard Saint-Patrick, à LaSalle. Construit en 1964, il comporte deux logements de sept pièces. Chacun possède trois chambres. Le sous-sol est entièrement aménagé. Le chauffage est alimenté à l'électricité (plinthés). Le garage est simple. Le terrain a une superficie de 3060 pieds carrés. La propriété est évaluée à 130 400\$. L'impôt foncier s'élève à 1887\$ (taxes scolaires : 429\$). Jamal Beloued, de Proprio Direct, est à l'origine de cette transaction.



Prix demandé : 164 000\$
 Prix de vente : 157 000\$ (18 jours)

Anjou

Cet appartement en copropriété est situé au 7021, avenue Marie-G.-Lajoie, près du boulevard des Galeries-d'Anjou. Il se trouve au rez-de-chaussée et possède cinq pièces, dont deux chambres. Il est doté d'un foyer au bois. Le chauffage est alimenté à l'électricité (plinthés). Une place est attribuée au condo dans le stationnement extérieur. Il y a aussi un espace de rangement au sous-sol. La Ville de Montréal évalue la propriété à 102 200\$. L'impôt foncier est de 1549\$ (taxes scolaires : 336\$). Les charges mensuelles de copropriété sont de 104\$. La vente a été réalisée avec le concours de Pierre Dolan et de Royal LePage Versailles.



Prix demandé : 257 000\$, réduit à 235 000\$
 Prix de vente : 225 000\$ (167 jours)

Plateau Mont-Royal

Cet appartement en copropriété est situé au 380, rue Édouard-Charles, près de la rue Hutchison, dans le Plateau Mont-Royal. Il se trouve au rez-de-chaussée et compte six pièces, dont trois chambres. La superficie habitable est de 1245 pieds carrés. Le chauffage est alimenté au gaz naturel (système central à eau chaude). Le logement comprend deux balcons. La propriété est évaluée à 155 200\$. L'impôt foncier est de 2316\$ (taxes scolaires : 510\$). Les charges mensuelles de copropriété sont de 280\$, incluant les frais de chauffage. Carmen Parenteau, de La Capitale Champlain, a joué un rôle dans cette transaction.



Isabelle Martin a hâte d'agrandir la cuisine. Son compagnon et elle suivront les conseils de l'architecte Guy Demers pour agrandir la maison. Le petit escalier menant à la cuisine sera déplacé et l'entrée sera agrandie.

PHOTO RÉMI LEMÉE, LA PRESSE ©

La maison est trop petite

UN ARCHITECTE CHEZ VOUS

DANIELLE BONNEAU

Isabelle Martin et Carl Savard ont acheté leur bungalow à McMasterville, sur la Rive-Sud, en 1997. Habiles de leurs mains, ils l'ont beaucoup rénové. Mais ils n'aiment toujours pas l'entrée, sur le côté de la maison, qui donne sur la cuisine et ne comporte pas de penderie. La cuisine, par ailleurs, n'a pas suffisamment de plans de travail. Ils désirent y ajouter un îlot et éloigner la table, qui est au milieu de la pièce. Ils projettent donc d'agrandir la maison à l'arrière.

« L'îlot servira de comptoir-lunch pour nos filles Jessy et Laury, qui ont 4 et 6 ans, dit Isabelle. Dans l'agrandissement, nous aménagerons un grand placard, de style penderie, pour ranger les manteaux et les souliers. Nous aurons aussi une vaste salle à manger. Nous ne serons pas toujours dans la cuisine quand nous recevrons! »

L'architecte Guy Demers leur soumet trois propositions. Dans tous les cas, il déplace le petit escalier menant à la cuisine et réorganise l'entrée. Celle-ci est agrandie, empiétant sur la cuisine. Une penderie est installée en face de la porte, avec une banquette à côté. « Grâce à ce grand placard, vous ne verrez plus la cuisine en entrant, explique-t-il. La penderie, de plus, empêchera le froid de pénétrer dans la maison. »

Dans les trois options, l'addition mesure 16 pieds de largeur sur 14 de profondeur, tel que souhaité par le couple.

Dans la première proposition, la cuisine est réaménagée à l'intérieur de l'espace actuel. Elle gagne quelques plans de travail et des armoires. La salle à manger occupe tout l'agrandissement, ce qu'apprécie beaucoup Isabelle.

« Vous êtes serrés dans la cuisine, fait toutefois remarquer Guy Demers. Ce n'est pas ce que je vous recommande de faire. »

Dans la deuxième proposition, la cuisine se prolonge dans l'addition. Considérablement agrandie, elle comporte un immense garde-manger de style penderie. L'évier est installé face à une fenêtre, sur le côté de la maison.

Dotée d'un comptoir-lunch, la pièce est en retrait, à l'écart de la circulation. Elle est ouverte sur la salle à manger. D'élégantes portes vitrées donnent accès au jardin.

« On profite vraiment de l'agrandissement! » s'exclame Isabelle, qui n'a d'yeux que pour le vaste garde-manger.

« Oui, dit Guy Demers. Mais je ne ferais pas cela non plus. »

Il présente alors la troisième proposition. La cuisine, encore une fois en retrait, est entièrement aménagée dans l'agrandissement. En entrant dans la maison, elle est cachée. Le réfrigérateur et un vaste garde-manger sont adossés au mur qui borde l'escalier. L'évier est installé devant une fenêtre qui donne sur la cour. Il y a beau-

coup de plans de travail et d'armoires. Et tous pourront s'asseoir autour du comptoir-lunch.

« J'aime l'emplacement de l'évier, souligne Isabelle. Je suis habituée de voir les enfants jouer à l'arrière. »

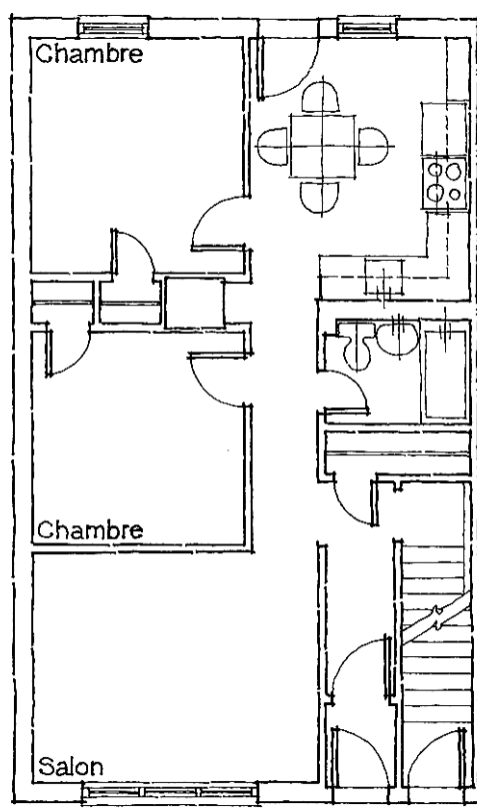
Les portes vitrées donnant accès au jardin sont situées sur le côté de la maison. La salle à manger se retrouve au coeur de la maison, à la grande satisfaction de la propriétaire.

« Quand nous serons nombreux, nous pourrions empiéter sur le salon, dit-elle. Et nous pourrions encore profiter du foyer. Je trouvais dommage de nous en éloigner, quand nous songions à aménager la salle à manger dans l'agrandissement. »

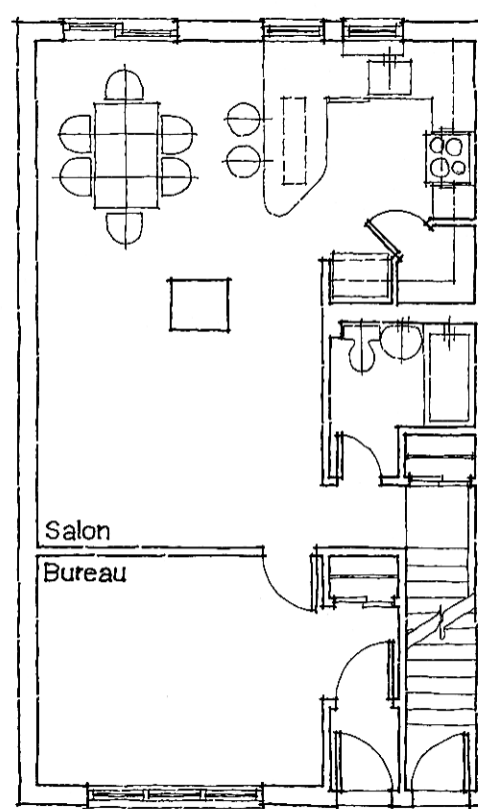
Le coût? Isabelle et Carl feront la majorité des travaux avec l'aide de

membres de leur famille. Ils réaliseront donc d'importantes économies. Ils devront toutefois déboursier environ 12 000\$ pour excaver et couler les fondations. À cela s'ajoutera le prix des matériaux. S'ils avaient recours à un entrepreneur, ils devraient déboursier environ 40 000\$ pour faire l'agrandissement. S'ils confiaient les travaux à d'autres, il faudrait ajouter, dans les trois cas, environ 20 000\$ pour rénover la cuisine et réparer les planchers, estime Guy Demers.

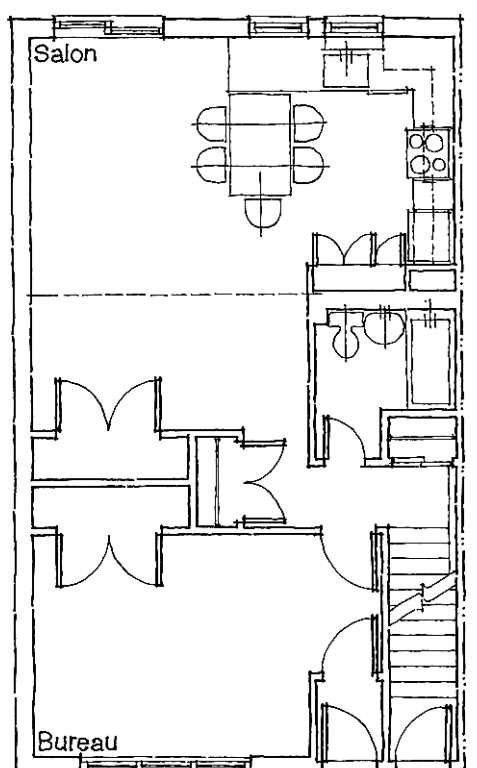
Vous voulez changer de maison sans déménager? Chaque semaine, l'architecte Guy Demers rend chez des lecteurs de La Presse et les aide à résoudre leurs problèmes d'aménagement. Nous publions ses propositions en espérant qu'elles sauront vous inspirer à votre tour. Vous pouvez contacter Guy Demers par courriel à gdemers@lapresse.ca. Il ne vous répondra que si vous êtes sélectionné.



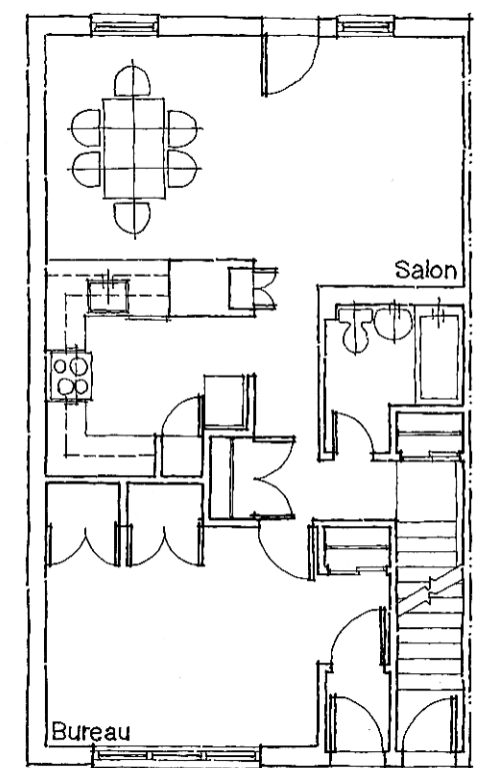
PLAN DU REZ-DE-CH. EXISTANT



PROPOSITION 1



PROPOSITION 2



PROPOSITION 3

OBJECTIFS

- Ne plus se retrouver dans la cuisine en entrant dans la maison.
- Installer une grande penderie et une banquette près de l'entrée.
- Ajouter un îlot dans la cuisine.
- Ne plus avoir la table au milieu de la cuisine.
- Agrandir la maison.

BUDGET

- Environ 60 000\$.
- Isabelle et Carl s'en tireront à bien meilleur compte.

LES BONS OUTILS

RAYMOND BERNATCHEZ

Une hache finlandaise pour s'éclater en forêt

En outillage, on peut tous les jours faire mieux. Celle-ci pourrait être la devise de la compagnie finlandaise Fiskars, qui est parvenue, en misant sur la recherche et une brillante mise en marché, à démarquer sa hache.

La hache de Fiskars étant constituée d'un fer et d'un manche, et qui diffère-t-elle des autres? Elle est remarquablement équilibrée. La lame est forgée d'acier au carbone et antiadhésive, le manche orange (pour en faciliter le repérage sous les branches) est en polyamide renforcé de fibre de verre. Bien que creux (ce qui contribue à diminuer le poids de l'outil) Canadian Tire le décrit comme étant quasi incassable.

Fiskars fabrique des haches de bûcheron et à fendre de diverses longueurs de même qu'une hachette. La gaine de protection noire qui recouvre la lame à l'achat est une autre caractéristique. Mais là où Fiskars se surpasse, c'est en offrant un petit bijou de brochure explicative en plusieurs langues.

Vous croyez bien bûcher? Saviez-vous qu'un manche long a une meilleure énergie cinétique, mais qu'un utilisateur de petite taille y perd en précision? Que le bois de forme ovoïde du conifère est plus facile à fendre le long de sa partie la plus large et le bois ovoïde du feuillu le long de sa partie la plus étroite? Qu'on doit couper le bois aussi vert que possible (idéalement par temps froid), cette tâche étant plus ardue avec le bois sec? En prime, on indique comment l'affûter.

Pour obtenir un ordre de grandeur, sachez que le prix de la hache à fendre avec manche de 71cm est de 49,99\$. Mais convenons que l'effort doit être récompensé.

OÙ L'ACHETER?

Chez Canadian Tire. Numéro de l'article: 57-5109-0



MANCHE CREUX EN POLYAMIDE RENFORCÉ DE FIBRE DE VERRE.

LAME ANTIADHÉSIVE EN ACIER AU CARBONE.

HACHE À FENDRE DE 71CM (28PO): 49,99\$.



PHOTOS ARMAND TROTTIER, LA PRESSE



PHOTO ARMAND TROTTIER, LA PRESSE © Le Rendez-vous horticole du Jardin botanique, une belle occasion de découvrir des plantes inusitées comme cette vigne vierge au feuillage panaché offerte en 2003.

Le grand rendez-vous du Jardin botanique

PIERRE GINGRAS

De nombreux amateurs de jardinage attendent ce week-end avec impatience. Samedi et dimanche prochains se tient le neuvième Rendez-vous horticole, dont le thème est l'économie d'eau au jardin.

Plusieurs plantes en vente seront dotées d'une étiquette précisant qu'elles sont moins assoiffées que d'autres. On pourra aussi assister à des conférences sur le sujet dont l'une sur l'art d'utiliser l'eau pour les plantes de balcon.

Comme chaque année, une foule de stands offriront des produits horticoles, notamment des produits sans pesticides pour l'entretien du gazon. Parmi les nouveaux participants, notons les Jardins du Grand Portage d'Yves Gagnon, les représentants du catalogue HortiClub, le semencier Goutez-y et les Serres Francis Lemay. Des absents malheureusement comme BG Plants, Patrick Studio et les Serres de l'étang, tous réputés pour leurs plantes originales. Bien sûr, il ne faut pas oublier les 8000 plantes, souvent très originales, vendues par le Jardin botanique. Les portes sont ouvertes de 9h à 17h.

Seul hic, le stationnement. L'événement attirant habituellement autour de 18 000 personnes, il va sans dire que les places sont très convoitées.

Transpavé

TOUS LES PRODUITS D'AMÉNAGEMENT PAYSAGER GARANTIS 30 ANS

TOUS LES PAVÉS SONT GARANTIS + 30 ANS | 5 ANS + SUR LES MATÉRIAUX ET SUR LA MAIN-D'ŒUVRE

GARANTIE TRANSFÉRABLE = MEILLEURE GARANTIE DE L'INDUSTRIE

- Pavés • Dalles
- Murets • Marches
- Bordures

Transpavé fabrique un béton à **BASE DE PIERRE DE GRANITE plus dur et plus résistant** que les agrégats les plus couramment utilisés dans l'industrie.

Aucun produit concurrent ou substitut ne vous offre une telle sécurité financière et une telle tranquillité d'esprit. MODÈLE NOTRE-DAME ILLUSTRÉ



10 CENTRES DE DISTRIBUTION

FLEURIMONT
Agrémat brique et pierre division Estrie
2910, rue King E.
819 565-4444

GRANBY
Brique Mylton
1390, rue Principal
450 777-2525

LONGUEUIL
Centre régional Longueuil
1000, rue Hérelle
514 521-5724

L'ORIGINAL
Brique et pierre Bakx
2005, County Road 4
613 632-7636

PIERREFONDS
Pépinière Pierrefonds
11409, boul. Gouin O.
514 684-5051

Service personnalisé auprès des professionnels, des constructeurs et du grand public.

POINTE-CLAIRE
Pépinière des Sources
1789, boul. des Sources
514 636-1810

SAINT-EUSTACHE
Centre régional
St-Eustache
501, rue St-Eustache
450 472-5252

SAINT-JÉRÔME
Agrémat Brique et pierre
359, boul. Daniel-Johnson
450 438-9667

SAINT-LAURENT
Centre du jardin
St-Laurent
2175, boul. Côte-Vertu
514 336-8292

VAUDREUIL-DORION
Brique et pierre
Provinciales
1133, route Harwood
1 800 265-5658

transpave.com



LES VOYAGEURS EN PARTANCE POUR...
VACANCES VOYAGE
Tous les mercredis et samedis dans LA PRESSE

Succès mitigé des nématodes contre les hannetons



PIERRE GINGRAS
JARDINER

Une fois de plus, les hannetons européens ont sévi dans votre pelouse. Vous êtes au bord de la crise de nerfs. Mais si la chose peut vous consoler, sachez que des milliers de propriétaires vivent le même phénomène, qui semble toujours en croissance. Eh bien! oui, il faut tout refaire le gazon. Comment détruire l'ennemi? Les solutions sont peu nombreuses : pesticides autorisés ou lutte biologique. Mais peu importe, il faudra recommencer les traitements régulièrement.

Attention! Pas de précipitation, s'il vous plaît. Il n'y a rien que vous puissiez accomplir en mai ou juin. Vous devrez attendre au début juillet pour l'utilisation de pesticides spécialisés, comme Merit, de la multinationale Bayer (qui n'est pas vendu aux particuliers, mais seulement aux entreprises oeuvrant dans le domaine horticulture), là où les municipalités autorisent son emploi, évidemment.

Et pour la lutte biologique, encore un peu de patience. Celle-ci doit se faire au cours d'une brève période, fin juillet-début août ou encore, fin août-début septembre. Malheureusement, il faut bien le dire : de ce côté, les résultats ne sont guère encourageants.

Des experts scientifiques indépendants le confirment : l'utilisation des nématodes, ces petits vers microscopiques qui parasitent les larves des hannetons, ne peut contrer une invasion massive, comme c'est souvent le cas avec les traitements biologiques. Dans les cas extrêmes, il faut parfois avoir recours aux pesticides, (bien sûr les moins nocifs pour la santé), et prendre toutes les précautions qui s'imposent lors de l'épandage.

Quant à la lutte biologique, elle servira à maintenir la population du hanneton de façon à ce que les dommages soient tolérables. Il ne faut pas s'attendre au miracle, au contraire. À vrai dire, l'application de nématodes donne la plupart du temps des résultats mitigés ou pire, n'a aucun impact lorsqu'elle est faite incorrectement.

Lors des recherches récentes menées en laboratoire à Saint-Jean-sur-Richelieu, au Québec, et en Colombie-Britannique, on a constaté que le taux de succès des nématodes atteignait de 40 à 50%, dans des conditions optimales, c'est-à-dire en milieu sablonneux, là où l'eau servant de véhicule aux parasites circule très bien. Dans un sol lourd, les résultats ne dépassent pas 10%, souvent beaucoup moins, justement parce que la circulation de l'eau est très limitée en milieu argileux, explique Claude Gélinas, agronome-conseil, à Varennes (www.phyto.qc.ca). Le hic, c'est que dans la grande région métropolitaine, notamment sur la Rive-Sud, les terrains sont habituellement argileux. Autre problème: les tests qui ont mené à ces résultats ont été réalisés en laboratoire. Dans la nature, sur le terrain comme on dit, les contraintes sont toujours plus grandes et le taux de succès baisse habituellement d'autant.

Mais un succès de 30 ou 40%, c'est mieux que rien, direz-vous. Sauf que cet objectif est rarement atteint par ceux qui utilisent les nématodes, car ils ne savent généralement pas comment s'en servir. Et la plupart du temps, il faut bien l'admettre, ceux qui vous les vendent l'ignorent aussi. Je ne comprends toujours pas pourquoi pépiniéristes et jardinerie offrent encore des nématodes au mois de mai alors que les traitements sont inutiles à cette période de l'année. Il s'agit d'un cas d'ignorance crasse ou pire encore, de fausse représentation. Le sol est à ce moment trop froid ou encore, la bestiole est peu vulnérable en raison de son évolution. La bataille biologique devra être planifiée pour la fin de l'été.

Notre méconnaissance du cycle vital du hanneton européen au Québec est un autre facteur qui rend son contrôle encore plus ardu. C'est qu'en matière de lutte biologique, il est essentiel de bien connaître l'ennemi, dit Louis Simard, biologiste et agronome au bureau d'Agriculture et agroalimentaire Canada, à Saint-Jean-sur-Richelieu. Il faut agir à un moment précis qui reste très limité dans le temps. Trop tôt, trop tard, trop froid, voilà autant d'efforts et d'argent gaspillés. Le scientifique entreprendra d'ailleurs, cette année, un projet de recherche de trois ans afin d'étudier les détails de la biologie du hanneton européen sur les terrains de golf. Son but : déterminer avec plus de précision les périodes où la bête est la plus vulnérable, périodes



Le gazon représente un patrimoine évalué au Québec à la somme colossale d'au moins 2,5 milliards, selon la Fédération de l'horticulture du Québec. Cela explique en bonne partie la psychose suscitée par le hanneton européen.

qui semblent varier de temps à autre. Il faut dire que les restrictions éventuelles en matière de pesticides sur les terrains de golf incitent les propriétaires à s'intéresser au contrôle biologique intégré. Ces données seront évidemment utiles à tout le monde.

En attendant, Louis Simard donne plusieurs conseils dont certains doivent être suivis rigoureusement pour obtenir plus d'efficacité avec les nématodes. Mais si vous rêvez d'une pelouse toujours verte, sans pissenlits, sans hannetons, sans pesticides et sans entretien, mieux vaut utiliser du gazon... synthétique. Ou modifier votre aménagement pour réduire ou éliminer la pelouse.



Le hanneton européen adulte est inoffensif, mais sa progéniture cause des dommages épouvantables.



Ennemi numéro 1 des pelouses, la larve du hanneton européen suscite habituellement le dégoût.

La bonne période

La température du sol, directement sous les racines du gazon, là où l'insecte est présent, doit être au minimum de 15 degrés et si possible plus chaude (autour de 20°C) pour une plus grande efficacité. N'hésitez pas à vérifier la température de votre gazon sous les racines. C'est ce qui explique pourquoi en mai, les traitements sont inutiles. Plus encore, vers la fin du mois, la larve s'enveloppe dans une carapace où elle est presque invulnérable.

Le temps idéal pour utiliser les nématodes semble varier : de la fin juillet à la mi-août ou encore de la fin août au début septembre. Les nouvelles larves, celles qui sont issues de la ponte de juillet, commencent alors à se faire très actives.

La bonne méthode

Arrosez abondamment avant, pendant et après le traitement. Si vous en avez la chance, faites-le durant une longue période de pluie. Les nématodes ne sont pas des nageurs olympiques. C'est l'eau qui leur permet d'atteindre la proie dans le sol et de la parasiter.

Ne faites jamais de traitement par temps ensoleillé. Les rayons ultraviolets sont mortels pour notre armée microscopique. Un conseil souvent négligé.

Enlevez tous les filtres du pulvérisateur ou de l'arrosoir, ce qui est rarement fait.

Brassez régulièrement la solution d'eau et la poudre de nématodes. Sinon, les bestioles vont tout simplement se noyer faute d'oxygène. Si on laisse la solution reposer trop longtemps, dans un seau, par exemple, c'est la noyade rapide assurée. Cette situation est également méconnue.

Les nématodes sont des êtres vivants sensibles à la chaleur. Évitez de les trimballer en auto par temps chaud et entreposez-les au frigo. Vérifiez toujours la date de péremption.

Pour réduire l'impact du hanneton

L'été, maintenez le gazon long lors de la ponte: fin juin, début juillet: 8 cm.

Éteignez les lumières sur le terrain. La lumière attire les insectes adultes. Jetez un coup d'oeil aux pelouses situées près d'un lampadaire...

Durant et après la période de reproduction, juillet et août, maintenez le gazon sec. La sécheresse du sol devrait entraver le développement des oeufs et des larves.

En septembre, au contraire, arrosez abondamment et même fertilisez raisonnablement le gazon pour lui donner un coup de pouce. Vous assurez ainsi une meilleure survie aux graminées affaiblies.

Fleur d'euphorbe

Pour nos étés secs, voici l'euphorbe à feuilles de myrte (Euphorbia myrsinites). Il pousse très facilement au jardin dans un sol bien drainé et en position ensoleillée. Son feuillage charnu a une forme géométrique très particulière et sa floraison printanière est fort jolie. Il est rustique en zone 4.

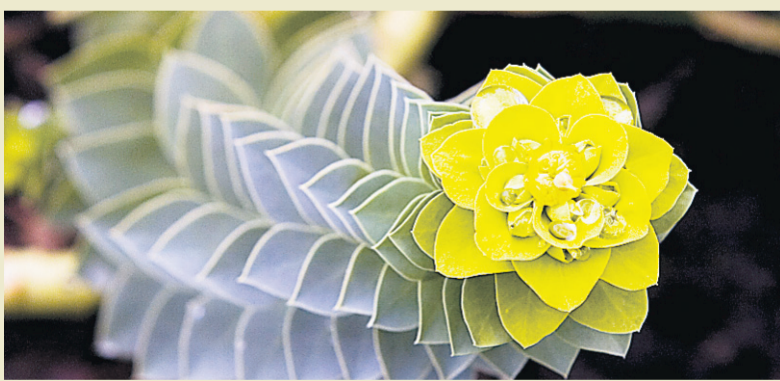


PHOTO ARMAND TROTTIER, LA PRESSE

Euphorbe « euphorbia myrsinites ».

Docteur Smog

ANDRÉ-PHILIPPE CÔTÉ

