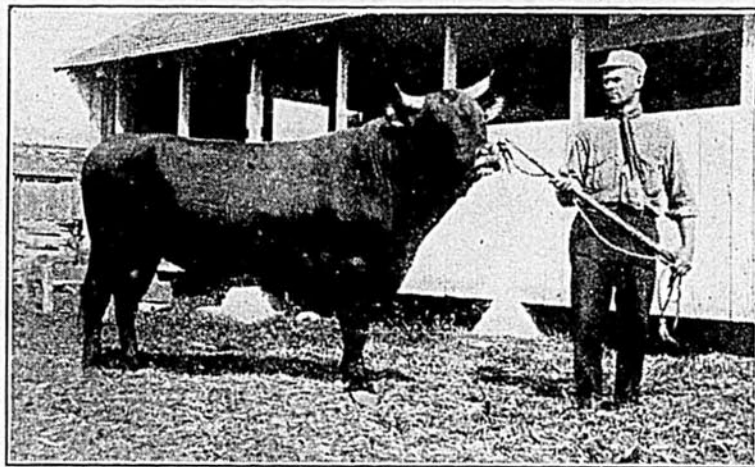
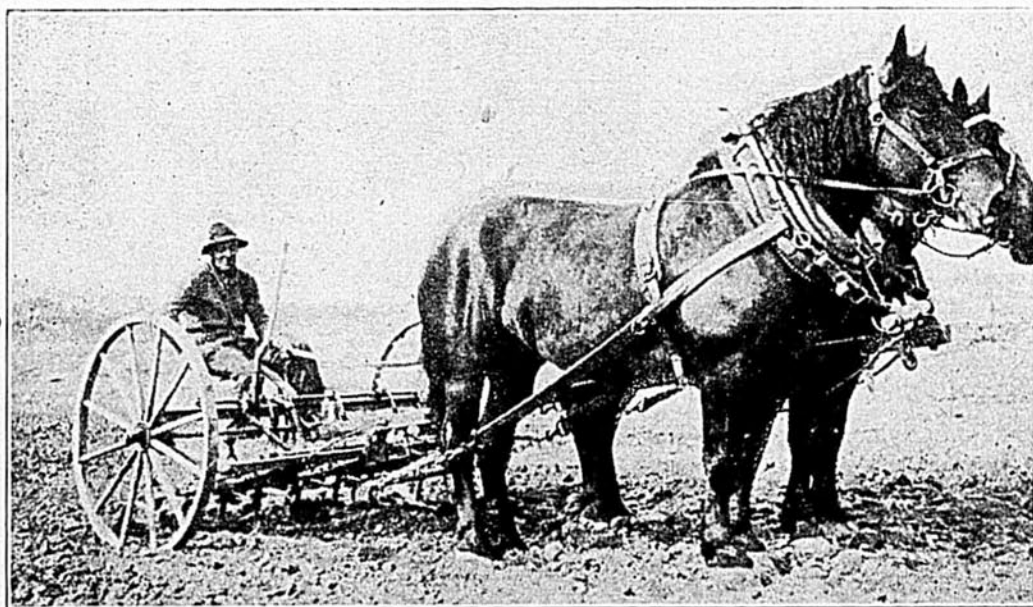


Le Bulletin des Agriculteurs



"Toinon de Bagot", taureau canadien qui a obtenu le 1er prix à l'exposition d'Ormstown.



Avec un pareil attelage, la pratique de la jachère d'été est facile.

Journal Hebdomadaire

CONSACRÉ A L'AVANCEMENT de la COOPÉRATION AGRICOLE
ET DE L'AGRICULTURE DANS LA PROVINCE DE QUEBEC.

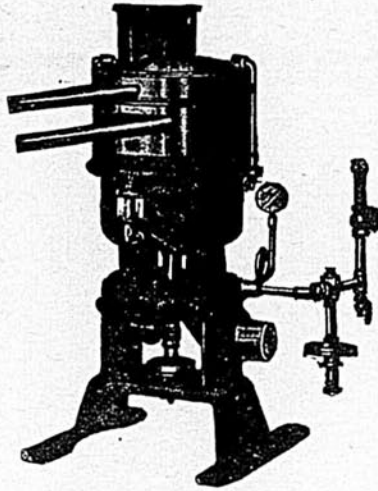
VOL. 6
No. 29

MONTREAL, LE 23 JUILLET 1921

Prix:
10c le numéro

A L'ATTENTION DES PROPRIETAIRES DE FROMAGERIES, BEURRERIES, LAITERIES ET DE TOUTES LES PERSONNES QUI S'OCCUPENT DE LA PRODUCTION DU LAIT

Nous manufacturons nous-mêmes certains modèles de machines et représentons d'autres manufacturiers, ce qui nous permet de vous offrir un assortiment complet de tout ce qui vous est nécessaire dans les diverses industries du lait : machines, fournitures et autres accessoires.



"QUALITE"
voilà notre devise!

Demandez nos prix, vous constaterez qu'ils sont avantageux.
Vos ordres seront remplis avec le plus grand soin.

Toute demande d'information recevra l'attention immédiate de

B. TRUDEL & CIE Casier Postal : 484
Téléphones:
36, PLACE D'YOUVILLE - MONTREAL. Jour: Main 118 Soir: West'm 4120

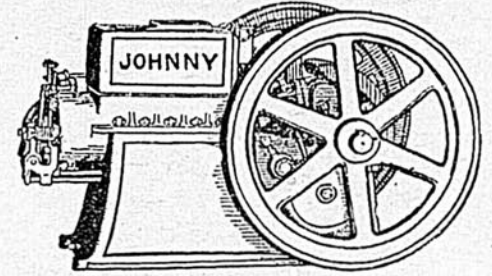
ECONOMIE! 75% D'ECONOMIE

FABRICANTS DE BEURRE ET DE FROMAGE :

¶ En vous servant du moteur Johnny, "le Véritable Engin à l'Huile" vous pouvez faire tout votre ouvrage dans votre fabrique avec une dépense de 30 à 40 sous par jour.

Comparez avec vos dépenses actuelles !

- Le "véritable moteur à l'huile" n'a
Pas de Magnéto Pas de batteries
Pas de bougies (plugs)
Pas de bobines
Pas de fils électriques
Pas de lampes
Pas de bulbes à rougir
Pas de tubes à surchauffer
Il ne fonctionne pas avec la gazoline



Des centaines sont déjà en usage chez les cultivateurs.

¶ Nous avons une proposition d'essai spéciale pour les fabricants de beurre et de fromage à vous envoyer sur demande.

Adressez-vous directement à LA MACHINERIE OMEGA Limitée
42-44, rue Mondor ST-HYACINTHE, Qué.

LA COULEUR A FROMAGE MARSCHALL



Est non seulement LA PLUS FORTE

Mais de beaucoup le MEILLEUR MARCHÉ

Dans nos nouveaux BIDONS EN ACIER de 4 gallons.
Bidons de 4 gallons à \$2.85 par gallon.

La qualité de la Présure et de la couleur Marschall n'a jamais été égalée!

THE DE LAVAL COMPANY, LIMITED
21, rue St-Pierre, MONTREAL

Pratiquez l'Economie

systématiquement : c'est la meilleure manière d'accumuler un petit capital.— Pour cela, ouvrez un compte d'épargne à

La Banque Nationale

Siège Social: Québec Fondée en 1860

La plus vieille Banque Canadienne-Française, 325 Succursales et Agences au Canada. Actif: plus de \$72,000,000. Correspondants dans le monde entier.



— NOUS —

—vendons des traites et des mandats payables dans toutes les parties du monde.

—émettons des lettres de crédit.

—effectuons des remises par télégraphe.

211F



LA BANQUE DES MARCHANDS

Bureau-chef: Montréal. DV CANADA Etablie en 1864

391 succursales de cette banque sont disséminées dans tout le Canada.

THÉ PRIMUS

Le thé le plus savoureux et le plus économique.

Noir ou Vert



Distributeurs :
L. CHAPUT, FILS & CIE, Limitée
MONTREAL



TRIEURS DE SEMENCES AMBULANTS

C'est une idée originale qui vient d'être lancée en France, pour améliorer les grains de semence.

Des wagons de chemins de fer circuleront dans tout le pays, à la façon de nos trains de cours agricoles, mais aménagés pour la démonstration des meilleures méthodes de triage et de classement du grain.

Nos associations de producteurs de semences ont là une suggestion à méditer, à étudier, de laquelle ils pourraient peut-être tirer parti.

OFFRE EXTRAORDINAIRE

Aux éleveurs de Plymouth Rock Barrée

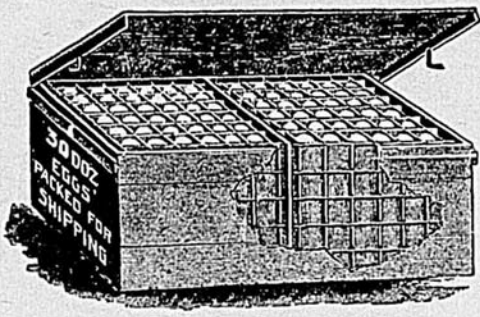
Trente cochets, de six à huit semaines, provenant directement des poules du fameux troupeau Rhodes, classé premier de sa variété au dernier concours de ponte National Canadien, à la Ferme Expérimentale Centrale. Ces cochets sont en lignée directe de consanguinité puisque le père de ces poules a été accouplé à ses filles, de sorte que ces cochets offre 100% du meilleur sang de Plymouth Rock barré pour la ponte au Canada. Prix spécial de cinq dollars chacun pour expédition immédiate.

La Basse Cour CANATIONALE
POINTE GATINEAU, Qué.

**Renards Noirs Argentés
A VENDRE**

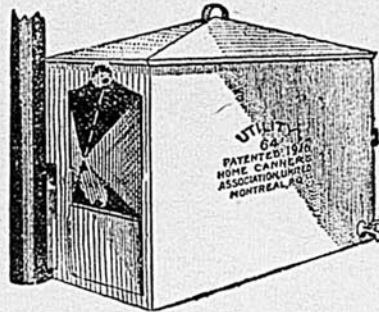
Je pourrais les meilleurs éleveurs des différentes provinces de renards de stock enregistré de la meilleure qualité, l'un d'eux qui en a eu deux couples l'année dernière m'écrivit qu'ils lui ont donné treize jeunes, cette saison. Ecrivez-moi aujourd'hui pour les prix.

A. E. McLean Co. Ltd.
SUMMERSIDE, P.E.I.



The Miller Bros. Co. Limited
MANUFACTURIERS DE
BOITES D'OEUF A CASIERS
522 Edifice Drummond,
MONTREAL, QUE.
Manufacture de carton et de matériel de remplissage.
Glen Miller, Ont.

**MISE EN CONSERVE FACILE
avec un appareil "UTILITY"**



Pas une "Nouveauté" mais un appareil parfait qui a fait ses preuves dans des milliers et milliers de foyers, pour la mise en conserves profitable des fruits et légumes et cela sans aucune difficulté et dans des conditions de qualité supérieure. L'appareil se vend en quatre dimensions. Un enfant le fait fonctionner. Il coûte si peu qu'il se paie de lui-même dès la première année.

Nous fournissons boîtes, étiquettes, etc., au plus bas prix du marché et garantissons la vente de votre surplus de production.

Nous coopérons avec vous durant toute la période de fabrication pour vous obtenir les meilleurs résultats.

Ecrivez pour conditions, brochures et tous autres renseignements. Ne tardez pas. La demande pour l'appareil "UTILITY" est toujours énorme.

ASSOCIATION DES FABRICANTS DE CONSERVES DOMESTIQUES Limitée

314 rue Notre Dame Est.

Montreal.

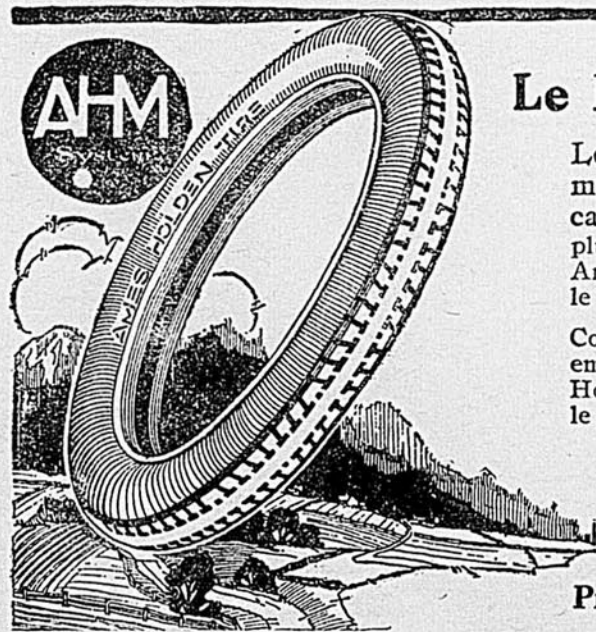
Agents demandés partout

ROYAL YEAST CAKES
RICHES EN VITAMINES

FAITE AU CANADA

L'importance des Vitamines dans l'alimentation est reconnue aujourd'hui plus que jamais. Il a été prouvé d'une façon conclusive que la levure est riche de cet élément essentiel. Une foule de gens en ont éprouvé beaucoup de bien, en prenant simplement chaque jour un, deux ou trois Gâteaux de Levure "Royal". Envoyez vos nom et adresse et vous recevrez gratuitement un exemplaire de la brochure: De l'influence des Gâteaux de Levure "Royal" sur la Santé.

E. W. GILLETT COMPANY LIMITED
TORONTO, CANADA
WINNIPEG MONTREAL



Le Prix du Mille Abaissé

Le millage des "Chaussures d'Auto" coûte moins que celui des pneus ordinaires, car les premiers parcourent énormément plus de milles. Le mot "Chaussures d'Auto" Ames Holden sert à vous rappeler le millage le plus économique qui existe.

Concurremment avec les pneus que vous avez, employez une "Chaussure d'Autos" Ames Holden et voyez celle dont le prix du mille est le plus élevé.

**"CHAUSSURES D'AUTOS"
AMES HOLDEN**

Pneus en cordes ou tissés, toutes grandeurs régulières.

Tubes Gris ("Grey Sox")

Votre fournisseur a

Tubes Rouges ("Red Sox")

**Les Chaussures d'Auto Ames Holden
sinon, il se les procurera rapidement pour vous.**

**Fait par des
Spécialistes**

Pour que les abeilles donnent le maximum du rendement que l'on doit en attendre, il faut leur procurer le matériel apicole le plus parfait. Tous nos articles sont fabriqués par des experts. Perfection, voilà notre motto.

CIRE GAUFREE

La cire commune, mélangée à la paraffine ou autres substances étrangères, se vend bon marché, mais ne donne pas satisfaction. Voulez-vous faire usage d'une cire parfaite, dont la pureté, la solidité, l'élasticité et la fabrication sont insurpassables? achetez la CIRE DADANT. C'est grâce à un travail constant d'au delà 50 années d'études et d'expériences que le fameux apiculteur Dadant est arrivé à nous donner ce qu'il y a de plus beau et de plus parfait en cire gaufrée. Demandez nos échantillons ainsi que notre catalogue, le plus complet qui se publie dans la province. Nous accordons 5% de réduction sur notre cire gaufrée afin de la mieux faire connaître. Nous faisons aussi une spécialité d'articles nécessaires à l'élevage des reines.

**Le Comptoir Apicole
Québécois, Enr.**

6 RUE CARRIER, LEVIS.

00000000000000000000
00000000000000000000

ENTRE NOUS

00000000000000000000
00000000000000000000

Le BULLETIN des AGRICULTEURS

JOURNAL HEBDOMADAIRE

Publié par la

COOPERATIVE CENTRALE DES
AGRICULTEURS DE QUEBEC

Rédaction et Administration :

63, rue WILLIAM, MONTREAL

TELEPHONE: 2651
... MAIN

Le seul journal agricole hebdomadaire
publié en français au Canada

Organe officiel de l'Association Avicole Provinciale
Représente particulièrement la Société Générale des
Éleveurs de la Province.

Rédacteur : J. N. PONTON, B.A., B.S.A.

ABONNEMENT:

Canada, excepté Montréal : . . . \$2.00 par année
Montréal et pays étrangers : . . . \$3.00 " "
payable d'avance.

TARIF DES ANNONCES

Petites Annonces: 25 mots, 50 cts pour chaque insertion ;
2 cents par mot additionnel; minimum,
50 cents par annonce.

Grandes Annonces: Demandez conditions au gérant de
publicité. Toute annonce est sujette
à l'approbation du directeur. La
copie doit être fournie au moins 10
jours avant la date de la publication.

Imprimé aux ateliers de l'Agence Canadienne de
Publicité Limitée, 284, ouest, rue LaGauchetière, Montréal.

LA GREVE DES TYPOGRAPHES.

Les conditions n'ont pas changé à l'imprimerie : deux ou trois ouvriers seulement aux ateliers. L'on ne peut encore prévoir le moment du règlement de la grève.

FAUT-IL VENDRE LES VACHES ?

NON! du moins tant que nous n'aurons pas épuisé tous les moyens à notre disposition pour les nourrir.

Le ministre de l'Agriculture de la province Québec, parlant de cette question, a laissé entendre qu'il était disposé à aider les cultivateurs. A nous de voir jusqu'à quel point il peut intervenir. A tout événement, n'allons pas sacrifier les bonnes vaches avant d'avoir fait de sérieux efforts pour nous procurer des engrais alimentaires que l'on emploiera comme substitut aux pâturages. Bien que le son et le gru soient difficiles à obtenir, il n'y a pas de doute, dans notre esprit, que si les cultivateurs s'organisent solidement ils pourront faire agir les gouvernements à forcer les minoteries à leur livrer le s engrais dont ils ont besoin à des prix raisonnables.

L'amélioration très notable des marchés au beurre et au fromage nous promet de recourir à des moyens extraordinaires pour maintenir la production.

Ne nous contentons pas de nous encourager les uns les autres ; agissons sans retard. La Coopérative Centrale ne se laissera se devancer par personne; elle a déjà entrepris des démarches qui, nous l'espérons, produiront de bons résultats.

Encore une fois, ne perdons pas patience ni courage ; d'ici à quelque temps, les choses s'amenderont en notre faveur. Du reste les marchés à bestiaux paraissent incapables d'absorber le bétail que les cultivateurs semblent disposés à leur livrer, notamment les vaches laitières.

FOURRAGES VERTS.---SILO D'ETE.

Il est généralement admis que celui qui obtient des succès en agriculture est celui qui sait se tenir prêt à toute éventualité. Du point de vue de la production du lait surtout il est nécessaire de s'assurer chaque an-

née une certaine quantité de récoltes variées que l'on peut employer en cas d'urgence. Il est assez rare que l'été ne nous apporte pas une période de sécheresse plus ou moins longue durant laquelle les pâturages perdent leur succulence quand ils ne se dessèchent pas complètement.

Pour obvier à cette disette d'herbe, le Bulletin des Agriculteurs, avec tous autres organes de propagande agricole, a souvent recommandé la culture des fourrages verts et l'emploi du silo d'été. Plus d'un cultivateur qui a su recourir à ces expédients passera à travers la sécheresse actuelle sans en sentir les effets.

Le temps est propice à la réflexion sur ce sujet; aussi serait-il désirable que l'on prenne dès à présent la détermination de ne plus s'exposer à faire face à une situation qui pourrait nous forcer à départir de notre meilleure source de revenus sur nos fermes, nos vaches laitières, et que l'on étudie les moyens à prendre pour construire un silo, et en même temps que l'on fasse une place dans la rotation pour les fourrages verts, l'an prochain.

OYEZ ! OYEZ !

Nos amis les fabricants de fromage qui considèrent encore que la classification vaut peu de chose ou rien, sont priés d'entendre le rapport suivant qui leur permettra, s'ils se sont tenus au courant du développement de l'industrie et de la production du fromage dans la province, de constater les effets prodigieux de la classification sur laquelle repose en grande partie l'enseignement et le travail des têtes dirigeantes et des fabricants. Durant la semaine du 4 Juillet, 36.60% du fromage reçu à la Coopérative Centrale des Agriculteurs de Québec a été classifié "SPECIAL", 53.60% a été classifié "No.1" et 9.80% a été classifié "No. 2."

Il ne faudrait pas remonter bien loin en arrière, comme doivent le faire fréquemment ceux qui s'absentent de faire vendre leur fromage par la société, pour constater qu'en moins de 10 ans les classes de fromages de la province de Québec ont été complètement renversées et cela pour le plus grand profit de tous les intéressés, producteurs comme consommateurs.

Ceci pour raviver la foi des expéditeurs réguliers à la Coopérative et pour éclairer ceux que les préjugés empêchent encore de comprendre leur propre intérêt.

FAUT-IL CONTINUER LE CONTROLE LAITIER

L'un des principaux apôtres du contrôle laitier dans la Province de Québec, Monsieur Jean Baptiste Trudel, nous faisait part récemment de certaines remarques qu'offrent les contrôleurs non encore confirmés en grâce, c'est-à-dire qui n'ont pas encore réussi à se convaincre par la pratique de l'absolue nécessité de cette branche de la comptabilité agricole que l'on appelle le contrôle laitier.

Il existe, paraît-il, dans l'esprit de certains cultivateurs des doutes sérieux sur l'opportunité de tenir note du rendement de leurs vaches à une époque où la production est inférieure à la moyenne: "Inutile", disait l'un d'eux, "de peser le lait de mes vaches, car je sais d'avance qu'elles ne produisent pas ce qu'elles produiraient si les pâturages étaient meilleurs et si l'eau était plus abondante."

Ce raisonnement porte au moins une teinte de désespoir qui n'est pas excusable, car l'avenir est encore à nous, et de plus il est entaché d'un défaut de compréhension du sujet.

Le contrôle laitier a pour but immédiat de faire connaître la production individuelle et relative des vaches. Cette production connue, le cultivateur peut alors éliminer de son troupeau les bêtes dont le rendement n'est pas suffisant pour laisser des profits à

leur propriétaire. Or par des temps difficiles comme ceux que nous traversons actuellement, alors que les pâturages et l'eau sont pauvres et rares, il est de la plus haute importance d'économiser pour les bonnes vaches laitières le peu de nourriture disponible; le contrôle pratiqué dans de telles circonstances démontrera mieux que jamais sa valeur intrinsèque.

Il faut se rappeler que l'année de sécheresse 1921 n'est pas la première du genre et qu'elle ne sera probablement pas la dernière. Si la sagesse humaine se mesure à l'habileté à se préparer pour l'avenir, le contrôle laitier pratiqué dans les circonstances difficiles constitue un témoignage évident de la sagesse de celui qui le pratique.

De plus, le contrôle laitier doit être considéré comme la source d'information la plus précieuse dont dispose le cultivateur pour la direction de son ouvrage.

Possédant la connaissance de la production de ses vaches en temps favorables comme en temps défavorables, il est à même de pratiquer une sélection pratique qui lui permet de réformer plus sûrement son troupeau. Du reste, l'on ne saurait apprécier une vache laitière sans connaître sa production, sa vie durant; le contrôle n'admet donc pas d'intermission.

D'un autre côté le principal argument que l'on apporte généralement contre le contrôle c'est ce que l'on appelle la "perte de temps" qu'il entraîne. Ceux qui ont fait du contrôle dans le passé ne trouveront rien de sérieux dans cet argument, cette année, puisque les travaux des récoltes comme bien on le conçoit, laisseront passablement de temps libre.

A ces différents points de vue, le contrôle laitier ne doit pas être abandonné, comme il ne l'est du reste pas en général, puisque le nombre des vaches sous contrôle augmente constamment: 7,000 nouvelles vaches ont été enrôlées durant le mois dernier, en plus de celles qui l'avaient été jusqu'à ce temps.

Il est agréable de constater que les cultivateurs de la province de Québec savent que lorsque l'on vise à une amélioration il ne faut pas compter exclusivement avec le présent mais plutôt se tenir les yeux fixés sur l'avenir.

SEIGLE.

Au cours de notre voyage à travers les prairies de l'Ouest, nous avons constaté que les fermes expérimentales et les cultivateurs de ces régions considèrent le seigle comme l'une des principales plantes à pâturer. L'on a dû dans ces régions s'arrêter à cette plante préférentiellement parce qu'elle résiste mieux à la sécheresse que la plupart des autres plantes et parce qu'elle est celle qui a donné les meilleurs résultats jusqu'à présent.

Bien que nous ne soyons pas en mesure de recommander d'une façon absolue la culture du seigle comme plante à pâturer dans la province de Québec, nous sommes d'opinion qu'il y aurait lieu d'en essayer une petite superficie pour servir de pâturer à la basse automne de même que le printemps prochain afin de suppléer à la rareté des fourrages. Il est très probable que si l'on ensemençait sur un terrain bien préparé et assez bien engraisé, au taux de 1½ minot à 2 minots à l'acre, dans les derniers jours de juillet, l'on aurait pour les derniers jours de l'automne une assez forte quantité de pâturages utilisables.

D'un autre côté, le seigle d'automne semé vers la fin d'août ou le commencement de septembre donnerait un pâturer très hâtif le printemps prochain et produirait encore, après que l'on aurait éloigné les animaux du champ, un rendement de grain convenable. Cette expérience serait peu coûteuse et elle vaudrait la peine d'être tentée surtout sur les terres légères que l'on peut labourer facilement dès à présent.

Si quelqu'un de nos lecteurs était disposé à essayer cette culture nous serions fort aise de connaître les résultats qu'il en obtiendra, d'abord comme pâturer d'automne et ensuite le printemps prochain.

LES CLUBS DE JEUNES ELEVEURS DOIVENT-ILS INTERESSER TOUT LE MONDE ?

J'ai lu dans le Bulletin du 25 juin, l'article intitulé "Les clubs de jeunes éleveurs (garçons et filles)", par lequel on nous apprend que l'institution de ces clubs de jeunes venait enfin d'être établie sur des bases solides dans notre province et que des fonds spéciaux devaient être affectés à l'organisation de clubs de jeunes éleveurs de porc à bacon.

A ce sujet, je ne saurais mieux faire que de reproduire ici la lettre circulaire que j'ai reçue dernièrement du chef du service des industries ovine et porcine. Voici la lettre.

"Vous trouverez sous ce pli un aperçu de l'assistance aux membres des cercles de petits éleveurs de porcs dans la province de Québec. Vous y remarquerez que, en plus des prix accordés par les expositions locales, des prix généreux sont offerts aux cercles qui présenteront des charges de wagons de soixante porcs à un même marché. Il y aura aussi de beaux prix pour les gagnants du concours qui aura lieu lorsque les charges de wagons seront expédiées au marché. Comme la présente saison est assez avancée il se peut que la mise en force de ce projet ne puisse se faire cette année mais nous nous proposons de le mettre à exécution l'année prochaine et nous espérons avoir votre coopération".

Est-ce que tous les lecteurs du Bulletin qui font de l'élevage ne s'intéressent pas à ce projet? Espérons que oui, car nous devons encourager les jeunes, leur faire aimer l'élevage, les conseiller, les guider, leur aider à obtenir du succès; nous devons y mettre de l'entrain, de l'enthousiasme si nous voulons que ce mouvement réussisse. Voici donc ce que je suggère:

Il devrait y avoir dans tous les comtés où il y a un agronome autant de clubs de jeunes éleveurs qu'il y a de paroisses. L'agronome se chargerait de l'organisation et ce serait pour lui un excellent moyen de se faire connaître et apprécier des jeunes. Il surveillerait le fonctionnement de chaque club et le travail de chaque membre du club, quant à l'alimentation et à la tenue des sujets, etc., et ferait tout son possible pour que ces jeunes obtiennent du succès. On pourrait utiliser l'aide accordé aux membres des clubs par les banques, aux termes d'une entente faite entre ces dernières et le ministère provincial de l'agriculture, pour l'achat de leurs sujets dont ils seront les maîtres absolus.

Je souhaite que cet article en amène d'autres sur le même sujet, que chacun fasse ses suggestions afin que les promoteurs du projet puissent choisir ce qu'il y a de mieux entre tous.

Je suggère, tant qu'aux prix accordés pour les concours, ce que recommande aussi le commissaire de l'industrie animale, savoir: Le tiers du montant des prix sera fourni par le ministère provincial de l'agriculture, le tiers par la division de l'industrie animale et l'autre tiers par la paroisse ou le groupement local. Le droit d'entrée au concours viendra grossir le montant des prix et le public, qui devrait s'y intéresser contribuera aussi une certaine somme. Oui, le public s'y intéressera et y aidera car il s'agit de l'éducation de notre jeunesse agricole. C'est par de telles organisations que nous réussirons à attacher la jeunesse à l'agriculture et à lui faire apprécier les instructions d'hommes qu'elle sait compétents et capables de la guider sûrement.

Je souhaite de nouveau que la discussion du projet soit sérieuse, que plusieurs y prennent part afin que les organisateurs en bénéficient et les aident à mener le projet à bonne fin. Oh! cultivateurs, mes amis, faisons tout en notre pouvoir pour retenir nos jeunes gens sur la ferme.

ALBANI NICHOLS

Membre de la Société des Eleveurs.

Québec, de même que pour l'information des personnes désireuses de se choisir un endroit à la campagne pour passer les chaleurs de l'été ou simplement la période des vacances, une jolie plaquette illustrée intitulée "Le Québec Pittoresque," qui renferme toutes sortes de renseignements concernant les villégiatures situées dans les régions desservies par les lignes de la compagnie.

"Le Québec Pittoresque," qui vient de paraître pour la saison présente, a subi cette année une toilette nouvelle qui en fait l'une des plus intéressantes brochures de toutes celles qui sont préparées par le département de la Publicité du Pacifique Canadien, pour être distribuées parmi le public. A part une description générale des principales villes de la province, des Cantons de l'Est, de la vallée du Richelieu, des Laurentides, de la Gatineau, de la vallée de l'Ottawa, du St-Maurice et du Lac St-Jean, tant au point de vue topographique que sportif, l'ouvrage contient encore une excellente carte panoramique de la région des Laurentides au nord de Montréal, montrant à vol d'oiseau, les lacs, les monts, les routes, les rivières et la voie du chemin de fer traversant cette pittoresque contrée, que les visiteurs fréquentent en nombre de plus

en plus grand chaque été. Une liste des hôtels et maisons de pension disséminés dans ces divers endroits, complète cette série d'utiles renseignements, indispensables pour les touristes.

"Le Québec Pittoresque," qui a aussi son édition anglaise, est l'une des rares plaquettes du genre publiées en français par nos compagnies de chemins de fer; elle est une preuve des efforts qu'on fait au Pacifique Canadien pour satisfaire entièrement toutes les classes du public voyageur. Cette compagnie, par l'intermédiaire de son département de Publicité, mérite des félicitations.

POUR LES FERMIERES ET MENAGERES

Comment faire aimer l'existence en la rendant meilleure.—Une petite revue qui fait beaucoup de bien.

La livraison de juillet de "La Bonne Fermière" est maintenant en circulation. C'est une revue qui traite des questions d'économie domestique et d'agri-

culture féminine et qui apporte à toutes les maîtresses de maison des conseils et des recettes précieuses pour les aider à rendre leur foyer plus attrayant.

Le dernier numéro contient les pages suivantes: "Cherchez la femme..." par Yolande; "La force d'âme" par Madame A.-V. Ouellet; "Que sommes-nous?" par Laure Gaudreault; "Notre action pratique" par Madame Mathias Ouellette; "Conseils à la bonne ménagère" par Mlles Duval et Durand; "Les bégonias" par Gabrielle Billaut; "La propolis" par Luc Dupuis; "La laine et la toile" par Edwidge Cauchy; "De l'éducation" par Andrée d'Alix; "Les plus beaux vers" par Emile Coderre; "Pour nos petits" par Jules Lemaître; et "Ayons pitié des orphelins" par Alphonse Désilets.

Agrémenté de jolies gravures, de poésies, et tirée sur beau papier, cette revue contient aussi des nouvelles de l'activité des Cercles de Fermières et des avis officiels concernant cette œuvre sociale féminine, dont "La bonne Fermière" est l'organe.

On s'y abonne au prix modique de 50 sous par année, en s'adressant à M. J. Morin, 4½ rue Racine, à Québec.

Une Installation Electrique DELCO-LIGHT pour un rien

Le nouveau prix excessivement bas pour lequel vous pouvez vous procurer un DELCO-LIGHT est si raisonnable que votre sain jugement en affaire doit vous déterminer à en acheter un immédiatement.

Un DELCO-LIGHT est un des meilleurs placements que vous puissiez faire. Il vous procure l'éclairage électrique de votre résidence et de vos bâtiments, et la force motrice pour plusieurs des durs travaux que vous devez actuellement faire à la main.

Un DELCO-LIGHT vous donne la lumière électrique sûre et sans danger dans chaque chambre de votre résidence, dans l'étable et dans les cours. Son pouvoir électrique actionne votre trayeuse mécanique, votre écrémeuse, votre baratte, votre laveuse à linge et votre pompe. Il vous permet d'avoir de l'eau courante fraîche, sous pression, pour tous les usages.

Il y a 25 modèles et grandeurs de DELCO-LIGHT.

Tous ces modèles ont un moteur du fameux système "valves en tête", à quatre cycles, refroidi à l'air avec un seul point d'huilage. Ils fonctionnent au pétrole.

Achetez votre DELCO-LIGHT maintenant. Il se paiera de lui-même, en très peu de temps, par l'économie de travail.

Mettez-vous en relation avec notre agent de chez vous. Il se fera un plaisir de vous renseigner sur l'installation qui convient à vos besoins. Ou encore, écrivez au distributeur le plus rapproché demandant nos pamphlets descriptifs.

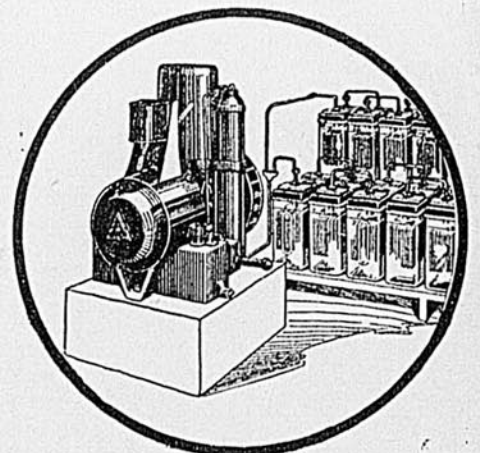
Payments faciles si on le désire.

Demandez les détails complets.

The Charlebois Co. Ltd.,

443 RUE ST-JACQUES

MONTREAL, QUE.



L'installation Electrique sur laquelle on peut compter.

L'Incomparable

DELCO-LIGHT

INTERESSANTE PUBLICATION SPORTIVE

Depuis quelques années, le Pacifique Canadien publie pour le bénéfice des touristes qui veulent se renseigner sur les plus belles régions de la province de

LA PRODUCTION DU LAIT AUX ETATS-UNIS EN 1920

La production du lait en 1920 s'est élevée à approximativement 90,000,000,000 de livres, c'est-à-dire à peu près la même quantité qu'en 1919. Comme le nombre des vaches, qui était en 1919 de 23,600,000, a diminué de près de 300,000 on peut en conclure que la production individuelle a légèrement augmenté. Le nombre des vaches autres que celles nourries sur les fermes a été estimé à 1,400,000 en 1919 et à 1,200,000 en 1920.

La consommation du lait à l'état naturel a beaucoup varié en 1920. Elle a été plus élevée pendant la première partie de la saison alors qu'il y avait abondance, que pendant la dépression industrielle des derniers mois de l'année, pendant laquelle elle a rapidement diminué. Cependant, cette diminution a été quelque peu contrebalancée par les effets des campagnes actives qui ont été faites dans tout le pays pour encourager la consommation du lait. On estime que chaque personne aux Etats-Unis consomme annuellement 43 gallons de lait.

De grandes quantités de lait sont aussi employées pour la manufacture de l'oléomargarine, qui a cependant quelque peu diminué. On en emploie aussi beaucoup pour fabriquer le chocolat au lait et surtout pour la confection des crèmes à la glace, dont la production a dépassé d'environ 13% celle de 1919. On calcule qu'il faut à peu près 13.75 à 15 livres de lait pour faire un gallon de crème à la glace, suivant les méthodes employées pour sa confection.

On estime que le troupeau américain a produit un nombre de veaux égal à 90% du nombre des vaches.

En comparant les chiffres de 1920 et de 1919, on remarque une diminution considérable des quantités de lait employées à la manufacture du beurre, du fromage, du lait condensé, du lait en poudre et de l'oléomargarine. Par contre, il en a été employé beaucoup plus pour la manufacture de lait entier en poudre, de lait malté, de lait stérilisé, de crème à la glace et pour les usages domestiques.

LES PORCS SONT TROP PESANTS

Nous recevons la lettre suivante de la "William Davies Co., Ltd.", qui confirme d'une façon péremptoire les objections que nous avons toujours signalées aux cultivateurs, contre les porcs trop pesants, qui ne satisfont pas aux exigences du marché.

Monsieur J. N. Ponton,
Rédacteur,

Le Bulletin des Agriculteurs,
63 rue William, Montréal, Qué.

Cher Monsieur,

Les cultivateurs de Québec font de nouveau l'erreur de produire des porcs qui ne sont pas du tout adaptés au marché d'exportation du bacon. La semaine dernière et cette semaine encore, il y avait à vendre, sur le marché, des porcs de Québec qui pesaient 250 à 350 et 400 livres.

Etant donné les conditions présentes, il n'y a absolument pas de débouchés en Angleterre pour ces animaux, à plus de 9 cents la livre, poids vif. Par contre, les porcs de choix, pesant de 175 à 250 livres, peuvent être vendus de 13½ cents à 14 cents.

Neuf cents la livre, à Montréal, après déduction faite du fret, des frais de vente, des pertes, etc., signifient à peu près 7½ cents pour le cultivateur. Cela veut dire qu'il ne recevra qu'à peu près \$22.00 pour un porc de 300 livres. Si ces porcs avaient été mis sur le marché alors qu'ils pesaient 200 livres, ils auraient été vendus à Montréal de 13½ cts à 14 cents, c'est-à-dire que le cultivateur en aurait retiré 12 cents à la campagne, soit \$24.00. Cela veut dire que quoique le cultivateur ait alimenté son porc pour en augmenter le poids de 200 à 300 livres, il en a retiré moins d'argent. Il a donc gaspillé tous les aliments qu'il lui a donnés pendant les dernières semaines. Ce n'est pas une perte résultant des conditions du marché, mais plutôt de ce que le cultivateur cherche à vendre un porc pour lequel il n'y a pas de marché. Pour ce qui nous concerne, nous sommes obligés de refuser d'acheter ces porcs pesants, car nous ne pouvons pas les exporter.

Je suis certain que vous rendrez un grand service à vos lecteurs si vous continuez de leur démontrer l'absolue nécessité de mettre leurs porcs sur le marché quand ils ont atteint un poids recommandable. A ce sujet, je remarquais un article dans le numéro du 25 juin du Bulletin. Il est certain que le cultivateur de Québec ne peut pas s'attendre à faire du profit sur ses porcs à moins de les vendre à des poids convenables, de façon à ce que le saleur puisse les exporter.

Votre dévoué,
R. M. WATT,
Vice-président.

LA CULTURE DES FRUITS EN COLOMBIE ANGLAISE

A la requête des expéditeurs de petits fruits de la Colombie Anglaise, le Commissaire du Commerce canadien à Londres a fait une enquête sur la possibilité de vendre des framboises et des fraises aux fabricants de confitures anglais. Ce projet intéresse beaucoup les producteurs de petits fruits et des expéditions d'essais seront faites sous peu. Il est fort possible qu'un commerce considérable d'exportation de petits fruits gelés se développe dans un avenir prochain.

LA VILLE D'OKANAGAN

Les producteurs de fruits de la vallée d'Okanagan s'attendent à une superbe récolte cette année. On aura une idée de l'extension de cette culture, par les commandes pour plus de 400 chars de boîtes à fruits, qui ont été données par des expéditeurs de la vallée.

Pratiquement toutes ces commandes seront remplies dans la Province, à part quelques chars qui viendront de l'Etat de Washington.

L'IRRIGATION DANS L'OUEST

Des projets d'irrigation immenses sont sur pied dans l'Alberta, par suite de la déclaration du gouvernement provincial de garantir les \$5,400,000 de débentures pour les travaux d'irrigation du nord de Lethbridge. On estime que les dépenses pour tous ces projets s'élèveront à \$50,000,000 ou \$60,000,000. Ce montant naturellement n'inclut pas l'entreprise gigantesque du C.P.R., qui dessert déjà actuellement des centaines de mille acres. La demande pour les fermes irriguées est plus forte que jamais, vu les rendements extraordinaires que l'on obtient sur les terrains ainsi améliorés.

Monsieur James R. Sutherland, propriétaire de ce que l'on dit être la plus grande ferme irriguée de l'Alberta, a réorganisé l'administration de sa ferme qui est maintenant une compagnie, la "Berry Creek Farm Co." Cette ferme, située à Wardlaw, comprend 5,000 acres et à date, \$40,000 ont été dépensés en irrigation. Lorsque M. Sutherland a acheté ce terrain, il se trouvait à 35 milles du chemin de fer; aujourd'hui, il a une station sur sa ferme même.

CLUBS DE JEUNES CULTIVATEURS

Des statistiques récentes de Brandon, Manitoba, montrent l'augmentation re-

marquable de l'enrôlement des jeunes garçons et des jeunes filles à leurs clubs de jeunes cultivateurs. 30,000 garçons et fillettes sont affiliés aujourd'hui à ces clubs, alors qu'il n'y en avait que 460 en 1913. Dans la Saskatchewan, le développement de ces clubs a été plus lent, mais il gagne rapidement du terrain à l'heure actuelle.

L'ELEVAGE DU BETAIL DANS LE NOUVEAU-BRUNSWICK

On s'attend à un relèvement de l'élevage dans les environs de Frédéricton, N.B. Bien des cultivateurs des comtés d'York, de Carleton et de Sunbury parlent d'élever du bétail d'une façon plus intensive, pour le marché anglais. Plusieurs centaines de têtes ont déjà été expédiées de ce district, pour la première fois depuis 1914.

LA PRODUCTION DE LA LAINE DANS LE NOUVEAU-BRUNSWICK

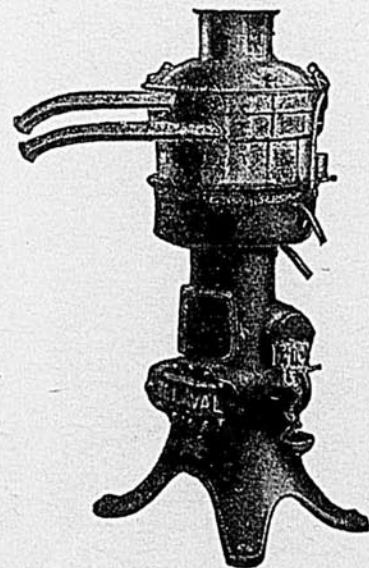
60,000 livres de laine ont été classifiées à Frédéricton durant l'année. Les expéditions ont commencé le 13 mai. La classification a été faite par des experts du gouvernement fédéral et c'est l'Association canadienne des producteurs de laine qui a fait les ventes.

"La nouvelle Ecremeuse à petit lait "DE LAVAL" ecreme plus de 7000 livres de petit lait à l'heure."

dit M. Otto Karnopp, de Karnopp et Frères, De Pere, Wisc. Avec une ancienne machine, il faudrait à peu près quatre heures pour écrémer les 12,000 livres de petit-lait que la fabrique de "Karnopp & Frères" manipulent chaque jour pendant la forte saison. Mais leur nouvelle DE LAVAL fait ce travail en beaucoup moins de deux heures.

C'est une économie nette de plus de 50% du temps et de la force motrice. Car bien que la nouvelle DE LAVAL fasse deux fois plus d'ouvrage qu'une machine ancien modèle, elle n'exige pas plus de pouvoir.

La nouvelle DE LAVAL retire le plus grand profit possible du petit-lait... vous pouvez aisément et exactement calculer, en vous basant sur ce que nous avons dit plus haut, combien de profit additionnel elle vous donnera. Il vous faut une nouvelle "DE LAVAL", plus que jamais et tout de suite.



Demandez le catalogue des Ecremeuses à petit lait DE LAVAL, en mentionnant la quantité de petit-lait que vous manipulez quotidiennement.

The DE LAVAL COMPANY LTD.

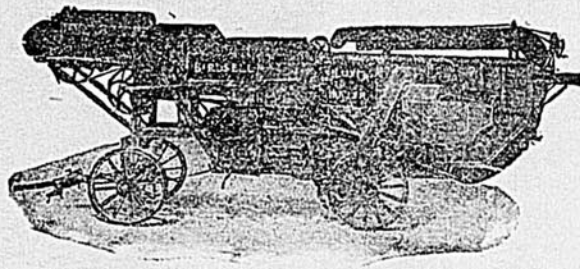
Montréal Peterboro Winnipeg Edmonton Vancouver

Les fermiers-unis de l'Alberta prennent le pouvoir

Sur soixante et un sièges à la législature provinciale, les fermiers-unis de l'Alberta en prennent trente-six. Le Gouvernement Stewart est renversé: il ne compte plus que quinze adhérents. Quatre indépendants et quatre ouvriers sont élus; pas un conservateur.

Les cultivateurs de l'Ouest vont vraisemblablement donner du fil à retordre à M. Meighen à la prochaine élection fédérale; il n'est pas impossible que malgré eux peut-être, ils se trouvent dans l'obligation de s'occuper des problèmes de l'état sans l'assistance du "solide Québec."

Ces gens sont très actifs; pour s'en rendre compte, il suffit de les couder un peu et de les observer.



La Célèbre Décortiqueuse "BIRDSELL" garde toujours sa supériorité absolue !

A la "Mise au point" que la Cie. Chs. A. Julien, de Pont Rouge, a publiée dans ce même journal en date du 8 et du 15 de juin dernier, je soutiens que : L'OFFICIEL que j'ai fait paraître dans les journaux agricoles est exact et conforme à la vérité.

Ici comme ailleurs, je ne me contenterai pas d'écrire des choses sans fondement, ni prouver; je publierai des documents officiels et signés pour prouver encore une fois que la Cie Chs. A. Julien a dit la vérité. Cette compagnie se garde bien de vous faire connaître les conditions du concours et les raisons pour lesquelles elle ne s'est pas rendue à tel concours.

Lisez bien les conditions de ce concours préparées par le département de l'Agriculture, et ce avec toute l'impartialité voulue pour satisfaire les deux concurrents :

10.—Un personnel composé de cinq juges devra être nommé par le Ministère de l'Agriculture provincial, et qui sera choisi comme suit:—un représentant du Ministère de l'Agriculture fédéral, un du Ministère de l'Agriculture provincial, un du Collège McDonald, un de l'Ecole d'Agriculture d'Oka et l'autre de celle de Ste. Anne de la Pocatière.

20.—Les deux machines devront être installées, aux frais de chacune de ces compagnies, l'une près de l'autre à un endroit assigné par le Ministère de l'Agriculture provincial, et si possible, elles seront installées sur un plancher à l'intérieur d'une grange.

30.—Ces deux batteuses seront actionnées par des engins à gasoline du choix de chacune des deux compagnies.

40.—Pour le temps du concours, chacune des machines ne devra pas être accompagnée de plus de deux experts et de deux surveillants; ceux-ci encore au choix de chacune des deux compagnies; mais, il est bien entendu que ces surveillants n'auront rien à faire avec ce qui est du fonctionnement des machines.

50.—Les deux batteuses devront opérer aussi longtemps que le désireront les juges, mais pas moins de trois heures.

60.—Si les juges le désirent, le résidu du foin de la batteuse "BIRDSELL" sera repassé dans la "JULIEN" et celui de la "JULIEN" dans la "BIRDSELL", autant de fois que bon leur semblera.

70.—La graine provenant des deux batteuses sera pesée et examinée par les juges; des échantillons pourront être prélevés pour analyse si jugé nécessaire.

80.—Afin de pouvoir contrôler le battage et surtout le rendement en graine donné par chacune des deux batteuses, tout le foin apporté sera pesé, et pour homogénéiser le battage, le foin produit et apporté par le même cultivateur sera également réparti dans les deux machines, et le choix des voyages sera tiré au sort par les deux intéressés, sitôt qu'ils seront arrivés aux batteuses, et cela afin d'éviter tout doute de préférence.

90.—La gasoline sera mise dans les engins en présence des juges et la quantité dépensée pour le battage fait sera considérée par ces derniers.

10.—Le Ministère de l'Agriculture provincial se charge de l'organisation à faire, pour que le foin de trèfle nécessaire soit apporté aux machines à des heures et dates fixes.

110.—Le verdict des juges devra être considéré comme décision finale et les deux parties devront s'y soumettre.

120.—Les juges auront à se prononcer sur ce point: laquelle des deux batteuses à trèfle est la plus recommandable ?

130.—Les machines seront appréciées aux points de vue suivants:

- | | |
|--|--|
| (a) structure générale comprenant : | {
mécanisme
solidité
durabilité |
| (b) qualité du battage comprenant : | |
| (c) fonctionnement de la batteuse | |
| (d) coût du battage par 100 livres et netteté de la graine produite. | {
rapidité
efficacité |

LETTRE DE O. N. PICHE, à M. le Sous-Ministre. St. Basile de Portneuf, Janvier 13, 1921.

M. Antonio Grenier, Sous-Ministre, Département de l'Agriculture, Québec.

Cher Monsieur:— Je vous serais très obligé de bien vouloir me renseigner au sujet du concours que le département de l'Agriculture a organisé entre la Batteuse "Julien" et la Décortiqueuse "BIRDSELL".

J'ai toujours tenu à votre disposition une machine pour être expédiée à l'endroit désigné par le département. J'attends que l'on me désigne l'endroit où je devrai expédier cette machine ainsi que la date de tel concours.

Je suppose que la Compagnie Chs. A. Julien a accepté comme moi les conditions de ce concours et que tel concours devrait avoir lieu sous peu.

La saison de battage avance déjà beaucoup et il serait préférable de hâter ce concours.

En attendant une réponse définitive par le retour du courrier, agréer Monsieur le Sous-Ministre, l'expression de mes sentiments distingués.

Votre tout dévoué,

O. N. PICHE.

REPONSE DE M. LE SOUS-MINISTRE:—

Ministère de l'Agriculture de la Province de Québec, Québec, le 14 Janvier 1921.

M. O. N. PICHE, St. Basile de Portneuf.

Monsieur:—

J'ai reçu votre lettre du 13 courant. Comme la Compagnie Julien a insisté pour que la démonstration ait lieu à St. Basile le département a refusé de s'en occuper plus longtemps. Cependant nous sommes toujours prêts à organiser un concours, pourvu que le choix de l'endroit et des conditions soit laissé à la discrétion du département et des juges. Que les parties intéressées d'abord s'entendent.

Votre dévoué,

Le Sous-Ministre de l'Agriculture J. ANTONIO GRENIER.

M. ANTONIO GRENIER, Sous-Ministre, Département de l'Agriculture, QUEBEC.

St. Basile de Portneuf, Janvier 22, 1921.

Cher Monsieur:— J'ai l'honneur d'accuser réception de votre lettre du 14 courant pour laquelle je vous remercie.

Puisque la compagnie Chs. A. Julien a refusé catégoriquement le concours organisé par le Département de l'Agriculture, je tiens la chose close à jamais.

La Compagnie Julien a cru bon de se retirer à la sourdine, car elle était foncièrement convaincue, comme toute personne compétente en matière de machines, que la batteuse "BIRDSELL" était incontestablement supérieure à la sienne.

Avec mes meilleures remerciements, agréer, Monsieur le Sous-Ministre, l'expression de mes sentiments distingués.

Votre bien dévoué, O. N. PICHE.

M. LEO BROWN, Surintendant des Fermes de Démonstration, Hôtel du Gouvernement, Québec.

St. Basile de Portneuf, Jan, 22, 1921.

Cher Monsieur:—

Je reçois une lettre de Monsieur le Sous-Ministre m'informant que la Cie Chs. A. Julien a refusé, tel que préparé par le département de l'Agriculture, le concours de battage à trèfle entre la "Julien" et la "Birdsell", parce que le département refusait de faire ce concours à St. Basile, et que la Cie Julien, elle, insistait pour que ce fut l'endroit pour tel concours.

Comme vous êtes "Spécialiste" en culture et battage de trèfle, vous devez sans aucun doute avoir pris part à l'organisation du concours préparé par le département de l'Agriculture sur l'ordre de l'Honorable Ministre Caron.

Vous m'obligeriez beaucoup en me donnant la raison pour laquelle le département ne s'est pas rendu au désir de la Cie Julien, en faisant le concours de battage à St. Basile.

Pour ma part, j'étais prêt à me rendre à toutes les conditions de ce concours telles que préparées par Monsieur le Sous-Ministre.

Comptant que vous voudrez bien m'honorer de votre réponse sous peu, veuillez me croire, avec mes remerciements anticipés,

Votre bien dévoué, O. N. PICHE.

REPONSE DE M. LEO BROWN,

Ministère de l'Agriculture de la Province de Québec, Québec, le 28 Janvier 1921.

Monsieur O. N. PICHE, St. Basile de Portneuf.

Cher Monsieur:—

Pour faire suite à la vôtre du 22 courant, je dois d'abord vous dire qu'en effet j'ai eu quelque chose à faire avec ce qui a été de l'organisation du concours des deux batteuses à trèfle "BIRDSELL" et "JULIEN", qui devait avoir lieu ces jours derniers.

Sur l'instruction de l'Honorable Jos. Ed. Caron, Ministre de l'Agriculture, j'ai dû préparer les règlements devant régir ce concours, lesquels ont été acceptés par les autorités du ministère, et vous en avez probablement reçu une copie, ainsi que la Cie. Chs. A. Julien.

Il ne restait donc qu'à fixer l'endroit où ce concours devait avoir lieu. Sur invitation de la Cie. Chs. A. Julien, je me suis rendu à St. Basile, faire l'inspection du foin de trèfle que l'on pouvait se procurer à cet endroit, pour le concours, mais, comme il n'était pas du tout ce qui convenait pour un semblable concours, j'ai dû le refuser, ce qui, sur mon rapport, a aussi été endossé par les autorités du Ministère.

Il fallait donc désigner un endroit où l'on pouvait actuellement se procurer le trèfle nécessaire au concours, sachant qu'il y a encore, actuellement à battre à St. Barthélemy, comté de Berthier, plusieurs tonnes de trèfle rouge, cultivé spécialement pour la récolte de la graine, et produit de la deuxième pousse, qui constitue pour moi le trèfle le plus difficile à battre. Je me suis permis de fixer cet endroit comme étant le lieu où devait se tenir le concours; ce qui a encore été accepté par les autorités du Ministère, mais, comme la Cie. Chs. A. Julien refusait de se rendre à cet endroit, et tenait à ce que le concours ait lieu à St. Basile, endroit que l'on ne prétendait pas convenable, par rapport au foin qui s'y trouvait, nous avons, décidé vu que l'on ne semblait pas vouloir respecter les conditions posées que l'on prétendait de nécessité absolue, de ne plus nous occuper de cette question.

Bien à vous,

LEO BROWN,

Surintendant des fermes de démonstration. Après avoir pris connaissance de cette correspondance, pouvez, Messieurs les Cultivateurs, ajouter foi aux annonces aussi bien qu'aux circulaires de cette Compagnie, après avoir une preuve aussi tangible de la duperie de ces gens.

Je reviendrai dans un prochain numéro sur les épithètes dont se sert avec tant de dépit cette Compagnie; c'est la preuve la plus évidente que la Décortiqueuse BIRDSELL est pour elle un fameux cauchemar.

Pouvait-on préparer un document plus impartial pour satisfaire deux concurrents et renseigner le public cultivateur sur la valeur des machines.

J'aurai toujours une machine à la disposition du ministère de l'Agriculture pour concourir avec n'importe quelle machine sur le marché.

L'achat d'une batteuse à trèfle est tellement important, qu'il est de la plus grande prudence de prendre tous les renseignements nécessaires auprès des autorités en la matière, avant de faire l'acquisition d'une de ces machines.

Je suis toujours à la disposition de ceux qui auront besoin d'une batteuse à trèfle et c'est avec plaisir que je leur donnerai toutes les informations nécessaires.

O. N. PICHE,

Distributeur Général pour la Prov. de Québec.

St. Basile de Portneuf.

EXPOSITION PROVINCIALE

Québec

3 - 10 septembre

Dans moins de deux mois les portes de l'Exposition Provinciale de Québec auront été ouvertes et elles auront été fermées.

Alors on aura enregistré dans l'histoire économique de cette province non seulement l'un des plus grands événements annuels mais en plus l'un des succès les plus remarquables qui puisse être signalé à l'attention du public.

L'industrie agricole et l'industrie manufacturière auront l'une et l'autre témoigné de leur vitalité respective puisqu'elles se seront inscrites dans le concours d'émulation pour la modernisation et le bonheur de la population de cette province.

Du 3 au 10 septembre 1921 l'Exposition Provinciale de Québec marquera à nouveau et d'une façon plus évidente que jamais une nouvelle phase dans le

domaine économique; elle constituera un nouveau chapitre de l'évolution canadienne française vers les aspirations que lui suscite le souci de sa survivance.

L'un des principaux attraits au point de vue éducatif de l'Exposition Provinciale de Québec sera certainement la participation du Ministère Provincial de l'Agriculture.

On sait déjà quelle importance et quelle splendeur cette participation signifie et quels succès elle obtient. En 1921 cette participation aura un éclat toutexceptionnel en raison de l'innovation radicale qu'elle entreprend et cette innovation prend plutôt l'allure d'une transformation complète d'un des principaux édifices de l'Exposition que le Ministère Provincial occupera entièrement et exclusivement. Ce magnifique bâtiment a 100 pieds de longueur par 60 de largeur soit une superficie de plancher de 6000 pieds; il y a en plus un pourtour de galerie dans le même édifice. Il se prête à un décor

magnifique; l'intérieur de l'édifice est absolument libre de toute colonne et cette disposition de l'ensemble donne à la fois un aspect spacieux et gracieux.

LE BEURRE DE CREMERIE DANS LA SASKATCHEWAN

D'après un rapport de M. Percy E. Reed, commissaire de l'industrie laitière de la Saskatchewan, la production du beurre dans cette province, en 1920, a dépassé de 40,000 livres celle de l'année précédente. La valeur totale des produits laitiers de la Province, pour l'année, a été estimée à plus de \$23,000,000, soit une augmentation d'a peu près un demi-million sur l'année précédente. Il y a actuellement 47 crémeries dans la pro-

vince, dont 44 font classifier leur beurre par les classificateurs provinciaux. Il s'est vendu en 1920 plus d'un demi-million de livres de beurre classifié de plus que l'année précédente.

L'EMPLOI INDUSTRIEL DES POMMES DE TERRE

On annonce de Caribou, N.B., que les manufactures d'amidon travaillent à pleine capacité pour transformer en amidon le surplus de la récolte de pommes de terre de l'année dernière. Les différentes manufactures combinées, transforment de 1500 à 2000 barils de pommes de terre par jour. De grandes quantités de tubercules sont emmagasinés, qui seront transformés en amidon, quand les manufactures auront épuisé ceux qui leur sont expédiés à présent.

A VENDRE

AUX MAGASINS DE LA

"Coopérative Centrale des Agriculteurs de Québec"

MONTREAL, 63, RUE WILLIAM

BEURRE	
Pasteurisé: en pains d'une livre, Boîtes de 50 livres.....	43c
Pasteurisé solide: Boîtes de 56 livres.....	42½c
No 1. (choix): en pains d'une livre: Boîtes de 50 livres.....	42c
No 1 (choix) solide: Boîtes de 56 livres.....	41½c
FROMAGE DOUX, BLANC OU COLORE	
Dans des boîtes spéciales contenant 4 fromages d'environ 25 lbs chacun	24c
" 2 " " " " " "	24½c
" 1 " " " " " "	25c
Fromage doux, coloré (Twin) 40 lbs chacun.	24c
(Deux dans une boîte)	
Fromage doux, blanc (Twin) 40 lbs chacun.	24c
(Deux dans une boîte)	
SUCRE ET SIROP D'ERABLE NOUVEAU	
Sirop, en canistres de 1 gallon.....	\$2.10
Sucre en pains de 1 et 2 livres.	
Boîte de 100 lbs.....	0.18
Sucre en pains de 1 à 5 lbs.....	0.14
" par quantités moindres que 100 lbs...	0.15

FEVES ET POIS (poche de 120 livres)	
Blanches, No 1.....	6c
Blanches, No 3.....	3c
Pois à soupe bien cuisants.....	6c
(Par quantité de 5 poches et plus)	
Fèves blanches, No. 1.....	5½c
Pois.....	5½c
MIEL	
Blanc—En chaudières de 5 lbs (par caisse de 12 chaudières, et pas moins).....	19c la lb.
Blanc—En chaudières de 10 lbs (par caisse de 6 chaudières, et pas moins).....	18c la lb.
Blanc—En chaudières de 30 lbs.....	17c la lb.
Ambré—En chaudières de 30 lbs.....	13c " "
Brun—En chaudières de 5 lbs (par caisse de 12 chaudières, et pas moins).....	15c " "
Brun—En chaudières de 10 lbs (par caisse de 6 chaudières et pas moins).....	14c " "
Brun—En chaudières de 30 lbs.....	13c " "
LAINES	
Blanche cardée, en paquet de 15, 20 et 25 lbs	63c
Blanche, lavée No 1.....	38c
Pour laine non cardée, nous n'acceptons pas de commande pour moins de 25 lbs. pour chaque qualité.	

JAMBON ET BACON	
Jambon fumé de première qualité pesant de 10 à 15 lbs.....	40c
Bacon à déjeuner de première qualité pesant de 7 à 12 lbs.....	38c
A ces prix, il faut ajouter 1½% pour la taxe.	
TABAC EN FEUILLES	
"QUESNEL" No 1. En paquet de 25 lbs.....	45c lb.
"GRAND HAVANE" No 1. En paquet de 25 lbs.....	25c
"ROUGE" No 1. En paquet de 25 lbs.....	25 " "
"CONNECTICUT" En paquet de 25 lbs.....	25c " "
"BRESIL" No 1. En paquet de 25 lbs, par 25 lbs.....	40c " "
"BEAVER BRAND" No 1. En paquet de 25 lbs.....	35c " "
"ROUGE QUESNEL" No 1. En paquet de 25 lbs.....	35c " "
"BLEU" No 1. En paquet de 50 lbs.....	25 " "
A ces prix, il faut ajouter 1½% pour la taxe.	

SAINDOUX PUR	
Tierce de 400 lbs.....	14c
Boîte de 56 lbs.....	15c
Pains de 1 lb. (en boîte de 50 lbs).....	17c
Chaudières de 5 lbs (par crate de 12 chaudières).....	17c
Chaudières de 3 lbs (par crate de 20 chaudières).....	17c
Seaux de 20 lbs.....	16c
" " " (5 seaux pas moins).....	15½c
" " " (15 " et plus).....	15c
Composé (Shortening), seaux de 20 lbs.....	1c
Composé (Shortening), seaux de 20 lbs, (5 seaux pas moins).....	14½c
Composé (Shortening) seaux de 20 lbs (10 seaux ou plus).....	14c
LARD GRAS DE DOS	
(Lard Américain épais qualité "Extra Choix") contenant de 30 à 40 morceaux par baril. Baril de 200 lbs: \$35.50.	
Baril de 100 lbs: \$19.00	

SPECIAL



Les FEVES et POIS ayant une tendance à la hausse, nous vous conseillerions de donner vos commandes dans le plus court délai possible.



Succursale de Trois-Rivières

41, RUE ST-ANTOINE

BEURRE	
Pasteurisé: en pains d'une livre, Boîtes de 50 livres.....	43c
Pasteurisé solide: Boîtes de 56 livres.....	41½c
No 1. (choix): en pains d'une livre: Boîtes de 50 livres.....	42c
No 1 (choix) solide: Boîtes de 56 livres.....	41½c
FROMAGE DOUX, BLANC OU COLORE	
Dans des boîtes spéciales contenant 4 fromages d'environ 25 lbs chacun	24c
" 2 " " " " " "	24½c
" 1 " " " " " "	25c
Fromage doux, coloré (twin) 40 livres chacun.	24c
(Deux dans une boîte)	
SUCRE D'ERABLE NOUVEAU	
Pains de 1 livre, Boîtes de 100 lbs.....	18c
SAINDOUX PUR	
Saindox en pain de 1 lb. (Boîtes de 50 lbs.)	17c
Saindox, tierce 400 lbs.....	14c
Saindox, boîte de 56 lbs.....	15c
Saindox, seaux 20 lbs.....	17c

Saindox en chaudière de 10 lbs, (par "crate" de 6 chaudières).....	18c
Saindox en chaudière de 5 lbs (par "crate" de 12 chaudières).....	18c
Saindox en chaudière de 3 lbs (par "crate" de 20 chaudières).....	18c
Composé (Shortening) seaux de 20 lbs.....	15c
FEVES ET POIS	
Blanches, No 1.....	6c
Jaunes No 1.....	5½c
Pois à soupe bien cuisants.....	6c
MIEL	
Blanc en chaudière de 5 lbs.....	21c
" " " " 10 ".....	20c
" " " " 30 ".....	19c
Brun " " " 5 ".....	16c
" " " " 10 ".....	15c
" " " " 30 ".....	14c
SIROP	
En canistre de 1 gallon.....	2.25
" 5 " " ".....	2.10
JAMBON ET BACON	
Jambon fumé de première qualité, pesant de 10 à 15 lbs.....	40c
Bacon à déjeuner de première qualité, pesant de 7 à 12 lbs.....	38c
A ces prix, il faut ajouter 1½% pour la taxe.	

Succursale de Princeville

PRINCEVILLE, COMTE D'ARTHABASKA, QUE.

LA BASSE-COUR PRATIQUE, PRINCEVILLE, CO. ARTHABASKA.	
Incubateurs "Buckeyes" de 170, 250 et 350 œufs; et des "Québécoises" de 100, 120 et 230 œufs.	
Nous donnerons les prix sur demande.	
BEURRE	
Pasteurisé: en pains d'une livre, Boîtes de 50 livres.....	42c
Pasteurisé solide: Boîtes de 56 livres.....	41½c
FROMAGE DOUX, BLANC OU COLORE	
Dans des boîtes spéciales contenant 4 fromages d'environ 25 lbs chacun	24c
" 2 " " " " " "	24½c
" 1 " " " " " "	25c
FEVES ET POIS	
Blanches, No 1 (poche de 100 lbs).....	6c
Pois à soupe bien cuisants (poche de 120 lbs). Par 5 poches et plus.	6c
Fèves.....	5½c
Pois.....	5½c
MIEL	
Blanc—En chaudières de 30 lbs.....	19c la lb.
Brun—En chaudières de 30 lbs.....	14c la lb.
Ambré.....	15c la lb.
SAINDOUX PUR	
Saindox, tierce 400 lbs.....	14c
" boîte 56 lbs.....	15c
" seaux 20 lbs.....	17c

Saindox en chaudière de 10 lbs (par "crate" de 6 chaudières).....	18c
Saindox en chaudière de 5 lbs (par "crate" de 12 chaudières).....	18c
Saindox en chaudière de 3 lbs (par "crate" de 20 chaudières).....	18c
Saindox pains 1 livre.....	18c
VIANDES FUMEES	
JAMBONS PESANT DE	
10 à 14 lbs.....	40c
14 à 20 lbs.....	38c
20 lbs et plus.....	36c
Breakfast Bacon.....	38c
LARD SALE (Américain)	
"Clear fat Back" baril de 200 lbs.....	\$36.00
SUCRE D'ERABLE	
Sucre en pains d'une livre.....	18c
TABAC EN FEUILLES	
"GRAND HAVANE". En paquet de 25 lbs.....	25c lb
No 1.....	25c lb
A ces prix, il faut ajouter 1½% pour la taxe.	

SUCCURSALE DE QUEBEC, 30-34 Place Marché Champlain

BEURRE	
Pasteurisé: en pains d'une livre, Boîtes de 50 livres.....	43c
Pasteurisé solide: Boîtes de 56 livres.....	41½c
No 1. (choix): en pains d'une livre: Boîtes de 50 livres.....	42c
No 1 (choix) solide: Boîtes de 56 livres.....	41½c
FROMAGE DOUX, BLANC OU COLORE	
Dans des boîtes spéciales contenant 4 fromages d'environ 25 lbs chacun	24c
" 2 " " " " " "	24½c
" 1 " " " " " "	25c
Petits fromages colorés d'environ 2 lbs chacun, quantité d'au moins 12 morceaux, 21c la livre.	
Fromage doux, coloré (twin) 40 lbs chacun... (Deux dans une boîte)	24c

LAINES	
Blanche cardée, en paquet de 15, 20 et 25 lbs	67c
Blanche, lavée.....	43c
Blanche, non lavée.....	33c
Noire, lavée.....	33c
Noire, non lavée.....	25c
Commande de moins de 50 lbs. 2c de plus par livre pour laine non cardée.	
SIROP D'ERABLE	
En canistre de 1 gallon.....	\$2.25
En barils de 14 à 15 gallons.....	2.10
SUCRE D'ERABLE	
En pains de 1 lb. Boîte environ 100 lbs.....	17c
En pains de 5 à 10 lbs. Boîte environ 50 à 100 lbs.....	15c
En pains de 5 à 10 lbs. brun. Boîte de 50 à 100 lbs.....	12c
En pains de 5 à 10 lbs. (de sève). Boîte environ de 25 à 100 lbs.....	12c
MIEL	
Blanc en chaudière de 30 lbs.....	19c
Ambré.....	15c
Brun.....	14c

OEUFs	
Oeufs frais au prix du marché.....	
JAMBON ET BACON	
Jambon de première qualité, de 12 @ 15 lbs	39c
" " " " 12 @ 20 " "	37c
JAMBON ROULE	
Désossés " " " 6 @ 10 " "	38c
BACON A DEJEUNER " " 6 @ 10 " "	40c
A ces prix, il faut ajouter 1½% pour la taxe.	
SAINDOUX PUR	
Saindox, seaux de 20 lbs.....	17c
Saindox, seaux de 20 lbs, par 5 seaux.....	16c
" chaudières de 10 lbs, par caisse de 10.....	17c
FEVES ET POIS	
Blanches, No 1 (poche de 100 lbs).....	6c
Pois à soupe bien cuisants (poche de 120 lbs) Par 5 poches et plus.	6c
Fèves.....	5½c
Pois.....	5½c

LARD SALE	
Lard gras de dos, baril de 200 lbs.....	\$35.00
" " " " 100 ".....	\$19.00
SAUCISSE	
Bonne saucisse, par 10 livres et pas moins..	25c
TABAC EN FEUILLES	
"GRAND HAVANE" en paquet de 25 lbs, No 1.....	25c lb.
"QUESNEL" No 1. En paquet de 25 lbs.....	45c lb.
A ces prix, il faut ajouter 1½% pour la taxe.	
SPECIAL	
Demandez nos prix spéciaux pour:—	
Fèves et Pois par 25 poches et plus, Saindox par 25 seaux et plus. Grains, Farine, Gru, Son, Etc. par quantité de char.	

N.B. — Un chèque payable au pair ou un mandat-poste doit accompagner la commande. Les frais de transport doivent également accompagner les commandes livrables aux stations sans agent. Ces prix sont sujets à changements sans avis. Afin d'économiser les frais de transport et d'aider à réduire le coût de la vie, nous prions nos clients d'adresser leurs commandes et leurs chèques directement à notre succursale la plus rapprochée de leur localité.

COOPERATIVE CENTRALE DES AGRICULTEURS DE QUEBEC.

Commission des Liqueurs

Appel au Public de la Province de Québec

LE 1^{er} mars dernier, le Gouvernement de Québec nommait une Commission de cinq membres chargée, le 1^{er} mai suivant, de l'application de la "Loi des Liqueurs de Québec."

La tâche était considérable et rendue plus difficile encore par une puissante coalition d'intérêts affectés par la nouvelle loi et le délai—2 mois—très court pour créer de toutes pièces dans toute la Province l'organisation requise pour l'administration, non pas d'une loi modifiée, mais d'une loi entièrement nouvelle.

Cette loi, entièrement nouvelle, a été votée à l'unanimité par les deux Chambres de la Législature de Québec.

C'est une loi de tempérance réclamée par la grande majorité de l'opinion publique; elle conserve à toute Municipalité le droit de permettre ou de défendre à la Commission l'octroi de licences sur son territoire.

C'est une loi de liberté, parce qu'elle conserve à tout citoyen qui n'est pas en faveur de la prohibition le droit d'obtenir des boissons pures sans recourir à des moyens détournés.

C'est une loi de protection contre la vente des boissons frelatées. La Commission ne vendra au public que des alcools purs, des vins naturels, soumis à l'analyse de chimistes de réputation bien établie.

La Commission n'a qu'un but, c'est de coopérer avec le public afin de lui donner le meilleur service possible.

La Province de Québec jouit à juste titre d'une réputation enviable au point de vue du respect des lois. Tout le continent a les yeux tournés vers notre Province pour juger des résultats de l'application de la nouvelle loi.

Pour l'honneur et le bon renom de la Province, la Commission, sans hésitation, fait appel à tous les bons citoyens et les engage à coopérer avec elle pour assurer l'observance fidèle et intégrale de la nouvelle loi.

Dans des annonces subséquentes, la Commission se propose de familiariser le public avec la loi des liqueurs, ses clauses essentielles et les sanctions qu'elle comporte. Tous ont intérêt à suivre cette campagne et à s'inspirer de ses enseignements.

Commission des Liqueurs de Québec

Cette annonce n'est pas publiée dans le but de favoriser la vente d'aucune liqueur alcoolique, mais dans le but de faire connaître cette nouvelle loi au public et d'obtenir sa coopération.

Vos économies vous rendront un revenu considérablement plus élevé, si vous les confiez à la maison Versailles-Vidralca-Boulais (116e) (ann.)

Petites annonces

TARIF : 50 cents par insertion de 25 mots ou moins ; 2 cents par mot additionnel.

VENTE A MOITIE PRIX CHEZ GUILD

Pendant les 30 jours prochains, nous vendons à moitié prix les plus beaux de nos coqs. Des coqs de \$12.00 pour \$6.00, et d'autres de \$10.00 pour \$5.00. C'est là notre meilleure chance de vous procurer un coq éprouvé. Nous vendons aussi 500 poules d'un an, de toutes variétés, à des prix spéciaux. Nous avons ce qu'il y a de mieux au Canada. Catalogue gratis. L. R. GUILD, Box E ROCKWOOD, Ont.

A VENDRE:—Bétail Ayrshire à de bonnes conditions; magnifique taureau Ayrshire de trois ans très bon reproducteur, petit fils d'Hobland Masterpiece; vaches Ayrshire de tous âges. 4 génisses de l'année, beaux moutons Leicester de tous âges mâles et femelles; quelques porcelets Yorkshire. S'adresser à Jean Rioux, Saint-Arsène, Co. Témiscouata, Qué.

AGENT DEMANDE:—Il y a beaucoup d'argent à gagner en vendant notre merveilleux laveur à vacuum, la toile chimique pour pare-brise et autres nouveautés. Mr. Landry a fait un profit de trois cent piastres. Mr. Dent a gagné vingt-sept piastres en une seule journée. Renseignements gratis. Grant McMillan, Co. 387 Clinton St Toronto.

A VENDRE:—2 veaux Holsteins, 3 mois provenant de mère de 70 lbs de lait par jour, \$50.00 chacun. Aussi cochons Grand Yorkshire nés en mars. S'adresser à Ferme Genier, Mont-Laurier, Qué.

A VENDRE:—A très bonne condition, un taureau Ayrshire, de 4 ans pesant 1,100 livres à 1,200 livres. Cochons Chester blanc et moutons Leicester, tous enregistrés. S'adresser à M. Joseph Levesque (Fils de Pierre) St. Angèle, Mataine-Qué.

A VENDRE:—Silo, semeuse à blé d'Inde, moulin à vent, pompe, en parfaite condition; peu d'usage. Prix exceptionnellement bas. S'adresser à Albani Rousseau, Victoriaville, Co. Arthabaska.

A VENDRE:—Une beurrerie très bien outillée recevant 6000 lbs de lait par jour. Conditions de paiement facile. S'adresser à T. St. Georges, rang Double, Co. Joliette, Qué. 2-9-16-23-30.

A VENDRE:—Beaux agneaux Oxford-Down nés en Avril. Veaux Ayrshire des deux sexes nés en avril et mai. S'adresser à Joseph Levesque, St. Germain, Co. de Kamouraska. Qué. 23

A VENDRE:—Moutons Leicester & Shropshire, jeunes et adultes sujets de choix primés aux expositions. S'adresser à Wilbrod Laramée St. François du Lac, Co. Yamaska, Qué.

A VENDRE:—Animaux Ayrshire à prix modéré; six taureaux d'un an descendant d'excellentes laitières dont l'une concourt pour entrer au livre d'or dans la classe de trois ans et donne 52 livres de lait par jour; elle est entrée le 5 avril et dépasse 3,500 livres de lait avec 4 de gras. 9 veaux du printemps à prix réduits. S'adresser à Leopold Proulx, St. Ours, Co. Richelieu, Qué.

Propre à manipuler. En vente chez tous les Droguistes, Epiciers et Marchands Généraux.

Engrais Cendres de bois dur
 GEORGE STEVENS
 Peterborough - Ont.
 Agents pour la province de Québec
DUPLY & FERGUSON
 42 Place Jacques Cartier - MONTREAL

FAITES VOS TAPIS AVEC des vieux CHIFFONS

DES milliers de femmes font leurs tapis à la maison. Vous pouvez, vous aussi, apprendre facilement cet ouvrage attrayant. Avec de vieux chiffons de toutes sortes, vous pouvez faire de superbes tapis veloutés, qui dureront beaucoup plus longtemps que ceux que vous achetez. Demandez à votre marchand les patrons de Jute de Garrett, pour tapis crochétés, ou bien demandez notre feuille de modèles, gratuite.



Ce superbe patron, avec un crochet à tapis, vous sera envoyé pour \$1.00, accompagné d'instructions faciles pour les débutantes.
JOHN E. GARRETT
 10, rue Kempt, New Glasgow, N.S.

Broderie Française

Spécialité de patrons et étamage sur tous genres de tissu.

Assortiment de toile pour nappes, linge de maison, rideaux.

Pure toile 90 p. de large	\$7.50 la verge
" " 44 p. "	\$3.50 "
" " 36 p. "	\$2.75 "
" " 36 p. "	\$3.50 " extra fine

Patrons perforés et sur papier décalquable à l'aide de papier carbone bleu ou blanc à .15 la feuille. Coton à broder Ière Marque Française M.F.A.

RAOUL VENNET
 642 St-Denis, Montréal.
 Tél. Est 822 - - - Est 3065

CRISES Demandez notre livret gratuit donnant tous renseignements sur les préparations universellement réputées de Trench pour l'épilepsie et les crises. Traitement facile pour soi. Plus de 30 années de succès. Témoignages de toutes les parties du monde; plus de 1000 en un an. Ecrivez de suite à :

TRENCH'S REMEDIES LIMITED
 2707 St. James' Chambers, 79 rue Adelaide E. Toronto, Ontario.

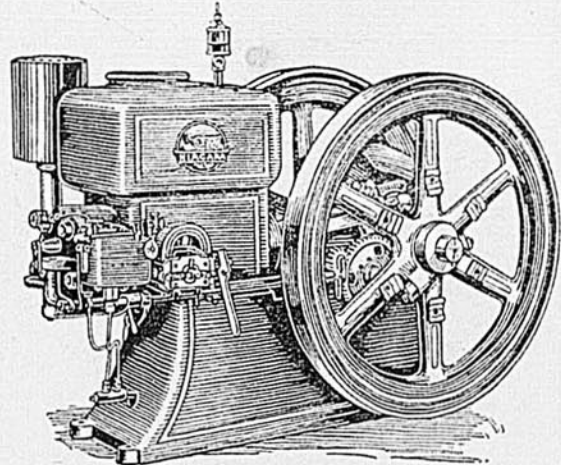
LIVRE sur les Maladies des Chiens et comment on les nourrit. Envoi gratis par l'auteur à votre adresse.

H. CLAY-GLOVER Co. Inc.
 118 West 31st Street New-York, U.S.A.

Plannier Américain des remèdes pour les Chiens.

PRIX D'AVANT - GUERRE

SUR NOS
MOTEURS NIAGARA



GAZOLINE & PETROLE

1 1/2 - 4 - 6 - 9 & 12
 CHEVAUX VAPEUR

DEMANDEZ NOS PRIX

Comme fabricants, nous sommes en mesure de vous vendre nos MOTEURS "NIAGARA", garantis pour 5 ans AU PRIX DE DETAIL DE 1914. Un outillage moderne, une main-d'oeuvre experte et une grande production nous permettent de vous faire cette offre.

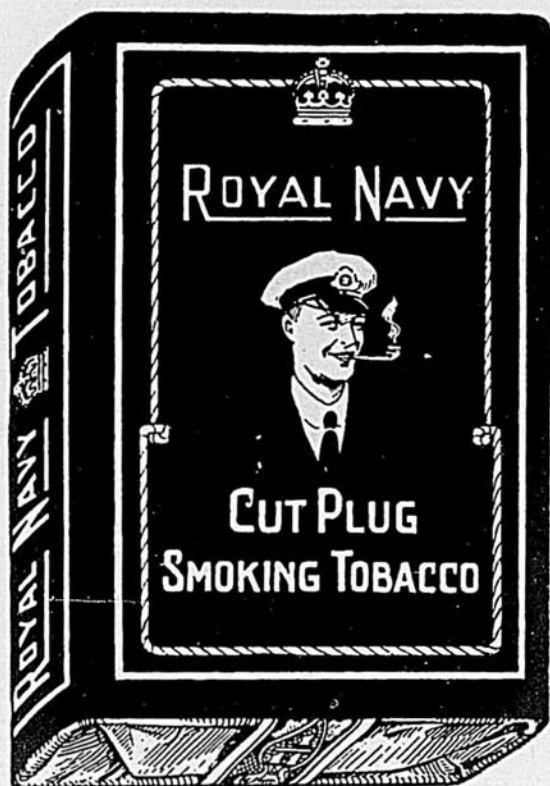
LA FONDERIE DE PLESSISVILLE

DEPT. B

FONDEE EN 1873

PLESSISVILLE, QUE.

Chaque fois que vous dépensez un dollar pour acheter un produit fabriqué dans notre province, vous créez de l'emploi pour quelqu'un, peut-être pour vous-même, puisqu'une partie de ce dollar servira à l'achat de denrées alimentaires.



En paquets
de $\frac{1}{11}$ lb. - **15¢**

En boîtes métalliques
d'une $\frac{1}{2}$ lb. - **80¢**

M. P. K. Doherty,
Int'l Institute Commissioner,
Department of Agriculture,
Ottawa, Ont.