

B.S.S.

19-10-51

ARCHITECTURE

B Â T I M E N T
C O N S T R U C T I O N



A R C H I T E C T E S
I N G É N I E U R S
C O N S T R U C T E U R S

228

**UN AUTRE CONVOI
DE
CHAUDIÈRES
VICKERS-KEELER**

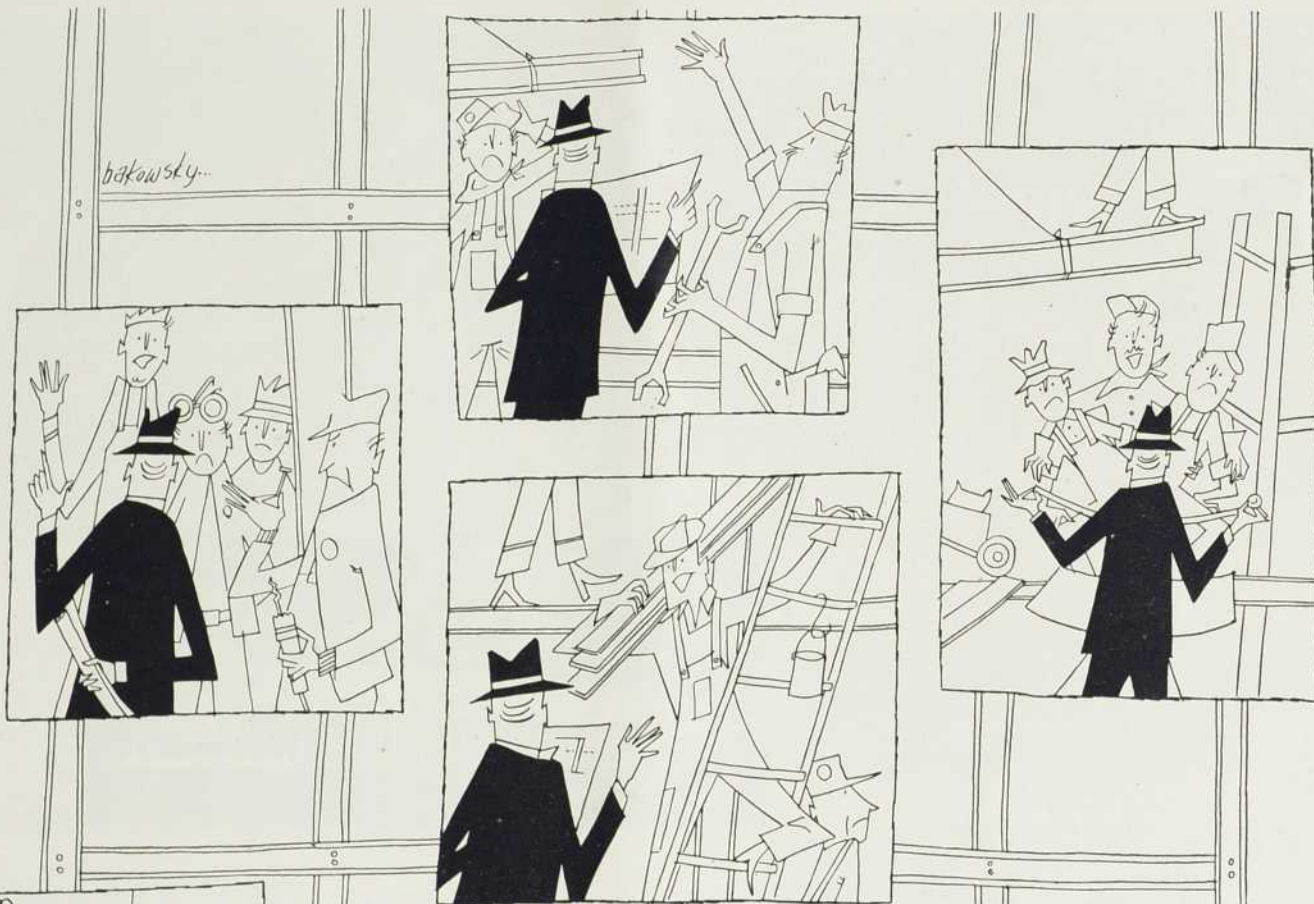


**PARCE QU'ELLE A FAIT
SES PREUVES, C'EST...**

**LA CHAUDIÈRE LA PLUS POPULAIRE
AU CANADA**

**CANADIAN
VICKERS
MONTREAL LIMITED**

Bureau à Toronto: 25 King St. West



bakowsky...

“Consultez l'architecte...”

Naturellement, tout le monde pose des questions à l'architecte—c'est lui qui est en charge!

“Nous ne pouvons obtenir ceci, alors allons-nous employer cela?” “Devons-nous attendre encore un peu, ou aller de l'avant?” “Que devons-nous faire avec ceci—avec cela?”

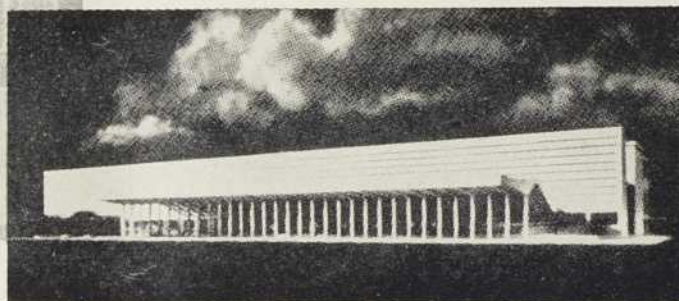
Lorsqu'il s'agit de la couverture, pourquoi ne vous en rapportez-vous pas entièrement à Barrett? Exigez une Couverture Specification* Barrett. Les gens de Barrett sont des experts en matière de couvertures. L'un d'eux s'occupera de votre travail avant, pendant et après la construction, voyant à ce que les devis soient exécutés à la lettre. C'est autant dans son intérêt que dans le vôtre que vous ayez une bonne couverture.

Utilisez les services de Barrett. Votre tâche vous sera facilitée.



THE BARRETT COMPANY, LIMITED

Halifax Saint John Montréal Toronto
Winnipeg Vancouver *Marque de commerce



*"Nous exigeons deux qualités, des immeubles
comme des individus: qu'ils remplissent utilement
leur rôle, et qu'ils soient d'une agréable apparence".*

John Ruskin

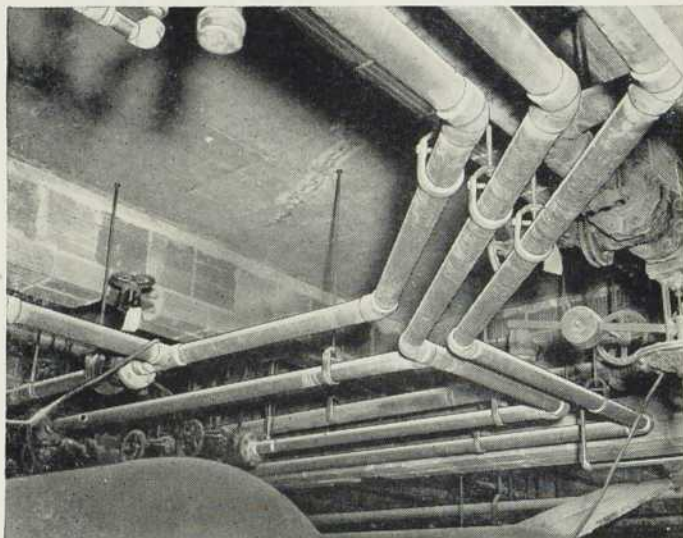
Peut-être que les gens d'autrefois avaient tort sur certains points, mais les principes énoncés par les philosophes de la qualité de Ruskin gardent leur vérité première. L'architecte moderne a encore aujourd'hui raison d'adopter le principe de Ruskin comme ligne de conduite.

L'architecte qui tient à choisir les moindres détails de ses constructions sera heureux de constater que la ferronnerie Corbin allie l'utilité à la ligne et à la distinction.

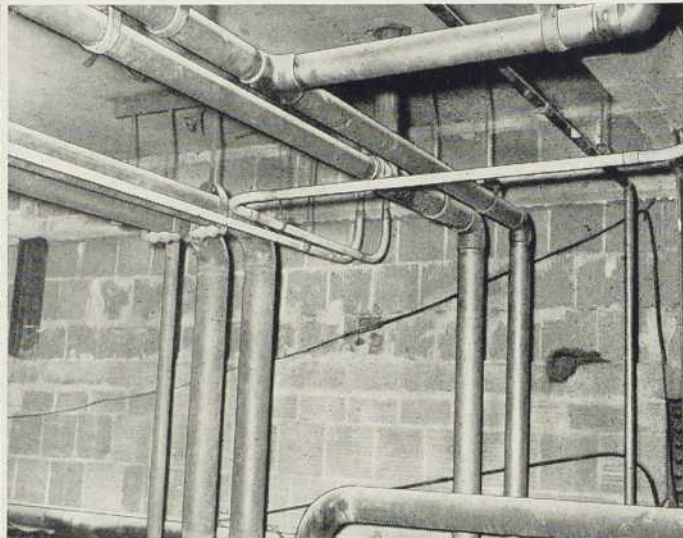
UN BEAU BÂTIMENT MERITE UNE BELLE FERRONNERIE



CORBIN LOCK COMPANY OF CANADA, LIMITED, BELLEVILLE, ONTARIO



De l'eau chaude à trois différents degrés de température circule dans ces tuyaux de 3" en cuivre type "K".



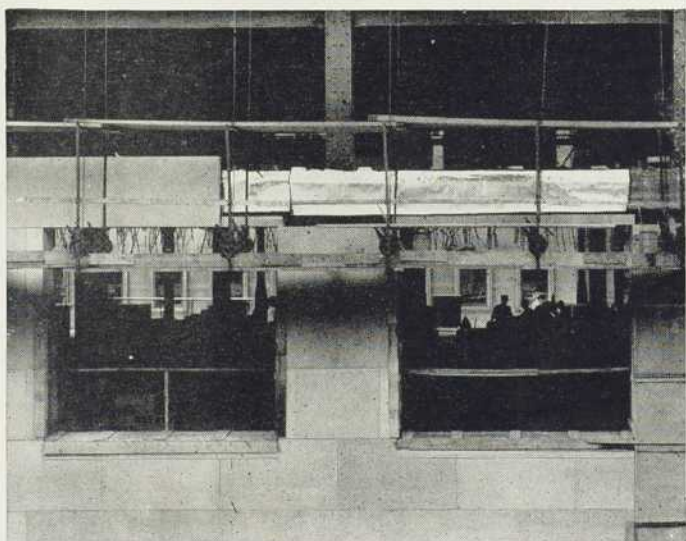
Des tuyaux de 4" et 5" en cuivre type "K" sont utilisés pour la canalisation de l'eau froide dans l'immeuble de la Banque de la Nouvelle-Ecosse.

Le Cuivre dans le plus RÉCENT GRATTE-CIEL de Toronto!

► Le cuivre et les alliages de cuivre Anaconda ont été employés en grande quantité dans le nouvel immeuble de la Banque de la Nouvelle-Ecosse. Tuyaux de cuivre pour les canalisations d'eau chaude, d'eau froide, de vidage et d'évent dans les salles de toilette, de même que pour le chauffage, la climatisation de l'air et la réfrigération. Solins de cuivre sur les parapets, les prises d'air, etc. pour protéger ces surfaces de l'humidité. Feuilles de cuivre "Electro-Sheet" pour imperméabiliser les poutres de tympan soutenant la maçonnerie de façade. Tuyaux de cuivre pour le chauffage par rayonnement du trottoir entourant la bâtisse en vue d'éliminer toute formation de glace.

Le cuivre Anaconda et ses alliages sont depuis des années les favoris des architectes et des entrepreneurs. Ces produits se posent et s'entretiennent facilement et fournissent une protection durable à nombre de beaux immeubles d'un littoral à l'autre. Anaconda American Brass Limited, siège social et usines: New Toronto, Ontario; bureau de Montréal: 939, immeuble Square Dominion. Principal centre du cuivre rouge et jaune au Canada depuis 1922.

Architectes—Mathers & Haldenby.
Architectes associés—Beck & Eadie
Ingénieur conseil—Karel R. Rybka
Entrepreneur général—J.L.E. Price & Co. Ltd.



Partie de la bâtisse en cours de construction montrant les feuilles de cuivre "Electro-Sheet" utilisées pour imperméabiliser les poutres de tympan.

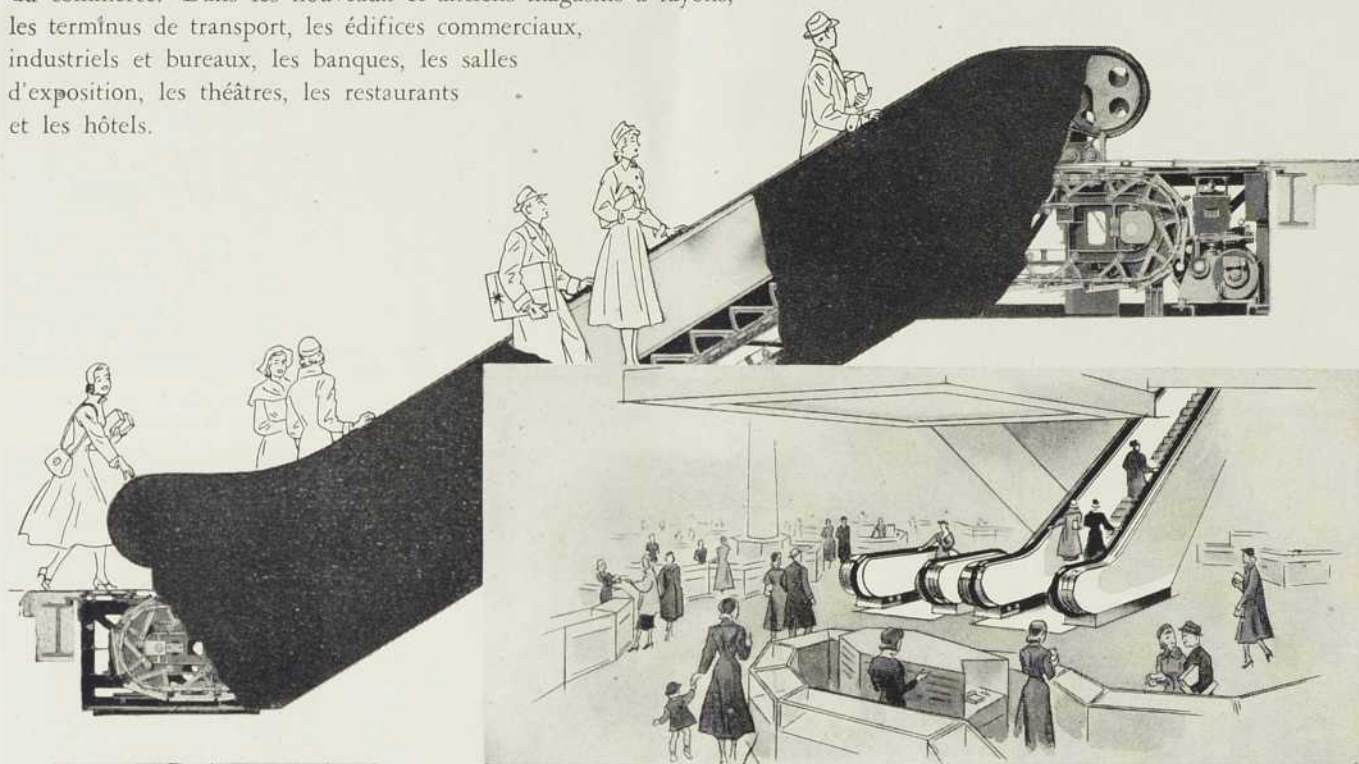


Des curieux surveillent attentivement la pose du tuyau de cuivre pour le chauffage du trottoir autour de la Banque de la Nouvelle-Ecosse.

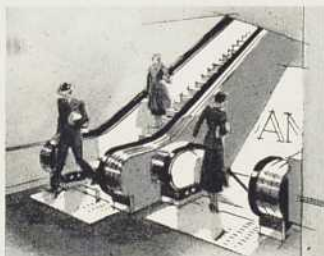
Pour le cuivre et ses alliages . . . consultez **ANACONDA**

... où il y a un VA-ET-VIENT CONTINUEL

Une marche est toujours prête à recevoir l'autre passant. Même aisance et même bien-être, qu'il y ait foule ou non. Pas d'étroite surveillance d'un personnel. Capacités répondant à tous les besoins du commerce. Dans les nouveaux et anciens magasins à rayons, les terminus de transport, les édifices commerciaux, industriels et bureaux, les banques, les salles d'exposition, les théâtres, les restaurants et les hôtels.



... dans les **TERMINUS DE TRANSPORT**, les "escalators free-flow Otis" entretiennent la bonne entente. Ils transportent rapidement les grandes foules d'un étage à l'autre sans qu'il y ait attente ou encombrement. Les voyageurs en sont reconnaissants. Ils sont soulagés des efforts de la marche et du transport des bagages.



... dans les **ÉDIFICES COMMERCIAUX**, les "escalators free-flow Otis" sont une source de revenu. Ils ouvrent grand l'espace du deuxième étage dans les banques et les magasins de détail, en en permettant l'accès comme au niveau de la rue. Les **BUREAUX** fournissent un service continu aux étages inférieurs. Les **USINES** augmentent les changements d'équipe; voient aux heures d'affluence dans les cafétérias; ménagent l'énergie de l'ouvrier. Les **RESTAURANTS** accélèrent le service de cuisine à l'étage inférieur. Les **THÉÂTRES** voient augmenter la popularité des sièges des loges et des balcons. Les **HÔTELS** trouvent nouveau et profitable l'emploi des mezzanines.

... dans les **MAGASINS À RAYONS** les "escalators free-flow Otis" sont des allées inclinées aidant la vente. Les acheteurs jettent aisément un coup d'oeil en se laissant conduire... ils trouvent plus rapidement les articles à acheter... ils voient les aubaines qu'autrement ils auraient pu manquer. Ils augmentent le pouvoir d'achat parce que la marchandise vue peut être vendue.

Les "**ESCALATORS free flow OTIS**" sont réellement de grandes allées inclinées. Leur mouvement continu attire instinctivement les gens aux étages supérieurs et aux sous-sols. Ils ont été faits pour être procurés à prix modéré, en en faisant un "escalator" standard pouvant convenir à la grande production et à l'installation dans tout genre d'édifice... pour réduire le montage de la charpente ou de la réparation parce qu'ils sont plus légers, plus compacts... afin de réduire le temps de l'installation et de permettre de ne pas interrompre le commerce. La qualité Otis prévaut partout pour sa sécurité, sa confiance et son attrait. Un *nouveau* livre de statistiques Otis démontre la disposition, la location et les besoins de la construction. Ecrivez pour recevoir votre exemplaire BMC-59.

Il y a **21 bureaux OTIS** à travers le **Canada** dont l'intérêt est de coopérer avec vous dans tous vos problèmes de transport vertical. Ils prêtent leurs services à travers le Canada, appuyés par des facilités de fabrication entièrement canadienne, 24 heures par jour. Pour ascenseurs de passagers et monte-charges, compris cabines, portes et cadres. Escaliers mobiles, monte-charges électriques. Modernisation et entretien. Otis Elevator Company Limited. Bureaux et usines: Hamilton, Ontario.

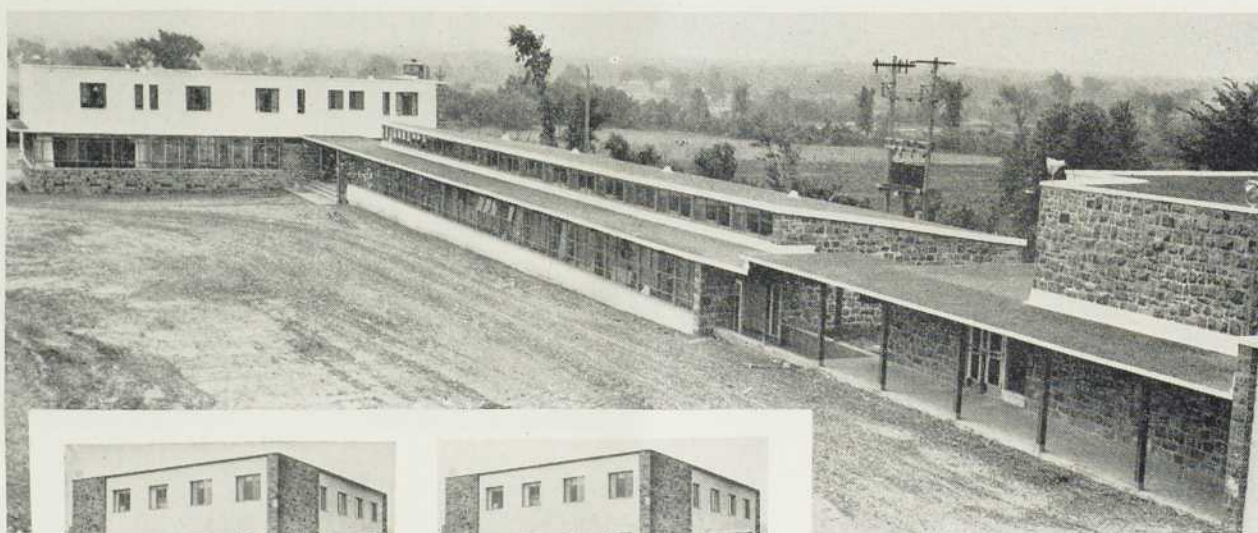


free-flow
ESCALATORS

Une autre installation

METROPOLE

L'ÉCOLE-COTTAGE
POUR FILLES
À SAINT-BRUNO



Le travail d'installation électrique dans les différentes bâtisses de cette nouvelle institution dans la province de Québec a été confié aux soins de notre firme.



METROPOLE ELECTRIC INC.

"MEMBRE DE L'ASSOCIATION DES CONSTRUCTEURS DE QUÉBEC"

18 ANNÉES D'EXPÉRIENCE AU SERVICE DES ARCHITECTES ET DES CONSTRUCTEURS

L. E. DANSEREAU, Président — G. B. ST-PIERRE, gérant
R. Riopelle, Ing. P. — M. Parizeau, Ing. P. — Louis Dufresne, Ing. P.
MONTRÉAL-QUÉBEC-OTTAWA-VAL D'OR-LACHUTE-ROUYN-NORANDA-SUDBURY
4540, RUE GARNIER MONTRÉAL Cherrier 1141

Monographie du Verre, par Pilkington

POUR LES ÉTUDIANTS EN ARCHITECTURE

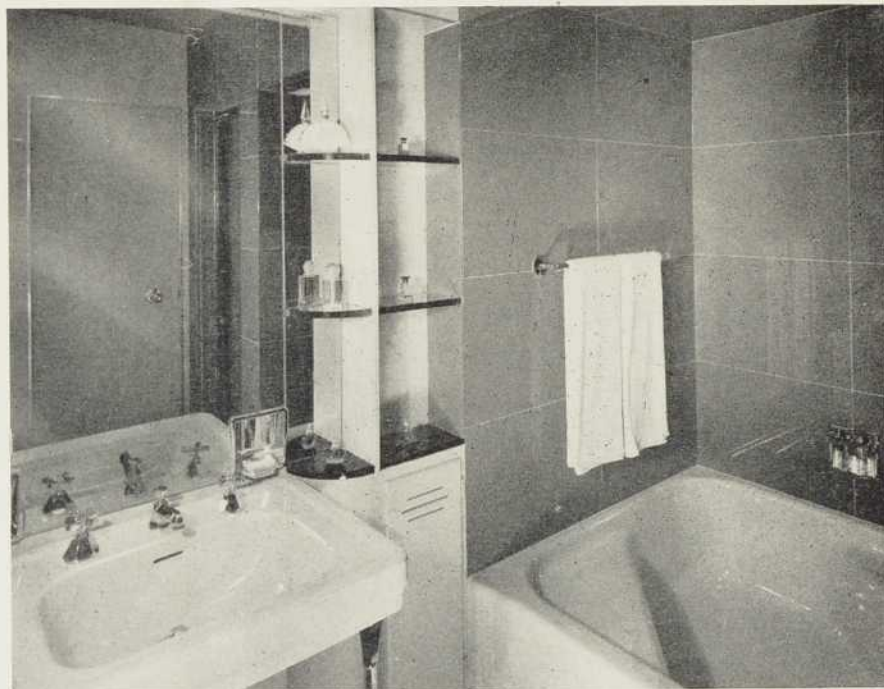
NO. 47
INSTALLATION
INSULUX

EMPLOI DE LA "VITROLITE" DANS UN FOYER CANADIEN

Le verre de construction "VITROLITE" convient admirablement aux murs des salles de bain. Grâce à sa gamme très variée de couleurs éclatantes et de nuances pastel, on peut réaliser de magnifiques compositions décoratives.

Son installation ne présente aucune difficulté particulière; mais il faut connaître certains principes essentiels. Nombreux sont les entrepreneurs qui possèdent l'expérience voulue dans la pose de la "Vitrolite" et qui sauront résoudre les problèmes de l'architecte, en la matière.

Pour guider les étudiants, en sachant qu'une parfaite compréhension des problèmes de l'entrepreneur est d'une grande utilité pour l'architecte, nous indiquons ci-dessous les principes essentiels de l'installation du verre de construction intérieure.



Une des 3 salles de bain (en "Vitrolite") d'une demeure moderne de Toronto.
Couleurs: Bleu horizon et bleu de ciel.

Architecte: M. Clare G. Maclean, B.Arch., M.R.A.I.C.
Entrepreneurs (de cette installation): James McAinsh Limited.

PRINCIPES DE LA POSE DU VERRE DE CONSTRUCTION INTÉRIEURE

1. Déterminer d'abord la place de tous les accessoires, armoires, placards, etc., et effectuer les forages et coupes nécessaires, avant de poser la "Vitrolite".
2. Vu que les planchers sont rarement de niveau, la "Vitrolite" doit être posée à partir de l'endroit le plus haut. Les ouvertures, à la base, seront aisément remplies de mastic (peint de la même couleur).
3. Les murs ne sont pas toujours verticaux ou parfaitement unis. Pour présenter une apparence impeccable, la "Vitrolite" doit toujours être absolument verticale. Si le mur est incliné vers l'extérieur, il faudra installer la base aussi près que possible du mur, afin que le haut du revêtement de "Vitrolite" ne soit pas trop éloigné du haut du mur. Par contre, si le mur penche vers l'intérieur, il faudra placer la base de la "Vitrolite" à une distance appropriée du mur.
4. Avant d'installer la base, mettez un rouleau de mastic dans l'angle créé par le mur et le plancher. Cela aidera à enrayer les fuites si le plancher s'affaisse.
5. Veillez soigneusement à ce que la base de "Vitrolite" soit exactement horizontale; sinon le travail tout entier sera très pénible et ses résultats médiocres.
6. Autour des tuyaux, il faudra poser du mastic étanche ou du plâtre de Paris avant d'installer le verre. Il faut laisser dans la "Vitrolite" un jeu de $\frac{1}{4}$ " autour des tuyaux.

Nous avons indiqué ci-dessus les principes essentiels de l'installation. Pour d'autres renseignements d'ordre technique, consultez les numéros 10 et 36 de cette série — ou écrivez à notre plus proche succursale.



Pilkington Glass LIMITED

SUCCURSALES: SAINT-JEAN, N.-B. HALIFAX, MONTRÉAL, ROUYN, KINGSTON, HAMILTON, ST. CATHARINES, LONDON, FORT-WILLIAM, WINNIPEG, REGINA, CALGARY, EDMONTON, VANCOUVER

ADMINISTRATION: 165 EST, RUE BLOOR, TORONTO, ONTARIO.
AGENTS: TAIT GLASS CO. LTD., KITCHENER — O'NEIL GLASS and PAINT, LIMITED, VICTORIA — PETERS & SONS, ST. JOHNS, agents à TERRE-NEUVE depuis 1890

ARCHITECTURE

BÂTIMENT · CONSTRUCTION

PAUL-HENRI LAPOINTE, ARCHITECTE

Directeur Technique

S O M M A I R E

Page
L'ÉCOLE-COTTAGE POUR JEUNES FILLES 11

Centre de réhabilitation des jeunes filles délinquantes, Saint-Bruno, P. Qué.

Architectes: Luke et Little.

NOUVEL ENTREPÔT DE OMER DE SERRES 18

Centre de distribution.

Architecte: Charles Grenier.

A O Û T . . 1 9 5 1

VOLUME 6

NUMÉRO 64

EDITEURS : Compagnie de Publication Canadienne.

GERANT : Léo Desrosiers, 3453, rue Masson, Téléphone : FAlkirk 7559

PUBLICITE : Stanley F. Stone, Téléphone : FAlkirk 7559

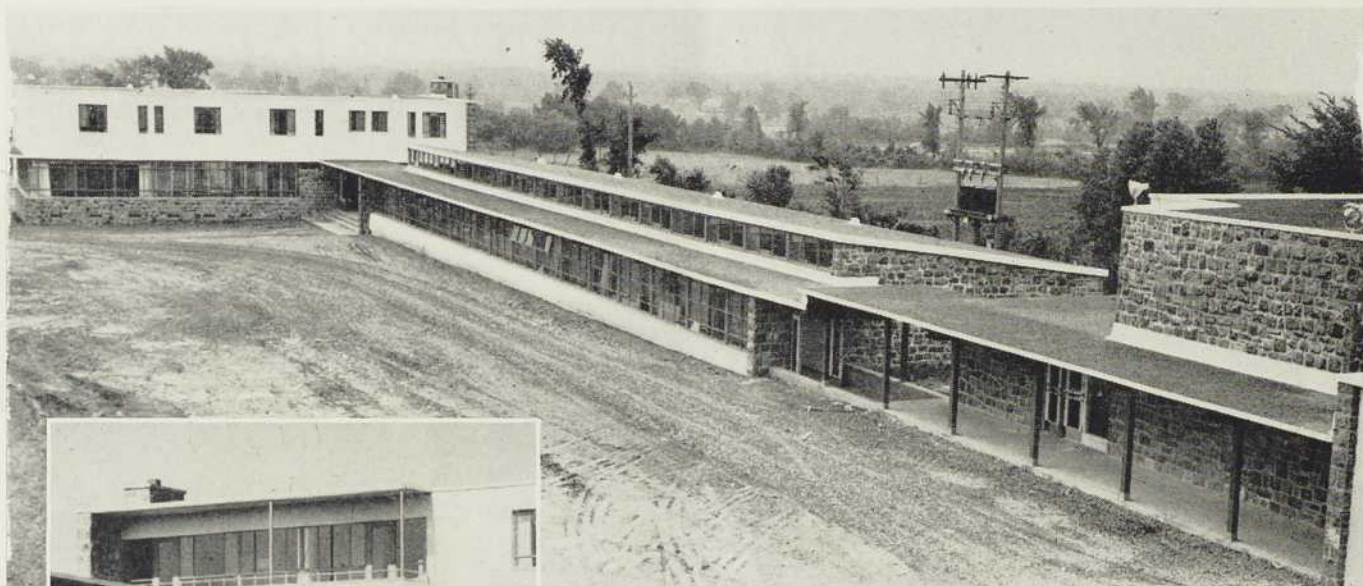
ABONNEMENT : \$4.00 par année. Autorisé comme envoi postal de la seconde classe, Ministère des Postes, Ottawa.

DROIT D'AUTEUR : Tous droits de reproduction et d'adaptation réservés pour tous pays.

IMPRESSION : Barclay Press Co., 3451, rue Masson, Montréal, Téléphone FAlkirk 7557

PHOTOGRAPHIES : Architect Photo, 7552, rue Saint-Denis, Montréal, Téléphone TAlon 9225

TIRAGE CERTIFIÉ : Il a été imprimé 2,300 exemplaires de ce numéro. Membre de la Circulation Audit Board.



L'ENTRÉE PRINCIPALE

L'ÉCOLE - COTTAGE POUR FILLES

SUR LE VERSANT DU MONT ST-BRUNO



UN DES QUATRE COTTAGES

LUKE et
LITTLE
Architectes

A titre de contracteurs généraux, nous sommes fiers d'avoir obtenu le contrat de construction de l'École-Cottage pour filles à Saint-Bruno.

Le parachèvement de ce groupe de bâtisses donne à la province de Québec l'avantage de se classer au premier rang en répondant aux besoins spéciaux de ce genre d'institutions correctionnelles.

ANGUS ROBERTSON LTD.

CONTRACTEURS GÉNÉRAUX

5035, AVENUE WESTERN

MONTRÉAL

TEL. ELwood 1112

ÉCOLE - COTTAGE POUR JEUNES FILLES DÉLINQUANTES

LE PLUS RÉCENT MODÈLE D'INSTITUTION CORRECTIONNELLE POUR JEUNES FILLES DÉLINQUANTES CONSTRUIT DANS LA PROVINCE DE QUÉBEC.

L'École-Cottage pour jeunes filles, située à Saint-Bruno, représente le plus récent projet imaginé et réalisé pour fins de détention et de formation pour jeunes filles délinquantes. Cette école est la propriété du gouvernement provincial, mais a été cédée à perpétuité à l'administration de l'École-Cottage. Les fonds nécessaires à la construction ont été fournis par le ministère de la Jeunesse et du Bien-Être social de la province de Québec, confié à l'honorable Paul Sauvé. Une bonne note de crédit cependant doit être accordée à Maître Gustave Poisson, avocat, pour la dernière mise au point de ces plans qui place la province de Québec bien en avant dans la solution de problèmes sociaux créés par la jeunesse délinquante de sexe féminin.

En plus d'avoir défrayé les frais de la construction, le gouvernement provincial accorde un octroi annuel pour l'entretien de l'École-Cottage. L'École compte aussi sur les fonds de la "Red Feather Organization" dont elle fait partie, et qui permettent de poursuivre les travaux d'année en année et de remplir ces fonctions spéciales dans le domaine social.

L'institution, dont les plans ont été faits par les architectes de Montréal bien connus, Luke et Little, consiste dans un groupe de neuf bâtisses interdépendantes situées dans un joli parc environnant le versant sud du Mont Saint-Bruno, à une distance d'environ vingt milles de Montréal. Elle est construite sur un terrain de 460 pieds de largeur par 1400 pieds de profondeur sur une légère élévation de la grande route no. 9. Les bâtisses abritant l'administration, les cottages, l'infirmerie sont en béton armé, tandis que l'école et le gymnase sont en structure d'acier, et toutes entièrement à l'épreuve du feu; elles sont groupées autour d'un chemin pavé en forme d'oval. Toute la partie centrale du terrain offre l'aspect d'un joli paysage. Un espace a été prévu pour la construction de deux autres cottages à une date ultérieure quand le besoin d'une future expansion se fera sentir.

A la première approche, c'est la bâtisse de l'administration qui frappe l'oeil. D'une hauteur de deux étages et mesurant 82 pieds de long par 33 pieds de large, elle présente une agréable combinaison moderne de pierre, de stucco et de verre. L'entrée principale consiste en une pleine porte de verre double encadrée d'aluminium qui conduit directement dans un couloir. Le plancher de ce couloir est en terrazzo et dans le coin droit en arrière un escalier également en terrazzo mène au second étage; cet escalier est orné d'une rampe en aluminium.

LUKE & LITTLE,
ARCHITECTES



A gauche de l'entrée principale se trouve le garage, d'où un escalier conduit directement au bureau d'admission. Si la nouvelle arrivée requiert des soins médicaux ou un examen, il y a une communication directe à l'infirmierie par le moyen d'un escalier et d'un tunnel, ce qui évite le contact avec les autres personnes de l'institution. Ce tunnel s'étend en droite ligne sous les bâtisses principales et conduit les tuyaux de l'eau chaude et sert de communication aux autres services.

Le second étage de la bâtisse de l'administration sert de quartiers résidentiels au personnel. Ils consistent d'une chambre à coucher séparée pour chaque personne, commodités de toilette, une cuisine moderne avec les plus nouveaux équipements, vivoir et salle à manger. Cette salle, illustrée en page 13, contient un foyer en pierre naturelle, avec rayons de bibliothèque et armoire; elle est fournie avec très bon goût de l'ameublement des plus modernes et des plus confortables. Il y a un balcon enfoncé dans la façade de la bâtisse, tout le long de la salle et on y arrive par une porte à chaque

B Â T I S S E D E
L' A D M I N I S T R A T I O N



bout. Ceci permet au personnel de jouir de l'air de la montagne, et cet enfoncement donne une protection contre les intempéries.

Le sous-sol de la bâtisse est divisé en trois sections: l'entreposage général, l'emmagasinage de la nourriture et la buanderie.



B U R E A U D E
L' A D M I N I S T R A T I O N

A droite est le bureau de l'administration générale, illustré à la page 12. Un comptoir, de dessin moderne, s'étend tout le long de ce bureau et à l'extrémité nous entrevoyons le bureau de l'assistante-directrice. En traversant ce bureau nous arrivons au grand bureau, bien éclairé et élégamment meublé, de la directrice Mademoiselle R. Patterson. Les murs de cette section sont peints de couleur gris pastel et le plancher est en tuile d'asphalte avec couleurs contrastantes.

La principale caractéristique de cette section de la bâtisse est cet arrangement moderne des fenêtres qui, comme une ligne non brisée, font le tour de tout le bureau. Ceci permet de voir n'importe quelle partie de l'institution de cet endroit. C'est une partie très importante et nécessaire dans une institution de ce genre. L'éclairage artificiel est procuré au moyen de lampes fluorescentes.

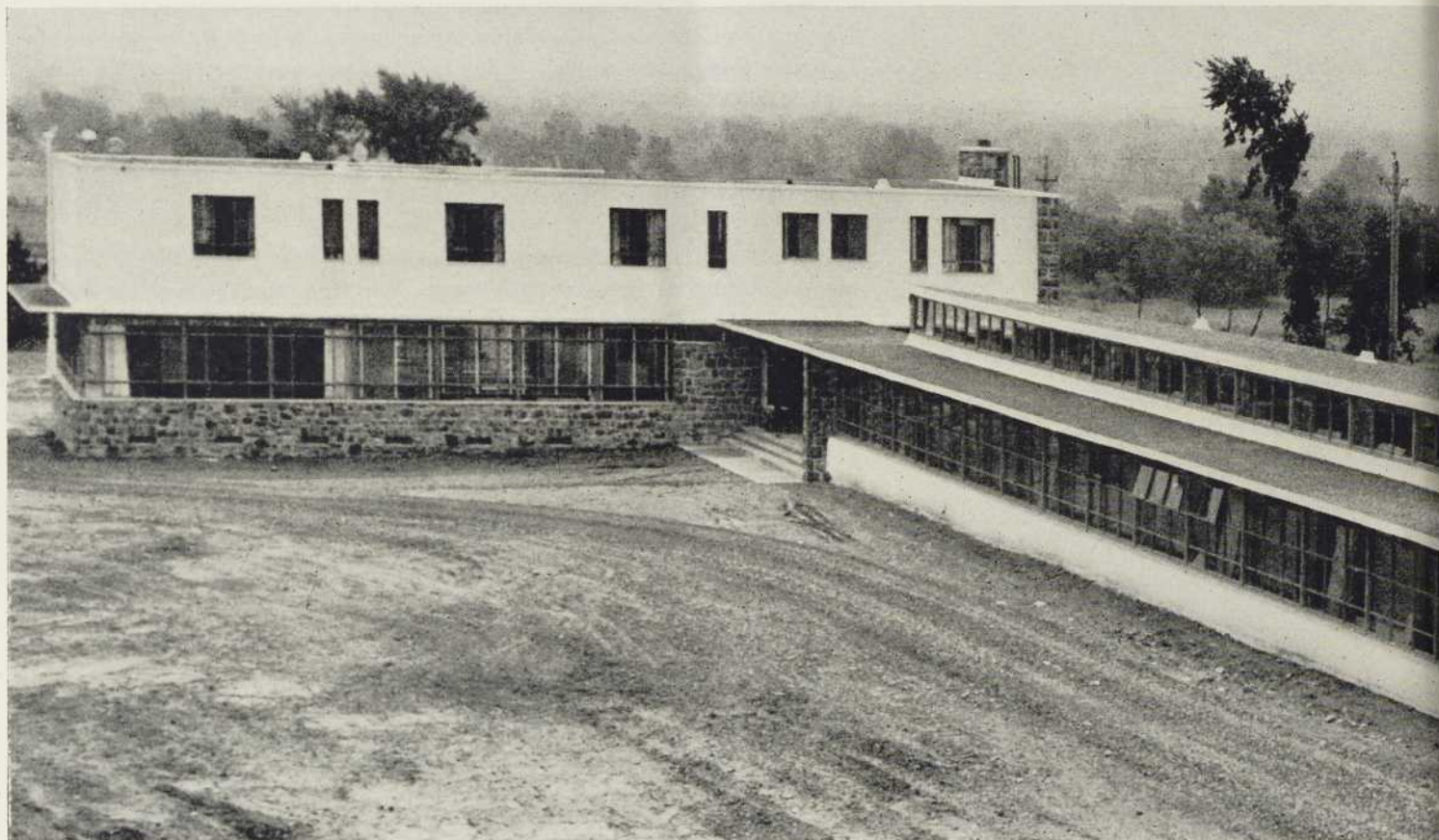
VUE DE L'ARRIÈRE



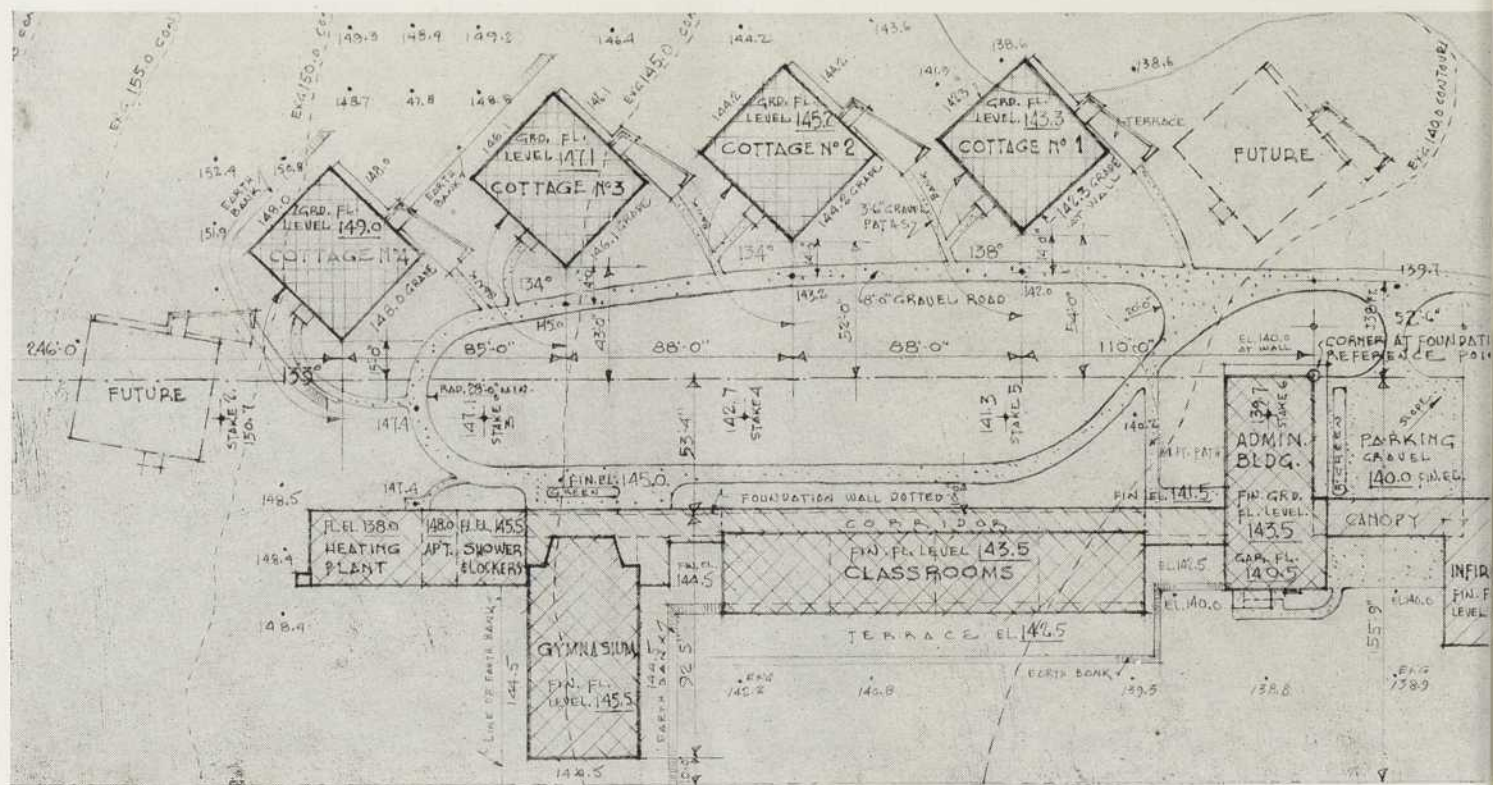
En face de la bâtisse de l'administration, et reliée à elle par une passerelle est l'infirmerie pourvue de tout le nécessaire pour donner les soins médicaux aux occupants de l'École. Il y a aussi deux chambres de détention individuelles pour les cas spéciaux; ce qui est nécessaire dans une institution du genre.



CHAMBRE DU PERSONNEL RÉSIDENT



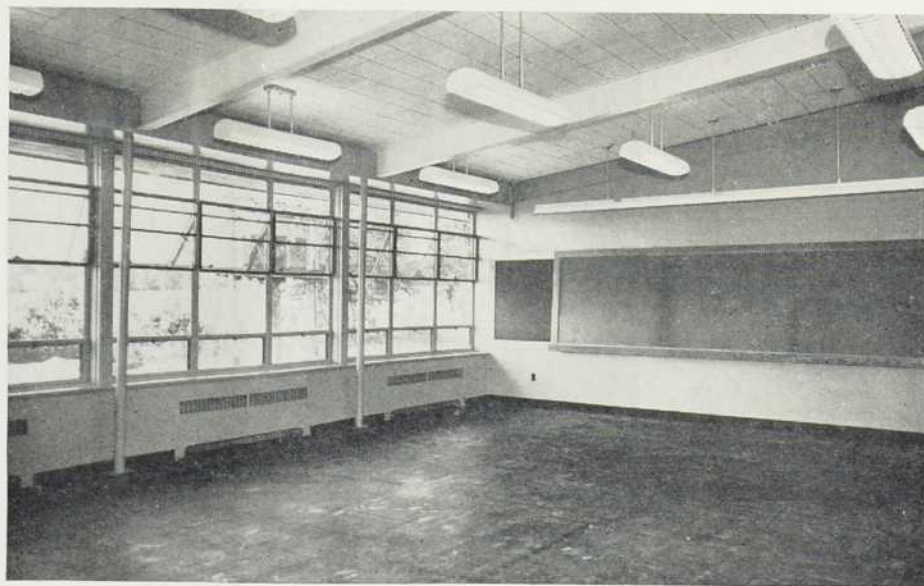
En entrant directement dans le couloir nous pouvons passer, au moyen d'une passerelle couverte, dans un long corridor dont le mur de droite est fait entièrement de verre. A gauche il y a trois classes pourvues de l'équipement scolaire le plus moderne. Il comprend des plafonds sourds, des fenêtres arrangées pour donner le plus d'air et de ventilation possible, des chambres de toilette séparées, des consignes pour chaque classe. De grands tableaux sont éclairés par des réflecteurs spéciaux et une salle de lecture est annexée à chaque classe. Une de ces classes est spécialement aménagée pour l'enseignement de l'art ménager.

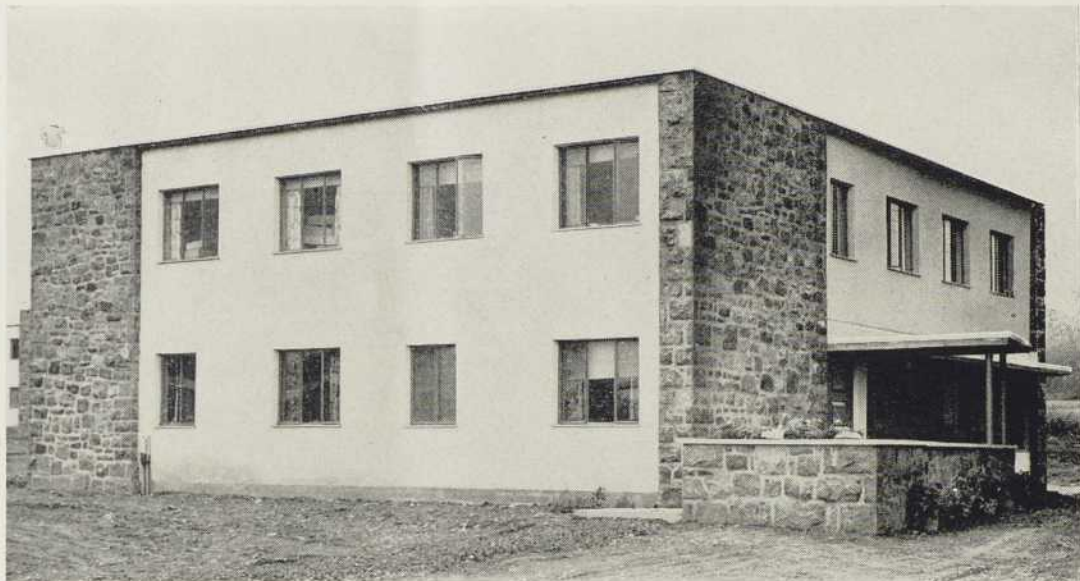




Au bout de ce corridor nous pénétrons dans le gymnase au moyen d'une autre passerelle couverte. Ce gymnase est équipé le plus complètement possible.

Les filles, dont l'âge varie de neuf à dix-huit ans, sont logées confortablement dans quatre cottages construits en pierre, stucco et verre du même genre que les bâtisses principales. Chaque cottage loge douze filles et chacune a sa chambre privée. Ces chambres





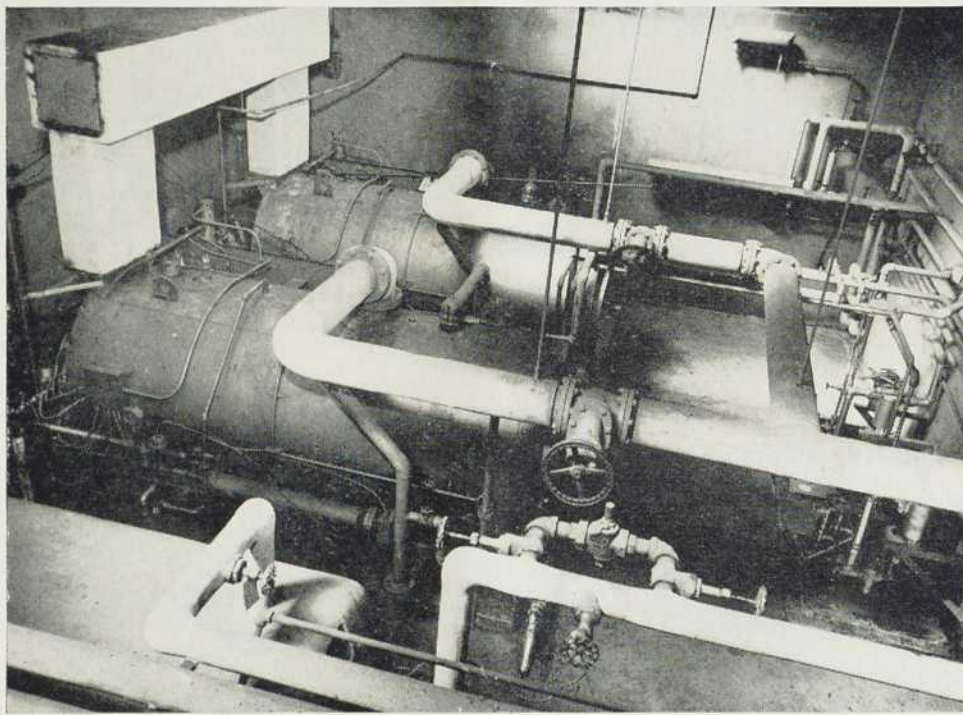
UN DES QUATRE COTTAGES

sont toutes décorées de différentes couleurs, avec draperies et couvertures de lit en harmonie. Chaque cottage est pourvu de sa propre cuisine moderne, et les filles de chaque cottage sont appelées à préparer leur repas sous la direction de la surveillante ou de l'assistante. Chaque cottage a sa propre salle à manger-vivier qui sert de salle de réception où les filles peuvent recevoir leurs propres visiteurs.

VIVOIR D'UN DES COTTAGES



LA CHAUFFERIE CENTRALE



Le chauffage est installé dans une bâtisse séparée située à l'arrière et consiste en deux bouilloires à eau chaude chauffées automatiquement à l'huile. Le brûleur et la bouilloire sont montés en une seule unité sur charpente d'acier.

Un appartement a aussi été prévu pour le concierge.

STANLEY F. STONE

NOUVEAU ET MAGNIFIQUE ENTREPÔT MODERNE UN CENTRE DE DISTRIBUTION DE OMER DE SERRES LIMITÉE, SUR LE BOULEVARD SAINT-LAURENT, À MONTRÉAL

Le nouvel entrepôt de Omer de Serres, qui sert également de centre de distribution, est le plus bel exemple de construction utilitaire, magnifiquement construit pour donner une apparence moderne et attractive.

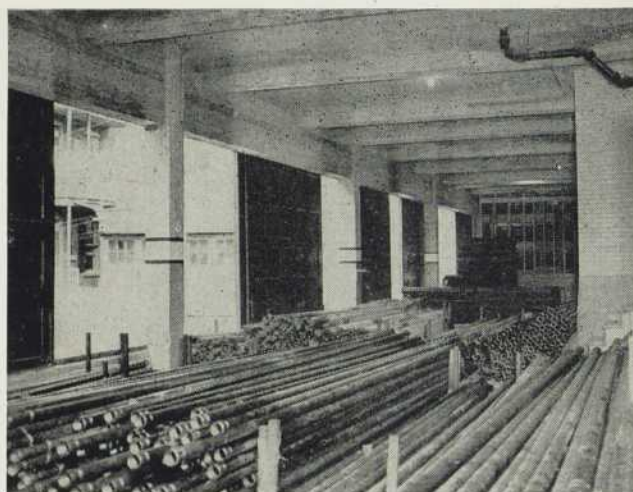
L'édifice, situé sur le boulevard Saint-Laurent près de la rue Jarry dans le nord de la ville de Montréal, est un endroit qui convient bien aux contracteurs plombiers pour aller chercher la marchandise nécessaire; pour la compagnie elle-même cela signifie une grande commodité pour la réception et l'envoi de marchandises en perdant le moins de temps possible. En un mot, c'est la solution trouvée par une firme aux difficultés sans cesse grandissantes pour faire le commerce dans la section encombrée du centre de Montréal.

L'entrepôt a une façade de brique et est construit en béton armé capable de supporter une charge de 4,000 livres par pouce carré. Ce renforcement a été nécessité par la nature des marchandises vendues par cette firme.

L'entrée de l'édifice est au niveau de la rue où il y a une série de fenêtres à démonstration. Un escalier descend au sous-sol où est située la salle d'attente pour remplir les commandes. Ce département consiste en

CHARLES
GRENIER
Architecte





un long comptoir incliné, fait pour porter un assortiment complet d'accessoires de plomberie. Le système de chauffage est aussi installé sur ce plancher et comprend une fournaise à eau chaude chauffée à l'huile avec contrôle individuel pour chaque plancher. Un ascenseur pour le fret communique à tous les étages.

Le premier étage a été aménagé pour l'emmagasinage des plus pesants et plus gros articles que cette firme a en magasin et à cette fin l'édifice a été bâti pour faciliter le chargement des camions.

Sur cet étage, à chaque extrémité de l'édifice il y a trois portes servant à l'expédition.

Le second étage présentement employé comme plan de manufacture; il est construit de la même manière que l'étage inférieur en prévision d'une future expansion de la maison.

Un point caractéristique de cet édifice est l'allonge sise à l'arrière et qui est employée pour l'emmagasinage des tuyaux. Les murs de cette allonge sont constitués de portes en bois à coulisses. Cela permet le chargement à n'importe quel point désiré. Il y a là aussi une chambre spéciale permettant la vente de produits inflammables.



IL N'Y A
PAS DE
MOTS!

... pour décrire le gâchis et l'embarras causés par l'obstruction d'un tuyau d'égoût... trouble si facile à éviter avec l'emploi du tuyau à l'épreuve des racines No - Co - Rode. Exigez que votre constructeur emploie le tuyau à l'épreuve des racines No - Co - Rode qui ne peut s'obstruer par l'infiltration de racines d'arbres — la cause la plus fréquente d'obstruction d'égoût. Sans frais additionnel vous pouvez être assurés de l'exemption de trouble dans votre égoût pour toujours. Spécifiez seulement tuyau à l'épreuve des racines No - Co - Rode.
Pour les systèmes de réservoirs septiques, employez le tuyau perforé No - Co - Rode — recommandé par les Services de Santé.

Distribué par:

Alexandre **MURRAY** & Company **CRANE**
LIMITED LIMITED

NO-CO-RODE

TUYAU À L'ÉPREUVE DES RACINES UA-7-51

Fabriqué par DOMINION TAR & CHEMICAL COMPANY LIMITED Edifice Sun Life, Montréal

Pour vos planchers en bois dur

"PERFECTION"

consultez



Nous avons en entrepôt à Montréal, tous les bois durs américains et canadiens séchés pour les industriels et les ébénistes.

6235, blvd. St-Laurent Montréal
DO 4608

Entrepôts: 6365, rue St-Urbain
CR 4810



Le Verre à Vitres
Pennuvern

a été Spécifié pour le
nouvel immeuble de la
BANQUE DE LA NOUVELLE-ÉCOSSE

La raison:

"C'est le verre à vitres
qui approche le plus
de la perfection"

ARCHITECTES . . . MATHERS AND HALDENBY

ARCHITECTES ADJOINTS . . . BECK AND EADIE

CANADIAN PITTSBURGH INDUSTRIES
LIMITED



GENERAL OFFICES - TORONTO, ONTARIO

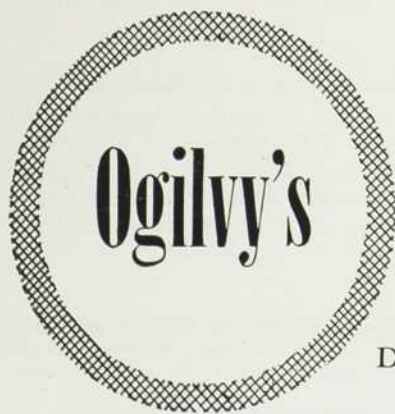


CENTRE DE RÉHABILITATION DE JEUNES FILLES

Les illustrations ci-contre montrent deux des chambres admirablement meublées de cette nouvelle institution correctionnelle.



Les conseillers, les dessinateurs et les fournisseurs Ogilvy ont joué un grand rôle dans l'ameublement intérieur et l'harmonisation des couleurs dans les chambres modernes et agréables de l'École-Cottage.



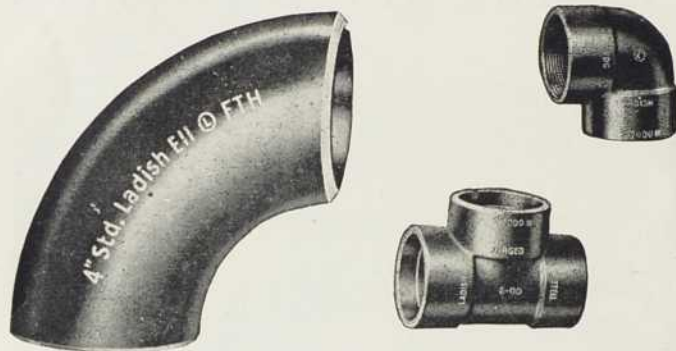
Le département des ventes Ogilvy est en mesure de fournir tous les genres d'ameublement nécessaire pour édifices publics. Adressez directement vos demandes à la "Division spéciale de vente".

DIVISION SPÉCIALE DES CONTRATS DE VENTE

RUE SAINTE-CATHERINE OUEST, MONTRÉAL

TÉL.: PLateau 7711

**Vous savez qu'ils sont
posés pour toujours**



quand vous
SPECIFIEZ LES

Raccords de tuyauterie

LADISH

De Qualité Contrôlée

Des dispositifs de protection dans la fabrication des raccords Ladish vous assurent un long rendement, libre de toute inquiétude. Des contrôles rigides de laboratoire pour la composition chimique et des propriétés physiques de l'acier vous fournissent le maximum de force et de résistance à l'érosion et la corrosion. Voilà quelques-uns des avantages de sécurité que vous obtenez en employant les raccords de tuyauterie Ladish de qualité contrôlée.

RACCORDS SOUDES SANS FILET

1/2 pouce à 30 pouces

BRIDES EN ACIER FORGE

*1/2 pouce à 30 pouces
Jusqu'à 96 pouces pour les
grands diamètres extérieurs*

RACCORDS EN ACIER FORGE

1/8 pouce à 4 pouces

*Détails complets, résultats des épreuves, livraison des
Distributeurs Canadiens*

The James Robertson Company Limited
SAINT JOHN, N.B. QUEBEC MONTREAL OTTAWA TORONTO
Plumbing-Heating and Mill Supplies since 1857



Maison fondée en 1875

L. Villeneuve & Co. Limitée

MARCHANDS DE BOIS DE CONSTRUCTION
PORTES ET CHASSIS — MOULURES
PLANCHES MURALES, ETC.

6199, blvd ST-LAURENT MONTRÉAL, Qué.
CRéscent 4146

235, rue NOTRE-DAME CHARLEMAGNE, Qué.
CLairval 9585

Une maison qui a la confiance du public depuis 75 ans.

**SECRETARIAT DE LA PROVINCE
ÉCOLE DES BEAUX-ARTS**

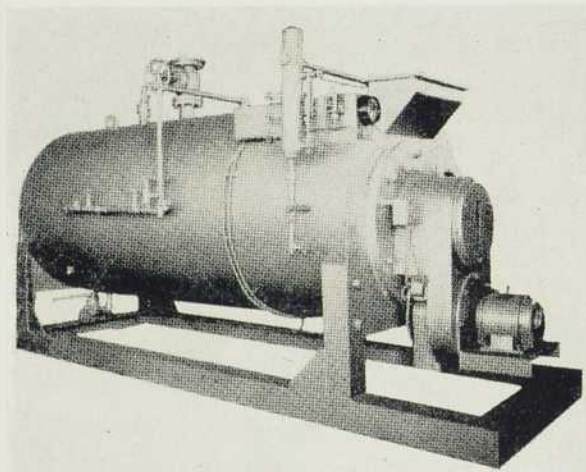
On ne saurait surestimer l'importance de l'enseignement des Beaux-Arts pour l'avancement de notre peuple. Cet enseignement a fait des progrès considérables, depuis quelques années, sous l'impulsion que lui a donnée le secrétariat de la Province.

Jeunes gens, jeunes filles qu'attirent l'Architecture, le Dessin, la Peinture, l'Aquarelle, la Sculpture statuaire et ornementale et l'Art décoratif (théorique & pratique) etc, etc., suivez les cours des Ecoles des Beaux-Arts de Montréal et de Québec, deux institutions d'enseignement supérieur et foyers de haute culture.

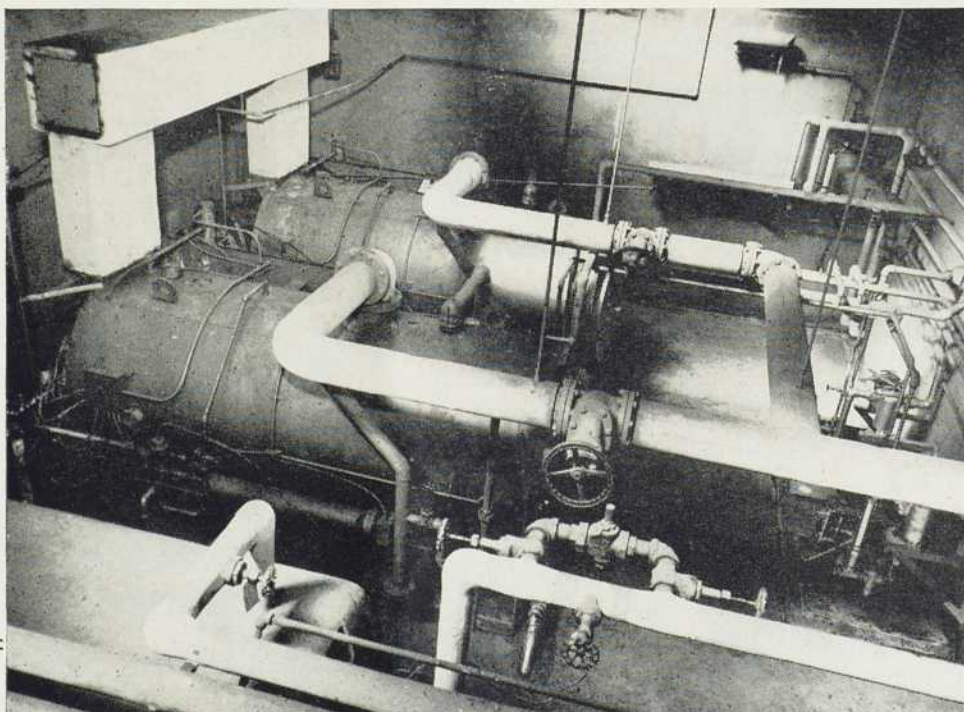
Pour renseignements, s'adresser au Directeur de l'Ecole des Beaux-Arts, 3450 rue St-Urbain, Montréal, ou au Directeur de l'Ecole des Beaux-Arts, 37 rue St-Joachim, Québec.

HONORABLE OMER CÔTÉ
Ministre

JEAN BRUCHÉSI
Sous-Ministre



CHAUFFERIE CENTRALE
DE
L'ÉCOLE-COTTAGE POUR FILLES
À SAINT-BRUNO, QUÉ.



*Représentant pour la province
de Québec*

R. Mac LEAY
AND COMPANY

1405, RUE BISHOP BE. 1246

MONTREAL

Notre illustration montre l'installation actuelle de deux de nos chaudières chauffées automatiquement à l'huile. Ces puissantes bouilloires ont été soigneusement fabriquées et mises à l'épreuve dans notre usine et sont assemblées en une unité. Tout ce qui est nécessaire pour mettre ces bouilloires en opération est d'établir les communications de service, épargnant du temps et des dépenses dans l'installation et le contrôle du brûleur, le posage de brique, l'isolement, etc. Des modèles avec chauffage à gaz sont aussi disponibles.

NAPANEE IRON WORKS LTD.

NAPANEE, ONTARIO

**TOUS LES
ACCESSOIRES
ELECTRIQUES**
(Strictement en gros)

UNE EXPERIENCE DE 50 ANNEES AU SERVICE DES

ARCHITECTES
ENTREPRENEURS
PROPRIETAIRES
COMMUNAUTES

"Le Temple de la Lumière"



7152, BOUL. ST-LAURENT - MONTRÉAL - GR. 2465*
BEN BÉLAND, président JEAN BÉLAND, Ing. P., sec.-trés.

*La fameuse
Planche Murale*

à l'épreuve des intempéries.

HOMASOTE

8 pds largeur x 12' et 14'

ENFIN revenue sur le marché —

DISTRIBUTEURS

LANGEVIN & FOREST
LIMITÉE

Tél. LANcaster 6139

1435, St-Dominique, - Montréal

LES CONTRATS DE
P L O M B E R I E
C H A U F F A G E
E A U E T É G O U T S À

*L'ÉCOLE-COTTAGE
POUR FILLES*

A ÉTÉ ACCORDÉ À

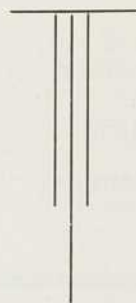
METROPOLITAN
PLUMBING & HEATING CONTRACTORS
LIMITED

177 EST, AVENUE DES PINS Tél. PL. 7993
M O N T R É A L

LUCIEN L'ESPÉRANCE, PRÉSIDENT



LE CONTRAT GÉNÉRAL DE CONSTRUCTION
DU NOUVEL ENTREPÔT
DE OMER DE SERRES
A ÉTÉ CONFIE À



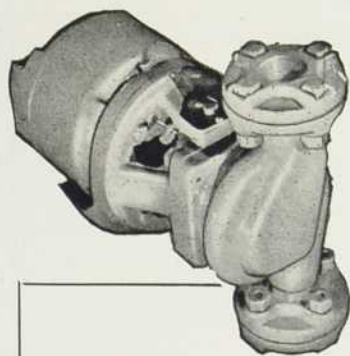
G. DANEAU LIMITÉE

5670 CÔTE-DES-NEIGES TÉL. ATLantic 9275

**PAS UN ..
PAS DEUX ..**

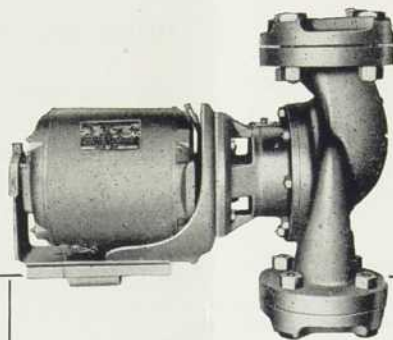
MAIS 3

**POMPES POUR
TOUT BESOIN** !



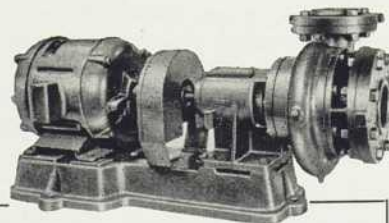
**POMPES REGULIERES
ARMSTRONG**

Les capacités et grandeurs des pompes circulatrices régulières Armstrong répondent aux besoins de la plupart des systèmes de chauffage à eau chaude par pression, et des systèmes d'eau-de-service, dans les maisons privées, les maisons jumellées, les petites maisons de rapport. Demandez le Bulletin no. 446



POMPES "PD" ARMSTRONG

Conçues pour répondre aux besoins pour des capacités et grandeurs intermédiaires entre les pompes circulatrices régulières Armstrong et les pompes Universelles B. & G. Armstrong. Idéales pour les maisons de rapport moyennes, les bureaux et usines. Pour les tableaux de capacité, voyez le Bulletin no. 548



**POMPES UNIVERSELLES
B. & G. ARMSTRONG**

Pour les grands systèmes de chauffage à eau chaude sous-pression — dans les écoles, grandes maisons de rapport, hôpitaux, édifices commerciaux et industriels. Pour les tableaux de capacité complets, voyez le Bulletin, no. 546

Représentants pour la province de Québec,
W. W. TIMMINS & COMPANY LTEE
1011, ouest, rue Sherbrooke, Montréal, P.Q.

S. A. ARMSTRONG LTD.
TORONTO • CANADA

LA SITUATION DE L'ARCHITECTURE

Texte de l'architecte Alfred Roth, extrait de la revue suisse « Werk », no. 3, 1951.

La situation à l'étranger: En France, l'influence actuellement dominante est celle de l'école d'Auguste Perret: architecture de béton, d'esprit parfois «représentatif» et lié à la grande tradition (cf. la reconstruction du Havre). La réalisation la plus intéressante est, en revanche, le grand immeuble de Le Corbusier, à Marseille. Mais la jeune génération semble peu se passionner pour les recherches vivantes et les problèmes du temps présent.

Tout autre est la situation en *Angleterre*. Londres est actuellement la ville d'Europe où les problèmes d'architecture et d'urbanisme sont les plus intensément discutés. Dans tout le pays, la reconstruction en général et l'édification des écoles obéissent à un esprit résolument moderne, le groupe MARS (CIAM), réunissant les architectes les plus actifs, est très écouté. Pour ce qui est de la *Hollande*, la situation d'après-guerre, d'abord très confuse, s'éclaircit nettement. Centre essentiel: Rotterdam.

Au *Danemark* et en *Suède*, nombreuses sont les constructions modernes significatives; dans le second de ces pays se manifeste une conception assez romantico-nationale. La *Finlande*, en grande partie grâce à l'exemple génial d'A. Aalto, est créatrice d'une architecture moderne dont la conception cohérente est d'une vitalité sans conteste et d'une hante portée esthétique.

En *Italie*, à la différence de la France, nous voyons à l'oeuvre une jeune génération pleine d'enthousiasme, ouverte aux influences vivifiantes. Si quelque hésitation caractérise encore la situation en *Allemagne occidentale*, l'intérêt pour les idées modernes y est très vif dans la jeunesse et bellement développé dans certaines universités.

Quant à l'*Amérique du Nord*, chacun sait qu'elle est aujourd'hui le terrain d'action des meilleurs architectes du monde entier, y compris bien entendu l'Américain Fr. Ll. Wright, et que le mouvement moderne y anime l'ensemble du pays où il trouve un soutien puissant dans nombre de hautes écoles, sans parler du «Museum of Modern Art» ni des nombreux «Arts Centers».

Au *Brésil*, en *Argentine*, activité intense; influence prédominante dans Le Corbusier. *Canada, Afrique du Sud, Australie, Israël*, etc., se montrent également actifs; l'*Inde* s'appête à faire grand.

La *Russie* et les *pays satellites* forment un groupe nettement à part. Toute recherche moderne y est désormais qualifiée de décadente et de bourgeoise: une architecture traditionalisante et pompeuse revendique d'être l'expression la plus adéquate de la démocratie populaire. En tout cas, en Tchécoslovaquie, oeuvrent encore des architectes ouverts à l'esprit de recherche; il sera intéressant de constater quelles réalisations il leur sera donné d'accomplir.

La situation en Suisse: Les conditions générales de l'après-guerre sont caractérisées par la prospérité, le bien-être et la sécurité, mais ces avantages s'accompagnent d'un goût exagéré de la vie facile et d'une tendance fâcheuse à l'incertitude, défauts en partie explicables, dans le passé, par la dépression morale due à l'avènement du nazisme en Allemagne, puis comme contre-coup de la terrible situation environnante créée par la guerre. Symbole le plus significatif de cette régression: la mode du style «pseudo-traditionnel» (Heimatstil), triste croisement de Hollywood et de Berchtesgaden.

ANNONCEURS EN AOUT 1951

Anaconda American Brass Limited	5
Angus Robertson, Ltd.	10
Armstrong, S. A., Ltd.	25
Barrett Company Limited	3
Ben Béland, Inc.	24
Canada Flushwood Doors Limited	27
Canadian Pittsburgh Industries	20
Canadian Vickers Limited	2
Corbin Lock Company of Canada	4
Daneau, G., Limitée	24
Dominion Bridge Company Limited (Structural Division)	28
Dominion Tar & Chemical Co. Ltd.	20
Eagle Lumber Co. Limited	20
Hobbs Glass	20
Langevin & Forest Limitée	24
Metropole Electric, Inc.	7
Metropolitan Plumbing & Heating	24
Napanee Iron Works Ltd.	23
Ogilvy's, Jas. A.	21
Otis Elevator	6
Pilkington Glass Limited	8
Robertson, James	22
Secrétariat de la Prov. de Québec (Ecole des Beaux-Arts)	22
Villeneuve, L., & Cie	22

CCAB

TIRAGE CERTIFIÉ: Il a été imprimé 2,300 copies de ce numéro (membre de la "Canadian Circulation Audit Board").



É C O L E - C O T T A G E
P O U R J E U N E S F I L L E S
À S A I N T - B R U N O , Q U É .

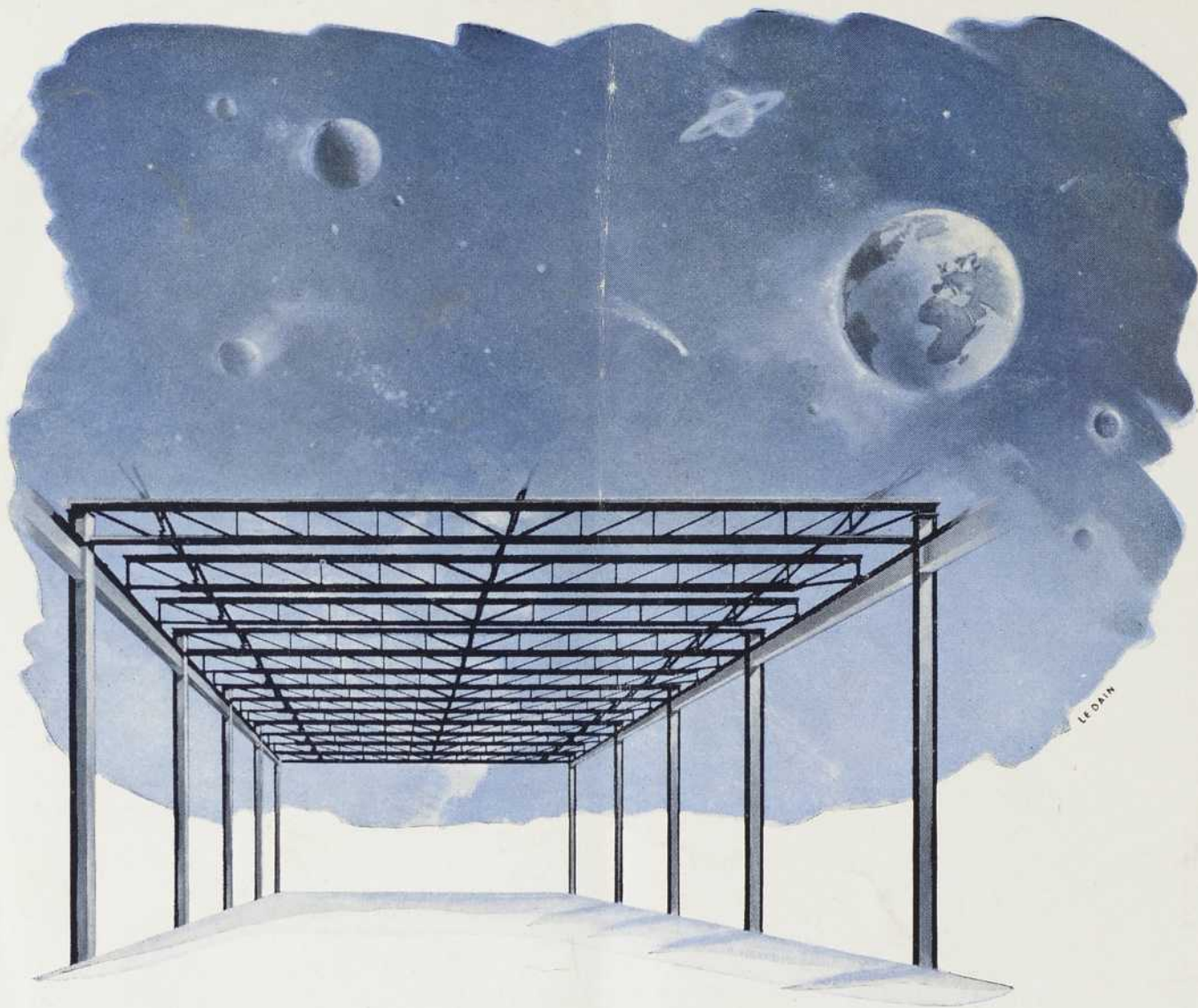
Architectes: LUKE & LITTLE

ENTREPRENEURS GÉNÉRAUX: ANGUS ROBERTSON LTD.

TOUTES LES PORTES ONT ÉTÉ FOURNIES PAR

CANADA FLUSHWOOD DOOR LIMITED

TERREBONNE, P.Q.



pour avoir de l'espace sans obstruction...

EMPLOYEZ LES POUTRELLES D.B. À LONGUE PORTÉE

qui vous donnent des vastes planchers sans obstacles.

Les Poutrelles D.B. à longue portée sont économiques, faciles de montage et sont le produit de plus de 60 ans d'expérience dans le génie technique de la structure.

Poutrelles standard avec travées de 25 à 72 pieds.

Des dessins spéciaux sont aussi disponibles.

Faites venir le catalogue SGG-100JF



*Autres Départements:

CHAUDRONNERIE - MÉCANIQUE - ENTREPÔT

Usines à: VANCOUVER - CALGARY - WINNIPEG - TORONTO - OTTAWA - MONTRÉAL
Compagnies associées à: EDMONTON - SAULT STE-MARIE - QUÉBEC - AMHERST, N.E.