

GÉNÉRATION GRAINS NATURES PAGES 2 ET 3

LE GOÛT DE LA CAMPAGNE



PHOTO GÉNÉRATION GRAINS NATURES

LES COCOTTES HOUBLONNIÈRE

UNE CULTURE
ÉMERGENTE
ENCOURAGEANTE

PAGE 4

LES JUELLES WURTELE

DES FEMMES
DOUBLEMENT
INSPIRANTES

PAGES 6 ET 7

laVoixdeEst

UNIPRIX

ACTON VALE

Toujours un plaisir de contribuer à votre santé et à l'essor économique de la région!

HEURES D'OUVERTURE

Du lundi au vendredi, de 8 h 30 à 21 h
Samedi et dimanche, de 9 h à 17 h

Service de livraison

725, rue de Roxton, Acton Vale J0H 1A0 • 450 546-2522
WWW.UNIPRIX.COM

• Suivez-nous sur 



GÉNÉRATION GRAINS NATURES

Du semis jusque dans l'assiette

Théâtre de la Dame de Coeur

LE GRAND BRIC-À-BRAC

www.damedecoeur.com
450.549.5828

Desjardins Caisse d'Acton Vale-Rivière Noire
CALQ Conseil des arts et des lettres du Québec
Culture MONTRÉGIE
MRC Acton Espace créatif
Upton



MARIE-ÈVE MARTEL
marie-eve.martel@lavoixdelest.ca

ROXTON FALLS — Dix moutons, neuf moineaux, huit marmottes, sept lapins... Qu'ont en commun la plupart des animaux énumérés dans la fameuse chanson *La souris verte*? Ceux-ci peuvent se nourrir de moule! Ça tombe bien, l'entreprise roxtonnaise Génération Grains Naturelles prépare et vend de quoi alimenter plusieurs de ces bêtes.

Depuis 2015, l'entreprise appartient à la famille Durocher, cliente de longue date de la ferme de Jacques et Gisèle Brousseau.

Quand le couple a songé passer le flambeau dans l'espoir d'une retraite bien méritée, M. Brousseau a offert à Jenny Durocher, qui occupait alors un emploi d'été à sa ferme, de prendre sa relève.

Une transition donc toute naturelle pour le clan qui consommait déjà les produits vendus sur place.

Alain Durocher et Louise Morin, les parents de Jenny, ont longtemps possédé des vaches Highland avant de se tourner vers des chevaux canadiens. La famille a également élevé les animaux de sa basse-cour. Jenny et sa sœur

Sandy ont, par la suite, suivi une formation en boucherie, de même qu'en production animale.

Diverses expériences qui composent désormais la gamme de services offerts par l'entreprise familiale, qui assure un suivi «de la graine semée jusqu'à l'assiette», explique Sandy Durocher. On est vraiment là du début à la fin.»

LA SANTÉ D'ABORD

La ferme vend d'abord de la volaille — poules urbaines, poulets, poussins, cailles, pour ne nommer que ceux-là —, mais aussi de l'équipement pour de l'élevage domestique à des particuliers qui souhaitent avoir une basse-cour à la maison. «Il y a un engouement



Génération Grains Naturelles, c'est d'abord une affaire de famille. On voit ici Michaël Béland, Alain Durocher, Louise Morin, Éric Bonin, Sandy et Jenny Durocher. — PHOTO JULIE CATUDAL

EXPOSITION TOUCHONS DU BOIS

Pleins feux sur la drave



KARINE BLANCHARD
karine.blanchard@lavoixdelest.ca

UPTON — Découvrir l'histoire du bois à l'époque des draveurs. Voilà ce que propose la toute nouvelle exposition *Touchons du bois* présentée par la Collection Saint-Amour et qui s'installera dès juin dans le hangar du Magasin Général d'Upton.

Des centaines d'outils anciens utilisés pour la coupe, le sciage et le transport du bois, de même que ceux servant à la fabrication du mobilier seront alors mis en vedette, explique Suzanne Saint-Amour, présidente de la collection qui porte son nom.

Des œuvres en bois, sculptées par des artistes de la région, seront également exposées. Un historien, qui a réalisé des recherches sur la drave et qui a même rencontré les derniers draveurs du Québec, exposera des photos de ces ouvriers forestiers acquises auprès de l'Office national du film du Canada.

Le patrimoine bâti de la MRC d'Acton sera aussi mis en valeur sous la forme d'une exposition de photos. «L'inventaire a été mis à jour à la demande de la MRC. L'idée est de bien connaître notre patrimoine pour mieux le protéger. Notre exposition sera composée essentiellement de photos de ces bâtiments. On aura aussi quelques éléments d'architecture. Ça va être une exposition très intéressante, très locale et des gens de la région vont même y retrouver leur maison», explique M^{me} Saint-Amour.

Tout l'été, une historienne guidera et animera les visites dans le hangar. Une section destinée aux

CE CAHIER EST UNE RÉALISATION DE
laVoixdel'Est

lavoixdelest.ca
76, rue Dufferin, Granby
450 375-4555

RÉDACTEUR EN CHEF - Marc Gendron

COORDINATION - Isabelle Gaboriault

RESPONSABLE PUBLICITAIRE - Aimé Bertrand

pour les poules urbaines, relève Sandy. Les gens viennent en chercher et les élèvent pour manger leurs œufs.»

L'entreprise fournit également des oiseaux à de petits producteurs et divers propriétaires de magasins d'animaux. En fait, Génération Grains Natures est le principal distributeur des comptoirs agricoles au Québec.

«On parle de petites fermes qui comptent à peine quelques moutons, des agneaux ou quelques vaches. De gens qui n'ont pas de quotas», précise Jenny.

Fait à noter, toutes les poules qui transigent à la ferme sont vaccinées et en bonne santé.

«C'est non négociable!», insiste Sandy.

«Nous-mêmes on l'exige, pour protéger les autres établissements agricoles. Ainsi, on diminue le risque de contamination sur toute la chaîne, et ce, jusqu'aux grandes fermes», renchérit Jenny.

Tous les clients peuvent ensuite s'approvisionner en moulée pour nourrir leurs bêtes. Génération Grains Natures propose plus d'une

vingtaine de moulées différentes, et ce, tant pour les oiseaux que les porcs, les bovins, les lapins, les moutons, les chèvres, les chevaux, les chevreuils, les chiens, les chats, alouette!

La gamme maison est complétée par les produits Bélisle et de la Coop.

Enfin, la famille offre également des conseils sur l'élevage et l'alimentation des bêtes, de même que sur les différentes coupes de viande possible à exécuter sur celles-ci, si elles finissent dans l'assiette.

«C'est une passion et un bonheur de partager notre expérience avec les clients pour leur permettre de vivre une belle et agréable expérience avec ce que la nature nous offre», soutient Sandy Durocher.

ALIMENTATION SUR MESURE

Les moulées de Génération Grains Natures sont composées de grains entiers et ne comportent aucun antibiotique, facteur de croissance ou sous-produit animal. «C'est important pour nous, et aussi pour notre clientèle, d'y aller

dans la simplicité, explique Jenny Durocher. On recherche la santé et la nature. On veut savoir ce qu'on mange.»

«Il n'y a pas de résidus animaux, on a de la céréale entière concassée», poursuit Sandy.

Quel que soit l'animal à nourrir, les moulées sont majoritairement composées d'une base de maïs, d'orge, de soya ou de blé. D'ailleurs, ces trois premières céréales sont cultivées à même les quelque 225 acres de terre de la ferme. Les grains qui manquent sont, pour leur part, achetés chez des producteurs locaux.

La quantité de chaque céréale variera selon l'espèce animale et son stade de croissance. Même chose pour la finesse de la mouture ainsi que la quantité et le type de minéraux ou de protéine végétale qui seront ajoutés au mélange.

Le tout est fait à la main par un meunier de longue date, Michaël Béland, qui met également les moulées en sachet. Cela permet de personnaliser les commandes selon les besoins bien précis des clients.

En famille comme à la ferme

Les sœurs Durocher, leurs parents et leurs grands-parents habitent tous sur le même rang où se dressent également leurs propriétés agricoles.

À les entendre, on comprend que le clan est tissé serré. D'ailleurs, le fait d'être voisins, collègues et partenaires d'affaires depuis une quinzaine d'années avec leurs parents — qui ne chôment pas malgré leur retraite! — est loin de déplaire aux deux sœurs. «Pour nous, c'est une grande fierté! lance Jenny. Il n'y a pas de mots pour dire à quel point

c'est agréable d'être ensemble, d'être complices et de faire profiter aux autres de nos forces.»

Le patriarche, Alain, est responsable de planifier la gestion des champs et des grains. Sa femme, Louise, s'occupe de la comptabilité de l'entreprise familiale. Jenny est responsable des calculs de calibration, alors que Sandy et son conjoint, Éric Bonin, sont délégués à l'opération de la machinerie et à son entretien.

Une autre génération pourrait bien les rejoindre dans quelques années, alors que Jenny et Sandy

ont chacune deux fils âgés entre quatre et huit ans. Élevés à la ferme, ceux-ci démontrent déjà un intérêt marqué pour l'entreprise familiale. «Ils sont vraiment fiers de venir travailler avec nous!» affirme Jenny Durocher. «C'est important pour nous de leur transmettre qu'il est très important dans la vie de faire ce que l'on aime, ajoute sa sœur. Nous pouvons maintenant dire que la plus belle de nos récoltes est de se lever chaque matin pour faire, ensemble, ce qu'on aime le plus.»

MARIE-ÈVE MARTEL



Des photos de la drave seront exposées au hangar du Magasin Général d'Upton. — PHOTO FOURNIE PAR RICHARD LAGRANGE

enfants a également été pensée et aménagée.

L'exposition *Touchons du bois* est la quatrième de la Collection Saint-Amour. Suzanne Saint-Amour a conservé 1500 objets «significatifs» du musée de son

père lorsque celui-ci est décédé. Il avait préservé ces artefacts ayant d'abord appartenu à son père et à son grand-père.

«C'était des objets chouchous et, avec eux, je fais des expositions thématiques», explique-t-elle.

Touchons du bois se déroule du 28 juin au 1^{er} septembre. L'entrée est gratuite, mais les contributions volontaires sont acceptées.

Tous les détails sont disponibles au www.collectionstamour.com

Garage Larivière

Stéphane Larivière, prop.

Mécanique générale
Vente d'autos d'occasion
Vente de pièces
Vente de pneus
Mise au point électronique



365, rang Upton
St-Nazaire d'Acton

819 392-2468

Les GOUTTIÈRES DE L'ESTRIE inc.

ESTIMATION GRATUITE

isolation à la laine soufflée



ÉTABLIES DEPUIS 1970
R.B.Q.: 8334-3996-48
Céline Sirois, Sylvain et Marco
ANDRÉ CUSSON, fondateur

245, rue de l'Église, Roxton Falls • 450 548-5700

LES POMPES

Bonneau & Fils Inc

RBQ : 8292-2212-38

VENTE - SERVICE - INSTALLATION DE TOUTES MARQUES

AU CŒUR DE VOTRE SYSTÈME D'EAU

Agence de forage et traitement d'eau
270, chemin de la Source
Roxton Falls • Québec
450.830.5589
pompebonneau@gmail.com



LES COCOTTES HOUBLONNIÈRE

En pleine croissance

JEROME SAVARY

jerome.savary@lavoixdelest.ca

ROXTON FALLS — À l'entrée du village de Roxton Falls, une quarantaine de piquets de cèdre hauts de 20 pieds se dressent dans le paysage. Bienvenue sur le terrain des Cocottes houblonnière, propriété de Jean Desruisseaux et de Michèle Martel! Ces anciens Montréalais ont hâte de faire leur première récolte de houblon. Leur persévérance finira bien par payer, car malgré la tornade ayant endommagé leurs installations en 2016 et les inondations de 2015, ils sont déterminés à mener leur projet à destination.

Il ne reste plus que quelques jours avant que les 700 plants de houblon de variété «cascades» commencent à monter le long des fils. Le houblon se comporte comme un haricot magique: il se plaît dans les hauteurs. Une ascension qui se fait au rythme d'un pied par jour.

« On espère que l'un de nous

pourra un jour en tirer un revenu, mais il reste encore beaucoup de travail », explique M^{me} Martel, qui travaille actuellement comme analyste en réclamations dans le secteur des assurances. Quant à M. Desruisseaux, il est fonctionnaire pour Service Canada, ce qui lui permet de consacrer ses deux mois de congé à cette culture émergente.

M^{me} Martel estime qu'un acre de culture de houblon peut représenter des revenus variant entre 30 000 \$ et 45 000 \$.

DE LA VIGNE AU HOUBLON

Après avoir travaillé plusieurs été dans le vignoble de leurs amis à Pontiac, en Outaouais, Jean et Michèle ont eu l'appel de la terre, loin de leur travail de bureau.

Le choix du houblon s'est précisé après la visite d'une houblonnière à Bristol, toujours en Outaouais. « On trouve ça beau et bon. Ça nous définit plus que le vin », explique Michèle.

Cela demande aussi moins de travail que sur un vignoble,

reconnait-elle, évaluant sommairement l'investissement sur leur terre d'un acre à une quinzaine de milliers de dollars. Une superficie qu'ils prévoient doubler dès l'an prochain, alors que leur houblonnière pourrait occuper, à terme, l'équivalent de quatre acres.

Le couple a complété ses connaissances auprès d'un ami houblonnier à Dunham, mais surtout auprès de Fernand Pigeon, houblonnier au long cours résidant à Durham-Sud.

M. Pigeon, une autorité en la matière, estime Michèle, leur a même permis de suivre gratuitement une formation pour apprentis houblonniers d'une fin de semaine sur son terrain. Les deux ont ainsi peaufiné leurs connaissances du métier, de la plantation à la récolte. Par ailleurs, le fumier de vers de terre produit chez M. Pigeon vaut le détour, paraît-il.

« Ce type de culture émergente amène une innovation intéressante, se réjouit René Pedneault, directeur du service de développement économique



Michèle Martel et Jean Desruisseaux, propriétaires de l'entreprise Les Cocottes houblonnière. — PHOTO CATHERINE TRUDEAU

et local à la MRC d'Acton. Ça nous permet aussi de valoriser une partie du territoire de la MRC jusqu'ici moins considéré pour la culture.»

Selon lui, l'installation de jeunes familles ou de jeunes couples — Jean et Michèle ont respectivement 35 et 43 ans — permet également de revitaliser les petites municipalités du territoire et de pérenniser leurs services de proximité.

OBJECTIF MICROBRASSERIES

Les deux amoureux de microbrasseries visent d'ailleurs cette clientèle pour leur houblon.

Après avoir testé les variétés «nugget», «brewer gold» et

«mount hood», ils ont retenu le classique «cascades», leur terrain répondant particulièrement bien à ces plants. Ils prévoient peut-être planter plus tard du «centennial».

«C'est une variété plus rare, mais recherchée par les microbrasseries», disent-ils. Celle-ci cacherait des arômes d'agrumes.

Aucune microbrasserie n'a cependant encore été contactée, le couple préférant voir les fruits de sa récolte avant tout autre chose. «On a hâte de passer du rêve à la réalité, avoue Michèle. Mais on est confiants. On sait que ça va fonctionner.»

LA MRC D'ACTON SOUTIENT L'ENTREPRENEURIAT

PRÊTS AUX ENTREPRISES À UN TAUX D'INTÉRÊT À PARTIR DE 5,7%

LE DEL ACCOMPAGNE ET SOUTIENT LES PROMOTEURS D'ICI

- Suivi personnalisé
- Relève et transfert d'entreprise
- Support au développement de marchés et de produits
- Recherche de financement
- Soutien à la réalisation de projets collectifs

DEL - MRC d'Acton
1037 rue Beaugrand,
Acton Vale
Tél. : 450 546-3256

mrcacton.ca

MRC **Acton**
Espace créatif



Se balader, s'amuser, s'instruire

Pourquoi se contenter de lire de simples affiches quand on peut parcourir un circuit en mode baladodiffusion? Une façon tendance de s'instruire et de s'amuser, à travers une multitude d'informations.



ISABEL AUTHIER
isabel.authier@lavoixdelest.ca

CIRCUIT DES MURALES HISTORIQUES

Ce circuit, qui existe depuis 2014, invite les curieux à parcourir les huit municipalités de la MRC d'Acton, pour découvrir une série de dix immenses murales

peintes par des artistes professionnels de la région. À Saint-Théodore-d'Acton, Saint-Nazaire, Upton, Roxton Falls, Canton de Roxton, Béthanie, Sainte-Christine et Acton Vale, on peut visualiser un pan d'histoire locale avec, en bonus, deux murales de l'artiste valois Serge Lemoyne : l'une sur l'aréna et l'autre à la place publique qui porte son nom, à Acton Vale.

Si la distance entre les murales est appréciable — environ 80 km —, la visite vaut le détour, assure Isabelle Dauphinais, conseillère au développement culturel et responsable des communications à la MRC d'Acton. « À Saint-Nazaire, par exemple, on fait référence au célèbre Will James, qui était natif de ce village. Et grâce à la baladodiffusion, on a maintenant beaucoup plus d'information que sur les affiches seulement. On trouve des photos, des références, des textes historiques et même des renseignements sur les artistes qui ont fait les murales... Souvent, les gens ne savent pas qu'ils peuvent avoir

accès à tout cela sur leur cellulaire ou leur tablette. »

Pour obtenir le circuit complet, il suffit d'y télécharger gratuitement l'application « BaladoDécouverte ».

CIRCUIT PIÉTONNIER D'UPTON

Courte, cette randonnée se fait à pied. Environ une heure suffit à boucler le circuit de 1,8 km ponctué de dix points d'intérêt.

« Au cœur du village d'Upton, il y a beaucoup de bâtiments patrimoniaux, comme la vieille banque, l'église, le magasin général, le presbytère, la maison de la chapelière... On aurait pu ajouter des sites, mais il a fallu se limiter », note M^{me} Dauphinais.

À travers le balado — disponible depuis 2017 —, on découvre chaque lieu et les gens qui l'ont habité, mais également des photos d'archives, des extraits marquants du journal *Le Courrier*, des documents audio et des notes historiques. Bref, une tournée

riche en souvenirs. « Là aussi, cela permet de donner beaucoup plus de renseignements, tout en rendant l'expérience plus ludique », fait remarquer M^{me} Dauphinais. Selon elle, le réseau des circuits s'adresse surtout à une clientèle adulte, qu'elle provienne de l'extérieur ou de la région même d'Acton.

CIRCUIT DU THÉÂTRE DE LA DAME DE CŒUR

Le petit dernier du réseau des circuits, celui du Théâtre de la Dame de Cœur d'Upton, devrait être prêt pour l'ouverture de sa nouvelle saison estivale, à la fin du mois de juin.

Avec ses neuf points d'intérêt, dont le manoir, le moulin et le parc nature, ce balado est encore à l'étape de la rédaction des textes et de la recherche de photos, indique Isabelle Dauphinais. « En se promenant sur le site, les visiteurs vivront une expérience de plus. Ils sauront tout, tout, tout sur le théâtre ! »

Riche en détail de toutes sortes, il recèlera notamment l'histoire du Théâtre, des informations sur la nouvelle pièce — intitulée *Le Grand bric-à-brac* — et les anciennes, sur les ateliers de fabrication, sur le destin des marionnettes géantes et sur le montage complexe des diverses productions. Même le métier de marionnettiste y sera abordé.

Il y aura beaucoup de vidéos sur ce balado, et plusieurs mettront en vedette le grand manitou de l'endroit, Richard Blackburn, ajoute la dame, en précisant qu'il faudra toutefois télécharger le document avant de se rendre au Théâtre, car le WI-FI n'est pas disponible sur la propriété.

Comme pour les deux autres circuits en balado, celui de la Dame de Cœur sera offert uniquement en français.

Le coût total du projet des trois circuits s'élève à 25 800 \$, assumé à parts égales par le ministère de la Culture et des Communications du Québec et la MRC d'Acton.



Une des fresques qui composent le Circuit des murales de la MRC d'Acton.

— PHOTO FOURNIE PAR LA MRC

11 TERRAINS PRÊTS À VOUS ACCUEILLIR

Roxton Falls
Développement Domiciliaire
INFORMATIONS
450 548-5790

\$11,84 /pi.ca
\$110 /p.c.

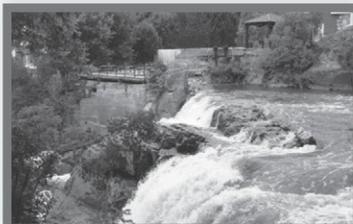
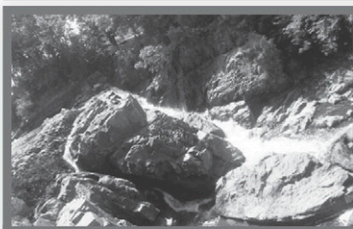
- Superficie moyenne : 16 000 pi ca
- Prix de vente : 1,10 \$/pi ca 11,84 \$/m ca
- Raccordé à l'égout municipal
- Travaux d'infrastructures inclus
- Terrains disponibles en autoconstruction
- Emplacement sécuritaire, boisé et calme

PROGRAMME DE CRÉDIT DE TAXES FONCIÈRES GÉNÉRALES DE 100 % PENDANT 5 ANS
Pour tous les travaux de construction ou de rénovation qui engendrent une hausse de l'évaluation foncière de l'ordre de 10 000 \$ ou plus.

Voyez ce que cela représente

(Basé sur le taux de base de 0,7013 \$/100 \$ effectif en 2019) :

Résidence évaluée à 200 000 \$	CRÉDIT POSSIBLE DE 7 000 \$
Résidence évaluée à 250 000 \$	CRÉDIT POSSIBLE DE 8 700 \$
Résidence évaluée à 350 000 \$	CRÉDIT POSSIBLE DE 12 000 \$



Pour les détails administratifs du programme, informez-vous au bureau municipal.

Plan et information supplémentaire au www.roxtonfalls.ca

Pour obtenir la documentation nécessaire afin de présenter votre offre d'achat, vous devrez communiquer avec la municipalité au **450 548-5790** ou par courriel : roxton@roxtonfalls.ca

Pour vos besoins en excavation

Afin de répondre à tous vos besoins, nous avons maintenant une sablière dans le Canton de Roxton

RBQ: 2855-0093-48

LES ENTREPRISES P.E. DENIS INC.

Ecoflo® SYSTÈME ENVIROSEPTIC
EcoBox **BIONEST**
Incorporé à l'environnement

• Commercial • Industriel • Résidentiel

450.549.4753
1036, route 116 ouest, Acton Vale

info@pedenis.ca / www.pedenis.ca

5397247

Toujours à l'écoute de vos besoins

André Lamontagne
Député de Johnson

Ministre de l'Agriculture, des
Pêcheries et de l'Alimentation



ASSEMBLÉE NATIONALE
DU QUÉBEC

5394979

LES JUMELLES WURTELE

Des sœurs qui ont



CYNTHIA LAFLAMME
cynthia.laflamme@lavoixdelest.ca

Elles ont marqué l'histoire en ouvrant la voie aux sportives canadiennes qui souhaitent compétitionner sur la scène internationale. Les sœurs Wurtele, qui ont célébré leur 97^e anniversaire au début de l'année, ont été admises à l'Ordre du Canada, en mars dernier.

Bien connues à Acton Vale, leur grand-père y étant ministre protestant, les jumelles Rhoda et Rhona Wurtele ont découvert le ski à Montréal, sur une pente qui servait alors à faire des sauts. Après, elles n'ont plus jamais raccroché leurs skis, devenant les premières femmes à faire partie de l'équipe canadienne de ski alpin aux Jeux olympiques de Saint-Moritz, en Suisse, en 1948. Les deux se sont toutefois blessées juste avant la compétition. Rhoda a aussi participé aux Jeux d'Oslo, en Norvège, en 1952. Mais ce n'est pas aux JO qu'elles se sont le plus démarquées. Elles ont remporté presque toutes les

compétitions de ski en Amérique du Nord dans les années 1940 et au début des années 1950.

Leur histoire a commencé alors qu'elles n'avaient que 11 ou 12 ans. Leur frère les a défiées de faire un grand saut à ski, réservé à l'époque aux garçons. Un défi alors possible sur le mont Royal et qu'elles ont accepté de relever. « Elles avaient le courage de faire des choses que les femmes ne faisaient pas à l'époque dans le monde du sport », souligne Margie Gillis. La danseuse et chorégraphe de renommée internationale est la fille de Rhona Wurtele. « Personne n'a été capable d'arrêter leur curiosité et la force qu'elles avaient ensemble, poursuit-elle. Avant leur mariage, elles étaient ensemble pour tout et s'encourageaient l'une, l'autre. Il arrivait que les juges ignoraient qui arrivait première ou deuxième! » Le ski alpin était leur sport favori, mais toutes deux nageaient, jouaient au soccer, au football, au tennis, etc. Elles adoraient tous les sports. En ski, il leur arrivait souvent d'être plus rapides que les hommes. « Elles étaient invincibles! », souligne M^{me} Gillis.

Les jumelles ont fondé l'école de ski Twinski, dans les Laurentides. Elles y ont enseigné aux enfants, mais aussi aux femmes.

Les sœurs Wurtele ont voulu permettre aux femmes de l'époque de sortir de leur chaumière. Les cours se donnaient de jour pendant que les enfants fréquentaient l'école.

« Les jumelles leur donnaient une liberté, poursuit M^{me} Gillis. Elles leur donnaient conscience de leur courage et leur permettaient de penser à elles. Elles étaient une inspiration pour plusieurs. »

LEUR IMPACT

Les sœurs étaient conscientes de l'impact qu'elles avaient en agissant ainsi avec front. Elles ont d'ailleurs toujours défendu la présence féminine dans le sport. Elles étaient donc très heureuses de recevoir l'Ordre du Canada des mains de Julie Payette, gouverneure du Canada, en mars dernier.

Margie Gillis était déjà officier de l'Ordre du Canada quand sa mère et sa tante ont reçu l'invitation pour la cérémonie. Elles caressaient ce rêve d'être à leur tour accueillies à l'Ordre, elles qui sont membres des Temples de la renommée du ski du Canada, du Québec, des Laurentides et des États-Unis.

« Leur visage était sur la couverture du *Life Magazine*. Elles étaient de grandes vedettes



Grace Rhona Wurtele Gillis et Isabella Rhoda Wurtele Eaves ont reçu l'Ordre du Canada en mars. Elles entourent ici la gouverneure générale, Julie Payette. — SGT JOHANIE MAHEU, RIDEAU HALL

su paver la voie

dans le monde du sport. Tout le monde parlait d'elles. Mais la vie quotidienne n'était pas toujours facile. Ma mère nous disait qu'il y a un moment où l'Histoire vient nous chercher et, quand ça passe, il faut dire oui, même si on a peur. Il faut prendre le moment qui passe. Ta responsabilité est d'être prêt.»

« Elles avaient le courage de faire des choses que les femmes ne faisaient pas à l'époque dans le monde du sport. »

— Margie Gillis, fille de Rhona Wurtele

LA NUANCE DU NON VERBAL

Les sœurs Wurtele ont aussi appris à leurs enfants qu'il faut avoir le courage de réaliser ses rêves. La leçon a été bien apprise.

Margie et son frère Christopher, aujourd'hui décédé, se sont dirigés vers la danse professionnelle.

Christopher a dansé pour la compagnie de Paul Taylor, tandis que des danseurs de partout recherchent aujourd'hui l'expertise de Margie. « Entre les jumelles, il n'y avait pas de conversations complètes, juste un mot ou deux, raconte la chorégraphe. Nous, comme enfants, il fallait comprendre ce qu'elles avaient dans leur tête! Ça m'a donné une facilité pour comprendre le non verbal. L'art de la danse, ce sont les nuances, la communication. Ce sont elles qui m'ont permis d'entrer dans la nuance, dans l'art, le mouvement quotidien, le mouvement complet. C'était mon défi et mon chemin. » Son frère Jere a joué dans la Ligue nationale de hockey et leur sœur, Nancy, a été championne de ski acrobatique avant « d'embrasser le yoga et le vélo. »

Du côté de la famille de Rhoda, la tante de Margie, ses trois fils ont aussi suivi des chemins fort intéressants. John a été cascadeur, en plus d'avoir été champion en ski acrobatique, alors que Bruce et David ont respectivement percé dans le monde du golf et de l'art.

LES RISQUES

Les enfants étaient aussi encouragés à prendre des risques. Il n'y avait de mal à ce qu'ils grimpent dans les arbres et montent sur les toits. M^{me} Gillis se souvient que, s'ils tombaient, ils célébraient la chute avec des gâteaux. Les sœurs poussaient la réflexion sur ladite chute en questionnant l'enfant sur ce qu'il avait ressenti, les qualités de la douleur et ce qu'il aurait pu faire différemment pour mieux tomber. « C'était bizarre, mais extraordinaire! », se souvient-elle.

Les sœurs elles-mêmes ne faisaient pas tout un plat de leur chute. La mère de Margie a déjà déboulé des escaliers, raconte cette dernière. Elle s'est relevée tout de suite en lançant que de l'aspirine et un bain chaud feraient un remède parfait!

Encore un peu casse-cou, elles se sont adonnées au bungee, au parapente et au saut en parachute, et ce, il y a seulement quelques années. Aujourd'hui à 97 ans, elles sont peut-être moins actives, mais toujours aussi vives, soutient Margie Gillis.

En spectacle

La maison et l'église de la famille Wurtele, à Acton Vale, accueillent depuis quelques étés le Projet Héritage de la Fondation Margie Gillis. Des danseurs professionnels de partout dans le monde s'y installent pour s'imprégner d'un espace de création. « On a des danseurs qui viennent de New York, de Montréal, d'Europe, qui dansent dans la compagnie de Paul Taylor ou dans des compagnies de ballet, énumère la danseuse et chorégraphe Margie Gillis. Ce sont des artistes extraordinaires. »

Une dizaine de danseurs se réunissent et créent donc ensemble, tout en apprenant des pièces chorégraphiées par le passé par leur hôte. Margie enseigne et joue le rôle de mentor. Elle les aide à améliorer leur technique.

« Acton Vale est une place superbe pour nous couper de la vie quotidienne et pour entrer dans un bel espace de création », illustre-t-elle.

Le groupe offrira par ailleurs deux représentations différentes, les 7 et 13 juillet, à 14 h. « Nous allons montrer des pièces en progrès. En plus, ce sera dans l'église que mon arrière-grand-père a construite et qui nous sert de studio. »

Margie Gillis souhaite présenter aux gens de la région les artistes qui y travaillent cet été, tout en rendant la danse contemporaine plus accessible. « Acton Vale fait partie de leur âme à cause de ça », dit-elle.

Il n'y a pas de billets mis en vente pour ces représentations. Quiconque s'intéresse à la danse contemporaine peut se présenter sur place et faire une contribution volontaire. Il sera possible d'avoir un reçu d'impôt pour une contribution de 25 \$ ou plus.

CYNTHIA LAFLAMME

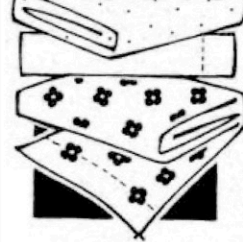


La danseuse et chorégraphe Margie Gillis. — TIRÉE DE SA

PAGE FACEBOOK

Tissus & draperies

Marie Colette



1417, rue Acton
Acton Vale QC
JOH 1A0

450 546-7545

LINGERIE

Choinière

Lingerie fine · petites et grandes tailles

PROMOTION

Le 1^{er} article est au prix régulier
et le 2^e À MOITIÉ PRIX!

Catherine Ellenberger, propriétaire

1390, rue d'Acton, Acton Vale · 450 546-3606

catherineellenberger@hotmail.com

Vous avez un problème d'eau potable ?

Évitez les intermédiaires,
seul un puisatier d'expérience
peut vous aider.

L'eau!

C'est la meilleure !



BÉLANGER
PUITS ARTÉSIENS
ROXTON FALLS

Le No 1 en région

450 548-5516

1 866 548-5516

Puits Géothermiques
Pompes - Vente - Service - Installation

- Estimation gratuite
- Service rapide
- Travail garanti



Licence R.B.Q.: 1505-9710-86

383, rue Notre-Dame, Roxton Falls

5394381

LA COOP DE SANTÉ D'ACTON

Sur une belle lancée



JEAN-FRANÇOIS GUILLET

jean-francois.guillet@lavoixdelest.ca

Établie dans des locaux tout neufs depuis le début de l'année, l'équipe de la Coopérative de solidarité de santé de la MRC d'Acton souhaite maintenant bonifier ses services. L'organisation veut également ajouter deux médecins à moyen terme afin d'avoir les effectifs pour desservir l'ensemble de la région.

La coop vient d'emménager dans un bâtiment attenant à la pharmacie Uniprix, situé à l'angle du

boulevard d'Acton et de la rue de Roxton. Une étape cruciale qui servira de tremplin. « Autant les patients que l'équipe apprécient les nouveaux locaux. C'est beaucoup mieux adapté à notre nouvelle réalité », a indiqué la directrice générale, Julie Desgranges, faisant référence aux nouveaux médecins qui se sont greffés au groupe.

Les démarches pour l'embauche d'une omnipraticienne sont, à quelques détails près, complétées. « Ce sera officiellement signé en juin. Mais tout est déjà convenu. On sait qu'elle commencera sa pratique en septembre. Elle pourra prendre en charge ses patients en janvier, après avoir terminé sa résidence. »

La coop de santé accueillera donc huit docteurs, ce qui fait que la MRC d'Acton est en voie

d'atteindre sa cible de dix omnipraticiens. Le recrutement est toutefois assujéti aux plans régionaux d'effectifs médicaux (PREM), qui servent de balises pour attribuer les médecins à travers le Québec.

Cet objectif est lié au fait que la coop est devenue un Groupe de médecine de famille (GMF).

Pour ce faire, l'organisation a franchi il y a quelques mois le cap de 6000 patients « pondérés », soit le nombre minimum requis par le ministère de la Santé. La coop en compte actuellement 7500.

« D'ici deux à trois ans, on aimerait avoir une équipe de dix médecins. On est un GMF de groupe 1 (6000 à 9000 patients). Ça demeure quand même précaire. Si un docteur s'en va, on risque de perdre notre accréditation », a fait valoir M^{me} Desgranges.

MEMBRES ET SERVICES

Parmi les priorités de la nouvelle directrice générale figure l'accroissement du nombre de membres de la coop, qui atteint en ce moment près de 3000. Pour y arriver, elle veut mettre en place une série d'incitatifs, comme le lancement d'activités spécifiques et des partenariats avec des commerçants pour offrir, par exemple, des rabais.

La bonification des services est également en tête de liste. Des ententes avec des organismes du milieu communautaire ainsi qu'avec de nouveaux spécialistes sont dans les cartons. « Peu importe la façon d'y arriver, notre but premier est de faciliter l'accessibilité aux soins pour les gens d'Acton », a mentionné M^{me} Desgranges. Plusieurs services connexes sont déjà offerts à la clinique : nutritionniste, orthopédie, audiologie, gynécologie et psychologie. Par ailleurs, le chirurgien affilié à la coop a pris sa retraite. La directrice générale veut recruter un spécialiste pour lui succéder.



La directrice générale de la coop de santé d'Acton, Julie Desgranges.

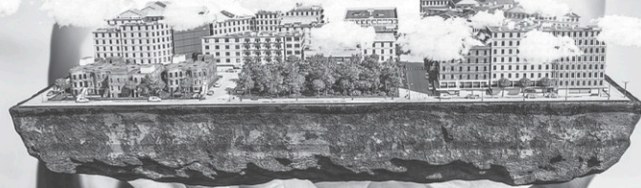
— PHOTO CHRISTOPHE BOISSEAU-DION

La pénurie de main-d'œuvre n'affecte pas le reste de l'équipe de la coop, qui regroupe entre autres une infirmière, une pharmacienne, une travailleuse sociale, ainsi que six secrétaires. La coop de santé soulignera son 10^e anniversaire le 11 mai en tenant des portes ouvertes, de 17h à 19h. Ce sera l'occasion d'inaugurer les nouveaux locaux.

Agir pour grandir ensemble !



Nous avons plus de
87 000 m² de terrains disponibles
en zones commerciale et industrielle !



Pour plus d'informations
contactez l'organisme CADIR au
450 548-2998
cadir@cooptel.qc.ca

315, rue Roski, Roxton Falls J0H 1E0

« LA » DIRECTION EMPLOI DANS
LA RÉGION D'ACTON DEPUIS PLUS DE 20 ANS!

SERVICES GRATUITS ET PERSONNALISÉS
D'ACCOMPAGNEMENT EN RECHERCHE D'EMPLOI
POUR LES 16 ANS ET PLUS!

Rédaction de C.V. et de lettres de présentation
Projets spéciaux - Accès à Internet haute vitesse
Méthodes de recherche d'emploi - Orientation
Babillards d'offres d'emploi - Information scolaire
et d'emploi - Télécopieur et photocopie
Préparation à l'entrevue - Références



Plusieurs services et programmes
pour les 16 à 35 ans



Vision Compétences

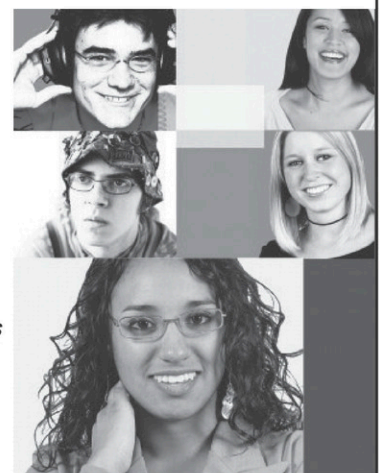
Services exclusifs et personnalisés
à l'intention des 35 ans et plus

Avec la participation financière

Québec

Téléphone : 450 546-0311
Courriel : acton@cjejohnson.org

UNE SEULE ADRESSE :
975, rue Boulay, bureau 202,
Acton Vale (face à la gare)
www.cjejohnson.org



MRC Acton

Espace créatif

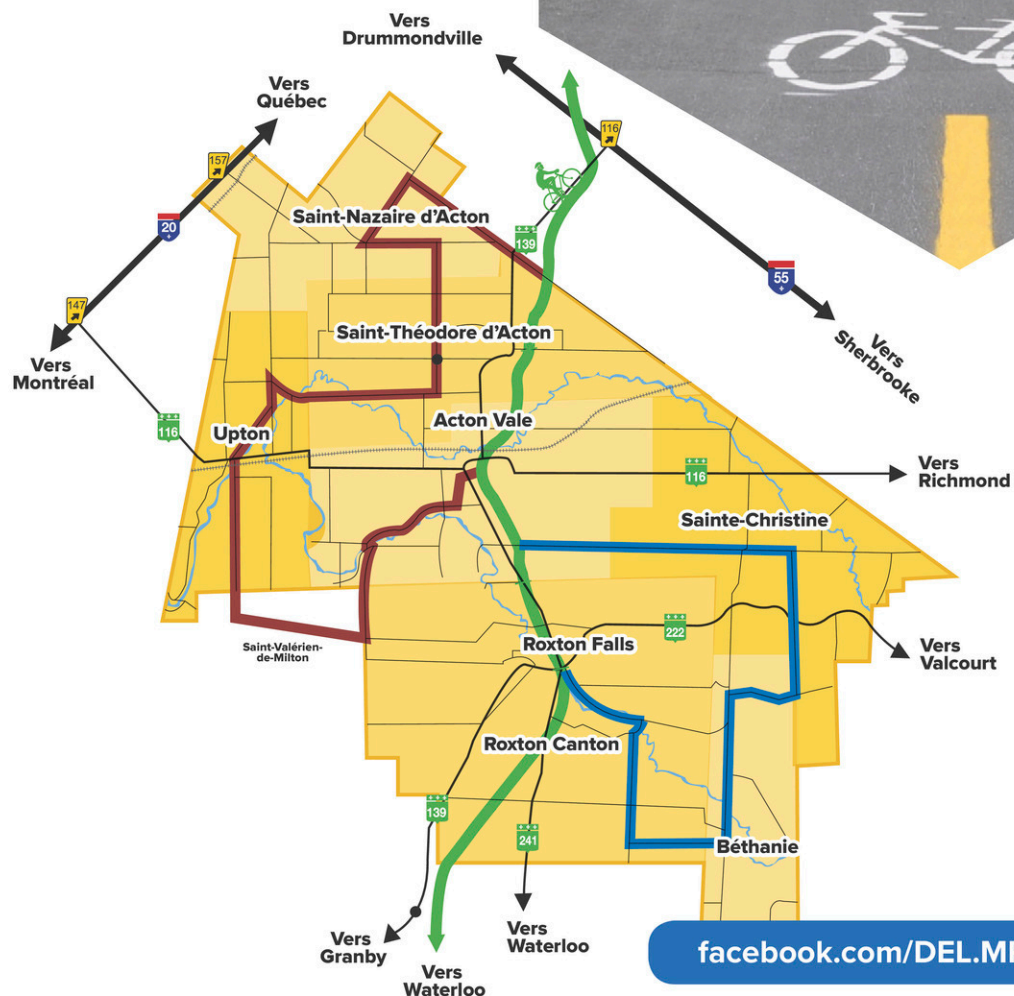
FAITES UNE PAUSE.
PROFITEZ DE NOS
ESPACES VERTS :

Parc Donald-Martin
(Acton Vale)

Sentier Champagne-Grenier
(Acton Vale)

Parc Larivière
(Roxton Falls)

**Parc nature de la région
d'Acton** (Upton)



La campagnarde

PISTE CYCLABLE

POUR CYCLISTES DE TOUS LES NIVEAUX

La piste cyclable La Campagnarde (29 km)
Tronçon no 4 de la Route verte, longue de 29 kilomètres sur le territoire de la MRC d'Acton, La Campagnarde est prête à vous accueillir, de façon sécuritaire, dans un décor des plus enchanteurs.



CIRCUITS ROUTIERS SUGGÉRÉS

- La Clé des champs (51,6 km)
- L'Orée des bois (39,8 km)

facebook.com/DEL.MRCActon/

mrcacton.ca

DÉVELOPPEMENT INDUSTRIEL À ROXTON FALLS

La diversité désormais en avant-plan



Des espaces sont toujours disponibles au parc industriel de Roxton Falls, indique le vice-président du conseil d'administration de la CADIR, Jean-Marie Laplante, accompagné ici du président, Luc Laroche. — PHOTO ALAIN DION

PASCAL FAUCHER

pascal.faucher@lavoixdelest.ca

ROXTON FALLS — Il fut un temps où le cœur de Roxton Falls, comme celui de bien des municipalités, battait presque exclusivement au rythme d'une seule industrie.

Quand le fabricant de coques et de carrosseries de motomarines Camoplast a fermé ses portes, en 2012, l'économie locale a été durement touchée. Depuis, on privilégie une diversité d'entreprises plutôt qu'une seule grande.

« Avec Camoplast, on était monoindustriel », explique Jean-Marie Laplante, maire de Roxton Falls et vice-président du conseil d'administration de la Corporation

administrative de développement industriel de Roxton (CADIR), dont le mandat est d'attirer des entreprises dans le parc industriel local.

« Là, on veut la diversité, dit-il. Tout nous intéresse. »

Fondée en 1991, la CADIR a aujourd'hui fait ses preuves : le parc industriel de Roxton Falls, occupé à 50 %, est tout sauf redondant. On y trouve un fabricant de pièces en composites, un opérateur de manèges, une compagnie de lettrage, d'injection plastique, de machinerie, de soudure et une d'armoires.

En tout, une douzaine d'entreprises dont la plus grande, le fabricant de débroussailleuses industrielles Denis Cimaf, compte une cinquantaine d'employés. Quant aux deux motels industriels, ils sont pleins avec neuf locataires.

Le parc industriel connaît un boom depuis deux ans. Une expansion qui n'est pas étrangère aux taux de change et d'intérêt profitables, à l'économie qui se porte bien et, admet-on à la CADIR, au fait que le parc industriel de la ville voisine, Acton Vale, est plein.

« C'est nous qui avons le plus d'espace industriel dans la MRC d'Acton », précise M. Laplante.

INCITATIFS

La CADIR met aussi toutes les chances de son côté : le prix des terrains est abordable, la ville est bien positionnée par rapport aux grands centres et un crédit de taxe de cinq ans est accordé à toute nouvelle industrie.

L'organisme — qui ne possède qu'une seule employée d'administration, Johanne Desgreniers, et un budget annuel de 110 000 \$ — s'engage également à contribuer à la construction de nouveaux édifices « selon le nombre d'emplois créés », explique le président du conseil d'administration, Luc Laroche.

Des incitatifs qui fonctionnent, puisque trois nouvelles entreprises sont présentement en construction ou en voie de l'être : Kegolf, un fabricant et réparateur de karts de golf, Bleu métal, qui fait des coffres à outils, et une troisième entreprise d'entretien industriel. Et la CADIR ne s'assoit pas sur ses lauriers. Elle est toujours à la recherche de nouvelles industries par le biais de la publicité et du bouche-à-oreille. Près de 87 000 mètres carrés sont vacants.

Quant aux motels industriels, qui servent à attirer des entrepreneurs locaux, il n'est pas prévu d'en construire de nouveaux « sauf si on a un locataire à long terme », indique Jean-Marie Laplante.



POUR TOUS LES BESOINS FINANCIERS DE VOTRE ENTREPRISE, RENCONTREZ NOS DIRECTRICES D'EXPÉRIENCE

COMMERCIAL • IMMOBILIER • AGRICOLE

- Marie-France Reid, agr. M.Sc
Directrice générale
- Josée Desautels, B.A.A
Directrice de compte
- Monique Lafleur, agr
Directrice de compte

Desjardins

La Caisse populaire de St-Théodore-d'Acton
1698, rue Principale, St-Théodore-d'Acton
Tél. : 450 546-3219



toujours
ACCUEILLANTE

C'est avec enthousiasme que la **Ville d'Acton Vale vous annonce que 4 terrains de la phase III de la rue Pelchat sont disponibles** dès maintenant.

4 TERRAINS DISPONIBLES

Informations : **Nathalie Ouellet**
450 546-2703 poste 104

- Terrain résidentiel en vente
- Bande riveraine 10m du cours d'eau
- Servitude Hydro-Québec
- Phase 2 (déjà vendu)
- Future phase
- Bande de protection
- Piste cyclable
- Fossé de ligne



Développement rue Pelchat PHASE III



ville.actonvale.qc.ca (sous l'onglet développement résidentiel)

MAISON DE LA FAMILLE VALOISE

Une aide pour l'entrée à l'école



MARIE-ÈVE LAMBERT
marie-eve.lambert@lavoixdelest.ca

ACTON VALE — En janvier dernier, la Maison de la famille valoise a reçu une subvention de 20 000 \$ du ministère de la Famille dans le cadre de son Programme de soutien financier pour favoriser la participation des parents.

Cette somme permettra à l'organisme de démarrer son projet Un premier pont, qui vise à intervenir auprès des enfants présentant une difficulté dès leur entrée à l'école. Il implique les parents dans la mise en place d'interventions positives favorables à l'adaptation à la vie scolaire, tels que les routines de sommeil, de repas et de la vie en général, ainsi que l'établissement d'une discipline positive.

« On prône vraiment une approche multidisciplinaire, fait valoir la directrice de l'organisme, Dominique Fontaine. Souvent, le rapport à l'école part de la famille, de comment les parents ont eux-mêmes vécu cette étape et comment ils la perçoivent encore aujourd'hui. On veut que

leur regard soit plus positif en les accompagnant là-dedans. »

Pour ce faire, la Maison de la famille valoise entend embaucher une technicienne en éducation spécialisée quatre jours par semaine, « qui agira un peu à titre de 'coach de vie scolaire' ».

Celle-ci interviendra auprès de la clientèle du préscolaire des six écoles de la MRC d'Acton Vale. L'organisme prévoit pouvoir ainsi venir en aide à une vingtaine d'enfants, « ceux présentant le plus de difficultés », mentionne M^{me} Fontaine. « Déjà, à la fin septembre, début octobre, on sera en mesure de cibler ceux qui auront besoin d'accompagnement. »

AGIR PLUS TÔT

Un tel programme existe déjà depuis six ans pour les élèves du deuxième et du troisième cycles du primaire (de la troisième à la sixième année), indique-t-elle. Quelque 125 élèves bénéficient ainsi d'une aide personnalisée. « Mais les intervenants du milieu scolaire nous ont fait savoir qu'il faudrait une intervention beaucoup plus en amont », mentionne M^{me} Fontaine.

La MDFV a donc soumis sa candidature lors de l'appel de projets du ministère de la Famille, à la fin de 2018. Elle a reçu une réponse positive en janvier. La subvention

est octroyée pour un an, mais l'organisme se « croise les doigts pour que l'argent soit récurrent », espère M^{me} Fontaine, qui estime que les besoins sont plus grands que ceux auxquels la Maison de la famille pourra répondre cette année.

La directrice de l'organisme mentionne que l'aide apportée directement aux familles dont le ou les enfants présentent des difficultés est généralement très bien reçue.

« Souvent, quand c'est l'école qui intervient directement, c'est plus menaçant pour les parents. Mais le fait que les outils soient présentés par un organisme neutre, ça passe un peu mieux, on dirait. Et puis, on est aussi là pour entendre les messages des parents et faire le pont avec l'école. » D'où le nom du projet.

Le Programme de soutien financier pour favoriser la participation des parents du ministère de la Famille octroie chaque année une aide financière aux organismes qui développent de nouveaux projets permettant de joindre les parents qui utilisent peu leurs services en leur offrant des moyens concrets de participer à diverses activités en lien avec le développement de leurs jeunes enfants. Il cible des organismes œuvrant auprès d'une clientèle de 0 à 8 ans.



La Maison de la famille valoise entend embaucher une technicienne en éducation spécialisée quatre jours par semaine, « qui agira un peu à titre de 'coach de vie scolaire' ». Celle-ci interviendra auprès de la clientèle du préscolaire des six écoles de la MRC d'Acton Vale. L'organisme prévoit pouvoir venir en aide à une vingtaine d'enfants. — 123RF

laVoixdel'Est

Une présence **importante** dans la région!

Vous souhaitez découvrir les options qui s'offrent à vous en termes de publicité multiplateforme?

J'ai la solution pour vos besoins!

Papier | Internet | Mobile

Aimé Bertrand

Conseiller publicitaire

450 375-4555, poste 4238

aime.bertrand@lavoixdelest.ca



Brigitte Sansoucy

Députée de Saint-Hyacinthe — Bagot

1.800.463.0505

Fière représentante de notre belle communauté!

Afin de bien desservir la population valoise, un point de service est accessible sur rendez-vous au 975, rue Boulay, bureau 202.



brigitte.sansoucy@parl.gc.ca



PROMOTION
DES VENTES
du printemps

Renseignez-vous sur
 le financement à **0%**

A Phaneuf
 LES EQUIPEMENTS

Upton
 292 Principale
 Upton, (Qc) J0H 2E0
 450 549-5811

LA FORCE D'UNE FAMILLE

UPTON SHEFFORD MARIEVILLE VICTORIAVILLE LA DURANTAYE STE-MARTINE ST-CLET HUNTINGDON
 1-855-PHANEUF WWW.ADRIENPHANEUF.COM

Tous droits réservés. Case IH est une marque déposée utilisée sous licence ou appartenant à CNH Industrial N.V., ses succursales ou ses filiales aux États-Unis et dans de nombreux autres

CASE IH
 AGRICULTURE