

la revue

CAHIER SPÉCIAL • TERREBONNE LE MERCREDI 5 MAI 1982 •

MIEUX CONNAÎTRE ET EMBELLIR

NOTRE RÉGION !



Les lecteurs de LA REVUE liront avec intérêt les nombreux articles d'information sur la région que nous publions dans ce cahier spécial

Du service...et encore plus



Pour un accueil
chaleureux

Vous recevez toujours un accueil chaleureux à la Caisse populaire de Mascouche, VOTRE caisse. Que ce soit pour un dépôt, une transaction financière, un emprunt ou un placement, tous seront heureux de vous y souhaiter la bienvenue.

CAISSE POPULAIRE DE MASCOUCHE

(André Chaput, directeur)
Succursale centre-ville:
3100, boul. Mascouche Mascouche 474-2474

Succursale Charny:
(Jude Normand, responsable)
2685, Ste-Marie Mascouche 474-1841

Succursale Mascouche-Ouest:
(Huguette Ross, responsable)
840, Pincourt Mascouche 477-5931

Heures d'accueil:

Lundi, mardi, mercredi: de 10h à 15h
Jeudi: de 10h à 20h
Vendredi: de 10h à 18h

Les bureaux de poste de la région

Le bureau de poste de TERREBONNE est sous la direction de M. Jean-Marie Lecours (maître de poste régional) qui a comme adjoint M. Michel Groleau. Le chef du service des facteurs est M. Claude Guilbeault (471-4478). M. Michel Miller est surveillant, service exploitation et comptoirs. Situé boulevard des Seigneurs, le bureau a comme téléphone:

471-6036. Les heures de bureau: guichets ouverts du lundi au vendredi (sauf les jours fériés) de 8h30 à 17h45.

Pour donner un meilleur service, le ministère a ouvert des sous-bureaux comme suit:

- Pharmacie Mathieu, 900, boulevard des Seigneurs;
- Magasin Varietec, Galeries de Terrebonne;

- Librairie Lincourt, 191, rue Saint-André.

À MASCOUCHE, le service postal est assuré par le bureau situé au 1000, montée Masson (474-2215).

Mad Marguerite Mathieu est la maîtresse de poste. Le bureau est ouvert de 8h30 à 17h45 du lundi au vendredi, de 8h30 à midi le samedi.

Un bureau est situé à MASCOUCHE-HEIGHTS, au 185, chemin des Anglais (477-0311). Il est ouvert du lundi au vendredi de 8h30 à 17h45 et le samedi de 8h30 à midi.

À SAINT-LOUIS-DE-TERREBONNE, le service est assuré par Mad. Stella Lalongé au bureau situé 3855, montée Gagnon (433-2745), du lundi au vendredi de 8h30 à 17h45. Fermé le samedi.

À SAINT-FRANÇOIS (LAVAL), le bureau est situé au 4087, montée Masson (666-9432) et est sous la direction du maître de poste M. Jean-Jacques Pilon. Le bureau

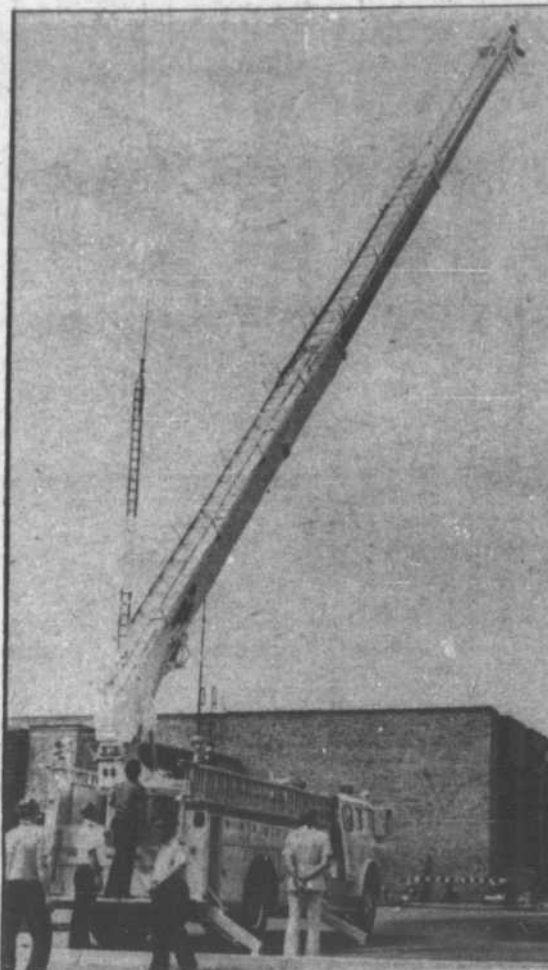
est ouvert du lundi au vendredi de 8h30 à 17h45 et le samedi de 8h30 à midi.

Pesée publique

Nos lecteurs sont priés de noter qu'un service de pesée publique est disponible pour la région chez Automobiles Léveillé (Esso), au 501 boulevard Terrebonne, à Terrebonne, pour tous genres de véhicules et ce jusqu'à 22,680kg. Le tarif est de 6\$ par pesée. On peut se présenter du lundi au vendredi, de 9h à 21h, le samedi de 9h à 16h.

en formant tout!

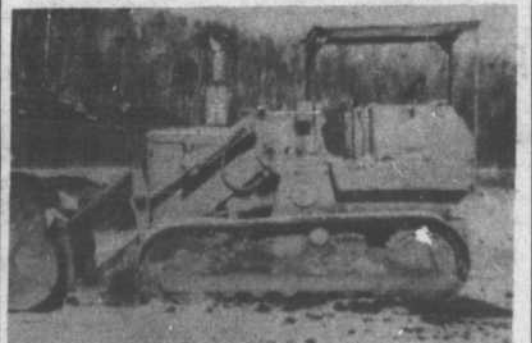
On ne devient pas en forme en parlant.



LA CASERNE RÉGIONALE DES INCENDIES située boulevard des Seigneurs, à Terrebonne, dessert trois municipalités de la région: Lachenaie, Saint-Louis-de-Terrebonne (partie est) et Terrebonne. Dotée d'un équipement des plus modernes, dont une grande échelle (notre photo), le service de prévention incendie compte sur un personnel bien entraîné de policiers-pompiers et de 24 pompiers volontaires qui pratiquent régulièrement. Le personnel est sous la direction du directeur du service police-incendie de Terrebonne, M. Aimé Charron. M. Guy Forget est le capitaine des incendies. À noter que des inspections régulières sont faites dans les endroits publics, usines, écoles, commerces et domiciles afin de prévenir les incendies. Les citoyens des villes qui bénéficient du service n'ont qu'à composer 471-4121 en cas de feu.

Toujours à
votre service

ALLARD EXCAVATION ENR.



ENTREPRENEUR EN EXCAVATION
REMPLISSAGE -
TRANSPORT DE TERRE - TERRE
SABLE - NIVELAGE - PÉPINE

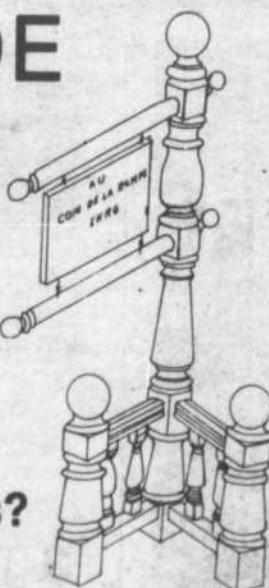
647, RUE OUMET
TERREBONNE 471-8694

AU COIN DE LA RAMPE

L. Brochu

Achetez directement
du manufacturier

Pourquoi passer
par des intermédiaires?



SPÉCIAL JUSQU'AU 30 JUIN

- Modèles exclusifs si désiré
- Tournage de tous genres de 1" à 12" de diamètre - longueur 10'
- Rampes d'escalier intérieur et extérieur
- Balcons, marches

Rénovations - Estimation gratuite

90, rue Grenon (parc industriel)

TERREBONNE

Rés.: 478-4452

471-7650

OFFREZ-VOUS DE LA SÉCURITÉ
AVEC DES "LAUZON" DE CONDUITE



ÉCOLE DE
CONDUITE

Lauzon

Pour information: 471-0846

Théorie
Jour et soir
Auto-moto

800 ST-PIERRE
(coin St-Marie)
TERREBONNE

471-0846

Les armoires de Lachenaie: "Noble comme le plus noble des bois"

Les armoires de la Ville de Lachenaie furent dessinées par M. Aldo Cammarata, habitant de Saint-Louis-de-Terrebonne et elles furent approuvées par le conseil municipal dirigé par le maire Joseph-Edouard Sarrazin en juillet 1975. Rappelons ici que M. Burrough Pelletier, ingénieur de Québec, apparenté aux familles Desjardins et Masson de Terrebonne, avait fait les premières recherches qui ont été communiquées à M. Cammarata.

Voici la signification sommaire des éléments

principaux des armoires:

LE CHÊNE démontre qu'à une certaine époque, cet arbre dominait les forêts de la région de Montréal, incluant le territoire actuel de la ville.

Le mot LACHENAIE vient du mot chêne.

Les bandes de couleur bleu au pied du chêne représente la rivière des Mille-Iles qui longe le territoire de Lachenaie dans toute sa ligne sud.

Les branches de feuilles d'érable entourant l'écu identifient Lachenaie comme ville canadienne.



Statistiques Lachenaie

La Ville de Lachenaie compte maintenant 2,412 propriétaires et 62 locataires.

Le nombre des commerces s'établit à 56 et celui des entreprises industrielles à cinq.

La population au dernier recensement était de 8,695 Personnes.

L'évaluation imposable est de 107,474,957\$ et la non imposable de 6,348,800\$ pour un total d'évalua-

tion de 113,823,775\$. Le pourcentage de l'évaluation par rapport à la valeur réelle est de 90%.

Le taux de la taxe foncière par 100\$ d'évaluation est de 1\$. La taxe d'eau pour les maisons est de 130\$ par année. La taxe de cueillette des ordures ménagères est de 30\$.

Le budget de l'année en cours est de 3,702,042\$.

Population de St-Louis

La municipalité de Saint-Louis-de-Terrebonne comme en fait foi ces recensements annuels est en pleine expansion. Voici la liste des recensements de la population depuis 1968:

1974	6,917
1975	8,067
1976	9,532
1977	11,748
1978	11,592
1979	12,791
1981	14,779

Population de Lachenaie

1973	4877	1978	7920
1974	5501	1979	8479
1975	6373	1980	8602
1976	7328	1981	8695
1977	7818		

POUR VOTRE PUBLICITE

471-3719

POURQUOI TANT CHERCHER?

Pour une décoration intérieure de choix

DRAPERIES TERREBONNE

Guy Venne, propr.

NAPPES — RIDEAUX DE DENTELLE

- Rideaux et draperies sur mesure
- Tapisserie
- Petites vénitiennes 1" - 50 couleurs au choix
- COUVRE-LIT • TOILES

SERVICE À DOMICILE

471-4368 667, rue Léon-Martel - Terrebonne

POUR VOUS Y RENDRE

NOTRE-DAME
DRAPERIES TERREBONNE
BERNARD

VOS PETITES ANNONCES PAR TELEPHONE A "LA REVUE" 471-4444

PISCINES HORS-TERRE

Acier galvanisé émaillé

Rebord 6" À partir de **\$895⁰⁰**

ÉQUIPÉE

HEURES D'OUVERTURE

Lundi à mercredi: 9h à 18h
Jeudi et vendredi: 9h à 21h
Samedi: 9h à 17h - Dimanche: 13h à 17h

PISCINES

Tropicana
VENTE & SERVICE

471-9903
1715 Chemin Gascon
St-Louis-de-Terrebonne

PISCINES CREUSÉES
à prix Tropicana!

Toiles de remplacement

À PRIX TROPICANA

15'	\$125
18'	\$150
21'	\$190
24'	\$225
27'	\$285

hth
Chlore sec

FORMULE D'UNE EAU PURE

Profitez d'un rabais du fabricant pouvant atteindre

\$10⁰⁰

100 LB

Une visite de la région s'impose!

Le tour de nos détours et de nos alentours

Des lacs et une rivière, des terres agricoles et des parcs, des manifestations sportives et culturelles, des festivals et des fêtes populaires, des vallons, un coteau, un site

Terrebonne et Terrebonne possède en son sein une multitude de facettes. Pour vous les faire découvrir, nous vous invitons dans un premier temps à prendre le tour de la région pour

Saint-Louis-de-Terrebonne.

La municipalité de Saint-Louis-de-Terrebonne s'étend sur plus de 21 milles carrés. Elle possède deux axes de développement que

la pépinière de la ville de Montréal, des écuries et manèges et tout au bout, du côté de Terrebonne, un relais où vous pourrez vous restaurer tout en admirant la rivière.

Terrebonne.

À Terrebonne, vous irez dans le parc Masson et l'île des Moulins que vous visiterez idéalement à pied. L'île des Moulins offrira cet été de nombreuses activités culturelles dont des visites guidées. Ce vieux quartier pourra être visité par la suite en bicyclette ou à pied. Des pancartes explicatives seront installées.

Lachenaie.

Par la route 640, vous

pourrez ensuite prendre le tour de Lachenaie, autre municipalité située en bordure de la rivière des Mille-Îles. Le boulevard Saint-Charles offre plusieurs kiosques de fruits et légumes frais et de miel tous produits sur place.

Mascouche.

En empruntant la Montée Masson (route 18), vous vous dirigerez vers Mascouche. À voir absolument: le centre ville avec son hôtel de ville situé dans une bâtisse patrimoniale, le boulevard Sainte-Marie

qui traverse l'ancien village et qui mène au Manoir Le Gardeur en bordure de la rivière Mascouche.

La Plaine.

Un détour par La Plaine cinquième municipalité qui compose le comté de Terrebonne s'impose. Ce nom de La Plaine, vous le verrez, a été judicieusement choisi.

Vue d'ensemble.

Pour survoler la région et l'embrasser toute entière, deux moyens s'offrent à vous. D'abord, pour voir Lachenaie, Ter-

rebonne et Saint-Louis-de-Terrebonne, vous pouvez aller au parc de la Grotte du Coteau (chemin Gascon-chemin du Coteau) qui surplombe ces trois villes.

Ensuite, nous vous conseillons de visiter la région en avion. L'aéroport de Mascouche (situé en bordure de l'autoroute 640) offre un service-tourisme peu dispendieux et qui en vaut la peine.

Allez-y, faites le tour de la région... vous en reviendrez enchantés!



historique, de vieilles maisons, un sentier, un boisé, deux arénas, des centres communautaires, des terrains de balle, plus de 300 associations, voilà ce qu'offre la région à ses citoyens.

Dynamique, la grande région de Lachenaie, La Plaine, Mascouche, Saint-Louis-de-

en découvrir ses détours et alentours. Un samedi ou un dimanche ensoleillé suffiront pour vous donner le goût d'en découvrir plus en détail les différentes facettes par après.

La petite famille bien installée dans la voiture et on part...

vous connaissez déjà: La Seigneurie et La Montée dans l'est et le secteur Saint-François dans l'ouest. Pour vous faire découvrir Saint-Louis-de-Terrebonne dans toute sa beauté naturelle nous vous conseillons d'emprunter la côte de Terrebonne qui longe la rivière. Vous y verrez de magnifiques paysages.

Un vieux quartier qui renaît

Le Vieux Terrebonne comme on désigne toute la partie basse de la Ville de Terrebonne est le foyer culturel tout désigné de la région. Curieusement, c'est sa vocation économique et commerciale désormais presque enfouie qui le place aujourd'hui sous les feux de la rampe de la culture.

Le Vieux Terrebonne, c'est avant-tout l'île des Moulins, le deuxième site historique en importance au Québec. L'île qui soutient trois magnifiques bâtiments dont deux sont en voie de restauration (le Moulin neuf et les moulins à farine et à carder à l'entrée) loge aussi un grand parc de verdure parsemé çà et là des sculptures érigées lors du symposium provincial de 1978. L'île donne aussi accès à sa soeur, l'île St-Jean par une passerelle aménagée par le ministère des Affaires culturelles. La Pointe-aux-Pins et les espaces verts qui longent les berges de l'île St-Jean en font un endroit de repos pour les promeneurs.

Un grand quadrilatère que les instances gouvernementales ont intégré dans un Programme d'Amélioration de Quartier offre aux regards des passants des rues et des propriétés embellies. De nombreuses maisons patrimoniales, grâce aux bons soins et à la conscience éveillée des propriétaires, ont été restaurées. Leur exemple fait boule de neige.

Seulement 14 rues composent le Vieux Terrebonne mais l'animation, la beauté et la chaleur qui s'en dégagent valent mille fois le déplacement.

Bienvenue!

GOLF DE LA CÔTE

3435, Côte de Terrebonne

471-0630

Semaine 9 trous: \$2.75

Semaine 18 trous: \$5.50

Fin de semaine et fêtes:

9 trous: \$3.25

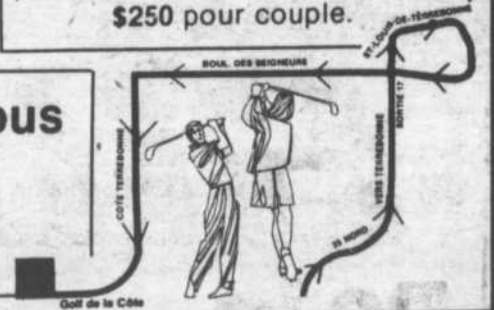
18 trous: \$6.50

Carte de membre: 7 jours par semaine - \$150 par personne \$250 pour couple.

Par 3 - 18 trous

total:

2,356 verges



Le Conseil 3483 des CHEVALIERS DE COLOMB de TERREBONNE

fondé en 1952,

souhaite la plus cordiale bienvenue à tous les Chevaliers nouvellement installés dans notre localité.

Grand-Chevalier:
Réal Lamontagne
471-0186

Gérant de la salle:
Jean-Louis Boisvert
471-3143

Secrétaire-financier:
Guy Bernard
471-4373



Local: 505, Théberge Terrebonne J6W 3L5
471-3221

LE CLUB LIONS MASCOUCHE - TERREBONNE



RONALD LALONGÉ
président

Le but du CLUB LION MASCOUCHE-TERREBONNE est non seulement d'avoir conscience des besoins de la communauté et de les satisfaire mais aussi d'être un agent actif au service de la Nation et du Monde pour le développement de la prospérité générale, la propagation des idées de Paix et d'Amitié, l'avancement du progrès humain sur le plan social, culturel et économique.

Si vous voulez utiliser intelligemment vos loisirs et vous dévouer pour cet idéal, n'hésitez pas à vous joindre au Club Lions Mascouche-Terrebonne. Vous pourrez alors aider au bien commun en vous faisant des amitiés utiles et durables dans notre milieu.

Pour plus d'informations sur le club, n'hésitez pas à communiquer avec le président en composant 433-2816 ou Eddy Perreault 474-2362



Les armoiries de Mascouche:

"Je ne cède à personne"

Bissonnement

De sable, à l'aigle bicéphale d'argent, couronnée de sable et nimbée d'or, chargée en cœur d'un écusson de gueules à un lion d'or tenant dans ses pattes une croix patriarchale aussi d'or. Sur un listel sous l'écu, la devise: "Cedo nulli". L'écu est entouré de deux branches de feuilles d'érable au naturel.

La devise

La devise de Mascouche se traduit par "Je ne cède à personne" et s'applique à l'aigle des armoiries de la municipalité. L'aigle est un oiseau très noble et fier et ses prouesses, il ne le cède à aucun autre oiseau. Mascouche, fier de ses traditions, ne le cède à aucune autre municipalité de la province de dans ce domaine.

Telles quelles, les armoiries de Mascouche, dressées par le Collège

canadien des Armoiries, du premier seigneur de l'endroit et l'emblème de



son patron, ce qui contribue à faire des armoiries de la ville des armoiries absolument uniques et dont le symbolisme appartient en propre à la municipalité.

Explications
Mascouche est une des vieilles paroisses de la province de Québec, ayant été fondée en 1750. En effet, le premier baptême à St-Henri-de-Mascouche eut lieu le 29 décembre 1750. L'abbé A.S. Raizenne fut le premier desservant de la nouvelle paroisse, fonction qu'il remplit de 1750 à 1761.

La paroisse fut détachée de la paroisse de Terrebonne dont le patron est Saint-Louis, roi de France. L'évêque du diocèse donna comme patron à Mascouche, saint Henri II, empereur d'Allemagne, pour faire pendant à la paroisse-mère.

Henri II fut roi de Bavière en 995, roi de Germanie en 1002 et en

fin empereur d'Allemagne de 1014 à

Statistiques Mascouche

Selon le secrétariat municipal de la Ville de Mascouche, la population au dernier recensement serait de 19,744 personnes.

L'évaluation imposable est de 263,771,7 95\$ et la non imposable de 24,368,900\$ pour un total de 288,140,695\$.

Le pourcentage de l'évaluation par rapport à la valeur réelle est de 90%.

La taxe foncière est de 1.62\$ du 100\$ d'évaluation.

La taxe d'eau pour les maisons est de 124\$ et la taxe de cueillette des ordures ménagères de 40\$ par famille.

Le budget de l'année en cours totalise 8,728,890\$.

1024. C'est pour rappeler saint Henri que l'aigle à deux têtes figure dans les armoiries de la municipalité de Mascouche; l'aigle bicéphale étant l'emblème héraldique du Saint Empire germanique. Dans les armoiries de Mascouche, l'aigle est couronné pour

représenter la couronne terrestre et la couronne des élus, portées par le patron de la paroisse; elle est aussi nimbée, c'est-à-dire entourée d'un cercle d'or, emblème des saints, pour rappeler que Henri II est honoré comme un saint par la Sainte Église.

Population de Mascouche

Voici un tableau de recensements de la population de Mascouche depuis 1965:

1971.....	8,783
1972.....	9,684
1973.....	10,420
1974.....	11,638
1975.....	13,327
1976.....	15,151
1977.....	16,749
1978.....	18,222
1979.....	19,744



No soyez pas surpris...

les petites annonces, ça va vite!

471-4444

LES GRANDS SPÉCIAUX DE MAI

SICO

De la qualité à bon prix!

Peinture lustrée d'extérieur à l'alkyde Blanc titane
140-110
PAS PLUS DE **18,99\$** LE 4 LITRES

Émail semi-lustré d'intérieur au latex Super blanc titane
162-110
PAS PLUS DE **17,99\$** LE 4 LITRES



Émail fini perle d'intérieur à l'alkyde Super blanc titane
120-110
PAS PLUS DE **17,99\$** LE 4 LITRES

Peinture mate d'extérieur au latex acrylique — Blanc lys
200-110
PAS PLUS DE **16,99\$** LE 4 LITRES



PAS PLUS DE **14,99\$** LE 4 LITRES*

Latexsol Rég.: \$27.99 **Spécial**
Intérieur et extérieur pour planchers
Série 261
Gris, rouge, brun, vert **\$19.99**

TONDEUSE ÉLECTRIQUE
C.G.E. No PM 100
Rég.: \$124.98 **\$94.77**

ENSEMBLE À PIQUE-NIQUE
Coleman No. 4788-712 **\$29.49**

FIL POUR OUTILS À JARDIN
Leviton No. 20001-816-30 M **\$11.99**

DÉVIDOIR À BOYAU
Continental No. CA 150 Rég.: \$27.00 **\$14.49**

BROUETTE DE JARDIN
Erie No. 909 **\$22.99**

STORES-FENÊTRES SUNDOWN **20% d'escompte**

Le spécialiste du papier peint DÉCORUNIK **20% d'escompte**



LE CLUB OPTIMISTE DE LACHENAIE

poursuit dans cette ville la réalisation d'un de ses buts, soit celui d'encourager la jeunesse à mieux atteindre son idéal et ce en lui donnant des moyens concrets ainsi qu'une aide de ses membres.

Pour atteindre cet objectif, le président et les membres actuels du Club Optimiste de Lachenaie comptent sur les bonnes volontés et l'esprit communautaire des citoyens. Ceux qui aimeraient se dévouer dans ce but, tout en faisant oeuvre utile, occuperaient sagement leurs loisirs.



Denis Paradis PRÉSIDENT

Les personnes intéressées pourront obtenir tous les renseignements nécessaires en communiquant avec le président Denis Paradis, au 471-1400 ou avec le directeur des membres, Léandre Bélaïr au 471-9579.

VARIÉTÉS MÉTRO • Cadeaux • Jouets

882, des Seigneurs TERREBONNE PLACE DES SEIGNEURS

Dépositaire SICO à votre service depuis 20 ans. 471-8243
Merci de votre confiance

Les armoiries de Terrebonne

Les armoiries de Terrebonne avaient été préparées il y a plus de vingt ans par le Collège Canadien des Armoiries, de Montréal et le conseil municipal de Terrebonne les avait adoptées en janvier 1956. Voici quelques explications sur ces armoiries.

"De sable, au griffon d'or, armé et lampassé de gueules, tenant dans ses pattes une fleur de lys d'or; à une rivière courante en pointe d'argent".

Ornements extérieurs

L'écu timbré d'une couronne murale d'or maçonnée de sable et ombrée de dessous. Le tout soutenu par deux branches d'érable de sinople, feuillées de même, tigées et boutonnées d'or, croisées en pointe en sautoir et liées d'un ruban de gueules rete-

nant un listel de parchemin d'or chargé de la devise en lettres gothiques: Patriae Decoratus Amore".

Explications

SABLE (couleur noire et héraldique) symbolise la simplicité honorable.

GRIFFON: animal chimérique ailé à tête d'aigle et à corps de lion, la queue repliée entre les jambes. On s'en sert très souvent dans les figures héraldiques. La ville de Saint-Brieuc (France) l'a aussi dans son blason.

En Mythologie il était consacré à Apollon; il était considéré comme un génie protecteur. Nous le voyons dans le blason de Terrebonne aussi comme symbole de force et de protection. Le griffon représente les premiers pionniers de la population française de Terrebonne, la force, l'attachement de celle-ci à

tout ce qui touchait le patrimoine ancestral. L'obligation des descendants de ces premiers pionniers est de protéger à jamais ce qui leur a été légué avec tant de peines et de misères, par leurs ancêtres.

La population de Terrebonne s'honore d'avoir des maisons d'enseignement qui sont reconnues dans notre pays et outre-

Statistiques Terrebonne

La Ville de Terrebonne compte maintenant 2,591 propriétaires et 1,816 locataires.

Le nombre de commerces s'établit à 402 et celui des entreprises industrielles à 23.

La population au dernier recensement était de 11,627 personnes.

L'évaluation imposable est de 144,756,400\$ et la non imposable de 20,739,600\$, pour un total de 165,496,000\$.

Le pourcentage de l'évaluation par rapport à la valeur réelle est de 84%.

Le taux de la taxe foncière des de 1,75\$ le 100\$ d'évaluation.

La taxe d'eau par famille est de 131\$ par année.

La taxe de cueillette des ordures ménagères est de 40\$ par famille.

Le budget pour l'année en cours est de 6,531,277\$.

frontière. On en voit partout leurs traces parmi les ancêtres de la population actuelle. Cette dernière et leurs descendants auront beaucoup à remercier les efforts de ces valeureux éducateurs. Les maisons d'enseignement de Terrebonne sont une force très importante et primordiale qui permettront de protéger notre belle culture catholique et française.

Les autorités de Terrebonne ont toujours cherché à améliorer le sort de chacun des citoyens par une administration saine et d'avenir. Elles ont mis en pratique le proverbe que l'union fait la force. Pour cette raison, le griffon a été choisi - partie d'aigle et l'autre de lion - représentant deux forces réunies.

dans le temps de l'Empire français. Elle est le signe par excellence de tout ce qui est français, de ce qui est attaché à la France ou dérive de la France.

LA RIVIÈRE au bas de l'écu signifie les eaux de la rivière des Mille-Iles qui coule aux abords de la ville.

LA COURONNE symbolise les villes

LES FEUILLES D'ÉRABLE symbole du Canada, place Terrebonne parmi les villes de ce pays.

LA DEVISE "Patriae Decoratus Amore": L'Amour de la Patrie est mon Ornement, inspire la population de Terrebonne d'aimer et d'être fière à sa magnifique patrie, d'être profondément attachée à son blason.



Populations des villes selon le recensement de juin 1981

Les chiffres préliminaires du recensement fédéral de juin 1981 indiquaient les populations suivantes pour les villes du comté de Terrebonne:

LACHENAIE	8,599
LA PLAINE	4,832
MASCOUCHE	20,227
SAINT-LOUIS-DE-TERREBONNE	14,057
TERREBONNE	11,659

Les autres villes du comté fédéral de Terrebonne couvertes par LA REVUE comptaient les populations suivantes:

BOIS-DES-FILION	4,907
LAURENTIDES	1,931
SAINT-LIN	4,905

ARME c'est-à-dire muni de griffes. LAMPASSE la langue sortie.

FLEUR-DE-LYS symbolise les origines des premiers habitants de Terrebonne; elle nous rappelle également que la seigneurie de Terrebonne était fondée

Lisez



M. LEVEILLE COUVREUR INC

Tous genres de couvertures

FERBLANTIER COUVREUR



25 ANS ET PLUS D'EXPÉRIENCE

2066 10 AVE LAC SAMSON MASCOUCHE 474-2526

- RÉPARATION
- RÉSIDENTIEL
- COMMERCIAL

GRAVIER ASPHALTE BARDEAUX

■ ESTIMATIONS GRATUITES

PAVAGE-UNI de Terrebonne Enr.

Vente et installation



Estimation gratuite

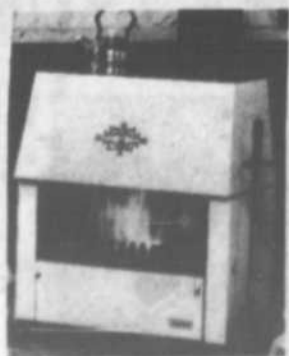
FRANÇOIS COMTOIS

197, rue Saint-André Terrebonne



Spécial KRESNO Couleur Charcoal \$450

Dépositaire des poêles CAMPAGNAR

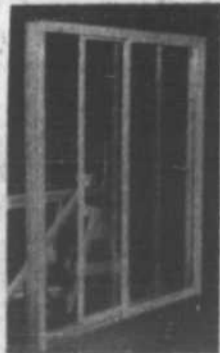


197, rue Saint-André Terrebonne 471-5168

SPÉCIALISTE EN RÉNOVATION

Réparation de moustiquaire

PORTE PATIO SOLARIS I-M



6' Blanc \$525 (brun \$550)
5' Blanc \$500 (brun \$525)

PORTES D'ACIER À PRIX SPÉCIAL

GRAND SPÉCIAL DU PRINTEMPS

IDÉAL

du 28 avril au 1er juin

PORTES & FENÊTRES

PORTE DE CÈDRE SPÉCIAL

200	\$125
224	\$100
100	\$115
124	\$ 90

Dépositaire des produits "SIKKENS" reconnu pour traitement des bois extérieur

LES OUVERTURES IDÉAL INC.

325 chemin Gascon, Terrebonne

471-9146

Direction 640, 1,4 km au nord du Saint-Hubert Bar-B-Q. OUVERT: lundi au mercredi 9h à 17h Jeudi, vendredi 9h à 21h Samedi jusqu'à 12h

CONNAISSONS MIEUX NOTRE RÉGION

LA VILLE DE TERREBONNE

Incorporée le 19 mai 1860



CLAUDE DESJARDINS
MAIRE



LE CONSEIL MUNICIPAL



GILLES LAUZON



JACQUES LORRAIN



J.O. VAILLANCOURT



PHILIPPE GRENON



PIERRE CORBEIL



CLAUDE MORIN

LES SERVICES MUNICIPAUX

HÔTEL DE VILLE - 86, RUE SAINT-ANDRÉ
TÉL.: 471-4192

Greffier: Me Charles Dubuc
Trésorier: Jean-Jacques Lauzon
Inspecteur des bâtiments: Jean Vézina

COUR MUNICIPALE

Juge: M. Michel Paquin

POLICE ET INCENDIE

Directeur: Aimé Charron — 471-4121

TRAVAUX PUBLICS

Directeur: Guy St-Pierre — 471-4955
Garage municipal: 950, rue Masson

CENTRALE DE FILTRATION

4445, Côte de Terrebonne — 471-6212
Surintendant: Bruno Rettino

COORDONNATEUR DU P.A.Q.

Gérard Beaudet, architecte

BIBLIOTHÈQUE MUNICIPALE

754, rue St-Pierre — 471-4042
Bibliothécaire: Ginette Lapointe

SPORTS ET LOISIRS

Directeur: Claude Lamontagne — 471-4192
Régisseur de l'aréna: Jean Maréchal — 471-2121
Régisseur aux sports: Alain Lavoie — 471-4192
Régisseur socio-culturel: Normande Hébert — 471-4192

OFFICE MUNICIPAL D'HABITATION

412, boul. Terrebonne — 471-9424
Administrateur: Georges Lafond

Une société historique toujours active

Fondée en 1975, la Société d'histoire de la région de Terrebonne (SHRT) vivra bientôt sa huitième assemblée générale. Globalement la société se veut un agent de diffusion et de connaissance du patrimoine. Son action est également sur la conservation et la préservation de notre patrimoine régional. Cette année, l'objectif particulier était de mieux répondre aux intérêts et besoins des

membres. Un sondage nous permettra d'affirmer s'il l'on a atteint cet objectif. Par ailleurs la société compte maintenant 61 membres. L'année 81-82 a été marquée de plusieurs réalisations: conférence de M. Claude Blouin sur le collège Masson et présentation de sa thèse sur la famille Matthew Moody. En octobre la troupe de théâtre Parminou est venue nous visiter et l'année 1982 a vu le début de nos soupers-causeries au restaurant Chez Phidimus. Lors de la semaine du patrimoine la SHRT choisissait d'honorer Madame Geneviève Masson et de lui présenter la première carte de membre honoraire. Cette semaine avait pour thème "Mémoires de femmes" et Mme Huguette Deschênes de l'AFÉAS de Terrebonne est venue entretenir nos membres de l'histoire de la femme au Québec de 1820 à 1950.

L'Île des Moulins est aussi une des principales préoccupations de la société, et c'est pourquoi qu'actuellement on travaille sur un projet de dépliant pour la promotion touristique de l'Île et du Vieux Terrebonne. D'autres réalisations sont également en voie de réalisation: deuxième édition du Circuit

historique, brochure sur la maison Théodore Roussille dans le cadre de la collection Patrimoine, brochure pour commémorer l'incendie de 1922 (décembre 1982, 60e anniversaire) à l'aide des recherches de deux projets du Canada au travail, soient Témoignages I et II. On est également à compléter l'inventaire architecturale de Mascouche et de

Lachenaie. Comme vous pouvez le constater ce n'est pas l'ouvrage qui manque et si le cœur vous en dit, venez nous donner un coup de main et devenez membre de la SHRT pour une modique somme.

Notre assemblée générale va se tenir le 26 mai. Suivez LA REVUE pour de plus amples détails.

Pour plus d'informations: C.P. 54, Terrebonne, J6W 3L5

Population de Terrebonne

Voici un tableau des recensements de la population depuis 1896 pour la ville de Terrebonne:

1861.....	1,935
1871.....	1,050
1881.....	1,398
1891.....	1,457
1901.....	1,822
1911.....	1,990
1921.....	2,056
1931.....	1,955
1941.....	2,209
1951.....	3,200
1961.....	6,032
1971.....	9,208
1972.....	9,500
1973.....	*10,112
1974.....	10,299
1975.....	10,617
1976.....	11,194
1977.....	11,836
1978.....	11,810
1979.....	11,866
1980.....	11,699
1981.....	11,623

Les appels d'urgence

Voici une liste des téléphones des services de police et incendie, des presbytères et des institutions de santé à utiliser en cas d'urgence.

Lachenaie:

Feu: 471-4121
Presbytère: 471-3940
Sûreté du Québec: 471-2116

Mascouche:

Police-feu: 474-4151
Presbytère: 474-2413

Saint-Louis:

Feu: 471-4121 (secteur est);
621-0333 (secteur ouest);
Sûreté du Québec: 472-1313

Terrebonne:

Police-feu: 471-4121
Presbytère: 471-3451
Ambulances: Gagnon et Fils: 474-4118-19
Guay et Fils: 471-3832
Roch et Frères: 474-4113
Terrebonne: 471-3809

Médecins:

Clinique familiale: 492-1919
Polyclinique médicale: 471-1117
CLSC Lamater: 471-2881
Médi-centre de Mascouche: 474-2492
Centre de santé Mascouche: 474-1032
Dr J.M. Parent: 471-3321
Dr M. St-Amand: 471-8830



Les petites annonces
c'est facile...

...Un p'tit coup d'fil
471-4444

CIMENT BEAULIEU LTÉE

487, rue Chartrand

TERREBONNE 471-3481



DALLES POUR PATIOS
Ultra-résistantes

BÉTON PRÉPARÉ PRÊT À EMPORTER



Pavé-uni

À des prix compétitifs
MONTCO

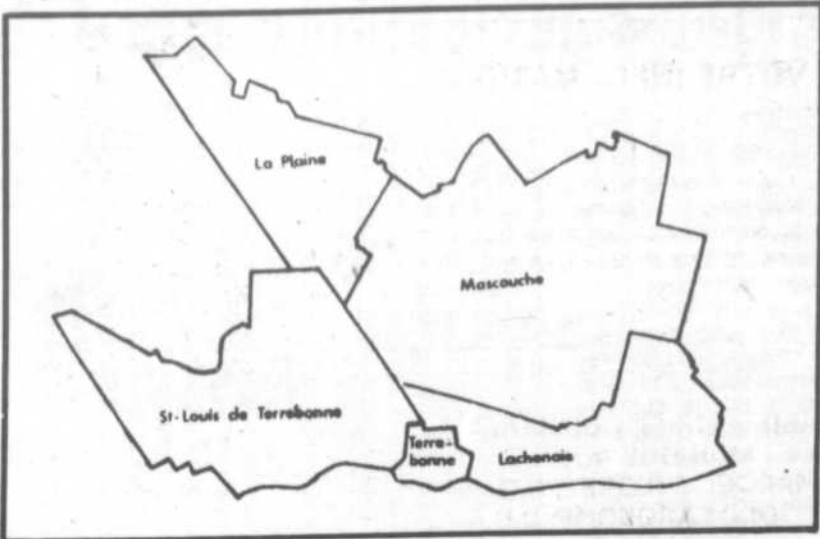


BLOCS DE CIMENT

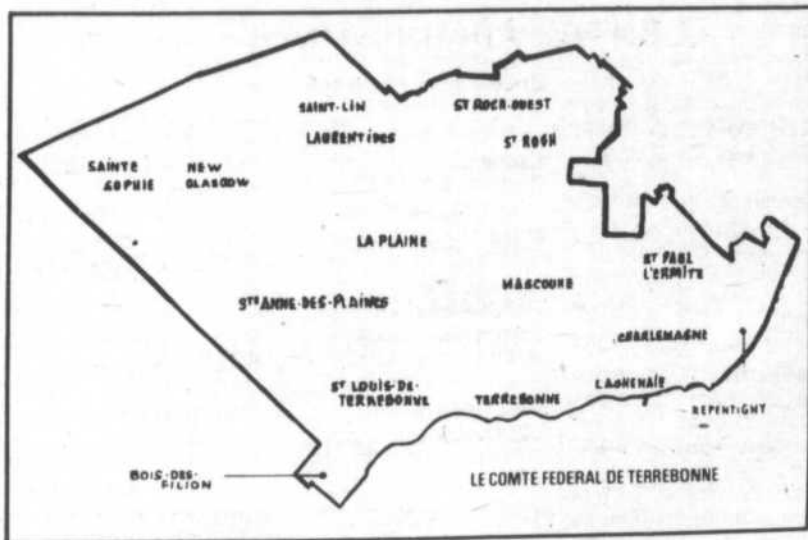
Briques tous genres
Briques à feu

- Sable et pierres concassées
- Pierre (Plate) pour trottoir et patio
- Bordures, marches 30", 36", 48"
- Roche de rocaille
- Sable et blocs pour installation de piscines
- Ciment Portland, maçonnerie pré-mélangé
- Tour de piscine
- Tuiles et accessoires de foyer
- Stucco arrêt d'auto
- Pierres blanches décoratives





LE NOUVEAU COMTÉ PROVINCIAL DE TERREBONNE a été délimité récemment par la Commission de refonte des comtés provinciaux. Il comprendra les villes et municipalités de la région désignée sous l'appellation de Lamater, soit Saint-Louis-de-Terrebonne, La Plaine, Mascouche, Lachenaie et Terrebonne.



LES LIMITES DU NOUVEAU COMTÉ FÉDÉRAL DE TERREBONNE sont différentes de celles du comté provincial du même nom. Les villes et municipalités constitutantes sont: Bois-des-Filion, Saint-Louis-de-Terrebonne, Terrebonne, Lachenaie, Repentigny, Charlemagne, Saint-Paul-l'Érmitte, Mascouche, La Plaine, Sainte-Anne-des-Plaines, Sainte-Sophie, New-Glasgow, Laurentides, Saint-Lin, Saint-Roch et Saint-Roch Ouest. Le député de Terrebonne aux Communes est M. J. Roland Comtois.

Député à Québec



M. Yves Blais est le député de la circonscription électorale de Terrebonne à l'Assemblée nationale à Québec depuis le 13 avril 1981.

Le comté de Terrebonne au provincial comprend les villes et municipalités de Lachenaie, La Plaine, Mascouche, Saint-Louis-de-Terrebonne et Terrebonne.

Le bureau de comté du député est ouvert du lundi au vendredi, de 10h à 17h. Il est situé au 940, montée Masson, Lachenaie (Pièce 204). Au téléphone: 492-0441.



Député à Ottawa



M.J. Roland Comtois siège comme représentant du comté fédéral de Terrebonne à Ottawa depuis l'élection de 1965.

Le comté fédéral comprend 16 municipalités situées rive nord des Mille-Iles.

Le bureau du comté de M. Comtois est situé au 10, boulevard Brien, Repentigny, J6A 4R7. Au téléphone: 581-0145. Le bureau est ouvert de 9h à midi, de 13h à 17h du lundi au vendredi.

On peut écrire au député fédéral à son bureau d'Ottawa: Chambre des Communes, Édifice de l'Est, Pièce 108, Ottawa, Ontario, K1A 0A6. Aucun timbre requis si on écrit à son député à Ottawa.

Des soudeurs de liens

On peut les appeler camarades, compagnons ou copains. Bien souvent, on les nomme "les bénévoles". Ce seul mot de quatre syllabes enveloppe beaucoup de bonnes volontés, de don de soi, d'énergies et de temps.

Qu'ils soient dans le domaine sportif, communautaire, social ou culturel, les bénévoles sont encore plus que des têtes et des bras qui pensent et qui bâtissent. Ils sont avant tout, et c'est ça qui fait leur force terrible, des cœurs avec un grand "A" pour "Amour" inscrit dessus.

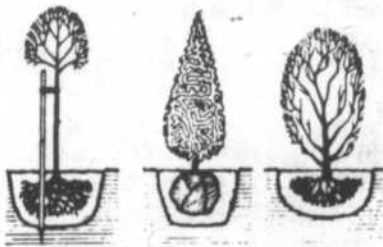
Les bénévoles de notre région c'est notre plus belle ressource naturelle, notre plus bel étendard, parce qu'avec leurs sentiments et leurs agirs, ils soudent les liens communautaires si fragiles de notre société d'individualistes. Ce sont des soudeurs de liens, des patrouilleurs de l'intérêt commun, des escortes du bien-être et des conducteurs d'un train nommé amitié.

S'ils prennent du plaisir à agir dans leurs mouvements, ils en ressentent encore plus à donner et à rendre service. Ils sont dépensiers, gaspilleurs et même dilapidateurs quand il s'agit de service, de soutien, d'appui ou de coup de main.

Leur appétit d'enfanter du beau et du bien nourrit ce besoin qu'a notre communauté d'être dessalée de l'acidité de ce monde, d'être époncée de la pluie de froideur qui nous entoure.

À tous les bénévoles de la région, salut!

Marie-France Despatis



Les PÉPINIÈRES DUVERNAY Inc.

1180 rue La Place S.-V.-P., Ville de Laval Tél.: 661-2125
N. Amorosa: Prop.



GRANDE VENTE "Ménage du printemps" Une vente incroyable

CORNUS ÉLÉGANTISSIMA \$3.95
50-60 cm Rég. \$7.95 SPÉCIAL

PIERRE DE MARBRE \$2.40
22 kg Rég. \$3.50 SPÉCIAL

ARBRES, ARBUSTES, CONIFÈRES
En pot de **10% à 50%** d'escompte

PRENEZ ENTRÉE BOUL. LITE



FERRONNERIE tous genres Réduction de **15%**



GOLFGREEN CIL 18-3-6 Rég. \$18.99 20 KG SPÉCIAL \$13.99	GUÉRIGAZON Herbicide CIL pour pelouses 18-3-6 Rég. \$24.79 SPÉCIAL \$17.99 2 POUR \$34.00	SEMENCE À GAZON Rég. \$18.75 5 kg SPÉCIAL \$14.95
SAC DE TERRE 50 lbs Rég. \$2.25 le sac SPÉCIAL 3 POUR \$5.00	SAC DE FUMIER 22 kg Rég. \$6.00 SPÉCIAL 3 POUR \$17.00 DU 10 AU 16 MAI: \$2.49 le sac	HERBICIDE KILLEX 500 ml Rég.: \$7.49 SPÉCIAL \$5.25
ÉCORCE DE PIN Rég. \$14.95 SPÉCIAL \$8.50	ENGRAIS À TOMATES 6-12-12 Rég. \$3.59 SPÉCIAL \$1.80	ROSIER EN POT Rég. \$7.50 SPÉCIAL \$5.95 3 POUR \$17.00 10 POUR \$50.00



Commission
Scolaire
des Manoirs

SIÈGE SOCIAL:
CENTRE ADMINISTRATIF
775 RUE ST-LOUIS
TERREBONNE, QUÉBEC
J6W 1J7
TÉLÉPHONE: 471-6605
CODE-À-PHONE: 471-9400

POUR VOTRE INFORMATION:

Les assemblées du Conseil des commissaires et du Comité exécutif sont toujours annoncées, à l'avance, au code-à-phone de la commission scolaire que l'on peut rejoindre, 24 heures par jours et 7 jours par semaine à 471-9400.



ME Claude PAQUETTE
PRÉSIDENT

**LE COMITÉ
EXÉCUTIF**

ME CLAUDE PAQUETTE, président
REINA H. CANTIN
CLAUDE CORBEIL
IRÉNÉE CORBEIL
HUBERT FOURNIER

MARIE ANDRÉE GUILBAULT
MONIQUE ROY
MARCEL THÉORET, D.G.
LÉOPOLD LAROUCHE, D.G.A.

QUARTIER	LOCALITE	MEMBRES DU CONSEIL DES COMMISSAIRES	TELEPHONE
1	La Plaine	Richard Voyer	478-0643
2	St-Louis-de-Terrebbonne	André Daoust	471-5113
3	Terrebbonne	Claude Paquette (prés.)	471-4596
4	Lachenaie	Claude Levasseur	471-3691
5	Terrebbonne	Jean-Guy Palement	471-1466
6	Terrebbonne	Mario Lavole	471-7958
7	Terrebbonne	Clément Paquette	471-4756
8	Lachenaie	Reina H. Cantin	471-3475
9	Lachenaie	Claire Dufour	471-3542
10	La Plaine	Hubert Fournier	478-1298
11	Mascouche	Huguette Girard	477-0798
12	Mascouche	Giselle Rivet (v.-prés.)	477-9451
13	Mascouche-Heights	Jean-Pierre Desnoyers	477-9371
14	Mascouche	Dolorès Guilbault	474-0446
15	Mascouche	Diane Paquin	474-1162
16	St-Louis-de-Terrebbonne	Pierre Sigouin	471-0258
17	Mascouche	Irénée Corbeil	474-0715
18	Mascouche	Jean Perreault	474-0016
19	St-Louis-de-Terrebbonne	Claude Corbeil	471-1042
Représentante du comité de parents:		Marie-André Guilbault	477-1146
Représentante du comité de parents:		Monique Roy	477-0172

**LES CADRES DU
CENTRE ADMINISTRATIF**

Le directeur général Marcel Théoret
Le directeur général adjoint Léopold Larouche
Le secrétaire général Claude Hamer
Le directeur du service de l'enseignement Jacques Thomassin
Le directeur du service à l'élève Serge Dubé
Le directeur du service de l'éducation des adultes Jacques Gagnon
Le directeur du service du personnel Jacques Gauthier
Le directeur du service de l'équipement André Leclerc
Le directeur du service financier René Goupil
Le coordonnateur à l'informatique Bernard Lemonnier

LES UNITÉS ADMINISTRATIVES EN '82-'83

SECTEUR	ÉCOLES ET CENTRES	ADRESSES	LES DIRECTIONS
LACHENAIE	École Bernard-Corbin	1747 rue Rochon	Gilles St-Germain
	École Jean de la Fontaine	3361 rue Notre-Dame	Marcel Rathé
	École St-Charles	3329 boul. St-Charles	Rénauld Mercier
LA PLAINE	École St-Joachim	3709 rue Villeneuve	Normand Dubé
MASCOUCHE	École Aux 4 Vents	3000 boul. Bourque	Pierre Frigon
	École de la Source	1275 rue Châteaubriand	Bernard Wheeley
	École des Hauts-Bois	99 rue Napoléon	Lucien Beaujeu
	École Holy Rosary	412 chemin des Anglais	Pierre Dagenais
	École La Mennais	2881 Avenue La Mennais	Denis Hurteau
	École Le Manoir	2085 rue Ste-Marie	Jean-Claude Brisson
	École Le Rucher	855 rue Des Érables	Lucien Cartier
	École Sacré-Coeur	2996 rue Ste-Marie	Roland Payette
TERREBONNE	Centre Armand-Corbell (éducation des adultes)	795 ouest, boul. Kennedy	Isaac Achour
	École polyvalente Armand-Corbell	795 ouest, boul. Kennedy	Jean-Pierre De La Chevrotière
	École Léopold-Gravel	766 rue St-Paul	Clément Morissette
	École Notre-Dame	508 Montée Masson	Soeur Alice Aubut
	École St-Louis	539 rue St-Sacrement	Lucie McSween
ST-LOUIS DE TERREBONNE	École Esther-Blondin	905 rue Vaillant	Roch-Jean Tellier
	École Le Castelet	4200 Robert	Rachel Bougie

**FORMATION DES COMITÉS
D'ÉCOLE POUR 1982/83**

(dates des assemblées générales de parents)

À LACHENAIE:

École Bernard-Corbin 12 mai 82 7 heures 30
École Jean de la Fontaine .. 12 mai 82 7 heures 30
École St-Charles 11 mai 82 7 heures 30

À LA PLAINE:

École St-Joachim 4 mai 82 7 heures 30

À MASCOUCHE:

École Aux 4 Vents 17 mai 82 7 heures 30
École de la Source 19 mai 82 7 heures 30
École des Hauts-Bois 11 mai 82 7 heures 30
École Holy-Rosary 3 mai 82 7 heures 30
École La Mennais 18 mai 82 7 heures 30
École Le Manoir 12 mai 82 8 heures 30
École Le Rucher 10 mai 82 7 heures 30
École Sacré-Coeur 3 mai 82 7 heures 30

À TERREBONNE:

École polyvalente Armand-Corbell 17 mai 82 7 heures 30
École Léopold-Gravel 12 mai 82 7 heures 30
École St-Louis 11 mai 82 7 heures 30
École Notre-Dame 5 mai 82 7 heures 30

À ST-LOUIS-DE-TERREBONNE:

École Esther-Blondin 4 mai 82 8 heures
École Le Castelet 4 mai 82 7 heures 30

CONNAISSONS MIEUX NOTRE RÉGION

LA MUNICIPALITÉ DE LA PAROISSE SAINT-LOUIS DE TERREBONNE

Incorporée le 1er juillet 1845



Le maire
IRÉNÉE FORGET
Bureau: 471-2888
ou 471-3633



ROGER DANDENEAULT
Siège no 1
433-3213



RAYMOND BÉLANGER
Siège no 2
471-0910



ROBERT ARCAND
Siège no 3
471-8939



ROMÉO CARDIN
Siège no 4
621-5562



RENÉ LAMOTHE
Siège no 5
433-2751



JACQUES FORGET
Siège no 6
477-1002

SECRETARIAT MUNICIPAL

Secrétaire-trésorier: Pierre Y. Vermette
4580, Croissant Dauphin
Tél.: 471-2888 — 471-9235
Adjoint Adm.: Raymond Champagne

Heures de bureau:
Lundi au vendredi, 8h30 à 16h30
de 13h à 16h30

INSPECTEUR MUNICIPAL

ALAIN RACINE
Officier municipal
MICHEL CAJELAIS
Adjoint

INSPECTEUR TRAVAUX MUNICIPAUX

Guy Rochon — Garage municipal
Rue Pascal-Gagnon - Parc Industriel 471-5681

ORDURES MÉNAGÈRES

Transport Baribeault Ltée — 433-2742
Secteurs: Seigneurie, chemin Gascon: mardi et vendredi
Secteurs: Côte de Terrebonne, montée Gagnon: lundi et jeudi

EN CAS D'INCENDIE

Secteur ouest: Bois-des-Filion: 621-0333
Secteur est: Terrebonne: 471-4121

STATISTIQUES MUNICIPALES

Taux de la taxe foncière: \$1.55 le \$100 d'évaluation
Population: 14,787
Évaluation imposable: \$160,000,000

Au CLSC: des services à connaître

La région des Moulins bénéficie des services d'un CLSC depuis 1976. Le CLSC est un établissement qui assure à la communauté des services de prévention et d'action communautaire. Au CLSC, on reçoit les personnes qui requièrent des services courants de santé ou de services sociaux et on conseille ou dirige ces gens vers les services les plus aptes à leur venir en aide.

LES SERVICES OFFERTS DANS UN CLSC

UN SECTEUR SOCIO-COMMUNAUTAIRE À VOTRE SERVICE!

Il est parfois difficile de se retrouver dans la panoplie d'institutions et d'organismes gouvernementaux. Aussi, il est important de mentionner que les services socio-communautaires du CLSC constituent une PORTE D'ACCÈS aux services offerts dans le milieu. Ainsi, les personnes qui sont aux prises avec des problèmes d'ordre social ou psychologique pouvant affecter leur mieux-être peuvent s'adresser au CLSC.

Une situation de crise tel: famille violente, fugue d'un enfant, détérioration du milieu de vie d'une personne âgée, etc., pourra recevoir l'assistance nécessaire à l'intérieur du service d'urgence sociale. Le secteur socio-communautaire apporte également une aide aux gens afin qu'ils puissent bénéficier des services publics gouvernementaux auxquels ils ont droit (référence pour placement de personnes âgées, démarches pour adoption, etc.)

Dans certains cas, les problèmes vécus peuvent exiger une investigation plus complète. À ce moment-là, les gens sont référés au service de consultation sociale. En consultation sociale, les praticiens sociaux rencontrent les gens individuellement dans le but de remédier aux problèmes familiaux, conjugaux et personnels.

En plus du service de consultation sociale, le CLSC offre un service d'aide à domicile. Ce service fournit aux gens l'aide nécessaire pour le confort, pour l'hygiène et les tâches quotidiennes. Après l'évaluation de la demande qui lui a été acheminée et des ressources possibles de l'entourage, le service d'aide à domicile répond à la population qui pour des raisons de maladie, de deuil, d'isolement ou autre motif majeur, fait appel à ses services pour une période temporaire.

Les services sociaux et d'aide à domicile sont complétés par l'apport des organisateurs communautaires. Ces derniers sont appelés à promouvoir la participation des citoyens pour l'amélioration de leur qualité de vie. En organisation communautaire, on offre un support moral, techni-

que ou humain; on aide les gens à se prendre en main tout en leur permettant de développer leur potentiel. Toute personne ou groupe vivant un problème commun peut faire appel aux services de l'organisation communautaire.

De nombreux mouvements et associations ont été mis sur pied avec l'aide de ces services. Qu'il nous suffise de mentionner la compagnie Polyjeux, le Comptoir d'entraide de Terrebonne, le centre de récupération "Les Feuillus Inc.", le Carrefour Familial, l'Amicale des Bénévoles. En somme, le secteur socio-communautaire répond aux besoins des gens et oeuvre à favoriser le mieux-être de l'individu en lui fournissant les outils individuels et collectifs. Ces outils collectifs peuvent réaliser à l'intérieur de cours pour cesser de fumer, des cours sur l'alcoolisme, des rencontres pour favoriser une meilleure communication parent-adolescent.

UN SERVICE SANTÉ CURATIF ET DE L'INFORMATION PRÉVENTIVE!

Un des aspects les plus connus du CLSC Lamater constitue certes les services médicaux. Le CLSC dispense des services de consultation médicale sur rendez-vous et un service d'urgence mineure. Le service d'urgence est ouvert de 8h00 à minuit, 7 jours par semaine.

L'équipe médicale est composée de 10 médecins secondés dans leur tâche par une équipe d'infirmières.

Un deuxième type de service curatif est dispensé par "le service des soins à domicile". Les personnes handicapées, âgées ou en convalescence peuvent recevoir les services d'une infirmière à domicile pour une période temporaire après évaluation de la demande. Ces services ont pour but de permettre aux gens isolés et dans l'incapacité de se déplacer de recevoir des soins dans leur milieu de vie même après qu'ils aient quitté le centre hospitalier. À noter que

ce service ne doit pas être confondu avec un service d'urgence à domicile.

En plus des interventions curatives, le CLSC compte toute une gamme de services et programmes axés sur l'information préventive. Qu'il nous suffise de mentionner le dépistage des problèmes de santé chez les enfants d'âge pré-scolaire, les services des soins dentaires préventifs dispensés par l'hygiéniste dentaire et les activités éducatives élaborées par les infirmières du CLSC oeuvrant dans les écoles.

Dans le domaine de l'alimentation, une nutritionniste répond à toute demande de groupe désireux de se familiariser avec les principes d'une alimentation équilibrée. La nutritionniste reçoit également les gens individuellement à la suite d'une référence médicale.

Enfin, les futurs parents ne sont pas laissés pour compte, ils ont l'opportunité de participer aux cours pré-natals. Ces cours sont

dispensés le jour ou le soir. Pour participer aux cours pré-natals, la femme enceinte doit s'inscrire dès que la grossesse est confirmée.

Afin de répondre aux demandes des parents de nourrisson, le CLSC Lamater offre depuis quelques mois des cours post-natals. Les parents d'enfant ayant au moins cinq semaines sont invités à participer à ces rencontres. Une série de cours post-natals débute tous les premiers jeudis du mois. Les parents peuvent se présenter sans inscription.

Tous les services énumérés ci-haut sont à la disposition de la population pour favoriser le mieux-être individuel et collectif. Nous vous invitons à vous en prévaloir s'il y a lieu. Nous vous invitons également à faire connaître vos besoins et vos attentes.

Pour de plus amples informations concernant les programmes et les services, veuillez communiquer avec Pierrette Vachon à 471-2881.



Cette jeune maman participait récemment aux cours pré-natals donnés au CLSC Lamater. Ces cours donnent lieu aux couples d'échanger sur leur vécu. Les participants y reçoivent des informations sur les soins pour la mère et l'enfant.

Les origines de Mascouche

Érigée canoniquement le 20 novembre 1831, la paroisse Saint-Henri-de-Mascouche fut érigée officiellement en paroisse civile le 5 novembre 1836, par son excellence Archibald, comte de Gosford, gouverneur du Haut et du Bas Canada.

La proclamation qui marqua cet événement stipule que cette paroisse aura une étendue de 7 milles environ de front sur 6 milles de profondeur. Ces dimensions sont demeurées inchangées jusqu'à ce jour puisque les statistiques officielles du ministère québécois des Affaires municipales indiquent que Mascouche a une

superficie de 41 milles carrés.

C'est tout récemment, soit le 9 décembre 1970 que Saint-Henri-de-Mascouche obtient officiellement son statut de ville. La nouvelle charte signée par Lucien Darveau, sous-procureur général adjoint de la province de Québec, indique que la corporation municipale de Saint-Henri-de-Mascouche devient une municipalité de ville sous le nom de "ville de Mascouche". Par la même occasion, la nouvelle ville fut divisée en six quartiers d'une population et d'une évaluation à peu près égales.

C'EST L'EXPERIENCE QUI COMPTE

LES PETITES ANNONCES

471-3719



Les armoiries de Saint-Louis-de-Terrebonne:

"La terre que j'aime"

Les citoyens de Saint-Louis-de-Terrebonne ont depuis décembre 1977, comme devise, une

phrase qui en dit long sur leurs aspirations: "La terre que j'aime" qui est la devise des armoiries

choisis par leur conseil municipal.

Pour une municipalité en pleine croissance, il

était nécessaire de se doter d'un tel emblème qui identifie à la fois son territoire, son histoire, sa

vie, ses aspirations. Les armoiries ont été tracées par M. Raymond Lambert, de la Maison

Heraldic de Montréal.

La description héraldique est comme suit:

FLEUR DE LYS: identifie le patron de la paroisse religieuse de Terrebonne, Saint-Louis, roi de France.

LE CHEVRON: iden-

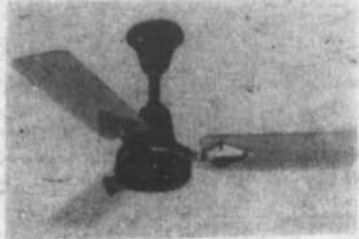
tifié comme le toit d'une maison, représente la protection.

LA TERRASSE au bas représente les loisirs

LA ROUE représente le commerce, l'industrie

LE BOISSEAU représente l'agriculture.

Luminaire R.A. inc.
1930, Chemin Gascon, 471-1883
Saint-Louis-de-Terrebonne



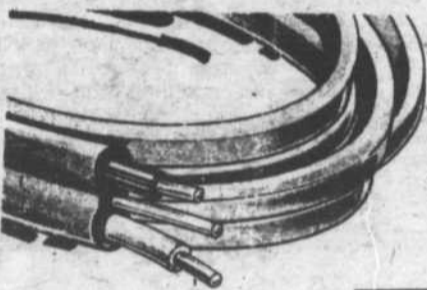
FANS - tous modèles et grandeurs



Super-Spécial
 MND7
 75 mètres

Le plus grand choix de
FIXTURES
 de la région

LAMPES
 INTÉRIEURES
 avec étiquettes
 jaunes
EN SPÉCIAL



\$27.95

FIL FARMEX 2/14 MW 10

Fil souterrain **SPÉCIAL**
 18 cents le pied **50 MÈTRES**

\$30.95

PLINTHES
 CHAUFFANTES

de 500 W
 à 2500 W



Grand spécial:
 Boîtes
 électriques

79¢ Ch.

54151 L
 1104 L

HEURES D'OUVERTURE
 Lundi au mercredi
 8h30 à 17h30
 Jeudi et vendredi
 8h30 à 21h
 Samedi 8h à 16h



Les petites annonces de



la revue
**24 HEURES
 SUR 24
 471-4444**



PORTES
 &
 FENÊTRES

REVÊTEMENT
 VITRERIE

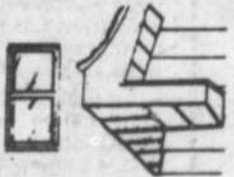
110 rue St-Louis, Ville de Terrebonne

À VOTRE SERVICE DEPUIS 10 ANS



VENTE AU
 COMPTOIR

FENÊTRE À BATTANTS
 EN ALUMINIUM ISOLÉE



**REVÊTEMENTS COMPLET
 D'ALUMINIUM**

PORTES- FENÊTRES CORNICHES
 AUVENTS BORDURES DE TOIT
 PORTES PATIO PORTES
 COMMERCIALES VOILETS
 DÉCORATIFS

471-4975

ESTIMATION GRATUITE

GARANTIE 5 ANS SUR INSTALLATION

Réparation de vitres, volets, moustiquaires
 cadre de bois et aluminium

Quincaillerie complète pour réparation
 de portes et fenêtres d'aluminium

Un déjeuner sur l'herbe

LE REPAS-SALADE

Vous préférez la salade aux sandwiches? Il ne faut pas avoir peur de varier les crudités, de jouer avec les couleurs

et les formes:

• légumes crus ou cuits préparés avec du poulet, du jambon ou des crustacés, puis garnis de languettes de fromage, de noix et d'o-

lives;

• légumes crus (céleri, tomates, champignons, concombres, choufleur) et oeufs durs;
• riz et fèves de toutes sortes;

• fromage de caillé et fruits.

Juste au moment de servir, vous arrosez la salade d'une vinaigrette rehaussée de fines herbes,

fraîches si possible. (Une bouteille à épices nettoyée constitue un excellent contenant). Vous accompagnez le tout de pain croûté ou de muffins, de fruits ou de jus de légumes, et d'un dessert.

CHACUN SON GOÛT

Vous pouvez aussi composer votre re-

pas sur place. Il suffit d'apporter un assortiment de viande

des froides et de charcuteries, des pâtés, du poisson, des fromages (on en fabrique d'excellents au Québec), du pain et des fruits. Vous ajoutez à cela quelques condiments. Et chacun compose sa salade ou son sand-

wich au gré de sa fantaisie.

Si vous désirez couronner le tout par une petite note "sucrée", les yogourts, les poudings, les biscuits au beurre d'arachide ou à la farine d'avoine et le pain aux bananes conviendront parfaitement.

Les fertilisants?

POUR VOTRE PELOUSE

Pourquoi employer des fertilisants? Très simple. En plus d'affronter les conditions spécifiques et du sol et de notre climat, le gazon doit survivre dans des conditions "artificielles" dans la mesure où il doit respecter nos exigences de ce qu'il doit être: c'est-à-dire court, dense, vert, dru, etc: Ces exigences placent le gazon dans un état de "stress" que la fertilisation vient amoindrir en apportant les éléments nutritifs nécessaires.

Imaginez qu'un plant d'herbe à l'état sauvage peut occuper presque un pied carré de surface et

se développer à une hauteur de 3 pieds, tandis que sur une pelouse on aura jusqu'à 50 plants pour une même surface chacun atteignant à peine 2 1/2 pouces de hauteur... Aussi l'herbe à gazon, en perdant à chaque coupe des éléments nutritifs, sera en mesure de les récupérer par le moyen des fertilisants.

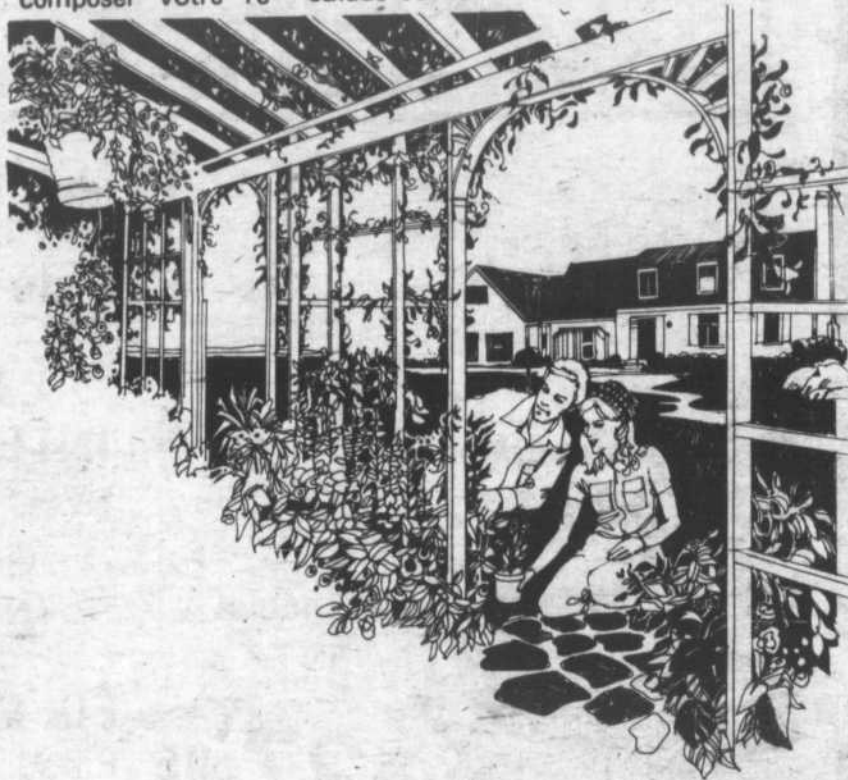
Appliqués plus d'une fois durant la saison, les fertilisants doivent contenir, selon diverses proportions relatives à la qualité spécifique du sol, les trois éléments de base nécessaires à la croissance optimale de l'herbe: de l'azote,

du phosphore et de la potasse. En nourrissant la pelouse, ces éléments lui permettent de croître, d'avoir des racines vigoureuses et de résister à la maladie.

Une remarque en passant, on trouve sur le marché deux types d'engrais: les engrais très bon marché et des engrais un peu plus dispendieux. Dans le cas de l'azote, les engrais bon marché sont à base de nitrates: ils ont une action immédiate, mais demandent d'être répandus plusieurs fois, tandis que les engrais un peu plus dispendieux contiennent un mélange de 4 composés

d'azote, sont plus lents et nécessitent moins d'opérations de fertilisation.

Au printemps donc, vous pourriez appliquer au moyen d'un épandeur un engrais de type 20-10-5 et à l'automne du 3-6-12. Toutefois, pour la période des mois chauds de l'été, vous aurez encore plus de succès si vous appliquez des fertilisants incorporant aussi des herbicides. Les engrais incorporant des herbicides et des insecticides constituent en général une pollution inutile. Utilisez-les seulement si vous avez de sérieux problèmes avec des nids de fourmis.

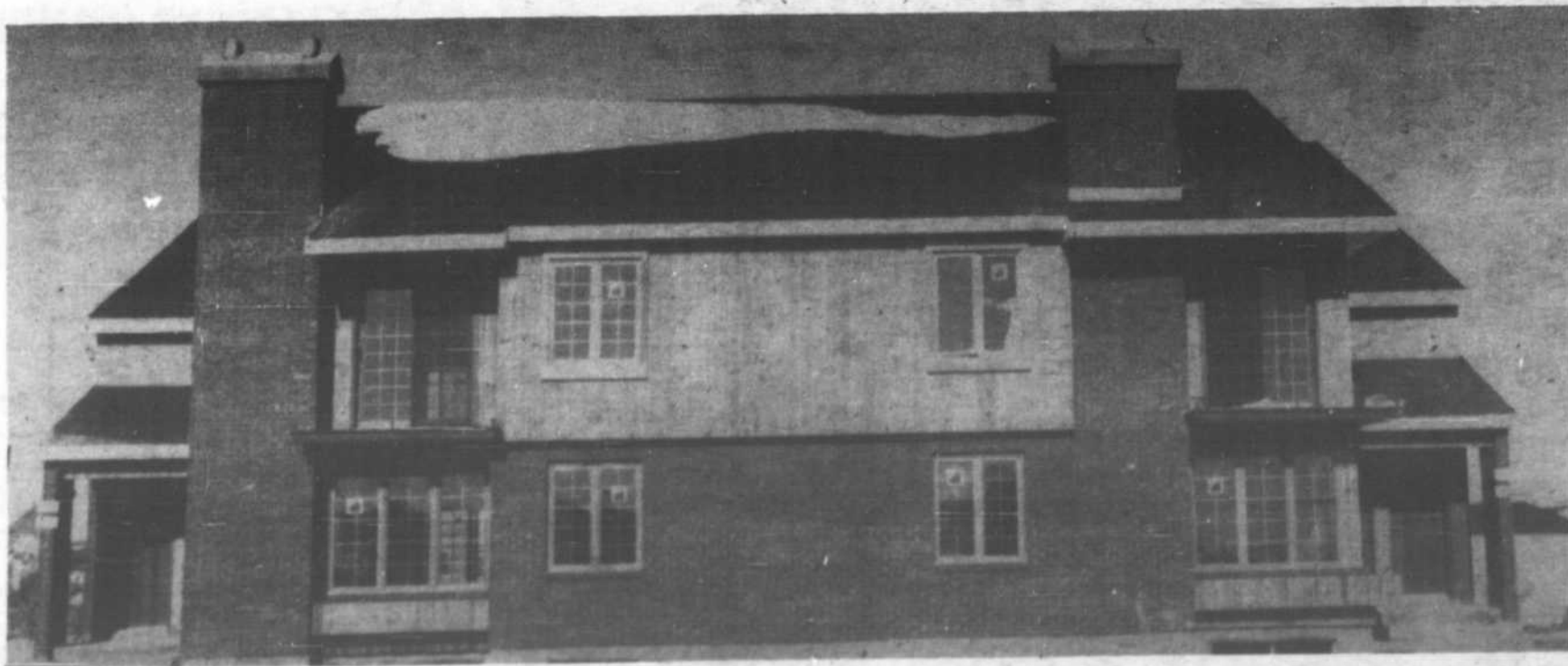


CONDOMINIUMS

Un nouveau style de vie dans la Seigneurie de St-Louis-de-Terrebonne. Les maîtres bâtisseurs vous offrent

*de devenir propriétaire pour **\$308** par mois*
(capital et intérêt)

Si éligible au programme provincial d'accession à la propriété



LES MAÎTRES BÂTISSEURS

**Loignon Durand
Quevillon et Ass.**

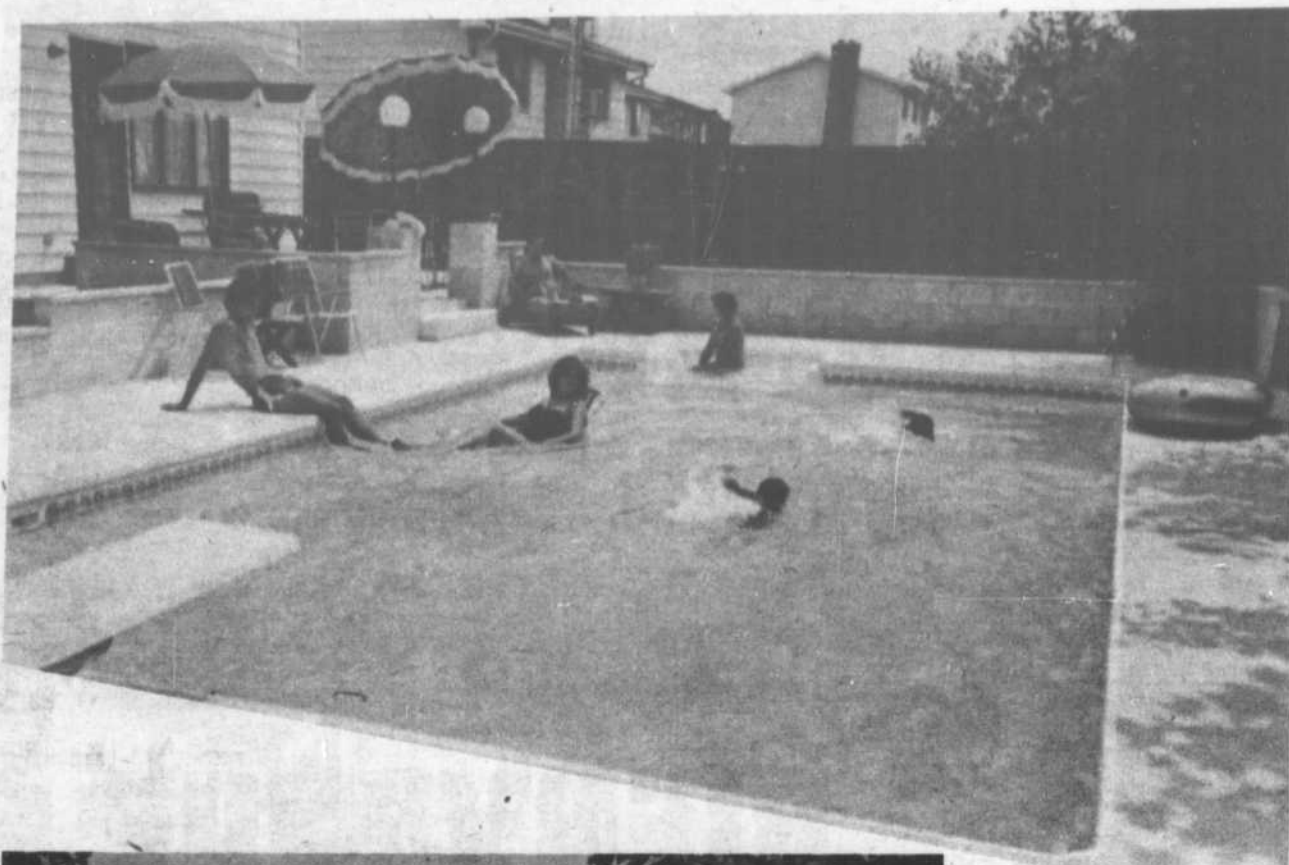
HEURES DE VISITES SEMAINE:
13h00 à 17h00 et 19h00 à 21h00
VENDREDI FERMÉ
SAMEDI ET DIMANCHE
13h00 à 17h00



POUR INFORMATIONS:

471-8584

471-2103



Spécial
**PISCINE
CREUSÉE**

16' x 32'

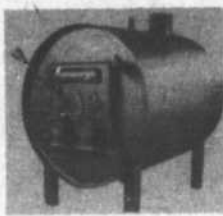
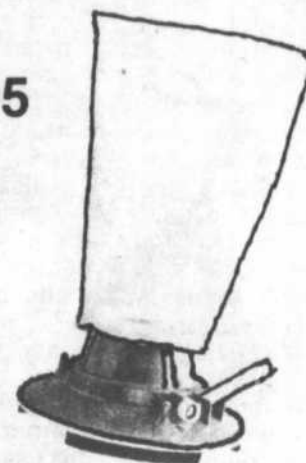
Toute équipée et installée
Fonds béton
Garantie 15 ans
(Trottoir en sus)

\$5,695

RAMASSE-FEUILLES

à pression

\$29.95



Aquanergie

Un chauffe-eau
révolutionnaire
pour piscines
de toutes sortes

**SERVICE À LA
CLIENTÈLE**

Couverture de piscine

HORS-TERRE **\$50**
CREUSÉE **\$75**

Service d'entretien et
réparation
(Produits chimiques en sus)



**SPÉCIAL
FILTRE COLÉCO**

Au sable. Nouveau
modèle CF 1085-3/4 HP

Spécial
\$295

SPÉCIAL: HORS TERRE 24'

Toute équipée
Garantie 15 ans
Pro Rata

(Installation en sus)

\$1,295

SPÉCIAL: CHLORE 100 LB GRANULÉ

Cette vente se termine
le 16 mai 1982

\$139.95



**SPÉCIAL
CHAISE
FLOTTANTE**

No SEC 975
Rég.: \$45.95

**SPÉCIAL
\$32.95**

HEURES D'OUVERTURES:

Lundi, mardi, mercredi, jeudi, vendredi: 9h a.m. à 9h p.m.
Samedi: 9h a.m. à 5h p.m. - Dimanche: 12h p.m. à 4h p.m.

**Centre de Piscine
Pointe-aux-Trembles**

11800, Sherbrooke est,
Pointe-aux-Trembles

645-0464

645-7981



SUPERMARCHÉ R-P

121, RUE SAINT-JOSEPH TERREBONNE

Le premier supermarché
de la région
vous souhaite
le plus cordiale

BIENVENUE

Profitez des beaux jours
qui reviennent pour faire
vos provisions...

CONCOMBRE
ANGLAIS

68^c
ch.

BROCOLI

89^c
pqt

BIFTECK
ou
CÔTE
D'ALOYAU
Bout enlevé

\$7.89 kg
\$3.58 lb

FESSE DE
JAMBON
"Mérite"
Découenné
Prêt à servir

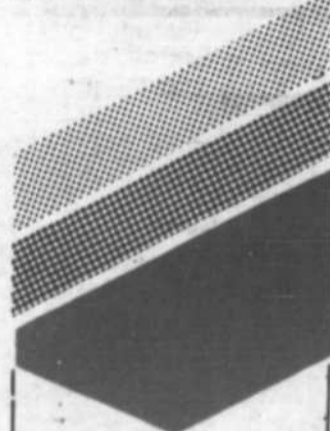
\$2.82 kg
\$1.28 lb

RÔTI DE SOC
DE PORC FRAIS

\$3.04 kg
\$1.38 lb



*On connaît
not' monde!*



Où on reçoit
un chaleureux
accueil
et un service
personnel

BEURRE D'ARACHIDES
KRAFT
500 g

\$1.58

MÉLANGE À GÂTEAU
MÉTRO
539 g

78^c

CONFITURE
MÉTRO
500 ml

99^c

ADOUCISSEUR
MÉTRO
3,64 ml

\$1.39

PAIN HOT-DOG
ET HAMBURGER
12

78^c

Prix en vigueur jusqu'au 8 mai 1982

Déposez chaque semaine dans notre
CAISSE DE NOËL
Fonds spécial avec intérêts
Demandez les informations à nos caissières

POUR VOUS Y RENDRE...



La Maison des Grandes Aubaines



SPRA+RITE^{mc}

Arrosage de pelouse



Enfin, un réseau souterrain d'arrosage, qui se pose en 2, 3 ou 4 heures... pour moins de billets verts que vous pensiez!

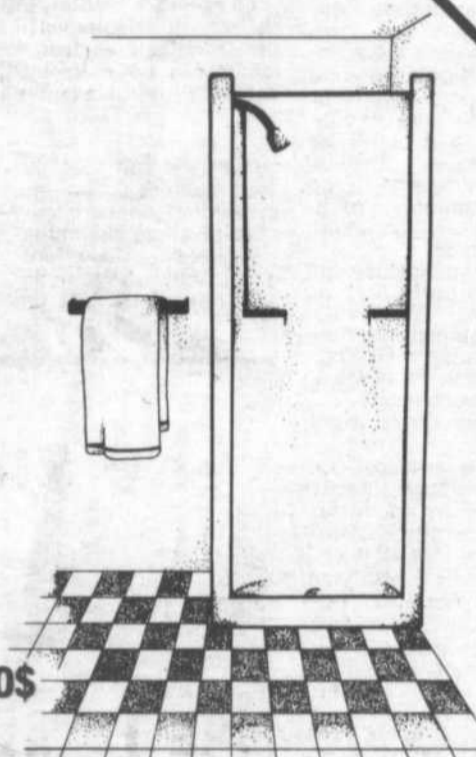
- À poser soi-même, sans creuser de tranchées!
- Étanche, sans soudures!
- Ne rouille pas, ne pourrit pas.
- Ne peut être endormagé par le gel!
- Aucun entretien!
- Garantie de 5 ans.

À partir de

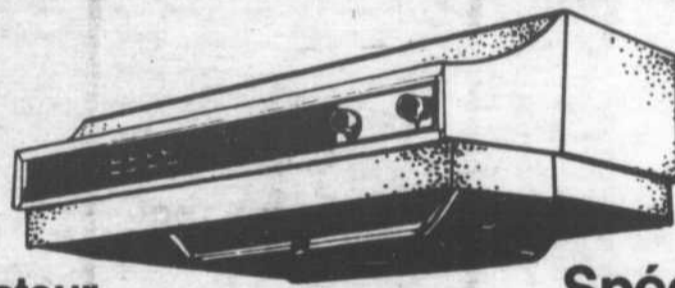
69⁹⁹\$

Douche en fibre de verre moulée

Offrez-vous cette douche de dimension 30" x 32" x 74" — Choix de couleurs qui s'harmonisent avec votre salle de bain. Un choix complet chez votre marchand COMPEC.



de **149.⁰⁰\$** à **495⁰⁰\$**



Ventilateur Miami-Carey

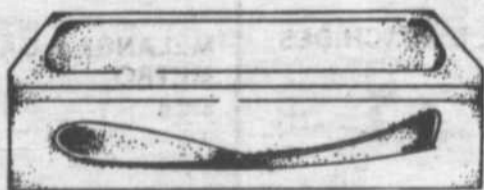
Spécial **148⁵⁰\$**

HIVER?ÉTÉ MODÈLE "MWS"

Pour utilisation l'hiver sans conduit, simplement soulever le levier et poser les filtres au charbon. Pour l'été, renverser le procédé et vous avez une hotte à évacuation extérieure.

Prix régulier 242,00\$

CRANE



Ensemble de poterie de salle de bain comprenant: un bain "CRANE", une toilette et un lavabo. Les trois (3) morceaux au prix super spécial COMPEC.

Spécial

249⁹⁵\$



2030,
chemin Gascon

J. DION INC.

St-Louis-de-Terrebonne
471-5236



Embellissez votre propriété

Organisé pour la quatrième année consécutive par le ministère de l'Agriculture, des Pêcheries et de l'Alimentation du Québec, le concours "Villes, villages et campagnes fleuries" vise principalement à améliorer la qualité de vie des Québécois en leur donnant le goût d'embellir leur milieu et, également, à promouvoir le développement de l'horticulture ornementale.



Le concours "Villes, Villages et campagnes fleuries" vise principalement à améliorer la qualité de vie des Québécois en leur donnant le goût d'embellir leur milieu. Les municipalités qui désirent participer doivent s'inscrire avant le 17 mai 1982.

Deux catégories: villes et villages

Les municipalités participantes sont réparties en deux catégories, selon la population: la catégorie "Villes", comprenant les municipalités de 5,000 habitants et plus; la catégorie "Villages", incluant les municipalités de moins de 5,000 habitants.

Le choix des gagnants

Au cours de l'été, les onze jurys régionaux détermineront de un à trois gagnants, selon le nombre d'inscriptions, dans chacune des catégories "Villes et Villages". Par la suite, le jury national choisira un gagnant parmi les premiers prix de chaque région, déterminant ainsi la "Ville fleurie du Québec 1982" et le "Village fleuri du Québec 1982".

Le rôle de la municipalité

Le rôle principal d'une municipalité inscrite au concours est de former un comité d'embellissement, lequel voit à l'organisation du concours "Maisons fleuries". De plus, la municipalité peut, en guise d'encouragement, fournir une aide technique et financière au comité d'embellissement. La formation du comité d'embellissement et la mise sur pied du concours "Maisons fleuries" constituent les deux conditions essentielles à la visite de la municipalité par le jury régional.

Le comité d'embellissement est composé de contribuables, d'un représentant de la municipalité et de membres d'organismes oeuvrant à l'embellissement de leur milieu. Le rôle de ce comité est d'organiser le concours "Maisons fleuries" et de proposer aux autorités municipales un projet d'embellissement des sites publics.

Le rôle de la municipalité

Le rôle principal d'une municipalité inscrite au concours est de former un comité d'embellissement, lequel voit à l'organisation du concours "Maisons fleuries". De plus, la municipalité peut, en guise d'encouragement, fournir une aide technique et financière au comité d'embellissement. La formation du comité d'embellissement et la mise sur pied du concours "Maisons fleuries" constituent les deux conditions essentielles à la visite de la municipalité par le jury régional.

Le comité d'embellissement

Le comité d'embellissement est composé de contribuables, d'un représentant de la municipalité et de membres d'organismes oeuvrant à l'embellissement de leur milieu. Le rôle de ce comité est d'organiser le concours "Maisons fleuries" et de proposer aux autorités municipales un projet d'embellissement des sites publics.

Le rôle de la municipalité

Le rôle principal d'une municipalité inscrite au concours est de former un comité d'embellissement, lequel voit à l'organisation du concours "Maisons fleuries". De plus, la municipalité peut, en guise d'encouragement, fournir une aide technique et financière au comité d'embellissement. La formation du comité d'embellissement et la mise sur pied du concours "Maisons fleuries" constituent les deux conditions essentielles à la visite de la municipalité par le jury régional.

Le comité d'embellissement

Le vieux quartier



Le quartier historique de Terrebonne qu'on appelle souvent le bas du village ou le Vieux Terrebonne développe d'années en années une vocation culturelle qui se confirme par un essaim de projets dont un théâtre d'été permanent. Cette photographie nous montre le quadrilatère délimité par le boulevard des Braves (à gauche), le centre civique et l'Hôtel de ville (en bas), Laurier (à droite) et Saint-Louis (en haut). On remarquera particulièrement le centre scolaire-religieux formé par l'école secondaire Saint-Sacrement, l'église, le centre administratif des Manoirs et les écoles attenantes. (Photo, LA REVUE)

la revue

Ce cahier spécial de La Revue est une production de l'équipe du journal. Toute reproduction partielle ou complète des annonces, des textes est fortement interdite sans autorisation écrite du directeur.

LES FERMES ALEXANDER

Cultivateur de gazon
VOUS VOUS POSEZ DES QUESTIONS...?

- Quel est le meilleur temps pour installer de la tourbe?
- Comment préparer un terrain pour un gazon cultivé?
- Comment calculer le nombre de verges requis pour un terrain?
- Comment garder le gazon beau et vert après la pose?

Je l'ai trouvé aux Fermes Alexander avec de bons conseils.



Pour avoir des réponses complètes, appelez-nous
477-1117 ou 477-1444

5330 Chemin Martin
St-Louis-de-Terrebonne

Des stages de Vélo Québec en 1982

Comme la popularité de Vélo Québec continue de croître, Vélo Québec offre à nouveau cette année un programme de formation d'initiateurs et d'initiatrices à vélo. Ce programme s'étend sur huit jours et cherche à donner une information suffisamment complète pour permettre l'encadrement d'activités cyclistes (sorties, randonnées, rallies, voyages, mécanique, technique de conduite et sécurité).

Les personnes visées par ce stage sont des gens qui travaillent déjà avec des groupes (animation, activités de loisir, clubs, éducation physique, etc.), ou qui souhaitent le faire. Le but de Vélo Québec est de développer une banque de personnes-ressources aptes à faire tout travail d'encadrement, là où la demande se présente.

Cette année, les stages se tiennent dans quatre régions au printemps et à la fin de l'été. Ils coûtent 150 \$ (repas et gîtes inclus), sont itinérants, alors que l'hébergement se fait en camping et dans des bases de plein air.

Calendriers des stages pour initiateurs et initiatrices. Du 30 mai au 6 juin, pour Montréal-Sud-

Ouest, Date limite d'inscription, 24 mai; du 5 juin au 12 juin, pour l'Estrie, date limite, 31 mai; du 14 août au 21 août, pour l'Outaouais, date limite, 9 août; du 22 août au 29 août, pour Québec-Portneuf, date limite, 16 août. (Pour information: Vélo Québec, 1415 rue Jarry est, Montréal (Québec), H2E 2Z7, téléphone: (514) 374-4700).



Le Cercle Marguerite-de-Provence des

FILLES D'ISABELLE
DE TERREBONNE

remercie les personnes et associations qui l'aide dans ses oeuvres humanitaires

Manoirs Inc. POUR DES IMPRIMES DE HAUTE QUALITE

À votre service depuis 1967

PLUS DE 60 MODÈLES DE BICYCLETTES EN MAGASIN

- PEUGEOT • VÉLO-SPORT • RALEIGH
- Rapido • Favorit • CCM

GRAND CHOIX DE PIÈCES ET ACCESSOIRES

201, rue Saint-Joseph
TERREBONNE 471-4618

Toutes nos RÉPARATIONS sont garanties

BICYCLE ST-JOSEPH ENRG

RÉPARATIONS DE TOUS GENRES

VENTE & ACHATS NEUF USAGÉ



Le Centre Professionnel de Terrebonne Enr.

980, boulevard des Seigneurs • Terrebonne

À partir du 1er juin 1982, deux nouveaux professionnels au CP offriront leurs services à la population de Terrebonne et de la région

Tél.: 589-3133



Me Richard Lupien, l.l.l. d.d.n.
NOTAIRE
Conseiller Juridique


Tél. Jour: 843-4456
Soir: 666-1890

André Gascon, L.L.L.
AVOCAT

GASCON & OUELLETTE
AVOCATS - BARRISTERS

980, boul. des Seigneurs
Suite 204

Les professionnels ou entreprises déjà en place:

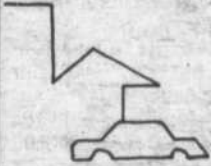


492-1919

• CLINIQUE DE MÉDECINE FAMILIALE
LAMATER
Suites 101-103

• PHYSIOTHÉRAPIE
Suite 105

LES ASSURANCES
BERTRAND et LACHAPPELLE



990, boul. des Seigneurs
Terrebonne
471-9489



Tél.: 492-1247
(sur rendez-vous)

Denis Brisson d.d.
DENTUROLOGISTE

CENTRE PROFESSIONNEL DE TERREBONNE
980, boul. des Seigneurs, Terrebonne, P.Q. Suite 201

Suite 102 TÈL.: 471-4027

Lorraine Fournier, O.D.
OPTOMETRISTE

980, BOUL. DES SEIGNEURS, TERREBONNE QUE.



Suites 203-205
492-1268

JEAN LUSIGNAN
Gérant des ventes

Claude Desjardins
Terrebonne

Rémy Berthelot
Lachenaie

Robert Deguire
John Veilleux
St-François (Laval)

Mario Hadad
Duvernay

Claude L. Gougeon
St-Vincent-de-Paul

Gilles Gougeon
Terrebonne

980 boul. des Seigneurs
Suite 202
Terrebonne, Québec J6W 1V1

492-1990



ÉLECTRICITÉ PVG INC

ENTREPRENEUR ELECTRICIEN
Résidentiel-Commercial-Industriel

immuebles
TRUST GÉNÉRAL



Société de Courtage Immobilier du Trust Général Inc.

Michelle Vézina
Agent d'immeubles

Centre Professionnel
suite 202 471-4359



Le Centre Professionnel: un point de repère...
Pour location: 471-4359

"Connaissons mieux notre région"

MUNICIPALITÉ DE LA PLAINE



Incorporée le 30 juillet 1969

(La municipalité de Saint-Joachim-de-la-Plaine avait été incorporée le 21 mars 1922).



**CLAUDE
GUILLEMETTE**
maire

LE CONSEIL MUNICIPAL



GUY LEFEBVRE
Siège 1



GABRIEL VILLENEUVE
Siège 2



FLORIAN ROSSI
Siège 3



A.P. LAFRAMBOISE
Siège 4



RICHARD D'AMOUR
Siège 5



RÉAL GILBERT
Siège 6

LES SERVICES MUNICIPAUX

SECRETARIAT MUNICIPAL

675, rue de l'Église - 478-2555
Secrétaire-trésorier: Marcel Hardy

POLICE-INCENDIE-PROTECTION CIVILE

Sûreté du Québec (Lachenaie) 471-2116
Service incendie: 478-1220

SERVICE AQUEDUC

Téléphones: 478-4891 - 478-2555

PAVILLON COMMUNAUTAIRE

1250, rue Rodrigue, La Plaine
Téléphone: 478-4142

PERMIS

Daniel Vallancourt, inspecteur municipal
Téléphone: 478-2555
Germain Thérien, inspecteur-adjoint

ORDURES MÉNAGÈRES

Tous les mercredis

Taux de la taxe foncière: 1,41\$ le 100\$ d'évaluation
Évaluation imposable: 40,593,900\$
Population: 4,835

Les armoiries de La Plaine: "Bien ou rien"

C'est le 11 octobre 1977 que la municipalité de La Plaine recevait le résultat des recherches effectuées par la compagnie Armoiries du Québec, par la remise de ses armoiries, avec une description héraldique de celles-ci.

Le nom de La Plaine a été donné à la région qui forme aujourd'hui la Paroisse Saint-Joachim par le Seigneur de Terrebonne, l'abbé Louis Lepage de Sainte-Claire. Elle a été formée par une partie de Sainte-Anne-des-Plaines. La desserte religieuse avait été érigée canoniquement le 8 septembre 1915.

Les principales dates de La Plaine: 30 août

1920, érection canonique de la paroisse; 17 mars 1921, érection civile de la paroisse, ce territoire ayant été détaché des paroisses de Saint-Lin, Saint-Henri-de-Mascouche et Sainte-Anne-des-Plaines (Gazette Officielle du Québec 1921). La municipalité de Saint-Joachim avait été érigée le 21 mars 1922 en vertu de l'article 12, Georges V, chapitre 117.

La devise de la municipalité, "Sois juste Bien ou rien" inspirent les autorités et la population à vivre et à agir en justice et à travailler pour le bien de la Paroisse et de la population.



La municipalité de La plaine situé de part et d'autre de "la grande ligne" offre tantôt un paysage urbanisé, tantôt un paysage agricole, tantôt boisé, tantôt en culture. C'est, avec ses 85% d'espaces zonés agricoles, le poumon vert de la région. (Photo, LA REVUE)

Statistiques La Plaine

La municipalité de La Plaine compte maintenant 1,422 propriétaires et 112 locataires.

Le nombre des commerces d'établissement à 16 et celui des entreprises industrielles à cinq.

La population au dernier recensement était de 4,835 personnes.

L'évaluation imposable est de 40,593,900\$ et l'évaluation non imposable de 4,959,600\$ pour un total d'évaluation de

45,553,500\$. Le pourcentage de l'évaluation par rapport à la valeur réelle est de 65%.

Le taux de la taxe foncière est de 1,41\$ par 100\$ d'évaluation.

La taxe d'eau pour les habitations est de \$0,003 par 1,000 litres.

La taxe de cueillette des ordures ménagères est de 35\$.

Le budget de l'année en cours est de 1,251,590\$.

Population de La Plaine

1975.....	2,581
1976.....	3,224
1977.....	3,843
1978.....	4,253
1979.....	4,532
1980.....	4,835
1981.....	5,384

Lisez
LA REVUE
LE JOURNAL
COMPLET

TOUTES LES
NOUVELLES
CHAQUE SEMAINE

Statistiques de Saint-Louis

La municipalité de Saint-Louis-de-Terrebonne compte maintenant 4,550 propriétaires et 300 locataires.

Le nombre des commerces s'établit à 262 et celui des entreprises industrielles à 3.

La population au dernier recensement était de 14,787 personnes.

L'évaluation imposable est de 141,377,960\$ et la non imposable de 11,532,830\$, pour un total d'évaluation de 152,910,790\$.

Le pourcentage de l'évaluation municipale par rapport à la valeur réelle est de 71%.

Le taux de la taxe foncière est de 1,55\$ par 100\$ d'évaluation.

La taxe d'eau pour les maisons est de 140\$.

La taxe de cueillette des ordures ménagères

est de 36\$.

Le budget de l'année

en cours est de 5,335,500\$.

LA MOBILIERE

III L'ÉTÉ
474-4445

1187, RUE SAINT-HENRI

MASCOUCHE

Paul Richer, ébéniste propr.

- Rénovation
- Restauration
- Meubles faits sur mesures
- Choix de modèles
- Armoires
- Rampes d'escaliers



ACCEPTONS LA CARTE V.I.P.

Pour la fête des mères



Chez nous... vous trouverez tout pour l'embellissement de votre terrain

10% D'ESCOMPTE SUR DALLES DE PATIO

Tous ces spéciaux sont en vigueur les 6-7-8-9 mai

OFFRE SPÉCIALE

Vigoro pour légumes et conifères
2 boîtes de 5 lb pour le prix d'une

- ARBRES
- ARBUSTES
- CONIFÈRES
- PLANTATIONS
- ETC



Fumier de mouton

1 sac de 50 lb Rég. \$6.29

OFFRE SPÉCIALE: \$13.00 3 POUR



Vaste choix d'ornements de parterre

PLANS

Si désiré, nous préparons un plan d'aménagement pour votre plantation et vos rocailles ou autres.

- Avez-vous planté vos arbres?
- Connaissez-vous votre zone?
- Quels arbres faut-il planter?
- Savez-vous comment les planter?
- Savez-vous comment les protéger de l'hiver?

À toutes ces questions, vous trouverez la réponse chez nous... en vous procurant nos brochures abondamment illustrées.

ORNEMENTS

Choix extraordinaire et exclusif d'ornements de parterre, de clôture et de rampes en ciment valeur sûr.

GROS ARBRES

Notre spécialité
Vaste choix de variétés jusqu'à 4 1/2" de diamètre

Arbres plus gros, jusqu'à 8" dia. sur commande

Choix de plantes vertes



Des plantes d'intérieur qui ranimeront votre décor
À PRIX SPÉCIAL

Top Soil	3 sacs de 50 lb	\$5.00
Terre noire	3 sacs de 50 lb	\$5.50

20% d'escompte sur engrais "VIGORO", "CIL"

PÉPINIÈRE DU NORD

1400, boul. Laurier, La Plaine
(Chemin Gascon)

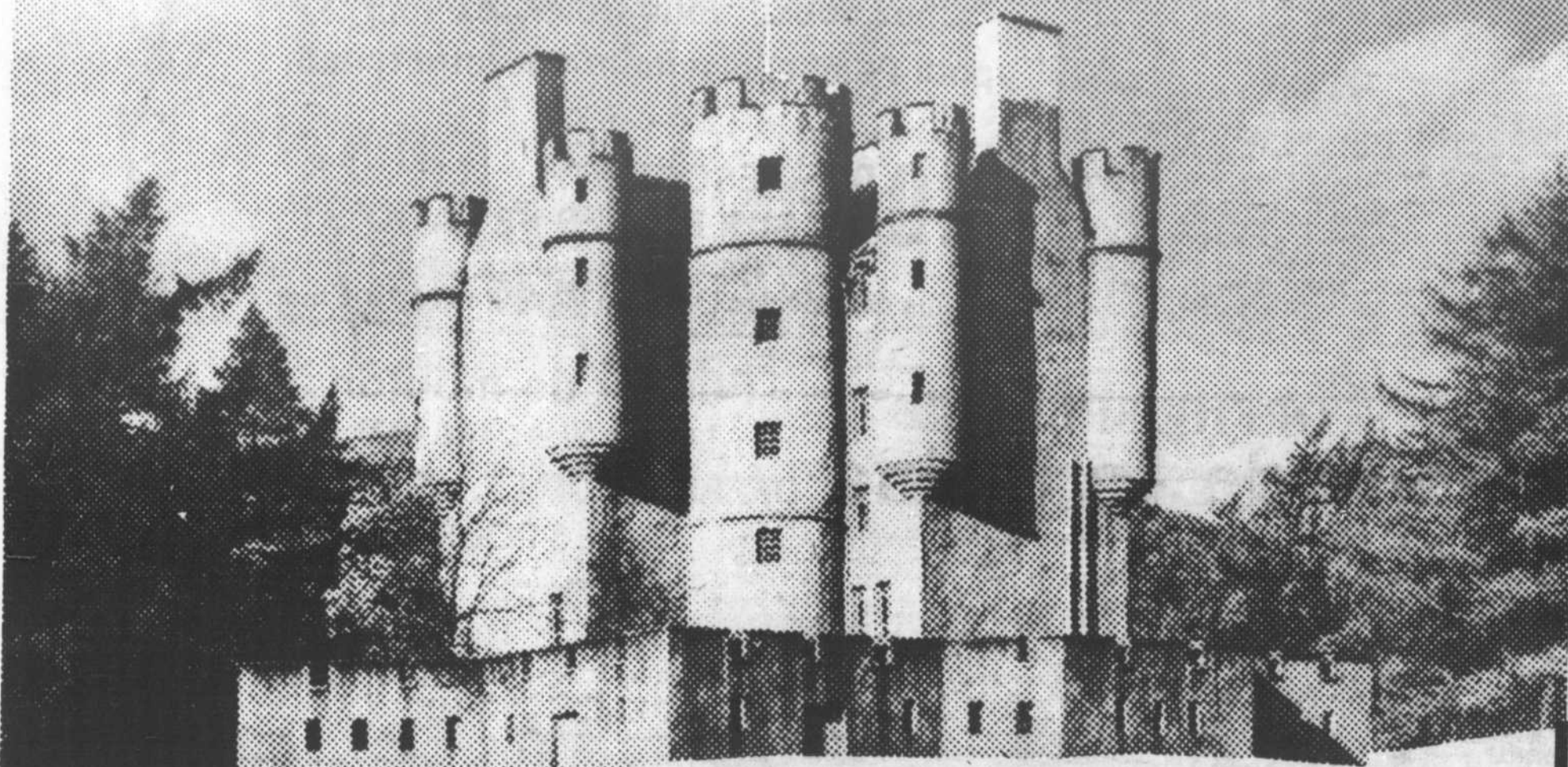
477-5410

La Plaine

Route 337
Chemin Gascon
Boul. Laurier

Terrebonne

VOUS RÉNOVEZ VOTRE CHÂTEAU?



LOUEZ DES OUTILS DE PROFESSIONNELS



SABLEZ-LE...



SCIEZ-LE...



PERCEZ-LE...



CIMENTEZ-LE...



PEINTUREZ-LE...



POLISSEZ-LE...



CREUSEZ-LE...



CHAUFFEZ-LE...

LEVEZ-LE...



NOTRE BÉTON EST DE QUALITÉ SUPÉRIEURE PARCE QU'IL CONTIENT UN ADDITIF SPÉCIAL QUI



- garde le ciment en suspension durant le transport
- aère le béton et augmente sa résistance
- contribue à éliminer les effets désastreux du gel et du dégel
- retarde la prise du ciment durant deux heures

Peu importe que vous vouliez réparer la passerelle, isoler le donjon ou percer des tunnels secrets, nous avons un choix d'outils en location pour rencontrer tous vos besoins... à votre magasin membre de l'Association de Location du Québec. C'est un endroit de confiance où vous trouverez une solution à votre problème et un outil fiable. Épargnez du temps et de l'argent en louant un outil à la mesure de votre château.

LOCATION A. & C. INC.

**1720, Chemin Gascon,
St-Louis-de-Terrebonne 471-2330**

Ce n'est pas une mauvaise idée!



(S.O.P.)- Pour réaliser la chose que je vous propose, il faut deux conditions: premièrement que vous haïsiez tondre le gazon; deuxièmement que vous ayiez beaucoup d'amis. Il s'agit d'organiser un "party de tonte de gazon". A vous l'or-

ganisation, à eux le lumbago! Et si vos amis sont trop futés pour se faire prendre, proposez donc la chose à vos enfants: ils se feront un plaisir d'échapper à la corvée, en embrigadant leurs petits camarades: Naturellement, il faudra prévoir une colla-

tion, des rafraîchissements et des prix: je vous propose un trophée en bonnet et du forme du "meilleur tondeur de gazon", les enfants adorent en faire collection! P.S. Si le gazon est coupé en escaliers, ne vous en prenez qu'à vous-même.

Histoire de La Plaine

Le 17 mars 1921, le lieutenant-gouverneur déclarait paroisse civile la paroisse canonique de Saint-Joachim.

Pour les fins électorales municipales et scolaires, vu que la paroisse était mise en deux comtés un bill privé du gouvernement du Québec était nécessaire pour annexer la partie de Sainte-Anne dans le comté de Terrebonne au reste de la paroisse de Saint-Joachim dans le comté de l'Assomption. Le coût du bill à Québec

fut de \$900. Ce fut durant la session parlementaire de l'hiver 1922 et le lieutenant-gouverneur sanctionnait cette loi le 19 mars de la même année. Cependant une partie du rang de La Plaine fait encore partie de Sainte-Anne-des-Plaines au point de vue civil.

Le premier conseil
Le premier conseil de La Plaine était ainsi composé: M. Napoléon Gauthier, maire, MM. Zolique Gauthier, Ovila Gauthier, Arthur

Lusignan, Hyacinthe Villeneuve, Téléphore Gauthier et Majorie Renaud, conseillers. Le premier secrétaire-trésorier était M. Edmond Meunier.

La paroisse religieuse
La paroisse Saint-Joachim de La Plaine était érigée au point de vue canonique le 30 août 1920 par l'évêque de Joliette. En vertu d'un décret du pape Benoît XV, on détacha un territoire de six milles de la partie nord-est de la paroisse de Sainte-Anne

et on l'annexa à la mission de Saint-Joachim.

La première messe fut chantée le 25 septembre 1915 par M. le curé Barrette, dans une maison privée appartenant à M. Théophile Gauthier aujourd'hui emplacement de la caisse populaire.

Premières familles
On retrouve encore aujourd'hui de nombreux descendants des premières familles venues s'établir sur les terres appartenant depuis 1921 à La Plaine. Les GAUTHIER: l'ancêtre,

Guillaume Gauthier est venu en France au début du XVIIe siècle. Il épousa à Québec le 19 octobre 1648 Esther de Lambourg.

Les MATHIEU: l'ancêtre des Mathieu de La Plaine, venant de Lachenaie, est arrivé au Canada au XVIIe siècle avec le régiment de Carignan.

Les VILLENEUVE: l'ancêtre s'appelait Philippe. On retrace un de ses fils qui a obtenu

une terre à Sillery en 1667.

Les CHAUMONT: les Chaumont sont des descendants en ligne directe du troisième gouverneur du Canada, Louis D'Alleboust.

Outre ces familles, on peut y ajouter les noms de Simard, des Thérien, Renaud, Bastien, Leclerc, Benoit, Major, Ouimet et Grenon pour lesquels aucune note historique ne nous est parvenue.

LES PETITES ANNONCES CA RAPPORTE 471-3710



ENTREPRISE G. CHARBONNEAU LTÉE

SABLIÈRE • PÉPINIÈRE • CENTRE DE JARDIN

Fournisseur de Matériaux de Terrassement

95, Côte Terrebonne Saint-Louis-de-Terrebonne 621-5800

SPECIAL 10^e ANNIVERSAIRE

Fumier de Mouton (Composte)

Sac de 20kg

Rég.: \$5.95

Spécial:

\$2.95

Limite de 5 sacs par client



Dormants 6"x6" (traités ou non) Peuplier ou pruche

Arbres • Arbustes • Conifères

Terre végétale "Top Soil" en vrac

Voyez nos spéciaux

Dépositaire des fameux produits

C-I-L et Marquette

TOUT POUR LE JARDIN ET LA PELOUSE

CHARGEX

VISA

master charge

Histoire de la seigneurie de Lachenaie

La première concession de la Seigneurie de Lachenaie, ou Lachenaye, ou même de la "Chesnaye" comme on l'écrivait à l'époque, fut faite par la Compagnie de la Nouvelle-France, le 16 avril 1647, à Pierre Le Gardeur, écuyer, sieur de Repentigny, qui céda une partie de son fief à Charles Aubert de la Chesnaye le 5 mai 1671. Le sieur de Repentigny dans un acte de donation divisait ainsi sa seigneurie en deux parties.

À cette époque, selon le reconsement officiel

de la paroisse, on donne pour Lachenaie 22 familles et 72 âmes.

Charles Aubert de la Chesnaye, fondateur d'une de nos plus remarquables familles canadiennes, la famille de Gaspé, a joué, dans les affaires de la colonie française un rôle actif et important. Il était à la fois marchand, trafiquant de fourrures, financier. On lui reconnaît également le rôle de "principal homme d'affaires de la Nouvelle France au XVIIe siècle, seigneur et membre du conseil

souverain". Il fut anobli par Louis XIV le 24 mars 1693.

Charles Aubert de la Chesnaye fut un temps propriétaire de la Seigneurie de Lachenaie à qui il avait donné son nom ainsi que les armes de la famille. Il resta propriétaire de sa seigneurie jusqu'en 1699, date à laquelle il la vendait à Charles Couagne, marchand bourgeois de Montréal. Puis divers titres s'accusèrent jusqu'en 1860:

• Le 7 décembre 1700: acte de vente de Jean Gobin, marchand de

Québec, procureur, au sieur Raymond Martel, marchand, acquéreur pour lui et au nom d'Augustin LeGardeur de Courtemanche, de deux lieux de front, sur le

fleuve Saint-Laurent, faisant moitié du quatre lieues sur six lieues de profondeurs.

• Le 12 janvier 1701: acte de sommation et déclaration d'Augustin

LeGardeur de Courtemanche et Raymond Martel, à Jean Gobin qui ne les a pas mis en possession effective de la susdite seigneurie.

• Le 20 juillet 1707: acte de concession de Raymond Martel à Nicolas Martel, son fils mineur, de vingt-et-un

Suite page 24

Pour la sécurité des enfants

Les accidents menacent davantage les enfants que les maladies. Le problème est grave et chacun doit savoir comment éviter les accidents et quoi faire s'ils se produisent.

Coupures: ne pas mettre à la portée des petits enfants ciseaux, couteaux, aiguilles à tricoter et autres objets pointus.

Brûlures: ne laissez pas à la portée des enfants des liquides chauds, des allumettes et des briquets. Tournez les

queues des casseroles vers l'arrière du fourneau.

Chutes: mettez des barrières devant les escaliers et les fenêtres pour empêcher les petits de tomber. Assurez-vous que les côtés des lits sont solides et suffisamment hauts.

Suffocation: jetez les sacs en plastique mince et ne les utilisez jamais près des berceaux et des voitures d'enfants. Ôtez les portes des réfrigérateurs hors d'usage ou fixez-les

de façon à ce qu'on ne puisse pas les ouvrir.

Poisons: l'enfant curieux ne sera pas nécessairement déconcerté par le goût des médicaments, produits d'entretien, insecticides et produits de beauté qui sont tous poison. Enfermez-les hors de sa portée.

Armes à feu: ne gardez jamais d'armes à feu chargées. Mettez sous clef armes à feu et munitions.

CET HOMME EST



RECHERCHÉ!

ÉCONOMISEZ EN ISOLANT!

M. DONAT DOGANIERI, propriétaire de CALFEUTRAGE (CAULKING) EXPERT dont la réputation n'est plus à faire concernant les pertes d'énergie par les joints thermiques, soit les joints extérieurs, contours des portes et fenêtres, est recherché par les propriétaires de Lachenaie et des environs qui veulent conserver l'énergie. A plusieurs reprises, M. Doganieri a fait de l'information dans plusieurs journaux à propos de l'énergie que vous pouvez sauver et pour éviter certains dégâts majeurs que l'infiltration d'eau et d'air peut occasionner aux propriétaires. M. Donat Doganieri s'engage à aller personnellement chez vous sur demande sans qu'il vous en coûte un sou afin de faire un estimé et vous faire constater si oui ou non vous avez des pertes d'énergie. M. Donat Doganieri vous offre une occasion de vous faire épargner de l'argent tout en protégeant votre propriété contre les détériorations.

**Calfeutrage/
Caulking
Experts enr.**

Donat Doganieri
président

- Joints extérieurs portes & châssis, etc.
- Scellants à l'épreuve de l'eau
- Résidence • Commerce • Institutions

ESTIMATION
GRATUITE

625-3600

GARANTI TEMPS
ET MATÉRIEL

MEMBRE



Téléphone: (514) 625-3600

1195 rue Sarrazin st., Lachenaie, Qué., J6W 1Z3

DÉCOR LOUISE CENTRE COMPLET DE DÉCORATION



**TAPIS
GAZON
À PRIX TRÈS
COMPÉTITIFS**

**"RABAIS
FANTASTIQUES"
TAPIS
COMMERCIAL**
(Idéal pour sous-sol,
escaliers, etc)
4 couleurs au choix
QUANTITÉ LIMITÉE

Pour vous qui recherchez le fait sur mesure, nous avons la gamme complète des tissus les plus nouveaux, comprenant les couvre-lits et tentures toujours à des prix très variés. Installation gratuite sur achat de couvre-lits et tentures.

INSTALLATION COUVRE-PLANCHER

Tapisserie

\$3.50

roul. simple
Stock limité

CHARGEX

VISA

FAITE PAR LE
PROPRIÉTAIRE
PIERRE
BERGERON
25 ANS
D'EXPÉRIENCE



LIQUIDATION

de tous préfaits sans cirage
en magasin

à partir de \$3.95 v.c.

PLAN MISE DE CÔTÉ

DÉCOR LOUISE

1715 A Chemin Gascon,

Juste à côté de
Piscines Tropicana

St-Louis-
de-Terrebonne

471-1110

DÉCOR LOUISE

DÉCOR LOUISE

PRIX DÉFIANT TOUTE COMPÉTITION

*UN SEUL PRIX POUR SECTION COMPLÈTE

CLÔTURE EN BOIS
D'ÉPINETTE
"INTIMITÉ"

SECTION DE 8'0" DE LONG
INCLUANT

POTEAU

CRÉOSOTE

GRATUITEMENT



4'0" DE HAUTEUR AVEC 4"x4"
NON ASSEMBLÉE

ÉPINETTE CRÉOSOTÉ = \$17.95 LA SECTION
7'0" HAUT

CÈDRE CRÉOSOTÉ = AJOUTER \$1.25 LA SECTION

5'0" DE HAUTEUR AVEC 4"x4"
NON ASSEMBLÉE

ÉPINETTE CRÉOSOTÉ = \$21.50 LA SECTION
8'0" HAUT

CÈDRE CRÉOSOTÉ = AJOUTER \$1.75 LA SECTION

6'0" DE HAUTEUR AVEC 4"x4"
NON ASSEMBLÉE

ÉPINETTE CRÉOSOTÉ = \$24.50 LA SECTION
8'0" HAUT

CÈDRE CRÉOSOTÉ = AJOUTER \$1.75 LA SECTION

SECTION DE CLÔTURE INTIMITÉ
NON ASSEMBLÉE COMPREND:

17 planches 1"x6"

2 mcx 2"x4"x8'

1 mcx de 4"x4" Créosoté

GRATUIT

du 5 au 8 mai '82

ÉTRIERS ET CLOUS

- 4 étriers et 2/3 lb de clous par section

F.A.B. ENTREPÔT • LIVRAISON EN SUS • QUANTITÉ LIMITÉE

DORMANTS DE CHEMIN DE FER NEUFS "AU PRIX DU CHAR" (QUANTITÉ LIMITÉE)

6" x 7" x 8'0" VRAIS DORMANTS USAGÉS SÉLECTIONNÉS \$8.50 ch.

5 1/2" x 5 1/2" x 8'0" ÉPINETTE TREMPÉ NOIR \$7.50 ch.

6" x 6" x 8'0" TREMBLE TREMPÉ NOIR \$7.95 ch.

F.A.B. ENTREPÔT • LIVRAISON EN SUS • QUANTITÉ LIMITÉE



CABANON

Aucune compétition

8'0" x 10'0" environ

Tel qu'illustré
Autre modèles
disponibles

F.A.B. Entrepôt
Livraison en sus
Quantité limitée

BOIS AU COMPLET \$400 ch.

NON-ASSEMBLÉ

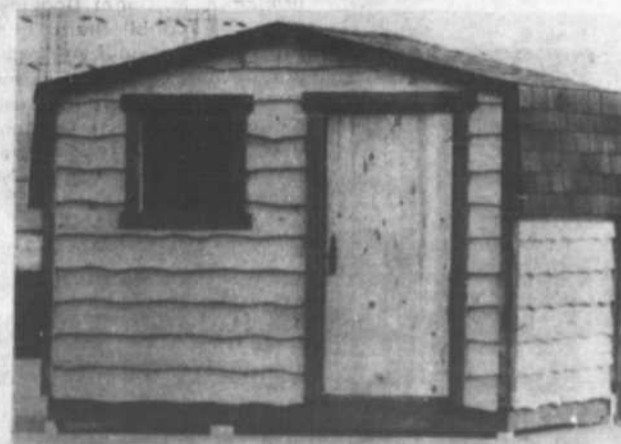
(Clous-Teinture-Vitre
Ferrerie et bardeaux) Non compris

PRÉ-ASSEMBLÉ \$650 ch.

(En panneaux pré-assemblés)
Appeler pour informations

ASSEMBLÉE
COMPLÈTEMENT \$695 ch.

Appeler pour informations



BOIS ÉCONOMIQUE DU MOULIN INC.
305 Montée du Moulin Laval des Rapides 387-3705

VISA • MASTER CHARGE • BON CHEQUE

HEURES D'OUVERTURE Lundi à vendredi: 8 a.m. à 6 p.m.
samedi: 8 a.m. à 12:30 p.m.

SOIR: 689-2623

**PAYSAGISTE
DES MILLE-ILES Enr.**

- Terrassement
- Plantation
- Entrée d'auto
- Trottoir et patio en pavé uni
- Mur de pierre
- Dormant de chemin de fer

**ESTIMATION
GRATUITE**

- Rocaille etc.
- Plan d'aménagement

870, de Grandchamps
St-Louis-de-Terrebonne
471-4357

**Histoire de la seigneurie
de Lachenaie (suite)**

arpents de terre de front sur toute la profondeur de la seigneurie de Lachenaie.

• Le 17 janvier 1708: requête de Raymond Martel aux fins de faire borner la seigneurie avec la permission au suppliant de contraindre les habitants à faire borner leurs concessions de terre.

• Le 3 mai 1715: acte d'adjudication à Pierre LeGardeur de Repentigny, capitaine dans les troupes de détachement de la marine, de la terre

de Lachenaie saisie sur la succession de feu Raymond Martel.

Après cette date, c'est la dynastie LeGardeur de Repentigny qui devint propriétaire de la seigneurie de Lachenaie. Cependant, le 20 juillet 1765, Madeleine de Léry vendait ses droits de propriété de la moitié de sa seigneurie de Lachenaie au sieur Roch et Saint-Ours qui la céda en faveur de son fils Paul

Roch de Saint-Ours en 1781. En 1803, toute la seigneurie était achetée par Peter Pangman.

Le dernier document concernant la seigneurie de Lachenaie disait: "Le 1er décembre 1860 - cadastre abrégé de la partie du fief Martel, possédé par Charles Vienné écuyer, fait le 1er décembre 1860 par Norbert Dumas, commissaire".



VOUS DESIREZ

VENDRE,
ACHETER,
LOUER?

Un jeu d'enfant avec

LES PETITES ANNONCES

471-4444

**Un programme pour groupes
de Vélo Québec**

Apprendre ou réapprendre à faire du vélo n'est pas "sorcier". Tout le monde peut s'y mettre sans difficultés, d'autant plus que les municipalités du Québec se couvrent de plus en plus de voies cyclables. Face à une demande sans cesse croissante d'i-

nitiation au vélo, *Vélo Québec* a mis sur pied un programme très souple s'adressant à tout groupe de 12 personnes: les p'tits tours de Vélo Québec.

Ce programme vise à permettre aux membres du groupe de se sentir plus à l'aise sur leur bicyclette, à la ville comme sur les routes de campagne et de développer une auto-

nomie de déplacement avec leur véhicule. D'une durée de deux jours, les p'tits tours de Vélo Québec coûtent 25 \$ par personne et son ajustés en fonction de la demande du groupe (âge, localisation, forme de randonnée désirée (ville ou cyclotourisme)). Il s'agit somme toute d'un programme idéal pour les services de loisir, service d'édu-

cation des adultes, CLSC et modules Kino-Québec. Il leur suffit en effet de publiciser l'activité, de trouver douze personnes et de signer une entente avec Vélo Québec. Nous nous occupons du reste! (Pour information: *Vélo Québec*, 1415 rue Jarry est, Montréal (Québec), H2E 2Z7, téléphone: (514) 374-4700).

HOME SERVICE A DOMICILE

471-3295



**ATELIER
ANDRE Enr.**



RÉPARATIONS
POÊLES-RÉFRIGÉRATEURS-
LESSIVEUSES- SÈCHEUSES-LAVE VAISSELLE-
MOTEURS ÉLECTRIQUES



VENTES D'APPAREILS RECYCLÉS GARANTIS

VENTES DE PIÈCES

A. Vaillancourt

815, rue Gagnon, Terrebonne Qué. J6W 2P2

SICO

**De la
qualité
à bon
prix!**

Peinture lustrée
d'extérieur à l'alkyde
Super blanc titane
140-110
PAS PLUS DE
18,99\$*
LE 4 LITRES

Émail semi-lustré
d'intérieur au latex
Super blanc titane
162-110
PAS PLUS DE
17,99\$*
LE 4 LITRES



Émail fini perle
d'intérieur à l'alkyde
Super blanc titane
120-110
PAS PLUS DE
17,99\$*
LE 4 LITRES

Peinture mate
d'extérieur au latex
acrylique — Blanc Lys
260-110
PAS PLUS DE
16,99\$*
LE 4 LITRES

Finis mat-satiné
au latex vinylo-acrylique
d'intérieur
Super blanc titane
160-110

PAS PLUS DE
14,99\$*
LE 4 LITRES

**DÉCORATION
TRÉPANIER
REMBOURRAGE**

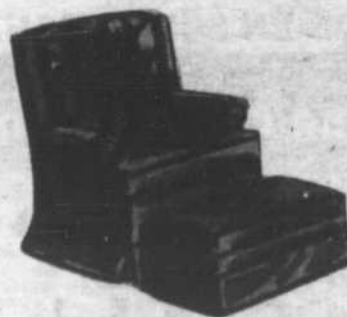
474-0758

471-4656

2492 - 2494 BOUL. SAINTE-MARIE - MASCOUCHE

VENTE DE DÉMÉNAGEMENT

Profitez du printemps et de nos **SPÉCIAUX**



- Service courtois
- Estimation gratuite
- Ouvrage garanti
- Moderne - Antique
- Neuf sur demande
- Transformation sur spécification

Pour mieux vous servir nous vous offrons une grande variété de tapisserie en catalogue

Spécial

25% sur tissus
en catalogue
pour rembourrage

TAPISSERIE

10%
sur tout achat

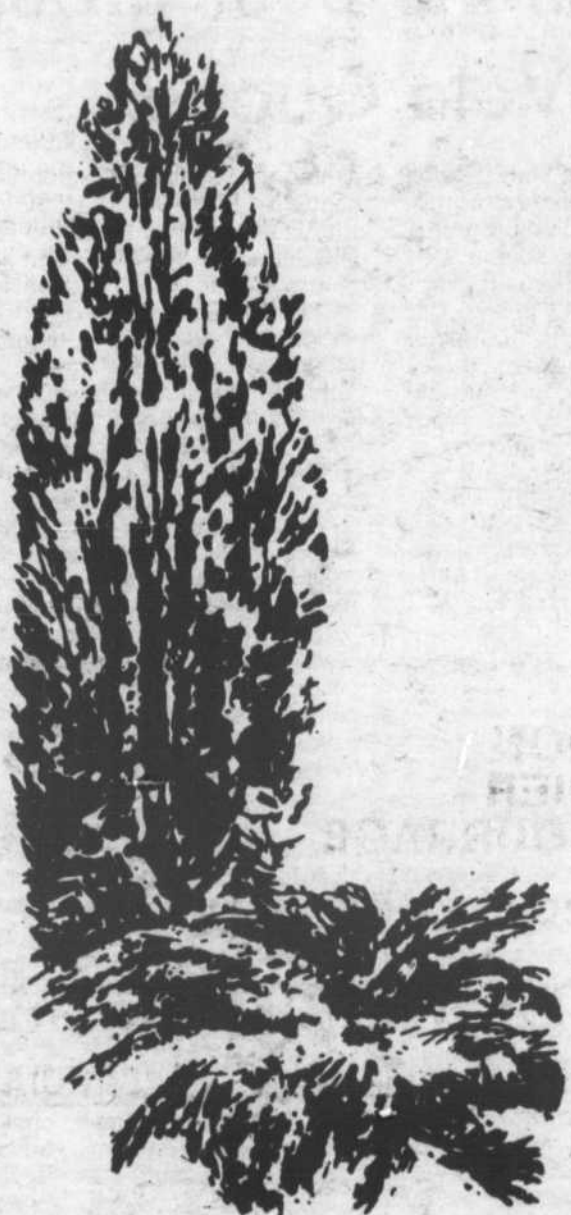
Nous vendons aussi:

- Accessoires de peinture
- Matériel d'artiste
- Pinceaux et rouleaux
- Murales

- Tissus à rembourrage
- Accessoires de rembourrage
- Foam
- Spring
- Strape • Etc.

M. Mme C. Létourneau, propr. **474-0758 471-4656**

LE PLUS GRAND CHOIX DE LA RÉGION



- Arbres
- Arbustes
- Conifères
- Plantes vivaces
- Fleurs naturelles

● Résidentiel

● commercial

Passez donc chez

BOTANIX

● **PÉPINIÈRE
FLEUR DE LYS INC.**

937, rue Notre-Dame
Repentigny J5Y 1C9

585-4440

À 15 minutes de Terrebonne, Mascouche
et la région.

Autoroute 640, direction Repentigny,
boulevard L'Assomption,
rue Brien, Notre-Dame est.



Créer sa pelouse

Par Mario Masson et Claude Gervais

Si vous désirez créer de A à Z votre propre pelouse, retenez que nos conditions climatiques exigent d'accomplir les travaux importants de préférence de la mi-août à la mi-septembre ou en avril-mai (jamais en juin-juillet). En ces périodes, le climat offre toutes les conditions d'ensoleillement et d'humidité requises pour faire pousser la pelouse ou la revitaliser.

Nettoyer d'abord le terrain: enlevez les roches et autres "parasites" dans le sol et à sa surface qui nuiraient au plein épanouissement des tiges de l'herbe. Le sol doit avoir au moins une couche de bonne terre entre 6 pouces et 12 pouces. Si votre sol contient trop de roche ou de sable, creusez à une profondeur de 6 à 12 pouces et enlevez la mauvaise terre pour la remplacer par de la bonne terre dont, au moins, 4 à 6 pouces en surface sera de la terre végétale que vous trouverez chez votre pépiniériste.

Toutefois avant d'étendre cette dernière couche, assurez-vous du nivellement du terrain: il doit avoir une pente légère qui écartera l'eau de votre maison. Au besoin, recourez à un drainage au moyen de tuyaux de 4 pouces de diamètre

situés à environ 3 pieds dans le sol. Ce n'est qu'ensuite que vous ajouterez la bonne terra arable à laquelle vous mêlerez différents fertilisants et engrais chimiques tels le 6-9-6, le 12-4-8 et le 24-12-6 ainsi que des matières organiques comme le compost, mousse de tourbe, fumier, etc. Il ne vous reste plus qu'à ratisser cette mince couche de terre pour l'uniformiser. Vous pouvez dès lors procéder à l'ensemencement de votre gazon.

Pour cette opération, vous pouvez employer de la tourbe ou des semis de graines de gazon. Le recours à la tourbe vous permet, si vous êtes pressé "d'en avoir plein la vue". Toutefois notre enquête nous a révélé que l'ensemencement avec des semis coûte moins cher et est le plus sûr gage d'une pelouse résistante, belle et sans mauvaises herbes... Pensez-y donc deux fois plutôt qu'une. Un conseil cependant! Evitez d'échouer votre mélange et vos semis n'importe où (vous risquez qu'on vous refille des mélanges inappropriés ou tout simplement des graines de mil) et recourez aux conseils d'un pépiniériste. Il vaut mieux investir un peu plus d'argent d'un seul coup, que de déboursier de petites sommes pour les

nombreux recommencements qu'exigeront des graines de mauvaise qualité.

Pour l'épandage des semis, on conseille d'employer un petit épandeur qui distribuera de façon rationnelle et uniforme les semis et vous évitera ainsi un gaspillage des graines de qualité. Une livre de semis pourra de la sorte couvrir jusqu'à 200 pieds carrés.

Comment épandre? Après un léger nivellement et un ratisage de la mince couche de terre arable, vous promenez de façon systématique votre épandeur sur la surface de terrain à couvrir. Procédez à un nouveau roulage sans toutefois mettre de l'eau dans le contenant. Par la suite, vous maintiendrez un niveau continu d'humidité des semis répandus en recourant à de fréquents arrosages jusqu'à l'apparition des premières tiges.

Allez-y doucement en employant un jet pulvérisant, évitant ainsi de "laver" les graines et d'empêcher leur "ancrage" ou germination dans le sol, qui devrait prendre environ deux semaines. Lors de la première coupe, attendez que les nouvelles pousses aient au moins deux pouces et plus de hauteur et manipulez doucement la tondeuse de façon à ne pas déraciner la nouvelle pelouse.

PEINTURE



notre meilleure offre

Obtenez un excellent rendement avec notre ligne Option+, un produit tout spécialement conçu pour vous faire réaliser des économies.

10,95 \$ / 300
Semi-lustre d'intérieur au latex blanc. Option+

8,95 \$ / 4

Peinture mate d'intérieur au latex blanc. Option+ #200

notre meilleur choix notre meilleure qualité

Le choix du décorateur et de tous ceux pour qui la qualité est le premier objectif.

15,95 \$ / GAL.

Fini perle d'intérieur au latex blanc. Bétonel #785
Fini perle d'intérieur à l'alkyde blanc. Bétonel #830

Tous ces produits peuvent être teintés dans une variété de tons pastel moyennant un léger supplément. Vous trouverez aussi tous les accessoires nécessaires à l'accomplissement de vos travaux.

Bétonel

5255, chemin Martin
St-Louis-de-Terrebonne
Tél.: 471-6618

Lundi au vendredi: 8h à 16h30
Samedi: 8h à 13h

Besoin de savoir?

Vous avez besoin de renseignements et d'informations sur toutes sortes de sujets imaginables? Rien de plus facile pour satisfaire votre curiosité: rendez-vous à la Bibliothèque municipale de Terrebonne, rue Saint-Pierre. Une salle de référence à l'étage réunit des milliers de volumes et des archives uniques dans la région.

AYEZ DU FLAIR!

Les petites annonces de

la revue



Vendez, louez, achetez, demandez sans problèmes

471-3719

VOS PETITES ANNONCES PAR TELEPHONE A "LA REVUE" 471-4444

Les Plantations LAPOINTE

2400, rue de Vigny - 474-0464

MASCOUCHE

Maintenant ouvert!

Pour de bons conseils
demandez
JACINTHE ou
FRANÇOIS



VASTE CHOIX D'ARBRES

ARBUSTES

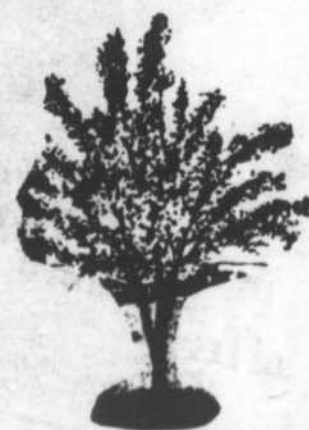
• HAIES •



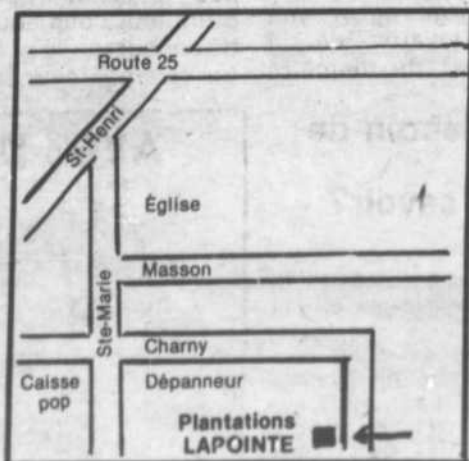
ARBRES FRUITIERS

• Plants de légumes • Bulbes estivals • Voyez nos choix

Choix de gros arbres décoratifs

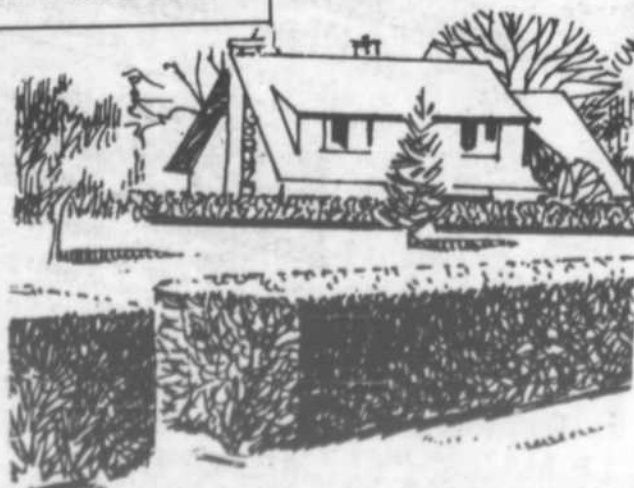


COMMENT S'Y RENDRE



Pour la
FÊTE des MÈRES,
dimanche... donnez un
nouveau
FUSHIA EN ARBRE

PRODUITS D'ENTRETIEN



Octofruit

SPÉCIAUX
DU 4
AU 9 MAI

c'est pas pareil!

inc.

905, boul. des Seigneurs Terrebonne
471-0823

TOMATES ROSES
De serre. Pr. Canada No 1
Lb. **.88**
Kg **\$1.94**

FÈVES GERMÉES
Pr. Québec
2/\$ **1.00**

BANANES DÔLE
Pr. Honduras
Lb. **.35**
Kg **.77**



FRAISES
Pr. E.U. Canada No 1
Chop.
.78

ÉPINARDS
Pr. E.U. Canada No 1
Ch. **.68**

CHOU-FLEUR
Gr. 12. Pr. E.U. Canada No 1
\$1.48
Ch.

MANGUES
Gr. 12. Pr. Haiti
Ch. **.68**

CON-COMBRES
Sans pépins. Large
Pr. Canada No 1
Ch. **.68**

MELONS D'EAU
Pr. Floride. Canada No 1
Lb. **.20**
Kg **.44**

CHAMPIGNONS BLANCS
Terra. Pr. Québec No 1
\$1.08
Chop.

POMMES "GRANNY SMITH"
Pr. Chili. Canada No 1
Lb. **.78**
Kg **\$1.70**

Octofruit

*vous donne 8 bonnes raisons
d'acheter vos fruits et légumes d'une
maison spécialisée*

Ouvert 7 jours
par semaine

Lundi: 9 à 21 heures
Mardi: 9 à 21 heures
Mercredi: 9 à 21 heures
Jeudi: 9 à 22 heures
Vendredi: 9 à 22 heures
Samedi: 9 à 19 heures
Dimanche: 9 à 18 heures

**La fraîcheur, la quantité,
la variété, la qualité,
le libre service, le vrac,
l'accueil et les prix**

Nous nous réservons le droit de limiter les quantités

POMMES DE TERRE
Nouvelles. Pr. Floride
Canada No 1
Lb. **.34**
Kg **.75**



PANIER DE FRUITS
pour toutes occasions



**LE MAGASIN FAMILIER DU BOULEVARD DES SEIGNEURS À TERREBONNE OÙ
L'ON VOUS REÇOIT AVEC LE SOURIRE**