

LE QUEBEC ADOPTE UNE NOUVELLE LOI CONCERNANT LA TAXE SUR LES CARBURANTS

Elle prévoit la coloration de certains mazouts, dont l'huile à chauffage.

L'Assemblée nationale du Québec vient d'adopter une volumineuse législation fiscale présentée par le ministre du Revenu, M. Gerald Harvey.

Au nombre de ces nouvelles lois se trouve la Loi no 43 intitulée Loi de la taxe sur les carburants. Elle constitue une version moderne de la Loi de la taxe sur la gazoline, promulguée en 1924. Elle change fondamentalement les méthodes de contrôle de la perception de la taxe, tout en maintenant le taux d'imposition à son niveau actuel.

Cette nouvelle loi a aussi pour but d'abroger la Loi de la maintenance de la gazoline et ren-

ferme certaines dispositions contenues dans cette dernière. **Avantages pour les agriculteurs et les industriels**

L'une des particularités de la Loi no 43 est de favoriser la classe agricole en étendant, aux fins d'exemption de taxe, la définition de l'agriculture à certaines activités reliées aux travaux de ferme. La loi permet en effet aux cultivateurs faisant usage de machines équipées de moteurs diesel, dans le cadre de leur exploitation agricole, d'acheter du carburant sans payer la taxe à l'achat. Elle élimine, par conséquent, la nécessité d'attendre ensuite un remboursement du ministère du Revenu.

La Loi no 43 évite également aux industriels, entrepreneurs et autres usagers de machines équipées de moteurs non propulsifs de payer le montant total de la taxe sur le carburant acheté et d'en réclamer le remboursement, à la fin de l'année. **Un meilleur contrôle par la coloration du mazout non imposable**

Aux termes de cette nouvelle loi, le ministère modernisera les méthodes de contrôle exercées sur l'usage des carburants non imposables en prévoyant la coloration du mazout exempt. De cette façon, les huiles à chauffage et autres carburants pour usage à des fins exemptées de la taxe, telles l'agriculture, la pêche ou autres fins spécifiques, seront facilement repérables. **Protection du consommateur**

Cette mesure, tout en permettant de détecter l'usage illégal de carburants non assujettis à la taxe des moteurs diesels, assurera du même coup la protection du consommateur, qui pourra à l'avenir acheter un produit pétrolier dûment identifié, tout en éliminant la concurrence déloyale de personnes faisant un usage illégal d'huile à chauffage dans leurs camions ou machines mues par un moteur diesel.

Cette loi établira enfin une plus grande équité chez le consommateur en assujettissant à la

taxe l'essence et le mazout consommés dans les yachts et les avions de plaisance.

Rendement accru de la taxe sur les carburants

La Loi de la taxe sur les carburants assurera également grâce à des contrôles modernes un rendement accru de la taxe sur les carburants tout en maintenant le taux actuel de la taxe.

Il est généralement admis de l'existence de pratiques illégales telles que l'utilisation d'huile à chauffage dans des moteurs diesel de camions, tracteurs et autres machines. Le contrôle était auparavant très difficile du fait que c'est un carburant qui peut être employé sans inconvénients dans les moteurs diesel. Le Québec perdait ainsi des sommes évaluées à plusieurs millions de dollars sous forme de taxe qu'il entend bien dorénavant encaisser.

Afin de permettre aux grossistes, détaillants, importateurs et raffineurs de carburant au Québec, selon le cas, de prendre les mesures visant à assurer la coloration de l'huile à chauffage et le stockage séparé, la Loi no 43 ne sera applicable qu'à partir du 1er juillet 1973.

A l'Imprimerie Blais c'est parfait

Le Canadien National et ses traversiers

BORDEN — Les traversiers du Canadien National, qui assurent le transport des voyageurs et de leurs véhicules entre le continent et l'île du Prince-Edouard, continuent d'établir des records. Le mois dernier, les quatre navires affectés à ce service ont transporté 366,689 passagers et 130,162 véhicules, à destination ou en provenance de l'île du Prince-Edouard.

Monsieur C.J. Farrell, directeur de ces mêmes services pour le CN, a révélé hier que l'augmentation du nombre des passagers et des véhicules représente des pourcentages de l'ordre de 10,6 (véhicules) et de 10,1 (passagers), comparativement au mois de juillet 1971, soit 12,468 véhicules et 33,707 passagers de plus.

Une analyse plus poussée de ces mêmes chiffres révèle que les traversiers ont transporté, le mois dernier, 101,190 automobiles, soit une augmentation de 9,736 (ou 10,6%). Les caravanes et les tentes-roulottes accusent un total de 21,706, soit une augmentation de 2,784 véhicules (ou 14,6%). Quant aux camions et aux remorques, leur nombre s'est chiffré dans le mois par 6,644 et celui des autocars par 525.

Au cours des sept premiers mois de l'année, le service des traversiers du CN a donc transporté 698,028 passagers et 274,490 véhicules de toutes sortes,

soit une augmentation totale, pour la même période, de 51,381 passagers et de 19,273 véhicules, a conclu M. Farrell.

Nominations

Le 18 juillet 1972: — M. l'abbé Maurice Gagnon fut désigné pour remplir la fonction d'aumônier de la Fédération des Jeunes Ruraux de l'Est du Québec.

Le 24 août 1972: — Le Rév. père Gaston Perreault est nommé desservant de la paroisse de Saint-Elzéar.

— M. l'abbé Léopold Fournier est nommé vicaire coopérateur de la paroisse de St-Robert-Bellarmin. Il occupera son poste à partir du 15 septembre prochain.

— M. l'abbé Jacques Côté est nommé vicaire coopérateur de la paroisse de Ste-Cécile du Bic. Il occupera son nouveau poste le 15 septembre prochain.

— Le Rév. frère Lorenzi Vilenueve est nommé assistant du père Perreault, à la paroisse de Saint-Elzéar, Témiscouata.

— M. l'abbé Philibert Dionne est nommé animateur de la pastorale à la Régionale des Monts, pour la prochaine année scolaire.

— M. l'abbé Eldège Ladrière est nommé professeur de catéchèse à la Régionale du Bas Saint-Laurent.

Marc Parent, ptre chancelier

Glanures

● **Le Club des Maritimes** possède maintenant sa charte officielle. Ce groupement sera désormais connu sous l'appellation suivante: "Club Maritime de Rimouski Inc.". Très prochainement, les membres seront contactés en vue de la reprise des activités.

● **Avis à tous les membres de l'AFEAS St-Robert.** Nous commençons nos activités avec une première assemblée, le mardi 12 septembre au sous-sol de l'église St-Robert. Cordiale bienvenue à tous les nouveaux membres.

● **Le conseil se compose de Mme Charles Vignola, présidente; Mme Marthe Desjardins, vice-présidente; Mme Ruth Rousset, 1ère conseillère; Mme Lucien Plourde, 2ème conseillère; les autres conseillères sont mesdames Lorenzo Dumais, Wilfrid Beaupré, Maurice Lamontagne.**

● **L'AFEAS St-Germain** reprendra ses activités 1972-73 mardi le 12 septembre à 20 hrs. à la sacristie de la Cathédrale. Bienvenue aux membres et leurs amis.

AQUA - BEBE

(Nouveau à Rimouski)

Cours de natation pour bébé de 18 mois à 4 ans. (groupe homogène)

Ce cours comprend 10 leçons de 60 minutes réparties sur 10 semaines. Début des cours: 18 septembre 1972

Appelez 723-6481

Le Rimouskois

Téléphone : 723-2571

Abonnement: Canada \$9.00 — Etats-Unis: \$12.00

Publié par Les Editions du Bas St-Laurent Inc.
Gaétan Ouellet, propriétaire
Philippe Leblond, directeur
Georges St-Pierre, publicitaire

Collaborateurs:

Jean-Yves Thériault,
Serge-Eric Mercier,
Liz Morency,
Maurice Gagnon

Chroniqueur sportif:

Noël Bouchard,

Imprimé par l'Imprimerie Blais Ltés
Bureau: 212, Ave Cathédrale — Rimouski

IMMEUBLES À VENDRE

RESIDENCE Rue Forest (Paroisse Sacré-Coeur) — bungalow de 6 pièces plus salle familiale au sous-sol — construit en 1961 — sur un terrain de 14,800 pieds carrés, entièrement aménagé — finition extérieure en clapboard de bois — finition intérieure en gyproc et panneaux préfinis — planchers en bois franc — chauffage à l'air chaud — chauffe-eau à l'huile — très belle opportunité.

RESIDENCE Rue St-Germain Est — cottage de 10 pièces — sur un terrain de 14,500 pieds carrés entièrement paysagé — finition extérieure en brique et pierre — cottage détaché 25' x 30' — aussi hangar 2 étages 24' x 40' — finition intérieure en gyproc — partie des planchers en bois franc — chauffage à l'eau chaude — offre exceptionnelle.

RESIDENCE 2ème Rue Ouest — bungalow de 8 pièces — sur un terrain de 12,000 pieds carrés entièrement paysagé — construction en brique et pierre — finition intérieure en gyproc et bois vernis — chauffage à l'eau chaude 3 zones — salles de bain en céramique — tous les tapis inclus dans la vente — haute qualité de construction — belle opportunité.

REVENUS Rue Pineau — quartier Nazareth — duplex de 2 x 6 pièces — bon état d'entretien — rez-de-chaussée chauffé par eau chaude — finition intérieure en gyproc — finition extérieure en bois et amiante — prix intéressant.

REVENUS Rue Rouleau — propriété de 3 logements (1 x 5 - 1 x 6 et 1 x 4) — construit en 1950 — sur un terrain de 10,000 pieds carrés (coin de rue) — chauffage à l'eau chaude — finition intérieure en gyproc — finition extérieure en brique — possibilité de financement — belle valeur.

TELEPHONE : 724-4106

REPRESENTANTS :

J. A. BEAULIEU
723-2176

G. O. MORISSETTE
723-3103

évaluation

achat et vente

administration

prêt hypothécaire

12 est, rue saint-germain
rimouski

724-4106



TRUST GÉNÉRAL DU CANADA
courtier

En service cette fin de semaine à Rimouski **PHARMACIE MOREAULT ENR.**

MAURICE NOLIN, Pharmacien, propriétaire

Pour URGENCE: Maurice Nolin, L. Ph. pharmacien 723-1453
LIVRAISON GRATUITE SUR SEMAINE

Tél: 723-2459

214, Cathédrale, Rimouski

Samedi: de 6h. à 9h.

Dimanche: de 11h. à 1h. et de 6h. à 8h.

Le Rimouskois "à votre service"

RENSEIGNEMENTS UTILES

LA GARDERIE DE JOUR (280, avenue Belzile, Rimouski), ouverte du lundi au vendredi, de 7h30 à 18h30, pour jeunes de 12 mois à 6 ans. Personnel compétent. Tél.: 724-2262.

PISCINE DE MONT-JOLI

Lundi au vendredi: 8h30 à 15h30: réservé aux écoles; 16h00 à 17h30: bain mixte pour tous; 20h00 à 22h00: bain mixte pour adultes, 16 ans. Vendredi soir: 20h00 à 22h00: bain mixte pour adultes et enfants de 15 ans accompagnés. Samedi: 9h00 à 11h00: bain mixte pour enfants de 15 ans et moins; 14h00 à 16h00: bain familial; 20h00 à 22h00: bain mixte pour adultes, 16 ans et plus. Dimanche: 14h00 à 16h00: bain familial; 20h00 à 22h00: bain mixte pour adultes, 16 ans et plus.

SOLEIL - LUNE: LEVERS ET COUCHERS

	SOLEIL		LUNE	
	Lever	Coucher	Lever	Coucher
Jeudi, 7 septembre	6:28	19:28	6:10	19:00
Vendredi, 8 septembre	6:29	19:26	7:18	19:20
Samedi, 9 septembre	6:30	19:29	8:24	19:40
Dimanche, 10 septembre	6:31	19:22	9:29	20:02
Lundi, 11 septembre	6:32	19:20	10:34	20:26
Mardi, 12 septembre	6:34	19:18	11:38	20:54
Mercredi, 13 septembre	6:35	19:17	12:41	21:28

NOUVELLE LUNE, le jeudi 7

LES MAREES

Jour	heure	pieds		0925	2.4
Jour	heure	pieds		1535	13.1
Jeudi, 7 septembre	0140	13.5		2155	1.9
	0800	1.8	Lundi, 11 septembre	0355	12.0
	1355	12.1		0955	2.8
	2000	1.6		1505	12.9
Vendredi, 8 septembre	0215	13.5		2230	2.5
	0830	1.9	Mardi, 12 septembre	0430	11.3
	1430	12.7		1025	3.3
	2040	1.4		1640	12.5
Samedi, 9 septembre	0250	13.2		2310	3.2
	0900	2.1	Mercredi, 13 septembre	0510	10.5
	1500	13.0		1055	3.8
	2115	1.5		1720	11.9
Dimanche, 10 septembre	0325	12.7		2350	3.9

PISCINE DU CEGEP DE RIMOUSKI

La piscine du Cegep est fermée cet été pour des réparations majeures.

CEGEP DE RIMOUSKI

Pour toutes les activités socio-culturelles et sportives au Collège de Rimouski et à Rimouski même, signalez 723-6005.

HEURES DES TRAINS

Vers l'Est	7.30	1.30
* Correspondance Gaspé Via CN		
	Scotian	Océan
Vers l'Ouest	6.46	23.31

FUTURES MAMANS

A vous, futures mamans, qui voulez vivre pleinement votre grossesse et votre accouchement, LE SERVICE D'EDUCATION PRENATALE DE RIMOUSKI INC. a ses infirmières autorisées qui vous aideront à vous y préparer. Pour tout renseignement, appelez Mme Belzile (723-5813) ou Mme Pineault (723-4084).

HORAIRE DES TRAVERSIERS

DEUX TRAVERSIERS entre MATANE et GODBOUT et BAIE-COMEAU du 1er MAI au 31 OCTOBRE, 4 DEPARTS de MATANE — 8.00 a.m. pour Godbout, 11.00 a.m. pour Baie-Comeau, 1.30 p.m. pour Godbout, 5.00 p.m. pour Baie-Comeau. 4 DEPARTS de la COTE-NORD — 8.00 a.m. de Baie-Comeau, 10.45 a.m. de Godbout, 2.00 p.m. de Baie-Comeau, 4.15 p.m. de Godbout. Un cinquième départ aura lieu si nécessaire.

M.V. TRANS-ST-LAURENT — Horaire des traversées pour 1972 — 3 Voyages aller-retour par jour: Du 15 avril au 22 juin et du 6 sept. au 30 nov. Départs de Rivière-du-Loup: 8h30, 11h45, 15h15. Départs de St-Siméon: 10h00, 13h30, 16h45 — 4 Voyages aller-retour par jour: Du 23 juin au 5 sept. Départs de Rivière-du-Loup: 8h30, 11h45, 15h15, 18h45. Départs de St-Siméon: 10h00, 13h30, 17h00, 20h15 — 2 Voyages aller-retour par jour: Du 1er déc. au 8 janvier 1973. Départs de Rivière-du-Loup: 9h00 et 13h00; de St-Siméon: 11h00 et 15h00.

AUTOBUS (LE VOYAGEUR)

Départs réguliers vers l'Ouest: 9 hrs a.m. (Exp. M.U.) — 12.45 p.m. — 5.10 p.m. (Exp. M.U.) — 11.35 p.m. (Exp. M.U.) Le vendredi et dimanche, en surplus: 4.10 p.m. et 8.15 p.m. Vers l'Est, tous les jours: 5.15 p.m. (Sud jusqu'à Chandler); — 5.15 p.m. (vers Gaspé Nord) — 2.35 a.m. (vers Ste-Anne-des-Monts) — 9.10 p.m. (tous les jours (jusqu'à Causapsal).

HORAIRE DE LA BIBLIOTHEQUE MUNICIPALE

LUNDI AU VENDREDI: 9.30 à 11.30 - 13.30 à 17.30 - 19.00 à 21.00
LE SAMEDI: 9.30 à 11.30 - 13.30 à 16.30
SOS-AMITIE, toujours là — 723-4020

HEURES DES MESSSES

CATHEDRALE: Samedi: 19h15; dimanche: 8h00, 9h30, 11h00, 17h00, 19h30.
NAZARETH: Samedi: 19h30; dimanche: 8h00, 9h30, 11h00.
POINTE-AU-PERE: Sam: 19h30; Dim: 8h00, 9h00, 10h00, 11h30, 17h00, 19h30.
SACRE-COEUR: Samedi: 19h30; dimanche: 8h00, 9h30, 11h00, 12h00, 19h15.
ST-ANACLET: Samedi: 19h30; dimanche: 7h30, 10h00, 19h30.
STE-AGNES: Samedi: 19h15; dimanche: 9h30, 11h00, 17h00, 19h30.
STE-ODILE: Samedi: 19h15; dimanche: 8h00, 9h00, 11h00.
ST-PIE-X: Samedi: 19h15; dimanche: 8h00, 9h00, 10h30, 11h30, 19h30.
ST-ROBERT: Samedi: 19h15; dimanche: 8h30, 10h00, 11h00, 17h00, 19h15.
Sur semaine: 16h00, 17h15 et 19h15.
ST-YVES: Samedi: 19h15; dimanche: 9h30, 11h00, 19h30.
STE-BERNADETTE-SOUBIROUS (Mont-Joli): 9h00, 11h00, 17h00, 19h00.
NOTRE-DAME-DE LOURDES (Mont-Joli): 8h00, 9h30, 11h00, 12h00, 19h30.
STE-BLANDINE: Samedi: 19h15; dimanche: 10s00 et 17h00.
Eglise Chrétienne Evangélique, 68 rue Wilson, Nazareth — Office: 10h30 a.m. — Rév. Eugène R. McNUTT, pasteur — 723-7677.

O. P. T. A. T.

Prévention et traitement de l'alcoolisme et des autres toxicomanies. Ouvert du lundi au vendredi de 9 à 12 heures a.m. et de 1.30 heure à 5 heures p.m. Le mercredi soir de 7 à 10 heures. 125 Boul. René-Lepage Est, Centre Médical, édifice "B". "Quand les choses ne tournent pas rond, que pouvez-vous faire?"

SERVICE DE REGULATION DES NAISSANCES

L'Equipe SERENA-RIMOUSKI, au service des couples et des groupements qui désirent des renseignements sur toutes les méthodes de régulation des naissances (planification familiale) Tél.: 723-4883, 723-8886, 723-2114.

ATTENTIONS INDUSTRIELS DE LA REGION

Le ministère fédéral de l'Industrie et du Commerce est toujours à la disposition des industriels, hommes d'affaires et du contribuable en général, désireux de faire appel à ses services. Le ministère vient de former un groupe pour l'expansion du marketing qui s'occupe de promouvoir la participation des industries canadiennes à des projets à l'étranger. Il élaborera de nouvelles techniques de commercialisation en vue d'accroître les débouchés sur les marchés internationaux. Pour de plus amples renseignements, communiquer avec le Directeur Régional du Ministère au Québec à Montréal au numéro 283-6254 ou en écrivant à Suite 1700, Maison du Commerce, 1080, Côte du Beaver Hall, Montréal 128.

On vous offre de l'emploi

MARCHE DU TRAVAIL LOCAL:

Pressur-nettoyeur: Opérer presse automatique ainsi que machine à nettoyage Hoffman Jet — Expérience requise — Salaire à discuter. Serveuses de table: Travail sur rotation en majorité — Salaire minimum — 2 ans d'expérience — très bonne connaissance de l'anglais — Région de Mont-Joli.

Electricien: Licence C — Expérience dans le filage de maison, électricité industrielle — Salaire: \$4.29 — 40 heures/sem. Technicien Réparation TV: Expérience de 2 à 3 ans dans la réparation de TV (couleur - noir et blanc) — Stéréos — Radios — Salaire à discuter.

Aligneur de roues: Pour un employeur de la région — 1 an d'expérience — Salaire selon décret.

Vendeurs d'assurance: Plusieurs demandes — 11e année — Emploi permanent — Salaire à commission — Conditions avantageuses.

Lettreur: \$3.00 et plus selon l'expérience et la compétence — Travail permanent — Rimouski — Permis de conduire nécessaire — 5 jours à raison de 45 heures/sem.

Aide-cuisinière: \$1.60 l'heure — Peu d'expérience requise — 48 heures/sem. — Emploi permanent — Pour Rimouski — Mont-Joli.

Homme d'instrument: Salaire selon l'expérience et la compétence — Région de Rimouski.

Aides-familiales: Plusieurs postes disponibles dans des maisons de Rimouski — Non logées — \$20.00 à \$30.00/sem. — Emploi permanent — Certains postes demandent des connaissances en cuisine.

Opératrice de machine pour presser chemises: Expérience non-requise — \$1.60 l'heure à raison de 40 heures/sem. — Emploi permanent — Région de Rimouski.

Chauffeurs de camions: Posséder expérience sur semi-trailer — Diésel 5/4 de type Can Work — Transport du bois en 8' — \$3.30 l'heure — 54 heures/sem. — Besoin urgent — Emploi pour la saison.

MARCHE DU TRAVAIL EXTERIEUR: Travailleurs forestiers — Abatteurs: Emploi sur la Rive Nord — Coupe du bois de pulpe — Expérience d'un an — Salaire à forfait — Aussi différents endroits en province et au Nouveau-Brunswick.

Conseiller pédagogique: Travail: Implantation des programmes, méthodes — Conseiller les personnes concernées par ces questions — Rôle d'animateur pédagogique. Elaboration de nouvelles politiques. Exigences: Diplôme universitaire dans le domaine des sciences de l'éducation, Bilingue — Expérience dans l'enseignement — Région de la Côte Nord.

Vendeurs: Plusieurs postes — Salaire varie selon le genre d'entreprise: publicité, quincaillerie, matériaux de construction, meubles etc.

Mécanicien d'automobile: 3 à 5 ans d'expérience — Salaire selon convention — Connaissance de la mécanique du moteur.

Peintre-débosseleur: 2 à 3 ans d'expérience — Salaire selon convention.

Aides-fermiers: Plusieurs postes Cantons de l'Est et Montréal — Salaire varie selon le genre de ferme — Selon l'expérience. Emploi permanent.

Mécanicien diésel: Minimum 3 ans d'expérience sur l'équipement lourd et camion.

Travail dans abattoir: Hommes et femmes demandés — Région de St-Hyacinthe — 18 à 40 ans — Sérieux — \$2.02 à \$2.62 l'heure — Emploi permanent — Frais de transport et de rétablissement applicable.

Récolte légumes et fruits: Hommes demandés — Région du Québec et de l'Ontario — 18 à 40 ans — \$18. à \$20./jour — 6 semaines — Transport aller retour — défrayé par l'employeur. Pension payée.

COURS DE FORMATION PROFESSIONNELLE Secondaire V: Début: 16 octobre — Rimouski — Durée: 31 semaine. Pré-requis: Secondaire IV réussi.

Cours d'éducation spécialisée: Milieu infantile (perf) — Niveau CEGEP — Début: 16 octobre — Durée: 52 semaines. Pré-requis: 11e année plus un an d'expérience dans ce genre de travail.

Cours technique d'assistance sociale (déb) Début: 25-09-72 — Fin: 21-09-73. Endroit: Rimouski — Etre âgé de 20

ans et plus — Posséder diplôme reconnu au niveau de Secondaire IV ou l'équivalent.

Centre de Main-d'Oeuvre du Canada, 182 de la Cathédrale, Rimouski, P.Q. — 723-2257.

Pêche commerciale

Dans un souci de relancer la pêche commerciale surtout dans la région de la basse Côte-Nord, la division de la pêche expérimentale, au Service de la recherche près de la Direction des Pêcheries maritimes au ministère de l'Industrie et du Commerce, vient de procéder du 15 juin au 15 juillet à une série d'expériences d'une très grande importance dans le Golfe du Saint-Laurent à bord du navire océanographique français "Cyros" loué pour cette période.

Les expériences réalisées dans le cadre de la coopération franco-québécoise avaient principalement pour but de démontrer qu'il est désormais possible d'exploiter avec efficacité et d'une façon rentable une flotte de pêche sur une base non plus traditionnelle mais technique (équipement moderne) et scientifique (connaissance approfondie des eaux maritimes) dans une région comprise en gros, d'une part, entre Blanc Sablon (Québec) et Flowers Cove (Terre-Neuve) et, d'autre part, entre Cap Whittle (Québec) et Baie St George (Terre-Neuve).

Depuis 1960, aucune opération d'hydrologie (science qui traite des eaux, de leurs régimes et de leurs actions) n'avait été réalisée avec autant de précision, faute d'un navire moderne aménagé à cette fin. Aussi, était-il parfois difficile pour les pêcheurs québécois de repérer d'une façon très précise, en l'absence de relevés scientifiques, les bancs de poissons du Golfe St-Laurent. Le "Cyros" à bord duquel se trouvaient 6 techniciens de laboratoire québécois dirigés par M. Jean-Marie Boulanger, directeur de la division de la pêche expérimentale au Service de la recherche, et deux biologistes français, a permis notamment de démontrer la relation existante, et d'une importance capitale pour l'avenir des pêcheurs, entre l'hydrologie (relevé des températures et de la salinité de l'eau) et la pêche commerciale.

Selon les premières évaluations de ces expériences en mer, compte tenu des habitudes déjà connues particulièrement de la morue, du sébaste, des crevettes et du capelan, il est presque sûr que ces poissons existent en nombre suffisant à certains endroits peu fréquentés par les pêcheurs québécois. L'étude préliminaire de ces divers relevés hydrologiques indique clairement que la morue, par exemple, ne peut être pêchée près des côtes québécoises que pendant une courte période au début de l'été à des profondeurs allant jusqu'à 30 brasses alors que du côté terre-neuvien accessible également aux pêcheurs québécois, ce poisson se situe au contraire à des profondeurs d'environ 90 brasses en quantité soutenue et suffisante pour justifier une exploitation commerciale. La raison étant que la température de l'eau presque en surface du côté québécois est à peu près identique (33-37 degrés F.) à celle en profondeur du côté terre-neu-

vien. Ce que les expériences à bord du "Cyros" ont permis de vérifier avec exactitude encore une fois.

Cette série d'expériences a en outre permis de déterminer la zone du "minimum thermique" (température minimum dans une région maritime précise quelle que soit la profondeur à laquelle on la relève) où le capelan, appelé à se substituer au hareng en voie de disparition, se trouve en quantité apparemment incommensurable.

Des études antérieures signalant la présence d'une couche de poissons non définis dans cette zone, les techniciens québécois ont procédé à bord du "Cyros" à la vérification du banc pour découvrir des capelans par milliards, mais trop petits pour être exploitables sur le plan commercial. Jusqu'à présent, ces essais sont encore trop incomplets pour que l'on puisse être sûr de la présence de capelans adultes qui seraient une source de revenus des plus appréciables, le cas échéant, pour nos pêcheurs. Cependant, les possibilités de l'existence du capelan adulte dans la zone du "minimum thermique" sont bonnes et la vérification en sera faite, l'an prochain, en saison plus propice.

L'opération d'hydrologie a permis aussi de localiser des concentrations de crevettes surtout au large d'Ingornachois (Terre-Neuve) où les pêcheurs québécois équipés en conséquence peuvent se rendre. Enfin, des essais de chalut pélagique (qui peut travailler entre deux eaux) et semi-pélagique, pratiquement tous deux inconnus au Québec, ont été effectués à bord du navire océanographique français. Ces essais revêtent une importance primordiale pour l'avenir de la pêche commerciale sachant qu'il faut nécessairement employer ces chaluts pour adapter la pêche aux conditions de dispersion du poisson.

Du 15 juin au 15 juillet 1972, les scientifiques québécois ont parcouru plus de 4,000 milles à bord du "Cyros" qui appartient au Centre national pour l'exploitation des océans (CNEXO). Le navire mis à la disposition de l'Institut scientifique et technique des pêches maritimes de France a son port d'attache à Saint-Pierre et Miquelon, au sud de Terre-Neuve. Fort de l'expérience concluante de cette année, il est probable qu'au cours de 1973 cette prospection se poursuivra à l'aide de ce navire océanographique peut-être avec la participation du navire-école "E.P. Le Québécois" du Collège d'enseignement général et professionnel de Gaspé.

Les travaux réalisés au cours de cette période d'un mois par la division de la pêche expérimentale au Service de la recherche au ministère de l'Industrie et du Commerce doivent faire l'objet d'un rapport qui sera distribué à tous les pêcheurs au cours de l'automne 1972.

UNITÉ SANITAIRE RIMOUSKI

CLINIQUE D'IMMUNISATION:

Lundi, 11 septembre — St-Simon: 10.00 à 11.00 heures
Lundi, 11 septembre — St-Mathieu: 2.00 à 3.00 heures
Mardi, 12 septembre — Trinité-des-Monts: à 10.00 heures
Mardi, 12 septembre — Esprit-Saint: à 2.00 heures
Jeudi, 14 septembre — Pointe-au-Père: à 10.00 heures
Jeudi, 14 septembre — Ste-Odile: 2.00 à 3.00 heures
Vendredi, 15 septembre — Rimouski (U.S.): 2.00 à 4.00 heures

CLINIQUE ANTITUBERCULEUSE:

Mardi, 21 septembre — Rimouski (U.S.): à 1.30 heure

LE MAGASIN
(LA BONNE ENTENTE)
Tél. 723-6513



(Le magasin où le client est propriétaire)

DE STE-ODILE
470 rue Tessier
Tél. 723-6513

Participez au

CONCOURS
questionnaire

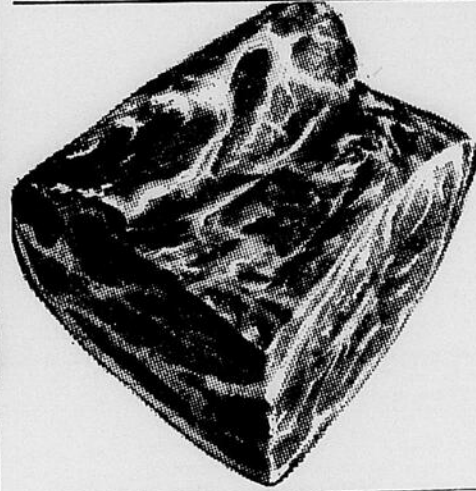
du 7 au 14 septembre 1972
Formule de participation au
Magasin Coop de Ste-Odile.

VASTE TERRAIN
DE STATIONNEMENT

Faites bonne chère en dégustant
des fruits de mer du Québec

Filet Boston CORVETTE La livre	Morue salée La livre
.59	.39

Une entreprise indépendante bien de chez nous.
COOP c'est notre affaire et nous en sommes fiers.



ROTI DE FESSE
DE PORC
un bout ou l'autre
3 à 4 livres
Lb **.73**

STEAK PARTIE DU CENTRE
de porc LB **.99**

SAUCISSE FUMEE
BILOPAGE V.P.
16 oz **.59**

ROULES AUX OEUFS
(EGGS ROLLS)
BILOPAGE
6's **.59**

SAUCISSE FRAICHE
en vrac COOP
la livre **.59**

TETE FROMAGEE
BILOPAGE
la livre **.49**

BOEUF
en cubes
pour POT-AU-FEU
LB
1.09

AVEC DES SPECIAUX BIEN CHOISIS



VEUT ALLEGER LE
FARDEAU DE LA RENTREE
VOUS Y TROUVEREZ TOUS LES
ARTICLES DE CLASSE NECESSAIRES

FEVES BLANCHES
COOP - 2 lb **.45**

FROMAGE TRANCHE
COOP - 8 oz **.44**

LAIT EVAPORE
CO-OP - 16 oz **.20**

LIQUEURS
COOP - Cann.
Zip Top ass.
10 oz **.10**

CIRE FUTURE
JOHNSON
27 oz **1.29**

NETTOYEUR liquide
Mr. Net (Jouet
gratis) - 32 oz **.93**

NETTOYEUR TAPIS
GLORY mousse
24 oz **1.65**

PAPIER CIRE
DOMESTIK
100's **.35**

Sacs Cooking Magic
petits - 10's **.57**
moyens - 10's **.67**
grands 6's **.75**

Marinades sucrées
CO-OP
24 oz **.39**

MELASSE PURE
CO-OP
52 oz **.53**

MOUTARDE
CO-OP
16-oz **.22**

POIS A SOUPE
CO-OP
2 lb **.31**

Sacs à ordures
CO-OP
26"x36" - 10's **.39**

PAPIER TOILETTE
DECOR blanc
rose, jaune,
8 rouleaux **.89**

SOUPE LIPTON
Tomates et lé-
gumes - 2 env. **.36**

CROISSANTS
PILLSBURY
8 oz **.36**

BISCUITS "DAVID"
Suprême et tarte-
lettes - 16 oz **.43**

CARAMELS KRAFT
avec bâtonnets
14 oz **.47**

Beurre d'arachides
YORK - 16 oz **.53**

RINCE-BOUCHE
LISTERINE
12 oz **1.05**

LAMES SCHICK
2 tr. inox. super
2 gratis par 5
P.P. .79 - 7's **.59**

CIRAGE chaussures
Johnson liquide
noir, blanc, brun, **.39**

CIRAGE PATE
kit brun kit noir
2 oz 1 1/4 oz **.39**

POIVRE NOIR
pur Schwartz
8 oz **.95**

PECHES DEMIES
DEL MONTE
fantaisie 28 oz **.45**

SALADE FRUITS
DEL MONTE
fantaisie 28 oz **.50**

SAUMON ROSE
CLOVER LEAF
1 livre **.97**

POULET DESOSSE
ESTA - 7 oz **.43**

Sauce Hot Chicken
ESTA - 14 oz **.20**

THE SALADA
Orange Pekoe
120's **1.50**

BISCUITS SODA
salés Christie
2 livres **.75**

CONFITURE
fraises - framboises
avec pectine
Vachon 48 oz **1.09**

PAIN DE VIANDE
Kam C. Packers
12 oz **.50**

Déterfif en poudre
DUZ p.p. **.99**

CAFE INSTANT
Chase Sanborn
10 oz **1.59**

SOUPE LIPTON
poulet-nouilles
coupon 0.50
2 env. **.25**

Pamplemousses blancs
OUTSPAN
à chair
tendre et juteuse

Grosneur
48 **6 pour .49**

CHOUX VERTS
Québec
No 1 **.09**
La livre

BETTERAVES FRAICHES
Québec
No 1 **.23**
2 livres

Pommes de terre
Nouvelles
10 livres **.39**

PETITES ANNONCES

TARIF

\$1.00 pour 25 mots
\$0.02 le mot additionnel.

MAISONS À VENDRE

MAISONS A VENDRE — Maisons neuves, 5 pièces, chauffage électrique, intérieur gyproc, extérieur brique et clapboard, terrain 73 x 98 pi. Situées à St-Anaclet, S.C.H., 83% int., téléphone 723-9548 — 723-6161. (JNO)

A VENDRE — Bungalow 5 grandes pièces, sous-sol fini, à revenus, terrain 8,100 pieds carrés, aménagé, intérieur gyproc, extérieur pierre synthétique, chauffage eau chaude, garage, aussi TV à vendre 23' Westinghouse. Téléphone 723-6214. (9-16-23-30-6)

A VENDRE — Maison située à 161 rue Langevin. Tél. 723-3533. (9-16-23-30-6)

A VENDRE — Maison à revenu, située dans le centre de Pointe-au-Père, grand terrain, chauffage eau chaude, tapis, garage, libre immédiatement. Tél. 723-4305. (6-13)

MAISONS A VENDRE — Maisons neuves, 5 1/2 pièces, chauffage électrique, intérieur gyproc, extérieur brique et clapboard de masonite. Situées rue St-Urbain. S'adresser à Construction Métis Inc., tél. 724-2212 ou 723-9548. (JNO)

TERRAINS A VENDRE

A VENDRE — Vaste terrain sur rue Georges Sylvain, pour bâtir Edifice à logements, avec sortie sur rue Tessier. Prix 2500.00 Immeubles et Placements J.A., 30 est Evêché, 723-6335. (JNO)

A VENDRE — Terrain de 7000 pieds, coin Dubé et Panet, St-Robert, prêt à bâtir. Immeubles et Placements J.A., 30 est Evêché. Tél. 723-6335. (JNO)

A VENDRE — Terrain de 47,000 pieds, situé à Ste-Luce-sur-Mer, face au Ciné-Parc, prêt à bâtir. Immeubles et Placements J.A., 30 est, Evêché, 723-6335. (J.N.O.)

A VENDRE — Terrain situé sur la 3e rue, Rimouski-Est, 90 x 100. Tél. 723-4305. (6-13)

A VENDRE — Terre à bois, bureau pour homme d'affaire, manteaux d'hiver, gilets, jupes, pour dames ou demoiselles, Palletot pour hommes. D'autre linge encore à très bas prix. Tél. 724-4594. (6)

AUTOS A VENDRE

A VENDRE — Station Wagon Ford 1965, servo-frein, servo-direction, très propre. 723-7810. (16-23-30-6)

A VENDRE — Ford Econoline 1965, mécanique en très bonne condition, \$350.00. S'adresser à 63 rue St-Pierre. (6)

AUTOS A VENDRE — Pinto "Runabout" 1972, 4 vitesses, 12,000 milles; Datsun 1600 1970, 2 portes, automatique, 19,000 milles — 4 pneus neufs; Fairlane 1968, automatique, "Faceback", servo-direction, moteur, transmission, pneus et peinture à neuf. Tél. 723-3225 ou 724-4733. (6-13)

A VENDRE — Trailer 8' x 6', transformable à 12' x 6'; tél. 724-2766 ou s'adresser à 399 Place du Parc, app. 6. (6)

DIVERS A VENDRE

LE MAGASIN DE SECONDE MAIN ENR. — Achetons, échangeons, vendons, meubles et articles usagers. Nous faisons la vente et l'échange de patins. S'adresser à : Au Seconde Main Enr., déménagé à 208 rue St-Cyprien, ancien entrepôt de D'Anjou. Tél. 723-4611. (JNO)

A VENDRE — Porte neuve de garage, 7 x 9, set de cuisine, fournaise Coleman, lavabo et évier, TV, radio, lit pliant, chauffeuse Marcotte avec thermostat, portes et chassiss. 723-8224. (16)

A VENDRE — Moissonneuse-batteuse de marque Case, 1967, coupe 10 pieds. 723-2597. (30-6)

A VENDRE OU A LOUER — Deux projecteurs 16 mm, sonores. 723-2720. (30-6-13-20-27)

A VENDRE — Pompe électrique, avec réservoir 40 gallons, laveuse-essoreuse Westinghouse, 1 poteau d'enseigne de restaurant, 1 harmonium, le tout en excellente condition. Tél. 723-2059. (30-6)

A VENDRE — Bateau Prince Craft, 14' en aluminium, avec moteur hors bord Johnson, 3 1/2 H.P.; remorque (trailer) de marque Explorer. Le tout en bon état. Prix: \$375.00; tél. 723-7186. (6)

VENTE — PRODUITS EDITH SEREI et Fernand Aubry et machine catholyse faisant 4 traitements; peau grasse, sèche et taches acnéiques. Tél. 736-4382. (6-13)

A VENDRE — 1 poêle combiné électrique et huile, 1 poêle combiné électrique et bois, 1 poêle 24", 2 ronds et fourneau, machine à coudre électrique, 1 lit 54", 1 48", 1 36 x 63 juvénile, 2 de 30 x 60, 1 de 30 x 54 avec commode, 1 de 18 x 36. Tél. 723-2566. (6)

A VENDRE — Poêle combiné huile et électricité (Castel II Bélanger). Tél. 723-6919. (6-13)

LOGEMENTS À LOUER

A LOUER — Logements 2 1/2, 3 1/2, 4 1/2, 5 1/2 pièces, situés dans édifice moderne, chauffés, éclairés, eau chaude fournie, tapis mur-à-mur, service d'intercom et buanderie. 723-6161. (JNO)

A LOUER — Logements de 4 1/2 et 5 1/2 pièces ainsi que maisons à prix modique. Tél. 723-6161 ou 723-9548. (JNO)

A LOUER — Logements chauffés de 1, 2, 3, 4 1/2, 6 et 8 pièces au centre ville, prélatris posés, 220V, taxe d'eau payée. S'adresser à Mme Estelle Joubert, 113 ouest, Evêché, Rimouski. Tél. 723-3201. (JNO)

A LOUER — Logement dans duplex comprenant: 3 chambres, salon, cuisine, 2 salles de bain, belle vue sur le fleuve, libre 1er octobre, \$140.00, chauffage électrique aux frais du locataire. Tél. 724-4946. (23-30-6)

A LOUER — Jolie Maison seule, vue sur la mer, entièrement meublée. S'adresser par écrit à: C.P. 32, Ste-Luce-sur-Mer, tél. 739-4860. (30-6)

A LOUER — Logement neuf de 5 1/2 pièces, situé rue Principale, St-Anaclet. Entrée laveuse-sècheuse, tapis salon, entrée indépendante, stationnement asphalté. S'adresser à 723-9478 ou 723-9548. (30-6)

A LOUER — Grand logement neuf de 4 1/2 pièces, situé au Plateau Ste-Anne, Pointe-au-Père, libre immédiatement. Tél. 723-8531 après 5 heures. (30-6)

A LOUER — Logement 4 1/2 pièces, entrée laveuse-sècheuse, chauffé, éclairé, taxes incluses, \$126.00 par mois, libre le 1er octobre, situé 475 Mgr Langis. Tél. 723-8106. (6-13)

A LOUER — Logement 4 1/2 pièces, chauffé, éclairé, taxes comprises, \$126.00 par mois, libre immédiatement, 459 Eudore Couture, app. 104, tél. 723-3290. (6)

A LOUER — Logement 2 1/2 pièces, meublé, chauffé, éclairé, situé à St-Robert, libre le 20 sept. 723-6254. (6)

A LOUER — Logement de 4 1/2 pièces, semi-meublé, chauffé, eau chaude fournie, service de buanderie, libre le 1er octobre. 273, rue St-Robert, tél. 723-9548. (JNO)

A SOUS-LOUER — Beau logement 5 1/2 pièces au début de novembre, situé au centre-ville. \$128.00 par mois, incluant chauffage et taxe d'eau. Endroit tranquille. Tél. 724-6895. (6-13)

A SOUS-LOUER — Appartement 1 1/2 pièce, meublé, chauffé, éclairé. Tél. 724-5072 après 6 heures. (6)

CHAMBRES À LOUER

A LOUER — Belles chambres meublées, chauffées, éclairées, permission de cuisiner, conviendrait pour fille ou garçon, ou couples mariés. Entrée indépendante. Situées sur la rue de la Cathédrale, Jean-Brillant, Blais, Léonard, Ste-Ursule, Evêché, Rimouski. Téléphone bureau 723-3866 — rés. 723-5025. (JNO)

A LOUER — Chambres doubles ou simples, permission de cuisiner, entrée indépendante, stationnement, bonnes conditions. A réserver pour étudiants. Tél. 723-8569. (9-16-23-30-6)

A LOUER — Chambre aménagée pour faire la cuisine. Entrée indépendante, centre ville. 723-7366. (23-30-6)

A LOUER — Chambres situées près de l'hôpital, filles de préférence, 213 Tanguay. Tél. 723-8689. (6)

A LOUER — 2 chambres situées au centre-ville, pour jeunes filles, pas permission de cuisiner. Tél. 723-7981. (6)

A LOUER — Chambre simple, tapis mur-à-mur, entrée indépendante, cuisine en commun. Située rue St-Germain dans Ste-Agrès. Tél. 723-1466. (6)

A LOUER — Chambre avec cuisinette et salle de séjour, située à St-Pie X. Tél. 723-5125. (6)

A LOUER — Chambre meublée, permission de cuisiner (frigoridaire et poêle) à 321 Louis-Panet. 723-5631. (6)

A LOUER — Chambre et pension à 2 pas du CEGEP pour fille seulement. S'adresser aux heures des repas à 724-4365. (6)

A LOUER — Grande chambre double située près de l'hôpital et Cegep; pour garçons ou filles. Déjeuner fourni sur demande. Endroit tranquille, libre immédiatement. Tél. après 4 hrs à 723-3118. (6-13)

A LOUER — Chambre à 2 lits simples, tapis mur-à-mur, entrée indépendante. Literie fournie et lavée. Usage du téléphone et T.V. Stationnement. Près du Centre de Formation professionnelle et Paul-Hubert. Tél. 723-2340. (6)

A LOUER — Chambres bachelor situées entre le Cegep et le Paul-Hubert, aussi à vendre bicycles 10 vitesses et Pontiac 66, V-8. Tél. 723-8175. (6)

DIVERS DEMANDÉS

ATTENTION — M. Jacques Raymond avise la population qu'il est dépositaire des produits Filter Queen et avons en main toutes les pièces nécessaires et faisons la vente de l'appareil. Communiquez avec Ray-Lo Enr. 81 est, St-Jean-Baptiste, Rimouski ((723-7577. (JNO)

TONDEUSE, REPARATION — Pour l'achat et réparation de toutes marques de tondeuses, scies mécaniques, Ski-roule, etc. Rimouski Chain Saw Inc., 333 de la Cathédrale, Rimouski, 723-5132 et Mont-Joli Chain Saw Inc, 101 Boul. Jacques-Cartier, Mont-Joli, 775-5877, toujours premiers pour ses prix, qualité et service. (JNO)

TERRAIN DEMANDE — Un sportif désire acheter un terrain d'une superficie petite ou grande, qui conviendrait pour la chasse ou la pêche. Pas de bâtisse. S.V.P., envoyer détails et description légale à J. Jones, Boîtes postale 852, Station K, Toronto, Ontario. (JNO)

ON DEMANDE — Fille ou dame 18-30 ans, avec expérience dans travaux ménagers — pour prendre soin famille 3 enfants — 13-11-5 ans. Se présenter à 248 Boul. Ste-Anne, Point-au-Père ou téléphoner à 724-4321. (30)

GARDIENNE — Garderai des enfants de 8 hrs. le matin à 5 hrs. p.m. Tél. 723-8689. (6)

MULTI-SERVICES

Déménagé

à l'étage supérieure du restaurant
Mon Copain
Secrétaire temporaire
Photocopie Xerox
Traduction
Secrétariat public
Assermentation
de documents

Tenue des listes de paie
Calculs déductions
Chèques
Taux à l'heure



143 St-Germain O
RIMOUSKI
724-4444

Ouvert du lundi au vendredi de 8 a.m. à 8 p.m. le samedi de 10 a.m. à 4 p.m.

ON DEMANDE — Je suis acheteur d'un tour à fer — S'adresser après 5 heures à 724-4973. (6)

ON DEMANDE — Appartement 2 1/2 à 3 pièces dans le centre ville ou St-Robert. Tél. 723-6842. (6)

UN ACCUEIL CHALEUREUX VOUS ATTEND — A titre de représentante AVON, les gens connaissent nos produits et ils désirent vous connaître aussi. Créez-vous une clientèle. Téléphonnez après 5 hrs à 723-5976, Mlle G. LaVoie. (16 août au 18 octobre)

AGENTS OU AGENCES — De distribution demandés pour le BSL. Nécéssités domestiques, territoires protégés. Intéressé (s), écrire à Distribution Ama Baie, C.P. 162, Roxboro 900, Qué., ou (514) 684-3198. (6-13-20-27)

ON DEMANDE — Aide-familiale, pour une famille de St-Pie X. Pour renseignements, appeler tél. 724-6906. (6)

la radiodiffusion plein contrôle de Québec garde le

Le gouvernement du Québec, après avoir étudié la directive émise récemment par le gouvernement fédéral, relativement à l'émission éventuelle de permis de radiodiffusion dans le domaine éducatif, juge que celle-ci respecte sa primauté législative en cette matière. C'est ce que vient d'annoncer M. Jean-Paul L'Allier, ministre des Communications du Québec, au cours d'une conférence de presse.

En effet, a-t-il ajouté, le contrôle du développement de toute technique utile à l'éducation et leur planification territoriale continueront, comme il se doit, d'être assumés par le Québec. Cette acceptation du rôle des provinces nous apparaît donc suffisamment importante pour être soulignée comme un développement positif de la part d'Ottawa.

Il a d'autre part affirmé que l'acceptation, par le Cabinet, de la directive du gouvernement fédéral ne signifie pas que le Québec admet le statu quo sur l'ensemble du dossier Communications. La position du Québec, a souligné M. L'Allier, n'a pas changé au cours des récents mois, notamment quant à la juridiction exclusive sur la câble-distribution.

Le ministre a par ailleurs déclaré que le gouvernement du Québec pourra présider au développement cohérent du réseau de radiodiffusion éducative dans le cadre législatif qu'établiront les projets de loi no 35, 36 et 37 dès qu'ils seront adoptés par l'Assemblée Nationale.

Le ministère des Communications, a dit encore M. L'Allier, pourra dès lors de concert avec les ministères intéressés, désigner les organismes habilités à oeuvrer dans ce secteur. Il pourra même, au besoin, initier l'implantation de stations de radiodiffusion éducative. Le Québec aura donc en main, a-t-il conclu, les outils nécessaires lui permettant d'exercer sa juridiction.

A VENDRE

Maison à 3 minutes du Paul-Hubert, 10 pièces, 2 salles de bain, possibilité de revenu. 723-5187 (JNO)

ATTENTION — Pour un travail fait avec propreté et habileté, confiez-moi vos travaux de couture de tous genres à une personne expérimentée. Les prix sont très abordables. Adressez-vous au 217 St-Germain est, au téléphone 724-2080. (6-13)

A VENDRE

Cheval - Equitation - Western

Grand Champion Performance 1971-A.E.-W.Q.
Champion Reserve Gymkhana 1971-A.E.-W.Q.
Champion Western Riding 1971-A.E.-W.Q.
Champion Reining 1971-A.E.-W.Q.

1972 dans 5 compétitions
4 fois 1er
1 fois 2e
Couleur - Buckskin - doré
Cause de vente, pas de temps disponible pour entraînement.

Paul-A. Dion
268 St-Luc, Québec 8.
Tél. : 523-2110

A vendre

MAISON 1 1/2 étage, située village de Price. Vente: cause de départ.

MAISON 1 1/2 étage, 14 est Notre-Dame. Prix raisonnable.

IMMEUBLE à revenus, Rue St-Germain ouest, à l'épreuve du feu, 7 logements, plus 2 chambres.

BUNGALOW Ste-Luce sur Mer, face au terrain de camping. Grand terrain. Livraison immédiate.

BUNGALOW St-Pie X, 4 chambres à coucher, sous-sol fini.

COMMERCE 2e rue ouest, bon chiffre d'affaires. Prix en conséquence.

EDIFICE commercial, rue de la Cathédrale, face au nouveau développement. Idéal pour salon de coiffure.

BLOC à 6 logements, situé dans St-Robert, construit en 1969. Bonnes conditions.

TERRAIN coin Dubé et Panet, superficie 7,600 pieds. Services sur le terrain.

Notre service de courtage est maintenant organisé avec deux représentants. Si vous désirez vendre votre maison, venez nous consulter. Sommes à la recherche de bungalows et blocs à logements multiples.

Immeubles & Placements
J. A. Inc.
COURTIER

30 est, EVECHE
Rimouski - 723-6335

Représentants :
Raymond D'Amours 723-2543
Conrad Pineau : 723-7971



MONT-JOLI - RIMOUSKI EXPRESS

DEMANAGEMENT LOCAL ET LONGUE DISTANCE

GILLES BEAUDET Prop.-Gérant

Service d'emballage et d'entreposage, équipement spécialisé

94 Boul. Jacques-Cartier Nord, MONT-JOLI — Tél. : 775-7111 Rimouski : 739-4969

Transport général



PLACE DESJARDINS : Développement de la maquette

Au cours d'une présentation spéciale au maire et aux membres du Conseil de la Ville de Montréal, les membres de la direction de Place Desjardins Inc. ont dévoilé une maquette illustrant le plan d'ensemble définitif du complexe immobilier PLACE DESJARDINS actuellement en voie de construction au sud de la Place des Arts.

"Le projet qui vous est présenté est l'aboutissement de

longues années d'études, d'expertises et de réflexions" a dit Monsieur Jean-Claude La Haye, urbaniste-conseil de Place Desjardins Inc. "L'objectif principal de Place Desjardins Inc. peut se résumer ainsi : nous voulons apporter notre contribution au développement de Montréal en créant, devant la Place des Arts, un carrefour économique et socio-culturel" a-t-il poursuivi.

Le projet sera caractérisé par une place publique à recouvrement transparent en forme de dôme, laquelle sera située au coeur même du projet et entourée de trois immeubles à bureaux et d'un hôtel.

L'infrastructure du projet abritera les installations de mécanique, d'électricité, les locaux d'entreposage, un parc de stationnement pour 1200 voitures, les voies d'accès à deux stations de métro, les couloirs de raccordement à l'édifice de l'Hydro-Québec.

Une grande place publique et un mail seront situés au rez-de-chaussée. Logeant des boutiques, restaurants et café-terrasses, des succursales bancaires et autres magasins, le mail et la Place représenteront une surface utile de 72,000 pieds carrés. Le dégagement de la Place est de 75 pieds en hauteur libre. Constituant le carrefour du complexe, cette Place recouverte sera reliée aux trottoirs entourant le quadrilatère et servira d'accès à tous les immeubles du complexe.

Une structure basilaire de deux étages coiffera l'infrastructure et sera érigée tout autour de la Place.

Trois tours à bureaux, la première de 28 étages, la seconde de 35 étages et la troisième de 41 étages représenteront une surface de plancher de 2,000,000 de pieds carrés. Les halls d'entrée de ces trois immeubles seront intercommunicants et l'accès s'y fera depuis la Place publique. Enfin un hôtel d'au moins 500 chambres se dressera avec trois niveaux de onze, treize et quinze étages et sera doté d'une piscine en plein air.

L'accès des véhicules sera limité à deux points situés respectivement rue St-Urbain et rue Jeanne-Mance. Dans le cas des camions, seule la rue St-Urbain servira à l'accès et au dégagement.

Rappelons que le projet de la PLACE DESJARDINS dont la réalisation coûtera quelque \$100 millions de dollars a été mis en chantier le 8 mai dernier. Les travaux se poursuivront jusqu'à la fin de 1975, la date prévue de parachèvement.

6,692 professionnels ont gradués dans les universités du Québec

La Régie de l'assurance-maladie, dans son troisième rapport annuel, révèle que sur les 7,968 professionnels de la santé qui ont fait parvenir des demandes de paiement à la Régie au cours de l'exercice financier 1971-1972, 6,692 ont gradué dans les universités du Québec, dont 3,300 à l'université de Montréal, 2,500 à l'université Laval, 883 à l'université McGill et neuf à l'université de Sherbrooke.

En outre, 829 professionnels de la santé ont gradué dans d'autres pays que le Canada et les Etats-Unis, 425 ont gradué dans les autres provinces du Canada et 22 ont gradué aux Etats-Unis.

On remarque que les professionnels de la santé qui ont gradué à l'université Laval sont répartis plus proportionnellement à la grandeur de la province que toute autre université, soit 42% à Québec, 23.8% à Montréal, 11.6% à Trois-Rivières, 7.4% au Saguenay-Lac-St-Jean, 5.4% dans les Cantons-de-l'Est et les autres dans les autres régions.

L'université de Montréal compte aussi des gradués dans toutes les régions du Québec mais la plus grande proportion se retrouve à Montréal, soit 78.9 pour cent. Les autres se retrouvent particulièrement dans les régions du centre, dont 4.6 pour cent à Québec.

Quant aux gradués de l'université McGill, ils pratiquent dans une proportion de 93.7 pour cent dans la région de Montréal : on n'en retrouve aucun dans les régions du Saguenay-Lac-Saint-Jean, du Bas-St-Laurent-Gaspésie et du Nouveau-Québec.

Bureau à louer

Bureau 720 pi. carrés, chauffé, éclairé, air conditionné, coin St-Barnabé, St-Germain — Libre immédiatement.

723-9038

Informations Larousse

IL Y A 30 ANS,
LES ANGLO-CANADIENS
DEBARQUAIENT A DIEPPE

Le 19 août 1942 eut lieu la première opération amphibie menée par les Britanniques sur la côte française, dirigée par l'amiral Mountbatten, qui dispose, à cet effet, de 6,000 Anglo-Canadiens, appuyés par 70 escadrilles de la R.A.F. Après une matinée de combat qui les avaient amenés au coeur de la ville, les commandos britanniques réussirent à s'emparer d'un nouveau type de radar allemand, dont la capture était l'un des objectifs principaux de l'expédition. Dieppe fut libérée par les Canadiens de Crerar le 1er septembre 1944.

Voici, raconté par Raymond Cartier, dans l'ouvrage *La Seconde Guerre mondiale* (Larousse-Paris-Match éditeurs) le récit du débarquement vu du côté allemand :

"Le 19, vive agitation chez les Allemands. Les Anglais ont débarqué à Dieppe! Les premiers comptes rendus du groupe d'armée West (confié depuis le 1er mars au maréchal von Rundstedt) décrivent une opération de grande envergure, la côte française enhahie sur 30 km, une participation massive de la marine et de l'aviation. Hitler présume que les Anglais vont essayer ou de prendre Le Havre ou de faire tomber les défenses du Pas-de-Calais.

Mais l'affaire tourne court. Le général Kuntzen, commandant le 81e corps, rend compte qu'il fait entrer en action la division S.S. Adolf Hitler et la 10e Panzer. Il espère que, le

soir même, il n'y aura plus à Dieppe un seul Anglais en armes. L'attaque, effectivement, échoue complètement. Le débarquement ne dépasse pas l'étroite plage de galets. 27 tanks, mis à terre par des bateaux spéciaux, ou L.C.T., sont détruits à 20 m de l'eau salée, un seul parcourant 100 m. Les assaillants — Canadiens pour les deux tiers — sont écharpés. L'ordre de rembarquer précipitamment est donné dès 9 heures du matin, mais, sur les 6,000 hommes engagés, 3,000 restent sur le continent, morts ou prisonniers. Le rapport de Rundstedt signale qu'à 16 heures la vie de Dieppe était redevenue normale et que tous les magasins étaient rouverts. Il ajoute que l'attitude de la population a été "non seulement irréprochable, mais absolument loyale". Quelques mois auparavant, lorsqu'un commando avait fait sauter la grande forme de radoub de Saint-Nazaire, des civils s'étaient battus aux côtés des Anglais; cette fois, suivant un rapport de la résistance française, certains habitants ont aidé les Allemands à capturer des soldats britanniques. Le Führer, enchanté, donne l'ordre de libérer les prisonniers de guerre de Dieppe et des environs. Il a aussi un mot de remerciement pour les Anglais. C'est la première fois, dit-il, qu'on a la complaisance de traverser la mer pour offrir à l'ennemi un échantillonnage complet de ses armes nouvelles.

Cette brève alerte, prouvant l'impuissance anglaise est vite oubliée."

- Pour vous rapprocher de votre travail ;
- Pour un logement plus grand ;

NOUS VOUS OFFRONS :

LOGEMENTS

- 1½ pièce meublée
- 2½ pièces semie-meublées et meublées
- 3½ pièces semie-meublées
- 4½ pièces semie-meublées et non meublées
- Chambres meublées

LOCAUX COMMERCIAUX ET BUREAUX

- ** Electricité, chauffage, taxes d'eau, de vidange sont inclus dans le prix de location dans la plupart des cas.

Pour informations,

VOYEZ OU APPELEZ

TRUST GÉNÉRAL DU CANADA

12 est rue Saint-Germain

TELEPHONE : 724-4106

LE SOIR : 724-2341

INFORMATION

Les travaux de construction du nouvel édifice destiné à loger le siège social du Congrès du Travail du Canada à Ottawa vont bon train et les premiers travaux de fondation sont maintenant terminés. Il s'agira d'un immeuble de quatre étages, en brique et verre, d'apparence moderne et attrayante, situé près du quartier Confederation Heights et surplombant le parc de la Baie Mooney.

Le nouveau siège social du Congrès disposera de son propre terrain de stationnement et doit être terminé début 1973. Les architectes responsables sont Schoeler, Heaton, Harvor et Menendez, concepteurs du pavillon du Canada à l'Expo et du siège social de l'Alliance de la Fonction publique du Canada, à Ottawa. L'entrepreneur principal est Doran Construction Limited.

Le Congrès compte vendre ou louer son immeuble actuel, 100 av. Argyle, à Ottawa, avant d'amménager dans le nouvel édifice.

Créations DORINA LINGERIE

Mme Laurette Larrivée, rep.
7, 2e avenue, Rimouski Est, tél. 723 5875
Ouvert jusqu'à 22 heures

(6-13-20)

A CONSERVER

A LOUER... A VENDRE...

Articles de culture physique — Produit santé naturelle

VOTRE CENTRE DE SANTE

Institut de Culture Physique

Nutrition, Exercices, Psychologie, Bains de vapeur, Lampes solaires

MAURICE RIOUX, b.c.p.

45 est, 8e Rue,
RIMOUSKI, P.Q.

Cours en STUDIO

18h00 à 21h00
723-3079

Documentation et littérature sur nos produits de santé contre \$0.25 pour frais de poste.

30 août, 6, 13, 20 sept.

PHILLIPS CABLES DE RIMOUSKI

DEMANDE MILLWRIGHTS avec expérience

Le candidat devra connaître la lecture de plans mécaniques, une connaissance d'anglais, expérience sur l'outillage d'entretien, et devra travailler sur des opérations à 3 équipes.

Les candidats intéressés devront se présenter de 9 heures à 11 heures a.m. et 1 heure et trente à quatre heures p.m. au no 234 rue Léonidas, Riki.



COMPAREZ... C'EST IMPORTANT!

Important d'économiser!
Important d'obtenir même qualité, même choix, mêmes services!
Important de compter sur Steinberg, ses **PRIX MIRACLES**,
chaque jour, pour chaque marché!

chaque jour... à l'année...

Continuez à comparer...
 Nous, nous **MAINTENONS** nos **PRIX MIRACLES**
DES PRIX LE PLUS BAS POSSIBLE... pour la 4e année.

COMPAREZ... C'EST IMPORTANT!



ACHATS BONIS doubles économies

- BEURRE D'ARACHIDES**
Kraft Pot 18 oz **.49**
- CAROTTES TRANCHES**
De choix Snyder Bte 14 oz **.12**
- CERISES ROUGES**
Dénoyautées Orchard King Bte 14 oz **.29**
- SACS DE THE**
Salada, Orange Pekoe Pqt de 120 **1.49**
- NESTLE QUIK**
Chocolat instantané Bte 2 lb **.89**
- EAU MINERALE**
Steinberg Bout. 30 oz **.21**
- DINER KRAFT**
Pqt 7 1/4 oz **.16**
- GÉLEES EN POWDRE**
Assorties Jell-o Pqt 3 oz **.12**

pm produits populaires

- RICE KRISPIES**
De Kellogg Bte 17 oz **.61**
- POUDINGS-EPONGE**
Assortis Monarch Bte 9 oz **.30**
- MARGARINE VILLAGE**
Dans papier aluminium Pqt 1 lb **.39**
- BOISSONS AUX FRUITS**
Bessey Cruche 64 oz **.63**
- CAFÉ INSTANTANÉ**
Nescafé Bocal 6 oz (Bocal 10 oz \$1.97) **1.39**
- PAPIER DE TOILETTE**
Décor Blanc ou rose Pqt 2 roul. **.33**
- DETERSIF BLEU**
Duz Bte féante **1.09**
- PÂTE DENTIFRICE**
Close-Up Rouge ou verte Tube fam. **1.37**

pm bas tous les jours

- ENDUIT VEGETAL**
Pam pour cuisson Bte 9 oz **1.09**
- GRUAU QUAKER**
Une minute Pqt 44 oz **.63**
- DREAM WHIP**
Garniture à dessert Pqt 4 oz **.63**
- RAVIOLI**
Avec viande Catelli Bte 15 oz **.42**
- TARTE A LA CREME**
Boston Betty Crocker Pqt 15 1/2 oz **.52**
- BEURRE DE CARAMEL**
Shirriff Cont. 14 oz **.29**
- SAUCE A LA VIANDE**
Kraft Pour spaghetti Pqt 16 oz **.54**
- SAUCE A SALADE**
Miracle Whip Kraft Pot 48 oz **.71**

pm bas tous les jours

- MELANGE NESTEA**
Pour thé glacé Pot de 13 oz **.82**
- MELANGE BORDEN**
Pour chocolat chaud Bte 1 lb **.72**
- CUBES MAGGI**
Faits de concentré de poulet Pqt de 24 **.69**
- JUS D'ORANGE**
Concentré, congelé Minute maïd Bte 12 oz **.62**
- PECHES CLING**
Tranchées de fantaisie Steinberg Bte 28 oz **.45**
- POIRES A DESSERT**
De choix Orchard King Bte 28 oz **.39**
- CRISTAUX STEINBERG**
A saveur d'orange Pqt 3 1/4 oz **.15**
- CIRE PAROWAX**
Esso Pqt 1 lb **.29**

pm bas tous les jours

- NETTOYEUR A FENETRES**
Steinberg En aérosol Bte 20 oz **.49**
- ADOUCCISSEUR DE TISSUS**
Steinberg Bout. 128 oz **.99**
- TISSUS FACIAUX**
Canadelle Couleurs assorties Bte de 400 **.29**
- NETTOYEUR LIQUIDE**
M. Net Bout. 32 oz **.96**
- LAMES GILLETTE**
Super En acier inoxydable Pqt de 10 **1.09**
- DESODORISANT**
Right Guard de Gillette Bte 5 oz **1.17**
- HUILE DE BAIN**
Softique Bout. 2 1/2 oz **1.47**
- SEL DE FRUITS**
Eno Bout. fam. **1.19**

ACHAT BONI DOUBLE ÉCONOMIE

EAUX GAZEUSES
ASSORTIES, ICE CASTLE

BTE 10 oz **9¢**

ACHAT BONI DOUBLE ÉCONOMIE

BEURRE D'ARACHIDES
STEINBERG

POT 48 OZ **99¢**

ACHAT BONI DOUBLE ÉCONOMIE

POUDINGS DEL MONTE
SAVEURS ASSORTIES

PQT DE 4 BTES 5 OZ **.59¢**

ACHAT BONI DOUBLE ÉCONOMIE

MELANG A GATAUX
DE LUXE, DUNCAN HINES
SAVEURS ASSORTIES

PQT 19 OZ **42¢**

pm BAS TOUS LES JOURS

BISCUITS
FEUILLE D'ERABLE, STEINBERG

PQT 2 LB **74¢**

EAU MINÉRALE
Steinberg g Bout. 30 oz **.21**

PAPIER DE TOILETTE
Décor Blanc ou rose Pqt 2 roul. **.33**

BEURRE DE CARAMEL
Shirriff Cont. 14 oz **.29**

POIRES A DESSERT
De choix Orchard King Bte 28 oz **.39**

DESODORISANT
Right Guard de Gillette Bte 5 oz **1.17**

DINER KRAFT
Pqt 7 1/4 oz **.16**

DETERSIF BLEU
Duz Bte féante **1.09**

SAUCE A LA VIANDE
Kraft Pour spaghetti Pqt 16 oz **.54**

CRISTAUX STEINBERG
A saveur d'orange Pqt 3 1/4 oz **.15**

HUILE DE BAIN
Softique Bout. 2 1/2 oz **1.47**

GELEES EN POWDRE
Assorties Jell-o Pqt 3 oz **.12**

PATE DENTIFRICE
Close-Up Rouge ou verte Tube fam. **1.37**

SAUCE A SALADE
Miracle Whip Kraft Pot 48 oz **.71**

CIRE PAROWAX
Esso Pqt 1 lb **.29**

SEL DE FRUITS
Eno Bout. fam. **1.19**

ACHAT BONI DOUBLE ÉCONOMIE

EAUX GAZEUSES
ASSORTIES, ICE CASTLE

BTE 10 oz **9¢**

ACHAT BONI DOUBLE ÉCONOMIE

BEURRE D'ARACHIDES
STEINBERG

POT 48 OZ **99¢**

ACHAT BONI DOUBLE ÉCONOMIE

POUDINGS DEL MONTE
SAVEURS ASSORTIES

PQT DE 4 BTES 5 OZ **.59¢**

ACHAT BONI DOUBLE ÉCONOMIE

MELANG A GATAUX
DE LUXE, DUNCAN HINES
SAVEURS ASSORTIES

PQT 19 OZ **42¢**

BAS TOUS LES JOURS

BISCUITS
FEUILLE D'ERABLE, STEINBERG

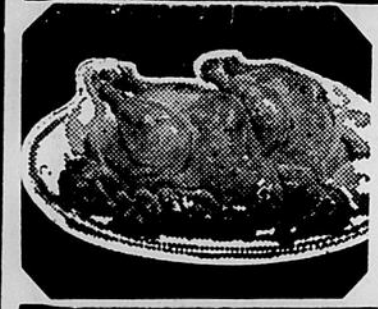
PQT 2 LB **74¢**

ON PEUT COMPTER SUR NOS VIANDES

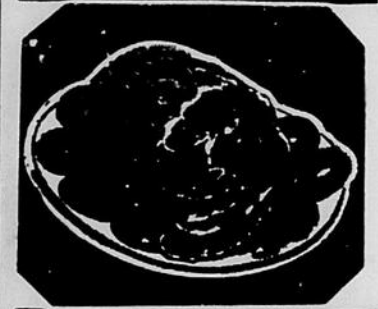


BOEUF DE L'OUEST ECONOMIQUE

Bifteck de ronde TRANCHE ENTIERE LA LB 1.15	Rôti de croupe COUPE SILVERSIDE LA LB 1.15
--	---



POULETS 2 à 4 LB
CONGELES
CANADA CATEGORIE "A"
43¢ LA LB



JAMBON FUME
DANS LEPAULE - SANS JARRET
54¢ LA LB



BACON TRANCHE
SANS COUENNE

STEINBERG Pqt 1 lb 91¢	SWIFT PREMIUM Pqt 1 lb 99¢
-------------------------------------	---

Rôti de palette
Coupe ordinaire
Boeuf de l'ouest, économique la lb **.65**

Rôti de côtes croisées
Boeuf de l'Ouest économique la lb **.85**

Bifteck de palette
Coupe ordinaire,
Boeuf de l'Ouest économique la lb **.69**

Boeuf haché
Frais la lb **.78**

Longes de porc
Maigres, fraîches, bout des côtes,
env. 3 lb 1alb **.89**

Côtelettes d'agneau
Dans l'épaule, en panier
de Nouvelle-Zélande la lb **.55**

Foie de porc
Tranché, délicieux la lb **.33**

Saucisses fumées
Sans peau, Steinberg Pqt 1 lb **.63**

Pizza au pepperoni
Fraîche, Steinberg, 1 lb 8 oz **.99**

Saucisses fraîches
Steinberg, en vrac la lb **.69**

Poulet pressé
Tranché, Hygrade, pqt 6oz
Viande et olives, piments, cornichons **.39**

Smoked Meat
Tranché, Coorsh 4 env. de 2 oz **.99**

Bâtonnets d'aiglefin
Blue Water pqt 10 oz **.68**

Filets de poisson
Bleu Boston pqt 5 lbs **2.59**

pâtisseries

Tarte à l'ananas
Steinberg 24 oz 8" Ch. **.49**

Beignes au miel
Glacés, Steinberg pqt de 12 **.49**

Gâteau étagé
A la vanille, Steinberg 18 oz Ch. **.55**
Crème au beurre

Roulé aux bananes
ou au chocolat, Steinberg 10 oz Ch. **.29**

Brioche sucrées
Aux fruits, Steinberg pqt de 12 **.39**
Glaçage au citron

Gâteau blanc
Nouvelle-Orléans glaçage à la vanille 14 oz **.39**

Pouding-chômeur
Steinberg 13 oz Ch. **.39**

Petits gâteaux
Au caramel, Steinberg pqt de 12 **.51**

Tarte-brioche
Danoise, au caramel, Steinberg 14 oz **.49**

articles divers

Verres à cola
Décorés bte de 9 **.97**

Sacs à poubelles
STBG. format de 25 **.99**

Poubelle
Galvanisée, capacité 13 gallons Ch. **2.77**

fruits et légumes

BANANES CABANITA
Petites
Sac en poly la lb **.13**

POMMES DE TERRE
Du Québec, Canada No 1,
Sac 10 lb **.45**

ORANGES SUNKIST
De Californie, grosseur 88,
Variété Valencia la douz. **.99**

RAISINS SANS PEPINS
De Californie, Canada No 1
Variété Thompson la lb **.55**

GROS PIMENTS VERTS
Importés, Canada No 1,
Variété Wonder Ch. **.12**

CAROTTES
Du Québec
Canada No 1 Sac poly 5 lb **.48**

OMNIUM DU BIC LE 15-16-17 SEPT.



Le SPORT en ORBITE

par Noël Bouchard

En peu de mots

Voici les gagnants du tournoi de la police qui s'est déroulé sur les parcours du club de golf Bic la semaine dernière. Le meilleur brut appartient à Ronald Forbes (S. Municipale Rimouski) avec 71 un sous la normale. R. Bergeron de la Gendarmerie Royale du Canada a joué le meilleur net de la journée avec 73.

Pierre Bilodeau de la S.Q. a remporté la deuxième place avec un 78 brut. Roger Guimond s'empara de la troisième position avec un 87. Yvon Desrosiers directeur de la Sûreté Municipale de Rimouski a obtenu le deuxième meilleur net avec un 74 tandis que Robert Perron décrocha le troisième meilleur net avec une fiche de 79.

Chez les invités, Gérald Leblond a terminé premier avec une ronde de 80 brut. Roger Thibeault s'est classé premier dans le net avec 74. Suivent dans l'ordre dans le brut: Jacques Lévesque 81 et Roland Durenceau 88. Dans le net: Aubin Dusseault procureur de la couronne à Matane deuxième meilleur net 74 et Jean-Yves Parent troisième avec un 77.

Plus de 62 participants s'étaient inscrits à ce premier tournoi de la "Police" et les principaux organisateurs Pierre Bilodeau de la Sûreté du Québec et Ronald Forbes de la Sûreté Municipale à Rimouski souhaitent que ce tournoi de golf se répète à tous les ans.

Dans les cadres de l'Exposition de Rimouski voici les noms des gagnants des différentes épreuves hipiques. Dans le TRAIL: Raymond Potvin sur Princesse et Lucie Marquis sur Pinky; PLAISANCE JUNIOR: Lucie Marquis sur Pinky et Madame Paul Malenfant sur Dolly Post.

Dans le WESTERN RIDING: Raymond Potvin sur Princesse et Hélène Marquis sur Tiara Moore. TROU DE SERRURE: Centre Montana sur Hank Stardust et Paul Malenfant sur Bert Weiner. PLAISANCE SENIOR: Madame Paul Malenfant sur Dolly Post et Louis Hudon sur Miss Louano Bar.

BARILS JUNIORS: Bertrand Fournier sur Cimmonon Blue Diamond et Centre Montana sur Hank Stardust. REINING: Raymond Potvin sur Princesse et Gustave Leblanc sur Coco Bar. BARILS: Wellie Bélanger sur Sancho et Publication Service sur Sultan. POLES ARQUEES: Raymond Gagné sur Pacha et Publications Service sur Sultan.

Dans le SAUVETAGE: Micheline Laviolette sur Ray-Léo et Claude Voyer sur Cherry Red. PARCOURS A.E.E.Q. Publications Service sur Sultan et André Bissonnette sur Lucky Seven. RELAIS LAURENTIDE: Bertrand Fournier sur Cimmonon Blue Diamond et Micheline Laviolette sur Ray-Léo. A tous les gagnants et aux nombreux participants nos plus sincères félicitations.

Jean-Guy Gendron ex-joueur des Flyers de Philadelphie a si-

gné le meilleur contrat de sa carrière dans le hockey avec les Nordiques de Québec de la Ligue Mondiale. Avec cette signature Jean-Guy qui possède un magasin à la Grande Place de Rimouski a déjà oublié sa dernière avec Philadelphie de la Ligue Nationale de Hockey.

Toujours dans le hockey, disons que Jean St-Laurent a été nommé instructeur de l'équipe des Voyageurs de Rimouski de la ligue Junior "B" Régionale du Bas Saint-Laurent en remplacement de Jacques Tremblay qui a été nommé instructeur des Feuilles d'Erable de Rimouski de la ligue Nord-Sud. Cette nouvelle nous a été communiquée par Jean-Marie Gagnon, gérant de cette même équipe.

Dans la ligue Nord-Sud, les Feuilles d'Erable de Rimouski ont fait signer des contrats pour la prochaine saison aux joueurs suivants: Bertrand Lepage (Trois-Pistoles), Marcel Pelletier (Rimouski), Nelson Dubé (Trois-Pistoles), Jean-Claude Lepage (Rivière-du-Loup), Jules Bellavance (Rimouski) et Réjean Hamelin (Rivière-du-Loup).

Le début du camp d'entraînement des Feuilles d'Erable est prévu pour le 23 septembre tandis que la date d'ouverture de la saison est pour le 12 octobre. Dans les prochaines chroniques j'aurai le loisir de revenir sur le sujet.

Les Braves de Nazareth et les Tigres de Rimouski font maintenant les frais de la finale de la ligue de Baseball Régionale du Bas Saint-Laurent. Les Braves ont éliminé les Voltigeurs de Matane en sept parties grâce à une tenue sensationnelle du lanceur Denis Therriault qui a remporté trois victoires en quatre parties.

On se souvient que les mataneais avaient remporté les deux premières rencontres pour mener 2 à 0 lorsque les Braves de Nazareth ont remonté la pente avec trois gains consécutifs. Voici les résultats de ces deux semi-finales 4 de 7. Dans la classe "B": Matane 2, Braves 1; Matane 6 et Braves 3; Matane 1, Braves 4; Matane 2, Braves 7; Matane 1, Braves 3; Matane 7, Braves 5 et dans la septième partie, Matane 4 et les Braves de Nazareth 10.

Dans la classe "A": les Tigres de Rimouski ont surclassé les Alouettes d'Amqui en quatre joutes consécutives. Tigres de Rimouski: 15 et Amqui 1; Tigres 17, Amqui 2; Tigres 9, Amqui 6; Tigres 9 et les Alouettes d'Amqui 3. La finale promet beaucoup de suspens et il se pourrait que la série se rende à la limite de sept rencontres.

Ce soir à compter de 20 heures, les Expos de Montréal seront les hôtes des Mets à New York. Ce sera la première partie d'une série de deux parties. Par la suite, les représentants de la Métropole disputeront trois parties contre les Pirates de Pittsburgh et les Cardinals de Saint-Louis au Parc Jarry les 8, 9, 10, 11, 12, 13 et 14 sep-

L'ATHLETE LE MIEUX PAYE



Derek Sanderson, ex-joueur des Bruins de Boston de la Ligue Nationale de Hockey, a signé un contrat à long terme avec les Blazers de Philadelphie de la Ligue Mondiale. Sanderson recevra \$2.6 millions. Les dirigeants des Bruins de Boston pensent à prendre des procédures en cours de justice contre Sanderson pour la signature de ce contrat.

tembre.

Dans la ligue Junior "B" Régionale du Bas Saint-Laurent des rumeurs circulent à l'effet que les Voyageurs de Rimouski échangeraient sous peu Jean-Eudes Lajoie de Causapsal aux As Juniors d'Amqui en retour de Gaston Fournier qui poursuit ses études au CEGEP de Rimouski. Au moment d'écrire ces lignes je n'ai pu rejoindre le gérant des Voyageurs de Rimouski Monsieur Jean-Marie Gagnon afin de faire confirmer cette rumeur.

Rejoint au téléphone le gérant Guy D'Anjou des As d'Amqui m'a dit l'intéressement porté à Jean-Eudes Lajoie mais que le nom de Gaston Fournier demeure toujours la propriété d'Amqui et que les dirigeants de l'équipe de la Vallée n'étaient pas intéressés à échanger ce joueur. Un autre nom nous a été annoncé mais sous réserve. Dès que nous aurons la permission de le publier il me fera plaisir de vous informer le mieux possible.

Les As Juniors d'Amqui perdent les services de six joueurs cette année. Ce sont: le défenseur Réal Hudon qui se rapportera aux Castors de Sherbrooke, Guy Savard et Robert Arseneault qui sont présentement au camp d'entraînement des Rangers de Drummondville de la ligue Majeure du Québec.

Les autres sont les suivants: Yves-Marie Bellavance, Gilbert Boulianne et Denis Fournier qui ont terminé leur hockey junior. Pour sa part Alain Chrétien se trouve à Montréal où il travaille. Le défenseur Marcel-Marie Lévesque ne reviendra pas en raison de ses heures de travail (4 à minuit). Serge Poulin et Claude Goulet demeurent pour les dirigeants d'Amqui des points d'interrogations...

La télévision de CJBR en collaboration de Radio-Canada présente depuis samedi dernier les parties de hockey CANADA-RUSSIE. Ce soir mercredi: 20 heures à Winnipeg; vendredi à 20 heures directement de Vancouver; vendredi le 22 septembre dès 12 heures 30 à Moscou; dimanche le 24 septembre à 13 heures de Moscou; mardi le 26 courant à 12 heures 30 mais il y aura reprise à 23 heures. La dernière rencontre aura lieu jeudi le 28 septembre à Moscou dès 12 heures 30 avec reprise en soirée à 19 heures 30.

Stage d'initiateurs en pré-ski

Pour la deuxième année consécutive, la Fédération des Clubs de Ski du Québec (F.C.S.Q.) anciennement l'Association des Clubs de Ski du Québec (A.C.S.Q.), organise des stages en pré-ski qui ont pour but la formation de cadres afin de permettre au club ou organisme membre de notre Fédération d'organiser avec l'aide de moniteurs compétents, leur propre programme de pré-ski pour la masse en général.

Un stage d'initiateur pré-ski est basé sur le conditionnement physique. Pour chaque mouvement, nous établissons un parallèle avec le mouvement en ski alpin ou ski de randonnée. Afin de varier notre programme, et pour ne pas décourager nos stagiaires, nous avons prévu quelques périodes de détente au cours desquelles nous leur donnerons des notions de base sur diverses activités de plein

air telles que: canot, escalade, carte et boussole.

Stage de pré-ski (Rivière-du-Loup)

ENDROIT: Base de Plein Air Pohénogamook (Estcourt, Québec)

Date: 15-16-17 septembre 72. Logement: Base de Plein Air Pohénogamook

Convocation: Le stagiaire se présente entre 8 heures et 10:30 p.m. le 15 septembre 1972 à la base de Plein Air.

Coût: \$20.00 (Hébergement, repas, cours, reconnaissance)

Paiement: Un dépôt minimum de \$10.00 est requis avec l'envoi de votre formule. Faites votre chèque ou mandat-poste au nom de la Fédération des Clubs de Ski du Québec. Le solde doit être payé le soir de l'inscription.

Date limite d'inscription: 8 septembre 1972.

Noël Bouchard

Ligue de soccer de Rimouski

Classement final:

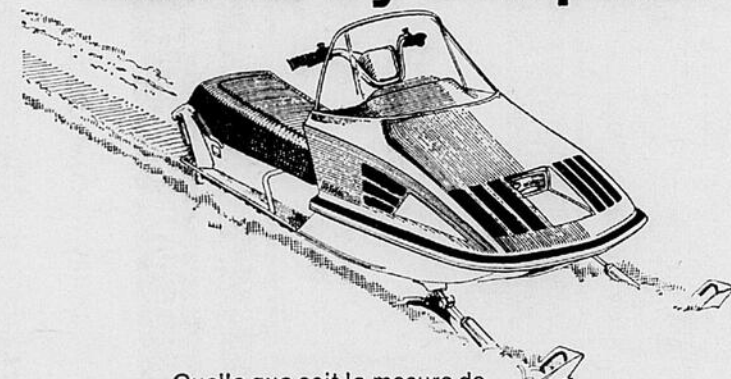
EQUIPES	PJ	G	P	N	BP	BC	PTS
CEGEP	15	12	3	0	53	15	24
St-Narcisse	15	8	4	3	46	33	19
Ste-Odile	15	7	5	3	30	25	17
Riki-Est	15	7	5	3	30	43	17
Bata	15	3	11	1	23	41	7
Luceville	15	3	12	0	25	51	6

Note: Les séries éliminatoires débiteront le 10 septembre au matin. Ces séries seront des 2 de 3 à finir. Dimanche 10 septembre: 10.00 heures: Bata affronte Ste-Odile au terrain du Paul-Hubert tandis que dans la deuxième partie prévue pour 13 heures 30 le CEGEP croisera le fer avec le Rimouski-Est.

Dimanche le 17 septembre: Rimouski-Est rencontrera le CEGEP à 10 heures a.m. et Ste-Odile sera les hôtes de Bata en après-midi à compter de 13 heures 30.

Noël Bouchard

Rien ne s'y compare!



Quelle que soit la mesure de performances qui vous intéresse, vous pouvez être sûr de la trouver parmi les dix fabuleux modèles Skiroule. Quatre modèles RTX hautes performances. Six nerveux engins dans la série RT. En portant votre choix sur un modèle RTX ou RT, vous ne manquerez pas de faire de l'effet sur les pistes. La silhouette profilée, aérodynamique de votre Skiroule, qui permet au moteur de fournir des performances optimales, vous classe aussitôt à part et vous assure une maniabilité que bien d'autres vous envieront.

Qui dit que les motoneiges se ressemblent encore toutes? La magnifique différence...Skiroule.

skiroule.

Coleman

RIMOUSPI CHAIN SAW INC.

333 de la Cathédrale — RIMOUSKI

Gérard Labonté, prop.

723-5132



**VILLE DE RIMOUSKI
BASEBALL**

par Roland Pelletier
responsable

Quelques statistiques

Voici quelques détails qui, nous l'espérons, vous résumeront un peu ce qui s'est passé cet été au niveau du baseball dans la ville de Rimouski.

Première partie: de la cédule: 26 juin 1972
Dernière partie des séries éliminatoires: 29 août 1972
Nombre d'équipes affiliées: 37
Nombre de joueurs inscrits dans ces équipes: 546
Nombre de parties:

Catégorie	Cédule	Séries	A l'extérieur de Rimouski
Atome	42	6	0
Mosquito	42	7	1
PeeWee	42	8	3
Bantam	42	7	2
Midget	32	7	3
Junior	24	7	Les parties sont à venir
	224	42	9

Championnat régional bantam: 2 parties

Tournoi pee-wee à St-Pie X: 6 parties

TOTAL: Les équipes de notre ville ont donc participé à 274 rencontres sur les terrains des différents O.T.J. et joué dans 9 parties à l'extérieur. Ces 9 dernières confrontations sont inscrites dans le cadre des championnats provinciaux de la Fédération du Baseball Amateur.

Ces statistiques valent seulement pour le baseball inter-quartier; à ces chiffres, il faut bien sûr ajouter un certain nombre de parties hors-concours de même que des rencontres qui se sont déroulées au niveau de quartier. Nous ne possédons pas de statistiques précises dans ce dernier cas mais nous pouvons avancer que les ligues de quartier regroupent environ 125 joueurs.

SERIES ELIMINATOIRES:

Voici les résultats des dernières séries éliminatoires: dans la catégorie mosquito, le Nazareth a vaincu le St-Robert en trois parties. Au niveau bantam, le Nazareth l'a également emporté cette fois contre le Ste-Agnès. Au niveau junior, les Tigres juniors ont emporté la série en deux parties consécutives contre les Lions juniors.

Un fait à signaler est que le partage des trophées s'effectue selon nous, d'une façon très intéressante. Dans toutes les catégories, sauf pour le midget, l'équipe remportant le championnat de la saison régulière, n'a pu se mériter les honneurs des séries éliminatoires. Ce qui fait que onze équipes différentes se partageront douze trophées. Nous rappelons aux intéressés qu'il est toujours possible d'offrir un trophée, lequel trophée portera votre nom ou le nom de votre commerce. Vous pouvez communiquer avec le Service des Sports en composant le numéro 723-3313.

Roland Pelletier, resp.

Recette pour faire cuire le BIFTECK de SURLONGE

**Série des chefs célèbres
UN CHEF CELEBRE SUGGERE
UNE METHODE ORIGINALE
POUR LA PREPARATION DU
BIFTECK DE SURLONGE**

Si vous êtes prête à essayer un mode de cuisson différent pour le bifteck de surlonge que la cuisson au grill, voici la recette du steak Diabolo, délice gastronomique tout à fait spécial, hautement recommandé par Donald Bannon, chef du club de golf d'Islington, Ontario.

Le steak Diabolo, explique M. Bannon, est un steak "bien relevé au poivre", et les quantités données suffisent pour deux personnes. Si vous êtes quatre, vous n'avez qu'à doubler les quantités.

Cette recette gastronomique spéciale est tout particulièrement délicate accompagnée de pain français chaud, de champignons et des légumes frais de votre choix.

INGREDIENTS

- 1 lb de bifteck de surlonge
- 1/2 c. à thé de moutarde anglaise en poudre
- 2 à 3 oz de beurre ramolli
- 1 sachet de bouillon de boeuf
- Bovril en poudre
- Souppçon d'ail
- Sel et poivre
- 2 c. à soupe de farine tamisée
- Encore 2 oz de beurre
- 1 oz d'huile d'olive
- 1/2 tasse de vin rouge sec

Mode de préparation

Un fois qu'on a choisi un bifteck de surlonge de 1 lb de qua-

lité supérieure, la première étape consiste à mélanger, de façon à former une pâte, 1/2 c. à thé de moutarde anglaise en poudre, de 2 à 3 oz de beurre ramolli mais pas fondu, 1 sachet de bouillon de boeuf Bovril en poudre et un souppçon d'ail.

Etaler cette pâte uniformément sur les deux côtés du bifteck, après l'avoir salé et poivré. Puis, passer le bifteck dans une quantité suffisante de farine tamisée pour l'enrober des deux côtés.

Dans une poêle à frire ou un poêlon à fond épais, faire chauffer 2 oz de beurre et 1 oz d'huile d'olive jusqu'à ce qu'il commence à se dégager de la fumée, mais sans brûler. Faire revenir le bifteck des deux côtés, jusqu'au degré de cuisson désiré. Pour éviter que les jus ne s'échappent du bifteck, il ne faut jamais utiliser de fourchette pour le retourner. Se servir d'un tourne-crêpe ou d'une spatule.

Une fois qu'on a sorti le bifteck du poêlon, le conserver dans un endroit chaud et verser l'excédent de gras de ce qui reste dans le poêlon. M. Bannon recommande d'ajouter dans le poêlon 1/2 tasse de vin rouge sec, en remuant, puis de laisser mijoter jusqu'à ce que la quantité de liquide ait réduit de moitié. Cela fera une sauce gastronomique pour verser sur le steak Diabolo.

Magnifiques en toute saison

Pour les vacances d'été, on rêve de jours chauds et ensoleillés; en hiver, quoi de plus invitant que les pentes enneigées?

Pour visiter les Rocheuses en Alberta toutes les saisons sont favorables. Que ce soit en juin ou en septembre, le spectacle est tout aussi ravissant que pendant la saison estivale et on y évite l'affluence.

La plupart des attractions touristiques estivales sont offertes aux vacanciers pendant les mois qui suivent et qui précèdent les saisons de pointe.

Les montagnes Rocheuses situées en Alberta sont un paradis pour les touristes, qu'ils soient fervents de l'équitation, de l'alpinisme, des promenades en forêt, de la pêche ou de simples collectionneurs de cailloux. Puis, si vous ne voulez que jouir des plaisirs de la nature, le paysage est magnifique partout où vous allez.

Des parcs nationaux, provinciaux et même un parc international préservent la beauté naturelle du paysage et tiennent la civilisation à l'écart. Les parcs nationaux Banff et Jasper en Alberta voisinent ceux de Kootenay et de Yoho en Colombie-Britannique, le tout formant une superficie de plus de 7,800 milles carrés. Ensemble, ils constituent l'une des plus grandes réserves de gibier du monde. Cerfs, moutons des Rocheuses, élan, ours, coyotes et petits animaux y abondent.

Dans le coin sud-ouest de la province, les parcs nationaux Lacs Waterton et Glacier du Montana s'unissent pour former un seul et unique parc international de la paix, le Waterton-Glacier.

De nombreuses excursions en autocars partent de Banff, du lac Louise ou de Jasper. D'agréables promenades en téléphérique permettent de prendre de très intéressantes photographies.

A Banff ou à Jasper, les touristes en voitures peuvent louer un appareil enregistreur. Cet appareil leur explique les étapes du voyage.

Les voyageurs peuvent se procurer ces bandes magnétiques entre Banff et le champ de glace de la Colombie ainsi qu'entre ce dernier point et la ville de Jasper. La route nationale Banff-Jasper appelée la route du Champ de glace de la Colombie en direction nord à partir du lac Louise est l'une des routes les plus pittoresques du monde. Le champ de glace de la Colombie, vestige de la période glaciaire s'étend sur une surface de 130 milles carrés. Il est situé à l'extrémité sud du parc national Jasper, au niveau de la ligne de partage des eaux.

Les adeptes du golf trouveront à la fois de magnifiques paysages et des défis à relever dans les Rocheuses de l'Alberta. Les terrains de golf des parcs nationaux sont bien situés et bien aménagés. Chaque terre du terrain de golf du "Jasper Park Lodge" fait face à un pic de montagne célèbre. Celui de Banff longe la pittoresque rivière Bow. Cette année le tournoi de golf Totem, ouvert à tous les amateurs de ce sport, se tiendra à Jasper du 3 au 6 septembre.

La pêche sportive s'y pratique à longueur d'année. Toutefois certains cours d'eau sont fermés aux pêcheurs de truite à tous les deux ans pour permettre la reproduction de l'espèce. Parmi les poissons de cette région on trouve la truite, le poisson blanc des Rocheuses, l'ombre arctique, le brochet du Nord, la perche, le doré et la laquaiche aux yeux dorés.

Les excursions à pied en mon-

tagne sont toujours populaires. Les centres de renseignements du parc distribuent des cartes qui indiquent des pistes de diverses longueurs et plus ou moins difficiles. A Banff, une courte piste mène jusqu'au sommet de la montagne Tunnel et permet de voir le village et la vallée de la rivière Bow. Une marche de deux milles du lac Louise au lac Miroir conduit le voyageur à un charmant salon de thé, près du lac.

Cette partie des Rocheuses située en Alberta offre quantité de lieux d'hébergement à partir des installations de camping assez rudimentaires jusqu'aux hôtels de grand luxe, comme le Banff Springs et le Jasper Park Lodge, en passant par toute la gamme des autres formes de logement. Chacun des parcs nationaux offre trois genres de terrains de camping — les terrains à services complets, à services partiels et rudimentaires.

Pour le camping à services complets, il y a un gardien à plein temps qui, quelquefois, est assisté d'une adjointe. Ces services comprennent généralement l'électricité, les conduites d'eau,

machines à laver, douches et connexions d'égoût pour les caravanes.

Aux terrains de camping de la deuxième catégorie on trouve généralement un concierge à temps partiel et des abris avec réchaud pour faire la cuisine, du combustible, de l'eau et des cabinets d'aisance.

Quant aux terrains de camping rudimentaires, ils sont rarement à la portée des voitures. Des tables, une toilette, un foyer et parfois une fontaine, facilitent le séjour des touristes.

Pour ceux qui veulent entrer dans les parcs nationaux de l'Alberta il y a un droit d'admission de \$2 par automobile avec supplément de \$1 pour la roulotte. Les permis sont valides pendant une année entière.

Pour plus de renseignements sur les attraits et les installations touristiques des Rocheuses de l'Alberta, prière de communiquer avec le ministère de l'Industrie et du Tourisme de l'Alberta, 1828 Edifice Centennial, Edmonton, ou avec le siège principal de l'Office de tourisme du gouvernement canadien à Ottawa, K1A 0H6.

BAIE JAMES

Sous l'initiative de la Société de développement de la Baie James, l'étape préliminaire au développement de cette région a déjà assuré l'embauche de 1,200 personnes pour l'exécution de contrats d'une valeur totale de plus de \$100,000,000, selon la déclaration faite par le président, M. Pierre Nadeau.

Ces chiffres ne comprennent pas la main-d'oeuvre et les investissements pour le développement hydroélectrique proprement dit, qui relève de la filiale Société d'énergie de la Baie James, mais exclusivement les travaux relatifs à la construction des routes, des ponts, de l'aéroport et du port de mer. Ces voies de communications permettront à la SDBJ d'ouvrir le territoire aux aménagements hydroélectriques, ainsi qu'à l'exploitation forestière, minière et touristique.

De la somme globale de \$100,650,000, déjà affectée à l'infrastructure, un montant de \$98,866,460, a été consacré à la voirie, c'est-à-dire aux routes permanentes et d'hiver et aux ponts. L'aéroport représente un investissement de \$1,600,000., alors que le coût des travaux portuaires s'élève à \$183,670.

Jusqu'à ce jour, les études d'ingénierie et autres atteignent \$1,200,000., dont celles relatives à la planification du développement, à l'avenir des Indiens de la Baie James, à l'approvisionnement, au potentiel minier, au transport, aux télécommunications, au logement et aux aménagements pour le transport par air.

C'est Francon, limitée qui a obtenu le plus important contrat à ce jour. S'élevant à \$16,219,307.40, ce contrat couvre la construction de la section rivière Nékopastik/LG-2, d'une longueur de 32 milles, de la route permanente de Fort-George à la Centrale LG-2. Cette centrale sera le premier aménagement hydroélectrique du territoire.

Le second contrat en importance, au montant de \$14,493,124., couvre la construction de la section Fort-George/rivière Nékopastik de la même route. Cette section est d'une longueur de 42 milles. Le contrat a été accordé à Les Constructions du Saint-Laurent, limitée.

Les Entreprises Kiewit, Itée, ont obtenu le troisième plus im-

portant contrat, d'un montant de \$12,238,379. Ce contrat couvre la construction de la section Waswanipi-Muskeg de la route permanente de Matagami à la rivière Rupert.

Les autres contrats relatifs à l'infrastructure ont été accordés à Desourdy Construction, limitée, Simard-Beaudry, inc., Bot Construction (Canada) Ltd., Simard-Denis, inc., Société d'Entreprises Générales, Itée, Lamotte Québec, inc., Gauth Entreprise, Itée, Standard Structural Steel Ltd, et les Développements du Nord-Est, Itée.

Avant la fin d'octobre prochain, la SDBJ accordera les contrats pour la construction de la section nord de la route permanente de la rivière Rupert à la rivière La Grande. Une fois complétée, cette section de 200 milles portera à 375 milles la longueur de la route principale de Matagami à la rivière La Grande.

La construction de la section sud de cette route sera assez avancée en novembre prochain pour permettre la circulation à vitesse modérée de véhicules lourds. Toutefois, entre la rivière Rupert et la rivière La Grande, on devra circuler sur la route d'hiver. Un contrat sera également accordé pour l'entretien de cette dernière.

Les travaux d'aménagement portuaire de Fort-George seront complétés à la fin de ce mois. Le transport de l'équipement lourd pourra alors être effectué par voie d'eau.

Le parachèvement de la piste d'atterrissage de Matagami, d'une longueur de 6,000 pieds, se poursuivra à l'automne, à la suite de l'adjudication du contrat de pavage.

La Société de développement de la Baie James a confié des études d'ingénierie et autres aux firmes suivantes: Société d'ingénierie Shawinigan, Itée, Rousseau, Sauvé, Warren et Associés, Sores, inc., the Royal Institute for the Advancement of Learning, Surveyer, Nenniger, Chenevert, inc., Régis Trudeau et Associés, Major et Martin, inc., Caron, Dufour, Séguin et Associés (Cingex), Lea Benoit et Associés, Kates, Peat, Marwick and Co., Beauchemin Beaton, Lapointe et Sylvestre, Lapointe, DeBlois.

RALLYE SOBRIETE

Une fois de plus, nous voici réunis en ce sanctuaire de Notre-Dame du Cap afin de faire une pause pour réfléchir et présenter l'hommage de notre piété à la Vierge Marie. Ce message que je vous livrerai aujourd'hui au nom du Comité Exécutif national, veut rappeler à tous que l'Association Lacordaire du Canada est un service à la population.

Depuis ses débuts, l'Association Lacordaire fut toujours, par ses membres et ses dirigeants, attentive aux besoins de la population en matière de sobriété. Les services qu'elle a rendus à notre société sont innombrables. Que d'individus, que de familles lui doivent leur bonheur, leur succès, leur vie. Que de chrétiens ont retrouvé le chemin de l'Eglise, que d'opprimés par l'abus des boissons ont connu la libération, l'équilibre, grâce à l'Association. Que d'oeuvres sont nées d'elle: les cliniques Domremy, les centres d'Accueil, les cours d'information universitaires et populaires, les Carrefours de sobriété, etc.

Son désir de servir la population est toujours aussi fort, aussi grand. Les buts qu'elle poursuit (promouvoir la sobriété, aider les alcooliques et les buveurs excessifs) sont toujours aussi impérieux. Les besoins auxquels elle veut répondre sont toujours aussi nombreux et diversifiés.

Des milliers et des milliers de personnes, tant jeunes qu'adultes, souffrent et font souffrir à cause des abus alcooliques et attendent information et secours. La tâche est immense. La population de 1972 a besoin de l'Association.

Pour répondre à cette attente, les membres de l'Association se doivent de connaître le nouveau contexte social dans lequel nous vivons et en tenir compte dans leur action. Depuis les années 60, tout est changé dans notre milieu. D'une société stable et conformiste, nous sommes passés à une société instable et contestataire. D'un style de vie rural et artisanal, nous sommes passés à un style de vie urbain et industriel. D'un monde empirique et expérimental, nous sommes passés à un monde technique et rationalisé. D'une semaine de longues heures de travail, nous allons vers une semaine de longues heures de loisirs.

Tous ces changements opérés chez-nous en si peu de temps ne sont pas sans influencer profondément les mentalités, les comportements, les besoins de nos gens. Si bien que les valeurs sur lesquelles on s'appuyait autrefois, bien qu'elles existent encore, n'ont plus la même coloration, la même figure, c'est-à-dire, ne sont plus vécues et ne peuvent plus être abordées et promues de la même façon qu'autrefois.

Ce n'est pas non plus par des condamnations, des restrictions, des barrières que nous allons faire respecter et faire vivre la sobriété. Au contraire, nous avons à présenter le côté positif de la sobriété: Sobriété, facteur de libération; Sobriété, facteur d'épanouissement; Sobriété, facteur d'équilibre; Sobriété, art de vivre.

Nous avons tellement besoin d'être en possession de tous nos moyens, de toutes nos capacités pour réussir dans le monde exigeant et complexe des années 70 qu'il faut obligatoirement vivre sobriété. Et vivre sobriété signifie pour nous, avoir une attitude libérée face à l'alcool et aux autres drogues, c'est-à-dire, aussi se libérer d'un sentiment de culpabilité vis-à-vis des boissons alcooliques, se libérer également d'un certain engoue-

ment qui laisse entendre que l'alcool est toujours nécessaire et indispensable dans les relations sociales. Bref, vivre sobriété signifie avoir un comportement adulte et réfléchi devant l'alcool et les autres drogues de tout genre.

Quant aux abus qui se font et qui se feront encore, si nous voulons les diminuer, il faudra s'attaquer aux causes réelles qui les produisent. L'alcoolisme et les autres toxicomanies, en effet, sont une conséquence de bien d'autres maux qui existent dans la société, entre autres: l'insécurité, les injustices, le chômage, les disparités sociales et économiques, la rapidité des changements, les frustrations qui sont vécues dans tous les milieux: familial, social, scolaire, professionnel.

En collaboration avec les responsables de ces divers milieux: les parents, les éducateurs, les membres du clergé, les chefs syndicaux, les gouvernants, nous aurons à mener une action concertée pour établir une saine é-

ducation de base qui permettra au plus grand nombre possible de se prendre en charge eux-mêmes ainsi que leur milieu. Déjà notre Association a fait beaucoup pour sensibiliser ces personnes responsables et la population en général qui s'inquiètent et s'interrogent au sujet de l'alcoolisme et des autres toxicomanies. Offrons-leur une Association rajeunie, renouvelée, toujours plus dynamique, toujours plus objective, adaptée aux personnes et aux besoins d'aujourd'hui et nous aurons encore davantage leur collaboration.

Cette nouvelle "image" de l'Association, votre Exécutif national y réfléchit déjà depuis plusieurs mois. En effet, à la demande du Conseil national, un comité spécial a été formé pour étudier la question d'une nouvelle orientation et proposer une nouvelle constitution.

Son travail n'est pas encore complété et permettez-moi de vous dire qu'il n'est pas facile, puisque cette mission qui a une dimension nationale doit cher-

cher jusqu'à la racine de notre mouvement et tenir compte de la diversité des membres qui composent actuellement notre Association et de ceux qui la composeront demain. Cette diversité que nous rencontrons présentement et que nous rencontrerons encore dans l'avenir nous oblige à être doublement prudents, à agir avec souplesse et compréhension pour le plus grand intérêt de la cause que nous servons tous.

Confiants en nous-mêmes, soutenus par la prière et la grâce de Dieu, guidés par l'Esprit-Saint qui est toujours à l'oeuvre dans le monde, ayons foi dans l'avenir de notre Association, adaptons-la aux réalités présentes, elle connaîtra ainsi un nouvel essor et pourra offrir un meilleur service encore à la population.

N'oublions pas surtout qu'aujourd'hui plus que jamais: "D'LA SOBRIETE... Y'EN FAUT PARTOUT".

LE MESSAGE DE LA FETE DU TRAVAIL DU PREMIER MINISTRE ROBERT BOURASSA

"CHAQUE TRAVAILLEUR A UNE RESPONSABILITE PERSONNELLE DANS LE PROGRES DE LA SOCIETE"

— Robert Bourassa

Le Premier ministre du Québec, M. Robert Bourassa, a déclaré dans son message à l'occasion de la Fête du Travail que chaque travailleur a une responsabilité personnelle dans le progrès de la société.

Voici le texte intégral du message de M. Bourassa:

"Aucune société moderne ne peut trouver son équilibre sans que tous et chacun de ses membres prennent conscience de l'importance et de la valeur de leur contribution personnelle au développement de leur milieu.

C'est cette responsabilité personnelle que chaque travailleur a dans le progrès de la société que je veux mettre en relief en cette Fête du Travail.

Pour des raisons qui tiennent à l'histoire et à notre situation géographique particulière, les Québécois se sont toujours sentis profondément impliqués dans le développement de leur société. Cette solidarité a d'ailleurs été à la base de nos succès passés.

Nous savons tous cependant comment cette solidarité est une chose extrêmement fragile tant le rythme de l'évolution de notre milieu est rapide et tant notre société est devenue largement ouverte sur le monde. Nous connaissons aussi les difficultés économiques et sociales que rencontrent encore un trop grand nombre de nos concitoyens désireux de participer au progrès du Québec.

Des efforts considérables ont été faits ces dernières années pour créer des conditions favorables à cette participation. Des initiatives nombreuses et variées nous ont fait faire des progrès extrêmement importants dans les domaines de l'Education, de l'Economie, de la Santé et des Services sociaux; elles ont permis de réduire considérablement les obstacles économiques et sociaux qui empêchaient nombre de Québécois d'apporter leur pleine contribution au progrès de notre milieu.

Ces initiatives sont encore insuffisantes. Nous nous en rendons tous compte. Elles témoignent néanmoins de notre capacité de résoudre les problèmes

de notre milieu. Nos succès d'hier sont un encouragement pour nous tous à poursuivre les réformes entreprises et à maintenir une approche réaliste et responsable à l'égard des difficultés auxquelles les travailleurs québécois doivent encore faire face.

Cette expérience récente du Québec — comme d'ailleurs celle des grandes sociétés occidentales — nous apprend qu'il ne suffit plus de reconnaître aux individus des droits et des obligations. Il faut aussi — et ce sera de plus en plus vrai à l'avenir — que les pouvoirs publics et tous les agents de la vie économique et sociale se préoccupent de procurer aux citoyens

les moyens nécessaires pour se prévaloir de leurs droits et assumer pleinement leurs responsabilités.

Alors, la participation véritable de l'ensemble des travailleurs au progrès de la société devient possible et favorise ainsi le développement d'une authentique solidarité entre les citoyens. C'est dans cette voie prometteuse que le Québec est résolument engagé.

En cette Fête du Travail, je réitère la ferme volonté et l'indéfectible engagement du Gouvernement du Québec à chercher, avec tous les travailleurs québécois, à atteindre ces objectifs de participation et de solidarité."

Noms d'arpenteurs donnés à des lacs du Nouveau-Québec

Monsieur le ministre Kevin Drummond, des Terres et Forêts du Québec, responsable de la Commission de Géographie, a approuvé la désignation par des noms d'arpenteurs-géomètres et d'ingénieurs civils, de neuf lacs de la région de la rivière George, au Nouveau-Québec.

Cette région non peuplée était jusqu'ici absolument dépourvue au point de vue toponymique. D'autre part, les noms de rare chercheurs qui ont parcouru ce secteur, ont déjà été rattachés à des entités géographiques ailleurs au Nouveau-Québec. Aussi, la Commission a recommandé au ministre de baptiser les entités qui serviront de repères aux cartes de la région, par des noms d'arpenteurs-géomètres et d'ingénieurs civils ayant oeuvré un peu partout sur le territoire du Québec.

Ces noms sont les suivants:

Rielle (lac) — Du nom de l'arpenteur-géomètre Joseph Rielle, né à Laprairie en 1833 et décédé à Montréal le 9 mai 1915.

Hurtubise (lac) — En l'honneur de Gabriel Hurtubise (3 novembre 1883 — 28 mars 1955), arpenteur-géomètre, né à Montréal.

Pelland (lac) — Du nom d'un ancien arpenteur, Etienne Pelland.

Leofred (lac) — Alfred Leofred, arpenteur-géomètre et ingé-

nieur civil né à St-Anselme, cté de Dorchester, le 16 septembre 1862 et décédé à Charny le 8 février 1915.

Parrot (lac) — De l'arpenteur et ingénieur civil Auguste-Daniel Parrot, né à St-Louis de Lotbinière le 6 août 1861 et décédé à Port-Daniel Est le 7 novembre 1926.

Brégent (lac) — Du nom d'Edmond-François Brégent, arpenteur-géomètre, né à Montréal le 25 août 1887, aujourd'hui décédé.

Cholmondely (lac) — Du nom d'un ancien arpenteur Robert Cholmondely.

Terriault (lac) — Du nom d'un ancien arpenteur Phillias Terriault.

Pennoyer (lac) — Du nom d'un ancien arpenteur Joseph Pennoyer.

Prévenir les noyades

Vous pouvez prévenir les noyades... si seulement vous et votre famille respectez l'eau. Cet été, ne risquez pas une vie précieuse... apprenez et observez les règles de sécurité aquatique de la Croix-Rouge.

LA
PUBLICITE
DANS
LE
RIMOUSKOIS
EST
LA
PLUS
PAYANTE
DE
VOTRE
REGION

10,300

COPIES
SONT

**DISTRIBUEES
GRATUEMENT**

CHAQUE
SEMAINE
DANS

10,300

FAMILLES
SOIT
ENVIRON

65000

LECTEURS
DE LA
REGION
ETENDUE
ENTRE

ST-FABIEN

et

MONT-JOLI

COMPRENANT
LE

**GRAND
RIMOUSKI**

VOYEZ
NOTRE

PUBLICITAIRE
**GEORGES
ST-PIERRE**

OU SIGNEZ

723-2571

APRES 6 h. P.M.

724-4735

Succès des universités canadiennes

Trois des cinq premiers prix d'un concours portant sur la conception d'un véhicule urbain, tenu récemment à Détroit (Michigan), ont été attribués à des universités canadiennes pour leurs projets financés et aidés par le gouvernement fédéral, a annoncé aujourd'hui le ministre des Transports, Monsieur Don Jamieson.

Le grand prix du concours a été décerné à l'Université de la Colombie-Britannique, tandis que l'Université Western Ontario et le Fanshawe College recevait le premier prix de la catégorie des voitures électriques et l'Université McGill, celui de la catégorie des moteurs non classés.

M. Jamieson a tenu à féliciter personnellement M. D.H. MacKay, chef de l'équipe de l'Université de la Colombie-Britannique chargée du concours, dans une lettre qui exprimait toute l'estime du Ministre pour M. MacKay, le corps enseignant de l'Université et ses étudiants "pour avoir représenté le Canada si honorablement au concours sur la conception d'un véhicule urbain".

Le ministre des Transports avait versé un montant de \$55,000 aux universités participantes et le programme "Perspective Jeunesse" du Secrétaire d'Etat, un montant de \$40,820. Pour sa part, le ministère de

l'Environnement a contribué au projet en mettant à la disposition des participants canadiens un laboratoire d'essai de véhicules automobiles situé à Toronto.

Ce résultat obtenu par les Universités canadiennes est d'autant plus remarquable qu'elles n'ont présenté que 10 projets sur un total de 60 provenant d'universités et de collèges nord-américains, choisis parmi 80 lors d'une première élimination.

Dans une lettre à M. Jamieson, le secrétaire américain aux Transports, M. John Volpe, commente ainsi les résultats du concours: "Je voudrais seulement vous dire combien je suis heureux d'une si remarquable participation du Canada. Une telle participation méritait certainement d'être primée".

"Vous pouvez être fier à juste titre de l'ingéniosité et de l'esprit d'initiative des jeunes ingénieurs qui ont intégralement conçu et produit cette voiture, poursuit M. Volpe en parlant du projet de l'Université de la Colombie-Britannique. Ce concours, a conclu le secrétaire américain aux Transports, renforce ma conviction que, travaillant ensemble au Canada et aux Etats-Unis, nous pouvons résoudre les problèmes de transport les plus ardues."

Lors de la cérémonie de remise des prix, M. Volpe, invité

d'honneur, avait déclaré: "Je voudrais féliciter les étudiants concurrents pour les voies de réforme constructive qu'ils ont choisies afin de résoudre les graves problèmes des transports urbains".

Le concours, organisé par un comité d'étudiants de diverses universités américaines ayant son siège au Massachusetts Institute of Technology, était financé par l'organisation SCORE (Students' Competition on Relevant Engineering).

Les projets des participants au concours, visant à encourager la mise au point d'une voiture pro-

pre à remplacer dans les grandes villes l'auto standard des grands constructeurs de Détroit, étaient notés d'après quatorze caractéristiques: gaz d'échappement, sécurité, prix, stationnement, état après une collision à 5 milles/heure contre un mur de béton, rendement du moteur, bruit, tenue de route, accélération, freinage, cercle de braquage, manoeuvrabilité, aménagement intérieur et dimensions.

Le projet de l'Université de la Colombie-Britannique consistait en une voiture munie d'un moteur à gaz naturel liquéfié et dotée de nombreuses caractéris-

tiques avancées comme une combinaison originale des serrures des portes et de l'allumage.

Autres prix décernés aux projets canadiens:

— Université du Manitoba pour l'excellente tenue de sa voiture après collision contre un mur de béton.

— Université Sir George Williams pour le prix de revient le moins élevé.

— Université de la Colombie-Britannique pour l'esthétique.

— Université de Toronto pour ses innovations.

— Université McGill pour ses innovations.

La superficie des terres agricoles atteint le plus bas niveau depuis '31

Augmentation du nombre d'exploitations agricoles de 760 acres et plus et forte diminution du nombre de petites exploitations: tels sont les points saillants du cinquième bulletin d'une série consacrée au recensement de l'agriculture de 1971 publié aujourd'hui par Statistique Canada.

La superficie totale des terres agricoles au Canada est passée de 174 millions d'acres en 1966 à 170 millions d'acres en 1971; ce chiffre est le plus faible qui ait été enregistré depuis 1931. Malgré cette diminution de la superficie totale des terres cultivées, la superficie des exploitations agricoles continue de s'accroître. La superficie de 17% des 366,128 exploitations agricoles observées était supérieure à 760 acres ou plus; en 1966, ce pourcentage s'établissait à 13% et en 1961, il était de 11%. La proportion d'exploitations agricoles de moins de 760 acres est passée de 90% en 1961 à 87% en 1966 et à 83% en 1971.

Pour la première fois depuis le recensement précédent, la superficie des terres agricoles a diminué au Manitoba et en Saskatchewan; la diminution a toutefois été relativement faible. Par rapport à 1966, la baisse s'est établie à 75,558 acres au Manitoba et 352,488 acres en Saskatchewan.

La superficie des terres cultivées a continué de s'accroître en Alberta et en Colombie-Britannique. Terre-Neuve a aussi enregistré une hausse; des terres non défrichées ont en effet été mises en valeur et utilisées comme pâturages communautaires.

Le nombre d'acres de terres agricoles défrichées s'est maintenu à 108 millions et n'a presque pas changé depuis 1966; ces terres comprennent les terres cultivées et ensemencées pour la récolte en 1971, les terres agricoles cultivées et ensemencées pour le pâturage en 1971, mais qui ont été sarclées ou travaillées au cours de l'année de façon à enlever les mauvaises herbes ou pour en conserver l'humidité et, enfin, les terres utilisées comme basses-cours, jardins potagers, chemins et routes dans les exploitations agricoles. Comme le nombre d'exploitations agricoles a diminué de 1966 à 1971, le nombre moyen d'acres de terres défrichées par exploitation dans les six provinces de l'Atlantique est passé de 99 en 1966 à 108 en 1971. Dans les quatre provinces de l'Ouest, le nombre moyen d'acres de terres défrichées par exploitation agricole est passé de 406 en 1966 à 463 en 1971.

En 1971, la superficie des terres en culture (69 millions d'acres), un des éléments des ter-

res agricoles défrichées, était légèrement inférieure à celle de 1966. Pour ce qui est du nombre total d'acres de terres défrichées, l'augmentation enregistrée par les quatre provinces de l'Ouest a plus que contrebalancé la diminution observée dans les autres provinces.

La superficie des pâturages a augmenté au cours des derniers recensements pour atteindre un sommet de 11 millions d'acres en 1966. En 1971, ce chiffre est passé à 10 millions d'acres; seules Terre-Neuve, la Saskatchewan et l'Alberta ont enregistré des augmentations.

La superficie des terres laissées en jachère n'a que peu varié depuis 1941; en 1971, elle s'établissait à 27 millions d'acres (26 millions en 1966).

La superficie des terres non défrichées, en diminution cons-

tante depuis 1941, s'est établie à 62 millions d'acres l'an dernier. De ce total, 12 millions d'acres étaient constituées de terres à bois et de boisés de ferme, alors que les cinquante autres millions étaient composées de terres à foin non défrichées, de pâturages naturels, de marécages, etc.

On trouvera des renseignements plus détaillés sur la taille, la superficie et l'utilisation des terres agricoles canadiennes par province et par division de recensement dans le bulletin no 96-721 du recensement de l'agriculture. On peut se procurer cette publication en s'adressant à la Sous-section de la Distribution des publications, Division de l'information, Statistique Canada ou à la Division des publications, Information Canada, à Ottawa.

La Pastorale Familiale

Le Département des sciences religieuses de l'Université du Québec à Rimouski organise pour l'automne '72 sa troisième (3e) session: COMMUNICATION ET PAROLE DE DIEU.

Le thème alors retenu est le suivant: LA PASTORALE FAMILIALE.

Les questions d'ordre social et politique revêtent actuellement une importance considérable. On en discute largement tant sur la place publique que dans des cercles plus restreints. Le domaine familial, pour sa part, semble attirer moins l'attention dans le contexte actuel et il risque de demeurer inexploré sous plus d'un aspect.

On sait pourtant avec quelle vigueur les soubresauts de l'évolution présente atteignent la famille et l'entraînent continuellement dans des situations inédites et difficiles. Le pasteur n'est pas étranger à ce que la famille vit ainsi et même, il est souvent appelé à intervenir personnellement dans tel ou tel contexte familial. Dès lors, deux questions majeures surgissent: quel sera son rôle précis comme pasteur et comment pourra-t-il qualifier et mesurer son intervention?

La méthode pédagogique utilisée permettra au participant d'approfondir ces questions à partir de son expérience personnelle et de poursuivre son apprentissage en bâtissant un projet d'action pastorale pour la famille.

OBJECTIFS:

- Découvrir les sources d'information sur la famille québécoise.
- Dégager les éléments principaux de cette information.
- Faire le portrait de la famille d'aujourd'hui en comparaison à la famille ancienne au Québec.
- Identifier les comportements religieux de la famille québécoise d'aujourd'hui.

— Identifier les difficultés de l'action pastorale en rapport à la famille.

— Etablir un projet d'action des agents de pastorale et de la communauté chrétienne en rapport à la famille.

METHODE:

En utilisant au maximum les ressources du milieu et les ressources des participants, travailler en équipe et en groupe à bâtir un projet d'action pastorale pour la famille.

DUREE:

- Deux semaines
- Du 25 au 29 septembre
- Du 2 au 6 octobre

HORAIRE:

- De 9h. à 12h.
- De 14h. à 17h.
- Soirée: occasionnellement et après consultation des participants.
- Commencement de chaque semaine: 10h. le lundi.
- Fin de chaque semaine: 12h. le vendredi.
- (Ces conditions de temps ne sont pas négociables).

LIEU:

- Grand Séminaire de Rimouski 49 ouest, Saint-Jean-Baptiste Rimouski.

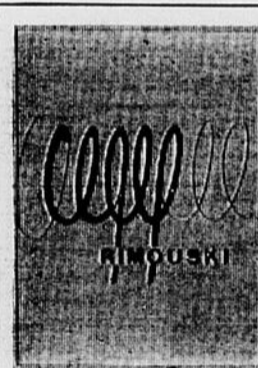
PERSONNES RESSOURCES:

- Conférenciers: Fernand Gagnon et Robert Lebel
- Animateur: Gabriel Bérubé.

FRAIS:

- * Admission: \$15.00
- Inscription: \$ 7.50
- Scolarité: \$50.00

* Les frais d'admission sont pour les participants qui n'ont pas suivi la première ou la deuxième session. On demande à ces derniers de faire leur demande d'admission avant le 8 septembre à: Service d'admission Université du Québec 300 Avenue des Ursulines Rimouski



C.E.G.E.P. de Rimouski

Services pédagogiques

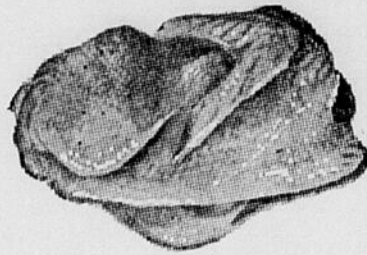
**EDUCATION
PERMANENTE**

Inscriptions aux cours du soir

Tous les étudiants qui sont déjà inscrits ou qui désirent suivre des cours du soir à l'éducation permanente du C.E.G.E.P. de Rimouski doivent se présenter à l'entrée principale du C.E.G.E.P., entre 7h00 et 10h00, vendredi le 8 septembre 72.

Cette soirée d'accueil est très importante car elle est la seule avant le début des cours, lundi le 11 septembre 72.

La Direction du service de l'éducation permanente
C.E.G.E.P. de Rimouski
60 Ouest Evêché
Tel 723-1880



POULET B.B.Q.

FRAIS
CANADA
Catégorie "A" LB
3 à 4 livres **.39**

Cuisses de poulet

FRAICHES
.55 la livre

Poitrines de poulet

FRAICHES
.75 la livre

BOEUF DE L'OUEST

Bifetck de palette
.79 la livre

Boeuf haché
FRAIS
.73 la livre

Smoked Meat
"Corsh"
4 env. 2 oz **.99**

Steak haché
de ronde
la livre **.99**

Jambon buffet
prêt à manger La livre
Cuit
2 à 2½ lbs **1.39**

Tête fromagée
"Bilopage"
Form. 10 oz **.53**

Haut de côtes



Pour rôtir
ou bouillir
désossé - Lb **.99**

SPÉCIAUX en ALIMENTATION

A VOS DEUX MARCHES GEM A RIMOUSKI :

Magasin Amiot Inc.

Tél. : 723-4245
162 LAVOIE — RIMOUSKI

BIERE
PORTER
et
CIDRE

L'Épicerie Royale Enr.

Propriétaire : Conrad Rioux
Tél. : 724-4169
505, ST-GERMAIN — RIMOUSKI-EST

ALLEGEZ VOTRE BUDGET AVEC NOS AUBAINES



Rice Krispies
de "Kellogg"
Bte 17 oz

.59

Papier-mouchoirs

"Royal"
Bte .333

.38

Jus tomates

Heinz Bte 19 oz



.20

POIS VERTS

"Idéal"
No 4
Bte 19 oz

.27

MACEDOINE

"Idéal"
Bte 19 oz

.24

TOMATES

"Idéal"
Bte 28 oz

.33

SAUMON rose

"Clover Leaf"
Bte 16 oz **.97**

Beurre de peanut

"Schwartz"
Jarre 16 oz **.55**

Gteau Duncan Hines

Assortis
Bte 19 oz



.45

MARGARINE

Blue Bonnet
3 lbs **1.09**

JELL-O

Saveurs assorties



Bte 6 oz

.25

CIRE LIQUIDE

"Futur"
Cann. 27 oz **1.43**

DETERGENT LIQUIDE

"Sunlight"
2 cann. 24 oz **.95**

SAVON DE TOILETTE

"Lux"
3 barres **.47**

CARAMEL "KRAFT"

Sac 14 oz **.53**

BISCUITS SODA

Salé Christie
Bte 2 lbs **.79**

BISCUITS

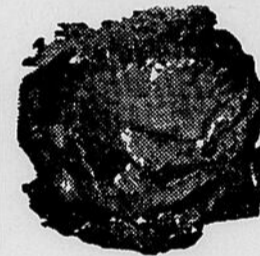
Petit Beurre au thé
de Viau
Bte 1½ lb **.59**

Breuvage AU CHOCOLAT

"Grad"
Bte 2 lbs **.77**

FROMAGE TRANCHE

Individuel
"Grad"
Pqt de 8 oz **.44**



LAITUE de Californie

No 1 — Grosseur 24 Ch.

.23

CHOUX DE BRUXELLE

Culture du Québec

Panier 1 pinte **.53**

PECHES

Ontario
Panier 4 pintes **1.37**

Pamplemousses

OUTSPAN
grosseur 48 **6 / .53**

Cantaloups

No 1
Grosseur 45 **.29**

OIGNONS No 1

Marinée no 1
Sac 2 lbs **.55**

PRUNES

Italienne no 1
La livre **.25**