



**Service de police**  
**AGGLOMÉRATION DE LONGUEUIL**

---

# Rapport d'activité 2008





## **Service de police AGGLOMÉRATION DE LONGUEUIL**

Le Service de police de l'agglomération de Longueuil possède sa propre signature visuelle qui est composée de l'écusson et de l'identification :

## **Service de police AGGLOMÉRATION DE LONGUEUIL**

L'écusson comprend l'insigne, qui est composé du mot POLICE et de l'écu des armes de la Ville de Longueuil, cerclé d'un anneau d'azur, liséré d'or, où est inscrit le mot LONGUEUIL, entouré d'une guirlande de feuilles d'érable d'or et de bouleau de même mouvance, d'un iris versicolore au naturel, le tout soutenu d'un listel d'azur liséré d'or sur lequel est inscrit NIHIL ALIUD QUAM OPTIMUM en lettres blanches signifiant « rien d'autre que le meilleur ».

**Service ■ Professionnalisme ■  
Respect ■ Intégrité ■ Loyauté**

# Table des matières

<b>Le mot du directeur</b>	<b>2</b>
<b>La mission et la vision du Service de police</b>	<b>3</b>
<b>Le profil de la population et du territoire</b>	<b>4</b>
<b>La carte de l'agglomération</b>	<b>5</b>
<b>La Direction du service</b>	<b>6</b>
L'Unité du suivi de la qualité des services et des relations avec les municipalités	7
L'Unité des affaires internes	7
L'Unité des affaires publiques	8
<b>La Direction de l'administration</b>	<b>10</b>
Le budget 2008	12
Les effectifs	13
La Division du contrôle des ressources et des services auxiliaires	13
La Division du traitement des appels d'urgence et de l'information policière	14
<b>La Direction de la surveillance du territoire</b>	<b>15</b>
Le Service à la communauté	17
La Section des ressources et des actions communautaires (SRAC)	17
La Division de la coordination des opérations	20
L'Unité de la patrouille spécialisée	20
Les statistiques concernant la sécurité routière	21
L'Unité de l'endiguement	22
L'Unité des préposés à la réglementation	22
<b>La Direction des enquêtes criminelles et du développement stratégique</b>	<b>23</b>
Le Bureau d'analyse et de renseignements criminels	25
Le Service des enquêtes	26
La Division du soutien et du développement	28
La criminalité	30
Les statistiques criminelles	31
<b>L'engagement du Service de police auprès de la communauté</b>	<b>32</b>

## Le mot du directeur



L'année 2008 nous a permis de concrétiser plusieurs dossiers d'importance pour le Service de police de l'agglomération de Longueuil.

Dans un premier temps, les travaux d'aménagement du 7151, boulevard Cousineau à Saint-Hubert ont été effectués, ce qui nous a permis de regrouper dans un seul endroit trois services interreliés, soit le Centre des données, le Service aux cours et le Service des enquêtes, et ce, afin d'assurer une meilleure efficacité opérationnelle.

De plus, notre Service s'est doté d'une nouvelle identification visuelle. L'insigne de police et la dénomination « agglomération de Longueuil » remplaceront progressivement la signature visuelle de la Ville de Longueuil.

Comme vous pourrez le constater à la lecture de ce rapport, plusieurs projets ont été mis en œuvre afin d'assurer un milieu de vie sécuritaire à la population de l'agglomération.

Nous avons, entre autres, implanté un projet visant à améliorer la paix publique dans les parcs de l'agglomération de Longueuil. Le projet Parc-à-l'œil a vu le jour à l'été 2008 et mobilise des policiers qui ont pour mission spécifique d'assurer la tranquillité et le respect des règlements régissant l'utilisation des espaces verts.

Nous avons également fait de la lutte aux gangs de rues une priorité. La mise sur pied de l'Escouade régionale mixte et la signature d'une entente permettant la création du projet Mobilis, qui a pour objectif de prévenir l'adhésion des jeunes aux gangs de rue, témoignent de notre volonté d'endiguer l'émergence de ce phénomène.

En ce qui a trait à la criminalité en général, nous observons une hausse de 4,7 % par rapport à l'année 2007. Notons que les infractions criminelles contre la personne ont diminué de 3,6 %, alors que les crimes contre la propriété sont demeurés stables. Il est important de souligner que la hausse des infractions criminelles est attribuable en grande partie à celles reliées à la circulation.

En terminant, je tiens à remercier tous les membres du personnel pour leur dévouement et leur professionnalisme.

Le directeur,

A handwritten signature in black ink, which appears to read 'Marc St-Laurent'.

**Marc St-Laurent**

## La mission et la vision du Service de police

Le Service de police a le mandat de maintenir la paix, l'ordre et la sécurité publique sur le territoire de l'agglomération de Longueuil.

Nous devons protéger la vie et la propriété des citoyens, prévenir le crime et les infractions, veiller à l'application des lois en vigueur au Québec, ainsi que des règlements, résolutions et ordonnances des municipalités.

Pour réaliser leur mission, les policiers doivent également sauvegarder les droits et libertés, respecter les victimes et coopérer avec la communauté dans le contexte du pluralisme culturel.

Le Service de police est orienté vers la police communautaire et est dirigé selon le principe d'une gestion moderne.

### La vision du Service de police consiste à être reconnu pour :

- La qualité du service offert à la population;
- La mobilisation et le professionnalisme de ses employés;
- La qualité du milieu de travail;
- L'efficacité de sa gestion.



### Les cinq valeurs organisationnelles utilisées et soutenues pour réaliser notre mission :

- Le service;
- Le professionnalisme;
- Le respect;
- L'intégrité;
- La loyauté.

#### Des héros de l'ombre sont honorés

Le 20 novembre 2008, lors du 10<sup>e</sup> Gala des Prix policiers du Québec, sept membres du Service de police de l'agglomération de Longueuil ont reçu la distinction Crystal parce qu'ils ont su faire preuve de détermination et de courage dans des circonstances particulières ou qu'ils se sont démarqués de façon particulière dans leur environnement. Les récipiendaires sont le sergent Ronald Wilson, les agents Alain Laferrière, Carl Laberge, Éric Courcy, Cédric Harnois, Alexandre Clément et Jean-Claude Bleu Voua.



## Le profil de la population et du territoire

Le Service de police de l'agglomération de Longueuil dessert cinq municipalités, dont la ville centre Longueuil, qui est composée des arrondissements de Greenfield Park, de Saint-Hubert et du Vieux-Longueuil, ainsi que les villes liées : Boucherville, Brossard, Saint-Bruno-de-Montarville et Saint-Lambert.

Nous assurons le service sur tout le territoire de l'agglomération de Longueuil qui regroupe 393 651 citoyens et couvre une superficie de 284 km<sup>2</sup>, dont le tiers est occupé par des terres agricoles et les deux autres tiers situés en zone urbaine.

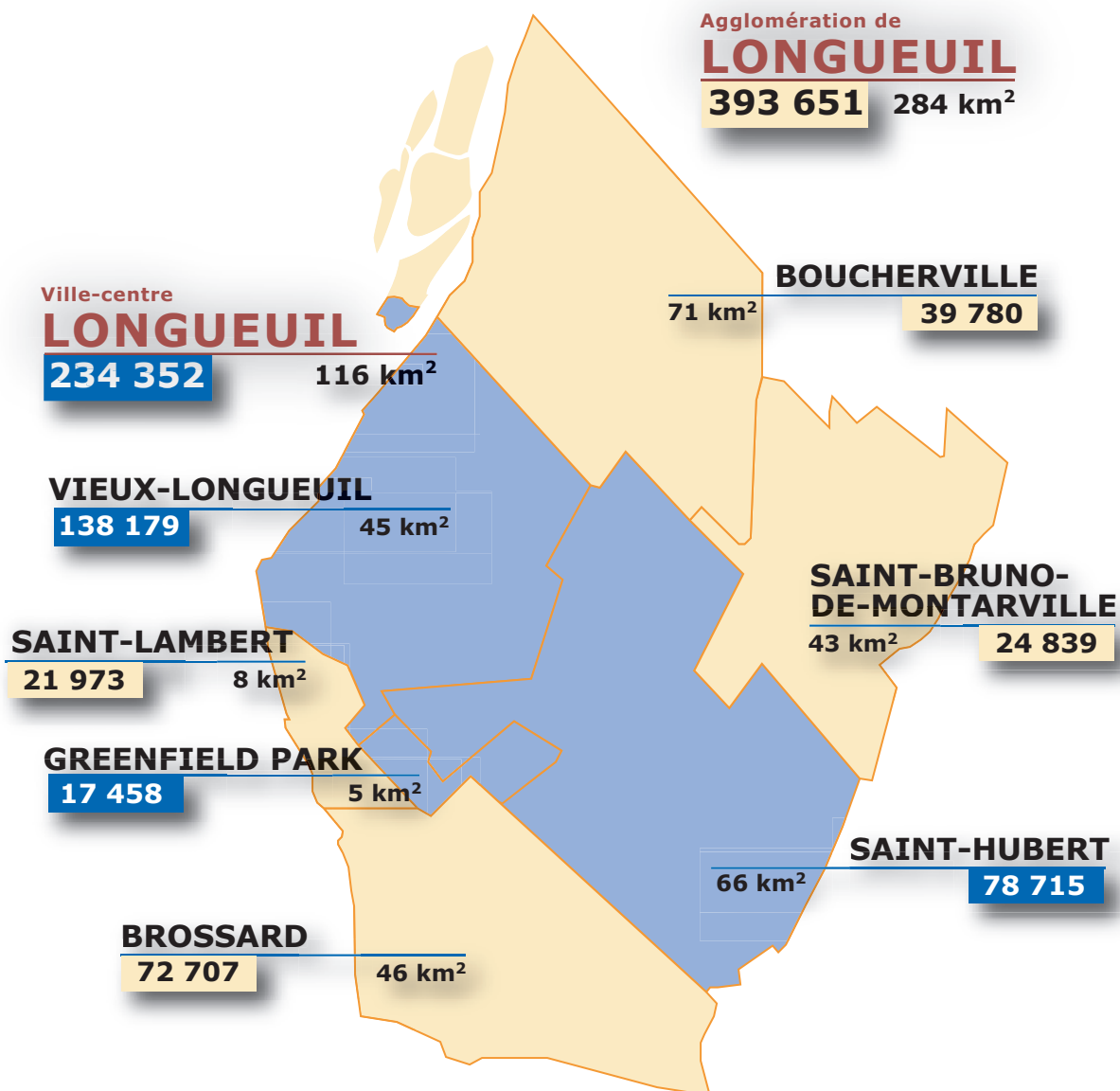
Ce territoire est limité, du nord-est au sud-ouest, par le fleuve Saint-Laurent et compte deux parcs provinciaux de même qu'un parc régional. Il est traversé par d'importantes infrastructures routières, soit :

- les autoroutes 10, 15, 20 et 30
- Les routes 112 (boulevard Cousineau), 116, 132 et 134 (boulevard Taschereau)

Le territoire compte aussi plus de 2 235 kilomètres de voies publiques. Il comporte aussi un réseau ferroviaire et un aéroport pouvant accueillir des avions long-courriers.

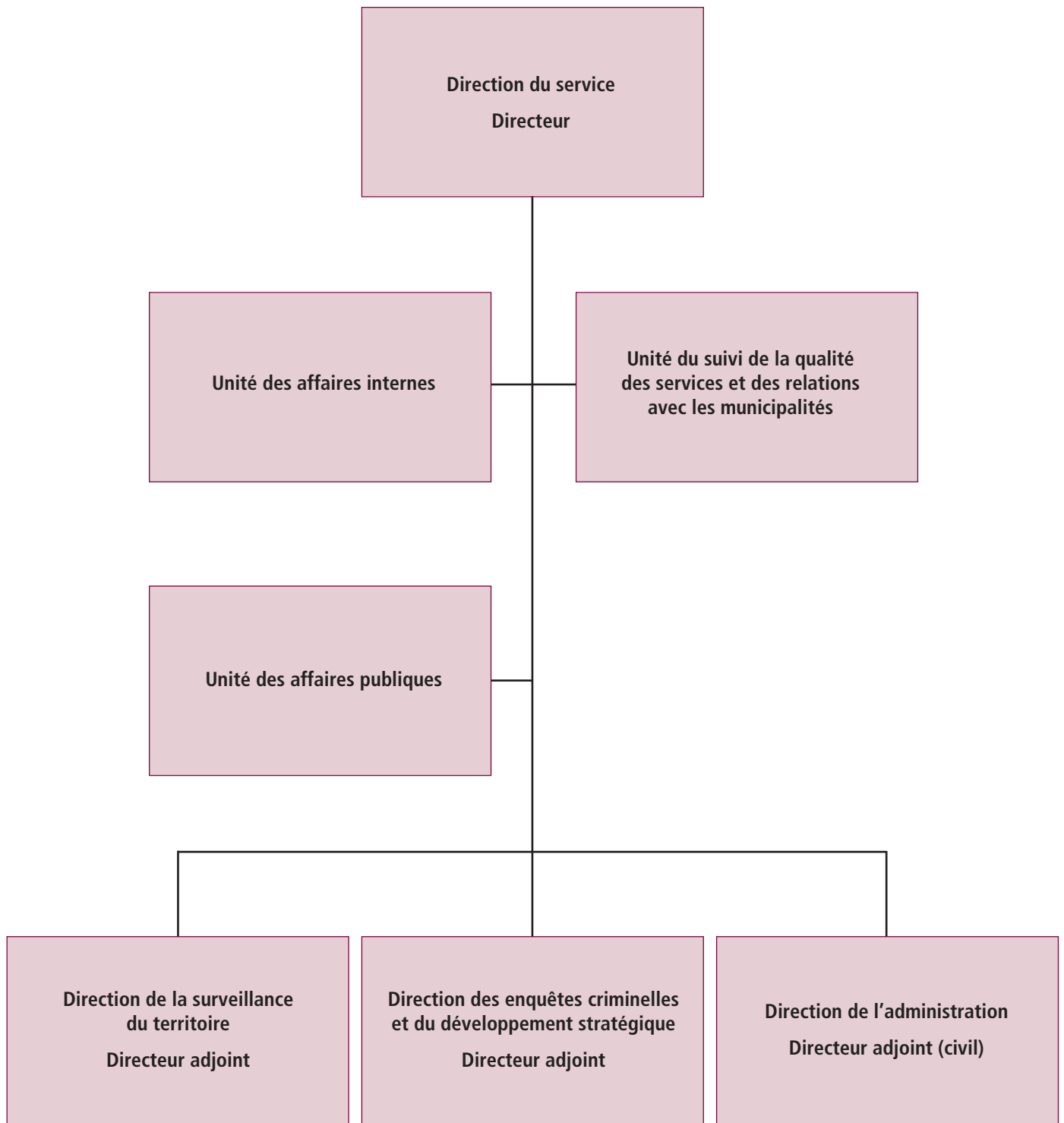


## La carte de l'agglomération



Source : Décret de population 2008, Gazette officielle du Québec

# La Direction du service



## L'Unité du suivi de la qualité des services et relations avec les municipalités

La qualité du service offert aux citoyens et leur satisfaction sont au cœur de nos préoccupations, et c'est dans le respect rigoureux des valeurs du Service que les policiers s'affairent à leurs fonctions sans interruption et sans relâche.

À cet égard, nous accordons une importance toute particulière au traitement des « plaintes personnalisées ». Ces plaintes sont acheminées aux différentes directions du Service en fonction de leur nature et des champs de compétence requise.

En effet, toutes les doléances soumises au Service de police font l'objet d'une analyse, d'actions concrètes et, le cas échéant, d'une communication personnalisée des conclusions au citoyen plaignant.

## L'Unité des affaires internes

L'Unité des affaires internes a pour mandat d'effectuer les enquêtes disciplinaires et administratives concernant le comportement des employés du service tout en travaillant en étroite collaboration avec le bureau du Commissaire en déontologie policière du Québec. De plus, cette section procède à l'enquête des candidats policiers et du personnel civil appelés à travailler au Service de police.



### Les dossiers traités en 2008

Demandes traitées		Les enquêtes sécuritaires/embauches	
Déontologie policière *	132	Policier	142
Signalement pouvant faire l'objet d'une procédure disciplinaire	45	Civil	113
Accident impliquant un véhicule du service	159	Cadre	2
Poursuite policière	26	Brigadier scolaire	2
Enquête de mérite	1	Vérification annuelle	53
		Fournisseur de service	252

\* Nombre de formulaires remis aux citoyens

### L'utilisation de l'arme de service

L'Unité a enquêté 18 dossiers d'utilisation d'arme à feu par un membre du Service de police pour l'euthanasie d'un animal blessé.

### L'utilisation de l'irritant chimique

Les policiers du Service ont utilisé l'irritant chimique dans 12 événements distincts afin de maîtriser des personnes agressives, conformément aux directives du Service de police.

### Les poursuites policières

En 2008, l'Unité des affaires internes a traité 26 dossiers concernant les poursuites policières avec un véhicule du service.



## L'Unité des affaires publiques

Le Service de police de l'agglomération de Longueuil favorise la transparence en matière de relations avec les médias et demeure accessible 24/24. Cette unité est composée de trois agents et son rôle premier consiste à rassurer les citoyens, en les tenant informés sur la nature des interventions effectuées par les policiers et les pompiers, et ce, par le biais des médias locaux, régionaux et nationaux.

Les agents de cette unité sont tous accrédités par la Société des relationnistes policiers du Québec, ce qui nous permet au besoin d'utiliser le service T.U.M. (téléavertisseurs d'urgence médiatique) afin de joindre simultanément tous les journalistes et médias du Québec lors d'un événement ou d'un sinistre majeur et pour être ainsi en mesure de donner des consignes à la population.

En 2008, l'Unité a traité un total de 211 dossiers d'intérêt médiatique.



Société des relationnistes  
policiers du Québec

### Communiqués de presse

Info-crime	40
Prévention	38
Section des stupéfiants et de la moralité	22
Sécurité incendie	71
Projets spéciaux	40
<b>TOTAL</b>	<b>211</b>

L'Unité assure le traitement et le suivi des courriels adressés par les citoyens et transmis par l'entremise du site Internet de la Ville de Longueuil et veille à la gestion du service des téléavertisseurs d'urgence (Réseau TPI).

Le réseau TPI permet d'informer les directions générales de la Ville de Longueuil et des villes liées lors d'événements majeurs assurant ainsi une liaison rapide et directe entre les responsables sur les lieux du sinistre et le personnel-cadre supérieur.

Le même service est utilisé dans le cadre du programme des mesures d'urgence de l'agglomération de Longueuil.

L'automne dernier, l'Unité a été sollicitée afin de participer à des capsules de prévention ainsi qu'à certaines émissions présentées sur les ondes du canal *Avis de recherche*. Chaque jour, à compter de 19 heures, la population est conviée à regarder cette nouvelle émission intitulée *Les Rendez-vous policiers*. Ce projet a été mis sur pied en collaboration avec les organisations policières d'importance, telles que la Gendarmerie royale de Canada, la Sûreté du Québec, le Service de police de la Ville de Montréal, le Service de police de la Ville de Laval ainsi que notre Service.

Jusqu'à maintenant, notre organisation policière a participé à trois émissions préventives, telles que :

- Projet Terminal – le clonage de cartes de débit et de crédit
- La Cybercriminalité
- La sécurité des tout-petits avec le théâtre de Fred

Pour la réalisation de ces émissions, nous avons sollicité la participation de notre Section des crimes économiques ainsi que de notre Section des ressources et actions communautaires.

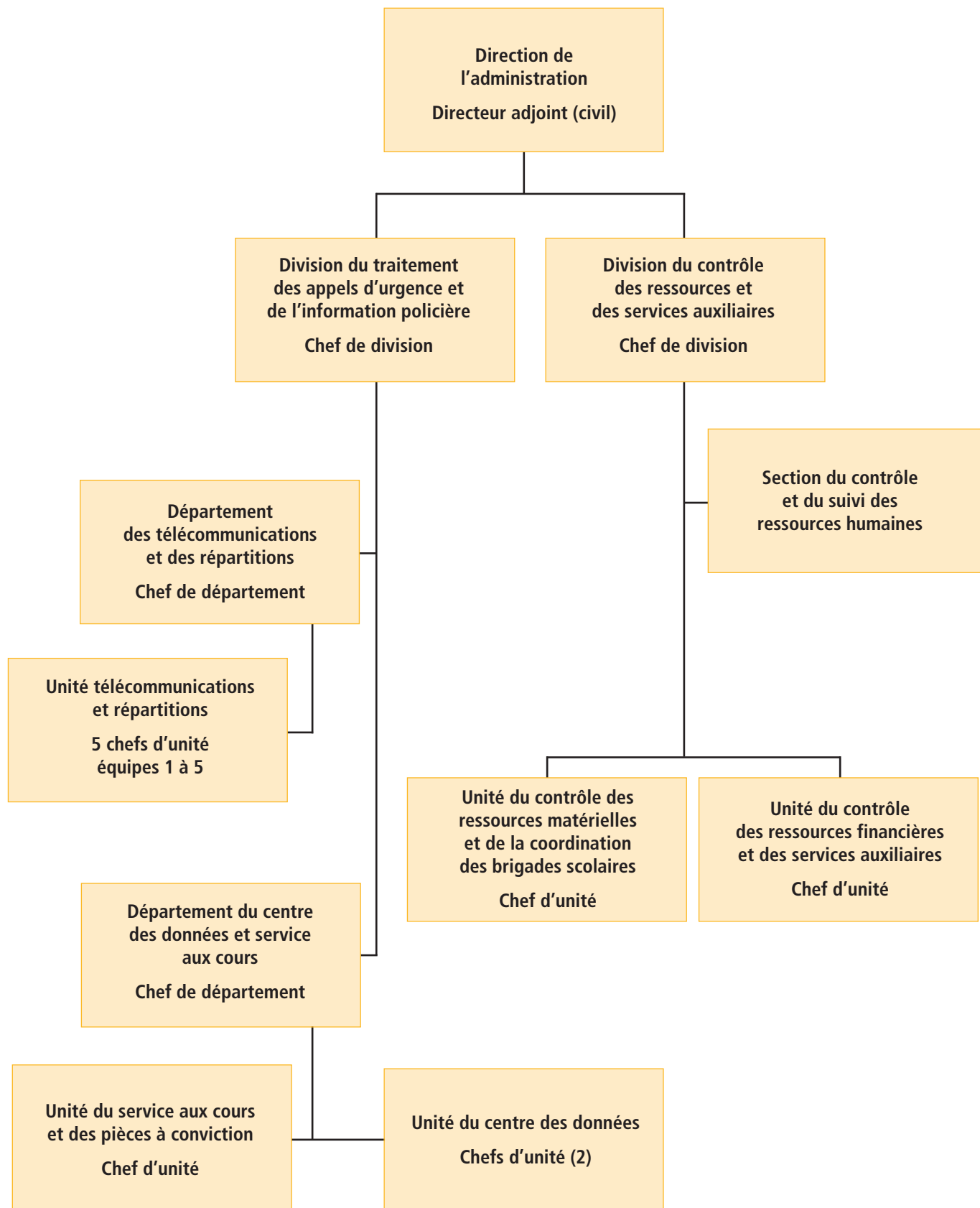
Depuis 2006, en collaboration avec la station de radio FM 103,3, nos agents-relationnistes participent à une chronique policière hebdomadaire diffusée tous les mardis à 7 h 45. En plus de résumer l'actualité policière, les agents abordent une thématique de prévention chaque semaine. Cette station est aussi la radio officielle des mesures d'urgence de la Ville de Longueuil.



De plus, l'Unité des affaires publiques assure le suivi des demandes pour l'équipe d'apparat du service. Cette équipe est formée de 13 agents et d'un sergent. Elle représente le Service de police de l'agglomération de Longueuil aux différentes cérémonies officielles ou lors de funérailles civiques. En 2008, notre équipe d'apparat a effectué un total de neuf sorties officielles.



# La Direction de l'administration



La Direction de l'administration est responsable de la planification, de l'organisation et du contrôle des ressources humaines, matérielles et financières. Elle assure également la gestion et la coordination des télécommunications et de la répartition des appels du Centre des données, du Service aux cours, des biens saisis ainsi que des demandes d'accès à l'information.

## Les faits saillants 2008

- Réalisation de la phase II du 7151, boulevard Cousineau à Saint-Hubert : au troisième trimestre, nous avons regroupé en un centre opérationnel le Centre des données, le Service aux cours et le Service des enquêtes dans des locaux et infrastructures adaptés à leur mission respective. Ce regroupement fait suite au déménagement du centre d'appels 9-1-1 dont la phase I fut réalisée en 2007.



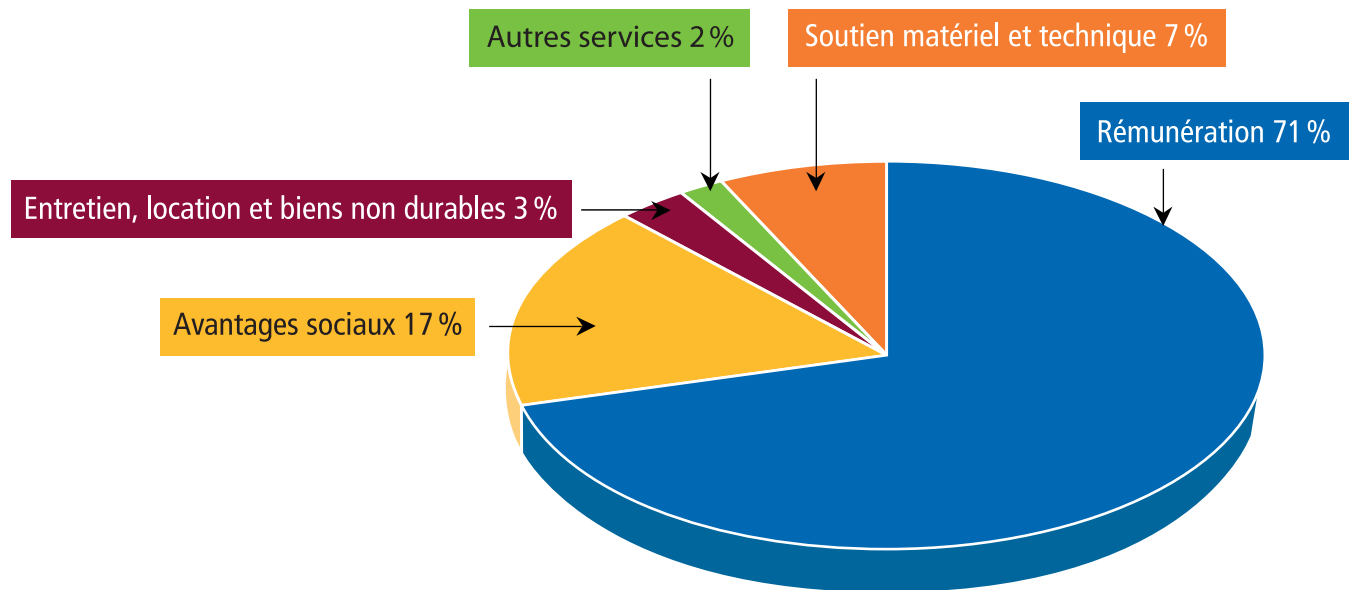
- Mise en service de 93 nouveaux véhicules, ce qui nous a permis de renouveler notre parc automobile et de procéder au remplacement des véhicules non conformes.
- Une nouvelle identification visuelle des véhicules de patrouille, qui comprend l'insigne de police ainsi que la dénomination « agglomération de Longueuil », a été adoptée et appliquée sur les nouveaux véhicules du Service.



## Le budget 2008

Le budget du Service de police s'élevait à 81 700 638 \$

Répartition du budget 2008 des compétences d'agglomération	
Rémunération	58 013 793 \$
Avantages sociaux	13 902 716 \$
Transport et communication	600 478 \$
Service professionnel et administratif	622 672 \$
Entretien, location et biens non durables	2 197 338 \$
Contribution à l'École nationale de police	461 984 \$
<b>SOUS-TOTAL</b>	<b>75 798 981 \$</b>
Soutien matériel et technique	5 901 657 \$
<b>TOTAL</b>	<b>81 700 638 \$</b>



« Autres services » regroupe les éléments suivants :

- Transport et communication
- Services professionnel et administratif
- Contribution à l'École nationale de police

## Les effectifs

Au 31 décembre 2008, le Service de police de l'agglomération de Longueuil comptait 546 policiers, dont 148 femmes et 398 hommes. De ces effectifs, 12 personnes appartenaient à une minorité visible.

Policier	398
Policrière	148
<b>TOTAL</b>	<b>546</b>

*\*Le taux d'encadrement était de 1,4 policier par 1 000 habitants. La moyenne provinciale était de 1,8 par 1 000 habitants en 2007.*

\* Source : La desserte policière municipale et provinciale au Québec : profil organisationnel 2007  
Ministère de la Sécurité publique du Québec

Fonction	
Policier cadre	32
Policier syndiqué	514
Civil cadre	15
Civil syndiqué (incluant les brigadiers scolaires)	280
<b>Total</b>	<b>841</b>

## La Division du contrôle des ressources et des services auxiliaires

Cette division assure une saine gestion des activités administratives, notamment matérielles et financières, des services auxiliaires, mais également de celles découlant des ressources humaines du Service de police. À cet égard, elle offre un soutien et un encadrement à l'ensemble des unités du Service.

### L'Unité du contrôle des ressources matérielles et coordination des brigades scolaires

Son mandat est d'approvisionner en biens et en services l'ensemble des unités opérationnelles du Service de police. Elle coordonne également les activités des brigadiers scolaires de la Ville de Longueuil. Elle est responsable de l'entretien des équipements et des bâtiments, effectue la facturation des services émanant de la commercialisation et assure la gestion des inventaires.

### L'Unité du contrôle des ressources financières et des services auxiliaires

Cette unité planifie et exerce un suivi du budget opérationnel, coordonne les affectations financières des différentes directions et effectue le traitement de la paie. Elle joue un rôle-conseil et recommande des stratégies dans le choix des orientations financières du Service. De plus, elle assure la bonne exécution des contrats des services auxiliaires, tels que les brefs d'éviction, le Service de contrôle des animaux, les fourrières automobiles ainsi que les locations de voitures. Finalement, l'Unité doit gérer le parc automobile et coordonner l'entretien des véhicules.



## La Division du traitement des appels d'urgence et de l'information policière



En 2008, le personnel des télécommunications a complété 223 913 cartes d'appel, soit 134 832 appels reliés au Service de police, 8 406 appels reliés au Service de sécurité incendie et \*80 675 pour le service des ambulances et autres.

\* En 2007, ces appels étaient comptabilisés dans les appels reliés au Service de police.

### Pourcentage des interventions policières selon la catégorie des appels traités

Nature des appels	Nombre d'appels	%
Crime contre la personne	4 767	4
Crime contre la propriété	20 220	15
Autres infractions au Code criminel	13 595	10
Infractions reliées aux règlements de circulation	1 789	1
Interventions policières non reliées à des infractions criminelles	94 461	70
<b>TOTAL</b>	<b>134 832</b>	<b>100</b>

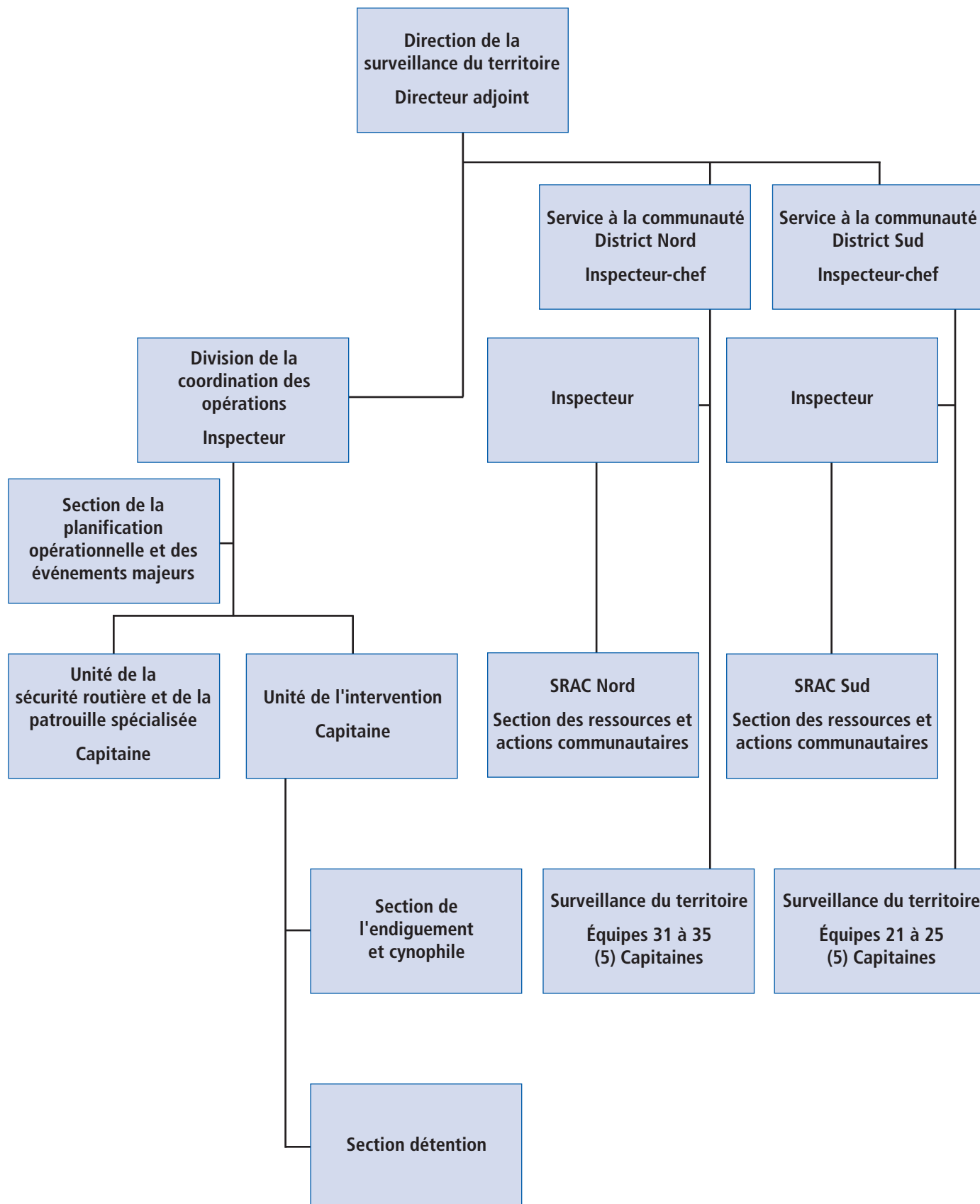


## La Section de l'accès à l'information et de la vérification des antécédents judiciaires

En 2008, le Service de police a répondu à plus de 5 738 demandes d'accès en vertu de la Loi sur l'accès aux documents des organismes publics et sur la protection des renseignements personnels. Les demandes traitées proviennent de citoyens, d'assureurs, d'organismes gouvernementaux et de la Ville de Longueuil.

Parmi les dossiers prioritaires traités en 2008, il y a 8 969 demandes de filtrage de personnel. Depuis quelques années, la loi oblige les établissements d'enseignement (commissions scolaires et établissements d'enseignement privés) et les centres de la petite enfance (CPE) à vérifier les antécédents judiciaires de leur personnel, rémunéré ou bénévole, œuvrant auprès des personnes vulnérables. À ce jour, le Service de police a signé des protocoles d'entente avec 3 commissions scolaires, 7 établissements d'enseignement privés et 218 CPE.

# La Direction de la surveillance du territoire



## La Direction de la surveillance du territoire

### Les faits saillants



Soucieuse de remplir son mandat en accord avec les valeurs organisationnelles du Service de police de l'agglomération de Longueuil, la Direction de la surveillance du territoire a mis sur pied en 2008 un projet visant à assurer un maximum de civisme et de paix publique dans les parcs de l'agglomération de Longueuil. Le projet Parc-à-l'œil a vu le jour à l'été 2008 et mobilise des policiers qui ont pour mission spécifique d'assurer la tranquillité et le respect des règlements régissant l'utilisation des espaces verts.

Dans un premier temps, une analyse des problématiques reliées aux différents parcs publics a été effectuée pour définir et orienter les actions des 42 policiers qui étaient affectés spécifiquement à la surveillance des parcs du territoire de l'agglomération de Longueuil pour la durée du projet.



Afin de mesurer nos interventions réalisées en collaboration avec des bénévoles, nous avons effectué deux sondages téléphoniques auprès des citoyens résidant aux abords des différents parcs municipaux, soit un au début du projet et un second à la fin du projet. Les résultats nous confirment que la satisfaction collective de la présence et du travail policier, dans les parcs de l'agglomération de Longueuil, a augmenté de plus de 13 % auprès des répondants à la suite du projet.

En plus des nombreuses heures de surveillance par nos agents, le bilan du projet se résume à une douzaine d'opérations ciblées dans les parcs qui ont permis l'arrestation d'une soixantaine de personnes et l'émission de plus de 900 constats d'infraction. Les actions policières ayant contribué au maintien de la qualité de vie dans les quartiers résidentiels et dans les parcs de l'agglomération, celles-ci seront donc reconduites en 2009.



Toujours dans le but d'offrir un service accru aux citoyens, le Service à la communauté du district Nord a instauré la patrouille à pied dans l'arrondissement du Vieux-Longueuil (rue Saint-Charles) et à Saint-Lambert (rue Victoria). Ceci favorise la visibilité, les échanges et le rapprochement avec les résidents et commerçants de ces importantes artères commerciales, surtout en période estivale.

Étant donné l'importance des travaux d'aménagement au métro Longueuil–Université-de-Sherbrooke et de la nouvelle vocation de ce site, nous avons augmenté la présence policière et développé des stratégies et moyens d'action afin d'assurer la sécurité et la quiétude de tous les usagers.

Le Service à la communauté du district Sud a mis sur pied un plan d'action sur la gestion des problématiques de circulation en collaboration avec la Direction générale et les Travaux publics de la Ville de Saint-Bruno-de-Montarville. Ce plan favorise des interventions ciblées précédées de périodes de sensibilisation à l'aide d'un afficheur radar. Le projet ayant été des plus concluants, celui-ci a été reconduit en 2009.

En terminant, afin d'assurer une présence active et rassurante, le Service à la communauté du district Sud a revu le déploiement des effectifs dans le but d'accroître notre visibilité dans les villes et arrondissements.

### La Direction de la surveillance du territoire a pour principaux mandats :

- La réponse aux appels;
- La patrouille de l'ensemble du territoire de l'agglomération;
- L'application des lois et règlements incombant à la police et le maintien de la paix, du bon ordre et de la sécurité des citoyens.

### Cette direction est composée de deux principaux secteurs d'activité :

- Le Service à la communauté; qui inclut la Section des ressources et actions communautaires (SRAC).
- La Division de la coordination des opérations.

## Le Service à la communauté

- Ce secteur compte 314 policiers répartis en deux districts :
  - Le district Nord regroupe les villes liées de Boucherville et de Saint-Lambert, ainsi que l'arrondissement Vieux-Longueuil (incluant le secteur Le Moyne).
  - Le district Sud, quant à lui, comprend les villes liées de Brossard et de Saint-Bruno-de-Montarville, ainsi que les arrondissements de Greenfield Park et de Saint-Hubert.

## La Section des ressources et actions communautaires (SRAC)



Cette section planifie et coordonne les programmes de prévention offerts en milieu scolaire, résidentiel et commercial. Les policiers de cette section répondent aux besoins communautaires et sociaux qui surviennent dans leur secteur respectif, en fournissant le soutien nécessaire aux citoyens.

Dans l'application du plan de développement de la police communautaire en place, chaque policier est responsable d'un îlot et doit orienter ses actions en assurant une présence active dans son secteur. Les policiers travaillent en partenariat avec les divers services et organismes du milieu, et c'est grâce à cette coopération que l'on obtient des résultats.



## Les faits saillants

- Notre service était l'hôte du *Séminaire Intersection*, qui s'est déroulé les 29 et 30 avril 2008, dont la thématique était *La route sans dérouté avec Intersection*. Ce séminaire regroupait près de 300 spécialistes en prévention de tous les corps de police du Québec.
- Notre collaboration à la campagne provinciale de *Courtoisie au volant*, au cours de laquelle nous avons distribué des milliers de feuillets afin de sensibiliser les conducteurs sur les comportements à adopter sur la route.
- La tenue de plusieurs activités de prévention de vol dans les véhicules ont eu lieu aux abords de centres commerciaux à Boucherville, Brossard, Saint-Bruno-de-Montarville et dans les stationnements incitatifs.
- Le lancement du programme sur la sécurité des aînés qui abordait les thèmes suivants : *La sécurité à domicile*, *Attention transaction*, *La sécurité dans les déplacements* et *Violence et maltraitance envers les aînés*. Plusieurs rencontres avec cette clientèle vulnérable ont eu lieu sur tout le territoire.
- Les présentations effectuées sur *La prévention, un investissement sûr*, devant des chefs d'entreprise et commerçants, lors de dîners-conférences organisés par les chambres de commerce. Les thèmes abordés : conseils en matière de fraude, vol, clonage, terminal, TPV, etc.
- L'organisation de plusieurs opérations de sensibilisation ont été tenues en collaboration avec l'Agence métropolitaine de transport (AMT) afin de respecter les voies réservées.
- Notre section, en collaboration avec des partenaires, a tenu une exposition au Mail Champlain dans le cadre de la *Semaine de la prévention de la criminalité*, au cours de laquelle nous traitons de plusieurs sujets d'intérêt pour les citoyens.

## Le soutien auprès des écoles par la SRAC



Les 16 policiers de la SRAC, en collaboration avec les trois commissions scolaires de l'agglomération, offrent une programmation variée touchant 11 problématiques différentes. Les conférences en milieu scolaire sont destinées aux élèves de niveau primaire et secondaire des 117 écoles de l'agglomération. Les policiers sont sensibles à la réalité de chaque milieu et s'adaptent en fonction des besoins de la clientèle.

## Les sujets traités :

- Drogues, méfaits et conséquences;
- Mise en garde sur l'utilisation de l'Internet (programme : *Vous NET pas seul*);
- Présentation de la Loi du système de justice pénale pour adolescents (LSJPA);
- Sécurité sur la route de l'école (Parents-Secours);
- Sécurité routière (vélos, piétons, cours de conduite);
- Sensibilisation pour prévenir la conduite d'un véhicule avec les facultés affaiblies (lunette fatale vision);
- Violence, taxage et intimidation à l'école (Ligue d'improvisation interactive policiers-élèves).

## Les activités :

- Théâtre de Fred l'imprudent ayant comme thème l'attitude à adopter envers les étrangers; distribution du livre à colorier « *FRED La sécurité* » contenant des conseils de sécurité pour les tout-petits;
- Participation des élèves des écoles primaires de Saint-Bruno-de-Montarville, l'automne dernier, à une activité tenue dans le cadre de la campagne  *Ici on roule à la bonne vitesse*. Tous les écoliers se sont donné la main pour former une chaîne humaine reliant les établissements scolaires;
- Des kiosques de sensibilisation sur l'alcool au volant ont été réalisés en collaboration avec *Opération Nez Rouge* dans les écoles secondaires au mois de novembre et décembre;
- Ajustement des différents programmes selon les problématiques pouvant survenir à l'intérieur d'un établissement scolaire.

## Le service aux citoyens offert par la SRAC

Les agents de la SRAC travaillent étroitement auprès de la population et unissent leurs efforts afin de mettre en place des outils de prévention correspondant aux besoins du milieu.

- Invitation à participer à plusieurs activités organisées dans le cadre des semaines thématiques, telles que la *Semaine de la famille*, la *Semaine de la toxicomanie*, la *Semaine des aînés*, etc. Nos agents adaptent leur matériel adéquatement afin de bien répondre aux demandes des divers organismes;
- Organisation de cliniques de vérification de sièges d'autos pour enfants et visites des centres de la petite enfance (CPE) et garderies;
- Présence du kiosque de la SRAC lors des journées d'activités organisées par les services des loisirs de l'agglomération, entre autres, la fête du lac à Saint-Hubert, le Skatefest à Brossard, la fête du citoyen à Longueuil, la fête de Saint-Lambert, la fête du Lac à Saint-Bruno-de-Montarville, la fête nationale, la fête du Canada, etc.



## La Division de la coordination des opérations

### La Section de la planification opérationnelle

Cette section planifie les services d'ordre de tout événement se déroulant sur l'ensemble du territoire de l'agglomération de Longueuil, et ce, quelle qu'en soit la nature. En 2008, ces agents ont préparé 208 plans de travail et transmis les renseignements aux policiers du Service à la communauté.

### La Section de détention

Afin de prendre en charge les individus appréhendés, le Service de police a mis en place un centre de détention opérationnel unique, localisé au 699, boulevard Curé-Poirier Ouest, dans l'arrondissement du Vieux-Longueuil.

Une équipe de 15 agents et de 5 sergents s'assurent du fonctionnement du centre de détention et de l'identification des accusés.

#### Les activités suivantes ont été réalisées :

- 2 493 bertillonnages d'accusation;
- 414 bertillonnages pour civils;
- 675 transports de détenus vers des centres de détention;
- 1 292 transports de détenus vers les cours de justice;
- 142 transports de juvéniles vers des institutions;
- 451 comparutions téléphoniques;
- 4025 détenus incarcérés.

### L'Unité de la patrouille spécialisée



Cette unité, composée de 7 policiers, a répondu en 2008 à 310 demandes d'assistance en provenance de la Direction de la surveillance du territoire et du Service des enquêtes. De plus, nous avons répondu à 13 demandes pour enquêter sur les accidents de niveau 2.

Voici quelques activités qui font partie de son mandat :

- Effectuer les enquêtes sur les accidents de niveau 2, lorsque requises;
- Patrouiller sur le territoire de l'agglomération en motocyclette, en VTT;
- Patrouiller dans les sentiers de motoneige;
- Prêter assistance à tout événement majeur à la surveillance du territoire;
- Participer aux opérations en matière de sécurité routière.

Un projet de partenariat pour la location de quatre motoneiges a été mis sur pied en 2008. Cette entente regroupe les services de police de Châteauguay, de la Régie intermunicipale de la police de Roussillon, de Saint-Jean-sur-Richelieu et notre service. Cette entente sera reconduite en 2009.

## La sécurité routière

La sécurité routière et la circulation font partie de la mission du Service de police et sont au cœur des préoccupations des citoyens. Notre service porte une attention particulière au suivi des plaintes reçues et au volume important d'automobilistes transitant quotidiennement sur le réseau routier de notre ville.

En 2008, une équipe dédiée à la sécurité routière et composée de 21 policiers a été des plus actives, en participant à de nombreuses interventions en collaboration avec les autres services policiers de la Montérégie et la Sûreté du Québec.



## Les faits saillants

Pour ce qui est de l'agglomération de Longueuil, le nombre d'accidents mortels est passé de 6 en 2007 à 5 en 2008 et le nombre d'accidents avec blessés a subi une baisse, passant de 1 257 en 2007 à 1 207 en 2008.

Malgré l'émission de 144 092 contraventions en hausse de 11,7 % par rapport à 2007, les accidents matériels sont en hausse avec 5 969 en 2008 comparativement à 5 352 en 2007. La Direction du service maintiendra en 2009 les efforts afin de diminuer le bilan routier.

## Les statistiques sur la sécurité routière

### ACCIDENT DE LA CIRCULATION

	Longueuil			Boucherville			Brossard			Saint-Bruno-de-Montarville			Saint-Lambert			TOTAL		
	2006	2007	2008	2006	2007	2008	2006	2007	2008	2006	2007	2008	2006	2007	2008	2006	2007	2008
Accident mortel	3	3	3	2	0	1	2	2	0	0	1	1	0	0	0	7	6	5
Accident avec blessé	484	829	789	122	102	113	199	226	204	68	68	68	70	32	33	943	1 257	1 207
Accident matériel	1 490	3 127	3 461	453	518	553	923	1 087	1 224	362	418	509	100	202	222	3 328	5 352	5 969
<b>TOTAL</b>	<b>1 977</b>	<b>3 959</b>	<b>4 253</b>	<b>577</b>	<b>620</b>	<b>667</b>	<b>1 122</b>	<b>1 315</b>	<b>1 428</b>	<b>430</b>	<b>487</b>	<b>578</b>	<b>170</b>	<b>234</b>	<b>255</b>	<b>4 278</b>	<b>6 615</b>	<b>7 181</b>

### CONSTAT D'INFRACTION

Infraction CSR	51 647	49 005	54 445	7 469	6 671	8 213	10 036	9 149	14 941	3 308	3 744	4 836	3 544	4 731	4 780	76 004	73 301	87 215
Stationnement	39 464	36 582	41 119	1 274	1 019	1 145	3 518	3 229	4 161	1 818	2 075	1 831	3 198	3 279	4 433	49 272	46 184	52 689
Règlement municipal	2 902	2 892	2 839	249	291	464	235	220	355	198	247	357	29	112	173	3 613	3 761	4 188
<b>TOTAL</b>	<b>94 013</b>	<b>88 479</b>	<b>9 8403</b>	<b>8 992</b>	<b>7 981</b>	<b>9 822</b>	<b>13 789</b>	<b>12 598</b>	<b>19 457</b>	<b>5 324</b>	<b>6 066</b>	<b>7 024</b>	<b>6 771</b>	<b>8 122</b>	<b>9 386</b>	<b>128 889</b>	<b>123 246</b>	<b>144 092</b>



## L'Unité de l'endiguement

La mission de ce groupe est de localiser et de contenir une menace dans un lieu clos pour l'empêcher de fuir et de faire d'autres victimes. Une fois cette menace contrôlée, le groupe doit sécuriser les lieux et assurer l'évacuation.

### Le bilan des interventions

Année 2007		Année 2008	
Primaire	1	Primaire	8
Secondaire	93	Secondaire	64

Primaire : Intervention avec coup de feu, prise d'otage ou personne barricadée

Secondaire : Toute intervention du niveau 3 de service



## La patrouille cycliste

À l'été 2008, 20 agents de la patrouille cycliste du Service de police, supervisés par 2 sergents, ont sillonné les rues et les parcs du territoire de l'agglomération de Longueuil. En plus de répondre aux appels, ces agents ont veillé à l'application de la réglementation municipale et en ont profité pour rencontrer les jeunes afin de promouvoir certains programmes de prévention. Leur présence et leurs interventions dans des secteurs plus difficiles d'accès pour les véhicules de patrouille ont permis d'augmenter la visibilité policière et de sécuriser les citoyens.

Au cours de la période s'échelonnant du début juin à la fin septembre, ces policiers ont procédé à l'arrestation de 58 personnes et ont émis 730 constats d'infraction relativement à différents règlements municipaux.

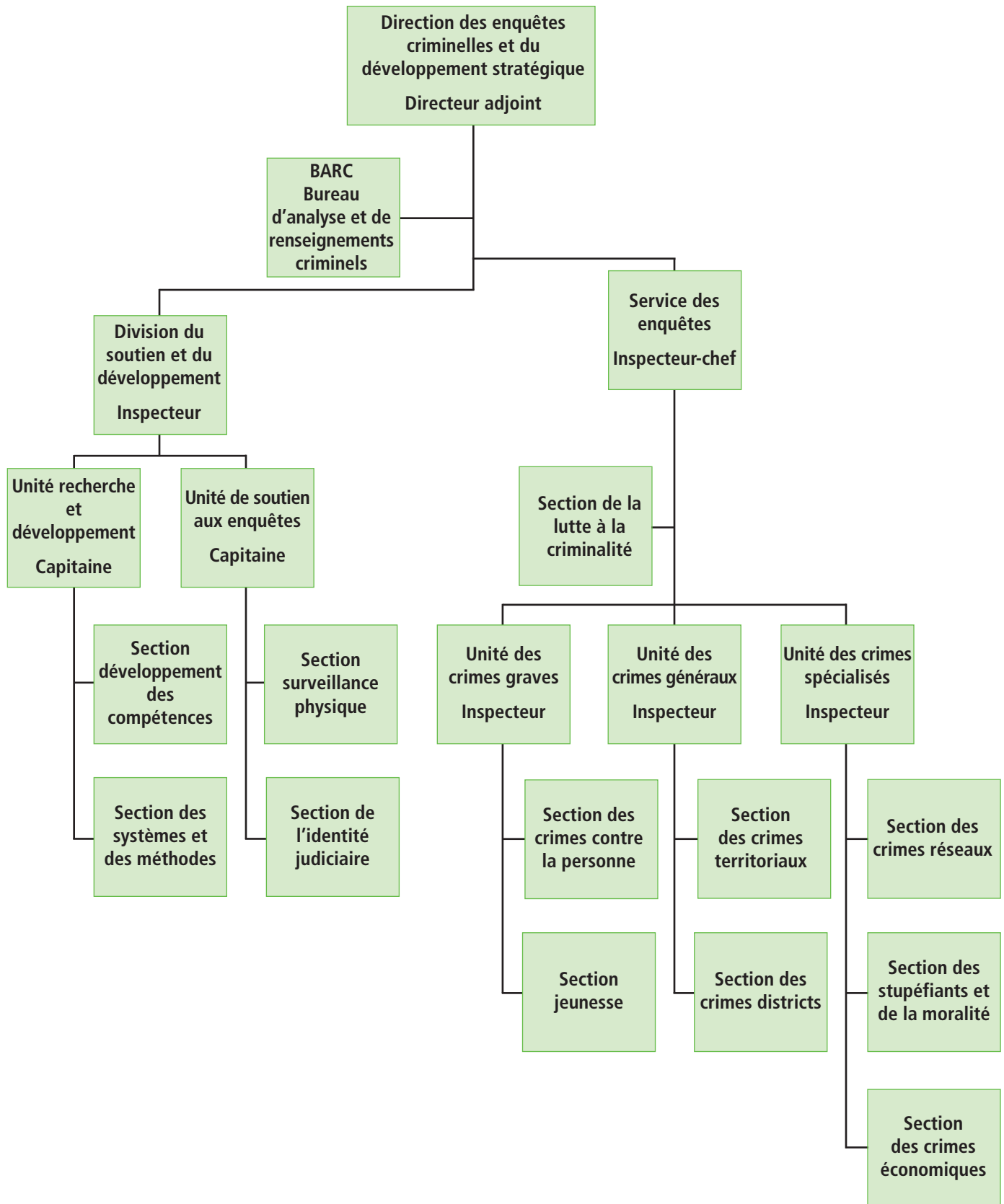
De plus, ils ont escorté à 24 reprises des groupes lors d'activités organisées par des camps de jour, des centres de la petite enfance (CPE) ou des écoles, tout en participant à plus de 35 événements liés à diverses festivités qui se sont déroulées sur le territoire de l'agglomération.

## L'Unité des préposés à la réglementation

L'Unité des préposés à la réglementation existe à Longueuil depuis 1978. Cette unité, composée de 6 préposés à la réglementation, veille à l'application de certains règlements municipaux dont le stationnement dans l'arrondissement du Vieux-Longueuil.



# La Direction des enquêtes criminelles et du développement stratégique



Le mandat de la Direction des enquêtes criminelles et du développement stratégique est à la fois opérationnel et administratif. Le Service des enquêtes, appuyé par le Bureau d'analyse du renseignement criminel et de l'Unité du soutien aux enquêtes, traite annuellement plus de 6 000 dossiers. L'identification et la poursuite des auteurs de délits criminels sont leurs principales activités.

Quant à l'Unité de la recherche et du développement, elle a un mandat primaire qui consiste à assurer le développement des compétences du personnel de notre service et de voir à la préparation et à la distribution des procédures et directives pour l'ensemble de l'organisation.

## Les faits saillants

Sur le plan administratif, nous avons regroupé à un seul endroit toutes nos unités d'enquête durant la période estivale, soit au 7151, boulevard Cousineau. Ce regroupement maximise la supervision et la coordination des enquêtes tout en procurant, à nos employés, des locaux adaptés aux besoins opérationnels.

Sur le plan opérationnel, nous avons eu à traiter plusieurs dossiers majeurs, dont cinq homicides. Cependant, cela ne nous a pas empêchés de mener une opération d'envergure pour prévenir les fraudes par carte de débit.

En collaboration avec nos confrères du Service à la communauté et de la Section des ressources et actions communautaires, nous avons mis sur pied le projet Terminal. Plus de 200 visites préventives ont été effectuées dans des commerces qui, malheureusement, sont ciblés régulièrement par certains fraudeurs. Des lecteurs de cartes de débit modifiés ont été saisis et des enquêtes ont été ouvertes pour poursuivre les auteurs de ces crimes.

Tout en maintenant le partenariat existant, nous avons joint divers partenaires pour participer activement à la lutte aux gangs de rue autant au niveau régional que sur le territoire de l'agglomération de Longueuil. Nous avons donc en 2008 participé à la création et l'implantation de l'ERM-Gang de rue et du Projet Mobilis.



L'ERM – Gangs de rue, créée à l'automne 2008, regroupe le Service de police de l'agglomération de Longueuil, la Régie de police de Roussillon, la Régie de police de Richelieu Saint-Laurent, la Police de Châteauguay, le Service de police de Saint-Jean et la Sûreté du Québec. Cette équipe opère à partir de nos locaux et est supervisée par un gestionnaire du Service des enquêtes de l'agglomération de Longueuil.

Cette escouade a pour mandat de contrer les activités des gangs de rue sur tout le territoire de la Montérégie. En plus d'un superviseur, nous y avons assigné deux enquêteurs ainsi que le personnel clérical nécessaire au soutien de cette escouade. Le gouvernement du Québec finance entièrement ce projet quinquennal.



## Projet Mobilis

Une entente de partenariat, ayant pour objectif de prévenir l'adhésion des jeunes aux gangs de rue sur le territoire de l'agglomération de Longueuil et favoriser la mise en place de conditions propices à la désaffiliation des jeunes au sein des gangs de rue, a été signée à l'automne pour une période de trois ans.

Les intervenants du projet Mobilis sont :

- La Conférence régionale des élus de l'agglomération de Longueuil (CRÉ)
- Le Forum jeunesse Longueuil
- Le ministère des Affaires municipales et des Régions et de l'Occupation du territoire (MAMROT)
- Le Centre jeunesse de la Montérégie (CJM)
- La Maison Kekpart
- Le Service de police de l'agglomération de Longueuil (SPAL)

Le financement provenant de ces organismes et le partenariat entre le CJM et le Service de police permettent de combattre l'exploitation sexuelle des jeunes filles, principale activité de ces organisations criminelles.

## Le Bureau d'analyse et de renseignements criminels

Le mandat du Bureau d'analyse et de renseignements criminels (BARC) consiste à anticiper, à surveiller et à faciliter la prévention et l'interruption d'activités criminelles commises par des personnes ou des groupes identifiables qui sont impliqués dans des crimes professionnels, organisés et sophistiqués.

Il est responsable de la collecte et de l'analyse des renseignements et de la validation de leur véracité avant de diffuser les renseignements pertinents aux partenaires et aux intervenants internes ainsi qu'aux services de police partenaires.

En 2008, le BARC publia plus de 400 communiqués d'information. D'année en année, nous constatons un accroissement du nombre de communiqués, ce qui nous incite à conclure que notre jeune organisation policière développe et intègre une culture du renseignement primordiale à l'accomplissement de notre mission policière.

## Le Service des enquêtes

Pour répondre adéquatement à son mandat, le Service des enquêtes, qui est appuyé par la Section de la lutte à la criminalité, est composé de plusieurs unités de travail ayant leur propre sphère d'activité. Ceci facilite le développement et le maintien d'une expertise nécessaire pour rendre un service de haute qualité à la population.



### Unité des crimes graves

- Section des crimes contre la personne
- Section des enquêtes jeunesse

### Unité des crimes spécialisés

- Section des crimes économiques
- Section des crimes réseaux
- Section des stupéfiants et de la moralité

### Unité des crimes généraux

- Section des crimes territoriaux
- Section des crimes districts

En 2008, le Service des enquêtes a analysé 30 386 dossiers opérationnels, dont 6 686 dossiers qui ont fait l'objet d'une enquête. De ce nombre, nous déplorons 5 homicides de même que 8 tentatives de meurtre. Plusieurs perquisitions ont été menées, soit 114 dans des bâtiments et 148 qui visaient du matériel informatique. L'une d'elles nous a permis de démasquer un prédateur sexuel qui comptait 95 victimes de leurre à son actif. Il a été appréhendé et fait actuellement l'objet de plusieurs accusations devant les tribunaux.

La Section des enquêtes jeunesse, dédiée aux dossiers touchant les enfants victimes d'abus sexuels, de mauvais traitements ou d'absences de soin, a continué son travail avec nos partenaires, soit le Substitut du procureur général (SPG) et la Direction de la protection de la jeunesse (DPJ).

En 2008, 226 dossiers d'ententes multisectorielles ont été traités comparativement à 271 en 2007 et à 292 en 2006. De ce nombre, 2 dossiers occasionnant le déclenchement du protocole institutionnel ont été traités (événements survenus en garderie, école ou autre institution).

En matière de stupéfiants, en 2008, nous avons enquêté 383 dossiers qui ont conduit à 39 perquisitions et 31 cultures intérieures de marijuana ont été démantelées. À la suite de ces enquêtes, 81 personnes ont fait face à la justice.



La valeur approximative des stupéfiants saisis par nos policiers est de 8 500 000 \$. La très grande majorité de ces stupéfiants était destinée au marché de l'agglomération.

Données opérationnelles		2006	2007	2008
Perquisition informatique		39	72	148
Dossiers de biens infractionnels*		Inconnu	199	189
Dossiers traités par l'enquêteur en produit de la criminalité		24	64	36
Application de la Loi sur l'enregistrement de renseignements sur les délinquants sexuels	Transactions	149	209	365
	Inscriptions	51	54	97
	Avis de non-conformité	4	5	24
Système d'analyse des liens de violence des actes criminels (SALVAC)	Cahiers soumis	371	301	257

\* Valeurs en équité saisie pouvant donner lieu à une confiscation (145 792,68 \$) (meubles 79 500 \$ + argent 66 292,68 \$)

## Le partenariat d'enquête contre le crime organisé

Le Service de police exerce pleinement son rôle de niveau 3, en participant activement aux escouades régionales mises de l'avant par le ministère de la Sécurité publique, en collaboration avec les services de police du Grand Montréal.

Depuis la création de l'*Escouade Régionale Mixte-Motards*, mieux connue sous l'appellation ERM-Motards, des policiers de l'agglomération de Longueuil y sont affectés. En fait, nous avons trois enquêteurs qui profitent de cette affectation pour acquérir un bagage de connaissances en matière de lutte au crime organisé.

Par rapport aux crimes informatiques, le Service des enquêtes a autorisé le maintien de deux ressources intégrées au sein de l'équipe des enquêtes technologiques de la Gendarmerie royale du Canada. La présence des enquêteurs dans cette équipe nous permet d'offrir le service de niveau 3 en matière d'extraction des données informatiques comme moyen d'enquête.

Nous participons à la lutte aux gangs de rue au niveau métropolitain, en déléguant un enquêteur à l'équipe d'enquête *Projet Sans Frontière* qui est sous l'égide du SPVM. Nous avons également une ressource prêtée aux équipes qui luttent contre la contrebande de tabac et des armes à feu.





## Le programme ACCES

Le Programme ACCES est une mesure gouvernementale permettant de favoriser l'intégrité du régime fiscal, de récupérer les revenus dus au gouvernement, d'accroître la lutte contre le commerce illégal d'alcool et d'en réduire l'offre et la demande. En avril 1996, le Comité ACCES donnait suite à la demande du gouvernement en mettant en place un projet afin de lutter contre le commerce illégal d'alcool, de tabac et à l'exploitation d'appareils de jeux illégaux.

### Bilan opérationnel

Nombre de visites systématiques	255
Nombre de visites positives	26
Nombre d'enquêtes de permis d'alcool	70
Nombre de poses de scellés	1

## La Division du soutien et du développement

Cette division regroupe l'Unité de recherche et de développement ainsi que l'Unité de soutien aux enquêtes. Ces deux unités assistent les trois grandes directions du Service de police, tant dans leur apport de partenariat que dans leur rôle de suivi et conseil.

### L'Unité de recherche et de développement

L'Unité de recherche et de développement a pour mission de favoriser le développement et le maintien des compétences des employés et de les encadrer. Il doit également les diriger au quotidien par le biais de différents documents organisationnels et s'assurer que l'ensemble des activités policières est conforme aux règles édictées.

Cette unité est composée de deux sections : la Section du développement des compétences et la Section des systèmes et méthodes.

### La Section du développement des compétences

La Section du développement des compétences axe principalement sa démarche corporative sur la formation. On entend par « compétences », l'ensemble intégré des connaissances, des habiletés et des attitudes qui permettent à une personne de réaliser adéquatement une tâche ou une activité de travail.

Cette section a pour mission de concevoir, planifier, coordonner et diffuser des programmes, des activités, des politiques et des études. Ceci dans le but d'assurer le maintien et le développement des compétences et des pratiques de gestion du personnel civil et policier. La section doit également développer, améliorer et maintenir les aspects liés à la dimension humaine dans les pratiques policières ainsi qu'en gestion.



## Elle se subdivise en quatre sphères d'activité distinctes :

- le développement des activités de formation;
- l'éthique et la reconnaissance au travail;
- le contrôle de la qualité;
- la diffusion des programmes de formation continue.

Pour ce faire, la formation est donnée au personnel par le biais d'organismes externes (École nationale de police du Québec, Collège canadien de la police, etc.) ou à l'interne par nos moniteurs et instructeurs accrédités.

FORMATION 2008	Nombre de séances	Nombre de participants
Formation offerte à l'interne	203	2 129
Formation offerte à l'externe	204	791
<b>Total</b>	<b>407</b>	<b>2 920</b>

## La Section des systèmes et méthodes

La Section des systèmes et méthodes est le guichet unique pour la conception et l'émission de directives, communiqués, procédures et formulaires ainsi que pour la recherche et le développement en matière de pratiques policières. La section se joint aux autres ressources de la Ville afin de travailler dans un mode de partenariat.

Elle est arrimée au message de la Direction qui a été défini par le directeur et son état-major. La Direction du Service de police de l'agglomération de Longueuil vise, entre autres, à orienter les attitudes et les comportements des employés qui composent l'organisation. Il va de soi que la mission et les valeurs édictées par la Direction se reflètent dans tous les documents organisationnels émis par cette section.

La Section des systèmes et méthodes travaille en étroite collaboration avec le contentieux de la Ville de Longueuil, les contentieux des villes liées, la Cour du Québec ainsi que le réseau de la justice du ministère de la Sécurité publique. Elle travaille aussi conjointement avec la Section du développement des compétences afin d'assurer le suivi de la formation en matière de pratiques policières. Le traitement des demandes acheminées à la Section des systèmes et méthodes en 2008 s'est conclu par la production de 574 documents organisationnels.

## L'Unité de soutien aux enquêtes

Cette section a comme principal mandat d'assister le Bureau des enquêtes criminelles dans le déroulement des enquêtes, entre autres, celles liées à la surveillance physique et à l'identité judiciaire.

## La Section de la surveillance physique

Cette section a assisté le Bureau des enquêtes criminelles dans 70 dossiers d'enquête.





## La Section de l'identité judiciaire

La mission de la Section de l'identité judiciaire consiste à soutenir les unités opérationnelles et administratives, en prêtant son expertise en matière d'identification judiciaire, et ce, afin d'assurer l'intégrité et la sécurité des éléments de preuve prélevés sur une scène de crime et les renseignements accumulés.

En 2008, nous avons enregistré une augmentation de nos expertises sur les scènes de crime de l'ordre de 11,5 %, soit l'analyse de 96 scènes de plus qu'en 2007.

Comparaison des empreintes	71
Demandes au laboratoire de science judiciaire	205
Prélèvements de traces de pneus ou de souliers	51
Croquis de scène	55
Parade d'identification	352
Prélèvement d'ADN sur scène	156
Prélèvement des empreintes digitales	753
Scène avec photographie	983
Vérification de numéro de série de véhicule	70

## La criminalité

### Les faits saillants

La criminalité sur le territoire de l'agglomération de Longueuil a connu une hausse de 4,7 % en 2008. Elle est passée de 24 510 à 25 651 crimes. Par contre, les crimes contre la personne ont encore diminué cette année de 3,6 %, passant de 3 546 à 3 420 crimes. Plusieurs crimes violents ont baissé, notamment les voies de fait niveau 1, le harcèlement criminel et les menaces. Les vols qualifiés ont quant à eux légèrement augmenté, de même que les agressions sexuelles.

Les crimes contre la propriété sont demeurés relativement stables. Ils étaient au nombre de 15 889 en 2007 et de 15 848 en 2008. Par ailleurs, certains crimes contre la propriété ont chuté, entre autres, les introductions par effraction, les méfaits – graffiti de 5 000 \$ et moins, les vols de véhicule automobile. Les vols de moins de 5 000 \$ dans et sur véhicule, les méfaits dommages matériels – sur véhicule et les autres vols de 5 000 \$ et moins ont connu une hausse. Le développement de pôles commerciaux à grande surface et les nouveaux projets résidentiels ne sont pas étrangers à cette augmentation.

Les autres crimes<sup>1</sup> sont en hausse par rapport à l'an dernier, passant de 5 075 à 6 383. Cette catégorie de crimes est celle qui est la plus influencée par les activités policières et elle a une incidence directe sur la hausse de la criminalité en 2008. Les infractions reliées à la circulation ont connu une hausse importante (40,5 %) et les délits de fuite – dommage matériel expliquent 90 % de cette augmentation<sup>2</sup>.

<sup>1</sup> Les autres crimes comprennent les infractions au Code criminel, les crimes envers la Loi réglementant certaines drogues et autres substances (LRCDAS), les infractions aux autres lois fédérales, aux lois provinciales et les infractions criminelles reliées à la circulation.

<sup>2</sup> En effet, les accidents, délits de fuite avec dommage matériel (D528, au Code de sécurité routière) est un délit de fuite impliquant un objet fixe qui n'est pas un véhicule. Tous les autres accidents – délits de fuite, dommage matériel sont enregistrés comme un acte criminel sous le code 9311 (Délit de fuite – dommage matériel) des infractions criminelles reliées à la circulation. On peut penser que la directive a pleinement été appliquée en 2008 et que les chiffres de l'année 2007 reflètent encore une année de rodage.

## Les statistiques criminelles par villes et arrondissements

Nature	Ville de Longueuil			Villes liées				TOTAL
	Greenfield Park	Saint-Hubert	Vieux-Longueuil	Boucherville	Brossard	Saint-Bruno-de-Montarville	Saint-Lambert	
Crime contre la personne	204	792	1 626	144	473	119	62	<b>3 420</b>
Crime contre la propriété	850	2 596	5 853	1 548	2 954	1 282	765	<b>15 848</b>
Autres infractions au Code criminel	67	247	1 129	42	212	42	27	<b>1 766</b>
Loi des stupéfiants	31	143	622	42	59	65	16	<b>978</b>
Loi des aliments et des drogues	1	1	4	0	0	0	0	<b>6</b>
Autres lois fédérales	0	2	1	0	1	1	0	<b>5</b>
Loi provinciale	1	11	17	7	13	3	2	<b>54</b>
Circulation au Code criminel	238	589	1 262	306	720	324	135	<b>3 574</b>
<b>TOTAL</b>	<b>1 392</b>	<b>4 381</b>	<b>10 513</b>	<b>2 089</b>	<b>4 433</b>	<b>1 836</b>	<b>1 007</b>	<b>25 651</b>

## Comparatif pour l'agglomération de Longueuil

Nature	2006	2007	2008
Crime contre la personne	3 905	3 546	3 420
Crime contre la propriété	15 918	15 889	15 848
Autres infractions au Code criminel	1 629	1 616	1 766
Infractions à la Loi des stupéfiants	846	864	978
Infractions à la Loi des aliments et des drogues	18	14	6
Autres lois fédérales	8	8	5
Infractions à la Loi provinciale	13	29	54
Infractions à la circulation au Code criminel	* 2 816	2 544	3 574
<b>TOTAL</b>	<b>25 153</b>	<b>24 510</b>	<b>25 651</b>

\* L'alimentation des données concernant les délits de fuite en 2007 a été modifiée, nous avons appliqué pour des fins de comparaison le même processus d'alimentation aux données afférentes de 2006.

# Notre engagement auprès de la communauté

## Nos principaux partenaires pour prévenir le crime

- Carrefour pour elle (Assistance aux victimes de violence conjugale)
- CEGEP Édouard-Montpetit
- Centre d'aide aux victimes d'actes criminels (CAVAC)
- Centre jeunesse de la Montérégie (CJM)
- Centres locaux de services communautaires (CLSC)
- Collège canadien de police Ottawa (CCP)
- Comités de circulation de l'agglomération de Longueuil (Les)
- Commission de sécurité publique de Longueuil
- Commission scolaire des Patriotes
- Commission scolaire Marie-Victorin
- Commission scolaire Riverside
- Conférence régionale des élus de l'agglomération de Longueuil (CRÉ)
- Conseil régional des élus (CRÉ)
- Corporation de développement communautaire de Longueuil (CDC)
- École nationale de police du Québec (ÉNPQ)
- Établissements d'enseignement privés (Les)
- Forum jeunesse Longueuil
- Gendarmerie royale du Canada (GRC)
- Info-Crime Québec
- Maison Kekpart
- Ministère de la Sécurité publique du Québec (MSPQ)
- Ministère des Affaires municipales et des Régions et de l'Occupation du territoire (MAMROT)
- Police du CN
- Réseau de transport de Longueuil (RTL)
- Service de police de Châteauguay
- Service de police de la Ville de Montréal (SPVM)
- Service de police de Richelieu Saint-Laurent
- Service de police de Roussillon
- Service de police de Saint-Jean-sur-Richelieu
- Sûreté du Québec
- Université de Montréal (Pavillon Longueuil)
- Université de Sherbrooke (Pavillon Longueuil)
- Ville de Boucherville
- Ville de Brossard
- Ville de Longueuil
- Ville de Saint-Bruno-de-Montarville
- Ville de Saint-Lambert

## Les principaux comités auxquels nous participons

- Association des centres d'urgence du Québec (ACUQ)
- Association des directeurs de police du Québec
- Centre de renseignements policiers du Québec (CRPQ)
- Comité de gestion d'enquête des crimes en série (GECES)
- Comité des préventionnistes de la Rive-Sud de Montréal,
- Comité opérationnel de lutte à la criminalité (COLCO)
- Comité provincial de développement d'un plan de contournement des ponts
- Comité régional d'urgence médiatique du Grand Montréal (CRUM)
- Comité stratégique sur la lutte au crime organisé (CSLCO)
- Comité visant la diffusion des 10 criminels les plus recherchés au Québec
- Comités Parents-Secours de l'agglomération de Longueuil (Les)
- Enfants-retour du Québec
- Escouade régionale mixte de Montréal (ERM)
- Escouade Sans Frontières
- Office d'habitation municipal de Longueuil (OHML)
- Réseau Ado du Québec
- Ressources alternatives Rive-Sud (RARS)
- Réunions provinciales des commandants Filet II (personnes barricadées)
- Société des relationnistes policiers du Québec (SRPQ)
- Table provinciale de concertation sur la violence, les jeunes et le milieu scolaire



## Événements spéciaux

### Hommage pour services distingués

Cinquante-sept policières et policiers ont été honorés et ont reçu, au nom de la Gouverneure générale du Canada, leur médaille ou barrette pour leurs 20 et 30 ans de service distingué lors d'une cérémonie tenue le 12 juin 2008. C'est le président du conseil d'agglomération et maire de Longueuil, Claude Gladu, et le directeur du Service de police, Marc St-Laurent, accompagnés de la représentante de la vice-présidente du conseil d'agglomération et mairesse suppléante de Boucherville, Francine Guidi, qui ont procédé à cette remise de médailles aux 12 policières et 45 policiers présents. Ils sont ici photographiés en présence des membres du conseil d'agglomération et des membres de la commission de la sécurité publique.



### Prévention au quotidien

Les agents de la Section des ressources et actions communautaires (SRAC) du Service de police de l'agglomération de Longueuil contribuent à la sensibilisation des citoyens sur différents sujets touchant la prévention. Sur la photo ci-contre, les agents Kathy Laframboise et Paul Caron, du SRAC ont distribué des dépliants de prévention sur la courtoisie au volant en compagnie de citoyens bénévoles de prévention de quartier.



### Semaine de la prévention de la criminalité

Les agents de la Section des ressources et actions communautaires du Service de police de l'agglomération de Longueuil étaient présents au Mail Champlain de Brossard les 6, 7 et 8 novembre 2008. Pour l'occasion, il y avait différents kiosques représentant plusieurs sections et unités du Service de police, telles que la Section de l'endiguement, l'Unité des affaires publiques, la patrouille spécialisée, la Section de l'identité judiciaire, ainsi que la patrouille cycliste. Plusieurs activités interactives ont aussi eu lieu, notamment des prises de photos et d'empreintes des jeunes enfants afin de compléter et remettre le carnet d'identification.





**Service de police**  
**AGGLOMÉRATION DE LONGUEUIL**

Mai 2009  
[longueuil.ca/police](http://longueuil.ca/police)