

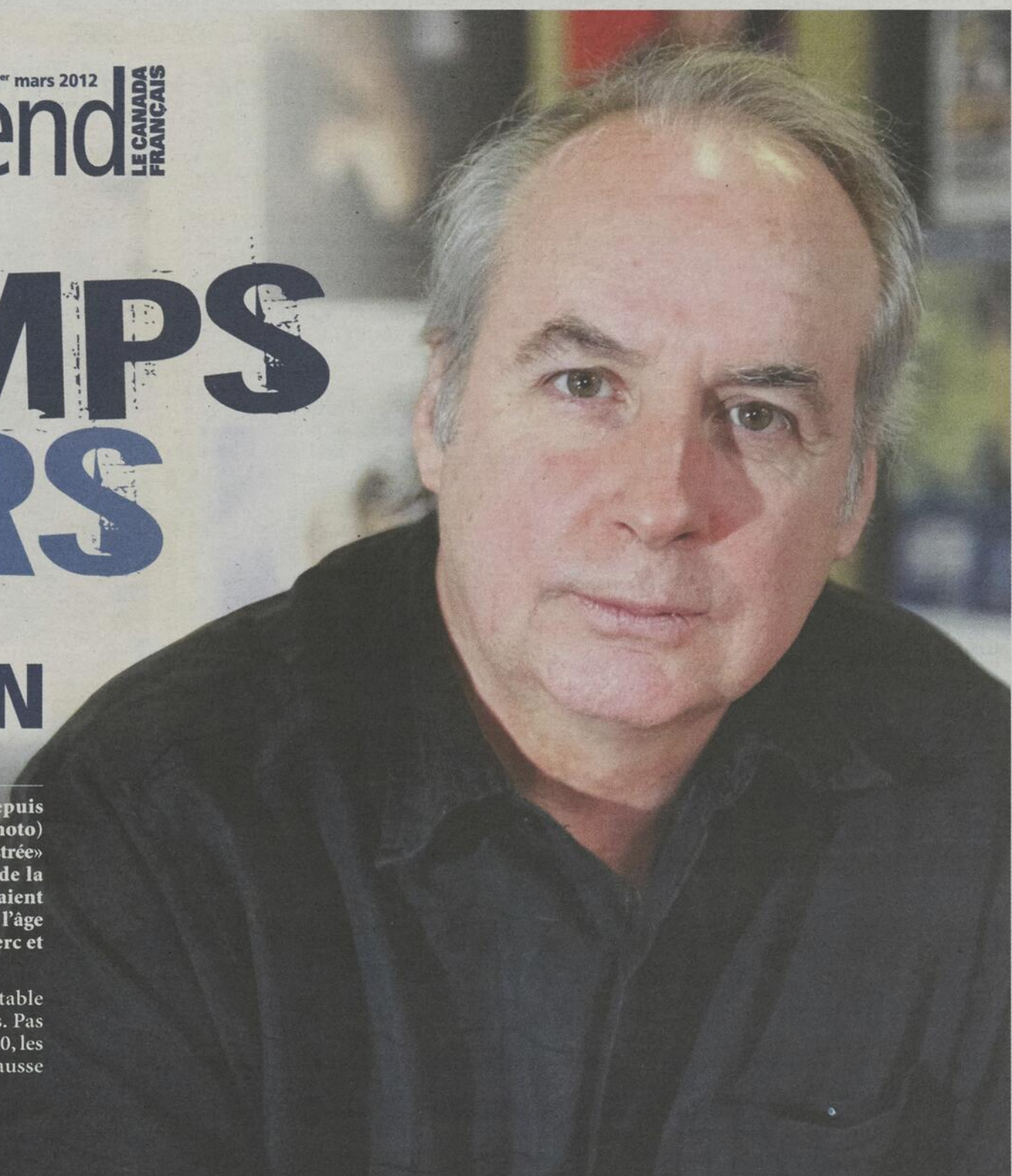
TEMPS DURS POUR LA CHANSON

MARIE-PIER GAGNON

Directeur général de la SPEC depuis 22 ans, Guy Boulanger (notre photo) n'hésite pas à parler de «zone sinistrée» lorsqu'il est question de l'industrie de la chanson au Québec. Nos artistes n'auraient jamais réussi à remonter la pente depuis l'âge d'or des Robert Charlebois, Félix Leclerc et Gilles Vigneault.

L'humour est donc devenu une véritable bouée de sauvetage pour les diffuseurs. Pas à n'importe quel prix. Entre 2006 et 2010, les spectacles de variétés ont connu une hausse de profits de 50%.

PAGE C-2



(Photo Remy Boily)

MUSIQUE	CINÉMA	DVD	LECTURE	SOMMAIRE
<p>FLORENCE K <i>Trilogia</i> Compilation à la cubaine PAGE C-9</p>	<p>MARCO-ANDRÉ GRONDIN GOON Suite d'un film-culte PAGE C-13</p>	<p>Dany Boon en douanier PAGE C-12</p>	<p>Laissez-moi vous raconter... 53 ANS DANS LE MONDE DU LIVRE Récit autobiographique D'illettré à libraire PAGE C-11</p>	<p>Dans votre assiette C-14</p> <p>Horoscope C-18</p> <p>Automobile C-15</p> <p>Trésors de famille C-19</p> <p>Jeux C-10</p>

LES PETITES ANNONCES

La référence régionale pour trouver, vendre, acheter ou louer

C'est lu, c'est vendu !

1 866 637-5236

www.vosclassees.ca



4177286101A_20111208-1

SELON GUY BOULANGER, DE LA SPEC

La chanson, «zone sinistrée» de l'industrie du spectacle

MARIE-PIER GAGNON

marie-pier.gagnon@tc.tc

La crise économique a fait mal au milieu du divertissement. La Société pour la promotion d'événements culturels du Haut-Richelieu (SPEC) le confirme. Ses ventes de billets ont chuté considérablement en 2010-2011. La chanson, autrefois le phare de l'industrie, ne rapporte plus. Les Québécois se réfugient maintenant dans l'humour, nouvelle valeur sûre des diffuseurs. Et pendant ce temps, la relève musicale peine à trouver sa place.

Directeur général de la SPEC depuis 22 ans, Guy Boulanger n'hésite pas à parler de «zone sinistrée» lorsqu'il est question de l'industrie de la chanson. Dressant un bilan sommaire de la situation, il rappelle que l'époque charnière de la chanson remonte aux années 1970 alors que le Québec vibrait au son des discours nationalistes et des compositions de Robert Charlebois, Félix Leclerc, Gilles Vigneault et même Paul Piché vers la fin de la décennie.

Après un creux de vague important au début des années 1980, jamais

l'industrie n'a réussi à remonter la pente. Il y a eu quelques bonnes périodes, souligne au passage M. Boulanger, mais rien qui soit aussi signifiant. Depuis les années 2000, la chanson francophone est sur une pente descendante. Des chiffres de l'Institut de la statistique du Québec permettent de constater que les revenus engendrés par ce secteur de l'industrie en salle ont diminué de 22% entre 2006 et 2010.

Bien que Guy Boulanger ne se fie pas uniquement aux statistiques pour confirmer une tendance, il s'avoue conscient que le public souhaite de moins en moins payer pour voir un chanteur francophone en spectacle. La programmation de la SPEC comptait 24% de spectacles musicaux francophones en 2009-2010. L'année suivante, ce pourcentage diminuait à 17%. À l'opposé, les spectacles d'artistes anglophones ou chantant en anglais augmentaient de 3%.

Pourtant, la SPEC compte un bassin potentiel de spectateurs avoisinant les 200 000 personnes. Alors, comment se fait-il qu'un artiste francophone établi peine à remplir une salle de 400 places une seule fois pendant l'année?

«Le marché se fragmente», explique tout simplement le directeur général. L'offre se multiplie (près de 700 spectacles différents en 2010 au Québec) et les phénomènes de masse se font rares. Les diffuseurs doivent prendre plus de risques.

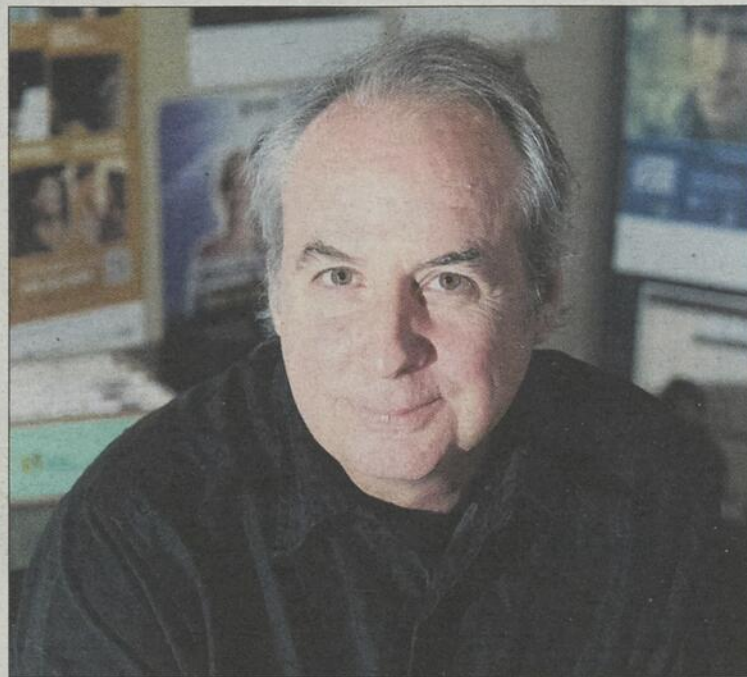
HUMOUR, BOUÉE DE SAUVETAGE

Pas étonnant donc que les salles de spectacle se tournent vers l'humour, un secteur dont la croissance fulgurante de la dernière décennie assure une certaine stabilité à l'industrie. Les chiffres de l'Institut de la statistique en témoignent, les spectacles de variétés ont connu une hausse de profits de 50% entre 2006 et 2010. Mais dans le cas présent, le bonheur des uns fait le malheur des autres.

Assister à un spectacle de variétés coûtait en moyenne 47\$ aux Québécois en 2010, plus les taxes. Les amateurs de musique, eux, pouvaient s'en tirer à 27\$ pour un spectacle francophone. Une différence de prix importante dans un contexte économique difficile qui oblige les familles à faire des choix. Résultat: le taux d'occupation moyen des salles de spectacle en chanson était de 66,2% au Québec en 2010 contre 77,3% pour les spectacles de variétés.

C'est donc dire qu'en choisissant la variété plutôt que la chanson, les familles épuisent plus rapidement leur budget et réduisent ainsi le nombre de sorties qu'elles font au cours de l'année. Encore une fois, il n'est pas étonnant que les diffuseurs aient accueilli froidement la décision récente de certains humoristes de mettre en vente leurs billets à des coûts aussi élevés que 125\$ l'unité. «Ils viennent gruger le marché», explique Guy Boulanger.

Agent de tournée et d'artistes pour l'Agence Timing, Alain Paradis abonde dans le même sens. S'occupant plus particulièrement d'artistes de la relève, il est très conscient du tort que cette pratique occasionne à l'industrie. «Aller voir un spectacle de Patrick Huard, c'est l'équivalent d'acheter des billets pour trois spectacles de la relève», illustre-t-il. La multiplication de l'offre commence également à avoir un impact sur le nombre de sièges vides dans les salles. «Je crois qu'il faut se réjouir de



Directeur général de la SPEC depuis 22 ans, Guy Boulanger observe que la chanson francophone n'a jamais remonté la pente depuis 1980.

la grande variété d'artistes», affirme toutefois M. Paradis.

Pour sa part, Guy Boulanger pense plutôt qu'il s'agit d'une difficulté supplémentaire pour la relève qui doit déjà se battre contre les gros noms. «Les jeunes humoristes ont de la difficulté à se positionner», affirme-t-il. En effet, pour la seule saison de 2011-2012, la SPEC a rempli 12 fois le Théâtre des Deux Rives avec Claudine Mercier, Jean-Marc Parent et Lise Dion. Cela représente un peu plus de 10 000 spectateurs. Le Comique Club de Dominic et Martin, lui, n'a pas rempli les 400 sièges du Cabaret-Théâtre du Vieux-Saint-Jean lors de son dernier passage.

VEDETTES INTERNATIONALES

Si la chanson francophone doit se battre sur son propre marché contre

les spectacles de variétés, elle doit également se tailler une place dans le budget des familles contre les vedettes internationales qui se produisent au Centre Bell ou sur les plaines d'Abraham. En achetant un billet à 300\$ pour assister à une performance de Madonna, que reste-t-il pour la chanson francophone, se questionne Guy Boulanger? Très peu de sous, certes.

Grand amateur de musique lui-même, M. Boulanger a instauré en 1998 la très célèbre série Les Jeudis Shows. Cette vitrine exceptionnelle pour les jeunes de la relève est un rendez-vous hebdomadaire pour tous les amoureux et les connaisseurs de musique. Et à Saint-Jean-sur-Richelieu, ils sont nombreux affirme le directeur général. «Nous avons une clientèle très curieuse», conclut-il.



Agent de tournée et d'artistes, Alain Paradis observe d'un œil inquiet les humoristes qui augmentent radicalement le prix de leurs billets. «Les budgets de familles ne sont pas élastiques», dit-il.

La SPEC déménagera-t-elle?

MARIE-PIER GAGNON

marie-pier.gagnon@tc.tc

La Société pour la promotion d'événements culturels du Haut-Richelieu déménagera-t-elle ses bureaux administratifs au Théâtre des Deux Rives? Le projet est dans l'air, confirme le directeur général de l'organisme, Guy Boulanger.

Six ans après l'inauguration du Théâtre des Deux Rives, le personnel de la SPEC a bon espoir d'y retourner travailler. Temporairement installée dans l'ancienne gare située à proximité du palais de justice, l'équipe a entrepris des démarches afin de connaître les coûts reliés au projet. «Nous ouvrons les soumissions demain (24 février)», mentionne Guy Boulanger.

Il faut dire qu'au départ, les locaux

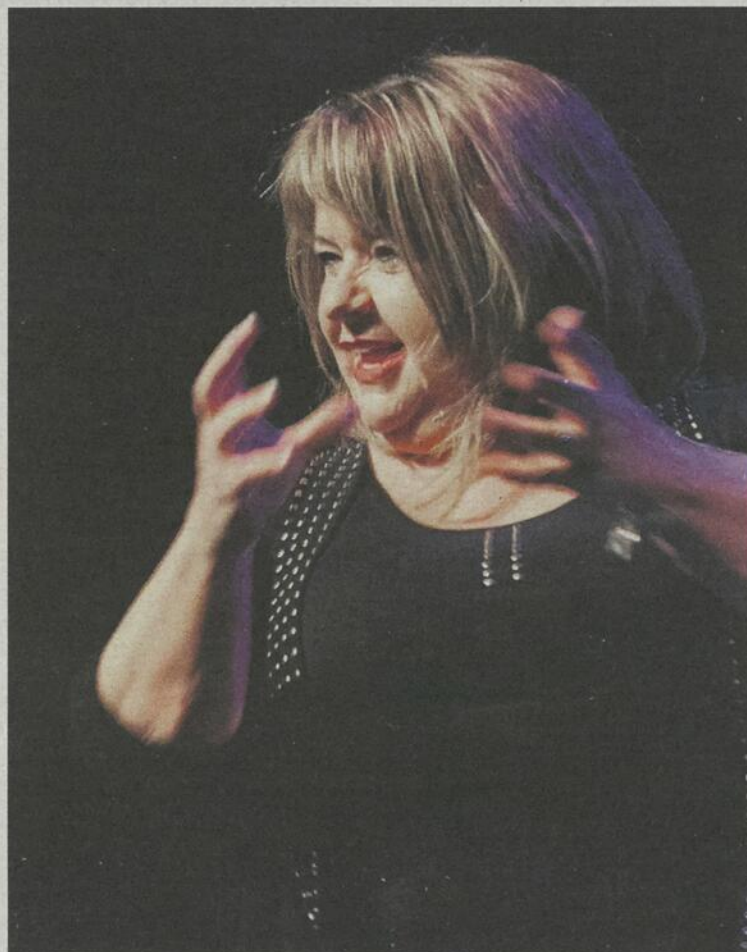
administratifs de la SPEC devaient être aménagés au troisième étage de la grande salle de spectacle, espace actuellement occupé par la salle TEC. Faute de fonds, il a finalement été convenu que l'équipe déménagerait au Centre culturel Fernand-Charest et occuperait l'espace utilisé par le Service des loisirs de la Ville. Le projet ne s'est toujours pas concrétisé.

En tant que directeur général, Guy Boulanger ne cache pas le fait que les locaux actuellement prêtés par la Ville ne sont pas pratiques pour son équipe. L'espace y est restreint et la situation géographique empêche d'avoir une proximité avec les artistes lors de leur passage dans la région. Dans un milieu où les contacts et les discussions de corridor sont très importants, il s'agit d'une difficulté à surmonter pour les employés.

PARTENARIAT AVEC EVENKO?

Par ailleurs, la SPEC a un autre projet d'envergure sur la table, soit la mise sur pied d'un partenariat avec Evenko, l'un des plus importants promoteurs au monde. Si le projet se réalise, les Johannais auront la chance d'accueillir de jeunes artistes internationaux très prometteurs. «Ça demande beaucoup de souplesse», explique M. Boulanger en mentionnant que ces spectacles ne sont généralement signés que deux ou trois semaines avant la venue de l'artiste.

La SPEC figure parmi les dix plus gros diffuseurs du Québec. Par le passé, elle a reçu quatre Félix à titre de Diffuseur de spectacles de l'année et un prix Rideau. Elle présente annuellement près de 120 productions différentes, dont des pièces de théâtre, de la musique, de la chanson, de l'humour et des spectacles pour enfants.



Une artiste comme Lise Dion qui vend ses billets 52,50\$ n'aura jamais de la difficulté à remplir le Théâtre des Deux Rives, une salle de 856 places, plusieurs soirs consécutifs. L'humour est très vendeur.

Relève, jazz et harpe au Centre d'arts de Sabrevois

MARIE-PIER GAGNON

marie-pier.gagnon@tc.tc

Après avoir été contraint d'annuler ses activités en février, le Centre d'arts de Sabrevois présente finalement sa programmation. Au cours du mois de mars, le public aura l'occasion d'admirer une exposition du peintre Daniel Tremblay, d'applaudir des lauréats de Cégeps en spectacle, de déjeuner au son du Trio Robin Grenon et d'assister à un spectacle d'Anne Duchesne et ses fidèles complices.

Le mois de février fut passablement chargé pour le comité responsable de la programmation artistique du Centre d'arts de Sabrevois (CAS). Un problème avec le clocher de la petite église a en effet provoqué l'annulation des activités prévues à la programmation. La situation est maintenant sous contrôle l'agenda du CAS peut reprendre son cours normal.

Le tout premier rendez-vous aura lieu le 2 mars, à 19h30, dans le cadre de la série Relève. Le public pourra y entendre l'auteur-compositeur-interprète Louis Viens, grand gagnant de la finale locale de Cégeps en spectacle qui propose un univers très particulier. Que ce soit derrière un piano ou guitare à la main, il réussit toujours à charmer son public.

Toujours dans le cadre du même spectacle, le duo formé de Nicolas Villeneuve et Émile Poulin montera sur scène. Si le premier a reçu une mention des juges pour souligner l'originalité de sa performance lors de la finale locale de Cégeps en spectacle au Cégep Saint-Laurent cette année, son complice a pour sa part remporté les grands honneurs grâce à ses compositions.

JAZZ JAZZ JAZZ

Autre événement très attendu, le retour d'Anne Duchesne et d'Emportée Jazz avec les musiciens Pierre-Armand Tremblay, André Lahaie et Claude Gauthier au CAS le 17 mars. Cette soirée,



Le peintre Daniel Tremblay présentera une exposition intitulée *Traces amérindiennes* du 11 mars au 29 avril.

qui s'inscrit dans le cadre de la série Jazz Jazz, permettra d'entendre de nouvelles interprétations de la chanteuse johannaise qui compte déjà à son actif 15 années d'expérience musicale. La représentation aura lieu à 20 heures.

Responsable de la programmation, Annie Ducharme explique qu'il s'agira d'une série mensuelle où des artistes établis offriront des concerts uniques en compagnie de leurs propres musiciens. Le public sera heureux d'apprendre que la chanteuse Sonia Johnson, en nomination pour le Juno de l'Album jazz vocal de l'année, sera présente le 21 avril. En mai, ce sera au tour de Dawn Tyler Watson de faire la connaissance du public sabrevoisien.

BRIOCHES ET EXPOSITION

La première matinée Classiques et Brioches aura lieu le 11 mars et mettra

en vedette le Trio Robin Grenon et son spectacle intitulé *Harpe d'Irlande et du Paraguay*. Le trio est formé de Robin Grenon et Gisèle Guibord à la harpe ainsi que de Guillaume Martin-Laval aux percussions. Le public est attendu sur place dès 10h30.

Finalement, c'est le 11 mars à 13 heures qu'aura lieu le vernissage de l'exposition intitulée *Traces amérindiennes* du peintre Daniel Tremblay. Artiste multidisciplinaire, ce dernier est connu entre autres pour sa collaboration avec le Cirque du Soleil à titre d'entraîneur artistique ainsi que ses collections de bijoux qui ont été présentées au Musée des Beaux-Arts de Montréal. Maintenant établi à Venise-en-Québec, il puise son inspiration à même la beauté des paysages régionaux.

À noter qu'il en coûte 6\$ pour assister à un spectacle de la série Relève, 12\$ pour une représentation de la série Classiques et Brioches et 15\$ pour la série Jazz Jazz. Les expositions seront pour leur part accessibles gratuitement tous les samedis et dimanches de 13 à 16 heures. Les billets sont en vente à l'hôtel de ville de Sabrevois ainsi qu'au CAS. Il est également possible de réserver en écrivant à annieducharme13@gmail.com.



La chanteuse Anne Duchesne sera de passage au CAS le 17 mars. Elle sera accompagnée d'Emportée Jazz et des musiciens Pierre-Armand Tremblay, Claude Gauthier et André Lahaie.



Une dernière visite au musée

L'exposition permanente du Musée du Fort-Saint-Jean a reçu ses derniers visiteurs, un groupe d'élèves-officiers, le 23 février. L'exposition, qui sera graduellement démantelée au cours des prochaines semaines afin de procéder à la restauration de certains artefacts, sera en effet remplacée par une nouvelle exposition permanente dans les mois à venir. Elle changera par ailleurs d'endroit et sera éventuellement présentée à l'intérieur du bâtiment historique Les Forges.

ÉPICURE

Bouteille de vin
PRIX SAQ
+ 5\$

POUR NOS 11 ANS

11 CHOIX
de DÎNERS à
11\$

Du mardi au jeudi en soirée
TABLE D'HÔTE
pour la 2^e personne à

1/2 **prix**

SALLE FERMÉE POUR GROUPE, MENU SPÉCIAL

Salle climatisée

41, rue St-Jacques (coin Champlain), Saint-Jean-sur-Richelieu 450 358-9730

Une note parfaite aux *Belles-Sœurs*

MARIE-PIER GAGNON
marie-pier.gagnon@tc.tc

La production *Belles-Sœurs* s'est arrêtée au Théâtre des Deux Rives les 24 et 25 février dans le cadre de sa tournée provinciale. Des centaines de spectateurs, heureux de renouer avec l'œuvre de Michel Tremblay, étaient présents. Mettant en vedette Marie-Thérèse Fortin, Guylaine Tremblay et Maude Guérin, la production a une fois de plus fait l'unanimité.

Il y a 40 ans, le Théâtre d'Aujourd'hui présentait la première lecture publique de la pièce *Les Belles-Sœurs* de Michel Tremblay. On connaît tous la suite. La qualité de l'écriture et la profondeur des personnages imaginés par l'auteur marquaient l'imaginaire d'une génération. Afin de faire revivre cette pièce et de la faire découvrir aux plus jeunes d'entre nous, le metteur en scène René Richard Cyr a eu la brillante idée de proposer une version musicale.

C'est donc en travaillant conjointement avec l'auteur-compositeur-interprète Daniel Bélanger dont la signature est très présente que le metteur en scène a revisité ce classique du théâtre québécois. Soucieux de conserver l'essence même de l'œuvre, René Richard Cyr a puisé dans les dialogues originaux afin de créer

les textes des chansons. Au final, il n'a dû couper que 45 minutes du texte original dont la durée approximative était de trois heures. Aucune parole n'a été ajoutée.

Cela a entre autres permis d'insérer d'une façon très naturelle les mélodies dans le discours des comédiens. Il n'y a donc pas de coupures entre la portion théâtre et la portion musique de la pièce. Qui plus est, le jeu des acteurs a priorité sur la qualité des interprétations vocales. Si certaines comédiennes possèdent une très jolie voix, d'autres non. Mais au final, cela importe peu puisqu'elles sont d'abord des interprètes et non pas des chanteuses qui jouent la comédie.

JEU D'ACTEUR

Concernant la distribution, on ne peut qu'applaudir! Dans le rôle de Germaine Lauzon, Marie-Thérèse Fortin est excellente. Il faut dire que la comédienne n'en est pas à sa première participation aux *Belles-Sœurs*. Elle était en effet de la distribution originale en 1968. Seule Janine Sutto, qui interprète Olivine Dubuc dans la version musicale, faisait également partie de cette distribution. Concernant cette dernière, le public lui a réservé une chaleureuse ovation à la fin du spectacle.

Pour sa part, Guylaine Tremblay est tout, aussi amusante que



La distribution réunit une très belle brochette d'artistes parmi lesquelles Guylaine Tremblay et Janine Sutto.

touchante dans la peau de Rose Ouimet, cette femme si malheureuse en amour et pourtant toujours prête à faire rire les autres. Sa collègue Maude Guérin brille pour sa part dans le costume de Pierrette Guérin, la femme par qui le drame arrive. Elle est toutefois beaucoup moins présente dans les dialogues, son personnage n'entrant en scène qu'à la fin de la première partie.

Le reste de la distribution compte sur l'apport d'une dizaine de femmes majoritairement inconnues du grand public, ce qui ne signifie toutefois pas qu'il s'agit d'une distribution de second ordre. Au contraire! On y découvre des

comédiennes accomplies, capable de jouer le drame et la comédie tout en chantant d'une voix assurée. La jeune Marie-Éveline Baribeau, qui interprète la fille de Germaine Lauzon, est un de nos coups de cœur.

EN ROUTE VERS PARIS

Le passage de la troupe des *Belles-Sœurs* à Saint-Jean-sur-Richelieu était le dernier arrêt de la production en sol québécois. Les comédiennes s'envoleront en mars pour le Théâtre du Rond-Point à Paris où elles présenteront la production aux Français pendant un mois. Aucun changement ne sera apporté à la création qui a été présentée au

Québec. Seuls quelques mots ou expressions seront modifiés afin de faciliter la compréhension des nouveaux spectateurs.

Au final, *Belles-Sœurs* est une production merveilleuse qui replonge les spectateurs dans une époque aujourd'hui révolue. Elle nous permet de nous souvenir des sacrifices faits par nos mères, grands-mères ou arrière-grands-mères. Elle nous permet également de constater qu'en seulement 40 ans, la société québécoise a fait un important bout de chemin. Bref, *Belles-Sœurs* est une pièce d'anthologie et c'est toujours un réel plaisir de la redécouvrir. ■

L'Ensemble PCHR a une nouvelle directrice musicale

MARIE-PIER GAGNON
marie-pier.gagnon@tc.tc

L'Ensemble PCHR a une nouvelle directrice musicale. Étudiante à la maîtrise en direction chorale à l'Université de Sherbrooke, Virginie Pacheco est en poste depuis près d'un mois. Préparant les jeunes choristes en vue du Mondial Choral 2012, elle invite tous les enfants et parents qui souhaitent chanter à se joindre à la formation.

Originaire de France où elle a débuté ses études dans le domaine musical il y a près d'une dizaine d'années, Virginie Pacheco réside actuellement au Québec où elle complète une maîtrise en chant choral. Habitée de travailler avec de jeunes choristes, elle a accepté de prendre la relève du directeur musical Éric Beaudry au sein de l'Ensemble PCHR pour une période de six mois. Absent du pays, ce dernier reprendra son poste à son retour.

Ayant déjà eu l'occasion de travailler à quelques reprises avec les jeunes choristes de l'ensemble avant notre entretien, la jeune directrice musicale disait vivre une expérience très agréable. «Je suis en extase chaque fois que je les entends chanter avec leur accent



Nouvellement à la tête de l'Ensemble PCHR, Virginie Pacheco mènera ses jeunes choristes au Mondial choral de Grégory Charles en juin.

qui est si mignon», mentionnait-elle. Pour l'instant, Mme Pacheco se consacre à l'enseignement des techniques vocales de base. Elle choisira un peu plus tard dans la saison le répertoire de la formation

MONDIAL CHORAL

Car l'ensemble de Saint-Jean-sur-Richelieu participera pour une 8^e année consécutive au Mondial choral en juin. L'événement, le plus

important du genre, a été mis sur pied par Grégory Charles il y a de cela huit ans et réunit chaque année plusieurs milliers de choristes venus des quatre coins du monde. «C'est le genre d'expérience où il n'y a que du positif pour l'enfant», affirme Mme Pacheco qui en sera pour sa part à sa première participation à l'événement.

Les pratiques visant à préparer les enfants en vue du Mondial choral débiteront au retour de la semaine de relâche. La directrice musicale choisira alors les chansons qui seront présentées devant public. «Je vais probablement aller vers un répertoire plus populaire, mais je souhaite que les enfants puissent apprendre un peu de tout», dit-elle. Le classique devrait ainsi être à l'ordre du jour afin de parfaire les connaissances des petits.

CHORALE FAMILIALE

Par ailleurs, question de joindre l'utile à l'agréable, le conseil d'administration de l'Ensemble PCHR a décidé d'inviter les parents à joindre les rangs de la chorale. «On souhaite que ce soit plus agréable pour eux. Plutôt que d'attendre pendant une heure que la pratique se termine, ils peuvent chanter avec nous», explique Virginie Pacheco. Ils viennent également ajouter une richesse au son de la formation puisque le

registre de leur voix est différent de celui des enfants.

La présence des parents pendant les pratiques change inévitablement l'atmosphère de travail. Le tout est plus convivial. «On est d'abord là pour avoir du plaisir», rappelle la directrice musicale. Cela dit, les parents ne participeront pas au spectacle du Mondial choral. Si d'autres prestations devant public devaient s'ajouter à l'horaire de la formation d'ici là, les parents n'auraient également aucune obligation en ce sens.

INSCRIPTION

Actuellement, une quinzaine de personnes (adultes et enfants) font partie de l'Ensemble PCHR. Les pratiques ont lieu tous les mercredis soir dès 19 heures à la polyvalente Chanoine-Armand-Racicot. Les enfants de tout âge sont admis à la condition qu'ils aient une capacité de concentration suffisante pour chanter pendant une heure. À noter qu'aucun prérequis musical n'est nécessaire. Tous les candidats seront acceptés.

Les parents qui souhaitent inscrire leur enfant sont invités à contacter Mireille Neveu au 450 347-5988. Le coût est de 35\$ par session pour un enfant. Des tarifs spéciaux sont offerts lorsqu'une famille souhaite inscrire plus d'un enfant.

TARKUSLIVE AU CABARET-THÉÂTRE

Keith Emerson aurait beaucoup apprécié

GILLES LÉVESQUE
gilles.levesque@tc.tc

S'il avait été au Cabaret-Théâtre du Vieux-Saint-Jean, vendredi dernier, Keith Emerson aurait sans doute beaucoup apprécié la prestation de TarkusLive, un groupe de Québec qui rend hommage à la musique d'Emerson Lake & Palmer d'une façon remarquable. Il aurait eu plaisir à voir qu'il faut un talent fou et passablement de dextérité des deux mains pour jouer du clavier et du synthé à la manière d'une pieuvre, comme il l'a fait pendant tant d'années.

Pour vous dire la vérité, nos attentes n'étaient pas très élevées. Vouloir rendre hommage à ce groupe qui a écoulé 50 millions d'albums au cours de sa carrière est une chose, mais parvenir à jouer avec fidélité des chansons aussi complexes que *Tarkus* en est une autre. Il faut avoir de l'audace et beaucoup de talent, ce qui restait à démontrer.

D'entrée de jeu, il était clair que TarkusLive prend cette aventure musicale très au sérieux. Ça se remarquait aisément sur la scène avec la présence d'un Hammond C-3, de deux Minimoog des années 70, d'un Moog modulaire assez semblable à celui d'Emerson, d'un piano électrique et d'un autre orgue Hammond qui ne demandait qu'à être poignardé! C'est sans oublier cette immense batterie assortie de gongs et de percussions en tous genres. La scène semblait d'ailleurs trop petite pour accueillir autant d'instruments.

TOUT UN CLAVIÉRISTE

Restait à voir si les quatre musiciens de TarkusLive (un de plus que la formation originale) seraient en mesure de profiter de cette quincaillerie sonore particulièrement impressionnante. Comble de malchance, les premières mesures ont été marquées par un bris d'équipement qui aurait pu avoir des conséquences fâcheuses, mais il n'en fut rien en raison de l'expérience évidente de cette formation qui en a sans doute vu d'autres.

En fait, TarkusLive n'a pas eu besoin de beaucoup de temps pour confondre les sceptiques à la recherche de la moindre imperfection. Plusieurs n'avaient d'yeux que pour Stéphane Lavallée, alias Keith



Stéphane Lavallée et Éric Leblond ont fait honneur à Keith Emerson et Carl Palmer. Ils étaient impressionnants à voir et à entendre.

Emerson. Dans la salle, il y avait de nombreux musiciens et tous, pour en avoir discuté avec eux à l'entracte et à la fin du spectacle, ont été vivement impressionnés par son jeu et sa dextérité. Ce gars-là est particulièrement doué pour jouer des deux mains tout en trouvant le moyen de changer des fils de place et de tourner des boutons à répétition sur cet immense Moog modulaire datant d'une autre époque.

Quel musicien! Il l'a démontré tout au long de la soirée, notamment au piano électrique en s'attaquant avec une facilité déconcertante à des partitions qu'il n'est sans doute pas donné à tout le monde de jouer. Stéphane Lavallée a même poussé l'audace jusqu'à s'habiller comme Keith Emerson pour ajouter à l'illusion.

Et que dire d'Éric Leblond, si ce n'est qu'il a lui aussi impressionné la galerie en

martelant sa batterie comme le faisait à l'époque Carl Palmer, un ex-membre du groupe Atomic Rooster. Il a d'ailleurs eu droit à des applaudissements nourris tout au long de son solo qui valait à lui seul le coût d'entrée. Tout simplement époustoufflant!

AUTRES MUSICIENS

C'est Christian Lavallée, le frère de Stéphane, qui avait le lourd mandat de chanter comme Greg Lake tout en jouant de la guitare. Même si la ressemblance n'était pas frappante sur le plan vocal, on peut vous dire qu'il a été à la hauteur. Son jeu à la guitare apporte aussi un peu plus de punch aux chansons originales. Le seul petit reproche qu'on puisse formuler à son égard, c'est qu'il quitte la scène trop souvent. Il s'est d'ailleurs présenté en retard pour le début d'un couplet.

Quant à François Collins, un nouveau membre du groupe, son jeu à la basse était sans reproche.

Au menu, des chansons des cinq premiers albums d'Emerson Lake & Palmer que TarkusLive interprète en s'inspirant de la tournée faite en 1974. On peut parler d'un choix judicieux qui nous a permis de revivre les meilleures années de cette formation qui célébrait ses 40 ans d'existence en 2010.

On ne sait pas si TarkusLive va repasser par Saint-Jean-sur-Richelieu en 2013, mais si c'est le cas, vous auriez tout intérêt à être au rendez-vous.

Au fait, Stéphane Lavallée a tenu parole en nous remettant une photo de Keith Emerson prise lors du spectacle donné à la Place des Nations, le 13 août 1971, où nous étions. Merci encore pour ce souvenir que nous allons conserver précieusement. ■

Une première nord-américaine chez Action Art Actuel

Le centre d'artistes Action Art Actuel convie le public au vernissage des expositions *God's Country* de Otto Karvonen, une première nord-américaine, et *Sans finir avec, sans aller au fond des choses* du duo Séripop. L'événement aura lieu le 1^{er} mars, dès 17 heures, en présence des artistes.

L'exposition *God's Country* du finlandais Otto Karvonen sera présentée en grande première nord-américaine à Saint-Jean-sur-Richelieu. Elle constitue le quatrième volet du cycle de programmation *La force des liens faibles [être seul dans le noir]* développé par le commissaire invité Stéphane Bertrand.

De nombreuses interventions d'Otto Karvonen ont comme matériau de création et de réflexion, la ville et ses composantes. Il explore par le truchement de diverses stratégies et de mise en place de tactiques, les limites du possible des espaces publics urbains. Le

travail qu'il présente chez Action Art Actuel est inspiré d'une citation de l'historien canadien Jack Granatstein: «I always thought of this as God's country». Traduite en plusieurs langues, elle sera infiltrée dans l'espace public de Saint-Jean-sur-Richelieu à travers différentes manœuvres.

Parallèlement à cette intervention in situ, Otto Karvonen propose en galerie une rétrospective en images d'une période de six ans. Le public pourra voir notamment *Urban Space Occupation Kit* qui fait partie de la collection du Kiasma, Museum of Contemporary Art d'Helsinki et *Signs for Wobbly Prospects* présentée à la Liverpool Biennial International en 2008. Pour avoir une meilleure idée de l'artiste, visitez le www.ottokarvonen.com.

SÉRIPOP

Dans le cadre du projet relève *Comme de la confiture*, le duo Séripop présentera une création intitulée *Sans finir avec, sans aller*

au fond des choses. De façon totalitaire, Yannick Desranleau et Chloe Lum utilisent la couleur, prennent possession d'un espace et créent des installations immersives qui agissent comme des marqueurs topographiques de leur intervention. En illustrant un tiraillement entre référence et désorientation spatiale, ils suggèrent l'environnement urbain qui les inspire.

À noter que bien que le duo se présente

dans le cadre d'un projet relève, son travail artistique a été vu à travers le monde. Il a fait l'objet de plusieurs écrits en Amérique ainsi qu'en Europe. Après New York, Paris et Berlin, les deux artistes s'arrêtent à Saint-Jean-sur-Richelieu.

À noter que le vernissage débutera à 17 heures. Les expositions seront ensuite accessibles gratuitement au public du mardi au samedi de 13 à 17 heures. Information: www.action-art-actuel.org. ■

L'HEURE DE LA BONNE NOUVELLE

«L'ÉVANGILE, LA PUISSANCE DE DIEU PAR LA PRÉDICATION DE LA CROIX.

Série télévisée au réseau TVA (10 câble 7)

Du 5 février au 8 avril 2012

Les dimanches à 14 h 30

PAROLES DE RÉCONFORT

Bouleversé? Seul? Confus? Perdu?

Pour trouver

Certitude, Vérité, Vie

Composez

450 545-1333

Écoutez

Un nouveau message à chaque semaine.

Trente artistes s'unissent contre le cancer

MARIE-PIER GAGNON
marie-pier.gagnon@tc.tc

Le 18 mars, une trentaine de jeunes artistes de la région monteront sur les planches du Cabaret-Théâtre du Vieux-Saint-Jean afin d'amasser des fonds pour la Société canadienne du cancer. Musique, danse et humour seront au programme. Un événement qui en est à sa deuxième édition.

Il y a un an presque jour pour jour, Jeffrey Jacques et son amie Laurence Hamel s'unissaient afin de mettre sur pied la première édition du Spectacle-bénéfice pour le cancer. Cette initiative, qui avait réuni une soixantaine d'artistes de la relève à l'auditorium de la polyvalente Marcel-Landry, avait permis de remettre un peu plus de 3000\$ à la cause. Fort de ce succès, l'événement est de retour pour une deuxième année.

Toujours à la tête de l'organisation, le duo compte maintenant sur le support de Bianca Daudelin, Marlène Lord et Mélanie Jacques pour mener son projet à terme. «On souhaite amasser au moins 4000\$ et on est sûr d'y parvenir», mentionne M. Jacques. Pour ce faire, les organisateurs ont revu la formule proposée en 2011 afin d'offrir un spectacle de plus grande qualité au public. Les rires côtoieront les moments d'émotion et vice-versa.

«L'an dernier, le spectacle avait été beaucoup trop long. Cette année, il durera 2h30», ajoute M. Jacques. À la suite d'un processus d'audition ouvert à tous, les organisateurs ont trié sur le volet 30 participants plutôt que 60, dont quelques troupes de danse. La majorité des numéros mettront toutefois en vedette des interprètes qui pigeront à même les répertoires populaires francophone et anglophone pour offrir de bons moments aux spectateurs présents.

En ce qui concerne l'animation, les organisateurs ont choisi de confier le mandat à un duo féminin formé de Catherine Côté et Véronique Lajeunesse. Toutes deux étudiantes à la polyvalente Chanoine-Armand-Racicot, elles sont des adeptes de l'improvisation. Elles profiteront donc du spectacle pour pratiquer leur discipline et faire rire les gens dans la salle. C'est à elles



La jeunesse s'unit pour amasser des fonds pour la Société canadienne du cancer. Sur la photo, les organisateurs posent en compagnie de deux participants. À l'avant: Jean-Gilles Gadoury et Jeffrey Jacques. À l'arrière: Robert Clark Fleurant, Bianca Daudelin et Laurence Hamel.

que reviendra la tâche d'alléger ce spectacle que l'on promet riche en émotion.

GÉNÉROSITÉ

Fait à mentionner, tous les artistes qui participeront au spectacle ne recevront aucun cachet pour leur présence. Tous ont accepté d'emblée de monter sur scène pour la cause. Certains n'ont encore que 6 ans alors que d'autres sont âgés dans la vingtaine. Quoi qu'il en soit, ils ont décidé de se réunir pour soutenir la recherche et la Société canadienne du cancer. Un fait qu'applaudit Jeffrey Jacques qui s'implique personnellement pour la cause depuis trois ans.

Qui plus est, alors que les organisateurs avaient dû financer à même leur argent personnel la production de 2011, le Spectacle-bénéfice pour le cancer comptera cette année sur le soutien de plusieurs

partenaires, le principal étant l'école Ultimate Boss Fighting. L'entreprise a accepté de s'associer à l'événement en remettant des cadeaux aux spectateurs et en finançant une partie de la location de la salle. «Grâce aux commanditaires, si on remplit la salle, on devrait être capable de remettre 6000\$ pour le cancer», mentionne M. Jacques.

Les personnes qui souhaitent assister à l'unique représentation qui aura lieu le 18 mars à 14 heures sont invitées à réserver leur billet en composant le 450 895-0531. Le coût est de 15\$ par personne. Des billets seront également en vente à l'entrée le jour de l'événement et il sera possible de faire un don sur place. ■

WEEK-END

À L'AFFICHE

Concerts et théâtre

1^{er} mars: au Cabaret-Théâtre du Vieux-Saint-Jean dès 18 heures, spectacle de Jimmy Hunt. Coût: 8\$.

1^{er} mars: au Théâtre des Deux Rives dès 20 heures, spectacle de Chantal Pary et Claude Barzotti. Coût: 60\$.

1^{er} mars: au Café Le Flore, spectacle de Bob Bissonnette. Coût: 12\$.

2 mars: au Théâtre des Deux Rives à 15h30 et 18h30, spectacle de Toupie et Binou. Coût: 28\$.

2 mars: au Cabaret-Théâtre du Vieux-Saint-Jean dès 20 heures, spectacle de l'humoriste Maxim Martin. Coût: 30,50\$.

2 mars: au bar Le Barock dès 21 heures, spectacle des groupes Demons Keepers et Reject Project. Coût: 5\$.

3 mars: au Théâtre des Deux Rives dès 20 heures, présentation de la pièce de théâtre *Il Campiello*. Complet.

3 mars: au Cabaret-Théâtre du Vieux-Saint-Jean dès 20 heures, spectacle des Cowboys Fringants. Complet.

3 mars: au bar Le Barock dès 21 heures, spectacle de Marco et les torvis. Coût: 7\$.

5 mars: au Théâtre des Deux Rives à 14 heures et 19h30, projection du film *La guerre est déclarée*.

Expositions

Jusqu'au 5 mars: au Salon rouge de la bibliothèque Saint-Luc, présentation de l'exposition *Plein sport: plus de 100 ans de sports dans le Haut-Richelieu* en partenariat avec le Musée du Haut-Richelieu. Gratuit.

Jusqu'au 25 mars: chez art[o], présentation de l'exposition *Entre le corps et l'esprit* de l'artiste Alena Plihal. Le public est convié au vernissage qui aura lieu le 1^{er} mars.

Jusqu'au 26 mars: à l'Espace Desjardins du Théâtre des Deux Rives, présentation de l'exposition *Conjonction* des artistes Roger Alexandre et Hélène Béliveau. Gratuit.

Jusqu'au 31 mars: chez Action Art Actuel, présentation des expositions *God's Country* de Otto Karvonen et *Sans finir avec, sans aller au fond des choses* de Séripop. Le public est convié au vernissage qui aura lieu le 1^{er} mars. Gratuit. ■

CONCOURS

COUREZ LA CHANCE DE GAGNER

UNE PAIRE DE BILLETS POUR ASSISTER AU SPECTACLE DE

ALEJANDRA RIBERA

15 mars

Nom :

Adresse :

Code Postal :

Téléphone :

Pour participer, il vous suffit de compléter le coupon et le déposer à nos bureaux ou le faire parvenir par la poste à l'adresse ci-dessous. Vous pouvez également vous inscrire sur notre site web au www.canadafrancais.com, onglet/concours.

LE CANADA FRANÇAIS

LE CANADA FRANÇAIS
84, rue Richelieu, Saint-Jean-sur-Richelieu
(Québec) J3B 6X3

Les gagnants devront se déplacer pour recevoir leur prix. Pour être éligible, les coupons devront nous parvenir au plus tard le 8 mars à 17 h.

Robert Mayrand s'illustre en sculpture sur neige

MARIE-PIER GAGNON
marie-pier.gagnon@tc.tc

Le sculpteur johannais Robert Mayrand s'est illustré lors de la 22^e édition de l'International Snow Sculpture Championships qui a eu lieu au Colorado, du 26 au 29 janvier. Membre de l'équipe québécoise, il a contribué au succès de la formation qui a marqué une page d'histoire en remportant trois trophées sur une possibilité de quatre.

Depuis environ deux ans, Robert Mayrand pratique l'art de la sculpture sur neige en compagnie de trois complices, soit Claudia Côté, Keri John et Emmanuelle Reid. Ensemble, ils forment une équipe redoutable sur la scène internationale. Ils ont d'ailleurs remporté, en 2011, le Air Canada Snow Sculpting Challenge présenté au Yukon. Cette année, ils ont écrasé la compétition à l'International Snow Sculpture Championships en remportant trois des quatre prix du concours.

Leur création, intitulée *Great Expectation* et représentant la pêche aux petits poissons des chenaux, a été nommée *Artists Choice Award*, *Jury Gold Medal* et *Public Choice Award*. Elle a également terminé en deuxième position dans la catégorie *Kids Choice Award*. «C'est la première fois que ça se voit à Broken Bridge (lieu de la compétition). On était charmés», mentionne Robert Mayrand. En tout, 16 équipes étaient inscrites à la compétition.

«Ce concours est l'un des plus courus en Amérique du Nord. On doit soumettre un projet à l'été. Il y a environ 40 à 60 applications par année. Un jury choisit ensuite une quinzaine d'équipes», explique M. Mayrand. Pour la formation du Québec, il s'agissait d'une deuxième participation en autant de tentatives. La victoire de cette année pourrait

éventuellement leur ouvrir des portes à l'étranger. L'équipe ne cache pas son désir de représenter le Canada en Europe ainsi qu'en Asie.

UN SUCCÈS EXPLIQUÉ

Comment expliquer le succès remporté par l'équipe chez nos voisins du sud? Robert Mayrand voit là le résultat d'une combinaison de plusieurs facteurs. Selon lui, la complexité de la sculpture et les nombreux détails figuratifs intégrés à l'œuvre ont joué en leur faveur auprès des juges et des artistes. Une attention particulière avait d'ailleurs été apportée à l'œuvre afin qu'elle soit intéressante visuellement sur un angle de 360 degrés. L'équilibre précaire de la création fut par ailleurs un risque payant.

«Les juges aiment bien quand on repousse les limites de la neige», explique M. Mayrand. Heureusement pour l'équipe du Québec, les conditions météorologiques étaient parfaites pour cela. L'équipe disposait d'ailleurs d'un bloc de neige artificielle de 20 tonnes pour sa création. La ville de Broken Bridge étant située à 3200 mètres d'altitude, le froid ambiant était idéal pour travailler ce type de neige. Seul le soleil, très chaud, représentait une problématique.

Au total, la formation a disposé de 65 heures pour créer *Great Expectation*, le tout réparti sur quatre journées, dont une nuit complète de travail. Elle ne pouvait utiliser aucun outil mécanique afin de permettre au public de bien suivre l'évolution de la sculpture au fil des jours. Si cela représentait un défi en soi, le principal obstacle consistait plutôt à s'adapter à l'altitude. «C'est un concours qui est très difficile physiquement. Il y a des infirmiers avec des bombonnes à oxygène prêts à intervenir», explique l'artiste.

LA BELLE PROVINCE

L'une des marques de commerce de l'équipe québécoise consiste à proposer



L'équipe québécoise était formée de Keri John, Robert Mayrand, la capitaine Claudia Côté et Emmanuelle Reid. Sur la photo, les quatre sculpteurs posent en compagnie de leur hôte lors du concours, Julia.

des œuvres en lien avec la culture ou le patrimoine de la Belle Province. «On tient toujours à apporter quelque chose de très québécois», mentionne M. Mayrand. Pour *Great Expectation*, le quatuor de sculpteurs avait opté pour une scène de pêche sur glace. Le concept de l'œuvre a également permis de mettre en valeur la faune du Saint-Laurent. Cette tendance plus figurative a été amorcée par M. Mayrand lors de son arrivée avec le groupe en 2010.

Car aussi étonnant que cela puisse

paraître, l'homme originaire de Saint-Jean-sur-Richelieu n'avait jamais pratiqué la sculpture sur neige avant d'être recruté par ceux qui sont aujourd'hui ses collègues. Il n'avait même jamais pratiqué l'art d'un point de vue professionnel, bien que la créativité ait toujours fait partie de sa vie. «Je suis un touche-à-tout. J'ai travaillé le bois, la glaise... La neige est un médium qu'on apprend tranquillement», affirme-t-il. Il ne compte d'ailleurs que trois compétitions à son actif, mais déjà beaucoup de succès! ■



Desjardins remet 7000\$ au Musée

La Caisse Desjardins du Haut-Richelieu a remis un don de 7000\$ au Musée du Haut-Richelieu. Cette somme permettra à ce dernier de poursuivre sa mission de conservation, de mise en valeur et de diffusion du patrimoine collectif. Afin de souligner l'engagement de la Caisse, la salle d'exposition temporaire du Musée porte désormais le nom *Salle Desjardins*. Sur la photo: Philippe L'Hémeury, trésorier du conseil d'administration du Musée, Yvon Payette, membre du conseil d'administration de la Caisse Desjardins du Haut-Richelieu, France Bourassa, directrice générale du Musée, et Sylvie Bleau, présidente du conseil d'administration du Musée.

L'HIVER C'EST PAS PAREIL!

Ouvert tous les jours de la relâche

faites relâche au Zoo
Tous les jours du 3 au 11 mars
et les 17 et 18 mars 2012



Violoniste et musique traditionnelle du temps des sucres.

Venez voir les animaux jouer dans la neige!

Les éléphants prennent une marche (si la température le permet)

Ne manquez pas les nouveaux bébés léopards des neiges.

ZOOGANBY

INDUSTRIELLE ALLIANCE



Les Éditions petite mine «cartonnent» au Nunavik

ÉMILIE LÉVESQUE
emilie.levésque@tc.tc

Quelques semaines après son lancement officiel, le dernier-né des cahiers éducatifs signés Les Éditions petite mine connaît un succès inattendu. Conçu dans le cadre du Programme de développement des jeunes du Nunavik axé sur le hockey (PDJNH), mis sur pied par l'ancien joueur du Canadien Joé Juneau, cet outil pédagogique a pour objectif d'encourager la persévérance scolaire, l'effort et la détermination.

Afin que leur projet ait le maximum d'impact, Marilou Nakich et Guy Rondeau, des Éditions petite mine, ont fait beaucoup de recherches afin de créer un personnage à l'image des participants du programme. Mission accomplie, *Pisiti Apik* – qui signifie «jeune homme bon» en inuktitut – étant aujourd'hui un véritable héros national.

C'est d'ailleurs avec un engouement certain que les deux créateurs de Mont-Saint-Grégoire ont été accueillis lors de leur récent passage à Québec, dans le cadre du Tournoi international Atome de Lévis auquel prenaient part les Nordiks de Nunavik. «Les jeunes aiment le personnage, s'exclame Guy Rondeau. C'est même devenu une tradition de poser avec lui le pouce en l'air.»

Déjà, quelque 400 copies en français et tout autant en anglais ont été distribuées au sein de la Commission scolaire Kativik. Coloré et amusant, le cahier mise essentiellement sur 13 compétences de vie, comme avoir une attitude positive, être responsable, acquérir de la confiance en soi,



Les participants du Programme de développement des jeunes du Nunavik axé sur le hockey (PDJNH) se reconnaissent en *Pisiti Apik*, le personnage créé par Les Éditions petite mine.

respecter les autres, toujours faire de son mieux et ne jamais lâcher.

INVITATION

Pour être en mesure de constater par eux-mêmes la popularité de leur cahier éducatif,

Marilou Nakich et Guy Rondeau ont été invités par les responsables du programme à venir passer quelques jours à Kuujuaq, en avril. «Ce sera une première expérience pour nous», mentionne-t-elle. Bien que doté d'une superficie aussi grande que celle

de la France, le Nunavik demeure encore méconnu de bien des Québécois. Isolée du reste de la province, cette région marquée par la criminalité, l'alcoolisme et un taux de suicide élevé n'est d'ailleurs accessible qu'en avion. ■



Tous les livres seront en solde à moitié prix du 5 au 8 mars.

Solde de livres usagés à La Porte Ouverte

VALÉRIE LEGAULT
valerie.legault@tc.tc

Le Centre du livre usagé de La Porte Ouverte annonce la tenue d'une vente spéciale à l'occasion de la semaine de relâche scolaire. Le solde aura lieu du lundi 5 au jeudi 8 mars, de 13 à 20 heures, dans ses locaux du 81, rue Frontenac.

Tous les livres seront réduits de 50%. Les profits de la vente seront réinvestis dans les activités courantes de La Porte Ouverte, un centre de formation pour adultes qui offre gratuitement des cours d'alphabétisation et de français langue seconde aux adultes du Haut-Richelieu.

Les personnes intéressées à connaître les services de La Porte Ouverte sont invitées à assister à une présentation du directeur général de l'organisme, Mario Raymond, le jeudi 8 mars, à compter de 19 heures. Dans le cadre de la Journée internationale des femmes, elle sera suivie de témoignages de femmes immigrantes qui fréquentent les services de francisation de l'organisme.

Pour plus d'information sur le Centre du livre usagé et ses activités, veuillez communiquer avec Danielle Bruneau au 450 346-3283 ou consultez le site Internet de La Porte Ouverte au www.laporteouverte.info. Vous pouvez aussi suivre La Porte Ouverte et le Centre du livre usagé sur Facebook. ■

L'œuvre de Karl Hurtubise illustrera l'agenda du Cégep

LOUISE BÉDARD
louise.bedard@tc.tc

L'illustration conçue par Karl Hurtubise, élève inscrit en Sciences de la nature au Cégep Saint-Jean-sur-Richelieu, fera la couverture de l'agenda 2012-2013 du collège.

Ce cégepien est le gagnant d'un concours organisé pour la première fois et ayant pour thème: «Ma vision de la vie collégiale». Le gagnant verra les frais de deux sessions d'études remboursés. De plus, la Librairie coopérative Coopsco lui offre un chèque-cadeau de 50\$.

Le premier prix lui a été décerné en raison de l'originalité de l'œuvre. On peut en effet y voir la photo du collège dans la pupille d'un

élève. De plus, le comité de sélection a apprécié le texte explicatif qui devait accompagner chaque création.

Le second prix qui comporte le remboursement des frais d'une session et un chèque-cadeau de 50\$ est attribué à Sabrina Labelle, élève du programme Art et lettres (langues). La qualité de la présentation de sa création a été soulignée.

Maxime Houde, élève de Sciences humaines, se voit attribuer le troisième prix en raison de la qualité graphique de son travail. La Librairie coopérative Coopsco lui a remis un chèque-cadeau de 50\$.

Les deux créations seront reproduites sur un carton inséré à l'intérieur de l'agenda pour séparer les sessions d'automne et d'hiver. ■



Sur la photo, on reconnaît Charles-Étienne Bélanger, président de la Librairie Coopsco, Sabrina Labelle, Maxime Houde, Karl Hurtubise et Isabelle Gagnon, responsable du concours.

AU CLAVIER

WEEK-END

MUSIQUE

■ Conférence

La bibliothèque Adélar-Berger L'accueillera, le 15 mars, une conférence de Robert Sondack intitulée *Le golfe du Saint-Laurent à la voile*. Une occasion unique de découvrir des paysages saisissants et d'apprécier la navigation.

Robert Sondack s'est initié à la voile en 1986 sur le lac Champlain. Très vite, il a ressenti l'appel des grands espaces de navigation. En 1989, il a réalisé son premier voyage dans l'Atlantique, entre les Bermudes et la côte est de l'Amérique du Nord. Depuis, il a parcouru presque la totalité de cette côte en descendant jusqu'aux îles Vierges britanniques. Toutefois, son plan d'eau favori demeure le golfe du Saint-Laurent qu'il sillonne depuis 15 ans au rythme de 1000 kilomètres par saison.

La conférence est gratuite pour les abonnés de la bibliothèque. Des frais de 5\$ sont exigés aux non-abonnés. L'inscription est obligatoire. Information: 450 357-2111.

■ Relâche scolaire

Les bibliothèques municipales présenteront plusieurs activités spéciales et gratuites au cours de la semaine de relâche. Voici un aperçu de la programmation.

Le 6 mars, les jeunes sont invités à participer à l'atelier Collage artistique avec Richard Fullum, peintre collagiste. L'activité aura lieu à la bibliothèque Adélar-Berger à 13h15 pour les jeunes de 6 à 8 ans et à 15 heures pour ceux de 9 à 12 ans.

Le 7 mars, le grand sultan Ali Pacha sera à la bibliothèque Saint-Luc. Avec lui, les jeunes revivront la fondation de la ville de Bagdad, les contes des Mille et une nuits ainsi que la fabuleuse histoire d'Ali Baba et les 40 voleurs. L'activité s'adresse aux enfants de 6 à 12 ans. Les représentations auront lieu à 14h15 et 15h30.

Le 8 mars, à la bibliothèque L'Acadie, tous les secrets du sirop d'érable seront dévoilés aux jeunes de 6 à 9 ans. L'activité *Le temps des sucres* sera présentée de 14h15 à 15h45 par CIME Haut-Richelieu qui offrira également une dégustation sucrée.

À noter qu'il est nécessaire de s'inscrire à l'avance pour toutes les activités. Information: 450 357-2111 (Adélar-Berger) ou 450 359-2450 (Saint-Luc).

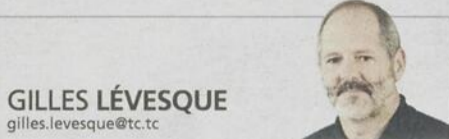
■ Cirque Mini-Maxi

Le Cirque Mini-Maxi ouvre ses portes au grand public le 3 mars, de 13 à 17 heures. Des ateliers interactifs seront offerts sur place.

Tout au long de l'après-midi, les participants auront l'occasion d'en apprendre davantage sur les techniques acrobatiques, les techniques d'équilibre ainsi que les techniques de manipulation. Adultes et enfants pourront alors prendre part à des ateliers visant à essayer différentes disciplines.

Cette journée portes ouvertes aura lieu au Centre sportif Saint-Noël-Chabanel (815, 2^e Rue) et est gratuite. Information: 514 791-1427 ou cimima1952@live.ca.

La trilogie cubaine de Florence K



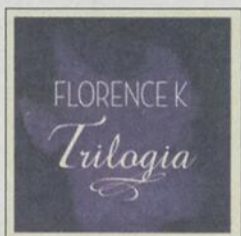
GILLES LÉVESQUE
gilles.levésque@tc.tc

TRILOGIA
FLORENCE K

CHANSONS: 15

PRODUCTEUR: FLORENCE K

GENRE: BOSSA-NOVA, BLUES, JAZZ



J'avoue avoir un faible pour Florence K. D'abord parce que cette jeune femme a un talent fou, mais aussi parce qu'elle est grandement influencée par la musique cubaine, un pays que j'ai eu l'occasion de visiter à 13 reprises jusqu'à maintenant.

Trilogia, comme vous l'aurez sans doute deviné, est un album compilation. On y retrouve quelques-unes des plus belles chansons des albums *Bossa Blue* (2006), *La historia de Lola* (2008) et *Havana Angels* (2010). On se croirait à La Havane, où Florence K s'est d'ailleurs rendue à plusieurs reprises pour parfaire ses connaissances sur le peuple cubain et la musique qui le caractérise si bien. Elle a même enregistré

quelques pièces au Abdala Studio, à La Havane.

Parmi les 15 chansons retenues figurent *Vol de nuit*, *Las Calles Del Sur*, *Et si jamais*, *Hija de Cuba*, *Little Baby Come Back*, *El Silencio*, *La historia de Lola* et *Havana Light*. On y retrouve aussi *Chéri*, en version parisienne.

La bossa-nova est évidemment à l'honneur, mais aussi le blues et le jazz. Et peu importe le style ou la langue, Florence K est toujours à la hauteur. Non seulement est-il agréable de l'entendre chanter, mais elle joue aussi du piano avec une facilité déconcertante. C'est une grande artiste qui mérite notre respect. Elle a d'ailleurs réussi à écarter 150 000 copies des trois albums dont il est ici question, ce qui constitue tout un exploit au Québec de nos jours.

Notons que Florence K peut compter sur la collaboration de sa mère, Natalie Choquette, pour la pièce *La peregrinacion*, de même que sur Jesse Cook, une grande pointure de la guitare, pour la chanson *Havana Light*.

Si vous n'avez aucun album de Florence K à la maison, voilà un cadeau à vous offrir pour découvrir l'immense talent de cette artiste que nous avons hâte de voir sur scène.

KISS EACH OTHER CLEAN
IRON AND WINE

CHANSONS: 12

PRODUCTEUR: BRIAN DECK

GENRE: FOLK, SOUL, ROCK INDIE



Il veut qu'on l'appelle Iron and Wine, mais son vrai nom est Samuel Beam. C'est un auteur-compositeur américain qui a déjà neuf albums à son répertoire, dont celui-ci, *Kiss Each Other Clean*, dont il a chanté de nombreux extraits lors de son récent passage à l'Olympia de Montréal.

Iron and Wine propose un heureux mariage de folk acoustique, de soul paisible et de rock indie. C'est simple, mais aussi très recherché. C'est une musique que l'on écoute en diverses circonstances avec un plaisir renouvelé. Surtout la fin de semaine lorsqu'on veut se reposer les neurones!

La voix de Samuel Beam nous fait beaucoup penser à celle de Cris De Burgh. Pour certaines pièces, c'est assez saisissant. Les fans de De Burgh devraient d'ailleurs y trouver matière à satisfaction, peu importe si le style musical diffère quelque peu.

Voilà certes un artiste à découvrir si vous aimez la richesse des mots et le côté reposant du folk et de la soul. Iron and Wine ne deviendra jamais une grande vedette, mais à l'écoute de ce neuvième album en carrière, on se demande comment il se fait qu'il ne soit pas plus connu que ça, ici, au Québec. ■

WEEK-END

IMAGE D'AUTREFOIS



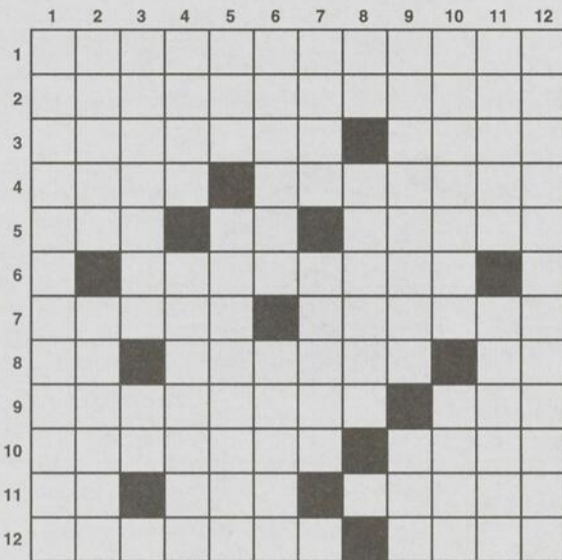
Un après-midi à la ferme

Comme en témoigne ce cliché, l'agriculture et la villégiature se côtoyaient jadis à l'île Sainte-Thérèse. La Ferme Île Sainte-Thérèse, propriété de Pierre Trahan, avait fière allure à cette époque avec ses deux silos de brique. Jean-Paul Denis, à qui appartient la photo, lance un appel à tous pour identifier le couple assis devant la grange. Ceux qui détiennent la réponse peuvent nous le faire savoir en

téléphonant à nos bureaux. ■ et le Centre du livre usagé sur Facebook. ■ Haut-Richelieu.

MOTS-CROISÉS

Problème No 153



VERTICALEMENT

- 1- Suite d'aventures plus ou moins désagréables, de revers d'obstacles surmontés.
- 2- Résiliation d'un bail. — Ténia parasite de l'intestin grêle du chien.
- 3- Présentât (qu'il) comme coupable. — Interjection.
- 4- Personnel. — Genres de labiées à odeur forte.
- 5- Préposition. — Corps gras, principal constituant des graisses animales.
- 6- Qui a reçu un prix. — Prénom féminin.
- 7- Ouverture par où passe l'eau actionnant la roue d'un moulin. — Publiciste américain qui a lutté pour l'indépendance des États-Unis (1737-1809).
- 8- Gamme. — Sens permettant la perception des odeurs.
- 9- Donnâ un caractère érotique. — Se dit d'une transaction commerciale maritime.
- 10- Qui sont innées, naturelles. — Poisson d'eau apprécié en cuisine au Québec.
- 11- Rendu tiède. — Céréale.
- 12- Très importantes, capitales.

HORIZONTALEMENT

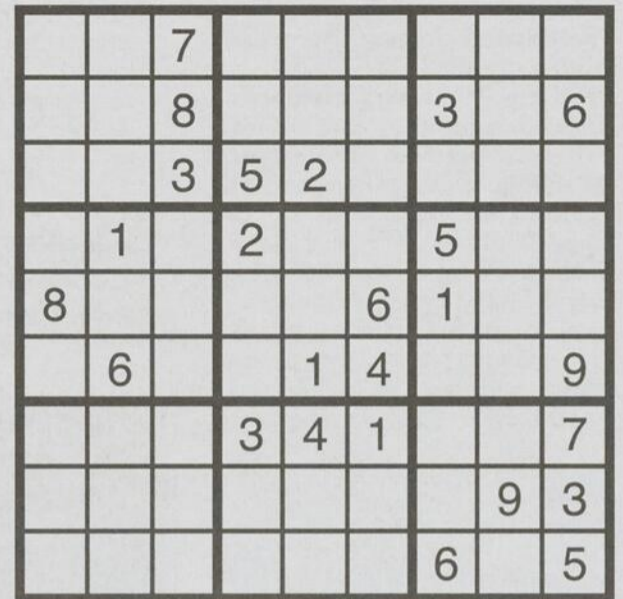
- 1- Dont le sens se laisse deviner, saisir aisément.
- 2- Courberais par le bout.
- 3- Manque de soin, négligence. — Enlèves.
- 4- Es agité sous l'effet de la chaleur, en parlant d'un liquide. — Nom antique de la mer d'Azov.
- 5- Indéfini. — Personnel. — Parfait, merveilleux, exquis.
- 6- Place un élément de phrase devant un autre.
- 7- Plante malodorante des forêts. — Mis de niveau.
- 8- Personnel. — Personnes méprisées de tous. — Cale en forme de V.
- 9- Lié d'une matière intime et nécessaire à quelque chose. — Tromperie en droit.
- 10- Nappe de fibre textile utilisée comme doublure de vêtement. — Plan porteur inclinable.
- 11- Nicole Roy. — Équidé. — Anneau épais.
- 12- Raisonables. — Es grand ouvert.

Solution du dernier problème



SUDOKU

PROBLÈME NO 306



RÉPONSE DU NO 305

8	1	2	5	6	7	3	4	9
7	5	6	9	3	4	2	1	8
9	3	4	8	1	2	5	6	7
3	4	5	2	7	8	6	9	1
1	2	9	3	4	6	8	7	5
6	8	7	1	5	9	4	3	2
4	7	1	6	2	5	9	8	3
5	9	3	4	8	1	7	2	6
2	6	8	7	9	3	1	5	4

RÈGLES DU JEU :

Vous devez remplir toutes les cases vides en plaçant les chiffres 1 à 9 qu'une seule fois par ligne, une seule fois par colonne et une seule fois par boîte de 9 cases.

Chaque boîte de 9 cases est marquée d'un trait plus foncé. Vous avez déjà quelques chiffres par boîte pour vous aider. Ne pas oublier : vous ne devez jamais répéter plus d'une fois les chiffres 1 à 9 dans la même ligne, la même colonne et la même boîte de 9 cases.

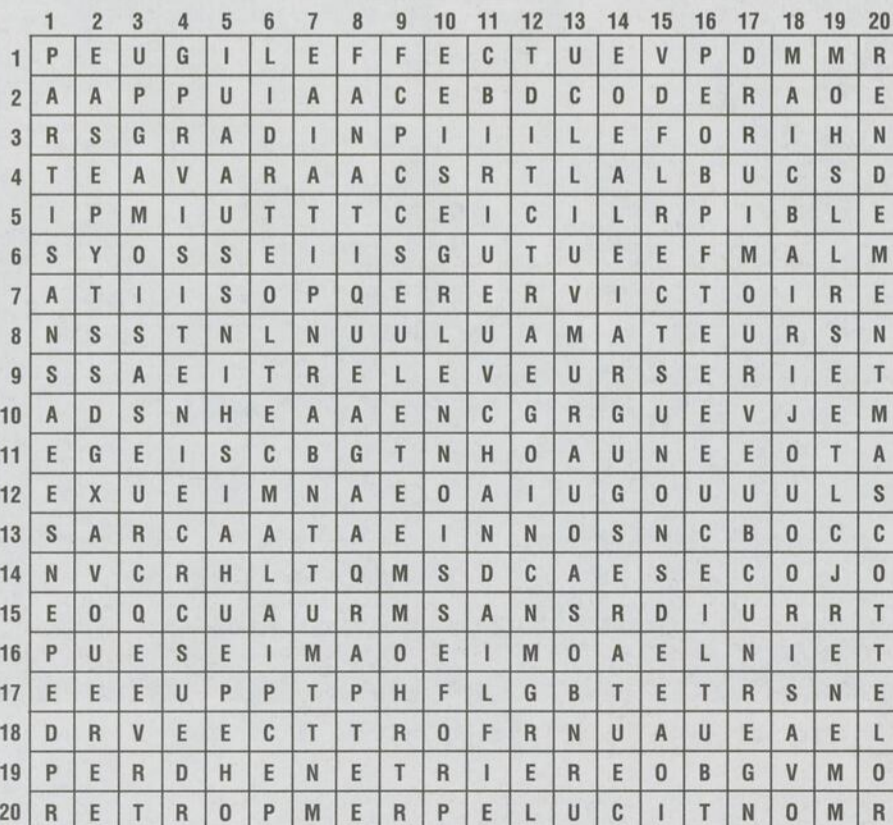
10 LETTRES CACHÉES

MOT-MYSTÈRE

LE BASEBALL À SON MEILLEUR

Lorsque tous les mots ci-dessous auront servi pour encercler ces lettres, il ne vous restera que les lettres servant à révéler le mot mystère.

- | | | | | | | | | | | | |
|---|---|---|-----------------------|---|-------------------|------------------------------|------------------------------|---------------------|--|---|---|
| A
ABRI
ACCEPTER
AMATEURS
APPUI
ASSISTANCE | C
CHAMP
CHANDAIL
CIRCUIT
COGNER
COULEUR
COUREURS | D
DÉBUT
DÉFAITE
DÉPENSE
DISCIPLINE
DOUBLE
ÉCHANGE
EFFECTUÉ
EFFORT
ÉQUIPE
ÉTAPE | F
FANATIQUE | G
GAGNE
GAIN
GANT
GRADIN | H
HOMME | J
JEUNES
JOUEUR | L
LANCEUR
LIGUE | M
MANCHES | M
MARBRE
MARQUE
MASCOTTE
MATCH
MENER
MIEUX
MOIS
MONTICULE
NOM
O
OPTE
P
PARTIE
PARTISANS
PERD
POINTAGE | P
PRATIQUE
PRISE
PROFESSIONNEL
R
RELEVEURS
REMPORTEUR
RENDEMENT
RÉSERVE
RÉSULTAT
REVUE
RÔLE
S
SAISON
SÉRIE
SIÈGE
SIGNE
SIMPLE | S
STADE
T
TYPES
V
VÉTÉRAN
VICTOIRE
VISITE
VOL
VOLTIGEUR
VOUER
VUE |
|---|---|---|-----------------------|---|-------------------|------------------------------|------------------------------|---------------------|--|---|---|



SOLUTION DE CE MOT CACHÉ : CLASSEMENT

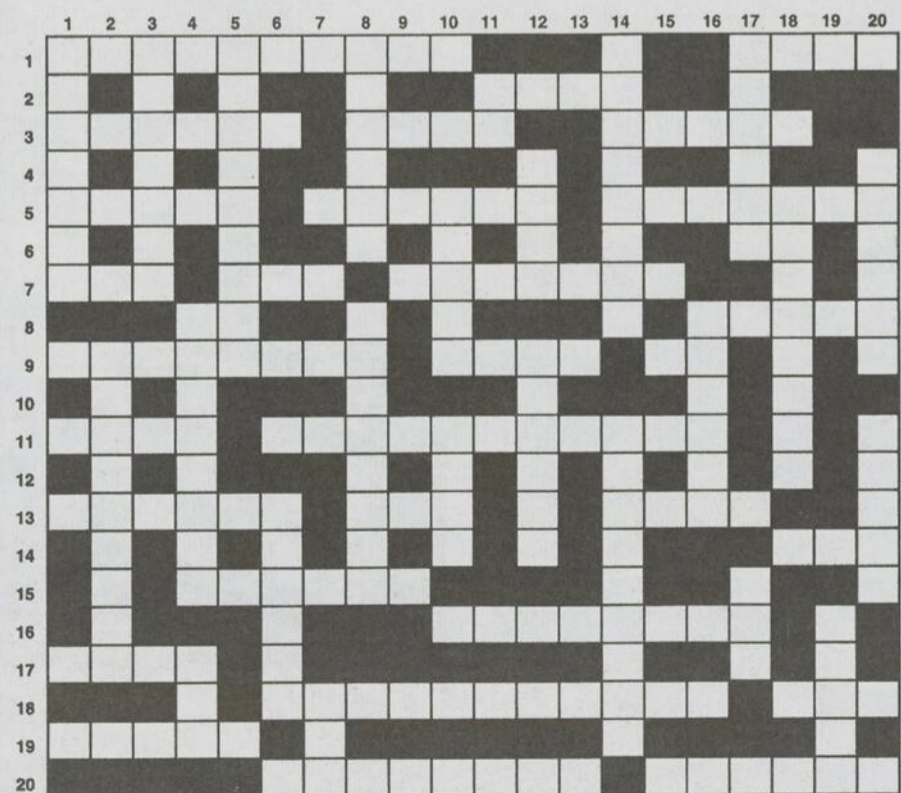
8 LETTRES CACHÉES

LES ENTRECROISÉS

LE PORC-ÉPIC

Lorsque tous les mots ci-dessous auront servi pour compléter la grille, il ne vous restera qu'un seul mot dont le nombre de lettres est indiqué dans cette page.

- | | | | | | |
|-----|------|--------|---------|-----------|-------------|
| 2 | sol | tous | aspect | ennemis | répartis |
| au | vas | tuer | épines | repaire | 9 |
| de | vue | 5 | jeunes | rongeur | attaquent |
| en | | boule | museau | | extrémité |
| te | | 4 | chair | nourri | 10 |
| | bête | criés | odorat | 8 | incisives |
| 3 | état | lents | pelage | distance | barbillons |
| âge | ouïe | myope | régalé | enfonce | |
| dos | peau | poils | saison | escalade | |
| été | sens | prise | taille | hérissés | 11 |
| nez | sers | 6 | 7 | incrusted | nonchalants |
| ôté | tête | arbres | branche | piquants | plantigrade |



SOLUTION DE LES ENTRECROISÉS: PIQUANTS

WEEK-END

LECTURE

VITRINE

LAISSEZ-MOI VOUS RACONTER...

Pour saluer M. Broquet

JEAN-FRANÇOIS
CRÉPEAU



J'habitais à un jet de pierre de la librairie Broquet, du temps où elle était sise au 4900 de l'avenue Verdun, face à l'église Notre-Dame-de-Lourdes. Quelle chance pour un étudiant en lettres d'avoir un marchand de livres à côté de chez lui! C'est ainsi qu'en 1971 j'ai rencontré Françoise Labelle et Marcel Broquet, des libraires pas comme les autres. Puis, je suis venu m'établir à Saint-Jean, pas encore sur-Richelieu, et grâce à mon rôle de chroniqueur littéraire, j'ai suivi attentivement la carrière de Marcel Broquet devenu éditeur.

Laissez-moi vous raconter... 53 ans dans le monde du livre est le récit autobiographique qu'a publié l'auteur éditeur à l'enseigne de «Marcel Broquet, la nouvelle édition», l'automne dernier. Il nous y apprend, sans détour, sa vie d'enfant né en Suisse en 1935, à l'aube de la Seconde Guerre mondiale, dans une famille qui comptera cinq garçons, lui étant le troisième de la fratrie. Vie à la campagne, vie à la dure, départ hâtif pour la France dans l'espoir d'une meilleure fortune qui, hélas!, ne surviendra pas sous l'occupation

allemande et encore moins après le meurtre du père.

Le jeune Marcel, âgé de 10 ans, ne sait pas encore lire ni écrire. L'école, c'est important, mais les besoins familiaux obligent les aînés à travailler, même pour un modeste revenu. Heureusement, quelques bonnes âmes croisent l'enfant devenu adolescent et, devant sa curiosité d'apprendre et sa passion de lire, lui apportent aide et soutien. Véritable conte de fées? Absolument pas, mais une débrouillardise hors du commun pour un enfant.

De petits boulots en emplois stables, à la ferme ou à la ville, Marcel Broquet monte sur sa moto à la découverte du territoire suisse aussi bien que des villes de France bien au-delà de la frontière helvète. Aller plus loin, toujours plus loin: cela ressemble à une devise qui est un peu la sienne. C'est ainsi qu'en 1958, avec 10\$ en poche, il arrive à Montréal pour un bref séjour, croit-il. C'était sans compter sur la passion amoureuse et sa rencontre avec Françoise Labelle. Le couple en vient rapidement à convoler en justes noces, à fonder ensemble une première, puis une deuxième librairie. Plus important, ils fonderont une famille, Françoise donnant naissance à deux garçons et les Broquet adoptant deux filles.

D'où leur vient le projet d'une maison d'édition? Marcel a travaillé pour la Guilde du livre, société suisse, et, comme cela se produit chez des gens privés d'une denrée inépuisable comme le livre, en a développé une passion. Puis, comme libraires, Françoise et lui ont constaté l'absence de guides d'oiseaux ou d'horticulture, propres au Québec. Il y avait également une demande pour des beaux livres, entre autres ceux traitant de nos peintres. Ainsi est née la maison d'édition Broquet, aujourd'hui propriété d'Antoine Broquet, un des fils.

Toujours éditeur, sous la raison sociale de «Marcel Broquet, la nouvelle édition», M. Broquet parle, avec ferveur, de la profession qu'il s'est donnée, s'élevant contre la misère dans laquelle l'État plonge le monde du livre. C'est aussi avec passion qu'il raconte son pays d'origine dont, au fil de ses visites, il ne cesse de redécouvrir la beauté des lieux, démontrant hors de tout doute que s'intégrer à la société québécoise n'a rien altéré à ses souvenirs d'enfance.

Allez lire *Laissez-moi vous raconter... 53 ans dans le monde du livre* pour partager le long voyage qu'a fait Marcel Broquet, de la Suisse au Québec, de l'analphabétisme à sa passion pour l'écriture et les livres. ■



C'ÉTAIT AU TEMPS DES MAMMOUTHS LAINEUX

(Boréal, coll. «Papiers collés», 2012) par Serge Bouchard

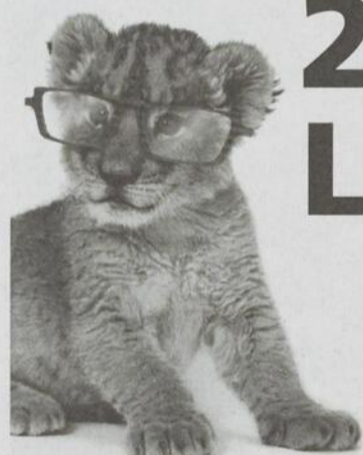
Une collection de livres comme «Papiers collés» est l'espace littéraire idéal pour accueillir les 25 brefs essais de Serge Bouchard, justement parce qu'il nous fait partager par mots et images interposés l'intimité de ses réflexions, si publiques soient-elles. Son point de vue d'anthropologue et le regard qu'il pose sur la communauté humaine que nous formons, en s'incluant comme «objet» d'observation, sont tel un miroir réfléchissant certaines de nos habitudes qui, en les analysant, prennent leur place parmi une société plus vaste parce que continentale, presque planétaire. Il en est ainsi du texte initial, auquel l'ouvrage emprunte son titre, dans lequel on croit entendre la voix radiophonique de l'essayiste racontant une page d'histoire embrassant toutes les autres. Puis, il y a cet émouvant épilogue intitulé «Salut, Bernard», des souvenirs en hommage à son ami et complice décédé, Bernard Arcand.



PETITE COMÉDIE HUMAINE, CROQUIS

(Del Busso, 2011) par Pierre Vadeboncoeur

S'il y a eu un homme libre, dans ses engagements et ses actions, dans ses observations et ses analyses sociales, c'est bien Pierre Vadeboncoeur, philosophe du Québec de la deuxième moitié du 20^e siècle. Or, à tout ce qu'il a écrit s'ajoutent désormais ses croquis. Réjean Beaudoin écrit en introduction: «Il est vrai que le coup d'œil du dessinateur et son coup de griffe sont drus et précis... le crayon du caricaturiste retient le détail concret et fuit toute méditation philosophique. L'ensemble des portraits offre une variété d'individus anonymes observés dans les transports en commun, les musées et les salles d'attente, plus rarement des personnalités du monde politique ou culturel surpris dans un lancement, une conférence ou un vernissage, aisément reconnaissables quant à la ressemblance physique... Il en résulte une galerie sociologique en forme de petite comédie humaine aux postures diversement hilarantes et insolites.»



2^e PAIRE DE LUNETTES À



& Recevez une paire de lunettes de soleil gratuite*

GUESS
KENNETH COLE
MaxMara
OCCHIALI
Timberland



Valeur allant jusqu'à 124⁹⁹\$

NOUS ACCEPTONS LES PRESCRIPTIONS DE L'EXTÉRIEUR.

Détails et conditions en magasin. *Offre valide jusqu'à épuisement des stocks.

4321089

Examen de la vue sur place
Carrefour Richelieu - (450) 349-6735
Walmart St-Jean-sur-Richelieu - (450) 348-3753
greiche-scaff.com

greiche & scaff

professionnels de confiance

Une autre bonne comédie pour Dany Boon

PASCAL CLOUTIER



Rien à déclarer



performance impeccable.

Parlons d'abord de *Rien à déclarer*, le troisième film de l'acteur Dany Boon (*La maison du bonheur*, *Bienvenue chez les Ch'tis*). Boon et l'acteur Benoît Poelvoorde forment ici un bon duo et chacun y donne une

À nouveau, Boon saura attirer un public bon enfant qui va adorer cette recette dont le réalisateur maîtrise tous les éléments.

La frontière France-Belgique va s'ouvrir le 1^{er} janvier 1993. Pour les douaniers belges et français du petit village de Koorkin/Courquain (un village fictif), la date d'entrée en effet du traité de Maastricht, qui déclare la libre circulation des marchandises et des gens en Europe unifiée, c'est la fin d'une époque.

Ruben (Poelvoorde), un Belge francophobe déclaré s'engage dans une brigade volante temporaire avec Mathias (Boon), un Français qui fréquente la sœur de Ruben, en cachette.

Voilà une très bonne comédie qui souffrira hélas de la comparaison avec la précédente réalisation de Dany Boon. C'était sans doute à prévoir. Ça demeure

tout de même 108 minutes de plaisir.

Ma part du gâteau



Cédric Klapisch C'est sous les projecteurs depuis qu'il nous a offert *L'auberge espagnole*, en 2002. Lui qui avait une filmographie déjà intéressante

avait frappé une corde sensible en Europe avec une histoire d'étudiants qui partagent leur culture avec celle des autres. Des Américains, des Anglais, des Scandinaves, des Italiens, des Français et, bien sûr, des Espagnols se côtoyaient dans un établissement pour étudiants à Barcelone.

L'idée était bonne et les anecdotes truculentes. Romain Duris, une découverte de Cédric Klapisch, nous était apparu comme un jeune acteur très prometteur. La carrière qui l'attendait était effectivement solide.

Avec *Ma part du gâteau*, Klapisch, sans être innovateur, nous propose un scénario qui souligne à grands traits le fossé entre les riches et les pauvres.

Une mère de famille (Karin Viard)

vient d'être licenciée pour des raisons économiques. La disparition de son poste lui vaut de graves problèmes à la maison et elle doit parvenir à faire vivre sa famille. Elle dénêche tout à coup un emploi convenable de femme à tout faire chez un riche courtier de valeurs mobilières (Gilles Lellouche). On constate rapidement que la femme, si elle n'a pas d'argent, entretient de bien meilleures valeurs que cet homme assoiffé d'argent et de pouvoir.

Beaucoup de choses vont survenir entre les deux personnages. La mère de famille, éloignée de sa tribu originaire de Dunkerque au nord du nord de la France, se morfondra sans bon sens alors que l'autre homme d'affaires ambitionnera sur la pauvre femme déchirée entre l'ennui et un salaire satisfaisant.

La trame du scénario est prévisible, mais c'est le jeu des acteurs qui soutient notre intérêt. Un peu longuet, le film de Klapisch aurait gagné à ne durer qu'une heure trente. La dernière demi-heure est de trop.

Cette histoire est très divertissante même si on en connaît le dénouement ou presque. Si Klapisch nous a toujours paru original, disons que cette fois-ci il nous aura offert quelque chose de facile. D'intéressant, mais de facile. À voir tout de même. ■

WEEK-END

AU CLAVIER

■ Théâtre de Grand-Pré

En collaboration avec le service des Loisirs de la Ville de Saint-Jean-sur-Richelieu, le Théâtre de Grand-Pré offrira, durant la semaine de relâche, un atelier de jeux théâtraux destiné aux jeunes de 8 à 13 ans.

Animé par Élise Quirion, cet atelier se déroulera le 6 mars, de 9 à 16 heures, au Centre culturel Fernand-Charest. Le coût est de 30\$ par participant. Il est nécessaire de prévoir un repas pour le midi.

Des formulaires d'inscription sont disponibles au www.theatregrandpre.ca. À noter que les chèques doivent être faits au nom du Théâtre de Grand-Pré et acheminés par la poste au C.P. 10066, Saint-Jean-sur-Richelieu, J2Y 1J6. Information: 514 378-3443.

■ Prix Fleur Bleue

Le Musée du Haut-Richelieu invite la population à participer à son concours annuel du prix du mérite patrimonial Fleur Bleue. Le public a jusqu'au 2 avril pour soumettre des candidatures.

Le prix Fleur Bleue souligne l'apport exceptionnel à la préservation et à la diffusion du patrimoine et de l'histoire de la région du Haut-Richelieu par un individu, un groupe, un organisme, une municipalité ou une entreprise. Le concours comprend deux catégories: mérite individuel et mérite collectif.

Le public est donc invité à faire parvenir des dossiers de candidature et des suggestions relativement à tout événement ou activité pertinente s'étant déroulé au cours de l'année 2011 dans la grande région de Saint-Jean-sur-Richelieu. La remise des prix aura lieu au printemps.

Pour déposer une candidature ou pour obtenir plus d'information, contactez le 450 347-0649 ou écrivez à info@museeduhautrichelieu.com.

■ Théâtre de Chambly

Le Café-Théâtre de Chambly présentera, du 9 mars au 21 avril, la pièce *Roméo et Juliette* de William Shakespeare. Les billets sont en vente.

Mis en scène par Daniel Saint-Pierre, ce classique du théâtre mettra en vedette Joël Hamel-Hogue dans la peau de Roméo et Emily Gervais dans celle de Juliette. L'imposante distribution sera complétée par 12 autres comédiens. Ensemble, ils feront revivre l'une des plus belles histoires d'amour jamais écrites.

Les représentations auront lieu tous les vendredis et samedis à 20 heures. Les billets sont en vente au coût de 13\$ au 450 447-2953 ou par courriel à reservation@cafe-theatredechambly.com. À noter qu'un forfait souper théâtre est disponible pour le 24 mars.

■ Cours de photo

Action Art Actuel offrira à compter du 16 avril des cours d'initiation à la photographie. La formation s'échelonne sur six semaines.

Animés par Marianne Homier, les ateliers permettront de maîtriser les techniques de base dans différents contextes. Il y sera question de la vitesse d'obturation, de l'ouverture du diaphragme et du cadrage. La formation est basée sur une approche pratique et théorique, le tout dans une ambiance conviviale.

Les participants doivent être âgés de 16 ans et plus. Les cours auront lieu les mardis en soirée. Chaque participant doit posséder un appareil photo numérique. Le coût est de 180\$. Inscription et information: communication@action-art-actuel.org.

Avis de recherche

Le Chœur du Richelieu recherche actuellement ses anciens choristes afin de les inviter au concert qui soulignera le 60^e anniversaire de la formation.

Les archives incomplètes de l'ensemble ne contiennent malheureusement aucun numéro de téléphone ou adresse permettant de rejoindre les choristes des années antérieures. Ainsi, si vous avez déjà chanté pour la formation, vous êtes invités à vous manifester auprès de Monique en composant le 450 346-2448 ou de Ghislaine en téléphonant au 450 349-6350. ■

Festini

FRUITS DE MER

AU PROFIT DE LA SOCIÉTÉ DE SAINT-VINCENT DE PAUL DE ST-JEAN

Monsieur Robert Paquette
Président d'honneur

LE 12 MAI 2012
PAVILLON DEXTRAZE DU CMR

BILLET 100 \$

bisque de homard | 1 homard bouilli et 1 homard grillé | vol-au-vent aux fruits de mer
 crabe des neiges | crevettes fraîches | crevettes frites | cuisses de grenouilles
 moules marinières | fesse de boeuf | cochon braisé | salade de crevettes de Matane
 3 choix de salade d'accompagnement | pomme de terre au four | riz aux légumes
 crudités et trempette | beurre au citron et à l'ail | table à pain
 table à dessert | 1/2 litre de vin par personne

COOPERATION DU
FORT ST-JEAN
SERVIR... NOTRE FORCE
450 358-6600

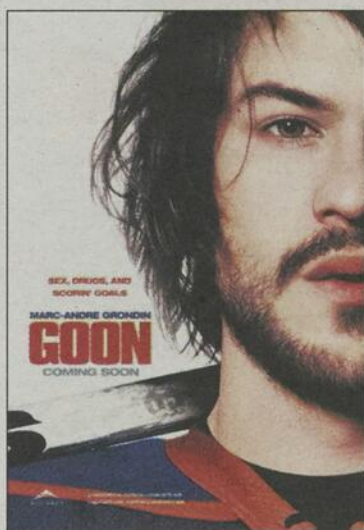
Points de vente

Louise F. Paquette
450 348-3787

450 358-1222
#103 ou #104

Le digne héritier de *Slap Shot*

MARIE-PIER GAGNON
marie-pier.gagnon@tc.tc



Goon: dur à cuire



Mettant en vedette Seann William Scott et Marc-André Grondin, le long-métrage *Goon: dur à cuire* s'avère une agréable surprise. Provocant, vulgaire et saignant, il dérange sans déplaire. Destinée à un public averti, cette comédie sportive saura plaire à tous les amateurs de hockey.

Âgé de 27 ans, Doug Glatt est le mouton noir de sa famille. Agent de sécurité dans le bar de sa petite ville natale, il voit sa vie défilier devant lui sans grand espoir de l'améliorer. Puis, alors qu'il accompagne un ami à une partie de hockey, il met K.-O. un joueur qui tentait de s'en prendre aux spectateurs. Le geste ne manque pas d'attirer l'attention de l'entraîneur de l'équipe locale qui décide de le recruter.

Incapable de patiner, le grand gaillard est la risée de tous. Il gagne finalement le respect de ses coéquipiers par la force de ses poings. Doté d'une force physique impressionnante, il est échangé au club-école de l'équipe professionnelle de Montréal afin de protéger un jeune joueur vedette, Xavier Laflamme. Victime d'un coup à la tête trois ans auparavant, l'athlète n'est plus que l'ombre de lui-même.

Un peu plus habile sur ses patins, Doug Glatt impose sa loi et accomplit son mandat sans trop de difficulté. Mais un ennemi de taille se pointe sur sa route: Ross «The Boss» Rhea. C'est à lui que Xavier Laflamme doit la fin de sa carrière parmi les professionnels. Autrefois membre de l'équipe de Boston, le batailleur était reconnu

pour sa force de frappe et ses coups vicieux. Aujourd'hui, l'heure de la revanche a sonné.

PROMOTION DE LA VIOLENCE

Vous l'aurez compris, *Goon: dur à cuire* est un film qui traite de la violence au hockey et plus particulièrement du rôle que doivent jouer certains joueurs reconnus comme étant des batailleurs. Il importe toutefois de préciser que les scénaristes ne font pas la promotion de la violence. Ils dépeignent une réalité en apportant une touche humaine à la situation. Ils n'hésitent d'ailleurs pas à montrer le revers de la médaille.

Le personnage principal est entre autres renié par ses parents qui déplorent son «passe-temps», ne voyant pas en la profession de joueur de hockey un métier honorable. Ils craignent également les contrecoups sur la santé de leur fils. Pour sa part, Xavier Laflamme n'hésite pas à dire qu'un batailleur n'est pas un joueur de hockey, faisant sentir à Doug Glatt qu'il n'a pas sa place dans l'équipe même s'il est là pour le protéger.

Cela dit, les scènes de violence sont nombreuses. Le numéro 69

des Highlanders d'Halifax se retrouve souvent sur la glace pour prendre part à des affrontements sanglants. Remarquez que lui est rarement blessé. Ce sont plutôt ses adversaires qui perdent quelques dents! Le réalisateur Michael Dowse a par ailleurs beaucoup mis sur l'ajout de sang pour ajouter un effet dramatique aux batailles.

DISTRIBUTION

Dans la peau de Doug Glatt, Seann William Scott est notre coup de cœur. Il apporte une touche de vulnérabilité à son personnage, le rendant attachant malgré son rôle de batailleur. Il nous rappelle même un certain Gino Odjick. Son histoire

d'amour avec le personnage d'Éva interprété par Alison Pill est également bien rendue. Mention également à Marc-André Grondin qui tire très bien son épingle du jeu malgré son rôle secondaire dans le film.

Point négatif, le doublage à la québécoise. Si cela a contribué au succès du film *Slap Shot* en 1977, la technique agace l'oreille en 2012. L'accent québécois permet certes d'ajouter plusieurs jurons ici et là et de donner un peu de couleur aux dialogues, mais il diminue la qualité du long-métrage. En somme, un film à voir pour tous les amateurs de hockey que la vulgarité n'effraie pas. ■



FICHE TECHNIQUE

Synopsis: Le batailleur Doug Glatt rejoint les rangs des Highlanders de Halifax où il reçoit le mandat de protéger le joueur étoile, Xavier Laflamme. Il devra affronter l'homme fort de la ligue, Ross «The Boss» Rhea.

Réalisateur: Michael Dowse

Distribution: Seann William Scott, Liev Schreiber, Marc-André Grondin

Durée: 1h32

Classement: 13 ans et plus.

AUSSI
FANTASISTE
QU'UN MONDE SANS
IMPRIMERIE

Magazines, emballages, boîtes de jeux vidéo, signalisation...
Un monde sans imprimerie, ça n'existe pas. Fais carrière dans une industrie à la fine pointe de la technologie.

carrieresenimprimerie.com



Toute la vérité sur ce que vous mangez

SYLVIE LAROCHE
NUTR.D.T.P.



Dans le cadre du Mois de la nutrition, les diététistes démasquent les mythes sur les aliments et la nutrition.

L'information nutritionnelle afflue de partout, médias, Internet, publications, mais est-ce que cette information est toujours exacte? Il n'est pas rare que des données soient contradictoires ce qui alimente grandement la confusion. Fiez-vous aux diététistes, nous sommes les experts de l'alimentation. Durant tout le mois de mars, nous vous dévoilerons toute la vérité et neutraliserons les mythes alimentaires! Voici 4 mythes à éclaircir. Bonne lecture!

IL NE FAUT PAS BOIRE PENDANT LES REPAS ?

Mythe. On prétend que de boire pendant le repas dilue les sucs gastriques et nuit à la digestion. Or, il n'en est rien. Pour digérer les aliments, l'estomac sécrète des sucs gastriques en fonction de la portion et des textures consommées pour créer un milieu très acide afin que les enzymes digèrent bien le repas. Pour un repas plus liquide, il y aura tout simplement une plus grande sécrétion de sucs gastriques.

Que ce soit pendant ou entre les repas, l'important c'est de bien s'hydrater. Évidemment, il est préférable de répartir nos breuvages tout au long de la journée. Accompagner chaque repas d'un verre d'eau est une bonne habitude à prendre, et en plus, il a zéro calorie! Dans le cas des personnes souffrant de

reflux gastrique, il est préférable de prendre les breuvages 30 minutes avant ou après les repas afin d'éviter les reflux.

LA BANANE ET LE FROMAGE CONSTIPENT ?

Mythe. Un aliment à lui seul ne peut causer la constipation. Même si la banane est suggérée après une gastro-entérite, elle ne constipe pas pour autant. En fait, la banane a des fibres solubles qui aident à contrôler la consistance des selles. Le fromage pour sa part ne possède pas de fibres alimentaires, mais il n'est pas la cause de la constipation. La constipation survient lorsque l'alimentation est pauvre en fibres, lors d'une mauvaise hydratation et par manque d'activité physique.

En général, les adultes consomment souvent moins de 15 g de fibres par jour alors qu'on devrait en manger environ 30 g. Pour augmenter les fibres et prévenir la constipation, consommez des grains entiers, des fruits et des légumes frais, des noix et des graines tous les jours. Inclure 2 à 3 fois par semaine des légumineuses à vos repas. Buvez 8-10 verres de liquides par jour et faites de l'activité physique au moins 3 fois par semaine. N'oubliez pas que certains problèmes de santé et certains médicaments peuvent causer de la constipation.

PUISQU'ILS SONT BONS POUR LA SANTÉ, ON PEUT MANGER DES FRUITS À VOLONTÉ ?

Mythes. Les fruits sont des aliments nutritifs à manger quotidiennement. Toutefois, ce n'est pas parce qu'un aliment est bon pour la santé qu'on peut le consommer démesurément. Les

fruits contiennent des sucres naturels. Par exemple, un fruit de la grosseur d'une balle de tennis possède autant de glucides (sucre) qu'une tranche de pain. Alors, on ne mange pas la grappe de raisins ou le panier de clémentines en regardant la télé. Pour une personne modérément active, on suggère de manger 3 à 4 portions de fruits par jour. Il est bon, par ailleurs, de manger de grandes portions de légumes. Ceux-ci sont riches en vitamines et minéraux, pratiquement les mêmes que ceux des fruits, ce qui permet de bien combler les besoins quotidiens en nutriments.

LA FLEUR DE SEL EST MEILLEURE POUR LA SANTÉ ?

Mythe. Qu'on le nomme fleur de sel, sel de mer, sel de légumes, sel d'ail...c'est toujours et encore du sel (sodium). La différence est dans le goût, la texture et la fabrication. Peu importe le sel, consommez-en moins. En Amérique du Nord, la consommation moyenne de sodium se situe entre 2200 et 4100 mg par jour. Il est recommandé de prendre un maximum de 1500 mg de sodium par jour. Trop en consommer peut causer des problèmes d'hypertension artérielle, troubles cardiaques, ostéoporose, problèmes rénaux, cellulite et rétention d'eau. Pour rehausser la saveur de vos plats, aromatisez-les d'herbes fraîches, de poivre moulu et de jus de citron.

Suivez-nous la semaine prochaine pour connaître les mythes sur la perte de poids. Pour des informations, contactez-moi au 450 358-2002. Sources : extenso.org, nutrition2012.ca, dietetistes.ca.



Cari aux crevettes et au chou-fleur

Donne 4 portions

INGRÉDIENTS

- 2 c. à thé (10 ml) de beurre
- 3 tasses (750 ml) de petits bouquets de chou-fleur
- 1 oignon, haché finement
- 2 à 3 c. à table (30 à 45 ml) de pâte ou de poudre de cari douce indienne
- 2 tasses (500 ml) de tomates en dés en boîte, sans sel ajouté
- 12 oz (375 g) de grosses crevettes crues, décortiquées et déveinées
- 1 tasse (250 ml) de petits pois surgelés, décongelés
- 2 c. à table (30 ml) de fécule de maïs
- 1 1/2 tasse (375 ml) de yogourt nature 2%
- Coriandre ou menthe fraîche, hachée

PRÉPARATION

Dans une grande poêle antiadhésive, faire fondre le beurre à feu moyen-vif. Faire revenir le chou-fleur et l'oignon environ 5 minutes, ou jusqu'à ce que l'oignon soit tendre. Ajouter la pâte de cari et faire revenir 1 minute. Ajouter les tomates et amener à ébullition, en remuant. Réduire le feu et mijoter délicatement, en remuant souvent, 8 minutes, ou jusqu'à ce que le chou-fleur soit presque tendre. Incorporer les crevettes et les pois verts. Fouetter la fécule de maïs dans le yogourt et incorporer graduellement dans la poêle; mijoter, en remuant constamment, environ 3 minutes, ou jusqu'à ce que la sauce ait épaissi. Servir parsemé de coriandre.

Gracieuseté des Producteurs laitiers du Canada.
Pour plus de recettes plaisirlaitiers.ca



Pommes cuites gratinées au cheddar

Préparation: 5 à 10 minutes - Cuisson: 5 à 10 minutes - 4 portions

INGRÉDIENTS

- 4 pommes à cuire, telles que Cortland, Empire ou Granny Smith
- 1 c. à table (15 ml) de cassonade tassée
- 1/4 c. à thé (1 ml) de gingembre ou de cannelle, moulu
- 3 1/2 oz (100 g) de fromage cheddar fort canadien (environ 1 tasse/250 ml)
- 2 c. à table (30 ml) de pacanes hachées
- 2 c. à table (30 ml) de canneberges séchées, hachées

INSTRUCTIONS

Évider les pommes et les couper en deux sur la longueur. Déposer, côté coupé vers le haut, dans un plat allant au four à micro-ondes. Saupoudrer de sucre et de gingembre. Chauffer au four à micro-ondes à intensité moyenne-élevée (70 %), de 5 à 7 minutes, ou jusqu'à ce que les pommes soient presque tendres. Parsemer du fromage cheddar fort canadien et chauffer au micro-ondes de 30 à 60 secondes, ou jusqu'à ce que le fromage soit fondu. Servir en saupoudrant de pacanes et de canneberges.

Conseils

Pour cuire dans un four grille-pain ou au four plutôt qu'au micro-ondes, préchauffer à 375°F (190°C). Cuire les pommes environ 30 minutes, ou jusqu'à tendreté. Parsemer de fromage cheddar fort canadien et cuire de 2 à 3 minutes de plus, ou jusqu'à ce qu'il soit fondu.

Gracieuseté des Producteurs laitiers du Canada.
Pour plus de recettes plaisirlaitiers.ca

FRUITERIE
L'Avenue du Potager
145, boul. Saint-Joseph

Fraises
pr. É.-U. no 1

1 livre **99¢** ch.

Festival des laitues
«Iceberg», «Romaine»,
«frisée verte», «frisée
rouge» et «Boston»
pr. É.-U. no 1»

99¢ ch.

Du 1^{er} au 7 mars 2012 ou jusqu'à épuisement.

Derniers conseils sur la conduite hivernale

JEAN-FRANÇOIS
GUAY



L'air printanier qui a soufflé sur le mois de février nous a fait croire, à tort ou à raison, que le printemps était à nos portes. Cependant, la neige des derniers jours nous a ramenés à la dure réalité de l'hiver. Pour ce faire, j'ai cru qu'il serait important de vous rappeler les principes de base de la conduite hivernale.

Tout d'abord, je vous recommande de consulter régulièrement les rapports météorologiques et ceux de la circulation (à la radio, télévision ou Internet). Ainsi, vous ne serez jamais surpris par une soudaine tempête de neige ou de verglas. De même, si vous le pouvez, effectuez vos déplacements de jour plutôt que le soir. Non seulement la visibilité sera-t-elle meilleure, mais si vous tombez en panne, il sera plus facile de trouver du secours et de vous venir en aide.

Vous devez également porter une attention toute particulière à l'état mécanique de votre véhicule. Vos balais d'essuie-glace d'hiver fonctionnent-ils correctement? Les liquides de lave-glace et de refroidissement sont-ils appropriés au froid intense. La pression de vos pneus est-elle conforme aux recommandations du manufacturier?

En effet, un sous-gonflage ou un surgonflage peut réduire l'adhérence des pneus. De même, assurez-vous que vos pneus ne sont pas usés comme la peau des fesses, ce qui pénalise les distances d'arrêt et l'adhérence en virage.

AMENDE

Sachez que le Code de la sécurité routière prévoit une amende variant de 90\$ à 200\$, plus les frais, pour des pneus en mauvais état. Je vous conseille également de garder votre réservoir de carburant rempli à plus de la moitié de sa capacité afin d'éviter des problèmes d'humidité dans le système d'alimentation, ce qui pourrait entraîner une panne. De même, un réservoir plein à ras le bord se traduit par un poids plus élevé sur l'essieu arrière, d'où en théorie une meilleure adhérence des pneus arrière (en virage ou au freinage) sur une chaussée glissante.

Un léger supplément de poids dans le coffre (ou la benne d'une camionnette) est



Non, l'hiver n'est pas terminé! Pour quelques semaines encore, vous devez toujours garder en tête les principes de base de la conduite hivernale.

indispensable. Toutefois, assurez-vous que la masse soit arrimée ou attachée au plancher du coffre; surtout dans un véhicule bicorps à hayon comme un VUS, un multisegment ou une familiale pour éviter qu'elle se déplace et soit projetée violemment sur vous ou vos passagers lors d'un freinage, une manœuvre brusque ou une collision.

Pour le lestage, nous vous recommandons des sacs de sable, de sel ou de litière à chat puisque ceux-ci, en cas d'enlèvement, peuvent être saupoudrés sur la chaussée afin d'améliorer la traction des roues motrices.

AUTRES CONSEILS

Avant de prendre la route, prenez soin de gratter la glace et d'enlever la neige sur toutes les surfaces vitrées, les rétroviseurs extérieurs, les phares et les feux d'arrêt. Gardez en tête cette devise: « Vous devez être vu et facilement repérable sur la route, mais également bien voir les autres automobilistes ». D'ailleurs, les policiers peuvent vous remettre un constat d'infraction (une amende variant de 90\$ à 175\$, plus les frais) s'ils jugent que la visibilité de votre véhicule est inadéquate.

Secouez vos chaussures avant de monter à bord du véhicule. En effet, la glace et la

neige créent de l'humidité qui pourrait embuer l'habitacle et diminuer le champ de vision. Pour réduire la formation de buée, je vous suggère de régler le bouton de recyclage de la ventilation à la position « air frais » ou de faire fonctionner votre climatiseur pendant quelques minutes.

N'oubliez pas de porter et d'ajuster votre ceinture de sécurité. De même, réglez correctement les appuie-têtes afin de réduire les risques de blessure cervicale en cas de collision arrière. Par ailleurs, la position de conduite doit être confortable pour que vous soyez à l'aise dans vos manœuvres. Les vêtements lourds et encombrants sont donc à éviter.

SUR LA ROUTE

Conduisez prudemment sans oublier que les limites de vitesse affichées sur les panneaux représentent la vitesse maximale permise par beau temps. Les policiers ont le pouvoir de remettre des contraventions (amende minimale de 60\$, plus les frais) lorsque les conditions climatiques justifient une diminution de la vitesse ou si votre véhicule est mal déneigé (c'est-à-dire si des plaques de glace ou de neige se détachent du toit, du capot ou du coffre!)

Soyez plus vigilant qu'à l'habitude au volant. Et surtout, surveillez les manœuvres des autres conducteurs. En ville, prévoyez que des véhicules, des piétons ou des enfants peuvent surgir des rues transversales ou être camouflés par des bancs de neige ou des véhicules stationnés. De même, gardez une distance accrue entre votre véhicule et celui qui vous précède. Si quelqu'un vous suit de trop près, ralentissez et laissez-le vous doubler (sans faire preuve de rage au volant!).

FREINAGE

Lors des freinages, appuyez toujours en douceur sur la pédale de frein. Même si votre véhicule est équipé de freins antiblocage (ABS), vous devez appliquer une légère pression pour empêcher que les roues ne se bloquent et entraînent un dérapage. Lors d'un freinage d'urgence, le pompage de la pédale de frein (sans ABS) doit se faire en douceur, d'une pression légère à une pression graduellement plus ferme.

Les automobilistes les plus prévoyants garderont toujours du matériel d'urgence dans leur véhicule, surtout s'ils voyagent avec de jeunes enfants. ■

La légalité des baux remise en question

MARIE-NOËLLE
L. PAQUETTE



Vous avez peut-être entendu parler de l'étude qui paraîtra en mars dans la revue du Barreau du Québec et qui a été présentée la semaine dernière à Radio-Canada. Selon cette étude, plusieurs aînés vivant dans des résidences privées pour personnes âgées auraient dans leur bail des clauses abusives.

Selon les auteurs, cette situation déplorable toucherait des milliers d'aînés au Québec. Tous ces individus auraient signé des baux contenant des clauses qui bafouent carrément leurs droits.

Selon l'étude à paraître, les clauses pour

le moins discutables présentes dans différents baux consultés par les auteurs concernent plusieurs aspects qui touchent directement la liberté des individus.

Parmi les aspects touchés par les clauses abusives, notons le contrôle des visites, la permission pour le propriétaire d'entrer dans le logement sans qu'il y ait urgence, et carrément l'expulsion du locataire.

Il s'agit d'une nouvelle assez préoccupante, d'autant plus que l'on devine que ces clauses existent précisément parce qu'on a affaire à des aînés. Heureusement, il semble que ces infractions soient l'exception et non la règle. Mais on s'entend qu'il s'agit d'une réalité qu'il faut dénoncer.

RÉALITÉ CONNUE

Ce qui a de quoi reconforter, c'est que ce

genre de petits stratagèmes douteux ne restent plus dans l'ombre autant qu'avant. Les aînés floués, on en entend parler maintenant. On sait, par exemple, que les 65 ans et plus sont surreprésentés chez les victimes de fraudes. On sait qu'ils sont ciblés de façon toute spéciale. On connaît de mieux en mieux les différents visages des abus commis à l'endroit des aînés.

Ces tristes réalités sont donc davantage reconnues socialement. Les prises de conscience qui en découlent font en sorte qu'on en laisse beaucoup moins passer qu'auparavant. Les initiatives malhonnêtes visant les aînés font couler plus d'encre que jamais.

De plus en plus aussi, des initiatives de promotion et de défense des droits voient le jour. Les aînés ont accès à beaucoup plus

d'information qu'avant pour prendre des décisions éclairées et se prémunir contre les atteintes à leurs droits.

On peut donc présumer qu'on avance dans la bonne direction. Le fait qu'on en parle, déjà, c'est signe qu'on s'en préoccupe et qu'on tente de prendre les choses en mains. Espérons que le temps qui passe et toutes les révélations faites finissent par avoir raison de cette tendance à lâchement profiter de la vulnérabilité des gens.

INFORMATIONS

Pour nous joindre: Association québécoise de défense des droits des personnes retraitées et préretraitées (AQDR), section Haut-Richelieu, 870, Curé-St-Georges, Saint-Jean-sur-Richelieu. Tél.: 450 357-9545. Courriel: projet.aqdrhr@live.ca. ■

La Singer dans la Petite Nation de 1923 à 1964

PAULINE
CLOUTIER ET
RAYMOND
MARIER



En arrivant au chalet de Duhamel, l'ancien chalet du Club sportif, le chalet Les Pionniers, comme l'avaient baptisé les gars de la Singer, l'émotion et la joie emplissent le cœur de Pauline qui, avec sa famille, chérit ce chalet en mémoire de son père, Marcel Cloutier, qui a travaillé à la Singer de 1941 jusqu'à la fermeture en 1983. D'ailleurs, la mère de Pauline et son nouveau mari, Alain et Monique, frère et sœur de Pauline, sont venus passer quelques jours avec nous.

C'était le chalet des chasseurs et pêcheurs employés de la Singer. Les grands patrons, les propriétaires, avaient aussi leur chalet, leur auberge, leur «lodge» dominant la grande plage du lac Simon, à deux kilomètres du village de Duhamel. Ce lieu privilégié était réservé aux cadres, aux propriétaires actionnaires, aux clients et amis de la compagnie. Ces chanceux venaient, toutes dépenses payées, sur invitation seulement, y passer un séjour.

Chasse, pêche, golf et plage étaient à leur disposition avec tous les services requis : chef cuisinier, femmes de ménage, guides de chasse et pêche, caddies et quoi d'autre? La grande salle d'accueil et la salle à manger avec un mur foyer entier et un autre avec ses nombreuses fenêtres donnaient

une vue imprenable sur le lac Simon, juste au-dessus de la plage.

On lit dans *Si Duhamel m'était conté, livre du centenaire*, (1989) que Blanche, une jeune fille du village, serait décédée à la suite d'une soirée dansante organisée pour les patrons américains. Elle serait «partie de l'hôtel en nage par cette froide nuit d'hiver et aurait été victime d'un refroidissement fatal en regagnant sa maison».

VÉRITÉ OU LÉGENDE?

Pour en découvrir un peu plus sur l'histoire de la Singer dans la vallée de la rivière Petite Nation, nous nous rendons à la bibliothèque où madame Roselyne Bernard s'empresse de nous suggérer des titres et des sites Web à consulter. Les dames présentes conversent volontiers avec nous et ouvrent leurs boîtes de souvenirs avec empressement. Madame Simone Desgagnés, qui vit à Duhamel depuis 1941, ne peut confirmer l'histoire de Blanche. Elle nous parle de la Thurso and Nation Valley Railway qui appartenait à la Singer.

Elle nous dit fièrement que son père, «ingénieur» bien que n'ayant pas d'études, conduisait la locomotive à vapeur pour la Compagnie. Un site Web documenté par M. Colin J. Churcher relate l'histoire de ce chemin de fer. La région porte le nom des Amérindiens qui la peuplaient auparavant, la tribu algonquine Oueskarini qui signifie «Peuple de la Petite Nation».



Transport du bois par le chemin de fer de la Thurso and Nation Valley Railway propriété de la Singer. (www.railways.incanada.net/thurso/tnvr03.jpg)

CHEMIN DE FER

La Singer avait acheté, en 1923, une concession forestière de 500 milles carrés (1 295 km²) pour la somme de 500 000\$, soit 1000\$ le mille carré (386\$ le km²). Les limites de cette concession débutaient un peu au nord de Thurso et allaient jusqu'au sud de Mont-Laurier. Lors de l'achat de la concession, les bois mous avaient déjà été en grande partie récoltés par la W.C. Edwards d'Ottawa, mais la forêt regorgeait de bois durs, érables, bouleaux jaunes (merisiers) et hêtres pour la fabrication des meubles de machines à coudre.

Comme le bois dur ne flotte pas et qu'il n'y avait à cette époque ni route ni système de transport par camions, la Singer construisit, entre 1925 et 1946, un chemin de fer de 90 kilomètres de long à partir de Thurso jusqu'au lac Fascinant dans la Réserve faunique Papineau-Labelle pour transporter le bois vers ses usines de Thurso: un moulin à scie (1925), une fabrique de contreplaqué (1941) et une usine de pulpe et papier (1956). Au début, le bois était livré à Saint-Jean pour la fabrication des meubles de machines à coudre. Les gens de Saint-Jean se souviennent que la fabrication, l'assemblage et la finition des meubles de machines à coudre ont été transférés de Saint-Jean à Thurso en 1959. Les usines, les locomotives, les wagons, les rails, tout appartenait à la Singer, jusqu'au moment de la vente, à la compagnie James MacLaren en 1964.

Une cour de triage de 1,3 km x 2 km au bout du chemin de fer servait à l'entreposage du bois avant qu'il soit acheminé, à partir du mois de juin, vers Thurso. Les piles s'élevaient jusqu'à 8 mètres de haut.

À cette époque pas si lointaine, pouvait-on dire «Duhamel, la



Préparation de la patinoire sur la glace du lac Gagnon devant le chalet.

vraie vie»? Peut-être. La rumeur dit aussi qu'une autre construction aux «1100 vitres» à la Pointe à Baptiste recevait des actrices d'Hollywood. Cette habitation un peu particulière était qualifiée par certains de «bordel de Duhamel». Elle aurait été détruite par un incendie vers 1940. M. Guy Poliquin, maître de poste, fils du gérant des installations de la Singer pendant plusieurs années, se souvient même que son père avait été chargé de faire un inventaire complet du contenu de cette maison. Y avait-il, en fait, deux grands chalets à Duhamel pour

des privilégiés de la Singer?

PATINOIRE

Sur cette question un peu troublante, nous décidons de sortir prendre l'air pour nous faire une patinoire sur le lac devant le chalet. Alain dirige les opérations : il faut enlever la neige pour dégager une grande surface puis, faire un trou dans la glace pour y puiser l'eau et arroser. Après quelques heures d'efforts, les muscles bien chauds, on commence à arroser. À trois, avec chacun un seau, ça prend environ une autre demi-heure et c'est fini. La vraie vie, quoi! ■



La Singer dans la Petite Nation.

1923 : achat de 500 milles² de limite de bois pour 500 000\$.

1925 : construction du moulin à scie à Thurso.

1925 à 1946 : construction d'un chemin de fer de 90 km entre Thurso et le lac Fascinant.

1964 : vente de toutes les opérations à la compagnie James MacLaren.



L'église de Duhamel. Pour sa construction et celle du presbytère, la Singer avait donné 1100 pieds de bois de pruche.

(Photo Claude Tétraud)

WEEK-END

LES PLAISIRS DU VIN

Un Gaillac et un Côteaux-du-Languedoc

ROBERT RHEAULT



Gaillac est sans doute l'un des plus anciens vignobles de France. Cette région du sud-ouest de la France a vu la vigne apparaître 600 ans avant notre ère, soit bien avant qu'elle ne s'implante dans le Bordelais.

L'appellation Gaillac se compose de trois terroirs situés sur les rives du Tarn. On retrouve d'abord la rive gauche composée de sols graveleux et sablonneux permettant aux cépages rouges leur expression maximale. Ils expriment des arômes de fruits confits, de cassis et d'épices. Ce sont des vins puissants en bouche avec une bonne charpente et des tanins ronds.

Les principaux cépages blancs de Gaillac sont le mauzac blanc qui compte pour 40% de l'encépagement suivi du l'en-de-lé (loin de l'œil) 30% et de la muscadelle 15%. Les cépages complémentaires sont l'ondec B, le sauvignon B et le sémillon B. Ils représentent 15% de la surface cultivée. Les principaux cépages rouges sont le braucon (fer servadou) qui compte pour 40% de l'encépagement, la syrah 25% et le duras 20%. Les cépages complémentaires sont le cabernet franc, le gamay et le merlot. Ils représentent les 15% restants de l'encépagement en rouge.

GAILLAC PASSION 2008

Ce vin est un assemblage de braucon, de merlot et de syrah dont les proportions ne sont pas spécifiées. Le décret de l'appellation de 2007 précise que les cépages principaux doivent représenter 60% de l'encépagement. Le duras et le braucon sont obligatoires à une hauteur de 10% chacun et 40% ensemble.

Vous avez ici un vin limpide d'un rouge rubis et d'une opacité foncée. Il présente des arômes boisés et fruités (cassis, framboise) ainsi que des arômes de vanille, de menthe et de poivre. C'est un vin sec aux tanins fermes et au corps corsé. Ses saveurs sont puissantes et plaisantes. C'est un vin charpenté qui peut vieillir 6 ou 7 ans. Bien équilibré, il est long en bouche. À carafier au moins 30 minutes avant de servir.

LES CÔTEAUX-DU LANGUEDOC

L'appellation La Clape est incluse dans le cadre des Côteaux-du-Languedoc Contrôlée. Elle se situe dans la région de Narbonne qui s'étend jusqu'aux portes de Nîmes. Elle doit son existence aux colons grecs et étrusques qui y plantèrent des vignes six siècles avant J.-C.

En rouge, les AOC Côteaux-du-Languedoc - La Clape doivent comprendre 70% minimum de grenache, de syrah et de mourvèdre aux côtés du carignan et du cinsault. En blanc, 40%



Gaillac Passion l'excellence

Millésime: 2008
Cépages: braucon, merlot, syrah
Région/Pays: Gaillac / France
Producteur: La Cave de Técou
Prix: 16,40\$
Cote:



ROCAILLE, rouge - La Clape

Millésime: 2007
Cépages: 60% grenache, 30% syrah, 10% carignan
Région/Pays: Côteaux-du-Languedoc/France
Producteur: Château Capitoul
Prix: 18,40\$
Cote:

minimum de bourboulenc et de 60% de grenache B et d'autres cépages blancs (maccabeu, viognier, ugni B. etc.) En rosé, on retrouve les mêmes cépages qu'en rouge dans une proportion de 60% cependant.

ROCAILLE ROUGE 2007

Ce Côteaux-du-Languedoc - La Clape est produit par le Château Capitoul propriété de Charles Mock depuis 1983. Ce sont ses arrières grands-parents qui achetèrent Château Capitoul en 1930. Il représente la 4^e génération de vignerons à exploiter ce domaine qui d'après un

parchemin daté du 26 mai 1236 fait état de culture de la vigne Capitoul.

Le Rocaille rouge 2007 est un vin d'un rouge rubis et d'une opacité moyenne. Il offre un nez complexe où se retrouvent des arômes de cèdre, de résine, de fruits noirs (mûres, cassis) d'olive noire, le tout légèrement vanillé. Ce vin, bien charpenté est composé de tanins fermes et d'une acidité relativement fraîche. D'une bonne longueur, ce vin nous laisse des notes de torréfaction, de cèdre et de fruit qui accompagneront vos gibiers, plats en sauce et fromages puissants. ■

WEEK-END

VIE COMMUNAUTAIRE

Se relever d'un traumatisme

MARIE-NOËLLE L. PAQUETTE



Dans toute vie humaine, il y a des hauts et des bas. Il arrive toutefois que des événements très difficiles viennent bousculer la vie des gens; des services d'intervention psychosociale sont alors souvent requis de façon immédiate.

Les épisodes traumatiques laissent souvent l'individu dans un état de désorientation et de vulnérabilité particulièrement intense. Le réseau de la santé et des services sociaux offre du suivi professionnel aux gens qui en ont besoin, mais il y a des circonstances où une aide complémentaire est souhaitable.

C'est le cas, par exemple, des personnes vivant avec une problématique de santé mentale. En épisode de crise, ces personnes sont généralement prises en charge par le réseau de la santé. Par contre, au moment de réintégrer la société, elles ont souvent besoin de se sentir soutenues dans leurs démarches. De plus, le temps qui s'écoule avant de pouvoir rencontrer un intervenant du réseau de la santé est parfois très long.

C'est là où le milieu communautaire entre en jeu en complétant l'offre de services. Le Groupe d'Entraide Pi-Après, présent à Saint-Jean depuis 1989, offre la possibilité aux personnes vivant ou ayant vécu des problèmes de santé mentale de

se réunir, de briser l'isolement et de profiter de l'appui de leurs pairs. D'autres services sont également en place pour offrir une aide immédiate, lorsque requise.

«Même si, à l'organisme, nous ne possédons pas le mandat d'offrir un suivi avec un intervenant, nous offrons tout de même de l'écoute, du support, du soutien et des références aux personnes qui en ont besoin», explique Manon Tremblay, coordonnatrice de la ressource.

Le groupe offre également des formations sur des sujets touchant la santé mentale, des activités de réflexions et d'estime de soi, ainsi qu'un éventail d'autres possibilités pour les participants de reprendre du contrôle sur leur vie.

AGRESSIONS

Plusieurs autres circonstances de vie peuvent donner lieu à un traumatisme. C'est le cas des agressions, qui peuvent également avoir des conséquences sérieuses à long terme. Là encore, l'apport du milieu communautaire permet d'offrir aux victimes un soutien qui vient compléter les services déjà offerts.

CIVAS L'Expression libre du Haut-Richelieu propose aux adolescents, adolescentes et femmes victimes d'agressions sexuelles un lieu d'accueil et d'assistance, qui passe par de l'intervention individuelle, mais aussi de groupe. Ainsi, les victimes peuvent à la fois briser leur isolement et exprimer leurs émotions

auprès de personnes ayant vécu des choses similaires.

Le travail de l'organisme est axé surtout sur l'amélioration générale de la qualité de vie de la victime, notamment par le biais de la responsabilisation pour que les circonstances traumatisantes ne se reproduisent pas. Ainsi, on aidera les victimes à développer leur estime personnelle, à prendre conscience de l'impact de leurs choix et à éviter les contextes dangereux. «En appliquant la responsabilisation, le potentiel de la personne est mis de l'avant pour qu'elle utilise ses moyens pour arriver à ses propres fins», explique Isabelle Pelletier du CIVAS.

COMPLÉTER L'OFFRE DE SERVICES

Même si plusieurs organismes communautaires œuvrent dans le secteur de la santé et des services sociaux, l'objectif de leur action n'est pas de se substituer aux services offerts par le réseau public, mais bien de les compléter. C'est ainsi que pour bien des gens de notre milieu qui, pour toutes sortes de raisons, vivent des épisodes traumatisants, les services peuvent davantage s'adapter à leurs besoins immédiats et à plus long terme.

L'action communautaire, de manière générale, prône l'autonomie de l'individu, et cette priorité est particulièrement visible dans les organismes de santé et de services sociaux. «On utilise une approche centrée sur les forces de la personne, car c'est son

plus bel outil de travail», affirme Manon Tremblay du Groupe d'Entraide Pi-Après. Même son de cloche du côté du CIVAS: «Les personnes qui reçoivent les services ont toutes une volonté d'améliorer leur vie, ce qui leur permet de profiter au maximum des services et de les adapter à leurs besoins», résume Isabelle Pelletier.

Cette chronique est présentée par la Corporation de développement communautaire Haut-Richelieu/Rouville.

Pour nous joindre : 450 357-9232 ou www.cdchautrichelieu.com ■

	<p>224, rue Jean-Talon, Saint-Luc 450 359-1166</p>
	<p>SANTO DOMINGO</p> <p>Départ : 8 mars Hôtel 3 étoiles Tout inclus</p> <p>1 semaine 859\$</p>
	<p>GRAND TOUR DE LA SICILE</p> <p>Départ : 7 octobre 2012 Hôtel 4 étoiles 13 jours incluant 3 jours à Rome 23 repas inclus, plusieurs visites Accompagné par Suzie Bouchard Maximum 30 personnes</p> <p>Tarif "Réservez tôt avant le 31 mars" 3 279\$</p>
<p>CIRCUIT NEWYORK À PÂQUES</p> <p>Départ : 6 avril 2 nuits</p> <p>Incluant : 2 petits déjeuners, hébergement en hôtel 4 1/2 étoiles dans le New Jersey, plusieurs inclusions</p> <p>à partir de 294\$ occ. quad.</p>	<p>Les prix n'incluent pas le fonds d'indemnisation des clients de 0,35% (ex. : 3,50\$/tranche de 1 000\$) selon l'Office de Protection du Consommateur. Tarifs disponibles au moment de la publication.</p>

ASTROLOGIE

WEEK-END



Les prévisions de la semaine avec
ALEXANDRE AUBRY
514 640-8648

SEMAINE DU 1^{ER} MARS AU 7 MARS 2012

BÉLIER

21 MARS AU 20 AVRIL

Si vous faites de nombreux achats, il ne serait pas impossible que vous ayez beaucoup de questions au sujet de ces nouveaux produits. Vous devrez effectuer quelques déplacements pour obtenir les réponses.



TAUREAU

21 AVRIL AU 20 MAI

Vous êtes reconnu pour être une personne qui apprécie fortement se gâter, et ce, régulièrement. Et vous vous en donnez à cœur joie : vous vous ferez plaisir cette semaine!



GÉMEAUX

21 MAI AU 21 JUIN

Il y aura beaucoup d'action autour de vous. Le bien-être d'un membre de votre famille pourrait vous préoccuper. Il serait bon de sortir de la maison, histoire de briser la routine.



CANCER

22 JUIN AU 23 JUILLET

Vous pourriez avoir tendance à être passablement distrait en ce moment. Un peu de fatigue accumulée pourrait être la cause de cet état; vous avez définitivement besoin de repos.



LION

24 JUILLET AU 23 AOÛT

Au travail, vous vous retrouverez avec une multitude de dossiers à traiter, mais c'est précisément ce qui vous motivera à mieux vous organiser, pour être plus efficace.



VIERGE

24 AOÛT AU 23 SEPTEMBRE

Rappelez-vous que le plaisir devrait être au rendez-vous avant de vous investir dans quelque chose de beaucoup plus sérieux. En effet, vous pourriez prendre un nouveau départ, pour un avenir plus prometteur.



BALANCE

24 SEPTEMBRE AU 22 OCTOBRE

Il est clair que vous pourriez être très enthousiaste à l'idée de faire un voyage bientôt. D'ailleurs, vous réussirez assez facilement à trouver le temps et les moyens de vous accorder des vacances.



SCORPION

23 OCTOBRE AU 22 NOVEMBRE

Dans la vie, il y a des moments où vous grincez des dents. Cela vous indique qu'il faut faire quelques changements pour que vous retrouviez le sourire.



SAGITTAIRE

23 NOVEMBRE AU 21 DÉCEMBRE

Vous devrez peut-être faire quelques compromis pour retrouver l'harmonie, aussi bien à la maison qu'au travail. Vous pourriez avoir beaucoup de responsabilités sur les bras.



CAPRICORNE

22 DÉCEMBRE AU 20 JANVIER

Voici une semaine que vous consacrerez au travail. Et si vous êtes à la recherche d'un emploi, vous trouverez un travail exigeant. Celui-ci vous offrira toutefois plusieurs opportunités dans l'avenir.



VERSEAU

21 JANVIER AU 18 FÉVRIER

Si vous êtes insatisfait sur le plan professionnel, il est clair qu'il ne vous en faudra pas plus pour accomplir des changements et pour trouver un emploi vous convenant davantage.



POISSONS

19 FÉVRIER AU 20 MARS

Vous aurez bien des choses à régler à la maison. Une fois les tensions apaisées, vous serez en mesure de retrouver de bons sentiments avec vos proches ou votre amoureux.



WEEK-END

PROFESSION: VÉTÉRINAIRE

Gardez le lit et buvez beaucoup d'eau!

MARIE-CLAUDE DUVAL



Je me surprends toujours à faire une telle recommandation. Après tout, je suis vétérinaire! Mais à la lecture de cet article, vous comprendrez mieux pourquoi il peut m'arriver de faire des conseils du genre.

Un furet du nom de Marley m'a été présenté pour un problème ayant des symptômes que vous allez peut-être reconnaître. Depuis quelques jours, Marley éternue. Il semble congestionné, on peut même voir du mucus dans ses narines.

Il a un peu moins d'entrain, un peu moins d'appétit mais il boit encore, même qu'il a peut-être augmenté sa consommation d'eau. Avant cet épisode, tout allait pour le mieux et Marley n'avait jamais été malade dans ses quatre premières années de vie.

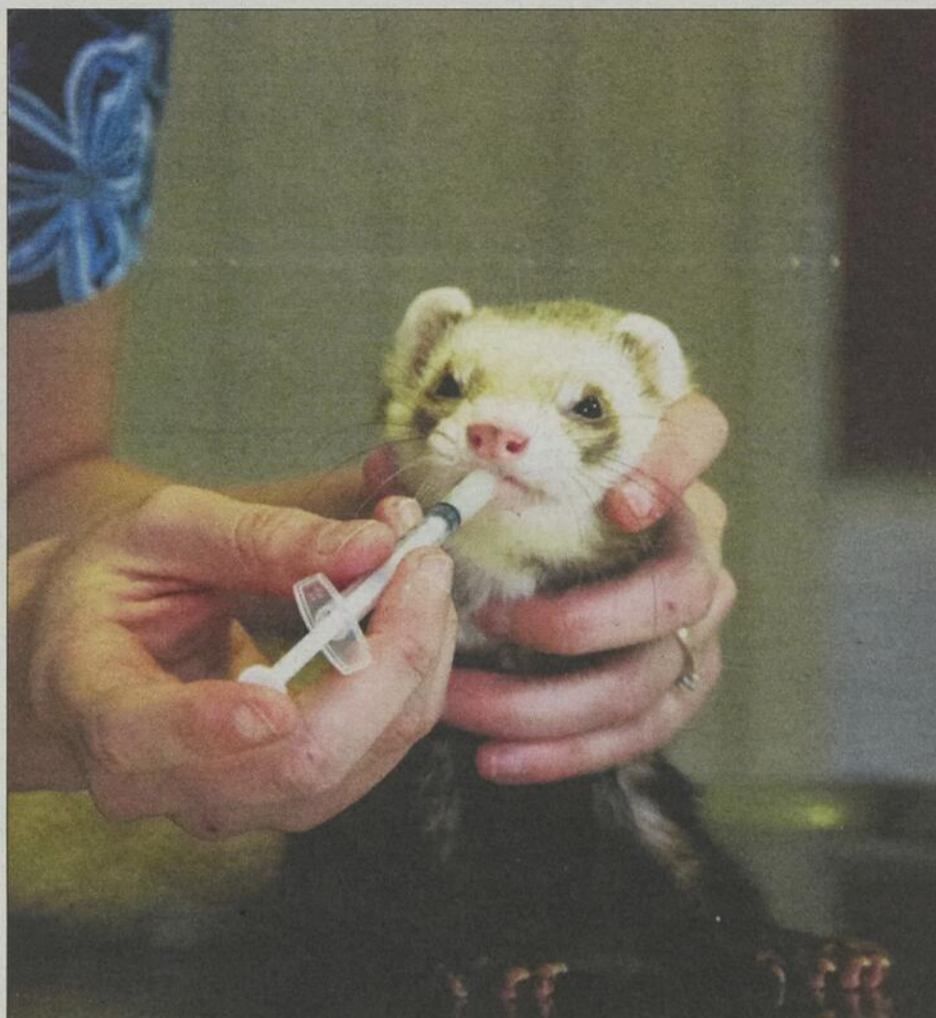
Un fait très intéressant vous doit d'être connu, des gens ont été malades à la maison durant les mêmes jours et ont présenté des symptômes similaires. Maintenant, êtes-vous prêt à jouer au vétérinaire et à poser un diagnostic?

FORCE DU VIRUS

Plusieurs virus de la famille de l'influenza peuvent infecter les furets. Comme pour les humains, ce virus cause une atteinte du système respiratoire supérieur. C'est d'ailleurs la cause principale d'infection des voies respiratoires des furets. La force du virus déterminera la sévérité des symptômes. Le virus est transmis par de petites gouttelettes du système respiratoire d'un furet à un furet ou d'un humain à un furet ou l'inverse, d'un furet à un humain.

Le diagnostic de l'influenza chez le furet se fait surtout grâce à l'histoire dans laquelle le furet aura été exposé à une source de microbes et par la suite par les symptômes notés à l'examen. Comme chez l'humain, en cas de doute, le virus peut être isolé dans les sécrétions et une prise de sang peut être effectuée.

À l'examen, Marley est calme, voire même un peu endormi mais il devient vite plus alerte lorsqu'on le manipule. Il est en bon état de chair malgré son manque d'appétit des derniers jours. Pauvre lui, il a l'air moche. Il respire la bouche ouverte et a les yeux tout vitreux qui coulent même



Marley se porte mieux. Il se remet du virus d'influenza.

un peu. Sa température rectale est augmentée. Tout comme vous, je me permets donc de confirmer un cas d'influenza chez notre ami le furet.

TRAITEMENT

Le traitement est simple. La maladie doit suivre son cours. D'une durée normale de quatre à sept jours, elle peut s'étirer jusqu'à 14 jours. Peu d'individus en meurent.

Comme chez l'humain, la plupart des patients peuvent être traités à la maison. On doit s'assurer qu'ils restent forts pour combattre leurs microbes. On verra à ce qu'ils mangent et boivent le plus adéquatement possible.

La «duck soup» remplacera la soupe poulet et nouilles de notre mère. Il s'agit en gros d'un mélange de pots pour bébé à base de viande, de banane, de supplément alimentaire type «Boost» ou «Ensure», de suppléments vitaminiques pour animaux

et j'en passe. Il y a évidemment des variantes.

Au besoin, un sirop contre la toux et un décongestionnant pourront être administrés. Dans les pires cas, des antiviraux comme ceux utilisés pour traiter l'influenza chez l'humain seront prescrits. À ce sujet, les furets sont souvent utilisés pour développer des médicaments anti-influenza humains puisque, de par leur ressemblance, ils font de bons petits modèles.

MARLEY VA MIEUX

Au moment d'écrire ces lignes, Marley se porte mieux. Il a recommencé à manger sa moulée habituelle et boit normalement. Par contre, une légère toux s'est installée, ce qui n'est pas pour nous inquiéter à ce stade-ci. Un suivi vous sera ultérieurement effectué.

Les gens ayant des symptômes grippaux ne devraient pas avoir de contact avec un furet, juste au cas où. ■



Ambulance, police, pompiers :	911
Sûreté du Québec (urgences) :	310-4141 (*4141 cellulaire)
Info-Santé :	811
CLSC-CHSLD Champagnat de la Vallée des Forts :	450 358-2572
Croix-Rouge (urgence sinistres) :	1 877 362-2433
La ligne parents :	514 288-5555
Info-dépression :	1 800 268-0999
Tel-Jeunes :	514 288-2266
Protection de la jeunesse :	1 800 361-5310
Drogue - aide et référence :	1 800 265-2626
Centre de prévention du suicide du Haut-Richelieu :	450 348-6300
Maison Hina (femmes victimes de violence) :	450 346-1645
Centre de référence du Gand Montréal :	450 527-1375
Centre de référence du Centre d'action bénévole de Saint-Jean-sur-Richelieu :	450 347-7527
Gamblers Anonymes (GA) :	514 484-6666

EN CAS D'URGENCE



WEEK-END

TRÉSORS DE FAMILLE

Quelle peut bien être la valeur de cette charmante armoire?

MARIO WILSON



Je commence à douter de la parole des grands connaisseurs en antiquités québécoises qui clament haut et fort que toutes nos belles armoires ont désormais quitté la province pour aller rehausser les belles demeures de nos voisins du sud.

Je vous signale qu'en près de trente ans d'évaluation d'antiquités nord-américaines, j'ai croisé à maintes reprises des armoires très anciennes dans les maisons qui ne laissent voir de l'extérieur aucun indice de ce qui s'y cache.

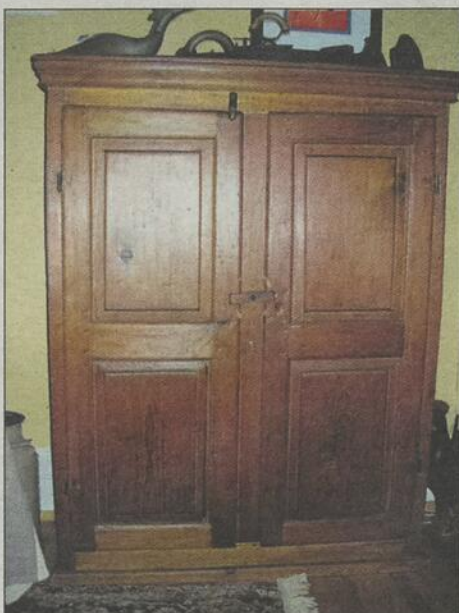
Oubliée au fond d'une pièce que l'on peut qualifier de salon, dans un semi-détaché bien modeste, cette charmante armoire de pin se laisse découvrir. Les panneaux soulevés au nombre de huit (deux de chaque côté), les peintures originales, l'assemblage des montants des portes sont des caractéristiques qu'un amateur ne peut manquer d'apprécier.

Bien que la moulure ceinturant la base (que je soupçonne de cacher quatre pattes sciées), ne soit pas d'origine et qu'une seule des tablettes soit ancienne, cette pièce de notre patrimoine conserve toujours un très grand intérêt pour qui connaît la valeur du travail d'autrefois, travail bien fait, inutile de le mentionner.

DOUCEUR

Voilà une pièce qui conserve encore aujourd'hui son rôle d'origine et dont la patine (cette douceur du bois, lisse comme une porcelaine de haute qualité) est aussi douce pour les yeux que pour les mains qui s'y frottent. L'intérieur contient l'histoire d'une vie; de la naissance en passant par la première communion, un mariage et des souvenirs du boulot; le tout en photos, en petits objets et sur agendas. Comme la famille ne manifeste que peu d'intérêt pour cette pièce de patrimoine familial, le propriétaire la mettra en vente juste avant de quitter pour un bien trop petit appartement, dernier wagon du long train de sa vie. Il devra vraisemblablement trouver un autre meuble, plus modeste, pour y garder tous ces souvenirs.

Il m'a donc demandé d'estimer la valeur marchande de sa vieille armoire. C'est là qu'il



L'état de cette armoire lui a quelque peu fait perdre de sa réelle valeur.

faut être honnête; lui dire que quelques aspects du meuble impliqueront des remarques négatives, susceptibles d'entraîner le prix d'achat légèrement vers le bas. Le fait que cette armoire soit décapée (ayant ainsi perdu sa couleur d'origine), que les restaurations du bas de l'armoire soient si visibles et que quelques travaux restent à faire pour lui rendre son lustre d'antan constituent des obstacles à l'obtention d'un prix plus près de la valeur réelle de la pièce.

VALEUR

Un antiquaire qui aurait à vendre une telle pièce ancienne demanderait très certainement une somme avoisinant les 5000\$. Or ce montant que voudrait bien obtenir notre propriétaire ne sera sûrement pas le résultat de la vente; les antiquaires doivent faire un certain profit et les particuliers rêvent inévitablement de faire une bonne affaire.

Il devra donc prévoir une somme se situant plutôt entre 3000\$ et 3500\$.

Le marché de la revente des antiquités profite très rarement aux vendeurs qui se voient obligés de se défaire de leurs si vieux souvenirs, surtout lorsque leur univers immédiat subit une drastique diminution, passant de la grande maison à un petit appartement.

WEEK-END

ALCOOL

Qu'est-ce que l'alcoolisme?

Chez les AA, l'alcoolisme est perçu comme une maladie. Selon eux, les alcooliques n'arrivent pas à maîtriser leur consommation d'alcool parce qu'ils sont malades physiquement et mentalement (émotivement).

Il est à peu près certain que si un alcoolique continue de boire, sa maladie ira en s'aggravant. L'American Medical Association et la British Medical Association, qui sont les principales associations de médecins dans ces pays, s'entendent aussi pour définir l'alcoolisme comme une maladie.

Les alcooliques ne présentent pas tous les mêmes symptômes. Plusieurs cependant, à différentes étapes de la maladie, donnent les signes suivants: seul l'alcool semble leur donner confiance en eux-mêmes et les mettre à l'aise en présence d'autres personnes. Il leur arrive souvent à la fin d'une réception de vouloir un

dernier verre. Ils guettent les occasions de boire et y pensent très souvent. Ils boivent aussi en cachette.

RÉUNIONS

Si tu bois et veux continuer de le faire, c'est ton affaire, mais si tu veux arrêter et ne peux le faire, les Alcooliques anonymes peuvent t'aider à le faire. Compose le 514 376-9230 ou, sans frais, le 1-877-790-2526. Il y a un alcoolique qui répond et qui veut t'aider, ou visite le site officiel AA Québec au <http://www.aa-quebec.org/>

Il y a des réunions ouvertes des AA chaque jeudi, au 850, Saint-Jacques, à 20 heures; au Centre communautaire de L'Acadie, 1322, chemin du Clocher, à 20 heures; au Centre communautaire de Sabrevois, 1185, 28^e Avenue (arrière de l'école).

BidGO.ca

Le nouveau site d'enchères en ligne

VENDU 180 \$

~~250 \$~~



BidGO.ca



Pour profiter des enchères sur BidGO.ca, c'est aussi simple qu'1-2-3

- 1 **Découvrez**
toutes nos enchères qui débutent à 1 \$.
- 2 **Misez**
comme vous voulez, sans aucuns frais.
- 3 **Rempportez**
l'enchère si votre mise est la plus haute.

BidGO.ca
MISEZ SOUVENT, ÉCONOMISEZ TOUT LE TEMPS

Dépositaires

Télé-Bingo
câble 9
canal Vox

TVHR9
BINGO

Marché du vieux l'Acadie
1265, chemin du Clocher
Saint-Jean-sur-Richelieu
(secteur l'Acadie)
J2Y 1J6
Alain Ferdais
(450) 347-2525

Boni Soir / Station Shell
454, boulevard St-Luc
Saint-Jean-sur-Richelieu
(secteur St-Luc)
J2W 1C1
Manon Ducheneau
(450) 359-2229

Dépanneur Granger
695, rue des Carrières
Saint-Jean-sur-Richelieu
J3B 2N7
Jean Granger
(450) 347-1374

Dépanneur Casa Dion
2136, ave. Bourgogne
Chambly
J3L 1Z7
Hui Wang
(450) 658-6735

Dépanneur Vallières
132, boul. Richelieu
Richelieu
J3L 3R2
Qianfa Jie
(450) 658-2224

Dépanneur Chabot
895, rue Claude de Ramezay
Marieville
J3M 1C6
Hélène Rémillard
(450) 460-4702

Dépanneur Beau Soir
100, rang de la Montagne
St-Grégoire
J0J 1K0
Lyne Grondin
(450) 346-3876

Servigaz
835, boul. d'Iberville
Saint-Jean-sur-Richelieu
(secteur Iberville)
J2X 4A3
Jude Beauchemin
(450) 346-4669

Dépanneur Unique
184, rue Chaussé
Saint-Jean-sur-Richelieu
(secteur St-Edmond)
J3B 3P3
Stéphane Legrand
(450) 347-7513

L'épicerie des Halles
145, rue St-Joseph, local
121-B
Saint-Jean-sur-Richelieu
(secteur NDA)
J3B 1W5
Patrick Charbonneau
(450) 348-6100

Marché du jardin
1300A, Jacques Cartier Sud
Saint-Jean-sur-Richelieu
J3B 6Y8
Hélène Daigneault
(450) 346-9906

Dépanneur St-Eugène
363, rue Jacques-Cartier Sud
Saint-Jean-sur-Richelieu
(secteur St-Eugène)
J3B 4K1
Mario Lussier
(450) 347-8031

Bingo du Haut-Richelieu
186 St-Joseph
Saint-Jean-sur-Richelieu
Yvon Cloutier
(450) 349-5420

**Fondation Santé
Haut-Richelieu-Rouville**
920, Boul. du Séminaire Nord
Saint-Jean-sur-Richelieu,
Québec
J3A 1B
(450) 359-5777

Télévision du Haut-Richelieu
128 Richelieu
Saint-Jean-sur-Richelieu
J3B 6X4
(450) 358-1912

TVHR9.com
Télévision du Haut-Richelieu

450 358-1912