

loisirs divertissements

CLEQ

Camille Laurin sera de la fête

La Maréchante

Revenir à une certaine intensité

Pierre Courcelles, principal organisateur de la Maréchante, croit que l'on devra revenir à la formule originale de la manifestation, s'échelonnant alors sur 5 jours, pour "retrouver une certaine intensité".

Cette année, avec 8 jours

de festivités, on a remarqué que le public n'agissait pas de la même façon. Même si 950 personnes ont assisté à la Maréchante, ce qui est presque le chiffre que l'on voulait atteindre, Pierre Courcelles est convaincu que l'esprit de l'an dernier "régnait moins" cette an-

née. Même les chansonniers étaient moins présents en dehors des spectacles...

Ce qui ne veut pas dire que la Maréchante de cette saison est un échec. Loin de là. On boucle le budget, désir des organisateurs, en plus d'avoir présenté des chansonniers, folkloristes et humoristes amateurs, premier but de la manifestation, qui ont, à quelques exceptions près, répondu aux aspirations.

La Maréchante a connu des hauts et des bas, plus des premiers que des seconds. "Mais, de dire Pierre Courcelles, c'est une trop grosse affaire pour un si petit nombre d'organisateurs". C'est pourquoi on repensera d'abord la formule des 8 jours.

On pensera aussi à intercaler des manifestations autres entre les spectacles de chansonniers. Toujours en essayant de boucler. "A ce moment-là, il faudra que le gouvernement embarque. Personne de notre groupe a les moyens de perdre de l'argent".

A ce niveau-là, cette année, le tout a rapporté, \$5,000, grâce à une subvention "privée" de l'hôtelier de Ste-Luce, propriétaire de l'Hôtel des Peupliers, au montant de \$600.

Repenser la formule C'est nécessaire parce que 8 jours en ligne deviennent trop astreignants pour les organisateurs, assez peu nombreux. Et il faut retrouver l'ambiance d'antan.

Revenir à 5 jours est une solution tout en conservant une condition sine qua non: des amateurs comme vedettes.

Il faudra aussi avoir plus de bénévoles, repenser à la possibilité d'avoir d'autres activités à l'intérieur de la Maréchante (expositions, excursions, etc), et presser le gouvernement pour qu'il se mette au blanc, ce dont semble-t-il il a horreur en matière culturelle.

"On va réfléchir là-dessus", de dire Pierre Courcelles, et en décembre, on sera en mesure de dévoiler nos projets".

L'idée de la fête populaire demeure comme celle d'amener des chanteurs du milieu. Il faudra par contre peut-être reviser la formule du samedi, maintenant reconnu comme soir idéal de "foire".

Ste-Luce tire un bon profit de cette manifestation. La situation touristique "à l'air rentable". La Maréchante doit continuer. Comment? On le saura en décembre.

Remerciements

L'équipe de la Maréchante tient à remercier les média d'information, le photographe Pierre Berthiaume, les participants, le propriétaire de l'Hôtel des Peupliers, tous les spectateurs sans qui la Maréchante '77 n'aurait jamais pu avoir lieu.

"On a cru que la culture populaire doit exister, de dire Pierre Courcelles, et qu'il vaut la peine de la vivre intensément pendant une semaine".

L.L.

Le ministre d'Etat au développement culturel, Camille Laurin, participera le 8 octobre aux fêtes marquant le 10e anniversaire du Conseil des loisirs de l'Est du Québec. La rencontre aura lieu dans le grand gymnase de l'Université du Québec à Rimouski, réunissant des centaines d'invités, dont les administrateurs anciens et actuels du CLEQ comme les permanents anciens et actuels de l'organisme.

Environ 100 administrateurs et 25 permanents du CLEQ, en excluant les actuels seront de la fête, qui débutera par un tournoi de golf en après-midi. A 15 heures, il y aura une rencontre privée aux locaux du CLEQ et, à 18 heures, le cocktail offert par le gouvernement du Québec, en présence du ministre Laurin, à l'université du Québec, suivi d'un buffet froid aux fruits de mer.

Les média seront informés de l'historique et du cheminement du CLEQ dans les semaines à venir. En

plus, l'organisme invite à sa fête tous les maires du territoire, les députés, les représentants des autres CRL du Québec, et les représentants des associations et des Fédérations avec qui le CLEQ travaille.

Lors de sa venue, le ministre Laurin fera part de son Livre blanc sur le développement culturel du Québec.

Et le fonctionnement?

Après 10 ans, le CLEQ continue son travail et le ministre du Haut-Commissariat Claude Charron, l'a chargé de la consultation régionale sur son Livre vert. Le CLEQ fera la consultation en octobre et le ministre Charron sera dans la région les 11 et 12 novembre pour recevoir les avis sur le sujet.

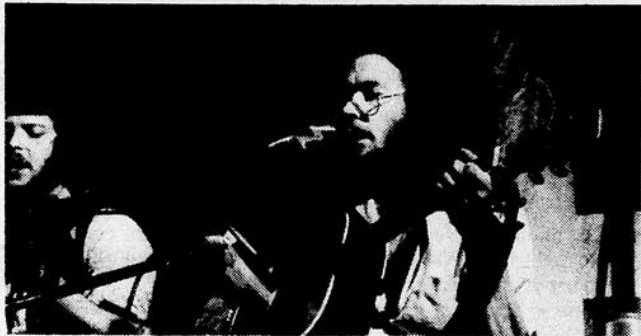
Le Haut-Commissariat a d'ailleurs versé la contribution de \$325,000 au CLEQ, qui avait un budget de \$390,000. Selon Gilbert Pelletier, directeur général de l'organisme, les dépenses seront compressées, et en plus, certains services seront payés. Ainsi, pour diminuer les frais, il n'y a plus de bureau du CLEQ aux Iles-de-la-Madeleine ce qui provoque une économie de \$25,000.

Pour ce qui est des locaux actuels occupés par le CLEQ, les négociations avec la Commission scolaire La Neigette se continuent au sujet de l'utilisation de l'école Sacré-Coeur. On sait que le CLEQ y envisage l'établissement d'une centrale administrative complète. C'est le statu quo pour l'instant. Le tout devrait se préciser le 15 septembre.

Statu quo aussi en relation avec le Conseil de la Culture. On attend le Livre vert de Charron.

Un comité, par ailleurs, étudie les relations du CLEQ avec le milieu et ses divers organismes. L'assemblée générale spéciale qui devait avoir lieu en septembre est reportée au début de 1978. Toujours en fonction du Livre vert de Charron.

L.L.



L'un des groupes qui ont participé à la Maréchante, Méo. Près de 30 chansonniers amateurs ou semi-professionnels ont participé à cette manifestation annuelle qui a peut-être perdu un peu de son charme. (Photo P.E. Louise Voyer)



La Maréchante a vécu... pour cette année.

Ses huit jours de manifestations ont procuré des sensations diverses et un responsable de l'activité nous a dit que l'intensité des premières années était un peu fondue.

Sans se demander pourquoi une seconde année, en manifestations culturelles, est toujours différente de la première, ceci pour diverses raisons, il est manifeste que La Maréchante est devenue un moment important de la vie culturelle du milieu, non seulement de Ste-Luce.

Pourtant, en regard des impressions recueillies cette année, il semblerait que la durée de la manifestation soit définitivement trop longue. Il serait peut-être mieux, comme le mentionne Pierre Courcelles lui-même, de revenir à la formule originale qui couvrait une période de 5 jours.

De plus, il serait peut-être important de se demander si la fin du mois d'août est une période propice. On est évidemment aux fins des vacances et à l'approche des classes, ce qui, chez certains, provoque une préoccupation autre que celle d'écouter un chansonnier.

Si on a eu 950 personnes cette année, cet argument ne tient peut-être pas. Mais, il faudrait aussi songer à un moment idéal pour réunir à la fois le public et le chansonnier qu'il faut.

Et il est absolument nécessaire que le gouvernement s'implique carrément. Il est anormal que tout repose sur les épaules et les goussets, d'un petit groupe.

Laurent Leblond

**SALLE GEORGES-BEAULIEU
DU CEGEP DE RIMOUSKI
JEUDI 15 SEPT. 21 HEURES**

Un excellent spectacle de danse de la Compagnie de danse **EDDY TOUSSAINT**

C'est un spectacle haut en couleurs, vivant de jeunesse, de dynamisme, de spontanéité et de nouveauté.



BILLETS DISPONIBLES
Publication Service - Rimouski
Pharmacie Lévesque - Mont-Joli

HOTEL/MOTEL

RIMOUSKI-EST 723-1616

A PLACE NORMANDIE

L'ENSEMBLE

DU JEUDI AU DIMANCHE
A 22 HEURES

LES KIROUAC

de nouveau réunis

- Salle de réception pour toutes occasions, plus de 400 places
- Plus de 90 unités de motel
- Restaurant

Veuillez noter que l'hôtel Tadoussac est maintenant ouvert.

Au Piano Bar

THERESE DERoy

Du lundi
au samedi

"Prise en main du loisir par la population"



Pierre-Paul D'Anjou, directeur du Service des Loisirs de la ville de Rimouski, est en voie de structurer, avec son équipe, un cheminement nouveau pour le service.

[Photo P.E. Laurent Leblond]

Pierre-Paul D'Anjou, directeur du Service des Loisirs de la ville de Rimouski, affirme que son service est en pleine restructuration afin que "la population prenne en main sa destinée en loisir".

L'étude suit son cours et le cheminement est en train de se compléter avec une planification à long terme qui s'établit de jour en jour.

Au niveau culturel, le Comité de développement

culturel (CODEC) est enfin sur pieds et son fonctionnement est important puisqu'il fait partie d'une structure complète et fermée en plus d'être le plus important CODEC de l'Est du Québec.

A ce titre, pour un avancement plus sérieux dans son cheminement, un comité spécial analyse les possibilités en matériel et en équipements, tant au niveau municipal que scolaire.

Un essai de 6 mois

Pour permettre à la population de prendre son loisir en main, on a modifié le rôle des animateurs de quartiers, qui deviennent des animateurs sectoriels tout en se préoccupant du quartier.

L'aide aux quartiers sera doublée, même plus, en essayant cette formule, puisque chaque corporation de quartier aura à son service deux animateurs culturels, deux animateurs sportifs et un responsable du plein air, de l'information, et des activités spéciales, ces cinq personnes étant regroupées au Service des loisirs mais pouvant répondre aux besoins de chaque corporation en un domaine ou dossier précis.

Les animateurs de quartiers (ce sont les

mêmes) sont toujours au nombre de 5. Mais, leur rôle est modifié.

Le culturel et le sportif ont des problèmes spécifiques et communs. 2 animateurs se chargeront de ceux-ci dans chaque secteur. Pour ce qui est du plein air, le responsable, en collaboration avec le quartier, pourra organiser des excursions, des visites, etc.

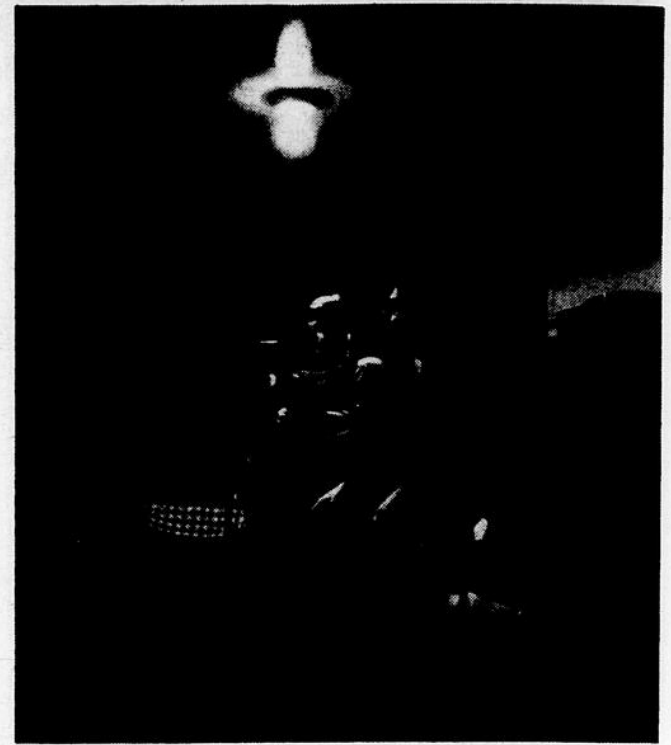
Denis St-Laurent est le responsable de ce secteur, en plus de l'information et des activités spéciales (Fêtes de mai et tournoi atômébantam).

Pendant les six prochains mois, on fait cet essai d'un responsable sectoriel au lieu du strict animateur de quartier, où la corporation sans but lucratif a un comité sportif et un comité culturel qui s'adresseront à qui de droit pour l'aide technique et l'information.

Présentement, tous les quartiers de la ville ont une Corporation, sauf St-Germain et St-Pie X où on est en mesure de les structurer. Chaque Corporation est reconnue par la ville.

Ce système, voulant une implication du milieu, sera essayé pendant 6 mois puis évalué. "Et je pense que ce sera la solution" de conclure Pierre-Paul D'Anjou.

L.L.



La première "Lucarne"

Le premier vendredi du mois de la Lucarne a attiré... 16 personnes. Une foule de facteurs peuvent entrer en ligne de compte, mais ce n'est pas le groupe Méo qui est en cause.

Avec un répertoire entièrement renouvelé, de très bonnes chansons, Réjean Gascon et Claude Bernier [ce dernier a chanté avec une laryngite épouvantable] ont donné un spectacle chaud, enthousiaste, malgré une salle à moitié vide.

Le dépliant remis à la porte dit qu'il y aura auditions de jazz le dernier vendredi du mois. La première session mettra en vedettes Dave Brubeck et Maynard Ferguson, un Canadien. Elle aura lieu le 23 septembre.

Pour revenir à Méo, un groupe, un duo, qui a du "punch" et qui est logiquement engagé. [Photo P.E., Laurent Leblond]

Cinéma-4

Barocco

BARROCO

Français 1976, 107 min. Coul. Scope. Drame réalisé par André Téchiné. Scén.: A. Téchiné, Marilyn Goldin. Phot.: Bruno Nuytten. Mus.: Philippe Sarde. Mont.: Claudine Merlin. Int.: Gérard Depardieu, Isabelle Adjani, Marie-France Pisier, Jean-Claude Brialy, Julien Guiomar, Hélène Surgère.

Le jeune boxeur Samson est en mesure de faire des révélations compromettantes sur la passé d'un candidat. Payé par les uns pour parler, par les autres pour se taire, il décide de s'enfuir avec sa fiancée Laure. Mais

il est abattu sous les yeux de celle-ci par un tueur qui lui ressemble comme un frère. Cherchant à trouver le magot que Laure a caché, l'assassin se rend chez une amie de la jeune femme, la prostituée Nelly. Laure accepte de quitter le pays avec lui, mais l'homme est l'objet de la vindicte de ses employeurs.

L'intrigue n'est pas facile à suivre, les auteurs s'étant ingénies à brouiller les pistes et à compliquer les situations. Le réalisateur est d'ailleurs visiblement plus préoccupé à créer une ambiance insolite et des effets de style qu'à raconter

une histoire. Pour ardu qu'il paraisse, le film présente des points d'intérêt assez nombreux pour retenir l'attention. Adjani rend vivante une héroïne à la psychologie confuse et Depardieu s'acquitte honorablement d'un double rôle (4).

Une vision critique des aspects sordides de la société ressort de ce film dont les combines politiques et la violence composent la trame.



ABANDON DES AFFAIRES A DEMI PRIX AUX Variétés des Tissus
243 Rouleau Rimouski

SPECIAL CETTE SEMAINE

VOLKS 1976 Super Beetle
10,000 milles
\$2,995

Le Baron TOYOTA INC.
375 BOUL. STE-ANNE POINTE-AU-PERE
Tel. 724-5755

Michel Allard

OUVERT LUNDI AU VENDREDI
8h a.m. à 9h p.m.
SAMEDI
9h a.m. à 12h a.m.
1.30h p.m. à 4h p.m.

MAINTENANT A RIMOUSKI

RENOVATION IDEAL

Revêtement extérieur aluminium et acier masonite portes et fenêtres

POUR INFORMATION

Jean-Noël D'Amour

Tél: 724-6361



cinéma d'ici

JUSQU'AU JEUDI 8 SEPTEMBRE:

Audito 1:
"Submersion du Japon". Aucun détail technique. Un film-catastrophe à la mode japonaise.

"On nous appelle les enfants de Trinita" Aucun détail technique. Trinita, que de navets on ne fait pas en ton nom.

Audito 2:
"Survivre". Aucun détail technique. Un avion percute les Andes avec à son bord des footballeurs. La survie en montagne jusqu'au cannibalisme.

"Viol et châtement" avec Margot Hemingway, Chris Saradin, Perry King et Anne Bancroft. Traduction de "Lipstick", ce film raconte l'histoire de la vengeance d'une femme violée. A voir.

Ciné-Parc:

"Quand les dinosaures

dominaient le monde". Aucun détail technique. Une vue de la Préhistoire.

"Doc Savage, l'homme de bronze" avec Ron Ely. Il paraît qu'il est aussi rusé que Bob Morane.

Cinéma Cartier:
"Sexe fou" avec Laura Antonelli et Giancarlo Giannini. On a de ces folies... "Il conviendra de bien faire l'amour" avec Angostina Belli. Ben voyons!

DU VENDREDI 9 SEPTEMBRE AU JEUDI 15 SEPTEMBRE:

Audito 1:
"La folle escapade" avec David Niven. Une comédie à la Disney qui vaut le coup. "Frissons garantis". Aucun détail technique. Sur quoi frissonne-t-on?

Audito 2:
"La jeune Lady Chatterly" avec Harlee McBride, Peter Ratney et Ann Mitchell. La

filles de l'autre. "La poupée à la Rolls Royce". Aucun détail technique. On devine où elle peut faire l'amour.

Ciné-Parc:
"Chewing gum rallye" avec Michael Sarrazin. du

"slapstick" qui a de l'allure. "7 hommes à l'aube". Aucun détail technique. De l'espionnage.

Cinéma Cartier:
"Massacre à la guillotine" avec Jimmy Wang-Yiu et Kam Fong. Encore du

karaté. "Vengeur aux poignets d'acier". Aucun détail technique.

DIMANCHE ET LUNDI, 11 ET 12 SEPTEMBRE:
Cinéma-4, Centre Civique, 20 heures:

"Barocco" de André Téchiné avec Gérard Depardieu, Isabelle Adjani, Marie-France Pisier, Jean-Claude Brialy. Une histoire aux intrigues mêlées qui à de l'allure.

L.L.

ARMOIRES

de la Pointe enr.



J.P. Coats
SPECIALITES
ARMOIRES ET VANITES
22 Boul. Ste-Anne
pointe-au-père
723-2734

ADJANI DEPARDIEU

14 ANS



Barocco

UN FILM DE ANDRÉ TÉCHINÉ

"Si tu cherches à me baiser, tu t'y prends mal.
Ce n'est pas parce que tu es armé que je céderai.
Après avoir tué l'homme, on viole la femme!
On sème la terreur.
Mais je ne suis pas à genoux, tremblante à tes pieds.
Non, décidément tu ne me plais pas.
Tu ne me plaira jamais."

distribué par FRANCE FILM

CINEMA 4
20 HEURES
C. CIVIQUE

DIMANCHE ET LUNDI — ENTREE : \$1.50

BIENTOT

620 CFRP

A COMPTER DE MAINTENANT

Les hommes d'affaires, commerçants ou autres de la région de Rimouski, sont invités à consulter notre conseiller publicitaire, en vue de la mise en service de la station-radio **CFRP-620 / FORESTVILLE**

Le jeudi, 15 septembre prochain



Publicité commerciale, petites annonces etc...

consultez

M. Gilles Roy

165 St-Germain, Ouest Rimouski

Tél.: 724-2646

SCARAMOUCHE

disco-club

Le Scaramouche est l'endroit idéal pour entendre du Québécois.

Deux personnes présentes pourront se mériter un disque tiré au cours de la soirée. Tous les gagnants sont éligibles à un voyage en Floride, attribué à la fin de la saison.

TOUS LES JOURS:

MUSIQUE QUEBECOISE

LA DISCOTHEQUE EST OUVERTE DE 21 HEURES A 3 HEURES.

Le CODEC vous informe

LE CODEC SANS Q

Avez-vous déjà vu le mot Culturel écrit avec un Q: Qlturel?... Nous nous demandons si c'est de la négligence ou de l'ignorance...

Comme certaines personnes ne semblent pas avoir compris la signification des lettres qui forment le mot "CODEC" nous allons, encore une fois "cent fois sur le métier remettez votre ouvrage..." vous les expliquer.
CO: Comité
DE Développement
C: culturel
et non EQ pour Est du Québec...

Après cette mise au point, nous vous donnons quelques

traits nouveaux concernant le Colloque du 24 septembre prochain.

A qui s'adresse le Colloque: --à tous les membres des organismes membres du CODEC.

--à tous les organismes socio-culturels de Rimouski qui ne sont pas membre du CODEC.

--à toutes personnes intéressées par le développement culturel rimouskois.

De quoi traiterons-nous: --assemblée générale spéciale telle que demandée en avril dernier.

--discussion en atelier des thèmes suivants:

•Le socio-culturel est-il plus qu'un loisir?

•Le CODEC dans tout ça!..

son rôle, ses pouvoirs.
•Les modules: ...rôle d'un module
...rôle du responsable de module...

•Les organismes: au CODEC satisfont-ils vraiment la demande de la population?
•Les relations entre le CODEC et les autres instances décisionnelles en place...

Afin d'avoir suffisamment de documents pour tout le monde, nous demandons aux personnes intéressées et aux organismes non-membres, de nous faire parvenir leur inscription avant le 16 septembre 1977.

L'adresse du CODEC de RIMOUSKI est la suivante: C.P. 710 Rimouski

A-S Danielle Bérubé.

Le CODEC

Une bête à apprivoiser

Bernard Boucher, président du Conseil régional de la culture de l'Est du Québec, mentionne que les Comités de développement culturel ont des problèmes parce que le Haut-Commissariat ne semble pas vouloir reconnaître les nouveaux dossiers tout en se butant avec le MAC sur les questions de juridiction en regard des Conseils de la culture. En fait, le Haut-Commissariat est très réservé quant aux CODEC et il est évident que l'application d'une politique globale n'est pas pour demain.

C'est pourquoi, le CODEC de Rimouski risque de ne pas obtenir de subventions puisqu'il est considéré

comme un nouveau dossier. Ses rapports avec le Conseil de la culture sont excellents et Bernard Boucher croit que le CODEC a un rôle important à jouer dans le milieu.

Evidemment, le CODEC de Rimouski est jeune et il n'est pas encore conscient de toutes ses possibilités. "Il va falloir que ses membres apprennent à travailler en équipe", de dire Bernard Boucher qui ajoute que ceci arrivera quand on aura pris conscience des infrastructures de base.

En plus, selon lui, il est important, même primordial, que les institutions locales, comme le Service des loisirs, jouent leur rôle

en fonction du CODEC. "C'est un peu plus lent que prévu", précise-t-il, mais c'est le problème de tout organisme bénévole. Le tout se résorbera à la longue.

L.L.

Appui au CODEC

Le directeur du Service des loisirs de la ville de Rimouski, Pierre-Paul D'Anjou, a déclaré que le Service des loisirs insistera pour apporter un appui très strict au Comité de développement culturel de Rimouski (CODEC) dans ses revendications auprès du Haut-Commissariat.

Pierre-Paul D'Anjou trouve anormal que le gouvernement ait trouvé des moyens efficaces de créer des besoins en matière de loisir et que, maintenant, il dit n'avoir plus d'argent pour en assumer les conséquences. Cette réflexion fait suite aux déclarations du Haut-Commissariat qui dit ne pas pouvoir reconnaître

les nouveaux dossiers au domaine municipal, y incluant les CODEC.

Comme la structure de fonctionnement socio-culturel de la ville est maintenant établie, posant comme échelons le Service des loisirs, en égalité le CODEC et le Comité socio-culturel interinstitutionnel, puis les modules et les corporations de quartiers, le Service des loisirs a clairement l'intention de reconnaître le CODEC comme une structure consultative en regard des actions à prendre au niveau culturel. "Le CODEC doit nous aider à animer la population", de dire Pierre-Paul D'Anjou, en

définissant, au départ, les différents champs d'action.

Comme cet appui que demandera inévitablement le CODEC sera à étudier, Pierre-Paul D'Anjou croit que le Conseil de la culture devrait informer adéquatement et complètement tous les organismes concernés des dossiers "pertinents".

Parce que le gouvernement prend une sorte de recul et refuse des subventions parfois très justifiées, le Conseil de la culture doit prendre en mains certains dossiers et agir en conséquence.

Cette régression gouvernementale, qui "coupe facilement tout ce qui concerne des subventions au loisir", permet de constater les problèmes financiers que pourrait avoir le CODEC de Rimouski.

A ce titre, le Service des loisirs a une attitude bien ferme: le CODEC fait partie d'une structure municipale bien établie et il doit fonctionner.

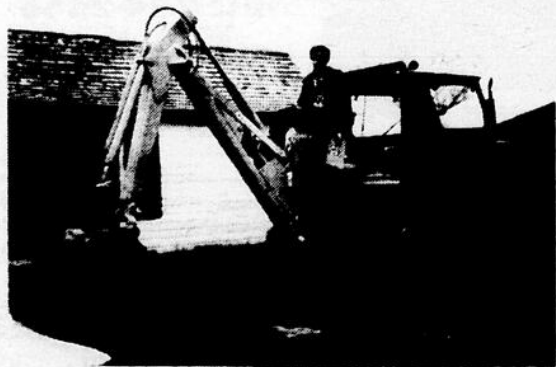
L.L.

NOUVEL HORAIRE

Veuillez prendre note du nouvel horaire pour "Les Annonces Classées" le bureau sera ouvert le midi les **vendredi et lundi**.

AVIS AUX AGRICULTEURS ET AUX CONTRACTEURS

Pour vos travaux d'EXCAVATION avec "Backhoe" je suis accrédité pour les travaux de drainage et de creusage de fossés sur les fermes.



Denis Dumais
Boul. du Sommet Est
Rimouski

TEL: 723-2819
723-8297

best sellers de la semaine

En collaboration avec la librairie Comptoirs Horizon

ETRANGERS:

La dame du Sud d'Elizabeth Bontemps (Select)
La dame chasseresse de Philippe de Baleine (Tchou)

QUEBECOIS:

Radio française dans l'ouest (Cahiers du Québec, HMH)
Lecture et langage du coeur d'Alexander Lowen (St-Yves)

Voyez notre

FUNMACHINE

L'instrument de musique que tout le monde peut jouer.



Baldwin

Même si vous n'avez jamais joué d'un instrument de musique auparavant, avec Fun Machine BALDWIN, vous pourrez le faire dès la première fois.

Nous vous offrons également un bon choix d'orgues de modèle régulier à partir de **\$1595.**

Voyez aussi nos appareils Haute-Fidélité de marque

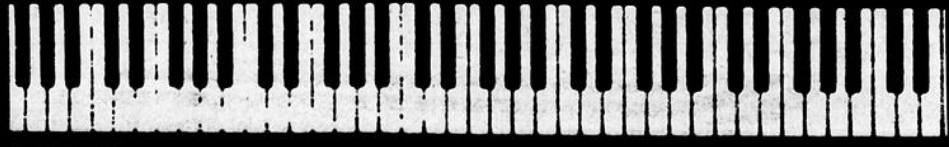
Technics
by Panasonic

QUITÉ & RUEST INC.



Tél. 723-7534

178 rue St-Laurent Rimouski



Et hop! l'automne est là...

Pour un automne chaud,
romantique, dans les teintes
de la saison, Boutique Nathalie
a retenu pour toi, la sportive,
l'intellectuelle ou l'inventive des styles
aux lignes fluides et décontractées qui
rehausseront ta féminité.

Et hop ! L'automne est là,
Boutique Nathalie du 112 St-Germain est à
Rimouski te fixe un rendez-vous.



**BOUTIQUE
NATHALIE**

◀◀ A VENIR ▶▶

Le 15 septembre

Eddy Toussaint

DANSE EDDY TOUSSAINT

La compagnie de danse Eddy Toussaint effectuera en septembre et octobre une tournée qui la mènera dans plus de vingt-cinq villes du Québec et du Nouveau-Brunswick.

Après d'impressionnants succès remportés plus tôt cette année à la Place des Arts de Montréal et au Grand Théâtre de Québec, la jeune compagnie entreprend maintenant de rejoindre le public dont on dit qu'elle représente le mieux les valeurs culturelles: l'ensemble des Québécois et leurs voisins francophones.

Pas moins de dix ballets, dont la majorité sur des musiques de compositeurs québécois, seront présentés en trois programmes différents alors que les quatorze danseurs de la Compagnie, entourés d'un imposant personnel et matériel techniques, parcourront nos régions de Hull à Sept-Îles en passant par La Tuque et Moncton, et présenteront un spectacle qui promet d'être d'une grande qualité artistique.

Il s'agit là de la plus importante tournée d'une compagnie de danse à avoir été mise sur pied au Québec.

cette semaine

Club de bridge

Le Club de bridge de Rimouski reprend son horaire d'automne. Les séances régulières ont lieu les mercredi et dimanche soirs à 20 heures à la caserne des pompiers de Nazareth.

Louise de Cardillac

Depuis 1967, elle est membre de l'atelier Albert Rousseau de Ste-Etienne de Lauzon et a fait des expositions chez Albert-Rousseau de Québec, à Québec, Montmagny, Chicoutimi, Rivière-du-Loup et l'Islet-sur-Mer. Elle a obtenu des mentions du ministère des Affaires culturelles en 1968, au Festival d'été de Québec en 1969 et a eu des oeuvres primées en 1971. Elle expose à la Maison du Notaire jusqu'au 10 septembre.

De la figuration à la non-figuration

Une exposition de l'évolution de la peinture québécoise, de la figuration à la non-figuration, se tiendra au Musée de Rimouski à compter du 10 septembre. C'est une exposition du Service des expositions itinérantes du Musée des arts contemporains de Montréal. Les différentes étapes du passage de la figuration à la non-figuration sont illustrées.

8 septembre

"La grande ourse"

Tout le monde sait qu'il est temps que les arts locaux et régionaux prennent forme concrètement et engendrent enfin toutes sortes d'activités populaires à Rimouski. C'est ce que la "GRANDE OURSE" s'est donné comme objectifs.

Pour commencer tout de suite ses activités, une exposition collective regroupant une douzaine d'artistes locaux, se tiendra du 8 au 18 septembre au Centre Civique. Ces gens qui ont décidé d'unir leurs efforts en vue de faire quelque chose ici, plutôt que de s'exiler vers les grands centres, attendent votre appui et votre collaboration.

La population entière est invitée au vernissage qui se tiendra dans le hall d'entrée du Centre Civique, jeudi le 8 septembre à 20.00 heures.

Vous pourrez y rencontrer les gens qui exposent et discuter avec eux de leurs projets, de leurs travaux et de leurs problèmes.

Vous pourrez y rencontrer les gens qui exposent et Marius Jomphe, Paul Brillant, Patrice St-Pierre, Bruno Santerre, Daniel Landry, Jean-Yves Canuel, Suzanne Bérubé, Alain Ross, Pierre Mongrain, Jacques Bernard, Gervais Bélzile, etc...

C'est donc un rendez-vous... avec quelque chose en devenir...

Aussi pas un détail n'aura été négligé. Voilà déjà six mois que l'on répète jour après jour, les mille et un détails qu'implique le spectacle d'une compagnie qui par amour pour son art ne s'est jamais limitée à une seule forme de danse. De là, la nécessité pour les jeunes danseurs de maîtriser plusieurs techniques. Il en résulte que la Compagnie de danse Eddy Toussaint offre aujourd'hui un répertoire

très varié et ceci pour la plus grande joie des spectateurs.

L'organisation de cette tournée a été rendue possible grâce à la généreuse participation du Ministère des Affaires culturelles, de la Compagnie Voyageur Transport Limitée et de l'École de danse Eddy Toussaint.

La compagnie Eddy Toussaint sera à Rimouski, salle Georges-Beaulieu, le 15 septembre à 21 heures.



Critique de la semaine

En parlant de mes "chums"...

LES KIROUAC
Orchestre composé de Robert Kirouac [voix, claviers, trombone, saxophone], Luc Caron [Voix, claviers, trompette, flûte, harmonica], Michel Vaillancourt [voix, guitare], Jacques Kirouac [Basse], François Prince [voix, batterie], Richard Kirouac [batterie]. A la salle Normande, du jeudi au dimanche à 22 heures. Pour deux mois.

Immédiatement, bien sûr, vous allez dire en lisant cette introduction: "Leblond va les vanter, ce sont ses chums". Je connais des façons plus subtiles de favoriser ses "chums", comme on dit. Pour sa part, amis ou pas, j'ai décidé de parler des Kirouac parce qu'ils en valent la peine et la critique sera la plus objective possible.

L'ère des orchestres de danse devient de plus en plus difficile. On est rendu au moment du mouvement stéréotypé des discos et des ensembles comme celui de Robert Kirouac ont des difficultés à connaître des moments aussi agréables qu'aparavant.

Pourtant, hormis un son parfois violent, ce qui n'est pas différent dans une discothèque où, en plus, on devient schizophrène à cause des jeux de lumières parfaitement inutiles à mon avis, les Kirouac donnent des exemples de musiques personnelles, bien senties, religieusement interprétées et fort justes.

En oubliant ce qu'ils étaient, on peut deviner ce qu'ils seront.

Comme le dit si bien Robert (vous permettez? C'est mon chum), quand on massacre un air classique en disco, il faut pourtant le faire du mieux qu'on le peut. C'est

ce que réalise l'ensemble des Kirouac, Beethoven et Tchaikovsky pouvant assez facilement s'en satisfaire, comme Bach, qui, lui, a été mêlé à toutes les sauces.

Il n'y a pas que cela. Quand j'entends "Peter Gunn" en disco, avec le respect qu'on accorde à la musique de Mancini, je lève mon chapeau.

Le répertoire des Kirouac est complètement changé. Il est évident que cette situation va un peu dérouter les auditeurs. Surveillez quand même des retours comme "L'Ouest", que Robert Kirouac devrait encore accepter de jouer à tous les soirs selon moi, et surveillez surtout des arrangements de pièces de Stevie Wonder, de Chicago, et d'autres. Et vous serez conquis.

Les musiciens sont toujours aussi bons, plus matures je dirais. On joue moins pour la frime. On est là pour faire de la bonne musique.

Salut, les chums. Vous faites du bon travail. L.L.

Le 20 septembre

Les violons de l'automne

La pièce de Jacques Languirand.

Marie-Rose et Eugène sont deux vieillards qui ont fait connaissance grâce aux bons offices d'une agence matrimoniale. Ils se sont mariés, et la pièce commence au moment où ces deux vieux "jeunes mariés" tentent de consommer leur mariage. La chose n'est pas encore faite quand survient un troisième vieillard, s'appelant Eugène lui aussi. Il prétend qu'une erreur de

personne a été commise à l'agence matrimoniale et revendique Marie-Rose comme épouse. En réalité, ce deuxième Eugène est l'amant de Marie-Rose depuis plus de 40 ans et il use de ce stratagème pour la ramener à lui en déconcertant son rival.

La première de cette pièce sera présentée le 20 septembre à la Salle Georges-Beaulieu du Collège de Rimouski.

AMATEUR DE CHASSE & PECHE

A VENDRE

Chalet de 5 1/2 pièces, meublé, sur territoire sous bail; site merveilleux à 35 milles de Rimouski et à 25 milles de Mont-Joli. Pour visite des lieux, téléphonez au gardien 798-4673

MODULE PEINON

ECOLE DE PEINTURE ET MUSIQUE POUR ENFANTS

Précolaire: (3-5 ans)
Mardi 9h. à 11h. et 1h30 à 3h30, mercredi 9h. à 11h.
Scolaire:
(6-10 ans) mercredi 1h.30 à 3h.30
(10-12 ans) mardi 4h. à 6h.

Dirigée par: Odette Robillard-Lemay et Jeannine Bouthillier-Lévesque

Inscription:
724-7931
724-2925

COURS DE DANSE

donné par

L'ECOLE DE DANSE GERARD RICHARD INC.

Les cours débiteront le mercredi 14 septembre 1977 au sous-sol de l'église St-Robert.

1er série débutant 7.h 15 p.m.

4e série débutant 9h15 p.m.

Ces cours sont donnés pour hommes et femmes seuls, couples et étudiants.

Tous sont les bienvenus, sans exception.

Pour information et inscription:
Vous adressez à 724-2326
Danse Sociale
Culture Personnelle
P.M.E. 05050



A VENDRE

Camion Ford, 2 tonnes 1969. Très bon état mécanique. Tél.: 724-4151



Au coin de la page

"Au coin de la page" est l'espace réservé aux jeunes lecteurs de Rimouski qui peuvent faire un texte, un dessin, une bande dessinée, un sommaire d'aventures, un résumé de volumes. Cette chronique est ouverte à tous les jeunes qui peuvent faire parvenir leurs commentaires, dessins ou photos à Cécile Thériault, Commission Scolaire La Neigette, Rimouski.

Histoire de chat perdu

Il était une fois un petit chat perdu.

Ce petit chat qui s'appelait Noiraud avait beaucoup d'amis.

Je vais vous en nommer quelques-uns:

Jojo le lapin, Ti-pit l'oiseau, Nanny le petit Renne, Boutch le chat et Miquette la chienne.

Il parcourait le monde pour trouver sa mère.

Un jour, il tomba dans une fosse. Un petit garçon trouva le petit chat, le prit dans ses bras et s'en retourna chez lui. Il le montra à ses parents. Mais Noiraud avait vu quelque chose d'autre.

Il avait vu sa mère dans la maison. Il sauta des bras du petit garçon et alla trouver sa mère; ils étaient si heureux tous les deux qu'ils miaulaient de joie.

Nathalie Lévesque
10 ans
Trinité des Monts



Avons toujours en vente le Compagnon du Trappeur et du Chasseur, édition 1976, 222 pages, 140 magnifiques photos.

Avec ce gros volume, vous apprendrez à capturer tous les animaux à fourrure, tels que le renard, loup-cervier, rat-musqué, etc...

Les amateurs de la chasse à l'original, l'ours, chevreuil, perdrix, seront enchantés de lire ce volume. Car c'est un volume qui enrichit ceux qui le reçoivent sans appauvrir ceux qui le donnent en cadeau.

Vous recevrez avec ce volume "Secrets Indiens" et manière de préparer vos amorces (drogues) chez-vous. Liste de prix des fourrures brutes que nous achetons et carte d'expédition. Les prix actuellement sont très intéressants.

Vu que nous n'expédions pas C.O.D. S.V.P. faire parvenir avec votre commande, soit en chèque certifié ou en mandat de poste, le prix du volume \$8.00 malle payée.

Adressez à: **Lorenzo Alain,**
1885 Boul. Benoît XV,
Québec, P.Q. G1L 2Z8

SPECIAUX

BEBE PERRUCHE

rég.: 9.95
SPECIAL 7.95



PINSON

rég.: 9.95
SPECIAL 6.95



ESCOMPTE DE 10% SUR CAGE



POISSONS .69

NEON GLOWLIGHT NEON CHINOIS

La Polière

ENR.

135 des Gouverneurs,
Place Dionne,
Rimouski

Décorez vous-même vos gâteaux

NOUS GARDONS LA LIGNE COMPLETE D'ARTICLES POUR DECORATIONS DE GATEAUX POUR TOUT GENRE DE FETES.

Roses en azyme - Fleurs en plastique - Douilles - Sacs à décorer - Muguet - Dragées et beaucoup d'autres.

DEMANDEZ NOTRE LISTE DE PRIX

et notre catalogue avec illustrations en couleur de tous les articles que nous vendons ainsi que quelques pages contenant plusieurs modèles de gâteaux décorés
PRIX: \$2.00

NOUS INVITONS NOS CLIENTS A VENIR VOIR NOTRE SALLE DE MONTRE.

SPECIALITES R.C.R. SPECIALTIES

1910 Avenue du Sanctuaire Beauport - (Giffard) Québec, P.Q. G1E 3L2 - Tél. (418) 667-0429

musicatement votre

UNE COMMANDITE DE

SUPERSCOPE

marantz

EN COLLABORATION AVEC



J.R. AUDIO

144 CATHEDRALE, RIMOUSKI

AUDIO

724-2111



ENTRE D'ACHATS

EUGENE RIOUX & FILS

Qui?

La réponse à la question de la semaine dernière est "facile, facile", comme je l'ai écrit, puisque la réponse est donnée dans la même page. Il s'agit évidemment d'André Gagnon.

Cette semaine, nous commençons une série d'identification de compositeurs, auteurs et interprètes québécois. Pouvez-vous reconnaître celui-ci?

L.L.



Stages à l'étranger

Inscription ouverte

Les artistes ou chercheurs québécois qui désirent bénéficier d'une subvention d'aide à la création et à la recherche ou effectuer un stage à l'étranger pourront soumettre leur candidature au ministère des Affaires culturelles du 1er septembre au 1er novembre. Aucune candidature ne sera acceptée après cette période.

Le programme d'aide à la création et à la recherche a comme objectif d'aider et d'encourager, par des subventions, les créateurs, écrivains et chercheurs professionnels à réaliser un projet précis, alors que le programme de séjour à l'étranger permet à d'autres créateurs d'accroître leurs connaissances et de se perfectionner.

Les deux programmes s'adressent aux jeunes créateurs professionnels et aux artistes d'expérience; les étudiants qui veulent obtenir une bourse d'étude doivent quant à eux s'adresser à la Direction générale de l'enseignement supérieur du ministère de l'Éducation. Les programmes subventionnent

les champs d'activités suivants: théâtre et spectacles (sauf la production), musique, arts plastiques, création audio-visuelle (sauf la production), création littéraire et sciences de l'homme.

Les candidats à un stage à l'étranger doivent fournir un document attestant de l'endroit où ils entendent effectuer leur stage.

Dans chacune des disciplines, les bénéficiaires des subventions sont choisis par un jury de spécialistes choisis en dehors de la Fonction publique. Chaque jury procède à l'examen des dossiers relevant de sa compétence et formule des recommandations. Les décisions sont rendues publiques en avril et elles sont sans appel.

Pour plus de renseignements au sujet de ce programme et pour obtenir le formulaire d'inscription approprié, on doit s'adresser au Service de l'aide aux artistes au 700, boulevard Saint-Cyrille, 17e étage, à Québec, (643-8900) ou à votre bureau régional, 337 rue Moreault, Rimouski. 723-8234.

Les films à l'ONF cet automne

Cet automne l'Office National du Film présentera un programme de films tout à fait exceptionnel: vieux films, films chocs, nouveautés, bref un ensemble de documents qui ne laisseront certainement pas le spectateur indifférent. Un



voyage dans le temps passé, une aventure cinématographique, où se côtoient guérisseurs et raquetteurs, IXE-13 et Duplessis, Paul Anka et Félix Leclerc. Est-ce vrai que le Manitoba ne nous répond plus et que les Indiens ont troqué le goût du chevreuil pour celui de la farine? Tous les amateurs de Cinéma auront l'occasion de voir ces films inédits à chaque mercredi au Cinéma ONF, 124, rue Vimy.

Programmation d'automne
 14 septembre, *Le goût de la farine* (1977). Dernier film de Pierre Perreault qui a pour sujet les relations entre les Indiens de la basse côte-nord et les Québécois.
 21 septembre, *Ixe-13* (1971). Le héros canadien-français de la dernière guerre qui a pu enrayer l'invasion des communistes chinois.
 28 septembre, *Les brûlés*

(1959). En vedette Félix Leclerc; les années difficiles de la colonisation de l'Abitibi. Film de fiction.

5 octobre, *Paul Anka* (1961), *Golden Gloves* (1961). *Les Raquetteurs* (1958). Un retour nostalgique sur la fin des années cinquante.

12 octobre, *Guérissez-vous du mal* (1972), *Les morts parlent aux vivants* (1972) *Diablerie d'un sorcier* (1966). Trois films sur le monde de l'irrationnel.

19 octobre, *L'Héritage* (1959), *Ballet Adagio* (1971) Adapté d'un conte de Ringuet, l'Héritage nous plonge dans l'atmosphère superstitieuse de nos ancêtres. Albert Millaire joue le rôle principal.

26 octobre, *Cap d'espoir*, 24 heures ou plus. Ces deux films ont dormi 6 ans sur les tablettes. Retour sur une époque bouleversée.

2 novembre, *Nuit du 8* (1975), *Le Manitoba ne répond plus* (1977) *Les potes* (1976). La parole est à nos voisins de l'Acadie et du Manitoba.

9 novembre, *Shakti* (1977) Documentaire sur la vie des femmes de l'Inde.

16 novembre, *Québec, Duplessis et après* (1972). Documentaire sur la vie politique au Québec.

23 novembre, *Sire le Roy n'a plus rien dit* (1965), *La Drave* (1956) L'art de construire des meubles anciens et conduire le bois sur les rivières.

30 novembre *L'heure bleue!* Eli, Eli Lamma Sabachtani. Films expérimentaux pour les amateurs de cinéma.

Société historique de Cabano

Nouvel exécutif

Lors de sa dernière assemblée générale annuelle, la Société Historique de Cabano Inc. s'est donnée un nouveau conseil d'administration pour 1977-78.
 Président: Marc-André Leclerc
 Premier Vice président: Normando Ouellet,
 Deuxième Vice président: Gilles Pelletier
 Secrétaire: Jean-Louis Ouellet

Directeur: Ghislain Nadeau, Léon-Marie Hachez
 Président ex-officio: Guy Hudon.

Toute personne désireuse de devenir membre de la Société Historique de Cabano peut faire sa demande à l'un des membres du Conseil d'Administration.

Tout groupe ou personne peut avoir accès

gratuitement au Fort Ingall avec le président de la Société et responsable de l'animation au Ford Ingall. Il s'agit de communiquer à l'avance

AIDE-FAMILIALE DEMANDEE

pour famille de Montréal

Pour couple professionnel ayant 3 enfants de 10 à 13 ans.

Ambiance agréable, logée, nourrie et bonne condition de travail.

Pour information tél. à frais viré (514) 655-7944 Pierre Lefèvre entre 9 hres et 5 hres P.M.

TRICOSA

DE PARIS

exclusif à

LA CONTEMPORAINE



Robe chemisier à manches longues, boutons à pile appliqués en imprimé Caméga. Bon en daim pour nouer la taille. 100% coton, grandeur 8 à 20 ans

Talon

40 Saint-Germain Est, Montréal

Les
meilleurs
endroits
de divertis-
sements

HOTEL APRIL ENR.

OUVERT TOUS LES JOURS
TABLE DE POOL ET TABLEAU DE DARDS
Cuisine ouverte tous les jours
Réservez immédiatement
pour vos banquets.

Samedi seulement

LE TRIO DE ST-CHARLES
Danses canadiennes et modernes

ST-NARCISSE

Bienvenue chez nous ... chez vous

Pour informations

735-2755

HOTEL LEBEL

44 des Erables Luceville

LES MAÎTRES DU
SADO-MASOCHISME
M. E. MME
SEXE 76



Du 1er au 11 septembre

JEUDI, VENDREDI, SAMEDI DIMANCHE

1er spectacle 10.30 hrs
Cérémonie de Mariage
avec Rolls Royce

2e spectacle 12.30 hres
Très sadique
avec moto BSA



SPECIALITE:
SAUMON FUME
EXCLUSIF AU
BELLE PLAGE
HOMARD VIVANT
EN SAISON
STEAK AU POIVRE

VISITEZ NOTRE:
SALON PAYSAN
FUMOIR A SAUMON
VIVIER DE HOMARDS



- ★ 50 unités modernes, un des endroits les plus réputés de la péninsule gaspésienne pour la table et le gîte
- ★ Spécialités de notre maison: saumon fumé exclusif au "Belle Plage," homard vivant en saison, crevettes de Matane
- ★ Un rendez-vous réputé des collectionneurs de bois d'épave
- ★ Plage propice à la natation en eau salée, privilège d'accès au club de golf
- ★ Etablissement inégalé pour son hospitalité et son service.

HOTEL-MOTEL
Belle
Plage

MATANE SUR MER
TEL.: (418) 562-2323

Nous vous recommandons de réserver



SOURIRE

Sachez garder vos dents éclatantes car un sourire ne dure qu'un instant mais demeure longtemps dans la mémoire des autres.

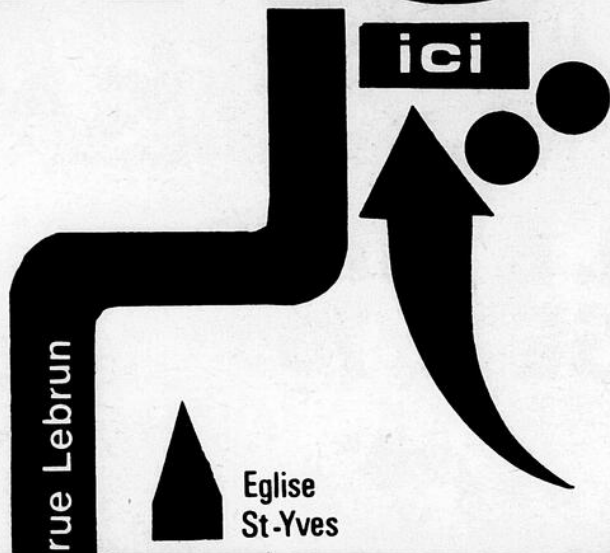
Toujours à votre service (M. Laurent) Larry Paradis

241 Boul Des Prés Rimouski Tél: 723-4652

(ancien 3e rang est) **NOUVEAU BUREAU**
AU 1er ETAGE



avis CASTEL



ici **RIMOUSKI**
Avis sa distinguée clientèle
que ses bureaux sont
maintenant déménagés au
11 rue Lebrun

RIMOUSKI EST

rue St-Germain est

hotel
Normandie

route du Quai

RIMOUSKI-EST

Route 132

BOUL.



AVIS AUX CONSOMMATEURS D'HUILE A CHAUFFAGE

L'homme au camion vert de **CASTEL**
 vous suggère de bénéficier des avantages des plans de protection suivants:



1 plan perma confort

LISTE DES PIÈCES COUVERTES PAR CE PLAN:

- Aquastat, non immersion, limite;
- Airstat Extérieur;
- Bouchons de tuyaux de remplissage et d'aération;
- Chambre de combustion-foyer (jusqu'à \$40.00 pose incluse);
- Courroie du Ventilateur;
- Contrôle intérieur de température limite;
- Conduite d'huile en surface;
- Relais de protection au brûleur (sûreté);
- Ensemble d'allumage; (Photocell)
- Gicleurs de brûleurs; 2 gallons;
- Moteur de soufflerie 110 volts (jusqu'à 1-3 C.V., une vitesse), 1725 R.P.M.;
- Moteur du brûleur 110 volts (jusqu'à 1-3 C.V., une vitesse), 1725 R.P.M.;
- Pompe à l'huile et raccord;
- 1 (un) réservoir à l'huile au sous-sol (non enfoui) (jusqu'à \$75.00 pose incluse);
- Soufflerie (jusqu'à \$40.00 pose incluse);
- Thermostat régulier (manuel - chauffage seulement);
- Transformateur de l'allumage;
- Ventilateur du brûleur et prise d'air;

DE PLUS, ce plan inclut:

- 1 (un) nettoyage annuel de votre fournaise, 8h00 a.m. - 5h00 p.m., Exc. Sam. & Fêtes.
- Les appels de service résultant d'une défectuosité de l'une des pièces énumérées plus haut, ou d'ajustement du brûleur.

PRIME ANNUELLE: \$47.95
 PRIME MENSUELLE: \$ 4.95

2 plan tous risques

LISTE DES PIÈCES COUVERTES PAR CE PLAN:

- Aquastat, non immersion, limite; • Airstat extérieur;
- Bouchons de tuyaux de remplissage et d'aération;
- Chambre de combustion-foyer (jusqu'à \$80.00 pose incluse);
- Contrôle intérieur de température limite;
- Conduite d'huile en surface; • Pompe à l'huile et raccord;
- Relais de protection du brûleur (sûreté);
- Gicleurs de brûleurs, 2 gallons;
- Moteur de soufflerie 110 volts et moteur du brûleur 110 volts (jusqu'à 1/3 C.V. une vitesse); 1725 R.P.M.
- 1 (un) réservoir à l'huile au sous-sol (non enfoui) jusqu'à \$150.00 pose incluse;
- Soufflerie (jusqu'à \$80.00 pose incluse);
- Thermostat régulier (manuel - chauffage seulement);
- Transformateur de l'allumage;
- Ensemble d'allumage (Photocell);
- Ventilateur du brûleur et prise d'air;
- Courroie du ventilateur;
- La fournaise ou la chaudière (main-d'oeuvre pour le remplacement non-incluse); • De l'échangeur de chaleur;
- Du brûleur (jusqu'à \$200.00 pose incluse);
- Du filtre à l'huile; • Du filtre à air «Glassaire».

DE PLUS, ce plan inclut:

- 1 (un) nettoyage annuel de votre fournaise, 8h00 a.m. - 5h00 p.m., Exc. Sam. & Fêtes.
- Les appels de service résultant d'une défectuosité de l'une des pièces énumérées plus haut, ou d'ajustement du brûleur.

Ce plan exclut:

- Les fournaises à air chaud de capacité supérieure à 140,000 B.T.U.
- Les chaudières d'une capacité supérieure à 1000 p.c. de radiation, serpentins;
- Toute modification ou réparation au système de distribution de chaleur et/ou aux calorifères.

La Compagnie se réserve le droit de décider si une réparation ou un remplacement est requis.

Air chaud: prime annuelle \$68.95
 Air chaud: prime mensuelle \$ 6.95
 Eau chaude: prime annuelle \$34.95
 Eau chaude: prime mensuelle \$ 8.95



CASTEL

RIMOUSKI

11, rue Lebrun
 RIMOUSKI, 723-5815

MONT-JOLI
 775-4633

Sont exclus de nos plans de service les fournaises et brûleurs de marque GENERAL ELECTRIC, HAYWARD, IRON FIREMAN MARK II, OIL-O-MATIC, TIMKEN, WINKLER, VORTEX, GARWOOD, et les fournaises suspendues.

Ciné-4

Le pourquoi de la carte

CINE 4
Le but de Cinéma 4 n'est pas de projeter coûte que coûte un film par semaine pour remplir le centre civique. C'est plutôt de présenter au cours d'une année les meilleures œuvres produites.

C'est pourquoi notre programmation ne consiste pas en quelques gros "hits" avec, entretemps, quelques films ramassés à droite et à gauche pour compléter l'horaire. Elle est, au contraire, un tout aussi cohérent que possible, reflétant le meilleur de la production actuelle.

Trop souvent de bons films, ignorés par les médias, passent inaperçus: pourquoi risquer \$1.50 et une soirée pour un film dont personne n'a parlé?

Pour aider le spectateur à "prendre une chance" et à

voir-et-découvrir le plus grand nombre de films possibles, Cinéma 4 a décidé de mettre au point une formule de cartes d'abonnement à partir des 4 et 5 septembre. Une carte, vendue dès la fin de chaque mois, permettra de voir chaque film du mois suivant: s'il s'agit d'un mois de 4 séances, la carte coûtera \$4.00, au lieu du prix normal de \$6.00; le mois de 5 séances coûtera \$5.00 au lieu de \$7.50.

Le détenteur, qui fera poinçonner sa carte à l'entrée toutes les semaines, aura donc droit à un film gratuit et une réduction sur un autre.

On espère ainsi vous faire découvrir davantage de films, ce qui est notre but. Nous sommes également ouverts à tous vos commentaires et suggestions.

L'ATLMEQ reprend sa course

L'Association des Travailleurs municipaux en loisirs de l'Est du Québec, dont Pierre-Paul D'Anjou est le président, reprend sa course après le ralentissement des vacances.

Les "dossiers chauds" pour l'Association seront le rapport de force entre les Jeux de l'Est du Québec et les Jeux du Québec, surtout après la déclaration du ministre Charron au sujet de ces derniers, et le développement culturel dans l'Est: où on va, et comment s'y prendre.

L'ATLMEQ veut aussi mettre l'accent sur l'information, les programmes de formation et l'orientation pour ses membres. "On constate d'ailleurs une

baisse dans le nombre des travailleurs en loisirs dans l'Est", de dire Pierre-Paul D'Anjou, même si l'Association réunit 40 personnes sur une possibilité de 50.

Au niveau fonctionnement, l'ATLMEQ a divisé son travail par territoires. Chaque territoire présente un projet qui est étudié au CA de l'Association pour avis. L'avis retourne au territoire pour étude et approbation ou modifications et revient au central pour l'adoption finale.

Cette formule permet une action plus concertée et plus efficace.

L.L.

AQTL: certaines priorités

Pierre-Paul D'Anjou est un membre du conseil d'administration de l'Association québécoise des travailleurs en loisirs, qui a tenu son congrès provincial à Rimouski en mai dernier.

Suite à ces assises annuelles, le conseil d'administration s'est réuni en juin et a fixé des priorités, à moyen, court et long terme.

On a pensé à la volonté des membres de se réunir par territoire et association régionale. Les rencontres sectorielles sont d'ailleurs sujettes à un mandat précis du conseil d'administration.

Il s'agit, au niveau des priorités, de la promotion des membres par un recrutement intensif, des services professionnels avec la publication d'un bulletin,

des études et recherches sur lesquelles on mise beaucoup, et du code d'éthique qui sera étudié très rapidement, selon le désir des congressistes.

Toutes ces priorités seront soumises à la concertation régionale et le Conseil d'administration de l'AQTL doit rencontrer le ministre du Haut-Commissariat, Claude Charron, pour que l'on définisse enfin le statut de l'AQTL face au gouvernement. On sait que les congressistes avaient violemment pris à parti le ministre lors des assises de Rimouski, en mai, congrès qui a été un succès total, rapportant \$6,000 en profit net à l'Association.

L.L.

Sears **GRANDE** **OUVERTURE**



Nous sommes heureux d'annoncer l'ouverture d'une nouvelle agence de VENTE par CATALOGUE

Le 7 septembre 1977

LA CHOBEC INC
ROUTE 132,
ST-FABIEN

Tél: 869-2727



SIMPSONS-SEARS GARANTIT Satisfaction ou Remboursement

Si vous n'êtes pas satisfait d'un article acheté de nous, retournez-le avec la facture, à votre agent, au Bureau de Vente Simpsons-Sears le plus près ou à la succursale régionale. Nous l'échangerons ou vous rembourserons le prix de l'achat, incluant les frais de port, s'il y a.

<p>Pour placer une commande, visitez votre Agent Simpsons-Sears ou téléphonez-lui, si vous préférez. Il fera le reste.</p>	<p>Votre commande sera prise par notre agent spécialisé à s'occuper des détails et vous dira quand votre commande sera disponible.</p>	<p>Notre succursale régionale remplira promptement votre commande et l'expédiera immédiatement.</p>	<p>Il n'y a pas de frais contre remboursement quand vous commandez chez votre Agent de Vente Simpsons-Sears et que vous venez chercher votre commande.</p>
			

SIMPSONS-SEARS LTEE





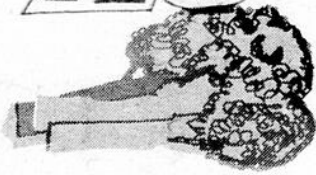
ROUTE 132 ST-FABIEN
TEL: 869-2727
Mme Guy Gagnon, agent



T'INFORME

ST-FABIEN

STE-ODILE

<p>JUS DE TOMATES LIBBY'S BTE 19 oz.</p>  <p>29¢</p>	 <p>PÊCHES DENIÉS COOP BTE 28 oz.</p> <p>63¢</p>	<p>SHORTENING VÉGÉTAL PUR COOP PQT. 1 lb.</p>  <p>59¢</p>	 <p>BISCUITS CHRISTIE (PIRATE) SAC 450 gr.</p> <p>99¢</p>
 <p>BISCUITS SODA CHRISTIE (SALÉS) BTE 2 lb.</p> <p>\$1.39</p>	<p>FARINE PURITY SAC 8 lb.</p>  <p>\$1.19</p>	 <p>FROMAGE KRAFT TRANCHE INDIVIDUELLE CELLO 1 lb.</p> <p>\$1.49</p>	<p>NETTOYEUR LIQUIDE LESTOIL BOUT. 28 oz.</p>  <p>\$1.11</p>
<p>RAISIN ROUGE PRODUIT DES E.U.A. CANADA NO 1 lb.</p>  <p>55¢</p>	 <p>ORANGES "OUTS PAN" PRODUIT IMPORTÉ GR. 112 CELLO DE 12</p> <p>88¢</p>	<p>BROCOLI FRAIS PRODUIT DU QUÉBEC GR. 14 CHACUN</p>  <p>48¢</p>	 <p>RADIS PRODUIT DU QUÉBEC CELLO DE 6 oz.</p> <p>12¢</p>

<p>AMPOULES COOP 40, 60, 100 WATTS PQT 2's</p> <p>39¢</p>	<p>POIS (NO 3) COOP FANTAISIE BTE 19 oz.</p> <p>45¢</p>	<p>BLÉ D'INDE EN CRÈME COOP (FANTAISIE) BTE 19 oz.</p> <p>45¢</p>	
<p>EAU DE JAVEL COOP CONT. 128 oz.</p> <p>83¢</p>	<p>SIROP DORÉ COOP BOUT. 32 oz.</p> <p>79¢</p>	<p>MOPPES COOP UNITÉ 12 oz.</p> <p>1.49</p>	<p>PAPIER ALUMINIUM COOP Bte 12"X75pi.</p> <p>1.19</p>
<p>ADOUCCISSEUR POUR TISSUS COOP CONT. 128 oz.</p> <p>1.27</p>	<p>SOUPE AUX TOMATES COOP DR 10 oz.</p> <p>1.19</p>	<p>SOUPE AUX LÉGUMES COOP DR 10 oz.</p> <p>21¢</p>	

Nous nous réservons le droit de limiter les quantités 3 4 6

Découvrons les aubergines

Si cela vous tente de goûter à de nouveaux légumes, voici quelques idées pour vous guider dans la préparation des aubergines.

COMMENT LES CHOISIR:

Choisir une aubergine bien conformée, ferme, pesante, à peau lisse et sans tache. Les aubergines flétries, ratatinées, molles ou flasques sont souvent amères et ont généralement peu de saveur. Evitez les aubergines avec des enfoncement brun foncé à la surface: elles se gâtent en quelques jours.

COMMENT LES CONSERVER:

Entreposez l'aubergine non couverte au réfrigérateur et utilisez dans la semaine qui suit. Manipulez doucement.

COMMENT LES PREPARER:


Couper des tranches épaisses d'aubergine, les faire tremper dans l'eau fraîche salée (1c. à table de sel) et presser légèrement pour extraire le trop plein d'eau. Faire griller au four ou bar-b-q ou frire dans l'huile végétale. Enrober de chapelure. Saupoudrer de fromage râpée. L'aubergine convient aussi très bien aux casseroles de légumes.

DÉTERGENT EN POUDRE
FAB
bte 5 lb. **2.09**


SAVON IRISH SPRING
(POUR LE BAIN)
bte 4.7 oz. **.38**

SERVIETTES SANITAIRES
STAY FREE
(MAXI)
bte 30's **2.59**

SAC À ORDURES
GLAD (JUNIOR)
cello
10's **.55**



EGG ROLL
BILOPAGE
BOÎTE DE 6'S
.85




RÔTI DE LONGE
DE PORC 3 à 4 lb.
PARTIE DU FILET
lb. **1.09**

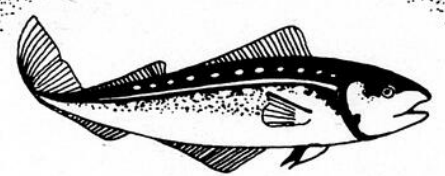


RÔTI DE VEAU
DANS L'ÉPAULE, DÉOSSÉ
ET ROULÉ, CONGÉLÉ
lb. **.93**

<p>CÔTELETTES DE PORC PARTIE DU CENTRE lb. 1.69</p>	<p>SAUCISSE PUR PORC BILOPAGE lb. .95</p>
<p>CRETONS BILOPAGE CONT. 10 oz. .99</p>	<p>TÊTE FROMAGÉE COOP CONT. 10 oz. .79</p>
<p>BACON V.P. COOP 16 oz. 1.69</p>	



HUÎTRES SUR ÉCAILLE
STANDARD
lb. **.69**



MORUE SALÉE
lb. **.89**

ARACHIDES PLANTERS
RÔTIES À SEC
cello
8 oz. **.99**

PANSEMENT ADHÉSIF
BAND AID
bte 60's **1.19**

T.V. PACK LOWNEY'S
ASST.
cello
4 barres **.79**

DENTIFRICE COLGATE
TUBE
150 MI. **1.39**

DÉODORANT D'HEURE EN HEURE
PARFUMÉ OU NON PARFUMÉ
CONT. 6 oz. **1.19**

BREVAGE ROUGEMONT
SAVEURS
ASST.
Canette 10 oz. **.19**

FÈVES AU LARD
LIBBY'S
bte 19 oz. **.53**

SAUMON SOKEYE
CLOVER LEAF
bte 7 3/4 oz. **1.37**

MIRACLE WHIP
KRAFT
boc. 16 oz. **.74**

VINAIGRE
BLANC
HEINZ
CONT. 128 oz. **1.09**

CHAMPIGNONS SLACKS
(ENTIERS) bte 10 oz. **.79**

CHAMPIGNONS
SLACKS (MORCEAUX)
bte 10 oz. **.73**

BEURRE D'ARACHIDES YORK
CRÉMEUX OU
CROQUANT **.87**
boc. 16 oz.

CHAUSSONS
AUX POMMES
PILLSBURY
CONT. 13.5 oz. **.89**

EAU DE VICHY
CÉLESTINS
boute. 32 oz. **.65**

SOUPE AYLNER
AUX CHAMPIGNONS
bte 10 oz. **.27**

SOUPE AYLNER
CRÈME DE POULET OU
POULET ET NOUILLES
bte 10 oz. **.25**

CAFÉ INSTANTANÉ
TASTER CHOICE **.37**
boc. 8 oz.

MARGARINE MOLLE
LACTANTIA
CONT. 1 lb. **.74**

BISCUITS SODA
CHRISTIE
(POSE CAFÉ)
SAC 16 oz. **.99**

LAIT ÉVAPORÉ
CARNATION
bte 16 oz. **.39**

BREVAGE INSTANT
AU CHOCOLAT
CHOCO CADBURY
bte 2 lb. **1.69**

LITIÈRE POUR CHATS SAULAR **1.05**
SAC 4 KI.

Nous nous réservons le droit de limiter les quantités. 3 4 6

A VOYAGE

Le Mont Saint-Michel: 20 siècles d'histoire

Par où commencer la visite du Mont Saint-Michel? Par la ville ou par l'abbaye? Et quoi visiter une fois rendu dans l'abbaye? Tout d'abord, il ne faut pas chercher les moines, il n'en reste qu'un seul, et il ne fait pas tellement de bruit. **Le tour de l'île**

La visite extérieure préalable de l'abbaye et de la ville permet de mieux comprendre les dispositions intérieures, comme le suggère la brochure "Le Mont Saint-Michel" par P. Dubourg-Novès. On la conseille à ceux qui n'hésiteront pas à faire pieds nus sur le sable le tour du rocher (durée 3/4 d'heure au maximum), si la marée est basse. Il n'y a aucun danger sur la grève, à condition de ne pas trop s'éloigner, et surtout de ne pas franchir les rivières, le Couesnon et au nord la Sélune, ou s'engouffrer la marée montante qui peut isoler les touristes inattentifs.

Une fois le tour de l'île terminé, vous passez devant

la ville et ses fortifications: la Tour du Nord à droite, la Tour Boucle, la Tour Basse, la grosse Tour Béatrice.

La ville

Une fois franchis les remparts, on arrive dans la ville de l'abbaye. Plusieurs avenues s'ouvrent alors aux touristes. La rue principale permet aux pèlerins de faire leurs dévotions à l'église paroissiale et de faire la tournée des boutiques de souvenirs. Vous pouvez également emprunter la suite d'escaliers à droite du bureau de poste: ils sont peut être fatigants à monter, mais l'effort vaut le coup.

Un autre escalier qui conduit directement sur le rempart et monte parallèlement à la grande rue, réserve une vue magnifique de la côte et permet de visiter les très belles tours.

À partir de là, on entre dans le rayon de l'abbaye et le but premier de l'excursion au Mont Saint-Michel est atteint: la visite de ce



L'abbaye vu du côté est.

(Photos Serge Nédel)

monument architectural et historique. Il est impensable d'aller en France et de ne pas s'y rendre!

Comment se rendre au Mont Saint-Michel

Si vous êtes à Paris et que vous désirez vous rendre au Mont Saint-Michel la chose est facile même si vous n'avez pas de voiture. De nombreuses excursions par autobus assurent un excellent service, d'autant plus que le Mont Saint-Michel n'est qu'à quelques heures de route de Paris.

Mont Saint-Michel et les châteaux de la Loire

Une excursion par autobus d'une durée de trois jours en fin de semaine, combine une visite au Mont Saint-Michel avec la tournée des châteaux de la vallée de la Loire.

Au Mont Saint-Michel, une visite de l'Abbaye, de son

cloître et de sa chapelle est inscrite au programme. La journée se termine à Saint-Malo et à Rennes, en Bretagne.

Le clou de la deuxième journée de l'excursion, c'est sûrement le spectacle "Son et Lumière", à Chenonceaux, un village sympathique et pittoresque. Il faut prendre le temps de flâner dans ses rues étroites et jaser avec ses habitants. Dans votre carnet de voyage, c'est un nom à ne pas oublier, le château de Chenonceaux.

Le séjour dans la Vallée de la Loire se termine par la visite d'autres châteaux, dont l'un des plus intéressants est sans aucun doute celui de Chambord.

Dickner INC.
559, rue Lausanne
Rimouski, P.Q.
Tél.: [418] 723-7936

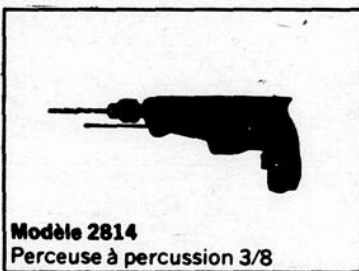
Pour un rendement maximum

utilisez les outils

HOLZ-HER

NOUS AVONS EN MAGASIN LA PLUPART DES OUTILS

HOLZ-HER



Modèle 2814
Perceuse à percussion 3/8

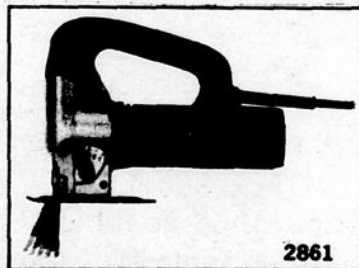
Vous pouvez profiter d'un
ESCOMPTE SPECIAL

sur les meuleuses et perceuses à percussion

Pour les deux prochaines semaines.



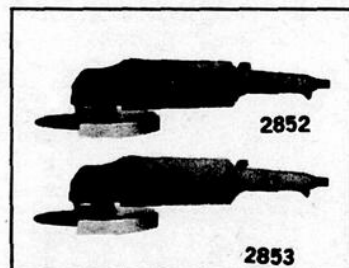
Modèle 2812
Perceuse à percussion 3/4



2861

SCIE SAUTEUSE

Profondeur de coupe:
Bois 66MM
Métaux non ferreux 20MM
Acier 6MM



2852

2853

MEULEUSE D'ANGLE

Meuleuse 7"
8,500 tours/minute
Meuleuse 9"
6,500 tours/minute



2210

PONCEUSE A BANDE

2 vitesses
très robuste



2286

RABOT A MAIN

Un support est disponible
pour se servir de cet
outil comme corroyeur

JOURNEE des ETUDIANTS MARDI 13 SEPTEMBRE

LA BRASSERIE L'ETRIER DU 155 EVECHE OUEST A RIMOUSKI
DESIRE SOUHAITER LA BIENVENUE AUX ETUDIANTS
DES NOMBREUSES INSTITUTIONS DE RIMOUSKI.

MARDI LE 13 SEPTEMBRE NOTRE CLIENTELE ESTUDIANTINE
POURRA FRATERNISER EN DEGUSTANT CE DELICIEUX BREUVAGE
A BASE DE HOUBLON AU PRIX DES ANNEES SOIXANTE.

L'ETRIER l'endroit

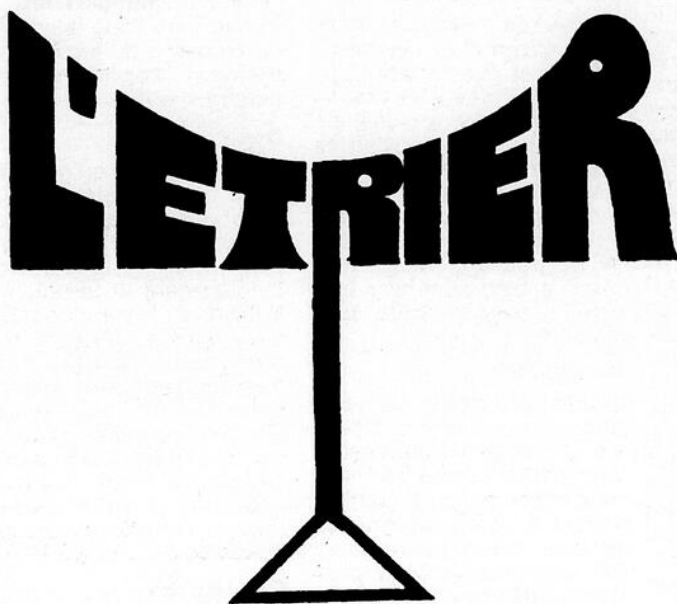
idéal pour vos réunions

La Brasserie l'Etrier dispose de quatre salons qu'il vous est possible de réserver pour vos réunions en signalant 723-2245.

L'ETRIER l'endroit idéal

pour les "parties" de groupe

La Brasserie l'Etrier peut accommoder des groupes d'une soixantaine de personnes. Signalez 723-2245 et réservez dès maintenant.



**Parts du bon pied
Mets le pied à l'Etrier**

L'ETRIER l'endroit

idéal pour célébrer un anniversaire

Pour toute réservation de 15 personnes et plus, la Brasserie l'Etrier offre gratuitement le gâteau d'anniversaire. Nous vous prions de réserver plusieurs jours à l'avance en signalant 723-2245.

Buffet du Roi

723-2728

Les "Buffets du Roi" vous suggèrent pour différentes occasions qui vous tiennent à coeur, des mets et des services variés pensés pour des groupes mais apprêtés pour chacun.

De la simple réception intime à votre domicile au banquet gastronomique, les "Buffets du Roi" sauront adapter un menu à vos besoins.

Vous n'aurez qu'à déguster en nous laissant le soin de régler les détails nécessaires pour faire de votre soirée une réussite.



Service de buffet

Hors d'oeuvre variés
Salades
Viandes
Sandwiches
Viandes froides
Café - Petits gâteaux

Les fromages et la charcuterie

Menu spécial

Location
de
couverts

Services additionnels

Transport
Préparation de tables
Service de table et de bar

Contactez-nous

723-2728



vosre santé



Votre bébé est-il en santé

par DIDIER CALVET

Ce qu'un bébé devrait apprendre entre 6 et 9 mois (II)

Il suffit alors de le pousser légèrement au niveau d'une jambe, puis au niveau de l'autre pour que lui-même, il avance un bras, puis l'autre. Ce jeu doit se faire, au début, très lentement. Car le bébé risque d'être déséquilibré et d'avoir peur. Il est intéressant de faire ce jeu à trois; c'est-à-dire que l'un est derrière le bébé, à quatre pattes contre la table, et l'autre parent, de l'autre côté de la table pour attirer bébé et pour l'aider à avancer avec ses bras.

Votre bébé, après avoir fait cet apprentissage, va pouvoir, si vous arrivez à le lui apprendre dès l'âge de 7 mois, marcher à quatre pattes jusqu'au moment où il saura définitivement marcher. Il se peut donc que votre enfant utilise la marche à quatre pattes de l'âge de 7 mois jusqu'à 9 à 12 mois. Laissez-le alors libre

de ses explorations, évitant par conséquent le parc qui limiterait son champ d'expériences.

Dès l'âge de 6 mois, votre bébé devrait pouvoir commencer à jouer seul dans l'eau. Vous le verrez d'ailleurs, si vous expérimentez cela dans votre baignoire, éprouver énormément de plaisir à s'équilibrer dans la position assise et, peu à peu, à pouvoir manipuler des objets légers tels que des ballons de baudruche légèrement gonflés. Il sera capable de tenir cette position assise alors qu'assis par terre, cela lui était encore très difficile. N'oublions pas qu'un bébé est capable, dans l'eau, d'expérimenter au moins 1 mois à l'avance des positions, puisqu'il ne lui est pas nécessaire de fournir autant d'effort musculaire, grâce à l'apesanteur. Jusque

vers 9 mois, il est cependant nécessaire d'être près de votre bébé pour parer à toute éventualité.

Vers 9 mois, vous allez vous apercevoir que votre bébé commence, lorsque vous l'habillez, à être capable de pousser au moment où vous lui enflez

une manche. Faites cette activité lentement, de telle façon à ce que vous vous rendiez compte de son effort et que vous lui montriez que vous vous en êtes rendu compte. Nous sommes encore très loin de la possibilité pour votre bébé de s'habiller tout seul, mais

cela constitue une première étape.

Vers 8-9 mois, votre bébé devrait commencer à s'intéresser à devenir propre; nous n'en sommes pas, bien sûr, à la possibilité pour lui de contrôler ses sphincters, mais dès cet âge-là, vous pouvez déjà l'in-

téresser aux couches. Cet intérêt sera encore davantage amplifié si vous amenez votre bébé à enlever et mettre sa couche. Nous vous donnons quelques conseils à ce sujet dans le développement psychomoteur du bébé, p. 127.

Votre responsabilité: la santé de votre enfant

par Laurent Grenier

Votre enfant entre à l'école en septembre. Évidemment, cet événement suppose bien des préparatifs. Mais il en est un qu'il ne faut surtout pas négliger: la protection de sa santé. Il s'agit là évidemment d'une responsabilité des professionnels de la santé, mais ils ne peuvent mener leur tâche à bien sans une très étroite collaboration des parents.

Vaccination

Un des principaux moyens pour la protection de la santé de votre enfant est la vaccination contre les maladies infectieuses. Entre 0 et 18 mois, dans la grande majorité des cas, vous avez fait vacciner l'enfant, plus particulièrement contre quatre maladies: la diphtérie, la coqueluche, le tétanos et la polyomyélite. Cette première phase d'immunisation étant faite, vous devez tenir compte que votre enfant n'est pas à l'abri de ces maladies si le vaccin de rappel ne lui est pas administré. Et c'est là

votre responsabilité. Ce rappel d'immunisation se donne vers l'âge de quatre ou cinq ans. Et il est extrêmement important pour vous d'y voir.

Dyptérie

Au Québec, jusqu'en 1976, cette maladie était à toute fin pratique disparue. Mais au cours de 1976, quelques cas ont été diagnostiqués. Évidemment il ne faut pas s'alarmer, il ne s'agit pas d'épidémies. Tout de même cette constatation démontre que des précautions doivent être prises. On sait que cette maladie est grave et peut même causer la mort. Pour la prévenir, il suffit que le *rappel d'immunisation soit administré.*

Coqueluche

Encore là des cas se présentent. Il s'agit aussi d'une maladie qu'il ne faut pas négliger. Votre enfant a été vacciné au cours des premiers mois de son existence, mais vous devez lui faire administrer un vaccin de rappel vers l'âge de quatre ou cinq ans.

Tétanos

Le tétanos, est engendré à la suite d'une blessure, quelquefois bénigne. Et vous savez mieux que quiconque à quelle fréquence les enfants se blessent. Chaque blessure ne cause pas nécessairement le tétanos, mais lorsque la chose se produit l'état de santé de l'enfant est particulièrement compromis. Une fois de plus, il s'agit de réimmuniser l'enfant vers l'âge de quatre ou cinq ans.

La polyomyélite

Il n'est pas nécessaire d'expliquer longuement les résultats de la polyomyélite. Nous savons tous qu'ils sont terribles. Là aussi la prévention s'impose. Le rappel du vaccin sabin vers l'âge de quatre ou cinq ans est absolument nécessaire.

À quel endroit

Tous ces vaccins sont administrés par les professionnels de la santé du département de santé communautaire de votre territoire. Il vous suffit d'y ame-

ner votre enfant. Pour trouver où se situe votre département de santé communautaire, consultez les pages blanches de votre annuaire téléphonique. Ensuite vous vous rendez à celui situé le plus près de votre domicile.

Carnet de santé

À la naissance de l'enfant, vous avez reçu un carnet de santé (carnet bleu) dans lequel sont consignés tous les vaccins qu'il a reçus. Consultez-le afin de savoir si l'enfant a bien reçu tous les vaccins nécessaires. Si par hasard, vous avez égaré ce carnet de santé, communiquez avec votre département de santé communautaire. On vous y remettra un carnet de santé et on vous renseignera sur les vaccins administrés à votre enfant.

Volontairement

Notez bien que tous les vaccins se donnent à condition que les parents le désirent. Mais quel parent ne souhaite pas que son enfant soit en santé!

MAIGRIR

Depuis le 3 janvier 1977 plus d'un million de gens connaissent une façon plus simple de perdre du poids.

Ils suivent une diète tellement avant-gardiste, qu'elle est plus facile à suivre. Ça fait partie du Programme Weight Watchers et comme nos membres ont maintenant le plaisir de manger des burgers au fromage, avec du véritable ketchup, du maïs en épis, des saucisses fumées sur des petits pains, de véritables milkshakes au cacao et plus encore, en quantité raisonnable, ça devient facile de suivre notre programme. Vous réaliserez que faire partie d'une classe Weight Watchers est chose facile.

Perdre du poids n'a jamais goûté si bon.

WEIGHT WATCHERS

Le summum

Vous êtes tout près de perdre du poids.

VOUS VOULEZ MAIGRIR...

JOIGNEZ-VOUS À UNE CLASSE AUJOURD'HUI MÊME

ON PARLE, ON ÉCOUTE ET LE PROGRAMME RÉUSSIT

• HOMMES — FEMMES — ENFANTS

RIMOUSKI

Eglise St-Pie X

Salle Paroissiale

mercredi 7 heures

• Aucun contrat • Frais d'inscription \$6.00

Classe hebdomadaire \$4.00

723-1087



Mme MARILYN REICH DIRECTRICE DE REGION

WEIGHT WATCHERS*

Weight Watchers du Québec Ltée dont l'usage est enregistré. Tous droits réservés.

Mode du prêt à porter

En collaboration:

AUTOMNE - HIVER 1977 - 78

A L'HOTEL NORMANDIE

Les 13 et 14 septembre 20.30 heures

Adm: \$3.



Participeront également

-Le Centre de la Chaussure

-La Cave de Beauté

-Salon Elle et Lui

-Métronomie

-Eclairage Claude Dumas

-Ruth Fleuriste

-Sherwins-Williams

nécrologie

COLLIN
A l'Hôpital de Rimouski, le 28 août est décédée à l'âge de 68 ans Dame Gertrude Collin, épouse de feu Arthur Guimond demeurant à St-François Xavier des Hauteurs où les funérailles ont eu lieu le 31 août.

COTE
A Rimouski, le 27 août est décédée à l'âge de 65 ans Mme Gilberte Côté, épouse de M. Albert Hins demeurant au 404, Tessier à Rimouski. Les funérailles ont eu lieu à Ste-Odile le 30 août.

CYR
A l'Hôpital d'Amqui, le 26 août est décédé à l'âge de 78 ans et 7 mois M. Albert Cyr époux de Dame Antoinette Côté demeurant à St-Zénon du lac Amqui où les funérailles ont eu lieu le 29 août.

DERY
A Mont-Joli, le 28 août est décédé à l'âge de 55 ans M. Paul Déry, époux de Dame Lucille Rioux demeurant au 785 Boul. Ste-Anne Pointe-au-Père où les funérailles ont eu lieu le 31 août.

DESCHENES
A l'Hôpital de Rimouski, le 27 août est décédé à l'âge de 79 ans et 3 mois M. Aurèle Deschesnes époux de Dame Philomène Ruest demeurant au 261 rue Principale à St-Anaclet et autrefois de Les Hauteurs où les funérailles ont eu lieu le 31 août.

DION
A St-Eloi, le 25 août est décédée à l'âge de 77 ans Mme Jeanne Dion, épouse de feu Raoul Pétigrew demeurant au 2ième rang ouest, St-Eloi où les funérailles ont eu lieu le 29 août.

DIONNE
A Québec, le 28 août est décédé à l'âge de 53 ans et 4 mois M. Martin Dionne époux de Dame Aurore Fournier demeurant à St-Fabien où les funérailles ont eu lieu le 31 août.

DOUCET
A Montréal, le 24 août est décédé accidentellement à l'âge de 29 ans et 11 mois M. Marcel Doucet fils de M. Lionel Doucet et Mme Louise Ruest demeurant au 211, rue Tanguay de Rimouski. Les funérailles ont eu lieu en la cathédrale le 29 août.

FOURNIER
A Amqui, le 28 août est décédé accidentellement à l'âge de 17 ans et 6 mois Réjean Fournier fils de M. Lionel Fournier et de Dame Jeannine Roussel demeurant à Amqui où les funérailles ont eu lieu le 1er septembre.

GRAND-MAISON
A l'Hôpital de Rimouski, le 28 août est décédée à l'âge de 59 ans et 4 mois Dame Etienne Grand'Maison épouse de M. Lorenzo Bélanger demeurant au 31 7ième ave. St-Fabien où les funérailles ont eu lieu le 31 août.

GUIMOND
A Québec, le 27 août est décédé à l'âge de 73 ans et 8 mois M. Rosaire Guimond époux de Dame Marie-Rose Blanchette demeurant à Québec et autrefois d'Alberville où les funérailles ont eu lieu le 31 août.

L'ARRIVEE
A l'Hôpital de Mont-Joli, le 29 août est décédée à l'âge de 34 ans et 8 mois Mlle Eugénie L'Arrivée fille de Michel L'Arrivée et de Dame Elizabeth Brand demeurant à Mont-Joli. Les funérailles ont eu lieu à St-Octave de Métis, le 1er septembre.

LAROCHE
A Rimouski, le 27 août est décédée à l'âge de 62 ans Mme Irène Larouche épouse de feu Léo Lajoie, demeurant rue St-Rémi à Price, où les funérailles ont eu lieu le 30 août.

LAUZIER
A l'Hôtel-Dieu de Lévis, le 27 août est décédée à l'âge de 66 ans Mme Anna Lauzier épouse de M. Charles Bélanger demeurant 480, Visina à Trois-Pistoles et autrefois de St-Guy. Les funérailles ont eu lieu à Trois-Pistoles le 30 août.

LEVESQUE
A l'Hôpital de Rimouski, le 28 août est décédée à l'âge de 75 ans Dame Marie-Anne Lévesque, épouse de M. Albert Beaulieu demeurant au Village de Ste-Angèle de Méricie où les funérailles ont eu lieu le 1er septembre.

MARQUIS
Au Lac St-Mathieu, le 28 août est décédé accidentellement à l'âge de 16 ans et 11 mois Jacquelin Marquis, fils de M. Sylvio Marquis et de Dame Georgette D'Auteuil demeurant à St-Jean-de-Dieu où les funérailles ont eu lieu le 31 août.

MICHAUD
A Mont-Joli, le 28 août est décédée à l'âge de 48 ans Dame Gisèle Michaud, épouse de M. Jean-Marc Lavoie demeurant au 248 Boul. Ste-Anne Pointe-au-Père où les funérailles ont eu lieu le 31 août.

PARENT
A Mont-Joli, le 27 août est décédé à l'âge de 73 ans M.

Antonio Parent, époux de feu Dame Hénédine Rioux demeurant 694, St-Germain Ouest à Rimouski. Les funérailles ont eu lieu à Sacré-Coeur le 31 août.

POIRIER
A Ste-Croix, le 22 août est décédé accidentellement à l'âge de 26 ans et 3 mois M. Michel Poirier époux de Mme Hélène Martel de Ste-Croix où les funérailles ont eu lieu le 23 août.

SIROIS
A l'Hôpital d'Amqui, le 28 août est décédée à l'âge de 86 ans et 2 mois Dame Rose-Anna Sirois, épouse en lières noces de feu Joseph St-Amand et en 2ièmes noces de feu Angers Proulx demeurant à Amqui et autrefois de St-Moise. Les funérailles ont eu lieu à Amqui le 31 août.

Décès de Paul (Paulo) Déry



Une personnalité avant-gardée connue de Rimouski est décédée la semaine dernière. Il s'agit de Paul (Paulo) Déry, employé de Québec-Téléphone, qui est mort à l'hôpital de Mont-Joli.

Il laisse dans le deuil son épouse Lucille Rioux, sa fille Francine, deux fils, Carol et Ronald, ses frères et soeurs, ses beaux-frères et belles-soeurs et une foule d'amis. Les funérailles ont eu lieu à l'église de Pointe-au-Père, mercredi le 31 août. L'inhumation a été faite au cimetière St-Germain de Rimouski.

Il était le beau-frère de Roger Gosselin, contremaître aux ateliers de l'imprimerie Bellavance.

Nos plus vives condoléances à la famille éprouvée.

L.L.

Décès de Mme Jean-Marc Lavoie

Mme Jean-Marc Lavoie de Pointe au Père est décédée dimanche le 28 août 1977 à l'âge de 48 ans.

Elle laisse dans le deuil: son époux: Jean-Marc; ses enfants: Nathalie, Henri et Martine; ses soeurs: M. Mme Marcel Vinet (Antoinette) M. Mme Richard Lavoie (Germaine) M. Mme Lucien Bilodeau (Rita) M. Mme Chs. Henri Paquet (Margot) M. Mme Gérard Michaud; M. Mme Paul Martin (Muriel); Charlotte Michaud; Mme Laura Bérubé; M. Tom Sirois; M. Léonce Sirois; ses belles-soeurs: Mme Dr. Lucie Lavoie (Melillo); M.



Mme Jacques Lamaire (Rita); M. Mme Fernand Roy (Laure); M. Mme Jos Brisson (Gracia).

Messe anniversaire



Samedi le 10 septembre 1977 à 3 heures p.m. en l'église de St-Robert, sera chantée une messe anniversaire pour le repos de l'âme de feu Hervé Lévesque dont nous gardons le meilleur des souvenirs.

La faim du monde avant la fin du monde

OXFAM

MONUMENTS ... CONSULTEZ
J.L. THÉRIAULT & FILS LTÉE.
710, 1re av., QUÉBEC. Tél.: 524-1561

DES SPECIALISTES DU MONUMENT AU QUÉBEC

MONUMENTS FUNÉRAIRES
REPRESENTANT A RIMOUSKI
M. Olivier Lévesque 428 rue Tessier Tél.: 723-6035 ou 723-9642

"UN D.E.C. OU UN BAC ET TE VOILA OFFICIER!"



Officier en commençant. Tu as un D.E.C. ou un BAC? Ou tu termines tes études universitaires cette année? Les Forces armées canadiennes ont une tenue d'officier pour toi et tous les avantages qui s'en suivent: salaire fort avantageux selon tes capacités, un minimum de 4 semaines de congé payées dès la première année, possibilité de voyages et d'études post-universitaires, responsabilités stimulantes...

Conditions avantageuses. Une armée de volontaires comme la nôtre offre bien des avantages car elle est en concurrence avec l'industrie lorsqu'il s'agit de l'engagement de diplômés et de spécialistes comme toi et moi. Nous jouissons donc d'une grande liberté d'action... en plus d'avantages matériels certains.



LES FORCES ARMÉES CANADIENNES

SI LA VIE T'INTÉRESSE

Pourriez-vous, sans obligation de ma part, me faire parvenir plus de renseignements sur les carrières offertes par les Forces canadiennes.

Nom _____
Age _____ Scolaire _____
Adresse _____
Ville _____ Prov. _____ Code postal _____

Adresse ce coupon à: Centre de recrutement des Forces armées canadiennes
148, rue St-Barnabé, Rimouski, G5L 3E4
ou, consultez les pages jaunes sous la rubrique «recrutement».

DEC

Vous avez besoin d'un

MONUMENT FUNÉRAIRE

Nous sommes là pour vous aider
Pour renseignements
Ecrivez ou téléphonez

MONUMENT B M INC.

264 Boul. Ste-Anne Pte-au-Père, 723-3033



a votre service



LEVER ET COUCHER DU SOLEIL:

JOUR ET DATE	LEVER	COUCHER
Mercredi, 7 septembre	04h58	18h03
Jeudi, 8 septembre	05h00	18h01
Vendredi, 9 septembre	05h01	17h59
Samedi, 10 septembre	05h03	17h56
Dimanche, 11 septembre	05h04	17h54
Lundi, 12 septembre	05h06	17h52
Mardi, 13 septembre	05h07	17h50

MAREES:

JOUR ET DATE	HEURE	PIEDS
Mercredi, 7 septembre	03h30	5.1
	09h10	8.5
	14h55	5.3
	21h35	10.5
Jeudi, 8 septembre	04h30	4.9
	10h25	8.7
	16h10	5.1
	22h45	10.8
Vendredi, 9 septembre	05h30	4.4
	11h15	9.3
	17h10	4.5
	23h30	11.4
Samedi, 10 septembre	06h05	3.8
	12h15	10.1
	18h05	3.7
	00h25	12.0
Dimanche, 11 septembre	06h50	3.2
	12h50	11.0
	18h50	2.9
	01h00	12.6
Lundi, 12 septembre	07h25	2.5
	13h25	11.9
	19h20	2.1
	01h30	13.2
Mardi, 13 septembre	07h45	1.9
	13h50	12.7
	20h05	1.4

HORAIRE-TRANSPORTS:

Canadian National:
 Quest
 Est
 *Correspondance pour Gaspé

Autobus Voyageurs:
 Vers l'ouest:
 08h55 (Express Québec)
 13h45 (Express Québec)
 18h35 (Express Québec et Montréal)
 23h50 (Express Montréal)
 16h10 (Samedi et dimanche-local)

Vers l'Est:
 7h00 (Gaspé via Murdochville)
 7h00 (Percé)
 17h20 (Gaspé-Nord)
 17h20 (Percé)
 21h30 (Ste-Anne-des-Monts, Murdochville)
 00h05 (Mont-Joli)
 2h55 (Mont-Joli)

Traverse Rivière-du-Loup St-Siméon:

De Rivière-du-Loup
 8h30, 9h30, 11h45, 13h00,
 15h15, 16h30, 19h00.
 De St-Siméon
 7h45, 10h00, 11h45, 13h30,
 14h45, 17h00, 20h30.

Traverse Trois-Pistoles-Les Escoumins:

Traversée aller-retour selon les marées. 3 voyages par jour

Traverse Matane Godbout:

De Matane
 Dim: 11h, 17h, 20h
 Lun: 8h, 11h, 17h, 20h
 Mar: Mer: 11h, 14h, 20h, 23h,
 Jeu: 11h, 14h, 20h,
 Ven: 11h, 17h, 23h
 Sam: 11h, 17h
 De matane
 8h, 14h, 23h
 8h, 17h
 8h
 8h, 17h
 8h, 14h, 20h
 8h, 14h, 20h,
 8h, 14h

Fort Mingan:

De Rimouski, le mardi: 20 heures
 De Sept-Iles, le mercredi: 17 heures

CLUBS SOCIAUX:

Rimouski: Club Rotary (Lundi, 12h15, hôtel St-Louis)
 Club Richelieu (lundi, 18h15, hôtel St-Louis; été: jeudi, 12h15, La Terrine)
 Club Lions (1er et 3e lundi du mois, 18h15, hôtel Normandie)

Club Optimiste (2e et 4e mardi du mois, hôtel St-Louis, 18h15)
 Club Innerwheel (3e mercredi du mois, 18h15, hôtel St-Louis)
 Association des secrétaires (1 mercredi par mois, hôtel St-Louis)

Dames de Champlain (1 mercredi par mois. Endroit à déterminer)

Filles d'Isabelle (1 mercredi par mois, endroit à déterminer)
 Chevaliers de Colomb (3e dimanche du mois, Edifice Le Chevalier)

Chambre de Commerce (1 mercredi par mois, hôtel St-Louis) Jeune Chambre

Association des marchands (mardi matin, 8 heures)
 Mont-Joli: Club Richelieu (Mardi, 18 heures, hôtel commercial)

Club Rotary (jeudi, 12h15, motel Le Sommeil d'or)
 Hauterive: Club Rotary (mardi, 12h15, restaurant le Campagnard)

Luceville: Club Richelieu (mardi, 18 heures. Endroit à déterminer)

HEURES DES MESSSES:

St-Germain: samedi: 19h15; dimanche: 8 heures, 11 heures, 17 heures;
 Nazareth: samedi: 19 heures; dimanche: 8 heures, 9h30, 11 heures;
 Pointe-au-Père: samedi 19h30; dimanche: 7 heures, 8 heures, 8 heures, 10 heures, 11h30, 17 heures, 19h30;
 Sacré-cœur: samedi: 19h15; dimanche: 9h30, 11 heures, midi 19h15;
 St-Robert: samedi: 19h15; dimanche: 8h30, 10 heures, 11 heures, 19h15;
 Ste Agnès: Samedi: 19h15; Dimanche: 9h30, 11 heures, 19 heures;
 Ste-Odile: samedi: 19h15; dimanche: 8 heures, 9 heures, 11 heures;
 St-Pie X: samedi: 19h15; dimanche: 10 heures, 11h30, 19h30;
 St-Anaclet: samedi: 20 heures; dimanche: 8 heures, 10 heures, 11 heures;
 St-Yves: samedi: 19 heures; dimanche: 9h30, 11 heures, 19 heures;
 Ste-Luce: dimanche: 9h30, 11 heures, 19h30;
 Ste-Bernadette (Mont-Joli): 9 heures, 11 heures 17 heures, 19 heures;
 Notre-Dame-de-Lourdes (Mont-Joli): samedi 17h30; dimanche: 9 heures, 11 heures, 19h30;
 Ste-Blandine: samedi: 19h15 dimanche: 10 heures et 17 heures.

Scotian	Ocean
05h48	23h5
07h43*	01h

TELEPHONES UTILES:

Services publics:
 Québec-Téléphone: 723-2271; Hydro-Québec: 724-1129; Télégraphe: 723-2211.

Transports:
 Canadian National: 723-2201, 723-2888 (St-Anaclet-Messageries), 724-4451 (voyageurs); Québécois: 724-4334; Autobus voyageur: 723-4923; Golf air: 723-3555; Aéroclub de Rimouski: 724-6812; Agence maritime: 723-7701; état des routes: 724-2722; Traverse Rivière-du-Loup-St-Siméon: 862-5094 (Rivière-du-Loup), 638-2856 (St-Siméon); Traverse Trois-Pistoles-Les Escoumins: 851-2122 (Trois-Pistoles), 233-2512, (Les Escoumins); Traverse Matane-Godbout: 562-2500 (Matane), 296-2593 (Baie-Comeau), 968-7575 (Godbout); Sol-Air: 724-4334.

Maisons d'enseignement:

Commission scolaire La Neigette: 723-5927; Commission scolaire la Mitis: 775-7259; CSR du Bas St-Laurent: 723-9268; Cégep de Rimouski: 723-1880 (723-6005, information); Université du Québec: 723-1986.

Police et incendies:

Rimouski: 723-3311; Mont-Joli: 775-4311; Rimouski-Est: police: 723-9221, incendie: 723-8811; Pointe-au-père: police: 723-9221, incendie: 723-8811; St-Anaclet: police: 723-9221, incendie: 723-7342 (jour), 723-2816 (nuit); Sûreté du Québec: 723-9221; Protection civile: 723-6936; gendarmerie royale: 723-2745.

Municipalités:

Rimouski: 723-3313; Mont-Joli: 775-7285; Rimouski-Est: 723-8388; Point-au-Père: 724-7723; St-Anaclet: 723-2816.

Santé

Hôpital de Rimouski: 723-7851 (urgence: 724-8574); hôpital de Mont-Joli: 775-7261; Hôpital du Rosaire (Mont-Joli): 775-4535; CRSSS: 724-5231; Centre des services sociaux: 723-1250 (Rimouski), 775-7241 (Mont-Joli); Ambulance St-Jean: 724-4366; ambulance: 722-5133.

Loisirs:

Services des loisirs (Rimouski): 724-3157; responsable des sports: 724-3162; responsable socio-culturel: 724-3160; Centre civique: 724-3163; bibliothèque municipale: 724-3164; pavillon sportif: 724-3220; tennis municipale: 724-3269; directeur des loisirs (Mont-Joli): 775-4798; piscine (Mont-Joli): 775-7727; piscine (1411 des Erables, Mont-Joli): 775-7727; aréna (Mont-Joli): 775-7144; Cinéma Auditorium: 723-3646; Ciné-parc: 723-3646; cinéma Cartier: 723-2791; cinéma Royal (Mont-Joli): 775-3617; Au bon cinéma (Mont-Joli): 775-7015.

Faites construire votre maison selon vos propres plans ou selon les nôtres terrains disponibles à Saint-Pie X, Sacré-Coeur et Sainte-Agnès.

RIKI CONSTRUCTION INC.
 Roland Lévesque, prop.
 448, Cathédrale, 723-3772

Du nouveau à Bic

LA BOUTIQUE
AUX TISSUS CHOISIS ENR.
 167 St-Paul Bic 736-4652

- Tissus à la verge de toute sorte
- Draperie et couvre-lit
- Articles de couture
- Patrons Mc'Calls

Mme Voyer, vous souhaite la bienvenue!

NETTOYAGE DE TAPIS

y compris à la vapeur
 Nettoyage après feu ou dégâts par l'eau

Vente et Pose de Tapis - Tuile Prélart au prix de l'entrepôt

Location de machine à vapeur

CONCIERGERIE MOBILE

115 Rouleau, Rimouski, 724-4557

Damien Boulanger, Prop.

POLICES D'ASSURANCES

avec

V 2 C

Permis de conduire suspendus, boisson, délits de fuite, etc.

jeunes conducteurs

AUCUN CAS REFUSE

Plan de financement

Guy Desmarais
Assurance Enr.

1-514-627-5121

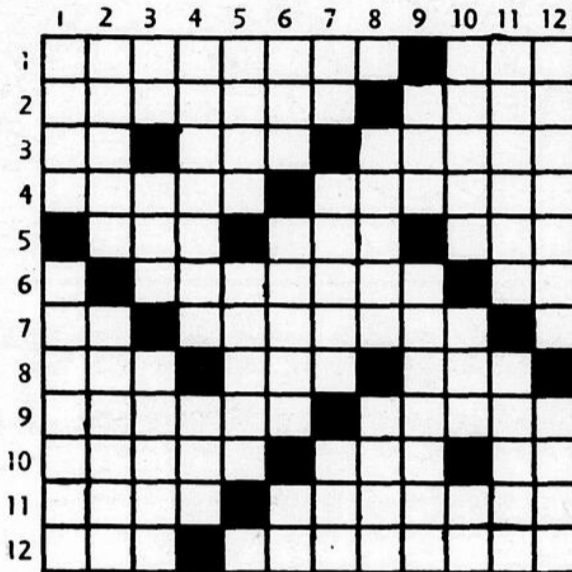
N.B. Couverture la même journée.



faites vos jeux

Mots croisés québécois

problème no: 190



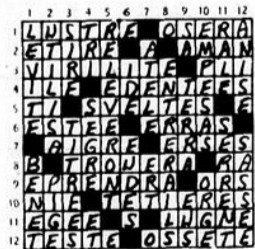
HORIZONTALEMENT

- 1- Qui est à l'abandon. -- Coupé jusqu'à la peau.
- 2- Pourvoird'armes. -- Vu de nouveau.
- 3- Infinitif. -- Plateforme flottante. -- Préparer les peaux en blanc.
- 4- Prudents. -- Raide.
- 5- Titre anglais. -- Ecorce de chêne. -- Manche au tennis.
- 6- Femmes nées dans un pays déterminé. -- Saint.
- 7- Pronom indéfini. -- Eloignements de tout péril.
- 8- Partie aval d'une vallée envahie par la mer. -- Venus au monde. -- Qui cède facilement au toucher.
- 9- Qui ne sont pas mûres. -- Rendre plus rapide.
- 10- Pronom personnel. -- Rayon. -- Possessif.
- 11- Ancienne ville de d'Italie. -- Donner une légère couleur.
- 12- Possessif. -- Inspirée à quelqu'un une opinion.

VERTICALEMENT

- 1- Tenture. -- Travaux domestiques.
- 2- Allas ça et là, à l'aventure. -- Incrustation d'un émail noir sur un fond blanc.

- 3- Lumen. -- Eau-de-vie. -- Nom donné parfois au royaume de Bourgogne.
- 4- Donneras de l'air. -- Au golf, petite cheville.
- 5- Partiras. -- Couchis de fascines.
- 6- Tamis. -- Amènes vers soi. -- Pronom personnel.
- 7- Tellement. -- Plantes potagères. -- Au Sahara, désert de pierrailles.
- 8- Petit chat. -- Maréchal britannique (1868-1928).
- 9- Au Sahara, désert de pierrailles. -- Ensemble de sept jours consécutifs.
- 10- Pronom masculin. -- Dénué d'esprit. -- Symbole du tour.
- 11- Qui désirent avec beaucoup d'ardeur. -- Faite tort à.
- 12- Un peu acide(fém.) -- Qui n'est pas commun.



**S'EN VIENT!
SURVEILLEZ
SON
ARRIVÉE!**

Les Immeubles Household

DEUXIÈMES HYPOTHÈQUES
Ni boni
Ni frais de courtage
Ni honoraires de démarcheur

SERVICE RAPIDE

Passez nous voir ou communiquez avec la succursale HFC la plus près de chez vous.

Demandez les services hypothécaires.

132 ouest St-Germain
Rimouski
723-6585

24 rue du Pont
Amqui
629-4407

Problème no 180
6 lettres cachées
THEME
UNE COULEUR

MOT-MYSTÈRE

Lorsque tous les mots ci-dessous auront été utilisés horizontalement, verticalement et diagonalement dans la grille, il ne vous restera que les lettres servant à relever le MOT-MYSTÈRE.

A	bigarré	clair	foncé	L	opale	S
acajou	bistre	coloris	G	lapis	opalin	sable
agate	blanc	corallin	gai	lilas	orange	safran
albinos	bleu	couleur	garance	M	P	saphir
alezan	blond	criard	gout	marbré	pâle	sinople
amarante	brûlé	D	grise	marbrure	pelage	T
ardoise	brun	dorée	H	marron	pers	tache
argent	C	E	hâlé	mauve	pourpre	teinte
aubère	café	ébène	I	moire	R	terreuse
aurore	carmin	écarlate	incarnat	mordoré	rose	ton
azuré	B	éclair	incoloré	N	rouge	tonalité
baie	céladon	émaillé	indigo	J	nacarat	touché
bariologie	châtain	chocolat	éméraude	O	noire	rougeâtre
basané	citron	F	jaune	olive	rouille	vert
beige		feu			roux	violet

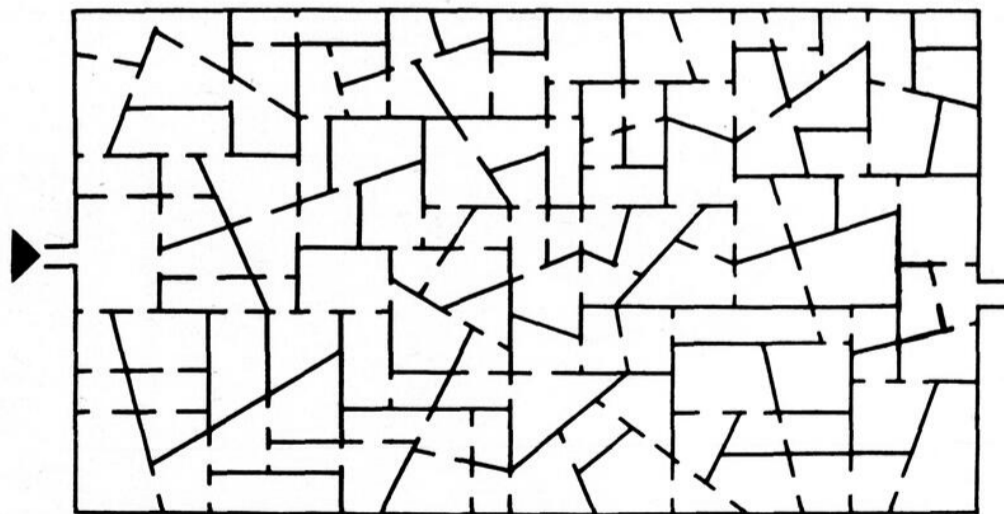
La réponse du problème précédent: enjouement

1	E	T	N	I	E	T	O	U	C	H	E	N	E	B	E	G	N	A	R	O
2	R	R	I	N	C	A	R	N	A	T	A	M	I	T	A	C	H	E	L	G
3	T	C	B	N	M	O	O	Z	O	P	A	L	E	R	H	E	L	I	C	I
4	S	O	A	R	U	O	U	A	T	I	R	E	E	A	T	S	V	A	I	D
5	I	L	N	G	A	R	I	E	L	O	D	R	T	E	G	I	E	B	T	N
6	B	O	E	A	E	M	L	R	U	B	O	A	J	N	N	R	C	E	R	I
7	I	R	P	R	L	O	L	G	E	R	I	A	C	E	A	G	O	V	O	M
8	G	I	E	A	I	E	A	U	N	S	N	L	A	A	R	C	U	N	R	
9	A	S	L	V	L	A	T	A	P	P	E	P	O	R	J	H	A	A	X	A
10	R	R	A	I	I	L	E	E	I	O	C	A	S	O	O	R	M	F	C	
11	R	N	G	R	L	E	N	C	R	N	S	N	A	C	E	F	U	B	A	E
12	E	U	E	E	Z	A	N	C	I	R	C	C	O	R	A	L	L	I	N	L
13	R	R	E	A	N	O	S	S	O	E	E	L	G	S	L	O	U	A	R	A
14	P	B	N	L	F	T	E	A	E	L	A	U	A	M	N	A	S	R	U	D
15	R	P	N	E	U	E	A	R	B	T	O	P	S	D	O	A	T	B	B	O
16	U	A	U	O	T	O	O	R	R	L	H	R	R	E	B	R	E	E	L	N
17	O	L	G	A	R	D	C	E	A	I	E	A	E	A	N	R	D	S	E	O
18	P	E	G	A	I	R	V	A	R	C	I	N	I	P	E	R	S	O	U	I
19	B	A	R	I	O	L	A	G	E	R	A	E	N	U	A	J	T	R	R	R
20	E	R	U	R	B	R	A	M	C	T	O	N	E	D	U	A	R	E	M	E

labyrinthe

Solution à la page suivante

Trouvez le chemin le plus court pour traverser le labyrinthe.



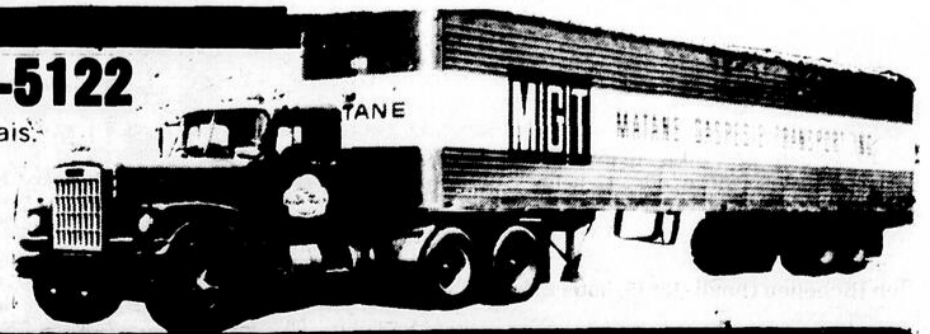
Nous desservons maintenant Rimouski

MATANE - Ligne directe de Rimouski - Mont-Joli sans frais Zénith 95-080 Tél: 011-8-8310.

Pour toute expédition de marchandises de Rimouski-Mont-Joli. Pour la Gaspésie un seul numéro à composer

722-5122

sans frais





vie sociale

Auto-assistance

Plusieurs nouveaux membres

AUTO-ASSISTANCE a pour but de regrouper les gens qui présentent des difficultés psychologiques et morales, ou tout simplement qui se sentent seuls et qui aimeraient échanger des idées, des connaissances et des activités, avec d'autres personnes.

Le programme pour septembre s'annonce très bien. Plusieurs nouveaux membres se sont joints au groupement. Nous l'attendons, toi, qui bien souvent se retrouve seul et as envie de parler. Le projet est en activité depuis trois [3] mois et nos locaux sont situés au 320, rue Potvin, [résidence étudiante] local 0135. Il n'en dépend qu'à toi d'y venir, ou bien de nous téléphoner à 722-7788.

A bientôt,

L'équipe AUTO-ASSISTANCE
C.P. 364 Rimouski
722-7788

La mode et l'intuition

Les créateurs de la mode qui sont aussi de grands artistes pétris d'intuition, nous proposent presque tous en cette saison une mode prête pour l'évasion avec des modèles simples, des formes amples, souples et légères, ou l'on peut courir et s'exprimer en toute liberté. On remarque beaucoup de fibre naturelle: le mohair, la flanelle, le tweed, le velours et le coton.

Les teintes automnales en

demande sont les tons de terre tels que le gris, beige, chameau, rouille et brun. Beaucoup de blanc, et du noir illuminé de rouge.

Cet automne, les tricots seront très importants; les textures en surface obtenue par effet de maille ou par des fibres spéciales, bouclé, chetlan, angora et mohair prennent la vedette.

On remarque beaucoup d'encolures en V et le gros col ample sera toujours en grande vedette.

Cadets de l'armée

Responsable de l'approvisionnement

LE POSTE

Le responsable de l'approvisionnement relève directement du Commandant du Corps de Cadets et est responsable de la demande, de l'entreposage, de la distribution et du contrôle de tout le matériel militaire ou non, affecté au Corps de Cadets. L'emploi est à titre de civil ou d'officier.

TACHES ET RESPONSABILITES PRINCIPALES

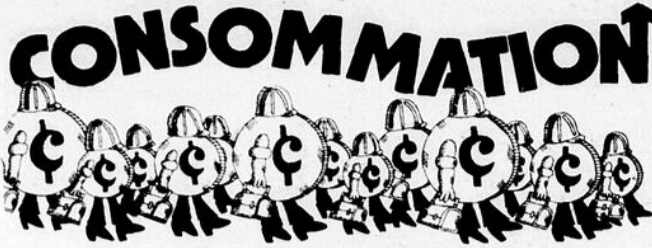
- demander, recevoir et retourner l'équipement;
- tenir des registres des stocks et tous les autres registres touchant à la comptabilité du matériel et de l'équipement prêtés;
- assurer la sécurité et l'entretien approprié de tout le matériel;
- prendre les mesures nécessaires pour éviter l'endommagement ou la perte de matériel;
- régler la distribution et l'échange par les magasins d'uniformes et d'autre matériel;
- prendre les mesures voulues pour récupérer les uniformes de cadets ne



- figurant plus à l'effectif;
- prendre les arrangements pour le nettoyage des articles d'uniformes retournés;
- procéder à la vérification des stocks
- présenter un rapport écrit au commandant pour la tenue d'une enquête sommaire chaque fois qu'un déficit est constaté,
- préparer et soumettre au commandant tout document de radiation; et
- exécuter d'autres tâches assignées par le commandant.

LIEU DE TRAVAIL:

Manège militaire de Rimouski (Arsenal), 65 St-Jean-Baptiste Est (723-5647).



Savoir choisir une bicyclette

La grandeur d'une bicyclette doit convenir à celle du cycliste... surtout si ce dernier est un enfant. Il peut sembler économique d'acheter une bicyclette plus grosse dans l'espoir que l'enfant s'en servira pendant plusieurs années, mais ce serait sacrifier la sécurité pour une économie de quelques dollars.

Si vous voulez un vélo léger ou d'excursion, la demi-pointe de votre pied devrait pouvoir toucher le sol lorsque vous êtes assis et l'autre pied reposer sur la pédale. Le guidon doit être placé assez à l'avant pour permettre au cycliste de s'y cramponner en montant une côte.

Les freins à main et les pédales doivent permettre des arrêts rapides et faciles sans causer d'instabilité ou de blocage.

Parce que les pédales de plastique risquent d'être glissantes, il est plus sûr de choisir des pédales recouvertes de caoutchouc, ou celles en métal à bordure dentelée auxquelles sont fixées des calepieds.

Une bicyclette d'homme ne doit pas avoir de boîte de vitesses ou autre fixation protubérante sur la barre de traverse, et aucun vélo ne doit présenter de boulon saillant ou de rebord ou pointe acérés, spécialement sur le garde-boue.

Les roues et pédales doivent tourner librement sans osciller, et le guidon doit pivoter facilement. Les valves des pneus doivent pointer directement vers le centre de la roue et les rayons doivent être serrés de façon uniforme.

Si vous comptez acheter une bicyclette d'occasion, vérifiez bien les joints de la tubulure pour y déceler de la peinture ridée; c'est signe que le cadre a été plié et redressé.

Voici quelques conseils de sécurité pour utiliser votre bicyclette:

- Ne montez pas à deux et laissez les acrobaties aux athlètes
- Roulez près de la bordure de la route dans le sens de la circulation.

- Préférez les rues tranquilles aux routes achalandées

- Marchez à côté de votre bicyclette aux intersections passantes ou aux tournants vers la gauche

- Evitez de rouler sous la pluie, dans la mesure du possible

- Fixez une bande réfléchissante à vos vêtements, pour le soir, ou portez des vestes ou maillots réfléchissants; vous pouvez aussi fixer des réflecteurs à

l'avant et l'arrière de vos bras et jambes.

- Mettez du ruban réfléchissant sur les ailes, le guidon, le garde-chaîne et les côtés des roues afin de rendre votre bicyclette plus visible.

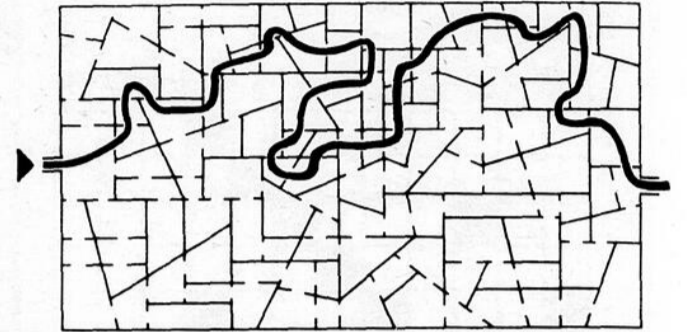
- Ne portez jamais de vêtements amples ou de manteaux longs qui risquent de se prendre dans les

pédales ou les roues; les serre-pantalons empêchent le pantalon de s'enchevêtrer dans la chaîne.

- Evitez de traverser les grilles d'égouts surélevées.

Pour plus d'informations, on peut communiquer avec: **Consommation et Corporation Canada**
320 Est St-Germain,
724-6813

Solution de la page précédente



Texaco a tout pour assurer votre confort au foyer été comme hiver.



Équipement Texaco garanti

Nous avons des appareils à air chaud et des chaudières pour chauffage à l'eau chaude qui sont efficaces et économiques; des chauffe-eau qui fournissent de l'eau chaude en abondance; des humidificateurs pour mieux respirer l'hiver et des climatiseurs pour mieux dormir l'été; des déshumidificateurs pour chasser l'humidité et des chauffe-piscines pour prolonger la saison de natation. Tout cet équipement garanti est offert avec des modalités pratiques de financement.

Entretien estival Texaco

Si vous n'avez pas fait vérifier l'appareil de chauffage cet été, appelez

tout de suite le distributeur Texaco. Il fera la mise au point nécessaire pour que l'appareil ronronne joyeusement l'hiver prochain.

Livraison automatique Texaco

Nous assumons la responsabilité de bien connaître vos besoins de chauffage. Nous savons déterminer votre consommation pour être chez vous quand vous avez besoin de nous. Nuit et jour.



Confort au foyer



Idées gratuites pour vous aider à économiser:

Demandez dès aujourd'hui au distributeur Texaco de votre localité (voir ci-dessous) de vous envoyer la brochure intitulée: "Pour votre confort au foyer" 2 pages qui vous aideront à économiser sur le chauffage.

NOM _____

ADRESSE _____

La clé du confort CHAUFFAGE RIMOUSKI ENR.

VENTE ET INSTALLATION D'APPAREILS DE CHAUFFAGE
SERVICE D'ENTRETIEN 24 HEURES

Prop. C. Brière

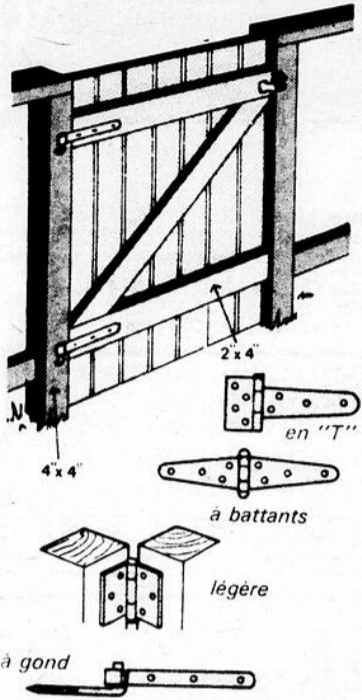
Tél.: 724-7219

on peut vaincre le cancer

fais-le toi-même

informations sur le bricolage et l'artisanat par: Jean-Marc Doré

Tous droits réservés LES ÉDITIONS J.M. DORÉ INC.



Anatomie d'une barrière

profondeur dépassant de 2 à 3" le niveau le plus bas auquel descend la gelée; ce qui varie selon la région et la composition du sol.

Pour sa part, la barrière doit être réalisée de sorte qu'elle puisse facilement supporter son poids. Notez la traverse en diagonale sur le croquis.

Les pentures à utiliser dépendent du poids et de la largeur de la barrière. La version "légère" n'est pas à conseiller; celle en "T" pourrait faire pour le modèle représenté sur le croquis; la version "à battants" donne une plus grande surface de fixation alors que la version "à gond" convient plutôt pour des portes de garage.

La réalisation d'une barrière est un projet que je trouve fascinant et pourtant, la majorité des bricoleurs hésitent à entreprendre un tel projet.

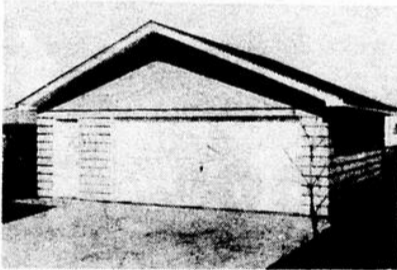
Une barrière ne sert pas uniquement à "emprisonner", elle sert également à décorer pour peu qu'on la réalise avec un certain goût.

Pour ne pas avoir de problème avec une barrière, il faut que les poteaux latéraux soient posés de sorte que la gelée ne les fasse pas sortir de terre, un peu à tous les printemps. Pour en être assuré, il faut que ces poteaux soient enfouis dans le sol à une

Bricoleur, connaissez-vous le magazine "LE JOURNAL DU BRICOLEUR"? Il est publié 6 fois par année, et chaque cahier renferme des plans complets de projets divers et des rubriques d'informations très valables. En outre: recyclage, bricolage au féminin, symphonie, meubles, et bien d'autres.

Un abonnement à ce magazine est assurément la meilleure façon d'en connaître davantage sur le bricolage, l'artisanat, la construction, la décoration. Utilisez le coupon/commande ci-dessous pour vous y abonner.

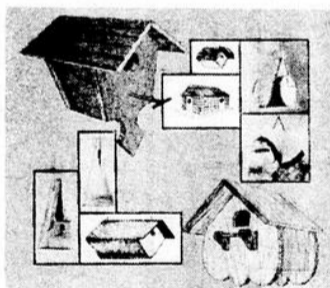
PLANS DE LA SEMAINE



GARAGE SPACIEUX

Ce qu'il vous faut pour les besoins de notre mode de vie. 25' de large sur 20' de profond. Il ne vous coûtera pas tellement cher et permet de remiser deux autos, ou le yacht et l'auto-neige. Trois fenêtres sont prévues.

Plan no 647 ... \$4.32



8 MAISONS D'OISEAUX

La réalisation de ces maisons, attrayantes et inusitées, plaira à l'adulte comme au garçonnet. Patrons en réelle grandeur inclus, de même qu'un tableau de dimension permettant de les adapter aux hirondelles, merles, roitelets, et bien d'autres.

Plan no 352 ... \$3.24

Vous pouvez me commander ces plans à l'aide du bulletin de commande ci-bas. Chaque plan comprend la liste des matériaux requis, les patrons à tracer, les schémas de débitage avec photos illustrant les différents stades de réalisation.

S.V.P. me faire parvenir les plans marqués d'un « X ».

- plan no 352 (8 maisons d'oiseaux) à \$3.24
- plan no 647 (garage spacieux) à \$4.32
- Le Journal du Bricoleur — abonnement 1 an ... à \$5.00

* Les prix incluent la taxe de vente s'il y a lieu.

Montant inclus : \$

Nom :

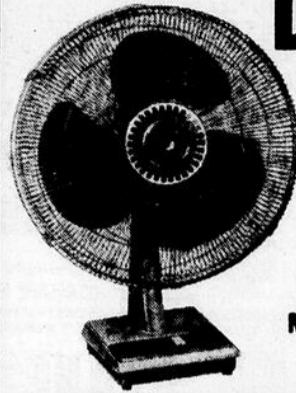
No et rue :

Municipalité ou ville :

Code postal :

Comté ou province :

VENTE FIN DE SAISON DE VENTILATEURS



Rég.: \$54.95 **\$ 35⁹⁵**
SPECIAL:

Modèle 30ACJ

Ventilateur oscillant de 12 pouces, 3 vitesses, complètement automatique. Moteur condensateur, ajustement d'inclinaison, commutateur clavier à 4 départs, grille de sûreté en maille argenté.

Torcan



REJEAN GAUVIN LTEE

105 est St-Germain

Rimouski

724-4042

la maison de la semaine



PLAN No. 10

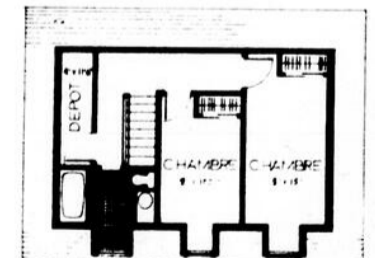
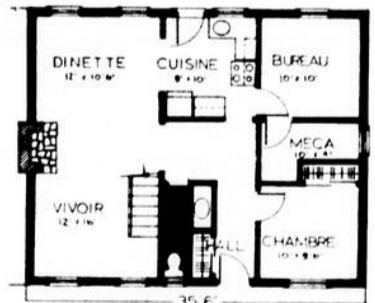
Maison de style canadien, de dimensions 36' x 28'.

Cette maison de 4 chambres à coucher, un grand vivoir avec foyer et le reste des pièces sont conventionnelles. La porte de la salle de mécanique peut être déplacée pour ouvrir du côté du hall et devenir une chambre de lavage.

L'extérieur est en stucco avec de grands volets aux fenêtres et trois lucarnes

La cheminée est en pierre; à l'arrière une porte française donne accès à l'arrière.

Vous pouvez vous procurer ce plan de "LA MAISON DE LA SEMAINE" fournit par: "PLAN EXPRESS ENRG" de Québec, en envoyant un chèque ou mandat, payable à l'ordre de: "PLAN EXPRESS ENRG", à l'adresse de votre journal ci-dessous.



BON DE COMMANDE

PLAN No. 10

() Première copie: \$30.00
() Autre copie : \$ 6.00 chacune

Montant inclus \$

Nom: Tél.:

Adresse:

Ville ou Municipalité:

Province: Code postal:

Postez le bon de commande à: LA MAISON DE LA SEMAINE
a/s Le Plan Express Enrg

Adresse du journal

Bonne table
bonne
santé



Connaissez-vous votre Q.I. nutritionnel?

Tout le monde parle de nutrition mais, comment en parle-t-on? Ici j'ai pour vous quelques devinettes pour mettre vos connaissances à l'épreuve. Ce jeu peut très bien se faire par les enfants ou toute la famille. Détendez-vous et renseignez-vous.

Trouver les bons éléments nutritifs aux aliments suivants:

Carottes	Vitamine B
Beurre	Vitamine A
Brocoli	Glucides (sucres)
Fromage	Gras
Lait enrichi	Calcium
Céréales enr.	Vitamine D
Pamplemousse	Fer
Poisson	Protéine
Pain de blé ent.	Vitamine C
Oeuf	Riboflavine
Porc	Thiamine

Encerclez les aliments qui ne font pas partie du groupe:

Fer
Céréales, jaune d'oeuf, confiture, épinard, dinde.

Vitamine C
Fraises, pamplemousse, piment vert, spaghetti.

Vitamine B
Poulet, brocoli, foie, crème.

Vitamine A
Carotte, asperges, foie, abricots, hot dog.

Glucides [sucres]
Flocons de maïs, pain, bifsteak, spaghetti.

Gras [lipides]
Flocons de son, beurre, noix, olives, fromage.

Calcium
Fromage, lait, crème glacée, yogourt, oeufs, beurre.

Protéine
Poisson, fèves soya, volaille, beurre, oeufs.

Vitamine D
Lait enrichi, huile de foie de morue, beurre, pommes de terre.

Vous trouverez les réponses à ces jeux la semaine prochaine.
Louise Desaulniers, diététiste.

CARTES D'AFFAIRES

PLANCHERS DE BOIS
NOUVEAU A RIMOUSKI
Facile de pose - Facile d'entretien
Produit qui n'a besoin d'aucune finition,
Sablage ou vernis.
Tout cela a déjà été fait pour vous en usine.
CLAUDE LEBEL Tél.: A partir de 6:00 P.M.
723-3014
Vente et pose 363 Bernier Rimouski


Le plus beau choix de voitures usagées.
Près de 100 voitures à votre disposition
Venez me rencontrer
GARAGE GAETAN BROCHU
JULIEN MALENFANT 169 Boul. Ste-Anne 724-5277

RESERVEZ VOTRE ESPACE
COMMUNIQUEZ AVEC NOS PUBLICITAIRES
Jean-Guy Caron, Welly Thibeault et Georges Bérubé
723-4800

LUCIEN BERTIN
DECORATEUR
ENSEMBLIER
VENTE ET POSE DE TAPIS
RESIDENTIEL
ET COMMERCIAL.
Bertin
F. FILS ENR.
BUREAU & MAGASIN:
283 ST-GERMAIN EST RIMOUSKI (418) 723-3866

B. DUPONT INC
MATERIAUX DE CONSTRUCTION
17 rue Goulet, Rimouski Est
Tél. Bur: **724-2530**
Tél. rés.: **723-8531**
Benoit Dupont, propriétaire

- TUILE BLANCHE à plafond 12' x 12'
- PREFINI 4' x 8'
- ISOLANT RIGIDE
- BOIS
- LAINE MINERALE
- BOIS DE CONSTRUCTION
- VENEER DE TOUTES SORTES
- SERVICE DE LIVRAISON ultra rapide

Si nous ne sommes pas les premiers nous faisons tout pour être les meilleurs

Hôpital Vétérinaire de Rimouski Enr.
Dr Germain Rivard, M.V., I.P.S.A.V.
522 BOUL. ST-GERMAIN OUEST, RIMOUSKI, Qué.
POUR RENDEZ-VOUS TEL. 724-5911

ISOLATION
de l'Est du Québec Inc
APPLICATION DE MOUSSE ISOLANTE
Michel Thériault, président
ESTIMATION GRATUITE
30 est Evêché Rimouski Tél.: 723-7311 Rés.: 723-7417


RIMOUSKI REMBOURRAGE
Spécialité rembourrage
Vente de meubles
ESTIMATION GRATUITE
Réginald Proulx 263 Laval Nord, Rimouski. 723-4217


vitrerie du
bas du fleuve Inc.
Président.: R. Roberge

- PORTES ET FENETRES D'ALUMINIUM ET BOIS
- FACADE DE MAGASIN - MIROIRS - VERRE DE TOUS GENRES - PORTES COULISSANTES

PLAZA INDUSTRIELLE, 2e RUE EST RIMOUSKI, 723-6878 - 723-5372
SERVICE DE REMPLACEMENT DE 24 HRES

un nom...
SANYO

Système de caisse électronique sécuritaire---

MODELE ECR03LB
CAISSE ENREGISTREUSE 3 DEPARTEMENTS 5 TOTAUX
ADDITION, SOUSTRACTION ET MULTIPLICATION DES FACTURES POUR VERIFICATION AVANT L'ENTREE AUX DEPARTEMENTS
CALCUL DE LA MONNAIE ECRAN AVANT ET ARRIERE
RECU DE CLIENT
CLEF DE SOUSTRACTION
OPERATION SILENCIEUSE
MULTIPLICATION ET ESCOMPTE
GRAND TOTAL SANS REMISE
A ZERO POUR SECURITE MAXIMUM

* LOCATION \$ **38⁸¹** PAR MOIS
ACHAT

MODELE 12 LBN
INCROYABLE MAIS VRAI!
12 DEPARTEMENTS OUVERTS OU PRE-REGLES
7 CLEFS DE COMMIS
34 TOTAUX

TOUS LES AVANTAGES DU MODELE 8 LBN EN PLUS.
RAPIDITE D'OPERATION
POSSIBILITE D'AJOUTER 3 TIROIRS EN OPTION
ECRAN A GROS CHIFFRES
VERTS AVANT ET ARRIERE
MEMOIRE TAMPON PERMETTANT UNE RAPIDITE EXCEPTIONNELLE DES OPERATIONS

* LOCATION \$ **93.⁴¹** par mois
ACHAT

* Basé sur une période de 36 mois

bellavance
192, St-Germain Est, RIMOUSKI, 723-7877



cartes professionnelles

ARCHITECTES

ASSURANCES GENERALES

L.P. Cliche Inc.
Martin & D'anjou Inc.
G. Desrosiers & Ass.
Carrier, Langlois,
Pineau & Ass. Inc.

Paul R. Dufour Inc.
Jacques Michaud
Gabriel Gagnon
Claude Caron

TELS: 723-3775 / 723-3776 / 723-8595
84, RUE ST-GERMAIN EST RIMOUSKI, QUE.

NOTAIRES

Me LOUIS BELLAVANCE
NOTAIRE
PLACE ST-LAURENT

Suite 111
70 St-Germain, Est
Rimouski, 724-9177

AVOCATS

JEAN-MARIE CHASSE
B.A. L.L.L.
AVOCAT
10 est Evêché
Rimouski
723-2354

Gaston Martin
a.d.b.a.
ARCHITECTE
491 Place Mgr Courchesne
Rimouski, Qué.

**ROY, BERGERON,
GARIEPY, LEROUX
ET ASSOCIES**
INGENIEURS-CONSEILS
Genie civil, Genie mécanique,
Genie électrique, Genie maritime,
Genie municipal
Tél.: Bur. 723-5027
Rés. 723-6109
Bureau: 4, 14e Rue Est
Rimouski, Qué.

Assurances Heppell Inc.
COURTIERS
Conseillers en assurances générales

30 est Evêché,
C.P. 1088, Rimouski, G5L 7E2

Tél.: 723-3570
723-3576

ALBERT GOULET
NOTAIRE

216 rue de la Cathédrale
Rimouski 723-3485

TESSIER & BLOUIN
AVOCATS

Michel Tessier, LL.L.
Jean Blouin, LL.L.
116 Ouest, St-Germain
Tél.: 723-7861

laurent vermette
architecte

138 st-louis, rimouski, p q
G5L 5P8 téléphone (418) 723-2559

BRISSON, LAMARRE & BRISSON INC.
COURTIERS D'ASSURANCES AGREES
2e étage, Place Sears
C.P. 69 - Téléphone: /24-4127
Rimouski, P.Q.

SPECIALITE:
ETUDE DE VOS BESOINS D'ASSURANCES

Roland Gagnon
NOTAIRE
C.P. 387
TEL.: 723-5983
202, ave de la Cathédrale
Rimouski, Qué.

GAGNON & LALIBERTE
AVOCATS
J.-Claude Gagnon, c.r.
Paul Laliberté, II, I.
22 est. rue de l'Evêché
Rimouski
Téléphone: 723-3179

Ludger Caron M.O.A.Q.
ARCHITECTE

353 RUE LAVAL SUD,
RIMOUSKI, QUE
G5L 6M1
Téléphone: (418) 723-6913

DIONNE, BOUDREAU, BROCHET, C.A.
Comptables Agréés

François Dionne, L.S.C., C.A.
Gilles Boudreau, L.S.C., C.A.
Claude Brochet, L.S.C., C.A.

126, rue Soucy, MATANE.
Tél.: 562-4443

RABOIN & RABOIN
NOTAIRES

Ronaldo Raboin, LL.L
2 est, Evêché, Rimouski

Gilles Raboin, LL. L
Tél.: 723-3127

Les Estimateurs Professionnels
LEROUX, BEAUDRY, PICARD & ASSOCIES

EXPROPRIATION
EVALUATION SCIENTIFIQUE
ESTIMATION DÉTAILLÉE
EVALUATION INDUSTRIELLE
PÉREQUATION RÉGIONALE

Raymond Bock,
Jean-Marie Charette,
E.A. évaluateur

244 de la Cathédrale Rimouski
Tél: 723-4113

**samson,
BELAIR
& ASSOCIES**

COMPTABLES AGREES

320 EST, RUE ST-GERMAIN
RIMOUSKI G5L 7C7
TELEPHONE (418) 724-4136

RIMOUSKI - MONTREAL - QUEBEC - SHERBROOKE - TROIS-RIVIERES
OTTAWA - SEPT-ILES - MATANE

BENOIT SYLVAIN, C.A.
GILLES LEVESQUE, C.A.
CLEMENT DUCHESNE, C.A.
DENIS TRUDEL, C.A.
EMILIEN MALENFANT, C.A.
JEAN-PAUL DIONNE C.A.
MARIUS PINAULT C.A.
LAURENT LAVOIE C.A.
SERGE ALARY C.A.
RODRIGUE PROULX C.A.
M.-PAUL GAGNE C.A.

DESROSIER, GAGNE, LARIVIERE
AVOCATS

MICHEL DESROSIER, LL.L
VALERE M. GAGNE, LL.L
DANIEL LARIVIERE, BA, B.PED, LL.L

125 Boul. RENE LEPAGE, suite 201-B,
c.p. 727 RIMOUSKI G5L 7C7 Tel: (418) 724-8855

Asselin, Boulanger & Associés
ARPEUTEURS-GÉOMÈTRES

RIMOUSKI: 134 Ave St-Louis, 723-5351
Jean-Yves Asselin, A.-G., 723-5654
Yvon Boulanger, A.-G., 723-1955

BAIE-COMEAU: 16 Place Lasalle, 296-6511
Pierre Rousseau, A. G., 296-6201

GEORGES H. DUBE, LL.L. JEAN GIRARD, LL.L.
les notaires

Dubé & Girard
conseillers juridiques

Tél.: (418) 723-3635 14 est St-Germain, Rimouski, Qué.

ANDRÉ NOLIN
ARPEUTEUR - GEOMETRE

Bureau et résidence
148 ST-GERMAIN EST RIMOUSKI — Tél.: 724-2653

Desrosiers, Lepage et Associés

Roger Desrosiers, C.A.
Gilles Lepage, C.A.
Jean-Yves Lapointe, C.A.
André Rioux, C.A.
Irvin Pelletier, C.A.
J. Hugues Rioux, C.A.
Bruno Lizotte, C.A.

5, est, rue St-Germain
Case Postale 217
RIMOUSKI, Québec
ET
PORT-CARTIER

comptables
agréés
Téléphone: 724-4414

Bérubé & Bérubé

Joseph Bérubé, b.a.ll.l. Me Charles Gosselin Pierre Bérubé, d.a.ll.l.
30 est Evêché l.l.l. ddu
Rimouski P.Q. notaires Tél: 7 23-2342
G 5 L 1x 6 30 est de l'Evêché Rimouski 7 23-9011

GARNEAU & GIASSON
ARPEUTEURS-GEOMETRES
YVAN GARNEAU
CHARLES-A. GIASSON

TEL.: 723-3214
30 EST, EVECHE RIMOUSKI

MAILLOUX, PELLETIER, LEVESQUE & ASSOCIES
Comptables agréés

Rimouski Trois-Pistoles
184 de la Cathédrale 46 Notre-Dame est.
724-2720 723-9611 851-2060

**Gendreau Pelletier Gendreau
et Roy**
AVOCATS

Paul A. Gendreau, LL.L. Marion Pelletier, LL.L.
Claude H. Gendreau, LL.L. Jeannot H. Roy, LL.L.
Denis Lavallée, LL.L. Dominique Langis, LL.L.

41 Ouest, Evêché, Rimouski Tél: (418) 724-4416

DENTISTES

LIONEL MARQUIS
CHIRURGIEN DENTISTE

HEURES D'OUVERTURE
Du lundi au vendredi de 8h.30 à 17h.

101 RUE LAVOIE — RIMOUSKI
Tél.: 722-7466 et 722-7467

Madore, Fortin & Associés
COMPTABLES AGRÉES

Raymond Madore, B.A., M.S.C., C.A.
Yvan Fortin, M.S.C., C.A.

Édifice Caisse Populaire, Mont-Joli - Tél.: 775-7294,

Casgrain, Crevier & Blanchet
AVOCATS

184, ave Cathédrale
Edifice BCN, Rim. Tél: 418) 723-3302

André P. Casgrain C.R. Gilles Blanchet B.A. LL.L.
Marcel Crevier M.S.C. LL.L. Gilles Gagnon LL.L.
Jacques Bérubé LL.L.

Solidarité
au tiers monde

OXFAM

**CLINIQUE DE
REPARATIONS
FABRICATION DE
PROTHESES DENTAIRES**

2 Place des Lilas, C.P. 604
RIMOUSKI 723-2956

DE RETOUR



CHAUSSURE L. BEAUDRY

au sous-sol de
L'EGLISE ST-YVES

En face de l'Hôtel Normandie

DU 12 AU 17 SEPTEMBRE 1977

**CHAUSSURES
POUR TOUTE LA FAMILLE
A DES PRIX
FORMIDABLES**

**SOULIERS
DE TOUTE SORTE**

**BOTTES
KOSAC
au choix
33.00**

BOURSES

**BOTTE 12''
pour hommes**

25.00

**CHAUSSURE
DE TRAVAIL
ORDINAIRE ET DE SECURITE**

SOULIERS POUR INFIRMIERES ET INFIRMIERS

CHAUSSURES BEAUDRY sera accompagné de la

LINGERIE MARCEL (vêtements pour toute la famille)

LE DERANGEMENT EN VAUT LA PEINE

A NOTER: SAMEDI LE 17 SEPT. FERMETURE DES LOCAUX A 3.00 HRES P.M.