

# RAPPORT BISANNUEL 2017-18



SHERBROOKE  
VILLE EN SANTÉ  
UNE RESPONSABILITÉ À PARTAGER



# TABLE DES MATIÈRES

<b>4</b>	<b>Mot du président</b>
<b>5</b>	<b>Remerciements</b>
<b>6</b>	<b>Une responsabilité à partager</b>
<b>7</b>	<b>Notre mode de fonctionnements</b>
<b>7</b>	<b>Conseil d'administration</b>
<b>8</b>	<b>Les 30 ans de Sherbrooke Ville en santé</b>
<b>12</b>	<b>Les orientations de Sherbrooke Ville en santé</b>
<b>13</b>	<b>Développement social et culturel</b>
14	• Initiative sherbrookoise en développement des communautés
16	• Développement culturel
<b>17</b>	<b>Inclusion et diversité</b>
17	• Instance de concertation en immigration de Sherbrooke
<b>18</b>	<b>Saines habitudes de vie</b>
19	• Alliance sherbrookoise pour des jeunes en santé
20	• Récupère-don ton vélo
21	• Communauté sécuritaire
24	• Accompagnement transport
25	• Défi Santé
26	• Politique municipale en matière d'alcool chez les jeunes (PMMA-Jeunesse)
<b>30</b>	<b>Autres mandats – engagements</b>
30	• Conférence 100 degrés Estrie
30	• Dialogue +
32	• PropoSages
32	• Entreprendre Sherbrooke
33	• Sherbrooke Ville amie des aînés (VADA)
<b>34</b>	<b>Les membres du CA et des comités</b>

C'est avec fierté que j'ai accepté la présidence de l'organisme Sherbrooke Ville en santé. Les membres du conseil d'administration, qui représentent l'éducation, la santé, l'économie et le milieu municipal, incarnent en effet l'approche intersectorielle au profit des citoyens et des citoyennes de Sherbrooke. C'est d'ailleurs ce qui ressort le plus des différentes initiatives et démarches portées par Sherbrooke Ville en santé.

## MOT DU PRÉSIDENT

Le conseil d'administration de Sherbrooke Ville en santé et sa directrice générale ont travaillé à préciser les orientations de l'organisme et les efforts se concentrent de plus en plus sur des projets structurants. Le projet porteur qu'est l'Initiative sherbrookoise en développement des communautés en est un très bel exemple.

Sherbrooke Ville en santé est par ailleurs fort bien positionné pour mettre en place des initiatives rassembleuses. Le projet sur la réduction des méfaits liés à l'alcool, amorcé il y a un peu plus de deux ans, a déjà fait couler beaucoup d'encre. La publication d'un article sur les intoxications aiguës à l'alcool chez jeunes a en effet représenté une pierre d'assise du projet et a démontré l'ampleur du phénomène. Des retombées à l'échelle de Sherbrooke, mais aussi aux niveaux provincial et national, sont impressionnantes et des municipalités canadiennes sont elles aussi intéressées par l'approche communautaire développée chez nous.

*Lorsque les forces vives d'une communauté s'unissent pour relever un défi, les possibilités se multiplient.*

C'est ce que Sherbrooke Ville en santé tentera de poursuivre avec la mise en place de l'instance de concertation en immigration de Sherbrooke et l'Alliance sherbrookoise pour des jeunes en santé. Je tiens sincèrement à remercier tous nos partenaires qui portent cette approche collaborative et qui permettent de développer des projets innovant pour le bien-être des Sherbrookoïses et des Sherbrookoïses!

Le maire,



Steve Lussier



Sherbrooke Ville en santé remercie tous ces gens et organismes pour leur contribution financière au soutien du bon fonctionnement de la permanence et des projets.

## REMERCIEMENTS

La **Ville de Sherbrooke** a contribué à la hauteur de 69 500 \$ et a fourni des locaux, des services de secrétariat, de comptabilité et de soutien informatique.

Le **CIUSSS DE L'Estrie-CHUS** a versé la somme de 20 000 \$, la **Commission scolaire de la Région-de-Sherbrooke**, et l'**Université de Sherbrooke** ont contribué pour la somme de 5 000 \$ chacun. L'**Université Bishop's**, le **Cégep de Sherbrooke** et la **Société de transport Sherbrooke** ont pour leur part versé 2 000 \$. Le **Collège Champlain** a versé 1 000 \$. Les autres membres du CA ont tous fait une contribution annuelle de 250 \$.

Dans le cadre du projet Récupère-don ton vélo, **seize bénévoles**, sous la coordination d'André Dubé ont réparé plus de 100 vélos par année, qui ont été remis aux enfants de milieux défavorisés au printemps de chaque année. **L'école de la Montée, pavillon St-François**, offre le local pour l'entreposage des vélos et l'atelier. **Les Caisses Desjardins de Sherbrooke** ont fait don de 1 500 \$ pour acheter les pièces et les outils de réparation des bicyclettes.

Trevor Hancock et Leonard Duhl, auteurs du concept Ville en santé ont su proposer, à même la définition d'une ville en santé, la stratégie à privilégier pour faire de nos communautés des milieux de vie où les partenaires allaient installer un processus continu de collaboration multisectorielle. Cette approche nouvelle vers 1985 s'est amplifiée au fil des ans. Le Réseau québécois Villes et Villages en santé (RQVVS), créé en 1988, tout comme Sherbrooke Ville en santé, compte aujourd'hui près de 200 municipalités membres, représentant plus de 60 % de la population québécoise.

L'originalité de ce mouvement ne tient pas tant à ces réalisations qu'au processus qui les rend possibles : réunir les forces vives d'une communauté, les amener à travailler ensemble et à partager des orientations communes.

# UNE RESPONSABILITÉ À PARTAGER

**« Une ville ou un village en santé améliore continuellement son environnement physique et social; elle ou il mobilise les ressources de la communauté pour renforcer les capacités de ses citoyens à s'entraider dans les activités courantes de la vie et à réaliser chacun leur plein potentiel. »**



RÉSEAU QUÉBÉCOIS DE  
VILLES ET VILLAGES  
EN SANTÉ

**En vertu de sa charte constitutive, le RQVVS s'appuie sur six principes directeurs, qui sont des pierres d'assise d'un milieu de vie durable, inclusif et favorable à la santé.<sup>1</sup>**

**1. Le droit à la santé pour tous :** en rendant les citoyens aptes à s'entraider dans la réalisation des activités courantes de la vie et à développer leur plein potentiel. La réduction des inégalités et la prise en compte des besoins des personnes vulnérables vont de pair avec ce principe.

**2. L'engagement et le leadership des municipalités :** pour avoir des gains réels et durables dans l'amélioration de la qualité de vie de tous, le RQVVS compte sur les alliés et partenaires incontournables que sont les acteurs du secteur municipal. Par leur statut d'élus et les compétences qui leur sont dévolues par la loi, ils sont notamment en mesure de monter de nouveaux projets ou de défendre les intérêts des membres de leur communauté.

**3. Le partenariat :** il s'agit d'un engagement à travailler en synergie avec l'ensemble des partenaires et les municipalités.

---

1. Référence : site Internet du RQVVS – [www.rqvvs.qc.ca/rapports-annuels](http://www.rqvvs.qc.ca/rapports-annuels)

**4. La participation citoyenne :** pour contribuer à rendre nos municipalités plus conviviales, inclusives et en santé, la participation des citoyens dans la prise de décision, l'évaluation des besoins et la mise sur pied de projets est essentielle.

**5. L'adhésion au concept et aux valeurs du développement durable :** la santé et le développement durable étant des concepts intimement liés.

**6. La reconnaissance et le respect de la diversité des municipalités et des collectivités :** chaque municipalité est unique en termes de besoins, d'histoire, de ressources et d'ambitions. Toutes ont le droit et la capacité de se développer de façon harmonieuse et durable en retenant les approches et les priorités adaptées à leurs réalités.



Sherbrooke Ville en santé est engagé au sein du RQVVS en siégeant sur le Conseil d'administration depuis 2015. La directrice de Sherbrooke Ville en santé, Mme Caroline Proulx, a renouvelé son mandat de deux ans en 2017 et a été nommée au comité exécutif du Réseau. Sherbrooke Ville en santé a aussi participé activement au comité organisateur des deux colloques régionaux estrien du RQVVS, tenus à l'automne 2017 et 2018 à St-Camille.

Mme Proulx a aussi été la représentante déléguée du RQVVS au sein du Collectif des partenaires en développement des communautés. Il s'agit d'un collectif d'organisations issues de divers secteurs et de citoyens impliqués dans le développement des communautés. Les partenaires pensent et travaillent depuis déjà plusieurs années à soutenir les communautés locales (quartiers, villages, MRC, etc.) qui se prennent en main et travaillent à organiser leur développement tant économique, social, culturel qu'environnemental.

# NOTRE MODE DE FONCTIONNEMENT

## **Ville de Sherbrooke**

Sherbrooke Ville en santé est une création du Conseil municipal et par le fait même, la Ville de Sherbrooke demeure le maître d'œuvre. Le maire étant d'office président de notre organisme, le lien demeure constant. De plus, nous déposons notre rapport bisannuel au Conseil municipal.

## **Conseil d'administration de Sherbrooke Ville en santé**

Le C.A. reçoit, initie, supervise et adopte les projets, promeut le concept Ville en santé et développe des collaborations inter-réseaux.

## **La permanence de Sherbrooke Ville en santé**

La directrice coordonne les travaux du C. A. et des comités, assure le bon fonctionnement des projets et la gestion de l'organisme.

## **Les comités**

Ils identifient les problématiques, élaborent les plans d'action et en assurent les suivis.

# CONSEIL D'ADMINISTRATION

Le Conseil d'administration est composé de 16 personnes issues de 14 organisations. Le maire de Sherbrooke en est le président. La Ville de Sherbrooke, le réseau de la santé et des services sociaux, les secteurs des affaires et économiques ainsi que le réseau de l'éducation y sont représentés par leur directrice et leur directeur généraux. Le président de la Commission scolaire de la Région de Sherbrooke y siège également.

Soucieux d'être informés des derniers développements et des enjeux de l'heure, les membres profitent de chacune des réunions pour souligner les faits saillants. À cela se sont ajoutés des présentations et des échanges sur des sujets spécifiques :

## **Thèmes des présentations au C.A. en 2017**

- Forum Dialogue +
- Projet du multilocatif – sciences de la vie - Espace Labz
- Initiative sherbrookoise en développement des communautés- ISDC
- L'Enquête de la santé populationnelle estrienne (ESPE)
- Comité Politique Municipale en Matière d'Alcool - jeunesse
  - Les intoxications sévères à l'alcool chez les jeunes
- Table estrienne de concertation formation-emploi (TECFE)

## Thèmes des présentations au C.A. en 2018

- Plan d'action en immigration de la Ville de Sherbrooke et ses partenaires
- Les orientations stratégiques de la Fondation Lucie et André Chagnon
- Le programme sur les troubles anxieux *HARDI*
- Consultation – Faculté de médecine et des sciences de la santé
- Plan d'engagement vers la réussite 2018-2022 de la CSRS

Le Conseil d'administration a entamé une démarche de réflexion et communication quant à la mission de SVS à la fin 2018. L'objectif est d'actualiser la mission et la vision de l'organisme. Nous profiterons de l'Assemblée générale annuelle de l'organisme, prévue au printemps 2019, pour poursuivre cet exercice stratégique et établir comment ces nouvelles orientations s'actualiseront en lien avec nos partenaires.

## LES 30 ANS DE SHERBROOKE VILLE EN SANTÉ

Sherbrooke Ville en santé (SVS) a vu le jour en 1988. SVS a été l'un des membres fondateurs du RQVVS avec la Ville de Gatineau et de Rouyn-Noranda. Pour souligner cet anniversaire, le RQVVS et SVS ont tenu un banquet spécial à l'Hôtel Times de Sherbrooke en mai 2018. Des membres du RQVVS de partout à travers le Québec ainsi que les partenaires sherbrookoïses ont pris part à cette soirée festive. Lors du 5 à 7 qui ouvrait la soirée, le plan d'action en immigration de la Ville de Sherbrooke a été présenté.





Le RQVVS a profité de la soirée pour remettre leurs prix d'excellence 2018. La Ville de Sherbrooke a remporté les honneurs en étant récipiendaire de la coupe VVS. Ce prix récompense une municipalité exemplaire qui intègre dans ses pratiques et son fonctionnement, en tant que gouvernement local, les principes de la stratégie VVS. La municipalité récipiendaire se voit décerner la coupe VVS pendant une année au cours de laquelle elle bénéficie d'une visibilité particulière et est conviée à différentes activités pour faire rayonner son expérience.



**Sherbrooke Ville en santé -  
récipiendaire de la coupe VVS -  
Réal Lacombe 2018**

## **PARTICIPATION, COLLABORATION ET MEMBERSHIP**

Sherbrooke Ville en santé est membre:

- De Parachute Canada;
- Du comité Ville amie des aînés (VADA) de la Ville de Sherbrooke;
- Du Centre de mobilité durable de Sherbrooke;
- Du Réseau québécois de Villes et Villages en santé;
- De l'Observatoire estrien du développement des communautés.

### **Membres du comité exécutif**

Monsieur Steve Lussier, *maire, président*

Madame Patricia Gauthier, *présidente-directrice générale du CIUSSS de l'Estrie-CHUS, vice présidente*

Monsieur Yves Vermette, *directeur général de la Ville de Sherbrooke, secrétaire-trésorier (2017 - mai 2018)*

Monsieur Daniel Picard, *directeur général de la Ville de Sherbrooke, secrétaire-trésorier (depuis juin 2018)*

Monsieur André Lamarche, *directeur général de la CSRS, membre (2017)*

Madame Marie-France Bélanger, *directrice générale du Cégep de Sherbrooke, membre (depuis 2018)*

Caroline Proulx, *directrice de Sherbrooke Ville en santé*

## **DÉPARTS ET ARRIVÉES DE MEMBRES AU C.A.**

Monsieur Bernard Sévigny a siégé à titre de président jusqu'en octobre 2017.

Monsieur Steve Lussier, maire de Sherbrooke, siège à titre de président depuis novembre 2017.

Monsieur Daniel Picard, directeur de la Ville de Sherbrooke, s'est joint au C.A. en juin 2018 en remplacement de monsieur Yves Vermette, à titre de secrétaire-trésorier.

Monsieur Pierre Cossette, recteur de l'Université de Sherbrooke, siège sur le C.A. depuis juin 2017 en remplacement de Luce Samoisette.

Monsieur Christian Provencher, directeur général de la CSRS, siège au C.A. depuis janvier 2018, en remplacement de monsieur André Lamarche.

Monsieur Patrick Dobson, directeur de la Société de transport de Sherbrooke, siège au C.A. depuis novembre 2018, en remplacement de Mme Huguette Dallaire.

Monsieur Rémi Brassard, directeur général adjoint aux programmes sociaux et de réadaptation du CIUSSS de l'Estrie –CHUS, siège au C.A. depuis novembre 2017 en remplacement de monsieur Carol Fillion.

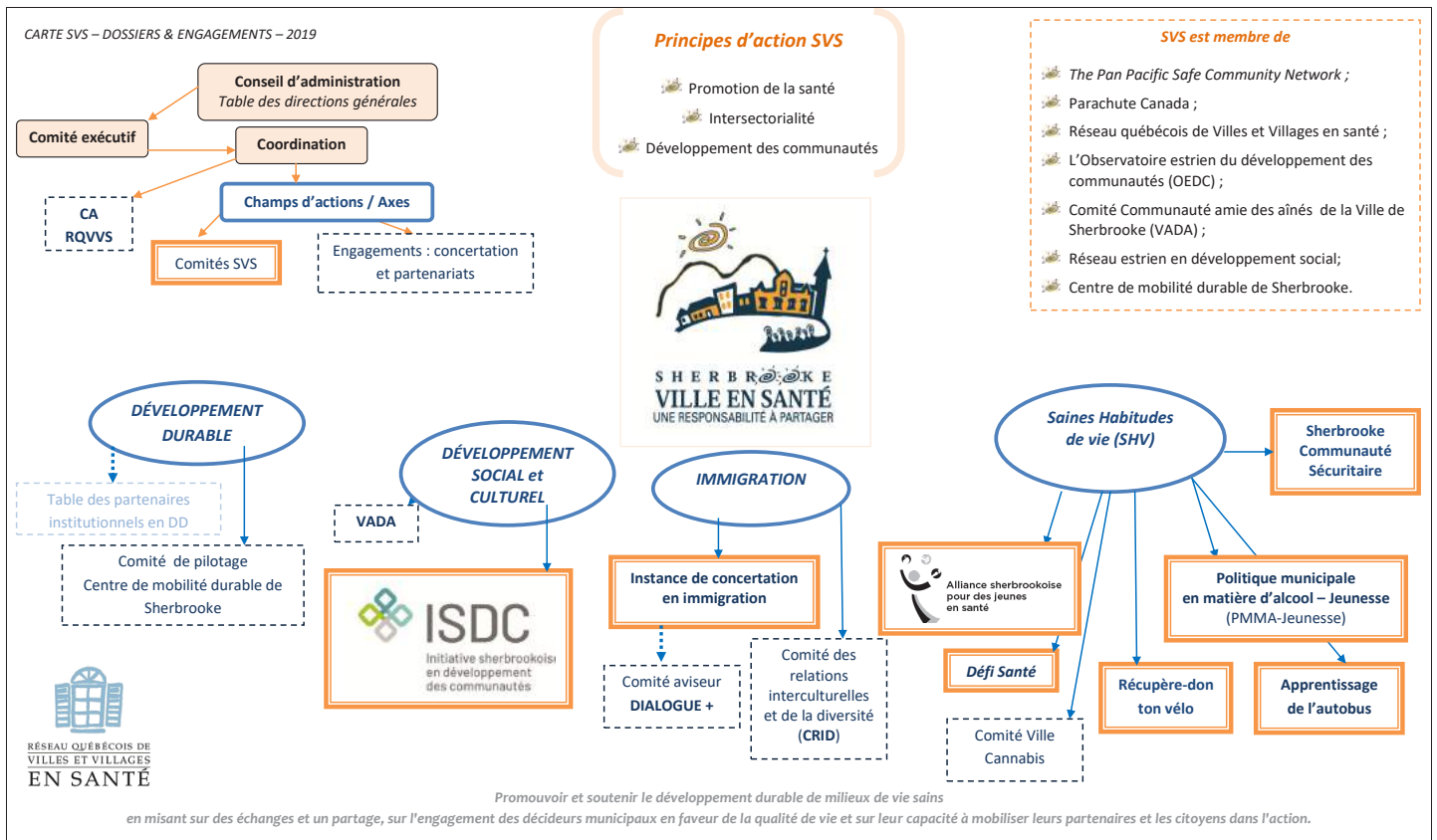
Madame Manon Labonté, directrice régionale de Service Québec de l'Estrie, s'est joint au C.A. en septembre 2018, comblant le poste vacant représentant le secteur de l'emploi au C.A.

# LES ORIENTATIONS DE SHERBROOKE VILLE EN SANTÉ

Sherbrooke Ville en santé concentre ses travaux sur quatre axes principaux représentant les grandes orientations / champs d'action de l'organisme :

1. Développement social et culturel
2. Inclusion et diversité
3. Saines habitudes de vie
4. Développement durable

La carte des comités et engagement ci-dessous présente le déploiement des projets et initiatives qui découlent de chacun des champs d'action.



# 1- DÉVELOPPEMENT SOCIAL ET CULTUREL

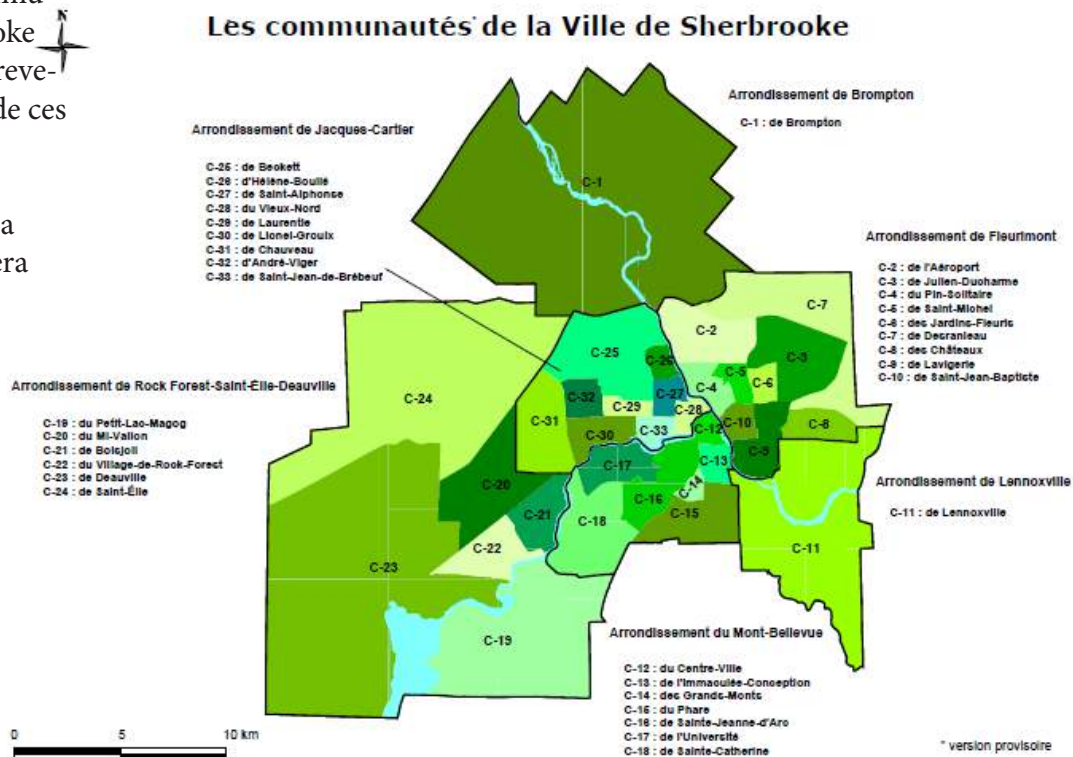
Le développement social est bien ancré au cœur de l'approche Villes et villages en santé. Les enjeux sociaux sont complexes et multifactoriels. Ils nécessitent l'appui et leviers de plusieurs partenaires pour y faire face. Sherbrooke n'échappe pas à des contextes où les iniquités entre différentes communautés prévalent.

On note notamment que 19,3% de la population de Sherbrooke possède un faible revenu comparativement à 13,4% de la population du Québec. 17,9% des Sherbrookoïses de 15 ans et plus ne possèdent aucun diplôme, certificat ou grade<sup>2</sup>. Ces chiffres sont encore plus criants si on se réfère au tableau de bord des communautés de l'Observatoire estrien de développement des communautés (OEDC).

Certaines de ces communautés ont des indices de défavorisation matérielle et sociale<sup>3</sup> préoccupantes. C'est le cas d'environ 25% des communautés sherbrookoïses. Dans ces communautés particulièrement, le taux de chômage des hommes est de 26,8% (valeur provinciale : 21,7%) tandis que celui des femmes est de 33,5%<sup>4</sup> (valeur provinciale : 27,3%).

32,5% des aînés dans 15 communautés de la ville de Sherbrooke vivent seuls avec un taux de revenus faible de 24,3% dans 10 de ces communautés<sup>5</sup>.

À noter qu'en 2021, 26% de la population de Sherbrooke sera âgée de 65 ans et plus.



2. Pour la composante matérielle, on utilise trois indicateurs pour renseigner sur les conditions de vie : la proportion de personnes sans diplôme secondaire, la proportion de personnes occupant un emploi, le revenu moyen par personne.

3. Un indice de défavorisation matérielle et sociale a été créé pour rendre compte des grandes problématiques vécues par certains milieux et groupes de citoyens (OEDC, consulté en ligne : <http://www.oedc.qc.ca/tableau-de-bord/11/indice-de-defavorisation>).

4. [https://www.santeestrie.qc.ca/clients/SanteEstrie/Publications/Sante-publique/Portrait-population/Outils-tableaux-de-bord/Femmes\\_sans\\_emploi\\_2016.pdf](https://www.santeestrie.qc.ca/clients/SanteEstrie/Publications/Sante-publique/Portrait-population/Outils-tableaux-de-bord/Femmes_sans_emploi_2016.pdf)

5. [https://www.santeestrie.qc.ca/clients/SanteEstrie/Publications/Sante-publique/Portrait-population/Outils-tableaux-de-bord/Faible\\_revenu\\_65\\_ans\\_ou\\_plus\\_2016.pdf](https://www.santeestrie.qc.ca/clients/SanteEstrie/Publications/Sante-publique/Portrait-population/Outils-tableaux-de-bord/Faible_revenu_65_ans_ou_plus_2016.pdf)

## L'Initiative sherbrookoise en développement des communautés (ISDC)



# ISDC

Initiative sherbrookoise  
en développement  
des communautés

À travers l'ISDC, Sherbrooke Ville en santé a facilité la mise en place d'une gouvernance neutre et apolitique favorisant le développement d'un projet d'envergure en développement des communautés. L'ISDC se retrouve à présent parmi les différentes instances de concertation autonomes de Sherbrooke avec la particularité d'être en soutien directement à d'autres instances de concertation autonomes (Ascot en santé, Concertation École Larocque-communauté, Table de Quartier 4-Saisons, Comité vie de quartier Nord) en plus d'avoir mis en place sur des territoires spécifiques deux volets thématiques : rapprochement interculturel et sécurité alimentaire. L'ISDC consiste en un partenariat entre la Ville de Sherbrooke, la Commission scolaire de la Région-de-Sherbrooke (CSRS) et le Centre intégré universitaire de santé et de services sociaux de l'Estrie — Centre hospitalier universitaire de Sherbrooke (CIUSSS de l'Estrie – CHUS). Cette entente vise l'arrimage des pratiques d'action et de concertation en développement des communautés de ces trois institutions, ainsi que le soutien à des tables de concertation intersectorielles territoriales.

**L'ISDC a pour mission d'avoir un impact structurant sur le développement et la vitalité de ses communautés afin d'améliorer la qualité et les conditions de vie de la population sherbrookoise. Pour ce faire, elle préconise une approche intégrée en développement des communautés et en soutien aux milieux comme outils de participation citoyenne et d'inclusion sociale.**

Les années 2017 et 2018 ont été particulièrement florissantes pour l'ISDC. En 2017, les partenaires de l'ISDC ont entamé une phase de dialogue avec la Fondation Lucie et André Chagnon (FLAC). Ce dialogue s'est soldé par une entente de partenariat et soutien financier à long terme entre l'ISDC et la FLAC. Une première phase de deux ans a ainsi été lancée en mai 2018 lors d'une conférence de presse avec les membres du C.A. de SVS et les nombreux partenaires de l'ISDC.



Le déploiement de l'ISDC s'est alors intensifié avec la mise en œuvre de ses différents axes soit :

**Soutien aux tables de quartier :** quatre territoires bénéficient du soutien d'un agent de développement pour la mobilisation de citoyens et de partenaires. Une contribution annuelle est également allouée pour stimuler la participation citoyenne.

**Soutien aux milieux :** une agente de rapprochement interculturel et une agente en sécurité alimentaire interviennent chacune dans deux territoires. Elles soutiennent l'action concertée autour de ces thématiques.

**Soutien aux projets innovants et porteurs à l'échelle locale :** une contribution ponctuelle est accordée à des projets mobilisateurs pour renforcer le tissu social et favoriser la participation active des citoyens.

LISDC profite d'une co-coordination portée à la fois par la Corporation de développement communautaire (CDC) de Sherbrooke et de SVS. L'annexe A illustre le modèle de gouvernance complet de l'ISDC. SVS soutient notamment les travaux du comité de pilotage, du comité stratégique et celui de l'évaluation. LISDC a embauché quatre nouveaux agents de développement qui se sont ajoutés aux deux agents déjà en place.

**Crédit photo :**  
**Jocelyn Riendeau,**

**Gracieuseté :**  
**Basta communication**



Un responsable de l'évaluation s'est aussi joint à l'équipe. La démarche d'évaluation et d'apprentissage a été lancée à l'automne 2018 pour jeter les bases du plan d'évaluation de l'ISDC. La modélisation des principes, stratégies et objectifs de l'ISDC est présentée en annexe 2. Une communauté de pratique des acteurs en développement collectifs s'est également mise en place pour travailler la cohérence des actions terrains entre les différents partenaires. La mise en place d'un comité d'évaluation a permis le rapprochement avec l'Institut universitaire de première ligne en santé et services sociaux (IUPLSSS), ainsi qu'avec la Chaire de recherche de la de la CSRS sur l'engagement, l'intégration et la réussite des élèves. Une recherche-action a été amorcée dans la communauté Lavigerie, une des communautés soutenues par le volet soutien au milieu en rapprochement interculturel.

## FORUM DES PARTENAIRES

Sous le thème, *Se connaître et se reconnaître*, le premier forum des partenaires de l'ISDC s'est tenu en novembre 2018 et a permis de rassembler une cinquantaine de partenaires qui gravitent autour de l'ISDC. L'événement a été très apprécié et visait à avoir une compréhension commune du développement des communautés, une meilleure appropriation de l'ISDC en plus de renforcer le réseautage.

Un bilan complet du déploiement de l'ISDC est disponible sur demande.



## LE DÉVELOPPEMENT CULTUREL

Les membres du Conseil d'administration ont tenu à ce que l'on spécifie le volet culturel au sein de nos orientations, bien que SVS n'ait pas encore de projets spécifiques liés à la culture. Il est entendu d'accorder une attention particulière à ce volet au cours des prochaines années pour y être plus actif et agir à titre de facilitateur pour la mise en place de stratégies concertées. Dans le cadre des colloques régionaux portés par le RQVVS, Sherbrooke Ville en santé a participé de près à l'organisation des deux premières éditions du colloque estrien, *Porteurs de culture, vecteur de santé — La culture pour bâtir des communautés vibrantes et en santé*, tenus à St-Camille en octobre 2017 et en novembre 2018. La première édition avait réunie plus de 120 participants et constituait la première rencontre interrégionale à se tenir au Québec concernant l'apport de la culture à la santé des communautés.

**Table ronde animée  
par Caroline Proulx,  
directrice de SVS,  
sur l'apport des  
municipalités en culture.**



## 2 : INCLUSION ET DIVERSITÉ

« Faire de Sherbrooke une ville interculturelle accueillante et inclusive en favorisant le bien-être économique, culturel, physique et social des Néo-Sherbrookoïses, par une approche de responsabilité partagée entre la Ville organisation municipale et la Ville communauté ».

(Adhésion du conseil d'administration de Sherbrooke Ville en santé à la vision de la ville de Sherbrooke, Plan d'action en immigration - 22 mars 2018).

La question de l'inclusion et de la diversité culturelle est un enjeu transversal et qui demande aujourd'hui une approche concertée et intersectorielle.

La ville de Sherbrooke avec ses 130 communautés culturelles différentes (9,4% de la population est issue de l'immigration), comme d'autres villes dans la province, fait face à différents enjeux dès lors qu'il s'agit pour les acteurs de favoriser l'intégration sociale, professionnelle et la rétention<sup>6</sup> des populations immigrantes et réfugiées<sup>7</sup>.

En effet, lorsqu'on aborde les questions d'immigration à Sherbrooke (accueil et intégration socioéconomique, transversalité et complémentarité, le rapprochement interculturel et la lutte contre la discrimination, le racisme, les préjugés et l'extrémisme)<sup>8</sup>, on comprend vite que ces enjeux ne peuvent être traités séparément. Voilà pourquoi l'axe du plan d'action 2018-2019 en immigration de la ville de Sherbrooke insiste sur la transversalité et la complémentarité (Axe E).

C'est ainsi qu'il prévoit de soutenir la mise en place et la coordination d'une instance de concertation permanente en immigration à Sherbrooke.

La Ville de Sherbrooke par l'intermédiaire de son comité des relations interculturelles et de la diversité (CRID) a désiré confier cette démarche à Sherbrooke Ville en santé en raison de son expertise, de son leadership en matière de concertation intersectorielle, mais également parce que SVS est une interface partenariale neutre et impartiale favorisant la mobilisation des acteurs. Pour être accompagné dans cette démarche de concertation, Sherbrooke Ville en santé a mandaté la Coopérative de travail en développement territorial et organisationnel Niska quant aux activités de recherche ainsi qu'aux mécanismes de mise en œuvre de l'**Instance de Concertation en Immigration (ICI) de Sherbrooke**. L'instance de concertation en immigration

regroupera les secteurs suivants: santé et services sociaux; francisation; éducation; employabilité; et accueil et intégration. La présence de Sherbrooke Ville en santé, à la fois sur le **Comité des Relations Interculturelles et de la Diversité (CRID)** et sur le comité stratégique du projet Dialogue+ porté par Actions interculturelles lui permet d'avoir une compréhension globale de l'enjeu de l'immigration à Sherbrooke.

Les travaux pour la mise en place de l'instance de concertation en immigration ont débuté à la fin de l'automne 2018 avec des focus groupe sectoriel pour chacun des cinq secteurs identifiés. L'objectif était de mieux comprendre l'écosystème partenarial, ainsi que les enjeux par secteur. Les travaux se poursuivront à l'hiver 2019, cette fois de manière intersectorielle, en réunissant l'ensemble des partenaires interpellés.

6. De 2006 à 2010, 5667 immigrants se sont installés en Estrie. En 2011, plus de 4400 d'entre eux avaient quitté la région. L'Estrie obtient donc un taux de rétention de 21,62 %, un des pires au Québec. Au Québec, le taux de rétention est de 51,70 %, selon AIDE.

<https://www.latribune.ca/archives/retention-des-immigrants-lestrie-parmi-les-pires-regions-fa3d97599c21d9a6e79fb81259ebf012>

7. La ville de Sherbrooke est l'une des 13 villes québécoise à accueillir des réfugiés sélectionnés à l'étranger pris en charge par le gouvernement du Québec.

8. [https://www.ville.sherbrooke.qc.ca/fileadmin/fichiers/SSCVC/communautaire/InfoImmigration/plan\\_action\\_immigration\\_2018-2019.pdf](https://www.ville.sherbrooke.qc.ca/fileadmin/fichiers/SSCVC/communautaire/InfoImmigration/plan_action_immigration_2018-2019.pdf)

### 3 : SAINES HABITUDES DE VIE (SHV)

D'après l'Enquête de santé populationnelle estrienne<sup>9</sup> réalisée en 2014, les problématiques de santé chez les Sherbrookoïses sont multiples et de différents ordres, tels que l'accès à des services médicaux, la vulnérabilité chez les enfants à la maternelle dans un domaine de développement, le surpoids, la sédentarité, le tabagisme, les troubles mentaux, le bien-être psychologique, etc.

À partir des faits saillants de cette même enquête, on remarque que Sherbrooke se range, de façon générale, dans la moyenne estrienne par rapport à ces problématiques. Toutefois, certains arrondissements se démarquent par leurs taux plus élevés pour certaines données, d'où la nécessité de poursuivre un travail de prévention et d'action au niveau des saines habitudes de vie chez les Sherbrookoïses.

Pour cause puisque le portrait global de l'enquête du même nom réalisée en 2018 révèle une détérioration physique chez les Estrien(ne)s (les données spécifiques pour Sherbrooke seront révélées en 2019) :

- Le nombre de personnes avec un surplus de poids augmente;
- Le nombre de femmes obèses augmente;
- Le nombre d'hommes avec un diagnostic d'hypertension ou de diabète grimpe;
- Le nombre d'adultes aux prises avec un problème de santé mentale comme la détresse psychologique et les troubles de l'humeur ou anxieux est en hausse;
- La consommation de fruits et légumes a diminué.

---

9. [https://www.santeestrie.qc.ca/clients/SanteEstrie/Publications/Sante-publique/Enquetes/Populationnelle/Enquete-sante-population-Estrie2018\\_RLS\\_Sherbrooke.pdf](https://www.santeestrie.qc.ca/clients/SanteEstrie/Publications/Sante-publique/Enquetes/Populationnelle/Enquete-sante-population-Estrie2018_RLS_Sherbrooke.pdf)

## **PARTENARIATS ET ARRIMAGES**

Plusieurs acteurs à Sherbrooke sont engagés à travailler sur un ou plusieurs déterminants de la santé qui sont liés aux saines habitudes de vie. SVS travaille de près avec l'**Alliance sherbrookoise pour des jeunes en santé** (l'Alliance) et siège à son comité stratégique depuis quelques années.

L'Alliance est bien ancrée et collabore avec plusieurs partenaires, dont :

- Les partenaires de la Concertation sherbrookoise en aide alimentaire;
- Les partenaires du Comité estrien des saines habitudes de vie;
- L'ISDC;
- Les Tables de quartier de Sherbrooke;
- La faculté des sciences de l'activité physique de l'Université de Sherbrooke avec la toute récente création de la Chaire de recherche Kino-Québec.

## **ALLIANCE SHERBROOKOISE POUR DES JEUNES EN SANTÉ**

Des échanges réguliers entre le comité stratégique de l'Alliance et le C.A. de SVS ont eu lieu en 2018 afin de réfléchir aux perspectives d'affiliation. L'Alliance étant un regroupement de partenaires non incorporé, les principaux partenaires souhaitaient un meilleur ancrage afin d'assurer une stabilité, facilitant la pérennité. Les principaux acteurs de l'Alliance sont aussi représentés au sein de SVS (CIUSSSE-CHUS ; Ville ; CSRS). La gouvernance de SVS est donc représentative de l'implication des grands partenaires et le reflet d'une approche intégrée. Il va s'en dire qu'il y a aussi une affinité au niveau de la mission des deux entités.



**Alliance sherbrookoise  
pour des jeunes  
en santé**

Encore beaucoup de travail est à faire pour que l'adoption d'un mode de vie physiquement actif et que la consommation de légumes et de fruits deviennent une norme sociale, tant à Sherbrooke qu'au Québec. En devenant affiliée à SVS, l'Alliance aura une plus grande force de frappe sur des actions en lien avec l'adoption de saines habitudes de vie dans le but de devenir la référence en saines habitudes de vie à Sherbrooke.

En agissant collectivement sur les environnements favorables liés aux saines habitudes de vie (environnement physique, économique, politique et socioculturel), en effectuant de la promotion et du soutien, en donnant accès à de l'expertise, en suscitant l'engagement et la mobilisation des différents milieux et en facilitant la mise en place d'actions pour les jeunes de 0 à 25 ans et leur famille, tout porte à croire que le bilan de santé des Sherbrookoï(s) pour les années à venir sera plus reluisant et que ces changements sur le mode de vie des gens sera durable.

Principalement, l'Alliance souhaite agir sur l'accessibilité physique et économique à une saine alimentation chez les jeunes de 0 à 25 ans et leur famille. Par ses outils et son réseau, elle poursuit également la mission de promouvoir un mode de vie physiquement actif, ainsi que le développement d'une image corporelle positive.

## RÉCUPÈRE-DON TON VÉLO

Récupère-don ton vélo est un projet de grande valeur pour les jeunes de milieu défavorisé en favorisant l'accessibilité à la pratique du vélo et l'inclusion sociale. C'est le seul projet qui permet d'obtenir une bicyclette et de passer l'été avec les amis qui, on le sait, ont presque tous un vélo dès leur jeune âge.

Les vélos et les casques sont remis au mois de mai, en présence du président de Sherbrooke Ville en santé. Plus de cent bicyclettes ont été distribuées en 2017 et cent-vingt en 2018. Ce projet, qui a débuté en 2000, peut compter sur l'apport de plusieurs partenaires, dont la SAAQ qui a remis une contribution de 1 000\$ afin de munir les vélos de sonnette et ainsi favoriser une meilleure cohabitation des différents usagers sur les pistes cyclables. L'Alliance sherbrookoise pour des jeunes en santé s'est aussi impliquée sur le comité organisateur et a remis des sacs à dos aux enfants.



**Au total, c'est plus de 1 500 vélos qui ont été remis aux jeunes sherbrookoïses** depuis les débuts du projet. Ce projet fonctionne grâce à l'engagement de la cohorte des bénévoles qui s'investissent dans ce projet aux profits des jeunes. En 2017, M. Jean-Denis Beauchemin, qui a tiré sa révérence comme responsable de l'atelier de bénévoles après 12 ans d'implication, a reçu la médaille du lieutenant-gouverneur du Québec pour son engagement social exceptionnel. Les bénévoles s'impliquent deux jours par semaine, d'octobre à mai, ils se rendent à l'atelier offert par l'école De la Montée pour y restaurer les vélos non réclamés du Service de police et provenant de la collecte auprès de la population.

Nous avons reçu **les dons** des Caisses Desjardins de Sherbrooke; des Loisirs 12-15 Saint-François; de la Fondation pour les élèves de la CSRS ; et du club de vélo Les Côteux. Ces donateurs permettent d'acheter les pièces de réparation, les outils, les produits d'entretien, les repas de reconnaissance aux bénévoles et les casques de vélos.

Les éducateurs physiques de la Commission scolaire de la Région-de-Sherbrooke et les intervenants du CIUSSS de l'Estrie-CHUS repèrent ceux et celles à qui on devrait attribuer un vélo. Le coût moyen des bicyclettes est de 35 \$. Le Service de police remet une quarantaine de vélos non réclamés et nous recevons ceux de la population tout au long de l'année. À cela, il faut ajouter environ 20 \$ pour les casques de vélo. Nous avons tenu **deux collectes de vélos** auprès de la population.

## SHERBROOKE COMMUNAUTÉ SÉCURITAIRE

Par résolution du Conseil municipal, en date du 14 mai 2012, dans le cadre de notre adhésion au réseau des communautés sécuritaires du Canada, la Ville de Sherbrooke a mandaté Sherbrooke Ville en santé pour prendre charge du programme Communauté sécuritaire. Nos actions avaient toutefois débuté en mai 2010.

### Une communauté sécuritaire doit :

- explorer des pistes de promotion de la santé, de prévention et/ou de diminution des risques de blessures ou d'atteintes à l'intégrité physique des personnes;
- réaliser ou supporter la réalisation d'actions de nature à améliorer la sécurité des personnes, en particulier les personnes les plus vulnérables;
- faire la promotion d'attitudes et de pratiques de nature à améliorer la sécurité des gens qui vivent sur le territoire de la ville de Sherbrooke.



Les partenaires du comité intersectoriel ont menées différentes actions visant plus particulièrement la **sécurité des jeunes piétons, cyclistes et jeunes conducteurs.**

Au printemps 2018, une **activité pilote a été mise en place pour sensibiliser les finissants du secondaire à la conduite automobile avec les facultés affaiblies.** Les élèves-participants ont eu l'occasion de conduire un véhicule de type « kart à pédales » sur un circuit fermé en portant des lunettes



qui simulent une consommation élevée d'alcool. Lors de leur conduite sur le circuit, les participants étaient confrontés à différents niveaux de difficultés tels que: négocier correctement une courbe, immobiliser le véhicule sur une ligne d'arrêt, contourner des obstacles et garder la trajectoire sur une ligne droite. L'activité a été réalisée à l'école internationale Du Phare, auprès de 90 finissants de cinquième secondaire quelques semaines avant leur bal de finissants.

## LES PLANS DE DÉPLACEMENT AUTOUR DES ÉCOLES

Le Conseil régional de l'environnement de l'Estrie (CREE) est le mandataire de Vélo Québec pour le programme *À pied, À vélo, Ville Active (APAVVA)* en Estrie. Ce programme vise à favoriser les déplacements actifs et sécuritaires dans les municipalités, notamment autour des écoles.

Les partenaires de Communauté sécuritaire ont adhéré et collaboré à la mise en œuvre du programme APAVVA. Deux démarches ont été menées en 2017-2018 soit pour les secteurs des écoles Boisé Fabi et des Aventuriers et une 3<sup>e</sup> démarche est en cours avec l'école des Deux-Rives située dans l'arrondissement de Brompton. Les plans de déplacement permettent d'identifier certains enjeux et de travailler avec les différents partenaires pour les amenuiser.

## CERTIFICATION VÉLOSYPATHIQUE

Le Mouvement vélosympathique<sup>10</sup> a pour but d'encourager les collectivités et les organisations à faire du vélo une réelle option en matière de transport et de loisirs pour tous. Il propose des outils et un service de soutien pour atteindre cet objectif, et il reconnaît les actions prises en accordant une certification de niveau bronze, argent, or ou platine aux collectivités et organisations qui travaillent à favoriser la pratique du vélo. Le mouvement Vélosympathique a été lancé à l'automne 2015 par Vélo Québec. L'adhésion au mouvement Vélosympathique permet d'offrir aux citoyens, qu'ils fassent du vélo ou non, un milieu de vie plus agréable et convivial :

- meilleure sécurité pour tous les usagers de la route
- rues où l'on circule plus lentement
- enfants qui se rendent à l'école de façon active en toute sécurité
- rues plus conviviales pour les aînés
- citoyens plus actifs et en meilleure santé
- meilleur pouvoir d'attraction et de rétention des jeunes familles
- moins de congestion routière et moins de pollution

Le processus de certification, bien que déposé au nom de la municipalité, fait état des réalisations de l'ensemble de la collectivité, incluant des actions d'autres partenaires, tel que les commerçants, le milieu de l'éducation, etc. C'est donc en collaboration avec les membres du Comité de mobilité durable de Sherbrooke (CMDS) et les membres du comité Communauté sécuritaire de Sherbrooke Ville en santé que nous avons évalué la faisabilité et la pertinence d'entreprendre la démarche Vélosympathique. Des étudiants de la clinique en environnement du Centre universitaire de formation en environnement (CUFE) de l'Université de Sherbrooke ont fait une collecte de données et une recherche documentaire en 2017 pour faciliter le processus de dépôt.

Suite au processus de dépôt au printemps 2018, la Ville de Sherbrooke s'est vu décernée la certification Bronze. La Ville a reçu un rapport de rétroaction faisant état de recommandations à mettre en œuvre afin de poursuivre les efforts.



**Au Conseil municipal de juin 2018, M. Steve Lussier, Maire de Sherbrooke, Caroline Proulx, directrice de SVS et M. Louis-André Neault, coordonnateur du CMDS.**

Le comité Communauté sécuritaire est régulièrement interpellé pour collaborer à des études ou projets. Le comité a notamment collaboré avec l'Institut national de santé publique du Québec (INSPQ) dans le cadre de l'élaboration d'un Avis scientifique; La sécurité des cyclistes : importance du casque de vélo et pertinence de le rendre obligatoire au Québec, paru en mars 2018. Il faut rappeler que Sherbrooke a été pionnière en légiférant sur le port du casque obligatoire chez les mineurs. Une étudiante à la maîtrise en santé communautaire de l'Université Laval a d'ailleurs fait son mémoire sur le cas de Sherbrooke : *Influence du règlement adopté à Sherbrooke pour obliger les moins de 18 ans à porter un casque à vélo sur la pratique du vélo et le port du casque.*

#### **Les données sherbrookoises démontrent que :**

- Le taux du port du casque a augmenté suite au règlement municipal;
- La pratique du vélo est demeurée stable chez les adolescents (alors que chez les régions du groupe contrôle – la pratique a diminuée);
- Les traumatismes ont baissé de façon significative;
- Un ensemble d'actions a été fait en complément de la mise en place du règlement (ateliers, kiosques de sensibilisation et information, don de casques, etc.), il est donc difficile d'isoler l'effet du règlement municipal.

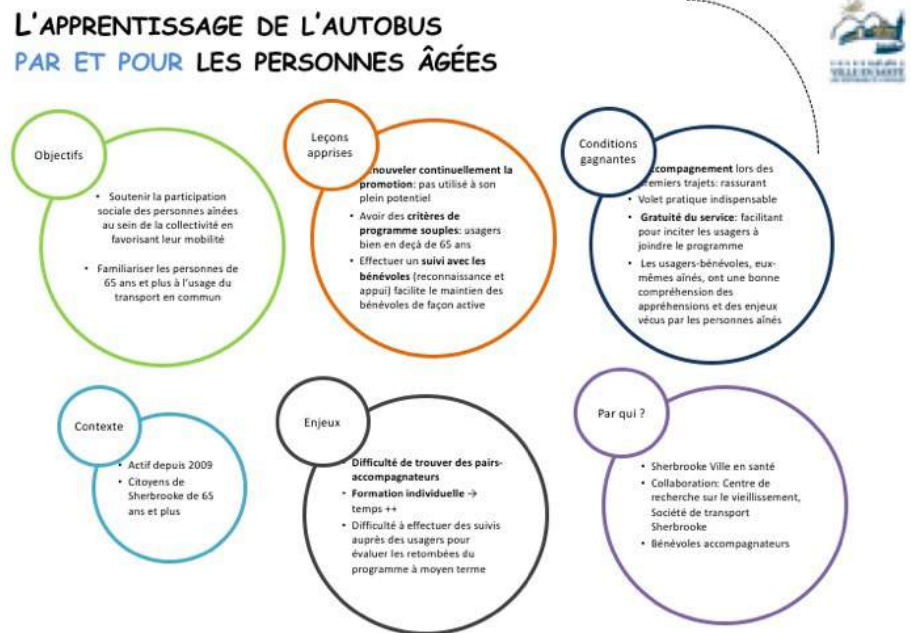
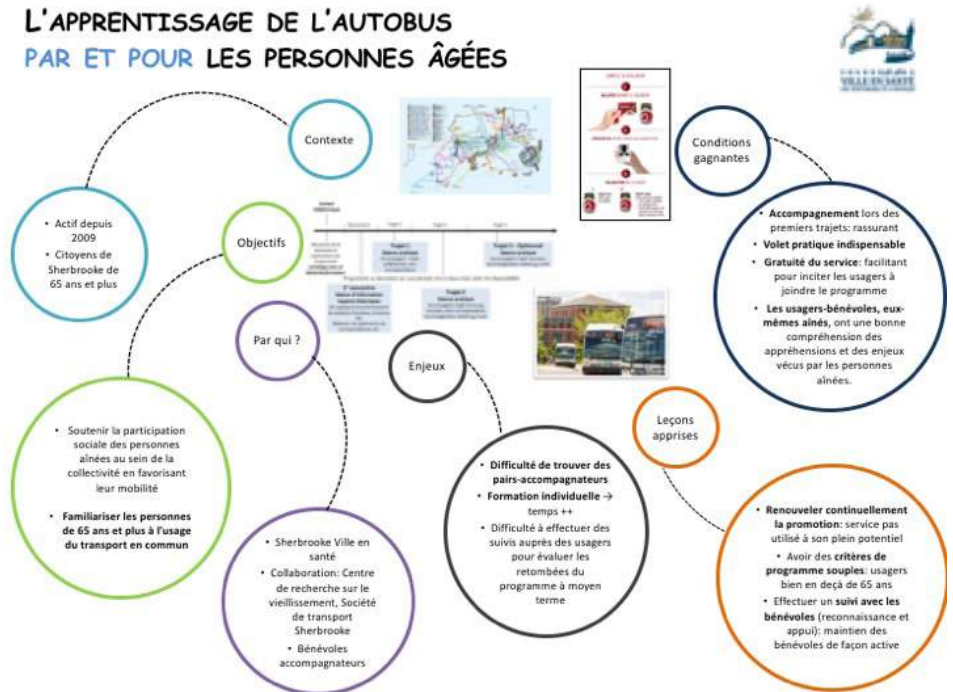
# ACCOMPAGNEMENT TRANSPORT

Ce projet invite les aînés à se prévaloir d'une formation et d'un accompagnement gratuit pour apprendre à utiliser l'autobus depuis maintenant près de sept ans. Malgré cela, le projet demeure peu connu des citoyens. Le site Internet de la Société des transports de Sherbrooke fait la promotion du projet. Nous faisons également la promotion du projet auprès des partenaires de Sherbrooke Ville amie des aînés.

Rappelons que ce projet vise essentiellement à soutenir l'autonomie des personnes âgées et à contrer l'isolement.

Nous comptons sur quelques bénévoles pour cette formation. Nous répondons aux demandes et faisons la promotion du service à l'occasion. La Société de transport de Sherbrooke est partenaire du projet depuis les débuts.

Cette affiche illustre les principaux leviers et obstacles au projet :



## DÉFI SANTÉ

La Ville de Sherbrooke est engagée depuis 2009 à la promotion du *Défi Santé* et encourage les citoyens et citoyennes à participer en grand nombre. Le déploiement est fait de concert avec les partenaires de Sherbrooke Ville en santé. En 2017 et 2018, le partenariat établi en 2016 avec Cardio Plein-air s'est poursuivi. Comme plusieurs autres villes au Québec, Sherbrooke a participé au déploiement des **Rendez-vous actif – Défi Santé**. Il s'agit d'une session d'entraînement gratuite offerte à la population sherbrookoise au parc Jacques-Cartier où il y a eu plus de 100 participants. Plusieurs prix de participation avaient été octroyés.

En participant au volet Municipalités et familles du Défi Santé, Sherbrooke souhaite mobiliser les jeunes et les familles de son territoire afin qu'ils adoptent un mode de vie physiquement actif et une saine alimentation.

Dans son ensemble, Sherbrooke a maintenu une participation semblable aux dernières années avec un taux de participation autour de 1,20%. Il est à noter que, bien que de plus en plus de municipalités participent au Défi Santé, le nombre d'inscriptions est généralement à la baisse. L'intérêt semble toutefois présent au sein de la population si on se fit à la fréquentation du site Internet du Défi Santé et de l'affluence sur les réseaux sociaux.

# Défi Santé



# POLITIQUE MUNICIPALE EN MATIÈRE D'ALCOOL CHEZ LES JEUNES (PMMA-JEUNESSE)

C'est dans une perspective plus large des saines habitudes de vie que s'inscrit ce projet initié à la fin de l'année 2016. Il fait suite à plusieurs rencontres avec les acteurs du milieu pour valider la pertinence de travailler en concertation face à cette problématique. Le comité de travail inclut des partenaires en éducation postsecondaires (collège, cégep et universités), de la santé publique, de la sécurité publique, de la Ville de Sherbrooke et est soutenu par une ressource du Centre canadien des dépendances et usages de substances (CCDUS).

Sherbrooke a un contexte particulier ayant la plus importante concentration d'étudiants au Québec. Les travaux du comité ont été basés sur le Cadre de référence visant à réduire la consommation d'alcool à risque élevé et les méfaits liés à l'alcool du CCDUS. Le Cadre s'inscrit dans perspective écologique regroupant à la fois les approches individuelles, environnementales et systémiques.

Dès les premières rencontres, les membres du comité de travail ont pris une décision importante, soit

## INTOXICATION À L'ALCOOL CHEZ LES JEUNES UNE GRAVE URGENGE MÉDICALE QUI SURVIENT TROP SOUVENT



Les consultations à l'urgence chez les 12 à 24 ans dans une ville canadienne ont été analysées entre 2012 et 2017



Une consultation pour une urgence médicale liée à l'alcool (12 à 24 ans) est survenue tous les 2 jours



L'âge moyen était de 20 ans chez les femmes et les hommes



75 % des jeunes avaient bu des boissons à forte teneur en alcool (spiritueux ou boissons prémélangées avec spiritueux)

## BANALISATION DE L'INTOXICATION À L'ALCOOL CHEZ LES JEUNES



25 % ont été admis au triage avec un niveau de priorité 1 ou 2, indiquant que leur vie était en danger



57 % présentaient des complications comme un coma, des lésions à la tête ou de l'hypothermie



Les parents et amis ont été informés dans seulement 59 % des cas



Seuls 40 % se sont fait offrir un suivi, 52 % se sont fait offrir du counselling à l'urgence

## QUE FAUDRAIT-IL FAIRE?



Renseigner les jeunes sur la forte teneur en alcool des spiritueux et des boissons prémélangées et le risque d'être victime d'une sévère intoxication à l'alcool lorsque ces produits sont consommés



Considérer les consultations à l'urgence liées à l'alcool comme une occasion pour les parents, les tuteurs et les professionnels de la santé d'intervenir auprès des jeunes

# COMMENT MOBILISER UNE COMMUNAUTÉ POUR RÉDUIRE LES MÉFAITS DE L'ALCOOL CHEZ LES JEUNES

## ••• BÂTIR UN PARTENARIAT EFFICACE •••



Encouragez la communauté à s'impliquer pour réduire les méfaits de l'alcool. Invitez les groupes locaux à la table en tant que partenaires égaux.



Identifiez un champion. Désignez un organisme qui sera chargé d'organiser des réunions régulières et de préparer un plan d'action communautaire.



Pour vous familiariser avec les pratiques exemplaires, consultez le cadre PEP-MA.

## ••• COMPRENDRE LES INDICATEURS LOCAUX •••



Analysez votre situation. Renseignez-vous auprès de partenaires hospitaliers, judiciaires et postsecondaires.



Servez-vous de l'information sur la consommation d'alcool des jeunes, les méfaits juridiques et sanitaires, et la disponibilité de l'alcool pour déterminer quand et où l'alcool nuit aux jeunes.



Établissez une base d'informations à l'aide d'indicateurs locaux.

## ••• PRÉPARER UN PLAN D'ACTION •••



Mettez en pratique l'information recueillie sur les méfaits de l'alcool dans la communauté. Avec vos partenaires, déterminez la voie à suivre.



Planifiez des interventions locales pour réduire les méfaits quand et où ils se produisent.



Continuez à collaborer avec vos partenaires à la mise en œuvre d'interventions locales et évaluez votre succès à l'aide des indicateurs locaux.

Voire le rapport complet sur [pepma.ca](http://pepma.ca) | [ccsa.ca](http://ccsa.ca)

**PEP-MA**  
Partenariat en éducation postsecondaire Méfaits de l'alcool

Centre canadien sur les dépendances et l'usage de substances

SHERBROOKE  
**VILLE EN SANTÉ**  
UNE RESPONSABILITÉ À PARTAGER

d'établir le portrait de la consommation d'alcool et des méfaits de l'alcool chez les jeunes Sherbrookoïses. Au cours des mois suivants, sur la base du cadre du CCDUS et de recommandations scientifiques, nous avons dressé une liste d'indicateurs et identifié un ensemble de données communautaires qu'il faudrait recueillir pour évaluer l'usage d'alcool, les conséquences juridiques et sanitaires de l'alcool, et sa disponibilité physique et économique.

Comme les membres du comité provenaient d'organisations variées et complémentaires, nous avons accès à plusieurs sources de données différentes.

Pour évaluer les conséquences sanitaires, la littérature scientifique recommandait de documenter deux indicateurs bien précis, **soit les admissions aux urgences et les hospitalisations liées à la consommation d'alcool.**

Nous avons élaboré un protocole de recherche à soumettre au comité d'éthique du CHUS afin de décrire dans le détail les cas les plus graves d'intoxications de certains jeunes de notre communauté. La proposition de Docteur Claude Cyr et l'accès à ces données hospitalières ont été un point tournant pour ce projet. Entre 2012 et 2017, pour la totalité de la population des jeunes, 855 consultations ont eu lieu aux urgences du CHUS pour traiter 790 patients. Peut-être que ce chiffre de 855 ne vous semble pas énorme, mais c'est 172 par année, 3.2 par semaine, voire une consultation aux 2 jours.

Dans notre communauté, tous les deux jours, un jeune âgé entre 12 et 24 ans s'est présenté au CHUS pour une urgence médicale reliée à l'alcool.

Au final, à eux seuls, les indicateurs sur les admissions aux urgences et les hospitalisations liés à la consommation d'alcool, nous ont porté à tirer deux conclusions.

Il nous est apparu prioritaire de :

- Renseigner les jeunes sur la forte teneur en alcool des spiritueux et des boissons pré-mélangées et le risque d'être victime d'une sévère intoxication à l'alcool lorsque ces produits sont consommés.
- Considérer les consultations à l'urgence liées à l'alcool comme une occasion pour les parents, les tuteurs et les professionnels de la santé d'intervenir auprès des jeunes.

## Retombées locales du projet

- Services cliniques de santé
  - o Entrevue motivationnelle
  - o Centre régional de réadaptation Jean-Patrice Chiasson/ Maison Saint-Georges
  - o Référer à un psychologue
  - o Convaincre les jeunes de l'importance d'informer les membres de leur famille
- Information et éducation
  - o Campagne de sensibilisation grand public
- Action communautaire
  - o Espaces de soutien communautaire
- Disponibilité de l'alcool
  - o Dynamiser l'économie locale et offrir une vitrine aux microbrasseries



## **Retombées provinciales**

En effet, nos données d'urgence ont été intégrées dans un avis scientifique<sup>11</sup> que le ministère de la Santé et des Services sociaux du Québec avait confié à l'Institut national de santé publique du Québec pour la rentrée parlementaire de l'hiver 2018.

Nos données ont aussi contribué à un amendement au projet de loi 170 sur la réforme de la Régie des alcools, des courses et des jeux selon lequel il est dorénavant interdit de vendre des boissons à mélange de malte avec plus de 7 % d'alcool dans les établissements privés tels que les dépanneurs et les épiceries.

## **Retombées nationales**

Suivant les échanges entre le CCDUS et Santé Canada, il est devenu clair qu'il serait pertinent de mener une étude qui porterait sur l'ensemble des substances psychoactives qui amènent les jeunes à l'urgence et qui permettrait de déterminer les priorités concernant les initiatives de recherche, les programmes de prévention, les règlements et les politiques de santé publique. Un projet de recherche multi-sites se mettra donc en place au sein de cinq villes, dont Sherbrooke.

---

[https://www.inspq.qc.ca/sites/default/files/publications/2360\\_intoxications\\_aigues\\_alcool\\_boissons\\_sucrees\\_alcolisees.pdf](https://www.inspq.qc.ca/sites/default/files/publications/2360_intoxications_aigues_alcool_boissons_sucrees_alcolisees.pdf)

# AUTRES MANDATS – ENGAGEMENTS

## Conférence 100 degrés Estrie



En cohérence avec le champ d'action en saines habitudes de vie, SVS s'est engagé sur le comité organisateur des conférences 100 degré en Estrie depuis 2018. Ce comité est porté par la direction de la santé publique du CIUSSS de l'Estrie-CHUS. Les conférences 100 degré mettent en place une communauté 100° Estrie et nous nous efforçons à organiser des conférences-réseautage permettant de présenter des acteurs engagés, mais aussi inspirants et qui nous encouragent à passer à l'action pour la santé et le bien-être des jeunes et de l'ensemble de la population.

Voici les thèmes des conférences présentées :

- *Dans ma rue, on joue!* Par Pierre Verret, conseiller municipal à la Ville de Beloeil
- *Du bio local à l'école, à la garderie et dans nos hôpitaux!* Par Murielle Vrins de l'organisme Équiterre

## Dialogue +



Sherbrooke Ville en santé s'est joint au comité aviseur du projet Dialogue + en 2016. Le projet avait été présenté au C.A. par le Pr. David Morin, un des co-président du projet. Le projet Dialogue +, porté par l'organisme Actions Interculturelles, vise à ouvrir un espace de dialogue social entre les jeunes et l'ensemble des acteurs. Un dialogue qui entraînera une série d'actions publiques pour redynamiser les relations ethnoculturelles et favoriser une plus grande mobilisation de jeunes, qu'ils soient Canadiens d'origine ou issus de différentes communautés culturelles. Ultimement, ces actions agiront comme une sorte de filet social afin de prévenir la discrimination, l'exclusion et la radicalisation violente.

Les membres du C.A. de SVS ont adhéré au projet et leur implication s'est manifesté lors des différentes actions du projet :

En mars 2017, le **premier Forum Dialogue +**, piloté par Actions interculturelles, s'est déroulé à Sherbrooke. Cette première édition fut un véritable succès. Quelque 150 personnes ont pris part à cette journée riche en échanges et en discussions.

En janvier 2018, plusieurs partenaires du projet Dialogue Plus, se sont réunis à l'hôtel de ville de Sherbrooke afin d'annoncer le **lancement du cadre d'action sherbrookoise 2017-2020 pour le projet Dialogue Plus**.

En novembre 2018, un nouveau lancement public du projet a eu lieu à l'hôtel de Ville pour la campagne de sensibilisation « *On se ressemble plus qu'on pense* ». Près de la moitié des membres de SVS ont adopté la campagne au sein de leur milieu de travail.

# PropoSages

Le projet PropoSages s'est mis en place en 2009 et a pris fin en 2018 après 10 ans d'activités. Une fois par mois, à l'automne et à l'hiver, les conférences étaient offertes à la Belle Chapelle située au 500, rue Murray. L'achalandage avait considérablement diminué, malgré les diverses tentatives de relancer l'intérêt. Les amis de la Belle Chapelle et le Diocèse de Sherbrooke étaient partenaires au projet.

## Les conférences PropoSages avaient pour objectifs :

- De donner l'opportunité aux personnes âgées d'entendre parler de sujets liés à la quête de sens;
- De favoriser la réflexion et les échanges avec les conférenciers et l'auditoire.

## Programmation 2017 & 2018

- **Parlons immigration : des chansons pour soutenir la réflexion** par **Annick Lenoir**, docteure en anthropologie et professeure agrégée à l'École de travail social de l'Université de Sherbrooke et **Yves Lenoir**, commandeur de l'Ordre de la Couronne (Belgique), est docteur en sociologie de la connaissance de l'Université de Paris VII et professeur titulaire à la Faculté d'éducation de l'Université de Sherbrooke. La Présentation a eu lieu dans le cadre de la Semaine sherbrookoise des rencontres interculturelles.
- **Les legs de l'Entraide missionnaire ; nos semences, nos errances et contribuer à un avenir meilleur** par **Molly Kane**, coordonnatrice à l'Entraide missionnaire.
- **L'épuisement chez les proches aidants, un facteur à ne pas négliger**, par **Laurence Le Brun**, intervenante au Réseau des Aidants et Aidantes Naturels (RAAN) et Bachelière en service sociale.
- **Accouchement et spiritualité**, par **Marie-Noëlle Bélanger-Lévesque**, doctorante en études du religieux contemporain à l'Université de Sherbrooke.
- **Bienheureuse-Marie-Léonie-Paradis**, par **Soeur Rachel Lemieux**, petites Sœurs de la Sainte Famille.
- **Mgr Desranleau, premier archevêque de Sherbrooke et l'histoire de la Belle Chapelle**, par **Michel Harnois**, m.a. muséologie, Directeur général de la Société d'histoire de Sherbrooke



## ENTREPRENDRE SHERBROOKE

Entreprendre Sherbrooke a été une initiative portée de 2015 à 2017 par et pour les entrepreneurs et soutenue par plusieurs partenaires et institutions. Cette démarche de mobilisation se voulait souple, inclusive et porteuse. Des activités ont été mise en place, ou renforcées, pour mettre en valeur les entrepreneurs sherbrookoises et leurs réalisations, ainsi que pour animer la communauté entrepreneuriale.



### **Une coordonnatrice était en fonction et a déployée les actions suivantes en 2017 :**

- des activités de réseautage de la communauté entrepreneuriale ;
- le soutien au lancement des CreativeMornings Sherbrooke
- participation au comité organisateur et au lancement de la plateforme de financement participatif La Ruche Estrie, supportée par une cinquantaine d'Ambassadeurs;
- soutien à l'organisation du rassemblement dans le cadre de la Grande journée des petits entrepreneurs;
- contribution à l'organisation du Salon estrien de l'entrepreneuriat scolaire.

Dans le cadre de sa troisième participation à la Semaine mondiale de l'entrepreneuriat (SME), Sherbrooke a remporté, pour une deuxième année consécutive, le titre de « Haut lieu de l'entrepreneuriat au Canada », après avoir tenu le plus grand nombre d'activités entrepreneuriales par habitant au pays. En effet, du 13 au 19 novembre 2017 a eu lieu, partout à Sherbrooke, un total de 39 activités pour entrepreneurs de tous les domaines, étudiants, investisseurs, mentors et curieux.

## SHERBROOKE VILLE AMIE DES AINÉS (VADA)

SVS est membre de VADA depuis 2014 et a notamment travaillé l'axe transport en lien avec le projet d'accompagnement transport de l'organisme. En 2017, SVS a coordonné la mise en place du projet pilote estival **Un vélo une ville**. Ce projet était un service de balades de plaisance et utilitaires offert gratuitement aux personnes de plus de 55 ans. Les balades se faisaient à bord d'un vélo triporteur conduit par des jeunes qui bénéficiaient d'un emploi d'été et d'une bourse d'études à la fin de la période de travail.

### Comité de mobilité durable de Sherbrooke (CMDS)

SVS est membre du comité de pilotage du CMDS depuis 2016 et participe aux différents travaux dont la mise en place d'activités pendant l'initiative Mai, mois du vélo et la semaine de la mobilité durable en septembre.

### Comité consultatif sur la légalisation du cannabis

### Comité des relations inter-culturelles et de la diversité (CRID)

**Comité d'animation de la trajectoire (CAT)** : comité de travail intersectoriel porté et animé par la Direction du programme jeunesse (DPJe) pour la sous-trajectoire négligence.

**Centre de recherche sur le vieillissement** ; projet accompagnement transport - Laboratoire d'innovations par et pour les aînés (LIPPA)

Comité consultatif au **rapport de la direction de santé publique** - les traumatismes non intentionnels, 1<sup>re</sup> partie – les accidents de la route - 2018



**un vélo une ville**  
S'engager, persévérer, réussir!

L'économie sociale en action au service de votre communauté

Réservez **48h** à l'avance

Un service offert **GRATUITEMENT** aux 55 ans et +

Que vous soyez seul(e) ou accompagné(e), **RÉSERVEZ** votre balade et laissez nous vous transporter vers le lieu de votre choix à bord du vélo triporteur

# 1 844 VELO ETE

(1 844 835-6383)

LE GROUPE MAURICE  
LES RETRAITÉS NOUS HABITENT

SHERBROOKE  
VILLE EN SANTÉ  
UNE RESPONSABILITÉ À PARTAGER

# Les membres du CA et des comités

## Conseil d'administration – au 31 décembre 2018

Monsieur Steve Lussier,  
maire de Sherbrooke, président

Madame Patricia Gauthier,  
présidente-directrice générale, Centre intégré  
universitaire de santé et de services sociaux  
de l'Estrie – Centre hospitalier universitaire de  
Sherbrooke, vice-présidente.

Monsieur Daniel Picard,  
directeur général de la Ville de Sherbrooke,  
secrétaire-trésorier

Madame Marie-France Bélanger, directrice générale,  
Cégep de Sherbrooke, membre de l'exécutif

Monsieur Christian Provencher,  
directeur général, Commission scolaire  
de la Région-de-Sherbrooke

Madame Marie-Claude Boulanger,  
représentante du Regroupement des Caisses  
Desjardins de Sherbrooke

Madame Louise Bourgault, directrice générale et  
vice-présidente exécutive, Chambre de commerce  
de Sherbrooke

Mgr Luc Cyr,  
archevêque, Diocèse de Sherbrooke

Monsieur Patrick Dobson,  
directrice générale, Société de transport  
Sherbrooke

Monsieur Rémi Brassard,  
directeur général adjoint – programmes sociaux,  
CIUSSS de l'Estrie-CHUS  
Madame Josée Fortin,  
directrice générale de Sherbrooke Innopole

Monsieur Michael Goldbloom,  
principal et vice-chancelier, Université Bishop's

Madame Nancy Beattie,  
directrice du Campus Lennoxville  
du Collège Champlain

Monsieur Gilles Normand,  
président du conseil des commissaires,  
Commission scolaire de la Région-de-Sherbrooke

Monsieur Pierre Cossette,  
recteur, Université de Sherbrooke

Madame Manon Labonté,  
directrice régionale de Service Québec de l'Estrie

Madame Caroline Proulx,  
directrice, Sherbrooke Ville en santé

---

## PropoSages

Madame Micheline Gagnon,  
pastorale à la famille et aux aînés  
du Diocèse de Sherbrooke

Madame Isabelle Gosselin,  
Les amis de la Belle Chapelle

## Récupère-don ton vélo

Monsieur André Dubé,  
responsable des bénévoles

Monsieur Pierre de Champlain,  
bénévole

Monsieur Jean Gagnon,  
école secondaire de la Montée,  
Pavillon Saint-François

Madame Évelyne Lapierre,  
Alliance sherbrookoise pour des jeunes en santé

Madame Caroline Proulx, SVS

Messieurs Danny McConnell, Service de police,  
Ville de Sherbrooke

### Les bénévoles de l'atelier:

Madame Lucie Beaudoin

Monsieur André Bilodeau

Monsieur Pierre de Champlain

Monsieur Donald Dion

Monsieur Jean-Denis Beauchemin

Monsieur Guy Duquette

Monsieur Bernard Gaudin

Monsieur Bertrand Jutras

Monsieur Jean-Louis Lavoie

Madame Micheline Letendre

Monsieur Marc Lessard

Monsieur Bertrand Ouellet

Monsieur Michel Prenovost

Monsieur André Rocheleau

Monsieur Ronald Roy

Madame Carole St-Onge

Monsieur Robert Trudel

Madame Francine Voyer

---

## Sherbrooke Communauté sécuritaire

Madame Ann Beaulé,  
CIUSSS de l'Estrie - CHUS

Monsieur Philippe Côté,  
Ingénieur circulation, Ville de Sherbrooke

Dr Claude Cyr,  
CIUSSS de l'Estrie - CHUS

Madame Josée Cliche,  
Coordonnatrice des brigadiers scolaires,  
Ville de Sherbrooke

Monsieur Alexandre Demers,  
Conseil régional de l'environnement de l'Estrie  
(CREE)

Madame Danielle Berthold,  
Conseillère municipale  
et présidente du comité de sécurité publique

Madame Marie-Ève Laforest,  
SAAQ

Messieurs Denis Marcotte,  
CSRS

Madame Évelyne Lapierre,  
Alliance sherbrookoise pour des jeunes en santé

Madame Mylène Laplume,  
Policrière, Division Sécurité des milieux,  
Service de police

Madame Caroline Proulx,  
SVS

## Apprendre à utiliser l'autobus

Monsieur René Boutin,  
citoyen, bénévole

Madame Bibiane Roy,  
citoyenne, bénévole

---

## Politique municipale en matière d'alcool chez les jeunes

Madame Nancy Beattie,  
College Champlain, campus Lennoxville

Madame Kendra Brock,  
Université Bishop's

Dr Claude Cyr,  
CIUSSS de l'Estrie - CHUS

Monsieur Jean-Philippe Goupil,  
Direction de santé publique,  
CIUSSS de l'Estrie-CHUS

Madame Lise Grenier,  
Université de Sherbrooke

Madame Amélie Tremblay,  
Cégep de Sherbrooke  
Monsieur Antoine Forcier,

Fédération étudiante  
de l'Université de Sherbrooke (FEUS)

Monsieur Jean-Yves La Rougery,  
Service des sports, culture et vie communautaire,  
Ville de Sherbrooke

Madame Mélanie Lemay,  
Fédération étudiante  
de l'Université de Sherbrooke (FEUS)

Madame Catherine Paradis,  
CCDUS

Madame Caroline Lefebvre,  
Policrière, Division Sécurité des milieux,  
Service de police

Madame Caroline Proulx,  
SVS

---

## Défi Santé

Madame Évelyne Lapierre,  
Alliance sherbrookoise pour des jeunes en santé

Madame Marie-France Tanguay  
Cardio Plein-air Sherbrooke





S H E R B R   K E  
VILLE EN SANTÉ  
UNE RESPONSABILITÉ À PARTAGER

[villeensante@ville.sherbrooke.qc.ca](mailto:villeensante@ville.sherbrooke.qc.ca)