

Portrait régional de l'effectif infirmier et de la relève infirmière 2016-2017

Québec (Capitale-Nationale)



Ordre
des infirmières
et infirmiers
du Québec

Réalisation

Rédaction et production

Daniel Marleau

Analyste en intelligence d'affaires

Conception graphique

Mario Paquette

Mise en page et relecture d'épreuve

Claire Demers

Direction, Marketing et événements

Ordre des infirmières et infirmiers du Québec

4200, rue Molson

Montréal (Québec) H1Y 4V4

Tél. : 514 935-2501 ou 1 800 363-6048

Télec. : 514 935-3770

inf@oiiq.org

© Ordre des infirmières et infirmiers du Québec, 2017

Tous droits réservés

Note – Conformément à la politique rédactionnelle de l'OIIQ, le féminin est utilisé à la seule fin d'alléger le texte.

CODE - 7503-03 (16-17)

Table des matières

Introduction.....	5
Faits saillants en 2016-2017	6
Ensemble de l'effectif infirmier.....	6
Relève infirmière	6
Portrait sommaire de l'ORIIQ	
Région de résidence et région de l'employeur	7

Ensemble de l'effectif infirmier

Nombre d'infirmières et infirmiers exerçant la profession	8
Entrées, sorties et taux de croissance	8
Nombre d'infirmières pour 1 000 habitants	8
Données démographiques.....	9
Tranche d'âge	9
Âge moyen	9
Proportion des hommes dans la profession.....	10
Niveau d'études en sciences infirmières.....	11
Situation d'emploi	12
Secteur d'emploi et catégorie d'employeur	13
Domaine d'activité et fonction principale	14
Domaine de pratique	15

Relève infirmière

Infirmières et infirmiers de la relève diplômés de la région.....	16
Nombre de permis délivrés	16
Intégration des diplômés dans la région	16
Infirmières et infirmiers de la relève travaillant dans la région.....	17
Situation d'emploi	17
Poursuite des études au baccalauréat (DEC-BAC)	17
Rétention de la relève cinq ans après l'entrée dans la profession.....	18

Liste des tableaux

Tableau 1	Nombre de membres de l'ORIIQ et nombre de membres exerçant la profession dans la Capitale-Nationale, au 31 mars 2017	7
Tableau 2	Nombre d'infirmières et infirmiers exerçant la profession dans la Capitale-Nationale, entrées, sorties et taux de croissance annuel, de 2012-2013 à 2016-2017	8
Tableau 3	Tranche d'âge de l'effectif infirmier de la Capitale-Nationale, de 2012-2013 à 2016-2017.....	9
Tableau 4	Niveau d'études en sciences infirmières de l'effectif infirmier de la Capitale-Nationale, de 2012-2013 à 2016-2017	11

Table des matières

Liste des tableaux (suite)

Tableau 5	Situation d'emploi de l'effectif infirmier de la Capitale-Nationale, de 2012-2013 à 2016-2017	12
Tableau 6	Secteur d'emploi et catégorie d'employeur de l'effectif infirmier, Capitale-Nationale et ensemble du Québec, 2012-2013 et 2016-2017	13
Tableau 7	Domaine d'activité et fonction principale de l'effectif infirmier, Capitale-Nationale et ensemble du Québec, 2012-2013 et 2016-2017	14
Tableau 8	Domaine de pratique de l'effectif infirmier, Capitale-Nationale et ensemble du Québec, 2012-2013 et 2016-2017	15
Tableau 9	Nombre de permis d'exercice délivrés à des diplômés d'un établissement d'enseignement de la Capitale-Nationale, de 2012-2013 à 2016-2017	16
Tableau 10	Situation d'emploi de la relève infirmière, Capitale-Nationale et ensemble du Québec, de 2012-2013 à 2016-2017	17

Liste des graphiques

Graphique 1	Nombre d'infirmières et infirmiers exerçant la profession pour 1 000 habitants, Capitale-Nationale et ensemble du Québec, de 2008-2009 à 2016-2017	8
Graphique 2	Âge moyen de l'effectif infirmier, Capitale-Nationale et ensemble du Québec, au 31 mars, de 2008 à 2017	9
Graphique 3	Proportion des hommes parmi l'effectif infirmier, Capitale-Nationale et ensemble du Québec, de 2007-2008 à 2016-2017	10
Graphique 4	Proportion de l'effectif infirmier titulaire d'un baccalauréat en sciences infirmières, Capitale-Nationale et ensemble du Québec, de 2012-2013 à 2016-2017	11
Graphique 5	Taux d'emploi à temps complet de l'effectif infirmier, Capitale-Nationale et ensemble du Québec, de 2012-2013 à 2016-2017	12
Graphique 6	Proportion des diplômés de la Capitale-Nationale qui travaillaient dans leur région au 31 mars de l'année d'obtention du permis, permis délivrés de 2012-2013 à 2016-2017	16
Graphique 7	Proportion de la relève titulaire d'un DEC s'inscrivant au baccalauréat, Capitale-Nationale et ensemble du Québec, de 2012-2013 à 2016-2017	17
Graphique 8	Proportion de la relève infirmière de 2007-2008 à 2011-2012 exerçant toujours dans la Capitale-Nationale cinq ans après l'entrée dans la profession et taux de rétention régionale moyen.....	18

Introduction

Ce document est un complément au *Rapport statistique sur l'effectif infirmier 2016-2017 – Le Québec et ses régions* et au *Portrait de la relève infirmière 2016-2017*. Il présente une série de tableaux et graphiques dressant le portrait des infirmières et infirmiers qui avaient un emploi principal dans la région administrative de la Capitale-Nationale (03) au 31 mars 2017. Ce portrait de l'effectif infirmier régional comprend, entre autres, les caractéristiques démographiques, la formation, le secteur et la catégorie de l'employeur, la situation d'emploi, la fonction exercée et le domaine de pratique. À noter que les cinq derniers tableaux ou graphiques présentent les caractéristiques de la relève, soit les infirmières et infirmiers qui ont obtenu leur permis d'exercice entre le 1^{er} avril 2016 et le 31 mars 2017. Enfin, les divers tableaux et graphiques tracent l'évolution de l'effectif infirmier régional et de la relève infirmière au cours des dernières années et le portrait régional est comparé avec celui de l'ensemble du Québec.

Les informations présentées dans ce document servent à caractériser l'offre de services infirmiers disponibles dans la région de la Capitale-Nationale et à dégager les mouvements de personnel et les tendances à moyen terme. Ces données permettent aux acteurs concernés par l'effectif infirmier de cette région de faire valoir certains enjeux, notamment en matière d'attraction, de rétention, de situation d'emploi et de formation du personnel infirmier.

L'Ordre des infirmières et infirmiers du Québec (OIIQ)¹ est divisé en douze sections, dont les limites territoriales sont déterminées par règlement du Conseil d'administration, qui correspondent aux régions administratives du Québec ou à des regroupements dans certains cas. Ces sections, ou ordres régionaux, assurent une diversité régionale adéquate au sein du Conseil d'administration de l'OIIQ et élisent les délégués pour les assemblées générales.

L'Ordre régional des infirmières et infirmiers de Québec (ORIIQ) est composé des membres de l'OIIQ qui résident dans la région administrative 03 (Capitale-Nationale). Le tableau 1 présente, d'une part, la situation et la région d'emploi de ces membres et, d'autre part, la région de résidence de l'ensemble des infirmières et infirmiers qui travaillent dans la région. Sinon, comme mentionné précédemment, le reste du document porte sur les infirmières et infirmiers qui travaillent dans la région (effectif infirmier), indépendamment de leur région de résidence.

Pour toute question concernant la collecte et le traitement des données, la définition des variables et autres informations de nature méthodologique, les internautes et lecteurs sont invités à consulter le *Rapport statistique sur l'effectif infirmier 2016-2017 – Le Québec et ses régions*. Vous pouvez également contacter Daniel Marleau par courriel à daniel.marleau@oiiq.org, ou par téléphone au 514 935-2501 ou 1 800 363-6048, poste 228.

1 L'OIIQ est un ordre professionnel dont la mission principale est d'assurer la protection du public par la surveillance de l'exercice de la profession d'infirmière. Il a également pour mandats de promouvoir une pratique infirmière de qualité et de contribuer au maintien des compétences de ses membres. Au Québec, toute personne qui utilise le titre d'infirmière ou d'infirmier ou qui exerce des activités réservées à ces professionnels doit être membre en règle de l'OIIQ, c'est-à-dire être inscrit annuellement au Tableau.

Faits saillants en 2016-2017²

Ensemble de l'effectif infirmier

Évolution de l'effectif

- **9 185** infirmières et infirmiers ont leur emploi principal dans la région.
 - 8 de moins qu'en 2015-2016, une diminution de 0,1 % (+0,4 %).
- **4,4 %** des infirmières et infirmiers résidant dans la région travaillent dans une autre région (17,4 %).
- **12,45** infirmières et infirmiers pour 1 000 habitants (8,41).
 - diminution de 0,58 depuis 2008-2009 (-0,10).

Âge

- **40,4** ans est l'âge moyen de l'effectif infirmier au 31 mars 2017 (41,6).
- **37,5 %** de l'effectif sont âgés de moins de 35 ans (32,6 %).
- **14,9 %** de l'effectif sont âgés de 55 ans ou plus (16,5 %).

Niveau d'études en sciences infirmières

- **43,9 %** de l'effectif sont titulaires d'un baccalauréat en sciences infirmières (comprenant les diplômes de cycles supérieurs) (42,1 %).
 - augmentation de 8,1 points depuis 2012-2013 (+6,6).

Situation d'emploi

- **62,9 %** de l'effectif travaillent à temps complet (58,4 %).
 - diminution de 1,1 point au cours de la dernière année (-0,9).
- **7,9 %** de l'effectif occupent un emploi occasionnel (8,3 %).
 - augmentation de 0,3 point au cours de la dernière année (+0,3).

Secteur d'emploi

- **84,5 %** de l'effectif travaillent dans un établissement du RSSS (84,4 %).

Fonction et domaine de pratique

- **6,0 %** de l'effectif occupent un poste en gestion (6,3 %).
 - diminution de 0,5 point depuis 2012-2013 (-1,2).
- **15,6 %** de l'effectif exercent en soins de première ligne (18,4 %).
 - augmentation de 0,8 point depuis 2012-2013 (+0,4).

Relève infirmière

Permis délivrés

- 430 permis délivrés à des diplômés d'un établissement d'enseignement de la région (14,2 % des diplômés du Québec).

Intégration des diplômés dans la région

- **70 %** des diplômés des cinq dernières années ont été embauchés dans leur région dans l'année d'obtention du permis (66 %).

Situation d'emploi

- **24,8 %** de la relève infirmière travaillent à temps complet (19,0 %).
- **30,1 %** de la relève infirmière occupent un emploi occasionnel (23,3 %).

Poursuite des études au baccalauréat (cheminement DEC-BAC)

- **64,2 %** des titulaires d'un DEC en soins infirmiers (moyenne des cinq dernières années) sont inscrits au baccalauréat (47,5 %).

Rétention de la relève dans la région

74,8 % de la relève embauchée dans la région entre 2007-2008 et 2011-2012 y exerçaient toujours cinq ans plus tard (75,3 %).

² Les nombres et pourcentage indiqués en (rhodamine) font référence à la donnée comparable pour l'ensemble du Québec.

Portrait sommaire de l'ORIIQ³

Région de résidence et région de l'employeur

Le tableau 1 montre qu'au 31 mars 2017, 8 371 infirmières et infirmiers résidaient dans la région de la Capitale-Nationale et faisaient partie de l'ORIIQ. Parmi ces derniers, la majorité (90,8 %) avait un emploi en soins infirmiers dans la région, tandis que 4,4 % travaillaient dans une autre région; 4,8 % n'avaient pas d'emploi. En moyenne, au Québec, 78 % des membres travaillent dans leur région de résidence.

Par ailleurs, 1 586 infirmières et infirmiers résidant dans une autre région avaient un emploi dans la région de la Capitale-Nationale; ces derniers représentent 17,3 % de l'effectif infirmier régional qui totalisait 9 185 au 31 mars 2017.

Tableau 1

Nombre de membres de l'ORIIQ et nombre de membres exerçant la profession dans la Capitale-Nationale, au 31 mars 2017

Région de résidence	Région de l'employeur				N'exercent pas la profession		Total des membres de l'ORIIQ
	Capitale-Nationale		Autre région		N ^{bre}	%	
	N ^{bre}	%	N ^{bre}	%			
Capitale-Nationale	7 599	90,8 %	370	4,4 %	402	4,8 %	8 371
Autre région	1 586						
Total de l'effectif infirmier régional	9 185						

³ Ordre régional des infirmières et infirmiers de Québec.

Nombre d'infirmières et infirmiers exerçant la profession

Entrées, sorties et taux de croissance

Nombre d'infirmières pour 1 000 habitants

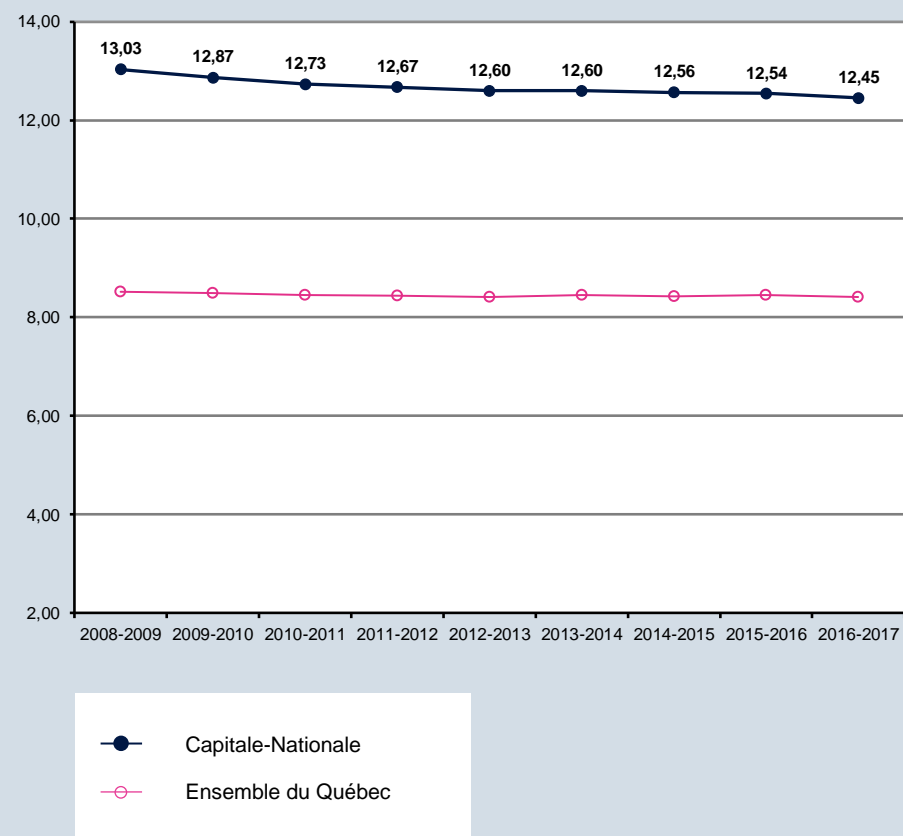
Tableau 2

Nombre d'infirmières et infirmiers exerçant la profession dans la Capitale-Nationale, entrées, sorties et taux de croissance annuel, de 2012-2013 à 2016-2017

	2012-2013	2013-2014	2014-2015	2015-2016	2016-2017
Effectif - année précédente	9 009	9 033	9 116	9 160	9 193
Sorties :					
Retraites	227	301	302	257	326
Autres raisons	296	221	243	261	271
Exercice dans une autre région	170	184	144	165	161
Total des sorties	693	706	689	683	758
Entrées :					
Relève infirmière	392	454	418	391	355
Retours à la profession	202	213	164	209	267
Provenant d'une autre région	123	122	151	116	128
Total des entrées	717	789	733	716	750
Solde : entrées - sorties	24	83	44	33	-8
Effectif à la fin de l'année (31 mars)	9 033	9 116	9 160	9 193	9 185
Taux de croissance régionale	0,3 %	0,9 %	0,5 %	0,4 %	-0,1 %
Taux de croissance provinciale	0,6 %	1,4 %	0,4 %	0,8 %	0,4 %

Graphique 1

Nombre d'infirmières et infirmiers exerçant la profession pour 1 000 habitants, Capitale-Nationale et ensemble du Québec, de 2008-2009 à 2016-2017



Données démographiques

Tranche d'âge

Tableau 3

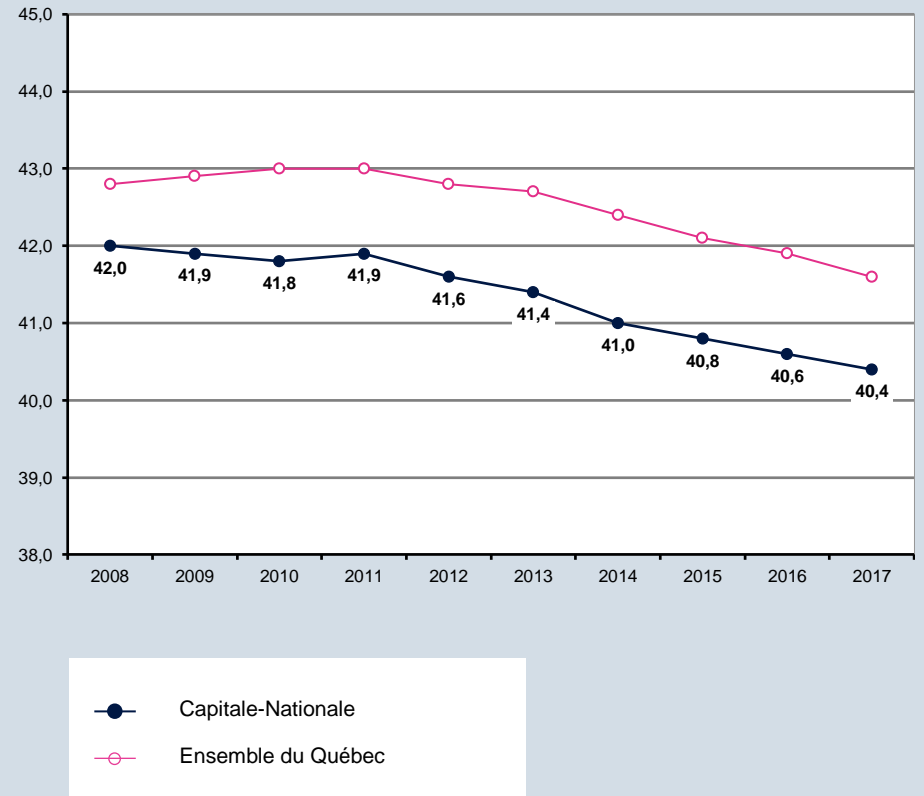
Tranche d'âge de l'effectif infirmier de la Capitale-Nationale, de 2012-2013 à 2016-2017

Classe d'âge	2012-2013	2013-2014	2014-2015	2015-2016	2016-2017
24 ans ou moins	668	742	723	734	704
	7,4 %	8,1 %	7,9 %	8,0 %	7,7 %
25 à 34 ans	2 582	2 658	2 774	2 757	2 739
	28,6 %	29,2 %	30,3 %	30,0 %	29,8 %
35 à 44 ans	1 924	1 980	2 051	2 178	2 386
	21,3 %	21,7 %	22,4 %	23,7 %	26,0 %
45 à 54 ans	2 217	2 146	2 098	2 037	1 984
	24,5 %	23,5 %	22,9 %	22,2 %	21,6 %
55 ans ou plus	1 642	1 590	1 514	1 487	1 372
	18,2 %	17,4 %	16,5 %	16,2 %	14,9 %
Total	9 033	9 116	9 160	9 193	9 185

Âge moyen

Graphique 2

Âge moyen de l'effectif infirmier, Capitale-Nationale et ensemble du Québec, au 31 mars, de 2008 à 2017

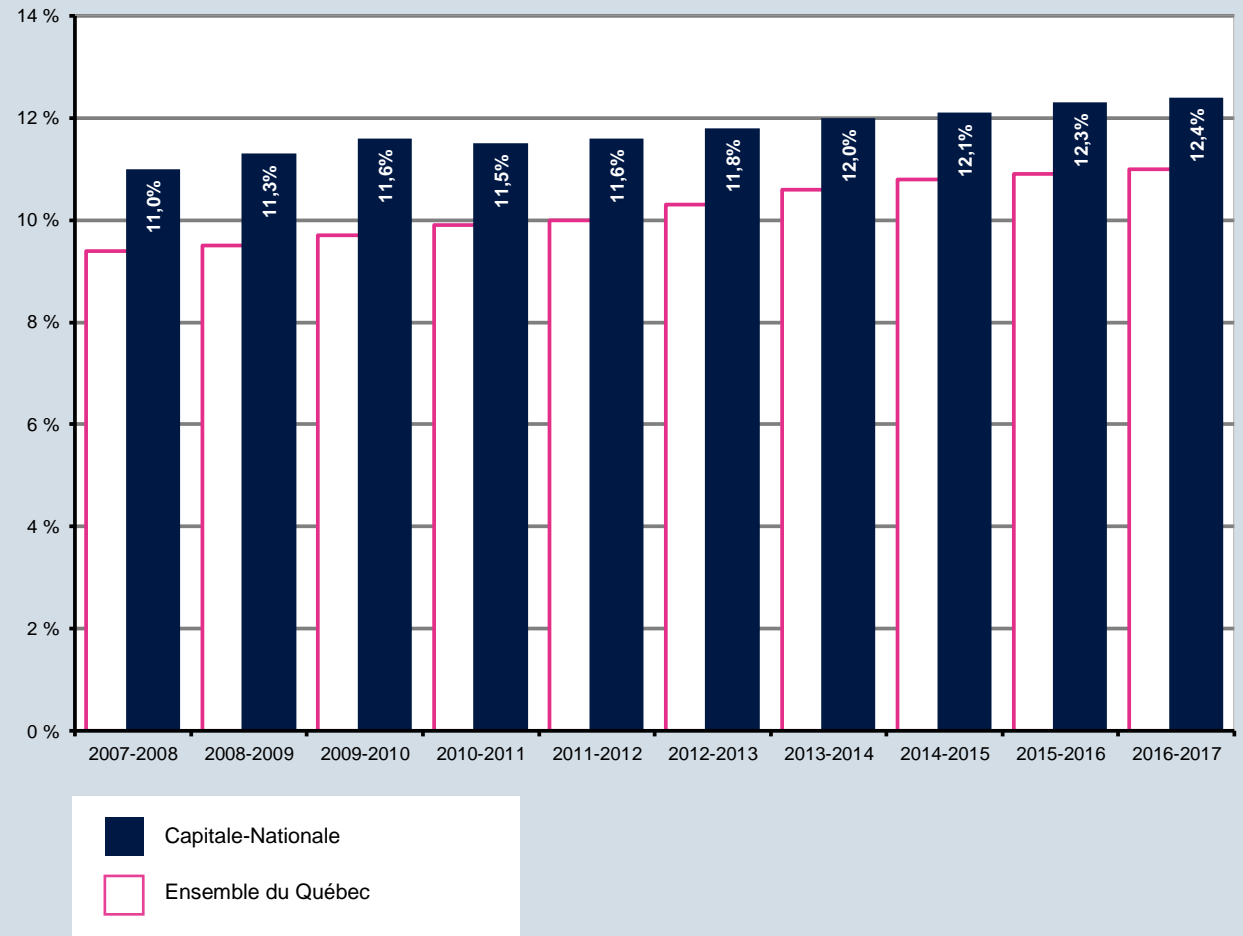


Données démographiques

Proportion des hommes dans la profession

Graphique 3

Proportion des hommes parmi l'effectif infirmier, Capitale-Nationale et ensemble du Québec, de 2007-2008 à 2016-2017



Niveau d'études en sciences infirmières

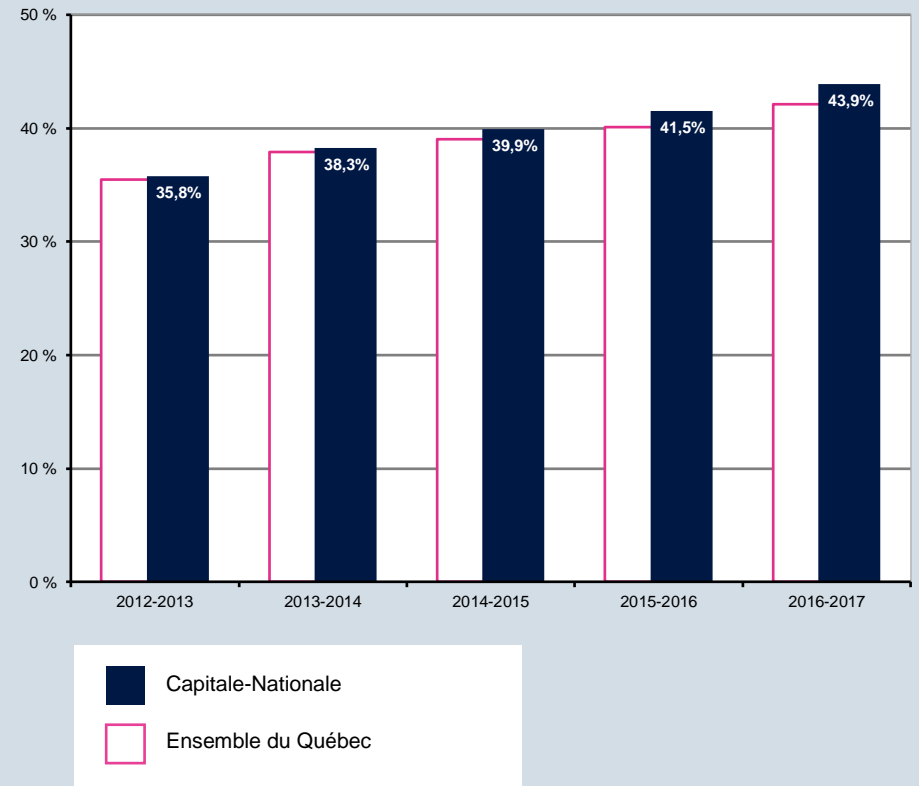
Tableau 4

Niveau d'études en sciences infirmières de l'effectif infirmier de la Capitale-Nationale, de 2012-2013 à 2016-2017

Niveau d'études	2012-2013	2013-2014	2014-2015	2015-2016	2016-2017
DEC	4 959	4 811	4 741	4 641	4 463
	54,9 %	52,8 %	51,8 %	50,5 %	48,6 %
Certificat	842	816	765	736	690
	9,3 %	9,0 %	8,4 %	8,0 %	7,5 %
Baccalauréat	2 993	3 247	3 414	3 570	3 780
	33,1 %	35,6 %	37,3 %	38,8 %	41,2 %
Cycle supérieur	239	242	240	246	252
	2,6 %	2,7 %	2,6 %	2,7 %	2,7 %
Total	9 033	9 116	9 160	9 193	9 185

Graphique 4

Proportion de l'effectif infirmier titulaire d'un baccalauréat⁴ en sciences infirmières, Capitale-Nationale et ensemble du Québec, de 2012-2013 à 2016-2017



4 Cette proportion inclut les titulaires d'un diplôme de cycle supérieur en sciences infirmières.

Situation d'emploi

Tableau 5

Situation d'emploi de l'effectif infirmier de la Capitale-Nationale, de 2012-2013 à 2016-2017

Situation d'emploi	2012-2013	2013-2014	2014-2015	2015-2016	2016-2017
Temps complet	5 729	5 871	5 939	5 878	5 772
	63,5 %	64,4 %	64,9 %	64,0 %	62,9 %
Temps partiel	2 501	2 514	2 514	2 614	2 685
	27,7 %	27,6 %	27,5 %	28,4 %	29,2 %
Occasionnel	794	727	704	699	726
	8,8 %	8,0 %	7,7 %	7,6 %	7,9 %
Total (répondants)	9 024	9 112	9 157	9 191	9 183
Total de l'effectif	9 033	9 116	9 160	9 193	9 185

Graphique 5

Taux d'emploi à temps complet de l'effectif infirmier, Capitale-Nationale et ensemble du Québec, de 2012-2013 à 2016-2017



Secteur d'emploi et catégorie d'employeur

Tableau 6

Secteur d'emploi et catégorie d'employeur de l'effectif infirmier, Capitale-Nationale et ensemble du Québec, 2012-2013 et 2016-2017

Secteur d'emploi Catégorie d'employeur	2012-2013			2016-2017			Variation	
	Capitale-Nationale		Ens. du QC	Capitale-Nationale		Ens. du QC	Capitale-Nationale	Ens. du Québec
	N ^{bre}	%	%	N ^{bre}	%	%		
Réseau de la santé et des services sociaux (RSSS)								
Établissement public	7 282	80,6 %	80,7 %	7 450	81,1 %	82,0 %		
Établissement privé conventionné ou non conventionné	296	3,3 %	2,2 %	309	3,4 %	2,4 %		
Total partiel - RSSS	7 578	83,9 %	82,8 %	7 759	84,5 %	84,4 %	2,4 %	5,0 %
Secteur privé								
Agence de placement de personnel infirmier ou de soins	186	2,1 %	3,3 %	136	1,5 %	2,4 %		
Clinique médicale	143	1,6 %	1,6 %	189	2,1 %	1,7 %		
Clinique de soins infirmiers	77	0,9 %	1,2 %	83	0,9 %	1,2 %		
Autre entreprise du domaine de la santé	54	0,6 %	0,9 %	58	0,6 %	1,0 %		
Résidence privée pour personnes âgées et autres clientèles	94	1,0 %	0,8 %	106	1,2 %	0,8 %		
Industrie et entreprise hors du domaine de la santé	44	0,5 %	0,7 %	25	0,3 %	0,5 %		
Pharmacie	23	0,3 %	0,4 %	36	0,4 %	0,5 %		
Compagnie pharmaceutique et centre de recherche	53	0,6 %	0,5 %	45	0,5 %	0,4 %		
Total partiel - Secteur privé	674	7,5 %	9,4 %	678	7,4 %	8,4 %	0,6 %	-7,4 %
Secteur de l'éducation								
Cégep/collège	177	2,0 %	2,1 %	200	2,2 %	2,2 %		
Commission scolaire et centre de formation professionnelle	108	1,2 %	1,4 %	80	0,9 %	1,1 %		
Université	50	0,6 %	0,6 %	50	0,5 %	0,7 %		
Autre établissement d'enseignement		0,0 %	0,1 %		0,0 %	0,1 %		
Total partiel - Secteur de l'éducation	335	3,7 %	4,2 %	330	3,6 %	4,0 %	-1,5 %	-2,2 %
Secteur communautaire/OSBL								
Organisme communautaire	21	0,2 %	0,8 %	45	0,5 %	1,0 %		
Organisme et communauté religieuse	118	1,3 %	0,8 %	107	1,2 %	0,7 %		
Association et regroupement	8	0,1 %	0,1 %	13	0,1 %	0,1 %		
Total partiel - Secteur communautaire/OSBL	147	1,6 %	1,7 %	165	1,8 %	1,8 %	12,2 %	5,0 %
Secteur public (autre que RSSS)								
Secteur de la santé et des services sociaux	185	2,0 %	1,1 %	157	1,7 %	0,7 %		
Autre secteur	92	1,0 %	0,4 %	78	0,8 %	0,4 %		
Centre de détention et établissement correctionnel	22	0,2 %	0,4 %	18	0,2 %	0,3 %		
Total partiel - Secteur public (autres que RSSS)	299	3,3 %	1,9 %	253	2,8 %	1,4 %	-15,4 %	-21,7 %
TOTAL DE L'EFFECTIF INFIRMIER	9 033	100,0 %	100,0 %	9 185	100,0 %	100,0 %	1,7 %	3,0 %

Domaine d'activité et fonction principale

Tableau 7

Domaine d'activité et fonction principale de l'effectif infirmier, Capitale-Nationale et ensemble du Québec, 2012-2013 et 2016-2017

Domaine d'activité Fonction principale	2012-2013			2016-2017			Variation	
	Capitale-Nationale		Ens. du QC	Capitale-Nationale		Ens. du QC	Capitale-Nationale	Ens. du Québec
	N ^{bre}	%	%	N ^{bre}	%	%		
Clinique								
Infirmière	4 958	54,9 %	53,3 %	4 732	51,5 %	49,9 %		
Infirmière clinicienne	1 684	18,7 %	17,6 %	2 194	23,9 %	22,9 %		
Assistante infirmière-chef / assistante de la supérieure immédiate	467	5,2 %	6,1 %	404	4,4 %	5,8 %		
Infirmière clinicienne assistante infirmière-chef / ass. de la sup. imm.	146	1,6 %	1,9 %	178	1,9 %	2,3 %		
Conseillère en soins infirmiers	80	0,9 %	1,1 %	107	1,2 %	1,3 %		
Coordonnatrice de suivi systématique de clientèle	79	0,9 %	1,1 %	61	0,7 %	0,9 %		
Conseillère cadre	93	1,0 %	1,1 %	65	0,7 %	0,7 %		
Infirmière en dispensaire	17	0,2 %	0,6 %	15	0,2 %	0,6 %		
Infirmière praticienne spécialisée	23	0,3 %	0,3 %	38	0,4 %	0,5 %		
Infirmière première assistante en chirurgie	13	0,1 %	0,2 %	17	0,2 %	0,2 %		
Autre fonction clinique	324	3,6 %	3,8 %	302	3,3 %	3,7 %		
Total partiel - Clinique	7 884	87,3 %	87,1 %	8 113	88,3 %	88,6 %	2,9 %	5,0 %
Gestion								
Coordonnatrice d'activités / chef d'unité de soins infirmiers	288	3,2 %	3,9 %	256	2,8 %	3,3 %		
Directrice (autre que DSI) / directrice adjointe / adj. à la dir.	65	0,7 %	0,8 %	64	0,7 %	0,6 %		
Directrice des soins infirmiers (DSI)	23	0,3 %	0,4 %	30	0,3 %	0,3 %		
Responsable des soins infirmiers (RSI)	18	0,2 %	0,3 %	21	0,2 %	0,2 %		
Autre fonction en gestion	197	2,2 %	2,2 %	177	1,9 %	1,9 %		
Total partiel - Gestion	591	6,5 %	7,5 %	548	6,0 %	6,3 %	-7,3 %	-12,9 %
Enseignement								
Professeure/enseignante/doyenne/directrice/resp. de prog.	295	3,3 %	3,6 %	294	3,2 %	3,3 %		
Chargée de cours	21	0,2 %	0,3 %	24	0,3 %	0,3 %		
Soutien à l'enseignement collégial et universitaire	19	0,2 %	0,3 %	19	0,2 %	0,3 %		
Total partiel - Enseignement	335	3,7 %	4,2 %	337	3,7 %	3,9 %	0,6 %	-2,1 %
Recherche								
Chargée de recherche	94	1,0 %	0,5 %	61	0,7 %	0,3 %		
Directrice de projet de recherche	15	0,2 %	0,1 %	11	0,1 %	0,1 %		
Autre fonction en recherche	107	1,2 %	0,8 %	115	1,3 %	0,7 %		
Total partiel - Recherche	216	2,4 %	1,4 %	187	2,0 %	1,2 %	-13,4 %	-12,9 %
Total (répondants)	9 026	100,0 %	100,0 %	9 185	100,0 %	100,0 %		
TOTAL DE L'EFFECTIF INFIRMIER	9 033			9 185			1,7 %	3,0 %

Domaine de pratique

Tableau 8

Domaine de pratique de l'effectif infirmier, Capitale-Nationale et ensemble du Québec, 2012-2013 et 2016-2017

Domaine de pratique	2012-2013			2016-2017			Variation	
	Capitale-Nationale		Ens. du QC	Capitale-Nationale		Ens. du QC	Capitale-Nationale	Ens. du Québec
	N ^{bre}	%	%	N ^{bre}	%	%		
Soins en santé physique / soins à des clientèles particulières								
Soins médicaux et/ou chirurgicaux	978	10,8 %	12,4 %	1 010	11,0 %	12,9 %		
Soins en gériatrie et gérontologie	1 032	11,4 %	11,0 %	1 132	12,3 %	11,0 %		
Soins en périnatalité	385	4,3 %	5,0 %	356	3,9 %	4,8 %		
Soins périopératoires	410	4,5 %	4,5 %	393	4,3 %	4,4 %		
Soins en santé mentale spécialisés et ultraspécialisés	414	4,6 %	3,5 %	422	4,6 %	3,3 %		
Soins en cardiologie	437	4,8 %	2,7 %	433	4,7 %	2,6 %		
Soins en oncologie	213	2,4 %	2,2 %	215	2,3 %	2,2 %		
Soins en néphrologie	131	1,5 %	1,9 %	131	1,4 %	1,9 %		
Soins en pédiatrie	139	1,5 %	1,6 %	161	1,8 %	1,7 %		
Soins en réadaptation	148	1,6 %	1,4 %	145	1,6 %	1,3 %		
Soins de fin de vie	72	0,8 %	0,9 %	88	1,0 %	1,1 %		
Autres soins en santé physique	277	3,1 %	2,7 %	283	3,1 %	2,8 %		
Total partiel - Soins en santé physique / clientèles particulières	4 636	51,4 %	50,0 %	4 769	51,9 %	50,2 %	2,9 %	3,5 %
Soins critiques								
Soins d'urgence	658	7,3 %	8,0 %	698	7,6 %	8,3 %		
Soins intensifs	684	7,6 %	5,8 %	693	7,5 %	6,0 %		
Total partiel - Soins critiques	1 342	14,9 %	13,8 %	1 391	15,1 %	14,4 %	3,7 %	7,3 %
Soins de première ligne								
Maintien / soins à domicile	304	3,4 %	4,6 %	343	3,7 %	4,5 %		
Clinique privée / clinique-réseau / GMF	218	2,4 %	2,4 %	286	3,1 %	3,1 %		
Soins en santé mentale de première ligne	212	2,3 %	2,3 %	228	2,5 %	2,3 %		
Services courants	118	1,3 %	1,9 %	118	1,3 %	1,8 %		
Petite enfance / famille	97	1,1 %	1,6 %	92	1,0 %	1,5 %		
Santé des jeunes / santé scolaire	69	0,8 %	1,2 %	59	0,6 %	1,1 %		
Santé et sécurité au travail	86	1,0 %	1,2 %	63	0,7 %	0,9 %		
Info-Santé	86	1,0 %	1,0 %	75	0,8 %	0,9 %		
Plusieurs / autres soins de première ligne	144	1,6 %	2,0 %	165	1,8 %	2,4 %		
Total partiel - Soins de première ligne	1 334	14,8 %	18,1 %	1 429	15,6 %	18,5 %	7,1 %	4,9 %
Autres types de soins et de services								
Prévention et contrôle des infections	52	0,6 %	0,6 %	53	0,6 %	0,6 %		
Santé publique	51	0,6 %	0,7 %	49	0,5 %	0,6 %		
Plusieurs domaines / autre domaine / ne s'applique pas	1 609	17,8 %	16,7 %	1 494	16,3 %	15,8 %		
Total (répondants)	9 024	100,0 %	100,0 %	9 185	100,0 %	100,0 %		
TOTAL DE L'EFFECTIF INFIRMIER	9 033			9 185			1,7 %	3,0 %

Infirmières et infirmiers de la relève diplômés de la région

Nombre de permis délivrés

Tableau 9

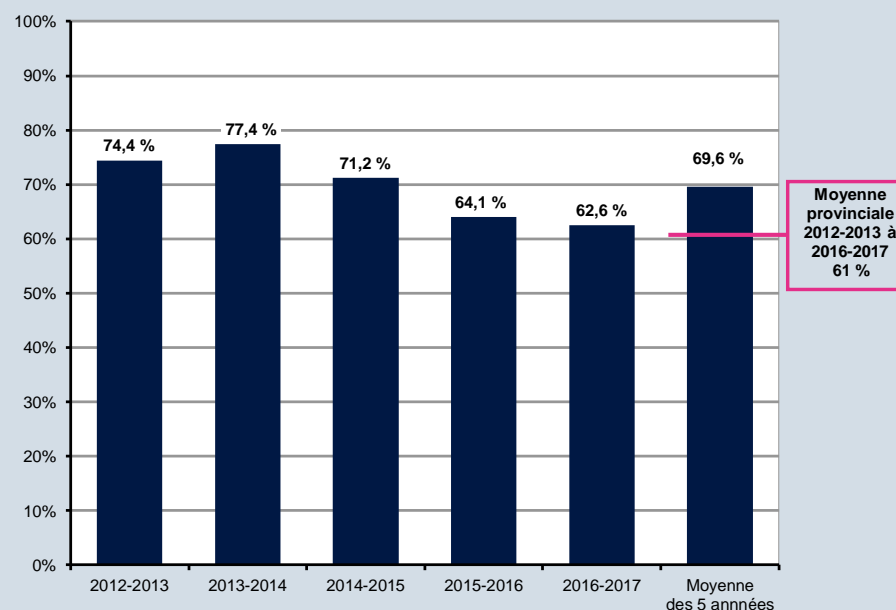
Nombre de permis d'exercice délivrés à des diplômés d'un établissement d'enseignement de la Capitale-Nationale, de 2012-2013 à 2016-2017

	2012-2013	2013-2014	2014-2015	2015-2016	2016-2017
Capitale-Nationale :					
Nombre de permis délivrés	371	394	441	476	430
Proportion sur l'ensemble du Québec	14,5 %	12,7 %	14,8 %	14,2 %	14,2 %
Variation annuelle	1,6 %	6,2 %	11,9 %	7,9 %	-9,7 %
Ens. des diplômés du Québec :					
Nombre de permis délivrés ⁵	2 565	3 099	2 982	3 362	3 035
Variation annuelle	-0,2 %	20,8 %	-3,8 %	12,7 %	-9,7 %

Intégration des diplômés dans la région

Graphique 6

Proportion des diplômés de la Capitale-Nationale qui travaillaient dans leur région au 31 mars de l'année d'obtention du permis, permis délivrés de 2012-2013 à 2016-2017



⁵ Ces nombres excluent les permis délivrés à des diplômés hors Québec.

Infirmières et infirmiers de la relève travaillant dans la région

Situation d'emploi

Tableau 10

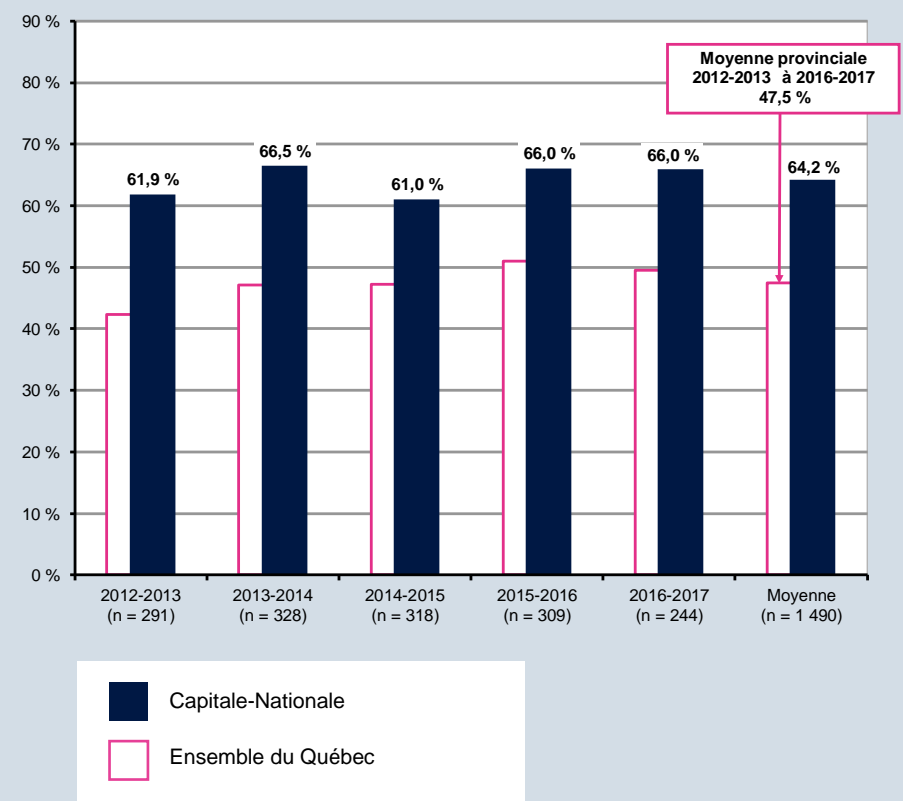
Situation d'emploi de la relève infirmière, Capitale-Nationale et ensemble du Québec, de 2012-2013 à 2016-2017

Situation d'emploi	Région d'emploi	2012-2013	2013-2014	2014-2015	2015-2016	2016-2017
Temps complet	Capitale-Nationale	50,5 %	52,6 %	42,3 %	23,5 %	24,8 %
	ens. du QC	46,8 %	43,2 %	41,4 %	27,6 %	19,0 %
Temps partiel	Capitale-Nationale	40,3 %	41,0 %	46,2 %	58,1 %	45,1 %
	ens. du QC	44,0 %	48,2 %	49,7 %	55,4 %	57,7 %
Occasionnel	Capitale-Nationale	9,2 %	6,4 %	11,5 %	18,4 %	30,1 %
	ens. du QC	9,2 %	8,5 %	8,8 %	17,0 %	23,3 %
N ^{bre} total d'inf. de la relève exerçant la profession	Capitale-Nationale	392	454	418	391	355
	ens. du QC	2 814	3 383	3 131	3 187	2 823

Poursuite des études au baccalauréat (DEC-BAC)

Graphique 7

Proportion de la relève titulaire d'un DEC s'inscrivant au baccalauréat, Capitale-Nationale⁶ et ensemble du Québec, de 2012-2013 à 2016-2017



6 Il s'agit de la région de l'emploi.

Rétention de la relève cinq ans après l'entrée dans la profession

Graphique 8

Proportion de la relève infirmière de 2007-2008 à 2011-2012 exerçant toujours dans la Capitale-Nationale cinq ans après l'entrée dans la profession et taux de rétention régionale moyen

