

Dossier CLSC

**RÉUNION
D'URGENCE
DEMANDÉE
AVEC
LE MAS**

**PICOTTE
ET LANDRY
VONT
RENCONTRER
CHEVRETTE**

Page 2

DOSSIER MELCHERS

TÉLÉGRAMME QUI LAISSE SONGEUR

PÉTITION DE 10,000 NOMS

RENCONTRE BRONFMAN-BIRON

COMITÉ SAUVEUR FORMÉ

Pages 1 et 3 régional

L'ÉCHO



DE LOUISEVILLE/BERTHIER

**AGROPUR PRÉSENTE
SES OFFRES JEUDI**

Page 12



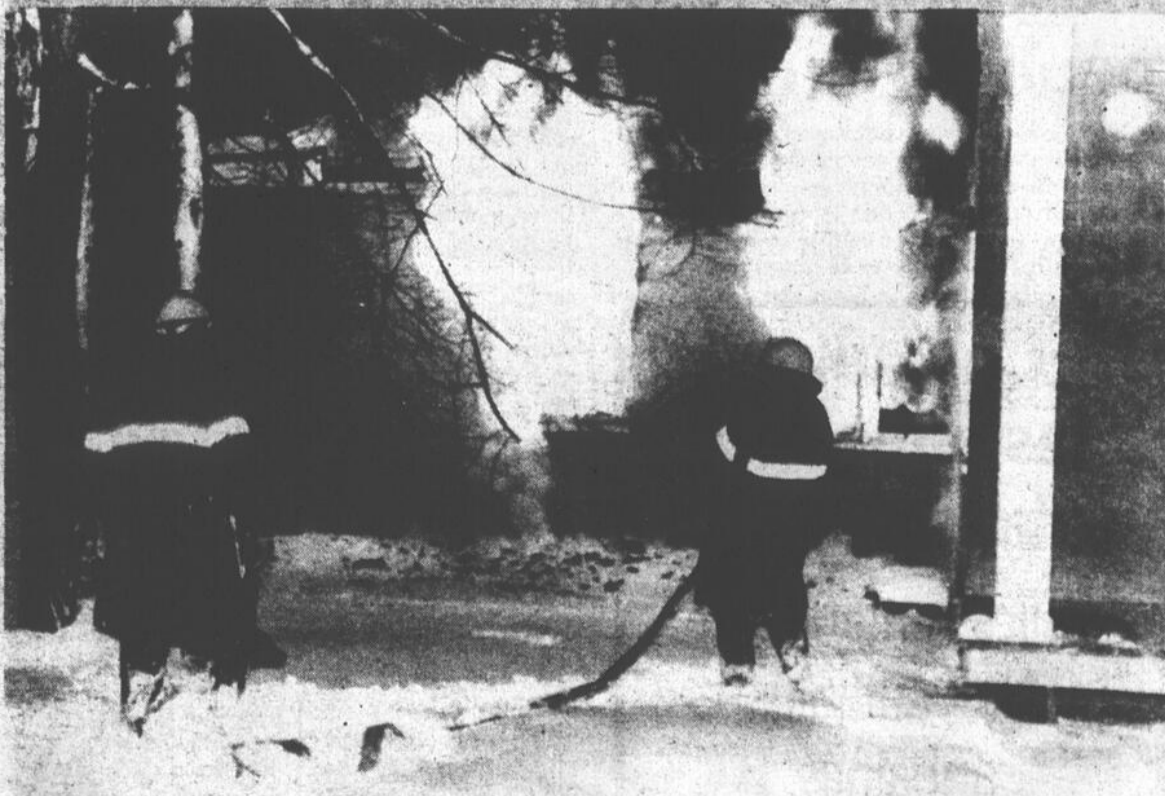
64e Année — N° 51 L'Écho de Louiseville/Berthier, le mercredi 12 décembre 1984.

50¢

Violent incendie à Louiseville

**UN BLESSÉ GRAVE,
20 PERSONNES SUR LE PAVÉ**

Page 3



Congédié à
Louiseville paroisse

**MAURICE
BÉLAND
SE PLAINT
AU
MINISTÈRE
DU TRAVAIL**

Page 6

Louiseville,
Saint-Léon
et Sainte-Ursule

\$12,000

pour le

Noël

du pauvre

Page 8

Contrairement aux dires du préfet Caron

**L'OPDQ NE
SUBVENTIONNERA
PAS LA CODEL**

Page 5

Afin de clarifier le dossier des CLSC en région

Le CRSSS réclame une réunion d'urgence avec le MAS

(P.B.) Appuyant visiblement sans réserve l'implantation d'un Centre local de services communautaires dans le bassin Maskinongé, le Conseil régional de la santé et des services sociaux de la région 04 vient de réclamer une rencontre d'urgence avec le nouveau titulaire du ministère des Affaires sociales, M. Guy Chevrette. On espère, de cette façon, pouvoir connaître les véritables raisons du retard du MAS à annoncer l'implantation d'un CLSC dans ce secteur.

On se souvient que le jour même de sa démission du cabinet Lévesque, M. Camille Laurin avait annoncé l'im-

Il avait ainsi ignoré la recommandation que lui avait faite le CRSSS-04, à savoir que la MRC de Maskinongé devait être le premier secteur à bénéficier d'une telle implantation; devant le Centre-Mauricie et la Haute-Mauricie (La Tuque).

Caractère politique

Réuni il y a quelques jours, le conseil d'administration du CRSSS-04 a dénoncé rigoureusement le caractère politique de la décision de M. Laurin qui

a eu pour effet d'ignorer une fois de plus le territoire de Maskinongé.

Cette décision, souligne-t-on dans un communiqué, ne respecte pas la priorité établie par le Conseil régional en terme de besoins de la population. On ajoute que la région de Maskinongé a toujours été jugé prioritaire et que le ministère connaît parfaitement bien l'ensemble du dossier définissant très clairement le manque de ressources de ce bassin. Le conseil

d'administration du CRSSS-04 met aussi l'accent sur l'implication très intense de la population au cours des dernières années afin d'obtenir les services qu'elle est en droit de recevoir.

Démarches

Ainsi, bien que l'annonce de la mise sur pied d'un CLSC au Centre-Mauricie réponde à l'une des trois premières priorités qu'il a exprimé, le CRSSS-04 a décidé d'en-

treprendre immédiatement les démarches nécessaires auprès du ministère des Affaires sociales afin que la MRC de Maskinongé se voit doter d'un CLSC dans les plus brefs délais.

Il demande donc une rencontre d'urgence, d'une part, et, d'autre part, réaffirme son intention de poursuivre avec encore plus d'acharnement les pressions nécessaires afin de s'assurer que le CLSC-Maskinongé

soit compris dans une seconde annonce d'implantation que M. Laurin avait promis de faire au cours des prochaines semaines.

Finalement, les administrateurs du CRSSS-04 dénoncent le fait qu'à ce jour aucune correspondance émanant du cabinet du ministre ou du ministère des Affaires sociales, concernant l'implantation de nouveaux CLSC, n'ait été transmise au Conseil régional qui a appris cette nouvelle par la voie des médias d'information.

Bur.: 228-3204
228-3109

SERGE GAGNON L.L.L.

Avocat et procureur

390, Saint-Laurent, Louiseville

UNIPRIX
ROGER LEMAY
228-5581

Livraison gratuite
Nous acceptons
les coupons-rabais
Stationnement gratuit

Dossier du CLSC

Picotte et Landry vont rencontrer Chevrette

Conscients qu'il faut battre le fer pendant qu'il est chaud, mais désireux de laisser la chance au cœur, trois ou quatre membres du comité promoteur de l'implantation d'un CLSC dans la zone Maskinongé vont rencontrer le nouveau titulaire du ministère des Affaires sociales, M. Guy Chevrette au début de la semaine prochaine.

Accompagnés du député Yvon Picotte, ils broseront un tableau du dossier au nouveau ministre et essaieront de connaître sa volonté politique et humanitaire envers les citoyens dans cette affaire. Président du comité promoteur, M. Jacques Landry sera sur place, tout comme M. Michel Philibert, vice-président du même comité.

Décision plus rapide?

Lors de leur rencontre avec le ministre, les membres du comité promoteur mettront l'accent sur le fait que tous les intervenants ont recommandé l'implantation prioritaire d'un Centre local de services communautaires sur le territoire de la Municipalité régionale de comté de Maskinongé. Il va sans

dire que la recommandation émanant du CRSSS-04 sera particulièrement soulignée à M. Chevrette puisqu'elle s'appuie sur diverses études démontrant les besoins de cette région.

Selon M. Picotte, cette démarche pourrait accélérer la prise de décisions dans ce dossier. L'échéancier d'implantation des CLSC serait ainsi devancé, étant donné l'erreur politique de l'ex-ministre Camille Laurin.

Pas de comparaison

De plus, le député de Maskinongé a plus confiance en M. Chevrette

Par
Pierre Bellemare



qu'en M. Laurin dans ce dossier puisqu'à son avis le côté humain prime chez le premier, tandis que le second fonctionne comme un ordinateur. Il n'y a donc pas de comparaison possible, au point de vue humain, selon lui, entre les deux hommes.

M. Picotte est aussi

d'opinion que M. Laurin est un gars de la ville qui n'est aucunement sensibilisé aux problèmes des milieux ruraux; ce qui ne serait pas le cas de M. Chevrette.

C'est ce que la population de la région va être en mesure de constater au cours des prochaines semaines.



ROGER LIVERNOCHE

*Joyeux Noël
et
Bonne Année
à tous nos clients et amis.*

*Je profite de l'occasion
pour vous remercier
de la confiance
accordée en 1984.*

Suggestions de cadeaux
"PANASONIC" vous facilite le choix.

Panasonic
VIDÉO CASSETTE PV 1220K

8 heures d'enregistrement.
Syntonisation électronique.
Programmation 14 jours.
Commande à distance.
Carte de membre gratuite
au Club Vidéo Louiseville.

SPÉCIAL: 549⁹⁹\$

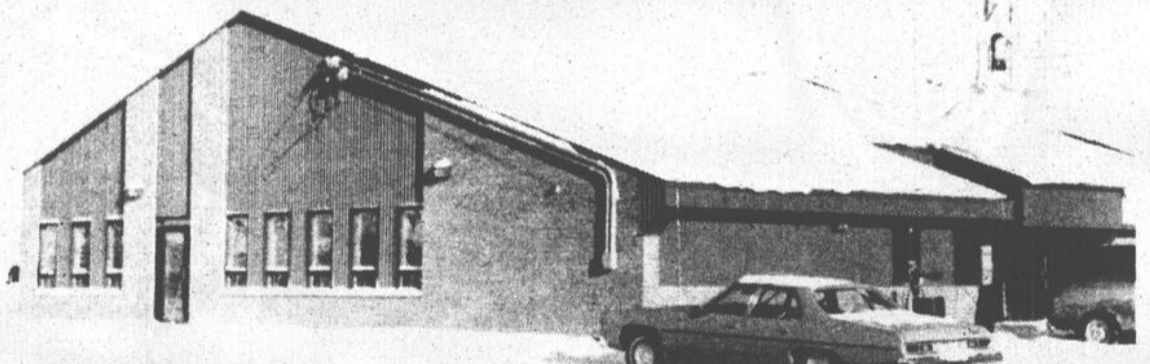
Panasonic
Fours à micro-ondes

PRIX SPÉCIAL
Plusieurs modèles disponibles.

Grand choix de vidéos cassettes en démonstration.
"Nous en avons un pour vous".

LIVERNOCHE
RADIO-TV

"La où le service est sans reproche"
21, boul. Est, Maskinongé, (519) 227-2598



La construction du centre communautaire de Maskinongé est complétée à 85 pour cent.

A Maskinongé

Souscription publique pour meubler le centre communautaire

(P.B.) Une souscription publique vient d'être lancée à Maskinongé afin d'aménager l'intérieur et l'extérieur du centre communautaire construit à l'aide de subventions fédérale et municipale. D'ici la fin du mois de février, le comité responsable entend recueillir \$30,000 auprès de la population.

En bonne partie, l'argent amassé sera utilisé pour faire l'achat du mobilier du centre. On pense ici aux tables, aux chaises, au système de son et au matériel du restaurant. Des dollars seront aussi utilisés pour l'aménagement extérieur de la bâtisse.

Ceux et celles qui feront un don de \$100 ou plus auront leur nom sur un tableau d'honneur qui sera installé à l'entrée du centre communautaire.

Le déroulement de la souscription pourra être suivi de près grâce à un thermomètre qui sera placé à proximité de la caisse populaire.

Caisse populaire

Cette souscription publique volontaire sera réalisée en collaboration avec la caisse populaire de l'endroit. Cette institution financière a en effet accepté d'ouvrir un compte pour cette cueillette de fonds et de recevoir les dons des gens.

M. Pierre De Carufel assume la présidence de la souscription.

Notons enfin que la construction de la bâtisse est actuellement complétée à 85 pour cent. La corporation qui gère le centre devrait en prendre possession à la fin du mois de décembre.

**Consultez
les annonces
dans l'Écho**
Elles renferment
de véritables
aubaines.

Violent incendie à Louiseville

Un blessé grave, 20 personnes sur le pavé

Par Roger DESAULNIERS

Un violent incendie a complètement détruit une maison à appartements du centre ville de Louiseville, la semaine dernière, jetant à la rue une vingtaine de personnes, en plus de causer des brûlures graves à un locataire.

Selon les renseignements obtenus, il semblerait que, vers 19h30, jeudi le 6 décembre dernier, un homme serait sorti de la maison en courant, pour se rouler dans la neige, afin d'éteindre les

flammes qui couraient sur ses vêtements.

Blessures graves

Demandés sur les lieux, les ambulanciers de la maison Louis Richard de Louiseville ont immédiatement conduit le blessé à la clinique d'urgence du centre hospitalier Comtois de Louiseville.

Devant l'ampleur de ses brûlures, le médecin de garde a ordonné son transfert au Centre des grands brûlés du Québec à Montréal, pour y recevoir les soins appropriés, cette maison, étant spécialisée dans ce genre de blessures.

M. René Saint-Yves, 49 ans, souffrirait de brûlures du deuxième degré à la figure et du troisième degré aux mains. Même si

ses blessures sont graves, l'état de santé de M. Saint-Yves n'inspirerait cependant aucune crainte

20 pompiers

L'appel pour l'incendie a été logé à la caserne des pompiers de Louiseville à 19h28 et il n'a fallu que quelques minutes aux six pompiers volontaires qui étaient présents, à se rendre sur les lieux, sous la direction de M. Raymond Desaulniers. Une minute plus tard, on commençait déjà à arroser.

Ce sont le directeur Desaulniers, de même que son fils Sylvain, qui se sont chargés d'entrer à l'intérieur de l'édifice, afin de s'assurer qu'il n'y avait plus personne à l'inté-

rieur et que les locaux étaient tous évacués.

3,000 pieds de boyaux

Quelques minutes plus tard, 14 autres hommes sont venus rejoindre les rangs de leurs confrères, afin de circonscrire les flammes, qui toulonnaient dangereusement à l'extérieur de la bâtisse.

On a utilisé 3,000 pieds de boyaux, dont 2,300 pieds de un pouce et demi. Les 700 autres pieds devaient servir à l'installation du "rideau d'eau" qui fut placé dans le couloir de cinq pieds, séparant la maison incendiée et un autre local commercial et résidentiel.

Appel à l'aide

Selon les pompiers, l'incendie aurait pris naissance dans le logement situé au 324 Saint-Laurent. Il s'est toutefois rapidement propagé à tout l'édifice de sept logements, en plus d'un local commercial.

Vers 23 heures, le directeur Desaulniers a demandé l'aide de la brigade de la paroisse Saint-Antoine-de-la-Rivière-du-Loup. Une quinzaine d'hommes, sous la direction de M. Jean-Paul Dupuis, ont répondu à l'appel. Les pompiers de Louiseville paroisse sont demeurés sur les lieux pendant quatre heures.

Deux appels

Pour ce qui est de ceux de la ville, ce n'est que vers midi, vendredi, qu'ils ont pu retourner à la caserne. Ils n'étaient cependant pas au bout de

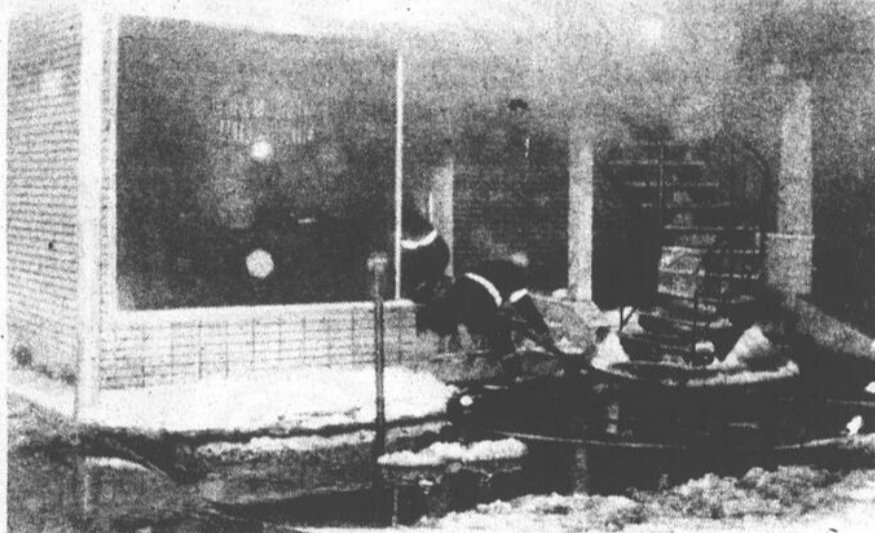
leurs peines, puisqu'ils ont dû répondre à une autre alerte vers 16h45, vendredi. Le feu avait repris dans une lucarne et ils ont mis deux autres heures pour l'éteindre.

Pendant l'incendie, deux pompiers ont été traités pour des coupures mineures au doigt. On a également dû se servir de l'appareil à oxygène pour quatre ou cinq autres sapeurs qui avaient été incommodés par la fumée.

On ne connaît pas encore l'origine de cet incendie, qui a causé des dommages évalués à plus de 100,000\$. Les policiers de la Sûreté du Québec de Louiseville ont ouvert une enquête. Des spécialistes devaient se rendre sur les lieux en début de semaine, pour tenter d'établir les circonstances de cet incendie qui semble, à première vue, accidentel.



La violence de l'incendie ne fait aucun doute, en voyant cette photo. Les pompiers ont dû travailler d'arrache-pied, pour réussir à maîtriser l'élément destructeur. (Photo R. D.)



Sept logements, en plus d'un local commercial, ont été entièrement détruits. Quelques pompiers ont été incommodés par la fumée très dense qui se dégageait du brasier. (Photo R. D.)

Fabriqué par un louisevillois

Le "rideau d'eau" a évité une conflagration

(R. D.) L'utilisation d'un simple appareil, fabriqué par un louisevillois il y a une quinzaine d'années, a permis aux pompiers de la ville de Louiseville, d'éviter une conflagration; lors de l'incendie de la fin de la semaine dernière.

M. Michel Théberge de Louiseville, alors pompier volontaire à la paroisse, après avoir entendu parler de cette sorte d'appareil, en a fabriqué un, qu'il a adapté aux besoins de Louiseville. Par la suite, son fils Sylvain en a fait un autre, presque identique, pour les pompiers de la ville.

Protection efficace

On peut le comparer avec ce petit appareil oscillant dont on se sert pour arroser les pelouses, pendant la saison estivale. La différence est que le "rideau d'eau" n'oscille pas. Deux plaques de métal, de la forme d'une demi-lune sont soudées et des trous de un huitième de pouce

sont percés au centre, d'un bout à l'autre des plaques métalliques.

Lors de l'incendie de jeudi dernier, le "rideau" fut installé entre la maison incendiée et le commerce attenant. Si l'on considère que l'espace, entre les deux bâtisses n'est que de cinq pieds, on peut facilement imaginer le danger qui existait.

Aucun danger

En aucun temps, la maison voisine ne fut menacée. On avait toutefois placé un pompier en surveillance, pendant que l'eau s'échappait de l'appareil. "L'avantage de cet appareil est qu'il n'a jamais froid, n'est jamais fatigué et ne cesse de fonctionner que lorsque l'opérateur le veut bien", de dire M. Théberge.

Quelles que soient la hauteur ou la largeur des constructions à protéger, il suffit d'augmenter la pression, pour que l'eau soit projetée à la distance voulue. Pendant une

vingtaine d'heures, lors de l'incendie de la semaine dernière, le "rideau" a

protégé la construction attenante.

Deux appareils

La protection fut si efficace, que même la fumée, très dense, qui se dégageait du brasier, n'a réussi à aller noircir le mur voisin. En aucun temps, il n'y a eu danger que le feu se propage.

Selon M. Charles-Emile Coté

C'était la plus vieille maison!

(R. D.) Selon M. Charles-Emile Coté, historien louisevillois bien connu, la maison incendiée la semaine dernière sur la rue Saint-Laurent, était la plus vieille qui avait été construite à Louiseville.

C'est suite à des fouilles intensives dans ses archives et se souvenant des propos de son père, que M. Coté en est arrivé à cette conclusion. Cette maison fut construite un peu avant 1787, ce qui lui donnerait environ 200 ans

Construite sûr place

On se souviendra que la maison Lamirande, qui était située sur la rue Notre-Dame sud, et qui datait de presque 300 ans, était considérée comme la plus vieille maison de Louiseville, lorsqu'elle fut détruite, il y a quelques années.

Contrairement à la maison Caron, détruite par le feu, qui fut construite sur place, la maison Lamirande avait toutefois été transportée à Louiseville par morceaux, en provenance d'Yamachiche.

Les pompiers de la paroisse possèdent actuellement le premier appareil qui fut fabriqué par M. Michel Théberge. A la ville, c'est celui de Sylvain Théberge qui fait partie de l'équipement du service.

NOUVEAU NOTAIRE



Me. Marcel Allard, D.E.C., L.L.B., D.D.N.
Notaire et conseiller juridique
Me. Marcel Allard est heureux d'annoncer à la population qu'il a ouvert son bureau au:
1785 Ave. St-Marc
Bureau 304
Shawinigan
Tél. bur.:
(819) 536-4182
(819) 536-5167

Par ailleurs, toute personne désirant communiquer avec lui à Saint-Paulin, pourra le faire en l'appelant à sa résidence, après 18:00 hres., au numéro suivant: (819) 268-5221.
Le notaire Allard, fils de feu Léo Allard et de Jeanne-Mance Giguère de Saint-Paulin, a fait ses études de droit à l'université de Sherbrooke.

BERNARD BÉLAND

notaire

Cessionnaire du greffe et des dossiers de Me René R. Béland

Heures d'affaires:
9:00 h. a.m. à 5:00 h. p.m.
Le soir, sur rendez-vous.

21, rue Saint-Marc
Louiseville
Bur.: 228-2922
Rés.: 228-3411

(819) 228-3949
(819) 228-5529

DUBEAU
PERREAULT
&
MÉLANÇON
avocats

21, rue Saint-Marc
Louiseville

CLUB T.S.L. VIDÉO

Enr.

VENTE — LOCATION

Jeux Coléco

500 cassettes VHS NEUVES

Carte de membre: 15\$

T.S.L. ARTISANAT
COLLIERS — CUIR — ARTISANAT LOCAL

T.S.L. NETTOYEUR
Enr.

NETTOYAGE — SERVICE RAPIDE

Tél.: 228-4477

131, rue Saint-Aimé, Louiseville

Serge Beaudoin, prop.

ALIMENTATION

SERVI PLUS

Pages 8-9

2e cahier

MÉTRO

Pages 16-17

2e cahier

RICHELIEU

Encarts

AXEP

Page 15

1er cahier

Éditorial

Melchers Vs ATC

Le dernier jour de novembre 1984 sera, certes, mémorable pour les travailleurs de l'usine Melchers de Berthierville. En effet, ils apprennent que Seagram, propriétaire de la distillerie berthelaise, avait décidé de mettre la clé dans la porte d'ici six mois.

L'usine de la rue Notre-Dame, qui opérait à 50% de sa capacité, devrait donc cesser, d'ici mai '85, toutes ses opérations, même si ses installations sont relativement modernes. Seagram préfère produire à Ville LaSalle le 2% de la part du marché qu'elle manufacturait dans ses locaux berthelais. Bref, en achetant Melchers, c'est surtout "la marque de commerce" que Seagram voulait acquérir. La décision que vient de faire connaître la multinationale tend à renforcer cette hypothèse.

Il est bien évident que cette fermeture d'usine constitue un coup difficile à accepter, particulièrement pour les travailleurs directement touchés, surtout que ceux-ci ont, en grande majorité, 50 ans et plus. Tous savent qu'il n'est pas facile de trouver un emploi, de nos jours, si l'on a plus de 30 ans...

La ville de Berthierville ne sera pas sans se

ressentir de cette fermeture. Cela se traduira par un manque à gagner de quelque \$50,000 en taxes diverses. Les commerçants berthelais et de la région immédiate auront, eux aussi, à subir les contrecoups de cette fermeture. On ne perd pas tout près de 100 emplois sans conséquences de toutes sortes. Assurément!

Que faire dans la situation? Le premier geste concret consistait à se tourner vers les divers paliers de gouvernements et leur demander d'agir pour empêcher une telle fermeture. Ce qui fut fait. Un comité a été formé pour travailler sur ce dossier, regroupant des travailleurs et des intervenants de divers milieux berthelais. Autre action importante qu'on se devait de prendre.

Ces démarches, et celles à venir, peuvent avoir un double objectif. Tel que mentionné plus haut, on peut faire des mains et des pieds pour convaincre les dirigeants de Seagram de "changer d'idée" et de laisser l'usine en opération. Ceci pourrait constituer, jusqu'à un certain degré, un cataplasme sur une jambe de bois. Quand la décision est prise de fermer, le

fait de persister à vouloir poursuivre des opérations ne donne pas toujours les meilleurs résultats au monde. Et souvent, les conditions de travail dans lesquelles on produit sont très difficiles, moralement parlant. Quand la foi des employeurs n'y est plus, peut-on demander aux employés de croire? (...)

Cependant, des efforts peuvent être déployés à amener "autre chose" dans cette immense bâtisse qui a toujours fait l'orgueil des berthelais. Un complexe comme celui de la Melchers, ça peut se transformer, se modifier, s'adapter. Bref, il est possible d'utiliser les locaux de la Melchers à d'autres fins. Et c'est peut-être dans cette direction que les divers intervenants devraient axer leurs efforts, dépenser leurs énergies.

Il suffit de se rappeler la fermeture de l'Associated Textiles du Canada (ATC) de Louiseville, en 1976. À l'époque, ce fut le désarroi, la panique, pour bien des gens. On broyait du noir. Cependant, dans ce gigantesque complexe, de nouvelles entreprises ont vu le jour, fournissant du travail à plusieurs centaines de personnes. La plupart de ces entreprises ont fait montre de tellement de dynamisme qu'aujourd'hui, force est d'admettre qu'il n'existe pas beaucoup de gens qui s'ennuient de la défunte ATC.

Pourquoi n'essaierait-on pas répéter l'exploit avec la Melchers? Les efforts devraient être consentis dans cette direction, croyons-nous. Comme ce fut le cas pour l'ATC de Louiseville, on pourrait bien s'en féliciter dans sept mois, huit mois, ou un an!

Jean-Paul Plante

6,500\$ de nourriture en Ethiopie, grâce à Louiseville

Les paroissiens de Louiseville ont démontré, une fois de plus, qu'ils étaient capables d'une grande générosité, lorsque le besoin s'en fait sentir. A une quête spéciale, pendant les messes du dimanche 25 novembre dernier, la

somme de 3,203.05\$ a été amassée.

M. le curé Jean Matteau, devant les misères des Ethiopiens, a décidé de faire sa part, en commandant une quête spéciale, afin de leur venir en aide. Les paroissiens ont bien répondu. "J'ai

même retrouvé quelques billets de 50\$ dans la quête", de dire le curé Matteau.

Par Roger DESAULNIERS

Le fonds Desjardins, par lequel toute somme d'argent fournie par le pu-

blic est automatiquement doublé, verra donc son budget amputé de 3,200\$, puisque la quête a été déposée, le lundi suivant, dans un compte spécial, à la caisse populaire Desjardins.

C'est une somme de 6,500\$ qui servira, au nom des paroissiens de Louiseville, à acheter de la nourriture qui sera expédiée en Ethiopie, dans les prochains jours, grâce à la générosité des louisevillois.



M. le curé Jean Matteau, de la paroisse de Louiseville, remet au directeur général de la caisse populaire louisevilloise, M. Roland Bellemare, les fruits de la quête spéciale, pour les affamés de l'Ethiopie.

Hebdomadaire fondé en 1921, l'Écho de Louiseville est édité par l'Imprimerie Gagné Ltée à Louiseville. Cité Maskinongé

Bureau à Louiseville, au 80, rue Saint-Martin, tél.: 228-5532

Président et directeur: Jean-Pierre Gagné

Sec.-Trésorier: Claude Gagné

Rédacteur en chef: Jean-Paul Plante

Journalistes: Pierre Bellemare

Roger Desaulniers

Expansion et correspondants: Claude Gagné

Directeur du marketing: François Normandeau

Directeur des ventes: Jules Morin

Publicitaires: Julie Bolduc, Jules Morin

Louis Sauvageau, Michel Robert

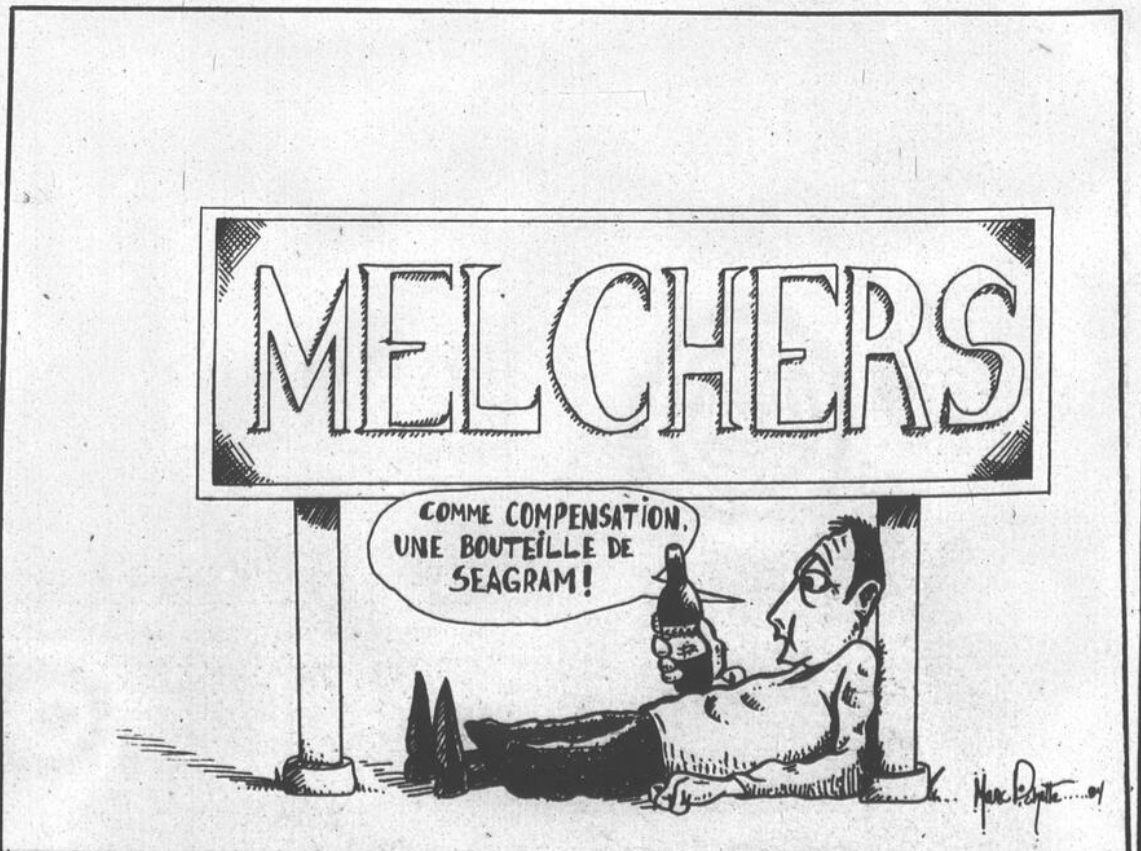
Directeur du tirage: Gaston Alarie

"L'Écho de Louiseville Berthier" ne se tient pas financièrement responsable des erreurs typographiques pouvant survenir dans les textes publicitaires, mais il s'engage à reproduire la partie du texte où se trouve l'erreur. Les annonceurs sont priés d'alerter le plus tôt possible le journal dès qu'ils notent des erreurs semblables dans leurs textes publicitaires. Le journal se réserve cependant le droit de refuser toute publicité ne convenant pas avec sa politique. Défense de reproduire toute annonce, photos, textes sans notre permission écrite. Les opinions émises par les signataires des articles ne sont pas nécessairement conformes à l'opinion de la direction du journal.

Tarifs d'abonnement: Canada 6 mois \$12.00
Canada 12 mois \$23.00
Camelots: à la semaine \$0.50
Autres pays: un an \$50.00

NOS CORRESPONDANTS DANS LA RÉGION

PAROISSES	NOMS	TÉLS:
Saint-Didace	Mme Lucienne A. Lefrançois	835-7504
Charette	M. Henri-Paul Villemure	221-2823
Maskinongé	Mme Pierrette Vertefeuille	227-2610
Prémont	Mme Réal Lacoursière	268-5565
Saint-Alexis-des-Monts	Mme Danielle L. St-Louis	265-3306
Saint-Barnabé	Mme Marie-Berthe Héroux	264-2140
Saint-Barthélemy	Mme Lise Bernèche	885-3086
Saint-Édouard	Mme Julienne Lemay	268-5376
Saint-Élie-de-Caxton	Mme Pauline Grenier	221-5443
Saint-Léon	Mme Aline Lesage	228-5694
Saint-Justin	Mme Linda Lafrenière	227-2695
Saint-Paulin	M. Réal U. Guimond	268-2057
Sainte-Ursule	Mme Hélène Baril	228-3863
Yamachiche	Mme Gérald Bellemare	296-3590
Saint-Sévère	Mme Jules Trahan	264-5561
Louiseville	Mme Lisette Leblanc-Landry	228-9100
Louiseville	M. J.J. Plante (camelots)	228-5107



Contrairement aux dires du préfet Caron

L'OPDQ ne subventionnera pas la Codel

Par
Roger Désaulniers



Selon M. Guy Julien, directeur régional de l'Office de planification et de développement du Québec (OPDQ) pour la région Mauricie/BoisFrancs, il n'est pas question que l'office subventionne la Codel, pour son financement, en plus des subventions que cet organisme recevra du ministère de l'Industrie et du commerce du Québec.

Cette déclaration est contenue dans une lettre, qui fut adressée au directeur général de la ville de Louiseville, M. Ghislain Lessard. Celui-ci devait en faire lecture, lors de la dernière assemblée du

conseil municipal, lundi soir le 10 décembre.

Pour la ville

M. Lessard devait expliquer que, lors d'une récente assemblée de la MRC (le 14 novembre), le préfet, M. Paul-Emile Caron, aurait déclaré

"qu'il serait possible pour la Municipalité régionale de comté (MRC) de Maskinongé, d'obtenir de l'OPDQ ou d'ailleurs, une subvention, si la quote-part de la MRC devait dépasser 75 sous par tête".

Suite à cette déclaration, il a communiqué avec M. Julien, pour lui demander si, dans l'éventualité où l'OPDQ subventionnerait la MRC, elle ne pourrait pas le faire également pour la ville, afin de lui aider financièrement, dans sa participation financière pour la future Codel.

179,200\$

La réponse de M. Julien fut très claire. Celui-ci devait rappeler à M. Lessard que l'OPDQ avait

recommandé une subvention de 179,200\$, pour la mise sur pied et les opérations de la Corporation de développement communautaire de Maskinongé. Cette somme représentait 83,9% des coûts d'opération de l'organisme.

"Je considère que cette contribution de l'OPDQ est assez importante et témoigne de notre volonté de respecter les engagements pris, lors du Sommet économique de mai '83", devait dire M. Julien.

Pas de subvention

Il devait continuer en expliquant que la Codel a sa propre structure de financement, déterminée par les règlements du mi-

nistère de l'Industrie et du commerce, lequel participe aussi à son financement de façon statutaire.

"Vous conviendrez avec moi que, dans de telles circonstances, il est totalement exclu que l'OPDQ, par ses programmes, se substitue ou devienne une allonge budgétaire, à des interventions d'autres ministères", devait-il ajouter.

Suite à cette lettre, il devient donc très clair que, si la quote-part de la MRC devait dépasser le maximum qu'elle s'est fixée de 75 sous par tête, c'est "ailleurs" qu'elle devra se chercher d'autres sources de financement, parce que l'OPDQ, elle, ne subventionnera pas.

Le juge "donne une chance" à deux accusés louisevillois

Deux louisevillois se sont présentés devant la cour des Sessions de la paix de Trois-Rivières, lundi le 3 décembre dernier, pour entendre le prononcé de leur sentence, après qu'ils eurent avoué leur culpabilité à deux chefs d'accusation.*fc

Les deux jeunes hommes, âgés de 19 et 20 ans, étaient accusés de

s'être introduits par effraction dans les locaux du 391 Saint-Laurent et d'y avoir dérobé plusieurs objets, dont une vidéo-cassette. Le tout, d'une valeur approximative de 1,620\$, était la propriété du cinéma Royal de Louiseville.

Par Roger DESAULNIERS

L'autre accusation à la-

quelle ils avaient à faire face, en était une de vol, qui se serait produit le quelques jours plus tard, soit le 24 septembre '84. Les jeunes se seraient emparés d'une motocylette, propriété de M. Patrick Garceau de Louiseville, évaluée à 500\$.

Il a été possible d'apprendre que les deux jeunes en étaient à leurs

premières infractions au code criminel. Pris de remords, les deux jeunes se seraient livrés d'eux même aux policiers et signé des déclarations.

Ils avouent

De plus, les objets volés ont tous été remis à leurs propriétaires. Selon les représentations de leur avocat, les deux garçons auraient volé pour manger, leur chèque de prestations d'aide sociale étant en retard.

Tenant compte du fait que les accusés avaient restitué les objets volés et qu'ils s'étaient eux-mêmes livrés aux policiers, le juge Marc Dufour a décidé de sursoir au prononcé de sa sentence. Il obligera cependant les jeunes hommes à avoir une bonne conduite et garder la paix pendant une période de six mois.

SPÉCIAUX
avant Noël

Avec coupon
375\$

Épargnez
À L'ACHAT DU COLORANT
CAPILLAIRE LE PLUS POPULAIRE
Nice'n Easy
ET LE REVITALISANT À L'ACTION
PROLONGÉE DURABLE™ POUR
UNE COULEUR MAGNIFIQUE.
D'APPARENCE NATURELLE.



Économisez 1\$
À VOTRE PROCHAIN ACHAT DE
Nice'n Easy
AU MAGASIN LE PLUS PRÈS
Escomptes Louiseville

FINAL NET
de CLAIROL
225 ml.
30\$



Shampooing
ESSENCE CLAIROL
350 ml.
Henne, Ginseng,
Coco, Jasmin, Camomille,
Herbes, Aloes
30\$



FILMS KODAK COULEURS	
 C110-12	2\$
C110-24	3\$
C126-12	2\$
C126-24	3\$

MAGICUBES
3\$

FLIP FLASH
3\$



Films CLIK CLIK SPÉCIAL:
développement inclus
24 poses 135, 110, 126

114\$

ENSEMBLES CADEAUX

Chantilly, Musk, Old Spice,
Old Spice, Brut de Fabergé

SPÉCIAL PRIX D'ESCOMPTE

PRIX SPÉCIAUX
sur pipes et briquets
portefeuilles



Nous nous réservons le droit de limiter les quantités.

ESCOMPTE
LOUISEVILLE
302, Saint Laurent, Louiseville, 228-3222

AUBAINES AVANT NOËL



pour
LUI

- Chandails
- Pantalons de canevas
- Velours côtelé

20% à 50%
de rabais
du prix régulier



pour
ELLE

- Chandails
- Pantalons
- Jupes
- Velours côtelé
- Coordonnés

AUBAINES — BAS PRIX DEVISE DE LA

BOUTIQUE APOLLON

712, Sainte-Anne, Yamachiche
Tél.: (819) 296-3082

**POUR CAPTER
LES BONS MOMENTS
DU TEMPS DES FÊTES.**

UTILISEZ LES FILMS KODAK



VOTRE
FILM
OFFICIEL

RABAIS
de
.50¢
sur films 135, 24 po.
110, 24 po.

GRATUIT
1 film de 135, 24 po.
à l'achat d'un ensemble
de 3 films développement
inclus
pour **34⁹⁵\$**

Chez nous la satisfaction de nos clients est primordiale.

LAPOINTE PHOTO
256, Saint-Laurent, Louiseville, 228-4111

RCA 

et
**PHOTOGRAPHIE
ARTISTIQUE MILOT Enr.**

163, Saint-Laurent,
Louiseville, 228-4722

Marchand autorisé R.C.A.
Gest Electronics

VOUS DONNENT LA CHANCE DE
GAGNER

CE TÉLÉ
COULEUR

valeur
marchande
de 700\$



**TIRAGE LE
24 DÉCEMBRE À MIDI**
Coupon du tirage
à l'achat de produit R.C.A.
— Vidéo système

Vidéo RCA Modèle 425



744\$
cablecompatible.

A propos de son congédiement

Maurice Béland se plaint au ministère du Travail

(P.B.) Congédié à deux reprises pour manque de travail cet automne, l'une fois comme contremaître et l'autre fois comme employé à temps partiel, M. Maurice Béland a logé une plainte de congédiement et de mesures discriminatoires ou de représailles contre la paroisse de Louiseville (son employeur) il y a quelque temps.

Adressée au ministère du Travail, cette plainte fait quelque peu référence au fait que M. Bé-

land a été l'un des responsables de la demande d'accréditation syndicale des employés de la pa-

roisse de Louiseville.

Un commissaire

Le 3 décembre dernier, lors de leur séance régulière, les édiles municipaux de la paroisse ont été informés par le Bureau du commissaire général du travail qu'un commissaire serait désigné sous

peu pour étudier cette plainte et rendre une décision par la suite.

Dans un autre ordre d'idée, la paroisse a aussi reçu une lettre de la Commission des normes du travail l'informant de la tenue d'un scrutin secret, le mercredi 12 décembre, pour tous les salariés. Ce

vote concerne la demande d'accréditation au syndicat canadien de la fonction publique (local 968).

L'audition concernant l'unité de négociation (qui est employé permanent et qui ne l'est pas) a eu lieu le 5 octobre dernier.

La corporation du Centre d'accueil dit oui aux transformations

(P.B.) Réunie en assemblée spéciale la semaine dernière, la corporation du Centre d'accueil de Louiseville a donné son accord aux deux projets mis de l'avant par les administrateurs de l'établissement au cours des derniers mois, soit la rénovation de la cuisine et l'agrandissement de la bâtisse en vue de l'implantation d'un centre de jour.

Comme l'a expliqué le directeur du C.A., M. Claude Lemay, cette démarche, une formalité, devait être effectuée puisque selon l'article 76 de la Loi sur les services de santé et de services sociaux, les administrateurs ne pouvaient agrandir l'édifice sans avoir préalablement obtenu le feu vert des membres de la corporation, qui est propriétaire du Centre d'accueil.

Cheminement

Les membres de la corporation ont accordé leur appui unanime aux projets après avoir pris con-

naissance de leur cheminement.

Ils ont ainsi appris que le projet de rénovation de la cuisine en est presque rendu au stade des appels d'offres. Les travaux devraient nécessiter un déboursé d'environ \$480,000 et durer de trois à quatre semaines. En vue de cette rénovation, le Centre d'accueil devra prendre des ententes avec un restaurant, un traiteur ou encore l'hôpital Comtois afin d'être en mesure de continuer à fournir les repas aux bénéficiaires.

Le financement pour les travaux proviendra du ministère des Affaires so-

ciales.

Quant au centre de jour, les administrateurs ont informé les membres de la corporation que cela nécessitera un agrandissement d'environ 2,000 pieds carrés. Quatre emplois devraient être créés afin de voir aux services préventifs en soins de

santé et d'assistance qui visent à maintenir le plus longtemps possible les personnes âgées à leur domicile.

Recommandé par le Conseil régional de la santé et des services sociaux et approuvé par le ministère des Affaires sociales, le projet n'attend

que l'accord du gouvernement pour devenir réalité.

Notons enfin qu'administrateurs et membres de la corporation ont convenu de se rencontrer dorénavant une fois l'an, au printemps.



Membres de la corporation et administrateurs du Centre d'accueil de Louiseville se sont réunis la semaine dernière afin de discuter de deux importants projets. Dans l'ordre habituel, MM Rolland Bellemare (secrétaire de la corporation), Gérard Lefebvre (président du conseil d'administration), Avellin Dalcourt (président de la corporation) et Georges-Aimé Giguère (vice-président du conseil d'administration).

Photo P.B.



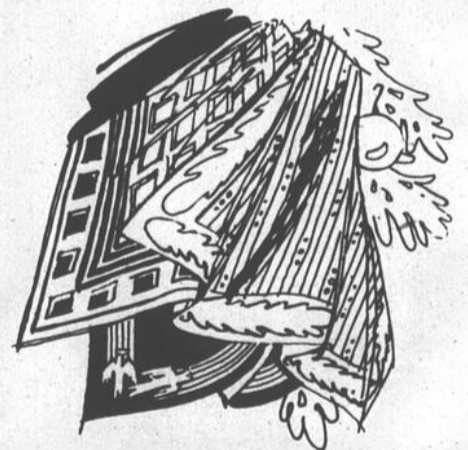
Nous tenons à remercier toute notre clientèle pour son appui précieux au cours de l'année qui s'achève.

Par la même occasion, nous souhaitons à tous et chacun un Joyeux Noël et une Bonne Heureuse Année!

**Charmants cadeaux,
bien féminins.**

Plusieurs suggestions telles que:

- Pyjamas
- Gants de chevreau
- Gants Isotoner
- Foulards
- Robes d'intérieur



Lingerie

Tél.: 228-3610

HELENE ENR.

237, Saint-Laurent, Louiseville.

La ronde policière...

Par Roger DESAULNIERS

Beaucoup de dommages mais pas de blessés

La première "bonne" tempête de neige de la semaine dernière s'est assez bien déroulée, puisque les policiers n'ont eu à répondre à deux appels pour des accidents. Même si les dommages aux véhicules sont assez élevés, personne n'a été blessé.

Un de ces accrochages est survenu, alors qu'un automobiliste n'a pu arrêter son véhicule à temps et qu'il est allé s'immobiliser sur un poteau, au coin des rues Thisdel et Comtois à Louiseville.

L'autre accident est survenu dans le rang Barthélémy à Saint-Léon. Une automobile s'est retrouvée dans le fossé, à cause de la surface glacée de la route.

Il n'était pas à la cour

Un individu de la région, qui devait comparaître devant la cour des Sessions de la paix de Trois-Rivières jeudi dernier, n'a pas pu se présenter, à cause de l'état des routes et de la mauvaise température.

Un mandat d'amener a été émis avec adjudication à vendredi, par le juge. L'individu était représenté par Me André Mélançon de Louiseville et était accusé de possession de stupéfiants, avec l'intention d'en faire le trafic.

Évadé de prison capturé

Un évadé de prison, qui se terrait dans une maison de Sainte-Angèle-de-Prémont, a été capturé par les policiers du poste de Louiseville de la Sûreté du Québec, jeudi dernier.

Recherché par tous les corps policiers du Québec, Louis Lavergne, 25 ans, était considéré comme dangereux. Il s'était évadé de la prison de Chicoutimi, au mois de juin dernier.

Il restera en prison...

Un louisevillois, qui avait manqué à sa parole, a renoncé à son enquête sur détention, devant la cour des Sessions de Trois-Rivières, vendredi dernier. Il sera donc détenu, en attendant son procès.

Lors d'une précédente comparution pour vol par effraction, l'accusé avait donné sa parole à la cour, à l'effet qu'il demeurerait à son domicile, entre 23 heures et 7 heures, ce qu'il n'a pas fait.

Comparution reportée...

Un louisevillois, accusé de voies de fait, n'a pu faire un choix quant à la façon d'être jugé, puisque son procureur n'était pas présent, au moment de sa comparution.

Me Serge Gagnon de Louiseville était retenu devant une autre cour de justice, à ce moment là. Le juge Dufour a donc reporté la comparution de l'accusé, en compagnie de son avocat, au jeudi, 31 janvier prochain.

Tentative de vol...

Un ou des individus ont causé des dommages estimés à environ 200\$ à une automobile, pendant la nuit du 8 au 9 décembre dernier, en essayant de voler un appareil de radio.

L'automobile, une Trans Am, était stationnée dans la cour du restaurant "La porte de la Mauricie" d'Yamachiche et la victime est un des copropriétaires du restaurant.

Devant l'impossibilité d'arracher l'appareil, les voleurs ont tout simplement abandonné leur projet et ils ont pris la fuite.

Un blessé à Saint-Léon

Un enfant, âgé d'un an et demi, a subi des blessures mineures, dans un accident qui est survenu dimanche dernier, le 9 décembre. Il s'agit du fils de M. et Mme Luc Ferron d'Yamachiche.

L'accident est survenu dans la route Barthélémy, près de l'intersection du rang du même nom. L'automobile, une pontiac '81, s'est retrouvée dans le fossé, à cause de la chaussée qui était trop glissante.

Conduit au centre hospitalier Comtois de Louiseville par ses parents, le bambin a reçu les premiers soins par le docteur Godbout. Ses blessures sont cependant mineures et il a pu regagner son foyer par la suite.

Pour la société d'agriculture du comté de Saint-Maurice

Election d'un nouveau bureau de direction

(R. D.) Les membres de la Société d'agriculture du comté de Saint-Maurice se sont réunis, jeudi le 29 novembre dernier, afin de se nommer un nouvel exécutif, pour la prochaine année.

Suite aux élections, on retrouvera M. Daniel Lamy qui occupera le fauteuil de la présidence. Il sera secondé dans son travail par MM. François Bellemare et Rémi Gélinas, à la vice-présidence,

ainsi que par Mme Micheline B Turcot, qui s'occupera du secrétariat et de la trésorerie.

Des directeurs ont été élus, pour représenter chaque région. Il s'agit de MM. Michel Lemay et

Michel Bourassa pour Saint-Barnabé; Jacques Dupont et Claude Beauclair pour Saint-Sévère; Pierre Gélinas et René Gélinas pour Saint-Boni-

face; Jean-Luc Bellemare pour Yamachiche; François Bellemare pour Saint-Thomas de Caxton, ainsi que Mme Anne-Marie Lessard pour Charette.



Tél.: Charette:
(819) 221-5665

SANTÉ
Services



Pierre Deschenes

462, rue Notre-Dame, Charette.

Heures d'ouverture:
Lundi et vendredi:
9:30 h. a.m. à 9:30 h. p.m.
Mardi et jeudi:
9:30 h. a.m. à 9:00 h. p.m.

Mercredi:
9:30 h. a.m. à 8:30 h. p.m.
Samedi:
9:30 h. a.m. à 5:00 h. p.m.
Dimanche: Fermé

Pensez Noël...
et vous penserez

à
Bijouterie Louiseville, Inc.



**Votre cadeau
nous l'avons**



CITIZEN

La montre à la garantie de cinq ans.

*Nous avons bâti
notre réputation
sur votre
satisfaction.*

Bijouterie Louiseville, Inc.

MICHEL TREMBLAY, joaillier diamantaire
134, Saint-Laurent, Louiseville. 228-3415



Les travaux sont commencées au presbitère d'Yamachiche

Plusieurs personnalités de la région se réunissaient samedi dernier (le 8 décembre), au vieux presbitère d'Yamachiche, pour assister au début des travaux de rénovation.

Selon les plans et devis de l'architecte Roger Villemure de Trois-Rivières, c'est une somme de 291,500 qui sera injectée dans la rénovation du vieil édifice. Ces argents proviendront d'une subvention du gouvernement fédéral.

Par Roger DESAULNIERS

On changera les fenêtres, en plus de procéder à la rénovation des systèmes de plomberie et d'électricité. De plus, des travaux de renforcement des planchers seront entrepris.

Parmi les personnalités qui assistaient à la symbolique levée de la première pelletée de terre, on remarquait les députés Pierre H Vincent de Trois-Rivières et Yvon Picotte de Maskinongé.

De plus, les maires Jacques Landry de la paroisse et Raymond Bellemare du village d'Yamachiche, M. le curé Jacques Langevin et plusieurs autres personnes rehausaient de leur présence, cet événement historique.



Plusieurs personnalités se sont rendues à Yamachiche, pour assister à la levée de la première pelletée de terre, symbolisant le début des travaux de rénovation du presbitère.

(Photo R. D.)

Pour Louiseville, Saint-Léon et Sainte-Ursule 12,000\$ pour le Noël du pauvre, à date

Par Roger DESAULNIERS

La collecte pour le Noël du pauvre '84, dans les municipalités de Saint-Léon, Sainte-Ursule et Louiseville, a déjà rapporté la somme de 12,192.74\$ et ce n'est pas encore terminé, puisqu'il reste encore des montants d'argent à récupérer.

En plus de cette somme d'argent, la présidente de la collecte pour cette année, Mme Denise Blais, devait rapporter qu'une boutique de la région devait lui faire un don d'une centaine de paires de pantalons "jeans", neufs. Ils seront distribués à ceux qui en ont besoin.

Des jouets

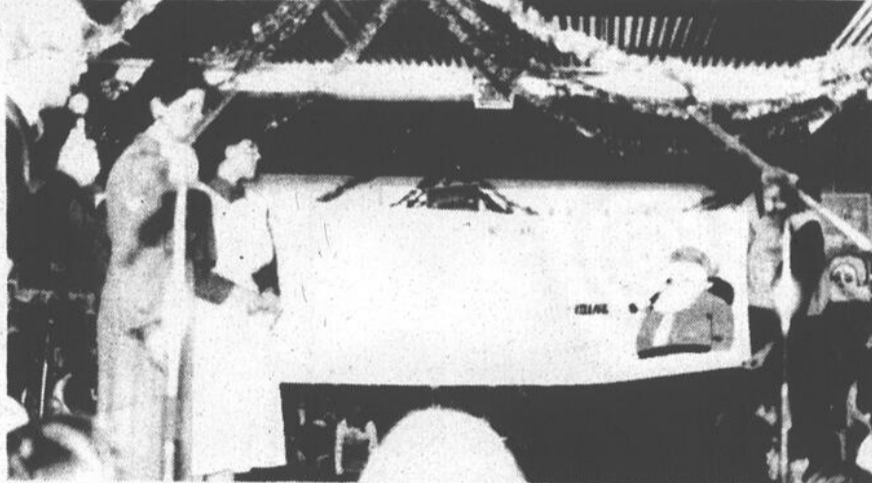
De plus, deux personnes anonymes ont apporté un poêle presque neuf (six mois d'usage), ainsi que deux caisses de jouets neufs. Bien entendu, la valeur de ces objets ne figure pas dans le montant mentionné ci-haut.

A Saint-Léon, la collecte n'est pas encore terminée et on a amassé la somme de 750\$. Pour ce qui est de la municipalité de Sainte-Ursule, les bénévoles ont rapporté 1,704\$ et tout a été amassé.

Un succès

Pour ce qui est de Louiseville, il reste encore quelques montants à amasser, qui seront ajoutés au 9,738.74. On peut donc dire que la collecte du Noël du pauvre '84, du moins dans la région de Louiseville, fut un franc succès.

Rappelons en terminant, que les argents et les dons d'objets divers qui sont amassés dans une région donnée, retournent automatiquement dans cette région, pour y être distribués selon les demandes.

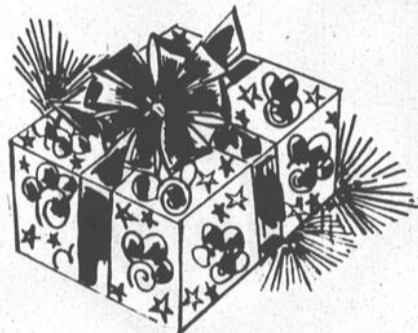


Parmi les généreux donateurs, nous ne pouvons passer sous silence, le chèque au montant de 1,506.74\$ qui fut remis au comité louisevillois, vendredi soir dernier. Cette somme est le résultat de collectes effectuées parmi le personnel et les élèves de la polyvalente L'escale de Louiseville.

(Photo R. D.)

VOUS AVEZ PRIS LE CÂBLE?
Vous voulez vous défaire de votre antenne...

Renseignez-vous auprès de:
264, Petite-Rivière
Louiseville
Tél.: (819) 228-3355



VOUS DÉSIREZ OFFRIR UNE CAMÉRA EN CADEAU?

Nous avons un choix multiple pour tous les goûts et à des prix très abordables.



SPÉCIAL DES FÊTES

15% à 20%

sur tout appareil 35 mm et caméra disque 1 film 135 mm 24 po. GRATUIT

avec achat d'un 35 mm.

ex.: Caméra Ricoh AF-7

Rég.: 209,95'


SPÉCIAL: 168,95\$




Chez nous la satisfaction de nos clients est primordiale.

LAPOINTE PHOTO

256, Saint-Laurent, Louiseville, 228-4111





Paul Béland

CLIENTS, PARENTS ET AMIS
Voeux sincères de Joyeux Noël et Bonne Année à vous tous de la part de Paul Béland, son épouse et ses employés

Dépositaire des pièces AC, DELCO et GM.
Gros et détail
Affilié à Batteries Électriques Ltée.



AC



Delco



GM

Le Garage Paul Béland RECONDITIONNE:
Démarreurs — alternateurs — générateurs (domestiques et industriels)
— Moteurs d'essuie-glace — Autos — Camions — Tracteurs de ferme.

Spécialités:
Carburateurs
Système électrique
Freins



228-3313
Garage Paul BELAND

Pièces et accessoires d'automobiles "United Delco"

150 Boulevard est — Louiseville

Samedi prochain à Louiseville

Les cadets de l'armée changeront de commandant

C'est à compter de samedi prochain, le 15 décembre, à l'occasion d'une brève cérémonie, que le corps de Cadets de l'armée 2931 de Louiseville changera d'officier commandant.

Le major Claude Gagné, également maire de la ville de Louiseville, devait remettre sa démission il y a quelques mois, pour des raisons de santé. C'est lui qui avait fondé et mis en marche le corps de cadets louisevillois, il y a dix ans.

Par Roger DESAULNIERS

C'est le capitaine Fernand Lemire, qui compte également dix années de service au sein de cet organisme, qui lui succédera. Le capitaine Lemire commandait déjà le CC. 2931 depuis quelques mois par intérim.

Cette cérémonie de remise de pouvoirs se fera à l'occasion de la bénédiction et de l'ouverture of-

ficielle des nouveaux locaux du corps, qui sont situés sur la rue Saint-Jacques à Louiseville.

Par la suite, les cadets

et cadettes, de même que leurs parents et amis assisteront au souper des fêtes, qui sera suivi d'une soirée récréative.



Le major Claude Gagné, commandant fondateur du CC 2931 de Louiseville, quittera son commandement samedi prochain.

Offrez un cadeau gai et brillant.



Des fleurs adaptées aux fêtes ainsi que des bougies scintillantes présentées dans une

saucière en cuivre massif poli, sauront exprimer vos vœux les plus chaleureux. Plus tard, la saucière sera un cadeau apprécié car elle est parfaite pour faire réchauffer les sauces et les servir.

Téléphonez-nous ou venez nous voir à notre magasin pour faire livrer le bouquet saucière n'importe où aux États-Unis et au Canada.

Envoyez le Bouquet Saucière de Teleflora pour Noël.



BOUTIQUE SERGE ET RENALD FLEURISTES Inc.
191, Saint-Laurent, Louiseville 228-9131



228-5509: nouveau numéro incendie à la paroisse de Louiseville

(P.B.) La paroisse de Louiseville vient d'adopter un nouveau numéro de téléphone pour son service de protection contre les incendies. Il s'agit du 228-5509, numéro des Ambulances Louis Richard, l'entreprise qui assurait déjà la réponse au 228-5514 depuis un bon bout de temps.

Il est important cependant de noter que ce numéro en est un d'urgence. Les citoyens de la paroisse Saint-Antoine-de-la-Rivière-du-Loup sont donc priés de ne l'utiliser qu'en de pareilles occasions.

Autonomie

Présenté à la séance spéciale du 26 novembre, le projet de modification du numéro d'alerte "incendies" avait été refusé pour des raisons d'autonomie. Aucun représentant des Ambulances Louis Richard n'était présent à cette occasion. Leur lettre fut donc lue et leur proposition refusée.

Cette question est revenue sur le tapis le 3 décembre dernier et il semble que les explications fournies par M. Guy Richard, assistant-directeur du service des incendies de la paroisse (qui est aussi ambulancier), aient

apaisé les craintes de perte d'autonomie de certains membres du conseil.

Il a aussi insisté sur le fait que la municipalité économiserait des dollars en adoptant le 228-5509 puisque, entre autres, les téléphones du 228-5514 pourraient être enlevés de chez le chef du service des incendies et d'un autre endroit.

De plus, il a informé les édiles que la moitié des appels incendies de la paroisse entrent déjà sur le 228-5509.

Finalement, Mme Lise Binguette a proposé d'utiliser "à l'essai" le nouveau numéro.

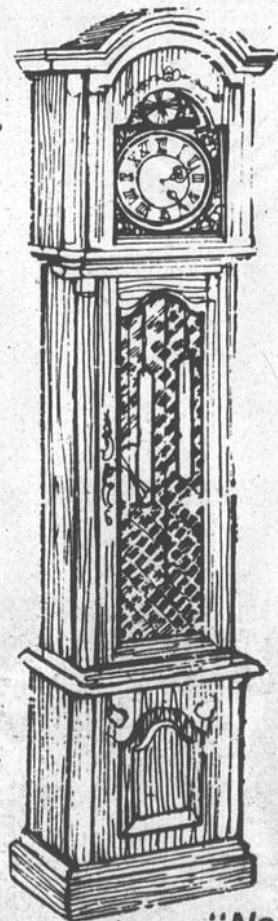
Nous espérons que les Ambulances Louis Richard assure déjà une réponse pour les services de protection contre l'incendie de la ville de Louiseville et de la paroisse et du village de Maskinonge.

228-5509, un numéro à retenir.

PORTEZ-VOUS LES BONNES COULEURS DE VÊTEMENTS?

Mesdames, Mesdemoiselles, Messieurs... Aimeriez-vous être toujours à votre avantage quand vous achetez des vêtements? Êtes-vous certains que la couleur que vous avez choisie rehausse vraiment votre personnalité? Mesdames, mesdemoiselles, aimeriez-vous connaître un maquillage qui s'adapte à tout ce que vous portez? Pour connaître toutes ces réponses, prenez rendez-vous pour une analyse de couleurs au

SALON 4 SAISONS
670, Sainte-Anne, Yamachiche, (819) 296-3940
Christianne Lévesque, prop.



GRAND SPÉCIAL

SUR HORLOGES GRAND-PÈRE.

4 modèles disponibles.

- Rég.: 1,250\$ **SPÉCIAL: 875\$**
- Rég.: 1,307\$ **SPÉCIAL: 950\$**
- Rég.: 2,750\$ **SPÉCIAL: 1,900\$**
- Rég.: 2,050\$ **SPÉCIAL: 1,425\$**

Carillons Westminster.

"Nous avons la confiance du public depuis 1913"

Bijouterie Giguère Inc.

223, rue Saint-Laurent, Louiseville (819) 228-4187



Au village d'Yamachiche

Diminution des taxes foncières et d'eau

(P.B.) Pour une deuxième année consécutive le taux de la taxe foncière n'augmentera pas au village d'Yamachiche. Il diminuera même l'an prochain, passant de \$0,70 à \$0,67 du \$100 d'évaluation. D'autre part, le tarif d'eau subira une chute de \$0,20 en 1985, passant de \$1,05 à \$0,85 du 1.000 gallons impériaux.

Voilà, en bref, les bonnes nouvelles que contiennent les prévisions budgétaires que le conseil municipal a adopté officiellement le mar-

Raisons

Le budget 1985 de la municipalité se chiffrera à \$275,000, soit environ \$15,000 de plus que cette année.

La baisse de la taxe foncière, pour une deuxième année consécutive, est en grande partie due à la bonne santé financière de la corporation municipale

qui n'a plus de dettes à long terme à supporter depuis le début de l'année. Le fait qu'elle approprie au prochain exercice le surplus accumulé des années antérieures entre aussi en ligne de compte. Un montant de \$14,395 apparaît donc aux revenus.

Quant à la baisse de près

de 30 pour cent de la taxe d'eau (pour chaque consommation de 1,000 gallons impériaux), qui soit dit en passant est rétroactive au 1er juillet dernier, elle provient de l'exercice d'équilibre que le village a effectué suivant la consommation annuelle.

L'étude effectuée lui a permis de découvrir que la consommation de ses usagers et de ceux de l'extérieur était à peu près équivalente mais que cela ne se reflétait pas dans les revenus. Les citoyens du village payaient en effet plus que ceux domiciliés à l'extérieur de ses limites.

Le tarif du minimum d'eau demeure toujours à \$30 quant à lui.

En chiffres

C'est l'item "adminis-

tration générale" qui représente le plus important déboursé (\$66,860) de la municipalité en 1985. A ce niveau, la partie gestion financière en utilise près de la moitié.

Vient ensuite l'hygiène du milieu qui provoque une dépense de \$57,760. L'item "services publics", quant à lui, représente une dépense de \$52,310,

partagée presque en part égale entre l'enlèvement de la neige et l'éclairage des rues. Les autres dépenses sont le transport routier, \$49,147; les autres quote-parts, \$39,631; et la protection contre l'incendie, \$9,292.

Pour financer cela, la moitié des revenus proviendront de la taxe foncière et le quart de la taxe d'eau.

Trois jours à Toronto pour des étudiants de l'Escale

(P.B.) Une vingtaine d'étudiants du secteur agrotechnique de la polyvalente L'Escale de Louiseville ont séjourné à Toronto le mois dernier. Accompagnés de leurs professeurs, ils y ont passé trois jours à visiter la "Royal winter fair" et le musée des sciences de la ville.

Le "Horses show" était aussi au programme et les étudiants ont pu assister au triomphe du québécois Mario Deslauriers lors des compétitions équestres avec obstacles.

A l'exposition

Les deux premières journées de leur passage dans la métropole toron-

toise ont été occupées par la visite de la "Royal winter fair". En plus d'assister à des jugements d'animaux et d'être ainsi en contact avec les meilleurs éleveurs canadiens, ce qui leur a permis d'améliorer leurs connaissances à ce chapitre, ils ont pu constater l'ampleur de l'agriculture moderne en fai-

sant le tour des kiosques de la plus importante exposition au Canada.

Les étudiants ont terminé leur visite en se rendant au musée des sciences de Toronto. Ils ont pu y voir des démonstrations de rayon laser (avec explications appropriées) et ont eu l'opportunité de jeter un coup d'oeil sur les diverses innovations développées pour l'exploration de l'espace. Les secteurs de la biologie et de l'informa-

tion ont aussi attiré leur attention.

Une activité qui, comme l'ont souligné les enseignants Jacques Desrosiers et Michel Laurendeau, démontre le dynamisme et l'intérêt qui existe pour le secteur agrotechnique à la polyvalente L'Escale. Cet intérêt est bien justifié lorsqu'on réalise que l'agriculture est l'une des principales sources de revenus dans la région.



Une vingtaine d'étudiants du secteur agrotechnique de la polyvalente L'Escale de Louiseville ont passé trois jours à Toronto le mois dernier. Sur la photo, ils sont accompagnés de MM Jacques Desrosiers et Michel Laurendeau (à l'avant, à l'extrême-droite), leurs professeurs. Photo P.B.

AMATEURS DE HOCKEY! VOYAGE À SEPT-ÎLES

du 24 au 27 janvier pour assister au tournoi de hockey provincial Midget où participera deux équipes de Louiseville.

Prix du billet, autobus moderne 60\$ par personne

Prière de réserver avant le 31 décembre à:

Alain Charette resp.: 228-3582 ou Marc Fréchette 228-5883

VENTE AVANT NOËL

20% à 50%

sur toute la marchandise débutant le 5 décembre jusqu'à écoulement de la marchandise.

GRAND CHOIX DE:

- blouses
 - robes
 - gilets
 - costumes
 - jupes
 - pantalons
 - jumpsuits
 - manteaux courts
- Grandeur 5 à 44 ans.

TIRAGE
à chaque semaine
d'une valeur de 25\$

BOUTIQUE JACQUELINE

260, Sainte-Dorothée, Louiseville, 228-4543



CLUB VIDÉO LOUISEVILLE

Prop.: Jean Lebeau — André Boivin
255, Saint-Laurent, Louiseville.

800 titres VHS

2\$

SPÉCIAL SUR LOCATION
Lundi, mardi, mercredi, jeudi
jusqu'au 31 décembre.

Nous vendons les câblo-sélecteurs Jerrold et Philips.



NOUVEAUX TITRES:

- Les aventuriers de l'arche perdue (français)
 - La va cogner (action) Clint Eastwood
 - Bronco Billy (action) Clint Eastwood
 - Deux, dur et diégué (action) Clint Eastwood
 - Le ciel peut attendre
 - Chasseur de l'anor
 - L'affaire Coffin
 - Apocalypse 2024
 - Les exterminateurs de l'an 3000
 - Le père Noël est une ordure
 - Les douze travaux d'Astérix (Walt Disney)
- À venir:
• Footloose (français)
• Vendredi 13 - 3 et 4

228-9696

LE PLUS GRAND DÉTAILLANT EN FILMS DANS LA RÉGION.

VIDÉO

- Modèle HR-D130
- Système auto-rebobinage
- Accès frontal
- Télécommande 9 fonctions

599⁰⁰⁰

Secrétariat permanent pour la Chambre de Commerce?

(P.B.) Dans le but d'assurer le suivi de certains dossiers importants et de mieux voir à l'organisation d'activités, la Chambre de Commerce régionale de Louiseville travaille activement depuis quelques semaines à la mise sur pied d'un secrétariat permanent. Trois personnes voient au cheminement du projet.

Des contacts ont déjà été établis avec des intervenants pouvant apporter le financement nécessaire à la concrétisation de

ce projet. L'aide financière serait apportée au niveau des salaires tandis que la Chambre se chargerait de la partie "matériel".

\$25,000

Selon un estimé préliminaire, il faudrait entre \$20,000 et \$25,000 à la Chambre pour qu'elle soit en mesure de défrayer le salaire d'une personne oeuvrant à raison de quatre jours par semaine.

L'organisme aurait déjà déniché le moyen de financement nécessaire

mais on nous a laissé savoir que les détails à cet effet ne seront rendus publics qu'en janvier prochain.

Si le projet devient réalité, comme tout le laisse croire présentement, la Chambre de Commerce régionale de Louiseville pourra disposer d'un permanent qui libérera les bénévoles de l'organisme de différentes tâches. C'est à suivre.

Au conseil 2783 de Louiseville

Pierre Paquin redevient Grand Chevalier

(R. D.) M. Pierre Paquin, ex-Grand Chevalier du conseil 2783 de Louiseville, a repris la barque dimanche matin dernier, alors qu'il a accepté de remplacer M. Raymond Desjardins.

temps dernier, devait remettre sa démission il y a quelques semaines, pour des raisons personnelles.

Avant d'être Grand Chevalier, M. Paquin avait occupé le poste de cérémoniaire pendant plusieurs années. Il terminera donc l'année fiscale

du conseil 2783 de Louiseville et sera en poste jusqu'aux pro-

chaines élections annuelles, qui se tiennent habituellement en mai.

M. Desjardins, qui avait été élu au poste de Grand Chevalier au prin-



40 ans de mariage

M. et Mme Philippe Paquin (Claire Filion) de Louiseville célébraient, dernièrement, leur 40e anniversaire de mariage. Enfants, parents et amis se sont réunis pour célébrer avec eux cet événement digne de mention.

SPÉCIAUX de DÉCEMBRE
ALLIANCES
10k, 14k et 18k.

20% de RÉDUCTION sur l'or en magasin à votre choix.

Mise de côté pour les Fêtes avec léger acompte.

Montre Carlex **30%** de réduction

Réparation de tout genre chaînes, soudure, etc.

BIJOUTERIE NOËL Enr.
401, Sainte-Anne Yamachiche 296-3745

La Saison des belles Surprises chez

PRIX EN VIGUEUR JUSQU'AU 22 DÉCEMBRE 1984.

GRATUIT À l'achat d'une lame de scie 7/4 po au carbure à l'achat d'une scie motorisée Rockwell. Une valeur de 15,99\$ 436-863

NOUVEAU Rockwell

LA SCIE À MOTEUR PRÊTE À L'ACTION!
Scie motorisée 10 po «Rockwell»
Moteur 1 c.v., 3.450 tr/min., approuvée par ACNOR. 414-086
PRIX diamat 468\$ cha.

Couteau réglable à moules «Microset»
A plaquettes au carbure pour durer plus longtemps. 414-715
PRIX diamat 6988\$ cha.

Poêle à bois «O'Dette»
Un article de grande classe. Largeur 25 po. Vitres sculptées. Tuyau 7 po de diamètre. Capacité 75.000 BTU. Approuvé par le Laboratoire des Assureurs du Canada. Portes noires. 675-000X
PRIX diamat 61800\$ cha.

Pelle à neige électrique 14 po «Noma»
Légère, compacte et facile à manier. 488-650
PRIX diamat 13900\$ cha.

Meule motorisée 6 po «Royal»
Meules de 6 po avec protecteur. Approuvée C.S.A. 462-070
PRIX diamat 6988\$ cha.

Tournevis rechargeable sans corde
Se recharge en moins de 3 heures. Peut visser et dévisser jusqu'à 500 vis, boulons ou écrous sans recharge. 417-061
PRIX diamat 3988\$ cha.

Ventilateur de plafond
4 ou 5 pales - 42 po - blanc ou brun «4 saisons»
Nouveau modèle Classic II. Moteur réversible à 3 vitesses. Garantie 7 ans. 605-862X
PRIX diamat 11800\$ cha.

Projecteurs dirigeables
Sur rail de 24 po au fini blanc émaillé. Lumières en sus. 615-315
PRIX diamat 2488\$ cha.

Ouvre-porte automatique de garage, de luxe
Moteur 1/2 c.v., contrôle à distance inclus. 18 pi x 7 1/2 pi. 330-401
PRIX diamat 19800\$ cha.

Vous désirez être éclatante, de fraîcheur pour les Fêtes? Alors, réservez au plus tôt pour un traitement de peau.



Guylaine Lacombe.

SPÉCIAL D'ICI NOËL

Vernis à ongles et rouge à lèvres "Marcel de Sévres" à 5\$ l'ensemble

Aussi: réduction de 10% sur tous nos produits de beauté.

Meilleurs vœux de Joyeux Noël et Bonne Année à vous tous!

CLINIQUE ESTHÉTIQUE ATHÉNA

Spécialités: Analyse et soin de la peau, épilation, soin et massage du dos, traitement des seins, manucure, traitement lifting Bio-phyl pour rides.

Guylaine Lacombe, prop.

321, Ave. Saint-Laurent, Louiseville, 228-4888

Centre Professionnel

Monsieur dismat

Caron & Gagnon Ltée

171, Avenue Dalcourt Louiseville 228-2753

Endiguement des terres basses du lac Saint-Pierre

Les travaux préliminaires sont complétés

(P.B.) Amorcés il y a maintenant près d'un mois, les travaux préliminaires du projet d'endiguement des terres basses du lac Saint-Pierre viennent d'être complétés. D'une part, les fossés en bordure de l'autoroute 40 ont été creusés et, d'autre part, une route du secteur de la Commune a été surélevée.

Ces travaux ont provoqué une dépense d'environ \$30,000 et ont été réalisés sous la direction du ministère de l'Agriculture, des Pêcheries et de l'Alimentation, avec l'accord du ministère des Transports du Québec.

Endiguement

Le secteur visé par le projet d'endiguement est celui de la Commune, qui est délimité par l'autoroute 40, la sortie Concession et la grande Rivière-du-Loup. Le projet vise à isoler ce territoire des inondations, permettant de récupérer environ 300 hectares de terre cultivable.

C'est ainsi que les fossés en bordure de l'autoroute 40, entre Yamachiche et Louiseville, ont été

creusés et élargis de façon à faciliter l'écoulement des eaux le printemps puisque quelques ponceaux de cette voie rapide seront éventuellement bouchés de l'extérieur à l'aide de capuchons.

Une station de pompage sera ensuite instal-

lée dans ce secteur. Toutefois, en raison du sol fragile à cet endroit, les intervenants concernés en sont encore au stade des études afin de déterminer quel pourrait être la meilleure localisation pour installer cet objet.

Suivant une entente intervenue entre le minis-

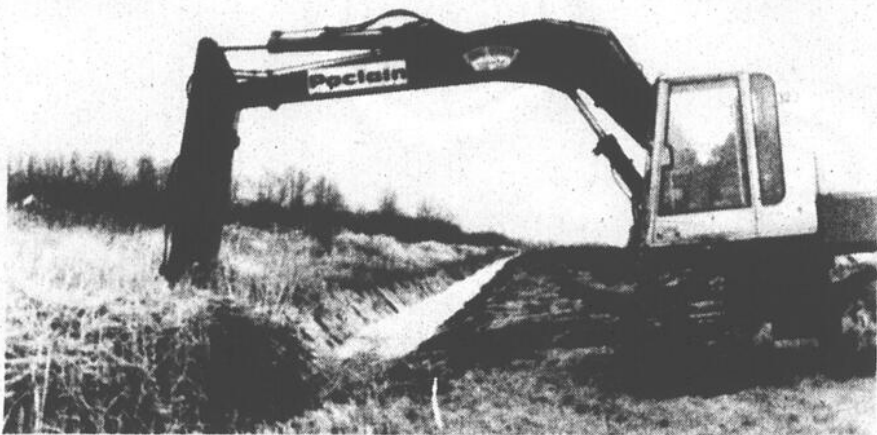
tère du Loisir, de la Chasse et de la Pêche, le ministère de l'Agriculture, des Pêcheries et de l'Alimentation et le ministère de l'Environnement, l'eau de ce secteur ne pourra être évacuée qu'à compter du 6 mai de chaque année. Un minimum de 30 centimètres d'eau

devra être maintenu avant cette date.

De par son programme Sol-plus, le MAPAQ assure le financement des travaux et remet ensuite les ouvrages, lorsque complétés, à la municipalité.

Soulignant, en terminant, la bonne collabora-

tion apportée par le MTQ dans ce dossier. Celui-ci permet en effet au MAPAQ de travailler dans les emprises de routes, tout en assurant un suivi technique.



Les fossés en bordure nord de l'autoroute 40 ont été creusés et élargis.



M. Yves Hamelin, technicien en travaux publics au MAPAQ, nous indique ici à quel hauteur le chemin de la Baie des ouines doit être rehaussé sur une certaine distance, à partir de l'intersection du rang Petite-Rivière.

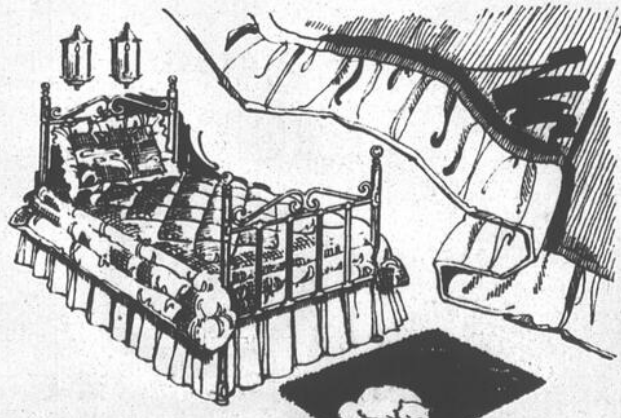
noël

arrive à grands pas

Venez faire votre choix au plus tôt pour ne pas être déçu.

DE TOUT POUR LA DÉCORATION...

- Rideaux de douche
- Pôles
- Traînes de bois
- Stores verticaux
- Toiles
- Draps, etc...



BEAU CHOIX DE CADEAUX POUR NOËL

- Chemises
- Pantalons
- Robes de chambre
- Ensemble de draps
- Nappes
- Ensemble de serviettes

En plus, nous avons en magasin un choix considérable de couvre-lits et tissus assortis pour rideaux à des prix convenables pour tous.

Installation — Confection

MAGASIN DES TEXTILES

314, Saint-Laurent

Louiseville.

228-4612

Agropur présente ses offres jeudi

(P.B.) Les négociations entre dirigeants patronaux et syndicaux se déroulent lentement à l'usine Agropur de Louiseville. Pour le moment, une seule rencontre a eu lieu depuis la fin du contrat, le 27 octobre dernier. C'est à cette occasion que les syndiqués ont présenté leurs demandes.

Depuis ce temps, les deux parties ne se sont pas rencontrées. Ils le feront cependant une deuxième fois, jeudi, alors que la compagnie soumettra ses offres aux syndiqués.

Dans l'harmonie

Rejoints au cours des derniers jours, les dirigeants syndicaux n'ont

cependant pas voulu lever le voile sur le contenu de leurs demandes; disant agir ainsi pour une meilleure entente et signalant être d'opinion qu'il n'est pas bon de faire de la provocation.

L'Écho a cependant pu apprendre qu'une dizaine de travailleurs, sur les 65 qu'emploie l'entreprise, oeuvrent actuellement à

l'intérieur de l'usine. La période hivernale se traduisant par une baisse de la production, ils s'affairent surtout au ménage et à l'entretien de la bâtisse et de la machinerie.

De son côté, le directeur de l'usine louisevilloise, M. Gilles Blais a signalé que cette baisse de production était normale.

Les travailleurs de l'usine Agropur de Louiseville sont affiliés à la section 1625 de l'Union des travailleurs en produits laitiers (FTQ).

**Souhaits de Joyeux Noël,
Bonne et Heureuse Année
à toutes mes clientes,
parents et amis.**

Merci sincère

à ma distinguée clientèle
pour la confiance manifestée
et bienvenue dans le futur.

Nicole De Carufel Arvisais, prop.
2 coiffeuses à votre disposition:
Chantale et Nicole
25 ans d'expérience

Spécialités:

- coupe de cheveux • décoloration
- "modeling" • teinture

SALON VENISE Enr.
Nicole De Carufel Arvisais, prop.
401, Saint-Laurent, Louiseville, 228-4328

Forum sur les besoins des personnes âgées

Le Centre de bénévolat maître-d'oeuvre de plusieurs projets

(P.B.) Le Centre de bénévolat ne manquera pas de travail au cours de la prochaine année. Suite à la tenue du forum sur les besoins des personnes âgées, il se retrouve en effet maître-d'oeuvre de plusieurs projets... alors que d'autres cadrent avec ceux qu'il avait mis sur pied ou deviennent une extension de ceux-ci.

Les projets réclamant sa participation touchent aussi bien l'aide à domi-

cile que la vie communautaire ou les ressources institutionnelles. Des organismes gouvernemen-

taux, des municipalités ou des établissements des Affaires sociales ont signifié leur intention de collaborer à la réalisation de certains dossiers.

Des projets

Parmi les projets confiés au Centre de bénévolat, on retrouve celui de la mise sur pied d'un comité de bénévoles visant à favoriser les contacts humains et les échanges amicaux. On a décidé de jumeler le tout avec le projet de parrainage que l'organisme entendait mettre sur pied au cours des prochains mois.

Les résultats d'une enquête du département de santé communautaire, portant sur les besoins des personnes âgées, pourront aussi être utilisés pour ce projet.

Emanant aussi de l'atelier "aide à domicile", le projet visant à combattre l'ennui des personnes âgées sera chapeauté par le Centre de bénévolat. Les Chevaliers de Colomb et les clubs de l'Age d'Or apporteront leur collaboration.

Finalement, le Centre de bénévolat a aussi été retenu comme intervenant d'un projet de resocialisation. Le tout a pour objectif de sortir les gens des institutions et de les ramener dans le milieu communautaire afin d'améliorer la qualité de vie et l'autonomie des bénéficiaires.

Différents autres projets, concernant l'information et les communications des personnes âgées, ont aussi fait l'objet de discussions.

Environ 110 personnes ont participé au forum.

Heureuse... mais...

Coordonnatrice du forum, Mme Lorraine Brissette s'est dite heureuse du déroulement du forum, signalant la participation nombreuse et le sérieux des discussions.

Une chose l'embête cependant et c'est qu'une bonne partie des besoins manifestés pourraient être comblés par le CLSC. Elle a aussi trouvé malheureux que peu de représentants municipaux aient été présents.



Président d'honneur du forum, M. Avellin Dalcourt a participé à un des ateliers en compagnie de la coordonnatrice, Mme Lorraine Brissette.



M. Laurent Robitaille, inspecteur municipal de la ville de Louiseville et responsable des trois habitats; et Mme Nicole Larose, présidente de la Chambre de Commerce régionale de Louiseville; ont participé à l'un des ateliers.

les installations
pro-Vac enr.

- Grillage de sécurité
- Intercom
- Système d'aspirateur central
- Système d'alarme feu-vo!

Informez-vous sur nos spéciaux de Noël.

(résidentiel et commercial)
Vente — Service — Installation
657, Saint-Maurice, Trois-Rivières, Qué.,
G9A 3P4
Tél.: (819) 375-9329

VENTE AVANT NOËL

de 20% à 50% de rabais sur plusieurs items en magasin.

Nos collections "Croisière 85" commencent à faire leur entrée en magasin.

Chez moi on y va pour le choix et on y revient pour les prix

IDA NOUVEAUTÉS Enr.
19, Saint-Laurent, Maskinongé
(819) 227-4903

MPD SERVIMEUBLES
Fermé le lundi.

Réservez le cadeau que vous désirez offrir pour Noël.
Choix de vidéos Hitachi et Telefunken.

HITACHI

VT-35 MAGNÉSCOPE LUMINAR
Garantie de 24 mois sur les pièces.
• Chargement frontal • Trois têtes vidéo • Minuterie programmable 4 émissions 2 semaines et minuterie pour enregistrement instantané • Télécommande sans fil, toutes fonctions. Synchronisateur à 105 canaux pour raccord au câble.
SPÉCIAL: 789\$
Grand choix de vidéos en magasin.

TÉLÉCOULEUR
Modèle MT2470
— Luminar 20, 20" —
Commande des couleurs —
Syntonisation électronique
à 105 canaux — Meuble en bois —
Télécommande à 17 fonctions.

HITACHI

Autres télécouleurs Hitachi 20 pouces **SPÉCIAL: 469\$**
649³⁵\$

VIDÉOS TELEFUNKEN
Prix à partir de **519\$**

FOUR À MICRO-ONDES MR-8030
Performance et précision automatique
• Senseur automatique à 24 positions précises des aliments à la simple touche d'un bouton. • Double utilité avec plaque tournante amovible et d'un plateau carré. • Cadran à affichage numérique • 6 réglages de courant variable (0-700W) • Intérieur en acier inoxydable. Senseur automatique à 24 positions précises pour la cuisson des aliments à la simple touche d'un bouton.

HITACHI

CHAISES À ROULEMENT SUR BILLES
à compter de **79\$**
Modèle similaire en magasin. Choix de mobiliers de chambre, salon et de cuisine.

PRIX SPÉCIAL AU MAGASIN.
Aussi, autres modèles à compter de **359\$**

Meubles Paul Désaulniers
Saint-Sévère, 296-3377 ou 264-2149
Le magasin où l'on s'occupe de ses clients.

Nouveau conseil



Récemment, les élèves du collège Saint-Louis de Louiseville s'étaient élus un nouvel exécutif étudiant. Sur la photo, dans l'ordre, M. Alain Toupin, directeur de l'école institutionnelle de Louiseville, Dean Lygitsakos, vice-prési-

dent; Audrey Roy, conseillère; Dominic Roberge, président; Julie Normand, conseillère; Pierre-Luc Éthier, conseiller; et M. Maurice Chartrand, responsable de l'école. Photo R.D.

Les Chevaliers au centre d'accueil



Fidèles à leur tradition, les Chevaliers de Colomb du conseil 2783 de Louiseville se sont rendus au centre d'accueil, le 9 décembre, pour offrir un après-midi récréatif aux bénéficiaires. Nous voyons trois de ces bénéficiaires,

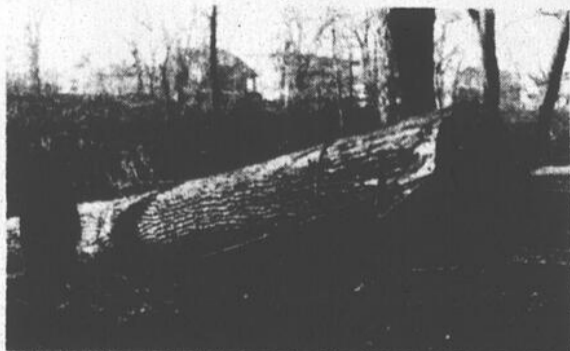
en avant, posant avec MM. Roger Legault, organisateur de l'activité; Pierre Paquin, grand chevalier du conseil; et Paul Larouche, syndic. Ce fut un succès. Photo R.D.

Parel-Loginove



Le 6 décembre, les entrepreneurs en construction de la région étaient invités à une soirée d'information sur les programmes Parel et Loginove, à l'Hôtel de Ville de Louiseville. Nous voyons ici quelques entrepreneurs avec M. Richard Julien, à l'extrême droite, principal organisateur de cette soirée informelle. Photo R.D.

On coupe!



Il y a quelques jours, une opération impressionnante s'est déroulée, sur les abords de la rivière du Loup, alors que l'on a procédé à l'abattage d'un gigantesque arbre ayant quelque cinq pieds à sa souche, lequel représentait un danger car il menaçait de s'affaisser dans la rivière. On a dû utiliser l'équipement spécialisé de Louiseville Générale Entreprise pour couper cet arbre. Le président de l'entreprise, M. Paul-Émile Caron, pose près de l'arbre abattu. C'était un spectacle à voir! Photo R.D.

En reconnaissance...



Absent du congrès de la Chambre de commerce provinciale, tenu à Québec en juin dernier, M. Gaston Fleury a reçu sa médaille d'appréciation lors d'un récent souper-conférence de la Chambre de commerce régionale de Louiseville. On sait que tous les présidents actuels et anciens des Chambres de commerce avaient été honorés de cette façon dans la vieille capitale. Honorée elle aussi lors du congrès de l'organisme, Mme Nicole Larose (actuelle présidente de la Chambre régionale de Louiseville) s'est fait un plaisir de remettre ce cadeau à M. Fleury. Photo P.B.

Regard sur la production animale



Conseiller régional en production animale au bureau régional du ministère de l'Agriculture, des Pêcheries et de l'Alimentation, M. Louis A. Bolduc était le conférencier invité lors de la dernière rencontre mensuelle de l'association des futurs professionnels agricoles de la région. Il leur a fourni un tas de renseignements pertinents sur ce secteur important du fonctionnement d'une exploitation agricole. Troisième en partant de la gauche, il est accompagné, dans l'ordre habituel, de MM Jacques Lafrenière (responsable de la soirée), Yvan Lafontaine (agronome du bureau louisévillois du MAPAQ et délégué auprès des F.P.A.) et Gaétan Saint-Yves (président de l'organisme). Photo P.B.

A l'honneur



Fondé depuis peu, le club Optimiste de Maskinongé a honoré quatre jeunes des écoles Marie-Immaculée et Saint-Joseph dernièrement. Il s'agit, dans l'ordre habituel, de Michel Rinfret, Dany Doucet, Annick Lajoie et Nathalie Hamel. MM Lucien Gaboury, Rolland Lafrenière et Claude Morin les accompagnent. Photo P.B.

"Je promets..."



Le club Optimiste de Maskinongé compte quatre nouveaux membres depuis quelques jours. Le quatuor a effectué la lecture du credo Optimiste lors d'un récent souper de l'organisme. Accompagnés de MM Claude Morin, du club de Maskinongé, et Lucien Gaboury, lieutenant-gouverneur de la zone 22 (à chacune des extrémités), les nouveaux initiés ont pour nom Marc Adam, André Nadeau, Mario Lavaute et Roger Livernoche. Photo P.B.

Une décennie de direction musicale



A la direction de la chorale Manereuil depuis dix ans, M. Roger Matteau a vu son travail souligné lors d'une fête dernièrement. Environ 150 personnes étaient présentes à cette occasion. Dans l'ordre habituel, on aperçoit M. Jean-Louis Lachapelle (président de la chorale), Céline (son épouse), et MM Roger Matteau, Jean Matteau (curé de Louiseville), Charlemagne Gaboury (marguillier) et Justin Hamelin (président de l'équipe liturgique). Photo P.B.

AXEP



des gens recevants



AXEP-CIBLE

La régularité dans les approvisionnements en fruits et légumes est à la merci des conditions météorologiques. Soyez toutefois assurés, chers clients que les épiceries Axep ne ménagent aucun effort pour vous offrir variété et qualité à bon prix tout au long des saisons.

CANNEBERGES IMPORTÉES DES ÉTATS-UNIS CANADA NO 1 SAC DE 12 oz 1,09\$	POMMES McINTOSH PRODUIT DU QUÉBEC CANADA NO 1, SAC DE 4 lb 1,59\$	BIFTECK DE RONDE PROVIENT DE BOEUF CANADA CAT. A 2,38\$ LB 5,25\$ kg	BIFTECK OU ROSBIF DE POINTE DE SURLONGE PROVIENT DE BOEUF CANADA CAT. A 2,98\$ LB 6,57\$ kg
RAISINS VERTS ALMÉRIA IMPORTÉS DE L'ESPAGNE CANADA NO 1 0,73\$ LB 1,61\$ kg	ROSBIF DE GROUPE COUPE EXTÉRIEURE PROVIENT DE BOEUF CANADA CAT. A 2,38\$ LB 5,25\$ kg	DINDE SURGELÉE CAT. A TOUTE PESANTEUR 1,38\$ LB 3,04\$ kg	
RADIS "TEM COLE" IMPORTÉS DES ÉTATS-UNIS CANADA NO 1, SAC DE 16 oz 0,55\$	BACON SANS COUENNE ORD. OU ÉRABLE MAPLE LEAF EMB. DE 500 g 2,38\$	ÉPAULE DE PORC FUMÉE GENRE PICNIC ROYAL 1,48\$ LB 3,26\$ kg	
LAITUE ICEBERG IMPORTÉE DE CALIFORNIE CANADA NO 1, CHACUNE 0,59\$	POMMES DE TERRE PRODUIT DU QUÉBEC CANADA NO 1, SAC DE 20 lb 1,59\$	BOLOGNE ORD. OU CIRÉ TRANCHÉ OU MORCEAUX ROYAL 1,38\$ LB 3,04\$ kg	PORC HACHÉ 1,38\$ LB 3,04\$ kg

Pour plus de spéciaux consultez notre cahier publicitaire.

CRÈME GLACÉE AXEP CONT. CARTON DE 2 litres 2,09\$	GARNITURE À TARTES E.D. SMITH BTE DE 540 ml 1,47\$	BÛCHES DE NOËL STUART EMB. DE 670 g 3,99\$ EMB. DE 460 g 2,99\$
JUS PUR RECONSTITUÉ FBI CONT. DE 1,82 litre 2,19\$	VIANDES À TARTINER CORDON BLEU BTES DE 85 g 2 / 1,00\$	MAYONNAISE KRAFT BOCAL DE 500 ml 1,59\$
SAUCE POUR SANDWICH CHAUD ST-HUBERT BTES DE 400 ml 2 / 1,00\$	ANANAS DANS LE JUS NATUREL DOLE BTE DE 540 ml 0,97\$	CANNEBERGES: EN GELÉE OU FRUITS ENTIERS OCEAN SPRAY BTE DE 398 ml 1,09\$

CUISSES DE GRENUILLES SURGELÉES 4,78\$ LB 10,54\$ kg	NOUILLES AU PORC WONG WING EMB. DE 454 g 1,78\$
CREVETTES CUITES DÉCORTIQUÉES SURGELÉES 6,58\$ LB 14,51\$ kg	SAUCISSES PORC & BOEUF SURGELÉES LA BELLE FERMIÈRE EMB. DE 500 g 2,58\$
PÉTONCLES SURGELÉS SEA KWIK EMB. DE 340 g 4,48\$	PÂTES À LA VIANDE SURGELÉS LA BELLE FERMIÈRE EMB. DE 175 g 1,38\$
PÂTES DE VIANDE FRAIS QUATRETOILES EMB. DE 450 g 2,08\$	JAMBON CUIT TRANCHÉ LA BELLE FERMIÈRE EMB. DE 175 g 2,18\$
CROÛTE POUR PIZZA 12 POUCES QUATRETOILES EMB. DE 2 unités 1,88\$	SIMILI POULET TRANCHÉ TAILLEFER 1,58\$ LB 3,48\$ kg
PÂTES IMPÉRIALES CREVETTES OU VIANDE WONG WING EMB DE 6 unités 1,78\$	SALADES DE CHOUX TAILLEFER CONT. DE 500 g 1,38\$
VERRES DE PLASTIQUE POUR VIN #2070 DIXIE EMB. DE 8 x 5 oz 1,09\$	SACS À ORDURES POUR INTÉRIEUR "KITCHEN CATCHERS" GLAD EMB. DE 24 unités 1,45\$
SARDINES BRISLING MILLIONNAIRES BTE DE 100 g 0,99\$	BISCUITS: MARQUIS, BARON, LIDO EMB. DE 200 g OU 250 g 1,29\$

CREVETTES CUITES OU COCKTAIL CREVETTES SAU SEA EMB. DE 142 g OU 2 x 113 g 1,59\$	GARNITURE FOUETTÉE PRESSURISÉE RICH'S CONT. DE 250 g 0,97\$
MINCEMEAT MAPLE LEAF BOCAL DE 683 ml 2,99\$	FROMAGE GRUYÈRE (12 PORTIONS) SWISS KNIGHT EMB. DE 228 g 1,37\$
MIEL LIQUIDE BOYON BOCAL DE 500 g 1,87\$	FROMAGE ST-PAULIN ANCO BTE DE 175 g 2,99\$
SIROP DE TABLE HABITANT BOUT. DE 750 ml 2,05\$	FROMAGE SCHNEIDERS BÂTON DE 227 g 1,69\$
SAUCES CERISES OU PRUNES V-H BOUT. DE 227 ml 0,79\$	MARINADES HABITANT BOCAL DE 375 ml 1,79\$
LAIT CONDENSÉ EAGLE BRAND EMB. DE 2 x 300 ml 3,79\$	JUS DE TOMATES DE FANTAISIE BRIGHT'S BTE DE 1,36 litre 1,27\$
CACAO FRY'S CONT. DE 300 g (50 g BONI) 2,69\$	JUS D'ORANGE SURGELÉ OLD SOUTH CONT. DE 355 ml 1,29\$

THÉ EN SACHETS SALADA BTE DE 60 unités 2,45\$	CAFÉ INSTANTANÉ NESCAFÉ BOCAL DE 113 g 2,79\$	COCKTAIL MOTT'S CLAMATO CONT. DE 1 litre 1,59\$
LÉGUMES DE FANTAISIE GÉANT VERT BTE DE 341 ml OU 398 ml 0,67\$	CROUSTILLES HUMPTY DUMPTY SAC DE 200 g 1,69\$	SEVEN-UP RÉGULIER OU DIÈTE BOUT. CONSIGNÉES DE 750 ml 6 / 3,49\$
EAU DE VICHY CÉLESTINS BOUT. DE 1 litre 0,89\$	PAPIER ALUMINIUM 18" REYNOLD'S BTE DE 25' 1,89\$	ESSUIE-TOUT DE PAPIER FACELLE ROYALE EMB. DE 2 reol. 1,09\$

Prix en vigueur du lundi 10 décembre au samedi 15 décembre 1984.

Nous nous réservons le droit de limiter les quantités.

MARCHÉ WINDSOR

51, Saint-Louis, Louiseville, 228-2777



Maskinongé

Mme Pierrette Vertefeuille.

Pour les fiancés

La bénédiction des fiançailles se fera aux messes de 22 heures et de minuit. Nous invitons les couples qui veulent participer à cette bénédiction à bien vouloir nous prévenir en appelant au

presbytère.

Assemblée générale

N'oubliez pas l'assemblée générale annuelle des membres de la caisse populaire qui se tiendra à l'école Marie-Immaculée, le mercredi 12 décembre, à 20 heures. Goûter et prix de présence.



Sainte-Ursule

Mme Hélène Baril

Une journée qui promet

Il y aura une fête pour les enfants de la paroisse, organisée par les Optimistes, dimanche le 16 décembre. Le programme de la journée est le suivant: Messe de Noël à 10h30.

A 11h30, sleigh ride dans les rues du village. A midi, diner à l'école Rinfret; au menu, fèves au lard et tourtières, liqueurs et jus, dessert. A 14 heures, spectacle. A 15h30, distribution de bas de Noël, par le père Noël aux enfants de 7 ans et moins. Ensuite, il y aura le tirage d'un bas de Noël géant, pour les enfants de 15 ans et moins.

L'Aféas

Jeudi le 13 décembre à 20 heures à la salle de l'Age d'or, se tiendra la réunion de l'Aféas. Nous soulignerons Noël de façon spéciale. N'oubliez pas

vos cadeaux d'échange et votre participation au goûter.

Le 150e...

De décembre '85 à décembre '86, Sainte-Ursule célèbre son 150e anniversaire de fondation. C'est l'affaire de chaque association ou de chaque mouvement. Les fêtes auront le cachet que nous voudrions bien leur donner. Collaborer.

Bibliothèque

Prenez note que la bibliothèque sera fermée les mercredi 26 décembre et 2 janvier. Notez également que, à compter du 15 janvier, 700 nouveaux volumes seront à votre disposition.

Naissance

Le 17 novembre, fut baptisé, Philippe, fils de Alain et Lyne Saint-Yves. Il est né le 23 septembre.

DU 12 AU 31 DÉCEMBRE INCLUS.

25%
d'escompte

sur toute la marchandise d'hiver en magasin

pour hommes, femmes et enfants

Ces spéciaux ne s'appliquent pas aux bottines de travail, caoutchouc et bottes de motoneige. Quantité limitée.

10%
d'escompte

sur toute autres marchandises

Autres spéciaux en magasin.

JOYEUX NOËL et BONNE ET HEUREUSE ANNÉE à tous nos clients et amis.

Au plaisir de vous servir.

CHAUSSURES LOUISE Enr

350, 2e rue, Louiseville, 228-3691

A même la Lingerie Lampron

PRENEZ UNE BONNE

RÉSOLUTION...



... ET DITES-LE À VOS AMIS!

ON VOUS ATTEND AU JOUR DE L'AN

Commencez l'année avec les plats succulents du restaurant

L'ARC-EN-FLEURS

228-9444

730, Saint-Laurent Ouest Louiseville



Prémont

Mme Réal Lacoursière



La dernière...

Jeudi de cette semaine sera notre dernière rencontre avant les fêtes, membres des clubs Age d'or et Amitié. Nous espérons vous retrouver nombreux, pour le souper à 18 heures.

Il y aura une soirée dansante et l'échange de cadeaux suivra pendant cette veillée.

De toute beauté!

C'était de toute beauté, cette petite flamme de 308 gros lampions qui ont brûlé pendant les quatre semaines de novembre.



Lors du déjeuner père-enfants du club Optimiste, ont été honorés: Le jeune de l'année Joël Cartier; Annie Lavoie qui a choisi le nom de la mascotte "Bénévolus"; ainsi que le président d'un jour, Hugues Pichette.

L'argent pour ces lampions a été ramassé par M. Réal Lacoursière, Mme Bernadette Landry et Mme Marie-Ange Picard, pour un montant de 615\$.

Encan

L'encan qui s'est tenu le 4 novembre dernier, a rapporté la somme de 406\$.

Veillée de Noël

Dans quelques jours, nous serons dans la période des fêtes. Une petite pensée spéciale pour les personnes âgées serait la bienvenue.

La réunion du mois se tiendra vendredi le 21 décembre, après le souper qui se tiendra à 18 heures, à la salle municipale. Par

la suite, nous procéderons à l'échange de cadeaux. N'oubliez pas votre carte des fêtes, comme travail du mois. (La relationniste).

Attention

Nous vous prions de noter que la bibliothèque municipale sera fermée les jeudi 20 et 27 décembre, ainsi que le 3 janvier '85.

En Europe

Mmes Yolande Osborne, Viviane Biron et Alcide Bélanger, de passage à Paris et Rome, ou ils ont visité l'Italie.

Mariage

Jean Richard, fils de Jules Richard et de Rose-Aimé Gravel de Saint-Léon à France Sauvé de Sainte-Angèle, fille de Martial Savoie et de Suzanne Pelletier de Saint-Léon.

AVIS DE CONVOCATION

Les administrateurs de la Caisse Populaire de Maskinongé vous convoquent à l'assemblée générale annuelle des membres qui sera tenu à l'École Marie-Immaculée, 28, Saint-Joseph, Maskinongé, le mercredi 12 décembre 1984 à 20:00 heures.

Un goûter sera servi.

Plusieurs prix de présence en argent.

Le Conseil d'Administration

Mme Marcelle Leblanc, secrétaire.

EN PLEIN AIR... FAITES-LE DONC. POUR VOIR!



Il y a 20 ans

On lisait dans l'Écho il y a 20 ans
Semaine du 3 décembre 1964

Louiseville

Prompt rétablissement
À Mme Charles Turner à Comtois.

Naissances

Le 20, Jos, Omer, Daniel, fils de M. et Mme Lionel Béland.

Le 14, Jos, Alcide, Luc, fils de M. et Mme Jules Arseneault.

Saint-Justin

À l'hôpital

M. J.H. Parsons hospitalisé à Cartierville.

M. Yvon Gagné à Comtois.

Heurté par un chauffard
Mme Claude Gagné.

Maskinongé

À l'hôpital

Mlle Ghislaine Dampousse à Comtois.

Saint-Barthélemy

Décès

M. Edmond Rocheleau, âgé de 62 ans.

Opérée à Comtois

Mme Georges-Étienne Barrette.

On lisait dans l'Écho il y a 20 ans
Semaine du 10 décembre 1964

Louiseville

Mariage à Woodburn Mass.

Le 21, Mlle Germaine Tousignant à M. Patrick Morris.

Naissances

Le 17, Jos, René, Paul, fils de M. et Mme Germain Clermont.

Le 23, Jos, Hector, Michel, fils de M. et Mme Gaston Dupuis.

Le 26, Marie, Diana, Cécile, Johanne, fille de M. et Mme François Ricard.

Le 24, Marie, Louise, Martine, fille de M. et Mme André Gélinas.

Le 26, Jos, Gilbert, Jean-Luc, fils de M. et Mme Jean Bellefeuille.

Mariages

Le 5, M. Léopold Béland à Mlle Liane Boulet.

Le 2, Mlle Gertrude Bergeron à M. Jean Plouffe.

Décès à Saint-Paulin

Le 29, Mme Yves Do-

Baptême à Varennes

Le 29, Jos, Louis, Charles, René, fils de M. et Mme Réal Dufresne.

Saint-Paulin

Mariage

Le 31, M. Claude Fraser à Mlle Pauline Lamy.

Naissance à Sainte-Ange-de-Prémont

Le 20, Jos, Pierre, Guy, fils de M. et Mme Réal Rivard.

Saint-Léon

À l'hôpital

M. Alfred Ferron à Comtois.

Saint-Didace

Décès

M. Raymond Rocheleau, âgé de 62 ans.

Sainte-Ursule

Bourse Plinger

À M. Pierre Leblanc, qui a le mieux réussi en sciences et en mathématiques parmi tous les élèves de 11e et 12e année de toutes les écoles secondaires de la province.

sité Turner, âgée de 99 ans.

Saint-Justin

Décès

Le 4, Mme Léger Girard, âgée de 80 ans.

Nouvelle gare

Depuis lundi dernier, la nouvelle gare du CNR à Saint-Justin est occupée par les employés de cette compagnie.

Maskinongé

Nouveau bureau de poste
Un bureau de poste sera construit à Maskinongé.

Diplôme

M. Lucien Lemire, T.D., fils de M. et Mme Henri-Paul Lemire.

Naissance

Le 26, Marie, Hélène, Lyne, fille de M. et Mme Camille Massé.

Saint-Barthélemy

Adhération

La Commission Scolaire adhère à la Régionale Lanaudière.

Décès à Montréal

Le 2, Mme Frs. Joseph Sylvestre, âgée de 75 ans.

Nouvelle industrie

Une compagnie de Maskinongé est à aménager le grand garage de Mme Jean-Paul Dufresne pour la fabrication de meubles.

Fiançailles pour Noël

Mlle Rose-Hélène Boucard à M. Gérard Sylvestre.

Naissance

Le 27, Jos, Gaston, Jean-René, fils de M. et Mme Jean-Noël Ladouceur.



Saint-Léon

Mme Aline Lesage

Aféas: ça promet!

Notre rencontre Aféas aura lieu le 19 décembre, par un souper-brunch, qui aura lieu à la salle du restaurant La Bombance à Saint-Léon, à 19h30. Soyez présentes avec nous pour fêter Noël.

Réservez vos billets, en contactant Patricia Dion, à 228-4132. Pour celles qui ne peuvent assister au souper, vous pouvez vous rendre pour la réunion, qui débutera vers 20h30.

Il y aura échange de cadeaux. On demande un emballage maison et aussi, de bien inscrire votre nom à l'intérieur. La valeur devra être de 5\$. Les conjoints sont invités à cette réunion amicale.

Marguillers

Dimanche dernier, avait lieu, après la messe de 10 heures, une réunion des paroissiens, afin d'élire deux nouveaux marguillers, pour remplacer Mme Hélène D'Auger et M. Bernard Arseneault, dont le terme de 3 ans se terminera le 31 décembre prochain.

MM. Rémi Deschênes pour le grand rang et André-Paul Boulay pour le rang de l'Isle, ont été élus par acclamation. Félicitations aux élus et merci aux marguillers sortants, pour leur disponibilité.

Confession pénitentielle

Saint-Édouard

Président de la ligue du Sacré-cœur

M. Édouard Casaubon.

Saint-Paulin

Prompt rétablissement
À M. Alain Frappier, qui s'est fracturé un bras.

Naissance

Le 23, Marie, Juliette, Line, fille de M. et Mme Yvon Elliot.

Sainte-Ursule

Décès en Abitibi

M. Freddy Lambert.

Décès à Louvell Mass
M. Alfred Beauchesne, âgé de 83 ans.

Un regain ... chez Fleuriste Mandeville!

Les plus belles
plantes fleuries
se trouvent
dans les serres
de
Fleuriste Mandeville.



Heures d'ouverture.

pour la période des Fêtes:

du lundi au vendredi: de 9h00 à 9h00

samedi: de 9h00 à 6h00

dimanche, 23 décembre: de 10h00 à 1h00

lundi, 24 décembre: de 9h00 à 5h00

Venez les choisir vous-même!

Fleuriste Mandeville

91, Avenue du Parc, Louiseville
Tél.: 228-2608



Les Boutiques Nycol St-Louis Ltée

- Salon Des Couturiers
- Prêt-à-porter
- Fine Lingerie

En guise de
remerciement
à notre clientèle assidue
nous offrons un
10% supplémentaire
pour achats faits
en soirée seulement
durant la période des fêtes.



Pour ceux
qui le désirent,
nous emballerons vos cadeaux
d'une façon
vraiment spéciale.



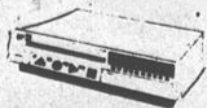
"Place 175"
175, Saint-Laurent, Louiseville.
Tél.: 228-2890

CLUB VIDÉO

SPÉCIAL CARTE DE MEMBRE 10\$
et deux films gratuits
(Temps limité)

Sur présentation d'une preuve d'achat de
tout nouveau vidéo, une carte de membre
d'un an vous sera remise GRATUITEMENT

Vidéo Magnavox de Philips
disponible en magasin



Musique
Regent
Inc.

351, Saint-Laurent, Louiseville, tél.: 228-4774

SUPER AUBAINES DES FÊTES



<p>ENSEMBLES DE JOGGING 50% polyester, 50% coton pour dames</p> <p>15⁹⁸\$</p>	<p>JAQUETTES DE FLANELETTE 100% coton pour dames</p> <p>7⁹⁸\$</p>	<p>BLOUSES CARRELÉES 65% polyester, 35% coton pour dames</p> <p>11⁹⁸\$</p>	<p>PANTALONS À CARREAUX polyester et laine pour dames</p> <p>27⁹⁸\$</p>	<p>GILETS À COL ROULÉ 100% acrylique pour fillettes</p> <p>1⁹⁸\$</p>
<p>HABITS DE NEIGE pour fillettes</p> <p>33⁹⁸\$</p>	<p>ROBES DE CHAMBRE en ratine 100% coton pour hommes</p> <p>12⁹⁸\$</p>	<p>PYJAMAS DE FLANELETTE 100% coton pour hommes</p> <p>9⁹⁸\$</p>	<p>DÉBARDEURS 100% laine pour hommes</p> <p>10⁹⁸\$</p>	<p>GILETS À COL ROULÉ 65% polyester, 35% coton pour hommes</p> <p>5⁹⁸\$ à 7⁴⁸\$</p>
<p>PANTALONS DE CANEVAS 50% polyester, 50% coton pour enfants 4 à 6x ans</p> <p>11⁹⁸\$</p>	<p>GILETS EN COTON OUATÉ 50% polyester, 50% coton pour enfants</p> <p>7⁹⁸\$</p>	<p>ENSEMBLES DE JOGGING 50% polyester, 50% coton pour bébés</p> <p>5⁹⁸\$</p>	<p>SALOPETTES EN CORDUROY 100% coton pour bébés 12 à 24 mois</p> <p>6⁹⁸\$</p>	<p>GILETS 100% acrylique pour bébés 12 à 24 mois</p> <p>7⁴⁸\$</p>

Grand
choix de
vêtements
pour
toute la
famille.



131 rue St-Laurent
Louiseville, 228-3282



LOUISEVILLE

PLAN
MISE
DE
CÔTÉ





Saint-Barnabé

Mme Marie-Berthe Héroux

Il s'en vient...

Le dimanche 16 décembre, à 12h30, les majorités de Shawinigan annonceront l'arrivée du père Noël Optimiste. Tous les jeunes de 0 à 10 ans bénéficieront de ses largesses.

On demande aux jeunes et moins jeunes d'accueillir et de suivre la parade qui partira du gaz-bar, à l'est du village.

L'organisation de cette journée tant attendue relève de **Huguette et Roger Mélançon**.

Noël des âgés

Les membres du club Optimiste visiteront, les 15 et 16 décembre, les personnes âgées de notre paroisse et celles de Saint-Thomas-de-Caxton.

Ces visites, que nous faisons depuis huit ans, apportent autant à ceux qui se déplacent qu'à ceux qui reçoivent.

Cette année l'Optimiste **Yvon Bellemare** est responsable de ces tournées dans la paroisse comme dans les hôpitaux.

Nouvelles du club Octogone

Pour permettre à ce groupe d'étudiants de 12 à 17 ans de s'enrichir en faisant des sorties éducatrices et autres, le club Optimiste leur a octroyé un montant de \$1,500. Ce groupement de jeunes, sous la présidence de **Isabelle Bournival**, bénéficie de l'aide de **Louise Villemure** et **Denise Diamond**.

Louise et Denise remercient le club Optimiste pour l'aide financière accordée.

Ligue de ballon-balai

Une ligue de ballon-ba-

lai, pour les filles de 12 à 17 ans, est actuellement en formation. Outre l'équipe de Saint-Barnabé, elle comprendra des clubs des localités avoisinantes. Les joutes seront disputées sur la glace extérieure. Pour plus d'informations, contactez **Micheline Masson-Gélinas**, en composant le 264-5738.



Saint-Sévère

Mme Jules Trahan

N'oubliez pas...

Réunion mensuelle pour les membres de l'Afées, mercredi le 12 décembre, à 20 heures, au local habituel. Pour cette dernière réunion de l'année, il y aura échange de cadeaux et une soirée bien préparée. On vous invite à y participer, car votre présence est nécessaire.



Saint-Paulin

M. Réal U. Guimond

Faites d'une pierre, deux coups!

Ceux qui auraient des déchets, soit vitres, cartons etc, à jeter, les Jeunes Volontaires du projet "récupération" feront leur cueillette très bientôt, soit mercredi et vendredi, toute la journée.

Encouragez les jeunes et débarrassez-vous de choses, qui peuvent donner du travail d'autres. La récupération c'est l'affaire de toute la population et de tout le monde.

nas, en composant le 264-5738.

Bercethon

C'est le 15 décembre, au pavillon La corvée, qu'aura lieu le bercethon organisé par les jeunes afin d'amasser des fonds pour le ballon-balai. Il s'agit d'une activité pour tous qui se tiendra de 9 à 21 heures. Le tout se terminera par une soirée disco. Pour plus de détails, communiquez avec **Nathalie Gélinas**, au 264-5738 ou 264-5553.

Célébration pénitentielle

La cérémonie pénitentielle se tiendra le lundi 17 décembre à 19h30. Aussi, vente des bancs non occupés pour la messe de minuit, à la sacristie, après la grande messe du 16 décembre.

Mariage

Il y aura mariage entre **Luc Picotte**, fils de **Gilles**

Picotte et de **Lise Gélinas** de Saint-Paulin et **Louise Deschênes**, fille de **Marcel Deschênes** et de **Yolande Trépanier**, de Saint-Barnabé nord.

Baptême

Fut baptisée dernièrement, **Mylène**, fille de **Gilles Bergeron** et **Pauline Renière**.

TIRAGE DE 6 DINDES

Participez au tirage de dinde de 15 lb et plus tous les vendredis midis d'ici le 28 décembre. **Tout achat de 10\$ ou plus d'essence à prix compétitif donne droit au tirage.**

GAZ BAR ST-ONGE

440, boul. Saint-Laurent Est, Louiseville
Ouvert de 6h30 a.m. à 10h00 p.m.
sauf le samedi et dimanche ouvert de 8h00 a.m. à 10h00 p.m.

FESTIN DU JOUR DE L'AN À L'AMBIANCE FAMILIALE.

PLUS DE 50 METS DIFFÉRENTS

à notre salle de réception
de 11:00 h. a.m. à 3:00 h. p.m.
et de 5:00 h. p.m. à la fermeture

À notre buffet du soir:
musique de danse

Buffet chaud et froid à volonté
Prix du couvert: 10\$ adulte
taxe incluse

Enfant de 0 à 5 ans: Gratuit
Enfant de 5 à 10 ans: 5\$

Appelez dès maintenant pour réserver votre table.



FERMÉ

Nous tenons à aviser notre clientèle que le restaurant et la salle à dîner seront fermés du 24 décembre de 6h00 pm. au 26 décembre à 10h.00 a.m.

JOYEUX NOËL
et BONNE ANNÉE
À TOUS!

Merci d'avoir apprécié notre cuisine avec l'espoir de vous servir à nouveau l'an prochain.



RESTAURANT LA PORTE DE LA MAURICIE

Autoroute 40 - Sortie 174, Yamachiche, 228-9434

LE GROUPE



TRANSPORT R. Hénault Inc.

L V-A Location Val-Alain Inc.

Location
ENTRE

Louiseville inc.

LES ENTREPÔTS RAYMOND HÉNAULT

LES COURTIERS RAY Inc.

MEILLEURS VOEUX à l'occasion DE NOËL et du NOUVEL AN.

Nous vous remercions pour la confiance que vous avez manifestée envers nos entreprises en 1984.

QUE 1985 SOIT POUR VOUS ET LES VÔTRES UNE ANNÉE PROSPÈRE VOUS APPORTANT SANTÉ, PAIX ET BONHEUR.

1271, Boul. Saint-Laurent Ouest,
Louiseville
(819) 228-4257
(819) 228-5791
(819) 228-3848

Échotier

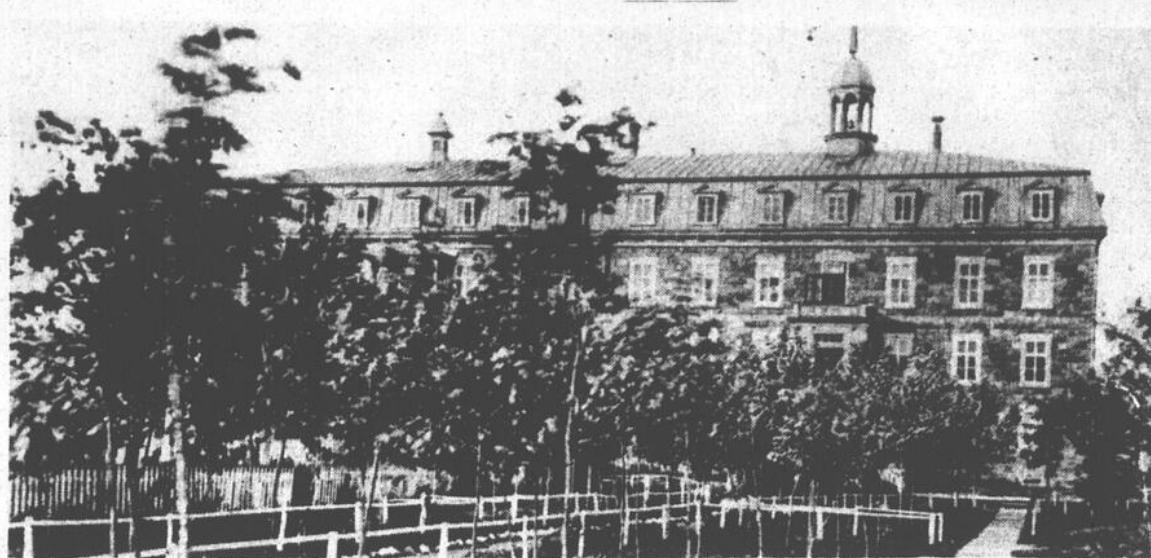


Si l'Échotier vous a passé, depuis quelques semaines, des photos de "jeunes" garçons, il veut maintenant vous prouver qu'il n'est pas sexiste... A preuve, il est heureux de vous montrer de quoi avait l'ait la charmante *Lise Charette* de Louiseville, lorsqu'elle était toute jeune fille... (Bonjour, Lise!)



Parmi les nombreux bénévoles qui œuvrent au sein de la communauté régionale, il y en a une qui fait un travail effacé, mais combien efficace.

Nous vous présentons, cette semaine, Mme *Madeleine Aubé*, musicienne dont le nom n'est plus à faire, qui se fait un devoir d'accompagner tous ceux qui en font la demande.



Cette semaine, nous vous offrons la représentation d'une carte postale du couvent de Sainte-Ursule, tel qu'on pouvait le voir, vers les années 1900. Vous remarquerez que, si beaucoup de choses ont été changées, la forme de la bâtisse est toujours restée la même...

Cette semaine

Les activités sociales dans notre région commanditées par "Voyages Mimi Inc."

12 décembre: Fête de Noël de l'Âge de Saint-Élie, à l'école Villa de la Jeunesse.
12 décembre: Assemblée générale annuelle de la Caisse Pop de Maskinongé, à l'école Marie-Immaculée, à 20 heures.
12 décembre: Souper de l'Âge de Yamachiche, au sous-sol de l'église.
12 décembre: Réunion mensuelle de l'Âge de Saint-Sévère, à 20 heures, au local habituel.
13 décembre: Rencontre mensuelle des fêtes de l'Âge de Saint-Justin, laquelle débute par un souper. C'est au sous-sol de l'église.
13 décembre: Messe suivie d'une soirée récréative pour les membres de l'Âge d'Or de Louiseville, à 19h30, au local de l'organisme, 121, Petite Rivière.
13 décembre: Fête pour les enfants de Saint-Élie, à 19 heures, à la bibliothèque municipale.
13 décembre: À 20 heures, à la salle de l'Âge d'Or de Sainte-Ursule, rencontre de l'Âge de Saint-Élie.
13 décembre: À la salle de l'école Notre-Dame de Saint-Édouard, souper pour les anniversaires du mois.
13 décembre: Rencontre de l'Âge d'Or de Sainte-Angèle, à 18 heures. Souper suivi d'une soirée dansante.
14 novembre: Noël des petits organisé par les Chevaliers de Colomb de Saint-Justin, à 19 heures, au sous-sol de l'église.
14 décembre: Souper annuel pour les personnes aînées de l'Office municipal de Saint-Paulin, à 18 heures, dans le salon de l'Office.

15 décembre: Souper annuel de l'Âge d'Or de Saint-Élie, à 17h30, à l'école Villa de la Jeunesse.
15 décembre: Soirée de l'Âge d'Or de Saint-Alexis, au collège Sacré-Coeur, à 20 heures.
15 décembre: Bercethon au pavillon La Corvée de Saint-Barnabé-Nord, de 9 heures à 21 heures.
16 décembre: Souper des fêtes des bénévoles du centre paroissial d'Yamachiche, à 18 heures, au sous-sol de l'église.
16 décembre: On souligne la Noël, au centre d'accueil de Louiseville, avec les auxiliaires bénévoles, en après-midi.
16 décembre: Fête de Noël des enfants de Sainte-Ursule, organisée par les Optimistes, de 10 heures à 15h30.
16 décembre: À midi 320, arrivée du Père Noël, à Saint-Barnabé-Nord.
16 décembre: À 13h30, à l'école Villa de la Jeunesse de Saint-Élie, dépouillement d'arbre de Noël, organisé par les Optimistes.
18 décembre: L'Âge de Louiseville fête la Noël, à 20 heures, au sous-sol de l'église.
19 décembre: Souper-brunch de l'Âge de Saint-Léon, à 19h30, au restaurant "La Bombance".
21 décembre: Souper des fêtes des fermières de Sainte-Angèle, à 18 heures, à la salle municipale, suivi d'une réunion.
22 décembre: Soirée disco sur glace, à 20 heures, organisée par les loisirs de Saint-Édouard.
23 décembre: Parade du Père Noël à Saint-Édouard, à compter de 13h30.



L'Échotier est heureux, cette semaine de saluer le nouveau président de la Corporation de développement économique régionale de Louiseville, *M. Guy Trudeau*. Lorsque cette photo fut prise, Guy était concentré sur les modèles qui défilait devant ses yeux, à l'occasion d'une parade de modes dans une boutique de Louiseville. Il a fallu que le photographe joue au plus fin avec lui, pour le capturer sur pellicule. Salut, Guy!



Le moins qu'on puisse dire, c'est que *Paul Desaulniers* d'Yamachiche n'est pas un gars qui rafale de la publicité. A preuve, lorsque cette photo fut prise, Paul a tout fait pour essayer de cacher sa physionomie. Le photographe fut toutefois plus rapide que lui! Salut Paul et... à la prochaine!



Dans les dernières semaines, nous avons présenté les photos de MM. *Gérard Lacombe* et *Daniel Béland*, tous les deux de la polyvalente L'escalade de Louiseville. Cette semaine, c'est au tour d'un autre prof. de L'escalade, *M. Jean-Pierre Fleury*. N'est-ce pas qu'il avait fière allure... dans l'temps!

'En vitesse...

ERRATUM...

Un erreur s'est glissée, dans le texte qui apparaissait sous la vieille photo de la SEMAINE DERNIERE. Nous vous avons dit que la jeune fille qui personnifiait un ange était Mlle *Aurée Cloutier*. Il aurait cependant fallu lire qu'il s'agissait de Mlle *AUREA BELAND* de Louiseville.

Parions que, au moment où l'Échotier a écrit ce texte, il pensait à la secrétaire de M. Duplessis!

Blessé au volley ball...

Un des membres de la "Bande à bud" a été blessé, lors d'une rencontre de volley-ball, dernièrement. Il s'agit du capitaine *Denis Picotte* de Saint-Justin. Les autres membres de l'équipe ont hâte de le revoir sur ses deux pieds...

Le prix Adrienne Choquette...

La Société des écrivains canadiens de langue française, section du Québec, a remis dernièrement son prix de 1,000\$ pour le concours de 1984. L'auteur récompensé fut M. *André Berthiaume*, pour son roman "Incidents de frontière".

Le concours '85 est maintenant ouvert. Ceux ou celles qui sont intéressés à y participer devront soumettre un manuscrit en langue française. Le texte peut comprendre une ou plusieurs nouvelles, mais doit compter un minimum de cents pages dactylographiées à double interligne.

Vous devrez les faire parvenir avant le 1er mars. Pour informations ou une formule de participation, communiquez à: Prix Adrienne Choquette, 310, 42e rue ouest, Charlesbourg, Québec. G1h 5L5...

Age d'or Saint-Justin...

Une erreur s'est glissée dans le texte apparaissant sous la photo du club de l'Age d'or de Saint-Justin, dans notre édition de la semaine dernière. Il faut bien noter que *Mme Réjeanne Peach* est présidente du club de l'Age d'or de La Tuque et non pas vice-présidente régionale. Voilà les faits rétablis...

Robert DeCotret...

Les membres du bureau de direction de la Chambre de commerce régionale de Louiseville tentent actuellement d'obtenir la présence du président du Conseil du trésor et député du comté, M. *Robert René DeCotret*. M. DeCotret agirait comme conférencier spécial, lors de l'un de leurs soupers...

2 millions dans la région!

Depuis le début de l'année, le ministère de l'Énergie et des ressources du Québec a dépensé près de 2,000,000\$ dans la région de Trois-Rivières, au chapitre du reboisement. Quelque 500 personnes ont ainsi pu trouver un emploi saisonnier d'une durée de trois à douze semaines...

VOYAGES MIMI Inc.
 841, 2e Avenue, Louiseville
 (À l'Aéroport de Louiseville)
 Tél.: 228-3633 ou 228-2444.



Saint-Élie-de-Caxton

Mme Pauline Grenier

Des modifications importantes

Le système téléphonique de la municipalité sera changé pour des appareils à boutons-poussoir.

En raison du décès de M. Ernest-Lucien Béland, la semaine dernière, le conseil a nommé M. Alain Deschênes, comptable agréé, comme vérificateur de la municipalité.

La fermeture des livres et de la comptabilité sera faite le 18 décembre.

La corporation municipale donnera une réception à l'intention des organismes locaux le vendredi 14 décembre prochain, à 18 heures.

Ouvroir de Saint-Élie

Veillez noter que l'ouvroir fermera ses portes pour les mois de décembre et janvier et ne reprendra ses activités qu'en février. La date précise vous sera transmise par le courrier. Si vous avez des articles à donner (linge, vaisselle, chaussure, etc.), téléphonez à 221-2028 ou 221-3051.

Développement et paix

En pleine campagne de financement, le comité "Développement et paix" vous invite à aider nos frères les plus démunis en vous procurant un ensemble de napperons à prix abordable. Cela permettra de financer le projet du groupe: une école de tissage à Haïti.

Il ne faudrait pas oublier la récupération qui est un autre moyen de les secourir.

Vos gestes sont très appréciés et ils sont un encouragement pour chacun des bénévoles qui consacrent un temps précieux à l'atteinte de cet objectif. N'oubliez pas qu'un geste pour la récupération est un geste pour Haïti.

Pour plus d'informations, contactez Jeannine Blais (221-5247).

Comité des loisirs

N'oubliez pas que les inscriptions pour les sports d'hiver se feront à la bâtisse des loisirs, de 13 à 15 heures, le 15 décembre. Ceux et celles qui voudront s'inscrire devront donner leur nom à cet endroit et des personnes seront sur place pour prendre vos noms.

Pauline Grenier, secrétaire-trésorière

Club Optimiste

Le club Optimiste tient à remercier toute la population de Saint-Élie pour sa très grande générosité. La guignolée fut

le souper annuel de l'Age d'Or aura lieu le samedi 15 décembre, à 17h30, à l'école Villa de la jeunesse. Pour plus d'informations, contactez Mme Jeanne Lacerte (221-5350).

Bibliothèque

N'oubliez pas la fête de Noël pour tous, le 13 décembre 1984, à 19 heures, au local de la bibliothèque. A compter de janvier 1985, les tirages mensuels vont reprendre pour les assidus de la bibliothèque.

Vierge pèlerine

En raison d'un dérangement, la rencontre spéciale qui devait avoir lieu le 5 décembre, à l'occasion de l'Immaculée-Conception, est remise au 12 décembre, au sous-sol de l'église, après la messe de 19h15.

Pour d'autres informations, communiquez avec Mme Laurette Garceau (221-2013).



Yamachiche

Mme Gérald Bellemare

Notez-bien cette adresse

Tous ceux qui ont une visite à faire au presbytère doivent prendre note que le bureau de la cure est situé au 721 Sainte-Anne.

Bibliothèque municipale

La bibliothèque sera

fermée pour les semaines des 24 et 31 décembre. Nous ouvrirons le 7 janvier 1985.

Il y aura aussi échange de livres au début de janvier. La bibliothèque sera ouverte le lundi (18h30 à 20 heures) et le jeudi (14

heures à 15h15).
Marguerite Rinfret,
responsable

Souper de Noël

Le souper de Noël de l'Afêas aura lieu le 12 décembre, à 19 heures, au sous-sol de l'église.



PEOPLES

SUPER SPÉCIAL 4 JOURS PRÉ-NOËL

SUPER SPÉCIAL DES FÊTES sur breuvage Coke, Coke diète, Sprite et Sprite diète caisse de 24 canettes de 280 ml. Rég.: 6.99\$ SPÉCIAL: 6.99\$	PAPIER D'EMBALLAGE CADEAUX POUR NOËL Pqt. de 4 rouleaux de 50" de long, 26" de large Rég.: 1.88\$ SPÉCIAL: 1.44\$	CHOUX POUR EMBALLAGE CADEAUX Autocollants, sac de 25 Rég.: 1.29\$ SPÉCIAL: .94¢
COUPES À VIN DEMA 5 on. Rég.: .99¢ SPÉCIAL: 2/1.44\$	BISCUITS AU BEURRE du Danemark bte de 500 gr. Rég.: 2.99\$ SPÉCIAL: 1.99\$	CHANDELLES EFFILÉES 10" de longueur et CHANDELIERS EN VERRE 4/.99¢¢ 2/1.00\$

20%

sur tous les jouets et décorations de Noël en magasin.

ÉPICES POUR LA CUISINE Victoria pot de 99 gr. Rég.: 1.66\$ SPÉCIAL: 1.66\$	NOUVEAU TIRE-BOTTE D'ATLANTIQUE tel qu'annoncé à la télévision Rég.: 9.99\$ SPÉCIAL: 8.47\$	NOUVEAU SUPER ENTONNOIR RÉTRACTABLE pour auto Rég.: 1.97\$ SPÉCIAL: 1.97\$
PATATES CHIPS YUM YUM sac 400 gr. B.B.Q., ondulées, régulières Rég.: 1.87\$ SPÉCIAL: 1.87\$	PAPIER D'ALUMINIUM REYNOLDS 25 pieds Rég.: 1.07\$ SPÉCIAL: 1.07\$ PELLICULE DE PLASTIQUE STRECH N' SEAL 30 mètres Rég.: 1.97\$ SPÉCIAL: 1.97\$	LOT DE BOTTES ET BOTTINES KAMIC. pour garçons, filles et enfants SPÉCIAL D'ÉCOULEMENT 20,00\$ pour hommes SPÉCIAL: 19.97\$



Carnet-mondain

Mme Lisette Leblanc-Landry

Voulez-vous travailler?

Si oui, pourquoi ne pas profiter du programme "Jeunes volontaires"? C'est pour les jeunes de 16 à 24 ans qui ne vont pas à l'école et qui ne travaillent pas. Exemples de projets: travail d'artisanat, aide aux personnes âgées, récupération, théâtre, bricolage, etc.

De plus, le support financier qui est alloué n'affecte pas les prestations d'assurance chômage ou d'aide sociale.

Pour plus d'informations, Michel Lefebvre (228-4968), Lyne Verte-feuille (228-3010), Huguette Lagacé (228-9188)(jour), Lise Fugère (228-5553).

Il n'anime plus

Depuis le 5 décembre, ce n'est plus M. Raymond Desjardins qui est l'animateur du bingo des Chevaliers de Colomb, conseil 2783. Avis aux amateurs de bingo (Raymond Desjardins)

Club des artisans

Comme à l'accoutumée, le local sera fermé pour la période des fêtes, du 14 décembre au 14 janvier. Les activités reprendront après les fêtes. Je réitère l'invitation aux femmes qui ont le goût de l'artisanat à joindre nos rangs. (La direction, par

Alma Gerbeau, publiciste)

Noël à l'Aféas

Le 18 décembre, l'Aféas fêtera Noël, à 20 heures, au sous-sol de l'église. Au programme: les femmes et l'actualité, échange de cadeaux, musique, chant, goûter, etc.

Nous recevons les maris, amis de nos membres et aussi celles qui voudraient devenir membres de l'Aféas. (Yvette Legault, publiciste)

Centre de femmes

Vous êtes invitées à une rencontre amicale du temps des fêtes où il y aura place pour le plaisir. Un goûter sera gracieusement servi. C'est le 18 décembre, à 13h30. Merci aux personnes qui ont participé aux cours de dépannage-auto et de premiers soins. Les profs furent bien appréciés. (Jeannine et Madeleine, 228-4018)

Sainte-Catherine au centre

Encore cette année, les auxiliaires bénévoles du centre d'accueil ont souligné la fête de Sainte-Catherine, au centre. Il y eut bingo, dirigé par Mmes Lucienne Charbonneau et Marie-Laure Bellemare; partie musicale animée

par Mme Raoul Baril secondée par Mme Marie-Paule Giasson au piano et M. Léopold Bastien au violon.

Des chansons furent interprétées par quelques auxiliaires bénévoles. Merci à Mmes Éléonora Grenier, Annette Sicard, Marie-Laure Bellemare et Mme Yvonne Bergeron, résidente du centre.

L'héroïne de la journée était personnifiée par Mme Gilberte Allard. Elle remit papillottes et tire aux bénéficiaires. Le mot de la fin appartenait à Mme Edgar Degrandpré, représentante des résidents du centre.

C'est dimanche, le 16 décembre que sera soulignée, au centre, la fête de Noël. Plusieurs dizaines

de bénévoles uniront leurs efforts pour faire de cette journée un événement spécial. (Lyse B. Arsenault, secrétaire)

Sacrement du pardon

Il y aura célébrations communautaires du sacrement du pardon vendredi, le 21 décembre, à 14 heures et 19h30, à l'intérieur d'une célébration eucharistique.

Il y aura célébrations individuelles durant les omesses du dimanches, avant les messe, sur semaine, et lundi, le 24 décembre, à 14 heures, et durant la soirée, avant les messes.

Dîner de Noël

Tous les prêtres et religieux de Louiseville in-

vitent les personnes seules à partager avec eux le repas de Noël, à midi, le 25 décembre, au sous-sol de l'église. Les billets sont disponibles au presbytère, au coût de \$6.

Mariages

Le 15 décembre, à 16 heures, en l'église de Louiseville, Yves Désaulniers, fils de Philippe Désaulniers et de Jeanne d'Arc Lessard, et Hélène Sylvestre, fille de Joseph Sylvestre et Marie-Jeanne Alarie de notre paroisse.

Le 15 décembre, à 15 heures, en l'église Notre-Dame-du-Rosaire de Montréal, mariage de Normand LeBel de la paroisse Saint-Claude de Laval, fils de Edgar LeBel et de Marie Misioscia, et Line Desjarlais de la paroisse Saint-Claude de Laval, ville de Térance Desjarlais et de Rose-Anna Bergeron de notre paroisse.

Baptême

Marie, Andrée, Isabelle, fille de M. et Mme André Plante (Diane Diamond).



60 ans de mariage

En octobre dernier, M. et Mme Alfred Guillemette (Marie-Rose Vallières) célébraient leur 60e anniversaire de mariage, en présence de leurs 10 enfants, petits-enfants, frères et soeurs. Nous leur souhaitons encore de nombreuses autres années de bonheur.

VENTE AVANT NOËL

- Lainage
- Tissus à nappe
- Coton ouaté
- Corduroy
- Crêpe
- Etc...

Tous les tissus d'automne sont réduits. Lot de patrons .50¢

20% de rabais

Lot de tissus 40% de rabais

Dépositaire de la ligne complète de patrons Butterick et See & Sew en magasin.

TISSU ÉTHEL
France Pellerin, propriétaire
161, Sainte-Élisabeth, Louiseville, 228-3433

ME DÉCOUPER ET ME CONSERVER

FREINS GARANTIS À VIE

(VEUT DIRE: tant et aussi longtemps que vous êtes propriétaire de l'auto)

OCTO

1251, BOUL. OUEST, LOUISEVILLE
Tél.: 228-5975
OUVERT de 8h30 a.m. à 5h30 p.m.
du lundi au vendredi
ESTIMATION GRATUITE

ORIGINAL ET EXCLUSIF

R3 DIAMOND
CENTRE LES RIVIÈRES

Diamond
1579 RUE ROYALE
TROIS-RIVIÈRES

Honneur au mérite



Lors de la soirée mérites de la Société d'agriculture du comté de Maskinongé, MM. Michel Livernoche, Yves Lefebvre, Luc Arseneault, Yvon Lefebvre et Jacques Lacoursière ont remporté des trophées pour leurs premiers prix des concours de blé, luzerne, régie de machinerie agricole, meilleur éleveur et meilleur augmentation du M.C.R. de troupeau.

Au centre, les seconds: André et Réal Béland, meilleure augmentation de M.C.R. de troupeau; Michel Livernoche, meilleur éleveur; Jacques Savoie, concours de luzerne; Paul-André Béland, régie de machinerie agricole; et Victorin Vermette, concours de blé.

En bas d'autres premiers prix: MM. Joseph Leblanc, gratifié pour la clinique du labour; Marcel Masse, meilleur M.C.R. de troupeau (30 records et plus) et championne productrice laitière; Cyrille Frigon, président de la Société; et Marc Saucier, meilleur M.C.R. de troupeau (moins de 30 records).

Les auxiliaires bénévoles du CH Comtois sont des plus actives

Par Jean-Paul PLANTE

Les auxiliaires bénévoles du centre hospitalier Comtois de Louiseville sont un groupe de dames qui ne chôment pas. Loin de là! C'est du moins ce que l'on retient du rapport de leurs activités pour 1983-1984 que nous avons obtenu, récemment.

Tout d'abord, nous vous donnons la liste des membres de l'exécutif de cet organisme louisevillois. À la présidence, nous retrouvons Mme Yvette Legault. Les vice-présidentes sont Mmes Lucienne Paquin et Lucille Laterreur. Aux postes de directrices, nous retrouvons Mmes Lucille Trépanier, Thérèse Duchesneau, Lauriane Béland, Raymonde Dupuis et Mlle Gisèle Grenier. Mme Gisèle Dubé occupe la fonction de secrétaire tandis que Mme Germaine Bellemare voit à la trésorerie. Mme Jeanette B. Latourelle est présidente ex-officio. Elle fut présidente active durant de très nombreuses années.

Récréologie

Parmi les gestes les plus significatifs posés par les auxiliaires bénévoles du CH Comtois, signalons la mise sur pied d'un service de récréologie pour les bénéficiaires chroniques du deuxième étage de l'hôpital. M. Rémi Lavigne, directeur du personnel à Comtois, comptait beaucoup sur ce service. Ses vœux, qui étaient aussi ceux de la direction de Comtois, furent exaucés.

M. Daniel Trahan, récréologue engagé par l'hôpital, a planifié un programme qui répondrait aux besoins qui existaient. On nous signale le bon travail effectué par Mme Madeleine Bélanger, membre du conseil d'administration, qui n'a rien ménagé dans le but de faciliter la réalisation du service de récréologie.

F. d'I.

Les auxiliaires bénévoles du CH Comtois sont financées entièrement par les Filles d'Isabelle du cercle de Louiseville.

Grâce à ce support monétaire, les auxiliaires peuvent améliorer la qualité de vie des personnes qui sont en séjour prolongé au centre hospitalier Comtois. Des comités, avec responsables bénévoles, sont formés pour chaque activité.

Les sorties dans la région font aussi partie du service de récréologie. L'été dernier, de nombreux bénéficiaires ont pu se rendre au village Katimavik, à la fromagerie Caillette de Maskinongé, au centre d'accueil, aux Galeries Louiseville, ainsi qu'à Yamachiche, pour un pique-nique. Bref, les auxiliaires bénévoles du CH Comtois sont des plus actives. Bravo mesdames... et merci au nom des bénéficiaires du CH.

OREILLAMIE

"Écoute anonyme confidentielle"

Tous les jours de 6h00 p.m. à minuit

228-9633

pour SAINTE-ANGÈLE-DE-PRÉMONT — SAINT-PAULIN

SAINTE-ÉDOUARD — SAINT-ALEXIS-DES-MONTS

SANS FRAIS composer 0 et

demander Zénith 5-2780

Gracieuseté de Louiseville Ford.

UN SEUL BAS PRIX

Pantalons de toilette



Polyester
et acrylique

24,99\$

la paire.

Quelques 350 paires en magasin dans un choix de teintes et grandeurs.

CENTRE DU PANTALON

299, Saint-Laurent, Louiseville
Tel.: 228-5969

LE PÈRE NOËL



arrivera à la
PORTE DE LA
MAURICIE
en motoneige

DIMANCHE LE 16 DÉCEMBRE
à 16:00 heures

Pour cette occasion spéciale,
il y aura animateurs, jeux, danse, musique
et surprises pour tous les enfants présents.

Nous prenons les réservations pour les buffets froids pour emporter pour les fêtes à partir de cette semaine.

FESTIVAL DU BEAUJOLAIS NOUVEAU

Nouvel arrivage du Beaujolais 84 disponible au restaurant, à la salle à manger et aux buffets.
Pour réservations tél.: 228-2597

À LA SALLE À DÎNER
SAMEDI ET DIMANCHE

Cuisses de grenouille

à partir de 9⁹⁹

Prix spéciaux sur assiette de filet mignon.

GÂTEAU
D'ANNIVERSAIRE
GRATUIT
sur réservation

BUFFET CHAUD ET FROID

Tous les dimanches soirs
de 5h00 à 8h00.
Plus de 50 mets différents
au choix du chef.

Prix: 10\$
Moitié prix pour les enfants

Réservez tôt pour le buffet
du dimanche



RESTAURANT LA PORTE DE LA MAURICIE

Autoroute 40 - Sortie 174, Yamachiche, 228-9434

Charette

M. Henri-Paul Villemure



Une belle réussite

Le bingo organisé par le club Optimiste fut un grand succès. Pas moins de 300 personnes ont répondu à l'appel et ont contribué ainsi à procurer des fonds qui serviront à des fins diverses, que ce soit pour les jeunes ou les moins jeunes.

Le comité de gestion des loisirs entend bien mettre à profit les recettes de la soirée, soit un somme nette de \$5,000. Ajouté à d'autres argents disponibles, ce montant permettra d'engager un responsable à qui un contrat d'entretien a été octroyé pour un an. Cette même personne pourra exploiter le restaurant à son profit. Le contrat de déneigement de la patinoire a également été attribué. Grâce à un projet Canada au travail, un moniteur sera engagé pour l'année.

Les plus âgés n'ont pas été oubliés. Ils auront deux jeux de croquet à leur disposition. Les amateurs de volleyball pourront pratiquer leur sport favori à l'intérieur de la patinoire durant la saison estivale.

Bref, il y en aura pour tous les âges, hiver et été. Des ligues de ballon-balai sont en voie de formation et l'été s'annonce prometteur pour la ligue de balle donnée, sous les réflecteurs.

Baptêmes

Pierre-Olivier, fils d'André Samson et de France Bellerive.

Joël-Simon, fils de Marcel Gélinas et de Ginette Diamond.

SOURIRE POUR ÊTRE HEUREUX

(SHS) Le fait de sourire aurait un effet sur notre système nerveux. Le Dr Paul Ekman, un psychologue de l'Université de Californie, a pu ainsi prouver scientifiquement que le sourire chasse vraiment les mauvaises pensées. Ce serait la contraction des muscles faciaux qui provoquerait cet effet bénéfique sur notre système nerveux. Les travaux du Dr Ekman expliqueraient également pourquoi la bonne humeur est contagieuse.



Don de Bell à Centraide Mauricie

Bell Canada, dans le cadre de la campagne '84 de Centraide Mauricie, a remis un chèque de \$800 à l'organisme qui supporte plusieurs oeuvres dans la région. Sur la photo, dans l'ordre, M. Luc Veillette, permanent de Centraide Mauricie; Mme Lynn Godmaire Veillette, directeur de

secteur du Service à la clientèle de Bell à Trois-Rivières; M. Clément Riopel, président de la campagne 1984 de Centraide; et M. Jean Drolet, directeur de secteur de l'installation et réparation de Bell, à Trois-Rivières.

CENTRE DU VIDÉO GAUTHIER

299, Saint-Laurent, Louiseville
Tél.: 228-5969

LE SEUL CLUB VIDÉO

où vous payez \$2.50

par location de cassette vidéo le samedi pour retour le mardi.

Choix de 650 cassettes vidéo, VHS et Beta
Location à \$2⁰⁰ l'unité les mardis, mercredis et jeudis.

Aussi choix de 150 cassettes jeux Coléco et Atari
Location le vendredi pour retour le mardi à \$3⁰⁰ ch.

Carte de membre \$15.00

SPECIAL: JEUX COLÉCO à 129⁹⁹⁹
incluant cassette *Dunkey Kong* et coupon bon pour poupée *Bout de chou* gratuite.



LA CHEVROLET CITATION II 1985. LA COMPACTE LA MOINS CHÈRE AU CANADA RÉPOND MIEUX À VOS EXIGENCES.

Logeable pour toute la famille. La Citation II est vraiment très spacieuse. Elle peut loger 5 personnes et leur donne en tout près de 2 mètres (6 pieds) d'espace combiné pour les jambes à l'avant et à l'arrière. Et son roulement est confortable et silencieux!

Espace de charge. Le coupé à arrière ouvrant Citation II offre un volume de charge de familiale — 994 litres (35,1 pi³), une fois le siège arrière plié. Même avec le siège levé, il reste un grand compartiment à bagages dissimulé de 555 litres (19,6 pi³).

Traction avant. La Citation II à traction avant a une excellente tenue de route. Et sa suspension avant à jambes MacPherson amortit bien les chocs avec ses pneus radiaux ceinturés d'acier, toutes saisons, en équipement standard.



L'Excellence intégrale GM vise à l'entière satisfaction de notre clientèle. C'est pourquoi, lorsque vous prenez livraison au détail de votre Chevrolet Citation II neuve, en plus de l'inspection approfondie du véhicule par le technicien et par le représentant de votre concessionnaire, vous recevrez un plein réservoir de carburant et un questionnaire pour s'assurer de votre satisfaction.

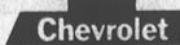
Performances. Le puissant 4-cylindres en ligne de 2,5 litres de la Citation II est nerveux, et son système standard d'injection électronique de carburant est ultramoderne.

Économie et valeur. La consommation de carburant de la Citation II ménage votre budget: 7,3 L/100 km†. Et la Citation II offre une telle valeur qu'elle est le meilleur achat que vous puissiez faire.

* P.D.S.F. pour le coupé à arrière ouvrant Citation II PJ avec équipement standard. Transport en sus. Le concessionnaire peut vendre moins cher.

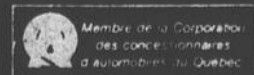
† D'après les méthodes d'essais de Transports Canada, pour la Citation II équipée d'un 4-cylindres en ligne de 2,5 litres et d'une boîte manuelle à 4 vitesses.

La vie tient à un clic... c'est du Chevrolet!



MAINTENANT DISPONIBLE CHEZ AUTOMOBILE PAILLY Inc.

Concessionnaire Chevrolet-Oldsmobile 711, Boul. Ouest, Louiseville, 228-2783.



Sur notre territoire

Le MAPAQ améliorera quatre cours d'eau

Par Jean-Paul PLANTE

Le ministre Jean Garon, de l'Agriculture, Pêcheries et Alimentation du Québec (MAPAQ) annonçait, il y a quelques jours, la prise en charge par son ministère de travaux d'amélioration de cours d'eau, sur le territoire desservi par l'Écho.

Il en est ainsi du cours d'eau Boulanger, lequel draine une partie des terres agricoles des municipalités de Saint-Séver et Sainte-Anne-d'Yamahiche. Les travaux, dans ce cas, seront d'une longueur de 1,3 kilomètre et permettront un meilleur drainage sur une superficie de quelque 16,2 hectares. Six agriculteurs profiteront des effets de ce projets.

À Saint-Barnabé-Nord, le cours d'eau Gélinas se verra aussi amélioré sur une longueur de 0,6 kilomètre, permettant un meilleur drainage sur une superficie de 7,2 hectares dont les effets seront bénéfiques pour deux agriculteurs.

Toujours à Saint-Barnabé-Nord, l'amélioration du cours d'eau Boisvert, sur une longueur de quelque 0,5 kilomètre, donnera un drainage supérieur sur une superficie d'environ 14 hectares.

Ces travaux sont effectués dans le cadre du programme "Sol-Plus" du ministère et ont pour objectif d'améliorer la productivité des terres agricoles. En '84-'85, le MAPAQ consacrera \$38,430,000 au programme "Sol-Plus" dont \$9,783,000 pour le creusement de cours d'eau municipaux utiles à l'agriculture.

Ailleurs

Le cours d'eau Verte-feuille (branche Vermette), drainant une partie des terres agricoles de Saint-Joseph-de-Maskinongé, sera également amélioré sur une longueur de 0,6 kilomètre. Cela permettra un drainage accru sur une superficie de près de huit hectares et profitera à trois agriculteurs.



Saint-Édouard

Mme Julienne Lemay

La guignolée, c'est dimanche!

Je me permet de vous rappeler l'activité importante de la journée du dimanche 16 décembre, la guignolée. Préparons nos dons, soit en argent ou des boîtes de conserves.

Dès 14 heures, des équipes de bénévoles seront à nos portes. Soyons accueillants et généreux.

Fête à l'Age d'or

Jeudi le 13 décembre, se tiendra le souper pour les anniversaires du mois, à la salle de l'école Notre-Dame. Membres et non membres sont invités à assister à cette rencontre amicale. Inscrivez vous à Mme Germaine Roy, à 268-5533.

Parade du père Noël

Dimanche le 23 décembre, à 13h30, se tiendra la parade du père Noël. Le départ se fera en face de l'église et le retour, à l'hôtel de ville. Un bas de Noël sera remis à chaque enfant, qui se rendra rencontrer le vieux bonhomme.

Prenez note

La direction des Loisirs vous informe qu'il n'y aura pas de réunion, le dernier mardi de ce mois. Par contre, elle vous invite à assister à leur première réunion de l'année,



Saint-Justin

Mme Linda Lafrenière

Vendredi: Noël des petits!

C'est vendredi le 14 décembre qui le père Noël arrivera au sous sol de l'église à 19 heures. Tous les enfants de la paroisse, ainsi que les Chevaliers de Colomb du conseil 6276, sont invités à venir le rencontrer. Un cadeau sera offert à tous les enfants de 1 à 10 ans.

Afeas

C'est jeudi le 13 décembre que l'Afeas tiendra sa réunion mensuelle. Pour cette occasion, nous aurons un souper, suivi d'une courte réunion et d'une partie récréative, avec Lucie Croisetière. Pour celles qui ne peuvent venir au repas, vous êtes invitées à assister au spectacle, gratuitement.

LES VIDÉOS-PIRATES

(SHS) Si votre enfant a un oeil paresseux, votre ophtalmologiste lui a sans doute prescrit des exercices à faire, une fois son bon oeil bouché, pour renforcer son



oeil faible. Hélas, les enfants sont rébarbatifs à ces exercices ennuyeux... sauf ceux traités par Sarah Shippman dans une clinique new-yorkaise. Son secret : les jeux vidéo! Non seulement les enfants sont-ils motivés pour faire ainsi travailler leur oeil faible, mais les jeux vidéo en eux-mêmes fournissent une excellente stimulation à l'oeil, avec leurs effets de profondeur, les objets qui grossissent et rapetissent, les déplacements rapides, etc. C'est ainsi que 15 des 19 enfants de 4 à 10 ans traités par Mme Shippman (des enfants chez qui les méthodes traditionnelles n'avaient donné aucun résultat) ont connu après quelques semaines ou mois une amélioration importante de leur état.

Des cheminées marines

(SHS) Des «cheminées» hautes jusqu'à 30 mètres se dressent au fond des mers. Riches en zinc, fer et cuivre, elles commencent à intéresser les industriels américains. À l'origine de leur formation se trouve l'eau de mer, qui pénètre la croûte

Essai littéraire

Si votre fils ou fille de niveau secondaire aimerait parfaire sa formation personnelle, le club Optimiste lui offrira son support, en l'inscrivant, soit au débat oratoire ou au programme Essai littéraire. Ensembles, nous pourrions faire de bien belles choses. Pour informations, communiquez avec Lucien Gaboury ou Serge Baril.

Prompt rétablissement

Nous désirons souhaiter un prompt rétablissement à Mme Abel Bellemare, qui est présente hospitalisée à Trois-Rivières, pour une intervention chirurgicale.

terrestre par ses nombreuses failles et est réchauffée jusqu'à 400°C, assez pour dissoudre les métaux contenus dans les roches. Lorsque ce mélange est recraché dans l'océan, il devient solide au contact de l'eau glaciale des bas-fonds.

Bijouterie Paul enr.

182 St-Laurent Louiseville. Qué.

Tél - 228-4382

L'or qui dure dans le temps.



Paul Gélinas

Profitez de ces heureux temps de réjouissances pour combler l'être cher

Une idée brillante pour un cadeau de Noël apprécié!



Nous pouvons vous aider...



dans le choix d'un ventilateur de plafond ou de lustres en céramique, verre ou autres.

Ligne complète d'accessoires de rotin. Le plus grand choix à Louiseville.



Items décoratifs à partir de 5\$
Mante à linge à partir de 25\$

Nous avons en magasin les lumières de Noël intérieures et extérieures "Noma".

DÉSAULNIERS & FRÈRE Enr.

221, Saint-Laurent, Louiseville, (819) 228-4855

Spécial des Fêtes

Procurez-vous une caméra 35 mm avec flash incorporé pour seulement 80\$

FILM 24 poses développement inclus
135 — 110 — 126
Rég.: 13,73\$
SPÉCIAL: 11 99\$

Venez voir nos SPÉCIAUX sur les caméras pour le temps des Fêtes.



le grand chef de la photo



KIS PHOTO

Développement de photos couleurs (Développement sur place procédé C41 Films: 135, 110, 126, disc.)

UN SERVICE RAPIDE.



Claude Abel

Photo Abel Entr.

380, Saint-Laurent, Louiseville, (819) 228-9237

AU SECOURS, VENEZ M'ATTAQUER! (SHS) Oiseaux, chevaux, lapins, et hommes crient de peur, mais pourquoi? La première idée qui nous vient à l'esprit est que ce cri attire les membres d'une même espèce pour qu'ils viennent à la rescousse de leur confrère menacé. Mais tel n'est pas le cas puisque les oiseaux répondent rarement aux cris de détresse de leur progéniture! Selon les expériences menées par Göran Gögsted, de l'Université de Lund, le cri de terreur aurait pour effet d'attirer d'autres prédateurs et ainsi provoquer une joyeuse chicane entre carnassiers pendant que la pauvre victime prendrait ses jambes à son cou!



UN PEU DE LOGIQUE, LES ENFANTS (SHS) Des cours de logique au primaire, voilà ce que propose le professeur Michel Sasseville, de la faculté de philosophie de l'Université Laval. Ou'est-ce que la logique? «Une discipline qui enseigne comment utiliser les instruments de l'intelligence», répond M. Sasseville. Pourquoi l'enseigner aux enfants? Parce que le but

de l'éducation est de montrer comment apprendre et comprendre par soi-même, comment développer son autonomie, ce à quoi l'enseignement de la logique peut mener. Aussi parce qu'à ce stade, la manière de penser de l'enfant n'est pas encore moulée dans un cadre difficilement modifiable. Trop ardue, la logique? Non, soutient M. Sasseville, tout est dans la manière de l'en-

seigner. La preuve selon lui, c'est que ça marche aux États-Unis.



Le club littéraire à l'action

(P.B.) C'est un programme diversifié que le club littéraire de Louiseville offre à la population de la région à l'occasion de sa quatrième année d'activités. Ainsi, au cours des dernières semaines, il a été question d'écologie, d'un livre de Gabrielle Roy et de l'oeuvre de Gatién Lapointe. Et les prochaines semaines recèlent des rencontres avec des écrivains et bien d'autres choses.

L'organisme, qui se réunit tous les premiers et troisièmes mercredi du

mois, est actuellement présidé par Mme Réjane D. Ricard. Celle-ci a succédé à Mme Louise Labbé, il y a quelque temps.

Au programme

L'édition 1984 du club littéraire s'est amorcée par une conférence sur l'écologie, donnée par M. Denis Frappier. Professeur de français à la polyvalente l'Escale, M. Claude Lahaie a été l'invité suivant du club. Il a fourni aux membres des techniques d'analyse d'un livre et les a guidés dans leur étude de "De quoi

t'ennuie-tu Eveline" de Gabrielle Roy.

Ce fut ensuite au tour de Mme Marcelle Labbé, trésorière du comité régional de la Société d'étude et de conférence de la Mauricie, de visiter le club. L'oeuvre du poète Gatién Lapointe était à l'ordre du jour.

Au cours des prochains mois, l'organisme recevra les écrivains Pierre Châtillon et Louise Desjardins et participera à un atelier d'écriture avec Mme Louise Dulude, de la Fédération québécoise du loisir littéraire.



Le club littéraire de Louiseville a reçu Mme Marcelle Labbé, du comité régional de la Société d'étude et de conférence de la Mauricie, il y a quelque temps. Assise au centre, à l'avant, elle est accompagnée, dans l'ordre habituel, de Mmes Pauline Caumartin (vice-présidente), Reine Simard (directrice), Denise Béland (trésorière), Madeleine Blais (secrétaire) et Réjane D. Ricard (président).

Photo P.B.

POUR VOS CADEAUX DES FÊTES... PASSEZ CHEZ NOUS D'ABORD.



ENSEMBLE DE SKI DE FOND "JARVINEN" 1985

1ère qualité. Pour adultes comprenant: skis, bâtons, fixations, souliers

Rég.: 150\$

SPÉCIAL:

99\$ taxe incluse



ENSEMBLE DE SKI DE FOND "JARVINEN" 1985

pour enfants - 160 cm. comprenant: skis, bâtons, fixations, souliers

SPÉCIAL: **69\$** taxe incluse

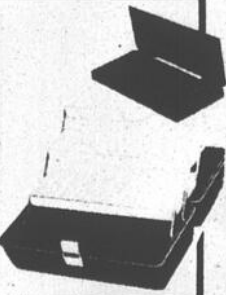
JACKETS EN DUVET

Unisex
couleur marine

SPÉCIAL:

79\$95

Tous nos articles de pêche et chasse sont en montre. Beaucoup de choix.



Nous avons en magasin: Habits de motoneige, Bottes "Sorel", casques et mitaines pour motoneigistes. De tout pour les sports d'hiver.



STOCK À ÉCOULER Super spécial

Lot de patins pour filles et garçons "Orbit" à prix coûtant, ainsi que balance d'équipements de hockey à écouler à prix coûtant.



LOT DE GANTS DE HOCKEY "DR" pour enfants

Rég.: 24\$

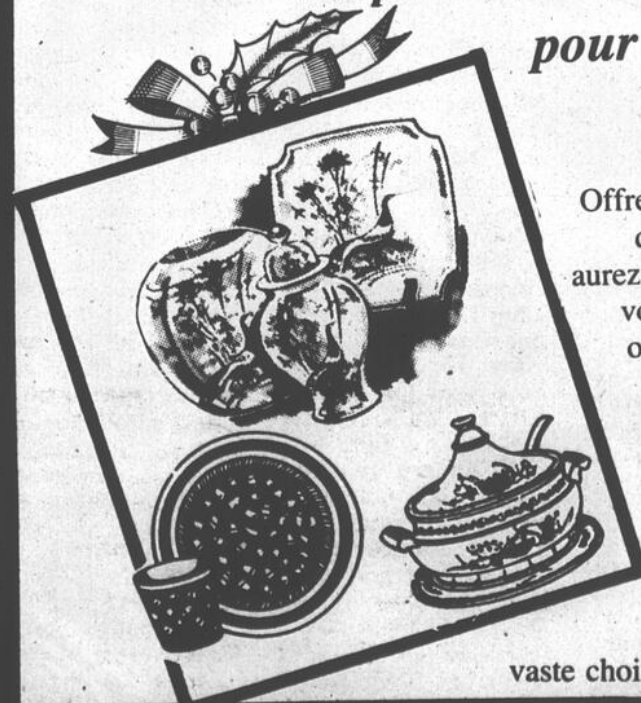
SPÉCIAL: **14\$**

Plusieurs autres spéciaux en magasin. Venez voir.

MARINA SPORTS J.-P. BUISSON Inc.

Vendeur Johnson - Lawn Boy - Chasse et pêche (tous les sports).
821, Notre-Dame Sud, Louiseville, 228-4654.

La plus belle surprise pour Noël!



Offrez un cadeau que vous aurez confectionné vous-même ou encore:

Profitez de notre

vaste choix en magasin.

H.B. CÉRAMIQUE

304, 2e Rue, Louiseville, 228-4596



Saint-Alexis

Mme Danielle L. St-Louis

Premier 45 tours pour Jean-Louis Houle

Dans les prochaines semaines, la population de la région mauricienne, et plus particulièrement celle de Saint-Alexis-des-Monts, aura le privilège de voir la sortie d'un tout nouveau 45 tours d'un de nos plus talentueux concitoyen, M. Jean-Louis Houle. Il s'agira là d'un événement culturel dont les développements méritent d'être suivis de près dans les jours à venir.

C'est pourquoi Artphonie de Saint-Alexis est fière de présenter M. Houle comme personna-

lité attachante de notre patelin.

Par son talent musical naturel comme auteur-compositeur-interprète, il apporte, à notre avis, un rayonnement additionnel au monde de la musique au Québec, si humble soit-il.

Nous reconnaissons en lui un digne ambassadeur de notre localité touristique et nous sommes convaincus que notre support pour la diffusion de ses oeuvres auprès du public et des médias fera connaître davantage notre coin de pays.

Comme Jean-Louis Houle prend son inspiration dans son environnement, à partir de son vécu, des influences et de ses souvenirs passés, il fait connaître à un plus large public les valeurs folkloriques et humaines propres à notre milieu.

Il contribue ainsi, par sa musique et la facture très personnelle de ses écrits, à perpétuer une part de notre patrimoine culturel.

Et en parlant du disque produit par Jean-Louis, il ne faut pas oublier aussi la participation de Denis Clément au violon. Un autre talent musical naturel que nous sommes fiers de souligner!

Artphonie inc.

Age d'Or

La soirée mensuelle de l'Age d'Or aura lieu au collège Sacré-Coeur, le samedi 15 décembre pro-

chain. L'orchestre habituel fera les frais de la musique et le tout sera suivi d'un goûter.

Préparation communautaire du Pardon



Pour la période de Noël, la confession communautaire aura lieu le mardi 18 décembre.

Hockey paroissial

Le service des loisirs de Saint-Alexis tient à aviser toutes les personnes intéressées à s'inscrire dans la ligue de hockey paroissial que la date limite a été fixée au 12 décembre prochain. Ceci est le dernier avis. Pour d'autres renseignements, composez le 265-3156.

Naissance

A l'hôpital régional de la Mauricie est né Dave, le 5 novembre, fils de Lucie Vallières et de Jean-Guy Lessard.





Claude
et
Sylvie
souhaitent
à tous
leurs clients
et amis un

JOYEUX NOËL

et une
BONNE ANNÉE

et vous invitent à venir les
rencontrer à leur nouveau



SALON DE COIFFURE POUR HOMMES
situé au 79, rue Saint-Charles
Louiseville, tél.: 228-4419
(Sur rendez-vous les vendredis et samedis)

Création d'un fonds de défense

Les ruraux prennent les moyens pour défendre leur autonomie

(P.B.) Réunis lors du récent congrès montréalais de l'Union des municipalités régionales de comté, les représentants des municipalités rurales du Québec ont décidé de se donner les moyens de se défendre contre les abus du gouvernement provincial. C'est ainsi que le monde rural a voté en faveur de la création d'un fonds de défense de son autonomie.

Fixée à \$100,000, cette réserve financière sera utilisée pour combattre devant les tribunaux certains décrets ou décisions arbitraires qui mettent en péril les droits fondamentaux des municipalités rurales.

Contribution volontaire

Le fonds sera créé au moyen d'une contribution annuelle volontaire de \$100 de chacune des localités. Les sommes ainsi recueillies seront déposées en fidéicommiss, sous l'administration d'un

comité de neuf membres composés d'élus municipaux et d'un juriste.

C'est ce comité qui décidera de l'admissibilité des demandes qui lui seront formulées par les membres.

Président de l'UMRCQ, Me André Asselin, estime que ce fonds constituera une arme efficace contre les abus de certains ministres qui imposent aux municipalités des obligations contraaires aux droits fondamentaux des gouvernements locaux.



Réservez
dès maintenant
pour vos
buffets
familiaux.

L'ARC EN FLEURS

un restaurant
digne de
vos réceptions
des fêtes!

BUFFETS FROIDS POUR TOUTES OCCASIONS

Minimum 10 personnes

Léger supplément pour:
• Tourtière • Céleri farci
• Oeuf farci • Pain au fromage

- Sandwichs assortis
- Salade de poulet
- Salade de chou
- Salade aux patates
- Salade au macaroni
- Salade au riz
- Salade verte

- Viandes froides
- Hors-d'oeuvre
- Pains farcis
- Assiette de fromage
- Desserts variés
- Trousse de service

POUR LE TEMPS DES FÊTES
S.V.P. réservez 15 jours à l'avance.

Si vous recherchez un goût spécial pour le temps des fêtes, venez déguster nos spécialités: poulet, pizza, steak.

Heures d'ouverture:
Dim. 7h30 — 12h30
Lundi au mercredi: 6h30 — 12h30
Jeudi: 6h30 — 1h00 a.m.
Vendredi: 6h30 — 2h00 a.m.
Samedi: 6h30 — 3h00 a.m.

**PRIX SPÉCIAUX
POUR GROUPE**

Livraison tous les jours
minimum \$3⁰⁰
228-9444

Lise et Jean-Guy Frigon
vous souhaitent de passer
un heureux temps des fêtes.



730, rue Saint-Laurent Ouest, Louiseville, 228-9444

SPÉCIAL

Superbe occasion à ne pas manquer...
Pour la période des fêtes,
procurez-vous le microsillon de

NOIROT FRAPPIER
au prix spécial de

8⁰⁰\$

En vente chez

JÉRÔME ALLARD
581, Saint-Joseph
Saint-Alexis-des-Monts



LE CÂBLE À LOUISEVILLE C'EST:

22 CANAUX DE TV

Position	Service de base	Position au convertisseur
2	CBFT-2 Montréal (Radio-Canada)	13 Télé-Bourse
3	CKTM-13 Trois-Rivières (Radio-Canada)	14 CBVT-11 Québec (Radio-Canada)
4	CIVC-45 Trois-Rivières (Radio-Québec)	15 Chambre des Communes
5	WPTZ-5 Plattsburg (NBC)	16 CFTM-10 Montréal (TVA)
6	CBMT-28 Montréal (CBC)	17 Assemblée Nationale
7	CHEM-8 Trois-Rivières (TVA)	18 CKSH-9 Sherbrooke (Radio-Canada)
8	CFCM-4 Québec (TVA)	19 CHLT-7 Sherbrooke (TVA)
9	TVFQ-99 France	20 Télé Nouvelles
10	WCAX-3 Burlington (CBS)	21 WCFE-57 Plattsburg (PBS)
11	TVC-11 TV Communautaire (À venir)	22 WEZF-22 Burlington (ABC)
12	CFCF-12 Montréal (CTV)	23 Petites annonces

4 CANAUX DE TÉLÉ PAYANTE

Position	
24	Super Écran
25	First Choice
26	Much Music
27	The Sports Network

Profitez de notre **3 pour 1**
 Abonnez-vous à Super Écran ou
 À First Choice et recevez Much
 Music et TSN sans frais.

22 CANAUX DE FM

**LE CÂBLE: LE MOYEN PAR EXCELLENCE
 POUR AVOIR LE CHOIX À PRIX ABORDABLE.**

POUR PLUS D'INFORMATION, TÉLÉPHONEZ-NOUS
 DÈS
 AUJOURD'HUI.

(819) 296-3968