



SOMMAIRE

- > ÉDUCATION DES FEUILLUS :
UNE EXPERTISE RÉGIONALE EN DÉVELOPPEMENT !
- > POTENTIEL DU FRÊNE ROUGE POUR LA PRODUCTION DE BOIS
- > FORÊT SAVOIR QUE ...

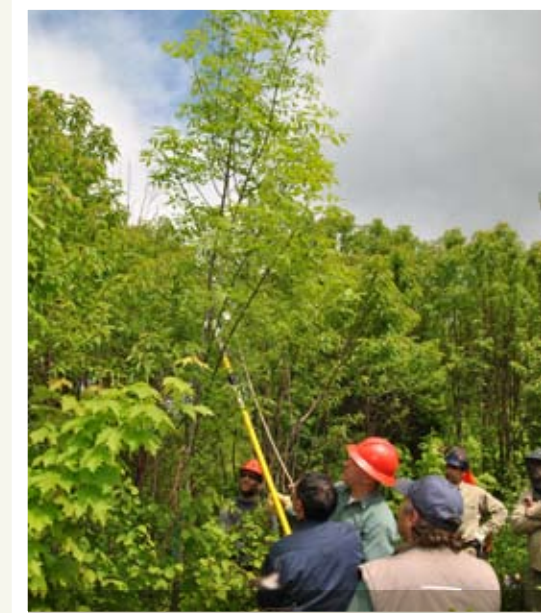


ÉDUCATION DES FEUILLUS : UNE EXPERTISE RÉGIONALE EN DÉVELOPPEMENT !

L'éducation des feuillus présente des avantages majeurs, tant pour les plantations que pour les peuplements issus de régénération naturelle. Dans un objectif de production de bois de qualité supérieure, la taille de formation et l'élagage apparaissent même essentiels. En effet, la taille de formation vise à obtenir un axe principal droit, vertical, cylindrique et aussi long que possible, tandis que l'élagage vise essentiellement à produire du bois sans nœud. Pourtant, ces traitements sylvicoles sont relativement méconnus ou appliqués inadéquatement.

Afin d'accroître l'expertise régionale dans ce domaine, une formation fut organisée en juin dernier par le Consortium. Le niveau débutant/intermédiaire (2 jours) avait pour objectif de se familiariser avec les traitements d'éducation des feuillus, tandis que le niveau avancé (4 jours) visait à consolider et à approfondir ces connaissances, ainsi qu'à former des formateurs certifiés.

Cette formation fut donnée par un expert provincial en la matière, Patrick Lupien, Ingénieur forestier au Syndicat des producteurs de bois de la Mauricie. Après un exposé théorique sur les principes et les modalités d'intervention, l'illustration et la mise en pratique des connais-



Utilisation d'un écheloir pour défourcher un frêne rouge.

sances s'est faite le long d'un parcours diversifié tant du point de vue des espèces (frêne rouge, chêne rouge, érable à sucre, bouleau jaune et bouleau à papier), que de la nature de la régénération (naturelle, plantation), ou du stade de développement (du semis au perchis), ou encore du type de milieu (forestier, agricole). Par ailleurs, cette formation fut également l'occasion de discuter et de réfléchir à propos de la sylviculture des feuillus nobles notamment sous l'angle de la gestion de la végétation concurrente en abordant les notions de puits de lumière et de détournement des tiges élites.

Neuf formateurs certifiés sont maintenant à l'œuvre en Gaspésie. Au-delà de l'apprentissage et des échanges fructueux, cette activité a permis de constater le potentiel de production de bois de feuillus de qualité supérieure en Gaspésie, et de faire un pas de plus dans la mise en œuvre de l'intensification de la pratique sylvicole.



Démonstration de la taille de formation sur un bouleau jaune par Patrick Lupien.



POTENTIEL DU FRÊNE ROUGE POUR LA PRODUCTION DU BOIS

Le 22 septembre 2011 prochain, le Consortium offrira une activité de transfert de connaissance portant sur l'utilisation du frêne rouge (*Fraxinus pennsylvanicus*) pour l'intensification sylvicole en Gaspésie. Dans l'objectif de réaliser des plantations produisant du bois de haute qualité, le choix des espèces est une étape très importante. Parmi les différentes espèces possibles, le frêne rouge est un candidat qui possède un potentiel intéressant. En effet, les plantations existantes montrent des résultats encourageants.

Lors de l'activité, une matinée de conférences permettra d'aborder des éléments clés de l'écologie et de la sylviculture du frêne rouge. Des invités de l'Institut de recherche en biologie végétale, du Service canadien des forêts et du ministère des ressources naturelles, traiteront de problèmes phytosanitaires tels que l'Agriole du frêne, des suivis de crois-



Plantation de frêne rouge en haute Gaspésie.



Pour information > Samuel Pinna
samuel.pinna@mieuxconnaitrelaforet.ca



sance en plantations, des implications de la taille et de l'élagage des tiges. Un après-midi de visite sur le terrain, permettra de discuter des interventions à réaliser au stade juvénile et au stade intermédiaire dans les plantations de frêne rouge en Gaspésie. Un programme préliminaire est disponible sur le site internet du Consortium.

Quand : Jeudi le 22 septembre

Où : Sainte-Anne-des-Monts | Seigneurie des monts

Tarifs : 20 \$ membre, 30 \$ non-membre

Inscription obligatoire avant le 20 septembre :

marie-eve.bernatchez@mieuxconnaitrelaforet.ca

418 368 5166 (numéro sans frais : 1 866 361 5166)



FORÊT SAVOIR QUE ...



Compte-rendu

Activité La Faune Vedette

Les présentations qui ont eu lieu lors de l'activité de transfert de connaissance La « faune vedette » et l'aménagement forestier, du 16 juin 2011 au Parc national de la Gaspésie, sont disponibles en support pdf sur le site web du Consortium. Les sujets abordés ont été :

- > La martre d'Amérique et la connectivité forestière.
- > L'habitat forestier de la gélinotte huppée et du tétras du Canada.
- > Le saumon atlantique et l'embâcle de bois de la rivière Saint-Jean.
- > Le cerf de Virginie et l'aménagement des lots boisés.

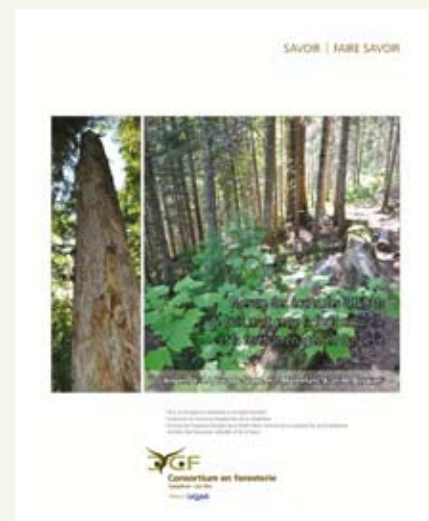
Nouvelles publications du Consortium

Mesure des écarts des attributs de bois mort entre la forêt naturelle et la forêt aménagée en Gaspésie

Angers, V.-A., Varady-Szabo, H., Malenfant, A. et M. Bosquet

Cette étude concerne le bois mort en Gaspésie. Elle documente ses caractéristiques et sa dynamique, les enjeux appréhendés relatifs à son aménagement forestier, la mesure des écarts réels entre son abondance et ses caractéristiques historiques et actuelles. Elle propose aussi des solutions qui permettraient de restaurer ou de maintenir son abondance et ses caractéristiques de façon acceptable dans un contexte d'aménagement forestier.

Le document en version pdf est disponible sur le site internet du Consortium



Crédit photo : Graffici.ca

Actualité

Dossier forêt

Le Graffici présente, sur son site internet, un dossier sur la foresterie gaspésienne :

<http://www.graffici.ca/dossiers/foret-gaspesienne-oree-virage-73>.