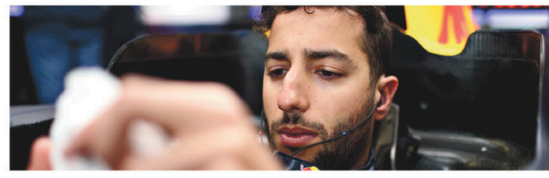




**Le Monde** L'ONU admet avoir cédé aux pressions de Riyad *Page C 6*



**Grand Prix du Canada** Stress chez Red Bull *Page C 8*

# ÉCONOMIE

CAHIER C • LE DEVOIR, LES SAMEDI 11 ET DIMANCHE 12 JUIN 2016

## Le Canada a créé 14 000 emplois en mai

Ottawa — Alors qu'un énorme incendie de forêt faisait rage en Alberta, le marché du travail de la province continuait d'en arracher le mois dernier — les pertes d'emplois se sont accumulées, le taux de chômage a bondi et le nombre d'heures travaillées a reculé à son plus faible niveau en 30 ans.

Il s'agit de la première série de données économiques publiée par Statistique Canada pour la période qui comprend l'incendie qui a entraîné l'évacuation de Fort McMurray et forcé l'interruption d'une importante partie de la production pétrolière en plein cœur du secteur des sables bitumineux de l'Alberta.

Le taux de chômage albertain est passé de 7,2% à 7,8% en mai. La province a terminé le mois sur une perte nette de 24 100 emplois. Les plus importants reculs ont été constatés dans les secteurs des ressources naturelles et de la construction.

L'enquête de l'agence fédérale, réalisée pendant la semaine du 15 au 21 mai, a aussi noté que le nombre d'heures travaillées avait chuté de 5,1%, ce qui représente son plus important déclin mensuel depuis mai 1986.

Cependant, le véritable impact de l'incendie sur le marché albertain du travail n'était pas complètement manifeste. Statistique Canada a indiqué avoir recueilli des données pour la région de la province qui comprend Fort McMurray, mais en raison de l'évacuation du 3 mai, elle n'a pas pu recueillir de chiffres dans le plus petit secteur qui comprend la ville. «*Si on regarde [les données] avec une part de bon sens, elles suggèrent, en quelque sorte, que les incendies ont eu un impact négatif sur le mois*», a estimé vendredi Robert Kavcic, économiste principal à la Banque de Montréal.

L'économie de l'Alberta connaissait déjà son lot de difficultés avant que l'incendie ne se déclare, puisqu'elle devait composer avec la faiblesse des prix du pétrole. Dans la période de 12 mois qui a pris fin en mai, l'Alberta a perdu un total de 53 800 emplois, soit 2,3%.

### 13 800 nouveaux emplois

La situation était bien différente dans l'ensemble du pays, où la création d'emplois a, en fait, surpassé les attentes des économistes. L'enquête sur la population active a fait état d'un gain net de 13 800 emplois en mai dans l'ensemble du Canada. L'augmentation a permis au taux de chômage de reculer à 6,9%, comparativement à 7,1% précédemment, et d'atteindre ainsi son plus faible niveau depuis juillet 2015. Ces données étaient supérieures aux attentes des économistes, qui visaient en moyenne un gain net de 3800 emplois et un taux de chômage stable à 7,1%, selon les prévisions recueillies par Thomson Reuters.

Le nombre d'emplois à temps plein a progressé de 60 500, tandis que celui d'emplois à temps partiel a glissé de 46 800. Le nombre d'employés au Canada a augmenté de 24 800 en mai, tandis que celui des travailleurs autonomes a diminué de 11 100. Dans l'ensemble, l'emploi a progressé de 0,6% au Canada le mois dernier, par rapport au mois de mai 2015, a précisé le rapport de Statistique Canada. Par ailleurs, un moins grand nombre de Canadiens étaient à la recherche d'un emploi, ce qui a fait diminuer le nombre de chômeurs, ce qui a aussi contribué à la baisse du taux de chômage.

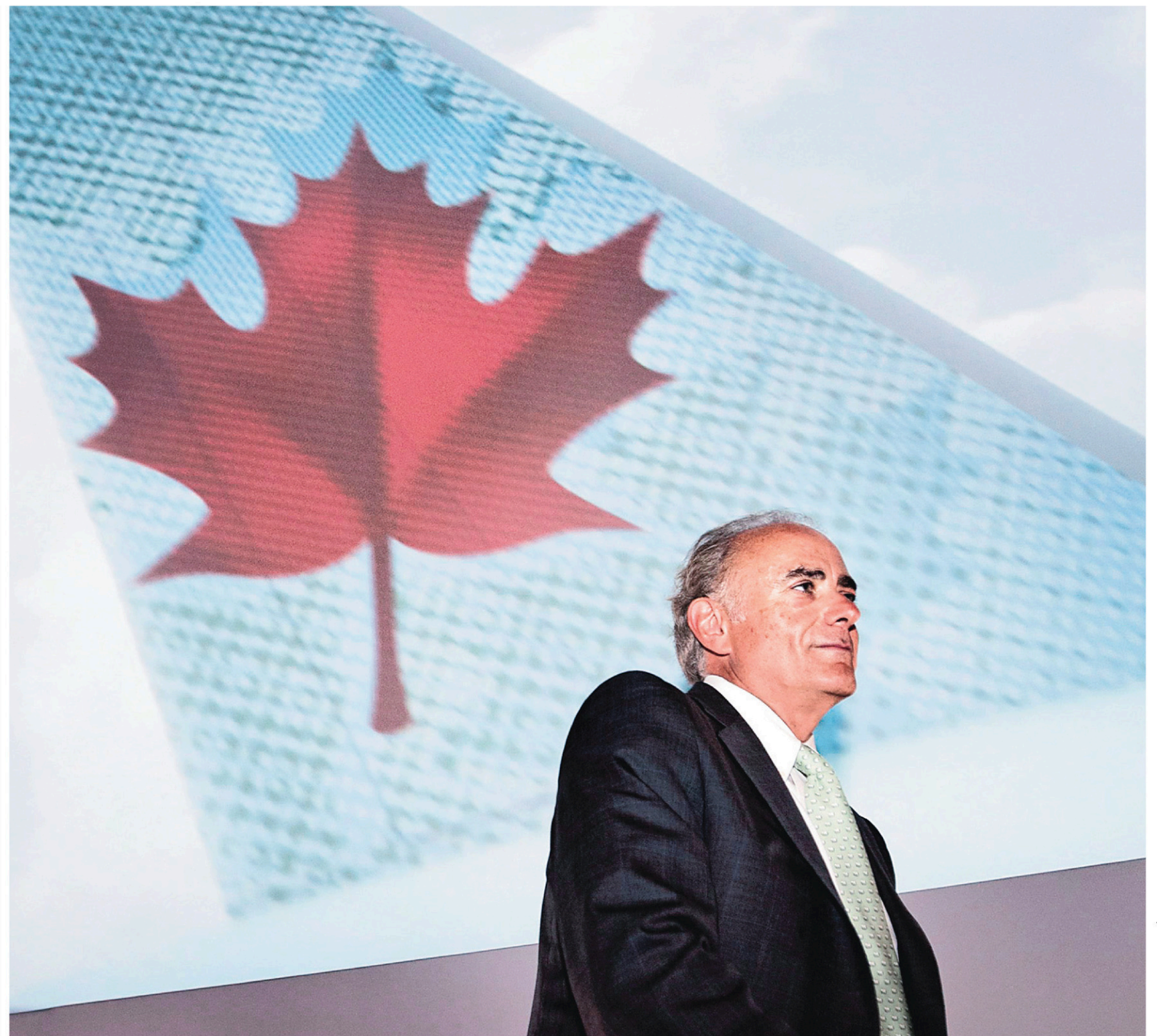
### 21 600 au Québec

Les provinces de l'Ontario et du Québec ont toutes deux affiché un gain net de 21 600 emplois le mois dernier, et leur taux de chômage ont diminué de 0,4 point de pourcentage. Celui de l'Ontario s'est ainsi retrouvé à 6,6%, tandis que celui du Québec a glissé à 7,1%.

«*Les disparités régionales dans la performance du marché de l'emploi continuent d'être le thème principal des données sur l'emploi*», a écrit Leslie Preston, économiste principale à la Banque TD, dans une note à ses clients. «*Cette disparité témoigne de l'ajustement actuel du Canada face aux plus faibles prix des matières premières*». Dans les six derniers mois, les taux de chômage ont grimpé de façon marquée à Terre-Neuve-et-Labrador, en Alberta et en Saskatchewan, trois provinces productrices de ressources naturelles, a fait remarquer M<sup>me</sup> Preston, tandis qu'ils ont diminué en Ontario, au Québec et en Nouvelle-Écosse.

«*Depuis un an, le Québec a regarni les rangs de ses travailleurs de 18 200 (+0,4%) alors que ce chiffre est de 78 800 (+1,1%) en Ontario*» et de 108 500 (+0,6%) au Canada, ont ajouté les analystes du Mouvement Desjardins. «*Depuis décembre 2015, on dénombre 12 400 emplois de plus sur le marché du travail québécois. Cette faible variation cache une croissance de 54 400 emplois à temps plein et une diminution de 42 000 emplois à temps partiel*», a renchéri l'Institut de la statistique du Québec.

Avec Le Devoir  
La Presse canadienne



DARREN CALABRESE LA PRESSE CANADIENNE

Calin Rovinescu, président d'Air Canada, s'est plaint des restrictions très uniques subies par l'entreprise depuis sa privatisation il y a près de 30 ans, des restrictions concernant l'entretien des appareils, en plus d'autres restrictions.

## Air Canada veut des règles équitables

Le transporteur est soumis à un encadrement auquel échappent ses concurrents, dit son président, Calin Rovinescu

FRANÇOIS DESJARDINS

La privatisation d'Air Canada a eu lieu il y a une trentaine d'années, mais l'ancienne société d'État continue de faire face à des règles qui ne sont pas imposées à ses concurrents d'ici et d'ailleurs, a affirmé son président vendredi dans un congrès réunissant des directeurs financiers.

«*Le cadre réglementaire au Canada n'a pas toujours été favorable, à l'égard de notre industrie en général et d'Air Canada en particulier*», a dit Calin Rovinescu devant les membres de

Financial Executives International (FEI) dans la grande salle d'un hôtel du centre-ville de Montréal.

Les propos du patron du principal transporteur au pays surviennent la même semaine où le commissaire aux langues officielles, Graham Fraser, a déposé au Parlement un rapport critique portant uniquement sur les plaintes contre Air Canada pour son service en français.

M. Rovinescu n'a pas évoqué les obligations linguistiques. Il s'en est d'abord pris aux taxes aéroportuaires avant de parler de l'obligation légale de maintenir des centres d'entretien à

des endroits précis. La loi fédérale de 1988, qui a mis la table à sa privatisation, mentionne les villes de Montréal, Winnipeg et Mississauga, mais le gouvernement Trudeau veut l'assouplir de manière à identifier seulement les trois provinces.

«*Air Canada a été soumis à des restrictions très uniques depuis sa privatisation il y a près de 30 ans, des restrictions concernant l'entretien des appareils, en plus d'autres restrictions, auxquelles aucun autre transporteur n'est soumis*»,

VOIR PAGE C 2 : RÈGLES

## Le marché obligataire dans une course folle

CÉCILE DE CORBIÈRE

Paris — Partout dans le monde, les taux d'emprunt sont au plus bas historique. Un phénomène inédit aux conséquences imprévisibles, qui trouve racine dans les politiques ultra-accommodantes des banques centrales et l'inquiétude des investisseurs avant le référendum sur le Brexit.

Japon, États-Unis, Suisse, Grande-Bretagne, etc. Les rendements des obligations des grands pays riches sont presque tous au plus bas, battant des records tous les jours, sur le marché secondaire où les banques et les investisseurs s'échangent les titres déjà émis.

Repoussant les limites, le rendement du Bund, c'est-à-dire les obligations allemandes arrivant à échéance dans dix ans, qui font référence sur le marché, pourrait même bientôt devenir... négatif. Son taux d'emprunt a atteint 0,009% vendredi après-midi, avant de terminer la journée légèrement plus haut. Il se situait encore au-dessus de 1% en 2014. Il se situait encore au-dessus de 1% en 2014. «*Le moment historique*» où il atteindra zéro «*ne semble plus être qu'une question de temps*», selon les économistes de la banque allemande LBBW.

Les investisseurs sont dans «*une recherche de qualité*», explique Gilles Moëc, chef économiste

chez Bank of America-Merrill Lynch, qui qualifie ce réflexe de «*phénomène assez courant*». Ils se réfugient sur le marché de la dette souveraine, considéré comme un havre de paix, faisant grimper la demande et donc les prix, ce qui se traduit mécaniquement par une baisse des taux.

Le cap du taux négatif à 10 ans ayant déjà été franchi par le Japon et la Suisse. Un cas contraire à toute logique financière, puisque lorsqu'ils achètent une obligation assortie d'un taux négatif, les investisseurs s'engagent à verser une somme d'argent à l'emprunteur s'ils conservent le titre à échéance. Au total, plus de 10 000 milliards de dollars de dette souveraine mondiale ont été négociés à des taux négatifs à la fin de mai, selon l'agence d'évaluation financière Fitch.

Aussi, depuis quelques mois, les États de la zone euro ont diminué leurs émissions de nouvelles dettes. Comme ils ont réduit leurs déficits publics, ils ont moins besoin d'emprunter... Résultat: il n'y a plus assez d'obligations souveraines pour tout le monde. Investisseurs et BCE se les arrachent, ce qui fait grimper leur prix — et donc baisser leur taux, puisque les deux évoluent de façon inverse. «*C'est un peu l'euthanasie des rentiers: plus nous misons*

VOIR PAGE C 2 : COURSE



JEFF PACHOUD AGENCE FRANCE-PRESSE

Le laboratoire pharmaceutique Sanofi a émis 500 millions d'euros d'obligations à trois ans à 0%.

# ÉCONOMIE

PERSPECTIVES

## Prévoir l'imprévisible

ÉRIC DESROSIERS



**Les marchés ne s'en font pas trop encore avec le risque que Donald Trump soit élu à la tête des États-Unis. Ils devraient.**

Les marchés sont de nouveau inquiets. Ce qui les préoccupe cette fois, c'est la remontée dans les sondages du camp favorable à la sortie du Royaume-Uni de l'Union européenne à moins de deux semaines du référendum sur le sujet. Remarque, on les comprend avec toutes les mises en garde qui ont été faites notamment par le FMI, l'OCDE, et même le président Obama et la Réserve fédérale américaine, sur les conséquences économiques que pourrait avoir un tel événement pour les Britanniques, la suite du projet européen et l'économie mondiale tout entière. Comme souvent dans de pareils cas, on dit craindre à la fois les conséquences directes que pourraient avoir les changements ainsi que le climat d'incertitude qu'ils pourraient faire longtemps planer. Comme chacun sait, les marchés ont horreur de l'incertitude.

Étonnamment, ces mêmes marchés qui se couvent vainement la Bourse de Londres et la livre sterling ces jours-ci ne semblent toujours pas s'en faire avec la menace d'une autre catastrophe

économique annoncée: l'élection de Donald Trump à la Maison-Blanche. Le coloré homme d'affaire et vedette de la télé-réalité s'est pourtant révélé exceptionnellement doué pour fouler au pied presque chaque principe économique généralement conseillé aux gouvernements.

Dans la liste de ses déclarations fracassantes qui ne saurait être exhaustive, on retrouve notamment cette idée que la première économie mondiale pourrait, pour réduire le fardeau de sa dette, décider de ne pas payer tout ce qu'il doit à ses créanciers. Une telle mesure, qui ne manquerait pas de miner les assises du dollar américain comme devise mondiale, viserait entre autres à réduire l'impact de ses promesses de baisses d'impôt qui gonfleraient la dette fédérale de presque 40% du produit intérieur brut américain.

Contrairement à ce à quoi nous avait habitués son parti, Donald Trump en a aussi contre toutes les ententes de libre-échange signées jusqu'à présent par son pays, notamment l'ALENA conclu avec le Canada et le Mexique qu'il qualifie de «désastre total». Convaincu que le commerce international est un jeu à somme nulle, il menace de guerre économique plusieurs pays, dont la deuxième économie mondiale, la Chine, mais dit vouloir se rapprocher de la Russie de Vladimir Poutine.

Bien qu'il se dise contre les establishments et le pouvoir de l'argent, il promet d'abroger intégralement les réformes adoptées après la terrible crise financière pour mieux encadrer les banques. On pourrait aussi évoquer son appui au Brexit, et ce mur qu'il entend ériger à la

frontière mexicaine et par-dessus lequel il entend jeter des millions de travailleurs immigrants illégaux, et cette autre interdiction contre tout nouvel arrivant musulman, et la violence de son discours contre ses opposants...

«Jamais je n'ai vu le candidat à la présidence de l'un des deux grands partis être si dangereux pour l'économie», résumait le weekend dernier l'économiste de Harvard et ancien secrétaire américain aux Trésors de Barack Obama, Larry Summers. «Plusieurs semblent penser que les choses ne pourraient pas aller plus mal, pas seulement aux États-Unis, mais à travers le monde.»

### Entre folie et cynisme

Ces mises en garde et cris scandalisés des experts ne semblent pas émouvoir les marchés. Trump a de bonnes chances de perdre les élections, note-t-on. Et puis, tout cela n'est que de la rhétorique électorale. Trump reviendra à des positions plus pragmatiques s'il est élu, ont expliqué au *Financial Times* le mois dernier des participants au congrès annuel des gestionnaires de fonds spéculatifs qui se tenait à Las Vegas (!). N'a-t-il pas déclaré sur les ondes de CNN: «Je ne suis pas encore président. Je ne lance que des propositions?»

Il a déjà reculé d'ailleurs, et même effectué des virages à 180 degrés sur certaines ques-

tions devant le tollé soulevé par ses idées. Cette hypothèse que tout ne serait que du théâtre politique ne rassure pas Martin Wolf, au contraire. Rendu à une pareille échelle, «entre folie et cynisme, je ne sais pas ce qui serait pire».

Et que dire du niveau d'incertitude dans lequel Donald Trump plonge quiconque essaie de le suivre dans toutes ces outrances et changements de cap. On l'a dit tout à l'heure, les marchés ont horreur de l'incertitude. Dans le doute, n'importe quelle entreprise préférera remettre à plus tard ses projets de développement.

Or, Donald Trump est loin d'y voir un problème. Il en fait même un élément central de sa plateforme politique. «Les États-Unis sont devenus totalement prévisibles et c'est une erreur», a-t-il déclaré au *Washington Post* en ce qui a trait notamment à sa politique de défense. «Je veux être imprévisible», a-t-il martelé tout au long de sa campagne.

Devant un tel candidat au poste de président des États-Unis, il n'y a pas de risque à prendre, écrivait le mois dernier l'ancien rédacteur en chef de la revue *The Economist*, Bill Emmott, sur le site Internet d'analyse Project Syndicate. Les amis et les alliés du géant américain doivent «espérer le mieux, mais se préparer au pire». C'est-à-dire «se renforcer le plus rapidement possible afin de pouvoir tenir tête à une brute» et resserrer les liens entre eux pour se défendre ensemble contre des États-Unis qui essaieront de les diviser pour mieux régner.

Pas très rassurant tout cela. Mais les marchés ne s'en font pas.

## MARCHÉS BOURSISERS

<b>TORONTO</b>		<b>New York</b>		<b>PÉTROLE</b>	
S&P TSX		S&P 500		49,07	
14 037,54 ▼		2096,07 ▼		-1,49 \$US	
-202,48		-19,41		-2,9%	
-1,4%		-0,9%			
NASDAQ		DOW JONES		OR	
4894,55 ▼		17 865,34 ▼		1275,90	
-64,07		-119,85		+3,20 \$US	
-1,3%		-0,7%		+0,3%	
				DOLLAR CANADIEN	
				78,39	
				-0,27 \$US	
				-0,3%	
				1\$US = 1,2757	
				69,66	
				+0,18 EURO	
				1 EURO = 1,4355	

Titre	Symbole	Fermeture	Variation (\$)	Variation (%)	Volume (000)
-------	---------	-----------	----------------	---------------	--------------

### LES INDICES DE LA BOURSE DE TORONTO

S&P TSX	SPTT14037.54	202.48	-1.42	206939	
S&P TX20	TX20	605.57	-12.06	1.95	90573
S&P TX60	TX60	816.76	-11.86	-1.43	108217
S&P TX60 Cap.	TX6C	903.18	-13.10	-1.43	108217
Cons. de base	TTCS	506.72	-7.21	-1.40	3098
Cons. discrét.	TTCD	167.76	-1.81	-1.07	8843
Énergie	TTEN	184.05	-7.28	-3.80	53720
Finance	TTFS	247.78	-2.59	-1.03	19877
Aurifère	TTGD	231.76	-2.56	-1.09	74211
Santé	TTHC	89.04	-1.44	-1.59	3196
Tech. de l'info	TTTK	53.02	-1.00	-1.85	4455
Industrie	TTIN	176.45	-3.24	-1.80	86635
Matériau	TTMT	238.84	-3.25	-1.34	86664
Immobilier	TTRE	295.83	0.35	0.12	5603
Télécoms	TTTS	146.45	-1.08	-0.73	3057
Sev. collect.	TTUT	236.05	-0.45	-0.19	3913
Métaux/minerais	TTMN	538.08	-18.30	-3.29	15440

### TSX CROISSANCE

TSX Venture	JX	715.59	-4.58	-0.64	91310
-------------	----	--------	-------	-------	-------

### ENTREPRISES DE CONSOMMATION DISCRÉTIONNAIRE

Allim. Couche-Tard	ATD.B	54.85	-0.96	-1.72	666
Canadien-Tire	CTC.A	137.67	-0.26	-0.19	162
Cogeco	CCA	67.58	-0.55	-0.81	65
Corus	CJR.B	13.31	0.01	0.08	500
Groupe TVA	TVA.B	4.07	0.01	0.25	2
Jean Coutu	PJC.A	20.16	0.25	1.26	130
Loblav	L	70.13	-1.56	-2.18	781
Magna	MG	51.52	-0.89	-1.70	723
Metro	MRU	44.12	-0.73	-1.63	413
Quebecor	QBR.B	37.27	-0.21	-0.56	113
Rona	RON	23.99	0.00	0.00	0
Saputo	SAP	38.68	-0.20	-0.51	367
Shaw	SJR.B	24.33	-0.35	-1.42	914
Dollarama	DOL	90.63	-1.67	-1.81	476
Tim Hortons	THI	99.00	0.00	0.00	0
Transat A.T.	TRZ	7.47	-0.18	-2.35	88
Yellow Media	Y	18.75	-0.25	-1.32	48

### ÉNERGIE

Cameco	CCO	14.93	-0.34	-2.23	717
Canadian Natural	CNQ	36.61	-1.47	-3.86	1840
Canadian Oil Sands	COS	9.93	0.00	0.00	0
Enbridge	ENB	53.47	-0.46	-0.85	939
EnCana	ECA	10.27	-0.77	-6.97	5379
Enerplus	ERF	7.61	-0.45	-5.58	1319
Pengrowth Energy	PGF	2.28	-0.20	-8.06	1867
Suncor Energy	SU	39.89	-0.64	-1.58	815
Syncrude Energy	IMO	34.38	-0.80	-2.27	4378
Cenovus Energy	CVE	18.79	-0.49	-2.54	1505
TransCanada	TRP	54.64	-0.51	-0.92	1042
Valener	VNR	22.83	0.01	0.04	38

### FINANCIÈRES

B. CIBC	CM	102.73	-0.82	-0.79	988
B. de Montréal	BMO	83.13	-0.38	-0.46	1019
B. Laurentienne	LB	51.82	-0.62	-1.18	71
B. Nationale	NA	45.37	-0.36	-0.79	1298
B. Royale	RY	78.57	-0.77	-0.97	2044
B. Scotia	BNS	65.25	-1.07	-1.61	1786
B. TD	TD	56.76	-0.44	-0.77	2400
Brookfield Asset	BAM.A	45.57	-0.07	-0.15	769
Cominar Real	CUF.UN	17.20	0.00	0.00	210
Corp. Fin. Power	PWF	31.26	-0.31	-0.98	474
Fin. Manuvie	MFC	18.02	-0.53	-2.86	5296
Fin. Sun Life	SFL	43.64	-0.77	-1.73	874
Great-West Lifeco	GWG	34.87	-0.09	-0.26	399
Industrielle All.	IAG	41.72	-0.68	-1.60	171
Power Corporation	POW	28.69	-0.14	-0.49	620
TMX	X	51.48	-2.07	-3.87	26

### INDUSTRIELLES

Air Canada	AC	9.84	-0.33	-3.24	1259
Bombardier	BBD.B	1.98	-0.02	-1.00	2311
CAE	CAE	16.44	-0.21	-1.26	324
Canadien Pacifique	CP	165.81	-4.82	-2.82	541
Chemin de fer CN	CNR	75.46	-1.10	-1.44	1018
SNC-Lavalin	SNC	51.81	-1.21	-2.28	204
Transcontinental	TCLA	17.28	-1.89	-9.86	568
TransForce	TFJ	24.05	-0.19	-0.78	92

### ENTREPRISES DE MATÉRIAUX

Agrium	AGU	119.76	-0.66	-0.55	210
Barrick Gold	ABX	25.00	0.09	0.36	6506
Goldcorp	G	23.02	-0.79	-3.32	5641
Kinross Gold	K	6.60	-0.15	-2.22	8460
Mines Agnico-Eagle	AEM	64.52	-0.45	-0.69	774
Potash	POT	21.69	-0.18	-0.82	2083
Teck Resources	TCK.B	14.54	-0.62	-4.09	4227

### SERVICES PUBLICS

Fortis	FTS	41.86	-0.13	-0.31	461
TransAlta	TA	6.86	-0.12	-1.72	683

### TECHNOLOGIE

BlackBerry	BB	8.92	-0.42	-4.50	1724
CGI	GIB.A	59.60	-0.88	-1.46	304

### TÉLÉCOMMUNICATIONS

BCE	BCE	59.87	-0.37	-0.61	1388
Manitoba Telecom	MBT	37.28	-0.36	-0.96	231
Rogers	RCL.B	49.51	-0.36	-0.72	650
Telus	T	40.58	-0.25	-0.61	789

### FONDS NÉGOCIÉS EN BOURSE

iShares DEX	XBB	32.19	0.07	0.22	39
iShares MSCI	XEM	24.05	-0.55	-2.24	4
iShares MSCI EMU	EZU	33.12	0.00	0.00	0
iShares S&P 500	XSP	24.17	-0.23	-0.94	319
iShares S&P/TSX	XIC	22.33	-0.33	-1.46	193

### LES PLUS ACTIFS DE LA BOURSE DE TORONTO

YAMANA RES INC	YRI	6.36	-0.34	-5.07	10661
BAYTEX ENERGY CORP	BTE	7.71	-0.82	-9.61	9298
KINROSS GOLD CORP	K	6.60	-0.15	-2.22	8460
FIRST QUANTUM	FM	8.63	-0.55	-5.99	7015
BARRICK GOLD CORP	ABX	25.00	0.09	0.36	6506
GOLDCORP INC	G	23.02	-0.79	-3.32	5641
ENCAN CORP	ECA	10.27	-0.77	-6.97	5379
MANULIFE FINANCIAL	MFC	18.02	-0.53	-2.86	5296
ELDORADO GOLD CORP	ELD	5.71	-0.15	-2.56	4519
SUNCOR ENERGY INC	SU	34.38	-0.80	-2.27	4378

### LES GAGNANTS EN %

HORIZONS BETAPRO	HVU	14.08	2.17	18.22	1679
CLARKE INC	CKI	10.90	0.84	8.35	172
HB NYMEX CL BEAR	HOD	11.57	0.69	6.34	1963
HB S&P TSX 50 BEAR	HXD	8.99	0.27	3.10	484
HB NYMEX NG BEAR	HND	16.14	0.34	2.15	451
HB S&P 500 BEAR	HSD	8.10	0.16	2.02	151
NEWFOUNDLAND CAP	NCC.A	9.48	0.18	1.94	1222
HORIZONS BETA	HGD	10.44	0.18	1.75	2400
RIOCAN REAL ESTATE	REI.UN	28.27	0.45	1.62	1247
GUYANA GOLDFIELDS	GUY	9.22	0.14	1.54	1040

### LES PERDANTS EN %

TRANSCONTINENTAL	TCLA	17.28	-1.89	-9.86	568
BAYTEX ENERGY CORP	BTE	7.71	-0.82	-9.61	9298
HORIZONS BETAPRO	HVI	10.83	-1.05	-8.84	386
PRECISION DRILLING	PD	6.56	-0.63	-8.76	2257
CANYON SERVICES	FRC	5.26	-0.46	-8.04	250
HB S&P TSX BULL	HEU	9.48	-0.79	-7.69	123
PAREX RESOURCES	PXT	13.21	-0.99	-6.97	513
ENCAN CORP	ECA	10.27	-0.77	-6.97	5379
BONTERRA ENERGY	BNE	26.63	-1.96	-6.86	137
HB NYMEX CL BULL	HOU	10.24	-0.68	-6.23	3806

### LES GAGNANTS EN \$

HORIZONS BETAPRO	HVU	14.08	2.17	18.22	1679
WASTE CONNECTIONS	WCN	93.71	1.12	1.21	205
CLARKE INC	CKI	10.90	0.84	8.35	172
HB NYMEX CL BEAR	HOD	11.57	0.69	6.34	1963
FRACO-NEVADA CORP	FNV	90.48	0.60	0.67	422
ALGONQUIN POWER & EMER.A	AQN.IR	40.32	0.51	1.28	1003
EMER.A INC	EMA.IR	45.99	0.49	1.08	4254
RIOCAN REAL ESTATE	REI.UN	28.27	0.45	1.62	1247
CANADIAN APT	CAR.UN	31.23	0.40	1.30	151
HB NYMEX NG BEAR	HND	16.14	0.34	2.15	451

### LES PERDANTS EN \$

CANADIAN PACIFIC	CP	165.81	-4.82	-2.82	541
SHAWCOR LTD	SCL	30.68	-2.00	-6.12	101
BONTERRA ENERGY	BNE	26.63	-1.96	-6.86	137
METHANEX CORP	MX	42.10	-1.89	-4.30	219
TRANSCONTINENTAL	TCLA	17.28	-1.89	-9.86	568
DOLLARAMA INC	DOL	90.63	-1.67	-1.81	476
VERMILION ENERGY	VET	42.85	-1.65	-	

# ÉCONOMIE

MÉDIAS

## Transcontinental réclame, à son tour, une aide des pouvoirs publics

JULIEN ARSENAULT

TC Transcontinental joint sa voix aux différents acteurs de la presse écrite qui réclament une intervention des pouvoirs publics dans l'espoir de préserver la production d'une information de qualité.

L'imprimeur et éditeur de journaux a demandé vendredi une aide de «trois ou quatre ans» aux différents ordres de gouvernement pour l'aider à adoucir la transition vers le numérique.

Son président et chef de la direction, François Olivier, a formulé trois demandes précises: une réduction des frais de recyclage, une subvention pour lui permettre d'assurer une production de contenu dans ses journaux locaux hebdomadaires ainsi que des incitatifs financiers pour l'aider à investir dans de nouvelles plateformes numériques. «On ne demande pas la charité des gouvernements», a expliqué M. Olivier au cours d'un entretien téléphonique afin de discuter de la performance financière de la société au deuxième trimestre, où son secteur des médias a continué de voir ses recettes fléchir. Il n'a toutefois pas chiffré l'aide gouvernementale qui pourrait être octroyée au secteur, dans lequel plusieurs entreprises traversent des moments difficiles.

### Recyclage

Depuis un certain temps déjà, RecycleMédias demande de ne plus payer pour le recyclage de ses produits. La coalition regroupant les médias écrits du Québec estime en outre que ces derniers verseront cette année 4,6 millions aux municipalités, un montant appelé à croître avec le temps.

Le secteur des médias de Transcontinental n'a pas été épargné au cours des dernières semaines, alors qu'une centaine de personnes ont été licenciées à la fois du côté de



Le président et chef de la direction de Transcontinental, François Olivier

la rédaction et du secteur publicitaire. «Dans cette période de transition, nos modèles publicitaires ne sont pas au maximum», a dit M. Olivier. Le numérique gagne du terrain au profit du papier, mais nous ne sommes pas encore matures.»

Il affirme que Transcontinental est maintenant directement affectée par la baisse des revenus publicitaires auparavant observée au sein des grands quotidiens. Initialement, l'entreprise a été en mesure de s'ajuster à un recul des recettes publicitaires oscillant entre 2 et 4% par année en réduisant ses coûts ainsi qu'en consolidant le secteur. Toutefois, au cours des 18 derniers mois, la baisse s'est accélérée à 10% par année, ce qui représente une baisse de profits de 25 millions.

Le grand patron de l'éditeur et imprimeur en a aussi profité pour reprendre une des revendications du dirigeant de Postmedia, Paul Godfrey, qui, le mois dernier, a incité le

gouvernement fédéral à augmenter ses dépenses publicitaires dans les journaux du pays. Selon M. Olivier, le dossier concerne aussi les autres ordres de gouvernement. «Quand je ne couvre pas la conférence de presse d'un député dans sa circonscription, on se fait appeler pour dire que nous n'étions pas là, a-t-il dit. Mais d'un autre côté, ils (les gouvernements) dépensent des millions de dollars en publicité sans nous supporter.»

Il a également accueilli favorablement l'étude récemment dévoilée par la Fédération nationale des communications de la CSN prônant une intervention d'urgence de la part des gouvernements. L'initiative, qui a reçu l'appui de Groupe Capitales Médias, propose trois mesures de soutien, la plus importante étant un crédit d'impôt sur la masse salariale.

«Je pense qu'il y a une réflexion de société à avoir», a dit M. Olivier. Est-ce que le contenu est important dans une démocratie? Je

pense que oui. Est-ce qu'il pourrait y avoir des choses faites de façon permanente? Probablement. Toutefois, je suis optimiste et désire seulement du temps pour nous permettre de se réinventer.»

### Des résultats qui ratent la cible

Au deuxième trimestre, Transcontinental a inscrit une baisse de 93% de ses profits. Son bénéfice net s'est établi à 5,4 millions, ou 7 ¢ par action, par rapport à 81,2 millions, ou 1,04 ¢ par action, à la même période en 2015. Ce recul marqué s'explique par une série d'éléments exceptionnels estimés à 80 millions, dont une charge de dépréciation de 30,3 millions liée à ses journaux dans les provinces atlantiques. Sur une base ajustée, le bénéfice de Transcontinental a fléchi de 12,5%, à 34,2 millions, ou 44 ¢ par action, alors que les revenus ont grimpé de 1,3%, à 497,2 millions.

La Presse canadienne

## Des résultats «sans précédent» pour la SAQ

LIA LÉVESQUE

Deux semaines après avoir été critiquée par la vérificatrice générale, la Société des alcools affiche des ventes en hausse et un bénéfice net en hausse pour son exercice 2015-2016, des résultats «sans précédent», selon son président et chef de la direction, Alain Brunet.

Dans son rapport annuel qui vient d'être déposé, la Société des alcools affiche un résultat net de 1,067 milliard, soit une hausse de 3,2% comparativement à l'exercice précédent. La SAQ surpasse également de 27 millions la cible qui lui avait été fixée par le gouvernement, lors du budget de mars dernier. La SAQ rappelle qu'elle verse cette somme de 1,067 milliard en dividende au gouvernement du Québec. «Au total, en ajoutant les sommes perçues en taxe de vente et en taxe spécifique, la SAQ lui versera 1,688 milliard», note-t-elle dans son rapport annuel.

### Il y a deux semaines, la SAQ avait pourtant été critiquée par la vérificatrice générale

La SAQ a également enregistré une hausse notable de ses transactions en ligne, soit «une augmentation marquée de 111%» qu'elle attribue à des préventes de certains arri-

vages, à une gamme de produits exclusifs au Web et à des promotions populaires comme le solde d'après-Fêtes et du Vendredi fou.

Il y a deux semaines, la SAQ avait pourtant été critiquée par la vérificatrice générale Guylaine Leclerc, qui lui reprochait de ne pas

toujours négocier les meilleurs prix possibles avec ses fournisseurs et qui critiquait aussi sa politique d'achat.

Pourtant, dans son rapport annuel, la SAQ souligne que son ratio des charges nettes en fonction des ventes s'est amélioré, affichant un taux de 18,6%, malgré l'augmentation du volume d'activités, de la hausse des salaires, l'augmentation des frais de location et l'inflation touchant d'autres coûts. «Ce résultat témoigne des efforts faits par la SAQ depuis plusieurs années afin d'améliorer son efficacité par une saine gestion», écrit la société dans un communiqué qui accompagne ses résultats.

La Presse canadienne

## Loto-Québec dépasse ses objectifs

La société d'État a recommencé à verser des primes à ses employés

JULIEN ARSENAULT

Après une interruption de deux ans, Loto-Québec a recommencé à verser des primes à ses employés, qui se sont chiffrées à 15,1 millions l'an dernier, puisque la société d'État a largement dépassé ses objectifs.

Pour l'exercice terminé le 31 mars dernier, 3,7 millions ont ainsi été octroyés à 246 cadres — qui comprennent les membres de la haute direction — et 11,4 millions à 3829 employés et superviseurs. «Le versement des bonis de performance est tributaire de l'atteinte des objectifs financiers globaux de l'entreprise», a souligné le porte-parole de Loto-Québec, Patrice Lavoie. Le versement n'est pas automatique, mais tributaire de la bonne performance. Il n'y a aucune certitude pour les années à venir.»

Aucune prime n'avait été versée au cours des exercices 2013-2014 et 2014-2015 étant donné que Loto-Québec n'avait pas été mesuré d'atteindre ses objectifs au cours de cette période.

En dévoilant son rapport annuel, vendredi, la société d'État a fait part de profits atteignant 1,23 milliard au cours de l'exercice 2015-2016, en hausse de 10% par rapport à l'année financière précédente. Ce résultat dépasse également de 72,1 millions, ou 6,2%, la cible préalablement fixée. Cela permettra à Loto-Québec de verser un dividende de 1,2 milliard dans les coffres de l'État, ce qui représente une progression de 17,2% par rapport à l'exercice 2014-2015.

### Gros lots

Stimulé notamment par un nombre «exceptionnel» de gros lots offerts, le chiffre d'affaires a grimpé de 6,7%, à 3,56 milliards. «Le hasard a joué en notre faveur», a souligné M. Lavoie. Lorsqu'un gros lot n'est pas gagné d'une semaine à l'autre, il grimpe et devient attirant. C'est pour cette raison que nous avons eu des ventes exceptionnelles à ce chapitre cette année.» Le phénomène a particulièrement marqué la performance du Lotto Max, qui a vu ses ventes atteindre 360 millions, en hausse de

65%, ou 142,4 millions.

Par secteur, les loteries, les établissements de jeux et les casinos ont affiché des croissances respectives de 10%, 2,9% et 3,8%.

Loto-Québec attribue également ses résultats de l'exercice 2015-2016 à une gestion plus rigoureuse, ce qui s'est traduit par des gains d'efficacité estimés à 95,5 millions. Par le biais de restructurations au cours des dernières années, Loto-Québec a réduit la taille de son effectif, qui est passé de 6392 employés en 2013-2014 à 5786 en 2015-2016. «Habituellement, bon an mal an, une entreprise voit sa masse salariale croître de 2 à 3%, mais nous, depuis deux ans, la masse salariale n'a eu qu'une croissance de 0,5%, ce qui est vraiment exceptionnel», a fait remarquer le porte-parole de la société d'État.

Par ailleurs, celui-ci a indiqué que le processus visant à identifier le prochain président-directeur général de Loto-Québec se poursuivait, ajoutant qu'il devrait aboutir d'ici la fin de l'année. Après environ cinq

ans aux commandes, Gérard Bibeau a quitté ses fonctions à la fin du dernier exercice. Il est remplacé de façon intérimaire par Simon Patenaude, qui était auparavant président des opérations loteries.

M. Bibeau a empoché pendant le dernier exercice un salaire de base de 376 930 \$, en hausse de 1%, en plus de toucher une rémunération incitative de 56 540 \$. En tenant compte des autres avantages liés à son poste, sa rémunération totale a atteint près de 461 000 \$.

Dans son message, la présidente du conseil d'administration, Hélène Fortin, souligne par ailleurs la contribution de M. Bibeau, en lui attribuant une grande partie du redressement de Loto-Québec. «Il a su rallier ses équipes autour d'une stratégie gagnante», écrit-elle. Le conseil d'administration le remercie sincèrement pour le travail de transformation colossal qu'il a accompli et pour les résultats qui dépassent les attentes malgré un contexte économique difficile.»

La Presse canadienne

## Capital intelligent Mtl est créé: 100 millions pour du capital de risque

Une somme de 100 millions sera mise à la disposition d'entreprises qui s'intéressent au concept de Montréal ville intelligente et numérique. L'annonce en a été faite, vendredi, par le maire de Montréal, Denis Coderre, après qu'il s'est adressé aux membres de la Chambre de commerce du Montréal métropolitain. Ce sont 23 firmes de capital de risque qui forment ainsi «Capital intelligent Mtl» pour rendre disponible cette somme de 100 millions pour des entreprises innovantes. Parmi ces firmes, on trouve le Fonds de solidarité FTQ, Fondation CSN, Québecor, la Caisse de dépôt et placement du Québec, BDC Capital, Desjardins Entreprises et Teralys Capital. Capital intelligent Mtl offrira aux entreprises le financement dont elles ont besoin pour prendre le virage numérique, par exemple, ou développer d'autres projets innovants.

vateurs. Montréal contribue également à Capital intelligent Mtl en accordant un soutien financier de 400 000 \$ d'ici 2018.

La Presse canadienne

## General Motors embauchera au moins 700 employés techniques en Ontario

Oshawa (Ontario) — General Motors embauchera au moins 700 ingénieurs, développeurs de logiciels et spécialistes en déplacements urbains dans trois de ses installations en Ontario. Cette expansion aura lieu à un centre technique d'Oshawa, à un nouveau centre sur la mobilité urbaine à Toronto et à un nouveau centre de développement logiciel à Markham. Les nouveaux employés se concentreront sur le développement de logiciels et de contrôles pour véhicules autonomes, sur la sécurité, les services d'information et les véhicules connectés.

La Presse canadienne

## CARRIÈRES ET PROFESSIONS



Milieu de vie privilégié au cœur de la ville de Québec, l'Université Laval est une grande université complète reconnue pour sa culture de l'excellence en enseignement et en recherche.

### Professeure ou professeur NEUROPSYCHOLOGIE CLINIQUE

Faculté des sciences sociales, École de psychologie

CLÔTURE DU CONCOURS : 24 août 2016

ENTRÉE EN FONCTION : 1<sup>er</sup> janvier 2017

INFORMATION : ulaval.ca/emplois

Valorisant la diversité, l'Université Laval invite toutes les personnes qualifiées à présenter leur candidature, en particulier les femmes, les membres de minorités visibles et ethniques, les autochtones et les personnes handicapées. La priorité sera toutefois accordée aux personnes ayant le statut de citoyen canadien ou de résident permanent.



Sophie  
DOWNS M.Ps.

Psychologue clinicienne  
Médiatrice familiale

Membre O.P.Q.  
et R.C.P.O.S.S.

- psychothérapie individuelle
- psychothérapie conjugale
- médiation familiale

T 514 861-0630



Yves Ménard  
AVOCATS

Peu importe les circonstances dans lesquelles vous vous trouvez, peu importe votre situation financière, notre équipe peut vous aider.

DROIT CRIMINEL, PÉNAL ET IMMIGRATION

514 861-0469 | ymavocatsmtl.com

## ÉCONOMIE



ADAM GRAY BUZZFEED NEWA FACEBOOK AGENCE FRANCE-PRESSE

À la suite de l'annonce du ministre allemand des Finances, Wolfgang Schäuble, le premier ministre britannique, David Cameron, a tout de suite réagi en expliquant qu'en cas de Brexit, l'économie du Royaume-Uni serait affaiblie, car presque la moitié de ses exportations se font vers l'Union européenne.

## Le Royaume-Uni sera confronté à des barrières commerciales en cas de Brexit

L'Allemagne rappelle qu'une sortie changera les règles du jeu

MARIE JULIEN  
à Berlin

RÉMI BANET  
à Londres

L'Allemagne a averti vendredi que le Royaume-Uni serait confronté à des barrières commerciales en cas de Brexit, une nouvelle menace adressée aux partisans d'une sortie de l'Union européenne à moins de deux semaines du référendum du 23 juin.

«Dedans c'est dedans, dehors c'est dehors», a déclaré le ministre allemand des Finances Wolfgang Schäuble dans un entretien au magazine *Der Spiegel*, en référence au marché unique européen. «Le pays devrait alors se tenir aux règles d'un club dont il a voulu sortir», a-t-il ajouté dans un entretien au magazine *Der Spiegel*.

Cette mise en garde vient doucher les prétentions des partisans d'un Brexit qui ne cessent de répéter que le Royaume-Uni continuera de

commercer librement avec l'UE, se targuant des exemples de la Norvège ou de la Suisse, pays non-membres de l'UE, mais qui ont accès à la zone européenne de libre circulation des personnes et des biens.

Ainsi, «44% de nos exportations se font vers l'UE, donc notre économie sera affaiblie en cas d'accès restreint à ce marché», a réagi vendredi après-midi le premier ministre britannique David Cameron, lors d'une intervention en direct sur la page Buzzfeed du réseau social Facebook. «Le marché unique nous empêche de passer des accords commerciaux avec des pays tiers», avait affirmé le chef du parti europhobe Ukip, Nigel Farage, quelques minutes auparavant, estimant qu'une absence d'accord entre le Royaume-Uni et l'UE bénéficierait davantage aux Britanniques que «l'accord que nous avons aujourd'hui».

La mise en garde de l'Allemagne est la dernière d'une longue série d'avertissements

adressés aux pro-Brexit par des chefs d'État — dont Barack Obama — et plusieurs responsables d'institutions économiques internationales (FMI, OCDE, OMC). Fin mai, le président de la Commission européenne Jean-Claude Juncker les a également prévenus que l'UE mènerait la vie dure au Royaume-Uni s'il la désertait. «Cela reflète non seulement la position de la Commission, mais d'autres gouvernements», avait-il souligné, ajoutant que «tout devra être revu et renégocié» entre Londres et l'UE.

### Hausse du ton

Au Royaume-Uni, le Parti travailliste, qui veut un maintien dans l'UE, a également haussé le ton vendredi, alors que le parti conservateur continue de se déchirer à l'approche du vote. Un vote en faveur d'une sortie de l'UE le 23 juin «mènerait à un état d'urgence budgétaire, de nouvelles coupes dans le secteur public et des hausses d'impôts», a souligné le vice-président du Labour, Tom Watson, en s'appuyant sur un rapport de l'Institut des études budgétaires.

L'ancien leader et candidat au poste de premier ministre, Ed Miliband, a averti, lui, qu'une sortie de l'UE entraînerait une «érosion des droits des travailleurs». Dans un débat phagocyté par une «guerre civile» au sein du parti conservateur, divisé sur l'économie et l'immigration, le parti travail-

liste veut faire entendre sa voix en mettant d'abord l'accent sur le social, la lutte contre les inégalités et la protection des travailleurs.

L'électorat de gauche est majoritairement pro-UE: 61% contre 26% à vouloir partir selon un sondage YouGov. Mais, alors que plus de 430 000 Britanniques se sont enregistrés mercredi et jeudi sur les listes électorales grâce à la prolongation de deux jours de la période d'inscription, l'électorat travailliste peine à se mobiliser. La faute en partie selon des membres du Labour à leur leader Jeremy Corbyn, un euro-sceptique historique, accusé de traîner les pieds et de défendre sans grand enthousiasme la cause de l'UE.

En dehors de deux discours, le vétéran de l'aile gauche du parti a effectivement brillé par son absence. Il fut à la fois les médias et le premier ministre conservateur David Cameron auquel il refuse d'être associé dans cette campagne. «On n'en a pas fait assez. Il faut faire mieux», a admis Ed Miliband vendredi au micro de la BBC Radio 4. Si le Labour a eu de la peine à se faire entendre jusque-là, c'est aussi parce que «le côté sexy de la campagne vient des rivalités au sein du parti conservateur», cristallisées par l'opposition entre David Cameron et le chef de file des eurosceptiques, Boris Johnson, a insisté M. Miliband.

Agence France-Presse

## La Chine paye encore le prix de la débâcle boursière de 2015

Un an après le krach, la confiance des Chinois dans les marchés a disparu

BILL SAVADOVE

Shanghai — L'envolée de la Bourse de Shanghai semblait illimitée, gonflée par des crédits faciles... jusqu'à la spectaculaire dégringolade de l'été 2015. Un an plus tard, les marchés ne s'en sont toujours pas remis, la confiance du public s'est évaporée et le pays a retardé de cruciales réformes.

Mi-juin 2015: la Bourse shanghaienne commence à dégringoler. Elle poursuit son plongeon par saccades jusqu'en septembre et entraîne dans son sillage les places mondiales. En quelques semaines, elle perd jusqu'à 40%. Panique générale, après une longue période d'euphorie: en l'espace d'un an, l'indice shanghaien s'était envolé de 150%: les investisseurs empruntaient à peu de frais les fonds nécessaires pour acheter des actions, sur les recommandations enthousiastes des médias officiels.

Le dénouement a traumatisé les petits porteurs chinois, qui forment l'écrasante majorité des investisseurs sur les Bourses locales. Ils s'étaient parfois lourdement endettés pour investir, via la pratique des opérations sur marge. Échaudé, Huo Jiayu, patron d'une firme informatique, a finalement décidé en janvier de revenir prudemment sur le marché, en reprenant pour 20 000 yuans (3900\$) d'actions. Mal lui en a pris: la place shanghaienne a plongé de 20% depuis le début de l'année, minée par l'essoufflement économique chinois et la dépréciation continue du yuan.

Parmi les indices boursiers mondiaux suivis par le *Wall Street Journal*, Shanghai enregistre pour le moment la pire performance de 2016. «Je suis coincé! Je n'ai même pas eu la chance de limiter mes pertes quand il était temps, et rapidement, je perdais trop d'argent pour envisager de quitter le marché», soupire M. Huo. À la clôture mercredi, l'indice composite shanghaien s'affichait en baisse de 43,3% par rapport à son sommet de 5166,35 points un an auparavant.

### Fièvre spéculative

Depuis sa débâcle estivale, la Bourse n'a jamais pu durablement se reprendre. D'autant que les Chinois se sont depuis tournés vers d'autres marchés, l'immobilier et les matières premières, objets d'une véritable fièvre spéculative. Pire: la confiance des investisseurs envers la Bourse semble irrémédiablement écornée.

L'été dernier, le gouvernement était apparu impuissant à

enrayer le krach malgré son interventionnisme forcené, à coups d'achats massifs d'actions via des organismes publics et des maisons de courtage, et en paralysant une partie de la cote. Des mesures à contre-courant de la volonté affichée par Pékin d'accorder un rôle accru au marché, et qui ont avivé les doutes sur sa politique économique.

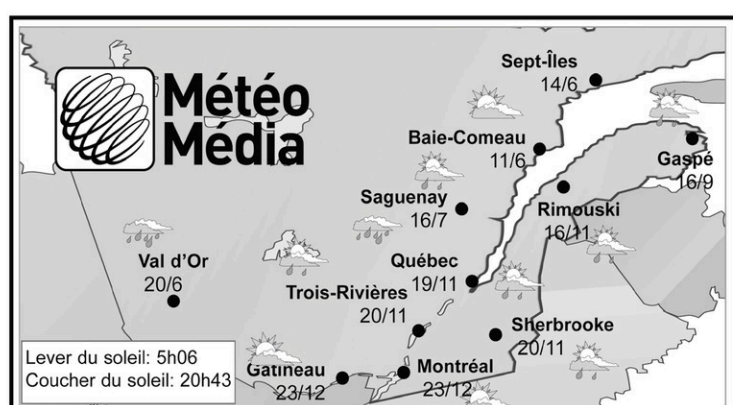
Depuis, «les réformes de marché ont marqué le pas», observe Zhang Qun, analyste du cabinet Citic Securities. La nécessaire transformation du système d'introductions en Bourse — dont les paramètres sont déterminés par les autorités — se fait attendre; et les investisseurs institutionnels tardent à remplacer la foule des petits porteurs. Pour- tant, les autorités continuent de défendre l'éventuelle inclusion de titres des Bourses chinoises dans les indices mondiaux de référence compilés par la société MSCI — qui servent de guide pour les portefeuilles des fonds d'investissements.

Pour arriver à ses fins et revigorer ses Bourses, «le gouvernement doit construire un marché ouvert, libre et juste, régi par la loi», sans interventionnisme arbitraire, souligne Hong Hao, stratège du cabinet BOCOM International. Et pour cause: en janvier, l'inévitable fiasco du «coupe-circuit» — un système interrompant automatiquement les échanges boursiers en cas de forte baisse — a de nouveau affolé le public.

Le mécanisme, imaginé par l'autorité de régulation des marchés (CSRC), s'est révélé totalement contre-productif, les investisseurs s'épouvantant à l'idée que l'État les empêche de revendre leurs titres quand ils le souhaitent. Les Bourses chinoises avaient aussitôt plongé, et le «coupe-circuit» avait été précipitamment désactivé... quatre jours seulement après sa mise en place. L'épisode avait entraîné la nomination en février d'un nouveau patron à la tête de la CSRC.

Pas certain que cela suffise à rassurer M. Huo et d'autres investisseurs qui ont vu leurs économies s'évaporer, d'autant que la Bourse de Shanghai pourrait continuer de s'enfoncer. «Le gouvernement va tenter de redynamiser le marché en douceur, avant de lancer des réformes graduellement», estime l'analyste Zhang Qun. «Les régulateurs ont pu apprendre à respecter le marché», ajoute-t-il. Mais «les investisseurs doivent réduire leurs attentes, et abandonner tout rêve de profits mirobolants en Bourse».

Agence France-Presse



Canada	Auj.	Demain	Le Monde	Auj.	Demain
Edmonton	Plu 16/10	Var 19/9	Londres	Plu 19/13	Plu 18/14
Moncton	Ave 20/10	Ora 14/8	Los Angeles	Sol 24/16	Sol 23/15
Saint-Jean	Var 16/9	Plu 13/8	Mexico	Plu 21/14	Ave 23/13
Toronto	Ora 31/15	Sol 21/12	New York	Ora 24/21	Sol 27/16
Vancouver	Plu 16/13	Var 16/13	Paris	Plu 19/13	Plu 18/13
Winnipeg	Sol 21/14	Ora 17/12	Tokyo	Var 26/19	Plu 25/21

Montréal	Ce soir	Demain	Lundi	Mardi
Aujourd'hui 23	12	16/11	18/11	21/13
Ciel variable.	Possibilité d'orages, pdp 30%.	Faible pluie, pdp 80%.	Averses isolées, pdp 40%.	Passages nuageux
Québec	Ce soir	Demain	Lundi	Mardi
Aujourd'hui 19	11	14/10	16/10	19/11
Averses isolées, pdp 60%.	Pluie, pdp 60%.	Averses, pdp 40%.	Averses, pdp 60%.	Nuageux avec percées de soleil
Gatineau	Ce soir	Demain	Lundi	Mardi
Aujourd'hui 23	12	15/9	18/10	22/12
Ciel variable.	Averses isolées, pdp 30%.	Pluie nuageux.	Ciel variable.	Passages nuageux

Pour que le pique-nique ne tombe pas à l'eau, accédez en tout temps à la météo.

Téléchargez MétéoÉclair sur votre téléphone intelligent.



## SPÉCIALISTES DE LA SANTÉ

Sondage Léger Marketing 2015 : Centres et cliniques capillaires  
Prix d'excellence Lauréat 2015 a été attribué à Clinique Santé Capillaire

### Perte de cheveux

Problèmes chroniques de santé et de stress

Le choix a été l'unique vraie clinique capillaire professionnelle reconnue avec méthode naturelle à Montréal.

514 289-9762

Micheline Grimard  
infirmière, naturopathe  
En formation continue,  
50 ans d'expérience en santé en 2015.

Clinique Santé Capillaire C'est un Concept Santé Complet... pour vous

[www.cliniquesantecapillaire.com](http://www.cliniquesantecapillaire.com)

**CHOIX DU CONSOMMATEUR 2016 GRAND MONTRÉAL**

SONDAGE SSI RESEARCH

**SERVICES OFFERTS**

- Massage suédois
- Massage clinique de l'abdomen
- Thérapie sacro-crânienne intégrée

**PROBLÈMES RÉCURRENTS**

- Migraines
- Tendinites
- Mal de dos
- Stress et tension générale ou spécifique
- Problèmes de sciatique

\*\*\* Reçus d'assurances disponibles \*\*\*

**Carlos Otero | Massothérapeute Agréé FQM**  
Centre Médical Westmount | Métro Vendôme | 514.503.7726

Pour annoncer dans ce regroupement, communiquez avec  
Evelyne De Varennes au 514.985.3454 ou [edevarennes@ledevoir.com](mailto:edevarennes@ledevoir.com)

## ÉCONOMIE

VOS FINANCES

## Les ravages du court terme

GÉRARD BÉRUBÉ



Le cri du cœur est venu cette semaine d'un cabinet de services comptables. PwC a dit s'inquiéter de la vision à court terme des actionnaires.

PwC faisait le bilan 2015 de l'industrie minière. Une année « caractérisée par une dégringolade générale ». Les 40 plus grandes sociétés minières ont enregistré collectivement une perte nette pour la première fois. Leur capitalisation boursière a fondu de 37%, effaçant « tous les gains réalisés durant le supercycle des matières premières ». Le cabinet d'ajouter : « à l'échelle mondiale, on s'inquiète de la vision à court terme des actionnaires, qui se concentrent sur la variation des prix des matières premières et privilégient les rendements à court terme plutôt que l'horizon de placement à long terme indispensable dans le domaine minier ».

A contrario, la chute en Bourse traduit une conjoncture économique plutôt difficile pour cette industrie. Dans le bilan de PwC, il est rappelé que le ralentissement chinois affecte 40% de la demande totale de matières premières. Qu'on a assisté à une importante perte de valeur, les grandes minières procédant à des dépréciations d'actif en 2015 équivalant au tiers de leurs dépenses d'investissement effectuées depuis 2010. Que les indicateurs de liquidité commencent à alarmer, avec un effet de levier atteignant des proportions historiques. Et que les agences de notation ont abaissé massivement les notes de crédit dans le secteur.

Mais dans ce jeu d'anticipations qu'est l'investissement boursier, il est déploré que le marché ait été réactif et qu'il s'en tienne à l'émotivité et à la volatilité. Qu'il ne salue pas encore les signes de reprise observés au cours des premiers mois de 2016, une meilleure stabilité sur le marché des métaux de base ainsi que la rationalisation des coûts d'exploitation, soit une diminution de 17% des coûts d'exploitation dans un contexte d'augmentation des volumes de production et de baisse du coût des intrants. Tout au plus, PwC observe que « les marchés des capitaux semblent se stabiliser ».

Il reste que le diktat de l'immédiat a la vie dure. Il se trouve pérenniser par une politique de rémunération des hauts dirigeants basée sur des indicateurs incitant à la performance à court terme. On pense à un bénéfice par action

cible et à un objectif de rendement total pour l'actionnaire. Dans un texte publié au début de juin dans le quotidien français *Le Monde*, Yvan Allaire, président exécutif du conseil de l'institut sur la gouvernance (IGOPP), a donné en exemple ce choix des dirigeants empruntant la voie facile des rachats d'actions plutôt que de mettre à contribution les liquidités de l'entreprise dans des projets d'investissement et de développement à long terme. En jouant sur le dénominateur, on alimente une hausse du cours de l'action. Ou on compense l'effet de dilution venant de l'exercice d'options provoqué par cette hausse du cours.

## Dictature des marchés

Faisant l'apologie d'indicateurs de performance basés sur la création de valeur à long terme et traduisant une préoccupation sociétale, Yvan Allaire conclut : « Cette gestion de court terme [...] est un mal qui menace toutes les sociétés cotées. Ce court-termisme est le fruit d'une logique financière implacable. Les modes de rémunération des dirigeants [...] jouent un rôle critique à cet égard. »

Peut-il y avoir contrepoids à la dictature des marchés boursiers? Dans une lettre destinée à un quotidien torontois, Yvan Allaire s'est inspiré des analyses de l'Institute for Competitiveness & Prosperity (ICP), dont l'exercice consiste à mesurer les 40 entreprises canadiennes pouvant se qualifier au titre de championne industrielle ou de leader global. Des 40 championnes identifiées en 2003, 11 ont été vendues ou ont fusionné depuis (Alcan, Domtar, Falconbridge, Inco...), et quatre ont fait faillite ou ont dû se restructurer (Nortel, Abitibi-Price, Quebecor World, Tembec).

Sur les 25 survivantes de la cuvée 2003, seulement 10 affichent un actionariat diffus et ne font pas appel à des actions à droit de vote multiple, et 17 bénéficient d'une protection contre les tentatives de prise de contrôle non sollicitées. La liste de 2011 de l'ICP comprenait 18 nouvelles venues. De cet ajout, 11 compagnies reposaient sur une structure de capital ou sur un environnement réglementaire favorisant une gestion de long terme et leur apportant une certaine immunité contre les pressions de court terme venant des marchés financiers, a observé Yvan Allaire.

Faisant l'éloge d'un « capitalisme de propriétaires », il rappelle l'importance des sièges sociaux et des centres décisionnels, de la propriété privée et de la contribution des actions à droit de vote multiple, et de la protection de secteurs stratégiques contre les prises de contrôle.

ROYAUME-UNI

## L'industrie pétrolière et gazière perd 120 000 emplois en deux ans

La chute des cours du pétrole est la principale raison de cette baisse entre 2014 et 2016

Londres — L'industrie pétrolière et gazière du Royaume-Uni aura perdu quelque 120 000 emplois directs et indirects entre 2014 et la fin 2016 du fait de la chute des prix de l'or noir, a déploré vendredi la fédération professionnelle du secteur.

L'exploitation des gisements en mer du Nord représentait quelque 450 000 emplois en 2014, année où le nombre d'employés a atteint son pic, a expliqué Oil & Gas UK dans un communiqué. Cela recouvrait les emplois directement concernés par l'extraction pétrolière et gazière, mais aussi les emplois indirects générés pour les fournisseurs jusqu'à ceux de services de restauration et d'hôtellerie entourant l'activité. Mais les cours de l'or noir ont plongé depuis, passant de plus de 100\$US le baril à quelque 50\$US actuellement. Le baril de Brent de la mer du Nord, qui sert de réfé-

rence européenne pour le brut, a même atteint un plancher de 27,10\$US le 20 janvier, avant de remonter quelque peu.

D'après Oil and Gas UK, quelque 84 000 emplois ont disparu en 2015 et environ 40 000 autres devraient avoir été supprimés en 2016, les compagnies s'efforçant de comprimer leurs coûts pour rester rentables dans cette nouvelle conjoncture tarifaire — un défi particulièrement ardu en mer du Nord où les gisements, matures, sont particulièrement onéreux à exploiter. La directrice générale de la fédération, Deirdre Michie, a d'ailleurs souligné que le prix moyen de production d'un baril de pétrole en mer du Nord était passé de 30\$US en 2015 à 17\$US cette année.

« Nous ne pouvons sous-estimer l'impact que la chute des cours mondiaux entraîne sur l'économie britannique, ni les consé-

quences pour les personnes qui ont perdu leurs emplois ainsi que pour leurs familles, a-t-elle expliqué. Nous faisons le maximum pour les soutenir, travaillons avec les autorités britanniques et écossaises pour proposer des emplois alternatifs, et coopérons aussi avec les syndicats en ces temps difficiles », a ajouté la directrice.

Le secteur ne comptera plus que 330 000 emplois directs et indirects à la fin 2016 et M<sup>me</sup> Michie a souligné que pour les préserver, le secteur devait pouvoir susciter de nouveaux investissements, tant dans l'exploration de nouveaux gisements que dans le développement des sites existants. Le secteur estime à quelque 20 milliards de barils équivalent pétrole la quantité d'hydrocarbures encore enfouie sous les fonds britanniques de la mer du Nord.

Agence France-Presse

RUSSIE

## Première baisse du taux directeur

La banque centrale mise sur la faiblesse de l'inflation

Moscou — La banque centrale de Russie a abaissé vendredi son taux directeur pour la première fois en dix mois, à 10,5%, jugeant la reprise économique « imminente » et misant sur un ralentissement de l'inflation.

Dans un communiqué publié à l'issue de sa réunion de politique monétaire, la Banque de Russie relève « la tendance à une inflation plus stable, à une diminution des attentes et des risques inflationnistes dans un contexte de reprise économique imminente ». Elle se montre en particulier plus confiante face au ralentissement du taux annuel d'inflation, stabilisé autour de 7,3% contre plus de 15% une grande partie de l'année dernière. Elle explique notamment que les prix du pétrole ont confirmé leur rebond ces dernières semaines, portant le rouble et évitant un nouveau choc d'inflation.

Elle ajoute qu'elle « envisagera la possibilité d'une nouvelle baisse de taux en fonction de son évaluation des risques inflationnistes ». Le taux directeur était fixé à 11% depuis août dernier.

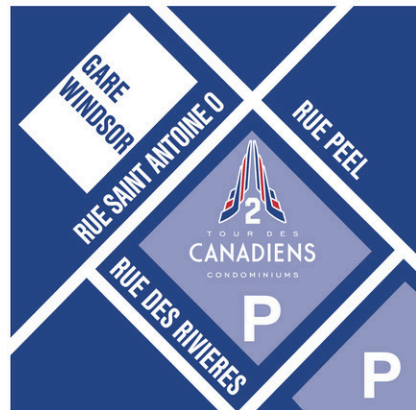
Le ministère de l'Économie, confronté à la plus longue récession depuis l'arrivée de Vladimir Poutine au Kremlin en 2000, n'avait pas caché sa déception après le statu quo d'avril et avait clairement indiqué espérer un assouplissement. Très lourds à porter pour les entreprises et les ménages, les taux actuels sont hérités de la crise financière causée par le plongeon des cours des hydrocarbures et les sanctions imposées par les Occidentaux en lien avec la crise ukrainienne.

Agence France-Presse

MAINTENANT  
EN VENTE  
CONDOS  
À PARTIR DE  
300 000 \$

NOUVELLE OFFRE  
LES SUITES SIGNATURE

DOMINANT L'ÉTINCELANTE SILHOUETTE DU CENTRE-VILLE DE MONTRÉAL, LES SUITES SIGNATURE, AU SOMMET DE LA TOUR DES CANADIENS 2, OFFRENT DES VUES DÉGAGÉES ET TOUT SIMPLEMENT INÉGALÉES DANS CHAQUE DIRECTION. VIVEZ L'EXPÉRIENCE DE LA VIE AU SOMMET DANS UN RAFFINEMENT À SON APOGÉE. LES SUITES SONT CONÇUES POUR OFFRIR LE MEILLEUR DE L'ÉLÉGANCE. BIENVENUE À LA BELLE VIE.

VISITEZ LE PAVILLON DES  
VENTES AUJOURD'HUI750 RUE PEEL  
(STATIONNEMENT SUR PLACE)

LUNDI AU JEUDI : MIDI À 18 H  
VENDREDI ET FÉRIÉS :  
SUR RENDEZ-VOUS  
SAMEDI ET DIMANCHE : MIDI À 17 H

TOURDESCANADIENS.COM

SPORT CULTURE DIVERTISSEMENT MAGASINS PARCS



Concept d'artistes. Le logo des Canadiens de Montréal sera positionné sur l'un des côtés de la Tour des Canadiens phase 2. Les prix et spécifications sont sujets à changement sans préavis. Voir les représentants de vente pour plus de détails. SEO.

# LE MONDE

## Combats de rue intenses dans le fief du groupe EI en Libye

Syrte — Les forces du gouvernement libyen soutenu par la communauté internationale livraient vendredi d'intenses combats de rue aux djihadistes du groupe Etat islamique (EI) dans leur fief de Syrte et pilonnaient leurs positions en centre-ville. Située à 450 km à l'est de Tripoli et aux mains du groupe EI depuis juin 2015, Syrte est l'objectif principal d'une vaste offensive militaire lancée il y a un mois pour chasser les djihadistes d'une bande littorale d'environ 200 kilomètres de long dans le centre-nord de la Libye. Les forces loyales au gouvernement d'union nationale (GNA) faisaient feu vendredi avec des tanks, des lance-roquettes et de l'artillerie lourde et se battaient désormais maison par maison dans le centre-ville, selon un correspondant de l'AFP sur place. Le nombre de combattants du groupe EI à Syrte est inconnu, tout comme le nombre de civils qui y résident encore. Selon un porte-parole des Gardes des installations pétrolières, qui prennent également part à l'offensive antidjihadistes, ceux-ci se préparaient maintenant à lancer un autre assaut depuis l'est de Syrte.

Agence France-Presse

## Venezuela: les autorités plient devant l'opposition

Caracas — Les autorités vénézuéliennes semblent avoir plié vendredi devant les bagarres de rue et les pillages en laissant le référendum par lequel l'opposition veut révoquer le président Nicolas Maduro franchir une nouvelle étape. « La validation aura lieu dans les bureaux régionaux [des autorités électorales] du lundi 20 au vendredi 24 juin », a déclaré la présidente du Conseil national électoral (CNE), Tibisay Lucena, lors d'une conférence de presse vendredi. Mais elle a immédiatement prévenu : le processus sera interrompu en cas de violences. Une gageure dans un des pays les plus violents du monde, où se multiplient les heurts entre police et manifestants ainsi que les pillages liés à la pénurie de nourriture. « Nous voulons être clairs : la moindre agression, trouble [de l'ordre] ou incitation à la violence entraînera la suspension immédiate du processus jusqu'au rétablissement de l'ordre », a-t-elle ajouté. Pourtant, nombre d'experts estiment que le référendum est la seule « souape » qui pourrait faire retomber la pression. Après avoir rassemblé début mai 1,8 million de signatures en faveur de cette consultation, la coalition d'opposition, réunie sous le nom de Table pour l'unité démocratique (centre droit), majoritaire au Parlement, exigeait du CNE la mise en œuvre des étapes suivantes de ce processus long et complexe.

Agence France-Presse

## Boko Haram: « crise silencieuse » au Cameroun

Genève — Les attaques continuelles de Boko Haram au Cameroun ont accru massivement l'insécurité alimentaire et jeté environ 190 000 personnes sur les routes de ce pays devenu un terrain fertile pour le recrutement de djihadistes, averti l'ONU. Selon la coordinatrice humanitaire de l'ONU pour ce pays africain, la Marocaine Najat Rochdi, les djihadistes continuent à attaquer, à l'ombre des projecteurs, des villages et brûler des maisons et des champs à un rythme quotidien. « L'impact des violences par Boko Haram n'est pas terminé, et nous devons rester vigilants », car les attaques actuelles attirent moins l'attention, mais restent dévastatrices, a-t-elle déclaré à l'AFP. Selon M<sup>me</sup> Rochdi, au cours des six derniers mois, le nombre de Camerounais déplacés dans leur pays est passé de 60 000 à 190 000, qui s'ajoutent aux 60 000 réfugiés venus du Nigeria et des 312 000 de République centrafricaine, pour un total de plus de 500 000 personnes déplacées. Et en raison des attaques et de la présence de Boko Haram dans les champs et sur les routes d'approvisionnement alimentaire, le nombre de personnes menacées par l'insécurité alimentaire a grimpé de 900 000 à 2,4 millions depuis janvier. « C'est une sorte de crise silencieuse, c'est un vrai danger », a déclaré M<sup>me</sup> Rochdi, avertissant que si l'aide humanitaire n'était pas acheminée, le pays risquait de surcroît d'assister à une « radicalisation » de ses jeunes.

Agence France-Presse

## Un nouveau brise-glace militaire russe prend la mer

Saint-Petersbourg — La Russie a mis à l'eau vendredi à Saint-Petersbourg un nouveau brise-glace militaire, une première en 45 ans qui témoigne de ses ambitions dans l'Arctique. Egalement désigné sous le nom de « Projet 21180 », ce bâtiment, l'*Ilia Mouroumets*, a un tirant d'eau de 6000 tonnes et mesure 85 mètres de long. « En 2017, le navire va intégrer la Flotte du Nord et nous permettre de donner la priorité » aux eaux septentrionales, a annoncé l'amiral Igor Zvaritch, à la tête du département technique de la Marine russe. La construction de deux autres brise-glace, d'un tirant d'eau de 8500 tonnes, doit être entamée l'automne prochain, a ajouté le directeur des chantiers navals de l'Armiraute à Saint-Petersbourg, Alexandre Bouzakov. La Russie, qui possède déjà 40 navires civils capables de briser les glaces tout au long de l'année, construit des brise-glace militaires conformément à sa politique d'expansion dans l'Arctique, explique l'expert Igor Korotchenko, directeur du Centre d'analyse du commerce mondial d'armes. « L'Arctique est aujourd'hui une région prioritaire pour la Russie. Nous y avons mis en place un ensemble de systèmes de défense antimissiles et construisons des bases militaires sur les îles des archipels », les brise-glace militaires étant dans ce contexte un élément-clé de leur ravitaillement, souligne-t-il. La Russie en possède déjà plus que la totalité des autres pays.

Agence France-Presse



NABIL HASSAN AGENCE FRANCE-PRESSE

L'Arabie saoudite avait été épinglée sur une liste noire de l'ONU pour sa responsabilité dans la mort de centaines d'enfants au Yémen.

## L'ONU admet avoir cédé aux pressions de Riyad

L'organisation a retiré l'Arabie saoudite d'une liste de pays responsables de la mort d'enfants

HALA KODMANI

« C'est l'une des décisions les plus douloureuses et les plus difficiles que j'ai eues à prendre », a avoué Ban Ki-Moon ce jeudi avec une franchise inhabituelle : le secrétaire général des Nations unies fait référence à la volte-face de l'ONU, sous la pression de l'Arabie Saoudite. Épinglé sur une liste noire de l'organisation pour sa responsabilité dans la mort de centaines d'enfants au Yémen, le royaume a réussi à faire retirer de la liste le nom de la coalition militaire qu'elle dirige (Emirats arabes unis, Bahreïn, Qatar...).

La semaine dernière, dans un rapport annuel sur le sort des enfants victimes de conflits armés en 2015 dans 14 pays, l'ONU avait accusé la coalition d'être responsable à 60% du bilan de 785 enfants tués et 1 168 mineurs blessés en 2015 au Yémen. « Un chiffre très largement exagéré », avait réagi lundi l'ambassadeur saoudien auprès de l'ONU. « Il a pu y avoir des dommages collatéraux de temps à autre, mais c'est ce qui se

passait en temps de guerre », avait-il argué en exigeant que le rapport « soit rectifié immédiatement » et expurgé de toute accusation contre son pays. Exigence satisfaite 24 heures après. La mention de la coalition est retirée de la liste noire pour « révision », selon le porte-parole de l'ONU. L'ambassadeur de Riyad s'en est aussitôt réjoui tandis que les médias saoudiens saluaient le travail de leur grand diplomate.

### Indignation

Réaction indignée des organisations de défense des droits de l'homme. Une vingtaine d'entre elles, dont Amnesty International, Oxfam, Human Rights Watch ont adressé mercredi une lettre ouverte à Ban Ki-Moon lui demandant de remettre la coalition militaire menée par l'Arabie saoudite sur sa liste noire et dénonçant la crédibilité de l'ONU. Une telle volte-face sous la pression d'un gouvernement « rend dérisoires les efforts de l'ONU pour protéger les enfants », avait estimé le repré-

sentant de Human Rights Watch.

L'Arabie Saoudite avait exercé en effet une double pression politique et surtout financière. Son ambassadeur a clairement dit que les négociations de paix au Yémen en cours entre le gouvernement yéménite, que soutient la coalition, et les rebelles chiites houthis risquaient d'en pâtir. Dans le même temps, Riyad a menacé de couper plusieurs financements aux agences et programmes de l'ONU, notamment l'UNRWA qui aide les réfugiés palestiniens et connaît de graves difficultés. Les Saoudiens ont aussi mobilisé à leurs côtés d'autres pays de l'Organisation de la coopération islamique et de la Ligue arabe, parmi les très généreux contributeurs et donateurs de l'ONU.

La menace de couper les financements a été décisive, reconnaît Ban Ki-Moon. Un aveu rare de la part du numéro un de la diplomatie mondiale, qui, il est vrai, termine son dernier mandat dans quelques mois.

Libération

SYRIE

## Le groupe EI perd son principal axe de ravitaillement vers la Turquie

RANA MOUSSAOUI

à Beyrouth

Le principal axe de ravitaillement du groupe Etat islamique (EI) entre la Syrie et la Turquie a été coupé vendredi après l'encerclement total de la ville de Minbej (nord) par des forces soutenues par Washington.

Sur le plan humanitaire, le Croissant-Rouge syrien et l'ONU ont annoncé que de l'aide, notamment alimentaire, avait été livrée à Douma, une ville rebelle assiégée par les forces du régime située au nord-est de Damas.

Dans la guerre complexe qui ravage la Syrie depuis plus de cinq ans, l'état se resserre sur le groupe EI, organisation djihadiste responsable d'exactions dans ce pays et en Irak voisin ainsi que d'attentats meurtriers à travers le monde.

Une coalition de combattants arabo-kurde, les Forces syriennes démocratiques (FDS), a coupé vendredi « la dernière route reliant Minbej à la frontière turque », a indiqué à l'AFP Rami Abdel Rahmane, directeur de l'Observatoire syrien des droits de l'Homme (OSDH).

### Djihadistes assiégés

« Les terroristes du groupe EI sont maintenant complètement assiégés » à Minbej, a tweeté de son côté le représentant des États-Unis auprès de la coalition internationale antidjihadistes, Brett McGurk.

Passée sous la coupe des djihadistes en 2014, Minbej était un carrefour clé sur le principal axe permettant au groupe EI de

faire transiter hommes, armes et argent entre la Turquie et son fief syrien de Raqa (nord).

Le groupe EI contrôle encore une bande frontalière et des routes secondaires vers la Turquie, mais celles-ci sont dangereuses et difficiles d'accès, selon M. Abdel Rahmane.

Depuis le début de leur offensive le 31 mai, les FDS, appuyées par les frappes de la coalition internationale dirigée par les États-Unis, ont coupé les routes reliant Minbej aux zones contrôlées par le groupe EI en Syrie : celle vers Jarablos, au nord, celle vers Raqa, au sud-est, celle vers Al-Bab, au sud-ouest, et finalement vendredi celle menant au point de passage frontalier al-Rai, au nord-ouest.

« Pour que les djihadistes parviennent à la frontière turque depuis Raqa, ils doivent passer désormais par une route plus dangereuse pour eux en raison de la proximité des troupes du régime syrien et des bombardements russes », explique M. Abdel Rahmane.

Les FDS ont pris 79 villages et hameaux dans les environs de Minbej, lors de combats qui ont fait au moins 218 morts —

159 djihadistes, 22 combattants FDS et 37 civils, ces derniers tués en majorité par les frappes de la coalition internationale — selon l'OSDH.

### Aide humanitaire

Dans la province de Damas, 39 camions ont apporté des produits alimentaires et non alimentaires, dont des médicaments, à la ville rebelle assiégée de Douma.

Un porte-parole du Bureau de coordination des affaires humanitaires (OCHA) à Genève a confirmé à Genève « l'entrée à Douma d'un convoi aujourd'hui ».

Pour la première fois depuis 2012, un convoi d'aide alimentaire était également entré jeudi soir dans une autre ville assiégée, Daraya, située au sud-ouest de Damas.

Ces vivres n'ont toutefois pas pu être distribuées « en raison de l'intensité des bombardements » du régime, a affirmé à l'AFP par Internet Shadi Matar, un militant anti-régime qui a fait état d'un « largage intensif de barils d'explosifs ». (voir encadré)

Agence France-Presse

## Paris vilipende la duplicité de Damas

Nations unies — Le ministre français des Affaires étrangères, Jean-Marc Ayrault, a exprimé vendredi son « indignation » et dénoncé la « duplicité » de Damas devant le bombardement de la ville syrienne de Daraya en pleine distribution d'aide humanitaire. « C'est bien à une duplicité extraordinaire du régime [syrien] à laquelle nous assistons », a-t-il commenté lors d'une conférence de presse à New York. Les vivres transportés étaient transportés par le tout premier convoi de nourriture à entrer dans la ville assiégée de Daraya depuis 2012.

## Israël boucle les Territoires palestiniens

SARAH BENHAIDA

à Jérusalem

Des dizaines de milliers de Palestiniens se sont pressés sur l'esplanade des Mosquées à Jérusalem-Est pour la prière du premier vendredi de ramadan, malgré de nouvelles restrictions annoncées par Israël après un attentat meurtrier.

Deux jours après l'attaque la plus meurtrière commise par des Palestiniens contre des Israéliens depuis des mois, Israël a annoncé vendredi le bouclage des Territoires palestiniens de Cisjordanie et de la bande de Gaza jusqu'à dimanche minuit, soulevant l'inquiétude de la communauté internationale.

### Exceptions

Deux exceptions ont toutefois été faites, pour les urgences humanitaires et pour les fidèles qui se rendaient vendredi à l'esplanade des Mosquées. Mais dans les faits, les autorités ont là aussi imposé des limites : les hommes en dessous d'un certain âge (30, 35 ou 45 ans selon des sources israéliennes discordantes) étaient interdits de franchir les checkpoints.

Israël n'a pas voulu trop serrer la vis à un moment où les Palestiniens célèbrent le mois sacré du jeune musulman et accordent beaucoup d'importance à la possibilité d'aller prier sur le troisième lieu saint de l'islam situé à Jérusalem-Est, partie palestinienne de Jérusalem annexée et occupée par Israël.

Personne ne sortait cependant de la bande de Gaza, l'enclave séparée de Jérusalem et de la Cisjordanie par le territoire israélien et sous blocus permanent.

Il était difficile d'établir si les mesures annoncées jeudi et vendredi avaient ou non tiré vers le bas l'affluence sur l'esplanade.

Avec 100 000 fidèles, le nombre a diminué de plus de moitié par rapport à 2015, a dit à l'AFP cheikh Azzam Khatib, le chef de la fondation islamique qui administre le site. La porte-parole de la police israélienne Luba Samri s'est contentée de parler de plusieurs dizaines de milliers de personnes. Elle citait le chiffre de 80 000 en 2015.

Agence France-Presse

## CULTURE



PHILIPPE ABERGEL

Alain Souchon et Laurent Voulzy présenteront un concert à la salle Wilfrid-Pelletier de la Place des Arts, dimanche soir.

## FRANCOFOLIES DE MONTRÉAL

Alain Souchon avec Laurent Voulzy :  
réunion sentimentale

SYLVAIN CORMIER

« *Alain est dans les embouteillages, est-ce qu'on peut décaler l'entrevue d'une demi-heure?* » demande le relationniste. Je le vois d'ici dans Paris et dans son véhicule, avec sa tête ébouriffée de Souchon, coincé mais pas courroucé, à peine un soupir, les frisettes dépassant de la fenêtre côté volant. Boulevard de Sébastopol, peut-être? Une petite scène de film français.

Ça sonne à nouveau. « *Allô Sylvain Cormier, Le Devoir? Bonjour, c'est Souchon...* » Je dis à Souchon que pour les bouchons, si l'envie lui prenait de rouler à Montréal avant ou après son spectacle de dimanche avec Laurent Voulzy à Wilfrid-Pelletier en tête d'affiche des Francos, il serait servi. Cônes oranges, cours 101. « *Je vais me laisser conduire, je crois...* » Il se marre, en grand enfant de 72 ans qu'il est. « *Ça fait un moment que je ne suis pas allé à Montréal.* » Souvenir d'un spectacle au Spectrum, au temps de *Foule sentimentale*. C'était dans l'autre siècle. Re-

marquez, personne ne rajeunit, l'alliance Souchon-Voulzy à l'âge de leurs chansons, et la première, j'ai dix ans, a au moins quatre fois dix ans. Plus deux, ce qui fait 42: c'était en 1974.

« *Notre rencontre n'a pas été un grand coup du destin, vous savez. Une grande voix ne s'est pas élevée pour dire: vous ferez des chansons ensemble toute votre vie!* » Il rigole. « *Ça s'est fait petit à petit. On a essayé. On était très différents, j'étais branché paroles, chanson française, lui rêvait de guitare électrique et des Beatles. Mais on a fait j'ai dix ans, et puis Bidon, ça collait. On s'est dit: "C'est drôle, chacun dans notre coin, nos chansons ne marchent pas, mais quand on les fait tous les deux ça marche très très bien!" Ça nous a fascinés. Et encore maintenant, je suis fasciné par sa façon, et lui par la mienne. C'est une fascination qui dure.* »

Comme quoi il y a des coureurs de longue distance qui vont dans la même direction, toute une vie. La collaboration fructueuse est devenue une amitié à long terme. Cet album à deux qui les amène ici,

leur tout premier, paru il y a deux ans, a été reçu comme une preuve de fidélité sans drame, après toutes ces années. « *Oui, les gens ont vu que c'était possible, qu'on peut être amis dans la vie et dans la création et même sur scène, sans qu'il y ait de bagarre pour des histoires d'ego ou d'argent. Nous-mêmes, ça nous éblouit d'avoir cette amitié qui ne s'use pas du tout.* »

## Du plaisir d'aller sur le terrain de l'autre

C'est un album bien tendre qu'ils viennent finalement présenter ici, après une grande tournée en Europe francophone l'an dernier. « *Là, derrière nos voix/Est-ce que l'on voit nos cœurs?* » chantent-ils en alternance, à l'unisson et en harmonie, dès le premier titre. L'album ressemble à l'un et à l'autre, et se conjugue au nous, c'est voulu. « *C'était une espèce de challenge amusant de faire un disque ensemble. Ça ne nous démangeait pas, ça nous a pris, comme ça. L'exercice était de réunir nos deux façons de faire. Laurent compose différemment pour moi que pour lui-même, et moi c'est pa-*

*reil pour les paroles. Là, on a été à la rencontre l'un de l'autre. Et on a eu du plaisir à partir dans de jolis coins de pays pour s'isoler et les créer* [il y a des maquettes de ces sessions sur l'édition « deluxe » du disque]. *Vraiment, ça s'est fait tout seul.* »

Et le plaisir, vous pensez bien, n'en finit plus de se vivre sur la scène. « *Il y a d'abord ce plaisir physique des deux voix ensemble, ça fait vibrer l'air d'une certaine manière. Et il y a le plaisir d'aller fuireter dans les chansons de chaque répertoire. Il vient me rejoindre dans mes refrains, je me mêle des siens. Laurent joue de la guitare dans La ballade de Jim, par exemple. C'est d'autant agréable qu'on les a faites ensemble, ces chansons, après tout!* »

Il y a les gens, aussi, qui se rejoignent à travers eux. Arrivés à différents moments de ces longs parcours, il y a des fans de Laurent, il y a la foule sentimentale de Souchon, et il y a les amateurs de chanson française qui n'en reviennent

pas de leur chance: eh! une trentaine de titres, ça fait beaucoup d'airs familiers, du *Cœur grenadine* de l'un au *Somerset Maugham* de l'autre. *Le bagad de Lann-Bihoué* répond à *Belle-Île-en-mer*, *Marie Galante*, c'est infini. « *Et les chansons de notre album à deux viennent lier tout ça. Bien sûr que notre amitié englobe toutes nos chansons, celles de mes disques et des siens, mais quand nous faisons les chansons de cet album commun, Derrière les mots, ou On était beau, qui est une toute petite chose très symbolique, c'est différent: on a mis notre amitié en musique. Et ça, c'est vraiment très, très agréable.* »

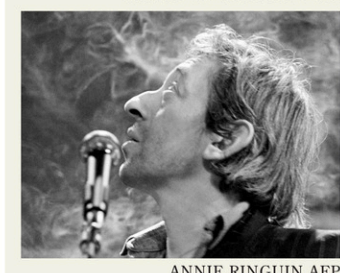
Promesse de Souchon: « *L'amour et l'amitié, c'est ce qu'il y a de plus beau sur la Terre.* » Ça fait même oublier les embouteillages. Et les cônes.

Le Devoir

Alain Souchon et Laurent Voulzy à la salle Wilfrid-Pelletier de la PdA, dimanche 12 juin à 20 h



YAN DOUBLÉ LE DEVOIR



ANNIE RINGUIN AFP

**D** Lire aussi | Philippe Papineau a assisté aux concerts des **Trois Accords** et de **Bernhari** avec **Feu! Chatterton**, tandis que Sylvain Cormier a vu le spectacle **Gainsbourg symphonique** de l'OSM. Leurs comptes-rendus sur l'application tablette et le site Web du Devoir.

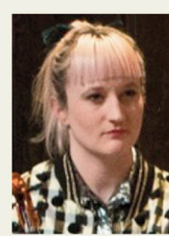
## Nos choix cette fin de semaine aux FrancoFolies

Samedi 11 juin



**Élage Diouf**  
Après la fête éclatée et l'ouverture spontanée de son premier disque, l'ex-Coloc a lancé en

août dernier *Melokane*, un disque plus ciblé. Il ressent ici le besoin de réfléchir sur l'identité en observant des tranches de vie et en livrant des hommages à des personnages marquants comme Mandela et Sankara. La musique demeure tout de même diversifiée, de l'afro rock teinté de Motown au rock blues du Sahara, à la balade pop et à des mouvements doucement syncopés. Un disque très senti.  
*Scène Hydro-Québec, samedi 11 juin à 18 h et 20 h*



**Ariane Zita**  
En octobre dernier, la jeune auteure-compositrice-interprète a lancé un premier disque francophone complet, *Oui mais non*, qui suivait un mini album en anglais. C'est une pop-rock agréable, qui puise ses racines à la fois chez The National que chez Cœur de pirate.  
*À l'angle des rues Clark et Sainte-Catherine, 22 h*

Dimanche 12 juin

**Lambert dans ses Bottines**  
Parallèlement à l'expérience plus épurée du Yves Lambert Trio, Monsieur Bottine redevient le maître de danse natal en reprenant des chansons qui l'ont rendu célèbre, mais qui sont réarrangées

par le magicien Socalled qui les plongent dans l'électro, parfois dans l'esprit de Motown, avec un peu de rap ou de musique trad européenne et beaucoup de coups de batterie. Bébert se produit avec Socalled, les deux membres de son trio, Robin Boulianne, un percussionniste et deux joueurs de cuivres.  
*Scène Ford, dimanche 12 juin à 20 h*



**Canailles et invités**  
C'est le gros spectacle extérieur du soir, Place des festivals, avec la joyeuse et nombreuse bande de Canailles, qui devraient s'amuser ferme avec ses invités aussi amusants (et brouillons) qu'elle. On attend la venue de Stephen

Faulkner - Cassonade en personne —, de Mononc' Serge et de Bernard Adamus. Ce sera brun ou ce ne sera pas!  
*Sur la place des Festivals, 21 h*



**Gatineau**  
Le groupe rap Gatineau, mené par le rappeur Séba, avait fermé les livres après deux

disques. Cinq ans plus tard, revoilà la bande sur scène, question de célébrer les 20 ans des Francouvertes, concours auquel ils ont déjà participé. Et qui sait, peut-être entendrons-nous du nouveau matériel!  
*À l'angle des rues Clark et De Montigny, 23 h*

Philippe Papineau et Yves Bernard

La muse  
de Réjean  
Ducharme  
n'est plus

ODILE TREMBLAY

S cénariste de *Joyeux calvaire* de Denys Arcand, comédienne sur les planches, au grand écran (*Les ordres*), à la télé — de *La pension Velder* à *La bonne aventure*, en passant par *Cré Basile* —, c'est la vie qui apporta à Claire Richard son vrai grand rôle. Porte-parole de son fantôme de compagnon, trait d'union entre le monde extérieur et l'auteur évanescence de *L'avalée des avalés*, ainsi Claire Richard habite-t-elle beaucoup d'esprits.

En fin de semaine dernière, un accident cardiaque a terrassé l'octogénaire dans la rue. Hospitalisée, elle serait morte durant la nuit de dimanche à lundi.

Depuis près de vingt ans, le couple vivait à Saint-Henri, non loin du marché Atwater, où elle se rendait tous les jours. Cette semaine, une rencontre intime est prévue avec ses proches à sa mémoire dans une boulangerie du marché.

C'est par cette dame que chacun passait pour rejoindre l'insaisissable écrivain dramaturge Réjean Ducharme, son compagnon de vie depuis environ un demi-siècle, qui eut à travers elle un visage et une voix.

C'est elle qui récoltait les lauriers à son nom, même le premier prix Gilles-Corbeil à l'automne 1990. Elle qui le représentait comme artiste sous pseudonyme Roch Plante pour ses œuvres de récupération, sculptures-collages appelées *Trophoux*. Par son truchement passaient aussi son éditeur Rolf Puls chez Gallimard, les metteurs en scène et tous ceux qui voulaient obtenir le feu vert de l'auteur pour toucher à son œuvre ou recueillir un témoignage.

« *De Ducharme, j'ai monté... ha! ha! Ines Pérée et Inat Tendu et adapté au théâtre son roman L'hiver de force. Je travaille sur l'adaptation théâtrale de L'avalée des avalés, chaque fois grâce à l'aide de Claire Richard, explique Lorraine Pintal, la directrice du Théâtre du Nouveau Monde. Nous avons l'intention de rassembler quelques artistes dans un lieu pour témoigner bientôt du rôle important d'ambassadrice qu'elle a joué. Mais personnellement, je m'inquiète pour Réjean Ducharme. Ils étaient comme deux chats siamois. Espérons qu'il trouvera des anges protecteurs.* »

## Personnage ducharmien

Lorraine Pintal voyait en Claire Richard une éternelle jeune fille, rêveuse, émerveillée, exubérante, lunatique, vrai personnage de l'univers ducharmien. « *Les protagonistes de L'hiver de force ressemblaient à leur couple. Elle vivait avec lui un amour inconditionnel, tour à tour sa conjointe, son amoureuse, son amie, sa sœur, son impresario.* »

En novembre 2011, à la bibliothèque Gabrielle-Roy, dans la capitale, Claire Richard avait lu un mot de son compagnon pour le festival Québec en toutes lettres, célébrant par la bande les 70 ans de l'écrivain du *Nez qui voque*. On lui devait la dernière photo connue de celui-ci, jetée à la meute médiatique en pâture toujours en 2011.

Claire Richard avait avoué à plusieurs reprises ne pas trop savoir quand Réjean Ducharme écrivait, et si oui, sur quoi. C'était son royaume à lui, inviolé, jusqu'au moment où il livrait sa prose. L'écrivain n'a rien publié depuis son roman *Gros mots* chez Gallimard en 1999.

On ignore encore les détails de la cérémonie hommage qui sera rendue à Claire Richard.

Le Devoir

# LES SPORTS

EURO 2016 – FRANCE 2-ROUMANIE 1

## Victoire in extremis de la France

Paris — Un Dimitri Payet inspiré a marqué un but et en a préparé un autre, vendredi, pour aider la France à battre la Roumanie 2-1 et donner le coup d'envoi tant attendu par le pays hôte à l'Euro.

Payet a couronné une séquence bien ficelée en enroulant une frappe du pied gauche à la 89<sup>e</sup> minute pour redonner les devants à la France. Il a été remplacé quelques minutes plus tard et a reçu une ovation qui l'a ému aux larmes. «*Il est capable de faire des choses extraordinaires, a déclaré Deschamps. C'était un superbe but.*»

Payet n'était même pas sur l'équipe le 13 novembre lorsque le Stade de France a été la cible d'extrémistes dans un match amical face à l'Allemagne — une soirée où de nombreuses attaques ont ébranlé Paris et soulevé un sentiment d'appartenance plus important en vue de l'Euro.

Mais son incroyable saison en Angleterre avec West Ham a persuadé le sélectionneur Didier Deschamps de ramener Payet au sein de l' onze partant, et la France a été récompensée. «*Il y avait beaucoup de stress, beaucoup de pression, a dit Payet. Si quelqu'un m'avait dit que ça se terminerai comme ça, je ne l'aurais pas cru.*»

En profitant des chances ratées de la Roumanie, la France a pris les devants à la 58<sup>e</sup> minute lorsque Olivier Giroud a redirigé le centre de Payet de la tête.



Dimitri Payet (8) a fait preuve de beaucoup de créativité au Stade de France vendredi.

Cette avance n'a duré que sept minutes. L'attaquant roumain Bogdan Stancu a créé l'égalité sur un penalty après une faute de Patric Evra dans la surface.

Alors que plusieurs s'attendaient à ce que le milieu français Paul Pogba brille à l'Euro 2016, c'est plutôt Payet qui a démontré sa créativité au Stade de France. Se déplaçant librement sur les deux flancs, Payet a été à l'origine de la première chance de Giroud à la 10<sup>e</sup> minute et a ensuite servi un centre à Antoine Griezmann, qui a vu son tir être dévié hors-cible.

Lorsque Pogba s'est porté en attaque à la 57<sup>e</sup> minute, il a reçu une passe de Payet près de la surface, mais son tir à la volée a été bloqué par le gardien roumain Ciprian Tatarusanu. Dans son rôle, Pogba a servi une passe parfaite à Bacary Sagna, qui a centré le ballon vers Griezmann. Ce dernier l'a frappé de la tête, mais a vu le poteau s'interposer à la 14<sup>e</sup> minute.

Payet a occupé son poste habituel de meneur lorsque Pogba a été remplacé avec 15 minutes à faire. «*Je ne serai pas trop dur à son endroit, mais il a clairement le potentiel de contribuer davantage de ce qu'on a vu ce soir*», a com-

menté Deschamps.

Stancu a aussi raté quelques occasions franches au cours de chaque demie alors que la Roumanie a poussé la France dans ses derniers retranchements.

Le gardien français Hugo Lloris a plongé sur la ligne des buts à la quatrième minute pour repousser le tir à bout portant de Stancu après un coup de pied de coin. Trois minutes après le retour du vestiaire, Stancu a complètement raté son tir lorsqu'il a été laissé seul à une distance de huit mètres.

«*Si nous avions marqué, ça aurait changé tout le match*», a analysé le sélectionneur roumain Anghel Iordanescu.

Associated Press

GRAND PRIX DU CANADA

## Stress chez Red Bull

Les mécanos ont coûté la victoire à Daniel Ricciardo il y a deux semaines

ÉRIC DESROSIERS

Toujours un peu fébriles lors de cette délicate étape d'une course de Formule 1, les mécaniciens de l'écurie Red Bull seront encore plus nerveux lors des arrêts aux puits des voitures de leur équipe durant le Grand Prix du Canada au circuit Gilles-Villeneuve ce dimanche.

La mauvaise exécution de l'un de leurs arrêts a vraisemblablement coûté la victoire à l'un de leurs pilotes, Daniel Ricciardo, il y a deux semaines, au Grand Prix de Monaco. Un changement tactique de dernière minute a forcé le pilote australien à attendre à l'arrêt dix longues secondes que ses mécanos parviennent à trouver les bons pneus dans le garage et les montent sur son bolide afin qu'il puisse reprendre la course. Connus sur le circuit pour sa bonne nature et son éternel sourire, le pilote étouffait de rage à la fin de l'épreuve sur la deuxième marche du podium.

«*Il m'a fallu quelques jours pour me calmer un peu*», a-t-il raconté en conférence de presse jeudi. pas encore tout à fait souriant. «*L'équipe est revenue sur l'événement et a établi de nouvelles procédures. On m'a assuré que ça ne se reproduira plus*», a dit l'Australien actuellement au troisième rang du championnat des pilotes derrière les deux porte-couleurs de l'écurie Mercedes.

«*L'équipe est revenue sur l'événement et a établi de nouvelles procédures. On m'a assuré que ça ne se reproduira plus.*»

cler toute l'opération en un peu moins de temps encore, soit entre 1,7 et 1,8 seconde.

**De la piste de course à l'hôpital**

Ces performances proprement stupéfiantes n'ont pas seulement de l'intérêt pour les amateurs de course automobile. La BBC rapportait le mois dernier que l'unité de soins néonataux d'un important hôpital du pays de Galles, au Royaume-Uni, est passée par l'écurie britannique Williams pour apprendre comment elle pourrait travailler plus efficacement au moment de réanimer un bébé. Après tout, comme la vingtaine de mécanos qui s'activent autour des F1, ces médecins et infirmiers doivent aussi agir rapidement et à plusieurs dans un espace restreint.

Le stage a amené l'équipe médicale à repenser l'organisation des salles d'opération et attribuer une place précise à chaque intervenant et appareil. Elle a aussi appris à communiquer par signaux des mains plutôt que par la parole, ce qui est essentiel dans un monde aussi bruyant que la Formule 1, mais qui se révèle aussi parfois plus efficace lors d'une intervention d'urgence. Elle se filme également pour étudier ensuite les vidéos et raffiner ses procédures. Six mois plus tard, l'unité médicale constatait déjà une amélioration de sa vitesse et de sa fluidité d'action.

Un fabricant de dentifrice du Berkshire, en Angleterre, a suivi la même démarche avec une autre écurie (McLaren), a pour sa part rapporté le quotidien *The Guardian* le mois dernier. L'usine est parvenue ainsi à diminuer de moitié le temps qu'il lui fallait pour ajuster sa chaîne de production aux changements continus des demandes de ses clients.

**Le retour du sourire de Daniel**

Comme le soleil et le doux temps, le sourire de Daniel Ricciardo était de retour sur le circuit Gilles-Villeneuve de l'île Notre-Dame vendredi. Après une première séance d'essais libres plus difficiles en avant-midi, le pilote a enregistré le 5<sup>e</sup> meilleur temps de la deuxième séance en après-midi, qui a été encore une fois survolée par le gagnant de la course de l'an dernier, Lewis Hamilton, de l'écurie Mercedes (1 minute 14,212 secondes), un quart de seconde plus vite que Sebastian Vettel et sa Ferrari, une demi-seconde devant son coéquipier chez Mercedes, Nico Rosberg, et à presque une seconde de l'autre pilote Red Bull, le jeune Max Verstappen, 18 ans.

«*J'aime ce circuit où l'on saute d'une courbe à l'autre et l'on frôle les murs*», a dit l'Australien qui a remporté sa première course de F1 à Montréal en 2014. *Je m'attends de ce qu'on soit très proche des Ferrari [pour la séance de qualifications] demain.*»

On raconte que dans leurs bons jours, des équipes arrivent à l'entraînement à bou-

Le Devoir

## Muhammad Ali effectue son dernier voyage dans les rues de son enfance

JENNA FRYER  
BRUCE SCHREINER  
à Louisville, Kentucky

Le légendaire boxeur Muhammad Ali a effectué son dernier voyage à travers sa ville natale, vendredi, alors que des milliers de personnes bordaient les rues où le futur champion du monde des poids lourds a jadis pourchassé, chaussé de bottes de randonnée, des autobus scolaires en guise d'entraînement pour ses combats.

«*Il était un énorme coup de foudre, créé par Dame Nature avec de l'air fin, une combinaison fantastique de puissance et de beauté*», a dit le comédien Billy Crystal dans son hommage, qui a beaucoup fait rire la foule.

Son cercueil rouge-erise, drapé d'un linceul islamique, a été placé dans un corbillard par

un groupe de porteurs incluant notamment les anciens boxeurs Mike Tyson et Lennox Lewis et l'acteur Will Smith. Les neuf enfants d'Ali, sa femme, deux de ses ex-épouses et d'autres membres de la famille ont rejoint le cortège. Le cortège de 17 voitures s'est ensuite mis en route pour un cimetière de Louisville sur un parcours de 28,5 km et il est passé devant la maison d'enfance d'Ali, le gymnase où il a appris la boxe et le musée qui porte son nom, sur le boulevard Muhammad Ali.

Il a été enterré autour de midi — sa pierre tombale portant simplement l'inscription «*Ali*» — lors d'une cérémonie privée, suivie en après-midi par un service commémoratif grandiose en présence de plus de 15 000 personnes, dont l'ancien président Bill Clinton.

Ali, l'athlète le plus charismatique et controversé du XX<sup>e</sup> siècle, est mort vendredi dernier à 74 ans après une longue bataille contre la maladie de Parkinson.

Le président Barack Obama n'a pu faire le voyage en raison de la graduation scolaire de sa fille Malia. Une conseillère à la Maison-Blanche a vu une lettre écrite par M. Obama lors de la cérémonie qui disait à quel point Ali lui avait transmis l'audace de penser qu'il pourrait un jour devenir président.

Alors que les limousines se dirigeaient vers le cimetière, des amateurs ont applaudi comme lors de ses combats, en debout sur des voitures, tenant leur cellulaire et des affiches, courant parfois même près du cortège pour toucher aux voitures. Ils ont aussi lancé plusieurs fleurs sur le

pare-brise de la limousine.

«*Nous redoutions tous la mort du champion, mais en même temps, nous savions que ça allait ultimement venir, a fait valoir le maire Greg Fischer. C'était égoïste de penser qu'il pourrait vivre pour toujours. Notre travail maintenant, en tant que ville, est de le porter à son dernier repos avec la classe, la dignité et le respect qu'il mérite.*»

Ali avait lui-même décidé il y a quelques années que, à sa mort, les funérailles seraient accessibles aux amateurs ordinaires, pas seulement aux personnalités importants. En conséquence, des milliers de billets gratuits ont été mis à la disposition et se sont envolés en moins d'une heure.

Associated Press

## AVIS LÉGAUX ET APPELS D'OFFRES

**Avis public de notification**  
(articles 136 et 137 C.p.c.)

Avis est donné à un représentant de East Wine and Spirit Inc. et à Gino East de vous présenter au greffe de la Cour du Québec du district de Montréal situé au 1, rue Notre-Dame Est, Montréal, Québec, dans les 30 jours afin de recevoir la Demande introductive d'instance en remboursement de trois contrats de cartes de crédit et en remboursement de deux contrats de marges de crédit incluant un Avis d'assignation qui y a été laissé à votre attention dans la cause 500-22-22895-162.

Vous devez répondre à cette demande dans le délai indiqué dans l'avis d'assignation qui l'accompagne, sans quoi un jugement par défaut pourrait être rendu contre vous et vous pourriez devoir payer les frais de justice.

Le présent avis est publié à la demande de Jean-Daniel Prud'Homme et Jean Marie Gauthier, huissiers, qui ont tenté sans succès de vous signifier le document décrit ci-dessus.

Il ne sera pas publié à nouveau, à moins que les circonstances ne l'exigent.

Montréal, le 9 juin 2016

Lucie Meunier, Huissier

**Avis public de notification**  
(articles 136 et 137 C.p.c.)

Avis est donné à JUDÉ CAMUEL de vous présenter au greffe de la Cour du Québec du district de Montréal, situé au 1, rue Notre-Dame Est, Montréal, Québec, H2Y 1B6, dans les 30 jours afin de recevoir la Demande introductive d'instance et l'Avis d'assignation qui y ont été laissés à votre attention dans la cause numéro: 500-22-230263-165.

Vous devez répondre à cette demande dans le délai indiqué dans l'avis d'assignation, sans quoi un jugement par défaut pourrait être rendu contre vous et vous pourriez devoir payer les frais de justice.

Le présent avis est publié à la demande de François Doyon, huissier, qui a tenté sans succès de vous signifier le document décrit ci-dessus.

Il ne sera pas publié à nouveau, à moins que les circonstances ne l'exigent.

Montréal, le 8 juin 2016

Lucie Meunier, Huissier

**Avis public de notification**  
(articles 136 et 137 C.p.c.)

Avis est donné à Michel DUBEAU de vous présenter au greffe de la Cour du Québec du district de Montréal, situé au 1, rue Notre-Dame Est, Montréal, Québec, H2Y 1B6, dans les 30 jours afin de recevoir la Demande introductive d'instance et l'Avis d'assignation qui y ont été laissés à votre attention dans la cause numéro: 500-22-230264-163.

Vous devez répondre à cette demande dans le délai indiqué dans l'avis d'assignation, sans quoi un jugement par défaut pourrait être rendu contre vous et vous pourriez devoir payer les frais de justice.

Le présent avis est publié à la demande d'Alexandre Adam-Tremblay, huissier, qui a tenté sans succès de vous signifier le document décrit ci-dessus.

Il ne sera pas publié à nouveau, à moins que les circonstances ne l'exigent.

Montréal, le 8 juin 2016

Lucie Meunier, Huissier

**CANADA PROVINCE DE QUÉBEC**  
DISTRICT DE MONTRÉAL  
No. 500-22-229383-164

COUR DU QUÉBEC  
(chambre civile)

**BANQUE ROYALE DU CANADA**  
Partie défenderesse

**LINDA PERRY**  
Partie défenderesse

**AVIS PUBLIC DE NOTIFICATION**  
(articles 136 et 137 C.p.c.)

Avis est donné à LINDA PERRY de vous présenter au greffe civil de la Cour du Québec du district de Montréal, situé au 1, rue Notre-Dame Est, Montréal, dans les 15 jours afin de recevoir la Demande introductive d'instance (action sur contrat de vente à tempérament) (Article 138 de la Loi sur la protection du consommateur), Avis d'assignation (Articles 146 et suivants N.C.P.c.) et l'invocation des pièces qui a été laissée à votre attention.

Vous devez répondre à cette demande dans le délai indiqué dans l'avis d'assignation qui l'accompagne, sans quoi un jugement par défaut pourrait être rendu contre vous et vous pourriez devoir payer les frais de justice.

Le présent avis est publié à la demande de Claude Lajoie, huissier, qui a tenté sans succès de vous signifier la présente Demande introductive d'instance.

Il ne sera pas publié à nouveau, à moins que les circonstances ne l'exigent.

Laval, le 11 juin 2016

Alexandra Bolvin,  
Huissier de justice

Prenez avis que Lucien GUIMOND, né le 01 novembre 1931, en son vivant résidant et domicilié au 1906, boulevard Saint-Jean-Baptiste, à Montréal, est décédé à Montréal, le 06 décembre 2015. Un inventaire de ses biens a été dressé conformément à la loi et peut être consulté par les intéressés au 5695, rue d'Amos, Bureau 101, Montréal, Québec, H1G 2Y3.

Serge Magnan, notaire.

Prenez avis que Lucien GUIMOND, né le 01 novembre 1931, en son vivant résidant et domicilié au 1906, boulevard Saint-Jean-Baptiste, à Montréal, est décédé à Montréal, le 06 décembre 2015. Un inventaire de ses biens a été dressé conformément à la loi et peut être consulté par les intéressés au 5695, rue d'Amos, Bureau 101, Montréal, Québec, H1G 2Y3.

Serge Magnan, notaire.

Prenez avis que Lucien GUIMOND, né le 01 novembre 1931, en son vivant résidant et domicilié au 1906, boulevard Saint-Jean-Baptiste, à Montréal, est décédé à Montréal, le 06 décembre 2015. Un inventaire de ses biens a été dressé conformément à la loi et peut être consulté par les intéressés au 5695, rue d'Amos, Bureau 101, Montréal, Québec, H1G 2Y3.

Serge Magnan, notaire.

Prenez avis que Lucien GUIMOND, né le 01 novembre 1931, en son vivant résidant et domicilié au 1906, boulevard Saint-Jean-Baptiste, à Montréal, est décédé à Montréal, le 06 décembre 2015. Un inventaire de ses biens a été dressé conformément à la loi et peut être consulté par les intéressés au 5695, rue d'Amos, Bureau 101, Montréal, Québec, H1G 2Y3.

Serge Magnan, notaire.

Prenez avis que Lucien GUIMOND, né le 01 novembre 1931, en son vivant résidant et domicilié au 1906, boulevard Saint-Jean-Baptiste, à Montréal, est décédé à Montréal, le 06 décembre 2015. Un inventaire de ses biens a été dressé conformément à la loi et peut être consulté par les intéressés au 5695, rue d'Amos, Bureau 101, Montréal, Québec, H1G 2Y3.

Serge Magnan, notaire.

Prenez avis que Lucien GUIMOND, né le 01 novembre 1931, en son vivant résidant et domicilié au 1906, boulevard Saint-Jean-Baptiste, à Montréal, est décédé à Montréal, le 06 décembre 2015. Un inventaire de ses biens a été dressé conformément à la loi et peut être consulté par les intéressés au 5695, rue d'Amos, Bureau 101, Montréal, Québec, H1G 2Y3.

Serge Magnan, notaire.

Prenez avis que Lucien GUIMOND, né le 01 novembre 1931, en son vivant résidant et domicilié au 1906, boulevard Saint-Jean-Baptiste, à Montréal, est décédé à Montréal, le 06 décembre 2015. Un inventaire de ses biens a été dressé conformément à la loi et peut être consulté par les intéressés au 5695, rue d'Amos, Bureau 101, Montréal, Québec, H1G 2Y3.

Serge Magnan, notaire.

Prenez avis que Lucien GUIMOND, né le 01 novembre 1931, en son vivant résidant et domicilié au 1906, boulevard Saint-Jean-Baptiste, à Montréal, est décédé à Montréal, le 06 décembre 2015. Un inventaire de ses biens a été dressé conformément à la loi et peut être consulté par les intéressés au 5695, rue d'Amos, Bureau 101, Montréal, Québec, H1G 2Y3.

Serge Magnan, notaire.

Prenez avis que Lucien GUIMOND, né le 01 novembre 1931, en son vivant résidant et domicilié au 1906, boulevard Saint-Jean-Baptiste, à Montréal, est décédé à Montréal, le 06 décembre 2015. Un inventaire de ses biens a été dressé conformément à la loi et peut être consulté par les intéressés au 5695, rue d'Amos, Bureau 101, Montréal, Québec, H1G 2Y3.

Serge Magnan, notaire.

Prenez avis que Lucien GUIMOND, né le 01 novembre 1931, en son vivant résidant et domicilié au 1906, boulevard Saint-Jean-Baptiste, à Montréal, est décédé à Montréal, le 06 décembre 2015. Un inventaire de ses biens a été dressé conformément à la loi et peut être consulté par les intéressés au 5695, rue d'Amos, Bureau 101, Montréal, Québec, H1G 2Y3.

Serge Magnan, notaire.

Prenez avis que Lucien GUIMOND, né le 01 novembre 1931, en son vivant résidant et domicilié au 1906, boulevard Saint-Jean-Baptiste, à Montréal, est décédé à Montréal, le 06 décembre 2015. Un inventaire de ses biens a été dressé conformément à la loi et peut être consulté par les intéressés au 5695, rue d'Amos, Bureau 101, Montréal, Québec, H1G 2Y3.

Serge Magnan, notaire.

Prenez avis que Lucien GUIMOND, né le 01 novembre 1931, en son vivant résidant et domicilié au 1906, boulevard Saint-Jean-Baptiste, à Montréal, est décédé à Montréal, le 06 décembre 2015. Un inventaire de ses biens a été dressé conformément à la loi et peut être consulté par les intéressés au 5695, rue d'Amos, Bureau 101, Montréal, Québec, H1G 2Y3.

Serge Magnan, notaire.

Prenez avis que Lucien GUIMOND, né le 01 novembre 1931, en son vivant résidant et domicilié au 1906, boulevard Saint-Jean-Baptiste, à Montréal, est décédé à Montréal, le 06 décembre 2015. Un inventaire de ses biens a été dressé conformément à la loi et peut être consulté par les intéressés au 5695, rue d'Amos, Bureau 101, Montréal, Québec, H1G 2Y3.

Serge Magnan, notaire.

Prenez avis que Lucien GUIMOND, né le 01 novembre 1931, en son vivant résidant et domicilié au 1906, boulevard Saint-Jean-Baptiste, à Montréal, est décédé à Montréal, le 06 décembre 2015. Un inventaire de ses biens a été dressé conformément à la loi et peut être consulté par les intéressés au 5695, rue d'Amos, Bureau 101, Montréal, Québec, H1G 2Y3.

Serge Magnan, notaire.

Prenez avis que Lucien GUIMOND, né le 01 novembre 1931, en son vivant résidant et domicilié au 1906, boulevard Saint-Jean-Baptiste, à Montréal, est décédé à Montréal, le 06 décembre 2015. Un inventaire de ses biens a été dressé conformément à la loi et peut être consulté par les intéressés au 5695, rue d'Amos, Bureau 101, Montréal, Québec, H1G 2Y3.

Serge Magnan, notaire.

Prenez avis que Lucien GUIMOND, né le 01 novembre 1931, en son vivant résidant et domicilié au 1906, boulevard Saint-Jean-Baptiste, à Montréal, est décédé à Montréal, le 06 décembre 2015. Un inventaire de ses biens a été dressé conformément à la loi et peut être consulté par les intéressés au 5695, rue d'Amos, Bureau 101, Montréal, Québec, H1G 2Y3.

Serge Magnan, notaire.

Prenez avis que Lucien GUIMOND, né le 01 novembre 1931, en son vivant résidant et domicilié au 1906, boulevard Saint-Jean-Baptiste, à Montréal, est décédé à Montréal, le 06 décembre 2015. Un inventaire de ses biens a été dressé conformément à la loi et peut être consulté par les intéressés au 5695, rue d'Amos, Bureau 101, Montréal, Québec, H1G 2Y3.

Serge Magnan, notaire.

Prenez avis que Lucien GUIMOND, né le 01 novembre 1931, en son vivant résidant et domicilié au 1906, boulevard Saint-Jean-Baptiste, à Montréal, est décédé à Montréal, le 06 décembre 2015. Un inventaire de ses biens a été dressé conformément à la loi et peut être consulté par les intéressés au 5695, rue d'Amos, Bureau 101, Montréal, Québec, H1G 2Y3.

Serge Magnan, notaire.

Prenez avis que Lucien GUIMOND, né le 01 novembre 1931, en son vivant résidant et domicilié au 1906, boulevard Saint-Jean-Baptiste, à Montréal, est décédé à Montréal, le 06 décembre 2015. Un inventaire de ses biens a été dressé conformément à la loi et peut être consulté par les intéressés au 5695, rue d'Amos, Bureau 101, Montréal, Québec, H1G 2Y3.

Serge Magnan, notaire.

Prenez avis que Lucien GUIMOND, né le 01 novembre 1931, en son vivant résidant et domicilié au 1906, boulevard Saint-Jean-Baptiste, à Montréal, est décédé à Montréal, le 06 décembre 2015. Un inventaire de ses biens a été dressé conformément à la loi et peut être consulté par les intéressés au 5695, rue d'Amos, Bureau 101, Montréal, Québec, H1G 2Y3.

Serge Magnan, notaire.

Prenez avis que Lucien GUIMOND, né le 01 novembre 1931, en son vivant résidant et domicilié au 1906, boulevard Saint-Jean-Baptiste, à Montréal, est décédé à Montréal, le 06 décembre 2015. Un inventaire de ses biens a été dressé conformément à la loi et peut être consulté par les intéressés au 5695, rue d'Amos, Bureau 101, Montréal, Québec, H1G 2Y3.

Serge Magnan, notaire.

Prenez avis que Lucien GUIMOND, né le 01 novembre 1931, en son vivant résidant et domicilié au 1906, boulevard Saint-Jean-Baptiste, à Montréal, est décédé à Montréal, le 06 décembre 2015. Un inventaire de ses biens a été dressé conformément à la loi et peut être consulté par les intéressés au 5695, rue d'Amos, Bureau 101, Montréal, Québec, H1G 2Y3.

Serge Magnan, notaire.

Prenez avis que Lucien GUIMOND, né le 01 novembre 1931, en son vivant résidant et domicilié au 1906, boulevard Saint-Jean-Baptiste, à Montréal, est décédé à Montréal, le 06 décembre 2015. Un inventaire de ses biens a été dressé conformément à la loi et peut être consulté par les intéressés au 5695, rue d'Amos, Bureau 101, Montréal, Québec, H1G 2Y3.

Serge Magnan, notaire.

Prenez avis que Lucien GUIMOND, né le 01 novembre 1931, en son vivant résidant et domicilié au 1906, boulevard Saint-Jean-Baptiste, à Montréal, est décédé à Montréal, le 06 décembre 2015. Un inventaire de ses biens a été dressé conformément à la loi et peut être consulté par les intéressés au 5695, rue d'Amos, Bureau 101, Montréal, Québec, H1G 2Y3.

Serge Magnan, notaire.

Prenez avis que Lucien GUIMOND, né le 01 novembre 1931, en son vivant résidant et domicilié au 1906, boulevard Saint-Jean-Baptiste, à Montréal, est décédé à Montréal, le 06 décembre 2015. Un inventaire de ses biens a été dressé conformément à la loi et peut être consulté par les intéressés au 5695, rue d'Amos, Bureau 101, Montréal, Québec, H1G 2Y3.

Serge Magnan, notaire.

Prenez avis que Lucien GUIMOND, né le 01 novembre 1931, en son vivant résidant et domicilié au 1906, boulevard Saint-Jean-Baptiste, à Montréal, est décédé à Montréal, le 06 décembre 2015. Un inventaire de ses biens a été dressé conformément à la loi et peut être consulté par les intéressés au 5695, rue d'Amos, Bureau 101, Montréal, Québec, H1G 2Y3.

Serge Magnan, notaire.

Prenez avis que Lucien GUIMOND, né le 01 novembre 1931, en son vivant résidant et domicilié au 1906, boulevard Saint-Jean-Baptiste, à Montréal, est décédé à Montréal, le 06 décembre 2015. Un inventaire de ses biens a été dressé conformément à la loi et peut être consulté par les intéressés au 5695, rue d'Amos, Bureau 101, Montréal, Québec, H1G 2Y3.

Serge Magnan, notaire.

Prenez avis que Lucien GUIMOND, né le 01 novembre 1931, en son vivant résidant et domicilié au 1906, boulevard Saint-Jean-Baptiste, à Montréal, est décédé à

## LES SPORTS

GORDIE HOWE 1928-2016

## Le monde du hockey salue « le plus grand joueur de l'histoire »

DEAN BENNETT

De la colline du Parlement jusqu'aux prairies de la Saskatchewan, où Gordie Howe a appris son sport, les hommages ont afflué pour saluer celui qui est simplement connu comme M. Hockey.

Le membre du Temple de la renommée s'est éteint à la résidence de son fils à Sylvania, en Ohio, à l'âge de 88 ans. « M. Hockey nous a quittés paisiblement, sereinement et sans aucun regret », a écrit son fils Murray dans une note à Associated Press.

Les drapeaux ont été mis en berne dans sa ville natale de Saskatoon.

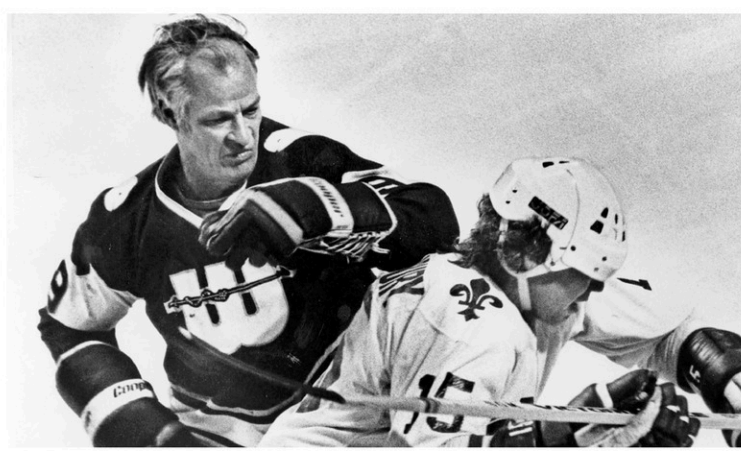
À Ottawa, le premier ministre Justin Trudeau a salué Howe comme une source d'inspiration pour plusieurs générations.

Et l'homme qui a marqué le but le plus important de l'histoire du Canada s'est rappelé d'un leader silencieux doté d'un puissant tir et de coudes encore plus redoutables.

« Il était fait pour être un joueur de hockey, a déclaré Paul Henderson en entrevue. Il était fort comme un boeuf. Il était méchant comme un serpent à sonnettes et vous vous teniez à carreau quand vous étiez autour de lui. Il avait un très puissant tir. Un gars de la vieille école. C'était Gordie Howe. »

Howe laisse derrière lui un palmarès impressionnant avec 32 saisons de hockey professionnel, ses plus belles années avec les Red Wings de Detroit. Il occupe encore le deuxième rang de la LNH avec un total de 801 buts, devancé seulement par Wayne Gretzky, celui qui a grandi en admirant Howe et qui portait le no 99 en l'honneur de celui qui portait le no 9 sur son chandail.

La Merveille a déclaré dans un gazouillis que Howe était « le plus grand joueur de hockey de l'histoire » et « l'homme le plus extraordinaire que je connaisse. » « Je transmets nos pensées et nos prières à la famille Howe et aux millions d'amateurs de hockey qui,



Gordie Howe alors qu'il évoluait avec les Whalers de Hartford en 1978. Il avait 50 ans.

comme moi, aimaient Gordie Howe », a ajouté Gretzky.

Henderson a joué en compagnie de Howe dans les années 1960 à Detroit. « Il n'était pas du genre à élever la voix. Il était assez calme dans la chambre, a déclaré Henderson, devenu célèbre en 1972 quand il a marqué le but victorieux lors du match décisif de la Série du siècle Canada-Russie. Il s'assoyait tout simple-

ment là [dans la chambre] et il disait "OK, nous avons un travail à faire", et puis il ramassait son bâton et il lançait "Allons-y les gars et faisons le travail." »

Le principal héritage de Howe demeure son endurance, ayant joué au hockey professionnel à différents niveaux pendant six décennies, en particulier dans la LNH et l'Association mondiale. Henderson se souvient

d'avoir joué contre Howe dans l'AMH, alors qu'il était trentenaire et Howe dans ses 50 ans, et même alors il exigeait le respect. « C'était la plus grave erreur [des adversaires] de le traiter de vieux débile, s'est-il rappelé. Il l'a fait payer à plusieurs gars. »

## Un adversaire redouté

L'ex-capitaine du Canadien de Montréal Yvan Cournoyer a confié qu'il n'oubliera jamais son premier match dans la LNH contre Howe et les Red Wings de Detroit.

Alors âgé de 19 ans, Cournoyer était impressionné par M. Hockey. Il a été chanceux ce jour-là parce qu'il n'a pas eu à être opposé à Howe, une tâche qui revenait à son coéquipier Gilles Tremblay. « Il disait: "Je vais faire de mon mieux, mais c'est difficile", a rappelé Cournoyer. Ce n'était pas un joueur salaud. Il était fort physiquement. Il jouait avec hargne. Il voulait la rondelle. Mais je ne pense pas qu'il était sournois. »

Cournoyer avait le cœur gros en faisant ces commentaires,

soulignant que plusieurs des meilleurs joueurs de l'ancien temps sont morts ces dernières années, notamment les anciens Canadiens Jean Beliveau, Elmer Lach, Dickie Moore et Tremblay. Howe les a tous affrontés.

Le commissaire de la LNH, Gary Bettman, a qualifié Howe d'« athlète remarquable », ajoutant que « tous les amateurs de hockey pleurent sa perte. » « La ténacité de Gordie comme compétiteur sur la glace a été égale seulement par son humour et son humilité à l'extérieur. Aucun sport n'aurait pu espérer un plus grand et aussi apprécié ambassadeur. »

Le directeur général Ken Holland des Red Wings de Detroit affirme que Gordie Howe a été le plus grand joueur de l'histoire des Red Wings et peut-être le plus grand de l'histoire de la LNH. « Il a été un attaquant de puissance, un des plus grands joueurs de son temps, avec autant de talent et de ténacité que n'importe qui d'autre », a révélé Holland.

La Presse canadienne

Téléphone : 514 985-3322  
Télécopieur : 514 985-3340

## LES PETITES ANNONCES

Courriel :  
petitesannonces@ledevoir.com

## AVIS DE DÉCÈS

## LES PETITES ANNONCES

DU LUNDI AU VENDREDI DE 8H30 À 17H00

Pour placer, modifier ou annuler votre annonce, téléphonez avant 14 h 30 pour l'édition du lendemain.

Téléphone : 514-985-3322 Télécopieur : 514-985-3340

petitesannonces@ledevoir.com

Conditions de paiement : cartes de crédit



135

TERRAINS

RÉGION ST-PAULIN  
TERRE À BOIS, plantation, 50  
acres. 3 500 \$/acres. AUBAINE!  
Construisible. 819-609-2704

160  
APPARTEMENTS ET  
LOGEMENTS À LOUER



OUTREMONT  
445 St-Joseph Ouest,  
près Laurier  
Immeuble béton, ascenseurs  
4 1/2 (petit) 4 1/2 (grand)  
1 400 \$/mois 1 750 \$/mois  
Chauffé, eau chaude et  
électroménagers inclus.  
Garages intérieurs  
125 \$/mois  
SURINTENDANT  
514-276-5949

AHUNTSIC - GRAND 5 1/2  
3 chambres fermées, très éclairé,  
climatisé, à 5 minutes du  
métro Crémazie et du  
centre Claude-Robillard.  
LIBRE 1er JUIN. 1 100 \$.  
Katia Gagnon 514-232-5190

CENTRE-SUD - 3 1/2 RÉNOVÉ  
1er, près métro Beaudry, terras.  
arr. JUIL. 640 \$. 514-524-5697

DISCRIMINATION

INTERDITE

La Commission des droits de la personne du Québec rappelle que lorsqu'un logement est offert en location (ou sous-location), toute personne disposée à payer le loyer et à respecter le bail doit être traitée en pleine égalité, sans distinction, exclusion ou préférence fondée sur la race, la couleur, le sexe, la grossesse, l'orientation sexuelle, l'état civil, l'âge du locataire ou de ses enfants, la religion, les convictions politiques, la langue, l'origine ethnique ou nationale, la condition sociale, le handicap ou l'utilisation d'un moyen pour pallier ce handicap.

LACHINE - 3 1/2 et 4 1/2  
Immeuble entièrement rénové, superbes appartements. Tout inclus.  
LIBRES. À partir de 695 \$.  
1 mois gratuit. 514-574-8004

PLATEAU - RUE LAVAL - 5 1/2  
2e, 2 balc., a/c, 4 électros, grande  
remise, non-chauffé, non-fumeur.  
1 550 \$ 514-844-9461

163

OFFRE À PARTAGER

CHAMBRE À LOUER. Beau 5 1/2  
chic, ensolleillé à Outremont. Fem-  
me n-fumeuse. JUILLET/AOÛT  
514-271-2202 Vanessa

164

CONDOMINIUMS À LOUER

AHUNTSIC - 6 1/2 SUR  
2 ÉTAGE AVEC GARAGE  
Près Cégep André-Grasset et  
Ahuntsic, près des services.  
MI-JUIL. 1 300 \$. 514-816-1487

170

HORS FRONTIÈRES EUROPE

À LOUER

À PARIS Petit bijou d'appart  
sur la Butte Montmartre, au cœur  
de Paris. Paisible, ensolleillé,  
ascenseur. 514-489-5955  
appartement-montmartre.com

PARIS VII - XV Champ-de-Mars  
Site exceptionnel - 2 1/2 rénové 08  
Tt équipée, très ensolleillé. Sur jardin  
Sem/mois 514 272-1803

PROVENCE  
Vallée du Rhône  
Maison de village dans le  
quartier médiéval de Nyons.  
2 c.c. 2 s. de b. Toute équipée.  
Terrasse ensolleillée. Internet.  
www.bonnevisite.ca/nyons  
mariehalarie@gmail.com

176

CHALET À LOUER

ALMA - BORD LAC ST-JEAN  
Maison/chalet, à louer à la semaine  
Juin à Octobre. 438-885-4327

ÎLES-DE-LA-MADELEINE  
www.maisonmercocagne.com  
Juin-Sept-Oct : 100 \$/jr. Juil-  
Août : 1000 \$/sem. 506-576-9609

307

LIVRES ET DISQUES

'Librairie Bonheur d'Occasion'  
achète à domicile livres de qualité  
en tout genre. 514 914-2142  
1317, ave du Mont-Royal Est

410

BUREAUX

ADJOINTE ADMINISTRATIVE

Salaire entre 18 \$ et 20 \$ l'heure  
 Temps plein 35 h / semaine  
 Assurances collectives et  
 possibilité de fonds de pension

- Diplôme d'études collégiales en  
bureautique ou l'équivalent;  
- Plus de 5 années d'expériences;  
- Bilingue, français et anglais,  
parlés et écrits;

- Niveau avancé (3) des logiciels  
de la suite Ms Office;  
- Bonne capacité organisationnelle  
et bonne gestion des priorités;

- Rédiger et corriger des  
documents, rapports de ventes;  
- Soitien aux ventes.

- Veuillez envoyer votre c.v.  
ggodin@metelasmirabel.ca

Dystrophie musculaire Canada

une action musclée

1.800.567.2236

www.musclic.ca

IL FAUT UNE ACTION, UNE ACTION MUSCLÉE!

564

DÉCORATION INTÉRIEURE

564

DÉCORATION INTÉRIEURE

564

DÉCORATION INTÉRIEURE

BAIN EN BOIS 100% QUÉBEC ARTECO INC

arteco.ca 438.397.1560 arteco.inc@gmail.com

PARCE QUE VOUS ÊTES UNIQUE

La terre est riche de son monde

DÉVELOPPEMENT ET PAIX

1-888-234-8533 (514) 257-8711 www.devp.org



David, Marie née Beaudry  
1926-2016

La famille David a le regret de faire part du décès de Marie Beaudry David, longtemps psychologue à l'hôpital Sainte-Justine, survenu le 7 juin 2016 à l'âge de 89 ans. Elle laisse dans le deuil ses fils Michel (Katia Gagnon), Jean (Fatoumata Binta Barry) et Jacques (Julie Hamel), ses petits-enfants Julien, Catherine, Marie, Félix, Vincent, Amaud, François, Charles-Antoine, Benjamin et Delphine, ses sœurs Micheline Beaudry (feu François Léger) et Françoise Beaudry (Bruno Riendeau), ses belles-sœurs Shirley (feu André David), Betty Gallagher (feu Claude David) et Monique Normandin, son beau-frère Paul David, ainsi que de nombreux neveux et nièces.

La dépouille sera exposée à la résidence funéraire :

Collins Clarke MacGillivray White  
Réseau Dignité

5610, rue Sherbrooke Ouest  
Montréal

le mercredi 15 juin de 19h à 22h et le jeudi 16 juin de 14h à 17h et de 19h à 22h.  
Les funérailles auront lieu le vendredi 17 juin à 11h en l'église Notre-Dame-de-Grâce, 5333, avenue Notre-Dame-de-Grâce.  
Prière de ne pas envoyer de fleurs. Un don peut être versé à la Reliance Jeunes et Familles, 2200 rue Parthenais, Montréal, QC H2K 3T4.

599

MESSAGES

599

MESSAGES

## Promotion spéciale Petites annonces

Pour les annonces textes de 5 lignes et moins

7 jours de parution :  
100 \$

Pour les encadrés

À l'achat  
de deux obtenez le  
troisième gratuitement

Pour information

Téléphone : 514 985-3322

Courriel : petitesannonces@ledevoir.com

LE DEVOIR

564

DÉCORATION INTÉRIEURE

564

DÉCORATION INTÉRIEURE

564

DÉCORATION INTÉRIEURE

BAIN EN BOIS 100% QUÉBEC ARTECO INC

arteco.ca 438.397.1560 arteco.inc@gmail.com

PARCE QUE VOUS ÊTES UNIQUE

La terre est riche de son monde

DÉVELOPPEMENT ET PAIX

1-888-234-8533 (514) 257-8711 www.devp.org



Mme Dre Paule Doucet

Dans nos mémoires pour son dynamisme  
et son engagement social - avec amour.

5 janvier 1943- 25 mai 2016

Mme Dre Paule Doucet est décédée paisiblement à Hawkesbury, non loin de sa maison à L'Orignal, le 25 mai 2016, à l'âge de 73 ans. Native de Paquetville, elle était la fille de l'Honorable feu J. André Doucet et feu Alexandrine Lanouette.

Elle laisse dans le deuil son fils Gabriel Domingos Doucet Donida (Gerhard Lindermeir), sa fille Andrea Doucet Donida (Sylvain Dufour), sa cousine Raymonde Pinet Kearney, plusieurs autres cousins, cousines, neveux, nièces et plusieurs autres membres de la famille ainsi que de nombreux ami(e)s. Elle fut précédée par son mari Dr Domingos Armando Donida et ses demi-sœurs Yolande Doucet et Anne-Marie Monette.

Elle fut hautement appréciée pour sa personnalité chaleureuse, son savoir-faire et ses connaissances en Patrimoine, en Nouvelle Muséologie, en Arts et bien plus encore. En note d'adieu, elle a créé une "Bourse Paule-Doucet" gérée par le Centre d'études acadiennes de l'Université de Moncton N.-B. afin d'offrir un support aux étudiants en Maîtrise et Doctorat qui se penchent sur la question de la mise en valeur des patrimoines communautaires des francophones originaires du Nouveau-Brunswick.

La famille invite parents et ami(e)s pour une première cérémonie d'adieu au

Salon Funéraire Familial Berthiaume  
416, rue McGill  
Hawkesbury, Ontario  
(877) 632-8511

le samedi 18 juin à compter de 10h. Une célébration suivra dans la chapelle du salon funéraire à 11h.

Les funérailles auront ensuite lieu le vendredi 24 juin à 16h à Paquetville (N.-B.), où son urne reposera proche des siens.

Pour ceux qui le désirent des dons à la "Bourse Paule-Doucet" seraient appréciés.

Pour offrir vos condoléances par télécopieur, composez le 613-632-1065 ou visitez le site web au www.salonfuneraireberthiaume.com

Communiquez avec  
Le Mémorial  
Pour publier  
un ou des :

- Avis de décès • Faire-part
- Remerciements • Condoléances
- Anniversaires • Hommage
- In memoriam

Le Mémorial  
1855, rue Du Havre,  
Montréal, Qc, H2K 2X4  
Télé: 514 525-1149  
Télec.: 514 525-7999  
necrologie@lememorial.com

Le mémorial



Soucie, Yolande  
1931-2016

À Montréal, le 8 juin 2016, est décédée Mme Yolande Soucie.

Elle laisse dans le deuil ses enfants Pierre (Diane), Marie Claude, ses frères et sœur Roland, Conrad, Ulic et Claudette, ses petits-enfants Eugénie et Geoffroy ainsi que parents et amis.

La famille recevra les condoléances au complexe funéraire :



Alfred Dallaire | MEMORIA

1111, rue Laurier Ouest, Outremont

514 277 7778 | memoria.ca

le mardi 14 juin de 14h à 17h et de 19h à 22h ainsi que le mercredi 15 juin de 9h à 11h suivi d'une cérémonie commémorative au salon même.

La famille tient à remercier chaleureusement tout le personnel et les bénévoles du CHSLD Vigi Mont-Royal pour les bons soins prodigués.



Chamard-Chagnon, Huguette  
1924-2016

C'est au printemps, le 29 mai dernier, à l'âge de 91 ans, qu'est décédée Huguette Chamard-Chagnon, entourée de ses enfants. Née à Matapédia en juillet 1924, elle y a grandi auprès de ses parents et de ses 11 frères et sœurs.

À 18 ans, elle quittera son village pour devenir infirmière à Montréal, à la clinique BCG qu'elle dirigera quelque temps, avant de rencontrer (feu) Jean-Jacques Chagnon qui deviendra son mari à Saint-Jean-Port-Joli en 1949. Ils partageront leur vie pendant 61 ans, ensemble profondément engagés dans leur société.

Précédée par son fils François et par son mari, elle laisse dans le deuil ses enfants, Marie, Pierre, Catherine et Geneviève, ses petits-enfants et arrière-petits-enfants, dont elle suivait l'évolution avec beaucoup d'affection. Elle laisse également dans le deuil, sa sœur Ghislaine, son frère Claude, leurs conjoints, neveux et nièces, parents et amis.

La famille vous accueillera, le samedi 18 juin de 9h à 11h au complexe:



Alfred Dallaire | MEMORIA

1111, rue Laurier Ouest, Outremont

514 277 7778 | memoria.ca

Les funérailles auront lieu le même jour, à 11h30, en l'église Saint-Albert-le-Grand, 2715, chemin de la Côte-Sainte-Catherine, Montréal Qc H3T 1B6. L'inhumation suivra au Cimetière Notre-Dame-des-Neiges, 4601, chemin de la Côte-des-Neiges, Montréal Qc H3V 1E7.

Toute marque de sympathie peut se traduire par un don à la Fondation du CHUM (formulaire disponible au salon funéraire).

# LES PETITES ANNONCES

CHARME & PRESTIGE

petitesannonces@ledevoir.com

514.985.3322 1 800 363.0305

**VENDU**



**OUTREMONT**  
**746 DAVAAR – 1 195 000 \$**  
 Maison d'une rare qualité. Réno majeure. 4 ch., 2 1/2 s/bains, salon, s/manger et cuisine à aires ouvertes, puits de lumière. S/sol refait. Jardin, terrasse côté ouest. 2 stat.  
**MLS # 21687146**

**VENDU**



**OUTREMONT**  
**35 AV. MAPLEWOOD – 2 199 000 \$**  
 De style contemporain unique. Rénové en 2012, 4 500 p.c. sur 3 niveaux. Plans d'aménagement du jardin disponibles. 5 ch., 3+1 s/bains, garage double, 4 stat.  
**MLS # 10882148**

**VENDU**




**AHUNTSIC CENTRE**  
**8865 MARCEL-CADIEUX – 249 000 \$**  
 Condo, bâtisse en béton, exposition sud-ouest. Près Cégep Ahuntsic, Centre Claude Robillard, métro, magasins, parc. Très clair, aires ouvertes, 2 chambres, rangement. 4 électros inclus. Garage. 1040 PC.  
**MLS # 19722670**

**VENDU**



**OUTREMONT**  
**1490 AV. BERNARD #2 – 395 000 \$**  
 Le Mont-Fort. Condo de 3 chambres orienté sud-ouest. Salle de bains rénovée, 1071 PC. Grand hall d'entrée. Cuisine avec vue sur le verdoyant Boul. Dollard. Hauts plafonds, plancher bois franc. 2 rangements au s/sol.  
**MLS # 28359839**



**JAMES MORRIS**  
 Courtier immobilier, groupe sutton-immobilia inc.  
 Depuis 1999, ma priorité c'est VOUS  
**514-702-1110**

**VILLE-MARIE**

**VISITE LIBRE**  
 DIM. 12 JUIN. DE 13H A 17H



**2148 DE LORIMIER**  
**PRIX RÉDUIT de 339 000 \$ à 299 000 \$!** Succession. Vendeurs très motivés. Libre immédiatement. Excellente opportunité pour grande copropriété avec cour. 1375 pieds carrés et 5 chambres dans un triplex rénové et en face du parc Des Royaux  
**MLS # 23765118**  
**Antoine Latte 581-802-5175**  
 Courtier immobilier, REALTIM Inc. Agence immobilière

**NOUVEAUTÉ!**



**MATTEO STERZI**  
 COURTIER IMMOBILIER RESIDENTIEL  
 ROYAL LEPAGE TENDANCE



**stcrzi.ca**  
 (514) 806 5856

**CDN 4765 Meridian**  
 1 330 000 \$ | MLS 10859994

**CDN 4798-4800 Grosvenor**  
 959 000 \$ | MLS 15857858

**IDÉAL POUR PIED À TERRE**



**EN BORDURE DU FLEUVE**  
 Un loft unique avec un beau volume. Un véritable clé en main! Tout y est. Aménagé en une chambre. Beaucoup de rangement. Garage intérieur pour une voiture. À proximité de plusieurs services et à distance de marche du métro Square Victoria et boutique alimentaire.  
 Prix demandé 389 000 \$  
**514 499-1898**  
**PATRICIA LALLIER**  
 Courtier immobilier agréé **kwURBAIN**

**LE PLATEAU-MONT-ROYAL**



**4426 RUE ST-CHRISTOPHE**  
 Maison urbaine unique, 2478 pc, sur 4 étages avec cour intérieure sur 3 niveaux. 2 puits de lumière, 3 s/bains, 5 chambres + terrasse et jacuzzi sur le toit. Intérogénérationnelle.  
**1 120 000 \$ – MLS # 18878480**

**via capitale**  
**EQUIPE LABROSSE**  
 514.597.2121  
 EQUIPELABROSSE.COM



**EVELYNE LABROSSE • COURTIER IMMOBILIER**  
**ANDRÉ LABROSSE • COURTIER IMMOBILIER**

**DUNHAM**



Un domaine familial spectaculaire aux abords de la Route des vins et des zones de loisirs de plein air des Cantons de l'Est. Une grande cour en dalles ancre l'habitation principale, créant une ambiance européenne. Une piscine à débordement donne sur des prairies et la forêt. Ce domaine campagnard se compose de deux résidences principales, y compris une garçonnière. **1 500 000 \$**

**JOHN BOUDREAU**  
 Courtier immobilier agréé  
 450-531-5252 - jboudreau@coldbrook.ca

**LES IMMOBILIÈRES COLDBROOK**  
 AGENCE IMMOBILIÈRE

**NATHALIE PROVENCHER**  
 Courtier immobilier résidentiel  
 450-522-7387 - nprovencher@coldbrook.ca

**LAC BROME**



**AU BORD DU LAC, 152' de plage sablonneuse et un quai pour bateau, la maison de campagne de Jacques Duval est à vendre! SAM et salon spacieux, foyers, terrasse, vue sur le lac. Maison d'invités. Coup de cœur assuré... 1 180 000 \$**

**LE PLUS BEL EMPLACEMENT DE MONTRÉAL!!!**

**NDG**  
 Secteur de choix! Avenue Marci, superbe duplex, 2 x 5 1/2 plus bachelor.  
**Double occupation**  
**689 000 \$**  
**CENTRIS # 13853060**

**ROSEMONT**  
 Près Jardin Botanique, superbe condo à aires ouvertes, 2 CAC + bureau, 2 SDB, cour privée.  
**Qualité supérieure.**  
**Seulement 285 000 \$**  
**CENTRIS # 27494124**

**FACE AU PARC LAFONTAINE, PRÈS MÉTROS ET SERVICES**  
 Les Dauphins sur-le-Parc figurent parmi le nec plus ultra du patrimoine montréalais. Qualité de vie en plein cœur du Plateau, prestige, vue spectaculaire, piscine, gym, saunas...  
 Choix de condos 3 1/2, 4 1/2, 5 1/2. À vendre ou possibilité de location.


**LUCIE RICARD** COURTIER AGRÉÉ RE/MAX ALLIANCE, AGENCE IMMOBILIÈRE **514 386-9804**  
 VOIR MES PROPRIÉTÉS  
 LUCIE RICARD RE/MAX QUÉBEC

**KNOWLTON**




**MINI-DOMAINE** de 4 acres, résidence de 4 chambres, pleine de charme d'antan, et sa maisonnette coquette pour les invités. 2 beaux étangs, chutes, jardins de vivaces, intimité. À ne pas manquer. **775 000 \$**

**Le printemps est arrivé. Venez explorer!**  
**LOIS HARDACKER 450 242-2000**  
**www.loishardacker.com**  
 Ctr. Imm. Agréé. Royal LePage Action, Agence Immobilière



**Pierre-Émile Richer**  
**450.898.1944**  
 Courtier immobilier,  
 Groupe Sutton Synergie inc..

**ST-ALPHONSE-RODRIGUEZ**



Domaine privé, 16 arpents, construction en bois rond, 10 pièces, 2 chambres, garage double, étang pour baignade.  
**299 000 \$ - MLS # 27499700**

**ST-JEAN-DE-MATHA**



Magnifique bord de rivière, vue splendide, 3 chambres, possibilité d'acheter bâtiment voisin de 36x100pc pouvant servir de garage, atelier.  
**229 000 \$ - MLS # 18497823**

**ST-ALPHONSE-RODRIGUEZ**



Plus de 348 pieds en façade du lac, plage de sable, qualité d'eau exceptionnelle. Style contemporain 10 pièces, 3 chambres, belle espace de vie, plafond cathédrale, sauna, foyer, chauffage radiant.  
**525 000 \$ - MLS # 14369787**

**RAWDON**



322 pieds de rive sur Lac Rawdon, lumineuse et spacieuse, 12 pièces, 5 chambres, 3 salles de bains, plusieurs rénos, garage double, possibilité d'intérogénération, à 2 min. du Golf de Rawdon, 45 min de MTL.  
**599 000 \$ - MLS # 27159733**



**CHRISTIANE PERREAULT**  
 (514) 238-0544  
**www.christianeperreault.com**  
 Groupe Sutton-Humana

**ST-SAUVEUR / BORD DE L'EAU**



**SAINT-SAUVEUR**  
 Conçue par un architecte et designer renommé, cette propriété a été plus d'une fois mise de l'avant dans des reportages. Située dans un secteur prestigieux, cette splendide propriété respire l'élégance et le raffinement d'inspiration de la région de Nantucket! À l'abri des regards, sise sur un vaste terrain double sur la rive du lac Boucane, à 2 minutes de toutes les activités.  
**1 190 000 \$ - MLS # 11002034**

**ST-SAUVEUR / VUE PANORAMIQUE**



**SAINT-SAUVEUR**  
 Superbe propriété de style contemporain avec vue panoramique de tous les pièces toute l'année! Situé à deux pas des activités du village. Qualité et confort ± 5000 pc habitable, plus un loft indépendant pour invités. En hiver, vue sur 3 pentes de ski!  
**1 000 000 \$ - MLS # 20225924**



**MARIE SICOTTE**, Courtier immobilier  
**514 953-9808 | marie@mariesicotte.com**  
**mariesicotte.com**

*Vous êtes à la bonne adresse*

**SICOTTE & CO**

**WESTMOUNT**  
**334 Grosvenor – 1 435 000 \$**  
 Magnifique maison détachée de 3+1, parfaitement rénovée avec superbe terrasse + jardin dans Village Victoria.  
**MLS # 23883902**

**NOUVEAUTÉ**

**OUTREMONT ADJ**  
**Le Sanctuaire du Mt-Royal – 949 000 \$**  
 Première fois sur le marché!! Magnifique unité de coin ensolée de 1943 PC. 2 CAC avec vues panoramiques, terrasse extérieure, 2 garages +++  
**MLS # 23826893**

**VIEUX-MONTRÉAL**  
**81 De Brésols, app 309 – 589.000 \$**  
 Condo entièrement rénové, haut de gamme, 1100 PC, 1 chambre + garage + terrasse +++  
**MLS # 11064634**