

# Motos- neige '72 et sports d'hiver



# Ski-Doo offre \$150,000 à ses coureurs

La division Ski-Doo de la compagnie Bombardier Limitée mettra à l'enjeu une somme globale de \$150,000, l'hiver prochain, sur le circuit nord-américain de la motoneige.

En annonçant la nouvelle, M. Jean-Louis Fontaine, vice-président et directeur général de cette division, a déclaré qu'il était juste et équitable que la compagnie encourage les coureurs qui défendent les couleurs Bombardier en piste.

On estime à plus de 20.000 le nombre de coureurs sur motoneiges en Amérique du Nord.

"Le programme d'encouragement aux coureurs, pilotant des motoneiges Ski-Doo, couvrira pas moins de 26 épreuves majeures à tra-

vers le Canada et les Etats-Unis," a donné à entendre M. Fontaine.

Les Maritimes, le Québec, l'Ontario, le Manitoba, l'Alberta et la Colombie-Britannique sont au nombre des provinces canadiennes qui bénéficieront des largesses de ce programme.

Pour le Québec, on a prévu d'alléchantes bourses pour une épreuve provinciale, en plus de consentir une autre importante somme au classement final des conducteurs de motoneiges Ski-Doo.

En plus des sommes intéressantes qui seront versées aux as pilotes des bolides jaunes et noirs, M. Pierre Cloutier, directeur général de Bombardier (Québec) Ltée, a révélé que ses hommes apporteront une aide technique à tous les coureurs Ski-Doo à chacune des épreuves majeures faisant partie du programme d'encouragement à la grande famille des coureurs Bombardier. Ce programme d'aide technique, au Québec, couvrira pas moins de 14 événements, de la mi-dé-

cembre à la mi-mars, aux quatre coins de la province.

"A chaque jour de compétition, nous aurons, sur place, une unité mobile, des conseillers techniques et des mécaniciens.

## Répartition des bourses

La division Ski-Doo de Bombardier Limitée remettra \$900 pour chaque classe modifiée, à chacune des épreuves majeures en Amérique du nord, et \$525 pour chaque classe de production (stock).


Dans les classes modifiées, le vainqueur touchera une prime de \$500, en plus de la bourse normalement attribuée par le directeur de la course. Il doit cependant être aux commandes d'une motoneige Ski-Doo, peu importe le modèle. S'il termine deuxième, il empoche \$300 et \$100 s'il fait troisième sur motoneige Bombardier.

Dans les classes de production, le gagnant Ski-Doo méritera \$300, le second \$150 et le troisième \$75.



M. Jean-Louis Fontaine, vice-président et directeur général de la division Ski-Doo de Bombardier Limitée, donne le signal du départ au nouveau programme d'encouragement aux pilotes de motoneiges Ski Doo.

# Vendeurs autorisés Bombardier

VINCENT FORGUES AUTOMOBILES INC. 15949 Sherbrooke Est. PTE-AUX-TREMBLES 642-7411	RÉAL CROTEAU AUTOMOBILE LTÉE 635 Curé Poirier. LONGUEUIL, P.Q. Tél: 677-8979	PIEDMONT MOTO-NEIGE et SPORTS Route Rurale #11 PIEDMONT 227-3871 Ouvert 7 jours par semaine	RÉAL MOTO INC. VENTE ET SERVICE 1240 Provost Lachine 1375 Shevshenko Lasalle 634-4161	Jean Lussier Marine Itée. R.R. #4, GRANBY, QUÉ. 514- 378-5544
C.M. SPORT 319, boul. Labelle STE-THERÈSE 435-1948 Ouvert 7 jours par semaine	DESOURDY AUTOS LTÉE 2201 Chemin Chambly CHAMBLY, QUÉ. 658-8703	NADON SPORTS INC. 62, rue St-Louis ST-EUSTACHE, QUÉ. 473-5170	 4411 Papineau Montréal — 526-4411	Beauharnois Sport Inc. 1 Beauce BEAUHARNOIS, QUÉ. 514- 429-7510
Pierrefonds Auto-Neige Enrg., 14350 Boul. Gouin Ouest, PIERREFONDS, QUÉ. Cté Montréal 626-5145	Pinard Auto Inc, 15 Route 18, C.P. 100, STE-JULIENNE, QUÉ. Cté Montcalm, 514- 831-2211	Riendeau Sports, Enrg., 1855 du Souvenir, VARENNES, QUÉ. Cté Verchères, 652-2521	Jean Riopel Inc., Route 18, ST-THEODORE DE CHERTSEY, QUÉ. 514- 834-2742 ou 834-3522	Turenne & Fils ST-GABRIEL DE BRANDON, QUÉ Cté Berthier 514- 835-2362
ROGER LANDRY Pièces d'autos L'Assomption, 1283, Route 48, L'ASSOMPTION, QUÉ. Dir: 581-0662	McNiece, Ken, FRANKLIN CENTER, QUÉ. Cté Huntingdon 514- 827-2272	Laurentide Auto-Neige, 646, St-Isidore, C.P. 280, ST-LIN, VILLE DES LAURENTIDES, QUÉ. Cté l'Assomption 514- 223-2020 ou 223-6410	Guérin Sports Enrg., 5790, Montée St-Calixte, ST-CALIXTE, QUÉ. Cté Montcalm 514- 222-2714 Ouvert 7 jours par semaine	Garage M. Pagé Inc., ST-ADOLPHE D'HOWARD Cté Argenteuil 819- 327-2422
Drummondville Marine, Inc., 4025 Boul. St-Joseph Est, DRUMMONDVILLE SUD, QUÉ. Cté Drummond 819- 478-2297	Ferronnerie Deslongchamps Ltée., 1198 St-Henri, ST-HENRI DE MASCOUCHE, Cté Terrebonne 514- 474-2118	André Laporte Auto 250 Boul. Ste-Rose, AUTEUIL, VILLE LAVAL, 625-0715	G.M. J. Marine et Sport Inc., 70, Boul. Lac l'Achigan, ST-HIPPOLYTE, QUÉ Cté Terrebonne 514- 224-4920	Garage Maurice Lanthier, 90 Demontigny, STE-AGATHE DES MONTS, Cté Terrebonne, QUÉ. 819- 326-3173
STE-ADELE MARINE INC. 415 Boul. Ste-Adèle Succursale Ste-Marguerite 514- 229-2231	Gaston Contant Enrg., 6310, Boul. des Mille Iles, ST-FRANÇOIS, LAVAL, QUÉ. Cté Fabre 666-6676	Cité Laval Caravane Ltée, 250 Boul. Ste-Rose, AUTEUIL, VILLE LAVAL, QUÉ. 625-0715	L. Bonhomme & Fils, 1085 — 3ème Rue, MONT-LAURIER, QUÉ. Cté Labelle 819- 623-1245	Bon Air Sport Ltée, 865 d'Iberville, IBERVILLE, QUÉ. Cté Iberville 514- 347-3940 <small>Vente et service prix spécial d'automne</small>
DUPUIS MARINE (MONTRÉAL) INC. 12525 Lachapelle PONT CARTIERVILLE TEL. 331-2060	3597 Hochelaga MONTRÉAL TEL: 526-7707	Normand Beaudoin Auto, 5653 Boul. Sauvé, LAVAL OUEST QUÉ. 627-0362	Beaudry Sport Inc., 740, St-Antoine, JOLIETTE, QUÉ, Cté Joliette 514- 759-2424	ANDRÉ BLAIN 27, rue de l'Eglise, LACOLLE, QUÉ. Cté St-Jean. Tél: 514- 246-3875 Ouvert 7 jours par semaine
				Lalonde Chevrolet Oldsmobile Ltée. 4411 Boul. de la Concorde VILLE DE LAVAL, QUÉ. Cté Ile Jésus 324-4411

**“Pensez-y” dit Denis Drouin**  
**“Les changements les plus importants**  
**ne se voient pas!”**

Oui, en 1972, nous n'avons pas changé que l'apparence des motoneiges Ski-Doo. Nous leur avons surtout apporté des améliorations là où c'est le plus important: sous le capot. Commençons par le *moteur*. Vrrroummm! Pour la même cylindrée que l'an dernier, il est plus puissant: meilleures accélérations, meilleures reprises, vitesse de pointe plus élevée. Et il est toujours aussi



robuste. Maintenant, parlons du *capot en polycarbonate\** indéformable. Il reçoit un choc et thoumppp! Il reprend sa forme originale. Et avant de s'arrêter, n'oublions pas le *frein à disque\*\**. A disque? Oui monsieur! Whooops! Revenons. Nous allons oublier la *marche arrière\*\*\**, standard ou en option sur certains modèles. Oui, plus on y pense, plus c'est Ski-Doo, car les motoneiges Ski-Doo sont insurpassables. Allez donc le vérifier par vous-même chez votre concessionnaire Ski-Doo.

MOTEUR ENDURANT + FREIN À DISQUE + CAPOT EN POLYCARBONATE + MARCHE ARRIÈRE = Modèles = insurpassables

ALPINE† BLIZZARD† VALMONT†  
 OLYMPIQUE  
 ELAN† NORDIC 440†  
 T'NT† NORDIC 640†

Chez nous, c'est Ski-Doo et... plus on y pense, plus c'est **ski-doo**†

\* Standard sur Nordio 640, Alpine et modèles Valmont; en option sur Nordio 440.  
 † Les modèles Nordio 440 et 640 sont des modèles de compétition.

# Un salon des Sports d'hiver où la motoneige est reine

## SALON INTERNATIONAL DES SPORTS D'HIVER PLACE BONAVENTURE 13-17 octobre



### SKI

- LES ATELIERS — BANQUE DE MONTREAL  
Venez rencontrer les spécialistes de l'équipement
- LE PROGRAMME MOLSTAR  
Skiez sous la direction de moniteurs accrédités.
- DEFILE DE MODES LABATT  
Les dernières créations pour l'hiver '72
- LE SKI DE FOND  
Voyez à l'oeuvre les jumelles Firth, championnes canadiennes de ski de fond.
- L'ILE DU TENNIS  
Une première canadienne par Head Ski
- SKINEMAS  
Films sur le ski
- LE PATINAGE DE FANTAISIE  
Avec Donna Hart et sa troupe
- LE PRE-SKI  
Séance de reconditionnement



### MOTO-NEIGE

- LE CENTRE BCN DE LA MOTONEIGE  
Toute l'information sur la motoneige
- ANDRE LEJEUNE ET SES MUSICIENS  
Spectacle enlevé pour toute la famille
- LA SURETE DU QUEBEC ET L'A.C.A.N.  
Les lois et règlements de la motoneige
- AMBULANCE ST-JEAN  
Sauvetage et prévention
- TOURISME, CHASSE ET PECHE  
Les pistes provinciales
- DEFILE DE MODES  
La motoneige fashionable
- LE CENTRE D'INFORMATION  
Renseignements techniques
- CINEMA-MOTONEIGE  
Films excitants en primeur.

HEURES D'OUVERTURE:  
13 OCTOBRE: 6 heures à 11 heures du soir  
14 au 17 OCTOBRE: 11 heures à 11 heures, tous les jours.

PRIX D'ENTREE:  
Adultes: \$1.50  
Etudiants: \$1.00  
Enfants: \$0.50 (12 ans et moins)



PRENEZ LE METRO



Comme par les années passées, c'est la motoneige qui sera le principal centre d'attraction du Salon des Sports d'hiver qui s'est ouvert mercredi, le 13 octobre et qui fermera ses portes dimanche soir, le 17 octobre prochain.

Depuis quatre ans, en effet, la motoneige est non seulement le principal objectif des visiteurs du Salon, mais elle occupe les plus vastes espaces d'exposition. Cette année, la motoneige occupe près du trois-quarts de l'immense Hall Concordia de la Place Bonaventure.

La motoneige, ce sport qui comme le hockey, est originaire de chez nous, devra toutefois partager la vedette avec le ski. Les promoteurs du Salon ont en effet prévu une démarcation entre ces deux sports en divisant les exhibits.

Le Salon présente un "Village de Ski" absolument autonome où les mordus de ce sport pourront évoluer à leur aise, y étudiant les dernières nouveautés en ce qui concerne l'équipement et les techniques, tout en sondant leur forme sur une montagne mécanique en miniature.

Cette année, jamais autant de marques d'équipement de skis ne se seront réunies sous un même toit, ainsi que pour la motoneige. En ce qui concerne ce dernier sport, précisons que tous les fabricants importants du Canada et des Etats-Unis sont présents.

#### Tous les sports d'hiver

Les autres sports d'hiver ne sont pas non plus oubliés puisque les amateurs de hockey, de patinage de fantasia, de curling, de la raquette ou du camping d'hiver sont servis à souhait.

Il est surtout à souligner, au Salon, l'apport considérable de la Banque Canadienne Nationale qui, pour la première fois au Québec, a tenté de créer une synthèse de l'information sur la motoneige. Pour ce faire, la BCN a commandité une immense présentation com-

portant plusieurs éléments d'éducation, d'information, de sécurité, de secourisme et de divertissement. C'est en collaboration avec l'escouade de la motoneige de la SQ, de l'Ambulance Saint-Jean, de l'Association Canadienne de l'Auto-Neige, du ministère du Tourisme, Chasse et Pêche et de diverses autres associations ou organismes que la BCN a pu ainsi présenter un immense kiosque de 7.000 pieds carrés. Le tout est placé dans un décor hivernal enchanteur qu'on n'aurait pu rêver dans un décor de béton comme celui de Place Bonaventure.

Quant à la compagnie Molson, elle présente encore cette année le Molstar qui a obtenu tant de succès l'an dernier. Le public skieur est invité à voir à l'oeuvre les meilleurs spécialistes de cette discipline du Québec et de pratiquer sur une piste spéciale aménagée à cette fin. On fournit bottes, bâ-

tons et skis, le tout gracieusement.

L'attraction du fameux Ski-O-Trac est toutefois le jeune Hud Wallace, âgé de 12 ans, de la Colombie britannique, qui, chaque jour, donne des démonstrations de ski acrobatique. Entre autres, il réussit un saut périlleux comprenant un tour sur lui-même de 360 degrés, sur une pente d'un matériau synthétique.

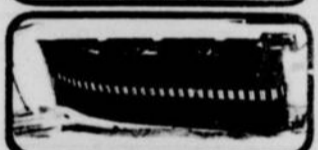
#### Défilés de mode

A l'entrée du hall, les maisons Head, Norstar, Raymond Lanctôt, Sports Specialties, Pedigree, M.A. Imports ainsi que Bonne Bell, présentent des défilés de mode.

Il ne faut pas oublier non plus le poste d'échange d'équipement de ski qui permet aux amateurs de se procurer de l'équipement à bon compte tout en incitant les indécis à tenter l'aventure... à peu de frais.

...Même la Sûreté est sur les lieux. Non pas pour donner des contraventions, mais pour poursuivre un admirable travail d'éducation et de prévention.

## auto SKI



AUTO SKI EST LA SEULE AUTONEIGE DONT LA CHENILLE EST GARANTIE POUR LA VIE. UNE FORME AUDACIEUSE ET UN COEUR D'ACIER... AUTO SKI EST VOTRE CHOIX POUR LA VIE.

CAMARO TORINO - AVENGER  
Les familles par excellence  
Le Camaro attend que votre choix soit son...  
accrédité pour vous faire passer plusieurs...  
la que signent les mots confort, puissance,  
de 28 cv. Elle peut en rendre avec sa  
moteur qui démarre électrique en équipement  
standard. Elle est de 1200 lb. de poids net  
Avec un prix de 1200 \$, elle est la seule à  
être garantie par une compagnie de renom  
pour une durée de 10 ans ou 100 000 km.  
C'est la seule à offrir tout cela.



## MOTO-NEIGE

ENSEMBLE EVINRUDE '72  
Modèle Norseman, 21 c.v. \$ 875.  
1 remorque simple \$ 179.50  
1 toile \$ 19.50  
Valeur régulière \$ 1074.00  
**\$934.** SPÉCIAL

SNOWCRUISER  
Moteur de 20 c.v.  
**\$695.**  
MODÈLE 281  
Moteur de 28 c.v.  
**\$895.**  
SERVICE ET PIÈCES

SOUFFLEUSE À NEIGE  
WHEEL HORSE  
4 c.v. **\$249.** SPÉCIAL  
LAWN-BOY  
4 c.v. et plus

## FECTEAU & FILS

LIMITÉE  
7845 BOUL. SAINT-LAURENT  
271-1050 - 271-3781  
(EN FACE DU STADE DES EXPOS)

AUTO SKI INC.,  
S. Rodrigue, Lévis, P.Q.

S.V.P. faire parvenir informations sur franchises "Auto Ski" et Catalogue 1972 en couleurs.

Compagnie .....  
Adresse .....

Distributeur pour l'Ouest du Québec:  
Vermette Distribution Inc.,  
81, St-Jean-Baptiste,  
Rigaud, P.Q.  
Tél: (514) 238-4202

# Modifications profondes de la réglementation des courses de motoneiges

De profondes modifications ont été amenées cette année dans les compétitions de motoneige, afin d'augmenter la sécurité et d'améliorer la qualité des épreuves présentées au public.

Disons, en premier lieu, que les dirigeants de l'ACAN ont décidé de reporter à l'an prochain l'interdiction de la classe "E", soit des motoneiges calibrant entre 641cc et 800cc. On pourra donc encore voir ces bolides sur nos pistes cet hiver.

Par ailleurs, c'est d'ici une semaine que seront entérinés plusieurs nouveaux règlements, dont l'abolition du méthanol pour les motoneiges de compétition. Seule l'essence ordinaire sera dorénavant acceptée. Même l'essence d'avion ne pourra être utilisée puisque l'indice d'octane sera probablement plafonné à 130. La Sunoco 260 a un indice d'octane de 120.

L'hiver prochain verra aussi la disparition des roulettes de guidage et des lisses aiguës que les coureurs placent sous les skis de leurs motoneiges pour

assurer, croient-ils, une meilleure prise dans les virages. Ces additifs sont dangereux et peuvent provoquer de très graves blessures dans les collisions. Seules des lisses uniformes, dont les devis seront fournis à toutes les compagnies, seront acceptées.

Pour améliorer la sécurité dans les compétitions, les conducteurs ne pourront s'inscrire dans plus de deux épreuves pour chaque compétition et ne pourront ainsi provoquer d'accidents dus à une trop grande fatigue. En plus, les coureurs seront mieux sélectionnés puisque l'Association Canadienne de l'Auto-Neige émettra trois formes de permis de coureurs. Le premier sera réservé exclusivement aux amateurs.

## Professionnels

Un second sera présenté aux professionnels dits-juniors qui ne pourront concourir que dans les trois premières classes. Les classes D et E seront pour les seuls vrais professionnels. Les professionnels-juniors pourront être promus après avoir obtenu une mention d'excellence pour leur brio, selon des barèmes établis par l'ACAN, dans quatre épreuves différentes.

On prévoit aussi une possibilité d'imposer une suspension automatique à tout coureur impliqué dans un accident, si les officiels établissent une négligence ou un manque d'expérience de sa part.

Les permis de coureur seront de \$5 pour les amateurs et de \$10 pour les professionnels, et ce pour toute la saison prochaine. Quant aux mécaniciens et adjoints des coureurs, ils devront verser \$2 pour aller sur le pit et le paddock.

Les classes ouvertes ont aussi été abolies. Elles constituaient d'ailleurs un anachronisme puisqu'on n'a jamais vu un 295cc remporter la victoire dans la classe ouverte numéro un permettant un calibre allant jusqu'à 440cc.

Nous avons l'impression que cette nouvelle réglementation, beaucoup plus juste, honnête et sensée que par les années passées, semble plaire aux manufacturiers puisque presque toutes les compagnies, cet hiver, auront des écuries sur les pistes. Bombardier, qui a annulé son écurie internationale, sera représentée par de nombreux distributeurs, dépositaires et coureurs privés.



Polaris maintiendra-t-elle cette année la suprématie établie par ses bolides au cours des deux dernières années?

## Les courses

La liste des compétitions est presque entièrement établie pour les prochains mois. Les premières épreuves auront lieu à Granby le 19 décembre. En janvier, les coureurs se déplaceront à Oka le 9, à Maniwaki le 16, au Lac Saint-Jean le 23 et à Ste-Marie-de-Beauce le 30. Le cinq février se dérouleront les compétitions du carnaval de Québec auxquelles participent presque toutes les écuries internationales des manufacturiers, le lendemain, se dérouleront les courses de St-Henri - de - Lévis, suivies,

le 13 février, de celles de St-Lazare en banlieue de Montréal. Le 20 février, les épreuves se déplacent à Ste-Agathe, puis à Chibougamau le 5 mars et en Abitibi le 12.

Il ne faut pas oublier de souligner les compétitions qui, à notre avis, sont les plus importantes, soit le rallye des Neiges d'Alma, consistant en un cross country autour du lac Saint-Jean, le 22 janvier; les 24 heures d'endurance de St-Félicien, les 26 et 27 février; ainsi que le célèbre et dangereux cross country de Chibougamau le quatre mars. Ces trois épreuves constituent les

meilleurs tests pour la force et l'habileté des coureurs ainsi que pour l'endurance et la qualité des motoneiges.

Il est aussi possible que se déroule, en février prochain, une course invitation qui sera ouverte aux seuls coureurs qui n'auront obtenu aucune bourse dans les compétitions précédentes. Cette épreuve a pour objectif de mieux répartir les bourses décernées aux gagnants. L'an dernier, quelque 80 coureurs seulement sur plus de 700 avaient empoché le total de toutes les bourses offertes dans le Québec, dans le circuit de l'ACAN.

# VOYEZ NOS MODÈLES '72

# Polaris

Ces magnifiques machines vous en donnent plus pour votre argent.



## COLT 175

Équipement standard: moteur "Star" mono-cylindre, 175cc, 12cv / frein hydraulique à disque / transmission "Torque-O-Matic" / suspension "Power-Slide" en acier éboulé / chenille de 15" à languettes d'acier trempé / siège de mousse à compression variable recouvert de vinyle rouge Polaris.



## CHARGER

Équipement standard: moteur "Star" / frein hydraulique à disque / transmission "Torque-O-Matic" / panneau d'accès démontable sur le capot / suspension élastique / chenille de 15" à languettes d'acier trempé / siège de mousse à compression variable recouvert de vinyle rouge Polaris. Les amortisseurs chromés montrés sur la photo sont facultatifs.  
Choix de moteurs: deux cylindres, 294cc, 21cv / deux cylindres, 398cc, 30cv / deux cylindres, 530cc, 38cv, allumage D.C.



## LA SUPER SPORT

Équipement standard: moteur "Star" refroidi à l'air libre / frein hydraulique à disque / transmission "Torque O Matic" / indicateur de vitesse / tachymètre / skis et amortisseurs de skis chromés / ligne course / suspension élastique / chenille de 15 pouces à languettes d'acier / siège de mousse à compression variable recouvert de vinyle rouge Polaris.  
Choix de moteurs: deux cylindres, 398cc, 32cv / deux cylindres, 530cc, 38cv, allumage D.C.

# PLAZA CYCLE & SPORTS

7333 ST-HUBERT  
MONTREAL 328, QUÉ.  
AUCUN COMPTANT REQUIS  
TERMES FACILES

OUVERT TOUS LES JOURS  
JUSQU'À 9.00 p.m.  
SAMEDI 5.00 p.m.  
Tél. 276-3631

# Barnabi Campbell

142 NOTRE-DAME,  
REPENTIGNY, P.Q.

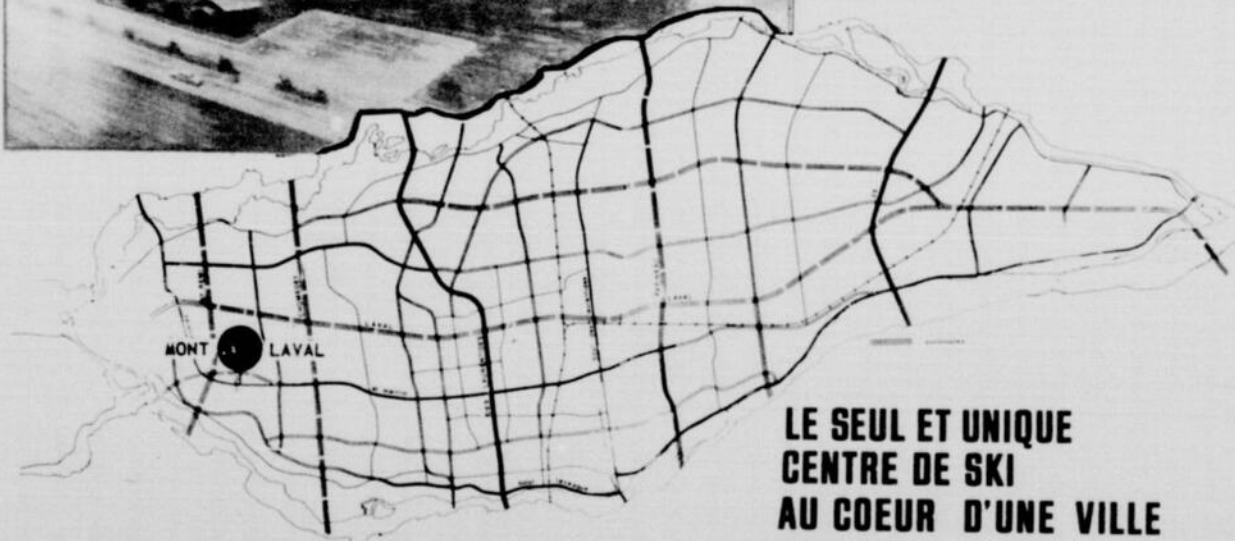
OUVERT TOUS LES JOURS  
JUSQU'À 10.00 P.M.  
SAMEDI 5.00 P.M.  
Tél. 581-6430



Le chalet "AU PIED DE LA PENTE DOUCE" est en construction présentement. Il pourra accueillir 500 personnes.

# Le SKI

A LA PORTÉE DE TOUS —  
à quelques minutes de distance...



- SKI EN TOUT TEMPS
- PENTES ÉCLAIRÉES
- CAFÉTÉRIA
- BOUTIQUE DE SKI
- NEIGE ARTIFICIELLE
- ÉCOLE DE SKI
- STEAK HOUSE
- SKIS (Vente, location et réparation)
- MONTE-PENTES
- (25 professeurs sous la direction du réputé WERNER NYDEGGER)
- BAR SALON
- RELAIS DE MOTONEIGE

Visitez notre kiosque no. 1116 au Salon International des Sports d'hiver à la Place Bonaventure du 13 au 17 octobre

### ÉCOLE DE SKI

TOUS LES JOURS:

COURS A 10.00 a.m. 14.00 P.M. 20.00 P.M.

ADULTES:

Leçons de groupes	\$3.50
Livret de 10 leçons	\$30.00
Leçon privée	\$10.00
Avec directeur	\$12.00

### SPECIAUX

- 1- Samedi et dimanche  
Pour enfants: 10 leçons \$20.00
- 2- Maternelle: enfants de 4, 5 et 6 ans le dimanche à 10.00 A.M. 10 leçons \$20.00
- 3- Prix ultra spéciaux à discuter avec le gérant pour groupes organisés de 30 personnes et plus.

### TARIFS MONTE-PENTES

ADULTES  
Sur semaine

Toute la journée	\$2.50
Demi-journée	\$2.00
Fin de semaine et jours de fête	
Toute la journée	\$4.00
Demi-journée	\$3.00

ENFANTS  
Sur semaine

Toute la journée	\$1.50
Fin de semaine et jours de fête	
Toute la journée	\$2.00
SPECIAL: Enfants (en bas de 14 ans) sur semaine de 15.30 h. à 18.30 h.	0.75¢

SOIR

Adultes: de 19.00 h. à 23.00 h.	\$2.00
Enfants: de 19.00 h. à 23.00 h.	\$1.00

## CENTRE RECREATIF MONT LAVAL INC.

SITUÉ À VILLE DE LAVAL, BOUL. ST-MARTIN QUARTIEN STE-DOROTHÉE  
Pour informations: 689-4220

# Du ski en plein centre de Laval

Du ski au coeur de Laval la 2e plus grande ville du Québec. Le ski, sport sain et bien-faisant, pourra se pratiquer ici même sur l'Île Jésus. Jeunes et moins jeunes de la région métropolitaine n'auront pas à parcourir des milles avant de dévaler sur les pentes; ils seront immédiatement sur les lieux. Ils y économiseront temps et argent.

éclairées du meilleur système d'éclairage au mercure. Quel plaisir de refaire le plein d'air pur après une journée à l'intérieur.

Un magnifique chalet accueillera les sportifs.

Ils pourront se restaurer à la cafeteria, déguster une fondue bourguignonne au restaurant ou tout simplement se détendre en prenant une consommation au rustique bar "L'Après ski".

L'école de ski ne compte que des moniteurs compétents, qui tenteront de faire de leurs élèves de futurs champions.

A la boutique de ski, vous pourrez vous procurer l'équipement adéquat pour pratiquer votre sport favori.

Si vous ne possédez pas cet équipement, on pourra vous louer les skis, bottes et bâtons qui feront de vous un skieur.

Les motoneigistes seront aussi accueillis à bras ouverts. Un stationnement est prévu pour eux. Le chalet "Au pied de la pente douce" sera pour eux le relais rêvé au terme de leurs randonnées nocturnes.

Le Mont Laval n'est certes pas le Mont Tremblant! Mais... le Mont Laval lui, a été fait de mains d'hommes!!! C'est pourquoi il a la prétention d'être l'innovation du siècle. Les Lavallois sont comblés et ils sauront en profiter.

Dès l'arrivée des jours froids précédant l'hiver, une couche de neige artificielle recouvrira le sol. Un bon 10 pouces de belle neige granuleuse favorisera nos skieurs.

Pour accommoder les sportifs, nos pentes seront



Jean-Louis Le Saux, le propriétaire du Centre récréatif Mont Laval, est ici accompagné du directeur de l'école de ski Werner Nydegger. Ils surveillent l'installation du TBar.

**Pssst... pssst...**

Voulez-vous une motoneige Ski-Doo '71 neuve au prix d'une usagée?

Modèle NORDIC 24 H.P.  
Rég. \$1065. SPECIAL \$825.

**PIGEON** 325-1010

MARSH & SPORTS INC.  
6767 E. HENRI-BOURASSA  
MONTREAL-NORD

Chez nous, c'est **ski-doo** à prix d'aubaine!

# Un congrès d'orientation



Les deux principaux animateurs de l'ACAN, le président J. Adélard Ratelle, à gauche, et le vice-président Yvon Bonin.

Des décisions, lourdes de conséquences pour le sport de la motoneige, seront prises, dans une dizaine de jours, au congrès de l'Association Canadienne de l'Auto-Neige, qui se tiendra à Drummondville.

Les délégués, venant de tous les organismes manufacturiers ou sportifs intéressés à la motoneige, se diviseront en cinq comités chargés d'étudier respectivement le fonctionnement des clubs, la mise en place des sentiers, le financement de ce sport, les activités sociales ainsi que la sécurité.

En ce qui concerne les clubs, qui sont au nombre de plus de 350 au Québec, les délégués seront appelés à prendre des décisions afin de créer une constitution uniforme pour eux ainsi que de soumettre les modalités d'un nouveau bureau de directeurs afin d'assurer une certaine permanence au sein de ces groupements. C'est au congrès également que seront déterminées les limites des quinze zones qui diviseront bientôt le Québec dans le domaine de la motoneige et que seront élus les bureaux de direction de chacune d'elles. Les problèmes de secrétariat, les cartes et l'aménagement des sen-

tiers, les assurances ainsi que la collaboration des clubs avec les municipalités et mouvements de loisirs déjà constitués seront aussi discutés.

En ce qui concerne les sentiers, on se penchera surtout et avant tout sur un inventaire radical et rationnel de ceux déjà existants ainsi que la possibilité de les cartographier de façon décente. Les problèmes de signalisation, de traverses et de droits de passages ne seront pas pour autant négligés.

Au chapitre du financement, les délégués se pencheront sur les maux de tête que cause le financement de l'ACAN et on parlera d'octrois provinciaux, (municipaux lorsqu'il s'agit des clubs) ainsi que d'une loterie tirage possible. Le déficit de l'ACAN, l'an dernier, qui était de plus de \$6,000, a porté le déficit total de cette association à près de \$23,000 depuis sa fondation.

## Subventions

On croit généralement que seules des subventions gouvernementales pourraient solutionner ce problème. Il ne serait donc pas surprenant que les discussions du congrès portent surtout sur l'inertie du gouvernement dans ce sport de la motoneige. Les autorités du Québec ne déboursent en

effet absolument rien pour encourager ce sport, alors qu'elles retirent annuellement des millions de dollars d'impôts directs de la motoneige.

En ce qui concerne les activités sociales, on tentera de mettre à jour un lexique de celles-ci et même, possiblement, de recommander l'impression d'un livre de recommandations à ce sujet. Une telle publication porterait sur les courses au trésor, les dépouillements d'arbres de Noël, les réveillons, les messes en plein air, les bénédictions de motoneiges.

Le dernier comité, mais non le moindre, s'occupera plus particulièrement des questions de sécurité. On y discutera entre autres choses de l'application d'une signalisation uniforme, des inépties des lois actuelles au Québec qui comportent des sections inapplicables en ce qui concerne les traverses de motoneiges, l'uniformisation des bottins de sécurité, la formation d'équipes et de moniteurs de sécurité ainsi que la création d'une réglementation à être observée par les membres de tous les clubs affiliés à l'ACAN.

Il est à espérer que les délégués que le gouvernement dépêchera cette année à ce congrès, seront en possession d'un mandat précis et qu'ils seront à même de faire bouger les autorités dans ce domaine.

# TUNDRA ... toujours en tête

- avec son élégance classique
- sa mécanique SACHS
- sa traction ingénieuse
- et sa superbe conduite

ESSAYEZ-LA —  
ET SOYEZ AVANT-GARDISTE !



Dissimulés dans la coque et complètement recouverts de lentilles de matière plastique, les phares jumelés sont accompagnés de feux de signalisation et d'un système de ventilation. Cette pièce unique élimine les accumulations de glace et de neige et empêche la formation de buée dans l'orifice des phares.

## ÉQUIPEMENT

1. Chenille Goodyear 3 plis nylon
2. Réservoir translucide incassable avec dispositif de remplissage sans éclaboussure. Capacité: 5 gallons. Réserve: 1 gallon.
3. Feux-arrière jumelés avec témoins de frein incorporés.
4. Coque basculante avec cran de retenue.
5. Engrainages arrière indépendants; roues flottantes; roulement individuels scellés; essieux fixes procurant un alignement permanent.
6. Frein à tambour endurant de conception particulière; ajustements peu fréquents.
7. Siège épais rembourré de caoutchouc-mousse.
8. Pare-chocs enveloppant à l'avant et à l'arrière.
9. Pare-brise teinté anti-reflet.
10. Châssis monocoque fait d'acier solide (jauge 18).
11. Reflecteurs de sécurité latéraux.
12. Phares dissimulés et recouverts avec système de ventilation.

## ÉQUIPEMENT DE SÉCURITÉ ADDITIONNEL (TOUS LES MODÈLES)

- Commutateur d'arrêt du moteur
- Contrôleur de vitesse pour les enfants
- Pare-brise incassable, teinté et anti-reflet.
- Réservoir translucide avec réserve de 1 gallon
- Cran de sécurité pour la coque
- Feux de signalisation et reflecteurs latéraux.



## AUTO-NEIGE TUNDRA INC.

C. P. 390, Ville St-Gabriel-de-Brandon,  
Cité Berthier, P.Q.

J'aimerais recevoir de plus amples renseignements sur les modèles indiqués ci-dessous par un X.

- SS-290    TGS-340    TZ-440  
 STZ-440    tous vos produits.

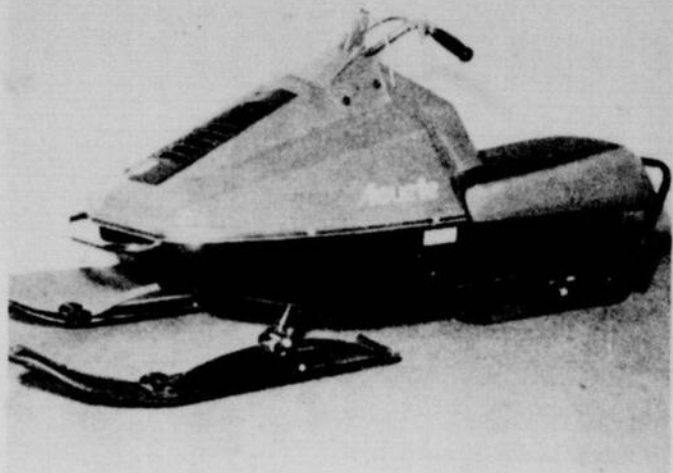
SIGNATURE

NOM .....

COMPAGNIE .....

ADRESSE .....

VILLE .....  
(EN CARACTÈRES MOULÉS)



Une mini-Brute pour moins de \$300... le rêve de tous les enfants se concrétise.

## Alouette ne cesse de nous surprendre

Décidément, les manufacturiers de la motoneige Alouette ne cesseront de nous surprendre cette année. Ils ont en effet innové... et même doublé.

L'été dernier, ils nous présentaient un monstre de puissance, le A-1. Aujourd'hui, ils nous offrent la première motoneige fabriquée au Canada exclusivement pour les enfants.

La mini-brute d'Alouette en surprendra en effet un grand nombre au Salon de Place Bonaventure. Il s'agit de la seule compagnie de chez nous à avoir tenté de réaliser les rêves de tous les enfants. Ils pourront désormais évoluer sur les laes ou sentiers, en toute sécurité, sur une machine spécialement conçue pour eux.

Tous les facteurs sécuritaires des grosses machines y sont standardisés, y compris un interrupteur d'urgence et des skis au contour protecteur. Cette machine se vend moins de \$300. Pesant quelque 115 livres, elle est propulsée par un moteur Briggs & Stratton à quatre temps développant quatre (4) chevaux-vapeur à 3.600 tours-minute. Son calibrage est de 171cc. La machine peut supporter un poids allant jusqu'à 90 livres et atteindre une vitesse de 13 mph.

Sa chenille est de dix pouces de largeur en caoutchouc, le réservoir d'essence d'une capacité de trois pintes, tandis que les freins sont à bandes montées sur le tambour de la poulie d'embrayage. L'avant des skis est fabriqué en vue de protéger toute personne entrant en collision avec la machine.

Les manettes de frein et de gaz, ainsi que l'interrupteur d'urgence sont montés sur la poignée de direction.

En passant au kiosque d'Alouette, les visiteurs du Salon devront également admirer Big Al, ce puissant bolide qui sera soumis à des essais concluants au cours des prochains mois.

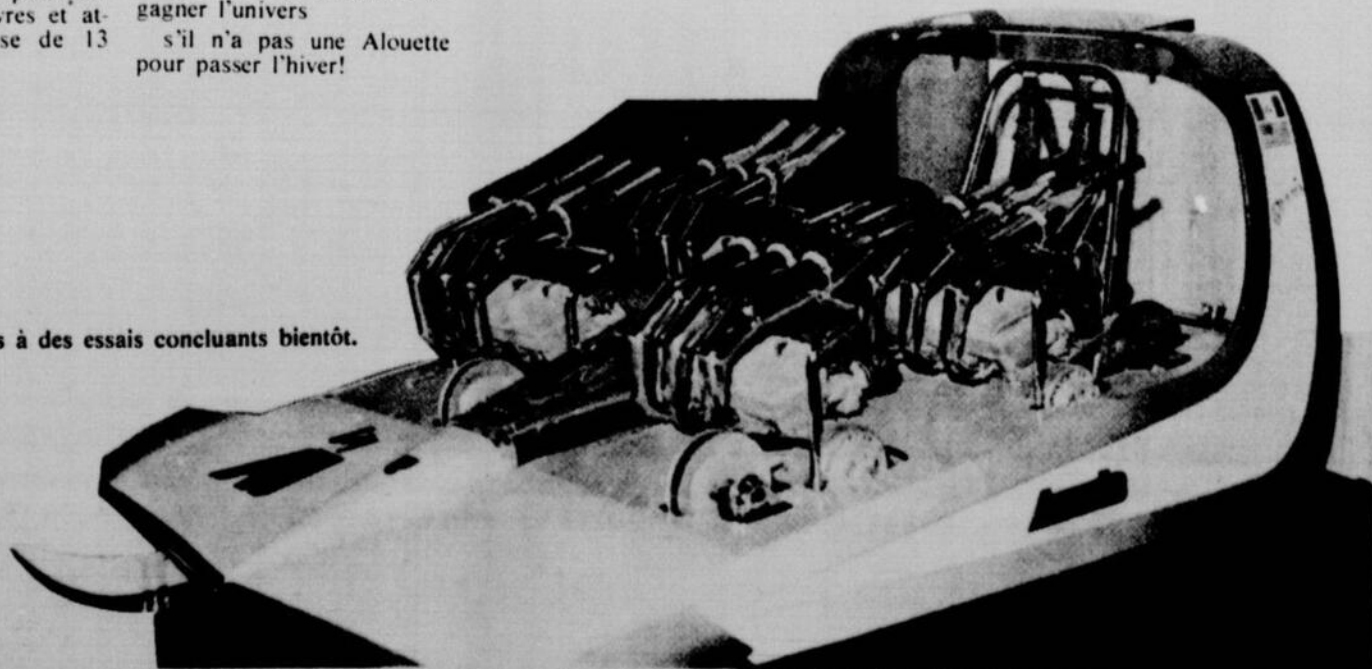
Ce bolide, aussi large que long, glisse sur deux chenilles parallèles et est actionné par quatre moteurs 640cc chacun, soit une puissance approximative de plus de 175 cv.

Ce n'est pas sans raison que les dirigeants de cette compagnie prévoient attirer un nombre record de visiteurs à leur kiosque où leur devise est abondamment publicisée:

Que sert à l'homme de gagner l'univers

s'il n'a pas une Alouette pour passer l'hiver!

Big A-1 sera soumis à des essais concluants bientôt.



## SIGNALISATION DE SENTIERS DE MOTONEIGES



Ministère des Terres et Forêts  
Direction Générale de la Conservation

Québec, novembre 1970

### Signalisation réglementaire

La nouvelle signalisation pour motoneige, approuvée par le gouvernement et l'Association Canadienne de l'Auto-Neige, est maintenant disponible. Les clubs peuvent s'en procurer en écrivant au quartier général de l'ACAN, au 38 rue St-Vincent, à Ste-Agathe. Précisons que la majorité des clubs obtiennent des commandites pour la signalisation de leurs sentiers, le gouvernement s'étant désintéressé de la question après avoir approuvé, non sans maintes tergiversations, ce projet.

## CONCESSIONNAIRES



**BRAULT AUTO-NEIGE ENRG.**  
1135 Chemin St-Louis  
Beauharnois, Qué.  
**CENTRE AUTO-NEIGE  
RICHELIEU**  
152 Talon  
St-Luc, Cte St-Jean, Qué.

**D. CHAGNON & FILS ENRG.**  
891 Des Erables  
St-Césaire, Qué.

**GUY LÉGARE AUTOMOBILE INC.**  
531 rue Principale  
Granby, Qué.

**ST-HUBERT AUTO NEIGES**  
7270 Chemin Chambly  
St-Hubert, Qué.  
**SOREL MOBILE HOME**  
Chemin St-Ours 1227  
St-Pierre de Sorel, Qué.

**ALEX LAPORTE & FILS**  
352 Principale  
Cowansville, Qué.

**BRIERE AUTOMOBILE**  
1800 Chemin Chambly  
Rte No 1, Chambly, Qué.

**SOUTH SHORE TRAILER  
MART INC.**  
975 boul. St-Luc  
St-Luc, Cte St-Jean, Qué.

**CAMPING NAP LTEE**  
Route 36  
Napierville, Qué.

**THETFORD AUTOMOBILE INC.**  
C.P. 151 boul. Smith  
Thetford Mines, Qué.

**FREDETTE AUTO**  
Chemin Brompton  
Bromptonville, Qué.

**RAYMOND BARIL**  
St-Damien de Brandon, P.Q.

**CENTRE ALOUETTE**  
809 boul. Sauve  
St-Eustache, Qué.

**F. DAUDELIN & FILS**  
L'Annonciation  
Cte Labelle, Qué.

**GARAGE DUMOULIN LTEE**  
8115 boul. L'Evesque  
St-François, Laval, Qué.

**ROLAND GREGOIRE**  
St-Ambroise de Kildare  
Cte Joliette, Qué.

**MARCEL LAVICTOIRE**  
27 Queen Street  
Grenville, Qué.

**ILE PERROT AUTO BODY**  
1016 boul. Perrot  
Ile Perrot, P.Q.

**REGENT AUTO CENTRE**  
136 boul. de la Concorde  
Pont-Viau, Laval, Qué.

**ROMA ST-PIERRE CHAIN SAW**  
129e Ave.  
Coteau Landing, Qué.

**GARAGE PHILIP SAUVE**  
724 Chemin St-Froile  
Les Cèdres, Qué.

**STE-THERESE AUTO NEIGE**  
22 Rivière Cachée  
Ste-Thérèse, Qué.

**GARAGE MAURICE  
& RÉAL TOUPIN**  
312 rue Poterie  
St-Jérôme, Qué.

**LÉO GUAY B.A.  
STATION SERVICE**  
3320 Dandurand  
Montréal, Qué.

**R-100 SPORT**  
512 Champlou  
Bois des Filles, Qué.

**J. ROBERT GERMAIN**  
8211 Côte des Neiges  
Montréal 249, Qué.

**M. CLAUDE VACHON**  
Location de Roulettes Enr.  
8855 boul. Henri-Bourassa  
Charlesbourg, Qué.

**ROLAND SICARD**  
30 rue St-Emile Nord  
Villeneuve, Qué.

**M. CLAUDE MARTEL**  
73 Xavier Gouin  
Courville, Qué.

**LORNE McCUNE**  
26, de l'Église  
Stonham, Qué.

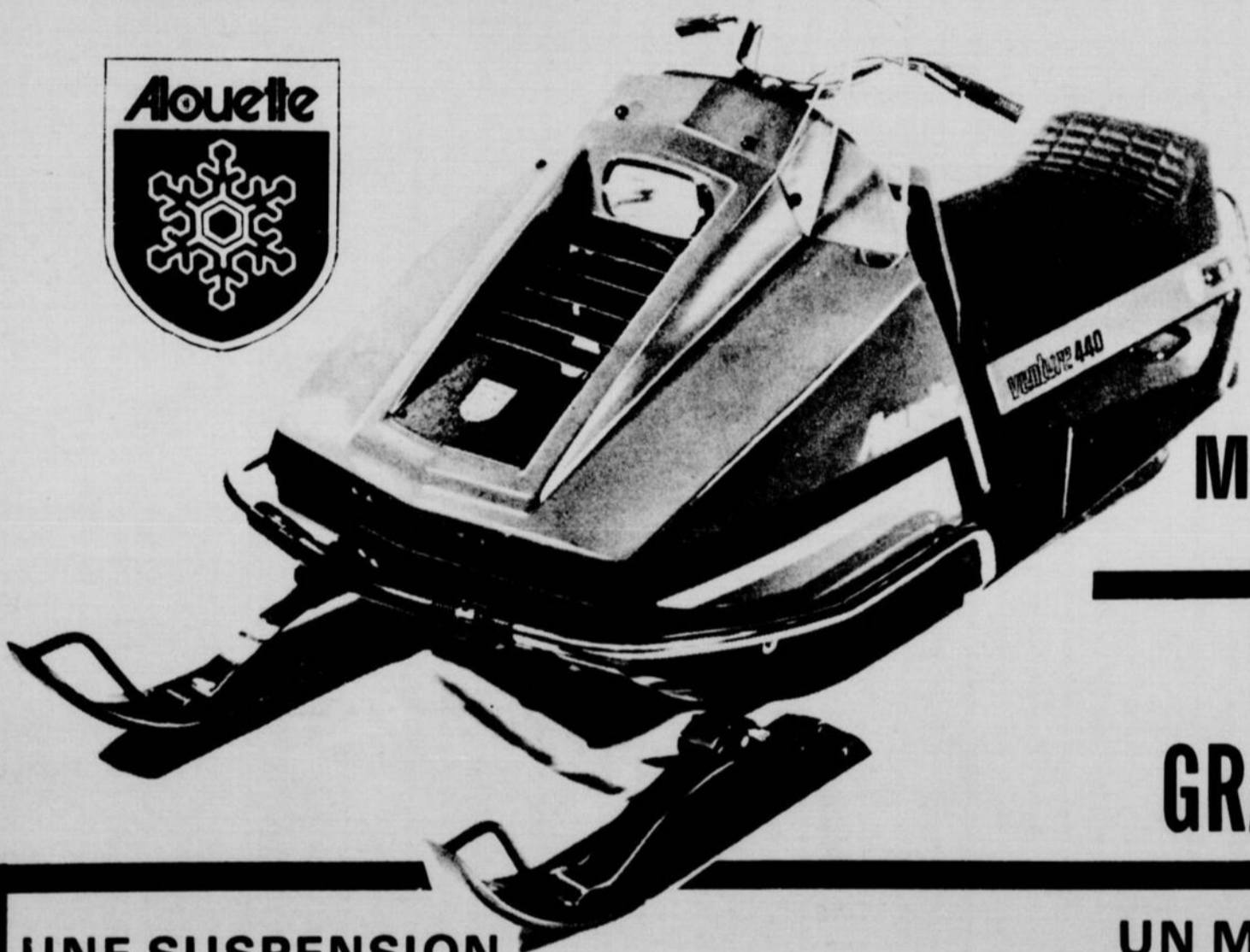
**STATION PAUL GIGUÈRE**  
7848 boul. Ste-Anne  
Château Richer, Qué.

# Les Brutes. Alouette

de la Belle Province

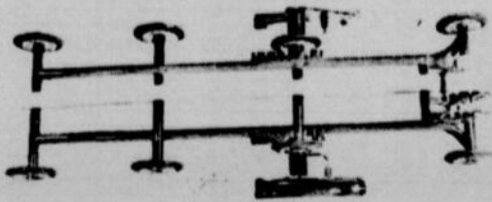
**PROFITEZ DE LA VENTE  
PRÉ-SAISON DES  
MOTONEIGES**

**ACHETEZ  
VOTRE  
BRUTE  
1972  
MAINTENANT**



**ET OBTENEZ  
GRATUITEMENT**

**UNE SUSPENSION  
À GLISSIÈRE  
GENRE COMPÉTITION**



ALOUETTE ET SA SUSPENSION AVANGARDISTE une nouvelle suspension à glissière visant à améliorer et la performance et le comportement de nos machines a été développé par nos ingénieurs à Montréal, Québec. Appelé DTH (droits de patente réservés). Spécialement conçue pour la compétition, cette suspension améliore aussi la traction, augmente la performance dans les pentes et offre un contrôle de direction plus rapide, réduisant le rayon de braquage.

**À  
VOTRE  
CHOIX**

**Date limite  
de cette promotion:  
1er NOVEMBRE 1971**

**UN MAGNIFIQUE  
TRAINEAU TOUT  
MÉTAL AVEC  
COUSSIN**



Doublez votre plaisir avec notre nouveau traîneau Alouette. Montez sur l'arrière des skis et laissez-vous emporter par votre atelage Alouette. Un moyen fantastique de sortir la famille ou de transporter du matériel supplémentaire. D'une longueur totale de 72" sur 22" de large, le traîneau est conçu pour être facile à remiser et à transporter, ne pesant en tout que 50 lbs. La barre de traînée se plie sous le traîneau et le dossier se referme sur le siège ne faisant que 13" d'épaisseur. Le châssis est rouge avec des sièges de vinyl noir.

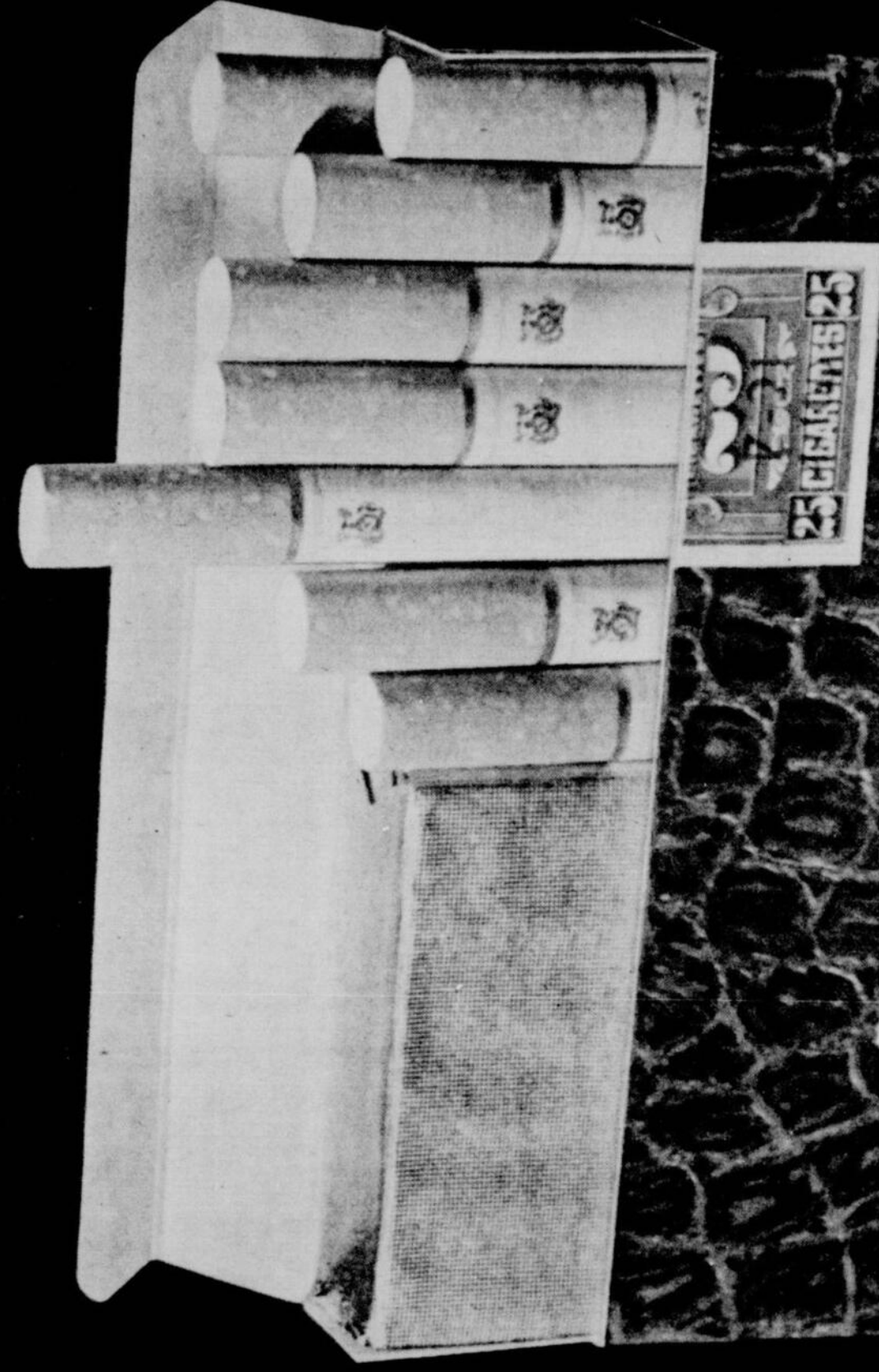
**Voyez votre concessionnaire Alouette,  
ou communiquez avec Featherweight  
Corp. division du Québec à 514-382-1350**

Nous sommes  
heureux de vous annoncer  
l'arrivée sur le marché  
de la nouvelle cigarette  
Wedgewood

King Size.

En vente exclusivement  
dans des tabagies  
de choix.

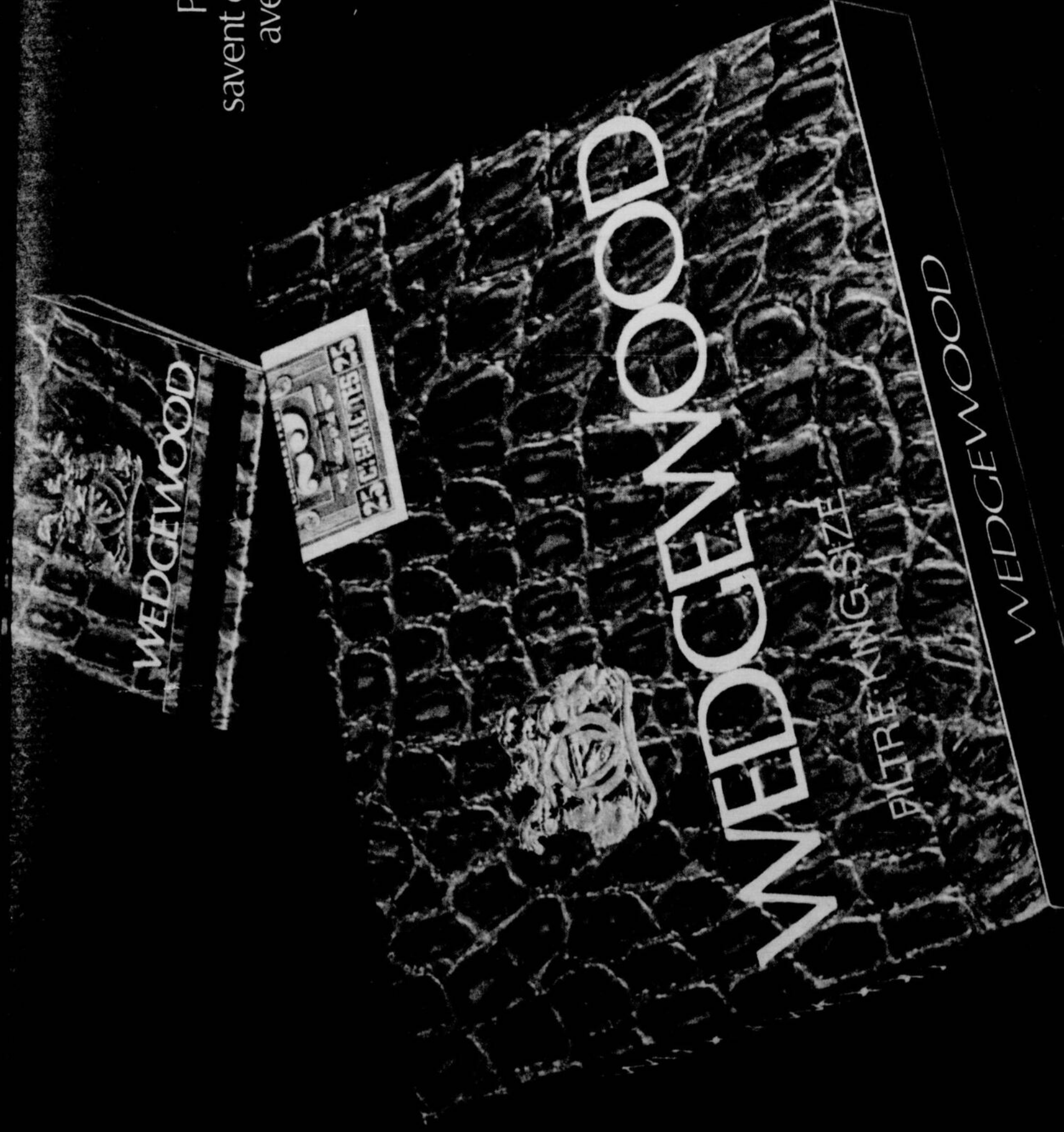
Nous sommes convaincus  
que la cigarette  
Wedgewood deviendra  
vite votre préférée.



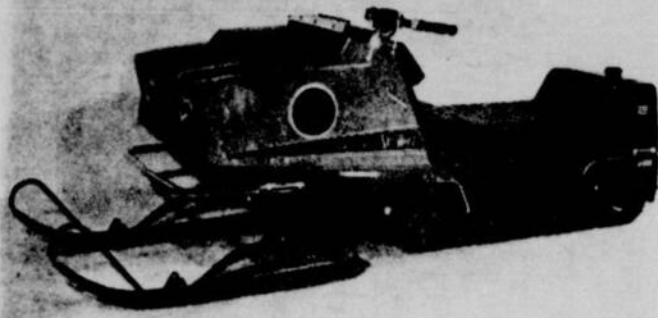
# WEDGEWOOD

FILTRE KING SIZE

Pour ceux qui  
savent choisir leurs plaisirs  
avec raffinement.



# Les motoneiges en 1972: versatilité et solidité



Comme par les années passées, Massey Ferguson présente une machine d'une haute qualité technique et d'une maniabilité sans pareille.

Les motoneiges de modèle 72 marquent une nette amélioration sur leurs prédécesseurs.

Alors que 71 fut l'année qui accueillit l'embellissement de ces machines, 1972 restera dans l'histoire de cette industrie comme une époque d'améliorations techniques très profondes.

En général, l'apparence extérieure des véhicules a très peu changé. Les capots, en majorité, sont les mêmes et leurs lignes n'ont été que peu modifiées et, quand ce fut le cas, ce fut pour améliorer le luminaire ou l'accès aux pièces mécaniques ou pour donner une meilleure aération au moteur.

Encore cette année, les couleurs demeurent les mêmes et identifient chaque

marque. Elles sont toutefois mieux réparties, ce qui fait que certaines machines, n'ayant aucunement changé, sont d'une meilleure esthétique.

Les sièges à dossiers demeurent mais font place de plus en plus aux sièges profilés. On note aussi qu'ils sont presque tous plus épais pour plus de sécurité. Les lumières arrières sont souvent mieux placées et plus puissantes.

Quant aux châssis, en acier ou aluminium, ils sont les mêmes et n'ont subi que des modifications d'ordre technique pour, parfois, abaisser le centre de gravité des machines.

Les améliorations les plus visibles sont signalées sur les systèmes de suspension. Un nombre de plus en plus

grand de compagnies ont adopté la suspension à glissières qui est moins dommageable pour la chenille en raison de la meilleure répartition des pressions exercées. Ces glissières se sont aussi agrandies et sont même accouplées, quand elles ne font pas la longueur entière de la chenille. Dans de nombreux cas, ces rails de glissement sont encore mieux assujettis sur les chenilles par un ingénieux accouplement des procédés de ressorts de tension et d'amortisseurs.

## Les boggies

Les suspensions sur roues (boggies) sont toutefois encore nombreuses, mais en majorité sur les modèles plus populaires.

Quant aux chenilles qui,

## L'allumage "Firepower" d'Evinrude vous permet de démarrer 10 fois plus rapidement



L'allumage Firepower est une exclusivité d'Evinrude. Avec le nouvel allumage électronique d'Evinrude, les bougies durent 10 fois plus longtemps. Les démarrages sont plus rapides et plus faciles même à 40 degrés sous-zéro. Même au ralenti votre moteur Evinrude ne s'étouffera pas, et avec une étincelle de 40,000 volts, la combustion est complète et propre.

Avec "Firepower" il n'y a pas de fusibles ni pointes, ni pièces à réparer ou ajuster. C'est un système d'allumage simple et efficace qui est ajusté en permanence chez le fabricant.

Voyez dès aujourd'hui la nouvelle motoneige Evinrude avec Firepower, chez votre dépositaire. "Trailblazer" l'élégance fougueuse (démarrage électrique). "Bobcat" le dur compétiteur (modèle 30 x 32 hp.) "Norseman" la qualité Evinrude à prix modique.



## EVINRUDE

La marque sérieuse propose ce que les consommateurs imposent.

Maintenant en vente chez les vendeurs ci-dessous:

### VENDEUR-LOCALITE

Montréal  
Chateauguay Station  
Contrecoeur  
Iberville  
Lachine  
Oka  
Pointe aux Trembles  
St-Antoine des Laurentides  
St-Geneviève  
St-Hyacinthe  
St-Théodore de Chertsey  
Valleyfield  
Verdun

### VENDEUR

Fecteau & Fils Ltée.  
Léo Ste-Marie  
Handfield Motor  
Boyer Marine  
Desmarais Marine Outboard Sales Inc.  
Durand Auto Inc.  
Lajeunesse Auto Electric  
Roland Pauzé & Fils Inc.  
Prestige Marine Enrg.  
Gilles Aubin Sport Marine Enrg.  
Pierre Borne Marine Inc.  
Edd's Repair Shop  
Verdun Marine

### MOTONEIGES EVINRUDE

ADRESSE  
7845 Boul. St-Laurent.  
321 Youville  
112 Papin  
845 Bellerive  
2625 St-Joseph

15560 Sherbrooke Est  
469 des Laurentides  
15538 Boul. Gouin O.  
291 Concorde  
Co. Montcalm  
10 ave. Legault  
3602 rue Wellington, Verdun



La solidité des Alouettes ainsi que son centre de gravité très bas en feront une machine appréciée par tous les motoneigistes.

**CM. MAINTENANT!**  
DEPOSITAIRE AUTORISÉ  
SPORTS INC. POUR LA PROVINCE DES

## MAISONS MOBILES

• INDY • DAYTONA • RIVERSIDE

VEZ VOIR UNE NOUVELLE FACON DE VIVRE DANS LE CONFORT PRATIQUE, LUXUEUX ET ÉCONOMIQUE!



### DES MAISONS MOBILES

Qui vous offrent des caractéristiques inusitées:

- \* Double isolation \* Revêtement "foam cor" plancher, mur et plafond
- \* Entièrement approuvé CSA

\* Intérieur spacieux, unique et élégant **\$7995.**  
Prix à partir de

Financement bancaire jusqu'à 10 ans.  
A NOS DEUX MAGASINS

319 BOUL. LABELLE  
STE-THERÈSE, P. QUÉ.  
436-1948

BOUL. MÉTROPOLITAIN  
ST-LÉONARD  
(voisin motel Lido)

322-4060

VEZ VOIR VOTRE BROSURE AU SALON INTERNATIONAL DES SPORTS D'HIVER, PLACE DORVILLE

**C.M. SPORTS INC.**  
J'aimerais recevoir votre dépliant en couleurs sur vos nouvelles maisons mobiles

NOM: .....

ADRESSE: ..... L.P.J. - 14-10-71

VILLE: ..... TEL: .....

OUVERT 7 JOURS PAR SEMAINE



La réputation de Moto-Ski n'est plus à faire. Elle demeure une des motoneiges les plus appréciées sur le marché.

Il y a quatre ou cinq ans, étaient la hantise des motoneigistes à cause de leur friabilité et de leur peu de résistance, elles se sont encore améliorées et sont devenues quasi inusables pour celui qui s'en sert de façon intelligente. Elles ont surtout été améliorées par l'adjonction de dormants faits de meilleurs matériaux à l'intérieur du caoutchouc. Dans la plupart des cas, il s'agit de polyuréthane ou de plastiques ultra-résistants plutôt que d'acier. Ces premiers matériaux sont plus résistants aux grands écarts de température et plus malléables sous les chocs.

Faisant suite aux demandes des gouvernements, les manufacturiers ont aussi considérablement amélioré la mécanique de leurs bolides. Les garde-poulies sont mieux arrimés et plus résistants; les barres de conduite sont très renforcées et mieux assujetties, les boîtiers des chaînes d'entraînement sont plus résistants. Les freins à disque sont presque universels et les poulies d'embrayage plus fortes et stables.

#### Amortisseurs

On peut aussi remarquer que les amortisseurs de choc sont très nombreux sur les skis d'un nombre considérable de modèles. Les moteurs, déjà considérablement améliorés au cours des dernières années, ont subi peu de modifications. Seuls les essais sur terrain

permettront de constater si certains d'entre eux ont amélioré leurs performances.

Il est toutefois rumeur que le moteur rotatif, déjà utilisé sur deux modèles distincts, fassent une entrée fracassante d'ici à quelques années dans la motoneige, à moins que ce ne soit un nouveau moteur, que l'on dit révolutionnaire et qu'une compagnie bien de chez nous est à mettre au point.

Quant à l'acheteur éventuel d'une motoneige, nous ne pouvons lui suggérer une marque plutôt qu'une autre. Toutes ont des qualités propres. Il lui faudra surtout choisir en tenant compte de ses besoins personnels ou familiaux, de la géographie de la région dans laquelle il évoluera et, surtout, de son budget.

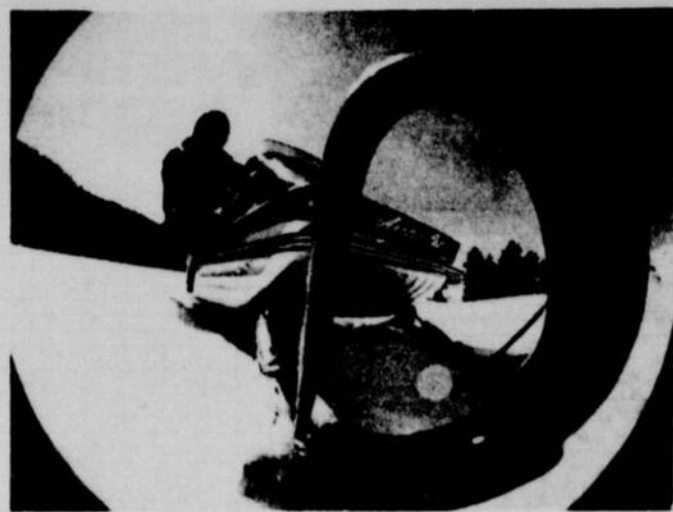
Il est aussi à recommander, lors d'un achat éventuel, de bien vérifier si la motoneige convoitée est un modèle 1972 ou s'il s'agit d'un modèle 1971. Quelques détaillants malhonnêtes, à l'insu des manufacturiers, écoulent en effet les surplus de l'an dernier, oubliant d'accorder à leurs clients insouciantes une escompte importante qui peut s'élever à plus de 25%.

Avant d'acheter, prenez donc toutes les précautions possibles, et assurez-vous surtout de l'existence d'un bon service dans votre région.

Ces précautions seront l'assurance d'un hiver plaisant.



Sno Jet n'a que très peu modifié son produit cette année.

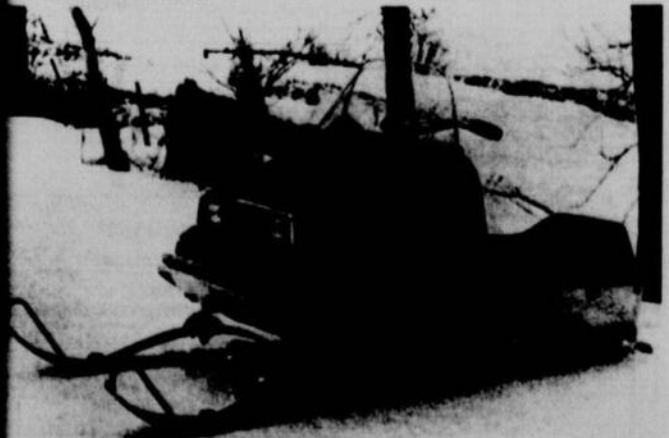


La réputation d'Arctic Cat n'est plus à faire.

## Cinq bonnes "nouvelles" de la Baie d'Hudson qui vous mettront l'OH! ... à la bouche



Petite et très malléable, la Scorpion est une des préférées des excursionnistes.



Auto Ski, une des dernières créations québécoises.

Les bonnes nouvelles n'arrivent jamais seules. En voici cinq excellentes qui viennent tout droit de la Baie d'Hudson. London Dry Gin, Vodka, Best Procurable Scotch, Rhum, F.O.B. Rye ... essayez-les sans tarder. Vous

découvrirez cinq façons différentes de bien traiter vos invités.

Distillés et embouteillés au Canada pour la Compagnie de la Baie d'Hudson... reconnue pour ses produits de qualité depuis 1670



## La qualité supérieure des vêtements québécois de motoneige protège cette industrie de la surtaxe de 10%



### DIRECTEMENT DU MANUFACTURIER COSTUME DE MOTONEIGE

ISOLÉ 100% NYLON  
POUR DAMES ET MESSIEURS

Chaud et léger, ce costume ne pèse que 3 livres, mais il vous protégera contre les froids jusqu'à 40 degrés sous zéro. Coupe ajustée pour un confort parfait. Choix de couleurs: marine et vert forêt. Tailles: Petite - medium - grande - extra grande.

COMMANDES POSTALES ACCEPTÉES

Ouvert de 8 h. a.m. à 5 h. p.m. Samedi de 9 h. a.m. à 1 h. p.m.

## La Cie A. RIVAL Ltée

5170 HENRI-JULIEN (3e étage)

276-9733

PRIX DE DÉTAIL  
SUGGÉRÉ \$49.95

SPÉCIAL

# 24 95

L'industrie québécoise de la motoneige n'a aucunement souffert de la surtaxe de 10% imposée sur les produits d'importation par les Etats-Unis, ces machines étant assujetties aux accords canado-américains sur l'automobile.

Par contre, on a craint à un certain moment que l'industrie du vêtement de motoneige ne souffre cruellement de ces décisions de

Washington.

Il appert toutefois que ces craintes ont été vaines. Notre industrie du vêtement, grâce à sa qualité supérieure, semble s'en tirer à bon compte. Cette nouvelle est d'autant plus importante que le vêtement pour motoneigistes atteindra probablement un chiffre d'affaires de quelque \$100 millions de dollars cette année.

Par ailleurs, cette surtaxe, si elle restreint quelque peu les exportations des vêtements canadiens vers les Etats-Unis, pourrait bien signifier un surplus sur nos propres marchés et autant de bonnes occasions pour nous...

Pour le moment, les compagnies ne sont pas encore fixées sur celui du manufacturier canadien ou de l'importateur américain qui absorbera la surtaxe de

10%. Il appert, au premier abord que les acheteurs américains, en partie du moins, semblent prêts à absorber ce surplus de coût et que leur clientèle demeurera fidèle.

Un porte-parole de l'industrie du vêtement du Québec a affirmé la semaine dernière que la très haute qualité de nos produits, ainsi qu'une certaine forme de snobisme des Américains, qui préfèrent des vêtements de motoneige fabriqués dans le "pays du froid", affaibliront considérablement les effets néfastes de la surtaxe dans ce domaine.

Quant aux coloris et aux choix des vêtements vendus au Québec, ils sont innombrables, comme on peut le constater dans ces pages où nous avons réuni des photos de divers fabricants.



4 MODÈLES:

4 à 7 cv - 4 vitesses avant - l'arrière  
Déblaiement 20 à 32 pouces  
à partir de

## \$339.

MORIN EQUIPEMENT...

# amenez-en des hivers comme l'an passé

## Ariens MORIN





## Les hors-bord Mercury. La meilleure raison d'acheter nos motoneiges.



Lorsque vous avez une réputation comme Mercury pour la construction des meilleurs hors-bord au monde, vous ne vous contentez pas de moins avec tout ce que vous faites d'autre.

C'est la raison pour laquelle les motoneiges Mercury — le "Hurricane, Lightning et Rocket" — ont des caractéristiques aussi sensationnelles. Comme Mercury possède

de une ignition "Thunderbolt", un système de déchargement à capacité pour un départ sûr par les temps froids. Comme notre capot Lexan moulé à injection est considéré plus fort que tout autre plastique à des températures sous zéro. Notre pare-brise "spoiler" dirige les éléments vers le haut et au-dessus de la tête du conducteur. Notre engin complètement monté sur caoutchouc qui vous permet une promenade sans vibration.

Quand vous devez faire honneur à votre réputation vous devez faire beaucoup de choses que les autres ne font pas et ne feront pas.

Venez donc voir notre vendeur Mercury local.

Voyez le Merc

Hurricane, Lightning

et Rocket... Ceux

avec une réputation.

Kiekhaefer Mercury of Canada, Ltd. Toronto.  
Division of Brunswick Corporation.



## PENSEZ! CHOISISSEZ! MERC.

Pour votre vendeur Mercury le plus près, vérifiez les Pages Jaunes section "Motoneiges".

**LÉVEILLÉ  
MARINE ENRG.**

1871 BOURGOGNE  
CHAMBLY  
658-1423

**LAPOINTE  
MARINE ENRG.  
IND.**

1036, BOUL.  
TASCHEREAU  
LONGUEUIL  
674-4047

**ROBERT MORIN  
MARINE ENRG.**

399 YOVILLE  
Châteauguay Station  
692-0138

**SHORE LINE  
MARINE SERVICE**

2505 ST-JOSEPH  
LACHINE  
634-3191

**RENÉ MARTEL  
MARINE**

1050 est LIÈGE  
(Boul. Métropolitain)  
MONTREAL  
387-3142

**MARINE NORD  
SPORT**

2183 LABELLE  
ST-JÉRÔME  
436-2070

**PIERREFONDS  
MARINE ENRG.**

4970 Montée St-Charles  
Pierrefonds  
626-4494

**JEAN BEAUDOIN  
YACHT CLUB**

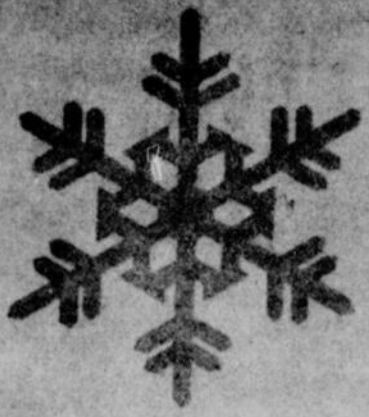
25 — 94e avenue  
Pointe aux Trembles  
642-4521

**SOREL OUTBOARD ENRG.**

CLAUDE DUFAULT, propr.

155 AUGUSTA 20 RAMSEY  
743-7260 743-3169 742-3896

## Tableau relatif des vents et du froid:



VITESSE APPROX DU VENT EN M.H.	DEGRÉ INDIQUÉ AU THERMOMÈTRE ( F )											
	50	40	30	20	10	0	-10	-20	-30	-40	-50	-60
calme	50	40	30	20	10	0	-10	-20	-30	-40	-50	-60
5	48	37	27	16	6	-5	-15	-26	-36	-47	-57	-68
10	40	28	16	4	-9	-21	-33	-46	-58	-70	-83	-95
15	36	22	9	-5	-18	-36	-45	-58	-72	-85	-99	-112
20	32	18	4	-10	-25	-39	-53	-67	-82	-96	-110	-124
25	30	16	0	-15	-29	-44	-59	-74	-88	-104	-118	-133
30	28	13	-2	-18	-33	-48	-63	-79	-94	-109	-125	-140
35	27	11	-4	-20	-35	-49	-67	-82	-98	-113	-129	-145
40	26	10	-6	-21	-37	-53	-69	-85	-100	-116	-132	-148

DES VENTS DE PLUS DE 40 M.H. IL Y A DANGERS DE BRÛLURES (PLUS D'EFFET)  
PEU DE DANGER (pour les personnes vulnérables)  
DANGER ACCENTUÉ (danger de gelure pour la peau, brûlures)  
GRAND DANGER

### Ne gelez pas cet hiver

La motoneige peut devenir très dangereuse et être à l'origine d'engelures. La majorité des motoneigistes connaissent le tableau relatif des vents et du froid. Pourtant, peu d'entre eux le comprennent. En fait, bien vêtu, le motoneigiste peut endurer un froid réel de quelque vingt degrés sous zéro, mais pas plus. A une vitesse de 40 mph, sur sa motoneige, il faudra que la température réelle soit de pas moins de 20 degrés au-dessus de zéro, sans quoi il risque des engelures très graves et douloureuses. Lorsque la température extérieure et la vitesse combinées font tomber le froid réel à moins 30 degrés, toutes les parties du corps exposées sont en danger, surtout les mains et le visage. Ce problème peut être pallié par un masque facial en vente chez tous les vendeurs de vêtements spécialisés et recouverts de lunettes protectrices. Quelques conseils pour proté-

ger vos mains. Si vos doigts gèlent durant une excursion, enroulez les de gaze que vous trouverez dans votre trousse de secours et retenez-les avec un diachylon. Pour protéger encore plus les pieds, vous pouvez bourrer vos bottes de journaux. Les journaux forment également un excellent isolant pour les reins, souvent la partie du corps la plus sensible au froid. Un tissu protecteur en flanelle peut aussi protéger adéquatement les reins et le dos. Mais, surtout, si vous vous promenez par grand froid, évitez les efforts trop violents qui provoquent la sueur. En se refroidissant, cette sueur vous refroidit et devient dangereuse. N'oubliez pas, non plus, qu'à une température de 30 degrés sous zéro et à une vitesse de 40 mph, votre corps subit l'assaut d'un froid réel de cent degrés sous zéro. Une telle température ne pardonne pas les imprudences.

# Le Québec est la patrie et le banc d'essai de la motoneige

Le Québec est non seulement la patrie d'origine de la motoneige, mais il est aussi la région la plus saturée de ce produit dans toute l'Amérique du Nord.

En fait, notre province constitue un véritable banc d'essai pour les manufacturiers lorsqu'il s'agit de faire une étude de marché en vue de connaître les possibilités dans ce domaine.

Il y a deux ans seulement, une étude avait prouvé qu'une famille sur cinq possédait une motoneige dans les régions rurales du Québec. En 1971, cette proportion a encore augmenté! Aucune autre province canadienne ou Etat américain n'approche même de ce pourcentage.

Depuis 1962, quelque deux millions de motoneiges ont été fabriquées en Amérique du Nord. On estime qu'il en reste environ les trois quarts en opération et que le marché peut en absorber jusqu'à quatre millions. Malheureusement, le marché n'a pas encore été entièrement créé dans toutes les régions de neige de l'Amérique du Nord et la future expansion de la motoneige pourrait bien, dans les prochaines années, s'étendre avec plus de lenteur.

En 1965, il s'est vendu 7.450 motoneiges au Québec. En 1970, on a signalé la vente de 85.000 unités, et ce, malgré que le Québec soit considéré comme une des régions de neige les plus économiquement faibles en Amérique du Nord et alors que le chômage était supérieur à 10% de la main

d'oeuvre. Malgré les longs hivers québécois et les prix très bas offerts par les compagnies dans le Québec, les manufacturiers estiment que notre province peut servir de banc d'essai pour fixer les limites de marché ailleurs au Canada et aux Etats-Unis.

Alors que le Québec a adopté avec enthousiasme la motoneige, si bien qu'on en compte environ 275.000 unités maintenant chez nous, la même tendance ne s'est pas manifestée ailleurs. Et le marché du Québec est loin d'être saturé malgré la situation économique actuelle.

### 100.000 de plus qu'en Ontario

Même si la motoneige est originaire du Québec, on s'explique assez mal le fait que notre province en compte quelque 250.000 unités alors que l'Ontario en possède seulement 150.000. La Colombie britannique n'en compte qu'environ 15.000, le Manitoba environ 25.000, la Saskatchewan et l'Alberta 20.000 chacune et les provinces maritimes assemblées environ 28.000.

Seuls deux Etats américains, soit le Minnesota et le Michigan, comptent plus de motoneiges que le Québec, mais avec une population beaucoup plus riche et surtout plus dense. Les Etats de la Nouvelle-Angleterre, si densément peuplés, entraînent également loin en arrière du Québec en ce qui concerne le pourcentage de la population possédant des motoneiges.

C'est donc en se basant sur le marché du Québec que les manufacturiers ont

fixé à un million d'unités la possibilité de ventes annuelles de motoneiges en Amérique du Nord. La durée d'une motoneige étant présentement en moyenne de trois ans, moyenne qui sera probablement portée à quatre ans à cause des améliorations techniques apportées par les fabricants, on peut donc estimer à quatre millions le nombre de motoneiges qui, dans quelques années, silloneront les régions de neige du Canada et des Etats-Unis.

### Stabilisation

On prévoit également une stabilisation rapide du marché au niveau des fabricants. Présentement, on dénombre quelque 50 manufacturiers, mais 10 d'entre eux vendent environ 90% de toutes les machines sur le marché. Plusieurs fabricants sont d'ailleurs des compagnies subsidiaires de trusts géants, tels Coleman, Conroy, Textron, Outboard, Marine Bangor, Giffen, etc. Les seules compagnies vraiment spécialisées et restreintes quelque peu à la motoneige sont Bombardier, Arctic Cat et Rupp.

Les spécialistes de la mise en marché prévoient que le nombre des fabricants tombera à une douzaine environ d'ici à trois ans. Les survivants seront ceux qui auront su créer un bon service de distribution et d'entretien.

Ces mêmes experts, également, prévoient que le Québec n'est pas prêt de perdre sa suprématie dans la motoneige, autant du point de vue de l'enthousiasme des sportifs que de son "leadership" dans la fabrication.



**bon dehors... bon dedans**

**VEUVE SEVERY**

Prenez! Vous aurez le coup de foudre pour Veuve Severy. Vous aimerez son goût vif, sa saveur unique. Entre amis, vive Veuve Severy! C'est de bonne compagnie.

10 oz (No 158-A) \$2.35 - 25 oz (No 168-B) \$5.45 - 40 oz (No 168-C) \$8.30  
Distille au Québec pour la distillerie Veuve H. Severy, Hasselt

### LE KORA CLEAT

de **CSM**



Pour propriétaires de motoneiges

**ARCTIC CAT**

- \* 12 à 15 PAR PONT
- \* MEILLEURE STABILITÉ
- \* CONFORT
- \* SÉCURITÉ
- \* APPROUVÉ POUR COURSE
- \* ÇA GRATTE...

EN VENTE CHEZ VOTRE CONCESSIONNAIRE

DISTRIBUÉ PAR:

**ARCTIC SPORT PRODUCTS**  
B.P. 444 Drummondville

IMPORTÉ par: **CLAUDE ST-MARSEILLE LTÉE**  
69, rue ROY, CHATEAUGUAY  
(514) 692-8309

### CRAMPONS

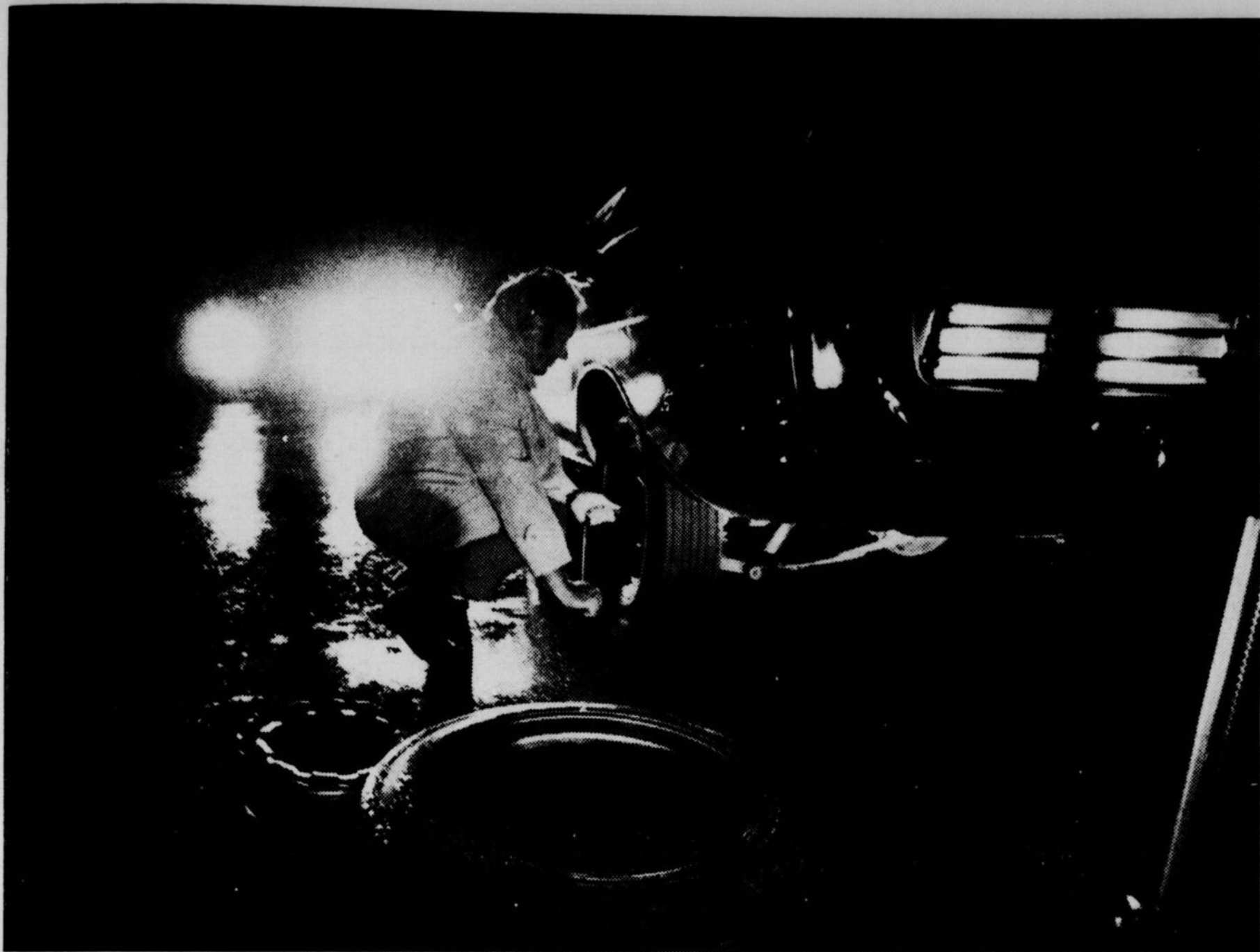
de **CSM**



Si votre concessionnaire n'a pas ce choix de crampons... Il est temps qu'il nous contacte! Soyez en avant avec une chenille équipée pour les lacs glacés.

VENTE AUX MARCHANDS SEULEMENT PAR:

**CLAUDE ST-MARSEILLE LTÉE**  
69, rue ROY, CHATEAUGUAY  
(514) 692-8309



# En pareil moment, qui a besoin d'un bol à salade?

Chez FINA, nous avons abandonné depuis longtemps ces petits trucs publicitaires car nous croyons que notre responsabilité première est de veiller à ce que les automobilistes roulent en toute sécurité et de la façon la plus économique possible. Ce mois-ci, les détaillants FINA

de votre voisinage vous offrent, à prix d'aubaine, plusieurs de ces produits et services que nous croyons nécessaires à votre sécurité. Par exemple, des fusées signalisatrices à 49¢\* chacune. Offre apparemment banale mais qui pourrait peut-être, au bon moment, vous sauver la vie.

\*Chez tous les détaillants FINA participant.



En 1969, nous déclarions: "A notre avis, nous pouvons être beaucoup plus utiles à nos clients en nous efforçant d'apporter des améliorations à notre propre secteur d'activités i.e. l'approvisionnement en produits pétroliers, l'entretien et la réparation des automobiles." Aujourd'hui, nous y croyons toujours.



PETROFINA CANADA LTÉE

**Pour rouler en toute sécurité...  
et de façon économique.**

# Une assurance est indispensable au motoneigiste prudent

gnies d'assurance mettent maintenant sur le marché des polices spécialement conçues pour les motoneigistes.

Les polices d'assurance offertes sont très variées mais protègent les propriétaires de motoneiges dans diverses situations très spécifiques. Outre le plan offert aux coureurs professionnels, on peut assurer une motoneige en ajoutant tout simplement un avenant à une police-automobile, en combinant une clause spécifique à la police combinée résidentielle, en optant pour une police-motoneige ou encore, en choisissant un plan d'assurance-groupe.

La première possibilité n'apparaît pas comme étant idéale dans certains cas. Les compagnies hésitent en effet à accorder plus de \$35,000 à la clause de responsabilité civile. En outre, le fait d'ajouter un avenant à la police-automobile entraîne automatiquement l'assujettissement de la motoneige à toutes les conditions de la police. Les personnes de 16 ans et plus aptes à conduire

et possédant un permis, peuvent prendre le volant. Les enfants ne peuvent toutefois toucher à la direction. Comme beaucoup de familles achètent une motoneige pour leurs enfants, ce type de police est loin de satisfaire les besoins familiaux.

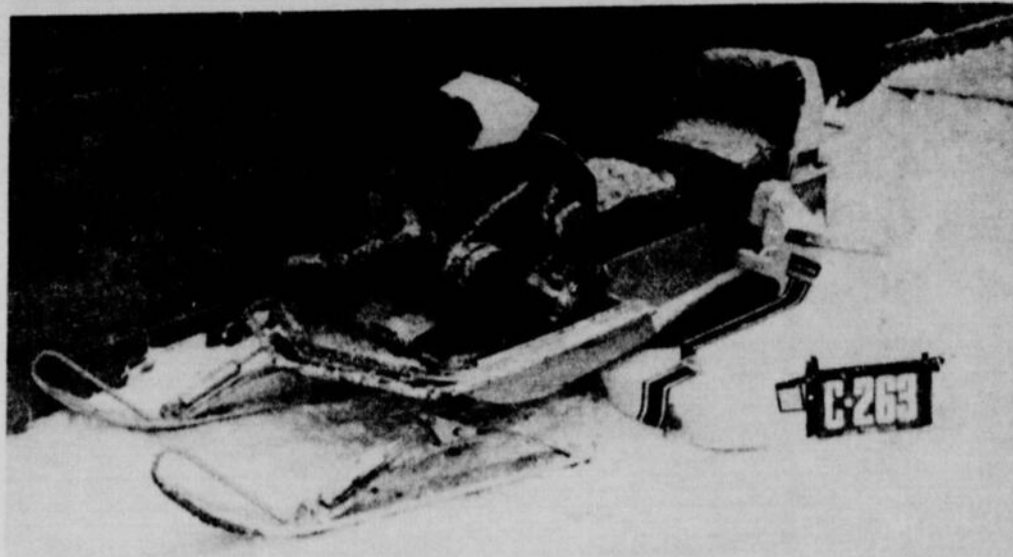
## Dépréciation

Par ailleurs, la motoneige devient soumise à une clause de dépréciation encore plus rapide que sur une automobile tandis que la police motoneige, du moins celle conçue par l'Union canadienne, et que nous avons étudiée, accorde à l'assuré la réparation des dommages et le remplacement des biens perdus sans tenir compte de la dépréciation. De plus, elle accorde \$10 par jour (maximum de \$150) pour les frais de location d'une motoneige et une couverture automatique de 15 jours pour les nouvelles acquisitions, de même qu'une assurance-vie de \$1,000 à la personne assurée, pourvu que soit souscrite la clause dite de protection risques divers. La police

Un accident est vite arrivé...même en motoneige. Cet accident peut également être coûteux s'il implique des dommages à la propriété d'autrui, notamment des blessures.

Quant aux vols de motoneiges, ils sont relativement peu fréquents, mais entraînent aussi leur part de problèmes.

Il importe donc d'être assuré en conséquence, d'autant plus que les compa-



Si vous ramenez votre motoneige dans cet état d'une excursion, attendez-vous à donner des précisions à votre assureur...



Les assurances-groupe offertes aux clubs organisés sont les plus intéressantes et les moins coûteuses sur le marché. Adhèrez donc immédiatement au club le plus rapproché de votre domicile et bénéficiez d'un tarif préférentiel.



## CETTE ANNÉE, ASSUREZ-VOUS!

En 1962, nous inventions le premier plan d'assurance composé motoneige. Aujourd'hui, c'est nous qui assurons le plus de motoneigistes québécois, et de loin!

C'est donc à nous qu'il incombe de vous signaler toute l'importance de vous assurer. C'est la prudence la plus élémentaire.



L'Union Canadienne

Compagnie d'Assurances

Siege social: Sillery, Quebec 6

motoneige assure également la protection des accessoires non fixés en permanence au véhicule ou à la remorque: réservoir à essence, cordages, toiles, ceintures de sécurité, extincteurs, coussins, phares, sirènes, etc., pour un montant maximum variant de \$50 à \$75 par article.

L'addition d'une clause spécifique à la police combinée résidentielle rend le plan encore plus complexe. Il faut aussi y ajouter une clause couvrant les frais médicaux qui peuvent parfois être catastrophiques. Par contre, cette police, étant payable à tous les trois ans, peut faire profiter l'assuré d'une réduction habituellement accordée dans un cas semblable. Selon les spécialistes, toutefois, ce type de police pour motoneige représente un non-sens.

### Très coûteux

L'assurance motoneige est coûteuse. La section tous risques coûte en moyenne \$5 par \$100 d'assurance, tandis que la protection civile s'établit à environ \$25 pour \$35,000 de couverture, et le reste à l'avenant. Ces chiffres peuvent toutefois varier lorsqu'on s'inscrit dans une assurance-groupe telle celle offerte par l'ACAN à ses clubs-membres. Précisons aussi que plusieurs compagnies obligent les conducteurs de motoneige n'ayant pas 21 ans à inscrire leur assurance sur leur police automobile.

La limite des frais médicaux remboursables varie entre \$1000 et \$2000. Les blessures aux dents naturelles jouissent d'une très mauvaise protection, semble-t-il. La limite, en effet, a été

fixée à \$100. Frais médicaux et blessures aux dents entraînent au surplus un déductible de \$25, ce qui amoindrit encore les bénéfices.

L'assurance motoneige est très coûteuse. Pour en juger, il n'est que de citer les primes de quelque \$250 que devra verser un jeune de moins de 16 ans pour adhérer à un plan combiné. En plus, les frais médicaux ne lui sont pas disponibles et il doit faire face à un déductible de \$350.

Quant au conducteur de plus de 25 ans, il débourse \$170 environ pour une assurance de \$50,000, y compris une section tous risques.

Les polices spécifiques à la motoneige coûtent environ de \$35 (en excluant la section tous risques) à \$60 et plus selon la limite de protection. A \$5 par \$100 de couverture, rares sont ceux qui optent pour une limite supérieure à \$1,500...ce qui donne déjà une prime de \$75.

Rares également sont les compagnies qui offrent des polices de six mois. La majorité des plans d'assurance sont annuels et ne comptent pas de période de suspension pour les mois durant lesquels la motoneige n'est pas utilisée. De toute façon, certaines protections sont nécessaires à l'année longue, tels le feu et le vol.

Avant de vous assurer, il serait donc prudent de consulter votre agent afin d'être protégé pour vos besoins spécifiques et ce, aux taux les plus alléchants disponibles.

Et, même si vous êtes bien assurés, n'oubliez pas pour autant la prudence.

# Les pilotes d'essai doivent affronter de nombreux dangers

**Pas de bénévoles, pas de sentiers!**

La situation est loin d'être reluisante au Québec, en ce qui concerne l'organisation et l'entretien des sentiers.

Alors que l'on situe à quelque 350.000 le nombre de Québécois qui, durant l'hiver, circulent en motoneiges, on en compte moins de 50.000 faisant partie d'un club.

En plus, c'est la très petite minorité, dans les clubs, qui sont bénévoles et qui acceptent de dépenser leur temps et leurs énergies au bénéfice de tous pour l'organisation des divers loisirs et l'entretien des sentiers.

Il faut préciser en effet que le travail, presque en entier, est assumé par des bénévoles dans ces clubs du Québec. Or, on note une désaffection de plus en plus grande des responsables de ces clubs devant l'inertie des membres.

L'an dernier, déjà, on a enterré une quinzaine de clubs faute de trouver des responsables pour s'en occuper... bénévolement.

La situation semble encore plus sombre cette année. Le meilleur exemple nous est donné à Ste-Agathe, pays de motoneiges par excellence.

Le bureau des directeurs du club local a en effet démissionné, son mandat terminé. Or, personne ne semble vouloir prendre la relève. Le président sortant, M. René Lortie, a d'ailleurs affirmé que pas plus de quatre ou cinq directeurs ont vraiment donné de leur temps à ce travail l'an dernier. Il comprend mal le peu d'intérêt des motoneigistes à leur club et au travail de groupe. La même inertie semble animer les vendeurs de motoneiges qui ne comprennent pas que le sport progressera en même temps que leurs commerces, en autant que quelqu'un s'en occupera.

La dernière assemblée du club de Ste-Agathe s'est donc terminée sur une impasse, personne ne voulant prendre la relève des anciens directeurs qui, pourtant, sont encore prêts à collaborer, à la condition que d'autres fassent leur part à leur tour.

Une nouvelle assemblée sera tenue le 20 octobre prochain. Si aucun bénévole ne se présente, ce pourrait bien être la fin d'un autre magnifique club de motoneige.

La situation est d'autant plus déplorable qu'elle est semblable dans de nombreuses régions du Québec où les clubs font tout en leur possible pour bien se structurer et offrir une gamme intéressante de sentiers à leurs membres, mais où il manque un dirigisme et une motivation qui ne pourraient être imposés que par les autorités gouvernementales, en créant une régie de la motoneige.

Un accident malheureux a failli coûter la vie, récemment, au gérant de l'équipe de compétition de la compagnie Skiroule.

Réjean Field a en effet été grièvement blessé alors qu'il faisait l'essai sur piste d'un redoutable et puissant 640cc de la série des RTX.

Cette machine est considérée comme une des meilleures motoneiges de compétition depuis les succès retentissants qu'elle a remportés au Canada et aux Etats-Unis à la fin de la dernière saison.

Il y a trois semaines, donc, Réjean Field roulait sur la piste d'essai de la compagnie Skiroule, à

Wickham, à une vitesse supérieure à 90 milles à l'heure, dit-on, lorsque la courroie de transmission, qui était à l'essai, brisa net pour s'enrouler autour de la poulie d'embrayage.

Cet incident technique provoqua un arrêt brusque de la machine, mais non du conducteur. Réjean fut projeté à plus de 100 pieds devant son bolide. On l'a relevé avec deux côtes et une clavicule fracturée ainsi qu'un poumon perforé. Quoique grave, son état n'a toutefois inspiré aucune crainte, en raison de sa très forte constitution.

Il est présentement hospitalisé à l'hôpital Sainte-Croix de Drummondville et

devra dire adieu aux compétitions pour la prochaine saison. Nous ne pouvons que lui souhaiter bonne chance.

Qu'il nous soit permis en même temps de rendre hommage à ces pilotes d'essai qui, hors de la connaissance du grand public, font des essais exténuants et dangereux afin de tester l'endurance et la solidité des nombreuses pièces constituant une motoneige. Ce n'est pas le premier accident grave à être signalé chez les pilotes d'essai. Probablement pas le dernier non plus.

Songez donc dorénavant que si votre machine est plus sécuritaire, vous le devez à des hommes comme Réjean Field.



Réjean Field...gravement blessé.



**moto·ski**



## Pourquoi?

Vous avez 7 bonnes raisons pour arrêter votre choix sur Moto-Ski. Chacune de nos motoneiges, que ce soit la Cadet, la Capri, la Zéphyr, la MS-18 ou la Grand Prix, vous est présentée avec 7 points de résistance et de sécurité accrues. La chenille la plus perfectionnée sur le marché, une roue motrice plus grande et unique qui évite de nombreux ennuis au conducteur, un châssis construit à la main, solidifié en prévision des chocs possibles, des courroies de sécurité, des parechocs en acier durable, des parebrises en polycarbonate qui ne se fracasseront pas, une direction construite de façon ingénieuse, des commandes à portée de la main et une suspension à toute épreuve.

On ne se trompe jamais avec Moto-Ski!

**Si vous tentez des parcours éreintants,  
essayez les motoneiges éprouvées dans  
l'ascension des Rocheuses.**



## Les motoneiges Chaparral.

Quand nous mettons une Chaparral à l'épreuve, nous ne lui faisons pas faire simplement deux tours de piste. Notre piste d'essai, proche de notre usine, c'est une montagne de 12,500 pieds dans les Rocheuses.

Les enseignements que nous avons tirés de ces essais dans les Rocheuses, chaque motoneige. Chaparral en bénéficie: la Skylark, la Firebird, la Firebird SS et la Thunderbird. Résultat: une série de machines qui peuvent gravir une montagne ou rouler toute la journée à vitesse soutenue, en terrain dégagé.

Il faut avoir conduit une Chaparral pour savoir combien une motoneige peut offrir de brio, de maniabilité et de sûreté de conduite.

Nous avons beaucoup appris dans les Rocheuses et nous faisons bénéficier toutes nos motoneiges de ces enseignements.

Par exemple, la Chaparral a une direction qui assure une maniabilité sans défaut, ses skis à voie large de 28 pouces donnent une stabilité et une tenue de route impeccables, sa suspension éprouvée en montagne comprend 15 galets indépendants et 8 ressorts de torsion renforcés.

Des motoneiges qui peuvent monter 12,500 pieds de pentes dans les Rocheuses ne se font pas en un tour de main. Ce résultat témoigne d'une ingénierie exceptionnellement efficace, celle de Chaparral!

**CHAPARRAL**

La motoneige qui a conquis les Rocheuses

Concessionnaires CHAPARRAL de Montréal  
et de la région métropolitaine

**CHAPARRAL**

OF CANADA  
A DIVISION OF HITCO

**B & B. CHAPARRAL CENTRE**

1616, PITT ST.  
CORNWALL, ONTARIO

**BEL AUTOMOBILES INC.**

176, MGR. BLANCHE  
SEPT ILES, QUE.

**BERTRAND BOUCHARD**

ROUTE ST BRIND  
ALMA, QUE.

**ROSAIRE BOUTET LTÉE**

160, BOUL. DU PONT  
ST-NICOLAS  
CO. LÉVIS, QUE.

**CENTRE DE SERVICE HORS BORD**

7725, RUE GEORGES  
VILLE LASALLE, QUE.

**CENTRE DU SPORT**

1041 CHEMIN DELA  
ST-JOSEPH DU LAC,  
COMTE DES MONTAGNES, QUE.

**LEO BEZEL**

20 PRINCIPALE  
ST-ELIE, CO. ST-MARC, QUE.

**DUMAS AUTO NEIGE ENRG.**

M. JACQUES DUMAS  
403, BOUL. STE MADELEINE  
CAP DE LA MADELEINE, QUE.

**GEORGES EASTON**

SMITH FALLS, ONT.

**FER ORNEMENTAL LAURENTIEN ENRG.**

97 — 94, 114 AVENUE  
VILLAGE LAFONTAINE, CO. TERREBONNE, QUE.

**FÉDÉRATION DES CHANTIERS COOPÉRATIFS**

C.P. 607  
ST-FÉLIX, QUE.

**POIRIER & FILS ENRG.**

1ère RUE  
CHIROGAMAU, QUE.

**GARAGE AUCLAIR**

CARRÉ DU GOLF  
STE BRIGITTE DE LAYAL  
CO. MONTMORENCY, QUE.

**GEORGES H. GIGUÈRE**

10417, ROUTE  
STE ANNE DE BEAUPRÉ, QUE.

**RÉAL GAUTHIER**

NORTH LANCASTER, ONTARIO

**HEROUXVILLE AUTON NEIGE**

151, ROUTE 190,  
HEROUXVILLE, CO. LAVIOLETTE, QUE.

**ANDRÉ J. LEMAY**

ST-ALEXIS DES MONTS  
COMTE MASHINGOUE, QUE.

**LEMAY AUTO ELECTRIQUE ENRG.**

641, BOULEVARD EST,  
LOUISVILLE, QUE.

**GAÉTAN LALONDE BODY SHOP**

ALEXANDRIA, ONTARIO

**LORRAINE AUTOMOBILE**

600 CHEMIN CHAPLAIN,  
BOIS DES FILLES,  
COMTE TERREBONNE, QUE.

**MONGRAIN AUTO NEIGE**

2220 DE LA MONTAGNE  
SHAWINIGAN NOUVEAU, QUE.

**JIM MORGAN**

101, NORTH AUGUSTA ROAD  
BROCKVILLE, ONTARIO

**QUIMET SPORTS INC.**

3090, BOUL. DES MILLE ILES,  
VILLE DE LAVAL, QUE.

**R.L.F. EQUIPEMENT**

26 DUTON,  
BEAUPRÉ, QUE.

**SAGUENAY MARINE INC.**

165 STE-FAMILLE,  
KIROGAMI, QUE.

**BRUNO BEAUDET**

45 HOTEL DE VILLE,  
WARWICK, CO. ARTH., QUE.

**CLAUDE BEAUDOIN**

C.P. 100  
ST-EDMOND,  
COMTE LOTHIERE, QUE.

**BERGERON SPORTS ENRG.,**

40, RUE GIBBARD,  
ATHABASCA, QUE.

**BERNARD SPORT ENRG.**

741 CHEMIN ST PAUL,  
ST-PAUL ANDOTTSFORD, CO.  
SHEFFORD,

**B - R. SPORT**

1685 DENARLT,  
SHERBROOKE, QUE.

**JEAN-CLAUDE BÉRUBÉ**

350 BROBEUR,  
LA PROVIDENCE,  
ST-HYACINTHE, QUE.

**BENOÎT BILODEAU INC.,**

ROND-POINT, LÉVIS, QUE.

**BOUTIN SPORTS**

201, RUE ARMAND,  
VALLEYFIELD, QUE.

**CENTRE DE SERVICE ACTON**

1300 BOUL. ACTON,  
ACTON VALÉ, QUE.

**CHENARD SPORTIF**

STE-ANNE DES DUMES,  
GASPE NOUVEAU, QUE.

**DION & FRÈRES**

5700 GRANDE ALLÉE  
ST-HUBERT, COMTE CHAMBLAY, QUE.

**FARNHAM TIRE & AUTO SUPPLY LTD.,**

620, RUE PRINCIPALE,  
FARNHAM, QUE.

**FERRONNERIE GUY LAROCQUE LTÉE.,**

432 LINDSAY,  
BROMMORVILLE, QUE.

**EUGÈNE FORTIER CHAIN SAWS ENRG.,**

403 ST-JACQUES OUEST,  
PRINCEVILLE, QUE.

**GARAGE GAUTHIER**

353 ST-JOSEPH, C.P. 142,  
EAST BRINGTON, QUE.

**HÉBERT AUTO PARTS**

CLAUDE HÉBERT  
STE-HELENE DE BAGOT  
COMTE BAGOT, QUE.

**JEAN-MARIE JACQUES**

RUE CLOD HADYMOU,  
LAC ETCHERIN,  
COMTE DORCHESTER, QUE.

**LANGLOIS MARINE ENRG.,**

206 BEAUCE, BEAURNARNOIS, QUE.

**LAROCHELLE TEXACO SERVICE**

RR 5 WINDSOR, QUE.

**RAYNALD MATHIEU**

RR NO. 4, STE-VICTOIRE, SOREL, QUE.

**RÉAL J. NADEAU**

90 STE-LUCE, MIRAELI, QUE.

**PEPIN AUTO BODY ENRG.,**

255, RUE ST-JEAN, LONGUEVILLE, QUE.

**MARCEL ROY**

ROUTE 13, ST-LEONARD D'ASTON,  
COMTE NICOLET, QUE.

**THETFORD TOYOTA INC.,**

RUE NOTRE-DAME-ROD,  
THETFORD MOUNTAINS, QUE.

**C.E. THIBAUT SPORT ENR.**

90 RUE THIBAUT,  
PIERREVILLE, CO. YAMASKA, QUE.

**VACHON MOTONEIGE,**

297, 2ème AVENUE, WOODBURN, COMTE WOLFE, QUE.