



DE **MOLIÈRE** MISE EN SCÈNE DE **LORRAINE PINTAL**

DON JUAN

2\$

THÉÂTRE DU NOUVEAU MONDE

DU 16 JANVIER AU 10 FÉVRIER 2007
EN COLLABORATION AVEC LE FESTIVAL DE STRATFORD

UNE PRÉSENTATION

 **GazMétro**
la vie en bleu



Q Hydro
Québec

24 janvier 2007

MOT DE LA DIRECTRICE ARTISTIQUE ET METTEURE EN SCÈNE

Le Théâtre du Nouveau Monde célèbre cette année ses cinquante-cinq années d'existence. Afin de souligner cet événement, j'ai voulu renouer avec un pan de l'histoire de la compagnie en arrimant un des projets artistiques de sa saison 2006-2007 à une grande compagnie de théâtre dont le rayonnement national est indéniabie. C'est ainsi que j'ai accepté avec enthousiasme l'offre de monsieur Richard Monette, directeur artistique du Festival de Stratford, de signer l'été dernier la mise en scène de l'un des chefs-d'œuvre de Molière, Don Juan. La production, d'abord créée en anglais puis en français, a fait depuis l'objet de plusieurs transformations. Son atterrissage sur les planches du TNM se fait en compagnie de nouveaux conquérants dont James Hyndman qui incarne à merveille la révolte contrariée contre Dieu et le monde, de cet éternel séducteur.

Ce qui m'a intéressée en premier lieu dans cette pièce, c'est que Molière en a situé l'action en Sicile, ce qui nous éloigne de L'Abuseur de Séville de Tirso de Molina et nous permet de passer outre la tradition espagnole et tout le folklore qu'elle entraîne. J'ai été séduite par l'Italie et la haine médusée qu'elle provoque. La Sicile est une fille de joie : dans les chansons, dans la peinture, dans l'architecture, dans ses paysages tantôt luxuriants et colorés, tantôt secs et jaunés par les vents et le soleil. On y trouve un puissant mélange de nationalités, de pauvretés, de langues qui lui confère une image si vitale du possible que la misère des petites gens prend des airs de chance. J'ai donc voulu déployer toute la ruse des personnages pour les inviter à dépasser l'intrigue et à cerner le séducteur aux multiples métamorphoses dans les limites d'un territoire qui n'est qu'illusion, qu'un jeu d'images propice au leurre et au mensonge. Ici, pas de tentative de signer une lecture décisive de Don Juan, mais au contraire une volonté de demeurer fidèle au caractère comique et tragique de l'œuvre en faisant s'entrechoquer les parades et les bouffonneries de Sganarelle au questionnement métaphysique de l'abuseur italien.

En deuxième lieu, c'est le personnage aux mille visages de Don Juan qui m'a fascinée. Don Juan porte en lui contradictions et questionnements. Plus que la sexualité ou le déni de Dieu, le moteur de

« JE N'AI PAS BESOIN D'ÊTRE RÉCONCILIÉ AVEC DIEU, MON CONFLIT EST AVEC LES HOMMES. » — CHARLIE CHAPLIN



01

la quête de Don Juan est sa propre identité. Il vit donc un immense malentendu entre l'image qu'il projette sur les autres et celle que les autres lui renvoient. Dans le monde qui est le nôtre où les guerres de religion menacent l'équilibre de notre planète, Don Juan pose les questions fondamentales au sujet de l'amour, de la mort et de Dieu. Il est le modèle parfait de l'homme moderne qui essaie désespérément de trouver la lumière de sa liberté dans la noirceur du conformisme moral et bien-pensant.

En troisième lieu, comme la pièce repose sur des volte-face théâtraux et sur la rapidité avec laquelle les actes se succèdent, il fallait aussi créer la mystérieuse unité du couple Don Juan et Sganarelle. Le Sganarelle de Benoît Brière sent encore le tréteau, le masque, la farce et emprunte à grands traits au souvenir de la comédie italienne son exubérance et sa liberté. Loin de n'être que le serviteur couard et ignorant, Sganarelle est le double de son maître ainsi que l'ange gardien obsédé par la rédemption de son âme.

Fiers d'un passé chargé de collaborations entre le TNM et le Festival de Stratford, Richard Monette et moi avons cru qu'il était temps de perpétuer la tradition en présentant une version bilingue de Don Juan sur le territoire ontarien et au Québec. C'est la première fois depuis la création des deux compagnies qu'un projet d'une telle envergure s'organise autour de la volonté de lier nos cultures respectives et d'offrir à des équipes d'artistes chevronnés une occasion unique de partager leur vision du monde grâce à la magie du théâtre.

Au nom de l'équipe du TNM, j'aimerais exprimer ma gratitude et mon admiration aux comédiens et comédiennes qui ont participé à la naissance du projet, à tous les artistes, concepteurs, comédiens et techniciens qui, ce soir, vont mettre leur imagination au service de la richesse de l'argument théâtral et faire naître sous vos yeux cet univers où l'illusion est reine.

Quand le dialogue avec Dieu est rompu et qu'on n'attend plus rien des hommes, mieux vaut faire comme Charlie Chaplin et se réfugier dans la grandiose illusion d'exister!

Lorraine Pintal

LE THÉÂTRE DE TOUS LES CLASSIQUES, CEUX D'HIER ET DE DEMAIN

FONDATION 1951 Fondateurs JEAN GASCON / JEAN-LOUIS ROUX / GUY HOFFMANN / GEORGES GROULX / ANDRÉ GASCON / ROBERT GADOUAS / ÉLOI DE GRANDMONT
 *** Directeurs artistiques JEAN GASCON (1951-1966), JEAN-LOUIS ROUX (1966-1982), ANDRÉ PAGÉ (1981), OLIVIER REICHENBACH (1982-1992), LORRAINE PINTAL (depuis 1992)

02



p02/s

AU-DESSUS DE L'ABÎME

«QUAND ON FAIT RICOCHER UNE PIERRE À LA SURFACE DE L'EAU,
ELLE Y COURT UN CERTAIN TEMPS EN BONDS LÉGERS,
MAIS AU DERNIER ELLE PLONGE D'UN COUP DANS L'ABÎME :
DON JUAN DANSE DE MÊME AU-DESSUS DE L'ABÎME, TOUT À L'ALLÉGRESSE
DU COURT DÉLAI QUI LUI EST ACCORDÉ.» — SÖREN KIERKEGAARD

LES MÉTAMORPHOSES D'UN MYTHE

Il y a de ces pièces qu'il faut voir et revoir. Inépuisables, elles touchent à chaque fois notre sensibilité avec une énigmatique fraîcheur. Don Juan en fait partie. Tous les directeurs artistiques du Théâtre du Nouveau Monde ont, un jour ou l'autre, d'une manière ou d'une autre, été confrontés au chef-d'œuvre de Molière. Dès la troisième saison du TNM, Jean Dalmain met en scène Don Juan avec Jean Gascon dans le rôle-titre. Jean-Louis Roux est Don Carlos, Gilles Pelletier Don Alonso, Henri Norbert Don Louis, Monique Joly Charlotte, Janine Mignolet Mathurine et Jean Dalmain interprète lui-même le rôle de Sganarelle, qui fut créé par Molière. Une trame musicale pour ondes Martenot est composée et exécutée par Andrée Desautels, élève de Nadia Boulanger, musicienne, musicologue et professeure. La première a lieu le 15 janvier 1954. En 1979, Jean-Louis Roux confie à Léo Lial le rôle de Don Juan et à Luc Durand celui de Sganarelle, et il incarne Don Louis (rôle qu'il reprend aujourd'hui) en plus de signer la mise en scène. Moins de dix ans plus tard, en octobre 1987, c'est au tour d'Olivier Reichenbach de donner vie au mythe, en compagnie cette fois d'Albert Millaire et de Raymond Bouchard. Héritière de cette tradition de maîtres, Lorraine Pintal se devait de faire renaître et revivre à son tour cette grande pièce sur la transgression qu'est Don Juan, elle qui, sous son directeur, avait invité Martine Beaulne à affronter ce mythe persistant.

Chacun croit connaître Don Juan et pourtant, chaque nouvelle représentation de la pièce continue de fasciner. Molière y tisse une intrigue mêlant tragique et comique, qui, trois siècles et demi après sa création, nous questionne encore avec une pertinence inégalée sur les valeurs de la société, sur l'argent et l'honneur, sur la religion, l'amour et la mort. Au gré de ses multiples réincarnations, Don Juan, cet enfant roi à qui nul n'a jamais posé de limites, cet homme à l'appétit démesuré et à l'orgueil monstrueux est resté une énigme : séducteur impénitent, jouisseur sensuel, funambule ou mécréant, sa grâce n'est pas de ce monde et son commerce avec les femmes demeure lié à un dialogue intime avec l'absolu.

UN DRAME PHYSIQUE ET MÉTAPHYSIQUE

Étrange duplicité de Molière. Don Juan dit tout à la fois : ses convictions interdites d'athée matérialiste et l'effroi éprouvé devant ce que pourrait comporter d'inhumain un monde sans Dieu. Don Juan n'est pas que le jouisseur et le séducteur sans scrupules que le 17^e siècle catholique jette en enfer, il est le profanateur du sacré, l'offenseur de Dieu. C'est cette dimension que le grand homme de théâtre français Louis Jouvet croyait essentielle pour comprendre la pièce : «À l'égal de Pascal ou de Bossuet, disait-il, (l'auteur) pose aux spectateurs l'interrogation véritable d'un moraliste véritable. C'est l'angoisse de l'homme vis-à-vis de son destin : c'est de salut et de damnation qu'il est question dans le Don Juan de Molière. [...] Don Juan, ajoutait-il, est un Miracle, un Miracle du Moyen Âge, une pièce qui n'est ni religieuse, ni anti-religieuse, mais qui est baignée tout entière de la préoccupation de Dieu. C'est cela Don Juan, ce n'est pas un coureur de filles.» En effet, Don Juan n'est pas Casanova. Plaisirs terrestres et feux célestes, élan de la chair et châtements du ciel, la figure de Don Juan mêle le physique et le métaphysique, le corps et l'esprit. Ce héros mythique ne suit pas seulement la voie de ses désirs interdits, mais cherche sa damnation comme une joie, à corps et âme perdus. Le Don Juan de Molière ne croit ni en Dieu ni au Diable. Il se refuse à respecter les règles ancestrales de la famille, de la parenté, de l'Église et de tous les commandeurs. Il transgresse les interdits et regarde la mort en face. Il défie la Loi sous toutes ses formes et s'impose comme l'infatigable interlocuteur d'un Dieu apparemment silencieux.

En novembre 2000, au moment de la présentation de Don Juan au TNM dans la mise en scène de Martine Beaulne, Lorraine Pintal posait la question : «Ce récit d'un Don Juan, beau et jeune, possédant tout ce que la vie peut donner, mais à qui il manque l'essentiel, soit sa propre humanité, est-il aussi celui de Molière, s'épuisant dans l'instant amoureux et trouvant dans la répétition de l'acte une insupportable monotonie?» Ce qui alors attirait plus que tout l'attention de Lorraine Pintal, c'était la parenté entre la figure de Don Juan et celle de Molière, «génie de son siècle livrant lui-même une lutte tenace aux faux tenants du bien et du mal, écartelé entre la foi de l'homme-enfant qu'il fut et le nihilisme de l'adulte impur qu'il est devenu.» ▶



DON JUAN N'EST PAS CASANOVA Une confusion règne encore entre Don Juan et Casanova. Tous deux, il est vrai, sont des hommes libres, tous deux sont philosophes et tous deux entretiennent un commerce passionné avec les femmes. Bien des choses pourtant les opposent. Casanova est un homme du 18^e siècle, ce siècle libertin qui découvre le plaisir rapide de vivre et de pouvoir le dire. À cette époque, la philosophie se réconcilie avec le corps et le corps lui-même devient philosophe. Le frontispice du roman Thérèse philosophe est à cet égard on ne peut plus clair : « La volupté et la philosophie font le bonheur de l'homme sensé. Il embrasse la volupté par goût, il aime la philosophie par raison. » L'homme du 18^e siècle est enfin sensé : son corps a de l'esprit, son esprit est un corps. Et sa vie devient un roman en actes. Contemporain de Mozart, Casanova écrit ses Mémoires au lendemain de la Révolution française et il est un philosophe politique qui prône « le dérèglement de tous les sens ». Il incarne la soif de l'infini dans la volupté. ††† Né un siècle plus tôt, Don Juan — Philippe Sollers sera très clair là-dessus dans son essai paru dans Éloge de l'infini — « est quelqu'un dont le corps est si mobile, si vivant, si électrique que nul ne sait comment le faire tenir en place. C'est une force qu'on ne peut contenir. Il faudra donc que l'au-delà s'en mêle un jour ou l'autre mais bizarrement, par l'intermédiaire d'une statue qui bouge et qui revient du monde des morts, d'un mausolée ou d'un cimetière pour aller chercher Don Juan dans le monde des vivants... ». Il est un corps masculin, vagabond, séducteur, consommateur de femmes, certes, mais il est avant tout un chantre du libre arbitre, qui ose braver le Ciel, refuser la loi de tous les pères et de tous les commandeurs, affirmer la totale souveraineté de l'homme dans un monde orphelin de Dieu. Il est un héros de la raison beaucoup plus qu'un héros du savoir-faire avec le corps. Il n'est pas un jouisseur, il n'est pas un amoureux, il n'est jamais touché par l'autre. « Être touché par l'autre, comme le fait si bien remarquer James Hyndman, ne serait-ce pas déjà pour lui renoncer à une part de sa liberté ? » Casanova aime les femmes. Don Juan n'aime que lui-même et sa liberté. ►

p04/5



DON JUAN, HOMME DE THÉÂTRE

Mais qu'en est-il six ans plus tard ? Quelle vision a-t-elle aujourd'hui du pécheur universel, du pécheur sans péché tel que décrit par le poète Pierre Jean Jouve ? Est-ce « *bel et bien de victoire de l'esprit sur la nature éphémère du corps dont il est question dans Don Juan* » ? Le regard de la directrice artistique et metteuse en scène a changé, a évolué. C'est une autre face de ce diamant noir qu'est Don Juan qui aujourd'hui capte son regard. « *Il s'agit pour moi d'explorer dans la mise en scène de Don Juan les facettes de ce séducteur aux multiples visages, ses tribulations qui en font un véritable aventurier sans peur et sans reproche, mais surtout le metteur en scène d'une machination qui lui permet de disparaître par enchantement pour se retrouver dans un autre lieu où il pourra à nouveau séduire ses nouvelles conquêtes.* » Un Don Juan quasi prestidigitateur, insaisissable, perpétuel inventeur de sa propre vie, jamais là où l'on croit pouvoir le saisir, le comprendre, lui mettre la main dessus. Un personnage nietzschéen, qui dit tout et le contraire, un homme de théâtre dont la capacité d'invention est infinie, un homme qui fait des scènes et qui tire les ficelles. « *Tout repose dans ma mise en scène sur la théâtralité du lieu et sur la rapidité avec laquelle ce lieu se transforme sous la baguette magique de Don Juan. Lui-même subira la métamorphose que le temps lui infligera et devra combattre les effets dévastateurs du cours inexorable du destin, représenté par le Commandeur, dont il a été l'assassin consentant.* » Car un jour vient inmanquablement où le rideau tombe, où la représentation doit s'achever, où Don Juan perd ses pouvoirs et où l'épreuve du réel doit avoir lieu.

DON JUAN, L'INSOUMIS

C'est à James Hyndman que revient la tâche d'incarner ce Don Juan « *faiseur de théâtre* ». Aux yeux de cet acteur réfléchi qui, depuis des mois, accumule les notes et s'abreuve de lectures sur le personnage, « *Don Juan refuse d'être un homme parmi les hommes. "Vous ne m'aurez pas", répète-t-il tout au long de la pièce. "Je ne revêtirai pas ces habits trop étroits." Don Juan a une trop haute opinion de lui-même pour céder aux discours de la raison. Il s'accroche à sa croyance, à ce qu'il perçoit comme son essence, comme sa raison d'être la plus profonde : sa vitalité, son appétit, cet appétit vorace, fluctuant, imprévisible. Don Juan est tout entier dans cet appétit. Il EST cet appétit. Et partout on lui répète : "Apprends à vivre et à te conduire avec modération et discernement. Contiens ton appétit." Il ne saurait en être question. Don Juan ne peut imaginer une vie qui ne soit pas totale dépense. Sans compter, sans limites. Et la religion et la morale sont pour lui des limites intolérables, que l'homme se doit d'outrepasser pour parvenir à être pleinement. Don Juan rue dans les brancards, refuse toute contrainte. Le Commandeur — figure paternelle, figure de la Loi — tente de le ramener à l'ordre. Mais même s'il sait sans doute que cette voix a raison, c'est plus fort que lui. Il refuse de se soumettre. À rien, à personne. Et c'est ce qui le rend si touchant : cette obstination violente qui le dépasse. Pour Don Juan, obéir, c'est mourir. Alors il va mourir, mais à ses propres conditions, c'est-à-dire comme il a vécu : fier, arrogant, défiant. Et c'est là que la pièce, qui est fondamentalement une comédie, atteint une grandeur tragique. Car malgré le panache et la bravade, malgré la colère et le bras d'honneur permanent, le personnage de Don Juan a quelque chose de l'adolescent qui se suicide. Il ne pouvait pas vivre. Il n'avait pas les outils pour cela. La vie lui demandait des concessions qu'il n'était pas prêt à faire.* » Il préfère alors se retirer hors de ce monde plutôt que d'obéir à ses lois. Don Juan est enfant de bohème, qui n'a jamais connu de lois.

Stéphane Lépine



ARTS SPECTACLES

tous les jours dans **LA PRESSE**



LE TNM ET STRATFORD

UNE HISTOIRE VIEILLE DE CINQUANTE ANS

Le 9 octobre 1951, le Théâtre du Nouveau Monde est lancé, ce théâtre qui va hausser très haut le niveau de la pratique professionnelle au Canada français et qui va représenter le théâtre de Molière avec une santé remarquable. Quatre ans seulement après sa fondation, le TNM prend part au deuxième Festival d'art dramatique de la Ville de Paris. Premier voyage du Nouveau vers l'Ancien Monde. Et dès l'année suivante, au mois d'août 1956, le TNM joue les Trois Farces de Molière au Festival de Stratford (Ontario). Au même moment, des comédiens de la compagnie sont appelés à interpréter, en anglais, des personnages de la cour française dans la pièce Henry V de Shakespeare. Deux ans plus tard, le 18 août 1958, la pièce Le Malade imaginaire, qui avait été créée à Montréal le 6 novembre 1956 dans la mise en scène de Jean Gascon, est présentée sur la scène du théâtre Avon, à Stratford, après avoir fait une tournée qui a mené le spectacle au Théâtre des Nations le 23 mai, à Bruxelles le 31 mai et le 17 juin sur la scène de la Comédie des Champs-Élysées, à Paris. Forts de ses succès répétés, Jean Gascon et Robert Prévost repartent pour Stratford le 9 mai 1959, où le premier met en scène Othello de Shakespeare et le second en dessine les costumes. L'accueil réservé à la production est délirant.

Au bout de quinze ans d'efforts à la proue du TNM, Jean Gascon, en 1966, claque la porte de la province. On lui avait promis la salle Port-Royal de la Place des Arts, mais un mot de Québec (« Nous regrettons de vous informer que le théâtre Port-Royal ne sera pas disponible. ») fera déborder le vase. Malgré l'évidence de son talent, malgré les grandes tournées européennes où Paris s'étonna de voir Molière si bien joué hors de France, malgré qu'il s'agissait de la première troupe canadienne à être invitée au Théâtre des Nations, malgré qu'il ait été le fondateur de l'École nationale de théâtre en 1960, le Québec laissait Gascon sur le palier. Et ce ne sera qu'après son départ que Québec élaborera enfin une politique de soutien au théâtre. Où ira Jean Gascon ? À Stratford, où le festival Shakespeare, bien subventionné (et dont il grandira par ailleurs le prestige), lui offrira l'occasion de se coller à de grandes œuvres du répertoire anglais, russe et français.

Cinquante ans presque jour pour jour après la présentation des Trois Farces, voilà que c'est au tour de Lorraine Pintal de faire rayonner le TNM au Canada anglais et de reprendre le flambeau de Jean Gascon. Voilà qu'elle entame elle aussi un dialogue avec le prestigieux théâtre de Stratford, où sa mise en scène de Don Juan fut créée l'été dernier dans la langue de Shakespeare : un Don Juan où jamais le sublime n'exclut la comédie, un Don Juan en dialogue avec Dieu, et qui pourtant flirte avec le théâtre de foire et de tréteaux, un Don Juan marqué par ce théâtre italien qui, dit-elle, a « tant inspiré Molière dans l'écriture de ses farces, qui ont pris naissance dans la rue, empruntant ainsi à l'art forain, à son exubérance festive ». Un moment important dans l'histoire de ces deux institutions majeures au Canada : un échange vibrant et vivifiant entre deux grandes maisons de théâtre, mais également deux manières de jouer, deux manières de voir le théâtre.

Et une immense découverte pour les spectateurs canadiens anglais qui, bizarrement, connaissent encore peu l'œuvre de Molière. Si Shakespeare revient périodiquement dans les saisons montréalaises, l'auteur de Don Juan demeure méconnu et mal aimé des anglophones qui, l'été dernier, ont pu découvrir ou redécouvrir son génie... et cela, d'une double façon : d'abord en anglais avec des acteurs anglophones et francophones, et puis, en français, le temps de quelques représentations, avec un Don Juan qui parlait donc français avec un accent



anglais. Mais entre le Don Juan créé à Stratford avec Colm Feore dans le rôle-titre et celui présenté à Montréal, il y a une différence de taille : le changement de l'acteur principal. Doté d'une tout autre sensibilité et d'une aura certaine auprès des spectateurs d'ici, James Hyndman ne pourra que recréer Don Juan, que réinventer la mise en scène, que la colorer de sa personnalité forte et de son charisme. Ainsi Don Juan ne sera pas seulement passé d'une langue et d'une solitude à l'autre, mais il aura fait l'objet d'une réelle réinvention.

Stéphane Lépine

Infatigable défricheur d'écritures contemporaines (Harold Pinter, Brad Fraser, Botho Strauss, Jean-Frédéric Messier, Sébastien Harrison), acteur qui sait réconcilier l'intellect et l'affect, homme féru de rencontres exigeantes et d'expérimentations scéniques, James Hyndman suit une trajectoire rigoureusement oblique qui l'a porté à la pointe des œuvres chercheuses. Décourageant tous ceux qui ne goûteraient que les gibiers marqués et faciles à traquer, fidèle à une démarche spontanément rétive aux protocoles de l'époque et aux servitudes volontaires qu'ils induisent, James Hyndman est, comme Don Juan, un libertaire, dont la soif de liberté s'harmonise à la seule musique de ses désirs invincibles.



01

JAMES HYNDMAN

LE LIBERTAIRE

Qu'on en juge par le brelan de rôles joués sous la direction de la metteuse en scène Brigitte Haentjens : Jean dans Mademoiselle Julie d'August Strindberg à l'Espace GO, Ventroux dans Mais n'te promène donc pas toute nue! de Georges Feydeau au Théâtre du Rideau Vert et, bien sûr, la voix unique et anonyme de La Nuit juste avant les forêts de Bernard-Marie Koltès, production de la compagnie Sibyllines présentée dans un hôtel désaffecté au-dessus du Lion d'Or, à Montréal. Dans la peau et le costume étriqué de ce personnage de loser solitaire en quête absolue de rencontre avec l'autre, James Hyndman nous entraînait dans une épopée linguistique et humaine au cœur de la misère et trouvait une pulsation unique en mêlant l'accent beur au flux impétueux et insubmersible de sa parole, à la merci d'un courant violent. La première phrase énoncée, l'acteur et le personnage nous emportaient dans leur acte de désobéissance civile et, en plongeant ainsi au cœur d'une immense solitude, faisaient entendre la voix de millions d'exclus qui vivent dans les bas-côtés des villes et des consciences aveugles. Pour les quelque quarante spectateurs réunis à chaque fois, le choc fut écrasant et inoubliable. Avant de se lancer dans ce Mississippi verbal, James Hyndman n'a pas pataugé dans les traités socio-politiques; il a plutôt accepté — pari autrement plus risqué — de se lancer dans l'aventure en perdant sa maîtrise d'acteur et en s'abandonnant tout entier à la rapidité elliptique du texte. Et fidèle à quelques valeurs primitives telles que le désir, la simplicité ou la combustion d'énergie, de se propulser dans le vide.

Tout l'art du comédien James Hyndman était là, lui qui, d'un rôle à l'autre, au théâtre comme au cinéma, se fait fil-de-fériste. Géant aux pieds d'argile, clavier pas du tout tempéré, acteur à la voix remarquable, on le sait, James Hyndman, qui fut L'Homme laid de Brad Fraser au Quat'Sous et l'inquiétant personnage d'animateur de radio disjoncté dans le film Eldorado de Charles Binamé, oscille sans cesse entre l'amer et l'agréable, entre le goût du bien et la fascination du mal.

02 James Hyndman, La Nuit juste avant les forêts de Bernard-Marie Koltès, m.e.s Brigitte Haentjens, Sibyllines, 1999 03 James Hyndman et Benoît Brière, Le Temps et la chambre de Botho Strauss, m.e.s. Serge Denoncourt, TNM, 1994-1995. PHOTOGRAPHES 01 Izabel Zimmer 02 Lydia Pawelak 03 Yves Renaud

02



03



**«...LE DON JUAN DE MOLIÈRE,
UN PERSONNAGE ABSOLUMENT SEUL
QUI VA AU BOUT DE SON DÉsir ET DE SA
FIÈVRE, JUSQU'À L'IMMOLATION.»**

Aujourd'hui, au moment où il pourrait capitaliser sur ses succès à la télévision, dans *Rumeurs* et *Le cœur a ses raisons*, il tourne *Black Eyed Dogs* avec un réalisateur comme Pierre Gang, qui ne travaille pas sous les sunlights mais a selon lui un réel univers, ou alors il lit la prose de Monique Proulx ou de Gabriel Garcia Marquez, qui comptent parmi ses auteurs préférés, dans l'intimité du Studio-théâtre de la Place des Arts. Il entre dans *L'Atelier du danseur Paul-André Fortier*, spectacle présenté lors de la saison dernière du Studio littéraire, ou affronte l'un des rôles les plus énigmatiques et exigeants du répertoire français, soit le Don Juan de Molière, un personnage absolument seul qui va au bout de son désir et de sa fièvre, jusqu'à l'immolation. «*Don Juan refuse toute contrainte, toute limite à la satisfaction de son désir. Même les voix les plus intimes qui tenteraient de se frayer un chemin en lui... Et — terrible gâchis s'il en est un — Don Juan meurt seul, absolument seul, et sa mort vient annihiler le sens qu'il a cherché à donner à toute son existence. Car que veulent dire plaisirs, envies, jouissances dès lors qu'ils conduisent tout droit à la mort? Don Juan meurt seul, parce qu'il n'aura jamais eu accès à l'amour, parce que l'autre n'aura jamais existé pour lui. Il n'y aura toujours eu que lui, lui et encore lui.*»

Si James Hyndman est un libertaire, à l'exemple de Don Juan, un acteur qui n'admet et ne reconnaît aucune limitation de sa liberté créatrice, celle-ci ne saurait toutefois se concevoir sans l'amour : l'amour des textes et des idées, l'amour des camarades, une attention de chaque instant à l'humain, un haut niveau de compassion, qui est — cela ne fait aucun doute — la plus grande qualité d'un artiste.

Stéphane Lépine



BENOÎT BRIÈRE SACRÉ MONSTRE

L'Italie a eu Totò et aujourd'hui Roberto Benigni. La France a eu Raimu et aujourd'hui Michel Serrault. Le Québec a Benoît Brière. Comique décalé et inventif, acteur au potentiel infiniment complexe et que l'on ne saurait ramener à sa seule capacité de faire rire — *Hosanna* nous l'a démontré de façon éclatante la saison dernière —, Benoît Brière est devenu au fil des ans un véritable pensionnaire du TNM : *La Locandiera* de Goldoni, *La Mégère apprivoisée* de Shakespeare, *Le Misanthrope* de Molière, *Le Barbier de Séville* de Beaumarchais, *Le Temps et la chambre* de Botho Strauss (déjà avec James Hyndman), *L'Hôtel du libre-échange* de Feydeau : une liste impressionnante. Voilà qu'il revient aujourd'hui dans la maison de Molière incarner Sganarelle, rôle dans lequel il brillait déjà à l'automne 2000, sous la direction de Martine Beaulne.

Imprégné du ludisme et de la conscience bouffonne qui caractérisent les acteurs comiques les plus géniaux, de Michel Simon à Coluche, le jeu de Benoît Brière est doté d'une vibration poétique, d'une manière de ne jamais se laisser prendre au jeu, de toujours se dérober, en une pirouette. Un art de la distance, du *faisons comme si* propre à l'enfant qui s'amuse et qui montre habilement la distance entre lui et son personnage. Là est la marque distinctive de Benoît Brière, capable d'exprimer avec vérité l'innocence simple, la naïveté et la spontanéité réelle des grands personnages comiques et, en même temps, de se jouer de ses personnages, de les déjouer, de les détourner, de les manipuler comme des guignols.

«LE JEU DE BENOÎT BRIÈRE EST DOTÉ
D'UNE VIBRATION POÉTIQUE»

D'un rôle à l'autre, au théâtre comme au cinéma (pensons seulement à son rôle de banquier humilié dans *La Grande Séduction*), à la télévision (dans *Cher Olivier*, *La P'tite Vie* ou *Juliette Pomerleau*) comme dans ses mémorables publicités, à jamais inscrites dans la mémoire collective, Benoît Brière donne libre cours à sa pétulance naturelle et à son art funambulesque de danser prestement au-dessus de l'abîme. Comme Charlie Chaplin faisant du patin à roulettes dans *Les Temps modernes* et ne voyant pas, à chaque cercle qu'il dessine, qu'il risque de tomber à l'étage d'en dessous en s'approchant ainsi si près du bord. Il y a chez Brière — comme chez Charlot — un véritable art du mime, une précision aérienne du geste. Par le geste, la parole envahit le corps, et le personnage, l'acteur. Benoît Brière est une sorte de gamin espiègle. Il y a en effet de l'enfant pervers chez lui, avec la part d'irresponsabilité que cela suppose. Et l'autre versant de ce déséquilibre qu'il ne cesse d'assujettir à son brio, c'est son ridicule calculé. Délibérément dérisoire, Brière bêtifie et caricature effrontément quand il en a le loisir (rappelons-nous son personnage de Français dans *La P'tite Vie*), pour mieux nous renvoyer au visage nos propres bêtises.

Même dans des rôles mineurs, où il doit réduire sa palette expressive au strict minimum, se contentant par exemple d'incarner un personnage bonhomme — mais une bonhomie qui nous le rend toujours proche —, il est pour ainsi dire dynamisé par son instabilité, par ce danger sous-jacent qui nous magnétise. Car on peut parfois craindre que le côté bon enfant de Brière dégénère en délire. Mais il ne faudrait cependant pas voir dans cette outrance dont il est capable une tendance naturelle au cabotinage. Un cabotin cherche à plaire par des mimiques convenues, il fait des mines affectées; Brière dépasse infiniment cela. Familier et inquiétant tout à la fois, il est étranger aux conventions... tel un chien fou! Et comme il y a chez lui une incroyable faculté d'adaptation — cela s'appelle aussi l'intelligence —, il est toujours là où on ne l'attend pas. En réalité, sa plus grande force est sans doute de savoir moduler son jeu à (et dans) l'extrême, d'un rôle à l'autre : personnages de fiction ou bien réels — tel celui d'Olivier Guimond auquel il a donné une seconde vie. ▶



Particulièrement doué pour la métamorphose, Benoît Brière est un acteur multiple, protéiforme. Son génie tient de la schizophrénie douce, d'où son exagération, son caractère incontrôlable et l'effet proprement cathartique qu'il a sur nous, en nous libérant à travers lui. Acteur qui outrepassé les limites du convenable, il a quelque chose d'un agité du bocal. Mais n'est-ce pas là que nous trouvons notre plus belle pâture de spectateurs? Le spectacle d'une telle folie n'est-il pas le plus merveilleux des exutoires? Les spectateurs de Stratford ont été littéralement soulevés d'enthousiasme par la performance de Brière. Sachons à notre tour admirer une fois de plus les prouesses infinies de notre trésor national.

Stéphane Lépine

Le média est le message.



Autobus ⇄ Métro ⇄ Trains de banlieue ⇄ Gare Centrale ⇄ Métrovision

Bureau de Montréal

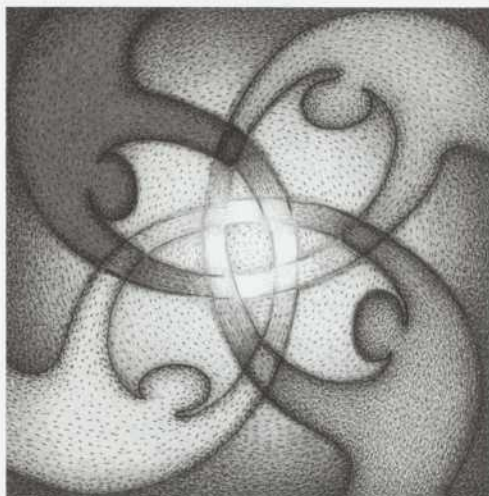
1253, avenue McGill College, suite 860
Montréal, QC H3B 2Y5 CANADA

T (514) 874-1515 F (514) 874-0154

www.metromediaplus.com

MM
METROMEDIA PLUS

Notre collectivité. Notre avenir.



Ensemble.

Nous sommes fiers d'appuyer
le Théâtre du Nouveau Monde.

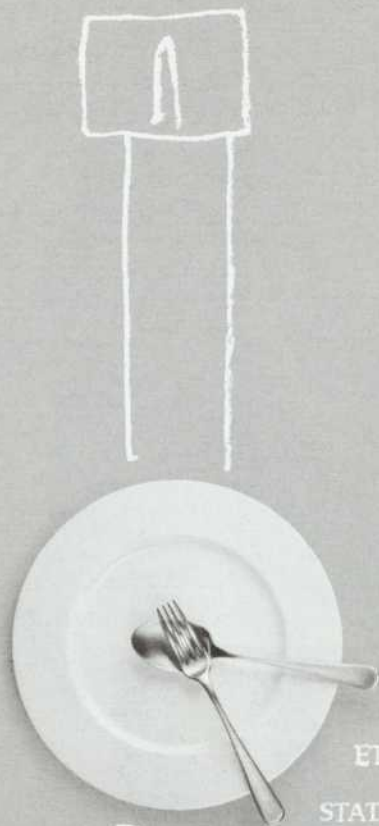
Great-West
ASSURANCE VIE

**London
Life**

Canada-Vie

LA PARFAITE ALLIANCE COMMUNAUTAIRE^{MC}

La Great-West et la conception graphique de la page sont des marques de commerce de La Great-West, compagnie d'assurance-vie.
London Life et le symbole social sont des marques de commerce de la London Life, Compagnie d'Assurance-Vie.
Canada-Vie et le symbole social sont des marques de commerce de La Compagnie d'Assurance du Canada sur la Vie.
Marque de commerce de La Great-West, compagnie d'assurance-vie.



**BOUFFE
ET BOUTIQUES :**

**STATIONNEMENT À 8\$
LES SOIRS
ET WEEK-END**

WWW.COMPLEXEDESJARDINS.COM

**COMPLEXE
DESJARDINS**

BOUFFE & BOUTIQUES

30^e



ARGUMENT

Don Juan, précédé de son valet Sganarelle, retrouve la ville où six mois auparavant il a tué un commandeur. Il est rejoint par Done Elvire qu'il a soustraite à un couvent et quittée après l'avoir épousée. Il refuse de lui donner les explications qu'elle attend et elle le menace du châtement divin. En quête de nouvelles aventures, Don Juan prend la mer avec Sganarelle. Les deux hommes font naufrage et sont sauvés par Pierrot, un paysan fiancé à Charlotte, une jeune villageoise. Don Juan fait la cour à Charlotte et lui promet le mariage, promesse qu'il a déjà faite à une autre villageoise, Mathurine. Les deux femmes s'affrontent. Don Juan doit alors fuir, pourchassé par les frères d'Elvire, Don Alonse et Don Carlos, qui réclament vengeance. Dans la forêt, rencontrant un pauvre qui demande l'aumône, Don Juan tente de le faire blasphémer en échange d'un louis d'or, mais en vain. Puis il sauve la vie d'un gentilhomme attaqué par des voleurs. Ce dernier, qui n'est autre que Don Carlos, ne peut alors que laisser la vie sauve à son pire ennemi. Au détour du bois, Don Juan se rend sur la tombe du Commandeur surmontée de sa statue. Il demande à Sganarelle d'inviter la statue à dîner. Elle accepte. Rentré chez lui, Don Juan, après avoir éconduit un de ses créanciers, M. Dimanche, reçoit plusieurs visites : celle de son père, Don Louis, venu lui faire la morale; celle d'Elvire, qui le supplie d'éviter la colère du ciel; celle du Commandeur, qui lui propose de venir souper avec lui; celle de Don Carlos venu demander réparation; celle d'un étrange spectre. Enfin, le Commandeur se présente à nouveau et lui apprend sa condamnation. La terre s'ouvre pour engloutir Don Juan. Resté seul, Sganarelle réclame ses gages.

DON JUAN

DE **MOLIÈRE** MISE EN SCÈNE DE **LORRAINE PINTAL**

EN COLLABORATION AVEC LE FESTIVAL DE STRATFORD

DISTRIBUTION

(PAR ORDRE ALPHABÉTIQUE)

JEAN-FRANÇOIS BLANCHARD DON ALONSE
BENOÎT BRIÈRE SGANARELLE
PAUL ESSIEMBRE DON CARLOS
ÉVELINE GÉLINAS CHARLOTTE
NOÉMIE GODIN-VIGNEAU DONE ELVIRE
FRÉDÉRIC-ANTOINE GUIMOND LA RAMÉE
SARA HANLEY LE SPECTRE
JAMES HYNDMAN DON JUAN
CLAUDE LAROCHE MONSIEUR DIMANCHE
JEAN-MICHEL LE GAL LA VIOLETTE
MAGALIE LÉPINE-BLONDEAU MATHURINE
GARETH POTTER PIERROT
JEAN-LOUIS ROUX DON LOUIS
NICOLAS VAN BUREK GUSMAN ET LE PAUVRE

ASSISTANCE À LA MISE EN SCÈNE ET RÉGIE **BETHZAÏDA THOMAS**

DÉCOR **DANIÈLE LÉVESQUE**
COSTUMES **FRANÇOIS ST-AUBIN**
ÉCLAIRAGES **AXEL MORGENTHALER**
MUSIQUE **ROBERT NORMANDEAU**
CHORÉGRAPHIES DES COMBATS **JOHN STEAD**
CHORÉGRAPHIE **ESTELLE CLARETON**
MAÎTRE EN COMMEDIA DELL'ARTE **PERRY SCHNEIDERMAN**
MAQUILLAGES **JACQUES-LEE PELLETIER**
PERRUQUES ET COIFFURES **GERALD ALTENBURG**
PHONÉTICIENNE CONSEIL **HUGUETTE UGUAY**

Changements de distribution en supplémentaire :

JEAN-MICHEL LE GAL PIERROT
MARTIN TREMBLAY LA VIOLETTE

Le Théâtre du Nouveau Monde dédie le spectacle Don Juan au Conseil des Arts du Canada, en l'honneur de ses 50 ans de financement public aux arts.

M

LA PRESSE

SOIRÉES VIP

19 janvier

24 janvier, 1^{er} février et 9 février

25 janvier

27 janvier

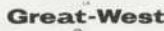
31 janvier

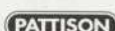
3 février

6 février

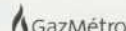
8 février

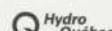
 Canada-Vie

 Great-West
EMERSON G-III L'ASSURANCE

 PATTISON

 Bell

 GazMétro

 Hydro Québec

 ATV

 London Life

On ne devient pas leader
du marché de l'énergie
nord-américain du jour
au lendemain.



Depuis plus de 100 ans, les technologies de transport et de distribution d'énergie d'ABB sont au service des collectivités, et aujourd'hui plus des deux tiers des foyers et des entreprises en Amérique du Nord comptent sur nous pour s'alimenter en électricité dans d'excellentes conditions de fiabilité. Technologies éprouvées. Solutions de nouvelle génération. Nous offrons des technologies destinées à fournir une énergie fiable à l'Amérique et procurons des avantages concurrentiels à nos clients.

Plus de 100 000 professionnels de l'automatisation et de l'énergie à l'échelle mondiale. Au-delà d'un million de solutions livrées chaque jour. Bienvenue dans l'univers d'ABB.

www.abb.ca

© 2006 ABB Inc.

Énergie et productivité
pour un monde meilleur™

ABB

LAISSEZ-VOUS
IMPRESSIONNER

BON THÉÂTRE!



7770, ROUTE TRANSCANADIENNE
VILLE SAINT-LAURENT, QUÉBEC
H4T 1A5

T: 514.735.7770

F: 514.735.3371

S.F.: 1.877.735.7770



Impression Paragraph inc.

COLLABORATEURS À LA PRODUCTION

Gavin McDonald

Assistant aux éclairages

Nicolas Van Burek

Assistant au chorégraphe de combats

Louis Bond

Entretien des perruques

François Grisé

Phonéticien conseil (Stratford en français)

Pierre Desjardins

Créateur de l'image de la femme

DÉCOR (retouches)

PRODUCTIONS YVES NICOL INC.

Benoît Frenière

Chargé de projet

René Ross

Chef soudeur

Patrick Périn

Menuisier

PEINTURE (retouches)

LONGUE VUE PEINTURE SCÉNIQUE

Martine Leblanc

Chargée de projet

COSTUMES

Pierre-Guy Lapointe

Assistant aux costumes et chef d'atelier

Sylvain Labelle

Coupe

Andrée Tremblay

Lilian Krup

Liane Garneau

Couture

REMERCIEMENT

Normand Blais

ÉQUIPE DU FESTIVAL DE STRATFORD

Richard Monette

Directeur artistique

Antoni Cimolino

Directeur général

Berthold Carrière

Directeur du service de musique

Anita Gaffney

Directrice de l'administration

Rachel Hilton

Directrice du marketing

Darryl Huras

Directeur du service des finances, des installations et de la technologie de l'information

David Latham

Directeur de la formation théâtrale et directeur de l'école Birmingham Conservatory

Douglas Lemcke

Directeur de production

Sean Hirtle

Directeur technique

Lisa Middleton

Directrice du service de développement de publics

Peter Roberts

Producteur

Jason Miller

Producteur adjoint

Leanne Perreault

Directrice du service des communications

David Prosser

Directeur des services littéraires.

Pat Quigley

Directrice du service de l'éducation et des archives

Rachel Smith-Spencer

Directrice de l'avancement

Shelley Stevenson

Directrice du service des ressources humaines

Andrey Tarasiuk

Directeur adjoint et responsable du développement de nouvelles pièces

Donna Feore

Chorégraphe

Martine Béland

Régisseuse

Renate Hanson

Alexis Lalonde-Steedman

Assistants à la direction de scène (régie)

ÉQUIPE DU TNM

Lorraine Pintal

Directrice artistique et générale

PRODUCTION

Marc Lespérance

Directeur de la production

Philippe Gaudreault

Michel Tremblay

Directeurs techniques

Patrick Belzile

Collaborateur à la direction technique

France Ouellet

Bethzaida Thomas (par intérim)

Adjointe à la production

Jean-Philippe Charbonneau

Assistant à la direction technique

COMMUNICATIONS / MARKETING

Annie Gascon

Directrice des communications et du marketing

Loui Mauffette

Attaché de presse

France Fournier

Directrice du service des ventes

Pascale Desgagnés

Coordonnatrice de la publicité et de la promotion

Olivier Chassé

Assistant aux relations publiques

ADMINISTRATION

Suzanne Thomas

Directrice Administration et Financement

Marcelle Brière

Directrice des ressources humaines

Monique Besner

Contrôleur

Réjeanne Thériault

Adjointe à la direction

Catherine Dufort

Réceptionniste

FINANCEMENT PRIVÉ

Mario Roy

Directeur du financement privé

Sue Turmel

Coordonnatrice des campagnes et commandes

Grégory Pratte

Coordonnateur des événements

GESTION DES ÉDIFICES

David Storozuk

Directeur de la gestion des édifices, des ressources matérielles et informatiques

SCÈNE

Bruce Johansen

Chef machiniste

Howard Abrams

Chef électricien

Robert Lacroix

Chef sonorisateur

Marc Raymond

Chef accessoiriste

Joan Lessard

Chef habilleuse

Patrick Carroll

Technicien polyvalent

BILLETTERIE / ABONNEMENT /

VENTES AUX GROUPES

Ginette Mann

Chef d'équipe

Dominique Durand

Responsable de la vente aux groupes

PRÉPOSÉS(E) AUX VENTES

Jean-Philippe Bergeron,

Marie-Hélène Côté, Véronique Fauvelle,

Christian Labbé, Marianne Lefebvre-Thomas,

Diane Lefrançois, Geneviève Morin,

Michelle Patry, Julie Pinson,

Maryse Pothier, Catherine Rioux-Taché,

Cynthia Sorensen, Josiane Trudel

ACCUEIL

Julien Laroque

Chef d'équipe

PRÉPOSÉS(E) À L'ACCUEIL

Daniel Bilodeau, Florence Blain, Maude Blain, Vincent Boudrias-Lagrange, Jeanne Brassard-Bryan, Normand Bréard, Victoria Cohen, Marie-France Daigneault-Bouchard, Charles Dauphinais, Jérémie Dhavernas, Rosalie Gendreau, Sonia Gratton, Étienne Langlois Vallières, Roxanne Lefebvre-Labelle, Justine Major, Marie-Ève Ménard, Isabelle Meunier, Gabrielle Michaud-Sauvageau, Geneviève Morin, Rose Normandin, Mélanie Ouellette, Charlotte Paquette-Lebon, Anick Pelletier, Andrée-Anne Perrier, Philippe Savard

ENTRETIEN

Daniel Saint-Jean

Chef d'équipe

PRÉPOSÉS À L'ENTRETIEN

Rachid Bel Abbes, Jacques Belisle, Paul Brossard, Gilles Cloutier, Michel Gendron, Robert Mangailou, Philippe Matz, Simon Villemure

COLLABORATEURS

AUX COMMUNICATIONS

Conception de l'affiche

orangetango

Photo de l'affiche

André Cornellier

Photos de scène

Yves Renaud

PROGRAMME

Conception

Équipe des communications

Conception graphique

orangetango

Rédaction

Stéphane Lépine

IMPRESSION

Transcontinental Direct Montréal

Le TNM est membre de Théâtres Associés Inc.

Les habits des placiers du TNM ont été créés par François Barbeau

VIENS VOIR LES **comédiens**

Les acteurs d'ici se confient à René Homier-Roy



LES SAMEDIS 20h
EN RAPPEL LES JEUDIS 23h

artv

NOTRE PROCHAIN SPECTACLE

LA MOUETTE

UN ESPRIT DE GROUPE, UN ESPRIT DE TROUPE

Les grandes œuvres théâtrales sont souvent nées d'un esprit de groupe, d'un esprit de troupe. Yves Desgagnés le sait, comme nul autre metteur en scène québécois de sa génération. Plus de dix ans après *Ivanov* et *Les Trois Sœurs*, Desgagnés revient à Tchekhov comme on rentre à la maison, comme on retrouve un vieil ami que ni la distance ni le temps ne saurait éloigner. Il y revient en compagnie de camarades et de complices pour un doublé qui scelle une première collaboration entre le TNM et la Compagnie Jean Duceppe. Une même équipe d'acteurs et de concepteurs, neuf mois de gestation et voilà qu'après *Oncle Vania*, présenté avec l'immense succès que l'on sait l'automne dernier chez Duceppe, le projet se poursuit, la troupe traverse la rue et *La Mouette* prend l'affiche au TNM : une *Mouette* fragile et exaltée, tragique et poignante, qui nous redit que la nostalgie n'est plus ce qu'elle était...

La Mouette est l'immortel chef-d'œuvre d'un géographe de l'âme. C'est l'œuvre d'un tendre dont le regard amuse et compatit. *La Mouette* réunit douze solitudes, douze oiseaux en cage, aux ailes brisées, ce sont des gens qui s'aiment, mais à contretemps : Arkadina, l'actrice célèbre, vit avec l'écrivain Trigorine, qui tombe amoureux de Nina, jeune fille rêvant de devenir comédienne et aimée sans retour par Treplev, le fils d'Arkadina, qui tente d'exister face à une mère excessive. Treplev est aimé de Macha, la fille du régisseur de la propriété qui elle, est aimée de l'instituteur Medvedenko, mais n'éprouve aucun sentiment pour lui. Seul Sorine, le frère d'Arkadina, n'aime pas. Il est vieux. Ainsi va la ronde des amours...

DÈS LE 6 MARS

LA MOUETTE D'ANTON TCHEKHOV

TEXTE FRANÇAIS ELIZABETH BOURGET ET RENÉ GINGRAS

MISE EN SCÈNE YVES DESGAGNÉS

AVEC CATHERINE TRUDEAU, MAXIM GAUDETTE, MAUDE GUÉRIN, JEAN-PIERRE CHARTRAND, HENRI CHASSÉ, MICHEL DUMONT, KATHLEEN FORTIN, ROGER LA RUE, JEAN-SÉBASTIEN LAVOIE, PATRICIA NOLIN, GÉRARD POIRIER.

RÉSERVEZ DÈS MAINTENANT :

WWW.TNM.QC.CA - 514.866.8668

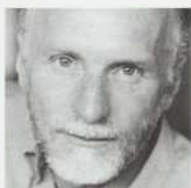
01

p.22/23



Une présentation





01



02



03

REPÈRES BIOGRAPHIQUES**LES COMÉDIENS****01 JEAN-FRANÇOIS BLANCHARD****DON ALONSE** ††† THÉÂTRE Don Juan de Molière (m.e.s.

Lorraine Pintal, Festival de Stratford) / Silences et cris et La Bibliothèque (textes et m.e.s. Gilles Maheu, Carbone 14) / La Géométrie des miracles (texte et m.e.s. Robert Lepage, Ex Machina) / Le Cid de Corneille (m.e.s. Serge Denoncourt, Théâtre Denise-Pelletier) / Grand Hôtel des étrangers de Claude Beausoleil, Michel Lemieux et Victor Pilon (m.e.s. Claude Poissant, Michel Lemieux et Victor Pilon, MLVP Création) / Bonjour là, bonjour! et Damnée Manon. Sacrée Sandra de Michel Tremblay (m.e.s. John Van Burek, Théâtre français de Toronto) / Les Feluettes de Michel Marc Bouchard (m.e.s. André Brassard, Théâtre PàP) / La Tempête de William Shakespeare (m.e.s. Alice Ronfard, Espace GO) ††† TÉLÉVISION C.A. de Louis Morissette (réal. Podz) / Miss Météo de Nathalie Petrowski (réal. François Bouvier) / Annie et ses hommes d'Annie Piérard et Bernard Dansereau (réal. Richard Lahaie et Brigitte Couture) / Le Volcan tranquille de Pierre Gauvreau (réal. C. Maher, P. Villemaire et Y. Mathieu) ††† CINÉMA Emotional Arithmetic de Paolo Barzman / De ma fenêtre, sans maison... de Maryanne Zéhil / Catch me if you can de Steven Spielberg / Savage Messiah/L'Affaire Roch Thériault de Mario Azzopardi / 15 février 1839 de Pierre Falardeau

02 PAUL ESSIEMBRE**DON CARLOS** ††† THÉÂTRE Don Juan de Molière (m.e.s.

Lorraine Pintal, Festival de Stratford) / The Duchess of Malfi de John Webster (m.e.s. Peter Hinton, Festival de Stratford) / Le Bourgeois gentilhomme de Molière (m.e.s. Diana Leblanc, Théâtre français de Toronto) / Tillsonburg de Malachy McKenna (m.e.s. Miles Potter, Canadian Stage Co.) / Zadie's shoes de Adam Pettie (m.e.s. Jackie Maxwell, Factory Theatre) / Othello de William Shakespeare (m.e.s. Michael Langham, Atlantic Theatre Festival) / Picasso at the Lapin Agile de Steve Martin (m.e.s. Miles Potter, Centaur Theatre) / Macbeth de William Shakespeare (m.e.s. Marti Maraden, Festival de Stratford) / Twelfth Night de William Shakespeare (m.e.s. Richard Monette, Festival de Stratford) / Romeo &

Juliet de William Shakespeare (m.e.s. Dez Gallant, Repercussion Theatre) ††† TÉLÉVISION ReGenesis de Tracey Forbes (réal. Ron Murphy) / At the Hotel d'Ellen Vanstone et Morwyn Brebner (réal. Ken Finkleman) ††† CINÉMA Good Will Hunting de Matt Damon et Ben Affleck (réal. Gus Van Sant)

03 ÉVELINE GÉLINAS**CHARLOTTE** ††† THÉÂTRE Don Juan de Molière (m.e.s.

Lorraine Pintal, Festival de Stratford) / Une Ardente Patience d'Antonio Skarmeta (m.e.s. Éric Jean, Théâtre les gens d'en bas et Théâtre de Quat'Sous) / L'Homme de la Mancha de Dale Wasserman, Joe Darion et Mitch Leigh (m.e.s. René Richard Cyr, Productions Libretto) / Les Fourberies de Scapin de Molière (m.e.s. Yvon Bilodeau, Gesù) / Les Parapluies de Cherbourg de Jacques Demy et Michel Legrand (m.e.s. René Richard Cyr, Productions Libretto) ††† TÉLÉVISION François en série de Jean-François Asselin, Jacques Drolet et Solange Collin (réal. Jean-François Asselin) / L'Auberge du chien noir de Sylvie Lussier et Pierre Poirier (réal. Christian Martineau) / L'Ombre de l'épervier de Noël Audet (réal. Robert Favreau) / Jamais deux sans toi de Guy Fournier (réal. Céline Hallée) ††† CINÉMA Ce qu'il faut pour vivre de Benoît Pilon / Contre toute espérance et La Neuvaine de Bernard Émond ††† AU TNM La Tempête de William Shakespeare (m.e.s. Denise Guilbault, Michel Lemieux et Victor Pilon, TNM et 4D Art)



04



05



06



07



08

04 NOÉMIE GODIN-VIGNEAU

DONE ELVIRE ††† THÉÂTRE Don Juan de Molière (m.e.s. Lorraine Pintal, Festival de Stratford) / Anima de Michel Lemieux et Victor Pilon (m.e.s. Johanne Mador, Michel Lemieux et Victor Pilon, 4D Art) / Amphitryon de Molière (m.e.s. Yves Dagenais, Théâtre Denise-Pelletier) / Caméra Obscura d'après Vladimir Nabokov (m.e.s. Oleg Kisselev, Groupe La Veillée) / La Reine morte de Henry de Montherlant (m.e.s. Denise Guilbault, Théâtre Denise-Pelletier) ††† TÉLÉVISION Bilan de Marcel Dubé (réal. Lorraine Pintal) / Bunker, le cirque de Luc Dionne et Pierre Houle (réal. Pierre Houle) / Diva de Michelle Allen (réal. Jean-Claude Lord) ††† CINÉMA L'Annulaire gauche de Martin Talbot / Nouvelle-France de Jean Beaudin / Je n'aime que toi de Claude Fournier

05 FRÉDÉRIC-ANTOINE GUIMOND

LA RAMÉE ††† FORMATION Option-Théâtre du Collège Lionel-Groulx (2005) ††† THÉÂTRE L'Intranquillité de Fernando Pessoa (m.e.s. Marc Béland, Sankéo Théâtre) / Les 7 jours de Simon Labrosse de Carole Fréchette (m.e.s. Sébastien Gauthier, Créations Tête Première) / Les Apatrides de Marilyn Perreault (m.e.s. Marc Dumesnil, Théâtre I.N.K) ††† MISE EN SCÈNE Les Huit Péchés capitaux (Festival de théâtre ambulante des Hautes-Laurentides) ††† AU TNM L'Amour médecin de Molière (m.e.s. Michel Bérubé, Molière en plein air)

06 SARA HANLEY

LE SPECTRE ††† DANSE Exit, Plus seule qu'en solo, Errance et réflexes, Retard probable de 5 minutes et Cortex de Dominique Porte / Joe de Jean-Pierre Perreault / Unconscious Landscape de Marion Ballester / Touché 7X décomposé de Florence Figols

07 CLAUDE LAROCHE

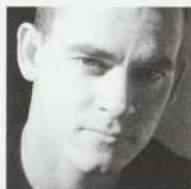
MONSIEUR DIMANCHE ††† Membre du Grand Cirque ordinaire de 1969 à 1976 / Membre du Temple de la renommée de la Ligue nationale d'improvisation ††† THÉÂTRE Tom, Thérèse et Simon de Robert Gravel (m.e.s. Diane Dubeau, Nouveau Théâtre Expérimental) / Le Cycle du Roi boîteux (texte et m.e.s. Jean-Pierre Ronfard, Nouveau Théâtre Expérimental) ††† TÉLÉVISION Les Bougon de François Avaré et Jean-François Mercier (réal. Alain Desrochers – Prix Gémeaux «Meilleure interprétation dans un rôle de soutien», 2004) / L'Auberge du chien noir de Sylvie Lussier et Pierre Poirier (réal. Christian Martineau) ††† CINÉMA Au fil de l'eau de Jeanine Gagné / Joyeux Calvaire de Denys Arcand / Le Crime d'Ovide Plouffe de Denys Arcand ††† AU TNM Durocher le milliardaire (texte et m.e.s. Robert Gravel, une création du Nouveau Théâtre Expérimental)

08 JEAN-MICHEL LE GAL

LA VIOLETTE ††† THÉÂTRE Don Juan de Molière (m.e.s. Lorraine Pintal, Festival de Stratford) / London Assurance de Dion Boucicault (m.e.s. Brian Bedford, Festival de Stratford) / The Tempest de William Shakespeare (m.e.s. Richard Monette, Festival de Stratford) / As you like it de William Shakespeare (m.e.s. Antonio Cimolino, Festival de Stratford) / Noises Off de Michael Frayn (m.e.s. Brian Bedford, Festival de Stratford) / Elisa's skin de Carole Fréchette (m.e.s. Del Surjik, Pi Theatre) / Unity 1918 de Kevin Kerr (m.e.s. Kim Collier, Western Canada Theatre) / Le menteur de Dennis Foon (m.e.s. Stephan Cloutier, Théâtre la Seizième – Nomination pour le prix Jessie Richardson du meilleur acteur dans un rôle principal) ††† TÉLÉVISION Doors de Yorgo Karakostas / Jeremiah de Holly Dale



09



10



11



12

09 MAGALIE LÉPINE-BLONDEAU

MATHURINE ††† FORMATION École nationale de théâtre du Canada (2005) ††† THÉÂTRE Une année sans été de Catherine Anne (m.e.s. Véronique Côté, Théâtre Mò) ††† TÉLÉVISION R-Force (réal. Eric Blouin, Lise Dalpé, Jean-Sébastien Beaulne, Vrak TV) / Les Étoiles filantes de François Archambault (réal. Ricardo Trogi) / Providence de Chantal Cadieux (réal. Régent Bourque et Anne Sénécal) / Smash 2 de Daniel Lemire (réal. Ricardo Trogi) ††† CINÉMA Ma tante Aline de Gabriel Pelletier / Le Secret de ma mère de Ghyslaine Côté ††† AU TNM L'Amour médecin de Molière (m.e.s. Michel Bérubé, Molière en plein air)

10 GARETH POTTER

PIERROT ††† THÉÂTRE Don Juan de Molière (m.e.s. Lorraine Pintal, Festival de Stratford) / Coriolanus de William Shakespeare (m.e.s. Antoni Cimolino, Festival de Stratford) / Glass Menagerie de Tennessee Williams (m.e.s. Miles Potter, Festival de Stratford) / Rapes of Lucrece de William Shakespeare (m.e.s. Anthony Koxx, Festival de Stratford) / The Tempest de William Shakespeare (m.e.s. Richard Monette, Centaur Theatre) / As you like it de William Shakespeare (m.e.s. Antoni Cimolino, Festival de Stratford) / The Lark de Jean Anouilh (m.e.s. Michael Lindsay-Hogg, Festival de Stratford) / Macbeth de William Shakespeare (m.e.s. John Wood, Festival de Stratford)

11 JEAN-LOUIS ROUX

DON LOUIS ††† Cofondateur du Théâtre du Nouveau Monde et directeur artistique de 1966 à 1982 / Membre des Compagnons de Saint-Laurent (1939-1942) ††† THÉÂTRE Don Juan de Molière (m.e.s. Lorraine Pintal, Festival de Stratford) / La Boutique au coin de la rue de Miklos Laszlo (m.e.s. Pierre-Olivier Scotto et Martine Feldmann, Théâtre du Rideau Vert) / L'Alchimiste de Paulo Coelho, adaptation de Guillermo de Andrea et Serge Turgeon (m.e.s. Guillermo de Andrea, Théâtre du Rideau Vert) / Le Visiteur d'Eric-Emmanuel Schmitt (m.e.s. Françoise Faucher, Théâtre les gens d'en bas) / La Cerisaie d'Anton Tchekhov, adaptation de Roland Lepage (m.e.s. Guillermo de Andrea, Théâtre du Rideau Vert et Théâtre du Trident) ††† TÉLÉVISION Cormoran de Pierre Gauvreau (réal. Lise Chayer, Louise Montpetit, Andrée Pérusse, André Tousignant, Yvon Trudel, Pierrette Villemaire) / La Famille Plouffe de Roger Lemelin (réal. Guy Beaulne, Jean Dumas, Jean-Paul Fugère) ††† PRIX ET DISTINCTIONS Compagnon de l'Ordre du Canada / Chevalier de l'Ordre national du Québec / Prix du Gouverneur général pour les arts de la scène ††† AU TNM À titre d'acteur, il a joué dans plus de 70 productions dont, plus récemment : Antigone de Sophocle (m.e.s. Lorraine Pintal) / Le Roi Lear de William Shakespeare (m.e.s. Jean Asselin) / La Vie de Galilée de Bertolt Brecht (m.e.s. Robert Lepage) / Les Fourberies de Scapin de Molière (m.e.s. Daniel Roussel) / Rhinocéros d'Eugène Ionesco (m.e.s. Albert Millaire) / Oncle Vania d'Anton Tchekhov (m.e.s. André Brassard)

12 NICOLAS VAN BUREK

LE PAUVRE ET GUSMAN ††† THÉÂTRE Don Juan de Molière (m.e.s. Lorraine Pintal, Festival de Stratford) / The Hunchback of Notre-Dame de Victor Hugo (m.e.s. Dennis Garnhum, Festival de Stratford) / Midsummer Night's Dream de William Shakespeare (m.e.s. Leon Rubin, Festival de Stratford) / Macbeth de William Shakespeare (m.e.s. John Wood, Festival de Stratford) / En attendant Godot de Samuel Beckett (m.e.s. John Van Burek, Théâtre français de Toronto) / Other Places de Harold Pinter (m.e.s. Ken Livingstone, Tarragon Theatre)



01



02



03

REPÈRES BIOGRAPHIQUES**LES CRÉATEURS****01 BETHZAÏDA THOMAS****ASSISTANCE À LA MISE EN SCÈNE ET RÉGIE** ††† OPÉRA

Il Tabarro/*Suor Angelica* de Puccini (m.e.s. Alain Gauthier, Opéra de Montréal) / *La Traviata* de Verdi (m.e.s. Jacques Leblanc, Opéra de Montréal) / *La Clemenza di Tito* de Mozart (m.e.s. Chas Rader-Shieber, Opéra de Montréal) / *Agrippina* de Haendel (m.e.s. François Leblanc, Opéra de Montréal) / *Don Pasquale* de Donizetti (m.e.s. David Gately, Opéra de Montréal) / *Turandot* de Puccini (m.e.s. Renaud Doucet, Opéra de Montréal) / *Thaïs* de Massenet (m.e.s. Renaud Doucet, Opéra de Montréal) / *Le Nozze di Figaro* de Mozart (m.e.s. Bernard Uzan, Opéra de Montréal) ††† AU TNM *Wozzeck* d'après Georg Büchner (m.e.s. Lorraine Pintal, Centre d'arts Orford, Orchestre Métropolitain, TNM) / *Antigone* de Sophocle (m.e.s. Lorraine Pintal)

02 DANIELÈ LEVÉSQUE**DÉCOR** ††† Directrice du programme de scénographie à

l'École nationale de théâtre du Canada depuis 2002. / Finaliste pour le Prix Siminovitch de théâtre en 2003 et 2006. ††† THÉÂTRE Plus de 70 conceptions de décor dont : *Don Juan* de Molière (m.e.s. Lorraine Pintal, Festival de Stratford) / *Malina* d'Ingeborg Bachmann (m.e.s. Brigitte Haentjens, Sibyllines) / *Quartett* de Heiner Müller (m.e.s. Brigitte Haentjens, Espace GO – Masque de la meilleure scénographie) / *Les Bonnes* de Jean Genet (m.e.s. René Richard Cyr, Espace GO) ††† EXPOSITION *Femmes, corps et âmes* (Danièle Lévesque, Alice Ronfard, Andrea Hauenschild; Printemps québécois à Paris, Musée de la civilisation) ††† OPÉRA *Così fan tutte* de Mozart (m.e.s. Alice Ronfard, Opéra de Montréal) ††† AU TNM *Une adoration* de Nancy Huston (adaptation et m.e.s. Lorraine Pintal) / *L'Asile de la pureté* de Claude Gauvreau (m.e.s. Lorraine Pintal) / *L'Hiver de force* de Réjean Ducharme (m.e.s. Lorraine Pintal) / *Don Juan* de Molière (m.e.s. Martine Beaulne – Prix Gascon-Roux pour la meilleure scénographie) / *Les oranges sont vertes* de Claude Gauvreau (m.e.s. Lorraine Pintal) / *Les Troyennes* d'Euripide

(m.e.s. Alice Ronfard) / *Jeanne Darc* de Bertolt Brecht (m.e.s. Lorraine Pintal) / *Ines Pérée et Inat Tendu* de Réjean Ducharme (m.e.s. Lorraine Pintal – Prix Gascon-Roux pour la meilleure scénographie) / *Les Beaux Dimanches* de Marcel Dubé (m.e.s. Lorraine Pintal) / *Ha ha!...* de Réjean Ducharme (m.e.s. Lorraine Pintal) / *Bonjour là, bonjour* de Michel Tremblay (m.e.s. René Richard Cyr) / *La Médée d'Euripide* de Marie Cardinal (m.e.s. Jean-Pierre Ronfard)

03 FRANÇOIS ST-AUBIN**COSTUMES** ††† THÉÂTRE *Don Juan* de Molière (m.e.s.

Lorraine Pintal, Festival de Stratford) / *Électre* de Sophocle (m.e.s. Brigitte Haentjens, Espace GO) / *Les Muses orphelines* de Michel Marc Bouchard (m.e.s. René Richard Cyr, Théâtre d'Aujourd'hui) / *Rhinocéros* d'Eugène Ionesco (m.e.s. René Richard Cyr, Théâtre Denise-Pelletier) / *La Dernière Bande* et *Pas moi* de Samuel Beckett (m.e.s. Denis Marleau, Théâtre de Quat'Sous) ††† AU TNM *Un tramway nommé Désir* de Tennessee Williams (m.e.s. René Richard Cyr) / *Danser à Lughnasa* de Brian Friel (m.e.s. Ben Barnes) / *Les Manuscrits du déluge* de Michel Marc Bouchard (m.e.s. Barbara Nativi) / *Le Barbier de Séville* de Beaumarchais (m.e.s. René Richard Cyr) / *Les oranges sont vertes* de Claude Gauvreau (m.e.s. Lorraine Pintal) / *Le Misanthrope* de Molière (m.e.s. René Richard Cyr) / *Lulu* de Wedekind (m.e.s. Denis Marleau) / *En pièces détachées* de Michel Tremblay (m.e.s. René Richard Cyr)

p26/27



04 AXEL MORGENTHALER

ÉCLAIRAGES ††† THÉÂTRE Don Juan de Molière (m.e.s. Lorraine Pintal, Festival de Stratford) / La Bibliothèque (texte et m.e.s. Gilles Maheu, Carbone 14) ††† COMÉDIE MUSICALE Don Juan de Molière (m.e.s. Gilles Maheu, Novem) ††† OPÉRA Manuscrit trouvé à Saragosse de José Evangelista (m.e.s. Wajdi Mouawad, Chants Libres) / Lulu, le chant souterrain de Yan Muckle et Alain Thibault (m.e.s. Wajdi Mouawad, Chants Libres) / Kopernicus de Claude Vivier (m.e.s. Stanislas Nordey, The Banff Center) ††† DANSE Plus de 70 conceptions d'éclairages, entre autres pour les chorégraphes montréalais Edouard Lock, Ginette Laurin, Marie Chouinard, Jocelyne Montpetit et pour la compagnie new-yorkaise Alvin Ailey American Dance Theater. ††† CEUVRES LUMINEUSES Vous êtes presque arrivés, corridor de l'aéroport de Montréal / Point 98, station de métro Henri-Bourassa (corridor Laval, dévoilement en mai 2007) ††† ÉCLAIRAGE ARCHITECTURAL Signature lumineuse du Quartier des spectacles / Mise en lumière de la façade St-Urbain de l'édifice du TNM ††† AU TNM Une adoration de Nancy Huston (adaptation et m.e.s. Lorraine Pintal) / Tristan et Yseult version de Pierre-Yves Lemieux (m.e.s. Alice Ronfard-Prix Gascon-Roux de la conception des éclairages) ††† PRIX Bessie Award pour la conception des éclairages de Luna de Ginette Laurin (O'Vertigo) / Prix Lumière de la IES / IESNA, pour la conception de l'éclairage architectural de l'Auberge Saint-Antoine à Québec

05 ROBERT NORMANDEAU

MUSIQUE ††† Don Juan de Molière (m.e.s. Lorraine Pintal, Festival de Stratford) / La Cloche de verre de Sylvia Plath (m.e.s. Brigitte Haentjens, Sibyllines/Théâtre de Quat'Sous – Masque de la meilleure musique, 2005) / Malina d'Ingeborg Bachmann (m.e.s. Brigitte Haentjens, Sibyllines - Masque de la meilleure musique, 2002) / Électre de Sophocle (m.e.s. Brigitte Haentjens, Espace GO) / Quartett de Heiner Müller (m.e.s. Brigitte Haentjens, Espace GO) / Hamlet-machine de Heiner Müller (m.e.s. Brigitte Haentjens, Sibyllines) / Les Femmes savantes de Molière (m.e.s. Christiane Pasquier, Théâtre du Trident) / La Dernière Bande de Samuel Beckett (m.e.s. Denis Marleau, Théâtre de Quat'Sous) ††† AU TNM Une adoration de Nancy Huston (adaptation et m.e.s. Lorraine Pintal) / Les Sorcières de Salem d'Arthur Miller (m.e.s. Lorraine Pintal) / Tartuffe de Molière (m.e.s. Lorraine Pintal)

06 JOHN STEAD

CHORÉGRAPHIES DES COMBATS ††† THÉÂTRE Don Juan de Molière (m.e.s. Lorraine Pintal, Festival de Stratford) / Scorched de Wajdi Mouawad (m.e.s. Richard Rose, Tarragon Theatre) / Descent de Tom Walmsley (m.e.s. Kate Lynch, Théâtre Passe Muraille) / King Lear de William Shakespeare (m.e.s. Joseph Ziegler, Soulpepper Theatre) / Ghosts de Henrik Ibsen (m.e.s. Diana Leblanc, Festival de Stratford) / The Liar de Corneille (m.e.s. Matthew Jocelyn, Festival de Stratford) / The Great Gatsby de F. Scott Fitzgerald (m.e.s. David Esbjornson, Guthrie Theatre) / The Chairs d'Eugène Ionesco (m.e.s. Jim Warren, Soulpepper Theatre) / The Crucible d'Arthur Miller (m.e.s. Tadeusz Bradecki, Shaw Festival) / Coriolanus de William Shakespeare (m.e.s. Antoni Cimolino, Festival de Stratford)



07

07 ESTELLE CLARETON

CHORÉGRAPHIE ††† Directrice artistique de la compagnie Création Caféine ††† **THÉÂTRE** Comme en Alaska de Harold Pinter (m.e.s. Estelle Clareton, Théâtre de Quat'Sous) / Cornemuse de Larry Tremblay (m.e.s. Éric Jean, Théâtre d'Aujourd'hui) / Rêves, texte et m.e.s. Wajdi Mouawad (Théâtre Ô Parleur et Théâtre de Quat'Sous) ††† **DANSE** Furies, Alpha 1/24 (Montréal Danse, Création Caféine) / Messieurs, Dame (Création Caféine) / 63 apparitions (Danse Cité) / C'est à trente ans que quoi déjà? de Manon Brunelle (Création Caféine) / De Julia à Émile, 1949 (Montréal Danse et Danse Cité) / Je ne m'en souviens pas très bien (Montréal Danse) ††† **AU TNM** Antigone de Sophocle (m.e.s. Lorraine Pintal) / Une adoration de Nancy Huston (adaptation et m.e.s. Lorraine Pintal) / L'Asile de la pureté de Claude Gauvreau (m.e.s. Lorraine Pintal)

08 PERRY SCHNEIDERMAN

MAÎTRE EN COMMEDIA DELL'ARTE ††† Directeur de l'École de théâtre de l'Université Ryerson (RTS) depuis 2000. / Directeur artistique de la section anglaise de l'École nationale de théâtre du Canada de 1990 à 2000. ††† **FORMATION** École Jacques Lecoq (Paris) / **ENSEIGNEMENT** Technique de masques, improvisation ††† **THÉÂTRE** Mise en scène Moman de Louise Dussault (Piggery Theatre) / La Diva, spectacle de Nathalie Choquette et l'OSM, sous la direction de Charles Dutoit / Ténor demandé (*Lend me a Tenor*) de Ken Ludwig (Théâtre du Vieux-Terrebonne, été 2007).



09

09 JACQUES-LEE PELLETIER

MAQUILLAGES ††† **THÉÂTRE** Scaramouche d'après Rafael Sabatini (m.e.s. Jean Leclerc, Théâtre Denise-Pelletier) / La Promesse de l'aube de Romain Gary (m.e.s. André Melançon, Espace GO / Histoire de Marie de Georges Brassai (m.e.s. Jean-Marie Papapietro, Usine C) / Britannicus de Jean Racine (m.e.s. Martin Faucher, Théâtre Denise-Pelletier) / Gertrude (Le Cri) de Howard Barker (m.e.s. Serge Denoncourt, Espace GO) ††† **OPÉRA** Le Vampire et la nymphomane de Claude Gauvreau (m.e.s. Lorraine Pintal, Chants Libres) / L'Enfant des glaces de Pauline Vaillancourt (m.e.s. Zack Sattel et Pauline Vaillancourt, Chants Libres) / **DANSE** L'Après-midi d'un faune de Marie Chouinard / S.T.A.B. de Marie Chouinard ††† **PUBLICITÉ** Multiples visages de Benoît Brière dans les campagnes de Bell Canada ††† **AU TNM** Depuis sa première collaboration en 1981 aux Infidèles d'Harold Pinter (m.e.s. Olivier Reichenbach), il a signé un vingtaine de conceptions dont, récemment, Le Malade imaginaire de Molière (m.e.s. Carl Béchar) / Une adoration de Nancy Huston (adaptation et m.e.s. Lorraine Pintal) / L'Asile de la pureté de Claude Gauvreau (m.e.s. Lorraine Pintal)

p28/29



10

10 GERALD ALTENBURG

COIFFURES, PERRUQUES ††† **THÉÂTRE** Don Juan de Molière (m.e.s. Lorraine Pintal, Festival de Stratford, août 2006) / King Lear de William Shakespeare (m.e.s. Jonathan Miller, Lincoln Centre Theatre, New York) / The Swanee, texte et m.e.s. Peter Hinton (Festival de Stratford) / Into the woods de Stephen Sondheim et James Lapine (m.e.s. Peter Hinton, Festival de Stratford) / Winters Tale de William Shakespeare (m.e.s. Brian Bedford, Festival de Stratford) / Top Girls de Caryl Churchill (The Grand Theatre of London) / Les Belles-soeurs de Michel Tremblay (m.e.s. Marti Maraden, Festival de Stratford)



Renaud-Bray

26 succursales au Québec

Brossard • Drummondville • Gatineau • Lévis
Laval • Montréal • Québec • Sherbrooke • Sorel
St-Bruno St-Jérôme • Terrebonne • Victoriaville

Livres • Musique • Films • Cadeaux • Jeux

renaud-bray.com

ON VOUS RÉSERVE UNE PLACE ? AVANT OU APRÈS LE SPECTACLE...



LE CAFÉ DU NOUVEAU MONDE

Restaurant - Bar - Café - Terrasse » 514.866.8669

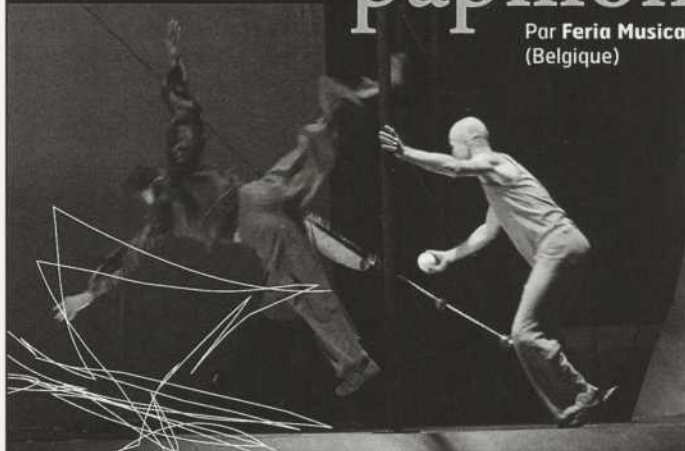


En collaboration avec

SSQ Groupe financier

Le vertige du papillon

Par FERIA MUSICA
(Belgique)



Du 20 février au 3 mars 2007

Sur présentation de votre billet du spectacle DON JUAN,
obtenez **15% de réduction*** pour assister au VERTIGE DU PAPILLON.

* sur le prix régulier des billets

BILLETS EN VENTE!

Q^uébec
O^uest
présente
**FESTIVAL
MONTREAL
EN LUMIERE**
8^e édition
22 février au 4 mars 2007

514-790-1245
1-800-367-4535
ADMISSION.COM



2345, rue Barry Est
(angle d'Harvey)
Montréal (Québec)
H3E 4P3

(514) 376-TOHU (8648)
1-888-376-TOHU (8648)
www.tohu.ca
info@tohu.ca

LA PRESSE



Canada Québec Montréal

PHOTO: M. SIOUËL - GAZETTE/LE QUÉBÉCOIS



THÉÂTRES ASSOCIÉS

deux pour un le jeudi aux théâtres

Offert par les compagnies membres de
Théâtres Associés

Valable sur le prix régulier.

Au guichet du théâtre à compter de 19h00 le soir même.

Argent comptant seulement. Billets en nombre limité.

Aucune réservation acceptée.

Certaines restrictions s'appliquent.

Montréal

Compagnie Jean Duceppe (514) 842-2112

Espace GO (514) 845-4890

Théâtre d'Aujourd'hui (514) 282-3900

Théâtre de la Manufacture La Licorne (514) 523-2246

Théâtre Denise-Pelletier (514) 253-8974

Théâtre de Quat'Sous (514) 845-7277

Théâtre du Nouveau Monde (514) 866-8667

Théâtre du Rideau Vert (514) 844-1793

Québec

Théâtre de la Bordée (418) 694-9631

Théâtre du Trident (418) 643-8131

Ottawa

Centre national des Arts (613) 947-7000, poste 280



01



02



03



04

ENVERS DU DÉCOR

LA TRANSMISSION DU FLAMBEAU

DÉPARTS ET ARRIVÉES AU CA ¶¶¶ Au nom de notre président monsieur Jean-Yves Leblanc et au nom de l'équipe du TNM, je tiens à souligner l'apport formidable de trois membres du conseil d'administration qui ont collaboré pendant plusieurs années au dynamisme de notre grande institution. Merci à ALICE RONFARD pour la liberté artistique qu'elle défend! Merci à MONETTE MALEWSKI pour son flair inébranlable! Merci à FRANÇOIS FORGET pour son imagination ludique qui a renforcé l'image du TNM. ¶ J'en profite pour souhaiter la bienvenue à la comédienne inspirée et inspirante qu'est PASCALE MONTPETIT, à messieurs PIERRE ALARY, vice-président principal et chef de la direction financière, Bombardier Inc., CLAUDE MICHAUD, vice-président exécutif finance et chef de la direction financière, Kangaroo Média, et ROBERT CLOUTIER, vice-président, ADL (A. de la Chevrotière), Division de Sobeys Québec Inc., qui éclaireront de leurs vives lumières le TNM au présent.

Lorraine Pintal

Directrice artistique et générale

MERCI À PETRO-CANADA

Les matinées étudiantes du TNM sont rendues possibles grâce, entre autres, à la participation de Petro-Canada. Chaque année, nous accueillons plus de 5000 étudiants du niveau secondaire afin qu'ils assistent aux représentations des différentes productions de la saison. ¶ Après le spectacle, les élèves ont la chance d'échanger avec les comédiens et les concepteurs de la pièce. Le TNM remercie Petro-Canada de l'aider à réaliser sa mission auprès de ce jeune public. Pour plus de renseignements sur les matinées, composez le (514) 866-8668 poste 3



50^E ANNIVERSAIRE DU CONSEIL DES ARTS DU CANADA

Le Conseil des Arts du Canada joue depuis cinquante ans un rôle primordial de soutien à l'expression artistique et à l'émergence de nouveaux courants qui dessinent le portrait de la culture de demain. Le théâtre est une des formes d'art qui exprime sa force et sa vitalité par le regroupement des forces vives de la création, soit les auteurs, metteurs en scène, concepteurs, comédiens ainsi que tous les artisans et techniciens qui gravitent autour du pôle de l'imaginaire.

Pour donner à tous ces artistes un territoire de jeu libre et ludique, le Théâtre du Nouveau Monde a pu appuyer la réalisation de sa mission de «*théâtre de tous les classiques, ceux d'hier et de demain*» sur une aide récurrente du Conseil des Arts du Canada. Ce dernier a en effet assuré la pérennité de notre noble institution en lui permettant de projeter ses ambitions dans le futur grâce à des ententes triennales qui lui ont permis de poursuivre l'essor formidable qu'elle a connu depuis la rénovation de son théâtre en 1996-1997.

Au nom du Théâtre du Nouveau Monde, je souhaite au Conseil des Arts du Canada un anniversaire riche en moyens et en projets, car son dynamisme rejaillit sur l'ensemble de la pratique artistique et sur le public qui en est le principal témoin.

Lorraine Pintal

Directrice artistique et générale



Conseil des Arts
du Canada

Canada Council
for the Arts



05



06

SOIRÉE BÉNÉFICE 2007

Notre prochaine soirée bénéfice se tiendra le lundi 26 mars 2007 sous la présidence d'honneur de Madame Sophie Brochu, présidente et chef de la direction désignée, Gaz Métro et du metteur en scène Yves Desgagnés. ‡ Nous vous invitons à être des nôtres pour cette soirée intitulée **POÉSIE, VODKA ET AUTRES SOIRS QUI CHANTENT...**

LE LUNDI 26 MARS PROCHAIN À 18H30 AU TNM

Prix du billet : 250\$ / Patron d'honneur : 5 000\$

Pour plus de renseignements, communiquez avec MARIO ROY au 514-878-7897



LE TNM AUX BELLES SOIRÉES

La collaboration entre le TNM et Les Belles Soirées de l'Université de Montréal se poursuit avec la présentation d'une série de conférences autour de La Mouette d'Anton Tchekhov. Le 12 mars prochain, Yves Desgagnés, metteur en scène, présentera sa vision de l'auteur russe, son univers et ses personnages.

UN EMPIRE RUSSE À PLUSIEURS VITESSES :

LA RUSSIE AU TEMPS DE TCHEKHOV Invité : Jean Lévesque

LE LUNDI 26 FÉVRIER DE 19H30 À 21H30

LES PERSONNAGES DE TCHEKHOV Invité : Roch Côté

LE LUNDI 5 MARS DE 19H30 À 21H30

UN UNIVERS PROCHE DE NOUS Invité : Yves Desgagnés

LE LUNDI 12 MARS DE 19H30 À 21H30

Pavillon 3200, rue Jean-Brillant

Renseignements : www.bellessoirees.umontreal.ca / 514 343-2020

Les abonnés du TNM bénéficient d'une réduction de 15% sur le prix d'entrée.

LES PRIVILÈGES DE VOTRE ABONNEMENT

Chers abonnés, chères abonnées, grâce à votre carte privilège, bénéficiez de réductions lors de vos sorties culturelles chez nos partenaires*

‡ **Obtenez 15% de réduction** à l'achat de deux billets à tarif régulier pour les spectacles de la saison 2006-2007 des institutions suivantes :

L'Orchestre symphonique de Montréal (exception : le Gala bénéfice)

Billetterie : (514) 842-9951 / www.osm.ca

Les Grands Ballets canadiens de Montréal

Billetterie : (514) 849-0269 / www.grandsballets.qc.ca

L'Opéra de Montréal

Billetterie : (514) 985-2258 / www.operademontreal.com

L'Orchestre Métropolitain du Grand Montréal

Billetterie : (514) 842-2112 / www.orchestremetropolitain.com/

L'Ensemble Arion / www.early-music.com

‡ **Obtenez une réduction de 2\$** sur le prix des billets pour les expositions de la saison 2006-2007 au Musée des beaux-arts de Montréal.

Billetterie : (514) 285-2000 / www.mbam.qc.ca

‡ **Obtenez une réduction de 15%** sur le prix d'entrée des conférences des Belles Soirées de l'Université de Montréal consacrées à des œuvres présentées au TNM. / www.bellessoirees.umontreal.ca

‡ **Obtenez une consommation gratuite.** Sur présentation de la carte privilège, obtenez un verre de vin, de bière ou un café avec tout repas comprenant un plat principal, pris après 20h au Café du Nouveau Monde. Réservations : (514) 866-8669

* Afin de bénéficier de ces réductions, il vous suffit de contacter directement les billetteries de nos partenaires en mentionnant votre numéro de carte privilège d'abonné. Certaines conditions ou restrictions s'appliquent. Prière de vérifier avec chaque organisme.

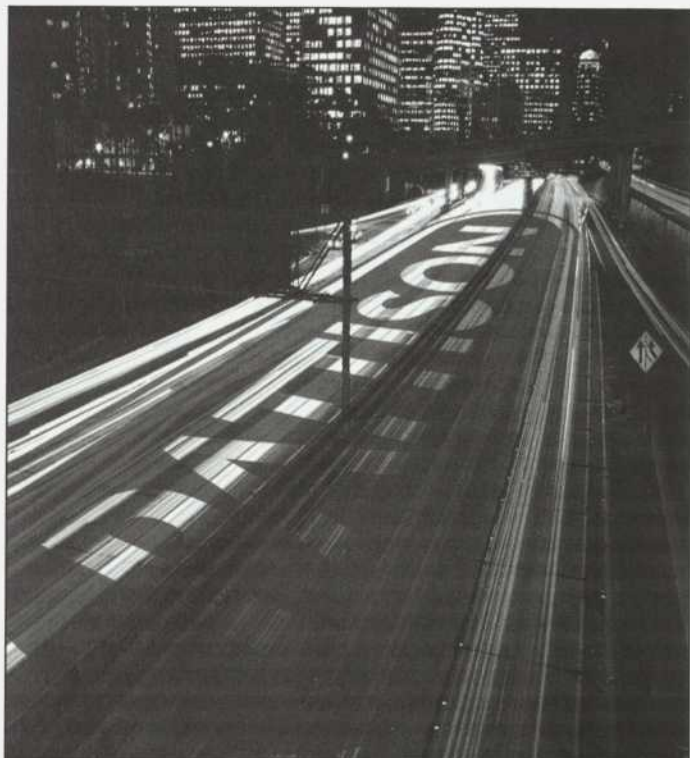
Voici le résultat des votes des spectateurs pour Incendies, écrit et mis en scène par Wajdi Mouawad

84%

14%

1%

1%



PATTISON AFFICHAGE EXTÉRIEUR

PATTISON

PLACE ROYALE, VIEUX MONTRÉAL • (514) 288-1020



Découvrez nos cellulaires
les plus séduisants!



Samsung a900
Mince et ultrastylisé



Katana™ de Sanyo
Mince et haut en couleur



Motorola Q™ qwerty
Plus mince en noir

Katana est une marque de commerce de Sanyo inc.

bell.ca



CONSEIL D'ADMINISTRATION

COMITÉ EXÉCUTIF

PRÉSIDENT

Jean-Yves Leblanc Administrateur de sociétés

VICE-PRÉSIDENT

Claude Corbo Professeur, UQAM

TRÉSORIER

Luc Lacharité Administrateur

SECRETÉNAIRE

Jean-Pierre Belhumeur Avocat associé, Stikeman Elliott, S.E.N.C.R.L., s.r.l.

ADMINISTRATEURS

Pierre Alary

Vice-président principal et
chef de la direction financière
Bombardier Inc.

Yves Bouchard

Vice-président principal aux ressources
humaines et aux communications
Desjardins Groupe d'assurances générales

Joanne Chevrier

Chef Communication-marketing
Hydro-Québec

Normand Chouinard

Comédien

Robert Cloutier

Vice-président
ADL (A. de la Chevrotière)
Division de Sobeys Québec Inc.

Claude Michaud

Vice-président exécutif finances et
chef de la direction financière
Kangaroo Média

Pascale Montpetit

Comédienne

Ronald Nicol

Vice-président, comptes d'entreprises privées
Bell Canada

Raynald Petit

Vice-président, stratégie et
service à la clientèle
BOS

Sylvie Roy

Vice-présidente
Marketing et Affaires publiques
Banque Nationale du Canada

LE TNM TIENT À REMERCIER

Québec

Une participation de
• Ministère des Affaires municipales et des Régions
• Conseil des arts et des lettres
• Ministère de la Culture et des Communications



Conseil des Arts
du Canada

Canada Council
for the Arts

CONSEIL DES ARTS
DE MONTRÉAL

50



LES GRANDS SOCIÉTAIRES

Banque Laurentienne
Banque Nationale
Gaz Métro
Hydro-Québec
La Presse
MétroMédia Plus
Mouvement Desjardins
Pattison Affichage Extérieur
Petro-Canada
Société Radio-Canada

LES SOCIÉTAIRES

ARTV
C2 Solutions,
services informatiques à distance
Impression Paragraph
Librairie Renaud-Bray



LES ASSOCIÉS

ABB
Bell Canada
La Canada Vie
La Great-West
La London Life
MP Photo Reproductions
Place Desjardins
Transcontinental Inc.
Univins
VDL2, agence internet

LES FOURNISSEURS OFFICIELS

Autobus Galland
Location Jean Légaré
Solotech location



LES ABONNÉS PREMIÈRE LOGE ET DE SOUTIEN

Acier AGF Inc.
Agence d'assurances M. Bacal Inc.
Banque CIBC
Banque Nationale
Bell Canada
BNP Parisbas (Canada)
BOS
Compagnie d'embouteillage Coca-Cola
Construction DJL Inc.
Cossette Communications/Marketing Inc.
Clinique Dr. Jacqueline David -
traitement de varices
Desjardins Gestion d'actifs
Desjardins Groupe d'assurances générales

Groupe Constantineau
Groupe Compass (Québec) Ltée
Imperial Tobacco Canada
Jean Houde
La Coop fédérée
Lise Provost et Jean-Marie Dufour
Miller Thomson Pouliot
Placement Franklin Templeton
Raymond Lafontaine
Stikeman Elliott
Téléystème Ltée
Tours Chanteclerc
UBS
Woods & Associés



QUARTIER
DES SPECTACLES



on joue avec le bleu

Gaz Métro est fier de jouer le rôle de partenaire
et vous souhaite un bon spectacle.

1 800 567-1313 / www.gazmetro.com

 **GazMétro**
la vie en bleu

PRD TDM 2007.01.16X