

LES HALLES ST-JEAN



Votre marché public

Ouvert le dimanche

"Un goût d'antan"

145, boul. Saint-Joseph
Saint-Jean-sur-Richelieu - 348-0935

Le journal agricole

SAINT-JEAN-SUR-RICHELIEU
LE MARDI 1er JUILLET 1986, VOL. 50 NO 41

33,958 COPIES
28 PAGES 60¢

Drainage FORTIN & FILS inc.

DONAT ROGER ET
SERGE FORTIN
245-7083

475, rang des Patriotes
Napierville, Que J0J 1L0



Saint Jean sur Richelieu

Agriculture
1111, rue Principale, St-Jean-sur-Richelieu
(514) 448-0976 ou 1-800-361-2152
* Des programmes de crédit à la fois
pratiques et sûrs.

À lire

■ Santé des animaux

Il existe sur le marché un guide vétérinaire qui vous permettra entre autres de comprendre les besoins et les problèmes de santé des animaux.

page 22

■ Le mercure

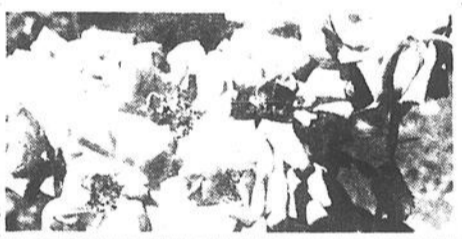
Le mercure, une substance toxique largement répandue dans notre environnement naturel, présente la tendance nocive de se concentrer sous une forme toxique dans le poisson.

page 22

■ De beaux rosiers

Les rosiers exercent quelque chose de magique et d'attirant. Ils demandent toutefois à être traités avec soin et patience, pour en revanche donner leurs joyaux de couleurs.

pages 18 et 19



■ Alimentation

La viande de porc convient à toutes les occasions en toute saison. En repas gastronomique, en service rapide ou en grillade à l'extérieur, le porc se marie bien à différentes saveurs.

pages 20 et 21



Une visite à Sabrevols

pages 12 et 17

Une autre année de vaches maigres pour les pomiculteurs

par Gilles LÉVESQUE

Il ne fait maintenant plus aucun doute que le temps anormalement froid qui a prévalu au début des mois de mai et juin a occasionné des pertes importantes aux pomiculteurs des municipalités environnantes et de la plupart des principales régions pomicoles du Québec. À tel point qu'à la Fédération des producteurs de pommes, on dit craindre que la récolte de cette année sera comparable, voire même inférieure, à celle qu'ont connue les producteurs il y a cinq ans.

Il va sans dire que cette perspective serait lourde de conséquences pour l'industrie pomicole québécoise s'il fallait qu'elle s'avère exacte. Malheureusement, au fur et à mesure que l'enquête sur l'évaluation des dommages progresse, tout semble indiquer que les pomiculteurs connaîtront à nouveau une année de petite misère.

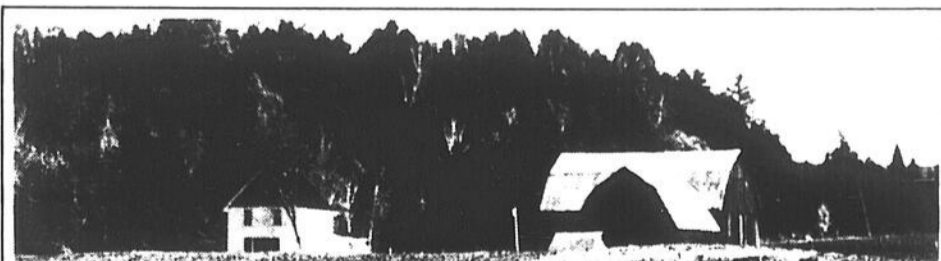
En 1981, on se souviendra que la récolte de pommes, en raison du gel qui a eu raison d'un pommier sur deux, n'avait totalisé que 2,3 millions de boisseaux, comparativement à 6,2 millions de boisseaux l'année précédente. L'an dernier, soit quatre ans plus tard, les producteurs étaient parvenus à remonter quelque peu la pente en récoltant 4,8 millions de boisseaux de pommes.



Ce qui est inquiétant pour les producteurs concernés, c'est le fait que leurs concurrents des provinces voisines et des principaux pays producteurs profitent une fois de plus de leur situation de faiblesse pour s'approprier une partie du marché qu'ils tentent de reconquérir de peine et de misère depuis le

désastre de 1981.

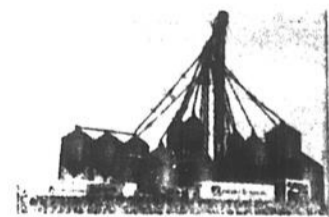
À la Fédération des producteurs de pommes, on admet que la situation est inquiétante et que des décisions importantes pourraient être prises au cours d'une réunion prévue pour cette semaine. (De plus amples informations en page 3)



L'agriculture et le libre-échange

Une étude confirme les craintes de l'U.P.A.

pages 4 et 5



ACHAT DE MAÏS GRAINS, D'ORGE, DE BLÉ ET DE FÈVES SOYA



Les séchages Bermic inc.

751, rang Petit Bernier
Saint-Jean-sur-Richelieu
347-2393 - 1-800-361-3916

TÉLÉVISION ET CENTRE AUDIO
HÉBERT ET GOUIN

160 rue Notre-Dame, Saint-Jean, 348-5210
(coin Saint Louis et Notre Dame)

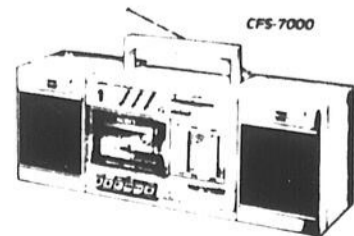
REPARATIONS SUR PLACE
SPEC
haut en couleur
et en son

SONY

Radio AM/FM
Stéréo cassette

-Égalisateur à 3 bandes
-Haut parleurs détachable

\$124.95



Hausse du prix du pain pour aider les producteurs

Les associations de consommateurs parlent d'une injustice

La Fédération nationale des associations de consommateurs du Québec dénonce le Comité parlementaire spécial sur le prix domestique du blé pour ne pas l'avoir consultée avant de recommander au gouvernement fédéral une augmentation de \$4 le boisseau de blé, hausse qui se soldera, selon le même Comité, par une majoration du prix du pain (24 onces) de \$0.15.

Selon les dirigeants de cet organisme, le Comité propose la pire décision qui soit pour les consommateurs et cautionne en même temps le « scandale » du prix du pain au Québec.

■ **Conjoncture**

La Fédération précise qu'elle ne remet pas en cause le principe qu'il existe une fourchette de prix minimum et maximum pour le boisseau de blé, mais plutôt le fait que le Comité recommande d'aider les producteurs de blé de l'Ouest par une augmentation du prix du pain.

Tout en reconnaissant que les producteurs en cause se retrouvent dans une situation pénible, la

Fédération propose plutôt au gouvernement de subventionner directement les producteurs en difficulté. Elle estime qu'une subvention directe éviterait une hausse du prix du pain tout en étant plus équitable pour les consommateurs.

«En choisissant de sub-

ventionner les producteurs par une augmentation du prix du pain, le gouvernement pénalise les consommateurs les plus démunis ainsi que les ménages ayant des enfants. Il va de soi qu'une famille à faible revenu sera plus touchée qu'une famille à haut revenu», note la Fédération.

■ **Calculs**

Selon les calculs effectués par cet organisme national et confirmés, semble-t-il, par les producteurs eux-mêmes, l'augmentation du prix du blé proposé ne devrait pas occasionner une hausse de plus de \$0.04 pour le pain

de 450 grammes et de \$0.06 pour le pain de 675 grammes.

«Or, en annonçant une

augmentation de \$0.15 par pain, le Comité des communes cautionne la décision des grandes mûneries du Québec et de

la boulangerie Multimarkes de profiter de la hausse du prix du blé pour doubler leurs bénéfices», conclut la Fédération.



La Fédération estime qu'en choisissant de subventionner les producteurs par une hausse du prix du pain, le gouvernement pénalise les

consommateurs les plus démunis ainsi que les ménages ayant des enfants.

Au cours des prochaines semaines

Les pommes, le café et le sucre coûteront plus cher

La hausse des prix des légumes frais a contribué à faire monter les prix de détail des aliments au cours du mois de mai. Les économistes d'Agriculture Canada s'attendent toutefois à un recul des prix au fur et à mesure que les premiers légumes de production intérieure parviendront aux supermarchés.

Les prix des agrumes et des pommes devraient par ailleurs augmenter au cours des prochaines semaines. D'ici la fin du mois, des approvisionnements plus abondants en d'autres fruits, comme les fraises et les cerises douces, en feront baisser les prix.

Le prix du sucre pourrait grimper davantage. Les buveurs de café qui aiment sucrer leur boisson préférée devront dépenser davantage, car le prix du café augmentera aussi légèrement.

Il est à noter qu'en mai, le coût des provisions alimentaires nutritives suffisantes pour les besoins d'une famille de quatre personnes était de \$101.53 par semaine, comparativement à \$97.50 à la même époque l'an dernier.

■ **Autres produits**

la météo

Du à des circonstances incontrôlables, il nous est impossible cette semaine de vous fournir les aperçus de la météo pour les prochains jours.

Nos excuses

Nos pages d'alimentation

La Fraterie	5
Ethier & Freres	12
Boucheire Jean	18

ENCARTS

Canadian Tire - 26 000 copies	8 pages
zones 1, 2 et 3	
Greenberg - 6 000 copies	4 pages
zone 1	

Publicité nationale: Les Hebdo A-1 Inc., 2085, rue Union, bureau 1550, Montreal, Quebec, H3A 2C3, tél. 844-3403

Composé par: Les Ateliers graphiques du Haut-Richelieu, Saint Jean 347-0323

Imprimé par: Richelieu Rotho-Litho, 142, rue Saint-Pierre, Saint Jean

Distribué par: Les Messageries Saint-Jean Inc. 347-0323 et le service de la Poste en milieu rural

Édité par: Promotion G. & P. Inc.

Abonnement par la poste: 385

Droit d'auteur protégé sous le numéro de registre, 194, numéro d'ordre 277-191. Courrier de la 2e classe, enregistré sous le numéro 0631. Dépôt légal. Bibliothèque nationale de Québec.

En vertu d'une entente entre le Syndicat des travailleurs de l'information du CANADA FRANÇAIS (C.S.N.) et Les Éditions LE CANADA FRANÇAIS Limitée, entente intervenue le 29 mars 1978, les services de la rédaction du CANADA FRANÇAIS et du RICHELIEU sont fusionnés.

le richelieu

C.P. 383, 84 A, Richelieu
Tél. 347-5371, 861-4624, 338-6313

Hebdomadaire fondé en septembre 1936, distribué gratuitement dans Saint-Jean, Iberville, Saint-Luc et dans la Vallée du Richelieu au sud de Montréal.

Directeur général: Robert PARADIS
Redacteur en chef: René BOUCHARD
Directeur de l'information: Gilles L'ÉVESQUE

Secrétaire-réceptionniste: Gabrielle AGARLA
Directeur de la publicité: Jacques THIBAUT
Adj. au dir. de la publicité: Serge CORDEAU

Publicitaires: Denis Huard, Denis Jolin, André Corriveau, Lucien Lord, Jean Bilodeau, Réal Dextradeur, Marie Lebeau, Luc Moreau, Guy Bégnoche, Sylvie Leblanc et Claudette Bergeron

le richelieu	Farnham	2 500	Saint-Bernard-de-l'Acadie	391	Venise en Québec	360
Total		2 500	St-Jacques-le-Mineur	387	Farnham (rural 3)	141
			Napierville	1 300	Stanbridge-Station	120
			St-Edouard-Napierville	102	Saint-Ignace	237
			Saint-Edouard (rural 1)	248	Sainte-Sabine	275
			Total	10 387	N-D-de-Stanbridge	750
					Bedford	1 380
					Sainte-Élizabeth	385
					Total	3 046

33 958 COPIES

PAR LES CAMELOTS

Saint-Jean	10 300	Saint-Paul-Réaux-Noix	590
Iberville	2 700	Saint-Valentin	150
Total	13 000	Acadie	1 185

Les prix du maïs-grain

(Chicago Board of Trade)

Maïs-grain (cents U.S./minot)	Semaine du 7 juin		Semaine du 30 mai		Prochains indices
	H	PM	H	PM	
Contrat juillet 86	H:2.38	PM:2.34	H:2.39 1/2	PM:2.36	R:2.39 S:2.29
	F:2.30 1/4	B:2.29 1/4	F:2.37 1/2	B:2.34 3/4	
Contrat sept. 86	H:2.01 3/4	PM:1.98	H:2.05	PM:2.03	R:2.02 S:1.97
	F:1.97 1/2	B:1.97	F:2.00 1/4	B:1.99 1/2	
Contrat déc. 86	H:1.95 3/4	PM:1.92 1/2	H:1.97 3/4	PM:1.94 1/4	R:1.96 S:1.89 1/2
	F:1.91	B:1.90	F:1.96 3/4	B:1.92 1/2	

Légende: H: niveau le plus élevé atteint dans la semaine; B: niveau le plus bas atteint dans la semaine; F: fermeture du vendredi; PM: moyenne des fermetures pour la semaine; R: prochain niveau de résistance (à la hausse); S: prochain niveau de support (à la baisse).
(Ces prix nous sont fournis par Midland Doherty Limitée. Pour de plus amples informations, communiquer avec M. Daniel H. Monfils, au numéro 1-800-361-8800).

VOTRE COURTIER...
Pierre Laguë
auto inc.
 Nous prenons en consignment
autos, camions,
bateaux et motorisés
 pour vendre, échanger,
 transférer ou acheter

PARTEZ GAGNANT
TÉL.: 347-8848

le richelieu
 agricole

VOL 50 NO 41 **PAGE 3**
SAINT-JEAN-SUR-RICHELIEU LE MARDI 1er JUILLET 1986

DRAINAGE
APIERVILLE INC.

SPÉCIALITÉS
 • drainage souterrain
 • travaux mécanisés (défrichement)
 • préparation de plans

245-7142

Une autre année de petite misère en perspective

Les pomiculteurs craignent que la récolte de cette année soit aussi faible qu'il y a cinq ans

par Gilles LÉVESQUE

Le temps anormalement froid qui a prévalu au début des mois de mai et juin a occasionné des pertes importantes aux pomiculteurs de la région. A tel point qu'à la Fédération des producteurs de pommes du Québec, on dit craindre que la récolte de cette année sera comparable, voire même inférieure, à celle qu'ont connue les pomiculteurs il y a cinq ans.

Il va sans dire que cette perspective serait lourde de conséquences pour l'industrie pomicole québécoise s'il fallait qu'elle s'avère exacte. Malheureusement, au fur et à mesure que l'enquête sur l'évaluation des dommages progresse, tout semble indiquer que les pomiculteurs connaîtront à nouveau une année de petite misère, eux qui ont été durement éprouvés au

début de la présente décennie.
 «Au moment où je vous parle (mercredi dernier), je n'ai pas encore de données précises sur l'ampleur des dommages et, par conséquent, sur la récolte escomptée. J'aurai un portrait de la situation dans quelques jours. Selon ce qu'on m'a rapporté jusqu'à présent, il est toutefois possible que la prochaine récolte ressem-

ble à celle que nous avons eue en 1981», laisse entendre le président de la Fédération, M. Jean-Louis Roy.

■ Recul

Pour les producteurs concernés, l'année 1981 est synonyme de désastre. C'est en effet au cours de cette année que les pomiculteurs ont perdu des milliers d'arbres. On se souviendra que la combinaison de gels et de dégels successifs survenus au cours de l'hiver avait eu raison d'un pommier sur trois. Cette statistique devait toutefois s'assombrir davantage par la suite puisqu'on estime aujourd'hui que près d'un arbre sur deux n'a pu résister à

un tel traitement. Il en a résulté des années de vaches maigres qui ont affecté la santé financière de bon nombre de pomiculteurs. Alors que plusieurs d'entre eux étaient sur le point d'entrevoir un peu de lueur au bout du tunnel, il a fallu que le mercure descende sous le point de congélation à deux reprises à un moment jugé crucial pour le développement de la pomme.

Si le gel survenu au début de mai n'a affecté qu'un nombre limité de producteurs, il en a été tout autrement au début de juin. Surtout dans les régions pomicoles de Hemmingford et Missisquoi, où les dommages causés par le gel sont très considérables.

Comme si cela n'était pas suffisant, il a fallu mardi dernier, jour de la

Saint-Jean Baptiste, que la grêle se mette une fois de plus de la partie. Cette fois, ce sont les pomiculteurs de Rougemont qui y ont goûté, eux qui, curieusement, n'avaient pas été trop affectés par le gel.

■ Récolte

Contrairement au désastre qui a fortement secoué l'industrie pomicole en 1981, les pomiers n'auraient été affectés d'aucune façon par le gel. Il n'en demeure pas moins, et c'est ce que redoutent M. Roy de même que bon nombre de producteurs, que la récolte de cette année risque d'être aussi mauvaise qu'il y a cinq ans.

En 1981, la récolte de pommes avait totalisé 2,3 millions de boisseaux, comparativement à 6,2

millions de boisseaux l'année précédente. L'an dernier, les producteurs étaient parvenus à remonter quelque peu la pente en récoltant 4,8 millions de boisseaux de pommes. Cette année, on s'accordait pour dire que la barrière des cinq millions de boisseaux pourrait être franchie, ce qui, évidemment, ne sera pas le cas.

■ Marché

Le fait de voir à nouveau leurs revenus fondre comme beurre au soleil inquiète évidemment les producteurs, peu importe si plusieurs d'entre eux sont assurés. Ce qui les inquiète le plus toutefois, c'est la possibilité que leurs concurrents des provinces voisines et des principaux pays producteurs profitent une fois de plus de la situation pour s'approprier une partie du

marché qu'ils tentent de reconquérir de peine et de misère depuis le désastre de 1981.

Il ne faut pas perdre de vue que plusieurs des milliers d'arbres plantés depuis cinq ans seront bientôt productifs, et que par conséquent, les pomiculteurs québécois ne peuvent se permettre de voir leur marché être grugé à nouveau.

«Je ne veux pas trop m'avancer sur cette possibilité avant d'avoir eu toutes les données dont j'ai besoin. Chose certaine, nous allons prendre les moyens qui s'imposent si nous jugeons que notre marché pouvait être affecté. Nous aurons d'ailleurs une réunion en ce sens au cours de la semaine», conclut le président de la Fédération des producteurs de pommes du Québec.



Il n'est pas impossible que la récolte de cette année soit deux fois moins importante que l'an dernier, alors que les producteurs avaient récolté 4,8 millions de boisseaux de pommes.

Mardi dernier, jour de la Saint-Jean Baptiste

La grêle a laissé des traces dans les vergers de Rougemont

par Gilles LÉVESQUE

La grêle a encore fait des siennes dans la région la semaine dernière, plus précisément mardi, jour de la Saint-Jean Baptiste. Cette fois, ce sont surtout les producteurs de pommes de la région de Rougemont qui y ont goûté, bien que des dommages aient aussi été revendiqués par des producteurs de l'Ange-Gardien et de Saint-Alexandre.

L'une des victimes de la tempête de grêle, M. Réjean Alix, de Rougemont, soutient que plus d'une quinzaine de pomiculteurs ont été affectés à des degrés divers. «Dans mon cas, dit-il, la moitié de mon verger comptant plus de 13,000 arbres a été grêlé. Mes pommes ont été littéralement transpercées par la grêle. J'estime que mes pertes varient facilement entre 35 et

50%. C'est encore pire dans d'autres vergers.»

■ Mauvaise année

M. Alix reconnaît d'emblée que rien ne va plus pour les pomiculteurs cette année. «A Rougemont, précise-t-il, nous n'avons pas été trop affectés par le gel. Nous nous attendions par conséquent à obtenir un assez bon volume de pommes. Ce ne sera malheureusement pas le cas puisque le tiers des producteurs de notre région ont été affectés par la grêle.»

Au bureau de la Régie des assurances agricoles du Québec à Iberville, une dizaine d'avis de dommages, dont la plupart provenaient de pomiculteurs de Rougemont, avaient déjà été enregistrés mercredi dernier.

PRIX SPÉCIAUX POUR GROUPES

3²⁵

au choix du chef
au comptoir
et à la salle à manger

rôtisserie
La Mère Poule inc.

346-0443
427-C, rue Saint-Jacques
Saint-Jean-sur-Richelieu
Carrefour Saint-Jacques
(coin Séminaire et Saint-Jacques)

Spécial pour manufactures sur livraison de 5 et plus au choix 3²⁴ ch.

DU POULET, C'EST MEILLEUR QUE DU «COQ»... PENSEZ-Y MES AMIS!

Selon une étude menée pour le compte de l'U.P.A.

Le libre-échange pourrait conduire à une déstabilisation complète du secteur agricole

■ Risques jugés trop importants

Textes de Gilles LÉVESQUE

Dans la plupart des productions, les fermes québécoises devraient être en mesure de faire face à la concurrence américaine advenant une libéralisation des échanges entre les deux pays. Le projet qui fait présentement l'objet de négociations comporte toutefois des risques importants qui pourraient conduire à une déstabilisation complète du secteur agricole.

C'est ce qui ressort, entre autres, d'une étude que vient de réaliser un spécialiste de l'économie agricole de l'Université Laval pour le compte de l'U.P.A., et dont les principales conclusions ont été rendues publiques mercredi dernier, dans le cadre d'une conférence de presse à laquelle a pris part Le Richelieu agricole.

L'auteur de ladite étude, M. Yvon Proulx, a dans un premier temps fait ressortir, chiffres et tableaux à l'appui, un certain nombre de données qui, selon lui, ne devraient pas manquer de réjouir les agriculteurs du Québec.

C'est ainsi, par exemple, qu'à l'exception principale du secteur de la volaille et des oeufs qui est défavorisé par une série de facteurs externes, les producteurs québécois sont tout aussi efficaces

que leurs voisins canadiens et américains. Grâce aux plans conjoints en particulier, ils profitent d'une stabilité, même en période économique difficile.

Enfin, contrairement à ce que plusieurs pourraient croire, l'agriculture québécoise est moins subventionnée qu'ailleurs au pays et aux États-Unis.

■ Des craintes

Tout en admettant que dans bien des productions les agriculteurs du Québec seraient en mesure de faire face à la concurrence américaine, M. Yvon Proulx prétend néanmoins qu'il voit peu d'avantages pour les producteurs à soutenir les présentes négociations.

En pratique, il est certain, selon lui, qu'il y aurait des coûts importants pour les producteurs québécois et ce, pour

plusieurs raisons qu'il a tenu à expliquer.

■ Taux de change

«La position concurrentielle dont j'ai fait état est en partie attribuable à l'évolution favorable du taux de change. Or, advenant que le taux de change entreprendrait une remontée vers la parité, la situation pourrait changer. Ce renversement est déjà commencé par rapport à certaines monnaies et la possibilité que le dollar canadien entreprenne une remontée existe. Je tiens toutefois à préciser que ce n'est pas de ce côté que se trouvent les plus importantes inquiétudes que peuvent avoir les producteurs.»

«Les partisans du libre-échange, a poursuivi M. Proulx, argumentent souvent qu'un avantage important pour le Canada réside dans l'ouverture que cela représente un marché au moins dix fois plus grand que le nôtre. Il est permis de se demander quelle est la probabilité que des bénéfices importants seront retirés d'une ouverture sur un marché largement encombré et qui, au surplus, pourrait être encore bien davantage si toutes les ressources productives pouvaient être mises à contribution.»

À titre d'exemple, M.

Proulx a fait remarquer que les stocks américains pourraient répondre à la demande intérieure et à l'exportation du Canada pendant deux ans dans le cas du blé, 4,3 années pour les céréales secondaires et 4,6 années pour la poudre de lait écrémé. De quoi faire réfléchir ceux qui croient que les Américains ont besoin de nos produits.

■ Politique inquiétante

Ce qui inquiète surtout l'auteur de l'étude, c'est la politique américaine des prix. «Avec l'adoption du «1985 Farm Bill», a-t-il précisé, le secrétaire de l'Agriculture peut fixer le taux de prêts de la Commodity Credit Corporation à 75% de ce qu'il était antérieurement et c'est exactement ce qui a été annoncé pour les céréales pour la saison 86.»

Comme le taux de prêt sert de plancher aux prix du marché, il est presque certain que ces prix vont continuer à fléchir. Le trésor américain va payer au producteur la différence entre le prix cible ou objectif qui est maintenu et le prix du marché. C'est donc dire que le gouvernement américain se tourne formellement vers une politique de bas prix de marché avec haut niveau de compensation

directe.»

«Il faut conclure que les législateurs et administrateurs américains sont bien plus occupés à tenter de libérer leur marché qu'à accueillir massivement des produits étrangers pour gonfler

encore plus leurs surplus.»

■ Conclusions

«Bref, les incertitudes liées à l'évolution du taux de change, la très grande surcapacité de l'agriculture américaine, son instabilité et l'orientation récente de la politique des

prix et de soutien à l'agriculture du gouvernement américain obligent à prévoir des coûts importants pour les producteurs», a conclu M. Proulx tout en identifiant les oeufs, la volaille, le porc et le lait parmi les secteurs qui pourraient y perdre considérablement.



Dans le secteur des oeufs et de la volaille, une ouverture complète des frontières entraînerait une entrée massive de produits américains sur

le marché, une chute des prix de 20 à 30% et une déstabilisation complète du secteur.

Par rapport à leurs concurrents canadiens et américains

Les agriculteurs québécois ne sont pas plus subventionnés

Pour le bénéfice de nos lecteurs, voici quelques-unes des conclusions résultant de l'étude effectuée par M. Yvon Proulx pour le compte de l'Union des producteurs agricoles:

—À l'exception principale du secteur de la volaille et des oeufs, les fermes québécoises semblent concurrentielles par rapport à celles des États-Unis. Cette compétitivité au niveau de la ferme ne se retrouve cependant pas toujours dans les prix de gros.

—Les agriculteurs québécois vendent leur lait à un prix à la ferme très compétitif par rapport à leurs concurrents canadiens et américains.

—Globalement, au cours des dernières années, le Québec a gagné du terrain sur ses concurrents: sa production a progressé plus vite qu'ailleurs au Canada et sa balance commerciale avec tous les pays s'est nettement améliorée.

—Les agriculteurs québécois ne sont pas plus subventionnés que leurs concurrents canadiens et américains. Si 49% du revenu net des agriculteurs québécois provient de soutiens gouvernementaux

de toutes sortes, cette proportion est de 65,4% pour l'ensemble du pays et de 71,9% pour les États-Unis.

—Plusieurs productions seraient sans doute peu affectées par une plus grande ouverture des frontières avec les États-Unis puisqu'elles sont déjà en situation de libre-échange ou presque. Dans cette catégorie, on retrouve: les pommes, les produits de l'érable, les bleuets, le miel, les animaux vivants, la viande bovine, les moutons et agneaux et le maïs-grain.

—Parmi les secteurs qui pourraient possiblement profiter d'une libéralisation des échanges commerciaux avec les États-Unis, il y a certains produits maraichers.

—En matière alimentaire, les consommateurs ne doivent pas espérer de bénéfices substantiels d'un libre-échange avec les États-Unis.

—La situation concurrentielle des fermes québécoises tient, pour une bonne part, à un taux de change nettement favorable. Une remontée du dollar canadien pourrait changer complètement les choses.



Il est à se demander si les États-Unis ont besoin de nos produits lorsque l'on apprend que les stocks américains pourraient répondre à la

demande intérieure et à l'exportation du Canada pendant 4,3 années pour les céréales secondaires.

YAMAHA

Vélo de montagne (mountain bike) rég. 169,99\$

Freins à étrier à tirage central en alliage

SPECIAL 98\$

Leviers Shimano

Freins avant et arrière à étrier à tirage latéral en acier noir

Freins à rétropédalage sur la roue arrière

Ces vélos peuvent avoir quelques imperfections

Roues blanches genre «Mag» 20 x 2, 125" rég. 144,99\$

SPECIAL 74,95

VARIN YAMAHA

245, St-Jacques, Napierville

245-3663 - 245-7671

YAMAHA

Etude sur le libre-échange

Pour vendre le projet aux agriculteurs

«Il faudra plus que les propos vides et le sourire béat de Mulroney»

-Jacques Proulx

Forte d'une étude qui confirme ses craintes face au libre-échange, l'Union des producteurs agricoles entend poursuivre de plus belle la bataille qu'elle mène depuis le tout début contre ce projet.

Pour le président de cet

organisme, M. Jacques Proulx, «il faudra beaucoup plus que les propos vides et le sourire béat du premier ministre Mulroney pour convaincre les agriculteurs et agricultrices du Québec de s'embarquer dans une telle aventure qui les mènerait

tout droit à une catastrophe certaine. En menaçant les productions laitière et porcine de même que celles de la volaille et des oeufs, ce projet compromet l'avenir de l'agriculture québécoise dans son ensemble.»

cains», a-t-il souligné.

«Au lieu de mettre tout son temps et toutes ses énergies à tenter de nous vendre un projet qui a toujours été massivement rejeté par les citoyens et les citoyennes de ce pays, M. Mulroney et son

équipe devraient plutôt se décider enfin à tenter de régler les vrais problèmes que chacun rencontre dans son secteur. Ce gouvernement en est rendu à la moitié de son mandat et il n'a tout simplement rien fait», a conclu M. Proulx.



«Au lieu de mettre tout son temps à nous vendre un projet qui a toujours été massivement rejeté par les citoyens, M. Mulroney et son équipe devraient plutôt se décider à régler les vrais problèmes», a précisé M. Proulx en conférence de presse.

■ Inacceptable

«Une telle hypothèse, a poursuivi le président de l'U.P.A. en conférence de presse, est bien sûr tout à fait inacceptable, non seulement pour les agriculteurs, mais pour le Québec tout entier. L'affaiblissement du secteur agricole aurait en effet des répercussions directes importantes pour les nombreuses industries en aval et en amont; toutes ces régions seraient touchées et l'économie en prendrait un sérieux coup. Quant aux consommateurs, ils doivent se garder de se laisser leurrer par d'éventuelles baisses de prix. Les gains, si gains il y a, seraient sans doute fort limités et, à long terme, on pourrait payer chèrement une plus grande dépendance alimentaire envers nos voisins du Sud.»

M. Proulx a par ailleurs affirmé que l'organisme qu'il préside est également inquiet des conséquences globales que pourrait avoir le projet de libre-échange. «On ne veut rien savoir d'une agriculture à l'américaine et on ne tient pas du tout à vivre comme les Améri-



Parmi les secteurs qui pourraient possiblement profiter d'une libéralisation des échanges commerciaux avec les États-Unis, il y a certains produits maraichers.

LES HALLES ST-JEAN

FRUITERIE

145, boul. Saint-Joseph, Saint-Jean-sur-Richelieu
Tél.: 349-3209

Venez voir notre beau choix de fruits et légumes.
La plus grande variété en ville!

Nombreux spéciaux non annoncés en magasin
Déli disponible aux meilleurs prix en ville.
Spéciaux en vigueur jusqu'à épuisement de la marchandise.
Nous nous réservons le droit de limiter les quantités.
Spéciaux en vigueur du 25 au 29 juin 1986

<p>Melon d'eau pr. E.-U. no 1 40¢ kg 22¢ lb</p>	<p>Raisins verts pr. E.-U. no 1 (SANS PÉPIN) 1.19 2,625 kg lb</p>
<p>Nectarines pr. E.-U. no 1 1,305 kg 59¢ lb</p>	<p>Prunes -Santa Rosa- pr. E.-U. no 1 1,965 kg 89¢ lb</p>
<p>Laitue Iceberg</p> <p>3 POUR 99¢</p>	
<p>Laitue Romaine pr. Qué. no 1 Directement de la ferme</p> <p>49¢ ch.</p>	
<p>Pommes de terre nouvelles lavées pr. E.-U. no 1 29¢ lb 64¢ kg</p>	<p>Betterave fraîche pr. Qué. no 1 Directement de la ferme 39¢ ch.</p>
<p>Pois sucrés pr. Qué. no 1 Directement de la ferme 69¢ lb 1,525 kg</p>	<p>Oeufs bruns directement de la ferme 1.59 douzaine</p>

Pneu arrière Michelin
130-90-17 Spécial **79.95**

Pneu avant Michelin
90-90-19 Spécial **49.95**

Spéciaux d'été

Pneu Pirelli Phantom arrière
130x80 V18
Rég. 134,95\$ Spécial **99.95**

Pneu Pirelli Phantom avant
120x80 V16
Rég. 106,95\$ Spécial **74.95**

QUANTITÉ LIMITÉE

Les 4 roues 1987 sont arrivés

Sum Jadin Sports inc.
122 Rang Ruisseau St-Louis est Marieville JOL 1J0
460-7620

Les vrais plaisirs de l'été avec une piscine creusée!

A notre magasin-entrepôt, vous trouverez tout l'équipement nécessaire: accessoires, produits chimiques, etc.

PISCINES * RÉSERVEZ DÈS MAINTENANT

ROBERT ROBERT INC.
122, rue Moreau Saint-Luc (voisin de Laurent Meubles)
348-4316

Calendrier agricole

■ Concours d'élite

Les producteurs de la région âgés de moins de 40 ans et tirant plus des deux tiers de leur revenu de l'agriculture sont invités à s'inscrire au concours des jeunes agriculteurs d'élite du Canada. Les candidats doivent s'inscrire d'ici le 1er juillet. Pour de plus amples informations, composer le numéro 773-9733.

■ Concours de labour

C'est dans la région de Lanaudière, plus précisément dans la municipalité de Saint-Esprit-de-Montcalm, les 19, 20 et 21 septembre prochains, qu'aura lieu la 32e édition du concours provincial de labour. Pour de plus amples informations sur cet événement, composer le numéro 839-3629.

■ Citrouilles

Vous pouvez vous inscrire dès maintenant au concours de la plus grosse citrouille organisé dans le cadre du Festival de la citrouille d'Iberville. Pour ce faire, il suffit de communiquer avec Mme Huguette Desroches, au numéro 346-2653.

■ Relève agricole

L'Association de la relève agricole de Missisquoi-Iberville invite ses membres à visiter plusieurs fermes de la région de Lachute dans le cadre d'un voyage Agrotour qui aura lieu les 4, 5 et 6 juillet prochains. Les intéressés doivent s'inscrire le plus tôt possible en communiquant avec M. Gérard Keurentjès, au numéro 299-2196.

■ Salon agricole

C'est du 2 au 8 octobre, à la Place Bonaventure de Montréal, qu'aura lieu le prochain Salon international de l'agriculture et de l'alimentation. Cette exposition d'envergure se tiendra sous l'égide de la Semaine internationale de l'agriculture et de l'alimentation.

■ Expo de St-Hyacinthe

C'est du 18 au 27 juillet qu'aura lieu cette année l'exposition agricole du district de Saint-Hyacinthe. Cette foire annuelle figure parmi les plus importantes à être organisées au Québec dans ce domaine.

■ Club Holstein

Le pique-nique annuel de l'Association des éleveurs d'Holstein du Québec aura lieu le 13 juillet prochain, chez M. Emmanuel Pouliot, à Compton.

■ Foire de Bedford

C'est du 5 au 10 août qu'aura lieu cette année l'exposition agricole de Bedford. Il s'agira de la 158e édition de cette foire agricole de classe «A». Le programme d'activités sera dévoilé au grand public dans quelques semaines.

Nos encans

Tous les vendredis et samedis, à 19h30, il y a encan au 151, chemin des Patriotes à Napierville. Articles de toutes sortes. Encanteur: René Craig (245-3522).

Tous les mardis à 20h30, il y a encan d'animaux, à la commission, chez «L'Encan des Producteurs Napierville». Informations: 245-7913.

Tous les vendredis à 19 heures et tous les dimanches à 13 heures, il y a encan au 427, Saint-Jacques à Saint-Jean. Encanteur: Gilles Dumouchel (347-2810).

Tous les mardis et vendredis à 19 heures. Il y a encan d'articles neufs et usagés au Marché aux puces à Marieville. Inf.: M. Gamache 460-2393.

Tous les samedis soir à 17 heures, au 1557 Route 112 Granby. Encanteur Junior Bédard, tél.: 378-9144.

Tous les samedis soir à 19 heures, il y a encan au 995, 9e Rang, Sainte-Sabine. Encanteur Marc-André Pinard 293-4321 ou 293-3425.

Éditorial

Une étude convaincante

En faisant appel aux services de M. Yvon Proulx, un économiste agricole jouissant d'une excellente réputation dans le milieu agro-alimentaire, l'Union des producteurs agricoles s'est donné des munitions qui pourraient bien lui permettre de remporter la campagne de dénigrement qu'elle mène à l'endroit du projet de libre-échange avec les États-Unis.

Nul doute que cet organisme syndical, que certains accusent de manquer parfois de rigueur dans ses allégations, a démontré qu'il est, lui aussi, capable de professionnalisme lorsque la situation le commande. Et l'étude réalisée par l'économiste Proulx en est un bel exemple. Un exemple de courage puisque cette démarche aurait pu tout aussi bien se retourner contre l'U.P.A. s'il avait fallu que la conclusion centrale de l'étude démontre que l'agriculture québécoise aurait tout à gagner du projet conduit par le gouvernement Mulroney.



Or, le spécialiste de l'économie agricole en est plutôt arrivé à la conclusion inverse. Pour lui, bien que dans la plupart des productions les fermes québécoises seraient en mesure de faire face à la concurrence américaine, le projet de libre-échange comporte des risques importants qui pourraient conduire à une déstabilisation complète du secteur agricole.

Les risques dont fait état le professeur de l'Université Laval sont liées à l'évolution du taux de change, la surcapacité de l'agriculture américaine, son instabilité chronique et l'orientation récente de la politique des prix de soutien à l'agriculture du gouvernement américain. Et des chiffres et des tableaux pour étayer ce qu'avance M. Proulx, ce n'est pas ce qui manque dans le rapport de quelque 125 pages.

L'étude réalisée pour le compte de l'U.P.A. est à ce point crédible, voire irréfutable, qu'elle a valu à cet organisme de monopoliser l'attention des principaux médias d'information, ce qui ne lui arrive pas souvent. Et dans leur compte rendu, aucun des journalistes affectés à la couverture de cet événement n'a cherché à mettre en doute la conclusion maîtresse du rapport.

Pour cette raison et pour l'évidence même des points soulevés par M. Proulx, le gouvernement conservateur devrait s'empresser, comme il l'a fait pour les programmes sociaux et la culture, d'indiquer que l'agriculture, en raison de sa spécificité, ne peut faire l'objet des présentes négociations.

En agissant de la sorte, les producteurs susceptibles d'être les plus durement affectés cesseraient d'être tourmentés par un projet qui, de toute façon, a peu de chances de déboucher sur une entente.

Gilles LÉVESQUE

Perspectives commerciales de la récolte de 87



Marché des grains

par A. Douglas Mutch
(Office des provenances)

Les producteurs de blé américains devront abandonner provisoirement 27,5% de leurs superficies de base pour 1987 s'ils souhaitent être admissibles aux prêts et aux autres avantages des programmes gouvernementaux. En 1986, la limitation de superficie exigée avait été de 25%. Le pourcentage d'abandon des superficies exigée en 1987 correspond au maximum autorisé en vertu de la loi agricole de 1985.

Quant aux céréales fourragères, il est probable que les limitations de superficies pour 1987 atteindront le maximum autorisé, ce qui signifierait un taux d'abandon provisoire de 20% de la superficie de base. Si les taux d'abandon qui s'appliquent au blé et qui s'appliqueront aux céréales fourragères pour les récoltes de 1987 correspondent aux maximums autorisés, c'est parce que les stocks de report de la campagne de 1985-1986 ne seront aucunement liquidés durant la campagne 1986-1987.

L'abandon provisoire des cultures aux taux établis constitue une exigence d'admissibilité aux programmes céréaliers des États-Unis et ne donne pas lieu à des

paiements du gouvernement américain à l'endroit des producteurs. Le Secrétaire à l'Agriculture peut également, à sa discrétion, promulguer des programmes de réduction susmentionnés ou des programmes de paiement en nature pour réduire encore davantage la production. Pour le blé de la récolte de 1987, une décision sera prise avant le 1er juillet 1986.

Il est très probable que l'on assistera à d'autres tentatives visant à réduire les superficies des récoltes aux États-Unis en 1987. Dans le cas du blé, pour la campagne agricole 1985-1986, la demande totale n'a correspondu qu'à la moitié des disponibilités totales. Compte tenu des perspectives actuelles, la récolte de blé de 1986, il est probable que cette situation se répètera en 1986-1987. La seule façon rapide de réduire les surplus américains de blé consistera à réduire encore davantage les superficies de culture pour la récolte de 1987.

Dans le cas des céréales fourragères, une réduction de 20% des superficies pour les récoltes de 1987 ne suffira pas à réduire les stocks de report à des niveaux confortables. Si la ca-

dence d'exportation actuelle se poursuit, les stocks de report de maïs de 1985-1986 se chiffreront à près de 4 milliards de boisseaux. Compte tenu des bonnes perspectives de récoltes pour 1986, il est à prévoir que les stocks de report continueront de s'accroître au cours de la campagne agricole 1986-1987.

À l'heure actuelle les quantités de céréales américaines inscrites au programme de prêt de la Commodity Credit Corporation atteignent un niveau inégalé. Lorsque les prêts de 9 mois de la CCC arrivent à échéance, ils peuvent soit être remboursés par versement du capital et de l'intérêt, soit transférés dans la réserve de l'agriculteur, soit ne pas être acquittés et ce, sans pénalité. En cas d'inexécution de prêt de campagne, le producteur conserve l'argent et la CCC acquiert les céréales qui ont été utilisées comme garantie de prêt.

Pour la récolte de 1985, aucune restriction ne s'applique à la quantité qui peut être inscrite à la réserve. Compte tenu de la quantité record de céréales inscrites au programme de prêt, il est très probable que les quantités de produits de la récolte de 1985 inscrites à la réserve porteront les totaux à la limite prévue dans la loi agricole de 1985 et peut-être même au-delà de cette limite. Voilà pourquoi il a été annoncé dernièrement que les récoltes de 1986 ne seront peut-être pas admissibles à la réserve de l'agriculteur.

Si la réserve n'est plus accessible, il est probable que les cas d'inexécution de prêt de la CCC augmenteront. La chose se produira certainement si les prix du marché baissent en deçà des taux de prêt pour la récolte de 1986. Au 31 mars, la valeur totale des stocks de produits de la CCC se chiffrait à 8,9 milliards de dollars US. Au cours de l'année qui vient, à mesure qu'augmente le nombre de prêts inexécutés, il se pourrait très facilement que le total augmente à plus de 10 milliards de dollars US.

Aux termes du programme de bonis à l'exportation, ces stocks de la CCC sont utilisés pour subventionner les exportations américaines. En vertu du programme de paiement en nature et du programme de réaffectation subventionnée des superficies de culture pour 1985, ces stocks servent également de moyen de paiement. Si le secrétaire à l'Agriculture décide de réduire davantage la superficie cultivée en 1987, il est plus que probable que les prestations du nouveau programme seront également versées sous forme de stocks de la CCC.

En 1985-1986, aucune restriction ne s'appliquait aux inscriptions de céréales au programme de prêt ou à la réserve de l'agriculteur. Par conséquent, la plus grande partie des stocks de report de 1985-1986 appartenait au gouvernement des États-Unis ou était inscrite dans l'une ou l'autre des programmes agricoles américains. Dans le cas des récoltes

de 1986, il semble que la réserve de l'agriculteur ne sera pas accessible. Les céréales inscrites au programme de prêts viendront donc grossir les stocks de la CCC ou encore, seront acheminées directement sur le marché.

Plus la CCC fera l'acquisition de céréales pour cause d'inexécution, plus les paiements en nature seront privilégiés. En vertu du nouveau système de certificats génériques, les calculs de paiement en nature déterminent la valeur en espèces du paiement et le bénéficiaire du paiement en nature choisit le produit qu'il souhaite acheter de la CCC. Il est ainsi plus facile pour la CCC d'écouler ses produits, étant donné que les certificats génériques peuvent facilement être vendus à des acheteurs qui souhaitent avoir accès aux stocks de la CCC.

Il semble donc que l'ensemble des mesures de politiques établies contribuera à réduire la quantité de céréales inscrites aux programmes gouvernementaux au cours de l'année qui vient. C'est seulement en raison des fortes inscriptions à ces programmes au cours de 1985-1986 que les prix des marchés céréaliers n'ont pas fléchi davantage. Puisqu'il est probable qu'une moins grande quantité de céréales seront inscrites dans ces programmes en 1986-1987, l'effet de soutien des prix sera considérablement réduit.

(Cet article est fondé sur les renseignements reçus au 3 juin 1986).

Nouvelle politique gouvernementale

Michel Pagé entend protéger les berges en zone agricole

Le ministre de l'Agriculture, des Pêcheries et de l'Alimentation du Québec, M. Michel Pagé, a rendu public la semaine dernière, de concert avec son collègue de l'Environnement, M. Clifford Lincoln, la politique du gouvernement en matière de protection des rives.

Cette collaboration a permis d'élaborer une politique visant à améliorer la qualité de l'environnement, en particulier par la protection des berges.

«Dans le cadre d'une approche progressive et didactique, j'assumerai la

mise en place et l'application d'un régime de protection des cours d'eau publics et municipaux et des lacs situés à l'intérieur des zones agricoles établies en vertu de la Loi sur la protection du territoire agricole», d'affirmer le ministre Pagé.

■ Procédure

Pour atteindre cet objectif, le ministre Pagé modifiera la Loi sur le ministère de l'Agriculture, des Pêcheries et de l'Alimentation en vue d'instaurer un régime de protection des rives des

cours d'eau et des lacs et, d'autre part, procédera à la refonte du programme Sol-Plus en vue de rendre obligatoire l'inclusion de normes minimales de protection dans la réglementation municipale comme une des conditions préalables à la prise en charge financière par le ministère de la réalisation des travaux d'aménagement de cours d'eau.

«Une protection adéquate des berges consistera à protéger une bande minimale de trois mètres le long des cours d'eau et des lacs tout en contrôlant

les activités à l'intérieur de cette bande», de souligner le ministre.

Pour les mesures et modalités concernant l'application de cette Loi, le ministre a précisé qu'il consultera les divers intervenants du milieu, dont l'U.P.A. et la table Québec municipalités.

Enfin, M. Pagé a indiqué qu'il mettra en place un programme intensif d'éducation et de vulgarisation concernant la protection des rives et la conservation du sol en milieu agricole.

Programme terre en friche

Pagé accepte de verser une compensation

Le ministre de l'Agriculture, des Pêcheries et de l'Alimentation du Québec, M. Michel Pagé vient d'annoncer qu'une compensation sera versée aux agriculteurs et agricultrices qui sont éligibles à toutes les conditions indiquées dans le programme agricole de mise en valeur des terres en friches 1985-86.

Fermé depuis le 31 mars dernier, ce programme visait à mettre en valeur des terres en friche en offrant aux adhérents un appui financier pour défrayer une partie des coûts de labour, de hersage, de fertilisation.

■ Montant

Le montant de la compensation est de \$133,20 de l'hectare et représente un déboursé de \$445,500 pour le ministère. Cette compensation sera versée à ceux et celles qui avaient effectué, avant le 31 mars dernier, des travaux préparatoires au semis et qui ont effectué les semis au printemps.

Pour se prévaloir d'une formule de réclamation, les agriculteurs doivent contacter leur agronome du bureau de renseignements agricoles du MAPAQ.



Le ministre Pagé a précisé qu'il consultera l'U.P.A. relativement aux modalités d'application de la nouvelle politique du gouvernement.

Les centres d'esthétique

MÉTAMORPHOSE
B • E • A • U • T • É

sont en fête!

20%
de rabais
sur tous nos
traitements

Et oui, nous fêtons
l'ouverture d'un
4e Métamorphose beauté



Une visière
gratuite
pour vous mesdames!

Nos services

- cellulite
- lifting
- buste
- facial
- obésité
- nettoyage de peau
- cryo-esthétique
- épilation
- amincissement

La gelule diététique

Gélules diététiques
Dietary Capsules

efficace contre:

- paupières gonflées
- jambes lourdes
- rétention d'eau
- cellulite
- obésité

1 BOÎTE: 18⁵⁰

2 BOÎTES: 33⁵⁰

3 BOÎTES: 48⁵⁰



MÉTAMORPHOSE
B • E • A • U • T • É

236, rue Longueuil, Saint-Jean-sur-Richelieu
(514) 347-0995

SAINT-HYACINTHE
1625, rue Saint-Antoine, suite 103
(514) 774-2910

BROSSARD
3020, boul. Rome (514) 445-5418

GRANBY
58, rue Principale, suite 202 (514) 375-8865

Nouveau, Nouveau à St-Jean!

CERAMIQUE DESIGN
ST-JEAN R.I.C.

**TAPIS
TUILE**
ACCESSOIRES
SALLE - BAIN

Maintenant ouverte!
SALLE DE MONTRE A VOTRE DISPOSITION.



VENTE ET INSTALLATION

- céramique
- tapis
- congoléum
- bain tourbillon Jacuzzi
- lavabo-sanitaire-vanité
- armoire de cuisine et évier de céramique
- vertiflex P.V.C. aluminium

Estimation gratuite

Service de décoration de salle de bain, pour ceux qui se soucient du détail.

L'installation est faite par Roch Quintin Céramique, entrepreneur spécialisé

**969, Boul. Séminaire
St-Jean Tél.: 349-4681**

Nid-de-Corbeau: l'U.P.A. s'apprête à mener une autre bataille vigoureuse

par Gilles LÉVESQUE

L'U.P.A. et la Coopérative fédérée de Québec s'opposent avec véhémence à la recommandation centrale d'un rapport publié par l'Office du transport du grain concernant la Loi sur le transport du grain de l'Ouest (Nid-de-Corbeau). Les dirigeants des deux organismes entendent mener une autre bataille s'il le faut pour forcer le gouvernement fédéral à ne pas endosser pareille recommandation.

S'il faut en croire le président de l'U.P.A., M. Jacques Proulx, qui soit dit en passant a profité de la conférence de presse portant sur le libre-échange pour faire valoir ses opinions sur cette question, la recommandation centrale dudit rapport équivaut à dire:

«Payons directement aux producteurs de l'Ouest une indemnité forfaitaire suffisante pour leur assurer dans l'avenir une rente annuelle équivalente à la subvention de \$659 millions versée annuellement aux compagnies de chemin de fer pour le transport du grain dans l'Ouest.»

Or, pour l'U.P.A. et la Coopérative fédérée, cette proposition est inéquitable puisqu'elle aurait pour effet, si appliquée, d'utiliser des fonds fédéraux provenant en partie du Québec pour miner la capacité compétitive de l'agriculture québécoise.

On se souviendra que dans le cadre de la Loi sur le transport du grain de l'Ouest et suite à des pressions vigoureuses du milieu agro-alimentaire québécois et des principales coopératives céréalières des Prairies, l'ex-gouvernement libéral avait accepté de modifier son intention première de verser la subvention aux producteurs. C'est aux sociétés ferroviaires qu'elle fut finalement allouée.

Les libéraux avaient aussi accepté de réexaminer la Loi au cours de l'exercice 1985-86. C'est à l'Office du transport des grains, un organisme présidé par M. Jack Horner,

qu'est revenu le mandat de réexaminer ladite Loi et ce, à la demande du ministre actuel des Transports, M. Don Mazankowski.

Or, la recommandation centrale du rapport que vient tout juste de publier l'Office du transport du grain, aurait, selon l'U.P.A., exactement la même conséquence économique que le paiement aux producteurs tel qu'on l'envisageait antérieurement.

bourserait le gouvernement fédéral devrait totaliser plusieurs milliards de dollars pour assurer une rente annuelle de \$659 millions. L'indemnité forfaitaire serait distribuée aux producteurs de grains de l'Ouest en vue de les convaincre d'accepter une hausse des taux de transport du grain de l'ordre de \$20 la tonne.

C'est maintenant au gouvernement et aux partis politiques à prendre position dans ce débat.

Quant à elles, l'U.P.A. et la Coopérative fédérée de Québec s'apprêtent à mener sur cette question une bataille vigoureuse.

■ Bataille

En vertu de cette recommandation, l'indemnité forfaitaire que dé-

■ Révision

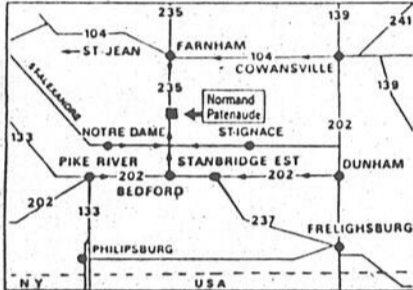
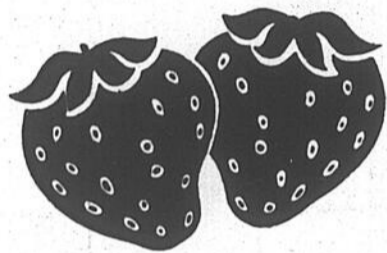


L'U.P.A. juge la recommandation centrale du rapport Horner sur le transport du grain dans

l'Ouest totalement inéquitable pour les agriculteurs du Québec.

Bienvenue chez Normand Patenaude

970, route 235 [à 5 milles de Bedford]
St-Ignace. Tél.: 248-2806



Venez cueillir vos

FRAISES

5 variétés des plus hâtives
aux plus tardives

60¢ la livre **OUVERT JUSQU'À LA FIN DE JUILLET**

Ouvert dès

8 heures

7 jours
par semaine

Bienvenue à tous!

ARRÊTEZ CHEZ NOUS C'EST PAYANT!

TAUX DE FINANCEMENT

à partir de **6.7%**

SUR CAMIONNETTE NISSAN 1987

PROGRAMME SECURITAIRE PROLONGÉ
Protégez votre nouvelle camionnette Nissan en adhérant au Programme sécurisé prolongé de Nissan. Une garantie des équipements supplémentaires de 3 ans ou 50 000 km.



DÉPARTEMENT DES VENTES OUVERT
DU LUNDI AU VENDREDI DE 9H À 21H



1986: MAINTENANT C'EST NISSAN



UN PETIT DETOUR
QUI EST PAYANT EN GRAND

COUPAL & BRASSARD

auto inc. **347-5593**

127, route 104, Saint-Athanase-Iberville

Dépôt d'un projet de Loi

Création de comités d'examen pour les producteurs endettés

Le ministre fédéral de l'Agriculture, M. John Wise, a présenté à la Chambre des communes un projet de loi visant la création de comités d'examen de la dette pour venir en aide aux agriculteurs éprouvant des difficultés financières.

La Loi prévoit la mise sur pied immédiate de comités qui auront le pouvoir d'examiner la situation des agriculteurs menacés d'insolvabilité, ainsi que la suspension de la procédure intentée par tous les créanciers pendant l'examen.

D'abord annoncé dans le budget de février, les comités formeront des groupes d'experts en finance et en agriculture qui conseilleront les agriculteurs sur la façon de restructurer leurs dettes et les aideront à négocier d'autres dispositions avec leurs créanciers. Lorsqu'elles se seront entendues, les parties seront liées par les dispositions de l'entente et ce, quelle que soit l'entente.

«Le gouvernement est conscient des pressions financières qui s'exercent sur les agriculteurs et nous avons confiance que cet examen permettra d'en arriver à de nombreuses ententes raisonnables

entre les agriculteurs et leurs créanciers», a souligné M. Wise.

En vertu de la Loi, un agriculteur ayant de graves problèmes financiers peut présenter une demande au comité de sa province. Le comité avertira alors tous les créanciers et commandera, au nom de l'agriculteur, une suspension de trente jours de la procédure. Cette suspension pourra être prolongée de deux autres périodes de 30 jours au besoin.

De même, les agriculteurs endettés sans être menacés d'insolvabilité peuvent également soumettre leur cas au comité. Dans ce cas, où aucune

suspension n'est prévue, les groupes d'experts fourniront des conseils et tenteront d'amener agriculteurs et créanciers à conclure des ententes, pour empêcher que la situation financière des agriculteurs ne s'aggrave.

■ Adoption

«Nous sommes confiants que la Loi sera adoptée avant les vacances d'été de la Chambre et qu'elle entrera en vigueur le 1er juillet. Par la suite, les comités seront mis en place le plus tôt possible pour servir les agriculteurs. De nouveau, nous avons tenu une de nos promesses envers les agriculteurs», a conclu le ministre.

■ Entente

GRANDE VENTE

**6 CAMIONS
250 MORCEAUX
À LIQUIDER**

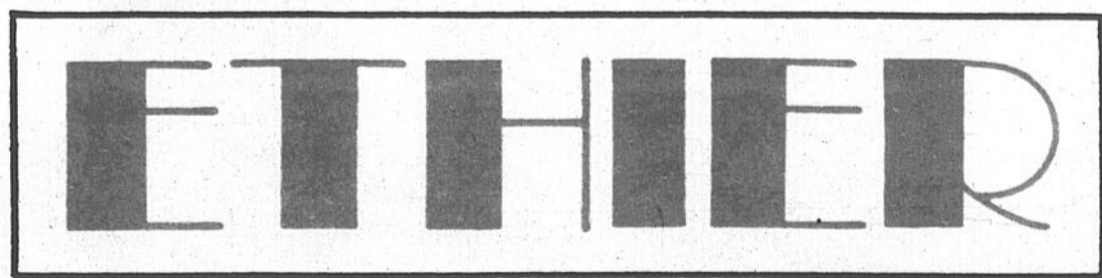


*pourquoi changer ses appareils électriques
à la maison Ethier st. jean inc. ?*

- 1° En juin les prix sont plus bas*
- 2° Nous reprenons vos vieux appareils*
- 3° Nous vous offrons un service après-vente hors pair*

INCROYABLE *à cuisinière, réfrigérateur, laveuse et sècheuse à partir de 1999.00 \$*

maison



*346-1090 et 1091
(MTL) 658-4812*

SAINT-JEAN inc.

au 126 Jacques Cartier nord (face au Collège militaire) St. Jean

Alimentation, reproduction, dressage...

La marche du progrès a confiné le cheval à des activités de plus en plus rattachées aux loisirs

Pendant des millénaires, le cheval a été le plus précieux auxiliaire de l'homme. Il en était le prolongement, en quelque sorte, en lui fournissant un surcroît d'énergie qui lui permettait non seulement de mieux cultiver ses terres, d'en transporter le produit, mais également d'aller quérir minerais et marchandises et d'étendre ses emprises.

Mais au cours du dernier siècle, la marche du progrès a confiné le cheval à des activités de plus en plus rattachées aux loisirs.

Au Québec, la motorisation des fermes a entraîné un déclin de la population chevaline. Ce n'est qu'au cours de la dernière décennie que l'intérêt du public s'est accru pour cet animal.

On peut donc dire que depuis quelques années,

le cheval connaît un regain de popularité auprès du public québécois, ce qui se traduit par une utilisation croissante à des fins de loisirs telles que l'équitation, avec le cheval de selle, ou les concours de tire et les parades, avec le cheval de trait. Ce dernier redevient

peu à peu un choix possible pour ceux que la crise d'énergie rend soucieux.

■ **Caractéristiques**

Obéissant et attachant, il est facile à dresser. Il n'en est pas moins craintif et fuyard, la fuite étant sa défense naturelle. Le cheval de trait est plus calme et plus lymphatique que le cheval léger, actif et nerveux.

Le cheval vit en moyenne vingt ans, et parfois jusqu'à trente. On en détermine l'âge par la dentition. Ainsi, l'âge adulte, qui commence à sept ans, laisse voir toutes les dents à leur pleine

longueur.

La hauteur du cheval se mesure en «mains», une main égalant 10,16 centimètres. Selon les catégories de chevaux, elle peut osciller entre 7 et 18 mains.

■ **Alimentation**

Les équidés sont herbivores et granivores. L'eau est l'élément le plus nécessaire dans l'alimentation du cheval qui peut en boire de 45 à 54 litres par jour. Les longues randonnées et les travaux ardu pendant les journées chaudes augmentent ces besoins. Il faut l'empêcher d'en boire une trop grande quantité avant de lui faire exécuter un travail pénible, surtout par grandes chaleurs.

Pour exécuter ses tâches, le cheval devra trouver l'énergie et la chaleur que les gras et les glucides lui transmettent. A cet effet, il convient de bien l'approvisionner en foin et en grains. De bons pâturages ainsi que des fourrages exempts de poussière et de moisissure sauront procurer au cheval une alimentation saine. Le foin de mil, de graminées, de légumineuses mélangées sont d'excellents compléments.

L'avoine, l'orge, le maïs, le blé, le son de blé, le tourteau de lin viendront compléter les rations. Il est intéressant d'observer qu'avec une capacité stomacale quatorze fois plus petite que celle du rumen de la vache, le cheval au travail a besoin d'un minimum de trois repas pour absorber sa diète journalière.

■ **Reproduction**

L'étalon peut saillir dès l'âge de 24 mois jusqu'à parfois plus de 30 ans,

tandis que la jument n'est prête à la reproduction qu'à partir de 36 mois. Elle est à son meilleur entre cinq et dix ans, et

comme l'étalon, elle peut se reproduire jusqu'à l'âge de 30 ans.

Au moment du poulinage, il faut placer la jument à son aise dans une loge grande et propre, exempte de courants d'air.

Le poulain peut peser de 27 à 45 kilogrammes à la naissance et est sevré vers l'âge minimal de quatre mois et généralement à six mois. Au plus fort de sa lactation, la jument peut produire jusqu'à 20,25 kilogrammes de lait par jour.

■ **L'écurie**

Le logement du cheval est construit en fonction du type d'élevage. Bien sûr, il doit répondre à certains impératifs d'hygiène et de protection, tels qu'une bonne ventilation, sans courants d'air et dépourvue d'humidité. Les chevaux de plaisance et de sport bénéficieront d'écuries plus vastes et d'aménagements plus complexes que les chevaux de trait.

■ **Dressage**

Le dressage du poulain est d'autant plus facile si on le commence dès les premiers mois. Cela va jusqu'à l'appivoiser durant la période d'allaitement. Il s'habitue ainsi très tôt à la présence de l'homme.

En le maniant avec douceur et en le caressant souvent, on peut dresser le poulain en lui demandant graduellement plus d'efforts. Il vaut mieux travailler plus souvent avec le cheval, mais pour de courtes durées de quinze à vingt minutes.



Le cheval vit en moyenne vingt ans et parfois, jusqu'à trente ans. On en détermine l'âge par la dentition.



L'eau est l'élément le plus nécessaire dans l'alimentation du cheval qui peut en boire de 45 à 54 litres par jour.

Les fraises C'EST MAINTENANT!

Telephonnez pour verifier la disponibilite

LES FRAISIÈRE SAINT-ALEXANDRE ENR.

Denis et Pauline Tremblay, proprs
1607, Grande-Ligne, (près du village)
Saint-Alexandre 347-2707

VOTRE SANTÉ NOUS EST PRÉCIEUSE!



Nous pouvons vous aider à:

- soulager vos allergies
- éliminer vos démangeaisons
- chasser vos douleurs
- vaincre vos peurs
- transformer votre agressivité
- prendre confiance en vous
- avoir le goût de vivre
- relaxer, à vous détendre
- régénérer vos forces
- être en pleine forme
- respirer le bonheur
- être pétant de santé

ACUPUNCTURE - PHYTOTHÉRAPIE

650, 1re Rue, Iberville

Tél.: 346-8278

Faites quelque chose pour mieux vivre!

Il existe trois catégories de races chevalines au Québec

Il existe trois catégories de races chevalines au Québec. Les races lourdes, légères ainsi que les poneys. Les races lourdes regroupent les chevaux dont le poids excède 560 kg. Elles sont souvent utilisées pour le travail de trait sur la ferme ou le transport en forêt, dans les érablières. On les retrouve aussi durant les expositions, parades et concours de tire, étant donné leur force considérable. Voici les principales races présentes au Québec.

■ **Belge**

C'est la race la plus répandue au Québec. Rustique, très maniable et facile d'entretien, le cheval belge présente souvent une robe de couleur alezane (blonde). Les juments atteignent un poids de 850 à 900 kg tandis que l'étalon pèse de 900 à 1,000 kg.

■ **Canadien**

Le Canadien est considéré comme le plus petit des chevaux de trait avec des poids de 500 à 600 kg pour la jument et de 600 kg pour l'étalon; on lui concède une résistance à toute épreuve. Son allure et sa démarche sont élégantes, sa crinière et la queue, longues et abondantes. Sa robe est de couleur noire, baie (brune) ou alezane. On l'utilise autant pour les travaux de ferme que pour la promenade et la selle.

■ **Clydesdale**

Originaire de l'Écosse, le Clydesdale se caractérise par l'abondance des touffes de poils sur ses membres, du genou au sabot. La robe est habituellement de couleurs baie, noire et rouanne, c'est-à-dire brune envahie de poils blancs avec la crinière et la queue noires. Sa démarche est élégante et vive. La jument peut peser de 675 à 800 kg, et l'étalon de 775 à 900 kg.

■ **Percheron**

Le Percheron traînait autrefois les diligences. Avec un tel passé, on le devine rapide, agile et vigoureux: c'est le type idéal de cheval de trait. Sa robe est généralement noire ou grise. La jument

percheronne pèse de 675 à 850 kg et l'étalon de 725 à 900 kg.

■ **Races légères**

La deuxième catégorie de races chevalines, les races légères, comprend les chevaux de moins de 500 kg. Ils conviennent mieux à la pratique des sports équestres, course à la selle, trot ou amble, promenade, concours hippiques et chasse à courre.

■ **Arabe**

Il semble que l'on ait établi cette race vers le VI^e siècle afin de pourvoir les cavaliers de cette époque de coursiers rapides et endurants adaptés aux conditions climatologiques éprouvantes de l'Arabie. Aussi l'Arabe brille-t-il par sa faculté de survivre en dépit de grandes privations.

■ **Quarter Horse**

Le nom de Quarter Horse lui vient du fait que cette race de cheval pouvait battre toutes les autres sur une distance d'un quart de mille. Cette race fut développée dans le but de produire un animal rapide et robuste convenant aux courses de vitesse sur de courtes distances, ce qui en fait aujourd'hui un cheval apprécié tant en équitation qu'en compétition. Son caractère doux facilite son dressage. Sa robe est de couleur alezane, baie, noire et rouanne. Il peut peser de 495 à 675 kg.

■ **Standardbred**

C'est la race qu'on élève le plus au Québec. Entraîné pour la course, ce cheval prend une allure costarde et ne semble constitué que d'os et de muscles. Son allure est celle du trot et de l'amble. Sa robe est habituellement baie mais il arrive qu'on rencontre des Standardbred de couleur alezane, noire, rouanne, grise. Il peut peser de 495 à 675 kg.

■ **Thoroughbred ou Coursier anglais**

Formé pour la vitesse et la course, ses formes manifestent sa fougue et son courage par leur délicatesse, leur élégance et

la légèreté du corps. Le Thoroughbred est redoutable dans les courses de plat et d'obstacles où ses performances atteignent leur sommet.

Il a été utilisé pour établir des races très esti-

mées. Sa robe est souvent baie ou alezane et on lui trouve fréquemment des marques à la tête ou des taches aux pieds (balzanes). La jument pèse de 410 à 500 kg et l'étalon de 500 à 590 kg.

■ **Les poneys**

Les poneys sont une troisième catégorie de races chevalines regroupant les équidés dont la taille adulte ne dépasse

pas 14,2 mains (1 main = 10,16 cm). Les plus connus sont le Shetland et le Welsh (gallois). Ils étaient autrefois employés comme chevaux de trait dans les mines, mais aujourd'hui, grâce à leur

tempérament docile, ils sont réservés pour les jeunes adeptes de l'équitation. En plus du Shetland et du Welsh, il y a le Hackney, le poney d'Amérique et le poney Indien.

VENTE 39 HEURES

sur la promenade des Galeries Richelieu (Woolco)

3, 4, 5 ET 7 JUILLET 1986

C
H
R
S
S
P
U
L
R
A
C
E

Profitez des aubaines offertes!

En remplissant le coupon de participation,

VOUS POUVEZ GAGNER!

Heureuses vacances à tous les enfants

1er PRIX

Mobilier de jardin «Sunshine»

comprenant parasol Textaline 7 1/2 pi, 4 chaises avec coussins rembourrés et table ovale



2e PRIX

1 envolée pour 2 personnes pendant le festival de montgolfières du Haut-Richelieu du 8 au 17 août 1986

Festival de montgolfières du Haut-Richelieu



La personne au bénéfice de laquelle un concours publicitaire est tenu, son employé, son représentant, son agent ou un membre du jury et les personnes avec qui ils sont domiciliés ne peuvent participer à ce concours. Un litige quant à la conduite et l'attribution d'un prix de ce concours publicitaire peut être soumis à la Régie des loteries et courses du Québec. Le tirage aura lieu au centre de la promenade le lundi 7 juillet à 16 heures.

BON DE PARTICIPATION

Déposez ce coupon dans la boîte identifiée au centre de la promenade

Galeries Richelieu (Woolco)

1000, boul. du Séminaire nord

Saint-Jean-sur-Richelieu

Nom App.

Adresse Ville

Code postal Tél.: Âge:

DÉTAILS DU TIRAGE DISPONIBLES AU CENTRE COMMERCIAL



Le talent FRANÇOIS BESSETTE

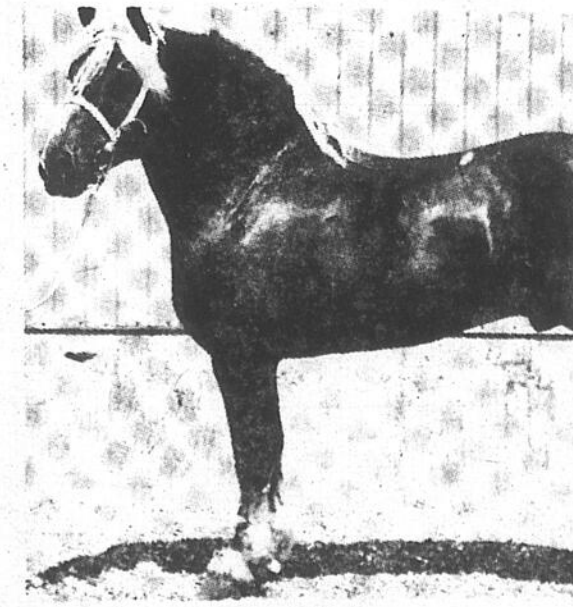
CONCOURS OFFERT PAR L'ASSOCIATION DES MARCHANDS

aux Galeries Richelieu, c'est tellement mieux!

(Woolco)

Galeries Richelieu

1000, Boul. du Séminaire nord, Saint-Jean-sur-Richelieu



La race Belge est la plus répandue au Québec.

Une visite à Sabrevois

Sainte-Anne de Sabrevois, une petite municipalité où il fait bon vivre

M. Wilfrid Lefort a passé pour ainsi dire, toute sa vie dans l'administration municipale. Maire de Sabrevois depuis novembre 1971, il avait siégé comme conseiller durant 25 ans sans interruption. Quand il a fait son entrée à la table du conseil, il jouissait déjà d'une bonne expérience. Car auparavant, il avait été inspec-

teur de bâtiments. «Mon père, Philias Lefort a lui aussi été conseiller, précise-t-il, alors que mon oncle Philiza a été de son côté maire de Sabrevois également. Quant à moi, glisse-t-il, à 76 ans, il n'est pas encore question de retraite. Tout au moins pour le moment». Force est d'admettre que mon-

sieur Lefort aime le poste qu'il occupe. Même s'il exige beaucoup de travail. Comme il le dit lui-même, il est «dérangé plusieurs fois par semaine». Il aime ça. Ce qui ne l'empêche pas pour autant de s'occuper encore activement de sa ferme laitière avec son fils unique, Noël.

■ Statistiques

La population de Sabrevois s'élève à 1,600 personnes. Durant la saison estivale, avec l'arrivée des villégiateurs dans les chalets, elle passe à 2,000.

Le territoire de la municipalité qui a une superficie de 17 milles carrés, «ce qui comprend la moitié du Richelieu, précise le secrétaire-trésorier, Gérard Lefort, s'étend des limites de Saint-Athanase d'Iberville, jusqu'à Henryville, entre la rivière et Saint-Alexandre.

Le budget d'opération est de \$300,000 et l'évaluation municipale atteint plus de \$36 millions, dont \$13 millions pour les fermes. «Aujourd'hui, explique monsieur Lefort, il ne reste plus qu'une cinquantaine de cultivateurs dans la paroisse, la plupart prospères. Les fermes sont de plus en plus grandes, tient-il par contre à préciser. Il ne sont pas rares ceux qui se sont portés acquéreurs de trois ou quatre terres. Car les troupeaux augmentent. Il faut de plus grandes étendues en culture pour nourrir les animaux».

«La municipalité n'a pas une cent de dettes, lance son maire avec fierté. Comme je n'en ai jamais eu moi-même, je n'en veux pas non plus dans l'administration municipale».

Le gros poste de dépenses de Sabrevois consiste dans l'entretien des chemins du bord de l'eau.

«Nous avons 55 avenues qui relèvent de nous, indique le maire Lefort. S'il y a plusieurs chalets le long de ces artères, nous comptons également de nombreuses résidences permanentes. Plusieurs d'entre elles ont été au début, des maisons d'été. Par contre, certaines étaient habitables à l'année longue. Arrivé le moment de la retraite, les propriétaires en ont fait leur résidence principale. Pour profiter du grand air et de la tranquillité qu'offre Sabrevois à ses résidents».

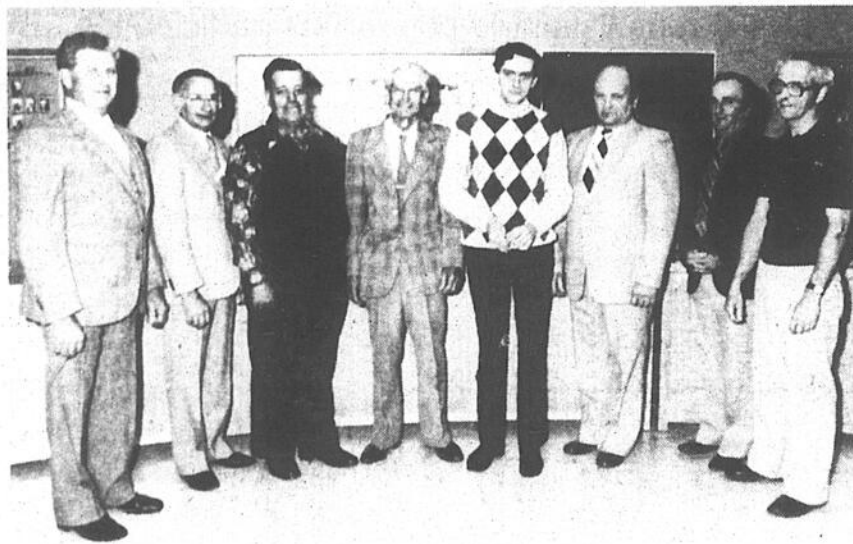
■ Services

À part la voirie, les

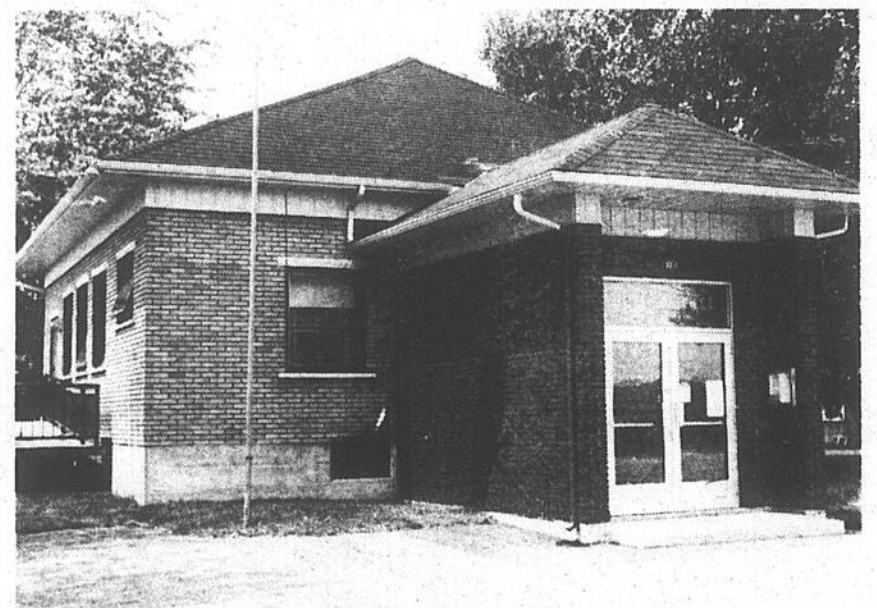
contribuables de cette municipalité peuvent compter sur un service de loisirs, composé de bénévoles. «Pour ce qui est de la protection contre les incendies, souligne le maire Wilfrid Lefort, nous avons une entente avec la ville d'Iberville. De ce côté-là, insiste-t-il, nous n'avons rien à craindre». Sabrevois a également sa commission d'urbanisme. Un inspecteur de bâtiments, Paul Mongrain voit à l'application des règlements municipaux.

Abordant cette question, monsieur Lefort

tient à souligner que M. Stephen Jones, aujourd'hui décédé, a rempli cette fonction durant 23 ans. «Sans jamais recevoir un sou noir pour accomplir ce travail. Tout ce qu'il avait comme salaire, raconte-t-il, c'était \$10, soit le coût du permis. Des fois, il était obligé de se rendre à trois ou quatre reprises sur le même chantier. Tout ça pour le même prix. Entrepreneur-électricien de son métier, enchaîne le maire de Sabrevois, monsieur Jones était un citoyen qui a toujours aimé rendre service. Il a fait beaucoup pour la paroisse, à bien des niveaux», affirme Wilfrid Lefort.



Le conseil municipal de Sabrevois: les conseillers Jean-Louis Brunelle, Sylvio Bouthillier et Adrien Rainville, le maire Wilfrid Lefort, les conseillers Robert Bergevin, Jacques Brosseau, Denis Rolland et le secrétaire-trésorier Gérard Lefort.



Après avoir partagé l'édifice durant quelques années avec la caisse populaire, Sabrevois a maintenant son propre hôtel de ville. Cette bâtisse qui date de 1932, servit d'école à deux classes pendant plusieurs années. Elle fut ensuite acquise par la municipalité. Le secrétaire-trésorier, Gérard Lefort l'a fréquentée dans son enfance.

Économisez
chez
Éthier & Frères
Saint-Blaise - tél.: 291-3151-2
658-6231 - Montréal

Boeuf salé 4,39\$ kg 1⁹⁹ lb	Surlonge D-1 4,81\$ kg 2¹⁸ lb																
Faux-filet 7,25\$ kg 3²⁹ lb	Pointe de surlonge D-1 5,05\$ kg 2²⁹ lb																
Saucisses porc et boeuf 3,73\$ kg 1⁶⁹ lb	Fromage mozzarella 6,15\$ kg 2⁷⁹ lb																
Longe de porc 4,85\$ kg 2²⁰ lb	Pogos 3⁹⁹ /doz.																
<table style="width: 100%; border-collapse: collapse;"> <tr> <td style="width: 25%;"></td> <td style="width: 25%; text-align: center;">A-1</td> <td style="width: 25%;"></td> <td style="width: 25%; text-align: center;">D-1</td> </tr> <tr> <td style="padding: 5px;">Demi</td> <td style="padding: 5px;">3,51\$ kg 1⁵⁹ lb</td> <td style="padding: 5px;">3,06\$ kg</td> <td style="padding: 5px;">1³⁹ lb</td> </tr> <tr> <td style="padding: 5px;">Arrière</td> <td style="padding: 5px;">4,61\$ kg 2⁰⁹ lb</td> <td style="padding: 5px;">3,64\$ kg</td> <td style="padding: 5px;">1⁶⁵ lb</td> </tr> <tr> <td style="padding: 5px;">Avant</td> <td style="padding: 5px;">2,87\$ kg 1³⁰ lb</td> <td style="padding: 5px;">2,60\$ kg</td> <td style="padding: 5px;">1¹⁸ lb</td> </tr> </table>			A-1		D-1	Demi	3,51\$ kg 1⁵⁹ lb	3,06\$ kg	1³⁹ lb	Arrière	4,61\$ kg 2⁰⁹ lb	3,64\$ kg	1⁶⁵ lb	Avant	2,87\$ kg 1³⁰ lb	2,60\$ kg	1¹⁸ lb
	A-1		D-1														
Demi	3,51\$ kg 1⁵⁹ lb	3,06\$ kg	1³⁹ lb														
Arrière	4,61\$ kg 2⁰⁹ lb	3,64\$ kg	1⁶⁵ lb														
Avant	2,87\$ kg 1³⁰ lb	2,60\$ kg	1¹⁸ lb														

Incluant coupe, emballage et congélation
Livraison gratuite le vendredi achat minimum de 25\$
JUSQU'À ECOULEMENT

P. PINSONNEAULT INC.
Imprimerie - papeterie
- ameublement

104, Route 133, Sabrevois
Tél.: (514) 346-9374

Garage Roger Labarre Enr.
Débosselage - peinture

Estimation gratuite

Vitres d'autos
Voiture disponible
durant les réparations
Montée Bertrand,
Sabrevois
347-7804

OUVRAGE GARANTI

MUNICIPALITÉ DE LA PAROISSE DE SAINTE-ANNE DE SABREVOIS
1218, Route 133, C.P. 21, Sabrevois, (Québec)

Hommage à toute la population de Sainte-Anne de Sabrevois

Nous souhaitons la bienvenue à tous ceux qui désirent venir s'installer chez nous, particulièrement aux vacanciers qui profitent de la saison estivale pour venir visiter notre belle municipalité.

Wilfrid Lefort, maire

M. Wilfrid Lefort, maire
Le conseil municipal et son personnel

- **Robert A. Bergevin**
- **Jacques Brosseau**
- **Denis Rolland**
- **Paul Mongrain**

Inspecteur municipal

- **Sylvio Bouthillier**
- **Adrien Rainville**
- **J.-Louis Brunelle**
- **Gérard Lefort**

Secrétaire-trésorier

Circuler dans les rues de Sabrevois, c'est un peu revivre l'histoire de la paroisse

Circuler à travers les rues de Sabrevois, c'est un peu en même temps revivre l'histoire de la paroisse.

En commençant par la bâtisse qui a servi entre autres de boutique de forge à Philiza et Georges Tougas, avant de passer aux mains de monsieur Campbell. Elle existe encore. M. Yves Cloutier,

garagiste spécialisé dans les réparations de voitures allemandes, en est le propriétaire.

Ce dernier est le premier à admettre que la bâtisse a bien changé depuis l'époque où le premier étage a servi de chapelle temporaire pour les paroissiens de Sabrevois, à la suite de l'incendie de leur église, le 16

novembre 1919. On y a célébré la messe et les autres offices du culte pendant un couple d'années.

S'il est une paroissienne de Sabrevois à l'époque qui s'en souvient, c'est bien madame Laurent Comeau, née Clara Lafrance. Elle avait alors 16 ans et se préparait à faire ses débuts à l'orgue de l'église paroissiale au moment du sinistre. C'est de cette façon, par ce malheureux concours de circonstances, qu'elle s'est trouvée à la console d'un bel harmonium pompé à bras, dans la boutique de forge. «Au deuxième», comme on le disait à l'époque.

«Sur l'emplacement, croit monsieur Cloutier, il y a eu une laiterie-beurrerie. C'est mon père qui m'a raconté ça, en me parlant de la qualité de l'eau du puits. Elle servait justement à la laiterie en question».

■ Église

L'église actuelle de Sabrevois, même si elle ne date que de 1921, fait également partie en quelque sorte de l'histoire de la région. Dédiée à la Bonne Sainte-Anne, elle fut durant les années-

trente et pendant plusieurs années par la suite, un endroit de pèlerinage fort recherché.

Ceux et celles qui ont grandi dans la paroisse, se rappellent encore des foules qui s'y réunissaient chaque année le 26 juillet pour souligner la fête de la mère de la Vierge Marie.

On venait de partout. De Montréal, Québec, Trois-Rivières. Même d'aussi loin que les États-Unis. En certaines occasions, il y aurait eu jusqu'à 8,000 personnes réunies à Sabrevois.

Pour sa part, le maire Wilfrid se rappelle d'en avoir vu plus de 4,000, sous le règne du curé Joseph Bourgeault. «Je me souviens particulièrement de la guérison miraculeuse de Bernard Bédard qui a été journaliste au journal le Richelieu pendant plusieurs années. Il était arrivé à l'église en chaise roulante. À la suite d'un accident, il était incapable de marcher. Il était «décompté». Seul un miracle pouvait lui redonner l'usage de ses jambes. C'est pour cette raison, ajoute monsieur Lefort, comme bien d'autres malades, que monsieur Bédard s'é-

tait rendu à Sabrevois».

Sainte Anne a exaucé ses prières. Au beau milieu de la cérémonie, à la stupefaction de l'assistance qui n'en croyait pas ses yeux, il s'est levé et s'est mis à marcher. Après plus de 50 ans, Wilfrid Lefort en parle comme si l'événement s'était déroulé hier. Tellement cette guérison miraculeuse l'avait impressionné. Il ne fut pas le seul d'ailleurs.

En poursuivant notre promenade à Sabrevois, nous découvrons sur le chemin du Bord de l'eau,

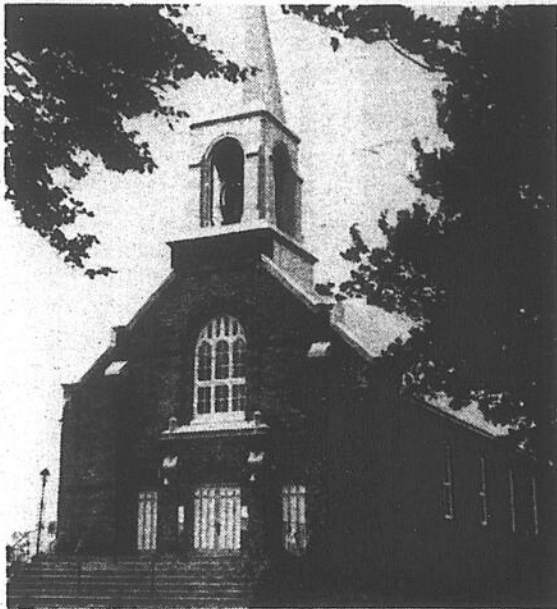
anciennement rang des Irlandais, presque en face de l'église du Messie, une maison qui ne manque pas d'intérêt.

Un peu comme ce fut le cas pour l'Institut Feller de la Grande-Ligne à Saint-Blaise, elle fit partie de la mission anglicane et servit de maison d'enseignement. Dans sa monographie «Village et paroisse de Sabrevois», Yvonne Labelle note que «Mme Christie, en 1853, selon Marcel Gauthier d'Iberville, souscrivit 100 livres pour la maison de

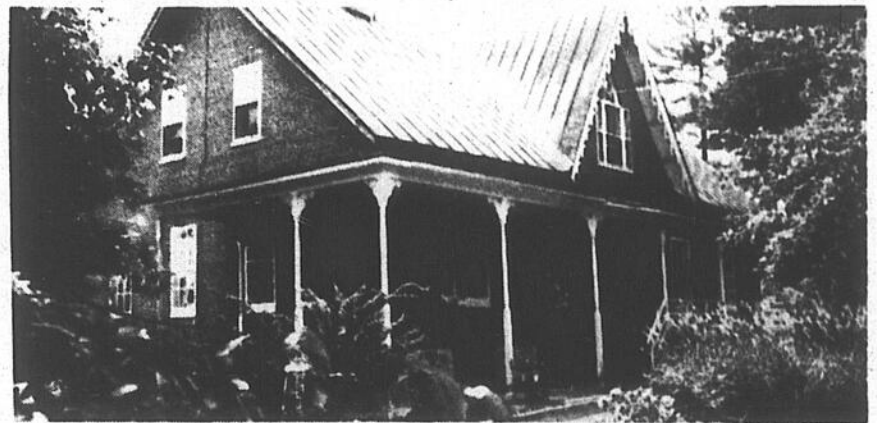
Sabrevois et pour la fondation d'une école». Probablement s'agit-il de la maison en question.

Une chose est certaine, on y célébra la messe durant quelque temps, après l'incendie de l'église paroissiale en 1919. Il y a plusieurs années elle a été transformée en résidence privée et a eu divers propriétaires.

Bien conservée, elle a encore fière allure et rappelle bien des souvenirs aux aînés de Sabrevois.



La première messe dans l'église actuelle de Sabrevois construite par Pierre Trahan, a été célébrée le 18 avril 1921.



Cette résidence du chemin du Bord de l'eau servit de maison d'enseignement, un peu comme ce fut le cas pour l'Institut Feller de

Grande Ligne à Saint-Blaise, elle fit partie de la mission anglicane de Sabrevois.

LE CARREFOUR LAPLANTE vous invite à respirer L'AIR DES TROPIQUES

dans la promenade pendant *Le mois de juillet*

Venez magasiner dans une ambiance chaleureuse, décorée à la mode des îles!

LE 3 JUILLET 1986

La coupe Stanley sera dans la promenade du Carrefour Laplante.

AU

**carrefour
laplante** Inc.

420, 2e avenue,
Iberville

45 BOUTIQUES POUR VOUS SERVIR
VASTE STATIONNEMENT

Espace à louer
346-1420

*Carrefour Laplante
va de l'avant*

Une visite à Sabrevois

«Je suis avant tout un producteur agricole»

— Wilfrid Lefort

Se rappelant ses débuts dans la vie municipale, Wilfrid Lefort se souvient du même coup ce qu'était l'agriculture des années

40. «A Sabrevois, comme partout ailleurs, même si nous avions de belles terres, les cultivateurs étaient loin de rouler sur

l'or. Je n'ai pas oublié encore les paies de lait de l'époque: \$10. par 15 jours, soit environ \$0.10 par jour pour chaque

vache».

Ce qui ne l'a pas empêché pour autant de

continuer en agriculture. «Aujourd'hui, les paies sont un peu plus élevées», glisse-t-il avec un sourire moqueur qui dit tout.

■ Politique

La politique provinciale l'a toujours tout autant intéressé que la

politique municipale. «Supporteur de l'Union nationale, confesse-t-il, je me suis toujours bien entendu avec Yvon Thuot, le député du comté d'Iberville pendant de nombreuses années. Quand j'avais besoin de quelque chose pour la municipalité, il suffisait d'aller le rencontrer, et tout s'arrangeait sur le champ».

Il est une autre personne aussi, que monsieur Lefort n'est pas prêt d'oublier, se référant à la même époque: Philippe Baillargeon. Comme tous ceux et celles qui ont connu ce personnage légendaire qu'était monsieur Baillargeon, le maire de Sabrevois l'appelait familièrement «Philippe».

«Avec lui, enchaîne Wilfrid Lefort, les choses ne traînaient pas. Généreux comme pas un, il savait que les municipalités ne nageaient pas dans l'argent. Quand nous avions besoin de quelque chose, comme du tuyau pour les fossés, il suffisait de lui en parler. Inévitablement, la réponse était la même «Prends ce qu'il te faut», lançait-il, et le problème était réglé. Il oubliait d'envoyer la facture. Son fils Pierre, qui lui a succédé à la tête de la compagnie, poursuit notre interlocuteur, est bien fin lui aussi».

Aujourd'hui, avec toutes les régies gouvernementales, l'administration municipale est un peu plus compliquée. Les problèmes sont plus difficiles à régler également.



Maire de Sabrevois depuis 1971, M. Wilfrid Lefort siège au conseil municipal depuis 40 ans. Il a été conseiller pendant 25 ans, avant d'être élu maire pour la première fois.

À Saint-Blaise... celui qui connaît Éthier & Frères, ses prix et sa qualité, n'achète pas ailleurs!

FRIGIDAIRE DES AUBAINES REMARQUABLES!

C'EST UNE GAMME COMPLÈTE D'APPAREILS MÉNAGERS À PRIX DÉFI ÉTHIER & FRÈRES

Frigidaire

RÉFRIGÉRATEURS

REFRIGÉRATEURS SANS GIVRE

10 ANS GARANTIE COMPRESSEUR

Frigidaire

sans givre 11, 14, 15, 16, 17, 18 et 26 pi.cu.

MAXI LESSIVEUSE/SÈCHEUSE

Frigidaire

5 ANS GARANTIE COMPRESSEUR

PLAQUE CHAUFFANTE ET FOUR ENCASTRÉ

Frigidaire

PRIX DÉFI ÉTHIER & FRÈRES

LAVE-VAISSELLE

Frigidaire

Modèle encastré disponible.

3 ANS GARANTIE COMPRESSEUR

PRIX DÉFI ÉTHIER & FRÈRES

CONGÉLATEURS

Frigidaire

Modèle horizontal: 5, 8, 12, 15, 18 et 23 pi.cu.
Modèle vertical: 5, 10, 15 et 18 pi.cu.

PRIX DÉFI ÉTHIER & FRÈRES

Frigidaire

c'est plus qu'un frigidaire

VENDEUR AUTORISÉ

FRIGIDAIRE

INGLIS-GE-ROY

JENN-AIR-HOOVER

Cuisinière, réfrigérateur, laveuse et sècheuse

À PARTIR DE

1 949\$

pour les 4 morceaux

PAYONS LE PRIX LE PLUS ÉLEVÉ POUR VOS VIEUX APPAREILS

GRATIS: LIVRAISON ENTREPOSAGE

À ST-BLAISE

CHEZ LE GÉANT DU MEUBLE

291-3151
658-6231

ÉTHIER & FRÈRES

ST-BLAISE

situé à 5 minutes au sud de Saint-Jean

JAMAIS VU A

SAINT-JEAN

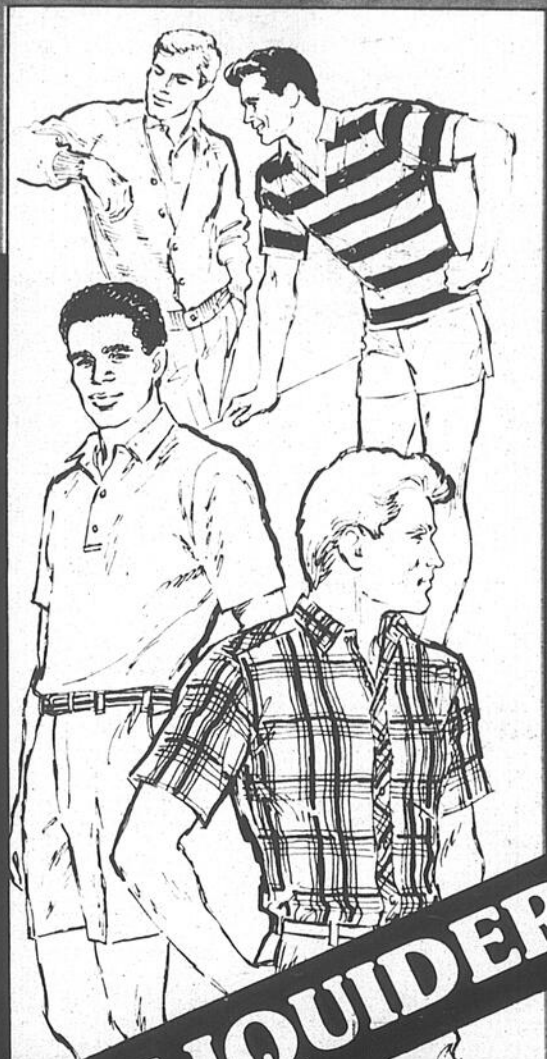
du 3 au 12 juillet

100 000\$

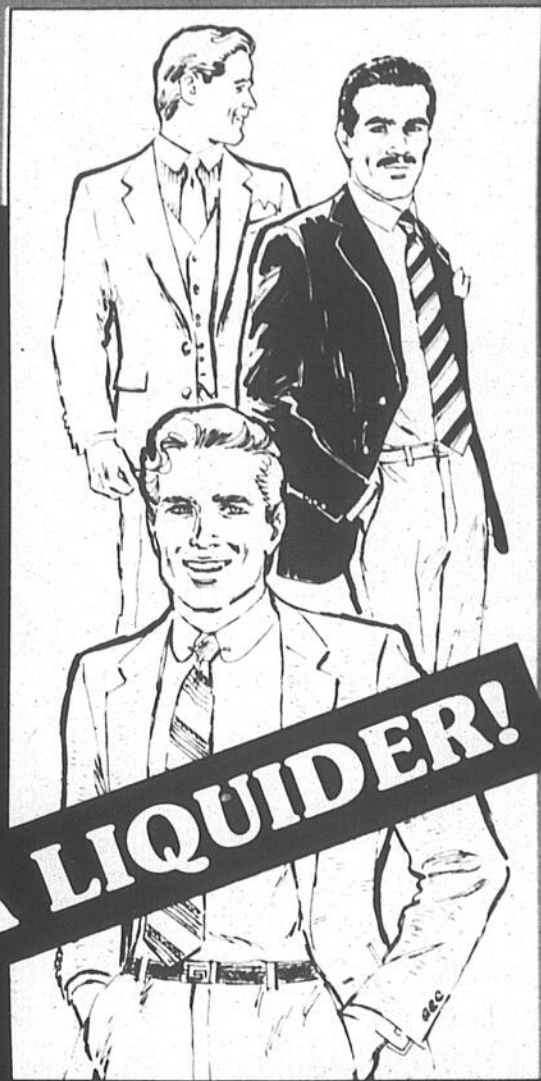
de vêtements pour hommes

avant l'arrivée de la nouvelle
marchandise automne-hiver.

AUCUNE OFFRE RAISONNABLE REFUSÉE



À LIQUIDER!



À LIQUIDER!

sur tous les vêtements
en magasin

- **Complets**
- **Vestons sport**
- **Pantalons**
- **Imperméables**
- **Tailles de 34 à 58**
- **Chemises et cravates jusqu'à 5X**



PERSONNES DE TAILLE FORTE

nous avons de tout pour vous!



Sur la photo, de gauche à droite: Gilbert Meunier, Johanne Desjardins, Michel Godin, propriétaire, Jeannette Valois et Gilles Prévost

le ROÏ du VÊTEMENT

situé au
**935, boul. du Séminaire nord,
Saint-Jean-sur-Richelieu**
Tél.: 349-2372 (face à l'hôpital)

Une visite à Sabrevois



Le Musée Honoré-Mercier sur la route 133 et l'église anglicane «Le Messie» sur le Chemin du Bord de l'eau, seront ouverts aux visiteurs jusqu'à la Fête du Travail.



Il y aura possiblement de nouvelles pièces exposées au Musée Honoré-Mercier, cet été.

Le Musée Honoré-Mercier et l'église «Le Messie» sont ouverts au public

Si vous vous rendez cet été à Sabrevois, vous aurez certes deux endroits très intéressants à visiter. En effet, depuis le 23 juin et jusqu'à la Fête du Travail, le Musée Honoré-Mercier sur la route 133 et l'église anglicane «Le Messie» sur le chemin du Bord de l'eau, sont ouverts au public.

Voilà les bonnes nouvelles qu'avait à annoncer le président du comité du musée, M. Denis Tessier, alors que venait d'être conclues les dernières formalités avec le Révérend Lawrence Mascarenhas, pasteur de cette paroisse.

Ce temple, typique des églises protestantes de l'époque, date de 1848. Il fut construit grâce à la générosité du Major William Plenderleath Christie et de son épouse. Celui-ci avait également posé des gestes identiques quelques années plus tôt à Montréal et en 1841 à Christeville (Iberville) où il avait fait ériger l'église Trinity. Ainsi que le révèle Yvonne Labelle, dans sa monographie de Sabrevois.

Même si l'église du Messie n'a plus de pasteur résident depuis quelques années, avec la diminution des familles de foi protestante à Sabrevois et dans la région immédiate, l'édifice a toujours été bien entretenu. Surtout grâce à la vigilance de M. Stephen H. Jones, un

descendant du Colonel Thomas Jones.

■ Chiniquy

La construction de cette église, est reliée en quelque sorte à l'apparition du protestantisme chez les Québécois de langue française, au milieu du 19^{ème} siècle et pendant les décennies qui suivirent. Jusque-là, seuls les anglophones étaient protestants, tout au moins au Québec. A part les descendants des Huguenots. Il y avait quelques familles à Saint-Philippe de LaPrairie.

À l'instar de Saint-Blaise, notamment, Sabrevois a été témoin du même phénomène. C'est ainsi que les offices religieux à l'église «Le Messie» ont toujours été bilingues. Entre autres, les recueils de cantiques sont en anglais et en français. Plusieurs francophones, comme M. et Mme Bissett ainsi que M. Lionel Ouellette, ont été inhumés dans le cimetière protestant.

L'église a eu également plusieurs ministres avec des noms à consonnance française: Daniel Gauvin, Jean-Roy, H.O. Loïselle, D. Larivière et le révérend Gagnon.

Autant de choses que vous découvrirez en visitant ce temple au cours de l'été. En même temps, vous pourrez admirer les trois verrières de style

gothique «qui ont résisté à l'usure du temps, en conservant leur charme et leur dignité d'antan». Le nouvel autel date de 1944, et les Prie-Dieu de 1965.

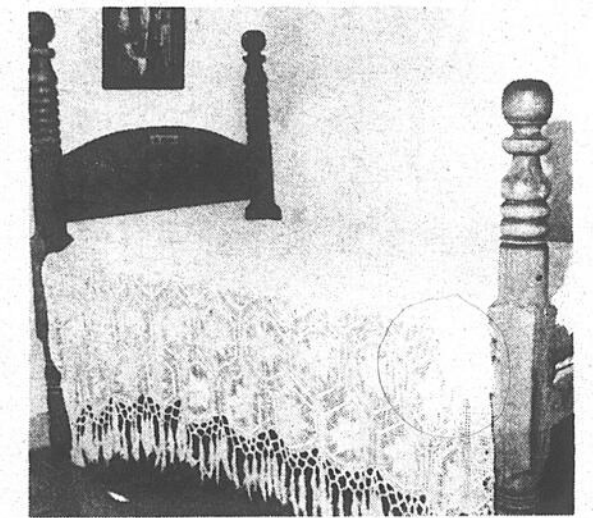
■ Musée Honoré-Mercier

Une balade à Sabrevois ne serait pas complète sans un arrêt au Musée Honoré-Mercier. Érigé dans la maison natale de l'ancien premier ministre du Québec, ce musée «ouvrit ses portes pour la première fois en 1962 et fut cédé à la municipalité de Sabrevois en 1966», écrit Mlle Labelle.

Depuis, le Musée Honoré-Mercier a connu des

hauts et des bas. S'il existe encore aujourd'hui, on le doit surtout à la persévérance de Me Rodolphe Fournier d'Iberville. Il fut à l'origine du projet en 1946 et a mis sur pied un comité pour en assurer la survie.

Présentement, l'avenir du musée semble assuré. «Notre comité, composé de Denis Rolland, vice-président, Marguerite Brault, secrétaire-trésorière, des directeurs Michel Doré et Jean-Paul Lamarche, affirme le président Denis Tessier, est plus qu'optimiste. Nous pouvons compter sur une bonne organisation pour mener à bonne fin ces deux projets», conclut-il.



Le Musée Honoré-Mercier érigé à même la maison natale de l'ancien premier ministre du Québec, reconstituée entre autres l'époque de la fin du siècle dernier.

CAMP DE VACANCES
FERME BEAUVALLON
Sabrevois, Québec, JOJ 2G0

Camp de vacances sur une ferme à Sabrevois, sur le bord de la rivière Richelieu à 15 km au sud de Saint-Jean-sur-Richelieu. Nous offrons aux campeur(se)s l'occasion de vivre le plein air dans l'environnement d'une petite ferme exploitée à la mode d'autrefois: Ex.: Traire à la main une vache, une chèvre. Ramasser les oeufs, faire le train, préparer les moulées pour tous les animaux (+ 20 espèces différentes).

CAPACITÉ: 96 enfants (7 à 14 ans, filles et garçons)
HEBERGEMENT: chalets munis de douche, toilette, lavabo, lits superposés.
ENCADREMENT: moniteur(trice)s responsables et dévoués, ratio 1/5
NOURRITURE: de bonne qualité, abondante, les menus sont approuvés par une diététicienne.
ACTIVITÉS: équitation (presque tous les jours), ferme, canotage, faune, tir à l'arc, hébertisme, piscine, etc...
N.B.: Nous recevons tous groupes en classes vertes ou rouges.

RENSEIGNEMENTS: 1-(514)-299-2506

ACHETONS ET VENDONS
LES PIÈCES DE VOITURES
ET DE CAMIONS USAGÉES

Les pièces d'autos
du Haut-Richelieu Inc.

274, route 133, Sabrevois
346-9233 - 347-0783
875-5258 - Montréal

Hommages à toute la population de Sabrevois.

MONROE Tél.: 347-8837

MOOG Les alignements Lévesque Inc.

Spécialité:

- alignement et balancement de roues, freins, pneus, batterie
- remorquage
- mécanique générale
- mise au point

1242, Route 133, Sabrevois

Ces meubles sont dessinés et exécutés avec soin par des experts. Un vernis spécial conserve le bois à son état naturel.

Ces meubles rustiques en cèdre sont très légers. Il sont d'une solidité à toute épreuve et ne demandent aucun entreposage l'hiver.

Hommage à toute la population de Sabrevois

12 modèles de balançoires
(table, chaise, parasol, etc.)

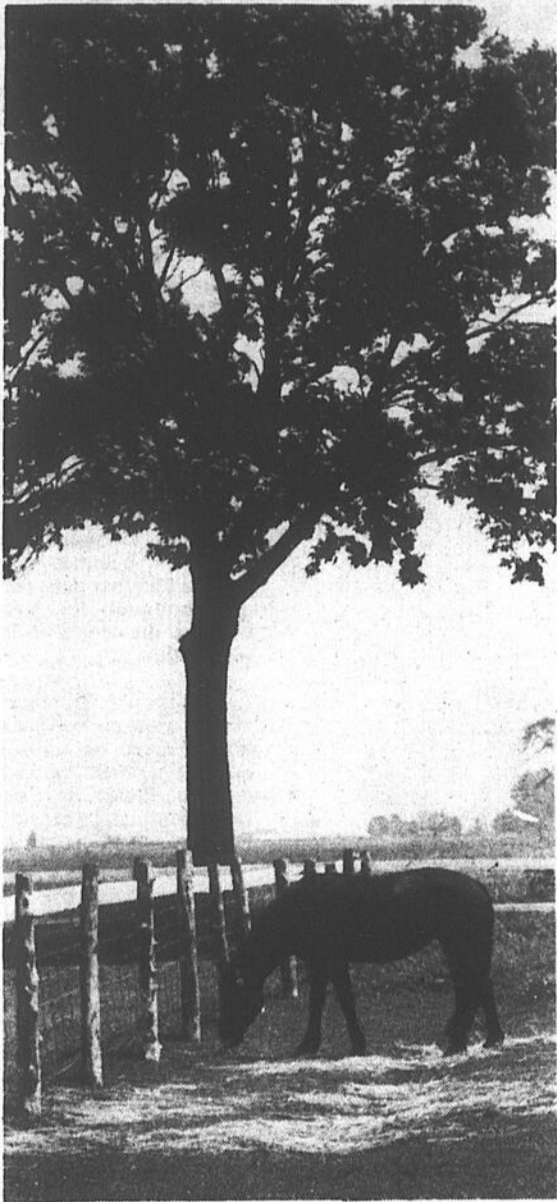
ouvert 7 jours, tél.: 347-8466

MOBILIER Rustique, Canadien et Artisanat
INTÉRIEUR ET EXTÉRIEUR

LA VIEILLE ÉTABLE inc.
AU TOIT ORANGE

821, route 133, Sabrevois
(comté Saint-Jean d'Iberville) JOJ 2G0

À la Ferme Beauvallon, l'accent est mis sur le plein air et l'éducation



Les animaux sont dans la grande nature à la Ferme Beauvallon.

En 1976, M. Serge Piquette, éducateur physique de profession, était responsable du transport de la flamme olympique. Quand un ami qui était au courant qu'il avait quelques milliers de dollars à investir, lui suggéra de se porter acquéreur de la Plage Labelle à Sabrevois. Tout était à vendre, y compris les chalets.

«Après avoir visité les lieux, raconte monsieur Piquette, le marché a été conclu rapidement. L'endroit me plaisait. J'ai essayé de rénover les bâtisses et d'améliorer un peu la place. Mais au bout de quelque temps, j'ai fermé la plage et j'ai décidé de donner une autre vocation à ce site».

■ Ferme Beauvallon

C'est ainsi que lui est venue l'idée d'en faire un centre de plein air ouvert aux groupes. «Il n'y avait pas de lac, pas de montagne. Je voulais développer un thème autour de mon projet. Petit à petit, mon projet se concrétisait dans ma tête. La Plage Labelle serait transformée en ferme de survivance, comme on en trouvait encore beaucoup à travers le Québec il y a une trentaine d'années».

«Plusieurs avaient prédit que je raterais mon coup, que je me casserais tout simplement la gueule, enchaîne notre interlocuteur. Je suis le premier à l'admettre, le défi était de taille». Force est d'admettre qu'il a réussi à rencontrer ses objectifs: permettre aux garçons et filles de 7 à 14 ans, qu'ils viennent en stage de deux semaines ou en séjour d'une semaine, de jouir des avantages du grand air. Tout en leur permettant d'acquérir certaines valeurs fondamentales, telles la discipline personnelle et le respect de l'environne-

ment.

De la fin de juin à la dernière semaine du mois d'août, 600 campeurs passent à la Ferme Beauvallon. Il en vient de partout: de Montréal, de plusieurs régions du Québec et du Canada. Même d'aussi loin que le Japon et les États-Unis.

■ Programme

«Dans la conception de notre programme, souligne Serge Piquette, nous avons mis l'accent sur l'éducation, tout en permettant aux enfants de s'amuser, de se récréer et surtout d'avoir du plaisir. En plus de la trentaine d'activités qui s'offrent à eux, nous avons mis à point un programme de base ainsi reparté sur deux semaines: ferme (10 heures); équitation (12 heures); canotage, (6 heures); tir à l'arc, (7 heures); hébertisme (3 heures); survie en forêt, (1 heure); orientation (2 heures) et l'étude de la faune (3 heures).»

Une vingtaine de moniteurs, aidés d'autant d'assistants-moniteurs, sous la direction de Yolande Parent, assurent la bonne marche du camp. À ces effectifs, s'ajoutent l'animateur Guy-Robert Raymond et son assistante, Josée Huard. Sans parler des spécialistes en équitation et des surveillants de piscine. Ainsi que de la cuisinière, il va sans dire. Si monsieur Piquette est fier de son équipe, il l'est tout autant d'affirmer «qu'il n'y a pas un seul fumeur sur le camp».

■ Animaux

En plus des équipements sportifs, des animaux de toutes les parties du monde se côtoient à la Ferme Beauvallon. En commençant par les animaux domestiques qu'on retrouve au Québec: la-

pins, poules, faisans, vaches, cochons, et chevaux bien entendu.

«Afin de permettre aux campeurs d'élargir leurs horizons, enchaîne Serge Piquette, nous avons réuni ici des bêtes qu'on retrouve dans différents pays étrangers comme des cygnes, des oies de Toulouse, (celles qu'on gave pour en faire du pâté), des oies sauvages, un petit âne du Bon Dieu, élevé au

Mexique. Et la liste continue, notamment avec les sangliers, des animaux dont l'élevage s'amorce au Québec depuis quelques années».

Finalement, le coin de la faune avec ses animaux empaillés, grandeur nature, réunit ours, serpents, lynx, rhinocéros, belettes, marmottes et castors. C'est là que se complète entre autres, le programme de survie en

forêt.

Pendant l'année scolaire, à compter de mai, la Ferme Beauvallon est ouverte aux groupes d'écoliers avec leurs professeurs. Autant pour les classes vertes, que pour les classes-promenades.

Une belle façon de se détendre, tout en complétant au contact de la nature, les connaissances acquises dans les livres.



Les chèvres sont toujours populaires auprès des enfants. Elles n'ont pas une once de malice.



L'équitation, avec ses moniteurs plus importants du programme de base de la Ferme Beauvallon.



De la fin de juin jusqu'à la dernière semaine d'août, la Ferme Beauvallon reçoit plus de 600 campeurs, garçons et filles, dont l'âge varie de 7 à 14 ans. Elle est également l'hôte des élèves pour les classes vertes et les classes-promenades.

Patz

VENTE ET SERVICE

- Échange de transmissions, souffleurs et moteurs reconditionnés pour videurs de silo
- Videurs de silo
- Soigneurs d'ensilage
- Convoyeurs d'ensilage
- Système d'évacuation des fumiers solides et liquides

COMPTOIR AGRICOLE
SABREVOIS INC.

1635, Route 133, Sabrevois
Tél.: (514) 346-9431



ANTIQUITÉ MARCEL BÉLAÏR

Achat et vente

625, Route 133, Sabrevois, Qué.

Tél.: 347-0715



Le Belgo

1665, Route 133
Sabrevois,
Québec J0J 2G0

Rens.: 347-2167

- 2 salles de réception
- mariage, shower, conférence

TRAITEURS
banquets, soirées

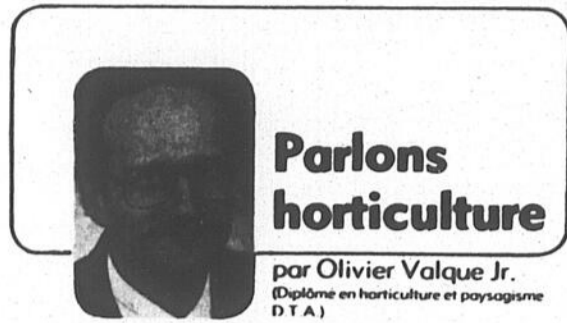
Les constructions
Sabrevois enr.

Charles & Pierre Cloutier, proprs

RÉSIDENTIELLE - COMMERCIALE
Construction - rénovation - aluminium de tout genre

1078-A, rue Normandie, Sabrevois
346-1383
347-2902

Comment s'y prendre pour avoir de beaux rosiers



Parlons horticulture

par Olivier Valque Jr.
(Diplôme en horticulture et paysagisme D.T.A.)

Depuis longtemps, la culture des rosiers a fasciné les hommes. Ces plantes qui produisent des fleurs si délicates et qui dégagent un parfum si doux exercent quelque chose de magique et d'attrayant. Mais comme toute chose unique, elles demandent à être traitées avec soin et patience, pour en revanche donner leurs bijoux de couleurs.

Encore plus que tout autre arbuste, le rosier doit être planté en plein soleil (orienté vers le sud de préférence) dans un sol de première qualité. Ce qui veut dire que ce sol doit être exempt de glaise ou argile et constitué d'une partie de sable, une partie de terre noire, une partie de mousse de tourbe et une partie de vieux fumier. Le trou de plantation doit être deux fois plus grand que la grosseur du pot et rempli de ce mélange de terre. De cette façon, votre rosier n'aura pas à affronter les rigueurs du sol en place avant deux ans; il

pourra donc s'établir solidement dans le sol de qualité et se donner des réserves pour les stress éventuels.

Soins spéciaux

Lorsque votre rosier est dans un bon sol et bien exposé, 50% de la réussite est assurée, l'autre 50% vient de l'entretien que vous lui prodiguerez; en commençant par une bonne fertilisation à toutes les deux semaines avec un engrais du type 10-20-20 soluble pour favoriser la formation de fleurs plutôt que du feuillage, puis par l'identification et l'élimination des rejets qui prennent naissance sous le niveau de la greffe en général sous le niveau du sol.

Ils proviennent des porte-greffes et se reconnaissent généralement à leurs feuilles et à leurs épines qui diffèrent de celles des rosiers cultivés. Leurs folioles sont étroites et leurs épines ressemblent à des aiguilles. La

plupart du temps les rejets ont 7 folioles formant une feuille tandis que le rosier proprement dit n'en a que 5. C'est aussi ce que certaines personnes appellent du rosier sauvage qui prend contrôle du rosier greffé.

Le moyen le plus sûr de l'identifier est de suivre la pousse suspecte jusqu'à son point de départ qui se situera sous le point de la greffe, c'est-à-dire en

dessous du bourrelet où s'effectue la jonction des branches et du système racinaire. Arrachez alors le rejet à sa base. Ne le coupez surtout pas au sécateur. Cette opération aurait le même effet que la taille; elle stimulerait davantage la formation de nouveaux rejets.

Pour plus de fleurs

Dès que les fleurs d'hybrides de thé se fanent, il

faut les enlever à l'aide d'un sécateur juste au-dessus d'une pousse vigoureuse ou d'un bourgeon externe. Cette opération favorise l'apparition de nouvelles fleurs. Si vous coupez la tige à la première feuille ayant 5 folioles, vous privez la plante de plusieurs tiges florifères. Vers la fin de la saison, vous pouvez vous contenter de couper au premier oeil en dessous de la fleur afin de ne pas

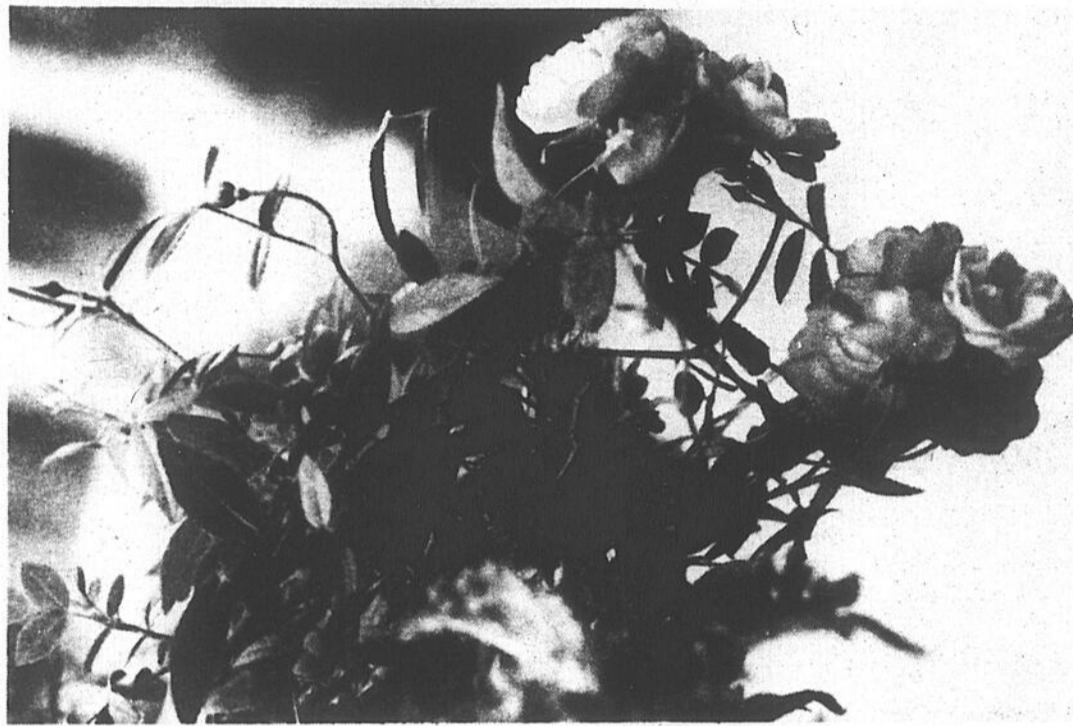
provoquer l'apparition de jeunes tiges qui n'auraient pas le temps de se lignifier avant la venue de l'hiver.

Chez les rosiers floribunda, il faut éliminer tout le bouquet terminal en coupant la tige au premier oeil sous le bouquet. Ne laissez jamais de fleurs monter en graine, sauf si vous désirez les récolter. Les fleurs an-

nuelles fleuriront plus également si les fleurs fanées sont enlevées régulièrement.

Pour obtenir des fleurs plus grandes, vous pouvez éliminer quelques boutons d'hybride de thé pour permettre aux fleurs de mieux se développer. Lorsque de nouvelles tiges poussent sur ces rosiers, un ou plusieurs boutons latéraux apparaissent juste en dessous du bouton terminal. Vous pouvez les éliminer en les détachant avec les doigts. Chez les floribunda ou rosier en bouquet vous pouvez éliminer dans chaque bouquet les gros boutons du centre et les plus petits.

Pendant la floraison, afin de protéger les fleurs, arrosez avec un arrosoir ou un irrigateur qui permet de donner de l'eau seulement aux racines. Pour prévenir l'apparition du mildiou, arrosez le matin de sorte que les plantes aient le temps de sécher avant le crépuscule. Traitez régulièrement (aux 2 à 3 semaines) avec insecticide-fongicide spécifique, pulvérisé en fine brume. Le benomyl-captan et le sevin ou malathion font une bonne combinaison pour la plupart des insectes et maladies sur les rosiers et sur 90% des plantes d'intérieur ou d'extérieur et même le potager.



Les rosiers demandent à être traités avec soin et patience, pour en revanche donner leurs bijoux de couleurs.

Pour les producteurs agricoles...



Prix d'été!

(protégez votre liquidité)

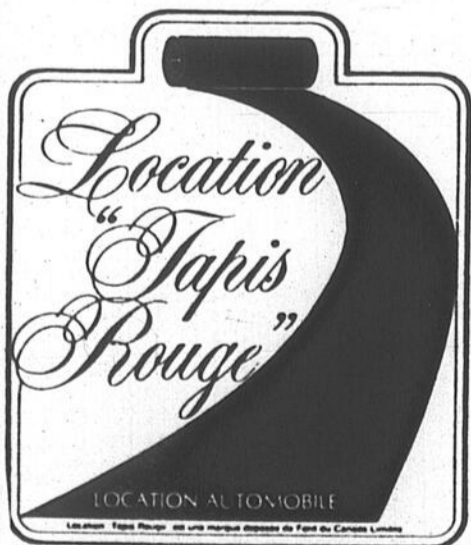
Camion F-150 «S»
À CE BAS PRIX



PRIX À PARTIR **189,95\$***

UTILISATION 48 MOIS

* Taxe, transport, préparation et équipement supplémentaire en sus.



La qualité passe avant tout. Aux ventes, à l'entretien et aux pièces.

LES AUTOMOBILES **MISTRAL** INC

166, boul. Saint-Joseph, Saint-Jean-sur-Richelieu Tél.: 348-9223, Mtl: 658-8511

SUPER-SPÉCIAUX

Possibilité de financement sur place

Boeuf haché maigre - 10 lb et plus	1 59	lb 3,51\$ kg
Longe longue de boeuf cat. A-1 (60 à 90 lb)	2 49	lb 5,48\$ kg
Fesse de boeuf cat. A-1 (80 à 100 lb)	1 95	lb 4,30\$ kg
Longe de porc complète 12 à 15 lb	2 29	lb 5,05\$ kg
Brochette de boeuf paquet de 10	16⁹⁰	paq.
Brochette de porc paquet de 10	15⁹⁰	paq.
Brochette de poulet paquet de 10	18⁵⁰	paq.
Tournedos 6 à 7 oz ch. - paquet de 10	14⁹⁰	paq.

POUR VOTRE CONGÉLATEUR

	A-1	C-1	D-1
DERRIÈRE	2,05\$ lb 4,52\$ kg	1,86\$ lb 4,10\$ kg	1,64\$ lb 3,62\$ kg
DEMI	1,56\$ lb 3,44\$ kg	1,47\$ lb 3,24\$ kg	1,39\$ lb 3,06\$ kg
DEVANT	1,32\$ lb 2,91\$ kg	1,27\$ lb 2,80\$ kg	1,20\$ lb 2,65\$ kg

Nous acceptons maintenant la carte Visa
Financement disponible

Ces prix comprennent la coupe et l'emballage.



875 Chemin des Ormes Sud L'Acadie

Les perce-oreilles reviennent à la charge

Attention, les perce-oreilles reviennent à la charge! Selon l'entomologiste Amalia Pucac, d'Agriculture Canada à Ottawa, si vous ne les surveillez pas de près, ils peuvent dévorer presque tout votre jardin.

Ces insectes brillants, d'un brun rougeâtre, sont munis de pinces semblables à celles du homard. Ils ne mesurent que deux centimètres de longueur, mais ils peuvent rendre fou tout jardinier amateur.

prudence, la spécialiste conseille d'utiliser l'insecticide à cet endroit et de traiter aussi les refuges préférés des perce-oreilles, comme les fentes des trottoirs, les tas de bois, les clôtures et même, s'ils sont creux, les pieds en aluminium des meubles de jardin.

Il existe sur le marché un certain nombre d'insecticides en atomiseur pour lutter contre ces insectes à l'intérieur.

■ Appâts

On peut se procurer des appâts empoisonnés un peu partout au pays, ou encore les préparer soi-même en mélangeant une petite quantité de diazinon avec du son et de l'huile de poisson ou de l'huile végétale.

Mme Pucac déconseille l'emploi des appâts à l'intérieur et recommande de tenir les petits enfants et les animaux familiers loin des endroits traités.

La plupart des insecticides de jardin n'agissent que lorsque les insectes entrent en contact direct avec la surface traitée. Ils peuvent aussi détruire des insectes utiles comme les coccinelles, qui tiennent en échec d'autres ravageurs comme les pucerons.

■ Méthodes

Selon Mme Pucac, on peut toutefois recourir à un certain nombre de méthodes non chimiques.

Ainsi, il est facile de fabriquer un piège effi-

cace en joignant deux planchettes de bois dans lesquelles on a pratiqué des rainures d'environ 4 mm de largeur sur 4 mm de profondeur. Les entailles devraient coïncider lorsque les planchettes sont mises face à face. Il suffit ensuite de placer le piège à la verticale dans le jardin. Comme les perce-oreilles aiment les endroits exigus, ils se réfugieront dans les rainures pendant la nuit et, le lendemain matin, vous

n'aurez plus qu'à vous en débarrasser en secouant les planches au-dessus d'un seau d'eau chaude ou savonneuse.

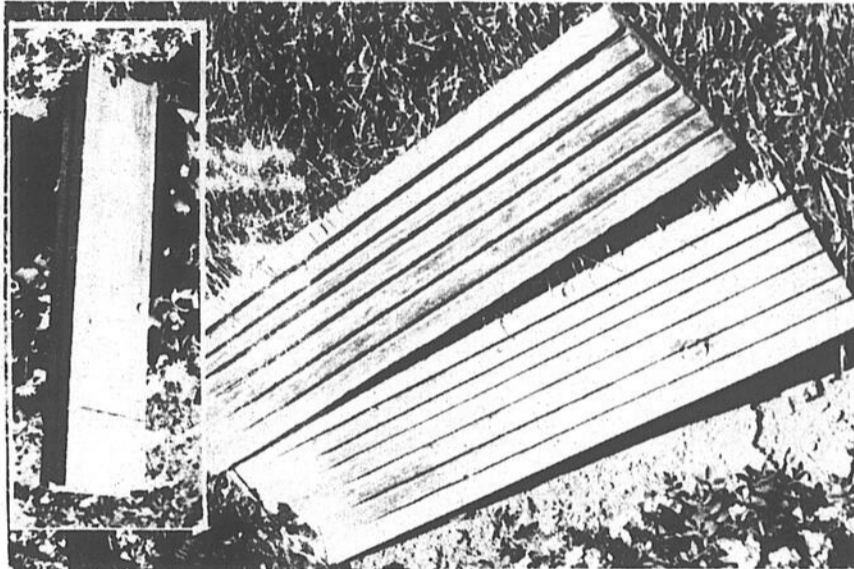
Mme Pucac affirme qu'elle peut ainsi attraper deux cents perce-oreilles par nuit.

Les boîtes de conserve vides vous seront aussi fort utiles. En effet, comme les perce-oreilles aiment grimper, vous pouvez fabriquer des

pièges peu coûteux en remplissant des boîtes d'eau savonneuse ou d'huile de poisson en conserve et en les plaçant tout autour du jardin.

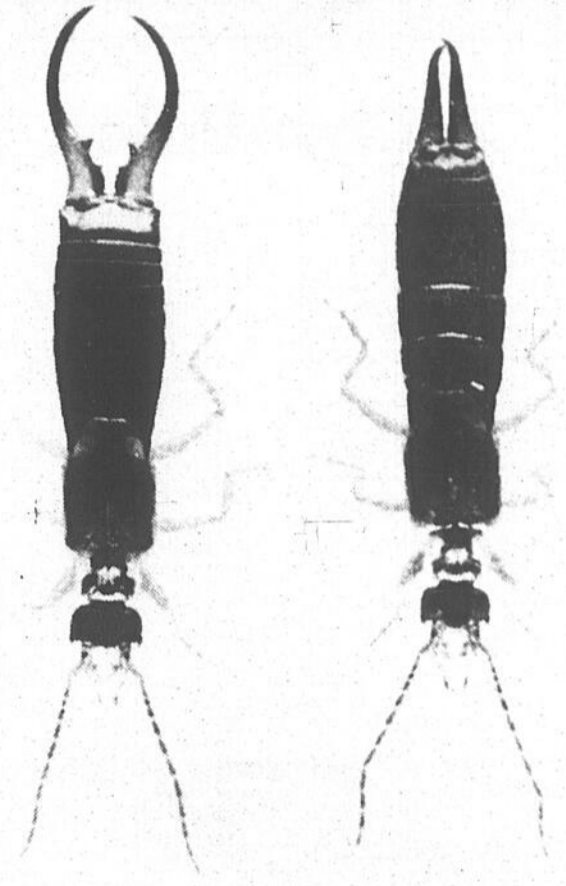
N'oubliez pas non plus qu'il vaut mieux prévenir que guérir.

Comme les perce-oreilles ont une préférence marquée pour les jeunes pousses, les jardiniers peuvent souvent prévenir les ravages en se-



On peut confectionner un piège efficace pour les perce-oreilles: il suffit de pratiquer plusieurs rainures sur deux planchettes que l'on réunit en ayant soin de faire coïncider les rainures. Puis, on place le

piège à la verticale dans le jardin, pendant la nuit. Le matin, il n'y a plus qu'à secouer au-dessus d'un seau d'eau savonneuse pour noyer les insectes qui se sont réfugiés dans les rainures.



Si vous les laissez faire, les perce-oreilles ravageront votre jardin pour ensuite envahir votre maison.

mant très tôt.

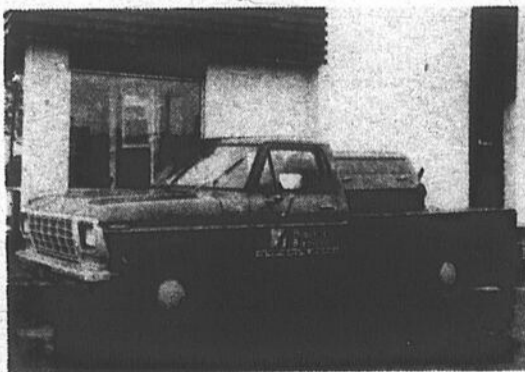
Ainsi, les plantes sont bien établies au moment où les perce-oreilles sortent de leur hibernation, entre la fin de mai et la troisième semaine de juin. Le temps froid et pluvieux retarde habituellement l'éclosion des oeufs.

Par ailleurs, vous avez intérêt à garder votre gazon et votre jardin exempts de débris ou de matière organique en décomposition. Les déchets de tonte et les feuilles mortes doivent être enlevés rapidement, car ils offrent une bonne cachette aux perce-oreilles.

NOUVEAU! NOUVEAU!

Brault & Bisailon inc.

vous offrent un nouveau service de compresseur pour briser le béton et perforer des trous dans le solage jusqu'à 1 1/2 pouce de diamètre



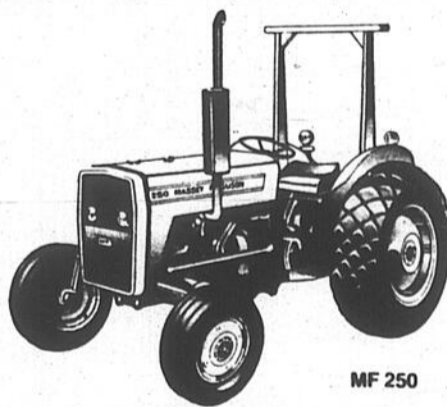
Brault & Bisailon inc.
entrepreneurs généraux

390 Grand Bernier Nord
C.P. 214, Saint-Jean, Qué.

347-6171

Super-valeurs MF

Le bon à tout faire peu importe l'endroit



MF 250

GROS ESCOMPTES D'USINE

Avez-vous besoin d'un tracteur robuste, construit pour résister aux travaux les plus durs? Eh bien! Voyez alors les tracteurs Massey-Ferguson de 34 à 78 ch*. Ils se vendent avec de gros escomptes d'usine. Ces MF 200 sont d'une valeur imbattable. Ne passez pas une autre saison sans un de ces super-produceurs Massey-Ferguson.

* Puissance ch/PDF estimée par le fabricant.

ENEZ VOUS RENSEIGNER SUR NOS AUTRES BONS PLANS D'ACHAT.

L'équipe de l'extra service

ÉQUIPEMENT INC.



OSTIGUY

Maison établie depuis 1928

MARIEVILLE
460-4441
MONTREAL
866-8016

sans frais 1-800-361-0862
660, rue Chambly

Voyez nos spécialistes
Conrad Bessette et
Denis Bessette

Massey-Ferguson

Nous cultivons vos idées.

Vaste choix de tracteurs usagés

Oliver 1855

4 roues motrices, avec chargeur et cabine
Prix sur demande

MF 275

8 vitesses, très propre
11 900\$

Ford 7000 Cab

pneus 18.4x38
13 500\$

MF 275 Multi-power

aubaine, très propre
Prix sur demande

MF 1155

cabine, 1 777 heures
Prix spécial

MF 2005

cabine avec garantie MF
6 mois, vraie aubaine!

4 faucheuses-conditionneuses

(haybine), N-H469,
N-H479, à prix réduit,
fait voir!



La viande de porc convient à toutes les occasions

Alimentation

Au Québec, la production porcine se situe au deuxième rang, après la production laitière. Ce secteur représente plus de 21% des recettes agricoles. Le porc québécois s'est taillé une place enviable sur les marchés étrangers.

La viande de porc convient à toutes les occasions en toute saison. En repas gastronomique, en service rapide ou en grillades à l'extérieur, le porc se marie bien à différentes saveurs, exemple: jambon aux pommes, côtes levées

au miel ou au sirop d'érable, rôti de porc aux fines herbes.

Les repas à base de porc n'ont de limite que votre imagination...

La valeur nutritive du porc est comparable à celle des autres viandes.

Contrairement aux croyances, le porc n'est pas nécessairement plus calorifique que d'autres viandes.

Le gras est visible et facile à enlever.

La viande de porc est une excellente source de thiamine (vitamine B1) et une bonne source de fer. Par contre, le foie de porc est une excellente source de fer.

Précisons que les protéines sont nécessaires au renouvellement et à l'entretien des tissus. Quant aux vitamines et aux minéraux, ils contiennent un facteur de maintien d'une bonne santé.

■ Achat

Connaître les diverses découpes de détail du porc permet de mieux choisir selon le mode de cuisson désiré.

Profiter des prix spéciaux. Certains sont particulièrement avantageux pour entreposer au

congélateur des morceaux d'usage courant.

Faire attention aux produits identifiés «décongelé» dans les comptoirs. Ils ne doivent jamais être recongelés avant cuisson.

Choisir une pièce dont la couche de gras est plus mince.

Calculer le prix par portion. Il peut arriver que les morceaux désosés soient plus économiques.

■ Conservation

La viande, produit très périssable, doit être conservée de façon appropriée.

La durée de conservation ci-dessous s'applique à la condition que la viande soit emballée de

façon appropriée.

Réfrigération

La viande doit être couverte tout en permettant une certaine aération. Si on ne prévoit pas une utilisation immédiate, vaut mieux congeler dès le retour à la maison.

Congélation

L'emballage du comptoir ne convient pas puisqu'il est perméable à l'air. Un emballage hermétique est indispensable: papier de boucherie (cisé), papier d'aluminium, sacs en plastique.

Faire le vide d'air de l'emballage, étiqueter chaque paquet: nom de la découpe, date, nombre approximatif de portions. (Cette quantité devrait correspondre au volume nécessaire d'un repas).

La quantité mise à congeler doit être déter-

minée en tenant compte de l'importance de la rapidité de congélation. Minimum de temps = maximum de qualité.

Comme pour tous les aliments carnés, il ne faut pas laisser la viande de porc fraîche, décongelée ou cuite plus de deux heures à la température de la pièce.

■ Cuisson

Chaleur sèche. Rôti au four (à découvert): cuire au four à 160°C (325°F). Ne pas couvrir ni ajouter d'eau.

Griller: cuire au-dessus ou au-dessous de la source de chaleur à environ 5-8 cm (2-3 po). Dorer chaque côté.

Sauter: cuire sur le feu à chaleur moyenne avec peu ou sans corps gras. Dorer chaque côté. Ne pas couvrir ni ajouter d'eau.

Chaleur humide: braiser (à couvert): saisir la viande, ajouter un peu de liquide. Couvrir hermétiquement et laisser mijoter à faible température: en surface (sur les éléments), au four 160°C (325°F). Bouillir (fricassée ou ragoût): saisir la viande. Couvrir de liquide chaud. Mijoter à faible température. Sous pression: cuire à la vapeur à l'autocuiseur.

Quelle que soit la découpe, la viande de porc doit être suffisamment cuite. Pour s'assurer de la destruction de la trichine (parasite susceptible de se retrouver dans la viande de porc), la température interne du morceau de viande doit atteindre au moins 71°C (160°F) lors de la cuisson. La congélation à 15°C (5°F) pendant 20-30 jours pour des morceaux de 15 cm d'épaisseur détruit également la trichine.

Conservation des découpes de la viande de porc

Viande	Durée de conservation	
	Réfrigérateur Max 4°C (40°F)	Congélateur Min -18°C (0°F)
Porc cru*	3-4 jours	3-6 mois
Porc haché cru	1-2 jours	2 mois
Côtelettes	2-3 jours	3-6 mois
Porc cuit	1-2 jours	2-3 mois
Porc fumé ou salé	1 semaine	1 mois
Charcuterie	1 semaine	1-2 mois
Abats	1 jour	3-4 mois

* Toutes les découpes de porc cru à l'exception du porc haché et des côtelettes. Référence: Conseil canadien du porc. Porc, éditeurs Ross Bakers, Ottawa, 1977, 113 pp.



Contrairement aux croyances, le porc n'est pas nécessairement plus calorifique que d'autres viandes.

NOUVEAU

L'AVANTAGE
Belarus

sur nos tracteurs neufs en inventaire

PROGRAMME 1

FINANCEMENT BELARUS

à **5%** ou **7%**

Plus généreuses allocations allant

jusqu'à **7 500\$**

PROGRAMME 2

PAS DE FINANCEMENT

plus grosses allocations allant

jusqu'à **8 500\$**

Le choix économique



ÉQUIPEMENT HENRI MATHIEU

Vente et réparation machineries agricoles
Vendeur autorisé BELARUS

199, Route 217, Saint-Bernard (de Lacolle), 246-3923

Selon une étude menée sur la question

Les consommateurs paient la farine trop cher

Les consommateurs de la région de Montréal paient la farine tout usage trois fois plus cher que les Londoniens et deux fois plus qu'à Washington, Tokyo et Paris. Cette situation est entre autres imputable à la forte concentration caractérisant l'industrie meunière canadienne où trois compagnies (Ogilvie, Maple Leaf et Robin Hood) contrôlent 70% du marché.

C'est ce qui ressort, entre autres, d'une étude américaine visant à comparer l'industrie meunière américaine à l'industrie canadienne.

Les auteurs dudit rapport notent que le prix moyen du kilo de farine des villes de Paris, Tokyo, Washington et Londres s'établissait à \$0.61

l'an dernier comparativement à \$0.93 à Toronto et à \$0.97 à Montréal, ce qui représente un écart de \$0.32 (52%) et \$0.36 (59%) respectivement. On pourrait croire que les prix élevés de la farine au Canada sont dus à des coûts élevés de sa principale matière première, le blé. Or, ce n'est pas le cas.

■ Coûts

Selon la firme américaine d'enquête, le boisseau de blé coûtait près de

\$6 aux minotiers canadiens l'an dernier comparativement à \$11 pour les meuniers japonais. Pourtant, la farine coûte moins cher au Japon alors que le kilo se détaillait \$0.86 à Tokyo.

Malgré une performance moindre que son potentiel, l'industrie meunière canadienne jouit d'un haut degré de rentabilité, ayant réalisé en 82 des profits nets équivalant à 7,6% des ventes alors que l'industrie américaine, rendue plus efficace suite à une rationali-

sation importante de ses opérations, n'a réalisé qu'un taux de profits de 1,8%.

■ Réglementation

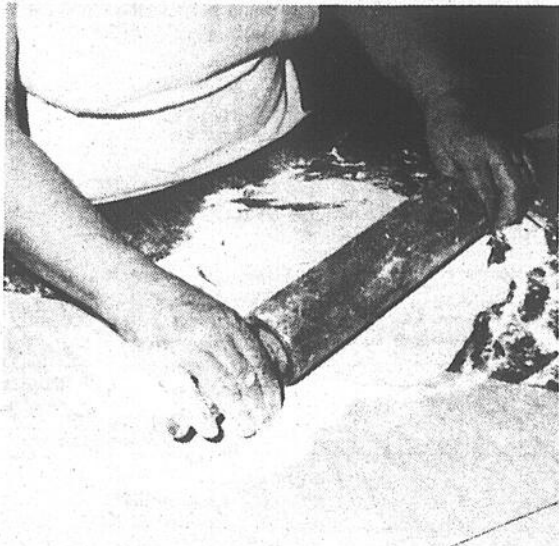
En conséquence, cette situation se répercute directement sur le prix au détail de la farine que doivent assumer les consommateurs. La Fédération nationale des associations de consommateurs du Québec considère que les consommateurs paient la farine trop cher et dénonce la situation d'oligopole qui caracté-

rise ce secteur d'activités.

La Fédération revendique par conséquent la réglementation des prix des aliments de base, dont le pain, afin d'assurer aux consommateurs qu'ils pourront se procurer ces denrées à un prix juste et équitable. A cet effet, 642 groupes nationaux et régionaux ont appuyé la Fédération dans le cadre d'une campagne nationale de sensibilisation. Parallèlement, une enquête nationale a révélé que 88% des consommateurs se sont montrés favorables à la réglemen-

tation des prix des aliments.

Compte tenu du fait que les coûts élevés de production de l'industrie meunière se répercutent aussi sur celui de la farine destinée à la fabrication industrielle du pain, la Fédération demande au ministère de l'Agriculture, des Pêcheries et de l'Alimentation de faire enquête sur la situation de l'industrie meunière au Québec afin d'identifier et de corriger les causes relatives aux prix élevés de la farine.



La Fédération nationale des associations de consommateurs demande au ministre Michel Pagé de faire enquête sur la situation de l'industrie meunière afin d'identifier et de corriger les causes relatives aux prix élevés de la farine.

Vins canadiens: de la vigne à la table

par Laurel HERWIG WINTLE (collaboration spéciale)

Grâce à la sélection de nouveaux cépages de raisins et à l'utilisation de meilleures méthodes de fabrication, le Canada produit maintenant de nombreux vins de qualité supérieure.

À l'heure actuelle, l'industrie vinicole emploie, directement ou indirectement, 20,000 Canadiens. Encore jeune, sa valeur a augmenté de 60 millions de dollars (d'après le

produit national brut) au cours des 12 dernières années. La production de vin s'effectue en Ontario, en Colombie-Britannique, au Québec, en Alberta, en Nouvelle-Écosse, au Manitoba et au Nouveau-Brunswick.

Les Canadiens consomment 9,4 L de vin par année. Sans pouvoir comparer notre consommation à celle des Italiens, qui en boivent 91 L, elle n'en a pas moins augmenté de 395% depuis 1964!

■ Plus raffiné

Par ailleurs, nos préférences évoluent. Dans les années 60, les Canadiens optaient pour les vins de fantaisie aromatisés et les mélanges de mousseux. Aujourd'hui, ils exigent un vin sec de grande qualité, ce qui dénote un goût plus raffiné. Le secteur vinicole canadien a eu vite fait de répondre aux goûts changeants des consommateurs.

Il reste que la rapidité est très relative en viticulture, puisqu'il faut cinq ans pour produire des

raisins à partir d'un vignoble replanté. Aujourd'hui, les producteurs de raisins plantent des hybrides français de première qualité, alors que diminue la population des variétés aborigènes de type Labrusca.

En 1984-1985, les vins canadiens se sont emparés de 43% des 214 millions de litres vendus au Canada. Ceci représente une baisse par rapport à 1976-1977, année où la part canadienne du marché intérieur des vins atteignait 51%. Cette diminu-

tion de vins subventionnés, donc moins coûteux, de France et d'Italie. Malgré la qualité de notre vin, le prix et le prestige des produits importés séduisent encore les Canadiens.

Les vins canadiens se taillent une place de choix sur le marché mondial quoique celui-ci soit très concurrentiel. Les vins canadiens ont mérité des médailles d'or, d'argent et de bronze au concours international de vins et spiritueux de Grande-Bretagne.

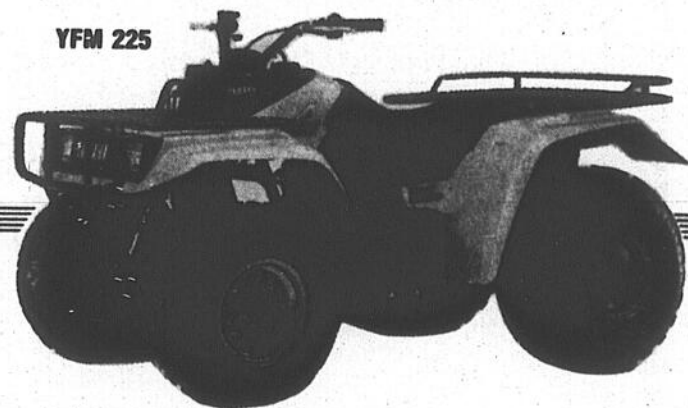
YAMAHA 86

Le tout-terrain
1986

Dix façons d'envisager
le travail et les loisirs!

Spécial
d'été!

YFM 225



Warrior

Maintenant
disponible

YFM 350 ER



TRI-Z 250



Lamoureux Sport

Dépositaire YAMAHA
Vente - service - réparations

270, 9e Avenue, Iberville - 347-6874

Un guide vétérinaire pour ceux qui aiment les animaux

Nos amis les animaux

Il ne s'agit pas d'un manuel pour les vétérinaires, mais d'un bon livre de connaissances utiles pour ceux qui aiment les animaux et qui veulent mieux comprendre leurs besoins et leurs problèmes de santé. A combien de questions suivantes pouvez-vous répondre?

Pourquoi les chiens à

oreilles longues sont-ils plus sujets aux infections de l'oreille? Connaissez-vous la différence entre un virus et une bactérie, et comment l'un et l'autre attaquent-ils l'organisme?

Savez-vous quoi faire si votre chien a eu une rencontre avec un porc-épic? Pouvez-vous administrer une capsule ou un

comprimé à vos petits animaux? Savez-vous que vous pouvez empoisonner votre chien en lui donnant un vermifuge? Les désinfectants que vous employez à la maison sont-ils sûrs pour vos chats?

Des réponses

Vous trouverez réponse à ces questions et à des centaines d'autres dans le Guide vétérinaire. La préface de ce livre a été préparée par M. Rudi Dallenbach qui est le directeur de la ferme du collègue MacDonald et qui est aussi membre du

Conseil d'administration de la Société canadienne de protection des animaux.

Il a écrit: «Cet excellent livre couvre la plupart des soins vétérinaires qu'un profane devrait connaître pour administrer de bons soins à ses animaux, tout en s'épargnant des soucis et de l'argent. Il s'agit d'un guide pratique et de références mais ce n'est évidemment pas un traité de médecine vétérinaire.»

Adresse

Procurez-vous cette mine de renseignements pratiques de plus de 400 pages qui couvre tous les aspects des soins aux bovins, chats, chevaux, chèvres, chiens, cochons, lapins, moutons et volailles.

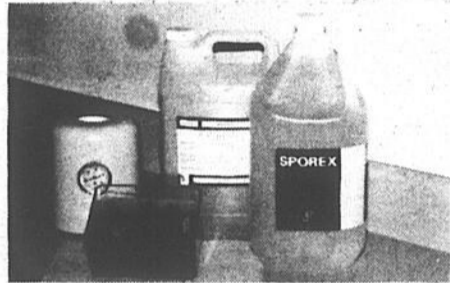
On y traite aussi des techniques pour appliquer un pansement, prendre la température, etc. Réservez un exemplaire en commandant directement à la Société canadienne de protection des animaux, 5215 Jean-Talon ouest, Montréal, H4P 1X4. Le coût du volume est de \$19.95.



Saviez-vous que les chiens à oreilles longues sont plus sujets aux infections de l'oreille?

L'acupuncture: son outil principal - l'aiguille d'acupuncture

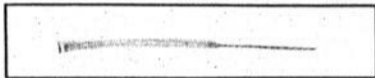
Le mot acupuncture éveille pour beaucoup de gens, une petite appréhension. La crainte de se faire introduire dans le corps de nombreuses aiguilles. Et il faut le dire cette crainte est légitime tant qu'on a pas vu en personne ce qu'est une aiguille d'acupuncture, on reste sur la fausse impression qu'elle est identique à l'aiguille d'une injection quelconque. D'une part l'aiguille d'acupuncture est très fine, elle est pleine sans vide à l'intérieur et ressemble à un mince fil. Elle est en acier inoxydable, ce qui nous permet de la stériliser après chaque utilisation avec des produits destinés à cette fin (l'alcool à 70%, l'hibitane, le sporex).



Également l'autoclave et/ou selon le cas, le stérilisateur à billes peut servir pour stériliser les aiguilles d'acupuncture.

Inutile de dire que les mesures d'hygiène sont prises pour que l'asepsie soit respectée en tout temps. La possibilité de transmission de maladies sanguines est alors enrayée, vue que l'aiguille d'acupuncture ne véhicule pas de sang proprement dit, et ne sert pas à injecter quoi que ce soit dans le sang, contrairement à une aiguille d'injection.

Il existe différentes grosseurs et différentes longueurs d'aiguilles qui sont utilisées au besoin selon le cas. L'emplacement détermine quelle aiguille est pertinente (ex. une petite aiguille sur les doigts, et une plus longue sur la jambe). La sensation que fait l'aiguille qui traverse la peau se compare à une piqûre de moustique. Vous trouverez ci-bas une aiguille d'acupuncture grandeur nature.



Pour plus de renseignements sur le sujet:

Clinique d'acupuncture J.L. Lévesque

526, boul. du Séminaire, Saint-Jean-sur-Richelieu, (Québec)

Tél.: 348-0518, jour/soir

Le degré de contamination mercurielle dans les poissons

Chasse, pêche et plein air

Le mercure est à l'origine de certains problèmes au Québec. Cette substance largement répandue dans notre environnement naturel présente la tendance nocive de se concentrer sous une forme toxique dans le poisson.

Trois sources principales de mercure affectent notre environnement: le mercure présent naturellement dans le roc, l'air et l'eau; le mercure rejeté dans l'environnement par des sources industrielles majeures, qui s'accumule

dans les sédiments de certains tronçons de cours d'eau ou de lacs; le mercure disséminé dans l'environnement par l'intermédiaire d'une multitude de produits de consommation et par la combustion du pétrole et de l'huile, du charbon, etc.

Le mercure (Hg) est un métal comme le fer et l'or, qui se retrouve naturellement dans l'environnement sous forme de sulfure. Purifié, il se présente à l'état liquide à la température ambiante. Au contact des bactéries

présentes dans le fond des lacs et des rivières, il peut se transformer en une substance toxique appelée méthyl-mercure qui présente un danger pour l'homme.

Contamination

La contamination des poissons varie en fonction de plusieurs facteurs: espèce, âge et lieu. Les espèces piscivores, c'est-à-dire celles qui se nourrissent d'autres poissons, tels le brochet, le doré et le maskinongé sont les plus contaminées.

Pour une même espèce, les gros spécimens contiennent une plus grande concentration de mercure que les petits. La teneur en mercure des poissons piscivores est en général plus forte dans les cours d'eau qui coulent vers la baie James.

Les résultats sont parfaitement clairs

Quand vous achetez ce qu'il y a de mieux... Le nouveau chlore sec



hth à dissolution plus rapide

Recevez par la poste un chèque rabais de \$7.00 F.C. quand vous achetez du chlore sec HTH® en quantités de 15,9 ou 11,4 kg.

Disponible en tablettes et nouvelles granules à dissolution plus rapide. Les nouvelles granules à dissolution plus rapide vous assurent une eau plus propre et plus claire pour moins de travail!

Dépêchez vous pour recevoir d'avantage de détails et votre certificat officiel à envoyer par la poste.

La date d'oblitération du certificat de rabais envoyé par la poste doit être le 28 juillet au plus tard.



Centre de piscines et patios

345, boul. du Séminaire
Saint-Jean-sur-Richelieu, (514) 348-6851
AUSSI À Chambly, Granby et Sherbrooke

Toute votre comptabilité SUR INFORMATIQUE

Nous utilisons présentement un ordinateur central, PD-P11/73, installé à Saint-Jean-sur-Richelieu, pour renfermer la comptabilité et les opérations financières de deux compagnies.

Cet ordinateur peut emmagasiner facilement les données comptables de trois autres compagnies.

Chacun fait ses entrées et reçoit les «sorties» comptables chez lui, en toute quiétude.

Si vous êtes intéressés à vous joindre à notre groupe, sous forme de location mensuelle, n'hésitez pas à communiquer avec le soussigné, en composant le 347-0323

Robert Paradis

Agriculture en bref

Collectionneurs

M. James Fletcher, le premier scientifique employé par Agriculture Canada, a été nommé en 1883 par le ministre de l'Agriculture de l'époque, M. J.H. Pope. Cependant, au cours des premières années, M. Fletcher cumulait deux fonctions. Entomologiste insatiable, il travaillait aussi comme comptable à la Bibliothèque du Parlement.

Détermination

Les premières cultures à la Station expérimentale d'Agriculture Canada, à Fort Vermilion, remontent à 1907. Au printemps de cette année-là, emportant avec lui une certaine quantité de graines et d'arbres, F.S. Lawrence est retourné en chemin de fer d'Ottawa à Edmonton. Il s'est rendu ensuite à Peace River Crossing, un voyage de 17 jours sur une distance de 650 kilomètres, en chariot avec un attelage de chevaux.

De là, il a descendu la rivière de la Paix jusqu'à Fort Vermilion, sur un radeau, une dernière étape de 480 kilomètres qui a pris trois jours. Six jours plus tard, les semis étaient terminés. Les cultures ont bien poussé, mais ont presque toutes été détruites par le gel, le 30 août.

Contribution

Au cours des premières années de la Seconde guerre mondiale, la Division des plantes fourragères d'Agriculture Canada a conseillé le ministère de la Défense nationale et celui des Transports sur la manière de préparer et d'entretenir les pistes d'atterrissage en herbe. Finalement, Agriculture Canada a été chargé de toutes les phases du gazonnage, depuis l'élaboration des spécifications jusqu'à la direction des opérations sur le terrain.

Perce-oreilles

Les perce-oreilles, ces ravageurs voraces, détruiront vos plantes et envahiront votre maison si vous n'agissez pas promptement. Mme Amalia Pucat, entomologiste à Agriculture Canada, recommande d'utiliser un insecticide non seulement sur les plantes mais aussi aux endroits où les insectes aiment se réfugier.

Mais l'emploi des insecticides comportent des dangers et des inconvénients. La spécialiste suggère donc des méthodes non chimiques et peu coûteuses pour lutter contre les perce-oreilles. Des pièges très simples, confectionnés à partir de planchettes de bois, de boîtes de conserve vides et d'eau savonneuse, suffisent à éliminer des centaines d'insectes. On peut aussi prévenir les ravages en semant très tôt et en gardant bien propres la pelouse et jardin.

Mouches noires

Les spécialistes de la Station de recherche d'Agriculture Canada à Lethbridge sont en guerre contre les exécrables mouches noires. Ils travaillent à déterminer les jours où ces dernières sont le plus gênantes pour le bétail. Ces insectes voyagent en nuées et rendent les troupeaux de bovins de boucherie et les vaches laitières extrêmement nerveux.

Il en coûte chaque année des millions de dollars en perte de production aux éleveurs du Centre de la Saskatchewan et de l'Alberta. Les scientifiques d'Agriculture Canada et le l'Université Western Ontario, à London, ont mis au point un nouveau pulvérisateur amélioré pour appliquer les répulsifs ou des chasse-mouches aux troupeaux infestés. Légère et facile à manoeuvrer, la bombe électrostatique a la dimension d'un pulvérisateur commercial à dos. Il est possible de l'actionner à partir d'un camion d'une demi-tonne ou d'un véhicule tout terrain.

Poussins

Après une interdiction de près de deux ans, le Japon vient de rouvrir ses portes aux poussins du Canada transitant dans ses aéroports à destination de l'Extrême-Orient. Cette mesure avait été prise à la suite d'une épidémie d'influenza aviaire aux États-Unis.

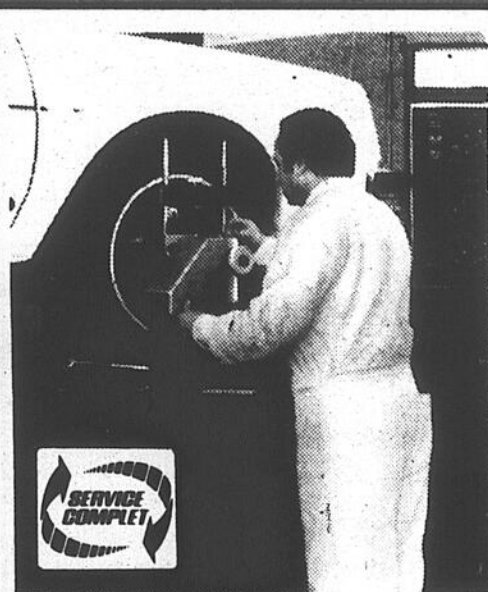
Les marchés du bassin du Pacifique sont très importants pour les exportateurs canadiens et l'interdiction de 1984 les plaçait dans une position particulièrement difficile. Il leur était en effet impossible de passer par l'Europe en raison du plus grand nombre d'heures de vol, qui entraînait une hausse de la mortalité chez les poussins ainsi qu'une augmentation des coûts.



Rien d'inattendu,
rien d'inexpliqué...
C'EST PROMIS!

SPÉCIAL PRÉ-VACANCES

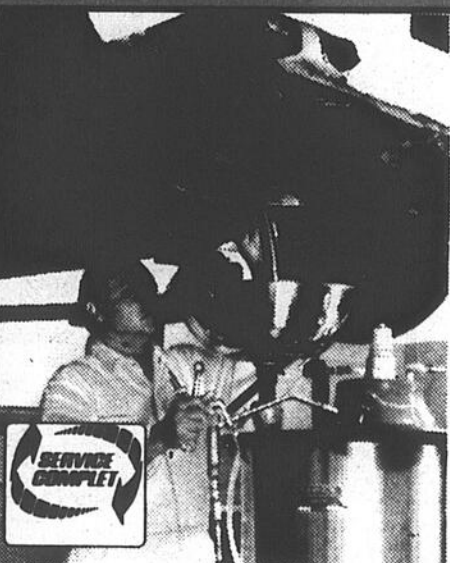
en vigueur du 2 au 7 juillet 1986



RABAIS: 407
Alignement
des roues

Notre SERVICE COMPLET comprend les réglages suivants: carrossage, chasse, pincement, paliers de roues, etc., et vérifications essentielles. Prenez rendez-vous à notre Centre-Auto

INSPECTION
de la direction et
de la suspension



RABAIS: 407



Lubrification, huile, filtre

Notre SERVICE COMPLET comprend: pose d'un filtre à huile, 5 litres maximum d'huile, lubrification du châssis et vérifications essentielles.

**INSPECTION
DES FREINS**

**INSPECTION DE
L'ÉCHAPPEMENT**



BALANCEMENT
ÉLECTRONIQUE

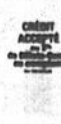
Rien d'inattendu, rien d'inexpliqué... **C'EST PROMIS!**

INSPECTION GRATUITE

Service de transport gratuit disponible
Pour renseignements: **Roger 348-1161**



Canadian Tire... en tête
MAGASIN ASSOCIÉ
600, Pierre Caisse
Robert Blanchard Inc., prop. 348-3851



Ouvert le samedi jusqu'à 17 heures



Annonces classées

347-5371

ATTENTION!

Ces annonces doivent être données avant 10 heures le vendredi précédent la publication de notre journal. Toute réclamation doit être produite dans les trois jours qui suivent la publication et ne peut en aucun cas dépasser le montant réclamé pour cette annonce.

Première insertion: **4,50\$ /20 mots**
 Frais de facturation: **2\$**
 Répétition: **4\$ ch.**
 10¢ le mot additionnel

347-5371

IMMEUBLES

MAISON À VENDRE avec garage, 5 1/2 pces, tapis, chauffage air chaud, 425 21ème avenue Ouest Venise-En-Québec, inf. 410, 21ème avenue Ouest ou 187 42ème rue Ouest

FERME 4 1/2 arpents, à Lacolle, comprenant élevage de lapins, bâtiments (4), bosque à légumes, plus équipement, \$70.000 tel 1 246 2409

TERRAINS dans immense domaine interdit au public. Montagnes/rivière/ruisseau/villégiature, pêche truite, chasse original-chevreuil-petit gibier. A partir de 07 \$ le pi. ca. Financement à votre choix par propriétaire. Pour documentation 819-888-2314 ou 819-877-3183

TERRAINS dans immense domaine interdit au public, montagnes, rivières, ruisseaux, villégiature, pêche truite-chasse original-chevreuil-petit gibier. A partir 08 \$ pied carré, financement à votre choix par le propriétaire, pour information 819-888-2314 ou 819-877-3183.

VENDE-EN-QUEBEC terrains (superficie minimum 30.000 pi. ca), ou fermettes, 5, 10, 15 acres, près du golf, tel pour 263-5252 le soir 1-293-4672

TERRAIN à vendre ou à louer à court ou long terme, 220 arpents drainés, avec belle maison et machinerie, prix à discuter, écrire C.P. 201, Saint-Grégoire, J0J 1K0

Batteuse «JOHN DEERE» modèle 7000, moteur diesel reconditionné.
Table à grain 15 pieds et nez à mais 6 rangs.
 Prix: 27 000\$
Tél.: 248-3092

Foin
 J'achète foin et paille
Yves Bédard
(514) 244-5463

SERVICE DE PHOTOCOPIES
5¢
 FAITES-LE VOUS MÊME
COPICOM
 347-8252
 32, Place du Marche Saint-Jean-sur-Richelieu

ÉQUITATION CHEVAUX À LOUER
 Venez visiter le plus grand ranch du Québec.
OUVERT 7 JOURS PAR SEMAINE de 9h à 21h
 Sentier boisé entretenu passant dans un petit village inspiré de l'ouest avec cantine et boutique western.
 — Montures pour tous les goûts.
 — Prix spécial pour groupes.
659-9295
RANCH POCO
 7A Rang St-Claude, St-Philippe
 (À 15 minutes de Saint-Jean)

réparations de TOITURES de tout genre

P. E. RICH
 Protection Économie
 Réparations Imperméabilisation Conservation Habitation
 Saint-Jean-sur-Richelieu
346-3038
 Montréal
445-7175
 Estimateur: Pierre Choquette

Pins rouges
Pins sylvestres
Épinettes blanches
Sapins Beaumier
Mélèze
Érables
Pommiers nains
 En sacs prêts à transplanter en tout temps
 Deux à cinq pieds de haut.
 De plus grands sont en terre.
Pépinière Paradis
 Saint-Alexandre
296-8240
 (intersection Kempt et 8e Concession)

FERME À VENDRE
 480, rang Rivière est
 Sainte-Brigide, d'Iberville
 Ferme d'environ 2,8 hectares en culture avec maison, porcherie d'engraissement d'une capacité de 1 200 porcs par élevage avec moulange fixe.
 Cette ferme comprend le lot P-260, rang Rivière est, paroisse Sainte-Brigide.
 Les offres d'achat devront être reçues au siège social de l'Office avant 16 heures le 15 juillet 1986 et avoir été complétées sur les formules officielles disponibles à l'Office du crédit agricole du Québec, 1020, route de l'Église, bureau 500, Sainte-Foy, Québec G1V 4P2.
 Les personnes qui désirent obtenir des informations concernant cette propriété, se procurer des formules pour soumissionner ou aller visiter la propriété, doivent s'adresser à l'une des personnes suivantes:
 a) M. PIERRE LAGACÉ, directeur régional
 b) M. YVON CARON, conseiller en financement agricole
 Saint-Jean-sur-Richelieu (514) 348-4948
 N.B.: L'Office se réserve le droit de ne pas considérer toute soumission inférieure à 29 000\$ et de n'accepter ni la plus haute ni aucune des offres.
 L'Office pourra fournir des titres clairs après le 24 octobre 1986.
 (Référence: 8728)

2 MOIS GRATUIT
 JUILLET ET AOÛT
785, rue Contant
 Pour location:
349-2221
2 1/2 - 3 1/2 - 4 1/2
 à louer
 meublés ou non, service de conciergerie, stationnement avec borne électrique.
 L. Benjamin

Location avec option d'achat
 résidence commerciale, face au lac Champlain à Venise-en-Québec, 5 chambres, salon, cuisine, vivoir, possibilité 2 autres chambres ou bachelors: 3 salles de bain, foyer à combustion lente, piscine, patio, quai au bord de l'eau, clôture Frost 8 pieds, système sécurité, stationnement 10 voitures, meublée ou non. Libre juillet.
 Rens.: **244-5587**
 Ou à vendre en co-propriété avec option d'achat le tout plus tard.

André Valcourt
 encanteur bilingue
1540, rang des Côteaux, Farnham
 À votre disposition pour tous genres d'encans
293-5436
293-7464
 en tout temps

Service à domicile 6 jours par semaine
347-7600
Pierre Perras
Pompes Inc.
 475, avenue Desjardins, Iberville
 Atelier mobile

VENTE ET RÉPARATIONS

- pompes submersibles
- Goulds et Berkeley
- d'adoucisseurs d'eau
- de pompes à eau

SPÉCIAL LIVRAISON GRATUITE AVEC L'ACHAT DE 10 SACS DE SEL ET PLUS.

appel d'offres

Gouvernement du Québec
 Les ministères se réservent le droit de refuser toutes les soumissions présentées, même la plus basse.
Ministère des transports
Vente aux enchères publiques
 DOSSIER: 9-86-01897-6
 Le ministère des Transports offre en vente aux enchères publiques une bâtisse: résidence déclarée immeuble excédentaire vendue pour être déplacée, située au 9, Princesse Caroline à Saint-Athanase, Iberville.
 La mise à prix est fixée à deux mille six cent quarante dollars (2 640,00\$) et aucune offre inférieure ne sera acceptée.
Personne désirant enchérir:
 Toute personne désirant enchérir peut obtenir les conditions de vente en s'adressant au ministère des Transports, Service des expropriations, 7005, boul. Taschereau, Brossard (Qué.) J4Z 1A7, numéro de téléphone (514) 445-1440, en précisant le numéro de dossier ci-haut mentionné.
Lieu et date de l'enchère: le 17 juillet 1986 à 11:00 heures sur les lieux mêmes.
Visite: entre 10:00 heures et 11:00 heures, le jour de l'enchère
 Le Sous-ministre Pierre Michaud, ing.

Québec

appel d'offres

Gouvernement du Québec
 Les ministères se réservent le droit de refuser toutes les soumissions présentées, même la plus basse.
Transports Québec
Projet: 653-3101-6 - Traçage de ligne de centre et de rive sur diverses routes dans diverses municipalités, dans les comtés de Brome-Missisquoi et Iberville. Longueur: 1 160 km.
 Sont admis à soumissionner les entrepreneurs qui ont leur principale place d'affaires au Québec, qui possèdent la licence de la Régie des Entreprises de Construction du Québec dans la ou les catégories pertinentes lorsque requise et qui auront réquisitionné les plans et devis à leur nom.
 Un versement de 5.00\$ non remboursable, soit en argent comptant, soit un chèque ou mandat-poste à l'ordre du ministre des Finances est requis pour l'obtention des plans et devis du projet.
Garantie de soumission exigée:
 - cautionnement de soumission: 5 000,00\$
 ou
 - chèque visé: 2 500,00\$
 Les endroits où l'on peut examiner ou obtenir les documents et les renseignements nécessaires à la préparation de la soumission sont:
Service des Contrats
 Ministère des Transports
 700 est, boul. Saint-Cyrille (20e), Québec, G1R 4Y9
 Téléphone: (418) 644-8848
 OU
Service des Contrats
 Ministère des Transports
 255 est, rue Crémazie (1er), Montréal, H2M 1L5
 Téléphone: (514) 873-6061
 La réception et l'ouverture des soumissions est faite à: 255 est, rue Crémazie (1er), Montréal, H2M 1L5.
 Clôture de la réception des soumissions à 15 heures, le mercredi 23 juillet 1986.
 Le Sous-ministre Pierre Michaud, ing.

Québec

St-Jean Plymouth Chrysler Inc.

390, rue Laberge
 Saint-Jean-sur-Richelieu
Tél.: 348-7366

Chevrolet Familiale 1975
 automatique

Chrysler Le Baron 1980
 automatique

Dodge Omni 1982

Ford Escort 1982
 bas millage

Reliant 1985
 «taxi pack»

Impala 1978

Dodge Omni 1981
 5 vitesses

Laser 1985

Voyageur 1984

Chrysler New Yorker 5 Avenue 1979
 automatique, bas millage

Dodge 400 1983

Ariès 1984

Cougar 1978
 bas millage

AUCUNE OFFRE
 RAISONNABLE REFUSEE

A LOUER

CHALET à louer s'adresser au 346-9874.

VEHICULES

CELEBRITY Euro Sport, modèle 84, 29,000 km, 4 portes, garantie 9 mois, \$9,000.00, ☎ 349-1887 Alex.

BONNE DIPLOMAT 1978, pneus Michelin, propre en bonne condition, prix raisonnable, tél. 348-4707.

PLYMOUTH FIRE Arrow 1979, 75,000 km, \$2,000. 246-2030 après 17H00.

PLYMOUTH COLY 1983, 125,000 km, 246-2030 après 17H00.

PONTIAC Grand Prix 74, mécanique A-1, propre, bas mileage, ☎ 348-7669.

TRACTEUR Ford 1976, modèle 6600, 4 cylindres, 80 forces de moteur sur pédo et une cabine, en très bonne condition, prix à discuter, ☎ 347-4708 ou 247-3205.

TRACTEUR IVECO 434, diesel, avec chargeur et cabine, P.S. & P.T.O. tél. 299-2506 ou 299-2383.

A VENDRE

SET DE SALLE à dîner antique, 75 ans et plus, évaluation \$1,900. prix à discuter, tél. 346-8131.

CHEVAL bon pour trail où attelage simple et double, 293-4823 après 19H00.

CHIOTS BERGERS ALLEMANDS husky, 5 semaines, vermifugés, \$40. tél. 246-2409.

JE CHERCHE jusqu'à 10 à 30 taures Holsteins saillies pour juillet, août, septembre, qualifiées pour l'exportation aux U.S.A. tél. 802-848-7653.

LES ECUMES Vent d'Est, pension pour chevaux, manège intérieur et extérieur, à St-Césaire, tél. 469-4227 après 17H00.

PETITS canard de Barbarie à vendre, Jean-Louis Demunck, 118 Grand Bois Mt-St-Grégoire, ☎ 347-3770.

BOULOTTE HOLIDAY Rambler, 29 pieds, électricité/gaz, chambre de bain complète, très bon état, peu voyager ou servir de chalet, 248-2784.

ACHAT & VENTE de ripe, foin, paille, grain, ensilage, tuyau pour pont. GILLES COACHE NAPIERVILLE 248-7989.

BATTERIES pour toutes sortes de machineries agricoles, autos, motos, à prix imbattable, réparations de batteries et chargeurs, **BOBBI BATTERIES 228 Jean-Talbot, St-Luc** 348-2370, 348-0807.

COMPTON/PRESENTIONS (show-case), hauteur 39 po., et 49 po., longueur 48 po., et 60 po., \$50. & \$75. 460-2276.

DEMANDE PENSIONNAIRE homme célibataire 60 à 70 ans pour demeurer à la campagne à quelques milles de St-Jean, qui demeure à la campagne. Ecrire C.P. 463, St-Jean J3B 6Z5.

FILTRE COLECO moteur 3/4 H.P. toile solaire 21', ronde, usage un été seulement, aspirateur & accessoires, échelle, tél. 348-4854 après 5H00.

MACHE-PALLE de marque Wick, 10 H.P. servi 3 mois seulement, \$1,250. 246-2053.

MATELAS et sommiers neufs Super-Chiro 822 ressorts, garantie 20 ans, 39 po., \$235. 54 po., \$255. 60 po. \$309. rue Genest Iberville 347-0426.

MORCEAUX de salon modulaire neufs 5 morceaux, choix de couleur \$450. chaises sur billes neufs \$75. 35 rue Genest Iberville 347-0426.

MORCEAUX de cuisine neufs, merisier massif 40X60X84 \$595. bahuts neufs merisier massif 48po. \$450. 35 rue Genest Iberville 347-0426.

MORCEAUX de chambre à coucher modulaire, 8 morceaux, gris, beige et blanc, \$650. au 35 Genest Iberville 347-0426.

MOUVLETTE Pich, 1976, ☎ 245-7944.

SEMOIR 6 rang John Deer Pneumason, pelle Ardy avec fourche à fumier, pour 120 forces, 4X4 Ram Charger 1978, très beau, prix à discuter, tél. 346-4008.

STORE 112 pouces, 2 ans d'usage, moitié prix, couleur beige, tél. 347-6434.

SURPLUS militaire Napierville, 699, Rte 219, bottes et bottines, vêtements de travail, habits de camouflage, etc... Hrs ouverture: Jeudi de 10 hrs à 21 hrs, vendredi: 10 hrs à 21 hrs, samedi: 10 hrs à 16 hrs. Inf. aux hrs ouverture: 245-7084.

TABLE A GRAIN John Deer, no: 215, presse à foin no: 47, épandeur de fumier, prix à discuter, tél. 248-2069.

TRAILER 6 X 8, \$400. tél. 460-2276.

EMPLOIS

VEUX TU TRAVAILLER? salaire \$300.-\$500 ou \$1,000, selon tes aspirations, exigences secondaire V et automobile, tél. Serge Guilette 348-3686 ou 291-3290.

SERVICES

FAITES faire un vidéo de votre mariage à un prix raisonnable, réservez des maintenant au 348-7940.

L'AVENIR par les cartes, idées des gens, clairvoyance, tél. 291-3372.

PEINTURE DE COUVERTURE maisons et granges, couleurs, goudron et aluminium, peinture de tôle galvanisée, avec garantie et références, **DOMAVAN & DOULES, Napierville** 248-7989.

REPARATION et réparations générales, tirage de joints, de gyroc, peinture, menuiserie, cheminée briques et pierres, crépis de solage et réparation de ciment, ☎ 349-3129.

Les activités de la semaine

Âge d'Or Saint-Luc Mini-Putt

Le Club de l'Âge d'Or de Saint-Luc débutera la saison de mini-putt lundi le 16 juin à l'Île Sainte-Thérèse sur le boulevard Baillargeon. Vous êtes invité tous les lundis à 19 heures.

Âge d'Or Saint-Luc Pétanques et fers

Le Club de l'Âge d'Or de Saint-Luc ouvrira la saison des jeux de pétanques et fers le mercredi 25 juin au parc Benoit (rue Clermont). Vous êtes invités tous les mercredis à 19 heures. En cas de pluie nous jouerons le jeudi. Pour informations 348-4396.

Henryville Bingo

Le comité des loisirs de Henryville organise pour vous le bingo qui a lieu tous les jeudis soirs au Centre communautaire situé au 109 rue St-Jean à Henryville. Nous apprécions votre présence, car notre bingo est notre principale source de revenu.

Société Canadienne du Cancer Saint-Jean

Les bénévoles sont bienvenus au local de l'Armoire à cadeaux, nous fabriquons des tricots pour les malades, nous avons quelques perruques disponibles. Les intéressés n'ont qu'à s'adresser le mercredi entre 13h30 et 17 heures au 185 rue Mercier, Saint-Jean. Information: 348-5749.

3 juillet Fermières Mont Saint-Grégoire

Voyage d'un jour organisé par le Cercle de Fermières. Visite de Theford Mines et région, guide, dîner et théâtre de la Marjolaine inclus dans le prix du billet. Départ du Centre récréatif de Mont Saint-Grégoire à 7 heures a.m. jeudi le 3 juillet. Venez vous détendre avec nous. Bienvenue à tous. Informations 347-5265, 346-4936.

4 juillet Bingo Venise-en-Québec

Le Club de l'Âge d'Or de

Venise-en-Québec vous invite à leur bingo hebdomadaire le vendredi 4 juillet et tous les vendredis du mois de juillet et août à 19h30 au sous-sol de l'église. Nombreux prix à gagner.

5 juillet Marieville Âge d'Or - Danse

Soirée de danse du Club de l'Âge d'Or de Marieville.

Le 5 juillet au Centre récréatif, 400 Dr Poulin, Marieville. Orchestre «Le Duo Tempo». Chant, goûter, prix de présence. Cordiale bienvenue à tous.

5 juillet St-Sébastien Âge d'Or - Danse

Samedi 5 juillet à 20h30 au Centre communautaire, soirée de danse organisée par l'Âge d'Or avec l'orchestre «Les

Trois Copains» Buffet froid et prix de présence. Bienvenue à tous. (Salle climatisée).

9 juillet Iberville Cercle d'Accueil

Le Cercle d'Accueil organise un voyage le 9 juillet à Saint-Eustache, pour visiter une ancienne boulangerie, une miellerie, etc. Pour informations 346-6580 ou 346-7875.

Michel Cambrini
AVOCAT & PROCUREUR
PARTICIPATION À L'AIDE JURIDIQUE
248-4242
Place d'Estrie (Centre professionnel et médical)
Bedford, Québec

BETON FRAIS - MALAXAGE SUR PLACE

LES ENTREPRISES Leo Lamarrhe INC.

BÉTON «Ready mix»

299-2299

Trois (3) bétonnières pour mieux vous servir en plus grande quantité et plus rapidement.

104, rue Campbell, Henryville

Les engrais Saint-Grégoire inc.
Denis Payette, agronome, propr.

ENGRAIS AERO

- Service en vrac et sac
- Azote liquide: 41% - 28%
- Azote gazeux: 82%
- Services agronomiques

22, rang Versailles Mont Saint-Grégoire
346-4380

MÉLANGÉS SUR PRESCRIPTION

Le pavage Royal City inc.
SPÉCIALISTE DU PAVAGE D'ASPHALTE COMMERCIAL & RÉSIDENTIEL
L'asphalte sera posé avec une machine électronique ESTIMATION GRATUITE - OUVRAGE GARANTI
Joe Taltarita, propr.
Avant de commander ailleurs, contactez-moi pour avoir UN BON PRIX ET UN TRAVAIL PROFESSIONNEL AVEC LE MEILLEUR PRIX
1497, Grand-Bernier, Saint-Luc
Tél.: 348-2128

Demeules Transport inc.
2145, boul. Industriel, Chambly
POUR SERVICE **658-9555**

Nettoyage de fosses septiques
RÉSIDENTIEL - COMMERCIAL - INDUSTRIEL

ENCAN
pour MME GINETTE DEMERS
140, rue Guérin, Ville Sainte-Catherine, cté Laprairie
LE SAMEDI 12 JUILLET 1986 À 12 H 30.
SERONT VENDUS: mobilier de chambre à coucher avec matelas et bureaux; sommier avec matelas; plusieurs bureaux antiques; bureau de type «secrétaire» avec chaise; mobilier de salon de 3 morceaux nouvellement recouvert; des valises antiques; cabinet à boissons avec radio-stéréo et imitation de foyer; mobilier de cuisine avec 6 chaises et vaisselier; mobilier de salon en bois naturel de 8 morceaux; lazy-boy; 3 fauteuils d'enfant; petit bureau de type «secrétaire»; poêle à bois combiné électrique; petit orgue électrique; beaucoup de vaisselles, d'articles en granite, ménagère (coultererie); ancien meuble pour pipes; hache-tabac; chauffeferre; plusieurs chaises antiques; chauffeferre au gaz; bar antique; four à poterie; 2 poussettes d'enfant; plusieurs cadres antiques; vaisselles antiques; plusieurs bibelots, nappes, rideaux, tissus à la verge, table et chaises d'enfant, beaucoup d'artisanat, guitare; accordéon; ventilateur électrique; sac et bâtons de golf; humidificateur neuf; moulin à beurre en grès; des morceaux d'attelages; des portes et fenêtres; beaucoup d'autres articles trop longs à énumérer.
ROGEL LAMOUREUX, encanteur
Tél.: 245-3435
MME GINETTE DEMERS Tél.: 632-7101
(En cas de grosse pluie, l'encan aura lieu le samedi suivant).

pour **BÉTON & PIERRE**
SIGNALÉZ

B

P. BAILLARGEON Ltée

347-3283 - 671-2848

FREGEAU & FILS INC.
ST-ALEXANDRE, CTÉ IBERVILLE
346-3487

Équipements disponibles

- pelles hydrauliques (2) • excavations de tout genre
- bulldozers (2) • nivellement de parcelles
- rehaussement de maison • niveleuse

Camions pour transport en vrac

- pierres • sable • terre de remplissage

Pépinière: spécialisée dans les champs d'épuration.

Producteurs agricoles

Offre spéciale

Service d'épandage de chaux et analyse de sol gratuite (24 heures).
Épandage de fumier solide ou liquide

ESTIMATION GRATUITE

EXTRA Terre de finition EXTRA (terre noire - top soil)

Centre du Camping Rémillard
1290, boul. Saint-Luc,
Tél.: 348-3485, 348-0575 - Montréal: 658-4303

Bonair 86 dépositaire

Fibco

13 pi. à 32 pi.

Tente-roulotte 4 places
Pesanteur vide: 268 lb
idéale pour petites voitures

Votre rêve devient... réalité!

vente - service - location - pièces

L'Agriculture en U.R.S.S.

L'agriculture fonctionnerait sans accroc

La migration vers les grandes villes ne diminue pas aussi rapidement que souhaité

par V. KOUTYRKINE

Ces 15 dernières années, la part de la population citadine en URSS est passée de 56 à 65%. En 15 ans, la capitale de la Moldavie, Kichinev est devenue presque deux fois plus grande. Sa population est passée de 149 000 à 624 000 habitants. Le nombre des citadins grandit, effectivement, plus rapidement que la population de la République dans son ensemble. En 1985, 45% de la population de la Moldavie habitaient des villes et les cités urbaines. Vers le début du troisième millénaire, leur part devrait atteindre selon les prévisions, 55%.

Secteurs

Évidemment, tous les anciens ruraux trouvent un emploi en ville. Ce qui s'explique notamment par le fait que de grandes mutations se produisent actuellement dans la structure économique même de la Moldavie. L'agriculture et l'industrie alimentaire qui y tiennent toujours une place dominante, ne cessent d'accroître leur production. Pourtant, d'après les rythmes de croissance,

elles sont progressivement devancées par les branches qui connaissent un essor particulièrement rapide, c'est-à-dire, les constructions mécaniques (y compris pour l'agriculture), l'usinage des métaux et la construction d'appareils de contrôle et de mesure.

En fait, le volume de la production dans ces industries a quintuplé par rapport à 1970. Les entreprises de l'industrie légère ont triplé leur production. Plus de 50 entreprises industrielles importantes ont été mises en exploitation en Moldavie au cours de ces quinze dernières années...

Jeunes

Une large utilisation des technologies industrielles, une mécanisation intégrale et la bonification permettent à l'agriculture de fonctionner plus ou moins sans accroc malgré le départ de nombreux ruraux en ville. De nos jours, 7 paysans moldaves produisent autant de fruits, de tournesol ou de tabac que 10, il y a trois ans.

Ceux qui abandonnent, en règle générale, le vil-

lage pour aller s'installer en ville sont avant tout des jeunes entre 16 et 21 ans. Ceux qui ont déjà passé le cap des 25 ans et se sont assurés une certaine position au village

restent.

À peu près un tiers d'entre eux se font embaucher dans des entreprises industrielles. Un tiers

entre dans des établissements d'enseignement supérieur, des collèges et des écoles techniques professionnelles. Une partie d'entre eux, et une partie plutôt considérable, rega-

gne par la suite le village natal comme spécialistes diplômés, ce qui compense pour beaucoup une certaine décroissance de la population active à la campagne. Les services

engloutissent un rural sur cinq qui vient s'installer en ville. Enfin, 10% des nouveaux venus travaillent dans le bâtiment.

Migration

En Moldavie, on cherche à freiner la croissance des grandes villes, de Kichinev en premier lieu. Aussi, la priorité pour l'installation de nouvelles entreprises est-elle accordée à de petites villes. Néanmoins, la migration vers les grandes villes ne diminue pas aussi rapidement qu'on le souhaite.

Cela est dû essentiellement au fait que les petites villes ont toujours du retard sur les grandes villes dans l'infrastructure sociale qui comprend, entre autres, le logement, les écoles, les jardins d'enfants, les hôpitaux et les polycliniques. Par conséquent, la qualité de la vie y est inférieure. Le problème consiste justement à réduire cette différence. Au cours du 12^e quinquennat, on se propose de procéder à une répartition appropriée des crédits assignés au développement de l'infrastructure sociale entre les villes.



Le village de Juknaiciai est le meilleur village de Lituanie pour le confort qu'il offre à ses habitants.

Les activités de la semaine

9 juillet Iberville Théâtre - Âge d'Or

Le Club de l'Âge d'Or d'Iberville organise un voyage à Ste Agathe, mercredi le 9 avril, comprenant un tour de bateau guidé sur le lac «Des Sables», un souper et la comédie «Les pieds dans les plats» au théâtre «Le Patriote». Départ à 12h30 du local. Informations: 347-6198 et 347-1591.

9 juillet Voyage Cercle d'Accueil

Le Cercle organise un voyage à Saint-Eustache, mercredi 9 juillet pour visiter un ancien moulin à farine, une meunerie et une boulangerie, etc. Informations 346-6580 ou 346-7875.

9 juillet Saint-Blaise Âge d'Or

Le Club de l'Âge d'Or de

Saint-Blaise organise une journée champêtre à Waterloo le 9 juillet. Vous pourrez visiter le Musée Chasse et Pêche, le sentier de la nature, etc. Départ de l'église à 8h30. Pour réservations 291-5323 ou 291-3224.

11 juillet St-Paul Festival Nautique

Les Optimistes de St-Paul ainsi que les bénévoles organisent pour une troisième année consécutive le Festival Nautique qui se déroulera les 11, 12, 13 juillet au stationnement de l'Hôtel Gosselin de St-Paul et sur le terrain du pourvoyeur Guy Mayer. Le Festival Nautique est pour toute la population environnante. Informations Marie-Paule Ethier 291-3345.

12 juillet Vélo-Cross Haut-Richelieu

Le Club de Vélo-Cross

organise leur 3^e «Steak Party» au Chalet des Loisirs de Saint-Blaise, servi de 18 heures à 21 heures. Danse sur disco. Admission 10\$ par personne.

16 juillet Âge d'Or Saint-Paul-Ile-aux-Noix

Pique-nique annuelle au fort de l'Île aux Noix à 10 heures. Rendez-vous au cercle des loisirs pour 9h30, pour les personnes de l'Âge d'Or et leurs amis(es). Chaque personne doit apporter son lunch. Bienvenue à tous.

18 juillet Âge d'Or Baseball

Le Conseil Régional de l'Âge d'Or, Rive-Sud Métropolitain vous invite à une partie de baseball Expos VS Braves Atlanta le 18 juillet à 19h40 au Stade Olympique à

Montréal. Les places réservées pour les membres de l'Âge d'Or détenteurs d'une carte FADOQ sont au niveau 300. Le prix 4,75\$. Pour réservation immédiate, communiquez avec votre club de l'Âge d'Or affilié. VENEZ NOMBREUX!

18 juillet Expos Âge d'Or d'Iberville

En collaboration avec le Conseil Régional R.S.M. le club de l'Âge d'Or d'Iberville organise une soirée au stade olympique pour une partie de baseball, vendredi soir le 18 juillet, départ du local 18h15. Informations 346-8783 et 347-6198.

20 juillet Âge d'Or Mont Saint-Grégoire

Le Club de l'Âge d'Or de Mont Saint-Grégoire organise

une danse sociale avec l'orchestre «Les Gais Chevaliers» au Centre récréatif municipal, dimanche le 20 juillet à 20 heures. Prix de présence et goûter. Bienvenue à tous.

23 juillet Voyage Âge d'Or - Iberville

Voyage d'une journée à Rawdon mercredi le 23 juillet incluant visite des chutes, du cimetière russe et du village «Canadiana». Départ du local à 7h30 a.m. Informations 347-6198 ou 347-1591.

9 août LANGLOIS Rassemblement

Cette année les Langlois sont invités à souligner le 325^e anniversaire du mariage d'Honoré Langlois, par un rassemblement sur le terrain de la Chapelle de la réparation, 3650 de la Rousselière à Pointe-aux-Trembles.

13 août Théâtre Âge d'Or Iberville

Le Club de l'Âge d'Or d'Iberville organise une soirée au Théâtre L'Escale pour la comédie «L'amour à l'agenda» mercredi soir le 13 août. Informations 347-6198 et 347-1591.

13 août Voyage Mouvement Vie Montante

Le Mouvement de la Vie montante organise un voyage à Colbrook (U.S.A.). Profitez de la fête de l'Assomption pour rendre hommage à notre Mère du ciel. Départ à 8 heures, au stationnement de l'église Saint-Noël, retour du lieu saint à 15h30, billet 10\$. Joignez-vous à nous, vous êtes tous les bienvenus. Réservations 346-9471, 347-1970 et 346-6613.

15-16-17 août Voyage Cercle d'Accueil Iberville

Le Cercle d'Accueil d'Iberville organise un voyage les 15, 16 et 17 août à St-Emile-de-Stuffolk au Centre touristique de la «Petite Rouge». Informations 346-6580 ou 346-7875.

17-18-19 août Voyage Âge d'Or - Sabrevois

Voyage à l'Île aux Coudres, départ le dimanche à Iberville. Ils nous restent quelques places, réservez vite. Pour informations les 3 «R» 347-7959, 347-6763, 348-1488.

22-23-24 sept. Voyage Âge d'Or - Iberville

Le Club de l'Âge d'Or d'Iberville organise un voyage au Manoir du Lac Etchemin les 22, 23, 24 septembre. Informations 347-6198.

Cartes d'affaires/professionnelles

Répertoire commercial

Arrosage

MICHEL POULIN
ARBRESOL INC.
Programme d'entretien complet de votre pelouse
ARROSAGE - DÉCHAUMAGE - ÉMONDAGE
C.P. 322, 560 Brossillon, St-Jean-sur-Richelieu, J3B 6Z5
Tel: (514) 347-7926

Chasse & pêche

Guy Mayer
pourvoyeur
Chasse et pêche
À louer: • camps • moteurs
• chaloupes • appâts
Cantine
50, 67^e Avenue
Saint-Paul de l'Île-aux-Noix 291-5329

DISPONIBLE

Béton préparé & pierre concassée

P. BAILLARGEON 348-4461
VITRERIE A. SARAIN INC., 965, du Séminaire, St-Jean 348-5756, 348-0155

Choisissez votre rubrique... si elle n'existe pas, nous la créerons pour vous...

347-5371

LES PRIX DU MARCHÉ



FRUITS ET LÉGUMES

Prix des fruits et légumes le vendredi 26 juin 86.

Prix aux grossistes pour vente aux détaillants de la région de Montréal.

LÉGUMES

Ail: paquet de 12 unités	
Betteraves: sac 25 lbs	
Brocoli: 14 unités	\$14.45-\$14.50
Carottes:	
Sac 50 lbs	
Caisse de 20 sachets de 12 oz	
Sac de 25 lbs	
24 sachets x 2 lbs	
Céleri: 24 uni.	
Choux de Bruxelles:	
12 x 10 on.	
Choux verts:	
Caisse 50 lbs	\$7.39-\$9.75
Sac de 50 lbs	
Choux chinois:	
cs de 12 un.	
Choux-fleurs:	
caisse de 12 un.	\$8-\$10
Choux de Savoie:	
caisse de 12 un.	
Choux rouges: cs de 12 uni.	\$11.75
Ciboulettes: sac de 12 paquets	
Concombres (serres):	
Caisse de 6 douz petits	\$7.00
Caisse de 12 unités moyens	\$8.00
Caisse de 12 unités gros	\$9.00
Caisse de 12 unités	
Épinards:	
Boisseau	
Caisse 12 sachets de 12 oz	\$6.00-\$6.90
Courganes: sac de 20 lb	
Haricots:	
Jaunes, sac de 20 lbs	
Verts, sac de 20 lbs	
Laitue:	
Chinoise	
Boston caisse de 12 unités	\$4.75-\$6.50
Frisée caisse de 24 unités	\$5.80-\$7.50
Iceberg, caisse de 18 unités	\$8.45-\$9.25
Scarole, caisse de 16 unités	
Romaine, caisse de 16 unités	\$6.35-\$8.00
Menthe verte: 12 paquets	
Navets:	
blancs, paquet de 6 unités	
sac de 25 lbs	
Oignons:	
jaunes gros, sac 50 lbs	
jaunes moyens, sac 50 lbs	\$7.75-\$8.25
24 sachets, 2 lbs	\$9.00-\$9.55
ou 10 sachets, 5 lbs	\$9.00-\$9.55
Oignons: verts botte 6 pqt	\$9.75-\$11.50
Panais: 12 cello	\$8.25-\$9.00
Persil: 12 paquets	
Piments verts: bois	
Piments rouges: bois	
Poireaux: bte 12 uni	\$6.50-\$6.90
Pols verts: sac 20 livres	
Radis:	
3 douz. de pqt	\$7.50-\$9.75
c. 30 sachets 10 oz	\$3.90-\$4.75
12 sachets 16 oz	\$3.90-\$4.75
Rutabagas:	
moyens, s. de 50 lbs	\$15.00-\$15.50
gros, s. de 50 lbs	
Tomates de serre: c. 8 lbs	\$7.50-\$9.00
Zuchinis: sac de 20 lbs	

FRUITS

Fraises: c. 12 chopines	\$8.15-\$11.
Framboises: c. 12 casseaux	
Rhubarbe: botte 12 pqt	\$2.50-\$3.50

N.B.: Ces prix sont fournis par le Ministère de l'Agriculture, des Pêcheries et de l'Alimentation du Québec.

BOEUF

Les prix de gros du boeuf de l'Ouest en date du 26 juin expédié par rail à Montréal:

Bouvillons de 250 à 325 kg

A1-A2	2.89kilo
A3	2.67kilo
A4	2.54kilo

Taures de 250 à 325 kg

A1-A2	2.84kilo
A3	2.60kilo
A4	2.51kilo

Vaches de 225 à 325 kg

D1-D2	—/kilo
D3-D5	—/kilo
D4 parées	—/kilo

Vaches-taures de 225 à 325 kg

C1	—/kilo
----	--------

Les prix de gros à Toronto des bouvillons A1-A2 pour la semaine du 16 juin est de \$132.65 le 100 livres.

Les prix sur pied des bouvillons A1-A2 de 1,000 lbs et plus à Toronto donnaient le 26 juin de \$79.00 à \$83.00.

Les prix de gros à Montréal des coupes désossées de vache de catégorie D, du 23 au 26 juin.

Tous les prix qui suivent sont pour des emballages sous-vide, sauf pour les parures, et les ventes sont établies de l'abattoir aux distributeurs et grossistes seulement.

Intérieur de ronde régulier	4.77kilo
Extérieur de ronde	3.92kilo
Pointe de surlonge	4.28kilo
Surlonge K-Butt	3.84kilo
Contre filet régulier (6 à 9 lbs)	3.84kilo
(9 lbs et plus)	4.20kilo
Filet complètement paré (3 à 4 lbs)	8.22kilo
(4 à 5 lbs)	9.33kilo
(5 lbs et plus)	10.65kilo
Faux filet (4 à 6 lbs)	3.62kilo
(6 à 8 lbs)	4.42kilo
(8 lbs et plus)	5.11kilo
Pointe d'épaule	3.62kilo
Bloc d'épaule sans pointe	3.55kilo
Parures de boeuf (90 maigre)	3.24kilo
(85 maigre)	2.98kilo
(60 à 65 maigre)	1.49kilo

(N.B. Ces prix nous sont fournis par le ministère de l'Agriculture, des Pêcheries et de l'Alimentation du Québec à partir de données fournies par Agriculture Canada).

CÉRÉALES FOURRAGÈRES

Le 26 juin 1986

A) Prix de vente des céréales fourragères à Montréal (\$/tonne)

Blé	147.75
Avoine	127.50
Orge	135.35
Mais américain no 3	151.25
Mais ontarien no 2 (sur rail)	156.70

B) Prix publiés à la fermeture de la Bourse de Winnipeg (\$/tonne)

Option de juillet	
Blé fourrager	118.50
Avoine fourragère no 1	82.40
Orge fourragère no 1	104.80

C) Prix dans les centres régionaux de Saint-Jean et Saint-Hyacinthe (base camion)

Mais	133.55
Blé	145.30
Orge fourragère no 1	121.00
Avoine fourragère no 1	116.00

D) Prix publiés à la fermeture de la Bourse de Chicago (\$/tonne)

Mais 2.24	Option de juillet
	Soja —

(Ces prix nous sont fournis par le comité ponctuelle sur les grais du Québec).

POMMES

Le 31 janvier

La McIntosh réfrigérée

Quantité	Détaillant	Grossiste
12 x 3 lbs	—	—
8 x 5 lbs	—	—
Cell pack 120	—	—
Cell pack 140	—	—
4 x 4 pintes	—	—
Minot vrac	—	—

La Cortland réfrigérée

12 x 3 lbs	—	—
8 x 5 lbs	—	—
Cell pack 120	—	—
Cell pack 140	—	—
4 x 4 pintes	—	—
Minot vrac	—	—

La McIntosh à atmosphère contrôlée

12 x 3 lbs	—	—
8 x 5 lbs	—	—
Cell pack 120	—	—
Cell pack 140	—	—
4 x 4 pintes	—	—
Minot vrac	—	—

La Cortland à atmosphère contrôlée

12 x 3 lbs	—	—
8 x 5 lbs	—	—
Cell pack 120	—	—
Cell pack 140	—	—
4 x 4 pintes	—	—
Minot vrac	—	—

Le prix de la pomme à jus est de — la livre pour la pomme réfrigérée et déclassée.

(N.B. Pour toutes les variétés, ajouter 50 cents de plus lorsque vendues dans les régions périphériques (plus de 180 milles de Montréal). Lorsque l'acheteur prend livraison des pommes directement chez le producteur ou l'emballer, une allocation de transport de 35 cents est allouée et réduite du prix minimum fixé).

VOLAILLES

Le 30 juin 1986

Volailles éviscérées
Prix moyens pondérés du transformateur. En caisses régulières.

*** Poulets**

Moins de 2 kg frais (A)	2.12.7
Moins de 2 kg congelés (A et utilité)	2.18.0
2 kg et plus frais (A et utilité)	2.35.3
2 kg et plus congelés (A)	2.40.9

*** Dindons**

Moins de 5 kg congelés (A)	—
5 kg et moins de 8 congelés (A)	—
8 kg et plus congelés (A)	—

Volailles vivantes no 1 semaine en date du 21 juin.

Prix aux producteurs à Montréal

*** Poulets**

À griller, moins de 2,3 kg	1.10
À griller, 3,2 kg et plus	1.18

*** Poules**

moins de 2,3 kg	.24
2,3 kg et plus	.55

*** Jeunes dindons**

moins de 5,4 kg	1.37½
5,4 kg et moins de 9 kg	1.40
9 kg et plus	1.42½

(Ces prix nous sont fournis par le ministère fédéral de l'Agriculture, section des renseignements sur les marchés et Division de l'Aviculture)

PORC

Le 27 juin 1986

Cette semaine, il s'est vendu 81,390 porcs en Ontario à un prix pondéré de \$192.98 le kl. Aujourd'hui, il s'est vendu — porcs en Ontario à un prix pondéré de —.

Aujourd'hui, les porcs vivants se vendaient \$63.50-\$64 à Peora; \$62.25-\$62.50 à Saint-Louis; et — à Omaha.

Pour les coupes, F.A.B. Omaha donnait aujourd'hui les prix suivants:

Longes	moins de 14 lbs: —
	14 à 18 lbs: \$117-\$121
Paleron	4 à 8 lbs: —
Socle	4 à 8 lbs: \$93-\$96
Fesse	14 à 17 lbs: —
	17 à 20 lbs: \$84-\$84.50
Flanc	10 à 12 lbs: —
	12 à 14 lbs: —

Durant la semaine finissant le —, il s'est abattu 1,000,040 porcs dans les abattoirs inspectés au Québec dont — provenaient du Québec et — de l'Ontario et — du Nouveau-Brunswick.

Le 26 juin, la valeur de gros estimative sur rails d'une carcasse de 175 lbs F.A.B. Omaha donnait pour la 1ère catégorie: \$80.42/100 lbs; la 2e: \$78.19/lbs; la 3e: —/100 lbs; la 4e: —/100 lbs.

(N.B. Ces prix nous sont fournis par le ministère de l'Agriculture, des Pêcheries et de l'Alimentation du Québec).

POMMES DE TERRE

Le 27 juin 1986

Les prix suggérés aux grossistes du Québec par le comité de fixation des prix formés en vertu du plan conjoint de la pomme de terre sont les mêmes que ceux fixés par l'Ontario Potato Board aux grossistes de l'Ontario en date 30 juin.

Pommes de terre	Lavées	Bron.
5 lbs	—	—
5 lbs en suremballage (10 x 5 lbs)	—	1.22
10 lbs	—	2.10
10 lbs en suremb.	—	—
(5 x 10 lbs)	—	—
20 lbs	—	4.16
50 lbs	—	10.00
75 lbs	—	14.75
50 lbs JBO	—	—
75 lbs JBO	—	—
100 lbs en vrac aux postes d'embal.	—	—

Aujourd'hui, les arrivages déclarés de l'extérieur étaient en provenance de:

Origines	Quantités
Caroline	44,000 lbs

Le 26 juin, il s'est transigé à la fermeture de la bourse de New-York — contrats, dont: 3.41/50 lbs wagons pour liv. en nov. 86 3.73/50 lbs wagons pour liv. en mars 87 4.15/50 lbs wagons pour liv. en mai 87

(Ces prix nous sont fournis par le ministère de l'Agriculture, des Pêcheries et de l'Alimentation du Québec).

VEAUX DE GRAIN

Le 25 juin 1986

***Ecan de la région de Montréal**

Nombre de têtes: —

Prix moyen de 100 livres:

— de 350 à 400 lbs:	\$82
— de 400 à 450 lbs:	\$82
— de 450 à 500 lbs:	\$86
— de 500 à 550 lbs:	—
— de 550 à 600 lbs:	—

***Ecan de la région de Québec**

Nombre de têtes: —

— de 400 à 500 lbs:	—
---------------------	---

(N.B. Ces prix nous sont fournis par le ministère de l'Agriculture, des Pêcheries et de l'Alimentation du Québec).

AGNEAUX

Le 25 juin 1986

*Prix des agneaux à un encan de la région de Saint-Hyacinthe

Catégorie	Nombre	Prix moyen (\$100 lb)
Total: —		
de lait 30 à 60 lbs	—	\$130
légers 60 à 80 lbs	—	\$117
lourds 80 lbs et +	—	\$116
brebis et béliers	—	\$39
agneaux de lait	—	—

*Prix des agneaux à un encan de la région de Toronto

Catégorie	Nombre	Prix moyen (\$100 lbs)
Total: 548		
bons agneaux A & B		
de 80 lbs et +	121	119.95
légers 80 lbs et +	157	123.90
agneaux lourds de 100 lbs et +	41	107.47
agneaux de lait	229	136.88
agneaux communs	—	—
agneaux d'un an	—	—
brebis et moutons	281	44.08

(N.B. Ces prix nous sont fournis par le ministère de l'Agriculture, des Pêcheries et de l'Alimentation du Québec en collaboration avec la Fédération des producteurs d'agneaux et de moutons du Québec).

OEUF

En date du 27 juin 1986

Aux producteurs du Québec

A-Extra Gros	1.00/la douzaine
A-Gros	1.00/la douzaine
A-Moyens	.91/la douzaine
A-Petits	.57/la douzaine
A-Très petits	.20/la douzaine

Aux producteurs de l'Ontario

A-Extra Gros	.97/la douzaine
A-Gros	.97/la douzaine
A-Moyens	.88/la douzaine
A-Petits	.54/la douzaine
A-Très petits	.20/la douzaine

(N.B. Ces prix nous sont fournis par le ministère fédéral de l'Agriculture, section des renseignements sur les marchés et Division de l'Aviculture. Ils sont établis par les offices provinciaux de commercialisation des oeufs et sont sujets à des cotisations imposées par ces offices).

LAIT

Mois de mai 1986

Prix du lait en pool I
Pourcentage des quotas de lait de consommation utilisé en pool I: 86,82%

Prix	Volumes
Classe I 50,96\$/hl	56 278 855 litres
Classe II 43,63\$/hl	2 349 569 litres
Total	58 628 424 litres

Prix moyen du lait utilisé dans le pool I: 50,63\$/hl*

Prix du lait en pool II

Prix	Volumes
Classe III 40,10\$/hl	8 691 870 litres
Classe IV 39,90\$/hl	43 092 290 litres
Classe V 39,35\$/hl	—
**	164 743 157 litres

Le prix moyen utilisé dans le pool II est: 39,41\$/hl*.

Nombre de producteurs participant aux pools I et II: 8 689
Nombre de producteurs participant au pool II: 8 593
Total: 17 282

* Comprend les ajustements nécessaires (transport spécial, ajustement gras/volume)
** 0,30\$/hl a été déduit pour la prime d'hiver.

Y'A DU NOUVEAU

André Coloso
président

S.J.B. INDUSTRIEL
30 Route 104, Iberville

347-1240
658-2895 - MTI

Le service et la compétence ont un nom!
C'est avec beaucoup de fierté que S.J.B. INDUSTRIEL offre à sa clientèle les services de M. Eiphège Petit, technicien-dessinateur, en conception de machine industrielle. Je vous invite à profiter de l'expérience de M. Petit et cela à un tarif très compétitif.

Réducteur de vitesse, chaîne et engrenage, courroie en V et poulies, courroie de convoyeur, «bearing», «oil seal», «cupling», «pillow blocks», «flange», «o-ring», «sprocket», «caster», «inralox».

Maintenant un technicien-dessinateur.

Merci à tous nos clients qui ont profité de la vente des représentants

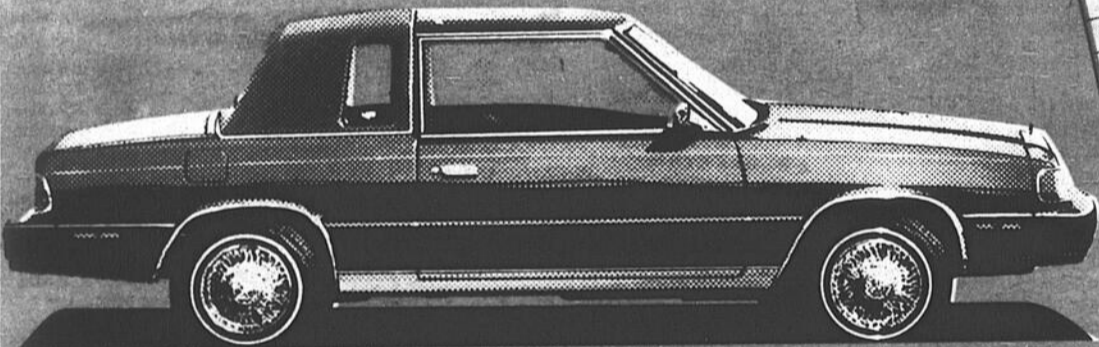


Robert Laviolette,
président

Dû à l'immense succès,
les représentants
m'ont
demandé de continuer
leur vente et
j'ai dit OUI,
mais pour un temps
limité seulement.

«ÇA va encore me coûter cher»!

*Nous ne pouvons
dévoiler tous nos
bas prix à la
compétition.*



*N'oubliez pas notre service
après-vente sur tous nos
modèles Chrysler,
toute la ville en parle.*

**Vous n'avez pas le «meilleur prix» en main, ni les
meilleures conditions de financement, si vous
n'avez pas un «prix Saint-Jean Plymouth Chrysler
Inc.»!**



De gauche à droite: Jean Marie-Denault, représentant, Daniel Payette, directeur des ventes, Sylvain Lecompte, directeur commercial, Daniel Vincent, représentant, Robert Laviolette, propriétaire et Normand Ouellet, représentant



SURPRISE
pour tous
les visiteurs

SAINT-JEAN PLYMOUTH CHRYSLER INC.

390, rue Laberge, Saint-Jean-sur-Richelieu

Tél.: 348-7366

Robert Laviolette, président

(voisin de
Desjardins Automobile)

