

# PLAN D'ACTION DE DÉVELOPPEMENT DURABLE 2009-2013

*Pour un monde en continuité et en devenir*



**MUSÉE DE LA CIVILISATION**



## TABLE DES MATIÈRES



MOT DU DIRECTEUR GÉNÉRAL.....	5
LA DÉMARCHE DE DÉVELOPPEMENT DURABLE.....	7
LE PLAN D'ACTION 2009-2013.....	10
LES ORIENTATIONS DU MUSÉE DE LA CIVILISATION.....	11
ANNEXES.....	21



## MOT DU DIRECTEUR GÉNÉRAL



Depuis sa création en 1988, le Musée de la civilisation adopte un projet culturel qui est intimement lié au développement durable. Centré sur la personne (et le visiteur), ce projet culturel est thématique, pluridisciplinaire, et préoccupé par les enjeux contemporains et les questions citoyennes. Les contenus déployés dans les réalisations du Musée veulent quant à eux témoigner de l'histoire de l'humanité. Ils s'inscrivent dans une perspective nationale et internationale. Cette manière de penser et de travailler pose toutefois des défis de taille sur le long terme.

La perspective thématique et pluridisciplinaire qui caractérise le Musée de la civilisation exige un travail en équipe. Ce travail se construit selon une logique par projet. Par conséquent, le Musée se veut pluriel dans ses fonctions – recherche, conservation, diffusion, éducation, administration –, ses moyens – publications, expositions, activités culturelles et éducatives – et son approche – comparative, pluridisciplinaire, interculturelle, multicomcommunicationnelle. En tant que musée d'État, notre devoir est de donner accès à la culture, de rendre le public participatif, mais aussi d'offrir des conditions d'apprentissage au personnel et de développer de nouvelles expériences et des partenariats avec d'autres musées et des institutions du savoir.

Lieu d'enchantement, notre préoccupation est de réaliser des expositions sur des thèmes intégrant tous les enjeux de la société tel que l'environnement - *Autopsie d'un sac vert* (1990), *Saint-Laurent, Attention fragile !* (1992), et *Forêt verte, planète bleue* (1994) - et la diversité culturelle – *Nomades* (1992), *Ingénieuse Afrique: Artisans de la récupération et du recyclage* (1994). La question de l'exclusion a aussi été traitée – *Les immigrants racontent* (1998) – ainsi que les problèmes de handicap visuel – *Vu d'un autre œil* (1989). Les facettes de l'économie ont quant à elles été abordées dans l'exposition *Travailler, nouveau mode d'emploi* (1993).

Le Musée de la civilisation est un lieu ouvert qui facilite la rencontre des savoirs, des citoyens et de l'ensemble des acteurs de la société. Les activités culturelles et éducatives participent à l'éveil de la pensée et suscitent des échanges critiques sur des enjeux de société contemporains. Elles permettent de partager des points de vue en toute transparence à travers des débats, du théâtre, des jeux ou encore des films. Cette vision systémique et transversale est le cadre de réflexion et d'action qui fait du Musée de la civilisation un lieu de dialogue, de réflexion, d'apprentissage et d'implication responsable.

Le Musée de la civilisation s'inscrit également dans le cadre des objectifs gouvernementaux et en ce sens, il doit présenter des plans d'action répondant aux attentes de l'État. Entre autres engagements, notons l'adoption d'une politique de développement durable, la participation à l'Agenda 21 de la culture (<http://www.agenda21c.gouv.qc.ca/>), ainsi que l'approche auprès des personnes en situation de handicap. La volonté qu'a le Musée de la civilisation de considérer le patrimoine matériel et immatériel dans sa relation avec le territoire et les communautés (francophone, anglophone, premières nations, communautés culturelles) témoigne aussi de sa préoccupation envers un développement perçu dans toute son intégralité. Enfin, le Musée fait partie d'un réseau, il est responsable auprès de l'ensemble des Québécois et, plus particulièrement du milieu muséal et patrimonial.

Finalement, l'orientation de son projet culturel ainsi que les modes de gestion et d'engagement politique du Musée s'avèrent plus que jamais pertinents pour comprendre la complexité du monde, protéger et faire connaître le patrimoine matériel et immatériel du Québec ainsi que répondre à des publics et des personnes multiples. La pluralité des lectures et des regards nourrit la pensée et fournit des clés de compréhension du monde et du travail dans un musée. Ainsi, le plan d'action de développement durable, adopté officiellement en 2009, donne une cohérence et un cadre pour le déploiement du Musée de la civilisation. En effet, le Musée croit que l'intégration et la prise en compte de la culture dans tous les secteurs de la société québécoise orientera le développement du Québec vers un fonctionnement centré sur la personne.

Pour toutes ces raisons, le Musée de la civilisation reconnaît son rôle citoyen corporatif et sa responsabilité envers ses employés, ses publics, ses partenaires et ses tutelles gouvernementales. Il entend répondre à ses engagements en favorisant l'inventivité, la création, la communication, l'action, l'imagination pour découvrir et être conscient des grands changements qui sont à nos portes.

A handwritten signature in black ink, reading "michel côté". The signature is fluid and cursive, with a long horizontal stroke at the end.

Le directeur général du Musée de la civilisation  
Michel Côté

## LA DÉMARCHE DE DÉVELOPPEMENT DURABLE



### 1. *Au cœur de la mission*

Au cœur d'un quartier du Vieux Québec qui constitue l'un des plus importants témoins de notre histoire et de notre culture, d'un quartier à la fois touristique et vivant, le Musée de la civilisation est au service des Québécois et des communautés internationales qui interagissent avec lui. Lieu de plaisir, de détente, de réflexion, d'apprentissage, d'étonnement et d'émerveillement, il permet aux visiteurs d'établir un rapport critique avec leur histoire, leur culture, leur environnement. Il propose des interprétations du passé qui offrent des éléments de lecture et d'analyse des problèmes présents et des solutions pour l'avenir. Pour ce faire, le Musée acquiert, conserve, rend accessible et fait connaître un précieux héritage – témoin de l'activité humaine – qu'il éclaire par la science et des mises en valeur adaptées à des problématiques particulières. Le Musée offre du sens et de la connaissance. Il participe à la construction d'un avenir fondé sur un présent à comprendre et un passé à reconnaître.

Alors que beaucoup de musées placent l'objet au centre de leurs préoccupations, le Musée de la civilisation y place la personne humaine. Les objets de collection y prennent place de par leur signification et leur utilisation. À travers ses expositions, il explore des phénomènes qui ne sont pas limités à une période historique donnée, ni à un groupe culturel particulier. Les thèmes choisis sont universels, sans limites géographiques, temporelles et culturelles. Les sujets d'étude, tout en puisant dans l'histoire et la tradition, sont traités en tenant compte des préoccupations de la société contemporaine et des besoins futurs. La mise en valeur de sa riche collection et l'utilisation des techniques modernes de communication mettent à jour le mouvement incessant entre passé et présent, tradition et développement.

Parallèlement aux expositions, le Musée de la civilisation privilégie des activités éducatives et culturelles favorisant la participation individuelle et collective du public aux phénomènes de société ainsi qu'à son propre fonctionnement. En se basant sur les renseignements fournis par l'analyse des publics, le Musée s'informe des besoins et des attentes de ses visiteurs et usagers ainsi que de son personnel. Il s'efforce ainsi d'être un lieu de dialogue, de réflexion et

d'apprentissage. Le Musée se situe également dans ses rapports avec les autres sociétés, dans une perspective canadienne, nord-américaine, occidentale et mondiale. Il analyse les phénomènes actuels, les interactions entre l'être humain et son environnement ainsi que le dynamisme et la capacité d'adaptation des sociétés en les replaçant dans une perspective de continuité historique québécoise et internationale. Le Musée est fier de sa devise : *le Musée dans le Monde, le Monde dans le Musée*. Il croit ainsi concourir à une meilleure compréhension de la situation du peuple québécois dans le contexte international.

## **2. Des actions déjà amorcées**

Au Musée de la civilisation, le développement durable vise donc la recherche d'un équilibre entre les enjeux économiques, sociaux et environnementaux. Il suppose la participation de tous les groupes et individus interpellés par le Musée, une vision transversale des activités et une démarche pluridisciplinaire dans la résolution des problèmes liés à la gestion, à la conservation, à la recherche et à la diffusion. De par sa mission, le Musée de la civilisation s'est ainsi engagé depuis longtemps dans une démarche de développement durable. Cette dernière est intégrée dans les composantes architecturales de ses bâtiments, dans ses orientations muséales plurielles, dans son style de gestion par projet, dans ses pratiques de conservation préventive et dans ses expositions ouvertes sur le monde. La stratégie du Musée consiste à faire participer les fournisseurs locaux dans la mesure du possible, à employer les populations locales et à soutenir les entreprises locales et régionales. Dès sa création, il a choisi une économie et un mode de fonctionnement centré sur l'humain. Depuis peu, le Musée de la civilisation formalise ses gestes en actions écologiques - diminution de la consommation d'énergie, réduction des déchets et utilisation de technologies plus vertes.

Concrètement, le premier *Plan d'action de développement durable* du Musée de la civilisation s'appuie sur :

- Un diagnostic développement durable de sa situation réalisé en 2008.
- L'adoption d'une approche participative et mobilisatrice de l'ensemble des grandes directions de l'institution.
- Une démarche de planification visant à mieux définir sa vision et son positionnement stratégique avec l'ensemble du personnel.
- Un souci d'identification de nouvelles actions responsables répondant aux attentes des parties prenantes.
- Le développement d'expositions et d'activités multiples (éducatives et culturelles) sur le thème des milieux naturels, des peuples et des nations ainsi que sur les savoirs et l'ingéniosité.
- Un engagement à garantir l'élaboration d'un plan d'action qui bonifiera les initiatives en cours.

## **3. Une démarche en continuité et en devenir**

Le premier plan d'action de développement durable du Musée de la civilisation repose sur les trois enjeux fondamentaux que soulève la Stratégie gouvernementale, à savoir : développer la

connaissance, promouvoir l'action responsable et favoriser l'engagement. Le Musée de la civilisation détermine 6 actions pour atteindre ses objectifs organisationnels et ainsi contribuer à la mise en œuvre de la Stratégie. La Stratégie gouvernementale présente 9 orientations et 29 objectifs. Pour la période 2009-2013, le Musée participera à la concrétisation de 4 objectifs pour chacune des 4 orientations retenues<sup>1</sup>, soit 1, 2, 3 et 7:

1. **Informé, sensibiliser, éduquer, innover.**
2. **Réduire et gérer les risques pour améliorer la santé, la sécurité et l'environnement.**
3. **Produire et consommer de façon responsable.**
4. Accroître l'efficacité économique.
5. Répondre aux changements démographiques.
6. Aménager et développer le territoire de façon durable et intégrée.
7. **Sauvegarder et partager le patrimoine collectif.**
8. Favoriser la participation à la vie collective.
9. Prévenir et réduire les inégalités sociales et économiques.

Au cours des cinq prochaines années, plusieurs gestes déjà en place seront maintenus et enrichis. Plusieurs autres seront posés afin d'atteindre les différentes cibles visées. La mise en œuvre du plan d'action du Musée mettra donc à contribution l'ensemble du personnel, la clientèle et les partenaires. De plus, le Musée invitera, entre autres, les organismes œuvrant au développement économique, communautaire et environnemental à se joindre à sa démarche et à participer à l'innovation. Nommons les secteurs de l'éducation, de la santé, ainsi que des affaires qui sont invités à emboîter le pas ou à poursuivre leurs efforts avec nous vers une intégration de la démarche de développement durable dans leurs activités, leurs produits et leurs services.

---

<sup>1</sup> Ces 9 orientations font partie de la Stratégie gouvernementale de développement durable 2008-2013. Cette dernière compte trois enjeux, neuf orientations et 29 objectifs, auxquels tous les ministères, organismes et entreprises de l'État sont conviés à contribuer.

## LE PLAN D'ACTION 2009-2013



Le plan d'action comporte 6 actions muséales dont deux – 1 et 3 - découlent des trois orientations dites «incontournables» - 1, 3 et 6 - de la stratégie gouvernementale auxquelles le Musée de la civilisation doit contribuer. Afin d'identifier les actions du plan d'action, et conformément à l'article 6 de la Loi sur le développement durable, les 16 principes de développement durable qui y sont définis ont été pris en compte. Toutefois, certains d'entre eux s'appliquent davantage aux sphères d'intervention du Musée de la civilisation. Les voici à titre indicatif :

Principes près de la mission du Musée	Principes plus éloignés de la mission du Musée
Protection du patrimoine culturel Santé et qualité de vie Équité et solidarité sociales Protection de l'environnement Participation et engagement Accès au savoir Subsidiarité Partenariat et coopération intergouvernementale Prévention Précaution Production et consommation responsables	Efficacité économique Préservation de la biodiversité Respect de la capacité de support des écosystèmes Pollueur payeur Internalisation des coûts

## LES ORIENTATIONS DU MUSÉE DE LA CIVILISATION



Le plan d'action comporte 6 actions dont trois découlent des orientations « incontournables » de la stratégie gouvernementale auxquelles le Musée doit contribuer. Le plan d'action de développement durable du Musée ne vise que les objectifs de la stratégie gouvernementale auxquels sa mission, ses compétences ou son champ d'intervention, lui permettent de contribuer. En outre, dans le cadre de ce premier *plan d'action*, le Musée a choisi, à cette étape, de ne pas contribuer à certains des objectifs gouvernementaux, soit parce qu'il a pris des engagements reliés à ceux-ci, qu'ils ne sont pas pertinents à la mission du Musée ou, encore, parce qu'il y concourt déjà par des services qu'il offre – des explications complémentaires sont fournies en annexe 2.

### ORIENTATION GOUVERNEMENTALE # 1

INFORMER, SENSIBILISER, ÉDUQUER, INNOVER

Le Musée de la civilisation encourage l'initiative de chacun et incite le personnel, les visiteurs et les partenaires à faire preuve de créativité et de sens de l'innovation. Il est un lieu de rencontre et de discussion pour les différents groupes de la population et à l'écoute de leurs préoccupations. Afin d'assurer l'adhésion du personnel, du public et des partenaires aux principes et développement durable, le Musée de la civilisation a déjà mis en place des mesures de sensibilisation et de formation. Il entend poursuivre dans cette voie plus officiellement pour souligner l'engagement de la direction et présenter son plan d'action à l'ensemble des membres du personnel, des visiteurs et des parties prenantes. Les gestes en cours et à venir seront exposés afin d'expliquer les différentes étapes, les outils et les composantes de la démarche.

OBJECTIF GOUVERNEMENTAL #1	OBJECTIF ORGANISATIONNEL
Mieux faire connaître le concept et les principes de développement durable et favoriser le partage des expériences et des compétences en cette matière et l'assimilation des savoirs et savoir-faire qui facilitent la mise en œuvre.	Mettre en place un programme de formation aux principes de développement durable pour l'ensemble des employés du Musée et offrir des activités de sensibilisation à la problématique du développement durable pour ses publics et ses partenaires.



## ACTION 1

**Mettre en œuvre des activités contribuant à la réalisation du Plan gouvernemental de sensibilisation et de formation du personnel œuvrant au Musée de la civilisation.**

Indicateurs	Cibles
<p>Taux du personnel rejoint par les activités de sensibilisation au développement durable.</p> <p>Taux de personnel ayant acquis une connaissance suffisante du concept de développement durable pour le prendre en considération dans ses activités.</p>	<p>80% du personnel rejoint d'ici 2011.</p> <p>50% du personnel ayant acquis une connaissance suffisante de la démarche de développement durable pour la prendre en compte dans leurs activités régulières en 2013.</p>
Gestes	

- Participer aux activités de formation offertes pour les ministères et organisations sur le concept et la démarche de développement durable.
- Analyser la politique de gestion du personnel du Musée en regard des priorités de développement durable et l'adapter pour mieux intégrer les principes de développement durable, le cas échéant.
- Revoir le programme de formation continue du Musée à la lumière des besoins de connaissance en développement durable spécifiques aux différentes expertises et fonctions du personnel et mettre en place un plan de formation adapté.
- Élaborer et offrir des activités de sensibilisation et de formation pour le personnel.
- Produire et diffuser régulièrement des capsules électroniques de sensibilisation et d'information touchant divers sujets tels que la démarche, les outils, la prise en compte des principes, la stratégie, le plan d'action et l'avancement de la démarche de développement durable au Musée.
- Créer et diffuser un guide portant sur l'éco-responsabilité adapté aux besoins des personnels du Musée.
- Créer un comité de développement durable multipartite.



## ACTION 2

**Élargir la diffusion d'information et l'intégration des pratiques respectueuses d'un développement durable aux visiteurs (clientèle) et aux partenaires du Musée.**

Indicateurs	Cibles
Intégrer divers segments du grand public, des publics avertis et des parties prenantes à l'ensemble du processus de sensibilisation et de formation au développement durable.	Environ 15 activités ou événements de sensibilisation ou de formation à l'éco-responsabilité par année. Ces derniers s'adressent aux publics et aux parties prenantes.
Gestes	

- Mettre en œuvre une démarche de communication sur des thèmes spécifiques au développement durable en partenariat avec le réseau des professionnels du développement durable pour un public avisé. Ex. : Apéros Allant vert.
- Réaliser des activités de sensibilisation et de formation auprès du grand public et des partenaires. Ex. : Participe Présent, journée de la terre, journée de l'eau, etc.
- Accueillir des organismes culturels éco-responsables qui proposent des programmations ouvrant sur de nouveaux horizons culturels. Ex. : Le Festival des 3 Amériques.
- Accueillir divers organismes impliqués dans le développement durable pour leurs rencontres-événements annuels, en collaboration avec Carrefour tiers-monde et des ONG.
- Réaliser des activités de sensibilisation en collaboration avec des partenaires scientifiques. Ex. : l'Institut Hydro-Québec de l'Université Laval.
- Élaborer un processus pour intégrer les messages de développement durable dans les outils de promotion et formation. (Mise en marché)



## ORIENTATION GOUVERNEMENTALE # 2

RÉDUIRE ET GÉRER LES RISQUES POUR  
AMÉLIORER LA SANTÉ, LA SÉCURITÉ ET  
L'ENVIRONNEMENT



Le Musée de la civilisation désire contribuer à l'atteinte de cet objectif gouvernemental à travers son projet de soutien à la communauté en termes de santé publique. À cet effet, il a mis sur pied un chantier de travail, *Le Musée dans la cité*. Ce projet vise l'amélioration des conditions de vie en favorisant l'accessibilité à la culture et au patrimoine pour des communautés isolées, en particulier des personnes âgées. En effet, le Musée de la civilisation souhaite offrir des services liés à la promotion de la santé mentale par des activités rehaussant la qualité de vie, en particulier par une plus grande accessibilité au contenu culturel dans leur milieu de vie. Il s'agit certes d'une approche novatrice en matière de pratique culturelle, pour laquelle nous devons développer de nouveaux outils de communication et d'intervention visant à mieux servir les communautés ayant difficilement accès à l'offre culture d'une part, et d'autre part, à développer de nouvelles expertises à l'interne. Ainsi, le Musée établira des conditions favorables permettant de renforcer sa performance et ses compétences professionnelles.

OBJECTIF GOUVERNEMENTAL #4	OBJECTIF ORGANISATIONNEL
Poursuivre le développement et la promotion d'une culture de la prévention et établir des conditions favorables à la santé, à la sécurité et à l'environnement.	Collaborer avec des partenaires pour élaborer une offre culturelle en santé ainsi que maintenir la santé physique et psychologique du personnel pour offrir des services de qualité et ainsi remplir adéquatement la mission du Musée.

### ACTION 3

**Intégrer une perspective de développement durable aux activités d'information et d'éducation en matière de santé publique en mettant en évidence les retombées des comportements responsables.**

Indicateur	Cibles
Négocier et signer un protocole d'entente avec un organisme partenaire en santé 2009-2010 - Projet pilote. Poursuivre le programme d'aide aux employés.	Signer une entente avec un organisme partenaire en santé pour la réalisation du projet <i>Le Musée dans la cité</i> entre 2009-2010. Planifier un projet pilote d'intervention muséale en milieu de santé entre 2010-2011.

## Gestes

- Mettre en place le chantier de travail *Le Musée dans la cité*.
- Développer un protocole d'entente avec des organismes liés à la santé visant la conceptualisation et la réalisation d'activités destinées à améliorer la santé dans des centres d'accueil et des maisons pour personnes âgées de la région de Québec.
- Poursuivre le programme d'aide et d'écoute du Musée pour ses employés.

## ORIENTATION GOUVERNEMENTALE # 3

### PRODUIRE ET CONSOMMER DE FAÇON RESPONSABLE



Dans la mesure où la protection de l'environnement est devenue une priorité pour l'ensemble de la société, le Musée de la civilisation souhaite mieux contrôler et minimiser l'impact de ses activités. La tenue d'expositions, d'évènements culturels, d'activités éducatives, de conservation, de recherche, de marketing ainsi que d'activités de restauration et de commerce entraînent une consommation de ressources matérielles de toute nature et génèrent des matières résiduelles ainsi que des émissions. Le Musée de la civilisation veut revoir ses besoins, ses pratiques et ses habitudes de consommation pour réduire l'empreinte écologique de ses activités. La mise en place d'un cadre de gestion environnementale va favoriser cette lancée et renforcera les activités de sensibilisation et de promotion de choix éclairés et responsables. Cette orientation gouvernementale est au cœur même de la démarche et constitue, dans un premier temps, un levier par excellence à l'aide duquel il est possible d'atteindre un maximum d'objectifs puisque les diverses variantes sont sous le contrôle des organismes eux-mêmes. Une occasion de repenser en profondeur les processus et de moderniser les façons de faire est donc offerte.

OBJECTIF GOUVERNEMENTAL #6	OBJECTIF ORGANISATIONNEL
Appliquer des mesures de gestion environnementale et une politique d'acquisition éco-responsable dans les ministères et les organismes gouvernementaux.	Promouvoir des pratiques et des activités contribuant à l'intégration de comportements éco-responsables dans et à l'extérieur de l'organisation.

#### ACTION 4

**Mettre en œuvre des pratiques et des activités contribuant aux dispositions de la Politique pour un gouvernement éco-responsable.**

Indicateur	Cible
État d'avancement de mise en œuvre d'un cadre de gestion environnementale, de mesures contribuant à l'atteinte des objectifs nationaux de gestion environnementale et de la mise en œuvre de pratiques d'acquisition éco-responsables.	Avoir adopté un cadre de gestion environnementale 2011-2012.

## Gestes

- Élaborer un cadre de gestion environnementale et d'achats responsables uniforme et intégré.
- Élaborer un programme d'évaluation des rejets générés par chaque exposition et fixer une cible de réduction.
- Réduire l'utilisation de ressources dans les pratiques quotidiennes, dans les échanges avec la clientèle et dans la mise en marché de biens et de services.
- Poursuivre le programme de gestion environnementale des produits toxiques utilisés en conservation.

## ORIENTATION GOUVERNEMENTALE # 7

### SAUVEGARDER ET PARTAGER LE PATRIMOINE COLLECTIF



Le Musée de la civilisation contribue à la mise en valeur de la collection nationale qui lui a été confiée ainsi que les collections prêtées par d'autres institutions dans le cadre des expositions. La mise en valeur du patrimoine matériel et immatériel est possible grâce à l'utilisation de techniques modernes de conservation et de communication. Ainsi, le Musée contribue à un développement durable en protégeant et en faisant voir les liens entre le passé, le présent et le futur.

OBJECTIF GOUVERNEMENTAL #21	OBJECTIF ORGANISATIONNEL
Renforcer la conservation et la mise en valeur du patrimoine culturel et scientifique.	Informatiser les collections du Musée de la civilisation.

### ACTION 5

**Intégrer une perspective de développement durable aux activités de conservation du patrimoine matériel et immatériel.**

Indicateur	Cibles
Actualiser la problématique de l'informatisation des collections (objets, archives et livres rares).	<p>30% d'objets non informatisés en 2009 à informatiser pour 2012.</p> <p>50 % d'objets non informatisés en 2009 à informatiser pour 2013.</p> <p>Politique d'informatisation des archives et livres rares pour 2012-2013.</p>

#### Gestes

- Prendre en compte les principes de la conservation préventive.
- Offrir un programme de formation et/ou de stage aux conservateurs pour actualiser leurs connaissances en informatisation des collections.
- Développer un programme d'informatisation des archives et livres rares.



## ACTION 6

Déterminer les besoins d'infrastructures pour assurer la protection du patrimoine.

Indicateur	Cibles
Travaux réalisés pour réhabiliter les lieux de conservation du Musée de la civilisation.	<p>Débuter le programme de rénovation des réserves d'archives et de livres rares d'ici 2011.</p> <p>Terminer le programme de rénovation des réserves d'archives et de livres rares d'ici 2014.</p>
<b>Gestes</b>	

- Élaborer une politique de conservation des collections, des archives et des livres rares uniforme et intégrée.
- Mettre en place un cadre de gestion des collections adapté aux différents types de collections.
- Poursuivre et mettre à jour l'inventaire des produits utilisés et des pratiques de conservation.

## ANNEXES

1. Synthèse du plan d'action de développement durable du Musée de la civilisation.
2. Motifs à l'égard des objectifs gouvernementaux non retenus dans le premier plan d'action de développement durable.
3. Présentation brève du Musée de la civilisation.
4. Organigramme du Musée de la civilisation.
5. Liste de quelques expositions abordant les problématiques de développement durable.
6. Modèle conceptuel du Musée de la civilisation.



## ANNEXE 1

### SYNTHÈSE DU PLAN D'ACTION DE DÉVELOPPEMENT DURABLE 2009-2013 DU MUSÉE DE LA CIVILISATION

#### STRATÉGIE GOUVERNEMENTALE (ORIENTATIONS ET OBJECTIFS CIBLÉS)

<b>ORIENTATION 1</b> <i>Informar, sensibiliser, éduquer, innover</i>	<b>ORIENTATION 2</b> <i>Réduire et gérer les risques pour améliorer la santé, la sécurité et l'environnement</i>	<b>ORIENTATION 3</b> <i>Produire et consommer de façon responsable</i>	<b>ORIENTATION 7</b> <i>Sauvegarder et partager le patrimoine collectif</i>
<b>Objectif gouvernemental :</b> Mieux faire connaître le concept et les principes de développement durable et favoriser le partage des expériences et des compétences en cette matière et l'assimilation des savoirs et savoir-faire qui facilitent la mise en œuvre. (1)	<b>Objectif gouvernemental :</b> Poursuivre le développement et la promotion d'une culture de la prévention et établir des conditions favorables à la santé, à la sécurité et à l'environnement. (4)	<b>Objectif gouvernemental :</b> Appliquer des mesures de gestion environnementale et une politique d'acquisition éco-responsable dans les ministères et les organismes gouvernementaux. (6)	<b>Objectif gouvernemental :</b> Renforcer la conservation et la mise en valeur du patrimoine culturel et scientifique. (21)
<b>Objectif organisationnel :</b> Mettre en place un programme de formation aux principes de développement durable pour l'ensemble des employés du Musée et offrir des activités de sensibilisation à la problématique du développement durable pour ses publics et ses partenaires.	<b>Objectif organisationnel :</b> Collaborer avec des partenaires pour élaborer une offre culturelle en santé ainsi que maintenir la santé physique et psychologique du personnel pour offrir des services de qualité et ainsi remplir adéquatement la mission du Musée.	<b>Objectif organisationnel :</b> Promouvoir des pratiques et des activités contribuant à l'intégration de comportements éco-responsables dans et à l'extérieur l'organisation.	<b>Objectif organisationnel :</b> Informatiser les collections du Musée de la civilisation.

#### ACTIONS MUSÉALES et INDICATEURS

<p><b>1</b> Mettre en œuvre des activités contribuant à la réalisation du Plan gouvernemental de sensibilisation et de formation du personnel œuvrant au Musée de la civilisation.</p> <ul style="list-style-type: none"> <li>• Taux du personnel rejoint par les activités de sensibilisation au développement durable.</li> <li>• Taux de personnel ayant acquis une connaissance suffisante du concept de développement durable pour le prendre en considération dans ses activités.</li> </ul> <p style="text-align: center;">⬇</p>	<p><b>3</b> Intégrer une perspective de développement durable aux activités d'information et d'éducation en matière de santé publique en mettant en évidence les retombées des comportements responsables.</p> <ul style="list-style-type: none"> <li>• Négocier et signer un protocole d'entente avec un organisme partenaire en santé 2009-2010 - Projet pilote.</li> <li>• Poursuivre le programme d'aide aux employés.</li> </ul>	<p><b>4</b> Mettre en œuvre des pratiques et des activités contribuant aux dispositions de la Politique pour un gouvernement éco-responsable.</p> <ul style="list-style-type: none"> <li>• État d'avancement de mise en œuvre d'un cadre de gestion environnementale, de mesures contribuant à l'atteinte des objectifs nationaux de gestion environnementale et de la mise en œuvre de pratiques d'acquisition éco-responsable.</li> </ul>	<p><b>5</b> Intégrer une perspective de développement durable aux activités de conservation du patrimoine matériel et immatériel.</p> <ul style="list-style-type: none"> <li>• Actualiser la problématique de l'informatisation des collections (objets, archives et livres rares).</li> </ul> <p style="text-align: center;">⬇</p>
---	---	---	---

<p><b>2</b> Élargir la diffusion d'information et l'intégration des pratiques respectueuses d'un développement durable aux visiteurs (clientèle) et aux partenaires du Musée.</p> <ul style="list-style-type: none"> <li>• Intégrer divers segments du grand public, des publics avertis et des parties prenantes à l'ensemble du processus de sensibilisation et de formation au développement durable.</li> </ul>			<p><b>6</b> Déterminer les besoins d'infrastructures pour assurer la protection du patrimoine.</p> <ul style="list-style-type: none"> <li>• Travaux réalisés pour réhabiliter les lieux de conservation du Musée de la civilisation.</li> </ul>
---	--	--	---

## ANNEXE 2

### *Motifs à l'égard des objectifs gouvernementaux non retenus dans le premier plan d'action de développement durable*

Dans le but de démontrer son implication dans la démarche québécoise de développement durable, le Musée de la civilisation s'est assuré de contribuer à la mise en œuvre de la *Stratégie gouvernementale de développement durable 2008-2013* par son *Plan d'action* en répondant à 4 des 29 objectifs énoncés dans cette stratégie. Le Musée de la civilisation présente ici les motifs pour lesquels il n'a pas retenu les autres objectifs.

#### **Les responsabilités qui découlent du mandat du Musée de la civilisation amènent l'institution à être peu interpellée par ces objectifs gouvernementaux :**

- Objectif 5 : Mieux préparer les communautés à faire face aux événements pouvant nuire à la santé et à la sécurité et en atténuer les conséquences.
- Objectif 9 : Appliquer davantage l'éco-conditionnalité et la responsabilité sociale dans les programmes d'aide publics et susciter leur implantation dans les programmes des institutions financières.
- Objectif 11 : Révéler davantage les externalités associées à la prévention et à la consommation de biens et de service.
- Objectif 12 : Favoriser davantage les externalités associées à la prévention et à la consommation de biens et de services.
- Objectif 13 : Améliorer le bilan démographique du Québec et de ses régions.
- Objectif 15 : Accroître le niveau de vie.
- Objectif 16 : Accroître la productivité et la qualité des emplois en faisant appel à des mesures écologiquement et socialement responsables.
- Objectif 18 : Intégrer les impératifs du développement durable dans les stratégies et les plans d'aménagement et de développement régionaux et locaux.
- Objectif 19 : Renforcer la viabilité et la résilience des collectivités urbaines, rurales ou territoriales et des communautés autochtones.
- Objectif 26 : Prévenir et lutter contre la pauvreté et l'exclusion sociale.
- Objectif 29 : Soutenir les initiatives du secteur de l'économie sociale visant l'intégration durable en emploi des personnes éloignées du marché du travail.

**Certaines activités courantes du Musée de la civilisation contribuent déjà à l'atteinte de ces objectifs gouvernementaux :**

- Objectif 14 : Favoriser la vie familiale et en faciliter la conciliation avec le travail, les études et la vie personnelle.
  - *En favorisant la conciliation travail-famille et respectant les normes gouvernementales*
- Objectif 17 : Transmettre aux générations futures des finances publiques en santé.
  - *En tant que société d'État, le Musée de la civilisation contribue à cet objectif dans la mesure où il assure une partie de son autofinancement.*
- Objectif 24 : Accroître l'implication des citoyens dans leur communauté.
  - *En proposant des expositions et des activités culturelles et éducatives participatives.*
- Objectif 25 : Accroître la prise en compte des préoccupations des citoyens dans les décisions.
  - *En évaluant les besoins et les attentes du public local, régional et international.*
- Objectif 27 : Accroître la scolarité, le taux de diplomation et la qualification de la population.
  - *En tant qu'institution muséale, le Musée de la civilisation contribue à cet objectif dans la mesure où il met à la disposition des visiteurs des expositions et des activités culturelles de qualité.*
- Objectif 28 : Accroître la participation à des activités de formation continue et de qualification de la main-d'œuvre.
  - *En tant que société d'État, le Musée de la civilisation contribue à cet objectif dans la mesure où il met à la disposition du personnel des outils de sensibilisation et d'information via la direction des ressources humaines.*

**D'autres actions du Plan d'action du Musée de la civilisation contribuent indirectement à l'atteinte de ces objectifs gouvernementaux :**

- Objectif 8 : Augmenter la part des énergies renouvelables ayant des incidences moindres sur l'environnement (biocarburant, biogaz, biomasse, énergie solaire, éolien, géothermie, hydroélectricité, etc.) dans le bilan énergétique du Québec.
  - *Accroître l'efficacité énergétique et les économies d'énergie dans les bâtiments et les expositions.*
  - *Accroître l'efficacité énergétique du transport des produits, du personnel et des collections.*

## ANNEXE 3

### *Présentation brève du Musée de la civilisation*

#### **COORDONNÉES**

MUSÉE DE LA CIVILISATION

16, rue de la Barricade

Québec QC G1K 7A6

Tél. : 418-643-2158

#### **MISSION**

Le Musée de la civilisation place la personne au centre de ses préoccupations. Il donne la priorité à la diffusion sans négliger la recherche et la conservation. Le Musée est aussi ouvert, populaire, polyvalent et orienté vers la participation et l'interaction.

#### **MANDAT**

Depuis son ouverture en 1988, le Musée de la civilisation a pour mandat de faire connaître l'histoire et les diverses composantes de notre civilisation, d'assurer la conservation et une présence du Québec dans le réseau international des manifestations muséologiques. Le Musée est également responsable de la présentation et du développement de collections reflétant la culture matérielle du Québec.

#### *Un musée ancré au cœur de la Capitale-Nationale*

#### **Une valeur ajoutée à l'expérience culturelle dans la région de Québec**

*Le Québec comme point de départ, le monde entier à l'arrivée...* C'est la promesse que fait le Musée de la civilisation à ses visiteurs qui deviennent, au fil de leurs découvertes, l'âme et le cœur des expositions qu'ils visitent. C'est en proposant cette dimension de l'expérience humaine, qui colore chacune de ses expositions, que le Musée ajoute une touche originale au rayonnement culturel de Québec. L'unicité de la mission du Musée en fait un élément distinctif qui contribue, par son essence, à laisser une empreinte inoubliable, à tous ceux qui le découvrent. Avec ses 6 000 mètres carrés réservés à la présentation de ses expositions, le Musée est en mesure d'offrir aux visiteurs un menu diversifié. Trois expositions permanentes servent d'assises à la programmation. La majeure partie de ses espaces sont utilisés pour la présentation d'expositions temporaires. Le Musée offre également à ses publics une grande variété d'activités éducatives et culturelles qui assurent un traitement pluriel des thèmes qu'il aborde.

**STATUT** : Société d'État

**ACTIVITÉS** : Expositions, activités éducatives, activités culturelles, conférences, ateliers, restauration, boutique.

**NOMBRE DE COLLECTIONS** : 211 808 artefacts et œuvres d'art, de nombreux documents d'archives et environ 150 000 livres rares.

**EFFECTIF** : 170 employés à temps plein rémunéré et 60 employés à temps partiel.

**FRÉQUENTATION** : 1, 000,000 d'entrées aux portes/an en moyenne pour le complexe muséal (Musée de la civilisation, Musée de l'Amérique française, Centre d'interprétation de la Place Royale et la Maison Chevalier).

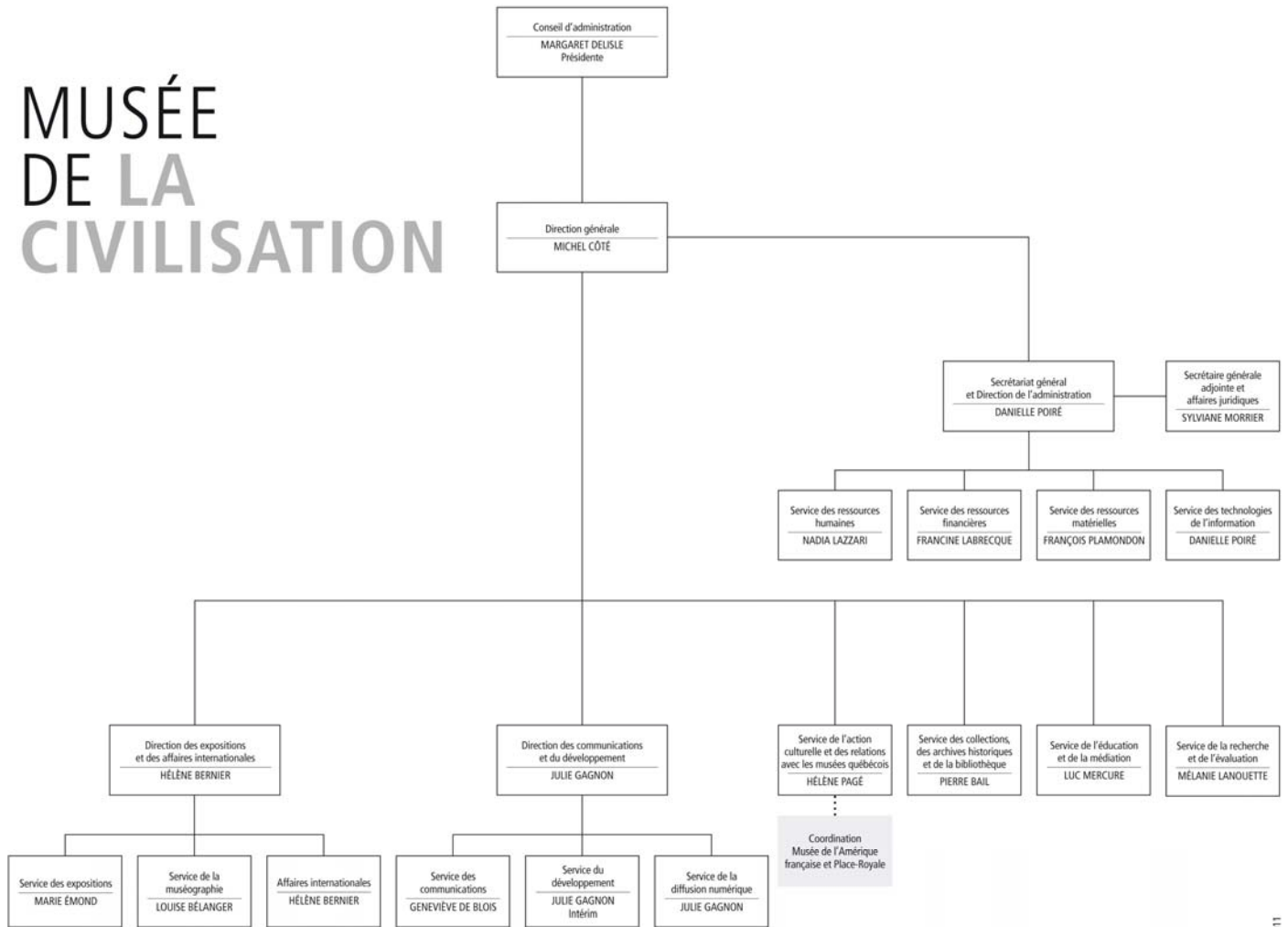
**BUDGET** : 30M\$ pour la dernière année complétée, soit 31 mars 2008.

**AUTOFINANCEMENT** : 16% pour la dernière année complétée, soit 31 mars 2008.

## ANNEXE 4

### Organigramme du Musée de la civilisation

# MUSÉE DE LA CIVILISATION



Le Musée de la civilisation, le Musée de l'Amérique française, le Centre d'interprétation de Place-Royale et la maison Chevalier sont subventionnés par le ministère de la Culture, des Communications et de la Condition féminine.



## ANNEXE 5

### Liste de quelques expositions abordant les problématiques de développement durable

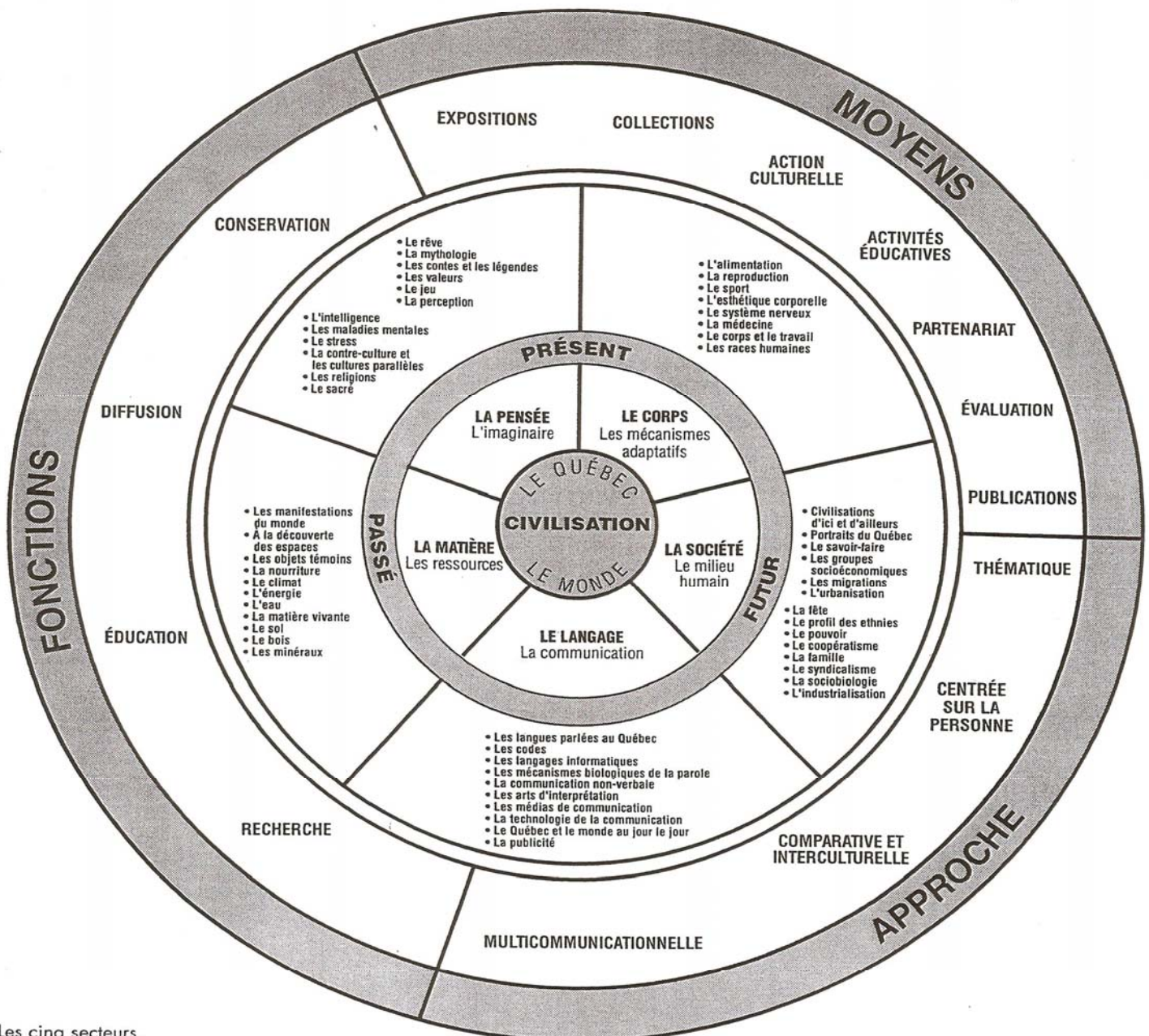
Milieus naturels	Peuples et nations	Savoirs et ingéniosité	Adaptation sociale
La forêt apprivoisée	Unesco – Éthiopie	Le mérite agricole- 100 ans de savoir-faire	Vu d'un autre œil
Gaspésie, une histoire de mer	L'oeil amérindien. Regards sur l'animal	Rencontre de deux mondes	Autopsie d'un sac vert
Autour des îles du St-Laurent	Nomades	L'électricité au quotidien (espace découverte)	Des Enfants, des guerres, 1914-1993
Toundra Taïga	Secrets d'Amazonie	Le potager des visionnaires	Travailler : nouveau mode d'emploi
Entre terre et eau	Des immigrants racontent		Ingénieuse Afrique : artisans de la récupération et du recyclage
Le Saint-Laurent. Attention fragile !	Nous, les Premières Nations		Femmes, corps et âme
Forêt verte, planète bleue	Hôpital Lacor, L'Hôpital de Lucille Teasdale et Piero Corti		Femmes bâtisseurs d'Afrique
Ce castor légendaire			Génération en jeu. Le travail et après...
Regards sur les milieux humides			1, rue des Apparences
Climat sous surveillance			Mines d'ordures
Pour que nature vive			Démocratie en route (espace découverte)



## ANNEXE 6

### Modèle conceptuel du Musée de la civilisation

## TABLEAU SYNTHÈSE



Les cinq secteurs,  
les thèmes possibles d'exposition,  
les moyens de diffusion  
et l'approche du Musée.