

**Coup d'œil**  
VOTRE MÉDIA D'ICI

Pour rester à l'affût de l'actualité en tout temps, suivez-nous sur Facebook

facebook.com/coupdoeil.info

# Coup d'œil

VOTRE MÉDIA D'ICI .info

**TOUJOURS PRÉSENT DEPUIS 1978!**

LE MERCREDI 22 JANVIER 2020  
Volume 42, N° 5 / 15 689 exemplaires

Vendre ou acheter  
39 ans d'expérience  
**Appelez-moi en premier car avec moi, LE #1 C'EST VOUS!**  
514 990-6644

**RE/MAX**  
RE/MAX PLATINE R.G.  
Agence immobilière licenciée indépendante et autonome de RE/MAX Platine

Richard Giroux  
Courtier immobilier agréé DA

## Une opportunité pour des étudiantes en génie

# ILS TRANSFORMENT UN TRACTEUR DIESEL EN VÉHICULE ÉLECTRIQUE

Hubert Phillon, propriétaire des Vergers Écologiques Phillon, à Hemmingford, s'est donné pour défi de modifier un vieux tracteur diesel pour en faire un tracteur électrique. Son objectif : faire de l'agriculture tout en réduisant son empreinte sur l'environnement. Pour l'aider à réaliser ce projet, M. Phillon a décidé de faire appel à des étudiantes en génie, de manière à leur donner une opportunité de mettre en pratique leurs apprentissages. Sur la photo, on aperçoit M. Phillon, en compagnie de deux étudiantes en ingénierie de l'Université McGill, Connie Lafferty et Stephanie Greenough. **À LIRE EN PAGE 4**

(Photo gracieuseté)

Saint-Paul-de-l'Île-aux-Noix  
**La Marina Fortin rasée par les flammes**  
PAGE 3

(Photo tirée de Facebook - Catherine St-Ours)

Événement  
**Saint-Valentin dévoile la programmation de son festival**  
PAGE 15

(Photo gracieuseté)

**Le Choix Logique**  
VOTRE SPÉCIALISTE EN ÉQUIPEMENTS DE JARDIN ET PELOUSE  
RÉPARATION DE TOUTES MARQUES

**GARAGE J.L. LEFRANÇOIS INC.**

**GRANDE VENTE PRÉ-SAISON SOUFFLEUSES**

**Souffleuse DELUXE 28" SHO**

**2 142\$ + tx** ou **6841\$ /mois TAXES INCLUSES**

\*Financement 36 mois

Financement 36 mois\* **0% D'INTÉRÊT**  
\*Frais annuels de 39.95\$

**TÉL. : 450 454-2233 • (SANS FRAIS) 877-454-2233 • FAX : 450 454-2359**  
LEFRANCOIS.GAR@VIDEOTRON.CA • WWW.LEFRANCOISTRACTEUR.COM

# Elle se prépare à fouler le désert du Sénégal

**VALÉRIE LEGAULT**  
vlegault@canadafrancais.com

**AVENTURE.** Parcourir le sud des États-Unis à moto, sauter en bungee ou conduire un camion-remorque de Montréal à la Californie : rien n'est à l'épreuve de Martine Brouillette. Son prochain défi ? Trouver son chemin à pied à travers le désert du Sénégal lors du trek Rose Trip, en avril prochain, avec deux coéquipières.

Le simple mot « aventure » la fait rêver depuis sa tendre enfance. Toute petite, même une balade en canot avec sa mère prenait l'allure d'une expédition ! Du 23 avril au 1<sup>er</sup> mai, la résidente de Saint-Blaise-sur-Richelieu sera bien servie. Avec deux coéquipières, dont une amie d'enfance de son Cap-de-la-Madeleine natal, Martine Brouillette s'élancera les deux pieds dans le sable à la recherche des points de contrôle qui jalonnent le rallye pédestre.

Depuis son lancement en 2018, le trek d'orientation 100% féminin et solidaire Rose Trip a le vent dans les voiles. Tellement qu'après le Maroc, c'est au tour du Sénégal d'accueillir 50 équipages sur un tout nouveau parcours. Martine Brouillette fera partie de l'équipage numéro trois, baptisé les Rock and Roses. « Je me suis embarquée là-dedans à 200 milles à



**Habituée de naviguer en haute mer avec son catamaran, Martine Brouillette devra transposer son sens de l'orientation dans du sable, des roches, des dunes et des grands plateaux.** (Photo : Le Canada Français - Jessyca Viens-Gaboriau)

l'heure ! », lance celle qui a accepté le défi au pied levé. Une semaine avant Noël, son amie lui a proposé de remplacer une coéquipière. Elle n'a pas hésité une seconde.

## UNE VIE À VIVRE

« Souvent, je lance quelque chose que je voudrais faire. Je ne force jamais les choses, puis ça arrive. Ça fait des années que les

rallyes comme le trek Rose Trip et le Trophée Rose des sables m'intéressent, dit Martine Brouillette. Je n'ai pas beaucoup de craintes dans la vie. »

Pour être capable de tenir la barre de son catamaran dans la mer des Caraïbes, l'ancienne planificatrice financière a l'habitude de garder le cap en haute mer. Cette fois, elle devra exercer son sens de l'orientation dans du sable et des

roches à perte de vue, des dunes et des grands plateaux.

« On devra faire nos devoirs pour savoir utiliser la boussole et le road book. Ce sera un défi de communication et de découvertes », croit Martine Brouillette.

« On n'a qu'une vie à vivre et on ne sait jamais de quoi demain sera fait. »

-Martine Brouillette

## SOLIDAIRE

Le trek Rose Trip est aussi un défi solidaire que les femmes réalisent à travers l'association Enfants du désert.

Au Sénégal, la contribution des trekkeuses permettra de bâtir une salle de classe pour une école de brousse surpeuplée de 105 élèves. Par manque d'espace, une trentaine d'entre eux étudient entre quatre murs de paille, assis sur des cailloux en guise de bancs.

L'association palliera aussi l'absence de toilettes en érigeant un bloc sanitaire pour tous les élèves.

Depuis 2012, l'entreprise Désertours est associée avec Le cancer du sein, parlons-en ! Par le biais de son trek Rose Trip, elle soutient les femmes dans cette épreuve et œuvre en faveur de l'information et du dépistage précoce.

## ÉDUCATION



## Québec octroie 3,5 M\$ au Cégep Saint-Jean-sur-Richelieu

L'annonce du ministre de l'Éducation, Jean-François Roberge, au mois d'août 2019, de la bonification du budget des cégeps, se traduit par une enveloppe supplémentaire de 3,5 M\$ pour le Cégep Saint-Jean-sur-Richelieu, indique la députée de Huntingdon, Claire Isabelle. « L'avenir des jeunes me tient à cœur et de ce fait, je souligne l'excellent travail de mon collègue Jean-François Roberge qui, en révisant le modèle de financement des cégeps, démontre et confirme ses aspirations élevées en matière d'éducation », précise M<sup>me</sup> Isabelle. Sur la photo, on aperçoit Nathalie Beaudoin, directrice générale du Cégep Saint-Jean-sur-Richelieu, Claire Isabelle, députée de Huntingdon, Louis Gros, directeur des services à la vie étudiante et à la communauté, ainsi que Sylvain Ménard, directeur des ressources matérielles, financières et du développement durable, au Cégep, de même que Louis Lemieux, député de Saint-Jean. (Photo gracieuseté)

## AGRICULTURE



## Des conférences sur les défis de la main-d'œuvre en agriculture

L'équipe d'AGRIcarrières, en collaboration avec le Centre d'emploi agricole (CEA) de la Fédération régionale de l'Union des producteurs agricoles de la Montérégie, présente l'événement *Conversations RH – Comment faire face aux défis de la main-d'œuvre agricole pour les prochaines années ?*. Le premier arrêt aura lieu le 25 février, à l'hôtel Quality Inn, à Saint-Jean-sur-Richelieu. Les employeurs agricoles et les intervenants du milieu pourront assister à des conférences et en apprendre sur les ressources disponibles pour les aider à faire face aux défis de la main-d'œuvre, en plus de s'outiller dans leur rôle de gestionnaire d'équipe. Il est possible de s'inscrire au [www.agricarrieres.qc.ca/colloquesregionaux](http://www.agricarrieres.qc.ca/colloquesregionaux). Pour obtenir plus d'information, il suffit de contacter Nathalie Giguère, du CEA Montérégie, au 450 454-5115, poste 6241. (M.-A. C.) (Photo gracieuseté)

# Un incendie détruit la Marina Fortin



Sur la première photo, on aperçoit la salle d'exposition telle qu'elle était avant d'être détruite par le feu. Sur la seconde, on constate que les flammes ont tout rasé. (Photos tirées de Facebook)

**MARC-ANDRÉ COUILLARD**  
macouillard@coupdoeil.info

**ACTUALITÉ. Un violent incendie a complètement détruit le bâtiment abritant la salle d'exposition de la Marina Fortin, le 18 janvier.**

Un énorme panache de fumée noire était visible à des kilomètres à la ronde. Pas moins de 70 pompiers ont tenté de maîtriser le brasier.

Des pompiers des municipalités avoisinantes ont été appelés en renfort, dont Napierville, Saint-Bernard-de-Lacolle, Lacolle, Sherrington, Saint-Jacques-le-Mineur, de même que des services incendie du côté des États-Unis, comme Rouses Point et Champlain, entre autres.

On ne connaît pas encore la cause de l'incendie, mais le bâtiment et la soixantaine de bateaux qu'il abritait sont une perte totale.

Certains de ces bateaux étaient neufs, d'autres étaient usagés, tandis que certains autres appartenaient à des clients qui les entreposaient à cet endroit pour l'hiver. Certaines de ces embarcations pouvaient valoir jusqu'à 1,5 M\$, estime Claude Leroux, le maire de Saint-Paul-de-l'Île-aux-Noix, qui est aussi représentant commercial à la Marina Fortin.

## DIFFICULTÉS

Heureusement, l'incendie n'a pas fait de blessés. Les employés avaient quitté les lieux avant que le feu ne se déclare.

« On venait juste de quitter, explique M. Leroux. Il y en a qui étaient là jusqu'à 11 h 30. »

Le défi était de taille pour les pompiers, notamment en raison de la grandeur du bâtiment, dont la superficie était de 30 000 pieds carrés et de son contenu. Ils devaient aussi protéger un réservoir de propane qui se trouvait à proximité.

« L'alerte a été donnée à 11 h 54. Je suis arrivé sur les lieux à 12 h 01 et c'était déjà l'embrassement généralisé », explique le directeur du service des incendies de Saint-Paul-de-l'Île-aux-Noix, Gilles Bastien. C'était un bâtiment de 100 pieds par 300 pieds. Le potentiel calorifique était énorme. La chaleur que la fibre de verre qui brûle dégage fait que le feu se répand rapidement, en plus des réservoirs à essence. On avait 3000 gallons d'eau à la minute, mais on ne venait pas à bout de le refroidir. »

## FROID

Avec un mercure qui se situait sous les 20 degrés Celsius, la tâche était d'autant plus ardue pour les sapeurs, qui devaient se relayer régulièrement. Ce froid mordant compliquait aussi l'accès à l'eau de la rivière pour les pompiers. « On n'a pas de réseau d'aqueduc, rappelle M. Bastien. Il faut aller chercher l'eau dans la rivière, mais il y avait 24 pouces de glace. Il a fallu percer des trous à la scie mécanique. Ça a ralenti le déploiement. »

Les pompiers ont mis pas moins de 12 heures pour éteindre le feu. « On est revenus chez nous à minuit, lance M. Bastien. C'est un

des gros feux qu'on a eus. En 2010, la Marina Gagnon avait brûlé comme ça. C'était le même genre d'entrepôt. »

Par chance, le vent soufflait du bon côté, ce qui a permis d'éviter de devoir évacuer les résidents du secteur. « On est bénis des dieux, affirme M. Bastien. Le vent soufflait dans la bonne direction. Si on avait eu un vent d'ouest, il aurait fallu évacuer la 59<sup>e</sup> Avenue, mais là, la fumée s'en allait vers les champs, donc on n'a pas eu à gérer une évacuation. »

« Le service des incendies a fait un travail remarquable. Ils étaient là en cinq minutes, mais il était déjà trop tard. »

-Claude Leroux, maire de Saint-Paul-de-l'Île-aux-Noix

## SUITE DES CHOSES

Environ 25 personnes sont à l'emploi de la Marina Fortin, la plus grosse marina de Saint-Paul-de-l'Île-aux-Noix, soutient M. Leroux.

« Il y a un paquet de décisions qui vont devoir se prendre dans les prochains jours par les hommes d'affaires, mais en tant que maire, j'espère que ça va se reconstruire au plus vite. »

Entretemps, les activités de l'entreprise se poursuivent. « On a déjà communiqué avec tous les clients touchés pour qu'ils contactent leur assurance, explique M. Leroux. Tout ce qui est le bureau, le magasin et le garage, tout ça est fonctionnel, précise M. Leroux. Moi, je travaille

de la maison eu lieu de la marina. Si quelqu'un veut un bateau neuf, on peut en vendre sans problème. Si quelqu'un veut un bateau usagé par contre, il m'en reste un. »

« Le plus important, c'est que personne n'a été blessé », rappelle M. Leroux.



L'imposant panache de fumée qui se dégageait du brasier était perceptible à des kilomètres à la ronde. (Photo tirée de Facebook)

## Message de Marina Fortin sur Facebook

La Marina Fortin a fait paraître ce message sur sa page Facebook, le 20 janvier :

« Suite aux événements arrivés samedi, nous voulons tous vous remercier pour votre support et vos bons mots. Nous sommes une bonne équipe et allons surmonter ce défi et nous ne pouvons souhaiter compter sur un meilleur groupe pour y arriver. Notre département de service reste 100% opérationnel et nous serons présents au Salon du bateau de Montréal du 6 au 9 février. Merci à tous. »

**Spéciaux du jeudi 23 au mercredi 29 janvier**



**Marché Jacques enr. de Lacolle**

6, rue de l'Église Sud, Lacolle Qc  
**450 246.3922**

<p><b>Cheez Whiz</b> (450 g)</p>  <p><b>297\$</b></p>	<p><b>Café Maxwell House</b> (150 g)</p>  <p><b>297\$</b></p>	<p><b>Pâté au poulet St-Hubert surgelé</b> (800 g)</p>  <p><b>599\$</b></p>	<p><b>Beurre Lactantia</b> (454 g)</p>  <p><b>379\$</b></p>	<p><b>Margarine Lactantia</b> (850 g)</p>  <p><b>2/5\$</b></p>
<p><b>Jus Oasis</b> (960 ml)</p>  <p><b>99¢</b></p>	<p><b>Yogourt Source</b> (650 g)</p>  <p><b>229\$</b></p>	<p><b>Saucisse porc et bœuf Lafleur</b></p>  <p><b>339\$</b> lb 7,47\$ kg</p>	<p><b>Poivrons jaunes, rouges ou oranges</b> (Mexique)</p>  <p><b>249\$</b> lb 5,49\$ kg</p>	<p><b>Papier aluminium Alcan 25' ou Pellicule moulante Glad 30m</b></p>  <p><b>99¢</b></p>

Photos à titre indicatif

**Circulaire en ligne : [local.flyerservices.com/lcl/axep/fr](http://local.flyerservices.com/lcl/axep/fr)**

# Des étudiantes en génie convertissent un tracteur diesel à l'électricité

MARC-ANDRÉ COUILLARD  
macouillard@coupdoeil.info

**ENVIRONNEMENT.** Dans une volonté de réduire son empreinte sur l'environnement, le propriétaire des Vergers Écologiques Philion, Hubert Philion, a décidé d'acquérir un tracteur diesel, qu'il utilise pour exécuter des travaux sur son verger, et de convertir en tracteur électrique. Lui-même diplômé en ingénierie agricole, il a décidé d'offrir l'opportunité à des étudiantes en génie de mettre en pratique leurs apprentissages en réalisant ce projet.

Hubert Philion est la 5<sup>e</sup> génération de sa famille à résider au domaine familial ancestral, situé à Hemmingford. Son verger compte 4500 pommiers et 1500 poiriers. À l'automne, on peut y faire de l'autocueillette et se procurer différents produits cuisinés sur place.

Depuis 2004, il produit aussi des alcools, soit Octave, un vin de poire sec, Gaïa, un poiré de glace, et Friga, un cidre de glace.

M. Philion a toujours eu le souci de faire de l'agriculture de façon à avoir le moins d'impact possible sur l'environnement. C'est la raison pour laquelle, il y a quelques années déjà, il s'est doté de bornes de recharge pour les voitures électriques.



Le tracteur diesel de M. Philion sera converti à l'électricité par des étudiantes en génie, comme Stephanie Greenough, qui a terminé son baccalauréat à l'Université McGill. (Photo gracieuseset)

Plus tard, il a fait l'acquisition de scies mécaniques électriques pour émonder ses arbres.

## TRACTEUR

Puis, l'idée a germé de remplacer son tracteur diesel par un tracteur électrique.

«Ça me prenait un tracteur pour les vignes et les vergers. Ils sont plus étroits et ils ont une force de 60 ou 70 chevaux-vapeur. Ça ne se fait pas à l'électricité dans ce format, précise M. Philion. Le tracteur électrique qui est sorti a une puissance de 100 chevaux-vapeur et il se vend 100 000 \$ ou 150 000 \$. Ce n'est pas achetable!»

Il a donc eu l'idée de s'en bâtir un lui-même. Ingénieur agricole de formation, il a travaillé dans le secteur de la machinerie agricole pendant une dizaine d'années avant de se tourner vers l'agriculture.

En septembre 2018, il a donc acheté un tracteur diesel 1990 à l'encan, au coût de 4000 \$. «J'ai pris un certain risque parce qu'il venait avec une boîte de pièces à côté... Il n'était pas fonctionnel», raconte M. Philion.

Il a ensuite assemblé le tracteur pour le faire fonctionner. «Après, je suis allé chez un concessionnaire pour m'assurer que tout était en ordre, dit-il. Je parlais avec un tracteur dont je connaissais le potentiel.»

« Le projet de tracteur agricole électrique favorise le rayonnement des femmes en génie, réduit les gaz à effet de serre et contribue à une agriculture propre. »

-Hubert Philion

## ÉTUDIANTES EN GÉNIE

M. Philion voulait redonner aux universités où il a été formé. Plutôt que de leur verser un don en argent, il a choisi d'offrir son temps et son expérience, en donnant l'opportunité à des étudiants en ingénierie de réaliser leur projet de fin d'études en travaillant sur son tracteur.

Deux étudiants ont d'abord réalisé une recherche sociale, économique et environnementale sur ce projet, qu'ils ont terminée en décembre 2018.

«Il ne leur restait qu'une session à faire, explique M. Philion. Ils m'ont proposé deux étudiantes pour continuer le projet. Comme dans mon temps, des femmes en génie, il n'y en avait pas beaucoup, j'ai décidé qu'à l'avenir, je ferais appel uniquement à des étudiantes, pour favoriser l'épanouissement des femmes en génie.»

À partir de ce moment, M. Philion a baptisé son projet «Elle-Ectrac», qui reprend les mots



L'étudiante en génie, Stephanie Greenough, et le tracteur diesel de M. Philion qu'elle est en train de désassembler. (Photo gracieuseset)

«Elle», parce qu'il est conçu par des femmes, «Ec», pour électrique, et «trac», pour tracteur.

Ainsi, de janvier à décembre 2019, Connie Lafferty et Stephanie Greenough, deux étudiantes en génie à l'Université McGill, ont poursuivi le projet Elle-Ectrac. Elles ont fait des recherches, des schémas et elles sont désassemblé le tracteur.

«Quand on fait un baccalauréat, on apprend beaucoup de choses dans les livres. On remplit notre coffre à outils, mais il faut les utiliser, dit M. Philion. Le côté pratique manque souvent. C'était deux filles de Montréal, elles n'avaient jamais vraiment touché à ça. Elles n'avaient jamais pensé faire ça, mais à la fin, elles étaient super contentes!» M. Philion est maintenant à la recherche de nouvelles étudiantes pour travailler sur le projet Elle-Ectrac.

«La prochaine cohorte ne le terminera probablement pas, pense M. Philion. J'estime que ça va prendre deux ans, à temps partiel. Je laisse les étudiants travailler, chercher... Eux apprennent de mon expérience, et moi, de leurs découvertes.»

## AVENIR

Outre les 1000 litres de diesel qu'il ne consommera plus chaque année, le tracteur électrique va permettre à M. Philion de réduire le bruit pour lui et ses voisins.

Cette conversion permet aussi de prolonger la vie de ces engins qui sont très robustes. «Pourquoi jeter ces vieux tracteurs aux poubelles?, lance M. Philion. Si on fait juste changer le moteur, toute la mécanique qui est en arrière, c'est bon à vie!»

Une fois le projet complété, M. Philion entend le présenter au Salon du véhicule

électrique de Montréal et au Salon de l'agriculture de Saint-Hyacinthe.

«Je vois plus loin que ça, dit-il. Il y a un potentiel pour convertir les tracteurs diesel qui épandent le sel et le sable sur les trottoirs dans les villes. Comme ils sont souvent utilisés la nuit, cela permettrait aussi de réduire le bruit nocturne. Peut-être qu'il a des étudiantes qui vont vouloir partir leur propre entreprise pour transformer des véhicules diesel à l'électricité. Je ne sais pas, on verra à l'avenir. Je ne fais pas ça pour conquérir la planète. Je le fais pour mon plaisir.»

Entretemps, c'est lui qui finance entièrement Elle-Ectrac. Il n'est pas exclu qu'il recherche du financement pour l'aider à terminer son projet.

D'ici là, il a décidé de participer au concours «Inventer le monde de demain», organisé par Genium 360, une corporation de services destinée aux professionnels en génie. Il a été sélectionné parmi les trois finalistes de la catégorie Engagement.

Le public est invité à voter en ligne pour son projet préféré. M. Philion court ainsi la chance de remporter 3500 \$, si son projet est choisi. Cela lui permettrait de financer une partie de son projet.

## Vote du public

Pour voter, il suffit de se rendre sur le site Internet du concours à l'adresse [blogue.genium360.ca/dossiers-speciaux/concours-inventer-monde-demain-2019](http://blogue.genium360.ca/dossiers-speciaux/concours-inventer-monde-demain-2019). Les votes sont acceptés jusqu'au 24 janvier.

**Optométriste**  
Examen complet de la vue  
Dépistage : glaucome, cataractes, rétinopathie diabétique, caméra rétinienne. Vision des enfants  
Lunettes - Verres de contact, urgence oculaire  
Dre Isabelle Lepage, Optométriste  
513, rue St-Jacques, Napierville 450 245-7800  
(près du CLSC) >239924



**Coup d'œil**  
VOTRE MÉDIA D'ICI .info  
810-D, rang du Coteau, Saint-Jacques-le-Mineur J0J 1Z0  
ANNONCES CLASSÉES - 1 866 637-5236  
www.coupdoeil.info  
RÉSEAU SÉLECT  
Veillez recycler ce journal  
>239187

Directeur général  
Stéphane Legrand  
Directeur stratégie média  
Claude Trahan  
450 515-5555  
ctrahan@coupdoeil.info  
Conseillère en solutions médias  
Bianca De Lamirande  
450 515-5444  
bdelamirande@coupdoeil.info  
Journaliste  
Marc-André Couillard  
450 515-5666  
macouillard@coupdoeil.info

Coordonnatrice aux ventes  
Nancy Théberge  
Publié par :  
Icimedias inc.  
Président :  
Renel Bouchard  
Directeur général :  
Marc-Noël Ouellette  
www.icimedias.ca  
Impression :  
Imprimeries Transcontinental 2005 s.e.n.c.,  
Transcontinental de La Capitale  
Distribution :  
Distribution Transcontinental inc.  
Division Publi-Sac Montérégie  
Abonnement  
Un an : 125\$  
Six mois : 70\$  
TIRAGE : 15 834 EXEMPLAIRES IMPRIMÉS

Dépôt légal : Bibliothèque Nationale du Québec. Toute reproduction des annonces ou informations en tout ou partie de façon officielle ou déguisée est interdite sans la permission écrite de l'éditeur. Le journal Le Coup d'œil ne se tient pas responsables des erreurs typographiques pouvant survenir dans les textes publicitaires mais il s'engage à reproduire uniquement la partie du texte où se trouve l'erreur. La responsabilité du journal et/ou de l'éditeur ne dépassera en aucun cas le montant de l'annonce. Les articles publiés dans Le Coup d'œil sont sous la seule responsabilité des auteurs et la direction ne partage pas nécessairement les opinions émises.  
Distribué par  
publi soc

# Loto-Québec fait deux gagnants de 100 000 \$

**MARC-ANDRÉ COUILLARD**  
macouillard@coupdoeil.info

**ACTUALITÉ.** Deux lots de 100 000 \$ ont récemment été remportés dans la région.

Réal Blais, un citoyen de la Montérégie, a remporté un lot maison de 100 000 \$ lors du tirage de La Poule aux œufs d'or du 12 décembre. Il avait

acheté son billet, au coût de 5 \$, au Dépanneur l'île aux noix, situé sur la rue Principale, à Saint-Paul-de-l'Île-aux-Noix.

M. Blais est un adepte de La Poule aux œufs d'or depuis plusieurs années. Ce dernier n'a pas eu la chance de regarder l'émission du 12 décembre, lors de laquelle il a remporté le lot de 100 000 \$. Ce n'est que deux jours plus tard qu'il a fait la découverte de son gain, en consultant les résultats sur lotoquebec.

com. Il a d'abord cru qu'il remportait la somme de 10 \$. Après avoir vérifié de nouveau la combinaison gagnante, il a compris qu'il s'agissait d'un lot de 100 000 \$! « J'étais vraiment content! » a-t-il confié, lors de la remise de son chèque.

## CÉLÉBRATION 2020

Guylaine Leblanc, une résidente de Sainte-Clotilde-de-Châteauguay, a remporté

100 000 \$ à l'occasion du gala Célébration 2020, qui s'est tenu le 12 janvier, au Théâtre du Casino du Lac-Leamy, à Gatineau.

Nouvellement retraitée, M<sup>me</sup> Leblanc rêve maintenant de s'acheter un ponton.

En 2019, Loto-Québec a versé 88 lots de 1 000 000 \$ ou plus. Les loteries Gagnant à vie et Grande Vie ont permis à 23 chanceux de mettre la main sur une rente à vie.



Réal Blais a remporté 100 000 \$ au tirage de La Poule aux œufs d'or du 12 décembre, grâce à un billet acheté au Dépanneur l'île aux noix, à Saint-Paul-de-l'Île-aux-Noix. (Photo gracieuSeté)



Sur la photo, on aperçoit Richard Trudel, directeur des services à la clientèle et des tirages de Loto-Québec, Lynne Roiter, présidente et chef de la direction de Loto-Québec, Michel Poisson et Guylaine Leblanc, deux gagnants d'un lot de 100 000 \$, et Sébastien Benoit, animateur des tirages lors du gala Célébration 2020. (Photo gracieuSeté)

## Compo-Haut-Richelieu

# Des changements à venir en 2020 pour les collectes

**MARC-ANDRÉ COUILLARD**  
macouillard@coupdoeil.info

**ENVIRONNEMENT.** Plusieurs changements sont à venir au cours de l'année 2020 pour les citoyens des municipalités desservies par Compo-Haut-Richelieu, que l'on pense à l'horaire des collectes du recyclage, à l'arrivée du bac brun ou encore aux services offerts par les écocentres.

En 2020, les citoyens des municipalités membres de Compo-Haut-Richelieu auront droit à trois accès gratuits aux écocentres, par adresse civique, pour la disposition de matériaux de construction et de branches. Après quoi, une tarification s'appliquera. La liste des prix n'est pas encore connue.

## BACS DE RÉCUPÉRATION

Un recensement des bacs de récupération sera effectué au cours de l'hiver. Cette tournée, qui sera effectuée par une firme spécialisée, permettra de retirer la cloison des bacs, pour ceux qui en contiennent encore un, ce qui permettra de donner plus d'espace pour les matières recyclables. Les couvercles brisés seront aussi réparés ou remplacés.

Une puce électronique sera aussi installée sur chaque bac, permettant de le relier à l'adresse de la résidence. Le moment venu, les citoyens recevront un avis demandant de laisser



Horaire de la collecte du recyclage, arrivée du bac brun, accès aux écocentres, font partie des changements qui sont apportés par Compo-Haut-Richelieu, en 2020. (Photo: Le Canada Français - Archives)

leur bac de récupération en bordure de rue pour une période déterminée, pour faire ces modifications.

## COLLECTE AUX DEUX SEMAINES

À compter du printemps 2020, la collecte des matières recyclables se fera aux deux

semaines, dans les municipalités desservies par Compo-Haut-Richelieu.

« Cette fréquence, qui est la norme dans la majorité des municipalités du Québec, est plus économique sans que le rendement en soit affecté, indique l'organisme, par voie de communiqué. Toutes les informations

seront fournies aux citoyens quelques semaines à l'avance. »

## BACS BRUNS

La collecte des matières organiques sera étendue à toutes les municipalités desservies par Compo-Haut-Richelieu, à compter de l'automne 2020.

La distribution des bacs s'échelonnera sur une période de six à huit semaines.

Chaque bac brun contiendra un mini-bac de cuisine et une brochure informative. Des séances d'information se tiendront dans les différents secteurs dans les semaines précédant le début des collectes.

« Ces changements sont importants, convient Suzanne Boulais, présidente de Compo-Haut-Richelieu.

Ils visent à assurer une gestion des matières résiduelles à la fois rigoureuse, efficace et économique pour les citoyens, et ce, en tenant compte de l'évolution des enjeux pour les différentes catégories de matières. »

Les détails de chacune des nouveautés seront décrits sur des feuillets distribués par la poste, au fil des mois à venir.

Pour obtenir plus d'information, il suffit de visiter le site Internet de Compo-Haut-Richelieu à l'adresse [compo.qc.ca](http://compo.qc.ca) ou de composer le 450 347-0299.

# Un automobiliste fuit les policiers en empruntant une piste cyclable

MARC-ANDRÉ COUILLARD  
macouillard@coupdoeil.info

**JUSTICE.** Un automobiliste de 32 ans, de Lacolle, a été arrêté et est demeuré détenu après avoir tenté de fui les policiers en empruntant une piste cyclable.

Il a comparu le 16 janvier au palais de justice de Saint-Jean-sur-Richelieu. Il pourrait faire face à des accusations de conduite dangereuse, de fuite et de délit de fuite, entre autres.

Les événements sont survenus le 16 janvier, vers 14 h 30, alors qu'un policier de la Sûreté du Québec du poste de la MRC du Haut-Richelieu a tenté d'intercepter un véhicule qui circulait sur la route 227, à Saint-Alexandre.

À la vue du véhicule patrouille, le conducteur a pris la fuite en adoptant une conduite dangereuse. Dans sa course, il a heurté le véhicule de patrouille. Personne n'a toutefois été blessé.

Lors de sa fuite, le conducteur s'est engagé sur une piste cyclable située entre Mont-Saint-Grégoire et Saint-Jean-sur-Richelieu.



Le suspect, un homme de 32 ans, de Lacolle, a comparu au palais de justice de Saint-Jean-sur-Richelieu, le 16 janvier.

(Photo: Coup d'œil - Archives)

Son véhicule s'est alors enlisé, mais le suspect a pris la fuite à pied.

L'information a été transmise aux policiers du Service de police de Saint-Jean-sur-Richelieu. Ces derniers ont localisé et arrêté l'individu lorsqu'il s'est retrouvé de l'autre côté de la piste cyclable, sur leur territoire.

Le véhicule du conducteur fautif a été saisi à titre de bien infractionnel.

NAPIERVILLE



## Rona ne ferme pas ses portes

Une rumeur circulait à l'effet que le quincailler Rona de Napierville allait fermer ses portes, rumeur qui a été démentie par Valérie Gonzalo, la porte-parole de Lowe's Canada, l'entreprise propriétaire de la bannière Rona. La directrice du magasin, Annie Leblanc, admet que la question lui est souvent posée, probablement en raison des nombreux produits qui sont en liquidation depuis un certain temps. «Il n'est pas prévu qu'il y ait une fermeture, assure Mme Gonzalo. Des liquidations comme ça, c'est quelque chose qu'on fait souvent.» (M.-A. C.) (Photo gracieuseté)

# Conseils de nos PROFESSIONNELLS !

## Question d'argent Chronique financière

réalisée par  
Shirley Bombardier



### PERTES APPARENTES

Certaines règles fiscales ont pour objet d'empêcher un contribuable de vendre un bien à perte (pour utiliser des gains en capital disponibles, par exemple), dans des cas où la perte est réputée une perte « apparente » parce que le bien ou un bien semblable est racheté dans un délai déterminé.

Les règles s'appliquent essentiellement dans les situations suivantes :

- Vous vendez une immobilisation à perte et, dans la période commençant 30 jours avant la date de la vente et se terminant 30 jours après cette date, vous ou une « personne affiliée » achetez le même bien ou un bien identique et le détenez à la fin de cette période. La période compte donc au total 61 jours (y compris le jour de la vente).
- Une « personne affiliée » s'entend, notamment, de votre conjoint (époux ou conjoint de fait), ou d'une société que vous ou votre conjoint contrôlez individuellement ou ensemble.

Lorsque les règles s'appliquent, la déduction de toute perte en capital résultant de la vente initiale du bien est refusée et la perte est réputée nulle. Aspect positif, le montant de la perte refusée est ajouté au coût de l'autre bien que vous ou la personne affiliée avez acquis. Donc, la déduction de la perte n'est pas refusée pour toujours car, elle sera constatée au moment où vous (ou la personne affiliée) vendrez ultérieurement le bien.

Les biens identiques comprennent, dans le cas d'actions de société, les actions de la même catégorie d'actions de la même société. Par exemple, si vous vendez des actions ordinaires de la compagnie ABC à perte et achetez des actions privilégiées d'une catégorie différente de la compagnie ABC, les deux types d'actions ne sont pas identiques et les règles relatives aux pertes apparentes ne s'appliquent pas.

Pour les parts de fonds communs de placement, pour être identiques, les parts doivent être du même fonds et de la même catégorie.

Même si les règles relatives aux pertes apparentes ont généralement un caractère préjudiciable, elles peuvent être utilisées dans certains scénarios de planification fiscale.

Supposons que vous détenez des actions cotées comportant une perte en capital cumulée. Vous n'avez toutefois pas de gains en capital, ce qui fait que vous ne pouvez pas utiliser la perte en capital en ce moment.

Votre conjoint a cependant quelques gains en capital, et il pourrait utiliser certaines pertes en capital pour neutraliser ces gains.

En pareil cas, vous pourriez vendre les actions à perte. Votre conjoint pourrait acheter des actions identiques, et le montant de la perte qui vous a été refusée serait ajouté au coût des actions identiques de votre conjoint. Si votre conjoint les revend plus tard à un moment où elles se négocient à un prix inférieur à leur coût (majoré) pour votre conjoint, ce dernier pourra utiliser la perte.

La présente chronique ne prétend pas présenter une analyse exhaustive, mais plutôt en présenter un résumé sommaire vulgarisé. Nous vous recommandons, toutefois, de nous consulter pour que nous puissions concevoir ensemble des moyens adaptés à votre cas particulier.

Beaulieu & Associés  
CPA Inc.

267, St-Jacques, Napierville  
Tél.: 450 245-7471

Déclarants approuvés TED

GROUPE Services  
CABINET INDÉPENDANT MEMBRE

mbeaulieucpa.ca

>239808

Cette chronique est réalisée par:



Physiothérapie  
Ostéopathie  
Ergothérapie  
Massothérapie  
Acupuncture

## POURQUOI, POUR QUI L'ACUPUNCTURE ?

Rédigé par Anne-Marie Leclerc, acupunctrice qui évolue au sein du domaine de la santé depuis 25 ans

L'acupuncture est une médecine millénaire fascinante. Elle est basée sur l'énergie (qu'on appelle le Qi en Orient) que l'on peut voir ici en Occident comme l'électricité qui parcourt notre système nerveux. Cette énergie est transmise et circule grâce aux millions de connexions nerveuses qui parcourent notre corps.

Ainsi les aiguilles d'acupuncture insérées sur des points de croisements nerveux viennent relancer, «court-circuiter» ces connexions, proposer au corps de relancer ses fonctions métaboliques, réactiver ses capacités de guérison naturelle.

Que ce soit pour rétablir l'équilibre lors d'un souci de santé, ou simplement en prévention pour garder la forme et relaxer, l'acupuncture saura répondre à vos besoins.

- Fatigue
- Allergies
- Insomnie
- Maux de tête
- Stress
- Infections virales
- Douleurs



- Fertilité, grossesse, accouchement
- Problèmes digestifs

Anne-Marie vous propose une approche personnalisée observant l'individu dans la globalité, visant son équilibre d'un regard éclairé, elle voit la personne comme un tout.

501, rue St-Jacques, NAPIERVILLE 450 245-0360  
www.physiojardins.ca

>239840

## Napierville

# La Maison des jeunes rouvre ses portes

MARC-ANDRÉ COUILLARD

macouillard@coupdoeil.info

**ACTUALITÉ.** Après avoir été fermée pendant environ un an, voilà que la Maison des jeunes de Napierville se prépare à accueillir à nouveau des jeunes âgés de 12 à 17 ans de la région. C'est désormais la Maison des jeunes de la frontière, basée à Hemmingford, qui prend le relais à Napierville.

Un protocole d'entente a été conclu entre la municipalité de Napierville et la Maison des jeunes de la frontière, au mois de novembre. L'ouverture officielle doit avoir lieu le 23 janvier. Les locaux sont situés au même endroit qu'auparavant, au chalet des loisirs de Napierville, à proximité de l'aréna.

La directrice générale de la Maison de jeunes de la frontière, Francesca Barron et des bénévoles ont remis l'endroit en état. Ils ont repeint les murs et ils ont meublé le local, de manière à être prêts à accueillir les jeunes.

« La Caisse Desjardins de Napierville nous a donné de nouveaux meubles, un réfrigérateur, un sofa et des meubles de bureau, se réjouit M<sup>me</sup> Barron. Le directeur du service des loisirs de Napierville, Gérard Laplante, est allé chercher ça pour nous. Il y a aussi quelqu'un qui nous a donné une table de billard neuve. »

M<sup>me</sup> Barron est toujours à la recherche de dons de certains items pour compléter la mise en place du point de service de Napierville, comme une cuisinière, des jeux de société, des DVD ou encore des jeux vidéo. Les personnes qui voudraient faire don de ces objets à la Maison des jeunes de Napierville peuvent communiquer avec M<sup>me</sup> Barron au 450 454-9096.

### ACTIVITÉS OFFERTES

Dans un premier temps, la Maison des jeunes de Napierville va ouvrir à raison de 16 heures par semaine, soit les mardi et jeudi, de 16 h à 21 h, et le vendredi, de 16 h à 22 h.

« J'espère avoir plus de sous avec le programme de soutien aux organismes

communautaires, explique M<sup>me</sup> Barron. Mon objectif est d'être ouvert de 30 à 35 heures par semaine, avec deux employés, soit du lundi au vendredi, en après-midi et en soirée. Cet été, je vais demander deux étudiants, avec le programme d'emplois étudiants. On va pouvoir ouvrir 32 heures par semaine. »

À Hemmingford, la Maison des jeunes de la frontière offre un service d'aide aux devoirs. « Je vais essayer de l'offrir à Napierville aussi », dit M<sup>me</sup> Barron.

M<sup>me</sup> Barron aimerait aussi implanter le projet Accès à la maison des jeunes, qu'elle a mis en place à Hemmingford, il y a quelques années.

« J'ai acheté une camionnette il y a trois ans, explique-t-elle. Je vais chercher les jeunes chez eux, pour les amener à la Maison des jeunes, et je les ramène à la maison après. J'aimerais aussi offrir ce service à Napierville.

Je vais peut-être acheter une autre camionnette. C'est un projet futur. »

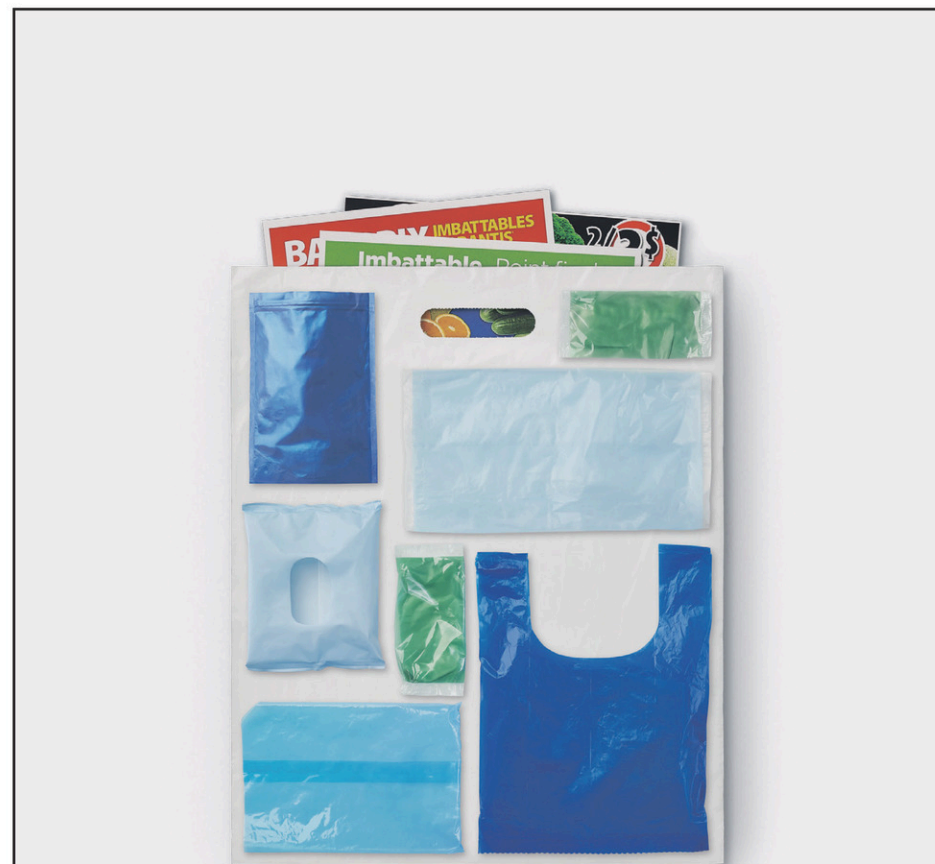
### EMPLOYÉ(E) RECHERCHÉ(E)

La Maison des jeunes de la frontière veut embaucher un(e) employé(e) pour son point de service de Napierville. « Je veux quelqu'un de Napierville, qui connaît les lieux et les jeunes », précise M<sup>me</sup> Barron.

La personne doit être âgée de 18 ans ou plus et détenir un permis de conduire. Il peut s'agir d'un organisateur communautaire ou encore d'une personne qui est aux études, au cégep ou à l'université. Les antécédents judiciaires de tous les candidats seront vérifiés. L'horaire de travail est le mardi et le jeudi, de 16 h à 21 h, et le vendredi, de 16 h à 22 h. Les personnes intéressées peuvent communiquer avec M<sup>me</sup> Barron au 450 454-9096.



La Maison des jeunes de Napierville est située au même endroit qu'auparavant, c'est-à-dire au chalet des loisirs, à proximité de l'aréna. (Photo: Coup d'œil - Marc-André Couillard)



## Nouveau sac fait à 100 % de plastique recyclé



100 % recyclable

publisac.ca

<p>info@voyagesmaximum.com www.voyagesmaximum.com 188 Av Bourbonnière Montréal, Qc H1W 3N6 Information &amp; Réservation (514) 935-2650</p>		
<b>Navette au Casino de Montréal</b> Départ à tous les mercredis 2 <sup>e</sup> et 4 <sup>e</sup> mercredi Départ de Napierville, Delson, La Prairie, Brossard Prix : 15 \$ par personne Comprend : Transport, 10 \$ crédit-jeux et 10\$ crédit-jeux différer	<b>Atlantic</b> 20 au 23 avril 2020 À partir de* : 359 \$ p.p.o.d Comprend : Hébergement, 75\$ coupon-repas, 400 Points MAX	<b>Dover Downs Casino</b> 13 au 17 juillet 2020 À partir de* : 639 \$ p.p.o.d Comprend : Hébergement, 200 \$ bonis casino, 5 repas, 1 journée à Philadelphie, 500 Points MAX
<b>Casino Akwesasne</b> 1/22 février, 7/14/21/28 mars, 4/11/18/25 avril À partir de : 35 \$ p.p. Comprend : 35 \$ bonis US, 240 points repas (12 \$), 100 Points MAX	<b>Casino du Lac Leamy (2 jours)</b> 29 au 30 mars, 24 au 25 mai À partir de* : 194 \$ p.p.o.d Comprend : Hébergement, 1 repas, 60 \$ crédit jeux, 10 \$ crédit jeux différer, 200 Points MAX	<b>Casino de Charlevoix et Manoir Richelieu (2 jours)</b> 11 au 12 mai, 06 au 07 juillet À partir de* : 189 \$ p.p.o.d Comprend : Hébergement, 2 repas, 200 Points MAX
N'hésitez pas à venir visiter notre site web au <a href="http://www.voyagesmaximum.com">www.voyagesmaximum.com</a> pour y découvrir nos nouveautés.  Vous êtes un groupe de plus de 12 personnes, n'hésitez pas à vous informer sur les promotions de groupe.	N'hésitez pas à demander votre copie de notre brochure pour nos circuits de 2020-2021 !!!!  N'oubliez pas de vous informer sur notre programme fidélité POINTS MAX, c'est gratuit !!!!	Doublez vos points MAX si vous réservez avant le 15 février 2020 (valable sur les nouvelles réservations seulement, faites directement avec nous), vous n'avez qu'à mentionnée le code promo : Aine1211



## Une guignolée réussie

L'entraide familiale de Saint-Rémi tient à remercier chaleureusement tous les donateurs qui ont participé à la guignolée 2019, qui s'est déroulée le 14 décembre, grâce à qui l'événement a connu un énorme succès. Parmi les donateurs, on compte la Ville de Saint-Rémi, Dubois Agrinovation, Caisse Desjardins des Moissons, Tigre Géant, Domaine Saint-Rémi, Club optimiste, Marché IGA Primeau, Manic Transport, Marc et France Riendeau, Pharmacie Uniprix, Pharmacie Proxim, Danielle McCann, députée de Sanguinet, Ste-Marie Automobile, Les Vergers Dulude, Alex Zenebisis, Salade Express, Patate Boyer, Mamo Pizzeria, Dépanneur Notre-Dame, Les Aliments Cardinal, Brenda Shanahan, députée de Châteauguay-Lacolle, et le restaurant McDonald. (M.-A. C.) (Photo gracieuseté)

Du 18 au 26 janvier 2020

# Semaine internationale de la sécurité à motoneige

## La motoneige, un plaisir d'hiver enivrant!

Dame Nature vous a fait cadeau d'un magnifique tapis blanc? C'est le moment de sortir votre motoneige — ou d'en louer une — afin de profiter pleinement de cette neige moelleuse et immaculée. Alors, habillez-vous adéquatement, rappelez-vous les règles de sécurité à motoneige, puis enfourchez votre bolide en bonne compagnie!

### SENTIERS ENCHANTÉS

Parcourez de nombreux sentiers forestiers aux quatre coins de la province et laissez-vous transporter par la sensation de circuler dans une boule à neige à mesure que les légers flocons se soulèvent sur votre passage. De kilomètre en kilomètre, promenez-vous à travers les champs, le long des montagnes ou sur des lacs couverts d'une

épaisse couche de glace en vous émerveillant de la beauté de ces paysages naturels.

### DÉCORS FÉRIQUES

Accélérez prudemment dans des zones bien dégagées pour sentir le vent vous percuter et ralentissez par moments pour admirer le paysage fabuleux qui ne cesse de se dessiner sous vos yeux. Ressentez la puissance et la précision de la machine sur laquelle vous êtes installé et voyez comme vous vous déplacez aisément dans cette splendide couche de neige!

Après avoir laissé le vent, le soleil et le froid vous chatouiller pendant des heures, vous n'aurez qu'une seule envie : relaxer devant un bon feu de foyer... tout en préparant votre prochaine « virée »!



## LA TOURNÉE DES ANCIENS CANADIENS



### FORFAIT VIP : 120\$

Rencontre avec les Anciens Canadiens - goûter - mini bâton de hockey pour autographier et possibilité d'autographier un autre item personnel.

Le samedi 22 février 2020, 16 H 30, Centre communautaire de Saint-Rémi - Salle Jupiter

Match des Anciens Canadiens à 19 hres

Section des billets : C D E

### BILLETS RÉGULIERS : 30\$

Match des Anciens Canadiens à 19 hres

Section des billets : A B F G et DEBOUT (arrière des sections)

Joueurs à être indicatif seulement.

[CANADIENS.COM/CANADIENSALUMNI](http://CANADIENS.COM/CANADIENSALUMNI)

[/ANCIENSCANADIENS](https://www.facebook.com/ANCIENSCANADIENS)

[/ANCIENSCHC](https://www.facebook.com/ANCIENSCHC)

### PRÉSENTÉ PAR DESJARDINS AU PROFIT DE VENTS D'ESPOIR

Le samedi 22 février à 19 hres - Ouverture des portes à 17 hres 30.

Centre sportif régional Les Jardins du Québec (aréna Saint-Rémi)

170, rue Saint-Sauveur, Saint-Rémi (QC) J0L 2L0

BILLETS DISPONIBLES: 450 992-0512

[info.ventsdespoir@gmail.com](mailto:info.ventsdespoir@gmail.com) ou [ventsdespoir.org](http://ventsdespoir.org)



Desjardins

>242692

**VARIN**  
YAMAHA

## 2020 SIDEWINDER X-TX SE

/// LA MACHINE QU'IL VOUS FAUT AU PRIX QUI VOUS PLAÎT

AMORTIS FOX® 1.5 ZERO QS3 | NOUVELLE SUSPENSION ARRIÈRE VERSATAACK 146 | NOUVELLE CHENILLE 146 x 2 PD  
PARTICULARITÉS HAUT DE GAMME POUR LE CLIENT SOUCIEUX DES COÛTS



**YAMAHA**

CONQUÉRIR LA NEIGE

Contactez-nous au **450 245-3663**  
**245, St-Jacques, Napierville**

Visitez [varinyamaha.com](http://varinyamaha.com)

POUR EN SAVOIR PLUS, VISITEZ [COSTCO.CA](http://COSTCO.CA) ET RECHERCHER « MA YAMAHA » OU VISITEZ [YAMAHA-MOTOR.CA](http://YAMAHA-MOTOR.CA) POUR TROUVER UN CONCESSIONNAIRE PRÈS DE CHEZ VOUS.

**YAMAHA**

>243376



Profitez également de la parution GRATUITE  
 de votre annonce sur **VosClassées.ca**.

Heure de tombée: lundi 11h00

Heures d'affaires du service téléphonique: lundi au vendredi 8h30 à 17h00

Mode de paiement: **VISA** **MasterCard**

À NOS ANNONCEURS: Assurez-vous que le texte de votre annonce est exact dès sa parution, sinon il faut nous en aviser immédiatement. En cas d'erreur, notre responsabilité se limite uniquement au montant de l'achat de la première semaine de parution de votre annonce. Toute discrimination est illégale.

**POUR TOUT ACHETER  
 ET TOUT VENDRE,  
 près de chez vous**

## Un seul numéro 1-866-637-5236

IMMOBILIER  
100 à 299

MARCHANDISE  
300 à 399

SERVICES  
400 à 599

EMPLOI ET FORMATION  
600 à 799

ÉVÈNEMENTS SPÉCIAUX  
800 à 899

VÉHICULES  
900 à 999

**155** Fermes/fermettes

**FERME à St-Michel** 33 arpents incluant: complexe de serres 60,000 pi.ca, terre franche drainée, terre noire drainée. Entrepôt et maison. 514-926-6857

**205** Logements/appartements à louer

**3-1/2, 1er plancher (1er mars) 585\$, 2e plancher (1er février) 575\$, Ste-Jean-sur-Richelieu, arrière hôpital, planchers flottants. 575\$/mois. 514-953-7753**

4-1/2, rue Boisvert, travaux importants effectués, insonorisation, fenêtres neuves, bois franc, s.d.b. neuve, peinture refaite, chauffage et eau chaude inclus, portes-patio et balcon 9'X9' orienté au sud. Libre maintenant. Info: 450-346-8709

PIKE RIVER: 2-1/2, 4-1/2, 2-1/2, chalet 4 saisons, rénové. immédiatement Info-location, Agence Immobilière, 450-359-7123

**4 1/2 - À LOUER**

Rez de chaussée  
Près de Pasquier/Hôpital  
Aire ouverte/Grande cuisine  
INCLUS:  
Climatisation/Système d'alarme  
Espace cabanon  
2 stationnements  
845\$/mois  
Denis 514 946-3481  
Michel 514 793-7053

**BEAU GRAND 4 1/2**

(+ immense corridor et 2 balcons)  
Fraîchement rénové, 3<sup>e</sup> étage  
Très éclairé, puits de lumière  
Centre-ville  
Saint-Jean-sur-Richelieu  
Près du marché et  
Collège Militaire  
840\$/mois - chauffé!  
Tél: 450 358-2168  
450 542-0543  
(Entre 7h30 et 19h30 seulement)

**225** Propriétés à louer

**MAISON de campagne, 4-1/2, à St-Alexandre, entièrement rénovée avec garage, grand terrain, arbres matures. Idéal retraités. Libre 1er février. 850\$ 514-773-2520**

**235** Logements/appartements/propriété à partager

**PARTAGE de grande maison, 3 chambres à louer, 16'X16'. Non-fumeur. 300\$/mois. Grand stationnement. St-Jacques-le-Mineur. Marcel. 819-640-5945**

**245** Chambre à louer

**ST-RÉMI: Chambres meublées, chauffées, éclairées. Au mois 320\$. Libres 450-454-4708**

**280** Entrepôts à louer

**ENTREPÔT: 2055 St-Paul, St-Rémi, 26,000 pi.ca., 3 quais de chargement hydrauliques, grand stationnement asphalté, libre immédiatement, 7,000\$/mois. Pour information contactez Julie Hamelin: 514-232-3362**

**Trouvez-en encore plus sur vosclassées.ca**

**295** Divers à louer

**Camping les cèdres**  
658, Route 219  
Saint-Jean-sur-Richelieu  
**À LOUER**  
Concession du dépanneur / épicerie  
Pour la période du 01 mai au 30 septembre  
Clientèle assurée  
Permis de boisson  
Valideuse  
Autres revenus  
**Expérience pertinente requise**  
Les personnes intéressées doivent soumettre leur candidature en communiquant au :  
450 356-9276  
(lundi au vendredi : 10 h à 16 h)

**345** Antiquités / art / collections

**ACHETONS ANTIQUITÉS ET TABLEAUX RECONNUS:**  
Meubles Centenaires, Bijoux et Monnaies en Or et Argent Luminaires, Sculptures, Bronzes, Objets Décoratifs, Cruches, Horloges, Machines à Boules, Tricoteuses à bas, Succession, Etc.  
www.tableauxantiques.com  
514-891-0699

**365** Poêle / fournaise / bois de foyer

**BOIS de foyer Borduas et Bossé. Érable, bois franc 100%. Prenons réservations. Livraison toute l'année. 450-347-2751; possibilité texto**

**370** Matériaux de construction

Armoire de cuisine 44  
Fabriquons sur mesure  
450-266-4444

**390** Ventes de garage / Marchés aux puces

**ACHETONS de la cave au grenier et succession, antiquité, outils et plus. Payons comptant \$\$\$.** Info: 438-886-3444

**424** Astrologie/occultisme

Ana Médium pure, 40 ans d'expérience, ne pose aucune question, réponses précises et datées, confidentielles. Tél.: 514-613-0179 (Avec ou sans Visa/ Mastercard)

Médium Québec réunit toujours pour vous les meilleurs voyant(e)s du Québec, reconnus pour leurs dons, leur sérieux, la qualité de leurs prédictions... Écoutez-les au 1-866-503-0830 et choisissez votre conseiller(e) personnel(le). Depuis votre cellulaire faite le #(carré)5722. Pour les voir et mieux les connaître: www.MediumQuebec.com

**484** Services divers

**SAAQ - SAAQ - SAAQ**  
Victime d'un accident automobile? Vous avez des blessures? Contactez-nous. Consultation gratuite. M. Dion Avocats tél: 514-282-2022 www.sos-saaq.com

**485** Agence de rencontre avec permis

CONTACTS directs et rencontres sur le service #1 au Québec! Conversations, rencontres inattendues, des aventures inoubliables vous attendent. Goûtez la différence. Appelez le 1-866-553-5652 pour les écouter ou bien, pour leur parler, depuis votre cellulaire, faites le #(carré)6910 (des frais peuvent s'appliquer) L'aventure est au bout de la ligne. www.lesseductrices.ca

**555** Argent à prêter

**PRÊT DE 500\$**  
Sans enquête de crédit.  
www.creditcourtaga.ca  
1-866-482-0454

**555** Argent à prêter

**PRÊT 500\$ à 1000\$.** Maintenant ouvert 7 jours. Obtenez votre argent instantanément avec Sekur. Mauvais crédit accepté. Dépôt d'argent 7/7  
Crédit Yamaska  
1-877-661-4721  
www.credityamaska.com

**585** Services financiers divers

**SOLUTIONS à l'endettement.** Trop de dettes? Laissez-nous vous aider. Un seul versement par mois. 7 sur 7, de 8h à 20h. MNP Ltée, Syndics autorisés en insolvabilité. 514-839-8004

**605** Emplois divers

**BESOIN urgent préposé(s) aux bénéficiaires** pour travailler dans résidence privée pour personnes âgées. Temps plein ou partiel. Salaire compétitif. 514-608-8036

**FERME porcine à Saint-Sébastien** recherche employé pour travailler en maternité (section mise bas) la personne recherchée doit être responsable et en bonne santé, 35 à 40 heures/semaine, 1 fin de semaine sur 2. Appelez François, 450-244-6422

**605** Emplois divers

**SG Pro recherche personne pour chargement de porcs.** Lieu: Henryville. Téléphonez 514-978-3045, demandez Jean. 514-973-6012 demandez Daniel

**630** Santé/hospitalier

**BESOIN urgent préposé(s) aux bénéficiaires** pour travailler dans résidence privée pour personnes âgées. Temps plein ou partiel. Salaire compétitif. 514-608-8036

**FLORA PARK INC.**  
310, RANG ST-PAUL SUD, SHERRINGTON (QUÉBEC) J0L 2N0  
**Recherche employés pour travail de serres.**  
Contactez Louis : 450-247-2323

**Trouvez-en encore plus sur vosclassées.ca**

**UFP Canada, Inc.** **JOURNALIERS DE PRODUCTION**  
UFP CANADA, Inc. est la plus importante entreprise de transformation de bois pour le marché de la vente au détail et de la rénovation en Amérique du Nord. Nous sommes une compagnie en pleine expansion.  
ufpcanada.com

**NOUS RECHERCHONS JOURNALIERS POUR NOS DEUX USINES**

**LIEU DE TRAVAIL :**  
191 boul. Industriel, Châteauguay, QC J6S 4Z2  
110 montée Guay, Saint-Bernard-de-Lacolle, QC J0J 1V0

**QUART DE TRAVAIL :**  
15 postes temps plein, journée de 10 h, 4 jours par semaine

**EXIGENCES DU POSTE :**

- Travailler avec marteau et outils pneumatiques
- Très bonne condition physique
- Nous recherchons des candidats responsables et aimant le travail d'équipe

**CONDITIONS DE TRAVAIL (temps plein seulement) :**

- Avantages sociaux très compétitifs (dentaire, médicaments, invalidité, etc.)
- Remboursement annuel de chaussures de travail, programme de remboursement de frais d'études, régime d'épargne retraite collectif
- Diverses activités payées par la compagnie

**AUTRES AVANTAGES (temps plein seulement) :**

- Employés du mois (l'employé reçoit carte-cadeau, chandail et casquette)
- Programme santé-sécurité (tirage hebdomadaire avec carte-cadeau pour les employés)
- Dîner payé à tous les employés si aucun accident pendant 30 jours

**SALAIRE :**  
14 \$ (basé selon l'expérience de travail) + prime de soir de 1,50 \$/h

Les personnes intéressées doivent envoyer leur CV à [cdumouchel@ufpi.com](mailto:cdumouchel@ufpi.com)



**Richard Giroux**  
Courtier immobilier agréé DA  
**450-444-8330**  
**450-635-0000**  
**RE/MAX**  
RE/MAX PLATINE R.G.  
Agence immobilière  
Licenciée indépendante  
et autonome de Re/Max Platine

**CERTIFICAT**  
**OPINION DE VALEUR MARCHANDE DE VOTRE PROPRIÉTÉ**  
Ce certificat donne droit au porteur à une opinion de valeur marchande de sa propriété sans frais.  
Vous voulez vraiment vendre?  
Cette offre est valable immédiatement.  
*Merci de votre confiance!*  
RICHARD GIROUX 39 ANS D'EXPÉRIENCE  
**APPELEZ-MOI EN PREMIER CAR AVEC MOI, LE #1 C'EST VOUS!**  
**VOTRE 1<sup>er</sup> CHOIX**  
Nettement plus sympathique et professionnel

## EMPLOIS

### MAZOUT & PROPANE BEAUCHEMIN

Nous sommes à la recherche de candidats dynamiques et motivés pour occuper le poste suivant :

#### CHAUFFEUR CLASSE 3

Livraison Huile à chauffage  
Livraison Propane  
Soir & fin de semaine

ENVOYER VOTRE CURRICULUM VITAE  
RECRUTEMENT@MPBEAUCHEMIN.COM  
OU TÉLÉCOPIEUR 450 359-4431

Mazout & Propane Beauchemin  
775, Gaudette, Saint-Jean-sur-Richelieu  
Québec J3B 7S7

>241843

## JOURNÉE PORTE OUVERTE

Samedi 25 janvier  
De 10h à 14h

### Recherche CUISINIER (ÈRE) SERVICE RESTAURANT BAR & TERRASSE CANTINE

#### Travail Saisonnier



Apporte ton C.V. au  
1970 chemin du golf  
Saint-Rémi

Pour information  
M. Martin Audit  
450 454-3414

>241855

650 Bars/hôtels/restaurants

**BAR L'EX AEQUO**  
Serveuse demandée de soir, à temps partiel. 1343 Bernier, St-Jean-sur-Richelieu, (Saint-Luc). Apportez votre C.V.

**CENTRE DE SANTÉ EURO-SPA**  
Cuisinier(ère) demandé(e), minimum 5 ans d'expérience pour préparation buffet chaud et menu table d'hôte. Environ 35-40 heures /semaine/ fin de semaine. Nous contacter au: 450-248-0666

650 Bars/hôtels/restaurants

**CUISINIÈRE, aide-cuisinière, fruitière, serveuse, bus-boy/girls, plongeur.** Très bonnes heures, bon salaire. Apportez C.V. 915 Boul. du Séminaire Nord J3A-1B6, Restaurant l'Oeuf Doré. Contactez George 450-348-4955

685 Chauffeurs / Transports

**CHAUFFEUR classe 1 pour USA, temps plein, expérience un atout.** Flat bed avec toile et roll tite. Salaire environ 22\$/ l'heure. Assurances collectives. 450-245-0314

945 Achat d'autos

**!! 500\$ +/- !! ACHAT AUTO/ CAMION 7/7 24 heures.** Payons meilleur prix. Remorquage gratuit. 514-943-0989, 450-447-8536

985 Autos à vendre

ATTENTION! Besoin d'une auto. Problème de crédit? C'est fini. Aucune enquête de crédit. Financement sur place. Voiture, camion, van. Léger dépôt requis. Robert Cloutier Autos 450-446-5250 ou 5 1 4 - 8 3 0 - 0 0 9 8 1-888-446-5250 [www.robertcloutierautos.com](http://www.robertcloutierautos.com)



Trouvez-en encore plus sur  
**vosclassees.ca**



### UNIVERCO

**NOUS EMBAUCHONS**

**Pourquoi Univerco ?**

- Salaire compétitif selon expérience
- Entreprise en pleine croissance
- Équipe motivée et dynamique
- Plusieurs projets uniques
- Exporte à l'international !

**Poste à temps plein 40 h de jour. Disponible maintenant.**

**Soudeur**

- Soudeur sénior possédant une grande expérience en soudure Mig sur frame et pièces de tout genre.
- Soudure au Tig (Acier & acier inoxydable)
- Possibilité d'avancement (Chef d'équipe)
- Lecture de plans
- Débrouillard (e) et soigneux (se) du travail bien fait
- Salaire selon les compétences

**Monteur / Assembleur**

- Montage de machineries et sous assemblage
- Réparation de machineries
- Capable de lire des plans et des mesures
- Petits travaux généraux dans le domaine de l'acier
- Manutention de matériel et machineries
- Connaissance en hydraulique un atout
- Polyvalent(e), débrouillard(e)
- Pas de routine

**Journalier (ère)**

- Travaux généraux dans le domaine de l'acier
- Débitage de pièces sur la scie, perçage, ébavurage.
- Faire de l'entretien général (ménage et réparations diverses)
- Tout autres tâches connexes
- Pas de routine

**Exigences**

- Permis de conduire valide
- Capacité de lire un ruban à mesurer
- Avoir déjà conduit un chariot élévateur
- Sens des responsabilités et de l'initiative
- Alerte, attentif(ve), polyvalent(e), débrouillard(e) et précis(e)

**Faites parvenir votre CV ou présentez-vous sur place et demander pour Justin Mailloux**

713, route 219 Napierville QC J0J 1L0 Téléphone (450) 245-7152  
Courriel : [info@univerco.net](mailto:info@univerco.net)

**www.univerco.net**

>243066

**CENTRE SPORTIF RÉGIONAL**  
Les Jardins du Québec

## Directeur général/ directrice générale

**Principales fonctions**

Collabore avec le conseil d'administration dans l'élaboration de la vision et la réflexion stratégique de l'organisme; Communique la vision de l'organisme, mobilise l'équipe en ce sens et assure le déploiement du plan stratégique. Sous la supervision et la collaboration du CA, le DG doit réaliser la mission, les valeurs et la vision de l'organisation en effectuant ces diverses fonctions;

- Supervise la qualité de l'ensemble des activités et services et assure leur conformité et le modèle d'intervention;
- Assure la gestion des ressources humaines, financières et matérielles de l'organisme;
- Présente et recommande au Conseil les objectifs pour l'ensemble des services, le budget d'opération et d'immobilisations ainsi que tout changement majeur à la planification;
- Développe des partenariats durables avec la communauté de la région et les différents paliers de gouvernement;
- Favorise une culture organisationnelle misant sur l'engagement, l'autonomie, la sécurité et la stabilité
- Assure le rayonnement et la notoriété de l'organisme dans la région; Identifie, développe, met en place et assure le suivi de projets ainsi que les stratégies d'autofinancement.

**Exigences et conditions de travail**

Niveau d'étude: Universitaire 1<sup>er</sup> cycle (bac), administration ou tout autre domaine pertinent ou combinaison de formation académique et d'expérience pertinente.

Années d'expérience reliées à l'emploi: 3 à 5 années d'expérience,

Description des compétences: Connaissance des principes de leadership et de gestion des ressources humaines, financières et de la gestion de projet; Expérience auprès des différents paliers et acteurs de gouvernement; Capacité de créer des relations durables avec les partenaires et acteurs du milieu; Bonne capacité de communication, autant à l'oral qu'à l'écrit; Transparence, rigueur et intégrité; Capacité de prendre en charge plusieurs dossiers stratégiques; Maîtriser l'utilisation d'outils informatiques et bureautiques s'appliquant à son domaine d'expertise.

Compétences connexes (atouts): relation avec les élus, connaissance du milieu municipal ou de l'administration publique, connaissance des principes de gestion propres à un organisme à but non lucratif, entre autres: normes d'emploi, droits de la personne, santé et sécurité au travail, fiscalité, RPC, assurance-emploi et assurance maladie.

**Salaire offert:** à discuter selon l'expérience du candidat  
**Autre forme de rémunération:** boni à la performance  
**Nombre d'heures par semaine:** 40  
**Statut d'emploi:** permanent, jour, soir, fin de semaine  
**Date prévue d'entrée en fonction:** 15 mars 2020

**Moyen de communication:** courrier électronique [info@csrjq.com](mailto:info@csrjq.com)

Les personnes intéressées par ce poste sont invitées à soumettre leur curriculum vitae au plus tard le 15 février 2020. Seules les personnes retenues pour entrevue seront contactées.

**170, rue St-Viateur, Saint-Rémi QC J0L 2L0**  
Tél. : 450 454-4141 • Téléc.: 450 454-4257 • [info@csrjq.com](mailto:info@csrjq.com)

>243471

## MAXIMISEZ LA VISIBILITÉ DE VOS OFFRES D'EMPLOI

Propulsé par **jobboom**

Annoncez avec nous

450 515-5555



>241922

www.coupedeinfo - Le mercredi 22 janvier 2020 - 11

# BABILLARD

## ■ Clarenceville/Noyan

### Levée de fonds de la paroisse

La paroisse Saint-Georges d'Henryville, qui comprend aussi Noyan et Clarenceville, organise une levée de fonds le 26 janvier. L'activité prendra la forme d'un brunch musical, à l'érablière Entre l'érable et l'écorce (286, rang Saint-Jean, à Henryville), de 10 h 30 à 13 h 30. Le groupe Offbeat sera en prestation de 10 h 30 à 13 h 30. Il y aura de la musique et de la danse de 13 h 30 à 15 h. Apportez votre vin. Coût: 20 \$/adulte, 8 \$/4 à 11 ans et gratuit pour les 0 à 3 ans. Possibilité de réserver une table. Info.: 514 718-3500 ou 450 299-2257.

### Centre d'action bénévole Interaction

Le Vestiaire ajoute une plage horaire à ses heures d'ouverture. Il sera désormais ouvert tous les premiers samedis du mois, à compter du 1<sup>er</sup> février, de 11 h à 13 h. La banque alimentaire reprend son horaire de distribution normal à compter du 30 janvier. Les personnes désireuses d'obtenir

un panier de denrées ont jusqu'au 28 janvier 2020 pour s'inscrire. Info.: 450 294-2646.

## ■ Hemmingford

### Souper de la Légion

La Légion organise un souper de poulet BBQ le 25 janvier, à 17 h, au 486, rue Champlain. Le repas inclut un demi-poulet, pomme de terre au four, sauce BBQ, salade de chou, petit pain et dessert. Coût: 13 \$. Il est possible de prendre un repas pour apporter. Réservation: 450 274-2962.

## ■ Lacolle

### Activités de la Légion

Un tournoi de Cribble aura lieu le 8 février et le 21 mars, à 12 h 30. Coût: 10 \$. Un souper spaghetti sera servi à l'occasion de la Saint-Valentin, le 15 février, à 18 h. Coût: 15 \$. Un souper de Corned Beef sera servi à l'occasion de la Saint-Patrick, le 14 mars, à 18 h. Coût: 20 \$/membre et 25 \$/non-membre. Les prochaines assemblées auront lieu le 18 février et le 17 mars, à 19 h 30. L'activité Opération Vetbuilds se tient tous les mercredis, de 17 h à 21 h, mais des gens sont présents sur place dès 14 h. Une soirée de bingo a lieu tous les lundis, à 19 h. Le local de la Légion est disponible pour des fêtes de famille, réunions, etc. Service de bar inclus. Réservation: 450 246-1111. La Légion de Lacolle est située au 14, rue Laramée. Info.: 450 246-2394 ou 450 246-4663.

## ■ Napierville

### Bingo du Club Fadoq

Les prochaines soirées de bingo du Club Fadoq se tiendront les vendredis, au centre communautaire, le 24 janvier, 14 et 28 février, 13 et 27 mars, le 10 avril, et exceptionnellement le jeudi 23 avril, et de retour les vendredis 8 et 22 mai, ainsi que le 12 juin. Ouverture des portes à 18 h 30.

## ■ Saint-Bernard-de-Lacolle

### Atelier de la relève artisanale

L'Atelier de la relève artisanale (L'ARA), est un groupe bénévole et autonome, dont les buts principaux sont d'échanger, d'enseigner et de partager nos connaissances et habiletés artisanales, et ce, entre toutes les personnes participantes. On peut y faire du tissage, du tricot, du crochet, de la couture et plus encore. Nous vous invitons à venir nous rencontrer au 113, Rang Saint-Claude, à Saint-Bernard-de-Lacolle, les lundis, mardis et jeudis. Info.: atelierlara2018@hotmail.com, la page Facebook L'atelier de la relève artisanale (L'ARA) ou au 450 246-2429.

## ■ Sainte-Clotilde

### Soirée Saint-Valentin du Cercle de fermières

Le Cercle de fermières organise une soirée de la Saint-Valentin, le 8 février, à 18 h, au centre communautaire situé au 824, Rang 2. Au menu: repas et soirée dansante. Service de bar sur place. Coût: 40 \$ en prévente. Info.: 514 820-4005 ou 450 826-3745.

## ■ Saint-Édouard

### Jeux de mots à la bibliothèque

L'organisme Apprendre en cœur invite les parents à venir s'amuser avec leurs enfants à la bibliothèque de Saint-Édouard, les mercredis 5, 12 et 19 février, de 9 h 15 à 11 h 15. Sept stations de jeux seront à la disposition des participants.

## ■ Saint-Michel

### Pêche sur la glace

Le Club optimiste organise une activité de pêche sur la glace pour les citoyens de Saint-Michel. L'événement aura lieu le 2 février, de 9 h à 15 h, à la pourvoirie Lachance, située à Saint-Georges-de-Clarenceville. Coût: 13 \$. Apportez

vos chaises. Hot-dogs gratuits. Inscription obligatoire pour avoir droit aux prix: 450 454-7860, 450 454-3243 ou 450 454-4138.

## ■ Saint-Rémi

### Déjeuner d'Apprendre en cœur

L'organisme Apprendre en cœur, en collaboration avec les Chevaliers de Colomb de Saint-Rémi, invite la population à participer à un déjeuner qui aura lieu le 26 janvier, de 8 h 30 à 12 h, au centre communautaire. Plusieurs partenaires seront sur place avec leur table de promotion. Historine remettra un livre en cadeau à tous les enfants présents. Il y aura aussi du maquillage et le tirage de cadeaux. Coût: 8 \$/adulte, 4 \$/6 à 10 ans et gratuit pour les enfants de 0 à 5 ans. Des desserts sont inclus avec le déjeuner. Les participants peuvent apporter leur tasse et leur assiette. Les profits amassés grâce à cet événement permettent à Apprendre en cœur d'offrir des camps d'été pour les enfants. L'organisme amasse les dons de livres pour ses camps d'été. Les participants sont donc invités à apporter leurs dons de livres. Pour obtenir de l'information ou pour être bénévole, il faut composer le 450 454-0400.

### Activités à venir à la Maison des jeunes

Émile Bilodeau sera en visite à l'Adomissile, le 27 janvier, dans le cadre du projet de musique #MDJAcadémie. Un camp de composition musicale aura lieu les 22 et 23 février. Repas et hébergement inclus. Gratuit. L'Adomissile est située au 100, rue de la Gare, à Saint-Rémi. Info.: 450 454-6657, mdj@adomissile.com ou la page Facebook Ado Missile.

### Sortie au Centre Coyotes pour les jeunes de l'Adomissile

La maison des jeunes organise une sortie au Centre Coyotes, le 31 janvier. Il s'agit d'un gymnase tout équipé pour faire de la gymnastique: trampolines, sols rebondissants, piscine de cubes de mousse, corde à Tarzan, et plus encore. Coût: 200 adoptions. Des vêtements de sport sont requis. Le départ se fera à 19 h 30 et le retour est prévu pour 22 h 30. Une autorisation parentale signée est requise avant le 24 janvier. Info.:

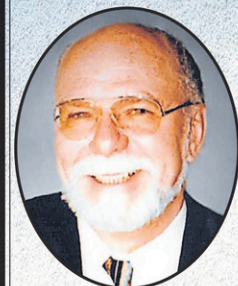
### AVIS DE CLÔTURE D'INVENTAIRE

Prenez avis que Roger POUPART, en son vivant, domicilié au 260, rue St-Patrice, municipalité de Sherrington, province de Québec, JOL 2N0, est décédé à La Prairie, province de Québec, le dix-sept mai deux mille dix-neuf (2019). Un inventaire de ses biens a été dressé, sous seing privé et conformément à la loi, lequel inventaire peut être consulté par les intéressés, au 115, rue du Boulevard, appartement 202, ville de La Prairie, province de Québec, J5R 2J3.

Donné ce 11 janvier 2020  
Nathalie POUPART, liquidateur.

>56757

## Avis de décès



**BILODEAU  
PIERRE  
1941-2020**

De Lacolle, le mercredi, 15 janvier 2020 à l'âge de 78 ans, est décédé monsieur Pierre Bilodeau époux de madame Jocelyne Turmel. Outre son épouse il laisse dans le deuil sa fille Mélanie (Alexandre), sa petite-fille Catherine, son frère Paul, ses beaux-frères, belles-sœurs, neveux, nièces, parents et amis.

La famille recevra les condoléances au salon funéraire :

**SERRE & FINNEGAN**  
SALONS FUNÉRAIRES • FUNERAL HOMES  
Lacolle J0J1J0  
450-246-3988 | 1-800-263-3074  
www.serrefinnegan.com

Heures des visites le samedi 25 janvier 2020 dès 13 h suivies un moment de recueillement à 15 h.

Vos témoignages de sympathie peuvent se traduire par un don à la Société canadienne du cancer.

>243415



**MME CHRISTIANE  
GRÉGOIRE NÉE FROIDEBISE  
1945-2020**

À Napierville, le 4 janvier 2020, à l'âge de 74 ans, est décédée Mme Christiane Froidebise épouse de M. Normand Grégoire, fille de feu Léon Froidebise et de feu Alberte Wilmet, elle était la mère de feu Stéphane Grégoire. Elle laisse dans le deuil sa fille Linda Grégoire (Sylvain Desrosiers), ses petits-enfants: Alexandre (Mahena), Émilie, Sabrina (Michaël) et Annabelle, ses frères et ses sœurs: André (Jacqueline) Michel (Agathe), Yvette, Simone (feu Guy) et José (Marianne), ses neveux et nièces ainsi que plusieurs parents et amis.

La famille recevra vos condoléances en l'église de Napierville: le samedi 25 janvier 2020 de 10 h à 11 h, suivi de ses funérailles à 11 h.

Vos témoignages de sympathie peuvent se traduire par un don à la ; Fondation des Maladies du Cœur

Les services funéraires ont été confiés à la :



**CENTRE  
FUNÉRAIRE  
DE NAPIERVILLE**  
COOPÉRATIVE FUNÉRAIRE  
435, rue Saint-Jacques  
Napierville, Qc, J0J 1L0  
450 245-3355

>243416



**TURCOTTE,  
LAURENT  
1931-2020**

De St-Rémi, le 8 janvier 2020, à l'âge de 88 ans, est décédé M. Laurent Turcotte, époux de feu Mme Pierrette Beaudin.

Il laisse dans le deuil ses enfants Stéphane (Isabelle), Patrice et Marie-Josée, son frère et ses sœurs Liliane, feu Jeannine, feu Réjeanne, Louise, Louisette, Réal, feu Estelle et Suzanne, ses beaux-frères et belles-sœurs, ses neveux et nièces ainsi que plusieurs autres parents et amis

Il a été confié au salon funéraire Poissant et fils

58, rue Perras, St-Rémi Qc, J0L 2L0  
Tél : 450-632-1515

LES ENTREPRISES  
POISSANT & FILS

La famille y accueillera parents et amis le vendredi 31 janvier de 17h à 21h et le samedi 1<sup>er</sup> février de 9h à 11h30 et de 12h30 à 14h, suivi des funérailles en l'église de St-Rémi.

>241878

>56714

## Remerciements

La famille de Réjeanne Trudeau tient à remercier toutes les personnes qui leur ont témoigné des marques de sympathies soit par leur présence, par offrandes de fleurs ou dons à l'association pulmonaire du Québec. Veuillez considérer ces remerciements comme personnels.



>243026

## BABILLARD

450 454-6657, mdj@adomissile.com ou la page Facebook Ado Missile. L'Adomissile est située au 100, rue de la Gare.

### Le Campagnol

Des épreuves comme un deuil, une séparation ou perte d'emploi peuvent avoir des conséquences sur la santé mentale. L'organisme Le Campagnol accueille toutes les personnes aux prises avec un problème de santé mentale. On y offre des ateliers pour acquérir des connaissances utiles à la réappropriation du pouvoir sur sa vie et des ateliers pour développer ses habiletés manuelles. Le Campagnol est ouvert du lundi au jeudi, de 8 h à 16 h. Info.: 450 454-5121, www.lecampagnol.com ou la page Facebook Le Campagnol.

### Offre de transport à la maison des jeunes

L'Adomissile offre un système de transport appelé Accès MDJ. Ce projet existe depuis près de 20 ans. En moyenne, quelque 600 accompagnements sont réalisés chaque année, profitant à plus de 50 jeunes. Ce service est offert aux jeunes de Saint-Michel, Saint-Isidore, Sainte-Clotilde et à ceux qui habitent dans les rangs de Saint-Rémi. Il suffit de s'inscrire et un animateur ira reconduire les jeunes à la maison à la fin de la soirée. L'Adomissile est située au 100, rue de la Gare. Info.: 450 454-6657, mdj@adomissile.com ou la page Facebook Ado Missile.

### Jardins-de-Napierville

#### Ateliers parents-enfants de stimulation du développement

L'organisme Sourire sans fin offre les ateliers parents-enfants (0-5 ans) de stimulation du développement Éveil tout gratuitement. Au menu: bricolages, chansons, jeux, discussions et surtout beaucoup de plaisir et de souvenirs mémorables pour votre enfant et vous. Différents groupes d'âge vous sont offerts: 1-2 ans, les vendredis matin (12 rencontres), à partir du 7 février; 3-4 ans, les mardis matins (12 rencontres), à partir du 11 février; 6-12 mois, les mercredis matin (6 rencontres), du 12 février au 25 mars. Info.: 450 454-5747 ou sans frais précédé du 514 877-5000.

#### Lait Source

Le groupe d'entraide à l'allaitement Lait Source est à la recherche de nouvelles mamans allaitantes bienveillantes pour se joindre à son équipe de bénévoles. Une formation de trois jours est offerte. Les personnes intéressées peuvent joindre Lait Source par courriel à l'adresse laitsource@gmail.com. Il y aura deux haltes-conférences au mois de février. Les dates ne sont pas encore connues. L'une d'elles aura lieu au CLSC de Saint-Rémi et portera sur le thème «RCR et risque d'étouffement». La seconde aura lieu au CLSC de Napierville et portera sur le massage pour bébé.

### Groupe de soutien pour les parents d'enfants TSA, TDA-H ou trouble anxieux

La prochaine rencontre du groupe de soutien aura lieu le 6 février, de 18 h 30 à 20 h 30, dans les locaux de l'organisme Sourire sans fin. La halte-garderie pour les 0-12 ans est mise à la disposition de tous les parents, et ce, gratuitement. Ces rencontres ont lieu au 2A, rue Sainte-Famille, à Saint-Rémi. Inscription: 450 454-5747 ou sans frais précédé du 514 877-5000.

### Activités du Centre de femmes La Marg'Elle

Le groupe de discussion, animé par Manon Brunette, se réunira le 22 janvier, de 13 h 30 à 16 h. Gratuit. Le prochain café-rencontre, portant sur le thème des émotions, et animé par Nathalie Haché de L'Accolade, aura lieu le 23 janvier, de 9 h à 11 h 30. Coût: 3 \$/membre et 6 \$/non-membres. Un déjeuner collectif, animé par Nancy Mailly, aura lieu le 28 janvier, de 9 h à 11 h 30. Coût: 4 \$/membre et 7 \$/non-membre. Le prochain vendredi cinéma aura lieu le 31 janvier, de 13 h 30 à 16 h, avec Nancy Mailly. Au programme: *La Bolduc*. Coût: gratuit. La Marg'Elle est située au 87, rue Perras, à Saint-Rémi. Info.: 450 454-1199.

### Brunch d'autofinancement de la Marg'Elle

Le centre de femmes La Marg'Elle organise un brunch d'autofinancement le 9 février, de 8 h 30 à 12 h, au centre communautaire de Saint-Rémi, situé au 25, rue Saint-Sauveur. Les billets sont en vente à La Marg'Elle (87, rue Perras, à Saint-Rémi) ou sur place. Coût: 8 \$/adulte, 4 \$/6-10 ans et gratuit pour les 0-5 ans. Cet événement aura lieu en collaboration avec les Chevaliers de Colomb de Saint-Rémi Conseil 1822.

### Activités du Service d'action bénévole

Le Service d'action bénévole Au cœur du jardin organise différentes activités. Le mardi, à 9 h 30, cours de gymnastique douce et cours (toutes les semaines) de Tai Chi (une fois aux deux semaines). Le 3<sup>e</sup> mercredi de chaque mois (19 février et 18 mars), déjeuner-conférence et jeux collectifs à 9 h, au coût de 3 \$. Le mercredi, activités pour les aidants naturels. Le mercredi, à 9 h, atelier d'écriture «J'écris ma vie». Le jeudi, à 13 h 30, bingo. Le vendredi, à 8 h 45, épicerie en minibus au coût de 4 \$. Réservation requise au 450 454-6567.

### Sourire offre du dépannage alimentaire

Tous les jeudis, l'organisme Sourire sans fin offre un support alimentaire, le Partageatout. Au coût de 2 \$, les personnes qui habitent dans la MRC des Jardins-de-Napierville et qui ont des difficultés financières qui les empêchent de bien se nourrir peuvent obtenir un panier de provisions composé de denrées périssables. Un jeudi sur deux, il est possible de bénéficier du transport pour le Partageatout. Il suffit de réserver une journée à l'avance au 450 454-5747,

sans frais précédé du 514 877-5000. Le camion part de Saint-Rémi vers 8 h et passe par Sherrington, Napierville et Hemmingford. Le retour se fait vers 13 h après la soupe communautaire. Les enfants sont les bienvenus. Un local est animé pour eux jusqu'à 11 h, pendant que les parents socialisent et participent à la distribution alimentaire.

### Service des petites commissions du SAB

Le Service d'action bénévole Au cœur du jardin offre un service de commissions en minibus aux aînés et aux personnes malades autonomes, au coût de 4 \$. Le minibus va chercher les gens à leur domicile et les amène au marché, à la banque, à la pharmacie, au bureau de poste, etc. Le conducteur reconduit les personnes à domicile une fois leurs courses terminées. Ce service est offert le vendredi, dès 8 h 45, à Saint-Rémi. Info.: 450 454-6567 ou sans frais précédé du 514 990-4529.

### Dépistage du cancer du sein

Le Service d'action bénévole Au cœur du jardin offre un service de transport-accompagnement médical gratuit aux femmes de 50 à 69 ans qui se rendront dans un dans les cliniques et hôpitaux ciblés par la Régie régionale de la santé et des services sociaux de la Montérégie, pour y subir un test de dépistage du cancer du sein. Les femmes qui veulent obtenir ce service devront avoir un avis de consultation en main. Info.: 450 454-6567 (secteur Saint-Rémi), 450 245-7868 (secteur Napierville) et 450 247-2893 (secteur Hemmingford).

### Régional

#### Conférences au Centre de femmes du Haut-Richelieu

La conférencière Lise Gratton, militante pour l'avortement, va présenter une conférence pourtant sur cette question le 23 janvier, à 18 h. Gabrielle Pitre, de la Table de concertation des groupes de femmes de la Montérégie, parlera des défis, des bonnes pratiques et de l'aspect juridique en lien avec la conciliation travail-famille, le 30 janvier, à 18 h. Bienvenue aux employeuses à la recherche d'idées pour améliorer les conditions de travail de leurs employés (es). Ces activités sont gratuites pour les membres et le coût de l'adhésion annuelle est de 5 \$. Inscription obligatoire au 450 346-0662. Info.: www.cfhr.ca. Le Centre de femmes est situé au 390, rue Georges-Phaneuf, à Saint-Jean-sur-Richelieu.

#### Conférences sur le harcèlement de rue

Le Centre de femmes du Haut-Richelieu organise une soirée-conférence pour démystifier cette forme de harcèlement sexuel, le 6 février, à 18 h. Christine Drolet, travailleuse au Centre d'éducation et d'action des femmes et membre du conseil d'administration du Centre de femmes du Haut-Richelieu, discutera avec les femmes des différentes facettes du harcèlement de rue. Cette activité est gratuite pour les membres et le coût de l'adhésion annuelle

est de 5 \$. Pour connaître les thèmes des autres soirées-conférences et pour tout savoir sur l'offre de services du Centre de femmes, il est possible de consulter le site Internet www.cfhr.ca ou de se procurer une programmation en se présentant directement au Centre situé au 390, rue Georges-Phaneuf, à Saint-Jean-sur-Richelieu. Inscription obligatoire en téléphonant au 450 346-0662.

### Services offerts par le Centre de femmes du Haut-Richelieu

Le Centre de femmes du Haut-Richelieu rappelle qu'il offre plusieurs services gratuitement, comme une clinique d'information juridique. Les femmes peuvent ainsi obtenir une rencontre individuelle de 40 minutes avec une avocate bénévole. Ce service est offert une fois par mois. Il est possible de prendre rendez-vous pour réserver une plage horaire en téléphonant au 450 346-0662. Le Centre offre aussi un service individualisé d'écoute et de référence. Que ce soit pour un deuil, une décision difficile, un vécu de violence, une dépression, des difficultés familiales, financières ou autres, une intervenante est disponible les jeudis soirs pour apporter écoute, aide, soutien et références, et ce, en toute confidentialité. Pour prendre rendez-vous, il faut composer le 450 346-0662.

### Assemblée des producteurs de lait de la Montérégie-Ouest

L'assemblée générale annuelle des Producteurs de lait de la Montérégie-Ouest aura lieu le 24 février, à 9 h 30, au 25, rue Saint-Sauveur, à Saint-Rémi. Dîner offert gratuitement aux participants. Info.: 450 454-5115, poste 6284 ou monteregieouest@lait.qc.ca.

### Activités chez Famille à cœur

Un cours de Zum bébé est offert les jeudis, du 23 janvier au 19 mars (relâche 5 mars), de 12 h 30 à 13 h 30. Un cours de yoga prénatal, conçu pour les futures mamans, est offert les vendredis, de 9 h 30 à 10 h 30, du 17 janvier au 6 mars (possibilité de joindre le groupe en cours) ou les jeudis, de 19 h à 20 h, du 30 janvier au 26 mars (relâche 5 mars). Un cours de yoga postnatal est offert les vendredis, de 11 h à 12 h, du 17 janvier au 6 mars. L'organisme offre aussi l'atelier «Parler pour que les enfants écoutent, écouter pour que les enfants parlent», conçu pour permettre à la famille de vivre des relations plus harmonieuses. Le programme compte huit rencontres. Six thèmes seront abordés: accueillir les sentiments pénibles, susciter la coopération, remplacer la punition, encourager l'autonomie, compliments et estime de soi, ainsi qu'aider les enfants à se dégager des étiquettes. Ces rencontres ont lieu les lundis, du 20 janvier au 16 mars, de 19 h à 21 h (relâche le 2 mars). Dans tous les cas, un service de garde complémentaire est offert gratuitement sur réservation. L'organisme est situé au 130, rue Saint-Georges, à Saint-Jean-sur-Richelieu. Info.: 450 346-1734.

## Palais de justice Arrêt des procédures dans une affaire de contrebande de tabac

LOUISE BÉDARD  
lbedard@canadafrancais.com

**JUSTICE.** Un arrêt des procédures a été ordonné le 14 janvier dans le dossier d'un camionneur accusé de contrebande de 2665 kg de tabac en vrac.

En 2017, il avait été trouvé coupable et condamné à un an de prison. Sa conjointe qui l'accompagnait lors de l'interception à la frontière avait été acquittée. La preuve de la connaissance et du contrôle du tabac saisi dans le camion était au centre du débat.

L'accusé a porté en appel le verdict de culpabilité. La Cour d'appel a infirmé le jugement de première instance et ordonné la tenue d'un nouveau procès qui devait avoir lieu à la mi-janvier.

Les événements à l'origine des accusations remontent au 4 juillet 2013, à Saint-Bernard-de-Lacolle. Avant d'entrer au Canada, le camion de l'accusé avait été vérifié par les douaniers américains. Le tabac avait été découvert dans la cargaison. Les Américains avaient laissé repartir le couple, mais ils avaient averti leurs collègues canadiens. En franchissant la frontière, le camionneur avait averti les agents de la situation et a affirmé n'avoir eu connaissance de la présence du tabac qu'au moment de sa découverte par les Américains.

Le 14 janvier, l'homme a toutefois reconnu sa culpabilité à une infraction à la loi provinciale de l'impôt sur le tabac et devra acquitter une amende de 10 000 \$. Sa conjointe paiera une amende de 6000 \$.



Les douaniers avaient découvert 2665 kg de tabac de contrebande en vrac dans le camion de l'homme.

(Photo: Coup d'œil - Archives)

En présence d'un millier de fidèles

# M<sup>gr</sup> Claude Hamelin inaugure son ministère épiscopal



M<sup>gr</sup> Claude Hamelin, assis sur la cathédre, est entouré de M<sup>gr</sup> Lionel Gendron (gauche) et de l'archevêque de Montréal, M<sup>gr</sup> Christian Lépine (droite). (Photo: Le Canada Français - Kim Valiquette)

MARIE-PIER GAGNON  
mpgagnon@canadafrancais.com

**ACTUALITÉ.** La cathédrale Saint-Jean-l'Évangéliste, à Saint-Jean-sur-Richelieu, a été l'hôte, le 10 janvier, d'une cérémonie d'envergure soulignant l'inauguration du ministère épiscopal de Monseigneur Claude Hamelin. Un événement marqué par l'émotion, les rires ainsi que la présence de l'archevêque de Montréal et du nonce apostolique.

« J'ai le cœur débordant de joie et d'espérance. » C'est en ces termes que M<sup>gr</sup> Claude Hamelin a commencé son homélie sous le regard des quelque 1000 fidèles présents à l'inauguration de son ministère épiscopal. Décrit par ses pairs comme un homme doué pour l'amitié, disponible et énergique, ce dernier a poursuivi son allocution en dévoilant le choix de sa devise épiscopale: « Joie et Espérance ».

Inspiré par des écrits du pape François et affirmant qu'il importe à l'Église de trouver de nouveaux chemins pour rejoindre les fidèles, ce dernier a lancé un appel à l'ouverture. « Oui, osons, ayons de l'audace. N'ayons pas peur d'innover, de construire des passerelles. Soyons de véritables disciples missionnaires », a-t-il dit devant un parterre à l'écoute de chacune de ses paroles, parterre qu'il a d'ailleurs remercié pour son soutien.

Originaire de Saint-Patrice-de-Sherrington, M<sup>gr</sup> Hamelin est né le 10 juillet 1951. Il a été ordonné prêtre en 1977. Il a par la suite occupé divers postes au sein du diocèse Saint-Jean-Longueuil avant d'être ordonné

évêque par M<sup>gr</sup> Lionel Gendron en 2016, auprès de qui il a occupé le rôle d'évêque auxiliaire dès 2015. Il a officiellement été nommé évêque du diocèse le 5 novembre 2019.

## DÉROULEMENT

La cérémonie, qui a débuté à 19 h, s'est déroulée dans le respect des traditions. Une première procession réunissant les 32 évêques présents ainsi que Son Excellence Monseigneur Luigi Bonazzi, nonce apostolique (représentant du pape au Canada), s'est d'abord avancée vers l'allée centrale.

Puis, une seconde procession s'est dirigée vers la crypte de la cathédrale où reposent les quatre évêques décédés du diocèse Saint-Jean-Longueuil. Outre M<sup>gr</sup> Hamelin qui faisait partie de cette procession, on pouvait reconnaître M<sup>gr</sup> Lionel Gendron ainsi que l'archevêque de Montréal, M<sup>gr</sup> Christian Lépine.

Ont suivi la lecture de la lettre apostolique, la présentation de vœux au nouvel évêque, la montée à la cathédre pour la remise du bâton pastoral ainsi que le baiser de la paix, symbole d'unité et de fraternité offert par tous les évêques.

« On ne naît pas évêque. On le devient un peu plus chaque jour grâce à vous. »

-M<sup>gr</sup> Claude Hamelin

## AUTRES REPRÉSENTANTS

Fait à noter, des représentants d'autres communautés religieuses ont profité de ce moment pour offrir leurs meilleurs vœux à M<sup>gr</sup> Hamelin, dont Bishop Mary Irwin Gibson de l'Église anglicane et le Père Tadros El-Masry de

l'Église orthodoxe. Dans la salle, on pouvait également reconnaître des représentants des églises grecque, maronite, orthodoxe roumaine, luthérienne et presbytérienne. L'Église réformée du Québec, l'Église Unie et la Communauté juive de la Rive-Sud étaient aussi présentes.

Une fois le baiser de la paix terminé, ont suivi le déroulement habituel d'une messe et le mot de la fin livré par M<sup>gr</sup> Hamelin qui en a profité pour annoncer deux premières nominations au sein de son équipe, soit celle du Père Jean-Roudy Denois au poste de vicaire général et celle de l'abbé Réjean Poirier au titre de vicaire épiscopal.

## AU REVOIR M<sup>GR</sup> GENDRON

En devenant le sixième évêque du diocèse Saint-Jean-Longueuil, M<sup>gr</sup> Hamelin succède à un homme très apprécié des fidèles, M<sup>gr</sup> Gendron. Ce dernier a d'ailleurs eu droit à plusieurs témoignages de remerciement au cours de la soirée.

Certains ont souligné ses qualités de leader, d'autres sa volonté d'inclure davantage les femmes. « Vous êtes l'évêque qui mérite toute notre affection », a-t-il été mentionné au micro, suscitant une ovation du public.

En tant qu'évêque auxiliaire du diocèse, M<sup>gr</sup> Hamelin a eu l'occasion de côtoyer de près celui qu'il a décrit comme un ami, un frère, un mentor et un pasteur. « Je pourrai toujours compter sur votre grande sagesse, vos précieux conseils et vos prières », a-t-il mentionné en s'adressant directement à M<sup>gr</sup> Gendron. Rappelons que conformément au Code de droit canonique, ce dernier a dû soumettre sa démission à ses 75 ans.

# Place au 26<sup>e</sup> Festival de la Saint-Valentin

MARC-ANDRÉ COUILLARD  
macouillard@coupdoeil.info

**ÉVÈNEMENT.** Une programmation variée et festive attend les participants à l'occasion du 26<sup>e</sup> Festival de la Saint-Valentin, qui se tiendra du 7 au 14 février, dans la capitale de l'amour, la municipalité de Saint-Valentin.

Les festivités commenceront le 7 février, avec le Saint-Valentin Show, un spectacle d'amateurs qui sera présenté à l'Érablière Saint-Valentin, à 20 h. Plusieurs activités, tant extérieures qu'intérieures, attendent petits et grands, le samedi 8 février, avec tours de calèche, mascotte, jeux gonflables, tours de petit train, maquillage, et glissade sur tube. En

après-midi, un spectacle gratuit de Jacques Pétard Autour du monde sera présenté et il y aura plusieurs autres activités en continu.

Toujours le 8 février, en soirée, un spectacle de drag queens sera présenté à 20 h, à l'Érablière Saint-Valentin. L'artiste invité est Michel Dorion, qui sera accompagné de trois autres drag queens. Les billets sont en vente au coût de 20 \$ en prévente, ou 30 \$ à la porte. Pour réserver, il faut composer le 450 291-5422.

## MESSE, BRUNCH, MARCHÉ ET COURSE

Une autre journée bien remplie attend les festivaliers, le dimanche 9 février. Il y aura d'abord la messe des amoureux, qui sera célébrée à l'église de Saint-Valentin, à 9 h 30, suivi d'un brunch qui sera servi à l'Érablière

Saint-Valentin, de 9 h 30 à 13 h. Ce sera l'occasion de souligner le 190<sup>e</sup> anniversaire de la fabrique.

Les visiteurs pourront découvrir tout le savoir-faire d'artisans de la région au marché de la Saint-Valentin, qui se tiendra à l'Édifice municipal, de 10 h à 16 h.

Il y aura aussi la tenue d'un événement sportif, Le Défi du cœur, lors duquel les participants pourront parcourir une distance de 1 km, 2 km ou 5 km, à la marche ou à la course. Une inscription est requise avant le 6 février.

## CONFÉRENCE, JAPON ET COLLECTE DE SANG

Michel Benoit, un passionné des fonds marins, présentera une conférence portant sur ses quelque 40 voyages de plongée sous-marine en eau profonde, aux îles Palaos, en Indonésie et dans la mer Rouge, entre autres. L'événement aura lieu le 10 février, à 19 h, à la salle Roger Fortin, située au 790, 4<sup>e</sup> Ligne. Le coût est de 10 \$. Les profits seront versés à la fabrique. Pour obtenir plus d'information, il suffit de composer le 450 357-4334.

À l'occasion de la Journée du Japon, le 11 février, il y aura un vernissage des œuvres d'inspiration japonaise de l'artiste Vanessa Alarie, un atelier de manga (bande dessinée) et une démonstration de l'utilisation de kimonos. Cette journée se tient depuis le jumelage, en

1997, de la municipalité de Saint-Valentin avec la ville nippone de Sakuto-cho, aujourd'hui appelée Mimasaka, qui s'est proclamée « ville de l'amour et de la longévité ».

La collecte de sang du maire Pierre Chamberland aura lieu le 13 février, dès 13 h 30, sous la présidence d'honneur de Lauranne Brosseau.

## SPECTACLE AMOUR ET AMITIÉ

Pour clore le Festival, le traditionnel souper-spectacle Amour et Amitié aura lieu le vendredi 14 février, dès 18 h 30, à l'Érablière Saint-Valentin. C'est la chanteuse country Guylaine Tanguay, qui sera en prestation.

Les billets sont en vente au coût de 65 \$. Pour réserver, il faut composer le 450 291-5422.

## Information et réservation

Pour obtenir plus de détails sur la programmation, il suffit de consulter le site Internet [municipalite.saint-valentin.qc.ca](http://municipalite.saint-valentin.qc.ca).

Toutes les inscriptions et les achats de billets peuvent se faire sur le site Internet de la municipalité ou en téléphonant au 450 291-5422.



Une prestation lors du Saint-Valentin Show. (Photo gracieuseté)

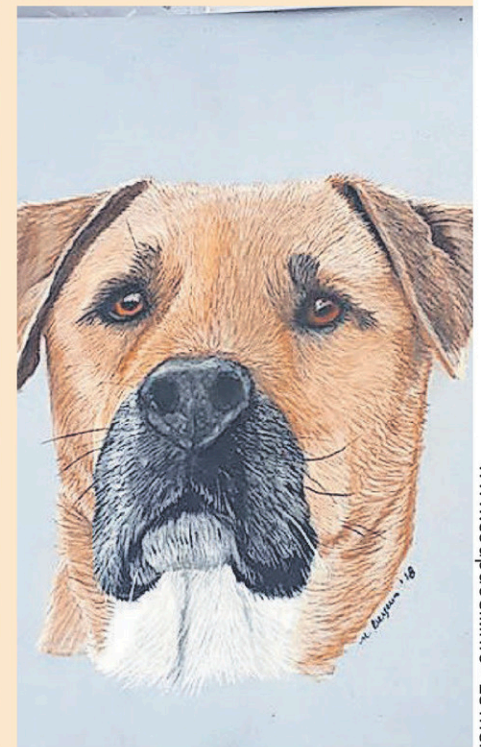
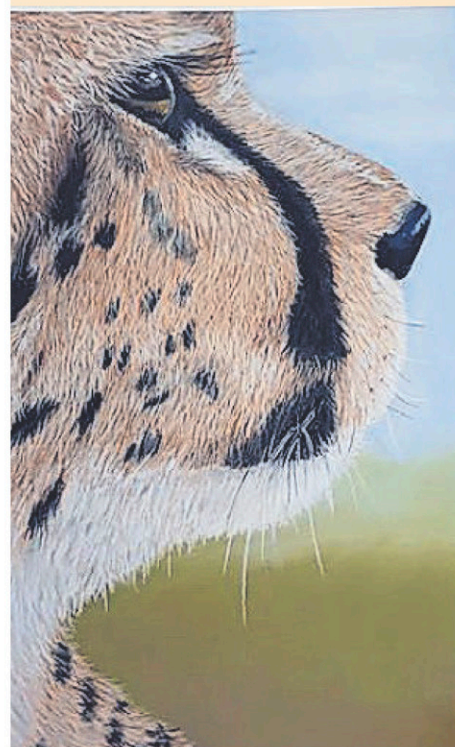


Un atelier de calligraphie japonaise a été donné lors de la Journée du Japon, en 2019.

(Photo gracieuseté)

## HEMMINGFORD

### Nicole Bergeron expose ses œuvres à la bibliothèque



Nicole Bergeron, une artiste de Saint-Chrysostome, qui fait de l'art animalier en utilisant le graphite et le pastel, expose ses œuvres à la bibliothèque de Hemmingford, située au 552, rue Goyette, du 25 janvier au 20 juin. Artiste autodidacte, M<sup>me</sup> Bergeron cherche à représenter l'âme des animaux à travers leur regard, à partir de photos. Le vernissage aura lieu le 24 janvier, de 17 h à 19 h. Pour obtenir plus d'information, il suffit de composer le 450 247-0010. (M.-A. C.) (Photo gracieuseté)

# Guide des gens d'affaires

## DENTISTES

# N

Clinique dentaire  
Napierville

- Dentisterie générale et esthétique
- Implantologie
- Chirurgie
- Orthodontie
- Prothèses
- Traitement anesthésie générale



507, rue St-Jacques, NAPIERVILLE 450 245-3368  
SANS FRAIS 514 990-8876

[www.dentistenapierville.com](http://www.dentistenapierville.com)

Services de denturologiste par Mélanie Prévost offert à notre clinique

**DISPONIBLE  
SOYEZ VU!**

## ÉLECTRICIEN



**Christian Bélanger**  
ÉLECTRIQUE Inc.

RÉSIDENTIEL • COMMERCIAL • AGRICOLE  
RBQ : 5745-6915-01

Christian Bélanger  
Maître Électricien

514 817-2500

[christianbelanger19@gmail.com](mailto:christianbelanger19@gmail.com)



## BOUTIQUE

**Plus Grande Boutique au Canada\***



**35,000 pieds carrés (Bientôt plus de 100 Designers)**

**60% de la surface = Primeur et Nouveauté**

**40% = Outlet de manufacturiers (De VRAI RABAIS!)**

**Homme - Femme - Enfant**

**Mode - Haute couture - Fashion - Décontracté**

**Sport - Plein air - Travail - Chaussures**

**Manteaux - Accessoires & Bijoux**

**Membre VIP**

Venez vivre l'expérience Boutique Designers

927 Boul. Saint-Jean-Baptiste, Mercier, Qc.



# Coup d'œil

VOTRE MÉDIA D'ICI .info

**Commerçants  
et  
gens d'affaires  
SOYEZ VU...**

>243433

## EAU ÉQUIPEMENT DE PURIFICATION ET FILTRATION

**Analyse d'eau - Traitement d'eau**

**31 ans - Pompes - puits**

**Le plus grand centre au Canada**

**3 ENTREPRISES À LA MÊME ADRESSE  
2255, rue Principale, Saint-Michel**

1988



**FILTRAQUA.ca**  
CANADA

450 454-3282 • 1 800 667-7299

- Expertise gratuite
- Vente - Financement - Location
- Réparation de toutes marques
- Période d'essai gratuite

Laboratoire d'Analyses

Accrédité ISO 17025

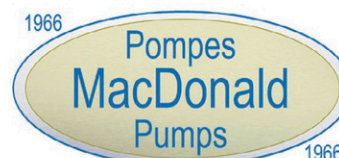
Ministère Développement durable,  
Environnement et parcs

1988



514 374-0454

1966



Vente - Installation - Service

450 454-2082

450 245-7504

Acquisition et déménagement de Pompes Napierville en 2011

**PERSONNEL DEMANDÉ (BUREAU ET TECHNICIEN)**

**ENVOYEZ CV À : [MelanieC@AquaWaterEau.com](mailto:MelanieC@AquaWaterEau.com)**