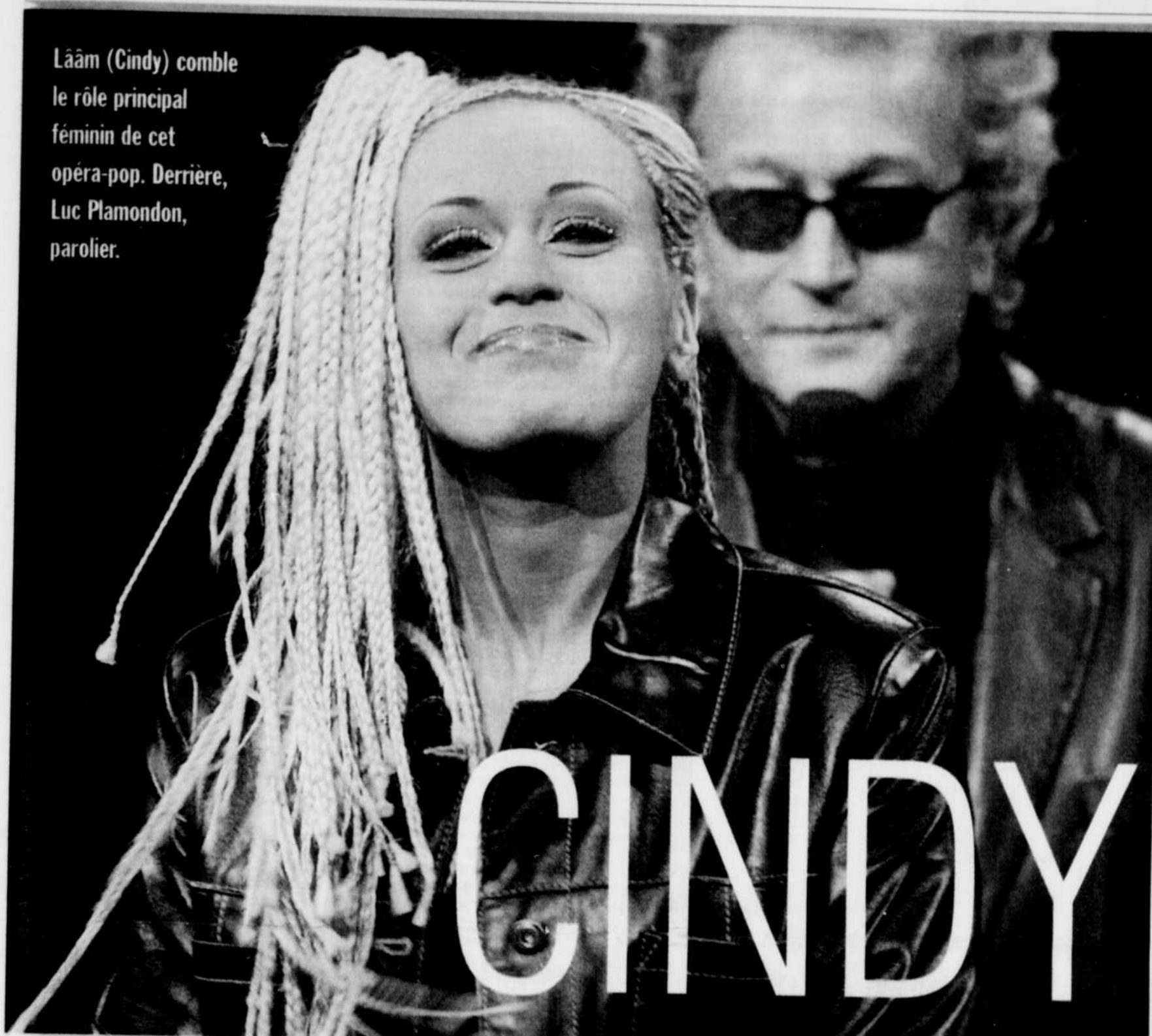


arts et vie

Pièce galonnée pour théâtre revampé C 13
Un exercice plutôt essoufflant pour Julie Snyder C 4



Lââm (Cindy) comble le rôle principal féminin de cet opéra-pop. Derrière, Luc Plamondon, parolier.



CINDY

Le nouveau défi de Plamondon

KATHLEEN LAVOIE KLAVOIE@LESOLEIL.COM

Au fil de ses succès, les nom et visage de Luc Plamondon ont trouvé leur place parmi les plus importants de la chanson francophone. Au moment de mettre au monde sa dernière création, *Cindy — Cendrillon 2002*, l'incrédulité semble toutefois régner autour du nouveau projet de l'auteur du *Blues du businessman*. Après le phénoménal succès de *Notre-Dame de Paris*, son étoile est-elle condamnée à pâlir ?

Plamondon n'essaie même pas d'esquiver le coup. À son sens, la critique n'a pas laissé le temps aux chansons de s'imposer, à une jeune distribution — qui met en vedette les Français Lââm et Frank Sherbourne — de se faire connaître, à une pop plus juvénile de tourner.

« On me dit qu'il y a du scepticisme de la part des médias, mais je répondrais qu'il y en avait autant à l'égard de *Starmania* à l'origine. Le problème, c'est que les gens s'attendent à un autre *Notre-Dame de Paris*. (...) Lâchez-moi avec *Notre-Dame!* » a-t-il lancé dans un grand éclat de rire.

Plamondon est conscient que sa relecture de *Cendrillon*, dont la première se tiendra le 25 septembre au Palais des

congrès de Paris, est peut-être moins attrayante pour un public adulte que son adaptation du roman de Victor Hugo.

« Il se peut que le sujet, que le fait que les interprètes soient jeunes, que les personnages soient jeunes, touchent moins en un premier temps, mais tout ça va être rééquilibré par le spectacle. Quand les gens vont voir le *show*, je suis sûr qu'ils vont craquer complètement. Parce que je vois bien les réactions à *Un homme qui passe* (Murray Head), à *Salaud!* (Judith Bérard), à *Disco Queen* (Patsy Gallant)... » fait valoir l'auteur.

Il faut dire que tout ce que les amateurs ont à se mettre sous la dent pour l'instant est un CD de 16 titres lancé en grande pompe cette semaine à Montréal et un premier extrait radio-

phonique intitulé *Un monde à nous*. Rien à voir avec l'impact du produit final, estime Plamondon.

« Avec un disque, il s'agit d'atteindre les radios. Il fallait mettre les chansons qui avaient le plus de chance de tourner à la radio dans des arrangements qui sont faits pour tourner à la radio. (...) Mais le public attend un opéra. Parce qu'ils ont vu *Notre-Dame de Paris* et *Starmania* sur scène et confondent ce qu'ils ont reçu de *Notre-Dame* et *Starmania* par le spectacle et ce qu'ils ont reçu de l'album », explique-t-il, rappelant que les critiques québécois avaient « assassiné » Daniel Balavoine à la sortie de *Starmania*.

Pour cette raison, l'auteur avait redouté la première de *Notre-Dame de Paris* dans la Belle Province. « Mais comme on a le même Moyen Âge que les Français... » a-t-il laissé entendre pour expliquer l'accueil positif finalement réservé ici à la production...

Écrit en collaboration avec l'Italien Richard Coccianta, *Notre-Dame de Paris* a mené à la séparation du duo, toujours en brouille à ce jour. Pour *Cindy*, Luc Plamondon a fait appel aux services du compositeur Romano

Musumarra, avec qui il avait collaboré pour l'album *Seul* de Garou.

Selon l'auteur, Musumarra représentait le candidat idéal pour la création d'un « opéra-pop ». La commande qu'il lui a passée, il y a un peu plus d'un an, était on ne peut plus claire à ce sujet.

« Luc voulait que je conçoive des chansons populaires qui toucheraient tous les styles », a résumé le principal intéressé, rencontré plus tôt cette semaine.

L'équipe de créatifs de *Cindy* est complétée par le producteur français Charles Talar, le metteur en scène canadien Lewis Furey (*Starmania* au Théâtre Mogador), le chorégraphe suisse-allemand Martino Müller (*Notre-Dame de Paris*), le concepteur d'éclairages québécois Alain Lortie (Robert Lepage) et le scénographe de Québec Carl Fillion (Robert Lepage). Bref, une équipe à forte teneur locale. Ce qui n'est pas le cas de la distribution où l'on retrouve seulement deux Québécois sur neuf chanteurs, soit Patrice Blouin et Judith Bérard.

Voir CINDY en C 2 ►
□ Pour des temps meilleurs Page C 3
□ Critique du CD Page C 3

À la demande du SOLEIL, le directeur du Musée du Québec, John Porter, signe un texte sur le peintre Jean-Paul Riopelle.

Toujours vivant

« Comme hors du temps » — Riopelle

JOHN PORTER

Jean-Paul Riopelle s'en est allé mais, grâce à son œuvre, il sera toujours vivant parmi nous.

Sa vie fut une longue aventure pleine de couleurs, de déplacements et de péripéties. Celui que André Breton qualifiait de « trappeur supérieur » était une véritable force de la nature, un bon vivant qui aimait rire, faire la fête avec ses amis, tenir le volant d'automobiles de collection et se bagarrer avec les grands vents de la Méditerranée.

Comme artiste, son dernier grand sursaut d'énergie survint à l'automne 1992 au moment où il apprit la mort, à Paris, de son ancienne compagne, le peintre américain Joan Mitchell (1926-1992). Une forte bouffée d'adrénaline déclenche alors chez lui un souffle créateur qui ne durera pas moins de deux mois et dont la résultante sera la monumentale fresque de 40 mètres de long connue sous le nom de *L'Hommage à Rosa Luxemburg*.



M. John Porter

Mais en quoi consiste donc cette œuvre monumentale déployée dans la salle Riopelle du Musée du Québec dont elle est l'âme depuis bientôt deux ans ? Et que sait-on des migrations de cette œuvre unique avant que les oiseaux sauvages qui animent sa surface ne se posent à demeure au milieu des Plaines d'Abraham au printemps de l'an 2000 ?

Son dernier grand sursaut d'énergie survint à l'automne 1992

L'histoire commence au début de novembre 1992. Riopelle est à l'île aux Oies et soudain, toutes ses anciennes années de vie commune avec Joan lui reviennent en mémoire. Pendant

longtemps, Riopelle se sera amusé à appeler Joan Mitchell sa « Rosa Malheur », faisant ainsi une allusion ironique à Rosa Bonheur (1822-1899), une virtuose de la peinture animalière. Rosa était également le prénom d'une militante du parti communiste allemand, célèbre pour ses lettres de prison codées : Rosa Luxemburg (1870-1919).

À sa manière, *L'Hommage à Rosa Luxemburg* se révèle une fresque codée au vocabulaire complexe, une fresque qui évoque les liens étroits que Riopelle a entretenus pendant sa vie avec ses amis artistes et écrivains.

Voir RIOPELLE en C 2 ►

Premiers signes du printemps dans LE SOLEIL du samedi 30 mars

Le programme des floralies internationales de Québec


2002
DU 5 AU 14 AVRIL
Centre des congrès de Québec



Québec en fleurs
Un monde en élosion

La Peste

Albert Camus




Un spectacle de la compagnie Marie Dumais
avec André Desjardins, Marie Dumais, Érika Gagnon, Gaston Hubert,
Eric LeBlanc, Pierre Robitaille et Réjean Vallée

Du 12 au 30 Mars 2002 à 20 h à la Caserne Dalhousie
103, rue Dalhousie, Québec (à côté du Musée de la Civilisation)
Billets en vente à la billetterie du Grand Théâtre (418) 643-8131
Informations - Premier Acte (418) 694-9656

LAURENT PAQUIN

Première impression



Nouvelle apparition
à la Salle Albert-Rousseau

Mise en scène
Joseph Scarpato

Supplémentaires 4 et 5 avril
à la Salle Albert-Rousseau à 20h

RESERVATIONS : 659-6710 1 877 659-6710
www.billetech.com

CINDY

Suite de la C1

Cette dernière, avec son interprétation sentie de Judy, est en passe, constate Plamondon, d'ajouter un nouveau classique à sa collection déjà bien garnie d'immortelles.

« J'ai eu quelques grands exemples dans ma vie d'une chanson qui rencontre son interprète absolu et définitif: il y a eu *Le blues du businessman* avec Claude Dubois, *Le Parc Belmont* avec Diane Dufresne, *L'amour existe encore* par Céline et *Le monde est stone* par Fabienne Thibault. Et il y a dans *Cindy* une chanson qui semble avoir ce destin-là, c'est *Salad!* chantée par Judith Bérard. Il y a une rencontre absolument magique, qui m'a jeté par terre, entre elle et cette chanson... »

Parfois, cette magie existe même dans le cas de reprises. Celle que Garou fait actuellement du *Monde est Stone* enchante Plamondon. Idem pour la version espagnole de *L'amour existe encore* que Céline Dion s'approprie à inclure sur son nouvel album anglais. « Ce qui est génial, c'est que le texte dit *Ain existe amor...* Le "amor" arrive sur le "encore". On retrouve la même sonorité... C'est formidable! », s'extasie-t-il.

Il faut dire que chaque chanson, pour Plamondon, est un enfant qu'il se fait plaisir à regarder grandir. Sa part d'éternité à lui.

« On aime que nos chansons survivent. Je suis un privilégié à ce niveau-là. J'ai reçu beaucoup des interprètes, mais j'ai beaucoup donné aussi. J'ai offert un tremplin à plusieurs d'entre eux... »

À une liste déjà forte éloquente risque de s'ajouter les noms de quelques nouveaux venus qui tiendront la vedette dans *Cindy*... « On le saura mieux d'ici deux ans! Je pense qu'ils ont tous des personnalités extraordinaires! »

Cette nouvelle cohorte d'interprètes laisse présager un futur occupé pour l'auteur qui, de toute façon, ne sait pas s'arrêter.

« Le problème, c'est que quand je relaxe, je me mets à écrire et je me rend compte finalement que ça me ragaille. J'étais à moitié mort, il y a deux ans, après *Notre-Dame*. M'embarquer dans un nouveau show m'a permis de me détacher de *Notre-Dame*. C'est un détachement que j'aurais trouvé inimaginable il y a dix ans encore... »

C'est un détachement auquel il parvient difficilement, même lorsqu'il s'agit de l'organisation de spectacles lui rendant hommage. À cet égard, l'auteur a émis quelques suggestions au chef de l'orchestre symphonique de Québec Yoav Talmi, qui lui prépare une fête à l'occasion du 100e anniversaire de l'OSQ. « Je lui ai dit que je préférerais des voix d'opéra plutôt que des voix populaires, parce que c'est un concept un peu galvaudé... »

Le résultat final pourra être entendu les 29 et 30 novembre 2002, sous la direction du chef invité Stéphane Laforest.

Quant à *Cindy*, il y a vent que sa première québécoise pourrait être présentée dans la Vieille Capitale au printemps 2003. « Je privilégie cette solution », a fait savoir Luc Plamondon.



Les dernières années auront été difficiles pour Riopelle.

RIOPELLE

Suite de la C1

Il s'agit d'une réalisation majeure, où le peintre a su se renouveler une fois de plus en posant un regard passionné sur son environnement. C'est tout à la fois un geste de libération, un testament pictural et une œuvre d'amour et d'amitié.

Les dimensions des quelque 30 « tableaux » qui composent le triptyque de *L'hommage* sont commandées par celles de la table sur laquelle Riopelle travaille, jour après jour, dans la pièce qui lui tient lieu d'atelier à l'île aux Oies. Dès qu'un tableau est terminé et séché, il est enroulé pour faire place à une nouvelle surface vierge. En janvier 1993, l'œuvre est achevée et l'artiste a en main trois grands rouleaux de toile. Cette œuvre, il l'a bien en tête, mais il va devoir patienter jusqu'en avril avant de la voir enfin dans son ensemble. Pour réaliser son vœu, il fait appel à un grand ami, le photographe Maurice Perron (1924-1999), auquel il suggère de louer pour quelques jours la salle de bingo de Maurice Veilleux à Mont-Rolland, au nord de Montréal.

L'accrochage de *L'hommage à Rosa Luxemburg* a lieu le jeudi 22 avril et, avant même qu'il ne soit complété, Riopelle convie ses proches et plusieurs de ses connaissances à venir apprécier l'œuvre. Jusqu'au 26 avril – le démontage aura lieu le lendemain – près d'une centaine de parents, d'amis, d'amateurs d'art et de badauds vont ainsi découvrir en primeur l'un des chefs-d'œuvre de Riopelle dans une atmosphère bon enfant et dans un environnement quelque peu surréaliste!

À l'automne de la même année, *L'hommage* est exposé dans une galerie montréalaise, à savoir chez Michel Tétreault Art International. Durant l'été 1995, il est présenté au Château de La Roche-Guyon, non loin de Paris, avec le concours du Musée de Québec. Nous l'exposons à notre tour à Québec même, le printemps suivant, à la faveur d'un événement qui n'attire pas moins de 33 000 visiteurs en l'espace de cinq semaines! « La Rosa » gagne alors l'adhésion de la plupart des critiques et soulève un enthousiasme hors du commun auprès de publics variés, ainsi qu'auprès de la

presse écrite et électronique, d'un océan à l'autre.

Suite à une entente conclue en 1996-1997, *L'hommage à Rosa Luxemburg* sera donnée par Riopelle au Musée de Québec, puis prêtée à la Société des Loteries du Québec en vue de son exposition au Casino de Hull. En reconnaissance de ce prêt, Loto-Québec accepte de verser au Musée une somme permettant l'acquisition de deux œuvres importantes de l'artiste, à savoir un triptyque de la série des « Icebergs » (*Pangnirtung*, 1977), de même qu'un grand bronze intitulé *La Victoire et le Sphinx* (1963).

L'objectif premier de la création d'une salle permanente consacrée à Riopelle – la seule qui existe à Québec, au Canada ou dans le monde – était bien sûr de rendre accessible une œuvre forte et singulière. *L'hommage* constitue en effet un héritage, un bilan ou une somme. Mais il se révèle aussi une projection dans l'avenir, dans la mesure où la quête de territoires inexplorés y transcende la nostalgie des chemins parcourus. L'œuvre table sur une grammaire picturale très actuelle, dont on est d'abord surpris avant d'en apprécier la profonde originalité. Autant elle démontre l'impensable capacité de renouvellement de l'artiste, autant elle s'inscrit dans une continuité. D'où la nécessité de mettre *L'hommage à Rosa Luxemburg* en perspective en l'entourant d'œuvres-phares témoignant des grandes phases de l'évolution de l'artiste. Ce sera l'objectif premier de nos initiatives des six dernières années en matière d'acquisitions.

Après six années d'initiatives de toutes sortes en matière d'acquisitions, la collection du Musée de Québec compte aujourd'hui près de 300 œuvres de Riopelle et elle n'a pas d'équivalent au pays ou à l'étranger. Grâce à des dons de particuliers, notre fonds graphique est devenu le plus important au monde. D'autres donateurs auront permis l'acquisition de L'OURS, du Hibou et du Chien, trois bronzes du sculpteur. Et que dire de l'apport remarquable du gouvernement du Québec qui, au cours des trois dernières années, aura permis l'entrée au musée de plusieurs pièces complémentaires (dessins, collages, gravures et bas-relief) et de trois chefs-d'œuvre de la peinture des années 1950 : Espagne (1951), Poussière de soleil (1954) et Chicago II (1958). La plus importante de ces acquisitions fut sans doute celle du tableau Espagne, grâce à une contribution spéciale du ministère de la Culture et des communications du Québec, à une subvention du ministère du Patrimoine canadien et aux contributions du Musée de Québec, de la Fondation du Musée de Québec et des Amis du Musée de Québec. Au total, il aura fallu réunir une somme de 1,6M\$ pour rapatrier cette toile d'une qualité exceptionnelle, la première œuvre de grand format de Riopelle!

Aujourd'hui, la salle Riopelle du Musée de Québec se révèle un espace vivant ouvert à de larges horizons, une source d'inspiration et de fierté, aussi bien pour l'ensemble de la collectivité québécoise que pour les nombreux visiteurs venus de l'étranger pour la découvrir. Elle est le lieu d'une œuvre vraie, forte et authentique. Elle s'inscrit dans le temps, mais elle échappe au temps. Elle est d'hier et de demain. Elle est de toujours.

Riopelle sera toujours vivant!

Palmarès Renaud-Bray

Le baromètre du livre au Québec

du 6 au 12 mars 2002

1. Érotisme Qc	BANQUETTE, PLACARD, COMPLOIR ET AUTRES LIEUX...	W. ST-HILAIRE	Lancôt	4
2. Polar	PARS VITE ET REVIENTS TARD	F. VARGAS	Viviane Hamy	15
3. Psychologie	QUI A PRIÉ MON FROMAGE ?	J. SPENCER	Michel Lafont	65
4. Spiritualité	JE VOUS DONNE SIGNE DE VIE	M. CARON	Marjolaine	3
5. Roman	MADEMOISELLE LIBERTÉ	A. JARDIN	Gallimard	7
6. Roman	ÉLOGE DES FEMMES MÛRES	S. VIZINCZEY	du Rocher	45
7. Roman	QUELQU'UN D'AUTRE	T. BENACQUISTA	Gallimard	7
8. Sc. Fiction	L'ULTIME SECRET	B. WERBER	Albin Michel	16
9. Sport	GUIDE DES MOUVEMENTS DE MUSCULATION	F. DELAVIER	Vigot	197
10. Psychologie	CESSEZ D'ÊTRE GENTIL, SOYEZ VRAI !	T. D'ANSEMBOURG	L'Homme	61
11. Roman	LE TUEUR AVEUGLE	M. ATWOOD	Robert Laffont	8
12. Roman Qc	LE GOÛT DU BONHEUR, T. 1, 2 et 3	M. LABERGE	Boréal	86
13. Roman	LE PIANISTE	W. SZPILMAN	Robert Laffont	56
14. Roman	ROUGE BIFESIL	J.-C. RUFIN	Gallimard	28
15. Arts	LE FABULEUX ALBUM D'AMÉLIE POULAIN	COLLECTIF	des Arènes	12
16. Histoire	LES JUIFS, LE MONDE ET L'ARGENT	J. ATTALI	Fayard	4
17. Roman Qc	UN PARFUM DE CÈDRE	A.-M. MACDONALD	Flemmarion Qc	71
18. Essai Qc	LE LIVRE NOIR DU CANADA ANGLAIS	N. LESTER	Intouchables	17
19. Spiritualité	LE GRAND LIVRE DU FENG SHUI	G. HALE	Manise	151
20. Sc. Sociale	MONOLOGUES DU VAGIN	E. ENSLER	Baland	155
21. Psychologie	LA PUISSANCE DES ÉMOTIONS	M. LARIVEY	L'Homme	4
22. Actualité	L'EMPIRE ET LES NOUVEAUX BARBARES	J.-C. RUFIN	JC Lattès	4
23. Spiritualité	LE POUVOIR DU MOMENT PRÉSENT	E. TOLLE	Ariane	77
24. Jeunesse	FULL SEXUEL	J. ROBERT	L'Homme	2
25. Polar	L'ÎLE DES CHIENS	P. CORNWELL	Calmann Lévy	2
26. Roman	QU'ES-CE QU'EST-CE ?	M. LEVY	Robert Laffont	17
27. Biograph. Qc	GUY LAFLÉUR, LE DERNIER DES VRAIS !	Y. SAINT-CYR	Trait d'Union	2
28. Linguistique	HONNI SOIT QUI MAL Y PENSE	H. WALTER	Robert Laffont	50
29. Guide Qc	GÎTES ET AUBERGES DU PASSANT AU QUÉBEC 2002	COLLECTIF	Ulysse	3
30. Jeunesse	CHANSONS DRÔLES, CHANSONS FOLLES (livre & cd)	H. MAJOR	Fides	76
31. Psychologie	L'ART DE RESTER CÉLIBATAIRE	E. ZELINSKI	Stanké	5
32. Psychologie	LES HASARDS NECESSAIRES	J.-F. VÉZINA	L'Homme	24
33. Polar	LA TRAHISON PROMÈTHEE	R. LUDLUM	Grasset	5
34. Roman	PENSÉES SECRÈTES	D. LODGE	Rivages	8
35. Roman Qc	PUTAIN	N. ARCAN	Seuil	27
36. Psychologie	L'ÂCHER PRISE	G. FINLEY	Le Jour	441
37. Cuisine	LE VÉGÉTARIANISME À TEMPS PARTIEL	UMBERTO DESJARDINS	L'Homme	24
38. Roman	L'ÉTÉRNITÉ N'EST PAS DE TROP	F. CHENG	Albin Michel	6
39. Psychologie	PARENT RESPONSABLE, ENFANT ÉQUILIBRÉ	F. DUMESNIL	L'Homme	199
40. Ésotérisme	LE RÊVE ET SES SYMBOLES	M. COUPAL	de Mortagne	884

▼ Coup de cœur RB Nouvelle entrée
N.B. : Sont exclus les livres prescrits et scolaires.

Le palmarès vous est présenté en collaboration avec la Société

24 succursales au Québec
www.renaud-bray.com

Les Galeries de la Capitale
5401, boul. des Galeries
(418) 627-5480

Place Québec
880, Auto, Dufferin-Montmorency
(418) 524-3773

Place Laurier
2700, boul. Laurier
(418) 659-1021

Anne Roumanoff

À la Roumanoff

Plus drôle et branchée que jamais!

Dernière chance!

Grand Théâtre de Québec
3 et 4 avril 20h

Foule cool
Forfait 16-25 ans
3 jours
49\$

Grand Théâtre de Québec
Salle Octave-Crimézieux

Billetech
643-8131 ou
1 877 643-8131

LE SOLEIL

Classique & Compagnie

Baltimore Consort

Ensemble de musique ancienne



Atelier-conférence à 18h - Gratuit

Le lundi 25 mars à 20 heures
Au programme :
Musique de la Renaissance, écossaise, irlandaise et élisabéthaine

Billets à l'unité:
12\$ (étudiants), 22\$ (55 ans et plus) et 24\$ (régulier)

BILLETTERIE:
670-9011

PALAIS MONTCALM

LE SOLEIL Québec

#culturelle

Billetech

Opéra pour des temps meilleurs



Patsy Gallant (La Palma, la méchante belle-mère)



Carine (Pétula, la demi-sœur de Cindy)



Assia (Tamara, la demi-sœur de Cindy)

L'amour n'est pas un sujet démodé. Passionné par cette question, Murray Head estime qu'il est temps que l'amour redevienne générateur d'espoir

KATHLEEN LAVOIE KLAVOIE@LESOLEIL.COM

Aujourd'hui plus que jamais, « les gens ont besoin de rêver », croit Patsy Gallant, la méchante belle-mère La Palma dans *Cindy*, le nouvel opéra-pop de Plamondon et Musumarra.

« **V**ieille routière » de la scène québécoise, interprète de la Stella Spotlight de *Starmania* pendant huit ans, la chanteuse d'origine néo-brunswickoise est d'avis, comme beaucoup de ses collègues, qu'il y a toujours de la place pour des histoires qui finissent bien.

« C'est une histoire d'angoisse et d'espoir. Avec le 11 septembre, *Cendrillon*, c'est une belle histoire à avoir... Je ne voudrais pas faire *Starmania* actuellement », a-t-elle fait savoir, lors du lancement de l'album de *Cindy* mardi à Montréal.

Celle qui incarnait la star sur le déclin dans *Starmania* devient, dans *Cindy*, une ex-disco queen à l'énergie inépuisable, un rôle qui s'annonce exigeant sur scène. « Ça fait très peur, a admis Patsy Gallant. Je ne suis plus en forme et je ne m'entraîne plus... Sans compter que je n'ai plus 15 ans! » s'est-elle esclaffée.

Covedette de la production, le chanteur britannique Murray Head (Ronan) insiste sur le fait que le thème de l'amour n'est pas un sujet démodé. Passionné par cette question, l'artiste estime qu'il est temps que l'amour redevienne générateur d'espoir.

« *Cendrillon* est une histoire qui fait partie de l'inconscient collectif. C'est important qu'on préserve ça. (...) L'histoire de *Cendrillon*, c'est une histoire d'amour qui réussit à la fin. J'ai de la haine pour le 14 février. Comme symbole d'amour, c'est devenu méchant et vicieux. Pas seulement à cause de la récupération commerciale, mais parce que ça rend les gens malheureux. C'est horrible! » s'est-il exclamé.

Le chanteur auquel a été attribué le rôle du père de Cindy n'en est pas à ses premières armes au sein d'une comédie musicale. Il a participé dans le passé à *Hair* et à *Jésus-Christ Superstar*. Il vient également de terminer l'écriture de son propre projet, dont il garde les détails secrets pour l'instant.

Auteur, interprète et romantique avoué, Murray Head, intense, parle de l'amour comme s'il avait écrit une thèse de doctorat sur le sujet.

« La société a peur de l'amour. Si on prend l'exemple des Français, ils tendent à être en amour avec l'idée de l'amour... À l'époque du romantisme, c'était très court et violent », remarque-t-il.

Judith Bérard (Judy) en sait quelque chose. La chanteuse originaire de Montréal, qui vient de vivre une séparation douloureuse, campe le rôle de la petite amie rejetée dans *Cindy*. À cause de l'aspect très dramatique de ce personnage, elle y défend *Salaud!*, l'une des chan-

sons les plus chargées de la production sur le plan émotif.

« Quand je chante en solo, je suis toujours complètement transportée. En plus, cette chanson-là vient me chercher dans les tripes. Je ne l'ai d'ailleurs chantée qu'une fois en studio et c'est cette version-là qui s'est retrouvée sur l'album. C'est une chanson — malheureusement — inespérée en ce moment. C'est un bel exutoire! » a fait savoir la chanteuse aux yeux brillants qui a époustoufflé le public du Théâtre Outremont avec son interprétation au cours du lancement.

L'interprète, qui connaît un succès enviable actuellement en France, a été « redécouverte » là-bas par Plamondon, qui lui offrait pour la troisième fois un rôle tragique dans l'une de ses productions, une proposition qu'elle ne pouvait refuser. Judith Bérard s'attend donc à une année fort occupée. D'autant plus qu'elle travaille ces jours-ci à New York sur son nouvel album avec le producteur Matthias Gustafsson, ancien collaborateur des Backstreet Boys (*Millennium*).

Outre Patsy Gallant, Murray Head et Judith Bérard, la distribution de *Cindy* est complétée par les Français Lââm (Cindy), Frank Sherbourne (Ricky, la rock star), Kristel Adams (Candela, la mère naturelle de Cindy), Jay (Malcolm, le copain de banlieue de Cindy), Carine (Pétula, la demi-sœur de Cindy), Assia (Tamara, la demi-sœur de Cindy) et le Québécois Patrice Blouin (Jack, manager de Ricky).



Judith Bérard (Judy) campe le rôle de la petite amie rejetée.



Un monde à part

Le voilà donc le dernier bébé de Plamondon! À première écoute, ceux qui ont adoré *Notre-Dame de Paris* devront se rendre à l'évidence que l'univers sonore proposé se trouve à des lieues des grandes chansons de la précédente production. En fait, de par sa nature de conte urbain, *Cindy* fait plutôt appel à une autre palette de couleurs musicales, de textures et de rythmes. C'est tout l'écart qui existe entre les mélodies léchées de l'Italien Richard Cocciante et les airs pop accrocheurs de son compatriote Romano Musumarra (Jeanne Mas, Céline Dion, Garou)...

Et parler ici de pop, le mot est faible. À vrai dire, sur *Cindy*, on touche à toute la gamme des genres pop : rock léger, salsa, rhythm'n blues et disco. Clairement, *Cindy* s'adresse à un public plus près du plancher de danse que de l'enceinte des cathédrales. Ne serait-ce que par son thème plutôt adolescent, une histoire d'amour tout ce qui a de plus plamondonienne : un héros jeune et séduisant qui éconduit une petite amie tourmentée pour jeter son dévolu sur une nouvelle flamme belle et naïve. Autour gravitent comme toujours la figure paternelle, la star déchue, la bande d'amis... Ça sent la formule *Starmania* à des milles à la ronde...

L'adaptation de cette histoire vieille comme le monde nous laisse elle aussi un peu perplexe. Que penser de cette « Cindy » moderne — déjà le nom choque l'oreille —, Spice Girl sur les bords, et de ce Ricky Popstar, prince charmant peu convaincant aux airs de Toyo? Sans parler des rimes de Plamondon qui donnent, comme c'est souvent le cas, dans le réchauffé et la banalité. *Cindy/Tu as mis le jour dans ma vie/Cindy/Tu as mis l'amour dans mes nuits/Sans amour/Qu'est-ce qu'on vient faire/Sur la terre... liieicchhhhh!*

Musicalement, les choix instrumentaux de Musumarra correspondent davantage à l'écriture de pièces destinées à un album populaire (guitares, batterie, percussions, basse, violon, claviers) qu'à des morceaux orchestrés sur mesure pour un opéra-pop. Autrement dit, entre ça et le dernier hit radiophonique de Céline, il n'y a à peu près pas de différence. C'est très très propre et ça demande à être testé sur scène. Il sera d'ailleurs intéressant de voir comment le metteur en scène Lewis Furey adaptera cette nouvelle trame dénuée de la moindre parcelle de sentiments entrecroqués, de la violence qui habitait *Starmania* et, à une autre échelle, *Notre-Dame de Paris*.

Du côté des voix, il n'y a rien à redire. Le pif de Plamondon en la matière est reconnu. Les voix de femmes sont particulièrement impressionnantes. Outre Lââm, dont les mérites ne sont plus à vanter, le public prendra plaisir à découvrir l'extraordinaire voix soul de Kristel Adams (Candela) et celle, claire et juste, d'Assia (Tamara), ou à redécouvrir le talent d'interprétation de Judith Bérard (Judy) et l'énergie inépuisable de Patsy Gallant (La Palma).

Chez les hommes, les interprètes retenus sont d'inégal intérêt. Si Frank Sherbourne (Ricky) chante juste, on peut déplorer ses excès... d'enthousiasme, son « surjeu ». Pour ce qui est de Jay (Malcolm), le jeune homme ne casse pas la baraque même s'il apporte le nécessaire élément urbain de la distribution. Sinon, on connaît la puissance vocale de Patrice Blouin (Jack), qui doit encore nous convaincre de ses talents dramatiques. Quant à Murray Head (Ronan), il est le seul à obtenir grâce à nos yeux pour des raisons évidentes : voix, charisme, personnalité.

En bout de ligne, si l'ensemble s'annonce bien en deçà de *Notre-Dame de Paris*, il devrait tout de même recueillir un certain succès populaire. Parole de journaliste sceptique, après trois écoutes et bien de la résistance, le premier extrait *Un monde à nous* colle à l'esprit. Il y a fort à parier que d'autres pièces telles que *Rebelle* (Lââm), *Les Mots d'amour* (Judith Bérard), *Envole-moi vers les étoiles* (tous), *Salaud!* (Judith Bérard), *Un homme qui passe* (Murray Head) et *Disco Queen d'un soir* (Patsy Gallant), après avoir dûment tourné sur les ondes radiophoniques, retiendront elles aussi l'attention. Le seul problème pressenti, c'est qu'elles seront aussi vite digérées qu'elles auront été consommées. K.L.

Cindy — Cendrillon 2002 Artistes variés (Enzo — Sélect)

★★★



Kristel Adams (Candela, la mère naturelle de Cindy). Derrière, Murray Head (Ronan, le père de Cindy).

LES CHOIX DU JOUR

RICHARD THERRIEN
R.THERRIEN@LESOLEIL.COM

Prisonnier guérisseur

Un long, long film, qui a eu un gros, gros succès au box-office. Tom Hanks y incarne un gardien de prison chargé de voir à l'exécution de criminels, mais aussi à rendre leurs dernières heures supportables. On découvre que l'un d'entre eux, un colosse noir accusé d'avoir violé et tué deux fillettes, a le pouvoir de guérir les malades. Une histoire de Stephen King, racontée ici en quatre heures quinze. **Ciné-Extra: La Ligne verte**, TVA à 18 h 30.

La vache

Dans le premier épisode, on verra Samantha traire une vache avec un déficitaire, Charlotte et Trey tenter de faire un enfant chez la mère de ce dernier, et Miranda apprendre que Steve est atteint d'un cancer des testicules. À 21 h 30, Carrie invite Big à la campagne, Charlotte demande à son mari de faire analyser son sperme dans une clinique de fertilité, et Samantha est victime de discrimination sexuelle. Pour les abonnés de Bravo!, on présente à 23 h le dernier épisode de la saison de **Sex and the City. Sexe à New York, Séries+** à 21 h.

Les vidéos du « pubic »

Anne-Marie Losique offrait il y a un an aux téléspectateurs de l'émission **Sex-shop** de lui envoyer des vidéos de leurs ébats sexuels. Sur la trentaine de bobines osées reçues, l'équipe a choisi les cinq meilleures: celles de deux couples hétéros, de deux copines, d'une femme et d'un homme en solitaire. En échange, les exhibitionnistes ont reçu des forfaits cadeaux incluant produits dérivés de **Sex-shop**, boissons alcoolisées et produits d'une boutique érotique. Rincez-vous l'œil s'il vous en prend l'envie. **Sex-shop**, TQS à 23 h 45.

Pas question d'éclipser les vraies « stars » de la soirée, a promis Julie Snyder.



RICHARD THERRIEN
R.Therrien@lesoleil.com

Le premier vrai gala de Julie

Au bout du fil, la pauvre Julie répond d'une voix enrouée, entre deux quintes de toux. Une mauvaise grippe. Et pourtant, pas plus tard que demain, dès 19 h 30, elle animera le Gala MétroStar à TVA, un des exercices les plus essouffants pour un animateur. Après tout, la p'tite Julie en a vu d'autres: commotion cérébrale, entorse cervicale...

Julie Snyder a beau faire pas plus d'un mètre soixante, elle figure parmi les grandes stars au Québec. Sur sa cheminée trônent six trophées Gémeaux et cinq MétroStars — un pour *Sortir*, deux pour *L'Enfer* et deux pour *Le Poing J*. Pas en nomination cette année, Julie promet de mettre l'accent pas seulement sur les gagnants, mais sur tous les artistes en nomination. « Les vidéos de présentation nous les montreront tous égaux. Même les perdants ressortiront gagnants! »

Les anciens fans de *L'Enfer* et de *Le Poing J* retrouveront la même Julie, aux robes époustouflantes. « Mais ce n'est pas moi la vedette. Pas question d'éclipser les vraies stars de la soirée », précise-t-elle.

Si elle n'a jamais animé de vrai gala, autre que celui du plus bel homme, c'est qu'elle voulait se consacrer pleinement à ses projets, très accaparants, que ce soit *L'Enfer* c'est nous autres ou *Le Poing J*. Cette année, malgré les nombreuses productions dont elle s'occupe, Julie avait le temps pour le MétroStar. « J'avoue que j'étais plutôt confortable à préparer le gala. D'abord, je ne produis pas la soirée. Et puis, l'équipe du MétroStar a beaucoup d'expérience.

La productrice déléguée, Marie-Claude Tétreault, et le réalisateur-coordonnateur, Daniel Rancourt, m'ont mise en confiance. »

L'animatrice promet un numéro d'ouverture plus impressionnant que drôle, conçu par le brillant Jean Lamoureux, son partenaire en affaires. « Le Gala MétroStar est le plus glamour de tous les galas. C'est sûr qu'il y a de la place pour l'humour, mais le numéro d'ouverture en sera davantage un de générosité des artistes envers le public. »

Soyez certain que l'aspect

glamour sera exploité à fond. « Le MétroStar est aux artistes ce que le réveillon de Noël est à M. et M^{me} Tout-le-Monde: t'en profites pour te montrer sous ton meilleur jour! Les gens ont besoin d'évasion, de rêve. Toute cette féerie leur en donne. »

Impossible, à quelques heures du MétroStar, d'éviter le sujet des Gémeaux. Julie, tout comme Fabienne Larouche, a décidé de ne présenter aucune de ses productions aux Gémeaux cette année, le temps que l'Académie refasse ses devoirs. « Je ne boycotte pas les Gémeaux, je mets en question le système de votation et le membership, beaucoup trop cher. On ne devrait pas demander à une chercheuse débutante de payer 175 \$ pour une carte de membre. Cinquante seraient largement suffisants », soutient Julie, qui promet une blague sur l'épineux sujet durant le gala.

Outre le trophée Coup de cœur, remis à une personnalité qui a marqué la dernière année télévisuelle, on prévoit un coup de chapeau aux gens de l'information, qui nous ont particulièrement tenus en haleine le 11 septembre et les jours suivants. Aussi au programme, des chansons toujours reliées au monde de la télé. Et comme vous le savez, Stéphane Laporte, vieux complice de Julie, est le concepteur de la soirée. Macha Grenon, Marina Orsini, Pierre Lebeau et Normand Brathwaite seront parmi les présentateurs, alors que Guy A. Lepage et Sylvie Léonard ont préparé un numéro très spécial.

En nomination dans les catégories *talk-show*, jeux et personnalité masculine, Patrice L'Écuyer pourrait ajouter 3 statuettes à ses 14 déjà remportées. Pierre Bruneau, 12 fois récompensé, est deux fois en nomination, pour le bulletin de nouvelles et le MétroStar. Claire Lamarche pourrait aussi couronner sa carrière à TVA de deux trophées Artis, elle qui en a déjà gagné 10.

Mais le recordman du MétroStar demeure Jean-Luc Mongrain, aussi deux fois en nomination pour le bulletin de nouvelles et la personnalité masculine. L'animateur du *Grand Journal* de TQS est monté pas moins de 17 fois sur la scène depuis 1989. Un record que seul Patrice L'Écuyer pourrait battre cette année.

Le gala est précédé à 19 h de l'émission spéciale *L'Entrée des stars*, où Éric Salvaï et Geneviève Borne commenteront les tenues des artistes et s'entretiendront avec les stars, à leur entrée au Monument-National.

Un mot sur Yvon Leblanc, animateur depuis 1978 de *La Semaine verte*, une institution à Radio-Canada, produite à Québec depuis 1993. M. Leblanc est en nomination dans la catégorie des émissions de services, aux côtés de Clodine Desrochers, Claire Lamarche et Guy Mongrain. Une surprise, que l'animateur attribue en partie au battage publicitaire entourant le 30^e anniversaire de l'émission. « C'est ma toute première nomination et je suis ravi, mais surpris. Nos cotes d'écoute sont loin d'être misérables, mais ce n'est pas une émission où l'on mise beaucoup sur l'animateur », nous a confié l'humble Yvon Leblanc, qui a promis d'assister au gala, demain soir.

COTES D'ÉCOUTE TÉLÉVISION

Top 30 des émissions francophones selon Recherche Média Neilsen
Semaine du 25 février au 3 mars 2002



Fortier

Émission	Réseau	Nombre de téléspectateurs*
1 Fortier	TVA	2 126 000
2 Juste pour rire	TVA	1 686 000
3 Spécial bloopers	TVA	1 645 000
4 Tabou	TVA	1 573 000
5 Km/h	TVA	1 509 000
6 Histoires de filles	TVA	1 381 000
7 Lance et compte	TQS	1 331 000
8 Les poupées russes	TVA	1 319 000
9 Un gars, une fille	SRC	1 299 000
10 Tribu.com	TVA	1 199 000
11 Emma	TVA	1 102 000
12 La facture	SRC	1 064 000
13 Max inc.	TVA	1 025 000
14 Virginie	SRC	1 024 000
15 Poule aux œufs d'or	TVA	991 000
16 Coup de foudre à...	TVA	966 000
17 La vie la vie	SRC	958 000
18 Claire Lamarche Spéc.	TVA	944 000
19 Mon meilleur ennemi	SRC	921 000
20 J. E.	TVA	897 000
21 Arcand	TVA	885 000
22 Mario Jean	TVA	883 000
23 TVA 18h	TVA	853 000
24 TVA édition réseau	TVA	823 000
25 Titanic	TVA	786 000
26 TVA 18h (w.-e.)	TVA	776 000
27 Asbestos (1/6)	SRC	759 000
28 Grand Journal	TQS	755 000
29 Les super mamies	SRC	732 000
30 Dominic & Martin	TQS	721 000

*Auditoire moyen par minute, chez les téléspectateurs de 2 ans et +

Source: RECHERCHE MÉDIA NEILSEN. INFOGRAPHIE LE SOLEIL

Expo sciences Bell 2002

Finale régionale Québec et Chaudière-Appalaches

15, 16 et 17 mars, Cégep de Limoilou - Campus de Québec, 1300, 8^e avenue, Québec

Vendredi 15 mars, 9 h à 17 h
Samedi 16 mars, 13 h à 17 h
Dimanche 17 mars, 13 h à 17 h

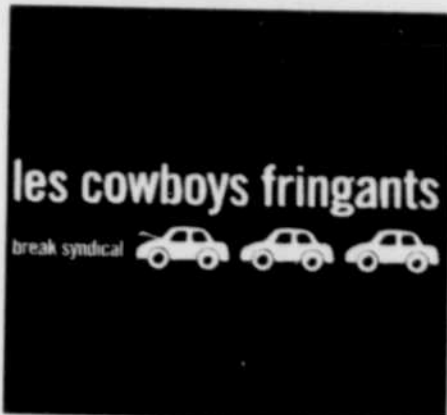
Visitez l'Expo-sciences Bell

La science, expliquée par des jeunes!

Réseau	Câb.	18h30	19h00	19h30	20h00	20h30	21h00	21h30	22h00	22h30	23h00	23h30
11	(SRC) 6	Parlez-moi des	Hockey: Les Hurricanes de la Caroline affrontent les Canadiens au Centre Molson						Le Téléjournal	Sport	Claude Charron	L'ARME FATALE
2	(TQS) 13	Cinéma: LA LIGNE VERTE							Le TVA (22h45)		Sports (23h10)	Loteries
15	(TQc) 8	National d'impro	Juste pour rire	Le septième	Cinéma: LA DILETTANTE		Cinéma: UNITÉ SPÉCIALE: LE COMBAT (21h15)				Le Grand Journal	Sex-shop
12	(CBC) 12	Saturday Night	Hockey: Les Stars de Dallas rencontrent les Maple Leafs à Toronto						Cinéma: LE LIMIER			Francs-tireurs
14	(CTV) 14	The Habs this Week	eTalk	21C	Mysterious Ways	Cinéma: THE MATTHEW SHEPARD STORY			Hockey: Les Capitals de Washington affrontent les Oilers à Edmonton			
3	(GLOBAL) 3	Stargate SG-1 (18h)	PSI Factor		Andromeda	Cinéma: THE MAN WITH THE GOLDEN GUN			Outer Limits		CTV News	News
22	(ABC) 22	ABC News	The Practice		Cinéma: THE MAN WITH THE GOLDEN GUN						Body & Health	Saturday Night Live
21	(CBC) 21	NCAA Basketball Second Round Games: Éliminatoires - Équipes à confirmer (13h)			E.T. The Extra Terrestrial 20th Anniv. Special	Cinéma: THE MATTHEW SHEPARD STORY			The District		News	Access Hollywood
18	(NBC) 18	NBC News	Stargate SG-1		Cops	Cinéma: THE MATTHEW SHEPARD STORY			America's Most Wanted		News	ER
34	Fox	Drew Carey	Seinfeld						World's Wildest Police Chases		News	Saturday Night Live
43	(PBS) 43	Cinéma: GHOST (16h25)		Cinéma: WHEN HARRY MET SALLY (19h15)		Cinéma: CITY SLICKERS (21h25)					Mad TV	
31	ARTV	d	Gilles Vigneault		Thema: Cuba - Cinéma: LA VIE, C'EST SIFFLER				Son Cubano: Une histoire de la musique cubaine			Palmarès
20	Canal D	15 ans	Juste pour rire	Le goût du monde: La Corse	Debout les comiques	Sol en spectacle (1/5)			Biographies: Rita Lafontaine		Cinéma: COLLÈGE AMÉRICAIN	
35	Canal Vie	Les copines	C'est mon choix: Je gagne plus que mon mari	Des histoires extraordinaires	Petits miracles	Anges de la médecine			Santé en vedette	Médecine d'enquête	Trauma: Vie à l'urgence	
26	Canal Z	Mission Zed (18h)	Storm Warning: Chain		Aux frontières de l'inexpliqué	X-Files: Anthologie			X-Files: Choix du public		L'Ange noir	
37	Discovery	How'd They... (18h)	Storm Warning: Chain		Battlebots	High Tech Toys			Wonder Planet	Exhibit A	Into the Unknown	Connection
23	Évasion	Les voies de l'aventure	Avventura	Vive la vie de camp	Tribulations	Rendez-vous tendres	Évasion romantique	Golfs de Floride	Le touriste		Aventures asiatiques: Bornéo	
25	Historia	Sorcellerie (18h)	Des Histoires d'alcool: Fêtes		Tournants de l'histoire: Grippe				Cinéma: NICOLAS ET ALEXANDRA			
32	MusiMax	Chic planète	Le Top 20 MusiMax		Musico-graphie: Grease				Cinéma: BRILLANTINE			
30	Musique Plus	Cimetière CD	Dans la peau	Fax	ConcertPlus: Alanis Morissette live à M+				Grove		Musicographie	
19	RDI	Culture-choc (18h)	Journal RDI	La facture	Enjeux				Le Téléjournal	Patrick Labbé	Bouge	
33	RDS	Journal des Canadiens	Coupe du Monde de ski		Championnat universitaire de basketball: Demi-finale #1				Heantos, traitement à base de plantes		Zone libre: Bélice - Véhicules util. sports	
24	Séries +	Au nord du 60e (18h)	Saint-Tropez sous le soleil		Coroner Da vinci	Sexe à New York			Sports 30	Championnat universitaire de basketball: Demi-finale #2		
38	Sportsnet	NCAA Basketball - Équipes à confirmer			NCAA Basketball - Équipes à confirmer				La loi et l'ordre crimes sexuels		Les Sopranos	
39	TLC	Scene of the... (18h)	Scene of the Crime		Trading Spaces: Los Angeles	Trading Spaces: California			Sportscentral		Wrestling: WWF Live	
28	TSN	Sportscentre	CIS Men's Basketball						Trading Spaces: Quakertown		Trading Spaces: Los Angeles	
42	Télé-Mag	Spécial magazine	Au fil des astres	Expédition plein air		La coupe Cominar			Cheerleading	Sportscentre		WWF: Best of...
36	Télétoon	Déchiqueteurs	Redwall	Dilbert	Tom & Jerry	Road Runner	Les Simpson	Les amants de la nature	Phone nature		Defi billard bac	
15	Pyramide	Journal de France 2	Union libre: Samy Naceri		Secrets de stars: Garou, Vanessa Paradis, Henri Salvador, Liane Foly, J.-J. Goldman, etc.			Henri pis sa gang	South Park	Les Simpson	Henri pis sa gang	
9	Vox	Phénomènes	Maison passion	Rendez-vous avec...					La nuit celtique (22h35)			
16	Vrak-TV	Sabrina	Unité 156	Rex...	Roswell				Citémag week-end	Micro-info	Infocomm	

Rythme galopant

Depuis 1997, la carrière des Cowboys fringants a été marquée d'un crescendo trouvant son apogée avec *Break syndical*, leur deuxième véritable album, leur quatrième si on compte le *démo* de 1997 *12 grandes chansons* et l'indépendant de 1998 *Sur mon canapé*. Sur cette récente production, le groupe fait preuve d'une maturité inattendue. Les textes se sont raffinés, les mélodies ont été fignolées, la production a été léchée. Bref, rien n'a été laissé au hasard. Ce qui nous permet de découvrir, derrière le groupe de *party* qui explosait littéralement en mai et août au Spectrum de Montréal, des auteurs, compositeurs et interprètes au talent sous-estimé. Au cœur de leur country vitaminé, l'énergie est résolument contagieuse, le rythme, galopant et — lever de chapeau à Jean-François Pauzé — la prose vivante et *punchée*. Voilà une chevauchée qui n'est pas sans rappeler celle de certains Colocs... K.L. **Les Cowboys fringants** *Break syndical* (La Tribu — Sélect) ★★★★★



Sensibilisation

Break syndical, un album humoristique, engagé et tendre... typique des Cowboys fringants



KATHLEEN LAVOIE KLAVOIE@LESOLEIL.COM

Avec *Break syndical*, leur deuxième album, les Cowboys les plus fringants de Repentigny sont loin de mettre au petit trot leur fabuleuse machine à *party*. Toujours aussi rythmiquement débridés, ils livrent un album plus dénonciateur que jamais. Question de nourrir les pieds et la tête en même temps!

Le chef de bande Jean-François Pauzé ne cache pas que le succès obtenu par leur précédent album, *Motel Capri*, soit responsable de cette évolution. Grâce à des moyens financiers plus importants, la joyeuse bande a pu bénéficier du luxe du temps. Et cet avantage fut utilisé à son maximum.

« Avant, disons que c'était plus de la qualité brochée à foin. Pour l'album précédent, on avait passé deux semaines intensives en studio. Cette fois-ci, on a eu carte blanche. Ça paraît surtout sur les arrangements qui sont plus complets. Marie-Annick (Lépine) a travaillé fort là-dessus. Côté texte, j'ai travaillé fort moi aussi pour essayer d'élever le niveau », a fait savoir le guitariste.

Résultat? Avec l'humour qu'on lui connaît, l'auteur principal des Cowboys fringants tire à mots portants sur tout ce qui bouge: le Québec moderne où « ça dort au gaz », « les *talk-shows* les plus stupides », « les bouffons qui nous gouvernent », les athlètes qui « font cent fois le salaire d'un médecin », etc.

« Disons que c'est un peu acerbe... Ça rentre dedans. L'objectif, c'était de sensibiliser le monde. Mais notre but, ce n'est pas de *preacher*. C'est notre opinion sur ce qui se passe dans le monde et au Québec. Et les commentaires des *fans* nous laissent croire qu'ils sont sur la même longueur d'ondes que nous. Je pense qu'il s'agit de sentiments généralisés dans notre génération », croit Jean-François.

Avec son ton généralement dénonciateur et son country-rock-folk, cette nouvelle cuvée de 14 chansons semble bien mal nommée. Il faut dire que l'ensemble tient son titre de l'unique pièce instrumentale du disque, une ballade qui, à

mi-album, fait effectivement l'effet d'une pause-détente.

« Nous avons retenu ce titre parce c'est une chanson qui inspire la paix intérieure. L'album a un côté humoristique, un côté engagé, un côté plus tendre. On s'est dit que *Break syndical*, ça représentait une occasion pour les gens d'arrêter leurs occupations et de réfléchir à tout ça », indique le guitariste, qui partage sa destinée musicale avec la violoniste Marie-Annick Lépine, le bassiste Jérôme Dupras, le batteur Dominique Lebeau et le chanteur Karl Tremblay.

Cette volonté de fabriquer autant matière à penser que matière à danser s'est imposée d'elle-même chez les Cowboys fringants. Le groupe ne voulait surtout pas être pris à faire du surplace...

« Le résultat est certainement plus équilibré. On a délaissé les chansons à trois personnages. On a beaucoup *jammé* ensemble. On ne voulait pas se dénaturer — il y a des *fans* qui nous suivent —, mais on voulait quand même évoluer ».

Depuis le lancement de *Break syndical*, les réactions positives fusent de toutes parts. Le groupe n'en espérait pas tant... « Je pense que ça tient à l'attitude du *band*. On aime parler avec nos *fans*. Je pense qu'on arrive à toucher avec nos chansons. De toute façon, l'important, c'est de faire réagir le monde, que ce soit par le rire ou le poing dans les airs... On essaie d'être sérieux dans ce que l'on fait sans se prendre au sérieux. Après tout, on ne nous a pas baptisés "le groupe du peuple" pour rien! »

Ce qui n'est jamais aussi vrai que lorsque le groupe se produit en spectacle... Avis aux intéressés: les Cowboys fringants seront sur la scène du Cabaret du Capitole le 27 avril.



Les Lundis du Trident

LECTURE PUBLIQUE

Le Blue Bayou, la maison de l'étalon

Texte et mise en lecture de Reynald Robinson

Avec: Jack Robitaille, Pierre-François Legendre, Anne-Marie Olivier, Christian Michaud et Sophie Martin.

LE LUNDI 18 MARS 2002 À 20 h
À la salle Octave-Crémazie du Grand Théâtre de Québec

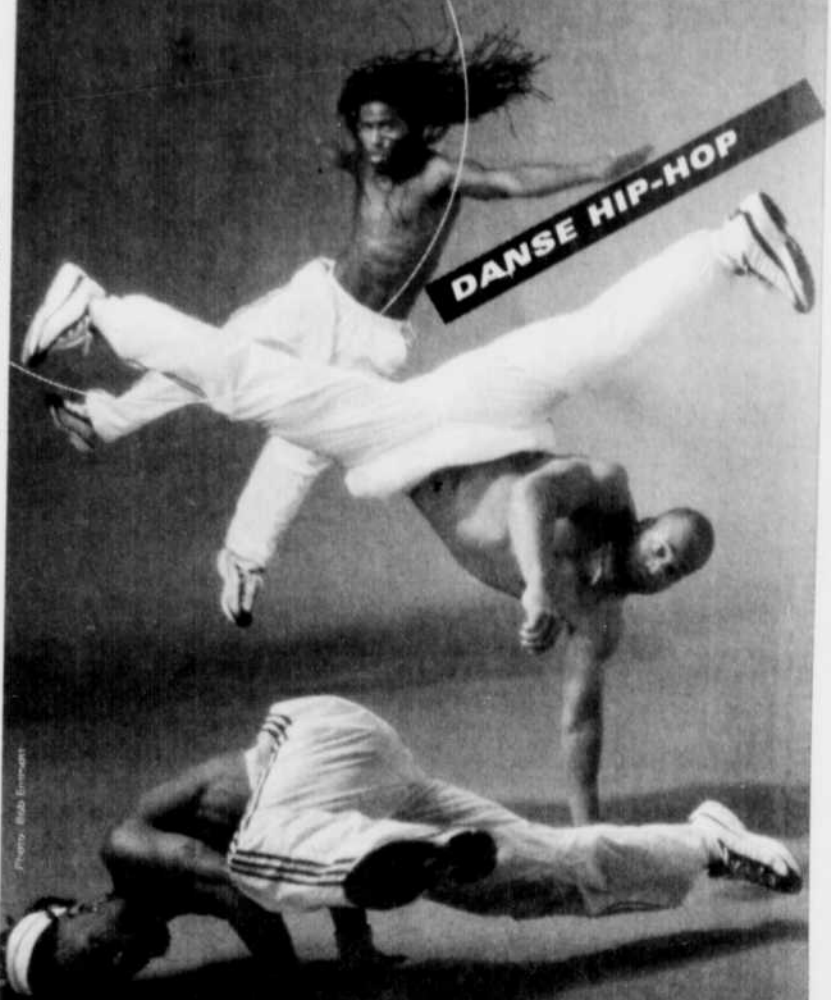
2\$ pour les abonnés du Trident et les étudiant(e)s
6\$ pour le grand public

Laissez-passer disponibles
à la billetterie du Grand Théâtre de Québec

INFORMATIONS: 643-8131

EN COLLABORATION AVEC LE GRAND THÉÂTRE DE QUÉBEC

RENNIE HARRIS
PURE MOVEMENT



www.grandtheatre.qc.ca

Navigation et achetez vos billets

Grand Théâtre
de Québec
Québec
Salle
Louis-Frédette

30 avril
2002 120h

Foule cool
Forfait 15-25 ans
3 jours
49\$

LE SOLEIL

Billetterie: 643-8131 1 877 643-8131

LES PRODUCTIONS JEAN-BERNARD HÉBERT INC.

PRÉSENTENT
12 Hommes en COLÈRE

EN TOURNÉE



Reprise exceptionnelle! Critiques unanimes!

EN COLLABORATION AVEC LE THÉÂTRE FRANÇAIS DU C.N.A. D'OTTAWA

un suspense de Réginald Rose
dans une mise en scène de Jacques Rossi
traduction et adaptation Claude Maher

AVEC
RAYMOND BOUCHARD
AUBERT PALLASCIO
VINCENT BILODEAU
JEAN DALMAIN
SYLVIO ARCHAMBAULT
JEAN-BERNARD HÉBERT
JEAN-MARIE MONCELET
YVES BÉLANGER
JACQUES BARIL
MARCEL POMERLO
DANY MICHAUD
STÉPHAN PERREAU

FORFAIT THÉÂTRE

Obtenez 3 pièces pour 64,25\$*
incluant Les Voisins et Un tramway nommé désir

*sièges sélectionnés et frais de service en sus

SOPAC

25 et 26 mars 2002, à 20 h

SRG

SALE ALBERT-ROUSSEAU

www.sallealbertrousseau.com
659-6710 / 1 877-657-6710

IBYTECH

StHub
ACCOMPAGNE

Marie-Jo Thériault

ARRE À FRUITS

ARRE À FRUITS

«Pure extase!» Le Soleil
«Un incontournable!» La Presse
«Elle nous tient en haleine,
La Maline» Radio-Canada

Le
CABARET
du CAPITOLE

Le samedi 20 avril
à 20 heures

Réervations: 694-4444

IBYTECH

GS MUSIQUE LE SOLEIL

SOPAC

IBYTECH

Album La Maline
disponible

HORAIRE DES CANAUX LOCAUX



Télé-Mag 142



Câble 9

SAMEDI 16 MARS

7h. Dossier actualité; 8h. Santé longue vie; 8h30. La belle vie; 9h30. Jardinier avec G. Hamel; 10h. Point com; 11h. Virage; 12h. Virage plus; 12h30. Habitat mag; 13h30. Voyages Vasco Fleury; 14h. Mon animal et moi; 14h30. Parions-en; 15h. Point com; 16h. Défi billard bac; 17h. Table d'hôte; 17h30. Multi-Mag; 18h30. Spécial magazine; 19h. Au fil des astres; 19h30. Expédition plein air; 20h30. La coupe Cominar; 21h30. Les amants de la nature; 22h30. Phone nature; 23h. Défi billard bac.

9h. Infocomm; 10h. De fil en aiguille; 10h30. Lien direct; 11h. La filière; 11h30. Au goût du jour; 12h. Citémag week-end; 13h. Le guide de l'auto; 14h30. Micro-info; 15h30. L'actuelle; 16h. Question santé; 17h. Les carnets de l'emploi; 18h. Lien direct; 18h30. Phénomènes; 19h30. Maison passion; 20h. Rendez-vous avec...; 21h. Citémag week-end; 22h. Micro-info; 23h. Infocomm.

DIMANCHE 17 MARS

6h30. Virage; 7h30. Multi-Mag; 8h30. Les amants de la nature; 9h30. Au fil des astres; 10h. Télébingo Rotary; 11h. Habitat mag; 12h. Parions-en; 12h30. Table d'hôte; 13h. Point com; 14h. La belle vie; 15h. Santé longue vie; 15h30. Voyages Vasco Fleury; 16h. La coupe Cominar; 17h. Expédition plein air; 18h. Défi billard bac; 19h. Portrait de...; 19h30. Virage plus; 20h. Virage; 21h. Jardinier avec G. Hamel; 21h30. Dossier actualité; 22h30. Au fil des astres; 23h. Mon animal et moi; 23h30. Spécial magazine.

9h. Infocomm; 10h. Phénomènes; 11h. Parole et vie; 11h30. Citémag culturel; 12h. Micro info; 13h. Citémag week-end; 14h. Maison passion; 14h30. Sur la colline; 15h. Lien direct; 15h30. L'actuelle; 16h. Quoi d'neuf; Charlemagne?; 17h. Astrocoeur; 18h. La filière; 18h30. Parole et vie; 19h. Phénomènes; 20h. Question santé; 21h. Quoi d'neuf; Charlemagne?; 22h. Lien direct; 22h30. Sur la colline; 23h. Infocomm.

LUNDI 18 MARS

7h. Virage; 8h. Dossier actualité; 9h. La belle vie; 10h. Au fil des astres; 10h30. Multi-Mag; 11h30. Voyages Vasco Fleury; 12h. Portrait de...; 12h30. Défi billard bac; 13h30. La coupe Cominar; 14h30. Expédition plein air; 15h30. Table d'hôte; 16h. Point com; 17h. Habitat mag; 18h. Mon animal et moi; 18h30. Jardinier avec G. Hamel; 19h. Spécial magazine; 19h30. Santé longue vie; 20h. Parions-en; 20h30. Les amants de la nature; 21h30. En piste; 22h30. La belle vie; 23h30. Santé longue vie.

9h. Astrocoeur; 10h. Question santé; 11h. La filière; 11h30. L'actuelle; 12h. Citémag week-end; 13h. Vos finances; 14h30. Sur la colline; 15h. De fil en aiguille; 15h30. Infocomm; 16h30. Offres d'emploi; 17h. L'actuelle; 17h30. Citémag Québec; 18h30. Le guide de l'auto; 20h. Micro-info; 21h. Citémag Québec; 22h. Lien direct; 22h30. Sur la colline; 23h. Infocomm.

MARDI 19 MARS

7h. Voyages Vasco Fleury; 7h30. Santé longue vie; 8h. Les amants de la nature; 9h. Jardinier avec G. Hamel; 9h30. Au fil des astres; 10h. Spécial magazine; 10h30. Mon animal et moi; 11h. En piste; 12h. Habitat mag; 13h. La belle vie; 14h. Point com; 15h. La coupe Cominar; 16h. Expédition plein air; 17h. Au fil des astres; 17h30. Table d'hôte; 18h. Multi-Mag; 19h. En piste; 20h. Portrait de...; 20h30. Jardinier avec G. Hamel; 21h. Parions-en; 21h30. Virage; 22h30. Virage plus; 23h. Expédition plein air.

9h. Midi-matin; 10h. Micro-info; 11h. Parole et vie; 11h30. L'actuelle; 12h. Citémag Québec; 13h. Rendez-vous avec...; 14h. Le courrier télé de Louise; 15h30. Infocomm; 16h30. Offres d'emploi; 17h. L'actuelle; 17h30. Citémag Québec; 18h30. Les carnets de l'emploi; 19h30. Le courrier télé de Louise; 21h. Citémag Québec; 22h. Micro-info; 23h0. Infocomm.

MERCREDI 20 MARS

7h. Table d'hôte; 7h30. La belle vie; 8h30. Parions-en; 9h. Défi billard bac; 10h. Les amants de la nature; 11h. Expédition plein air; 12h. Spécial magazine; 12h30. Point com; 13h30. Portrait de...; 14h. Habitat mag; 15h. Parions-en; 15h30. Santé longue vie; 16h. Voyages Vasco Fleury; 16h30. En piste; 17h30. Virage; 18h30. Virage plus; 19h. Table d'hôte; 19h30. Jardinier avec G. Hamel; 20h. Au fil des astres; 20h30. Mon animal et moi; 21h. Dossier actualité; 22h. Multi-Mag; 23h. Voyages Vasco Fleury; 23h30. Portrait de...

9h. Midi-matin; 10h. Parole et vie; 10h30. Phénomènes; 11h30. Maison passion; 12h. Citémag Québec; 13h. Le guide de l'auto; 14h30. L'actuelle; 15h. Sur la colline; 15h30. Infocomm; 16h30. Offres d'emploi; 17h. Maison passion; 17h30. Citémag Québec; 18h30. L'actuelle; 19h. Rendez-vous avec...; 20h. Question santé; 21h. Citémag Québec; 22h. Le guide de l'auto; 23h. Infocomm.

JEUDI 21 MARS

7h. Portrait de...; 7h30. Défi billard bac; 8h30. Dossier actualité; 9h30. Virage plus; 10h. La coupe Cominar; 11h. La belle vie; 12h. En piste; 13h. Voyages Vasco Fleury; 13h30. Défi billard bac; 14h30. Santé longue vie; 15h. Habitat mag; 16h. Jardinier avec G. Hamel; 16h30. Table d'hôte; 17h. Portrait de...; 17h30. Expédition plein air; 18h30. Mon animal et moi; 19h. Parions-en; 19h30. Spécial magazine; 20h. Jardinier avec G. Hamel; 20h30. Voyages Vasco Fleury; 21h. Les amants de la nature; 22h. Phone nature; 22h30. Virage; 23h30. Virage plus.

9h. Midi-matin; 10h. Question santé; 11h. Maison passion; 11h30. Au goût du jour; 12h. Citémag Québec; 13h. Les carnets de l'emploi; 14h. La filière; 14h30. Question santé; 15h30. Infocomm; 16h30. Offres d'emploi; 17h. Au goût du jour; 17h30. Citémag Québec; 18h30. Vos finances; 20h. Quoi d'neuf; Charlemagne?; 21h. Citémag Québec; 22h. Question santé; 23h. Infocomm.

VENREDI 22 MARS

7h. Virage plus; 7h30. Jardinier avec G. Hamel; 8h. Spécial magazine; 8h30. Portraits de...; 9h. Voyages Vasco Fleury; 9h30. Parions-en; 10h. Expédition plein air; 11h. Spécial magazine; 11h30. Mon animal et moi; 12h. Santé longue vie; 12h30. Voyages Vasco Fleury; 13h. Virage; 14h. Virage plus; 14h30. Les amants de la nature; 15h30. Jardinier avec G. Hamel; 16h. La coupe Cominar; 17h. En piste; 18h. Table d'hôte; 18h30. Expédition plein air; 19h30. La belle vie; 20h30. Point com; 21h30. Habitat mag; 22h30. Parions-en; 23h. Santé longue vie; 23h30. Table d'hôte.

9h. Midi-matin; 10h. Quoi d'neuf Charlemagne?; 11h. Parole et vie; 11h30. De fil en aiguille; 12h. Citémag Québec; 13h. Rendez-vous avec...; 14h. Astrocoeur; 15h. Phénomènes; 16h. Infocomm; 16h30. Offres d'emploi; 17h. Maison passion; 17h30. Citémag Québec; 18h30. Citémag culturel; 19h. La filière; 19h30. Le guide de l'auto; 21h. Micro-info; 22h. Quoi d'neuf Charlemagne?; 23h. Infocomm.

D'UNE PLAGE À L'AUTRE



Zakk Wylde's



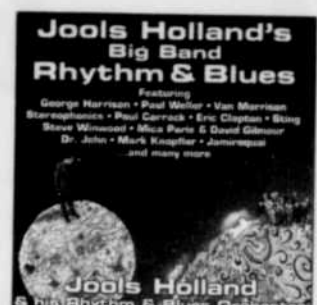
Hamid Baroudi



Bill Janovitz



Robin Black



Jools Holland



Clem Snide



Trik Turner

Coffret à bijoux

Rares sont les disques aussi dépouillés qui commandent le respect comme le *Up Here* de Bill Janovitz. Le cœur et l'âme de Buffalo Tom, un des seuls groupes américains à avoir traversé l'engouement pour l'alternatif dans les années 90 en conservant son intégrité intacte, livrent une œuvre poignante et étonnante. Difficile à croire qu'une simple guitare acoustique et quelques accords de claviers ou de piano, gracieuseté de Phil Aiken, remplissent autant d'espace. Loin des riffs musclés qu'il affectionne avec son groupe, Janovitz a adopté une approche mélodique plus mollo mais d'une intensité qui fait frémir: le Springsteen du *Ghost of Tom Joad* n'a qu'à bien se tenir. La dernière fois qu'une chanson folk-rock m'avait jeté sur le cul comme la pièce-titre de ce deuxième solo, c'était *Asleep at the Wheel* du très méconnu et excellent premier CD des Wallflowers. Moins country que Lyle Lovett et moins torturé que Mark Lanegan, Janovitz emprunte la simplicité au premier et la force émoive au second pour interpréter avec une sincérité désarmante chacun des 11 petits bijoux de *Up Here*. Ceux qui détestent les duos homme/femme aux impératifs commerciaux évidents vont redécouvrir avec bonheur les magnifiques harmonies de *Half a Heart* ou de *Goodnight, Wherever You Are*. «You're my best kept secret / All there is to know», chante Janovitz sur *Best Kept Secret*. On peut en écrire autant de cet album. **Éric Moreault**
Bill Janovitz Up Here (SpinART Records — Warner) ★★★★★

Clem Snide: à écouter au deuxième degré

Il n'est guère surprenant que Clem Snide ait *scoré* fort auprès des *college radio* américains avec *The Ghost of Fashion*, son troisième CD. Non seulement le groupe formé à Boston il y a 10 ans par Eef Barzelay paie hommage à un personnage du *Naked Lunch* de William S. Burroughs, mais son folk alterno à la Son Volt intègre des éléments de power pop, des cuivres et des variations de l'americana avec un côté très deuxième degré dans ses incursions country. Des titres comme *Joan Jett of Arc* ou *Ancient Chinese Secret Blues* révèlent un humour potache que les paroles accentuent jusqu'au kitsch. Clem Snide ne se prend pas au sérieux. Le reste est à l'avenant: avec *Let's Explode*, on ne sait trop si la formation se livre à une parodie ou à un hommage du honky-tonk *rolling stonien* de la période *Erile on Main Street*. Mais cette désinvolture dissimule mal les ambitions mélodiques du groupe. La longue intro de *Evil vs. Good*, avec sa guitare fuzziée, le violoncelle, le banjo et les percussions adroitement liés, évoque la musique plus cérébrale de Lambchop alors que d'autres pièces se comparent au travail de Neutral Milk Hotel. Quant à Barzelay, il chante souvent avec des accents de sincérité et de détresse ses plus grosses absurdités. Il aura fallu six mois avant que cet album soit distribué ici, mais au moins, il s'est rendu. Grand bien nous en fasse. **É.M.**
Clem Snide The Ghost of Fashion (spinART Records — Warner) ★★★★★

Hamid Baroudi: dans l'ombre de Dissidenten

Avec Hamid Baroudi, tout est accrocheur. À commencer par la promo de son dernier CD, *Sidi*, qui s'appuie essentiellement sur le passage du chanteur d'origine algérienne au sein du collectif Dissidenten, dans les années 80. C'est vrai qu'au fil des 11 titres, on retrouve quelques échos du groupe allemand, alors au faite de sa popularité: une rythmique solide et dansante, assortie d'un soupçon de techno, ainsi qu'un alliage de sources maghrébines et européennes. Mais la comparaison s'arrête là. Pour le reste, tout n'est qu'affaire d'emballage. Clinquant, il faut le dire. Baroudi a mis le paquet: section de cuivres complète, chœurs, tambours nord-africains, section de cordes. Une production léchée, polie, manucurée. Trop! En plein ce qu'il faut pour chauffer le foyer des radios commerciales. Et à vouloir trop embrasser (*rai*, rap, influences égyptiennes, filière arabo-andalouse), le chanteur en arrive à un *world* passe-partout, parsemé de quelques mièvreries et, plus rarement, de quelques pièces franche-

ment réussies (*Gourara* poussé à la guitare électrique et *Water* sur un violon déjanté). Si une première écoute nous laisse prendre au piège du tapage à l'œil, les auditions suivantes nous ramènent vite un arrière-goût de surfait et de déjà entendu.

Pierre Boulet
Hamid Baroudi Sidi (Vielklang — Fusion III) ★★1/2

Robin Black and the Intergalactic Rock Stars: le grand jeu

Robin Black joue le tout pour le tout. Le grand jeu. Comme à l'époque des New York Dolls. Flamboyant, baveux, provocateur, prétentieux, il n'a pas hésité à décrire son récent *Planet Fame* comme étant «le premier disque le plus attendu de l'histoire du rock canadien». Rien de moins. Il faut dire qu'à défaut de convaincre du bien fondé de ces affirmations, le dénommé Black a fait pas mal jaser chez nos voisins ontariens. Du moins dans le milieu. Il faut dire que l'idée de remettre sur la carte le glam rock du début des années 70 (avec les costumes extravagants, l'allure androgyne et les maquillages) ne peut laisser indifférent. Le chanteur a apparemment été assez convaincant puisque l'ex-Pursuit of Happiness Moe Berg et GGGarth Richardson (Red Hot Chili Peppers) se sont retrouvés derrière la console pour les séances de *Planet Fame*. Si certaines pièces puisent effectivement à même le glam rock et peuvent vaguement évoquer Bowie ou alors Steve Harley (*Cockney Rebel*), certaines lorgnent plus les années 80. C'est le cas de *More Effeminate* ou de *Suburban Sci-Fi*, qui se situent plutôt dans le sillage de The Cars. Du rock *catchy* qui jongle avec tous les clichés du genre et qui, malgré quelques faiblesses (notamment la voix mal assurée de Black pour la ballade *Take Myself Away*), a le mérite de trancher sur ce qui se trame chez nos voisins en matière de rock.

Michel Bilodeau (collaboration spéciale)
Robin Black and the Intergalactic Rock Stars Planet Fame (Sextant Records — EMI) ★★

Jools Holland's Big Band Rhythm & Blues: liste d'invités

En voilà un qui a des relations. Imaginez que pour son récent disque, le claviériste *british* Jools Holland a accueilli en studio des noms comme Sting, George Harrison, Mark Knopfler, Eric Clapton, Stereophonics, Joe Strummer, Steve Winwood, David Gilmour, D'John, Jamiroquai et j'en oublie... Si la liste des invités peut surprendre, il faut bien dire que, contrairement à chez nous, Holland est bien

connu en Angleterre. Après avoir fait partie au milieu des années 70 du groupe Squeeze, il a vite diversifié ses activités. Musicien, compositeur, animateur à la télé (notamment pour l'émission *The Tube*), il a eu moult occasions de se lier à bien des musiciens. Pour les séances d'enregistrement du 14^e CD de son big band, il a simplement eu l'idée d'utiliser son petit carnet d'adresses. Vingt-deux pièces et autant d'invités. Un disque placé sous le signe du blues, du rock'n'roll et du swing qui vous entortille dans le temps de la dire. Parmi les meilleurs moments, on note *Horse to the Water*, un des derniers enregistrements de George Harrison, le duo avec D'John pour *The Hand That Changed It's Mind*, la lecture du classique *I Put a Spell on You* par Mica Paris et David Gilmour, *Back O' Town Blues*, un blues cuiré avec Van Morrison et *Outskirts of Town*, où Taj Mahal est particulièrement en voix. **M.B.**
Jools Holland's Big Band Rhythm & Blues Small World Big Band (Warner) ★★★★★

Zakk Wylde's: la bonne marmite

En entrevue, Zakk Wylde ne se gêne pas pour se présenter comme un grand inconditionnel de Black Sabbath. À l'écoute de son troisième essai, on peut difficilement en douter. Dès les premières minutes de *Bleed for Me*, on comprend que le dénommé Wylde est un acro de la légendaire formation. Les accords millésimés à la Tony Iommi, la voix qui évoque celle de son actuel patron, bref le guitariste est tombé dans la marmite lorsqu'il était jeune... et il ne semble pas vraiment intéressé d'en sortir! Malgré cette évidente connexion, il faut avouer que Wylde parvient à revamper la formule et à y ajouter sa petite touche personnelle en intégrant des sonorités bien contemporaines. C'est le cas, notamment, de *Demise of Sanity et Life, Birth, Blood, Doom*, qui empruntent à son nu rock. Et puis, autre point en sa faveur, Wylde n'a heureusement pas succombé à la tentation qui tenaille bien des *guitar heroes*, soit celle de faire étalage de ses capacités au détriment même des pièces. **M.B.**
Zakk Wylde's Black Label Society 1919 Eternal (Spitfire — EMI) ★★

Trik Turner: vague de fond

Les groupes qui allient rock et hip-hop sont légion chez nos voisins du Sud et, depuis quelques années, on a l'impression que la vague va en s'affaissant. Trik Turner fait partie de cette génération de groupes qui suivent les traces de Limp Bizkit, de Papa Roach... Beaucoup d'appelés et peu d'élus. À l'écoute de ce disque éponyme, on aurait tendance à ranger Trik Turner dans la seconde catégorie. Le premier ambassadeur radio, *Friends and Family*, est un bel exemple du potentiel de ce groupe originaire de Phoenix. Du pop hip-hop qui ne peut que cartonner. Ce n'est qu'une facette du talent des six compères. Ils peuvent aussi «brasser la cage» avec des riffs accrocheurs et des mélodies qui s'inscrivent dans vos circuits mnésiques sans crier gare. De surcroît, ils n'hésitent pas à piger à gauche et à droite pour étoffer leurs arrangements comme c'est le cas pour *New York Groove* (une pièce qui devrait indéniablement faire son chemin sur les ondes radiophoniques) dont l'intro est illuminée par une flûte (!) ou alors les inflexions reggae de *Temptation!* Une formation dont on n'a manifestement pas fini d'entendre parler. **M.B.**
Trik Turner Trik Turner (BMG) ★★1/2

Les trois sœurs
d'Anton Tchekhov
Mise en scène de
Wajdi Mouawad
Traduction
d'Anne-Catherine Lebeau
En collaboration
avec Amélie Brault
Du 5 au 30 mars
2 0 0 2

21 MARS
REPRÉSENTATIONS
à 13h et 20h

Distribution
Lise Castonguay
Marie Cloutier
Anne-Marie Olivier
Paul Hébert
Hugues Frénette
Richard Theriault
Paule Savard
Vincent Champoux
Benoît Guim
Jean-Jacques Boutet
Ineta Laplante

« Une très grande mise en scène de Wajdi Mouawad, qui marquera peut-être même l'histoire du Trident. »
David Cantin, *Le Devoir*
« ... le spectacle vaut grandement le détour. »
Serge Drouin, *Journal de Québec*
« Un pur délice ! »
Jean St-Hilaire, *Le Soleil*
« On est remué, on est touché, c'est vraiment du théâtre à son meilleur. »
Denise Germain, *CJMF*
« Une distribution incroyable... J'ai beaucoup beaucoup aimé et j'aurais envie de le revoir... »
Anne-Josée Cameron, *CJMF*
« ...l'un des plus beaux moments de théâtre de la saison. »
Valérie Cloutier, *SRC*

le Théâtre du Trident
www.lettrident.com Billetterie : (418) 643-8131
Moins cher que le cinéma!
8\$ pour vos ados
Les vendredis et les samedis amenez votre jeune de moins de 18 ans au théâtre et à l'achat du billet à \$1,50 \$ obtenez un billet ado à 8 \$.
Billetterie du Grand Théâtre seulement. Carte d'identité demandée.

Ovation partout

Un premier spectacle solo pour Natasha St-Pier... sans Garou

JACQUES SAMSON
JSAMSON@LESOLEIL.COM

Natasha St-Pier n'a que 21 ans, mais elle a déjà accumulé 13 ans de chansons, trois albums et un succès incroyable avec Garou, dont elle fait la première partie du spectacle.

À l'Olympia, où elle a chanté, la salle s'est levée d'un bloc et lui a servi une ovation. Un geste exceptionnel. Cela ne se produit jamais pour un spectacle présenté en première partie, encore moins à l'Olympia. Le même phénomène s'est répété à Montréal et se répète partout où elle passe avec le grand Garou.

Dans tout ça, la petite fille originaire du Nouveau-Brunswick, qui lancera mardi, à Montréal, son troisième album, *De l'amour le mieux*, garde la tête froide et conserve toute sa simplicité.

En entrevue téléphonique, à partir de l'appartement de Guy Cloutier, à Paris, Natasha St-Pier parle de son nouvel album, un album qui lui sied comme un gant et qui reflète parfaitement l'image et les préoccupations d'une jeune femme de son âge. C'est un disque réalisé avec nul autre que Pascal Obispo, un auteur-compositeur français qui a écrit des succès pour Johnny Hallyday, Patricia Kass et Florent Pagny. Il signe aussi la musique et la réalisation des *Dix Commandements*, cette fresque musicale qui a battu tous les records de vente en France et qu'on retrouvera sur les scènes du Québec très bientôt.

Pour le moment, la jeune chanteuse vit à un train d'enfer. Elle a passé les 15 derniers jours à Paris où se sont multipliées les entrevues pour promouvoir son album.

Elle rentrera au Québec lundi, se précipitera chez elle, le temps de prendre une douche, et s'en ira tout de suite en studio pour répéter avec ses musiciens. Le lendemain, elle lancera son album au Spectrum. Le 20, elle interprétera deux chansons devant le premier ministre Jean Chrétien, à Ottawa, accompagnée par l'Orchestre symphonique de l'endroit. Elle est la marraine des Rendez-vous de la Francophonie, un événement qui en est à sa 10^e présentation. Le 21, son album sera lancé à Québec. Il sera lancé à Paris le 2 avril.

Malgré toute cette folie, Natasha St-Pier dit qu'elle a le temps de vivre. Par exemple, durant son séjour à Paris, elle

s'est payé deux journées de congé à se promener dans la Ville lumière, à faire de la lecture ou tout simplement à « se prélasser dans un bon bain chaud, jusqu'à ce que l'eau devienne froide ».

Elle est consciente que son métier prend beaucoup de place, mais elle ne pense pas passer à côté de la vie pour autant. Dès qu'elle a une occasion, elle consacre du temps à sa famille.

CHANTER POUR S'AMUSER

Natasha St-Pier n'est pas née dans une famille de musiciens. Ni son père ni sa mère ne jouaient de la musique. Pourtant, elle n'avait que huit ans quand elle a donné son premier spectacle.

C'est son professeur de musique de l'époque qui l'a invitée à participer à un spectacle donné dans sa ville natale. À partir de ce moment, Natasha St-Pier a commencé à recevoir des invitations pour chanter dans des galas, d'abord au Nouveau-Brunswick, puis au Québec. Elle a enregistré un premier album à l'âge de 14 ou 15 ans.

Un an plus tard, elle s'est rendue compte que les gens qui s'occupaient de sa carrière ne voyaient pas les choses comme elle. C'est alors que Guy Cloutier est intervenu; il a mis un an et demi à racheter son contrat.

La jeune chanteuse a donc été un long moment sans chanter, ce qui lui a permis de se rendre compte à quel point la chanson était essentielle pour elle. « Je me suis aperçu qu'il y avait un vide », relate-t-elle. Pourtant, elle n'avait jamais vraiment rêvé d'une carrière. Elle chantait pour s'amuser.

À 18 ans, Natasha incarnait le rôle de Fleur de lys, dans la comédie musicale *Notre-Dame de Paris*. Et depuis, ça grossit sans arrêt.

SPECTACLE SOLO

Elle sera en spectacle à Québec, les 10 et 11 mai, à 20 h, au Cabaret du Capitole, accompagnée de quatre musiciens. Elle interprétera ses propres chansons et puisera aussi dans le répertoire des pièces qu'elle aime particulièrement entendre et qu'elle ne peut faire que sur scène.

Natasha St-Pier trouve un peu plus stressant de préparer un spectacle solo et de ne devoir compter que sur son nom pour remplir ses salles. Mais, forte de son succès avec Garou, elle a le sentiment de partir avec une demi-longueur d'avance.



La chanteuse de 21 ans interprétera deux chansons devant le premier ministre Jean Chrétien, à Ottawa

CONCOURS VILLES DES MOTS QUÉBEC-NAMUR



Trouvez les mots qui vous mèneront jusqu'à Namur!

Participez au tout premier rallye linguistique de la Francofête! Comment? En vous rendant dans la partie historique de la ville de Québec où figurent, sur des panneaux, les dix mots de la Francofête. Bien apparents sous une coque orange, ces mots voyagent d'un lieu à l'autre. Pour les trouver, il suffit de vous laisser guider par les phrases à compléter ci-dessous : elles vous mèneront à bon port. Un indice : dix mots, dix panneaux! De plus, il vous faudra repérer le mot de passe. Un autre indice : le nom du bateau est vraiment épatant.

Une fois le mot de passe et les dix mots trouvés, inscrivez-les sur le bulletin de participation et retournez celui-ci, dûment rempli, avant le 27 mars 2002, par télécopie au numéro (418) 692-0575 ou par la poste, à l'adresse suivante : CONCOURS VILLES DES MOTS QUÉBEC-NAMUR, Délégation Wallonie-Bruxelles, 43 rue de Buade, bureau 520, Québec (Québec) G1R 4A2.

À GAGNER 1^{er} prix un voyage d'une semaine en Communauté française de Belgique, pour deux personnes, offert par le ministère des Relations internationales et l'Office de la langue française

2^e et 3^e prix Les petits nouveaux trois dictionnaires d'une valeur totale de 400 \$

Trouvez les mots qui vous mèneront jusqu'à Namur!

Participez au rallye! Complétez les phrases suivantes à l'aide des dix mots de la Francofête qui se trouvent sur les lieux indiqués en italique. Et n'oubliez pas le mot de passe!

RÉPONSES:

BULLETIN DE PARTICIPATION

Au mot [1] _____ nous associons le *jardin de Saint-Roch*, lieu où la verdure séduit l'esprit contemplatif. La *bibliothèque Gabrielle-Roy* ouvre l'esprit sur divers sujets qui piquent la [2] _____. Du haut de l'*Observatoire*, les charmes de Québec se déploient à l' [3] _____. Au crépuscule, lorsqu'il est mis en [4] _____, l'*hôtel du Parlement* dévoile toute sa splendeur. Par sa multitude d'œuvres d'art, la *rue du Trésor* a quelque chose de [5] _____. Le *Musée de l'Amérique française* garde en [6] _____ toute la tradition religieuse et éducative que nous ont léguée les Européens. De son majestueux *hôtel de ville*, la capitale nationale tourne son [7] _____ vers l'avenir. Point de rencontre des amoureux du Vieux-Québec, la *place D'Youville* s'emballa au [8] _____ des fêtes, des tam-tams et des artisans qui y tiennent boutique. Le clin d'œil fait aux personnages historiques, aux auteurs et aux artistes représentés sur la *Fresque des Québécois* met un [9] _____ aux lèvres de tous les passants. Il n'y a pas de meilleur endroit que la *Délégation Wallonie-Bruxelles* pour [10] _____ la main à la Communauté française de Belgique.

Le mot de passe est : _____

J'ai 18 ans ou plus
 Madame Monsieur Nom : _____ Prénom : _____
 Numéro, rue : _____ Ville : _____ Province : QUÉBEC Code postal : _____
 Téléphone : _____ domicile _____ travail _____ autre _____

* Retournez à CONCOURS VILLES DES MOTS QUÉBEC-NAMUR : par la poste - Délégation Wallonie-Bruxelles, 43 rue de Buade, bureau 520, Québec (Québec) G1R 4A2 par télécopie - (418) 692-0575

Office de la langue française



LE SOLEIL

Québec

Avec la participation du ministère des Relations internationales

Michel Jasmin

TRAFIC

LUNDI-VENDREDI 16h-18h



On a de la
personnalité!

**CJMF
93**

www.cjmf.com

Robert Gillet
LA BANDE À GILLET
LUNDI-VENDREDI 6h-10h

Andrée P. Boucher
FRANC-PARLER
LUNDI-VENDREDI 11h30-13h30



© 1999



Claire Guimond tenait avant tout à véhiculer un message de fraîcheur.

LE SOLEIL, PASCAL RATTE

Baroque branché

Early-music.com, un nouveau joueur dans l'industrie de ce genre musical

RICHARD BOISVERT
RBOISVERT@LESOLEIL.COM

Bach. Mozart. Les deux célèbres noms, en grosses lettres blanches, lancent un message clair, déjà presque sonore. Une photo verticale brise la monotonie du rectangle. Réalisé dans un goût un tantinet conservateur qui privilégie l'utilisation d'une couleur principale assez douce, l'ensemble charme l'œil. À l'écoute, le plaisir gagne bientôt l'oreille, porté par un son fin et aérien.

La flûtiste Claire Guimond n'a pas manqué son coup. Early-music.com, la nouvelle étiquette en musique baroque qu'elle vient de lancer avec Claudia Berardi une collaboratrice de longue date, s'affirment sur le plan sonore que visuel.

« On a beaucoup réfléchi à l'image qu'on voulait se donner, note la directrice de l'ensemble montréalais Arion. Pour moi, faire de la musique ancienne n'est pas qu'une simple reproduction, mais quelque chose de bien vivant. Avec les instruments d'époque, on se rapproche du génie, on se branche directement sur le compositeur. »

La fraîcheur, voilà le message que Claire Guimond tenait avant tout à véhiculer. L'enveloppe, tout comme l'interprétation, a donc été pensée dans un esprit des plus contemporains. On a beau jouer de la musique ancienne, « on est dans le XXI^e siècle et content de l'être », signale-t-elle.

Dédié exclusivement à la musique ancienne, early-music.com vient de publier ses deux premiers CD. Avec Bach, on a choisi de faire dans le festif avec des œuvres telles la *Suite pour orchestre n° 1* ou le *Concerto brandebourgeois n° 5 en ré majeur*. Le chef néerlandais Jaap ter Linden dirige ici la vingtaine de musiciens d'Arion dont la violoniste Chantal Rémillard, les clavecinistes Hank Knox et Luc Beauséjour et Claire Guimond elle-même, qui agissent à titre de solistes. L'enregistrement, qui jouit d'une prise de son particulièrement transparente, a été effectué à l'église Saint-Augustin de Mirabel en octobre 2001.

Les *Quatuors pour flûte, violon, alto et violoncelle* de Mozart font l'objet du second disque, enregistré celui-là par Claire Guimond en Angleterre, l'été dernier, avec l'ensemble Sonnerie de la violoniste Monica Huggert. On y découvre des musiques délicates et lumineuses, pleines de soleil et de sourires.

UN PORTAIL INTERNET

Comme son nom le laisse entendre, l'étiquette early-music.com dispose d'un pied-à-terre dans Internet. Démocratique, ce portail se veut en principe à la disposition de tous les interprètes et autres intervenants du milieu de la musique baroque. Pour l'instant, on n'y retrouve que des proches de la petite famille d'Arion tels Daniel Taylor, Suzie LeBlanc, Monica Huggert ou Luc Beauséjour.

Le site permet bien sûr de commander les deux premiers CD d'early-mu-

sic.com. Car pour Claire Guimond, la distribution devient de plus en plus une problématique que les musiciens peuvent prendre eux-mêmes en main. « Je n'ose pas dire que le marché est saturé, explique-t-elle, mais il faut admettre qu'il n'est pas toujours facile de s'y retrouver dans un magasin de disques où la durée de vie des parutions est assez courte. On s'est dit : « un seul site, une seule adresse ». On enlève quelques maillons de la chaîne et l'artiste se rapproche du consommateur. »

Early-music.com devrait accoucher de ses prochains titres à l'automne. Claire Guimond annonce d'ores et déjà qu'elle sera de retour avec des concertos de Telemann en compagnie de Luc Beauséjour. Elle laisse également entendre que des choses se préparent entre un ensemble québécois et un artiste qui fait carrière sur le plan international.



« Avec les instruments d'époque, on se rapproche du génie ; on se branche directement sur le compositeur »

100 ANS, ÇA VAUT UN ABONNEMENT

ABONNEZ-VOUS A la saison du siècle!

PLACE À L'OSQ!

LE SAMEDI 16 MARS DÈS 10H30 À PLACE SAINTE-FOY
CONCERT GRATUIT, ZOO MUSICAL ET PRÉSENTATIONS INSTRUMENTALES!
LE LANCEMENT DE LA SAISON DU SIÈCLE, UNE PRÉSENTATION D'HYDRO-QUÉBEC.

100^e

ANNIVERSAIRE
DE L'ORCHESTRE
SYMPHONIQUE
DE QUÉBEC

pure
passion



SAISON 2002 2003

Grands Concerts • À PARTIR DE 116\$

Grands moments, grande musique!

Deux œuvres chorales et des invités de talent... Cette centième saison en sera une de pure passion! Neuf Grands Concerts, dont trois dirigés par d'anciens chefs de l'OSQ, en compagnie d'artistes de marque!

Sélection Desjardins • À PARTIR DE 72\$

Une histoire d'émotion!

Concerts imposants! Souvenirs impérissables! Cinq jeudis de grande musique. Au menu, deux événements en soi! Deux œuvres magistrales avec le Chœur symphonique de l'OSQ. Des sorties qui vous retourneront!

Hommage à Brahms et Dvořák • À PARTIR DE 57\$

Le génie ne vieillit pas!

De grands solistes et... deux génies sans âge! Brahms et Dvořák sont à l'honneur! Ce double hommage est unique! Les symphonies, les concertos et le requiem sélectionnés vous laisseront pantois d'admiration.

Découverte du Classique • À PARTIR DE 55\$

Il n'y a pas d'âge pour découvrir!

Schubert et compagnie... Quatre concerts, avec comme fil conducteur, Schubert, ce fulgurant génie. Mais aussi, des œuvres de Strauss, Tchaïkovski, Stravinski et des extraits du *Carmen* de Bizet. Voici la série chérie pour partir à la découverte du classique!

Week-ends électrisants Hydro-Québec • À PARTIR DE 74\$

Branchez-vous sur le 2002!

Chantez à tue-tête Brel, Jcrane et Plamondon avec nous! Vos vendredis et samedis vous laisseront sans voix. Cette série de 5 concerts, à haute intensité populaire, se vit en toute simplicité. Par pur plaisir! Des prestations électrisantes!

Concerts Famille Industrielle Alliance • ENFANTS 35\$

La fête de la nouvelle génération!

• ADULTES 50\$

Un rendez-vous avec la musique pour tous! Toute la marmaille s'y fera l'oreille. De belles œuvres symphoniques avec du théâtre en trame de fond. Trois sorties hors du commun, en famille!

Abonnement Éconoflex • À PARTIR DE 105\$

Économisez de 15 à 25 pour 100!

Composez-vous la saison du siècle! Pigez un peu partout dans la programmation de la 100^e de l'OSQ! Ne vous gênez surtout pas! Vous verrez, il y a matière à Éconoflex! Un abonnement économique et flexible, pour les concerts réguliers qui vous intéressent, au moment qui vous convient.

Trio Cordes et Trio Piano • À PARTIR DE 87\$

En deux temps, trois mouvements!

Un choix de trios pour vous permettre de prendre la saison du centenaire de l'angle cordes ou de l'angle piano! Du côté piano, retrouvez des solistes remarquables et des œuvres enlevées! Tout nouveau, le trio cordes mettra en vedette des virtuoses qui exécuteront de merveilleux concertos. Ça va vibrer!

Concert au firmament • À PARTIR DE 30\$

Soirée de prestige

Voilà un concert très « spatial ». Tout à la fois musical et visuel, ce sera un spectacle singulier, une soirée de prestige! À voir et à entendre, ce spectacle dans les hautes sphères avec Yoav Talmi aux commandes et l'astronaute Marc Garneau comme copilote!

Programmation détaillée > www.osq.qc.ca

Paiements en 12 versements pour les abonnements de 8 concerts et plus.

billetterie 643 8486

Jusqu'au 5 mai, passez nous voir à notre stand de Place Ste-Foy



4 SUPPLÉMENTAIRES ADDITIONNELLES

LES 13, 20 ET 21 JUILLET 2002
EN VENTE MAINTENANT

Les productions Libretto en accord avec GLEM, Gérard Louvin



VISA Desjardins

vous proposent

ROMÉO & JULIETTE

de la Haine à l'Amour

Le spectacle musical de
GÉRARD PRESBURVIC
d'après l'œuvre de William Shakespeare

Avec

HUGO, ARIANE GAUTHIER, MARIE-DENISE PELLETIER,
RICHARD GROULX, MATT LAURENT, MANUEL TADROS, JOËL LEMAY,
FRANÇOIS GODIN, CORINNE ZARZOUR, JOSÉE D'ORLÉANS, DANY VACHON,
DAVID LEBLANC, MYRIAM BROUSSEAU, PAUL BISSON, KATEE JULIEN,
MARTIN MOERMAN, TOMMY DEMERS

Avec les danseurs

LYDIA BOUCHARD, LIZA KOVACS, LUCIANE PINTO, ANNE PLAMONDON, ÉLISE VANDERBORGH, NADINE VERNON, KARIM ANKOUCH, KHALIL CALDER, MICHAËL BRIDGE-DICKSON, BENOÎT LEDUC, NICHOLAS PEELET PETER TROZMER

Mise en scène et chorégraphie
JEAN GRAND-MAÎTRE

Conseiller artistique à la mise
en scène et à la chorégraphie
REDHA

Assistance à la mise en scène Julie Beauséjour
Direction vocale Linda Mailho
Costumes Dominique Borg
Éclairages Yves Aucoin
Décors Olivier Landreville
Producteur Charles F. Joron

UNE DISTRIBUTION DE
29 CHANTEURS ET DANSEURS SUR SCÈNE

DU 5 AU 7 JUILLET 2002 • DU 10 AU 14 JUILLET 2002 • DU 17 AU 19 JUILLET 2002

**ET MAINTENANT
LES 13, 20 ET 21 JUILLET 2002**

AU GRAND THÉÂTRE DE QUÉBEC

643-8131

INFORMATIONS: www.romeoetjuliette.ca

Libretto

LE SOLEIL



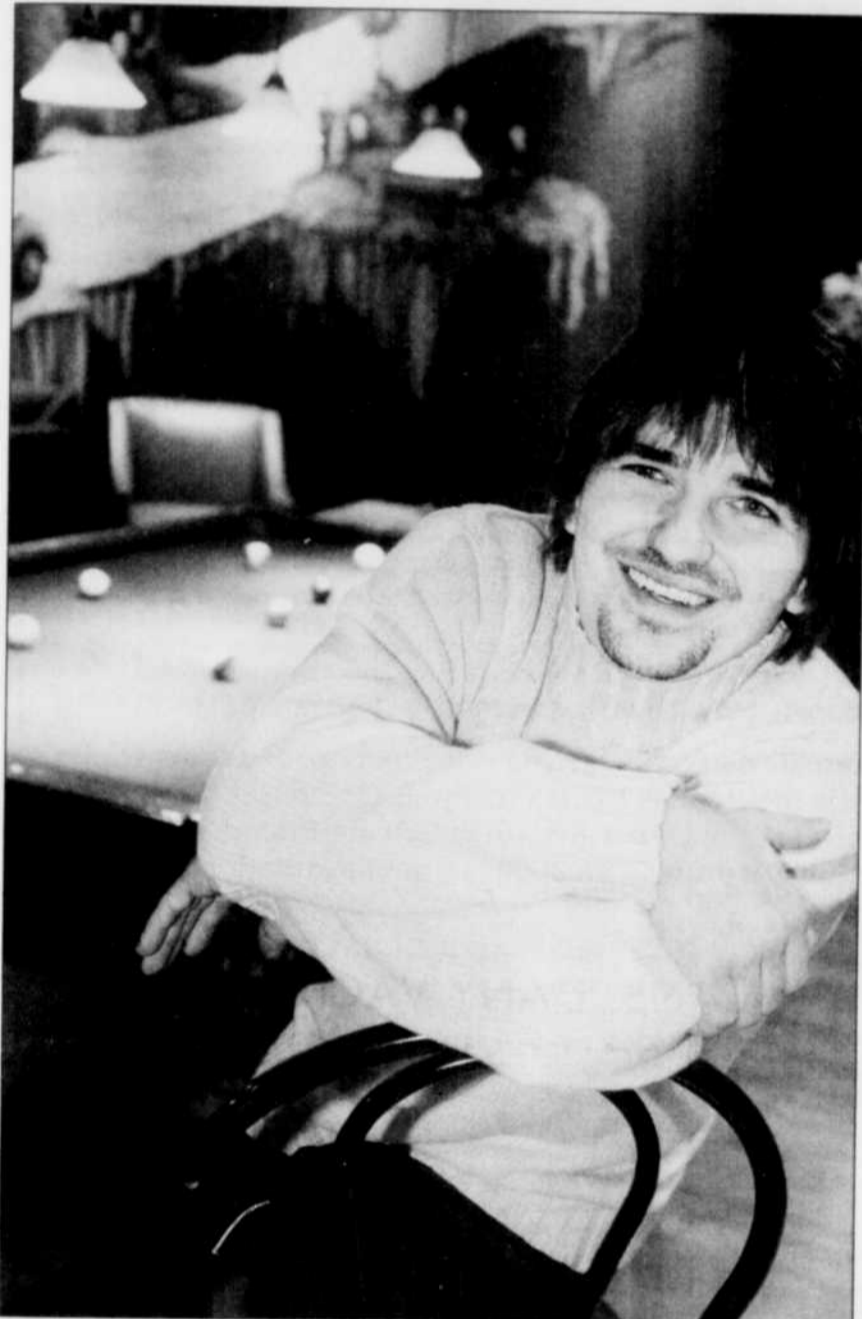
SODEC

Fauché mais heureux

Tenté par sa carrière solo, Éric Doyon laisse la porte ouverte à des premières parties de vedettes établies

JACQUES SAMSON JSAMSON@LESOLEIL.COM

En avril 2001, lors du lancement de son premier album éponyme, Éric Doyon disait qu'il était heureux, mais qu'il y avait laissé sa chemise. À la Vieille de donner deux spectacles au Petit-Champlain — Maison de la chanson, les 27 et 28 mars, il avoue que le gars n'a toujours pas retrouvé sa chemise.



LE SOLEIL PASCAL RATTHE

« J'aime parler au public comme si mes chums étaient dans la salle. Sur scène, je ne joue pas de game, je joue la carte de l'honnêteté »

« J e suis encore fauché, mais encore plus heureux. J'ai plein de projets devant moi », déclare-t-il en entrevue.

L'année qu'il a passée depuis la parution de son album a été passablement difficile. Lui qui était habitué à donner des spectacles un peu partout, après ses 50 heures de travail en usine, n'a à peu près rien fait durant les longs mois d'été. Grande déception!

Après un certain temps, il a pris les grands moyens pour provoquer un revirement de situation. Il a changé de gérant, une décision qui s'est avérée heureuse puisque les choses commencent à débloquer.

En octobre, il s'est payé une bonne tournée de promotion, accordant pas moins de 102 entrevues un peu partout dans la province. Puis, il a quitté Montréal pour revenir dans la région de Québec. C'est un gars qui se sent mieux dans les petites villes, où le contact avec les gens est plus facile.

Actuellement, il n'a que les deux spectacles du Petit-Champlain en banque, un endroit où il a déjà travaillé et fait des salles comblées avant de sortir son album, mais plein d'offres se présentent à lui. Il a aussi signé une entente de deux ans avec le producteur Pierre Gravel, ce qui lui vaudra de faire les premières parties d'artistes déjà établis. C'est d'ailleurs pour ça qu'il hésite à s'engager à donner des spectacles solo, ne voulant pas rater l'occasion de travailler avec des vedettes.

Pour ajouter une corde à son arc, il tournera sous peu un vidéoclip avec sa chanson *Mon livre*, une pièce écrite pour ses enfants. Ce qu'il veut, c'est un clip simple, mais touchant.

ENTRE AMIS

Le spectacle qu'il offrira se veut plus une rencontre entre chums plutôt qu'un truc formel. Éric Doyon, dans la vie, est près des gens et il ne veut pas que ce soit différent quand il se retrouve sur scène.

« J'aime parler au public comme si mes chums étaient dans la salle. Sur scène, je ne joue pas de game, je joue la carte de l'honnêteté. Si je me sens bien, je le dis et si je me sens mal, je le dis aussi. Le spectacle est très proche d'un party de cuisine. Je ne veux pas être vu à travers un *follow spot*. Je veux ressembler à tout le monde. Je ne veux pas devenir une star, je veux simplement être moi », affirme-t-il.

Pour le moment, il ne rêve pas à la grande carrière. Au Petit-Champlain, il interprétera les chansons de son album et quelques nouvelles qu'on retrouvera sur le prochain. Il promet également quelques *covers*, ceux de toute cette lignée d'interprètes qui l'ont influencé. C'est certain qu'il interprétera du Zachary Richard, son idole.

CHANSON POUR VOS YEUX

Depuis quelque temps, Éric Doyon est associé à un événement qui s'adresse aux malentendants et qui s'appelle *Chansons pour vos yeux*. C'est une initiative de gens du Saguenay-Lac-Saint-Jean qui présentent des spectacles de chansons françaises et québécoises à des gens qui ont des problèmes de surdité. Sur scène, on retrouve 18 jeunes filles qui interprètent les chansons et qui les livrent pour les malentendants en français signé (langage des signes utilisé par les malentendants).

Cette année, le groupe a retenu deux chansons d'Éric Doyon, *Mon livre* et *C'est toi*, que le chanteur fera accompagné de son frère. En répétition, Éric Doyon a été profondément touché de voir les 18 filles faire les signes sur ses paroles. Le spectacle a lieu le 16 mars à Chicoutimi.

Danse contemporaine
 Saison 2001-2002
 www.larotonde.qc.ca

Te souvient-il?

Une coproduction de Louise Bédard Danse et de Sylvain Émard Danse

Chorégraphie et interprétation
Louise Bédard et Sylvain Émard

« Un moment de grâce pure. »
 — Li Devois

21, 22, 23 mars 2002, 20h

Salle Multi de Méduse
 591, Saint-Vallier Est, Québec
 Billetech
 1 877 643-8131
 643-8131

Contexte

Le BOSON de HIGGS
 Performance poétique

Jeudi 21 mars à 20h

En physique quantique, les bosons sont des particules d'interaction. Depuis 1993, le **Groupe de poésie moderne** crée une « poésie théâtrale » qui exige de ses interprètes une grande précision vocale et physique. Leurs spectacles enfilent une série de courts textes inusités, mis en scène avec rigueur et délire...

Adolescents et adultes, 12\$
Billetterie : 691-7400
www.billetech.com

Auditorium Joseph Lavigne
 Bibliothèque Gabrielle-Roy

THÉÂTRE DE LA BORDEE
 DU 19 MARS AU 13 AVRIL 2002

High Life

5 nominations au Gala des Masques
 Gagnant du Masque Production Région

De Lee MacDougall
 Traduction d'Olivier Choimière
 Mise en scène de Lorraine Côté

Nouveau théâtre

315, rue Saint-Joseph Est (face à la bibliothèque Gabrielle-Roy)
 Réservations : **694-9631**

ford focus présente les

FRANCOFOLIES SUR LA ROUTE

MICHEL PAGLIARO

« Elles y sont toutes passées, les chansons préférées du public. Un vrai plaisir à réécouter ces classiques du rock québécois »
 — La Presse

LES RESPECTABLES

Première partie
NUCLEAIR JET

20 mars 20h

Un don de 25 par billet vendu sera remis au Club des petits déjeuners du Québec et Ford doublera le montant final.

Grand Théâtre de Québec
 591, Saint-Vallier Est, Québec
 Billetterie : 643-8131 1 877 643-8131

Théâtre Petit Champlain Maison de la Chanson

CE SOIR

Pierre FLYNN
Mirador
 Samedi 16 mars

Gaétan LECLERC
Chante Feix
 Vendredi 22 mars

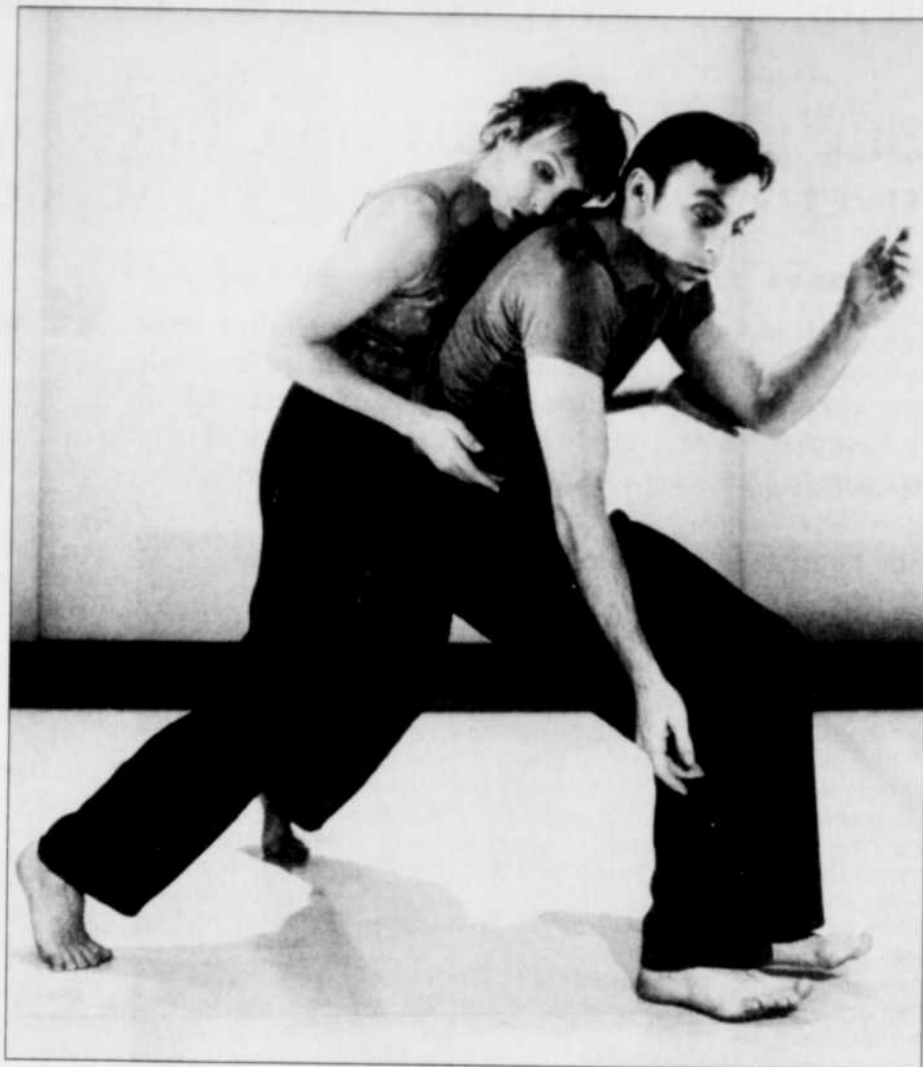
Les 17, 18 et 20 avril: Bruno COPPENS, humour
 Samedi 4 mai: Alexandre VALADE, chanson
 Du 12 au 15 juin: Juan Carlos CACERES Trio, tango

Réservations **692-2631**
www.theatrepetitochampain.com

SODEC VILLE DE QUÉBEC LE SOLEIL

Souvenirs corporels

Louise Bédard et Sylvain Émard ont fait table rase pour la création de *Te souvient-il?*



« Ça faisait longtemps qu'on avait le désir de retourner sur la scène ensemble, explique Louise Bédard. Sylvain et moi, on a à la fois des écarts dans notre style et de grandes affinités. On a la même énergie. »

DAPHNÉ BÉDARD DBEDARD@LESOLEIL.COM

La rencontre de deux chorégraphes de renom peut donner le pire comme le meilleur. À lire les critiques élogieuses du spectacle *Te souvient-il?* de Louise Bédard et Sylvain Émard, lors de sa présentation à Montréal, en 2000, on peut s'attendre à tout un spectacle.

Bédard et Émard se sont connus à l'époque où ils dansaient pour Jean-Pierre Perreault. Ils ont ensuite emprunté des chemins différents pour fonder chacun leur compagnie de danse moderne, Louise Bédard Danse et Sylvain Émard Danse, au tournant des années 90. « Ça faisait longtemps qu'on avait le désir de retourner sur la scène ensemble, explique Louise Bédard au bout du fil. Sylvain et moi, on a à la fois des écarts dans notre style et de grandes affinités. On a la même énergie. »

Alors que Bédard exploite un langage chorégraphique qui dépeint avec poésie et humour la fragilité des êtres, Émard, qui a une formation d'acteur, s'intéresse au pouvoir kinesthésique de la danse tel qu'on l'a vu dans *Rumeurs* (1996) et *Mensonge variations* (1998). La chorégraphie de *Te souvient-il?* s'est d'abord faite séparément, Émard créant un solo pour Bédard et vice-versa. « On avait commencé sans trop se mouiller », souligne Louise Bédard, à qui l'on doit les pièces *Dans les fougères foulées du regard* en 1996 et *Urbania Box, je n'imagine rien* en 1999. En peu de temps, les chorégraphes-interprètes se sont retrouvés au studio de l'Université Bishop's de Lennoxville pour créer un duo ensemble. « On ne voulait pas préserver nos styles, dit Louise Bédard. On voulait partir à neuf, sur une page blanche, et construire notre propre écriture chorégraphique. C'est de cette façon qu'on a tissé notre duo. Ce qui est intéressant au Québec, c'est qu'on a la liberté de créer sans s'enticher d'un style. On peut développer sa voie. »

Dix mois ont été nécessaires pour arriver à la

parfaite symbiose entre les mouvements, la musique de Michel F. Côté, les éclairages de Marc Parent et le décor de l'artiste peintre Pierre Bruneau. Prenant la forme d'immenses toiles, le décor a été conçu à partir de pigments phosphorescents qui se reflètent dans différents degrés d'obscurité et de lumière. Les corps des danseurs laissent leurs traces sur les trois grands panneaux installés au mur. Elles restent imprégnées un temps pour complètement disparaître par la suite. « C'est un décor sobre mais efficace, analyse Louise Bédard. Il se joue dans l'espace et dans le temps avec des cycles de lumière. Les ombres deviennent vivantes. »

Les empreintes laissées par les interprètes reflètent le propos du spectacle. « La pièce parle de la mémoire, des souvenirs. C'est aussi la rencontre des deux êtres qui sont parfois liés et qui, à d'autres occasions, vivent dans la solitude. »

DUO AVEC LECAVALIER

Louise Bédard a déjà un autre projet sur la table. Elle travaille à une création qui l'unira sur scène à celle qui a été jusqu'à tout récemment la muse de La La La Human Steps, Louise Lecavalier. Toutes deux se sont rencontrées alors qu'elles dansaient pour le Groupe Nouvelle Aire à la fin des années 70. Ce duo de femmes traitera du corps qui change avec le temps et du plaisir des retrouvailles entre deux personnes. La pièce sera présentée en novembre à Montréal et un peu plus tard en province.

Te souvient-il?, présentée par le Centre chorégraphique La Ronde, les 21, 22 et 23 mars, à 20 h, à la salle Multi de Méduse.

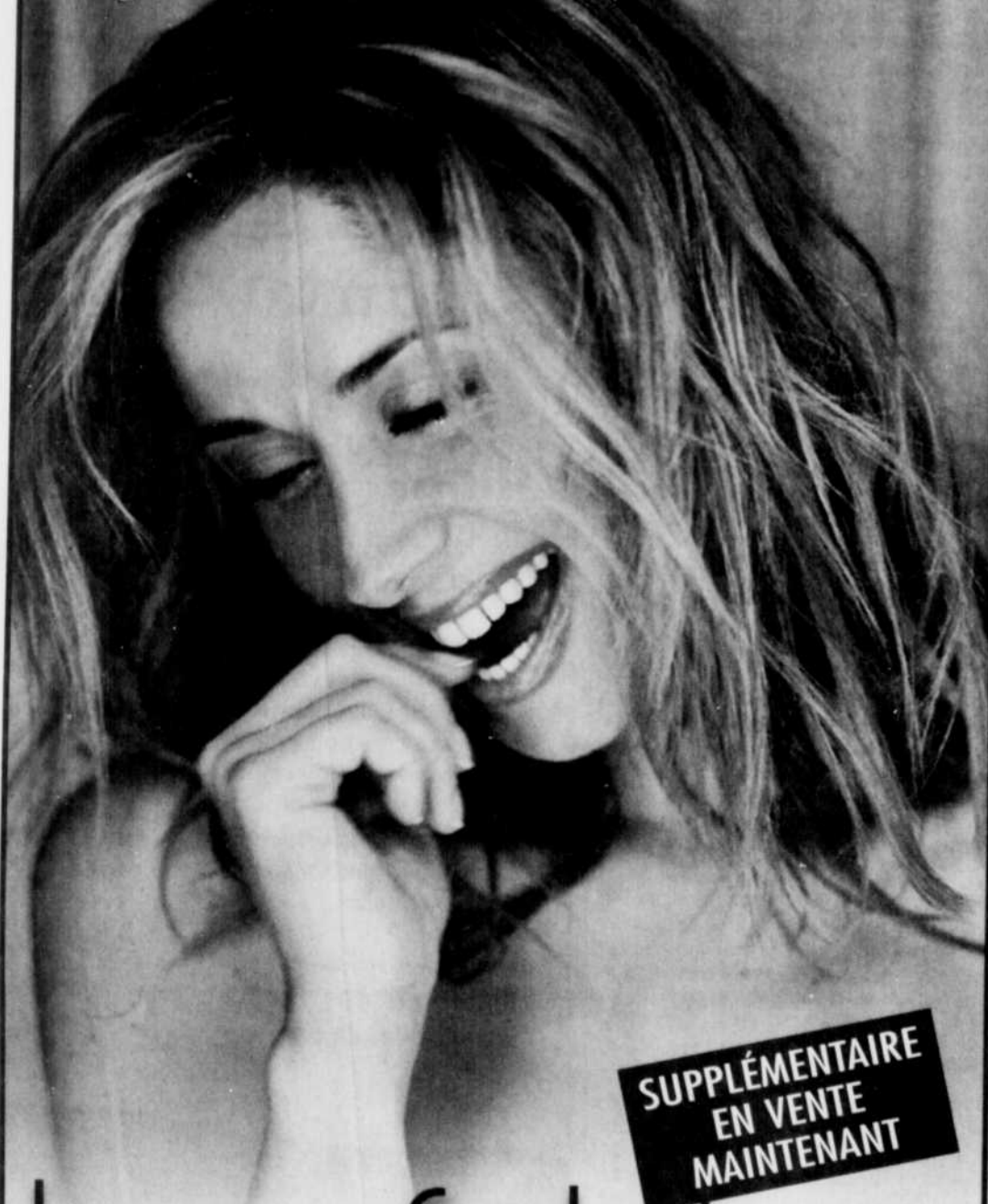
www.grandtheatre.qc.ca

« SELLING ENGLAND BY THE POUND »

Grand Théâtre
17 avril 2002 20h
SUPPLÉMENTAIRE

Grand Théâtre de Québec
Salle Louis-Frédéric
Billetterie : 643-8131 1 877 643-8131

après 5 ans d'attente



SUPPLÉMENTAIRE
EN VENTE
MAINTENANT

lara fabian

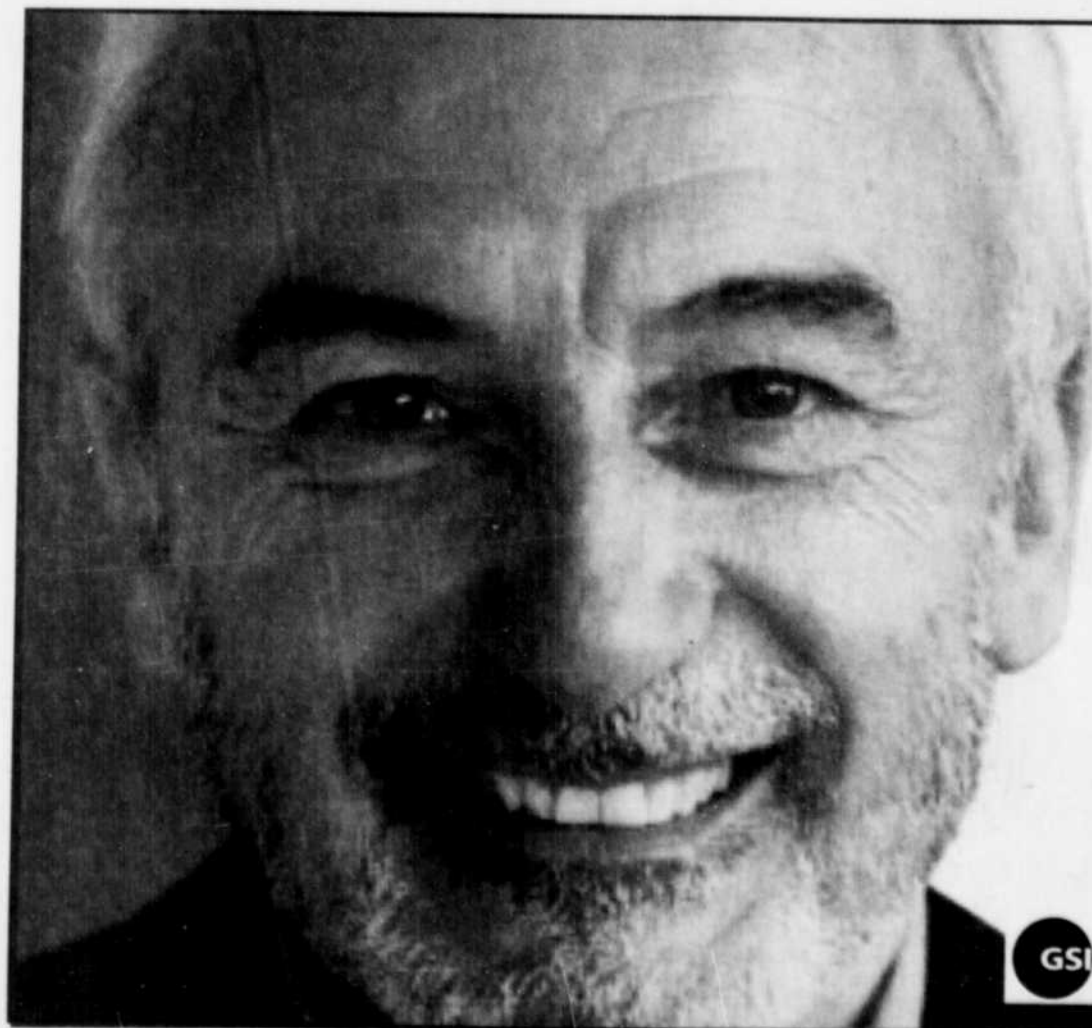
12 AVRIL 2002
ET SUPPLÉMENTAIRE
LE 13 AVRIL
au Grand Théâtre de Québec à 20 h

Réservations : 643-8131 • 1 877 643-8131

www.billetech.com



LE SOLEIL



Comment ça, 2002?

Yvon Deschamps

DERNIÈRE CHANCE AU PALAIS MONTCALM
30 avril, 1^{er}, 2, 3 et 4 mai 2002

En vente maintenant

«Yvon Deschamps a toujours été et demeure encore aujourd'hui incontestablement le maître de l'humour. Il y a Deschamps et il y a les autres.»

Le Soleil

«Il se donne totalement pendant 1 heure 3/4... Ses gags sont à se rouler par terre.»

Radio-Canada

«J'en ai mal aux côtes.»

CBV Bonjour

«Dans la flopée de tous les humoristes qui nous est tombée dessus au cours de la dernière décennie, Yvon Deschamps demeure sans conteste le maître de cet art.»

Journal de Québec

GSMUSIQUE



PALAIS MONTCALM

Rés. 670-9011

« Jazzmen » foireux sur roulettes

High Life, un spectacle proche de l'énergie de la rue pour l'inauguration de la nouvelle salle du Théâtre de la Bordée

JEAN ST-HILAIRE
JSTHILAIRE@LESOLEIL.COM

Un spectacle ébouriffant, fou et drôle comme seul le tragique peut l'être, inaugure mardi la nouvelle salle du Théâtre de la Bordée. *High Life* atterrit rue Saint-Joseph sur le *high* du Masque de la production « régions » 2001 et de la nomination de deux de ses interprètes, Denis Lamontagne et Jacques Leblanc, au Masque de la meilleure interprétation masculine. Il se pose à Québec galonné, fort d'avoir déridé le Caveau-Théâtre de Trois-Pistoles l'été dernier. C'est donc une vision rodée de la pièce de l'auteur et acteur ontarien Lee MacDougall que Lorraine Côté et ses mâles exécutants s'apprêtent à nous communiquer.



LE SOLEIL, PATRICE LAROCHE

On a bien lu, une femme arbitre ce *show* de gars. Des machos, mais pas n'importe lesquels. Le quatuor de *High Life*, qui a été créée à Toronto, en 1996, se compose de très humains extra-terrestres qui survolent la réalité d'aussi haut que leur fortune du moment le leur permet. Des morphinomanes. Toujours en retard d'un voyage. Dans notre pièce, ils se croient de mèche avec la mère des grands départs.

High Life est l'histoire d'un projet foireux. Trois truands entraînés par un génial caïd de ruelle, pour ne pas dire d'impasse, Dick (Denis Lamontagne), comptent le déstage d'un guichet automatique, promesse d'une plaine infinie de seringues balistiques...

Sur l'affiche, la metteuse en scène est représentée de côté, l'œil impassible, un poignard tatoué sur l'épaule. Au fond d'elle-même, Lorraine Côté ne s'est jamais sentie dompteuse de ces durs. « Lis, c'est très drôle », avait promis le directeur artistique Jack Robitaille. Elle a bien vu le potentiel comique du texte, mais elle était incapable de le traverser à première lecture. « Je trouvais ça trop triste », dit-elle.

« C'est effrayant à dire, mais moi, ces gars-là, je les trouve candides. On parle ici de tueurs, d'esrocs qui se trahissent les uns les autres, mais il faut voir qu'ils n'ont plus de références morales, qu'ils vivent en dehors de tout code social, que tout dans leur vie est subordonné à la satisfaction de leur passion de la drogue. »

Lorraine Côté voyait l'intrigue « comme un train avançant vers l'inévitable »

Pour confirmation de son diagnostic, M^{me} Côté a consulté la littérature et des films documentaires spécialisés, et a interrogé un après-midi durant un accro de Québec, qui n'a pas caché l'horreur de la vie de l'autre côté du miroir, des alliances et des magouilles auxquelles on se plie pour combler son manque. « de la lutte, non pas de tous les jours, pas même de toutes les heures, mais de toutes les minutes pour reconstruire sa confiance en soi et celle des amis et de l'entourage familial ». L'analyse l'a convaincue que ces déviants sont les Tom Sawyer (Twain) ou Oliver Twist (Dickens) d'aujourd'hui. « des petits esrocs issus de milieux pauvres qui essaient de s'en tirer par la débrouillardise et l'ingéniosité ». En plus désespérés, peut-être.

COMÉDIE DE MŒURS

L'esprit de défi et la compassion se sont donné la main en Lorraine Côté. La metteuse en scène a bien vu que c'est son sens de la direction d'acteurs qu'on sollicitait d'abord en elle. Et puis l'énergie s'est tout de suite révélée délicieuse au sein de l'équipe de conception. Les images ont fusé. Ce serait métallique et froid, mais beau. Idée est venue de monter le mobilier sur roulettes, vu que l'action se déroule en bonne part en auto. Du coup, on se rendrait au langage et à la mythologie planante de ces petits dieux au cerveau enfumé.

Réconfort tout aussi grand, elle a vite constaté la solidité

de la pièce. « L'exposition est un peu longue, mais quand elle finit, on passe tout de suite à l'action. MacDougall ne cherche pas à justifier le choix de ces gens, il te plonge dans leur réalité et pour de bon. »

En aucun moment n'est venue à Lorraine Côté la tentation d'user de condescendance avec ces gars un peu trop sûrs d'eux. « J'ai voulu monter ça un peu comme une vieille comédie de mœurs de Labiche, avec sa peinture de milieux, de contextes et de personnages, explique-t-elle. Et le mieux avec une comédie de mœurs, c'est d'en faire une peinture la plus fidèle possible, de ne pas détourner le propos. » Ce serait un spectacle proche de l'énergie de la rue, pas trop placé, mais beau. « Une pierre brute dans un écrin », dit-elle.

TERRIBLE SECRET

L'intrigue, elle la voyait « comme un train avançant vers l'inévitable ». Elle qualifie la dynamique à bord par l'analogie au quatuor de jazz. Dick, l'architecte du coup, est « le guitar solo qui dit : « On va improviser sur ce thème, suivez-moi... ». C'est le portrait craché de Tom Sawyer, selon elle. « Il se trouve beau en culottes de coton ouaté, il se trouve *hot* même s'il n'est pas avantagé. » L'impayable Donnie (Jacques Leblanc) tient le saxophone. C'est le lyrique, le pleurnichard malade pour de vrai et habité par de non moins authentiques et très comiques scrupules moraux.

Bug (Patrie Saucier) est la contrebasse. C'est le repris de justice « pas brillant qui joue sur trois notes. Entre nous, on disait qu'il a deux neurones : une pour se shooter et une autre pour tirer », rigole la metteuse en scène. Enfin, à la batterie, Billie (Francis Martineau), celui qui provoque Bug et « change la valeur des choses. C'est le plus tordu, il est prêt à tout pour arriver à ses fins, prêt à profiter de n'importe qui et de n'importe quoi, analyse M^{me} Côté. La seule fois où il ne ment pas, c'est quand il dit à la caissière : " J'ai un secret terrible... " Je pense que le fait est clair : il est sidatique ».

Dick a bien exposé le thème, mais on aura deviné à la lecture de ces curriculum vitae que notre quatuor est enclenqué aux fautes d'accord...

Sur d'autres chantiers, Lorraine Côté joue, met en scène et écrit ces temps-ci. Elle est, à Montréal, de la distribution de la coproduction de Duceppe et du Théâtre du Niveau d'Après la pluie, de Sergi Belbel. La pièce tiendra l'affiche du Périscope, en avril. Dans le cadre de son enseignement de la tragédie grecque, au conservatoire local, elle dirige les élèves de deuxième année dans *Iphigénie ou Le Pêché des dieux*, de Michel Azama. Enfin, elle écrit pour la prochaine création du Niveau Parking. Titre provisoire du projet : *Quel sens cela a-t-il ?* Elle mijote aussi avec ses complices du Théâtre du Sous-marin jaune une reprise à l'automne, en un endroit qu'elle ne peut identifier pour le moment, de *La Bible*, mordant spectacle marionnettique créé à la Bordée, en novembre 2000.

High Life est présentée dans le décor de Christian Fontaine, les costumes et l'assistance à la mise en scène d'Isabelle Larivière, les éclairages de Denis Guérette, la musique de Jean-François Pednó, les maquillages d'Éliane Pearson et les mouvements chorégraphiés d'Harold Rhéaume.

A l'affiche jusqu'au 13 avril. Réservations (après 12 h 30) au 694-9631.

« Faites d'autres scènes avec nous... en attendant L'Anglicane! »

Le Cégep de Lévis-Lauzon Les Coups de Cœur

SYLVAIN LELIÈVRE
en sextet

Versant Jazz

VENDREDI 29 MARS, 20 h

Admission: 28\$

Forfait souper-spectacle: 79\$/2 pers.

Super-spectacle dans le Vieux-Lévis
Choix de cinq restaurants

33, rue Wolfe, Lévis 838-6000

Claude Gauthier
L'HOMME QUI PASSAIT PAR LÀ

« Bien qu'il se soit tu pendant longtemps, Claude Gauthier n'a rien perdu de sa faculté d'écrire, sachant utiliser le mot juste, l'image sereine. »
Votr

« C'est beau, c'est riche, c'est magnifiquement produit. »
Le Devoir

« Toujours la même sincérité, la même apparente simplicité. Les mêmes thèmes aussi, jamais à la mode, jamais démodés. »
La Presse

Album disponible

EN VENTE DES MAINTENANT

Le CABARET
du CAPITOLE

Le vendredi 19 avril à 20 heures

Réservations: 694-4444

LE SOLEIL

1015 10

Billetech

VOYEZ **ROMÉO & JULIETTE** avant tout le monde... à Bordeaux en France

4 COUPLES CHANCEUX seront les premiers Québécois à voir Roméo & Juliette en France

ÉCOUTEZ le DÉCOMPTE RockDétente le samedi de 10h à midi avec Nathalie St-Pierre et identifiez les artistes aux positions 15, 10, 3

LE SOLEIL

vacances air transat

VICTOIRE DELAGE

RE RailEurope

RADIO RockDétente

rockdetente.com

107.3 CITÉ MONTRÉAL • 107.5 CITÉ QUÉBEC • 102.7 CITÉ ESTRIE • 94.9 CIMF OUTAOUAIS • 94.7 CHEY MAURICIE • 96.9 CFIX SAGUENAY - LAC-SAINT-JEAN • 96.5 - 103.5 - 103.9 CHOA ABITIBI

ÉCOUTEZ LE DÉCOMPTE ROCK DÉTENTE LE SAMEDI DE 10H À MIDI IDENTIFIEZ LES POSITIONS

15^{ème} position

10^{ème} position

3^{ème} position

Date de l'émission:

Age

Nom/Prénom

Ville

Code Postal

Téléphone à la maison

Téléphone au bureau

Faites parvenir à Roméo & Juliette C.P. 474, succursale B, Montréal (Québec) H3B 3J5 ou participez par internet au rockdetente.com

Dates de voyage: 20 au 27 mai 2002. Valeur totale des prix: 18 632,5\$ • FAC-SIMILES REPUSES • Réglements disponibles à RADIO RockDétente.

Faites d'autres scènes avec nous... en attendant L'Anglicane!

L'église Notre-Dame de Lévis *Maîtres de Musique*

LIGUE D'IMPROVISATION À L'ORGUE (L.I.O.)

Match opposant l'équipe Québec-Lévis à celle de l'Université McGill

VENDREDI 22 MARS, 20 h

L'orgue c'est un monde... Ouvrez l'expérience!

Admission: 14'
Étudiant: 10'
Amis de l'orgue: 10\$ + 6'

Forfait souper-spectacle: 51\$ pour 2 personnes

33, rue Wolfe, Lévis 838-6000





Pour qui sonne le glas ?

Sacré dedans, une autre extravagante élucubration de François Mathieu

DANY QUINE COLLABORATION SPÉCIALE

Il y a plus de deux ans que François Mathieu avait ce projet en tête. Voilà enfin qu'il le réalise. *Sacré dedans*, tel est le titre de son installation sculpturale qui transforme la petite galerie de L'Œil de poisson en un curieux campanile.



Appuyé contre l'un des murs extérieurs de la galerie, un échafaudage porte notre regard vers le haut. Percant le sommet de la cimaise, une ouverture dessine une silhouette triangulaire laissant filtrer une faible lueur dans l'espace exigü de la salle d'exposition. Nous entrons et levons les yeux. Au-dessus de nous, un balconnet en bois et une inquiétante masse aux reflets d'airain qui chancelle silencieusement. Volumineux et massif, l'objet métallique pèse de son poids apparent sur notre tête à la manière d'une épée de Damoclès. Qui aurait cru que la petite galerie de L'Œil de poisson aurait un jour avalé... un bourdon?

Peut-être qu'il ne s'agit pas de la fameuse Tsar Kolokol moscovite de 181 tonnes, mais la cloche squamée que François Mathieu a hissée au plafond de la galerie n'en demeure pas moins imposante. Comment diable l'artiste a-t-il bien pu s'y prendre pour faire entrer cet objet dans le cabi-bi du centre d'artistes? Pourquoi avoir mené une telle entreprise? Qu'est-ce qui a bien pu pousser le jeune sculpteur de Saint-Sylvestre à imaginer une telle chose?

«J'avais le goût, explique-t-il, de m'offrir un contexte de travail différent qui pourrait s'apparenter à une retraite, non pas une retraite méditative, mais plutôt une sorte de rite initiatique pour le corps et l'esprit qui exigerait de moi un effort à la fois physique et réflexif. J'eus ainsi l'idée de me lancer un défi, soit de faire entrer une grosse cloche en tôle — une sculpture que j'avais réalisée en 1998 dans les ateliers de soudure de L'Œil de poisson — dans un petit espace sans l'aide de machines ou de treuils, c'est-à-dire uniquement par mes propres moyens, avec stratégie et par la seule force de mes bras. Incidemment, le sort a voulu qu'une grippe musculaire m'accable pendant le montage de l'exposition; cela eut pour effet de rendre l'épreuve plus difficile.»

Ceux et celles qui connaissent le travail de François Mathieu retrouveront dans cette installation la bizarrerie caractéristique de sa démarche sculpturale. Celui qui nous a habitués à ses extravagantes élucubrations récidive donc avec une création complexe dont l'apparente absurdité dissimule un contenu pourtant fort cohérent. À cet égard, l'intérêt de l'artiste pour le patrimoine religieux et la question du sacré transpire derrière l'épreuve et l'effort que l'on devine en examinant l'ensemble de l'installation.

«J'aime beaucoup puiser dans le répertoire sacré des éléments que j'achemine ensuite du côté du profane, poursuit-

il; je cherche en quelque sorte à revêtir de merveilleux notre espace domestique tout en démythifiant ce qui appartient à l'univers religieux. De cette façon, j'attribue un caractère sacré à l'homme et, du même souffle, aux artistes. D'ailleurs, il est intéressant de noter que c'est le monde de la culture et des artistes qui, aujourd'hui, cherche le plus à préserver le patrimoine religieux du marteau des démolisseurs et non l'Église.»

Par un singulier renversement, François Mathieu s'amuse ainsi à intervertir l'ordre usuel des choses. En disséminant ici et là quantité d'indices, comme le battant en béton de la cloche qui rappelle le boulet des démolisseurs ou le balconnet de bois suggérant une chaire, il nourrit son œuvre de références significatives qui participent à sa quête de l'antithèse. «C'est comme pour l'aspect menaçant de ma cloche, ajoute le sculpteur; là aussi, il y a inversion. Afin d'assurer l'obédience des fidèles, l'Église professait que le paradis se trouvait au-dessus de nos têtes alors que l'enfer brûlait à nos pieds. Partant, l'autorité ecclésiastique nourrissait la crainte de la géhenne tout en rassurant le peuple par sa présence salvatrice; à défaut d'alimenter cette peur, tout risquait de s'écrouler. Voilà entre autres ce que je cherche indirectement à exprimer à travers cette installation.»

MURIELLE DUPUIS LAROSE

Occupant la grande salle d'exposition de L'Œil de poisson, une installation vidéographique de Murielle Dupuis Larose saura également retenir l'attention des visiteurs, qui voient défiler au ralenti une projection monumentale d'une nageuse baignant dans l'onde turquoise d'une piscine. Intitulée *Le Couloir*, l'œuvre s'inscrit dans une réflexion de l'artiste portant notamment sur la communication dans un sens large, sur l'espace subtil liant les êtres entre eux. On ne s'étonne donc guère qu'elle ait choisi de disposer dans la salle une série de censeurs captant les mouvements des spectateurs, lesquels influencent légèrement les séquences de la vidéo. Hypnotique, l'espace créé nous entraîne dans une sorte de langueur et, curieusement, donne l'impression qu'on évolue au fond du bassin vide d'une piscine.

FRANÇOIS MATHIEU, installation sculpturale, et MURIELLE DUPUIS LAROSE, installation vidéographique. Jusqu'au 24 mars. À L'Œil de poisson, 580, côte d'Abraham, Québec. Du mer. au dim. de 13h à 17h.

LES GRANDS EXPLORATEURS

L'AVENTURE PAR L'IMAGE

une présentation de AIR FRANCE



Autriche

Un grand film commenté sur scène par PATRICK BUREAU.

RÉSERVEZ DÈS MAINTENANT!


GRAND THÉÂTRE DE QUÉBEC 14 au 17 MARS
269, boul. René-Lévesque Est Jeu, ven., sam. : 20 h
Québec Dim. : 14 h et 20 h
643-8131

www.lesgrandexplorateurs.com

LES MATINÉES DU GRAND THÉÂTRE

Saison 2001-2002

PIERRE CALVÉ, en trio



Mardi 26 mars à 14h
18,50\$ (frais de service en sus)

Vivre en ce pays et Aquarelles

Grand Théâtre de Québec

Billetterie: 643-8131 1 877 643-8131

Vertiges

Manon Lévesque

En tournée avec le Réseau Centre:

- 1^{er} mars, Sainte-Marie-de-Beauce
- 2 mars, Saint-Georges-de-Beauce
- 8 mars, Richmond
- 9 mars, East Angus
- 15 mars, Lac-Mégantic
- 16 mars, Waterloo
- 22 mars, Coaticook
- 23 mars, Saint-Camille
- 3, 5 et 6 avril, Montréal
- 12 avril, Shawinigan
- 13 avril, Bécancour

Mise en réalisation artistique: Louise Forestier et Pierre Séguin

En spectacle les 10 et 11 avril au Théâtre Petit-Champlain à 20h

Réservations: 692-2631 et dans le Réseau Billetech



Album disponible maintenant

LE SOLEIL

Spécial printemps!
Billets à 10\$ pour les 75 premiers clients!
(Représentation du 20 mars seulement sur présentation de cette annonce)

le chant du

DIRE-DIRE

Texte DANIEL DANIS
Mise en scène GILL CHAMPAGNE

Comédiens
ROLAND LEPAGE
GUY DANIEL TREMBLAY
JEAN-GUY VIAU
Voix LINDA LAPLANTE

Scénographie JEAN HAZEL
Costumes CATHERINE HIGGINS
Musique YVES DUBOIS

THÉÂTRE **BLANC**

5 au 30 mars 2002 à 20 h

théâtre **PÉRISCOPE**

2, rue Crémazie Est, angle de Salaberry
(418) 529-2183
www.theatreperiscope.qc.ca
www.theatreblanc.qc.ca

Le Théâtre de la Bordée vous ouvre les portes de son nouveau théâtre

Gagnez l'une des 10 paires de billets pour l'Avant-Première de la pièce *High Life*

Surveillez votre EXTRA numéro au dos du Sports EXTRA d'aujourd'hui.

Le Théâtre de la Bordée • 315, rue Saint-Joseph Est (face à la bibliothèque Gabrielle-Roy) • (418) 694-9631 • www.bordée.qc.ca

ENVOYEZ VOS COMMUNIQUÉS, CINQ JOURS AVANT PUBLICATION, À: Suzanne Ruel LE SOLEIL C.P. 1547, succ. terminus 925, chemin Saint-Louis Québec, G1K 1J6

EXPOSITIONS

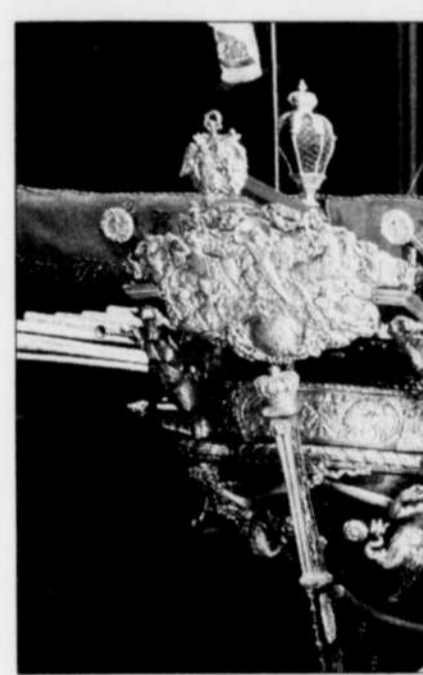
MUSÉE D'ART INUIT BROUSSEAU, 39, rue Saint-Louis. Inf. 694-1826. Tous les jours de 9h30 à 17h30. Entrée: 6\$, aînés et étudiants: 4\$, visite guidée pour groupe (10 et +): 3\$. Œuvres des artistes de l'Arctique canadien.

MUSÉE DU QUÉBEC, 1, av. Wolfe-Montcalm. Rens.: 643-2150 ou 1-866-220-2150. Mar. jeu. à dim. 10h à 17h; Mer. 10h à 21h. Fermé le lundi. Entrée: gratuite pour les expositions permanentes; expositions temporaires: adultes: 10\$, 65 ans et plus: 9\$, étudiants 17 ans et plus: 5\$, 12 à 16 ans: 3\$, moins de 12 ans: gratuit. Amis du Musée: gratuit. Expositions permanentes: «Riopelle», «Québec, l'art d'une capitale coloniale», «Tradition et modernité au Québec», «Jean-Paul Lemieux», «Figuration et abstraction au Québec, 1940-1960», «Abstraction: une manière de voir». Jusqu'au 17 mars: Les génies de la mer. Chefs-d'œuvre de la sculpture navale du Musée national de la marine à Paris. Jusqu'au 7 avril: Denis Juneau. Punctuations. Jusqu'au 5 mai: Chefs d'œuvre impressionnistes du Musée des beaux-arts du Canada. Jusqu'au 31 mars: les mer. sam. dim. à 13h30 et 15h: visites commentées de la salle Riopelle.

MUSÉE BON-PASTEUR, 14, rue Couillard, Québec. Tous les jours de 13h à 17h. Entrée: 2\$, gratuit pour les enfants. Inf. 694-0243. Québec XIXe siècle: George Muir, Marie Fitzbach-Roy. Orfèvrerie, peintures de Plamondon, Hamel, Wickenden et pastel de Russell (1804).

MUSÉE DE LA CIVILISATION, 85, rue Dalhousie (643-2158). Mar. au dim. 10h à 17h. Entrée: 7\$, 75 ans et plus: 6\$, étudiants 17 ans et plus: 4\$, 12 à 16 ans: 2\$, moins de 12 ans et Amis du Musée: gratuit. Gratuit pour tous le mardi. Expositions permanentes: «Mémoires», «Nous, les premiers nations». Exposition virtuelle: «Musées et millénaires». Jusqu'au 31 mars: Tours de table. Les dessous et les dessous de la table. Jusqu'au 7 avril: «Prélude à l'envoi de KEO». Jusqu'au 2 septembre: «Xi'an, capitale éternelle» et «Xi'an contemporain», photographes de Michel Boulianne. Jusqu'au 9 septembre: «Talons et tentatives». Jusqu'au 5 janvier 2003: «1, rue des Appentements».

MUSÉE DE CIRE DE QUÉBEC, 22, rue Sainte-Anne. Rens.: 692-2289. Adm.: 3\$, étud.: 2\$, gratuit pour moins de 12 ans. Ouvert tous les jours de 9h à 23h. L'histoire du Québec et son actualité à travers ses vedettes.



Derniers jours pour admirer de rares figures de proue, décors de canots d'apparat et ornements de galère! L'exposition «Les génies de la mer» au Musée du Québec se termine demain.

MUSÉE DE L'AMÉRIQUE FRANÇAISE, 2, côte de La Fabrique. Rens.: 692-2843. Mar. au dim. 10h à 17h. Fermé le lundi. Entrée: 4\$, 65 ans et plus: 3\$, étudiants: 2\$, 12 à 16 ans: 1\$, moins de 12 ans et Amis du Musée: gratuit. Gratuit pour tous le mardi. Expositions permanentes: «Amérique française», l'aventure des francophones en Amérique. «Histoire des collections du séminaire de Québec», «La chapelle. Les couleurs et le rite», «Joseph le pensionnaire» (espace découverte). Jusqu'au 30 septembre: Héros de cire.

MUSÉE DES AUGUSTINES de l'Hôtel-Dieu de Québec, 32, rue Charlevoix. Entrée pour handicapés au 75, rue des Remparts, porte 66. Dim., 13h30 à 17h, mar. au sam.: 9h30 à 12h, 13h30 à 17h. Inf. 692-2492. Mobilier ancien, peintures, orfèvrerie, broderies, instruments médicaux, etc.

MUSÉE DES AUGUSTINES de l'Hôtel-Dieu de Québec, 260, boul. Langelier. Entrée libre. Sur réservation seulement (529-0931). Dim., mar. jeu. sam. 13h30 à 16h30. Souvenirs des Récollets, peintures, sculptures, dorures, orfèvrerie, travaux du pensionnat 1725-1868.

MUSÉE DES URSULINES, 12, rue Donnacona. Tél. 694-0694. Mar. au dim. 13h à 16h30. Entrée: 5\$, aînés: 4\$, étud.: 3\$, 12 à 16 ans: 2\$, gratuit pour les moins de 11 ans. Tarifs de groupe disponibles.

MUSÉE DU BAS-SAINT-LAURENT, 300, rue Saint-Pierre, Rivière-du-Loup. Tél.: (418) 862-7547. En permanence: Vertigo Terra, installation multimédia de Maurice-Guyons Dyens.

MUSÉE EDISON DU PHONOGRAPHE, 9812, rue Royale, Sainte-Anne-de-Beaupré. Tél.: 827-5957. Entrée: 4\$, étudiants et aînés: 3\$, enfants: 2\$. Tous les jours de 10h à 18h. Visites guidées. Phonographes à cylindres de cinq pays, enregistrements de célébrités disparus.

MUSÉE MARITIME DU QUÉBEC, 55, chemin des Pionniers, L'Islet-sur-Mer. Mar. au ven. 10h à 12h et 13h à 16h. Entrée: adultes 7,09\$, enfants 4,05\$, familles 15,21\$.

FIFA Au Musée du Québec et au Cinéma Le Clap 21 - 24 MARS 2002 20e Festival International du Film sur l'Art. Un rendez-vous avec Picasso, Giacometti, Vermeer, Martin Scorsese, Yves Saint Laurent, I. M. Pei... 40 films offrant un remarquable survol de la production cinématographique mondiale. Une occasion unique de prendre contact avec l'art sous toutes ses formes. RENSEIGNEMENTS: Musée du Québec: 643-2150 • www.mdq.org Cinéma Le Clap: 653-2470, poste 229 • www.clap.qc.ca

étudiants et 65 ans et plus 10\$. Inf. (418) 247-5001. 2000 objets de marine. Des trésors en ivoire, liitita... Bernier, ses hommes et les loups.

MUSÉE MARIUS-BARBEAU, 139, rue Ste-Christine, St-Joseph-de-Beauce. Entrée: 4\$. Inf.: (418) 397-4039. Mar. au ven. 9h à 16h; sam.: dim. 13h à 16h. Jusqu'au 14 avril: «A corps perdu», de Marielle Pesant. Jusqu'au 5 mai:



Derniers jours pour admirer de rares figures de proue, décors de canots d'apparat et ornements de galère! L'exposition «Les génies de la mer» au Musée du Québec se termine demain.

«Émotions et Mémoires vives», de Marylène Faucher. Jusqu'au 30 septembre: «Trajectoires», exposition itinérante du Musée du Québec sur la céramique.

MUSÉE MINÉRALOGIQUE ET MINIER DE THETFORD MINES, 711, boul. Smith. Tél.: (418) 335-2123. Lun. au dim. 13h à 17h. Entrée: 15\$, famille: 65, 18 ans et plus: 3\$, 10 à 17 ans: 5\$, 65 ans et plus: 9 ans et moins: gratuit. Ouvert tous les jours de 13h à 17h. En permanence: «Les Appalaches explosées et exposées», «Atomes et cristaux». Jusqu'au 11 mai: «Cent ans de sciences en agriculture» et «Les champignons de la Baie-des-Chaleurs».

MUSÉE RÉGIONAL DE RIMOUSKI, 35, rue Saint-Germain. Mer. Ven. à dim. 12h à 17h; jeu. 12h à 21h. Gratuit le dimanche. Jusqu'au 17 mars: «Pierre Granché: architecture le site. Œuvres, fragments et témoins 1973-1997». Jusqu'au 13 octobre 2002: «Les sciences de la mer», en collaboration avec Ismer.

MUSÉE DU FORT, 10, rue Sainte-Anne, Québec. Diorama sur la bataille des plaines d'Abraham et les six sâges de Québec. Jeu. au dim. de 11h à 16h. Inf.: 692-2175.

CITADELLE et MUSÉE DU ROYAL 22e RÉGIMENT. Visites guidées à horaires variables. Rens.: 694-2815.

MAISON ALPHONSE-DESJARDINS, 6, rue du Mont-Marie, Lévis. Lun. au ven. 10h à 12h et 13h à 16h30. Sam. dim. 12h à 17h. Tél.: 835-2090. Entrée libre.

Reconstitution historique de la résidence du fondateur des caisses. Desjardins, bâtisseur et visionnaire, photographies et artefacts.

MAISON CHEVALIER, 50, rue du Marché-Champain. Tél.: 646-3167. Mar. au dim. 10h à 17h. Entrée libre. «Ambiances d'autrefois». Reconstitution d'intérieurs d'époque, visites commentées les sam. et dim. à 15h45.

MAISON DE LA DÉCOUVERTE, 835, avenue Wilfrid-Laurier. Tous les jours de 10h à 17h. Entrée: 6,50\$/18-64 ans; 5,50\$/13-17 ans et 65 ans et plus; gratuit pour les 12 ans et moins. Inf.: 649-6157. «Odyssée Canada». Spectacle multimédia et exposition interactive.

MAISON DES JÉSUITES, 2320, chemin du Foulon, Silery. Mer. au dim. 13h à 17h. Visites pour groupes sur rendez-vous. Entrée libre. Inf. 654-0259. Exposition permanente: «Maison mémoire».

MAISON FRANÇOIS-XAVIER-GARNEAU, 14, rue Saint-Flavien, Québec. Visites guidées les dimanches à 13h, 14h, 15h, 16h. Entrée: 5\$. Rés. 692-2240. Demure victorienne de l'historien François-Xavier Garneau. Collections privées montrant l'activité intellectuelle de l'époque. Exposition sur l'Empress of Ireland.

MAISON GUILLOT, 25, rue Guillot, Cap-Santé. Inf.: 285-6927. Sam. dim. de 10h à 17h. Jusqu'au 31 mars: œuvres de Monique Dumont.

MAISON HENRY-STUART, lieu historique (1849), 82, Grande Allée. Intérieurs authentiques et jardin d'époque. Visites guidées le dimanche de 13h à 16h; sur semaine pour groupe de 6 et plus. Dégustation de thé et de pâtisseries. Entrée: 5\$/2\$, gratuit moins de 6 ans. Réservation (groupe): 647-4347.

PAVILLON ALPHONSE-DESJARDINS de l'U. Laval. Lun. au mer. 8h à 17h; jeu. et ven. 8h à 17h et 19h à 22h; sam. et dim. 10h à 16h. Jusqu'au 23 mars: «Rétrospective du travail de l'architecte et urbaniste Édouard Fiset dans la région de Québec», présentée par Richard Beaudry et Sylvain Lizotte.

CENTRE D'INTERPRÉTATION DE LA VIE URBAINE, 43, côte de la Fabrique. Tél. 691-4606. Mar. au dim. de 10h à 17h. Entrée: 3\$, 25 étudiants et aînés; gratuit 12 ans et moins; tarifs de groupe. Postes d'écoute Audiotour en 4 langues sur le développement de Québec de 1608 à nos jours.

CENTRE D'INTERPRÉTATION DE PLACE-ROYALE, 27, rue Notre-Dame. Inf. 646-3167. Mar. au dim. 10h à 17h. Histoire de la place Royale. Espace découverte pour la famille. Place-Royale en 1800. Spectacle multimédia «Place-Royale aller-retour». Entrée: 3\$, 65 ans et plus: 2,50\$; 17 ans et plus: 2\$, 12 à 16 ans: 1\$, moins de 12 ans et Amis du Musée: gratuit. Gratuit le mardi.

CENTRE D'INTERPRÉTATION DU PARC DES CHAMPS-DE-BATAILLE, Pavillon Baillargé, Musée du Québec. Mar. à dim. 10h à 17h. Entrée libre. «Une île céleste» de la Terre à l'Univers. Produit par le Musée du séminaire de Sherbrooke, en collaboration avec le Planétarium de Montréal. Les 16, 17, 23 et 24 mars: travaux en arts plastiques des élèves du Centre de réadaptation en déficience intellectuelle de Québec.

BIBLIOTHÈQUE ALAIN-GRANDBOIS, Saint-Augustin-de-Desmaures, 160, rue Jean-Juneau (878-4423). Mar. 12h à 21h; Mer. au ven. 14h à 21h; Sam. dim. 10h à 18h. Du 22 mars au 4 avril: œuvres des étudiants en arts plastiques du campus Notre-Dame-de-Foy.

BIBLIOTHÈQUE LUC-LACOURCIÈRE, 64 ch. du Domaine Beaumont. Lun. au ven. 12h30 à 16h30; mar. 18h30 à 20h30; dim. 9h30 à 11h30. Inf. 837-2658. Jusqu'au 27 mars: «Hymne au printemps», aquarelles de Reineite Veilleux.

BIBLIOTHÈQUE DE CHARLESBOURG, 7950, 1^{re} Avenue. Tél. 624-7759. Lun. 13h30 à 17h; Mar. à jeu. 13h30 à 21h; Ven. 13h30 à 19h; Sam. 13h à 17h; Dim. 11h à 17h. Jusqu'au 31 mars: «Attention! Blocs au travail», présentation de Les Productions Rêves en Stock.

BIBLIOTHÈQUE ÉTIENNE-PARENT, 3515, Clermonteau, Beauport. Salle Jean-Paul-Lemieux. Mar. au ven. 14h à 21h; sam. dim. 13h à 17h. Inf. 666-2199. Du 17 mars au 21 avril: «À la découverte de la Route des sculpteurs» - collectif de 15 sculpteurs. Vernissage le 17 mars à 14h.

BIBLIOTHÈQUE FÉLIX-LECLERC de Val-Beaur, 1465, rue de l'Innovation. Jusqu'au 17 mars: œuvres de Marie-France Rouleau.

BIBLIOTHÈQUE GABRIELLE-ROY, 350, rue Saint-Joseph. Tous les jours 12h à 17h (mercredi: 12h à 20h). Jusqu'au 17 mars: «Un cri silencieux», de Geneviève Côté. Jusqu'au 25 mars: «Livres-moi ton image». Du 17 au 23 mars: «La caravane de la tolérance».

BIBLIOTHÈQUE NEUFCHÂTEL, 4060, Blain. 843-1395. Mar. Jeu. 13h à 20h30; Mer. ven. 13h à 17h30; Sam. Dim. 13h à 17h. Du 21 mars au 12 avril: «Ses petits rens d'humanité», de Carole Baillargeon.

BIBLIOTHÈQUE PIERRE-GEORGES-ROY, 7, rue Mgr-Gosselin, Lévis. 838-4126. Mar. au ven. 13h à 21h; sam. 10h à 12h et 13h à 17h; dim. 13h à 17h. Jusqu'au 29 mars: œuvres de Johane Gosselin.

BIBLIOTHÈQUE SAINT-JEAN-BAPTISTE, 755, rue Saint-Jean. Sam. dim. 13h à 17h. Mar. jeu. ven. 12h à 17h. Mer. 12h à 20h30. Rens.: 691-6492. Jusqu'au 9 avril: «Baratte à beurre et diable en pot», d'Annie-Cécile Tremblay, céramiste.

BIBLIOTHÈQUE MARIE-VICTORIN, 1635, rue Notre-Dame, L'Anceinte-Lorette. Mar. 13h30 à 18h30. Mer. jeu. ven. 13h30 à 20h30. Sam. dim. 9h30 à 16h. Jusqu'au 28 mars: œuvres de Vicky Dubé, peintre.

ATELIER D'ART HUGBILERO, 3785, av. d'Ambrière, Québec. Mer. au ven. 13h à 17h. Soirs et week-ends sur rendez-vous. Info: 871-1145. Œuvres de Hugnette Bisson Leclerc, peintre.

AU PAYS'ART, 2788, boul. Liégeois, Sainte-Foy. Tél.: 651-5585. Jean-Paul Légaré, «peintre de la lumière», paysagiste. Sur rendez-vous.

CENTRE D'ART MAISON BLANCHETTE (Galerie du Tracel), 4187, côte du Cap-Rouge, Cap-Rouge. Lun. mar. mer. sam. dim. 13h à 17h; Jeu. 11h à 18h; Ven. 11h à 21h. Rens.: 652-8363. Jusqu'au 2 avril: exposition des travaux des élèves enfants, adolescents et adultes pour l'année 2001-2002. Demain: journée «Portes ouvertes».

DES ARTS VISUELS DE L'UNIVERSITÉ LAVAL, Édifice la Fabrique, 255, boul. Charest Est. Mar. au ven. 9h30 à 16h30. Sam. dim. 13h à 17h. Rens.: 656-2131. Jusqu'au 24 mars: Le Mars de la Maltrise 2002.

ENGRAMME, centre de production en estampe et en photographie, 510, Côte d'Abraham, Mer. au ven. 12h à 17h. Sam. dim. 13h à 17h. Inf. 529-0972. Jusqu'au 17 mars: «Castel Caro et autres histoires», de Bill Vincent. Du 22 mars au 21 avril: Cabinet d'estampes de la 5e Triennale mondiale de l'estampe petit format Chamalières 2000, collectif.

ESTAMPE PLUS, 49, rue Saint-Pierre. Rens.: 694-1303. Du mer. au sam. 11h30 à 17h30 et dim. 13h à 17h. Jusqu'au 21 mars: «Horizon vertical» de Denise Blackburn et «Rencontre» de Nathalie Verdier.

LA CHAMBRE BLANCHE, 185, Christophe-Colomb Est. Mar. au dim. 13h à 17h. Rens.: 529-2715. Jusqu'au 14 avril: installation in situ de Sylvette Babin.

LA CLARITÉ-DIEU, 1535, chemin Sainte-Foy, bureau 50. Inf.: 683-6825. Mar. au sam. 9h30 à 16h. Jusqu'au 16 mars: collectif de dix femmes artistes du Québec (céramique, peinture, vitrail, tissage, sculpture, photographie, musique, écriture).

LACROIX, 31, rue Sault-au-Matelot. Inf.: 692-6161. Lun. au ven. 10h à 18h. Sam. et dim. 11h à 18h. Exposition permanente de la première collection de cicliées des œuvres des peintres Michael French et Danielle Richard.

LE LIEU, Centre en art actuel, 345, rue du Pont. Rens.: 529-9680. Tous les jours 13h à 17h. Jusqu'au 17 mars: «Le regard de l'autre» du trio BGL, le collectif de sculpteurs-installateurs composé de Jasmin Bilodeau, Sébastien Giguère et Nicolas Laverdière. Du 21 mars au 14 avril: «Migration-Ensemencement», maduvre urbaine sur l'exode des jeunes du duo Interaction qui (Alma), Alain Laroche et Jocelyn Maltais.

LOUISE-CARRIER, 33, rue Wolfe, Lévis. Inf.: 838-6000. Jusqu'au 20 mars: Les artistes dans la ville, collectif d'artistes.

LOUIS-GARNEAU «Galerie industrielle», 30, rue des Grands Lacs, Saint-Augustin. Lun. au sam. 10h à 17h. Tél.: 878-4135.

MADELINE LACERTE, 1, côte Dinan. Lun. au ven. 9h à 17h. Sam. Dim. 13h à 17h. Tél.: 692-1566. Jusqu'au 26 mars: Jean-Pierre Morin, sculptures.

MAISON EPHRAÏM-BÉDARD, 7655, chemin Samuel, dans le Trait-Carré de Charlesbourg. Dim. mar. jeu. 13h30 à 16h. Tél.: 624-7745. Entrée libre. Jusqu'au 24 mars: «Québec, sur la route du patrimoine» par la Société du patrimoine urbain de Québec et le réseau Villes et villages d'art et de patrimoine.

MAISON MAGELLA-PARADIS, 7970, Trait-Carré Est, Charlesbourg. Info: 623-1877. Ven. 19h à 21h. Sam. dim. 13h à 17h. Jusqu'au 17 mars: «Un regard à partager» - photographies de Michèle de Tremmerie et «Arborescence» - acryliques de Marc Audet.

MASSON-CLERMONT, 15, Ambroise-Fafard, Baie Saint-Paul. Inf.: 240-2788. Œuvres de plus de trente artistes et artisans.

THÉÂTRE JEUNESSE LES GARDIENS DU FEU pour les 5 à 11 ans. Demain dimanche 17 mars à 13h et 15h. Salle Multi de Méduse. WWW.LESGROSBECS.QC.CA Les Gros Bees 522-7880

MATÉRIA, centre de diffusion en métiers d'art, 367, boul. Charest Est. Mar. au dim. 13h à 17h. Jeu. ven. 13h à 21h. Inf.: 524-7337. Jusqu'au 17 mars: «Abstractions très singulières», céramiques récentes de Léopold L. Foulier.

OBSERVATOIRE DE LA CAPITALE, 31e étage de l'édifice Marie-Guyart, 1037, rue De la Chevrotière (644-9841). Mar. au dim. de 10h à 17h. Entrée: 4\$, étudiants et aînés: 3\$, enfants 12 ans et moins: gratuit.

REGART, 48, côte du Passage, Lévis. Mer. au ven. 12h à 16h; sam. dim. 13h à 17h. Info: 837-4009. Jusqu'au 24 mars: «Réparation de poésies/Livres d'artistes» de Jean-Claude Gagnon.

SALLE ALBERT-ROUSSEAU, 2410, chemin Sainte-Foy. Lun. au ven. 9h à 17h. Les soirs de spectacles de 19h à 22h. Jusqu'au 16 mars: Stéphane Gagnon et Josée Dupont, artistes-peintres.

SÉLECTE, 254, rue Racine, Loretteville. Mar. Mer. 9h30 à 17h; jeu. ven. 9h30 à 21h; sam. 9h30 à 16h; dim. 13h à 16h. Jusqu'au 24 mars: aquarelles de Esther Ross.

TRAIT-CARRÉ, 985, Trait-Carré Est, Charlesbourg. Info: 623-1877. Ven. 19h à 21h. Sam. dim. 13h à 17h. Jusqu'au 17 mars: aquarelles et dessins incluant «Les chas allégoriques du défilé de la Saint-Jean-Baptiste de Québec (1950 à 1968)» de Gaston Fiset.

TROMPE-L'ŒIL, Cégep de Sainte-Foy, 2410, chemin Sainte-Foy. Info: 659-6600. Lun. au ven. 7h30 à 21h. Sam. et dim. 12h à 16h. Jusqu'au 17 mars: «Les simulacres transgénomiques» de Jean-François Filiou. Du 23 mars au 5 avril: Objets multiethniques.

VU, centre de diffusion et de production de la photographie, 550, côte d'Abraham. Inf.: 640-2585. Mer. au dim. 12h à 17h. Jusqu'au 17 mars: «Travail en cours» de Yves Arcand; «Eye Candy» de Colwyn Griffith; «Paysages incertains» de Isabelle Hayer.

AILLEURS GALÉRIES DU VIEUX FORT, 7777, boul. de la Rive-Sud, Lévis. Jusqu'au 17 mars: «La relève», œuvres de cinq étudiants du Cégep de Lévis Lauzon.

LE SAINT-VICTOIRE, 380, Boul. Charest Est. Jusqu'au 30 avril: «L'attente» de Lucille Marcotte et Nicole Briand, artistes peintres. Info: 525-5656.

TAM TAM CAFÉ, 421, boul. Langelier. Du 21 mars au 24 avril: «Mosaïque en céramique» de Karine Beauséigle. Vernissage le 21 mars à 19h.

BISTRO SCANNER, 291, Saint-vallier. Tél.: 523-1916. Jusqu'au 18 mars: photos, dessins et photomontages de Méliissa Lévesque, André Gagnon et Serge Boudreau.

AU CAFÉ LOFT, 291, rue Saint-Vallier. Jusqu'au 24 mars: «Amalgame», de Pierrette Richer et Lise Vézina.

LE BAL DU LÉZARD, 1049, 3e Avenue, Limoilou. Jusqu'au 31 mars: art numérique de Jonathan Guyon.

THÉÂTRE

LE TRIOMPHE DE L'AMOUR de Marivaux par la troupe Mosaïque. Mise en scène collective. A 20h à l'Amphithéâtre Hydro-Québec du pavillon Desjardins. Coût: 10\$ (prévente 8\$). Info: 656-2765.

LÉGÈRE EN ADÛT de Denise Bonal par la troupe Les Treize de l'Université Laval. Mise en scène collective. A 20h au Théâtre de poche du pavillon Pollack. Coût: 10\$ (prévente 8\$). Info: 656-2765.

LES TROIS SŒURS, d'Anton Tchekhov. Mise en scène de Wajdi Mouawad. Mar. au sam. à 20h (le 30 mars à 16h). Théâtre du Trident, Grand Théâtre. Réservations: 643-8131. Jusqu'au 30 mars.

LA PESTE d'Albert Camus par la Compagnie Marie Dumais. Adaptation et mise en scène de Marie Dumais. À la Caserne Dalhousie, 103, Dalhousie. Coût: 20\$, étudiants: 16\$, groupes 12\$. Rés.: 643-8131.

LE CHANT DU DIRE-DIRE, de Daniel Danis. Production du Théâtre Blanc. Mise en scène de Gill Champagne. Mar. au sam. à 20h. Théâtre Périscope, 2, rue Crémazie Est. Coût: Adulte 22\$, étudiant/aîné 16\$. Réservations: 529-2183. Jusqu'au 30 mars.

LA SOURICIÈRE, drame policier d'Agatha Christie, adaptée et présentée par La Troupe de La Chapelle. Mise en scène de Marie-Eve Bourrel. A 20h au Centre d'art La Chapelle, 620, av. Plante à Vanier. Coût: 11,50\$ et 9,50\$. Réservations: 686-5032.

SPECTACLES...

Spectacles/Variétés, Musique, Activités sociales: voir page G-9 du cahier Cinéma.

Le Département de chimie du Cégep de Limoilou présente Le magicien aux étoiles. Un spectacle de chimie magique pour l'enfant qui sommeille en vous! Mardi 19 mars 2002, à 19 heures. Le collectif ayant permis la réalisation de ce spectacle est composé de: Maxime Bouchard, Josianne Brousseau, Dany Gagnon, Normand Lessard, Frédéric Mauger, Mathieu Roberge, Marie-Paule Savard, Mélanie Valiquette, Dave Whitton. Ce spectacle propose plus de 50 expériences de chimie dans une mise en scène théâtrale d'une adaptation du conte de Maurice Carême, «Le Magicien aux étoiles». Campus de Québec du Cégep de Limoilou, Salle Paul-Eugène-Jobin, 1300, 8^e Avenue, Québec. Stationnement intérieur gratuit. Admission générale 5\$. Étudiants (sur présentation d'une carte étudiante) et personnel du Cégep de Limoilou: ENTRÉE LIBRE. En partenariat avec le Québec LE SOLEIL COLLEGE DE LIMOILOU www.limoilou.qc.ca

Le Livre Testament! «Je suis convaincu qu'un certain type d'Église est en train de mourir et qu'un autre modèle d'Église est en train de naître.» Entretien inédit avec Pierre Maisonneuve. «Je l'ai écouté raconter de grands moments de sa vie, témoigner de son engagement religieux et social, de ses doutes, mais aussi de ses certitudes.» NOVALIS Les mots de l'âme www.novalis.ca

SOCIÉTÉ ARTISTIQUE DE SAINTE-FOY 35e EXPOSITION COLLECTIVE ANNUELLE Du 21 au 24 mars 2002 Place Laurier Mail centre, 3e étage. Artistes à l'œuvre sur place LE SOLEIL

Exposition

Réparation de poésie

Organisé par l'artiste Jean-Claude Gagnon, le collectif *Réparation de poésie* réunit chez Regart des dizaines d'œuvres d'art postal provenant de diverses contrées du globe. Nous y retrouvons péle-mêle des livres d'artistes, des dessins, des mots et de la poésie attestant du ferment créateur engendré par l'interaction du texte et de l'image. Il faut noter, parmi l'ensemble des pièces présentées, la nature particulière des enveloppes dans

lesquelles les œuvres ont voyagé. À ce titre, on s'étonne que certains colis se soient rendus à destination... Par ailleurs, l'exposition intègre une bande dessinée absolument iconoclaste de Jean-Claude Gagnon, lequel ne se gêne pas pour passer à la moulinette le pape et ses compères par le biais d'un récit aussi touffu que désordonné. Il faut retenir de cet événement la générosité des créateurs. D.Q.

RÉPARATION DE POÉSIE, collectif. Jusqu'au 24 mars. Chez Regart, 48, côte du Passage, Lévis. Du mer. au ven. de 12h à 16h et les sam. et dim. de 13h à 17h.



De retour à Québec après 10 ans d'absence

Krystian Zimerman pianiste



Programme Brahms

Six Klavierstücke, opus 118

Sonate n° 2 en fa dièse mineur, opus 2

Sonate n° 1 en fa mineur, opus 5

24 avril Grand Théâtre de Québec
20 h Salle Louis-Fréchette

643-8131 • 1-877-643-8131

Une coproduction du Club musical de Québec et du Grand Théâtre de Québec



DANIEL BÉLANGER EN SPECTACLE

RÊVER MIEUX... UN TRIOMPHE !



«Le spectacle de Daniel Bélangier est absolument extraordinaire.»

Claude Deschênes, SRC



«Ce gars-là et ses chansons laissent baba d'admiration et transi de plaisir (...) Parfait? Et comment.»

Sylvain Cormier, Le Devoir



«On a plané. C'est un pur délice.»

Catherine Vachon, TVA- Salut Bonjour

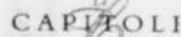


«Voyage jubilatoire (...) une grosse vague de bien-être, chaude et communicative.»

Alexandre Vignault, La Presse

AU CAPITOLE DE QUÉBEC
4 - 5 - 6 AVRIL

Quelques bons billets encore disponibles



Billets en vente au guichet du Capitole, sur le réseau Billetech, au (418) 694-4444 et au 1-800-261-9903



Les floralies internationales de Québec sont de retour!

Plus belles!
Plus grandes!
Plus animées!

75 000 plants de fleurs
15 pays
Un spectacle multimédia
Une foire commerciale
Et beaucoup plus...



LA SOCIÉTÉ DES FLORALIES INTERNATIONALES DE QUÉBEC



Québec en fleurs

Un monde en imagination

Avant-première V.I.P. Hydro-Québec

le jeudi 4 avril à 18h

Réervations: (418) 683-2211

2002

www.floralies.org

DU 5 AU 14 AVRIL

CENTRE DES CONGRÈS DE QUÉBEC

Choisissez dès maintenant le jour et l'heure de votre visite!

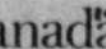
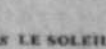
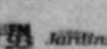
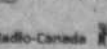
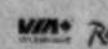
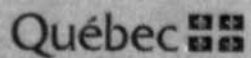
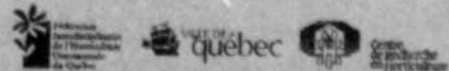
Billetech

(418) 691-7211 ou (418) 643-8131
1 800 900-SHOW ou 1 877 643-8131

Adulte: 15\$*
Enfant de 12 ans et moins: 5\$*

* Plus frais de service

Groupe de 25 et plus: 13\$ par personne
(418) 683-2211 ou 1 877 977-0123



SEMAINE INTERNATIONALE DE LA FRANCOPHONIE

DU 16 AU 24 MARS 2002

"Le français, une langue qui voyage"

20 MARS JOURNÉE INTERNATIONALE DE LA FRANCOPHONIE

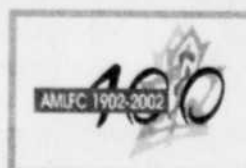
Animée par : M^{me} SOPHIE FAUCHER, comédienne et porte-parole de la Francofête

14 h 30 FRANCO-QUIZ

Maison de la francophonie 39, rue Dalhousie

19 h 30 SOIRÉE CONFÉRENCE

Amphithéâtre Daniel-Johnson
Édifice Marie-Guyart, 1035 De La Chevrotière



En hommage à l'Association des médecins de langue française du Canada dans le cadre de son centenaire de fondation

"DU BON USAGE DE LA LANGUE MATERNELLE DANS LES SOCIÉTÉS DU SAVOIR"

CONFÉRENCIER : D^r Michel Bergeron
FONDATEUR ET DIRECTEUR DE LA REVUE MÉDECINE-SCIENCES, PROFESSEUR DE PHYSIOLOGIE, UNIVERSITÉ DE MONTREAL



APRÈS LA CONFÉRENCE

SPECTACLE

"DES MOTS ET DES MAUX"



La ligue universitaire d'improvisation de l'Université Laval

RÉSERVATIONS ET INFORMATION, MAISON DE LA FRANCOPHONIE :

MAISON DE LA FRANCOPHONIE
REGROUPEMENT DES ASSOCIATIONS FRANCOPHONES DU QUÉBEC

646-9117

Entrée gratuite

