

Le rôle d'évaluation de la municipalité de St-Ignace de Loyola est contesté

LE Courrier DE BERTHIER

ORGANE HEBDOMADAIRE DES INTÉRÊTS DU COMTÉ DE BERTHIER

VOL. XXV. - NO. 21.

BERTHIERVILLE, JEUDI, LE 15 NOVEMBRE 1956.

Roland Doucet, Rédacteur-Gérant

La bouilloire municipale de St-Ignace de Loyola éclate

Tout ne vas pas comme dans le meilleur des mondes dans l'administration municipale de St-Ignace de Loyola.

Une bataille entre le conseil et certains contribuables est engagée relativement à la validité du rôle d'évaluation pour l'année en cours.

Une action en nullité ou cassation du rôle d'évaluation de la paroisse, homologué le 6 novembre 1956, vient d'être prise en Cour du Magistrat par un contribuable M. Camille Courchesne.

Le conseil de la municipalité avait passé une résolution en date du 23 août 1956, à l'effet que "les évaluateurs soient autorisés à évaluer les biens de cette municipalité au cinquième de la valeur marchande. Or, le demandeur prétend que la valeur attribuée à chacune des propriétés n'est pas la valeur réelle. Quelques exemples sont donnés dans la déclaration du demandeur que vous pourrez lire plus bas dans la reproduction de cette "déclaration" du demandeur.

Cette cause passera en Cour du Magistrat à Berthierville à une date qui n'a pas encore été fixée. M^{tres} Sylvestre & Daviault sont les procureurs du demandeur.

COUR DE MAGISTRAT

CANADA
PROVINCE D'ÉQUEBEC
DISTRICT DE JOLIETTE
COMTÉ DE BERTHIER
NO. 2187

Camille Courchesne,

demandeur,

VS

La Corporation de la paroisse de l'île St-Ignace de Loyola,
Défenderesse,

DECLARATION

Le demandeur, au soutien de son action en nullité ou cassation du rôle d'évaluation de la paroisse de l'île St-Ignace de Loyola, homologué le 6^{ème} jour du mois de novembre 1956, déclare ce qui suit :

1 — Il est propriétaire d'immeubles situés dans la paroisse défenderesse, immeubles qui sont portés au rôle et évalués à la somme de \$5.420,00.

2 — Le demandeur est contribuable et électeur de la dite paroisse, ayant, par là, un intérêt à attaquer tout acte illégal fait par la Corporation défenderesse;

3 — En date du 23^{ème} jour du mois d'août 1956, la défenderesse, par l'intermédiaire de son Conseil,

a passé une résolution à l'effet que: "Les évaluateurs soient autorisés à évaluer les biens de cette municipalité au cinquième de la valeur marchande". Ex. P. no. 1. Copie cer-

(suite à la page 13)

L'évaluation municipale est commencée

Contrairement à la vieille coutume établie de faire l'évaluation des immeubles de la ville en préparation du rôle de l'année en cours seulement au mois de mai, ce qui portait la perception des taxes assez tard dans l'année, soit au mois de septembre, chose assez anormale pour l'administration. Le conseil a décidé encore cette année de prendre quelques mois d'avance pour que les taxes rentrent plus tôt, c'est pourquoi les évaluateurs ont déjà commencé leur travail et la perception des taxes se fera probablement en mars pour l'année 1957.

Les évaluateurs sont MM. Gaston et Omer Champagne sous la direction experte de M. Omer Lacroix de Trois-Rivières.

Une pharmacie à prescriptions pour Berthierville



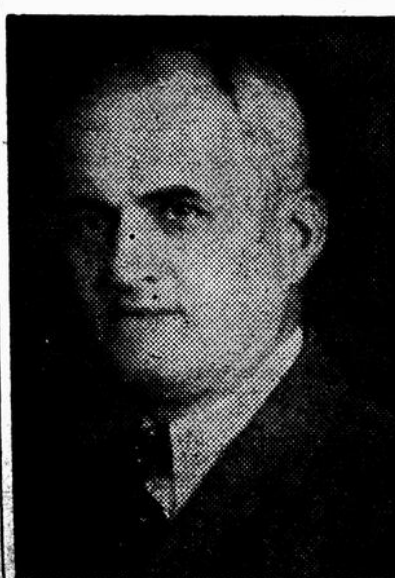
Guy Barrette, B. Ph.

M. Guy Barrette, B. Ph., propriétaire de la nouvelle pharmacie à prescriptions et à service général qui ouvrira ses portes près de la place du Marché, au No 90, rue Frontenac, vers le 21 novembre prochain.

Berthierville sera bientôt dotée d'une pharmacie à prescriptions. En effet, Monsieur Guy Barrette, pharmacien diplômé, ouvrira un laboratoire à la disposition des médecins et du public vers le 21 novembre prochain dans la partie centrale de notre ville, au No 90, rue Frontenac. La Pharmacie Berthierville veut donner avant tout un service soigné et rapide de prescriptions médicales, tout en offrant les autres services trouvés ordinairement dans les pharmacies modernes : accessoires d'hygiène, de premier soins, produits de toilette et de beauté, parfums et cosmétiques, etc.

M. Guy Barrette, le propriétaire de la nouvelle pharmacie, appartient à l'une des vieilles familles du comté, étant le petit-fils de feu le Notaire J.-A. Barrette, de Saint-Barthélemy, ancien député fédéral. Après avoir terminé ses études primaires à l'Académie Saint-Stanislas de Montréal, il fit son cours scientifique au Mont-Saint-Louis, passa ensuite son baccalauréat universitaire puis étudia cinq ans à la faculté de pharmacie de l'Université de Montréal, où il fut licencié et bachelier en pharmacie en 1955. Tout en poursuivant ses études, M. Barrette a acquis une précieuse expérience des pharmacies de détail. Il a été pendant cinq ans gérant d'une pharmacie puis, pendant deux ans, a été au service de la maison Ayerst, McKenna and Harrison, l'une des plus grandes compagnies pharmaceutiques au monde. C'est dire qu'il est bien qualifié pour l'entreprise qu'il commence à son compte et que la population de Berthierville pourra profiter avantageusement de son expérience.

L'OBJET D'UNE FÊTE



M. Azellus Lavallée, député

Un banquet qui réunira près de 700 partisans de M. Azellus Lavallée, député provincial du comté de Berthier, aura lieu jeudi le 22 novembre au Château Berthelet.



Communiqué spécial aux Filles d'Isabelle

Le 6 novembre avait lieu l'assemblée régulière du Cercle Ste-Geneviève, qui débuta par la cérémonie des morts en mémoire des soeurs disparues : Mme Valerie Archambault de Lavaltrie, Mme Joseph Salvas et Mme Georges Dudaime. Une prière fut dite à leurs intentions.

Une partie récréative était aussi au programme organisée par Mme Sylvio Dubois, qui consistait en un bingo où plusieurs beaux prix furent distribués. Un goûter termina la soirée.

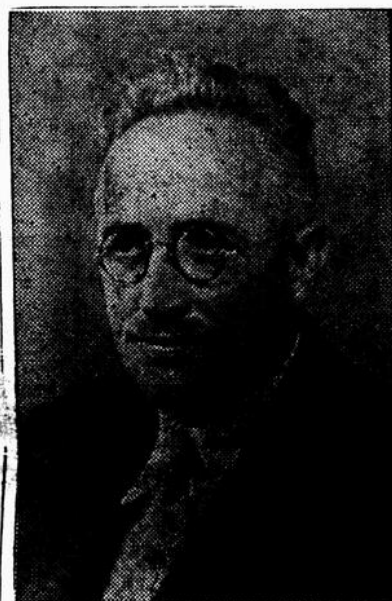
SOIREE CANADIENNE

Samedi soir, le 24 novembre, aura lieu à la salle paroissiale, une soirée canadienne organisée par le Cercle des Filles d'Isabelle.

A cette occasion aura lieu un tirage d'une étoile en dos de rat musqué. Plusieurs beaux prix de présence seront distribués durant la soirée. Voyez les cadeaux dans la vitrine du magasin G.A. Daviault & Ses Fils.

L'HON. JUGE FERRON À SA RETRAITE

(pour cause de maladie)



Hon. Juge J-Emile Ferron

En se retirant de l'arène judiciaire, l'honorable juge J-Emile Ferron termine une brillante carrière de juriste.

Alors qu'il remplissait son poste à la Cour Supérieure, le juge Ferron a dû prononcer quelque cinq mille jugements. Il avait été désigné à cette fonction d'importance, alors qu'il n'était âgé que de 48 ans.

Il est originaire de la région, puisqu'il naquit à Saint-Léon de Maskinongé du mariage de feu Benjamin Ferron, cultivateur et de feu Victoria Lescadre, qui eurent une famille de douze enfants. Des études primaires le conduisirent également au Séminaire St-Joseph où il termina en 1918 avec le titre de bachelier ès-arts. C'est à l'université de Montréal qu'il s'initia à la science du droit et ses études terminées en 1923, il pratiqua à Louiseville jusqu'en 1945.

A deux reprises, il se mérita la confiance des électeurs du comté de Berthier-Maskinongé, puisqu'il fut député fédéral pour le parti libéral à partir de 1935 jusqu'à ce qu'il soit nommé à la magistrature.

Le Juge Ferron est l'époux de Valéda Robichaud et a un fils unique, Claude. Ce dernier, employé de bureau à la St-Lawrence Pulp Corporation, a récemment épousé Mlle Lise Paquin, chef du bureau au poste de radio CKTR. Parmi les

(suite à la page 8)

Attention, Automobilistes!

Pour le bon ordre et afin d'aider les préposés à l'enlèvement de la neige, il sera défendu de laisser les voitures stationner dans les rues de la ville de 10 heures P.M. à 8.00 heures A.M., à partir du 15 novembre au mois de mai prochain.

Celui qui ne se soumettra pas à ce règlement s'attirera les ennuis de billets de stationnement. Je compte sur la coopération de tous.

J. Avila Chaput
Chef de Police
Berthierville.

Assistons à la partie de cartes des Scouts, mer. le 21 nov. prochain

Clin d'oeil sur la rue

L'Hon. Juge Emile Ferron, ancien député de Berthier-Maskinongé aux Communes, s'est retiré la semaine dernière pour cause de santé.

Pauvres comme riches, nous pouvons contribuer à la lutte antituberculeuse en nous procurant des timbres de NOËL.

Il y a encore plus de cas de tuberculose dans notre province que dans les autres. Est-ce que nous y pensons ?

Achetez des timbres de Noël.

Les Fêtes approchent ! C'est le temps pour les marchands d'annoncer leurs marchandises.

Servez-vous du Courrier de Berthier, il vous rapportera du 100%.

La Caisse Populaire augmente ses affaires. Le local actuel est trop petit. Il est fortement question que la Direction de la Caisse fasse l'achat de l'immeuble de M. Anaclef Lemire. Ce serait un endroit idéal pour donner un meilleur service à la clientèle.

Certains conseils municipaux sont dans l'eau bouillante. A St-Ignace la bouilloire vient de sauter — A Saint-Cuthbert la marmite municipale est bouillante — et à Berthierville c'est la "conspiration du silence", c'est guère mieux.

LA CAISSE POPULAIRE DE BERTHIERVILLE EST VOTRE CAISSE 4% PAYE SUR LE CAPITAL SOCIAL



"VOUS VOUS DEVEZ DE VIVRE EN SECURITE"

Pour votre Assurance-vie, feu, accident ou automobile, etc., voyez

SYLVIO DUBOIS - Assurances générales

32, rue Montcalm — Tél. : 6-3730 — BERTHIERVILLE

NOUS VOUS GARANTISSONS SATISFACTION
POUR TOUS GENRES DE TRAVAUX
DE CONSTRUCTION

ADRESSEZ-VOUS A

GERMAIN ST-MARTIN

CONTRACTEUR GENERAL

RUE DU COLLEGE — Tél. : 6-4236 — BERTHIERVILLE

SERVICE DE TÉLÉVISION

PAR UN "SPÉCIALISTE"
SERVICE CERTIFIÉ SUR TOUTES MARQUES



CONSULTEZ

RAYMOND SANSCHAGRIN

Technicien en Télévision — Membre du R.T.T.A., U.S.A.

48-A IBERVILLE (PLACE DU MARCHÉ)

TEL. : 6-4314

BERTHIERVILLE

SERVICE PROMPT ET COURTOIS

Réparation de lunettes
EXAMEN DES YEUX

Léo-Paul TROTTIER

OPTOMETRISTE ET
OPTICIEN

1654 est Mt-Royal Tél. LA. 3-1658
MONTREAL, P. Q.

Si vous désirez de la musique de grande classe et les chansons les plus populaires, à un prix très très, très bas, consultez l'annonce de "Chez François" dans l'édition présente.

"Apprenez l'anglais pour une meilleure réussite dans les affaires, mais retenez bien que votre coeur ne doit battre qu'en français" (Mgr. Martin).

Beaucoup de nos lecteurs ont renouvelé à date leur abonnement au Courrier. Nous les en remercions. Ceux qui ne l'ont pas encore fait devraient imiter leur exemple.

Le Coca-Cola se vend dans 86 pays et bat la marche dans la vente des liqueurs douces.

D'après des témoins oculaires, les communistes se livrent à un effroyable massacre en Hongrie. La Croix-Rouge accuse même les agresseurs d'avoir tué des médecins et des infirmières.

Et des gens ont le culot de reprocher à l'hon. St-Laurent et son gouvernement de vouloir porter secours (dans la mesure du possible) à tous ces humains comme nous.

D'ailleurs le Pape lui-même réclamait cette aide à toutes les nations libres dans son allocution radiodiffusée, samedi matin le 10 novembre.

Les membres du club Richelieu ont tenu leur partie d'huitres samedi dernier. M. Lafontaine, embouteilleur de Coca-Cola, avait mis son local à la disposition du club.

Un échevin a prétendu à la dernière séance du conseil, que le camion à incendie avait la manie de danser le Rock'n Roll, à un tel point que le chauffeur perd son chapeau.

On nous a rapporté que Jacques Normand serait absent de la T.V. pour une période d'un an. De fait, il n'a pas apparu au dernier programme "Porte Ouverte". On vient de lui fermer la porte et la g...

Ceux qui ont capté sur leur écran, l'émission de "Prise de Bec" dimanche le 4 novembre, se souviendront longtemps de cette petite discussion à trois. Les trois critiques invités devaient parler de théâtre. On en a parlé abondamment et, puis brusquement Jean Desprez a fait un "coup de théâtre" quand, la rage au coeur, elle attaqua son voisin, Jean Vincent. J'ai horreur de ces petits réglages de comptes en public, comme dit le flaneur.

Il y aurait pourtant de la place pour une bonne grosse industrie dans notre localité avant que d'autres familles nous quittent.

Saviez-vous qu'il y a 25 familles de Berthier qui nous ont laissés pour des lieux meilleurs et cela depuis le mois de mai seulement !

On avait pourtant promis beaucoup de beurre !

SAINT-CUTHBERT

QUATORZIEME RAPPORT DE LA CAISSE POPULAIRE : —

Mardi dernier, le 6 novembre, notre Caisse Populaire présentait son 14e rapport annuel.

Après lecture du rapport, il y eut choix de deux nouveaux officiers de la Caisse. A la commission de Crédit M. Azellus Vadnais ayant donné sa démission a été remplacé par M. Ange-Albert Fafard. Au conseil de surveillance, M. le Dr Jean-Louis Boucher ayant lui aussi donné sa démission est remplacé par M. Clovis Destrem.

Le conseil d'administration se compose donc comme suit :

MM. Antonio Vadnais, président, J. Albert Charpentier, ptre, vice-président, Joseph Plante, directeur, Clément Robillard, directeur ; Mlle Rose-Alda Fafard, secrétaire-gérante.

Commission de crédit : MM. Roland Destrempe, président, Azarie Lambert, Ange-Albert Fafard.

Conseil de surveillance : MM. Bernard Beaucage, Wilfrid Toupin, Clovis Destrempe.

A cette réunion, il fut décidé que l'intérêt serait porté de 2% à 2 1/2%. Cette assemblée était présidée par M. Marcel Gravel de Joliette.

DE CI, DE ÇA...

M. et Mme Marcel Plante qui demeuraient dans un des logis de M. Philibert Fafard sont déménagés à Charlemagne. M. Plante travaille dans un garage de cette localité.

Mlle Andrée Sylvestre de Saint-

Barthélemy en visite chez M. et Mme Roméo Fafard.

Mme Alphonse Brizard de Montréal en visite chez Mme Azarie Lambert et autres parents.

M. Jean Daigneault, maintenant de Montréal, en visite chez des amis, dimanche dernier.

M. et Mme Gaston Hamel de T. Rivières, Mlle Simonne Landry, ainsi que M. et Mme Armand Roberge de Montréal chez M. J. A. Roberge, dimanche dernier.

Mme Ovide Chênevert ainsi que M. et Mme Charlemagne Tellier à Montréal, mercredi pour assister aux funérailles de leur cousin M. Arthur Laberge.

HORAIRE

EN VIGUEUR
DIMANCHE

Le 30 septembre

Pour Montréal

Le matin 10.17 hres
Le soir 6.07 hres

Pour Québec

Le matin 10.32 hres
Le soir 6.21 hres

Tous les jours

Pacifique Canadien

POUR VOS REPARATIONS GENERALES DANS VOS VETEMENTS

PRESSAGE ET REPARATIONS POUR VETEMENTS
DE DAMES ET MESSIEURS

PRESSAGE DANS LA MEME JOURNEE

Revers de pantalons — Bords de manches faits à neuf.
le tout : exécution et réajustement faits par un expert.

AUSSI REPARATIONS MINEURES DANS
LA FOURRURE.

Satisfaction garantie.

MARIANE VALET SERVICE

Mme D. Pouliot, prop.

TEL: 6-4489 — 98 FRONTENAC — BERTHIERVILLE.

Pour vos voyages à Montréal

PRENEZ L'HABITUDE DE VOYAGER AVEC

BRISSETTE & FRÈRE

RUE MONTCALM — TEL: 6-3795 — BERTHIERVILLE.

La seule compagnie de transport à vous prendre à domicile et vous déposer à votre porte. Aucun arrêt. Plus rapide.

Tous les jours, excepté samedi et dimanche

Départ de St-Ignace de Loyola 7.45 A.M.
Départ de Berthierville 8.00 A.M.

SAMEDI SEULEMENT

Départ de St-Ignace de Loyola 7.45 A.M. 12.45 P.M.
Départ de Berthierville 8.00 A.M. 1.00 P.M.

DIMANCHE

Départ de St-Ignace de Loyola 6.45 P.M.
Départ de Berthierville 7.00 P.M.

DEPART DE MONTREAL

Tous les jours, excepté le samedi

Départ du terminus 5.30 P.M.

Samedi

Départ du terminus 10.30 A.M. 5.30 P.M.

DIMANCHE

Départ du terminus 10.30 P.M.

LE PALAIS DU COMMERCE

(Terminus)

1700 RUE BERRI, MONTREAL — TEL: MA. 7062

Pour autres informations, adressez-vous à:

BRISSETTE & FRÈRE
Rue Montcalm, BERTHIERVILLE Tél: 6-3795

Saviez-vous que...

- + Le combat contre l'ignorance crasse, et les préjugés mesquins, est épuisant, encore qu'il fournit de belles consolations.
- + Aristote l'a dit : "L'homme est le plus grand imitateur des animaux"... y compris le singe !
- + La maladie de la peur, sous toutes ses formes, devient la maladie à la mode.
- + Un Juge, à sa retraite, est au moins à l'abri de mourir sur le banc.
- + En ayant suffisamment confiance en votre ville, pour vous lancer dans la construction, vous aidez mieux à payer les taxes.
- + Du train où vont les choses, nous finirons par avoir des messes à midi et demi, les dimanches, dans presque toutes nos paroisses.
- + Le Député fédéral de Trois-Rivières vise à devenir Chef de l'Opposition, au fédéral. C'est un peu présomptueux.
- + La surproduction humaine n'est pas un vain danger. Sait-on que, depuis la guerre, la population du Japon a augmenté de dix-huit millions !
- + Les syndicats libres, actifs, apportent aux ouvriers le pain, la paix, la liberté, et la sécurité.
- + Avec la mi-Novembre, nous plaquons, à fond de train vers la Noël. Comme les années filent vite !
- + Les brebis sont faites pour être tondues, et même, tondues de près...
- + Qu'il est difficile de plaire à son père, et à tout le monde !



JOLIE DANSEUSE — Un taffetas froufroutant d'acétate, se prête merveilleusement à cette robe d'allure jeune, possédant l'élégance décriée par les modes d'hiver. Des bandes de velours soulignées de coutures, ornent le corsage Empire et le devant de la jupe large. C'est une création Canadienne.

Il y a maintenant une pharmacie à Berthier

90, rue Frontenac

Enrichissement pour notre localité

Votre pharmacien collabore avec votre médecin.

Il est pour vous un confident sûr, compétent, désintéressé.

Notre corps professionnel, pourtant si dignement représenté, n'était pas complet : il manquait un pharmacien. Cette lacune vient d'être comblée. Berthier a maintenant son pharmacien dans la personne de M. Guy Barrette qui vient d'ouvrir une magnifique pharmacie, rue Frontenac.



QU'EST-CE QU'UNE PHARMACIE ? — Un poste de secours en cas de maladie ou d'accident.

QU'EST-CE QU'UN PHARMACIEN ? — Le gardien de votre santé. Il remplit avec soin les ordonnances de votre médecin, il vérifie l'exactitude des doses prescrites, il vous conseille, il vous dirige. On peut se fier et se confier à lui.

Ordonnances remplies avec soin — Remèdes brevetés. Produits de beauté : Yardley, Coty, Lubin, Helena Rubinstein, Max-Factor, etc. Articles de bébé — Cadeaux de fêtes.

Livraison dans Berthier et dans les villages environnants.



M. Guy Barrette, B.Ph., L.Ph., propriétaire de la pharmacie Berthierville.

Pharmacie Berthierville

90, rue Frontenac

Tél: 6-3703
6-3704

BERTHIERVILLE

En furetant

TROIS MILLIONS POUR DES MAISONS.

Les 7,454 sociétaires de la Caisse populaire Notre-Dame de Granby sont millionnaires. L'actif est maintenant de \$3,634,468.22. Hors la Coopérative Agricole de Granby, ce groupement social d'épargne et de crédit est le plus important dans le domaine coopératif. Comme rôle social, la Caisse Notre-Dame a prêté aux sociétaires \$3,900,000 en 8,737 prêts; \$3,000,000 pour la construction de 695 maisons.

Certes, voilà des chiffres réjouissants, et une politique de coopération, digne d'être signalée à nos lecteurs.

FAUSSE RUMEUR.

Dernièrement, on lançait la rumeur que le gouvernement provincial avait l'intention de prendre en mains le commerce de la vente de la bière, enlevant ainsi aux petits épiciers les permis à cet effet.

Comme il fallait s'y attendre, cette rumeur fantaisiste a été catégoriquement démentie. L'Union nationale a toujours été un défenseur et un ami du petit épicier. A plusieurs reprises elle a fait l'éloge du petit commerçant, de celui qui devait faire crédit quand les jours étaient mauvais, de celui qui rendait mille services à ses voisins et contribuait à la vie paroissiale et sociale. S'il y a quelqu'un, par conséquent, qui ne poserait pas de geste pour nuire au petit épicier, c'est bien le gouvernement de Québec.

L'Union nationale a adopté la politique de permis de vente de bière aux petits épiciers précisément dans le but de sauver nos petits commerçants.

PREPARATION DES BACHELIERS A LA VIE PRATIQUE.

Depuis 1950, le Dr Ranft, directeur de collège, organise dans les classes supérieures de son établissement secondaire des cours spé-

(suite à la page 14)

Humble prière

Seigneur, Maître des pots, des brocs et des marmites
Qui sont dans ma cuisine et dont j'ai le souci,
Je ne puis être, hélas! la sainte qui médite,
Assise aux pieds du Maître, ou qui brode pour Lui
Avec de blanches mains, quelque étoffe bénite,
Alors, que je sois sainte en besognant ici!

Donne-moi de Te plaire en remuant la flamme,
En préparant la soupe, en récurant l'évier.
De Marthe j'ai les mains, mais de Marie j'ai l'âme.
Quand je lave le sol, à genoux, sur la dure,
Je pense que Tes mains ont touché nos souillures,
Et je vois "Tes" sandales en cirant "leurs" souliers.

De prier longuement je n'ai pas le loisir,
C'est pourquoi je Te dis Réchauffe ma cuisine
Du feu de Ton Amour. Et que Ta paix divine
Apaie les accès de mon humeur chagrine,
Et fasse taire aussi mon besoin de gémir.

Tu aimais tant, Seigneur, à nourrir Tes amis
Sur la montagne, au bord du lac, ou dans la chambre.
Quand je "leur" servirai le repas que voici,
Ce sera Toi, Seigneur, qui viendras pour le prendre,
Car c'est Toi que je sers en les servant ici.

POUR NETTOYAGE DE VOS TAPIS ET MEUBLES



E. Labelle & Fils nettoient à domicile meubles et tapis. — Travail garanti. — Attention spéciale aux institutions religieuses, hôpitaux, hôtels. — ESTIMATION GRATUITE.

SPECIALITES : CAPITONNAGE ET TENTURES

Pour tous renseignements, appelez :

E. Labelle & Fils

Tél. 544

Lanoraie, P.-Q.

LE Courrier DE BERTHIER

JOURNAL HEBDOMADAIRE

"Autorisé comme envoi postal de la deuxième classe.
Ministère des Postes, Ottawa"

W.-H. GAGNÉ & FILS

Éditeurs-Propriétaires

ROLAND DOUCET, Rédacteur-Gérant
6, rue Lafayette — Tél. : 6-8105

Le prix de l'abonnement est de \$2.00 par année pour le Canada et \$3.00 pour les États-Unis — Toute année commencée est due en entier.

Conformément à la tradition et dans l'intérêt d'une juste liberté, il est entendu que les articles du "Courrier" sont publiés sous la responsabilité de leurs auteurs.

Pour le tarif des annonces, impressions, etc., on voudra bien s'adresser à nos bureaux.

DEVANT UN BERCEAU

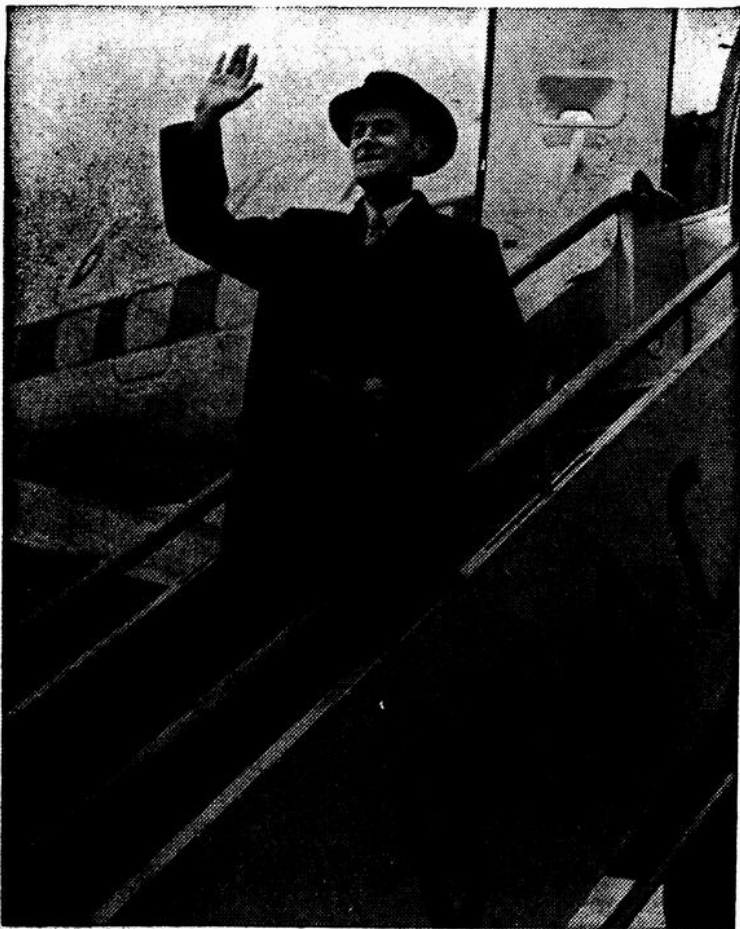
On nous parle avec raison, et de plus en plus, de l'immense détresse des peuples asiatiques et africains. Comment se fait-il que nous sommes plus riches, plus heureux que tant d'autres ? Comment se fait-il que sur les 160,000 enfants attendus chaque jour dans les berceaux sur la surface du globe, seuls ceux qui naissent dans quelques pays d'Occident — précision, en Amérique du Nord — sont promis au confort ?

C'est qu'ils arrivent, nos enfants, dans un monde où chacun, en partant des qualités et des aptitudes qui lui sont propres, et dans le domaine qu'il choisit lui-même, à la possibilité de s'élever et d'élever la communauté vers plus de bien-être dans la justice.

Dans notre société de libre entreprise, l'homme se meut librement, il a toutes les chances de faire fructifier ses talents, dons de la Providence, et c'est en les faisant fructifier qu'il rend hommage au Créateur. Cette société, ce n'est pas nous qui l'avons faite. Elle est l'oeuvre de plusieurs générations, elle est un précieux héritage. L'oeuvre de nos pères, ce fut, sans tomber dans l'anarchie, de s'efforcer de construire la société entre les hommes également libres et également responsables. L'Histoire du Canada, notamment, est celle d'une élévation continue du statut de l'homme et du citoyen en face de l'emprise du devoir.

Cet héritage, nous devons le défendre, et le défendre tout simplement en l'accroissant pour n'avoir pas à le défendre par les armes. Donc, repoussons les appels des sirènes du socialisme dont les promesses ne sont que duperie comme on peut le constater en comparant notre sort matériel à celui de tant d'autres peuples.

Au départ de M. Lionel Bertrand



(Photo B.O.A.C.)

M. Lionel Bertrand, député de Terrebonne aux Communes, et secrétaire de l'Association des hebdomadaires de langue française du Canada, au moment où il montait, le 1er novembre, à Dorval, à bord d'un Stratocruiser de la BOAC (British Overseas Airways Corporation), en route pour Londres, et de là directement de Londres à New-Delhi, par la même compagnie.

M. Bertrand assiste comme l'un des délégués du Canada à l'Assemblée générale des Nations-Unies pour l'éducation, la science et la culture (UNESCO), qui se tient à la Nouvelle-Delhi (Inde) tout le mois de novembre. Journaliste de métier, M. Bertrand est le directeur de "La Voix des Mille-Iles", hebdomadaire publié à Sainte-Thérèse de Blainville.

Les événements à venir à Berthier en novembre

15 nov.	20 nov.	21 nov.	22 nov.	24 nov.
Soirée cinématographique par la J.O.C.	Souper mixte du Club Richelieu	Partie de cartes par les scouts	Banquet en l'honneur du député provincial	Soirée canadienne par les Filles d'Isabelle
Théâtre Royal	Motel Canada	Salle Paroissiale	Château Berthelet	Salle Paroissiale

BERTHIER AUTREFOIS

La raffinerie de betterave à sucre

Quand fut érigé à Berthier l'édifice qui devait servir de raffinerie vers 1870, à mesure que la construction s'élevait, les espérances de la population de Berthier et de tout le comté grandissaient en proportion. Les fermiers consultèrent les catalogues de graines de semence afin de se renseigner sur les semences à jeter en terre, et leur sommeil était hanté de rêves de fortune. Avec les pelures, ils engraisaient les bestiaux: en un mot tout paraissait avantageux.

Hélas, quelques années plus tard, la raffinerie fermait ses portes et les fermiers revenaient à la culture du foin.

Encouragez votre journal local et faites-le lire...

Toutefois, quelques-uns avaient confiance que la culture de la betterave à sucre pouvait être très profitable. Une mise de fonds nouvelle servit à l'achat d'un outillage moderne et la raffinerie se remit à fonctionner. Monseigneur Bruchési, archevêque de Montréal, vint par train spécial avec plusieurs personnages de marque bénir l'édifice et la machinerie. Les fermiers furent invités à cultiver la betterave et tout alla bien pendant quelques années, mais il devint évident que le sucre de betteraves canadien ne pourrait jamais concurrencer le sucre de canne des Antilles.

La raffinerie de Berthier ferma donc ses portes pour une seconde et dernière fois et le solide édifice de pierre demeura vide comme un souvenir avec des sommes considérables englouties dans ses fondations.

En 1898 les édifices et la propriété entière furent vendus à Melchers Distilleries Ltd.

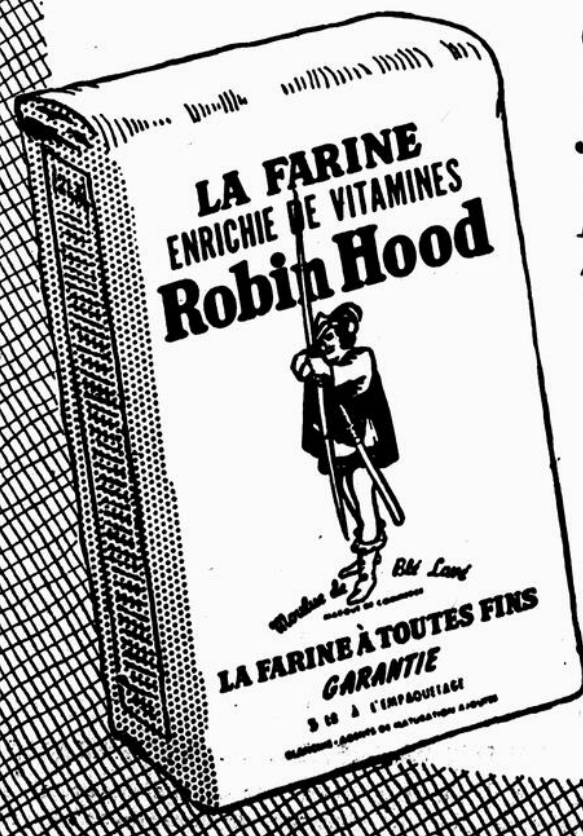
L'association sportive de Lanoraie en activité

Dernièrement avait lieu au Châlet du Terrain de Jeux, une assemblée très importante sous la présidence de M. Gaston Bettez.

On a fait l'élection de quelques membres du Bureau de direction. M. Paul-Antoine Robillard fut élu vice-président. M. l'abbé Fernanda Blouin, vicaire, ainsi que M. Louis-Joseph Desrosiers furent maintenus dans leur fonction respective de secrétaire et de trésorier. M. Emile Desrosiers, aidé de MM. Hervé Bonin, Bertrand Laroche, Roland Arpin, Conrad Bonaventure et Marcel Beuparlant sont préposés au recrutement des membres.

Il fut décidé de l'organisation d'un souper du Bon Vieux Temps qui aura lieu le 24 novembre prochain.

LA FARINE Robin Hood "ÉPROUVÉE AU FOUR"



est la seule
farine idéale
pour toutes
vos recettes

RECETTES CHOISIES

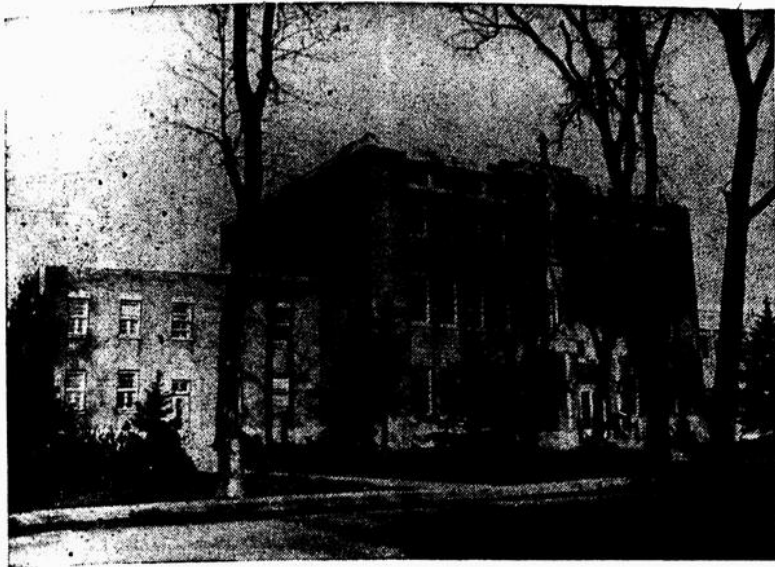
\$1.00 ou .75 et un certificat de garantie de farine
ROBIN HOOD à:
Robin Hood Flour Mills Ltd.
B.P. 190, Montréal, Québec



NOS INSTITUTIONS



Chronique de l'École St-François



DROIT ET FIER

La Toussaint : Au colisée de Sorel, l'Officiel de l'École rencontre celui de l'École St-Viateur (Saint-Maxime). Le point qui nous évita le blanchissage fut compté par Louis Beauchemin. Félicitations Louis. Résultat final : 6 - 1. La pratique s'avère nécessaire, nous le savons ; mais à Berthierville, nous n'avons pas de glace artificielle... Il ne faut pas être trop exigeant !

Vendredi, le 2 novembre : Mgr Beaudry, colonel de l'Armée canadienne, accompagné de M. Beauparlant, padre, nous fait le grand honneur de prendre le souper avec nous. Mgr Beaudry est un ancien vicaire de la paroisse.

Samedi, le 3 novembre : L'École loue l'Aréna de Joliette de 1 h. à 3 h. 30. Nos moyens, après avoir pratiqué tout près d'une heure, faute de combattants, s'affrontent dans le dernier quart d'heure contre une équipe de St-Pierre et la vainquent par 4 à 1. A 2 h. 15, les anciens se lancent à l'assaut contre une équipe de

Sainte-Julienne et remporte une belle victoire : 9 à 2. Félicitations à tous ces vaillants.

Dimanche, le 4 novembre : Le F. Léon Gendron, scolastique, enfant de cette paroisse et ancien professeur à l'École, arrête saluer ses confrères. Nous lui souhaitons santé et succès dans la poursuite de ses études théologiques.

Jeudi, le 8 novembre : Le Dr U. Laferrière, représentant de l'Unité Sanitaire, vient entretenir les élèves des classes supérieures au sujet de la tuberculose (bacilles de Koch) et du vaccin B.C.G. Une formule à remplir par les parents est remise à chaque élève.

Taxidermie

Depuis le début de l'automne, une volée d'oiseaux, d'espèces peu communes, s'abat sur la maison : bécassines, buses, tourterelles, de Caroline, chouettes, hérons, etc. Ces pauvres victimes ! elles viennent se faire bourrer ! Eh oui ! le F. Chevrette est taxidermiste. Son plus beau trophée c'est un aigle royal, d'une envergure de 7 pieds (ailes étendues), imaginez...

Caisse d'Épargne

Tous les lundis, M. le Directeur passe dans les classes pour recueillir les argents des déposants à la Caisse d'Épargne Scolaire. A date, le nombre de ces élèves atteint 145, et le dépôt global forme la jolie somme de quelque \$200. Chaque déposant a son livret de caisse, tout comme les grandes personnes ! Nous félicitons tous ces élèves à développer en eux la belle vertu d'économie, si inconsiderée malheureusement de nos jours.

Nous avons cru bon, avant de clore cette chronique, de porter à la connaissance du public berthierois une rédaction d'un élève. Puisent d'autres compositeurs en herbe mériter cet honneur d'être lu par toute la population !

GRATIS

Pour comprendre la DEPRESSION NERVEUSE, la NERVOSITE, et y apporter remède au point de vue psychique, faites venir gratuitement le sommaire très détaillé de chacun des 6 ouvrages de 280 pages chacun d'André La Rivière, psychanalyste consultant et catholique, de Montréal, ex-stagiaire des hôpitaux de Paris : 1946-1951.

ÉDITIONS PSYCHOLOGIQUES, Enr.

3426, avenue Marcell, N.D.G., Mt
Tél. : HU. 8-4312

Une seule pile sèche minuscule alimente les 50-X à raison de 10 sous par semaine.

Venez le voir
Essayez le aujourd'hui.

Garanti d'argent remis si non satisfait après essai de 10 jours.

Nous vendons les piles (batteries) pour toutes les marques. Nous réparons toutes les marques d'appareils auditifs.

En vente à la

PHARMACIE LESSARD
53, rue du Roi SOREL

Tél. : 5551

ÉCOLE PRIVÉE AIMÉE PAQUIN

Résultat des notes d'Octobre pour les trois premiers élèves de chaque cours. Voici :

Année	Elève	%
10e	Murielle Soulière	89.5
	Lise Barrette	82.5
	Cécile Foucher	80
8e	M.-Jeanne Moreau	89.6
	Claire Frenette	80
	Pierrette Coulombe	78.7
7e	Line Niquette	89
	Lisette Goulet	80
	Jacques Francoeur	72.9
6e	Lina Cayer	81.7
	Michelle Paul	79
	Mireille Goulet	74.1

Rédaction d'un élève L'AUTOMNE

L'automne est arrivé ; c'est une saison plutôt monotone. On voit les feuilles qui se colorent, se détachent, tourbillonnent et disparaissent sous l'action du vent dans les soupiraux, ici et là. Les fleurs ferment leurs beaux yeux pour dormir jusqu'au printemps prochain. Le sol se refroidit doucement. Le vent commence à souffler, à tordre les arbres.

Les cultivateurs ont terminé leurs récoltes ; le foin et l'avoine sont engrangés, tandis que le maïs est dans le silo. L'herbe verte est devenue rare pour les animaux. Les nuits sont froides, et même, il gèle de temps en temps. L'hiver approche. Déjà, le soleil s'affaiblit, les soirées se font dans les maisons. Les vieux fument leur pipe au coin du feu. Les rues sont moins achalandées. La fumée commence à s'échapper régulièrement des cheminées. L'air est plus frais. Le ciel roule de gros nuages gris. Pour les pauvres, la misère commence. A l'école, les élèves posent les bandes de la patinoire. Les jeux ne sont plus les mêmes. Les oiseaux émigrent vers les pays plus chauds.

L'automne est une saison morte. La vie se retire chez les arbres. Le chant des oiseaux ne se fait plus entendre.

Ludger Poirier,
7e année "A"

Chronique du Collège St-Joseph

FOOTBALL

Le club semi-officiel de "Football" du collège Saint-Joseph de Berthier a connu la défaite dimanche dernier au cours d'une joute disputée contre un club des Trois-Rivières.

Malgré leur brillante ligne défensive, les joueurs du Collège ont vu leurs rangs brisés sous les attaques incessantes des Landry. Pratte, Mercier, Sauvageau, Duguay, Perreault, Cloutier, Labrecque, Desmarais et autres, qui tenaient absolument à ne retourner chez eux qu'avec la victoire.

Malgré le froid glacial qui faisait grelotter tous les joueurs, la partie ne manqua pas d'émotions. Trois-Rivières prit l'avance au tout début de la joute. Quelques instants plus tard un joueur du Collège porta le ballon pour égaliser les chances et porter le pointage à 6-6. La première moitié de la joute se termina ainsi.

La seconde partie fut très chaudement disputée, tour à tour, les clubs étaient acculés dans leur territoire par l'adversaire, en ressortaient pour enfoncer à leur tour les lignes de l'adversaire. Vers la fin de la joute, un des joueurs des Trois-Rivières réussit à tromper la vigilance des joueurs du collège, se faufila et permit à son club de prendre les devants en portant le pointage à 12-6, et la partie pris fin, laissant la victoire aux visiteurs.

CHEZ LES PETITS

D'un autre côté l'officiel des "puces" du Collège rencontrait l'école St-François d'Assise de Berthier. Ces joueurs en herbes furent un peu plus chanceux que leurs grands frères car ils remportèrent une victoire facile par le compte de 12 à 7. Cette partie se déroula avec moins d'actions que l'autre, car les petits se ressentent plus des méfaits du froid. Il était, malgré tout, très intéressant de voir à l'oeuvre ces petits bouts d'hommes, qui deviendront sans

doute les futures étoiles de notre "Grand Officiel".

AU HOCKEY !

Dans le domaine du hockey, on peut dire que les activités du Collège Saint-Joseph sont commencées. En effet, jeudi dernier, deux clubs en sont venus aux prises au "Colisée" de Sorel. Les joueurs, quoique non entraînés encore, ont fait cependant assez bonne figure. Cette partie se termina par un compte nul : 6 à 6. Les pointeurs furent : André Gagnon et Roy Deguyre avec chacun trois buts, José Michaud et Pierre-Aimé Houle avec chacun deux, et enfin Rodrigue Desmarais et Claude Charbonneau avec chacun un. Les gardiens de but étaient d'un côté J.-Marc Brunette et de l'autre Bernard Grégoire.

Un si magnifique travail de la part de ces joueurs laisse prévoir que l'Officiel du Collège sera des mieux balancé cette année.

L'amicale à la Congrégation de Notre-Dame

La Réunion des Anciennes marque toujours dans les Annales du Couvent un jour de joie profonde. Les Religieuses se font un si grand plaisir d'ouvrir toutes grandes leurs portes à celles qui autrefois furent leurs "enfants". Et nous sentons bien aussi que le coeur des Anciennes vibrent au contact des souvenirs que leur rappelle ce retour au "chez nous" toujours cher.

Dimanche dernier, le 11, nous avions le bonheur d'accueillir environ 75 anciennes, jeunes et moins jeunes... mais qu'est-ce vraiment sur le nombre considérable de celles qui sont passées

(suite à la page 9)

L'INDUSTRIE DE L'AVIATION REND HOMMAGE A UN PIONNIER



Lors d'un banquet donné à Montréal, l'industrie canadienne de l'aviation a honoré M. W. F. English, qui vient de prendre sa retraite comme vice-président des opérations d'Air-Canada. Plus de 250 invités du Canada, des Etats-Unis et de l'Angleterre ont souligné la contribution qu'a apportée M. English à l'industrie de l'aviation. Ci-dessus, de gauche à droite, les hôtes d'Air-Canada Gypsy Germaine, Lou George et Mary Ropchan présentent à M. English des candélabres dont l'industrie lui a fait cadeau à l'occasion de sa retraite.

ST-BARTHÉLEMY EN ACTIVITÉ

NOTES SUR

ST-BARTHÉLEMY : —

— Numéro 83 —

L'éducation au temps de M.
L.-E. Moreau, curé.
Le Couvent de St-Barthélemy
(Suite et fin)

Heureusement que des causes entretenues, dix ans passée, avec Mère Grégoire de Nazianze, (Caroline Comtois), née en 1865, fournissent quelques éclaircissements. Cette fille de St-Barthélemy dut entrer au couvent dès l'ouverture. Rappelons en passant qu'elle fournit aux Soeurs de J. M. leur deuxième sujet en cette paroisse. M. Moreau, heureux de ces prémisses du dévouement religieux local, avait promis son anneau de Religieuse à Caroline si elle persévérait. Il le lui envoya le jour de sa profession perpétuelle.

Cette bonne Soeur, chargée d'ans et de mérites, avait d'abord fréquenté l'école du Grand Saint-Jacques sous la direction de Mlle Céline Croisetière et ensuite de Dame Siméon Plante (Louise Lafontaine). Elle laissa l'école âgée de 13 ans, en sixième. Ce détail important nous montre que l'on conduisait les enfants appliqués jusqu'à la fin du cours préparatoire, à l'école du Grand Saint-Jacques, à cette époque.

D'après Soeur Grégoire de Nazianze, "le règlement du couvent était sévère. Pendant l'année scolaire, aucune sortie n'était permise, même chez les parents. Exemple : Une élève, Laura Drainville avait un frère qui devait se marier le lendemain. Une soeur de Laura,

organiste, vint exercer le chant au couvent, et, l'exercice terminé, demanda de se faire reconduire à la maison. Laura et Virginie Michaud l'accompagnèrent. Arrivées à la demeure de M. Drainville, père, celui-ci invita les élèves à venir regarder les présents de nocces de son fils. Refus ! Il ne fallait pas désobéir au règlement...

"L'esprit de soumission à l'autorité était général". Nous écoutions les Soeurs comme si elles eussent prononcé des paroles d'Evangile et nous leur obéissions... en vertu de la discipline familiale".

"A la distribution des prix, les élèves offraient une séance au public.

"Les jeudis et samedis p.m., nous faisons une heure de lecture, puis les Soeurs nous enseignaient le tricot et la couture ainsi que l'art culinaire. Dans les dernières années du cours, les grandes passaient toute la journée à la cuisine."

Rien d'étonnant à cela. Mère Marie-Rose, fondatrice de la communauté des Soeurs J. M., avait vu le jour dans le bassin du Richelieu. Or, la population de cette région est très industrielle, très économe. C'est une contrée où l'on sait faire durer les vieilles maisons privées ou publiques en les entretenant comme il faut. Les femmes y développent jalousement les vertus domestiques. Soeur Marie-Rose avait d'abord tenu maison, pris soin du linge. Ayant acquis de l'influence, elle visait à former des femmes portant sagement la jupe, peinant dans le champ d'action où les talents reçus du Créateur leur permettent d'acquiescer gloire et utilité.

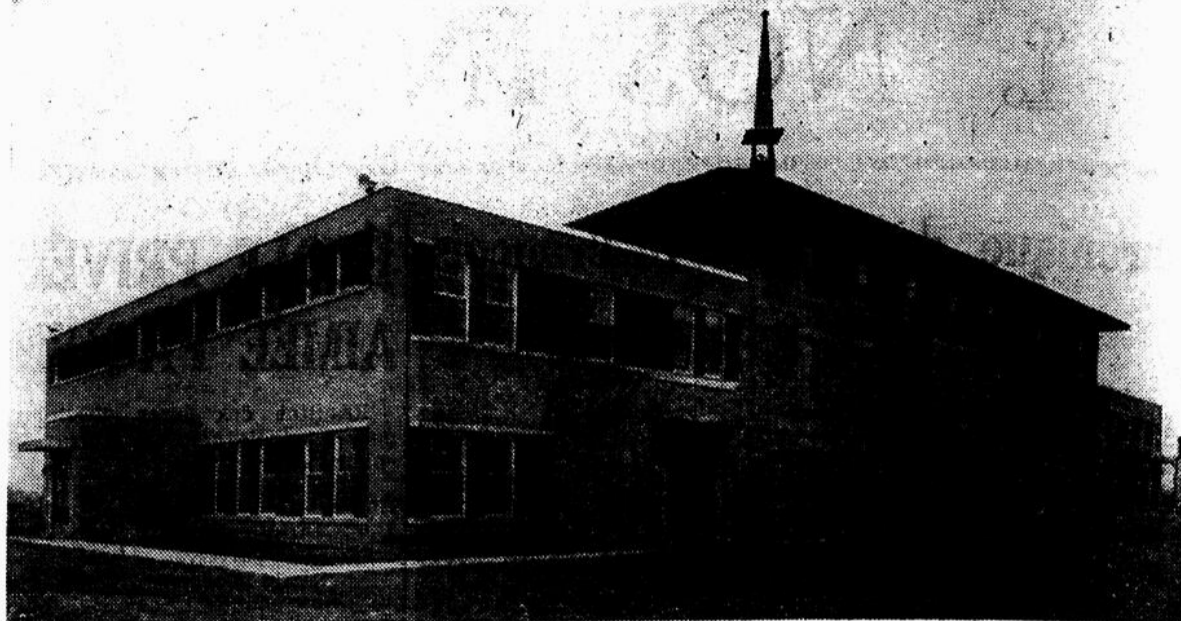
Mère Marie-Rose, fière d'appartenir au sexe faible, aspirait à le rendre fort par l'habileté de ses recettes de cuisine, la dextérité de son aiguille, son estime de nos troupeaux et de nos champs de lin.

Cela plaisait si bien au curé Moreau, que, fut-il pauvre comme un clou, n'ayant jamais possédé autre chose qu'une bourse trouée, il avait ménagé un \$100 qu'il légua par testament à l'intention de fonder un prix à nos "midinettes" de couvent.

Ajoutons que dès le début, les expositions de travaux manuels et de mets fleurissaient dans la grande salle de nos bonnes Soeurs, et que, en plus, ces maîtresses dévouées s'appliquaient à durcir les muscles de leurs filles en leur en-

(suite à la page 11)

Entrée des élèves à l'École d'Agriculture de St-Barthélemy



Elle avait lieu lundi le 5 novembre et réunissait cinquante-trois jeunes ruraux venus de différentes paroisses du diocèse et même de l'extérieur. Ce nombre comprend 18 finissants et 35 nouveaux. Voici avec leur nom la provenance des élèves répartis en comtés et paroisses.

Comté de Joliette : 10

St-Ambroise : Jean-Marc Brouillette ; André Courchesne ; Yves Lafrenière ; Maurice Parent ; J.-Maurice Simard.

St-Elisabeth : Luc Allard ; André Coutu ; Clément Ducharme.

Christ-Roi : André Desrosiers ; François Soulières.

St-Mélanie : Fernand Forest ; Roch Nadeau.
Notre-Dame de Lourdes : Paul Latour.

St-Alphonse : Kenneth Carroll.
St-Béatrix : André Laporte.
St-Cléophas : René Piette.
St-Félix de Valois : Gilles Desrosiers.

St-Paul : Bernard Chevrette.
Sacré-Coeur de Crabtree : Clovis Léveillé.

Comté de l'Assomption : 12

St-Roch : Gabriel Brien ; Gilles Duval ; Lucien Mercier ; Michel Mercier ; André Racette.
L'Epiphanie : Jean-Léon Amireault ; Gérald Lebeau ; Gérald Mireault ; Jean-Maurice Robert.

St-Gérard : Philippe Beaudoin ; Aurèle Papin.

L'Assomption : Gérard Forest.

Comté de Montcalm : 11

St-Alexis : Normand Allard ; André Landry ; Germain-Roland Guilbeault ; Florent Venne.

St-Esprit : Aurèle Collin ; Réjean Majeau ; Robert Plouffe ; Gilles St-Amour.

St-Jacques : Louis Delorme ; Alfred Marsolais.

St-Liguori : Raymond St-André.

Comté de Berthier : 5

St-Norbert : Raymond Marcoux ; Gaétan Sicard.

Berthierville : Raymond Tellier.
St-Cuthbert : Clément Rémillard ; St-Gabriel : Donat Lafrenière.

Comté de St-Maurice : 8

St-Barnabé Nord : Julien Gélinais ; Maurice Grenier.

Pointe-du-Lac : Gérard Montour.

Comté de Trois-Rivières : 2
St-Philippe : Denis Beaudry ; Fernand Beaudry.

Comté de Maskinongé : 1

Sainte-Ursule : André Bellemare.

Le personnel de l'école se compose des RR. PP. Paul-Maurice Farley, c.s.v., directeur, Gildas Thériault, c.s.v., aumônier, des RR. FF. Stanislas Forget, préfet de discipline, Venant Caron, professeur de français et de mathématiques, de MM. Nelson Cossette et Georges Rousseau, agronomes, professeurs de matières agricoles, M. Yvon Desrosiers, professeur de menuiserie.

Le service domestique de la maison est assuré par les RR. SS. Oblates Missionnaires de l'Immaculée. Il est question que, l'été prochain, des cours de tissage, couture, etc., soient donnés aux jeunes filles par les religieuses de cette communauté.

MAGASIN DE MEUBLES À ST-BARTHÉLEMY

MARCEL LAJOIE a le plaisir d'informer la population qu'il est maintenant vendeur de meubles et d'appareils de T.V. pour le compte de la Maison J.-A. Laforest de Berthierville.

UNE VISITE EST
SOLLICITEE !

Pourquoi détruire vos vieux meubles ?

E. LABELLE & FILS

vous transformeront vos vieux meubles tels que :
CHESTERFIELDS, MOBILIERS DE CHAMBRE, DE SALLE
A DINER, DE VIVOIRS, PIANOS, ETC., ETC.

SPECIALITES : CAPITONNAGE ET TENTURES

Estimés sans obligation. — 40 années d'expérience dans
les meilleures maisons de Montréal, dont la maison
HENRY MORGAN.

E. LABELLE & Fils

TÉL: Lanoraie 544

LANORAIE, P. Q.

Hospitalisation Familiale avec ou sans
salaire — Accident et Maladie,
ou accident seulement.

VIE — FEU — VOL — AUTOMOBILE
Responsabilité publique, personnelle
ou patronale.

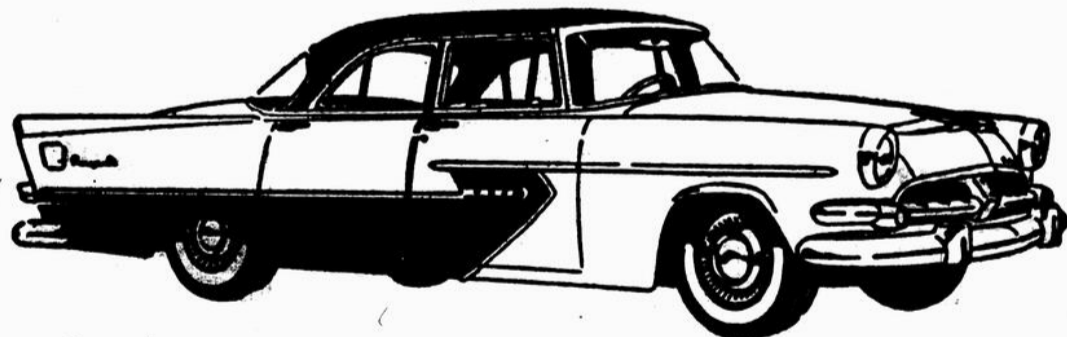
Autant de problèmes pour vous !

Confiez ces problèmes à VOTRE AGENT :

J.-HENRI GAGNON

Confiez-nous aujourd'hui vos problèmes
de demain.

TELEPHONE : 577 LANORAIE



Son élégance et sa **PUISSANCE** nouvelles font de la
DODGE '56 la plus **AVANTAGEUSE**
des voitures à bas prix

Si vous recherchez la voiture la plus avantageuse pour 1956, voyez la Dodge! Nouvelle "silhouette aérienne," chic tout nouveau. Nouvelle puissance des moteurs V-8 et Six. Étonnante nouvelle transmission automatique PowerFlite qui fonctionne "au toucher," sans le moindre effort de votre part! Voyez, conduisez la nouvelle Dodge aujourd'hui même!

DODGE '56 au nouveau style élané!

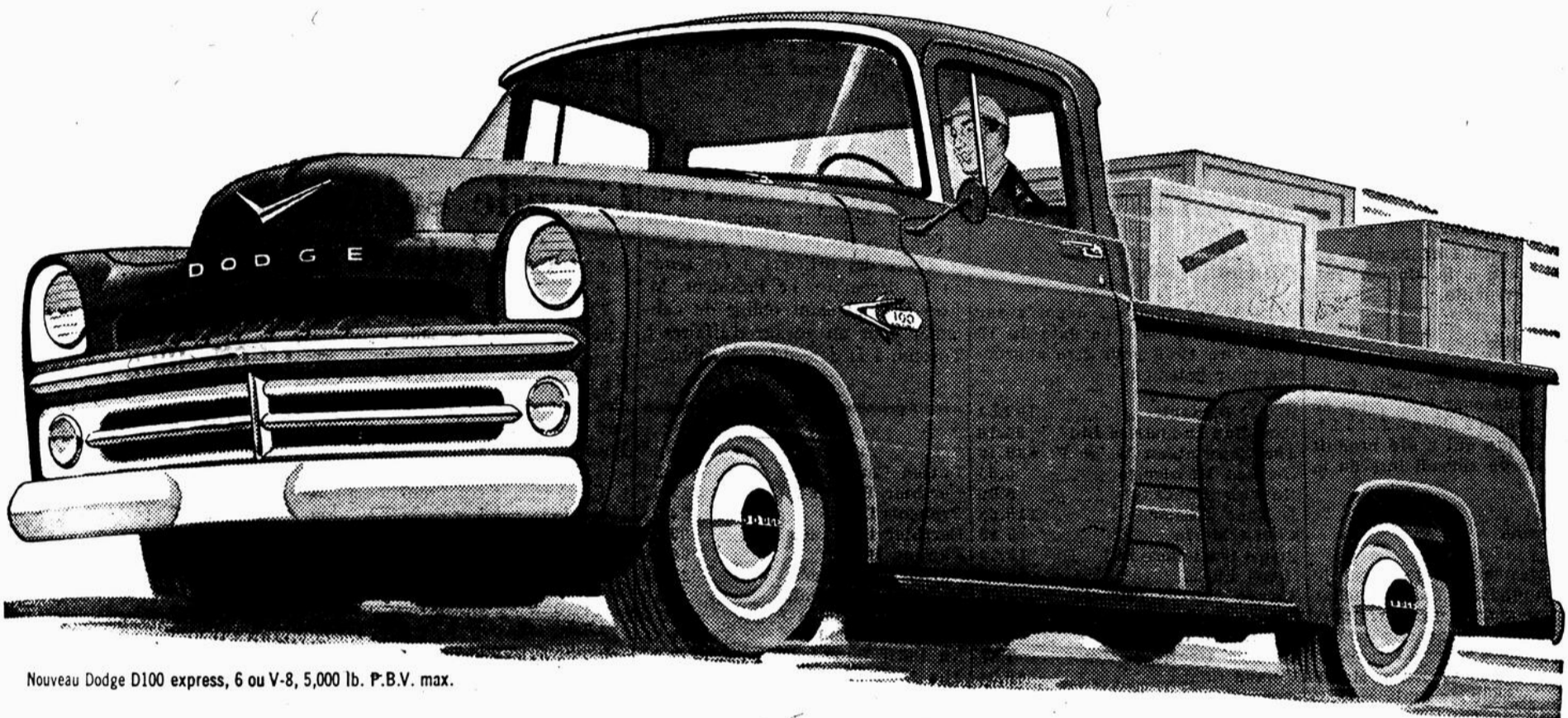
*Facultative moyennant supplément modique

BRISSETTE AUTOMOBILE Ltée

TÉLÉPHONE: 6-3795

— BERTHIERVILLE, P.Q.

VOICI les camions 1957 de grand style LES DODGE À NOUVEAU MOTEUR V-8



Nouveau Dodge D100 express, 6 ou V-8, 5,000 lb. P.B.V. max.



Nouvelle fenêtre arrière enveloppante géante, disponible, pour une visibilité arrière panoramique, plus sûre. Accentue également le nouveau cachet d'élégance moderne des camions Dodge.

Autres nouveautés qui sont encore des raisons de préférer les Camions Dodge

- Nouveau style *élané*, pare-brise entièrement enveloppant, donnant une meilleure visibilité, une élégance plus frappante!
- Nouveaux phares capuchonnés soulignant la ligne moderne des camions Dodge 1957!
- Gros moteurs V-8 pour tous les modèles. Aussi 6 cylindres économiques, pour modèles de tonnage faible ou moyen.
- Capot Alligator exclusif à deux positions, s'ouvrant à 90 degrés pour donner plein accès au moteur!
- Cabines ultra-spacieuses, décorées intérieurement de nouvelles couleurs et de nouvelles garnitures. Nouveau dossier réglable et nouveau coussin pour le confort du conducteur.
- Transmission automatique à boutons-poussoirs éprouvée sur des millions de milles, disponible pour les modèles ½ tonne.
- Levier de frein manuel réglable sur tous les modèles. Le jeu du câble se règle de l'intérieur de la cabine.
- Nouvelles poignées de portes à traction avec verrous LifeGuard autofermeurs.

Dodge présente une série entièrement nouvelle de camions au style élané... nouveaux moteurs V-8 à haute compression pour tous les modèles... nouveau confort, nouvelle sécurité... manabilité et sûreté accrues!

Dodge lance sur la route les camions les plus beaux et les plus modernes que l'on ait jamais construits! Leurs lignes splendides donneront un surcroît de prestige à votre maison!

Ces camions vous offrent cependant bien plus qu'une élégance toute nouvelle. Vous pouvez aujourd'hui obtenir un gros moteur V-8 à haute compression dans n'importe quel camion Dodge, et profiter quand même du rendement économique que vous recherchez!

Grâce à leurs chambres de combustion hémisphériques exclusives, les moteurs Power-Dome V-8 de Dodge brûlent plus complètement l'essence, ce qui réduit l'accumulation du carbone. Vous obtenez un rende-

ment maximum avec de l'essence ordinaire... ainsi que la réserve de puissance supplémentaire qu'offrent les V-8 les plus efficaces de l'industrie automobile.

Mais ce n'est pas encore là tout ce qu'il y a de nouveau. Du toit au plancher, les camions Dodge sont plus robustes, plus solides, et présentent des douzaines de nouveaux dispositifs qui vous épargnent du travail. Que vous ayez besoin d'un camion ou de vingt, votre dépositaire Dodge est en mesure de résoudre vos problèmes de transport. Consultez-le aujourd'hui même et vous comprendrez pourquoi les nouveaux camions Dodge, ultra-élégants, ultra-puissants, n'ont pas de rivaux cette année!

CHRYSLER CORPORATION OF CANADA, LIMITED

Les camions de choix pour tous vos travaux de transport

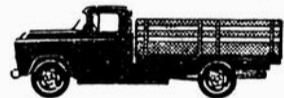
CAMIONS DODGE

de STYLE ÉLANÉ

DE ½ TONNE À 65,000 LB. P.B.C.



Nouveau Dodge D100 à panneaux, 6 ou V-8, 5,000 lb. P.B.V. max.



Nouveau Dodge D300 avec carrosserie à ridelles, 6 ou V-8, 8,800 lb. P.B.V. max.



Nouveau Dodge D400 avec carrosserie pour livraison du lait, 6 ou V-8, 15,000 lb. P.B.V. max.



Nouveau Dodge D500 avec carrosserie à bascule, 6 ou V-8, 17,000 lb. P.B.V. max.



Nouveau Dodge D700 V-8, tracteur et remorque, jusqu'à 45,000 lb. P.B.C.

BRISSETTE AUTOMOBILE Ltée

242, Montcalm - Tél.: 6-3795 - BERTHIERVILLE, P.Q.

AUTOUR DE LA TABLE MUNICIPALE

Lundi soir, le 12 novembre, avait lieu la séance spéciale du conseil municipal, tenue à l'hôtel de ville, sous la présidence de Monsieur le pro-maire Marc Carrière. Les échevins A. Parent, B. Grégoire, G. Carpentier et A. Daunais étaient présents. L'échevin G. Désy était absent.

Pro-maire

M. Marc Carrière a été nommé pour un autre terme au poste de pro-maire. Celui-ci rempli cette charge depuis le mois de mai dernier.

Réservoir

Au cours de l'été, des réparations ont été faites au réservoir d'eau. Peinture à l'intérieur et à l'extérieur, soudure, etc. Le coût total payé à l'entrepreneur Leclerc & Frère est de \$5,031.70.

Camion pour échelles

Le conseil a fait l'achat d'un camion usagé devant servir au transport des échelles et boyaux d'incendie. Le coût du camion est de \$1200 payé à la Maison Thibault de Pierreville.

Unité Sanitaire

La contribution annuelle fournie par la ville pour l'entretien de l'Unité Sanitaire s'élève à \$533.83. C'est le compte qui a été produit sur la table du conseil lors de la séance.

Sirène-Alarme

Il est fortement question que le conseil municipal fasse l'achat d'une sirène-alarme qui devra servir à l'avenir pour avertir en cas d'incendie. Cette alarme remplacerait le sifflet de la Eddy Match Co. Ltd. Un vendeur de la maison H.-X. Maranda de Montréal assistait à la séance du conseil et donna toutes les explications deman-

dées par les membres du conseil. Le coût d'une sirène, 5 forces, 550 V. coûterait environ \$700 avec l'installation. Rien n'a été fait le soir même, mais cet achat devrait se compléter très prochainement.

Centre Municipal

A la demande du conseil, un plan pour un centre municipal a été présenté sur la table du conseil par M. Robert Richard, architecte de Berthierville. Un tel centre comprenant l'hôtel de ville, station de police et de pompiers, garage municipal, logement du chef, s'évaluerait dans un montant approximatif à un montant de \$80,000. Les échevins n'ont pas paru être prêts à commencer la construction dès la semaine prochaine. Ce projet a été remis à plus tard.

Permis de construction

Un permis de construction a été accordé à M. Philippe Sarrazin pour une maison à logements que celui-ci est à construire sur la rue Du Collège.

Comptes payables

Liste des comptes déposés sur la table du conseil en date du 12 novembre 1956 pour être approuvés pour paiement.

G.-A. Daviault	107.51
Canadian Industries Ltd	24.18
The Shawinigan W. & P.	830.40
Hermas Massicotte	0.65
Maurice Rondeau	5.00
J. René Tessier	118.63
Alfred Morin	9.25
Office Stationers Ltd	19.83
Henri Lucas	32.25
Garage Marcel Joly	3.00
P.-L. Casaubon Enrg.	177.46
Ferdinand Lajeunesse	4.75
Maurice Geoffroy	3.88
Roland Coutu	62.34
Francis Hankin Ltd	270.10
Berthierville Express	7.00
J.-A. Robidoux	5.90
F.-O.-T. Lamarche	6.90

M. Pierre Elliot Trudeau conférencier au Richelieu

M. Pierre Elliott Trudeau, avocat de Montréal et brillant économiste possédant une réputation mondiale, nous fera l'honneur d'être à Berthierville mardi le 20 novembre, ou il donnera une conférence.

Ce distingué conférencier vient en notre ville sous les auspices du Club Richelieu à l'occasion de leur souper mixte qui se tiendra au Canada Motel.

Tous les membres du club, accompagnés de leur épouse sont cordialement invités à ce souper-conférence d'un grand intérêt.

Elections

Les membres sont priés de prendre note que contrairement à la date du 4 décembre annoncée pour l'élection de l'Exécutif du Club, ce choix des officiers a été remis au 11 décembre. Le Président, M. Jean Ferland étant obligé de s'absenter pour un voyage d'affaires à Toronto à la date du 4 décembre.

Lucien Caron	43.99
Berthier Box and Lumber	117.57
François Dugré	22.05
Berthierville Auto	20.01
Florent Bonin	96.90
Adrien Ducharme	26.55
Maxime Desmarais	2.50
Florent Dufresne	2.73
Garage Morand	143.89
Au Petit Berthier	7.23
The Nichols Chemical Ltd	188.70
Syndicat National du Rachat des Rente Seigneuriales	249.22
Total	\$2,610.37

Achetons des Timbres de Noël

Encore cette année, une campagne est organisée pour continuer la lutte intensive contre la tuberculose.

Cette campagne consiste en l'achat de "Timbres de Noël" et est sous la présidence de M. Ulysse Laffrère, médecin hygiéniste de l'Unité Sanitaire de notre comté.

Il faudra sans doute donner notre appui généreux pour recueillir les fonds nécessaires à cette organisation qui mérite l'encouragement de chacun.

Votre généreuse obole sera donc vivement appréciée de ceux qui se dévouent pour cette noble cause, en même temps qu'elle servira à soulager les misères qui méritent notre sympathie.

Faisons notre part pour enrayer cette terrible maladie qu'est la tuberculose en envoyant notre contribution au bureau de l'Unité Sanitaire de Berthierville.

Grande soirée récréative

Le 28 novembre 1956, à 8 h. 30 p.m., aura lieu à la salle paroissiale de Berthierville, une grande soirée récréative organisée par les Cercles Lacordaire et Jeanne d'Arc, avec "Ti-Blanc Richard" et ses gais Lurons.

Cette troupe comprenant sept artistes de la radio et de la T.V., donnera un spectacle de 2½ heures, de musique, chant et de franche gaieté.

Donc, en foule à la salle paroissiale et en retour vous passerez une soirée inoubliable.

Le prix du billet est de \$0.75.

La direction.

TERME DE LA COUR DE MAGISTRAT

pour le district de Berthier, à Berthierville.

M. H. MICHAUD, Juge de District.

Le 26 novembre 1956 à 10 heures a.m.

No. 2141

Rosario Valois, demandeur, VS Noël Allard, défendeur, Sylvestre & Daviault, avocats, \$35.95 dommages.

No. 2147

Roland Simard, demandeur, Mre Roland Robillard, avocat, VS Albert St-Martin, défendeur, Cournoyer, Cardin & Gauthier, avocats, \$50.00 dommages.

No. 2175

Romuald Carpentier, demandeur, Sylvestre & Daviault, avocats, VS Gaston Poissant, défendeur, Joseph Marchildon, c.r. \$75.00 dommages.

No. 2144

The Employers Liability, demanderesse, Monette, Filion & Lachapelle, avocats, VS Jules Dumontier, défendeur, Sylvestre & Daviault, avocats, \$199.99 dommages.

J.D. Giroux, G.C.M. Berthierville, Co. Berthier.

L'HON. JUGE FERRON...

(suite de la 1ère page)

membres de sa famille, on relève les noms de ses frères Alphonse, notaire, décédé, Raymond, agronome à Montréal ainsi que Rodolphe, marchand à Saint-Léon.

Pendant de nombreuses années, il fut directeur de la Société confédération St-Vincent-de-Paul tandis qu'à Louiseville, il avait appartenu à plusieurs groupements sociaux et sportifs.



Faites sa connaissance

Le gérant de votre banque est très abordable et vous trouverez votre avantage à discuter vos affaires avec lui. Non seulement parce qu'il en sait long en matière de banque, mais encore parce que vous pouvez compter que ses connaissances et son expérience sont à votre disposition.

A ses yeux, la banque ne consiste pas uniquement dans le maniement de l'argent et l'inscription de chiffres dans un grand livre. La banque est pour lui l'occasion de collaborer avec chaque client, de vous aider à résoudre vos problèmes et à réaliser vos espoirs et vos projets.

Il a été formé en vue de vous être utile et il en recherche sans cesse le moyen. Vous verrez que c'est un homme que vous avez intérêt à connaître.

LES BANQUES À CHARTE DESSERVANT VOTRE VOISINAGE

DANS LE
**ROYAL 22^e
RÉGIMENT**

VENEZ VIVRE
**LES TROIS
PLUS BELLES
ANNÉES**
DE VOTRE VIE

Trois ans dans le "VINGT-DEUX" vous vaudront

d'être prêt à défendre le pays, si jamais c'est nécessaire.
d'être plus apte à de meilleurs emplois.
de savoir obéir, donc de savoir commander.
de vous faire des amis pour le reste de vos jours.
de voyager au pays et à l'étranger.
de vous préparer à la carrière des armes, la plus fière qui soit.

AS6-WR-2



Ne manquez pas ce formidable spectacle

"LA TUNIQUE"

au Théâtre ROYAL en cinémascope

JEUDI (15 Nov.) VENDREDI (16 Nov.)

SAMEDI (17 Nov.) DIMANCHE (18 Nov.)

LUNDI (19 Nov.) MARDI (20 Nov.)

Ciné-Potins

par André Beaudoin

Sommes-nous des vrais connaisseurs du cinéma ?

Les cinéphiles qui se croient l'être sont nombreux. Oh sûrement ils connaissent les grandes vedettes, ils savent le jeu de chacune en particulier, ils connaissent Gene Kelly, Fred Astaire, comme étant des as de la danse, ils connaissent Marilyn Monroe, Gina Lollobrigida les Vénus modernes. Ils savent que les rôles d' Humphrey Bogart ou d'Edward C. Robinson sont spécialisés dans les "dur à cuir", que Robert Taylor ou Clark Gable sont des Don Juan par excellence, que Bob Hope ou Gerry Lewis son les comédiens les mieux appréciés des Etats-Unis. Qui nous savons tous cela, c'est vrai, mais il existe un envers de la médaille celui qui n'est presque pas connu, celui dont on parle que très rarement dans les journaux, celui

qui est essentiel, celui dont on ne se souci pas assez, ce monde obscur, inconnu, qui contribue à la plus grande part dans l'art cinématographique, je veux parler des metteurs en scènes, scénaristes, éclairagistes, caméramen et enfin tous ceux qui apportent tour à tour leurs talents à la réussite d'un film. Ils voient bien leurs noms dans le générique du film mais c'est tout. Ils renoncent à la gloire, aux grandes photographies dans les journaux. Leurs idéals ne sont point ces honneurs, leur grand amour du métier, leur intérêt qu'ils apportent à leurs travaux, leur conscience professionnelle voilà tout ce qui est important chez eux.

Si nous connaissons mieux la technique du cinéma, comment on fait un film, le rôle de chacun derrière la caméra, peut-être serions-

nous capable de juger un film à sa pleine valeur, d'apprécier davantage leurs qualités et de réagir contre ses défauts autant techniques que moraux.

Peut-être en viendrons-nous à aimer autre chose que du western, que du Tarzan ou toute autre production semblable qui ne comportent absolument rien, à tous les points de vues, d'intéressant.

Si nous connaissons un peu plus la technique du cinéma, le travail immense que réclame une production, peut-être en viendrons-nous à aimer un film qui a réellement de la valeur, plutôt que ces idioties.

N'oublions pas que les films que produisent les studios de cinéma, c'est nous qui les payons en achetant notre billet et si nous manifestons de l'admiration devant des "Citrons" eh bien les compagnies s'empressent d'en produire en quantité. Si au contraire nous ne choisissons que des films de qualité, forcément elles seront obligées d'en faire de meilleurs.

COMITÉ PROVINCIAL DE DÉFENSE CONTRE LA TUBERCULOSE INC.

Message d'union

Mes chers amis :

Depuis que la lutte est engagée contre la tuberculose, grâce à l'admirable dévouement qui s'est manifesté dans toutes les organisations médico-sociales, nous avons réussi à diminuer sensiblement le taux de mortalité. Cependant, il ne faut pas oublier que l'an dernier, la tuberculose a causé 608 morts dans notre province de Québec.

Arrêtons-nous un instant et réfléchissons à toutes les perturbations familiales, sociales et économiques causées par tous ces deuils et nous comprendrons facilement que notre victoire est incomplète et que nous avons encore du travail à faire et des vies à sauver.

Je suis heureux de faire appel encore cette année à tout votre dévouement dans l'organisation du timbre de Noël afin de continuer notre lutte intensive contre la tuberculose.

Votre travail désintéressé, votre dévouement inlassable, vos sacrifices et votre charité vous permettront de réaliser cet objectif de \$200,000. pour éduquer, aider, consoler et soulager ceux qui sont victimes de ces pénibles drames causés par la tuberculose.

C'est bien le moment de se souvenir de la parole du divin Maître : "Ce que vous ferez pour le plus petit d'entre les miens aura sa récompense". L'aspect humain de cette récompense c'est la joie intérieure d'avoir travaillé pour le bonheur des autres.

Que ceux qui sont favorisés par la fortune, se donnent généreusement pour le soulagement et la consolation de ceux qui souffrent de la tuberculose et, comme récompense nous pourrons un jour espérer faire disparaître la tuberculose qui a causé tant de ravage parmi notre population. Donnons notre population. Donnons notre la main, unissons nos efforts jusqu'à une victoire complète.

Cordial merci pour votre grande générosité.

Docteur J.-A. Vidal,
Chef des Services
Antituberculeux
de la Province.

L'amicale...

(suite de la page 5)

par notre maison ? Notre Amicale, dont les activités furent un moment paralysées, se réveille et a besoin de l'encouragement de ses membres pour reprendre vie, et cela le plus intensément possible. Nous tenons à souligner, par la voix du journal, le très grand désir du Conseil de l'Amicale ainsi que de toutes les Religieuses de voir se reformer avec une vitalité nouvelle le groupe des Anciennes de la Congrégation de Notre-Dame de Berthierville. Toutes celles qui ont fait quelque séjour dans cette maison, fût-il de courte durée, font de droit partie de l'Amicale et devrait par reconnaissance pour leur Alma Mater, se constituer membres en envoyant leur nom et leur adresse à la Secrétaire, Mademoiselle Marie-Paule Paquette, 243, rue Frontenac, Berthierville. Les ennemis du bien sentent le besoin de se grouper pour combattre le beau et le bon, pour quoi nous, catholiques et canadiennes - françaises, craignons-nous d'en faire autant pour remporter la victoire de la bonne Cause ? Donc, chères Anciennes, un effort, un tout petit, pour nous aider à réorganiser notre belle famille des jours passés. Nous vous invitons aussi à faire part à votre Amicale des grands événements susceptibles d'intéresser une famille unie : mariage — entrée en religion — sépulture, etc... Les autres membres en seront informés à l'occasion de nos rencontres, et ainsi, ces joies partagées se doubleront et les peines diminueront devant la sympathie du groupe.

Notre réunion de dimanche fut tout de même un succès. Sous la présidence d'honneur de Monseigneur le Curé, nous nous sommes vraiment enrichies en écoutant la conférence, du R. P. Edmond Desrochers, s.j., sur l'important problème des lectures. Puisse chacune de celles qui ont reçu la bonne semence, aider à son épanouissement en ayant l'oeil ouvert, en combattant le fléau envahisseur du magazine obscène, de la revue malsaine, en bannissant de son foyer ces instruments destructeurs de paix et de joie familiale et surtout, en appuyant positivement l'apostolat du bon livre et du bon journal.

Après le Salut du Très Saint Sacrement et la vénération de la relique de Mère Bourgeoys, le goûter fut servi et se prolongea en causeries intimes avec maitresses et compagnes d'hier. Le vieux coeur du Couvent s'est un moment réveillé à l'évocation du passé, et s'est enrichi de la joie de ses enfants.

Merci à toutes celles qui ont contribué de quelque façon au succès de cette réunion. Merci à toutes celles qui ont aimablement répondu à l'invitation de leur Alma Mater. Nous souhaitons à toutes un bonheur renouvelé et conservé !

BAPTÊME

GIROUX — Le 11 novembre, a été baptisé Joseph, Alfred, Jean, fils de M. et Mme Yvon Giroux (Jacqueline St-Louis). Parrain et marraine : M. et Mme Alfred Champagne, oncle et tante de l'enfant.



Quel confort! De l'eau chaude en abondance, jour et nuit et instantanément, simplement à tourner le robinet de la cuisine, de la salle de bain ou de la buanderie! Et ce confort vous coûte moins de 10c par jour grâce au chauffe-eau électrique.

- ENTièrement AUTOMATIQUE
- ABSOLUMENT PROPRE
- SE PLACE N'IMPORTE OÙ — NUL BESOIN DE CHEMINÉE
- ÉPARGNE TEMPS ET TRAVAIL
- TELLEMENT ÉCONOMIQUE!

Allez voir votre plombier ou votre marchand d'appareils électriques.

THE SHAWINIGAN WATER AND POWER COMPANY

OBTENEZ VOTRE VÉRIFICATION GRATUITE DU FILTRE D'HUILE

DE L'HUILE PROPRE PROTÈGE VOTRE MOTEUR

C'EST LE MOMENT D'INSTALLER UN

FILTRE ET UN ÉLÉMENT

CHRYCO MICRONIC

MACHINE SPECIALE POUR NETTOYER SOUS PRESSION RADIATEURS ET MOTEURS

BRISSETTE AUTOMOBILE Ltée

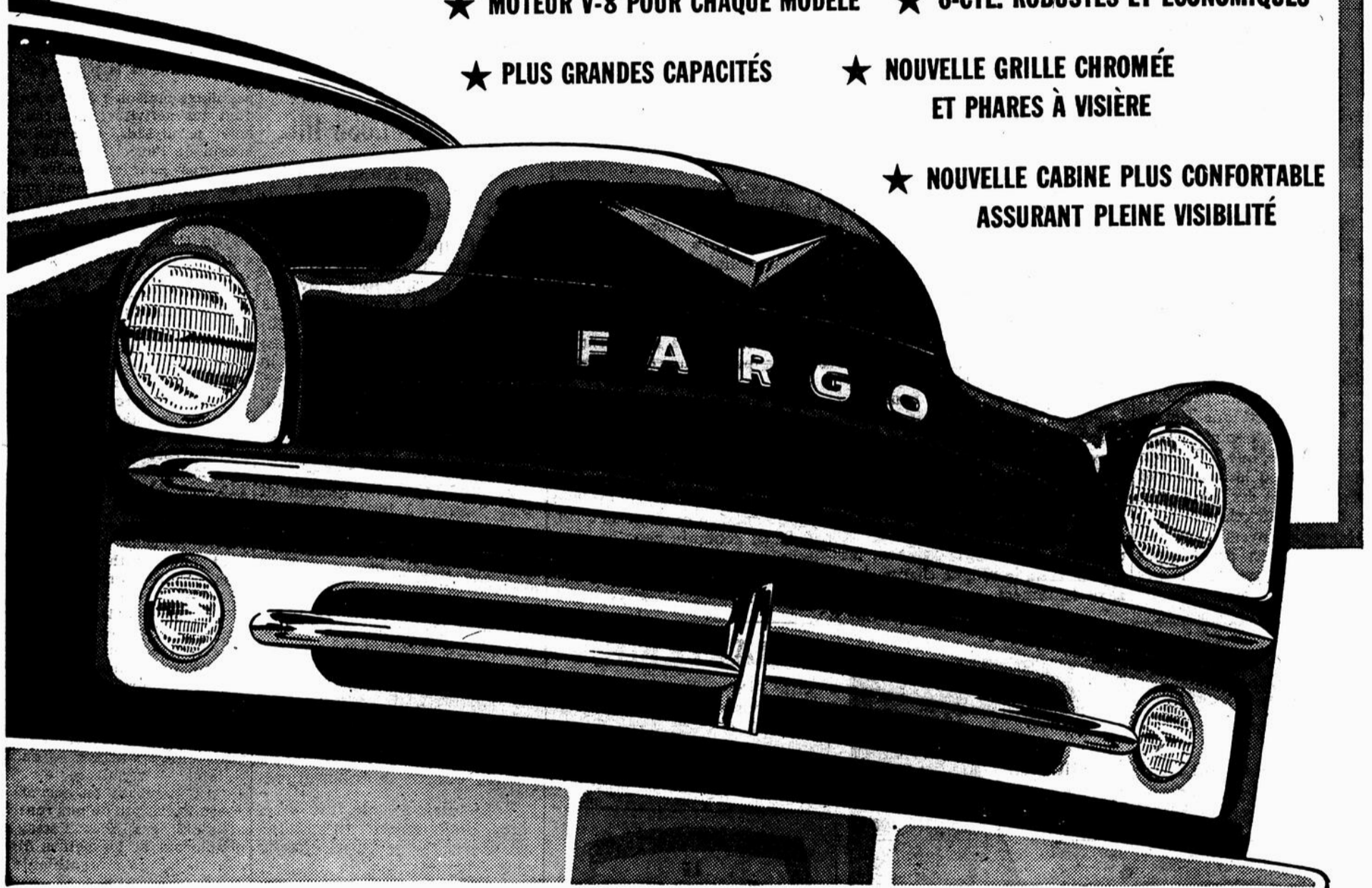
Téléphone: 6-3795

Berthierville, P.Q.

PLUS GROS!
Plus
puissants
que jamais!

Les NOUVEAUX CAMIONS FARGO

- ★ MOTEUR V-8 POUR CHAQUE MODÈLE
- ★ 6-CYL. ROBUSTES ET ÉCONOMIQUES
- ★ PLUS GRANDES CAPACITÉS
- ★ NOUVELLE GRILLE CHROMÉE ET PHARES À VISIÈRE
- ★ NOUVELLE CABINE PLUS CONFORTABLE ASSURANT PLEINE VISIBILITÉ



Construction ultra-robuste pour les plus dures tâches, choix de 19 empattements

Vous pouvez maintenant avoir la puissance V-8 dans chaque modèle Fargo... des moteurs à haute compression conçus par Chrysler pour vous assurer le meilleur rendement... une puissance supplémentaire avec de l'essence ordinaire. Vous pouvez aussi choisir le fameux moteur Fargo 6-cylindres.

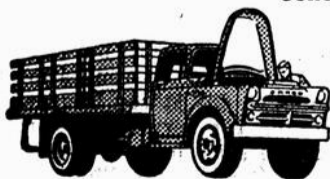
Nouvelle silhouette futuriste...

nouvelle cabine plus confortable avec visibilité accrue... plus grande sécurité... nouvelle capacité de chargement augmentée... et des douzaines de nouvelles caractéristiques robustes font de ces nouveaux camions Fargo ce qu'il y a de mieux. Passez voir toute la gamme des modèles Fargo.

Chrysler Corporation of Canada, Limited

LES CAMIONS FARGO

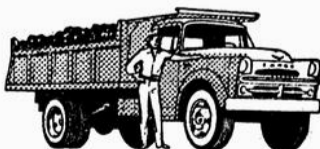
sont faits pour répondre à toutes les tâches



Capot alligator exclusif s'ouvrant jusqu'à 90°!



Choix de moteurs Power-Dome V-8 ou 6-cyl. à culasse en L!



Construction robuste étudiée pour faire face aux pires conditions!



Les modèles Fargo à cabine au-dessus du moteur permettent de traîner des remorques plus longues et de plus lourdes charges.

V-8 ou 6-cyl.

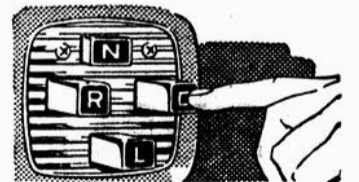
Puissants moteurs V-8 à haute compression pour chaque modèle. Chambres de combustion hémisphériques aidant à prévenir les encrassements carbonneux... donnant plus de puissance avec de l'essence ordinaire. Aussi moteurs 6-cyl. améliorés.

Capacité de chargement accrue

Grâce à une construction équilibrée, les modèles Fargo Express transportent des charges plus lourdes. Leur capacité varie de 5,000 à 46,000 lb. P.B.V. et atteint jusqu'à 65,000 lb. P.B.C.

Nouvelle cabine plus confortable

Quelle que soit la durée du voyage, le camion Fargo offre plus de confort. Même le dossier du conducteur s'incline à volonté. Le pare-brise et la nouvelle fenêtre arrière, entièrement enveloppantes (fac.), assurent une visibilité totale qui augmente la sécurité.



Transmission à boutons-poussoirs

La transmission automatique à boutons-poussoirs rend la conduite plus facile que jamais. Disponible dans les modèles de 1/2 tonne. Vous n'avez qu'à presser un bouton et les vitesses changent automatiquement. Essayez-la sans tarder.

BERTHIERVILLE

30 rue de Frontenac

AUTOMOBILE LTEE

Tél.: 6-4011

Berthierville

MAISON DE CONFIANCE POUR L'ACHAT DE VOS FLEURS POUR TOUTES CIRCONSTANCES :

FIANÇAILES — MARIAGES
NAISSANCES — ANNIVERSAIRES
DECES — ETC.

ADRIEN DUCHARME

107, rue Frontenac — Téléphone : 6-4025 — Berthierville

Bouquets de tous genres
Ouvert le soir et le dimanche
Service rapide et garanti

ST-BARTHÉLEMY ...

(suite de la page 6)

seignant la culture physique pendant les récréations du dimanche soir.

Le couvent reçut de la belle visite. Citons celle de Mère Générale en 1881, de Mgr Bourget, le 22 août 1882. Ce fut la dernière fois que le saint Prêlat mit les pieds dans la paroisse. Mère Olivier, Générale, vint voir la Communauté en 1883; de même, le Surintendant de l'Instruction publique. Le Recorder Testard De Montigny et M. le curé l'accompagnaient. A deux reprises, Mgr Fabre célébra la messe dans la chapelle du Sacré Coeur et fut reçu par la Communauté. L'évêque de Valleyfield visita le couvent, le 1er février 1894; le grand Mgr Lafleche, de même.

Pendant les quatorze premières années, les Supérieures du couvent furent: a) Soeur Saint-Jean-Berchmans, b) Soeur M. Honorine, c) Soeur St-Hippolyte.

La mort de M. Moreau, le 28 avril 1895, causa un chagrin immense aux bonnes Soeurs et aux élèves. Toutes pleurèrent en lui le fondateur généreux et l'ami fidèle.

Faits à signaler: "Le 11 février 1890, nous avons été témoin dans notre chapelle d'une touchante cérémonie. Mlle Eléonore Her-

rigan, petite cousine de M. Moreau, et nièce de Sr St-Frédéric a abjuré le protestantisme après l'avoir professé jusqu'à l'âge de vingt ans".

"Le 27 septembre 1893, M. le chanoine Moreau cède la cure à M. Joseph Charette, mais il réserve la desserte de la chapelle du Sacré-Coeur".

Nous n'aurions pas pu connaître autrement la date où M. le curé Moreau a démissionné.

(à suivre)

L.-P. L.

DE CI, DE ÇA ...

AUX MESSES de dimanche dernier, le sermon a été donné par le chanoine Eugène Dumontier, directeur de l'Action Catholique du diocèse de Joliette.

DIMANCHE DERNIER, il y avait juste 90 ans que la première messe était célébrée dans notre église actuelle, par M. le curé Gagnon, de Berthier. Grâce au dévouement inlassable de Mgr Ls-Philippe Lamarche, P.D., curé, notre église est d'une propreté exemplaire et les fidèles ont droit d'en être très fiers.

PLUSIEURS MONUMENTS funéraires ont été déménagés dernièrement dans le nouveau cimetière. Il faut se hâter de libérer l'ancien cimetière, car une partie

doit être expropriée pour l'élargissement de la côte qui conduit au rang de St-Joachim. Avec l'augmentation des véhicules-moteurs, il faut que ces travaux commencent dans le plus bref délai possible afin d'éliminer le dangereux détour qui est l'un des gros "bobos" de notre système routier local.

Et cette côte en gravier peut causer des dommages. Dernièrement, des cailloux ont roulé dans le bas de la pente, et des roues d'autos ou de camions ont fait jaillir ces mêmes cailloux dans une grande vitrine du Magasin Mercure et dans une autre vitrine de M. Marcel Lajoie, coordonnier, causant des dommages pour près de \$200 à ces deux citoyens.

NOS MALADES: Mme Jean-Guy Dumontier de retour dans sa famille après traitements de trois semaines à l'hôpital Notre-Dame de Montréal.

Le jeune Paul, 18 mois, fils de M. et Mme Jos. Hébert, opéré vendredi dernier à l'hôpital Comtois, de Louiseville.

D'APRÈS un récent rapport, la production d'oeuf de 1956 atteindra probablement le RECORD DE TOUS LES TEMPS avec 400 millions de douzaines.

Les prix ont été très convenables pour les producteurs, et d'après ce rapport, l'importation de la petite quantité d'oeufs "communis-es" de cet hiver n'a pas nui du tout à notre industrie agricole. Comme quoi il faut toujours prendre avec un grain de sel la propagande électorale, qu'elle vienne d'un côté ou de l'autre!

JEUDI SOIR dernier, belle assemblée des membres de notre CAISSE POPULAIRE. D'après le bilan, notre CAISSE est en meilleure santé que jamais. Il n'y a eu aucuns changements dans le Bureau de direction.

NOS PROFESSIONNELS

ETUDE
SYLVESTRE & DAVIAULT
AVOCATS
175, Frontenac Tél.: 6-4202
BERTHIERVILLE, P. Q.

Me J. A. BOIVIN
NOTAIRE
Tél.: 6-4550 C.P. 180
BERTHIERVILLE

Dr ANDRÉ PILON
MEDECIN-VETERINAIRE
Veterinary-Surgeon
70, rue Iberville Tél.: 6-4262
BERTHIERVILLE

LOUIS A. TALBOT C. R.
AVOCAT
287, De Frontenac Tél.: 6-4192
BERTHIERVILLE

Sur appointement seulement Tél. 6-4570
JULIEN CROTEAU, D.C.
Docteur en chiropratique
Rayons X Rays
101 Frontenac Berthierville

J. E. ST-JEAN
OPTOMETRISTE-OPTICIEN
Spécialiste pour la vue
Bureau chez R.-A. Gervais
111, Frontenac BERTHIERVILLE

Roland Robillard, Avocat
A Berthierville, chaque vendredi de 9 heures a.m. à 5 heures p.m.
AU BUREAU DU NOTAIRE J.-A. BOIVIN
MONTREAL BERTHIER
524 ouest, Jean-Talon 231, rue Frontenac
Tél.: TALON 1694 Tél.: 6-4550

A L'INITIATION des Chevaliers de Colomb, dimanche dernier, à St-Gabriel-de-Brandon, deux nouveaux membres de notre paroisse ont fait la connaissance de la chèvre: MM. Armand Fafard et Lionel Abran. Félicitations aux nouveaux frères!

NOTRE CONCITOYEN, M. Hubert Clément, voit sa clientèle s'agrandir de jour en jour pour le transport des marchandises. "Clément Transport" donne un ser-

vice rapide et très fiable. On sait qu'il possède son permis pour St-Barthélemy - St-Justin - Maskinongé - St-Viateur et St-Cuthbert.

M. et Mme Roger Bissonnette sont arrivés parmi nous et demeurent dans le logis de M. Urgel Massé.

M. Armand Fafard remercie la Commission scolaire de Saint-Cuthbert pour sous-contrat accordé lors de la construction de la nouvelle école du village.



Achetez vos
PNEUS d'HIVER
'Town & Country'
Firestone
MAINTENANT!



ROULEZ quand vous le voulez...

ARRÊTEZ quand il le faut!

- Traction dynamique dans la neige ou la boue.
- Doux et silencieux sur le pavé.
- Plus long millage grâce la la semelle de traction extra-profonde.

Renseignez-vous
sur nos
termes faciles

BRISSETTE AUTOMOBILE LTÉE

Téléphone: 8-3795

Berthierville, P.Q.

POURQUOI ACHETER VOS BIJOUX A L'ETRANGER

La Bijouterie R. A. GERVAIS

Vous offre tous les avantages des grands magasins par la quantité et la qualité des marchandises, leur bas prix et la garantie sans condition.

Sa devise est: satisfaction garantie ou argent remis

Monsieur, Madame, Mademoiselle!

Vous avez besoin d'une montre; venez à la bijouterie R.A. GERVAIS. Vous trouverez un choix complet et varié à des prix convenant à votre bourse.

SPECIALITE: Montres automatiques 25 et 30 pierres, à l'épreuve de l'eau et des coups.

Avec le garanti de renom de

R. A. GERVAIS

111 Frontenac — Tél: 6-4305 — Berthierville.

(Voisin du Bureau de Poste)



VOUS ETES CORDIALEMENT INVITES A VENIR LES VOIR.

OPTOMETRISTE OPTICIEN

J.-E. ST-JEAN

Bureau chez R.-A. Gervais

111, de Frontenac B. P. 39

Tél: 6-4305 Berthierville, P. Q.

Comment SPORTENT-ILS?

(PAR GERARD MENVU)

Une avenue à grand trafic : c'est une artère.
La traverser sans être écrasé : c'est une veine.
Le chirurgien m'a opéré : je suis guéri.
Il m'a présenté sa note : je suis soulagé.

A QUOI ÇA SERT ?
Un homme était allé déposer un bouquet de fleurs sur la tombe de sa femme. Tout près de là, il aperçoit un Chinois qui, lui, déposait un plat de riz sur une tombe. Avec un petit sourire sarcastique, le monsieur demande au Chinois :
— Quand espérez-vous que votre ami va revenir en vie pour manger votre plat de riz ?
Et, le Chinois, pas si bête, répondit :
— En même temps que votre femme va sentir vos fleurs...

UN PEU PLUS

Un vieil avocat défendait une cliente en cour. Quand il la fit venir pour l'interroger, il prit la précaution de lui dire :
— N'oubliez pas, Madame, que vous êtes ici sous serment. Maintenant, voulez-vous nous dire votre âge ?
— Vingt-et-un ans et quelques mois ; répond la dame.
Sachant bien qu'il avait affaire à une femme, et que les femmes ne veulent pas dire leur âge véritable, il insiste :
— Combien de mois ?
La dame hésite, puis :
— Euh ! ... cent-vingt mois...

BRANLEUX

Depuis quelques minutes, Jos. regardait faire un gars qui essayait de mettre la clef dans la serrure, afin de pouvoir entrer

Aux abonnés!

L'acquiescement de votre abonnement comporte un double but: vous n'y penserez plus, et ça nous aidera! Merci d'y voir.

Prière de l'automobiliste

Seigneur, accorde-moi une main ferme et un oeil vigilant, afin que je ne blesse personne lorsque je passe. Tu as donné la vie et je te prie qu'aucun acte de ma part ne puisse ôter ou gâter ce don qui vient de toi.
Protège, Seigneur, ceux qui m'accompagnent, de tous les maux du feu et de toutes les calamités.
Apprend-moi à me servir de ma voiture pour les besoins des autres, à ne pas mépriser, dans l'amour de la vitesse, la beauté du monde que tu as créé, afin qu'ainsi je puisse, avec joie et courtoisie, suivre mon chemin.

SOYEZ PRUDENTS DANS L'ACHAT D'UNE AUTOMOBILE USAGEE

Nous vous donnons un garanti de 30 jours

Automobiles		Camions	
Ford 1953	4 portes	Dodge 1941	4 portes
Plymouth 1952	4 portes	Plymouth 1940	4 portes
Plymouth 1951 (Suburban)	4 portes	Dodge 1939	4 portes
Dodge 1951	4 portes	Chrysler 1939	4 portes
Ford 1951	4 portes	Bicycle Panters	
Chrysler 1951	4 portes		
Plymouth 1950	4 portes	Dodge 1955	3 1/2 Tons
DeSoto 1949	4 portes	Dodge 1955	1/2 Ton. Exp.
Dodge 1948	4 portes	Dodge 1951	Spc.
Chrysler 1948	4 portes	Fargo 1951	1 Ton. Exp.
Pontiac 1948	4 portes	Fargo 1951	3 Tons
Dodge 1947	4 portes	Fargo 1948	3 Tons
Plymouth 1947	4 portes		(Dompouse)
Oldsmobile 1947	4 portes	Fargo 1947	1/2 Ton. Exp.
Pontiac 1941	4 portes	Jeep 1944	Express

Brissette Automobile Ltée

242, Montcalm — Tél. : 6-3795 — BERTHIERVILLE, P. Q.

St-Ignace

SOUHAITS : —

M. Joseph Guèvremont est présentement à l'hôpital, nous lui souhaitons prompt rétablissement.

NAISSANCES : —

RONDEAU — Le 3 novembre a été baptisée Marie, Monique, Johanne, enfant de M. et Mme Roland Rondeau (Réjeanne Bissonnette). Parrain et marraine : M. et Mme Camille Rondeau ; porteuse : Gisèle Bissonnette.

M. et Mme Jacques Toupin (Fleurette Guertin) sont les heureux parents d'un fils. Félicitations.

DECES : —

Le 6 novembre est décédé à l'âge de 87 ans, Mme Vve Edouard Latour (Victoria Joyal) elle laisse dans le deuil trois fils : M. Philippe Latour de Sorel, MM. Elphège et Bernard Latour de Saint-Ignace ; trois filles : Mme Lucien Grandmont (Juliette) de Sorel, Mme Alex Latour (Nelly), Mme Léo Guèvremont (Malvina) de Manville et plusieurs autres parents. Sympathies à la famille.

EN VISITE : —

M. et Mme Hervé D'Anjou de Manville chez M. et Mme Elphège Latour.

COURS D'ÉDUCATION FAMILIALE

Le 8 novembre dernier avait lieu le 2e cours d'éducation familiale sous les auspices de la Ligue Catholique Masculine de Berthierville.

Le Conférencier était M. l'abbé Léo Gamache, aumônier de l'École Normale de Joliette et Assistant-Directeur au Secrétariat d'Action Catholique diocésain. M. Gamache s'occupe aussi de plusieurs mouvements d'A.C. dont il est l'aumônier : la Croisade Eucharistique, les Scouts, les Guides, la J.I.C.F.

Comme titre de sa conférence, M. l'abbé Gamache a choisi : "Dangers et devoirs de la famille". "Un des plus grands dangers qui menacent nos foyers chrétiens, dit-il, est la diminution de l'esprit de famille. Nous pouvons constater quatre raisons principales qui peuvent être la cause de cette diminution : 1 — Foyers désertés par la maman à cause du travail à l'extérieur. 2 — Manque d'autorité des parents. 3 — L'absence de l'esprit de sacrifice. 4 — L'alcoolisme.

En terminant, le Conférencier nous a dit quelques mots du chanteur malheureusement trop célèbre, Elvis Presley, et de l'influence néfaste que lui et son rock'n'roll exercent sur notre jeunesse. Il a demandé aux parents de protéger leurs enfants de "la vue de tels spectacles qui ne visent qu'à exiter les sens et conduisent certains sujets à des crises d'hystérie".

Le Président du comité d'organisation, M. Raymond Ricard, a présenté et remercié M. l'abbé Gamache.

Nous avions l'honneur d'avoir parmi nous Mgr Roch et M. R.-A. Gervais, respectivement aumônier et président de la L.C.M. de Berthierville.

Tel qu'annoncé la semaine dernière, il y eu tirage de deux prix de présence de cinq dollars chacun. Le sort a favorisé Mme Gérard Lavallée et M. Roger Bellehumeur ; félicitations à ces heureux gagnants. La semaine prochaine, il y aura tirage d'un autre prix de cinq dollars.

A mesure qu'avancent les cours, les personnes inscrites sont de plus en plus satisfaites des connaissances psychologiques qu'elles acquièrent, et se promettent bien de ne pas manquer les deux derniers cours qui auront lieu les 15 et 22 novembre.

Bienvenue à tous !

La L.C.M. de Berthierville.

SECTION DES PETITES ANNONCES

Il y a quelque chose pour vous dans nos annonces classées

DEBOSSSEUR DEMANDE

Débossseur d'expérience demandé. Bon salaire. S'adresser à : Brissette Automobile Ltée, Tél. : 6-3794 — Berthierville, P.Q.

MACHINES À COUDRE

Nous vendons la machine à coudre Singer et toutes autres marques. Nous réparons et reconditionnons toutes les marques de machine à coudre, et nous pouvons vous fournir toutes les pièces de rechange. S'adresser à : La Maison Dellsle & Fils de Joliette, Tél. : 6363 ou vous pouvez vous adresser au SALON LÉO POIRIER, BERTHIERVILLE — Tél. : 6-4518.

LOGEMENTS À LOUER

Deux logements fraîchement renouvés. Un de quatre pièces. Un autre de deux pièces et demie. Très bien situés à 31 Frontenac, Berthierville. S'adresser à : M. J.-E. ST-JEAN, 13 rue Champlain, BERTHIERVILLE — Téléphone : 6-4305, le soir 6-4406.

À VENDRE

Patins de peinture 5, pour garçon. Parka doublé en mouton, âge 12 ans. Imperméable bleu marine, 12 ans. S'adresser à : 6, rue Lafayette, BERTHIERVILLE.

À LOUER

Un logement de cinq pièces. Bien chauffé. S'adresser à : Mme D.-A. Gervais, 21, rue Ste-Geneviève, BERTHIERVILLE — Téléphone : 6-3612.

À VENDRE

Cabinet de cuisine. Un poêle à gaz. Une armoire à linge. S'adresser à : 158, Frontenac, BERTHIERVILLE, Tél. : 6-4472.

À LOUER

Un logement de 4 appartements. S'adresser à : MARCEL BLAIS, 31, Grande-Côte, BERTHIER, Téléphone : 6-4131.

À LOUER CAUSE DEPART

Logement, 5 pièces, chambre de bain, dépense, bien ensoleillé et propre, 220 volts, jardin, situé à : 180 Montcalm, BERTHIERVILLE Tél. : 6-3198 — 6-3362 jusqu'à 9 heures p.m.

À LOUER

Un logement de deux appartements situé à 271, rue Montcalm, Tél. : 6-3813.

À LOUER

Un logement de 5 appartements avec garage et cour. Situé à 46, Frontenac, Berthierville. S'adresser à : TEL. : 6-4452.

GARAGE BERGERON

DÉBOSSAGE ET PEINTURE

— Service rapide — Ouvrage garanti

DANIEL BERGERON
Saint-Barthélemy, Qué.
Tél. : 119

LOGEMENT À LOUER

A 12385, rue Alfred, Montréal-Nord. Trois grands appartements neufs, libre immédiatement. Réservoir à eau chaude, voltage 220. Veuillez vous informer à l'adresse mentionnée plus haut. Tél. : BELLAIR 6594.

CHAMBRE À LOUER

Meublée et chauffée. S'adresser à : 70 rue Frontenac, BERTHIERVILLE, Tél. : 6-3739.

POUSSINS BRAY

Poussins, quelque soient vos besoins, poulettes, poulets pour le grill, cochets. Les couvoirs Bray ont des éclosions toutes les semaines. Ils ont un vaste choix de races soit pour la production des oeufs ou de la viande, nous préférons avoir les commande à l'avance quoique nous ayons des poussins en mains, quelques-uns en croissance. Demandez notre liste à l'agent NORMAND DESROCHES, R.R. 2, BERTHIER JONCTION.

À VENDRE

Un lit capitonné, largeur 54 pouces, avec matelas à ressorts. Un parka double en mouton, grandeur 38. S'adresser à : MME RENE RICHARD, 58 Ave. du Collège, BERTHIERVILLE. Tél. : 6-4123.

À VENDRE

Un poêle à très bonnes conditions. S'adresser à : Mme ROLAND DESCHÊNES, ST-CUTHBERT, Téléphone : 6-3394.

À VENDRE OU À ÉCHANGER

Plusieurs chevaux à vendre ou à échanger dont la pesanture varie entre 1000 et 1800 livres. S'adresser à : HERVÉ FLEURY, Tél. : 906-s-4, ST-JUSTIN.

À LOUER

Logement de trois appartements avec chambre de bain. Situé sur la rue Champlain. S'adresser à : 17 rue Champlain, BERTHIERVILLE, Tél. : 6-4126.

À VENDRE

Un moteur Johnson 8.1 force avec chaloupe en plywood. Le tout en très bon ordre. S'adresser à : 25, rue Crémazie, BERTHIERVILLE — Tél. : 6-4037.

À VENDRE

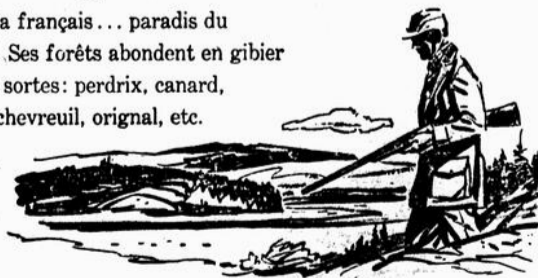
De la croûte de bois mou. A vendre à très bas prix pour celui qui prendra le tout. S'adresser à : Lous-J. BONIN, LANORAIE — Tél. : 547.

À VENDRE

Terrains et propriété à vendre. S'adresser à : DAMASE BONIN, Grande-Côte, BERTHIERVILLE, Tél. : 6-4597.

Bon premier...

Le Canada français... paradis du chasseur! Ses forêts abondent en gibier de toutes sortes: perdrix, canard, outarde, chevreuil, original, etc.



Bonne première...

Rien comme une bonne bière DOW pour désaltérer le chasseur après une journée dans les bois... et aussi pour rehausser le goût superbe du gibier qu'il a tué!



DOW est la seule bière 'CLIMATISÉE'

La bouilloire...

(suite de la 1ère page)

tifiée de la dite résolution, document devant faire partie en extenso de la présente déclaration;

4 — Les estimateurs, en fait, ont suivi les directives de la défenderesse et ont évalué les biens du demandeur sur cette base fautive et illégale;

5 — A cause de cette méthode illégale dictée par le Conseil aux estimateurs, l'évaluation du demandeur, telle qu'inscrite au rôle, est beaucoup inférieure à la valeur réelle. D'autre part en acceptant que cette valeur inscrite au rôle, n'est que le cinquième de la valeur réelle, cette dernière se chiffre à \$27,100.00 ce qui dépasse évidemment la valeur réelle;

6 — Tel qu'il appert à une copie du rôle d'évaluation, homologuée le 6 novembre 1956, dont une copie certifiée est produite comme pièce P. 2:

a) Les biens immobiliers de M. Luc Héard vaudraient environ \$15,000.00 et sont évalués à \$3,700.00. (Ce qui représente \$11,300.00);

b) Les biens immobiliers de M. Xavier Héard vaudraient environ \$7,000.00 et sont évalués à \$2,620.00 (Ce qui représente \$4,380.00);

c) Les biens immobiliers de M. Roland Casaubon vaudraient environ \$11,000.00 et sont évalués à \$4,480.00. (Ce qui représente \$6,520.00);

d) Les biens immobiliers de M. Romain Casaubon vaudraient environ \$5,000.00 et sont évalués à \$2,030.00 (Ce qui représente \$2,970.00);

e) Les biens immobiliers de M. Jules Bergeron vaudraient environ \$4,800.00 et sont évalués à \$1,450.00. (Ce qui représente \$3,350.00);

f) Les biens immobiliers de M. Marcel Massé vaudraient environ \$3,000.00 et sont évalués à \$950.00 (Ce qui représente \$2,050.00);

g) Les biens immobiliers de M. Marcel Chevalier vaudraient environ \$6,000.00 et sont évalués à \$2,300.00. (Ce qui représente \$3,700.00);

h) Les biens immobiliers de M. Anatole Courchesne vaudraient environ \$5,200.00 et sont évalués à \$1,650.00. (Ce qui représente \$3,550.00);

i) Les biens immobiliers de MM. L.-H. Plante et Fils vaudraient environ \$25,000.00 et sont évalués à \$10,050.00. (Ce qui représente \$14,950.00);

7 — Le demandeur énumère les cas ci-dessus à titre d'exemple, seulement, alléguant, en outre, que l'évaluation municipale de ce rôle, homologué le 6 novembre 1956, est fantaisiste, grossièrement diminuée, inférieure à la valeur réelle, que cette évaluation a été faite sur une base erronée, illégale et injuste et qu'une grande partie des lots de la municipalité sont ainsi évalués de façon aussi fantaisiste et erronée que ceux nommés ci-haut;

8 — Le rôle d'évaluation, homologué le 6 novembre 1956, est, depuis, entré en vigueur et c'est celui qui est en vigueur dans les limites de la municipalité;

9 — Le dit rôle d'évaluation est illégal et nul et le Conseil, en l'homologuant, a posé un geste illégal et nul;

10 — L'homologation elle-même du dit rôle d'évaluation est illégale et nulle;

11 — Le demandeur soulève la question d'illégalité et d'irrégularité pour les raisons suivantes:

a) parce que la valeur attribuée à chacune des propriétés n'est pas la valeur réelle;

b) Parce que la dite évaluation a été faite sur une base erronée illégale et nulle;

c) Parce que les biens imposables ne sont pas évalués également avec justice, certains étant évalués à leur valeur réelle ou plus et la

Félicitations

au Chef

Paroisse
St-Ignace de Loyola
Comté de Berthier
St-Ignace de Loyola, 23 octobre 1956
St-Ignace de Loyola, 23 octobre 1956

Monsieur le Secrétaire-Trésorier,
Ville de Berthier, Qué.
Ci-inclus, chèque de \$915.00
Re : feu église de St-Ignace de Loyola.

S'il vous plaît communiquer à M. le Maire et à son conseil que le curé de St-Ignace a fort apprécié le travail fait avec grand jugement et forte intelligence de M. le chef des pompiers et de ses hommes à l'occasion de l'incendie de l'église de St-Ignace.

Bien à vous,
L'abbé Albert Bélanger, curé.

grande majorité, à beaucoup moins que leur valeur réelle;

d) Parce que, sans tenir compte de la valeur réelle, sans tenir compte du site et des autres circonstances qui peuvent en augmenter la valeur ou la diminuer, les estimateurs ont donné à tous les lots et emplacements de la municipalité une valeur uniforme, ce qui ne correspond pas à la réalité;

e) Parce que les évaluations entrées au rôle sont fantaisistes, et injustes et nullement basées sur les divers éléments qui constituent la valeur réelle;

f) Parce que le dit rôle n'est pas en la forme requise par la loi;

g) Parce que l'évaluation du rôle n'ont pas été faites suivant les formalités requises par la loi;

h) Parce que l'homologation n'a pas été faite suivant les formes requises par la loi;

12 — Le demandeur souffre un préjudice particulier et spécial du fait que ses immeubles imposables sont injustement et illégalement évalués et que, généralement le rôle d'évaluation n'est pas basé sur la valeur réelle;

13 — A titre de contribuable et d'électeur, le demandeur a intérêt à assurer la bonne administration de la justice dans les affaires de la Corporation;

14 — Le demandeur, pour les causes et raisons énumérées ci-dessus, a droit de demander à cette Honorable Cour que le rôle d'évaluation homologué le 6 novembre 1956 soit, déclaré nul, illégal et injuste et qu'il soit, en conséquence, annulé à toute fin que de droit et que l'homologation du dit rôle soit cassée et annulée à toute fin que de droit;

15 — Le demandeur est produisant son Fiat a fait, au greffe, le dépôt de \$50.00 requis par la loi;

16 — L'action du demandeur est bien fondée en faits et en droit;

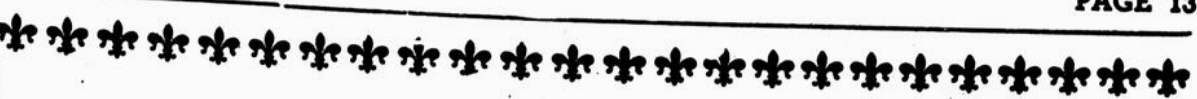
POUR CES MOTIFS, PLAISE AU TRIBUNAL :

Le demandeur demande que par le jugement à intervenir, il soit dit et déclaré que le rôle d'évaluation préparé par les préposés de la défenderesse et homologué par le Conseil Municipal de la Corporation défenderesse à la séance du 6 novembre 1956 soit déclaré nul et illégal, à ce que l'homologation du dit rôle soit déclarée nulle et illégale, à ce que le dit rôle et la dite homologation soient cassés et annulés à toutes fins que de droit, le tout avec dépens devant comprendre les faits d'experts et le coût des pièces et exhibits dont la production aura été jugée nécessaire.

Berthierville, le 13 novembre 1956

SYLVESTRE & DAVIAULT,
Procureurs du demandeur.

Vraie copie
Procureurs du demandeur.



HOMMES ! d'affaires !



Avez-vous déjà réfléchi à ce que peut rapporter une

annonce régulière

dans votre JOURNAL LOCAL ?

98%

de ceux qui ont réussi en affaires le doivent à une publicité soignée et faite régulièrement. POURQUOI ne seriez-vous pas de ceux-là ?



LE Courrier DE BERTHIER

vous offre les avantages d'une PUBLICITÉ EFFICACE à des taux raisonnables

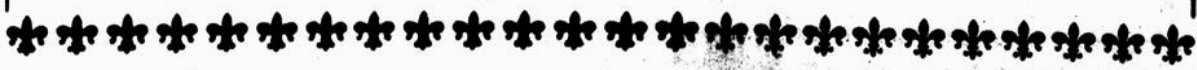
Demandez notre carte de tarifs ou notre représentant

N'OUBLIEZ PAS QUE L'ANNONCE

dans

LE Courrier DE BERTHIER

constitue l'un de vos meilleurs placements



Lettre du Docteur



Protection des malades à l'hôpital

Le public ignore en général les dispositions nombreuses prises par l'hôpital pour protéger le malade contre toute erreur ou toute négligence possible.

La médecine a toujours été un art et une science. Tant que la médecine fut exercée en dehors des hôpitaux, l'accent était surtout mis sur l'art. De nos jours, la science est surtout mise de l'avant.

Le médecin de jadis, le médecin de famille par exemple, traitait une personne. Avec la spécialisation devenue nécessaire, on assiste à une dépersonnification du malade, celui-ci n'est plus vu dans toute son entité. C'est ce qui fait que la science est obligée de compenser pour l'art.

On critique parfois la médecine en l'accusant de n'être plus un sacerdoce comme autrefois. On oublie alors de reconnaître ce que la médecine moderne nous a apporté. Et personne ne voudrait retourner à la médecine d'il y a cinquante ans.

Dans bien des cas, la confiance, accordée hier au médecin, est aujourd'hui placée sur l'hôpital. Combien de gens, par exemple,

confient leur santé à de grandes cliniques américaines, sans connaître un seul médecin de ces institutions.

De là la nécessité pour l'hôpital de protéger le malade, de prendre les dispositions qui s'imposent pour le respect de ses règlements, lesquels sont dictés par ses responsabilités envers le patient.

L'hôpital subit d'abord un contrôle externe. Il doit répondre aux exigences imposées par la Commission conjointe canado-américaine d'accréditation, qui fait enquête tous les deux ans dans les hôpitaux qui veulent être reconnus. Cette enquête porte sur l'administration, les installations matérielles, les laboratoires, la bibliothèque médicale, le service de diététique, le personnel médical, le nursing, etc. D'autres organismes extérieurs comme le Collège royal des médecins et chirurgiens du Canada et le Collège des médecins et chirurgiens de la province de Québec exercent aussi leur contrôle sur les hôpitaux.

Le contrôle interne se fait par l'organisation du bureau médical avec un certain ensemble de règlements exigés par la Commission d'accréditation.

Les règlements prévoient une procédure de nomination très stricte par laquelle le dossier de chaque candidat est étudié soigneusement. En plus de s'engager au respect des règlements, chaque médecin doit promettre d'une façon formelle de ne pas faire de dichotomie (partage des honoraires). Entre autres choses, les règlements prévoient encore des rencontres régulières du personnel médical, la tenue de dossiers complets, l'examen, suivi d'un rapport, de toute pièce anatomique prélevée.

Dès l'admission, un diagnostic provisoire est exigé. Des informations sont prises sur l'état et les habitudes du patient, afin qu'il ne soit pas un danger pour les autres malades. On procède aussitôt à un examen médical complet, subjectif et objectif.

Puis se succèdent les examens de routine de médecine préventive, afin de dépister des maladies possibles, comme le diabète, la tuberculose, etc. Les prescriptions doivent être faites par écrit. Dans le cas d'intervention chirurgicale comportant un risque, une consultation est obligatoire. Des précautions spéciales sont prises dans les cas de transfusion, de gros-



REUNION JOYEUSE — L'allure "My Fair Lady" se retrouve dans ce tissu, une faille d'Arnel, le plus nouveau et el plus brillant des tissus Canadiens. La faille "My Fair Lady" est présentée par Algo Junior, dans ce modèle simple à encolure arrondie et corsage ajusté complété d'une jupe à souples plis non pressés.

sesse, stérilisation, etc. A la suite d'une opération, le protocole opératoire détaillé doit être inclus au dossier, et les tissus prélevés étudiés au laboratoire.

Une évaluation médicale est aussi faite, comportant une étude d'ensemble sur le pronostic et le résultat obtenu. L'enquête à cet effet porte sur une quinzaine de facteurs : durée moyenne d'hospitalisation, taux de mortalité générale, de mortalité post-opératoire, de mortalité post-anesthésique, de mortalité maternelle, de mortalité infantile. Dans le cas où une certaine marge est dépassée, le médecin concerné doit en répondre aux autorités de l'hôpital.

L'hôpital ne pratique pas la médecine, mais a le devoir de se rendre compte de l'efficacité du travail de ses médecins.

En furetant...

(suite de la page 3)

riaux de préparation à la vie qui les attend après le baccalauréat.

Il s'est rendu compte, en effet, que les jeunes ont de plus en plus tendance à se laisser guider dans le choix de leur carrière, par des motifs très superficiels : ce n'est plus l'enthousiasme juvénile pour telle ou telle profession qui décide de leur orientation, mais trop souvent le nom d'une grande firme bien cotée, offrant des débouchés sûrs et une vie de sécurité. Cette tendance se retrouve dans toutes les couches de la société. Il n'est cependant nulle part aussi facile de la prévenir que dans l'enseignement secondaire : l'initiative du Dr Ranft, très remarquée en Allemagne, ne manquera pas de faire école. C'est la première fois qu'une expérience d'orientation professionnelle est entreprise dans le cadre même de la formation secondaire, et la formule en est originale.

LES PROFESSIONS LIBERALES PEU PAYANTES.

La rémunération insuffisante du travail intellectuel joue un rôle important. Une statistique faite en Basse-Saxe montre qu'au cours de sa carrière un écrivain, un artiste peintre ou sculpteur gagne en moyenne 115.000 DM., soit moins qu'un simple ouvrier agricole, dont le revenu atteint 140.000 D.M., et à peine plus qu'une cigarière (108.000 D.M.). Les gages mensuels d'un soprano dans un grand théâtre sont de 26 D.M. inférieurs au salaire d'un machiniste de scène. Un médecin de quartier gagne de toute sa vie moins qu'un contremaître, et autant qu'une secrétaire diplômée, environ 254.000 D.M.

Cependant les frais des études d'un médecin se montent à quelque 30.000 DM., et le manque à gagner pendant les années de préparation se chiffre par une somme égale. Mais, plus tard, le fisc ignore ces mises de fonds, alors qu'il en tient compte pour les commerçants.

Les adeptes des professions libérales sont ainsi amenés à chercher dans la création d'unions professionnelles (comme celle des musiciens et compositeurs) le moyen de se défendre, et de se prémunir contre un aussi médiocre standard de vie.

LES CHEVALIERS DE COLOMB SONT UTILES.

Le congrès des Chevaliers de Colomb a montré un peu les oeuvres que ces derniers accomplissent à tous points de vue.

Nous mésestimons souvent un peu trop ce que font les Chevaliers de Colomb; nous les croyons inutiles. Et pourtant ils font encore beaucoup plus que quiconque. Ceux de la province de Québec ne viennent-ils pas de verser \$225.000.00 à l'oeuvre du Séminaire de Saint-Boniface. Est-ce faire là une oeuvre catholique et nationale. Ceux qui sont honnêtes donneront eux-mêmes la réponse.

UNE AUTRE SESSION.

La session de la Législature provinciale s'est ouverte, hier, avec tout le décorum habituel. Elle conserve toute son importance, car il y a un programme législatif fort chargé, cette année.

A son habitude, elle sera courte et profitable. Nous souhaitons à notre député, toute la santé nécessaire, pour traverser cette rude étape de labeur, et de travail intensif.

À VOTRE SANTÉ



L'AIR PUR PAR LA FENÊTRE
OUVERTE
DONNE BONNE NUIT ET
BEAUX RÊVES;
CE LONG SOMMEIL SOUS
LES "COUVERTES"
LA FORCE ET L'ÉNERGIE
RELEVÉ.

Ministère de la Santé Nationale
et du Bien-Être Social

Fréquentez le Théâtre Métro

SI VOUS VOULEZ REALISER VOTRE REVE

UNE AUTOMOBILE DODGG 1957

VOUS EST OFFERTE GRATUITEMENT COMME
PRIX DE PRESENCE.

CHACUN DE VOS BILLETS D'ENTREE AU
THEATRE METRO VOUS DONNE DROIT A
UNE CHANCE DE GAGNER CETTE
MAGNIFIQUE VOITURE

ADOPTÉZ LE METRO POUR LES 12 PROCHAINS MOIS.

— AVIS —

À L'AVENIR:

LES PROGRAMMES
CHANGERONT LE
JEUDI ET DIMANCHE
DE CHAQUE
SEMAINE.



TOUS LES
MARDIS
SOIRS

FOTO-NITE

\$300.00

A L'AFFICHE DU

THÉÂTRE MÉTRO

Rue Montcalm

Berthierville

SUR SEMAINE : Ouverture : 7 h. p.m., 2 Représentations
DIMANCHE ET JOUR DE FETES : Ouverture: 1 h. 30 jusqu'à
fermeture. Tél. : 6-4536.

JEU., VEN., SAM., 15, 16, 17 NOVEMBRE

L'HOMME DES VALLEES PERDUES
Avec Alan Ladd, Jean Arthur, Van Heflin

ORIENT EXPRESS (en couleurs)
Avec Silvana Pampanini — Henri Vidal

DIM., LUN., MAR., 18, 19, 20 NOVEMBRE

MER DES BATEAUX PERDUS
Avec John Derek — Wanda Hendrix — Walter Brennan

LA ROSE ET L'EPEE (couleur)
Avec Richard Todd — Glynis Johns

JEU., VEN., SAM., 22, 23, 24 NOVEMBRE

L'OISEAU DU PARADIS (couleur)
Avec Louis Jourdan — Pedro Paget — Jeff Chandler

UNE FEMME PAR JOUR

La Semaine à la Télévision

CBFT Montréal — CANAL 2

SAMEDI, 17 NOVEMBRE

- 10.00—Fon Fon
- 11.00—Concerts por la jeunesse
- 12.00—Mire
- 12.55—CBFT — Football
- 3.30—Long métrage
- 5.00—Tic Tac Toc
- 5.30—Film
- 6.00—Beau temps, mauvais temps
- 6.30—Ce soir
- 6.45—A votre service
- 7.15—Le Téléjournal
- 7.30—Cinéfeuilleton
- 7.45—Quelles Nouvelles
- 8.00—Aventures
- 8.30—Chacun son métier
- 9.00—Soirée du hockey
- 10.30—A la romance
- 11.00—Le Téléjournal
- 11.10—Nouvelles sportives
- 11.15—Long métrage

DIMANCHE, 18 NOVEMBRE

- 10.00—Grand-Messe
- 12.00—Musique
- 12.55—Le Téléjournal
- 1.00—Cinéparade
- 1.30—Cabinet des estampes
- 1.45—Actualités religieuses
- 2.00—Passe-partout
- 2.30—Eaux vives
- 3.00—Long métrage
- 4.30—Film
- 5.00—Kim
- 5.30—Pépinot
- 6.00—La Joie de connaître
- 6.30—Les travaux et les jours
- 7.00—Nouvelles et l'Actualité
- 7.30—La Clé des champs
- 8.00—Music-Hall

- 9.00—Cléopâtre
- 9.30—Le Théâtre populaire
- 10.30—Prise de bec
- 11.00—Le Téléjournal
- 11.00—Nouvelles sportives
- 11.15—Point de mire
- 11.45—Le monde du sport

LUNDI, 19 NOVEMBRE

- 3.00—Musique
- 5.00—Film
- 5.30—La Vie qui bat
- 6.00—Kimo
- 6.30—Ce soir
- 6.45—Carrefour
- 7.00—La Politique provinciale
- 7.15—Le Téléjournal
- 7.30—Cinéfeuilleton
- 7.45—Rolande et Robert
- 8.00—Les Belles Histoires des pays d'en haut
- 8.30—Rigolade
- 9.00—Porte ouverte
- 9.30—Théâtre Colgate
- 10.00—Reportage
- 10.30—Les Idées en marche
- 11.00—Le Téléjournal
- 11.10—Nouvelles sportives
- 11.15—Télépoliciier

MARDI, 20 NOVEMBRE

- 3.00—Musique
- 5.00—Film
- 5.30—Pinocchio
- 6.00—Les récits du Père Ambroise
- 6.30—Ce soir
- 6.45—Carrefour
- 7.15—Le Téléjournal
- 7.30—Cinéfeuilleton
- 7.45—Paris chante
- 8.00—Le Survenant
- 8.30—Cap-aux-sorciers
- 9.00—C'est la vie
- 9.30—Histoire d'amour
- 10.00—Rendez-vous des sports
- 10.30—Arts et Lettres
- 11.00—Le Téléjournal
- 11.10—Nouvelles sportives
- 11.15—Télépoliciier

MERCREDI, 21 NOVEMBRE

- 2.30—Place aux dames
- 3.30—Long métrage
- 5.00—Film
- 5.30—L'Île aux trésors
- 6.00—Opinions
- 6.30—Ce soir
- 6.45—Carrefour
- 7.15—Le Téléjournal
- 7.30—Cinéfeuilleton
- 7.45—Les Collégiens Troubadours
- 8.00—Pays et Merveilles
- 8.30—La Famille Plouffe
- 9.00—Lutte
- 10.00—Le Point d'interrogation
- 10.30—Au p'tit café
- 11.00—Nouvelles sportives
- 11.15—Long métrage
- 11.15—Télépoliciier

JEUDI, 22 NOVEMBRE

- 3.00—Musique
- 5.00—Film
- 5.30—Film
- 6.00—Histoire du Canada
- 6.30—Ce soir
- 6.45—Carrefour
- 7.15—Le Téléjournal
- 7.30—Cinéfeuilleton
- 7.45—Toi et moi
- 8.00—Le Fil d'Ariane
- 8.30—14, rue de Galais
- 9.00—Rendez-vous avec Michelle
- 9.30—Le Théâtre des étoiles
- 10.00—Le Téléthéâtre
- 11.30—Le Téléjournal
- 11.40—Nouvelles sportives
- 11.45—Télépoliciier

VENDREDI, 23 NOVEMBRE

- 3.00—Musique
- 5.00—Film
- 5.30—Le Grenier aux images
- 6.00—Sophie-Magazine
- 6.30—Ce soir
- 6.45—Carrefour
- 7.15—Le Téléjournal
- 7.30—Cinéfeuilleton
- 7.45—Pour elle

- 8.00—Le Sport en revue
- 8.30—Chansons-vedettes
- 9.00—Rendez vous avec...
- 9.30—Quatuor
- 10.00—Profils d'adolescents
- 10.30—Conférence de Presse
- 11.00—Le Téléjournal
- 11.10—Nouvelles sportives
- 11.15—Reprise long métrage

HONNETE... LUI!

Quatre hommes parlaient... des femmes.

Le premier : Moi, je pense que ce qu'il y a de plus fascinant chez la femme, ce sont ses lèvres!

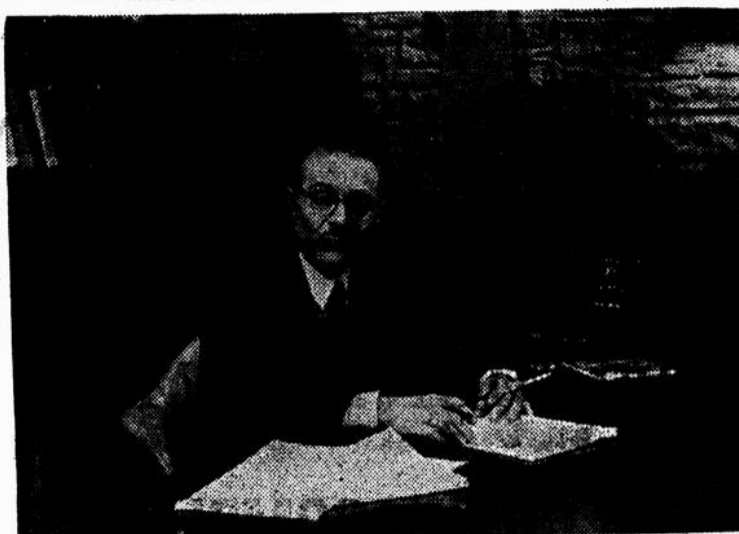
Le second : Oh! non, pour moi, ce sont ses cheveux!

Le troisième : Pas du tout! moi, je trouve que ce sont ses yeux!

Alors, le quatrième, après un moment de réflexion :

Je pense comme tous vous autres... mais, moi... je ne mens pas!

AFFUT : endroit où l'on se pose pour attendre le gibier. Ex.: le haut de l'escalier d'où attendent pour pouvoir les renverser, les femmes dont les maris entrent tard. C'"affût" comme ça pour bien des maris.



ALBAN FLAMAND est le brillant animateur de la série "C'est la vie" qui propose aux téléspectateurs, tous les mardis soirs à 9 heures, un aspect nouveau de l'activité humaine sous forme d'interviews entre Alban Flamand et un représentant du métier à l'étude. Des sketches illustrent également cette étude. L'émission de mardi 20 novembre aura pour thème : "l'instituteur d'école primaire". C'est la vie est une réalisation Jean Saint-Jacques.

Pour camions légers:
Pneus Suburbanite
(Grip Tred)
GOOD YEAR
pour camions

NUL autre pneu d'hiver ne peut l'égalier!
Laissez-nous vous montrer pourquoi.

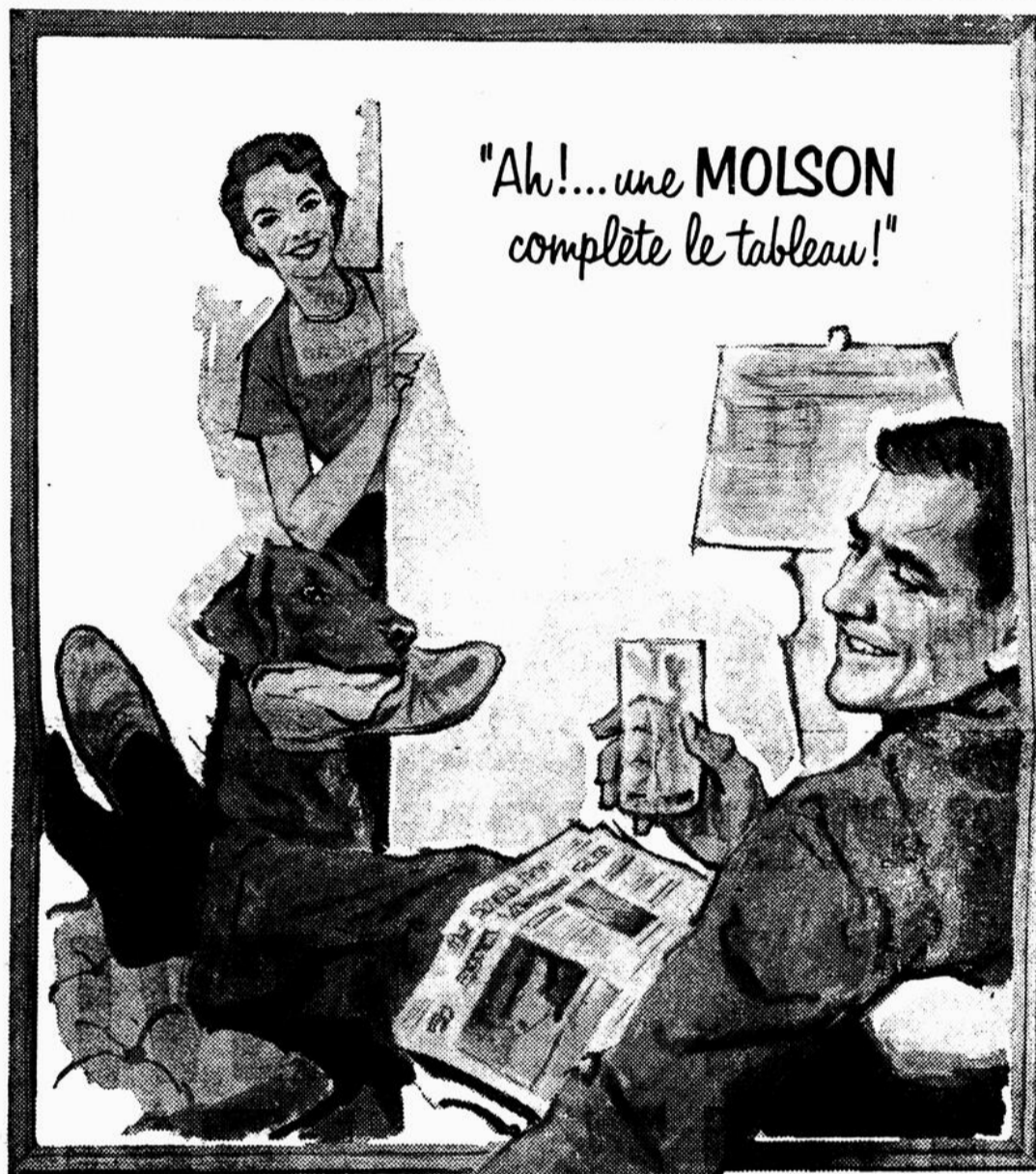
AB7F REV



BERTHIERVILLE
AUTOMOBILE
36 FRONTENAC TEL 6111
CHRYSLER - PLYMOUTH
CAMIONS FARGO

ANDRÉ A. AUDETTE, D. C.
CHIROPATICIEN

Le samedi à Berthierville
57, rue Frontenac — Berthierville, P. Q.
CHEZ ARVIN DESY



En toute occasion on préfère...

une MOLSON généreuse et légère!

Quand vient l'heure de la détente, rien ne vous rafraîchit les idées comme une Molson! Vous aimerez la saveur inimitable de cette bière généreuse: entre les repas et aux repas, c'est le rafraîchissement par excellence! C'est pourquoi tant de Canadiens disent:

"Une MOL pour moi!"

La bière favorite de chez nous



Une offre exceptionnelle au magasin de musique CHEZ FRANÇOIS

219, MONTCALM

BERTHIERVILLE

UN CHOIX COMPLET DE DISQUES

COMPRENANT DE LA
MUSIQUE CLASSIQUE ET POPULAIRE SUR 10 ET 12 POUCES.
LES FAMEUX DISQUES REMINGTON. HAUTE FIDELITE
ENREGISTRES EN EUROPE.

PRIX PLUS BAS QUE CEUX ANNONCES
PAR LES "CLUBS DE DISQUES"

Musique de
grands compositeurs

Chopin
Mozart
Massenet
Verdi
Shuman
De Bussy
Bach
Shubert
Etc., etc.

**HAUTE
FIDÉLITÉ**

33 1/3 - 12 pcs

\$1.98

Cadeaux

AVEC
L'ACHAT
D'UN
TOURNE-
DISQUES
SPECIAUX
SUR TOUS
LES AUTRES
DISQUES

Vos disques
préférés

Valses
Mambo
Rumba
Orgue
Piano
Tango
Cha Cha
Danse
Polkas
Hit du mois

33 1/3
10 et 12 pcs

99¢

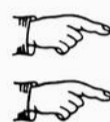
VENTE ANNUELLE

Nous profitons de l'occasion pour faire notre
grande vente annuelle commençant vendredi,
le 16 novembre, sur tous les autres disques.

TOURNE-DISQUES

"Haute Fidélité" Trois Haut-Parleurs
de marque Fleetwood.
Nous avons des tourne-disques
au prix de

\$19.95 EN MONTANT



NE MANQUEZ DONC PAS CET-
TE CHANCE UNIQUE DE VOUS
PROCURER DE LA BELLE
MUSIQUE A SI BAS PRIX

CHEZ FRANÇOIS

Tél.: 6-4160

219, Montcalm — Berthierville

ATTENTION!

ATTENTION!

LA TELEVISION RCA VICTOR

du modèle 1957

est maintenant en vente à des
conditions faciles et à des prix
défiant toute compétition chez



J. A. LAFOREST LIMITÉE

30 RUE FRONTENAC À BERTHIERVILLE, P. Q.

Nous avons également des prix spéciaux pour les modèles RCA VICTOR 1956

MOTOROLA modèle console 21 pouces — \$219.00

MOTOROLA modèle de table 21 pouces — \$189.50