

# LE FESTIVAL MONDIAL THE WORLD FESTIVAL

Un magazine des arts du spectacle à l'Expo '67

A magazine of the performing arts at Expo '67



L'Exposition universelle et internationale de 1967, Montréal, Canada

The Universal and International Exhibition of 1967, Montreal, Canada



# *Le Festival Mondial*

# *The World Festival*

En panorama, les arts d'interprétation des pays participant à l'Expo 67  
*A presentation of performing arts from nations participating at Expo 67*

**GORDON HILKER**  
Directeur artistique / *Artistic Director*

**JEAN CÔTÉ**  
Directeur administratif / *Administrative Director*

**GILLES LEFEBVRE**  
Directeur artistique associé / *Associate Artistic Director*

**DAVID HABER**  
Producteur, Spectacles de théâtre  
*Producer, Theatre Presentations*

**DAVID DAUPHINEE**  
Producteur, spectacles de l'Autostade  
*Producer, Autostade Presentations*

**ROGER GARAND**  
Producteur, manifestations spéciales / *Producer, Special Events*

**MARY JOLLIFFE**  
Chef, publicité / *Head, Publicity*

**GILLES DIGNARD**  
Administrateur, spectacles de La Ronde  
*Administrator, La Ronde Entertainment*

**JOHN PRATT**  
Directeur délégué aux Spectacles et à l'Accueil  
*Deputy Director — Producer of Entertainment and Host*

---

« Il me semble désormais entrevoir mieux ce qu'est une civilisation. Une civilisation est un héritage de croyances, de coutumes et de connaissances, lentement acquises au cours des siècles, difficiles parfois à justifier par la logique, mais qui se justifient d'elles-mêmes, comme des chemins, s'ils conduisent quelque part, puisqu'elles ouvrent à l'homme son étendue intérieure. »

\* \* \*

"...Where would you advise me to visit?" he asked.  
"The planet Earth," replied the geographer. "It has a good reputation."

— ANTOINE DE SAINT EXUPÉRY



*Le Festival Mondial*

*The World Festival*

*La Suisse à l'Expo*

*Switzerland at Expo*

présentent / *present*

L'ORCHESTRE DE LA SUISSE ROMANDE

Directeur / *Director* : ERNEST ANSERMET

*Salle Wilfrid-Pelletier*  
*Place des Arts, Montréal*

20.VI.1967

## PROGRAMME

Chef d'orchestre / *Conductor* : PAUL KLECKI

L'enfant et la rose

PIERRE WISSMER

Trois mélodies

HENRI DUPARC

*Three Melodies*

L'invitation au voyage (d'après / *from* Charles Baudelaire)

La Vie antérieure (d'après / *from* Charles Baudelaire)

Phidylé (d'après / *from* Leconte de Lisle)

Soliste / *Soloist* : Pierre Mollet

### ENTRACTE / INTERMISSION

Symphonie No 5 en mi mineur, op. 64

P. I. TCHAÏKOVSKY

*Symphony No. 5, in E minor, Op. 64*

*Andante - Allegro con anima*

*Andante cantabile con alcuna licenza*

*Valse : Allegro moderato*

*Finale : Andante maestoso*

Créé en 1961 à Dallas sous la direction de Paul Klecki, "L'Enfant et la Rose" a été inspiré à Pierre Wissmer par "Le Petit Prince" de Saint-Exupéry, oeuvre dans laquelle la 'Terre des Hommes' est soumise à la vision révélatrice d'un enfant. Si le compositeur a préféré renoncer au titre originel, c'est parce qu'il a estimé qu'il proposait aux auditeurs une interprétation toute personnelle d'un chef-d'oeuvre susceptible d'être considéré sous un angle très différent.

En exergue de la partition on lira cette phrase de Saint-Exupéry :  
 "On ne voit bien qu'avec le coeur. L'essentiel est invisible pour les yeux."

Évoquant le désert, la nuit, et plus encore, la solitude de l'homme, le thème musical va donner naissance à douze variations, un intermezzo et une finale qui suivent de très près les péripéties du conte et se développent comme suit :

(Un pilote s'est endormi dans le désert près de son avion en panne.)

*Les Moutons* : le Petit Prince demande au pilote de dessiner un mouton, et celui-ci en exécute plusieurs avant que le Petit Prince ne soit satisfait; *La Planète* : déboires du Petit Prince avec sa rose et son départ de sa petite planète; *Visite des diverses planètes* : la sixième est habitée par un géographe, qui lui recommande la Terre; *Dialogue avec le Serpent*, qu'il rencontre dans le désert où il a atterri; *Intermezzo — A la recherche des Hommes*; *Le Jardin fleuri de roses* : trouvant un jardin fleuri de roses, le Petit Prince lamente la faible étendue de sa principauté, qui ne consiste qu'en une toute petite planète peuplée d'une seule rose; *Le Renard*, qu'apprivoise le Prince, l'assure que l'on ne possède que ce que l'on a apprivoisé ("apprivoiser veut dire créer des liens") et le Petit Prince comprend alors combien sa rose est précieuse; *La Recherche d'un puits* : "à mille milles de toute terre habitée" le Prince et le pilote se mettent à la recherche d'un puits; *Le Puits qui chante*; *Séparation* : une fois le puits trouvé, le pilote regagne son avion; *Nouvelle conversation avec le serpent* avec lequel le Petit Prince prend rendez-vous pour que le serpent le libère de son corps, afin de lui permettre de regagner sa planète; *Mort du Petit Prince*; *Finale — Retour du Petit Prince à sa planète* : à l'aviateur, le Petit Prince fait cadeau d'étoiles qui rient doucement chaque fois qu'il regarde le ciel.

"L'Enfant et la Rose" was premiered in Dallas in 1961, with Paul Klecki conducting. Although the work was inspired by St. Exupéry's "Le Petit Prince" ("The Little Prince"), Wissmer abandoned the original title, because he felt that his composition was based on an entirely personal interpretation of a masterpiece that might be seen in quite a different light.

The score carries this inscription, taken from "The Little Prince":  
 "One only sees well with the heart. The essential is invisible to the eye."

*The musical theme evokes the desert, night, and above all, man's loneliness. It gives rise to twelve variations, an intermezzo and a finale that follow the story very closely.*

*(A pilot has fallen asleep in the desert, beside his grounded plane.)*

*The Sheep : the Little Prince surprises the pilot and asks him to draw a sheep; several drawings are needed before the Prince is satisfied; The Planet : the Prince describes his little planet; The Rose : the Prince tells how the selfishness of his love, the rose, forced him to leave his planet; Visit to the Various Planets : the Prince describes his visit to six planets; in the last one, a geographer suggests that he go to Earth; Conversation with the Snake : he tells how he landed in the desert, and met a snake; Intermezzo — In Search of Man : the Prince sets out to find Man; The Rose-Garden : seeing a garden full of roses, the Prince laments his tiny planet, where there is only a single rose; The Fox : continuing his story, the Prince tells how he tamed the Fox, who taught him that possessions are only real if they have been tamed — i.e. bound to oneself through friendship and love; he now realizes that his rose is very precious; In Search of a Well; the Prince and the pilot set out in search of a well in the desert; The Singing Well : they find a well; Separation : the Prince bids adieu to the pilot, his friend; Second Conversation with the Snake : the Prince asks the snake to kill him, so that he may return to his planet; Death of the Little Prince; Finale — Return of the Little Prince to his Planet : the Prince's parting gift to the pilot is that, whenever he looks at the sky, the stars will gently laugh, reminding him of their friendship.*

---

TROIS MÉLODIES  
THREE MELODIES

HENRI DUPARC

Atteint d'une maladie mystérieuse au milieu de sa vie, Duparc se retira pour contempler et prier. Seules les Mélodies qu'écrivit cet élève de César Franck trouvèrent grâce à ses propres yeux, et une grande partie du reste de ses compositions fut détruite. Les trois mélodies présentées ici, "L'Invitation au voyage" et "La Vie antérieure" sur des poèmes de Baudelaire, et "Phidylé", sur un poème de Leconte de Lisle, sont considérées comme les trois pièces maîtresses de l'ensemble de mélodies dont les unes furent publiées en 1870 et les autres en 1884.

*A mysterious illness took hold of Henri Duparc toward middle age, and he withdrew to spend his time in contemplation and prayer. He had been a pupil of César Franck. The three melodies given by the Orchestre de la Suisse Romande, "L'Invitation au voyage" and "La Vie Antérieure", on poems by Baudelaire, and "Phidylé", on a poem by Leconte de Lisle, are considered the three best of the melodies Duparc wrote, some of which were published in 1870 and the others in 1884.*

Mon enfant, ma soeur,  
Songe à la douceur  
D'aller là-bas vivre ensemble,  
Aimer à loisir,  
Aimer à mourir  
Au pays qui te ressemble !  
Les soleils mouillés  
De ces ciels brouillés  
Pour mon esprit ont les charmes  
Si mystérieux  
De tes traîtres yeux,  
Brillant à travers leurs larmes.  
Là, tout n'est qu'ordre et beauté,  
Luxe, calme et volupté.  
Vois sur ces canaux  
Dormir ces vaisseaux  
Dont l'humeur est vagabonde;  
C'est pour assouvir  
Ton moindre désir  
Qu'ils viennent du bout du monde.  
Les soleils couchants  
Revêtent les champs,  
Les canaux, la ville entière,  
D'hyacinthe et d'or;  
Le monde s'endort  
Dans une chaude lumière !  
Là, tout n'est qu'ordre et beauté,  
Luxe, calme et volupté !

## LA VIE ANTÉRIEURE

Ch. Baudelaire

J'ai longtemps habité sous de vastes portiques  
Que les soleils marins teignaient de mille feux,  
Et que leurs grands piliers, droits et majestueux,  
Rendaient pareils, le soir, aux grottes basaltiques.  
Les houles, en roulant les images des cieus,  
Mêlaient d'une façon, solennelle et mystique  
Les tout puissants accords de leur riche musique  
Aux couleurs du couchant reflétés par mes yeux . . .  
C'est là, c'est là que j'ai vécu dans les voluptés calmes  
Au milieu de l'azur, des vagues, des splendeurs,  
Et des esclaves nus tout imprégnés d'odeurs  
Qui me rafraîchissaient le front avec des palmes  
Et dont l'unique soin était d'approfondir  
Le secret douloureux qui me faisait languir.

L'herbe est molle au sommeil sous les frais peupliers,  
 Aux pentes des sources moussues  
 Qui dans les prés en fleurs germant par mille issues,  
 Se perdent sous les noirs halliers.  
 Repose, ô Phidylé.  
 Midi sur les feuillages  
 Rayonne et t'invite au sommeil.  
 Par le trèfle et le thym, seules, en plein soleil,  
 Chantent les abeilles volages;  
 Un chaud parfum circule au détour des sentiers,  
 La rouge fleur des blés s'incline,  
 Et les oiseaux, rasant de l'aile la colline,  
 Cherchent l'ombre des églantiers.  
 Repose, ô Phidylé.  
 Mais quand l'Astre incliné sur sa courbe éclatante,  
 Verra ses ardeurs s'apaiser,  
 Que ton plus beau sourire et ton meilleur baiser  
 Me récompensent, me récompensent de l'attente !

SYMPHONIE No 5, EN MI MINEUR, OP. 64  
 SYMPHONY No. 5, IN E MINOR, Op. 64

TCHAIKOVSKY

*Andante: Allegro con anima; Andante cantabile con alcuna licenza;  
 Valse: Allegro moderato; Finale: Andante maestoso.*

Onze ans après sa Symphonie No 4, Tchaïkovsky, que des déboires conjugaux avaient profondément troublé, sentait que sa carrière de compositeur tirait à sa fin : les idées ne venaient plus. Il se trouva à Leipzig en 1888, y rencontra Grieg qui lui fit voir sa troisième sonate pour violon. La cinquième symphonie fut composée peu après la rencontre, et dans une certaine mesure, sous son influence, dans une fièvre qu'attisait la joie de l'inspiration retrouvée.

*Eleven years after his Fourth Symphony, Tchaikovsky, deeply shaken by conjugal trouble, felt his career was at an end; ideas would no longer come. He happened to be in Leipzig in 1888, and there he met Grieg, who showed him his Third Violin Sonata. To a certain extent this served to stimulate Tchaikovsky, and the Fifth Symphony was composed shortly after this meeting, in a fever that was all the more violent because of his joy at rediscovering his inspiration.*



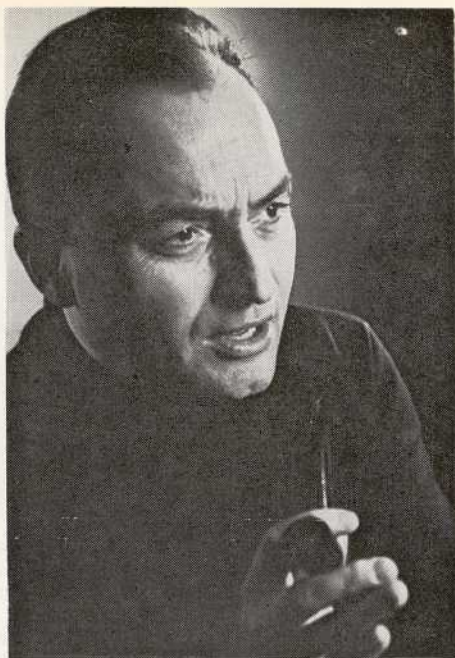
PAUL KLECKI  
chef d'orchestre / conductor

Dès le 1er octobre de cette année, Paul Klecki assumera la direction générale de l'Orchestre de la Suisse Romande, succédant au fondateur, Ernest Ansermet, qui continuera de participer à la saison musicale pour un certain nombre de concerts.

Klecki (prononcez Kletzki) est d'origine polonaise, naturalisé suisse. Il a étudié au Conservatoire de Varsovie, et commença sa carrière de chef d'orchestre à Aix-La-Chapelle, où il fut invité en 1923 à diriger ses propres compositions : celles-ci ont disparu, malheureusement, au cours de la Deuxième Guerre Mondiale. Avant la guerre, il dirige des concerts en Suède, en Belgique, et enfin en Allemagne que le nazisme le force de quitter. En 1939, il s'installe en Suisse, épouse une Suisseuse, et conserve Montreux comme port d'attache au cours des longues années durant lesquelles il parcourra le monde : en 1946 il est invité par Toscanini à prendre part au concert d'ouverture de La Scala, devient ensuite chef permanent à Liverpool, Dallas, et à l'Orchestre National de Paris, fait des tournées avec l'Orchestre symphonique d'Israël, puis est nommé, en 1964, premier chef de l'Orchestre de la Ville de Berne.

*As of the first of October this year, Paul Klecki will become the general director of the Suisse Romande Orchestra. He will succeed the founder of the orchestra, Ernest Ansermet, who will, however, continue to conduct a number of concerts every season.*

*Paul Klecki (pronounced Kletzki) is Polish by birth, and Swiss by adoption. He studied at the Warsaw Conservatory, and began his conducting career in 1923 at Aix-La-Chapelle, where he was invited to conduct his own compositions. These unfortunately disappeared in the course of the Second World War. Before the war, he conducted in Sweden, Belgium and Germany, which Nazism forced him to leave. He settled in Switzerland in 1939, and Montreux became his home base during the years after the war when he travelled all over the world. In 1946, Toscanini invited him to take part in the opening concert at La Scala, and he later became a permanent conductor at Liverpool, Dallas, and at the Orchestre National of Paris. He often toured with the Israel Symphony Orchestra, and was named first conductor of the Orchestra of the City of Berne in 1964.*



PIERRE MOLLET  
baryton / baritone

On considère que Pierre Mollet donne aujourd'hui l'interprétation la plus authentique et la plus fidèle des oratorios d'Arthur Honegger, qui, dans les dernières années de sa vie, les lui fit travailler, et choisit le baryton pour enregistrer sous sa direction "Le Roi David", disant de lui qu'il "a cet élan, ce dynamisme mâle, cette largeur de timbre qui sont bien rares à notre époque."

Pierre Mollet, qui a fait ses études musicales en Suisse et a reçu entre autres, le Premier Prix de virtuosité avec félicitations du jury au Conservatoire de Lausanne, partage sa carrière entre le théâtre, le récital et l'oratorio aussi bien en Europe que de ce côté-ci de l'Atlantique. Il est également professeur des classes supérieures de chant au Conservatoire de Musique de Genève.

*Honegger, in the last year of his life, worked on his oratorios with Pierre Mollet and chose him to record "Le Roi David" which the composer himself conducted. Mollet provides the most faithful rendition of Honegger's oratorios to be heard today. The composer once wrote: "He has that élan, that male dynamism, that breadth of tone, which are so rare nowadays."*

*Pierre Mollet studied music in Switzerland; among other achievements, he won first prize for virtuosity at the Conservatoire de Lausanne, with the jury's congratulations. His career spans theatre, recitals and oratorios, and he has been heard in Europe as well as on this side of the Atlantic. He also teaches advanced singing classes at the Conservatoire de Musique of Geneva.*

PERSONNEL DU FESTIVAL MONDIAL  
STAFF FOR THE WORLD FESTIVAL

- Andis CELMS  
Directeur Technique / *Technical Director*
- Maj. Arnold CHARBONNEAU  
Chef d'unité des Sports / *Head, Sports Unit*
- Raymond CHASLES  
Gérant / *House Manager, Théâtres Port-Royal & Maisonneuve*
- Frank COSTI  
Gérant, Jardin des Etoiles (de nuit) / *House Manager, Garden of Stars, (Night)*
- Betty CROWE  
Directeur de scène / *Stage Manager, Autostade*
- Ted DEMETRE  
Administrateur, Bureau des billets / *Administrator, Box Office*
- John DUTTON  
Chef d'unité des Spectacles, Autostade / *Head, Autostade Unit*
- Ann FARRIS  
Chef de la Section des productions théâtrales / *Head, Theatre Production*
- Julien FORCIER  
Chef d'unité de Production, Place des Nations / *Production Unit Head, Place des Nations*
- Bernard FORTIER  
Chef d'unité, Section culturelle / *Unit Head, Cultural Programming*
- J. O. FORTIER  
Directeur du Son, Autostade / *Sound Consultant, Autostade*
- Edward FUGER  
Coordonnateur des Manifestations Hippiques / *Equestrian Co-ordinator*
- Mark FURNESS  
Coordonnateur de Production, Expo Théâtre / *Production Co-ordinator, Expo Theatre*
- Maurice GOBEIL  
Chef, Section des Spectacles, La Ronde / *Head, Entertainment Section, La Ronde*
- Yvonne GOUDREAU  
Coordonnatrice du service aux artistes / *Artists' Co-ordinator*
- Keith GREEN  
Gérant de Production, Autostade / *Production Manager, Autostade*
- Maureen HENEGHAN  
Directrice des Costumes, Autostade / *Costume Consultant, Autostade*
- Lawrence HERTZOG  
Coordonnateur de Production, Théâtre Port-Royal / *Production Co-ordinator, Port-Royal Theatre*
- Gerald HOLMES  
Adjoint administratif du Directeur Artistique / *Executive Assistant to Artistic Director*
- Thomas HOOKER  
Directeur de scène, Autostade / *Production Stage Manager, Autostade*
- George KWASNIK  
Chef de la Fanfare de l'Expo / *Bandmaster, Expo Band*
- Benoît de MARGERIE  
Chef de Production, Place des Nations / *Production Head, Place des Nations*
- Pierre MARTELL  
Adjoint au Directeur Administratif / *Executive Assistant to Administrative Director*
- Walter MASSEY  
Chef d'unité, Troubadours / *Unit Head, Troubadours*
- Col. T. J. E. McCLELLAND  
Chef de Section des Sports / *Head, Sports Section*
- Jennifer R. McQUEEN  
Rédactrice en chef des programmes / *Programme Editor*
- Raymond MENARD  
Gérant, Jardin des Etoiles (de jour) / *House Manager, Garden of Stars (day)*
- Chester MORSS  
Coordonnateur de Production, Jardin des Etoiles / *Production Co-ordinator, Garden of Stars*
- Tom NUTT  
Directeur de l'éclairage, Autostade / *Lighting Consultant, Autostade*
- Stewart PAUL  
Coordonnateur de Production / *Production Co-ordinator, Théâtre Maisonneuve*
- Jacques PELLETIER  
Directeur des décors, Autostade / *Scenic Consultant, Autostade*
- Erik PERTH  
Gérant, Salle Wilfrid-Pelletier / *House Manager, Salle Wilfrid-Pelletier*
- Maurice PHANEUF  
Gérant, Expo Théâtre / *House Manager, Expo Theatre*
- Charlotte POULIN  
Coordonnatrice, Activités spéciales / *Co-ordinator, Special Activities*
- Barbara REID  
Service de presse / *Press Services*
- Charles-P. RENAUD  
Gérant de production, Place des Nations / *Production Manager, Place des Nations*
- Pierre RENAUD  
Chef d'unité de Production / *Production Unit Head, Place des Nations*
- Jean-Paul RIOPEL  
Chef de Section des Contrats / *Head, Contract Section*
- Denys SAINT-DENIS  
Chef d'unité, Kiosques / *Unit Head, Bandshells*
- Glay SPERLING  
Chef de Production, Attractions spéciales / *Production Head, Special Attractions*
- Michael TABBITT  
Coordonnateur de production / *Production Co-ordinator, Salle Wilfrid-Pelletier*
- John UREN  
Gérant publicité et réclame / *Promotions Manager*

PERSONNEL DU FESTIVAL MONDIAL - (suite)  
STAFF FOR THE WORLD FESTIVAL - (continued)

Richard ABOUD	José FOREST	Jane MERRICK
Rae ACKERMAN	Kenneth FRANKEL	Betty MORRIS
Serge ALLAIRE	Denys FRAPPIER	Janine NADON
Christopher BANKS	Michèle GAY	Jane NEEDLES
Susan BALDWIN	Louise GIRARD	Pierre de NEROME
Marthe BEAUCHESENE	David GORRING	Marcelle OUELLETTE
Judy BERGSTRAND	Peter GOSLETT	André OUMET
Normand BISAILLON	Marie GUIBERT	Michael PALMER
Richard BLACKHURST	Christian GURNEY	Jacqueline PARADIS
Marc BLANDFORD	Pat HANLEY	Robert du PARC
Lucille BOILY	Janet HARPER	Michel PARENT
Jean-Francois BONIN	Peter HAWKINS	Annette PARIS
Raynald BORDELEAU	Roger HETU	Robert PATOINE
Louis-Marie BOURNIVAL	Loretta HICKMAN	Jessica PETERS
Carol BRAININ	David HIGNELL	Richard POCHINKO
Shirley BRASS	Gerry HILL	André RACICOT
Philip BRIDGEMAN	Anne-Marie HOLOWATY	Thomas RADFORD
David BRODEUR	Hannah HOROWITZ	Gisèle RAINVILLE
Tatjana-Olga BRUNST	Elisabeth HORTON	Monique RENAUD
Kaylee CAMPBELL	Carol Ann INGLIS	Beverley ROBERTS
Marilyn CASSELMAN	Hugh JONES	Gilles de la ROCHELLE
Walter CAVALIERI	Terry LABROSSE	Pierre Gil SAINDON
Lucille CAZES	Alayn LAMARCHE	Rosario SAURIOL
Francine CHALOULT	Theresa LAMER	Josephine SHERIDAN
Lionel CHETWYND	Louise LAPLANTE	Ron SINGER
Micheline CHEVRETTE	Lois LAWSON	Celine SMITH
Lily CHIRSNER	Georges LEBEL	Rolande SOUCY
Normand CHOQUETTE	Gérard LEPINE	Carolyn STRAUSS
Strena CODY	Colette LETOURNEAU	Anna TROIANO
Gertrude COOKE	John LEWIS	Sandra UNSWORTH
Pierre COTE	Marilyn MacLEAN	Suzanne VERMETTE
Colin CUTTS	Peter MacNEILL	Denise VIENS
Alistair DEIGHTON	Louise-Anne MARCHAND	Alice VONCK
Ian de VOY	Bondfield MARCOUX	Donald WALKER
Anna-Maria DIRLICK	Esther MARTEL	Sarah WALKER
Gilles DUCHESNAY	Paula MARTIN	Al WALLIS
John ELLIS	Gilbert McDONALD	Carole WODDIS
Jean-Louis FAURE	Cathy McKEEHAN	Robert YOUNG
Lyse FONTAINE	Allan MEROVITZ	Irene ZAGDAJ

AVIS — NOTICE

Il est interdit de fumer dans la salle.

*Smoking is not permitted in the auditorium.*

Il est strictement interdit de se servir d'appareils photographiques ou d'enregistrement.

*The use of cameras or any type of recording equipment is strictly forbidden.*

La direction se réserve le droit de refuser l'entrée à quiconque; les retardataires ne seront admis à la salle qu'au premier intervalle.

*The management reserves the right to refuse admission; latecomers will not be admitted to the auditorium until the first interval.*

Le programme est sujet à modification.

*This programme is subject to change.*

Les fleurs sont offertes par Dominion Floral Company.  
*Flowers courtesy of Dominion Floral Company.*

Dessin de la couverture — SUSANNE DOLESCH — *Cover design*





