

modes masculines

ET SOINS PERSONNELS

**Tout ce
qu'un homme
doit savoir sur
les soins
à apporter
à ses vêtements
et à
sa personne**

Edition du printemps

LA PRESSE

Samedi 25 février 1967



SLACKS REST-PREST en KORATRON® par GOLDFARB BROS. Inc.

Pour les jeunes
dans le vent
comme aussi pour
tous les autres !



Conçus pour les adeptes de la danse et les personnes jeunes de coeur les slacks Rest-Prest en Koratron sont un produit Goldfarb Bros.

Ce qui plus est, les slacks en Koratron ne nécessitent pas de repassage et n'ont même pas besoin d'être retouchés !

On les trouve dans les meilleurs magasins de vêtements pour hommes par tout le Canada, dans toutes les tailles et en une grande variété de jolies teintes nouvelles. Rendez-vous à votre magasin favori bientôt et exigez les slacks Rest-Prest portant le sceau Koratron.

D'un ajustement parfait

CONFECTION
Goldfarb Bros. Inc.
MONTREAL, CANADA

KORATRON®



Ce qu'il faut savoir pour bien s'habiller

C'est la première impression qui compte. La plupart des gens y fondent leur jugement, qu'il s'agisse de personnes, d'endroits ou même de produits. Cette première impression est surtout d'ordre visuel. Elle est basée, peut-être pour 90%, sur ce qu'on voit.

L'homme bien habillé ne l'emporte pas toujours en affaires ou entre amis. Cependant, la connexion entre la façon de s'habiller et le succès qu'on obtient est très évidente. Cela ne se nie pas. Une bonne apparence invite la bienveillance et le respect. Tout employeur, par exemple, y tient — surtout pour ceux de ses employés qui doivent rencontrer le public. Que quelqu'un doive vendre des produits, des services ou du "goodwill", il doit d'abord se "vendre" lui-même. Les soins qu'il apporte à ses vêtements et à sa personne comptent parmi ses plus importants outils de travail.

Se bien habiller ne coûte pas si cher. C'est d'ailleurs un investissement qui rapporte, à vous et à votre employeur. Suivez l'exemple des entreprises qui consacrent une partie de leurs profits à leur expansion et à l'achat de nouvelles machines pour s'assurer de futurs avantages.

Habillez-vous avec goût

S'habiller avec goût veut dire tout simplement : toujours se vêtir selon les occasions et circonstances. Vous voyez d'ici un complet d'été quand il fait sous zéro, ou un tweed en pays excessivement chaud ! Alors, que diriez-vous d'un veston sport criard à une conférence importante, ou des chaussettes aux couleurs étourdissantes portées avec un habit de grande classe ? — L'homme bien habillé fait attention aux détails.

Les circonstances peuvent varier à l'infini : la saison, le climat, l'occasion dictent le choix des vêtements à porter. L'homme, son physique et sa situation jouent également un rôle déterminant dans la composition, l'étendue et l'utilisation de sa garde-robe.

Affirmez-vous grâce à la mode

Il faut se rendre compte de l'importance de la mode et de ce que les autres portent selon les circonstances. Si vous avez besoin de conseils dans ce domaine, visitez un détaillant. Il se fera un plaisir de vous faire profiter de son expérience.

L'argent investi dans une garde-robe bien montée peut vous valoir de grands avantages. Bien qu'il ne s'agisse pas ici d'une garantie de succès à toute épreuve, vous créerez une meilleure impression et, par là, vous aurez des chances que d'autres n'auront peut-être pas. Sachant que vous êtes bien habillé, vous aurez plus de confiance en vous-même et les autres seront plus satisfaits de vous.



Comment empêcher un canard de se mouiller

Parce que la nature leur a donné un plumage imperméable, les canards ont de tout temps été mieux avantagés que d'autres animaux... Jusqu'à ce que London Fog se mit à fabriquer le pardessus "Maincoat". Alors les humains aussi furent, si l'on peut dire, "imperméabilisés". Ne se contentant pas de ce résultat, London Fog perfectionna ce nouveau pardessus à un point tel qu'aucun canard n'avait jamais rêvé.

Par exemple, l'étoffe dont il est fait est tissée dans une gamme étendue de couleurs et des dessins de toutes sortes. Chic et seyant, le "Maincoat" est doublé de tartan, a des manches montées à l'avant et de type "raglan" à l'arrière, garnies de satin à l'intérieur, a des épaules surprotégées contre les

intempéries de tout genre et porte une chaude et confortable doublure en poil.

Au surplus, vêtu d'un "Maincoat" modèle "Poole", personne ne risque jamais d'avoir l'air malpropre. La pièce extérieure a été spécialement traitée contre les taches aussi bien que la pluie.

Il n'y a pas de doute là-dessus : tout homme portant un "Maincoat" fait par London Fog n'a rien à envier au canard.

LE MODÈLE "POOLE" : 65% FORTREL/35% COTON, OFFERT EN TEINTE NATURELLE, ANTHRACITE, MARINE, COMBINAISON NOIR/BRUN, COMBINAISON NOIR/VERT ÉMERAUDE, NOIR. — ENVIRON \$37.50

Pour connaître l'adresse du magasin le plus près de chez vous vendant le "Maincoat" de London Fog, écrivez à

London Fog®

c/o JOSEF FREED CLOTHING CO. LTD.
474, RUE HARGRAVE, WINNIPEG, MAN.



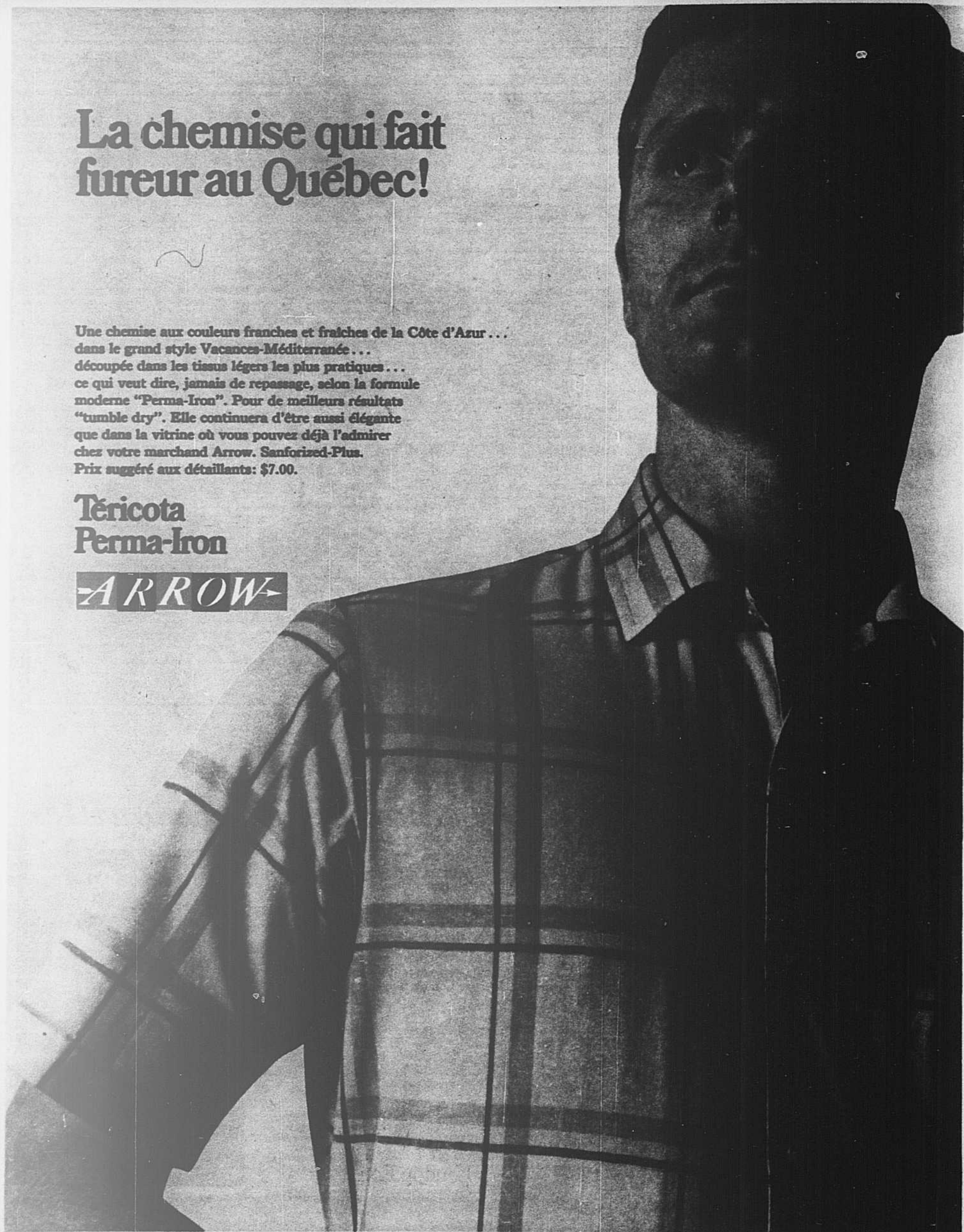
Le Maincoat® Poole de London Fog®

La chemise qui fait fureur au Québec!

Une chemise aux couleurs franches et fraîches de la Côte d'Azur...
dans le grand style Vacances-Méditerranée...
découpée dans les tissus légers les plus pratiques...
ce qui veut dire, jamais de repassage, selon la formule
moderne "Perma-Iron". Pour de meilleurs résultats
"tumble dry". Elle continuera d'être aussi élégante
que dans la vitrine où vous pouvez déjà l'admirer
chez votre marchand Arrow. Sanforized-Plus.
Prix suggéré aux détaillants: \$7.00.

**Têricota
Perma-Iron**

ARROW



QUOI PORTER ET QUAND



Le modèle des habits

L'habit est à la base de toute garde-robe. C'est lui qui vous guidera dans le choix de vos chaussures, votre chapeau, votre manteau et les accessoires. A cause de son importance, chaque habit devra être choisi en vue des circonstances que vous seul pourrez envisager — sans parler de sa qualité. Quoique les besoins de chaque homme varient, on peut dire qu'en général tous devraient posséder au moins trois habits d'été et trois autres pour la saison froide.

Les modèles actuellement à la mode donnent aux hommes un air efficace, simple et dynamique. On peut les diviser en trois classes: les modèles traditionnels, classiques et contemporains.

Le modèle traditionnel à épaules étroites doit sa popularité aux universitaires. On peut le reconnaître, pour ce qui est du veston, aux lignes droites, aux coutures rehaussées, au devant droit à deux ou trois boutons, à une pochette et des poches droites à pattes, aux deux boutons à la manche et à la fente arrière. Les pantalons sont unis devant, ont des ganses pour la ceinture et des revers aux jambes.

Le modèle classique ou conventionnel comporte des vestons à deux ou trois boutons. La plupart des Canadiens l'affectionnent depuis longtemps. Pendant de nombreuses années il a subi peu de changements saisonniers. De nos jours toutefois, on lui voit, pour ce qui est de certains détails, une certaine ressemblance avec les modèles traditionnels et contemporains. Ses contours sont devenus plus nets, les revers et les poches ont une apparence plus dynamique.

Le modèle contemporain est de la toute dernière mode. Ses épaules se caractérisent par une ligne droite légèrement portée vers l'avant. Le veston à deux ou trois boutons se trouve légèrement raccourci et la taille est délicatement ajustée. Les revers, poches et autres détails ont une appa-

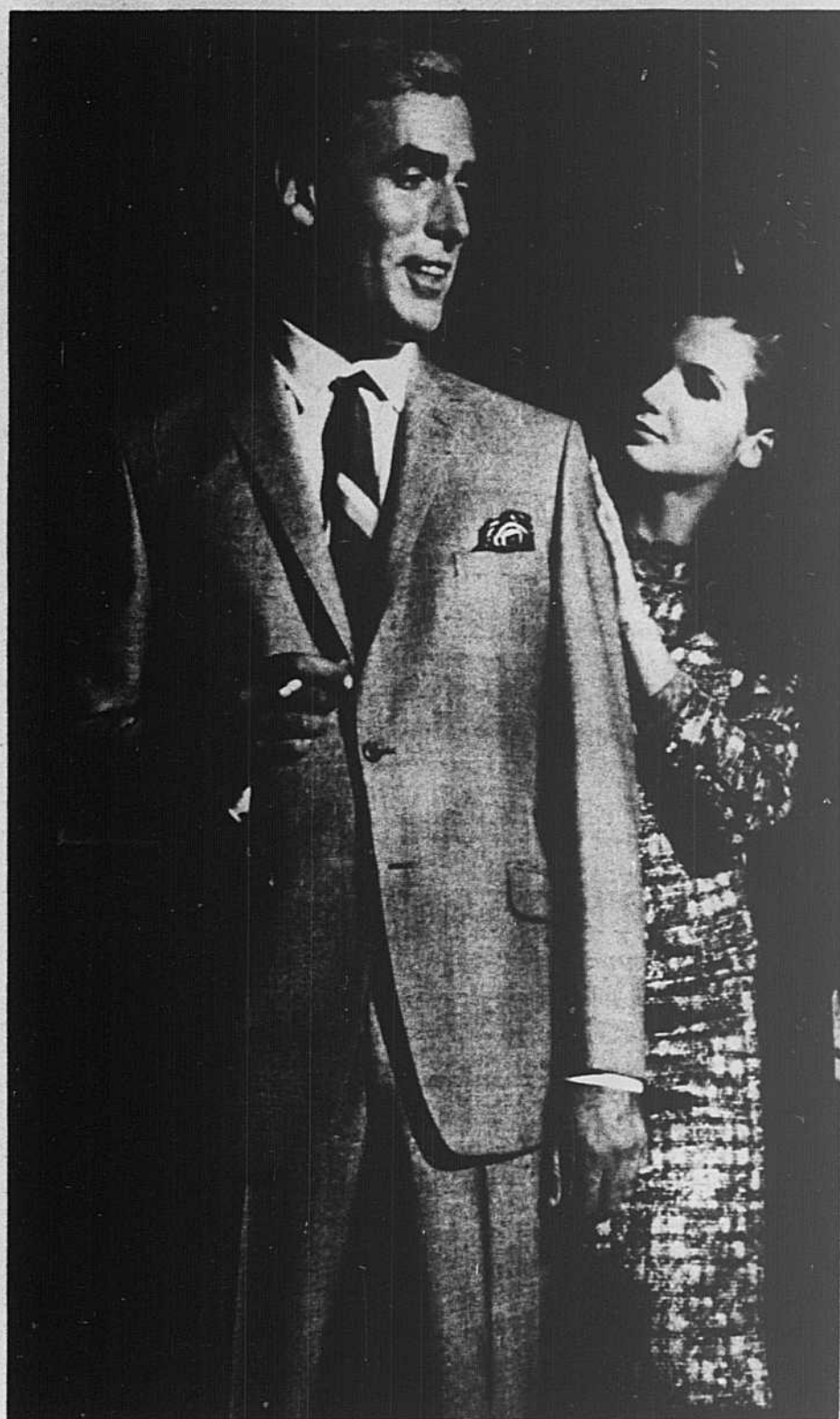
rence quelque peu osée, la pochette brillant par son absence. Enfin, le veston est pourvu de fentes latérales. Le pantalon est généralement très moulant, à languettes latérales ajustables à la taille, et le bas des jambes est droit. Les tissus ont tendance à être chatoyants. Les soies et les mohairs sont très en vogue. Teintes et coloris tirent soit sur le noir, soit sur le gris argenté ou sur les nuances d'or pâle, de bleu ou de vert.

Entretemps, une toute nouvelle silhouette commence à faire sentir son influence. Elle accentue les contours naturels de la poitrine et de la taille, le bas du veston étant plutôt évasé.

Les vêtements sport

Les vêtements sport comprennent des modèles, soit habillés, soit particulièrement destinés au mouvement ou à la détente. Ils permettent à chacun de faire montre de son originalité. Le blazer bleu marine l'illustre très bien. Il peut s'harmoniser avec un pantalon gris, une chemise blanche et une cravate unie — et ceci presque en toute occasion — sauf évidemment les circonstances les plus formelles. D'autre part il s'allie fort bien au tricot à col enroulé, au pantalon et aux chaussures blancs, une fois l'été venu — ou à la chemise de couleur, à la cravate à dessin, au chapeau sport classique et aux chaussures en cuir ou suède pour les voyages ou les excursions. Porté avec des shorts de coton, de flanelle ou de gabardine, avec en plus une chemise sport traditionnelle et des sandales, il formera l'ensemble le plus confortable de toute votre garde-robe d'été.

Une autre sorte de veston très important est celui en tweed s'harmonisant ou contrastant avec une casquette en tweed, un pantalon gris pâle ou plus foncé, des souliers noirs sans lacets, une chemise rayée ou de couleur bien choisie, une cravate et une pochette à dessin simple, ou un foulard négligemment noué autour du cou.



Elle sera fascinée par cette allure mystérieuse

du **COMPLET GLENGUARD**



création *Hyde Park*

Sa ligne raffinée — sa coupe avant-gardiste vous confèrent une allure aisée, un sentiment d'autorité, grâce à la superbe confection de Hyde Park, dans les plus beaux tissus de pure laine.

Voyez notre nouvelle collection d'automne — la toute dernière élégance de Hyde Park. Seulement \$100.00

Venez essayer un complet "Glenguard" de Hyde Park à n'importe lequel de ces magasins :

BONAVENTURE
Emile Paquet
DRUMMONDVILLE
A. Comtois
HULL
Chas. Landry Enr.
MONTREAL
Max Beauvais,
Dupuis Frères Ltée,
Eaton,
Henry Morgan & Co. Ltd.,

MONTREAL
Urgel Perros,
Robert Simpson Co. Ltd.,
Sauvé Frères Ltée,
Sauvé & Mongeau
POINTE-CLAIRE
Eaton
QUEBEC
Molt Renfrew & Co. Ltd.,
La Cie Paquet,
Maurice Pollack Ltd.,
St. Lawrence Clothing,
Simpsons Sears Ltd.

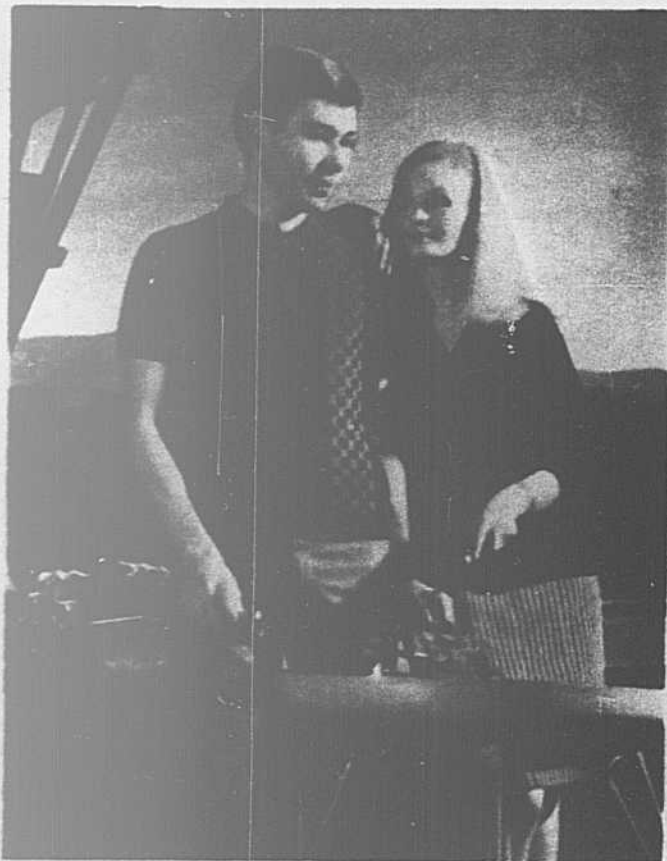
SAINT-JEAN
Vêtements Cavalier Ltée
THEFTORD MINES
J.-A. Béliveau
TROIS-RIVIERES
Dupuis Frères Ltée,
Maurice Pollock Ltd.,
Royal Stores
VERDUN
Jean Farzi, tailleur
VICTORIAVILLE
Michel Haroon



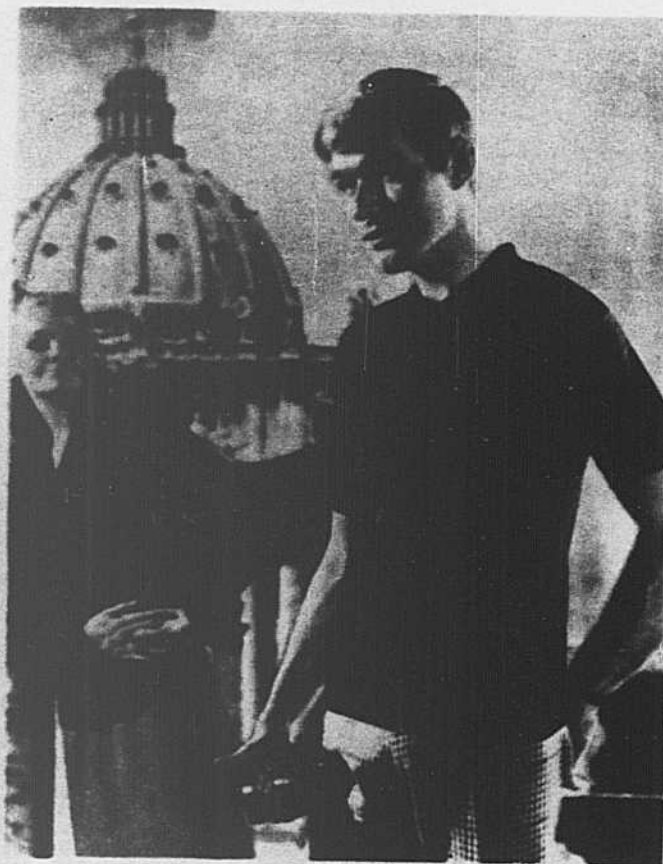
Chemise traditionnelle ARROW, première en ligne pour le printemps '67. La préférée de ceux qui font carrière dans les affaires ou exercent diverses professions. Caractéristiques: manches courtes fuselées, pochette, pli au dos, pointes de col longues, boutonnées et légèrement bombées. Vaste choix de teintes unies, rayures larges et grands damiers. Coupe fuselée et ajustement permanent grâce au traitement "Sanforized".



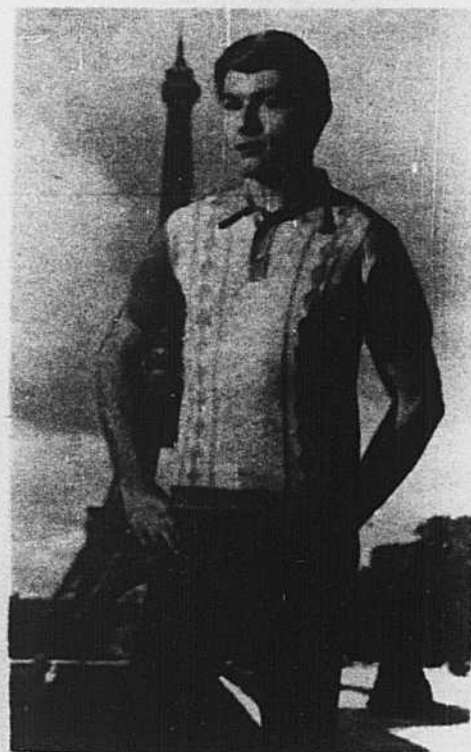
Chemise sport ARROW dotée du col ACE à pointes boutonnées si populaire au Canada. Pointes de longueur moyenne et légèrement bombées. Disponible dans les plus riches et les plus récentes teintes printanières. Faite de Téricota "Perma-Iron", merveilleux textile qui élimine le besoin de repassage, elle conserve à jamais son ajustement grâce au traitement "Sanforized". Coupe fuselée.



Modèle no 1561



Modèle no 1511



Modèle no 1521

Voici trois des nouvelles chemises "Aristocrat" en tricot à dessin jacquard en deux nuances de couleur, fabriquées par CORONATION KNITTING MILLS. Le tissu, fait de fil "Tycora", ne se déchire, ne rétrécit ou ne s'étire jamais. Ces chemises peuvent être lavées et séchées à la machine. Elles n'ont jamais besoin d'être repassées.

sachez être son genre d'homme



*L'homme se sent sûr de plaire quand il porte un maillot chemise **ARISTOCRAT**®. D'ailleurs, de plus en plus la femme en offre en cadeau à celui qu'elle désire admirer. On trouve facilement parmi les nombreux modèles, couleurs et textures ce qui convient le mieux. Tricotés de fil Tycora,® les maillots **ARISTOCRAT**® se lavent et séchent aisément, même dans les automatiques. Demandez-les par leur marque... **ARISTOCRAT**®*

le maillot qui fait tradition

ARISTOCRAT®
tricotés en fil **tycora** de nylon

PANTALON

Riviera

le plus formidable des pantalons
aux plis permanents Koratron!

**un pantalon
Riviera
KORATRON®
résiste au
froissement
et ne perd
jamais
son beau pli.**



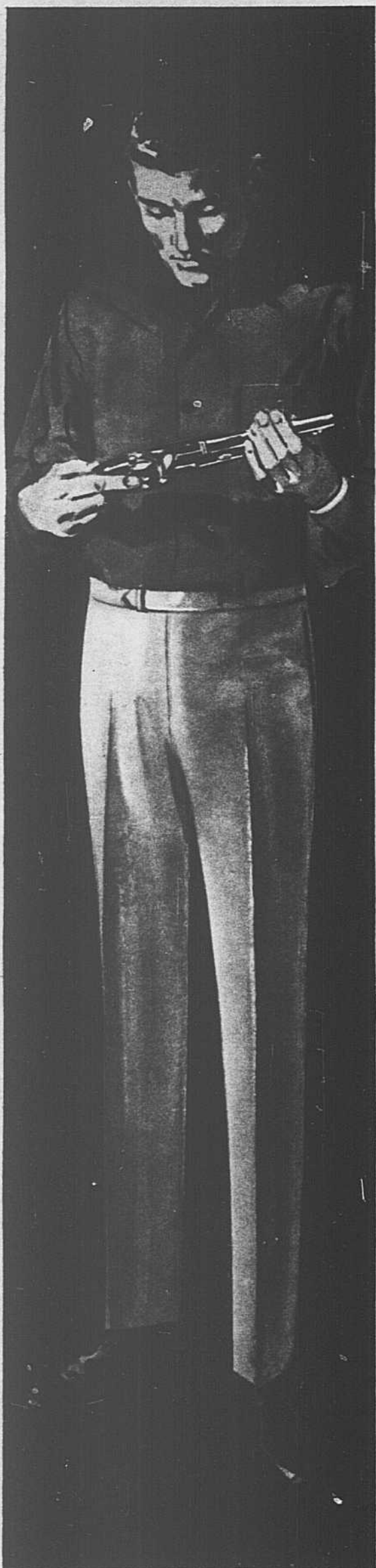
Confectionnés d'après le procédé breveté de la compagnie Koratron, et taillés avec habileté, les pantalons Riviera offrent un choix vaste et magnifique de couleurs, de tissus et de modèles Ivy, Continental et autres styles Carnaby véritables.

Le sceau Koratron signifie qu'un pantalon Riviera gardera toujours sa tenue impeccable sans avoir besoin d'être repassé. Offert dans les grands magasins et les principaux magasins de vêtements pour hommes, à partir de \$12.95 environ.

PANTALON

Riviera

Exigez l'étiquette "Pantalon Riviera". Elle garantit la qualité supérieure de la confection, des tissus et des modèles de bonne coupe.



LES CHEMISES QUI VOUS IRONT LE MIEUX

A l'achat de chemises, il faut considérer avant tout ces trois points :

1. Est-ce que le modèle du col convient à votre cou et à votre visage ?

La plupart des cols conviennent à la plupart des hommes: que les pointes soient plus ou moins longues, plus ou moins distancées, retenues par des boutons ou s'attachant par des pattes derrière la cravate. Toutefois, les hommes à cou fort ou court, à visage large ou à menton double doivent se garder de choisir des cols qui leur donneraient un air étriqué.

2. Est-ce que le modèle d'une chemise s'accorde avec celui de votre habit ou veston sport, ou bien avec le style de tout votre habillement ?

Par exemple, les complets à épaules naturelles vont bien avec les cols traditionnels à pointes boutonnées, attachées par des languettes ou une épingle, ainsi qu'avec des cols à pointes modérément distancées. Cependant, des habits de style continental vont mieux avec des cols à pointes distancées.

3. Quand porter des chemises de couleur ou à dessins ?

Le blanc est évidemment toujours de mise. Mais avant six heures du soir, les chemises de couleur ou à dessins offrent des avantages particuliers. D'abord, elles créent l'impression que vous possédez une garde-robe bien fournie. Ensuite, elles restent plus facilement propres au travail. Finalement, elles font moins ordinaire et vous donnent un air à la mode.

Commencez par avoir six chemises blanches pour l'hiver et un même nombre de chemises blanches légères pour l'été. Ajoutez-y une sélection de chemises de couleur ou à dessins à mesure que vous garnissez votre garde-robe.



PETITS CONSEILS UTILES

Par temps humide, il faut cirer les souliers plus souvent — pas seulement pour l'apparence mais surtout parce que le cuir a besoin d'être lubrifié davantage.

Si le col et les manchettes de vos chemises sont trop encrassés, frottez-les avec un peu de craie ordinaire. Quelques heures plus tard, vous pouvez brosser et enlever ainsi la saleté pour la plupart.

D'habitude on se moque de ceux qui portent un "corset". Dans un grand nombre de cas, ces soutiens sont toutefois très salutaires. Ils corrigent le maintien du corps, soulagent la fatigue et font que les vêtements s'ajustent mieux.

Voici comment enlever les taches de vos cravates : épongez-les avec un peu de tétrachlorure de carbone, savonnez et passez à la vapeur. L'encre s'enlève avec de l'alcool et du jus de citron, le rouge à lèvres en savonnant et en passant à la vapeur.

Pour combattre les mites, essuyez les murs et le plancher de votre garde-robe avec un linge humecté de térébenthine.

Gris Perle

UNE NOUVELLE SÉRIE
POUR LE PRINTEMPS '67

Confection
Progress Brand



PROLIFÈREMENT
C'EST LE
PROGRESS
DE LA
CONFECTION

Le Gris Perle est une nouvelle série de vêtements pour hommes, conçue pour le printemps 1967. Elle est composée de plusieurs pièces, dont des chemises, des vestes et des pantalons, tous réalisés en tissus de haute qualité. Cette collection est le fruit de l'expérience et de la créativité de la Confection Progress Brand, qui a toujours été reconnue pour son savoir-faire et son attention aux détails. Les vêtements de cette série sont conçus pour offrir à l'homme une tenue élégante et confortable, adaptée à toutes les occasions. Ils sont disponibles dans les magasins de vêtements pour hommes de renom.

GARNETT'S

London Fine Suits

GARMELENE

Paris

COMPLETS

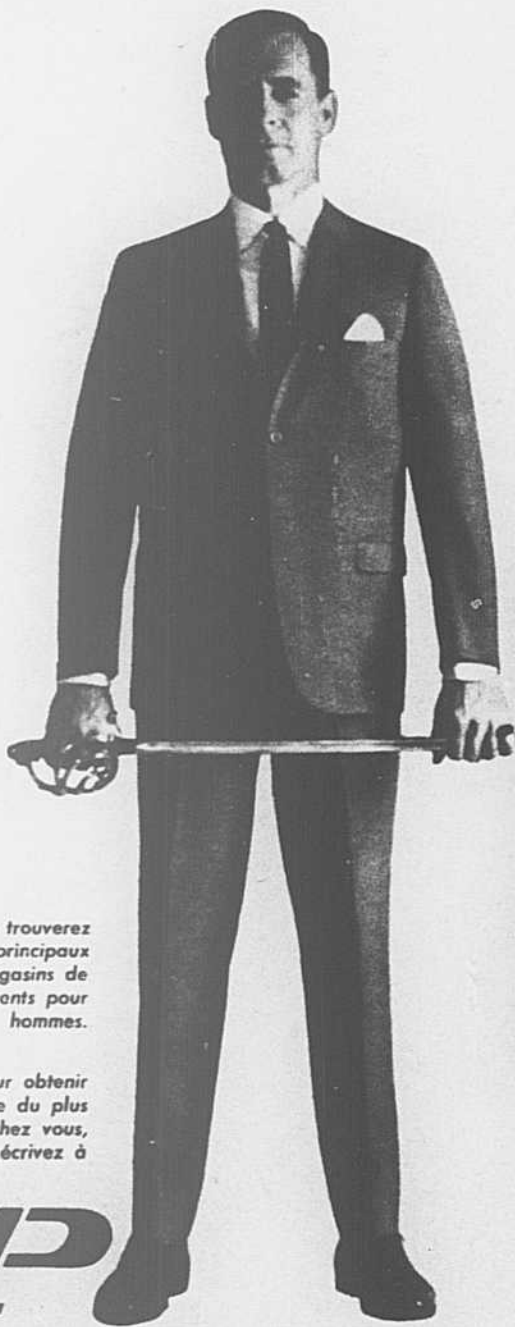
Glentest

COMPLETS

Agullo D'Or

DANS LES BONNS MAGASINS DE VETEMENTS POUR HOMME

*Le Marquis:
impeccable,
fait par
Premier Brand
de façon
à eclipser
tous les autres*



*Vous le trouverez
dans les principaux
magasins de
vêtements pour
hommes.*

*Pour obtenir
l'adresse du plus
près de chez vous,
écrivez à*

1P

Premier Brand Clothing Co. Ltd.

1245, rue Saint-Urbain, Montréal, Québec



Le "Bolton" de PROGRESS BRAND, complet en étoffe de pure laine légère ROMANO provenant d'Italie. Le veston est à damier genre écossais, discrètement dessiné, et à deux boutons. Caractéristiques: revers arrondis et à demi avancés, fentes latérales de 7½" et taille légèrement ajustée. — Environ \$95.

(En haut) Le "Britannia" de PROGRESS BRAND, complet fait d'un fin tissu vénitien satiné et discrètement rayé, fabriqué par GARNETT OF ENGLAND. Le veston est à trois boutons et d'une longueur exclusive au Québec. Choix de plus de 100 nuances et dessins. — Environ \$125.

(En bas) Complet signé TIP TOP TAILORS. Fait dans un tissu de pure laine peignée (worsted) orné de rayures très fines. Le veston, droit et à deux boutons, découpe une silhouette rectiligne et ses revers sont crantés.



Voici le "Co-Ordinate", un costume à deux pièces coordonnées créé par HYDE PARK. Fait dans un tissu léger 55% fortrel/45% laine peignée (worsted). Le veston est à trois boutons, a une forme légèrement ajustée, des poches taillées et garnies d'une patte, une fente au dos. Le pantalon possède une ceinture assortie. Veston et pantalon, \$79.95.



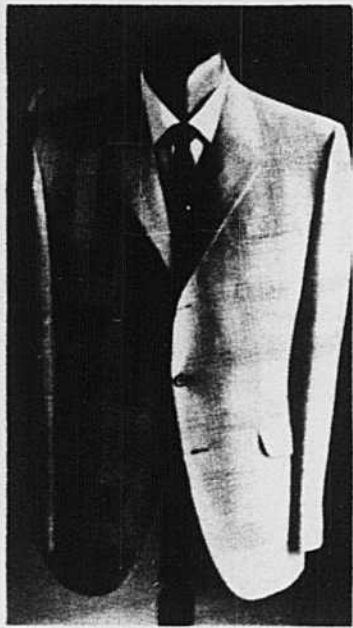
(En haut) Le "Casleton", très chic complet de style classique fait par HYDE PARK. Modèle très en vogue. Le veston est à deux boutons. — \$95.

(En bas) Le "Trinity", complet à veston croisé fait par PREMIER BRAND dans un tissu de pure laine peignée (worsted). Taillé dans la nouvelle forme ajustée, le veston est pourvu d'une petite poche à tickets garnie d'une patte.





(En bas) Veston d'un complet fait par SAVILE ROW dans un riche tissu franchement quadrillé à l'écosaise et présenté dans une teinte très claire. Caractéristiques : taille ajustée, épaules carrées et longues fentes latérales.



(En haut) Complet fait dans le classique et toujours populaire worsted (tissu de laine peignée) par TIP TOP TAILORS. Le veston a des poches à patte et est légèrement ajusté à la taille.



Complet modèle "Tremont" par PREMIER BRAND. Peut être porté en toute saison. Fait dans un tissu de pure laine peignée (worsted). Le veston est à trois boutons, taillé dans la nouvelle forme ajustée, a des revers piqués et une fente au bas du dos.



Veston d'un complet créé par SAVILE ROW. Coupe genre "blazer", devant croisé, revers larges et poches bordurées en biais. Offert dans une grande variété de cheviottes, de "coverts" et de draps simili-daim, en des nuances s'échelonnant du ton moyen au ton clair.

Enfin! Plus jamais de faux plis
avec le révolutionnaire

PALETOT CLIMATIC®

tout temps

portant le sceau KORATRON®



EN VEDETTE
LE PROCÉDÉ



avec
KORATRON



sans
KORATRON



MODÈLE AVEC OU SANS
DOUBLURE D'ORLON A GLISSIÈRE

Voici un paletot toute température pour toute saison; il est réfractaire à la pluie, au vent, à la neige. A tout — même aux faux plis.

Ce paletot en KORATRON peut être lavé et séché à la machine.

Ce paletot en KORATRON ne demande jamais à être pressé, ni même retouché. Il est fabriqué selon le procédé breveté de la compagnie KORATRON.

C'est un tissu fortrel/coton traité au SCOTCHGARD réfractaire à la pluie et aux taches.

Manche rapportée, coupe droite, modèle à braguette avant, en beige, marine, noir ou bleu* olive, tailles 34-46.

Taille courte, régulière ou longue, environ \$37.50. Avec doublure en Orlon à glissière, environ \$49.50

Disponible aux principaux magasins de vêtements pour hommes et magasins à rayons par tout le Canada

CROWN WATERPROOF & CLOTHING CO.

Pour plus de renseignements, écrivez à : 9600 St-Laurent — Montréal 12

Le noeud Windsor



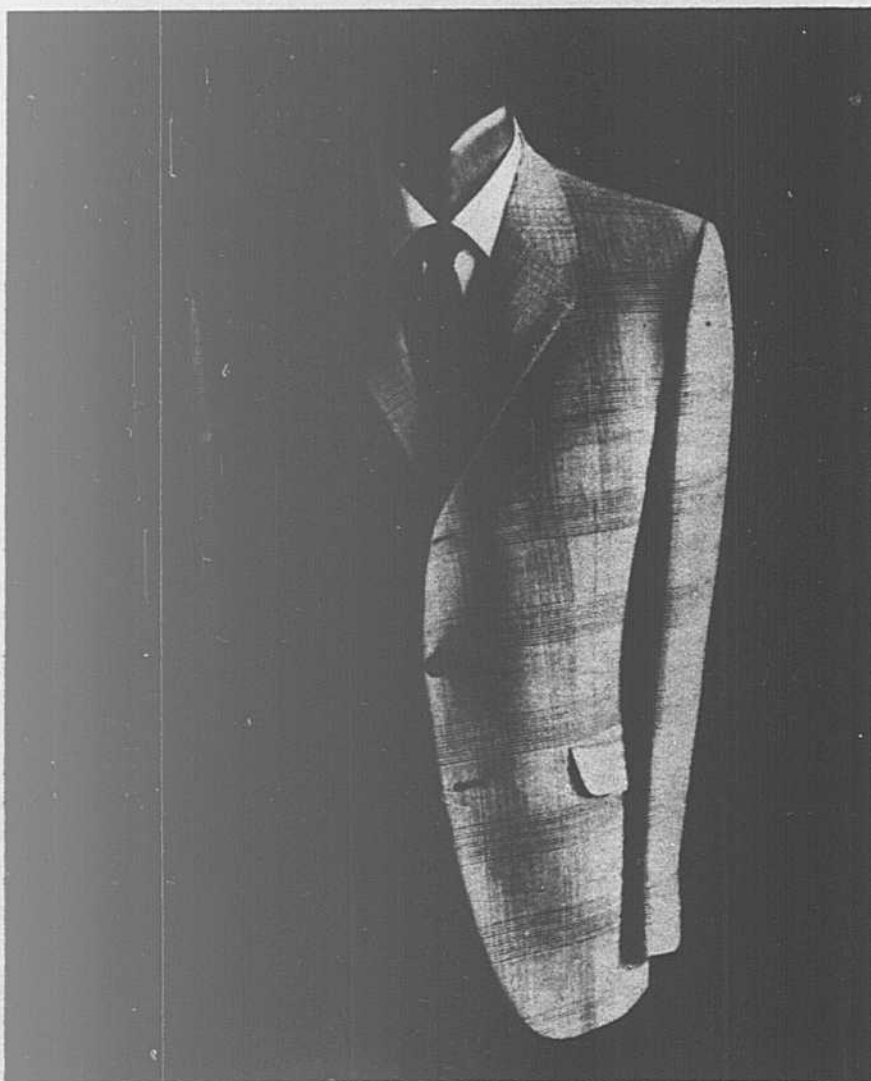
Le noeud demi-Windsor



Le noeud traditionnel



Le noeud papillon



LE COMPLET CUSTOM - CRAFTED de Savile Row

D'une élégance et d'une qualité indéniables, les complets "Custom-Crafted" sont reconnus pour être à la pointe de la mode, pour leurs superbes tissus pure laine vierge, et pour leur finition impeccable dans les moindres détails. Ils attirent l'attention des hommes qui apprécient la belle et luxueuse confection. C'est une création de Savile Row. Vendu dans les meilleures boutiques masculines et aussi dans les magasins à rayons.

Recherchez l'emblème Woolmark, l'assurance de la qualité par excellence



PURE LAINE VIERGE



Le noeud Windsor
Large et triangulaire —
pour les cols à pointes
très distancées.



Le noeud demi-Windsor
Petit triangle symétrique —
pour les cols standard.



Le noeud traditionnel
Mince et droit — convient
bien à un col standard.



Le noeud papillon
Pour l'homme qui aime
se distinguer par une mise
soignée et de bon goût.

LES CRAVATES

Il y a une journée pour chaque cravate, mais choisissez avec soin.

Une cravate à accent de couleur peut ajouter une note de vie à votre teint, s'il est foncé, ou à votre complet, s'il est terne. Ayez à votre disposition une bonne collection de cravates pouvant servir selon votre humeur ou les circonstances. Elles sont un des meilleurs moyens de vous exprimer.

La forme du col déterminera le genre de noeud à adopter. Le noeud Windsor ira seulement avec un col à pointes distancées. Autrement, limitez-vous au noeud traditionnel.



En vente dans votre magasin favori.

Yaouf Jean Fouré
CRAVATIER

Une exclusivité de la Cie *Park Lane*

901, rue Bleury, Montréal

AVANT-GARDE par Croydon



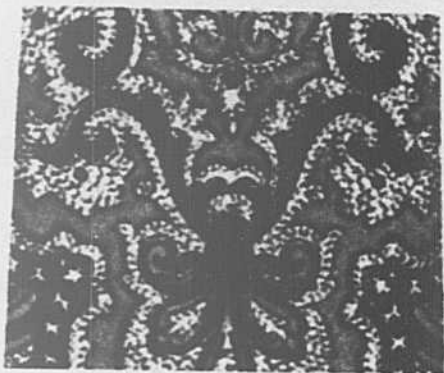
Beau temps, mauvais temps, le sourire est de rigueur avec cet élégant manteau de coupe classique . . . l'AVANT-GARDE de Croydon, confectionné d'un mélange Fortrel* et Avril*. L'AVANT-GARDE ne craint rien car c'est un vêtement invulnérable traité au SCOTCHGARD™ antitaches et imperméable pour repousser l'eau et les taches. Vendu par tout le Canada . . . version masculine ou féminine, environ \$37.50 chacun. Présentés dans les meilleurs magasins et dans une vaste gamme de coloris attrayants.

Croydon
vous donne confiance.



MD Marque déposée de la 3M Company

*Marque déposée



LA CRAVATE QUI ÉPATE

Imprimés Paisley des Indes
une création Abbey
pour l'élégant distingué



Cravates disponibles avec pochettes assorties

LES CRAVATES ABBEY

Représentant exclusif des cravates
Christian Dior pour le Canada

Le pantalon genre "slacks" en flanelle confectionné par GOLDFARB BROS. n'a jamais besoin d'être repassé. On peut le laver dans une machine. Son tissu est une combinaison d'orlon (65%) et de viscose (35%). Porté avec un veston lui convenant bien, il devient un précieux "passe-partout".

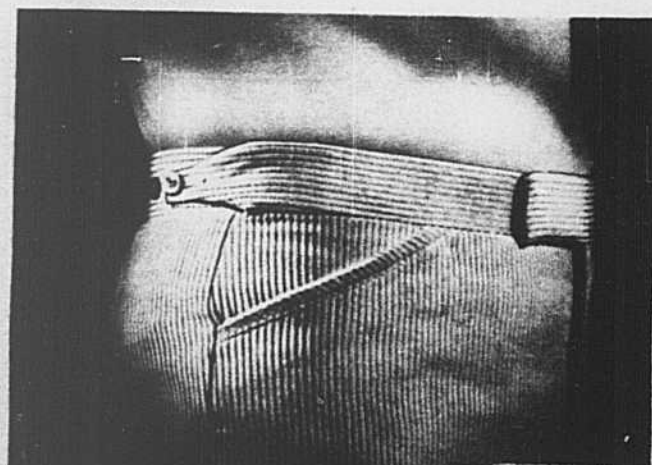


Le pantalon genre "slacks" fait par GOLDFARB BROS. possède la caractéristique spéciale "Rest Press", qui élimine à jamais le repassage. Il est tout indiqué pour le sport et la détente. Son tissu est une combinaison de dacron (65%) et de coton peigné (35%) lui conférant un beau lustre. La coupe est classique, l'apparence propre et soignée, le style amincissant.

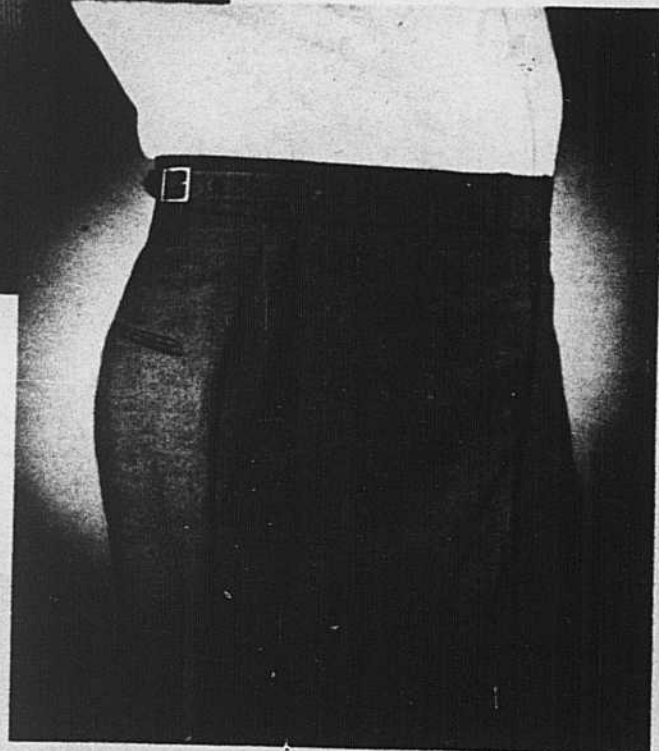
Chic blouson avec fermeture à glissière fait par CROWN WATERPROOF dans le nouveau tartan du Centenaire.

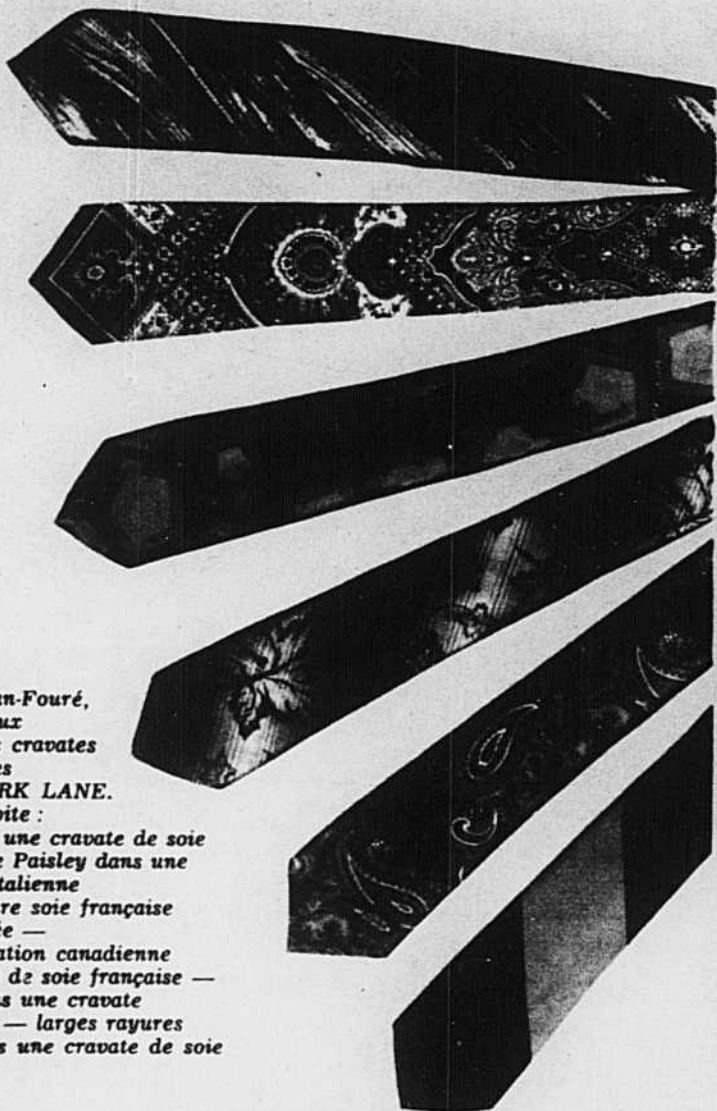


Veste habillée boutonnée par CROWN WATERPROOF. Confection dans le nouveau tartan du Centenaire.



Voici deux des plus nouvelles créations de mode dans les "slacks" Riviera pour hommes, taille ajustable au moyen de languettes latérales boutonnées ou bouclées. En velours côtelé, cheviotte, tissus de fortrel, flanelle de laine, fin coton et d'autres tissus légers de luzé. La collection Riviera comprend aussi un choix complet de "slacks" en Koratron "Sure-Prest" qui n'ont jamais besoin d'être repassés.





De la collection signée Raoul Jean-Fouré, voici six nouveaux dessins dans des cravates de fine soie faites par LA CIE PARK LANE. De gauche à droite : abstraction dans une cravate de soie italienne — style Paisley dans une cravate de soie italienne — cravate de pure soie française à texture veloutée — création d'inspiration canadienne dans une cravate de soie française — style Paisley dans une cravate de soie italienne — larges rayures multicolores dans une cravate de soie française.



Cravates par Abbey Incorporated, qui distribue en exclusivité les cravates Christian Dior dans tout le Canada.

Prix : de \$1.50 à \$10.00. Sont très populaires cette année les ensembles assortis de cravates et pochettes.

De gauche à droite :

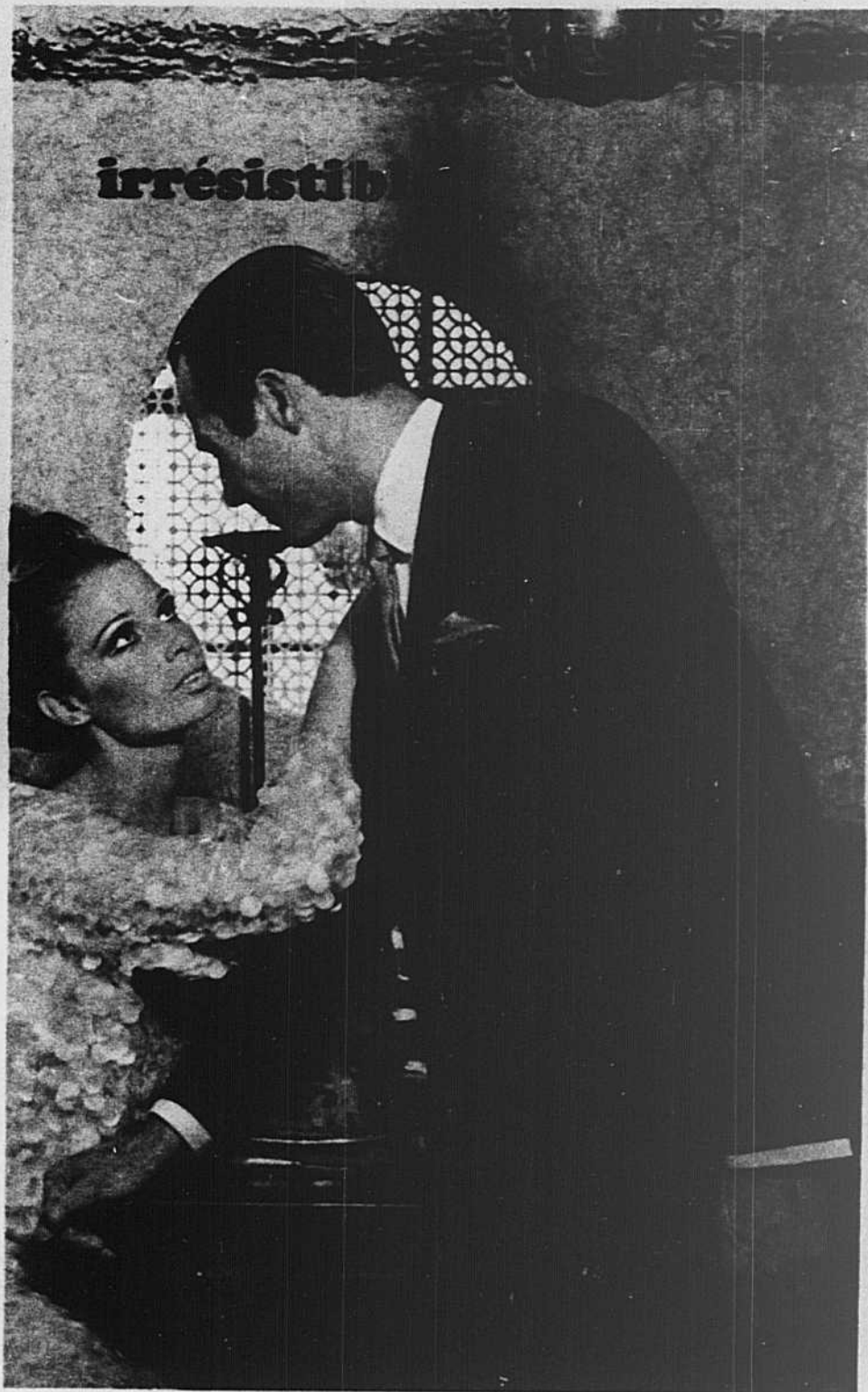
1. Veloutine imprimée, disponible dans une variété de pimpants dessins abstraits, quelques-uns lisérés. — \$2.50

2. Texture Paisley, d'une belle apparence et facile à laver. Les cravates de ce genre se vendent le mieux. — \$2.50

3. Modèle à rayures traditionnelles Repp, une des exclusivités de la collection Dior. Sont aussi de plus en plus redemandées les cravates unies ornées de minuscules motifs. \$4.00

4. Le très populaire modèle tout en soie imprimée créé par Dior. Egalement vendu avec une pochette assortie. — \$5.00

5. Modèle fait de pure soie dans un fin tissu jacquard et dessiné par Dior. — \$5.00



'BOTANY' 500®: un superbe costume prêt à porter, choisi par plus d'hommes que tout autre

Choisissez les brillantes couleurs nouvelles de l'année, donnez-vous l'allure audacieuse de l'avant-garde. Brun, bleu, gris, noir et vert, avec des reflets de cuivre et de bronze brûlés. Un style nouveau, différent, une élégance différente! Coupé avec la touche personnelle de Daroff. Entre autres tissus, le nouveau Mark 10, un merveilleux poids nouveau de 10 oz, qui se porte toute l'année durant. A compter de \$89.95.



PURE LAINE VIERGE

Cette marque internationale de qualité, placée sur la griffe 'Botany' 500, est votre garantie d'un tissu de pure laine vierge.

UNE CRÉATION DAROFF OF CANADA LIMITED

®Marque déposée

Si vous désirez recevoir le nom du magasin le plus proche, écrivez à: Canadian Clothiers Corporation, 637 Lake Shore Blvd. West, Toronto. Les doublures sont traitées au procédé Sanitized afin de conserver indéfiniment leur fraîcheur.

LE CHOIX DU CHAPEAU

Choisir la forme du chapeau qui convient à votre silhouette est oeuvre de prudence.

L'homme moyen a le champ libre, s'il évite les extrêmes. C'est pourquoi son image n'apparaît pas ici.



Celui qui est élancé fait bien d'adopter un chapeau à couronne basse et à bord moyen.

Le type frêle paraîtra mieux avec un chapeau à couronne haute et ruban large.



Le trapu se trouvera avantagé par un modèle à couronne plutôt carrée et pas trop haute, garnie d'un ruban moyen ou large.

Le poids-lourd a besoin d'un couvre-chef à couronne moyenne et à bord plutôt large.



LE
Toronado

...UN STETSON

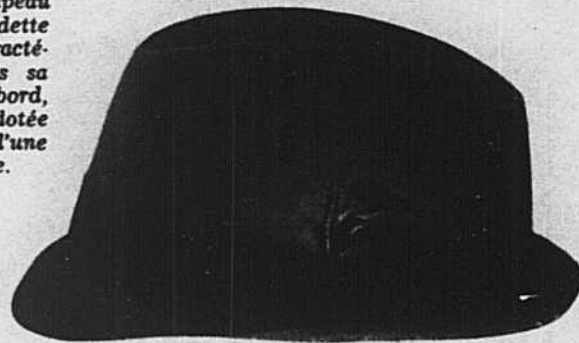
Le Toronado, de Stetson, c'est le signe du succès. Partout, sa discrète élégance s'impose... et souligne votre personnalité. A la fine pointe du confort, du style, de l'élégance... le Toronado. Votre Toronado de ce printemps. Le Toronado de Stetson en feutre de fourrure est offert en six couleurs classiques.

Chapeaux Stetson, de \$13.95 à \$100.

Blanchard's
BLUE SPRUCE



Par son dessin d'un goût raffiné, le chapeau "Centennial" de BILTMORE prend la vedette dans toute garde-robe masculine. Ses caractéristiques particulières se trouvent dans sa couronne, de forme fuselée unique, son bord, élégamment proportionné, et sa calotte, dotée du pli concave classique. Il est orné d'une épingle portant l'emblème du Centenaire.



Le chapeau "Toronado" créé par STETSON est fait de feutre de haute qualité. Le dessus de sa calotte est rentré. Au choix: six nouvelles teintes de la mode printanière. Les chapeaux STETSON sont vendus à partir de \$13.95 jusqu'à \$100.

Un nouveau chapitre à une histoire ancienne: LE TRAITEMENT "SANFORIZED"

La maîtresse de maison, déjà affairée et fatiguée, est continuellement aux prises avec les inconvénients du rétrécissement. La valeur de son argent "rétrécit" en période d'inflation, le bacon "rétrécit" à la cuisson, les vêtements rétrécissent au lavage. Encore que les deux premiers problèmes soient quasi insolubles, il y a heureusement un moyen facile de résoudre le troisième: tout simplement en achetant des vêtements de coton marqués du mot magique "Sanforized".

La plupart des Canadiens connaissent le mot "Sanforized" pour ce qui est des chemises d'homme, mais certains ne savent pas encore qu'il apparaît également sur beaucoup de vêtements pour toute la famille, et même sur des produits domestiques. Grâce à "Sanforized", les consommateurs peuvent acheter en toute confiance, sachant qu'ils n'auront plus d'ennuis avec le rétrécissement, que les vêtements peuvent être lavés très souvent sans perdre leur forme et leur ajustement d'origine. Ils savent que les draps ajustés conserveront leurs dimensions.

Mais ceci n'a pas toujours été vrai. Il y a un certain nombre d'années, le coton, malgré ses grandes qualités, avait un désavantage: il rétrécissait au lavage. Cela ne faisait l'affaire de personne car le rétrécissement des tissus est coûteux et constitue une perte pour ceux qui vendent ou achètent des cotonnades lavables — qu'il s'agisse d'un fabricant de vêtements, d'un commerçant détaillant ou d'une mère soucieuse d'habiller sa famille convenablement et économiquement.

Le fabricant n'aimait pas cet état de choses car il lui était difficile de produire des vêtements de bonne confection et habillant bien, alors qu'il était obligé de laisser, dans la coupe, une marge pour le rétrécissement. Le détaillant n'était pas plus heureux car les vêtements lui étaient retournés à cause du rétrécissement. Enfin, le client se voyait forcé de mettre au rancart des vêtements qui n'étaient pas encore usés.

Le rétrécissement d'une étoffe s'explique facilement. Le coton passe par diverses préparations avant de servir à la confection de pièces d'habillement. Elles comprennent le cardage, le filage, le tissage et la finition. Chacune toutefois a pour effet d'étirer le tissu, particulièrement sur sa longueur. Lorsque ce tissu tendu, étiré, est lavé, il se détend... et rétrécit.

Ce fut donc un jour mémorable pour tous les intéressés lorsque M. Sanford L. Cluett, de Cluett, Peabody & Co., Inc., inventeur de renommée mondiale, imagina une machine qui comprimait le tissu et l'empêchait de s'étirer, ce qui permettait alors au manufacturier, dans la confection d'un vêtement, de couper l'étoffe à son état naturel, détendu et ayant perdu sa possibilité de rétrécissement. C'est son nom qui a donné le mot "Sanforized".

Le rétrécissement varie considérablement d'une cotonnade à l'autre. Voilà pourquoi le standard "Sanforized" fut établi. Il est appuyé par un programme de contrôle à l'usine même. Le mode de procéder est le suivant: avant de faire rétrécir un tissu quelconque, on fait un test de lavage avec un échantillon de dimensions connues afin de déterminer son rétrécissement exact. A partir de ce test, la machine contre le rétrécissement est réglée en vue de la fabrication. Après avoir été rétréci, le tissu subit un dernier lavage pour vérifier s'il a entièrement perdu sa tendance au rétrécissement. Les résultats des tests et les échantillons témoins sont conservés pour être inspectés par les représentants du service technique "Sanforized".

Pour se conformer à ce programme sévère, la firme Cluett, Peabody & Co., Inc. a fondé Textile Improvement, Ltd., comprenant des représentants techniques compétents qui ont accordé aux fabricants de textiles à travers le Canada le droit de produire des tissus "Sanforized".

De nos jours, plus de 430 des plus importantes entreprises de textiles du monde entier fabriquent des étoffes portant la marque "Sanforized". Celles-ci ne sont pas toutes de pur coton; certaines sont faites de différentes fibres synthétiques ajoutées au coton. Au Canada, les tissus "Sanforized" sont produits par d'importantes compagnies telles que Dominion Textile Company, Ltd., Montreal Cottons, Ltd. et Wabasso Cotton Company, Ltd.

Enfin, pour être à la fine pointe des améliorations technologiques dans le domaine des textiles, la société "Sanforized" maintient des centres de recherches aux Etats-Unis et outre-mer. Ces recherches ont permis de produire une machine rétrécissante d'un type nouveau, au fonctionnement plus efficace et moins coûteux que le modèle d'origine. Ces centres de recherches étudient également la création de tissus nouveaux, littéralement révolutionnaires.

Méfiez-vous!

N'hésitez pas.

Si c'est écrit "Sanforized" sur l'étiquette ou la fiche, vous pouvez vous y fier.

C'est simple comme bonjour.

Peu importe ce qu'on vous dit ou vous montre. Vous risquez de voir le tissu rétrécir si vous ne voyez pas la mention "Sanforized". Elle doit figurer en bonne place. Sur l'étiquette. Ne vous laissez pas dire: "C'est la même chose".

Si ce l'était, ce serait écrit.

Exigez les mentions "Sanforized" et "Sanforized-Plus".

Vous y avez droit.



•SANFORIZED• •SANFORIZED plus•
MARQUE DE COMMERCE MARQUE DE COMMERCE

(En bas) L'apparence simple qu'offre l'imperméable "Disco" convient parfaitement aux jeunes bien habillés. Il est fait par CROYDON OF CANADA. Sa longueur : 36". Son chic devant croisé et piqué met en valeur un collet de type militaire avec effet d'empèchement double. Grand choix de couleurs.



(En haut) Pour celui qui aime les carreaux prononcés, voici l'imperméable genre "Barton", d'une longueur de 40", fait par CROYDON OF CANADA. Le collet est plat, les manches sont montées à l'avant et de type "raglan" à l'arrière, les poches sont taillées en biais. Ce vêtement pratique peut s'obtenir dans un quadrillé atténué et une variété de couleurs.

(En bas) Le "Emsley" par LONDON FOG, pardessus imperméabilisé toute saison. Modèle droit et sous patte, manches montées à l'avant et de type "raglan" à l'arrière, poches taillées avec patte, doublure entière de tartan en dacron et coton. Tissu de fortrel (65%) et de coton (35%) traité au "Scotchguard" pour résister à l'eau et aux taches. — \$37.50.



(En haut) Le "Poole", pardessus imperméabilisé toute saison, créé par LONDON FOG. Modèle droit et sous patte, manches montées à l'avant et de type "raglan" à l'arrière, collet montant, épaules surprotégées contre les intempéries, poches taillées en biais. Le tissu, fortrel (65%) et coton (35%), a été traité au "Scotchguard" : il résiste à la pluie et aux taches. — \$35.00

L'AJUSTEMENT

L'expression "Difficile à habiller" a perdu de sa signification. De nos jours, en effet, les marchands de vêtements tiennent souvent en stock des douzaines de modèles en plusieurs grandeurs. Suivez les conseils de votre marchand et vérifiez les points suivants lorsque vous essayez un habit :

1. Le veston et le pantalon doivent bien vous aller.
2. Le collet du veston doit laisser exposé un demi-pouce du col de votre chemise. (Fig. 1)
3. Les manches doivent laisser exposé un demi-pouce des manchettes de votre chemise. (Fig. 2)
4. Le veston doit être suffisamment long pour atteindre le bout du pouce (le bras étendu le long du corps) et pour couvrir votre siège. (Fig. 3)
5. Le pantalon doit tomber droit jusqu'au haut des chaussures. (Fig. 4 et 5)

Assurez-vous également qu'il n'y ait pas de faux plis autour des emmanchures

et des boutons, ni à travers le dos du veston; que le pantalon tienne bien autour de la ceinture, sans trop serrer toutefois; que le siège du pantalon ne ballonne pas.

Soyez au courant de vos mesures pour tous les articles vestimentaires. Cela facilitera vos achats.

Les souliers, enfin, ont deux mesures : la pointure et la largeur. Les souliers neufs doivent bien vous "faire" dès le premier essai et les orteils doivent avoir de la place pour bouger. Cependant, les souliers de détente devraient quelque peu serrer le pied au commencement; en peu de temps ils deviendront confortables du fait que leur cuir est souple et se distend facilement.



Fig. 1



Fig. 2

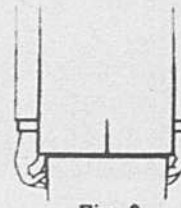


Fig. 3

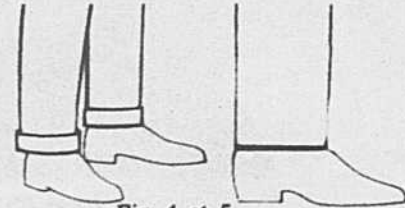


Fig. 4 et 5



Chaussures de la série "Imperial" par SLATER SHOE. — Trois styles illustrant le type classique et le type "loafer" d'allure sport.

L'IMPORTANCE DES CHAUSSURES

L'homme à la mode choisit bien ses souliers. Il leur accorde la même importance qu'à ses autres articles vestimentaires. Il en va des souliers comme du chapeau: ils doivent s'harmoniser avec la teinte et le modèle de l'habit et du manteau. Choisissez la couleur de vos souliers selon les normes suivantes : les chaussures noires ou rouge Cordoue doivent aller avec le bleu, le gris, certaines nuances d'olive; les souliers bruns avec le brun, l'olive et certains gris. Ne portez jamais des chaussures brunes avec un complet foncé.

Le modèle des souliers doit également s'inspirer de l'ensemble. Pour le style habillé: semelles minces ou d'épaisseur moyenne, un minimum d'enjolivement, une forme des plus simples et gracieuses. Pour les loisirs: les souliers de détente en vogue, ainsi que les modèles à semelle de crêpe. Ces deux extrêmes une fois établis, votre goût vous conduira sûrement pour ce qui est des autres cas.

Essayez aussi de coordonner la couleur et la texture du cuir de votre ceinture et de vos souliers.



Chez **Bentleys** on croit que les pantalons doivent être simples—simplement superbes

Pantalons de Fortrel* et laine de Bentleys. Classiques, confortables, se portent en tout temps. Ils ont du style et davantage... Indéformables et résistants aux taches. Ils confèrent une allure bien mise et propre, qui durera. Essayez-en une paire. C'est si simple d'avoir belle allure quand on porte des pantalons de Bentleys. Vous verrez! Vaste choix de styles, tissus et coloris. De \$17.95 à \$25.00.

PORTREL ...UNE FIBRE MODERNE DE **CEL-CEL**
CEL-CEL FIBRES LIMITED MARQUE CANADIENNE DÉPOSÉE



AGENCEMENT DES COULEURS POUR UNE MISE ÉLÉGANTE

(Ce tableau offre le choix de trois combinaisons de couleurs pour chaque article. Si vous adoptez la combinaison no 1, par exemple, soyez-y fidèle du début jusqu'à la fin. Cette règle vaut également pour les deux autres combinaisons.)

HABIT	Tissu classique ou chatoyant	GRIS	BLEU	NOIR	BRUN	OLIVE (Gabardine naturelle, "covert" ou whipcord)
CHEMISE	Unicolore ou à rayures	1. Bleu 2. Coquille d'oeuf/Jaune 3. Gris	1. Bleu 2. Coquille d'oeuf 3. Gris	1. Gris 2. Bleu 3. Jaune	1. Tan 2. Coquille d'oeuf 3. Bleu	1. Gris 2. Bleu 3. Coquille d'oeuf
CRAVATE		1. Rouge/Marine 2. Noir/Or 3. Vert/Rouge	1. Rouge/Or 2. Bleu/Jaune 3. Bleu/Vert	1. Or 2. Noir/Bleu 3. Noir/Vert	1. Brun/Rouge 2. Brun/Jaune 3. Vert/Rouge	1. Gris/Vert 2. Bleu/Vert 3. Rouge/Vert
CHAUSSETTES		1. Marine ou Gris 2. Noir 3. Vert	1. 2. Marine 3.	1. 2. Noir 3.	1. Brun 2. Brun 3. Vert	1. Olive 2. Vert 3. Brun
SOULIERS		1. Rouge Cordoue 2. Noir 3. Brun ou Noir	1. Noir 2. Rouge Cordoue 3. Noir	1. 2. Noir 3.	1. Brun 2. ou 3. Rouge Cordoue	1. Noir 2. Rouge Cordoue 3. Brun
POCHETTE ou FOULARD		1. Bleu 2. Noir 3. Vert ou Rouge	1. Rouge/Or 2. Jaune 3. Bleu/Vert	1. Gris 2. Bleu 3. Vert	1. Rouge 2. Jaune 3. Vert	1. Gris 2. Bleu/Vert 3. Rouge ou Vert
CHAPEAU		1. Gris moyen 2. Noir 3. Olive	1. Gris 2. Brun 3. Olive	1. Noir 2. Gris 3. Olive	1. Brun 2. Vert 3. Olive	1. Olive 2. Brun 3. Bronze
PARDESSUS		1. Gris ou Noir 2. Noir ou 3. Gris ou Chameau	1. Gris 2. Tan 3. Olive	1. Gris ou 2. Noir 3. Olive	1. Brun, Tan 2. ou 3. Anthracite	1. Gris/Olive 2. Olive ou Brun 3. Olive ou Tan
GANTS		1. Suède gris 2. ou noir 3. Chevreau	1. Tissu gris 2. Chevreau brun 3. ou Moka	1. Suède gris 2. ou 3. Chevreau noir	1. Chevreau brun 2. Porc naturel 3. Cuir olive	1. Cuir brun, tan 2. ou olive 3.
ACCESSOIRES		1. Argenté 2. Doré 3. Argenté ou Doré	1. Argenté 2. Doré 3. Argenté	1. Doré 2. Argenté 3. Doré	1. 2. Doré 3.	1. Doré 2. ou 3. Argenté
CEINTURE		1. Rouge Cordoue 2. Noir 3. Brun ou Noir	1. Noir 2. Rouge Cordoue 3. Noir	1. Gris 2. ou 3. Noir	1. Brun 2. ou 3. Rouge Cordoue	1. Noir 2. Rouge Cordoue 3. Brun

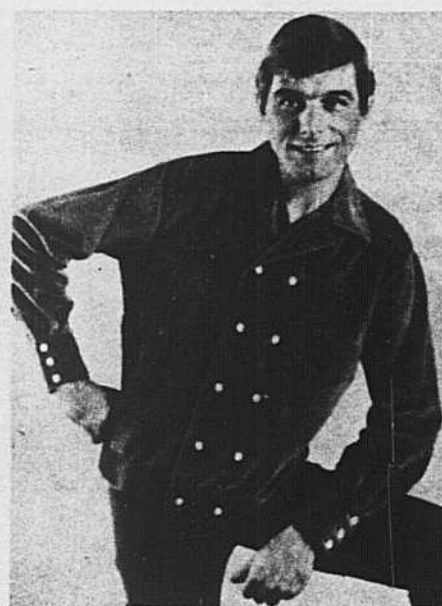


Corsaire
pour
l'homme
de
vos rêves

Toute une gamme de produits de toilette créés pour vous, messieurs, en pensant à vous, mesdames.



VAPO-DÉSODORISANT ■ VAPO-COLOGNE ■ POUDRE DE TALC ■ SAVON DE DOUCHE ■ DÉSODORISANT SOLIDE ■ LOTION APRÈS RASAGE ■ COLOGNE



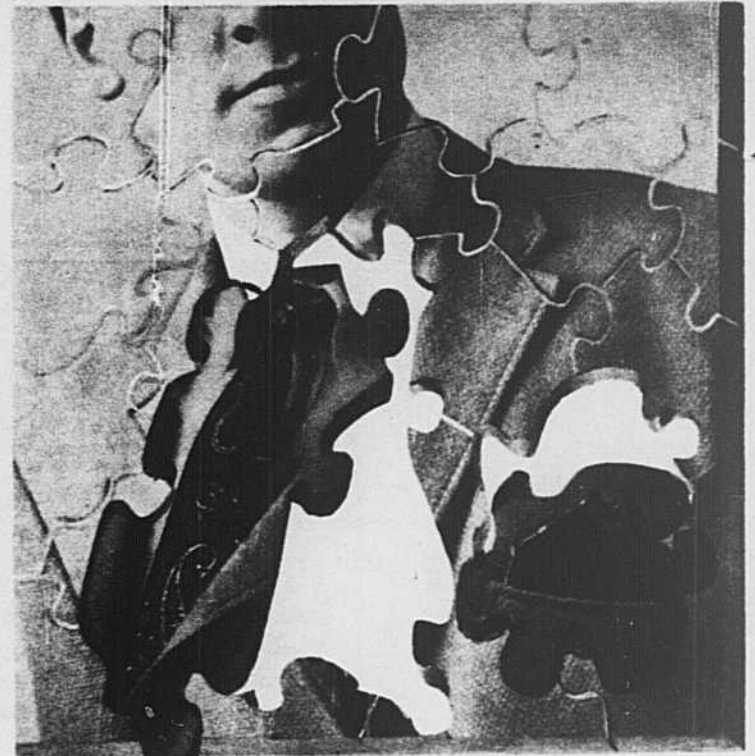
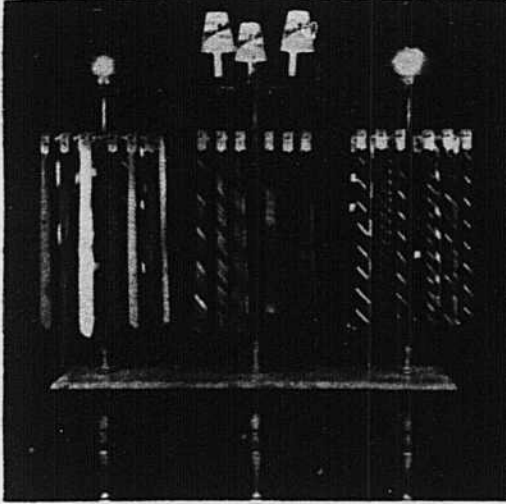
MR. CHARLES OF CANADA a créé cette chemise d'allure "Mod" faite de velours d'arnel/nylon et à devant croisé. Les manchettes sont fermées par trois boutons et la bande au bas de la chemise est ajustable.



Créé par MR. CHARLES OF CANADA, ce blouson en luxueux velours d'arnel/nylon est doté au haut d'une fermeture à glissière et pourvu d'une petite poche taillée. Lavable à la main. Offre l'apparence d'une chemise et le confort d'un chandail.

Groupe de cravates "Dino Scala" faites de luxueux brocarts, satins, étoffes de Rhodes, foulards, pures soies et étoffes tissées.

Le "London Mist", pardessus sous patte fait par TARGET SPORTS-WEAR. Il est complètement doublé, a une petite poche à l'intérieur et une fente au bas du dos. — \$19.95.



LES DEUX PIÈCES
ESSENTIELLES AU CHIC MASCULIN
QU'ON DOIT CHOISIR AVEC SOIN

C'est la cravate et la pochette assortie qui le plus, reflètent votre désir de plaisir. Demandez à voir les fameux ensembles, Dino-Scala — cravates et pochettes; vous trouverez sûrement la mode du jour qui convient le mieux à votre personnalité.



la parure qui rend justice
à votre personnalité.

une fabrication Famous Neckwear Inc., 9600 St-Laurent, Montréal.

LISTE pour la VÉRIFICATION de votre GARDE-ROBE

En ma possession	État			À me procurer
	Bon	Passable	Usé	
Habits (au moins 3 par saison)	Été			
	Hiver			
Demi-saison (au moins un)				
Manteaux d'hiver (au moins un)				
Imperméables (au moins un)				
Chapeaux (au moins 2 par saison)	Été			
	Hiver			
Souliers (au moins 2 paires par saison)	Été			
	Hiver			
Chemises	blanches (au moins 12)			
	de couleur ou de fantaisie (au moins 6)			
Cravates (au moins 12, unicolores ou à dessins)	Été			
	Hiver			
Chaussettes (au moins 12 paires)	Été			
	Hiver			
Mouchoirs de poche (au moins 12)				
Pochettes (au moins 6)				
Ceintures (au moins 3)				
Accessoires	Epingles à cravate			
	Boutons de manchettes			
	Divers			
Gants (au moins 2 paires)				
Foulards (au moins 2)				
Tuxedo (et accessoires)				
Veston Tuxedo d'été				
Sous-vêtements (au moins 6 de chaque)	Caleçons			
	Gilets			
Pyjamas (au moins 3)				
Robes de chambre (au moins une)				
Pantoufles				

VÊTEMENTS SPORT

Manteaux (au moins un)				
Blousons (au moins un par saison)	Été			
	Hiver			
Vestons (au moins un par saison)	Été			
	Hiver			
Stacks habillés (au moins 2 par saison)	Été			
	Hiver			
Stacks de tous les jours (au moins 2 par saison)	Été			
	Hiver			
Chapeaux (au moins un par saison)	Été			
	Hiver			
Casquettes (au moins une par saison)	Été			
	Hiver			
Souliers (au moins une paire par saison)	Été			
	Hiver			
Chemises (à volonté)	Été			
	Hiver			
Chandails (au moins 2)				
Caleçon de bain				
Chaussettes (à volonté)				

Messieurs!
Prêter son paletot **London Mist**
c'est risquer de le perdre



... car les paletots-imperméables
London Mist à \$19.95 sont si chics
qu'ils font l'envie de tous.

Portez-en un avec fierté.

Pour
la
séduire...

sans
un
mot.



POUR HOMMES: Eau de Cologne et lotion "après la barbe" Kent of London. Egalement offerts: talc, désodorisant en bâton ou à vaporiser, savon pour la douche et produit capillaire. En vente dans toutes les bonnes maisons.

LES SOINS DE LA PERSONNE

Il est important de posséder une garde-robe suffisamment garnie de vêtements appropriés, mais il est plus important encore de soigner sa personne. Sans cela, les vêtements les plus coûteux ne vous iront pas et l'ensemble le mieux choisi ne fera pas effet. Si vous désirez être bien habillé, il faudra avant tout vous raser, prendre une douche et changer de linge chaque jour; aller régulièrement chez le coiffeur; avoir les mains propres et les ongles soignés; porter une chemise nette, un habit bien pressé et des souliers bien cirés. Lorsque vous vous attendez à une journée de bureau bien remplie, suivie d'une entrevue importante ou d'un dîner, aménagez-vous une petite garde-robe dans le dernier tiroir de votre pupitre ou dans votre serviette. Tenez-y à portée de la main une chemise blanche propre dans un sac de plastique ainsi que quelques articles de toilette. Un minimum de précautions vous aidera à faire face à l'imprévu.



LE PARFUM MASCULIN

Pour un homme, sentir bon doit être une préoccupation de tous les jours. Il est d'ailleurs bien connu que les femmes, toujours si perspicaces, sont très sensibles aux nouvelles eaux de Cologne et de toilette, ainsi qu'aux lotions après rasage. Vous avez donc tout intérêt à faire un choix judicieux parmi ces produits parfumés qui connaissent depuis cinq ans une popularité toujours croissante. Ne craignez donc pas de les utiliser régulièrement, mais avec discrétion. — il va sans dire. Ils contribueront à accentuer votre masculinité, vous attireront des compliments et, ce qui n'est pas le moins important, vous rafraîchiront d'une façon fort agréable.

LE VISAGE

LA PEAU

La meilleure chose que vous puissiez faire pour la peau de votre visage, est de la tenir bien propre. Vous ne pouvez aucunement changer votre teint ou faire disparaître les rides. Vous pouvez cependant améliorer votre teint par une diète saine et contrôlée. Ne mangez pas trop riche et évitez les pâtisseries. Le sport, de préférence en plein air, par le fait qu'il stimule la circulation sanguine, est fortement à recommander.

LE RASAGE

En vous rasant avec une lame, vous enlevez également une très mince couche de peau, et ceci peut causer de l'irritation.

Un rasoir électrique ne vous rase pas de si près mais est plus doux à la peau. Ce type de rasoir offre encore d'autres avantages, à l'homme pressé en particulier. Ceux qui utilisent le rasoir traditionnel ne peuvent se raser en moins de cinq à quinze minutes. Les rouleaux d'un rasoir électrique tendent la peau automatiquement et permettent à la tondeuse de couper la barbe à sa base, tandis que la main doit faire ce travail quand on emploie un rasoir à lame.

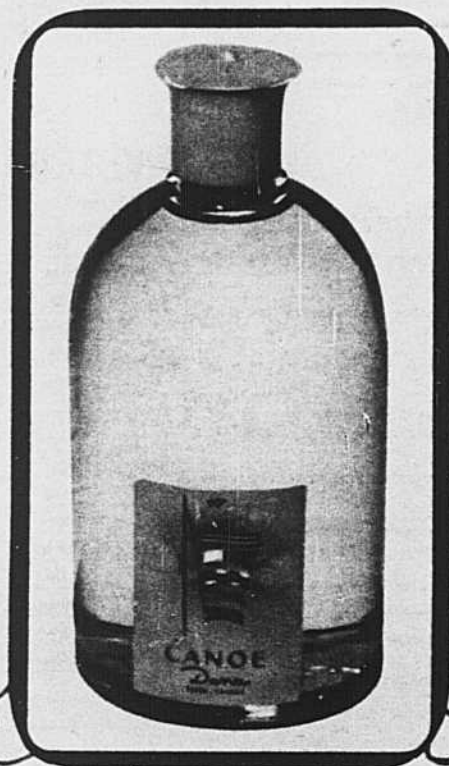
CANOE

l'eau de Cologne de distinction

Pure et fraîche comme la brise marine. Une eau de Cologne pour emploi après le rasage ou la douche — par les hommes distingués.

Egalement: talc — savon — désodorisant

Dana
PARIS · NEW YORK · TORONTO



Ce que tout homme devrait savoir au sujet du rasage

Savez-vous comment vous raser comme il faut ? Que pensez-vous alors des points suivants ?

VRAI OU FAUX ?

1. Plus on se rase, plus on a besoin de se raser.
2. En commençant le rasage à l'endroit où la barbe est la plus rude, on risque moins de se couper.
3. Si le rasage fait toujours mal, c'est que la lame est de mauvaise qualité.
4. Pour bien se raser, il faut sortir le menton et tendre la peau du visage.
5. Pour adoucir la barbe, il faut la savonner le plus possible.
6. Il faut se laver le visage après le rasage (pour enlever la crème émoulinante), mais pas avant.

7. Le rasage terminé, on doit essuyer la lame pour l'empêcher de rouiller et ne pas la laisser sécher à l'air.
8. Pour un rasage de près, il faut changer de lame chaque fois.
9. Les meilleures lotions à barbe ne contiennent pas d'alcool.
10. Au début le rasage fait toujours un peu mal, mais il ne faut pas s'en faire.

EH BIEN...

Ici également, la vérité de l'un n'est pas nécessairement celle de l'autre. Rappelez-vous cependant que la résistance de la barbe au rasoir diffère de personne en personne, mais que nulle barbe bien savonnée ne résiste à la lame. Si la peau devient brûlante, terminez le rasage par l'application d'une lotion parfumée contenant de 50 à 70% d'alcool.



LES CHEVEUX

LES PELLICULES

Les pellicules constituent l'affection la plus commune du cuir chevelu. Sous sa forme extrême, elle peut même conduire à une perte prononcée des cheveux. Habituellement, tout ceci commence par la dessiccation du cuir chevelu, entraînant la formation de petites écailles : les pellicules. Cette condition afflige à différents degrés un très grand nombre de personnes. On n'en connaît pas la cause exacte, mais l'hygiène des cheveux comporte quelques simples précautions susceptibles de vous aider grandement. Les voici :

LE LAVAGE ET LES SHAMPOINGS

Une chevelure huileuse nécessite des lavages plus fréquents que des cheveux secs. Une fois par semaine suffit en général. Il importe de tenir propres vos cheveux et le cuir chevelu. Cela empêchera les infections et vous débarrassera des pellicules, au moins temporairement. Sécher les cheveux à la chaleur (au soleil ou au moyen d'un séchoir) vaut mieux que de les essuyer avec une serviette.

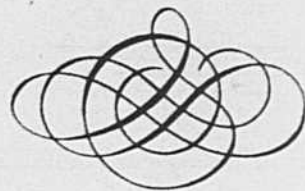
Le frottement peut, en effet, briser les cheveux rendus plus vulnérables par l'humidité. Si vous utilisez une serviette, allez-y donc doucement.

Les shampooings de qualité nettoient les cheveux sans irriter le cuir chevelu et sans lui faire perdre trop de son huile naturelle. Il se peut que vous ayez à en essayer deux ou trois marques, avant de trouver celle qui vous convient. Certains manufacturiers mentionnent si leurs produits sont destinés aux cuirs chevelus secs ou huileux. Il y a trois sortes de shampooings: au savon, sans savon et à sec.

UTILISATION DU PEIGNE ET DE LA BROSSE

Brossez vos cheveux régulièrement, matin et soir, pour activer la circulation dans le cuir chevelu. Cette stimulation est ce qu'il y a de plus important pour la bonne santé de votre chevelure. La brosse, surtout celle à poils naturels, démêle les cheveux plus délicatement que ne le fait le peigne, ce qui évite de les casser. Elle n'irrite ni ne blesse le cuir chevelu.

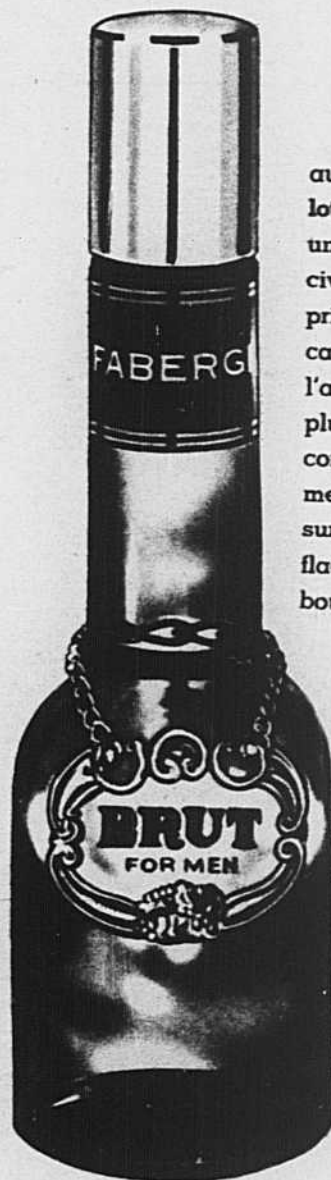
Choisissez un peigne aux pointes arrondies pour éviter les égratignures. N'empruntez jamais un peigne, car les infections du cuir chevelu se transmettent facilement.



Présentation du
dernier chef-d'oeuvre Fabergé

BRUT pour hommes

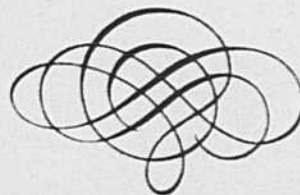
après rasage . . . après douche . . . après n'importe quoi!



audacieuse, effrontée, cette lotion pour hommes exprime une longue note à peine civilisée et résolument capricieuse — elle sera le cadeau le plus chéri de l'année par les hommes les plus masculins que vous connaissez! Conditionnement cadeau d'une surprenante élégance, flacons argentés vert bouteille.

5.95 9.00 25.00

A tous les
magasins renommés





LE SOULIER

QUI FAIT TOURNER LES TÊTES

Est-ce le soulier...ou l'homme? L'un ne va pas sans l'autre: on n'est chic que si on l'est de la tête aux pieds. Et seul un soulier Slater, fait à la main, donne tant de confort au pied et d'élégance à l'homme. Chaussé par Slater, on ne peut qu'aller de l'avant!

Sans l'ardoise



nulle chaussure n'est Slater

Slater