

CSRN

Commission scolaire
de Rouyn-Noranda

Visite au cœur de la réussite

Réalisation de cette œuvre : Élèves de l'école Le Prélude



Nom de l'exposition :

**Rapport
annuel
2012-2013**



Élèves de l'école Kimojévis



M. Yves Bédard,
directeur général



M. Jean-Pierre Frelas,
président du conseil
des commissaires

Mot de vos deux guides

Le président du conseil des commissaires, M. Jean-Pierre Frelas, et le directeur général, M. Yves Bédard, unissent leur voix pour vous adresser ce message qui reflète aussi la pensée des membres du conseil des commissaires.

L'année 2012-2013 en fut une de réflexions et d'analyses importantes. En effet, trois dossiers majeurs ont été préoccupants pour les gestionnaires, le personnel et les différents acteurs de notre organisation.

En premier lieu, le renouvellement de la planification stratégique pour une période de 5 ans, soit de 2013 à 2018. Ensuite, le plan de redressement exigé par le ministère de l'Éducation, du Loisir et du Sport (MELS) pour nous permettre d'atteindre l'équilibre budgétaire dans les délais les plus brefs. Enfin, les différentes consultations, rencontres et analyses ayant conduit le conseil des commissaires à voter une intention de fermeture pour les bâtiments de Rollet et de Montbeillard.

Ces trois dossiers d'importance ont, heureusement, été accompagnés de projets, de réalisations et de réussites majeures. À vous de le constater.

Bonne lecture!

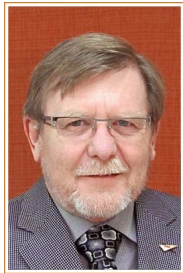
Code d'éthique et de déontologie des commissaires

Conformément à la Loi sur l'instruction publique, la Commission scolaire dispose d'un code d'éthique et de déontologie applicable aux membres du conseil des commissaires. Ce code est disponible auprès du Secrétariat général ou sur le site Web de la Commission scolaire dont l'adresse est la suivante : www.csrn.qc.ca.

Aucune situation litigieuse n'a été rapportée au cours de l'année scolaire 2012-2013.

P

résentation du conseil des commissaires



M. Jean-Pierre Frelas,
président du conseil des
commissaires et vice-président
du comité exécutif



M. Daniel Camden,
vice-président du conseil,
président du comité exécutif et
répondant de l'école Sacré-Cœur



M. Henri Bégin,
membre du comité exécutif
et répondant du centre
Élisabeth-Bruyère



M^{me} Doris Bergeron,
membre du comité exécutif
et répondante de l'école d'Évain



M^{me} Suzelle Charbonneau,
membre du comité exécutif
et répondante de l'école
des Kekeko



M. Yves Dumulon,
membre du comité exécutif
et répondant du centre
Polymétier



M^{me} Claudette Latreille,
membre du comité exécutif
et répondante des écoles
Kinojévis et de Bellecombe



M. Arthur Leclerc,
membre du comité exécutif
et représentant du comité de
parents pour le primaire



M. René Forgues,
membre du comité exécutif
et représentant du comité de
parents pour le secondaire



M. Clément Bernier,
répondant de l'école Notre-Dame-
de-Grâce



M^{me} Claudette Carignan,
répondante des écoles de
D'Alembert et de Cléricy-
Mont-Brun



M. Gilles Gendron,
répondant de l'école de
Cloutier – de Rollet –
de Montbeillard



M. Étienne Lapierre,
répondant de l'école D'Iberville et
du pavillon L'Élan



M^{me} Martine Larose,
répondante de l'école de Granada



M. Marcel Larouche,
répondant de l'école Notre-
Dame-de-Protection



M. James Slobodian,
répondant de l'école
La Source



M^{me} Louise Tanguay-Dubé,
répondante de l'école Le Prélude

Kiosque d'accueil

Clientèle scolaire au 30 septembre

Écoles primaires	2012-2013	2011-2012
Bellecombe	66	66
Cléricy	37	40
Cloutier	16	26
D'Alembert	101	103
Des Kekeko à Beaudry	124	121
Granada	305	314
Kinojévis à McWatters	147	147
Le Prélude	307	307
Montbeillard	19	25
Mont-Brun	25	29
Notre-Dame-de-Grâce	405	401
Notre-Dame-de-l'Assomption à Évain	125	161
Notre-Dame-de-Protection	308	320
Rollet	19	21
Sacré-Cœur	363	367
Saint-Bernard à Évain	242	182
Total au primaire (incluant le primaire du pavillon L'Élan et du centre de réadaptation La Maison)	2 625	2 649
Écoles secondaires		
La Source	866	885
D'Iberville	1 268	1 353
Total au secondaire (incluant le secondaire du pavillon L'Élan et du centre de réadaptation La Maison)	2 169	2 275
École spécialisée primaire et secondaire		
Pavillon L'Élan	34	38
Centre de formation générale des adultes		
Élisabeth-Bruyère	282,0 ETP	287,0 ETP
Centre de formation professionnelle		
Polymétier	314,77 ETP	330,6 ETP

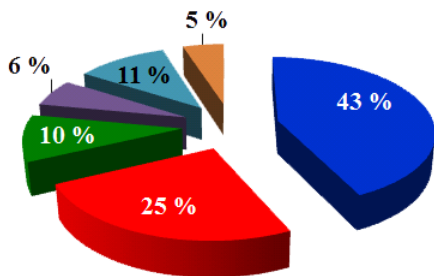
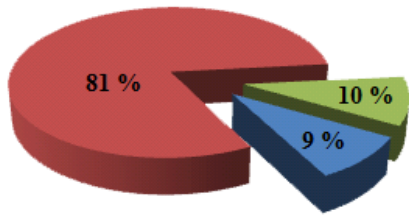
Clientèle du transport scolaire

Type de transport	Nombre d'élèves transportés
Transport régulier (obligatoire)	3 516
Transport du midi (facultatif)	247
Berlines, transport adapté, préscolaire 4 ans, Jardin L'Éveil et aide au transport	86

Clientèle des services de garde

Écoles	Nombre d'élèves réguliers	Nombre d'élèves sporadiques
D'Alembert	51	12
Des Kekeko à Beaudry	64	23
Évain	175	30
Granada	125	62
Kinojévis à McWatters	77	25
Le Prélude	130	60
Notre-Dame-de-Grâce	118	55
Notre-Dame-de-Protection	113	84
Sacré-Cœur	142	67
Total	995	418

Rapport financier
Exercice terminé le 30 juin



Revenus		2013	2012
	Taxe scolaire	6 029 034 \$	5 937 397 \$
	Subventions du ministère de l'Éducation, du Loisir et du Sport (MELS)	52 881 593 \$	53 323 440 \$
	Revenus des autres ministères ou organismes gouvernementaux	250 817 \$	330 618 \$
	Autres revenus	5 862 982 \$	5 084 274 \$
	Amortissement des revenus reportés liés aux immobilisations corporelles	72 985 \$	16 927 \$
Total des revenus		65 097 411 \$	64 692 656 \$
Dépenses			
	Enseignement et formation	28 588 313 \$	28 300 244 \$
	Soutien à l'enseignement et à la formation	16 296 963 \$	15 411 624 \$
	Services d'appoint	6 877 108 \$	6 569 512 \$
	Activités administratives	3 782 201 \$	4 392 576 \$
	Activités relatives aux biens, meubles et immeubles	7 519 616 \$	7 360 809 \$
	Activités connexes	3 368 424 \$	3 151 598 \$
Total des dépenses		66 432 625 \$	65 186 363 \$
Surplus (Déficit) de l'exercice		(1 335 214 \$)	(493 707 \$)
Surplus accumulés au début		4 291 511 \$	4 785 218 \$
Surplus accumulés à la fin		2 956 297 \$	4 291 511 \$

À partir de l'année scolaire 2012-2013, toutes les décisions prises, allant d'un remplacement

à la suite d'un départ à la retraite jusqu'à l'achat ou le remplacement d'équipements, font l'objet préalablement d'une analyse encore plus approfondie en vue de l'optimisation des ressources.

Ressources humaines

Catégories d'emploi	Nombre d'employées et d'employés réguliers	Nombre d'employées et d'employés temporaires
Personnel enseignant au préscolaire et au primaire	188	55
Personnel enseignant au secondaire	125	59
Personnel enseignant à la formation générale des adultes	11	15
Personnel enseignant à la formation professionnelle	17	18
Personnel de soutien	210	84
Personnel professionnel	42	2
Personnel cadre	45	2
Total	638	235

Départs à la retraite

La Commission scolaire de Rouyn-Noranda dénombre 27 employées et employés qui ont pris leur retraite au cours de l'année scolaire 2012-2013.

Salle d'exposition : Buts de la ministre

Premier but de la ministre : L'augmentation de la diplomation et de la qualification avant l'âge de 20 ans

Objectif n° 1 : Augmenter le taux de diplomation et de qualification au secondaire avant l'âge de 20 ans (1^{er} diplôme) après 7 ans

2007	2008	2009	2010	2011	2012	Cible 2013
65,9 %	70,3 %	64,2 %	63,4 %	65,7 %	71,9 %	73,0 %

Objectif n° 2 : Augmenter le taux de diplomation et de qualification des garçons (données après 5 ans au secondaire)

2007	2008	2009	2010	2011	2012	Cible 2013
49,6 %	39,3 %	41,6 %	50,4 %	49,6 %	52,7 %	60,0 %

Objectif n° 3 : Diminuer le nombre de sorties sans diplôme ni qualification (décrocheurs) parmi les élèves inscrits en formation générale des jeunes

2007	2008	2009	2010	2011	2012	Cible 2013
19,4 %	21,9 %	13,4 %	15,0 %	16,1 %	-	13,0 %



Élèves ayant atteint leur objectif de réussite en formation générale des adultes



Troupe de théâtre « Les réversibles », composée d'élèves de l'école D'Iberville, qui est l'une des équipes gagnantes de la finale locale de Secondaire en spectacle

Deuxième but de la ministre : L'amélioration de la maîtrise de la langue française

Objectif n° 1 : Maintenir le taux de réussite en français langue d'enseignement, 5^e secondaire

2008	2009	2010	2011	2012	Cible 2013
92,2 %	89,0 %	90,8 %	89,2 %	-	92,2 %

Objectif n° 2 : Augmenter le taux de réussite aux épreuves uniques en français, volet écriture, 5^e secondaire

2008	2009	2010	2011	2012	Cible 2013
86,2 %	80,1 %	89,6 %	85,1 %	-	89,6 %

Troisième but de la ministre : L'amélioration de la persévérance scolaire et de la réussite scolaire chez certains groupes cibles, particulièrement les élèves handicapés ou en difficulté d'adaptation ou d'apprentissage

Objectif n° 1 : Augmenter le taux de qualification des élèves inscrits dans les parcours de formation axés sur l'emploi

	2011	2012	Cible 2013
Taux de qualification en formation préparatoire au travail (FPT)	43,0 %	71,0 %, soit 5 élèves sur 7	50,0 %
Taux de qualification en formation à un métier semi-spécialisé (FMSS)	87,0 %	85,0 %, soit 41 élèves sur 44	80,0 %

Objectif n° 2 : Mise en place du plan d'action visant l'amélioration de l'accessibilité des immeubles aux personnes handicapées

	2011	2012	Cible 2013
Coût des travaux réalisés	168 500 \$	1 088 788 \$	787 553 \$

Quatrième but de la ministre : L'amélioration de l'environnement sain et sécuritaire dans les établissements

Objectif n° 1 : Implantation dans toutes les écoles et les centres d'une politique pour une saine alimentation et un mode de vie physiquement actif

2011	2012	Cible 2013
100 % volet « alimentation »	100 % volet « alimentation » et volet « vie active » en processus d'adoption	100 % volets « alimentation » et « vie active »

Objectif n° 2 : Implantation dans toutes les écoles d'une stratégie pour prévenir et traiter la violence à l'école

2011	2012	Cible 2013
En processus d'adoption	100 % des écoles	100 % des écoles

Raison des plaintes	Nombre en 2012
Violence physique	2
Violence verbale	2
Intimidation	1

Étant donné ces petits nombres, les indications de fréquence ne sont pas significatives.

Objectif n° 3 : Mise en place dans chacun des établissements d'un plan des mesures d'urgence

2011	2012	Cible
10 % des établissements	10 % des établissements	100 % des établissements

Objectif n° 4 : Compléter le plan pour l'installation d'un contrôle de l'accès des visiteurs aux écoles et aux centres

	2011	2012	Cible
Investissement annuel	35 465 \$	31 475 \$	60 000 \$

Cinquième but de la ministre : L'augmentation du nombre d'élèves de moins de 20 ans en formation professionnelle

Objectif n° 1 : Augmenter le nombre de nouveaux inscrits à temps complet en formation professionnelle âgés de moins de 20 ans

2008	2009	2010	2011	2012	Cible 2013
81	110	94	93	89	100

Objectif n° 2 : Augmenter le nombre total des inscriptions à temps complet en formation professionnelle

2009	2010	2011	2012	Cible 2013
383	436	407	374	550



Administration, commerce et informatique au centre Polymétier



Esthétique au centre Polymétier



Semaine des 1001 métiers au centre Élisabeth-Bruyère

Obtention d'un diplôme d'études professionnelles (DEP)

Secteurs de formation	Nombre d'élèves
Administration, commerce et informatique	32
Bâtiment et travaux publics	35
Esthétique	28
Électrotechnique	54

Obtention d'un diplôme d'études secondaires (DES) en formation générale des adultes

2011-2012	2012-2013
53	97

Salle d'exposition :

Reddition liée à la planification stratégique 2008-2013

Orientation 1 : Assurer la réussite de chaque élève en vue de favoriser son intégration pleine et entière dans un monde en profonde mutation

- ◆ Dans le cadre du mois de l'alimentation, qui a lieu en mars, les élèves de **l'école de Bellecombe** ont effectué des recherches traitant sur ce sujet ainsi que sur le corps humain en vue de réaliser un jeu-questionnaire auquel ont participé des membres de leur famille.
- ◆ Accompagnés de quatre enseignantes, tous les élèves de **l'école de Mont-Brun** ont organisé plusieurs moyens de financement, puis planifié un voyage de trois jours à Montréal notamment en choisissant leurs activités.
- ◆ À la suite d'une rencontre culturelle, les élèves de **l'école de Rollet** ont entrepris une démarche de création artiste inspirée de leur sentiment d'appartenance à leur école et de laquelle est né le projet « Tous ensemble, nous sommes unis! »
- ◆ Les élèves de **l'école des Kekeko** ont eu la chance de participer à plusieurs activités culturelles dont des ateliers de jeu d'acteurs et des ateliers de poésie.
- ◆ Dans le cadre des cours en éducation physique au deuxième cycle du secondaire, un projet a été mis sur pied dans le but de faire bouger plus de 260 filles de **l'école D'Iberville**.



La courtépointe réalisée dans le cadre du projet « Tous ensemble, nous sommes unis! » à l'école de Rollet



Photo : Michel Lessard

Le projet en éducation physique à l'école D'Iberville, qui s'est échelonné sur dix semaines, s'est terminé par une course de cinq kilomètres

- ◆ À partir de l'intérêt des élèves, plusieurs projets d'envergure ont été réalisés à **l'école de Granada** dont un voyage à Québec, à Sudbury, à Val-d'Or et au Témiscamingue.
- ◆ Tous les élèves ayant choisi les arts plastiques à **l'école La Source** ont contribué au collectif permanent en créant chacun un arbre, qui représente leur personnalité, à partir d'éléments recyclés.

- ◆ Les élèves du secondaire fréquentant le **pa-villon L'Élan** ont simulé la tenue d'un bis-tro, et ce, l'instant d'un repas. Ils ont veillé à la réalisation de toutes les étapes allant de l'élaboration du menu jusqu'à sa prépara-tion en passant par les invitations et le ser-vice.
- ◆ Douze élèves et trois membres du person-nel de **l'école La Source** ont participé à la réalisation de la première phase du projet « Unique au monde » qui consistait à mettre en valeur, à l'aide d'affiches, l'uni-cité de chacune des personnes.
- ◆ Les efforts fournis tout au long de l'année scolaire par les élèves de **l'école Kinojévis** ont été reconnus lors d'un gala méritas or-ganisé par le gouvernement étudiant de cette école en collaboration avec l'orga-nisme de participation des parents.



Les différentes mentions lors du gala des méritas à l'école Kinojévis : académique, créativité, humoristique, lecteur assidu, persévérance scolaire, respect et sportive

- ◆ Tous les élèves de **l'école Notre-Dame-de-Protection** ont participé à la confection d'un calendrier en lien avec le quartier No-randa de la Ville de Rouyn-Noranda et les différents départements de la fonderie Horne.
- ◆ Une analyse approfondie du secteur de Cloutier, Rollet, Montbeillard a été effec-tuée et le **conseil des commissaires** a an-oncé son intention de fermeture pour les bâtiments de Rollet et de Montbeillard.



Réalisation : Les Frangines

L'une des quinze affiches du projet « Unique au monde » à l'école La Source

- ◆ Les élèves de **l'école Le Prélude** ont tra-vailé avec une artiste afin de créer une mu-rale collective à partir de leur portrait.



La murale à l'école Le Prélude est axée sur l'acceptation des différences

- ◆ Afin de permettre aux élèves en difficulté de vivre des réussites et de faciliter leur intégration en formation professionnelle, cinq programmes du **centre Polymétier** ont fait l'objet de mesures particulières et adaptées sous différentes formes.
- ◆ Les élèves de **l'école Sacré-Cœur** ont pu expérimenter le théâtre, l'improvisation, les arts plastiques, l'écriture, l'interprétation d'un chant, la danse, les sciences et technologies, la fabrication de jeux de société, la production d'une œuvre scénographique ainsi que la fabrication de drapeaux dans le cadre d'un projet sur le thème des pirates.
- ◆ Une classe de **l'école Notre-Dame-de-Grâce**, une autre de **l'école Sacré-Cœur** et trois classes de **l'école Notre-Dame-de-Protection** ont participé à un projet de création littéraire collective qui consiste en la réalisation d'un livre professionnel de légendes, récits et histoires inventées.
- ◆ Une semaine vouée à l'information professionnelle, soit la **Semaine des 1001 métiers**, a été mise sur pied au **centre Élisabeth-Bruyère** afin de permettre aux élèves en formation générale des adultes d'assister à des conférences et des présentations sur différents métiers.
- ◆ Le **comité exécutif** de la Commission scolaire a proposé et adopté l'ajout d'une journée pédagogique au calendrier scolaire des écoles primaires et secondaires dans le but de permettre du temps de formation au sujet de l'intimidation et de la violence.
- ◆ En association avec la Commission scolaire du Lac-Témiscamingue, un colloque régional destiné aux membres du personnel enseignant a été organisé à la Commission scolaire de Rouyn-Noranda afin de faire découvrir l'apport des technologies de l'information et de la communication pour soutenir la réussite des élèves.



L'une des pages du livre « Légendes, récits et histoires inventées »

- ◆ Des comités de travail ont été mandatés pour analyser et mettre à jour tant la planification stratégique que la convention de partenariat.
- ◆ Un service d'éducation spécialisée a été ajouté auprès des élèves du préscolaire dans le but de corriger rapidement, avec l'aide de l'orthophoniste, les difficultés de langage.
- ◆ Des trousseaux de lecture ont été mis à la disposition des parents afin de leur permettre de découvrir la lecture de façon ludique avec leur enfant.

Orientation 2 : Adapter notre organisation aux nouvelles réalités sociétales, environnementales, technologiques et de gouvernance

- ◆ Le **conseil des commissaires** a autorisé la modification de la « Politique relative à la division du territoire en circonscriptions électorales » afin de respecter le nouveau cadre pour la représentation des membres de ce conseil en prévision des élections scolaires de novembre 2014.
- ◆ Il y a eu le développement d'une communauté sur le portail pour les commissaires afin de réduire les impressions ainsi que les frais postaux.
- ◆ Le **Service des ressources financières et de l'informatique** a procédé à :
 - ⇒ Achat et installation de 44 tableaux numériques dans le cadre de la mesure 50731;
 - ⇒ Achat et distribution de 44 portables dans le cadre de la mesure 50732B;
 - ⇒ Remplacement de 225 ordinateurs destinés à la pédagogie;
 - ⇒ Migration de la gestion administrative vers un environnement Windows 7;
 - ⇒ Virtualisation des unités de stockage;
 - ⇒ Remplacement de 50 ordinateurs destinés à la gestion.
- ◆ Une analyse a été effectuée au **centre Élisabeth-Bruyère**, avec l'aide de la formation professionnelle et du Service des ressources humaines, afin d'adapter les Services d'accueil, de référence, de conseil et d'accompagnement (SARCA) aux réalités budgétaires de la Commission scolaire.
- ◆ La mise en application d'un plan de redressement a entraîné l'optimisation des diverses ressources.
- ◆ La structure de **l'école La Source** a permis d'accueillir des groupes dans la concentration en sport ainsi qu'une première cohorte dans la concentration en arts.
- ◆ Quatre tableaux interactifs ont été installés au **centre Polymétier**.
- ◆ Le **Service des ressources matérielles** a procédé à :
 - ⇒ Analyse thermographique à l'école Sacré-Cœur;
 - ⇒ Automatisation de plusieurs chaufferies;
 - ⇒ Démantèlement d'une chaudière au mazout qui fut remplacée par une chaudière électrique à l'école de Rollet;
 - ⇒ Remplacement du système d'alarme et d'incendie à l'école D'Iberville;
 - ⇒ Participation à la réduction des gaz à effet de serre;
 - ⇒ Réduction de la consommation d'énergie et d'eau potable.
- ◆ Les membres du personnel du **Service des ressources humaines** ont travaillé à la mise en place du logiciel « Série Poste » qui a pu notamment être utilisé lors des séances de mobilité et d'attribution des contrats.
- ◆ La saisie des données salariales a été décentralisée vers la formation professionnelle, la formation générale des adultes et tous les services de garde.

Accès à l'information

Action du Secrétariat général	Nombre
Demandes reçues	13
Demandes traitées	13

Orientation 3 : Assurer le développement continu des ressources humaines de la Commission scolaire afin de répondre aux impératifs d'une structure organisationnelle en changement et maintenir un milieu de vie sain et sécuritaire

- ◆ Un projet collectif pour favoriser l'émergence de la douceur dans les rapports humains a vu le jour à **l'école de D'Alembert**. En lien avec les règles de bienséance, les élèves ont créé des mécanismes afin d'être plus aux aguets face aux comportements violents et négatifs.
- ◆ Dans le but d'assurer une meilleure sécurité et de permettre l'accès aux personnes à mobilité réduite, des travaux d'aménagement ont débuté au **centre Élisabeth-Bruyère**.
- ◆ Chaque mois, les élèves de **l'école d'Évain** complétaient un sondage individuel pour aider à identifier les situations d'intimidation et les intimidateurs. Il a ainsi été possible, entre autres choses, d'effectuer des interventions plus efficaces.
- ◆ Les membres du comité pour contrer l'intimidation et les actes de violences à **l'école D'Iberville** ont organisé, le 12 avril 2013, une journée de formation pour outiller tous les intervenants de cet établissement de deuxième cycle du secondaire à faire face à ces situations.
- ◆ Plusieurs des formations reçues par le personnel du **centre Élisabeth-Bruyère** touchaient l'utilisation de l'informatique. Les membres du personnel enseignant de cet établissement ont d'ailleurs été invités à cinq rencontres appelées les vendredis TIC.
- ◆ L'implantation du logiciel « Tosca.net » a fait l'objet d'une formation, en lien avec les demandes d'examen et la saisie des résultats s'y rattachant, qui a été offerte à l'ensemble du personnel enseignant du **centre Polymétier**.
- ◆ Un atelier de perfectionnement pour les enseignantes et enseignants du centre **Poly-métier** s'est tenu le 15 février 2013 dont le sujet était en lien avec la gestion de classe.
- ◆ Plus d'une centaine des membres du personnel ont recours au Programme d'aide aux employés (PAE) dont les services ont un incidence positive sur la présence au travail et les coûts en assurance salaire.
- ◆ Une entente de partenariat avec la coopérative de solidarité Le vol du Colibri a été signée afin de permettre aux membres du personnel de la Commission scolaire d'obtenir des places prioritaires au service de garde, et ce, pour leur enfant d'âge préscolaire.

Absence des membres du personnel pour cause d'invalidité

Année	Jours d'absence du personnel enseignant	Jours d'absence des cadres, professionnels et employés de soutien	Coût total en assurance salaire
2008-2009	6 084	5 573	1 538 803 \$
2009-2010	6 496	3 612	1 343 982 \$
2010-2011	4 938	2 914	891 888 \$
2011-2012	3 827	3 661	691 219 \$
2012-2013	3 462	2 603	512 505 \$

- ◆ Le **conseil des commissaires** a procédé à l'adoption de la « Politique pour un climat sain et sécuritaire » qui a été élaborée afin notamment de répondre aux exigences gouvernementales pour contrer la violence dans les établissements et ainsi se conformer au projet de loi n° 56 qui vise à prévenir et à combattre l'intimidation et la violence à l'école.
- ◆ Le 1^{er} février 2013 avait lieu le Grand rendez-vous qui est un évènement dont l'objectif principal est la reconnaissance de l'ensemble du personnel de la Commission scolaire.
- ◆ Le **comité de santé et sécurité au travail** a travaillé à l'élaboration d'une politique qui définit les responsabilités des différentes instances et encadre les actions en santé et sécurité. La politique sera soumise au processus d'adoption en 2013-2014.
- ◆ Des travaux de détection du gaz radon ont été effectués dans tous les établissements par le **Service des ressources matérielles** avec l'aide d'une firme spécialisée.



Les animateurs du Grand rendez-vous 2012-2013 :
M^{me} Marjorie Gobeil, technicienne de travaux pratiques à l'école D'Iberville,
et M. Pascal Binette, enseignant à l'école La Source

- ◆ Des discussions ont été tenues entre le **Service des ressources humaines** le Syndicat de l'enseignement de l'Ungava et de l'Abitibi-Témiscamingue (SEUAT) afin de s'assurer que la personne enseignante et titulaire d'un poste possède le baccalauréat correspondant.



L'affiche présentant le dosimètre, l'appareil utilisé pour la détection du radon

- ◆ Le personnel des écoles et des centres de formation ont été convoqués à une pratique du programme « PRES » de la Sûreté du Québec, dont l'acronyme signifie « Plan de réponse pour des établissements sécuritaires ».
- ◆ Une firme spécialisée a été mandatée pour réaliser plusieurs études en vue de l'installation de systèmes de contrôle des accès dans les écoles Notre-Dame-de-Grâce et D'Iberville ainsi qu'au complexe La Source–Polymétier.

Orientation 4 : Assumer pleinement notre positionnement d'ouverture sur le milieu avec les responsabilités qui en découlent et affirmer notre volonté d'agir comme l'un des moteurs majeurs du développement local et régional

- ◆ La nouveauté lors de la troisième édition du Salon du sport consistait en un volet « grand public » au cours de la journée du 1^{er} juin 2013. L'objectif premier de cet événement est de faire connaître différents sports aux élèves et à la population en vue de promouvoir les saines habitudes de vie.



Une des activités proposées dans la zone Wixx lors du Salon du sport

- ◆ Une foire orientante a été organisée aux écoles **Le Prélude** et **de Granada**. Il s'agit d'une occasion notamment pour inviter des travailleurs provenant de la formation professionnelle, technique et universitaire à venir parler en classe de leur parcours scolaire et de leur carrière.
- ◆ La « Journée impôts » organisée chaque année au **centre Polymétier** a servi d'atelier aux élèves en comptabilité en leur permettant d'appliquer des notions apprises dans le cadre de leur formation. Une partie de la population à faible revenu a ainsi pu bénéficier d'un service gratuit, professionnel et rapide.
- ◆ Une entente a été conclue entre le **centre Élisabeth-Bruyère** et la société Niskamoon afin d'offrir de la formation à 14 élèves de la nation crie.

La présence dans le milieu fait partie de la mission des services de l'éducation des adultes. C'est la raison pour laquelle il y a eu la poursuite de l'implication de la Commission scolaire au sein du groupe de « Recherches et initiatives » afin de développer des formations communes offertes aux intervenants en contact avec les personnes aux prises avec la pauvreté et l'exclusion.

- ◆ La Commission scolaire a procédé à la signature d'un protocole d'entente avec la Ville de Rouyn-Noranda pour la construction et le maintien d'un parc de roullant sur le terrain de l'école La Source.
- ◆ **L'école de Bellecombe** a participé, pour une troisième année consécutive, au Défi 117 dans le but d'améliorer la forme physique des élèves tout en amassant des fonds pour le comité de soutien à la pédiatrie du Centre de santé et de services sociaux de Rouyn-Noranda (CSSSRN).



Les élèves et le personnel de l'école de Bellecombe ont amassé la somme de 2 565 \$ dans le cadre de leur participation au Défi 117

- ◆ Les Services d'accueil, de référence, de conseil et d'accompagnement (SARCA) ont mené une campagne d'information et de promotion pour la mise sur pied de cours de francisation en soirée auxquels 14 personnes issues de l'immigration se sont inscrites.



Carton promotionnel des cours de francisation

- ◆ Par résolution du **conseil des commissaires**, la Commission scolaire a enclenché les procédures en vue de la vente de deux terrains à la Ville de Rouyn-Noranda dont l'un servira à la construction d'une unité de logements à prix modique pour les personnes vivant avec une maladie mentale.
- ◆ Une équipe d'intervenants de la Commission scolaire et du Centre de santé et de services sociaux de Rouyn-Noranda (CSSSRN) ont rencontré, dans certaines écoles, des enfants et leurs parents lors de l'inscription à l'éducation préscolaire.
- ◆ En partenariat avec Filons jeunesse Rouyn-Noranda, plusieurs activités en lien avec les saines habitudes de vie ont été offertes dans les écoles, dont le transport scolaire actif et « Sois futé, bois santé » au primaire ainsi que des activités de prévention et de promotion de la santé au secondaire.

- ◆ Trois projets de la Commission scolaire, soit l'achat de trousse mathématiques, l'achat d'instruments de musique ainsi que des améliorations apportées à la cafétéria, à la cour d'école et au salon étudiant de l'école La Source, ont été sélectionnés afin de bénéficier d'une contribution financière provenant d'un programme de partenariat de la fonderie Horne.

- ◆ Plusieurs membres du personnel ont déployé de nombreux efforts afin d'organiser le Championnat provincial scolaire de volleyball benjamin. Cet événement s'est déroulé sur trois plateaux, soit à l'école La Source, à l'école D'Iberville ainsi qu'au campus de Rouyn-Noranda du Cégep de l'Abitibi-Témiscamingue. Il a permis d'accueillir des athlètes provenant des différentes régions administratives du Québec.

- ◆ Grâce à une collaboration avec le Centre ressources jeunesse (CRJ), des élèves ont pu participer à un concours de dessins au primaire et un concours d'écriture au premier cycle du secondaire dans le cadre de « La grande aventure entrepreneuriale ».



Lancement à l'école La Source du recueil « Et si j'entreprenais... » qui regroupe les textes soumis au concours d'écriture de « La grande aventure entrepreneuriale »

Boutique de souvenirs : Honneurs et distinctions

- ◆ Le **Festival des 1001 lectures** a été honoré à deux reprises, soit en étant sélectionné à titre de lauréat national du concours « Actifs et fiers » de l'Association canadienne d'éducation de langue française (ACELF) ainsi que par un prix régional de reconnaissance en lecture donné par le ministère de l'Éducation, du Loisir et du Sport (MELS) lors du Salon du livre.



Le président de l'ACELF, M. Yves St-Maurice, remet le trophée « Actifs et fiers » à M. Jean-Pierre Frelas, président du conseil des commissaires

- ◆ Une conseillère pédagogique, **M^{me} Véronique Gaulin**, a été l'une des grandes lauréates provinciales du prix « Étincelle » décerné par le MELS.
- ◆ Lors du Salon du livre qui avait lieu à La Sarre, le **Prix des lecteurs émergents de l'Abitibi-Témiscamingue** a été honoré par le MELS. Il s'agit d'un projet dont l'enseignante responsable était M^{me} Martine Brunet de l'école D'Iberville.
- ◆ Deux enseignantes de l'école Kinojévis, M^{mes} Valérie Cimon et Manon Giroux, ont reçu l'un des prix régionaux de reconnaissance dans le cadre du « Plan d'action sur la lecture » offert par le MELS, et ce, grâce au projet **L'échange des cinq au quotidien**.
- ◆ Le projet **Des repas santé pour des élèves motivés** des élèves de l'école de Rollet s'est mérité l'une des bourses provinciales « Cœur et berlingot ».

Lauréats locaux du Concours québécois en entrepreneuriat

Nom du projet gagnant	Catégorie	Nom de la personne responsable	Nom de l'établissement
Moi, je mange!	Primaire 1 ^{er} cycle	M ^{me} Cathy Charrois	École Le Prélude
3 ^e année en action	Primaire 2 ^e cycle	M ^{me} Cindy Ménard	École Notre-Dame-de-Protection
Œuvres d'art à la salle d'urgence du Centre de santé et de services sociaux de Rouyn-Noranda (CSSSRN)	Primaire 3 ^e cycle	M ^{me} Nathalie Paquin	École de Granada
Le respect!	Secondaire 1 ^{er} cycle	M ^{me} Geneviève Tétreault	École La Source
Avoir des tables, c'est favorable!	Secondaire 2 ^e cycle	M. Laurier Lebel	École D'Iberville
Bistro d'un jour	Secondaire adaptation scolaire	M ^{me} Rachel Giroux	Pavillon L'Élan
L'univers du Katag	Coup de cœur	M. Pascal Jacob	École des Kekeko

- ◆ À l'occasion de la soirée annuelle de reconnaissance de l'Association des commissions scolaires de l'Abitibi-Témiscamingue (ACSAT), le **Festival des 1001 lectures** a reçu le prix Michel-Séguin tandis qu'une mention du jury a été remise au **Défi famille** de l'école La Source.



Mention du jury attribuée au Défi famille

Gagnants lors du Gala d'excellence du sport étudiant de l'Abitibi-Témiscamingue

Catégorie	Nom du récipiendaire
L'élève féminine de 6 ^e année ayant le mieux concilié le sport et les études	Marianne Guay
L'élève de niveau secondaire ayant le plus contribué au développement de la vie sportive dans son institution en conciliant la réussite de ses études	Léonie Barrette Elle a été finaliste au Gala d'excellence provincial
L'équipe « Division 2 » par excellence au niveau secondaire	Équipe cadette et juvénile masculine et féminine en badminton de l'école D'Iberville
L'école primaire ayant le plus contribué au développement des activités physiques et sportives dans son milieu	École Notre-Dame-de-Grâce

L'école **La Source** a été l'une des deux récipiendaires sur le plan régional des prix de reconnaissance Essor grâce au projet collectif de ses élèves en arts plastiques.

Une élève en 6^e année de l'école de Bellecombe, **Marianne Guay**, a accédé à la Grande finale internationale de La Dictée P.G.L. qui avait lieu à Montréal.



Marianne Guay, gagnante régionale de La Dictée P.G.L.

- ◆ La Médaille académique du Gouverneur général a été remise à **Alice Boivin**. Il s'agit de l'élève à l'école D'Iberville qui a obtenu la plus haute moyenne à la fin de ses études secondaires.
- ◆ La mise sur pied de deux équipes d'ingénieurs à **l'école de Granada** a permis de gagner une médaille d'argent au régional et une médaille de bronze au provincial.
- ◆ Deux élèves ayant fréquenté le **centre Élisabeth-Bruyère**, soit MM. Ken Albert Descôteaux et Benjamin Dion, ont été choisis à titre d'héros de la réussite pour la campagne régionale d'Action Réussite.



M^{me} Catherine Sirois,
protecteur de l'élève

Rapport du protecteur de l'élève

Le protecteur de l'élève est entré en fonction le 18 mai 2010, il s'agit donc du troisième rapport faisant état de ses activités pour une année complète.

Relevant directement du conseil des commissaires, le protecteur de l'élève doit demeurer en tout temps impartial et indépendant. Toute personne recevant des services de la Commission scolaire, parent ou élève, peut avoir recours au protecteur de l'élève après avoir franchi toutes les étapes prévues dans le « Règlement sur la procédure de traitement des plaintes ». Le protecteur de l'élève ne prend pas fait et cause pour l'élève, mais pose plutôt un regard neuf et totalement objectif sur une situation problématique. Le protecteur de l'élève n'est donc pas membre du personnel et il ne dispose pas de bureau dans les locaux de la Commission scolaire. Le protecteur de l'élève est le garant de l'intégrité du processus de plainte. Son premier rôle est de s'assurer du respect du processus de plainte par tous les intervenants de la Commission scolaire.

Le protecteur de l'élève n'est donc pas un commissaire aux plaintes. Et, dans ce sens, il y a encore énormément de sensibilisation à faire auprès des parents et des élèves, car trop souvent encore le protecteur de l'élève sert de porte d'entrée pour déposer une plainte alors qu'il ne devrait intervenir qu'à la toute fin du processus de plainte. Une quarantaine d'appels de parents ont été reçus au cours du dernier exercice, tous désirant porter plainte à la suite d'un événement survenu soit dans la classe, à la cafétéria, dans la cour de récréation ou encore au service de garde. Ces parents ont été réorientés vers les personnes appropriées.

Cette difficulté illustre bien la nécessité de poursuivre les activités d'information. Une tournée des conseils d'établissement a été amorcée à l'automne 2013 et se poursuivra au cours de l'hiver 2014.

Enfin, deux demandes de parents ont nécessité une intervention plus approfondie afin de bien leur expliquer les différentes démarches du processus de plainte et de s'assurer de leur bonne compréhension. Dans les deux cas, les parents ont été référés aux intervenants appropriés puisque, malgré qu'il s'agisse de cas complexes, nous n'avions encore là pas encore franchi l'étape de la première plainte et une intervention trop prématurée du protecteur de l'élève aurait pu entacher son indépendance et l'empêcher d'agir si nécessaire dans le futur.

Aucune recommandation n'a donc été transmise au conseil des commissaires, puisque qu'aucun dossier de plainte n'a été ouvert au niveau du protecteur de l'élève pour l'année 2012-2013.



70, rue des Oblats Est, C. P. 908
Rouyn-Noranda (Québec) J9X 5C9

www.csrn.qc.ca

Sensible à la conservation des ressources, la Commission scolaire de Rouyn-Noranda prône l'écologie et le développement durable. C'est dans cet esprit, et conformément à sa volonté de réduire ses publications imprimées, que cette organisation préconise le format électronique pour la diffusion de ce rapport annuel qui est aussi disponible à partir de son site Web.