



À la 16^e exposition de Berthier:

le record d'assistance battu!

Régional page 1

L'ECHO DE LOUISEVILLE



BERTHIER

Vol. 51 — No 20 L'Écho de Louiseville/Le Ccurrier de Berthier, le mercredi 4 août 1982. 50¢

Chez
Meubles
Bergeron
de
Saint-
Gabriel

La moitié
des employés
sont entrés
au travail,
lundi

page 7

Berthierville reviendra-t-elle sur sa décision?



Premiers tours de roue pour la "Diligence"

Page 3

Dans le grand Berthier

Quels sont les endroits accessibles aux handicapés?

Page 9

Un bureau
de poste à
Saint-Charles,
pour 1986

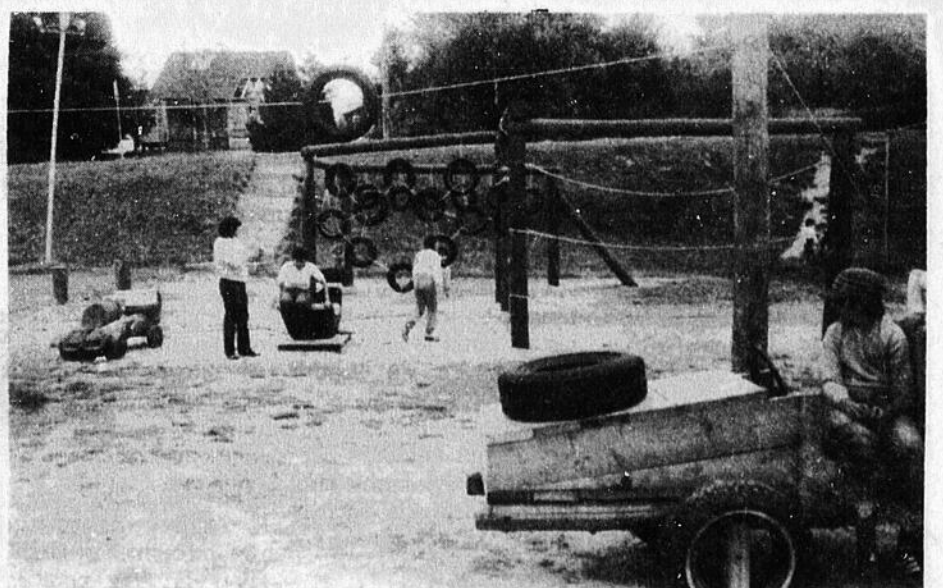
Page 6

Comité de reclassement formé à la Tannerie Bergeron

Page 3

La piste d'hébertisme de Saint-Gabriel émerveille les visiteurs

Page 2



Piste d'hébertisme de Saint-Gabriel

"Déjà les visiteurs sont émerveillés par les installations"

(Maurice Armstrong)

par Jean-Guy Pinel

"Déjà de nombreux visiteurs m'ont dit qu'ils étaient émerveillés par notre piste d'hébertisme. Pour certains, ils n'ont jamais vu des jeux aussi bien construits". C'est ce que nous déclarait, la semaine dernière, le directeur des loisirs de ville Saint-Gabriel, M. Maurice Armstrong.

On sait que grâce à un projet fédéral de développement communautaire, obtenu par le club Optimiste de ville Saint-Gabriel, on est à terminer la première phase de ce projet, sur le terrain du parc de baseball de la municipalité. La seconde partie du projet sera réalisée au parc du Domaine, à proximité du nouveau Centre récréatif du lac Maskinongé.

Enfants

L'originalité du projet du club Optimiste de Saint-Gabriel, c'est qu'on a pensé aux très jeunes enfants. C'est pourquoi certains jeux, les plus populaires, ont été réalisés en double, au terrain de baseball.

Les premiers seront pour les plus grands, alors que les seconds, construits sur une échelle moindre, sont destinés aux plus jeunes. Presque tous les jeux ont été réalisés. Il ne reste qu'un abri à construire au terrain de jeux.

Les huit ouvriers, qui oeuvrent sous la direction de M. Roger Comtois, se transporteront par la suite, au parc du Domaine où d'autres jeux seront construits, en particulier une glissade.

Projet

Rappelons que le club Optimiste a obtenu une subvention de l'ordre de près de \$50,000 du gouvernement fédéral pour ce projet. Comme la majorité de l'argent doit être dépensé en salaire, le club a dû investir pour l'achat de matériaux.

Il compte faire quelques promotions, à l'automne, pour inviter les gens à participer à cette réalisation.

Le problème de l'approvisionnement en bois, qui était crucial au début a été résolu lorsque la municipalité de la paroisse a permis de ramasser les poteaux qui se trouvaient près du chalet du camping. Les compagnies de services publics ont également fourni de nombreux poteaux.

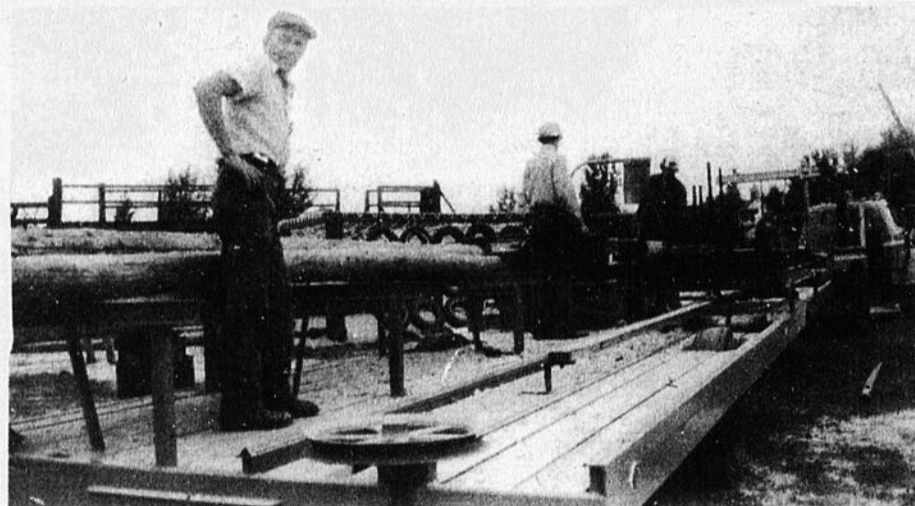
Le club a également obtenu des pneus en quantité qui ont permis de réaliser plusieurs jeux. D'autres généreux donateurs ont également participé à cette réalisation.

Pour le club Optimiste, le grand responsable du projet est l'homme d'affaires Guy Comtois qui ne ménage pas son temps à

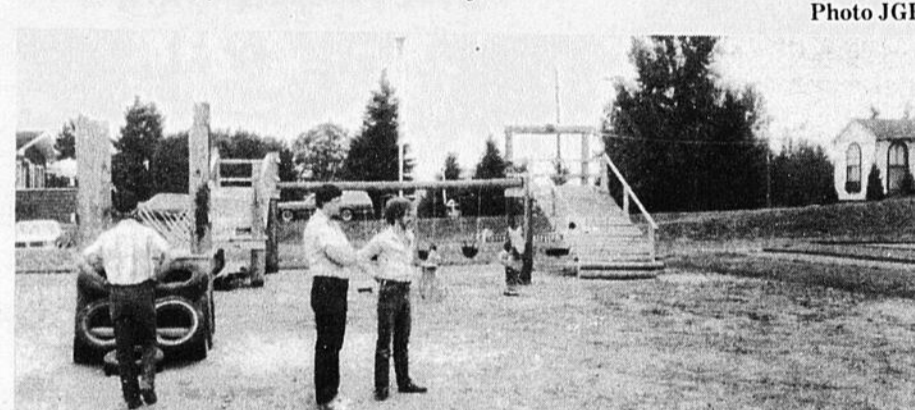
cette réalisation. Il est assisté de M. Raymond Gagnon, à l'administration.



M. Maurice Armstrong, directeur des loisirs de ville Saint-Gabriel, est fier de ces travaux qui vont doter le parc d'équipements adéquats et qui font l'envie des visiteurs. Photo JGP



Sous la direction du contremaître Roger Comtois, on a procédé, la semaine dernière, au sciage de bois, pour construire d'autres jeux. Photo JGP



Une vue du projet de la piste d'hébertisme qu'est à réaliser le club Optimiste de ville Saint-Gabriel. Photo JGP

À la paroisse de Saint-Gabriel On cherchera à reloger le "refuge" de chiens

par Jean-Guy Pinel

Le conseil de la paroisse de Saint-Gabriel devra discuter de nouveau des chiens, lors de son assemblée de lundi prochain, même s'il a adopté un règlement, lors de sa dernière assemblée.

Le règlement est adopté, mais il faut maintenant trouver un organisme pour le faire respecter. Et en même temps on devra régler le cas de M. Réal Beaunoyer, qui fait déjà respecter le règlement dans de nombreuses autres municipalités de la région.

Refuge

Le "refuge" pour les chiens que ramasse M. Beaunoyer, est situé sur le Chemin des Lots, ce qui n'est pas permis par le nouveau règlement d'urbanisme.

Selon nos informations, le seul endroit où ce chenil pourrait être installé se-

rait à la résidence d'un des inspecteurs agraires. Il y aurait donc deux solutions: 1. qu'un inspecteur agraire accepte de recevoir le refuge; 2. que M. Beaunoyer soit nommé également, inspecteur agraire.

Le conseil tentera d'en venir à une entente avec M. Beaunoyer et il est même possible qu'on lui offre le contrat pour faire respecter le règlement dans cette municipalité.

Mercredi prochain

Journée agricole à Saint-Norbert

Par: Alain Bellehumeur

Les agriculteurs du comté de Berthier ont rendez-vous, mercredi prochain, à Saint-Norbert. À cette occasion, la ferme Anige de l'endroit deviendra le site de la journée agricole annuelle.

Cette journée bien remplie débutera à 9h45 par le mot de bienvenue du président de la Société, M. Claude Turgeon. Par la suite, le propriétaire de la ferme, M. Gérard Denis, fera le portrait de son entreprise. Une visite des bâtiments suivra...

Des concours

Comme à chaque année, divers concours retiendront l'attention à l'occasion de cette journée agricole traditionnelle. Concours d'expertise de quatre génisses laitières, concours sur la régie de la luzerne et concours sur les techniques de préparation du sol figurent au programme de cette journée spéciale.

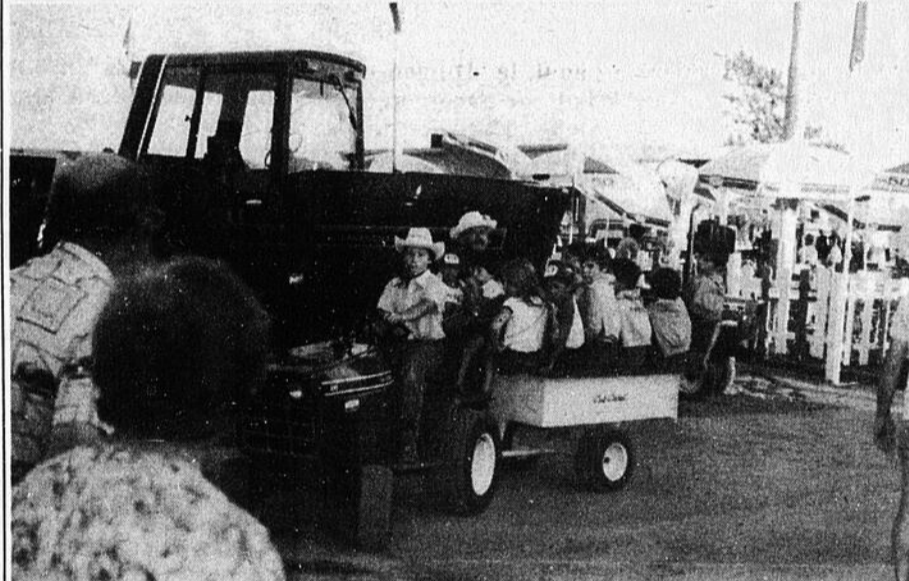
Toujours dans le cadre de cette rencontre d'agriculteurs, il y aura plusieurs démonstrations de machinerie agricole.

Ajoutons que les dames (et les messieurs) pourront admirer une mini-

exposition de travaux ménagers, l'oeuvre des Fermières de Saint-Norbert. Des corbeilles de fleurs cultivées (par les serres Ducharme) pourront également être examinées de près. Plusieurs prix de présence, et quelques surprises viendront compléter le programme de cette journée. Le tout prendra fin vers 16h30.



M. Gérard Denis, propriétaire de la ferme Anige, l'hôte de la journée agricole du 11 août prochain. Photo L'Écho



La ferme Anige, de Saint-Norbert, sera le théâtre, cette année, de la journée agricole de la Société d'agriculture de Berthier. Photo L'Écho



ÉCOLE DE CONDUITE

Berthier

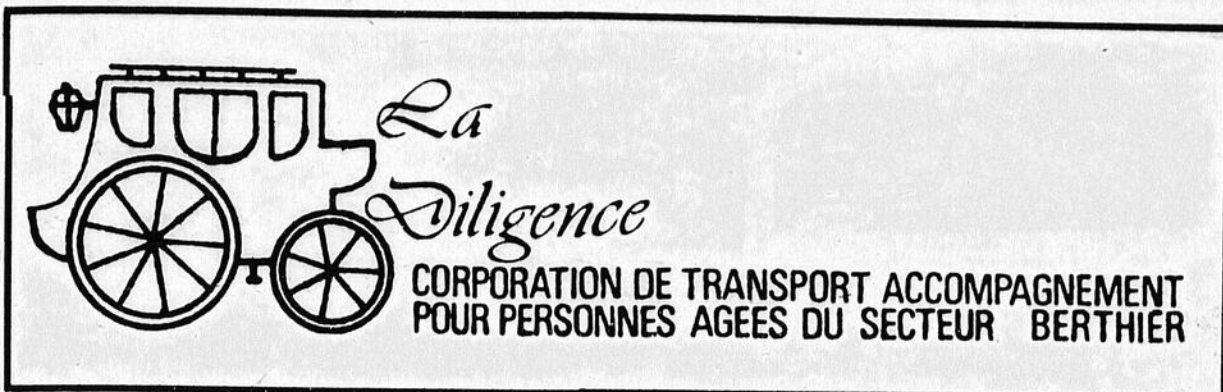
DE BERTHIERVILLE

Denise et Paul vous invitent à la nouvelle série de cours

Judi le 12 août à 7:30 heures

Nous profitons de cette annonce pour remercier les automobilistes pour la courtoisie dont ils font preuve à l'égard de nos futurs conducteurs et les autos école.

880, Notre-Dame, Berthierville, 836-2880 (2e étage de Brissette Automobile)



Pour la "Diligence"

Premiers "tours de roue"

Depuis lundi dernier, la "Diligence" roule dans le secteur Berthier. La corporation de transport-accompagnement pour personnes âgées vient, en effet de... prendre la route.

La nouvelle a été annoncée vendredi matin dernier par le président de la corporation, M. Jules Mondor, un résident de Lanoraie. Et malgré certains problèmes, la "Diligence" est parvenue à effectuer ses premiers "tours de roue".

Vers les services

Depuis le 2 août dernier, la "Diligence" véhicule donc des personnes âgées vers les services socio-sanitaires. Les per-

sonnes âgées de 55 ans et plus possédant une carte de membre peuvent profiter de la "Diligence".

Cinq jours par semaine, la "Diligence" est en fonction. Pour débiter, la corporation a retenu les services d'un chauffeur et de son automobile.

Environ 225 personnes s'avèrent présentement membres de la corporation dans le secteur Berthier. Cependant, le service est offert seulement aux résidents des municipa-

lités qui contribuent, financièrement parlant, au projet.

Rappelons qu'il en coûte un dollar par mois pour être membre de la corporation. Les usagers de la "Diligence" doivent, en plus de cette contribution, défrayer \$0,10 du mille.

Les membres de la corporation doivent réserver la "Diligence" en téléphonant au numéro suivant: 836-7122. Un médecin, le docteur Stéphane Groulx, fait l'évaluation des cas et de ce fait, la planification du service.

À noter que la "Dili-

gence" reconduit (et attend) les membres de la corporation qui doivent se rendre (seulement) vers les centres de santé, que ces centres soient situés à Berthier, Joliette, Louiseville, Sorel ou encore Montréal.

Selon le président, M. Mondor, la "Diligence" se veut un besoin. M. Mondor est évidemment conscient que la "Diligence" ne règlera pas la totalité des problèmes de transport des gens du troisième âge. Mais, à ses dires, elle améliorera, à coup sûr, la situation présente.



En conférence de presse, vendredi dernier, les responsables de la "Diligence" ont fait savoir que la corporation de transport-accompagnement y allait de ses premiers "tours de roue" et que 100 personnes âgées de la ville de Berthierville ne pourraient profiter du service suite au refus du conseil municipal de s'impliquer de façon financière. Sur la photo, nous remarquons: Mme Louise Gagné, M. Jules Mondor, président de la corporation, et Mme Georgette Laporte.

Photo A.B.

Si Berthierville ne revient pas sur sa décision

100 personnes âgées n'auront pas droit à la "Diligence"

(A.B.) La "Diligence", cette corporation de transport-accompagnement pour personnes âgées, roule depuis lundi dernier. cependant, une centaine de personnes âgées de Berthierville, membres de cette corporation, n'auront pas droit au service.

tèle, qu'ils payaient tous des taxes à la municipalité, etc...

Suite à cela, les membres du conseil décidaient d'aider technique-

Suite à la page 4

Rencontre à ce sujet sous peu

Un mini-bus pour la "Diligence"?

'A.B.) Lundi dernier, le 2 août, la "Diligence" a commencé à rouler pour de bon. Cette corporation de transport-accompagnement pour personnes âgées compte présentement sur un chauffeur et une voiture. Mais elle rêve, bien sûr à un mini-bus.

En conférence de presse, vendredi dernier, les responsables du dossier ont même laissé entendre d'éventuelles bonnes nouvelles à ce sujet.

Rencontre

Effectivement, lundi,

le 16 août prochain, les dirigeants de la "Diligence" rencontreront le gérant de la Fondation Berthiaume-du-Tremblay afin d'obtenir le mini-bus tant espéré.

La Fondation Berthiaume-du-Tremblay a vu le jour suite au décès

d'une dame riche qui a voulu qu'une partie de ses argents servent au mieux-être des personnes du troisième âge.

Donc, prochainement, M. Jean Renaud, gérant de cette fondation, viendra faire un tour à Berthier, histoire de discuter du projet avec les responsables de la "Diligence".

Aux dires du président de la corporation de transport-

accompagnement du secteur Berthier, M. Jules Mondor, un premier contact avec M. Renaud a semblé fort satisfaisant.

"La Diligence répond bien aux critères de cette fondation", de noter le président Mondor. Le rêve des membres du conseil d'administration de la corporation se réalisera-t-il plus tôt que prévu? Peut-être bien...

"Le transport est maintenant disponible aux gens qui ont leur carte de membre... sauf dans le cas des gens de Berthier", d'expliquer le président de cette corporation. M. Jules Mondor, lors d'une conférence de presse. Le pourquoi de cette situation? Berthierville a décidé de ne pas contribuer, financièrement parlant, à la mise sur pied du service.

Les personnes âgées (membres de la corporation) résidant dans une municipalité qui "n'embarque pas" se verront donc priver de la "Diligence". Deux autres municipalités n'ont également pas contribué de façon financière au projet.

À Saint-Barthélemy, les élus municipaux ont laissé savoir que la demande de la corporation n'a pas été budgétisée dans le cadre du présent exercice financier. Donc, à l'an prochain. Et à l'île Dupas, le conseil a souligné vouloir payer sa part à condition que toutes les municipalités du secteur Berthier fassent de même.

Chauffeurs de taxis

À Berthierville, le mécontentement des chauffeurs de taxis a fait "virer le vent de bord" lors de l'assemblée de juin des membres du conseil.

Ces chauffeurs de taxis, appuyés dans leurs revendications par le conseiller Fernand Giroux, ont alors soutenu, en séance régulière du conseil, que la "Diligence" leur enlèvera des clients, que les personnes âgées représentent une large part de leur client-

À Saint-Gabriel

Formation d'un comité de reclassement à la Tannerie Bergeron

Par Jean-Guy Pinel

Un comité de reclassement est à l'oeuvre, à la Tannerie Bergeron de ville Saint-Gabriel, qui a fermé ses portes définitivement avec les vacances d'été. Déjà trois rencontres ont eu lieu pour tenter d'aider les quelque 40 travailleurs à se trouver du travail. On sait que certains employés comptaient plus de 30 ans de service.

Le comité est formé de deux représentants des travailleurs, MM. Henri-Paul Laparé et Jacques Robillard, ainsi que deux représentants des employeurs, soit MM. Jules et Gaétan Bergeron. Se joignent à eux M. Claude Deschamps du ministère du Travail et de la Main-d'Oeuvre du Québec, Mme Gabrielle Hotte du Service consultatif de la Main-d'Oeuvre du Canada ainsi qu'un président (rémunéré), M. Michel Delorme.

Déception

À l'issue de la troisième assemblée, les représentants des travailleurs expriment leur déception quant à la façon dont on a abordé les sujets discutés.

"Quelques sujets furent timidement abordés tels: la pré-retraite, les cours de formation, la mobilité, la présence de personnes-ressources, la recherche d'emploi, le développement économique

de la région (aspect touristique uniquement) etc." écrit-on dans une communiqué.

On ajoute: "Les travailleurs espèrent que dans les prochaines rencontres, les sujets seront approfondis davantage et que les travailleurs pourront participer à toutes les discussions et décisions les concernant, par exemple au sujet de la relance de l'entreprise.

"Lors de la 3e rencontre, les représentants des travailleurs de la Tannerie furent déçus de se voir refuser la pré-

sence de leur personne ressource, Mme Denise Lavoie, du groupe ressource-chômage".

On annonce qu'une assemblée générale aura lieu au cours de la semaine pour faire le point sur le déroulement du comité et exprimer l'attente des travailleurs face aux futures rencontres.

Le comité de reclassement se réunit ce soir, le 4 août, et un communiqué de presse sera émis par la suite.

BERTHIERVILLE
Jacques Labrosse d.d.
DENTUROLOGISTE
 Lundi au jeudi de 9:00 à 5:30 heures
 Vendredi de 9:00 à midi
 641, Montcalm 836-6876

Me RICHARD DOUCET
 notaire
 836-7222
 691, Montcalm
 Berthierville Cessionnaire du greffe
 de Me Bertrand Gervais

Berthierville 836-6007
 520, rue Montcalm

MICHEL LACHANCE dd
 Denturologiste
 sur rendez-vous seulement
 JOLIETTE 759-2191
 565, Saint-Charles Borromée N.

ALIMENTATION
CENTRE D'ÉCONOMIE ALIMENTAIRE
 page 5 (1er cahier)
MÉTRO
 pages 6-7 (2e cahier)
RICHELIEU
 pages 16-17 (3e cahier)
PROVIGO
 pages 20-21 (3e cahier)
SERVI PLUS
 page 5 (2e cahier)

Éditorial

On est "ben" riches, nous autres!

Vous qui habitez le Canada, si vous deviez déboursier de votre poche le montant nécessaire à acquitter les intérêts seulement sur la dette du pays, vous devriez alors payer un montant de \$712.50. Si vous vous sentiez plus généreux et que vos moyens vous le permettaient, en déboursant \$4,673, vous parviendriez à effacer la dette canadienne. Notez bien que ces chiffres prévalent pour "chaque" canadien: homme, femme et enfant.

Voilà des chiffres devant lesquels nul ne peut rester insensible. Nos dirigeants gouvernementaux devront s'asseoir et réfléchir (et Dieu sait à quel point cela ferait du bien à plusieurs) afin de trouver des moyens de freiner cette folie furieuse qu'est l'endettement national et tout ce qu'il entraîne.

Alors que nos gouvernants, le Premier Ministre en tête, nous incitent à nous serrer la ceinture, restreindre nos dépenses et de diminuer nos demandes de hausses salariales,

ils nous présentent une image qui nous fait voir une hausse de la dette du gouvernement canadien de 69% en deux ans et d'au-delà de 800% en dix ans. À partir de ces chiffres astronomiques, qui devrait suggérer quoi à qui, pensez-vous?

Pour démontrer à quel point certains membres du cabinet Trudeau auraient besoin d'ajuster leur tir, signalons tout simplement qu'en juin, M. Allan MacEachen, grand manitou des Finances, établissait à \$19,6 milliards le déficit prévu pour '82 alors qu'en novembre '82, il avait fixé ce même déficit à \$10,5 milliards...

S'il fallait que vous prépariez votre budget de la façon dont l'a alors fait le ministre des Finances, vous vous en iriez directement "chez le diable", à la faillite. Une marge d'erreur peut toujours être tolérée mais lorsqu'elle prend des proportions aussi extraordinaires (près du double), nous sommes

en mesure de nous poser des questions. Des sérieuses questions...

Pendant qu'on se fait "garocher" tous ces chiffres, des chiffres à nous faire dresser les cheveux sur la tête, le ministre d'État aux Finances, M. Pierre Bussières dit simplement que "tout le monde s'est trompé". Toute une réponse!

Imaginez-vous donc partir avec \$100 dans vos poches pour faire des emplettes qui se chiffrent à \$200 et que vous disiez à la caissière: "On s'est trompé..." Sa réponse serait... Je vous laisse le loisir de l'imaginer! Le chef des Conservateurs, M. Joe Clark avait bien raison en disant, justement à M. Bussières, que ce dont le Canada avait actuellement besoin n'était pas d'emprunter des milliards supplémentaires pour constituer "un coussin" en cas d'imprévus mais bel et bien d'une rampe de lancement pour l'économie du pays. Devant ces chiffres qui pourraient nous porter à croire qu'on est "ben" riches, alors que la réalité est toute autre, il n'est pas surprenant que la cote d'amour des Canadiens envers le gouvernement en place aille toujours en diminuant. Le gouvernement Trudeau doit s'aplomber, et très rapidement, car au train où il va, il mène allègrement notre pays à la ruine économique.

M. Trudeau aurait, maintenant plus que jamais, raison de dire "SA" célèbre phrase: "Finies les folies!"

Jean-Paul Plante

100 personnes... suite de la page 3

ment la corporation sans verser un sou dans le projet. Du côté de la corporation, cette décision a pris la dimension d'un coup de massue. Un coup de massue qui a même stoppé une campagne de financement pourtant bien amorcée.

\$1,200

La cotisation de chaque municipalité est fixée à \$0,60 per capita. Dans le cas de la ville de Berthierville, cela équivaut à \$1,200 pour les six mois d'opération du service en 1982. Annualisé, ce mon-

tant devient donc \$2,400.

Le 9 août prochain, à l'Hôtel de Ville de Berthierville, les membres de la corporation se rendront à la séance du conseil municipal... afin d'en savoir plus long.

Socio-sanitaires

Les responsables de la "Diligence" soutiennent bien ne pas vouloir offrir un service de "taxi parallèle". Le service qu'ils offrent, disent-ils, vise exclusivement le transport et l'accompagnement des personnes âgées vers les centres socio-sanitaires. Pas question de les conduire aux Galeries Joliette!

Aux dires des membres du bureau de direction de la "Diligence", plusieurs personnes âgées se privent de soins médicaux ou encore espacent leurs visites médicales faute de moyens de transport. La "Diligence" peut alors entrer en jeu.

"Notre clientèle, d'ajouter M. Mondor, elle se compose de gens qui, peut-être, se priveraient de soins parce qu'ils sont à pied..."

Les membres du conseil d'administration de la "Diligence" ont terminé leur conférence de presse par une triste histoire.

Un monsieur de Berthierville, une personne âgée, a retardé son rendez-vous chez son médecin pendant un bon trois mois, ne pouvant s'y rendre faute de moyen de locomotion. Son état a soudainement empiré. Il a été conduit au CHRDL de Joliette. De là, on l'a transféré à Montréal. Il est mort quelques jours plus tard. Avec la "Diligence", qui sait, peut-être cet homme n'aurait-il pas retardé son rendez-vous...

Première vente trottoir



La première vente trottoir de l'Association des marchands de Berthierville a connu un succès récemment. Les gens de la région berthelaise en ont profité pour effectuer plusieurs achats d'été...

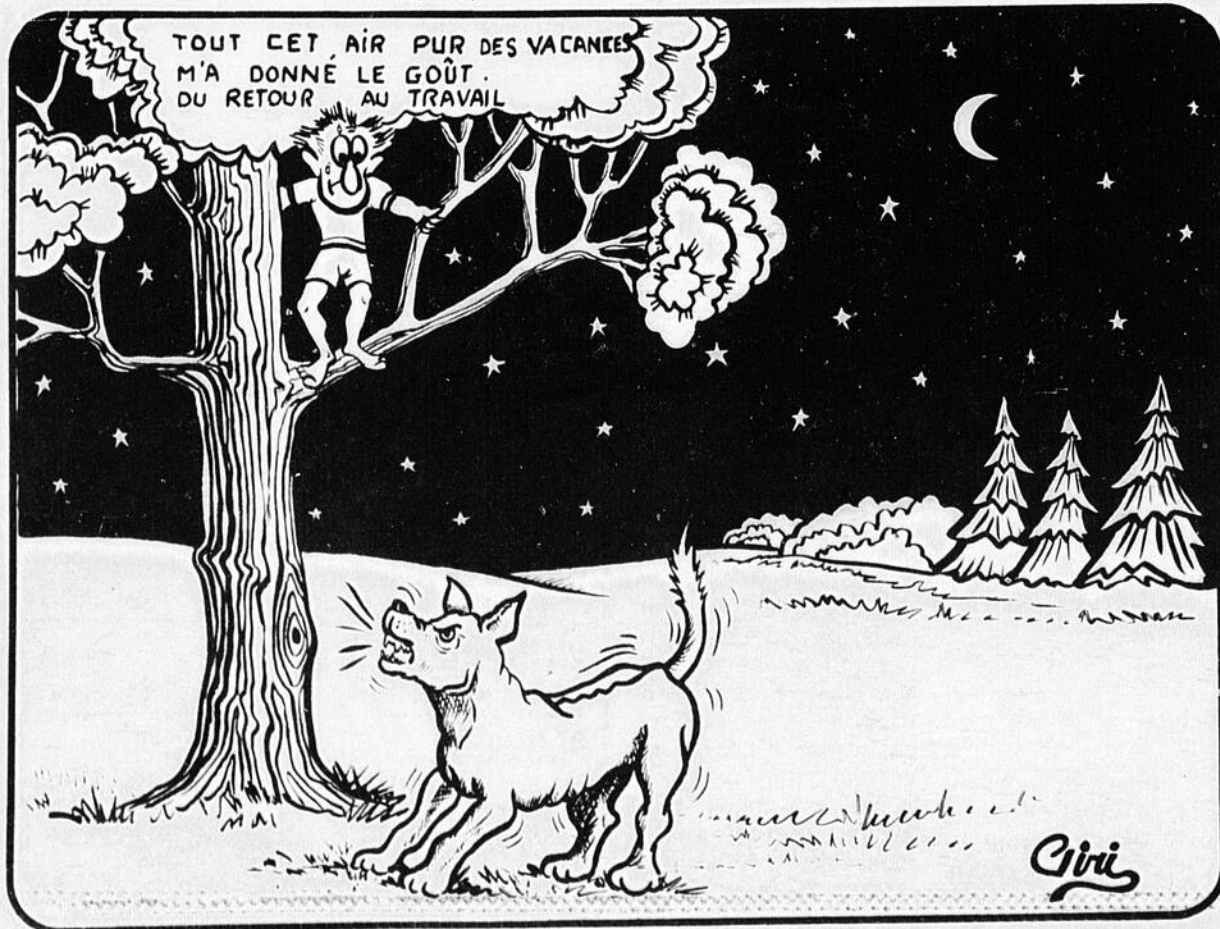
Photo Louis Darveau

Berthierville au vent



Les endroits publics de la ville de Berthierville sont, depuis quelque temps, bien identifiés. En effet, chacun de ces endroits est identifié par un drapeau arborant les couleurs de la municipalité. Une bonne initiative...

Photo A.B.



Chez les personnes handicapées

Ça manifeste!

Le présent communiqué a pour but de vous informer à propos des prochaines manifestations régionales sportives pour personnes handicapées, qui se dérouleront au mois d'août prochain.

En effet, c'est le "branle-bas de combat" à l'A.R.L.P.H.L., alors que, en collaboration avec les associations pour les handicapés de la région, on met tout en oeuvre afin de faire de cette journée, une occasion unique de rencontre amicale et de détente.

Du neuf

De nouveaux objectifs, des orientations fraîches donnent aux manifestations un visage neuf. Contrairement aux années précédentes, la structure qui encadre les activités au programme se veut souple, permettant aux participants de s'adonner à leurs activités préférées. Ainsi, comme par les années passées, vous aurez le loisir de pratiquer les populaires activités que sont la pétanque, le jeu de fer, le dard au sol, et de plus, vous adonner à de nouvelles activités dans le cadre des jeux régionaux pour handicapés, ac-

tivités telles que canotage, badminton, natation et plus encore.

La manifestation de plein air se déroulera le 21 août prochain, sur le magnifique site du Camp Papillon, à Saint-Alphonse de Rodriguez. Le coût total pour chaque participant n'est que de \$5 et comprend les services de transport aller-retour, d'animation, d'activité et le souper.

Nous vous invitons donc, chers amis, à vous joindre au groupe de gens actifs.

Si vous êtes intéressés à obtenir de plus amples informations ou à vous inscrire en vue de participer à ses jeux régionaux, veuillez communiquer avec l'Association pour personnes handicapées de votre municipalité ou de votre secteur, ou encore en téléphonant à l'A.R.L.P.H.L. au numéro 759-1700.

En cas de pluie le 21, la journée est possiblement remise au 22.

**Pour siéger au CLSC Berthier
Jusqu'au 6 août pour être candidat**

Par: Alain Bellehumeur

La récente démission de celui qui fut donc le premier président du conseil d'administration du CLSC Berthier, soit Me Gilles Harvey, et celles de trois autres membres de ce conseil, Mmes Luce Champagne, Louise Denis et Louise Champagne, pourraient bien entraîner des élections le 22 août prochain.

Tout dépendra, à vrai dire, des mises en candidature qui parviendront jusqu'à vendredi prochain, le 6 août, à 17 heures, aux bureaux du CLSC Berthier, rue Notre-Dame, à Berthier-ville.

Les trois postes vacants se veulent des postes d'usagers à la table des membres du conseil du CLSC-Berthier. Si élections il y a, elles se feront le 22 août, entre 13 et 17 heures, dans les locaux du CLSC.

Rappelons que les démissions-surprise des quatre membres du CLSC, il y a quelques semaines à peine, ont fait suite à des divergences d'opinions entre dirigeants du CLSC en ce qui concerne la philosophie même de l'établissement et son rôle auprès de la population du secteur.

Trois postes

Malgré les quatre démissions, seulement trois postes sont "ouverts". Le quatrième sera, en effet, occupé par une personne désignée par le conseil d'administration de la boîte.

Saint-Ignace

Mme Claire Desrochers

Samedi, 7 août, à 16 heures sera célébrée le mariage de Guylaine Barthe, fille de Rosaire Barthe et de Denise Grégoire et Alain Laprade, fils de Émile Laprade et de Thérèse Saint-Martin (décédée).

À l'oratoire

Depuis le 1er août, et se poursuivant jusqu'au

9, l'Oratoire Saint-Joseph vous invite à célébrer, dans la joie et l'action de grâce, notre héros national, le bienheureux Frère André. Deux célébrations spéciales sont à l'honneur: 14h30, messe pré-dédication, bénédiction des malades, 20 heures, messe solennelle avec participation des petits chanteurs du Mont-Royal.

A SUPER SPÉCIAUX

Du 2 au 7 août

CENTRE D'ÉCONOMIE ALIMENTAIRE

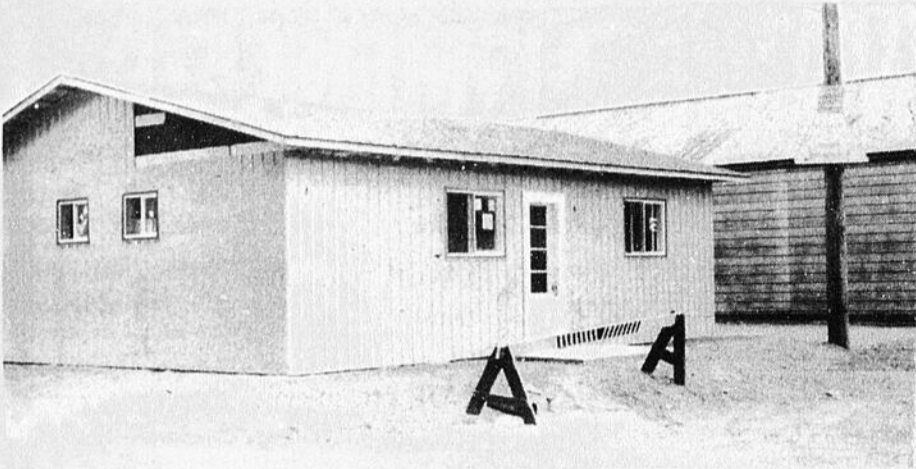
501, Montcalm, Berthierville, 836-6211

<p>VIANDE</p> <p>CÔTELETTES d'aloiaux (T-Bone) Boeuf Canada A  3⁴⁹ lb</p> <p>FAUX filet Boeuf Canada A  4⁹⁸ lb</p> <p>TRANCHE de surlonge Boeuf Canada A  3¹⁹ lb</p> <p>POULET pressé (simili poulet)  1⁶⁹ lb</p> <p>GROS pepperoni ROMA  1⁶⁹ lb</p>		<p>ÉPICERIE</p> <p>MOUTARDE HEINZ jarre 500 ml. .69</p> <p>BARBOTINE cerise — orange raisin — fraise TROOT-O-SLUSH pqt. de 6 verres 1³⁹</p> <p>CRISTAUX QUENCH saveur de fruits — limonade orange — raisin 613 gr. 2¹⁹</p> <p>PAIN de viande KAM bte. de 12 on. 1³⁹</p>		<p>ÉPICERIE</p> <p>SAVON de toilette DIAL pqt. de 4 1⁴⁹</p> <p>PÂTE Arc-en-ciel CATELLI bte. 375 gr. .59</p> <p>PETITES coquilles CATELLI bte. 375 gr. .59</p> <p>SPAGHETTI ou coude CATELLI bte. 375 gr. .59</p> <p>MACÉDOINE FERLANDIÈRE bte. 540 ml.  2/.95</p> <p>SAUCE à pizza FREEDY jarre 340 ml. .79</p> <p>VINAIGRE HEINZ format 4 li. 1⁶⁹</p>	
<p>ÉPICERIE</p> <p>THÉ orange Péko GRAD sac de 100 sachets  1⁴⁵</p> <p>EAU minérale GRAD 750 ml. 2/.99</p> <p>DÉTERGENT liquide rose GRAD 3.64 li. 2⁶⁹</p> <p>PAPIER mouchoir triple ROYALE bte. 60  2/.98</p> <p>COCKTAIL de fruits GRAD bte. 796 ml. 1⁰⁹</p> <p>PAPIER de toilette GRAD pqt. de 8 roul. 2²⁹</p> <p>ESSUIE tout GRAD pqt. de 2 roul. 1²⁹</p> <p>AMPOULES 40-60-100 watts GRAD pqt. de 2 .59</p>		<p>FRUITS ET LÉGUMES</p> <p>NECTARINES États-Unis Canada no. 1  .69 lb</p> <p>TOMATES roses de Serre du Québec Canada no. 1  .89 lb</p> <p>BLÉ D'INDE sur épi Produit du Québec Canada no. 1  6/.98</p> <p>PRUNES rouges États-Unis Canada no. 1  .69</p> <p>SALADE en pomme du Québec gros. 24  .49</p>			
<p>PAIN de marque populaire EN SPÉCIAL </p> <p>OEUF A gros du Québec bte. 1 douz.  1¹⁹</p> <p>BREUVAGE PEPSI COLA bout. 750 ml.  6/2⁹⁹</p>		<p>ALLUMETTES GRAD bte. de 50 livres .39</p> <p>NETTOYEUR liquide LESTOIL 426 ml. 1⁰⁹</p> <p>MAÏS en grain GRAD bte. 341 ml. 2/.95</p> <p>JUS de tomates GRAD bte. 540 ml. 2/.95</p> <p>BÂTONNETS d'aiglefin BLUE WATER 397 gr. 2²⁹</p> <p>SAC à poubelle extérieur 1¹⁹</p>			

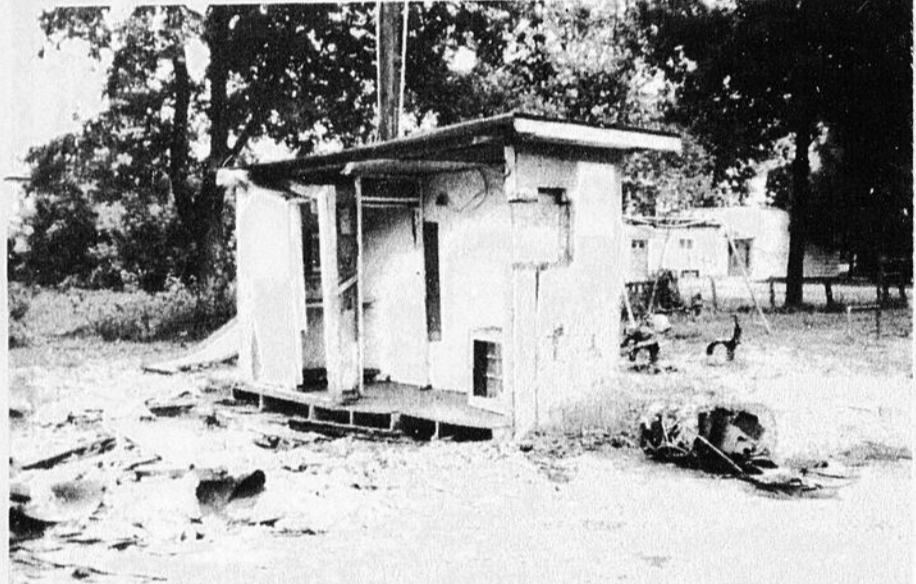
Nous nous réservons le droit de limiter les quantités.

Chalet des loisirs, rue Vaudreuil L'ancien... et le nouveau

(A.B.) La semaine dernière, les employés municipaux jouaient du pinceau à l'intérieur du nouveau chalet des loisirs de Berthierville, situé en bordure de la rue Vaudreuil. Ce nouveau chalet remplacera, sous peu, le "vieux chalet" de l'endroit récemment démolit. Les amateurs de pétanque, qui fréquentent souvent ce coin de la ville, se réjouissent, bien sûr, de la construction de ce nouveau chalet. L'hiver prochain, ce nouveau chalet servira également à abriter les patineurs. L'inauguration officielle de cette nouvelle bâtisse municipale aura probablement lieu le 5 septembre prochain alors que Berthierville sera ville-hôte de la finale régionale de pétanque.



La semaine dernière, les employés municipaux s'affairaient aux derniers détails concernant la construction du nouveau chalet des loisirs de la rue Vaudreuil, à Berthierville. Un chalet qui sera sûrement apprécié par les amateurs de pétanque du coin...



Une photo-souvenir! Peu avant le début de la construction du nouveau chalet des loisirs de la rue Vaudreuil, les "restes" de l'ancien chalet aujourd'hui démolit... à la grande joie de plusieurs.

Photo L'Écho

À Saint-Charles-de-Mandeville Un bureau de poste construit pour 1986

par Jean-Guy Pinel

La municipalité de Saint-Charles-de-Mandeville sera dotée d'un bureau de poste en 1986. C'est ce qu'a fait savoir une lettre du député fédéral de Berthier-Maskinongé, M. Antonio Yanakis.

M. Yanakis déclare que c'est la date ultime prévue par le ministère des Postes, mais que cela pourrait arriver avant. Il mentionne même 1983-84.

Reclassée

M. Yanakis fait remarquer que Saint-Charles-de-Mandeville a été reclassée "semi-urbain", ce qui la rend éligible au plan quinquennal.

Ce plan prévoit ladite construction pour le budget 1985-86, mais, mentionne le député, des changements pourraient survenir, qui feraient hâter la construction de l'édifice.

Présentement, le service postal est donné dans un magasin général local.

Rural

Pour ce qui est des résidents des rangs Saint-Augustin et Saint-Pierre, qui sont desservis par le bureau de ville Saint-Gabriel, le député fait remarquer que ces gens préfèrent, en majorité, que le service demeure tel quel.

On sait que, lors d'une assemblée précédente du conseil, on avait fait remarquer que le courrier de ces gens souffrait d'un retard d'au moins une journée, devant se rendre à Saint-Charles, puis retourner à Saint-Gabriel, où, finalement, il était distribué par le courrier rural.

Mais une enquête menée il y a quelques années auprès des gens ainsi desservis avait révélé que la majorité préférerait ce service, même si le courrier

était un peu en retard. Le gouvernement s'en tient à cette enquête.

La Fête du Travail à Berthier

Un événement d'importance

Par: Alain Bellehumeur

L'an dernier, la Fête du Travail a connu un retour à la vie à Berthierville. Cette année, la Commission des loisirs a décidé de poursuivre l'expérience. Et à la Commission, on compte beaucoup sur cette fête. Pour le présent. Mais également pour l'avenir.

Déjà les membres de la Commission des loisirs de Berthier ont choisi de faire un pas en avant cette année avec la Fête du Travail. Pour ce faire, ils ont bâti un programme plus imposant et ont regroupé une dizaine d'organismes du milieu. Le résultat ne devrait pas décevoir.

Des activités

Sous peu, la Commis-

sion fera connaître la liste des activités de la Fête du Travail, édition 1982. D'ores et déjà, cependant, il est possible de parler d'une course de canot (la course O'Keefe), de rallies, d'un bingo, d'un bal de cerfs-volants...

Plusieurs autres activités composeront les festivités qui, elles, s'étendront du 27 août au 6 septembre. Depuis un

bon bout de temps, plusieurs efforts sont fournis par de nombreux bénévoles dans la programmation de la fête.

Pour les membres de la Commission des loisirs, la Fête du Travail à Berthierville prendra, chaque année, de l'importance. Évidemment, les organisateurs souhaitent que la prochaine Fête du

Travail remporte des succès.

Des succès qui permettraient alors de voir l'avenir avec optimisme. Chose certaine, à la Commission des loisirs, la confiance est de mise. Et avec l'appui des organismes de la région berthelaise, les responsables ont fort probablement raison de penser ainsi...

Saint-Cuthbert

Mme Marjolaine Houle

Soirée canadienne avec souper canadien samedi, le 16 octobre, à 18 heures, organisés par le comité de fraternité des Chevaliers de Colomb, dans le cadre de la fête des enfants. Le tirage des prix se fera lors de cette soirée, vers les 22h30, à l'école Sainte-Anne de Saint-Cuthbert.

Mariages

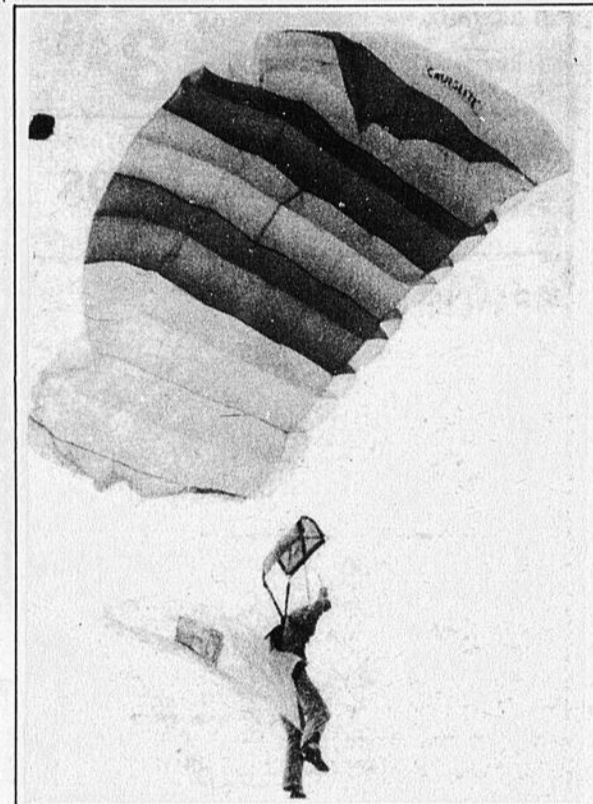
Se sont unis M. Sylvain Marcoux, releveur de compteurs, fils de Charles-Aimé Marcoux et de Marcelle Lauzon de Saint-Cuthbert, et Mlle Carole Vadnais, sténodactylo, fille de feu Roland Vadnais et de Doris Charette de Joliette.

Également, M. Caol Vadnais, inspecteur des douanes, fils de Alphérie Vadnais et Annette Plante de Berthierville, et Mlle Linda Brizard, étudiante, fille de Fernand Brizard et de Jacqueline Bonin de Saint-Cuthbert.

Aussi, M. Réjean Fecteau, débosseleur, fils de Jean Fecteau et de Monique Sylvestre de Saint-Viateur, et Mlle Giséle Tremblay, couturière, fille de Fernand Tremblay et de Marie-Jeanne Lécuyer de Saint-Barthélemy.

Ça s'passe ici

Nombreuses informations sportives dans la chronique "Ça s'passe ici, dans la section régionale.



Les emplois ne tombent pas du ciel

Lors de la dernière journée de l'exposition agricole et commerciale de Berthierville, le centre de Main-d'Oeuvre pour étudiants a fort bien illustré, par des sauts en parachute, que les emplois ne tombent pas du ciel cet été pour les étudiants...

Photo Louis Darveau

Fondé en 1931, Le Courrier de Berthier est édité par l'Imprimerie Gagné Ltée à Louiseville, Cté Maskinongé.

Bureau à Berthier, 290 rue Laforest, C.P. 689, tél.: 836-6210
à Louiseville, tél.: 228-5532
à Saint-Gabriel, 163, de Lanaudière, C.P. 885, tél.: 835-4235

Président: Jean-Pierre Gagné
Sec.-Trésorier: Claude Gagné

Directeur: Jean-Pierre Gagné

Rédacteur en chef: Jean-Paul Plante
Rédacteur, Berthier: Alain Bellehumeur (836-6082)
Rédacteur, Brandon: Jean-Guy Pinel (835-7832 — 835-7136)

Expansion et correspondants: Claude Gagné

Directeur du marketing: François Normandeau

Publicitaires: Louis Sauvageau
Michel Robert

Tirage: Léopold Croteau



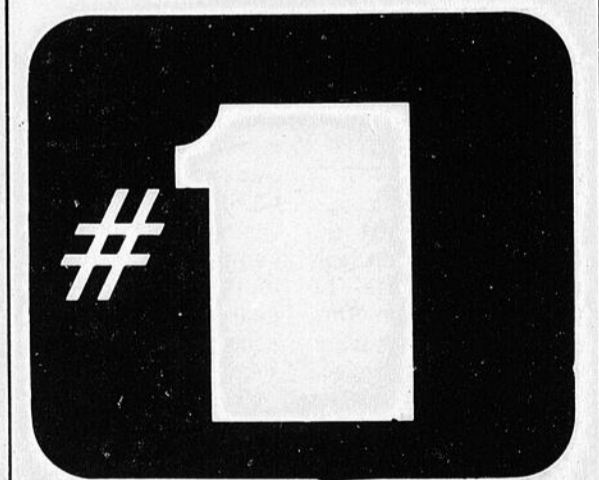
"L'Écho de Louiseville/Berthier" ne se tient pas financièrement responsable des erreurs typographiques pouvant survenir dans les textes publicitaires, mais il s'engage à reproduire la partie du texte où se trouve l'erreur. Les annonceurs sont priés d'alerter le plus tôt possible le journal dès qu'ils noteront des erreurs semblables dans leurs textes publicitaires. Le journal se réserve cependant le droit de refuser toute publicité ne convenant pas avec sa politique. Défense de reproduire toute annonce, photos, textes sans notre permission écrite. Les opinions émises par les signataires des articles ne sont pas nécessairement conformes à l'opinion de la direction du journal.

Tarifs d'abonnement: Canada6 mois \$12.00
Canada12 mois \$23.00
Camelots: à la semaine.....\$0.50
Autres pays: un an.....\$50.00

NOS CORRESPONDANTS DANS LA RÉGION

PAROISSES	NOMS	TÉLS:
Lanoraie	Mlle Lise Fiset	887-2489
Saint-Charles-de-Mandeville	Mme Rita Lamothe Saint-Martin	835-3510
Saint-Ignace	Mme Claire Desrochers	836-3302
Saint-Norbert	Mme Janine Lapointe	836-4726
Saint-Cuthbert	Mme Marjolaine Houle	836-3810
Saint-Damien	Mme Marie P. Bernachez	835-5820
Saint-Barthélemy	Mme Francine Bédard	885-3243
Lavaltrie	Mme Anita Mousseau	586-1637
Saint-Didace	Mme Lucienne A. Lefrançois	835-7504

l'ami public



CJLM 1350



La radio Inter-Cité de Lanaudière

Saint-Norbert

Mme Janine Lapointe

"Une réalisation de "bénévolat" et de "générosité"

La croix des Chevaliers de Colomb de Saint-Norbert, qui marque le Centenaire de fondation de l'Ordre des Chevaliers de Colomb, fut réalisée grâce au bénévolat de ses membres ardues et futures et à leur générosité.

En effet, chacun a fourni une somme d'argent et plusieurs y ont mis du temps pour sa réalisation.

Nous tenons à remercier bien sincèrement la corporation municipale pour le terrain et le droit d'y installer l'éclairage.

Egalement le Ciment Perreault qui a fourni le ciment nécessaire pour la base gratuitement, la Serre Du-Charme qui a fourni le gazon et les fleurs nécessaires pour le tallus et le travail qui s'y imposait. Yvon Saint-Georges Électrique qui a installé l'éclairage requis, Mme Cécile Beauparlant qui a dessiné et peint l'écusson gratuitement, MM. Gérard Denis et Luc Olivier pour la terre et son transport.

Celui qui l'a fabriquée bénévolement, M. Jean Belhumeur.

Elle fut bénite par M. l'abbé Réjean Majeau, qui la qualifie d'une nouvelle croix de chemin qui vient de naître.

Que l'on se rappelle des propos tenus par M. Claude Hénault qui agissait comme "officier d'honneur" lors du dévoilement, nous demandant d'être fiers de cette réalisation. C'est là un signe d'unité et de fraternité, et que par cette croix en souvenir du centenaire de fondation de l'Ordre, c'était une marque bien vivante de la chevalerie colombienne à Saint-Norbert.

Le souhait de M. Hé-

l'Âge d'Or, à Terre des Hommes, qui devait avoir lieu le 11 août, est remis au 18 août pour des raisons incontrôlables. Vous êtes invités à communiquer, pour informations, au même numéro 836-3315.

Bravo et merci!

À tous ceux qui ont travaillé à la propreté de notre église ainsi qu'aux travaux de peinture et autres travaux dans la sacristie. Le bénévolat, ça existe chez-nous, à Saint-Norbert. Merci beaucoup. La liste des bénévoles serait trop longue à énumérer et on risquerait d'en oublier.

Merci à MM. Antonio Roche et Sylvain Poulette pour l'entretien remarquable du cimetière.

Vente des bancs

Pour l'année 1983, il n'y a aucun frais pour les bancs à l'église. Ceci veut dire que l'on peut occuper sa place habituelle, si elle est libre.

Naissance Dumontier

Le 3 juillet fut baptisée, Marie, Jacqueline, Sylvie, Claudia, fille de Claude Dumontier et de Ginette Pilon. Parrain, Patrick Pilon; marraine, Sylvie Dumontier; oncle et tante du bébé.

Mariage

Samedi, le 24 juillet, en l'église de Saint-Gabriel de Brandon, Michel Marchand, soudeur, fils de Rodrigue Marchand et de Francine Lefebvre de Saint-Norbert, a épousé Brigitte Baillargeon, couturière, fille de André Baillargeon et de Lisette Gravel de Saint-Gabriel de Brandon.

Bénédictio de la Croix

M. et Mme Georges Poulette invitent les paroissiens à la bénédiction de leur croix de chemin, qui aura lieu par M. l'abbé Réjean Majeau, vendredi, le 6 août, à 20 heures. Cette cérémonie marquera le début d'une neuveine préparatoire à la fête de l'Assomption. Cette invitation s'adresse à tous.

nault s'est réalisé, à mon avis. Chaque Chevalier de Saint-Norbert, s'enorgueillit de cette oeuvre fraternelle.

Notons que le député d'État, M. Georges Lafortune, qui était de passage à Berthier lors du gala colombien du 29 mai dernier, a passé par Saint-Norbert pour se rendre à Saint-Félix, et s'est arrêté voir cette réalisation d'unité.

À tous ceux qui ont travaillé et donné gratuitement: MERCI!

Marcel Lambert, président
C. de C. de Saint-Norbert

Au Domaine

Les Chevaliers de Colomb de Saint-Norbert, iront au Domaine de la Fraternité, à Saint-Ubalde, dimanche, le 8 août. Tous les Chevaliers qui désirent se joindre à nous n'ont qu'à communiquer à 836-6558 ou à 836-2390 pour plus d'informations.

Ça fête chez nous en fin de semaine

6-7-8 août:
Vendredi: soirée disco pour les jeunes (sans boisson, et surveillance sur le terrain). Prix de participation.

Samedi: 13 heures, tournois de fers et pétanque, partie balle organisée par l'Âge d'Or. 13h30, théâtre pour enfants; 20 heures, danse sociale.

Dimanche: 11 heures, messe en plein air; midi, pique-nique; en après-midi, parade de tracteurs, chars allégoriques. Tous les organisateurs sont invités à participer; 20h30 parade de mode.

Une fin de semaine d'activités commanditées par Molson.

Remis au 18 août

Le voyage organisé par

La population de l'endroit "penche" vers Joliette

La MRC D'Autray sera-t-elle amputée de Saint-Thomas?

Par: Alain Bellehumeur

À Saint-Thomas, la population semble trouver illogique le fait de voir siéger le maire Marcell à la table des membres de la MRC D'Autray. On le verrait mieux à la table de la MRC de Joliette.

Pour appuyer ces dires, une pétition de 1,300 noms a d'ailleurs été déposée à la table des membres du conseil de Saint-Thomas, récemment. Cette pétition demande tout simplement que Saint-Thomas quitte la MRC D'Autray pour celle de Joliette.

Division

Au sein même du

conseil municipal de Saint-Thomas, l'unanimité ne semble pas avoir force lorsqu'il est question du sujet. Une résolution adoptée à une récente assemblée des membres du conseil demande la présentation d'une requête au ministre des Affaires municipales (M. Jacques Léonard) afin d'obtenir le retrait de Saint-Thomas de la MRC D'Autray et son rattachement à la MRC de Joliette.

ment à la MRC de Joliette.

Une rencontre avec le ministre a aussi été demandée. De plus, le député Guy Chevrette (de Joliette) aura la visite prochaine des "opposants" à l'appartenance de Saint-Thomas à la MRC D'Autray, cette MRC qui regroupe les municipalités du secteur Berthier.

Lors de la formation des MRC, Saint-Thomas a hésité longuement entre Joliette et Berthier

pour finalement se pencher vers la MRC D'Autray, rompant ainsi des liens traditionnels.

Saint-Thomas, environ 2,500 habitants, s'est ainsi retrouvé en compagnie de municipalités de "gros" similaire, histoire de pouvoir parler d'égal à égal.

L'histoire reste donc à suivre. La MRC D'Autray se verra-t-elle amputée de Saint-Thomas? La réponse reste à venir...

Meubles Bergeron de Saint-Gabriel

La moitié des employés sont rentrés au travail, lundi

par Jean-Guy Pinel

Le travail a repris, lundi, à la firme "Les meubles Jean Bergeron", à ville Saint-Gabriel, avec seulement la moitié des effectifs réguliers.

"Les autres seront rappelés lorsque le besoin s'en fera sentir" de nous dire le porte-parole de la compagnie, M. Pierre Bergeron.

Situation économique

On sait que l'industrie du meuble est victime, peut-être encore plus que les autres, de la situation

économique présente. Depuis l'automne dernier, la firme Bergeron a dû fermer ses portes pour des laps de temps plus ou moins longs.

La dernière fermeture est survenue au début de juillet. Jusqu'à maintenant, lorsqu'il y avait re-

prise du travail, tous les employés étaient rappelés, le travail se faisant à la chaîne.

Cette fois, on a décidé de n'en rappeler qu'une quinzaine, attendant pour savoir si la rentrée de septembre permettra de vider quelque peu les entrepôts et de relancer l'industrie.

Caisse populaire de Lavaltrie

Un déficit pour 1981

Par Alain Bellehumeur

Le 37^e rapport annuel de la Caisse populaire de Lavaltrie fait état, pour l'année 1981, d'un déficit de l'exercice financier s'établissant à \$57,435.

Lors du précédent exercice financier de cette Caisse populaire, un déficit de \$21,143 a été enregistré. Une hausse importante des frais relatifs aux opérations et aux intérêts se veut à l'origine du déficit de cette 37^e année d'existence de la Caisse de Lavaltrie.

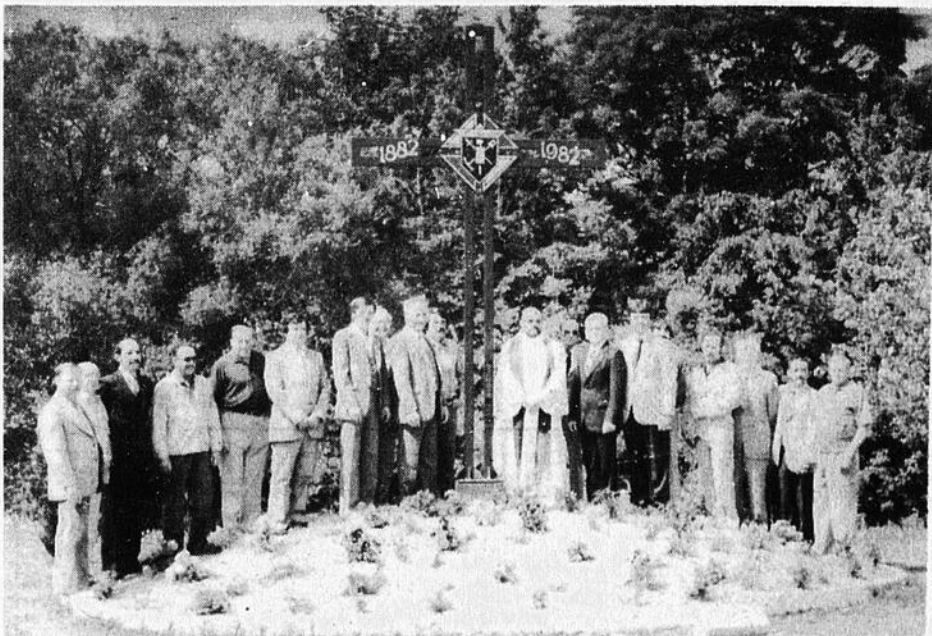
En raison de ce déficit, la réserve générale s'est vue réduite, passant de \$72,877 à \$14,988. Reste que l'actif de la Caisse a connu un bond en avant. L'actif pour 1981 s'établit en effet à \$7,8 millions. Il se chiffrait à \$6,3 millions en 1980.

Concernant les prêts, le 37^e rapport annuel laisse voir un nombre accru de prêts en 1981 par rapport à l'exercice précédente, soit 561 contre 491. En tout, la caisse de Lavaltrie a prêté, en 1981, \$4,7 millions. Il était question de \$2,5 millions l'année auparavant.

À la baisse

Malgré une augmentation des revenus d'intérêts en 1981 par rapport à l'exercice 1980 (\$988,436 comparativement à \$697,885), le déficit n'a pu être évité.

Les frais d'intérêts ont, eux aussi, connu une hausse appréciable passant de \$436,684 (en 80) à \$700,496 (en 81). Finalement, pour des revenus nets de \$287,940 (en 81), la Caisse a du affronter des dépenses de \$345,375, d'où le déficit.



Apparaissent sur la photo, de la croix vers la droite, M. l'abbé Réjean Majeau, aumônier du comité et duré de la paroisse; M. Claude Hénault, secrétaire trésorier du Conseil 2928 et officier d'honneur à l'inauguration; M. Marcel Lambert, président du comité; M. Jean-Robert Ferland, secrétaire archiviste du comité. De la croix vers la gauche, M. René Coutu, secrétaire du comité; M. Jean-Yves Asselin, vice-président du comité; M. Jules Abbott, directeur du comité.

FERME ANIGE

vous invite

À LA JOURNÉE AGRICOLE 1982
Date: Mercredi le 11 août 1982

PROGRAMME

9:45 Mot de bienvenue du Président: M. Claude Turgeon
9:50 Portrait de la ferme: M. Gérard Denis, prop.



- 10:15 Visite des bâtiments
- 10:40 Concours d'expertise de 4 génisses laitières. Juge: J. Sahab, agr.
- 11:00 Sous-soleuse "Kwerneland": Démonstration par R. Pelletier et G. Gosselin, représ. Forano. Commentaires Abel Lacasse, ing.
- 12:00 Dîner en plein air; gracieuseté des commanditaires
- 12:50 Concours sur la régée de la luzerne
- 13:00 Herse à disques: Ajustement, opération par: MM. Pelletier et Gosselin, représ. Forano. Commentaires A. Lacasse, ing.
- 14:00 Vibroculteur Sanderum. Accessoires, opération par: MM. Pelletier et Gosselin, représ. Forano. Commentaires Abel Lacasse, ing.
- 15:00 Herse rotative Maschio: Démonstration et commentaires
- 15:30 Bécheuse rotative Maschio: Démonstration et commentaires
- 16:00 Concours sur les techniques de préparation du sol
- 16:30 Clôture de la journée.

Pour les dames

mini exposition organisé par les fermières de Saint-Norbert.

Démonstration de fleurs jardinières par Les Serres Ducharme

SOCIÉTÉ D'AGRICULTURE DE BERTHIER
BUREAU RENSEIGNEMENTS AGRICOLES.

Chez les Berthelais

Commandite de



UNIPRIX

RAYMOND LAREAULT
836-3733

Livraison gratuite

La meilleure Expo

Les dirigeants de l'exposition agricole et commerciale de Berthier ont confirmé, la semaine dernière, que la 16e Expo a battu tous les records. Encore une fois, les dirigeants de l'Expo ont abattu un boulot formidable.

L'an prochain

La direction de l'Expo songera-t-elle à embaucher ce même Michel Therrien à l'occasion de la prochaine exposition? Paraîtrait que l'ami Michel a donné un bon numéro d'acrobate à l'Expo-Centre, suite à la clôture de l'exposition de cette année...

Michel et Vanessa

Michel Therrien a joué les bons pères de famille sur le terrain de l'exposition, le soir du spectacle de Paolo Noël. En effet, le bon Michel a reçu la charge de s'occuper de la

Salut champion

À l'intérieur du grand pavillon des spectacles, lors de l'Expo, les visiteurs ont pu remarquer une pancarte arborant cette phrase devenue cé-



Vous vous souvenez, il y a quelques semaines, nous publions une photo de l'ami Robert Thibault faisant montre du style de champion de ce dernier lorsqu'il est question de jouer au "freeze-bee". Cette semaine, voici en primeur, une autre photo qui démontre bel et bien le talent de "Bob". Des trophées qui ne laissent pas de doute sur son... talent. Robert serait-il un véritable grand champion de "freeze-bee"? Faudrait lui demander...

Photo L'Écho

thier peuvent se dire, une fois de plus, "mission accomplie". Et à l'an prochain...

Au club de golf

Aujourd'hui, mercredi, le club de golf de Berthier se veut le site du tournoi de golf annuel de L'Écho. Chaque année, au mois d'août, c'est un rendez-vous.

Soccer

Dans le cadre des Jeux du Québec, région de Lanaudière, Berthier-ville sera ville-hôte d'une compétition de soccer les 7 et 8 août prochain. Voilà donc une bonne occasion d'encourager vos jeunes. Le soccer, à Berthier, profite de l'implication de plusieurs bénévoles ainsi que de la participation de nombreux jeunes. Bref, le soccer, c'est devenu un sport populaire...

À la chapelle

À la chapelle des Cuthbert: jusqu'au 6

août, à voir, les oeuvres de Pauline Durand (aquarelle et huiles) et à partir du 7 août, les sérigraphies d'art de l'artiste Louis Chiasson. La chapelle est ouverte tous les jours de midi à 20 heures.

Chemin du Roy

Rappelons qu'il est possible de faire un circuit touristique sur le "Chemin du Roy". Pour ce faire, il faut réserver en téléphonant au numéro suivant: 753-7444. Demandez Rachel Turgeon.

Une belle toilette

Les employés municipaux de Berthierville font la toilette de la municipalité cet été. Mentionnons tout d'abord que les endroits municipaux ont tous été décorés d'un drapeau de la ville. Aussi, les bornes-fontaines ont eu droit à quelques coups de pinceau. Également, sur l'asphalte, des lignes jaunes ont été "tirées" un peu partout. Des lignes pour le stationnement, pour les piétons, pour les

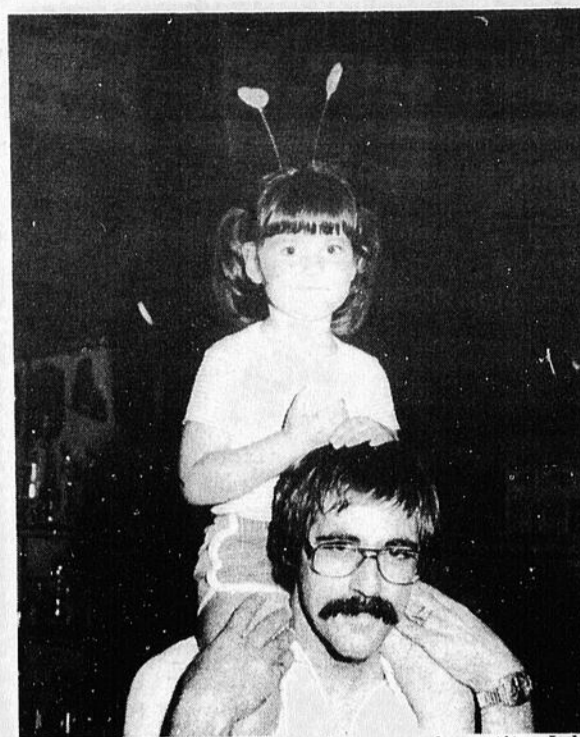
arrêts... Berthierville se fait belle. De quoi faire un nouveau slogan...

Niagara...

Profitant de quelques jours de vacances, notre rédacteur pour la section Berthier s'est rendu récemment à Niagara. Pour voir les chutes, évidemment! Et au cours d'une promenade non loin de ces merveilleuses chutes, il a remarqué une voiture stationnée, vide d'occupant, et sur laquelle il a repéré l'étiquette "Honda Gilles Villeneuve de Berthier". Tiens! Tiens! Serait-ce quelqu'un de Berthier? Peut-être que oui. Peut-être que non. Pour le "fun", notre rédacteur a déposé l'une de ses cartes d'affaires sur le pare-brise de la voiture, sous l'essuie-glace. La suite de cette histoire? Vous la retrouverez dans le prochain paragraphe...

Le monde est petit

Une fois revenu de voyage, notre rédacteur en vacances passait l'éponge sur sa bagnole lorsqu'une dame à bicyclette vint s'arrêter à quelques pieds de lui. Cette dame, Mme Denis Savignac, de Berthierville, avait récupéré la petite carte d'affaires aux couleurs de L'Écho lais-



N'est-ce pas qu'elle est mignonne, la petite Julie Sauvageau, fille du représentant publicitaire de l'Écho, Louis, que nous voyons également sur la photo. Avec ses oreilles de martienne, Julie a attiré de nombreux regards (plus que son père sûrement...) lors de l'expo berthelaise. Il fallait voir les yeux pétillants de Julie lorsqu'elle a accepté de poser pour le photographe de l'Écho. Bonjour, Julie et si tu es patiente quelques jours, tu recevras l'original de cette photo où, sans crainte de nous tromper, nous pouvons dire que tu ressembles beaucoup plus à ta maman, Nicole, qu'à ton papa, Louis, à cause de ta beauté...

Photo J.-P.P.

sée dans le pare-brise de son auto par notre rédacteur. Sur cette carte apparaissait aussi le mot "Bonjour!" Notre rédacteur ne se doutait cependant pas qu'il recevrait aussi vite la visite du propriétaire du véhicule.

Mme Savignac, qui a bien aimé son voyage à Niagara, a trouvé "original" la présence de la petite carte... Comme dirait l'autre, le monde est parfois drôlement petit.

Photo J.-P.P.

lieu, à 20h30, à l'école Germain Caron de Saint-Didace, le tout, grâce au travail des loisirs de Saint-Didace. Le prix d'entrée est modique. Après le chant amateur, il y aura soirée de danse. Nous vous invitons à venir voir les talents de chez-nous. Pour d'autres détails, composez le 835-7504.

Saint-Didace

Mme Lucienne A. Lefrançois

Le sac à malice

Durant les mois d'été, l'opportunité vous est offerte de venir travailler tout en vous amusant et en apprenant l'art de confectionner de fort belles choses. En effet, le "sac à malice", dirigé par un professeur compétent vous permettra d'apprendre les rudiments de l'émail sur cuivre, dans une série de cinq (5) cours, le jeudi soir, de 7 à 10 heures. Pour des informations additionnelles, contacter Mme Simone Lacasse, au numéro 835-3123.

Tout un spectacle

Le 7 août, un spectacle de chant amateur aura

LISE TEXTILES

Lingerie et mercerie pour toute la famille

NOS PRIX DÉFIENT TOUTE COMPÉTITION



Toiles de toutes grandeurs en magasin

151, Iberville, Berthierville. 836-4177

Sur rendez-vous: 836-7227

Jocelyn Savoie

OPTOMETRISTE

Examen de la vue — Verres de contact
Rééducation visuelle

494, MONTCALM, BERTHIERVILLE, QUE.

CLINIQUE D'OPTOMÉTRIE BERTHIERVILLE

Germain Lefebvre, O.D.-Christian Piette, O.D.

OPTOMÉTRISTES

EXAMEN DE LA VUE

LUNETTES & VERRES DE CONTACT

484, Frontenac Berthierville Sur rendez-vous
Tél.: 836-4746



Une jolie photo d'été. Une charmante fillette dans un parc de Berthierville. Plusieurs enfants profitent de beaux jours pour s'amuser dans les parcs berthelais. De quoi ensoleiller encore davantage les vacances...

Photo L'Écho

fillette de Paolo Noël, la mignonne Vanessa. La fillette a fait "marcher" notre ami Michel toute la soirée. D'un bout à l'autre du terrain de l'Expo. "Mon oncle" Michel a su que promener un enfant sur le site d'une foire n'est pas toujours une sinécure. Surtout pour le portefeuille!

lèbre (elle a fait le tour du monde): "Salut Champion!" Une phrase s'adressant, bien sûr, à notre regretté champion, Gilles Villeneuve...

Mission accomplie Chose certaine, les dirigeants de l'exposition agricole et commerciale de Ber-



Le maire de Berthierville, M. Jude Guévremont, a été capté "en pleine action" au kiosque d'informations situé sur le terrain de l'exposition de Berthierville, lors de la foire annuelle qui vient à peine de se terminer. De quoi, diable, le maire voulait-il s'informer? Si l'eau du bassin allait être froide... lors du spectacle Giguère-Vermette? Peut-être bien que oui car le premier magistrat berthelais a pris toute une "plonge" dans ledit bassin après avoir dit ce qu'il ne fallait pas dire, soit un "oui" (aucun rapport avec le référendum). Depuis ce temps, M. le maire a pu "sécher en paix"...

Photo J.-P.P.



50 ans de vie religieuse

Il y a quelques semaines, une messe anniversaire a été célébrée au Monastère de Berthier à l'occasion du 50ième anniversaire de vie religieuse de Soeur Thérèse Morency et du 46ième anniversaire de vie religieuse de Soeur Cécile Morency. Ces dernières s'avèrent les soeurs de Mme Anaclet Lemire, de Berthierville. À cette occasion, M. et Mme Arthur Delmonico (Marie-Rose Morency) ont quitté le Connecticut pour Berthier. Après la messe, parents et amis ont rencontré les religieuses au parloir. Puis, il y a eu remise de souvenirs. Un goûter a suivi, concluant ainsi une belle journée.

Au pied de l'escalier... pour les handicapés

Endroits accessibles ou non en voici la liste

(A.B.) L'Association des personnes handicapées du secteur Berthier a publié récemment (à faible tirage) un bottin intitulé "Au pied de l'escalier" dans lequel se retrouve une liste des endroits publics accessibles ou non aux personnes à mobilité réduite. Cette semaine, nous publions une première tranche de cette liste. Elle concerne les endroits publics de la paroisse de Berthier (Berthierville et Sainte-Geneviève). La semaine prochaine, nous compléterons ce tour d'horizon en nous attardant aux municipalités suivantes: Saint-Ignace, l'Île Dupas, Saint-Cuthbert, Saint-Barthélémy et Lanoraie. Rappelons que dans bien des cas, il ne suffirait que de peu de chose pour rendre un endroit non-accessible... accessible, selon l'Association.

Dans la vie de tous les jours, des dizaines et des dizaines de personnes "bien portantes" se rendent aux endroits publics inscrits sur cette liste. Pour pénétrer à l'intérieur de ces endroits, pas de problème. L'histoire ne serait cependant pas la même... si vous vous déplacez en fauteuil roulant. Un fauteuil roulant "au pied de l'escalier" ne va pas plus loin...

Paroisse Berthierville

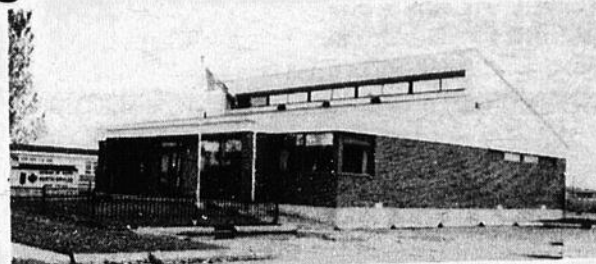
Dépanneurs, épiceries et équivalents

- Centre d'Économie Alimentaire
501, de Montcalm Berthierville
Accessible: Allée: Raz de Chaussée Entrée: porte 32"
- Marché Métro
214, Sainte-Geneviève Berthierville
Partiellement accessible: Allée: marche 7" Entrée: porte 31"
- Paul-Émile Goupil
220, de Montcalm Berthierville
Partiellement accessible: Allée: marche 6" Entrée: porte 32"
- Roger Trudel
320, de Montcalm Berthierville
Partiellement accessible: 1 marche 6" Entrée: porte 33"
- Bernard Gendron
165, d'Iberville Berthierville
Partiellement accessible: Allée: marche 6" Entrée: porte 30"
- Carrefour des Viandes
865, du Collège Berthierville
Partiellement accessible: Allée: Raz de Chaussée Entrée: porte 34"
- Dino Pizzeria
50, Place du Marché Berthierville
Partiellement accessible: Allée: Raz de chaussée Entrée: porte 32"
- Patate Chez François
341, de Montcalm Berthierville
Partiellement accessible: Terrasse arrière Service extérieur
- Rayon du Boeuf Fumé
493, de Montcalm Berthierville
Partiellement accessible: Allée: Raz de marche Entrée: porte 33"
- Restaurant Trévi
621, Notre-Dame Berthierville
Partiellement accessible: Allée: marche 6" Entrée: porte 32"
- Restaurant Astro
770, Notre-Dame Berthierville
Partiellement accessible: Allée: Raz de chaussée Entrée: porte 32"
- Au Gros Casso
740, Notre-Dame Berthierville
Accessible: Service extérieur Petite marche 7"

- Restaurant le Berthois
508, Rang Rivière-Bayonne Berthierville
Partiellement accessible: Allée: marche 4" Entrée: porte 32"
- Brasserie Sportive
1001, du Collège Berthierville
Partiellement accessible: Allée: Raz de chaussée Entrée: 2 portes 32"
- Hôtel Vincent
494, Rang Rivière Bayonne Sud Berthierville
Partiellement accessible: Allée: Raz de chaussée Entrée: porte 32"

Autres endroits publics

- Bijouterie J.-Omer Blais
518, de Montcalm Berthierville
Partiellement accessible: Allée: Raz de chaussée Entrée: porte 33"
- Bijouterie Bo-Jeans
491, de Montcalm Berthierville
Partiellement accessible: Allée: Raz de chaussée Entrée: porte 32"
- Maison Gervais
61, Iberville Berthierville
Partiellement accessible: Allée: marche 8" Entrée: porte 30"
- Aubaine T. D.
517, de Montcalm Berthierville
Partiellement accessible: Allée: Raz de Chaussée Entrée: porte 33"
- La Gamelle
524, Montcalm Berthierville
Partiellement accessible: Allée: marche 7" Entrée: porte 33"
- Caméra B.C.
497, de Montcalm Berthierville
Partiellement accessible: Allée: Raz de chaussée Entrée: porte 33"
- Artisanat Marthe
515, de Montcalm Berthierville
Partiellement accessible: Allée: Raz de chaussée Entrée: porte 33"
- Chaussures Destrempe
821, du Collège Berthierville
Partiellement accessible: Allée: Raz de chaussée Entrée: porte 34"
- Hôpital de la Chaussure
821, du Collège Berthierville
Partiellement accessible: Allée: Raz de chaussée Entrée: porte 30"



Le bureau de poste de Berthierville classé "partiellement accessible" pour les personnes à mobilité réduite. Photo A.B.

- La Maison R. Bellehumeur
481, de Montcalm Berthierville
Partiellement accessible: Allée: Raz de chaussée Entrée: porte 30"
- Royaume de la Musique
495, de Montcalm Berthierville
Partiellement accessible: Allée: Raz de la chaussée Entrée: porte 32"

- Fleuriste Lise Lemire
Rue Montcalm Berthierville
Partiellement accessible: Allée: Raz de chaussée Entrée: porte 32"
- Paul-Émile Champoux
51, Iberville Berthierville
Partiellement accessible: Allée: marche 3" Entrée: porte 32"
- Syndicat d'Économie
201, Jacques-Cartier Berthierville
Partiellement accessible: Allée: 1 marche 2 1/2" Entrée: porte 35"

- Meuble Montcalm
561, de Montcalm Berthierville
Partiellement accessible: Allée: marche 2 1/2" Entrée: porte 32"
- Foyer du Matelas
951, du Collège Berthierville
Partiellement accessible: Allée: Raz de chaussée Entrée: porte 32"
- Pâtisserie Danielle
651, de Montcalm Berthierville
Partiellement accessible: Allée: Raz de chaussée Entrée: porte 32"
- G.A. Daviault et Fils
540, de Frontenac Berthierville
Partiellement accessible: Allée: Raz de chaussée Entrée: porte 34"

- Brissette Sport Extra
880, Notre-Dame Berthierville
Accessible: Allée: Raz de chaussée Entrée: porte (arrière) 34"
- Ferland Sport
120, Montcalm Berthierville
Accessible: Allée de chaussée Entrée: porte 32"
- Tissu R. Lise Textile
151, d'Iberville Berthierville
Partiellement accessible: Allée: Marche 6" Entrée: porte 30"

- Allards Ltée
120, Place du Marché Berthierville
Accessible: Allée: marché 2 1/2" Entrée: porte 33"
- Adrien Ducharme
490, de Frontenac Berthierville
Partiellement accessible: Allée: marche 3" Entrée: porte 32"

Variétés

- Tabagie Variété
51, Iberville Berthierville
Partiellement accessible: Allée: marche 2" Entrée: porte 30"
- Autres endroits publics
Caisse populaire
670, de Montcalm Berthierville
Partiellement accessible: Allée: rampe d'accès Entrée: porte 34" Trottoir élevé
- Jean Lemire
526, de Frontenac Berthierville
Partiellement accessible: Allée: Raz de chaussée Entrée: porte 33"
- Bureau de Poste
580, du Collège Berthierville
Partiellement accessible: Allée: rampe Entrée: 2 portes 32" Trottoir élevé
- Regroupement des Services Communautaires de Berthier
53, de Bienville Berthierville
Partiellement accessible: Allée: rampe d'accès avec aide Entrée: porte 32"
- Bibliothèque Municipale
850, Frontenac Berthierville
Partiellement accessible: Allée: Marche 2" Entrée: porte 32"
- Centre Récréatif
870, boul. Giroux Berthierville
Partiellement accessible: Allée: marche 2 1/2" 2 portes 32"
- Chalet des Loisirs
171, Laferrrière Berthierville
Accessible: Allée: Raz de chaussée Entrée: porte 33"
- Commission Scolaire Berthier D'Autray
490, Avenue du Collège Berthierville
Partiellement accessible: Arrière allée: marche 7" Entrée: porte 32"
- Centre d'Accueil Manoir
400, Frontenac Berthierville
Partiellement accessible: Allée: Rampe d'accès Entrée: porte 28"
- Hôpital le Château
730, Frontenac Berthierville
Partiellement accessible: Allée: Rampe d'accès Entrée: porte 32"
- CLSC-Berthier
Rue Notre-Dame Berthierville
Accessible: Allée: Rampe d'accès Entrée: porte 32" Toilette accessible

- Tabagie Variété
51, Iberville Berthierville
Partiellement accessible: Allée: marche 2" Entrée: porte 30"

Autres endroits publics

- Caisse populaire
670, de Montcalm Berthierville
Partiellement accessible: Allée: rampe d'accès Entrée: porte 34" Trottoir élevé
- Jean Lemire
526, de Frontenac Berthierville
Partiellement accessible: Allée: Raz de chaussée Entrée: porte 33"
- Bureau de Poste
580, du Collège Berthierville
Partiellement accessible: Allée: rampe Entrée: 2 portes 32" Trottoir élevé
- Regroupement des Services Communautaires de Berthier
53, de Bienville Berthierville
Partiellement accessible: Allée: rampe d'accès avec aide Entrée: porte 32"
- Bibliothèque Municipale
850, Frontenac Berthierville
Partiellement accessible: Allée: Marche 2" Entrée: porte 32"
- Centre Récréatif
870, boul. Giroux Berthierville
Partiellement accessible: Allée: marche 2 1/2" 2 portes 32"
- Chalet des Loisirs
171, Laferrrière Berthierville
Accessible: Allée: Raz de chaussée Entrée: porte 33"
- Commission Scolaire Berthier D'Autray
490, Avenue du Collège Berthierville
Partiellement accessible: Arrière allée: marche 7" Entrée: porte 32"
- Centre d'Accueil Manoir
400, Frontenac Berthierville
Partiellement accessible: Allée: Rampe d'accès Entrée: porte 28"
- Hôpital le Château
730, Frontenac Berthierville
Partiellement accessible: Allée: Rampe d'accès Entrée: porte 32"
- CLSC-Berthier
Rue Notre-Dame Berthierville
Accessible: Allée: Rampe d'accès Entrée: porte 32" Toilette accessible
- Clément Marie-Rose (Épic.)
1060, de Frontenac Berthierville
L. P. Doucet (Épic.)
260, Crémazie Berthierville

Endroits publics inaccessibles

- Réginald Giroux (Épic.)
480, de Montcalm Berthierville
- Marché Provibec (Épic.)
-71, du Collège Berthierville
- Mirador Manègre (Épic.)
210, de Montcalm Berthierville
- Boucherie Bellehumeur
444, de Montcalm Berthierville
- Salaison Berthier Inc.
681, de Montcalm Berthierville
- Chez Félix (Restaurant)
611, de Montcalm Berthierville
- Chez Nicole (Restaurant)
741, de Montcalm Berthierville
- Chez Patrice (Restaurant)
390, Montcalm Berthierville
- Chez Denise (Restaurant)
882, Notre-Dame Berthierville
- Bar Salon le Chandan
77, d'Iberville Berthierville
- Hôtel Canada
550, de Montcalm Berthierville
- Bar Nina
41, d'Iberville Berthierville
- Motel Canada
230, Notre-Dame Berthierville
- Agence de Voyage Fleur de lys
75, d'Iberville Berthierville
- Centre du Bijou
120, Montcalm Berthierville
- Richard Ducharme (Bijouterie)
95, d'Iberville Berthierville
- Léo Fafard (Bijouterie)
634, de Montcalm Berthierville
- Jean-Marie Pichette
36, Place du Marché Berthierville
- Boutique Chez Hélène
671, de Montcalm Berthierville
- Maison DuBois
471, de Frontenac Berthierville
- Mme Ovide Morel
474, de Vaudreuil Berthierville
- Salon Jean
243, Crémazie Berthierville
- Salon Madeleine
482, de Frontenac Berthierville
- Boutique de Laine (Artisanat et Autres)
871, de Montcalm Berthierville
- Studio Bellehumeur
551, de Montcalm Berthierville
- Décor Moderne
85, d'Iberville Berthierville
- Jardin de Pierrot (Fleuriste)
95, d'Iberville Berthierville
- Lustre Montcalm
911, de Montcalm Berthierville
- Boutique d'Ommes
480, de Frontenac Berthierville
- J.A. Laforest
351, de Frontenac Berthierville
- Pharmacie Barrette
505, Frontenac Berthierville
- Pharmacie Raymond La-reault
560, de Frontenac Berthierville
- Roland Escompte
73, Iberville Berthierville
- Tabagie Berthier
51, d'Iberville Berthierville

- Banque Nationale
463, de Frontenac Berthierville
- Banque Royale
33, d'Iberville Berthierville
- Caisse d'Épargne Économique
725, de Montcalm Berthierville
- Centre Chirurgical
505, Frontenac Berthierville
- Lanoix Ltée
Salon Funéraire
49, de Bienville Berthierville
- Théâtre Royal
70, Place du Marché Berthierville
- Centre d'Emploi
584, Montcalm Berthierville
- Sûreté du Québec
620, Route 138 Berthierville

- Cour provinciale et Petites créances
180, Champlain Berthierville
- Société des Alcools
20, Place du Marché Berthierville
- Piscine Municipale
171, Laferrrière Berthierville
- Service Éducatif
760, Saint-Viateur Berthierville
- École Sainte-Geneviève
761, Saint-Viateur Berthierville
- École Saint-Joseph
770, Saint-Viateur Berthierville
- Foyer Sacré-Coeur
1010, de Montcalm Berthierville
- Garderie Bouton de Rose
880, Sagala Berthierville
- École Pierre de Lestage
881, Pierre de Lestage Berthierville

"Guy De Maupassant" (de Michel Drach)

Michel Drach, l'auteur de *Elise ou la Vraie Vie*, les *Violons du bal*, né au cinéma en même temps que François Truffaut et la nouvelle vague, aurait-il voulu se faire le défenseur d'une autre cause perdue? Suivant sa seule fantaisie, laissant galoper son imagination, avec la complicité de son coadaptateur Philippe Madra, il a visiblement cherché à "démystifier" une figure de proue de la prose française, celui qu'on étudie, découpe, taille en mille morceaux dans tous les lycées, collèges et Alliance française du monde entier. Le résultat fait peine à voir et à entendre.

Le premier choc surgit dès l'apparition de Claude Brasseur-Guy de Maupassant, avec ses bacchantes postiches achetées à l'accessoiriste du coin, et aussi variables dans leur couleur leur équilibre sur la lèvre supérieure du comédien, que le plan où elles figurent. Quand tout se gâte, que le pauvre Maupassant tourne mal et se retrouve dans un asile au désespoir de sa chère maman (Simone Signoret), le visage de Claude Brasseur prend soudain l'apparence du Nietzsche d'après 1889, roc impénétrable "chu d'un désastre obscur", mais, hélas! nous n'avons jamais eu le temps de connaître Maupassant en tant qu'homme ou en tant

qu'artiste: aucun mystère ne se cache derrière ce récit sage, trop bien pensant, trop moral.

Michel Drach s'est contenté d'égrèner des saynètes plus ou moins laborieuses, ici ou là quelques tableaux olé olé. Oubliant le recul du temps, les conventions, il filme les amis, surtout les amis de Maupassant, comme les invités d'un super-Bal des quat'zarts: les filles apportent la caution de nudité indispensible, la chair s'étale sur l'écran. Comme au Concert Mayol des bons jours. De sinistres figurants nommés Flaubert, Zola, le jeune Proust, montrent le bout de leur nez, franchement ridicules. Seuls deux comédiens surnagent dans ce naufrage généralisé. Jean Carmet d'abord, François le valet fidèle, qui ne peut s'empêcher de rester excellent. Et surtout une Miou-Miou devenue brune, sa couleur naturelle, petit lutin habillé en garçon avec des grâces shake-spearriennes...

Afficher en français, c'est bien normal!

CLINIQUE MÉDICALE DE BERTHIER Liée

Médecine générale Dr. Eric Bicrell Mercredi Jeudi Vendredi Visite à domicile	Cardiologue Dr. D'Haiti Mercredi matin	Dentiste Jean Farley mardi au samedi inclusivement
----------------------------------------------------------------------------------------------------	--------------------------------------------------------	--------------------------------------------------------------------

Service de prescription sur place.
505, Frontenac, Berthierville, 836-6244

"Les Mini de Gabriel"

RAYMOND BRUNET & JACQUES CHAMPOUX
PHARMACIENS
140, RUE DEQUOY, VILLE SAINT-GABRIEL
835-4774 — 835-4275

par Jean-Guy Pinel
Commandite
UNIPRIX
Agent "LAURA SECORD"



manque à gagner, suite à sa décision de rendre gratuite l'entrée aux régates. Les macarons se vendront \$2. chacun.

Pèlerinage à Saint-Grégoire

Mme Croisetière du Club de l'Amitié annonce l'organisation d'un pèlerinage à Saint-Grégoire d'Iberville, pour le 29 août. On sait que c'est dans ce village que naquit le **Bienheureux Frère André**. On peut obtenir plus d'informations en téléphonant à 835-7063 ou 835-7480.



Mme Thérèse Saint-Jean, que nous avons surprise à l'oeuvre, c'est la voix de la balle-molle à Saint-Gabriel. Elle aurait été approchée pour devenir la voix des Expos, lorsque Richard Montrency prendra sa retraite.

"scampies" pannées. Il avait eu du succès. Mais, à la cuisson, on devait s'apercevoir que la panure ne contenait aucune "scampie". Le vendeur, croyant sans doute avoir

Suite à la page 11

75e anniversaire



C'est au restaurant Trois Pignons de ville Saint-Gabriel que Mme Rose Tremblay, une adorable grand-mère de Montréal, fêtait récemment son 75e anniversaire de naissance. On la voit entourée de quelques parents et amis.

ture incitait plus à se rendre à la plage qu'à l'Hôtel de Ville, on considère que ce fut un grand succès.

Mme Bergeron a tenu à remercier tous ceux qui ont collaboré à ce succès, et en particulier XM-Brandon.

Rallye-cycliste pour les jeunes

Le projet "Été Canada": "Cyclo-tourisme Brandon" organise un grand rallye cycliste, à Saint-Gabriel, pour les jeunes de 8 à 13 ans.

Le départ se fera jeudi prochain, le 12 août, à 13 heures, du terrain de jeu. Des prix, gracieuseté des marchands de Saint-Gabriel seront offerts aux gagnants. Tous sont bienvenus.

que. On avait prévu dans le budget que le programme irait chercher plusieurs milliers de dollars en publicité, mais on n'a pas atteint l'objectif. Il faudra donc faire appel au public.

Le club Optimiste vendra les macarons

Le président-élu du club Optimiste de ville Saint-Gabriel, M. Robert Bibeau, a accepté, au nom de son organisme, d'organiser la vente des macarons pour les Festival du lac Maskinongé. On sait que l'organisation entend suppléer par la vente de ce macaron au

Succès de la clinique des donneurs de sang

La clinique des don-

neurs de sang tenue, la semaine dernière, à l'Hôtel de Ville de Saint-Gabriel, a rapporté 172 chopines, ce qui est un succès, selon la vice-

présidente de la Croix-Rouge, Mme Jean Bergeron.

L'objectif avait été fixé à 175 chopines, mais comme la belle tempéra-

Pique-nique des Fermières

Le Cercle des Fermières de Saint-Gabriel organise un grand pique-nique, pour dimanche prochain, au Centre récréatif du lac Maskinongé (parc du Domaine). Le rendez-vous a été fixé à 11h30. Des liqueurs et des chips seront remis gratuitement.

Voyage sur la Côte Nord

Suite à un voyage qu'il a effectué, il y a quelques semaines, sur la Côte nord, le confrère Robert Robitaille a pensé que plusieurs concitoyens aimeraient visiter ce coin de pays.

Il a donc organisé un voyage pour les 27, 28 et 29 août sur la Côte nord. On visite, entre autres, Baie Comeau, Manic 2 et 5. Ce voyage s'adresse exclusivement aux adultes.

On peut obtenir plus de détails en communiquant avec Robert à 835-2035 ou Jean-Guy Laflamme, à 835-2160.

Robert nous assure que la compagnie Brandon Transport mettra à la disposition des voyageurs un véhicule très confortable.

Si ce voyage est un succès, il projette d'en organiser d'autres en destination de régions pittoresques de notre province.

On doit vendre le programme du Festival

Le programme du Festival du lac Maskinongé se vendra \$1 et ne sera pas donné gratuitement comme au cours des années passées.

Là aussi on est victime de la récession économi-

Succès de la vente trottoir



La belle température aidant, la vente trottoir, tenue en fin de semaine dernière, à ville Saint-Gabriel, a été un grand succès. Nous avons capté ces quelques scènes montrant l'intérêt que démontraient les gens face à cet événement annuel.

(Photos JGP)

De la grand'visite



Denis Comtois était tout fier, il y a quelques jours, de recevoir un groupe d'infirmiers et infirmières du Centre hospitalier de Lanaudière, en compagnie de quelques patients, à son centre de pétanque du 4e rang. On le voit en compagnie de quelques-uns de ces visiteurs. On sait que le Centre de pétanque a été inauguré officiellement durant les vacances et qu'il est un des mieux aménagés au Québec.

(Photo JGP)

Marie s'est mariée



C'est samedi que Marie, serveuse au terminus, a pris époux. Mais avant le grand jour, elle a été royalement fêtée par ses amis. On l'a même paradée dans quelques rues, vêtue de son plus beau manteau (30°C à l'ombre). Son époux, Jean-Guy Goyette a également été fêté, mais les photos ne sont "pas publiables".

(Photo JGP)

Les Mini... suite de la page 10

frappé une bonne veine, est revenu à Saint-Gabriel la semaine dernière. Il a tenté sa chance à nouveau, mais cette fois, fut rapidement démasqué, et dut même rembourser quelques-unes de ses premières victimes. Il fait maintenant l'objet de recherche de la part de la SQ qui a reçu des plaintes de victimes moins chanceuses.

Bingo au festival de la volaille

L'organisation du festival de la volaille de Saint-Félix-de-Valois a finalement obtenu les précieux permis que lui refusait la Régie des loteries et courses. Il y aura donc un bingo et le tirage d'une automobile. Le Festival débutera dimanche prochain alors qu'on fera cuire 50,000 oeufs à la coque, un exploit sans précédent. On peut obtenir le programme du Festival en s'adressant au kiosque touristique.

Conducteur chanceux

Le conducteur qui a eu un accident sur le Chemin du lac, samedi soir, peut se considérer chanceux d'être encore en vie. Sur la violence du choc, même la batterie est sortie du véhicule qui a sauté une "calverte". Mais encore plus chanceux sont les automobilistes qui ne s'en venaient pas en sens inverse, car ils auraient été frappés de plein fouet par le véhicule qui a traversé complètement la chaussée.

Mini rapido

Il y avait party, samedi soir, près du restaurant du Zombie, en face de la place Sarrazin... L'agent Charest de la SQ consacre tous ses moments de loisir à sa nouvelle motocyclette... Dimanche matin, un brouillard dense recouvrait toute notre région... Il est fort possible que le kiosque touristique demeure ouvert tout l'hiver. Une décision sera prise incessamment... Assemblée du conseil à Saint-Didace et Saint-Damien vendredi ainsi qu'à la Paroisse Saint-Gabriel, lundi prochain... La saison de pêche, dans notre région, est à son meilleur. De magnifiques prises ont été enregistrées, la semaine dernière... Un touriste qui pêchait à l'entrée de la rivière Maskinongé montrait à son fils la magnifique "veine d'eau" dans la rivière. C'était la sortie de l'eau venant de l'usine d'épuration... Le bar-restaurant 239 serait sur le point de passer à un nouveau propriétaire qui pourrait le convertir en restaurant italien. Le bar ne change-

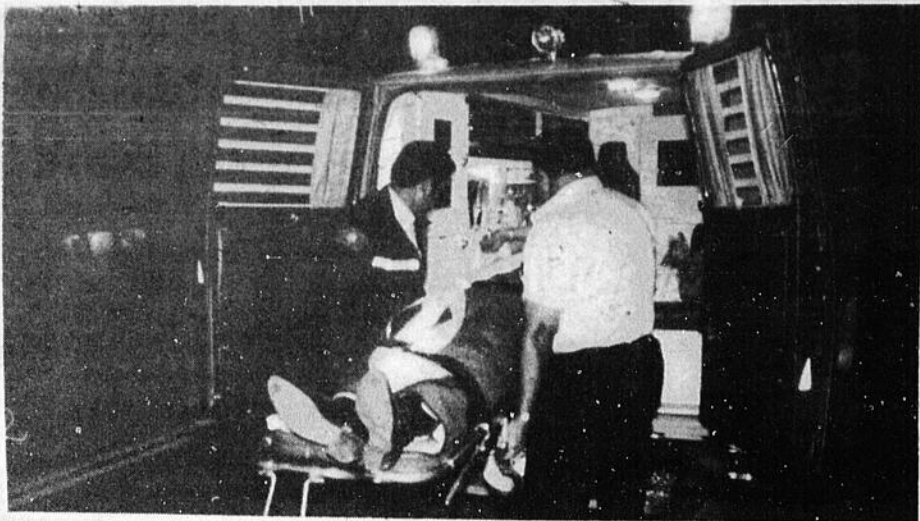
Accident spectaculaire



Un accident spectaculaire, survenu dans la nuit de samedi à dimanche, sur le Chemin du lac, à ville Saint-Gabriel, a fait un blessé, M. Yvon Guilbault, un Montréalais qui était en visite à Saint-Norbert. Il semble qu'il ait perdu le contrôle de son véhicule qui a sauté deux "calvertes" avant de s'immobiliser dans le fossé. Le véhicule est une perte totale. M. Guilbault a été transporté au Centre hospitalier de Lanaudière, où son état est jugé satisfaisant.

rait pas, du moins pour le moment... De nombreux vols dans les chalets ont été signalés dans la région, au cours des derniers jours... Jos Ouimet ne comprend pas que des endroits moins bien pourvus que Saint-Gabriel reçoivent plus de publi-

cités dans les journaux montréalais, tels Saint-Zotique. C'est bien simple, ils ont des associations touristiques bien structurées et ce n'est pas une chicane pour payer la facture de ces promotions...



Les ambulanciers transportent le blessé vers l'ambulance.

(Photo JGP)

Jeux du Québec: finales régionales Arrêt à Berthier et Saint-Charles

Par Alain Bellehumeur

L'arrivée du mois d'août signifie également l'arrivée des Jeux du Québec, finales régionales. Cet été encore, plusieurs disciplines figurent au programme de ces finales et des municipalités des quatre coins de Lanaudière feront leur part.

Les premières compétitions se tiendront la fin de semaine prochaine. À Berthier, il y aura du soccer. À Repentigny, les finales de tennis et de pétanque retiendront l'attention.

Ski nautique

Dans la semaine qui suivra, plus précisément, le 12 août, une compétition de gymnastique se tiendra au Centre sportif de Mascouche.

Par la suite, on enchaînera avec de l'athlétisme, à Repentigny, du ski nautique, à Saint-Charles-de-Mandeville, et à nouveau du soccer (autres catégories) à Joliette et Repentigny. La date de ces compétitions: le 14 août. Le 18 août, il y aura du golf à l'Épiphanie et de la balle molle retiendra l'attention à Mascouche les 20-21-22 du même mois. Du canot, du cyclisme et de la natation prendront place au Camp Papillon de Saint-Alphonse, les 20 et 21 août, pour la clientèle handicapée. Et ce n'est pas fini!

Les nageurs auront rendez-vous à la piscine municipale de Joliette le 21 du même mois. Le lendemain, le lac Tau-reau, dans la municipalité de Saint-Michel-des-Saints, sera le site d'une compétition de voile.

Ce mois chargé se terminera par une course sur route (les Foulées Jolietaines) qui aura lieu le 29 août. Le départ s'effectuera au Pavillon Félix-Gadoury, de Joliette.

Pour plus d'informations, contactez Lyne Grégoire au Conseil régional des loisirs de Lanaudière, à 759-1700 ou 585-2851.

Les Jeux du Québec, finales régionales, approchent à grands pas. La mascotte, Lappé le lapin, vous attend. C'est un rendez-vous!

Sénior

En plus de ce tournoi, un match sénior entre l'équipe de Berthier et l'Olympique de Repentigny (1ère au classement de la ligue Lanaudière) sera offert au public, le dimanche, à 14 heures.

Puis le vendredi, 6, une autre joute d'importance, soit le premier match de l'équipe sénior féminine de Berthier qui sera opposée au club élite de Repentigny, à 19 heures, à la polyvalente Pierre de Lestage.

Mais le fait saillant de ce week end, outre le tournoi régional, s'avère l'inauguration du terrain de soccer près du chalet des loisirs. Plusieurs personnalités importantes y seront présentes et on y espère une bonne participation du public berthierois.

Hubert Denis
Anne Chevalier

En soccer à Berthier

Une fin de semaine chargée

C'est dans la fin de semaine du 7-8 août qu'auront lieu, à Berthier, les finales régionales de soccer, catégorie midget. Quatre équipes batailleront pour la victoire, soit Berthier, Saint-Jacques, Joliette et Repentigny.

Ce tournoi à la ronde, dont les préliminaires débuteront le samedi matin pour se terminer le lendemain midi, nous présentera sa finale de consolation à 16 heures et sa grande finale, à 18 heures.



LES
VOYAGES
FLEUR DE LYS LTEE



Alain Doucet
Margot G. Doucet
836-3719
75 Iberville
Berthierville

vous présente:

les activités sociales dans notre région

4 août: La Commission des Loisirs de Berthier présente au Centre Culturel le film "Rocky II", en soirée.
6-7-8 août: Saint-Norbert en fête.
6-7-8 août: Dans le cadre des Jeux du Québec, région de Lanaudière, compétition de soccer à Berthier.
7 août: À partir de cette date, Louis Chiasson expose ses sérigraphies d'art à la chapelle des Cuthbert.
8 août: Les Chevaliers de Colomb de Saint-Norbert vont au Domaine de la Fraternité, à Saint-Ubalde.
8 août: Inauguration du terrain de soccer de Berthier, à 13 heures, derrière le chalet des loisirs, rue Laferrière, à Berthierville.
8 août: Pique-nique organisé par le Cercle des Fermières de Saint-Gabriel, à 11h30, au Centre récréatif

du lac Maskinongé.
10 août: Le film: "Le ciel peut attendre" sera présenté au Centre Culturel de Berthier, par la Commission des Loisirs, cette journée-là, en soirée.
11 août: Journée agricole à la ferme "Anige" pour les agriculteurs du comté.
12 août: Rallye à Saint-Gabriel pour les jeunes de 8 à 13 ans.
15 août: Tournoi de pétanque à Saint-Barthélemy.
18 août: L'Âge d'Or de Saint-Norbert à Terre des Hommes.
13 octobre: Souper et soirée canadienne du comité de fraternité des C. de C. de Saint-Cuthbert, à l'école Sainte-Anne, à 18 heures.

Montage audio-visuel

et album

de photos terrain de jeux

Sortez vos talents de photographe

Nos photographes du stage nous ont fait parvenir les images prises lors de notre partie de plaisir au stage de formation pour animateurs(trices) en milieu terrain de jeux...

Un montage audio-visuel, genre outil de travail et de jeux (banque), et un album-photos seront créés à partir de ces clichés... mais! Le concepteur (au féminin) "Imagerie en jeu" nous apprend qu'il lui manque des photos et diapos pour illustrer, décrire, égayer, enrichir... le montage et l'album... Il doit certainement traîner un petit appareil-photo et un film par chez-vous pour prendre sur le vif des mimiques, des corps en jeu, des voyageries... toutes sortes d'événements et de situations... Pourquoi ne joueriez-vous pas à ce jeu et lui faire parvenir ces images qui racontent votre chez-vous... au terrain de jeux. De ces photos-diapos reçues, "Imagerie en jeu" fera le choix de celles qui composent à rendre le montage et l'album utiles, descriptifs et amusants.

Pour le 22

Aussi elle vous demande de vous amuser à ce jeu dès maintenant... et une fois les images développées, de les lui faire parvenir le plus tôt possible... afin que le montage soit terminé (musique et découpage) pour la grande fête qu'il y aura dans la semaine du 22 août 82.

Notes: Vous envoyez vos photos à Conseil Régional des Loisirs Lanaudière, 1500 Base de Roc, Joliette, J6E 3Z1, au soin de Christiane Emery.

Quand le choix des images sera fait parmi celles reçues... le coût des photos-diapos retenues vous sera remboursé...

"Imagerie en jeu" vous fait part qu'elle sera absente de son bureau de conception du 20 juillet au 3 août 1982... Cela vous donne le temps de jouer au photographe.

Bon été et à bientôt, Christiane Emery
Coordonnatrice du dossier Terrain de Jeux — C.R.L.L.

Pour de plus amples informations, communiquer avec Christiane Emery à 759-1700 ou 585-2851.

Finale régionale des jeux du Québec L'athlétisme, à Repentigny

La finale régionale des jeux du Québec section athlétisme aura lieu le samedi 11 août, à Repentigny.

Cette compétition regroupera les enfants des catégories suivantes: coccinelle: 1975-1976 colibris: 1973-1974 minime: 1971-1972 benjamin: 1969-1970 cadet(e): 1967-1968.

Été 83

Il est à noter, que lors des jeux du Québec provinciaux été 1983 à Sept-Îles, les groupes d'âge accessibles seront benjamin et cadet. Donc, cette

finale régionale servira de pré-sélection pour les jeux provinciaux; la sélection finale se fera en juillet 1983.

Tous les enfants intéressés par cette compétition pourront avoir plus de renseignements en communiquant avec le service des loisirs de sa ville ou en appelant:

Section Lanaudière: Serge Riffon tél.: 581-7504.

Section Laurentides: Carole Crevier tél.: 621-9237 - 621-2603.

Les jeux du Québec régionaux: une expérience à vivre.

Inscriptions le 5 août, à Berthier Le flag-football

C'est quoi?

Par Alain Bellehumeur

Le flag-football entreprendra, sous peu, sa deuxième saison à Berthierville. Et cette deuxième saison permettra, semble-t-il, à ce nouveau sport chez-nous de prendre un élan sûrement bénéfique.

Tout comme l'an dernier, il y aura des joutes de flag-football le dimanche à Berthier. Des équipes composées de joueurs d'âge adulte se feront la lutte. Deux formations de Berthier, une de Saint-Barthélemy et une autre de Saint-Ignace rivaliseront dans cette ligue.

Un tournoi

Selon le responsable du flag-football à Berthier, M. Claude Bellehumeur, les joutes du dimanche débuteront à 10 heures, à compter du 15 août. La saison prendra fin en octobre.

Aussi, pour la première fois, un tournoi de flag-football se déroulera à Berthier les 4 et 5 septembre prochain, dans le cadre des activités de la Fête du Travail organisée par la Commission des Loisirs de Berthier.

Auxi dires du responsable, 16 équipes pourraient bien participer à cette compétition, dont une douzaine de formations venant de l'extérieur. Ce tournoi se verra, à coup sûr, une excellente chance de découvrir ce sport et de mieux connaître les rudiments du flag-football.

C'est quoi?

À vrai dire, le flag-football ressemble beaucoup au football canadien ou américain. Cependant, il n'y a pas de "plaqués" à ce sport. Les opposants

doivent plutôt arracher un fanion (le "flag") que porte celui qui possède le ballon.

Demain, le 5 août, il y aura inscriptions au Chalet des loisirs, rue Laferrière, à Berthierville, entre 18h30 et 21h30. Les amateurs de flag-football ont donc rendez-vous à cet endroit.

Les participants pourront ainsi apprendre les bases du flag-football. Cette initiative permettra également de promouvoir davantage le flag-football tout en favorisant l'esprit d'équipe.

Ceci étant dit, reste à ajouter que le flag-football, petit à petit, fait son bonhomme de chemin. Et pour de plus amples renseignements au sujet de ce sport, vous pouvez téléphoner à M. Claude Bellehumeur. Son numéro: le 836-4561.

À noter cependant que les garçons et filles (les gars âgés de 11 à 17 ans et les filles âgées de 12 ans et plus) peuvent s'inscrire à cette occasion.

Suite à cette soirée d'inscription, les jeunes se verront "divisés" par catégorie. Des rencontres auront lieu, par la suite.

Les bases

Ces joutes entre jeunes prendront place sur le terrain de la polyvalente Pierre-de-L'Estage les samedis du mois d'août à la fin de septembre.

Dimanche, à Berthier

Inauguration du terrain de soccer

Par: Alain Bellehumeur

L'inauguration du nouveau terrain de soccer, à Berthierville, se fera dimanche prochain, le 8 août, entre 13 et 14 heures.

Le nouveau terrain se retrouve rue Laferrière, à l'arrière du chalet des loisirs. Cette inauguration se déroulera en présence des autorités municipales et des responsables du soccer berthelais, entre autres.

Jeux régionaux

Précisons également que cette inauguration s'effectuera à l'intérieur d'une compétition de soccer présentée à Berthier dans le cadre des Jeux du Québec, région de Lanaudière.

Le soccer, à Berthier, connaît un bel essor. Plusieurs jeunes pratiquent

cette discipline, ce sport, qui prend de plus en plus de place au Québec, surtout à cause de la popularité du Manic de Montréal, cette formation de la ligue nord-américaine de soccer.

Le désir des dirigeants du soccer est donc devenu une réalité cette année. L'idée du nouveau terrain de soccer vraiment conforme à ce sport et adapté aux besoins des jeunes se veut maintenant une réalité. Dimanche prochain, on procédera donc à l'inauguration de cette... réalité.

"Incohérence entre les dires et les agissements du P.Q."

(Houde)

"Il y a une impardonnable incohérence entre les dires et les agissements du gouvernement du parti québécois", affirmait le député de Berthier à l'Assemblée nationale, Albert Houde, en dénonçant vertement le fait qu'aucune décision ne peut actuellement être prise à la Commission de protection du territoire agricole du Québec parce que ceux qui décident sont tous en vacances, pour un mois.

C'est une autre preuve que le gouvernement péquiste est un grand paroleur; mais qu'en réalité, il ne fait rien pour la relance de l'économie. Il amène toutes les parties à s'impliquer pour tenter de relever l'économie de la province; mais lui, il n'est pas là, quand ce serait le temps, disait-il.

5 juillet

M. Houde a constaté ce fait en communiquant avec un représentant de la Commission le 5 juillet, afin de demander pour un contribuable qui l'avait sollicité, que la date de la révision d'une décision soit devancée. Au bureau de Longueuil, on a dit au député qu'il n'y avait personne pouvant prendre des décisions.

Le député libéral trouve honteux qu'une situation de ce genre se produise justement en pleine période où la construction, moteur de l'économie, dit-on, est normalement à son plus fort.

"Ballon"

"On dirait qu'ils font exprès pour annoncer des "merveilles" aux gens, comme pour leur faire

endurer leur mal, disait Albert Houde en parlant de ce gouvernement qui, selon lui, n'agit pas en conséquence de ce qu'il "lance comme ballon politique".

Pour construire, si un contribuable doit attendre le bon plaisir de ces messieurs de la Commission, tous en vacances en même temps... Si le contribuable doit attendre en septembre, par exemple, pour que la décision initiale qu'il croit injuste, soit possiblement révisée... Il ne pourra probablement pas construire cette année. Il devra alors assumer des coûts de construction plus élevés en 1983. Et pire encore: Il se sera fait jouer un vilain tour par un gouvernement qui a encore manqué à sa parole en laissant entrevoir l'espoir que tout serait fait pour relancer l'économie, par la construction, en 1982.

C'est presque aussi ridicule que les péages d'autoroutes qui viennent d'être doublés par Jacques Parizeau, celui-là même qui disait, en campagne électorale, qu'il les diminuerait, terminait Albert Houde.

Les robots envahiront bientôt tout le pays

Il travaille au-delà de huit heures par jour sans se fatiguer, ne prend ni pause-café ni vacances. Il produit rapidement, sans se tromper, des biens de qualité. Le robot industriel — ce nouvel employé modèle — est sans exigence, non-syndiqué et... rentable.

Capable de peindre, de souder, d'assembler des pièces, de polir et d'usiner, le robot industriel est à peine implanté au Québec. Cependant la crise économique oblige les entrepreneurs à moderniser leur établissement pour rentabiliser leur production et ainsi offrir des biens à prix concurrentiels.

On compte déjà plus de 130 000 robots industriels à travers le monde. Le Japon arrive bon premier dans cette nouvelle technologie. Pour compenser un manque de main-d'œuvre spécialisée, les Japonais ont massivement introduit dès 1968 les robots dans leurs usines. Aujourd'hui, ils en ont au-delà de 70 000 alors que les États-Unis en dénombrent 4 000. Le Canada accuse une piètre

performance avec ses 300 robots regroupés majoritairement dans l'industrie automobile. Seulement huit robots œuvrent dans des entreprises québécoises.

«Le Québec doit rattraper son retard car il ne peut échapper à cette troisième révolution industrielle», a affirmé M. Fecteau, du ministère de l'Industrie et du Commerce au colloque «la robotique et ses aspects industriels» tenu ce printemps lors du 50^e Congrès de l'Association canadienne française pour l'avancement des sciences (ACFAS).

Largement en retard et ayant à braver des géants, les entreprises québécoises doivent concentrer leur effort non pas dans la fabrication de robots, estime M. Turp, du Centre de recherche industrielle du Québec (CRIQ), mais bien dans la conception de tout ce qui entoure un robot et lui est nécessaire pour fonctionner.

Pour s'introduire dans le marché de la robotique, le Québec doit de plus investir dans le domaine de la recherche afin de favoriser la

création de robots pouvant, par exemple, servir les personnes malades, transporter des patients, remplacer les chiens d'aveugle, etc. Le gouvernement du Québec s'est d'ailleurs fixé comme priorité, dans son programme d'action 1982-1986 intitulé «le virage technologique», le développement de la «matière grise» dans les secteurs de pointe telle la robotique.

Ceux qui craignent de perdre leur emploi avec l'intrusion de robots dans les industries n'ont pas à s'inquiéter: selon M. Turp, «le robot industriel est appelé à remplir des opérations spécialisées et répétitives, des opérations au contenu de qualification très appauvri». D'après deux études faites en Angleterre et aux États-Unis, l'augmentation du nombre de robots ne provoque pas de licenciements massifs. Les employés sont replacés à l'intérieur de l'usine dans des emplois plus créatifs.

Ginette Boucher
Service Hebdo-science

CAPSULES

Les maux du loisir

(SHS) Un étudiant en médecine s'est foulé le poignet en s'opposant trop vigoureusement aux «envahisseurs de l'espace», un jeu électronique très populaire en ce moment. La prescription de son médecin aurait pu se lire comme suit: laissez les envahisseurs de l'espace détruire les positions terrestres le temps de guérir votre foulure. Pour sa part, un médecin adepte du cube de Rubik s'est blessé sérieusement au pouce en s'adonnant à son passe-temps favori. Cette blessure a été causée par la résistance du casse-tête à la pression des doigts. Prescription dans ce cas-ci: payer son cube un peu plus cher pour en avoir un plus facile à manipuler. Cependant cela ne résout en rien le problème du cube.



Moi un pollueur?

JAMAIS!

AQTE

POUR
VOUS
INFORMER
ET VOUS
DIVERTIR
ÉCOUTEZ



1320

SOREL/BERTHIER