

## Dans ce numéro

|   |       |
|---|-------|
| Nouvel arrivage d'arbres gratuits       | 1-2   |
| Billet                                  | 3-4   |
| La Fête du 150 <sup>e</sup>             | 4-7   |
| OTJ - Inscription 2006                  | 7     |
| Ça bouge à Compton!                     | 8-9   |
| Mon panier comptonois                   | 10    |
| La St-Jean                              | 10    |
| Rallye photo                            | 11    |
| Lieu historique                         | 12-14 |
| Mêle-toi de tes affaires<br>municipales | 15-22 |
| Nos chroniques                          | 23-28 |
| Clubs et Associations                   | 29-30 |
| Pour nous joindre                       | 31    |

## IMPORTANT

### COLLECTE SÉLECTIVE M.R.C. DE COATICOOK

### CHANGEMENT À PARTIR DU 1ER JUIN 2006 SUR LE TERRITOIRE DE LA MUNICIPALITÉ DE COMPTON

La journée de collecte pour le secteur qui était fait le MARDI est changé. Le jour de collecte pour ce secteur sera donc le **MERCREDI**, tel qu'indiqué sur le nouveau calendrier en page 20.

Pour les autres secteurs de Compton, les jours de cueillette demeurent les mêmes.

La cueillette demeure à chaque deux semaines.

## Mon panier comptonois



Producteurs, transformateurs et promoteurs de produits agroalimentaires comptonois, le temps est venu de vous inscrire au Panier comptonois qui sera publié dans notre prochain numéro.

- Voir en page 10



Photo : Marise St-Pierre, pour la Table de concertation culturelle de la MRC de Coaticook

### Bulletin d'information de Compton mai 2006 - Volume 15 - numéro 4

## Venez chercher vos arbres gratuits!

Encore cette année, la municipalité a obtenu plus d'un millier de jeunes arbres qui seront distribués gratuitement aux citoyens de Compton le **samedi 20 mai prochain**. Ne manquez pas cette chance d'obtenir de jeunes pousses qui embelliront votre environnement.

### Des arbres pour leur beauté et pour leurs bienfaits.

La plupart des espèces qui seront distribuées ont une valeur ornementale moyenne à élevée. Mais en plus de leur beauté, les arbres apportent de l'ombre et de la fraîcheur lors des journées chaudes de l'été, et plus particulièrement, les conifères nous protègent contre les vents froids de l'hiver. De plus, en absorbant le CO<sub>2</sub>, les arbres contribuent à atténuer l'augmentation des gaz à effet de serre et améliorent la qualité de l'air.

Les arbres sont fournis gratuitement par l'Association forestière des Cantons-de-l'Est et le ministère des Ressources naturelles et de la Faune. Les essences disponibles cette année sont :

Bouleau à papier (60)  
Bouleau jaune (merisier) (60)  
Érable à sucre (120)  
Frêne d'Amérique (350)  
Épinette blanche (240)  
Pin blanc (240)  
Pin rouge (100)

Ce sont tous des arbres indigènes, ce qui élimine beaucoup de problèmes de maladies et de vulnérabilité aux insectes ou au climat. Pour vous aider à choisir les espèces les plus appropriées pour votre terrain, nous vous fournirons sur place une courte description des arbres disponibles ainsi que des conseils de plantation.

### Comment procéder :

**Où :** Parc récréo-touristique ; (40, chemin du Parc)

**Quand :** le samedi 20 mai prochain entre 9 h 00 et 11 h 30 (ou jusqu'à épuisement des stocks)

Les arbres seront distribués sur la base de premier arrivé premier servi.

Maximum de 5 plants par famille.

## ARBRES GRATUITS

(Suite de la page 1)

Les arbres distribués sont à racines nues, ils devront donc être plantés rapidement à votre retour à la maison.

### Ateliers pratiques de plantation

Lors de la matinée de distribution, des ateliers pratiques pour la plantation des arbres seront offerts à toutes les demi-heures au parc récréatif entre de 9 h et 11 h (à confirmer). Jeunes et moins jeunes pourront ainsi profiter de conseils pratiques pour la plantation et l'entretien des arbres, avec des gens d'expérience. Plusieurs arbres seront plantés dans le parc récréatif lors de ces ateliers. Tous sont les bienvenus.

### Vous avez quelques heures à consacrer?

Vous avez quelques heures disponibles et désirez accueillir, un arbre à la main, des centaines de personnes souriantes? Le comité des arbres est à la recherche de quelques bénévoles pour aider à la distribution des arbres. Les bénévoles auront droit au premier choix pour obtenir leurs arbres gratuits. Les personnes intéressées sont priées de contacter Monique Clément au 835-0833.

**500 arbres sont nécessaires pour absorber le CO<sub>2</sub> produit par une voiture qui parcourt 20,000 km par année !**



## LEVÉE DE FONDS POUR LA PEINTURE DE L'ÉGLISE

Tel que promis, voici un compte-rendu de notre levée de fonds pour la peinture de notre église. À ce jour, nous avons amassé un montant de 12,000 \$ sur un objectif fixé à 15,000 \$

Nous désirons remercier nos généreux donateurs :

Des dons personnels de 20 \$ et 500 \$ de gens qui ont à cœur la beauté de leur église, un don de 500 \$ en matériel de la COO de Compton, un don de 1,000 \$ du comptoir familial de Compton, rendu possible grâce à l'implication de ses bénévoles. Et enfin, une très généreuse contribution au montant de 5,000 \$ de notre députée madame Monique Gagnon-Tremblay.

Afin de compléter le grand ménage, nous désirons procéder au vernissage et au sablage des marches et des planchers du jubé au coût approximatif de 2,000 \$. Ce montant sera pris à même le budget d'entretien puisqu'il n'avait pas été prévu initialement.

Les personnes qui le désirent peuvent encore envoyer leurs dons. Ces montants seront grandement appréciés.

Vous êtes tous bienvenus à venir visiter votre église toute embellie pour fêter le 150e anniversaire de notre paroisse.

Ginette Rouillard,  
pour le conseil de Fabrique

## NOUS SOMMES RICHES...



...de nos valeurs

- Le respect, l'entraide
- L'approche humaine, la démocratie

**Notre richesse est collective,  
partagée et accessible.**

Nous privilégions la solidarité, l'entraide et le respect : pas le profit.

Nous sommes enracinés et engagés dans notre MRC.

Nous appartenons à nos 2,000 membres mais nos services sont disponibles pour tous.

Nous sommes votre Coopérative funéraire!

30 ans en 2006!



CENTRE FUNÉRAIRE  
COOPÉRATIF DE LA  
RÉGION DE COATICOOK

Luc Mc Clish, d.g.  
Caroline Cloutier, dir.  
Tél : 849.6688

284, rue Child, Coaticook, Québec, J1A 2B7



PRODUITS DE CIMENT  
**COUILLARD**  
LTÉE

340, rue MERRIL  
COATICOOK (Québec)  
J1A 1X4

Tél.: (819) 849-2778  
Télé.: (819) 849-9497

- Béton préparé
- Trou d'homme, puisard
- Tuyau, fosse septique
- Livraison pierre et gravier

**Gérard Leblanc**  
Courtier d'Assurances Ltée

assurance:

Automobile  
Résidence  
Commerciale  
Ferme  
Voyage  
Cautionnement

6820, rte Louis-S. St-Laurent  
Compton (Québec)  
JOB 1LD



Le courtier d'assurances indépendant  
vous protège mieux.

Bur: (819) 835-9511  
(819) 823-3311  
Fax: (819) 835-9536

## Qui sommes-nous?



Lisette Proulx

Ce mois-ci, je vous propose de vous laisser porter par la plume imaginative de Carole Routhier. Un style sautillant, coloré et envoûtant, dont la magie des mots vous fera tomber en amour avec votre coin de pays. Si ce n'est déjà fait...

Conjointe et partenaire d'entreprise avec Pierre Bolduc depuis 23 ans, Carole est la fondatrice de la Fromagerie la Station. Elle

touche à l'écriture depuis quelques années, pour s'amuser dit-elle... Et crois-moi, Carole, pour notre plus grand plaisir!

P.s. S'il vous arrive à vous aussi d'écrire, sérieusement ou pour vous amuser, pourquoi ne pas nous faire signe et signer un de nos billets? L'invitation est lancée. Un petit coup de fil suffira...

## Ripailles printanières

Carole Routhier

Le mois de mai est festif chez nous. Et nous célébrons. Premièrement, il a donné naissance à un de mes fils et ensuite, je ne compte plus les occasions de me ripailler les pupilles devant le buffet exubérant de la nature. La vie en accéléré. Un déploiement de délivrances sous toutes ses formes. Mes oreilles, également sollicitées de toute part par cette table musicale, auditionnent les créateurs de cette célébration printanière. Et mes cellules olfactives, saturées d'odeur, passent le relais à mes papilles gustatives qui font des rêves de têtes de violon et d'asperges croustillantes. Ok, j'arrête! De toute façon, comment faire simple devant tous ces dépliages de pay-

sages? Quel mois de mai! Il détermine notre nouveau rythme pour les jours chauds à venir et nous avons intérêt à passer en mode transpiration assez rapidement si nous ne voulons pas être dépassés par l'ébouriffage de nos pelouses.

Un récent voyage en Thaïlande m'a permis de voir un printemps différent, installé à perpétuité. La nature, toujours campée, exubérante, sans arrêt ni départ avec des pelouses éternellement ébouriffées. Sans repos. À l'image de leurs villes grouillantes, chaotiques où on ne distingue plus le jour de la nuit. Cette luxuriance qui naît et meurt tout à la fois et à chaque instant de l'année, étourdissait mon œil occidental habitué à un retour gradué de la nature.

Malgré cette apparente incohérence, ce peuple calme et doux est déterminé par des habitudes de vie bien structurées et guidé par des coutumes ancestrales qu'il honore et pratique quotidiennement. Ces gens sont totalement imprégnés du sens communautaire. Alors que nous, les occidentaux, tentons de nous distinguer individuellement, eux ne feront jamais cette dissociation à leur groupe. Chacune de leur décision tient compte de leur appartenance sociale et leur bien-être individuel n'est considéré qu'en fonction de l'harmonie collective.

Ce petit détour par l'Asie m'amène à vous parler de notre communauté, de mon appartenance à ce petit village qu'est le mien. Compton est un village cosmopolite, par le fait qu'il accueille de nouveaux citoyens venus de partout au Québec, au pays, voire le monde, et qu'il profite de tous ces arrivages multiculturels qui lui donnent un petit air de fête. Cette multiplicité désenclave sa perception du monde.... D'ailleurs, comment

(Suite à la page 4)

### SPÉCIAUX

# 2 pour 1

---

Limite de 1 coupon  
par personne /par visite

## 2 pour 1

### GYROS AU POULET OU AU BOEUF

*(sandwich seulement)*

VALIDE JUSQU'AU 27 MAI 2006, À COMPTON SEULEMENT  
sur présentation de ce coupon seulement

---

Limite de 1 coupon  
par personne /par visite

Au bar laitier

## 2 pour 1

### BROWNIES

VALIDE JUSQU'AU 27 MAI 2006, À COMPTON SEULEMENT  
sur présentation de ce coupon seulement

Lucie et Luc McClish - propriétaires -  
6805, RTE LOUIS-S.-ST-LAURENT, COMPTON Tél. : 835-0060

(Suite de la page 3)

ne pas être irrésistiblement attiré et inspiré par nos paysages? Et surtout, comment ne pas sentir, en mettant les pieds ici, toute la joie et tous ces cœurs qui battent au rythme de la terre? Les Comptonales sont un bel exemple de cette joie que nous avons d'accueillir les gens chez nous et de partager avec eux la fierté que nous avons d'habiter ici. Ce village, déjà grouillant de créativité, élargit de cette façon sa palette d'ingéniosités. La table est mise à présent, pour permettre à chacun d'entre nous d'exploiter ses talents cachés et même de s'en inventer de nouveaux, qui sait? Nous allons mettre en scène notre village, la grande séduction quoi! Pas pour seulement faire beau, mais pour faire vrai, surtout!

Allez les musiciens, accordez vos instruments! Les poètes, sortez vos sentiments! Les patenteux, bricolez vos fantaisies! Les jardiniers, semez vos imaginaires! Les cuisiniers, mijotez votre science!

La visite s'en vient....

**Adrienne Houle**

AVOCATE ET MÉDIATRICE

57, rue Main Est, Suite 203  
Coaticook, Qc., J1A 1N1

350 Chemin Riendeau,  
Compton, Qc., J0B 1L0

Bur.: (819) 849-3103 Fax: (819) 849-6019

**SERVICE RAPIDE  
TRAVAIL GARANTI**



Service autorisé des compagnies



**Garagiste  
Professionnel**

**Garage Beauvais  
Mécanique Mobile Enr.**

Mécanique générale  
Mise au point des injecteurs  
Freins et suspension  
Pneus et silencieux  
Pare-brise

Compton 835-5612



# LE 150<sup>e</sup>

ANNIVERSAIRE  
DE LA PAROISSE  
ST-THOMAS D'AQUIN  
DE

# COMPTON

PAR NATHALIE LESSARD



**LA FÊTE AU VILLAGE**

### Retour sur le bal d'époque

Nombreux ont été les commentaires favorables suite à nos festivités des 1<sup>er</sup> et 2 avril. Vos encouragements nous nourrissent et nous encouragent à continuer dans la même veine.

L'implication de nos commanditaires mérite également d'être mise en relief. Nous avons reçu un chèque de 1000 \$ en provenance de la Caisse Populaire Desjardins des Verts Sommets de l'Estrie. Encore une fois, la caisse est au rendez-vous pour appuyer son milieu. Merci beaucoup!

L'espace me manquait le mois dernier pour divulguer la liste des divers tirages :

### Commanditaires et Heureux Gagnants

|                               |                            |
|-------------------------------|----------------------------|
| Suzanne Couture, CA           | M. Marcel Grenier          |
| Auberge Au Petit Sabot        | Mme Estelle Riendeau       |
| Les Serres LGL                | M. Michel Ménard           |
| Le Domaine du Cep des neiges  | M. Fernand Veilleux        |
| La Maison du Verger           | Mme Marthe Gaudreau        |
| Transp. animaux Michel Ménard | Mme Nicole Houle           |
| Le Domaine des Capucines      | Murielle Roy               |
| Les Serres LGL                | M. Steve Isabelle          |
| Mme Madeleine Duquette        | Mme Marie-Claire Duplessis |
| L'auberge Au cœur du temps    |                            |
| Les Serres Plant-Eau-Fruit    | Sylvianne Laplante         |
| Les Serres LGL                | Mme Majella Lapointe       |
| Mme Madeleine Duquette        | M. Léonel Drouin           |
| Le Garage Daniel Boivin       | Mme Pauline Grenier        |
| Coiffure Guyline Vanasse      | M. Jacques Robitaille      |
|                               | Stéphane Lafrance          |



Afin de récompenser l'effort fourni par ceux qui se sont costumés, l'équipe avait également décidé de tirer des prix, au hasard, parmi tous les participants. Ils ont déposé eux-mêmes leur billet de tirage dans le chapeau haut de forme du président des fêtes et se sont partagé les prix suivants :

Un forfait souper-coucher-déjeuner gracieuseté de « L'auberge des Grands jardins », participation en couple;

Une boîte de cornets de tire du « Domaine du cep des neiges », participation des jeunes;

Un panier cadeau de produits d'érable du « Verger le Gros Pierre », participation des dames;

Deux certificats cadeau du « Garage D. Boivin », participation des messieurs.

On se souvient aussi que les 6 juges avaient dû faire un travail colossal puisque 22 dames, 17 messieurs et 3 jeunes ont défilé devant eux. Nous espérons avoir finalement trouvé comment nous faire pardonner de leur avoir infligé cette épreuve : elles recevront chacune 2 billets pour assister au méchoui du 19 août prochain.

# LE GRAND PIQUE-NIQUE FAMILIAL DU 25 JUIN

Le comité s'active à nouveau pour préparer la prochaine activité. Toute la population est conviée au Parc des Lions pour une belle journée de bonheur. Si le soleil est au rendez-vous, ce sera encore plus magnifique mais en cas de pluie, nous nous déplacerons au sous-sol de l'église et aurons tout autant de plaisir.

Mais beau temps / mauvais temps, portez votre chapeau farfelu, sérieux, grandiose ou même timide, pour démontrer votre complicité. Cette participation vous permettra d'être éligible à des tirages supplémentaires puisqu'il s'agit d'un concours. Alors laissez aller votre imagination, amusez-vous, épatez-nous, surprenez-nous, faites-nous rire! Ce concours est ouvert à tous et les gagnants seront déterminés par tirage.

Bien entendu, ceux qui possèdent des costumes historiques pourront aussi les revêtir puisque l'Histoire a toujours sa place pendant les fêtes.

L'activité commencera vers 12 h 00 alors que tout sera prêt pour un pique-nique familial. Apportez votre chaise pliante et votre sourire, l'équipe du 150<sup>e</sup> aura déjà disposé

des tables. Les jeunes frimousses pourront aussi se régaler avec de la barbe à papa tandis que leurs parents admireront les œuvres réalisées dans le cadre du concours de dessins destiné à tous les jeunes de moins de 18 ans.

Au moment d'écrire ces lignes, nous savons déjà que le centre de la petite enfance *Les 3 pommes*, la Garderie *COCORICO*, l'école primaire Louis St-Laurent et l'école primaire *Des Arbrisseaux* comptent animer de courts ateliers pour permettre aux jeunes de réaliser leurs œuvres. Tous les autres jeunes qui veulent s'inscrire, d'âge préscolaire, primaire ou secondaire pourront également apporter leur dessin à la caisse populaire avant le 16 juin prochain. Nul doute que les garderies en milieu familial voudront aussi contribuer! Ce concours est ouvert à tous les jeunes et les gagnants seront déterminés par tirage parmi ceux qui auront répondu au seul critère : le thème doit être historique. N'oubliez pas d'utiliser du papier de format 8 1/2" par 11" et d'y inscrire :

Nom,  
Âge,  
Adresse et numéro de téléphone  
Garderie ou école, s'il y a lieu

Ensuite, le divertissement sera au rendez-vous avec le spectacle de Vincent Cotnoir, ancien membre du Cirque du Soleil. Ceux qui ont déjà eu le privilège de voir sa performan-

ce ont été tout à fait conquis par son savoir-faire et son professionnalisme. À ne pas manquer!

Finalement, les jeunes talents pourront faire valoir leurs aptitudes pendant le concours de chant amateur dont voici les modalités de participation :

Pas de préinscription nécessaire, l'accueil se fera sur place

Les catégories sont les suivantes :

Moins de 9 ans

10-14 ans

15-20 ans

Chaque jeune doit habiter à Compton ou fréquenter l'école à Compton

Les groupes (duos, trios etc.) sont acceptés (mais le nombre de micros est toutefois limité)

La musique sera sous forme Karaoké (le jeune pourra lire les paroles de la chanson au fur et à mesure)

Ceux qui le veulent peuvent fournir leur propre trame sonore

La sélection des gagnants s'effectuera par tirage dans chaque catégorie

Il n'est pas nécessaire de s'entraîner à l'avance mais ceux qui tiennent à acheter une trame sonore peuvent contacter Pascal Gagné de « Disco Mobile P.G. Party », au 837-1226. C'est lui qui assurera la portion

(Suite à la page 6)

## Des gens de confiance qui travaillent pour vous

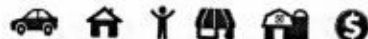


De gauche à droite : Angèle Baillargeon, Serge Boisvert,  
Christopher Johnson et Thérèse Papineau

L'équipe de Promutuel Coaticook-Sherbrooke est toujours déterminée à vous servir avec l'énergie qui a fait sa réputation. Près de vous, nos professionnels vous aident à assurer votre quiétude et à réaliser vos rêves.

Personne ne vous connaît mieux que vous-même. C'est pourquoi Promutuel vous écoute pour mieux vous conseiller.

Communiquez avec l'un de nos agents en assurance de dommages.



Tout commence par la confiance

**PROMUTUEL**  
COATICOOK-SHERBROOKE

ASSURANCE ET SERVICES FINANCIERS

www.promutuel.ca

Coaticook • 102, rue Child  
(819) 849-9891

Sherbrooke • 2355, rue King Ouest  
(819) 821-2116

Promutuel Coaticook-Sherbrooke, société mutuelle d'assurance générale est un cabinet en assurance de dommages et en services financiers.

(suite de la page 5)

musicale et il vous indiquera la marche à suivre.

### Le concours d'aménagement historique

Le 25 juin constitue également la date limite pour s'inscrire au concours d'aménagement paysager à saveur historique. Compton doit se parer de ses plus beaux atours et, pour favoriser l'éclosion de vos balcons, de vos vitrines et de vos pelouses, nous allons récompenser les meilleurs agencements. La compétition s'adresse à tous et, pour y participer, il faut répondre aux critères suivants :

L'aménagement se trouve sur le territoire de la municipalité;

On doit sélectionner dans quelle catégorie on s'inscrit :

Maison

Appartement en location

Commerce ou entreprise

Ferme

L'inscription est faite avant le 25 juin. Il suffit de remplir le formulaire et de l'apporter à la caisse populaire;

Dans l'aménagement, on doit trouver une référence claire aux Fêtes du 150<sup>e</sup> (ex : « 150 », « 1856-2006 », « La fête au village », etc.)

L'originalité, l'esthétique et la qualité du concept seront évaluées pendant l'été. Les dates seront précisées ultérieurement.

M. Claude Desjarlais propose de petites affiches qui peuvent s'intégrer à vos aménagements. On peut en voir un exemplaire à la station Service D. Boivin et elles se détaillent 35 \$. Pour passer une commande, communiquez avec Nathalie Lessard, 835-5617.

Voici le formulaire d'inscription pour le concours :



## Aménagement paysager

L'aménagement paysager de qualité est devenu une tradition à Compton. Parmi les chefs de file en ce domaine, on retrouve M. Léonard Bisson et son épouse Marie-Paule. Cet aménagement leur avait mérité la première place lors du concours qui avait été tenu en 1981, lors du 125<sup>e</sup>. À l'époque, ils avaient également remporté le trophée du « plus beau couple costumé ». Chapeau à leur dynamisme et à leur implication. Ils ont tracé la voie aux générations d'aujourd'hui!



### Concours d'aménagement paysager du 150<sup>e</sup> de la paroisse St-Thomas d'Aquin de Compton

#### FORMULAIRE DE PARTICIPATION

Prénom et nom : \_\_\_\_\_

Adresse : \_\_\_\_\_

Compton, Qc. J0B 1L0

Téléphone : \_\_\_\_\_

#### CATÉGORIES

Maison

Appartement en location

Commerce ou entreprise

Ferme

S'inscrire avant le 25 juin 2006. Les formulaires peuvent être apportés à la Caisse Populaire ou au Presbytère. Info : 835-5617 ou fetescompton@sympatico.ca ou compton.estrieboitin.com

Tél. : 835-5492

*Marché Grégoire & Filles*

*Variété, qualité, fraîcheur à deux pas de chez-vous...*

*Sylvie Dupont et Claude Grégoire, prop.*

## Travaux Légers Enr.

### • MINI EXCAVATION

- TRANSPORT BOIS DE CHAUFFAGE
- ROTOCULTEUR (5 pi)
- DÉNEIGEMENT
- DRAINAGE
- FAUCHAGE BORD DE ROUTE
- TRANSPORT DE SABLE, DE GRAVIER ET DE TERRE

FRANÇOIS DUQUETTE  
propriétaire



Tél. : (819) 835-0884

Télec. : (819) 835-0191

Cell. : (819) 823-2854



## Le Bocage

Relais et festin gastronomique

*Fine cuisine régionale*

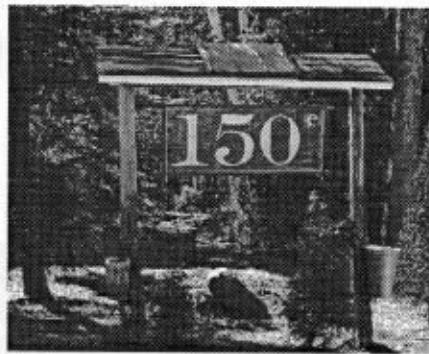
François Dubois  
Chef propriétaire

200, chemin Moe's River  
Compton (Québec) J0B 1L0  
(819) 835-5653

Réservations requises  
[www.lebocage.qc.ca](http://www.lebocage.qc.ca)

# La cabane, d'hier à aujourd'hui

Plusieurs affiches célébrant le 150<sup>e</sup> sont apparues au village et aux détours de nos routes au cours des dernières semaines. Y allant de sa contribution, Benoît Côté de la rue Paul nous offre une installation originale sous la thématique du sirop d'érable. Afin d'illustrer nos cent cinquante dernières années d'histoire, Benoît a créé cette pancarte symbolisant l'évolution de nos cabanes à sucre. À gauche, la cabane d'hier, représentée par un seau et un chaluveau de bois fabriqués selon les méthodes anciennes. À droite, le seau en métal nous parle des méthodes d'aujourd'hui (ou presque... puisque Benoît a choisi de ne pas reproduire le système de drainage tubulaire... dont le romantisme laisse à désirer...). Sur la petite toiture recouvrant l'installation, la ligne du temps se dessine par l'évolution des matériaux utilisés. De gauche à droite, on trouve successivement le toit en bois, le toit en tôle et finalement le toit en bardeaux d'asphalte d'aujourd'hui. Le tout dans un ensemble charmant que Benoît compte agrémenter de plates-bandes de fleurs cet été. Est-il en train de lancer un concours d'affiches? En tout cas, il a pris les devants. Qui dit mieux?



## Les Explorateurs de Compton O.T.J. Inscriptions été 2006

Bonjour,

**Eh oui! Afin de nous assurer que nos jeunes passent un agréable été, nous sommes à mettre sur pied notre programme pour la saison estivale. Voici donc quelques informations pour vous guider.**

### Précision

Veillez noter qu'en page 7 du numéro d'avril, la liste des commanditaires majeurs des fêtes du 150<sup>e</sup> de la paroisse mentionnait *Le Gouvernement du Québec*. L'équipe des fêtes du 150<sup>e</sup> tient à préciser que, telle qu'elle a été mentionnée dans le numéro de mars de *L'écho de Compton*, la commandite de 1,000 \$ dont il est question provient des bureaux de notre députée, madame Monique Gagnon-Tremblay, que nous remercions chaleureusement.

**Lieu :** École primaire des Arbrisseaux, 6288, route Louis-S.-St-Laurent, Compton

**Transport :** Les parents doivent conduire et chercher leurs enfants directement à l'école primaire des Arbrisseaux

**Date :** Du lundi 3 juillet au vendredi 11 août

**Heures :** De 9 h à 16 h  
Un service de garde sans frais sera disponible de 6 h 30 à 9 h et de 16 h à 17 h 15

Inscriptions pour  
les 5-12 ans

**Le mardi 16 mai**

**2006**, de 18 h 30 à 20 h au Centre communautaire, 29, chemin de Hatley. Les

formulaire pour les inscriptions seront sur place ou on pourra s'en procurer à l'Hôtel de ville de Compton après cette date. Apporter la carte d'assurance maladie. Nos monitrices seront présentes pour vous accueillir.

**Du lundi au vendredi  
(5 jours/semaine)**

De la même famille, résidant à Compton

1<sup>er</sup> enfant : 125 \$  
(Non-résident 175 \$)

2<sup>e</sup> enfant : 90 \$  
(Non-résident 135 \$)

3<sup>e</sup> enfant : 80 \$  
(Non-résident 115 \$)

4<sup>e</sup> enfant : 65 \$  
(Non-résident 65 \$)

Suivant : 55 \$  
(Non-résident 55 \$)

**Les mardis et mercredis  
(Camp de deux jours/semaine  
également disponible)**

Mardi et mercredi 84 \$ par enfant (revient à 7 \$ par jour)

Au plaisir de vous rencontrer le mardi 16 mai prochain!

**Infos :**

**Josée Roy 835-9414,  
Jacinthe Fecteau 835-1303**

**Miguel Gilbert, T.P.**  
Services professionnels en bâtiment  
Inspection - préachat - diagnostic  
moisissure - consultation  
tél. : (819) 835-9000  
www.inspecteur-batiment.com

**Équilibre et santé  
Massage thérapeutique**

**Marc Boudreau**

Clinique chiropratique  
de Coaticook  
57, rue Main, suite 200  
sur rendez-vous  
du lundi au vendredi  
(819) 849-4871  
à la maison  
(819) 849-0540

Massage suédois - cinétique  
Membre FQM - Reçu pour assurances



**Québec**   
Gouvernement du Québec

**Monique Gagnon-Tremblay**

Députée de St-François,  
ministre des Relations Internationales,  
ministre responsable de la Francophonie et  
ministre responsable de la région de l'Estrie

220, 12<sup>e</sup> Avenue Nord  
Sherbrooke (Québec) J1E 2W3  
Téléphone : (819) 565-3667  
Télécopieur : (819) 565-8779

*À tous les citoyens et citoyennes  
qui s'inspirent de l'histoire de  
Compton pour bâtir l'avenir,  
je souhaite un heureux  
150<sup>e</sup> anniversaire.*

# Ça bouge à Compton

## Ouverture d'un nouveau bar... laitier au Camping

Mettant en vedette la crème glacée Coaticook et par le fait même, le lait, notre premier produit régional, le bar laitier du Camping de Compton ajoute sur notre territoire une délectable destination agroalimentaire.

Au grand plaisir du petit Mathieu Mélix et des estivants en quête de saveurs rafraîchissantes, le Camping de Compton concrétise un autre projet qui plaira aussi bien aux campeurs qu'à tous les Comptonois friands de crème glacée. « Nous y songions depuis longtemps, explique Marie-Claude Bibeau, copropriétaire du camping avec son conjoint Aimé Mélix, et c'est enfin cette année, grâce au réaménagement de certains de nos bâtiments et une bonne occasion d'acheter l'équipement usagé d'un bar laitier en fermeture, que le temps est venu de le mettre au monde ».

Et personne ne s'en plaindra... Utilisant les excellents produits de laiterie Coaticook, le bar laitier du Camping offrira tous les mets que notre gourmandise peut imaginer en terme de saveurs glacées : du lait frappé au blizzard en passant par le yoghourt glacé et le parfait. Sans oublier la cerise sur le sundae : les fruits frais de notre région qui, chacun en sa saison, deviendront les vedettes de savoureuses recettes glacées.

Avec l'aménagement de jeux

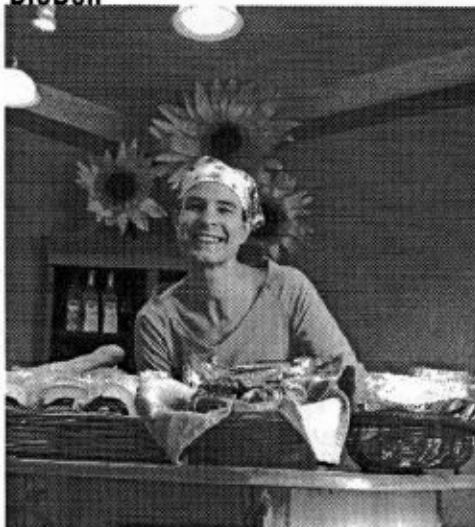
### Camping de Compton



d'eau (on en reparlera dans L'écho...), le lancement de la nouvelle formule Easy Camping, où il est possible de louer une tente spacieuse, tout aménagée ([www.easycamping.ca](http://www.easycamping.ca)), et ce nouveau bar laitier au goût d'ici, les propriétaires du Camping de Compton poursuivent encore cette année dans cette veine de dynamisme exceptionnel qui permet à leur entreprise de se démarquer sur la scène québécoise du camping-caravaning.

Avec son ouverture probable au week-end de la fête des Patriotes, le bar laitier donnera aux Comptonois l'occasion rêvée d'inaugurer les joies de l'été en léchant une crème glacée bien de chez nous et en se joignant, en fin de journée, au 800 à 1000 campeurs en admiration devant un des principaux attraits du cam-

BioBon



Le 5<sup>e</sup> élément



## Les Comptonales en action!

ping de Compton : le fameux coucher de soleil sur la vallée de la Coaticook.

Une boule ou deux boules avec votre coucher de soleil?

## Les joyeux dimanches matins du 5e

Un délicieux petit cappuccino, des plateaux de fruits aux allures d'œuvre d'art et une tablée chaleureuse à déguster des produits de chez nous apprêtés aux parfums exotiques par Corine, la drôle de magicienne belge. Voilà l'atmosphère dominicale qui règne au bistro mondain du 5e élément. Pas surprenant qu'on y trouve une faune humaine unique, fascinante et branchée... sur les plaisirs de la vie.

Ouvrez grand vos yeux et vos oreilles... et votre bouche! Un événement agro-touristique régional d'importance est en train de naître à Compton. Et vous n'avez pas fini d'en entendre parler! Les 30 septembre, 1er et 8 octobre prochain, Les Comptonales feront vibrer la région en invitant toute la population à **Croquer l'automne ...sur le vif!**

Alliant photographie, circuit champêtre gourmand, visite chez les artisans de notre terroir, manifestations artistiques, festin de délices régionaux et fête champêtre, les Comptonales nous invitent à faire provision d'images, de saveurs et de chaleureuses rencontres. Une occasion unique de déguster la saison des récoltes avec les cinq sens!

L'étincelante équipe des Comptonales est composée de : Michèle Lavoie, présidente, à la fois, de la Table de concertation culturelle et communautaire de la MRC de Coaticook et des Compagnons du Lieu historique national Louis St-Laurent (pour ne nommer que ces deux responsabilités!), Pasquale Beauvais, dynamique propriétaire de



BioBon et créatrice du meilleur végépaté au monde, Simon-Pierre Bolduc, gérant et super beau fromager à la fromagerie La Station, François Dubois, le très chaleureux aubergiste du Bocage, Diane Goyette, la célèbre copropriétaire du Verger le Gros Pierre, Corine, magicienne au bistro Le 5e élément et Lisette Proulx, folle du logis chez Lili-Magine communication et coordonnatrice des Comptonales.

## Ça déménage chez BioBon!

En transportant ses pénates sur la rue principale, l'entreprise agroalimentaire BioBon ajoute plusieurs cordes à son arc. On peut maintenant y trouver du pain au levain, frais du jour, des croissants, chocolatinnes et amandines et une toute nouvelle variété de gâteries sucrées ainsi qu'un

vaste assortiment de produits de la région : fromage, produits de l'éclair, marinades, viandes bio congelées, etc. Pasquale Beauvais continue également de nous offrir ses excellentes salades saines, sandwich et crudités, ainsi que de nombreux plats préparés (ragoût, sauces, pâtés, etc.) sans vous révéler toutes les surprises à venir... Hum!

### Psiiiiitt!

Votre entreprise innove, change, invente, se refait une beauté, prépare une grande nouvelle et vous aimeriez qu'on en parle dans la chronique *Ça bouge à Compton!* Donnez-nous un coup de fil car, bien qu'on essaie, on ne peut pas tout savoir! (835-0048)

#### YOLANDE LEMIRE (M.A.)

Conseillère  
d'orientation

235, ch. Hyatt's Mills  
Compton, (Qc)  
J0B 1L0  
Tél : 819-849-6995

[yolande.lemire@sympatico.ca](mailto:yolande.lemire@sympatico.ca)

## Coiffure Navaho

Pour elle et lui

18 chemin Hatley, apt. 1  
Compton J0B 1L0

Tél. : (819) 835-0223

Sylvie Laperle  
COIFFEUSE STYLISTE



## LiliMagine Communication

Des mots

Des images

Des maillages

Lisette Proulx | Compton | 835-0048 | [lisette@quatuor.cc](mailto:lisette@quatuor.cc)

De la crème, de la vraie crème, de la molle et de la dure, de la Coaticook à toutes les sauces!  
Coupe glacée - Parfait - Suprême - Carré au chocolat - Lait fouetté - Blizzard Yogourt glacé - Barbotine



Bientôt - Grande terrasse  
avec vue imprenable du coucher de soleil  
sur le Mont Orford

## Le Bar Laitier du Camping

Grande ouverture

le dimanche 21 mai !

Ouvert au public

Un bar laitier complet

Coupon-Rabais  
2 pour 1

Achetez un délice glacé (au choix)  
et obtenez un deuxième  
gratuitement

Valide jusqu'au  
21 juin 2006

# Mon panier comptonois

Un cahier spécial



**Avis aux producteurs, transformateurs et promoteurs des produits agroalimentaires comptonois**

Dans le numéro de juin 2006, L'écho publiera son cahier spécial détachable : **Mon panier comptonois** où seront listés les endroits de Compton où on peut se procurer des produits agroalimentaires. Vous offrez l'autocueillette de la fraise, des paniers de légumes bio, des tomates ou concombres de serre, du caramel à l'érable, des poulets de grain ou des tartes aux pommes?

**Remplissez ce coupon et faites-le nous parvenir avant le 1<sup>er</sup> juin**

# La Fête de la St-Jean

**Cette année les pompiers organisent la Fête!**

Nos pompiers volontaires ont pris en charge l'organisation des Fêtes de la St-Jean du **23 juin prochain** à Compton. Ce retour de leur implication dans l'organisation des fêtes de la St-Jean est inspiré par une cause qui leur tient vraiment à cœur. Tous les profits de l'événement seront versés au soutien de madame Louise Vaillancourt, présentement en attente d'un don d'organe pour une greffe cœur-poumon.

Au programme de la fête, toutes les activités habituelles : animation pour les jeunes en fin d'après-midi, feu d'artifice, bar et cantine. L'animation musicale sera confiée au groupe Top Secret et Gaétan Hotte ainsi qu'à la chanteuse Cassandra Goudreau de Coaticook

La fête est prévue pour le 23 juin, mais sera reportée au 24, en cas de pluie.

| Votre nom ou celui de votre entreprise | Produits offerts et brève description | Téléphone | Adresse | Jours et heures d'ouverture |
|--|---------------------------------------|-----------|---------|-----------------------------|
|  |                                       |           |         |                             |

Par téléphone : 849-0048 (en cas d'absence, laissez votre message dans la boîte vocale) - Par télécopieur : 849-1064  
 Par courriel : lisette@quatuor.cc - Par la poste : 480, rue du Hameau #4, Compton J0B 1L0 ou à l'hôtel de ville, adressé à l'Écho.

LES DÉPANNEURS  
**BONK SOIR**  
 TOUJOURS PRÊTS DE VOUS

Maintenant avec Diésel  
 Nelson Luce & Lucille Audet

**PETRO T**

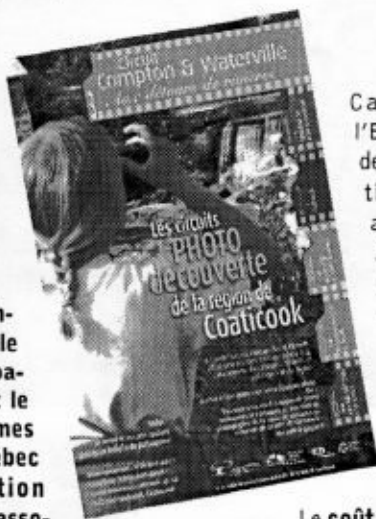
**LE RELAIS DU DOMAINE**  
**CLUB VIDÉO · DIÉSEL**

6950, Rte. Louis-S. St-Laurent  
 Compton (Qc.) J0B 1L0 Tél / Fax : (819) **835-9448**

*Suzanne Couture*  
 COMPTABLE AGRÉÉE

6672, Route Louis-S. St-Laurent  
 Compton (Québec) J0B 1L0  
 Tél./télé. : (819) **835-9139**

# Une sortie familiale hors de l'ordinaire! Invitation à participer à un rallye photo



La Table de concertation culturelle de la MRC de Coaticook (TCCC) et le Réseau des femmes d'affaires du Québec (RFAQ) - Section Estrie, se sont associés pour organiser un rallye photo le dimanche 11 juin 2006. Toute la population est donc conviée à ce rendez-vous festif.

Nous vous proposons 6 circuits photos à réaliser en automobile et muni de votre appareil photo dans notre campagne verdoyante et accueillante. Les photographes, qu'ils soient débutants ou confirmés, seront invités à croquer des images dans les 4 thèmes suivants : édifices patrimoniaux, paysages, scènes de la vie quotidienne, faune et flore. L'activité aura lieu beau temps ou mauvais temps!

Les participants sont invités à former des équipes (en famille, entre amis ou entre collègues de travail) et à venir nous rejoindre au point de ralliement, le **Musée Beaulne** de Coaticook, situé dans l'ancien Château Arthur-Osmore-Norton (96, rue de l'Union, Coaticook). **Deux moments de départ** sont proposés : 9 h et 10 h. Le retour de tous les participants est prévu pour 16 h. Des collations seront offertes, l'une au départ et l'autre au retour. À compter de 16 heures, vous pourrez profiter du vernissage de l'exposition de l'aquarelliste paysagiste Mme Céline Maheu, qui nous offrira son interprétation des paysages des

Cantons de l'Est. Des prix de participation seront aussi remis à la fin de la journée et il y aura un petit spécial pour les enfants.

Le coût de participation est de 20 \$ par personne et l'activité est gratuite pour les moins de 16 ans. Ce coût inclut une brochure décrivant votre circuit photo et les attraits à visiter, le droit de visite du Musée, les deux collations, la participation au tirage des prix de présence (offerts par le RFAQ-Estrie) et le droit de soumettre 3 photographies à l'exposition et au concours de photos organisé à l'automne par la TCCC. À la suite du rallye, les participants seront en effet invités à soumettre 3 photos pour un grand concours de photographie amateur. Des prix de belle valeur récompenseront les photographes qui se seront mérité la faveur du public.

Pour en savoir plus sur les 6 circuits photos et les autres événements photos à venir au cours de l'année 2006 ou pour vous inscrire, consultez notre site Internet : [www.circuitsphoto.coaticook.org](http://www.circuitsphoto.coaticook.org) ou communiquez avec la TCCC : [tccc@mrcdecoaticook.qc.ca](mailto:tccc@mrcdecoaticook.qc.ca) ou encore (819) 849-9166.

**Inscrivez-vous dès maintenant et courez la chance de vous mériter un prix :** Parmi toutes les inscriptions qui seront acheminées avant le 31 mai 2006 (le cachet de la poste sera utilisé

comme preuve), un nom sera tiré au hasard. Cette personne se méritera une inscription gratuite au rallye de même qu'un panier pique-nique pour deux personnes. Elle sera prévenue par téléphone avant le rallye.

agenda ... et transmettez l'invitation!

Cordiale bienvenue!

Michèle Lavoie  
Présidente de la TCCC

Inscrivez cette date à votre



## FUTUR SITE ORNITHOLOGIQUE CHEMIN VAILLANCOURT

### LES CORVÉES DE NETTOYAGE REPRENNENT BIENTÔT

Grâce aux efforts multipliés de bénévoles convaincus, 16 tonnes de déchets ont été retirées de cet ancien dépotoir à ciel ouvert l'an dernier. Plus de 80 % de ces déchets ont pris le chemin du recyclage. Selon les estimations d'Action Saint-François, il faudra encore cinq ou six corvées pour compléter le nettoyage. C'est encourageant, mais il reste quelques efforts à faire. Vous êtes donc toutes et tous invités à mettre bientôt l'épaule à la roue pour le lancement des corvées 2006.

#### BIENVENUE LES SAMEDIS 3, 7 ET 10 JUIN PROCHAINS De 8 heures 30 à midi

Des bénévoles d'Action St-François, des amateurs d'ornithologie et les promoteurs du projet vous donnent rendez-vous pour ces grandes corvées. Venez épauler ces gens qui prennent à cœur la qualité de l'environnement de NOTRE territoire. Vous pouvez contribuer de diverses façons : en participant personnellement au nettoyage, en offrant des victuailles pour restaurer les bénévoles ou en mettant de la machinerie à la disposition du transport ou de la remontée des déchets plus lourds.

Pour mettre fin aux relents d'anciennes mœurs rurales, les dépotoirs à ciel ouvert;

Pour faire un cadeau à la Terre, c'est-à-dire à chacun de nous;  
Pour redonner à un magnifique site sa beauté naturelle et en faire un site ornithologique paisible, agréable et accueillant;

#### Rendez-vous à une ou plusieurs des corvées! Chemin Vaillancourt, tout près de la route 208

Vous pouvez vous inscrire au Bureau d'accueil touristique de la MRC de Coaticook au 819-849-6699 (Linda Crête) ou vous présenter au site à compter de 8 heures 30 le samedi matin.

N'oubliez pas de bien vous chauffer... Café, jus et collation sur les lieux.

## MUSIQUE ET GASTRONOMIE À L'HONNEUR pour la saison 2006

Le lieu historique national du Canada Louis-S.-St-Laurent vient tout juste de rouvrir ses portes au grand public. L'équipe est fin prête à accueillir les visiteurs qui pourront participer à une foule d'activités très diversifiées. Tous seront les bienvenus jusqu'au dimanche 24 septembre, tous les jours, dès 10 h. Par la suite, jusqu'au 9 octobre, le lieu ne sera ouvert que les week-ends. Cependant, sur réservation, les groupes pourront faire une visite jusqu'au 29 octobre.

Grâce au savoir-faire des guides-interprètes, les visiteurs découvriront un mode de vie effacé par le temps : les années 1900. La visite du magasin général paternel et de la maison natale constituée de milliers d'objets d'origine les émerveilleront et les plongeront directement dans l'époque de la jeunesse de Louis S. St-Laurent, premier ministre canadien de 1948 à 1957. Un spectacle multimédia passant en revue l'homme, sa carrière et son époque sera aussi présenté.

Du 1<sup>er</sup> juillet au 3 septembre, notre programme d'activités « *St-Laurent s'endimanche* » est de retour. De fait, chaque dimanche, tous se divertiront et s'instruiront grâce à une dizaine d'événements, dont quatre principalement organisés par l'association coopérante des Compagnons du lieu historique national Louis-S.-St-Laurent. Mentionnons notamment *Les vieux métiers en héritage*, le 20 août, où des artisans à l'œuvre vont



transmettre des savoir-faire qui autrefois faisaient partie de la vie quotidienne des gens de chez nous.

Lors de ce même événement et dans le cadre du 150<sup>e</sup> anniversaire de la paroisse St-Thomas d'Aquin de Compton, les visiteurs pourront aussi participer à la **Fête au village d'autrefois** : expositions de machines d'antan, de voitures anciennes et service de navette entre les divers sites d'activités. Les mélomanes seront comblés avec la venue, le 23 juillet, du Trio Mike Goudreau puis de Lucien Beauchemin et le *Cœur en fête* qui proposeront, le 30 juillet, un spectacle de musique et de chant traditionnels festif à souhait, sans oublier la visite de Paul Monet et Diane Bolduc le 3 septembre. Pour le plus grand bonheur de tous, *Le week-end des saveurs* revient les 5 et 6 août. Comme toujours, il sera possible de déguster plusieurs produits régionaux en bouchées gastronomiques.

Enfin, lors de leur passage sur



notre site, les visiteurs pourront se détendre à l'ombre des arbres centenaires du jardin historique et en profiter pour pique-niquer.

Le lieu historique national du Canada Louis-S.-St-Laurent fait partie du réseau des parcs et des lieux historiques nationaux de Parcs Canada au Québec, lesquels offrent aux visiteurs des services d'accueil de premier ordre et des expériences patrimoniales exceptionnelles.



### De nouveaux compagnons

Le 20 mars dernier, lors de son assemblée générale annuelle, les membres de l'association coopérante du Lieu historique national Louis-S.-St-Laurent élisaient leur nouveau conseil d'administration composé (dans l'ordre habituel) de : René Blanchard, Michèle Lavoie, Réjane Tremblay, Russel Nichols, France Provencher, Réal Bérubé, Esthelle Larouche et France Harrison. Au programme des activités des Compagnons pour la saison 2006, la 5<sup>e</sup> édition du « Week-end des Saveurs », la 4<sup>e</sup> édition de « Les vieux métiers en héritage », la participation financière et l'implication ponctuelle des compagnons à deux activités de la programmation *St-Laurent s'endimanche* et bien sûr, la poursuite de la campagne de visibilité à travers des contacts personnels et les médias. Bonne saison aux Compagnons.

**Les individus et les entreprises intéressés à devenir membres de l'association des compagnons peuvent le faire en communiquant au 835-5448**



## Lieu historique national du Canada LOUIS-S.-ST-LAURENT

Découvrez le milieu natal de cet ancien premier ministre et la vie rurale au tournant du XX<sup>e</sup> siècle : authentique magasin général, maison familiale et multimédia.

### Programmation 2006 ST-LAURENT S'ENDIMANCHE

Samedi 1<sup>er</sup> juillet  
10 h à 17 h

#### Fête du Canada

Visitez le site gratuitement. Apportez votre pique-nique et venez déguster un morceau de gâteau dans le jardin.

Dimanche 9 juillet  
14 h et 15 h 30

#### Paulyn Lacroix et compagnie

Avec sa guitare, accompagné à l'accordéon par Jacinthe Fiset et à la contrebasse par Robert Shea, Paulyn Lacroix interprétera ses propres compositions ainsi que des classiques de la chanson québécoise et française.

Dimanche 16 juillet  
14 h et 15 h 30

#### Trio Illusion

Tina Gervais, Mélanie St-Pierre et Sandrine Quirion interpréteront des œuvres classiques, baroques, romantiques et contemporaines à la flûte traversière, au piano et au hautbois.

Dimanche 23 juillet  
14 h et 15 h 30

#### Trio Mike Goudreau \*

Le jazz sera à l'honneur avec Louis Armstrong, Duke Ellington, Frank Sinatra et bien d'autres. Les meilleurs standards du genre seront interprétés à la guitare, la clarinette, le saxophone et la contrebasse.

Dimanche 30 juillet  
14 h et 15 h 30

#### Lucien Beauchemin et le Cœur en fête

Lucien Beauchemin et les quatre membres du groupe *Cœur en fête* vous ont concocté un spectacle de musique et de chant traditionnels festif à souhait.

5 et 6 août  
10 h à 17 h

#### Le week-end des saveurs \*

Vous aimez découvrir de nouvelles saveurs? Profitez-en pour faire une expérience gastronomique en dégustant et en vous procurant nos délicieux produits régionaux.

Dimanche 13 août  
14 h et 15 h 30

#### Accordéon, flûte et instruments d'accompagnement \*

À ne pas manquer! Yves Hélie, André Simoneau et Christine Fortin nous feront voyager à travers les musiques traditionnelles du Québec, du Cap-Breton, de France et d'Irlande.

Dimanche 20 août  
10 h à 17 h

#### Les vieux métiers en héritage \*

Découvrez ou retrouvez des savoir-faire qui autrefois faisaient partie de la vie quotidienne des gens de chez-nous. Observez et échangez avec des artisans à l'œuvre. Participez aussi à *La Fête au village d'autrefois*: expositions de machines d'antan, de voitures anciennes et service de navette entre les divers sites d'activités.

Dimanche 27 août  
14 h et 15 h 30

#### Mathieu Lippé, contes récoltés du vent

Ce conteur-musicien s'inspire de son amour de la nature et de l'humanité. Il raconte et chante en faisant danser les mots.

Dimanche 3 septembre  
14 h et 15 h 30

#### La p'tite veillée

Célébrons la chanson traditionnelle québécoise avec Paul Monette à la guitare et à la mandoline, accompagné de Diane Bolduc.

13 mai au 27 août, de 10 h à 17 h

28 août au 24 septembre, de 10 h à 12 h et de 13 h à 17 h

25 septembre au 9 octobre, les fins de semaine, de 10 h à 12 h et de 13 h à 17 h

\* Avec la collaboration des Compagnons du Lieu historique national Louis-S.-St-Laurent

6790, route Louis-S.-St-Laurent, Compton (Québec) J0B 1L0

Tél. : 819 835-5448 ou 1 888 773-8888

www.pc.gc.ca



Parcs Canada Parks Canada

Canada

## Sexy, le méchoui!



Est-ce l'uniforme d'une nouvelle secte comptoise ou une cérémonie d'initiation par nos mâles indigènes? Non! Vous êtes plutôt au méchoui du parc-école et voici qua-

tre audacieux lurons qui n'ont pas hésité un instant à se balader affublés des jolis dessous de leurs conjointes dans le but de faire monter la mise dans la levée de fonds au profit du parc-école.

Les 165 personnes réunies au sous-sol de l'église St-Thomas d'Aquin et les commanditaires de l'événement ont permis au comité de récolter un profit de 1,773 \$ qui servira au projet d'amortissement (fibres) autour du module des petits dans le parc-école. Ce projet, au coût de 16,000 \$, assurera la sécurité des plus jeunes dans leur nouveau jeu. Les organisateurs de l'événement se disent heureux des résultats de la soirée et surtout de la joyeuse atmosphère qui régnait dans la salle. La photo n'en laisse aucun doute...

Au nom de l'équipe du parc-école, un gros **MERCI** à tous les participants et aux commanditaires de la soirée.

## Pour vos aménagements EXTÉRIEURS



- Mur de soutènement
- Trottoir de pavés
- Terrassement
- Pose de gazon
- Service de mini excavatrice



ESTIMATION GRATUITE

## ATTENTION



C'est maintenant le temps de faire rouler votre pelouse, ainsi que l'aération et le déchaumage



**Les Gazons** Réservez maintenant et économisez!  
**des Verts-Sommets inc.**

Coaticook - Compton

Tél. : (819) 835-1270 • Cell. : (819) 574-6302

Télé. : (819) 835-1271

Michel Zulauff, propriétaire



## CONSULTATION PUBLIQUE

### PLAN DIRECTEUR DU LIEU HISTORIQUE NATIONAL DU CANADA LOUIS-S.-ST-LAURENT

Parcs Canada invite la population à participer à la révision du plan directeur du lieu historique national du Canada Louis-S.-St-Laurent.

À cet effet, deux séances d'information se tiendront à Compton le mercredi 14 juin 2006 au Centre communautaire Notre-Dame-des-Prés, situé au 29, chemin Hatley :

- Séance en après-midi à 14 h
- Séance en soirée à 19 h 30

Toute personne ou tout groupe intéressé peut se procurer le document de consultation en écrivant à [consultationstlaurent@pc.gc.ca](mailto:consultationstlaurent@pc.gc.ca) ou en appelant au 450 658-0681.

Les commentaires pourront aussi être envoyés à [consultationstlaurent@pc.gc.ca](mailto:consultationstlaurent@pc.gc.ca) ou à l'adresse suivante avant le 14 juillet 2006 :

Lieu historique national du Canada Louis-S.-St-Laurent  
6790, route Louis S. St-Laurent  
Compton (Québec)  
JOB 1L0

Ces renseignements sont aussi disponibles à [www.pc.gc.ca/st-laurent](http://www.pc.gc.ca/st-laurent), le site Internet de Parcs Canada.



# Mêle-toi de tes affaires...

## Municipales

**Session ordinaire du 21 mars 2006**

### PÉRIODE DE QUESTIONS

Monsieur Yvon Lapointe intervient à titre de citoyen et surtout de directeur du service de protection contre les incendies de Compton pour signifier au Conseil son inquiétude à l'égard de l'agrément que s'apprête à donner celui-ci à l'adoption du schéma de couverture de risques incendie de la MRC de Coaticook alors que les ententes inter-services incendie n'ont pas été prises. Il croit que la Municipalité sera placée en position de faiblesse face à cette négociation et qu'elle pourrait devoir accepter des conditions plus lourdes que celles qu'elle devrait accepter.

Monsieur le maire Veilleux rappelle les étapes franchies en regard de ce dossier et exprime qu'au contraire il croit que la Municipalité sera dans une meilleure position pour obtenir des conditions acceptables, puisque le schéma fait obligation aux parties de prendre ententes. Il souligne que des exemples d'autres municipalités seront disponibles et que personne ne pourra prétendre à des conditions qui seraient hors des règles normales. Il mentionne que de plus, un délai de près d'une année est donné aux parties pour négocier et arriver à des ententes.

### ASSEMBLÉE Service de protection contre les incendies

#### Adoption du projet de schéma de couverture de risques incendie

Le conseil de la municipalité de Compton adopte le projet de schéma de couverture de risques en sécurité incendie ainsi que son plan de mise en œuvre et de déploiement des ressources attitrées. Le projet sera soumis pour consultation publique avant son adoption par le Conseil de la MRC de Coaticook.

#### Qu'est ce que le schéma de couverture de risques ?

En vertu de l'article 8 de la Loi sur la sécurité incendie, les MRC doivent établir un schéma de couverture de risques pour l'ensemble de leur territoire et ce, en liaison avec les municipalités locales qui en font partie.

Les activités en matière de sécurité incendie doivent rencontrer les objectifs du ministre de la Sécurité publique tout en se conciliant avec la réalité locale.

En vertu de l'article 16 de la Loi sur la sécurité incendie, dans le cadre de l'élaboration du schéma de couverture de risque, chaque municipalité concernée et, s'il y a lieu, l'autorité régionale, détermine les actions spécifiques qu'elle doit prendre et leurs conditions de mise en œuvre précisant, notamment, le ressort de l'autorité ou de la régie intermunicipale qui en sera chargée, les ressources affectées aux mesures qui y sont prévues, les ententes intermunicipales nécessaires, les actions qui sont immédiatement applicables et, pour les autres actions, les étapes de réalisation et leur échéancier. Ces actions spécifiques peuvent consister, entre autres, en l'adoption de mesures réglementaires, l'établissement de mesures d'inspection, de procédures d'alerte, de mobilisation et de déploiement des ressources ou la programmation d'activités de formation des effectifs.

Ce sont ces actions et leurs conditions de mise en œuvre qui sont traduites dans un plan adopté par chaque autorité qui en sera responsable ou, dans le cas d'une régie intermunicipale, dans un plan conjoint adopté par les municipalités concernées.

Pour sa part, la municipalité de Compton a transmis les données de recensement et le plan de mise en œuvre à la MRC et assume sa responsabilité quant à l'exactitude des données transmises et les choix exercés pour l'établissement du plan de mise en œuvre. Ce plan de mise en œuvre de la municipalité de Compton a été intégré dans le projet de schéma de la MRC et transmis aux municipalités pour adoption au conseil municipal de mars 2006.

#### Rénovations à la caserne

La Municipalité confie le mandat de réaliser les plans et d'effectuer la surveillance des travaux de réfection de la façade de la caserne incendie de la municipalité à monsieur Michel Jubinville, architecte.

#### Conseil sport loisir de l'Estrie

La Municipalité verse 80 \$ pour le renouvel-

lement de son adhésion au Conseil sport loisir de l'Estrie pour la période 2006-2007.

#### Programme de coopération internationale

Le programme « Éléves sans frontières » auquel participe plusieurs élèves de Compton vise à donner une formation et une expérience autant humaine que pédagogique. Le Conseil autorise une contribution de 250 \$ au programme de coopération internationale de l'école La Frontalière.

#### Feux d'artifice de la St-Jean

La firme Royal pyrotechnique est retenue pour la présentation d'un feu d'artifice le soir du 23 juin 2006 et ce, au coût de 4,000 \$.

#### Demande d'exclusion de la zone agricole

Un mandat est confié à la firme Harel, Bachand, arpenteurs-géomètres, de procéder à l'établissement d'une description technique d'une partie du secteur sud de la municipalité de Compton (route 147 sud), de manière à pouvoir finaliser le montage du dossier de la demande d'exclusion de la zone agricole de cette partie de secteur que prévoit présenter la Municipalité à la commission de protection du territoire agricole du Québec suite à la requête des propriétaires du secteur. Une dépense évaluée à 1,250 \$ est appropriée pour ce travail d'arpentage.

#### Plantation d'arbres

La Municipalité s'inscrit aux fins d'obtenir 1,500 tiges de diverses essences d'arbres dans le cadre du programme de don d'arbres par l'association forestière des Cantons de l'est. Madame la conseillère Monique Clément est mandatée pour représenter la Municipalité et coordonner la distribution des arbres à la population le moment venu.

#### Placement carrière-été

La municipalité de Compton présente une demande de contribution au programme carrière été demande/accord du gouvernement du Canada pour deux étudiants : un étudiant serait affecté au Local des jeunes de Compton pour soutenir l'activité d'été du

(Suite à la page 14)



# Mêle-toi de tes affaires...

## Municipales

(Suite de la page 13)

Local et le second au service des travaux publics.

### Lettre à Poste Canada soutenant le maintien du service postal dans les petites municipalités

Considérant la lettre transmise l'an dernier par la Municipalité au gouvernement du Canada l'invitant à soutenir entre autre le maintien dans les petites municipalités d'un service de bureau de poste et considérant l'arrivée du nouveau Gouvernement conservateur à Ottawa, la Municipalité donne suite à la demande du syndicat des travailleurs et travailleuses des postes et transmet au nouveau ministre des transports, de l'infrastructure et des collectivités une lettre dans la forme proposée par le syndicat, invitant le gouvernement à respecter ses engagements relativement au maintien du service postal au Canada.

### Contributions financières

La Municipalité apporte une contribution de 100 \$ pour l'activité Méritas La Frontalière 2005-2006

La Municipalité souscrit un montant de 100 \$ pour l'activité loisirs des enfants handicapés de l'association des personnes handicapées de la région de Coaticook.

### Projet « Sommet des arbres » et appui au Jour de la terre

Afin d'assurer le développement durable du Québec et en regard de la problématique des changements climatiques, de la pollution atmosphérique et de la responsabilité citoyenne de tous de diminuer le volume de déchets et de gaz à effet de serre, le conseil municipal estime qu'il est primordial d'agir en transformant les habitudes de vie et en posant des gestes préventifs pour le climat. La Municipalité participe donc au projet « Sommet des arbres » en plantant cent (100) arbres dans le cadre du jour de la terre 2006, le tout en se conformant aux règles établies par le programme. La Municipalité s'assurera également de l'entretien de ces arbres et d'informer la Corporation Saint-Laurent et la chaire en Éco-conseil de l'Uni-

versité du Québec à Chicoutimi de l'évolution de ceux-ci. Le Conseil encourage aussi tous les organismes et entreprises à suivre son exemple en appuyant la campagne « Jour de la terre 2006-2007 » et souhaite que les démarches de tous ceux qui s'impliquent recevront toute l'attention qu'elles méritent.

### Modification du plan d'urbanisme

Il est résolu d'adopter le premier projet de règlement 2002-34-2.06 modifiant le plan d'urbanisme numéro 2002-34 afin d'agrandir l'affectation CA à même une partie de l'affectation RB. Il est également résolu d'adopter le premier projet de règlement 2002-35-7.06 modifiant le règlement de zonage numéro 2002-35 afin de créer une zone Ca9 à même une partie de la zone Rb7. Ces projets de règlement vise à répondre à la demande de la Société coopérative agricole de Compton pour une modification réglementaire, afin de lui permettre d'entreposer des produits en vrac à l'extérieur.

### PÉRIODE DE QUESTIONS

Monsieur le conseiller Jacques Blain questionne le Conseil sur l'opportunité pour la Municipalité de reprendre ses discussions sur le recyclage et la récupération afin d'adopter en cours d'année des mesures concrètes. Il soulève la possibilité d'instaurer la collecte des ordures aux deux semaines, pendant la période hivernale, et l'adoption de mesures favorisant le compostage. Les membres du Conseil s'entendent pour planifier une réunion de travail afin de débattre de l'ensemble de ces questions.

\*\*\*

### Session ordinaire du 4 avril 2006

#### Présentation du rapport financier 2005

Madame Hélène Paré de la firme Raymond Chabot Grant Thornton présente le rapport financier 2005 de la Municipalité. Les revenus se sont élevés à 3,253,286 \$ alors que les dépenses ont totalisé 3,060,956 \$ faisant apparaître un surplus avant affectation de

192,330 \$. Les affectations se sont pour leur part élevées à 22,204 \$, laissant un surplus final pour l'année 2005 de 170, 126 \$. Pour ce qui est du surplus total accumulé au 31 décembre 2005, il est de 306, 847 \$ dont une tranche de 233,829 \$ est non affectée.

Au niveau des investissements, ils se sont élevés à 429,149 \$ dont 28,141 \$ ont été financés à même les revenus courants de l'année. Le bilan démontre enfin que l'avoir des contribuables est passé de 3,480,234 \$ en 2004 à 3,615,187 \$ en 2005.

### Travaux de restauration de la berge de la rivière Moe - Puits no 3

Considérant les recommandations du ministère du Développement durable, de l'Environnement et des Parcs, le Conseil autorise l'achat des semences, de la terre et des arbustes requis pour compléter les travaux de restauration de la berge de la rivière Moe, à la hauteur du puits numéro 3. L'approvisionnement en épinettes blanches pour ce projet proviendra du lot d'arbres reçus par la Municipalité en vertu des programmes de plantation d'arbres auxquels elle participe. Une dépense de 1,000 \$ est affectée à ce projet.

### Inspection et analyse des bornes incendie

La Municipalité accorde à la firme Aqua Data le mandat de procéder à l'inspection des 45 bornes fontaines de son territoire au coût de 2,182,50 \$.

### Eau potable

La Municipalité achète l'équipement nécessaire pour assurer un meilleur calibrage du chlore présent dans l'eau potable pour la somme de 329,72 \$. La Municipalité autorise une dépense de 434,79 \$ pour sa participation au programme d'économie d'eau potable offert par le Réseau environnement.

### Voirie

Les sommes suivantes sont investies pour les travaux de la saison à venir :

- 15,000 \$ : achat et remplacement de 8 ponceaux et correctifs, achat de matériel granulaire;
- 18,000 \$ : nivelage des chemins. Les tra-

vaux sont répartis entre les Excavations Alain Barette Inc. pour une somme de 8,360 \$ et Couillard Construction Ltée pour 8,400 \$;

•70,000 \$ : Achat d'abat-poussière : 435,000 litres de calco 20 au prix de 0,13,5 \$/litre auprès de Calco 2000 Ltée et de 11,000 litres de ligno-sulfonate au prix de 0,18,9 \$/litre auprès des Entreprises Bourget Inc.

**Demande de certificat de non-contrevenance pour une pisciculture**

Le Conseil émet une attestation de conformité aux règlements municipaux en faveur du Domaine du Cep des Neiges relativement à son projet d'aménager une pisciculture.

**Carrefour Jeunesse Emploi**

La Municipalité consent au renouvellement de l'entente avec le Carrefour jeunesse emploi en regard du programme « Animation jeunesse ».

**Amendement à la demande/accord carrière été 2006**

La Municipalité inclut à sa demande/accord carrière été 2006 l'embauche pour une période de 12 semaines d'un étudiant en technique du génie civil qui verra à procéder

à des relevés sur le terrain.

**Programme d'aide à l'achat de bacs de compostage domestiques**

En vue de soutenir le compostage domestique et de diminuer l'enfouissement réduisant du même coup les coûts et les conséquences pour l'environnement; le Conseil consent à une subvention portant le coût à l'usager pour l'acquisition des bacs à 40 \$ chacun. La Municipalité assumera la différence entre le coût réel et le prix pour le citoyen usager.

**Épreuve cyclo-sportive**

La Municipalité donne son consentement à la tenue, le 26 août 2006, d'une épreuve cyclo-

sportive dont le parcours traversera une partie de son territoire.

**LES VACANCES DE L'INSPECTEUR EN BÂTIMENT ET ENVIRONNEMENT**

Veillez prendre note que l'inspecteur en bâtiment et en environnement, M. Alain Beaulieu, sera absent du 5 au 9 juin 2006 inclusivement. Il n'y aura donc pas de permis de construction (rénovation, installation septique, puits artésien) émis pendant cette période. Merci!



**Avertissement**  
 Les résumés des réunions du Conseil et des règlements sont publiés à titre d'information et font l'objet d'une réécriture permettant une meilleure compréhension des textes à caractère d'avantage administratif.  
 Ils n'ont aucune valeur légale et ne lient ni la Municipalité, ni la rédaction. Vous pouvez bien entendu consulter les procès-verbaux et les règlements originaux au bureau municipal.

**Gérin Custeau Francoeur**  
 NOTAIRES ET CONSEILLERS JURIDIQUES  
**Agricole, Compagnies, Immeubles, Successions, Testaments, Mandats**  
 Tél. : (819) 849-4855  
 Téléc. : (819) 849-9675  
 38, rue Child  
 Coaticook (Québec)

**LE SPECIALISTE**  
**GARAGE GAËTAN THIBEAULT INC.**  
 6677, Louis-S.-St-Laurent  
 Compton, QC  
 JOB 110  
 • Injection  
 • Électricité  
 • Freins  
 • Suspension  
 • Silencieux  
 • Spécialité G.M.  
 Gaëtan Thibeault  
 Propriétaire  
 Tél : (819) 835-0222

**CHAMBRE DES COMMERCE**  
  
**France Bonsant**  
 Députée  
 Compton-Stanstead  
 1945, rue Belvédère Sud  
 Bureau 203  
 Sherbrooke (Québec) J1H 5Y3  
 Tel. (819) 347-2598  
 Téléc. (819) 347-3583  
 bonsaf1@parl.qc.ca  
*Joyeux 150<sup>e</sup>  
 à toutes les Comptonaises  
 et à tous les Comptonois*  
**BLOC QUÉBÉCOIS**

**Deux endroits pour mieux vous servir!**

**665, rue Akhurst, Coaticook**  
  
**À notre usine de Coaticook, nous offrons :**  
 • services en usinage unitaire ou en série;  
 • nous pouvons contrôler vos pièces complexes dans notre laboratoire d'assurance-qualité avec CMM (Mitutoyo);  
 • service de qualité par un personnel qualifié.

**6630, rue Louis S. St-Laurent, Compton**  
  
**À notre usine de Compton Division sciage**  
 Pour vos besoins d'acier :  
 aluminium inoxydable, alliage;  
 service de coupe: scie (droit et angle);  
 sciage à l'unité ou en série, capacité 17 pouces.  
 Livraison possible selon la quantité.

**Coaticook**  
 Tél. : (819) 849-9474  
 Téléc. : 849-3487  
**Compton**  
 Tél. : (819) 835-1096  
 Téléc. : 835-1107  
 Courriel : ferrotech@qc.aira.com

**FERROTECH**



## Mêle-toi de tes affaires...

### Municipales

#### **RAPPEL**

#### **Composteurs à prix réduit et Formation sur le compostage domestique**

Transformer les déchets organiques en humus ne relève pas de la magie. Vous pouvez, vous aussi, transformer vos résidus de fruits et de légumes ainsi que vos restes de table en compost et ainsi réduire l'utilisation de votre poubelle de près de 40 %.

**Pour tout connaître sur le compostage domestique, participez à une formation gratuite le mercredi 24 mai prochain à 19 h 30.**

Vous pouvez également vous procurer un composteur à prix réduit. La municipalité encourage cette pratique en offrant un rabais de 15 \$ sur chacun des composteurs. Les citoyens peuvent ainsi se procurer un composteur pour aussi peu que 40 \$, toutes taxes incluses. Mais faites vite! Il faut le réserver dès maintenant car les quantités sont limitées.

#### **Formation**

#### **Le compostage domestique simple et facile**

**Date :** Mercredi 24 mai 2006

**Heure :** De 19 h 30 à 21 h

**Endroit :** Salle communautaire  
de Compton  
29, chemin de Hatley

**Formatrice :**  
**Monique Clément**

#### *Le compostage domestique à Compton...*

#### *Coupon de réservation*

Nom : \_\_\_\_\_

Adresse \_\_\_\_\_

Téléphone : (\_\_\_\_) \_\_\_\_\_

- J'inclus un chèque de 40 \$ pour réserver mon composteur domestique ainsi qu'une place à la formation.
- Je désire réserver une place pour la formation du mercredi 24 mai 2006 à 19 h 30 à la salle communautaire de Compton, 29, ch. Hatley

**Prière de retourner à l'Hôtel de Ville avant le 17 mai 2006**

3, chemin de Hatley, bureau 201, Compton (Québec) J0B 1L0  
Tél. : 835-05584; Télécopieur : 835-5750; Courriel : muncompton@bellnet.ca

## *Le Supermarché en région*

### **IGA Coaticook**

265, rue Child, Coaticook (Québec) J1A 2B5  
Tél. : (819) 849-6226 Téléc. : (819) 849-2579

*Notre priorité est de toujours  
mieux vous servir.*

*Serge et Johanne Arsenault, prop.*



## OFFRE D'EMPLOI

La municipalité de Compton désire combler deux emplois étudiants pour l'été 2006. La description des postes est jointe ci-après. Si vous avez les compétences pour remplir l'un ou l'autre des ces postes et que l'un de ceux-ci vous intéresse, faites parvenir votre curriculum vitae à l'adresse suivante :

Municipalité de Compton  
Direction générale  
3, chemin de Hatley  
Compton (Québec) J0B 1L0

Les candidatures soumises seront traitées d'ici le 10 juin et l'entrée en fonction se fera le lundi 26 juin. Ces emplois sont pour une période de 8 semaines.

Nous vous remercions de votre attention.

Serge Caron, Directeur général

### Emploi no 1 – Préposé(e) aux travaux publics

#### Exigences :

Âge : 16 ans et plus  
Scolarité : Secondaire IV ou plus  
Aptitudes : Bonne capacité physique pour la réalisation de travaux manuels, sens des responsabilités, aptitude au travail bien fait.

#### Brève description des fonctions :

**La personne exerçant les fonctions de préposé aux travaux publics exécutera, sous la supervision du responsable du service, les tâches suivantes :**

- entretien des terrains, parcs, établissements et matériel de la municipalité;
- soutien au personnel des travaux publics dans toute tâche relative au service.

Horaire : Du lundi au jeudi à raison de 30 heures par semaine  
Salaire : 9,00 \$ de l'heure

### Emploi no 2 – animateur, animatrice au local des jeunes

#### Exigences :

Scolarité en cours de niveau collégial ou universitaire en travail social, psychologie, pédagogie, éducation spécialisée ou autres formations connexes.

**Sous la supervision du coordonnateur, de la coordonnatrice du local des jeunes, la personne occupant le poste d'animateur, d'animatrice au local des jeunes accomplit non limitativement les tâches suivantes :**

- S'occupe d'animer et de soutenir les jeunes dans leurs besoins en regard des éléments du programme des activités établi par le coordonnateur, la coordonnatrice ou conjointement avec lui ou elle;
- Voit au respect des règles de sécurité de même qu'à celles qui se rapportent au maintien sur les lieux d'attitudes respectueuses à l'égard des personnes et du matériel;
- Participe à toute rencontre de coordination planifiée par le coordonnateur, la coordonnatrice et y apporte sa contribution de manière positive;
- Collabore à l'organisation de toute activité à la demande de son supérieur immédiat;

**Outre les compétences décrites plus haut, les qualités suivantes devraient faire partie du bagage de l'animateur, l'animatrice au Local des jeunes :**

**Autonome, responsable, capable d'une bonne écoute et d'un bon discernement, impliqué et ouvert d'esprit.**

Horaire : Du mardi au samedi à raison de 30 heures par semaine  
Salaire : 11,25 \$ de l'heure



## APPEL DE PROPOSITIONS VENTE DU CAMION 10 ROUES 1986 DE LA VOIRIE DE LA MUNICIPALITÉ DE COMPTON

La municipalité de Compton sollicite des propositions pour la vente d'un camion de marque International de l'année 1986.

Le camion offert est un modèle S2500 International à trois essieux dont la masse nette est de 8402 kilogrammes. Le moteur diésel Cumming L10 de 300 hp a fait l'objet d'une remise à niveau en 2002. Le véhicule est vendu sans aucune garantie. Il peut être observé au garage municipal situé au 6505, route Louis-S-St-Laurent à Compton où des informations peuvent être obtenues sur place en s'adressant à monsieur Patrick Courtois. Monsieur Courtois peut aussi être rejoint au 819-835-0925.

Toute personne intéressée est priée de faire son offre par écrit et de la faire parvenir d'ici le 19 mai 2006 à l'adresse suivante :

Municipalité de Compton  
Offre pour camion lourd  
3, chemin de Hatley  
Compton (Québec) J0B 1L0

La Municipalité ne s'engage à retenir aucune des offres, même la plus haute.

Compton, le 20 avril 2006

Serge Caron, Directeur général

# Calendrier Collecte Sélective 2006

Veillez déposer vos bacs avant  
6 h 00 a.m.

La collecte sélective a lieu durant  
les congés fériés, sauf le 1<sup>er</sup> et  
2 janvier et le 25 et 26 décembre.

Service à la clientèle : 849-9166  
ou à votre municipalité.

## Janvier 2006

| D  | L  | M  | M  | J  | V  | S  |
|----|----|----|----|----|----|----|
| 1  | 2  | 3  | 4  | 5  | 6  | 7  |
| 8  | 9  | 10 | 11 | 12 | 13 | 14 |
| 15 | 16 | 17 | 18 | 19 | 20 | 21 |
| 22 | 23 | 24 | 25 | 26 | 27 | 28 |
| 29 | 30 | 31 |    |    |    |    |

## Février 2006

| D  | L  | M  | M  | J  | V  | S  |
|----|----|----|----|----|----|----|
|    |    |    | 1  | 2  | 3  | 4  |
| 5  | 6  | 7  | 8  | 9  | 10 | 11 |
| 12 | 13 | 14 | 15 | 16 | 17 | 18 |
| 19 | 20 | 21 | 22 | 23 | 24 | 25 |
| 26 | 27 | 28 |    |    |    |    |

## Mars 2006

| D  | L  | M  | M  | J  | V  | S  |
|----|----|----|----|----|----|----|
|    |    |    | 1  | 2  | 3  | 4  |
| 5  | 6  | 7  | 8  | 9  | 10 | 11 |
| 12 | 13 | 14 | 15 | 16 | 17 | 18 |
| 19 | 20 | 21 | 22 | 23 | 24 | 25 |
| 26 | 27 | 28 | 29 | 30 | 31 |    |

## Avril 2006

| D  | L  | M  | M  | J  | V  | S  |
|----|----|----|----|----|----|----|
|    |    |    |    |    |    | 1  |
| 2  | 3  | 4  | 5  | 6  | 7  | 8  |
| 9  | 10 | 11 | 12 | 13 | 14 | 15 |
| 16 | 17 | 18 | 19 | 20 | 21 | 22 |
| 23 | 24 | 25 | 26 | 27 | 28 | 29 |

## Mai 2006

| D  | L  | M  | M  | J  | V  | S  |
|----|----|----|----|----|----|----|
|    | 1  | 2  | 3  | 4  | 5  | 6  |
| 7  | 8  | 9  | 10 | 11 | 12 | 13 |
| 14 | 15 | 16 | 17 | 18 | 19 | 20 |
| 21 | 22 | 23 | 24 | 25 | 26 | 27 |
| 28 | 29 | 30 | 31 |    |    |    |

## Juin 2006

| D  | L  | M  | M  | J  | V  | S  |
|----|----|----|----|----|----|----|
|    |    |    |    | 1  | 2  | 3  |
| 4  | 5  | 6  | 7  | 8  | 9  | 10 |
| 11 | 12 | 13 | 14 | 15 | 16 | 17 |
| 18 | 19 | 20 | 21 | 22 | 23 | 24 |
| 25 | 26 | 27 | 28 | 29 | 30 |    |

**Lundi**  
**Compton**

**Mercredi**  
**Compton (secteur Station)**  
**Compton (secteur Sud)**

**Jeudi**  
**Trajet Martinville pour**  
**les résidences**  
**suyvantes: 410 à 455**  
**route 251 à 645 chemin**  
**du 10<sup>e</sup> rang**

LES FIBRES... (défaire boîtes SVP)

Papiers et cartons: feuilles, revues,  
magazines, circulaires, papiers  
glacés, journaux, sacs bruns, boîtes  
dépliées et attachées, annuaires  
téléphoniques, boîtes d'oeuf, de  
savons, de cigarettes, de céréales...

...ET LES CONTENANTS (rincer SVP)

Verre: pots et bouteilles (tous  
formats)qu'il y a au "frigo" au garde-  
manger, dans la pharmacie...

Métal: boîte de conserve, bouchons,  
couvercles, assiettes et canettes  
d'aluminium...

Plastique: récipients de produits  
alimentaires, de produits  
d'entretien ménager, de produits  
cosmétiques...

## CHANGEMENT À PARTIR DU 1ER JUIN 2006 SUR LE TERRITOIRE DE LA MUNICIPALITÉ DE COMPTON

Veillez prendre note du change-  
ment de journée de collecte pour le  
secteur qui était fait le MARDI (Sec-  
teur sud). Le jour de collecte pour ce  
secteur sera donc le MERCREDI, tel  
qu'indiqué sur le calendrier.

Pour les autres secteurs de Com-  
pton, les jours de cueillette demeurent  
les mêmes.

## Juillet 2006

| D  | L  | M  | M  | J  | V  | S  |
|----|----|----|----|----|----|----|
|    |    |    |    |    |    | 1  |
| 2  | 3  | 4  | 5  | 6  | 7  | 8  |
| 9  | 10 | 11 | 12 | 13 | 14 | 15 |
| 16 | 17 | 18 | 19 | 20 | 21 | 22 |
| 23 | 24 | 25 | 26 | 27 | 28 | 29 |

## Août 2006

| D  | L  | M  | M  | J  | V  | S  |
|----|----|----|----|----|----|----|
|    |    | 1  | 2  | 3  | 4  | 5  |
| 6  | 7  | 8  | 9  | 10 | 11 | 12 |
| 13 | 14 | 15 | 16 | 17 | 18 | 19 |
| 20 | 21 | 22 | 23 | 24 | 25 | 26 |
| 27 | 28 | 29 | 30 | 31 |    |    |

## Septembre 2006

| D  | L  | M  | M  | J  | V  | S  |
|----|----|----|----|----|----|----|
|    |    |    |    |    | 1  | 2  |
| 3  | 4  | 5  | 6  | 7  | 8  | 9  |
| 10 | 11 | 12 | 13 | 14 | 15 | 16 |
| 17 | 18 | 19 | 20 | 21 | 22 | 23 |
| 24 | 25 | 26 | 27 | 28 | 29 | 30 |

## Octobre 2006

| D  | L  | M  | M  | J  | V  | S  |
|----|----|----|----|----|----|----|
| 1  | 2  | 3  | 4  | 5  | 6  | 7  |
| 8  | 9  | 10 | 11 | 12 | 13 | 14 |
| 15 | 16 | 17 | 18 | 19 | 20 | 21 |
| 22 | 23 | 24 | 25 | 26 | 27 | 28 |
| 29 | 30 | 31 |    |    |    |    |

## Novembre 2006

| D  | L  | M  | M  | J  | V  | S  |
|----|----|----|----|----|----|----|
|    |    |    | 1  | 2  | 3  | 4  |
| 5  | 6  | 7  | 8  | 9  | 10 | 11 |
| 12 | 13 | 14 | 15 | 16 | 17 | 18 |
| 19 | 20 | 21 | 22 | 23 | 24 | 25 |
| 26 | 27 | 28 | 29 | 30 |    |    |

## Décembre 2006

| D  | L  | M  | M  | J  | V  | S  |
|----|----|----|----|----|----|----|
|    |    |    |    |    | 1  | 2  |
| 3  | 4  | 5  | 6  | 7  | 8  | 9  |
| 10 | 11 | 12 | 13 | 14 | 15 | 16 |
| 17 | 18 | 19 | 20 | 21 | 22 | 23 |
| 24 | 25 | 26 | 27 | 28 | 29 | 30 |

## CUEILLETTE DES GROS REBUTS

Dans le cadre du programme d'embellissement de la municipalité de Compton,  
celle-ci fera la collecte spéciale des gros rebuts du printemps :

**le mardi 23 mai prochain**

⇨ Déposez vos rebuts pour 6 h 00 ⇩

Prenez avis que la cueillette des gros rebuts de l'automne aura lieu le mardi 17 octobre 2006

**Branches :** Coupez-les en longueur de 4 pieds et attachez-les en paquets

**Font partie de cette cueillette :** Les meubles et électroménagers, tels que réfrigérateurs, cuisinières, tables, chaises....

**Sont spécifiquement exclus de cette cueillette :**

- a) **les pneus**
- b) les matériaux secs comprenant les résidus broyés ou déchiquetés qui ne sont pas fermentescibles et qui ne contiennent pas de déchets dangereux, les bois tronçonnés, les débris de démolition et d'excavation tels que les gravats et plâtras, les pièces de béton et de maçonnerie, les morceaux de pavage, la terre et la poussière, qui ne peuvent être ensachés dans les limites permises (poids maximum 25 kg);
- c) les déchets dangereux se regroupant principalement dans cinq (5) catégories : pesticides, produits nettoyants, peintures et solvants, produits liés à l'utilisation et à l'entretien de l'automobile et autres;
- d) les carcasses de véhicules automobiles, les terres et les sables imbibés d'hydrocarbures et de boues;
- e) les rebuts pathologiques, les cadavres d'animaux;
- f) les déchets liquides de quelque nature que ce soit;
- g) les déchets résultant des activités de production industrielle ou commerciale (transformation, traitement, assemblage, etc.);
- h) les explosifs, les armes explosives, la dynamite, les fusées, les balles, les grenades;
- i) les contenants pressurisés, tels que les bonbonnes au gaz propane, les bouteilles d'acétylène, etc.

**La municipalité de Compton**



BRUNELLE ÉLECTRONIQUE (1986) INC.  
10, rue Main Ouest  
Coaticook (Québec)  
J1A 1P2

Site web: [www.brunelle.tv](http://www.brunelle.tv)

Tél.: (819) 849-3608

Fax: (819) 849-4005

courriel: [coaticook@stereoplus.com](mailto:coaticook@stereoplus.com)



### EXCAVATION CAMIL BARRETTE INC.

- Pelle hydraulique
- Travaux agricoles & forestiers
- Godet drainage
- Godet fossé



**8260 Rte. Louis-S. St-Laurent  
Compton, Qué. J0B 1L0**

R. B. Q. 8272-0814-57

Tél. : 849-6823

Cell : 572-2808

Pag. : 577-8764

## INFO-MUNICIPALITÉ

### HORAIRE DU BUREAU DE L'HÔTEL DE VILLE

3, chemin de Hatley, Compton JOB 1L0

Du lundi au vendredi entre 9 h et 16 h

Téléphone: 835-5584

Télécopieur: 835-5750

Pour les urgences :

Pagelette numéro 573-4374

Session du Conseil : les 1<sup>er</sup> et 3<sup>e</sup> mardis du mois à 20 h 00 à l'Hôtel de Ville

### ENLÈVEMENT DES ORDURES MÉNAGÈRES

#### Trajet du mardi

10e Rang, route 251, Adam, Beaudoin, Bel-Horizon, Bellevue, Boyce, Carmen, Carrier, Chênes, Claire, Claude, Compton, Cookshire (du 421 au 555), Crawford, Denis, Drouin, Érables, Fermont, Flanders, Ives Hill, Jeanne, des Lacs, Lamontagne, Legrand, Lennon, Louis-S.-St-Laurent (du 6110 au 6505), Martinville, McVety, Monique, Morel, Paré, Paul, Des Pins, Rivière, Rouillard, Salvail, de la Station, Trembles, Viens.

#### Trajet du jeudi

Aubert, Audet, Aulnes, Bassin, Boisé, Boudreau, Brown, Cèdres, Cochrane (du 43 au 851), Cookshire (du 2 au 358), Cotnoir, Couture, Grande-Ligne, Huff, Hyatt's Mills, Lapointe Léon-Gérin, Moe's River, Naylor, Prévost, Rien-deau, Rive, Sideleau

#### Trajet du vendredi

Blés, Brûlé, Cochrane (du 2 au 40), Côté, Curtis, Dessaint, Dion, Domaine, Dubé, Dubuc, Duclos, Épinettes, Fer-à-cheval, Gale, Gilbert, Grenier, Hameau, Hatley, Jacques, Louis-S.-St-Laurent (du 6535 au 8300), Ormes, Parc, Paré, Patenaude, Perras, Perreault, Pouliot, Prudence, Quirion, Robert, Sage, Saint-Paul, Sweede, Vaillancourt, Veilleux.

### COLLECTE SÉLECTIVE

La collecte sélective se fera selon les dates habituelles de votre secteur. La collecte sélective a lieu durant les congés fériés, sauf les jours suivants: Noël et le jour de l'An. Veuillez déposer vos bacs avant 7 h le matin.

### PERMIS DE CONSTRUCTION DE BÂTIMENTS - AMÉNAGEMENT DE COURS D'EAU

Vous avez des projets de construction, d'agrandissement, de rénovation, d'installation d'une piscine, d'aménagement et d'entretien d'un cours d'eau?

Veillez communiquer avec M. Alain Beaulieu, inspecteur en bâtiment et environnement au 835-5584 ou au 835-5436 afin d'obtenir un permis au préalable ainsi que toutes les informations nécessaires concernant les usages autorisés dans votre secteur et les normes d'implantation.

### PERMIS DE FEU

Permis de feu d'artifices, de feu de branches, brous-

saillies, etc. Obligatoire 365 jours par années sous peine d'amende. 835-5584. Ne serait-ce que pour votre protection et celle du voisinage.

### LICENCE DE CHIENS

10 \$ - OBLIGATOIRE

### SYSTÈME D'ALARME

Enregistrement à l'hôtel de ville.

### RÉCUPÉRATION DES PILES RECHARGEABLES SEULEMENT

Les apporter au bureau de l'Hôtel de Ville aux heures d'ouverture

### RÉCUPÉRATION DE LA PEINTURE ET DES BOUTEILLES DE PEINTURE EN AÉROSOL ET DES HUILES USÉES au garage municipal 6505, route Louis-S.-St-Laurent.

Les produits que vous apportez à ce service de récupération doivent être disposés dans des contenants fermés et hermétiques. Un employé municipal sera sur place pour vous renseigner et vous venir en aide au besoin.

Le service de réception de la **peinture** et des **huiles usées** est ouvert tous les **premier et troisième vendredi** de chaque mois au garage municipal, de **9 h 00 à 15 h 00**, sauf si le vendredi est un jour férié.

Ceci n'est pas une banque

www.desjardins.com

C'est la volonté collective de réussir. C'est l'outil que se sont donné des hommes et des femmes pour que leur société s'enrichisse.

#### Centres de services

|                          |          |
|--------------------------|----------|
| Compton                  | 835-5475 |
| East Hereford            | 844-2327 |
| Martinville              | 835-5715 |
| Saint-Isidore-de-Clifton | 658-3756 |
| Ste-Edwidge              | 849-2264 |
| St-Herménégilde          | 849-4043 |
| St-Malo                  | 658-3779 |
| Waterville               | 837-3111 |

#### Caisse populaire Desjardins des Verts-Sommets de l'Estrie

155, rue Child, C.P. 140  
Coaticook (QC) J1A 2S9

Téléphone : (819) 849-9822



Conjuguer avoirs et êtres

# Génie des livres

Hélène Boissé



## Autoportrait au radiateur Christian Bobin

La vie, je la trouve dans ce qui m'interrompt, me coupe, me blesse, me contredit. La vie, c'est celle qui parle quand on lui a interdit de parler, bousculant prévisions et pensées [...]

Devant moi un journal de moments, qui explore la vie immédiate d'un homme qui a choisi le métier de vivre et d'écrire - simplement. Un journal qui bouscule l'ordre établi...

Les événements qui traversent ce journal singulier ne sont pas nommés pour eux-mêmes (toutes nos vies se ressemblent, sont faites d'événements semblables, amours, deuils, ruptures, etc.), mais pour le chemin qu'ils éclairent et mettent sous les pas - aujourd'hui. Chaque aujourd'hui.

D'ailleurs, peut-on dire que la lente éclosion d'une rose ou le travail de tissage d'une araignée sont des événements? Cela peut-il seulement nous apprendre quelque chose que nous ignorions, avant? Que la vie est plus grande que soi, qu'elle ne s'arrête pas à soi et à sa propre légitimité, par exemple? Qu'une mouche ou un oiseau peuvent aussi nous apprendre à vivre?

[...] ce matin j'ai pris une leçon de danse avec une araignée et cet après-midi je m'en porte mieux.

Ce journal est une espèce de jardin, ouvert à tous. À vous, à moi. Nous sommes libres de le visiter ou pas. Personne n'est obligé de s'y aventurer, jamais. Notre vie est trop courte, il n'y a pas lieu de s'astreindre à aucune obligation. Les carrés de fleurs ou d'herbes, les parfums qui exhalent ou les sentiers qui serpentent ont la forme d'anecdotes

ou de réflexions à la suite d'une mort, d'une rencontre ou d'une journée de solitude. Peu importe le déclencheur d'écriture. Ce qui est raconté a la forme du moment présent de l'auteur, au moment exact de l'écriture. Et cela a le pouvoir de nous brancher sur les détails importants de notre propre vie, celle au-delà des conventions et des apparences, plus intérieure. Voire intime. Celle de nos élans, croyances ou valeurs. Celle qui fait que nous sommes qui nous sommes et pas le voisin ou la voisine, le beau-frère, la sœur ou l'ami. Le pouvoir de nous offrir un accès à notre terreau intime, nos événements, ceux-là qui ont favorisé et favorisent encore notre croissance.

Car nous ne sommes pas des êtres définitifs. Nous sommes toujours en train de croître. Si nous ne résistons pas à notre vie, elle nous change. Chaque événement de notre vie est une nouvelle occasion de redéfinir nos rêves et notre parcours. Nos actions. Une occasion de nous engager - avant qu'il soit trop tard - à réaliser ce qui nous tient à cœur - maintenant.

Ne jamais laisser personne / ni ancêtres ni vivants / nous dire / qui nous sommes, ai-je noté dans un poème, il y a quelques années. À l'occasion de ce qui est autre, cette nécessité de se définir soi-même. C'est, il me semble, ce que risque Christian Bobin depuis qu'il écrit. Et ce qu'il nous propose.

Bien sûr, vous pouvez vous procurer cet Autoportrait au radiateur, publié aux Éditions Seuil, en 1999, chez votre libraire préféré.



Bibliothèque  
DE COMPTON

Bonjour à tous,

Afin de souligner la journée mondiale du livre et du droit d'auteur, nous avons procédé au tirage le 26 avril dernier d'un certificat-cadeau de la librairie GGC et l'heureuse gagnante est une jeune lectrice de la bibliothèque, Éliane Bolduc. Félicitations Éliane et bonne lecture!

En avril, il y avait aussi la semaine des bénévoles. Le comité de la bibliothèque tient à remercier grandement toutes ses bénévoles pour le travail et le soutien apportés. Sans vous, nous ne pourrions offrir à la population de Compton et parfois des environs les services de la bibliothèque.

L'accès aux ordinateurs et au service Internet est accessible moyennant des frais minimes aux heures d'ouverture de la bibliothèque.

N'oubliez pas **qu'à compter du 1er juin 2006, la pénalité pour les retards sera de 0,50 \$ par volume par semaine.** Afin d'éviter ces frais, vous avez toujours la possibilité de renouveler vos emprunts de livres en téléphonant à la bibliothèque aux heures d'ouverture et ce au plus tard à la date d'échéance. Nous nous ferons un plaisir de les renouveler s'il n'y a pas de réservations en cours.

Suzanne Addison, Secrétaire  
835-0404



Lynda Charron

Esthéticienne

22 ans à votre service

- Esthétique
- Électrolyse
- Pressothérapie
- Journée beauté
- Modelage corporel
- Modelage pour enfants
- Déblocage énergétique
- Iridologie
- Aromathérapie
- Herbes et vitamines
- Naturothérapie
- Maître Reiki

\*reçu pour assurances

48 chemin Moe's River • Compton • JOB 1L0 • Tél.: 835-1374

**SERVICE D'AIDE DOMESTIQUE**  
DE LA RÉGION DE COATICOOK  
294, rue St-Jacques Nord (2e étage)  
Coaticook

Entretien ménager  
Téléphone: 849-7716  
Télécopieur: 849-4747

## À votre santé

Johanne Lemire

Consultante : herboriste, naturopathe, homéopathe



### Le syndrome X, vous connaissez?

Ce syndrome est aussi connu sous le nom de syndrome métabolique. Ce n'est pas une maladie spécifique, mais un ensemble de facteurs qui résultent d'un mauvais métabolisme corporel. (Le métabolisme corporel normal est notre capacité à transformer et dégrader les aliments que nous mangeons, à les synthétiser correctement en nutriments qui seront absorbés par nos cellules. Ce processus permet à ces substances essentielles d'être acheminées dans tout le corps. La régulation du métabolisme se fait surtout à partir des hormones sécrétées par nos glandes).

Lorsque ce métabolisme est perturbé, il apparaît des symptômes ou des résultats de test sanguin anormaux. Le syndrome métabolique réunit les problèmes suivant : taux de glycémie élevé, cholestérol élevé et le hdl – bon cholestérol –, trop bas, hypertension et un excès de poids. Cette dernière caractéristique tient surtout compte de l'obésité abdominale (+ de 35 po. de tour de taille chez les femmes et 40 po. chez les hommes). Pour mesurer votre IMC (indice de masse corporelle), vous divisez votre poids en kg par votre taille en mètres carrés. Si le résultat est supérieur à 25, vous faites de l'embonpoint; plus de 30, vous êtes obèse. Évidemment, il faut tenir compte de notre charpente et de la grosseur de nos os. On parle de syndrome métabolique lorsque trois des quatre problèmes de santé ci-haut mentionnés sont présents. Ce fameux syndrome X serait une prémisses à plusieurs maladies, comme le diabète de type II, les troubles cardiovasculaires et les accidents vasculaires céré-

braux (AVC). Les causes de ce syndrome sont nombreuses : hérédité, mauvaise alimentation et sédentarité. La principale cause serait aussi une résistance à l'insuline. Celle-ci permettant aux cellules d'absorber le glucose, la glycémie devient élevée. On aurait observé un lien entre l'obésité abdominale et l'insulino-résistance. Ces nombreuses cellules adipeuses libéreraient un signal chimique rendant inefficaces les récepteurs d'insuline. Ce dérèglement amène souvent les autres problèmes de santé du syndrome X.

Le végétale hydrogénée, les fritures, le saindoux et les charcuteries. Favoriser les bons gras Oméga 3 provenant de l'huile de lin ou des poissons. Manger beaucoup d'aliments riches en fibres : pain complet, riz brun, craquelins de seigle, des céréales riches en fibres, des noix crues et surtout beaucoup de légumes frais et le plus souvent crus. Vous voyez, il n'est pas si compliqué de se prendre en main...

Johanne Lemire :  
naturopathe, homéopathe  
et herboriste  
835-9149  
www.lavalheureuse.com

La prévention  
Vous connaissez l'adage : mieux vaut prévenir que guérir! Alors si vous avez un excès de poids, vous êtes sédentaire et votre alimentation laisse à désirer... vous savez ce que vous avez à faire. Faites de l'exercice et mangez mieux. Mais au fait, qu'est ce que ça veut dire « mangez mieux »? Avec tout le tapage médiatique qu'on en fait, on penserait que les citoyens sont davantage conscientisés et sont plus responsables quant à leur alimentation. Et bien détrompez-vous, je vois souvent des clients à mon bureau, qui pensent bien manger mais dans les faits, il y a souvent bien des corrections à faire. Je ne parle pas ici de devenir granol ou végétarien, juste du gros bon sens! Pour éviter le syndrome X, évitez toutes formes de sucre sauf les fruits frais. Évitez les gras d'animaux et les gras trans comme le shortening d'hui-

Références :  
Andrée-Anne Guénette, Marie-Michèle Mantha, Françoise Ruby/ passeport santé/ syndrome métabolique  
Santé Canada/ aliments et nutrition  
Élaine N. Marieb/ Anatomie et physiologie humaines

**SICO**

**CENTRE DE PEINTURE  
DANIEL LAROCHE ENR.**



- Peinture Sico
- Tapisserie
- Fabrication de clefs

54, rue Main Ouest  
Coaticook Qc. J1A 1P2  
(819) 849-4410

### ALAIN BLANCHETTE

PEINTRE - TAPISSIER  
ENTREPRENEUR LICENCIÉ  
Licence RBQ 8002-9416-51

ESTIMATION GRATUITE

Tél. : (819) 835-0402

Téléavertisseur : (819) 573-1112



Les **Multi-Services**  
**Bouthillier**

Entrepreneur général, construction, rénovation

Gilles Bouthillier prop.  
Tél.: (819) 835-9288

11, Chemin Hatley Compton, Qc. JOB 1L0 RBQ 8248-6085-21



**Sylvain Dusseault T.P.I., T.A.P.I.**  
Technicien en prévention  
des Incendies de Compton

## En toute sécurité avec l'électricité

### Statistiques

Selon le consumer Products Safety commission, il y a annuellement aux États-Unis plus de 40,000 incendies dans les résidences associés à des problèmes dans l'installation électrique tels les défauts d'arc et les émissions d'étincelles. Ces incendies sont la cause de 350 morts et 1,400 blessés. L'électricité est la cinquième plus grande cause d'incendie dans les résidences (10 % de tous les incendies) aux États-Unis. Les causes les plus fréquentes sont : le câblage permanent (34 %), les luminaires (13 %), les prises de courant (9 %), les cordons prolongateurs (6 %), tous les autres types de cordon souple (10 %) et les lampes (9 %). Par contre, d'après les statistiques canadiennes les plus récentes, 64,251 incendies, toutes catégories confondues, sont survenus dans notre pays en 1995. Vingt pour cent de ces incendies ont été causés par des défauts électriques. Sur ce total, on a enregistré 25,747 incendies domiciliaires (toutes catégories - électricité, etc.) qui ont causé 525,296,689 \$ de dommages aux biens.

### Assurez-vous que votre boîte électrique est sécuritaire

Identification des circuits (fusibles ou disjoncteurs) : Le code de l'électricité du Québec (C.22) spécifie que chaque disjoncteur ou fusible d'un panneau doit être identifié, c'est-à-dire qu'on doit retrouver une inscription indiquant l'appareil auquel il est relié. On retrouvera, entre autres,

sur un même panneau, les identifications cuisinière, chauffe-eau, sècheuse, lave-vaisselle et ce pour l'ensemble des appareils électriques de la maison. Le maître-électricien qui effectue les travaux a la responsabilité d'identifier les disjoncteurs et fusibles concernés.

### - Défaillance d'un disjoncteur

Il peut arriver qu'un disjoncteur ne se déclenche pas. Étant une pièce mécanique, il doit être bougé de temps à autre pour éviter qu'il se bloque en raison d'une certaine condensation à l'intérieur du panneau. Il est conseillé de fermer et de rallumer les disjoncteurs au moins deux fois par année, au changement d'heure (printemps et automne). Cette mesure de prévention peut également s'appliquer aux fusibles bouchons (qui se vissent) qu'on recommande de resserrer au moins deux fois par année pour assurer un meilleur contact (assurez-vous d'avoir le bon calibre de fusible).

### - Disjoncteur anti-arcs

Les disjoncteurs électriques installés dans les maisons protègent contre les surcharges et les courts-circuits s'ils sont en bon état. Mais ces disjoncteurs ne peuvent détecter les arcs électriques dangereux. Maintenant vous pouvez protéger votre maison contre cette cause courante d'incendie domiciliaire grâce aux interrupteurs BR à défaut d'arc. Attention à ces situations pouvant causer la production d'arcs électriques : 1. Un clou qui

retient un cadre sur un mur peut perforer l'isolant d'un fil et causer des arcs. 2. Un meuble appuyé sur une fiche électrique branchée dans une prise murale peut abîmer le fil. 3. Un fil qui court dans un encadrement de porte peut se briser facilement. 4. Un fil d'appareil électrique peut être endommagé par l'utilisation répétée, la flexion et l'usage excessive. 5. La détérioration de l'isolant d'un fil peut avec le temps causer des arcs. 6. De vieilles fiches munies de conducteurs multibrins peuvent causer un arc parallèle quand certains petits fils de cuivre se touchent. 7. La chaleur du soleil ou d'un conduit d'air chaud contribue à la détérioration de l'isolant d'un cordon électrique.

Note : Ne pas confondre avec le disjoncteur de fuite à la terre DDFT dont la fonction est d'empêcher les électrocutions en présence d'eau.

### - Comment le disjoncteur anti-arcs a-t-il vu le jour

Il y a plusieurs années, une étude dirigée par le CPSC avait identifié la détection d'un défaut d'arc comme une nouvelle technologie pouvant réellement fournir une protection accrue. Les fabricants ont alors développé un dispositif assurant cette nouvelle protection, mais non sans difficulté, car le dispositif ne devait pas être déclenché par un arc causé par la marche normale de l'appareillage. Le disjoncteur anti-arcs est un dispositif qui protège contre les effets des défauts avec arc, en identifiant les traits caractéristiques d'un arc et en mettant hors tension le circuit si un défaut avec arc est détecté, réduisant ainsi la probabilité d'un incendie dû à une défaillance de l'installation électrique qui lui est branchée.

### - Uniquement dans les chambres à coucher pour l'instant

Depuis près d'un an, les nouvelles installations électriques

sont munies d'un disjoncteur anti-arcs : le AFCI (Arc Fault Circuit Interrupter). Une demande de modification au code de l'électricité fut présentée visant à protéger tous les circuits d'une résidence avec ce nouveau dispositif. Cette demande a été rejetée à cause des coûts engendrés. Les comités de rédaction du code ont proposé un compromis; l'exiger dans les chambres à coucher, puisque la majorité des décès dus aux incendies dans les résidences surviennent dans ces pièces. Il est fort probable que dans un avenir rapproché, l'utilisation de ce disjoncteur se répandra à d'autres circuits pour une sécurité accrue. Pour plus de renseignements ou pour modifier votre circuit, faites affaire avec un membre de la corporation des maîtres électriciens du Québec

### Rappel d'ampoules halogènes pour couveuses agricoles

Alerte de produits-ampoules halogènes modèle HR-01 de la compagnie RYU-ARM pour couveuses agricoles. Suite au résultat d'enquête, CSA International a déterminé qu'un certain nombre d'ampoules halogènes pour couveuses agricoles de la compagnie RYU-ARM CO Ltd de la Corée du Sud, a été fabriqué de façon non conforme au design du produit certifié. Malgré la présence de la marque CSA, ces produits ne sont pas considérés certifiés par CSA International et peuvent présenter un risque d'électrocution ou d'incendie. Les appareils visés peuvent être identifiés par leur câblage accessible entre le culot de l'ampoule et la lampe halogène. L'ampoule porte une étiquette d'aluminium avec une date comportant 6 chiffres, les 4 premiers chiffres représentent l'année et les 2 derniers chiffres le mois de fabrication (ex : 200402). Les ampoules visées ont été principalement fabriquées en 2004. Cependant, toutes les ampoules ayant cette construction ne devront plus être utilisées.

## Ce mois-ci, que des mercis !



Marie-Claude Bibeau,  
présidente du conseil d'établissement  
de l'école Louis St-Laurent



### La campagne de financement... C'est réussi!

La campagne de financement 2005-06 de l'école est maintenant terminée. Les 6,600 \$ recueillis serviront à l'achat de livres pour la bibliothèque, à financer le projet *Éduc* ainsi que d'autres projets de classes. Au nom de tous les élèves et des enseignants, **MERCI!**

Un gros **MERCI** aussi à Chantal Alary, Sandra Boss, Josée Gagnon, Danielle Robinet et Sandra Zulauff qui ont assuré la distribution du chocolat, ramassé, calculé et compilé l'argent reçu tout au long de la campagne de financement.

À ce sujet, nous sommes à la recherche de nouvelles sources de financement qui pourraient être aussi lucratives que le fameux chocolat, mais qui répondraient mieux aux objectifs de notre « école en santé ». Toutes les suggestions sont les bienvenues!

### La journée Portes-Ouvertes... À pleine porte!

Le 20 avril dernier, l'école a ouvert ses portes aux parents des élèves actuels et futurs ainsi qu'à toute la communauté. Lors de cette journée spéciale, les enfants pouvaient faire visiter tous les

recoins de leur école à leurs parents et leur présenter leurs plus belles réalisations ainsi que leur portfolio, ce recueil de leurs travaux scolaires les plus précieux. Il s'agissait aussi d'une belle occasion pour les parents de rencontrer les enseignants et de s'informer de l'évolution de leur enfant ou du fonctionnement du programme. Ce jour-là, près d'une centaine de personnes ont profité du service de la cafétéria, exceptionnellement ouverte pour le repas du soir. **MERCI** aux élèves qui ont beaucoup travaillé ainsi qu'à tous les parents qui ont pu accompagner leur enfant.

### Un méchoui pour le parc-école... c'est tout un party!

Le 22 avril, nous étions 165 personnes réunies au sous-sol de l'église pour nous gaver d'un délicieux méchoui. Encore une raison de dire **MERCI** aux organisateurs Chantal Gagnon, Bruno Gaudreau, Martin Lafrenière, Kathy Lapointe, Julie Lehouillier, Caroline Morin, Julie Smith, Hugo Veilleux et Stéphanie Veilleux ainsi qu'à tous les participants qui ont ainsi contribué au financement du parc-école. Et si vous n'y étiez pas, laissez-moi vous dire que vous avez manqué tout un party!

## Maintenant plus grand pour mieux vous servir!

### Nous payons les taxes pour vous



Jardinière  
standard 2/25\$  
de 10 pouces

Vivaces  
à partir de 99¢

Géranium  
à partir de 55¢

Fines herbes  
à partir de 50¢

Boîtes à fleurs  
à partir de 2.50\$

Ouvert 7 jours

# Les Serres L.G.L.

180, Ch. Couture, Compton 835-5250

# Compton, mon environnement



**Monique Clément, B. Sc.**

Conseillère municipale à Compton  
et directrice-adjointe du Conseil régional de  
l'environnement  
de l'Estrie

## Abat la poussière!

**La municipalité de Compton teste de nouveaux abat-poussières sur ses chemins de gravier : une approche plus écologique et plus économique**

La poussière soulevée par les véhicules sur les routes de gravier entraîne de nombreux problèmes pour les usagers et les habitants riverains. En effet la poussière réduit la visibilité et fait augmenter la fréquence de nivelage due à la perte de matériel granulaire en surface. Le recours à des abat-poussières est donc très fréquent, voire essentiel. Le chlorure de calcium est l'un des principaux abat-poussières utilisés sur les routes du Québec. Toutefois ce produit n'est pas sans danger pour l'environnement.

**La sécurité au prix de l'environnement**

Des études réalisées au cours des dernières années ont démontré que l'épandage des abat-poussières sur les routes peut avoir un impact nuisible sur l'environnement aquatique, les plantes et

les animaux. En effet, presque tous les ions chlorure des sels de voirie se retrouvent tôt ou tard dans les cours d'eau, que ce soit par ruissellement direct dans les eaux de surface ou par infiltration dans le sol et les eaux souterraines. Les sels de voirie présents dans les eaux de surface peuvent être nocifs pour les plantes et les poissons d'eau douce ainsi que pour d'autres organismes qui ne sont pas adaptés à la vie en eau salée. Les sels de voirie peuvent aussi altérer le goût de l'eau des puits situés près des routes.

Conscients des impacts environnementaux des abat-poussières, le ministère de l'Environnement a collaboré avec le ministère du Transport et le Bureau de normalisation du Québec (BNQ) pour établir une norme selon laquelle les abat-poussières sont jugés acceptables pour l'environnement. Cette norme repose principalement sur une approche d'évaluation du danger écotoxicologique et n'a pas pour objet d'évaluer l'efficacité des abat-poussières.

**Une facture assez salée**

À Compton, on utilise depuis des années le chlorure de calcium à 35 % comme abat-poussière sur les quelque 140 km de chemins non pavés. S'élevant à environ 90,000 \$ par année, la facture de cet abat-poussière est à vrai dire assez salée!

**Essai de nouveaux abat-poussières à Compton**

Dans un souci d'économie et de protection de l'environnement, la Municipalité a décidé de faire l'essai de deux nouveaux abat-poussières sur ses routes non pavées cette année.

Ainsi, du ligno-sulfonate d'ammonium sera épandu sur environ 5 km, soit sur le chemin Brown ainsi que sur le chemin Hyatt's Mill (entre les chemins Cochrane et Huff). Ce produit, certifié par le BNQ, est composé de la substance liquide extraite de résidus de bois. Non corrosive et non toxique, c'est une substance visqueuse de couleur foncée et 100 % soluble à l'eau.

**NOTE : Si ce produit se retrouve sur votre voiture, un simple lavage à l'eau savonneuse devrait suffire à le faire partir. Il est important de ne pas utiliser de solvant ou de l'essence pour l'enlever, car il NE s'agit PAS de goudron.**

Tous les autres chemins non pavés recevront du CALCLO-20. Il s'agit d'une saumure à base de chlorure de calcium (17 %) et

de magnésium (3 %). Bien qu'il ne soit pas certifié par le BNQ, le fabricant stipule que ce produit respecte les critères écotoxicologiques de la norme. Son prix avantageux en fait également un produit intéressant.

L'utilisation de ces nouveaux produits contribuera à réduire le budget alloué aux abat-poussières de près de 20,000 \$ et favorisera une meilleure qualité de l'environnement. Chacun doit faire sa part pour la protection de l'environnement et tous les petits gestes sont importants.

RÉGINALD  
**BRANCHAUD**  
ENR.

Installation de poêle,  
foyer, cheminée préfabriquée  
Regainage de cheminée  
existante en maçonnerie

(819) 835-9203

Entrepreneur spécialisé  
Conseiller membre APCCS  
Association Professionnelle  
Chauffage Combustible Solide



**Daniel Parent**

ARPENTEUR-GÉOMÈTRE

28, rue Main ouest  
Coaticook (Québec)  
J1A 1P2

**849.4100**

Décapage & Pelouse

**Veilleux**

Mini-Excavation

- Épandage de sable et sel
- Rotoculteur
- Transport de petites quantités de terre, sable et gravier
- Transport bois de chauffage

#RBO : 8301-9406-25

Info : Tommy Veilleux  
Rés. : 835-0877  
Cel. : 572-3806  
6740, Rte Louis-S. St-Laurent  
Compton, Qc., J0B 1L0

*L'Extra Variance*



**COIFFURE POUR ELLE & LUI**  
avec ou sans rendez-vous



Prop. Guylaine Vanasse  
6655, route Louis-S.-St Laurent  
Compton, J0B 1L0

**835-9326**



Rina Auger

## Assis sur la terrasse

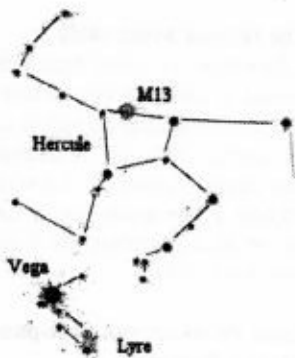
Le beau temps est enfin arrivé et les douces soirées à l'extérieur nous sont maintenant permises. Assis sur la terrasse ou près d'un feu, il est agréable d'observer ces millions de petits points scintillants illuminant le ciel noir. Deux très belles constellations visibles les soirs d'été, la Lyre et Hercule, sont faciles à repérer.

### La Lyre

Cette petite constellation dont les 6 étoiles les plus brillantes forment un parallélogramme avec un triangle à l'un de ses coins se trouve juste au-dessus de nos têtes. Véga, la troisième étoile la plus brillante du ciel, occupe l'un des coins de ce triangle. Les Anciens de l'Inde imaginèrent ici un aigle ou un vautour. Les premiers Grecs, eux, y virent une lyre, fabriquée à l'aide d'une carapace de tortue qui, selon quelques-uns, servit à créer la première lyre. Une vieille légende grecque raconte qu'elle serait la lyre d'Orphée, musicien des Argonautes et père d'Eurydice, et qu'elle fut placée dans le ciel pour commémorer la musique magnifique qu'elle produisit dans ses mains.

### Hercule

Reconnu depuis des temps très anciens comme une constellation ressemblant vaguement à un homme, ce groupe d'étoiles est associé à un très grand nombre de légendes. Les Babyloniens



l'appelaient Gilgamesh, un demi-dieu qui vainquit les pouvoirs de Chaos, au début du monde. Pour les Phéniciens, c'était Melkarth, le dieu de la mer. Plus tard, il devint le Hercule de la légende grecque.

Hercule était le héros grec le plus célèbre. Dans la mythologie, il était le fils de Zeus, roi des dieux, et de la fille de Persée. La femme de Zeus, la jalouse Héra, empêcha Hercule de siéger sur le trône comme cela lui revenait. Elle envoya même deux serpents pour l'assassiner dans son berceau, mais Hercule, encore bébé, les étouffa de ses mains. Plus tard, il fut obligé de servir un autre roi qui lui imposa d'exécuter 12 grands travaux. Son premier exploit fut d'étrangler un lion dont il revêtit la peau. Par la suite, il dut entre autres nettoyer les écuries du roi Augias en un jour; cueillir les pommes d'or d'un jardin gardé par un dragon; enchaîner Cerbère, le chien à trois têtes, gardien du royaume des morts. Hercule mourut sur le bûcher funéraire qu'il avait lui-même dressé et son esprit fut emporté vers l'Olympe.

Les quatre étoiles en trapèze, au centre de la constellation, sont connues sous le nom de Clé de Voûte. Celle-ci correspond à la poitrine d'Hercule. Au milieu d'un des côtés, on y trouve M13, un amas globulaire. Il est à la limite de la détection à l'œil nu; aux jumelles ou au télescope il a l'aspect d'une petite tache de lumière ronde et brumeuse.

L'amas contient environ 100,000 étoiles entassées dans une région de l'espace relativement restreinte.

La constellation n'est pas très brillante, mais on la repère facilement en se servant de la Clé de Voûte, située entre Arcturus (dans le Bouvier) et Véga (dans la Lyre).

L'été est aussi le temps idéal pour observer la Lune, tournoyant autour de nous, et la danse des planètes tournoyant inlassablement autour du Soleil, nous rendant visite au passage.

La Lune voyage à environ 1 kilomètre par seconde autour de la Terre. À cette vitesse, elle boucle une orbite en un mois environ. En fait, il s'écoule environ 29 jours et demi d'une pleine lune à l'autre, ce qu'on appelle le mois synodique. Le soir du premier mai, le croissant lunaire, âgé de 4,4 jours, était magnifique à voir au crépuscule, vers l'ouest; le 30 mai, la Lune sera de retour à la même phase et dans la même région générale du ciel — mais pas exactement au même endroit qu'un mois auparavant. Il vous est possible de constater par vous-même le mouvement orbital de la Lune : à chaque heure, notre satellite se déplace de son propre diamètre.

Mars prend plus de temps — environ 687 jours — pour compléter son orbite autour du Soleil. Son mouvement demeure malgré tout facile à voir; cela demande seulement un peu plus de temps. Le premier mai, Mars se trouvait sous Castor; le 15, la

planète rouge s'est déplacée vers l'est et apparaît sous Pollux. À la fin du mois, on la retrouvera à la gauche de Pollux et Castor, (voir les Gémeaux, novembre 2005) avec lesquelles elle formera une ligne droite.

Pendant ce temps, Jupiter se lève à l'est pendant le crépuscule. Cette planète apparaît comme une étoile brillante, la plus brillante qu'on puisse voir en soirée en ce moment. La planète géante se trouve du côté opposé au Soleil dans le ciel et est visible toute la nuit, se levant à la tombée du jour et se couchant lorsque le Soleil se lève.

Vénus est la plus brillante des planètes — trois fois plus brillante que Jupiter ! En mai, on l'aperçoit comme Étoile du Matin au-dessus de l'horizon est. Vénus se lève environ une heure et demie avant le Soleil et disparaît graduellement à mesure que l'aube fait place au jour.

Allez! Sortez! Profitez de ce spectacle grandiose que nous offre la nature et levez la tête vers les étoiles. Le spectacle en vaut la peine.

Bonne observation.

Source : Chartrand-Wimer, *Guide du ciel pour astronomes amateurs*. Éditions Broquet, Planétarium de Montréal

## Brigitte Hébert

secrétaire - comptable

- Service de secrétariat et tenue de livres
- Organisation de bureau
- Rapports gouvernementaux
- Etc.

56 Ch. de Hatley, Compton, JOB 1L0  
Tel: 835-1002



**1906 - 2006**  
**100<sup>e</sup>**

**CÉLÉBRATION DU CENTENAIRE DE LA**  
**Paroisse Assomption de la Bienheureuse-Vierge-Marie**  
**de Waterville**  
**Le dimanche 21 mai 2006**

**Horaire :**

**10 h 00** Messe à l'église  
**11 h 00** Pièce de théâtre, chant et musique  
**12 h 00** Méchoui porc-bœuf (Collège François-Delaplace)  
enfants (-de 10 ans) : 5 \$  
étudiants (10 ans et +) : 8 \$  
adultes : 15 \$

*Les billets sont en vente auprès des membres du comité*

**IMPORTANT :** Il n'y aura pas de billets en vente à la porte. On peut apporter son vin, mais il n'y en aura pas à vendre (permis de consommation seulement).

**13 h 30 Activités gratuites :** expo de photos de familles et d'anciennes photos de la paroisse

se au sous-sol de l'église- visite des machineries d'antan sous la grande tente - exposition de vieilles autos dans la cour de l'église et du Collège.

Bienvenue à toutes et tous, particulièrement aux anciennes et anciens de Waterville.

Le comité du centenaire :  
Christine Bergeron 837-3095,  
Rachel Blanchard 837-2484,  
Yvan Boulay 837-3051,  
Chantal Dion 837-2792,  
Fernande Goulet 837-2368,  
Guy Laplante 837-2986,  
Gérard Lefebvre 837-2572,  
Gilles Lizotte 837-2315



**BOUGEONS ENSEMBLE**  
**À L'ÉCOLE DES ARBRISSEAUX!**



L'école primaire des Arbrisseaux de la ville de Compton vous propose ce printemps un événement axé exclusivement sur les enfants et leur famille, avec pour mission de faire bouger les familles de la région.

**Le samedi 27 mai 2006**  
**« 1<sup>er</sup> Tournoi des familles de l'Estrie ».**

Trois catégories d'épreuves :

Épreuve I : Catégorie « Découverte ou sciences »,  
Épreuve II : Catégorie « Activités physiques et sportives »,  
Épreuve III : Catégorie « Arts et Culture »  
(les épreuves seront dévoilées lors du tournoi).

Venez-vous mesurer à vos voisins, amis ou votre belle famille et relevez tous ensemble le défi.

Renseignements (819) 835-9503 ou consultez notre site Internet ([www.arbrisseaux.qc.ca](http://www.arbrisseaux.qc.ca)) ou le dépliant livré dans ce numéro de L'écho.

**SERVICE D'ADMINISTRATION MARCOUX**  
**(1982) INC**

*Spécialités : Planification fiscale,  
préparation d'états financiers,  
impôts, tenue de livre.*

179, Belvédère nord,  
Sherbrooke, J1H 4A7  
**821-9280**

**Récupération Bergeron enr.**



- Fer de tous genres
- Vieilles automobiles
- Appareils ménagers

**Route 141, St-Herménégilde**  
**849-0714**

*balaise sur place*



**STATION**  
**SERVICE**  
**D. BOIVIN**  
**INC.**

*Mécanique et remorquage*  
*Débosselage*

**NOUVEAU :**  
**SERVICE D'AIR CLIMATISÉ** **Tél. : (819) 835-5447**

**Ces Autos D.M. inc.**  
achat • vente • échange • Concession



**Lave**  
**auto**

6640 route Louis S. St-Laurent  
Compton (QC)

**Les entreprises**  
**Éric Groleau**

Tout pour vos travaux  
Un seul numéro :  
**574-7550**



- Déneigement
- Sablage
- Entretien de pelouses
- Ramassage de feuilles
- Transport

- Rotoculteur
- Back Hoe et grappe
- Balais hydraulique et à moteur
- Laveuse pression
- Déchiqueteur de branches
- Et multiples autres instruments et services

# Clubs et Associations



**AFEAS**

## Assemblée générale annuelle

L'afeas tiendra son assemblée générale annuelle le 3<sup>e</sup> mercredi de mai soit le 17 mai à 19 h 30 au centre communautaire.

## Marché aux puces

Merci pour vos dons et votre présence. Toutes les dames de l'Afeas se joignent à moi pour vous remercier de cette belle réussite.

## Congrès régional

Le congrès régional de l'Afeas se tiendra à Sherbrooke le 16 mai. Si vous désirez vous joindre à nous, cela nous ferait un grand plaisir.

À bientôt. Diane Gilbert, 835-9113



## Gagnants au tirage du LI-GAGN-ONS d'avril 2006

- 500 \$ : Jacques Veilleux et Marthe Gagnon, Compton (# 023)
- 300 \$ : Jean-Luc Montmigny, Coaticook (# 120)
- 200 \$ : Mgr Donald Lapointe, St-Jérôme (# 300)
- 100 \$ : Jacques Tardif et Sylvie Vallée, Coaticook (# 223)
- 75 \$ : Micheline et Yves Patry, Compton (# 166)

Félicitations à ces heureux gagnants et bonne chance à tous pour les prochains tirages.

- Claire B. Gagnon, Responsable  
LI-GAGN-ONS du Club lions de Compton

## Association Marie-Reine Waterville

### Gagnants de la contribution volontaire du mois d'avril 2006 :

- 8 avril : Sr. Marie-Flore Gosselin, Waterville (# 662)
- 15 avril : Sr. rolande Boivin, Waterville (# 654)
- 22 avril : Sr. Claudette Martin, Sherbrooke (# 871)
- 29 avril : Hermine Bureau, Sherbrooke (# 573)

Félicitations à tous ces gagnants de 50\$ et bonne chance à tous pour les prochains tirages. Joyeuses Pâques à tous!

- Claire B. Gagnon

Le Local des jeunes est un endroit pour t'amuser et te divertir, mais aussi pour t'aider dans ta recherche d'emploi. Nous avons un expert en emploi qui peut t'aider à te trouver un emploi d'été et à faire ton CV. Si tu es intéressé, appelle-nous ou viens voir Bob au Local des jeunes... C'est un service gratuit!

Le tournoi de hockey cosom du 17 avril dernier a été un succès! Plusieurs jeunes des différentes maisons des jeunes y ont participé. C'est un rendez-vous pour l'année prochaine. Nous désirons remercier nos commanditaires : La cantine chez Ti-Père, Club de golf de Waterville et le Dépanneur chez Mado. Merci beaucoup!

## Les petites annonces



Roulotte Coachmen Catalina lite 1994, 20 pieds, chambre lit double, poêle, réfrigérateur, salle de bain, air climatisé, auvent.  
Prix : 9 000,00 \$ Michel et Suzanne 819-835-0802.



\*\*\*  
Désire acheter à Compton, une petite MAISON ou un CHALET habitable à l'année. 578-6168

\*\*\*  
Menus travaux : peinture, horticulture, jardinage, etc.  
572-2014 Références disponibles.

## Groupe d'entraide Rêves et Réalités

### Repas gratuits

Le Groupe d'entraide Rêves et Réalités, organisme sans but lucratif composé de bénévoles, offre gratuitement des repas congelés, faits maison et livrés à domicile, aux personnes atteintes de cancer qui suivent des traitements de chimiothérapie.

Notre objectif est d'éviter l'isolement de ces personnes et de les soutenir moralement et affectivement durant toute la durée du traitement.

Une grande variété de chapeaux et de foulards est disponible aux personnes qui en désirent.

Ce **service confidentiel** est offert à tous les résidents et résidentes de la M.R.C. de Coaticook.

Pour informations, contactez :

### Jeunes bulles

L'été arrive à grand pas et les animateurs du Local des jeunes en sont à planifier les activités estivales. Si tu as des idées pour rendre ton village plus dynamique et amusant en tant que jeune et que tu veux vivre une expérience intéressante, viens nous voir au local des jeunes. Nous sommes ouvert les mercredis et jeudis de 18 h à 21 h et les vendredis de 18 h à 22 h. Tu es toujours bienvenu.  
À bientôt!

# Pour nous joindre...

## L'écho

L'Écho paraît 11 fois l'an.  
La date de tombée est le 1<sup>er</sup> du mois,  
pour une parution le 15 suivant.

**Veillez faire parvenir vos articles  
ou informations à la municipalité de Compton  
(avant le premier du mois) au :**

3, chemin Hatley,  
Compton (Québec) J0B 1L0

**Pour toute annonce, veuillez contacter**

Lisette Proulx au :  
Tél. : (819) 835-0048 lisette@quatuor.cc

**Rédactrice en chef**

Lisette Proulx

**Collaborateurs et collaboratrices**

Marie-Claude Bibeau  
Rina Auger  
Johanne Lemire  
Louis-Charles Boivert  
Nathalie Lessard  
Monique Clément  
Sylvain Dussault

**Reportages**

Lisette Proulx, LiliMagine Enr.

**Conception graphique**

Christian Simard

**Révision**

Paulette Lafont, au Papyrus

## Urgences Feu

|   |          |
|---|----------|
| Sûreté du Québec  | 310-4141 |
| Municipalité de Compton                                       | 835-5584 |
| Urgence municipalité -<br>Téléavertisseur                     | 573-4374 |
| Carrefour de la santé   | 849-4876 |
| Centre Info santé   | 849-7041 |
| Urgences Coaticook  | 849-7041 |
| Acti-bus (transport adapté)                                   | 849-3024 |
| Service de transport interurbain                              | 849-3024 |
| Régie des déchets solides<br>(site d'enfouissement)           | 849-6668 |
| MRC de Coaticook  | 849-9166 |
| Groupe Morin Roy<br>(évaluateurs agréés secteur municipal)    | 849-7707 |
| CLD - Centre local de développement<br>de la MRC de Coaticook | 849-7014 |

## Nos annonceurs

|   |          |
|---|----------|
| Adrienne Houle, avocate                           | 835-3103 |
| Alain Blanchette - peintre                        | 835-0402 |
| Auberge du petit sabot                            | 835-9090 |
| Bonichoix   | 835-5492 |
| Bonisoir  | 835-9448 |
| Brigitte Hébert, secrétariat                      | 835-1002 |
| Brunelle Électronique                             | 849-3608 |
| Caisse Populaire des<br>Verts-Sommets de l'Estrie | 835-5475 |
| Camping de Compton                                | 835-5277 |
| Centre de peinture Daniel Laroche                 | 849-4410 |
| Centre funéraire coopératif                       | 849-6688 |

|                                   |          |
|-----------------------------------|----------|
| Coiffure Navaho                   | 835-0223 |
| CO-OP S.C.A. Compton              | 835-5411 |
| Daniel Parent, arpenteur-géomètre | 849-4100 |
| Déneigement / Pelouse Veilleux    | 835-0877 |
| Excavation Camil Barette          | 849-6823 |
| Ferrotech                         | 835-1096 |
| France Bonsant                    | 347-2598 |
| Garage Gaétan Thibeault           | 835-0222 |
| Garage Beauvais Mécanique         | 835-5612 |
| Gérard Leblanc Assurances         | 835-9511 |
| Gérin Custeau Francoeur, notaires | 849-4855 |
| Gilbert Inspections               | 835-9000 |
| IGA Coaticook                     | 849-6226 |
| Le Bocage                         | 835-5653 |
| Les entreprises Éric Groleau      | 574-7550 |
| Les Gazons des Verts-Sommets      | 835-1270 |
| Les Multiservices Bouthillier     | 835-9288 |
| L'Extra Variance Coiffure         | 835-9326 |
| Lilimagine Communication          | 835-0048 |
| Luc Jacques, appareils ménagers   | 849-0250 |
| Lynda Charron, esthéticienne      | 835-1374 |
| Marc Boudreau, massage thérap.    | 849-4871 |
| Monique Gagnon Tremblay           | 565-3667 |
| Produit du ciment Couillard       | 849-2778 |
| Promutuel Coaticook               | 849-9891 |
| Récupération Bergeron             | 849-0714 |
| Réginald Branchaud                | 835-9203 |
| Service d'administration Marcoux  | 821-9280 |
| Service d'aide domestique         | 849-7716 |
| Station Service D. Boivin         | 835-5447 |
| Suzanne Couture, comptable        | 835-9139 |
| Travaux légers, François Duquette | 835-0884 |
| Yolande Lemire, orientation       | 849-6995 |
| Woods, Les Terrasses              | 835-0060 |

## Le centre communautaire Notre-Dame des Prés

29, Chemin Hatley, Compton

**Un service à toute la communauté!**

### Salle communautaire

Réservation : 835-5584

La salle communautaire est ouverte à tous les  
jours de la semaine pour les jeux de billard,  
ping-pong et cartes.

**LA GRANDE SALLE DU CENTRE COMMUNAUTAIRE EST DISPONIBLE POUR LOCATION. CONTACTEZ LA MUNICIPALITÉ AU 835-5584.**

### Le comptoir familial

Téléphone : 835-9898 aux heures d'ouverture.

Heures d'ouverture :

Les mercredis de 13 h à 19 h.  
Le jeudi de 17 h à 19 h.

### La bibliothèque

Téléphone : 835-0404 aux heures d'ouverture :

Horaire de la bibliothèque:

Les mardis de 17 h à 19 h.  
Les mercredis de 13 h à 19 h.  
Les jeudis de 17 h à 19 h.

### Le Centre d'accès communautaire à Internet

Au local de la bibliothèque :  
aux heures d'ouverture de celle-ci.

Au Local des Jeunes :  
Période scolaire :

Les mercredis et jeudis de 18 h à 21 h,  
ainsi que les vendredis de 18 h à 22 h.  
Venez en grand nombre !



PARTICIPEZ AU **150<sup>e</sup>**

ANNIVERSAIRE  
DE LA PAROISSE  
ST-THOMAS D'AQUIN  
DE COMPTON

**LA FÊTE AU VILLAGE !**



*On est de la famille!*

PRIX "PAYEZ ET EMPORTEZ" EN VIGUEUR DU 1<sup>er</sup> au 31 mai 2006

*Un temps  
enivrant*

**39<sup>99</sup>**

Combiné  
de glacière.  
707-00-190 (1)

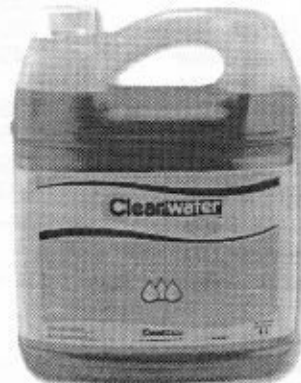


**1<sup>99</sup>**

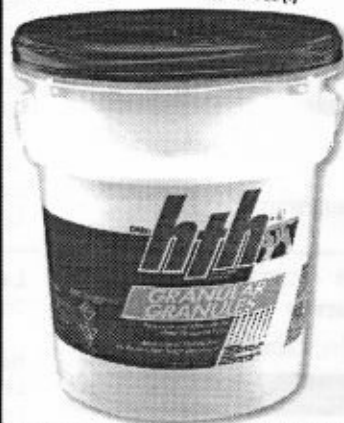
Thermomètre.  
10".  
777-82-017 (1)



**2<sup>99</sup>** Algicide 5%.  
4 L.  
777-03-011 (4)



**59<sup>99</sup>** Chlore HTH  
en granules. 15,9 kg.  
777-03-022 (1)

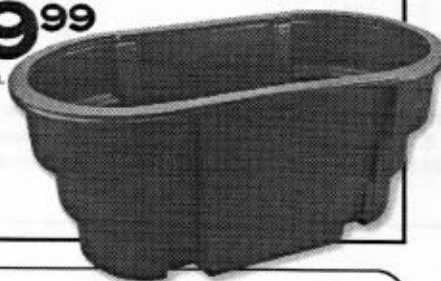


**35<sup>99</sup>**

Scellant protecteur  
pour asphalte.  
15 L.  
749-35-151 (1)

**109<sup>99</sup>**

Réservoir d'eau.  
100 gal.  
714-00-100 (1)



**BESOIN DE PRODUITS PÉTROLIERS?**

Contactez votre représentant M. André Routhier au 849-3497  
et pour le propane M. Léo Martin au 1 800 363-5468.



**VOS REPRÉSENTANTS AGRICOLES ISABELLE GUAY ET JASON MORSE**

S.C.A. de Compton, 26, chemin Hatley, Compton (Québec) JOB 1L0  
Tél.: (819) 835-5411 • Téléc.: (819) 835-5412