

# le peuple

5 CENTS l'exemplaire

**MONTMAGNY**

hebdomadaire

publié

le jeudi

5 ¢

Série C., Vol. IX, No 43

Jeudi, le 7 janvier 1965

## Evénements marquants de l'année 1964

L'année 1964 se termine avec son cortège d'espoirs, de déceptions, de réalisations heureuses ou de tristes tragédies.

Toujours aux aguets pour informer le plus adéquatement que possible ses fidèles lecteurs, votre journal vous permettra cette semaine de revivre quelques événements qui ont marqué, au cours de cette année 1964, dans Montmagny et la région, notre vie sociale, civique, économique et culturelle.

### JANVIER

4-10 JANVIER

— M. Louis-O. Roy annonce officiellement qu'il ne sollicitera pas un nouveau mandat à la mairie de la Ville de Montmagny.

— M. Adrien Collin briguera les suffrages à l'administration municipale avec une équipe complète, contre celle des anciens échevins qui appuieront la candidature de M. Patrice Corriveau. 17 JANVIER

— Sous le titre "d'équipe du tonnerre", la Ligue des Citoyens se forme et se réserve les manchettes.

24 JANVIER

— On décerne à M. Louis O. Roy le titre de Monsieur Montmagny.

— Le club de Golf active son recrutement et compte déjà 153 membre actionnaires.

— La parution d'un nouveau documentaire historique sur Montmagny suscite des commentaires peu élogieux.

— Raymond Garneau remporte les deux étapes du Dog Derby qui déroule sur la Rivière du Sud

en présence de milliers de spectateurs enthousiastes.

31 JANVIER

— La Compagnie Duplan témoigne son appréciation à 62 employés ayant 25 ans et plus de service lors d'un magnifique banquet.

— Les deux équipes en lice pour l'administration municipale lancent leur programme d'action. Celle des anciens échevins et de M. Patrice Corriveau en se présentant comme "des citoyens qui s'expriment librement et savent où il vont; celle de M. Adrien Collin, sous l'égide de la Ligue des Citoyens, avec le mot d'ordre de "Prévoir et administrer, mais surtout économiser".

— Claude Landry remporte le "6ième Tournoi de tennis surtable du Bas St-Laurent; comme d'habitude à Montmagny, cette compétition soulève un intérêt soutenu.

— La Chambre de Commerce décide la confection d'un Plan Directeur pour Montmagny et sa périphérie.

### FEVRIER

7 FEVRIER

— M. Adrien Collin conduit son équipe à une victoire complète; il récolte lui-même une majorité de 600 voix sur M. Patrice Corriveau, tandis que ses co-équipiers obtiennent respectivement les majorités suivantes: J.-B. Painchaud, 17; Dr J. L. Lavallée, 55; P.-René Caron, 67; Denis Gaudreau, 207; P.-A. Morin, 127; J.-R. Nadeau, 37. M. Edouard Gendreau est élu par acclamation.

14 FEVRIER

— Une série de résiliations et de résolutions marque la première séance du nouveau Conseil, qui se déroule devant une

salle comble.

— Le coût total de l'usine de filtration serait de \$687,335., dont \$603,262 déboursés par la ville, d'après une compilation de chiffres que nous obtenons en primeur.

21 FEVRIER

— Le Cercle Astronomique de Montmagny entend ériger un Centre Culturel à Montmagny.

— Nous réussissons à percer le mystère qui entoure le tracé de l'autoroute Trans-Canadienne dans notre région. On prévoit un rond-point sur l'emplacement du "Petit Canada" ainsi qu'un pont et un viaduc un peu à l'ouest des Industries Roy.

### MARS

6 MARS

— La nouvelle administration interdit les sorties des pompiers à l'extérieur des limites de la ville. Elle entend zoner les nouveaux services municipaux.

— M. Raymond Côté, bijoutier, et son équipe remportent le championnat international de "ski-doo", à Peterborough.

13 MARS

— St-Charles remporte le marathon de hockey après une série d'enlevants rencontres auxquelles ont assisté près de 6,400 spectateurs.

— M. Rénald Normand est élu président du Club de Chasse et

(Suite à la page 2)

## Le conseil de ville recourra "aux grands moyens" pour collecter ses arrérages

Devant un second rapport du trésorier indiquant que de forts arrérages de taxes restaient impayés, outre une liste de \$4,864.36 que le conseil de ville radiait lundi soir, par suite de prescription, l'administration municipale décidait de donner suite à son intention d'utiliser les "grands moyens" pour collecter rapidement les sommes qui lui sont dues pour les années 1961 à 1964.

D'ici quelques jours, les retardataires, aussi bien locataires que propriétaires, recevront un avertissement sous forme d'un deuxième copie de leur facture originale. On accordera un délai de quinze jours, puis on appliquera sans plus de délai les recours légaux que la Loi des Cités et Villes accordent aux municipalités dans ce cas.

Ces recours légaux signifient la saisie et la vente pure et simple des biens meubles saisissables en défaut, jusqu'à concurrence du remboursement complet des arrérages et des frais de procédures nécessités.

Dans d'autre cas, ce sera la vente à l'enchère publique des immeubles sujets à des arrérages de taxes, après condamnation par la Cour municipale.

## 3e concert J. M. C.

Le Centre local des Jeunesses Musicales présentera son troisième concert, mardi soir prochain, le 12 janvier, à 8h.30 p.m., au Cinéma Taché.

Pour ce concert, les membres J.M.C. de Montmagny auront le plaisir d'entendre le Quatuor à

Entre les deux guerres, le quatuor de cette ville mélomane de Yougoslavie, a donné des concerts dans presque tous les pays d'Europe.

Ses membres sont diplômés de l'Académie de musique de Zagreb. Jusqu'en 1957, tous les membres du quatuor ont fait partie de l'ensemble connu sous le nom de "Solistes de Zagreb", sous la direction du célèbre violoncelliste Antonio Janigro. Depuis 1957, le "Quatuor de Zagreb" existe séparément.

Pour prendre un premier contact avec les artistes invités, les membres J.M.C. de Montmagny sont invités à syntoniser le poste de radio CKBM à 6h.30 p.m., la journée du concert, le 12 janvier, alors que les membres du Quatuor participeront à un interview destiné à renseigner leurs auditeurs sur la teneur du programme de la soirée.

Comme à l'habitude, le concert sera suivi d'une réception au Centre Civique à laquelle tous les J.M.C. de Montmagny sont cordialement invités.



cordes de Zagreb, composé de Josip Klima, violoniste, Zlatho Balija, également violoniste, de Dusan Stranic, altiste et de Fred Kiefer, violoncelliste.

Le quatuor de Zagreb possède une grande tradition musicale.

## La Ville doit radier \$4,864.36 en taxes prescrites

A l'occasion de son assemblée mensuelle de lundi dernier, le Conseil de Ville de Montmagny décidait de radier purement et simplement une liste d'arrérages de taxes foncières et locatives de \$4,864.36.

Cette décision faisait suite à la présentation d'un rapport par le trésorier à l'effet que ces comptes de taxes étaient tous sujets à la prescription que prévoit l'article 519 de la Loi des Cités et Villes pour tous les arrérages antérieurs aux trois dernières années, soit jusqu'en 1960 inclusivement. Quelques-uns de ces arrérages de taxes remontaient jusqu'en 1956.

Voici par quartiers les montants ainsi radiés par la Ville:

Quartiers:	Ouest	Sud	Centre Industriel	Total	
Propriétaires	\$ 217.37	\$ 32.92	- 0 -	\$ 250.29	
Locataires	1,981.55	929.56	\$850.34	\$554.94	4,316.39

TOTAL \$2,198.92 \$962.48 \$850.34 \$554.94 \$4,566.68

A ce total de \$4566.68 en taxes foncières et locatives des quatre quartiers de la Ville s'ajoutait un montant de \$297.68 en

service public à des contribuables de la Municipalité St-Thomas, pour un grand total de \$4,864.36.

## Reprise des cours du soir à l'Ecole de Métiers

L'Ecole de Métiers de Montmagny reprendra bientôt la 2e série de ses cours du soir destinés aux adultes.

L'inscription se fera les 11 et 12 janvier, de 9 à 5 heures p.m. et de 7 à 9 heures p.m.

Cette deuxième série de cours portera sur les matières suivant-

tes:  
Ajustage-mécanique  
Electricité  
Mécanique-automobile  
Soudure

Pour de plus amples informations, les adultes intéressés à suivre ces cours peuvent signaler les nos: 248-2961 ou 248-2962.

## Le soin de vos dents

Par: Dr Jean-Luc Lavallée, chirurgien-dentiste

### LA FLUORATION EN 1964

La Fédération des Maires et Municipalités a demandé en 1954 à la Ligue Canadienne de Santé de faire une campagne d'éducation sur les bienfaits de la fluoration. Cette campagne a porté fruit puisqu'un rapport indique aujourd'hui qu'il y a 160 aqueducs qui fluorent leur eau au Canada, et que le nombre des Canadiens qui consomment de l'eau fluorée a augmenté de 92% en 1962 et 1963. Ces aqueducs desservent 217 municipalités dont la population totale est d'environ 4,000,000.

Mme John M. Falkner, présidente du Comité National de Fluoration de la Ligue Canadienne de Santé, disait que toutes les localités du Canada qui ont adopté la fluoration et que tous les individus et organismes qui l'ont appuyée avec énergie, parfois en dépit du ridicule et du mensonge, partageront le sentiment de satisfaction et de devoir accompli que leur apporte la Commission Hall qui recommande "la fluoration générale de toute eau de consommation".

Dans la province de Québec, la population actuellement desservie par des réseaux d'aqueducs est d'environ 70%. Il y a environ 5.4% de cette population qui consomme une eau fluorée artificiellement, et il existe très probablement quelques municipalités qui consomment une eau contenant du fluor à l'état naturel.

Parmi les municipalités de la province qui sont actuellement desservies en eau fluorée, mentionnons:

Villes	Dates	Population
Acton-vale	1960	5,000 h.
Ayersville	1962	3,000 h.
Beaconsfield	1955	10,000 h.
Berthierville	1960	5,300 h.
Candiac	1961	1,800 h.
Chomedey	1958	30,000 h.
Delson	1961	2,200 h.
Dorval	1957	18,500 h.
Duvernay	1958	11,000 h.
Greenfield Park	1962	3,500 h.
Joliette	1957	18,400 h.
Joliette Sud	1957	1,600 h.
Lachute	1962	11,000 h.
La Providence	1961	4,000 h.
Laval des Rapides	1958	21,000 h.
Lorraine	1963	200 h.
Le Moyne	1962	3,500 h.
Notre-Dame des Prairies	1962	1,700 h.
Pointe Claire	1955	20,000 h.
Pont Viau	1958	17,000 h.
Prévile	1962	1,000 h.
Rock Island	1958	1,700 h.
Rosemère	1963	6,200 h.
St-Constant	1961	3,900 h.
St-Jérusalem d'Argenteuil	1962	400 h.
St-Joseph de St-Hyacinthe	1961	3,800 h.
St-Lambert	1962	17,000 h.
St-Vincent de Paul	1958	11,200 h.
Ste-Anne de Bellevue	1960	4,000 h.
Ste-Catherine d'Alexandrie	1960	1,800 h.
Ste-Rosalie	1961	1,200 h.
Senneville	1960	1,500 h.
Stanstead Plain	1958	1,400 h.
Trois-Rivières	1962	57,100 h.

Il ya donc un total de 295,000 habitants de la Province de Québec qui boivent de l'eau fluorée.

Quelques villes ont actuellement des projets de fluoration.

Voici maintenant le pourcentage de toute la population du Canada qui bénéficiait d'eau fluorée au 1er janvier 1964.	Augmentation de la fluoration au Canada depuis 1956.
Provinces	Pourcentage
Terre-Neuve	1.6
Ile-du-Pr.-Edouard	0.0
Nouveau-Brunswick	0.0
Nouvelle-Ecosse	27.6
Québec	5.4
Ontario	37.8
Manitoba	56.6
Saskatchewan	25.6
Col.-Britannique	4.2
Terr. du Nord-Ouest	27.5
Yukon	34.0
Pourcentage total au Canada	20.5

Aux Etats-Unis, il y a près de 4,000 municipalités qui fluorent leur eau, pour une population de 45,833,000 soit une personne sur quatre. La plupart des grandes villes ont entrepris un programme de fluoration; les principales sont Chicago, Philadelphie, Baltimore, Cleveland, St-Louis, Washington, Houston, San Francisco, Milwaukee, Détroit, NewYork etc... De plus il y a 7,000,000 de personnes qui boivent de l'eau fluorée naturellement.

Comme nous pouvons le constater, la population de notre province ne bénéficie pas au même point que les autres provinces, des bienfaits de la fluoration, et nous sommes très en retard sur les Etats-Unis dans cette pratique dont les avantages sont officiellement reconnus.

Le fluor est aussi connu et adopté dans le monde entier. La Fé- (Suite à la page 5)

## Avis de NAISSANCE

### MONTMAGNY

Le 25 décembre a été baptisée Marie, fille de M. et Mme Bertrand Montminy (Anita Blais). Parrain et marraine M. et Mme Robert Gaulin. Porteuse, Mme Gérard Montminy.

Le 27 décembre a été baptisé Joseph, Laurent, Marc, André fils de M. et Mme Jean-Guy Cloutier (Nicole Baillargeon). Parrain et marraine, M. et Mme Laurent Bélanger.

### ILE-AUX-GRUES

Le 20 décembre est née Marie, Rachel, Brigitte, fille de M. et Mme Jean Jacques Lavoie (Aline Bernier). Parrain et marraine, M. et Mme Roland Gagné. Porteuse, Mme Bertrand Vézina.

### ST-AUBERT

Le 28 décembre est né Christian, fils de M. et Mme Bertrand Grenier. Parrain et marraine, M. et Mme Robert Collin. Porteuse, Mlle Carole Pelletier.

### L'SLETVILLE

Le 27 décembre a été baptisé Joseph, Roland, Mario, fils de M. et Mme Chs-Emile Ouellet (Gisèle Bouchard). Parrain et marraine M. René Morneau et Mlle Marcelle Bouchard.

### ST-PHILEMON

Le 1er janvier a été baptisé Joseph, Jacques, Mario, fils de M. et Mme Aimé Labrecque (Madeleine Paquet). Parrain et marraine M. et Mme Philémon Labrecque. Porteuse, Mme Aimé Labrecque.

Le Journal est aujourd'hui l'une des plus grandes forces sociales du monde.

**JE SUIS UN DE VOS VOISINS**



**L'assurance-vie est ma profession**

Puis-je vous être utile?

**Ls-P. Fortin**

C.P. 1033 Tél.: 248-2960  
Montmagny  
SUN LIFE DU CANADA

## EVENEMENTS...

(Suite de la page 1)

### AVRIL

#### 3 AVRIL

— Un rapide incendie ravage le magasin "Dominion" de Montmagny.

— Montmagny obtient le 2e rang au concours de Prévention des Incendies.

#### 10 AVRIL

— Le rapport financier de l'année 1963 vient calmer les esprits sur la situation financière de la Ville; les opérations ordinaires se sont soldées par un surplus de \$5,517; des dépenses de capitalisations de \$74,049 à même le budget de l'année changent ce surplus en un déficit final de \$68,532.

— M. Aubert Brillant de Rimouski acquiert le contrôle de Corpex et indirectement celui de A. Bélanger Ltée.

#### 17 AVRIL

— Nos brigadiers reçoivent un trophée à l'occasion du congrès de Prudentia.

#### 24 AVRIL

— La taxe foncière de la ville est augmentée de 70¢ du \$100 et passe ainsi de \$2.10 à \$2.80.

— Deux cagoulers effectuent un vol à main armée chez M. Roger Chabot.

#### 30 AVRIL

— Nos jeune brigadiers reçoivent le trophée que leur ont mérités leur bon travail de protection.

— L'Ass. des Jeunes Scientistes choisit Montmagny pour son premier stage d'études d'été en astronomie.

### MAI

#### 1er MAI

— Mme Emile Bernier reçoit le titre de "Maman de l'année" à Montmagny.

— Le premier ministre Lesage se prononce pour un "frère siamois" au pont de Québec, à l'encontre du projet de tunnel.

— L'administration municipale entreprend des démarches pour obtenir un centre culturel et de loisirs dans les cadres des Fêtes du Centenaire.

— La Société St-Jean-Baptiste diocésaine tient son congrès à Montmagny.

— M. Noël Couillard accède à la présidence du Conseil des Loisirs.

#### 14 MAI

— Un arrêté en conseil ratifie l'annexion de la commission scolaire St-Thomas à celle de Montmagny; la mesure prendra effet le 1er juillet.

— Trois aspirantes se dispu-

teront le titre de reine du Festival d'Été K.L.M.

#### 21 MAI

— La commission scolaire engage un directeur général des études, M. Conrad Gaudreau.

— L'assistance a rapidement fléchi aux réunions municipales ou l'on ne compte plus que les fidèles contribuables des années antérieures; la Ligue des Citoyens brille... par son absence.

#### 28 MAI

— Le Con. des Oeuvres multiplie les réunions pour informer la population du diocèse de la nécessité et de la destination des argents de la Campagne des Oeuvres.

— Ghislaine Boulet de Montmagny est nommée reine du Festival d'Été des comtés de Kamouraska, L'Islet et Montmagny.

— L'école locale de cyclotourisme décroche le premier prix de la province.

### JUIN

#### 4 JUIN

— La Commission scolaire ne réengage pas la plupart de ses trente-deux professeurs de l'école Casault et suscite ainsi une protestation de l'Association provinciale; une réminiscence de la grève du mois de novembre 1963.

— Notre journal fait peau neuve et paraît à 11,820 exemplaires pour une période de cinq semaines.

#### 11 JUIN

— M. Roland Côté se noie accidentellement lors d'une excursion en canot automobile avec quatre compagnons qui n'évitent le même sort que de justesse.

#### 18 JUIN

— Les femmes d'affaires de Montmagny se groupent en association.

— La souscription en faveur des Terrains de Jeux s'avère insuffisante pour en assurer l'ouverture; il faudra recourir aux grands moyens.

— Les autorités provinciales

refusent de financer à même l'A.R.D.A. le plan d'aménagement régional présenté par le C.A.A. (Conseil d'Aménagement et d'Expansion de la Côte-du-Sud).

#### 25 JUIN

— L'administration municipale vote \$27,960 pour la confection d'un rôle d'évaluation scientifique, confié à la firme Bégin, Charland et Valiquette de Montréal.

— L'emprunt sur obligations pour payer les comptes courants de la ville subit d'interminables délais; de \$350,000, l'emprunt est réduit à \$280,000 et ballotté en une série de procédures requérant finalement une deuxième assemblée publique de ratification.

— Un octroi municipal permet l'ouverture des terrains de Jeux.

— La Ville décide l'installation de compteurs d'eau d'abord dans les commerces, pour remédier au manque de pression du service d'aqueduc.

(Suite à la page 3)

Case Postale: 11 — 98 rue St-Jean-Baptiste — Téléphone: 248-3400

PROUVEZ LE MIEUX est le synonyme de

**LEMIEUX FT PROULX ENR**

GROS ET DETAIL

Bois - matériaux de construction en général

Quincaillerie — Ferronnerie — Plomberie — Peinture — Tapisserie

Vaisselle — Vitres — Cadeaux

Entreposage de fourrure

Réparation — Lustrage — Nettoyage par procédé "Hollender".

## Décès et funérailles

**M. Amédée BOULANGER**

A St-Michel de Bellechasse est décédé le 2 janvier à l'âge de 78 ans, M. Amédée Boulanger, époux de dame Marie-Louise Derooy.

Outre son épouse, il laisse dans le deuil, ses frères et sa soeur, ses beaux-frères et belles-sœurs: Mme Arthur Blais (Alice Boulanger de Montmagny, M. et Mme Jean Boulanger de St-Georges de Beauce, M. et Mme Georges Boulanger de Montmagny, Mme Jos. Boulanger de Montréal, M. et Mme Louis Fortin de Québec et M. et Mme Jos. Derooy de Lewiston, Maine.

Les funérailles eurent lieu le 7 janvier à 10 heures en l'église St-Mathieu de Montmagny et inhumation au cimetière paroissial.

Direction funéraire: la maison Laurent Normand, 26 rue St-Louis, Montmagny.

**M. Adjutor TANGUAY**

A St-Paul de Montmagny est décédé le 1er janvier à l'âge de 58 ans et 7 mois, M. Adjutor Tanguay, époux de dame Marianne Gagné.

Outre son épouse, il laisse dans le deuil ses enfants: M. et Mme Robert Boivin (Juliette), Jeanine, M. et Mme Rock Morin (Laurette), M. et Mme Raymond Fréchette (Rolande), M. et Mme Roger Tanguay (Huguette Fortin), et Gertrude.

Les funérailles eurent lieu le 4 janvier en l'église St-Paul et l'inhumation au cimetière paroissial.

Direction funéraire: la maison Laurent Normand, Montmagny.

**Mlle Johanne CLOUTIER**

A l'Hôtel-Dieu de Montmagny est décédée le 30 décembre à l'âge de 11 mois et demi, Johanne Cloutier, enfant bien-aimée de M. Jn-Claude Cloutier et de dame Liliane Lachance.

Outre ses parents, elle laisse dans le deuil sa soeur, Francine.

La cérémonie des anges eut lieu mardi le 2 janvier à 4 hres en l'église St-Thomas et l'inhumation au cimetière paroissial.

Direction funéraire: la maison Laurent Normand, Montmagny.

**Mme Rock BERNIER**

A l'Hôtel-Dieu de Montmagny est décédée le 28 décembre à l'âge de 69 ans et 9 mois dame Alice Fortin épouse de M. Rock Bernier.

Outre son époux, elle laisse dans le deuil ses enfants: M. et Mme Gérard Montminy (Marie-Jeanne), M. et Mme Geo. Bernier (Jeanne-Aimée Gaudreau), M. et Mme Amédée Cloutier (Yvonne), M. et Mme Ulric Bernier (JacquelineFiset), M. et Mme Antonio Bernier (Rose Boutin), M. et Jacques Rouleau (Cécile, M. et Mme Jules Rousseau (Lucille), Laurent, Monique, Simone et Denise.

Les funérailles eurent lieu le 31 décembre en l'église St-Mathieu et l'inhumation au cimetière paroissial.

Direction funéraire: la maison Laurent Normand, Montmagny.

**Mme Proculus MORIN**

A l'Hôtel-Dieu de Montmagny le 27 décembre à l'âge de 71 ans et

8 mois dame Caroline Carré épouse de M. Proculus Morin.

Outre son épouse, elle laisse dans le deuil ses enfants: M. et Mme Jn-Paul Morin (Raymonde Lamontagne), M. Raymond Morin, M. André Morin, M. et Mme Maurice Soucy (Rolande), M. et Mme Léo Leblanc (Gertrude), M. et Mme Georges Fontaine (Marie-Claire) et M. et Mme Henri Boulet (Gisèle).

Les funérailles eurent lieu mercredi le 30 décembre à 10 hres en l'église St-Thomas et l'inhumation au cimetière paroissial.

Direction funéraire: la maison Laurent Normand, Montmagny.

**Mme Evangéliste TANGUAY**

A l'Hôtel-Dieu de Montmagny est décédé le 24 décembre à l'âge de 73 ans et 6 mois dame Gertrude Chamberland épouse de feu Evangéliste Tanguay.

Elle laisse dans le deuil ses enfants: Mlle Bernadette Tanguay, M. et Mme Arsène Tanguay (Augustine Brochu), M. et Mme Joseph Tanguay (Marie Leblond), M. et Mme Léopold Tanguay (Marie-Rose Lapointe), M. et Mme Ferdinand Tanguay (Irène Boulet), M. et Mme Charles Tanguay (Juliette Labbé), M. et Mme Robert Tanguay (Rolande Lapointe), M. et Mme Chrysologue Tanguay (Auréanne Bouchard), M. Célestin Tanguay, M. et Mme Aurélien Drapeau (Rita) et Mlles Evangéline, Aurore et Madeleine Tanguay.

Les funérailles eurent lieu lundi le 28 décembre en l'église de Ste-Apolline et l'inhumation au cimetière paroissial.

Direction funéraire: la maison Laurent Normand, Montmagny.

Aux familles que le deuil afflige, nos plus sincères condoléances.

## Semaine du Sabin

A la semaine de la Santé, à la semaine de l'eau, à la semaine de la Salade, la Journée de la Pomme, et que sais-je, vient s'ajouter chez nous, la Semaine du Vaccin Sabin.

Ce vaccin contre la Polio diffuse du vaccin "Salk" que des milliers d'enfants ont reçu.

Ce nouveau vaccin se donne par la bouche. Il agit de deux façons dans l'organisme, une action générale, et une action locale dans l'intestin ou séjournent les virus de la Polio.

Il confère donc à l'organisme une double protection.

Le vaccin "Sabin" ne provoque aucune réaction grave. On a signalé chez un très petit nombre de vaccinés, de légers malaises apparaissant tôt après la vaccination, et disparaissant dans les 24 à 36 heures.

Etant donné sa double protection, j'exhorte fortement les parents à faire donner le "Sabin" à tous les enfants de 1 an à 6 ans révolus, qu'ils aient reçu ou non, le vaccin en piqûres.

Dans le but d'éviter l'encombrement et de faciliter le travail, la ville a été divisée en quatre zones.

Voici donc le programme de la semaine :

**LUNDI, 11 janvier**  
Ecole St-Mathieu: 2 à 3 hres: 1ère dose de Sabin, pour les enfants de 1 à 6 ans révolus. Inspections médicales scolaires.

**MARDI, 12 janvier**  
Hôpital: Clinique de BCG.  
Ecole St-Thomas: 2 à 3 hres: 1ère dose de Sabin, pour les enfants de 1 à 6 ans révolus.

**MERCREDI, 13 janvier**  
Ecole Pie X: 2 à 3 hres: 1ère dose de Sabin, pour les enfants de 1 à 6 ans révolus.

**JEUDI, 14 janvier**  
Unité Sanitaire: 2 à 4 hres: Clinique de bébés et 1ère dose de Sabin, pour les enfants de 1 à 6 ans révolus.

**VENDREDI, 15 janvier**  
Hôpital: Clinique de BCG. Inspections médicales scolaires.  
Dr. A. Bélanger, m.h.

## EVENEMENTS...

(Suite de la page 2)

### JUILLET

**2 JUILLET**

— La Ligue des Citoyens sort de sa léthargie et pose des questions au Conseil de Ville sur le projet d'installation des compteurs d'eau.

— Des manifestations d'envergure se déroulent à St-Jean Port-Joli à l'occasion de la fête de la St-Jean-Baptiste. A Montmagny, la fête champêtre habituelle connaît un franc succès.

**9 JUILLET**

— La Ville décide de construire ou de refaire des trottoirs pour un montant de \$30,000.

— A la suite d'une entente verbale, un règlement vient conclure un statut identique à celui des contribuables de la ville, pour les résidents de la Municipalité St-Thomas, en ce qui concerne la protection contre incendie.

cerner la protection contre incendie.

**17 JUILLET**

— Pour niveler le rôle d'évaluation de la Ville à celui de la Municipalité, pour les fins d'annexion scolaire, celui de la Ville doit subir une hausse de 9.6%.

— Nicole Caron de Montmagny gagne les voyages à l'Expo de New-York offerts par notre journal à l'occasion d'un concours de promotion commerciale.

— L'échevin Denis Gaudreau s'oppose fermement au service d'eau offert par la Ville au Club de Golf.

— Et tout le monde entre en vacances... avec une température froide et pluvieuse qui sévit depuis des mois!

### AOÛT

**6 AOÛT**

— La Ville soumet son 1er projet de centre culturel, réorganise la cour municipale et se débat avec des difficultés d'opération de l'usine de filtration.

— Le Tour du St-Laurent passe en nos murs avec parade. Music-Hall et commentaires... de tous genres.

**13 AOÛT**

— La Commission scolaire décide d'imposer un prix de location pour l'utilisation de ses locaux par les nombreuses associations.

**20 AOÛT**

— L'administration municipale entreprend de reviser la plupart des règlements municipaux.

— Après de nouveau amendement, le règlement d'emprunt de \$280,000 ratifié sans opposition par les contribuables à la suite d'une 2e assemblée publique, reçoit enfin l'approbation provinciale.

**27 AOÛT**

— La Commission scolaire de la ville encourt un déficit d'opérations de \$151,656 pour l'année 1964; le déficit accumulé au 30 juin 1964 s'établit à \$187,371.

— Cap St-Ignace destitue son secrétaire-trésorier après 25 ans de service.

— Le Tournoi de la Ville de Montmagny, au tennis, suscite une participation sans précédent.

### SEPTEMBRE

**3 SEPTEMBRE**

— L'industrie O. Corriveau et Fils, boulevard St-Nicolas, est complètement rasée par un incendie.

— M. Maurice Normand se noie accidentellement quand au quai de l'Île-aux-Grues, son camion percuta dans le fleuve, sous les yeux horrifiés de nombreuses personnes.

**10 SEPTEMBRE**

— Me Paul Dolan accède à la

fonction de greffier de la ville.

— Les représentants des commissions scolaires de la région se réunissent pour organiser la Commission scolaire régionale.

**17 SEPTEMBRE**

— Québec Téléphone annonce un investissement de \$750,000 pour moderniser le réseau de St-Paul et de la région, que la compagnie vient d'acquiescer.

— On n'a vraiment pas de (Suite à la page 10)



- ★ IL VOUS FAUT DES CIRCULAIRES ?
- ★ Vous avez un travail d'impression pour lequel vous cherchez des idées nouvelles ?

## EXIGEZ LE TRAVAIL

RAPIDE,  
NOUVEAU,  
A BAS PRIX,  
OFFSET

OFFSET

## L'Imprimerie "LE PEUPLE"

REAL LABERGE, Gérant

6, rue du Peuple

MONTMAGNY

Tél.: 248-0533

# le peuple

MONTMAGNY  
hebdomadaire  
publié  
le jeudi

A la Rédaction:  
Paul Gros d'Aillon  
Réal Laberge  
C.P. 128

HEBDO DU COMTE DE MONTMAGNY  
DEPUIS 1900



Le Ministère des Postes à Ottawa a autorisé l'affranchissement en numéraire et l'envoi comme objet de deuxième classe de la présente publication.



par REAL LABERGE

## ON EN PARLE EN VILLE

Contrairement à la vogue éphémère qui a secoué notre ville à ce temps-ci, l'année dernière, les deux dernières séances du Conseil de ville se seraient déroulées devant une salle absolument vide, si le représentant de votre journal ne s'y était présenté.

□

Inutile d'ajouter que c'est une situation plutôt cocasse d'être le seul auditeur des délibérations d'une administration réunie au complet; la joute est plus qu'inégale: huit contre un! Vite, du renfort!

□

Gare aux contribuables en défaut dans le paiement de leurs taxes foncières et locatives. Le Conseil de ville n'a pas du tout l'intention de répéter le geste qu'il devait accomplir au cours de sa dernière séance: annuler près de \$5,000 d'arrérages parce que la prescription l'y obligeait.

□

Le recours "aux grands moyens" annoncé précédemment sera rapide et sans pitié; dès la réception du compte d'arrérages, il faudra payer sans délai, sinon les procédures légales de saisie et de mise à l'enchère des biens meubles ou immeubles seront mises automatiquement en action.

□

La réorganisation du Jeune Commerce de Montmagny se complètera jeudi soir, le 14 janvier, à l'occasion d'une assemblée générale à laquelle sont instamment invitées tous nos concitoyens âgés de 18 à 40 ans, intéressés à parfaire leur éducation personnelle et civique et à agrandir leur cercle d'amis et de relations sociales. Le Jeune Commerce sera désormais connu sous le nom de Jeune Chambre de Montmagny et si l'on en juge par l'ardeur et l'enthousiasme manifestés par les responsables du comité provisoire d'organisation, se sera un franc succès.

□

Plusieurs de nos concitoyens ont profité du temps des Fêtes pour remettre des patins depuis longtemps relégués aux oubliettes et accompagner leur marmaille sur les patinoires. Deux endroits, en particulier, semblent attirer bien du monde, les patinoires St-Pie X et du Boulevard. L'air frais engouffré en ces quelques heures vaut bien l'éreintement et les crampes du lendemain!

□

Les travaux de construction de la course d'aqueduc devant desservir l'Hôpital sont presque terminés; déjà quelques résidences situées sur le parcours de la conduite ont été reliées au service d'aqueduc.

□

D'après les relevés effectués à date, la pression serait bonne sur cette nouvelle course d'eau; il serait même question de n'utiliser, la nuit, qu'une seule des deux pompes "diézel" de 25 forces récemment installées à la sortie d'eau de l'usine de filtration pour maintenir justement cette pression. Si le procédé s'avère plus économique, l'administration municipale aménagera une troisième pompe de 10 forces seulement, juste à l'entrée de cette nouvelle course, de façon à n'augmenter ainsi que la pression dans le secteur seul où il sera nécessaire, plutôt que sur tout le réseau d'aqueduc.

□

Mardi, soir, le 12 janvier, le centre local J.M.C. nous présentera le 3e concert de sa saison musicale; à l'instar du précédent, ce concert sera donné au Cinéma Taché, qui donne un rendement de beaucoup supérieur à celui de la salle de l'Ecole Beaubien. Au programme, le "Quatuor de Zagreb", un excellent ensemble de musique à cordes.

□

C'est dimanche, le 10 janvier, à 6h.30 p.m., que se déroulera à l'occasion d'un souper canadien, la présentation des duchesses d'un Carnaval de Popularité organisé par le Cercle des Filles d'Isabelle. Le public en général y est invité, mais une invitation spéciale est transmise aux membres du Cercle ainsi qu'à leur époux et amis; vous pouvez vous procurer des cartes d'entrée auprès des Filles d'Isabelle.

## EDITORIAL

# Qui doit prendre l'initiative de la deuxième phase du Plan Directeur?

En saignant à blanc ses finances, la Chambre de Commerce de Montmagny nous livrait la semaine dernière la première partie d'un Plan Directeur destiné à capter le développement éventuel de Montmagny et de sa périphérie au cours des prochaines vingt-cinq années de façon à nous éviter les hasards coûteux qui ont déterminé l'évolution de notre ville jusqu'ici et qui amenaient cette remarque d'un urbaniste-conseil, que si nous avions essayé de faire pire, nous n'aurions jamais aussi bien réussi.

Il faut féliciter la Chambre d'avoir ainsi pris l'initiative dans ce domaine et surtout d'avoir accompli la première partie du Plan en limitant les dépenses inhérentes au travail au strict minimum d'une supervision experte, ses membres effectuant d'une façon entièrement bénévole les recherches et leur compilation ainsi que le tracé des cartes visuelles qui en résument les données.

Mais la seconde phase du Plan, qui ne peut être effectuée que par des experts dans le domaine, exigera des déboursés considérables; un travail semblable a coûté une trentaine de mille dollars à la ville de Lévis. Il est donc inutile de penser que par ses seuls moyens financiers la Chambre de Commerce locale puisse seulement y songer!

Alors, qui prendra la relève?

Il est bon que notre population ait le temps de digérer la première partie du Plan Directeur, mais il faudra bien un jour que l'on donne suite au travail accompli à date et qui démontre plus clairement que précédemment encore que le développement de notre ville ne peut s'accomplir au petit bonheur et que l'avantage de posséder un Plan Directeur de Montmagny et de sa périphérie s'avère d'urgente nécessité.

Cette nécessité se fait encore plus apparente du fait des délibérations actuelles au sujet d'une fusion éventuelle de nos deux municipalités, que nombre de nos concitoyens conçoivent comme une condition préalable à tout effort de coordination et d'accélération dans le développement du secteur urbain de Montmagny. Comme bien d'autres, nous ne jugeons pas qu'une seule

étude comparative de la position financière de chacune des deux municipalités soit suffisante pour éclairer la lanterne des contribuables sur les avantages ou désavantages respectifs d'une annexion.

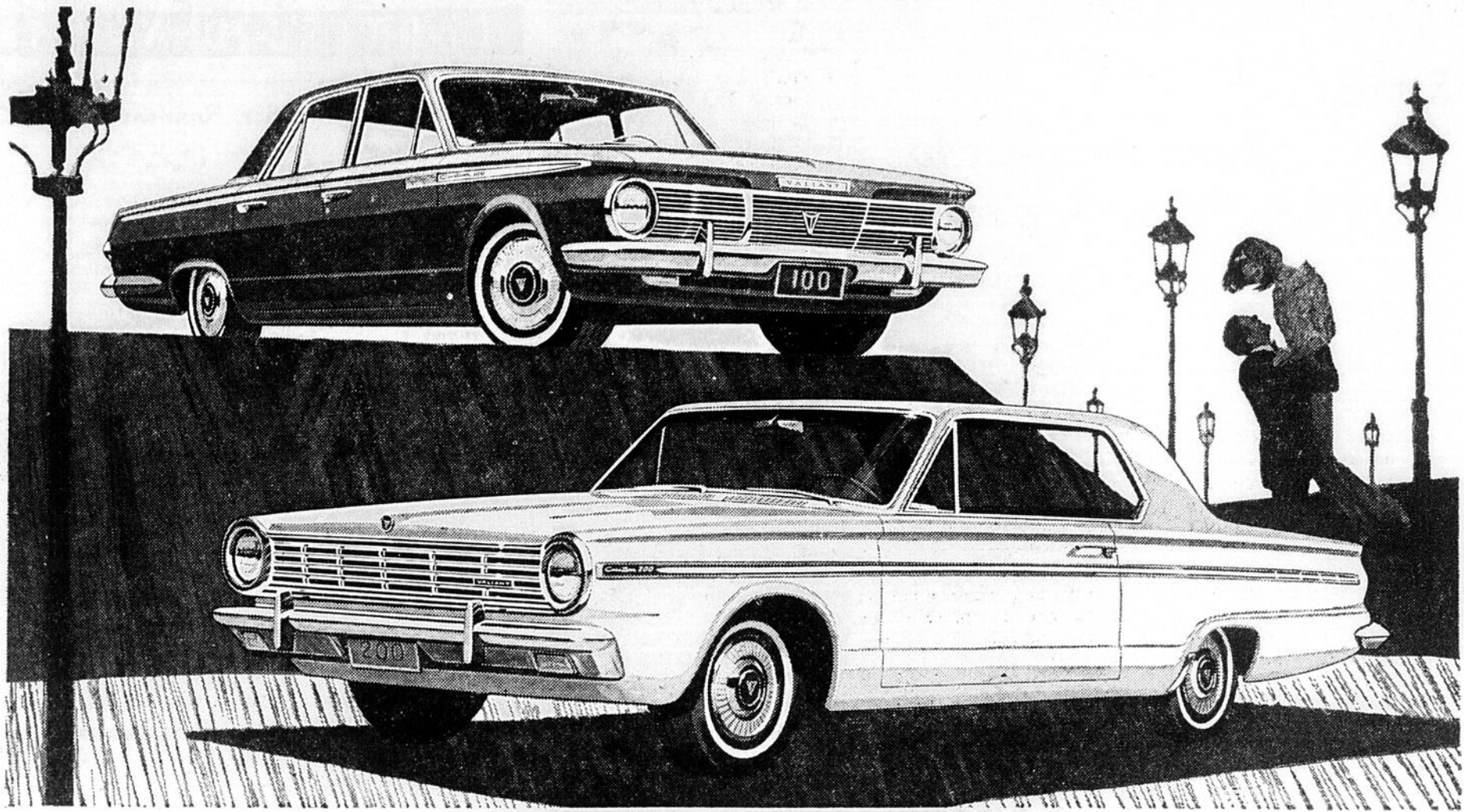
Il faut que les contribuables soient également renseignés sur les services municipaux dont ils disposent présentement, sur ceux qui devront être ajoutés dans l'une et l'autre municipalité, sur la direction possible que prendra l'expansion future et les coûts en immobilisations municipales qui en résulteront. Seul un Plan Directeur élaboré de façon experte et détaillée pourra nous renseigner adéquatement et nous permettre une opinion favorable ou défavorable à l'annexion ou à toute autre suggestion qu'il sera alors plus facile d'émettre.

Nous revenons donc à la question à savoir qui devra prendre l'initiative d'amorcer la mise en marche de la deuxième phase du Plan, la plus importante et la plus dispendieuse.

Nous croyons que ce geste revient encore au corps intermédiaire très représentatif que constitue la Chambre de Commerce. Comme nous le disions précédemment, il est inutile de songer que la Chambre puisse en absorber l'incidence financière, mais son action sera nécessaire pour hâter une décision et une entière collaboration entre les administrations municipales de la Ville et de la Paroisse, de qui semble relever cette participation financière.

Certaines déclarations publiques des mandats de pouvoirs des deux administrations municipales laissent déceler une attitude positive quant au financement possible de cette seconde partie du Plan Directeur, mais en autant que notre population leur signifiera son assentiment. Et pour que s'amorce ce dialogue entre les contribuables et les autorités municipales et que la décision ne retarde pas indûment de financer cette seconde tranche du Plan Directeur, la Chambre locale est certainement en position de renouveler un geste d'initiative et identique à celui qu'elle vient si bien de mener à si bonne fin.

Réal LABERGE.



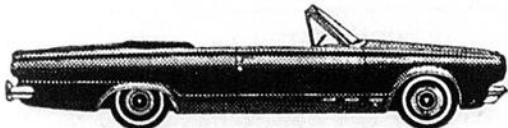
en '65, la valeur et le choix de la

# Valiant

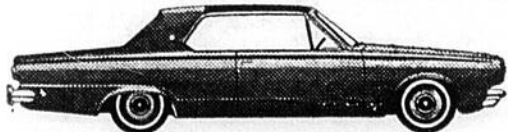
sont insurpassables

“Choix” est le mot de passe pour accéder à la Valiant 1965. Choix de 30 magnifiques Valiant en deux nouvelles séries. D'abord, vous avez la nouvelle série 200 en 16 modèles, depuis les décapotables jusqu'aux familiales, toutes d'un format plus gros et d'un rendement plus grand! Il y a ensuite la nouvelle série 100 en 14 modèles économiques, d'un prix très abordable. Quant aux moteurs, vous avez le choix de deux six cylindres nerveux et de deux V-8 de performances supérieures. *Qu'importe* le modèle que vous recherchez, il y a sûrement une Valiant qui conviendra à votre goût, à votre budget, à votre mode de vie. Jusqu'à maintenant, la valeur de la Valiant était insurpassable mais, en '65, la valeur et le choix de la Valiant sont insurpassables!

VALIANT 200, plus grosse et plus fringante que jamais



Décapotable Signet (longueur totale 196.4 pouces)

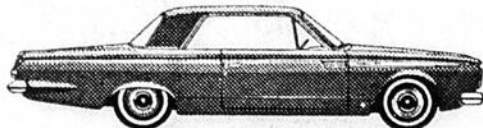


Signet hardtop à 2 portes avec toit en vinyle

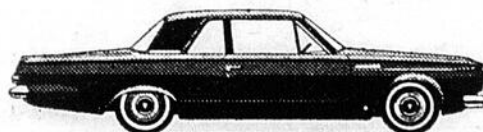


Sedan 200 à 4 portes

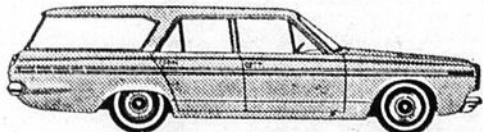
VALIANT 100. Agile et économique, prix très abordable



Hardtop Custom 100 à 2 portes (longueur totale 188.2 pouces)



Sedan 100 à 2 portes



Familiale Custom 200 (longueur totale 190.2 pouces)

et, bien entendu, vous avez la

## Barracuda

Si vous voulez goûter aux plaisirs qu'apporte une voiture sport, (accompagnés du confort et de la commodité d'une voiture familiale), n'hésitez pas, choisissez la Barracuda, la nouvelle Valiant à l'allure impétueuse.



LES AUTOS AVEC LA GARANTIE DE 5 ANS-50,000 MILLES DU "ROUAGE D'ENTRAÎNEMENT"



LANGLAIS et BELZILE AUTO LTEE,  
ROUTE NATIONALE No 2 MONTMAGNY.



## EN DIRECT ET EN DIFFÉRÉ à Radio-Canada

### Roger Baulu et Henri Bergeron à "La Poule aux oeufs d'or"

Jeudi, 8h.30 du soir, c'est l'heure de la Poule aux oeufs d'or. Jamais poule (sans jeu de mots) n'a joui d'autant de popularité! Depuis plus de six ans, des millions de téléspectateurs se détendent en sa compagnie. A croire qu'elle ne subit pas l'outrage des ans, la chanceuse. Le petit écran se remplit de ses formes généreuses et, faisant fi des milliers d'yeux qui l'observent, elle vous pond un oeuf!

Ce joyeux rendez-vous hebdomadaire, qui vient de commencer sa septième année d'existence, est tout simplement, selon Roger Baulu, l'animateur, un jeu de société qui se joue en famille...

"Chaque semaine, nous dit Roger Baulu, il y a du nouveau; les concurrents changent: nous y rencontrons des plombiers, des étudiants, des jeunes femmes enceintes, des veudeurs..."

—Un petit pont d'Avignon, quoi! A quoi attribuez-vous, Roger Baulu, le succès de la Poule aux oeufs d'or?

—Vous savez, la Poule aux oeufs d'or, c'est avant tout le spectacle de la bonne fortune. Sa popularité s'explique, selon moi, par deux facteurs: d'abord, le grand nombre d'heureux que cette émission a fait depuis les débuts; aussi parce qu'en faisant ainsi des heureux, elle s'attire la sympathie du public et, du même coup, maintient sa cote d'écoute très élevée.

—Etes-vous au courant du fameux numéro de l'oeuf contenant le gros lot?

### Nouveau triangle de sécurité routière

Le Conseil canadien de la sécurité routière vient d'annoncer qu'un nouveau dispositif d'avertissement a fait son apparition sur les routes du Canada.

Il s'agit d'un triangle rouge, en aluminium, visible la nuit comme le jour à une distance de 1.500 pieds. Lorsque, pour quelque raison que ce soit, un véhicule est immobilisé en bordure de la route, le dispositif est placé à 100 pieds à l'arrière de la voiture. D'un rouge vif, son enduit réfléchissant le rend visible par tous les temps, sans aucun danger d'une panne d'énergie électrique quelconque.

Toutes les voitures de patrouille de la Gendarmerie Royale du Canada sont équipées de ce nouveau triangle sécuritaire que plusieurs pays à travers le monde ont déjà accepté comme symbole d'avertissement sur les routes.

Le Conseil canadien de la sécurité routière recommande à tous les automobilistes qui parcourent les routes du pays d'équiper leurs voitures de ce dispositif d'avertissement en cas d'urgence.

—Non. Et il vaut mieux qu'il en soit ainsi. Car alors, je pourrais laisser échapper, à mon insu, soit une expression, soit un jeu de physionomie, je ne sais, qui me trahirait...

—Ne trouvez-vous pas que les questions que vous posez tendent à rendre ridicules les concurrents?

—Plusieurs personnes, en effet, trouvent ces questions un peu simplistes. Dans cette émission, la difficulté, pour les candidats, consiste à garder la rapidité de leurs réflexes. Et, bien sûr, le fait d'affronter la caméra, pour la première fois complique aussi les choses. Il s'agit pour eux de ne pas perdre leurs moyens, quoi! Ce qui, d'ailleurs, arrive souvent.

Cette année, la Poule aux oeufs d'or, tout en gardant la même formule de base, a renouvelé ses décors et a créé un concours pour se choisir deux nouvelles hôtesse, fort charmantes, que les téléspectateurs sa placent maintenant à retrouver chaque semaine: Marie-Claude Lévesque et Lucie Gauthier.

A ce sujet, j'ai demandé à Yves Dumoulin, le réalisateur de la Poule aux oeufs d'or, si le courriel concernant le choix des hôtesse avait été abondant.

—Extraordinaire. Nous avons reçu cinq mille lettres. Je dis extraordinaire, car le public est habitué à écrire lorsqu'il y a un enjeu, un prix à gagner. Là, il n'y avait absolument rien à gagner. Le public a vraiment contribué, de façon gratuite et formidable, au choix de nos hôtesse, ce qui prouve, une fois de plus, la popularité de cette émission.

J'ai aussi demandé à Henri Bergeron comment se fait le choix des candidats, dans la salle, avant l'émission.

—Les 800 personnes qui se rendent à l'auditorium de St-

Laurent pour participer à cette émission reçoivent un billet numéroté. Une partie de ce même billet est déposé dans un panier. Les personnes dont le billet a été choisi subissent un test écrit. Parmi ces candidats d'abord choisis au hasard et ensuite au mérite, selon le résultat de cet examen, six d'entre eux participent à l'émission.

—Toutes les personnes présentes possèdent donc la même chance d'être choisies?

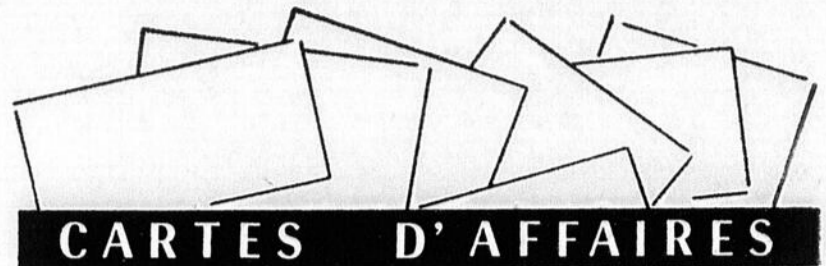
—Oui, le choix des candidats se fait très ouvertement.

Roger Baulu a bien raison de considérer la Poule aux oeufs d'or comme un jeu de société. Les téléspectateurs s'y amusent. Les participants aussi, et les animateurs donc!

Henri Bergeron nous avoue s'y amuser ferme et nous le croyons facilement en admirant sa mine réjouie!

Il est donc indéniable que le succès de cette émission repose, en grande partie, sur les épaules de Roger Baulu et d'Henri Bergeron, ces deux joyeux compères qui entraînent chaque semaine, depuis bientôt sept ans, des millions de téléspectateurs dans une demi-heure de gaieté, de belle humeur, d'entrain, à la conquête de cette "poule" fabuleuse, la plus populaire du Québec!

Gisèle THEROUX



## CARTES D'AFFAIRES

### "Boulangier, Fortier, Rondeau & Cie, C.A."

Maurice Boulangier, B.A., C.A. Guy Fortier, B.A., L.S.C., C.A.  
Réal-A. Rondeau, B.A., C.A. Paul R. Thivierge, C.A.  
Raymond Kirouac, M.S.C., C.A. André Gagnon, M.S.C., C.A.  
G. Beaulieu, B.A., M.S.C., C.A. Rolland Trudelle, M.S.C., C.A.  
Guy Des Roches, M.S.C., C.A. Richard Newberry, B.A., C.A.  
L.-P. Beausoleil B.A., M.S.C., C.A. J. Desmeules, B.A., M.S.C., C.A.  
Lionel Daigle, B.A., C.A. Clément Gamache, M.S.C., C.A.

COMPTABLES AGREES — CHARTERED ACCOUNTANTS

Tél.: LA 5-4955 500 est, Grande-Allée  
Case Postale 97, Haute-Ville QUEBEC 4.

### "Caron, Corriveau, Renaud, & Cie, C.A."

Y. Caron, B.A., M.S.C., C.A. L. Corriveau, M.S.C., R.I.A., C.A.  
Gérard Lavoie, B.A., M.S.C., C.A. Guy Renaud, M.S.C., C.A.  
R. Chénard, B.A., M.S.C., C.A. R. Gagnon, B.A., M.S.C., C.A.  
R. Madore, B.A., M.S.C., C.A. Réal Bélanger, M.S.C., C.A.  
Fernand Breton, M.S.C., C.A. R. Gilbert, M.S.C., C.A.

COMPTABLES AGREES — CHARTERED ACCOUNTANTS

Tél.: 248-1003 54, Rue St-Magloire  
Montmagny, P.Q.

Bureau: Montmagny — Riv.-du-Loup — Mont-Joli — Matane

## ASSURANCES

"La Laurentienne"  
Assurance sur la vie  
Jean-Marie PROULX

Feu, Automobiles,  
Responsabilités, Accident  
HEBERT et PROULX

MONTMAGNY

TEL.: 1001

Mercier & Carrier  
AVOCATS-PROCUREURS

63, de la Gare  
Tél.: 248-0194  
Montmagny

Me Jules PARE, C.R.  
AVOCAT-PROCUREUR

Edifice Banque Provinciale  
Rue St-Thomas,  
MONTMAGNY, P.Q.  
Tél.: 248-3954

Alex. Chouinard, C.R.  
— Avocat —

60 rue St-Louis  
Tél.: 248-2948  
MONTMAGNY

Tél. Bur.: 248-1183  
Rés.: 248-0147

Denis GOBEIL, LL. L.  
AVOCAT

34, rue de la Gare  
Montmagny

Installations et réparations  
électriques  
Travail de tous genres  
en électricité  
ROGER PROULX  
ENT-ELECTRICIEN  
87, rue Ste-Brigitte-Nord  
Tél.: 248-0970 Montmagny

Gonzague BELANGER  
B. A. LL. L.  
NOTAIRE

Tél. bur.: 248-2592  
Rés.: 248-1096  
32, rue St-Thomas  
Montmagny

107, 5ième Avenue  
LA POCATIERE

TEL.: 148

MARCEL P. DUPUIS  
INGENIEUR-CONSEIL

Charpentes: Bois - Acier - Béton  
Travaux Municipaux - Rapport - Estimé  
1057 Ave. des Erables  
QUEBEC 6  
TEL.: 523-5023

### ROBERT DESPRES

INGENIEUR-CONSEIL

Bureau à Montmagny

Edifice Blanchet  
28, rue du Dépôt

Tél.: 248-0622 - Rés. 248-0653

### ANDRE ASSELIN

Arpenteur-Géomètre

Bureau à Montmagny au  
Manoir des Erables,  
le mardi, de 2 à 5 h. p.m.  
Tél.: 248-0100  
Bureau à Lévis:  
60, Côte du Passage  
Tél.: 837-8250  
(charge renversée)

### Me Guy BERTRAND

B.A., LL. L.

Avocat-Procureur

Edifice Banque Provinciale  
Montmagny, P.Q.  
Tél.: 248-1622 — C.P. 1261  
Bureau à Montmagny  
Vendredi après-midi  
Bur. à Québec - Tél.: 529-3389  
Rés. Québec - Tél.: 653-7452

Téléphone: 248-1072

Robert DAVELUY,  
B.A., LL.L.,  
Avocat-Procureur  
Rue St-Jean-Baptiste  
Montmagny  
(Edifice Allard)

### YVES PARE

Architecte

D.E.A.M. - M.A.A.P.Q.  
- M.I.R.A.C. -

Edifice Blanchet - Montmagny  
36, Du Dépôt - Tél.: 248-2610

Marcel Ruelland  
DIRECTEUR DE  
FUNERAILLES

Ambulance et corbillard  
CADILLAC

SERVICE JOUR ET NUIT  
Tél: 248-1363, De la Fabrique

Laurent Normand  
Directeur de Funérailles

SERVICE JOUR ET NUIT  
d'ambulance et corbillard  
Cadillac.

26, St-Louis - Tél.: 248-0545  
MONTMAGNY

Viateur CARON, Enr.

• Pièces et accessoires  
d'automobiles.  
• Distributeur Good Year.

500, Trans-Canada,  
Téléphone: 248-2619  
Montmagny

Jean-Paul CLOUTIER  
B.A., L.S.C.  
Licencié en Sc. commerciales

J. Maurice CLOUTIER  
B.A., LL.L.  
Notaire

ST-PAUL, Co. Montmagny, P. Q.

Gaston CLOUTIER  
Industriel

Guy CLOUTIER  
Courtier d'assurances

# POUR VOUS AGRICULTEURS

## Programme de prix de soutien des oeufs

Le prix de soutien de 34 cents la douzaine pour les oeufs sera maintenu à ce niveau durant la période allant du 1er octobre 1964 au 30 septembre 1965, a déclaré, le 30 décembre, le ministre de l'Agriculture, l'hon. Harry Hays.

L'Office de stabilisation des prix agricoles soutiendra à 34 cents la douzaine au producteur le prix moyen pondéré des oeufs de la catégorie A gros. Ce prix sera appliqué sur une base nationale, selon un programme de paiement d'appoint.

Durant l'année avicole 1963-64, le prix national pondéré fut en moyenne de 32 cents la dou-

zaine, ce qui entraîna un paiement d'appoint de 2 cents la douzaine aux aviculteurs. Jusqu'ici, les paiements d'appoint se sont totalisés à \$760.000 environ.

Le maximum auquel s'appliquera le paiement d'appoint demeure le même, soit 4,000 douzaines par producteur. Les catégories admissibles englobent les A Extra gros, et les A moyens. Cette année, toutefois, aucun versement ne sera fait sur les quantités d'oeufs dont la valeur, exprimée en paiements d'appoint, serait inférieure à \$2 par producteur.

Pour être admissibles à ce programme de paiements, les producteurs doivent s'inscrire à l'Office de stabilisation des prix, vendre leurs oeufs par l'intermédiaire des postes de classement enregistrés ou directement aux magasins de détail à titre de producteurs-classeurs.

### EN CAS D'URGENCE MEDICALE

si vous ne pouvez rejoindre votre médecin de famille, pour la fin de semaine du 8 et 9 janvier le Dr Rémi PREVOST Tél.: 248-0942 39, rue St-Thomas.

sera le médecin en fonction.



**FAITES-LE MAINTENANT**

### SERVICE GRATUIT

du posage de prélatrs, tapis ou tuiles achetés de

**Bertrand Blanchard**

19, rue St-Jacques — Montmagny

Vous ne payez que le prix courant.

Pour échantillons ou estimé, venez ou téléphonez à 248-1555

### PANNEAUX DECORATIFS

POUR FINITION DE SOUS-SOL OU SALLE DE JEUX

Faites-le dès maintenant

**EDOUARD GENDREAU ENR.**

—Bois — Matériaux de construction — Contreplaqué—

18, rue Louise, Montmagny.

Tél.: Bureau 248-0845

Ré.: 248-0276

BOUCHERIE — EPICERIE

**MARTIN BELANGER**

Rue St-Ignace

Tél.: 248-2842

à 300 pieds du Rond-Point

ouverte tous les soirs jusqu'à 9 h. et le vendredi à 10 h.

Stationnement pour 50 automobiles

## ANNONCES CLASSEES

**CARABINE A VENDRE** de marque "Savage" de calibre "22", organisée pour le tir à la cible, les mâres s'enlèvent pour la chasse et se replacent sans être de nouveau réajustées, à vendre, à prix d'aubaine. S'adresser à: Maurice Blais, 6 rue St-Louis, Montmagny - Tél.: 248-1710. L.P.

**CHAUFFERETTE DE TENTE** à l'alcool de bois, à vendre. S'adresser: Tél.: 248-3389. L.P.

**JITO DEMANDE UN BON VENDEUR POUR MONTMAGNY.** - Vendez produits de toilette, culinaires, médecines, domestiques. 45% commission - opportunité splendide de réaliser jusqu'à \$85.00 par semaine. Spéciaux économiques. \$25.00 requis. JITO, Dépt. 5130 St-Hubert, Montréal.



Du lundi au vendredi à 1 h. 30 de l'après-midi, Paul Dupuis invite les auditeurs du réseau français de Radio-Canada à passer une demi-heure en sa compagnie. Les sujets traités varient à l'infini, autant que les êtres et les réalisations humaines elles-mêmes. UNE DEMI-HEURE AVEC ... c'est une demi-heure de détente agréable au milieu du jour.

**PRENDRAIT PENSIONNAIRES**, de préférence des étudiants; chambre et repas à prix raisonnable; s'adresser à 248-1809. L.P.

**CANOT A MOTEUR A VENDRE**, en fibre de verre et toit de toile, longueur de 16 pieds, aménagé d'un moteur électrique de 60 forces de marque Evenrude, équipé d'une conduite au volant et d'un réservoir d'essence de 20 gallons. N'a qu'une quinzaine d'heures de service. Vente pour cause de santé. S'adresser à 248-0716 ou 248-0533. L.P.



**FIER PAPA?**

La Sun Life offre plusieurs plans modernes qui intéressent particulièrement le nouveau papa. Que vous ayez besoin d'assurance sur votre propre vie, d'un revenu familial advenant votre décès ou de fonds pour garantir l'instruction du nouveau-né, vous constaterez que la Sun Life a la réponse à votre problème. Communiquez avec nous sans délai.

**René Adam**

Trois-Saumons P.Q.  
Tél.: 247-5624

**SUN LIFE DU CANADA COMPAGNIE D'ASSURANCE-VIE**

**A LOUER**, 2 ou 3 pièces chauffées éclairées et meublées, si désiré; chambre de bain; situées près de l'église St-Thomas; libres immédiatement; s'adresser à 3, rue St-Paul ou téléphoner à 248-0809.

**MACHINISTE à votre service** pour réparations générales, fabrication de matrices (dies) et outils de précision. S'adresser à: Laberge Machine Shop Enr., Tél.: 132, St-Jean Port-Joli. L.P.

**PIECES D'OR** - Acheterais pièces d'Or de tous les pays. Très bon prix. S'adresser à Tél.: Jour: 248-0533; soir: 248-1710. L.P.

**CHAMBRE ET PENSION**. S'adresser à: 248-3982. 3-9-J.N.O.

**VIEILLES MONNAIES** - Acheterais ou échangerais vieilles monnaies Canadiennes, Terneuviennes ou Américaines pour compléter collection. S'adresser à: Tél.: jour: 248-0533; soir: 248-1710. L.P.

Pour des résultats rapides Utilisez ce coupon

**BON de Commande** pour **ANNONCES CLASSEES** du journal

"Le Peuple"

C.P. 428  
Montmagny, P.Q.

Ecrivez votre annonce ci-dessous

Spécialités:  
Steak  
Spaghetti  
Hot Chicken  
Club Sandwich

**RESTAURANT**

**Bel Air**

M. Benoît Morin, prop.

"L'endroit pour bien manger"

Repas à toutes heures

Tél.: 248-1850 Route Trans-Canada, Montmagny

**MATERIAUX DE CONSTRUCTION**

A L'ISLETVILLE ET A MONTMAGNY

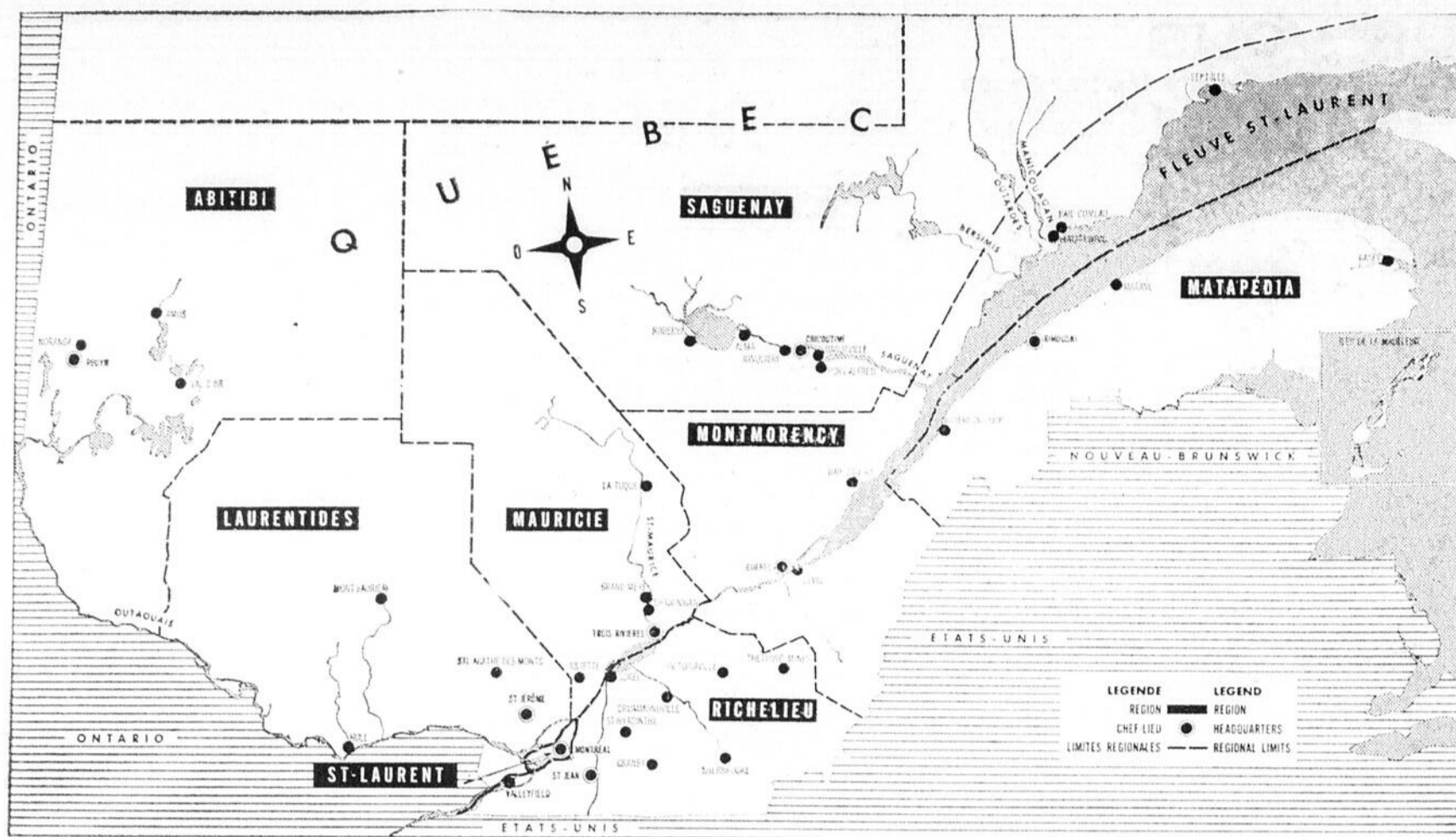
**JOS PROULX**

PLANCHES MURALES — CONTRE-PLAQUE — BRIQUES  
BLOCS DE CIMENT — LAINE MINERALE — CIMENT  
CHEMINEES FIRE CHIEF — PEINTURE GLIDDEN, etc.

**JOS. PROULX**

Montmagny — 4 rue du Peuple — L'Isletville  
Tél.: 248-1722 Champlain 7-5262

Prix:  
5¢ par mot;  
minimum: \$1.00  
Répétitions  
Réduction: 50%;  
minimum: \$0.50



# L'Hydro-Québec est repartie en huit régionales

Le président de l'Hydro-Québec, M. Jean-Claude Lessard, a fait connaître aujourd'hui les nouvelles régions administratives de l'entreprise d'Etat, indiqué le chef lieu respectif des régions et annoncé la nomination des directeurs régionaux. Ces changements administratifs ont été révélés au cours d'une conférence de presse qui s'est tenue à l'auditorium du siège social de l'Hydro-Québec.

Pour les fins administratives de l'Hydro-Québec, la province sera dorénavant divisée en huit régions comme suit:

**ABITIBI** — Chef-lieu: Rouyn; Directeur: Rogert Brunette, ing.

**LAURENTIDES** — Chef-lieu: St-Jérôme; Directeur: Marcel Lapierre, ing.

**MATAPEDIA** — Chef-lieu: Rimouski; Directeur: Gabriel Gagnon, ing.

**MAURICIE** — Chef-lieu: Trois-Rivières; Pierre Godin, ing.

**MONTMORENCY** — Chef-lieu: Québec; Directeur: Alexandre Beauvais, ing.

**RICHELIEU** — Chef-lieu: St-Jean; Directeur: Jules Bouchard.

**SAGUENAY** — Chef-lieu: Chicoutimi; Directeur: Jules Harvey, ing.

**ST LAURENT** — Chef-lieu: Montréal; Directeur: Maurice St-Jacques, ing.

Le nouveau découpage du territoire québécois et la création des huit régions administratives de l'Hydro-Québec n'ont pas res-

pecté les lignes territoriales des anciennes sociétés privées. Il n'est pas juste, par exemple, de dire que la région des Laurentides et celle de Richelieu coïncident, respectivement, avec les territoires que desservait les Compagnies Gatineau et Southern Canada Power.

Les modifications apportées par la Commission hydroélectrique de Québec, ont pour but de décentraliser l'administration de certaines fonctions en vue d'assurer le meilleur service possible aux abonnés de toute la province.

Des huit nouveaux directeurs régionaux de l'Hydro-Québec, quatre détiennent le poste d'administrateur délégué aux diverses filiales, avant la répartition. Ce sont MM. Marcel Lapière, de la Compagnie Electrique du Saguenay, Alexandre Beauvais, Compagnie Québec Power, Pierre Godin, Compagnie Southern Canada Power, et Gabriel Gagnon, Compagnie de pouvoir du Bas St-Laurent. Des quatre autres directeurs, deux viennent des cadres administratifs de l'Hydro-Québec, MM. Maurice St-Jacques et Robert Brunette, et les deux autres, MM. Jules Bouchard et Jules Harvey, respectivement des filiales Shawinigan et Electrique du Saguenay.

Le président Lessard a précisé que les chefs-lieu des régions des Laurentides et de Richelieu, soit St-Jérôme et St-Jean, ne possédaient pas encore leur édifice propre. Temporairement, le siège administratif sera donc Hull pour la région des Laurentides, et Montréal pour celle de Richelieu. Ajoutons que l'intégration des filiales dans les nouvelles structures administratives se fera graduellement; elle ne pourra se réaliser complètement tant que certains problèmes d'ordre juridique et financier et celui de la caisse de retraite des employés n'auront pas été réglés.

## Le plein emploi l'affaire de tous

Voici les offres d'emploi pour cette semaine:

- Deux préposés au placement, dont un pour le bureau de Baie-Comeau et l'autre pour la Malbaie, au salaire initial de \$4,560. par an.
- La Compagnie Québec Cartier Mining a un besoin urgent d'hommes expérimentés en mécanique Diesel, machinistes, mécaniciens de maintenance, de soudeurs et d'électriciens.
- Des bûcherons pour les compagnies Can. Int. Paper et Québec North Shore, Anglo Pulp, Murdock et du côté américain.
- Un chauffeur de bouilloires possédant certificat de 4e classe.
- Un contre-maitre dans un atelier (machine shop).
- Un limeur de scies, région du Lac St-Jean, salaire \$100. à \$125. par semaine.
- Un commis-boucher possédant expérience.
- Des électriciens et pipefitters pour différents endroits de la Province.
- Un opérateur de presse "off-set".
- Un commis de bureau (jeune fille) avec aptitudes en comptabilité.
- Des bonnes pour service domestique à Montmagny et Québec.
- Des infirmières licenciées et des garde-malades auxiliaires pour différents hôpitaux de la Province.

Nous avons un urgent besoin de couturières expérimentées pour une industrie locale. Toute personne intéressée est priée de communiquer immédiatement avec notre bureau.

Nous avons également à notre bureau une liste d'emplois vacants dans un grand nombre de métiers spécialisés, administratifs et professionnels dans divers centres de la Province de Québec.

### AVIS AUX EMPLOYEURS

- Nous avons en filière les applications suivantes:
  - Un opérateur de machines IBM.
  - Un jeune homme intéressé à faire du travail de bureau ou de comptabilité par les soirs.
  - Une technicienne en enseignement ménager disponible comme professeur de couture ou d'arts domestiques.
  - Une femme mariée est intéressée à faire du ménage dans les bureaux de préférence.
  - Quelques apprenties-coiffeuses sont disponibles à Montmagny et dans les environs.
- SIGNEZ: 248-1102.**

## LA FLUORATION

(Suite de la page 2)

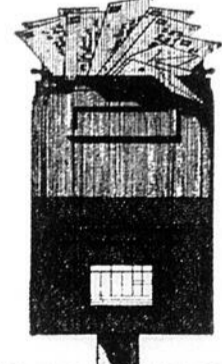
dération Dentaire Internationale vient de publier des statistiques qui indiquent que des appareils de fluoration fonctionnent dans 41 pays. Voici les noms des principaux pays où la fluoration est contrôlée: La République Fédérale d'Allemagne, l'Australie, la Belgique, le Chili, la Grande Bretagne, le Japon, la Malaisie, la Nouvelle Zélande, le Salvador, la Russie, la Suède, le Venezuela, et Panama.

Des programmes de fluoration sont en préparation pour les 3 millions d'habitants des Philippines, ainsi que pour 2,847,000 aux Pays-Bas, 600,000 en Yougoslavie et 1,000,000 de plus en Colombie. Je mentionne ici ces pays pour montrer qu'il n'est guère de région du monde où les autorités sanitaires responsables et leurs conseillers techniques n'aient été touchés par les bienfaits de cette mesure.

## Payez vite tous vos comptes

### à l'aide d'un prêt spécial HFC

Avez-vous plus de comptes que vous n'en pouvez régler? Réunissez-les et adressez-vous à HFC afin d'obtenir l'argent pour les payer tous d'un seul coup. Vous pourrez alors déposer vos problèmes dans la boîte à lettres et rembourser HFC commodément.



Consultez Household immédiatement. Empruntez en toute confiance.

Montant du prêt	Plans de remboursement mensuel			
	36 mois	30 mois	20 mois	12 mois
\$100	\$ 2.73	\$ 3.28	\$ 6.12	\$ 9.46
550	14.13	17.73	32.86	51.24
750	19.58	24.13	44.13	69.21
1000	26.12	31.65	58.11	91.56
1600	40.88	48.81	94.11	146.52
2200	56.71	68.62	129.41	201.46
2500	64.12	79.52	147.05	228.93

RENSEIGNEZ-VOUS SUR L'ASSURANCE-VIE SUR LES PRÊTS, AUX TAUX RÉDUITS DE GROUPE.

Les paiements ci-dessus, comprenant capital et intérêts, sont basés sur le remboursement normal. Le coût de l'assurance n'est pas compris.



### MONTMAGNY

13, rue St-Jean-Baptiste—Téléphone 248-2620 (au-dessus du Magasin Légaré)

Le journal est aujourd'hui l'une des plus grandes forces sociales du monde.

## Clinique de perfectionnement de conduite des autobus scolaires

Le Comité local de Sécurité Routière a tenu sa première activité de l'année 1965, hier après-midi, au cinéma Taché de Montmagny. Cette première manifestation de l'organisme a consisté en une clinique de perfectionnement de conduite pour améliorer les connaissances des chauffeurs d'autobus scolaires de Montmagny et des environs.

Un examen du guide de la route ainsi que deux autres examens,

l'un par écrit et l'autre par un procédé visuel, ont été passés avec succès par 26 conducteurs.

Un film traitant de la prévention des accidents a suivi cet examen. Ce film, qui avait pour titre "Autopsie d'un Accident", a suscité un fort intérêt chez tous les participants à cette journée d'information et de perfectionnement.

Par ailleurs, MM. Edouard Lépine et Paul-Emile Roussel, dé-

légués personnels de M. Pierre Mercier, directeur provincial du Service d'Éducation de la Sécurité Routière ont dirigé une clinique, en préparation à un examen obligatoire futur de tous les conducteurs d'autobus scolaires.

Le comité local de Sécurité Routière tient à remercier M. Roméo Couillard pour le service gracieux de son cinéma à l'occasion de la tenue de cette clinique. *Steven Guay, publiciste.*

## Aménagements de viaducs sous l'autoroute Transcanadienne

Relevant le projet des autorités provinciales d'entreprendre les travaux de construction de l'autoroute Transcanadienne dans la région de Montmagny au cours de l'année 1965, l'administration municipale de la ville entend sauvegarder les approches de Montmagny et prévoir son expansion future au-delà de cette grande artère de circulation, dont l'accès sera nécessairement très limité.

C'est ainsi que devant l'importance de prévoir l'aménagement de rues longeant la voie ferrée, le Conseil de ville décidait, à l'occasion de sa séance mensuelle de lundi soir dernier, d'adresser une demande au Ministère de la Voirie requérant

l'aménagement de viaducs pour permettre aux rues, qui pourraient être construites le long de la voie ferrée, de traverser l'au-

toroute de façon à ne pas nuire au développement éventuel de notre ville, dans son secteur ouest.

## La Jeune Chambre de Montmagny tiendra son assemblée d'élection, jeudi, le 14 janvier, au Centre Civique

MM. André Collin et Bastien St-Hilaire, responsables du comité de réorganisation du Jeune Commerce, qui portera dorénavant le nom de Jeune Chambre de Montmagny, ont réuni cette semaine les membres de leur comité provisoire pour faire le point sur les démarches accomplies jusqu'ici dans le recrutement des membres et pour établir l'ordre du jour d'une assemblée générale d'élection, qui aura lieu au Centre Civique, jeudi, le 14 janvier, à 8 h. 30 p.m.

Déjà de nombreux concitoyens âgés de 18 à 40 ans ont signé leur

carte de membre, dont la cotisation est de \$10.00, ou ont manifesté leur désir d'adhérer à cet organisme, dont les buts sont de permettre à nos jeunes concitoyens de parfaire leur éducation personnelle et civique et de leur faciliter de plus nombreux contacts d'amitié ou de relations sociales.

Le programme de l'assemblée du 14 janvier prévoit la présence du président régional des Jeunes Chambres, M. Rosaire Bertrand, ainsi que celle d'un délégué provincial, qui apporteront réponse aux questions des personnes présentes sur les buts poursuivis par le mouvement et les avantages que pourront en retirer les membres éventuels.

*Conseil d'administration  
provisoire*

Le conseil d'administration élu à l'occasion de cette première assemblée générale recevra un mandat d'une durée d'environ cinq mois, soit jusqu'à la fin de mai, date à laquelle est fixée l'élection annuelle.

On y procédera par voie de propositions écrites de deux membres, sur des bulletins de présentation sur lequel le mem-

• Que le Cercle des Filles d'Isabelle tiendrait son assemblée mensuelle, lundi, le 11 janvier, à 8 h. p.m., à la Salle des Chevaliers de Colomb de Montmagny.

• Que le Cercle des Fermières convoque également ses membres à son assemblée mensuelle qui aura lieu mardi, le 12 janvier, à 2 h. p.m., à la salle du Conseil de l'Hôtel-de-Ville.

• Que les Chevaliers de Colomb de Montmagny se rencontreront à un autre déjeuner aux "beans", dimanche matin, après la messe de 8 h. 15.

• Que pour faciliter le nettoyage de ses courses d'égoûts, la Ville a décidé d'acheter une "vrille" mécanique, au coût de \$1,150.

• Que plusieurs amateurs de la traîne sauvage louchaient du côté de l'Aréna avec espoir qu'on aménage une piste de glace à la glissoire qui s'y trouve; mais cet espoir n'a que peu de chances de devenir réalité, devant les difficultés financières dans lesquelles se débattent nos organismes de loisirs et à la suite du peu d'enthousiasme constaté l'an dernier. D'ailleurs, tant qu'il ne neigera pas plus abondamment, inutile d'y songer!

• Que cette carence de neige n'est pas tellement appréciée des fervents de l'auto-neige, qu'on retrouve beaucoup plus nombreux dans notre région qu'ailleurs, fait qui a valu à Montmagny la première association de "skis-mobiles" de la province et dont une équipe remportait le championnat international de Peterborough, l'année dernière.

• Que les fervents de ce sport déplorent aussi le récent dégel de la Rivière-du-Sud, un endroit de prédilection pour l'entraînement aux essais de vitesse en groupe.

• Que cet état de la Rivière-du-Sud retardera peut-être la tenue du Dog Derby de Montmagny, prévu pour la fin de semaine des 16 et 17 janvier. Si la rivière n'est pas entièrement gelée à cette date, la compétition devra être remise à plus tard.

• Que par suite des immobilisations de son service d'aqueduc sur le territoire de la municipalité de Cap St-Ignace, la Ville de Montmagny doit payer à cette municipalité d'imposantes sommes en taxes; c'est ainsi que la liste des comptes municipaux comprenait ce mois-ci un montant de \$4,455 en taxes scolaires et un autre de \$2,405.70 en taxes foncières.

• Que cette liste des comptes publics contient un autre déboursé concernant la Cour Municipale: un achat d'ameublement s'élevant à \$673.55.

• Que le rédacteur de votre journal a contribué à l'avance au paiement de ce dernier compte, en acquittant un billet d'infraction reçu la veille de Noël pour stationnement interdit devant un magasin de Montmagny situé sur la rue De la Fabrique, où de récents amendements aux règlements de circulation ont râflé tous les endroits de stationnement.

bre proposé comme directeur devra apposer sa signature et son acceptation.

Il semble d'ores et déjà assuré que cette première assemblée de la Jeune Chambre connaîtra de nombreuses adhésions. Le mouvement semble s'acheminer vers une vitalité identique à celle qu'a connue cet organisme à Montmagny dans les années antérieures.

### Avis aux membres de la S.S.J.B.

Pour le renouvellement de votre carte de membre, veuillez adresser votre paiement à Mlle Claudette Collin, rue du Bassin, Montmagny, ou rendez-vous aux Caisses Populaires de St-Thomas ou St-Mathieu.

### CINEMA

#### TACHE

Jan. 8-9-10-11-12-13-14

#### DEUX FEMMES

avec Sophia Loren

#### LAFONTAINE

Jan. 10-11-12

#### MICHEL STROGOFF

C. Jurgens G. Page

Jan. 13-14-15-16

#### CETTE NUIT OU JAMAIS

J. Simons P. Douglas

aussi  
MEURTRE

#### PAR PROCURATION

D. Knight B. Bruce

## EVENEMENTS...

chance avec l'asphalte de la voirie provinciale à Montmagny; la ville attend toujours son \$30,000 d'octroi et la municipalité en court le ressentiment des résidents des rues St-Jean-Baptiste ouest et du Cimetière.

— Dans les écoles de la Commission Scolaire, on dénombre 3,413 élèves et 156 professeurs. 24 SEPTEMBRE

— L'administration municipale

(Suite de la page 3)  
projette l'achat d'une calculatrice électronique d'un prix variant entre \$21,000 et \$32,000; la transaction est remise à plus tard...!

— On commence enfin le pavage des rues St-Jean-Baptiste ouest et du Cimetière.

— la course aux salons des voitures neuves connaît à Montmagny une vogue sans précédent.

### OCTOBRE

1er OCTOBRE

— M. Jean-Louis Parent est élu président du centre local J.M.C.

8 OCTOBRE

— La S.S.J.B. de Montmagny innove en nommant sa première présidente, Mme Léo Laberge.

— Un tribunal d'arbitrage ordonne à la Commission scolaire de réintégrer dans son emploi le professeur Henri Doré.

— Des blessés... à plein camion envahissent l'Hôtel-Dieu; la démonstration du plan d'hospitalisation d'urgence se déroule avec un réalisme saisissant.

15 OCTOBRE

— La Commission scolaire se propose un budget de \$1,191,000, signifiant une prévision déficitaire de \$145,000 et une augmentation de taxe de 80¢.

— On amorce l'installation des compteurs d'eaux dans les commerces.

— L'usine d'assemblage des Peugeot-Renaud est fixée à St-Bruno, municipalité dont le président de la S.G.F., M. Gérard

Filion, est le maire. Les commentaires pleuvent!

22 OCTOBRE

— De nouveaux plans sont adoptés par la ville pour son projet de Centre Culturel.

— L'élection par acclamation de l'ex-échevin Marcel Desjardin au poste de M. Raoul Nadeau, démissionnaire évite une première élection municipale complémentaire.

— Le rendement s'améliore à l'usine de filtration, mais on doit ajouter deux pompes pour augmenter la pression à la satisfaction des "underwriters" d'assurances.

29 OCTOBRE

— Arrêt de travail chez A. Bélanger Ltée; les 300 ouvriers n'entrent pas à l'usine pour protester contre le congédiement d'un de leurs compagnons. Une rapide entente vient régler le litige à la satisfaction de tous.

— La Sûreté municipale fait l'acquisition d'un radar. Gare aux amateurs de vitesse.

### NOVEMBRE

5 NOVEMBRE

— La course d'acqueduc devant desservir l'hôpital entre en chantier; elle coûtera \$105,101.

— Le gouvernement provincial établit un bureau d'examen de permis de conduite automobile et le bureau d'un délégué industriel dans l'ex-résidence du Dr Fiset.

— A Notre-Dame du Rosaire le contrat de transport par autobus des écoliers entraîne une hausse de \$1.00 du \$100 dans la taxe scolaire.

— Les A.P.M. entrent résolument en activité, contrairement à presque tous nos organismes de loisirs qui succombent l'un après l'autre, faute de finances et de locaux.

12 NOVEMBRE

— La Commission scolaire décide de contester la sentence arbitrale qui l'oblige à engager le professeur Henri Doré.

— Une affaire de bébés trouvés morts-nés se révèle un ac-

cident malheureux sans implication anormale.

19 NOVEMBRE

— Par deux sentences exemplaires contre les auteurs de vols à main armée perpétrés à St-Pamphile et St-Raphael, le juge Jean-Paul Bérubé entend réfréner une épidémie de vols dans la région.

— Une nouvelle convention collective d'une portée de trois ans est signée entre la compagnie Duplan et ses employés; tous se déclarent satisfaits des clauses nouvelles.

— Un concours de chasse aux lièvres, organisé par l'Ass. de Chasse et Pêche de Montmagny-L'Islet Inc. connaît plus de succès que le Tournoi annuel de pêche au bar: plus de 500 lièvres abattus contre zéro bar!

26 NOVEMBRE

— La Commission scolaire doit recourir à des emprunts temporaires en attendant l'acceptation de son budget.

### DECEMBRE

3 DECEMBRE

— La Régionale scolaire est sanctionnée sous le nom de Pas-

cal Taché avec Montmagny comme siège social et neuf commissaires au lieu de sept. Tren-

te-deux commissions des comités de Montmagny, L'Islet et Kamouraska y adhèrent.

— Un violent incendie cause des dommages de \$250,000 chez Guimont et Frères de St-Eugène; 70 employés sont privés de leur emploi.

— Le C.A.E. soumet une liste de projets concrets aux autorités de l'ARDA.

10 DECEMBRE

— L'ancien couvent de St-Pierre est rasé par un incendie; un enfant a allumé le feu en jouant. On craignait l'éventualité d'une main criminelle.

— Le Conseil des Loisirs présente à l'administration de la ville un mémoire sur le projet de Centre Culturel dont la ville vient de dévoiler les nouveaux plans.

— Les autorités de l'autoroute Transcanadienne font l'appel d'offres de soumissions pour les travaux préliminaires entre Montmagny et Lévis.

— Devant l'obligation de prescrire un montant considérable de taxes municipales, l'administration décide de recourir "aux grands moyens" pour récupérer les arriérés.

24 DECEMBRE

— L'enseignement des arts plastiques à l'école Casault par M. Louis Jasmin, suscite l'admiration de visiteurs du Ministère de l'Éducation.

— La ville annonce un emprunt sur obligations de \$125,000 pour financer la course d'eau de l'hôpital.

— Un comité provisoire est formé pour réorganiser le Jeune Commerce de Montmagny de Montmagny sous le nom de "Jeune Chambre".

31 DECEMBRE

— La Chambre de Commerce locale soumet à ses membres la première partie d'un Plan Directeur pour Montmagny et sa périphérie.

— Les Fêtes se continuent sous le régime sec et une température printanière.

## ATTENTION... GOLFEURS!

Ouverture d'une école de "Golf" mercredi, le 13 janvier 1965, au 38, rue De la Gare, Montmagny.

L'école sera ouverte les mercredis, jeudis et vendredis soirs, de 7 h. 30 à 10 h. p.m., et les samedis après-midi, de 2 h. à 5 h. p.m.

Pour rendez-vous, signaler  
248 - 3560

JACQUES BEGIN, professionnel,  
CLUB DE GOLF MONTMAGNY

## Le coin du sportif



### LES TRAINEAUX-AUTOMOBILES NE DOIVENT PAS CIRCULER DANS LES RAVAGES DU GROS GIBIER

Le ministre du Tourisme, de la Chasse et de la Pêche, l'honorable Gérard Cournoyer, tient à rappeler aux fervents de l'auto-neige et du traineau-automobile que la loi leur défend tout autant de circuler dans les ravages de caribou que dans ceux de l'original et du chevreuil. Chacun comprendra aisément la raison de cette interdiction. Le bruit que cause le ronronnement de ces appareils dérange le gros gibier et le force à quitter ses ravages en l'exposant à l'épuisement, voire à l'inanition.

Les sportifs comprendront également qu'il soit interdit aux avions de survoler en rase-mottes les troupeaux de caribous. Cette dernière défense ne vaut que pour le caribou qui est un animal beaucoup plus grégaire que le chevreuil et l'original.

Le ministère insiste sur le fait que toute violation à ces règlements peut entraîner les mêmes sanctions que lorsqu'un chasseur enfreint la loi en poursuivant le gros gibier dans ses ravages. Les gardes-chasse de chacun des districts de Protection de la province ont reçu en conséquence de sévères instructions à ce sujet. Il en va de l'intérêt de tous les sportifs.

## Sport-Matin

à

## CKBM

Mardi et Jeudi

7.30 a.m.

est un hommage de la

BRASSERIE  
MOLSON  
DU QUEBEC  
LTEE



parmi les meilleurs biscuits  
**LES BISCUITS MONTMAGNY**  
sont encore  
**LES MEILLEURS**  
**BISCUITS MONTMAGNY INC.**  
MONTMAGNY, QUEBEC



Tableau remis à Marguerite Bourgeoys, quand elle se fit propagandiste de la dévotion à la Sainte Famille. Tous sa vie elle prodigua ses soins maternels aux membres des familles canadiennes et elle leur proposa en modèles Jésus, Marie et Joseph

## La Corporation de Prêts du Québec

(fondée en 1924)

Membre de l'Ass. Canadienne des Courtiers en Valeurs Mobilières

ACHAT ET VENTE D'OBLIGATIONS

Consultez notre représentant autorisé

**Eutrope Méthot**

93, St-Jean-Baptiste Tél.: 248-0669 Montmagny

# - Pour vous mesdames -

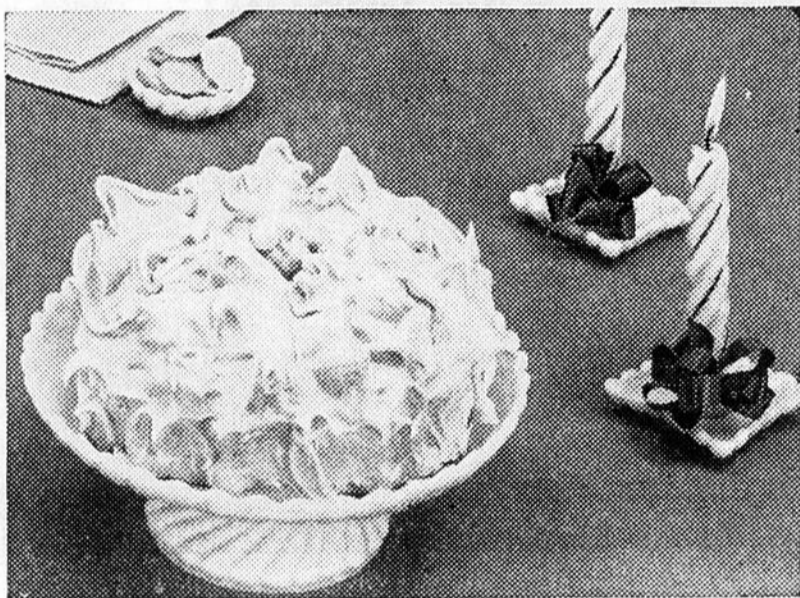
## Recettes de la semaine

### UN DESSERT SANS RIVAL

Il existe à peu près autant de variétés de gâteaux que d'amateurs pour les déguster. Mais les plus en vogue sont encore les gâteaux fantaisie, très hauts, à décorations multicolores. Non seulement ces "chef-d'oeuvre" constituent un dessert délicieux, mais ils ajoutent une note gaie lors d'une réception, chose à laquelle les maîtresses de maison s'efforcent toujours de parvenir.

Le simple nom de Gâteau en Couronne Multicolore évoque dans notre esprit un tableau "délicieux" et la réalité correspond exactement à l'idée que l'on s'était faite. Une seule chose nous chiffonne cependant: "comment un gâteau de préparation aussi facile peut-il avoir autant de saveur?"

On divise une pâte à gâteau ordinaire en trois portions — à la première on ajoute du chocolat; la deuxième aromatisée à la menthe à est teintée de rose; quant à la troisième, on lui donne une délicate couleur de vert. Le contraste de couleurs et de saveurs obtenu se révèle sans égal. Et comme apprêt final, on recouvre le tout d'une glace dose à la menthe.



GATEAU EN COURONNE MULTICOLERE

Gâteau en Couronne Multicolore

Donne un gros gâteau

- 1 1/2 tasse de farine tout-usage tamisée une fois
- ou 2 tasses de farine à pâtisserie tamisée une fois
- 3 c. à thé de poudre à pâte
- 1/2 tasse de beurre ou de margarine
- 1 tasse de sucre granulé fin

- 1 oeuf
- 2 jaunes d'oeufs
- 3/4 de tasse de lait
- 1/2 c. à thé de vanille
- 1 1/2 oz de chocolat non sucré, fondu
- 1 c. à table de lait
- 1/4 de c. à thé d'extrait de menthe poivrée
- Du colorant rouge
- Du colorant vert

Graisser un moule à douille (8 pouces, mesure du haut à l'intérieur) et en tapisser le fond d'un papier paraffiné graissé. Préchauffer le four à 350°F. (modéré).

Tamiser ensemble la farine tout-usage ou à pâtisserie, la poudre à pâte et le sel. Défaire le beurre ou la margarine en crème lisse; leur incorporer graduellement le sucre. Ajouter l'oeuf en battant bien, puis les jaunes d'oeufs et battre jusqu'à consistance légère. D'autre part, mélanger les 3/4 de tasse de lait et la vanille. Incorporer les ingrédients secs au mélange crémeux en alternant avec le lait et en mélangeant délicatement après chaque addition. Séparer la pâte en 3 portions égales. Incorporer le chocolat fondu et la cuiller à table de lait à une des portions; puis renverser l'appareil dans le moule préparé et étendre uniformément.

Incorporer l'extrait de menthe à une autre portion de pâte et lui donner une couleur rosée à l'aide du colorant rouge. Déposer l'appareil par cuillerées sur le mélange chocolaté et étendre uniformément. Teinter de vert la dernière portion qui reste et la verser par cuillerées sur la pâte rosée et étendre uniformément. Cuire au four préchauffé de 50 à 55 minutes. Laisser reposer le gâteau dans son moule et le mettre sur une grille pendant 10 minutes. Ensuite, le démouler sur la grille et enlever le papier. Laisser refroidir complètement.

Recouvrir le dessus et les côtés avec la Glace à la Menthe qui suit.

### Glace à la menthe

Donne suffisamment de glace pour recouvrir généreusement un gâteau en couronne de 8 pouces.

- 2 blancs d'oeufs
- 1 1/2 tasse de sucre granulé fin

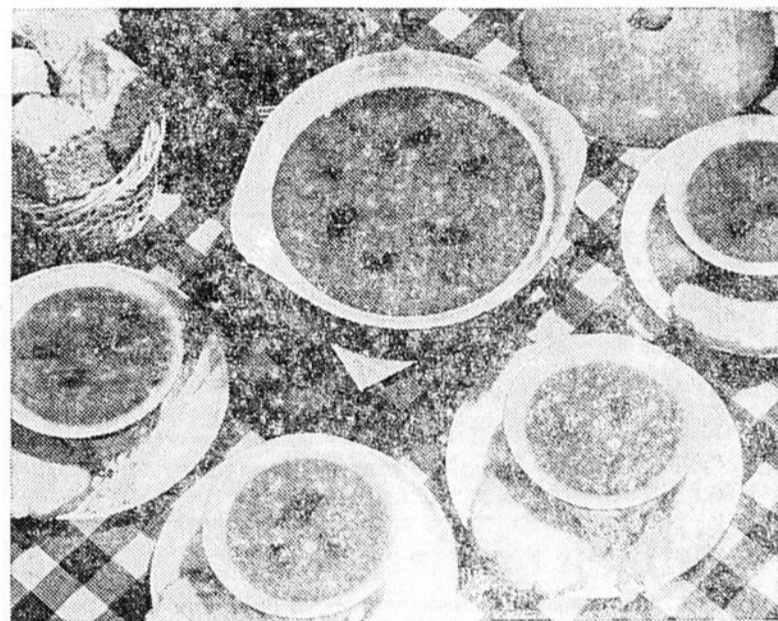
- 1/2 de tasse d'eau froide
- 1/4 de c. à thé de vanille
- 1/8 de c. à thé d'extrait de menthe poivrée

Du colorant rouge

Mélanger les blancs d'oeufs, le sucre et l'eau dans la partie supérieure d'un bain-marie. Mettre au dessus d'eau bouillante et à l'aide d'un batteur à main ou d'un malaxeur électrique à grande vitesse, fouetter jusqu'à consistance ferme — environ 10 minutes avec un batteur à main et 7 minutes avec un malaxeur électrique. Enlever le mélange de sur le feu et incorporer en brassant la vanille, l'extrait de menthe et suffisamment de colorant rouge pour donner au mélange une teinte rosée. Continuer à battre la glace jusqu'à ce qu'elle obtienne une consistance qui s'étende aisément. En garnir le dessus et les côtés du gâteau refroidi.



### COMPOSEZ DES "MENUS D'HIVER"



La température froide de l'hiver donne faim et fait qu'on a davantage plaisir à manger. Alors, de nouvelles idées en cuisine sont les bienvenues.

En voici une qui sera certainement accueillie avec plaisir par les vôtres quant ils rentreront pour le lunch. Servez-les dans des bols de clam-chowder fumant avec des sandwiches au fromage-et-bacon grillés.

Une soirée froide? Accueillez chacun 'chaleureusement' avec une soupe aux tomates fumante et odorante, des saucisses fumées et une salade à l'orange et au pamplemousse.

Pour mériter les compliments de vos invités, composez une soupe spéciale. Servez des bols, pleins jusqu'au bord de soupe aux légumes, avec une note spéciale. Mélangez de la soupe aux légumes avec de la soupe aux fèves avec bacon et ajoutez-y du boeuf haché rissolé pour faire une agréable diversion. Puis, complétez le repas avec des rôties de pain au fromage et des marinades. Voici la recette d'une soupe qui remportera tous les suffrages.

### SOUPE LÉGU-BOEUF

- 1/2 livre de boeuf haché
- 1 cuillerée à soupe de shortening
- 1 oignon moyen, haché
- 1 boîte (1 1/4 tasse) de soupe aux légumes condensée
- 1 boîte (1 1/4 tasse) de soupe aux fèves avec bacon condensée
- 1 boîte à soupe d'eau

Faites rissoler le boeuf dans le shortening dans une casserole. Retirez-le. Faites dorer l'oignon dans la casserole. Versez-y les soupes; mélangez bien; ajoutez l'eau en remuant. Laissez

mijoter quelques minutes pour que les saveurs se marient. Ajoutez le boeuf au moment de servir et faites chauffer tout ensemble. 4 à 6 portions.

### SOUPE-O-GRAMME

FAITES CUIRE DES POMMES DE TERRE AVEC DU CONSOMMÉ

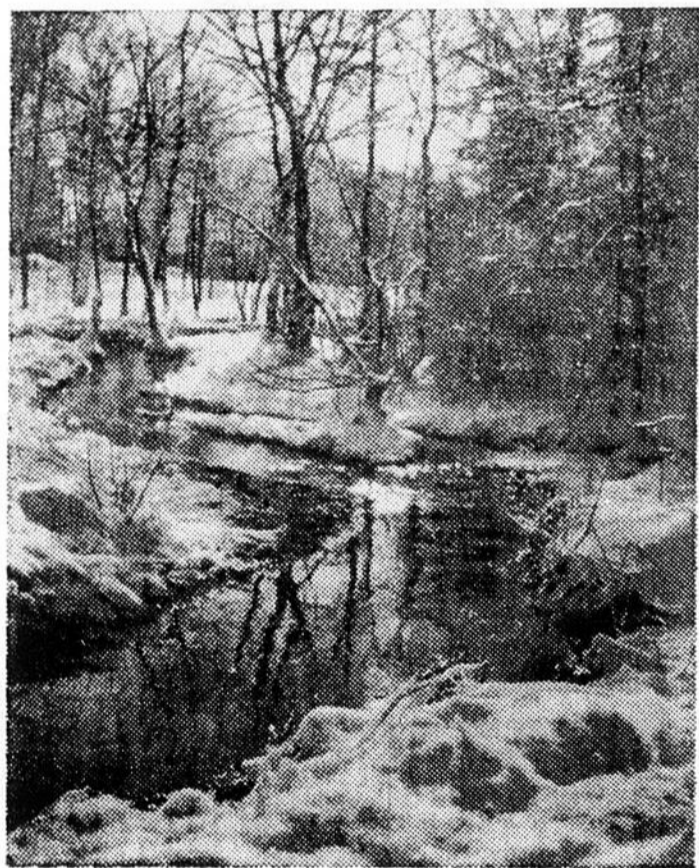
Les pommes de terre s'imprègnent d'une riche saveur quand vous les faites cuire dans du consommé concentré. Epluchez 4 à 6 pommes de terre moyennes; coupez-les en morceaux de 1 pouce. Faites-les mijoter 15 minutes dans 1/2 boîte (3/4 tasse) de consommé condensé, dans une casserole couverte. Puis, enlevez le couvercle et continuez la cuisson 10 minutes à feu doux ou jusqu'à ce que les pommes de terre soient cuites et la sauce légèrement épaisse. 4 portions.

### LE SPAGHETTI AU JAMBON FAIT UN REPAS

Quand il ne vous reste plus qu'un petit peu de jambon, faites-en un plat complet en le mélangeant à une boîte de spaghetti à la sauce tomate. Mélangez environ 1/2 tasse de jambon cuit coupé en dés avec le contenu de la boîte (15 onces) de spaghetti à la sauce tomate. Faites bien chauffer. Servez sur un plat garni de rondelles d'oignons frites. 3-4 portions.

### FAITES CHAUFFER LE V-8

Vos invités seront toujours prêts à accepter une collation composée de Jus V-8 chaud, de fromage et de crackers. Faites simplement chauffer le jus et versez-le dans de grands gobelets. Servez avec un petit morceau de beurre dessus.



### Limpidité

Même dans la neige, l'eau du ruisseau coule limpide quand la source est fraîche et généreuse. Il en va de même de la grâce divine, qui parvient jusqu'à nous dans toute sa pureté. Quand nous répondons à l'amour du Christ, la source jaillissante de la grâce coule jusqu'à nous et nous assure la limpidité de l'âme.

Cela se fait dans la lumière et dans la joie, car un chrétien n'est pas triste. Prenons-en pour preuve toutes les générations de Canadiens depuis l'époque de nos Fondateurs. Ils étaient joyeux parce que bons chrétiens. Le temps des fêtes fut toujours pour eux un sommet de joies familiales, sociales et chrétiennes. La venue du divin Enfant de la crèche a toujours fait éclater en eux la joie de vivre au milieu d'êtres chers, dans un foyer uni et dans une société bénie du ciel.

Souhaitons que dure cette tradition de bonheur et de joie pure, qu'ont apportée chez nous nos ancêtres et les Pionniers de notre foi.

### À VOTRE SANTÉ



Ouf! quelle menace,  
Quel danger,  
Que sur mince glace!

Patiner!

Ministère de la Santé nationale et du Bien-être social



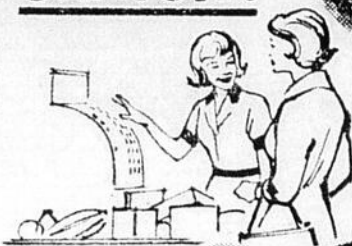
VOTEZ POUR VOTRE CAISSIÈRE DOMINION PRÉFÉRÉE!

# VOUS POUVEZ GAGNER



UN MOIS DE MAGASINAGE GRATUIT!

Nous avons toujours été fiers de nos caissières amicales, courtoises et efficaces. Nous pensons qu'elles sont extraordinaires et nous aimerions que vous nous aidiez à le prouver! Au cours des quelques semaines qui vont suivre, une de nos charmantes caissières sera choisie pour représenter Dominion au Concours International de la Caissière de l'Année. Elle pourra gagner des prix intéressants et vous aussi! Cette semaine, lorsque vous serez au Dominion, votez pour votre caissière préférée en vous servant du bulletin de vote gratuit, fourni par le magasin.



VOUS POUVEZ GAGNER UN MOIS DE MAGASINAGE GRATUIT!

Vous n'avez rien à acheter! Votez simplement pour la caissière Dominion de votre choix. Le vote que vous déposez est également la formule de participation, qui vous donnera la possibilité de gagner \$100 de certificats de magasinage Dominion — montant suffisant pour magasiner GRATUITEMENT pendant un mois! Ne manquez pas cette occasion! Déposez votre vote cette semaine!

OBTENEZ VOTRE BULLETIN DE VOTE GRATUIT AU DOMINION POUR LE CONCOURS DE LA CAISSIÈRE DE L'ANNÉE

**Aidez votre CAISSIÈRE DOMINION PRÉFÉRÉE à gagner des Vacances merveilleuses à HAWAII!**

Qui connaît mieux nos caissières que les clients ou les clientes qu'elles servent individuellement! Voilà pourquoi nous vous demandons, à vous, les clients ou les clientes Dominion, de nous aider à choisir notre représentante... la jeune femme qui représentera le mieux la Caissière amicale Dominion! Votre vote peut l'aider à gagner des prix intéressants.

**SPÉCIAUX DE LA CAISSIÈRE DE L'ANNÉE**

- ANANAS Tranchés "Picnic" - 2 Btes 28 oz. 59¢
- BREUVAGES aux fruits - "Lil'Abner" - 3 btes 48 oz. 1.00
- CATSUP aux TOMATES "Libby's" - 3 Bout. 11 oz. 43¢
- PAPIER de toilette 2 roul. 27¢ "Soft Rite" Coul. Assort. 2¢ de rabais
- TARTE aux CERISES "Country Girl" - Tarte 24 oz. 55¢

- JUS DE TOMATES spécial 3 Btes 20 oz. .49 "AYLMER" (Boite de 48 oz 37¢)
- SOUPES "AYLMER" Spécial 4 Btes 10 oz. .49 TOMATES ou LEGUMES
- PAPIER de TOILETE 4 Roul. .29 "PLUSH" BLANC OU ROSE - SPECIAL!
- GATEAU aux CERISES Gateau 12 oz. .45 "RICHMELLO" - SPECIAL!

**TIMBRES DOMINO EN SURPLUS**  
25 Avec coupon et achat de DATTES AVEC NOYAUX Sac 16 oz 1 ou plus Se termine mar. 13 jan. au DOMINION

**TIMBRES DOMINO EN SURPLUS**  
25 Avec coupon et achat de Petits Oignons A BOUILLIR Sac 10 lb Se termine mar. 12 jan. au DOMINION

**TIMBRES DOMINO EN SURPLUS**  
50 Avec coupon et achat de CITRONS SUNKIST 1 doux. ou plus Se termine mar. 12 jan. au DOMINION

**TIMBRES DOMINO EN SURPLUS**  
25 Avec coupon et achat de BOUDIN "BILOPAGE" 1 lb ou plus Se termine mar. 12 jan. au DOMINION

**TIMBRES DOMINO EN SURPLUS**  
25 Avec coupon et achat de BOLOGNE "HYGRADE" 24 oz Se termine mar. 12 jan. au DOMINION

**VIANDES de QUALITE**

**BIFTECK de RONDE** Tranche complète - Désossée ou **ROTI de CROUPE** lb .79 "Silver Side" - Boeuf de marque Rouge ou Bleue - Meilleur au Canada!

**Bifteck ou Roti** lb .99 Pointe de Surlonge - Boeuf de marque Rouge ou Bleue

**Poulet Bar. B. Q. cuit** chacun 1.19 Délicieux Chaud ou Froid

**Saucisses de Porc par** lb .49 "Bilopage" Inspectées par le Gouvernement!

**FRUITS ET LEGUMES FRAIS!**

**Oranges "Navel"** Sunkist - De la Californie - Sucrées - Juteuses - Sans Pépins - Grosseur 138. 2 Doz. .97

**POMMES "CORTLAND"** sac 5 lb 49¢ Catégorie Surchoix du Québec - Croustillantes

**BANANES "CABANITA"** lb 9¢ Petites bananes - Muries Dorées

**NAVETS FRAIS** du Québec lb 5¢ No 1 - Jeunes et Tendres

**CAROTTES LAVEES** sac de 5 lb 39¢ Récolte Canadienne - Sans queue - Longues - Tendres

**TIMBRES DOMINO EN SURPLUS**  
50 Avec coupon et achat de DETERGENT "FAB" 40c de rabais Format familial 1.25 Se termine mar. 12 jan. au DOMINION

**TIMBRES DOMINO EN SURPLUS**  
25 Avec coupon et achat de "Nestlé Quik" Breuvage au chocolat Instantané Paquet 2 lb 1.19 Se termine mar. 12 jan. au DOMINION

**TIMBRES DOMINO EN SURPLUS**  
50 Avec coupon et achat de CIRE "VISTA" POUR LA CUISINE Nestlé et cire Boîte 32 oz 1.19 Se termine mar. 12 jan. au DOMINION

**TIMBRES DOMINO EN SURPLUS**  
25 Avec coupon et achat de GARNITURE POUR TARTE "STAFFORD" Bte 20 oz Toute variété Se termine mar. 12 jan. au DOMINION

**TIMBRES DOMINO EN SURPLUS**  
25 Avec coupon et achat de SAUCISSES "MAPLE LEAF" Paquet 1 lb Se termine mar. 12 jan. au DOMINION

**TIMBRES DOMINO EN SURPLUS**  
25 Avec coupon et achat de SERVIETTES de papier "Rite" Blanches ou de couleurs Paquet de 100 31¢ Se termine mar. 12 jan. au DOMINION

**TIMBRES DOMINO EN SURPLUS**  
25 Avec coupon et achat de FROMAGE en pâte "DOMINO" Pot 16 oz 59¢ Se termine mar. 12 jan. au DOMINION

**TIMBRES DOMINO EN SURPLUS**  
25 Avec coupon et achat de NETTOYEUR "Ajax" 2 Boîtes géantes 59¢ Se termine mar. 12 jan. au DOMINION

**TIMBRES DOMINO EN SURPLUS**  
25 Avec coupon et achat de RAISINS MINIATURES "SUN MAID" Paquet 14 1/2 oz 35¢ Se termine mar. 12 jan. au DOMINION

**TIMBRES DOMINO EN SURPLUS**  
50 Avec coupon et achat de "HAMBURG" FRAIS 2 lb ou plus Se termine mar. 12 jan. au DOMINION

**TIMBRES DOMINO EN SURPLUS**  
50 Avec coupon et achat de Lait en poudre Instantané "Starlac" Paquet 3 lb 1.19 Se termine mar. 12 jan. au DOMINION

**TIMBRES DOMINO EN SURPLUS**  
25 Avec coupon et achat de SAUMON ROSE SURCHOIX "CLOVER LEAF" Boîte 16 oz 69¢ Se termine mar. 12 jan. au DOMINION

Nous réservons le droit de limiter les quantités! Prix en vigueur jusqu'à samedi le 9 janvier 1965 au DOMINION: 94, rue St-Jean-Baptiste, Montmagny, P.Q.  
DOMINION STORES LIMITED

Les gens sont plus amicaux au **DOMINION**