

urice

Toutes les familles doivent recevoir le journal local. C'est un devoir.

Abonnement \$2.00 par Année

ELZ. DALLAIRE, Directeur.

Nous avons donné aussi, entre parenthèses, les noms des hommes d'affaires, compagnies ou organisations qui patronisaient chacun des concurrents.

Nous félicitons vivement M. Bruneau de l'initiative qu'il a prise d'organiser cette fête sportive. C'est la première du genre, mais ce ne sera sûrement pas la dernière.

M. Georges Pellerin qui a été le collaborateur de M. Bruneau, a aussi beaucoup travaillé à l'organisation de ce marathon. Il a droit également à des félicitations pour son beau travail d'organisation.

généreusement leur salle à notre disposition quand il s'agit de quelque oeuvre de charité. Un cordial merci à Madame N. Désaulniers, présidente, dont le dévouement inlassable est si bien connu, sait passer à travers toutes les difficultés. Merci à toutes nos Dames Patronesses de cette vente pour leur zèle et leur dévouement. Nous ne saurions publier tous leurs noms, la liste en serait trop longue et nous craindrions d'en oublier. Nous savons quelles fatigues et quels sacrifices il leur a fallu s'imposer pour obtenir le si bon résultat de la somme de \$1,219.15, malgré la terrible crise que nous traversons.

Merci enfin à toutes les personnes qui ont envoyé quelque chose ou qui ont encouragé cette oeuvre.

Puisse le bon Dieu acquitter lui-même la nouvelle dette contractée envers toutes en déversant sur elles et sur toute la ville de Shawinigan ses faveurs et ses bénédictions de choix.

Les Dominicaines du Rosaire.

Vente de Charité

EN FAVEUR DES DOMINICAINES DU ROSAIRE

GRATITUDE

La Vente de Charité annoncée il y a quelque temps, au profit du Jardin de l'Enfance de St-Pierre de Shawinigan, est maintenant un fait du passé, mais seulement comme événement puisque le souvenir en restera longtemps gravé dans nos coeurs. Nous venons donc exprimer notre profonde gratitude à tous ceux et celles qui ont contribué en quelque manière à cette bonne oeuvre.

D'abord, respectueux merci à Monsieur le Curé J. B. Emile Trudel qui, après en avoir accepté la présidence d'Honneur, a si bien encouragé ses paroissiens par deux annonces consécutives à prendre part à cette oeuvre de charité. Reconnaisant Merci aussi à Messieurs les Curés des autres paroisses pour leur généreux appel en faveur de cette Tombola. Merci à Monsieur le Maire et à Messieurs les Echevins de mettre si

Gravement malade

Nous apprenons avec regret que Mlle Trottier, fille aînée de M. l'échevin Georges Trottier, est gravement malade, souffrant d'une attaque sérieuse de pneumonie.

Nous souhaitons qu'elle se rétablisse de cette maladie qui cause à sa famille tant d'alarme.

BUREAU OU CHAMBRE A LOUER

Vous trouverez un bureau ou une grande chambre, à louer, au No 72, 4e Rue. Tél. 93.

Chevaliers de Trois-Rivières

mai à 8 hrs p.m.

d'argent du Conseil 1001, des mention d'Etat de cet Ordre, un l'Académie De Lasalle, sous le signeurs Cloutier et Comtois.

prême, M. Martin H. Carmody

nd Banquet, M. Adélar Pro invite tous les Chevaliers de ndre à ceux des Trois-Rivières ance, et des places ont été ré-

le \$2.50 et vous pouvez les re- adressant à M. Nap. Jacques, Shawinigan Falls.

A cela M. Dallaire répondait: "Si nos accusations sont fausses, nous avons commis un libelle criminel et vous pouvez porter une plainte devant un magistrat. Portez cette plainte et nous allons faire notre preuve. Si nous ne réussissons pas, nous serons condamnés et la lumière sera faite".

Mais l'ex-maire ne voulait pas. Et la raison qu'il donnait était celle-ci: "Je le ferais bien, mais si vous perdez, vous ne paierez pas. C'est moi qui paierai les frais".

lors M. Dallaire, publie-

Tel fut le Marathon Bruneau, auquel 18 concurrents ont pris part.

Philippe Hébert arrive premier avec 1 minute et 30 secondes en avant de Snilner.

La grande épreuve de dix milles, organisée par M. Raoul Bruneau, restaurateur de cette ville, et un grand ami du sport, s'est déroulée dimanche après-midi et a obtenu un succès complet.

Comme nous avons admiré le courage indomptable de ces jeunes gens pendant cette longue étape de dix milles qu'ils ont franchie en si peu de temps, en dépit du soleil ardent, des obstacles de la foule se pressant sur leur passage et les gaz puants des automobiles ronflants à côté de la route ou précédant les concurrents et les suffoquants pour ainsi dire.

Malgré ces difficultés la course a été très rapide et les concurrents ont droit à des félicitations. Aussi l'immense foule qui a assisté à la course n'a pas ménagé ses applaudissements.

L'heureux gagnant du marathon fut Philippe Hébert, de notre ville, qui a franchi la distance en 1 heure, 2 minutes et 45 secondes.

Son arrivée au terrain de jeu souleva un enthousiasme indescriptible. L'ovation dont il fut l'objet restera gravée dans sa mémoire comme un des grands événements de sa vie.

Edward Spilner, arriva un

TEL. BELL: 33

Heures de Bureau : 9 hrs. A.M. à 5 hrs. P.M.

LE SOIR : Lundi, Mercredi et Vendredi de 7 à 8 heures

Dr J. R. HEBERT, D.D.S., L.D.S.

CHIRURGIEN-DENTISTE

SPECIALITE :

Extractions des dents et des nerfs dentaires absolument sans douleur.

SEUL POSSESSEUR DE L'ACAINE

71, Ave de la Station Shawinigan Falls



Comment Epargner

Epargner n'est pas seulement une question d'habitude mais aussi une question de logique. — Il ne sert à rien d'avoir amassé des sommes importantes pendant quelques semaines au prix de sacrifices assez durs, si après les avoir confiées à la banque vous les retirez immédiatement.

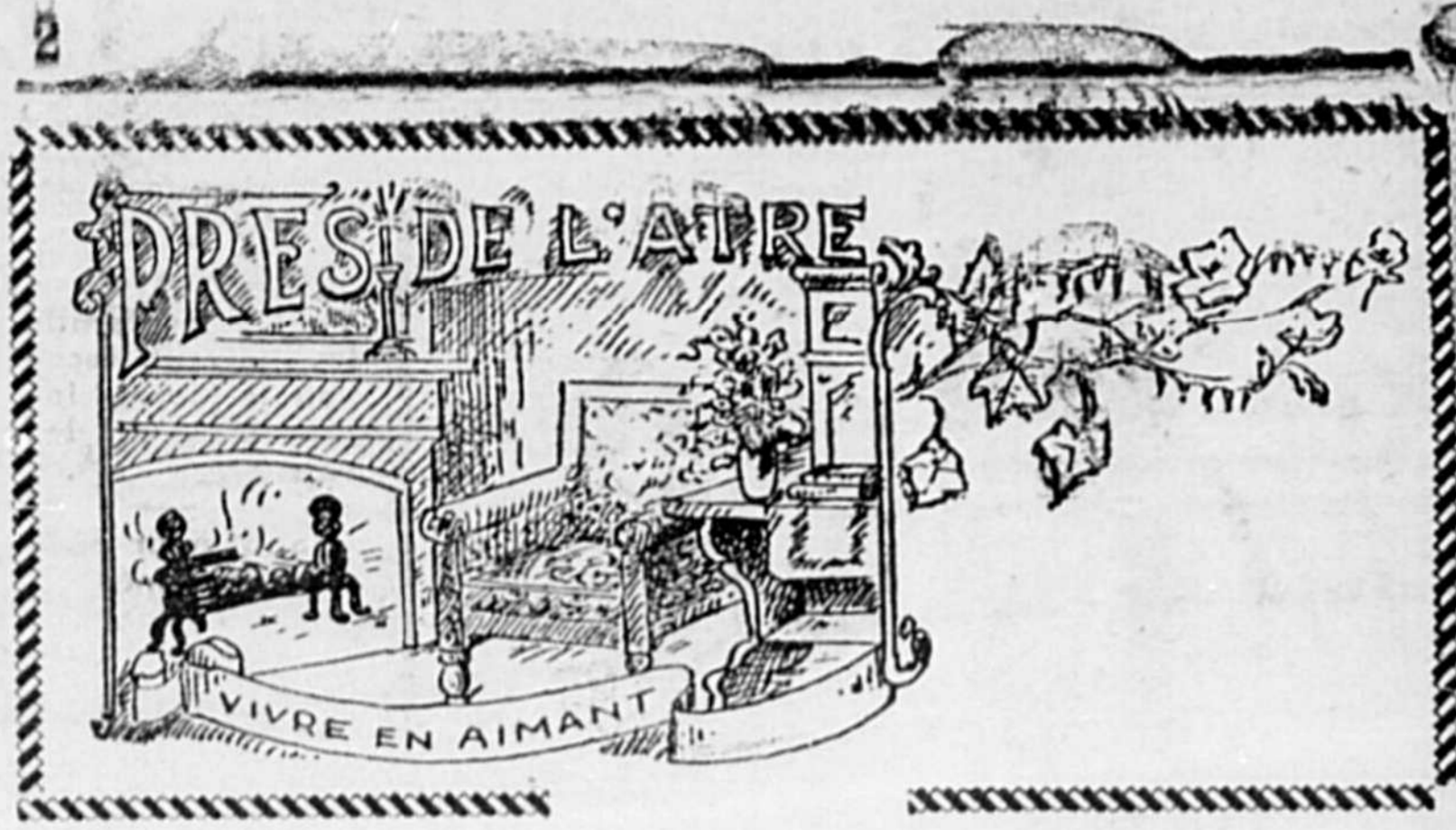
C'est l'économie pratique qui compte, celle qui sait faire la différence entre les besoins et le luxe: celle qui habitue à déposer en banque, régulièrement, les quelques dollars prélevés sur le salaire, qui s'accumulent, et mènent à l'indépendance financière.

La banque a une succursale tout près de chez vous et accueille avec la même courtoisie tous ses clients.

BANQUE PROVINCIALE DU CANADA

SIEGE SOCIAL: MONTPEAL

Capital autorisé	\$ 5,000,000.00
Capital payé et Surplus	5,865,000.00
Actif Total (au 30 nov. 1928)	55,865,000.00



L'heure de l'enfant

Notre époque trépidante d'activités nous fait suivre comme des esclaves la chaîne ininterrompue des multiples obligations liées ensemble par l'existence actuelle dont nous avons tort d'accepter les terribles exigences.

Nous ne pouvons certainement anéantir les nécessités qui se dressent devant nous et sont en quelque sorte notre devoir. Cependant, on pourrait les diminuer au lieu de les agraver d'accessoires inutiles qui bouchent les issues par où notre cerveau pourrait s'évader pour se ressaisir et penser... Oh! arrêtons-nous un moment dans le calme du foyer et réservons le meilleur de nous-mêmes pour le sanctuaire familial, ce lieu béni où les obligations sont des petits bonheurs, comparables à ces fleurs timides mais exquises, qui s'épanouissent à l'ombre des futaies.

Elle sera infiniment réconfortable cette heure réservée pour s'écouter, pour scruter notre existence, notre cœur; mais, amie lectrice, elle deviendra divinement grande et belle, cette heure, si vous avez un enfant et si vous la lui consacrez...

C'est un bébé peut-être, il ne comprend pas encore le sens de la vie. Il regarde, il écoute, il s'informe... Qui lui répondra, si ce n'est vous? Peut-être votre enfant a-t-il franchi les premières étapes de l'âge... Alors sa raison va se former d'après votre influence, vos conseils, vos récits. Pour parler avec lui ce langage capable de façonner sa jeune intelligence, il faut le calme autour de vous, c'est à dire, une heure exempte d'obligations mondaines ou d'exigences matérielles qui importunent, énervent et dispercent les pensées.

Il s'agit donc de lui garder une place à cette heure indispensable, dans le programme journalier; vous y parviendrez, non sans peine quelque fois, mais avec certitude si vous comprenez qu'élever un enfant ce n'est pas seulement pourvoir à tous ses besoins matériels et l'aimer de tout votre cœur, mais c'est encore écouter ce qui s'éveille en lui jour après jour... Et vous vous consolerez vite si vous songez quelque peu à l'avenir de votre enfant; l'avenir de la race, pourrais-je dire, s'éduquera ainsi chaque jour pendant cette heure de dérobie à la fébrilité qui vous dévore.

Sans doute, à l'école l'enfant s'instruit, apprend l'histoire de son pays, mais qui lui contera celle de la petite patrie, celle de ses origines, de sa famille, de sa maison encadrée, des vieilles légendes qui attachent son esprit et gravent dans son imagination la vérité à côté du rêve?...

C'est vous, amie lectrice, qui ferez cela, parce que votre voix est la plus convaincante, la plus persuasive, la plus attachante...

Au déclin du jour quand la lumière et le feu mettent leur douceur dans la pièce en attendant le retour de votre époux, appelez près de vous l'enfant, la fillette, le bambin qui rentre de l'école, ou le jeune homme que la vie sollicite déjà et pensez tout haut avec eux.

Ouvrez-leur l'horizon de l'avenir en l'établissant sur les bases du passé. Que votre enfant sache où il va, qu'il sache d'où il vient... Vous même, mon amie, vous trouverez un cordial dans cette fontaine des souvenirs, des légendes et de la vie familiale et vous serez étonnée de vous sentir plus forte, mieux trempée, plus ardente à la lutte de la vie... Et chaque jour, dans le livre de votre vie vous écrirez ainsi une page splendide.

MARISE.

Fin de rendez-vous littéraire

En ma qualité d'auxiliaire de notre charmante reine Marise, permettez, chers amis...es, que je fasse allusion au résultat final du concours littéraire qui vient de se terminer.

Ce concours fut très intéressant en autant que les acrostiches renfermaient un sens littéraire délicat et raffiné, cependant que l'originalité se reflétait en rayons éblouissants à travers les rameaux poétiques des pseudos.

Se voir entourés d'aussi jolies fleurs littéraires aux couleurs si variées, puisque c'est encore la saison printannière, sa majesté "La reine Marise" et moi-même ne savions au juste lesquelles cueillir en premier lieu. Mais après avoir plus d'une fois posé notre regard sur chacune d'elles, nous avons pensé qu'il serait de bon goût de cueillir celles dont la tige était plus longue; puisque la fleur toute épanouie s'inclinait avec plus de grâce vers l'Atre du foyer. Après avoir formé le cœur de la gerbe, nous avons complété cette dernière en cueillant de jolis boutons et dont les parfums respectifs nous faisaient prévoir un merveilleux et prochain épanouissement.

Je n'ai pas l'ombre d'un doute que le roi Cyprès du Val et la "reine" Marise seront, on ne

peut plus charmés, d'accueillir un aussi joli bouquet. Car leurs sujets, charmantes jardinières et fiers jardiniers, ont su se bien tirer d'affaire en accomplissant la tâche si délicate qui leur fut gracieusement demandée.

La récompense étant le fruit du bon travail, nous nous sommes efforcés de rendre justice à chacun par une rémunération digne de la valeur de chaque pièce. Six volumes d'auteurs canadiens et français composent les six prix allégués. Nous avons pensé qu'un souffle de la vieille France serait accueilli au sein du beau et grand foyer littéraire du Canada.

Maintenant, reste à mentionner d'une façon non moins sincère, ceux dont le travail méritait beaucoup d'éloges joints aux encouragements à prendre part aux concours à venir. C'est par l'application au travail constant que l'on arrive au succès. Donc pour ma part, je vous encourage pour l'avenir et vous félicite de tout cœur sur les résultats obtenus, car chacun dans sa sphère, a mis de la bonne volonté. Encore une fois tous mes compliments vous sont acquis; d'un autre côté soyez assurés, chers amis...es de l'Atre que j'apprécie hautement l'effort tenté par vous, afin de faire plus belle la voie souvent épineuse de la vie.

Juan GALLARD



LES NOUVEAUX BAS DE SOIE PENMANS

LES Canadiennes qui ont admiré l'élégance des Bas Gordon "V" portés par les Européennes et leurs sœurs d'Amérique pourront maintenant acheter au Canada la réplique des ces modèles renommés.

En vertu d'une entente spéciale, nous fabriquons maintenant les Bas Penmans à Talon en Double V—dont le charme est accentué par des ombres en forme de V, disposées de chaque côté de la cheville, exactement à l'endroit où une ombre se dessine naturellement sur le talon nu.

Les Bas Penmans à Talon Double V ne sont faits que de chiffon de soie d'une finesse extrême et dans toutes les nuances approuvées par la Mode.

Chacun des commerçants énumérés ci-dessous s'empressera de vous montrer les Bas Penmans à Talon en Double V.

Le Penmans "Chiffon" No 888 est tout soie jusqu'au haut, et le No 883, demilourd, est de soie jusqu'à l'ourlet. Tous deux ont le chic talon courbe français et offrent des nuances qui conviennent également aux robes de soir et à la promenade.

Tout soie jusqu'à l'ourlet, le Penmans 872 est demilourd, avec un nouveau talon en pointe, plus étroit et actuellement fort recherché.

PENMANS LIMITED

Paris - - - Ontario

222P

— VENDU PAR —
R. P. HEBERT
SHAWINIGAN FALLS.



Monter une Côte à Grande Vitesse

Il faut beaucoup de pouvoir et un bon élan pour monter une côte sans changer de vitesse. Prenez un bon élan par un déjeuner de Shredded Wheat avec du lait pour surmonter les difficultés d'une journée de travail intense. Il y a une "accélération rapide" dans cette délicieuse nourriture de blé entier. Aucune nécessité de changer de vitesse au milieu de la côte—allez toujours avec une augmentation d'énergie et de pouvoir. Et le Shredded Wheat est sous une forme si délicieuse et si facilement digérable.

SHREDDED WHEAT



THE CANADIAN SHREDDED WHEAT COMPANY, LTD.

AVEC TOUT LE SON
DU BLE ENTIER

Gâteau Chocolat
garniture fruits
Gâteau
glace mocha
poudings
Muffins



demandez le
Livret, Gratis.

LAIT
St. Charles

NON SUCRÉ Borden
Améliore tous les mets.

La Cie Borden Limitée
140 St-Paul Ouest, Montréal
Expédiez le Livre de Recettes, gratis à
NOM.....
ADRESSE..... 703F

LA PREPARATION DU GATEAU BOHEMIEN EXIGE DU LAIT BIEN RICHE

Les recettes étrangères sont appréciées des ménagères désireuses de varier leurs menus. Ce gâteau à la mélasse est bien différent des autres, quoiqu'il soit facile à préparer si vous disposez le lait bien riche. Le Lait St. Charles de Borden est tout indiqué, puisqu'il est riche au double du lait ordinaire; il remplace la crème dans un gâteau de ce genre. Comme il ne varie jamais, son emploi produit des résultats uniformes dans tous les genres de mets.

Gâteau Bohémien à la Mélasse

- 1/2 tasse beurre
- 2 tasses sucre
- 1 tasse mélasse
- 1/2 tasse café noir
- 2 oeufs
- 1 cuil. à thé soude à pâte
- 3/4 tasse Lait St. Charles de Borden
- 2 tasses farine
- 1 cuil. à thé gingembre
- clous de girofle
- cannelle
- Quatre épices (allspice)
- 1/2 lbs. raisin.

Mettez en crème, ensemble, une demi-tasse beurre, une tasse sucre, une tasse mélasse, une demi-tasse café noir, deux jaunes d'oeufs et une cuillerée à thé de soude à pâte. Dissolvez dans une demi-tasse Lait Evaporé St. Charles. Puis ajoutez deux tasses farine, une cuillerée à thé gingembre, une pointe de clous de girofle, de cannelle, de quatre épices (allspice) et une demi-livre de raisin, si on le désire. Cuisson à four modéré.

Quand le gâteau est cuit et refroidi, glacez-le avec la préparation suivante: battez les blancs d'oeufs, versez-y, en battant constamment, un sirop fait avec une tasse de sucre bouilli dans un quart tasse Lait St. Charles de Borden.

Propriété à Vendre

Une propriété très bien située, vis-à-vis la nouvelle gare du Canadien National, à St-Marc.

A vendre à d'excellentes conditions.

S'adresser à

ACHILLE HOUDE

72, Rue St-Marc, Shawinigan.

Maison bien située à vendre

Une bonne maison à 3 étages, en brique, avec dépendances et garage, chambre de bain.

Vendra pour cause de départ. S'adresser au bureau de

L'"ECHO DU ST-MAURICE"

Bon Logement à louer

Un bon logement dans la partie la plus centrale de la ville. Ce logement est actuellement occupé par M. le Dr Sicard.

Pour plus amples renseignements, s'adresser à

ADOLPHE ALLARD
Grand'Mère.

ONDE AIME

Qu'il s'agisse de l'hémine si populaire, ou de la barre de chocolat si délicieuse.

BONBONS CANDIAC
(Canada) Limitée

Rue St-Dominique, Québec, P.Q.

Le GYPROC tient le FEU en échec



ON compte peu d'incendies parmi les maisons dont les plafonds cloisons, murs et revêtements sont faits de Gyproc. Bien au contraire, la Cloison Murale Gyproca sauvée des flammes nombre de foyers.

Première des cloisons gypseuses incombustibles canadiennes, elle est présentée, cette année, avec une surface Ivoire qui rend superflue toute décoration subséquente (si elle est divisée par panneaux). C'est tout à fait ce qu'il faut pour faire des pièces supplémentaires dans la cave ou l'attique.

Peu coûteuse, rapidement posée, d'une grande solidité, la Cloison Murale Gyproc est une protection permanente contre le feu.

Ci-dessous le nom de votre fournisseur. Consultez-le dès aujourd'hui, ou demandez notre intéressante brochure gratuite: "Bâtissez et Remodelez avec Gyproc."

GYPSUM, LIME AND ALBASTINE, CANADA, LIMITED 261F
Montréal Québec

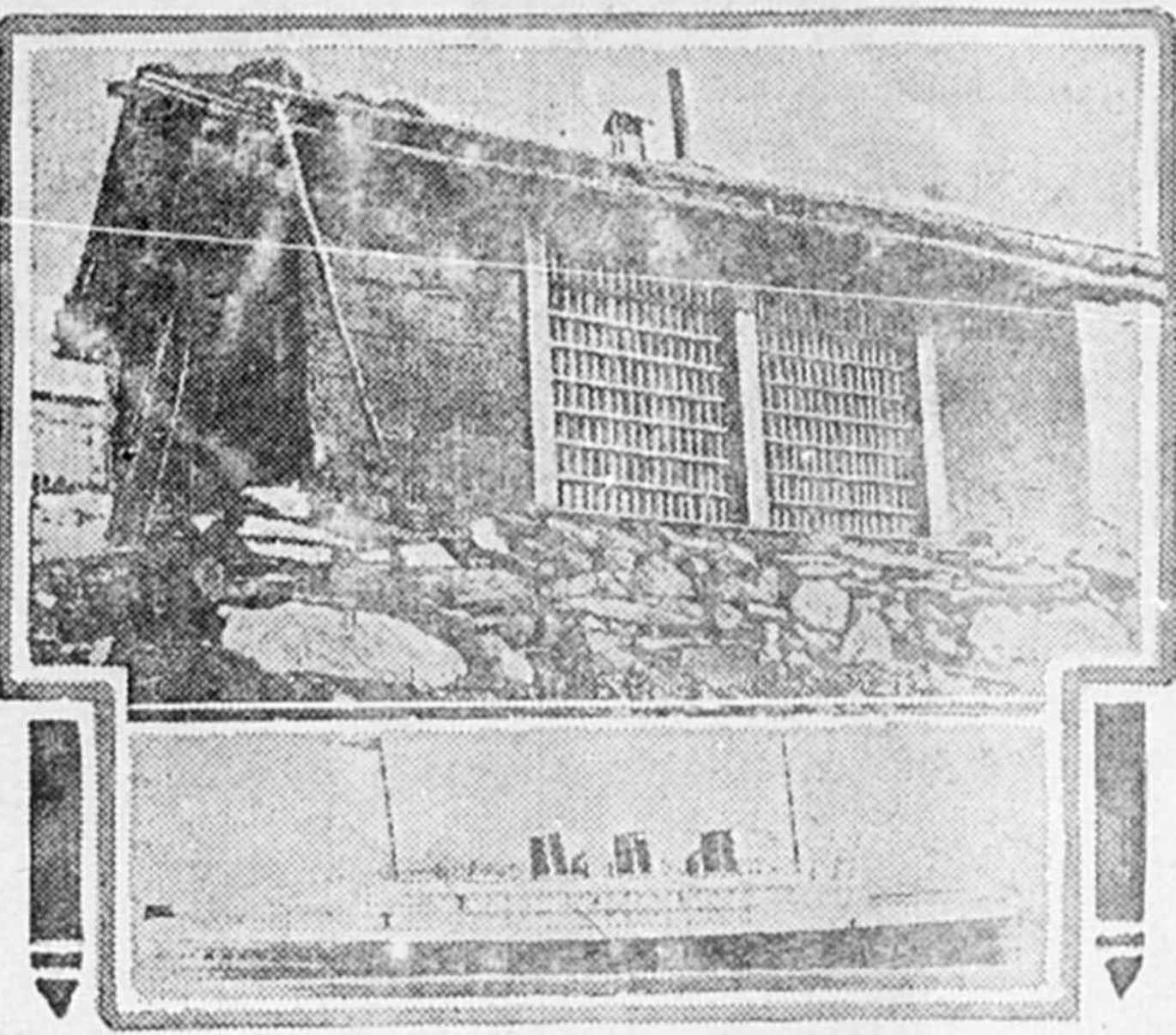
La NOUVELLE

GYPROC
Cloison Murale Incombustible
IVOIRE

En Vente Chez
La Cie de Bois et Charbon Limitée - Shawinigan Falls, Que.

ENSEIGNEMENT DE L'ART VOCAL
COURS D'ÉTÉ
MADAME J. A. A. VERTEFEUILLE
Professeur de Chant aux Trois-Rivières.
Pose de la voix et contrôle de la respiration.
Enseignement de morceaux choisis — de pièces d'opéras — aussi chant religieux.
STUDIO: LE MARDI.
POUR TOUTES INFORMATIONS, S'ADRESSER A
MADAME J. R. DUGAL.
Tous les autres jours de la semaine, au No 25 de la rue Des Forges, Trois-Rivières. Tél. 2233.

Maison Originale au Yukon



L'HOTE de cette maison joint sans doute à un sens d'extravagance de l'hospitalité des goûts d'économie ingénieux, car après avoir réglé ses invités d'un liquide dispendieux il ne trouvait rien de mieux que d'utiliser les bouteilles vides comme carreaux de fenêtres. Les vitres étaient rares au Yukon de son temps, c'est-à-dire, pendant la grande ruée vers l'or du siècle dernier, et ces fenêtres garnies de bouteilles laissaient entrer dans la maison un jour tamisé.

Cette curieuse maison n'est que l'un des témoins d'un passé pittoresque. Le Yukon est riche en souvenirs laissés par les chercheurs d'or d'il y a trente ans et c'est ce qui lui vaut la visite de milliers de touristes chaque année. Ces derniers viennent du Canada et des Etats-Unis surtout, mais un grand nombre traversent l'océan pour voir de près un pays auréolé de légendes et dont la réputation s'est répandue partout. La plupart empruntent, pour s'y rendre, la route des Prairies de l'Ouest et des Rocheuses, s'arrêtant à Jasper Park et au Mont Robson avant de s'embar-

quer à Vancouver sur l'un des navires de la Canadian National Steamship qui desservent la côte de la Colombie-Britannique et l'Alaska. De ce dernier endroit l'on se rend au Yukon par une route dont tous vantent la beauté grandiose.

Le 3 juillet prochain le "Prince Henry" dont la photographie apparaît plus haut, fera son premier voyage en Alaska. Ce navire vient d'être construit en Angleterre pour être affecté au service Vancouver-Alaska. Deux autres navires de la Canadian National Steamships qui viennent d'être terminés seront aussi affectés au service Vancouver-Seattle. Ce sont le "Prince Robert" et le "Prince David". Les navires "Prince Rupert" et "Prince Georges" continueront à être affectés au service de l'Alaska. Comme le "Prince Henry" ils suivront la route des fjords canadiens et passeront dans le merveilleux détroit formé par le côté de la Colombie-Britannique, d'une part, et de l'autre par le chapelet d'îles montagneuses qui est l'un des grands attraits de la côte du Pacifique.

AGENTS DEMANDES
Agents demandés pour représenter, dans cette localité, un manufacturier bien établi qui offre un produit présentant de belles perspectives de vente.
Case Postale 296, Station B., Montréal.

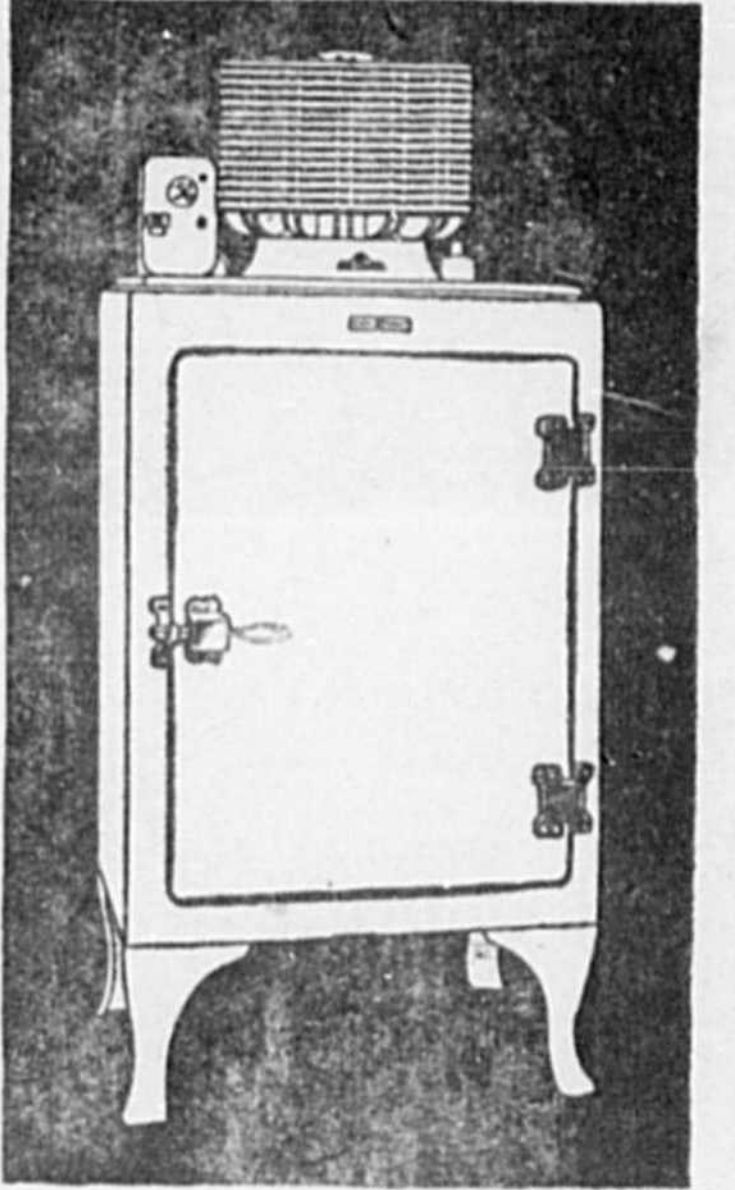
tour; un second sur le lac Kootenay, dans les Rocheuses; un autre de deux jours complets sur les Grands Lacs. L'automobile, aussi est assez souvent mise à la disposition des excursionnistes. Pour la visite des villes d'abord; dans les Rocheuses; à Banff, Lac Louise et sur la route Banff-Windermere, où elle leur permettra de couvrir l'étape de 104 milles qui sépare ces deux points.

Il est évident que le voyage collectif, efficacement dirigé par des cicerones d'expérience, offre de multiples avantages, rendus plus attrayants encore si les touristes ont une formation intellectuelle analogue et des goûts communs. De plus, cette méthode diminue notablement les frais de voyage, et la détermination préalable du coût total de la vacance épargne bien des ennuis. Ce sont là des choses qui ne manquent pas d'être appréciées par un grand nombre, lorsque vient le moment de faire le choix d'un voyage de vacances.

BUREAU OU CHAMBRE A LOUER
Vous trouverez un bureau ou une grande chambre, à louer, au No 72, 4e Rue. Tél. 93.

Agent demandé
On demande un homme qualifié pour représenter une bonne compagnie d'assurance sur la vie.
Position d'avenir pour un homme sérieux et compétent.
S'adresser à
CASIER POSTAL 250
Trois-Rivières.

Des centaines de mille possesseurs pas 1 n'a payé un sou pour l'ENTRETIEN



Le mécanisme tout entier est hermétiquement renfermé avec une provision d'huile permanente dans le petit boîtier monté sur le sommet de chaque Réfrigérateur General Electric. La saleté, l'humidité et la rouille qui occasionnent les dérangements, ruptures et les frais de réparation, sont pour toujours éliminés.

Venez voir nos nombreux modèles attrayants, complets avec régulateur de congélation d'accès facile et tout caractère de valeur. Vous pouvez acheter un Réfrigérateur General Electric sur paiements faciles.

Réfrigérateur GENERAL ELECTRIC
SHAWINIGAN WATER & POWER CO.
Shawinigan Falls, Trois-Rivières, Berthierville, Louiseville, Ste-Thérèse, St-Tite, Joliette.
QUEBEC POWER CO.
CANADIAN GENERAL ELECTRIC CO., Limited

Ponies à Vendre
Deux ponies avec attelages ainsi que voitures d'hiver et d'été, à vendre à de bonnes conditions.
S'adresser à
F. X. FAUCHER
Bureau de la Douane.
GRAND'MERE.

Beau Logement à Louer
Un bon logement chauffé, avec fixturs électrique, poêle électrique.
Peut être occupé immédiatement.
S'adresser au No 47 Avenue de la Station, Shawinigan Falls (au-dessus du magasin P. T. Legaré).

Succès assuré au pèlerinage des Jésuites à Rome

DEPART DE MONTREAL LE 29 MAI PROCHAIN PAR LE "MONTCLARE"

Les adhésions au grand pèlerinage canadien à Rome, organisé sous les auspices des Révérends Pères Jésuites affluent continuellement depuis quelque temps et il n'y a plus de doute maintenant que le Canada sera représenté par un contingent imposant de nos compatriotes des deux langues aux cérémonies solennelles qui présideront à la canonisation, fin de juin, des Pères Gabriel Lalement, Jean de Brébeuf, Isaac Jogues, Charles Grenier, Antoine Daniel, René Goupil et Jean de La Lande, qui donnèrent leur sang pour la cause de la chrétienté sur ce continent.

Cet événement suscite le plus vif intérêt, non seulement au Canada et aux Etats-Unis, mais même en Europe. Ces martyrs d'Amérique seront les premiers à être honorés de l'aérole de sainteté et de ce fait, cette cérémonie servira à faire mieux connaître encore l'histoire des premiers temps de la colonie française dont ils furent les valeureux pionniers. Tous les Canadiens, sans distinction de race ou de religion ont donc raison de s'enorgueillir de l'insigne honneur conféré à ces héros dont les noms inscrits en lettres de sang dans les annales du Canada.

C'est pour commémorer ce trait de notre histoire que les Révérends Pères Jésuites ont organisé ce grand pèlerinage canadien à Rome, dont le départ de Montréal par le paquebot "Montclare" du C.P.R. aura lieu le 29 mai. Les pèlerins arriveront à Cherbourg le 6 juin suivant et ils se dirigeront immédiatement sur Condé-sur-Vire. Après avoir visité l'endroit où naquit Jean de Brébeuf, ils entreprendront une randonnée qui leur fera voir la France, l'Espagne, la Suisse, l'Italie, l'Autriche et l'Allemagne.

Ce pèlerinage a été placé sous le patronage de S.E. Mgr Andréa Cassulo, délégué apostolique, de S.E. le cardinal Rouleau, primat de l'Eglise canadienne et des archevêques et évêques du Canada. La déléguation canadienne, qui sera considérable, aura ainsi une occasion unique d'exprimer ses sentiments de gratitude à Sa Sainteté le pape Pie XI qui a bien voulu donner au Canada ses premiers enfants élevés à la dignité de saints. Parmi les personnages de marque qui accompagneront le groupe, on remarque l'Hon. Honoré Mercier, délégué des anciens du collège Ste-Marie.

Les traversées aller et retour, sur l'Atlantique, se feront en classe cabine et la majeure partie des excursions à terre en autocar. Avec un guide aussi expérimenté et averti que le R.P. Primeau, organisateur du voyage, il ne fait pas de doute que les pèlerins peuvent compter ne rien manquer d'intéressant au cours de cette randonnée en raison de sa connaissance

de ce territoire qui sera visité et cela dans les conditions les plus avantageuses possibles.

GRATIS
BOITE POSTALE 510
BEAUGE JONCTION, QUE.

Voyage à la fois instructif et varié

Le voyage que l'Université de Montréal organise chaque été, à travers le Canada, présente pour les Canadiens de langue française un intérêt plus qu'ordinaire. Son attrait, au point de vue purement touristique, mérite certes la considération de ceux qui aiment à voyager durant leurs vacances d'été, mais ce qui doit surtout importer pour quiconque n'a pas encore eu l'avantage de se rendre à la Côte du Pacifique, c'est que cette excursion, organisée par des personnes d'expérience, permet, dans le minimum de temps et avec le maximum de confort et de profit, de visiter le Canada, de se rendre compte de son importance, de se documenter d'une façon pratique sur ses multiples ressources et de prendre contact avec les divers éléments de sa population.

Il ne suffit pas de traverser le continent et de dire que l'on est allé jusqu'à la Côte du Pacifique. Il faut voir et visiter intelligemment. Un voyage doit présenter une large variété de sujets d'études et de détente: paysages, métiers divers et occupations, modes de vie, climats et végétations et, pour l'économiste, le tableau immense des industries et des opérations agricoles des zones parcourues. Il sied aussi de varier ses moyens de transport. L'ennui naît fatalement de l'uniformité, et l'excursion idéale doit faire alterner le chemin de fer et le bateau, les promenades à cheval et l'automobile. C'est là du reste la seule façon d'obtenir une compréhension intégrale et détaillée des régions que l'on visite. C'est ce que comprennent les autorités de l'Université de Montréal dans l'organisation de leur voyage annuel, lequel, cette année, doit avoir lieu du 5 au 26 juillet. Aussi l'itinéraire présente-t-il de multiples attractions qui ne manquent pas de soutenir l'entrain et l'intérêt du commencement jusqu'à la fin de la randonnée.

Le chemin de fer, évidemment, est le seul mode de transport le plus employé, mais l'on a vu à ce que le bateau vienne assez fréquemment interrompre la monotonie des longs trajets en wagon. C'est ainsi qu'il y a un premier voyage sur l'eau de Vancouver à Victoria et re-

OTTOMAN
Tabac à Cigarette



OTTOMAN
Tabac à Cigarette
Roulez-les vous-même
Satisfaction et Economie
25 Cigarettes pour 10c

GASTON et GEORGES
LES GARÇONS de la DOW



When good fellows get to-gether
C'EST La Bière
Dow Old Stock
La Reine des Bières

T'as l'air malade, Gaston
Je viens de subir une amputation, Georges

Non vraiment! L'appendice?
Non, mon portefeuille. Ma femme s'est achetée une robe et mon compte de banque s'est trouvé amputé de cent piastres

Quelle couleur la robe?
Sais pas. Chaque fois que je pense au prix, je vois rouge

Ta femme doit te considérer l'homme le plus généreux du monde
L'homme qui lui a vendu la robe SAIT que je le suis

Mais pense à la satisfaction que tu aurais chaque fois que tu verras ta femme avec cette robe
Je pense plutôt à toute la Bière Old Stock que je pourrais acheter avec cette \$100

DROITS D'IMPORTATION ENLEVÉS SUR THÉS CROISSANT DANS L'EMPIRE BRITANNIQUE

"SALADA"

REDUIT SES PRIX

15c LA LIVRE

MARQUE BRUNE (Noir et Vert) **60c** LB.

THE VERT DU JAPON — Prix non changés.

TOUTES AUTRES MARQUES REDUITES 5c PAR LB.

AU PUBLIC

CES PRIX SONT EN FORCE IMMEDIATEMENT, NE PAYEZ PAS PLUS CHER.

DU A L'ACTION DU GOUVERNEMENT EN ABOLISSANT LES DROITS D'IMPORTATION SUR TOUS THÉS CROISSANT DANS L'EMPIRE BRITANNIQUE ET AUSSI A LA REDUCTION DU COUT PREMIER DE CERTAINS THÉS SUR LES PLANTATIONS, NOUS POUVONS OFFRIR AU PUBLIC CETTE FORTE REDUCTION DANS NOS PRIX.

Malheureusement, le marché les thés plus fins avance depuis un certain temps et nous ne pouvons réduire nos prix plus de 5c la livre sur les autres marques.

AUX MARCHANDS DETAILLANTS

Comme toujours nous vous protégerons contre toute perte occasionnée, en vous remboursant pour la différence entre les prix payés pour toutes marques de thé "SALADA" que vous avez en magasin et les nouveaux prix. S'il vous plaît réduire vos prix au public immédiatement, A NOS FRAIS. Des formules de réclamation vous seront mûlées sous peu.

SALADA TEA COMPANY OF CANADA, LTD.

Canadiens dans les traités du gouvernement des Etats-Unis avec les tribus indiennes, la chronique des Avant-Gardes, la page des bons mots, des concours, etc.

L'abonnement à *La Ruche Ecolière* est de \$1.00 par année. Envoyez cinq sous pour recevoir un numéro spécimen.

Adressez: LA RUCHE ECOLEIRE, 36, ave. Sterling, Montréal.

Encore un veilleux ?

"Je viens de chez l'oncle Boivin", disais-je à ma mère inquiète, lorsque j'arrivais d'une escapade. C'était la grande excuse.

Que voulez-vous ? Dans cette maison que prolongeait une cuisine d'été et qui se trouvait la troisième du village, lorsqu'on s'en venait du côté des orages d'été, eh bien ! tout le monde se sentait chez soi. Personne ne frappait à la porte. Sur le haut du jour, vous ne trouviez à l'intérieur qu'un rayon de soleil furetant ça et là.

Et nous, les neveux du voisinage ? Nous allions tout droit vers le jardin enchanteur. Puis, hop ! Un véritable coup d'épaupe aux pommiers. Tante Cécile était là, elle avait l'oreille fine; mais sa pioche n'en perdait pas une taillade, et parmi les gadelliers, l'on ne voyait pas hauser d'une ligne son chapeau de paille aux cordons noirs. Quant à l'oncle Ernest, je ne puis dire comme il aimait la terre de ses ancêtres. Il eût fait le tour du monde en grand' charette...

Avec le temps, hélas, tous deux ont laissé tomber l'outil vaillant et fort. A l'heure qu'il est, l'oncle Ernest a de longues crevasses dans le peau du cou, il appuie fort en marchant, et l'une de ses mains tremble. Cécile porte des lunettes, et ne vaut plus guère pour les gros ouvrages. Ils ont donné la terre à leur fils Roméo, et aussi la "grand'maison"; on a "remué", puis agrandi la cuisine qu'imprégnaient tant de parfums anciens, ils y bercent leur vieillesse et leurs souvenirs.

Et puis ils se promènent... "Quand nous serons vieux", avait-il répété tant de fois, lorsque penchés sur un sillon, ils laissaient s'envoler les projets de voyage comme les hirondelles volés le ciel gris d'automne.

L'autre jour, ils sont allés chez la cousine Donalda, dans le rang de Saint-Stanislas. Et par quelle jolie matinée de mars ! Roméo avait attelé sur le traîneau rouge et l'on avait fait chauffer deux bonnes briques pour mettre dans le fond de la voiture. L'oncle Ernest avait son capot de chat sauvage, et ma tante, son manteau de chen de mer avec un chape de laine par-dessus.

Je vois d'ici l'accueil de Dorcaida, une brave fermière dont le seul vice est d'aimer le thé brûlant. Vite ! les fourrures sur le lit de la chambre d'enbas, les chaises autour du poêle, et l'on a dû s'en raconter. Les hommes ont joué aux dames et parlé politique. Les créatures ont palpé des étoffes, et déversé maints petits secrets.

Tard, dans la soirée, les vieux reprirent le chemin du village. Les femmes sommeillaient, comme tassées sur elles-mêmes. Le ruban noir des clôtures traçait au loin la route. L'oncle Ernest claquait de la langue pour hâter le trot de Nellie.

Soudain, comme ils dépassaient le moulin à vent chez Thomas Danis, des grelots tintèrent joyeusement dans l'espace. Ma tante réveilla son vieux que la chaleur des robes avait assoupi comme un oiseau: "Dépêchons-nous Ernest. Ça doit être quelque veilleux qui nous suit". — "Voyons Cécile quelle danger y a-t-il dans le rang de Saint-Stanislas ? As-tu peur des loup-garous ?" — "Non ! Mais je n'aime pas les rencontres, quand il n'y a pas formance de lune. Fais le brave, va toi qui tremble comme une feuille".

Le veilleux gagnait du terrain. On entendait maintenant le bruit des patins sur les crevasses du chemin.

L'oncle Ernest aurait dû se méfier. C'était Clovis Garceau en personne qui le suivait. Clovis de charpentier ! le plus gai luron de la paroisse, avec son tablier à clous sur le ventre et son éternel chique de tabac. Et que de tours dans cette tête de gaisoise...

Ce soir là, Clovis revenait d'un encan. Il avait le caquet bien affilé. Il eût tôt fait de reconnaître les deux amoureux qui troublaient le silence de la campagne. L'oncle Ernest était son cousin, mais il l'appelait "mon oncle" par respect... Clovis ! Et avait-il assez volé des pommes dans le grand jardin !

On était encore à deux montées du village. "Si je leur jouais un tour" pensa-t-il. En un coup de pouce, Clovis se donna l'apparence d'un hambocheur; casquette de travers, capot d'étoffe flottant au vent, et

NOS ROUTES



sont maintenant ouvertes aux **AUTOBUS CARRIER**

Chars magnifiques en richesse et en confort

NOUS N'EPARGNONS RIEN POUR DONNER UN SERVICE DE TOUTE PREMIERE CLASSE.

Tous nos autobus ont été remis à neuf, et nous en avons acheté deux nouveaux, ce qui est le dernier mot en fait de confort.

CONSERVEZ NOS HORAIRES ET VOYAGEZ EN AUTOBUS

Les magnifiques paysages de nos routes et le grand air vous procureront le repos dont vous avez besoin.

CONDUCTEURS EXPERIMENTES et COURTOIS

le fouet à la main. Puis dressé dans son traîneau et changeant sa voix: "Vous n'avez pas l'air pressé, le père, de vous en retourner au village ? Pensez-vous d'arriver pour le Jour de l'An ?" — Des deux vieux se sentaient désarmés. "Je te l'avais bien dit, fit Cécile, tout bas, avec angoisse. Encore un veilleux ! Il doit être en boisson. Mon Dieu ! quoi faire ?" — L'oncle Ernest avait perdu depuis longtemps le goût de la chicane. Il tourna un peu la tête et, d'un ton conciliant: "Passez par-devant, cher ami si ça fait votre affaire". Sa voix tremblottait dans la nuit pleind'échos.

Le grand chemin est à tout le monde, cher ami". — Cécile se sentait mal à l'aise: "Tais-toi donc, Ernest. Vas-tu t'obstiner avec un ivrogne ? Ça peut tourner mal". — Laisse-moi faire", gronda l'oncle Ernest, qui avait été batailleur dans son jeune temps.

En un tour de main, il redlevint le Clovis de tous les jours, le Clovis des sacs de clous et des chiques de tabac. Il colla sa voiture près de celle des vieux et lança d'une voix joyeuse: "Bonsoir, mon oncle ! Voulez-vous changer de chevaux ?"

"Mais, c'est pas ce crapaud de Clovis", s'écria Cécile. "Il fallut faire un bout de veillée pour parler de l'aventure. Et ma tante répétait sans cesse: "En a-t-il du sorcier, je vous le demande, ce Clovis là !"

AGENTS DEMANDES

Agents demandés pour représenter, dans cette localité, un manufacturier bien établi qui offre un produit présentant de belles perspectives de vente. Case Postale 296, Station B., Montréal.

Mme J. R. DUGAL

PROFESSEUR DE PIANO
43, 4EME RUE

Troisième Excursion à l'Exposition de Toronto

SOUS LES AUSPICES DE LA CHAMBRE DE COMMERCE DE MONTREAL

Une troisième grande excursion à l'Exposition Nationale de Toronto avec séjour aux chutes Niagara, organisée sous les auspices de la Chambre de Commerce de Montréal, par le chemin de fer Pacifique Canadien, aura lieu cette année du mercredi, 27 août, au samedi, 30 août. C'est ce que nous apprend M. Charles Duquette, président de la Chambre de Commerce. C'est dans un but éminemment patriotique et éducatif que la Chambre de Commerce de Montréal, conjointement avec le Pacifique Canadien organise chaque année, depuis trois ans, à l'époque de l'Exposition Nationale, un voyage collectif dans la province voisine. Cette randonnée est une source précieuse d'éducation pour les hommes d'affaires qui désirent se renseigner sur le développement de cette partie du pays, se documenter sur ses ressources et ses industries, et prendre contact avec les divers éléments de sa population. Et en plus, ils peuvent visiter tout à leur aise la grande Exposition Canadienne et y voir les produits de tous genres exposés dans les pavillons.

Le départ de Montréal, gare Windsor, par convoi spécial de luxe du Pacifique Canadien, se fera dans la soirée de mercredi, le 27 août. Toute la journée du jeudi sera passée aux chutes Niagara avec retour à Toronto durant la soirée. Les voyageurs logeront à l'hôtel "Royal York". Le vendredi, durant la matinée, il y aura visite de la ville de Toronto, promenade qui se terminera aux terrains de l'Exposition. Le reste de la journée sera passé sur les terrains. Le départ de Toronto aura lieu après la soirée pour arriver à Montréal vers 8.00 a.m., samedi, le 30 août. Comme on le voit, l'itinéraire a été préparé avec un soin tout particulier.

L'invitation de la Chambre de Commerce de Montréal s'adresse non seulement à tous ses membres, et aux membres des autres Chambres de Commerce de la province de Québec, mais aussi à toute la population. En fait, tous ceux qui désireront profiter des avantages exceptionnels offerts par cette grande excursion seront les bienvenus. Les dames sont aussi cordialement invitées.

L'organisation technique de l'excursion a été confiée à M. J. C. Groves-Contant, secrétaire de la Chambre de Commerce, qui sera secondé par M. Paul E. Gingras, membre du Comité des Transports de la Chambre et Agent de District du Trafic-Voyageurs au Pacifique Canadien.

Appartements à Louer

Appartements des plus modernes avec Frigidaires, poêles électriques et téléphone, de 2 à 5 chambres, meublées ou non meublées. Prix: de \$20.00 en montant, par mois.

Pour plus d'informations, s'adresser au No 4, rue des Hêtres, St-Marc de Shawinigan. Téléphone 637.

EPARGNEZ DE L'ARGENT ! "ROULEZ VOTRE PROPRE CIGARETTE"

ZIG-ZAG

LES PAPIERS A CIGARETTE



Livrets de 120 feuilles - 5c

Le livret original automatique, faisant un dégranger qu'une seule feuille à la fois. Pas de perte, 120 feuilles-5c

Demandez ZIG-ZAG Refusez les imitations.

AUDITORIUM

LUNDI-MARDI: 19-20 Mai

"THE SHOW OF SHOWS"

La plus grande revue que l'écran ait encore produite. Tout parlé, chanté, dansé, tout en couleurs naturelles. Eclipse l'éclat du soleil par sa splendeur !

Matinée: Lundi à 2 hrs. Soirs: 7 et 9 hrs.

MERCREDI-JEUDI: 21-22 Mai

"Such Men Are Dangerous"

(De tels hommes sont Dangereux) avec Warner Baxter, Catherine Dale Owen, Albert Conti, etc.

La première histoire d'Ellenor Glynn pour les vues parlantes. Une vue que nous recommandons.

Aussi: COMEDIE ET NEWS.

Matinée: Mercredi à 2 hrs. Soirs: 7 et 9 hrs.

VENDREDI-SAM: 23-24 Mai

GRAND PROGRAMME DOUBLE: "BE YOURSELF"

avec Fannie Brice, Robert Armstrong, Harry Green, etc.

Une vue parlante qui saura plaire: — AUSSI —

Hoot Gibson et Louise Lorraine — dans —

"The Mounted Stranger"

Une belle vue de l'Ouest. Matinée: Samedi à 2 hrs.

Lisez tous

L'Écho du St-Maurice

Notes Locales

PERSONNEL

M. Edmond Doyon, des Trois-Rivières, est en visite chez son fils, M. Alfred Doyon.

M. Ernest Desbiens, industriel, et M. l'échevin Lamothe, de La Tuque, étaient de passage en notre ville mardi.

Ils ont continué aux Trois-Rivières.

M. François Desilets, avocat, des Trois-Rivières, était de passage à Shawinigan, hier, revenant de voyage à Roberval et Chicoutimi.

M. René Leduc, négociant de Québec, était en notre ville hier.

REMERCIEMENTS

M. et Madame Moïse Choquette prient les personnes qui ont bien voulu leur témoigner leurs sympathies à l'occasion de la mort de Madame Joseph Choquette, d'agréer, avec leurs respectueux hommages, l'expression de leur profonde gratitude.

Tél. 303

Heures de Bureau: 3 à 5 P.M. — Tous les jours 7 à 8 P.M. Lundi, Mercredi et Vendredi

Dr Alphons Barabe

SPECIALITES:

Maladies des yeux, des oreilles, du nez et de la gorge.

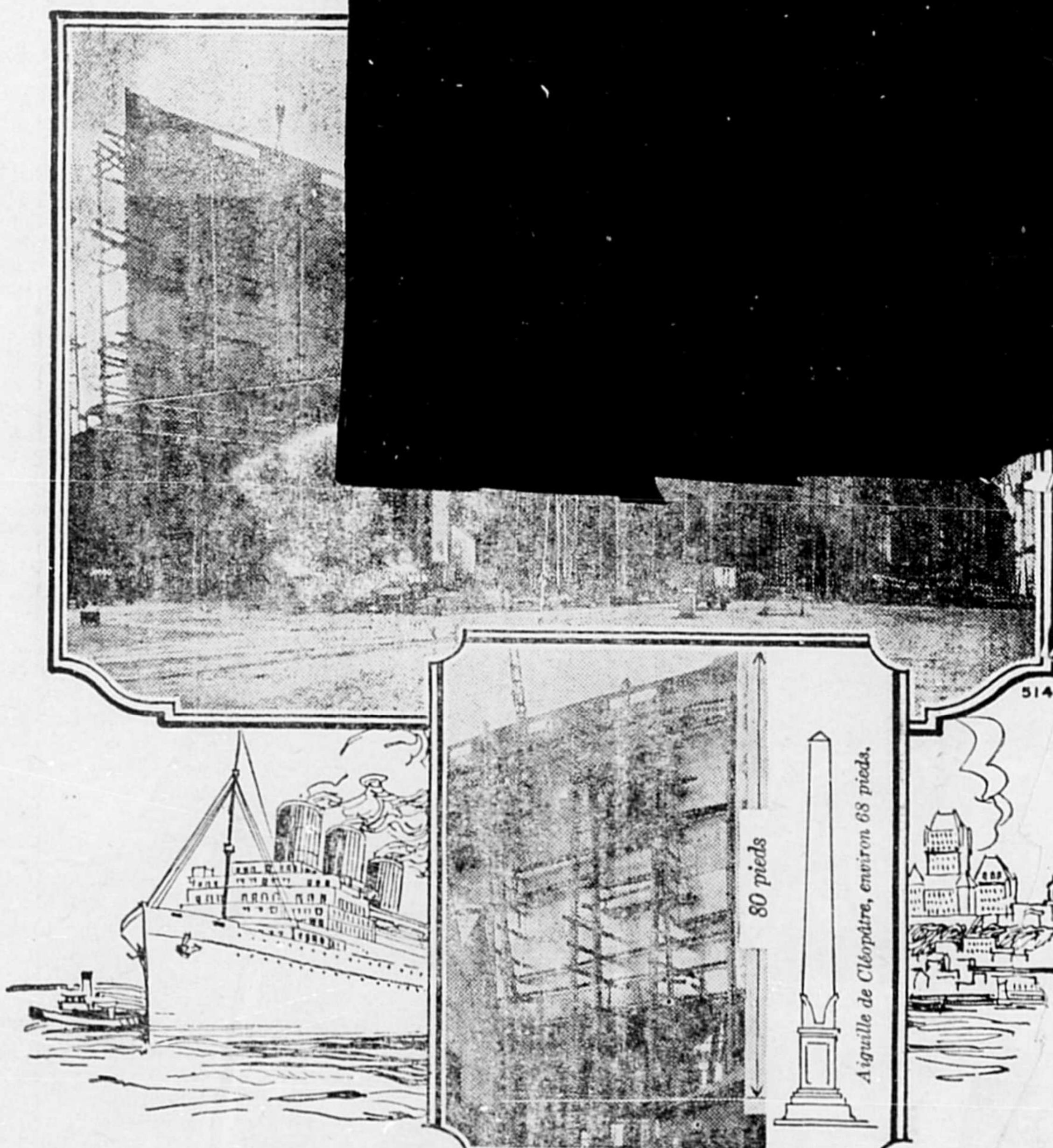
EXAMEN DE LA VUE

41a, 4e Rue, Bloc Bertrand.

La Ruche Ecolière

Cette revue de jeunesse soutient sa réputation. Le numéro du 15 mai qui vient de nous arriver est des plus intéressants. Il serait trop long de le décrire en détail; notons en passant une belle égende des premiers temps du Canada "Ours-Gris". La page des petits nous raconte l'étonnante aventure du vicair Théophile, plus loin, nous trouvons la merveilleuse légende: Le château de neige. La chronique "A travers le monde" nous retrace les explorations de Nansen au Pôle Nord; on trouvera aussi dans ce numéro, la composition primée du concours littéraire: Mon plus beau voyage. En feuilleton, on trouvera la suite de La Jongleuse. Il faut ajouter à cela le courrier de Reine-Abelle, la page franco-américaine qui nous montre la part prise par les

Concurrent Ca



Le nouveau paquebot "Empress of Britain", que fait actuellement construire le Pacifique Canadien aux chantiers de John Brown & Sons sur la Clyde, en Ecosse, et dont les photos ci-dessus font voir la coque gigantesque, est déjà considéré comme un sérieux concurrent pour la suprématie de la vitesse en haute mer. Les journaux d'Angleterre, dont le "Daily Chronicle" de Londres, annoncent qu'il sera un rival redoutable pour le "Bremer" et, que de toute façon, il établira un nouveau record de vitesse sur l'Atlantique, en effectuant la traversée de Southampton à Québec en cinq jours, lorsqu'il fera son voyage d'inauguration, à l'été de 1931.

Les autorités de la Compagnie gardent le secret le plus absolu sur la puissance de ses turbines; elles se sont contentées de déclarer que le nouveau paquebot rapprocherait les deux continents d'un jour et demi.

Toutes les cabines de première classe donneront sur les ponts et bénéficieront de la lumière du jour. Ce nouveau paquebot coûtera la jolie somme de \$15,000,000, et au nombre des innovations qu'il comportera, on doit signaler deux scènes pour fins de

représentation théâtrale, des bains turcs, une piscine de natation, un jeu de raquette (le premier en existence sur un océanique), un "court" de tennis sur le pont des amusements, des salons pour soins de beauté, des chambres à rayons violets et toute une suite de pièces publiques qui seront décorées par des membres éminents de l'Académie Royale de Londres.

L'"Empress of Britain" qui commença son service régulier transatlantique en 1931, est le seizième navire construit depuis trois ans par le Pacifique Canadien; il portera le tonnage ajouté à la flotte par ce récent programme de construction à 217,000 tonnes. Il pourra prendre 1100 passagers de toutes classes. Si l'on compare son tonnage de 42,000 tonnes à celui de 20,000 des "Duchesses", qui peuvent transporter 1,600 passagers, on aura une idée de l'espace généreux réservé par la Compagnie pour le plus grand confort de ses passagers.

Ce luxueux et puissant paquebot qui, par la suite, sera affecté aux croisières d'hiver du Pacifique Canadien autour du monde, sera le plus gros navire servant à ces grandes randonnées touristiques sur les mers du monde.

Tarif des ANNONCES
 1ère ins., 12c la lg.
 2e ins., 7c la lg
 mesure agate.
 Prix spéciaux pour annonces à long terme

L'Echo du St-Maurice



Toutes les familles doivent recevoir le journal local. C'est un devoir.
 Abonnement \$2.00 par Année

Imprimé par "La Cie de Publication du St-Maurice, Limitée"

JOURNAL HEBDOMADAIRE

ELZ. DALLAIRE, Directeur.

Campagne de Préjugés

Le parti conservateur-tory, sentant l'approche des élections générales, renchérit sur sa politique habituelle de préjugés. Ecoutez les orateurs bleus, lisez leurs journaux, entendez leurs conversations: toujours et partout, ils accusent le parti libéral de tous les méfaits et lui reprochent tous les crimes dont un parti politique peut se rendre coupable. Pour provoquer une panique dans l'opinion publique et faire naître le mécontentement dans la foule, les tories n'hésitent pas à se contredire d'une province à l'autre, d'une semaine à l'autre, d'un discours à l'autre.

Tantôt, ils diront et laisseront dire, dans l'ouest du Canada, en Saskatchewan, par exemple, que le gouvernement King est l'esclave des catholiques et des Canadiens-français, que la province de Québec impose ses volontés au gouvernement libéral, cherche et réussit à dominer toutes les autres provinces, que le gouvernement sacrifie les intérêts de l'ouest à ceux de l'est.

Tantôt, ils clameront, tout au contraire, dans l'est, par exemple dans leurs rares feuilles hebdomadaires comme le Journal, de Québec, l'Observateur, de Hull, et quelques autres, que le gouvernement libéral est toujours prêt à passer les fourches caudines de l'ouest, qu'il vend l'est à l'ouest, qu'il dédaigne et méprise la province de Québec, qu'il préfère les progressistes des prairies aux industriels de l'est. On reconnaît là la critique extravagante et la note pessimiste des campagnes de 1925 et 1926 dirigées par M. Patenaude dans notre province.

Il faut, pourtant, qu'une porte soit ouverte ou fermée et les tories ne peuvent avoir raison dans leur critique et leur propagande à l'ouest et à l'est, puisqu'elles se contredisent.

Le fait que les tories ne font qu'essayer de soulever les préjugés dans les deux extrémités du pays et que tantôt dans l'ouest, tantôt dans l'est, ils se donnent à eux-mêmes le plus éclatant démenti.

Continuant leur tactique coutumière qui consiste à préparer les luttes électorales avec des cris plutôt qu'avec un programme d'idées; les tories ont, en 1930, à la ruine du pays. Selon eux, le gouvernement King est en train de livrer le Canada aux Etats-Unis. C'est encore un refrain connu: en 1911, ils ont réussi à battre Laurier en l'accusant de vouloir annexer le Canada aux Etats-Unis avec le traité de réciprocité.

Tout de suite après avoir dit que le premier ministre MacKenzie King est pro-américain, les tories lui reprochent d'être trop canadien. Ils blâment son souci constant des intérêts canadiens avant tout; ils vont jusqu'à insinuer que le chef libéral manque de loyauté envers l'Angleterre parce qu'il n'est pas impérialiste. Ils ont combattu toutes les heureuses initiatives du gouvernement King pour assurer au Canada une plus complète autonomie et une plus grande liberté dans sa politique internationale. C'est ainsi qu'ils ont vu d'un mauvais oeil la création des ambassades canadiennes aux Etats-Unis et au Japon.

Campagne de préjugés, toujours: préjugés de races, préjugés religieux, préjugés impérialistes, préjugés de classes et de provinces mettant en conflit l'est et l'ouest du pays.

Mais les tories ne s'en tiennent pas là. En vue d'un appel au peuple qu'ils savent prochain, ils cherchent à effrayer tous les intérêts de groupes et de classes: un jour, ils inventeront une crise nationale du chômage pour faire la course aux ouvriers; un autre jour, ils dénonceront le traité de l'Australie pour faire accroître à la classe agricole qu'ils se meurent d'amour pour elle. Pourtant, les tories ne peuvent nier que les prix du beurre, du lait et de la crème ont augmenté au Canada depuis la mise en vigueur du traité de l'Australie et de son application à la Nouvelle Zélande. Nous ne prétendons pas que ce résultat est la conséquence du traité, ni nous ne sommes opposés à une élévation des droits d'entrée sur le beurre, mais nous constatons un fait qui prouve que le cri de détresse lancé par les tories, au sujet de l'agriculture et de l'industrie laitière en particulier, n'est qu'une tentative de plus pour tromper le peuple, troubler l'opinion publique et soulever les préjugés des électeurs non avertis, dans le seul but de nuire au gouvernement.

Et il en est ainsi sur toute l'alligne. Les tories n'ont-ils pas été jusqu'à essayer de porter atteinte à la profonde estime dont jouit M. MacKenzie King chez les Canadiens-français, en voulant le rendre responsable de la dédicace d'un livre auquel le premier ministre n'a eu rien à faire.

Campagne de préjugés de toutes sortes! Chacune des attaques et des critiques des tories contre le gouvernement et contre le chef du parti libéral doit être examinée de près, pesée et jugée à la lumière des faits.

Que les Canadiens ne se laissent pas tromper et bernier par la propagande sournoise et perfide du parti conservateur-tory.

Le parti libéral ne craint pas la critique loyale et franche. Le gouvernement King recherche même un examen sérieux de sa politique, car il ne redoute pas le jugement des esprits éclairés et bien renseignés.

Charles Marchand

LE TEMOIGNAGE D'UN COMPAGNON ET D'UN AMI

Charles Marchand, le brillant folkloriste canadien, n'est plus. L'un de ses amis, M. Maurice Morisset, lui rend ce touchant témoignage que nous empruntons au Droit.

Charles Marchand vient de mourir. Quelle alarmante réalité! Dans le désarroi où se meurent présentement mes pen-

sées, je n'hésite pas, cependant, à vouloir être un des premiers à rendre au disparu l'hommage sincère de mon inaltérable admiration. Peu importe comment s'aligneront les phrases, puisque nos larmes elles-mêmes les rendent à peine visibles.

Charles Marchand! L'apôtre de la Bonne Chanson, notre barde national, le grand sonneur du Carillon Canadien, l'artiste inimitable et toujours en progrès, le patriote ardent et convaincu, l'animateur du folklore canadien, l'ami, le bon père de famille et le croyant. — Charles Marchand n'est plus!

A quarante ans, — malgré une lutte où se sont dépensés toutes ses énergies, — la grande Visiteuse le réclame. En pleine envolée, cet aigle est abattu. A peine sa mission commencée, ses yeux se ferment, — ses yeux qui ont promené sur tant de foules leur narquoise ironie. Ses traits mobiles de l'ourson se figent dans la mort. Cette voix qui a tant de fois claironné nos bonnes et vieilles chansons, devient muette. Ces mains sans cesse en mouvement, lorsque le chanteur lançait ses inoubliables accents, sont aujourd'hui inertes. Quelle pitié!

Tant de regrets montent de mon cœur, à la seule pensée que Marchand, — la vie et l'action personnifiées, — dort son dernier sommeil, que je ne sais vraiment comment rendre quelque simulacre de justice à son talent et à son oeuvre.

Faire mieux comprendre le Beau et faire mieux aimer le Bien: voilà quelle a été la devise de Charles Marchand. Et comme logique corollaire à ce programme de haute envergure, Marchand a voulu semer partout du franc rire et de la franche gaieté. Il croyait que dans ce monde où, de plus en plus on s'ennuie, il fallait faire résonner les accents de la joie. Le mécontentement; voilà les ennemis qu'il voulait chasser des fronts et des cœurs assombrés. Il fallait que le chant refleurit sur les lèvres du paysan et de l'ouvrier; il fallait que la jeunesse, — reprise d'un saint enthousiasme, — chantât derechef la joie du travail, l'amour du sol natal et la confiance en Dieu.

Quand, la veille de Noël 1921, retentirent chez Kerhulu et O'diau les premières envolées du Carillon Canadien, seules quelques âmes enthousiastes purent croire en la destinée durable d'une telle innovation artistique. En face d'une initiative aussi hardie, plusieurs hésitaient à se convaincre qu'un succès, même médiocre, couronnerait par la suite le généreux effort de Charles Marchand. Bien-tôt, on devint plus optimiste. Chacun se rendit compte que le Carillon Canadien était né viable et que sa pérennité ne pouvait désormais être révoquée en doute. Oscar O'Brien et moi-même, nous n'oublierons jamais ce soir mémorable!

Qu'ai-je le temps d'ajouter? Hélas! Marchand nous est ravi beaucoup plus tôt, mais son oeuvre vivra. Assise sur des bases solides, nous la verrons grandir et prospérer. Toute une population appréciatrice, — tant aux Etats-Unis qu'au Canada, — continuera d'applaudir à la noble et double mission de ce savoureux folkloriste et de cet inimitable interprète de la bonne chanson moderne.

A la suite de sa visite au Canada, François Veillot écrivait à Marchand: "J'ai plaisir à vous répéter de l'autre côté de l'océan et après quelques mois écoulés ce que je vous disais sous le charme encore tout frais de vos chansons... Je vous félicite et vous remercie de la bonne et belle oeuvre que vous faites avec tant d'art et tant de talent... En consacrant à cet apostolat les dons que vous avez reçus de la Providence, une voix souple et bien timbrée, une âme qui vibre, un geste qui parle, vous rendrez service à la vieille mère patrie, en même temps que vous procurez à vos compatriotes des émotions fines et réconfortantes."

Je ne pouvais, il me semble, rendre meilleur témoignage à mon ami et collaborateur, que de citer ce qu'on vient de lire.

Sans doute Marchand a eu des prédécesseurs et des auxiliaires comme, — nous ne saurions en douter, — il aura des disciples. Mais si d'autres ont pu toucher au folklore, Marchand en a été l'âme.

A sa femme, à ses enfants, à tous ceux qui le pleurent, j'apporte l'humble mais sincère tribut de ma profonde sympathie.

Par la mort de Charles Marchand, le Canada artistique perd l'un de ses fils les plus brillants et le Canada français l'un de ses plus vaillants champions.

Maurice Morisset.

Dire et Agir

Certains ne comprennent-ils pas la position adoptée par la France à la Conférence navale de Londres? Elle est pourtant aussi simple que nette.

Posons d'abord, en principe, principe indiscutable, — que tout peuple a droit à la sécurité. Cela dit, de deux choses l'une: ou la société internationale est en mesure de garantir à chacun de ses membres cette sécurité à laquelle ils ont droit, et, dans ce cas, ceux-ci peuvent renoncer à la garantir par leurs propres moyens; ou la société internationale est encore incapable de leur apporter elle-même des garanties suffisantes de sécurité, et, dans ce cas, il est logique et il est légitime que chacun reste vigilant.

Entre ces deux solutions, il faut avoir le courage de choisir. C'est ce que fait la France à Londres.

En l'état actuel des institutions internationales, encore trop fragiles, on ne saurait vraiment lui demander des sacrifices d'armements que la plupart des autres peuples ne s'imposent pas eux-mêmes. La France a des frontières maritimes très étendues; elle a, en outre, la responsabilité d'un immense empire colonial: cela ne suffit-il pas à expliquer ses demandes de tonnages?

Pourtant, n'ignorant pas l'importance et la gravité du problème de la limitation générale des armements, sachant qu'à l'heureuse solution de ce problème est lié l'avenir même de l'organisation de la paix dans le monde, la France est toute disposée à réduire ses demandes. Mais à une condition: c'est que, dans la mesure même où celles-ci diminuent les garanties internationales de sécurité augmentent.

Il faut qu'il soit bien entendu, en effet, qu'en toute justice et en toute logique, une cor-

NOS ROUTES

sont maintenant ouvertes aux

AUTOBUS CARRIER

Chars magnifiques en richesse et en confort

NOUS N'EPARGNONS RIEN POUR DONNER UN SERVICE DE TOUTE PREMIERE CLASSE.

Tous nos autobus ont été remis à neuf, et nous en avons acheté deux nouveaux, ce qui est le dernier mot en fait de confort.

CONSERVEZ NOS HORAIRES ET VOYAGEZ EN AUTOBUS

Les magnifiques paysages de nos routes et le grand air vous procureront le repos dont vous avez besoin.

CONDUCTEURS EXPERIMENTES et COURTOIS

relation étroite doit être maintenue entre la question du désarmement et celle de la sécurité internationale. L'étiage de la sécurité monté-t-elle? Celui des armements peut et doit baisser. Mais si l'étiage de la sécurité ne se modifie pas, il est vain d'espérer que celui des armements puisse changer. Et le peuple qui consentirait à faire baisser celui-ci, pour son compte, sans que s'élève celui-là, risquerait fort d'être dupe.

Voilà pourquoi, par la voix persuasive et doucement obstinée de M. Briand, la France s'est efforcée de faire admettre à Londres que l'on accroisse les garanties internationales de sécurité. Nous sera-t-il permis d'ajouter que l'on conçoit malaisément les résistances auxquelles elle s'est heurtée.

Car enfin, tout le monde est d'accord pour bannir la guerre: que l'on se reporte plutôt au pacte Briand-Kellog!

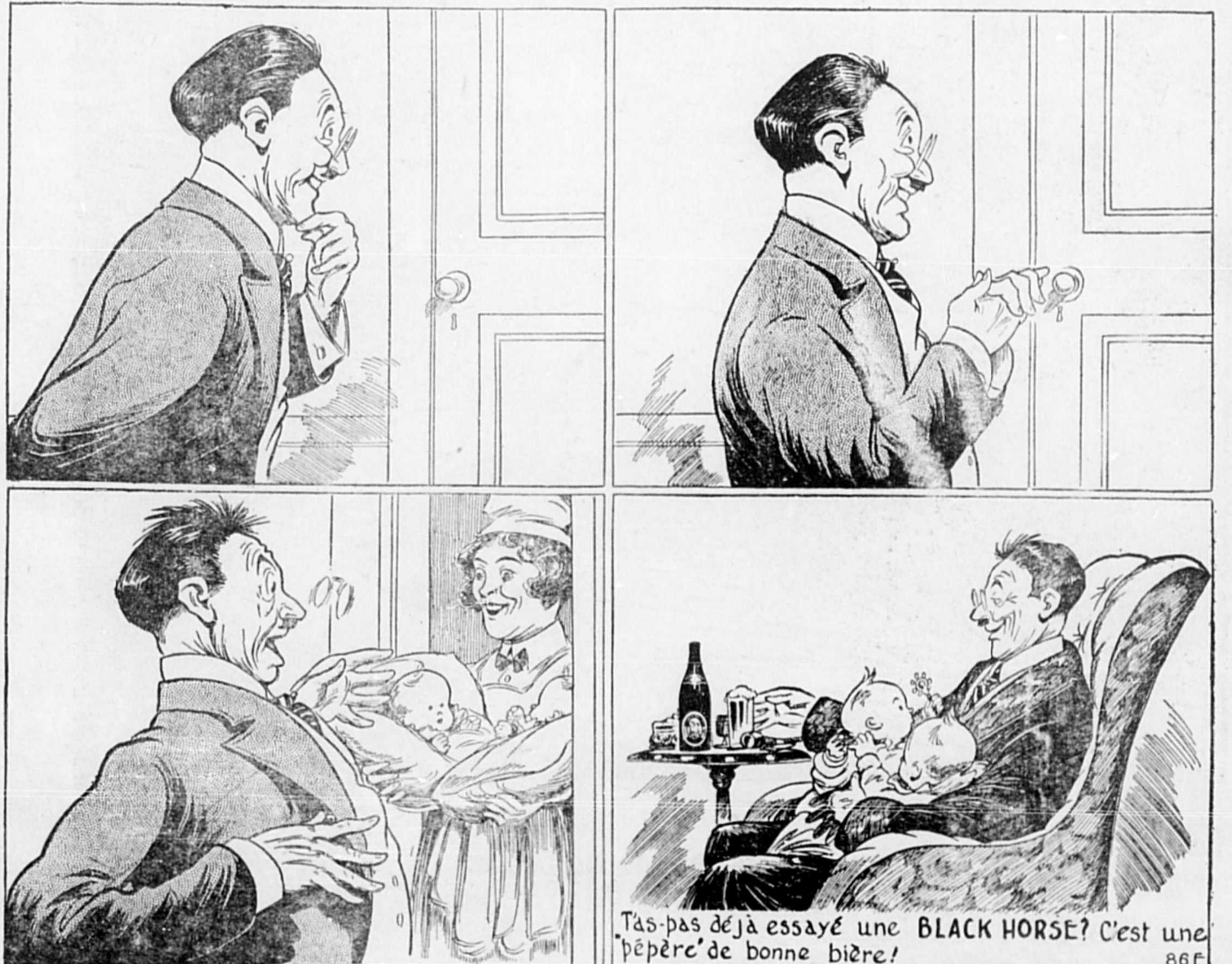
Alors, pourquoi tant d'hésitations, quand il s'agit de passer des paroles aux actes et de prendre l'engagement, pour le cas où un agresseur violerait le pacte, de le faire respecter?

Mais, dira-t-on, si la paix est mise en péril, en quelque lieu ou en quelque circonstance que ce soit, nous serions donc engagés d'avance à intervenir contre l'agresseur?

Evidemment, et vous n'auriez aucun scrupule à le faire, puisqu'il serait désigné à l'unanimité par le Conseil de la Société des Nations. Mais si, quand même, vous hésitez, n'est-ce pas en vérité que votre volonté de bannir la guerre n'est pas d'une fermeté suffisante?

(Suite à la 8e page)

T'a'pas ?



Tas-tu déjà essayé une BLACK HORSE? C'est une bête de bonne bière!

dites simplement —
 "Bière Black Horse Dawes
 s.v.p.!"

CIGARE CHECK 5¢

Chaque bouffée, un délice

Les Conférences du Carême à Notre-Dame de Paris

La station de carême, à Notre-Dame de Paris, constitue toujours un événement important, dans l'année religieuse française. Au reste, grâce à la T.S.F. ces conférences dominicales ont maintenant un rayonnement mondial. Le bien qu'elles ont toujours fait s'en trouve ainsi, de nos jours, considérablement accru.

En 1930, l'orateur de Notre-Dame de Paris, a été pour la seconde fois, le R.P. Pinard de la Boulaye, de la Compagnie de Jésus, professeur d'Histoire des Religions à l'Université Grégorienne de Rome. Son succès, du meilleur aloi, n'a pas été moindre que celui qu'il avait obtenu, en 1929, où il avait entrepris d'établir la certitude historique des faits évangéliques, en étudiant les témoignages païens, hétérodoxes et chrétiens sur la personne et sur l'oeuvre de Jésus.

Cette année, il s'est appliqué à prouver que le Christ, comme en a jugé la foi de ses premiers disciples, est vraiment l'envoyé et le porte-parole de Dieu, donc le Messie.

Pour y réussir, il a commencé par décrire, le 9 Mars, "le Maître que fut Jésus", unique par son accent d'autorité par la séduction qu'exerça sa piété, par le rayonnement de sa bonté.

A ce portrait du Christ, il opposa, huit jours plus tard, ceux des "Christes païens" qu'on a osé lui comparer. Il n'eut pas de peine à montrer que, comme il s'exprima "les légendes de ces dieux, comme ces nées qui flottent entre ciel et terre et dont la forme varie au moindre souffle du vent, sont l'inconsistance même".

Il en vint ensuite, dans une étude serrée, à l'examen de la valeur historique du témoignage de Jésus sur lui-même puis dans une autre, de celui des prophètes messianiques.

Ce lui fut l'occasion de réfuter la thèse de ceux qui prétendent, les uns que le Christ n'a jamais revendiqué le titre de Messie, les autres que s'il l'a fait, ce fut dans un sens différent de celui qu'entend l'Eglise catholique, d'autres encore, qu'en le faisant, il a menti ou s'est grossièrement trompé.

S'agissant, le 30 Mars, des prophéties messianiques, après les avoir présentées dans un tableau d'ensemble, il a précisé les caractères qui les distinguent des cercles païens et empêchent qu'on les place sur le même plan que ceux-ci; il en a, en outre, fait voir l'accomplissement, soit dans la vie du Christ, soit dans celle de l'Eglise catholique.

Ses deux dernières conférences, enfin, ont été consacrées au fait capital de la Résurrection, sur lequel se fonde, on le sait, toute la foi chrétienne. Le R.P. Pinard de la Boulaye l'a étudié devant la critique, puis devant le rationalisme, de manière à faire bonne justice des objections de l'une ou de l'autre.

Ce second carême qui a rapproché le savant conférencier de la démonstration qu'il médite de faire des preuves de la divinité de Jésus-Christ a été suivi par un auditoire nombreux et attentif, où dominaient surtout les hommes et les jeunes gens. Ceux-ci lui savent gré de sa manière et de sa méthode.

SIXIEME EXCURSION
A TRAVERS
LE CANADA
AVEC
L'UNIVERSITE
DE MONTREAL
DU 5 AU 26 JUILLET, 1930.

Direction personnelle de
M. VICTOR DORE,
Professeur à l'Ecole des Sciences
Sociales, Economique et Politique de
l'Université de Montréal, et Président
de la Commission des Ecoles
Catholiques de Montréal.

PAR TRAIN DE LUXE DU
PACIFIQUE CANADIEN

Un voyage de vacances instructif et
agréable, organisé pour faciliter aux
Canadiens la visite de leur pays, de
ses villes, de ses industries et de ses
sites pittoresques.

LES GRANDS LACS
L'OUEST CANADIEN
BANF — LAC LOUISE
VANCOUVER — VICTORIA

\$365 de MONTREAL
tous frais
compris

Pour renseignements complets, s'adresser à l'Université de Montréal,
No. 1265, rue St-Denis, Montréal —
à M. Victor Dore, directeur du
voyage, Casier Postal 478, Montréal,
ou aux agents du
PACIFIQUE CANADIEN

Croyants, indifférents, incrédules même, ils sont heureux de trouver en face d'eux un savant qui n'ignore rien des problèmes d'exégèse, d'histoire, de philosophie qu'il traite et qui, jamais, ne se paie ou ne les paye de mots.

On sent, d'ailleurs, que pour répondre à ces légitimes exigences de l'esprit moderne, le R.P. Pinard de la Boulaye contient et discipline son éloquence chère dont il ne veut pas qu'elle émeuve en faisant appel au sentiment. Il expose, il explique, il analyse; puis ce laborieux effort accompli, il ramasse, en une forte synthèse, son argumentation. Celle-ci revient à conclure que les impossibilités auxquelles se heurtent, d'après le rationalisme, l'enseignement de l'Eglise, ne sont pas du côté où les place, mais bien du côté de ses théories et de ses hypothèses qui s'écroulent, quand on projette sur elles la lumière de l'histoire et celle de la raison.

Comme il l'a dit lui-même, l'éminent prédicateur de Notre-Dame de Paris, avant de choisir les austères sujets qu'il traite en maître, a passé à ceux et à celles qui, non seulement en France, mais dans bien d'autres pays, ont pu être troublés par toute une littérature de prétendue vulgarisation scientifique qui entend parler au nom de la critique et de l'histoire. Ce sont ces écrivains rationalistes qu'il a voulu suivre sur leur terrain, pour répondre aux précieuses objections qu'ils soulèvent à plaisir tout en évitant de laisser ses propres auditeurs, visibles et invisibles, par tout un appareil de textes et de discussions techniques.

Son mérite est d'y avoir réussi et d'avoir ainsi fourni au public catholique comme à celui qui ne l'est pas, mais dont la bonne foi est réelle, une réfutation solide des erreurs courantes en matières d'exégèse et d'histoire des origines chrétiennes.

Il l'a fait, depuis deux ans, d'une âme vraiment apostolique et dans un grand esprit de charité. Ce qui ne gâte rien et lui est un titre de plus à la gratitude de tous, il l'a fait aussi dans une belle langue claire et limpide, d'où il a volontairement exclu les expressions trop savantes et les termes vagues? On aime dans le conférencier

de Notre-Dame, l'esprit classique qui préside à la belle ordonnance du discours, la variété d'un style qui met à la portée de tous les idées les plus hautes et cette absence même de la recherche des effets oratoires qui est la meilleure manière d'éloquence.

Que des chrétiens séparés de l'Eglise catholique, que des incroyants même, aient pu lui dire ou lui écrire, comme il nous l'a un jour confié, que ses conférences leur faisaient du bien et étaient pour eux lumière et vie, n'est-ce pas sa meilleure et sa plus juste récompense?

Il l'aura goûtée cette année, comme il l'avait déjà goûtée l'an dernier et nous sommes heureux de nous en réjouir avec lui et pour lui.

Jacques PACY.

CHOCOLATS VERMIFUGES DU DR. CHARLES



Ces chocolats d'un effet certain, inoffensifs et très agréables, expulsent les vers et font disparaître la plupart des affections rencontrées chez les enfants, telles que Fièvre, Etat bilieux, Perte d'appétit, Maux d'estomac, Insomnie, Agitation durant le sommeil, Mauvaise humeur, Teint pâle. 50c la boîte.

La Cie Canada Drug
143, ST. MAURICE, MONTREAL.

Notes sur l'Exposition Mondiale du grain, 1932

Une brochure sur la production et la préparation du grain pour exposition, a été publiée par le docteur O. S. Aamodt et J. M. Mason, du département des récoltes de grande culture, Alberta. Après avoir énuméré les divers prix gagnés pour le grain par les cultivateurs de l'Alberta, les auteurs disent: "En 1932 sera tenue à Regina la Conférence-Exposition Mondiale du Grain. Un total de deux cent mille dollars sera distribué en prix. Vu les succès qu'elle a déjà remportés, l'Alberta a le droit de s'attendre à gagner une part considérable

AVANTAGES d'un COMPTE de BANQUE CONJOINT

MARI et femme, frère et soeur, ou simplement deux membres d'une même famille, associés en affaires, voilà quelques-uns de ceux qui considèrent le compte conjoint comme un grand avantage.

Avec ce genre de compte, l'une ou l'autre personne peut opérer des dépôts ou des retraits, de sorte que les fonds ne sont pas immobilisés par suite de la maladie ou de l'absence de l'un des titulaires du compte conjoint.

BANQUE DE MONTREAL

Fondée en 1817
L'actif dépasse \$960,000,000

H. SIMMS

GERANT
GRAND'MERE.

Pour BOIS ou METAUX

Employez les scies circulaires
SIMONDS. La trempe spéciale de
l'acier assure un tranchant excep-
tionnel qui dure.

Chez les fournisseurs
ou s'adresser à

THE
SIMONDS CANADA
SAW CO. LTD.
MONTREAL, TORONTO
VANCOUVER
ET JEAN, N.B.

une bonne représentation de ses cultivateurs dans les classes représentatives.

L'Union Nationale des Cultivateurs de la Grande Bretagne travaille pour l'avancement des intérêts de la Conférence-Exposition Mondiale du Grain, selon une déclaration faite par Warner Baxter, de Birmingham, en Angleterre, ancien président de l'Union, dans un discours qu'il a fait à Regina il y a quelques jours. "Puisque l'Union a plus de 130,000 membres", a dit Mr. Baxter, "on ne doit pas avoir de difficulté à atteindre tous ceux qui désirent exposer". Il pensait qu'il y aurait probablement un grand nombre de lots à exposer, envoyés par les cultivateurs de la Grande Bretagne.

des honneurs aussi bien que de l'argent des prix pour la production de qualité".

On nous écrit de Clareholm, Alberta, "Le ministère du Commerce local se fait garant d'un concours des grains de grande culture pour le district de Clareholm cette année dans le but de relever le grade des opérations agricoles et d'encourager la production de meilleur grain dans l'espoir que quelques-uns de nos cultivateurs exposeront avec succès à l'Exposition Mondiale du Grain à Regina en 1932".

Selon les fonctionnaires du département fédéral de l'Agriculture, on peut cultiver avec succès au Canada la fève soja, puisqu'elle pousse sous les mêmes conditions que le blé. A l'exposition Mondiale du Grain de 1932 il y aura 48 prix offerts dans cette catégorie avec une valeur totale de \$2,000, dont deux premiers prix de \$150 chaque, ce qui devra encourager les cultivateurs Canadiens de tenter la fortune.

Des dépêches de la presse nous font savoir que la Guatémala prendra part à la Conférence-Exposition Mondiale du Grain à Regina en 1932. Ce fait indique assez clairement l'intérêt universel qui est éveillé par l'organisation de cette exposition colossale et devra servir d'avis aux cultivateurs Canadiens de mettre tout en oeuvre s'ils veulent retentir dans ce pays plus grandes honneurs. —The Western Farmer, Calgary.

Le gouvernement de la Nouvelle-Zélande a accepté l'invitation de prendre part à l'Exposition Mondiale du Grain à Regina en 1932. Elle est la première des puissances de l'Empire Britannique à accepter cette invitation. Puisque le chanvre, le blé, l'avoine, le seigle et autres céréales sont parmi les grains et les semences produits dans ce pays, on s'attend à voir

PACIFIQUE CANADIEN

LA PLUS GRANDE ORGANISATION DE TRANSPORT AU MONDE

NOUVEL HORAIRE :
ARRIVE DE TROIS-RIVIERES

6.20 A.M.
12.50 P.M.
3.40 P.M.
7.25 P.M.

DEPART POUR TROIS-RIVIERES

8.35 A.M.
1.40 P.M.
4.55 P.M.
9.00 P.M.

TOUS LES JOURS
Heure solaire.

Beau Logement à Louer

Un bon logement chauffé, avec fixures électrique, poêle électrique.
Peut être occupé immédiatement.
S'adresser au No 47 Avenue de la Station, Shawinigan Falls (au-dessus du magasin P. T. Legaré).

Mme J. R. DUGAL
PROFESSEUR DE PIANO
43, 4EME RUE

HOTEL CANADA

Joseph Lamarche, Prop.

Un des meilleurs hôtels des Trois-Rivières. Le mieux situés de tous les hôtels de la ville, pour accomoder les hommes d'affaires, les touristes et les citoyens de la région.

Bonnes chambres. — Excellente cuisine vraiment canadienne.

Confort et bien-être. — Personnel compétent et attentif.

HOTEL DU CANADA — (En face de la gare)
TROIS-RIVIERES.

DANS CENT ANS D'ICI

UNE EXCURSION DE PÊCHE SUR LA PLANÈTE MARS

DIABLE! QU'EST-CE QUE C'EST QUE C'MACHIN-LA

UNE AFFAIRE CERTAINE, C'EST QUE J'N'AURAI PAS BESOIN D'ARRÊTER CHEZ LE MARCHAND DE POISSON EN REUNTRANT CHEZ MOI!

DONNE-LUI UNE NOIX, J'OS-CEST TOUT C'QUI VEUT

AIE! VOIS DONC CE QUE PAUL A PRIS!

OCCUPE-TOI PAS DE CE QUE PAUL A PRIS — VIENS PLUTÔT ME DONNER UN COUP DE MAIN ICI!

Y'A PAS À DIRE — VOICI ENCORE CE QU'IL Y'A DE PLUS AGREABLE DANS UNE PARTIE DE PÊCHE

GEOL. CUMINE

Peut-on concevoir une partie de pêche sans Frontenac?

Frontenac

Olde Brew Ale

Y'A PAS À DIRE — VOICI ENCORE CE QU'IL Y'A DE PLUS AGREABLE DANS UNE PARTIE DE PÊCHE

Tabac à fumer

Rose

QUESNEL

Toujours la même qualité depuis 25 ans

TOUS NOS COUPONS ONT UNE EGALE VALEUR
Conservez les coupons contenus dans les paquets de tabac Rose Quesnel. Tous les coupons émis par Rock City Tobacco Co. et maintenant en circulation ont une égale valeur en échange pour des primes de qualité supérieure. Demandez à votre marchand la liste des Primes données par Rock City Tobacco Co., Ltd.

PETITES ANNONCES

NOTAIRES

L. O. Baribeault, B.A., L.L.L.
NOTAIRE
No. 48a, 5e RUE, - Tél. 228
SHAWINIGAN FALLS.

G. E. LADOUCEUR

NOTAIRE
Assurance, Vie, Feu, Accidents
Maladie, Auto.

Provisoirement:

35, AVE. DES CEDRES,
SHAWINIGAN FALLS.
Tél. 261, Rés. 326

J. H. RENE DE COTRET

C. P. A.

SYNDIC AUTORISÉ

Comptable public — Auditeur,
Liquidateur et administrateur de
successions.

Compétence et diligence ap-
portées dans le règlement de
compromis entre débiteurs et
créanciers, collections de com-
ptes.

Auditions, expertise, élaboration
de systèmes de comptabilité,
organisation de compagnie de
fonds social.

BUREAU:

103 Notre-Dame - Trois-Rivières
Tél. 1522 Boite Postale 514

Berlinguet & Morissette

INGENIEURS PROFESSIONNELS
TROIS-RIVIERES
F. X. THOS. BERLINGUET

ingénieur civil et arpenteur géo-
mètre, ex-ingénieur de district
au département des travaux pu-
blics au Canada, Trois-Rivières

ROMEO MORRISSETTE, in-
génieur civil, ex-ingénieur de la
ville de Cap-de-la-Madeleine.

Plans, arpentage, rapports,
expertises industrielles, travaux
publics et municipaux une spé-
cialité.

J. R. I. LAFRENIERE

HORLOGER ET BIJOUTIER

Maintenant au No.
44, CINQUIEME RUE
SHAWINIGAN FALLS.

Assortiment complet de Lunettes
Verres taillés, Souvenirs, Bagues
Agent pour la Montre "Regina"
Montre Waltham et Elgin, Etc
Spécialité: Jones de Mariage
Watch Inspector for C.N.Ry.

J. B. GINGRAS

REPRESENTANT
SUN LIFE ASS. OF CANADA

La plus puissante compagnie
d'assurance sur la vie.

BUREAU: 62, RUE ST-PIERRE
GRAND'MERE.
Tél. 407

A Vendre

Une Epicerie-Boucherie si-
tuée à St-Marc, un bon poste de
commerce, à vendre à bonne
condition.

Pour renseignements, s'adres-
ser à

"L'ECHO DU ST-MAURICE".
26 Déc. - j.n.o.

ROSES DE JERICHO

Curieuse plante de maison,
poussant dans l'eau, prix 25c.
(poste payée), aussi fleurs japo-
naises, ouvrent immédiatement
submergées dans un bocal. Ma-
gnifique décors, de longue durée.
Prix 35c (poste payée). Sur
réception de 50c (bon postal)
nous expédierons (franco) ces
deux plantes avec directions.
Agents vendeurs demandés,
Union Mercantile Agency, Suite
315, Edifice Amherst.
12 Déc. - j.n.o.

MEDICINS

LE Dr. W. LACROIX

Tient maintenant son bureau
No. 124, 2e Rue, en face du Presbytère
bld Lavergne, St-Marc de Shawinigan.
Tél. 377

Docteur MARC TRUDEL

Médecin-Chirurgien
Ex-chef à l'Hôpital Ste-Justine
de Montréal.

Spécialité: Femmes et Enfants.
Téléphone 746

36, 5e RUE, SHAW. FALLS

Dr. Georges E. Desrosiers

MÉDECIN-CHIRURGIEN
Ex-interne à l'Hôtel-Dieu et à
la Maternité de Montréal.

En haut de la Pharmacie
DUMONT.

St-Marc - Shawinigan Falls

DENTISTES

Dr. J. R. HEBERT

CHIRURGIEN-DENTISTE

Heures de Bureau:
9 A.M. à 5 P.M.

SOIR

7 à 8 heures

Bureau fermé les Mardis, Jeudis
et Samedis soir.

71, Avenue de la Station
Shawinigan Falls.

Dr ANATOLE THERRIEN

CHIRURGIEN-DENTISTE

Tél. 426 Heures de Bureau

9 A.M. à 6 P.M.

SOIRS:

Par appointment entre 7 et 8

Bureau:

Coin 4e et Rue des Cèdres.
SHAWINIGAN FALLS.

58, RUE ROYAL TEL. 1425

TROIS-RIVIERES.

Dr. Roch Hébert

Spécialiste:

maladies des yeux, des oreilles,
du nez et de la gorge
sera à la pharmacie Fafard tous
les samedis, de 1 hre p. m. à
5 hrs. p. m. — Tél. 14.

AVOCATS

Téléphone Bell 930 Casier Postal 319

Jacques Bureau C.R.
Philippe Bigu, C.R.
Geo. Gouin, B.A.
Léon Girard, L.L.L.

Bureau, Bigu, Gouin

& Girard

AVOCATS

Power Building,

LES TROIS-RIVIERES.

DESILETS & ASSELIN

101, Quatrième rue,
SHAWINIGAN FALLS.
121a, rue Chamberlain,
GRAND'MERE.

Auguste Lemieux, C.R.

AVOCAT

Agent en Procédure de la Cour
Suprême, de la Cour de l'Échi-
quier et de la Commission
des Chemins de Fer, Affai-
res Départementales,
Etc., Etc.

NOTAIRE PUBLIC
Edifice "Banque Can. Nationale",
18, rue Rideau, OTTAWA

Tél. Pla. 2881

Rosaire Leprohon

Comptable
Syndic de Faillite
ch. 27, Edifice Crédit Foncier
MONTREAL.

**La Migration
du Poisson**

En vue de préciser les faits
relatifs à la migration des san-
dres ou dorés peuplant le lac
Champlain, plus de 5,000 de ces
poissons furent marqués dans le
cours du mois dernier sous la
direction de la commission d'en-
quête constituée conjointement
il y a quelque temps par le Ca-
nada et les Etats-Unis dans le
but de recueillir des données
sur les pêcheries de cette nappe
d'eau et de ses anses ou baies.
La commission se compose de
J. A. Rodd, directeur du service
fédéral de pisciculture, et du do-
cteur John Van Oosten, membre
du personnel de l'office des
Pêches des Etats-Unis.

Les opérations du marquage
furent exécutées dans la baie de
Missisquoi, sur le territoire cana-
dien; à South-Bay, près
Whitehall, N.Y.; et à la station
américaine des Pêches à Lake-
wood, Vermont, où furent cap-
turés des dorés reproducteurs
dont le frai fut utilisé pour l'a-
levinage. Les marques consis-
tèrent de minces lames en alu-
minium, lames qui furent atta-
chées à l'opercule droite des
poissons. Sur la surface externe
de chaque lame figure un nu-
méro d'ordre et sur la surface
interne les lettres "U.S.B.F."

Une fois ainsi étiquetés, les
poissons furent immédiatement
libérés dans le milieu de leur
provenance. La localité et l'é-
poque où les poissons seront re-
pêchés serviront à préciser les
faits relatifs à la migration des
sandre ou dorés dans le lac
Champlain, ses baies, ses anses
et ses tributaires.

Le succès des opérations de
marquage reste, naturellement,
subordonné à la volonté des per-
sonnes qui pêchent dans les eaux
du lac Champlain car c'est sur
elles que doivent compter les
investigateurs pour le retour
des marques détachées des indi-
vidus capturés. Les investiga-
teurs ont prié les intéressés
d'expédier toute marque ainsi
recueillie soit au ministère de
la Colonisation, des Chasses et
des Pêches, à Québec, P.Q., soit
au service de Conservation à
Montpellier, Vt., soit au minis-
tère de Conservation, à Albany,
N.Y., selon le lieu d'habitation
du pêcheur et le lieu d'exploita-
tion de sa licence. Avec chaque
marque, il est prié de fournir
les renseignements suivants:
Nom et adresse de l'expéditeur;
date de capture du poisson;
lieu de capture; mensuration du
poisson, de l'extrémité du mu-
seau à l'extrémité de la queue.

Comme il est possible que
certains d'entre ceux qui captu-
reront des poissons étiquetés
désirent en conserver les mar-
ques à titre de souvenirs, il est
entendu que les étiquettes,
adressées à chacun des services
administratifs intéressés, seront
renvoyés aux expéditeurs, si ces
derniers le désirent.

**Optimisme de
M. E. W. Beatty**

A L'ASSEMBLEE ANNUELLE
DU PACIFIQUE CA-
NADIEN A MONTREAL

M. E. W. Beatty, président
du Pacifique Canadien, dans ses
remarques aux actionnaires de
cette compagnie réunis en as-
semblée générale annuelle dans
notre ville, déclare que la con-
fiance générale dans notre pays
n'a pas été ébranlée par la com-
bination des conditions extraor-
dinaires qui se sont produites
et que la vigueur du Canada a
été maintenant prouvée et que
l'on doit donc envisager l'avenir
sans aucune appréhension quel-
conque. En voici quelques extra-
its:

"Bien que l'immobilisation
partielle de la récolte de l'Ouest
ait contribué à affecter les re-
cettes de votre compagnie, rien
ne semble vouloir empêcher que
les choses reprennent leur cours
normaux d'ici quelques mois.

"Les résultats, tels qu'ils ap-
paraissent dans le rapport fi-
nancier annuel de votre compa-
gnie, ont été satisfaisants pour
l'année fiscale qui vient de s'é-
couler. Les recettes brutes de
votre compagnie durant les trois
premiers mois de cette année
accusent une diminution de \$8,-
931,000 et les recettes nettes de
\$3,957,000.

"Le transport des grains ac-
cuse à lui seul, durant cette pé-
riode, une diminution de \$5,-
226,225 et le transport des mar-
chandises figure avec une dimi-
nution de \$3,704,762. Les dé-
penses de votre compagnie ont
été réduites considérablement et
nous continuerons à adopter
cette politique jusqu'à ce que
la situation se soit améliorée.

L'état de dépression, au Ca-
nada, est dû à plusieurs fac-
teurs et surtout à la baisse du
marché des grains, ce qui a con-
tribué à diminuer le mouvement
du fret. Cependant cette situa-
tion devrait se rétablir sur ses
bases normales d'ici quelques
mois. Une des choses les plus
remarquables, à l'heure présen-
te, c'est que malgré cet état de
dépression la confiance générale

n'a pas diminué dans tout le
Canada.

"Nos relations avec nos em-
ployés ont été des plus satisfai-
santes et un véritable esprit de
solidarité n'a cessé d'exister
entre patrons et subalternes et
je suis heureux de l'occasion
qui m'est actuellement offerte
pour dire tout le bien que je
pense du beau travail que pour-
suivent tous nos employés dans
l'intérêt de la compagnie".

M. Robert Samuel McLaugh-
lin, d'Oshawa, Ont. a ensuite
été élu directeur de la compa-
gnie. M. McLaughlin, qui est
agé de 58 ans, est une figure
bien connue dans l'industrie et
la finance canadienne. Il est
président de la General Motors
of Canada, Limited, vice-prési-
dent de la General Motors Cor-
poration de New-York et direc-
teur de la Dominion Bank.

Les directeurs réélus au con-
seil d'administration sont Sir
Charles Gordon, MM. Ross H.
McMaster, le Très Hon. Reginald
McKenna, James A. Ri-
chardson et W. J. Blake Wilson.

Au cours de l'assemblée, un
dividende de deux et demi pour-
cent sur les actions ordinaires
pour le trimestre se terminant
le 31 mars dernier, a été déclaré
à même les revenus du che-
min de fer et du revenu spécial,
ce dit dividende étant payable
le 30 juin prochain aux action-
naires enregistrés à 3 heures
p.m. le 29 mai prochain.

De plus, au cours de l'as-
semblée des actionnaires de la
compagnie, ces derniers ont uni-
mément approuvé le change-
ment de la valeur au pair des
actions ordinaires de \$100 à
\$25 par action, et ce change-
ment entrera en vigueur le 2
octobre 1930.

**Statistiques
sur la mortalité**

C'est dans la province du Ma-
nitoba que pendant l'année
1929, la moyenne de la morta-
lité parmi la classe ouvrière, a
été la plus basse, soit au Ca-
nada soit aux Etats-Unis. Le bu-
reau de la statistique de la Me-
tropolitan Life rapporte qu'aux
Etats-Unis, la moyenne la moins
élevée de la mortalité a été
dans le Minnesota, soit 5.4 par
1,000. Dans la province cana-
dienne du Manitoba, la moyenne
a été 5.3 par 1,000.

Dans les autres provinces du
Canada, la moyenne de la mor-
talité atteint de 25 à 75 pour
cent de plus que dans le Ma-
nitoba.

Dans certains états améri-
cains, la moyenne a été de près
de 14 par 1,000.

Lisez tous

L'Echo du St-Maurice

**Bulletin du Minis-
tère de la Voirie**

LES PASSAGES A NIVEAU

La saison de l'automobile a
débuté par deux accidents aux
traverses à niveau qui causèrent
la mort de cinq personnes. Le
ministère de la voirie, comme
il l'avait annoncé précédem-
ment, a donné instruction à ses
officiers de circulation de faire
une surveillance particulière
aux passages à niveau et de voir
à ce que les automobilistes arrê-
tent avant de s'aventurer sur la
voie du chemin de fer. La loi
qui oblige à arrêter complète-
ment avant de traverser un pas-
sage à niveau non protégé est
la plus sûre protection des au-
tomobilistes. Il est sans exem-
ple qu'un chauffeur qui ait pris
la peine d'arrêter et d'examiner
la voie avant de la traverser
soit venu en collision avec un
train. Les accidents aux pas-
sages à niveau sont dus à l'in-
attention et à la négligence des
chauffeurs. Le ministère de la
voirie aura l'approbation du
public dans sa campagne de sur-
veillance.

**LA VISITE DU DIRIGEABLE
R-100**

Un événement mondial. —
La province de Québec sera à
la fin de mai le théâtre d'un
événement qui aura une réper-
cussion mondiale. L'arrivée du
dirigeable anglais R-100 à l'aé-
rodrome de St-Hubert, près de
Montréal, le 20 mai, marquera
une nouvelle étape dans le pro-
grès de la navigation aérienne
et constituera un lien addition-
nel entre la Mère Patrie et le
Dominion du Canada. Le diri-
geable R-100 — le plus grand
et le plus puissant qui ait ja-
mais sillonné les airs — est at-
tendu à l'aérodrome de St-Hu-
bert le lundi 20 mai entre 5 hrs.
et 10 hrs. du matin. Les jour-
naux tiendront le public du
monde entier au courant de la
randonnée. Le dirigeable res-
tera 14 jours à St-Hubert et le

SEUL le Frigidaire vous offre toutes ces carac-
téristiques importantes. Laissez-nous vous les
démontrer.

1. L'HYDRATEUR—ce compartiment spécial qui
combine le froid et l'humidité pour conserver
vos légumes frais et croquants.
2. Le "Régulateur du Froid"—pour congélation
rapide.
3. Les cabinets sont en porcelaine sur acier.
4. Compresseur extra-puissant—complètement en-
fermé dans le cabinet.
5. Rayons à hauteur convenable—pas besoin de
se baisser.
6. Tiroirs à glace brevetés.
7. Opération excessivement silen-
cieuse.

J. L. ROUSSEAU — Trois-Rivières
F. X. LAMONTAGNE — La Tuque
SAUVAGEAU & FRERE — Shawinigan
AMEDEE ROY — Grand'Mère



FRIGIDAIRE
PRODUIT DE LA GENERAL MOTORS

public pourra aller le visiter
chaque jour entre 10 hrs. a.m.
et 8 hrs. p.m.

L'arrivée du dirigeable R-
100 attirera de tous les coins du
Canada et des Etats-Unis des
foules énormes, et les visiteurs
se chiffreront chaque jour par
milliers et par milliers.

L'aérodrome de St-Hubert est
situé à 10 milles du centre de la
ville de Montréal, dans la pa-
roisse de St-Hubert, comté de
Chamby, près de la route Mont-
réal-Sherbrooke, ou route No 1.
St-Hubert est à cinq milles de
la Ville de Longueuil, vis-à-vis
Montréal, sur la rive sud-est du
St-Laurent, 6 1/2 milles de Mont-
réal-Sud, sortie du pont du Ha-
vre de Montréal, et à 8 1/2 milles
de St-Lambert, sortie du pont
Victoria.

En vue des grandes foules
qui sont attendues à l'aérodrome,
le comité de réception a
formé un sous-comité qui s'oc-
cupera spécialement du contrô-
le de la circulation des automo-
biles à l'aller et au retour de
l'aérodrome. Ce comité a dé-
terminé un circuit que devront
suivre les automobiles et qui
sera à circulation unique afin

d'éviter l'encombrement.

Circuit à direction unique. —

Les automobilistes qui sortiront
de Montréal par le pont du Ha-
vre devront, une fois rendus à
Montréal-Sud, suivre le boule-
vard Ste-Hélène, qui est dans le
prolongement du pont, tourner
à droite sur la rue Washington
et se diriger vers St-Lambert
en suivant cette dernière rue et
le boulevard Desaulniers dans
la ville de St-Lambert, qui est
la continuation de la rue Wash-
ington. Ils devront ensuite
tourner à gauche sur la rue
Victoria et suivre cette rue jus-
qu'à l'intersection de la rue St-
Louis. Ils tourneront à gauche
sur cette dernière rue et ensui-
te à droite sur le chemin de la
Côte Noire, qui se dirige vers le
sud-est. (On peut substituer au
boulevard Desaulniers, à la rue
St-Louis la montée Tiffin, qui
fait intersection avec la rue
Washington à la limite de St-
Lambert et qui conduit direct-
ement au chemin de la Côte
Noire). Les automobiles suivront
le chemin de la Côte Noire
jusqu'à l'intersection de la

(Suite à la 8e page)

Tabac à fumer
Master Mason
Haché
et en
Palette

TOUS NOS COUPONS ONT UNE EGALE VALEUR
Conservez les coupons contenus dans les paquets de tabac Master Mason. Tous
les coupons émis par Rock City Tobacco Co. et maintenant en circulation ont
une égale valeur en échange pour des primes de qualité supérieure. Demandez
à votre marchand la liste des primes données par Rock City Tobacco Co., Ltd.

Rock City Tobacco Co. Limited

A CETTE
ÉPOQUE-CI DE
L'ANNÉE, ELLE EST
TOUJOURS PRISE DE
LA FIÈVRE DU
NETTOYAGE!

"C'est toujours
la même"

BIÈRE BOSWELL

Depuis
1668



Faites l'élevage des RENARDS ARGENTÉS et faites de l'argent!

L'INDUSTRIE du renard argenté est prospère et à la portée de tout le monde. Profitez de la chance qui vous est offerte et faites-en l'élevage. Achetez de beaux animaux, donnez-leur le soin voulu et vous ferez de l'argent. Nous sommes en mesure de vous offrir des renards de qualité supérieure et très prolifiques, bien développés, portant belle et bonne fourrure et enregistrés.

Achetez de bonne heure. Notre mode de paiement vous donnera satisfaction. Sur demande nous vous fournirons les estimés sur la construction des cages et vous assisterons par nos conseils sur l'élevage.

Aussi nous vendons et gardons des renards en pension. Espace limité pour ce genre de placement. Livret mailé gratuitement.

LAURENDEAU & LANGEVIN ST-GABRIEL DE BRANDON QUÉBEC

MM. LAURENDEAU & LANGEVIN St-Gabriel de Brandon, Québec

Messieurs: Sans aucune obligation de ma part veuillez m'envoyer votre livret au sujet des renards argentés.

Nom: _____

Adresse: _____

Bulletin du Ministère de la Voirie

(Suite à la page 7)

route de l'église de St-Hubert, ils tourneront à gauche sur cette route et se dirigeront vers St-Hubert. Ils tourneront ensuite à gauche sur la route No 1

pour atteindre le chemin de l'aérodrome.

Les automobilistes qui sortent de Montréal par le pont Victoria, à St-Lambert, tourneront à droite et se rendront à la rue St-Louis par une petite rue qui fait l'intersection de la route No 9 tout près du pont.

Il y aura à l'aérodrome des terrains de stationnement aménagés spécialement pour cette occasion, et il y aura également des officiers spéciaux qui viendront à diriger le retour des automobiles. Ce retour aura lieu soit par la route Montécal-Sherbrooke (route No 1), soit par un circuit qui est décrit plus bas.

Les automobilistes qui reviendront par la route No 1 devront, avant d'arriver à l'église de Longueuil, tourner à gauche sur la rue St-Lambert, prendre ensuite une petite rue en équerre (rue Joliette) et tourner ensuite sur la rue Washington pour se rendre au pont du Havre par l'avenue Ste-Hélène, ou au pont Victoria en continuant sur le boulevard (Desaulniers pour rejoindre la route No 3 à St-Lambert.

Le choix de la route de retour dépendra de l'endroit où auront stationné les automobiles ainsi de la direction que donneront les officiers de circulation. Ceux qui ne pourront revenir par la route Montécal-Sherbrooke laisseront l'aérodrome par le chemin de la Savane, qui se dirige vers le nord, ils tourneront à gauche sur la montée de Boucherville et ils se rendront jusqu'au village de Berthierville. Ils suivront ensuite la route Lévis-St-Lambert, ou route No 3, jusqu'au pont Victoria. Ceux qui suivront ce dernier parcours ne pourront entrer à Montréal par le pont du Havre, ils devront se rendre au pont Victoria.

Tous les chemins faisant partie du circuit sont des chemins améliorés et en bonne condition. Le département de la voirie est à faire l'amélioration des angles droits qui se trouvent sur le parcours de ces chemins de façon à faciliter et à accélérer la

circulation. De plus, tous les chemins faisant partie du circuit seront indiqués par des planches indicatrices spéciales, et il n'y aura aucune possibilité d'erreur.

Contrôle de la circulation. — Il y aura sur tout le parcours du circuit, durant le séjour du dirigeable, une organisation qui verra à contrôler la circulation et à assurer sa sécurité. Le département de la voirie aura un nombre considérable d'officiers motocyclistes, ainsi qu'un certain nombre d'officiers à pied. Entre autres choses, il mettra des hommes à tous les coins. La ville de Montréal mettra elle aussi des officiers motocyclistes à la disposition du comité. La ville de Longueuil et la ville de St-Lambert mettront leurs forces constabulaires au service de l'organisation, et il y aura quelques régiments qui viendront au bon ordre à l'aérodrome.

Le comité de circulation comprend le département de la voirie et diverses organisations locales telles que la Montreal Motorists League, L'Automobile Owners Association, le Royal Automobile Club, L'Automobile Service Association, le United Auto service, ainsi que les compagnies d'automobiles McLaughlin et Packard. Ces organisations fourniront chacune un char d'urgence muni d'un certain nombre de bidons de gazoline pour les automobilistes qui viendraient à en manquer sur le parcours. Afin de réduire autant que possible les inconvénients qui résultent du manque de gazoline, les visiteurs sont priés de voir à s'approvisionner suffisamment avant de quitter Montréal.

Il y aura à l'aérodrome un terrain de stationnement qui accommodera plusieurs milliers d'automobiles, ainsi qu'un service de soins d'urgence. Il est entendu que les officiers ne toléreront aucun stationnement sur le parcours du circuit et qu'ils verront à conserver en tout temps le bon ordre de la circulation. Le département de la voirie prie les automobilistes de coopérer avec lui à cette occasion afin qu'il n'y ait aucun ennui, aucun retard et aucun accident.

Les compagnies de chemins de fer assureront à cette occasion un service de trains réguliers et fréquents, de sorte que l'accès de l'aérodrome sera facilité à tous les citoyens du district de Montréal et de la province ainsi qu'aux milliers de visiteurs étrangers qui viendront visiter le dirigeable.

Dire et Agir

(Suite de la 5e page)

pour nous donner toute garantie? Nous objectera-t-on, tout au contraire, que si l'on hésite devant des engagements précis, c'est qu'ils sont inutiles. Les hypothèses envisagées ne devant se présenter sans doute plus jamais?

Nous voulons bien le croire et, nous l'espérons même vivement. Mais, à vrai dire, nous n'en sommes pas absolument sûrs. A supposer, en tous cas, que l'on ait raison contre nous, et que la paix n'ait plus rien à redouter de personne, pourquoi, encore une fois, tant hésiter puisque, croit-on l'hypothèse

prévue ne se réalisera pas? Nous ajouterons, d'ailleurs qu'elle se réalisera d'autant moins qu'elle aura été mieux prévue et que les sanctions qu'elle mettrait en mouvement d'une façon quasi-automatique, auraient été précisées d'avance. Un homme averti en vaut deux. dit un vieux proverbe français. Ne pouvons-nous pas ajouter qu'un agresseur qui sait d'avance ce qui l'attend hésitera à se jeter dans l'aventure.

Les peuples qui saient ce qu'est la guerre n'en veulent plus; ils l'ont dit et c'est bien. Mais il serait encore mieux qu'ils n'hésitassent pas à agir contre elle le jour où cela serait nécessaire. Qui veut la fin veut les moyens.

X.Y.Z

L'Enseignement social en France

DES DIRECTIVES DONNEES PAR L'ARCHEVEQUE DE PARIS

Le grand remède aux troubles sociaux, si cruels en notre temps et si menaçant en ce qui concerne l'avenir, consiste en la connaissance et l'application de la doctrine sociale de l'Eglise. A maintes reprises, les papes l'ont rappelé sans trouver chez les catholiques toute l'obéissance et tout le zèle nécessaires à la réalisation de ces prescriptions.

L'Eglise de France, devant ces déficiences, a su comprendre non seulement qu'il fallait encourager et promouvoir l'enseignement de la doctrine sociale, mais encore créer dans la jeunesse l'état d'esprit qui avait manqué aux générations précédentes pour accueillir cet enseignement et l'appliquer.

Le diocèse de Paris, déjà si fertile en activités sociales, s'enrichit l'exemple en cette circonstance. Dernièrement s'y tenait le Congrès diocésain, consacré à "l'Enseignement de la doctrine sociale de l'Eglise", où furent étudiés les moyens de former socialement les élites et de faire pénétrer dans la masse les conceptions sociales catholiques. De sérieuses séances de travail furent successivement tenues à cet effet par les directeurs et directrices et aumôniers des oeuvres de lycéens et d'étudiants par ceux des oeuvres paroissiales et par ceux des établissements d'enseignement secondaires catholiques.

Comme suite à ces travaux, Son Em. le Cardinal Verdier, archevêque de Paris, a donné des directions pratiques qui vont être réalisées au plus tôt. Le Cardinal établit d'abord la nécessité de créer autour de la jeunesse une atmosphère sociale, en saisissant toute occasion "de faire reconnaître ou de rappeler à nos élèves et les angoissants problèmes de l'ordre social qui se posent à l'heure actuelle, et les devoirs qui de ce chef s'imposent à chacun de nous". La fine psychologie de l'éducateur qu'est Mgr Verdier se manifeste dans le Conseil qu'il donne de profiter de tous les "chocs" — intérieurs, émotionnels évènements — ressentis par les jeunes pour les initier au point social correspondant.

La philosophie sociale doit être dégagée des études et notamment de la philosophie et de l'histoire par les maîtres qui en montreront "comment se résout, à un moment donné ou comment doit se résoudre l'éternelle question sociale".

Un enseignement proprement dit est d'ailleurs nécessaire; il prend place sous forme de cours dans la préparation au baccalauréat; la théorie sera complétée par une partie documentaire. Ceci concerne l'enseignement secondaire.

Les cartes d'études des patrons seront livrées par des tracts didactiques brièvement rédigés, qui serviront de base aux discussions. Ces tracts seront envoyés dans les patronages dès le mois d'octobre prochain. Une bibliographie va être composée indiquant les manuels et ouvrages à utiliser pour les cartes.

Les petits enfants ne sont pas oubliés et le Cardinal demande qu'on donne "à ces jeunes intelligents et à ces jeunes cœurs des attitudes, des habitudes qui les disposeront à mieux comprendre et à mieux aimer l'aspect chrétien des relations sociales". On envisage d'introduire dans les catéchismes quelques questions sur les devoirs sociaux.

Ces directives vont donner un essor à l'enseignement social non seulement dans le diocèse de Paris, mais bien au-delà, par un rayonnement facile à prévoir.

Il est juste de constater le très vaste mouvement catholique qui déjà s'accroît en France pour l'application de cette doctrine sociale. Les récents enseignements du Souverain Pontife sont étudiés et commentés dans les unions et les divers groupements et des ouvrages paraissent qui tendent à les fai-

ON Y GAGNE A EMPLOYER LES PRODUITS MARTIN-SENOUR POUR TOUTES FINIS — POUR TOUTES SURFACES



CE BEAU FINI BRILLANT SÈCHE plus rapidement!

Recouvrez de Neu-Glos la surface défraîchie de ce mur intérieur, de cette boiserie ternie ou de ce meuble fané par l'usage. Le Neu-Glos sèche au toucher en deux heures et, quatre heures plus tard, la surface nouvellement peinte est parfaitement sèche, prête à servir.

Qu'avez-vous besoin de tolérer plus longtemps un intérieur défraîchi quand vous avez à votre disposition un émail semi-luisant aussi facile à appliquer? Il sèche avec une rapidité merveilleuse et transforme en un clin d'oeil les surfaces vieillies et décolorées.

Le Neu-Glos s'offre en une grande variété de superbes couleurs et son application ne dégage aucune odeur désagréable.

Produits Martin-Senour, pour toutes fins, pour toutes surfaces, vendus par

J. O. JOINVILLE & CIE
Shawinigan Falls.



NEU-GLOS

FINI D'INTÉRIEUR SEMI-LUISANT

10¢

Long Tom

TABAC DE VIRGINIE À FUMER



Qualité! Quantité! Achetez Long Tom — et obtenez les deux. C'est de la vraie économie.

DOMINION ROYAL MASTERS

PAS UN SEUL SUR MILLE NE CREVERA PAS UN SEUL SUR CINQ MILLE N'ÉCLATERA AVANT DEUX ANNÉES DE SERVICE

Partout où vous conduirez les Royal Masters sont vendus par la plus grande organisation du Canada dévouée au service des pneus — les Dominion Tire Depots. Chaque unité indépendante se distingue par ses couleurs orange et bleu.



Le Dominion Royal Master est le meilleur pneu que le monde ait jamais connu.

Un pneu superbement construit qui ajoute de la distinction à l'auto le plus luxueux.

Un pneu qui donne des années et des années de service . . . un pneu qui a établi les records de parcours les plus étonnants dans le monde de l'automobile.

DOMINION TIRE DEPOTS

Partout

CHEMIN DE FER NATIONAL DU CANADA

Nouvel Horaire des Trains, à partir du 27 Avril 1930

HEURE SOLAIRE

Tous les jours:

DEPART:	Pour Montréal	7.31 a.m.
	Pour Chicoutimi, Dolbeau, La Tuque	9.25 p.m.
	Tous les jours, Dimanche excepté:	
	Pour Québec, La Tuque	12.26 p.m.
	LES MARDI, JEUDI ET SAMEDI SEULEMENT:	
	Pour Rivière à Pierre, Chicoutimi	9.10 a.m.
ARRIVEE:	Tous les jours:	
	De Chicoutimi, Dolbeau, La Tuque	7.27 a.m.
	De Montréal	9.20 p.m.
	Tous les jours, Dimanche excepté:	
	De Montréal	12.20 p.m.
	De Québec, La Tuque	1.32 p.m.
	Lundi, Mercredi et Vendredi seulement:	
	De Rivière à Pierre, Chicoutimi	5.50 p.m.

Chars à dîner et dortoir entre Montréal-Chicoutimi.

Chars Café-Parloir sur trains entre Montréal-Garneau, le jour.

Pour réservations, Etc., s'adresser à S. G. ST-ARNAUD, Agent. Téléphone No 62 Shawinigan Falls.

Avis au Public

J'informe le public de Shawinigan, qui à partir de Lundi, le 5 mai, je ferai la distribution d'eau de ressource d'Alma-ville, dans les rues de la ville.

Pour informations, adressez-vous à

VERVILLE & LAPOINTE
Tél. 556
1er mai - 3 fs.



Sapinol

DES MONTAGNES contre TOUX, RHUMES, GRIPPE, BRONCHITES, MAUX DE GORGE. Préviens les dangers d'un mauvais rhume. En vente partout: LA CIE CANADA DRUG 857, St-Maurice, - Montréal

Il est un peu là... le vieux Baptiste!

Il est vraiment dans une classe à part . . . tout comme sa boisson favorite, le Gin Canadien Melchers Croix d'Or.



Fabriqués à Berthierville, Qué., sous la surveillance du Gouvernement Fédéral, rectifiés quatre fois et vieillies en entrepôt pendant des années.

TROIS GRANDEURS DE FLAONS:

Gros: 40 onces \$3.65 Petit: 10 onces \$1.10 Moyen: 26 onces \$2.55

MELCHERS DISTILLERIES LIMITED
Distilleries: Berthierville, Qué. Bureau-Chef: Montréal.

Gin Canadien Melchers Croix d'Or