

Une culture d'engagement

Tantôt ancré dans la tradition, tantôt résolument moderne.
Le Théâtre du Rideau Vert vous offre, une fois de plus,
une saison riche en émotions.

C'est un privilège pour nous de contribuer à son succès.

Bonne soirée!



GRAND
PARTENAIRE

QUÉBECOR

MOT DE LA DIRECTION ARTISTIQUE

Chers amis,

C'est un plaisir pour moi d'accueillir en nos murs le talentueux Serge Denoncourt, qui a accepté de mettre en scène la pièce *Rouge*. Basée sur un fait vécu, la pièce de John Logan nous raconte un moment marquant de la vie du célèbre peintre américain Mark Rothko, né en Lettonie en 1903 et immigré aux États-Unis, où il est mort prématurément dans son atelier en 1970.

À la fin des années 50, l'architecte montréalaise Phyllis Lambert alors installée à New York, invite Mark Rothko, considéré comme un impressionniste abstrait, à réaliser une série d'œuvres d'art qui orneront les murs du restaurant *Four Seasons* du *Seagram Building*, récemment construit sur Park Avenue.

La pièce nous situe au moment où l'artiste commence à réaliser cette commande prestigieuse. Le peintre Rothko est plongé dans une profonde réflexion sur la place qu'occupe l'art dans la société. Son apprenti ne cesse de le tourmenter en le faisant inlassablement se remettre en question.

C'est Germain Houde que Serge Denoncourt a choisi pour incarner le célèbre peintre Mark Rothko et Mikhaïl Ahojja, pour celui de l'apprenti.

Bon spectacle!



Denise Filiatrault
Directrice artistique



MARK ROTHKO ET LA COMMANDE POUR LE RESTAURANT *FOUR SEASONS, SEAGRAM BUILDING, NEW YORK*



Je nous revois, Mark Rothko, Philip Johnson et moi, à l'entrée de ce qui allait devenir la *Pool Room* du restaurant *Four Seasons*, dans le *Seagram Building* à New York. D'après Rothko, nous étions au printemps 1958. On sentait bien le côté brut de cet espace encore inachevé. La commande concernait la mezzanine, qui pouvait être fermée, et l'enjeu, selon Rothko, était de « remplir un espace public* devant être utilisé comme une salle publique* privée... J'ai posé pour seule condition que l'endroit soit un lieu fermé... remplir de mes tableaux un espace clos et privé représentait pour moi un vieux rêve... Il était évident qu'il y avait en moi... cette conception d'un [lieu fermé], entièrement mien ».

À la fin du mois de juin 1958, Rothko loue le gymnase d'un ancien YMCA au 222, The Bowery, où il installe un atelier ayant approximativement les dimensions de la mezzanine du *Four Seasons*. C'est là qu'il réalisera pour la première fois une série. Le problème pour lui est de concevoir une image formant un tout cohérent, différencié des images individuelles qu'il produira, « bref, de créer un lieu plutôt que des vestiges picturaux ».

Pendant deux années de travail ardu, il réalise trois séries différentes : « Les premiers tableaux étaient dans mon vieux style, mais je me suis vite rendu compte que cette ancienne image ne conviendrait pas. » D'après son assistant, Dan Rice, c'est en travaillant à la deuxième série que Rothko décide de changer l'orientation de ses tableaux, ce qui donne à ses formes rectangulaires l'aspect de colonnes verticales espacées les unes des autres, le tout évoquant des fenêtres, des portes ou des portails. Il s'agit d'un changement majeur dans son œuvre. Rothko commentera ainsi cet aspect architectural : « Quand le projet a été terminé, je me suis rendu compte que je n'avais pas oublié cette salle de M. A. [Michel-Ange] qui abrite l'escalier de la bibliothèque Laurentienne [à Florence], où de fausses fenêtres aveugles dans la partie haute de murs de briques sans fin créent un univers clos entièrement envahissant et dominant. »

Après 18 mois de travail acharné à la commande du *Seagram*, Rothko, qui est pathologiquement angoissé par son travail, est insatisfait, contrarié et en colère. Au printemps 1959, il décide donc de prendre des vacances et s'embarque pour Naples avec sa femme et sa fille. Le premier soir de la traversée, il rencontre au bar John Hurt Fischer, à qui il confie ses tourments. Or, il se trouve que Fischer est rédacteur du magazine *Harper's* : il prend des notes de leur conversation et, en 1970, se sert de la transcription qu'il avait alors faite pour écrire l'article intitulé « *Mark Rothko, Portrait of the Artist as an Angry Man* ». Ce seront les termes virulents de cet article qui seront maintes fois cités pour expliquer l'insatisfaction de Rothko. L'article de Fischer forme, pour l'essentiel, la trame de la pièce *Rouge*.

De retour d'Europe, Rothko constate que la salle du *Four Seasons* et ses tableaux « ne sont pas faits l'un pour l'autre » et il rend la somme de 35 000 \$ qui lui a été versée. À la fin des années 1960, il donnera neuf des tableaux de sa troisième série à la *Tate Modern* de Londres. J'ai trouvé fort regrettable la décision de Rothko, mais je l'ai comprise : il voulait créer une série d'œuvres sacrées. Manger et boire devant de tels tableaux aurait constitué la même indécatesse, la même absence de conviction et d'authenticité que le fait de converser avec des amis alors qu'un musicien est en train de jouer un concerto de Bach pour violoncelle.

Phyllis Lambert

Phyllis Lambert
Directeur fondateur émérite
Centre Canadien d'Architecture

* Les ratures sont intentionnelles et reproduisent les notes manuscrites originales de Mark Rothko.

Le Théâtre du Rideau Vert souhaite chaleureusement féliciter Phyllis Lambert pour l'obtention du prix *Designers & Books Design Book of the Year* pour son ouvrage *Building Seagram*, paru en 2013 et publié par *Yale University Press*. Elle devient ainsi la toute première lauréate de cette récompense créée par l'organisme *Designers & Books*.

À PROPOS DE L'AUTEUR

Le dramaturge, scénariste et producteur américain John Logan est né à San Diego en 1961, de parents irlandais. Au début des années 80, il déménage à Chicago pour y mener ses études universitaires. Il œuvre dans le monde théâtral de cette même ville pendant une dizaine d'années. En temps qu'auteur de pièces, il rencontre le succès sur les planches avec notamment *Never the Sinner, Hauptmann* et la comédie mélodramatique musicale *Riverview*, avant de se tourner vers la réalisation.

Il écrit son premier scénario en 1999, *Any Given Sunday*, dont la réalisation est assurée par nul autre qu'Oliver Stone. Suivront de nombreux projets hollywoodiens avec des réalisateurs de renom dont *Gladiator* (Ridley Scott), *The Aviator* (Martin Scorsese), *Lincoln* (Steven Spielberg) ou encore *Skyfall* (Sam Mendes).

En 2009, sa pièce *Red* prend l'affiche à Londres, avant d'être présentée quelques mois plus tard sur Broadway où elle connaîtra un vif succès, raflant en 2010 six *Tony Awards*. Salué par la critique en tant qu'auteur dramatique, sa carrière dans le monde cinématographique n'en est pas moins prolifique (*Rango, Coriolanus* et *Hugo* en 2011). John Logan a d'ailleurs reçu trois nominations pour un Oscar pour sa participation aux films *Gladiator, The Aviator* et *Hugo*.

Plus présent que jamais au théâtre en 2013, il écrit deux pièces dont *Peter and Alice* présentée à Londres au mois de mars. Avec Judi Dench et Ben Whishaw dans les rôles-titres ainsi que Michael Grandage – qui avait également travaillé sur *Red* – à la mise en scène, la pièce a reçu un accueil favorable du public. Simultanément, il présente *I'll Eat You Last: A Chat With Sue Mengers*, dans laquelle l'actrice Bette Midler incarne, seule en scène, cette agente d'artistes de renom.



À PROPOS DE LA PIÈCE



La pièce *Rouge*, récipiendaire d'un record de six *Tony Awards*, dont celui de la meilleure pièce en 2010, est une fiction bien ficelée qui s'inspire d'un moment marquant dans la vie du peintre Mark Rothko.

Fin des années 50. Un ancien gymnase converti en studio d'artiste. Le célèbre peintre du courant expressionniste abstrait américain, Mark Rothko, au sommet de sa gloire, s'apprête à créer une série de toiles murales destinées à orner le chic restaurant *Four Seasons*, situé dans l'imposant gratte-ciel de New York, le *Seagram Building*. Caressant le rêve de trouver un lieu idéal et quasi-sanctuaire pour ses œuvres, cette opportunité le séduit et il engage un assistant pour l'aider dans ses tâches. Influencé par l'idéalisme de son apprenti de 20 ans, Rothko se retrouve confronté à ses propres contradictions, pris dans un dilemme existentiel opposant la pureté de son art et ce contrat extrêmement lucratif. Le dialogue intergénérationnel, entre le maître et son apprenti, se transforme en une bouillante joute verbale, un huis clos fascinant qui évoque avec brio la force de caractère et l'authenticité de cet artiste américain, aux racines slaves.

"RED" premiered at the Donmar Warehouse Theatre, London (December 3rd, 2009).

Michael Grandage, Artistic Director

Original Broadway Production Produced by Arielle Tepper Madover, Stephanie P. McClelland, Matthew Byam Shaw, Neal Street Productions, Fox Theatricals, Ruth Hendel/Barbara Whitman, Philip Hagemann/Murray Rosenthal and The Donmar Warehouse"

À PROPOS DE MARK ROTHKO

Marcus Rothkowitz naît en 1903 à Dvinsk (aujourd'hui Daugavpils en Lettonie), dans l'ancienne Russie soviétique. Il est le dernier de quatre enfants d'une famille juive. Poussés par la montée des sentiments antijuifs dans la région et craignant la conscription, ils émigrent en 1913 avec sa mère et sa sœur à Portland aux États-Unis pour y rejoindre son père et ses frères. Enfant doué et polyglotte, il se révélera être un étudiant brillant tout au long de sa scolarité; il obtient une bourse d'étude pour l'Université de Yale mais ne terminera pas son cursus. Il décide alors de partir pour New York où il découvre la peinture de manière fortuite, en allant voir un ami qui étudiait le dessin. Sachant dès lors ce qu'il devait faire de sa vie, il suit différentes classes d'art avant d'entreprendre en 1925 des études auprès du célèbre peintre Max Weber, pionnier du modernisme américain.

Quatre périodes majeures marquent les 45 ans de carrière de Rothko. La première, de 1924 à 1940, est figurative. Il peint principalement des portraits, des paysages et des représentations de la vie urbaine du New York de la Grande Dépression. En 1929, il commence à enseigner l'art aux enfants de la *Center Academy* du *Brooklyn Jewish Center*. Ce travail, qu'il exercera pendant plus de 20 ans, conforte Rothko dans l'une de ses convictions : la capacité créatrice du peintre ne relève pas seulement d'un savoir-faire technique, mais bien d'un sens inné de la forme, d'une simplicité et d'une immédiateté. New York lui offrira également de riches amitiés artistiques : Milton Avery, Adolph Gottlieb, Jackson Pollock ou Willem de Kooning. En 1935, il cofonde le collectif des Dix, un groupe d'avant-garde qui défend les tendances les plus récentes de l'art.

À la fin années 30, dans un contexte de recrudescence de l'antisémitisme, il obtient la nationalité américaine et décide de raccourcir son nom en Mark Rothko. Cette période (jusqu'à l'après-guerre) est marquée par des œuvres au contenu symbolique reposant sur la mythologie grecque et le religieux. Il aborde ensuite une transition vers la peinture abstraite qui l'amènera progressivement vers la fin des années 40 à sa signature unique, le *Colorfield Painting* (la juxtaposition de grands aplats de couleurs), atteignant enfin la dimension spirituelle qu'il recherchait dans son art.

1958, Rothko est au sommet de sa gloire. Une exposition monographique au prestigieux *Museum of Modern Art* (MoMA) lui offre de grandes opportunités : trois commandes majeures de murales qui domineront la dernière partie de sa carrière, dont la série des *Murals* du *Seagram Building*, et celle pour l'université de Harvard. Cette période voit aussi le déclin physique et psychologique de l'artiste. Une dernière commande, destinée à orner les murs d'une chapelle texane, fatigue énormément Rothko. Il y travaille avec abnégation, y voyant la possibilité de réaliser son rêve : la création d'un espace contemplatif parfait pour ses œuvres.

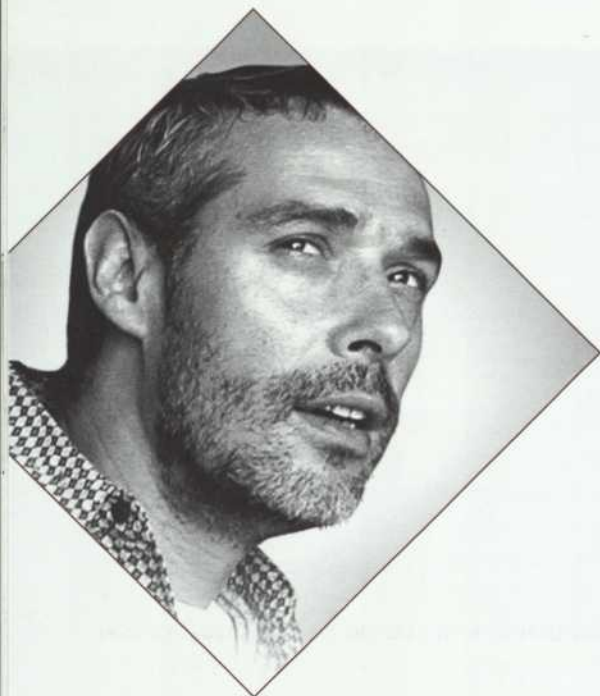
Le peintre ne verra jamais cette chapelle terminée. Désormais connue sous le nom de Chapelle Rothko, elle fut inaugurée le 26 février 1971, soit un an exactement après son décès dans son studio. Il avait 66 ans.

SAVIEZ-VOUS QUE ?

- ◆ Rothko a fait don de neuf œuvres murales qui étaient dédiées au restaurant *Four Seasons* au musée *Tate Modern* de Londres et que par le plus grand des hasards, elles ont été livrées au musée le jour même de sa mort.
- ◆ Son œuvre intitulée *Orange, Red, Yellow*, peinte en 1961, s'est vendue aux enchères chez Christie's au prix record de 86,9 M\$, en 2012, pour une œuvre d'art de l'après-guerre.
- ◆ En 2013, 100 ans après son émigration aux États-Unis, un musée Mark Rothko a ouvert ses portes en Lettonie, son pays natal.



MOT DU METTEUR EN SCÈNE



«Il y a dans toute œuvre d'art une tentation surmontée de suicide.»

Michel Butor, *Vanité*, 1980

Qu'est-ce que l'art? Comment le mystérieux processus de création se présente-t-il? À quel moment l'œuvre devient-elle objet de consommation? Qu'y a-t-il derrière ces toiles modernes qui nous effraient et nous questionnent?

Nous vous invitons ce soir à entrer dans l'atelier du célèbre peintre Mark Rothko. Nous vous proposons d'être voyeur et d'être témoin des méandres qui accompagnent l'acte créatif. À travers les yeux de Ken, son jeune assistant, nous verrons Rothko, douter, avancer, reculer, souffrir, exulter, créer. Il nous prendra par la main, avec rudesse et sans compassion, pour nous apprendre à mieux regarder. À Voir.

C'est à ce rendez-vous que nous convie John Logan avec sa pièce *Red*. Un rendez-vous intime qui nous projette dans ce que l'acte créatif a de plus précieux. L'âme. Vous ne sortirez pas indemne de cette rencontre. C'est ce que nous souhaitons. Le théâtre c'est parfois une rencontre avec des hommes

plus grands que nature et qui, espérons-le, laisse des traces. Le théâtre c'est aussi parfois, plus qu'un divertissement mais un rassemblement dont on sort grandi, meilleur, changé. C'est le pari que nous faisons en vous présentant *Rouge*.

Que Mark Rothko, Dieu ait son âme, laisse en vous un peu de lui.

Merci à Germain et Mikhaïl d'avoir plongé dans le ROUGE avec moi, sans peur et avec tout leur talent. Merci à Denise et au Théâtre du Rideau Vert d'avoir osé programmer cette pièce et de m'avoir invité à la mettre en scène. Merci à vous d'être là et de voyager avec nous.

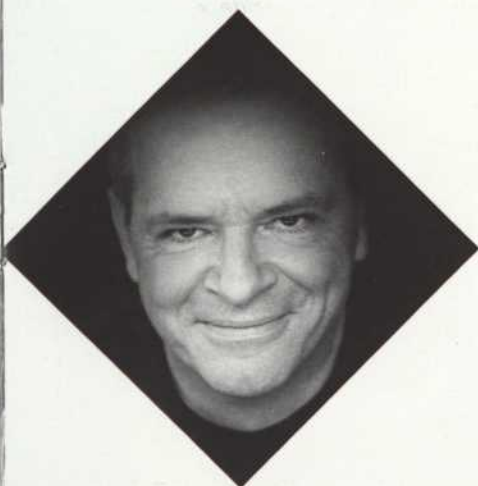
Bonne soirée!

Serge Denoncourt
Metteur en scène

BIOGRAPHIE DU METTEUR EN SCÈNE

Avec plus d'une centaine de mises en scène à son actif, Serge Denoncourt anime le milieu théâtral de multiples façons. Comédien, ex-directeur du Théâtre du Trident, cofondateur et directeur artistique du Théâtre de l'Opis pendant dix ans et metteur en scène réputé, il a su conjuguer son amour des grands classiques (Anton Tchekhov, Maxime Gorki, Molière), son intérêt pour le répertoire du XX^e siècle (Botho Strauss, Steven Berkoff, Bertolt Brecht, Arthur Miller, Tennessee Williams) et la dramaturgie québécoise (Michel Tremblay, Michel Marc Bouchard). Artiste polyvalent, il travaille également à l'opéra et en variétés. Il est le metteur en scène du spectacle du transformiste Arturo Brachetti et a développé le concept visuel et artistique de deux tournées mondiales de la star européenne Eros Ramazzotti. Il a également assuré la direction d'acteurs de trois épisodes de la série télévisuelle *Solström* du Cirque du Soleil. En 2004, la pièce *Les Feluettes ou La Répétition d'un drame romantique*, dont il était le metteur en scène, a reçu le Masque du public Loto-Québec ainsi que le Masque de la meilleure production Montréal; elle a été présentée en anglais au prestigieux Théâtre A.C.T. de San Francisco. Serge Denoncourt a conçu et mis en scène le spectacle *Believe* du Cirque du Soleil, à Las Vegas.

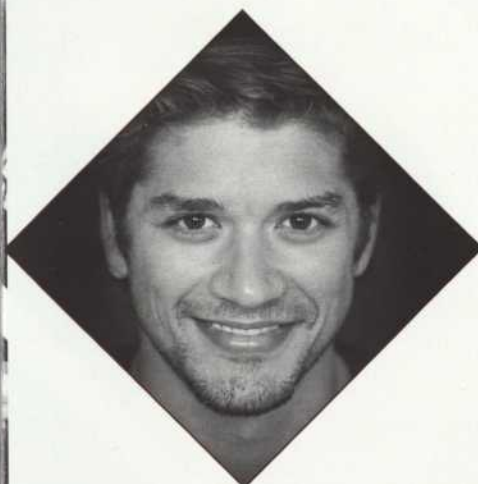
À PROPOS DES COMÉDIENS



Germain HOUDE

Mark Rothko, l'artiste peintre

Comédien depuis plus de 30 ans, Germain Houde a participé à plus d'une quarantaine de productions théâtrales parmi lesquelles on retrouve : *Anna sous les tropiques* de Nilo Cruz (m.e.s. Jean Leclerc), *Equus* de Peter Shaffer (m.e.s. Daniel Roussel), *Bonbons assortis* de Michel Tremblay (m.e.s. René Richard Cyr), *Le Peintre des madones* de Michel Marc Bouchard et *La Cerisaie* d'Anton Tchekhov (m.e.s. de Serge Denoncourt), *Hedda Gabler* d'Henrik Ibsen (m.e.s. Lorraine Pintal). Plusieurs fois lauréat de prestigieux prix, il a marqué le cinéma québécois avec ses performances dans *Les bons débarras* de Francis Mankiewicz (1980) et *Mourir à tue-tête* d'Anne-Claire Poirier (1979). Depuis, il a joué dans plus d'une vingtaine de films dont *La peur de l'eau* de Gabriel Pelletier (2012), *Le bonheur des autres* de Jean-Philippe Pearson (2011), *La ligne brisée* de Louis Choquette (2008), *Le Survenant* d'Érik Canuel et *Saints-Martyrs-des-Damnés* de Robin Aubert (2005). Très présent à la télévision, il a fait partie de la distribution des émissions *La Promesse* (prix Gémeaux 2008 et 2010 pour le meilleur rôle de soutien masculin et prix Artis 2012 pour le meilleur rôle masculin dans un téléroman), *Les Invincibles*, *Temps dur*, *Tabou* (prix Gémeaux 2002 pour la meilleure interprétation masculine), *Caserne 24*, *Omertà* et *Le volcan tranquille*. Récemment, on l'a vu dans *30 vies* et il est de la nouvelle télésérie, *Les jeunes loups*, créée et scénarisée par Réjean Tremblay.



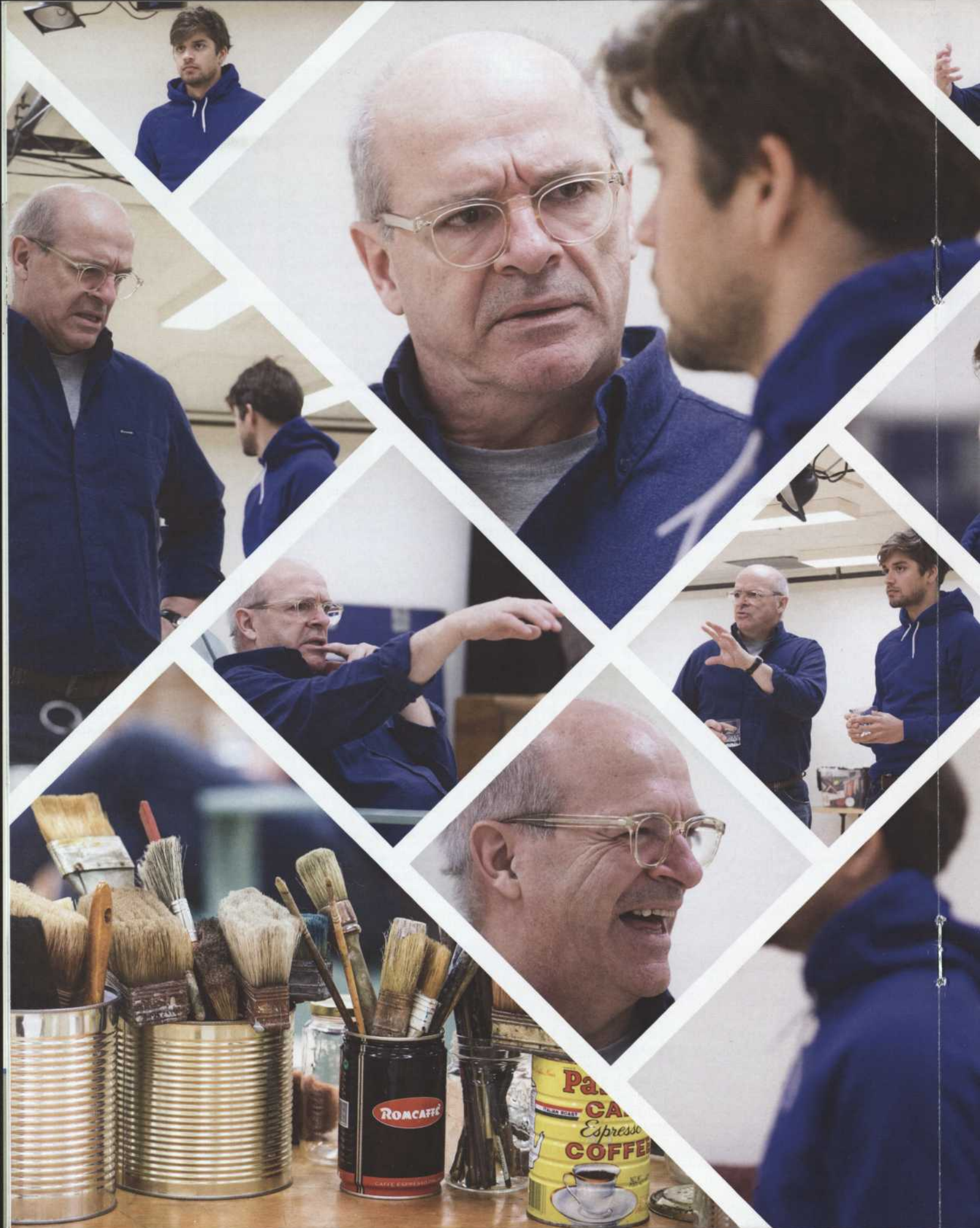
Mikhaïl AHOOUJA

Ken, l'apprenti

Finissant du Conservatoire d'art dramatique de Montréal en 2010 et passionné d'improvisation, Mikhaïl Ahoouja a pu goûter aux planches professionnellement pour la première fois lors du spectacle *Poésie, sandwichs et autres soirs qui penchent* de Loui Mauffette, présenté à Montréal ainsi qu'aux Francophonies en Limousin, à Limoges. Peu de temps après, il a été de la distribution de *Il Campiello* de Goldoni, mise en scène par Serge Denoncourt pour le Théâtre de l'Opsis. Il a ensuite enchaîné avec *Cantate de guerre*, montée par Martine Beaulne au Théâtre d'Aujourd'hui. En janvier 2013, on l'a vu jouer Gethin à La Licorne dans *Pervers*, sous la direction de Philippe Lambert. Dès sa sortie du Conservatoire, il a décroché un rôle dans la série jeunesse *Tactik*, tout en participant à plusieurs séries télévisées dont *Les Rescapés*, *Mauvais karma*, *Trauma*, *Fée Éric* et *Toute la vérité*. Actuellement, on peut le voir au petit écran dans *Les jeunes loups*, réalisée par Jean-Claude Lord et Érik Canuel, *Mémoires vives* et *Destinées*. Fort de ces expériences, Mikhaïl a obtenu le rôle principal de Bernard Lortie dans le long-métrage *La Maison du pêcheur*, d'Alain Chartrand.

À PROPOS DE L'ÉQUIPE

Mise en scène SERGE DENONCOURT Assistance à la mise en scène SUZANNE CROCKER **CONCEPTEURS**
Scénographie GUILLAUME LORD Costumes FRANÇOIS BARBEAU Éclairages ÉTIENNE BOUCHER Musique
NICOLAS BASQUE Accessoires JULIE MEASROCH **COLLABORATEURS À LA PRODUCTION** Construction du décor
PRODUCTIONS YVES NICOL Projections vidéo LÜZ STUDIO Patines des costumes MARC-ANDRÉ COULOMBE
ÉQUIPE DE SCÈNE Régisseuse SANDY CARON Chef machiniste MICHEL-EUDORE DESROSIERS Chef éclairagiste
ALEXANDRE MICHAUD Chef sonorisateur STÉPHANE PELLETIER Chef habilleuse GENEVIÈVE CHEVALIER
REMERCIEMENTS Compagnie Jean Duceppe
Les lunettes de Germain Houde sont gracieusement offertes par DOYLE optométristes & opticiens







Ondine (1951)

L'Oiseau bleu (1967)

Le Bal des voleurs (1975)

Chacun sa vérité (1985)

Tailleur pour dames (1992)

My Fair Lady (2005)

LORSQUE L'ÉMOTION EST AU RENDEZ-VOUS

Au cours de ses 65 années d'existence, le Théâtre du Rideau Vert nous a fait vivre à maintes reprises de grands moments d'émotions, mais il existe de ces instants particuliers touchés par la grâce qui demeurent à jamais dans les mémoires.

Parmi ceux-ci, on compte, dès les débuts de cette institution, le magnifique spectacle *La Reine morte*, d'Henry de Montherlant, programmé pour le 10^e anniversaire du Théâtre du Rideau Vert. Yvette Brind'Amour y interprète une infante passionnée, Gérard Poirier brille dans le rôle du prince et Janine Sutto émeut avec sa tendre Inès.

L'opulence et la féerie sur scène atteignent un sommet pour *L'Oiseau bleu* de Maeterlinck avec les éblouissants décors d'Hugo Wuethrich, les fabuleux costumes de François Barbeau, mais aussi et surtout l'imposante distribution de 54 comédiens !

Ce sont 15 comédiennes, en 1968, qui créent le choc en prenant d'assaut la scène du Théâtre du Rideau Vert dans *Les Belles-Sœurs*. La pièce de Michel Tremblay, dirigée par son complice André Brassard, changera à jamais la dramaturgie québécoise. Ce duo frappera un autre grand coup en 1984 avec la création du chef-d'œuvre *Albertine, en cinq temps*.

En 1972, *La Sagouine* entre dans notre imaginaire par la fine écriture d'Antonine Maillet et l'interprétation savoureuse de Viola Léger. L'humour et la vivacité d'esprit du personnage charment le public.

Le rire et les variétés ont déjà offert plusieurs instants inoubliables aux spectateurs du Théâtre du Rideau Vert : on pense aux nombreux Feydeau et aux très appréciées revues de fin d'année, mais il faut souligner l'apport indéniable des comédies musicales, un coup de génie de Denise Filiatrault. Sa mise en scène de *Cabaret* en 2004 est une réussite qui pavera la voie à la présentation d'œuvres marquantes du théâtre musical de Broadway, dont *My Fair Lady* et *Un Violon sur le toit*.

Tout au long de son illustre histoire, le Théâtre du Rideau Vert a été un lieu fertile et foisonnant par la diversité de ses propositions en s'intéressant à la création, aux comédies musicales, aux revues, aux œuvres phares du répertoire et aussi en explorant la dramaturgie mondiale, offrant au public francophone montréalais les nouveaux classiques modernes, dont Jean Anouilh, Jean Giraudoux, Luigi Pirandello, Albert Camus, Harold Pinter et Françoise Sagan. Toujours ancré dans l'actualité, le Théâtre du Rideau Vert a ainsi créé de nombreuses œuvres, qui ont marqué le cœur et la tête d'un public fidèle.

Marie-Claude Verdier



Un Violon sur le toit (2009)

LE THÉÂTRE DU RIDEAU VERT À TRAVERS LE TEMPS (1993-1999)



Présentation de la pièce *Le Temps des lilas* de Marcel Dubé, dans une mise en scène d'André Brassard
Sur la photo : Gilbert Turp, Sophie Clément, Pascale Montpetit, Gilles Renaud, Gisèle Schmidt, Gilles Pelletier, Roger Larue, Marcel Girard et Denys Paris



Présentation de la pièce *Le Visiteur* d'Éric-Emmanuel Schmitt, dans une mise en scène de Guillermo de Andrea
Sur la photo : Jacques Godin et Marc Béland

Présentation de la pièce *Grace et Glória* de Tom Ziegler, dans une mise en scène de Denise Filiatrault (traduction : Michel Tremblay)
Sur la photo : Viola Léger et Linda Sorgini



Présentation de la pièce *Le Mariage de Figaro* de Beaumarchais, dans une mise en scène de Guillermo de Andrea
Sur la photo : Anne Dorval, Sophie Lorain, Marc Béland, Jacques Girard et René Gagnon





Présentation de la pièce *Mère Courage* de Bertolt Brecht, dans une mise en scène d'André Brassard
Sur la photo : Pierre Rivard, Pierre Curzi, Marie Tifo et France Castel



Présentation de la pièce *Le Malade imaginaire* de Molière, dans une mise en scène de Guillermo de Andrea
Sur la photo : Rémy Girard, Linda Sorgini et Guylaine Tremblay

Émission d'un timbre postal commémoratif pour le 50^e anniversaire du Théâtre du Rideau Vert.

1999



SAVIEZ-VOUS QUE ?

- ◆ Le concepteur de costumes François Barbeau, a participé à plus de 120 productions au Théâtre du Rideau Vert.
- ◆ Yvette Brind'Amour, une des deux fondatrices, a joué plus de 75 rôles au Théâtre et André Cailloux, plus de 55.
- ◆ Plusieurs interprètes ont joué au Théâtre au cours des premières années de leur carrière, dont Geneviève Bujold, Marc Labrèche et Anne Dorval.
- ◆ Des centaines d'items concernant le Théâtre du Rideau Vert et Yvette Brind'Amour sont conservés au Centre d'archives de Montréal (BANQ).

Théâtre
du Rideau
Vert



LANCEMENT DE LA PROCHAINE SAISON
29 AVRIL 2014

LES ÉVADES^{*}

** délivrés pour livrer*

agence de publicité

www.lesevades.com

514.798.8818

TÉLÉCHARGEZ
ARCHAMBAULT LECTURE
NOUVELLE APPLICATION OFFERTE
GRATUITEMENT SUR ANDROID® ET IOS®

LISEZ TOUT, PARTOUT.
LE LIVRE NUMÉRIQUE AU QUÉBEC, C'EST ARCHAMBAULT.CA

PLUS DE
100 000
TITRES
EN FRANÇAIS

L'ART
DE VOUS
DIVERTIR

ARCHAMBAULT
Une société de Québec Media

AVANT OU APRÈS, ON A UNE PLACE POUR VOUS !

15% DE RABAIS SUR TABLE D'HÔTE* (alcool non inclus)
Excluant l'offre de la Table d'hôte pour 2



Réservez vos places! 514 844-9521
4462, rue St-Denis, MONTRÉAL
(Angle Mont-Royal)

*Sur présentation de votre billet du Théâtre du Rideau Vert le soir d'une représentation. Détails en pâtisserie. © Les Rôtisseries St-Hubert Ltée



COMMENCEZ TÔT
FINISSEZ TARD...

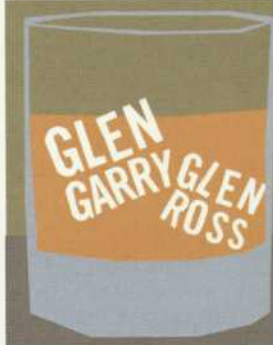


Heures d'ouverture
Jeudi & vendredi 17h - 2h
Samedi au mercredi 17h - 24h



Obtenez 15% sur le menu, le jour de la représentation et sur présentation du billet de théâtre

PIZZERIAROMEO.COM | 285 MONT-ROYAL EST | 514.987.6636



UNE COMÉDIE BOUILLONNANTE D'UN GRAND MAÎTRE DU THÉÂTRE
AMÉRICAIN, LAURÉAT DU PRIX PULITZER DAVID MAMET.

16 > 30
MAR MAR

DE DAVID MAMET, MISE EN SCÈNE DE PAUL FLICKER
COMPORTE DU LANGAGE VULGAIRE. PRÉSENTÉ EN ANGLAIS.

DÉCORS ET COSTUMES MICHAEL EAGAN. ÉCLAIRAGES DE LUC PRAIRIE. COMPOSITION SONORE DE DMITRI MARINE. METTANT
EN VEDETTE RH THOMSON, GRAHAM CUTHBERTSON, TRISTAN D. LALLA, DANIEL LILLFORD, MIKE PATERSON, MICHEL PERRON
ET BRETT WATSON. UNE PRODUCTION DU CENTRE SEGAL.

COMMANDITAIRE DE SPECTACLE BMO Group Financial Group GLENGARRY GLEN ROSS EST PRÉSENTÉ VIA UN ARRANGEMENT SPÉCIAL AVEC SAMUEL FRENCH, INC.

BILLETTS
CENTRESEGAL.ORG
514.739.7944



Galanté
BISTRO

514 843 0268
4723 rue Saint-Denis, Montréal
www.bistrogalante.com



RG CQ Regroupement
des gestionnaires
et copropriétaires
du Québec
rgcq.org

copropriétaires
syndicats
administrateurs

DEVENEZ MEMBRE

au www.rgcq.org

LE THÉÂTRE DU RIDEAU VERT REMERCIE SES PARTENAIRES ET COMMANDITAIRES

GRAND
PARTENAIRE

QUÉBECOR

Hydro
Québec

VIDÉOTRON

Conseil des arts
et des lettres
Québec

CONSEIL DES ARTS
DE MONTRÉAL

Montréal

Québec
Crédit d'impôt
spectacles
SODEC

CONSEIL D'ADMINISTRATION

PRÉSIDENTE D'HONNEUR Antonine Maillet, Écrivain

PRÉSIDENTE Sylvie Cordeau, Vice-présidente Communications, Québecor Média

TRÉSORIÈRE Johanne Brunet, Directrice du Service de l'enseignement du marketing, HEC Montréal

SECRÉTAIRE Daniel Picotte, Avocat, Fasken Martineau, S.E.N.C.R.L., s.r.l.

ADMINISTRATEURS / ADMINISTRATRICES Lise P. Bergevin, Directrice générale, Leméac éditeur · Jacques Dorion, Président, Media Intelligence · Richard Dorval, Président, Restaurant Le Local · Denise Filiatrault, Directrice artistique, Théâtre du Rideau Vert · Guy Fournier, Auteur · Chantal Lalonde, Directeur, Placements Péladeau · Céline Marcotte, Directrice générale, Théâtre du Rideau Vert · Yanic Zizian, CA, Directeur principal – Audit, KPMG, S.E.N.C.R.L., s.r.l.

ÉQUIPE DU THÉÂTRE DU RIDEAU VERT

FONDATRICES Yvette Brind'Amour / Mercedes Palomino **DIRECTION** Denise Filiatrault, Directrice artistique · Céline Marcotte, Directrice générale **ADMINISTRATION** Sophie Vignitchouk, Adjointe à la direction · Danielle Gagnon Dufour, Secrétaire-réceptionniste **COMMUNICATIONS / MARKETING** Sophie Vignitchouk, Responsable des communications · Martine Poulin, Responsable du marketing et coordonnatrice du matériel promotionnel · Julie Racine, Attachée de presse **COMPTABILITÉ** Guylaine Trottier, Directrice des finances · Marilyne Rouillier-Dodier, Commis-comptable **PRODUCTION** Guy Côté, Directeur de production · Guy-Alexandre Morand, Directeur technique **SERVICES AU PUBLIC** Dominique Durand, Responsable des abonnements et des groupes · Éliisa Léveillé, Gérante de salle · Yuki Berthiaume-Tremblay, Responsable de la billetterie · Marcel Girard, Responsable de l'accueil · Normand Petit, Concierge **CONSEILLER** Gabriel Groulx, c.a., Vérificateur, Associé de Raymond Chabot Grant Thornton

CRÉDITS PHOTOS

Pages 1, 2 et 3 Alain Desjean Page 4 © Centre Canadien d'Architecture (Phyllis Lambert) Page 5 Ian Gavan/Getty Images (John Logan) Page 7 www.observer.com (Mark Rothko) Page 8 Michel Marc Bouchard (Serge Denoncourt) Page 9 Monic Richard (Germain Houde) Francis-William Rhéaume (Mikhaïl Ahojja) Pages 10, 11 et 13 François Laplante-Delagrave Page 12 Henri Paul (Ondine) André Le Coz (L'Oiseau bleu) Guy Dubois (Le Bal des voleurs, Chacun sa vérité, Tailleur pour dames) Suzane O'Neill (My Fair Lady) Pages 14-15 Guy Dubois (1993, 1995, 1996) Pierre Desjardins (1998)

Ce programme est produit en 4 500 exemplaires par le Théâtre du Rideau Vert à l'intention de ses abonnés et spectateurs.

Coordination et correction : Martine Poulin Rédaction et correction : Sophie Vignitchouk

Publicité: Dominique Durand 514 845-0267

Graphisme: Les Évadés

Dépôt légal: Bibliothèque nationale du Québec, 1^{er} trimestre, 2014

N'HÉSITEZ PAS À NOUS FAIRE PART DE VOS COMMENTAIRES EN ÉCRIVANT À L'ADRESSE INFO@RIDEAUVERT.QC.CA

Adresse: 4664, rue St-Denis, Montréal QC



Métro Laurier



Hydro-Québec est heureuse
de jouer un rôle dans la promotion
du théâtre.

