

LES NAISSANCES EN OUTAOUAI DE 1979 À 1996 Données démographiques et épidémiologiques

TABLE DES MATIÈRES

	Page
INTRODUCTION	4
CONSIDÉRATIONS MÉTHODOLOGIQUES	5
LES FAITS SAILLANTS	6
ANNEXE	8



LES NAISSANCES EN OUTAOUAIS

LISTE DES TABLEAUX

TABLEAU 1	Nombre de naissances selon les territoires et districts de CLSC Outaouais, 1979-19968	TABLEAU 9	Naissances et taux de fécondité, pour 1000 femmes de 15-49 ans, Outaouais, 1981-199623
TABLEAU 2	Naissances de poids inférieur à 2 500 grammes et pourcentages par rapport au total des naissances, Outaouais 1979-19969	TABLEAU 10	Indice synthétique de fécondité, Outaouais, 1988-199625
TABLEAU 3	Naissances dont la durée de gestation est inférieure à 37 semaines et pourcentages par rapport au total des naissances, Outaouais 1979-1996 ...11	TABLEAU 11	Taux de fécondité, pour 1 000, selon l'âge, Outaouais 1979-199627
TABLEAU 4	Nombre de naissances de mères âgées de moins de 20 ans et pourcentages par rapport au total des naissances, Québec et Outaouais, 1979-1996 ...13	TABLEAU 12	Taux d'avortement provoqué pour 1000 femmes de 14-44 ans, Outaouais, 1996-9729
TABLEAU 5	Age moyen à la naissance, durée moyenne de la grossesse et poids moyen, Outaouais 1979 à 1996 ...15	TABLEAU 13	Nombre de décès et taux de mortalité infantile, pour 1 000 naissances Québec et Outaouais, 1983 à 199630
TABLEAU 6	Naissances de mères célibataires et pourcentages par rapport au total des naissances, Outaouais, 1979-199617	TABLEAU 14	Taux pour 1 000 naissances de mortalité néonatale et infantile Québec et Outaouais, 1991-95 réunies30
TABLEAU 7	Naissances de mères ayant moins de 12 années de scolarité et pourcentages par rapport au total des naissances, Outaouais, 1986-199619	TABLEAU 15	Nombre de décès infantiles et taux pour 1 000 naissances, Outaouais, 1991 à 199631
TABLEAU 8	Naissances et taux de natalité, pour 1000, Outaouais, 1981-199621	TABLEAU 16	Naissances selon le centre hospitalier de naissance Outaouais, 1979-199633
		TABLEAU 17	Naissances selon le centre hospitalier de naissance et le district de CLSC Outaouais 1993-9634



LES NAISSANCES EN OUTAOUAIS

LISTE DES GRAPHIQUES

- | | | | |
|--------------|---|--------------|--|
| Graphique 1 | Proportions de naissances de poids inférieur à 2 500 grammes, Québec et Outaouais 1979-199610 | Graphique 14 | Taux de natalité pour 1000, Québec et Outaouais, 1982-199622 |
| Graphique 2 | Proportions de naissances de poids inférieur à 2 500 grammes, Outaouais, 1991-199610 | Graphique 15 | Taux de natalité pour 1000, Outaouais 1991-199622 |
| Graphique 3 | Proportions de naissances de gestation inférieure à 37 semaines, Québec et Outaouais, 1979-1996 12 | Graphique 16 | Taux de fécondité pour 1000 femmes de 15-49 ans, Québec et Outaouais, 1982-199624 |
| Graphique 4 | Proportions de naissances de gestation inférieure à 37 semaines, Outaouais, 1991-199612 | Graphique 17 | Taux de fécondité pour 1000 femmes de 15-49 ans, Outaouais 1991-199624 |
| Graphique 5 | Proportions de naissances de mères âgées de moins de 20 ans, Québec et Outaouais, 1979-199614 | Graphique 18 | Indice synthétique de fécondité, Québec et Outaouais, 1988-1996 ...26 |
| Graphique 6 | Proportions de naissances de mères âgées de moins de 20 ans, Outaouais, 1991-199614 | Graphique 19 | Indice synthétique de fécondité, Outaouais 1991-199626 |
| Graphique 7 | Âge moyen de la mère à la naissance, Outaouais 1979-199616 | Graphique 20 | Taux de fécondité selon l'âge, Québec et Outaouais, 1994-199628 |
| Graphique 8 | Nombre moyen de semaines de gestation, Outaouais 1979-1996 ...16 | Graphique 21 | Taux global de fécondité selon l'âge, Outaouais, 1985-199628 |
| Graphique 9 | Poids moyen à la naissance, Outaouais 1979 à 199616 | Graphique 22 | Taux de fécondité, des femmes âgées de 15 à 19 ans, Outaouais 1991-199628 |
| Graphique 10 | Proportions de naissances de mères célibataires, Québec et Outaouais, 1985-199618 | Graphique 23 | Taux d'avortement provoqué, Outaouais 1995-199629 |
| Graphique 11 | Proportions de naissances de mères célibataires, Outaouais 1991-199618 | Graphique 24 | Taux de mortalité infantile pour 1000 naissances, Québec et Outaouais, 1983 à 199632 |
| Graphique 12 | Proportions de naissances de mères ayant moins de 12 années de scolarité, Québec et Outaouais, 1986-199620 | Graphique 25 | Taux de mortalité infantile pour 1000 naissances, Outaouais, années 1991 à 1996 réunies32 |
| Graphique 13 | Proportions de naissances de mères ayant moins de 12 années de scolarité, Outaouais 1991-1996 ...20 | | |



LES NAISSANCES EN OUTAOUAIS

INTRODUCTION

La région de l'Outaouais a traditionnellement présenté un profil de caractéristiques des nouveau-nés et des mères plutôt défavorable comparativement au reste du Québec. Les proportions de jeunes mères, de bébés de poids insuffisant et prématurés y étaient plus élevées. La situation s'est sensiblement améliorée au cours des dernières années. De même, la fécondité des femmes de la région était plus élevée que celle de leurs consœurs du Québec. Qu'en est-il aujourd'hui? C'est dans le but de connaître l'évolution récente des indicateurs reliés à la natalité que la Direction de la santé publique de la Régie régionale de la santé et des services sociaux de l'Outaouais présente ce court document. Il est destiné aux partenaires du réseau socio-sanitaire de la région, particulièrement aux intervenants en périnatalité, et à toute autre personne intéressée par la fécondité et la santé des nouveau-nés de la région.

Ce recueil d'indicateurs a été réalisé dans le cadre du mandat dévolu par la loi au Directeur de la santé publique de faire connaître l'état de santé de la population de la région. ■



LES NAISSANCES EN OUTAOUAIS

CONSIDÉRATIONS MÉTHODOLOGIQUES

Les données utilisées pour la réalisation de ce dossier statistique proviennent en grande partie du Registre de la population du Québec. Elles ont dû toutefois être complétées par des données provenant du Registre de la population de l'Ontario pour les années 1983 à 1991 en raison des naissances des résidentes de l'Outaouais qui ont accouché dans les hôpitaux ontariens. Pour ces années, plusieurs enregistrements de ces naissances ne sont pas parvenus au Registre québécois ou y sont parvenus avec de l'information manquante ou erronée. Cet exercice de validation explique pourquoi, pour les années citées plus haut, les chiffres de ce document ne correspondent pas aux chiffres publiés antérieurement et à ceux publiés dans les documents officiels de l'Institut de la statistique du Québec.

Les premières données sur les caractéristiques des mères et des nouveau-nés présentées à ce dossier statistique remontent à 1979. Celles sur la fécondité remontent à 1981. Elles ont été regroupées par groupes de trois ans afin d'obtenir des chiffres moins sujets aux variations annuelles et présenter une évolution plus stable des phénomènes.

Les données sont présentées selon le nouveau découpage des districts de CLSC et des territoires socio-sanitaires, découpage qui a cours depuis la fin de l'année 1997. La carte à la page suivante décrit les nouveaux territoires. Jusqu'à 1989, la municipalité de Cantley faisait partie de la municipalité de Gatineau et il ne nous est pas possible de la départager de Gatineau avant cette date. Donc, pour les périodes antérieures à 1989, les naissances qui ont eu lieu à Cantley ont été attribuées au CLSC de Gatineau. Il s'agit tout au plus de 70 naissances par année. Ceci n'affecte donc pas outre mesure les indices propres au territoire de Gatineau si ce n'est que le nombre de naissances qui lui sont attribuées avant 1989 est légèrement gonflé. Donc, les indicateurs propres au

district de CLSC des Collines ne sont présentées qu'à partir de la période 1991-1993. Par contre, les totaux régionaux pour les années antérieures à cette période incluent les naissances des autres municipalités qui composent le territoire des Collines. Enfin, dans ce document, les districts de CLSC et territoires socio-sanitaires sont comparés entre eux, avec l'Outaouais et avec le Québec dans son ensemble.

Le Registre de la population de l'Ontario ne recueille pas l'information sur la scolarité de la mère. Donc, les chiffres que nous présentons dans ce document qui portent sur la scolarité ne concernent que les naissances qui ont eu lieu au Québec.

Les dénominateurs utilisés dans le calcul des taux proviennent des divers recensement de Statistique Canada et de projections inter censitaires. Des intervalles de confiance ont été calculés pour vérifier si les taux de l'Outaouais étaient statistiquement différents des taux de la province dans son ensemble. Les tableaux et graphiques sont présentés en annexe. ■

Pour des raisons techniques, les cartes du territoire ne sont pas disponibles en format pdf, mais vous pouvez vous les procurer sur demande.

Carte des territoires sociosanitaires 1998 avec les municipalités, Outaouais

LES NAISSANCES EN OUTAOUAIS

LES FAITS SAILLANTS

LES CARACTÉRISTIQUES DES MÈRES ET DES NOUVEAU-NÉS

■ Après avoir atteint un sommet de 4 609 naissances en 1992, le nombre de naissances a diminué pour atteindre 3 815 en 1996, un déclin de 17% en quatre ans. (Tableau 1) Cette évolution reflète sensiblement l'évolution des naissances pour la province dans son ensemble avec une légère augmentation qui s'amorce en 1988.

■ Antérieurement à la période 1991-1993, l'Outaouais présentait des taux de naissances de poids inférieur à 2 500 grammes statistiquement supérieurs aux taux québécois. Une diminution régionale plus prononcée que celle constatée dans la province a fait que la proportion de naissances de faible poids est passée de 7,5% en 1979-1981 à 6,1% en 1994-96, un pourcentage encore légèrement plus élevé que celui du Québec dans son ensemble (5,9%). C'est sur le territoire des Forestiers que le pourcentage est le plus élevé (8,1%). (Tableau 2)

■ Comme pour les naissances de poids insuffisant, l'Outaouais présentait jusqu'à la période 1988-1990 des proportions de naissances dont la période de gestation était inférieure à 37 semaines significativement plus élevées que celles rencontrées au Québec. Alors que les taux de prématurité ont crû au Québec entre 1979 et 1996, les taux régionaux ont connu une baisse, ce qui fait qu'en 1993-1996, le taux régional (7,4%) n'est que légèrement plus élevé que le taux provincial (7,0%). Les territoires de Hull (7,9%), des Collines (7,9%) et de Gatineau (8,1%) sont ceux qui affichent les taux les plus élevés. (Tableau 3)

■ Les naissances de mères âgées de moins de 20 ans ont toujours été beaucoup plus fréquentes en Outaouais qu'au Québec. Une baisse régionale plus prononcée des proportions de naissances de

jeunes mères que celle constatée dans la province a fait que les taux régionaux se rapprochent des taux provinciaux mais demeurent quand même significativement plus élevés (Outaouais : 5,3%, Québec : 4,5% en 1994-96). C'est le territoire des Forestiers qui présente les taux les plus élevés (9,7%). (Tableau 4)

■ Alors qu'entre 1985 et 1990, les pourcentages de naissances de mères célibataires étaient statistiquement plus élevés en Outaouais qu'au Québec, en 1994-1996 la situation s'est inversée et les taux régionaux sont statistiquement inférieurs aux taux provinciaux. C'est dans le territoire des Forestiers (67,0%) et au CLSC de la Petite-Nation (62,3%) que ce phénomène est le plus fréquent. Il faut toutefois noter que, parmi les mères célibataires, plus de 80% d'entre elles vivent en couple sans être mariées, selon l'Institut de la statistique du Québec. (Tableau 6)

■ Entre 1986 et 1993, la proportion de mères ayant moins de 12 années de scolarité était beaucoup plus élevée en Outaouais qu'au Québec. Cependant, les proportions de ces mères ont diminué plus fortement en Outaouais que dans la province dans son ensemble. En 1994-1996, les pourcentages des deux unités géographiques sont identiques (25,5%) avec le quart des mères qui sont dans cette situation. C'est dans les territoires du Pontiac et des Forestiers que l'on retrouve les plus grandes concentrations régionales de mères faiblement scolarisées (40%). (Tableau 7)

LA FÉCONDITÉ

■ Après la chute vertigineuse de la fécondité au Québec et en Outaouais à partir du milieu des années soixante, ce n'est qu'à partir de 1988 qu'on peut constater une faible remontée de la fécondité, remontée qui a été de courte durée car, pour la période 1994-1996, les indicateurs de fécondité sont inférieurs à ceux du début de la

LES NAISSANCES EN OUTAOUAIS

LES FAITS SAILLANTS

période étudiée dans ce document, soit 1982-1984. La fécondité a été plus élevée en Outaouais que dans la province dans son ensemble jusqu'à 1994-1996, période où l'indice synthétique de fécondité régional, soit le nombre moyen d'enfants par femmes, est presque identique à l'indice provincial, soit 1,65 enfants par femme.

Il faut noter que ce dernier indice est le plus fiable pour illustrer la fécondité car il élimine l'effet d'âge dans une population; c'est donc un indice normalisé. Nous devons aussi retenir que, pour qu'une population se renouvelle sans apport migratoire, chaque femme devrait avoir en moyenne 2,1 enfants, ce qui est loin d'être le cas en Outaouais et au Québec depuis plusieurs années.

Ce sont les territoires des Forestiers (1,86), des Collines (1,87) et le CLSC Vallée-de-la-Lièvre (1,95) qui affichent la fécondité la plus élevée en Outaouais. Le CLSC de Hull se démarque par un indice très faible (1,38). (Tableau 10) (Les tableaux 8 et 9 sont présentés à titre indicatif)

■ L'étude de la fécondité selon l'âge de la mère démontre qu'en Outaouais, on a tendance à avoir des enfants à un âge plus précoce qu'au Québec. En effet, les taux de fécondité pour les femmes de 15 à 19 ans et celles de 20 à 24 ans de l'Outaouais sont statistiquement plus élevés que les taux québécois. Par contre, pour les femmes âgées de 30 à 39 ans, les taux sont statistiquement plus bas. En 1994-1996, c'est le territoire des Forestiers qui se démarque par ses taux élevés de fécondité chez les jeunes femmes (37,6/00) ainsi que le CLSC Vallée-de-la-Lièvre (31,7/00). Au Québec comme en Outaouais, depuis plusieurs années, les femmes ont de plus en plus tendance à reporter à plus tard les naissances. En effet, on constate au cours des ans une diminution de la fécondité entre 15 et 24 ans et une augmentation chez les trente ans et plus. (Tableau 11)

LES AVORTEMENTS PROVOQUÉS

■ En Outaouais, le taux d'avortements provoqués est presque identique au taux québécois. C'est sur les territoires de Grande-Rivière-Hull (19,1/00) et de Gatineau (16,3/00) que les taux sont plus élevés. (Tableau 12)

LA MORTALITÉ INFANTILE

■ La mortalité infantile a beaucoup diminué au Québec. Depuis plusieurs années, la province affiche les taux de mortalité infantile les plus bas au monde. Et il est rassurant de noter que, malgré une proportion plus grande de naissances prématurées et de faible poids, entre 1985 et 1993, l'Outaouais a présenté des taux de mortalité infantile égaux ou légèrement inférieurs à ceux de la province. Ce n'est que de 1994 à 1996 que les taux sont très légèrement supérieurs aux taux provinciaux mais reprennent quand même leur tendance à la baisse. C'est au CLSC de Hull que le taux de mortalité infantile est le plus élevé dans la région pour la période 1991-1996. Pour ce qui est de la mortalité néonatale précoce, tardive et post-néonatale, les taux régionaux sont semblables aux taux provinciaux. (Tableaux 13,14 et 15)

LE CENTRE HOSPITALIER DE NAISSANCE

■ La proportion de naissances dans les centres hospitaliers ontariens est passée de 37,2% en 1979 à 18,8% en 1996. Le principal centre d'accouchement en Outaouais est le Centre hospitalier des Vallées de l'Outaouais avec 64% des naissances en 1996. La maison des naissances, pour sa part, a accueilli 112 nouveau-nés en 1996, plus du double des naissances qu'elle avait accueillies en 1994. (Tableau 16)

■ Ce sont les mères qui habitent au CLSC Grande-Rivière qui ont plus tendance à se rendre en Ontario pour donner naissance (40%) suivies de celles du Pontiac (34,5%). (Tableau 17)

LES NAISSANCES EN OUTAOUAIS

Tableau 1 Nombre de naissances selon les territoires et districts de CLSC Outaouais, 1979-1996

	1979	1980	1981	1982	1983	1984	1985	1986	1987	1988	1989	1990	1991	1992	1993	1994	1995	1996
CLSC Hull	764	763	737	790	810	775	805	849	847	864	933	915	902	965	775	806	808	751
CLSC Grande Rivière	522	474	447	424	468	473	494	502	433	473	518	545	503	459	477	480	449	434
Territoire Grande-Rivière-Hull	1286	1237	1184	1214	1278	1248	1299	1351	1280	1337	1451	1460	1405	1424	1252	1286	1257	1185
Territoire Gatineau	1376	1297	1268	1217	1227	1271	1318	1266	1196	1303	1479	1603	1688	1712	1626	1602	1421	1300
Territoire Pontiac	285	265	246	263	254	269	287	274	254	256	265	291	293	286	269	238	236	204
Territoire Les Collines**	N.D.	N.D.	N.D.	N.D.	N.D.	N.D.	N.D.	N.D.	N.D.	N.D.	243	296	342	332	329	377	318	317
Territoire Des Forestiers	255	298	263	266	241	270	261	225	247	227	278	247	245	224	220	243	239	230
Territoire Vallée-de-la-Lièvre-Petite-Nation	494	459	462	469	447	459	478	537	487	475	540	590	572	631	637	559	557	579
CLSC Vallée-de-la-Lièvre	332	303	301	306	286	294	307	352	339	315	353	435	408	445	438	429	402	440
CLSC Petite-Nation	162	156	161	163	161	165	171	185	148	160	187	155	164	186	199	130	155	139
Outaouais	3860	3735	3590	3576	3619	3680	3826	3839	3669	3784	4256	4489	4545	4609	4335	4305	4029	3815
Québec	99893	97498	95247	90540	87739	87610	86008	84579	83600	86358	91751	98013	97348	96054	92322	90417	87258	85130

** Pour les années 1979 à 1988, il a été impossible de départager les naissances attribuables à la municipalité de Cantley qui faisait partie, à cette époque, de la municipalité de Gatineau. Les nombres de naissances attribués au territoire de Gatineau sont donc légèrement gonflés pour cette période. Les totaux régionaux incluent les naissances qui ont eu lieu dans les trois autres municipalités du territoire des Collines.

Source : Registre de la population du Québec

LES NAISSANCES EN OUTAOUAIS

Tableau 2 Naissances de poids inférieur à 2 500 grammes et pourcentages par rapport au total des naissances, Outaouais 1979-1996

		1979-81	1982-84	1985-87	1988-90	1991-93	1994-96
CLSC Hull	N %	169 8,2	210 9,2	196 7,9	211 7,9	173 6,6	154 6,5
CLSC Grande Rivière	N %	78 6,7	74 5,9	88 6,2	93 6,1	69 4,8	55 4,1
Territoire Grande-Rivière-Hull	N %	247 7,7	284 8,0	284 7,3	304 7,2	242 6,0	209 5,6
Territoire Gatineau	N %	260 7,6	259 7,6	273 7,3	323 7,5	329 6,7	277 6,4
Territoire Pontiac	N %	36 5,0	70 9,0	60 7,4	45 5,6	45 5,5	27 4,0
Territoire Les Collines**	N %	N.D.	N.D.	N.D.	N.D.	59 5,9	73 7,2
Territoire Des Forestiers	N %	53 6,7	69 9,2	56 7,8	60 8,1	37 5,5	57 8,1
Territoire Vallée-de-la-Lièvre-Petite-	N %	98 7,3	111 8,2	90 6,0	97 6,1	101 5,6	91 5,4
CLSC Vallée-de-la-Lièvre	N %	62 6,9	72 8,3	59 5,9	67 6,2	68 5,3	71 5,6
CLSC Petite-Nation	N %	36 7,9	39 8,1	31 6,2	30 6,0	33 6,0	20 4,7
Outaouais	N %	740 7,5*	816 7,9*	792 7,1*	873 7,0*	813 6,1	734 6,1
Québec	N %	18 644 6,3	16 820 6,3	15 615 6,1	16 653 6,0	16 337 5,7	15 529 5,9

* : Le pourcentage de l'Outaouais présente une différence statistiquement significative avec le pourcentage québécois.

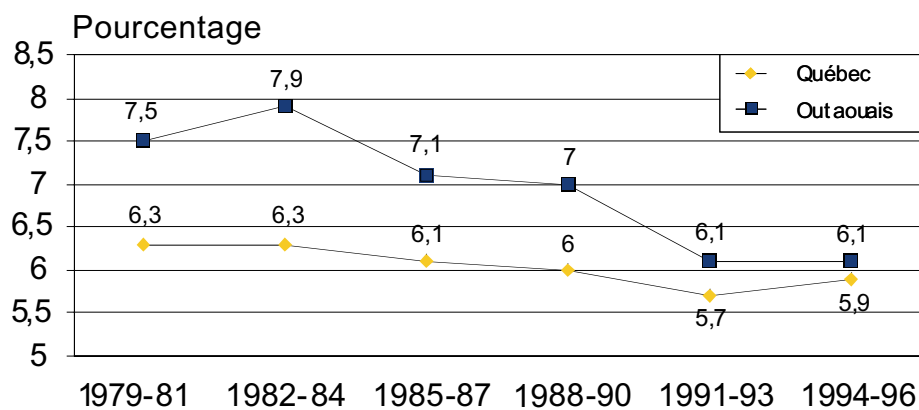
** : Pour les années 1979 à 1988, il a été impossible de départager les naissances attribuables à la municipalité de Cantley qui faisait, à cette époque, partie de la municipalité de Gatineau. Les nombres de naissances attribués au territoire de Gatineau sont donc légèrement gonflés pour cette période. Les totaux régionaux incluent les naissances qui ont eu lieu dans les trois autres municipalités du territoire des Collines.

Pourcentage :
$$\frac{\text{Nombre de naissances de poids inférieur à 2 500 g}}{\text{Nombre total de naissances dont le poids est connu}}$$

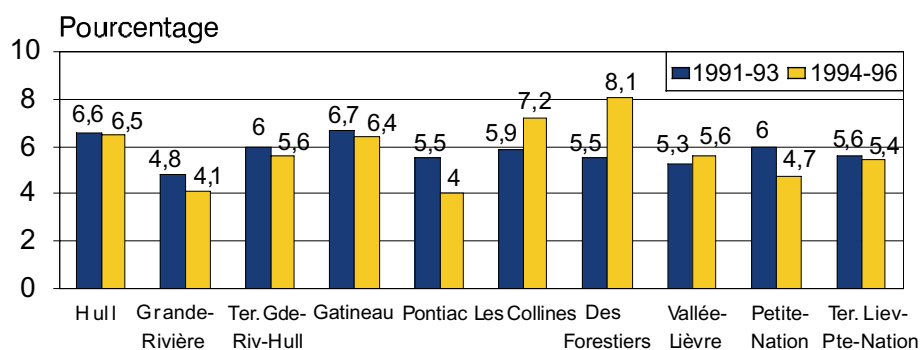
Source : Registre de la population du Québec



LES NAISSANCES EN OUTAOUAIS



Graphique 1 - Proportions de naissances de poids inférieur à 2 500 grammes, Québec et Outaouais 1979-1996



Graphique 2 - Proportions de naissances de poids inférieur à 2 500 grammes, Outaouais, 1991-1996

Source : Registre de la population du Québec



LES NAISSANCES EN OUTAOUAIS

Tableau 3 Naissances dont la durée de gestation est inférieure à 37 semaines et pourcentages par rapport au total des naissances, Outaouais 1979-1996

		1979-81	1982-84	1985-87	1988-90	1991-93	1994-96
CLSC Hull	N %	160 7,5	193 8,3	177 7,1	229 8,7	204 7,9	185 7,9
CLSC Grande Rivière	N %	107 9,5	66 5,3	92 6,5	101 6,8	87 6,1	76 5,6
Territoire Grande-Rivière-Hull	N %	267 8,2	259 7,2	269 6,9	330 8,0	291 7,3	261 7,0
Territoire Gatineau	N %	319 8,8	236 6,5	259 6,9	336 8,5	327 6,8	349 8,1
Territoire Pontiac	N %	75 12,4	71 9,6	55 6,8	48 6,0	46 5,5	39 5,8
Territoire Les Collines**	N %	N.D.	N.D.	N.D.	N.D.	60 6,2	80 7,9
Territoire Des Forestiers	N %	33 4,2	50 6,5	46 6,3	48 6,6	42 6,3	46 6,5
Territoire Vallée-de-la-Lièvre-Petite-Nation	N %	85 6,2	93 6,8	97 6,5	110 7,3	114 6,4	116 6,9
CLSC Vallée-de-la-Lièvre	N %	50 5,6	62 7,1	64 6,4	72 7,0	86 6,9	86 6,8
CLSC Petite-Nation	N %	35 7,4	31 6,4	33 6,6	38 8,1	28 5,3	30 7,1
Outaouais	N %	810 8,0*	731 6,9*	771 6,8*	915 7,7*	880 6,7	892 7,4
Québec	N %	16 120 5,5	15 568 5,8	15 380 6,1	17 802 6,4	18 848 6,6	18 485 7,0

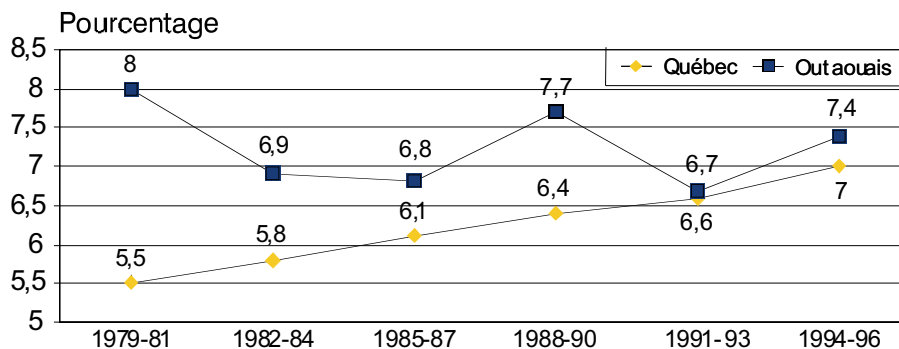
** : Pour les années 1979 à 1988, il a été impossible de départager les naissances attribuables à la municipalité de Cantley qui faisait, à cette époque, partie de la municipalité de Gatineau. Les nombres de naissances attribués au territoire de Gatineau sont donc légèrement gonflés pour cette période. Les totaux régionaux incluent les naissances qui ont eu lieu dans les trois autres municipalités du territoire des Collines.

* : Le pourcentage de l'Outaouais présente une différence statistiquement significative avec le pourcentage québécois

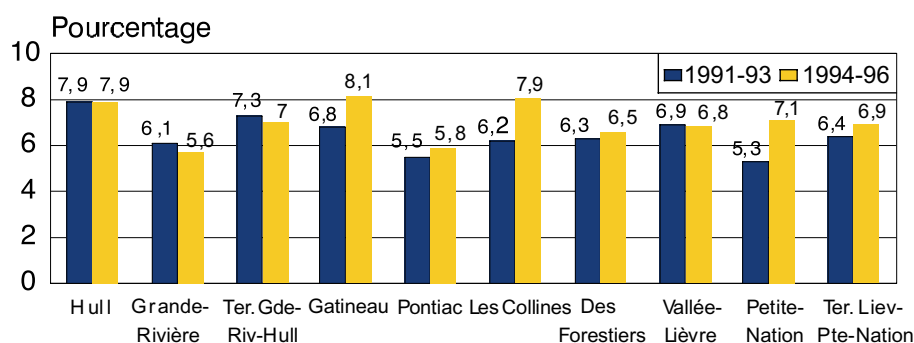
Pourcentage :
$$\frac{\text{Nombre de naissances dont la période de gestation est inférieure à 37 sem.}}{\text{Nombre total de naissances dont la période de gestation est connue}}$$

Source : Registre de la population du Québec

LES NAISSANCES EN OUTAOUAIS



Graphique 3 - Proportions de naissances de gestation inférieure à 37 semaines, Québec et Outaouais, 1979-1996



Graphique 4 - Proportions de naissances de gestation inférieure à 37 semaines, Outaouais, 1991-1996

Source : Registre de la population du Québec



LES NAISSANCES EN OUTAOUAIS

Tableau 4 Nombre de naissances de mères âgées de moins de 20 ans et pourcentages par rapport au total des naissances, Québec et Outaouais, 1979-1996

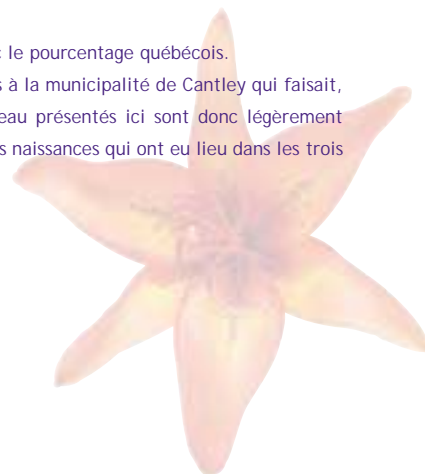
	1979-1981		1982-1984		1985-1987		1988-1990		1991-1993		1994-1996	
	No.	%	No.	%	No.	%	No.	%	No.	%	No.	%
CLSC Hull	203	9,0	218	9,2	160	6,4	175	6,4	165	6,2	131	5,5
CLSC Grande Rivière	71	4,9	78	5,7	56	3,9	54	3,5	68	4,7	55	4,0
Territoire Grande-Rivière-Hull	274	7,4	296	7,9	216	5,5	229	5,4	233	5,7	186	5,0
Territoire Gatineau	273	6,9	232	6,2	199	5,3	254	5,8	264	5,2	228	5,2
Territoire Pontiac	112	14,1	77	9,8	57	7,0	65	8,0	61	7,2	37	5,4
Territoire Les Collines**	N.D.	N.D.	N.D.	N.D.	N.D.	N.D.	N.D.	N.D.	26	2,6	32	3,1
Territoire Des Forestiers	88	10,8	74	9,5	82	11,1	70	9,3	69	10,0	69	9,7
Territoire Vallée-de-la-Lièvre-Petite-	88	6,2	89	6,5	99	6,6	74	4,6	106	5,8	98	5,8
CLSC Vallée-de-la-Lièvre	51	5,4	57	6,4	66	6,6	53	4,8	77	6,0	77	6,1
CLSC Petite-Nation	37	7,7	32	6,5	33	6,5	21	4,2	29	5,3	21	5,0
Outaouais	853	7,7*	797	7,3*	674	5,9*	712	5,7*	758	5,6*	650	5,3*
Québec	15064	5,2	12116	4,5	10672	4,2	11585	4,2	12158	4,3	12319	4,5

* : Le pourcentage de l'Outaouais présente une différence statistiquement significative avec le pourcentage québécois.

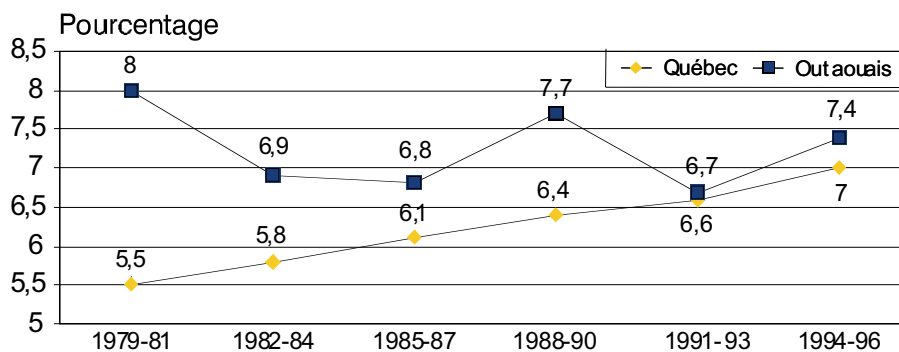
** : Pour les années 1979 à 1988, il a été impossible de départager les naissances attribuables à la municipalité de Cantley qui faisait, à cette époque, partie de la municipalité de Gatineau. Les nombres et taux de Gatineau présentés ici sont donc légèrement supérieurs aux nombres et taux réels pour cette période. Les totaux régionaux incluent les naissances qui ont eu lieu dans les trois autres municipalités du territoire des Collines.

Pourcentage :
$$\frac{\text{Nombre de naissances de mères âgées de moins de 20 ans}}{\text{Nombre total de naissances dont l'âge de la mère est connu}}$$

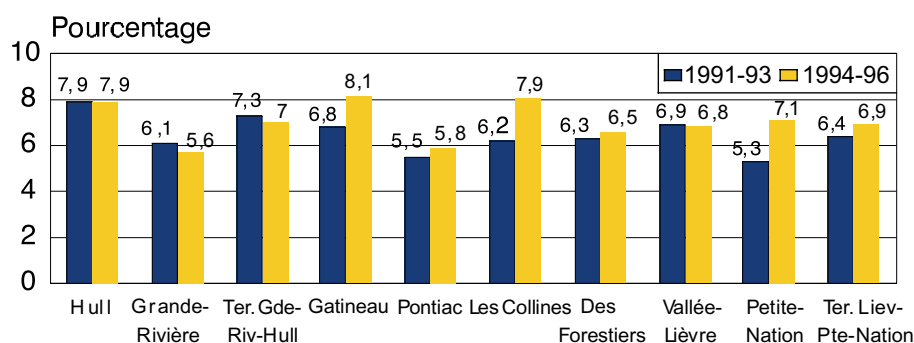
Source : Registre de la population du Québec



LES NAISSANCES EN OUTAOUAIS



Graphique 5 - Proportions de naissances de mères âgées de moins de 20 ans, Québec et Outaouais, 1979-1996



Graphique 6 - Proportions de naissances de mères âgées de moins de 20 ans, Outaouais, 1991-1996

Source : Registre de la population du Québec



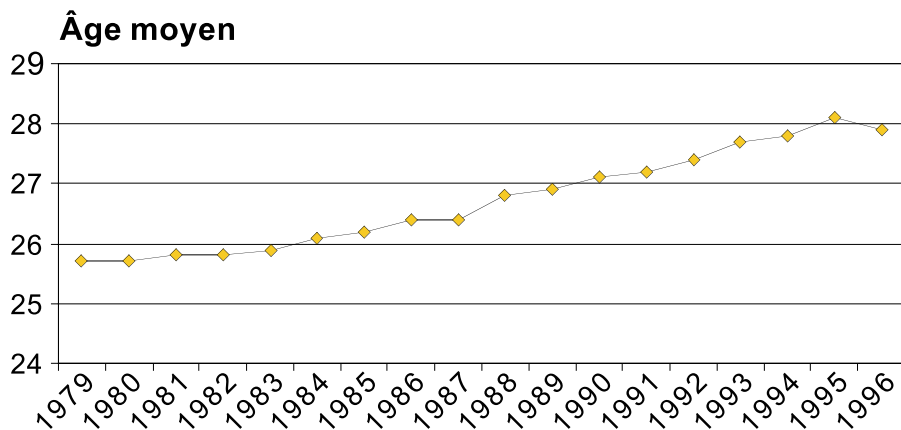
LES NAISSANCES EN OUTAOUAIS

Tableau 5 Age moyen à la naissance, durée moyenne de la grossesse et poids moyen, Outaouais 1979 à 1996

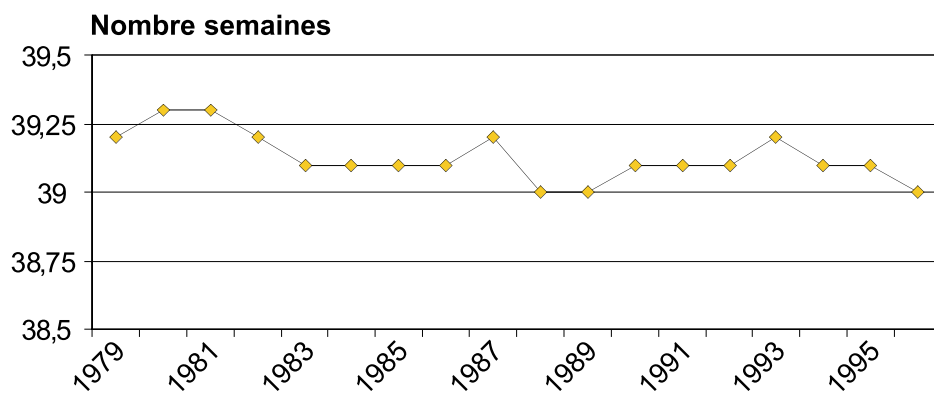
	Age moyen de la mère	Semaines de gestation	Poids moyen en grammes
1979	25,7	39,2	3258,8
1980	25,7	39,3	3280,8
1981	25,8	39,3	3268,1
1982	25,8	39,2	3255,6
1983	25,9	39,1	3260,7
1984	26,1	39,1	3281,8
1985	26,2	39,1	3265,3
1986	26,4	39,1	3287,9
1987	26,4	39,2	3283,5
1988	26,8	39,0	3278,2
1989	26,9	39,0	3292,3
1990	27,1	39,1	3311,6
1991	27,2	39,1	3323,8
1992	27,4	39,1	3347,9
1993	27,7	39,2	3355,0
1994	27,8	39,1	3346,1
1995	28,1	39,1	3357,4
1996	27,9	39,0	3360,3

Source : Registre de la population du Québec

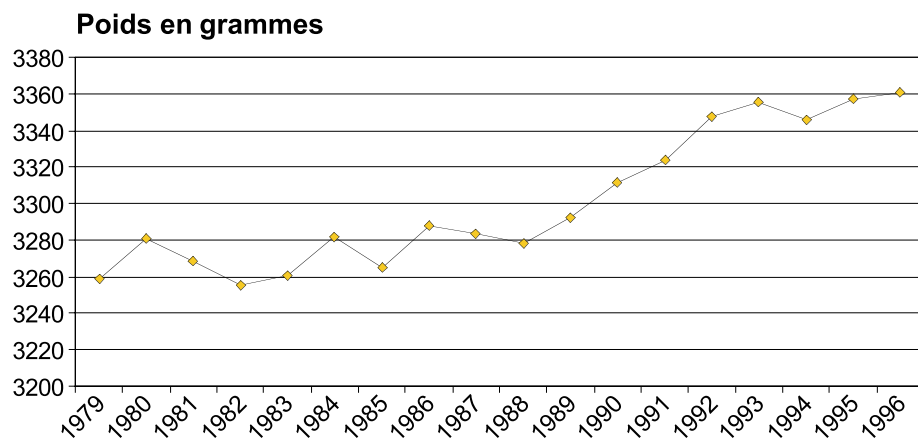
LES NAISSANCES EN OUTAOUAIS



Graphique 7 - Âge moyen de la mère à la naissance, Outaouais 1979-1996



Graphique 8 - Nombre moyen de semaines de gestation, Outaouais 1979-1996



Graphique 9 - Poids moyen à la naissance, Outaouais 1979 à 1996

Source : Registre de la population du Québec



LES NAISSANCES EN OUTAOUAIS

Tableau 6 Naissances de mères célibataires et pourcentages par rapport au total des naissances, Outaouais, 1979-1996

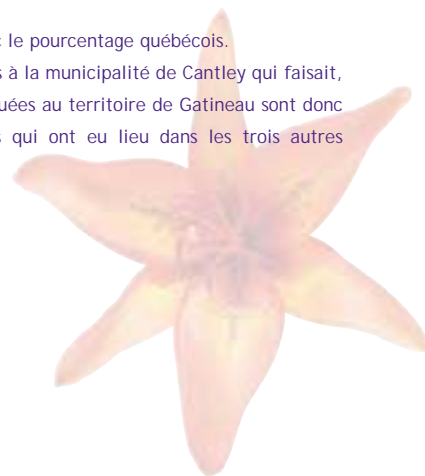
		1979-81	1982-84	1985-87	1988-90	1991-93	1994-96
CLSC Hull	N %	516 22,8	772 32,5	892 35,7	1117 41,2	1159 44,3	1050 44,5
CLSC Grande Rivière	N %	135 9,4	230 16,8	260 18,2	337 22,0	427 30,0	456 33,5
Territoire Grande-Rivière-Hull	N %	651 17,6	1002 26,8	1152 29,3	1454 34,3	1586 39,3	1506 40,5
Territoire Gatineau	N %	609 15,5	869 23,4	1024 27,1	1509 34,4	1919 38,3	1845 42,7
Territoire Pontiac	N %	105 13,2	130 16,5	159 19,5	203 25,0	259 31,4	251 37,1
Territoire Les Collines**	N %	N.D.	N.D.	N.D.	N.D.	364 36,6	397 39,3
Territoire Des Forestiers	N %	196 24,0	264 34,0	341 46,5	416 55,4	397 57,9	477 67,0
Territoire Vallée-de-la-Lièvre-Petite-	N %	184 12,9	301 21,9	454 30,2	613 38,2	805 43,8	913 53,9
CLSC Vallée-de-la-Lièvre	N %	105 11,2	181 20,4	249 24,9	380 34,5	526 40,9	649 51,1
CLSC Petite-Nation	N %	79 16,2	120 24,5	205 40,7	233 46,4	279 50,8	264 62,3
Outaouais	N %	1799 16,1	2648 24,3	3264 28,8*	4412 35,2*	5330 39,7	5389 44,4*
Québec	N %			63989 25,2	91971 33,3	115349 40,4	123587 47,0

* : Le pourcentage de l'Outaouais présente une différence statistiquement significative avec le pourcentage québécois.

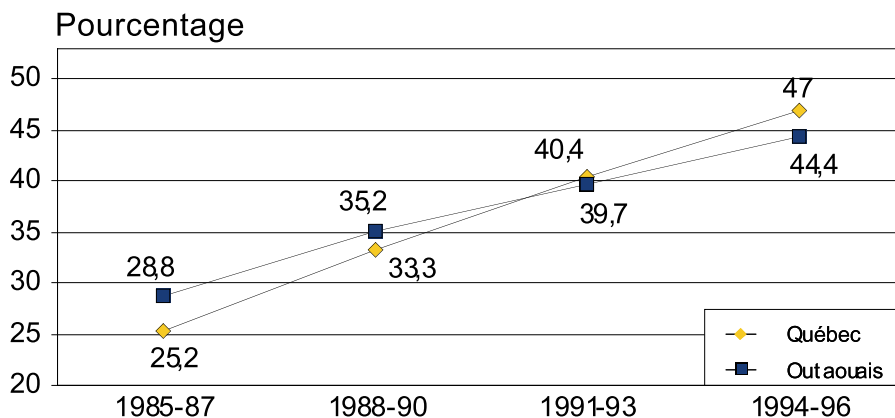
** : Pour les années 1979 à 1988, il a été impossible de départager les naissances attribuables à la municipalité de Cantley qui faisait, à cette époque, partie de la municipalité de Gatineau. Les nombres de naissances attribuées au territoire de Gatineau sont donc légèrement gonflés pour cette période. Les totaux régionaux incluent les naissances qui ont eu lieu dans les trois autres municipalités du territoire des Collines.

Pourcentage :
$$\frac{\text{Nombre de naissances de mères non-mariées légalement}}{\text{Nombre total de naissances}}$$

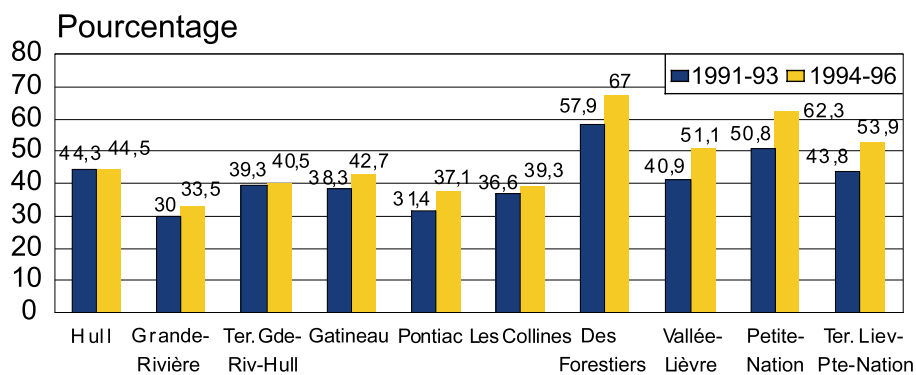
Source : Registre de la population du Québec



LES NAISSANCES EN OUTAOUAIS



Graphique 10 - Proportions de naissances de mères célibataires, Québec et Outaouais, 1985-1996



Graphique 11 - Proportions de naissances de mères célibataires, Outaouais 1991-1996

Source : Registre de la population du Québec

LES NAISSANCES EN OUTAOUAIS

Tableau 7 Naissances de mères ayant moins de 12 années de scolarité et pourcentages par rapport au total des naissances, Outaouais, 1986-1996

		1986-87	1988-90	1991-93	1994-96
CLSC Hull	N %	451 34,4	670 31,6	666 31,8	429 23,9
CLSC Grande Rivière	N %	126 30,4	197 25,5	247 28,8	162 20,4
Territoire Grande-Rivière-Hull	N %	577 33,4	867 29,9	913 30,9	591 22,8
Territoire Gatineau	N %	619 32,5	997 27,4	986 23,5	801 22,4
Territoire Pontiac	N %	111 50,5	206 47,1	287 45,2	173 39,6
Territoire Les Collines**	N %	N.D.	N.D.	185 26,8	133 18,1
Territoire Des Forestiers	N %	198 47,8	287 44,0	284 46,6	262 40,8
Territoire Vallée-de-la-Lièvre-Petite-Nation	N %	304 34,4	434 30,5	568 34,5	453 29,7
CLSC Vallée-de-la-Lièvre	N %	183 31,1	283 29,1	358 30,9	321 28,2
CLSC Petite-Nation	N %	121 41,0	151 33,6	210 42,8	132 34,3
Outaouais	N %	1888 35,1*	2905 30,5	3223 30,0*	2413 25,4
Québec	N %	50985 31,8	74736 28,5	74630 27,3	66053 25,5

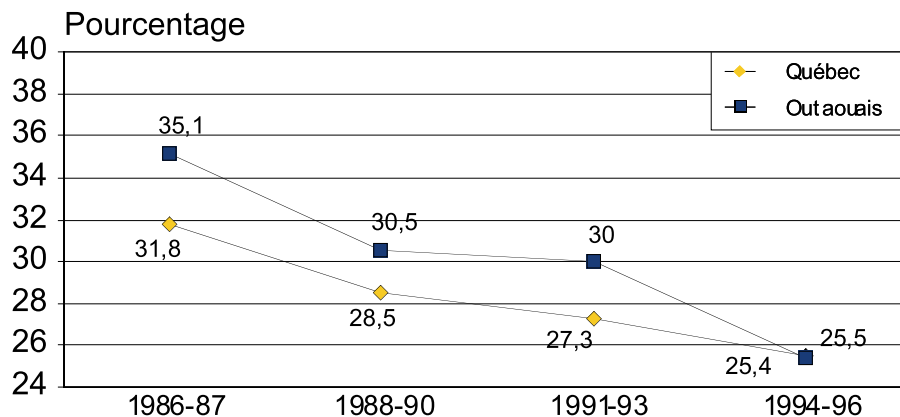
* : Le pourcentage de l'Outaouais présente une différence statistiquement significative avec le pourcentage québécois.

** : Pour les années 1979 à 1988, il a été impossible de départager les naissances attribuables à la municipalité de Cantley qui faisait, à cette époque, partie de la municipalité de Gatineau. Les nombres de naissances attribuées au territoire de Gatineau sont donc légèrement gonflés pour cette période. Les totaux régionaux incluent les naissances qui ont eu lieu dans les trois autres municipalités du territoire des Collines.

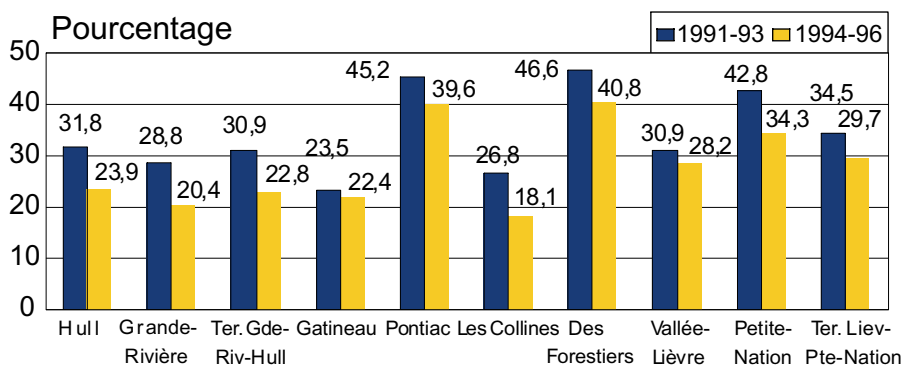
Pourcentage :
$$\frac{\text{Nombre de naissances de mères ayant moins de 12 années de scolarité}}{\text{Nombre total de naissances dont la scolarité de la mère est connue}}$$

Source : Registre de la population du Québec

LES NAISSANCES EN OUTAOUAIS



Graphique 12 - Proportions de naissances de mères ayant moins de 12 années de scolarité, Québec et Outaouais, 1986-1996



Graphique 13 - Proportions de naissances de mères ayant moins de 12 années de scolarité, Outaouais 1991-1996

Source : Registre de la population du Québec



LES NAISSANCES EN OUTAOUAIS

Tableau 8 Naissances et taux de natalité, pour 1 000, Outaouais, 1981-1996

		1981-84	1985-87	1988-90	1991-93	1994-96
CLSC Hull	N 0/00	2375 13,8	2501 14,2	2712 15,1	2642 14,4	2365 12,7
CLSC Grande Rivière	N 0/00	1365 16,6	1429 16,5	1536 16,6	1439 14,7	1363 13,2
Territoire Grande-Rivière-Hull	N 0/00	3740 14,7	3930 14,9	4248 15,6	4081 14,5	3728 12,9
Territoire Gatineau	N 0/00	3715 16,7	3780 16,3	4378 16,9	5026 17,8	4323 14,6
Territoire Pontiac	N 0/00	786 13,7	815 14,4	812 14,1	848 14,4	678 11,2
Territoire Les Collines**	N 0/00	N.D.	N.D.	N.D.	1003 15,7	1012 14,1
Territoire Des Forestiers	N 0/00	777 13,1	733 12,4	752 13,1	689 12,0	712 11,9
Territoire Vallée-de-la-Lièvre-Petite-Nation	N 0/00	1375 13,3	1502 14,0	1605 14,0	1840 15,1	1695 13,0
CLSC Vallée-de-la-Lièvre	N 0/00	886 14,1	998 15,1	1103 15,3	1291 16,4	1271 14,9
CLSC Petite-Nation	N 0/00	489 12,1	504 12,3	502 11,9	549 12,6	424 9,5
Outaouais	N 0/00	10875 14,6*	11334 14,7*	12529 15,3*	13489 15,6*	12149 13,4*
Québec	N 0/00	265887 13,7	254186 13,0	276122 13,6	285724 13,7	262805 12,4

* : Le taux de l'Outaouais présente une différence statistiquement significative avec le taux québécois.

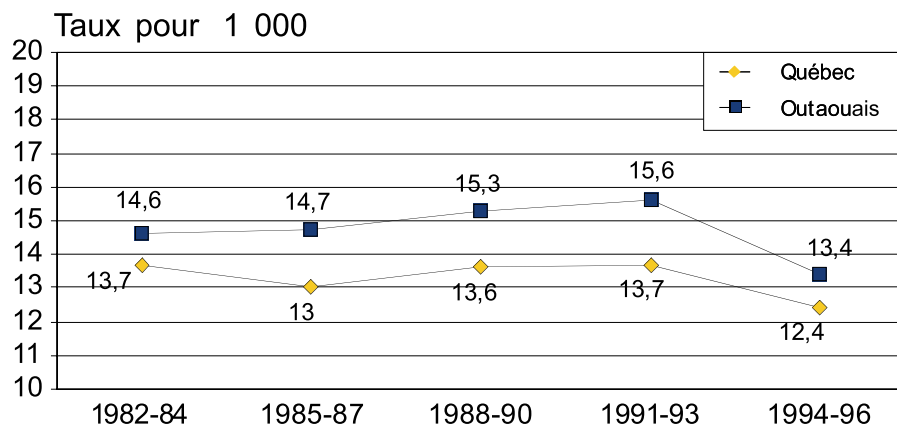
** : Pour les années 1979 à 1988, il a été impossible de départager les naissances attribuables à la municipalité de Cantley qui faisait, à cette époque, partie de la municipalité de Gatineau. Les nombres de naissances attribuées au territoire de Gatineau ainsi que les taux sont donc légèrement gonflés pour cette période. Les totaux régionaux incluent les naissances qui ont eu lieu dans les trois autres municipalités du territoire des Collines.

Taux de natalité :
$$\frac{\text{Nombre de naissances} \times 1000}{\text{Population totale}}$$

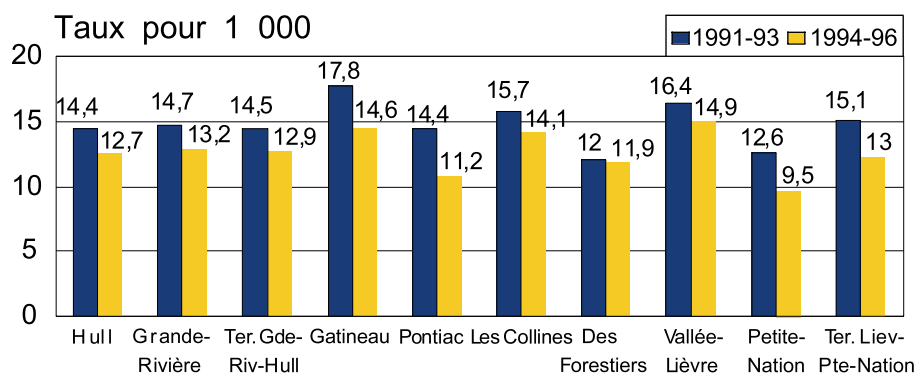
Source : Registre de la population du Québec



LES NAISSANCES EN OUTAOUAIS



Graphique 14 - Taux de natalité pour 1000, Québec et Outaouais, 1982-1996



Graphique 15 - Taux de natalité pour 1000, Outaouais 1991-1996

Source : Registre de la population du Québec



LES NAISSANCES EN OUTAOUAIS

Tableau 9 Naissances et taux de fécondité, pour 1 000 femmes de 15-49 ans, Outaouais, 1981-1996

		1981-84	1985-87	1988-90	1991-93	1994-96
CLSC Hull	N 0/00	2375 45,9	2501 46,3	2712 50,4	2642 48,6	2365 43,1
CLSC Grande Rivière	N 0/00	1365 57,4	1429 56,5	1536 56,8	1439 50,3	1363 45,7
Territoire Grande-Rivière-Hull	N 0/00	3740 49,5	3930 50,0	4248 52,5	4081 49,2	3728 44,0
Territoire Gatineau	N 0/00	3715 54,2	3780 52,6	4378 54,7	5026 58,2	4323 48,6
Territoire Pontiac	N 0/00	786 57,2	815 58,9	812 58,4	848 60,2	678 46,9
Territoire Les Collines**	N 0/00	N.D.	N.D.	N.D.	1003 55,5	1012 50,1
Territoire Des Forestiers	N 0/00	777 50,8	733 48,1	752 51,5	689 48,2	712 48,6
Territoire Vallée-de-la-Lièvre-Petite-Nation	N 0/00	1375 51,7	1502 54,2	1605 54,3	1840 58,5	1695 50,9
CLSC Vallée-de-la-Lièvre	N 0/00	886 53,1	998 56,4	1103 56,8	1291 61,0	1271 55,5
CLSC Petite-Nation	N 0/00	489 49,4	504 50,4	502 49,5	549 53,4	424 40,7
Outaouais	N 0/00	10875 51,1*	11334 51,1*	12529 53,3*	13489 54,6*	12149 47,4*
Québec	N 0/00	265887 49,5	254186 47,1	276122 49,9	285724 50,6	262805 46,1

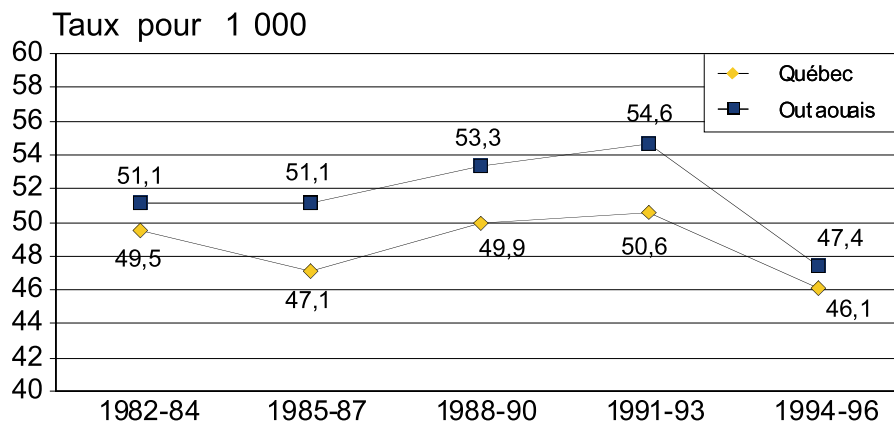
* : Le taux de l'Outaouais présente une différence statistiquement significative avec le taux québécois.

** : Pour les années 1979 à 1988, il a été impossible de départager les naissances attribuables à la municipalité de Cantley qui faisait, à cette époque, partie de la municipalité de Gatineau. Donc, pour cette période, les nombres de naissances et taux du territoire de Gatineau sont légèrement gonflés. Les totaux régionaux incluent les naissances qui ont eu lieu dans les trois autres municipalités du territoire des Collines.

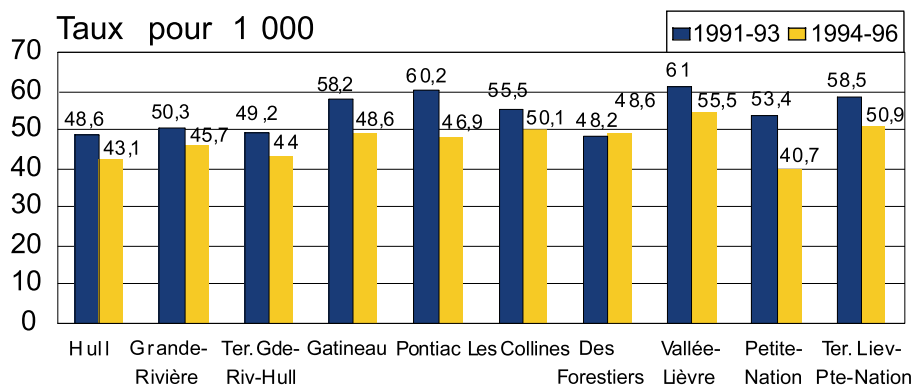
Taux de fécondité :
$$\frac{\text{Nombre de naissances} \times 1000}{\text{Nombre de femmes âgées de 15-49 ans}}$$

Source : Registre de la population du Québec

LES NAISSANCES EN OUTAOUAIS



Graphique 16 - Taux de fécondité pour 1000 femmes de 15-49 ans, Québec et Outaouais, 1982-1996



Graphique 17 - Taux de fécondité pour 1000 femmes de 15-49 ans, Outaouais 1991-1996

Source : Registre de la population du Québec



LES NAISSANCES EN OUTAOUAIS

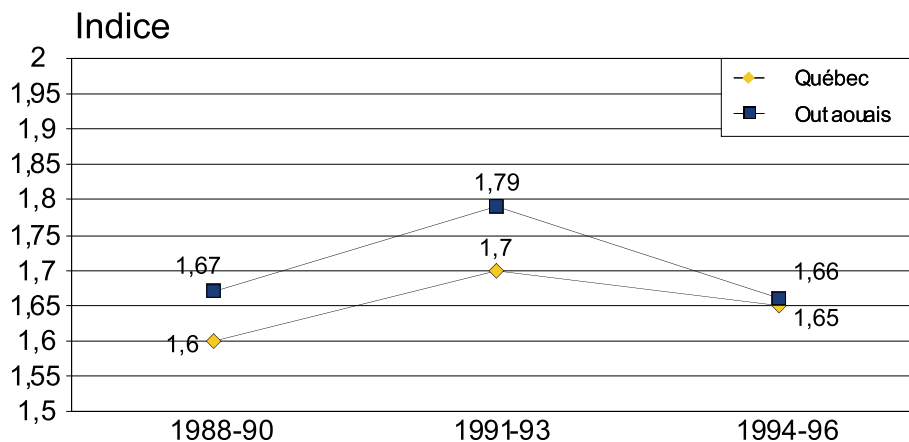
Tableau 10 Indice synthétique de fécondité Outaouais, 1988-1996

	1988-90	1991-93	1994-96
CLSC Hull	1,45	1,47	1,38
CLSC Grande Rivière	1,90	1,79	1,73
Territoire Grande-Rivière-Hull	1,57	1,55	1,47
Territoire Gatineau	1,72	1,89	1,70
Territoire Pontiac	2,00	2,15	1,77
Territoire Les Collines	N.D.	1,95	1,87
Territoire Des Forestiers	1,73	1,79	1,86
Territoire Vallée-de-la-Lièvre-Petite-Nation	1,75	1,97	1,86
CLSC Vallée-de-la-Lièvre	1,76	1,98	1,95
CLSC Petite-Nation	1,74	1,96	1,65
Outaouais	1,67	1,79	1,66
Québec	1,60	1,70	1,65

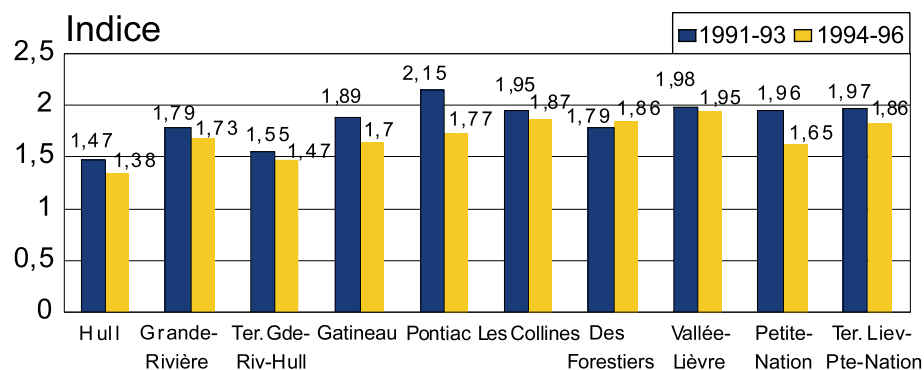
Source : Registre de la population du Québec



LES NAISSANCES EN OUTAOUAIS



Graphique 18 - Indice synthétique de fécondité, Québec et Outaouais, 1988-1996



Graphique 19 - Indice synthétique de fécondité, Outaouais 1991-1996

Source : Registre de la population du Québec



LES NAISSANCES EN OUTAOUAIS

Tableau 11 Taux de fécondité, pour 1 000, selon l'âge, Outaouais 1979-1996

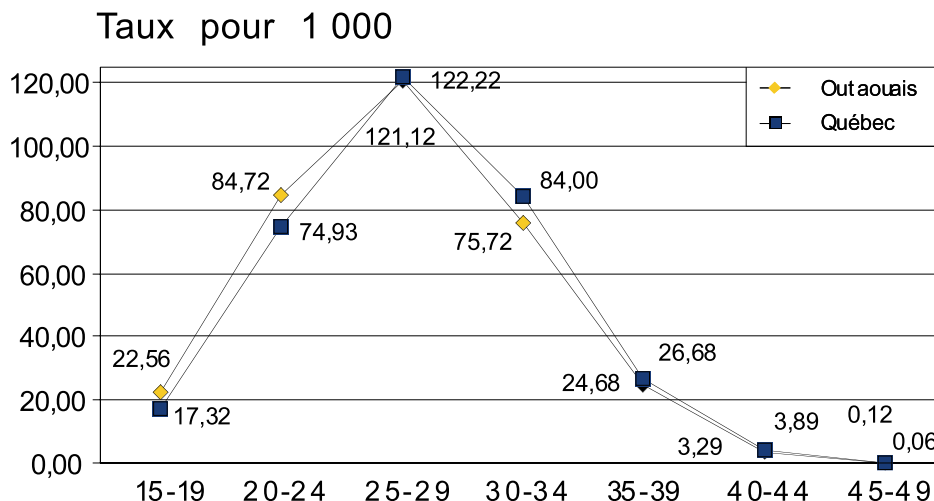
		15-19 ans	20-24 ans	25-29 ans	30-34 ans	35-39 ans	40-44 ans	45-49 ans
CLSC Hull	1989-90	31.3	72.4	98.8	66.0	16.2	4.5	0.4
	1991-93	32.2	67.6	93.7	73.7	23.0	3.9	
	1994-96	26.5	58.5	86.5	72.7	27.2	4.5	0.2
CLSC Grande-Rivière	1989-90	15.5	92.2	152.6	86.9	28.6	3.6	
	1991-93	18.6	75.1	146.1	86.8	27.0	3.7	
	1994-96	14.3	74.3	125.3	93.9	32.6	5.2	
Territoire Grande-Rivière-Hull	1989-90	25.3	77.2	113.3	73.3	21.2	4.2	0.2
	1991-93	26.6	69.5	107.7	78.1	24.5	3.8	
	1994-96	21.2	62.7	97.0	79.9	29.2	4.8	0.1
Territoire Gatineau	1989-90	26.0	96.9	134.4	66.0	18.2	2.3	
	1991-93	26.5	98.5	151.8	80.3	18.9	1.9	
	1994-96	22.0	85.4	131.9	76.8	21.1	2.3	
Territoire Pontiac	1989-90	32.3	127.7	146.7	72.9	17.1	3.1	
	1991-93	32.4	122.9	159.3	83.4	25.9	5.2	
	1994-96	18.6	104.4	129.6	70.4	27.1	4.1	
Territoire Les Collines	1991-93	14.3	105.0	148.0	88.5	29.1	4.1	
	1994-96	15.8	87.7	144.2	84.9	37.6	3.1	
Territoire Des Forestiers	1989-90	34.1	117.9	135.2	45.6	12.9	0.5	
	1991-93	38.1	128.5	105.2	65.1	19.4	2.4	
	1994-96	37.6	134.5	114.3	66.6	17.5	2.2	
Territoire Vallée-de-la-Lièvre-Petite-Nation	1989-90	19.9	125.3	125.5	65.6	13.1	0.5	0.6
	1991-93	28.6	117.8	154.2	71.5	20.7	1.3	
	1994-96	25.7	120.2	143.4	62.9	16.3	2.3	0.2
CLSC Vallée-de-la-Lièvre	1989-90	22.9	122.5	130.5	65.1	10.6	0.4	
	1991-93	32.6	116.6	155.8	70.4	19.1	0.7	
	1994-96	31.7	123.9	147.3	67.4	17.2	1.6	0.4
CLSC Petite-Nation	1989-90	15.0	131.1	114.0	66.8	18.3	0.7	1.5
	1991-93	21.5	120.4	150.2	73.9	24.2	2.6	
	1994-96	15.2	110.8	132.5	52.7	14.5	3.7	
Outaouais	1989-90	25.1*	94.4*	125.5	67.7*	18.1*	2.6	0.1
	1991-93	27.1*	93.1*	135.3	77.7*	21.7*	2.8	0.1
	1994-96	22.6*	84.7*	121.1	75.7*	24.7	3.3	0.1
Québec	1989-90	17.1	79.0	128.2	71.8	20.5	2.9	0.1
	1991-93	18.1	80.4	131.8	82.1	24.3	3.3	0.1
	1994-96	17.3	74.93	122.2	84.0	26.7	3.9	0.1

* : Le taux de l'Outaouais présente une différence statistiquement significative avec le taux québécois.

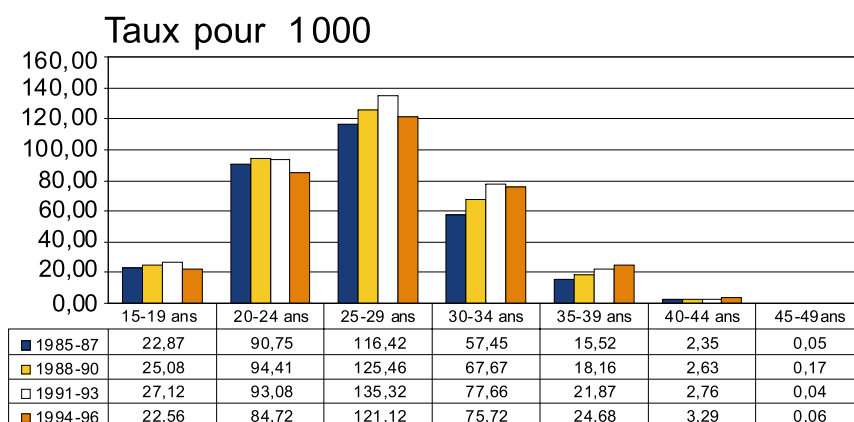
Taux fécondité (ex : 15-19 ans) :
$$\frac{\text{Nombre de naissances mères âgées de 15-19 ans} \times 1000}{\text{Nombre de femmes âgées de 15-19 ans}}$$

Source : Registre de la population du Québec

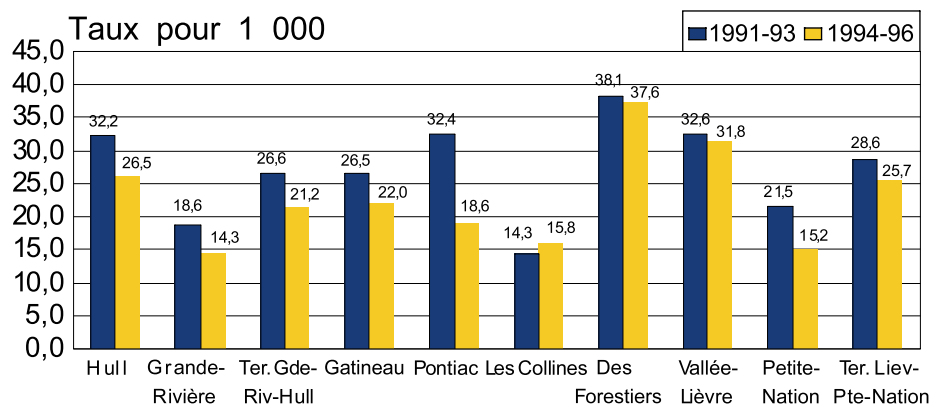
LES NAISSANCES EN OUTAOUAIS



Graphique 20 - Taux de fécondité selon l'âge, Québec et Outaouais, 1994-1996



Graphique 21 - Taux global de fécondité selon l'âge, Outaouais, 1985-1996



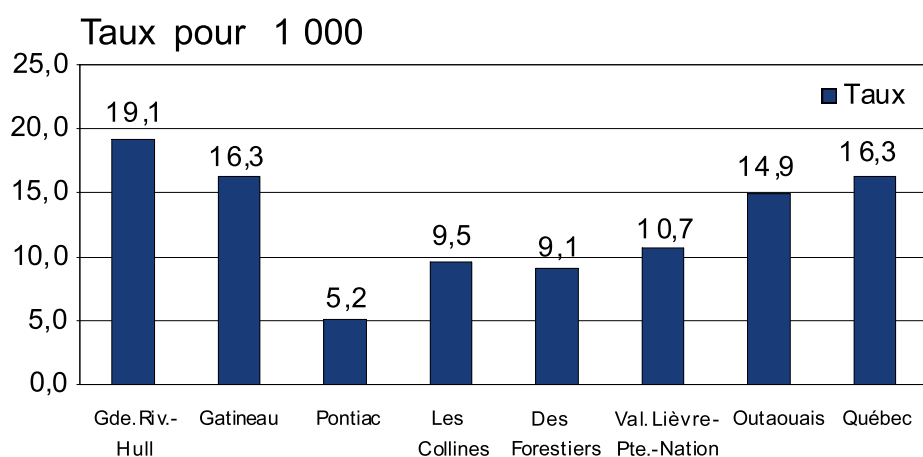
Graphique 22 - Taux de fécondité, des femmes âgées de 15 à 19 ans, Outaouais 1991-1996

Source : Registre de la population du Québec

LES NAISSANCES EN OUTAOUAIS

Tableau 12 Taux d'avortement provoqué pour 1 000 femmes de 14-44 ans, Outaouais, 1996-97

	Nombre d'avortements		Taux
	1996	1997	1996-97
Territoire Grande-Rivière-Hull	456	513	19,1
Territoire Gatineau	438	433	16,3
Territoire Pontiac	16	28	5,2
Territoire Les Collines	56	59	9,5
Territoire des Forestiers	44	35	9,1
Territoire Vallée-de-la-Lièvre-Petite-Nation	97	120	10,7
Outaouais	1107	1188	16,5
Québec	26800	27993	16,2



Graphique 23 - Taux d'avortement provoqué, Outaouais 1995-1996

Source : Institut de la statistique du Québec
Le Clinique des femmes de l'Outaouais

LES NAISSANCES EN OUTAOUAIS

Tableau 13 Nombre de décès et taux de mortalité infantile, pour 1 000 naissances Québec et Outaouais, 1983 à 1996

	Québec		Outaouais	
	Nombre	Taux	Nombre	Taux
1984	660	7,5	38	10,3
1985	617	7,2	26	6,8
1986	604	7,1	18	4,7
1987	601	7,2	25	6,8
1988	566	6,6	25	6,6
1989	629	6,9	28	6,6
1990	619	6,4	20	4,5
1991	578	5,9	25	5,5
1992	522	5,4	24	5,2
1993	532	5,7	21	4,8
1994	504	5,6	26	6,0
1995	473	5,4	24	6,0
1996	394	4,6	20	5,2

Source : Registre de la population du Québec

Duchesnes, Louis, La situation démographique au Québec, édition 1997, Bureau de la statistique du Québec, Québec 1997, page 183

Tableau 14 Taux pour 1 000 naissances de mortalité néonatale et infantile Québec et Outaouais, 1991-95 réunies

	Néonatale précoce	Néonatale tardive	Néonatale totale	Post Néonatale	Mortalité infantile
Outaouais	2,7	0,4	3,1	2,4	5,4
Québec	3,2	0,6	3,8	1,8	5,6

Source : Duchesnes, Louis, La situation démographique au Québec, édition 1997, Bureau de la statistique du Québec, Québec 1997, page 185

Taux de mortalité infantile :
$$\frac{\text{Nombre de décès d'enfants âgés de moins d'un an} \times 1\,000}{\text{Nombre de naissances}}$$

La même formule s'applique pour les taux de mortalité néonatale précoce (décès d'enfants de moins de 7 jours), néonatale tardive (décès d'enfants âgés de 7 à 28 jours) et post-néonatale (décès d'enfants âgés de 29 jours à un an)

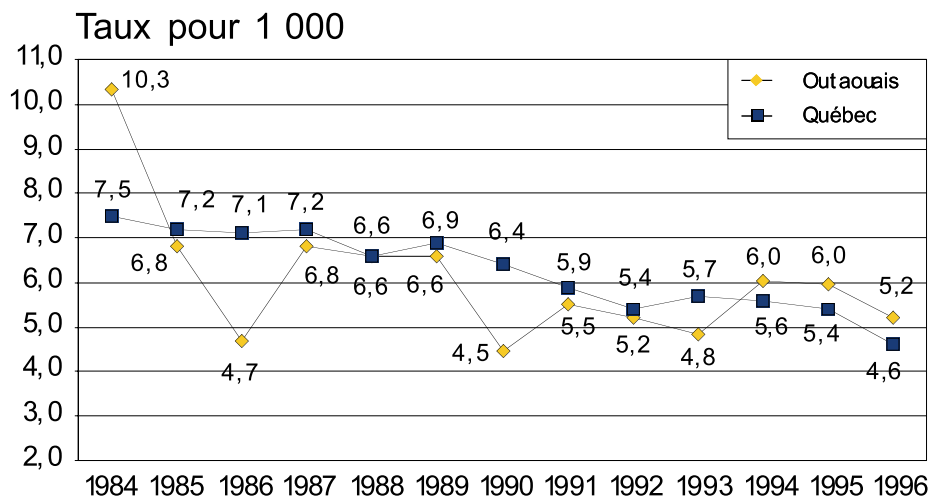
LES NAISSANCES EN OUTAOUAIS

Tableau 15 Nombre de décès infantiles et taux pour 1 000 naissances, Outaouais, 1991 à 1996

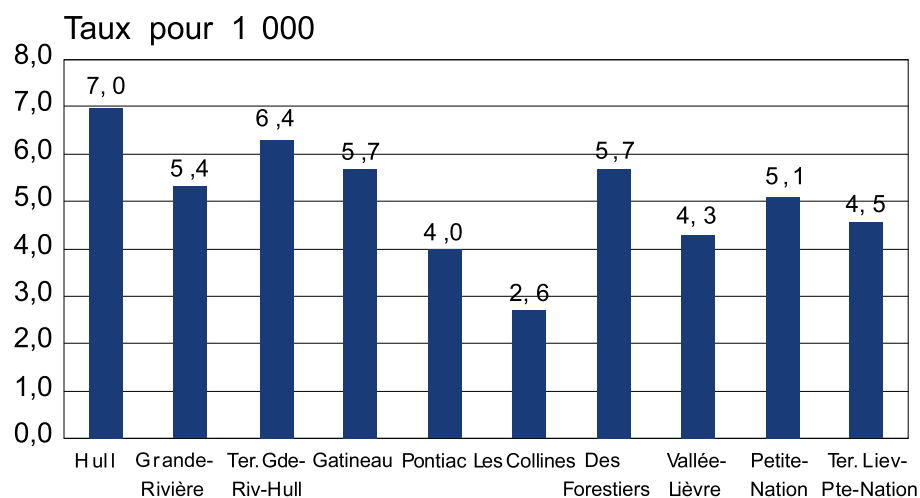
	1991	1992	1993	1994	1995	1996	Total	Taux
CLSC Hull	4	3	7	6	7	8	35	7,0
CLSC Grande Rivière	2	1	1	6	1	4	15	5,4
Territoire Grande-Rivière-Hull	6	4	8	12	8	12	50	6,4
Territoire Gatineau	12	16	8	3	9	5	53	5,7
Territoire Pontiac	1		2	1			4	4,0
Territoire Les Collines	2			3	2	1	8	2,6
Territoire Des Forestiers		1	1	3	1	2	8	5,7
Territoire Vallée-de-la-Lièvre-Petite-	4	2	2	4	4		16	4,5
CLSC Vallée-de-la-Lièvre	3	2	2	2	2		11	4,3
CLSC Petite-Nation	1			2	2		5	5,1

Source : Registre de la population du Québec

LES NAISSANCES EN OUTAOUAIS



Graphique 24 - Taux de mortalité infantile pour 1000 naissances, Québec et Outaouais, 1983 à 1996



Graphique 25 - Taux de mortalité infantile pour 1000 naissances, Outaouais, années 1991 à 1996 réunies

Source : Registre de la population du Québec

LES NAISSANCES EN OUTAOUAIS

Tableau 16 Naissances selon le centre hospitalier de naissance Outaouais, 1979-1996

		1979	1980	1981	1982	1983	1984	1985	1986	1987	1988	1989	1990	1991	1992	1993	1994	1995	1996
C.H. Ontario	N %	1437 37,2	1184 31,7	1019 28,4	1027 28,7	1049 29,0	948 25,8	1048 27,4	1075 28,0	877 23,9	842 22,3	902 21,2	948 21,1	824 18,1	916 19,9	842 19,4	871 20,2	840 20,8	719 18,8
C.H.R.O.	N %	1749 45,3	1783 47,7	1858 51,8	1888 52,8	1897 52,4	1015 27,6	1113 29,1	1128 29,4	1145 31,2	1186 31,3	1347 31,6	1414 31,5	1409 31,0	1309 28,4	1172 27,0	1098 25,5	817 20,3	3 0,1
C.H. Gatineau	N %					37 1,0	1049 28,5	1049 27,4	977 25,4	1014 27,6	1166 30,8	1302 30,6	1389 30,9	1586 34,9	1786 38,8	1878 43,3	1725 40,1	1747 43,4	2441 64,0
C.H. Buckingham	N %	318 8,2	352 9,4	330 9,2	329 9,2	319 8,8	325 8,8	321 8,4	345 9,0	302 8,2	268 7,1	313 7,4	335 7,5	303 6,7	210 4,6	47 1,1	185 4,3	192 4,8	184 4,8
C.H. Gatineau Memorial	N %	35 0,9	29 0,8	40 1,1	23 0,6	32 0,9	42 1,1	24 0,6	28 0,7	41 1,1	44 1,2	50 1,2	42 0,9	52 1,1	48 1,0	46 1,1	39 0,9	23 0,6	36 0,9
C.H. Pontiac	N %	60 1,6	82 2,2	84 2,3	64 1,8	84 2,3	82 2,2	72 1,9	84 2,2	95 2,6	103 2,7	109 2,6	135 3,0	154 3,4	132 2,9	148 3,4	125 2,9	128 3,2	93 2,4
C.H. Maniwaki	N %	194 5,0	214 5,7	188 5,2	180 5,0	143 4,0	155 4,2	125 3,3	130 3,4	132 3,6	99 2,6	163 3,8	154 3,4	149 3,3	118 2,6	114 2,6	145 3,4	158 3,9	149 3,9
Maison de naissance Outaouais	N %																50 1,2	77 1,9	112 2,9
Autres	N %	68 1,8	91 2,4	71 2,0	65 1,8	58 1,6	44 1,2	74 1,9	72 1,9	63 1,7	76 2,0	70 1,6	72 1,6	68 1,5	90 2,0	88 2,0	67 1,5	47 1,2	78 2,0
Outaouais	N %	3860 100	3735 100	3590 100	3576 100	3619 100	3680 100	3826 100	3839 100	3669 100	3784 100	4256 100	4489 100	4545 100	4609 100	4335 100	4305 100	4029 100	3815 100

Source : Registre de la population du Québec

LES NAISSANCES EN OUTAOUAIS

Tableau 17 Naissances selon le centre hospitalier de naissance et le district de CLSC Outaouais 1993-96

		Ontario	CHVO	Buckingham	Gatineau Memorial	Pontiac	Maniwaki	Maison de naissance	Autres	Total
CLSC Hull	N %	520 22,0	1749 74,0		1 0,0	2 0,1	1 0,0	76 3,2	16 0,7	2365 100
CLSC Grande Rivière	N %	551 40,4	754 55,3		3 0,2	11 0,8		35 2,6	9 0,7	1363 100
Territoire Grande-Rivière-Hull	N %	1071 28,7	2503 67,1		4 0,1	13 0,3	1 0,0	111 3,0	25 0,7	3728 100
Territoire Gatineau	N %	676 15,6	3531 81,7	13 0,3	4 0,1			79 1,8	20 0,5	4323 100
Territoire Pontiac	N %	234 34,5	81 11,9			331 48,8	1 0,1	3 0,4	28 4,1	678 100
Territoire Les Collines	N %	265 26,2	643 63,5	5 0,5	75 7,4	1 0,1		19 1,9	4 0,4	1012 100
Territoire Des Forestiers	N %	44 6,2	141 19,8		12 1,7	1 0,1	449 63,1		65 9,1	712 100
Territoire Vallée-de-la-Lièvre-Petite-Nation	N %	139 8,2	932 55,0	543 32,0	3 0,1		1 0,1	27 1,6	50 2,9	1695 100
CLSC Vallée-de-la-Lièvre	N %	107 8,4	722 56,8	408 32,1	3 0,2		1 0,1	23 1,8	7 0,6	1271 100
CLSC Petite-Nation	N %	32 7,5	210 49,5	135 31,8				4 0,9	43 10,1	424 100
Outaouais	N %	2430 20,0	7831 64,5	561 4,6	98 0,8	346 2,8	452 3,7	239 2,0	192 1,6	12149 100

Source : Registre de la population du Québec