

Scandale, fraude ou commerce lucratif...

UNE FORTUNE SE CACHE-T-ELLE DANS LES TERRAINS DE ST-PAUL L'ERMITE?

ON IGNORE ENCORE CE QU'IL EN EST. EST-CE UN NOUVEAU KLONDYKE? EN TOUT CAS, LES PROMOTEURS DU PROJET LE LAISSENT ENTENDRE. ST-PAUL L'ERMITE SERAIT AU CENTRE D'UN FUTUR DEVELOPPEMENT FANTASTIQUE.

Depuis quelque temps, les vendeurs laissent miroiter aux yeux des acheteurs des profits considérables dans un laps de temps relativement court. Cela est tout à fait nor-

mal... jusque-là. Car il y aurait un hic.

Ces lots, selon des informations qui nous viennent de source sûre, ne seraient pas encore cadastrés ou plutôt, le plan de lotissement ne serait pas encore accepté par le conseil de St-Paul l'Ermitte. Au contraire, on l'aurait refusé et rejeté, tout

simplement. On nous a laissé entendre que la Commission municipale, à Québec, étudiait actuellement la question et les plans. Une autre information veut qu'un échevin d'une ville voisine soit fortement intéressé à ce projet de développement.

Jusqu'à maintenant, des dizaines de ces ter-

rains auraient été vendus lors de réunions d'acheteurs. Ces réunions de tiendraient dans le sous-sol d'un restaurant très bien coté de Repentigny. Les prix seraient aux environs de 25 cents le pi. ca. soit \$1,700 pour un terrain de 40 par 200.

Il n'y a peut-être pas

de fraude jusqu'à maintenant. Mais des acheteurs se posent maintenant des questions sur leurs investissements. Si les plans du lotissement étaient refusés? Aucune plainte en bonne et due forme n'a encore été enregistrée. Une surveillance particulière est exercée cependant.



(Photo L'Artisan)

On voit ici une partie de la foule qui assistait samedi dernier à la bénédiction de l'emplacement de la nouvelle église de La Plaine. Mgr René Audet, évêque du diocèse procéda lui-même à la levée symbolique de la première pelletée de terre.

BÉNÉDICTION DE L'EMPLACEMENT DE LA NOUVELLE ÉGLISE DE LA PLAINE

C'est samedi dernier qu'avait lieu à La Plaine la bénédiction de l'emplacement du nouveau temple qui sera érigé dans cette paroisse.

La cérémonie était présidée par Mgr René Audet, évêque du diocèse. Assistaient également à la cérémonie des dizaines de personnalités à la fois religieuses et civiles. MM. les abbés Ferland, procureur diocésain, Victor Chaumont, cure de St-Lin; Lalande, curé de Terrebonne Heights et, Marcel Sylvestre figuraient au tout premier

rang. L'architecte qui a conçu le nouveau temple M. André Ritchot ainsi que celui à qui on confiera la réalisation de cet ouvrage, M. René Charbonneau de même que le maire Philippe Villeneuve rehaussaient également de leur présence cette cérémonie symbolique.

Prenant la parole, Mgr Audet a signalé le bonheur qu'il ressentait à i-

gnorer ainsi les travaux de construction de la nouvelle église. Sans église, a-t-il fait remarquer, une paroisse n'est jamais complète. Il a rendu hommage par la même occasion à la ténacité des marguilliers qui ont tenu à se bâtir un temple, malgré que d'autres églises dans les paroisses voisines n'étaient pas situées trop loin.

L'évêque a aussi remercié l'architecte pour s'être plié aux exigences d'une fortune peu considérable, somme toute,

pour tracer ses plans. Il a enfin souhaité bonne chance à l'entrepreneur, M. Charbonneau, de Ste-Anne-des-Plaines, afin qu'il mène à bonne fin cette entreprise importante.

Après la cérémonie, un vin d'honneur fut servi aux invités dans la salle de l'école de même qu'un léger goûter, gracieuseté du Cercle des Fermières. Les paroissiens ont eu l'occasion alors de consulter les plans de la nouvelle église: un temple moderne, sobre et fonctionnel.

Les Trads sont champions!

Dimanche le 9 novembre au stade de l'Université de Montréal les Trads du Collège de l'Assomption se sont appropriés le championnat de la Ligue Inter-collégiale de Football en disposant des Voltigeurs de Rigaud par 3-1. Jouant dans une mer de boue et sous une pluie torrentielle nos portecouleurs ont donné le meilleur d'eux-mêmes pour apporter au collège son premier championnat en neuf ans.

Le principal "Artisan" de la victoire fut aucun doute un gars de chez-

nous qui fait toujours du très bon travail: Robert Toupin. Robert a compté tous les points du l'Assomption en plus d'effectuer une course bonne pour un premier essai

alors que les Trads se trouvaient en très mauvaise posture. Mais la victoire fut tout de même le résultat d'un effort collectif. Les Olivier, Archambault, Janelle, Gaborou, Belleville, Vien, Dupuis, Lacoste, Martel

(suite en page 3)

MENAGERES, attention aux vendeurs de tricoteuses

Cinema Royal
L'Epiphanie

SAM. DIM. MAR. JEU. 15-16-18-20 NOV.
14 ans et plus

LES DEMONS DE LA MOTO
vs LES ANGES DU PLAISIR
en COULEURS!

Les **DIEUX SAUVAGES**

Aussi!
La lutte désespérée d'un jeune homme qui cherche à les sauver, mais sans se rendre compte qu'il s'évade

FILLES DERRIERE LES BARREAUX

Des vendeurs de machines à tricoter sont très actifs dans la région de Repentigny depuis peu. Le directeur de la police, M. Maurice Houle, a déjà reçu de nombreuses demandes de renseignements et quelques plaintes à propos de ces vendeurs.

Ces individus offrent pour \$700 ou \$800 à leurs clients en perspective des machines à tricoter en leur promettant d'acheter leur production pendant les deux premières années. Or, ces machines se vendent moins de \$100 dollars dans la plupart des grands magasins de Montréal. Quant à la production qu'ils doivent acheter, personne jusqu'à maintenant n'a pu remplir leurs normes de qualité qu'on dit exceptionnellement difficiles.

A tout compter, c'est un avertissement. Si vous voulez vous faire frauder, libres à vous.

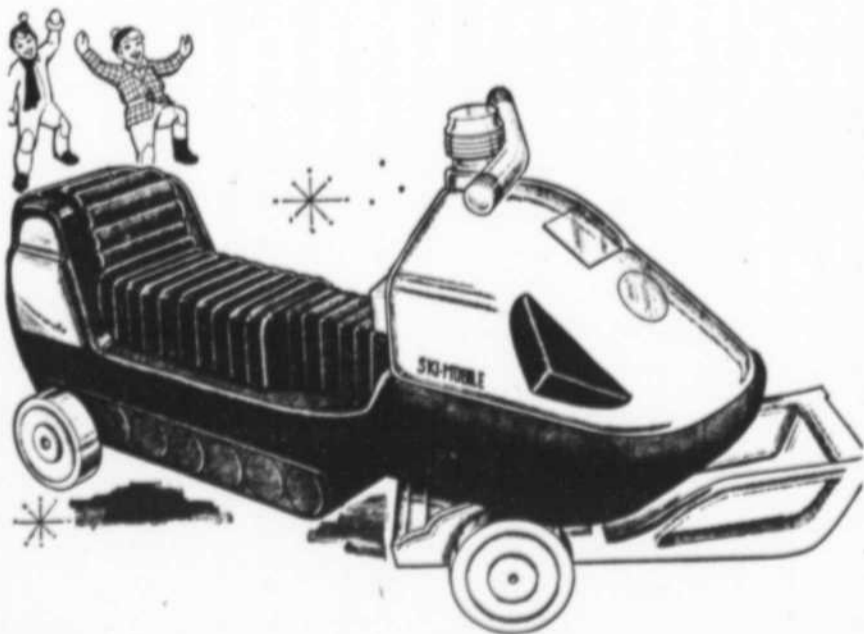
Vous pouvez émettre votre opinion sur ce qui se passe chez-vous ou ailleurs, à notre Tribune Libre; une seule condition requise: vos écrits doivent être signés.

SKI - MOBILE

JOUET INTERESSANT A L'ANNEE LONGUE
Le jouet par excellence car il amuse les petits à l'intérieur comme à l'extérieur, été comme hiver. Il glisse sur la neige, roule sur ses 4 (quatre) roues. Avec klaxon! Plastique polyéthylène robuste, aucun coin en saillie. Skis libres pour courbes faciles.

\$1188
ch.

Plan mise de côté



Woolworth
CENTRE D'ACHATS REPENTIGNY

NOV. 13-15-16

JEU. SAM. DIM

RESERVE AUX ADULTES 15 ANS

2 ième FILM

LEE MARVIN
ANGIE DICKINSON

LE POINT DE NON-RETOUR

Panavision*
EN COULEURS

"POINT BLANK"
Adm. \$1.50

CINEMA HARLEMAGNE

LA BANDE A CESAR
avec robert wagner
raquel welch

NOV. 15-16

SAM. DIM

LE 16 NOV. MATINEE CINE MINUIT SAM. SOIR

à l'est du Soudan
ANTHONY QUAYLE POUR TOUS

TECHNICOLOR
TECHISCOPE

87, RUE SACRE COEUR

581-0954



Problèmes d'eau chaude?

Arrangez-vous donc pour "cascader" chez vous...

Voici pourquoi!

Fait 1: Vous pouvez acheter un chauffe-eau électrique Cascade, taille familiale, à un prix très modique.

Fait 2: Une famille de quatre personnes utilise en moyenne 40 gallons d'eau chaude par jour. (Pourquoi paieriez-vous pour une surdisponibilité de 2000 gallons par jour?)

Fait 3: Si votre famille compte plus de quatre (4) personnes et que vos besoins en eau chaude sont très grands aux heures de pointe, un CASCADE (contenance de 60 gallons) suffit amplement à vos besoins.

Exemple: supposons que vous faites une grosse lessive, baignez deux enfants et utilisez 10 autres gallons à d'autres fins, tout cela en une heure. En bousculant tout, peut-être pourriez-vous aussi prendre un bain... et laisser couler un peu le robinet! Tout cela dans la même heure. Combien d'eau chaude pensez-vous avoir utilisée?

Le croirez-vous?

une grosse lessive — 28 gal.
3 bains — 30 gal.
Autres fins — 10 gal.

Total: 68 gal. (Pas plus!)

Notre CASCADE 60 aurait pu vous fournir 73 gallons de bonne eau chaude durant cette heure-là.

Fait 4: A la vérité, le CASCADE 40 (d'une contenance de 40 gallons) satisfait pleinement les besoins en eau chaude de la plupart des consommateurs.

Faits 5-6-7-8: Le CASCADE est très économique, étant conçu pour alimenter une famille, non une "buanderette" ou un bain public!

Le CASCADE est très pratique. Nul besoin d'une caserne pour l'installer, il prend si peu de place.

Le CASCADE est d'une sécurité absolue, il fonctionne sans flamme, s'installe n'importe où, pas besoin de cheminée.

Le CASCADE est propre. Sans odeur. Aucun dépôt. Aucune impureté.

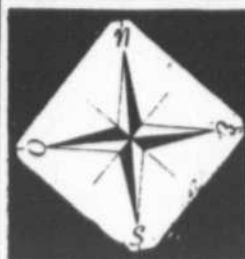
Sous tous les rapports, le CASCADE est la solution chauffe-eau la plus logique, économique, efficace qui soit.

Consultez votre fournisseur local ou le service des ventes de l'Hydro-Québec (il y a un Cascade qui convient à tous vos besoins).

L'électricité, le confort total à la portée de tous.

Hydro-Québec





"AUX 4 COINS" DE L'Assomption

par Jean Guy Lefebvre

Les résidents du Quartier Papin peuvent dormir avec quiétude. Le Maire Jean Perreault a promis que la chaussée des rues Panet, Joliette et Faribault seraient réparées dès que cesseront les jours de pluie. Une promesse du Maire... c'est sacrée!

Lundi soir dernier, il y avait exactement deux contribuables à l'assemblée du Conseil de Ville. A l'assemblée du Conseil de paroisse, on comptait une foule de ... 14 citoyens. Faut-il conclure qu'on a une confiance aveugle en nos dirigeants municipaux?

Quelques deux cents personnes assistaient au Bingo organisé par les Plonnières. La soirée a été un succès et les jeunes remercient ceux qui les ont encouragés.

Un groupe de Fermières se rendaient mercredi dernier à Sherbrooke. Elles ont visité les studios du poste de télévision local.

L'équipe de Football du Collège vient de remporter le premier championnat de son histoire. Ce championnat est tout à l'honneur des joueurs et de leur instructeur Gerry Labrosse. Les nouveaux champions seront royalement fêtés le 29 novembre lors d'un grand banquet en leur honneur.

Monsieur Joseph Bossé, gérant de la Banque Provinciale de l'Épiphanie vient d'être muté à la succursale de Lachute. Son remplaçant, Monsieur Gérard Archambault est entré en fonction lundi dernier. Au service de la Banque Provinciale depuis dix ans, Monsieur Archambault était jusqu'à ces derniers jours attaché au département de la Surintendance au Bureau-chef.

Quelques 75 Chevaliers de Colomb et leurs épouses participeront mercredi soir, le 12 novembre, à une soirée offerte par la Brasserie O'Keefe.

La Cour Municipale de L'Assomption a siégé lundi dernier pour la première fois, présidée par le Juge Gilles Thouin. Pour une première, il y avait un rôle chargé. Quelques 40 concitoyens avaient reçu des avis de comparution.

Il ne faut jamais mettre la charrue devant le boeuf, ni annoncer officiellement une nouvelle avant qu'elle ne soit officielle. Il était prématuré d'annoncer que le Gouvernement du Québec avait signé un bail. Il convient de rétablir les faits.

1) Les officiers du Gouvernement ont entamé des négociations avec la Banque de Montréal pour la location de leur local.

2) Les officiers de la Banque ont préparé des demandes d'offre pour le réaménagement du local.

3) La Banque a approuvé la dépense pour la transformation des locaux.

Entre la transformation des locaux et la signature du bail, il n'y a qu'un pas à franchir, mais ce pas n'est pas franchi officiellement. Toutes nos excuses pour l'erreur.

La morale de cette histoire: L'expérience est la somme des erreurs.

Cette chronique ne veut pas être une feuille pamphlétaire. Toute opinion prêtant à controverse sera évitée à l'avenir.

On doit se rappeler que la première chute de l'an dernier nous est arrivé le douze novembre. Avis aux automobilistes: Pensez aux pneus d'hiver.

As-tu réservé ton \$2. pour le 16 nov.

Vous êtes les bienvenus au récital de Michel Conte qui aura lieu en l'église Notre-Dame-des-Champs le 16 novembre à 8.30 hres p.m.

Il ne reste que quelques jours avant le spectacle de Michel Conte et des billets sont encore disponibles. N'attendez pas à la dernière minute pour l'achat de vos billets car le nombre est limité.

Les opinions sont partagées sur le spectacle

mais personne n'a pu nier sa grande valeur artistique.

Ce spectacle étant organisé au profit du "MOUVEMENT-JEUNESSE" N.D.C., votre présence sera donc un encouragement de votre part à l'égard de nous, les jeunes.

Pour billets et renseignements: Michel Richard, 581-0453 ou au presbytère Notre-Dame-des-Champs, 581-0600.

Nous vous attendons le 16 novembre.

L'ARTISAN

Vol. II No 32 Page 3

le 12 novembre 1969

HEBDOMADAIRE REGIONAL D'INFORMATION DE REPENTIGNY ET DU COMTE DE L'ASSOMPTION

Elections à la Chambre de Commerce

Lors de sa prochaine réunion générale mardi, le 18 novembre prochain à l'hôtel Repentigny, les membres de la Chambre de Commerce de Repentigny auront à élire deux nouveaux directeurs. Ces élections complémentaires ont lieu pour remplacer le juge Gilles Thouin et M. Romuald Ratelle qui ont donné leur démission pour raisons personnelles et surcroît de travail.

Les membres en règle sont habilités à voter et ont jusqu'au 17 novembre à 18:00 h. pour présenter un membre comme directeur. Des bulletins de présentation peuvent être obtenus au secrétariat de la Chambre 42 Plateau

Vincent, et chaque bulletin doit avoir la signature du candidat et de deux membre en règle.

Lors de cette réunion on projettera deux films techniques, gracieuseté des relations publiques de l'Hydro-Québec. Le premier film d'une durée de 30 minutes est intitulé

"735 KV - La Ligne. Ce film en couleur relate les principales étapes de la conception et de la construction d'un réseau de 735 KV, courant alternatif qui fournit 30 milliards de kilowatt heures par année au Québec. C'est la première fois au monde que l'énergie est transportée

à une si haute tension.

Le second film d'une durée de 28 minutes et aussi en couleur est intitulé "L'Électricité et le bon sens". Ce film a été réalisé, afin de prévenir les accidents attribués à l'électricité, mais qui en grand nombre sont dus à l'ignorance ou au mépris des règles élémentaires de la prudence. Le premier film sera projeté à 9:00 h. p.m. tapant et le second après les élections

Invitation cordiale à tous les membres et à leurs amis, mardi le 18 novembre prochain à 9:00 h. p.m. à l'hôtel Repentigny.



Ci-haut le Comité de direction de la Société Chorale de Repentigny élu lors de l'assemblée générale le 27 octobre dernier, il est composé de MM. Bernard Pagé, directeur musical; Maurice Lebeau, président; Mesdames Pierrette Vermette, vice-présidente, Marthe Racine, trésorière; Janette Picard, secrétaire; Messieurs Daniel Goffoy et Bernard Lavoie, directeurs. Cordiale invitation à unir vos voix aux nôtres. Informations: Mme Longpré 581-5867 et Mme Chauvette 581-2764.

Cours d'Art Culinaire

Le Cercle Social Marguerite d'Youville de la Purification réitère l'invitation à ses membres à un Cours d'Art Culinaire pour le 17 novembre prochain à 8 heures p.m.

Ce cours, sous forme de démonstration et dégustation, sera donné à la cuisine de la Régionale Le Gardeur. Pour vous mettre en appétit, mesdames, je vous donne le menu qui nous sera servi:

Filet de Sole au Vin
Rôti de Boeuf Stampede

Pommes de Terre Parisiennes
Brocoli - Sauce Hollandaise
Gâteau à l'ananas
Café

Qu'en dites-vous? M. Claude Gagné nous dévoilera les secrets de ce menu des Fêtes. Il préparera, en notre présence, toutes ces bonnes choses et nous les dégusterons.

Pour nous faire pardonner cette petite gourmandise, pensons aux déshérités et apportons

notre boîte de conserve. D'accord.

Il y aura une contribution de .50¢ pour les non-membres accompagnées d'un membre du Cercle

Germaine Dagenais, pub.

Les Trads sent...

(suite de la page 1)

pour ne nommer que ceux-là ont joué une partie du tonnerre.

Ceux qui ont assisté à la joute se demandent peut-être ce qui s'est passé à la fin de la partie lorsque un joueur arpenté le terrain à quatre pattes. Il s'agissait simplement d'une promesse que Paul Archambault avait faite. Il fut d'ailleurs très bien secondé par les ins-

tructeurs Labrosse et Giard à qui nous offrons d'ailleurs toutes nos félicitations.

Nous remercions tous ceux qui de près ou de loin ont aidé les Trads soit par leur appui financier, soit par leur présence aux parties.

Bravo les Trads et à l'an prochain.

Robert Duguay

LOUEZ
Une machine à écrire ou à additionner
Réparation de toutes marques
Tout pour le bureau
SAMSON
Équipement de Bureau Inc.
8808 est, Sherbrooke, Montréal, 352-0529.

Cours de Commerce à la Chambre de Commerce



La Chambre de Commerce de Repentigny, en collaboration avec la Chambre de Commerce Provinciale, organise un cours de gestion des affaires.

Le cours s'intitule: "Administration du Commerce de détail" et il est disponible pour tout homme d'affaires, quelle que soit sa formation.

Les frais varient de \$20.00 à 30.00 et un minimum de 15 personnes est exigé pour former un groupe. Ce cours comprend 10 séances d'une soirée chacune à raison d'une ou deux fois par semaine.

L'administration du Commerce de détail:

- 1) Comment orienter vos affaires vers les ventes les plus profitables.
- 2) L'achat et le choix des marchandises
- 3) Le contrôle des stocks
- 4) La fixation des prix.
- 5) La publicité et la stimulation de la vente.
- 6) L'amélioration des techniques de ventes personnelles.
- 7) Le contrôle des dépenses
- 8) L'emplacement et l'agrandissement du magasin

Tous ceux qui sont intéressés à suivre ce cours sont priés de communiquer avec le responsable du cours

Jacques Parent, 581-1365

Frappé par l'Amour



Nos postiers ont parfois la réputation de cupidons qui distribuent à pleines mains les lettres d'amour... et les factures pour les moins amoureux. Mais il arrive qu'ils se laissent prendre à leur jeu, eux aussi. Ainsi M. Guy St-Germain, facteur à Repentigny, est tombé lui aussi dans les filets de l'Amour. Il épousera le 15 novembre, Mlle Marie-Claire Mercier. Aux deux amoureux, nos meilleurs vœux de bonheur.

ÉDITORIAL

NOUS SOMMES TROP MOUS

"Réactionnaire!" C'est facile... tous ceux qui ne sont pas d'accord avec ce que pensent les agitateurs et les révolutionnaires de toutes sortes sont affublés de cet épithète.

En fait, ils ne méritent même pas ce titre. Tous ceux qui s'opposent d'une façon ou de l'autre à l'anarchisme, au désordre caractérisé, à la violence devraient être appelés les MOUS. Oui, vous avez bien lu, les mous. Car ils n'ont pas le courage de leurs opinions et tout ce qu'ils savent faire, c'est relever les épaules de temps en temps, critiquer dans les cercles privés et traiter tout le monde de fou.

Quand verrons-nous des associations d'hommes d'affaires, de patrons, de citoyens bien pensants organiser des manifestations pacifiques. Jamais: leur sécurité et leur tranquillité ils se l'assurent pour le moment par leur paresse. Mais un jour, ils devront se lever et prendre les mêmes moyens que les agitateurs pour se défendre et retrouver leur paix perdue.

Vous voulez un exemple de cette politique de l'autruche que pratiquent les gens en place? Lisez les journaux. En moins d'un an, 14 prisonniers se sont évadés de la prison de Cowansville. Avez-vous entendu quelqu'un protester. Et pourtant, parmi les détenus, il y avait des criminels et des bandits dangereux. Tout le monde est chez soi, bien installé avec ses oeillères, à s'abrutir devant la télévision pendant que des malfaiteurs comme ceux-là courent les rues.

Critiquer les autorités de la prison? Personne ne l'a encore fait. Le directeur de la prison même démontre une naïveté incontestable en disant à des journalistes: "les portes sont ouvertes pour ceux qui veulent revenir"... Comment peut-on être aussi bête?

Tout récemment... encore, on inaugurerait à Ste-Anne-des-Plaines une nouvelle prison. Or, l'institution Ar-

chambault est d'un confort extraordinaire pour les détenus. Messieurs les prisonniers sauront l'apprécier, espérons-le. En tout cas, des milliers de miséreux dans des quartiers défavorisés de Montréal ou dans certains villages reculés du Québec y verraient pour eux le paradis, même s'il n'y manque que la liberté.

A deux reprises, depuis quelques mois, deux manifestations ont tourné à l'émeute à Montréal. Et on recommande aux policiers d'être patients.

Il ne faudrait peut-être pas employer les moyens des pays plus ou moins totalitaires mais des exemples à l'étranger peuvent nous inspirer... peut-être. A Mexico, avant les derniers Jeux Olympiques, les étudiants se sont révoltés et ont assiégé leur institution. La garde a été envoyée, les soldats ont établi les cordons puis, attaqués par les étudiants, ils ont ouvert le feu. Quelques morts... mais depuis ce temps on a la paix.

Ce fut relativement la même chose en Norvège, au Japon, en Espagne, en Algérie, en Allemagne, en Suède et dans quelques autres pays où l'on a réprimé les émeutes par la force. Ce fut aussitôt la paix.

Que les agitateurs qui veulent transmettre leur pensée aient l'occasion de le faire. Mais que tout le monde ait le loisir de ne pas les suivre. Qu'on leur procure un parc, comme à Londres, pour qu'ils expriment leur opinion. Jésus-Christ lui-même a mis trois ans à répandre une idée. Mais il avait de la conviction et son idée a fait le tour de la terre. Pourquoi n'en serait-il pas de même d'une autre idée, fut-elle politique. Vrai que les agitateurs ne sont pas tous des Jésus-Christ. Contrairement à lui leur but n'est pas de souffrir pour le bien des autres, mais de faire souffrir pour leur bien à eux.

CLAUDE ANDRE

C'était écrit mais...

M. le Rédacteur,

Dans L'ARTISAN du 8 octobre 1969 paraissait en page 15 un article signé Le Bureau des Commissaires au sujet du classement des élèves à la Régionale Le Gardeur. Ledit article manque vraisemblablement de discernement et d'astuce. Il démontre jusqu'à quel point nos administrateurs manquent de compétence.

D'abord comment peut-on louer l'efficacité du système d'option s'il retarde chaque année l'entrée scolaire. Bien plus, une compétence ne saurait oser faire l'éloge de ses méthodes sans auparavant en avoir constaté les bons résultats. Or le système avec options gra-

duées n'a pas encore été éprouvé par nous puisque nous ne faisons que l'instaurer. S'il s'est révélé fonctionnel ailleurs, rien ne prouve que ce système réussira ici de la façon qu'on désire l'appliquer.

On affirme ensuite dans cette rubrique que pendant la période des vacances "seuls les directions" travaillent. La période des vacances est comparée à une grève dans une usine sidérurgique. Ceci est une comparaison pour le moins tendancieuse et provocante. Les vacances sont légales et voulues pour se reposer (mentalement), élèves et professeurs, et souvent pour apporter un complément à la vie scolaire par des

activités estivales telles les cours d'été, voyages, échanges culturels, camps etc. L'auteur de l'article peut plaindre les directeurs à juste titre, car eux ne jouissent pas de deux mois (non pas trois) de vacances. L'épuisement de ceux-ci au début de septembre est remarquable. Voilà peut-être une des causes de la complication de la rentrée scolaire. Ne vaudrait-il pas mieux que directeurs et responsables puissent préparer cette entrée, tête reposée, après des vacances dites raisonnables. Tel n'est pas le cas, mais qui est à blâmer?

En expliquant les mo-

(suite en page 12)

Quand les esprits n'ont que 4 coins

Pourquoi nous faut-il préciser ceci? Un savant confrère d'un hebdomadaire de Montréal se surprend... se scandalise même... puis se félicite que notre journal ait choisi un titre "Aux 4 coins de L'Assomption" pour coiffer une chronique.

Il n'y a que les sots qui peuvent penser avoir tout inventé. Faut-il rappeler que la langue française avait prévu bien avant ce monsieur l'usage d'une telle expression. Les mots, à notre sens, ne sont pas des néologismes dans ce cas et ils dénotent peut-être peu de recherche... c'est un fait. Mais ils veulent bien dire ce qu'on voulait leur faire dire.

Pour soulager davantage son "ego", qu'il nous soit permis de rappeler que les Jésuites, eux-mêmes, dans les premiers temps de la colonie avaient utilisé l'expression "aux quatre coins de...". Au Québec actuellement, sur une centaine d'hebdomas, aux moins une trentaine en font usage également. Quant à l'éditeur de L'Artisan, il avait déjà dans "L'Actualité Mauricienne" et "L'Union Nationale" deux hebdomas dont il était le propriétaire au début des années 50, des chroniques intitulées "Aux 4 coins du Comté", pour l'une et "Les 4 coins de ma ville" pour l'autre. Et ces journaux avaient été fondés en 1936.

"Aux 4 coins du comté"



par Martial Coderre

Le Courier de Montcalm, encore aujourd'hui, a une chronique "Aux 4 coins du comté", signée Martial Coderre.

Notre confrère se rejouit-il toujours. Alors il est rempli de suffisance, il est comme ce gros bonhomme qui se regarde la bedaine toute la journée, un de ces admirateurs de nombril, le sien.

LES TAXES ET ... moi

Comparaison entre votre immeuble et le terrain vacant de votre voisin

Vous avez acheté chacun un terrain, côte à côte sur une rue de votre ville au prix de \$5,000.00. Vous construisez une maison de \$15,000.00, tandis que votre voisin laisse son terrain vacant. En supposant que le taux de la taxe foncière est de \$1.00 du \$100.00 d'évaluation; vous paierez sur votre terrain et maison \$200.00; tandis que votre voisin en paiera \$50.00.

A première vue, il semble logique qu'étant donné que vous possédez plus de valeur que le voisin, vous devez payer davantage. A différents intervalles, vous peignez votre maison et y ajoutez quelques améliorations (arbustes, garage, finition du sous-sol, peinture, etc. Au bout de 10 ans, votre propriété est évaluée à \$30,000.00 et le taux de la taxe étant inchangé vous contribuez pour \$300.00 en taxe. Entre temps, votre voisin n'a apporté aucun changement à son terrain et son évaluation est demeurée à \$5,000.00 et ses taxes à \$50.00 ou presque. Il décide de vendre à un acheteur qui désire y construire une maison et obtient un prix de \$7,000.00 lui laissant un profit de \$1,500.00 (prix de vente \$7,000.00 moins coût d'achat de \$5,000.00 plus taxes de \$50.00 durant 10 ans - \$7,000.00 moins (\$5,000.00 + \$50.00 x 10)).

Votre voisin n'a fait travailler personne, a

payé le minimum de taxes n'a acheté aucun matériau qui aurait créé de l'emploi s'il y avait érigé une maison; la ville a immobilisé des services pour lui, tels que: eau, égouts, aqueduc, rues, trottoirs, police, pompiers.

Le propriétaire de ce terrain vacant dira qu'il est normal de payer moins cher de taxe puisqu'il n'a pas fait usage de ces services; dans ce cas, pourquoi n'a-t-il pas payé de taxes sur une évaluation graduelle de \$5,000.00 à \$7,000.00 sur une période de 10 ans puisque les services publics ont augmenté la valeur de son terrain.

Il apparaît évident que le coût des services municipaux sont payés par ceux qui possèdent maisons, bâtisses et tous ceux améliorant leur propriété existante. Celui qui détient un terrain en spéculation prend avantage de la plus-value apportée à son terrain par la construction autour de lui tout en forçant celui qui veut construire à s'établir plus loin afin de diminuer son coût d'achat de terrain.

Nous voyons depuis quelques années des villes de banlieue poussant comme des champignons dû à la spéculation foncière.

Nous en reparlerons davantage la semaine prochaine.

N.B. Le lecteur pourra (suite en page 15)

L'ARTISAN

Hebdomadaire régional d'information de Repentigny et du comté de l'Assomption publié par l'Imprimerie L'Artisan Inc.

"Courier de la deuxième classe - Enregistrement no - 0673

Les opinions exprimées dans nos pages par nos collaborateurs ne sont pas nécessairement celles de la direction du journal.

Siège social:

172, rue Notre-Dame, Repentigny, Co. de l'Assomption. Tél.: 581-5140

Directeur général: Gérard Gauthier

Rédacteur en chef: Claude André

Publiciste: Roger Caron

Vérificateur: J.-C. Gagnon, c.u.

Collaborateurs:

Jean-Guy Lefebvre
Geneviève Leclerc,
M. Larochelle

Production: Muriel Gauthier

Secrétaire-trésorière: Cécile Boisvert

Abonnements: \$3.00 par an, \$5.00 pour 2 ans,

Annonces classées: 172, rue Notre-Dame, Repentigny.

Impression: Payette & Payette Rotalith Inc.

Dépôt légal Bibliothèque nationale du Québec.

SPÉCIAUX
de la semaine

PLUSIEURS AUTRES AUBAINES
EXCLUSIVES A NOTRE MAGASIN

ORTEB

SURVEILLEZ NOTRE CIRCULAIRE METRO CHAQUE SEMAINE

POULETS frais, cat. A 2 a 3 lbs. **29¢**
frais, cat. A 3 a 4 lbs. **35¢**

POULETS PANIER **35 lb. ¢**

Cotelettes de porc spare-ribs **79¢**

TOURTIÈRES La Belle Fermière **79¢**

STEAK de côtes **\$1.29**

RÔTI de cote **\$1.19**

PRÉPARATION À GÂTEAUX Duncan Hines **45¢**

EXTRA SPÉCIAL
Soupes - tomates, 5/59¢ Clarks
Soupes - légumes 5/59¢ Clarks

LIQUEURS COTT cannettes **7¢**



AUTRES SPÉCIAUX DIRECTEMENT DE NOTRE BOUCHERIE EN GROS

Saucisses de porc pure **45 lb. ¢**

BACON FUME BOIS D'ERABLE **79¢**
MORCEAU OU TRANCHE

PORC HACHÉ frais **59 lb. ¢**

Ris de veau **99¢ LB.**
Cervelles de veau **49¢ LB.**

Pesé et préparé devant vous à votre goût pour votre congélateur

Demi-boeuf **59 lb. ¢**
Marque rouge

Derrière de boeuf **72 lb. ¢**
Marque rouge

1/2 PORC **49 lb. ¢**

Rib-steak **69¢**
Marque rouge Complet 28 à 35 lbs

IMBATTABLE DANS LA VIANDE
1 et 3 rue Quintal Charlemagne

LE CLUB DE L'ÉTOILE OFFICIELLEMENT LANCÉ

Le Club de Motos-neige L'Etoile a tenu sa première assemblée de la saison au cours de laquelle il s'est nommé un exécutif. Son président est M. Gérard Quintal, M. Fernand Daigle est vice-président et M. Gilles Miron est secrétaire. Le conseil est formé également de dix directeurs.

La première action du nouveau conseil de direction sera de prendre contact avec les autorités municipales ainsi qu'avec le directeur du service de la police. Le Club se propose en effet d'exercer dans le plus parfait civisme le sport qui a réuni un groupe d'amis dans cette organisation de loisirs.

Le centre de rencontre

du club sera le restaurant dont il porte le nom. Cet établissement est d'ailleurs situé de façon stratégique, à l'intersection de plusieurs pistes, où il sert de poste de ravitaillement et de halte.

Dans les semaines qui vont suivre, L'ARTISAN publiera une courte chronique des activités du club, de ses membres ainsi que des renseignements généraux sur la moto-neige.

La première rencontre officielle des membres du Club est pour samedi, le 15, lors d'un souper aux fèves au lard. On s'organise déjà pour clôturer la saison d'activités de la même façon, dans la danse et le plaisir.

COMPTE-RENDU DE LA RÉUNION DES FOYERS NOTRE-DAME DE L'ASSOMPTION DU 21 OCTOBRE

Section Notre-Dame de l'Allégresse

A cette réunion, M. et Mme Claude Ménard, parents de cinq enfants (6 à 14 ans) et responsable national des F.N.D., sont venus nous parler de "L'Important, c'est la Rose". Pourquoi cet titre? Parce qu'ils se sont inspirés du roman de St-Exupéry "Le Petit Prince"

qui soignait et arrosait chaque jour sa Rose, de même notre vie intérieure doit être soignée avec autant d'attention.

Depuis huit ans quel a été le rôle de M. et Mme Ménard? Porter témoignage, dialoguer avec les jeunes et accepter les responsabilités qui leur ont été assignées telles que: responsable d'équipe puis de section, responsable diocésain et enfin national.

Ils nous ont raconté comment ils ont été amenés à faire partie des Foyers. Après sept ans de mariage, ils ressentait une période de creux (lui toujours prix par beaucoup de réunions, (suite en page 10)

ON DEMANDE
Jeune homme bilingue, marié, 25 à 35 ans, expérience dans la comptabilité pour compagnie progressive de Repentigny. Postez curriculum vitae. L'Artisan, 172 Notre-Dame, (no. 5) Repentigny.

GRANDE VENTE

DE MACHINES A Ecrire ET ADDITIONNER MANUELLES OU ELECTRIQUES



10 MACHINES A Ecrire ELECTRIQUES (reconditionnées) GARANTIE D'UNE NEUVE \$149 à partir de

Aussi: Adler, Hermes, Smith-Corona, Olympia, Royal, Underwood, Olivetti. Modèle '69 \$189 SPECIAL

Modèles reconditionnés, tels que: Royal, Underwood. \$79 Valeur de \$159 - Spécial

MACHINES PORTATIVES Toutes les marques Modèle '69

à partir de \$49



MACHINES A ADDITIONNER Manuelles ou Electriques à partir de \$49

* Choises de bureau * Classeurs * Machines à photocopie

AUX BAS PRIX SAMSON

LOUEZ UNE MACHINE A Ecrire OU A ADDITIONNER

REPARATION GENERALE "TOUT POUR LE BUREAU"

SAMSON

EQUIPEMENT de BUREAU INC. 8808 est, rue Sherbrooke Montréal Tél. 352-0529

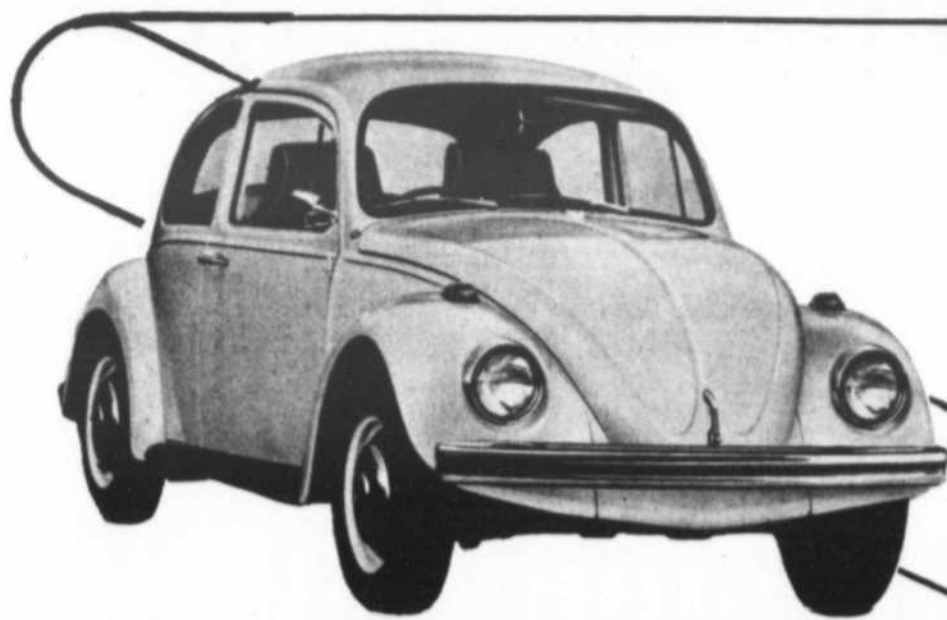
PARTIE D'HUITRES
Hôtel Lavaltrie
1400 Notre-Dame, Lavaltrie
Vendredi le 14 novembre 1969 à 8 h. p.m.
NOMBREUX PRIX DE PRESENCE
Admission \$4.50 **INF. 266-1164**

HUILE A CHAUFFAGE
ROBITAILLE LTÉE

3 camions à votre service
VENTE & SERVICE complet du SYSTEME de CHAUFFAGE
— LIVRAISON AUTOMATIQUE —

ASSURANCES PIÈCES PAR ANNÉE \$13.50

POUR UN SERVICE ULTRA-RAPIDE
St-Paul l'Ermitte **581-2140**
Mascouche **474-2390**



CONCOURS UNE VOLK EN P

Il est très simple de participer à ce concours.
Chaque \$5.00 d'achat chez les commanditaires
vous donne une chance de participation

Spécialité

- VIANDE marque bleu ou rouge seulement
- COUPE FRANCAISE
- PRIX SPÉCIAUX pour congélateur

LIVRAISON
GRATUITE

Provisions Le Gardeur INC

285 Notre-Dame, Repentigny **581-9920**
581-9921

Chronostop Omega



CHRONOSTOP étanche, en acier inoxydable. Avec cadran et bracelet Corfam assorti.

*Bijouterie
Gilles Armstrong*

345, boul. L'Ange-Gardien, L'Assomption.
L'ASSOMPTION Edifice Gerogi Inc. **837-3212**

CADEAUX POUR TOUTES OCCASIONS,
ARRANGEMENTS FLORAUX
LIVRAISON GRATUITE PARTOUT



Les Fleuristes Universels Inc.

Montreal

581-6790

810, boul. L'Ange-Gardien, L'Assomption

837-3271

Lingerie pour
toute la famille



La Maison Desmarais

QUINCAILLERIE, VITRES, PEINTURE, ETC. . .

303, boul. L'Ange-Gardien, L'Assomption.

837-3383

Service - Qualité - Bas Prix

SPÉCIAUX pour CONGÉLATEUR

SATISFACTION GARANTIE

Boucherie L'Assomption

196 A, Notre-Dame, L'Assomption

837-3514

VIANDE DE CHOIX bleu et rouge seulement

Marché Ouellette

ÉPICIER - BOUCHER

bière - porter LIVRAISON GRATUITE

107 Ste-Marie Est, Mascouche

474-2452

ESSAYEZ
LA PEINTURE

Benjamin
Moore



le quincaillier expert



Robert Turcotte Inc.

MARCHAND GENERAL

Lingerie, chaussures pour toute la famille, peinture Benjamin Moore, préfabriés, tuiles, tapis, vitres, miroirs

17, rue St-Paul, St-Paul L'Ermitte. **581-2640**

L'ARTISAN SWAGEN RIX

EN COLLABORATION avec Alexander Volkswagen Inc.
4100 CHEMIN GASCON, TERREBONNE 666-3782
et nos annonceurs vedettes

IMBATTABLE
DANS LA VIANDE

M
a
r
c
h
é



BOUCHERS ET CHARCUTIERS
BIERE
1 Rue QUINTAL
CHARLEMAGNE



"SI C'EST DE LA PEINTURE, NOUS L'AVONS!"



FINI D'INTERIEUR

- Bonne apparence à bon marché
- Facile à teinter
- Lavable - d'application facile
- Semi-lustré et Latex

BAS PRIX
HAUTE QUALITE

\$5 le gal.



J. Denis Beauchamp

QUINCAILLERIE - TUILES - TAPIS - PRELARTS
ST-ROCH DE L'ACHIGAN 832-3214

VIANDES de CHOIX

- ÉPICERIES
- FRUITS
- LÉGUMES
- BIÈRE

Marché Central

FERNAND LAFORTUNE, PROP

832-2561
832-2562
L'ÉPIPHANIE

Cette semaine vous pouvez voir la volkswagen

au magasin **F. LAVALLÉE**
à Lavaltrie

et au **MARCHÉ QUELLETTE**
de Mascouche



"SLATER"
Slater

Souliers pour toute la famille
en toute saison

LE BOTTIER DES
JEUNES
INC.

Spécialistes en ajustement pour toute la famille

458 Notre-Dame,
Repentigny

581-9260

Nos
VIANDES
"COUPE
PARFAITE"

Boeuf
de
marque
rouge

... font toute la
différence!

**Marché
Métropole
Renaud**

La Plaine 223-6452

MARCHE



M
É
T
R
O
P
O
L
E

Mon beau poêle Bélanger

LIGNE COMPLÈTE DES APPAREILS BÉLANGER

* Tout pour le foyer * Qualité et service * Paiements faciles

F. LAVALLÉE

meubles

961, rue Notre-Dame, Lavaltrie

266-1501



Avec un nettoyage, vous avez droit à un coupon
de participation au concours.

Service au comptoir seulement ...

NETTOYEUR
TEINTURIER

nettoyage
synthétique

SANS ODEUR

CENTRE de NETTOYAGE Inc.
581-5130

139, rue Iberville,
Repentigny

Centre d'achats



DESLAURIERS SAIT FAIRE ÉCONOMISER

JAVEL LAVO
concentré
plastique 128 on. **39¢**

Crème glacée
Richelieu
essences assorties
plastique ½ gal. **89¢**

TOMATES de choix
YORK
bte 28 on. **3/89¢**

RÔTI de BOEUF
haut côté
MARQUE ROUGE OU BLEU
55¢ lb

RAISINS ROUGES
Empereur, E.U.
Canada No 1
Cont. 3 lbs. **58¢**

POMMES
Mc Intosh
DE FANTAISIE DU QUÉBEC
Sac poly. **5 LBS 47¢**

EAU MINÉRALE
Montclair
bout. de 30 on. **3/89¢**

MÉLANGES À GÂTEAUX
Duncan Hines
saveurs assorties
paquet 19 on. **2 85¢**

POMMES de terre de table
Nouveau Brunswick ou Québec
sac 25 lbs. **77¢**

N'oubliez pas vos timbres pour amasser de magnifiques primes

PAPIER de toilette CASHMERE
couleurs assorties
10/1 roul.

BOEUF HACHÉ
2 LBS. **1⁰⁹**

RÔTI BOEUF
côtes croisées **79¢** lb

MARCHÉ DESLAURIERS
667, Notre-Dame Repentigny



Il y a maintenant un peu plus d'une semaine que nous parcourons la France en tout sens. Nous avons maintenant réalisé deux de nos objectifs, soit la rencontre de deux groupes scouts-pionniers avec qui nous avons campé et partagé des activités en commun, à qui nous avons apporté le message fraternel du Québec.

Nous avons en retour été reçus comme des frères, et le maire d'Autun, en particulier, par la voix des pionniers de cette ville de la Bourgogne, nous a livré ses vœux les plus chaleureux.

Nous devons cependant quitter cette région si attachante et gagner le bord de la mer. Nous voulons toucher la Méditerranée ce soir et nous nous dirigeons à cette fin vers Cassis, charmante ville du midi, située immédiatement à l'est de Marseille. Cette étape à Cassis nous permettra de monter nos tentes à l'écart de la grande métropole méridionale tout en étant assez près pour y retourner le lendemain matin.

Notre route nous fait passer à Aix-en-Provence, très belle ville de Provence, où une équipe, entre autre, s'arrête à un grand restaurant pour souper. A Cassis, nous allons nous retrouver à un vaste terrain de camping qui s'ap-

pelle le "Clos des Cigales" et qui domine toute la ville disposée en paliers successifs vers la mer.

C'est à Cassis que nous ferons connaissance avec le mistral, ce fort vent du midi qui soulève le sable en nuages de poussière. Notre terrain de camp est justement sablonneux et personne ne s'endort sans broyer quelques grains de sable entre ses dents. A l'aube une rafale plus forte arracha du sol la tente de notre couple, Guy et Margot.

Mais Cassis ne nous laisse pas d'amer souvenir pour autant. La ville est fort jolie, avec la mer, sa plage de galets, son petit port intérieur où se balancent au fil de l'eau des centaines d'embarcations de tout genre, son casino et ses dancings illuminés sur le bord de la plage.

Nous y passons une partie de la soirée, au frais, sirotant à une terrasse la délicieuse liqueur de cassis propre à cette région. (Le cassis est un petit fruit noir ressemblant à la groseille).

Le lendemain matin, nous quittons notre "clos des cigales" pour nous diriger à Marseille. La grande métropole méridionale nous apparaît avec ses gratte-ciel et son horizon infini, du sommet d'une falaise au milieu de

laquelle nous allons prendre le déjeuner sur le bord de la route.

Nous pénétrons au coeur de la ville, jusqu'à un carrefour dominé par l'Arc de la Paix, une porte qui ressemble fort au célèbre Arc de Triomphe de Paris. De là nous allons visiter le Vieux-Port et la Cannebière, des places qui ont une renommée mondiale. Pour nous rendre au Vieux-Port, il faut emprunter les rues étroites et sordides du "quartier arabe". Ce monde étrange, et grouillant est fascinant, mais il n'est pas prudent de s'y attarder.

Dans le Vieux-Port, immense bassin pour bateaux de plaisance, les gars sont attirés par un pêcheur qui revient de haute-mer et découpe sur le pont de son bateau un énorme poisson à chair rouge.

Plus loin, sont amarrés des bateaux de croisières qui se rendent au Château d'If, là où a été enfermé le comte de Monte-Cristo. Nous voyons au loin l'Île d'If dont la crête émerge de la mer.

Marseille est une ville fascinante qui a beaucoup à offrir aux visiteurs et il est dommage que nous ne puissions nous y attarder davantage.

Nous quittons Marseille vers 14 heures par un soleil toujours radieux et empruntons la célèbre route des Mimosas qui va nous mener tout le long de la Côte d'Azur jusqu'à Cavalaire.

Le spectacle des palmiers et des mimosas en fleurs, des villages baignés par la mer, des vagues énormes venant se briser sur les plages bondées de monde, est particulièrement attrayant. C'est ainsi que nous allons traverser successivement la Clotat, Bandol, Toulon, Hyères, Bormes, le Lavandou, Cavalière, le Canadel, le Rayol, jusqu'à Cavalaire.

C'est à Cavalaire, en effet, à la suggestion de notre ami français Patrick Zannier, que nous déci-

Compte rendu de ...

(suite de la page 5)

elle toujours à la maison). Ils ont donc réfléchi sur l'activité qu'ils pourraient faire tous les deux. Finalement ils ont choisi les Foyers Notre-Dame, amenés par un couple d'amis. Ils ont compris le rôle très engageant du mouve-

ment. Voici ce que les F.N.D. leur ont apporté:

1) Niveau personnel: formation spirituelle, raffermissement de la foi, confiance en soi, épanouissement du travail accompli.
2) Niveau du couple, apprendre à se parler, éviter les effritements, moyen d'accéder à un meilleur bonheur conjugal (activité commune, but commun)
3) Niveau familial: faire participer les enfants aux activités des F.N.D. garder les enfants des couples pour permettre à ceux-ci d'aller à une retraite.

4) Niveau social: apprendre à rayonner chez les autres, faire des amis.

Ils ont attaché une grande importance à ce que le couple soit présent aux réunions, cependant ils admettent que des raisons majeures ne permettent pas toujours cet idéal montrant par là que l'ensemble des Foyers doit savoir s'entraider et être compréhensif les uns pour les autres.

M. et Mme Ménard ont terminé leur causerie en concluant que dans les Foyers Notre-Dame, ils ont acquis l'éducation de la vie intérieure grâce à l'acceptation de leurs responsabilités "C'est en donnant que l'on reçoit" - l'idée de rendre service aux autres sans rien attendre en retour - de mieux comprendre les problèmes intérieurs à leur foyer par des conversations plus compréhensives avec leurs enfants.

J. & M.-F. Paris.

dons de nous arrêter. L'endroit nous plaira tellement que nous y resterons trois jours.

Nous nous installons au Camping de la Baie où nos tentes alignées sur deux rangs occupent un espace restreint parmi les roulottes et autres grandes tentes des campeurs français venus là pour leurs vacances. La plage est toute proche et s'étend sur plusieurs milles.

Dès notre arrivée sur le terrain de camping, un reporter du journal Le Provençal, de Marseille, venait nous interviewer



Les Pionniers de Repentigny parcourant la Côte d'Azur ont vu cette casemate allemande s'avancant sur la plage, vestige de la Dernière guerre mondiale.

CARTES PROFESSIONNELLES

Dr J.G. THERIAULT
Chirurgien-Dentiste
172 N.-D Repentigny
(suite 202) face à Steinberg
581-4342

PIERRE W. MAJOR
ARCHITECTE
172, Notre-Dame,
REPENTIGNY

Me ANDRE CLOSSEY
NOTAIRE
172, rue Notre-Dame,
Repentigny. Tél.: 581-5720
524-3061

SOUS UN MEME TOIT
Clinique & Chaussures
R. Villeneuve
Clinique sur rendez-vous seulement
291, boul. Iberville, Repentigny 581-0140

Brisebois & Patenaude
COURTIERS D'ASSURANCES AGRÉES Inc.
155, boul. Iberville
Repentigny 581-6260

McRemi Lesage
NOTAIRE
Bureau à Repentigny
tous les jours de 9 a.m. à
5 p.m. et tous les soirs sur
rendez-vous.
172 Notre-Dame, (suite 205)
REPENTIGNY 581-6330

J.C. Gagnon
Comptable Agréé
8102 ST-DENIS
MONTRÉAL Bur.: 388-8991
36, Place Rés.: 581-0687
Jean-Talon, Repentigny

J.-P. Côté Assces Ltée 581-0220
maintenant administré par
Lionel E. Lalongé inc.
172, RUE NOTRE-DAME
Courtiers d'Ass. Agréé.
REPENTIGNY

Pharmacie DAMPHOUSSE 581-6010
295, boul. Iberville, Repentigny.
PRESCRIPTIONS - COSMÉTIQUES -
LIVRAISON RAPIDE - GRATUITE

Boutique d'Art. 581-4048
MATERIEL D'ARTISTE
* Encadrements
sur mesures
* Cadeaux * Peinture
* Biberlots * Fusain
* Aquarelles
7 jours par semaine
Chargex 578, rue Notre-Dame Repentigny

et nous photographier. Ce reportage allait paraître trois jours après, le mercredi, dans une page consacrée à la vie dans les campings. Comme c'est dimanche, notre aumônier nous dit la messe dans un endroit retiré du camping. Nous communions sous les deux espèces, à même le pain et le vin soutirés de nos provisions de bouche. Il fait toujours beau et chaud, mais durant la nuit nous entendons toujours le mistral souffler dans les grands arbres qui bordent le camping. Les journées vont s'étirer paresseusement à Cavalaire où les pionniers sont devenus pour trois jours des estivants en vacances sur la côte d'Azur.

M. NOEL PERRAULT, PRÉSIDENT DE L'ASSOCIATION LIBÉRALE DU COMTE DE L'ASSOMPTION EST LE PRINCIPAL ORGANISATEUR DU SOUPER ORGANISÉ AUX ARSENAUX CANADIENS DE ST-PAUL L'ERMITE LE 29 NOVEMBRE. UNE T.V. SERA OFFERTE EN PRIX. BILLETS PRÉSENTEMENT EN VENTE.

CARTES D'AFFAIRES

Bur.: 581-9570 837-4731 Rés.: 837-3127

Gaston St-André
représentant
MARSOLAIS
AUTOMOBILES INC.
646 L'Ange-Gardiens, L'Assomption



GM Imprimerie GM Printing INC.
Imprimeurs - Lithographes.
579, rue Notre-Dame, Repentigny 581-4130

Ménard Radio & Télévision
M. Gérard Ménard, prop.
Vendeur autorisé Zénith TV en couleur
Vente - Service - Réparation
333 St-Etienne, l'Assomption 837-3226

Esso HALLE ESSO SERVICE
Tune-up - batteries - accessoires Atlas -
Towing
183, Notre-Dame, Repentigny 581-6390

Les gens qui prennent soin de vos vêtements
Archambault Nettoyeur
Spécialité: suède et tricot
Service tous les jours
478 Notre-Dame, Repentigny 581-2378

LA CIE Rolland Thoun, prés.
REPENTIGNY ELECTRIQUE
ENTREPRENEUR INC.
ELECTRICIEN
577, rue Notre-Dame, Repentigny Tél.: 581-4770

recettes

"METEORITES" AUX OLIVES

24 olives farcies
12 tranches de bacon
24 bâtonnets

Couper en deux les tranches de bacon et enrouler chaque olive dans 1/2 tranche de bacon. Attacher avec des bâtonnets les tranches de bacon qui entourent les olives. Placer sur une grille dans un plat peu profond allant au four. Cuire à four chaud (400°F) 15 à 20 minutes ou griller à 3 ou 4 pouces de la chaleur jusqu'à ce que le bacon soit croustillant. Servir chaud. Pour 6 personnes.

SANDWICHES LUNAIRES: AUX OEUFS ET OLIVES

4 oeufs durs hachés
1/2 tasse d'olives farcies hachées
1/2 tasse de céleri haché
1/4 tasse de mayonnaise
1 c. à soupe de sauce chili
1/4 c. à thé de moutarde sèche
12 tranches de pain beurré
Laitue

Combiner les oeufs, olives, céleri, mayonnaise sauce chili et moutarde; bien mélanger. Etendre sur la moitié du pain. Couvrir avec laitue et les tranches de pain qui restent. Utiliser du pain de seigle ou "pumpernickel".

POMMES DE TERRE DAUPHINOISES

Eplucher, trancher les pommes de terre crues, saler, poivrer, persiller. Cuire au four avec lait et gruyère râpé. On peut aussi y mettre de l'oignon. Servir de préférence avec une viande saignante comme un rosbif ou un gigot.

CHRONIQUE DE SANTE DU DR. GASTON P. TRUDEAU N.D. Naturopathe - Herboriste ECZEMA

L'eczéma est une infection inflammatoire de la peau et des membranes muqueuses. Les causes en sont innombrables: rayons solaires, chaleur, froid, grattage ou frottement, par des produits ménagers, savons, eau de Javel ou robinet, ciment, vernis, ou médicaments, vêtements, certains bois ou fleurs, les aliments, oeufs, poissons, viandes, lait conservés, enfin microbes ou certains parasites de la peau complètent la légion de facteurs susceptibles de provoquer l'eczéma. La cause externe n'est pas tout. Il y a les facteurs internes, la prédisposition du sujet, son hérédité, l'état de son foie intestins, son tube digestif et de son système nerveux jouent un rôle important dans cette maladie.

La lésion élémentaire de l'eczéma est une petite vésicule grosse comme la pointe d'une épingle se soulevant à peine au dessus de la peau. Elle forme une auréole rouge, inflammatoire qui entoure et laisse couler un liquide clair, poisseux qui en se desséchant forme une croûte jaunâtre. Ceci est la deuxième phase.

La 3e phase de l'eczéma est caractérisée par une desquamation qui laisse après elle une peau rose et presque normale. L'éruption est accompagnée d'une démangeaison intense accompagnée parfois de fièvre légère. Dans certains cas le suintement fait défaut, on dit alors que c'est un eczéma sec. De toute manière, l'infection procède par poussées successives. Eczéma du nourrisson appelé croûte de lait. Il survient à la suite d'une éruption dentaire, ou d'un rhume. Dans nombre de cas on peut blâmer le régime alimentaire. Le changement de lait ou de régime peut guérir un certain nombre de cas. En plus du régime il faut appliquer des crèmes très douces, mais c'est à la mère à trouver à quoi l'enfant peut être allergique. Ce genre d'eczéma n'attaque pas les yeux, la bouche, les ailes du nez. Il rend l'enfant grognon, maussade, de mauvaise humeur.

Conseils aux eczémateux: Éliminez les causes externes et trouvez vos allergies.

Voici une bonne recette de tisane pour l'amélioration de la peau: Salsepareille, pissenlit, pensée sauvage, patience, centaurée, douce amère, bardane, à partie égale dans une tasse d'eau bouillante. Tamisez. Boire Une tasse après les repas.

Dr. GASTON P. TRUDEAU N.D.

HERBORISTE — NATUROPATHE
IRIDOLOGUE



CONSULTATIONS
SUR RENDEZ-VOUS

MASCOUCHE:
126, boul. Ste-Marie est,
tél.: 474-2135

MONTREAL:
6655, rue St-Denis,
tél.: 274-5878

VOTRE SIGNE ET VOTRE VIE

BELIER du 21 mars
au
20 avril



Ne manifestez pas d'irritation si vos proches vous parlent de leurs soucis professionnels et domestiques; ils méritent votre sympathie. Restez simple et naturel avec les personnes qui s'intéressent à vous.

TAUREAU du 21 avril
au
20 mai



Occupez-vous des vieux projets qui traînent depuis longtemps. Essayez de conquérir un bonheur qui vous semblait inaccessible et lointain.

GEMEAUX du 21 mai
au
21 juin



Accomplissez une démarche qui vous tient à coeur depuis longtemps. Sur le plan sentimental, tirez profit des circonstances.

CANCER du 22 juin
au
22 juillet



Élaborez des projets d'avenir. Acceptez une invitation qui vous fait plaisir et qui vous permet de manifester vos sentiments.

LION du 23 juillet
au
23 août



Ne mélangez pas votre vie privée et votre vie professionnelle. Des propos malveillants pourraient vous causer beaucoup de tort.

VIERGE du 24 août
au
22 sept.



Vous recevrez une proposition d'avenir qui vous paraîtra, au prime abord, un peu audacieuse. Réfléchissez bien à cette proposition. Elle pourrait vous apporter la fortune.

BALANCE du 23 sept.
au
23 oct.



Vous marquerez des progrès dans le domaine des affaires. Ne soyez pas trop austère envers l'être aimé.

SCORPION du 24 oct.
au
22 nov.



Ne vous laissez pas influencer par vos amis. Écoutez-les mais décidez en toute indépendance.

SAGITTAIRE du 23 nov.
au
21 déc.



Changement notable et prospère dans le domaine des affaires. Maîtrisez vos nerfs.

CAPRICORNE du 22 déc.
au
20 janv.



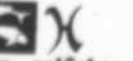
Vous pouvez envisager pour bientôt la réussite d'une entreprise financière. Sur le plan sentimental, ne soyez pas trop indécis.

VERSEAU du 21 janv.
au
19 fév.



Ascension subite en affaires. Sachez faire confiance à l'être aimé.

POISSONS du 20 fév.
au
20 mars



Ne relâchez pas votre attention à votre travail. Vous allez découvrir qu'on ne demande qu'à vous aimer.

TOUT POUR L'HOMME ÉLÉGANT



Commandez maintenant pour votre habit sur mesure



A VOTRE SERVICE

* Tommy Duzyk
* L.-P. Mongeon
* Paul Perras



U. Perras

Specialité complet sur mesure. Vêtement de travail

104 Notre-Dame

Charlemagne

581.1200

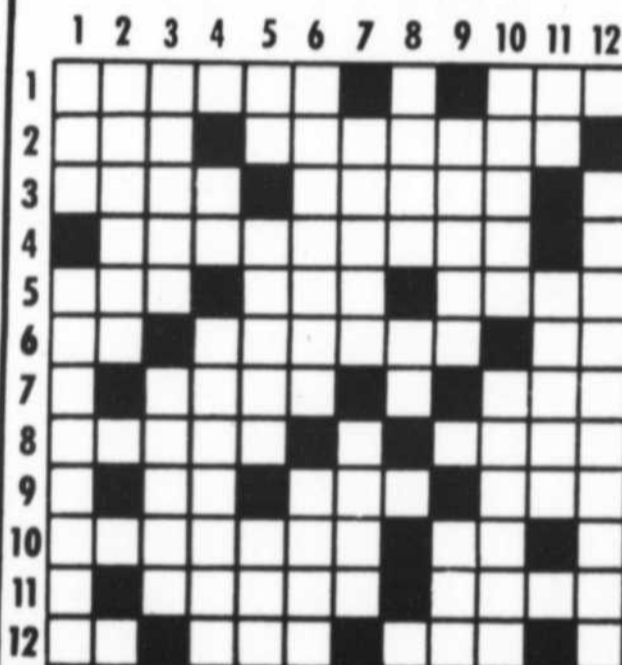
L'ARTISAN, le 12 novembre 1969 / 11.



Bravo au Marché Quintal

Notre journal reproduisait récemment la photographie d'un étalage préparé par le Marché Quintal, de Charlemagne, à l'occasion du Festival annuel du Fromage. Or, notre commentaire à ce moment devait être fondé puisque le Marché Quintal a remporté un troisième prix au concours des épiciers à l'occasion de ce Festival. Félicitations au récipiendaire.

Mots croisés



Horizontalement

- 1-Aimer avec passion. - Certain degré d'élévation et d'abaissement de la voix.
- 2-Peigne du tisserand. - Découvrir.
- 3-Qui fit preuve de snobisme. - Mettre à sec.
- 4-Mouvement.
- 5-Eux. - Se jette dans l'océan Glacial. - Qui est à l'origine d'un glacier.
- 6-Notre-Dame. - Partie inférieure des lampes d'église (pl). - Partie dure du corps humain.
- 7-Enveloppe du grain dans l'épi. - Cause la mort.
- 8-Qui rend service. - Attache.
- 9-Jumelles. - Ecorce du chêne. - Adresse.
- 10-Personne que le peuple croyait jadis en société avec le diable. - Métal.
- 11-Petit-fils d'Hellen. - Crainte.
- 12-Conj. - Venus au monde. - Abrév. d'assistant.

Verticalement

- 1-Port dans l'île de Ré. - Etrangeté.
- 2-Prén. masc.
- 3-Bravons. - Cercueil.
- 4-Deux fois. - Vêtement.
- 5-Terminaison de verbe. - Bien fait. - Espace de terre.
- 6-Contre lequel est appuyé l'autel. - Ville d'Asie Mineure.
- 7-Cour dallée d'une maison. - Dieu de la Guerre.
- 8-Prêtre italien. - Equerre.
- 9-Marquons de la joie. - Femme de Saturne.
- 10-Sans lustre. - Couronnes papales.
- 11-Sert à lier une proposition à une autre. - Consacrer.
- 12-Offrira.

C'était écrit mais...

(suite de la page 4)

malités du système des options l'article dit: "Chaque élève peut choisir parmi un éventail de cours, son menu scolaire pour l'année suivant ses goûts, ses capacités," etc. Ceci est une phrase lancée par les technocrates et elle ne s'applique guère à la Régionale Le Gardeur. Rien de plus faux que de prétendre qu'une telle latitude existe pour les élèves, surtout parce qu'il ne se donne chez-nous que des cours académiques traditionnels de mathématiques, langues, sciences, etc. L'auteur de l'article dément lui-même la phrase citée ci-haut en parlant des cours obligatoires qui occupent à eux seuls 90% de l'horaire de chaque élève. Donc il est faux de dire que les élèves choisissent eux-mêmes les cours à suivre et de prétendre que les directeurs doivent étudier 3400 dossiers, c'est vouloir se faire aussi gros que le boeuf. Certes on doit reviser plusieurs dossiers. Toutefois n'oublions pas qu'avant l'avènement du présent système on étudiait de la même façon chacun des dossiers. On ajoute que ce sont ces mêmes (pauvres) directeurs qui doivent "répartir les élèves dans les différentes classes". Quelles classes? Elles sont disparues dans le nouveau système. Et si ce sont les directeurs qui font le partage par groupe de matières par professeur, pour quoi alors la Commission Scolaire retient-elle les services d'une compagnie de mécanographie pour faire le classement? Que reste-t-il à faire pour \$10,000. par mois.

Un article comme celui du 8 octobre signé par le bureau des commissaires est une monstruosité et de la foutaise. Loin d'être informateur pour le public, il n'a eu pour seul effet que de monter la population contre le personnel enseignant et semer la confusion. N'y a-t-il pas là l'esprit d'un manipulateur qui se veut habile? Avec quelle arrière-pensée a-t-on écrit cet article? Cherche-t-on à justifier ses déboires, ses fonctions, son salaire ou autres choses obscures? Quoiqu'il en soit ça manque d'ingéniosité et ce qu'il manque le plus à cet organisme qu'est le bureau des commissaires ce ne sont pas des poumons.

Solution de la semaine dernière



mais un cerveau en santé pour animer tout le corps et mettre l'administration au service de la vie scolaire. Qu'on sépare administration et pédagogie va de soi. Mais qu'on obtienne l'efficacité administrative au détriment d'une saine éducation, c'est d'entretenir un esprit de clocher capable de vous déclencher une de ces pires contestations de la part des étudiants qu'on prive ainsi de la meilleure éducation possible. C'est de nous entraîner dans une situation analogue à celle qui existe dans certaines régionales plus "avancées" que la nôtre telles les Chambly, Millelles, Outaouais, etc.

Claude B. Poitras

Assurance combine pour AUTO-NEIGE

	Limite globale	Prime annuelle
Responsabilité civile	\$ 35,000 50,000 100,000	\$25.00 30.00 35.00
Incendie, collision et autres		
Déduct.	\$ 50.00.	15.00
Vol	Déduct. 50.00.	20.00
Enfoncement au travers de la glace	50.00	10.00
Remorque, incendie, collision, vol et autres	50.00	5.00

N.B. Toute la famille peut conduire. N'est pas conditionné à l'achat de d'autres assurances.

GASTON DUMAS
COURTIER EN ASSURANCES

22, Place Du Fort
Repentigny

581-5026

FRENETTE AUTOMOBILE ENRG. PASSE DU FRANÇAIS AU JAPONAIS



(Photo L'Artisan)

FRENETTE AUTOMOBILES ENRG., AUTREFOIS DETAILLANT DES VOITURES DE MARQUE RENAULT, AURA DORENAVANT LA CONCESSION DES VOITURES JAPONAISES DATSUN. CES PETITES VOITURES MEME SI ELLES SONT RELATIVEMENT NOUVELLES SUR LE MARCHE NORD-AMERICAIN, SE SONT TAILLE UNE BONNE PART DU GATEAU DU COMMERCE DE L'AUTOMOBILE. LES VENTES DE LA DATSUN AUGMENTENT A UN RYTHME SOUTENU ET RAPIDE. MEILLEURE CHANCE A M. FRENETTE DANS CETTE NOUVELLE ENTREPRISE.

1185 Notre-Dame
Repentigny

581-9220 581-9221

Quand il s'agit
de service
et de
performance

**FRENETTE
AUTOMOBILE
ENRG**



**MAINTENANT
DÉPOSITAIRE
DE DATSUN 70**

NOUVELLE 1600

Comparez la nouvelle Datsun. Elle vous offre plus de sécurité, plus de confort, plus d'endurance et plus de puissance. Prête à conduire

\$2325 Moteur 96 h p

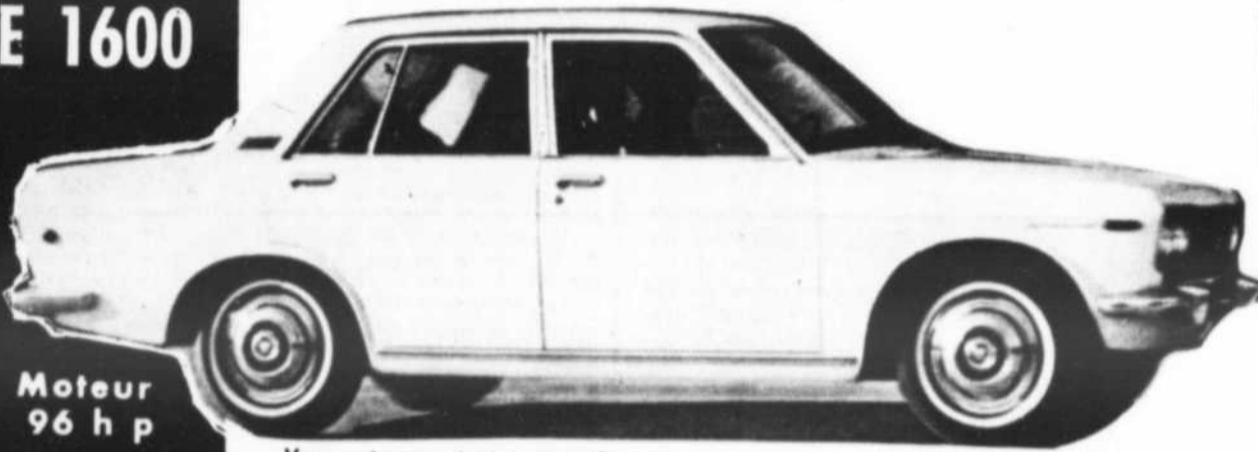
4 PORTES

Plus de sécurité et plus de confort. Vous avez une meilleure visibilité dans la nouvelle Datsun et des arrêts plus rapides et plus sûrs. Le tableau de bord, les paresoleils et le dos des sièges avant sont rembourrés. Avec une suspension perfectionnée la nouvelle Datsun offre une voie plus large et un centre de gravité plus bas.

\$ 2185
2 PORTES

C'est le station-wagon à 4 portes le plus populaire de sa catégorie. Il donne accès à l'espace de chargement de 55 pieds cubes par le côté ou l'arrière. Vous pouvez y placer presque tout ce que vous voulez transporter vous-même. Il paraît bien et se conduit comme un charme, avec transmission manuelle ou automatique. Jetez-y un coup d'oeil!

\$ 2545
STATION-WAGON



Vous y trouvez tout, y compris une transmission à 4 vitesses au plancher ou automatique à 3 vitesses, des maquettes, un capitonnage luxueux et nombre d'autres extra qui ne vous coûtent pas un sou de plus. Aucune autre voiture de ce prix n'est aussi bien équipée. Oui, vraiment elle vous gâte!



Aussi disponible transmission complètement automatique

Elle se sent aussi à l'aise à la ville que sur les autoroutes où, forte de ses 96 chevaux, elle vous fait filer allègrement! Sa tenue de route rivalise avec celle des voitures de grand luxe.



Datsun 1600 station-wagon de luxe

DIMENSIONS: Empattement 95,3". Voie avant/arrière 50,4"/50,4". Longueur 163,4". Largeur 61,4". Hauteur 56,5". Poids libre 2,083 lb., transmission à 4 vitesses; 2,138, transmission automatique. Vitesse max. 96 m/h. Cercle de braquage 31,4'.



DATSUN PICKUP 4 VITESSES

\$2135.

**ENFIN
UNE
ÉTOILE
EST
NÉE
À**

Repentigny

UN SERVICE SANS PAREIL EN VILLE .

LIVRAISON IMMÉDIATE.

CHOIX DE COULEURS.

MÉCANICIENS SPÉCIALISTES DATSUN.

GRAND CHOIX DE VOITURES USAGÉES

PLAN DE FINANCEMENT PERSONNEL

OUVERT TOUS LES SOIRS JUSQU'À 9 HEURES ET SAMEDI 5 HEURES



FRENETTE AUTOMOBILE ENRG

1185 Notre-Dame

Repentigny

581-9220 581-9221

Les manifestations à l'Hôpital Le Gardeur une véritable Foire

La façon qu'on choisit les employés para-médicaux de l'hôpital Le Gardeur pour manifester leur mécontentement devant la lenteur des négociations d'une nouvelle convention collective est de transfor-

mer l'hôpital en foire... ou presque.

En effet, les employés se sont présentés au travail dans les costumes les plus disparates, ils ont fait la grève du vêtement. Ce "Strip tease" professionnel a fait sourire bien des malades.

Le président du syndi-

cat et son conseil au complet ont cependant rassuré les malades qu'ils n'auraient pas à souffrir de cet état de choses. Tout ce qu'on veut... c'est attirer l'attention de l'administration et avec des costumes comme ceux qu'ils ont portés, les employés ont réussi...

à l'Épiphanie
FAITES 832-2454 NETTOYER CHEZ VIC 581-9300

Cordonnerie chez RENE
René Houle
Vente et Réparation
Teinture, Aiguillage de patins, Clés de tous genres
Roger Gilbert, cordonnier
27, rue du Couvent, L'Épiphanie
832-2466

ébénisterie St. Paul enr.g.
Gaston Morin, prop.
Meubles exclusifs et armoires de cuisine
Service complet de décoration
76 Jeanne-Mance, St-Paul L'Ermite 581-4027
519 rang de la Presqu'île

COUPE HOLIDAY 4-4-2
La voiture par excellence, de la grande évasion

Vous pouvez venir la voir sans aucune obligation de votre part
CHEVROLET Agent autorisé **CANUEL AUTOMOBILE INC.**
Oldemobile - Chevrolet - Camions Chevrolet
Corvaire - Chevy II - Chevelle - F 85
991 Montée Masson Terrebonne 6666-3766

LA POLICE DÉMÉNAGE

C'est lundi dernier que s'est effectué le déménagement de la police de Repentigny dans ses nouveaux locaux. En effet, on sait que le service de la police a quitté l'ancien Centre municipal, attenant aux ateliers municipaux, pour s'installer dans les anciens bureaux de l'hôtel-de-ville, rue Notre-Dame. L'ancien édifice a été rénové et présente, dit-on, bien des caractéristiques avantageuses

pour la police. La cour municipale continuera d'y siéger au deuxième étage. En tout cas, les policiers auront plus d'espace, des bureaux plus spacieux, etc.

VOL DANS UNE STATION B.P.

Des cambrioleurs ont pénétré par effraction au garage B-P Fauteux, 231, Notre-Dame, à Repentigny. Les voyous ont dérobé des outils pour une valeur de \$25 et deux accumulateurs, le tout d'une valeur de \$100.

L'ÉCHEVIN JEAN HADE DANS L'ÉPICERIE

Ce n'est pas encore officiel, mais l'échevin Jean Hade, gérant d'un bureau d'arpentage, serait sur le point de se porter acquéreur d'une épicerie-boucherie de Repentigny. De fait, il a administré le commerce en question pendant plusieurs jours, la semaine dernière, en vue de se rendre compte de sa rentabilité et il doit signer l'acte final cette semaine.

APPEL D'OFFRE

SECTEUR TECHNIQUE - ECOLE POLYVALENTE DE REPENTIGNY

COMTE DE L'ASSOMPTION, P. DE QUÉ.

PROPRIÉTAIRE

La Commission Scolaire Régionale Le Gardeur, 777, boulevard Iberville, Repentigny, Comté de l'Assomption, P. de Qué.
Tél.: 581-1320

ARCHITECTE

Pierre - W. Major
Architecte
172, rue Notre-Dame, Repentigny, P. de Qué.
Tél.: 581-4450

INGÉNIEURS-CONSEILS

(Fondation & structure, mécanique et électricité)
Leroux, Leroux, Nantel, Papin & Associés,
110 Place Crémazie, suite 220, Montréal,
P. de Qué.
Tél.: 384-4220

Les entrepreneurs généraux SEULEMENT pourront obtenir sur rendez-vous, les plans et devis, ainsi que les formules officielles de soumissions au bureau de l'architecte ci-haut mentionné, à partir de 9:00 heures de l'avant-midi, le 3 novembre 1969, et seules, les soumissions faites sur les dites formules seront acceptées.

Un dépôt de CENT (\$100.00) DOLLARS sera exigé pour chaque série des plans et devis. Les entrepreneurs généraux auront droit à l'obtention de deux séries complètes des dits documents, qui devront être retournés à l'architecte après les soumissions.

Le dépôt sera remis à ceux qui auront remis une soumission et qui auront retourné les plans et devis en bon état dans les quinze jours qui suivront la date de l'ouverture des soumissions.

AUCUNE SERIE DES DOCUMENTS PRÉCITÉS NE SERA EXPÉDIÉE PAR VOIE POSTALE.

Les soumissions devront être conformes aux directives de l'arrêté ministériel 2380. Les sous-traitants et fournisseurs de matériaux pourront se procurer les documents de soumissions aux bureaux des entrepreneurs généraux soumissionnaires et ils pourront les consulter en tout temps aux bureaux de:



L'Association de Construction de Montréal,
4970, Place de la Savane,
Montréal 9, P. de Qué.
Téléphone: 739-6321



ou entre 9:00 a.m. et 5:00 p.m. au bureau de l'architecte.

Les sous-traitants dont les spécialités sont ci-après mentionnées devront soumettre leur prix (sur les formules officielles du bureau) au:



Bureau des Soumissions Déposées du Québec,
4970, Place de la Savane,
Montréal 9, P. de Qué.
Téléphone: 731-2773



avant 3:00 heures de l'après-midi, le 28 novembre 1969.

Chaque soumissionnaire de ces spécialités doit fournir comme dépôt de cautionnement (dans l'enveloppe prévue à cet effet), soit un chèque visé, ou un cautionnement de soumission souscrit par une firme autorisée à se porter caution judiciaire et fait à l'ordre de la Commission Scolaire pour une somme correspondante à chaque poste mentionné ci-après.

Les cautionnements précités seront disponibles pour l'entrepreneur général signataire, lors de la signature du contrat d'entreprise générale.

Le 28 novembre 1969 à 8:00 heures de l'après-midi, se tiendra une session des commissaires de la Commission Scolaire Régionale Le Gardeur, au siège social situé au 777 boulevard Iberville à Repentigny, P. de Qué. afin d'ouvrir les soumissions qui incluent:

Spécialités

Béton préfabriqué (fourniture et pose)
Maçonnerie (fourniture et pose)
Ameublement intégré
Couverture, isolant et tôle
Fenêtres extérieures
Plafonds tuiles acoustiques
Tuile, céramique et terrazzo
Couvre-planchers
Peinture
Équipement de cuisine et chambre froide
Structure d'acier
Fourniture de l'armature
Électricité
Ventilation
Plomberie

Montant du Cautionnement

\$ 4,000.00
\$ 6,500.00
\$ 400.00
\$ 4,000.00
\$ 1,550.00
\$ 1,500.00
\$ 930.00
\$ 1,200.00
\$ 1,700.00
\$ 12,000.00
\$ 5,000.00
\$ 4,000.00
\$ 15,000.00
\$ 12,000.00
\$ 12,000.00

REMARQUES:

Les entrepreneurs généraux qui voudront faire eux-mêmes les travaux de ces spécialités devront soumettre leurs prix au bureau des soumissions déposées du Québec et suivre les procédures exigées pour les sous-traitants.

Les soumissionnaires pourront s'adresser au bureau précité pour informations et pour connaître l'adresse des fiduciaires régionaux où ils pourraient déposer leur soumission sans se rendre au bureau de Montréal.

Les soumissions des entrepreneurs généraux seront faites sur les formules officielles fournies par l'architecte et devront inclure les spécialités plus haut mentionnées.

Les entrepreneurs généraux devront accompagner leur soumission d'un chèque visé ou d'un cautionnement de CENT MILLE (\$100,000.00) DOLLARS.

Les soumissions seront remises dans une enveloppe cachetée portant mention "SOUMISSION POUR LA CONSTRUCTION DU SECTEUR TECHNIQUE - ECOLE POLYVALENTE DE REPENTIGNY".

Les soumissions des entrepreneurs généraux seront reçues avant 8:00 heures de l'après-midi, le 5 décembre 1969, au bureau de la Commission Scolaire Régionale Le Gardeur, à l'adresse précitée, aux soins de M. Maurice Dufort, secrétaire-trésorier.

Le 5 décembre 1969, à 8:00 heures de l'après-midi, se tiendra une session des commissaires de la Commission Scolaire Régionale Le Gardeur, au siège social situé au 777, boulevard Iberville, à Repentigny, comté de l'Assomption, P. de Qué., afin d'ouvrir les soumissions reçues conformément à ce qui précède.

Seuls les soumissionnaires ayant leur principale place d'affaires dans la province de Québec sont autorisés à soumissionner.

La Commission Scolaire Régionale Le Gardeur ne s'engage à accepter ni la plus basse, ni aucune des soumissions.

Donnée à Repentigny, ce 3e jour de novembre 1969.

Maurice Dufort
secrétaire-trésorier

BINGO

ORGANISÉ PAR
L'AMICALE ROUSSIN

VENDREDI
14 NOV. 1969
8.00 p.m.
SALLE DE L'ÉCOLE
ST-ENFANT-JÉSUS
850, boul. St-JEAN-BAPTISTE
POINTE-AUX-TREMBLES

GROS LOT
\$500.
PRIX DE
PRÉSENCE
\$500.

15 TOURS RÉGULIERS
DE 8 CARTES
POUR \$3.00

Autres Tours Spéciaux

Le Bottier des Jeunes Inc.

UN LOCAL ULTRA MODERNE



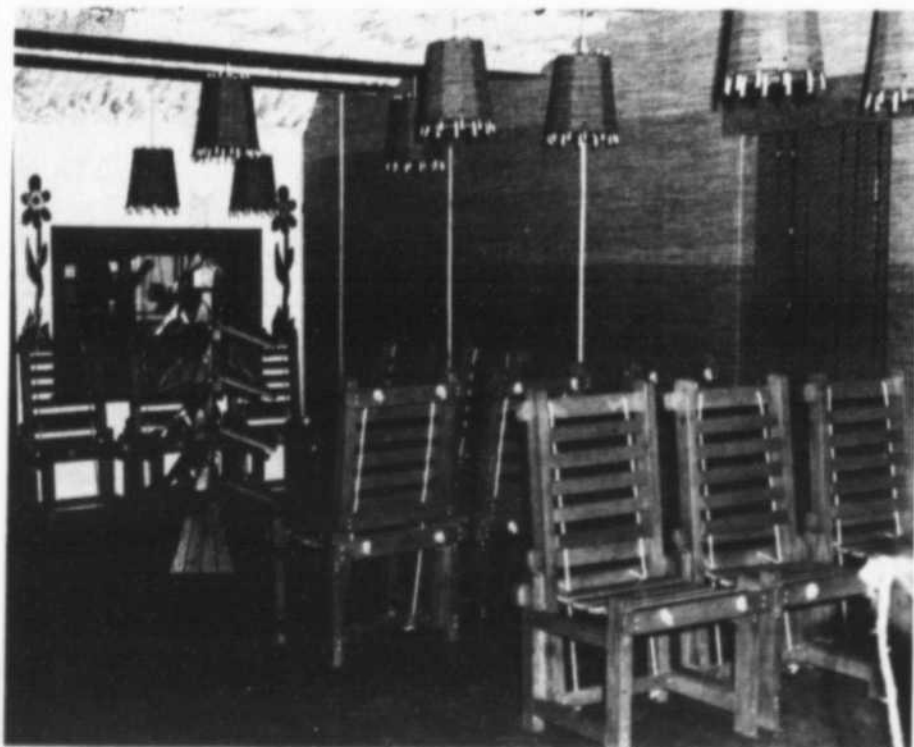
(Photo L'Artisan)

Voici l'aspect que présente, depuis l'extérieur, la nouvelle boutique du Bottier des Jeunes, au centre d'achats de Repentigny. La façade a une allure sobre et dégagée et ne saurait trahir la beauté et la recherche de l'intérieur.



(Photo L'Artisan)

M. Filiatreault, le propriétaire du Bottier des Jeunes, pose fièrement avec son personnel. A gauche, sa gracieuse épouse qui le seconde admirablement dans son commerce.



(Photo L'Artisan)

Tout, à l'intérieur de la boutique du Bottier des Jeunes, respire la sobriété en même temps que le confort. Immédiatement, les clients se sentent à l'aise dans ce décor rustique.

Centre d'achats
Repentigny

581-9260

Voir page 16

Les taxes ... et moi

(suite de la page 4)

se procurer de ce journal (au coût de .55¢) une brochure qui s'intitule "The Public Interest in Land par Miss Mary Rawson, m.a., m.r.p., urbaniste". Cette brochure mentionne quelques transactions effectuées dans la région de Montréal dont l'une d'entre elle peut être traduite par le "Métro se paie par lui-même" article 8, page 10: Voici ce que cet article dit: (traduction libre).

Un terrain vacant faisant partie du Parc Atwater au coin nord-ouest de Ste-Catherine et Atwater fut acheté en septembre 1959 pour \$30,000.00 ou \$3.35 le pied carré (no d'enregistrement 1434588). Il fut vendu en janvier 1961 pour \$44,500.00 ou \$5.00 le pied carré (no d'enregistrement 1516398) et revendu le 19 juin 1964 pour \$100,000.00 ou \$11.19 le pied carré (no d'enregistrement 1760717). La station de métro Atwater est juste au nord de ce terrain.

La semaine prochaine: Les effets sociaux.

Toute demande d'information ou de renseignements devrait être adressée au Comité Canadien de Recherches sur la Taxation, 4278, boul. Dorchester ouest, Montréal. a/s M. René Côté.

Pour un meilleur service



La direction de la Maison U. Perras est heureuse d'annoncer à sa clientèle qu'il y a maintenant, pour mieux la servir, un nouveau spécialiste pour complets sur mesure, en la personne de M. Tommy Duzyk.

AMATEURS DE MOTOS-

NEIGE ENCOURAGEZ

NOS ANNONCEURS

Venez dans le cosmos

Avis aux intéressés: Le costume de Cosmos n'est pas de rigueur.

On a toujours pensé que les Dames Auxiliaires se surpassaient, cette année il y aura des surprises.

Pour information: Mme G. Poirier 581-9543; Mme L. Raymond 581-2456.

Venez dans le cosmos avec Les Dames Auxiliaires de l'Hôpital Le Gardeur, pour un souper dansant samedi, le 6 décembre 1969 à 7.30 p.m. à l'école Régionale J.B. Meilleur 777, boul. Ibeville, Repentigny.

Souscription: \$20.00 du couple.

annonces classées

Les annonces classées sont payables d'avance par la poste ou au bureau. Nous n'acceptons aucune annonce classée par téléphone. Nous n'acceptons aucune annonce après 12 h. le lundi. Tarif minimum: \$1.00 (20 mots ou moins). Ajoutez \$0.50 par dix (10 mots) supplémentaires. Annonce encadrée: \$0.50 en surplus. Les annonces classées sont reçues soit par la poste, soit en personne à L'ARTISAN, 172, rue Notre-Dame, Repentigny, Comté de L'Assomption.

A VENDRE

J'ai deux vieilles machines à coudre à vendre: 645-1301.

MACHINE à coudre NECCHI ZZ automatique, grosse tête Seulement \$199.00

AUTRES MODELES aussi peu que \$99.00

CENTRE NECCHI INC.
115, rue Joliette
L'Assomption 837-5049

Poêle de marque Enterprise, combiné à l'huile et à l'électricité, filage à neuf, 266-1252.

Logement 6 pièces dans un bas. S'adresser à 529A Notre-Dame-Repentigny 581-3338

Appartements à louer à 55, rue Laurier, Repentigny 2 1/2 pièces, meublées et chauffées, s'adresser à 581-3506.

Terrains à vendre

AIMEZ-VOUS VOTRE FEMME?

Si oui, vous avez la chance de lui faire réaliser le plus beau rêve de sa vie, une maison! Dans une ville fabuleuse Repentigny. Pour seulement \$15. par mois sans comptant, sans intérêt. Développement Inter-Cités. 381-9877.

A louer

Machines à Coudre A LOUER

pour informations 645-1301

3 pièces, sous-sol, meublées tapis mur à mur, (vaisselle, literie, etc.) Chez couple seul. Pour célibataire. Libre maintenant. 581-2013.

Appartement à louer, 1 1/2 pièce, meublé, chauffé, St-Paul l'Ermitte, 581-4027.

Il n'en coûte rien pour faire paraître toute nouvelle.

PIERRE DAIGNAULT PARMIS NOUS

Une soirée formidable s'annonce pour le 22 novembre prochain à 8.30 heures à l'école Sir Wilfrid Laurier, avec l'artiste bien connu: Pierre Daignault, «t ses musiciens, il nous fera passer des heures très agréables de danses de toutes sortes, chansons à répondre, histoires, etc...»

Le coût d'entrée est de

\$1.25 qui vous donnera la chance de gagner des prix de présence. En plus des tirages de prix en argent seront faits pendant la veillée, et vous pourrez vous désaltérer à la cafeteria grâce à un restaurant qui y sera aménagé.

Qu'on se le dise, c'est une soirée à ne pas manquer.

ATTENTION
GRANDE OUVERT' RE
samedi 15 nov. à 8.30 p.m.
au Club de motos-neige.

L'ETOILE

Nombreux prix de présence, danse
bière et fèves au lard gratuites

BIENVENUE Demandez vos cartes de membre, A TOUS elles sont gratuites

Restaurant L'Etoile
Repentigny 581-5058

VENTE D'OUVERTURE

POUR TOUTE LA FAMILLE

IL FAUT VOIR NOS ...
souliers et sacs à main, assortis pour dames

**BIENVENUE
A NOTRE
NOUVEAU
LOCAL**

situé dans la
nouvelle par-
tie du **CEN-
TRE D'A-
CHATS RE-
PENTIGNY**



**BOTTES POUR
FILETTES**
Grandeur 11 à 3
Prix régulier \$11.00
Vente \$5.97

BOTTE ITALIENNE
couleur noire
régulier \$17.00
grandeur 5 à 10
Vente \$13.97

**BOTTES
EXTENSIBLES
13"**
Dames,
6 à 9 régulier \$13.
Vente \$10.97
Fillettes,
grandeur 11 à 4
Régulier \$12.00
Vente \$9.97



**PANTOUFFLES
POUR DAMES**
5 à 9
Vente \$2.47



**PANTOUFFLES
POUR
HOMMES**
6 à 11
Vente \$2.97

**BOTTES
"MAXIME"**
Grandeur 6 à 10
Rég. \$25.00
Vente \$19.97



**BOTTES
POUR
SKI-DOO**
Enfant 8 à 13
régulier \$13.00
Vente \$9.97
Junior 1 à 5
régulier \$14.00
Vente \$10.97
Homme 6 à 12
Femme 6 à 10
régulier \$15.00
Vente \$11.97

Slater
IMPERIAL
7 à 11 Valeur \$38.00
Vente \$29.97



"Mukluck" à coupe haute imitation de loup marin. Alpine pour hommes. Doublure entière en mouton. Entre-semelles en caoutchouc, mousse et en crêpe de plantation. Semelle épaisse en crêpe de plantation. Bordure de la semelle en crêpe de plantation.

Hommes 8½ à 10½ **Vente \$21.97**
Régulier \$30.00
Garçons 4½ à 6 **Vente \$18.97**
Régulier \$24.00

Enfants 8 à 2 Régulier \$14.00 **Vente \$9.97**

CETTE BOTTE
ITALIENNE
A **\$15.00**
pour **\$9.97**



**ACTON
RUBBER**



POLINER
Bas de feutre gris d'un demi-pouce d'épaisseur avec talon pour porter la ligne Polar sans chaussures.
Enfant 5 à 3
VENTE \$2.97

POLAR
Couvre-chaussure de caoutchouc. Quartier et empeigne estampés. Doublure de mouton jaune. Collet intérieur en mouton. Repli extérieur au haut de la tige avec ajustement de courroie et boucle. Semelle à nervures.

Enfant 6 à 3 **VENTE \$3.97**
Garçon junior 1 à 6 **VENTE \$4.97**
Homme 7 à 11 **VENTE \$5.97**
couleur brune



REX-FLEX
Le soulier qui fait comme un gant sur votre pied per Jarman chaussures pour hommes Cuir de veau doré tacheté, Cuir de veau noir Traitement Sanitized

7 à 10 régulier \$25.00
VENTE \$19.97

**NOUS REMPLIS-
SONS LES PRES-
CRPTIONS ORTHO-
PEUDIQUES**

Du chic. De la qualité, aussi. Empeigne en cuir véritable. Tige moulante en vinyle extensible, insensible aux taches de sel. Doublure moulante avec couche de mousse. Nouveau talon mode. Couleur os.

LE BOTTIER

**DES
JEUNES
INC.**

Spécialiste en ajustement
**CENTRE D'ACHATS
Repentigny 581-9260**