

DÉGORMING®

DÉCORATION

DESIGN

ARCHITECTURE

BEAUX-ARTS

MEUBLES ET TISSUS:
ce que nous réservent
les années 90

SPÉCIAL DÉCORATEURS

À quoi sert un décorateur?

Un expert répond à toutes vos questions

SIX DESIGNERS CONNUS
VOUS DÉVOIENT LEURS SECRETS POUR:

- donner un air rétro à une maison neuve
- créer une illusion de grand espace dans un loft
- apporter une fantaisie à un intérieur sombre
- orchestrer un décor autour d'une seule couleur



Quand votre nom est reconnu,
il mérite une place bien vue.



Pour demander la Carte en Or[®], appelez le 475-3335 (Toronto) ou le 1-800-263-3335.



Carte en Or.

© Copyright American Express Canada, Inc. 1989 Tous droits réservés. American Express Company est propriétaire des marques de commerce utilisées par American Express Canada, Inc. à titre d'usager inscrit.

Le Domaine Forêt Saraguay



La qualité avant tout

Une habitation doit refléter le caractère original et exclusif de son propriétaire et c'est pourquoi nos maisons sont construites selon vos spécifications.

Les constructeurs de chez Remo vous invitent à venir les rencontrer et visiter **Le Domaine Forêt Saraguay** au 8000, avenue Jean-Bourdon, Montréal.

Une simple visite des lieux vous permettra de découvrir à quel point nous avons su respecter la beauté naturelle du site pour créer un milieu de vie exclusif qui puisse répondre à toutes vos exigences.

Nous vous invitons à prendre rendez-vous en composant le (514) 331-8853.

REMO *Chez nous, pas de place*
CONSTRUCTION INC. *pour les compromis*

Gagnants des prix Domus, Habitas et Excelsior

Remo Construction Inc., 8000, avenue Jean-Bourdon, Montréal, Québec H4K 2X7 Tél.: (514) 331-8853



INTERNATIONAL design Guy Boileau
dessin enregistré

LONGUEUIL

Le Père du Meuble
2391 chemin Chambly
514/647-1141

VILLE DE LAVAL

Le Père du Meuble
3675 boul. St-Martin Ouest
514/682-1414

ST-LÉONARD

Le Père du Meuble
9355 Lacordaire
514/328-1656

MONTREAL

Le Père du Meuble
4646 ave. du Parc
514/273-9901

le Père du Meuble^{MC}

CARRIER
collection massa

REPORTAGE

19

SECONDE RÉVOLUTION DU MEUBLE ET DU TISSU FRANÇAIS
Cet été, il n'y en aura - partout! - que pour la Révolution française. La première, celle de 1789. Deux cents ans plus tard, en voici une seconde - du moins dans les milieux du meuble et du tissu français. Myriam Gagnon, qui n'a rien manqué du Salon International du Meuble et de la Biennale des Éditeurs de textiles qui se tenait à Paris en janvier dernier, nous montre que le style des années 90 se définira «en termes d'émotion», sous le signe du (déjà) fameux «confort-cocon».

DÉCORMAG

Juillet-Août 1989 N° 183

PAGE FRONTISPICE

Photo Pierre Zabbal
Stylisme Christiane Guérard

ÉDITORIAL

8

L'ENVERS DU DÉCOR

Malgré l'image flamboyante qu'ils semblent projeter, les décorateurs ensembliers (ou designers d'intérieur) sont des gens plutôt discrets. Histoire de rendre hommage à la profession tout entière et de vous montrer l'envers du décor, nous en avons traqué six - jusque sur leurs lieux de travail! Ils se sont livrés avec bonne grâce au jeu du portrait et ont consenti à se départir de certains de leurs secrets...



49

BERNARD CORDEAU CHEZ LUI

Bernard Cordeau - qui aime les chambres hollywoodiennes, les drapés, l'Art déco, les étoffes chatoyantes et le mélange des styles - s'est concocté un intérieur à sa ressemblance: dans cette maison toute neuve, il a su créer un décor rétro, très années 40. D'une intimité rassurante.



59

GILLES ANDRÉ VAILLANCOURT AUX COURS MONT-ROYAL

Il déclare volontiers: «Il ne s'agit pas d'imprimer la griffe "Vaillancourt" sur un projet mais de traduire au plus près la personnalité du client.» Il ne s'agit pas, non plus, de sombrer dans la banalité. À preuve, ce décor dramatique qu'il a réalisé pour l'un des 122 modules d'habitation des *Cours Mont-Royal*: harmonie des couleurs, amplification de l'espace, meubles exclusifs... Et triomphe de l'audace.



CHRONIQUES

12
PASSIONS

LA FAÏENCE DANS TOUS SES ÉTATS

Pour toutes sortes de raisons, la poterie artisanale a toujours été boudée par les designers contemporains. Puis vint Tommy Zen, ce jeune faïencier alchimiste, avec ses grandes urnes aux surimpressions subtiles, ses amphores aux fines parois. Un créateur hors du commun qui affirme: «Loin de mon atelier, je dépéris...»



28

RUMEURS

Des gens, des événements, des idées, des tendances.

94

REPÈRES

Vous avez aimé, consultez notre guide!

67

LOUISE DUPRÉ: VARIATIONS AUTOUR D'UNE COULEUR

Arborant fièrement le titre de «spatialiste», Louise Dupré excelle dans le style moderne, qu'elle aromatise de notes sensuelles et féminines, avec un éclairage subtil, jeux de miroirs et transparence... Voilà qui donne un aperçu de ce condo du *Rive Droite* qu'elle a «habillé», orchestrant le tout autour d'une couleur plutôt étonnante: le violet.



75

RENÉ DESJARDINS ET LES VERRIÈRES-SUR-LE-FLEUVE

«La beauté naît de l'harmonie, de l'authenticité et de la cohérence combinées», affirme René Desjardins, qui est venu au design d'intérieur par le biais de l'orfèvrerie... et de la philosophie. On trouvera normal que l'appartement qu'il a aménagé aux *Verrières-sur-le-fleuve* pour une jeune femme notaire éclate d'équilibre, de sérénité... sans négliger la fantaisie et le rêve. Comme dans la vie même.



84

PAULINE CLICHE ET CARLO MARTIN: JEUX D'OMBRE ET DE LUMIÈRE

Dans cet immeuble résidentiel des années 30 - le *Stonebenge* - nous avons trouvé deux appartements d'espace et de dimensions identiques, mais affichant une interprétation carrément différente de la lumière: pour le premier, la designer Pauline Cliche a privilégié la lumière; pour le second, Carlo Martin a préféré jouer l'obscur, le dramatique. Dans les deux cas, effet saisissant garanti.



L'ENVERS DU DÉCOR



Le cinéma - entre autres - nous a donné une image passablement déformée de ce qu'est et de ce que fait un décorateur ensemblier (ou designer d'intérieur!): une sorte de chef d'orchestre tatillon et tyrannique, à tout le moins excentrique, imposant sa loi à ses subordonnés et même à ses clients. À *Décormag*, nous savons pertinemment que ce sont des gens plutôt discrets, professionnels jusqu'au bout du crayon (ou de l'ordinateur!), se remettant constamment en question, toujours à la recherche de nouveaux matériaux, de nouvelles textures, de nouvelles façons d'approprier l'espace et de définir cette légendaire «qualité de vie» dont on parle constamment, sans trop savoir de quoi il s'agit.

Même si leurs réalisations habitent nos pages à l'année longue, nous avons choisi de leur rendre un hommage particulier, dans ce traditionnel numéro double de l'été. Dans un premier temps, Pierre Pagé, vice-président de la Société des décorateurs ensembliers du Québec, interviewé par Éric Devlin, dévoile les us et coutumes des gens de la profession, tout en précisant qu'un bon designer est à l'écoute de

son client» et qu'«il faut aimer les gens avec qui on travaille pour pratiquer ce métier». Propos largement corroborés par les six autres designers qu'ont rencontrés nos collaboratrices Myriam Gagnon et Christiane Guérard.

Pour le reste, place à la création! Bernard Cordeau (page 49), Gilles André Vaillancourt (page 59), Louise Dupré (page 67), René Desjardins (page 75), Pauline Cliche et Carlo Martin (page 84), vous offrent - en primeur - leurs plus récents «travaux pratiques». Qu'on se retrouve dans une maison, un condo ou un simple appartement, l'élégance pure y côtoie le réalisme fonctionnel, l'imagination débridée cède parfois le pas à l'efficacité structurée, les couleurs s'entrechoquent ou s'harmonisent.

Que le grand Cric me croque si vous ne trouvez pas dans ces pages-là de quoi alimenter votre imagination ou vous aider à mettre au point votre plan d'attaque pour les grandes rénovations de l'automne.

En attendant, profitez bien de l'été et de ses plaisirs.

Bonnes vacances!

Joisson

7

SÉRIE



Les gens qui dessinent et conçoivent les automobiles BMW ont du luxe, une vision différente. Et la raison en est fort simple.

Toutes les BMW sont, bien sûr, luxueuses, mais elles sont avant tout, et surtout, performantes.

Il n'est donc pas surprenant que les ingénieurs de BMW ne conçoivent pas performance et luxe comme deux entités séparées, mais les considèrent plutôt comme ne faisant qu'un tout indissociable.

La Série 7 de BMW en est le meilleur exemple. Bien qu'étant de luxueuses voitures grand tourisme, les Séries 7 offrent en prime le luxe de pouvoir être pilotées dans différentes conditions routières et à une vitesse qui n'a d'égale que la sécurité qu'elles procurent. Plusieurs experts disent

Chez BMW, luxe et performance sont indissociables.

de ces voitures qu'elles sont les meilleures au monde. Et l'action ne les effraie pas. La BMW de Série 7 possède aux quatre roues un dispositif de freins anti-blocage ABS. Quelle que soit la force que vous imprimez au freinage, quelles

que soient les conditions routières, vous pouvez compter sur la stabilité impeccable de sa direction. Et puis s'il le faut, elle acceptera les virages les plus corsés, sans sourciller.

Tout cela, entouré du confort de la sellerie intérieure, sachant que la voiture saura tout vous pardonner, même les manoeuvres les plus brusques.



L'ULTIME EXPÉRIENCE AU VOLANT

imaginez

COULEUR, COULEUR, COULEUR!

Ajoutez de la vie à votre cuisine en installant un évier de couleur Franke Prestige et ses accessoires coordonnés. Moulés en polymère chargé de quartz teinté dans la masse, nos éviers Prestige résistent à la chaleur et à l'abrasion. Les taches rebelles s'éliminent par un simple rinçage. Pour mettre de la vie dans votre cuisine sans sacrifier la qualité ou la durabilité, choisissez un évier de couleur Franke Prestige.



■ Technologie ■ Qualité ■ Design

LES CARREAUX
DE CAMPAGNE

FAIT À LA MAIN - PEINT À LA MAIN
CARREAUX CERAMIQUES - TERRE CUITE
POUR PLANCHERS - MURS

5337, rue Ferrier
Montréal, Qc H4P 1L9
(514) 733-7596

Country Tiles®

321, Davenport Road
Toronto, Ontario M5R 1K5
(416) 922-9214

Juillet / Août 1989

DÉCORMAG

Fondé en 1972

RÉDACTION

CLAUDE GERVAIS
Directeur

ROCH POISSON
Rédacteur en chef

SUZANNE FORTIN
Directrice artistique

Ce numéro a été réalisé avec la participation de: ÉRIC DEVLIN, ANDRÉ DOYON, ANNE FILLION, MYRIAM GAGNON, CHRISTIANE GUÉRARD, JEAN ROCHE, GUY SCHIELE, PIERRE ZABBAL

PUBLICITÉ

MONTRÉAL:

101, avenue Laurier Ouest
Montréal, QC, H2T 2N6
Tél.: (514) 273.9773

LIETTE BROUSSEAU, BEVERLY MALONEY
Représentantes publicitaires

TORONTO:
1240, Bay Street, suite 204,
Toronto, Ontario, M5R 2A7
(416) 928.1328

GINETTE ST-AMANT
Ventes nationales à Toronto

GIGI ARCHAMBAULT
Coordonnatrice à la publicité

JEAN-CLAUDE GADBOIS
Graphiste publicitaire

ABONNEMENTS

(514) 842.7741

ADMINISTRATION

CHRISTIANE GERMAIN
Secrétaire à l'administration

FRANCINE TREMBLAY
Éditeur

SERVICES TECHNIQUES

COMPOSITION CONTACT INC.
Photocomposition

CONTACT COULEUR
Quadrichromie et pelliculage

IMPRIMERIE CANADIENNE GAZETTE
Imprimerie

LES MESSAGERIES DYNAMIQUES INC.
Distribution kiosque

MEDIA SERVICES INC.
Expédition

MESSAGERIES PUBLI-MAISON LTÉE
Distribution à domicile

MAGAZINE MENSUEL:

Prix au kiosque: 2,95 \$
Abonnement / 10 numéros: 23,50 \$
États-Unis et outremer: 45,00 \$

Courrier de deuxième classe, numéro de permis 2911.
Décormag® est publié par les Éditions du Feu-Vert Inc.,
101, avenue Laurier Ouest, Montréal
QC H2T 2N6 (514) 273.9773
FAX: (514) 273.9034

MEMBRE DU GROUPE

TRANSCONTINENTAL G.T.C. LTÉE

Toute reproduction de textes, illustrations, photographies
du magazine est interdite.

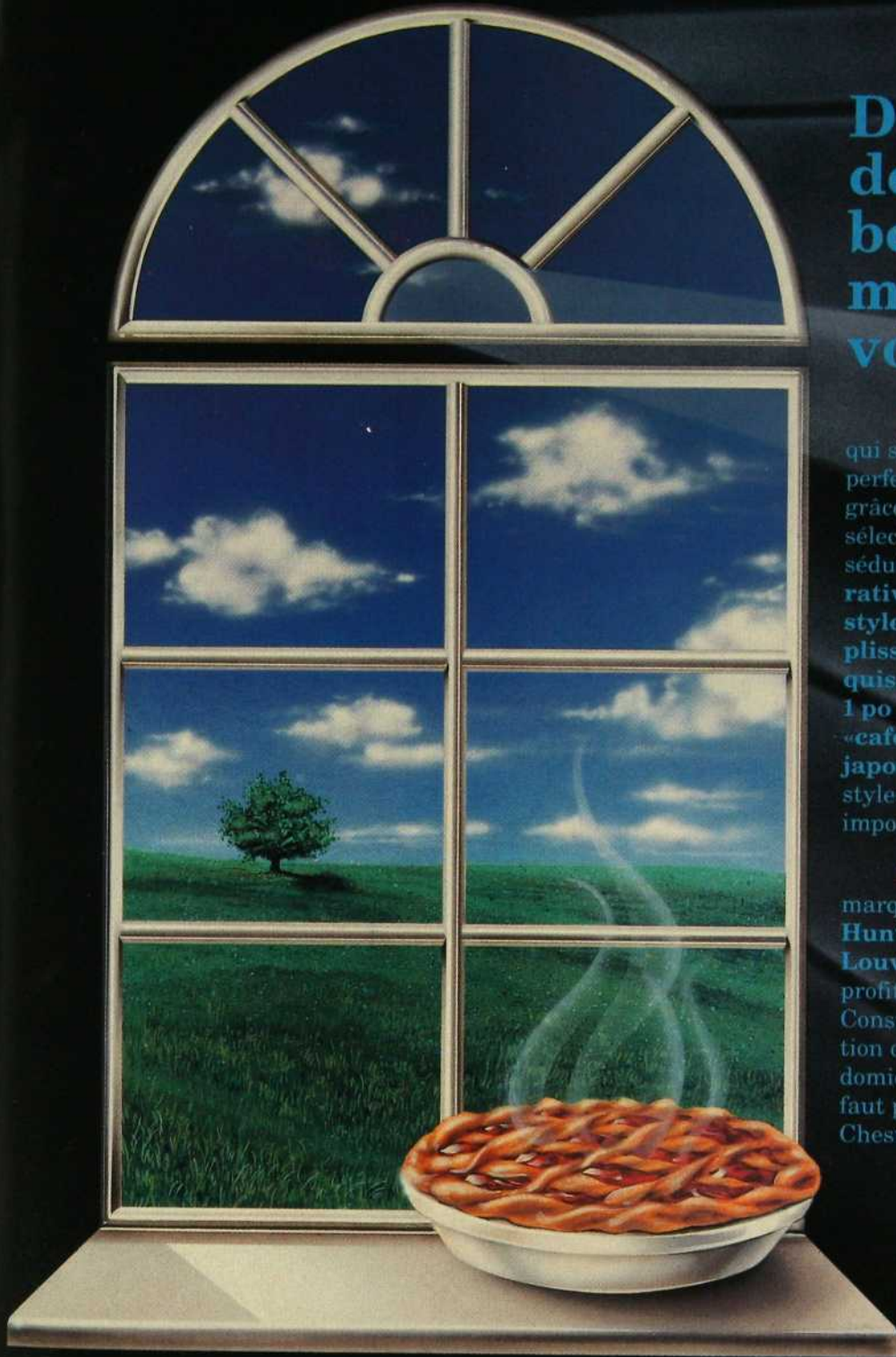
Le magazine ne s'engage pas à retourner les textes et les
photos non sollicités et les prix indiqués dans les différents
articles sont sujets à changement.

Dépôt légal: Bibliothèque Nationale du Québec.
Bibliothèque Nationale du Canada
ISSN 0315-047X.S.D.A.

Des fenêtres de toute beauté... maintenant à votre portée!

Choisir les accessoires décoratifs qui sauront enjoliver vos fenêtres à la perfection? C'est simple comme bonjour, grâce au Linen Chest. En effet, notre sélection sans pareille est des plus séduisante: tentures et touches décoratives faites sur mesure; stores style romain ou russe, «bouffants» et plissés; voilages d'une beauté exquise; stores verticaux, horizontaux 1 po et «micro»; rideaux, rideaux «café», volets sur mesure, écrans japonais Sohji et beaucoup plus – les styles les plus en vogue en un choix imposant de couleurs, formats et tissus.

De plus, vous y trouverez les marques les plus réputées: **Draco, Hunter Douglas, Altex, Plein Jour, Louver Drape et autres.** De plus, vous profiterez des prix garantis les plus bas! Consultez un de nos experts en décoration ou utilisez notre service d'achats à domicile. Choisissez tout ce qu'il vous faut pour embellir vos fenêtres au Linen Chest.



Notre politique de prix garantis durant toute l'année.

Si vous trouvez la même marchandise ailleurs à même prix, nous respecterons ce prix et vous accorderons un rabais additionnel de 10%!



Il vous suffit de communiquer avec votre représentant régional (Montréal et toutes les régions avoisinantes). Un décorateur qualifié vous fournira un service complet comprenant sélection des styles, mesures et prix, le tout sans frais et sans obligation de votre part.



LINEN CHEST

Boutique & Magasin à rayons

Le choix qui s'impose

Centre Rockland, (514) 341-7810
ou en dehors de Montréal, appelez sans frais 1-800-363-3832



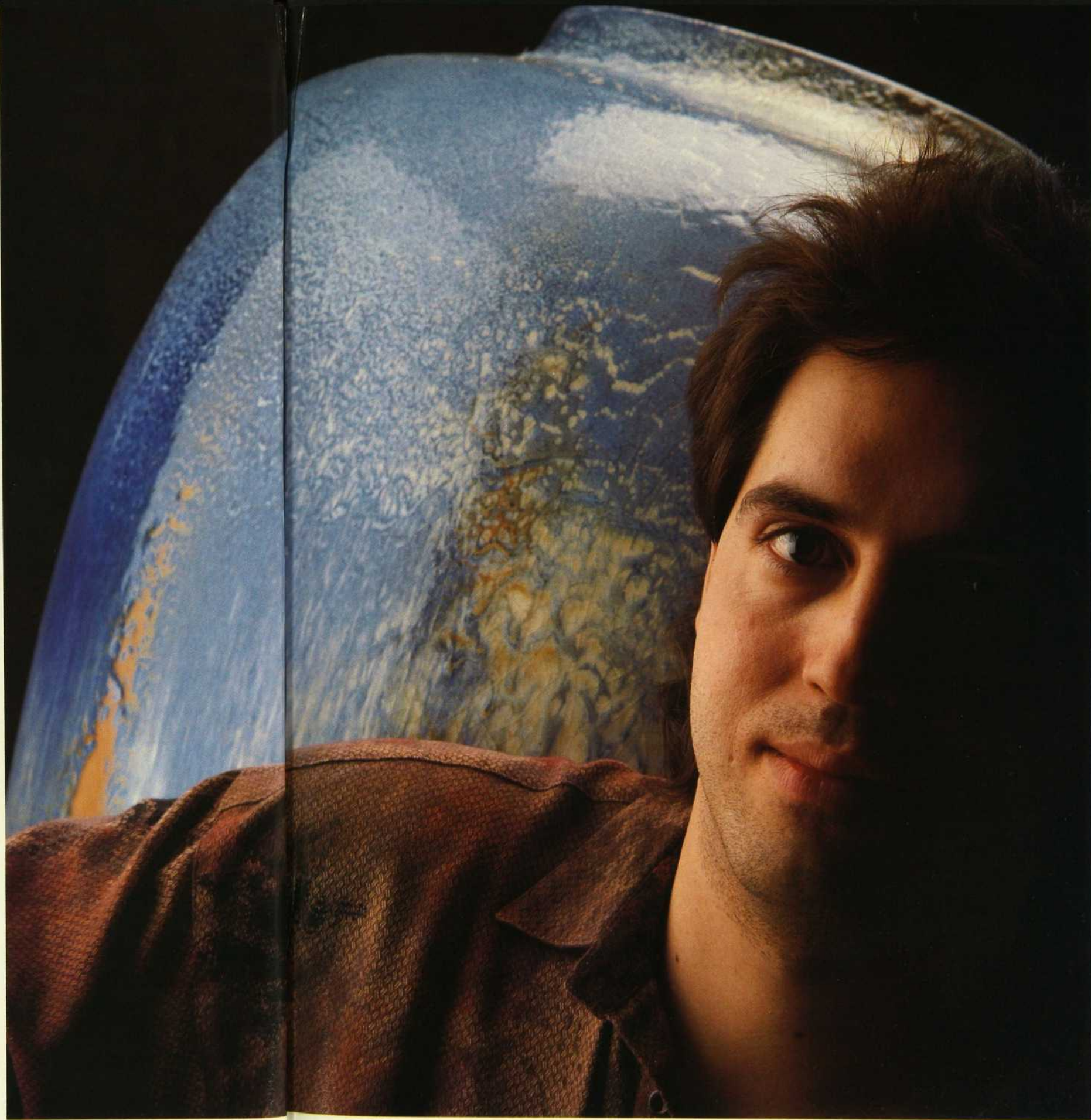
LA FAÏENCE

DANS TOUS SES ÉTATS

par MYRIAM GAGNON / photos ANDRÉ DOYON

Associée à l'époque «granola», la poterie artisanale était boudée par les designers d'intérieurs contemporains. Puis vint Tommy Zen et ses grandes urnes aux surimpressions subtiles...

Dans sa famille, originaire de Venise, on était ébéniste de père en fils depuis six générations. Pourtant, au bois qu'il connaît parfaitement pour avoir fréquenté dès son plus jeune âge l'atelier paternel de Saint-Jean-sur-le-Richelieu, Tommy Gianfranco Zen pré-





fère l'argile, et au métier de menuisier d'art celui de faïencier. Potier précoce s'il en est, il ouvre son propre atelier à 15 ans où il produit en série des objets utilitaires selon la technique dite du colombin façonné. Quelques années plus tard, il opte pour la création de pièces uniques, conçues spécialement en fonction des espaces dans lesquels elles s'inscriront.

Les formes sont d'une simplicité toute archaïque, urnes ou amphores aux fines parois, aussi volumineuses que les jarres antiques dont il s'inspire. Son rêve? Cuire dans les fours de la briqueterie Domtar une pièce colossale, «pour le hall d'un édifice public» précise-t-il. En attendant cette commande utopique d'un vase haut de...20 pieds, Tommy Zen poursuit inlassablement ses recherches sur les glaçures — sa passion. C'est ainsi qu'au fil d'expériences souvent désastreuses, il a mis au point des mélanges vitreux qui, combinés à une technique de cuisson hautement sophistiquée, lui permettent d'obtenir cet effet, typique de ses pièces, de profondeur polychrome.

Mais l'émailleur ne se contente pas de jouer sur l'interaction de glaçures a priori incompatibles de par leur composition et qu'il utilise néanmoins en superpositions; il puise aussi dans le répertoire de l'ébénisterie (tradition familiale oblige!) dont il adapte certains apprêts à l'art de la céramique. De ces expériences naissent des pièces au charme puissant et évocateur par leurs simili textures qui imitent les boursouflures de la matière en fusion, des impressions de roches anarchiquement stratifiées comme si l'objet avait jailli nu de la croûte terrestre, des craquelures semblables à celles des poteries archéologiques... □

 **BATH PLUS**
UNE TOUCHE DE PLUS



— SÉRIE IBIZA —

UNE ÉLÉGANCE TRADITIONNELLE AUX FORMES COMPACTES ET SPACIEUSES OFFERTE EN BLANC, GRIS ARGENTÉ, ROSE CENDRÉ, GRIS AMBRÉ, GRIS ASPECT GRANITE ET NOIR.

(416) 636.0633
1. (800).263.1403
FAX (416) 636.0185

ACCESSOIRES D'INSTALLATION, ROBINETTERIE, CARREAUX
DE CÉRAMIQUE

DISPONIBLE CHEZ
VOTRE DÉTAILLANT

Vous avez sans doute entendu dire
que ce n'est pas tout de gagner.

Mais ça ne venait sûrement pas de nous.

Alors que leurs propriétaires pilotent des Toyota sport aux quatre coins du monde, nous conduisons les mêmes voitures sur des pistes de course. Et nous gagnons!

Depuis que nous avons conduit la Toyota 2000 GT à une première victoire en 1966, nous avons franchi victorieusement la ligne d'arrivée plus de mille fois, et ce n'est pas fini!

D'autres constructeurs se vantent d'une certaine expérience, mais très peu (sinon aucun) peuvent le faire avec notre assurance.

Les voitures sport de Toyota sont représentées en compétition dans plus de 12 classes: des rallyes les plus sauvages aux courses les plus racées de Watkins Glen et du Mans. Et contrairement à bon nombre de nos concurrents, nous

ne sommes pas là que pour nous faire voir, mais pour l'emporter. Nos victoires nécessitent beaucoup de temps et d'argent. Mais

c'est ce qu'il faut pour faire passer les grandes idées de la piste à votre porte. Des grandes idées telles que nos réputés moteurs multi-soupapes à double arbre à cames

en tête, maintenant offerts en équipement standard sur toutes les Toyota sport. En fait, chaque progrès accompli sur la piste de course est directement adapté à nos modèles sur la route.

À nos yeux, si vous désirez conduire une grande voiture sport, il vous faut une voiture qui a fait ses preuves. Une voiture gagnante.

Pour acheter ou louer, voyez votre concessionnaire Toyota.



LA QUALITÉ TOYOTA QUI POURRAIT EN DEMANDER PLUS!



SUPRATURBO
La luxueuse sportive de classe mondiale.



COROLLA GT-S
Un coupé sport le plus économique.



MR2 SURALIMENTATION
La seule et unique sportive avec moteur central à suralimentation.



CELICA GT-S TURBO
4 roues motrices, des performances et une adhérence ultimes.

*Voilà ce que les comptoirs à la mode
porteront cette année.*



La Collection Designer de CORIAN^{md} Sierra

De nouvelles formes élégantes en CORIAN Sierra. L'impeccable matériau de revêtement massif qui a l'aspect de la pierre naturelle. Vous pouvez le rayer, le tacher ou l'égratigner – il suffit d'un peu de poudre abrasive pour le remettre à neuf. Pour compléter le new-look, on peut orner les bords, ajouter un évier contrastant et des incrustations de couleur. Tout cela en éléments monoblocs, donc sans joints. Avec une garantie exclusive de 10 ans. Du Pont recommande fortement de s'adresser à un installateur certifié pour faire installer les dessus de comptoirs en CORIAN.

CORIAN^{md}

Imaginez les possibilités...



Distribué par:

(514) 337-2414

scodesign distribution inc.



Fabriqué par:

ANDRÉ LAMONTAGNE INC.
(514) 648-7905

COMPTOIR ST-DENIS INC.
(514) 453-1367

NORMAND & NORMAND INC.
(514) 584-3712

SECONDE RÉVOLUTION DU MEUBLE ET DU TISSU FRANÇAIS

par MYRIAM GAGNON

Deux siècles après l'avoir guillotiné, la France redécouvre Louis XVI — plus précisément, les charmes du style Louis XVI. Et l'élégance du style Empire. Ce qui n'empêche pas les fabricants de meubles et les éditeurs de tissus de préparer la seconde Révolution: celle des années 90.

Tel qu'illustré par le Salon International du Meuble et la Biennale des Éditeurs de Textiles qui se déroulaient à Paris en janvier dernier, le style des années 90 se définit en termes d'émotion, couleurs, flexibilité, confort-cocon. Tout cela sous influences postmodernistes: en effet, les créateurs de la maison puisent encore et toujours leur inspiration dans le passé, l'histoire, les cultures les plus diverses.

Secteur contemporain, le meuble dit d'avant-garde s'assagit. On n'agresse plus, on sécurise... par la noblesse des matériaux — bois blond, pierre blanche, métal oxydé ou canon de fusil, cuir, verre épais, lin — par la facture impeccable et le détail

La mode est aux étoffes en reliefs, aux fibres naturelles ou synthétiques qui accrochent la lumière.





soigné: piqûre sellier, effets passepoil, incrustations de filets, etc. Apparition réjouissante de la couleur, le vert émeraude, le rose vibrant et surtout le bleu Klein. Pourtant, le design «pur et dur» n'a pas dit son dernier mot. À preuve le canapé de l'architecte Jean Nouvel — celui de l'Institut du Monde Arabe — créé par Ligne Roset: une ossature métallique, un revêtement en polyuréthane moulé noir, un dossier réglable grâce à un mécanisme analogue à celui des sièges de voiture. Bref, un look minimaliste à séduire l'élite branchée.

Les tenants du patrimoine n'ont pas été négligés pour autant. À ceux-là les charmes du Louis XVI, ses chaises lyre ou montgolfière, ses patines pastel, ses moires et ses cannages peints. Ou l'élégance du style Empire, ses semainiers étroits, ses ornements à l'égyptienne, ses cuirs grainés et colorés, ses croisillons. Mais la mode «néo» s'exprime façon 90: si les proportions harmonieuses des meubles Louis XVI et Empire sont respectées, leurs dimensions en revanche s'amenuisent pour s'adapter aux intérieurs contemporains. Des produits qui n'existaient pas à l'époque apparaissent et facilitent la vie: tables

En haut, le mobilier de style d'adapte aux exigences de la vie contemporaine: ce canapé Louis XVI se déplie au besoin pour former un couchage d'appoint: Counot-Blandin. À gauche, inspirés de l'architecture baroque: «Ton bonhomme qui tombe» et «Coup de pied à la lune», des créations sur toile de lin de Robert le Héros pour Tissus Fontan.

basses à huit pieds, guéridons bout de canapé, plateaux amovibles. Les canapés deviennent confortables, l'acajou et la palissandre se teignent en bleu outremer ou gris anthracite, la tapisserie fait place à l'imprimé stylisé sur fond de toile écrie.

Destiné aux romantico-nostalgiques, lecteurs de Kipling, amateurs de jardins anglais, adeptes du retour aux sources: l'exotisme du rotin tressé tout en rondeurs, les tons épicés, les motifs ethniques; pour ce mobilier des vérandas coloniales, une belle palette déclinant les couleurs de l'encre ou le vert délavé... du teck, de l'acacia, de l'iroko travaillés en formes très structurées. À moins que ces doux rêveurs ne craquent devant la tendance «terroir» qui réinterprète la tradition chaleureuse du meuble campagnard: c'est le règne des armoires, confituriers, buffets dont on réduit les proportions souvent trop massives, des sièges bas et paillés, des coloris terre de sienne, or, bleu.

À surveiller, la tendance géométrie variable représentée par une foule de meubles astucieux, hyperfonctionnels, transformables, modulables, adaptables, qui se plient, se



Ci-baut et en bas, tendances 89: le retour du velours et les imprimés très généreux évoquant la nature. À gauche, au stand Via, Mattia Bonetti présentait son guéridon «Retour des Indes» édité par Néotu.



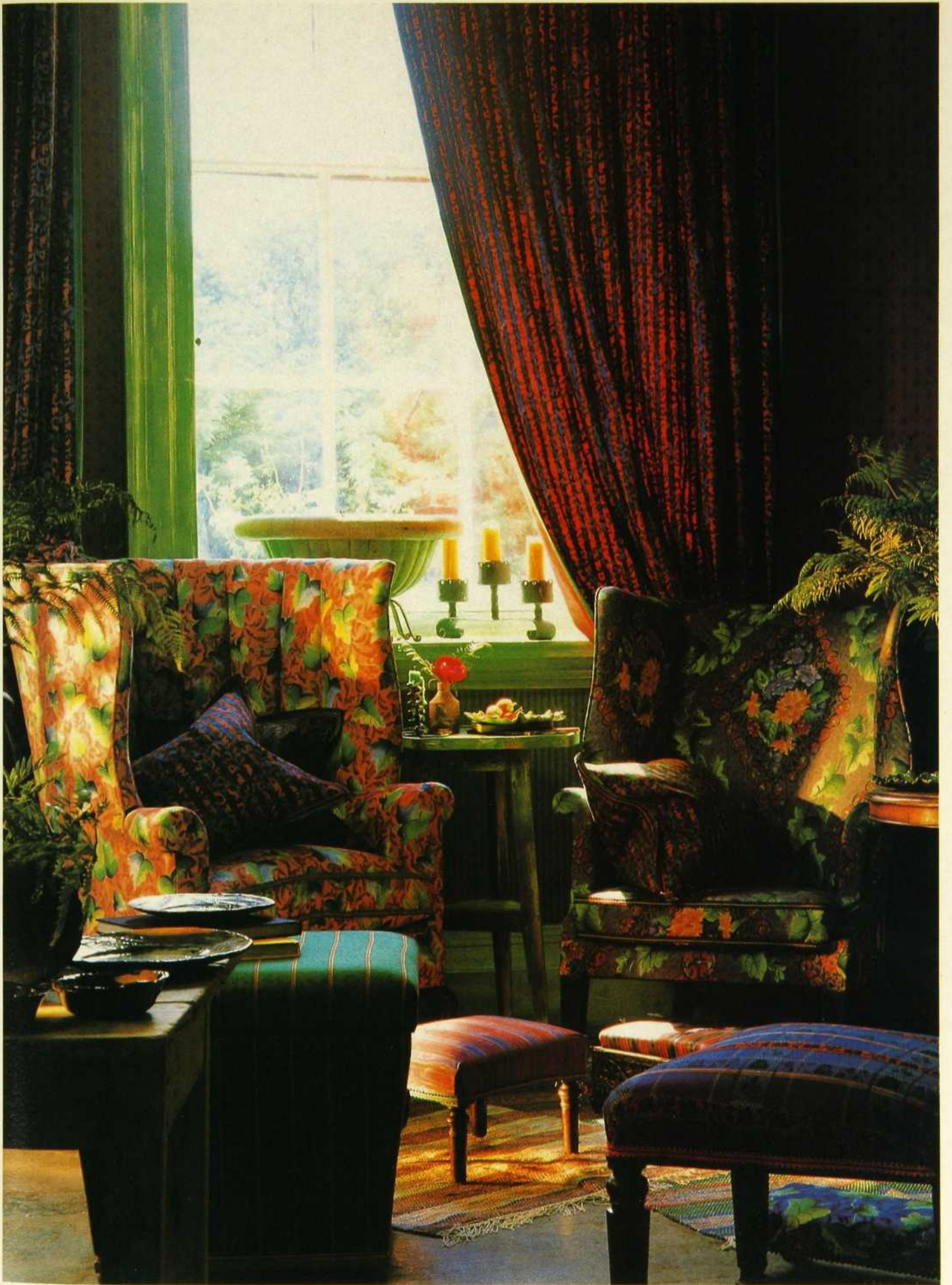
déplient, se démultiplient, roulent, s'articulent, pivotent ou s'escamotent. Souvent fabriqués en Medium Density Fiberboard, un matériau de synthèse à base de bois défilé et pour lequel les designers pointus s'étaient récemment pris d'engouement. Le Salon du Meuble de Paris, donc, proposait de tout pour tous. «Tous», c'est-à-dire les différents types de consommateurs répartis selon les sociologues français en: activistes-muppies (middle age yuppies), rigoristes-conservateurs, décalés prodigues et matérialistes-égo-centrés: le marché du meuble devient l'objet d'études de plus en plus poussées...

Même souci de refléter les multiples courants qui agitent la créativité décoration chez les 120 éditeurs de tissus d'ameublement, passementerie, voilages et canapés réunis au Grand Palais. Quel joli Salon que celui-là! Où s'illustrait l'esprit français dans tout son raffinement, son savoir-faire, son savoir-vivre. Ambiance jardin: pergolas, treillis et moquette vert forêt à l'appui. Plafonds en pellicule de plastique translucide qui créaient une ambiance intimiste dans les stands merveilleusement aménagés par Andrée Putman, Michèle Halard, Garouste et Bonetti, Eliakim, Alix de Dives pour ne citer qu'eux.

En vedette: les fleuris généreux, grands bouquets épanouis repris de documents du XIX^e siècle, ramages et feuillages à l'italienne, volée de roses printanières (Canovas), «Iris» et «Tournesols» d'après Van Gogh (Christian Lanzani), fleurs et fruits style cottage anglais...Mais aussi des rayures et de grands carreaux évoquant l'Ancien Régime, des arabesques et des entrelacs orientaux (Étamine); des dessins d'inspiration japonaise, portugaise, tibétaine, africaine, provençale, sud-



En haut, la tendance coloniale telle qu'interprétée par Grange. Au centre, secrétaire néo-Empire en merisier souligné de baguettes de couleur: Le Goff-Guillou. Ci-contre, inspiration Louis XVI ou le patrimoine repensé en fonction de la vie contemporaine. Armoire grillagée et bureau: Menard, cartonnier et secrétaire: Rousseau, chaise: Counot Blandin. Page de droite, imprimés de fleurs façon XIX^e, rayures Second Empire, feuillages tissés jacquard, c'est de la fusion des genres que naît l'atmosphère intime de la maison-cocon.





américaine; des imprimés influencés par l'Espagne médiévale (Dollfus-Mieg) ou par les années 30 (Chotard-Brochier); des chinoiseries (Patrick Frey), des effets tapisserie (Lauer) et des cachemires opulents...pour des tissus très riches, très couverts.

Quant aux matières, elles sont diverses, avec une préférence pour le coton qui demeure le plus utilisé alors que le lin «fibrement décoratif» amorce une percée spectaculaire. La soie, symbole de luxe et de raffinement, apparaît sous forme de toile tissée main, de moire, d'ottoman, de taffetas, étoffes précieuses et chatoyantes que l'on redécouvre. Le velours aussi sort de l'oubli, en coton, laine et coton, ou soie, velours façonné, ciselé, épinglé. Car la mode est aux reliefs, aux étoffes-sculptures qui jouent avec la lumière, jacquards structurés, velours découpé sur fond taffetas...

D'ailleurs, les grands éditeurs rivalisent de prouesses techniques: ainsi, Casal présente un velours ciselé par un savant jeu d'armures différentes, Patrick Frey réalise des imprimés au cadre à la main comprenant jusqu'à douze teintes, Chotard-Brochier réussit un jacquard à effet de guipure écrue sur fonds contrastés... Et les couleurs! Vibrantes, lumineuses: vert malachite, jaune provençal, rouge spectacle, bleu dense...Des nuances cuivrées, des tons glacés, des aquarelles fondues, des patines anciennes...Et des harmonies audacieuses, inédites telles bleu/marron glacé, jaune/violet, bordeaux/kaki, mauve/jaune...

Nul ne peut résister à tant de sensualité, surtout en ces temps de *cocoonite* aiguë où chacun tente de mettre sa maison à l'abri des rudesses du monde extérieur: pour recréer chez soi le silence et l'intimité, rien de tel que des mètres et des mètres de tissu, sur les murs, aux fenêtres, en housses drapées... □

En haut, canapé articulé de Claude Brisson avec dossiers indépendants, «pour vivre sa vie sans déranger l'autre». Au centre, le bleu Klein, nouvelle couleur fétiche des designers, structure par contraste la méridienne de Peter Maly. Ci-contre, «Profil» de Jean Nouvel, édité par Ligne Roset en 200 exemplaires; les appuis-tête amovibles peuvent également servir de repose-pieds.

Meubles

Re.No inc

CONFORT PARTICULIER



*T*irés de la collection 89, ce divan et ce fauteuil en cuir d'inspiration italienne et d'un confort plus qu'invitant, ne donnent qu'un faible aperçu de ce que Meubles Re-No offre à sa clientèle - et ce, directement, puisque depuis janvier dernier, Meubles Re-No a décidé de se passer d'intermédiaires! Le mot d'ordre reste toutefois inchangé: «Qualité supérieure à prix (plus que jamais) abordable!»



2673, rue Charlemagne
Montréal (Québec)
H1W 3S9

Tél.: 255-3311

Fax: (514) 255-0995

Tél. sans frais extérieur de Montréal: 1-800-363-1515

MAINTENANT OUVERT LE MERCREDI DE 19H À 21H30

décor marie-paule



N'hésitez pas à consulter nos professionnels pour votre literie fine et plus encore, pour toute création à vos mesures. Nous offrons maintenant un service de décoration à domicile.

4918, rue Sherbrooke Ouest
Westmount, Québec
(514) 486-7305

1090, rue Laurier Ouest
Outremont, Québec
(514) 273-8889

Ogilvy, 5ième étage
1307, rue Ste-Catherine Ouest
Montréal, Québec
(514) 842-7711



ANCOR

TUILE DE GRANITE - GRANITE TILE

Tuiles de granite canadien
12" x 12" x 3/8" jusqu'à 18" x 18" x 1/2"

Calibrées, taillées et biseautées

poli • flammé •
poli mat • sablé

Imité... jamais égalé

435, Port Royal Ouest, Montréal, Québec, Canada H3L 2G3 (514) 385-9366 Telex: 05-825834 Fax: (514) 382-3533

Halifax
Nova Tile & Marble
(902) 468-2945
B & N Flooring
(902) 443-4678

St. John
B & N Flooring
(506) 635-8823

Montréal
Les Carreaux Ramca
(514) 270-9192
Importations Ciot
(514) 382-7330

Québec
Les Carreaux Ramca
(418) 683-2987
Grani-Marbre
(418) 683-2321

Ottawa
Ramca Tiles
(613) 523-4758

Toronto
Ramca Tiles
(416) 781-5521
Interex Marble
(416) 925-1893

RUMEURS

par MYRIAM GAGNON

POUR TOUS LES CITOYENS

Chez ARTHUR QUENTIN, on célèbre le Bicentenaire de la Révolution française avec des parapluies à cocarde (92,00 \$) et des mouchoirs brodés de sans-culottes (33,50 \$ boîte de trois), un jeu de l'Oie dont les 63 cases illustrent les faits marquants de cette période mouvementée, de la Prise de Bastille à la Proclamation de la Constitution (10,50 \$), la réédition d'un jeu de cartes révolutionnaire datant de 1793 (15,00 \$) et des cartes postales représentant les personnalités de l'époque à découper: Marat, Mirabeau, Robespierre, Saint-Just, Danton, etc. (2,00 \$). 3690, rue Saint-Denis, Montréal, (514) 843.3436.



photo Guy Schiele



HYPER-ARTICULÉ

Piètement en profilés noirs ou tiges métalliques chromées, cuir noir, blanc ou rouge. Ce canapé offre 256 variantes «d'assise» grâce à un dossier et des accoudoirs entièrement pliants et rabattables. C'est un

design de Winfried Totzek pour deSede, l'éditeur suisse spécialisé dans la fabrication de sièges pour lesquels il sélectionne les plus belles peaux. Chez Ligne Roset: Centre Décor Décarie, boulevard Décarie à Montréal, (514) 733.8414.

photos Guy Schiele



Luc d'Iberville-Moreau et la version géante de «La Cupola» dessinée par Aldo Rossi. À droite, les cafetières anti-design de Ricardo Dalisi.

UN COUP DE MAÎTRE

Reconnu à travers l'Amérique du Nord pour sa politique d'achat ravageuse, le conservateur-en-chef du Musée des Arts Déco de Montréal, Luc d'Iberville-Moreau, récidive. En effet, il vient d'enlever à la barbe des Américains la collection complète

de théières et cafetières produites par Officina Alessi, le célèbre manufacturier italien qui fait dessiner ses ustensiles de cuisine et accessoires de la table par les plus grands créateurs contemporains. Outre la série «Tea and Coffee Piazza» à laquelle ont collaboré des architectes internationaux tels Sottsass, Mendini, Tusquets, Yamashita, Tigerman... la collection comprend les prototypes en argent de la bouilloire de Michael Graves, la bouilloire mélodique de Richard Sapper, des cafetières d'Aldo Rossi, Richard Sapper et Richard Meier, de même que trente sculptures originales du designer napolitain Ricardo Dalisi, lequel propose une vision très personnelle du concept «cafetière».



L'art fait étalage. La boutique de mode hommes ECCETERA... se met à l'heure des Beaux-Arts et accueille en vitrine des œuvres du sculpteur Yves Louis-Seize qui servent de présentoir aux vêtements et aux accessoires. Une initiative de la Galerie Trois Points (307, rue Sainte-Catherine Ouest) qui entend bien ne pas se confiner à la seule clientèle des amateurs éclairés mais aussi séduire les P.-DG bcbg du centre-ville. 1440, rue Peel, Montréal.

photo Guy Schiele



ROBOTIQUE.

Des ailerons granités bleu acier ou argent qui rappellent les couteaux d'un mixer, une jatte en alu noir manifestement usinée: c'est «Blend», la coupe à fruits créée sous label Transistor par Jean-François Jacques et Pierre-Marc Pelletier de Météore Studio. Diamètre: 30 cm/12 po, 24 cm/9½ po; vendu dans un sac coordonné (l'emballage à lui seul vaudrait (l'achat!). Chez Multi Design International: 273, avenue Laurier Ouest; Boutique Carton: 2158, rue Crescent; Zone: 4246, rue Saint-Denis.



photo Guy Schiele

COURS D'INITIATION À LA DÉCORATION INTÉRIÈRE* I II III IV V
SOUS LA DIRECTION DES

Aussi:
• Cuisiniste
• Étalagiste

ARTISANS DU MEUBLE QUÉBÉCOIS INC.

88 EST- RUE ST-PAUL VIEUX-MONTREAL (127)
RENSEIGNEMENTS: 866-1836
DÉBUT DES COURS: 11 septembre 1989
*Permis # 749514

RUMEURS



LES MONUMENTS HABITABLES DE RICARDO BOFILL.

Président d'honneur du Festival International du Film d'Architecture et d'Urbanisme de Montréal «parce que j'ai hésité longtemps entre architecture et cinéma...», Ricardo Bofill était invité par le Centre International de Design à donner une conférence sur les dernières réalisations de son équipe multi-disciplinaire et multi-ethnique: le Taller de Arquitectura. L'architecte barcelonais, qui se spécialise dans les méga-projets urbains en France comme en Espagne, en Suède et aux États-Unis, utilise pour ses monuments habitables l'élégant vocabulaire des ordres classiques, mais traitées avec une profonde intelligence structurelle. Les nombreuses références historiques n'empêchent en rien l'inscription harmonieuse dans le site de ces grands ensembles, qui dégagent les uns comme les autres un sentiment de sérénité. Une architecture théâtrale soit, mais aussi sensuelle, qui souvent se mire dans d'immenses plans d'eau calme.

ÉCLAIRAGE SUR MESURE TOTALEMENT EXCLUSIF

Nous fabriquons tout ce que nous vendons



Notre collection comprend:

Des appliques murales, des plafonniers, des lampes sur pied reflétant les styles Années 20, Victorien, provincial français ou anglais. Nous servons de référence aux décorateurs à la recherche d'éclairage d'époque.

Nos produits sont disponibles en laiton, chrome, étain ou combinaison d'étain et de laiton rustiques. **Entièrement faits à la main. Ni chaîne, ni fils à découvrir.**

Catalogue couleur 45 U.S. (port payé)

(remboursable au premier achat)
Pour commande ou catalogue, appelez sans frais (24 h) É.-U. 1-800-537-6319

Canada 1-800-637-6319

Acceptons cartes VISA, MC ou AMEX

Frombruché

Gros et détail

132 N. Main St., Spring Valley, NY 10977 - (914) 426-3990 (25 min. de C.W. Bridge, 10 min. de Tappan Zee, 2 min. du New Jersey, à la sortie G.S. Parkway)

Heures: Du lundi au dimanche, 10 h - 6 h Fax: (914) 426-2156
Visa - Mastercard - American Express

SE METTRE AU VERT. Piscine, clôture, patio, pergola, remise, fontaine, plantations, rangement des poubelles, aire de jeux, éclairage, potager, et plus encore: tout ce que vous avez toujours voulu savoir sur l'aménagement des jardins urbains est contenu dans le guide de Guylaine et Micheline Gillet. Parce qu'un jardin se construit et se décore comme une maison, les deux architectes-paysagistes, lauréates de plusieurs prix d'excellence, décrivent par le menu les étapes de différentes réalisations, le tout abondamment illustré et accompagné d'un cahier pratique qui vous permettra de créer comme en jouant votre petit coin de nature, selon vos goûts et votre budget, agréable à vivre et personnalisé. Un jardin bien pensé de Guylaine Gillet Cimon et Micheline Gillet Desmartis (InterMondes, 152 pages, 30 \$).



photo Guy Schiele

Jaymar.

*Pour meubler
votre vie*



Une qualité signée

Jaymar.

Notre personnalité ne se compare à personne d'autre parce que nous concevons et créons tous nos produits. Une tradition de plus de 30 ans, des artisans habiles et fiers de leur travail font de JAYMAR un produit de qualité qui gardera son air de Jeunesse pour des années à venir...

DISPONIBLE CHEZ UN MARCHAND «JAYMAR» RECONNU.

RUMEURS

DESIGN D'ICI ET D'AILLEURS

Pour les mordus du design, ce fut une bien belle semaine que celle du 1^{er} mai au 5 mai dernier consacrée à la Biennale Internationale du design de Mobilier de Montréal, une initiative de l'AFMQ (Association des Fabricants de Meubles du Québec) orchestrée de main de maître (maîtresse?) par Francine Jones. Au programme: des conférences de divers designers internationaux — Ron Arad, Ann Maes, Gabriel Ordeig, Maurizio Peregalli, Patrick Renaud; des expositions — celle des meubles, maquettes et dessins de Gaetano Pesce, le designer-architecte vénitien édité par Cassina dont la démarche consiste à utiliser la production industrielle comme moyen d'expres-

photos Guy Schiele



De haut en bas, encadrant Monsieur Luc d'Iberville-Moreau, conservateur en chef du Musée des Arts déco, Mesdames Alexandra Stewart, présidente de la fondation McDonald Stewart et Francine Jones, coordonnatrice de la Biennale. Ron Arad, chef de file du design radical britannique. Patrick Renaud, architecte d'intérieur et chargé de mission de V.I.A.

(l'organisme français de Valorisation pour l'Innovation en Ameublement). Maurizio Peregalli, membre fondateur de Zeus, concepteur, éditeur, distributeur de meubles minimalistes et architecte des boutiques Giorgio Armani.



De gauche à droite, le canapé «Tramonto à New-York» faisait partie de l'expo des œuvres de Gaetano Pesce «Produire industriellement la différence». Gros plan sur «A Luring Box» dessiné par Tom McKenzie, loupe d'érable, grevilles australien, cuivre et œillets de canne à pêche.

sion individuelle, et celle de Virtu 4 réunissant les œuvres primées lors du concours pan-canadien 88 qu'organise depuis 4 ans le groupe torontois Forum & Function pour promouvoir l'innovation dans le design de mobilier et accessoires de maison; une visite pré-inaugurale au Centre Canadien d'Architecture; le lancement du répertoire des manufacturiers exportateurs québécois au Musée des Arts déco, cadre idéal pour un tel événement puisque se poursuivait l'exposition École du Meuble de 1930 à 1950; un cocktail dans l'Atrium du Windsor nouvellement restauré; et enfin, un cours magistral de l'historien Jean-Claude Planchard autour du thème «Le meuble, mémoire de l'humain»...



allmilmö



«Souvent imité, jamais égalé»

Cuisine **regent**
Installation à travers la province

SALLE DE MONTRE
2029, Voie de service Métropolitain Ouest
(côté nord à l'ouest du Rond Point l'Acadie)
Montréal, Québec Tél.: (514) 331-4411

RUMEURS

photo Guy Schiele



BUSINESS PALACE

Après la galerie des boutiques et les condominiums, l'ouverture des bureaux marque la troisième phase du développement des Cours Mont-Royal, ce projet multifonctionnel logé dans l'ancien Hôtel Mont-Royal et dont la reconversion a coûté quelque 180 millions \$. Au total: 250 000 pieds carrés répartis sur les neuf étages des tours Peel et Metcalfe, l'une et l'autre bénéficiant d'une entrée indépendante, qui pourront accommoder jusqu'à 1000 locataires. Déjà, l'agence de pub Morrow, un trust, un courtier en valeurs, une banque d'affaires, une compagnie d'assurance et le ministère de la Santé et des Affaires Sociales du Québec comptent parmi les occupants; il faut dire que ce mélange de charme propre aux lieux avec un passé, de haute technologie en ce qui a trait aux systèmes de chauffage-climatisation-ventilation, de détails luxueux — murs lambrissés d'acajou et halls en mosaïque de marbre, est bien séduisant. À moins que ce ne soit à cause de l'emplacement stratégique de l'immeuble au cœur du centre-ville, de la piscine sur le toit...ou tout simplement, à 22 \$ le pied carré, des prix qui défient la concurrence. Bureau de location: 1555, rue Peel, 9e étage, (514) 499.0505.



La fine pointe de la qualité et de l'élégance. Nous vous offrons le dernier cri en matière de robinetterie et d'accessoires décoratifs, que vous recherchez des formes classiques ou des lignes ultramodernes.

LA TOUCHE FINALE

7815, route Transcanadienne (Côte-Vertu)
Ville Saint-Laurent (Québec) H4S 1L3
(514) 333-4666

Visitez notre
**BOUTIQUE
DE DESIGN**
Vous aurez
le coup de foudre.

Ouvert: 9:00-17:00 hrs.

Jeudi-vendredi: 9:00-21:00 hrs.

Samedi: 9:00-17:00 hrs.

WOOD-MODE



«Souvent imité, jamais égalé»

Cuisine **regent**
Installation à travers la province

SALLE DE MONTRE
2029, Voie de service Métropolitain Ouest
(côté nord à l'ouest du Rond Point l'Acadie)
Montréal, Québec Tél.: (514) 331-4411

RUMEURS

photo Guy Schiele

SI LA RUE PEEL M'ÉTAIT CONTÉE...

En 1880, l'intersection Peel-Sainte-Catherine porte le surnom de «Times Square du Canada», terminus ferroviaires et hôtels peuplent le bas de la rue Peel bordée, au nord de Sherbrooke, de belles demeures cossues. On dit même que certains soirs de réception, la file des calèches amenant les invités chez Sir Hugh Allan s'allonge sur des kilomètres... C'est l'âge d'or de Montréal que fait revivre l'exposition de photos anciennes présentées



actuellement dans le hall de l'immeuble Le Cartier par le promoteur immobilier René Lépine avec Jacques Lacoursière comme conservateur invité. La mise en scène, conçue tel un «couloir à remonter le temps», est l'œuvre du designer Claude Bouchard, en collaboration avec l'architecte Patrick Kayser. L'espace d'un temps se poursuit jusqu'au 5 juillet et tous ceux qui s'intéressent de près ou de loin au passé de celle qui fut la métropole du Canada doivent s'arrêter au 3410 de la rue Peel.

Passer de Félix à Valet

Le système Valet, c'est la combinaison rêvée du design de la technologie et de l'harmonie

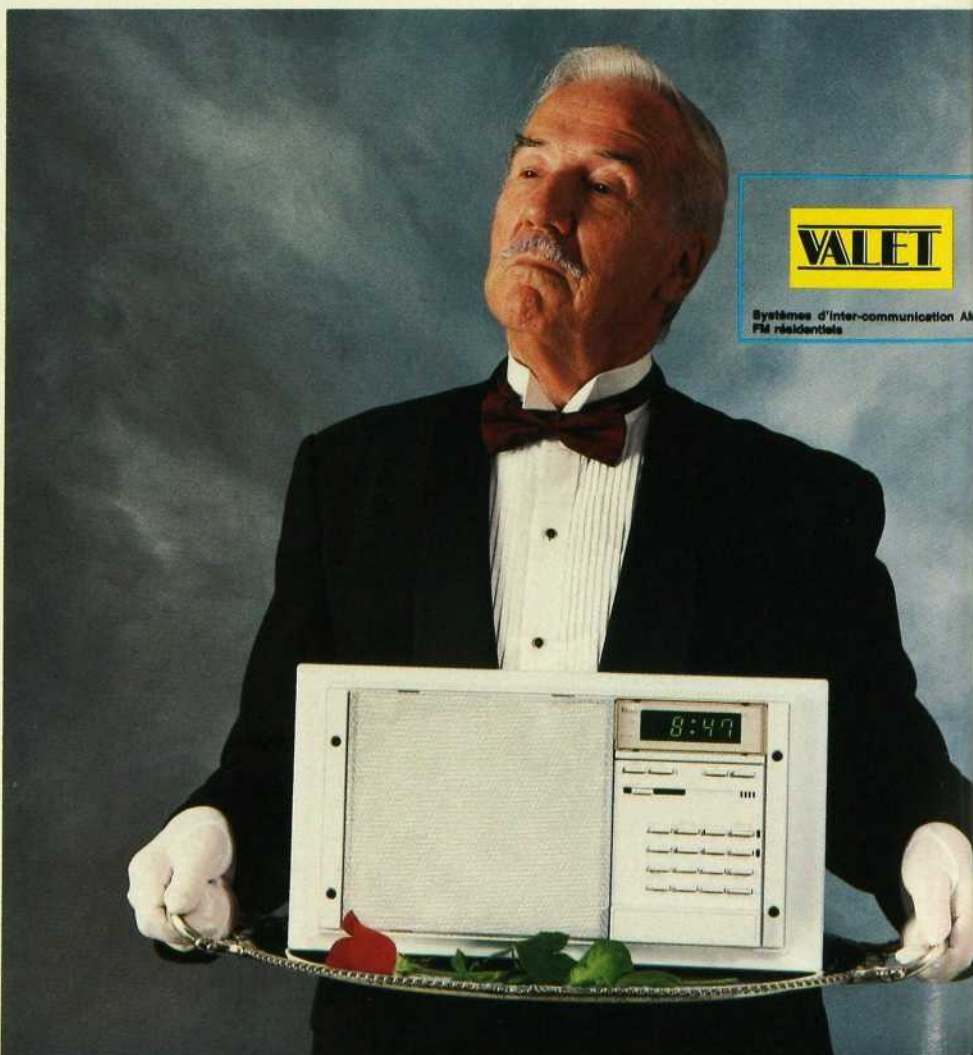
Valet vous permet de communiquer d'une pièce à l'autre, entendre les pleurs de bébé sans vous déplacer, écouter une symphonie, répondre et ouvrir la porte en toute sécurité, et il vous endormira et réveillera en douceur.

Félix en fait-il autant? Valet un système d'intercommunication qui vous offre bien plus.

Votre compagnie d'alarme locale peut se procurer le «Valet» chez



M.S.P. Distributeur grossiste
(514) 334-2021
1-800-361-2615





Collection Iolla



GEOMANI

MANUFACTURIER DE MEUBLES MODERNE INC.

vous propose une vaste collection inédite d'unités murales, mobiliers de salle à manger et de chambre à coucher, tables d'appoint et plusieurs autres éléments au design exclusif. Les matériaux et la finition sont de la plus haute qualité. Chaque pièce est revêtue d'une laque de polyester ultra résistante.

Disponible chez:

Mobilière 2001
8675, boul. Saint-Laurent,
Montréal (Québec) H2P 2M9
Tél.: (514) 381-2001

Meubles Cinelli
4270, rue Jarry est
Saint-Léonard (Québec) H1R 1X1
Tél.: 374-3555

Meubles Elle et Lui Itée
3366, chemin Chambly, Longueuil (Québec)
J4L 1N8
Tél.: (514) 442-2000

RUMEURS

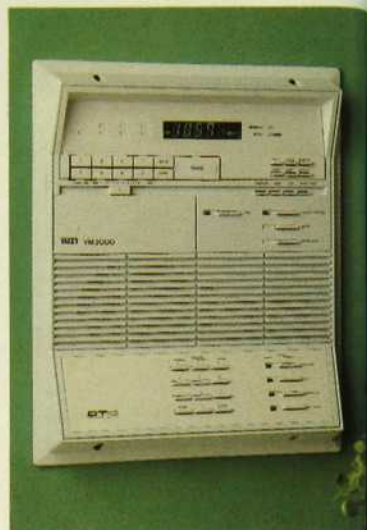


La Beauté a un toit. (R.P.) Spontanément, que remarque-t-on le plus d'une maison? D'après un sondage récent, 40 % des gens avouent que c'est d'abord l'apparence, l'éclat, la beauté d'un toit - ou l'absence de tout cela! - qui retient d'abord leur attention. C'est dire que le choix d'un revêtement haut de gamme s'impose. Haut de gamme, mais aussi durable et facile d'entretien. De la collection «Horizon», voici donc des bardeaux composés de multiples couches de granules et d'asphalte rehaussées de lignes d'ombre, dont l'agencement ne peut donner qu'un résultat étonnant de réalisme, d'authenticité. Parce que chaque bardeau est fait d'une seule pièce (contrairement à deux pour les bardeaux traditionnels), il s'avère d'installation beaucoup plus aisée. S'ajoutent à cela: un choix de coloris sophistiqués (sur notre photo, la couleur est «bois délavé») et une garantie de 25 ans.

Pour de plus amples renseignements sur les autres collections: Alcor Matériaux de Toiture, 10970, rue Masse, Montréal-Nord, (514) 325.1260.

MAÎTRES CHEZ VOUS GRÂCE À VALET. (R.P.)

Nous avons tous l'obsession - bien légitime - de la sécurité au foyer. C'est précisément à ce propos que le système Valet offre ses services... Chaque modèle d'intercom, du plus simple au plus élaboré, d'un design soigné qui se fond discrètement dans l'environnement, est à la fine pointe de la technologie et correspond intégralement à ce que nous exigeons d'un système de protection électronique: la possibilité - entre autres - de surveiller les enfants dans leur chambre et de vérifier l'identité des gens qui frappent à la porte, tout en nous accordant le loisir, si nous nous le voulons bien, de vivre notre journée ou de s'endormir au son de la radio AM/FM. Pour plus de renseignements, on communique avec le Centre MSP, 6969, route Trans-Canadienne, suite 111, Saint-Laurent, (514) 334.2021.



FAIS-MOI UN AQUARIUM!

(R.P.) On achète l'aquarium à un endroit, le meuble sur lequel on va l'installer à un autre, on court chez un marchand d'animaux se procurer des poissons, on se demande quel beau-frère va nous arranger tout si quelque chose brise... ouf! De quoi nous faire oublier les vertus et les beautés d'un aquarium! Et pourtant, à l'heure où une certaine publicité nous invite à faire marcher nos doigts, il est visible à l'oeil nu que chez Aquarium Atlas Canada, on trouvera tout réuni sous un même toit: aquariums, meubles de support conçus sur mesure (différents matériaux disponibles), conseils du designer-maison, accessoires et... poissons! Sans compter, bien sûr, la livraison à domicile et l'entretien.: Aquarium Atlas Canada, 6725, boul. Saint-Laurent, Montréal, (514) 277.8220.

Cuisi-design

DALBERT LTÉE

ARMOIRES • CUISINE • SALLE DE BAIN

Stéphane Lambert

(514) 367-1263

50F Brunswick
D.D.O. H9B 2L3

QUELLE QUE SOIT L'ORIENTATION...

Les stores verticaux polyvalents vous permettent de créer cette apparence spéciale... la vôtre! Ici, l'ensemble unique de "Chenille Lustré" et une rainure à bord transparent en CPV rehaussent les couleurs et l'ambiance. Mais vous pouvez également choisir parmi une Collection Internationale de plus de 300 couleurs, motifs et textures, du tissu et du macramé au CPV et à l'aluminium. Ouverts, fermés ou entrouverts, les stores verticaux vous permettent de contrôler l'éclairage et l'ambiance. De plus, les ferrures Graber brevetées vous assurent pendant maintes années une manoeuvre impeccable. Les stores verticaux Graber vous feront changer d'idée au sujet des garnissages de fenêtres. Communiquez avec le fabricant autorisé indiqué pour connaître l'endroit où les acheter.

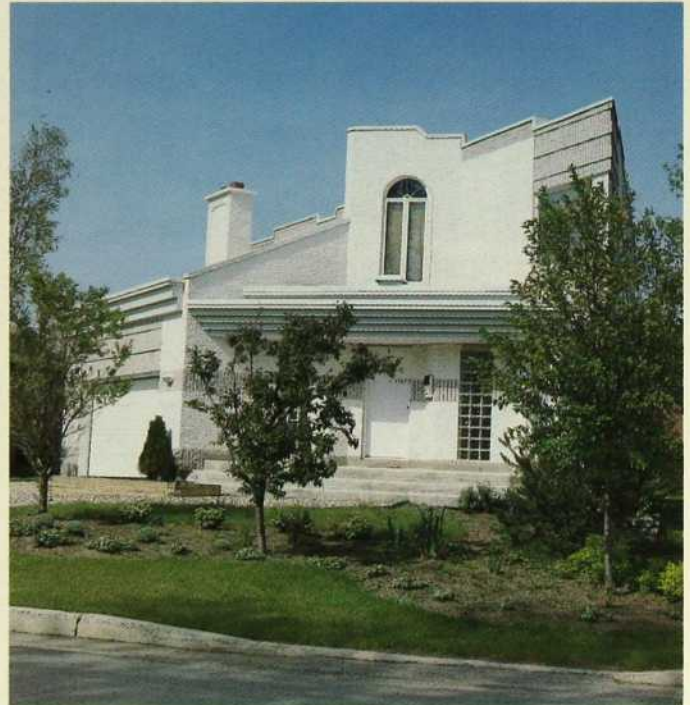


LES STORES VÉNITIENS MÉTALLIQUES LTÉE
625 des Calfats, Box 1184, Lauzon (Québec) G6V 6R8 (418) 837-2453

RUMEURS



La maison abritant le bureau-chef...



**... au gré des rues calmes, un des joyaux du
Domaine Forêt Saraguay...**

... et puis un autre, tout aussi élégant.



VIVRE EN HARMONIE AVEC LA NATURE

(R.P.) La fameuse boutade de l'humoriste français Alphonse Allais - «Il faudrait pouvoir déménager les villes à la campagne» - était peut-être, après tout, une affirmation prémonitrice. Dont le Domaine Forêt Saraguay serait l'aboutissement rêvé... Imaginez, à quelques minutes de route du centre-ville de Montréal (et de son agitation), un projet domiciliaire en pleine expansion (à ce jour, plus de 70 résidences construites, de styles et de formes différents, avec une sorte d'unité d'ensemble résolument contemporaine ressortant de toute cette diversité), un havre de sécurité loin du trafic et harmonieusement intégré à la nature.

Et quelle nature! Le Domaine Forêt Saraguay est en effet situé à l'orée Est de ce célèbre Parc régional dont il porte le nom et où l'on a dénombré 35 types d'arbres, 45 genres d'arbustes, plus de 275 types de plantes et une importante colonie d'oiseaux.

Remo Construction, qui a l'habitude de relever des défis (les prix reçus - Domus, Habitas, Excelsior - en témoignent allègrement), qui semble avoir bien compris le rôle d'un entrepreneur («Penser à l'architecture, à la qualité et au confort», dira volontiers le P.-D.G. de l'entreprise, Remo Zepilli) n'est pas peu fier de ce projet domiciliaire déjà devenu, après si peu de temps, ce «milieu de vie exclusif» que nos exigences n'ont pas toujours l'occasion de rencontrer.

L'élégance à la fois discrète et impressionnante de la maison abritant le bureau-chef (notre photo) donne le ton - et l'envie de parcourir ces rues calmes, à la recherche des autres joyaux du Domaine. Une visite des lieux s'impose. Le Domaine Forêt Saraguay est situé au 8 000, avenue Jean-Bourdon (Montréal) et pour prendre rendez-vous, on n'a qu'à composer le (514) 331.8858.

dixVersions

Catalogue 89 disponible.



Commode 6 tiroirs
Chiffonnier «Monsieur»
Disponible en noir
Ensemble 5 morceaux 995 \$

Lit Queen ou double
Tête de lit avec tables de chevet intégrées 369 \$
(matelas non inclus 189 \$)



Lit simple 39" x 75"
à lit gigogne 299 \$
L'ensemble (matelas non inclus 99 \$ chacun)



Causeuse en cuir d'Italie 990 \$



Fauteuil inclinable en cuir
Repose-tête ajustable 690 \$



Ensemble table laquée 45" x 35"
avec 2 rallonges de 9 1/2" x 35" pour une
dimension totale de 64" x 35" et 4 chaises
positano 645 \$

• 4361 St-Denis (métro Mont-Royal) 284-9374 • 1188 Sherbrooke Ouest (maison Alcan) 284-1013 • 6900, boul. Décarie (angle Vézina) 2^e étage 345-0367 • 3184, boul. St-Martin Ouest (face Centre 2000) 682-3919 • 435, boul. Curé Labelle, Chomedey, Laval 682-5040 • 183G, boul. Hymus, Pointe-Claire 694-5969 • 8080, boul. Taschereau, (espace Nuovo), Brossard 466-4766 • 5500, boul. des Gradins (place Lebourgneuf) Québec (418) 624-0033 • Promenade du Cuivre, Rouyn (819) 762-8570



Le Jet set pour 2...



ou pour 4



Imaginez le plaisir de prendre un bain en tout confort, avec tout l'espace dont vous rêvez!

Le TMU900, c'est le grand bain pour 2 ou mieux encore, le TMU 1200 pour 4 avec de l'espace à revendre.

Si pour vous le confort se définit par l'espace et le bien-être par l'efficacité, faites partie du Jet set en choisissant le TMU900 pour 2 ou doublez votre plaisir en choisissant le TMU 1200 pour 4 et profitez du fameux système Thermo-masseur de Bains Ultra Inc.

Bains Ultra, une révolution dans l'art de prendre un bain!

bains
ultra
inc.

1200, ch. Industriel, Bernières (Québec) G7A 1B1
Tél.: (418) 831-7701 1 (800) 463-2187
Fax (418) 831-6623


Sièges et dossiers conçus pour un massage supérieur

Offert en blanc, os, gris et plus de 20 autres couleurs

Garantie de 2 ans sur la turbine et 5 ans sur la baignoire (voir certificat de garantie)

Minuterie électronique digitale **en option**

Approuvé par l'ACNOR (Association canadienne de normalisation)

Fabriqué d'acrylique « **PERSPEX** » de la plus haute qualité de 





Collection Galaxie



GEOMANI

MANUFACTURIER DE MEUBLES MODERNE INC.

vous propose une vaste collection inédite d'unités murales, mobiliers de salle à manger et de chambre à coucher, tables d'appoint et plusieurs autres éléments au design exclusif. Les matériaux et la finition sont de la plus haute qualité. Chaque pièce est revêtue d'une laque de polyester ultra résistante.

Geomani vous offre un service de conception de meubles originaux, selon vos goûts et vos spécifications.

L'unité murale ci-dessus offre des caractéristiques inusitées. Le panneau vertical à l'extrême gauche se tire vers l'extérieur. Avec ses deux panneaux se rabattant, il peut tenir lieu de bar ou d'espace de rangement. On retrouve en partie basse de l'unité trois tiroirs spacieux. Le pied droit du meuble que l'on peut utiliser comme tiroir, démontre encore plus l'aspect fonctionnel de ce meuble ou aucun espace n'est perdu.

Disponible chez **Intérieur Haeck inc.** 450, boul. Labelle, Chomedey, Laval (Québec) Tél.: (514) 681-9278



© 1988 Moen-Stanadyne, Inc.

Moen met des couleurs dans votre vie et vous le garantit pour toute la vie.

Chez Moen, nous savons que le style, l'efficacité et l'utilité forment un tout. Voilà pourquoi nos robinets populaires Chateau sont maintenant offerts dans une palette éblouissante de 14 merveilleuses couleurs choisies pour s'assortir au décor de la cuisine ou de la salle de bain.



La Garantie à Vie de Moen contre les fuites et les égouttements est l'assurance ultime pour la qualité et la fiabilité de la robinetterie résidentielle. Demandez à votre plombier. La Garantie à Vie de Moen s'applique à toutes les marques de robinets Moen munis de nos célèbres cartouches brevetées 1225, 1248 et 1224.

Le Groupe Moen

MOEN. Vous ne pouvez acheter un meilleur robinet!



S P É C I A L DÉCORATEURS



Qu'est-ce qu'un décorateur? Pierre Pagé, vice-président de la Société des décorateurs ensemble du Québec, répond sans détour (page 46). À quoi sert-il? Les intérieurs réalisés par Bernard Cordeau (page 49), Gilles André Vaillancourt (page 59), Louise Dupré (page 67), René Desjardins (page 75), Pauline Cliche et Carlo Martin (page 84), l'expliquent merveilleusement bien...

LES SERVICES D'UN DÉCORATEUR: LUXE OU NÉCESSITÉ?

par ÉRIC DEVLIN / photos PIERRE ZABBAL

Connaissez-vous la différence entre un décorateur et un designer d'intérieur? Question d'époque et de mode qui n'a pas vraiment d'importance, semble-t-il. Notre journaliste Éric Devlin a rencontré Pierre Pagé, vice-président de la Société des décorateurs ensembliers du Québec (SDEQ) pour lever le voile sur cette profession dont nous étalons à pleine page les réalisations dans ce magazine.

On reproche parfois aux magazines de décoration de montrer des «décors de rêve» inaccessibles au commun des mortels. Pourtant, selon Pierre Pagé, le mode de rémunération suggéré aux membres de la SDEQ permet justement aux bourses moins garnies de se payer les services d'un professionnel.

La Société des décorateurs ensem-

bliers du Québec est plus qu'un regroupement de professionnels. C'est une association dont les membres sont régis par une loi. Sans être une corporation, la SDEQ a le pouvoir de poursuivre quiconque n'étant pas membre actif de la Société, agit comme décorateur ensemblier contre rémunération. Des démarches ont été entreprises

pour faire modifier l'appellation «décorateur ensemblier» par «designer d'intérieur».

ÉRIC DEVLIN: *Comment reconnaît-on un designer d'intérieur professionnel d'une personne oisive qui meuble son temps et son portefeuille en donnant des conseils de décoration?*

PIERRE PAGÉ: C'est très facile. Il suffit d'appeler à la SDEQ pour savoir si la personne que vous dési-



rez embaucher est membre. Le candidat doit posséder minimalement un diplôme collégial (D.E.C.) en aménagement d'intérieur ou tout autre diplôme jugé équivalent par le comité d'admission. De plus, le candidat doit avoir complété trois années de stage et finalement, il doit passer avec succès un examen oral et écrit. Éventuellement nous exigeons un diplôme universitaire. C'est la garantie que nos membres sont compétents. On ne s'improvise donc pas designer d'intérieur du jour au lendemain.

“Certains personnes mettent tout leur budget dans le salon et le reste de la maison demeure ordinaire.”

É.D.: *Vous parlez de design d'intérieur mais vous portez le titre de décorateur ensemblier. Pourquoi?*

P.P.: C'est une question d'époque. Auparavant, décorer un appartement signifiait choisir le motif d'un papier peint et l'agencer avec la couleur de la porte. Le décorateur recouvrait l'intérieur, l'habillait. Aujourd'hui, le designer d'intérieur pourrait décider de redessiner complètement cette même porte. Il remet donc en question, si nécessaire, la forme même de l'intérieur.

É.D.: *Comment choisir son designer d'intérieur?*

P.P.: Nos membres sont classés selon leur spécialité, les trois grandes catégories étant le résidentiel, le commercial et le bureau. Mais nous comptons un nombre non négligeable de designers d'intérieur qui œuvrent dans le domaine industriel, hôtelier, ou dans le design de produits et l'aménagement d'exposition. D'autres sont spécialisés dans l'aménagement d'ascenseurs, de voilier ou, comme Madeleine Arbour, dans le transport en commun.

É.D.: *Mais lorsque je désire décorer ma maison, j'ai besoin d'être en accord avec le style du designer, non?*

P.P.: Je ne crois pas que l'on doive rechercher à tout prix un designer d'intérieur qui partage le même idéal. Selon moi, un bon designer d'intérieur devrait être capable de conseiller aussi bien un client vivant entouré d'antiquités égyptiennes qu'un autre désirant un appartement aux lignes épurées en noir et

blanc. Nous ne sommes pas là pour imposer notre griffe mais pour améliorer et concrétiser le rêve d'un client. Sinon, c'est trop facile, cela devient une recette.

Prenons un exemple: une famille de trois personnes dont la petite fille joue du piano. Les parents sont d'ailleurs très fiers du talent de leur petite fille. Un mauvais designer qui imposerait ses vues reléguerait le piano au sous-sol car sa vision du salon est déçagée, une immense toile trônant au fond et deux fauteuils. C'est tout. C'est son œuvre. La toile et les deux fauteuils auront beau être appréciés de la famille, il ne faudra pas beaucoup de temps avant que le piano ne refasse surface dans le salon et vienne masquer la toile, détruisant du même coup l'œuvre du designer.

É.D.: *Qu'est-ce qui caractérise un bon designer d'intérieur?*

P.P.: Le designer doit faire preuve d'équilibre. Certaines personnes mettent tout leur budget dans le salon et le reste de la maison demeure ordinaire. Ce n'est pas un mariage heureux.

Par ailleurs, un bon designer d'intérieur ne devrait pas hésiter à recommander l'embauche de spécialistes comme un aménagiste paysagiste ou un architecte si des rénovations majeures s'imposent. Évidemment ces professionnels représentent des coûts additionnels. Mais une maison c'est le projet d'une vie et non pas une affaire de quelques mois. Il ne faut pas avoir peur d'étaler les travaux sur plusieurs années. Une année ce sera le jardin, une autre le salon, etc.

“Une maison c'est le projet d'une vie et non pas une affaire de quelques mois. Il ne faut pas avoir peur d'étaler les travaux.”

Un bon designer est à l'écoute de son client. C'est essentiel de composer avec sa personnalité, son histoire. Il faut éviter de toujours faire table rase. Il faut aimer les gens avec qui on travaille pour pratiquer ce métier.

É.D.: *Et combien en coûte-t-il pour être écouté par un designer d'intérieur?*

P.P.: La SDEQ recommande trois modes de rémunération: horaire, à forfait ou au pied carré. Le

taux horaire varie selon l'expérience du personnel. Ainsi le patron de la boîte exigera 85 \$ de l'heure

“Il est fini le temps où un fabricant de meubles québécois pouvait copier un design étranger.”

tandis que son designer junior chargera 30 \$. Cette tarification peut paraître excessive mais une heure ou deux de consultation peut faire économiser plusieurs milliers de dollars en évitant certains erreurs.

La méthode forfaitaire est idéale pour un client ayant un budget limité tandis que la méthode au pied carré est davantage utilisée dans le domaine commercial ou industriel.

É.D.: *Plusieurs décorateurs ou designers d'intérieur chargent un pourcentage correspondant aux achats requis pour la décoration.*

P.P.: Ceux-là roulent en Cadillac. La SDEQ déconseille fortement cette façon de facturer le client car il entretiendra toujours le doute que la quatrième potiche chinoise sur le piano était peut-être un achat superflu. Cette pratique mine notre crédibilité. Nous sommes des experts-conseils et comme tous experts-conseils nous devons être rémunérés selon un tarif horaire.

Il est vrai que des décorateurs bénéficient de réductions importantes dans certains magasins de meubles ou dans des galeries d'art. Mais ils devraient en faire profiter leur client plutôt que de se servir de cette marge comme mode de rémunération.

É.D.: *Comment voyez-vous l'avenir de la profession?*

P.P.: C'est une période très excitante. Comme tous les Québécois, nous sommes affectés par le libre-échange, la mondialisation du commerce. Il est fini le temps où un fabricant de meubles québécois pouvait copier un design étranger. L'abolition des barrières tarifaires oblige les fabricants à offrir un meuble québécois, un meuble qui nous ressemble. Et c'est la tâche des designers de concevoir ce meuble québécois, de lui trouver une personnalité et de l'imposer au monde comme l'ont fait les Scandinaves ou les Italiens. Nous avons le talent et les ressources pour influencer le marché international avec notre histoire. C'est une question de volonté. □

LaPetite

UN DÉCOR RAFFINÉ

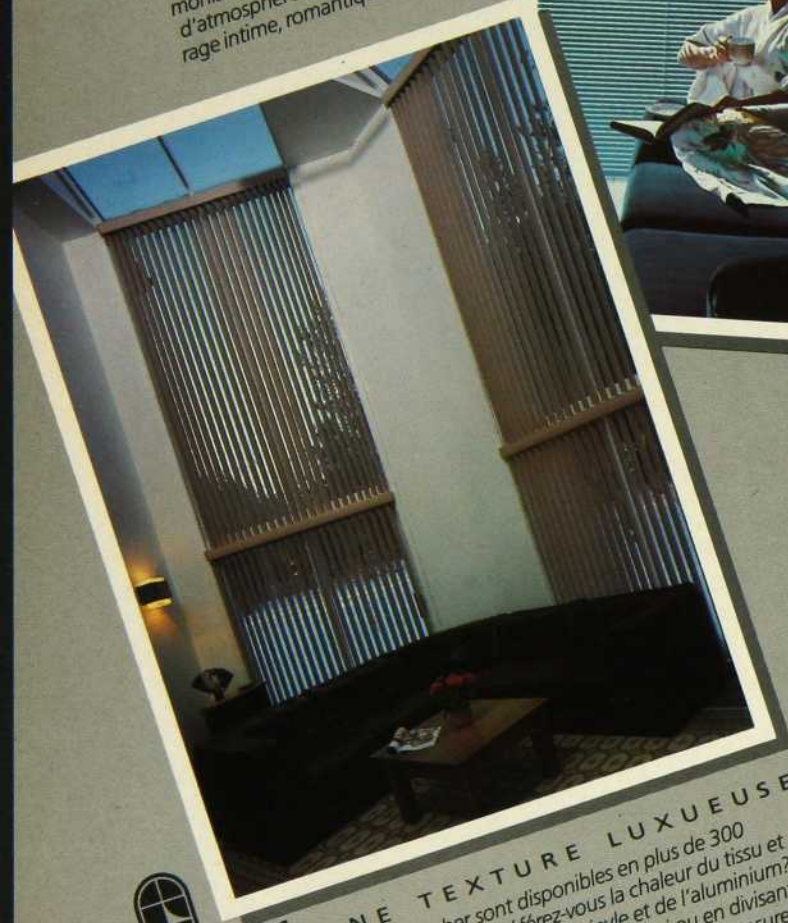
Invisible quand ils sont ouverts, mais d'une élégance subtile quand ils sont fermés, les stores vénitiens Slimline à lamelles d'un pouce La Petite créent des jeux de lumière magiques. L'habillage de vos fenêtres reflète votre personnalité, discrète et charmante ou carrément audacieuse. Choisissez votre décor entre plus de 100 coloris, motifs et textures avec des rubans et cordons harmonisés. Selon votre humeur, changez d'atmosphère en choisissant un éclairage intime, romantique ou futuriste.



Graber
FashionPleat
STORES

UNE TOUCHE D'ÉLÉGANCE

Les décors FashionPleat donneront une touche originale en habillant sur mesure vos fenêtres de forme et d'aspect inhabituels. La facilité et la sûreté de fonctionnement des stores vénitiens avec l'intimité des rideaux ils remplacent élégamment les voilages traditionnels.



UNE TEXTURE LUXUEUSE
Les stores verticaux Graber sont disponibles en plus de 300 motifs, couleurs et textures. Préférez-vous la chaleur du tissu et du macramé ou l'aspect moderne du vinyle et de l'aluminium? Remodelez votre intérieur en cachant une paroi ou en divisant une pièce avec les stores verticaux Graber coupés sur mesure tant en hauteur qu'en largeur.

Un choix somptueux
Vibrant, subtil, élégant et économique en énergie

**HABILLE VOS FENÊTRES
DEPUIS PLUS DE 40 ANS**

WRISCO

WRISCO LIMITED, 140-4 STEELCASE ROAD WEST, MARKHAM,
ONTARIO L3R 3J9 Téléphone (416) 475-9492 Télécopieur (416) 475-0685

Pour de plus amples renseignements et pour connaître le nom du fabricant le plus proche, retournez la carte Service aux lecteurs.

BERNARD CORDEAU CHEZ LUI

par MYRIAM GAGNON / photos ANDRÉ DOYON



Les décors minimalistes le laissent froid, le bon goût l'ennuie et les tubulures du Bauhaus, il déteste. «Je suis un ornementaliste qui assume» déclare Bernard Cordeau dans un éclat de rire, «j'aime les chambres hollywoodiennes, les drapés, le théâtre, l'Art déco, les coussins en ocelot, les collections d'objets, les cristaux anciens, Marlène Dietrich, les étoffes chatoyantes, le mélange des styles, les

suite page 52



Ci-dessus, le décor se joue en nuances légères, rose cuisse-de-nymphe pour les murs et plafond, parquet cérusé, blanc crémeux sur les cubes-tables basses et les fauteuils d'inspiration Directoire, causeuse 1920 en cuir meringue léguée par une grand-mère notaire. Ci-dessous, au pied de l'escalier, un «meuble-loisirs» d'influences postmodernistes loge bar, biblio, sono et disques. Potiche chinoise ancienne et huile abstraite de Saint-Arnaud. Page de droite, une nappe dont les plis reprennent les courbes des sièges de Verner Panton, un rideau à godets qui tombe du plafond et dissimule la baie ouverte sur le jardin: Bernard Cordeau ou l'art drapé.





suite de la page 49

lithogravures et les clins d'œil immédiats...» Ce passionné qui fonctionne aux coups de cœur sait créer des connivences avec ses clients: «Pour que s'établisse un dialogue entre eux et moi, je dois être un psychologue, voire même un confident. Et puis je transforme cette relation en couleurs, en textures, en volumes, en lumière.»

Le décorateur ensembleur Bernard Cordeau habite, près du canal Lachine, une maison toute neuve, étroite et haute, garnie de volets noirs. Derrière la façade de briques grises, un rez-de-chaussée nacré comme un coquillage, séparé en salon et salle à manger par un escalier central très graphique. Le plafond à l'étage est décoré d'une voûte céleste peinte en trompe-l'œil et qui donne l'impression que l'escalier s'élève «à ciel ouvert».

Pour habiter son décor, Bernard Cordeau a choisi des meubles «avec une histoire»: c'est un peu comme si, chez lui, le mobilier remplaçait l'album de photos de famille. Il y a les fauteuils de la tante Clara et la causeuse héritée de sa grand-mère, la coiffeuse qui appartenait à la cousine de sa mère et le poste de radio qui vient de la maison paternelle.

D'autres objets ont été acquis au fil des années, au gré des découvertes: ce chineur hors pair assouvit son instinct de collection de brocanteurs en antiquaires, de Salons Internationaux en galeries d'art, de souks arabes en bouquinistes parisiens d'où il rapporte aussi bien une eau-forte de Manet que des tasses Art déco, un châle du Cachemire qu'un bas-relief égyptien de la IV^e dynastie, une armoire québécoise du début de la colonie qu'une commode 1940.

Car avec Bernard Cordeau, le style 40, ce mal aimé, sort de quarantaine. Il a suffi d'un coup de laque satinée sur le pitchin des coiffeuses, des commodes, des tables de chevet pour que celles-ci s'inscrivent en douceur dans les chambres à coucher auxquelles elles donnent un petit air rétro tout à fait charmant.

Par ailleurs, l'ambiance électrisante du couloir qui dessert l'étage — moquette noire, murs-graffitis surchargés de tableaux, large corniche flottante encadrant le faux ciel du plafond — contraste avec la sérénité monochrome qui règne dans les autres pièces. Hormis la bibliothèque à l'anglaise, avec ses belles couleurs sourdes qui font ressortir la patine dorée d'une armoire ancienne, mollement allongé sur une méridienne de velours, entouré de multiples objets qui en accentuent le climat intimiste, sous le regard d'une Simone Signoret grandeur nature annonçant le film «Dédé d'Anvers», le maître des lieux y cultive non seulement ses connaissances littéraires mais aussi, et surtout, l'art délicieux du bien-être... □

*Ambiance britannique
pour la bibliothèque aux
murs vert forêt,
débordant de petits
tableaux chinés aux
Puces ou acquis lors de
ventes aux enchères, de
fleurs séchées, de
coffrets anciens, de
boîtes laquées... et de
magazines déco qui
s'entassent dans une
grande armoire
régionale en pin ciré.
«C'est ma pièce Ralph
Lauren».*





Ci-dessus, chambre-oasis matelassée de satin blanc. En fait, le décorateur a habillé la fenêtre, gainé les panneaux amovibles qui composent la tête de lit et juponné le sommier d'une...doublure à manteau, étoffe-cocon par excellence. Sur les murs dénudés, une texture à la limite de l'invisible, au sol, une moquette gris éléphant et dans les lampes qui trônent sur une coiffeuse 1940, des ampoules bleues «pour la lumière irréaliste qu'elles diffusent». *Ci-dessous*, un mélange hétéroclite qui ne manque pas de charme et où des cristaux de Baccarat voisinent avec une miniature en marbre d'Ettore Sottsass, un dessin de Cocteau, des parures de cheminée Louis-Philippe, le tout sous la lumière d'une lampe italienne argentée à la feuille.



VISIONS...

Serge Charest



Meubles de distinction
Accessoires décoratifs inédits...

VISIONS...

Serge Charest

Édifice Le Palace, au 1725, boul. Le Corbusier à Laval (514) 687-2500

Voici le résultat d'une philosophie...



Depuis trente ans déjà, le mot **qualité** caractérise la philosophie d'entreprise de la compagnie Laflamme, portes et fenêtres. Voilà pour quoi aujourd'hui, nous pouvons vous confirmer qu'acheter Laflamme, portes et fenêtres c'est acheter une tradition de **qualité** et de fiabilité.

- ☑ Produits de fabrication monocoque
- ☑ Recouvrement en vinyle ou aluminium
- ☑ Vitres thermos 5/8"
- ☑ Bois (pin et cèdre) sélectionné parmi la meilleure qualité
- ☑ Finition et qualité des produits Laflamme
- ☑ Rapport qualité/prix très équilibré
- ☑ Expédition rapide
- ☑ Service clientèle personnalisé renommé
- ☑ Excellent département de produits sur mesure
- ☑ Considérée par les distributeurs comme une des plus importantes compagnies manufacturières de portes et fenêtres.

Tout bien réfléchi... avant d'acheter n'importe quoi, prenez une heure de votre temps et rencontrez un distributeur de portes et fenêtres signées Laflamme. Il saura vous confirmer la différence.



Laflamme

PORTES & FENÊTRES/DOORS & WINDOWS

La qualité en tête

Pour plus de renseignements, écrivez chez:

Laflamme, portes et fenêtres, 51, rue Industrielle, Saint-Apollinaire (Québec) G0S 2E0



LA LUMIÈRE
A UNE CLASSE

Lumidéco

4810, Jean-Talon O., Suite 300
Montréal, Québec
(514) 737-5123

Harmonie au-delà de l'évolution.



Les Céramiques **ROYAL** Ceramics Ltée/Ltd

Importateur et distributeur de marbre et céramique • 8845, Pascal Gagnon, St-Léonard, Qué. H1P 1Z4 Tél.: 324-0002 Fax: 328-9603

GILLES ANDRÉ VAILLANCOURT AUX COURS MONT-ROYAL

par MYRIAM GAGNON / photos ANDRÉ DOYON



On connaît Gilles André Vaillancourt pour ses aménagements cossus, teintés d'un certain esprit européen, souvent somptueux, toujours chic. Ce que l'on ignore, c'est que ce passionné de culture arabe ne rêve que de moucharabiehs, banquettes ottomanes, «gebs», «zeliges», «zouacs» et autres raffinements de la décoration mauresque. Mais, réaliste, il se contente pour le moment de créer des lieux à l'élégance classique, que ce soit à Atlanta

ou à New York, à Montréal ou à Boston. En restant le plus discret possible: «Il ne s'agit pas d'imprimer la griffe "Vaillancourt" sur un projet mais de traduire au plus près la personnalité du client... Ce sont les contraintes propres à chaque chantier qui poussent le designer d'intérieur à se renouveler». D'ailleurs, Gilles André Vaillancourt refuse l'étiquette de «décorateur pour bien nantis» que lui ont valu, en 22

suite page 63

Des aquarelles égyptiennes et des chaises indiennes du XIX^e siècle se découpent sur le mur vert mêlé de du vestibule ou un tapis persan réchauffe le sol en granit.





Ci-dessus, peinture sombre sur les murs, drapés de soie aux fenêtres: le boudoir a un petit côté théâtral. Mais la fonctionnalité de la pièce n'est pas négligée pour autant ne serait-ce que par l'utilisation de stores «Optic» à lamelles transparentes et fumées qui bloquent les rayons du soleil sans entraver le regard. Les gravures qui surplombent le canapé représentent des dessins architecturaux de différents monuments parisiens. Toujours dans l'esprit français, un fauteuil Louis XV qu'un revêtement en cuir noir débarrasse d'un certain formalisme. *Ci-dessous*, avec ses divans bas, son tapis «jardin» qui reste visible à travers le plateau en cristal de la table, ses palmiers et ses objets en cuivre ouvragé, le salon s'inspire du Moyen-Orient. En revanche, les petits fauteuils d'appoint, dessinés par Gilles André Vaillancourt et dont les motifs impressionnistes reprennent les couleurs du décor, puisent au vocabulaire Art déco.



Gilles André
Vaillancourt sait être
audacieux à l'occasion
et marier un lustre de
style Louis XV récupéré
du ball de l'ancien hôtel
avec des chaises
rustiques patinées
antiquaire entre
lesquelles une table de
Pascal Mourgue, toute
simple, assure la liaison
indispensable.





Un couvre-lit en patchwork d'étoffes anciennes soulignées de broderies à fil d'or et réalisé par l'artisane Karyn Weltman est la seule note locale de la chambre décorée à la française. Les urnes déposées sur la console servaient de pied de lampe du temps de l'Hôtel Mont-Royal.

suite de la page 59

ans, de multiples réalisations catégorie haut de gamme: «Avant l'importance du budget, ce qui m'intéresse, c'est la variété des projets, inventer des solutions sur mesure pour des espaces à chaque fois différents...»

Aménagés dans les Tours nord et sud de l'ancien Hôtel Mont-Royal se trouvent 122 modules d'habitation, du pied-à-terre au belvédère de grand luxe. Clientèle cible: des gens d'affaires de Montréal, mais aussi des investisseurs européens. Français en tête, des Philippins, des Libanais, des Jordaniens... Bref, une population cosmopolite qu'il fallait séduire dès sa première visite à l'appartement modèle pour l'aménagement duquel on s'adressa à Gilles André Vaillancourt.

Ce dernier a su éviter l'écueil qui fait échouer nombre de projets semblables où le décor, à force de vouloir plaire à tout le monde, finit par sombrer dans la banalité. Au contraire, Gilles André Vaillancourt a joué d'audace en peignant le vestibule et le séjour de verts très sombres qui dramatisent l'ambiance, donnent un relief étonnant aux objets et, en «repoussant les murs», agrandissent visuellement les volumes. En effet, amplifier l'espace demeure l'une des priorités de ce type d'aménagement: un appartement vaste semble toujours plus luxueux. Pour atteindre l'effet recherché, le décorateur a utilisé certains «trucs

du métier» qui font paraître les pièces beaucoup plus grandes qu'elles ne le sont en réalité.

Des exemples? Les canapés bas du salon et ses palmiers à la verticalité très accusée qui accentuent la hauteur de plafond, des voilages plafond/sol, la moquette à larges damiers diagonaux de la chambre à coucher... L'harmonie des couleurs qui se répondent d'une pièce à l'autre, palette monochromatique passant du vert mélèze au vert céladon, tisse un lien visuel entre les différentes zones et donne une impression d'agrandissement. Les meubles ont été pour la plupart dessinés par Gilles André Vaillancourt qui a «internationalisé» l'appartement par l'ajout d'objets en provenance de divers pays: samovar russe et gravures françaises, coffre chinois et chaises indiennes. Une table de Pascal Mourgue en verre sablé et métal, un système d'accrochage à rideaux high tech, des tables d'appoint en fer brut apportent la note contemporaine alors que le lustre de la salle à manger, la commode de la chambre à coucher, des urnes chinoises récupérés de l'ancien hôtel Mont-Royal rappellent la vocation première de l'immeuble. Le patrimoine est sauf, le multiculturalisme aussi, les visiteurs sous le charme, et les promoteurs ravis, puisque les appartements Mont-Royal s'enlèvent rapidement: la preuve que Gilles André Vaillancourt a su exprimer au plus près la spécificité du projet. □



TROIS SUPERBES COLLECTIONS

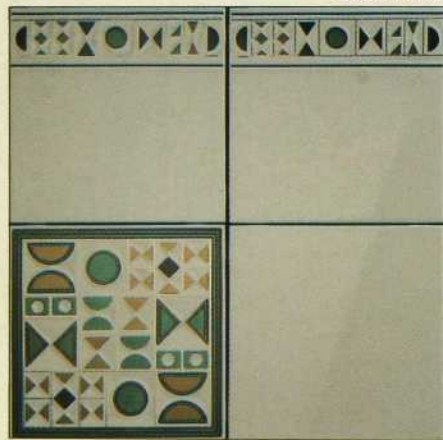
SOUS UN MÊME TOIT

Ramca Plus

c'est la richesse des pierres. **Ramca Plus** c'est la somptuosité des marbres, des granites, du travertin, du terrazzo, de l'ardoise et des agglomérés choisis pour vous à travers le monde.

Ramca Contempo

vous présente sa gamme de carreaux de céramique aux couleurs vives, aux motifs des plus nouveaux, aux finis et formats divers. Soulignées d'originalité, nos collections vous séduiront.



Visitez l'une de nos salles d'exposition ouvertes à tous. Nos spécialistes vous accompagneront dans le choix, l'agencement et la pose des carreaux. Vous trouverez également tout le matériel nécessaire pour la pose.

Galleria

c'est l'envoûtement du charme et du rustique des carreaux de terre cuite, c'est la douceur des couleurs chaudes et l'attrait des motifs d'antan.



Les Carreaux Ramca Itée

Montréal
1085, ave Van Horne
(514) 270-9192

Ottawa
515 Industrial Ave
(613) 523-4758

Québec
1240, boul. Charest O.
(418) 683-2987

Chicoutimi
1505, boul. Talbot
(418) 545-4555

Toronto
■ Designers Walk
354 Davenport Road
(416) 781-5521

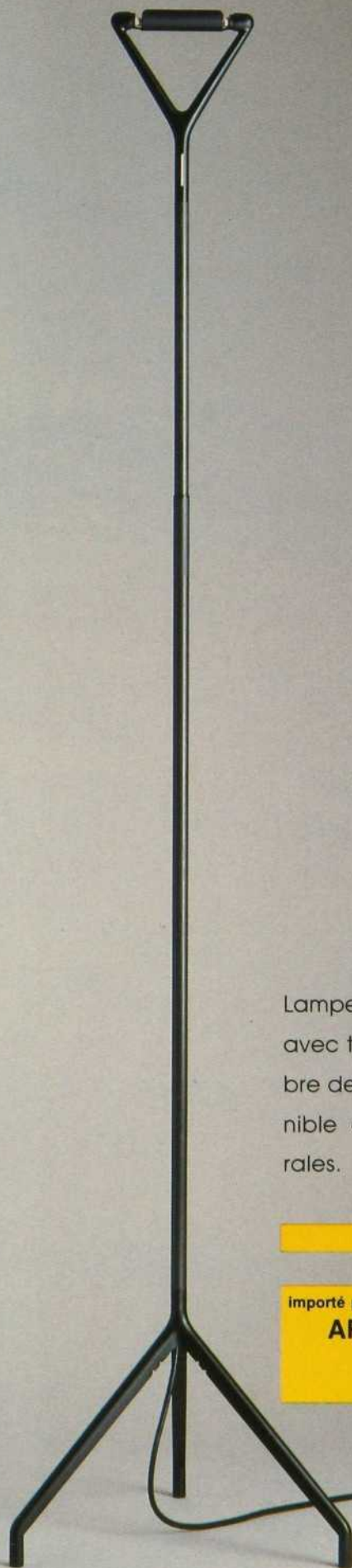
■ 170 Tycos Dr.
(416) 781-5521



Plus de 400 distributeurs pour vous servir. Visitez la succursale la plus près de chez vous. Pour plus de renseignements, composez: (514) 270-9192. Sans frais: 1-800-361-7836.

LUCE PLAN

LOLA
Design:
Paolo Rizzato,
Alberto Meda



Lampe halogène, sur trépied,
avec tige télescopique en fi-
bre de carbone noire; dispo-
nible aussi en versions mu-
rales.

importé par

ARTEMIDE CANADA LTÉE
9200 Place Picasso, St-Léonard, Qc.,
H1P 3J8 Tél.: (514) 325-2690



HALLMARK



INDEPENDENCE

CertainTeed

HALLMARK: Revêtement de pièces disposées en ordre aléatoire, au superbe fini de bois grenu. Disponible en 8 couleurs. Garantie de 30 ans.

INDEPENDENCE: Recrée la riche profondeur du bois et le luxe de l'ardoise. Disponible en 9 couleurs. Garantie de 30 ans.

HORIZON: L'effet de bois est obtenu par un revêtement tri-dimensionnel de granules de céramique. Disponible en 8 couleurs. Garantie de 25 ans.



10970, rue Massé
 Montréal-Nord (Québec)
 H1G 4G3
 (514) 325-1260 Fax (514) 325-9952
 (514) 325-1260
 Fax (514) 325-9952
 1-800-361-6707

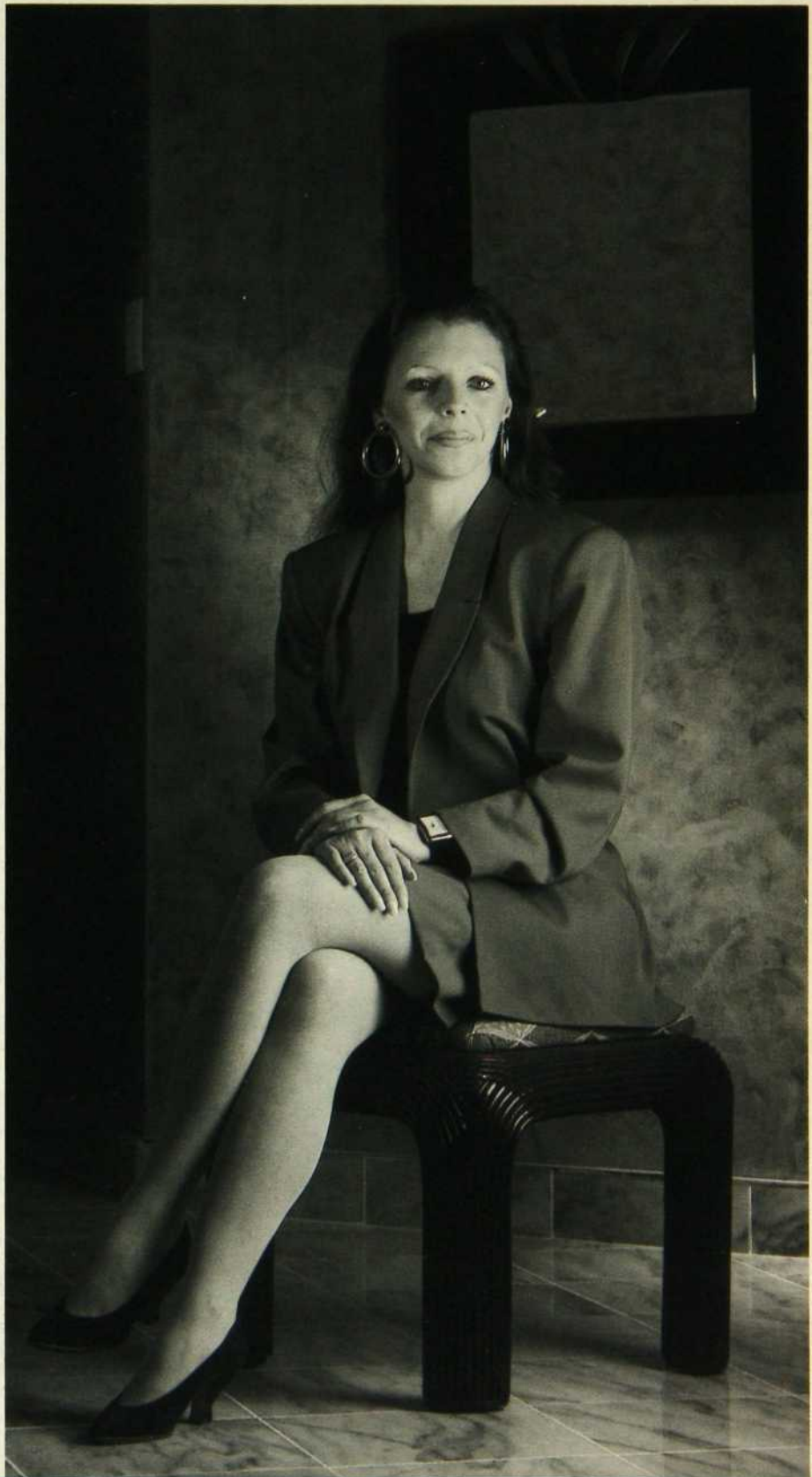
LOUISE DUPRÉ VARIATIONS AUTOUR D'UNE COULEUR

par CHRISTIANE GUÉRARD

photos ANDRÉ DOYON

Avec ses deux sœurs (Yolande et Pauline), toutes deux designers, Louise Dupré appartient à ce qu'on pourrait (gentiment!) appeler «le trio infernal de l'aménagement». Outre Monde — tel est le nom de leur maison de production — collectionne les contrats d'envergure, tant dans le résidentiel que dans le commercial ou l'aménagement de centres communautaires.

La force de frappe de Louise Dupré consiste à reproporionner l'espace global en fonction des besoins, des attentes et du budget de sa clientèle. Elle excelle dans le style moderne, qu'elle aromatise de notes sensuelles et féminines avec éclairage subtil, jeux de miroirs et transparence...





Le bleu correspondrait de façon symbolique à des eaux calmes, à un tempérament tranquille, à la féminité. Sa perception sensorielle serait la douceur et son contenu affectif, la tendresse. Le bleu associé au violet exprimerait la recherche d'un épanouissement par la contemplation du Beau et de l'esthétique. Curieusement, ne serait-ce pas l'impression qui se dégage de ce vaste séjour au tapis bleu poudre, aux murs bleu marbré avec de simples accents violets au niveau des accessoires? À noter: l'agréable distribution des zones: bureau, salon, musique et l'effet de spaciosité renforcé par la présence de meubles clairs, de miroirs et de grandes baies vitrées.



Le vert exprimerait la fermeté, la constance et, par-dessus tout, la résistance au changement. Associé au bleu il pourrait traduire un état égocentrique et renfermé. En contraste avec les dimensions généreuses du séjour, une salle à manger-coquille, romantique, arrondie comme la forme de ses chaises et celle de ses tentures froufrouitantes.





Le violet et le jaune exprimeraient la fantaisie et la soif d'aventures. Le violet et le rouge, la sensibilité aux stimulus. Quant au violet et au vert, ils évoqueraient le «charme irresponsable». Dans cette chambre flamboyante, la juxtaposition de ces couleurs et le choix des accessoires lui donnent le parfum de l'Égypte. À noter: de part et d'autre du lit, les appliques triangulaires en stratifié métallisé très fonctionnels (dans un espace restreint ou que l'on ne veut pas charger) et esthétiques car elles stylisent le décor. Quant à la salle de bains, si elle brille par son absence de couleurs, elle n'en évoque pas moins le faste et la démesure grâce aux matériaux nobles qui l'habillent. À noter: la vasque du lavabo qui s'inscrit avec élégance dans un vaste plan de toilette avec multiples espaces de rangement, la baignoire mise en scène de façon spectaculaire et la composition de certains éléments de décoration qui résument en fait non seulement le ton donné à cette pièce (gréco-romain) mais, à tout l'appartement.





Le brun indiquerait l'importance accordée aux «racines»: le foyer, la maison, la sécurité sociale et familiale. Le brun associé au violet traduirait la volupté. Quoi de plus naturel quand il s'agit d'une chambre feutrée à soubait avec ses murs gainés de tissu brun mat, le revêtement du lit ou l'habillage des tables de chevet! En rupture avec cette recherche d'intimité, des accessoires blancs qui surgissent comme des balos de lumière.

suite de la page 67

Pour avoir carte blanche concernant l'aménagement intérieur de ce luxueux condominium du *Rive droite* à Saint-Lambert, Louise Dupré a décliné tous les sortilèges de la couleur. Une en particulier qu'elle a jouée en duo et en association avec des teintes primaires et secondaires, claires, foncées, mates, brillantes, unies, imprimées, «chiffonnées» — et ce n'était ni la plus facile à travailler, ni la plus timide, ni la moins arrogante: le violet. Amalgame de rouge et

de bleu, couleur noble de la spiritualité, de l'identification et des rapports magiques.

Inspirés par un ouvrage de Max Lüscher sur le langage des couleurs, nous avons tenté d'établir une correspondance ludique entre la palette osée de cet intérieur et le résultat qui est d'un raffinement exquis, d'une gaieté, d'une intimité et d'une féminité essentielle à la douceur de vivre. Surtout chez soi... □



**AQUARIUM
ATLAS
CANADA**



Dimensions: 7 pi. x 3.5 pi.

Dimensions: 3 pi. x 6.5 pi.

Aquarium Atlas Canada se spécialise dans le design et la fabrication de meubles-aquariums et aquariums standards ou faits sur mesure. Les volières en verre Atlas sont d'un design qui s'harmonise bien avec le hall d'entrée d'un hôtel, bureau d'avocat, de notaire, de dentiste, salle de réception, etc.

Notre système de filtration unique en son genre et complètement dissimulé ne requiert que peu d'entretien.

Nous offrons à notre clientèle un service de design et d'estimation gratuits. Nous avons une vaste sélection de poissons d'eau salée que nous importons d'Hawaï, Indonésie, Australie, Floride, Mer Rouge.



Aquarium Atlas Canada Ltée

6725, St-Laurent Montréal
(514) 277-8220

*Lorsque la Beauté
est aussi importante
que le rendement.*

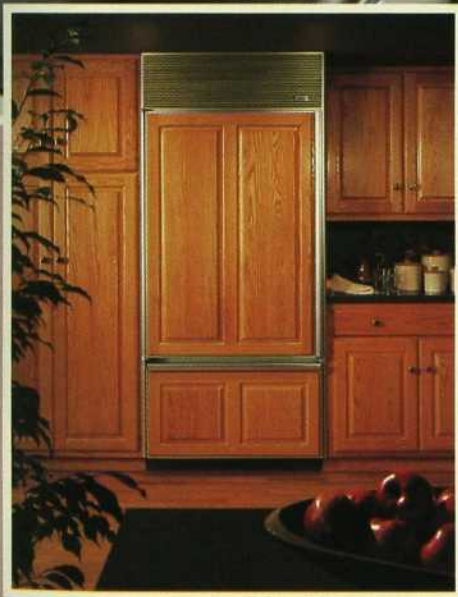
**Le système de réfrigération intégré
...sobriété et distinction**

L'élégance ultime ...La nouvelle série du Sub-Zéro 500, dotée d'un magnifique intérieur Eurostyle moulé en blanc et en verre, joint la beauté d'une unité de réfrigération encastrée, à la fiabilité d'un système de haut rendement. □ La série Sub-Zéro, incluant la série 500, présente seize modèles de réfrigérateurs encastrés pleines dimensions, de réfrigérateurs à encastrer sous l'armoire, de congélateurs et d'appareils à glaçons. □ Tous les modèles, d'une profondeur de 24 po., peuvent s'ajuster à la plupart des armoires de cuisine standard et permettent l'accès facile à tous les items rangés. □ Conçus pour permettre l'ajout de panneaux décoratifs extérieurs, disponibles dans un choix de matériaux presque illimité, tous les modèles procurent une grande flexibilité pour la décoration. □ Les caractéristiques offertes sont : un système de réfrigération de beaucoup supérieur aux autres, un appareil à glaçons automatique, des bacs à légumes coulissants, l'auto-ventilation, le dégivrage automatique et une grande adaptabilité des rangements sur mesure. □ Chaque unité de la série Sub-Zéro est entièrement vérifiée à l'usine afin de s'assurer de son rendement optimal avant la livraison.

Le nouveau Plan de protection/12 ans de Sub-Zéro vous protège. Informez-vous.

SUB-ZERO

Modèle 532
Réfrigérateur/
congélateur combinés,
illustré avec nouveaux
panneaux décoratifs
(optionnels).



Modèle 550 Unité combinée offrant
un congélateur-tiroir inférieur.



Modèle 501R - Réfrigérateur
et Modèle 501F - Congélateur



Modèle 561 Unité combinée de
réfrigérateur/congélateur.

Tous les modèles de la série 500
illustrés sont dotés des nouveaux
intérieurs Eurostyle.

DISTRIBUÉ PAR :

Radex LTÉE
LTD.

650 LEBEAU, ST-LAURENT, QC
Tél. : (514) 332-3250

SACERDOTE

MARBRE ET GRANITE

DE LA PIERRE À
L'OEUVRE
D'ART



Sacerdote prouve une fois de plus son habileté à transformer la pierre brute en oeuvre d'art. Sacerdote recherche à travers le monde les marbres et les granites inusités qui serviront à la conception et à la fabrication de mobilier domestique, dont certaines pièces - telle cette table «Eliptral» - ne manqueront pas de frapper l'imagination. Cette firme domine nettement, lorsqu'on parle de qualité, de choix et de conception. Visitez leur salle de montre au 6382, boulevard Saint-Laurent (Montréal) et laissez-les transformer votre rêve en réalité.



SACERDOTE
La spécialiste de la pierre

MONTRÉAL
Salle de montre
6382, boul. St-Laurent
Montréal (Québec)
H2S 3C4
Tél.: (514) 277.5796

MONTRÉAL
Manufacture:
225, Chemin Norman
Ville St-Pierre (Québec)
H8R 1A3
Tél.: (514) 487.6260

TORONTO
Salle de montre:
217, Davenport
Toronto (Ontario)
M5R 1J3
Tél.: (416) 324.8725

RENÉ DESJARDINS ET LES VERRIÈRES-SUR-LE-FLEUVE

par MYRIAM GAGNON / photos ANDRÉ DOYON



Ses réalisations sont trompeuses: leur simplicité est en fait le résultat d'une démarche conceptuelle très sophistiquée, et à travers la rigueur apparente se révèle une forte sensualité. «La beauté naît de l'harmonie, de l'authenticité et de la cohérence combinées; c'est une cause et non un point de départ» affirme René Desjardins,

suite page 78



Le long de l'impressionnant canapé angulaire court une console-bibliothèque laquée dans laquelle sont encastrées les enceintes acoustiques. Tabourets en inox et cuir de Poul Kjaerholm, tapis turc à points noués.



La lumière balogène qui traverse le cristal bleu cobalt de la table dessinée par Tobia et Afra Scarpa (Goppion) fait vivre sur les chaises gainées de suède lavande des ombres envoûtantes (Paolo Piva pour B & B Italia). Les photos de Ray Van Dusen qui s'alignent sur le mur aveugle sont perçues comme autant d'ouvertures cadrant des vues télescopiques de la ville. Suspensions «Crisol» de King, Miranda, Arnaldi pour Arteluce.

suite de la page 75

qui est venu au design d'intérieur par le biais de la philosophie et de l'orfèvrerie. (De sa formation de ciseleur, il a d'ailleurs conservé le souci quasi maniaque de la perfection du détail...) Les lieux qu'il aménage s'expriment donc en termes d'équilibre, d'épuration, de sérénité, d'élégance pure. Sans gratuité, sans ostentation. Et ils font toujours la part belle aux oeuvres d'art, «seules susceptibles d'ouvrir une pièce sur l'infini». Mais dans le vocabulaire classique de René Desjardins, il y a aussi place pour la fantaisie, l'émotion, le rêve: comme dans la vie même...

La Femme, disent les esprits chagrins, est un être pétri de contradictions. On serait tenté de leur donner raison lorsque l'on apprend que la jeune notaire qui confia la

conception de son appartement à René Desjardins se qualifie de «bourgeoise bohème», aurait aimé «vivre dans un loft» mais venait d'acheter un espace dans la tour des Verrières-sur-le-fleuve pour lequel elle rêvait d'un décor à la fois «fort et féminin»...

Consulté à la naissance du projet, René Desjardins put collaborer étroitement avec l'entrepreneur. C'est ainsi que la chambre d'invité et la serre prévues sur le plan original furent annexées à la pièce principale pour former un beau volume ouvert «façon loft». La planification fut évidemment pensée de façon à profiter pleinement de la vue superbe, et la pièce s'articule autour d'un canapé angulaire qui épouse le décrochement de la baie vitrée; ses formes toutes simples permirent un revêtement très «décoratif», mélange de coton et de soie peint à la main, et ses dimensions



Deux arbustes nains plantés dans des pots en bronze oxydé représentent l'art du paysage ordonné cher à René Desjardins alors que les grands bouquets souples apportent une note de nonbalance qui féminise la rigueur apparente du décor. Sur la console, lampe «Syntheto» de F.A. Porsche (Luci) et table tournante Bang et Olufsen; sur le meuble-télé, coupe à fruits «Maya» de Giulio Confalonieri (Alessi).

respectables le transforment en un lit de repos bien douillet (René Desjardins a le sens du confort!).

Une bibliothèque basse sert d'assise à ce canapé et définit le salon par rapport aux autres zones d'activités. En vis-à-vis, un meuble à rangement, aussi dessiné par le designer, pour la télévision qui disparaît derrière des portes laquées, la chaîne stéréo, le magnétoscope, les cassettes, les disques. Et puisque les enceintes acoustiques sont aussi dissimulées dans la console-bibliothèque, rien ne traîne, pas le moindre bout de fil électrique; la platine Bang & Olufsen demeure seule visible, mais il s'agit là d'une véritable «œuvre de design» qui participe au décor (René Desjardins, l'épurateur).

Des dalles en granit «rosa purina» dans le vestibule, une peinture rose chair sur les murs, une épaisse moquette de

même ton où le pied glisse voluptueusement composent une sorte d'écrin très doux, «féminin»; ce camaïeu de roses est déduit du canapé, de même que le lavande des chaises de la salle à manger et le gris des meubles auxquels la laque donne des reflets aquatiques. Des coussins en taffetas myrtille, aigue-marine, anthracite accrochent la lumière des spots halogènes qui, combinée à la lueur bleu cobalt des suspensions, confère à la pièce son côté magique.

Pour créer une zone d'accueil à l'entrée, René Desjardins a posé dans l'axe du canapé un tapis oriental aux couleurs de rubis et deux pliants en chrome et cuir dessinés par l'architecte danois Poul Kjaerholm en 1960 et considérés comme des classiques du design contemporain.

Rien d'autre. Pourtant, les lieux dégagent une impression de plénitude: tout n'est qu'atmosphère. □



Collection Internationale

La Collection Internationale – Le style d'aujourd'hui qui allie élégance fonctionnelle, simplicité recherchée, qualité spectaculaire et rendement exceptionnel.

Des lignes contemporaines, sobres et distinctives, de même que des blancs somptueux doucement soulignés de gris et des touches métalliques mettent en évidence les garnitures satinées. L'exemple par excellence que la qualité est toujours à la mode.

En exclusivité chez un marchand Hotpoint près de chez vous.

HOTPOINT

POUR LE STYLE

Thermador, une preuve qu'il n'y a rien de neutre au blanc.



Simple. Élegant. Purement sophistiqué.

Blanc. La couleur contemporaine pour la

cuisine est élégamment présentée dans la

Collection en Blanc de Thermador.

Des surfaces vitrées, lignées et lisses

rehaussent cet ensemble de cuisine qui

caractérise notre révolutionnaire Micro-

Thermal four à convection et nos brûleurs

électriques ou à gaz à haute performance.

La Collection en Blanc de Thermador à

haut rendement.

Radex LTÉE
LTD.

Distributeur:

650, boul. Lebeau
Saint-Laurent (Québec)
H4N 1R9

Tél.: (514) 332-3250

Thermador®

IMPORTATIONS
Eiot



KOHLER

AquaBrass



9151, boul. St-Laurent,
Montréal (Québec),
H2N 1N2,
(514) 382-7330

Le raffinement ultime

Cook'n'Vent^{MD}

cuisson sans hotte par *Thermador*

**surface de cuisson avec
VENTILATEUR ESCAMOTABLE**



QUAND LA PERFORMANCE COMPTE!

Design innovateur.

Cuisson rapide, électrique ou à gaz.

Facilité de multiples cuissons simultanées.

Rôtisserie optionnelle.

Plaque de cuisson en SILVERSTONE.

Laisse amplement d'espace sous le comptoir.

Installation de la soufflerie à l'intérieur

ou à l'extérieur (jusqu'à 65 pi de conduit).

Ventilateur de 0 à 500 P.C.M. contrôlé par rhéostat.

Disponible: blanc, amande ou acier inoxydable.

Cook'n'Vent^{MD}

... parce que cuisiner est un Art

Distributeur: **Radex Itée**

650 boul. Lebeau, St-Laurent (Québec) H4N 1R9

Tél.: (514) 332-3250

PAULINE CLICHE ET CARLO MARTIN JEUX D'OMBRE ET DE LUMIÈRE

par CHRISTIANE GUÉRARD / photos ANDRÉ DOYON

Certains immeubles résidentiels des années 30 construits en marge de la production architecturale grand luxe de l'époque, présentent un énorme avantage lorsqu'on envisage de les réaménager pour la vie d'aujourd'hui. Ils sont bien construits. Ils ont un cachet qui n'appartient qu'à eux (hall d'entrée au décor recherché, plafond travaillé, boiseries intéressantes) et surtout, avec leur architecture intérieure conjugée à la spaciosité des pièces, ils offrent une multitude de possibilités sur le plan de la décoration.

C'est d'abord à ce titre que le Stonehenge, construit par les architectes Perreault et Gadbois, a retenu notre attention. Et puis, inspirés par l'étymologie de ce nom (qui désigne «un sanctuaire du culte solaire»), nous avons choisi de vous faire visiter deux appartements qui s'y trouvent. D'espace et de dimensions identiques, ils affichent une interprétation carrément différente de la lumière: pour le premier, Pauline Cliche a privilégié la clarté; pour le second, Carlo Martin a préféré jouer l'obscur, le dramatique.

Voilà donc qu'entrées, salons et salles à manger se livrent à de captivants jeux d'ombre et de lumière!

Pauline Cliche s'est taillé une solide réputation en décorant les résidences de plusieurs notables de la région du Nord-Ouest québécois. Elle a également signé de nombreux projets commerciaux (notamment les bureaux du producteur de cinéma Claude Héroux) et résidentiels dans la région de Montréal.

Pour elle, la décoration n'est pas un show, mais la saisie immédiate de l'intimité de ceux qui y habitent. Lien entre les cycles d'une vie ponctuée

de souvenirs, elle aime proposer une nouvelle conjugaison passé-présent par thèmes de style ou de couleur.

Par exemple, c'est un «Kilim» roumain, souvenir de voyage, qui a été le détonateur de cette décoration en rouge et blanc avec exercice osé autour d'imprimés (ceux des tissus d'ameublement français, anglais, américains et ceux des tapis roumains, caucasiens). Le reste est venu tout seul avec en toile de fond un rappel de l'enfance, la nostalgie d'une

maison, le souvenir de la campagne française et la volonté d'établir un lien privilégié entre cet environnement et ses occupants; le concevoir non pas pour le seul plaisir des yeux mais en tant qu'endroit où il fait bon vivre.

Carlo Martin, d'abord programmé pour des études de Droit, a carrément bifurqué en cours de route: il cumule maintenant deux professions (designer de vêtements et décorateur d'intérieur), ce qui lui permet d'affir-

mer sa double personnalité (il est Gémeaux) et d'admirer à tour de rôle Claude Montana, Gianfranco Ferré, Le Corbusier et Philippe Starck.

Pour lui, la décoration est une recherche d'ambiance. Dessiner un meuble, exécuter une peinture sur soie, concevoir des vêtements pour hommes et femmes (sous la griffe Carlo Martin) ou décorer un appartement, il n'y a aucune différence...

Par exemple, dans cet appartement volontaire-

ment dramatique, mystérieux, troublant et nocturne même en plein jour, c'est l'Art déco qui en a été la clé de voûte. Il s'agissait de moderniser l'Art déco ou plutôt de restituer à ce mouvement artistique l'élégance de ses débuts. La cheminée en angle a suggéré cette disposition non conventionnelle des meubles. Pour dissimuler les petites fenêtres et créer un effet d'élévation, des tentures foncées ont été installées de haut en bas et sur toute la largeur.

À remarquer: la symétrie des meubles et des objets qui se répète dans toutes les pièces. □



LUMIÈRE



*Ton intimiste d'une entrée où chaque objet ou meuble trouve un écho.
Ainsi, à la frise murale à motifs de palmiers correspond l'architecture
mauresque de la porte d'entrée, au banc canadien le miroir à encadrement
de bois, à la patère la console moderne qui «troue» l'espace au même titre
que plafond et encadrement des portes.*

OMBRE



Ambiance mystérieuse presque ésotérique pour cette entrée à dominante orientale. Comme pour éloigner les mauvais esprits et escortant un miroir chinois posé sur un panneau de tissu, un couple de «Foo-dogs» thaïlandais sur deux colonnes encadrant deux consoles où coffret ancien et soucoupes orientales suggèrent un rituel qui ne serait connu que de certains initiés.

LUMIÈRE



Inspiré par un mur de brique extérieur, un alignement de pots de géraniums (repris par celui des coussins) qui annonce la note «propre», ordonnée, «cosy». Armoire provençale du XVIII^e siècle. Table à plateau de verre pour ne pas masquer les motifs du tapis et à pieds de laiton pour créer une luminosité court-circuitant l'effet mat du coton. Peinture de Hoggins. Sculpture de Louise Cliche.

OMBRE



Un salon à parfum d'interdit: meubles foncés cobabitant avec du noir partout. Christ en croix sur un mur. Objets précieux. Entre deux torcbères ramenées de Philadelphie, une table Le Corbusier. Séparant psychologiquement le salon en deux zones distinctes, une armoire en ronce de noyer Louis-Philippe. À l'orée de la salle à manger, posées sur deux socles de métal, des colomes en miroir provenant d'un paravent décapité.

LUMIÈRE



Dans le même esprit que le salon, une salle à manger coquette sans style précis. Élément mural et desserte avec plaque chauffante intégrée en bois laqué satiné, design de Pauline Cliche. À noter ce même souci du détail dans l'alignement des stores, assiettes anciennes sur les murs et pots de violettes africaines sur les radiateurs.

OMBRE



Une démonstration éloquente de la splendeur des années 20. Mobilier en noyer et ébène de Mocassar. Plafonnier de 1922. Sculpture de Gino Lévesque.

Notre Club Design



Prix en vigueur jusqu'au 30 septembre 1989.

Mobilier de salle à dîner

- Un mobilier de salle à manger en stratifié
- Un design exclusif

Prix: chaise: 139,95\$
buffet: 699,95\$
table 36 x 60: 569,95\$

Console et tables d'appoint disponibles.

Le Club
DESIGN



5826, Plaza St-Hubert, Montréal, Qué., H2S 2L7 Tél.: 272-1122
1782, boul. Le Corbusier, Laval, Qué., Tél.: 682-8282



ZYTCO

S O L A R I U M

Un Solarium pour la vie

Matériaux de la plus haute qualité — Garantie illimitée de 5 ans — Construction sur mesure assistée par ordinateur — Vaste choix de verres à haut rendement — Stores SUN-BLOCK^{MD} exclusif à ZYTCO — Estimation gratuite — La salle de montre est ouverte du lundi au vendredi de 9h00 à 17h00 et le samedi de 9h00 à 15h00 — Pour recevoir sans frais la brochure couleur de ZYTCO, composez le 335-2050 (région Montréal) 1-800-361-9232 (Trois-Rivières, Sherbrooke, Ottawa.) — **SOLARIUM ZYTCO INC. — 6969, Trans-Canada, Suite 225, St-Laurent (Québec) H4T 1V8 — RÉGION VILLE DE QUÉBEC:**

VITRERIE FORTIER INC. — 5237, boul. Hamel Ouest, #130, Québec (Québec) G2E 2H2 — (418) 877-1888.

REPÈRES

Page frontispice

Aménagement d'intérieur: Louise Tellier, designer, (514) 932.1894.

Divan en ultra-suède de Cini Boeri, fauteuil «Privé» de Paolo Nava, bibliothèque de Ettore Sottsass, lampe sur pied «Aeto» de Fabio Lombardo (pour Flos, chez Arte Lumen), petite table «Orio» de Fontana Arte, lampe «Ara» de Philippe Starck (pour Flos), applique murale «Bali» (pour Arte-luce, chez Arte Lumen), table centrale en deux sections avec pieds de bronze «Ambo» de Enzo Mari, ottoman décoratif de Paolo Nava, desserte «Tazio» (pour Fontana Arte): Arte Lumen, 1955 Côte de Liesse, Montréal, (514) 339.2646; Triede, 460, rue McGill, Montréal, (514) 398.0602.

Sur les murs: aquateinte «Durden» de Dorny pour Galerie Artes, 102, avenue Laurier Ouest, Montréal,

(514) 271.1211; toile de Richard Roblin pour Galerie S.L. Cartier, 1442, rue Sherbrooke Ouest, Montréal (514) 845.0761.

Tapis: Christian Duc pour Château d'Aujourd'hui, 1828, Le Corbusier, Chomedey, (514) 382.4710.

Les accessoires proviennent de Blanc Crème, 265, rue Saint-Paul, Québec, (418) 692.0516.

Seconde Révolution du meuble et du tissu français

(pages 19-24)

Les tissus Chotard-Brochier, Patrick Frey, Lauer, Dellfus-Mieg sont vendus chez Diva: 360, avenue Laurier Ouest, Outremont, (514) 277.3319. Les meubles de Counot Blandin sont distribués au Québec par Mobilital: (514) 483.4334.

Les services d'un décorateur: luxe ou

nécessité?

(pages 46-47)

Pierre Pagé, designer d'intérieur: (514) 849.8101.

Bernard Cordeau chez lui

(pages 49-54)

Bernard Cordeau, designer d'intérieur: (514) 935.2766. Habillages des fenêtres par Draperies Pauline: 2562, rue Orléans, Montréal, (514) 256.8841. Sièges de la salle à manger en plastique moulé chez Roche Bobois: 1425, boulevard René-Lévesque Ouest, Montréal, (514) 871.9070.

Gilles André Vaillancourt aux Cours Mont-Royal

(pages 59-63)

Vestibule, page 60: Chaises indiennes du XIX^e siècle, peintes à la main chez Le danseur triste de Nirvana: 1010, rue Sherbrooke Ouest, Montréal, (514) 499.1334.

Tapis persan de Bashir, Shuja & Cie: 38, rue Deauville à l'étage D de la Place Bonaventure, Montréal, (514) 876.4043. Reproductions d'aquarelles égyptiennes laminées par Atelier 68: 5190, boulevard Saint-Laurent, Montréal, (514) 276.2872.

Salon, page 61: Canapé en coton damassé, fauteuils d'appoint recouverts de

lainage réalisés par John Matheis & Fils: 159, avenue Hillside, Westmount, (514) 932.7435 d'après un design de Gilles André Vaillancourt. Tapis «Jardin» de Bashir, Shuja & Cie: 38, rue Deauville à l'étage D de la Place Bonaventure, Montréal, (514) 876.4043. Table en cristal courbé de Fiam chez Designers I: 1226, rue Bishop, Montréal, (514) 871.3931.

Boudoir, page 61: Canapé en soie rayée dessiné par Gilles Vaillancourt et réalisé par John Matheis & Fils: 159, avenue Hillside, Westmount, (514) 932.7435. Stores «Optic» chez Mondec: 4229, rue Sainte-Catherine Ouest, Westmount, (514) 683.0396. Lampes-urnes chez Au Courant: 4201, rue Sainte-Catherine Ouest, Westmount, (514) 932.3415. Dessins architecturaux encadrés par Atelier 68: 5190 boulevard Saint-Laurent, Montréal, (514) 276.2872. Les meubles de style ainsi que les accessoires décoratifs ont été glanés ici et là chez les antiquaires et brocanteurs dont Antiquités Guy: 2325, rue Guy, Montréal, (514) 935.3600, Dynastie: 1310, rue Notre-Dame Ouest, Montréal, (514) 932.9992, Napoléon Antiques: 2505, rue Notre-Dame Ouest, Mon-

«Objets inanimés avez-vous donc une âme»

Galerie Le Triolet

CADEAU
CONSEILLÈRE EN DÉCORATION
ENCADREMENT PERSONNALISÉ
REMBOURRAGE

877, Décarie, Ville St-Laurent, Québec Canada H4L 3M4
(514) 747-3006

tréal, (514) 932.6844. Arrangements floraux par Madame Grant de Intérieurs de soie: 4670, rue Sainte-Catherine Ouest, Montréal, (514) 486.6062.

Salle à manger, page 62: Table de Pascal Mourgue en métal sablé de Roche-Bobois: 1425, boulevard René-Lévesque Ouest, Montréal, (514) 871.9070. Le lustre de style Louis XV a été récupéré lors des travaux de reconversion de l'Hôtel Mont-Royal.

Chambre à coucher, page 63 : Fauteuil en rotin bleuvert chez Roche-Bobois: 1425, boulevard René-Lévesque, Montréal, (514) 871.9070. Couvre-lit en patchwork réalisé par Karyn Weltman: (514) 483.5322. Habillage des fenêtres, jupons de la table ronde par Suzan Hoffman: 2115, rue Beaconsfield, Montréal, (514) 481.2338.

**Louise Dupré:
Variations autour
d'une couleur
(pages 67-71)**

Design: Louise Dupré (Outremont), 5247, boul. Saint-Laurent, Montréal, (514) 495.3722.

Séjour, page 68: Divans: Casa Vogue, 5250, rue Jean-Talon Est, Montréal, (514) 727.6944. Tabouret d'osier: Artisateck, 6900, boul. Décarie, Décor Décarie, Montréal, (514) 345.0576. Base du bureau et accessoires: Boutique Accent 7, centre-ville, 677, rue Sainte-Catherine Ouest, Montréal, (514) 284.8411.

Salle à manger, page 69: Paravent en miroir, desserte et lithographies: Pascal, 3305, Côte Vertu, Ville Saint-Laurent, (514) 745.4220. Chaises: Cava Vogue (adresse ci-haut mentionnée). Lustre: Décor, 4229, rue Sainte-Catherine Ouest, Westmount, (514) 939.1708. Vaisselle: La Maison d'Émilie, 1073, avenue Laurier Ouest, Outremont, (514) 277.5151. Urnes: Designers I, 1226, rue Bishop, Montréal, (514) 871.3931.

Salle de bains, page 70: Revêtement mural moiré: Yale Décor, 235, rue Migneron, Ville Saint-Laurent, (514) 343.4411. Accessoires: Designers I (adresse ci-haut mentionnée).

Chambres, pages 70-71: Tissus: Crescendo Papier Peints et Tissus, 1640, rue Sherbrooke Ouest, Montréal, (514) 933.0067; Tissa, 420, rue Wright, Saint-Laurent, (514) 332.9759. Vase d'inspiration égyptienne: B&W (Toronto).

René Desjardins et les Verrières-sur-le-fleuve (pages 75-80)
René Desjardins, designer d'intérieur: (514) 849.0010.

Salon, pages 76 - 77 - 79 : Meuble télé et console-bibliothèque dessinés par René Desjardins et réalisés par La Laque Martin: 1348, rue Overdale, Montréal, (514) 875.6896. Table basse en granit chez Triède: 460, rue McGill, Montréal, (514) 398.0602. Canapé fabriqué par Renaissance: 540, rue de Beauharnois, Montréal,

(514) 381.8574 d'après un design de René Desjardins. Tissu soie et coton du canapé, taffetas des coussins anthracite, aigue-marine, myrtille de Télió et Cie: 1390, rue Sherbrooke Ouest, Montréal, (514) 842.9116 (service réservé aux professionnels). Miroir rond en caoutchouc de DixVersions: 4361, rue Saint-Denis, Montréal, (514) 284.9374. Stores à micro-lamelles myrtille de Dacro: (514) 581.6600. Arbustes nains, palmiers, jardinières en métal oxydé, paniers et fleurs de Fleurs Gilbert: 4259, rue Sainte-Catherine Ouest, Montréal, (514) 932.5546.

Salle à manger, page 78: Table de Afra et Tobia Scarpa pour Goppion, suspensions de King, Miranda, Arnaldi pour Arteluce de Triède: 460, rue McGill, Montréal, (514) 398.0602. Chaises de Paolo Piva pour B&B Italia recouvertes de suède lavande (Spynebec, Toronto) chez Château d'Aujourd'hui: Complexe Desjardins, Montréal, (514) 288.4191. Photos de Ray Van Dusen: Thérèse Dion, conseillère en art, (514) 845.9742.

**Pauline Cliche et Carlo Martin:
Jeux d'ombre et de lumière
(pages 84-91)**

Appartement décoré par Pauline Cliche: Fauteuils et sofas: Ameublement Renaissance, 540, rue de Beauharnois, Montréal, (514) 381.8574. Kilim: Perfection, 4221, rue Sainte-Catherine

Ouest, Westmount, (514) 939.2400. Tapis caucasien: Tapis Tola, 2155, rue de la Montagne, Montréal, (514) 287.1456. Arrangements floraux: Une Pensée, 1356, rue Greene, Westmount, (514) 931.9428.

Appartement décoré par Carlo Martin: Divan et fauteuil: Ameublement Renaissance (adresse ci-haut mentionnée). Table centrale: boutique Accent 7, Eaton, centre-ville, 677, rue Sainte-Catherine Ouest, (514) 284.8411.

**PRÉCISIONS
Artisateck**

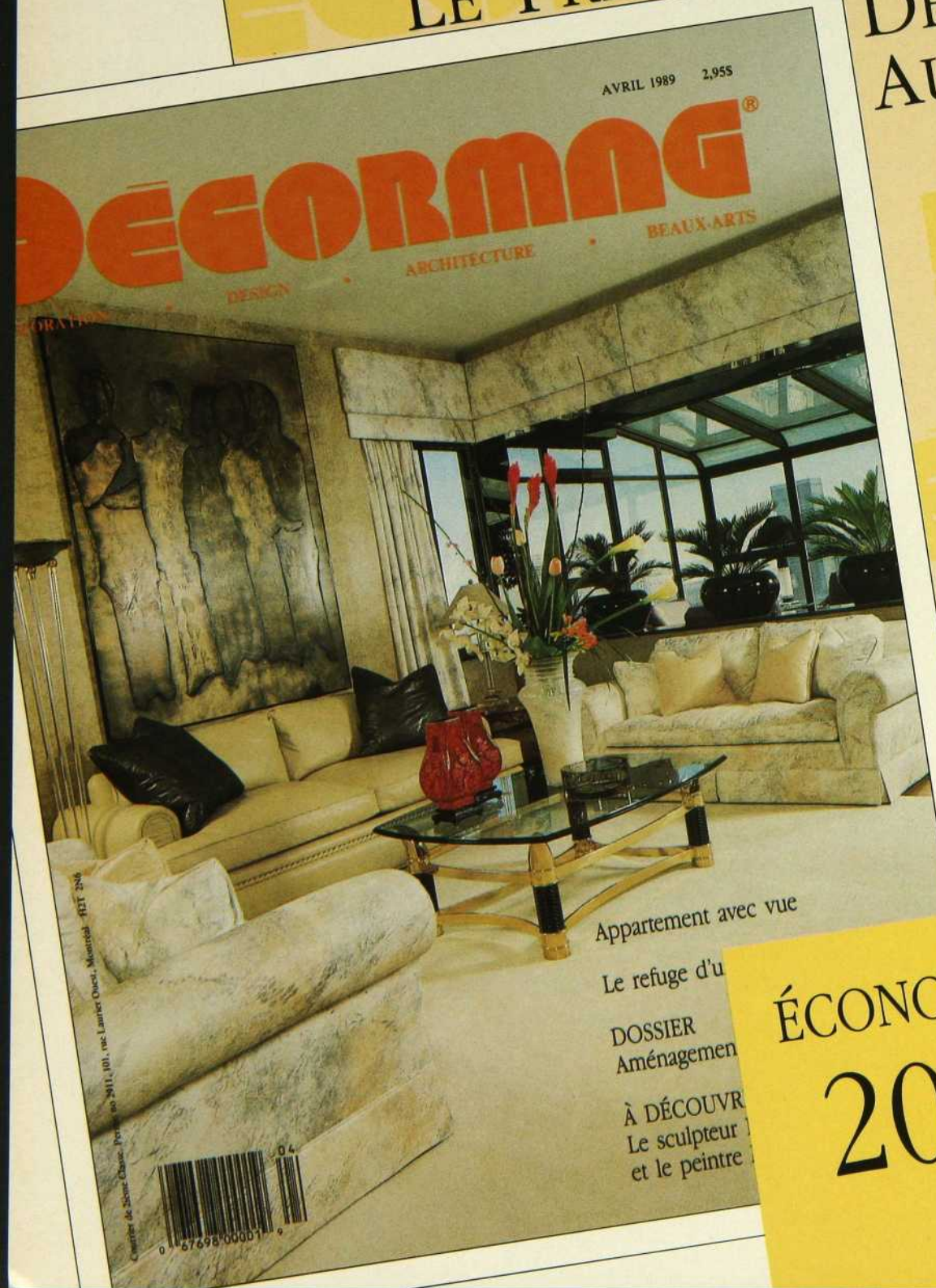
Le nom et les adresses de cet important collaborateur de notre magazine ayant été malencontreusement galvaudés dans notre édition de Juin, nous tenons à donner (toutes) ses coordonnées précises. Artisateck a donc des succursales à Montréal: 6900, boul. Décarie, (514) 345.0576; 108, Square GALLERY, (514) 939.1234; à Laval: 1701, boul. Le Corbusier, (514) 681.1988; à Brossard: 8085, boul. Taschereau Ouest, (514) 656.1511; à Québec: 1415, boul. Charest Ouest, (418) 682.5771; à Ottawa: 252, rue Dalhousie, (613) 235.4816.

Page frontispice

La magnifique salle de bains illustrée en page frontispice de notre numéro de Juin est une conception et une réalisation de M. Michel Damiani, architecte et entrepreneur.

DÉCORMAG

LE PREMIER MAGAZINE DE DÉCORATION AU QUÉBEC



Appartement avec vue

Le refuge d'u

DOSSIER
Aménagement

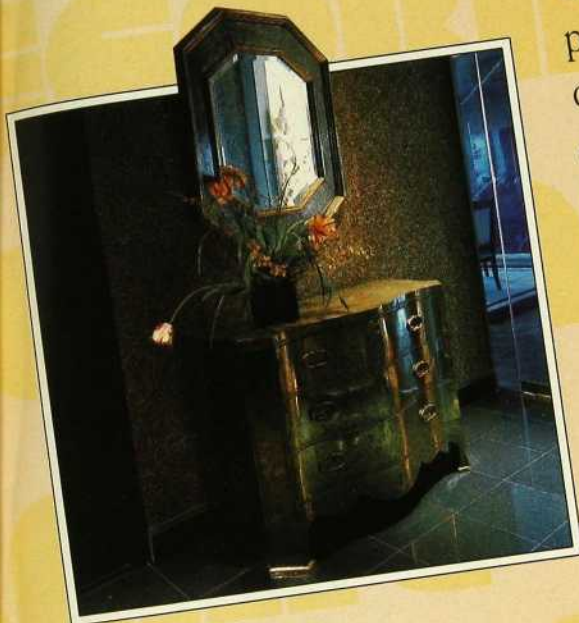
À DÉCOUVR
Le sculpteur
et le peintre

ÉCONOMISEZ 20%

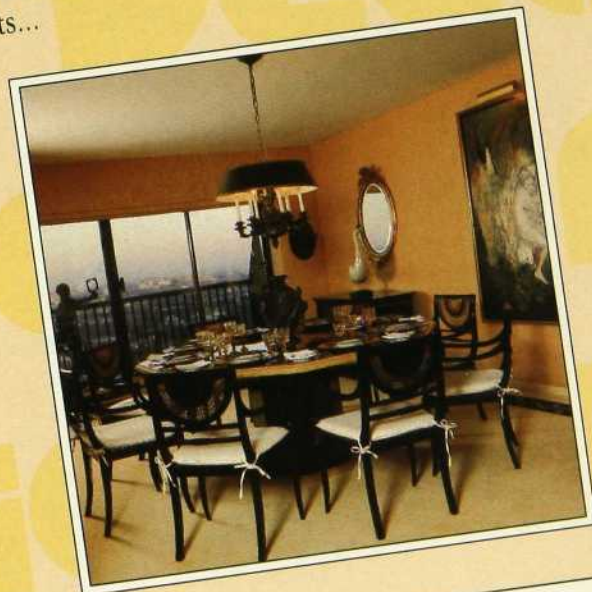
Un prix bien modique

pour les quelque 1000 pages d'informations que DÉCORMAG réunit à votre intention en une seule année:

- courants de l'heure en matière de décoration;
- regards sur le design d'intérieur et l'aménagement paysager;
- l'art de choisir son éclairage;
- coups d'œil sur l'architecture, le design international, les beaux-arts...



Sans oublier les chroniques régulières et les nombreux dossiers d'actualité conçus pour vous aider à vous façonner un cadre de vie à votre image et à la mesure de vos aspirations.



DÉCORMAG

Je m'abonne au magazine Décormag
(10 numéros pour seulement 23,50 \$)
(45 \$ États-Unis et outre-mer)

DÉCORMAG
Éditions du Feu Vert Inc.
465, St-Jean, 9^e étage
Montréal H2Y 3S4

Nom _____ Prénom _____
 Adresse _____
 Ville _____ Prov. _____ Code postal _____
 Ci-joint mon paiement: chèque mandat-poste Visa Mastercard
 N° de la carte _____
 Date d'expiration _____ Signature _____
 N° d'abonné _____

Nouveau produit

Exclusif à  **Lyn-Pro-Marbre 1980 Inc.**

Le granite de synthèse aux accents d'avant-garde



Photo: Studio Rossaire-Godin

Aménagement réalisé par: Rémi Théberge d'Espace Concept

Optez pour la modernité d'un design fonctionnel



Lyn-Pro-Marbre

Tous nos distributeurs vous offrent des salles de montre complètes!

LAVAL:

Réal Filiault Ltée.
315, boul. Cartier (coin Ampère)
Laval-des-Rapides
Tél.: 668-8500
Montréal: 382-4253

Goineau & Bousquet
164, boul. Des Laurentides
Pont-Viau
Tél.: 667-9770

Goineau & Bousquet
2121, boul. Curé Labelle
Chomedey
Tél.: 682-9090

MONTRÉAL:

M. Filiault Distributeur Ltée.
4465, boul. Des Grandes Prairies
St-Léonard
Tél.: 327-6000

La Maison Tal Rénovation
7310 Mountain Sights
Coin Décarie & Jean-Talou
Tél.: 737-6152

TERREBONNE: Salles de bain Du Côteau

Plomberie F.L.
1075, chemin Du Côteau
Tél.: 471-0186

HULL:

Centre de plomberie Cléroux
50, boul. St-Raymond
Tél.: (819) 776-3153

OTTAWA:

Glebe Plumbing Supplies
1270 Bank Street
Tél.: (613) 523-5986

Nepean Plumbing
19 Slack Road
Tél.: (613) 225-3451

RIVE-SUD:

Jean Lépine inc.
5855, boul. Taschereau
Brossard
Tél.: 676-1322

QUÉBEC:

Salles de bain Oasis
500, rue St-Jean-Baptiste
Suite 190
Tél.: (418) 872-1323

ST-JÉRÔME:

Centre de plomberie St-Jérôme
2143, boul. Labelle
Lafontaine
Tél.: (514) 436-2318

CHAMPION DECOR

Plus de 1500 couleurs de tapis
Protège-tache^{mc}
Résistache^{mc} et
Antitache de
3 M^{mc}

50^{ième}
ANNIVERSAIRE

Plus de
10,000
carpettes modernes
et orientales; service
commercial et industriel

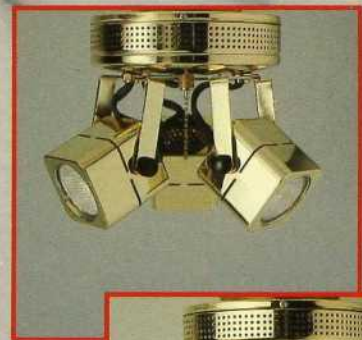
VILLE LASALLE
2019 Rue Lapiere
(coin de Jean Brillon)
365-7975

MONTRÉAL
15 Est. Rue Bernard
(coin Boul. St-Laurent)
274-5528

LAVAL
175 Boul. De la Concorde E.
(5 rues à l'est du
Boul. Des Laurentides)
663-8881

CENTRE-VILLE
3424 Ave. Du Parc
(coin de Sherbrooke)
842-2539

NADAIR



Halogène

LES ENTREPRISES
UNION
ELECTRIQUE LTEE

Montréal Anjou Granby Ottawa Hull Québec¹ St-Jérôme Vanier
Ville Lemoyne Trois-Rivières Sherbrooke St-Georges¹ Rimouski¹ Chicoutimi¹
Vandry Inc.