

DOLLAR
67,51 \$ US
+0,19

OR
283,20 \$ US
Inchangé

ARGENT
7,693 \$
-0,071

TORONTO
10380,28
+137,72

NEW YORK
10635,98
+154,51

NASDAQ
4023,20
+62,63

QUESTIONS D'ARGENT

L'ENTREVUE

Alain Ferland veut qu'IPL passe de grande PME à grande entreprise



M. Alain Ferland, le président d'IPL, se trouve à côté de l'une des machines à haute pression utilisées pour fabriquer des produits de plastique.

PIERRE MARTEL
Le Soleil

■ SAINT-DAMIEN — Près de six mois après son entrée en fonction, Alain Ferland, le nouveau président et chef de l'exploitation d'IPL, de Saint-Damien, un leader canadien dans l'industrie du plastique, estime que son mandat consiste à faire passer l'entreprise du statut de grande PME à celui de grande entreprise.

« Depuis mon arrivée, nous avons passé en revue la compagnie et nous avons décidé de ses orientations. Mais, dans le fond, mon mandat est de poursuivre la croissance et de mieux faire connaître IPL afin de valoriser son titre », affirme M. Ferland qui, auparavant, occupait les fonctions de président d'Ultramar ltée et de vice-président développement d'Ultramar Diamond Shamrock.

Au cours des cinq dernières années, la croissance moyenne des bénéfices et des ventes a été de 20%. « Nous voulons maintenir ce cap. D'ailleurs, les prévisions de ventes de l'exercice 1999-2000, établies à 151 millions \$, seront dépassées », a affirmé M. Ferland dans une entrevue au SOLEIL cette semaine.

De 1985 à 1999, l'entreprise de Saint-Damien a investi 98 millions \$ en dépenses d'immobilisations. Cette année seulement, la facture s'élève à 45 millions \$.

TITRE SOUS-ÉVALUÉ

Selon M. Ferland, IPL est une entreprise qui gagnerait à être connue des investisseurs. Son action se transige à 10 fois les bénéfices. Or, estime-t-il, il serait plus normal qu'elle se vende à 18 fois les bénéfices.

« Pour en arriver à cette valorisation, j'ai l'intention de développer une meilleure communication afin qu'IPL soit reconnue à sa juste valeur », ajoute-t-il.

POINTS FORTS

Si IPL est devenue un leader canadien dans l'industrie du plastique, c'est parce qu'elle a axé sa croissance sur deux points forts : l'innovation et l'offre de solutions aux clients.

« Notre croissance future demeurera basée sur ces deux points. Nous sommes l'une des rares entreprises du secteur à avoir un service de recherche et de développement comptant une trentaine d'employés. Nous y investissons

Voir FERLAND en B 2 >

Jour de décision

La Fédération des caisses d'économie fixe son avenir

JACQUES DRAPEAU
Le Soleil

■ QUÉBEC — Il y aura des pleurs et des grincements de dents au Centre des congrès de Laval quand seront dévoilés, aujourd'hui, les résultats du second scrutin de la Fédération des caisses d'économie du Québec au sujet de son appartenance au Mouvement Desjardins.

« Nous sommes terriblement divisés », a reconnu, hier, le directeur de la Caisse Emérillon de Québec, M. Alain Marier.

« Le vote sera très serré mais j'ai bon espoir que ça va passer », a laissé entendre M^{me} Anne Langevin, la directrice générale de la Caisse d'économie des employés municipaux de Québec dont la position en faveur de la nouvelle structure de Desjardins est bien connue.

M. Marier souscrit lui aussi au modèle dessiné par la première institution financière du Québec, mais il affirme ignorer ce que décideront les quatre membres de son conseil d'administration qui participeront au vote historique d'aujourd'hui. Cette caisse compte 2200 membres qui sont pompiers à la Ville de Québec, débardeurs au port de Québec, employés chez Benson & Hedges ou à la Daishowa.

Hier, tous les représentants des caisses d'économie qui LE SOLEIL a pu parler ouvertement s'attendaient à passer de longues heures au téléphone ou près du télécopieur. « Il y a de la cabale comme au plus fort d'une campagne électorale », a confié l'un d'eux.

En décembre, les caisses d'économie des travailleurs du Québec avaient rejeté l'adhésion au projet dans une proportion de 94%. « Cette fois, a dit Anne Langevin, hier, nous pensons que la tendance se renversera et qu'une majorité de caisses voteront en faveur ».

Jeudi, la direction de la caisse d'économie des employés de la Sûreté du Québec avait informé ses 8000 membres qu'elle dira oui elle aussi à l'intégration à la structure remodelée. Desjardins croit maintenant avoir rallié à sa cause une trentaine de caisses d'économie parmi les plus importantes.

Les 99 caisses qui sont regroupées sous la coupole de la FCEQ totalisent des actifs de 2,6 milliards \$. « Celles qui ont choisi de demeurer chez Desjardins comptent 1,5 milliard \$ d'actif », calcule M^{me} Desjardins.

La caisse d'économie des employés municipaux de Québec rassemble 3200 membres et un avoir de 37 millions \$, ce qui la place au 20^e rang dans le réseau.

DURE BATAILLE

La Fédération des caisses d'économie livre une dure bataille au mouvement coopératif depuis que l'institution financière a décidé de fondre ses 11 fédérations en une seule. Les caisses d'économie y ont vu la possibilité de perdre leur identité.

Dans le cadre des négociations, Desjardins avait offert aux caisses d'économie de leur réserver un bureau régional, un premier vice-président qui serait chargé de défendre leurs seuls intérêts et un représentant au conseil d'administration, mais ces mesures avaient été jugées insuffisantes.

Plus tôt cette semaine, le conseil d'administration de la Fédération des caisses d'économie avait décidé, à neuf voix contre huit, de recommander le statu quo en rejetant encore une fois la nouvelle structure de Desjardins. Parallèlement, la FCEQ s'est toutefois engagée à laisser partir les membres qui en manifesteront le désir et les accompagnera même dans leur démarche de retour vers Desjardins. Cette décision satisfait la CSN qui ne cache cependant pas sa préférence pour le maintien de la fédération dans sa forme actuelle.

De son côté, la FTQ est plutôt d'avis contraire et favorise plutôt le retour des caisses d'économie dans le Mouvement Desjardins.

Pour que l'adhésion à la fédération unique de Desjardins soit approuvée, il faudra l'appui de 66 % des caisses d'économie. C'est le règlement. Mais de nombreux observateurs doutent que le vote favorable franchisse les 60 %.

Une caisse pliable qui révolutionnera le transport des fruits et légumes

■ SAINT-DAMIEN — IPL prévoit entreprendre la fabrication, en août, d'un produit destiné à révolutionner le transport des fruits et légumes : une caisse de plastique pliable.

Assez ironiquement, c'est l'un des plus importants producteurs de papier des États-Unis, Georgia Pacific, qui a demandé à IPL de mettre au point ce produit.

« Il faut dire que Georgia Pacific a une filiale de logistique dont le gros client est Wal-Mart. C'est cette dernière qui a d'ailleurs soumis la requête à la filiale de Georgia Pacific », explique en riant M. Alain Ferland, président et chef de l'exploitation de l'entreprise de Saint-Damien.

« Il y a deux concurrents américains qui ont développé une caisse en plastique. Toutefois, notre produit est le plus adéquat », ajoute-t-il.

D'ailleurs, IPL a déposé une demande de brevet pour son produit.

AVANTAGES

Selon M. Ferland, par rapport à la caisse en carton, la caisse en plastique pliable offre plusieurs avantages.

Ainsi, si son coût est cinq fois supérieur, la caisse en plastique peut ser-

vir jusqu'à 150 fois. La caisse en carton ne sert qu'une fois.

Le nouveau produit permettra également de diminuer le nombre de manipulations. « Telle que conçue, notre caisse servira du début à la fin. Remplie de fruits ou de légumes, en Californie et en Floride, elle sera directement

placée sur les rayons des supermarchés plus au nord. Vide, elle pourra être pliée et retournée vers le sud », explique le président et chef de l'exploitation d'IPL.

M. Ferland estime également que la caisse en plastique, permettant une meilleure aération, devrait réduire à zéro les pertes de produits encourues pendant le transport.

« En termes de croissance, c'est un produit très prometteur pour IPL », souligne Alain Ferland.

Quand la grosse commande de Georgia Pacific arrivera, IPL prévoit fabriquer une partie de la demande à son usine de Windsor, en Ontario. L'autre partie serait produite par un sous-traitant en Californie. P. M.

Produit mis au point à la demande d'un géant du... papier



Le président d'IPL tient la caisse pliable de plastique qui a été mise au point par son entreprise.

Grande liquidation GM

Cavalier 4 portes	Comptant	Mensualité
	0*	277*
	1741*	228*
	2807*	198*

Venture	Comptant	Mensualité
	0*	343*
	3671*	238*
	4236*	222*

Alero	Comptant	Mensualité
	0*	355*
	1297*	318*
	2698*	278*

MARLIN
CHEVROLET-OLDSMOBILE inc.
2145, Jean-Talon Sud
Sainte-Foy (Québec)
688-1212
Aucun comptant nécessaire

ON RENOVE: nous devons liquider une centaine de véhicules... URGENT!!!

HYPOTHÈQUES Baisse des taux

■ TORONTO (PC) — Les taux hypothécaires canadiens décroissent au moment où les indicateurs économiques montrent que les hausses successives des taux d'intérêt au cours de la dernière année ont ralenti les économies canadienne et américaine.

La banque CIBC a été la première à annoncer, hier, qu'elle diminuait de 0,15 à 0,20 point de pourcentage ses taux hypothécaires sur les termes allant de six mois à 10 ans. La Banque Royale a alors rapidement emboîté le pas, suivie des autres banques.

Les taux révisés, en vigueur aujourd'hui, sont en lien direct avec le plus faible coût d'emprunt sur le marché obligataire, où les banques puisent les fonds qu'ils accordent ensuite en prêts hypothécaires.

Les plus récents chiffres sur les taux de chômage canadien et américain indiquent que l'économie ralentit, ce qui atténue les craintes d'inflation.

« À long terme, cela a pour effet de réduire les pressions inflationnistes et, à court terme, d'amoinrir le besoin d'une autre hausse des taux d'intérêt de la part de la banque centrale américaine », explique M. Joshua Mendelsohn, économiste en chef à la CIBC.

Selon lui, la baisse des taux hypothécaires « reflète vraiment l'état du marché à l'heure actuelle ».

Les plus récents indicateurs économiques montrent que l'économie américaine ralentit de façon sensible.

En règle générale, la Banque du Canada s'aligne sur la banque centrale américaine et hausse ses taux dans la même proportion qu'elle.

La baisse des taux hypothécaires à la CIBC a fait chuter le taux sur six mois d'un cinquième de point à 8,15 %, le taux sur trois ans d'un cinquième de point à 8,10 %, et le taux sur 10 ans de 0,15 point à 8,75 %.

À la Banque Royale, l'ajustement a fait baisser le taux sur six mois de 0,15 point à 8,20 %, le taux sur trois ans d'un cinquième de point à 8,10 % et le taux sur 10 ans d'un cinquième de point à 8,70 %.

Pantorama veut améliorer sa rentabilité en 2001

MARIE TISON
Presse canadienne

■ MONTRÉAL — La direction de Pantorama est confiante de pouvoir améliorer la rentabilité de l'entreprise au cours de l'exercice 2001.

Déjà, le premier trimestre montre une certaine amélioration par rapport à la même période de l'exercice précédent. La perte nette, qui était de 704 000 \$ au premier trimestre de 2000, a diminué pour atteindre 606 000 \$ au premier trimestre de 2001.

Dans le domaine du détail du vêtement, le premier trimestre, qui couvre les mois de février, mars et avril, est toujours le plus difficile de l'année.

PLUS DE MAGASINS ENTREPÔTS

Pantorama entend continuer à remonter la pente en ouvrant davantage de magasins entrepôts, qui ont des marges bénéficiaires plus intéressantes que les boutiques traditionnelles, en fermant des boutiques moins rentables et en poursuivant la réduction des frais de vente et d'administration.

« Notre rentabilité sera meilleure que celle du dernier exercice », a promis hier le vice-président aux finances et à l'exploitation de Pantorama, M. Ralph Fragomene, à l'occasion de l'assemblée annuelle des actionnaires.

Pantorama a déjà quatre magasins entrepôts, à Saint-Sauveur, à Sainte-Anne-de-Beaupré, à Hudson et à Saint-Hyacinthe, qui portent l'une ou l'autre de ses bannières.

« Nous avons eu des expériences positives avec ces magasins », a déclaré M. Fragomene.

Il a ajouté que, dans les centres commerciaux traditionnels, Pantorama avait cherché à consolider ses boutiques. Ainsi, dans quelques cas, elle a libéré la moitié d'une boutique existante pour y installer une boutique qui était établie ailleurs dans le centre.

LOYER PARTAGÉ

« On partage le loyer, ce qui aide beaucoup au niveau

des dépenses d'administration », a dit M. Fragomene.

Pantorama ne compte plus que 178 boutiques, sous les bannières Pantorama, 1850, Original Levi's Store, Roberto, Vintage Blue, Chaussurama et UR2B, comparativement à 185 il y a un an.

Depuis quelques années, les ventes de Pantorama sont en régression.

Ainsi, le chiffre d'affaires n'a atteint que 134,1 millions \$ au cours de l'exercice 2000, comparativement à 151,0 millions \$ au cours de l'année précédente. En 1997, les ventes atteignaient 157 millions \$.

Pantorama a attribué cette situation à la diminution du nombre de magasins.

Ce qui est plus préoccupant, c'est que le bénéfice net a chuté de 46 % au cours de l'exercice 2000, passant de 1,8 millions \$ à 957 000 \$. La direction de Pantorama a expliqué cette situation par une hausse des frais de ventes et d'administration en pourcentage des ventes.

M. Fragomene a affirmé que ces frais étaient maintenant mieux contrôlés.

RÉMUNÉRATION

Un actionnaire s'est cependant interrogé sur la rémunération des trois principaux dirigeants et actionnaires de Pantorama, MM. Robert Wexler, Sydney Aptacker et Larry Wexler.

Les trois ont reçu une rémunération globale de près de 2,2 millions en 2000, en salaires et en gratifications.

« Cette rémunération a été fixée alors que l'entreprise était encore fermée, a répondu M. Fragomene. Elle n'a pas été augmentée. »

L'actionnaire a proposé à l'entreprise de diminuer cette rémunération, mais d'augmenter les dividendes. Comme les trois hauts dirigeants détiennent 88 % de toutes les actions en circulation, ils pourraient probablement obtenir à peu près le même montant à la fin de l'année, et les petits actionnaires pourraient avoir quelque chose.

« Nous avons considéré l'idée, a déclaré M. Fragomene. Pour l'année à venir, je ne vois pas de changements. »

Lorsque Pantorama est devenu une société ouverte, en 1986, son action s'échangeait à 5,50 \$. Le titre ne vaut plus maintenant que 85 c.

Pantorama

1^{er} trimestre terminé le 30 avril

(milliers \$)	2000	1999
Ventes	27 671	28 473
Perte nette	(606)	(704)
Perte par action (\$)	(0,04)	(0,04)

Exercices terminés au 31 janvier

(milliers \$)	2000	1999
Ventes	134 153	151 025
Bénéfice net	957	1 771
Bénéfice par action (\$)	0,06	0,11

Profil de l'entreprise

Siège social: Dollard-des-Ormeaux.

Activités: spécialisée dans la vente d'un assortiment complet de vêtements en denim pour hommes et femmes à prix modiques.

Nombre de magasins: 178.

Bannières: Pantorama, 1850, Levi's, Roberto, Le Tram, Vintage Blue, Chaussurama et UR2B.

Source: Pantorama inc. INFOGRAPHIE, PC / LE SOLEIL

FERLAND Aux États-Unis

Suite de la B 1

plus de 2 % de notre chiffres d'affaires. Quant aux solutions aux clients, il suffit qu'un client fasse appel à nos services pour que nous fassions tout ce qui est en notre pouvoir pour développer le produit qu'il désire », précise M. Ferland.

Plus concrètement, IPL mettra l'accent sur le développement et la fabrication de produits destinés à l'industrie automobile, de petits contenants pour le secteur de l'emballage et d'une nouvelle caisse pliable en plastique pour le transport et la manutention des fruits et légumes.

Actuellement, 30 % de la production est vendue aux États-Unis. Alain Ferland veut porter cette proportion à 40 %.

« À l'échelle de la planète, le tiers des produits de plastique est consommé en Amérique du Nord. Or, dans un rayon de 1000 kilomètres de Saint-Damien, nous retrouvons 66 % des consommateurs nord-américains. La croissance d'IPL passe donc par les États-Unis », dit-il.

D'ailleurs, M. Ferland voit un potentiel énorme du côté américain pour des produits comme ceux de l'automobile, de la manutention et des petits contenants.

Depuis l'acquisition récente de Plastique Gagnon-Estrie, IPL compte cinq usines. Outre cette dernière, l'entreprise a des usines à Saint-Damien, Saint-Lazare, Windsor (en Ontario) et Edmundston (au Nouveau-Brunswick). L'effectif dépasse 1100 employés.

La direction d'IPL envisage d'avoir des usines de plus en plus spécialisées. Des usines plus proches de clients et également à proximité de la main-d'oeuvre disponible.

« Nous n'écartons pas non plus l'idée de faire fabriquer des produits en sous-traitance », a conclu M. Ferland.

Assurances en laboratoire

ISABELLE PORTER
Le Soleil

QUÉBEC — À l'heure où les entreprises consacrent des sommes importantes à la formation continue de leur personnel, investir dans les outils pédagogiques de leurs futurs employés peut se révéler très rentable.

Telle est l'analyse que fait la directrice de la Fondation du Cégep de Sainte-Foy, M^{me} Claude Boutin. Son organisme vient en effet d'annoncer qu'il recevra 20 000 \$ en quatre versements d'ING Groupe Commerce pour l'implantation d'un laboratoire spécialisé en assurances et services financiers.

On appelle « laboratoires » des cours pratiques dans lesquels est reproduit le quotidien des assureurs. Manuels de tarifs, lieux de simulation de ventes et salles d'entrevues visent à créer un environnement pédagogique qui préparera les jeunes étudiants à leur future profession.

À cet égard, M^{me} Boutin souligne que les aspirants au métier d'assureur(e) se font rares par les temps qui courent alors que le taux de placement dans le domaine serait très élevé.

Ce n'est pas la première fois que le privé est mis à contribution au Centre de formation en assurances et services financiers. Le programme dispose déjà d'un laboratoire en assurance des dommages financé par la Société de portefeuille du Groupe Desjardins assurances générales. D'après Claude Boutin, le cégep devrait consacrer « au plus quelques milliers de dollars » à ce projet notamment pour l'aménagement des locaux. La directrice de la Fondation espère que le laboratoire sera fin prêt pour la session de janvier. « Il ne nous reste que quelques dollars à amasser et il y a déjà deux ou trois compagnies qui fouillent leurs fonds de tiroir pour nous aider ».

RÉGIE RÉGIONALE DE LA SANTÉ ET DES SERVICES SOCIAUX DE QUÉBEC

SERVICES MÉDICAUX EN CLINIQUE ET EN CLSC HORAIRE D'ÉTÉ

Près de chez vous, vous pouvez consulter un médecin dans l'une des cliniques médicales ou l'un des points de service de CLSC du réseau d'accessibilité aux soins généraux qui, dans le cadre d'une entente avec la Régie régionale de la santé et des services sociaux de Québec, offrent des heures d'ouverture prolongées le soir et les fins de semaine.

	Semaine	Fin de semaine		Semaine	Fin de semaine
BASSE-VILLE-LIMOULOU			SAINTE-FOY-SILLERY-LAURENTIEN		
• Centre médical Saint-Vallier inc. (688-0872) 750, rue Saint-Vallier Ouest, Québec (Qc) G1N 1E1	9 - 21 h	9 - 13 h	• Centre médical Cap-Rouge (651-3933) 1100, boul. Chaudière, Cap-Rouge (Qc) G1Y 3M5	8 - 21 h	9 - 13 h
• Clinique Médico-dentaire Pasteur (529-0042) 770, 1 ^{re} Avenue, Québec (Qc) G1L 3K2	8 - 21 h	9 - 13 h	• Polyclinique Ancienne-Lorette (872-2012) 1413, rue Notre-Dame, Ancienne-Lorette (Qc) G2E 3A8	8 - 21 h	9 - 12 h
• Clinique médicale Pierre-Bertrand (683-2724) 303, boul. Pierre-Bertrand, local 212, Vanier (Qc) G1M 3L7	8 - 21 h	9 - 13 h	• Centre médical Quatre-Bourgeois (653-4050) 3220, Quatre-Bourgeois, Sainte-Foy (Qc) G1W 2K8	8 - 21 h	9 - 13 h
• Unité de médecine familiale de l'Enfant-Jésus (Pavillon Maizerets) (661-1413) 2480, de la Canadière, Québec (Qc) G1J 2G1	8 - 21 h	9 - 13 h	• Centre médical Sainte-Foy (653-4931) 802, rue Chanoine Scott, Sainte-Foy (Qc) G1V 3N4	8:30 - 21 h	Samedi 9 - 13 h
• Unité de médecine familiale de l'Hôpital St-François d'Assise (525-4351) 10, rue de l'Espinay, Québec (Qc) G1L 3L5	Mois de juillet 9 - 16:30 h	FERMÉ	• Centre médical de Sillery (688-0664) 1270, av. William, Sillery (Qc) G1S 4G1	8 - 21 h	9 - 13 h
• CLSC-CHSLD Basse-Ville-Limoilou-Vanier - 50, St-Joseph Est, Québec (529-2572) - 825, boul. des Capucins, Québec (529-2572)	13 - 20 h 13 - 17 h	FERMÉ FERMÉ	• Clinique médicale Le Campanile (652-0030) 3730, du Campanile, local 104, Sainte-Foy (Qc) G1X 4G6	8 - 21 h	9 - 13 h
JACQUES-CARTIER			• Clinique médicale Saint-Louis (653-1970) 3230, chemin Saint-Louis, Sainte-Foy (Qc) G1W 1S2	8 - 12 h 13:30 - 21 h	9 - 12:30 h
• Clinique médicale de Neufchâteau (843-3771) 2350, boul. Bastien, local 2, Québec (Qc) G2B 1B5	Début juillet à mi-août 8 - 19:30 h	Samedi 9 - 12 h	• Unité de médecine familiale de l'Hôpital Laval (656-4795) 2725, chemin Sainte-Foy, Sainte-Foy (Qc) G1V 4G5	8 - 21 h	9 - 13 h
• Clinique médicale Val-Bélair (843-2473) 1147, boul. Pie XI Nord, C.P. 8100 Val-Bélair (Qc) G3K 1Y7	Lun. au jeu. 9 - 21 h Vendredi 9 - 17 h	FERMÉ	ORLÉANS		
• Clinique Médico-dentaire de Loretteville (842-3731) 153, boul. Valcartier, Loretteville (Qc) G2A 2M4	9 - 20 h	Samedi 9 - 13 h	• Centre médical Racine (667-8066) 900, boul. Raymond, local 201, Beauport (Qc) G1B 3G3	8:30 - 21 h	8:30 - 12 h
HAUTE-VILLE-DUBERGER-LES SAULES			• Clinique Médico-dentaire de Beauport (667-7114) 737, av. Royale, Beauport (Qc) G1E 1Z1	9 - 21 h	9 - 14 h
• Clinique de médecine de famille Berger (688-1385) 1000, chemin Sainte-Foy, bureau 116, Québec (Qc) G1S 2L6	8 - 21 h	9 - 13 h	• CLSC Orléans (663-2572) 3666, chemin Royal, Beauport (Qc)	13 - 17 h	FERMÉ
• Clinique médicale Duberger (688-8414) 2386, boul. Père-Lelièvre, Québec (Qc) G1P 2X4	8 - 21 h	9 - 13 h	PORTNEUF		
• Clinique médicale Les Saules (871-4492) 2780, boul. Masson, local 100, Québec (Qc) G1P 1J6	Lun. au mer. 8 - 22 h Jeu. 8 - 20 h Ven. 8 - 18 h	9 - 13 h	• Clinique médicale Donnacona (285-1122) 100, Route 138, local 130, Donnacona (Qc) G0A 1T0	9 - 18 h	9 - 12 h
• CLSC-CHSLD Haute-Ville-Des-Rivières Point de service Haute-Ville (641-2572) 55, chemin Ste-Foy, Québec (Qc) G1R 1S9	8 - 21 h	9 - 13 h	• Les CLSC et CHSLD de Portneuf (268-3571) 1045, boulevard Bona-Dussault, Saint-Marc-des-Carrières (Qc)	Ouvvert 24/7	Ouvvert 24/7
LA SOURCE			CHARLEVOIX		
• Centre médical Cherbourg (622-4392) 6760, av. Isaac Bédard, Charlesbourg (Qc) G1H 3A3	8 - 21 h	9 - 21 h	• Centre médical Fafard (435-6310) 67-201, boul. Fafard, Baie St-Paul (Qc) G3Z 2J7	8:30 - 17:30 h	FERMÉ
• Clinique de médecine générale de la Capitale (Polyclinique) (628-9921) 4225, 4 ^e Avenue Ouest, local 14, Charlesbourg (Qc) G1H 6P3	8 - 20 h	9 - 13 h	• Clinique de médecine familiale de Clermont (439-3935) 110, boul. Notre-Dame, Clermont (Qc) G4A 1G3	Lundi - mardi 8:30 - 19 h Mer. - jeudi 8:30 - 17 h Vendredi 8:30 - 12 h	FERMÉ
• Clinique médicale du Jardin (628-9074) 6077, boul. du Jardin, Charlesbourg (Qc) G1G 4A2	8 - 21 h	9 - 13 h	• Clinique de médecine familiale de La Malbaie (665-2366) 515, rue St-Étienne, La Malbaie (Qc) G5A 1W7	8:30 - 16:30 h	FERMÉ
• Clinique médicale Médibourg enr. (627-3881) 510, boul. de l'Abrium, local 201, Charlesbourg (Qc) G1H 7H1	8 - 21 h	9 - 13 h			
• Clinique médicale Médi-Plus (622-6969) 4100, 3 ^e Avenue Ouest, Charlesbourg (Qc) G1H 6E1	8 - 21 h sauf le 1 ^{er} et 11 août 8 - 16 h	8 - 12 h			
• CLSC La Source Sud (628-2572) 190, 76 ^e Rue Est, Charlesbourg (Qc) G1H 7K4	8 - 21 h	9 - 13 h			
• CLSC La Source Nord (849-2572) Point de service Charlesbourg 280, avenue Notre-Dame, Charlesbourg (Qc) G2M 1K9	8 - 21 h	9 - 13 h			

Besoin d'un
médecin?

Un réseau de cliniques
près de chez vous

Pour un conseil de santé ou des informations sur les services disponibles :

Info-Santé  24/24, 7 jours/semaine • Tél. : 648-2626 ou 1-800-718-4636

**Vente à 1 \$
Fortune 1000**

Achetez un logiciel comptable Fortune 1000 ou Comba et obtenez-en un second de votre choix pour 1 \$

Moi, à votre place, j'en profiterais tout de suite et ça finit le 31 août 2000!

Appelez aujourd'hui
Gilles Flamand
au 681-4040

INFO-SHOP TECHNOLOGIE INC.

SPECIAL ESTIVAL

Chez le seul concessionnaire Volkswagen ouvert le soir aux pièces et au service dans la région de Québec

New Beetle GL 2000 **GRATUIT** **Jetta GL 2000**

Passport Privilege VIP
+ 550 \$ de rabais sur vidanges d'huile et autres

à partir de **21 950\$*** **GRATUIT GARANTIE DE 5 ANS 100 000 km** à partir de **21 170\$***

Passat GLS 2000 **GRATUIT** **Golf GL 2000**

à partir de **29 100\$*** **Service de navette Rive-Nord et Rive-Sud** **à partir de 18 950\$***

Volvoires de courtoisie ou de location
*Transport en sus.

Le seul concessionnaire gagnant du Club de l'emblème Volkswagen région de Québec

RINFRET VOLKSWAGEN
Le plus ouvert des concessionnaires

5355, boul. de la Rive-Sud
Lévis
833-2133

Le chômage demeure stable au Canada

Léger recul au Québec

HUGUETTE YOUNG
Presse canadienne

■ OTTAWA — Le taux de chômage a légèrement fluctué au Québec au mois de juin, passant de 8,5 % à 8,4 %, rapporte Statistique Canada. De façon générale, l'emploi a cependant peu changé. Le taux de chômage national est resté fixe à 6,6 %, le taux le plus bas depuis 24 ans.

Au Québec, la situation de l'emploi est restée presque stationnaire en juin par rapport à mai. Le Québec a subi une perte de 6400 travailleurs mais la réduction de la population active a permis au taux de chômage de glisser d'un dixième de point par rapport au mois de mai.

Malgré tout, le deuxième trimestre a été plus prometteur au chapitre de la création d'emplois avec l'ajout de 16 400 postes par rapport au premier trimestre.

Selon l'analyse du Mouvement Desjardins, bien que le Québec tire de l'arrière par rapport à l'Ontario, il n'y a pas lieu « de se décourager à la lumière d'un rapport d'emploi médiocre pour un seul mois ».

« La création d'emplois reprendra au cours des prochains mois au Québec comme au Canada puisque ces économies gardent un bon rythme de croissance malgré le resserrement monétaire amorcé en Amérique du Nord à l'été 1999, analyse Hélène Bégin du Mouvement Desjardins.

Selon elle, le produit intérieur brut réel québécois s'accroîtra de 4 % cette année, par rapport à 4,1 % en 1999.

LES VILLES

À Montréal, le taux de chômage est demeuré inchangé à 7,7 % et à Québec, il a légèrement augmenté de 8,1 à 8,2 %.

À Trois-Rivières, la situation s'est détériorée. Le taux de chômage est passé de 10,1 à 10,8 % en juin (contre 11,6 un an plus tôt). Il y avait moins de gens à la recherche d'un emploi et il y avait 900 emplois de moins, a expliqué un porte-parole de Statistique Canada. La région d'Ottawa-Hull a également connu une légère hausse de son taux de chômage qui est passé de 5,1 à 5,3 %.

À Sherbrooke, le taux de chômage a diminué de 8,9 à 8,6 %, alors que dans la région de Chicoutimi-Jonquière, il a glissé de 10,3 à 9,6 %.

En Ontario, le taux de chômage est passé de 5,5 à 5,4 %. C'est le Manitoba qui a le meilleur score avec un taux de 4,4 %. L'Alberta se situe en deuxième place même si elle a connu une légère hausse de son taux de chômage, de 4,7 à 5,0 %. La Colombie-Britannique connaît une légère amélioration en juin, le taux passant de 6,8 à 6,7 %.

La Nouvelle-Écosse affiche un taux de 8,4 % (contre 8,4 en mai) et le Nouveau-Brunswick se maintient à 10,2 %. De son côté, l'Île-du-Prince-Édouard a connu un recul, son taux de chômage passant de 10,5 à 11,5 %. Championne du chômage, Terre-Neuve a réduit son taux de chômage de 16,1 à 15,4 %.

Depuis les 12 derniers mois, il s'est créé 380 000 emplois au Canada dont la plupart était à temps plein, ce qui a fait chuter la proportion de travailleurs à temps partiel à 18,2 %.

Il y avait 22 000 emplois de moins pour les jeunes de 15 à 24 ans en juin. « Malgré ce repli, on comptait 61 000 emplois de plus qu'il y a un an », souligne Statistique Canada. Il s'agit là d'une augmentation de 2,8 %. Au total, 55,7 % jeunes avaient du travail en juin, soit 1,1 point de pourcentage plus qu'un an plus tôt.

Du travail pour plus d'Américains

WASHINGTON (AFP) — Le taux de chômage américain s'est légèrement tassé en juin, signe d'une économie vigoureuse qui crée des emplois, mais la tendance des derniers mois laisse présager un certain ralentissement, selon les économistes.

Le taux de chômage aux États-Unis est passé de 4,1 % de la population active en mai à 4 % en juin, a indiqué hier, le département du Travail. Il relativise ce déclin en rappelant que le taux des Américains à la recherche d'un emploi varie entre 3,9 % et 4,1 % depuis maintenant neuf mois.

Toutefois, l'économie américaine reste créatrice d'emplois. Abstraction faite des 190 000 personnes qui avaient été embauchées par le gouvernement pour le recensement, maintenant terminé, l'économie américaine a créé 206 000 emplois nets en juin.

Le Québec connaîtra sa meilleure année depuis une décennie, selon la banque TD

■ MONTRÉAL (PC) — Les provinces canadiennes peuvent s'attendre à une forte croissance, cette année, dans la foulée de l'essor des secteurs minier et technologique, affirment les économistes de la Banque TD.

« La léthargie qui a caractérisé l'économie du Québec dans les années 90 est maintenant chose du passé. La croissance réelle du PIB devrait atteindre 4 % en 2000, ce qui ne s'est pas vu depuis 10 ans », déclare Derek Burleton, économiste principal au Groupe financier Banque TD, dans le plus récent numéro des *Prévisions économiques provinciales trimestrielles de TD*.

La solidité économique que le Québec a récemment manifestée est en majeure partie attribuable au rendement de Montréal, où des emplois se créent à la vitesse de l'éclair, affirme la banque.

« Au cours des cinq premiers mois de 2000, la croissance de l'emploi à Montréal atteint 5,6 % en regard de l'année précédente, ramenant le taux de chômage dans cette ville à 7,7 % en mai, soit presque la moitié du sommet de 14,3 % atteint en juin 1993 », signale M. Burleton.

Selon la TD, ces taux d'emploi, qu'elle juge « fabuleux », traduisent la croissance explosive du secteur de la haute technologie à Montréal, c'est-à-dire principalement les télécommuni-

cations, l'aérospatiale et la biotechnologie, croissance qui devrait se poursuivre pendant quelques années encore.

Par opposition à la « vibrante » croissance économique que Montréal a connue ces dernières années, les régions du Québec ont subi un ralentissement, le secteur des ressources na-

du papier journal et une forte demande provenant des États-Unis, le secteur forestier devrait aussi reprendre du poil de la bête cette année avant de connaître une accalmie en 2001, parallèlement au ralentissement prévu de l'économie américaine », ajoute-t-il.

« L'an 2000 se présente comme l'année au cours de laquelle les économies provinciales canadiennes afficheront leurs résultats les plus solides depuis plus d'une décennie. La croissance devrait atteindre de 2,5 % au Manitoba à un taux affriolant de 5,0 % ou plus en Alberta, en Ontario et à Terre-Neuve », fait enfin remarquer M. Burleton.

L'expansion devrait se résorber graduellement en 2001-2002, à mesure que les augmentations récentes des taux d'intérêt commenceront à produire leurs effets et que le ralentissement de l'économie américaine freinera particulièrement la demande de produits d'exportation canadiens.

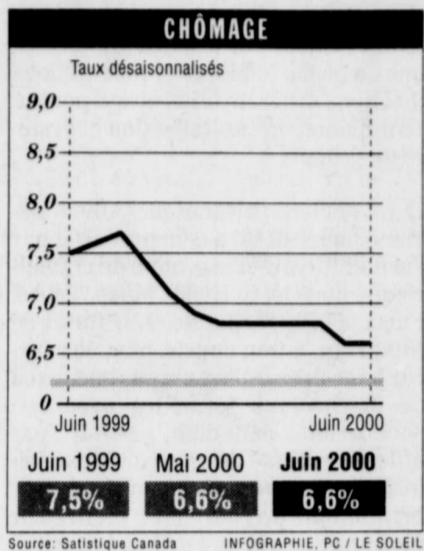
Néanmoins, les perspectives d'avenir des provinces canadiennes restent favorables pour l'ensemble de la période de prévision, selon la TD, car elles s'appuient sur une amélioration constante de la position fiscale fédérale et provinciale et sur un retour en force du revenu personnel disponible réel par habitant.

À Montréal, les emplois se créent à la vitesse de l'éclair, selon la banque

turelles s'étant essouffé en raison du prix peu élevé des produits de base. Cependant, les industries primaires de la province semblent prêtes pour la reprise en 2000, croit l'institution.

« Le secteur minier du Québec affichera une saine croissance en 2000, porté par de meilleures conditions dans les marchés du cuivre et du zinc. En 2001, le secteur minier devrait tirer profit des majorations additionnelles du prix des métaux de base », avance M. Burleton.

« Soutenu par une montée des prix



BONNES VACANCES !



Jusqu'au 16 juillet, envollez-vous vers la SAQ.

Obtenez 10 % de rabais
à l'achat de 100 \$ ou plus.
Profitez-en, ça passe toujours trop vite.

Le plaisir de donner



Le plaisir de recevoir

www.saq.com

Titulaires de permis, comptoirs de vins en vrac et SAQ Dépôt exclus.
Cette promotion est applicable sur tous les achats à l'exception
des chèques-cadeaux SAQ. Achats non cumulatifs. 16 ans et plus.

La modération, bien meilleur goût. SAQ

SUPER JUMBO

Boeing devancerait Airbus

EVERETT, Washington (AP) — La direction de Boeing a estimé, hier, que « le moment était approprié » pour envisager de lancer dans six à neuf mois la construction d'un super jumbo, version élargie de son avion 747, avec pour objectif le début des livraisons dès 2004, un an avant l'A3XX de son grand rival européen, Airbus.

« Tout dépend des clients », a déclaré l'un des directeurs du marketing du

constructeur aéronautique américain, Jim Edgar. « Nous en discutons très sérieusement et si tout va bien le moment est approprié pour y penser. » Boeing envisage deux façons de modifier son 747-400: l'une, le 747X, serait d'élargir son rayon d'action à plus de 12 800 km, l'autre, le 747 allongé, prolongerait le fuselage de 10 mètres, permettant d'ajouter jusqu'à 100 sièges à la capacité actuelle de 416 passagers.

La Régie de transport de la ville de Dessau, en Allemagne, a commandé dix tramways au consortium **Bombardier Transport et Adtranz**. Ce contrat est évalué à environ 21 millions \$ et la livraison des tramways est prévue pour le premier semestre de 2002. Les véhicules auront une longueur de 21 mètres et une largeur de 2,3 mètres. Bombardier sera responsable du développement et de l'assemblage des véhicules, de même que de la fourniture d'équipements électriques et de l'intégration des systèmes. Adtranz-DaimlerChrysler se chargera de son côté de la conception et de la portation sur l'intégration des systèmes électriques, tandis qu'une entreprise locale, Fahrzeugtechnik Dessau AG, complètera l'assemblage des cabines de conducteur.

C'est à son usine RBW Graphics d'Owen Sound, en Ontario, que l'imprimeur produira ces catalogues en couleurs qui seront d'abord expédiés aux enseignants, pour être ensuite transmis aux parents qui ont des enfants de la prématernelle à la sixième année et qui souhaitent commander des livres, des logiciels éducatifs et des jeux interactifs. Imprimeries Transcontinental est l'un des dix imprimeurs commerciaux les plus importants en Amérique du Nord, avec des revenus qui, en 1999, ont dépassé 1,2 milliard \$. Son réseau de 36 usines au Canada, aux États-Unis et au Mexique emploie plus de 7000 personnes.

Prolab-Technologies, un fabricant québécois de lubrifiants et de produits chimiques spécialisés, a fait son entrée officielle à la Bourse de Montréal, hier, voyant son titre clôturer à 1,18 \$ après avoir ouvert à 1,50 \$ le matin même. Près de 210 000 actions ont changé de main durant la séance. Avant l'entrée sur le marché boursier, une émission publique de huit millions d'actions avait été faite, ce qui porte à 10 millions \$ la capitalisation boursière du groupe.

La société britannique **Allied Domecq** pourrait être concurrencée par **Pernod-Ricard** et le groupe de capital-risque américain **Hicks, Muse, Tate & Furst** pour le rachat des spiritueux de **Seagram**, a-t-on appris, hier, de sources bancaires. Allied n'a pas encore eu de discussions formelles avec son concurrent canadien, a-t-on par ailleurs précisé de source industrielle. Mais cela n'empêche pas le groupe britannique de chercher à mettre sur pied un emprunt de 4 milliards d'euros (5,3 milliards \$) pour appuyer son offre très attendue pour les spiritueux de Seagram mis en vente dans le cadre de son rachat par Vivendi.

Disque Améric a annoncé, hier, avoir conclu une entente de partenariat financier et commercial avec **Nashville Compact Disc (NCD)**, une entreprise de reproduction audio installée dans la capitale mondiale de la musique « country ». La direction de Disque Améric était depuis un certain temps à la recherche d'un partenaire dans le sud-est des États-Unis et, selon le président **Robert Doyon**, « avec cet investissement, Disque Améric se positionne au cœur du pays de la musique country ». M. Doyon affirme que Disque Améric contribuera au partenariat en prenant en charge les activités d'emballage spécialisé et d'exécution de NCD, en plus d'assurer la gestion du processus d'approvisionnement.

Imprimeries Transcontinental vient d'obtenir un contrat de sept ans évalué à plus de 20 millions \$ qui lui fera produire, adresser et poster annuellement trois millions de catalogues pour le compte de **Scholastic Ca-**



Le nouveau « Siropier »

Un nouveau contenant pour le sirop d'érable

RÉJEAN LACOMBE
Le Soleil

■ QUÉBEC — La « boîte à sirop » est née. Depuis quelques années, les acériculteurs québécois font des pieds et des mains pour présenter « l'or blond » dans des contenants originaux susceptibles de faire la nique à la traditionnelle et horrible boîte de conserve que l'on retrouve sur nos tablettes depuis des années.

La Coopérative acéricole régionale des Appalaches (CARA) vient d'innover en faisant sienne la trouvaille du Siropier, une entreprise de Saint-Ubalde de Portneuf. Le propriétaire de cette firme, M. Pierre Saint-Germain, a mis au point un nouveau contenant qui s'apparente au vinier.

De forme hexagonale, la « boîte à sirop » contient un litre de sirop d'érable qui n'a pas besoin d'être réfrigéré. Selon les dirigeants de la CARA, on peut conserver le sirop d'érable à la température de la pièce tout en préservant son goût et sa couleur naturelle.

On peut retrouver la « boîte à sirop » dans les grands marchés d'alimentation et chez certains producteurs membres de la coopérative, au coût de 15 \$.

Depuis quelques années, la Coopérative acéricole régionale des Appalaches a pris le virage de l'innovation en matière acéricole. La coopérative classe le sirop d'érable non pas uniquement grâce à la couleur, mais aussi en faisant appel au goût du sirop. Un peu comme le font les viticulteurs.

« Durant la récolte, explique-t-on, des facteurs naturels influencent le goût de l'eau d'érable et change celui du sirop sans en modifier sa couleur. Le classement au goût permet de les identifier et de les harmoniser afin d'offrir un produit plus savoureux. »

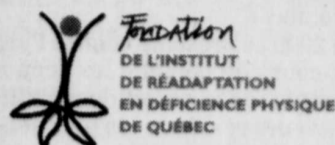
En outre, la coopérative peut accrocher à sa « boîte à sirop » quatre importantes certifications. Elle possède ainsi la certification « Sirop » du Syndicat des producteurs acéricoles de la région de Québec, celle de « Garantie-Bio », de même que celle de « Maple Mark » du Regroupement pour la commercialisation des produits de l'érable et finalement la certification « Kasher Montréal ».

La CARA effectue actuellement une importante percée sur le marché international en plus de celui de l'Ouest canadien. Si les États-Unis sont un important client, l'Espagne, la Suisse, l'Allemagne, Hong Kong et même le Moyen-Orient font de plus en plus de place au sirop d'érable québécois.

EN BREF

Une trouvaille en apiculture

Les apiculteurs québécois pourront mettre la main sur les plans de fabrication d'un « bac de trempage à la paraffine (VU 028) » lors de la journée champêtre en apiculture qui aura lieu, aujourd'hui, au Centre de recherche en sciences animales, situé sur le Chemin du Roy à Deschambault. Cet appareil originaire de la Nouvelle-Zélande permet la désinfection et la préservation du matériel apicole en bois, comme les hausses, les cadres, les entre-couvercles, etc. Les plans sont contenus dans un guide technique de 24 pages qui coûte 14 \$. Le guide explique de façon concise et pratique les conditions d'utilisation du bac et présente en détail les informations techniques pour sa construction, dont dix pages sont réservées au plan de fabrication du bac. R. L.



Mission accomplie!

Le 26 mai dernier, le tournoi de golf de la Fondation de l'Institut de réadaptation en déficience physique de Québec a généré un profit net de 38 065 \$. C'est exceptionnel, surtout pour une première édition. Nous désirons remercier les partenaires majeurs:

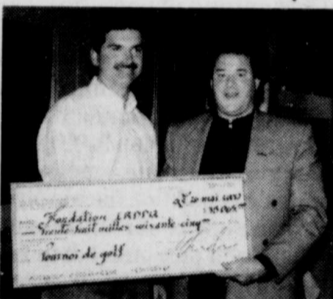
MÉDIS - APOTEX INC. - SABEX

Les commanditaires:

Ameublements Tanguay
AT&T
Beauvais Truchon et Associés
Bell Canada
Boulevard Produits de bureau
Café GAR
Caisse populaire Québec-Est

Compaq
Contrôles AC
Couvre-planchers Pelletier
Château Bonne Entente
Embouteillage Coca-Cola
Fondation J.-Raymond Pepin
Groupe MFQ
Groupe Qualinet
Hydro-Québec

Loblaws
Micro-Logic
Optelec Canada inc.
Ortoped
Pothier Delisle, Avocats
Sidelco
Société de l'assurance automobile du Québec
Trilogic Concept Inc.



Monsieur Mario Fortin, de la compagnie Médis et président d'honneur du tournoi, remet à Me Luc Paradis, président de la Fondation, un chèque de 38 065 \$ représentant les profits nets de l'activité.

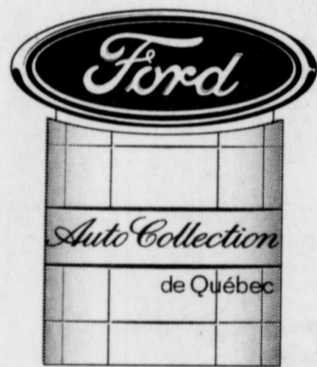
IPL Inc.
Joli-Coeur, Lacasse,
Geoffrion, Jetté,
St-Pierre
Lallier Ste-Foy
Honda

Merci aux 248 golfeurs, commanditaires et bénévoles

L'Institut de réadaptation en déficience physique de Québec est issu de la fusion des centres Cardinal-Villeneuve, Dominique-Tremblay, François-Charon et Louis-Hébert. La Fondation de l'IRDPO a mission d'aider les enfants, les adolescents, les adultes et les aînés ayant une déficience motrice, auditive, visuelle, de la parole ou du langage. L'Institut reçoit et traite plus de 13 000 personnes par année.

Merci et à la prochaine!

Découvrez le Québec au frais d'AutoCollection



OBTENEZ 250 LITRES D'ESSENCE GRATUIT!

à la livraison d'un véhicule neuf ou d'occasion (cette offre prend fin le 14 juillet 2000)

SUPER LIQUIDATION

DE PLUS

SUPER LIQUIDATION

À L'ACHAT D'UN MODÈLE 2000, VOUS AVEZ LE CHOIX:

*** 0.9%**
Financement
48 MOIS

OU

*** 2000\$ De remise**



Taurus 2000

F-150 2000

Explorer 2000

Windstar 2000

Un véhicule Ford ça se choisit seulement

chez

AutoCollection

de Québec



SUR MARAIS

Sortie Pierre-Bertrand Sud,
Aut. De la Capitale 683-4451

1040 PIERRE-BERTRAND

près de l'Aut. De la Capitale
687-5544

AU PIED DE LA CÔTE

ST-SACREMENT

1350, Jean-Talon Nord 687-3566

www.autocollectiondequebec.com

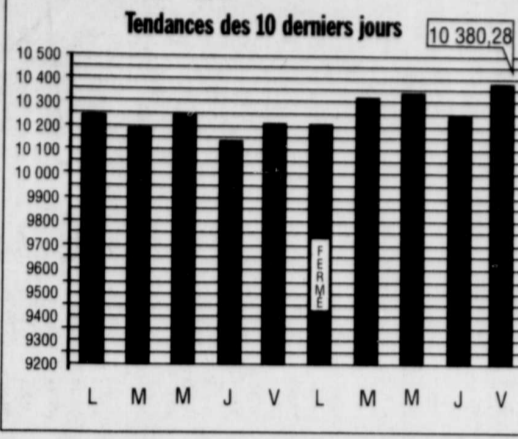
Notes: * Achez un de nos modèles 2000 Taurus / 2000 F-150 / 2000 Explorer / 2000 Windstar et recevez 2000\$ de remise. Les taxes sont ajoutées au prix d'achat avant remise. *0.9% de financement sur les modèles neuf 2000 Taurus / 2000 F-150 / 2000 Explorer / 2000 Windstar pour un maximum de 48 mois sur approbation du crédit. Le financement et remise ne sont pas applicables pour d'autres offres. Certaines conditions s'appliquent pour les remises, aux diplômés. Cette offre est d'une durée limitée. * Cette offre peut-être annulée en tout temps sans avertissement. Demandez des renseignements à l'un de nos conseillers dans une de nos 3 succursales.

ALPHABETIQUE

La valeur des titres est exprimée en dollars. Les lettres a et b différencient les catégories d'actions ordinaires sans droit de vote; j précède le symbole d'une compagnie junior à la Bourse de Montréal; f= action ordinaire sans droit de vote ou à droit de vote subalterne; p ou o= actions assujetties à des règlements; pr= privilégiées; r=actions privilégiées dernier dividende pas encore versé; u= unité de capital-actions; v= dividende variable; w ou w= bon de souscription (warrant); z= lot brisé.

TORONTO

TSE-300
Indice des valeurs industrielles: 10 380,28 en hausse de 137,72. Volume des transactions: 109,5 millions d'actions. Titres en hausse: 523. En baisse: 488. Inchangés: 298.



Ventes
Titres Ventes Haut Bas Ferm. Chang.

Table listing various stocks under 'A et B' with columns for stock name, price, and change.

Encair 17790 0,90 0,80 8,85 -1,00
Encounter 3200 0,80 0,80 0,80 -0,00
Enerchem 3300 2,20 2,20 2,95 +1,50

Table listing various stocks under 'C' with columns for stock name, price, and change.

lanec 9100 2,00 2,00 4,00 0,00
lanec 3200 2,00 2,00 2,60 -0,10
lanec 8800 18,75 18,75 18,75 -0,10

Table listing various stocks under 'K à M' with columns for stock name, price, and change.

Newrow 1300 17,00 17,00 17,00 0,00
Newrow 1300 17,00 17,00 17,00 0,00
Newrow 1300 17,00 17,00 17,00 0,00

Table listing various stocks under 'N à Z' with columns for stock name, price, and change.

DOW JONES

Indice des valeurs industrielles: 10 635,98 en hausse de 154,51. Volume des transactions: 929,1 millions d'actions. Titres en hausse: 1824. En baisse: 1090. Inchangés: 453.



Ventes
Titres Ventes Haut Bas Ferm. Chang.

Table listing various stocks under 'A et B' for Dow Jones with columns for stock name, price, and change.

DOW JONES

Indice des valeurs industrielles: 10 635,98 en hausse de 154,51. Volume des transactions: 929,1 millions d'actions. Titres en hausse: 1824. En baisse: 1090. Inchangés: 453.

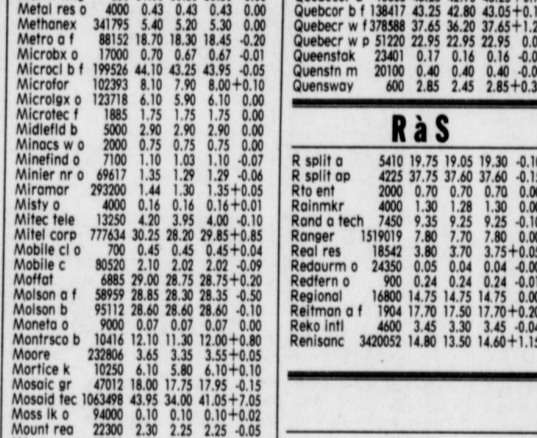


Ventes
Titres Ventes Haut Bas Ferm. Chang.

Table listing various stocks under 'C' for Dow Jones with columns for stock name, price, and change.

DOW JONES

Indice des valeurs industrielles: 10 635,98 en hausse de 154,51. Volume des transactions: 929,1 millions d'actions. Titres en hausse: 1824. En baisse: 1090. Inchangés: 453.

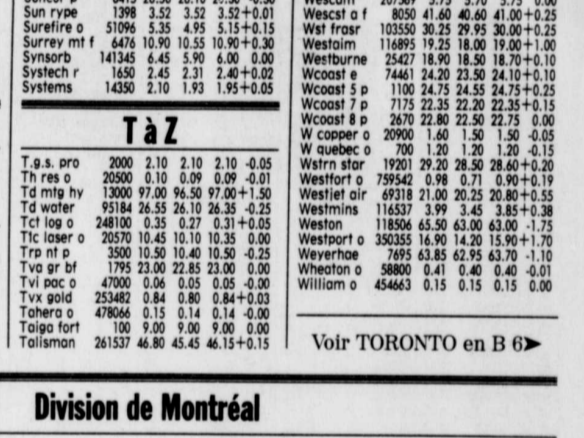


Ventes
Titres Ventes Haut Bas Ferm. Chang.

Table listing various stocks under 'D à F' for Dow Jones with columns for stock name, price, and change.

DOW JONES

Indice des valeurs industrielles: 10 635,98 en hausse de 154,51. Volume des transactions: 929,1 millions d'actions. Titres en hausse: 1824. En baisse: 1090. Inchangés: 453.



Ventes
Titres Ventes Haut Bas Ferm. Chang.

Table listing various stocks under 'G à I' for Dow Jones with columns for stock name, price, and change.

NEW YORK

Ames 1,20 8332 77,81 77,20 72,50 -0,50
Apco 28 13220 54,00 52,75 51,74 -0,50
Apoche 28 13220 54,00 52,75 51,74 -0,50

Table listing various stocks under 'A et B' for New York with columns for stock name, price, and change.

Cocacola 16 4138 17,88 17,78 17,75 -0,04
Colgate 63 18943 57,54 56,88 57,31 -0,50
Compaq 10136114 26,06 24,63 26,00 +1,19

Table listing various stocks under 'C' for New York with columns for stock name, price, and change.

Genesco 1501 17,19 16,75 16,81 -0,13
Genesco 1501 17,19 16,75 16,81 -0,13
Genesco 1501 17,19 16,75 16,81 -0,13

Table listing various stocks under 'D à F' for New York with columns for stock name, price, and change.

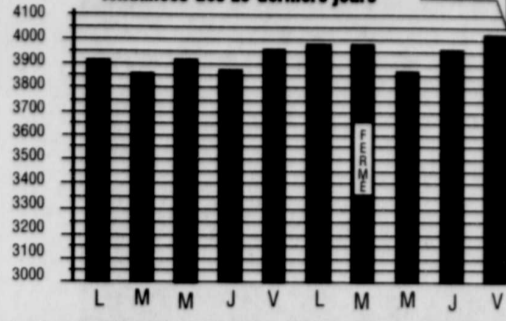
Nike 48 5446 43,13 40,50 41,84 +1,19
Nobell 100 227 22,44 22,21 22,14 -0,10
Oakwood 40 231 2,12 2,12 2,12 0,00

Table listing various stocks under 'G à I' for New York with columns for stock name, price, and change.

NASDAQ

Indice composite: 4 023,20 en hausse de 62,63. Volume des transactions: 1 444,1 millions d'actions.

Tendances des 10 derniers jours



Ventes Titres Ventes Haut Bas Ferm. Chang.

A et B

Table listing various NASDAQ stocks with columns for company name, price, and change.

D à G

Table listing NASDAQ stocks from D to G.

C

Table listing NASDAQ stocks from C.

H à M

Table listing NASDAQ stocks from H to M.

N à Q

Table listing NASDAQ stocks from N to Q.

P à S

Table listing NASDAQ stocks from P to S.

T à Z

Table listing NASDAQ stocks from T to Z.

Le Costa Rica songe à la dollarisation

SAN JOSE (AFP) — Le président du Costa Rica, Miguel Angel Rodriguez, a donné son accord à la proposition du président de la Banque centrale costariquienne, Eduardo Lizano, de discuter sérieusement de la possibilité de dollariser l'économie du pays, a rapporté la presse locale. Au cours d'une rencontre entre M. Rodriguez

et des banquiers, mercredi, M. Lizano a fait cette proposition puisque l'économie costariquienne est « de fait » partiellement dollarisée, car un grand nombre de transactions se font dans cette monnaie. Deux autres pays d'Amérique latine, l'Équateur et le Panama, ont dollarisé leur économie.

Bourse américaine

Table showing US market performance with columns for index, high, low, and change.

Bénéfices

Par la Presse canadienne. Bénéfices de sociétés déclarés hier: Conac Software Corp., neuf millions de dollars; perte nette de 596 269 \$, 0,018 \$ par action; 1999, perte nette de 2 090 256 \$, 0,123 \$ par action. Chiffre d'affaires: 2000, 1 969 291 \$; 1999, 1 381 910 \$.

Large advertisement for LESSARD HYUNDAI featuring a car, text about leasing (229\$/month), and contact information for 659, Boul. St-Joseph, Québec.

Advertisement for Conseil de la coopération du Québec, featuring a photo of M. Paul Massicotte and text about cooperative development.

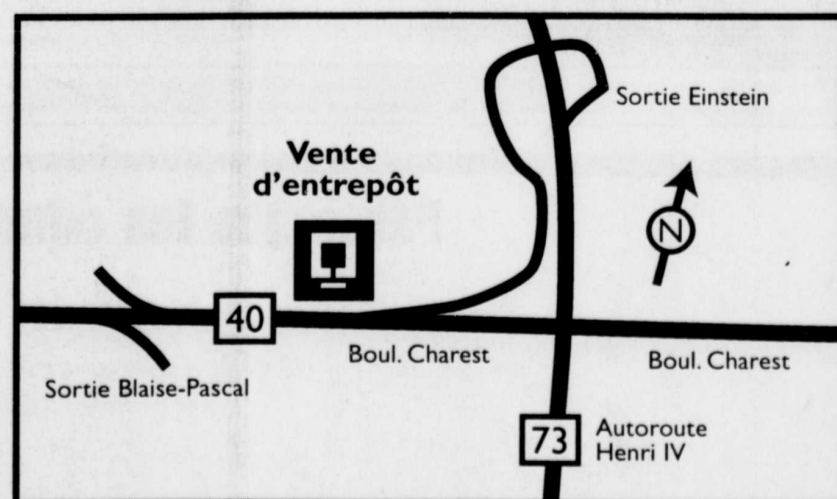
Large advertisement for Québec featuring a truck and text: 'Parce que les conducteurs de véhicules lourds ne vous voient pas toujours les angles morts, VOYEZ-Y!'.

**3 jours seulement :
les 7, 8 et 9 juillet 2000**

Vente grandiose à l'entrepôt de la SAQ !

**Jusqu'à
50 % d'économie
sur une grande sélection
de vins et de spiritueux.
Une occasion unique.**

**SEULEMENT
À L'ENTREPÔT DE LA SAQ,
2900, rue Einstein, Sainte-Foy
(boul. Charest, sortie Blaise-Pascal)
Vendredi 17 h à 21 h
Samedi et dimanche 9 h à 17 h
Service à la clientèle | 800 298-2545
Stationnement disponible**



Le plaisir de donner



Le plaisir de recevoir



www.saq.com

18 ans et plus. Jusqu'à épuisement des stocks. Les chèques ne sont pas acceptés.
Ne peut être jumelé à aucune autre promotion. Agences SAQ exclues.

La modération a bien meilleur goût. **Educa** Valcoo!

Les Gaspésiens font pousser des légumes asiatiques

GILLES GAGNÉ
Collaboration spéciale

■ MARIA — Depuis des générations, les agriculteurs gaspésiens se font dire, par leurs concitoyens ou par les «étrangers», qu'ils vivent dans une région peu propice à la culture. Un climat trop frais, dit-on.

Vegpro, une compagnie de Sherrington, près de Montréal, vient pourtant de choisir la Gaspésie pour tenter une expérience de culture de légumes asiatiques, qui s'adaptent mal au climat maintenant trop chaud de l'ouest du Québec. On parle ici d'espèces comme les crucifères, à savoir le chou chinois, le brocoli et d'autres légumes comme la moutarde chinoise, les épinards, le bokchoy et le brocoli chinois.

Six producteurs gaspésiens, une entreprise spécialisée dans la culture en serres, Sargim, l'UPA Gaspésie-les-Îles et différents organismes gouvernementaux injectent 800 000 \$ dans l'aventure, qui crée de 50 à 60 emplois et qui pourrait, si elle est concluante, connaître une expansion considérable.

«On a le potentiel pour aller pas mal plus haut. Si ça marche bien, cette production pourrait quintupler d'ici cinq à sept ans. Ça ne brime pas nos ventes régionales, et on n'a pas de mise en marché à faire», rapporte Ni-

cole Lapointe, présidente de l'UPA Gaspésie-les-Îles, qui tente l'expérience des crucifères dans sa propre entreprise agricole.

AIDE GOUVERNEMENTALE

Le projet demande une injection assez importante de capitaux pour chaque cultivateur, de 60 000 à 100 000 \$. Le ministère de l'Agriculture, des Pêcheries et de l'Alimentation du Québec fournit jusqu'à 30 000 \$ de ces coûts d'implantation, qui prennent surtout la forme de systèmes d'irrigation et de facilités d'entreposage réfrigéré.

«Ce n'est pas une culture biologique; nous employons une certaine quantité d'engrais chimiques et d'insecticide. Mais c'est un avantage en Gaspésie d'avoir des terres qui ont été épargnées de fortes doses de produits chimiques. Il y a des endroits où les gens se battent pour avoir ce type de terre», poursuit M^{me} Lapointe.

Les autres producteurs, Jean-Paul Audet de Maria, Pierre Bourdages de

Saint-Siméon, Réjean Bourdages de Bonaventure, et les coopératives Légumer, de Newport, et du rocher Percé, de Val-d'Espoir, peuvent compter sur une spécialiste, Céline Laroche, qui a déjà travaillé à Vegpro, pour superviser leur tâche.

«Le climat gaspésien offre des avantages pour la culture des crucifères et des légumes asiatiques. Visuellement et pour le goût, ces plantes ont besoin de journées chaudes et de nuits fraîches», précise-t-elle.

Jean-Paul Audet, l'un des plus gros sinon le plus gros maraîcher de la Gaspésie avec 1000 acres de superficie cultivée, se sert du brocoli et du chou chinois pour prendre la place du maïs, qu'il plantera en moins grande quantité cette année parce que les débouchés urbains ne paient pas suffisamment. Il a mis en terre un million de plants de brocoli et de chou chinois sur une vingtaine d'acres.

«C'est un beau défi. Dans certains cas, les semis ont mieux marché que les plants venant de la serre, et dans d'autres cas, ce sont les plants qui ont mieux poussé. On apprend», note M. Audet, qui emploie jusqu'à 40 personnes en pleine saison.

Vegpro vendra les légumes de la Gaspésie sur les marchés de New York et de Boston.



Jean-Paul Audet, cultivateur de Maria, participe à l'expérience de cultiver des légumes asiatiques. On le voit ici en compagnie de son petit-fils Marc-André.

LA CADILLAC DES ÉVÉNEMENTS À 1,9%*

LA SEVILLE STS ET LA CATERA N'ONT JAMAIS ÉTÉ AUSSI ABORDABLES.

Pour un temps limité, Cadillac vous offre le moyen de vivre des expériences époustouflantes. Imaginez !

L'incomparable système OnStar pourrait vous guider pratiquement partout où vous allez.

De plus, le programme d'entretien de 4 ans ou 80 000 km est inclus. Voilà ce qui s'appelle du luxe abordable.


SEVILLE STS



CATERA



La fusion du design et de la technologie.

 Cadillac



*Offre d'une durée limitée réservée aux particuliers, s'appliquant aux véhicules neufs 2000 en stock. Photos à titre indicatif seulement. Sujet à l'approbation du crédit de GMAC. Taux de financement à l'achat de 1,9% disponible jusqu'à 48 mois. Exemple de financement de 40 000 \$ à 1,9%: 48 versements de 866,06 \$, coûts en intérêts de 1 570,88 \$, coût total de 41 570,88 \$. Un échange de véhicule peut être requis. Pour plus d'information, voyez votre concessionnaire participant ou visitez le www.gmcanada.com.



Après le code-barre, au tour de « l'étiquette intelligente »

■ GEMENOS, France (AFP) — Plus fiable et plus flexible : le « tag » ou « étiquette intelligente » est en passe de détrôner le code-barre, assurent les sociétés françaises Air Liquide et Gemplus, qui viennent de lancer une coentreprise dans le domaine.

Une puce de la taille d'un demi-angle, entourée d'un fil de fer long de quelques centimètres qui fait office d'antenne : il n'en faut pas plus au « tag » pour contenir toute la vie d'un produit.

Agissant comme un miniradioémetteur, il communique en un éclair à la caisse d'un supermarché l'ensemble

du contenu d'un caddy, tandis qu'il faut encore au code-barre qu'il soit lu, article par article, par le pistolet à infrarouge. Des tests réalisés il y a trois ans ont été concluants, selon Jean-Pierre Gloton, vice-président de Gemplus, leader mondial de la carte à puce.

La société, basée à Gémenos, dans le

sud-est de la France, a lancé, cette semaine, Athelia Solutions, une entreprise commune chargée de développer le produit et détenue à égalité avec Air Liquide, numéro un mondial des gaz industriels.

« Placé à l'oreille d'une vache dès sa naissance, le tag suivra la bête jusqu'à l'abattoir puis dans l'assiette du consommateur », explique Marc Lassus, président de Gemplus.

Flexible, la nouvelle étiquette peut de plus recevoir de nouvelles informations à chaque étape de la vie du produit, comme le « cachet » du vétérinaire,

explique Jean-Marc De Royère, directeur du pôle services chez Air Liquide.

« L'Union européenne s'est déjà mon-

La nouvelle étiquette deviendra une arme contre la malfaçon

trée intéressée » pour lutter contre la maladie de la vache folle, assure M. Lassus.

Des blanchisseries ont adopté le sys-

tème. La firme de luxe Louis Vuitton (groupe LVMH) y voit une arme contre la malfaçon. Et les producteurs de jambons espagnols l'utilisent pour certifier à leurs clients une provenance « d'origine ».

« Le potentiel du marché est considérable », lance Alain Joly, président d'Air Liquide sans se hasarder à des prévisions de chiffre d'affaires.

« Si on ne remplaçait que 1 à 2% des codes-barres, cela nous ferait déjà 100 à 200 millions de tags à fabriquer par jour », précise cependant M. Lassus.

AVIS LÉGAUX - APPELS D'OFFRES - SOUMISSIONS - ENCANS

Également placés gratuitement sur Internet à www.appels.doffres.com

INVESTIR

à lire le lundi dans



686-3344



APPEL D'OFFRES

Le Centre Hospitalier Baie-des-Chaleurs, propriétaire, ayant son siège au 419, boul. Perron à Maria, demande des soumissions pour le projet d'AGRANDISSEMENT DU SERVICE D'IMAGERIE MÉDICALE AU CHBC DE MARIA.

Les documents contractuels pourront être obtenus auprès de :

Michel Bernard, architecte
171, rue Stanley, C.P. 130
New Richmond (Québec) G0C 2B0 Tél. : (418) 392-4145

à compter du 10 juillet 2000 et contre un chèque visé non remboursable de 50,00 \$ émis à l'ordre du propriétaire. Toutefois, les documents ne pourront être obtenus durant la période des vacances de la construction (du 15 au 30 juillet inclusivement).

Les soumissions devront être accompagnées soit d'un cautionnement de soumission délivré par une institution financière et établi au montant de 10% de la valeur de la soumission valide pour une période de quarante-cinq (45) jours de la date d'ouverture des soumissions, soit d'un chèque visé au montant de 5% de la valeur de la soumission fait à l'ordre du propriétaire, soit d'obligations conventionnelles au porteur émises ou garanties par les gouvernements du Québec ou du Canada dont la valeur nominale est de 5% de la valeur de la soumission.

Les soumissions seront reçues à l'endroit suivant :

Centre Hospitalier Baie-des-Chaleurs
Salle #1, 3ième étage, aile administrative
419, boul. Perron, Maria (Québec) G0C 1Y0 Tél. : (418) 759-3443
jusqu'au 22 août 2000 à 14 h 00 (heure locale en vigueur)

pour être ouvertes publiquement au même endroit, le même jour et à la même heure.

Seuls sont admis à soumissionner les entrepreneurs ayant leur place d'affaires au Québec ou lorsqu'un accord intergouvernemental est applicable, au Québec ou dans une province ou un territoire visé par cet accord et détenant la licence requise en vertu de la Loi sur le bâtiment.

Les entrepreneurs soumissionnaires sont responsables du choix des sous-traitants, tant pour leur solvabilité que pour le contenu de leur soumission et doivent les informer des conditions qu'ils entendent leur imposer et s'assurer qu'ils détiennent les permis et licences requis.

Le propriétaire ne s'engage pas à accepter la plus basse ou quelque autre des soumissions reçues.

François Côté, Ing.
Directeur des services techniques et financiers



Demande de soumissions

Le syndicat soussigné fait appel à des soumissions pour la vente des biens ci-après décrits :

Dans l'affaire de la faillite de : LES PNEUS COCO & FILS INC.
No 350-11-00068-003
112475
Nid : 4334

DESCRIPTION	VALEUR ESTIMÉE
LOT # 1 FONDS DE COMMERCE Comprenant tubes et pneus (neufs et usagés), accessoires pour tubes et pneus, etc.	40 800 \$
LOT # 2 AMEUBLEMENT ET ÉQUIPEMENT DE BUREAU Comprenant bureaux, chaises, filière, étagère, télécopieur, imprimante, etc.	1 800 \$
LOT # 3 ÉQUIPEMENT ET OUTILLAGE Comprenant machine pour réparer les pneus, barre à pneus, cage de protection, système d'alarme, divers petits outils, etc.	1 900 \$
LOT # 4 CAMION FREIGHTLINER, 1995, modèle FL80, Diesel	25 000 \$

Les lots # 1 à 3 pourront être inspectés, le mercredi 12 juillet 2000 de 13 h à 16 h, en se présentant au 191, 84^e Rue, au 121-A, rue Jolicoeur et sur le chemin Doyon à Beauceville.

Le lot #4 pourra être inspecté au 1845, boul. de la Rive-Sud sur rendez-vous seulement en communiquant avec M. Pierre Morin des Enchères d'Autos Transit au numéro (418) 839-0070.

Les soumissions devront parvenir au syndicat à son bureau du 400, boulevard Jean-Lesage, bureau 345, Québec, avant 11 h, le lundi 17 juillet 2000, être scellées et porter, au recto de l'enveloppe, la mention lisiblement écrite : " SOUMISSION RE : LES PNEUS COCO ET FILS INC. " et être accompagnées d'un dépôt en argent comptant ou chèque visé de 15 % du montant de la soumission.

Pour de plus amples informations, vous pouvez communiquer avec monsieur Raymond Genois au numéro (418) 649-0767.

Les soumissionnaires sont invités à être présents lors de l'ouverture des soumissions.

CONDITIONS ET RÉSERVES SE RAPPORTANT À LA VENTE DES BIENS

Les modalités et conditions se rapportant aux soumissions et à la vente des biens font partie intégrante de la présente demande de soumissions et il est de la responsabilité des soumissionnaires d'en obtenir copie lors de l'inspection ou sur demande présentée au bureau du syndicat.

Datée de Québec, ce 5^e jour de juillet 2000.

GÉRALD ROBITAILLE ET ASSOCIÉS LTÉE,
syndic
Administrateur désigné : Brian Fiset

ROBITAILLE DELISLE ET ASSOCIÉS

Division de Gérald Robitaille et associés ltée
400, boulevard Jean-Lesage, bureau 345, Québec (Québec), G1K 8W1
Téléphone : (418) 649-0767, télécopieur : (418) 649-1518

LE SOLEIL

la vie, mot à mot



CLSC-CHSLD Haute-Ville-Des-Rivières
CLSC, centre affilié universitaire

APPEL D'OFFRES PUBLIC

Le CLSC-CHSLD HAUTE-VILLE-DES-RIVIÈRES demande des soumissions pour les travaux de réaménagement partiel du niveau 100 de la Résidence Sacré-Coeur, sise au 1, avenue du Sacré-Coeur à Québec.

Les documents contractuels pourront être obtenus sur réservation téléphonique à compter du lundi 10 juillet 2000, contre un chèque visé non remboursable de cinquante dollars (50 \$), émis à l'ordre du CLSC-CHSLD HAUTE-VILLE-DES-RIVIÈRES, à l'adresse suivante :

Bouchard, Chabot, architectes
132, rue Saint-Pierre, bureau 300
Québec (Québec) G1K 4A7
Téléphone : (418) 694-9185

Les soumissions devront être accompagnées soit d'un cautionnement de soumission délivré par une institution financière et établi au montant de NEUF MILLE DOLLARS (9 000 \$), valide pour une période de quarante-cinq (45) jours de la date d'ouverture des soumissions, soit d'un chèque visé au montant de QUATRE MILLE CINQ CENTS DOLLARS (4 500 \$), fait à l'ordre du propriétaire, soit d'obligations conventionnelles au porteur, émises ou garanties par les gouvernements du Québec ou du Canada, dont la valeur nominale est de QUATRE MILLE CINQ CENTS DOLLARS (4 500 \$).

Les soumissions seront reçues à l'adresse suivante :

Le CLSC-CHSLD Haute-Ville-Des-Rivières
À l'attention de M. Jacques Lemay,
Service des approvisionnements
Résidence Sacré-Coeur, bureau 808 Est
1, avenue du Sacré-Coeur, Québec, G1N 2W1
Téléphone : (418) 529-6851

Jusqu'au jeudi 17 août 2000, à 11 h, heure locale en vigueur, pour être ouvertes publiquement, au même endroit, le même jour et à la même heure.

Seuls sont admis à soumissionner les entrepreneurs ayant leur place d'affaires dans la région de Québec et détenant la licence requise en vertu de la Loi sur le bâtiment.

Les entrepreneurs soumissionnaires sont responsables du choix des sous-traitants, tant pour leur solvabilité que pour le contenu de leur soumission, et doivent les informer des conditions qu'ils entendent leur imposer et s'assurer qu'ils détiennent les permis et licences requis.

Vaite d'information:

Pendant la période d'appel d'offres, une visite d'information de la résidence aura lieu le mercredi 12 juillet 2000, à compter de 10 h 00 (rendez-vous à l'entrée de la Résidence). À cette visite, le représentant de l'établissement, l'architecte et les ingénieurs répondront aux questions des soumissionnaires. Tous les soumissionnaires, entrepreneurs généraux et sous-traitants seront considérés comme ayant visité l'emplacement de l'ouvrage et aucune réclamation pour manque de connaissance des lieux ne pourra être soumise ni acceptée.

Le propriétaire ne s'engage pas à accepter la plus basse, ni aucune autre des soumissions reçues.

Québec, le 5 juillet 2000
Le directeur général
Monsieur Gaëtan Garon

www.appels.doffres.com

FORMATION

Donner Du mordant à votre vie!
COURS D'EFFETS SPÉCIAUX DE FILMS ET DE JEUX VIDÉOS
Animation 3D, 2D
Infographie en cinéma et télévision (NWY.OF-AEC)
Début des cours Août 2000
Aide financière disponible
Aide au placement
Institut Athéna
Complexe Iberville IV, bureau 280
Ste-Foy QC
(418) 651-0736
Permis du Ministère de l'éducation, no. 630-520

DÉBUT: 28 AOÛT



Diplôme d'études collégiales ou Attestation d'études collégiales

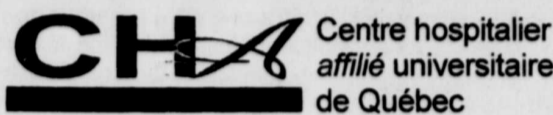
- Micro-édition et Hypermédia (Tech. bureautiques)
- Techniques juridiques
- Techniques de commerce international
- Gestion financière informatique

Tous les étudiant(e)s sont admissibles aux prêts et bourses Emploi-Québec selon les mesures de soutien.

Service d'aide au placement

Orienté vers l'avenir depuis plus de 80 ans

751, CÔTE D'ABRAHAM, QUÉBEC 418-522-3906
www.bart.qc.ca



APPEL D'OFFRES

TRAVAUX DE RÉFECTION DES MURS EXTÉRIEURS

Le CHAUC, propriétaire, ayant son siège social au 1401, 18^e Rue, Québec (Québec) demande des soumissions pour des travaux de réfection des murs extérieurs en maçonnerie de l'Hôpital du Saint-Sacrement sis au 1050, chemin Sainte-Foy à Québec.

Les documents contractuels pourront être obtenus sur préavis téléphonique au (418) 649-5870, à compter de 8 h 30, le lundi 10 juillet 2000, à la direction des services techniques (bureau F-204) de l'Hôpital de l'Enfant-Jésus, contre un chèque visé, non remboursable, de cinquante dollars (50\$), toutes taxes incluses, émis à l'ordre du propriétaire ou en argent comptant.

Les soumissions devront être accompagnées soit d'un cautionnement de soumission délivré par une institution financière et établi au montant de vingt mille dollars (20 000 \$), valide pour une période de quarante-cinq (45) jours de la date d'ouverture des soumissions, soit d'un chèque visé au montant de dix mille dollars (10 000 \$) fait à l'ordre du propriétaire, soit d'obligations conventionnelles au porteur émises ou garanties par les gouvernements du Québec ou du Canada, dont la valeur nominale est au moins de dix mille dollars (10 000 \$).

Les soumissions seront reçues sous pli scellé, le 11 août 2000, avant 15 h 00, au bureau de madame Marilyne Morin, architecte (F-204), situé au 1401, 18^e Rue, Québec (Québec), G1J 1Z4, et seront ouvertes publiquement le même jour et à la même heure à la salle N-1707.

Seuls sont admis à soumissionner les entrepreneurs ayant une principale place d'affaires au Québec, ou lorsqu'un accord intergouvernemental est applicable, au Québec ou dans une province ou un territoire visé par cet accord, et détenant la licence requise en vertu de la Loi sur le bâtiment.

Les entrepreneurs sont priés de noter qu'une visite des lieux est prévue pour le mardi 1^{er} août 2000, à 10 h 00. Le lieu de rassemblement est l'entrée principale de l'Hôpital du Saint-Sacrement, 1050, chemin Ste-Foy, Québec. Tous les soumissionnaires, entrepreneurs généraux et sous-traitants seront considérés comme ayant visité les lieux et aucune réclamation, pour manque de connaissance des lieux, ne pourra être soumise ni acceptée.

Les entrepreneurs soumissionnaires sont responsables du choix des sous-traitants, tant pour leur solvabilité que pour le contenu de leur soumission, et doivent les informer des conditions qu'ils entendent leur imposer et s'assurer qu'ils détiennent les permis et licences requis.

Le propriétaire ne s'engage pas à accepter la plus basse ou quelque autre des soumissions reçues.

RICHARD PROTEAU, Ing.
Directeur des services techniques
Centre hospitalier affilié universitaire de Québec

www.appels.doffres.com



APPEL D'OFFRES

COMMISSION SCOLAIRE CENTRAL QUÉBEC
CENTRAL QUÉBEC SCHOOL BOARD

PROJET : Centre de formation Eastern Québec Réaménagement « Home Care and Family and Social Assistance »
3005, rue William-Stuart
Sainte-Foy (Québec) G1W 1V4

PROPRIÉTAIRE : Commission scolaire Central Québec
2046, chemin St-Louis
Sillery (Québec) G1T 1P4
Téléphone : (418) 688-8730 poste 268

ARCHITECTES : Émile Gilbert & associés, architectes
50, Côte Dinan
Québec (Québec) G1K 8N6
Téléphone : (418) 694-9041

INGÉNIEURS EN MÉCANIQUE/ÉLECTRICITÉ : Yves Gilbert, ingénieur
25, Place Marché Champlain
Bureau 402
Québec (Québec) G1K 4H2

La Commission scolaire Central Québec, propriétaire, demande des soumissions pour le réaménagement partiel des locaux du Centre de formation Eastern Québec à Sainte-Foy.

Les plans, devis, documents contractuels et autres renseignements pourront être obtenus au bureau du propriétaire, à partir de lundi, le 10 juillet 2000 à 13h30, contre un chèque de cinquante dollars (50,00 \$) non remboursable, payable par chèque visé ou mandat poste à l'ordre du propriétaire (Commission scolaire Central Québec). Une visite obligatoire des lieux se tiendra le jeudi 13 juillet 2000 à 13 h 30 au 3005, rue William Stuart à Sainte-Foy.

Les soumissions, dans des enveloppes cachetées et adressées au soussigné, seront reçues à la Commission scolaire Central Québec jusqu'à onze heures (11 h) le lundi 14 août 2000 pour être ouvertes publiquement au même endroit, le même jour et à la même heure.

Les soumissions devront être accompagnées d'un chèque visé équivalent à 10% du montant de la soumission émis à l'ordre du Propriétaire, la Commission scolaire Central Québec, ou d'un cautionnement de soumission, établi au même montant, le tout valide pour une période de quarante-cinq (45) jours de la date d'ouverture des soumissions, et émis par une société autorisée à se porter caution judiciaire. Cette garantie de soumission devra être échangée à la signature du contrat pour une garantie d'exécution et une garantie des obligations pour gages, matériaux et services. Lorsque ces garanties sont sous forme de cautionnement, le montant de chacune d'elles correspond à 50% du prix du contrat et lorsqu'elles sont sous forme de chèque visé, le montant de chacune d'elles correspond à 10% du prix du contrat.

Seules seront considérées, aux fins d'octroi du contrat, les soumissions des entrepreneurs ayant un établissement au Québec ou, lorsqu'un accord intergouvernemental est applicable, au Québec ou dans une province ou un territoire visé par cet accord, et détenant, le cas échéant, la licence requise en vertu de la Loi sur le bâtiment (L.R.Q., c. B.-1.1).

Les entrepreneurs soumissionnaires sont responsables du choix des sous-traitants, tant pour leur solvabilité que pour le contenu de leurs soumissions.

Toutes les soumissions devront être faites conformément aux dispositions du Règlement sur les contrats de construction des immeubles des commissions scolaires en vigueur depuis le 16 août 1990.

Le propriétaire ne s'engage à accepter ni la plus basse, ni aucune des soumissions reçues.

John Cyr
Directeur général

www.appels.doffres.com

www.lesoleil.com



LE SOLEIL PATRICE LAROCHE
Guylaine Thibodeau, Jean-Michel M. Dumont, Bilel Issaoui et William Poulin, membres de la Coop Jeunesse Sainte-Foy/Sillery, sont prêts à effectuer vos corvées à votre place.

« Prenez un café et confiez tout à la coop! »

ISABELLE PORTER
Le Soleil

SAINTE-FOY — Tondre la pelouse, peindre la clôture, garder les enfants, laver la voiture, faire le ménage... Ce sont des corvées pour vous, mais 14 jeunes de Sainte-Foy et de Sillery y voient une occasion de travailler et de jouer d'une expérience enrichissante pendant la saison estivale.

Aussi, ces derniers vous lancent-ils ce message invitant : « Prenez un café et confiez tout à la coop! » La Coop Jeunesse de Sainte-Foy / Sillery

ouvrirait ses portes mercredi pour la troisième année. Regroupant une quinzaine de jeunes âgés de 14 à 17 ans, elle offre des services à bon marché (10 \$ pour la tonte de votre pelouse, sur un terrain de grandeur normale).

Les participants reçoivent une formation en gestion d'entreprise, en marketing et en comptabilité. Enfin, si l'on se fie à Guylaine Thibodeau, qui en est à sa première année à la coop, les jeunes ne s'y ennuiant pas. « On est superenthousiastes, puis c'est un superbe groupe! ». Pour les joindre, composez le 261-5382.

loto-québec		résultats	
Mini	Tirage du 2000-07-07	panco	Tirage du 2000-07-07
NUMÉROS	LOTS		
749631	50 000 \$	02 03 04 06 14	
49631	5 000 \$	17 18 21 23 24	
9631	250 \$	30 34 38 39 44	
631	25 \$	49 56 58 60 63	
31	5 \$		
74963	1 000 \$		
7496	100 \$		
749	10 \$		
Quintissime	Tirage du 2000-07-07	Extra	Tirage du 2000-07-07
NUMÉROS	NUMÉRO	SUPER 7	Tirage du 2000-07-07
3 4	734454	05 07 22 24 26 41 42	
109 8789		Numéro complémentaire: 34	

TVA, le réseau des tirages de Loto-Québec

Les modalités d'encaissement des billets gagnants paraissent au verso des billets. En cas de disparité entre cette liste et la liste officielle de L-Q, cette dernière a priorité.

loto-québec

30 ANNIVERSAIRE

NUMÉRO COMPLET 100 000 \$ 4 DERNIERS CHIFFRES 100 \$
 5 DERNIERS CHIFFRES 1 000 \$ 3 DERNIERS CHIFFRES 30 \$
 2 DERNIERS CHIFFRES 20 \$

NUMÉRO du 2000-07-07: **169578**

(numéros décomposables)

2000-07-01 238948 2000-07-05 432630
 2000-07-02 000347 2000-07-06 593376
 2000-07-03 407305 2000-07-07 657845
 2000-07-04 873024

Les modalités d'encaissement des billets gagnants paraissent au verso des billets. En cas de disparité entre cette liste et la liste officielle de L-Q, cette dernière a priorité.

100 000 \$ chaque, payé du 1^{er} au 31 juillet 2000.

Une grève stoppe la production chez Shorts, filiale de Bombardier

BELFAST (AFP) — La production était bloquée hier, pour la première fois depuis 22 ans, par une grève chez Shorts, le constructeur aéronautique de Belfast, filiale du groupe canadien Bombardier, dans le cadre d'un conflit sur les salaires.

Les quelque 5000 salariés de Shorts répondaient ainsi à l'appel de cinq des six syndicats implantés dans le groupe. Ils s'abstiennent également depuis mercredi d'effectuer des heures supplémentaires.

La direction de Shorts a proposé une augmentation de salaires de 3% par an durant les qua-

tre prochaines années, avec un réexamen les troisième et quatrième années si l'inflation dépasse les prévisions. Les syndicats ont rejeté cette proposition en réclamant un accord limité à deux ans et en soulignant que la clause de réexamen proposée n'est pas contraignante.

Les dirigeants de Shorts, où Bombardier a annoncé fin mai l'investissement de 100 M de livres (environ 158 M d'euros) afin d'augmenter les effectifs de 20% d'ici deux ans, ont mis en garde les salariés contre les conséquences de retards de livraison, qui pourraient conduire les clients ailleurs.

Levi's

L'ENTREPÔT

Jeans 512 39⁹⁹\$	Nouveauté Chemises DOCKERS à manches courtes 24⁹⁹\$ (cour.: 50\$)	T-Shirts pour femmes 14⁹⁹\$	Nouveauté Pantalons LEVI'S 39⁹⁹\$	Pantalons Cargo pour hommes et femmes 39⁹⁹\$ (cour.: 70\$)	Bermudas pour femmes à partir de 19⁹⁹\$
-------------------------------------------------	---------------------------------------------------------------------------------------------------------------	------------------------------------------------------------	-------------------------------------------------------------------------	----------------------------------------------------------------------------------------------	---------------------------------------------------------------------------

Venez visiter le plus grand centre de jeans au Québec avec sa variété de jeans et de vêtements pour toute la famille. Économisez de 20% à 80% sur le prix courant

Pantorama L'ENTREPÔT

Des milliers de jeans dans les plus grandes marques à 60% et plus de réduction

Salopettes en coton pour femmes 29⁹⁹\$ 2/50\$	Chemises à manches courtes pour hommes 2/30\$	Shorts pour femmes à 20% de rabais du prix régulier 2/50\$	Coupe-vent de grandes marques pour hommes 29⁹⁹\$ 2/50\$	Robes de soleil 23⁹⁹\$	T-Shirts pour femmes 2/22\$
---------------------------------------------------------------------------------	-------------------------------------------------------------------	-----------------------------------------------------------------------------------	-------------------------------------------------------------------------------------------	----------------------------------------------------	-------------------------------------------------

Nous avons les marques de vêtements Tommy Hilfiger, Guess, Nautica, Calvin Klein et Polo de Ralph Lauren.

PROMENADES STE-ANNE

Centre "FACTORY OUTLET"

HEURES D'OUVERTURE:
 Lundi au mercredi 9h30 - 18h
 Jeudi et vendredi 9h30 - 21h
 Samedi et dimanche 9h30 - 18h
 À 2 km à l'est de la BASILIQUE

PROJET DE RECHERCHE

L'Unité de Recherche sur le Diabète du CHUL du Centre Hospitalier Universitaire de Québec est à la recherche de sujets présentant une hypertriglycéridémie (taux élevé des triglycérides dans le sang).

Le but de l'étude est de vérifier l'efficacité et la sécurité d'un nouvel agent anti-diabétique à corriger l'hypertriglycéridémie souvent associée au diabète.

Les personnes intéressées peuvent communiquer avec M. Gilles Tancrede M.Sc. à 654-2741.

Cette étude (33.05.07) a été approuvée par le comité d'éthique de la recherche clinique du CHUL du CHUQ.

www.lesoleil.com

LA TRIBUNE DU **festivalier**

Un show d'ouverture réussi!
 Stéphanie Lessard-Bérubé, Sainte-Foy

Le 6 juillet 2000: date importante pour la population de Québec, et ce, depuis bien des semaines! Pourquoi? Parce que le festival d'été est enfin de retour et va débiter en grand avec un show d'ouverture prometteur.

Huit heures et quelques minutes, le groupe La Chicane entrain sur scène débordant d'énergie à la suite d'un accueil chaleureux. Du rock'n'roll au country, le groupe s'est donné à fond, puisant l'énergie nécessaire dans l'ambiance qui régnait sur les plaines. Daniel «Boom» Desjardins a déclaré au début du spectacle que le groupe venait très rarement à Québec, et qu'il en était désolé, mais que, ce soir, il nous offrirait un vrai party! Les membres de La Chicane n'ont pas manqué à leur promesse.

Ensuite venait la grande vedette, gagnante du Prix Miroir à deux reprises, cet artiste tant attendu, Éric Lapointe. Les quelques minutes précédant la première pièce, la foule criait: «Éric! Éric! Éric!». Le public québécois voulait Éric Lapointe, il l'a eu et il va probablement en garder souvenir très longtemps. La cadence a été incroyable durant deux heures consécutives.

Ensuite venait la grande vedette, gagnante du Prix Miroir à deux reprises, cet artiste tant attendu, Éric Lapointe. Les quelques minutes précédant la première pièce, la foule criait: «Éric! Éric! Éric!». Le public québécois voulait Éric Lapointe, il l'a eu et il va probablement en garder souvenir très longtemps. La cadence a été incroyable durant deux heures consécutives.

Finalement, il y a un point qu'il faut absolument souligner: l'ambiance. Des succès, des «hits» d'artistes d'ici et d'ailleurs, on en entend tous les jours. Mais les succès partagés entre les artistes et leur public deviennent encore plus importants que la simple signification qu'offre ce terme. C'est ainsi que les chansons marquantes comme «Calvaire» et «Juste pour voir le monde» de La Chicane comme «Mon Ange» ainsi que «Les Boys» d'Éric Lapointe sont devenues des hymnes québécois pour la soirée.

J'étais installée tout près de la scène, à quelques mètres près, et j'ai cru voir une lumière brillante dans les yeux de Boom Desjardins et d'Éric Lapointe, exprimant leur joie d'être présents. Quel est le meilleur moment pour un fan: une prestation, sur place, de son artiste favori? Alors, qu'est-ce que cet artiste peut recevoir de mieux à son tour: la chaleur humaine du public chantant ses chansons, parole après parole, tout en créant un succès dont chacun est responsable.

On dit que le public québécois est très chaleureux... Pour bien comprendre le sens de ce mot, il fallait être sur place, chanter «Calvaire» ou «Les Boys», avec les autres partisans du festival, tout en apercevant ces fameux scintillements dans les yeux des artistes heureux d'être avec leur public québécois! Bon festival!

Pour lire le texte intégral, visitez notre site internet au www.infofestival.com ou consultez le journal officiel du Festival Le Soleil/Info Festival Bell.

Opération
Enfant Soleil

500 000 \$

AUX ENFANTS MALADES

L'AUTO VOYAGE

Nos heureux gagnants :

HONDA ODYSSEY LX 2000

NO : 32601
Mme Sarah Landry
St-Hyacinthe

CROISIÈRE 1 SEMAINE EN ALASKA

NO : 39603
Mme Jacqueline Deveau
Fabreville

VOYAGE 1 SEMAINE À LA JAMAÏQUE

NO : 18681
Mme Margaret Gilker
Montréal

FORFAIT 4 JOURS À LAS VEGAS

NO : 29203
Mme Linda Beaulieu
Québec

Merci à

VACANCES™
 AIR CANADA

VOS CONCESSIONNAIRES HONDA DU QUÉBEC

HONDA

CONÇUES ET CONSTRUITES SANS CONCESSION

RE/MAX
www.remax-quebec.com

**Premier devant...
 pour aider les enfants**

AVIS LÉGAUX - APPELS D'OFFRES - SOUMISSIONS - ENCANS

Également placés gratuitement sur Internet à www.appels.doffres.com

APPEL D'OFFRES



Parcs Québec
PARC D'AIGUEBELLE
Projet #18-70 : Bâtiment administratif

La Société des établissements de plein air du Québec demande des soumissions pour la construction d'un bâtiment administratif d'environ 215 m² ainsi que les aménagements extérieurs et les services connexes, à l'entrée sud « Mont-Brun » du parc d'Aiguebelle.

Les documents de soumission peuvent être obtenus à compter du 10 juillet 2000, à 10 h, au siège social de la Sépaq au 801, chemin Saint-Louis, bureau 180, Québec (Québec) GIS 1C1 (téléphone: (418) 686-4875), moyennant un dépôt, non remboursable de cinquante dollars (50,00 \$) incluant toutes taxes, en argent, sous forme de chèque ou de mandat-poste, payable à la Société des établissements de plein air du Québec (Sépaq).

Les soumissions devront être accompagnées d'un chèque visé au montant de 10 % du montant de la soumission, ou d'un cautionnement établi au même montant, valide pour une période de quarante-cinq (45) jours de la date d'ouverture des soumissions.

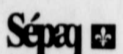
Seules seront considérées les soumissions présentées par des personnes physiques ou morales ayant un établissement au Québec qui ont commandé les documents d'appel d'offres au même nom que celui sous lequel il soumissionne et qui détient la licence requise en vertu de la Loi sur le bâtiment.

Les soumissions seront reçues dans les enveloppes fournies à cet effet jusqu'au 15 août 2000 à 15 h, et seront ouvertes publiquement le même jour, à la même heure, au 801, chemin Saint-Louis, bureau 180, Québec (Québec) GIS 1C1.

La Société des établissements de plein air du Québec se réserve le droit de n'accepter aucune des soumissions, même la plus basse.

Le directeur des immobilisations et des ressources matérielles

Gaëtan Thibault, ing.



APPEL D'OFFRES



Sépaq ANTI-COSTI
Projet #00-0064-7 : Ponts : Rivière-aux-rats et rivière Gallotte

La Société des établissements de plein air du Québec demande des soumissions pour la réalisation des travaux de construction de deux (2) ponts à file d'Anticosti.

Les documents de soumission peuvent être obtenus à compter du 12 juillet 2000, à 10 h, au siège social de la Sépaq au 801, chemin Saint-Louis, bureau 180, Québec (Québec) GIS 1C1 (téléphone: (418) 686-4875), moyennant un dépôt, non remboursable de trente dollars (30,00 \$) incluant toutes taxes, en argent, sous forme de chèque ou de mandat-poste, payable à la Société des établissements de plein air du Québec (Sépaq).

Les soumissions devront être accompagnées d'un chèque visé au montant de 10 % du montant de la soumission, ou d'un cautionnement établi au même montant, valide pour une période de quarante-cinq (45) jours de la date d'ouverture des soumissions.

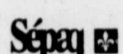
Seules seront considérées les soumissions présentées par des personnes physiques ou morales ayant leur principal établissement dans la province de Québec qui ont commandé les documents d'appel d'offres au même nom que celui sous lequel il soumissionne et qui détient la licence requise en vertu de la Loi sur le bâtiment.

Les soumissions seront reçues dans les enveloppes fournies à cet effet jusqu'au 26 juillet 2000 à 15 h, et seront ouvertes publiquement le même jour, à la même heure, au 801, chemin Saint-Louis, bureau 180, Québec (Québec) GIS 1C1.

La Société des établissements de plein air du Québec se réserve le droit de n'accepter aucune des soumissions, même la plus basse.

Le directeur des immobilisations et des ressources matérielles

Gaëtan Thibault, ing.



QUESTIONS D'ARGENT

L'indice de l'offre d'emploi est resté inchangé en juin

OTTAWA (PC) — En juin, l'indice de l'offre d'emploi est demeuré inchangé par rapport au mois précédent, à travers le pays, rapportait, jeudi, Statistique Canada.

Pour l'ensemble du pays, l'indice était à 169, tandis qu'au Québec il a atteint 158, en juin, soit une hausse de 0,6 % par rapport au mois précédent.

ANNONCES DANS LA PRESSE

L'indice de l'offre d'emploi est basé sur le nombre d'annonces publiées

dans 22 journaux de 20 régions métropolitaines. L'indice est un indicateur de l'intention des employeurs d'embaucher de nouveaux travailleurs.

Plus l'indice est élevé, plus les employeurs se montrent intéressés à embaucher du personnel.

AVIS LÉGAUX - APPELS D'OFFRES - SOUMISSIONS - ENCANS

Également placés gratuitement sur Internet www.appels.doffres.com

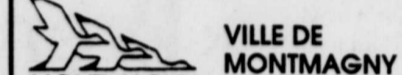
Raymond Chabot inc.

LOI SUR LA FAILLITE ET L'INSOLVABILITÉ

Dans l'affaire de la faillite de: 9092-6155 QUÉBEC INC., personne morale légalement constituée ayant son siège social et principale place d'affaires au 3055, boulevard Hamel, bureau 226, Québec (Québec) G1P 4C6.

Avis est par les présentes donné que 9092-6155 QUÉBEC INC. a fait cession de ses biens le 29 juin 2000 entre les mains de RAYMOND CHABOT INC., syndic dans la ville de Québec, province de Québec, et que la première assemblée des créanciers sera tenue le 19 juillet 2000 à 14 heures au bureau du syndic au 888, rue St-Jean, bureau 200, Québec (Québec).

Raymond Chabot inc. Es qualités de syndic à l'actif de 9092-6155 QUÉBEC INC. André Champagne, CA, CIP, syndic 888, rue St-Jean, bureau 200 Québec (Québec) G1R 5H6, tél.: (418) 647-3078 Télécopieur: (418) 647-2633



VILLE DE MONTMAGNY

APPEL D'OFFRES

Construction d'une rampe de mise à l'eau pour bateaux

La Ville de Montmagny demande des soumissions pour la construction d'une rampe de mise à l'eau pour bateaux pour avoir accès au bassin de Montmagny.

Les plans et devis seront disponibles à compter du 31 juillet 2000, auprès de la firme Després Robert & associés, ingénieurs-conseils, 25, av. de la Fabrique, Montmagny, en communiquant préalablement au numéro de téléphone (418) 248-0314, moyennant un dépôt non remboursable de cinquante dollars (50 \$), établi au nom de la firme d'ingénieurs.

Les soumissions seront reçues au bureau du greffier par télécopieur, jusqu'au 16 AOÛT 2000 à 10 h 15 HEURES, sous enveloppe scellée et portant la mention: « Soumission pour la construction d'une rampe de mise à l'eau pour bateaux » pour y être ouvertes publiquement le même jour à la même heure, à la salle des comités de la mairie de Montmagny. Les soumissions reçues par télécopieur ne seront pas prises en considération.

La Ville de Montmagny ne s'engage à accepter ni la plus basse ni aucune des soumissions déposées et se dégage de toute responsabilité quant aux frais encourus par les soumissionnaires pour la préparation de leur soumission. Elle se réserve également le droit de retrancher certaines parties du devis, ou de renoncer à l'une ou l'autre des conditions énumérées ou encore d'accorder des parties de contrat si elle le juge à propos. De plus, la Ville peut passer outre à tout vica de forme ou défaut mineur que peut contenir la soumission.

Si des informations supplémentaires étaient nécessaires, veuillez communiquer avec Robert Després, ingénieur, au numéro de téléphone (418) 248-0314.

Donné à Montmagny, ce cinquième jour du mois de juillet deux mille.

Le greffier par intérim, Félix Michaud, avocat

VILLE DE SAINTE-ANNE-DE-BEAUPRÉ TRAVAUX DE RÉFECTION DE SURFACE

CÔTE SAINTE-ANNE (P77474)

APPEL D'OFFRES

La Ville de Sainte-Anne-de-Beaupré demande des soumissions pour les travaux de réfection de surface sur la côte Sainte-Anne. L'étendue des travaux est la réfection du béton bitumineux et d'une partie de la fondation sur environ 900 m dans la côte Sainte-Anne.

Les personnes intéressées à présenter une soumission peuvent se procurer une copie des documents d'appel d'offres à compter du 10 juillet 2000, moyennant un dépôt non remboursable de 60\$ taxes incluses, en argent ou en chèque payable au Groupe LMB Experts-conseils inc., en s'adressant à:

Le Groupe LMB Experts-conseils inc. 295, boul. Charest Est, bureau 260 Québec (Québec) G1K 3G8 Téléphone: (418) 648-9512 Télécopieur: (418) 648-1011

Un cautionnement de soumission d'une valeur de 10% du montant total de la soumission est requis sous forme d'un chèque visé émis à l'ordre de la Ville de Sainte-Anne-de-Beaupré ou sous forme de cautionnement de soumission.

Les soumissionnaires doivent faire parvenir leur soumission au bureau de la municipalité au plus tard le 25 juillet 2000, à 14h.

Les travaux débiteront au plus tard le 7 août 2000 et devront se terminer au plus tard le 18 août 2000. La Ville de Sainte-Anne-de-Beaupré ne s'engage à accepter ni la plus basse ni aucune des soumissions.

Donné à Sainte-Anne-de-Beaupré, le 3 juillet 2000.

Luc Laberge Secrétaire-trésorier Ville de Sainte-Anne-de-Beaupré

Québec Le Curateur public du Québec

AVIS DE QUALITÉ

Conformément aux dispositions de l'article 32 de la Loi sur le curateur public et de l'article 699 du Code civil du Québec, le Curateur public donne avis qu'il est administrateur provisoire des biens délaissés ou liquidateur des successions non réclamées pour les personnes ci-dessous mentionnées:

Successions non réclamées:

Table with columns: Nom, Domicile, Date du décès. Lists names and addresses of deceased individuals whose estates are being administered.

Curateur public, agissant aux termes de l'article 698 du Code civil du Québec, a procédé à la clôture d'inventaire pour les successions suivantes:

Table with columns: Nom, Dernière adresse, Date du décès. Lists names and addresses of deceased individuals whose estates have been closed.

Conformément à l'article 700 du Code civil du Québec, le Curateur public donne avis qu'il a terminé la liquidation des successions ci-dessous mentionnées. Tout héritier ou ayant-droit peut faire valoir ses droits auprès du Curateur public dans les dix ans suivant la date où son droit s'est ouvert:

Table with columns: Nom, Dernière adresse, Date du décès. Lists names and addresses of deceased individuals whose liquidations are complete.

Conformément aux dispositions de l'article 209.18 du Code de la sécurité routière, le Curateur public donne avis qu'il est administrateur provisoire du véhicule délaissé par la personne ci-dessous mentionnée:

Table with columns: Nom, Marque/Modèle, No d'identification. Lists details of a vehicle left behind by a deceased person.

Le Curateur public remettra les biens et les revenus produits aux héritiers qui se manifestent dans les dix ans de la date du décès ou en tout temps, dans les autres cas, sauf à l'égard des sommes dont le montant est inférieur à 500\$ ou le droit de les récupérer se prescrit par dix ans à compter de la remise au ministre des Finances.

Le Curateur public remettra le produit de vente, déduction faite de ses honoraires et de ses déboursés, au propriétaire qui se manifestera dans les dix ans du début de son administration.

Biens situés au Québec dont les propriétaires ou leurs héritiers sont inconnus ou introuvables ou auxquels ils ont renoncé:

Table with columns: Nom, Domicile, Date du décès. Lists names and addresses of deceased individuals whose assets are being administered.

Biens délaissés par les personnes morales dissoutes:

LE GROUPE LORANGER INC. C/O PLACEMENTS IMMOBILIERS B. ET F. INC. WILMA HOLDINGS LIMITED

Sur demande écrite d'un intéressé (héritier, légataire, créancier possédant un document à l'appui), copie de l'inventaire pourra lui être transmise.

Selon l'article 794 du Code civil du Québec, le Curateur public dresse un inventaire des successions non réclamées au paragraphe 10 du présent avis. Sur demande écrite de la part d'une personne intéressée (héritier, légataire, créancier possédant un document à l'appui), copie de l'inventaire pourra lui être transmise.

Le Curateur public remettra les biens et les revenus produits aux héritiers qui se manifestent dans les dix ans de la date du décès ou en tout temps, dans les autres cas, sauf à l'égard des sommes dont le montant est inférieur à 500\$ ou le droit de les récupérer se prescrit par dix ans à compter de la remise au ministre des Finances.

Le Curateur public du Québec Service des biens non réclamés 600 boul. René-Lévesque Ouest, bureau 500 Montréal (Québec) H3B 4W9 Tél.: 1-514-873-4074 1-800-363-9020

Québec APPEL D'OFFRE

HÔTEL-DIEU DE ROBERVAL RÉNOVATION FONCTIONNELLE ET VOLET RÉFECTION INCENDIE

PROJET : 02101-04

La CORPORATION D'HÉBERGEMENT DU QUÉBEC, propriétaire, ayant son siège social au 2535, boul. Laurier, 5^e étage, Sainte-Foy (Québec) G1V 4N3, demande des soumissions pour les travaux suivants:

Table with columns: HDR (Lot #), Montant de la caution, Chèque visé ou autres. Lists details of the tender for renovation and fireproofing work.

Les documents contractuels pourront être obtenus à compter du 10 juillet 2000 contre un chèque visé non remboursable de 50,00 \$, émis à l'ordre du propriétaire, à l'adresse suivante:

VERREAU MARTON Roulotte de chantier 450, rue Brassard, Roberval (Québec) G8H 1B9 Téléphone: (418) 275-3722 • Télécopieur: (418) 275-0163

Les soumissions devront être accompagnées soit d'un cautionnement de soumission délivré par une institution financière et établi au montant fixé pour chacune des spécialités, valide pour une période de quarante-cinq (45) jours de la date d'ouverture des soumissions, soit d'un chèque visé au montant fixé pour chacune des spécialités, fait à l'ordre du propriétaire, soit d'obligations conventionnelles au porteur, émises ou garanties par les gouvernements du Québec ou du Canada, dont la valeur nominale est au montant fixé pour chacune des spécialités.

Les soumissions seront reçues à l'adresse suivante: HÔTEL-DIEU DE ROBERVAL Direction des services techniques 450, rue Brassard, Roberval (Québec) G8H 1B9 Local 1065, rez-de-chaussée allée « A »

Jusqu'au 14 août 2000, à 15 h 00, heure locale en vigueur, pour être ouvertes publiquement au même endroit, le même jour et à la même heure.

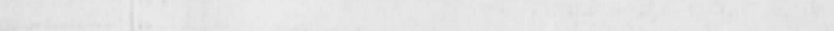
Seuls sont admis à soumissionner les entrepreneurs ayant leur place d'affaires au Québec, en Ontario ou au Nouveau-Brunswick et détenant la licence requise en vertu de la Loi sur le bâtiment.

Les entrepreneurs soumissionnaires sont responsables du choix des sous-traitants, tant pour leur solvabilité que pour le contenu de leur soumission, et doivent les informer des conditions qu'ils entendent leur imposer et s'assurer qu'ils détiennent les permis et licences requis.

Tous les soumissionnaires, entrepreneurs et sous-traitants seront considérés comme ayant visité les lieux et aucune réclamation pour manque de connaissance des lieux ne pourra être soumise ni acceptée.

Le propriétaire ne s'engage pas à accepter la plus basse ou quelque autre des soumissions reçues.

CORPORATION D'HÉBERGEMENT DU QUÉBEC



Dans les fraises jusqu'au cou

RÉJEAN LACOMBE
Le Soleil

■ QUÉBEC — Annapolis, Cavendish, Chambly, Joliette, Brunswick et ajoutons à cette courte liste Mohawk et Micmac. On pourrait croire à ces noms évocateurs d'un quelconque itinéraire touristique. Mais on est loin de la vérité.

En fait, il s'agit de quelques-unes seulement de la vingtaine de variétés de fraises que les producteurs de la région de Québec offrent aux amateurs de ce fruit.

Malgré cet important choix, les producteurs de la région cultivent dans une proportion de 60% la fameuse fraise Kent qui a connu quelques problèmes il y a deux ans. Mais depuis, elle a retrouvé toute sa dignité et a repris son titre d'ambassadrice.

Pourtant, beaucoup de consommateurs sont portés à croire que l'on ne retrouve sur le marché que la fraise hâtive et la fraise d'automne. Malheureusement, les producteurs, tout comme les propriétaires d'épicerie ou de supermarché, ne prennent pas la peine

de préciser la variété de fraises qu'ils produisent ou qu'ils vendent, comme c'est le cas pour les pommes.

UNE VARIÉTÉ, UNE PÉRIODE

En plus, comme l'explique Luc Urbain, agronome au ministère de l'Agriculture, des Pêcheries et de l'Alimentation (MAPAQ), chaque période de l'été offre une variété de fraises différentes. Actuellement, la Kent est de plus en plus présente sur les marchés.

Dans une semaine, ce sera au tour de la Bounty de faire son apparition. « La Bounty, explique l'expert en horticulture, est vraiment spéciale. Elle offre un goût très parfumé. »

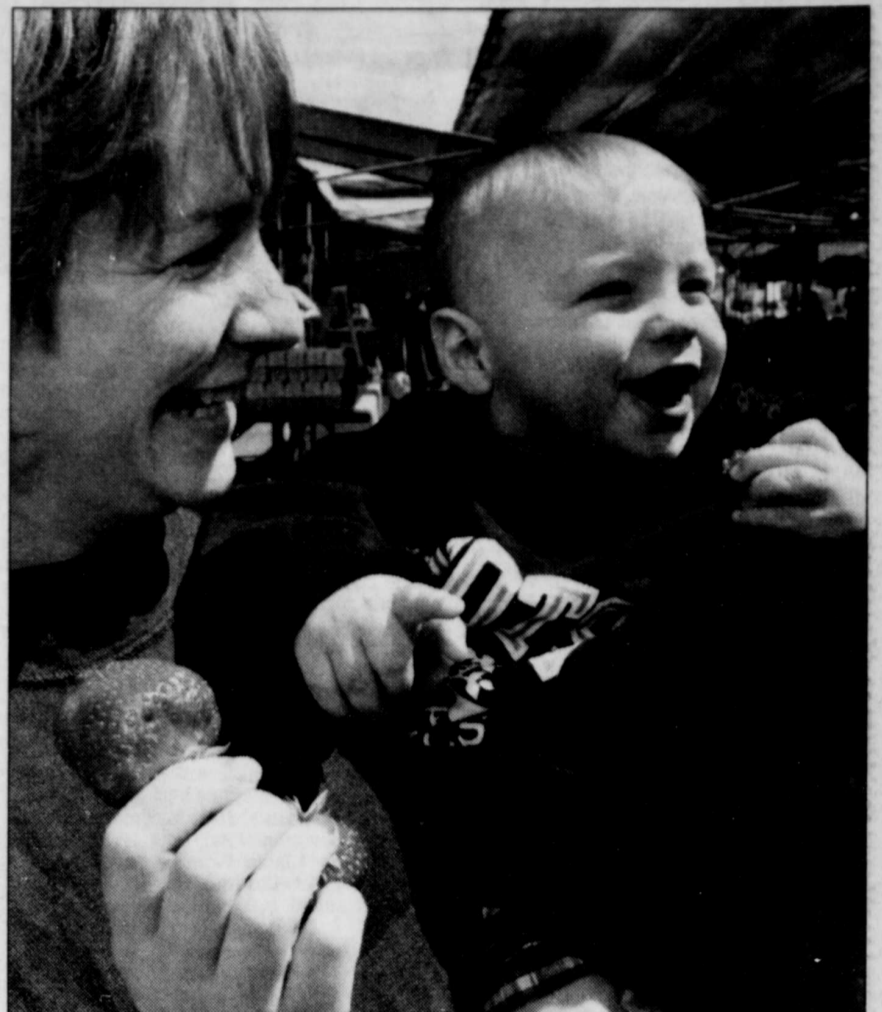
Évidemment, chaque consommateur a ses petits caprices à satisfaire

lorsqu'il s'agit de déguster des fraises. Certains recherchent une fraise pour son goût sucré. Ils opteront alors pour la Cavendish ou l'Annapolis.

D'autres les préfèrent juteuses. C'est le cas de l'évangéline et de la Jewel. Les amateurs de confiture font appel à une fraise ferme pour fabriquer leur élixir. Ils opteront alors pour la Veestar. Si l'on recherche une grosse fraise, on piquera une petite incursion vers la Mira. Son goût laisse quelque peu à désirer, mais elle prend toute sa splendeur enrobée de chocolat.

En plus de ces variétés, on retrouve la Honeoye, la Glooscap, la Spaarkle, la Blomidon, la Sable, la Mesabi et la Latestar. Si l'on veut se livrer à une petite dégustation, les trois marchés publics de la région, ceux de Québec, Sainte-Foy et Lévis, offrent des « 5 à 7 dégustation » au cours de la fin de semaine.

Et tant qu'à être dans les fraises jusqu'au cou, on peut terminer par un repas à la saucisse aux fraises que produit la firme Wurst.



LE SOLEIL, CLÉMENT THIBAUT
Annapolis, Micmac ou Kent, une fraise c'est une fraise, pour un spécialiste comme François Blouin, âgé d'un an, qui a dégusté, en compagnie de Julie Maloney, une superbe Mira.

Planchers Mercier construit une usine de 2,3 M\$

SYLVAIN FOURNIER
Collaboration spéciale

MONTMAGNY — L'entreprise Planchers Mercier, spécialisée dans la fabrication de planchers de bois franc prévernissés, a annoncé cette semaine la construction d'une usine au coût de 2,3 millions \$ dans le parc industriel Louis-O-Roy de Montmagny.

L'usine actuelle de 41 000 pieds carrés située dans le parc industriel Amable-Bélanger n'était plus assez grande pour répondre à la forte croissance de l'entreprise. Le président de Planchers Mercier, Richard Mercier, a indiqué que le chiffre d'affaires de son entreprise avait passé de 17,5 millions \$ en 1998 à 31 millions \$ en 1999, prévoyant franchir le cap des 38 millions \$ en 2000.

La construction de l'usine, d'une superficie de 63 000 pieds carrés, débutera dans les prochains jours. On prévoit effectuer le grand déménagement

en janvier 2001. L'investissement de 2,3 millions \$ comprend aussi l'achat d'un terrain de 360 000 pieds carrés et d'équipements à

la fine pointe de la technologie. Richard Mercier prévoit que l'effectif passera de 54 à 65 travailleurs.

Planchers Mercier possède une autre usine à Drummondville depuis sa fusion, il y a trois ans, avec l'entreprise Bois franc Saint-Charles. À cette usine de 100 000 pieds carrés, les 165 travailleurs fabriquent les planches de bois franc qui seront ensuite vernies à l'usine de Montmagny.

Planchers Mercier fabrique plus de 65 000 pieds carrés de planchers de bois franc par jour, pour un total annuel de près de 12 millions de pieds carrés.

ENTENTE AVEC MONTMAGNY

La Ville de Montmagny, par l'entremise de sa Corporation du parc industriel, est partenaire dans cet important projet. La Corporation va acheter l'édifice actuel de Planchers Mercier pour y louer des espaces industriels. Le coût de cette transaction, basée sur l'évaluation du bâtiment, est de 840 000 \$.

À compter de septembre, Planchers Mercier louera 100% de l'espace disponible dans le bâtiment puis 60% de cette superficie les 30 mois suivants. On assure ainsi une transition qui permettra à la Corporation du parc industriel de dénicher d'autres locataires.

Présent à la première pelletée de terre de ce nouveau chantier, le maire Jean-Claude Croteau s'est réjoui de cette nouvelle association qui permet d'appuyer une entreprise magnymontoise en pleine expansion tout en permettant de combler un besoin identifié par la Corporation du parc industriel.

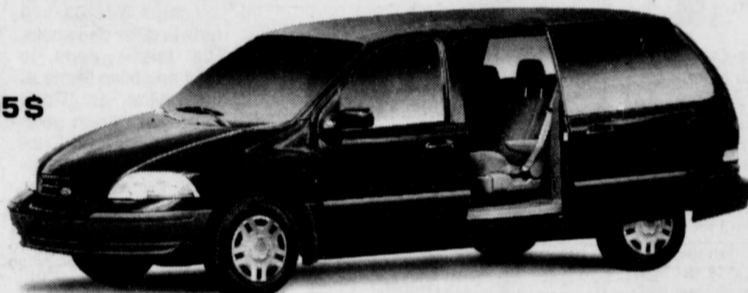
M. Croteau s'est dit confiant de voir ces espaces disponibles trouver rapidement preneurs. Planchers Mercier deviendra ainsi la troisième entreprise à venir s'établir dans le nouveau parc industriel Louis-O-Roy depuis son inauguration en mars 1998.

LA VENTE PARTEZ POUR LA GLOIRE

WINDSTAR LX 2000

249 \$/mois*

Location 36 mois
Avec mise de fonds de 4 395 \$



Windstar 2000 : la seule minifourgonnette à avoir obtenu une cote de sécurité 5 étoiles pour les collisions frontales et latérales.

- Configuration 7 places • Moteur SEFI de 3,8 L, 200 ch • Transmission automatique 4 vitesses à surmultipliée
- Freins ABS aux 4 roues • Antidémarrage SecuriLock™ • Rétroviseurs, lave-glaces et verrouillage des portes électriques • Sacs gonflables frontaux de deuxième génération • Version 4 portes • Dégivreur de lunette arrière électrique • Climatiseur • Groupe éclairage • Radio AM/FM stéréo/cassettes

TAURUS SE 2000 berline

21995 \$**

(incluant remise)



★★★★★

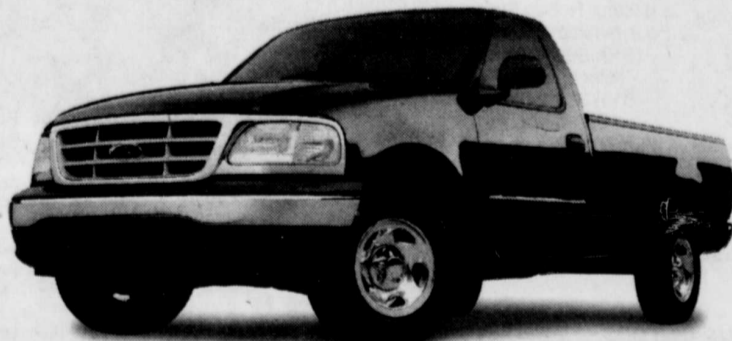
Le Taurus 2000 est la seule voiture de sa catégorie à avoir obtenu la cote de sécurité 5 étoiles — la plus haute jamais décernée lors des tests de collision du gouvernement américain — pour le conducteur et le passager avant — deux années de suite.

- Moteur V6 de 3 L • Transmission automatique 4 vitesses à surmultipliée • Réglage électrique des pédales de frein et d'accélérateur • Siège conducteur à réglage électrique • Colonne de direction inclinable • Rétroviseurs chauffants, lave-glaces et verrouillage des portes électriques • Programmeur de vitesse • Banquette arrière à dossier divisé repliable 60/40 • Climatiseur • Radio AM/FM stéréo/cassettes • Système de sécurité personnalisé géré par ordinateur • Entrée sans clé à télécommande • Antidémarrage SecuriLock™ • Sacs gonflables en deux temps côtés conducteur et passager avant • Freins ABS aux 4 roues

F-150 XLS 2000 à cabine simple

21495 \$**

(incluant remise)



Ford Série F : le pick-up le plus vendu au Canada depuis 34 ans.

- Moteur V6 de 4,2 L, 205 ch • Transmission automatique • Direction assistée • Freins assistés avec ABS aux roues arrière • Chauffe-moteur • Climatiseur • Sacs gonflables pour conducteur et passager avant • Antidémarrage SecuriLock™ • Radio AM/FM stéréo/cassettes • Pont arrière à glissement limité • Groupe décor XLS • Banquette divisée 60/40 • Baguettes de teinte harmonisée sur portes • Jantes en aluminium poli

2000 \$
de remise***

à l'achat d'un modèle Windstar 2000 en stock.

2000 \$
de remise***

à l'achat d'un modèle Taurus 2000 en stock.

2000 \$
de remise***

à l'achat d'un modèle F-150 2000 en stock.

LES FRANCOFOIES DE MONTREAL

Du 27 juillet au 5 août 2000



VOS CONCESSIONNAIRES FORD DU QUÉBEC

www.fordquebec.com

Glaces unidirectionnelles non incluses sur le Windstar. *Transport inclus. Aucun dépôt de sécurité requis. Mise de fonds et première mensualité exigées. Immatriculation, assurances et taxes en sus. Sous réserve de l'approbation du crédit. Des frais de 0,08 \$ du kilomètre après 60 000 kilomètres et d'autres conditions s'appliquent. **Transport (890 \$ sur la Taurus, 980 \$ sur le F-150) et taxes applicables en sus. ***Le montant de la remise est assujéti à la TPS et à la TVQ. Cette offre ne peut être combinée avec aucune autre offre, exception faite de la remise aux diplômés. Voyez votre concessionnaire pour obtenir tous les détails. Δ La plus haute cote de sécurité pour le conducteur et le passager avant en cas de collisions frontales et latérales décernée par le gouvernement américain (National Highway Traffic Safety Administration) lors de tests effectués sur des véhicules dont la différence de poids n'exécède pas 227 kg (500 lb). La cote pour les collisions latérales s'applique à un véhicule équipé de sacs gonflables latéraux offerts en option. Δ La plus haute cote de sécurité pour le conducteur et le passager avant en cas de collision frontale décernée par le gouvernement américain (National Highway Traffic Safety Administration) lors de tests effectués sur des véhicules dont la différence de poids n'exécède pas 227 kg (500 lb) et le prix de détail suggéré par le fabricant est inférieur à 30 000 \$.

DÉCÈS ET AVIS

Remerciements 720

COTE Germaine Cloutier



Son époux Mandoza Côté et les enfants remercient sincèrement tous les parents et ami(e)s qui leur ont témoigné des marques de sympathie lors du décès de Germaine Cloutier Côté, survenu le 19 juin 2000...

DERY Roland



Les membres de la famille Dery remercient bien sincèrement tous les parents et ami(e)s qui ont témoigné des marques de sympathie lors du décès de M. Roland Dery, survenu le 21 juin 2000...

DESMEULES Pierre

Les membres des familles Desmeules et Brassard désirent offrir leurs plus sincères remerciements à tous les parents, ami(e)s et collègues qui, à l'occasion du décès de Pierre, leur ont témoigné des marques de sympathie.

DUBÉ Claire Pelletier



M. Bobby Dubé de Rivière-du-Loup et les membres de sa famille remercient toutes les personnes qui leur ont témoigné de la sympathie, soit par offrandes de messes, envois de fleurs, dons à la Société canadienne du cancer, visites et assistance aux funérailles...

GIGNAC Maurice

Vous êtes venus nombreux, parents et ami(e)s, pour nous réconforter lors du décès de Maurice Gignac qui nous a quittés le 14 mai 2000.

GODIN Marguerite Vallière



La famille Godin remercie sincèrement tous les parents et ami(e)s qui ont témoigné des marques de sympathie lors du décès de Mme Marguerite Vallière Godin, survenu le 23 mai 2000...

HARVEY Nicole



Profondément touchés par les nombreux témoignages de sympathie reçus lors du décès de madame Nicole Harvey, survenu le 18 mai 2000...

LABBE Paul-Eugène



On ne perd pas quelque chose qu'on aime sans en ressentir un profond chagrin. Cependant vous étiez présents, parents et ami(e)s, pour nous apporter chaleur et réconfort de multiples façons lors du décès de M. Paul-Eugène Labbé...

Les annonces classées du SOLEIL facile et payant 686-3311

MAGNAN Jean-Paul



Les membres de la famille Magnan remercient bien sincèrement tous les parents et ami(e)s qui ont témoigné des marques de sympathie lors du décès de M. Jean-Paul Magnan, survenu le 22 janvier 2000...

MARCOUX Florida Tessier dit Laplante



Les membres des familles Marcoux, Cloutier, Paré et Sauvé remercient bien sincèrement tous les parents et ami(e)s qui ont témoigné des marques de sympathie lors du décès de Mme Florida Tessier dit Laplante...

MERCIER Colette

Les membres de la famille Mercier remercient sincèrement tous les parents et ami(e)s qui ont témoigné des marques de sympathie lors du décès de Mme Colette Mercier, survenu le 10 avril 2000...

MERCIER Rachelle Verreault



Son cœur a cessé de battre le 15 juin 2000, mais l'amour qu'elle nous a donné continue de vivre. Sa présence nous manque déjà, mais nous savons que là-haut, elle continue de veiller sur nous.

MORIN Simone Guénette



À chacun de vous chers parents et ami(e)s, la sympathie que vous nous avez témoignée lors du décès de notre mère, Simone Guénette Morin, survenu le 27 avril 2000, nous a été d'un grand réconfort.

QUELLET Bertrand



Les membres de la famille remercient bien sincèrement tous les parents et ami(e)s qui ont témoigné des marques de sympathie lors du décès de monsieur Bertrand Quellet, survenu le 28 mai 2000...

PAQUET Pierre



Gisèle Gagné et les enfants remercient bien sincèrement tous les parents et ami(e)s qui leur ont témoigné des marques de sympathie lors du décès de Pierre Paquet, survenu le 8 mai 2000...

POULIOT Jean-Guy



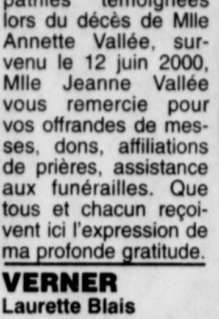
A chacun de vous, chers parents et ami(e)s, nous tenons à vous remercier pour les témoignages de sympathie offerts lors du décès de M. Jean-Guy Pouliot, survenu le 23 mars 2000.

ROY André



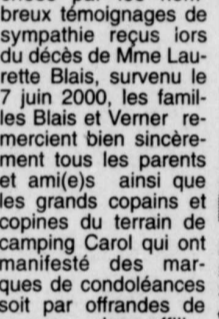
André épouse Alice et ses enfants remercient sincèrement tous les parents et ami(e)s qui ont témoigné des marques de sympathie lors du décès de M. André Roy, survenu le 18 mai 2000.

VALLEE Annette



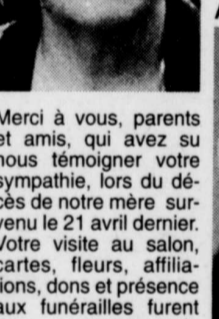
Très touchée des sympathies témoignées lors du décès de Mlle Annette Vallée, survenue le 12 juin 2000, Mlle Jeanne Vallée vous remercie pour vos offrandes de messes, dons, affiliations de prières, assistance aux funérailles.

VERNER Laurette Blais



Profondément touchés par les nombreux témoignages de sympathie reçus lors du décès de Mme Laurette Blais, survenue le 7 juin 2000, les familles Blais et Verner remercient bien sincèrement tous les parents et ami(e)s ainsi que les grands copains et copines du terrain de camping Carol qui ont manifesté des marques de condoléances...

VÉZINA Thérèse Bouchard



Merci à vous, parents et amis, qui avez su nous témoigner votre sympathie, lors du décès de notre mère survenu le 21 avril dernier.

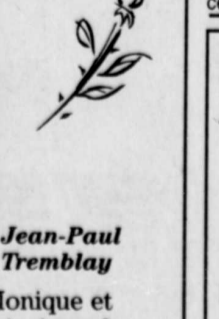
Anniversaires de décès 725

BÉGIN Louise Deblois



Le dimanche 16 juillet, à 10h30, en l'église Saint-Dominique, sera célébrée une messe anniversaire à la mémoire de Mme Louise Deblois Bégin.

HAMEL Roger



Le dimanche 16 juillet 2000 à 11h, en l'église St-Rodrigue, 4760, 1re Avenue, Charlesbourg, sera célébrée une messe anniversaire à la mémoire de M. Roger Hamel, époux de Mme Marie-Paule Miller.

BRINDAMOUR Thérèse Cunningham



Le dimanche 9 juillet 2000 à 11h30 en l'église St-Charles Borromée coin 1ère Avenue et 80e rue Charlesbourg, sera célébrée une messe anniversaire à la mémoire de Mme Thérèse Cunningham Brindamour.

CÔTÉ Georgette Genest



Le dimanche 9 juillet à 11h, en l'église St-Romuald, sera célébrée une messe anniversaire à la mémoire de Mme Georgette Genest.

DOYON Michel



Le jeudi 13 juillet 2000 à 8h a.m., en l'église St-Benoît, 3420 Rochambeau à Ste-Foy, sera célébrée une messe anniversaire à la mémoire de M. Michel Doyon.

GAGNON Abbé François



Le dimanche 9 juillet 2000 à 11h en l'église de Château-Richer sera célébrée une messe anniversaire à la mémoire de M. Alain Fortin.

MACKEY Héliane LaFerrière



Le samedi, 15 juillet 2000 à 16h30 en l'église Ste-Ursule, Ste-Foy, sera célébrée une messe anniversaire à la mémoire de Mme Héliane LaFerrière MacKay.

MICHAUD Huguette



Le dimanche 16 juillet 2000, à 9h30, en l'église de St-Mathieu, Sainte-Foy, sera célébrée une messe anniversaire à la mémoire de Mme Huguette Michaud.

PARÉ Jeanne Dulac



JOBIN Roland



«Près de l'épreuve qui m'aurait, le Christ a placé l'espérance, vous tous que j'ai aimés, priez pour moi.»

LABERGE Louis-Philippe



Cher époux, la reconnaissance est la mémoire du cœur. Ta présence se continue chez tous ceux qui t'aiment.

LAROCHE Rachelle Côté



Chère épouse, chère maman, il y a un an déjà que nous avons été séparés de ta présence. Le souvenir de ton courage et de ta détermination guide nos chemins et nous aide à surmonter ce grand vide.

TRÉPANIER Lucienne Rancourt



Le samedi 15 juillet 2000 à 16h30 en l'église St-Sacrement 1330 ch. Ste-Foy, Québec, sera célébrée une messe anniversaire à la mémoire de Mme Lucienne Rancourt Trépanier.

Faveurs obtenues 740



MERCI mon Dieu. Dites 9 fois par jour. «Je vous salue Marie», durant 9 jours.

PRIÈRE infaillible à la Vierge-Marie

Fleur toute belle du Mont-Carmel, vigne fructueuse, splendeur du ciel, Mère bénie du Fils de Dieu, assistez-moi dans mes besoins.

Remerciements au Sacré-Coeur pour l'aide obtenue. Que le Sacré-Coeur de Jésus soit loué, adoré et glorifié à travers le monde...

M.B.C. REMERCIEMENTS à Mère Julienne du Rosaire pour l'aide obtenue avec promesse de publier.

R.B. REMERCIEMENTS au Sacré-Coeur de Jésus pour l'aide obtenue avec promesse de faire publier.

A.L. SINCERES remerciements au St-Esprit pour l'aide obtenue avec promesse de faire publier. D.G.

Monuments 765 DU MANUFACTURIER THERIAULT & FILS 716, 1ère Ave. Québec, 524-1561

DÉCÈS Communiqués avec votre directeur de funérailles qui nous fera parvenir vos avis de décès.

REMERCIEMENT au Sacré-Coeur pour l'aide obtenue. Que le Sacré-Coeur de Jésus soit loué, adoré et glorifié à travers le monde...

Nous te savons entouré de lumière, d'amour et d'apaisement. Ce sentiment nous donne la force d'accepter et c'est entre nous que nous trouvons du réconfort.

QUESTIONS D'ARGENT Tarifs aériens réduits pour les régions

MONTRÉAL (PC) — Air Canada et les Lignes aériennes Canadien International ont annoncé, hier, des tarifs réduits au départ et à destination de nombreuses localités du pays...

Les nouveaux tarifs pour les petites collectivités offerts par les compagnies aériennes, maintenant fusionnées, et leurs transporteurs régionaux...

PLAINTES FRÉQUENTES Les voyageurs se sont souvent plaints qu'en raison du trafic réduit, les billets d'avion pour se rendre dans certaines régions du Canada...

700 LOCALITÉS Quelque 700 localités pourront se prévaloir des nouveaux tarifs. Elles représentent 30% des marchés desservis au Canada.

Les compagnies aériennes ont également annoncé que la réduction consentie en cas d'urgence familiale passait de 50 à 75% du plein tarif économique.

Par ailleurs, les Lignes aériennes Canadien International sont devenues, hier, une filiale en propriété exclusive indirecte d'Air Canada.

Air Canada a déposé une demande d'employeur commun auprès du Conseil canadien des relations industrielles, afin de faciliter la résolution de points en litige concernant la main-d'oeuvre et touchant les syndicats des deux transporteurs.

Sincères Remerciements Son époux Léo, ses enfants: Mario-Hélène, Nancy, Marc et Éric, ainsi que les familles Laplante et Fortin remercient sincèrement tous les parents et ami(e)s qui ont eu la délicatesse de nous témoigner des marques de sympathie...

Sincères Remerciements Daniel Lefrançois et la famille Poulin remercient bien sincèrement tous les parents et ami(e)s qui ont témoigné des marques de sympathie lors du décès de Sylvie, soit par les offrandes de messes et dons à la maison Catherine de Longpré, St-Georges de Beauce.

Donnez de la tendresse 2105, chemin Saint-Louis Sillery (Québec) G1T 1P5 (418) 687-6084

In Memoriam Jean-Paul Tremblay Son épouse Monique et son fils Daniel ainsi que les familles Tremblay et Drolet vous remercient tous de votre chaleureuse sympathie.

Les p'tits matins décontractés de la fin de semaine... Abonnez-vous: LE SOLEIL (418)686-3344 (Québec) ou au 1-800-463-2382 (régions)

Le niveau de vie des Canadiens s'améliore, dit la Scotia

■ TORONTO (PC) — Les investissements accrus dans la productivité effectués au début de la décennie rehausseront le niveau de vie des Canadiens, et l'écart avec les États-Unis commencera à diminuer, a indiqué, hier, la Banque Scotia dans ses plus récentes observations sur la situation économique du pays.

Adrienne Warren, économiste principale à la Banque Scotia, précise cependant qu'il y a « encore un long chemin à parcourir ».

Durant les années 90, dit-elle, le ni-

veau de vie moyen des Canadiens a augmenté d'un modeste 1% par année, soit la moitié du rythme observé aux États-Unis et seulement le tiers de la moyenne canadienne des trois

décennies précédentes. « Près d'une décennie de faible rendement a considérablement creusé le fossé en ce qui concerne les niveaux de production par habitant », dit-elle.

Les quatre plus importants indicateurs de productivité — l'investissement dans la machinerie et l'équipement, l'infrastructure, la recherche et le développement et l'éducation — permettent de croire que le Canada possède les atouts nécessaires pour

commencer à réduire l'écart déficitaire entre son niveau de vie et celui des États-Unis au cours des premières années de cette décennie.

Selon l'étude, le Canada a suivi le rythme des États-Unis pour ce qui est de l'augmentation des dépenses générales en machinerie et en équipement depuis 1995, et l'a même dépassé au chapitre de l'augmentation des dépenses engagées en informatique et dans d'autres types d'équipement de haute

technologie. Les perspectives d'investissement plus fortes au Canada qu'aux États-Unis, en raison des taux d'utilisation des capacités beaucoup plus élevés et des bénéfices prévus supérieurs, précise la Scotia.

Le Canada se laisse distancer par les États-Unis en matière de dépenses en recherche et développement, mais de avance de plus en plus son voisin du sud dans le secteur de l'éducation.




CE SOIR
10 000 000 \$
Ça change pas
le monde,
sauf que...

18 ans +

loto-québec

lotto
6/49



Profitez du programme
BRANCHER LES FAMILLES
SUR INTERNET
et bénéficiez d'un
rabais de 200\$**
par année sur l'accès.

34,90\$[†]
par mois
et l'installation gratuite[‡]

Internet
haute vitesse
par câble*

Courez vite vous abonner à Internet haute vitesse par câble de Vidéotron car, **jusqu'au 31 juillet 2000**, l'installation est gratuite!

(418) 847-4410 ou 1 877 380-2511 ou <http://internet.videotron.ca>

Vidéotron
Plus vite, plus l'fun!

* Disponible là où la technologie le permet. ** Applicable à un minimum de 60 heures d'utilisation par mois. Conditionnel aux règles du Gouvernement du Québec.
† Tarif en vigueur pour les abonnés du câble Vidéotron, pour un abonnement de douze mois incluant la location du modem câble. Temps d'utilisation illimité. Certaines conditions s'appliquent.
‡ Applicable à l'abonnement de six mois ou douze mois avec location de modem câble seulement. L'installation comprend la configuration et le démarrage à domicile, une valeur de 69,95 \$.