

MONTOIT



Problèmes
de cèdres

Page 10

Belles et
artificielles

Page 4



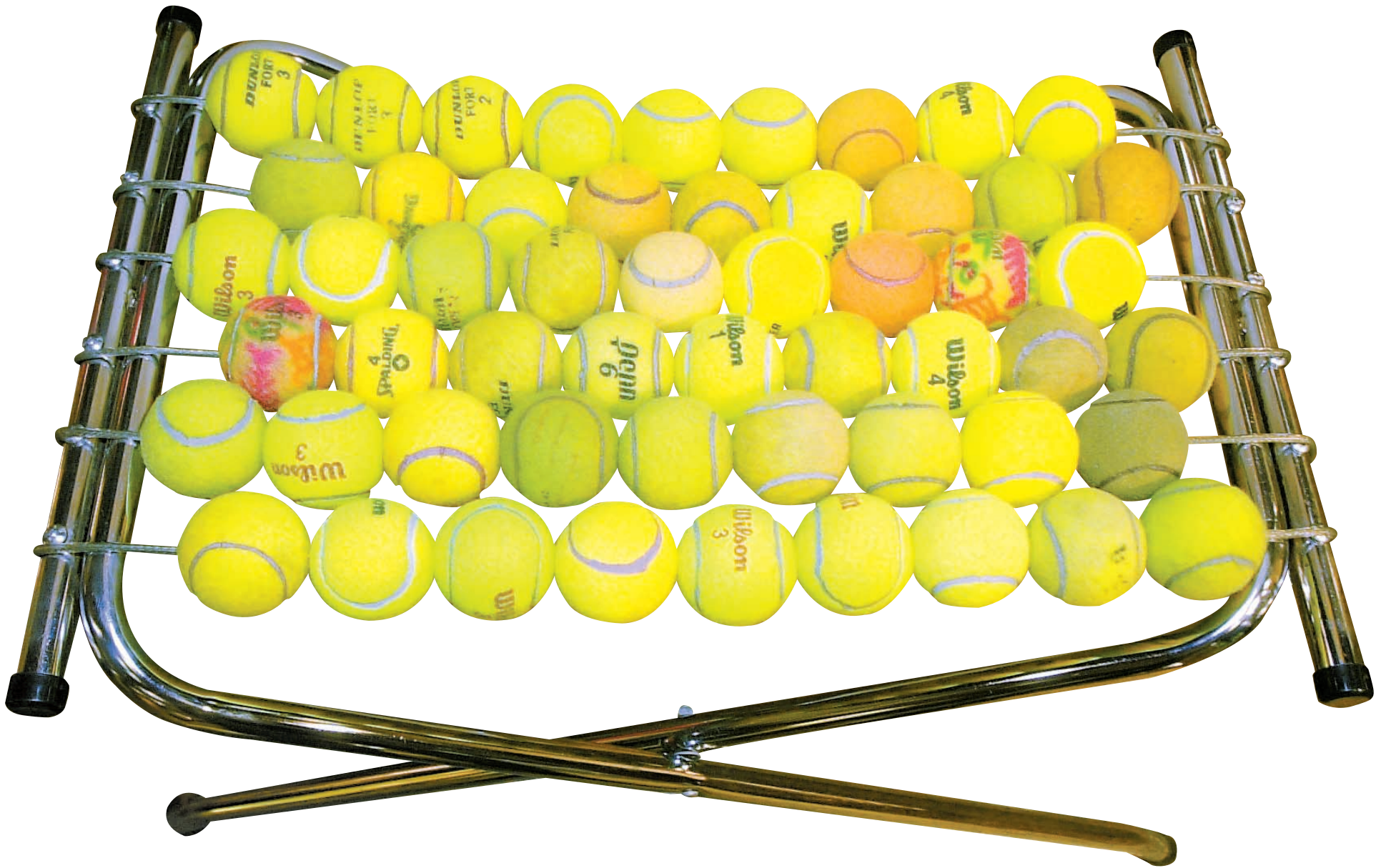
CAHIER J | LA PRESSE | MONTRÉAL | SAMEDI 2 JUIN 2001

La Presse

MEUBLES



SANS LIMITES



Carton, balles de tennis, vieux bois... tout est permis

LUCIE LAVIGNE ET ANNE RICHER

Pourquoi jeter une poutre de grange quand on peut la transformer en une table complètement délirante? Les vieilles balles de tennis? Elles se changent en siège de tabouret!

Et qui a dit qu'une vieille porte d'armoire ne pouvait pas devenir un chiffonnier?

Et le carton? Il peut se métamorphoser en mobilier de maison.

La fin de semaine dernière, au Salon international du design d'intérieur de Montréal (SIDIM), les créateurs ont brillé par leur créativité. La diversité des matériaux, la richesse des idées et des créateurs sans limites ont marqué l'événement. Tous les visiteurs ont pu réaliser à quel point nos designers et créateurs québécois ont une envergure internationale.

Usé mais branché

Erik Desprez, artiste de 50 ans, ratisse la campagne en quête de vieilles poutres de structure. Plus elles sont vieilles et vermoulues, plus elles l'attirent. Après les avoir coupées, sablées et travaillées, il les fait renaître en mobilier domestique spectaculaire.

Pourquoi jeter? Cette question, plusieurs designers se la posent. À preuve, une vieille chenille de motoneige s'est transformée en chaise longue à six positions où n'entrent ni peinture ni colle (photo du titre). Cette idée follement écologique est de Varick Dvar de l'Université Concordia.

Ou encore, un tabouret de Lisa Iacofano récupère des anciennes balles de tennis pour en faire un siège (photo principale). La sensation? Délicieuse... Tout le monde voulait l'essayer!

Même curiosité du côté du mobilier en

carton signé Rai design. Le duo torontois Salvatore Spatafora et Julia Ray a présenté pour la première fois à Montréal ses meubles conçus à partir de carton ondulé et imperméabilisé. «Regardez, l'eau ne s'infiltré pas!» Julia Ray vante les vertus de ce matériau naturel.

Charmants! Les carreaux de céramique qui racontent des histoires de la vie urbaine bien collés sur des tables d'appoint ont touché les visiteurs. Jean-Pierre Chansigaud, bédéiste de profession, transpose ses talents d'illustrateur sur n'importe quel mur de votre maison. «Je travaille sur des carreaux en biscuit. Ma peinture est spéciale et je fais cuire le tout à 1000 degrés», explique l'artiste. Le résultat est étonnant.

Design tous azimuts

Le SIDIM a cette qualité de réunir un éventail d'objets, de styles et de concepts

qui n'ont rien de désincarné. Une cuisine ronde? Pourquoi pas. Elle existe et elle a été présentée au dernier Salon. Cet exemple n'est pas unique.

Bien d'autres concepts et prototypes risquent d'atterrir dans votre quotidien, un jour ou l'autre.

D'ailleurs, Ginette Gadoury, présidente et cofondatrice du SIDIM, maintient son idée: rassembler et promouvoir les créateurs d'ici.

Grosso modo, 40% des 300 exposants présents étaient québécois. Les autres venaient des États-Unis (20%), de l'international (20%) et du reste du Canada (20%).

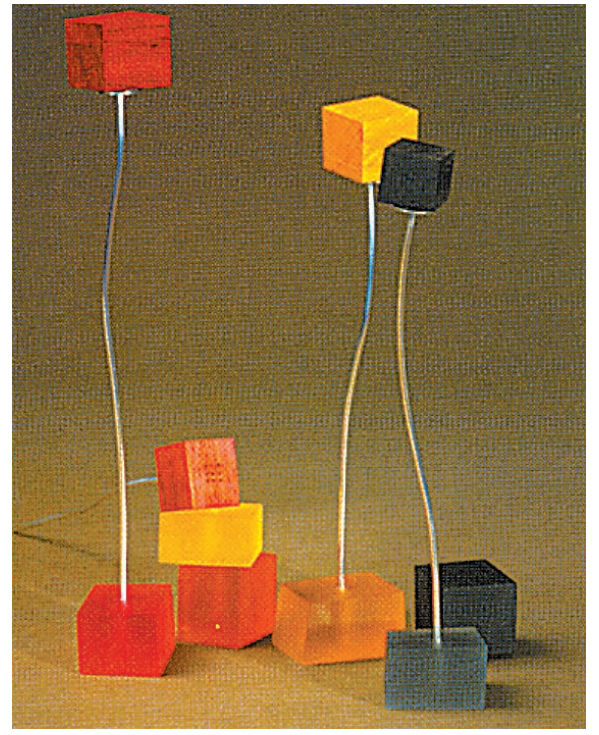
Usés ou branchés, recyclés ou high-tech, peu importe le matériau, plusieurs designers du SIDIM ont prouvé qu'il n'y a aucune limite à l'imagination et au savoir-faire.

Photos RÉMI LEMÉE, La Presse® / Graphisme Jacques Normandin

DESIGN



À gauche, les poutres ne sont plus jetées au feu, elles alimentent le feu de la discussion autour de la table. D'un peintre doublé d'un ébéniste sculpteur : Erik Desprez. À droite, pour les Créations XTIAN, salières et poivrières sont plus jolies en cubes juchées sur des tiges métalliques.



Mille lieux de découvertes

ANNE RICHER

S'il n'y avait pas le design, il faudrait l'inventer. Le Salon international du design d'intérieur de Montréal, est la vitrine organisée, annuelle, des efforts de réalisation d'objets, d'accessoires et de meubles, les plus vivants. Artisans, manufacturiers, architectes, designers, ont présenté leurs dernières trouvailles. Nous avons eu des coups de coeur dans l'exploration de ce salon.

Les ébénistes de l'A.R.B.R.E., atelier de récupération de bois pour la revente et l'ébénisterie (Luc Sergerie et Lambert Cusson), sont sortis de leurs armoires temporairement pour nous présenter un mobilier de rangement unique en son genre. Le bouquet de vin en est un exemple éloquent ; les bouteilles trouvent leur place par le goulot dans un bloc de sapin Douglas recyclé. Aussi, une planche d'un bois précieux exotique laisse paraître court leur don meilleur mine aujourd'hui.



Photos RÉMI LEMÉE, La Presse©
Bouquet de bouteilles, une idée qui a du goulot. L'A.R.B.R.E.

une table d'appoint du designer Jean-Michel Gauvreau.

La présentation visuelle de Charles Valcourt dans son stand du SIDIM, valait à elle seule la peine de s'y attarder. Douceur, sensualité, intimité, voilà ce que ses lampes projetaient. Des lampes faites de placage, des mobiliers modulaires, une table Alpha sinueuse et élégante, tout cela fabriqué en lamellé d'érable et recouvert d'un vernis écologique. Les lampes de la collection Exotica ne sont pas sans rappeler celles que nous possédions tous dans les années 60. La technologie et l'art de Charles Valcourt leur donne meilleure mine aujourd'hui.

L'objet s'émancipe

Chez lui, le monde est plus petit qu'à l'ordinaire. Plus tordu aussi, mais en beauté. Chez XTIAN des dés, des oeufs, des seins. Nous voilà devant des salières et poivrières sur table ou bien sur pied, des moulins à poivre aux formes surprenantes, ou bien placés sur une base d'ébène. Le sein entraperçu est en réalité un savon de ce format-là, énorme et inodore, en glycérine pure et totalement végétale. Près d'une quinzaine de boutiques de Montréal craquent pour cet art design en pleine explosion.

Une place pour chacun

Un mobilier, une baignoire, un plancher, une lampe. Tout ce qui régit notre vie quotidienne s'est trouvé réuni dans la grande salle d'exposition, sous le toit (qui fait peau neuve) de la Place Bonaventure. Nos pas nous menaient dans des allées très larges, et peu importe le côté où l'on portait son regard, tout y était bien présenté. Les plus folles idées n'ont pas de frontière ; ici seule compte la beauté. Mais à plusieurs reprises, il nous a été donné de voir aussi une grande envie de plaire doublée d'humour.

« Objets inanimés, avez-vous donc une âme ? »



Un mobilier cartonné, mais doux comme du velours, aux lignes modernes, enveloppées dans une armature d'acier. Rai Design de Toronto.

LE DOMAINE GEORGES-ÉTIENNE-CARTIER

Condos Maisons de ville

sur le canal Lachine

- À côté du parc Georges-Étienne-Cartier
- Près du centre-ville
- Près du marché Atwater
- Stationnement intérieur
- Plafond de 9 pi
- Terrasse sur le toit disponible
- 2 balcons • Planchers en lattes de bois

à partir de **109 900 \$** taxes en sus

LES COURS DU MARCHÉ INC.
4400, rue Saint-Ambroise, Montréal (514) 935-6922
www.d3habitations.com

SEULEMENT 18 Condos

Place Curotte
dans le cœur d'Ahuntsic

Bureau des ventes : 1540 rue Fleury est, Montréal
Tél. : (514) 383-8535

NOUVEAU au cœur des Promenades Fleury, coin Curotte

- 1 chambre • 2 et 3 chambres avec mezzanine
- Planchers en latte de bois • Garage disponible

LES LOFTS DU QUARTIER LATIN

À PARTIR DE **65 900 \$**

- 40 lofts, garage en option, au cœur du Quartier Latin
- Construction en béton
- Studios et condos jusqu'à 3 000 pi car.
- Bois franc
- Plafond de 9 pi
- Appartements avec terrasse
- À une rue de Saint-Denis, près des restaurants et du métro
- Système de sécurité à circuit fermé

BUREAU DES VENTES
327 rue Emery, Montréal
Stationnement pour visiteurs
(514) 843-4017

50% de vendu Hâtez-vous!

www.d3habitations.com

70% de vendu Hâtez-vous!

Sanctuaire Jean-Brillant

Condominiums de prestige sur le Mont Royal

Construction en béton
Superficies habitables jusqu'à 2 300 pi car
Penthouses avec terrasse sur le toit

Bureau des ventes : 5301, av. Decelles (coin Jean-Brillant)
Tél. : (514) 340-1141

Déjà 25% de vendu!

Les Manoirs de Terrebonne

Du nouveau à N.D.G.

- 3 1/2, 4 1/2, 5 1/2
- À PARTIR DE 80 900 \$ PLUS TAXES

Tél. : (514) 482-1953
BUREAU DES VENTES : 6650, RUE DE TERREBONNE, MTL

Condominiums Riverains

Les sommets
sur le fleuve

Bientôt l'adresse la plus convoitée de l'île des Soeurs

Les Sommets sur le fleuve, un édifice tout en hauteur d'une architecture classique offrira d'impressionnantes vues panoramiques. Vous bénéficierez d'un centre sportif exclusif, de jardins paysagers, de promenades sur les berges et plus encore.

À partir de 179 000\$ jusqu'à 1 300 000\$
Occupation décembre 2002
Venez nous voir à notre nouveau pavillon des ventes situé à l'entrée de l'île.
50 Place du Commerce, Île des Soeurs (Québec)
2951850

514-762-3450 www.proment.com

Heures de visites: Lundi au jeudi 11h00 à 19h00. Vendredi fermé. Samedi et dimanche 11h00 à 17h00.

QUAI #3

vosre vision au déjeuner... Des penthouses traversants

loft
ABSOLU

Réalisé par **Prével**

...vosre horizon au souper

514.848.0711 12, rue des Sœurs-Grises www.quai3.com Lundi au jeudi, de 16h à 21h. Samedi et dimanche, de 13h à 17h.

QUAI #3

vosre vision au déjeuner... Des penthouses traversants

loft
ABSOLU

Réalisé par **Prével**

...vosre horizon au souper

514.848.0711 12, rue des Sœurs-Grises www.quai3.com Lundi au jeudi, de 16h à 21h. Samedi et dimanche, de 13h à 17h.

| MEUBLES |

La muse et les meubles mâles

ANNE RICHER

Son bébé sur la hanche, l'orthopédagogue filiforme aux cheveux noir jais et au sourire radieux a viré son capot d'bord il y a environ cinq ans et écouté ses petites voix intérieures. L'orthopédagogue, c'est bien beau, mais elle aimait mieux prendre le risque de l'inconfort et créer davantage.

Plonger dans l'univers complexe et exaltant de la création. Les deux mains soudées au marteau, à la scie, à la torche.

En symbiose avec ce qui est immense, sale, usé et provocateur.

Nancy Guilmette était une artiste déjà depuis longtemps, elle le sentait, le voulait, mais il lui fallait en prendre possession et l'assumer.

Aujourd'hui elle fabrique, ou crée devrait-on dire, entre autres choses, des tables uniques, qui ne sont pas des silhouettes fragiles de verre ou de papier mâché. Ce sont des tables faites de portes de métal, immenses portes coupe-feu qu'elle doit habituellement tailler pour que la dimension soit à peu près normale pour une table. Ces portes trouvées dans des lieux obscurs, des manufactures anciennes, abandonnées, pleines d'odeurs, ont du vécu. Un vécu de feu et d'endurance. Sorte d'immortalité. « Faire revivre l'objet, lui donner une autre fonction, une nouvelle vie », voilà ce qui l'émeut, explique-t-elle. Une fois qu'elle l'a posée sur quatre pattes monumentales, la porte devenue table n'est plus ni vieille ni morte. Elle a subi un ravalement de façade, mais conserve un certain délabrement étudié. Dans la fonderie Darling Brother's abandonnée, noire et pourtant pleine d'une lumière enfermée, on est face à un phénomène éternel et moderne. Une grande table dure et vivante.

La scie et le marteau

Nancy Guilmette vient d'obtenir une bourse de 5000 \$ de la Fondation du maire de Montréal dans le cadre du concours Entrepreneur à



Charlotte et Nancy dans le coeur froid et humide de la fonderie désaffectée Darling Brother's. Un lieu que la mère adore à cause des fantômes.

tout âge. Ce n'est pas le Pérou, mais cela lui permet d'aller un peu plus loin dans sa démarche.

Elle a pris des cours d'art à l'UQAM et à Concordia et affirme que c'est le côté masculin de sa famille qui lui a légué son sens artistique.

Ses tables à peine réalisées et exposées en vitrine disparaissent aussitôt. Des entrepreneurs de talent qui ont de la vision et... de l'argent certes, les lui achètent sans hésiter. Et plusieurs femmes cèdent aux charmes de l'allure à la fois rebelle et rigoureuse, mais attendrissante de ces tables de travail venues d'un

autre âge et surtout d'un autre monde.

Des mots durs et français les façonnent : boulons, écrous, rivets, cornière angulaire, connecteurs à

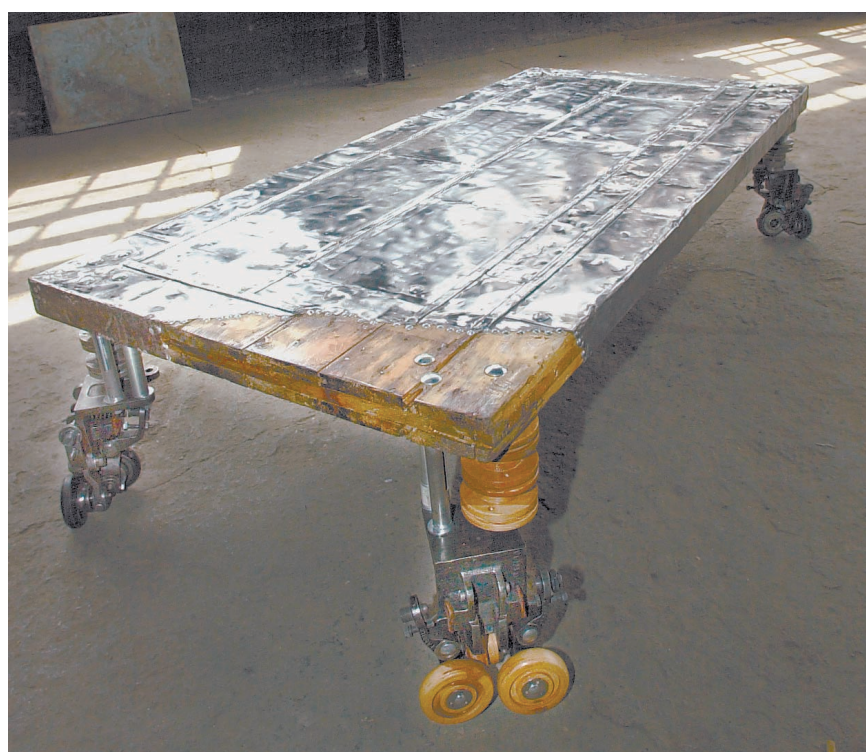


Table de Nancy Guilmette, avec des roues en bois qui tournent à nouveau, roulent dans tous les sens, attachées à toutes les autres pièces récupérées formant les pattes de la table.

pression, coupe-tuyau en bois (paccanier), roues en bois, (amélanchier), etc.

Le lavabo de cette collection, dans le même ordre d'idées, provient d'un ancien lieu hospitalier : cuve en acier inoxydable, pieds en bronze, pièce en bois récupérée à la fonderie Darling Brother's, halophane endural transparent pour accueillir l'eau, système d'éclairage à l'intérieur du récipient afin d'y voir jaillir la lumière.

Les Américains auront bientôt eux aussi un coup de foudre en reconnaissant dans les lignes nouvelles d'un meuble les vestiges d'entrepôt et de portes coupe-feu des bâtiments industriels de Manhattan.

Les plateaux de table demandent un travail considérable de remise en état si Nancy Guilmette doit en conserver l'âme. Le décapage est délicat pour soustraire les couches de peinture : il faut enlever les vis, les boulons, les charnières, les poignées. Le tout se termine par trois laques à métal consécutives.

Et les pattes sont à elles seules un objet sculptural qui tient presque du génie mécanique. Elles doivent être belles, mais surtout d'aplomb et rouler dans tous les sens.

On peut joindre Nancy Guilmette à son atelier, (514) 845-3756.

Un pied à terre au centre-ville de Montréal ou une résidence permanente... Pourquoi pas !

Royal Penfield

34 condominiums

- 12 modèles de penthouses exclusifs
- prestigieux et luxueux
- de 1 130 à 3 153 pi car.

(514) 932-6600

La distinction et l'élégance que vous méritez !

BUREAU DES VENTES
Édifice Seaforth 3550, Ch.
Côte-des-Neiges (coin Docteur Penfield)
bureau RC 85

www.royalpenfield.com

Vivre au bord de l'eau

Deux chambres et garage à partir de **148 900 \$**
Taxes en sus

Le **Bourg de la rive** vous offre l'opportunité de vivre **Ahuntsic**, sur les berges de la rivière des Prairies, dans un cadre enchanteur où les arbres sont plus grands que nature et où la qualité de l'architecture et de l'aménagement paysager se marient avec le site exceptionnel. Garage intérieur, planchers de bois-franc, cour intérieure aménagée et accès à la rivière.

- maisons de ville
- condos-jardins
- condos à niveaux
- condos-appartements

Lundi au jeudi de 13h à 19h.
Samedi et dimanche de 13h à 17h.

AHUNTSIC
À L'ANGLE DE NORWOOD ET
DU BOULEVARD GOUJIN
(514) 331 0025

bourg de la rive

Passez à l'histoire!

Profitez de l'atmosphère vibrante du Vieux-Montréal, de ses 350 ans d'histoire et de sa richesse culturelle exceptionnelle.

Vivez dans le feu de l'action!

Amusez-vous pleinement en profitant de chaque événement à proximité. Feux d'artifice, Festival International de Jazz de Montréal, Festival Juste pour rire, amateurs publics et artistes peintres qui exposent leurs oeuvres dans les rues du Vieux-Montréal.

Ayez l'eau à la bouche!

Bénéficiez de services prestigieux ; centre de santé avec spa, piscine et salle d'exercice, service de conciergerie, valet de stationnement, cave à vins sous surveillance et salon de dégustation.

Soyez dans le vent!

Offrez-vous un éventail enviable d'avantages : boutiques, restaurants prestigieux et surtout, une vue imprenable sur le majestueux fleuve Saint-Laurent.

Pensez-y, un stationnement privé sur le fleuve à la future marina du Vieux-Port.

Heures d'ouverture

Lundi au jeudi : de 12h à 20h
Vendredi au dimanche : de 12h à 17h

190 superbes unités de condos

Entre 975 et 3000 p.c. à partir de 220 000 \$

Bureau des ventes
(514) 487-8819
www.1avenueduport.com

DOMUS
Villa Vértas I

Q2M
DEVELOPPEMENT

LES TROUVAILLES DE LUCIE

Belles et artificielles



LUCIE LAVIGNE

Quétaines, kitsch, cuculs. Les plantes de plastique ont très mauvaise réputation en décoration. Mais voilà, une nouvelle génération a poussé chez les marchands: les faux végétaux branchés! «Avant, je ne voulais rien savoir de ça. Mais aujourd'hui, les plantes artificielles sont magnifiques! En prime, elles sont accessibles», avoue Marcelle Bourque de Jardin de ville. À des années-lumière du Dollarama look, les simili-fleurs ou graminées permettent de décorer le patio, le balcon et, pourquoi pas, la cuisine et le salon? À partir de 5 ou 6\$, il est donc possible d'improviser des arrangements architecturaux sans être un pro. Sans compter que ces plantes de plastique se lavent en un tournemain et résistent, bien sûr, aux pires changements climatiques...

Où se renseigner?

Jardin de ville: (514) 342-8128.



Exotique et hip: un plateau de bois (9,99\$), une feuille exotique (1\$) et son bol (19,50\$) et sa pomme (5\$).

Qui a dit qu'il fallait être riche et fleuriste pour faire de petits arrangements de végétaux? Ces deux pots d'herbes artificielles se vendent 5,95\$ chacun, ce plateau d'aluminium vaut 16,95\$ et les galets sont offerts à 2,99\$ (pour une cinquantaine de galets).



Une jonquille plus vraie que nature... (8\$)



Un panier de bois (29\$) truffé de gazon artificiel (5,95\$) et de petites fleurs rouges (10\$).



Bio-chic: un vase tissé (29\$) rempli de six gerbes de végétaux 100% plastique (4\$ chacune).

Une grande assiette en terre cuite (55\$) décorée de joncs (12\$) et de fruits de pavot (5\$ chacun).



Photo ROBERT MAILLOUX, La Presse ©

DERNIÈRE SEMAINE

Liquidation d'inventaire

jusqu'à 50%

Durant cette liquidation, les prix de toute la marchandise dans notre vaste salle d'exposition seront encore plus bas que les prix courants déjà réduits. Ne soyez pas déçu, venez tôt afin de profiter des meilleures aubaines.

RIHO CONCEPT
191, boul. Sainte-Rose,
Laval QC H7L 1L5
Tél. : (450) 963-6789
Fax : (450) 963-6788
www.rihoconcept.com

Lun. au mer. : 9 h 30 à 18 h / Jeu. et ven. : 9 h 30 à 21 h / Sam. : 9 h 30 à 17 h **EXCEPTIONNELLEMENT** Dim. 3 et 10 juin : midi à 17 h

Nouveau

- Economie de temps et d'argent
- Fabriquées au Québec
- Bois de qualité supérieure
- Section clouée automatiquement procurant une construction fiable et résistante

Style Jardin

Bon Voisin

Disponible en bois traité
Section de 8pi (L) x 6pi (H)

Gothic

Disponible en bois traité ou teint couleur cèdre
Section de 8pi (L) x 3pi (H)

Bon Voisin

Disponible en bois traité ou teint couleur cèdre
Section de 8pi (L) x 3pi (H)

Disponible chez les de détaillants participants suivants:

RONA Renoveur **RONA Le Régional**

MARCIL CENTRE DE RENOVATION **PATIO A VIE**

Laval, Québec

Porte Préassemblée

Disponible en bois traité ou teint couleur cèdre
Section de 39pc (L) x 6pi (H)

| RÉNOVATIONS |

Vices cachés, vices de construction



YVES PERRIER
collaboration spéciale

Jagis régulièrement comme expert-conseil technique dans des causes portant sur des vices cachés ou des vices de construction. Voici quelques situations conflictuelles que j'ai eu à aborder et mes recommandations pour les régler... ou les éviter.

Le « nouvel » escalier

Dans une cause qui s'est déroulée devant la Cour des petites créances, une propriétaire se plaignait de la construction d'un nouvel escalier de bois dur qui donnait accès à son sous-sol. Le nouvel escalier fut construit au même endroit que l'ancien, qui était en mauvais état. La propriétaire se plaignait de l'irrégularité de la hauteur des marches qui variait de 17,5 à 21,5 cm, du fait qu'elles craquaient de manière importante et que l'entrepreneur avait réduit le dégagement en hauteur à 1,73 m (5'8") en construisant un faux-plancher au sous-sol.

A priori, tous ces éléments semblaient indiquer que l'entrepreneur se trouvait dans le pétrin. Le code national du bâtiment (CNB) stipule que la hauteurs des marches d'un escalier doit être égale entre deux paliers et que la hauteur maximale d'une marche doit être de 20 cm. Des contremarches trop hautes et irrégulières représentent un danger de chute pour les utilisateurs.



Il faut souvent exécuter un test d'arrosage pour prouver la source d'une infiltration d'eau et déterminer la cause du problème.

Quant aux craquements, il est certain qu'un escalier neuf en bois dur ne devrait jamais craquer lorsqu'il est construit selon les règles de l'art. Finalement, la hauteur de dégagement vertical minimale exigée par le CNB est de 1,95 m, une hauteur insuffisante pouvant occasionner des coups à la tête et une chute.

L'entrepreneur s'est défendu en disant qu'il avait construit le nouvel escalier sur les anciens limons existants qui n'étaient pas égaux et que les craquements sont faibles. De même, il a nié sa responsabilité en alléguant que la réduction du dégagement vertical était causée par la position de l'escalier, qu'il ne pouvait pas déplacer.

À mon avis, ces arguments étaient ridicules. Selon les règles

de l'art et le simple bon sens, un ébéniste doit s'assurer que les limons d'un escalier sont stables avant d'y reconstruire un escalier. Et contrairement à ses affirmations, il aurait facilement pu déplacer les limons afin d'obtenir un dégagement adéquat à la tête et de respecter les exigences du CNB. Le tout n'aurait pris qu'une heure de travail de plus.

Mais le juge n'avait aucune idée de l'intensité des craquements ni de la possibilité réelle de déplacer l'escalier. Il a dû se baser sur les documents contractuels entre les parties, qui ne précisaient nulle part que les travaux devaient respecter les règles de l'art ou les exigences du CNB. Il a aussi jugé que des marches irrégulières et une

hauteur insuffisante étaient des inconvénients courants dans les escaliers d'accès aux sous-sols. Il a donc rejeté les plaintes de la propriétaire.

Pour éviter ce type de problème, assurez-vous qu'une note de conformité aux règles de l'art et aux codes en vigueur soit inscrite dans vos documents contractuels. Les paroles s'envolent, mais les écrits restent.

Des causes mal préparées

Certaines causes sont perdues d'avance parce qu'elles ont été mal préparées. Il ne suffit pas de dire qu'il y a un problème, il faut aussi le prouver et en démontrer la cause. Des photos pertinentes et des échantillons (bois pourri) sont habituellement essentiels pour prouver le problème et des tests percutants sont souvent nécessaires pour prouver leur cause.

Lorsque des infiltrations d'eau se produisent au-dessus d'une fenêtre, un test d'arrosage est généralement nécessaire pour prouver la source de l'infiltration, sinon il demeurera un doute raisonnable quant à l'origine du problème. J'ai aussi vu des propriétaires refaire entièrement un toit plat alors que les infiltrations ne se produisaient que par un ventilateur de toit percé. Pour prouver que la membrane d'un toit coule, il est préférable de boucher le drain central et de couvrir le toit de 5 cm d'eau. Devant un juge, il n'est pas suffisant de dire que le toit n'est pas conforme aux normes actuelles pour prouver qu'il est la source du problème.

L'ambiguïté des experts

Dans plusieurs autres causes, les plaignants ne font pas affaire avec l'expert en construction capable de

leur donner l'heure juste. Dans les Pages Jaunes, de nombreux entrepreneurs se retrouvent aussi dans la section expertise-conseil en bâtiment. Les propriétaires paient ainsi des couvreurs pour se faire dire qu'il « faut » absolument refaire un toit alors que celui-ci ne nécessite qu'un peu d'entretien, ou des entrepreneurs en fondation qui affirment qu'il est « urgent » de faire pieuter un immeuble vieux de 100 ans, qui pourrait certainement attendre un autre siècle avant de nécessiter une intervention. Avant d'engager un expert, assurez-vous qu'il est indépendant de toute entreprise de construction, car cette situation le met en conflit d'intérêts et porte un sérieux coup à la crédibilité de son témoignage devant un juge.

De même, le choix d'un expert doit se faire selon son champ de compétence. Dans une cause récente, un acheteur déçu de l'état de son solarium a demandé une expertise à un ingénieur civil qui lui a simplement recommandé de tout démolir. Une fois en cour pour plaider sa réclamation pour vices cachés, le propriétaire s'est soudainement aperçu que l'ingénieur avait surtout de l'expérience en mécanique du bâtiment et qu'il lui demandait 1500 \$ supplémentaires pour une demi-journée de comparution. Avant de retenir les services d'un expert, vérifiez donc ses qualifications et ses honoraires en cas de conflit juridique.

Faites parvenir vos questions à Yves Perrier, La Presse, 7, rue Saint-Jacques, Montréal, Qc, H2Y 1K9. Yves Perrier est membre de l'Ordre des architectes du Québec.

NOUVEAU PROJET

Le Cartier

Condos, lofts et mezzanines
Plafonds 17 pieds

Face à un parc et au métro

TAUX PRIVILÉGIÉ 4,9%

à partir de 89 000 \$

Belle vue du centre-ville et du pont Jacques-Cartier

- Fenestration abondante
- Bain podium et douche néo-angle
- Plancher bois dur érable
- Choix d'aménagement intérieur
- Mezzanine : terrasse (14 pi x 20 pi) et balcon
- Finition pierre et brique
- Stationnement intérieur

Scalimar Inc. (514) 843-0200
www.scalimar.com

L'ÉLÉGANCE D'UNE AUTRE ÉPOQUE avec tous LES SERVICES actuels.

DÉJÀ 50% VENDU!

- 4 1/2 - 5 1/2 - Penthouse
- Couloirs spacieux
- Fenêtres panoramiques
- Planchers bois franc
- Insonorisation supérieure
- Piscine, saunas etc.
- Occupation juillet 2001

Achetez avant le 15 juin et obtenez notre promotion

Baron Royal Phase II

Visitez nos magnifiques condos modèles

Non seulement un chez-soi...
Un mode de vie!

(514) 254-3232 (514) 992-1930

Phase II
VENTE PRÉCONSTRUCTION

Au bord de l'eau

Pour la vue et le prestige

LES TERRASSES DU LAC
CONDOMINIUMS

8550, boul. Marie-Victorin
Brossard.

Tél. : (450) 466-3266

2 km à l'ouest du pont Champlain, voie de service "boul. Marie-Victorin" côté fleuve.

- Directement au bord de l'eau
- Vue spectaculaire du Saint-Laurent, du centre-ville et du Mont-Royal
- Surface spacieuse de 1 520 à plus de 3 000 pi car.
- Plafonds de 9 pieds de hauteur
- Bâtiment tout béton avec insonorisation supérieure
- Chauffage à air chaud
- Climatisation centrale
- Salle d'exercice, piscine extérieure, piste cyclable

Une autre réalisation du Groupe Alta

Bureaux des ventes: Lundi au jeudi 12 h à 18 h • Samedi et dimanche : 13 h à 17 h

PHASE II MAINTENANT EN VENTE
LIVRAISON AUTOMNE 2001

ART DE VILLE

PHASE I COMPLÈTEMENT VENDUE

Maisons de ville

à compter de 285 000 \$ taxes incluses

- 3 niveaux totalisant 1667 p.c.
- + niveau sous-sol avec 2 stationnements intérieurs
- 2 grandes terrasses extérieures
- Fenestration généreuse
- Design intérieur exclusif

Venez visiter notre unité témoin
située au 360 St-Hubert, Vieux Montréal
(accès par de la Commune)

OUVERTURE
Lundi au jeudi 12 h à 20 h
Vend. au dim. 12 h à 17 h

Bureau des ventes
514.288.9191
www.visitenet.com/leversant

Réalisation: Groupe Alfid Groupe Le Versant

Un milieu de vie... conçu pour les 50 ans et plus

2 maisons modèles à visiter!

Natation à la piscine du Village

Déjeuner café-croissants au bistro du Club House

Randonnée de vélo sur la piste cyclable le long du fleuve

Lunch dans le Vieux-Longueuil avec Hubert

Atelier de peinture sur les berges

Après un porto sur la terrasse du Club House, séminaire sur les Îles Grecques.

(450) 923-9891

145, rue Saint-Maurice, angle boul. Saint-Laurent à Brossard
Lundi au jeudi de 11 h à 19 h. Samedi et dimanche de 13 h à 17 h.

Village Liberté SUR BERGES

EUROPA

nouvel Les conceptions les plus audacieuses
Les résidences les plus modernes

Dans le Vieux Montréal
au coin McGill et d'Youville

56 condominiums neufs
de 1 000 à 3 000 pi2
aménagement selon spécifications
accès et corridors tout en verre

à partir de 175 000 \$ taxes incluses

bureau de vente, 367 rue Youville, Montréal
982 9991
heures d'ouverture:
lun-jeu 12h à 19h
sam-dim 12h à 17h
Louise L'Heureux
Carol Nadon
agents immobiliers affiliés

www.projetsEUROPA.com

GRAND MÉNAGE

Comment se débarrasser des choses devenues inutiles

YANICK CYR
collaboration spéciale

La jupe devenue trop serrée, les jouets dont les enfants se sont lassés et le magnétoscope poussé à la retraite par le lecteur DVD sont autant de choses qui font les délices des organismes qui récupèrent les petits butins pour leur offrir une deuxième vie. Au cours des prochaines semaines, plusieurs collectes auront lieu dans la région de Montréal.

« Nous avons une boutique où l'on reçoit des articles de toutes sortes, de la vaisselle aux meubles en passant par les vêtements, les livres, les bibelots et les jouets d'en-

fants », confie la secrétaire des Petits Frères des pauvres, Odette Dandurand. « La boutique est destinée au grand public et nous utilisons les profits pour venir en aide aux personnes âgées seules et sans famille. »

Pour les gros morceaux

Les gens peuvent déposer les objets dans deux boîtes disposées à l'extérieur des locaux. « Pour les appareils électroménagers, il faut prendre rendez-vous. Nous avons un petit camion qui nous permet d'aller cueillir quelques gros morceaux », poursuit M^{me} Dandurand. Les Petits Frères des pauvres ne peuvent toutefois ramasser les appareils défectueux puisqu'ils n'ont pas les moyens de payer pour les faire réparer.

Gestion des déchets

Renaissance est une organisation qui oeuvre d'une façon similaire, mais dont les profits sont destinés à

la réinsertion au marché du travail de personnes sans emploi depuis un moment. Le groupe travaille en collaboration avec la Régie intermunicipale de gestion des déchets de l'île de Montréal (RIGDIM) et ramasse tout.

« Les profits nous permettent d'offrir de la formation en vente au détail, réparation et entretien d'ordinateurs, transport et manutention et en travail de bureau, explique la responsable des communications, Diane Magrini. Nos participants sont très bien encadrés et 75 % d'entre eux se trouvent un emploi lorsqu'ils nous quittent. »

Quant à Centraide, même si l'organisme n'organise pas de collectes, il reçoit de nombreux dons qu'il redistribue à des organisations affiliées.

Choux gras

Plusieurs autres groupes font leurs choux gras de tous les petits trésors qui s'empoussièrent dans

les recoins des greniers. Mais pour les bijoux plus bruts comme les vieilles tondeuses, le bois pourri de l'ancienne galerie ou le béton d'un muret écroulé, les éco-centres de la Ville de Montréal sont tout indiqués. Les citoyens doivent toutefois présenter une preuve de résidence, comme un permis de conduire ou un avis d'imposition, pour profiter des services de ces centres de récupération. Les résidents doivent communiquer avec leur bureau Accès-Montréal pour connaître l'emplacement le plus près de chez eux.

Les éco-quartiers et les éco-centres sont deux organismes de la Ville de Montréal qui se vouent à la récupération de tous genres. Le premier sensibilise la population à l'importance du recyclage alors que le second est un lieu de triage. Ce sont ainsi les éco-centres qui récupèrent les gros objets comme les matériaux de construction et qui ramassent les matières susceptibles d'être compostées. Néanmoins, un

éco-quartier a décidé dernièrement d'exécuter une collecte particulière.

En effet, un programme original a été mis sur pied par l'éco-quartier Jeanne-Mance. Des employés se déplaceront afin de recueillir les résidus domestiques dangereux (RDD) du secteur. « Le projet Taxi-Toxique permettra aux gens qui n'ont pas de voiture de se débarrasser de la peinture, des huiles ou des piles à tous les derniers jeudis du mois », explique la directrice-coordonnatrice de l'éco-quartier Jeanne Mance, Valérie Koporek.

Bref, peu importe la nature des vestiges qui encombrant la maison, il y a toujours quelqu'un qui saura en tirer profit.

Quelques organismes qui récupèrent les trésors oubliés :
Renaissance : (514) 276-3626
Les Petits frères des pauvres : (514) 527-8653
Centraide : (514) 288-1261
Éco-centres, éco-quartiers : 87-ACCES

UNE OCCASION EXCEPTIONNELLE

70 résidences de prestige au cœur de Ville Mont-Royal

Venez visiter nos unités témoins

Prix à partir de 245 000 \$
Disponible Été 2001 | 75% Vendu

LE CRESCENT
CONDOMINIUMS

Bureau des ventes : 1400 Croissant Merit (angle Graham)
Ville Mont-Royal | Téléphone : 514 733 5140 | www.gueymard.com

Heures d'ouverture : lundi au jeudi, de 12h à 18h
samedi et dimanche, de 12h à 17h

IMMENSES TERRAINS PRIVÉS À LA HAUTEUR DE VOS RÊVES SITUÉS DANS LES LAURENTIDES

maison modèle en construction Occupation juillet 2001

PHASE III

- Votre montagne privée
- Votre lot privé
- Votre bord de l'eau
- Votre domaine privé
- Votre vue panoramique
- Votre piste de ski de fond
- Votre investissement protégé

À moins d'une heure de Montréal
À 6 km de l'autoroute des Laurentides
À 3 km des services Route asphaltée

Rens. : Boisès champêtres (819) 322-7111

Ouvert le sam. et dim.
Semaine : sur rendez-vous

Construction Moreau et Frères
(450) 432-3378

UN DOMAINE CHAMPÊTRE OÙ LA FAIBLE DENSITÉ RÉSIDENTIELLE ASSURE L'INTIMITÉ DE CHAQUE DEMEURE... Visitez notre site internet : www.boiseschampetre.com

Cité Centre

Métro Charlevoix • 18 condos neufs
878 à 1 918 pi car. • De 98 000 \$ à 150 000 \$
Option loft ou 2 et 3 c. à c. • Bois franc, céramique
Grande terrasse et balcon
Foyer et stationnement optionnel
Livraison 1^{er} novembre

Louise Gimbert : (514) 891-4560

« Le Victoria »

Coin avenue Victoria et rue Lacombe
Occupation juillet 2001
1, 2, 3 chambres à coucher, foyer au gaz
Planchers bois et céramique
Près Métro, hôpital juif et St-Mary's et Université de Montréal
73 000 \$ à 149 000 \$ taxes incluses
(Rendez-vous sur appel)
Visite libre le dimanche 13 h à 17 h
www.lescoloflts.com/levictoria

Louise Gimbert : (514) 891-4560

LES TERRASSES Du Parc CONDOMINIUMS

CONDOMINIUMS
Nouveau projet face au parc LaSalle à Lachine

2 et 3 chambres à coucher 78 900\$ (plus TPS et TVQ)

Versements mensuels abordables, tout compris à partir de **636\$**

Horaires : Lun. au jeu. de 15 h à 20 h
Sam. et dim. de 12 h à 17 h

Rens.: Bureau des ventes sur la rue St-Antoine, entre la 12e et la 13e Avenue.
(514) 637-3513
Les Propriétés Belcourt inc.

Au cœur du Plateau Le Laurier Papineau

6 condos haut de gamme très bien insonorisés

- Possibilité de terrasses sur le toit
- Terrasses privées
- Plafond de 9 pi
- Mur de brique
- Foyer

Garantie APCHQ (transférable)
Crédit de taxes 3 1/2 - 4 1/2
De 125 000 \$ à 134 500 \$ taxes incluses
De 981 à 1 355 pi car.

Visites libres sam. et dim., de 13 h à 17 h
R. LaRivière, tél. : (514) 529-1010
Marie-Andrée Dubreuil, tél. : (514) 990-4666

CONCEPTIONS RACHEL JULIEN INC.
www.racheljulien.com

Au cœur de la vie culturelle!
PHASE III : Pour occupation à partir de juillet 2001

LE HAUT SAINT-NORBERT

- 758 p² à 1 345 p²
- Construction en béton
- 6 étages avec ascenseur
- Plafond 9 pi
- Stationnements intérieurs
- Jardin intérieur
- Grands balcons et terrasses
- Planchers de bois franc

à partir de **112 500\$** + tx
2038 De Bullion, MH
(514) 856-1818

Du nouveau dans Maisonneuve
Face au marché Maisonneuve

Le Carrefour du Marché
Phase I : Pour occupation à partir de juillet 2001

- 4 1/2 à partir de 77 300\$ + tx
- 1 055 p² à 1 282 p²
- Planchers de bois franc
- Mezzanine, terrasse sur le toit
- Stationnements extérieurs
- Face à un parc, piscine, patinoire, jardins, aires de jeux, garderie

2075, Bennett, MH
(514) 256-3975

Du nouveau dans Ahuntsic
Face au parc Marcelin Wilson

Les Cours Bois-de-Boulogne Maisons de Ville
Pour juillet 2001

- 2 056 p² et +
- Sous-sol fini
- Garage double
- Terrasse 20 pi x 20 pi
- Planchers de bois franc
- Plafond 9 pi

à partir de **171 600\$** + tx
11819, M-Anne-Lavallée, MH
(514) 745-3581

Horaires des bureaux de vente : Lun. au mer. 16 h à 20 h
Sam. et dim. 13 h à 17 h

Nous bâtissons votre rêve

CONDO DÉCORÉ À VISITER à partir de 189 000\$
incluant : TPS et TVQ
CRÉDIT DE TAXES 5 000\$

Le Cœur de la Cité
MONTRÉAL - CENTRE-VILLE

Condominiums DE PRESTIGE

- Vastes condos de 2 ou 3 ch. à coucher de 1060 pi. car à 1770 pi. car.
- 1 ou 2 garages intérieurs
- Ascenseur
- Piscine extérieure
- Salon privé (cinéma maison, billard)
- Centre de conditionnement physique

À l'angle des rues Notre-Dame et de La Montagne
BUREAU DES VENTES : (514) 989-8665

HEURES DE VISITE :
Lundi au jeudi : 13 h à 20 h
Samedi et dimanche : 12 h à 17 h

Nouveau condo décoré à visiter
5,9% taux d'intérêt sur 3 ans

De Coubertin

- R.D.C. : 2 niveaux, 3 c.c.
- 2^e : plein-pied, 2 c.c.
- 3^e : mezzanine avec toit-terrasse.

Inclus, concept clé en main :
• Bois franc • Foyer • 6 électroménagers GE
• Stationnement extérieur ou garage

CRÉDIT DE TAXES 3 000\$
PRIX À PARTIR DE **97 900\$** (taxes en sus)

BUREAU DE VENTES : (514) 253-4443
4520, Pierre-de-Coubertin #6

HEURES DE VISITE :
Lundi au mercredi : 13 h à 20 h
Samedi et dimanche : 12 h à 17 h

TAPIS-CÉRAMIQUE VALIQUETTE EST EN FAILLITE

DERNIERS 30 JOURS

Parquetterie • céramique • peintures (Benjamin Moore) • tapis • prélatris (linoléum) • carpettes • tuiles de vinyle

40% à 70% de rabais du plus pas prix indiqué

Carreaux de céramique rose 13" x 13" boîte de 16 rég. 46\$ -50%	Tapis de passage assortis (runners) rég. 4,99\$-29,99\$ -50%	Prélat assorties rég. à partir de 1,99\$ le p ² -50%
Solde 23\$	Solde à partir de 2.50\$	Solde à partir de 99¢ le p²

150 boul. des Laurentides Pont-Viau, Laval

Maynards
LIQUIDATEURS • ENCARTEURS • ÉVALUATEURS

PATRIMOINE



Photos ARMAND TROTTIER, La Presse©

Tout ce qui a trait à la restauration des vitraux exige un travail patient et passionné, un travail d'artiste.

Un vitrail, c'est comme une touche de maquillage qui embellit la fenêtre la plus simple ou une porte disposée en guise de séparation.



Restaurer les vitraux, allumer nos maisons

MARIE-CHRISTINE BLAIS
collaboration spéciale

La réalité est cruelle, mais implacable : les fenêtres des maisons construites entre 1900 et 1940 ont atteint leurs limites. Il faut donc absolument les restaurer ou les remplacer. Et ce qui est vrai pour les fenêtres l'est également pour les vitraux.

D'où une grave décision à prendre : que faire de ces vitraux ? La pire des choses à faire, c'est bien sûr de les jeter. Ce serait en quelque sorte enlever la touche de lumière qui illumine le regard — les fenêtres — de

nos maisons et dépose un peu d'arc-en-ciel sur nos murs, même en plein hiver. Aussi faut-il trouver moyen de les remettre en bon état et de les conserver, selon les besoins et les moyens de chacun.

L'artiste verrier Jeff Scheckman, propriétaire du Studio du verre, explique « qu'après 70 ans, le plomb qui retient les morceaux de verre doit être remplacé ; c'est ce qu'on appelle faire une remise au plomb des vitraux. C'est une usure normale. On a, par exemple, fait une remise au plomb des magnifiques vitraux de la cathédrale de Chartres (France) au moins huit fois depuis sa construction au XIII^e siècle. »

« Ce n'est pas le matériel qui coûte cher en restauration de vitraux, poursuit-il. Une tige de 6 pieds de plomb coûte environ 2 \$! C'est

la main-d'oeuvre et le temps qu'il faut pour restaurer correctement. Certaines réparations, comme le simple resoudage de quelques joints de plomb ou le remplacement d'un morceau de verre cassé sont relativement peu coûteuses parce que cela ne prend pas beaucoup de temps aux verriers. »

Comme d'autres ateliers du même genre, le Studio du verre offre à ses clients d'aller chez eux pour évaluer gratuitement l'ampleur et les coûts du travail : resoudage des joints, remise au plomb, réparation de verre cassé, nettoyage du vitrail... Le personnel spécialisé peut aussi se charger de retirer les vitraux des fenêtres, puis de les réinstaller une fois la restauration effectuée.

« Si le client préfère les retirer lui-même, il ne doit pas oublier de les transporter à la verticale jusqu'à l'atelier », précise encore Jeff.

Que faire toutefois quand c'est toute la fenêtre qui doit être restaurée ou remplacée ? La solution idéale, c'est évidemment de restaurer la fenêtre et de conserver au vitrail son emplacement d'origine, après remise au plomb et nettoyage.

La deuxième solution, c'est de trouver un modèle de fenêtre semblable où l'on pourra installer les vitraux de la même façon.

Mais si on choisit un modèle de fenêtre différent, pas de panique ; il existe alors plusieurs possibilités : intégration du vitrail entre verres thermaux, nouveau système d'attache des vitraux, etc. La seule chose à éviter ? « Il ne faut jamais visser les vitraux, dit Jeff Scheckman. La structure d'un vitrail n'est pas faite pour résister à une telle tension. »

Pour trouver la solution la plus adéquate, il vaut donc mieux consulter un artiste verrier... et ne pas se contenter de la seule opinion d'un fabricant de fenêtres. Après tout, chacun sa spécialité, chacun son art ! Et les vitraux de nos maisons méritent les meilleurs soins. Comme le disait si joliment l'historien d'art Émile Mâle : « Le vitrail est l'art des pays sans soleil... »

Les trésors de Montréal

L'OPÉRATION
PATRIMOINE
ARCHITECTURAL
DE MONTRÉAL
2001

Studio du verre, 515, rue Bonsecours, (514) 842-3968. On peut également obtenir des conseils en s'adressant au Service du développement économique et urbain de la Ville de Montréal au (514) 872-4192 ou sur le site patrimoine.ville.montreal.qc.ca.

Les Cours St-Louis
SAINT-LAURENT

Occupation été 2001

Nouveaux condominiums dans le vieux Saint-Laurent

À partir de **133,900 \$** + TPS et TVQ

Mensualités tout inclus aussi bas que **998 \$**

Stationnement intérieur privé inclus • Entrée privée
Climatiseur • Planchers de parqueterie en chêne • Foyer au gaz
Heures d'ouverture : du lundi au jeudi de 15 h à 20 h
Samedi et dimanche de 12 h à 17 h

(514) 747-0538

Bureau des ventes: intersection Saint-Louis et Ouimet
BELCOURT PROPERTIES INC.

PLATEAU MT-ROYAL

LOFT
Henri Belle-Lagrenade

lofts haut de gamme
offrant tous les avantages
du plateau Mont-Royal
et du Centre-Ville
sans ses inconvénients

stationnement inclus
2496 Rue Rachel Est

Occupation immédiate

VISITE LIBRE LOFT MODELE
du mar. au ven. de 13h à 20h • sam. et dim. de 13h à 17h
(514) 525-7444
Membre ACO • RBO: 8263-6533-52

DeVex
SOCIÉTÉ DE DÉVELOPPEMENT IMMOBILIER

PLATEAU/MILE END
directement sur le parc
FAUBOURG LAURIER VI
En construction

5221, De Gaspé (entre Laurier et Fairmount) Métro Laurier
Plus que 5 unités disponibles!!!

Grand rez-de-chaussée sur 2 niveaux
À partir de 1 563 pi car.
bois franc, terrasses
Possibilité de 4 ch. et garages
152 000 \$ (taxes incluses)

VISITES SUR RENDEZ-VOUS !!!
751, boul. St-Joseph Est
Montréal, Qc.

(514) 278-2387
vente@devex.qc.ca
www.devex.qc.ca
LICENCE RRQ : 2744-2399-42
Maître constructeur / Palme d'Or de l'APCHQ.

Modèle à visiter

3 dernières unités disponibles 1 pour juillet

LES CHÂTEAUX DE L'ÎLE

Au bord de l'eau à l'Île Paton
Condominiums de style européen
à partir de **149 375 \$ taxes incluses**

Inclus : ascenseur, gicleurs, grand balcon, stationnement intérieur, piscine

HÂTEZ-VOUS! Phase V 75% vendu.
Dernières unités disponibles à l'Île Paton.
Infras et garage inclus. 1 100 pi² et +

75, Promenade des Îles, Île Paton
(450) 682-2242

Constructeur dans la région métro, depuis 1965.
Domus et Palme platinée de l'APCHQ

50% VENDU

MODÈLES TÉMOINS À VISITER

PARC WESTMOUNT
CONDOMINIUMS SUR LA MONTAGNE

à partir de **169 900 \$**

Taxes municipales, scolaires, frais de condo: 385\$/mois tout inclus

24 unités de prestige. 2 ou 3 chambres. Ascenseur. Grand balcon à flanc de montagne face au parc Summit. Vue sur le Mont-Royal. Garage intérieur. Bâtisse de béton de qualité supérieur. Gicleurs. Climatisation centrale. De 1100 à 2400 pi².

Excellent pour pied à terre au centre-ville

À 2 pas de l'Université de Montréal

Possibilité de 2 stationnements

DARGIS
CONCEPTEUR

4468 côte-des-Neiges
(514) 939-2828

www.groupe-dargis.com

Lofts St-James

Un superbe bâtiment en plein centre-ville, dans l'environnement sympathique de l'église St-James. Le charme et la solidité d'une construction ancienne, de style Beau-Arts. Le confort la tranquillité d'un aménagement vraiment bien pensé. L'espace et la lumière incomparables des vrais lofts. Et des services hors pair.

soft lofts
le confort

Lofts St-James

DÉCORATION PAR LA BAIE

VENEZ VIVRE L'EXPÉRIENCE D'UN SOFT LOFT :

Visitez notre unité modèle du mardi au vendredi de 11 h à 19 h, samedi et dimanche de 12 h à 17 h.
Bureau de vente : 1461, rue Saint-Alexandre, coin Mayor • Téléphone : (514) 849-4444

DÉBARRASSEZ-VOUS DE LA SALETTE!

À L'AIDE DE STEAMATIC

- Le chef de file de l'industrie depuis 45 ans
- Des techniques de nettoyage brevetées, sécuritaires et écologiques
- Techniciens experts

NETTOYAGE DES CONDUITS DE VENTILATION
par camion-usine

19,95 \$
par bouche (maximum 14)
98 la bouche supplémentaire

DES PROCÉDÉS EXCLUSIFS POUR TAPIS, CARPETTES, MATELAS ET MEUBLES REMBOURÉS.

CONTACTEZ-NOUS LE PLUS RAPIDEMENT
POSSIBLE POUR OBTENIR UNE DISPONIBILITÉ
QUI VOUS CONVIENTRA

(514) 351-1234

MONTRÉAL ET ENVIRONS
Lundi au vendredi de 8 h 30 à 17 h 30, samedi de 9 h à 12 h

23 \$ PAR PIÈCE
Nettoyage de tapis
MÉTHODE DE LUXE EN 2 ÉTAPES
Minimum 3 pièces*

69 \$
Nettoyage de meubles
Divan 3 places + Fauteuil 1 place et obtenez gratuitement le nettoyage de 4 chaises (salle à manger) (une valeur de 36 \$)

50 % DE RABAIS
Traitement anti-taches pour tapis

STEAMATIC®
service complet de nettoyage

* Maximum de 100 pi. ca. par pièce. Offres valables pour un temps limité. Taxes en sus. Pas de frais supplémentaires pour les taches et les dossiers amovibles. Ne peut être combiné avec aucune autre offre en vigueur.

BIEN-ÊTRE

La tête dans les nuages

ADIEU les oreillers polyvalents, interchangeables et vieux de cent ans ! Mais on ne doit pas acheter n'importe quoi ! Il faut au préalable connaître ses habitudes de dormeur(euse) afin de se procurer le coussin le plus performant. Dormez-vous sur le dos ? Le ventre ? Le côté ? À chaque manie son oreiller. Même les dormeurs « sans dessus dessous » doivent faire un choix. C'est du moins ce qu'affirme Pierrette Guibord, qui travaille chez Bleu Nuit depuis 15 ans.

« Le client en général ne sait pas de quoi il a besoin. » Et personne ne peut partir avec son oreiller sous le bras, le tester durant des nuits. C'est personnel certes, mais un oreiller change aussi avec le temps. Un oreiller ferme conviendrait mieux au dormeur de côté, afin que sa tête soit bien supportée. Le dormeur sur le dos profitera d'un oreiller à fermeté moyenne. Le dormeur sur le ventre sera aux anges avec un oreiller moelleux.

Déjà existait l'oreiller carré : « On en vend beaucoup. En Europe ils vont au lit, au Québec ils sont coussins. » On trouve sans problème les formats régulier, « queen », « king ». Déjà on hésitait entre la plume, le duvet, les matières synthétiques. Duvet de canard ou duvet d'oie, tout est question de goût et de budget. Le canard est moins cher que l'oie.

Voilà qu'il faut ajouter à la science oreillère le panneau à cloi-

son de deux pouces pour le dormeur de côté ; l'oreiller en trois parties, un doux au milieu et deux fermes sur les côtés, pour le dormeur sur le dos ; l'extrémité à cloison et forme fuselée pour le dormeur sur le ventre.

Pour finir, il faut savoir comment traiter l'oreiller. « Tous les oreillers ne se lavent pas. On met trop de savon habituellement, ce qui peut faire pourrir l'intérieur de l'oreiller », soutient M^{me} Guibord. Il vaut

mieux faire nettoyer à sec. Pour ne pas perdre de plumes.

Chez Bleu Nuit, (514) 843-5702.



Trois oreillers différents pour trois positions de sommeil différentes.

SEARS

PRIX EN VIGUEUR JUSQU'AU DIMANCHE 3 JUIN 2001

JUSQU'À DIMANCHE!

tous en solde

GROS APPAREILS MÉNAGERS ET ASPIRATEURS KENMORE^{MD}



877\$
RÉFRIGÉRATEUR KENMORE DE 20,5 P³

Rabais 220 \$.
Notre plus bas prix de la saison!
N° 65142. Rég. Sears 1099,99.
En blanc et biscuit



847\$
CUISINIÈRE KENMORE À DESSUS LISSE ET FOUR AUTONETTOYANT

Rabais 300 \$. Notre plus bas prix de la saison!
Fonction QuickBake^{MC}.
N° 64643. Rég. Sears 1149,99.
Aussi sans QuickBake. Modèle à nettoyage facile aussi en solde



RABAIS 290\$ SUR DUO
LAVEUSE ET SÉCHEUSE KENMORE

Laveuse à moteur à 3 vitesses.
N° 20702. Rég. Sears 769,99. **599,99**
Sécheuse à Wrinkle Guard^{MD}.
N° 60702. Rég. Sears 589,99. **469,99**



129⁹⁹
ASPIRATEUR VERTICAL KENMORE 10 A

Tuyau moulé par soufflage.
N° 38010.
Rég. Sears 199,99.



De plus, avec la carte Sears,

gagnez le double de points du Club Sears*

pour tous les gros appareils ménagers et aspirateurs Kenmore

NP0610601

Il y a des magasins Sears près de chez vous

Gros appareils ménagers disponibles dans les magasins suivants:

- Amos**
Magasin-concession d'Amos (819) 732-6451
- Deux-Montagnes**
Les Promenades Deux-Montagnes (450) 491-5000
- Drummondville**
Les Promenades de Drummondville (819) 478-1381
- Granby**
Les Galeries de Granby (450) 375-5770
- Joliette**
Magasin-concession de Joliette (450) 759-3900
- Mont Laurier**
Magasin-concession de Mont Laurier (819) 623-4100
- Montréal**
Magasin de meubles et d'électroménagers d'Anjou
Langelier et Jean Talon (514) 254-4213
Magasin de meubles et d'électroménagers de Brossard
Boulevard Taschereau et boulevard Napoléon (450) 678-9066
Magasin de meubles et d'électroménagers de LaSalle
Boul. Newman et Boul. Shenkus (514) 365-5070
Carrefour Angrignon LaSalle (514) 364-7310
Carrefour Laval (450) 682-1200
Mail Champlain Brossard (450) 465-1000
Magasin de meubles et d'électroménagers de Laval
Boulevard Curé Labelle et autoroute 440 (450) 682-0495
Les Galeries d'Anjou (514) 335-7770
Place Vertu (514) 335-7770
Promenades St-Bruno (450) 441-6603
St-Jérôme (450) 432-2110
- Pointe Claire**
Centre Fairview Pointe Claire (514) 694-8815
Magasin de meubles et d'électroménagers de Pointe Claire
Boul. des Sources et autoroute Transcanadienne (514) 694-3984
- Repentigny**
Les Galeries Rive Nord (450) 582-5532
- Rouyn-Noranda**
Place Rouanda (819) 797-2321
- Sorel**
Les Promenades de Sorel (450) 746-2508
- St-Hyacinthe**
Magasin-concession de St-Hyacinthe (450) 773-6601
- St-Jean**
Le Carrefour Richelieu St-Jean (450) 349-2651
- St. Jérôme**
Le Carrefour du Nord (450) 432-2110
- Val d'Or**
Magasin-concession de Val d'Or (819) 825-3181
- Valleyfield**
Magasin-concession de Valleyfield (450) 371-3050

*Avec la carte Sears, gagnez le double de points du Club Sears pour tous les gros appareils ménagers et aspirateurs Kenmore. Sur approbation de votre crédit. L'offre ne s'applique pas aux frais de contrat d'entretien, de livraison ou d'installation. À l'exclusion des articles de nos Centres et magasins de liquidation et des achats par catalogue. Offre en vigueur jusqu'au dimanche 3 juin ou, si Sears est fermé, au samedi 2 juin 2001. Renseignez-vous.



Gros appareils ménagers en ligne au www.sears.ca

SEARS

SEARS. CHOIX. SERVICES. RÉCOMPENSES.

Copyright 2001. Sears Canada Inc.

100 ans d'histoire!

LOFTS



LES ÉCLUSIERS

LOFTS ET TERRASSES

937-5656

Lundi au jeudi 11 h à 20 h
Samedi et dimanche 12 h à 17 h

55 Charlevoix

Près du Canal-de-Lachine et du Marché Atwater

Comment acheter votre première maison tout en cotisant à votre REER.



PREMIÈRE ÉTAPE
Devenez propriétaire en profitant du Programme pour les acheteurs d'une première maison de la Banque Royale. Un produit différent adapté aux besoins particuliers des nouveaux propriétaires.

DEUXIÈME ÉTAPE
Vous obtiendrez un taux hypothécaire concurrentiel et, pendant les cinq premières années de votre hypothèque, nous verserons 500 \$ annuellement dans votre REER de la Banque Royale ou dans un placement non enregistré de la Banque Royale de votre choix.



TROISIÈME ÉTAPE
Observez la croissance d'un investissement de 500 \$ par année pendant cinq ans à un taux composé de 8 %*.

1 ^{re} année	2 ^e année	3 ^e année	4 ^e année	5 ^e année	20 ^e année
540 \$	1 123 \$	1 753 \$	2 433 \$	3 168 \$	10 049 \$

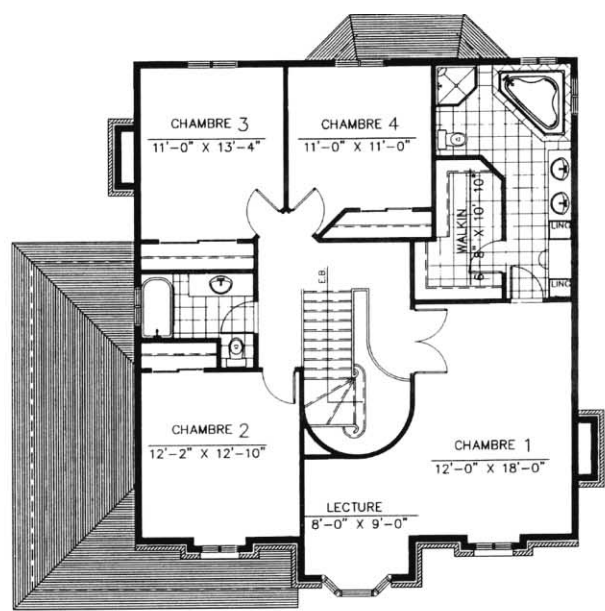
Pour plus d'information, rendez-vous au www.banqueroyale.com/chezsoi ou composez le 1-888 ROYAL® 1-0 (1 888 769-2510).

BANQUE ROYALE

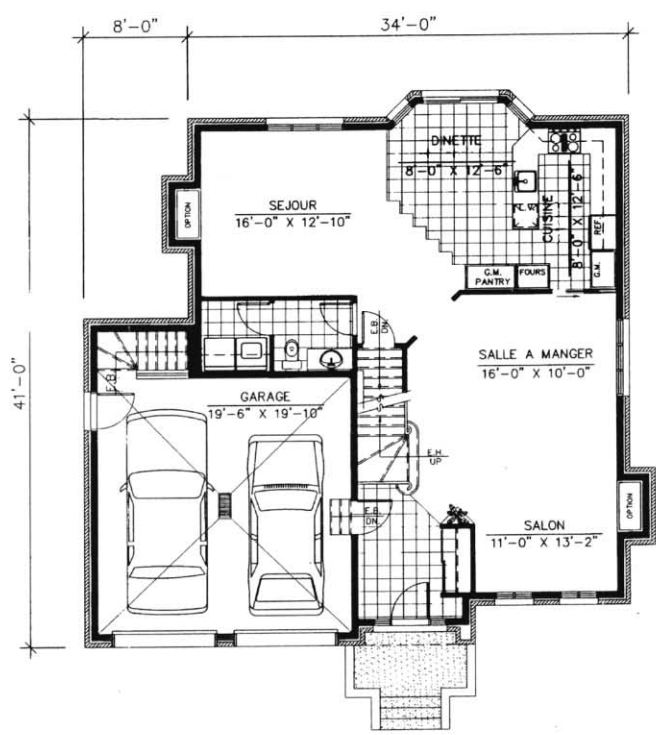
Allez au bout de vos rêves.™

© Marque déposée de la Banque Royale du Canada. TM Marque de commerce de la Banque Royale du Canada. * Ce tableau ne vise qu'à illustrer les effets d'une croissance à taux composé et n'est pas destiné à présumer de la valeur d'un fonds commun ou des rendements à venir de placements à l'intérieur d'un fonds commun. L'offre prend fin le 31 décembre 2001.

LA MAISON DE LA SEMAINE



ÉTAGE: 1330 P.C.



REZ-DE-CHAUSSÉE: 1107 P.C.



Le Mississippi (419)

Empreint d'élégance et conçu pour les grands besoins d'espace, ce cottage qui compte quatre chambres vous offre des pièces de très belles dimensions, une salle d'eau avec coin-buanderie ainsi qu'un garage pour deux voitures en option. Le coût de construction approximatif de ce modèle est de 185 000 \$, terrain, taxes et options en sus. (Prix communiqué à titre indicatif seulement).

Pour plus de renseignements ou pour commander le plan, communiquez avec Plans Design au (450) 652-7359 / ligne Montréal : (514) 941-0404. Adresse Internet : www.plansdesign.qc.ca

habiter.com

LE CAVERHILL
451, rue Saint-Pierre Vieux-Montréal
Lofts et Penthouses sur 2 niveaux
Jusqu'à 3500 pi.2
Foyer, Terrasse privée
Garages intérieurs
Bureau des ventes et visites
Lun. à Mer. 12 h @ 19 h
Jeu. 12 h @ 17 h
Ven. sur rendez-vous
Sam.-Dim. 12 h @ 17 h
Développements McGill inc. T 1.514.288.7547

2961803 En chantier. 85% vendu. Occupation Septembre 2001 RBO #8111-2021-13

LE DE LA ROCHE II
CONDOMINIUMS

SAINT-JOSEPH
À partir de 98 000 \$
est. incl.

CHRISTOPHE-COLOMB
DE LA ROCHE
PAPINEAU

12 unités de condos
mezzanine
penthouse

MONT-ROYAL

4520, rue De La Roche
Heures d'ouverture: Sam., dim. de 13h à 17h
(sur appel en semaine)

CONSTRUCTION MALTAIS LTEE
R. B. Q. : 1 860-2730-336

(514) 992-0306 / 992-1523

Condominiums et lofts
Outremont

Un plan d'aménagement exceptionnel
PHASE II
MAINTENANT EN VENTE!
À partir de 141 000 \$
Occupation déc. 2001
Unités de 2 ou 3 chambres à coucher
Ascenseur et garage intérieur
Superficies de 1 000 à 1 300 p.c.

Une réalisation des Habitations L'Allée Glendale

PROMOTION Pour un temps limité nous payons TPS et TVQ

Outremont
L'Allée Glendale

BUREAU DES VENTES rue Pratt (514) 495-1613

Dès juillet 2001 à l'Île-des-Sœurs

Voyez loin. Vivez tout près.

Vues panoramiques remarquables sur le centre-ville de Montréal, le fleuve et le mont Royal.

Tout près du centre-ville de Montréal, moins de 10 minutes en auto même aux heures de pointe.

• Au cœur de jardins magnifiques avec plus de 750 arbres et arbustes!
• Piscine extérieure, gym, bain à remous, sauna, billard, espace internet.

• Gagnant du trophée Domus « Projet résidentiel de l'année 2000 ».
• 3 condominiums témoins à visiter.

Penthouses et condos de prestige

Réalisation de : En collaboration avec :
LSR LANDRY L'ÉTOILE Gaz Métropolitain PANORAMA
Lic. RBQ : 8557-3298-13 Lic. RBQ : 8557-3298-13

295 chemin du Golf, Île-des-Sœurs
tél. : (514) 762.3589
www.lepanorama.com

Heures d'accueil : 13h à 20h lundi au mercredi / 12h à 17h les week-ends

Phase finale

La vie de Château à St-Bruno

• Édifice de très grande distinction dans un boisé
• Appartements soigneusement conçus
• Insonorisation de qualité supérieure
• Revêtement de pierre et large fenestration
• Ascenseur
• Structure d'acier-planchers de béton

Les Châteaux Champêtres
L'ULTIME CONDOMINIUM
(450) 441-0343
282, boul. Seigneurland, Saint-Bruno
Lun. au dim. 13h à 17h
www.chateauxchampêtres.com

Nouveau projet
Dos au golf Le Challenger Occupation été 2001

Les Maisons de ville Félix-Leclerc
LE NOUVEAU SAINT-LAURENT
Concept innovateur
6 modèles, 2 ou 3 chambres,
avec possibilité de grandes mezzanines
... à des prix très abordables.

Bureau des ventes : 7030, boul. Henri-Bourassa O.
À tous les jours de 13 h 30 à 17 h 30

Tél. : (514) 832-0494 / 336-1811 / www.rodimax.com
Licence RBO : 8102-2428-19

NSL inc. constructeur

Samcon Redéveloppement urbain

Laurier du plateau

VIEUX MONTRÉAL 45 CONDOMINIUMS

à partir de 149 000\$ taxes incluses

Le Château ST-HUBERT CENTRE-VILLE

97 000\$ 370 000\$ taxes incluses

62 LUXUEUX CONDOS

Les Manoirs du PLATEAU PLATEAU

95 000\$ 184 900\$ taxes incluses

PRÈS DU MONT-ROYAL

1495 #4 rue Wolfe (514) 596-0944

Carré Henri-Julien AHUNTSIC

à partir de 79 900\$ taxes incluses

DERNIÈRE UNITÉ 5 appartements GE inclus

8779 rue Henri-Julien (514) 388-1250

Immeuble de 8 étages 71 condominiums / 3 ascenseurs

à partir de 179 000\$ taxes incluses

5105, rue de Gaspé (coin Laurier) (514) 495-9009

Bureau des ventes (ouvert 7 jours)

En face du Champ de Mars

Bureau des ventes (ouvert 7 jours)
Boul. René-Lévesque (coin St-Hubert et St-Christophe)
(514) 397-1997 (514) 825-5529

Bureau des ventes (ouvert 7 jours)
Boul. René-Lévesque (coin St-Hubert et St-Christophe)
(514) 596-0944

Bureau des ventes (ouvert 7 jours)
1495 #4 rue Wolfe (514) 596-0944

Bureau des ventes (ouvert 7 jours)
8779 rue Henri-Julien (514) 388-1250

Bureau des ventes (ouvert 7 jours)
5105, rue de Gaspé (coin Laurier) (514) 495-9009

Visitez NOTRE SITE > www.samcon.ca

JARDINER

Problèmes de cèdres



PIERRE GINGRAS

Le cèdre est probablement l'espèce la plus utilisée au Québec pour faire des haies. Et pour cause. Le thuya, de son nom scientifique, est facile à faire pousser et n'a aucune exigence particulière, si ce n'est qu'il apprécie un sol humide, mais pas détrempé, et du soleil. Un bon coup d'eau au cours de l'automne lui aidera aussi à passer un bon hiver. Dans le cas d'arbres à racines nues plantés pour en faire une haie, un apport régulier en eau durant deux saisons de croissance s'impose.

Il n'en reste pas moins que ces arbres peuvent aussi éprouver des problèmes comme l'indiquent deux lecteurs: Liliane Lukawecki, de Sainte-Adèle et Daniel Provencher, de Drummondville.

M. Provencher explique qu'à un endroit précis de sa haie, les thuyas ne réussissent jamais à survivre. Il cherche une cause au problème.

J'ai posé la question à quelques experts et l'hypothèse la plus fréquemment évoquée est que le sol à cet endroit est probablement souillé à une certaine profondeur par divers produits toxiques comme de l'huile, ou encore par des déchets de construction très



Photos ALAIN ROBERGE, La Presse©

S'ils sont faciles à faire pousser, les thuyas nécessitent néanmoins certains soins de base, notamment une bonne fertilisation et un apport d'eau régulier, surtout quand la transplantation est récente, comme ce spécimen dont les branches ont séché partiellement au cours de l'hiver. À droite, spécimen d'un thuya en bonne santé.

compactés, puis recouverts d'une couche de terre. Il est peut être possible, comme la chose m'est déjà arrivée, que les racines de vos arbres à cet endroit précis aient été recouvertes par une mince couche d'argile empêchant le sol de respirer. Les racines meurent alors par

asphyxie. J'ai perdu ainsi plusieurs cèdres de trois mètres de hauteur avant de saisir quelle était la cause de leur étrange déclin. Même situation si les arbres sont trop buttés ou encore, plantés trop profondément.

Il y a aussi les insectes, comme

cela se produit chez M^{me} Lukawecki. Certains de ses arbres plantés en 1992 ont commencé à dépérir cinq ans plus tard. Le problème était localisé dans quelques arbres, dit-elle, et un spécialiste des insectes a diagnostiqué l'an dernier une attaque d'acariens. Ces minuscules bestioles (parfois appelées araignées rouges) sucent la sève des plantes, au point de les tuer ou encore de leur transmettre indirectement des maladies.

La haie fut traitée à deux reprises à quelques semaines d'intervalle. Et l'arbre malade n'a pas échappé à la mort pour autant. Cette année, un autre cèdre est mort. « Je n'ai rien fait, sachant que de toute façon, ça ne donnerait rien. Je suis découragée », dit-elle.

Eh bien, courage ! C'est que les acariens sont des bestioles coriaces qui peuvent tuer un thuya après quelques années d'attaque. Ils sont très difficiles à éliminer et on doit faire plusieurs traitements méthodiques durant l'été avec un insecticide systémique avant d'en venir à bout. Et l'année suivante, quelques traitements préventifs devraient empêcher une nouvelle infestation. Habituellement, la bestiole s'en prend aux arbres déjà en mauvaise santé. Il serait aussi préférable de fertiliser vos cèdres régulièrement pour les revigorer. On me signale que l'année 1999 avec ses grandes chaleurs et ses sécheresses a été très propice à l'apparition d'acariens dans les haies de thuyas.

Quand tailler la haie

Parlant de cèdres, Damase Blaquière demande quand il faut tailler sa haie. Un entrepreneur spécialisé lui a parlé du mois d'octobre alors qu'un autre lui a plutôt sug-

géré de procéder de la mi-avril à la mi-mai.

Il est plutôt étonnant de constater qu'un expert soutienne qu'il faut tailler vos thuyas en automne. C'est une hérésie. Cela stimulerait la croissance de nouvelles pousses alors qu'à cette époque, l'arbre se prépare à hiverner. D'autre part, vos arbres n'auraient pas le temps voulu pour cicatriser leurs plaies en vue de l'hiver, ce qui représente un stress additionnel dont ils pourraient bien se passer. Votre expert se fout probablement de toutes ces considérations puisqu'il pense que ces conifères sont très tenaces et qu'ils survivront de toute façon. Et il n'a pas tort, même si leur état de santé en souffre.

On conseille habituellement de tailler les haies de thuya de la mi-juin jusqu'au début de juillet, quand la multiplication cellulaire est à son maximum. Vous pouvez aussi faire la coupe en avril ou en mai, mais dans ce cas, vous mettez fin à la croissance de l'année en cours, ce qui peut être indiqué si vous voulez absolument empêcher votre haie de croître davantage. Toutefois, quel que soit le moment où vous décidez de faire le travail, il faut éviter de le faire durant les périodes de chaleur ou de sécheresse. Autre moment propice: vers la mi-août, quand les nuits deviennent fraîches à nouveau.

Contrairement à plusieurs autres conifères, la croissance du thuya se poursuit pendant toute la belle saison, mais avec une période plus active au printemps et au début de l'été. Rappelons qu'il faut absolument couper dans le feuillage et non pas dans le bois, sinon la régénération des feuilles peut s'avérer extrêmement difficile.

LE TOUR DU JARDIN

À propos de tulipes

Quelques lecteurs ont écrit au cours des derniers mois à propos des tulipes. Certains demandent comment faire pour éliminer les écureuils au printemps. D'autres veulent obtenir des trucs pour « vivre » avec le feuillage quand la plante a terminé sa floraison.

En ce qui concerne les écureuils et autres rongeurs du même acabit, les méthodes qui semblent donner des résultats au cours de l'automne devraient faire l'affaire au printemps. Mais les choses sont plus faciles à dire qu'à faire. La farine de sang déposée ici et là sur le sol semble éloigner les indésirables, ce que je n'ai jamais expérimenté jusqu'à maintenant puisque mes relations avec les écureuils sont plutôt cordiales.

L'automne, on conseille aussi de brasser dans un même sac de papier bulbes et cristaux de naphthalène. Le bulbe devient alors beaucoup moins appétissant, ont déjà confié quelques lecteurs à ce sujet. À défaut de faire la même chose au



Photo ALAIN ROBERGE, La Presse©

Il faut attendre que le feuillage des tulipes soit jauni avec de couper les feuilles. Sinon le bulbe n'aura pas suffisamment de temps pour accumuler l'énergie nécessaire pour produire à nouveau une fleur l'an prochain.

printemps, il n'est pas impossible que les mêmes cristaux répandus sur le sol puissent donner des résultats satisfaisants. Il existe aussi des répulsifs à écureuils. Enfin, déposer un treillis métallique sur le sol en attendant que les bulbes atteignent quelques centimètres de hauteur m'apparaît une solution intéressante.

Par ailleurs, il faut absolument laisser jaunir et faner les feuilles de tulipes si on veut s'assurer que la plante refleurira l'année suivante. Ce sont elles qui permettront aux bulbes de faire des réserves et de se multiplier. Il faut les installer à un endroit de la plate-bande où les plantes environnantes viendront cacher ces feuilles. On peut aussi transplanter les bulbes ailleurs à la fin de la floraison en leur donnant un fertilisant à bulbe. À la fin de l'automne, on les déterre et on conserve les bulbes les plus gros. Vous pourrez aussi, si le cœur vous en dit, planter les petits bulbes ou caïeux, mais dans ce cas il faudra attendre deux ou trois ans avant d'obtenir une floraison.

Depuis 40ans... **Pépinière Jasmin**

Le plus grand centre de jardin à Montréal!
6305, boul. Henri-Bourassa Ouest, Ville Saint-Laurent
Tél. : (514) 332-2978

Plus de 350 variétés de Rosiers, dont le fameux Céline Dion
Au delà de 1000 variétés de vivaces!

Visitez notre site www.jardinjasmin.com Distributeur certifié

(Répertoire des plantes disponibles)

2959870 GARDENA

DEV MONT inc.
35 ans d'expérience

Finaliste Constructeur de l'année 2000

LE BELLAGIO
CONDOMINIUM
Le reflet du bien-être

(514) 489-4343
www.lebellagio.com
CÔTE SAINT-LUC

- 62 condominiums
- 8 penthouses
- Portier
- Piscine intérieure
- Gymnase • Sauna
- Salle de réception
- Plafonds de 9 pi
- Planchers en chêne
- Foyer au gaz naturel
- Climatisation

VISITEZ NOTRE CONDO MODÈLE 5840, Marc-Chagall
Heures de bureau : sam. - jeud, 12 h à 17 h

Les Cours du Canal Lachine
condominiums

56 • LOFTS
4 1/2
5 1/2

(514) 255-4265
www.devmont.qc.ca

Heures de bureau : Sam. - dim. : 12 h à 17 h • Lun. - jeu. : 13 h à 18 h

PHASE II 2 DERNIÈRES UNITÉS

LES JARDINS DU PARC CARON
VILLE ST-LAURENT

PHASE III 35% VENDU

À 10 MIN DU CENTRE-VILLE par le train de banlieue station Montpellier

CONDOS DE QUALITÉ

- 1, 2 ou 3 ch. à coucher.
- Ascenseur et stat. intérieure.
- Plafond de 9 pi.
- Grand balcon.
- 6 étages, structure de béton

Près de l'aut. 15.
Métro Côte-Vertu

Bureau des ventes
950, rue Muir, Saint-Laurent (près de Côte-Vertu)
Lun. au vend. : Midi à 18 h.
Sam. et dim. : Midi à 17 h.
Tél. : (514) 747-1153
www.scaliaetfils.com

2959871