

UNE MINE D'OR POUR LA PME

La sous-traitance d'Hydro-Québec atteindra \$ 1,5 milliard en 1986

Hydro-Québec accordera l'an prochain environ \$1,5 milliard de contrats en sous-traitance, favorisant ainsi la création ou la croissance de «centaines de PME» (petites et moyennes entreprises), représentant des «milliers d'emplois».

LAURIER CLOUTIER

La société d'État a presque atteint ce cap cette année, avec \$1,3 milliard de sous-traitance, contre \$1,1 milliard l'an dernier.

Un porte-parole d'Hydro a précisé que le total de \$1,3 milliard

se partage entre les contrats de biens et de services. On ne tient pas un décompte exhaustif de toute la sous-traitance et les statistiques varient quelque peu d'un responsable à l'autre.

La presque totalité — 95 p. cent — des services furent achetés au Québec, comparativement à 60 p. cent dans le cas des biens meubles, pour une moyenne de plus de 75 p. cent.

\$300 millions aux constructeurs

Michel Caron, vice-président exécutif aux Finances et Res-

sources, a par ailleurs précisé qu'Hydro-Québec a consacré cette année plus de \$300 millions en sous-traitance pour les seuls travaux d'entrepreneurs en construction. Cette somme fait partie des \$500 millions de services divers auxquels la société a eu recours pour des travaux d'équipement et d'exploitation.

Hydro a prévu cette année à son budget \$325 millions de travaux à des entrepreneurs, contre \$299 millions l'an dernier, mais, d'habitude, on n'atteint pas tout-à-fait ce total.

La société d'État signe de tels

contrats dans le contexte de la privatisation de services publics et du principe du «faire faire».

Mais chez Hydro, affirme Michel Caron, la sous-traitance n'est que du *business as usual*, dans le respect des conventions collectives. Hydro négocie d'ailleurs actuellement avec ses employés de métier et de bureau, techniciens et ingénieurs, qui lui reprochent d'accorder trop de contrats à l'entreprise privée, menaçant ainsi leurs emplois.

Michel Caron explique que la sous-traitance aux entrepreneurs a augmenté cette année à cause

d'un programme spécial pour l'amélioration du service. Hydro a, à cette fin, conclu une «entente particulière» avec ses syndicats. Elle a obtenu «un permis temporaire, quitte à bonifier le nombre des emplois permanents par la suite. Pour 1986, Hydro en est encore à élaborer son budget».

Les \$500 millions d'achats de services portent sur la construction de lignes, de postes et de centrales, le déboisement et l'excavation, l'entretien et la réparation, l'installation de chauffe-eau et lampadaires, la location d'équipement de bureau et de véhicules, la publicité, la photographie et les services professionnels.

Fermeture à Varennes

Par sa politique d'achat, Hydro favorise les PME québécoises, mais pas à n'importe quel prix. Elle consent à payer jusqu'à 10 p. cent plus cher afin de conclure des transactions au Québec.

La société d'État vient ainsi de préférer CGE, en Ontario, à Westinghouse, de Varennes, parce que cette dernière dépassait la norme du 10 p. cent (la différence était en fait de 18 p. cent). Westinghouse ne détenait qu'Hydro comme cliente dans la fabrication de combustible nucléaire destiné à la centrale de Gentilly. La firme n'avait pas développé son marché et doit maintenant fermer ses portes, faute d'obtenir le contrat de \$23,5 millions sur trois ans.

PASSANT SOUS SILENCE SA MENACE DE FERMETURE

Shell annonce un investissement de \$ 80 millions dans sa raffinerie

Au moment même où elle venait de faire parvenir à Ottawa une menace de fermeture, Shell a annoncé hier des investissements de \$80 millions dans sa vaste raffinerie de Montréal-Est, qui sera dotée d'installations dernier cri de craquage catalytique, c'est-à-dire de raffinage par modification moléculaire.

JACQUES BENOIT

«Nous ne fermons pas. Nous investissons. C'est une décision très positive pour notre entreprise», a déclaré, le sourire aux lèvres, le vice-président de Shell pour le Québec, l'Ontario et les Maritimes, Alan G. Seager.

Cependant, le vice-président Seager a passé tout à fait sous silence les menaces de fermeture de sa raffinerie faites par Shell plus tôt cette semaine, par télégramme, au cas où Gaz Métropolitain obtiendrait des subventions pour l'achat des actifs de Gulf au Québec et que Shell n'aurait pas droit au traitement équivalent.

«Ce qu'on annonce est une indication que Shell est là pour rester. On ne fait pas ce genre d'investissement à la légère», a dit quant à lui le directeur de la raffinerie, Gaston Lafontaine.

Confiés à la société montréalaise SNC-FW (une filiale du groupe SNC), les travaux débiteront au printemps, et l'entrée en service des nouvelles installations se fera à l'automne 1987.

A ces investissements s'ajoutent, pour l'année 1986, des dépenses d'environ \$10 millions affectées à la modernisation et au renouvellement d'équipements — camions-citernes, stations-service, etc. Cela faisait dire hier aux porte-parole de Shell que la firme allait dépenser dans l'année, au Québec, un quart de milliard, si on compte ses frais fixes annuels, environ \$160 millions.

Les nouvelles installations de craquage, «de la 3e génération» disait hier Gaston Lafontaine,

donneront nombre d'avantages à Shell.

Essentiellement, elles permettront à l'entreprise de fabriquer de l'essence à teneur en plomb réduite et à indice d'octane élevé, conformément aux nouvelles normes fédérales devant entrer en vigueur en janvier 1987.

Shell estime qu'elle sera ainsi en position d'accroître sa part du marché au Québec (environ 17 ou 18 p. cent), «de quelques points dans les prochaines années, a dit son vice-président. Dans un marché qui décline, il faut aller cher-

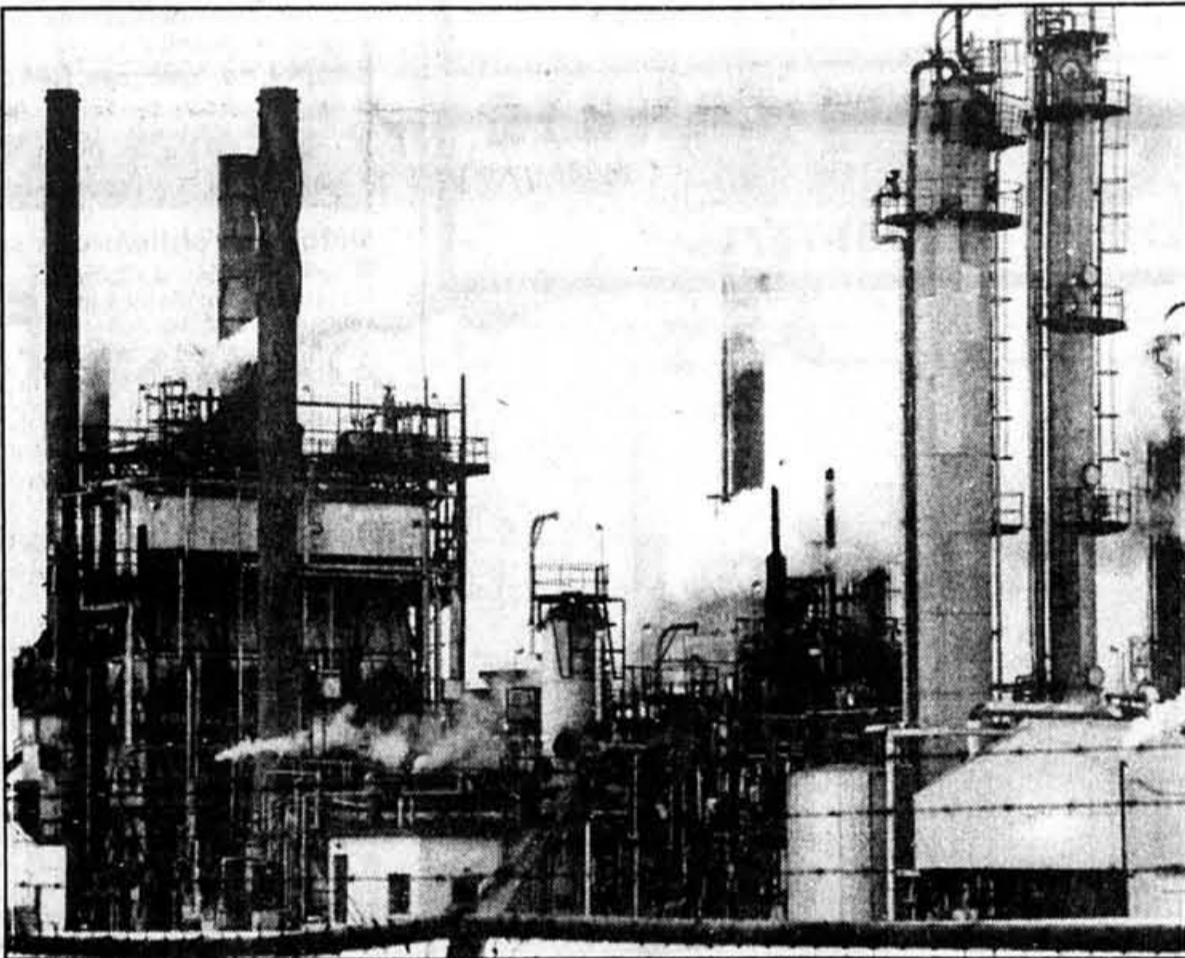
cher la part des autres, si on veut demeurer au même niveau de production.»

Capable de traiter 120 000 barils de pétrole brut chaque jour (cela en fait la plus grande raffinerie du Québec), Shell, à cause des travaux constants d'entretien, fonctionne à 90 p. cent de sa capacité et en restera à ce niveau avec le nouveau système. Celui-ci, toutefois, aura un meilleur rendement et pourra traiter des résidus dont on fait d'habitude de l'asphalte ou des huiles lourdes, et en tirer des produits comme du

fuel léger (huile de chauffage). «Quotidiennement, avec 4 000 barils de brut de moins que maintenant, on fera 2 000 barils de plus d'huile légère», a expliqué hier le directeur de la raffinerie.

La firme fera ainsi, par ailleurs, des économies d'énergie d'environ un million par année, et réduira ses émissions de particules dans l'air.

Pour ce qui est des travaux de construction, ils généreront 1 000 emplois, directs et indirects, pour un an, selon les évaluations de Shell.



Shell estime que les améliorations qu'elle apporte à ses installations de Montréal-Est lui permettront d'accroître sa part du marché. Ci-dessus, un aperçu de l'imposante raffinerie de cette compagnie.

Les compagnies ont boudé le Fonds Emploi Jeunesse

Le Fonds Emploi Jeunesse fut «super», comme disent les jeunes, pour ce qui est de la fraîcheur des projets, mais ce fut un échec pour la participation des compagnies.

LAURIER CLOUTIER

Sous la gestion de la Chambre de commerce du Québec, seulement deux compagnies, La Laurentienne et Lavalin, ont contribué \$100 000 et \$10 000 respectivement. Les autres n'ont pas répondu à l'appel.

Mais le Fonds vient de contribuer à la naissance de 10 petites entreprises qui ont déjà créé 21 nouveaux emplois et devraient en susciter d'autres l'an prochain. S'y ajoutent des emplois temporaires.

Le Fonds a versé par exemple une moyenne de \$10 000 à Compact Disc (recueil de disques au

laser), Les Trinitrons Crustacés (mouches révolutionnaires pour la pêche), Clôtures Pare-Neige (entretien de terrains, clef en main), BARDAT (consultation en planification de territoire) et La Pomme Qui Trouve Des Emplois (kiosques de jus pour rencontrer des employés).

Peu des jeunes entrepreneurs détiennent un diplôme collégial ou universitaire et plusieurs employés sont d'ex-assistés sociaux.

Le Fonds doit tirer sa révérence, avec l'Année internationale de la jeunesse, mais il pourrait ressusciter, sous une autre forme l'an prochain.

Le président du Fonds, Louis Lagassé, a par ailleurs indiqué hier que la Chambre participera à la Corporation Investissement Jeunesse. Lors de sa création par l'ex-premier ministre Pierre-Marc Johnson, le président sortant, François Paradis, s'était montré réticent.

Le pain, les pâtes et les biscuits vont coûter plus cher

Les consommateurs connaîtront avec le début de la nouvelle année une hausse des coûts de la majorité des aliments à base de farine, a fait savoir hier le vice-président de l'Association canadienne des fabricants de produits d'épicerie.

S'il faut s'attendre à une telle augmentation, a expliqué M. Don Jarvis, c'est parce que l'Office canadien du blé a annoncé pour le 1er janvier une hausse progressive des prix du blé canadien pouvant atteindre jusqu'à 16 p. cent.

Avec ces augmentations, il sera plus difficile pour les fabricants canadiens de produits à base de farine de compétitionner avec les importateurs de produits semblables. Les produits touchés seront entre autres le pain, les pâtes et les biscuits.

M. Jarvis n'a pu préciser quelles seront les répercussions de cette hausse du prix du blé sur les produits rendus au comptoir du supermarché. Tout dépendra du rythme selon lequel la hausse passera des meuneries aux transformateurs, puis aux grossistes, puis aux détaillants.

Au 1er janvier, le prix du mell-

leur blé utilisé pour la fabrication du pain régulier passera de \$218,71 à \$254,32 la tonne. Le prix du blé de qualité moindre, servant à fabriquer les pâtes, passera de \$205,26 à \$222,85 la tonne.

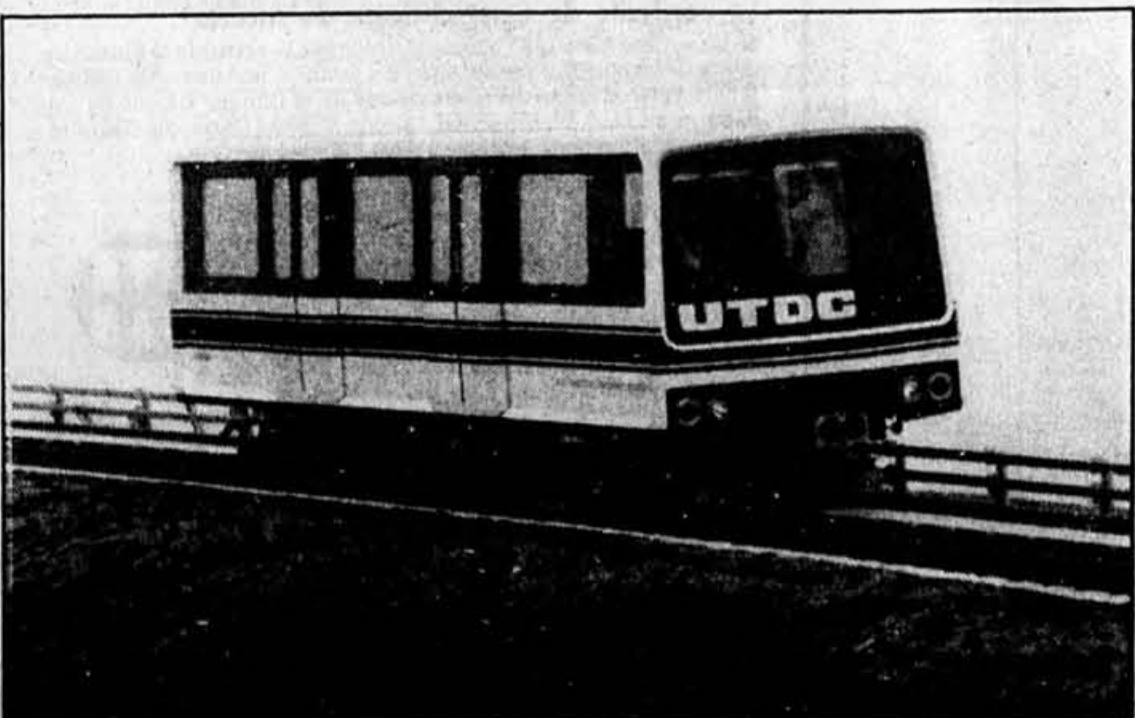
Deux facteurs ont surtout contribué à cette hausse, a expliqué M. John Morris, de l'Office canadien du blé: la faiblesse du dollar canadien et une forte demande du blé à teneur élevée en protéine qui a entraîné une hausse des prix du blé exporté.

Baisse du brut léger

TROIS sociétés pétrolières canadiennes ont décidé de réduire leurs prix de référence pour leur pétrole brut léger, à cause de la chute des prix sur le marché international.

La société Imperial Oil a réduit son prix de \$1,86, pour l'établir à \$27,26. Shell Canada a fait de même, tandis que Petro-Canada le réduisait de \$1,68 pour le fixer à \$27,30.

Toronto met UTDC en vente



UTDC a mis au point ce véhicule de transport urbain léger, rapide et silencieux.

Le gouvernement de l'Ontario doit annoncer au cours des prochaines heures qu'il a décidé de vendre UTDC (Urban Transit Development Corp.) à Bombardier, à Lavalin ou à une 3e entreprise non identifiée. On évoque le prix de \$50 millions.

LAURIER CLOUTIER

Rien n'a filtré jusqu'ici de la «rencontre au sommet» d'hier mais la décision est «imminente», selon des sources.

Des dirigeants de Bombardier visitaient Toronto hier et tout indique qu'ils se trouvaient à Queen's Park.

Le gouvernement ontarien a «discuté sérieusement» jusqu'ici avec les intéressés pour vendre la société, en français SDTU (Société de développement du transport urbain).

Il doit maintenant décider avec quel groupe il conclura les négociations, au cours des prochaines semaines. L'acquéreur prendrait ainsi solidement pied sur le marché ontarien, d'où Bombardier, par exemple, fut exclue jusqu'ici.

MONTRÉAL

141 12
(-0 13)

TORONTO

2873 63
(+2 63)

DOW JONES

1543 92
(+1 49)

L'OR
(New York)

\$324 30
(-0 10)

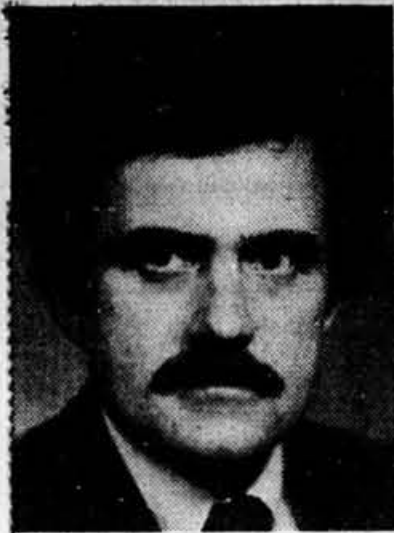


CANADIEN

-7/100

71 51

Canadien Pacifique Limitée



RONALD K. GAMEY



JAMES F. HANKINSON

M. William W. Stinson, président et chef de la direction de Canadien Pacifique Limitée, annonce la nomination de M. Ronald K. Gamey et celle de M. James F. Hankinson aux postes de vice-présidents de secteur au sein de la société. Auparavant, M. Gamey était président et chef de la direction de CP Bulkships, à Londres, et M. Hankinson était vice-président, Finance et comptabilité, aux Entreprises Canadien Pacifique Limitée. Les deux dirigeants auront leurs bureaux à Calgary.

SAVINI
TOI ET MOI AU SAVINI
Lunch d'affaires à partir de \$ 7.55
de 11h30 à 14h30
table d'hôte de 17h30 à 22h30
Fermé le dimanche
3820, boul. Saint-Laurent
Ré.: 845-3326

285-7111
LES ANNONCES CLASSÉES

POUR VENDRE
VITE, VITE, VITE
IL ME FAUT LA PRESSE!



CONSOLIDATED-BATHURST INC.

Déclaration de dividende
Actions privilégiées
série 1966

AVIS EST PAR LES PRÉSENTES DONNÉ que le dividende trimestriel de trente-huit cents (0,38\$) l'action, soit le dividende n° 77, rapporté par les actions privilégiées série 1966 en circulation de la Société et payable le 1^{er} février 1986, a été déclaré le 21 novembre 1985. Ce dividende est payable aux actionnaires inscrits à la fermeture des bureaux le 3 janvier 1986.

Par ordre du conseil,
Le Secrétaire,
J.M. Dawson, C.A.

Montréal (Québec)
le 20 décembre 1985

ÉCONO-FLASHES

ANDRÉ CHÉNIER

Pratt and Whitney investit \$34 millions

■ Au cours des trois prochaines années, Pratt and Whitney Canada, filiale de United Technologies, dépensera \$34 millions pour l'expansion de ses établissements de R & D à Mississauga, dont \$6 millions viendront du gouvernement de l'Ontario sous forme de prêt remboursable sans intérêt. Dave Caplan, président de la compagnie, a fait savoir que cette expansion créera 420 nouveaux emplois. M. Caplan a précisé qu'au cours de la période de trois ans, mille emplois s'ajouteront aux effectifs au Québec et 300 à Halifax, ce qui portera à 2 700 le nombre de nouveaux postes créés depuis que le programme d'expansion et modernisation a été annoncé en 1983. Le montage et les essais de la série de turbosoufflantes JT150 seront effectués à Mississauga. Réaménagement nécessaire, selon M. Caplan, pour faire place, à Longueuil, à la croissance rapide de la famille de moteurs PW100, le plus gros moteur en production. Pratt and Whitney a livré 137 PW100 cette année.

Les Bons du trésor à 97,79

■ Les \$85 millions de bons du trésor à 91 jours que le gouvernement du Québec a mis cette semaine aux enchères avaient un rendement moyen de 9,08 p. cent, en regard de 9,09 p. cent la semaine dernière. Leur prix moyen était de 97,79.

Privatisation du manoir Richelieu

■ Le ministère du Tourisme annonce la vente du manoir Richelieu de Pointe-au-Pic à Raymond Malenfant, propriétaire, avec sa famille, du groupe motel-hôtel Universel, déjà propriétaire de huit établissements hôteliers au Québec. L'entente de principe prévoit, en plus de l'achat du manoir et des 1 000 acres de terrain, un plan de développement comprenant des immobilisations de l'ordre de \$11 millions. En plus, l'acheteur devra déboursier \$2 millions en publicité et en promotion.

Dividendes de Northern Telecom

■ La société Northern Telecom Ltée a déclaré les dividendes suivants sur les actions privilégiées classe A: \$0,546875 sur les actions de la série 1 et \$0,555 sur les actions de la série 2. La société a aussi déclaré un dividende sur les actions privilégiées à taux flottant de classe A, série 3. Ce montant sera établi fin décembre, au quart de 70 p. cent de la moyenne du taux préférentiel en vigueur chaque jour du 4^e trimestre.

Vidéotron rachète ses actions privilégiées

■ Vidéotron Ltée a décidé de procéder au rachat de la totalité des actions privilégiées série A à 9 1/4 p. cent cumulatif, rachetables, qui sont présentement en circulation. Ce rachat sera effectué le 31 janvier au prix de \$10,30, plus le dividende couru à cette date. Il est à noter que le 28^e dividende, d'une valeur de \$0,23125 l'action, sera payé le 1^{er} janvier.

Excellente année pour Domco

■ Les profits de l'année terminée le 31 octobre 1985 des Industries Domco Ltée ont atteint \$6 506 200, ou \$3,62 par action, comparativement à \$4 522 800 ou \$2,51 par action en 1984. Les profits du 4^e trimestre de 1985 se sont chiffrés par \$2 633 400, en hausse de 6,5 p. cent. Les ventes ont augmenté de 16 p. cent, passant de \$86 787 000 en 1984 à \$100 540 000 en 1985. Conséquemment, les administrateurs ont décidé de déclarer un dividende extraordinaire de \$2 par action sur les actions ordinaires, payable le 31 janvier. Par ailleurs, les administrateurs ont accepté la démission du président, M. Pietro Carlo Viglio, remplacé par MM. Germain Perreault comme président du conseil et du comité exécutif, et Francesco Pace, nommé président et chef de la direction.

Subvention au chauffage bi-énergie

■ Hydro-Québec prolonge les programmes de subvention pour l'installation du chauffage bi-énergie dans les immeubles d'habitation et dans les institutions du 31 décembre 1985 au 30 juin 1986. Les clients intéressés devront, le cas échéant, signer leur entente avant le 1^{er} juillet.

Rappel de voitures GM

■ General Motors annonce le rappel de quelque 28 000 voitures de modèle 1985 Chevrolet Caprice et Pontiac Parisienne, munies d'un moteur V-6 de 4,3 L, afin de vérifier si l'un des câbles de l'accumulateur et le tuyau d'essence ne sont pas en mauvaise position.

Datamark obtient une subvention

■ Les Formules d'affaires Datamark, de Saint-Laurent, ont reçu une subvention de \$147 000 de la Société de développement industriel du Québec pour l'achat de nouvel équipement. Datamark compte acheter, au coût de \$1 225 000, deux nouvelles presses et une assemblée perfectionnée dont l'installation sera complétée en mars prochain. Cette subvention de la SDI était la troisième en un an pour Datamark, à titre d'entreprise dynamique.

Bénéfice de \$2,7 millions de OE Inc.

■ OE Inc., de Montréal, a terminé les neuf premiers mois de son exercice avec un bénéfice net de \$2,7 millions ou 56 cents par action sur des revenus de \$87,6 millions, en regard d'un bénéfice de \$1,7 million ou 35 cents par action sur un chiffre d'affaires de \$71,5 millions pour la période correspondante l'an dernier. Au troisième trimestre, la compagnie a enregistré un bénéfice de \$995 016 ou 20 cents par action sur un chiffre d'affaires de \$28,6 millions, ce qui se compare à un profit de \$496 975 ou 10 cents par action sur des revenus de \$23,9 millions pour la même période l'an dernier.

British Telecom choisit Marconi Canada

■ La division des produits Datacomm de la compagnie Marconi du Canada (CMC) vient de recevoir un autre contrat de British Telecom, pour un prolongement de 8 704 lignes à son central telex CMA-755, à Londres. Il s'agit d'un contrat de \$7 millions qui devrait prendre fin au début de 1987.

Quatre bateaux pour l'archipel de Mingan

■ La division de bateaux utilitaires de AMT Marine, à Saint-Antoine-de-Tilly, construira quatre bateaux de type FinnSpeed pour Parcs Canada. Ces bateaux assureront les services d'aménagement et d'entretien dans l'archipel de Mingan.



Le contrôle de Cast change de mains

■ La société Cast Ltée a annoncé hier que le contrôle majoritaire de l'entreprise était passé entre les mains d'une nouvelle compagnie formée d'un membre du groupe de la Banque Royale du Canada et de D.C. Webster and Gordon Capital Corp. de Toronto. La transaction a été évaluée à \$200 millions environ.

Déficit élevé pour la société Mitel

■ C'est avec un déficit net d'exploitation de \$41 346 000 ou \$1,19 par action sur un chiffre d'affaires de \$296,4 millions que la société Mitel, de Kanata, près d'Ottawa, a terminé les neuf premiers mois de son exercice, ce qui se compare à un déficit de \$32 162 000 ou 96 cents par action sur des revenus de \$263,3 millions pour la période correspondante l'an dernier. Les chiffres de cette année ne comprennent cependant ni une perte extraordinaire de \$5 100 000 (40 cents par action) liée à la consolidation ni un gain extraordinaire de \$761 000 (2 cents par action) réalisé en raison de versements d'impôts reportés. Au troisième trimestre, la société accusait un déficit net d'exploitation de \$14 773 000 ou 42 cents par action (ce qui exclut le gain extraordinaire relatif à l'impôt) sur des revenus de \$107,7 millions, comparativement à un déficit de \$4 343 000 ou 17 cents par action sur des revenus de \$98,1 millions l'an dernier. Au cours de ce trimestre, Mitel a réalisé un gain de \$9 594 000 sur la vente publique de Trillium Telephone Systems Inc. La réduction de la marge de profits bruts de la société serait essentiellement attribuable à une dévaluation de \$11 829 000 des inventaires.



Exar achète «L'Édifice commercial» de Sherbrooke

■ Le Fonds immobilier Exar a acheté une participation de 50 p. cent dans «L'Édifice commercial» de Sherbrooke, qui regroupe plusieurs entreprises et services publics comme CHLT-Télé7, Xerox du Canada, la compagnie d'assurance Les Coopérants et le ministère des Transports. Exar a acheté ces intérêts, pour la somme de \$2,6 millions, d'un groupe d'hommes d'affaires de Sherbrooke qui était jusque là propriétaire à 100 p. cent de l'immeuble de 60 000 pi². Exar a confié ses intérêts au groupe Admestrie Inc., de M. Robert Morin, c.a. et à Gestion Gaston Lavoie.



LE POINT DE VUE



PARADIS DES GOURMETS

Où les plaisirs de la table sont à la hauteur des plaisirs de la vue.

Le Centre Sheraton Montréal
Hôtels et cabarets Sheraton internationaux
Le service hôtelier d'IT
1201, boulevard Dorchester ouest, Montréal,
Québec H3B 2L7 (514) 878-2000

Réservez maintenant pour le réveillon du jour de l'An.

ÉCONOMISEZ
JUSQU'À **7995\$**



Offrez-vous une BMW 635CSi modèle de démonstration 1985. Conduite par notre président, cette voiture en état impeccable compte un faible kilométrage et comporte la balance de garantie.

C'est l'occasion par excellence pour vous de posséder le summum de la gamme BMW tout en économisant considérablement sur le prix du modèle neuf.

Mais hâtez-vous puisqu'il s'agit du seul modèle de démonstration BMW 635CSi que nous avons à offrir!

Autres économies substantielles

Nous avons également en stock deux BMW 635CSi 1985 neuves que nous offrons à prix super attrayant.

Mais là encore, faites vite car ces deux voitures peuvent disparaître du jour au lendemain.



BMW-CANBEC

5055, rue Paré

1 coin de rue au nord de Jean Talon, à l'est de Décarie.

TÉL.: 731-7871

Une histoire de succès



Jean Marois
Benoît Gascon
Marielle Boily

En décembre 1984, Madame Nathalie Brouard, de notre bureau de Montréal, remportait la première place à l'examen final uniforme de l'Institut Canadien des Comptables Agréés.

Cette année encore, Price Waterhouse compte trois de ses stagiaires dans le groupe très select des dix premiers au Canada. Mademoiselle Marielle Boily, diplômée de l'Université du Québec à Montréal, s'est classée troisième, Monsieur Jean Marois, gagnant du prix de comptabilité Price Waterhouse à l'Université Laval, est arrivé sixième et Monsieur Benoît Gascon, diplômé de l'École des HEC, s'est classé neuvième au Canada.

Price Waterhouse félicite ses 26 stagiaires du Québec qui ont réussi l'examen. Nous sommes heureux de constater que Monsieur Charles Marceau, gagnant du prix de comptabilité Price Waterhouse à l'École des HEC, se retrouve dans les dix premiers.

Ces résultats exceptionnels sont dus aux efforts de nos universités; Price Waterhouse les remercie pour leur travail dans la formation de professionnels de grand calibre.

Votre succès c'est notre force.

Price Waterhouse



1100, boul. Dorchester ouest, Montréal (Québec) H3B 2G4, (514) 879 5600
2, Place Québec, Québec (Québec) G1R 2B5, (418) 529 9181

La vente de De Havilland sera examinée en comité parlementaire

OTTAWA (PC) — Un comité parlementaire pourra étudier la vente de la société De Havilland à la firme américaine Boeing, contrairement à ce qu'a répété le président du Conseil du trésor pendant deux semaines.

Le ministre de l'Expansion industrielle régionale Sinclair Stevens, absent depuis plusieurs semaines en raison d'ennuis de santé, a fait une rentrée remarquée aux Communes hier en reportant la conclusion de la transaction, prévue pour le 31 décembre, à la fin de janvier.

Le ministre, qui vient de subir

un pontage, a également annoncé qu'un comité législatif pourra étudier la transaction avant sa conclusion.

Il s'agit de deux mesures que l'opposition réclame sans relâche depuis plusieurs semaines au président du Conseil du trésor, Robert de Cotret.

M. Stevens a soutenu que sa décision ne résultait pas des pressions exercées par l'opposition.

« Nous voulons que cette transaction soit pleinement comprise, a-t-il déclaré à l'issue de la période des questions. Nous pensons que c'est une bonne transaction ».

Il a expliqué qu'il avait dû reporter la date de la conclusion de l'entente en raison du travail ju-

ridique à effectuer, du nombre de documents à remplir et des garanties à obtenir.

« Nous ne pouvions plus respecter la date initiale, a-t-il déclaré. Ça rend les audiences d'un comité plus possibles ».

M. Stevens a clairement indi-

qué que certaines informations d'ordre commercial ne sont pas disponibles, si elles risquent de bénéficier aux concurrents de De Havilland.

Le député libéral Bob Kaplan, de son côté, n'a pas perdu de temps. Il s'est empressé d'inviter le président des Travailleurs unis

de l'automobile, M. Bob White, aux audiences, ainsi que le consortium canadien Rimgate, qui s'était montré intéressé à la société de la Couronne.

Rimgate a fait savoir qu'il ne présenterait devant le comité, et qu'il y dévoluerait un plan quinquennal.

LA BOURSE

Hausse des marchés de N.Y. et Toronto

La moyenne des industrielles de Dow Jones, qui avait atteint lundi un sommet de 1553, a mis fin hier à ses pertes d'environ dix points en deux jours en fermant en hausse de 1,49 à 1543,92 sur un virement de 130 540 000 actions.

Federal National Mortgage Association, le plus important prêteur sur hypothèques résidentielles des USA qui venait d'annoncer une baisse probable de ses profits au dernier trimestre, a reculé de 1/4 à 26 1/2. Union Carbide, qui s'oppose à une tentative de mainmise inamicale de GAF Corp., a perdu 1/4 à 72 et GAF a fermé à 61 1/2, en baisse de 1/4. Par ailleurs, Texaco, qui a gagné une manche en cour contre Pennzoil mais est maintenant l'objet d'une poursuite de la part de deux de ses actionnaires, a gagné 1/4 à 29 1/2 tandis que Pennzoil gagnait 1/4 à 61 1/2.

À Toronto, huit des 14 sous-indices ont progressé, notamment les papiers et produits forestiers, et l'indice composé a monté de 2,63 à 2873,83. Les produits de consommation ont atteint un nouveau sommet de 4003,37.

Parmi les aurifères, Campbell Red Lake a fermé à \$31, en hausse de 1/4, et Echo Bay à \$18, en hausse de 1/4. Chez les industrielles, Canada Packers a perdu 1/4 à 37 1/2 et Gulf Canada 1/4 à 20 1/2. Mitel, dont le déficit d'exploitation s'est accru au troisième trimestre, s'est raffermi vers la fin de la séance pour avancer de 1/4 à 8 1/2. Trizec a majoré son dividende et ses actions A ont gagné 1/4 à 29 1/2.

À Montréal, quelque 4,7 millions d'actions ont changé de mains mais le portefeuille du marché a cédé 0,13 pour clôturer à 141,12. Les banques étaient en baisse mais les produits forestiers et les biens d'équipement étaient en hausse.

ABITIBI-PRICE

Abitibi-Price Inc. — Avis de dividende

Avis est par les présentes donné qu'un dividende de quinze cents (15¢) par action a été déclaré les actions ordinaires en circulation de la Société, payable le 31 janvier 1986 aux actionnaires inscrits à la clôture des affaires le 15 janvier 1986.

Par ordre du Conseil Toronto, Ontario
M.D. Thompson le 16 décembre 1985
Vice président, chef du contentieux et secrétaire

PARÉ & ASSOCIÉS

Fiscalité et courtage immobilier

Vous êtes cordialement invité à une présentation sur la rentabilité de l'investissement dans l'immobilier et les abris fiscaux s'y rapportant.

Nous profiterons de l'occasion pour vous présenter nos projets en cours pour la fin de l'année 1985.

DU LUNDI AU VENDREDI À 17 h 30 et 20 h
RÉSERVATION SANS FRAIS

R.S.V.P.: Madame DANIELE BELLE (514) 288-8500 425, boul. De Maisonneuve ouest
1-800-361-2134 Suite 701, Montréal (Québec)
H3A 3G5

LES BESTIAUX

RAPPORT hebdomadaire

MONTRÉAL (PC) — Le total des arrivages au marché de Montréal cette semaine comprenait 869 bovins, 1.104 veaux, 25 moutons et 11 porcs.

Les prix s'établissent ainsi:

- Bovillons B: \$68-75.
- Génisses commercial: Vaches: D1, D2; D3: \$47-50-51-50; D5: \$43-50-48-25.
- Taureaux: \$52-50-61.
- Génisses engraisées, de plus de 500 lb: \$55-68.
- Veaux de choix et bons animaux: \$85-116; moyens et communs: \$50-84.
- Bons veaux de remplacement: \$85-122; moyens et communs: \$55-84.
- Agneaux: \$68-69.
- Truies: \$37-44.

DÉTERMINÉS AGRICOLES

(PC) — Cours des denrées transmis par le ministère fédéral de l'Agriculture:

Beurre: Commission canadienne de l'industrie laitière, prix d'achat, No 92, \$4,909 le kg; No 93, \$4,929 le kg; prix moyen du grossiste au détaillant, \$5,412 le kg.

Fromage cheddar au kilo: blanc, \$5,009; coloré, \$5,016.

Produits concentrés: lait en poudre écrémé: No 1, sac de 25 kg, \$2,926 le kg; lait écrémé destiné à l'alimentation: \$1,091; petit lait en poudre comestible, \$0,478 le kg; petit lait destiné à l'alimentation, \$0,395 le kg; lait de beurre pulvérisé, \$2,177 le kg.

Prix de gros aux distributeurs établis par la Fédération des producteurs avicoles du Québec: A-extra-gros, \$1,22; A-gros, \$1,21; A-moyens, \$1,18; A-petits, \$0,82; A-pee-wee, \$0,53.

L'OR

(AP) — Voici les cours de l'or hier sur les principales places, en dollars US l'once Troy avec, entre parenthèses les cours de la veille:

- Londres... \$325,10 (—)
- Paris... \$323,39 (—)
- Francfort... \$323,07 (—)
- Zurich... \$326,00 (—)
- Hong Kong... \$324,01 (—)

L'once d'or hier à la fermeterie était cotée en devises canadiennes à \$449,94 à l'offre comparative à \$457,38 à la demande par la FIDUCIE GUARDIAN et l'argent à \$8,08 à l'offre comparative à \$8,35 à la demande.

L'or cotait \$455 à l'offre et \$456 à la demande, jeudi en clôture chez Deak-Perera Canada Inc., courtier en métaux précieux.

Ces cotes sont en dollars canadiens.

L'ARGENT

Les courtiers londoniens ont haussé hier le prix de l'argent de \$0,060 cents américains par rapport à l'ouverture de la veille

Jeu... \$5,820


MONTRÉAL — Handy & Harman évaluait le prix de l'argent canadien à \$8,199 l'once troy.

NEW YORK — Handy & Harman's évaluait le prix de l'argent américain à \$5,860 l'once troy.

LE DOLLAR

MONTRÉAL(PC) — Le dollar américain a clôturé hier en hausse de 7-50 et cotait \$1,3985 contre la devise canadienne. La livre sterling a monté de 19-20 à \$1,9924.

Par rapport à la devise US, le dollar canadien a perdu 7-100 à \$0,7151 mais la livre a gagné 9-10 à \$1,4247.



ROBERT W. CAMPBELL

M. William W. Stinson, président et chef de la direction de Canadian Pacific Limited, annonce la nomination de M. Robert W. Campbell au poste de vice-président du conseil de la société. M. Campbell était auparavant président du conseil et chef de la direction des Entreprises Canadiennes Pacific Limited et il demeurera à Calgary.

Cette annonce ne doit pas être interprétée comme une offre publique des titres mentionnés ci-dessous dans aucune province du Canada. Une telle offre sera faite par voie de prospectus seulement dans les provinces où une commission des valeurs mobilières ou autre organisme similaire aura accepté le dépôt de ce prospectus.

27 500 000 \$

SICO INC.

2 000 000 d'actions ordinaires

Prix: 13,75 \$ l'action

Les actions ordinaires sont offertes conformément à un prospectus daté du 3 décembre 1985, dont des exemplaires peuvent être obtenus auprès des sous-nommés et autres courtiers qui peuvent légalement offrir ces titres.

Richardson Greenshields du Canada Limitée

Lévesque, Beaubien Inc. Geoffroy, Leclerc Inc.

décembre 1985

Cette annonce ne doit pas être interprétée comme une offre publique des titres mentionnés ci-dessous dans aucune province du Canada. Une telle offre sera faite par voie de prospectus seulement dans les provinces où une commission des valeurs mobilières ou autre organisme similaire aura accepté le dépôt de ce prospectus.

Premier appel public à l'épargne

11 509 000 \$

BILTRITE NIGHTINGALE INC.

(anciennement Meubles Biltrite Ltée)

1 354 000 unités

Chaque unité se compose d'une action ordinaire et d'un bon de souscription

BONS DE SOUSCRIPTION

Quatre bons de souscription conféreront à leur porteur le droit d'acheter une action ordinaire de Biltrite Nightingale Inc. à un prix de 10,20 \$ au cours de la période commençant le 19 décembre 1985 et se terminant le 31 décembre 1988.

Prix: 8,50 \$ l'unité

Les actions ordinaires sont offertes conformément à un prospectus daté du 5 décembre 1985, dont des exemplaires peuvent être obtenus auprès des sous-nommés et autres courtiers qui peuvent légalement offrir ces titres.

Richardson Greenshields Lévesque, Beaubien Inc.

décembre 1985

THE CADILLAC FAIRVIEW CORPORATION LIMITED, EATON PROPERTIES LIMITED ET TERBERT INVESTMENT PROPERTIES LIMITED

eu égard à leur intérêt dans le

CENTRE EATON DE TORONTO

Avis de remboursement partiel

Obligations de première hypothèque, série F, amortissables 16 3/4 %

AUX titulaires des obligations de première hypothèque, série F, amortissables, 16 3/4 %, de Cadillac Fairview Corporation Limited, Eaton Properties Limited et Terbert Investment Properties Limited, échéant le 15 janvier 1997.

AVIS EST PAR LES PRÉSENTES DONNÉ qu'en conformité avec les dispositions de l'ACTE DE FIDUCIE et d'HYPOTHÈQUE dressé le 1^{er} avril 1975, et les engagements contractuels supplémentaires intervenus respectivement les 3 novembre 1975, 29 février 1976, 30 juin 1976, 26 janvier 1977, 26 avril 1977, 30 mars 1979, 15 juillet 1980, 15 janvier 1982 et 3 novembre 1982 (l'Acte de Fiducie et d'Hypothèque ainsi complété et amendé étant appelé ci-après sous les présentes "l'acte fiduciaire") entre The Cadillac Fairview Corporation Limited, Eaton Properties Limited, Terbert Investment Properties Limited et Canada Permanent Trust Company, en tant que fiduciaire, les obligations de la série F portant les lettres et nombres descriptifs cités ci-dessous et dont le montant en principal est également indiqué ci-dessous, ont été tirées au sort à même le numéraire du fonds d'amortissement, le 15 janvier 1986 et que ces obligations de la série F ou la tranche remboursable de celles-ci seront par conséquent remboursées le 15 janvier 1986 pour la somme principale ainsi fixée contre remise par le titulaire, à toute succursale de son choix de la Banque Toronto-Dominion au Canada, des obligations de

la série F et de tous les coupons non échus (le cas échéant) qui s'y rapportent.

La date de remboursement, c'est-à-dire le 15 janvier 1986, étant la date du paiement de l'intérêt sur les obligations, aucun intérêt couru ne sera payé lors du remboursement. L'intérêt payable le 15 janvier 1986 sera versé de la façon habituelle.

En ce qui concerne chaque obligation de la série F dont une partie seulement du montant en capital est remboursable, le titulaire, sur présentation de cette obligation qui lui revient à l'issue de ce règlement, restituera pour annulation ladite obligation au fiduciaire qui certifiera et délivrera audit titulaire ou à son ordre une ou plusieurs nouvelles obligations de la même série dont le total global en capital égalera la tranche non remboursée, du montant en principal de l'obligation de la série F ainsi restituée.

AVIS EST AUSSI PAR LES PRÉSENTES DONNÉ qu'en conformité avec les stipulations de l'Acte de Fiducie l'intérêt sur ces obligations remboursables de la série F (ou partie de celles-ci) ne sera plus versé à compter de la date de remboursement, c'est-à-dire le 15 janvier 1986, ni ultérieurement et les coupons portant intérêt échéant après cette date sur les obligations de la série F seront mis et non payés.

Les lettres et les chiffres désignant les contre remise par le titulaire, à toute succursale de son choix de la Banque Toronto-Dominion au Canada, des obligations de

Obligations à coupons de 1 000,00 \$ en principal intégralement remboursables :

MF00405	MF05432	MF27152	MF27565
MF00436	MF05502	MF27163	MF27576
MF00468	MF05609	MF27195	MF27608
MF00478	MF05663	MF27219	MF27681
MF03143	MF05683	MF27240	MF27691
MF03142	MF26066	MF27250	MF27702
MF03152	MF27266	MF27266	MF27722
MF03762	MF26210	MF27272	MF27766
MF03771	MF26231	MF27314	MF27776
MF03791	MF26240	MF27325	MF27786
FRF0228	MF26270	MF27345	MF43027
MF04160	MF26280	MF27364	MF43036
MF04169	MF26290	MF27394	MF43190
MF04388	MF26300	MF27404	MF43199
MF04731	MF26396	MF27405	MF47103
MF04741	MF26405	MF27466	MF47596
MF04750	MF26416	MF27486	MF47612
MF05121	MF26427	MF27496	MF47633
MF05201	MF26929	MF27515	MF47642
MF05222	MF27112	MF27525	
MF05238	MF27142	MF27555	
MF05403			

Montant en capital des obligations entièrement nominatives qui est remboursable intégralement et montant en capital dont une partie seulement est remboursable :

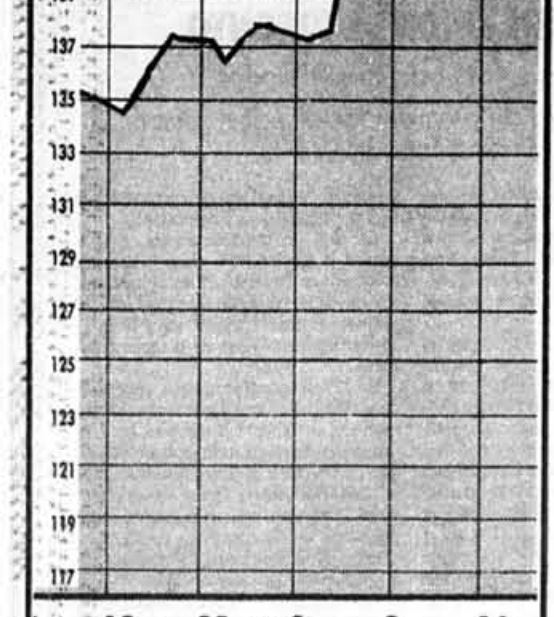
NUMÉRO D'OBLIGATION	PRINCIPAL DU TITRE	PRINCIPAL DU TITRE REMBOURSÉ	NUMÉRO D'OBLIGATION	PRINCIPAL DU TITRE	PRINCIPAL DU TITRE REMBOURSÉ
FRF00004	100,000	4,000	FRF01000	49,000	3,000
FRF00029	10,000	1,000	FRF01001	96,000	2,000
FRF00352	15,000	1,000	FRF01002	94,000	5,000
FRF00452	50,000	3,000	FRF01006	90,000	4,000
FRF00456	25,000	1,000	FRF01007	96,000	6,000
FRF00461	25,000	1,000	FRF01008	92,000	6,000
FRF00499	2,000	1,000	FRF01009	95,000	4,000
FRF00552	8,000	1,000	FRF01010	199,000	7,000
FRF00583	50,000	2,000	FRF01011	471,000	24,000
FRF00657	15,000	2,000	FRF01019	18,000	1,000
FRF00751	31,000	2,000	FRF01021	94,000	6,000
FRF00786	95,000	3,000	FRF01022	24,000	2,000
FRF00842	8,000	1,000	FRF01024	46,000	4,000
FRF00862	4,000	1,000	FRF01025	939,000	50,000
FRF00872	23,000	3,000	FRF01026	48,000	3,000
FRF00875	95,000	5,000	FRF01027	69,000	3,000
FRF00876	94,000	4,000	FRF01030	5,000	1,000
FRF00877	99,000	2,000	FRF01031	11,000	1,000
FRF00878	96,000	7,000	FRF01032	47,000	3,000
FRF00879	473,000	25,000	FRF01033	476,000	25,000
FRF00880	474,000	30,000	FRF01034	1,140,000	56,000
FRF00881	481,000	29,000	FRF01035	94,000	4,000
FRF00882	480,000	26,000	FRF01036	93,000	6,000
FRF00883	471,000	32,000	FRF01037	48,000	2,000
FRF00884	483,000	29,000	FRF01038	191,000	12,000
FRF00885	484,000	27,000	FRF01039	373,000	17,000
FRF00887	481,000	23,000	FRF01042	93,000	7,000
FRF00888	479,000	22,000	FRF01043	93,000	4,000
FRF00889	476,000	24,000	FRF01044	98,000	5,000
FRF00890	483,000	29,000	FRF01045	240,000	10,000
FRF00891	486,000	21,000	FRF01046	479,000	28,000
FRF00892	469,000	28,000	FRF01047	528,000	26,000
FRF00893	470,000	24,000	FRF01048	469,000	26,000
FRF00894	96,000	6,000	FRF01050	586,000	28,000
FRF00895	74,000	5,000	FRF01053	46,000	3,000
FRF00896	48,000	3,000	FRF01054	857,000	44,000
FRF00897	24,000	2,000	FRF01055	48,000	1,000
FRF00901	49,000	2,000	FRF01056	94,000	6,000
FRF00902	95,000	4,000	FRF01057	97,000	4,000
FRF00903	49,000	3,000	FRF01058	48,000	2,000
FRF00905	93,000	4,000	FRF01059	23,000	1,000
FRF00906	956,000	45,000	FRF01061	22,000	2,000
FRF00907	98,000	9,000	FRF01062	24,000	1,000
FRF00908	943,000	46,000	FRF01063	23,000	3,000
FRF00909	89,000	5,000	FRF01065	23,000	3,000
FRF00910	97,000	2,000	FRF01067	16,000	1,000
FRF00911	97,000	4,000	FRF01068	59,000	5,000
FRF00912	92,000	5,000	FRF01069	133,000	9,000
FRF00913	95,000	5,000	FRF01070	861,000	49,000
FRF00914	96,000	4,000	FRF01071	754,000	36,000
FRF00915	97,000	6,000	FRF01073	881,000	35,000
FRF00916	91,000	6,000	FRF01074	473,000	24,000
FRF00917	94,000	2,000	FRF01075	540,000	26,000
FRF00918	92,000	4,000	FRF01076	143,000	7,000
FRF00919	95,000	7,000	FRF01077	45,000	1,000
FRF00920	97,000	4,000	FRF01078	24,000	1,000
FRF00921	95,000	4,000	FRF01079	477,000	21,000
FRF00922	92,000	3,000	FRF01080	952,000	51,000
FRF00923	96,000	4,000	FRF01081	242,000	15,000
FRF00925	91,000	5,000	FRF01082	237,000	13,000
FRF00926	95,000	6,000	FRF01083	186,000	7,000
FRF00928	93,000	5,000	FRF01084	209,000	12,000
FRF00929	98,000	6,000	FRF01085	242,000	7,000
FRF00930	89,000	4,000	FRF01086	19,000	1,000
FRF00931	98,000	5,000	FRF01087	23,000	2,000
FRF00932	96,000	7,000	FRF01088	960,000	45,000
FRF00933	98,000	3,000	FRF01089	50,000	2,000
FRF00934	95,000	4,000	FRF01096	14,000	1,000
FRF00935	93,000	3,000	FRF01097	24,000	1,000
FRF00936	94,000	5,000	FRF01104	591,000	38,000
FRF00937	97,000	6,000	FRF01106	95,000	3,000
FRF00938	96,000	10,000	FRF01107	95,000	5,000
FRF00939	95,000	5,000	FRF01108	95,000	6,000
FRF00940	92,000	4,000	FRF01109	98,000	4,000
FRF00941	483,000	29,000	FRF01111	94,000	5,000
FRF00946	22,000	2,000	FRF01113	85,000	6,000
FRF00947	24,000	2,000	FRF01114	39,000	2,000
FRF00951	239,000	12,000	FRF01116	30,000	1,000
FRF00952	200,000	16,000	FRF01117	30,000	1,000
FRF00953	240,000	13,000	FRF01119	25,000	1,000
FRF00954	334,000	1			

MONTRÉAL

VARIATIONS QUOTIDIENNES DE L'INDICE COMPOSÉ

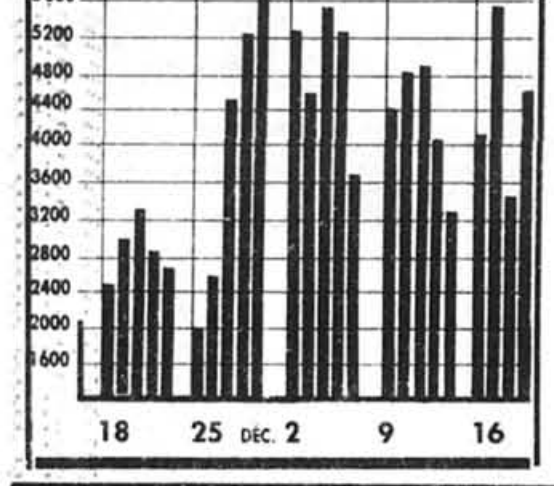
Haut: 141 27 Fermeture: 141 12 Bas: 140 82

(Indice canadien du marché 25 titres)



18 25 déc. 2 9 16

VOLUME QUOTIDIEN DES TRANSACTIONS: 4 684 000



18 25 déc. 2 9 16

INDICES À LA BOURSE DE MONTRÉAL

Table with columns for various indices (XCM, XCB, XCM, XCO, XCF, XCI, XCU) and their values.

NOTE: Cotes en cents sauf lorsque indiqué; f = actions non votantes, a = votes limités ou restreints; u = titre négocié en dollars US; Z = lot irrégulier.

Main table of stock prices and transactions for Montreal, listing company names, prices, and volumes.

ALBERTA

Valeurs Ventes Hour Bas Form. Net

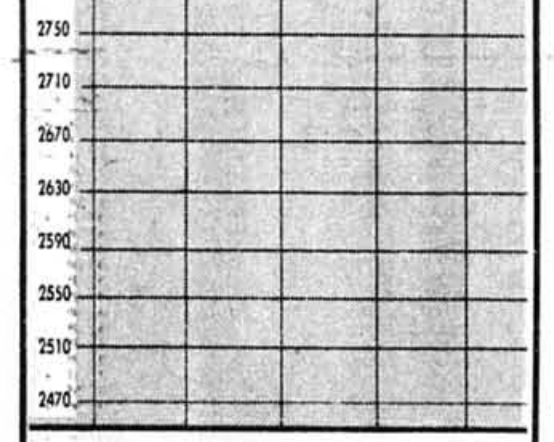
Table of stock prices and transactions for Alberta, listing company names, prices, and volumes.

TORONTO

VARIATIONS QUOTIDIENNES DE L'INDICE COMPOSÉ

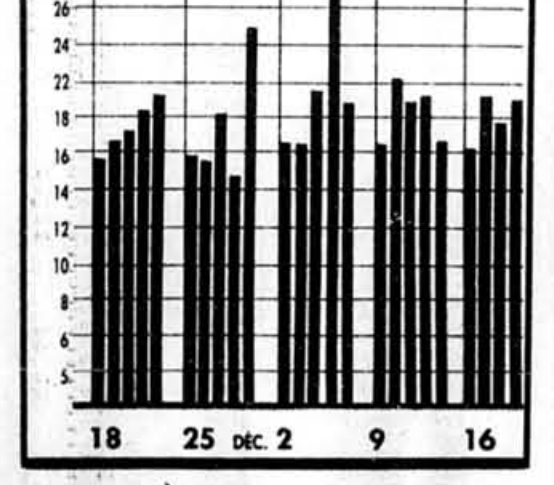
Haut: 2876 56 Fermeture: 2873 83 Bas: 2870 66

(Indice composé 300 titres)



18 25 déc. 2 9 16

VOLUME QUOTIDIEN DES TRANSACTIONS: 20 109 000



INDICES À LA BOURSE DE TORONTO

Table with columns for various indices (300/COMPOSÉ, SERV. FINANCIERS, MINÉRS ET MÉTAUX, PÉTROLES ET GAZ, INDUSTRIELLES) and their values.

Main table of stock prices and transactions for Toronto, listing company names, prices, and volumes.

VARIATIONS QUOTIDIENNES DE L'INDICE COMPOSÉ

Haut: 2876 56 Fermeture: 2873 83 Bas: 2870 66

(Indice composé 300 titres)



18 25 déc. 2 9 16

VOLUME QUOTIDIEN DES TRANSACTIONS: 20 109 000



INDICES À LA BOURSE DE TORONTO

Table with columns for various indices (300/COMPOSÉ, SERV. FINANCIERS, MINÉRS ET MÉTAUX, PÉTROLES ET GAZ, INDUSTRIELLES) and their values.

Main table of stock prices and transactions for Toronto, listing company names, prices, and volumes.

CERTIFICAT DE MÉTAUX PRÉCIEUX

Certificats OZ Hour Bas Form. Net

Grds lots 2250 5270 5350 5420

Grds lots 2250 5270 5350 5420

Table of precious metal certificates and other market data, listing prices for gold, silver, and platinum.

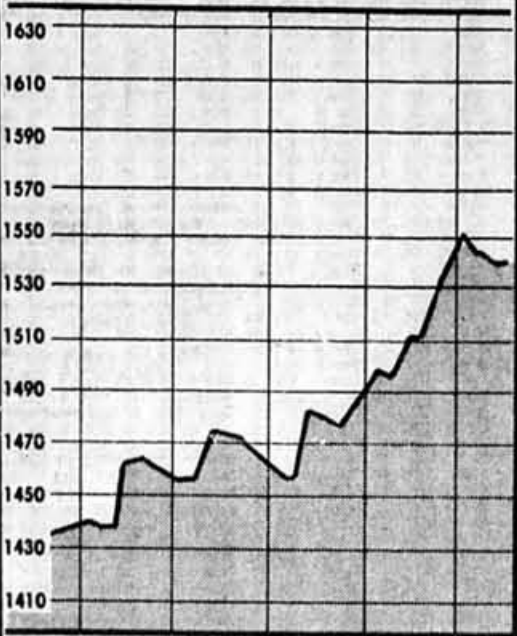
LES DEVISES: (PC) Voici les taux des devises étrangères tels que fournis par la Banque de Montréal. Les cotes sont en monnaie canadienne. Ces taux sont qualifiés de nominaux parce qu'ils fluctuent durant la journée et varient d'une banque à l'autre. Z-Taux mensuels fixés: Afrique du S. Rand \$0,5254; Australie \$0,5565; Autriche \$0,5263; Belgique \$0,5254; Brésil \$0,5254; Canada \$0,5254; Chili \$0,5254; Chine \$0,5254; Colombie \$0,5254; Corée \$0,5254; Danemark \$0,5254; E.A.U. \$0,5254; Espagne \$0,5254; États-Unis \$0,5254; Finlande \$0,5254; France \$0,5254; Grèce \$0,5254; Hongrie \$0,5254; Inde \$0,5254; Indonésie \$0,5254; Israël \$0,5254; Italie \$0,5254; Japon \$0,5254; Kenya \$0,5254; Liban \$0,5254; Malaisie \$0,5254; Mexique \$0,5254; Norvège \$0,5254; Océanie \$0,5254; Pakistan \$0,5254; Pays-Bas \$0,5254; Pérou \$0,5254; Philippines \$0,5254; Portugal \$0,5254; Roumanie \$0,5254; Royaume-Uni \$0,5254; Singapour \$0,5254; Suède \$0,5254; Suisse \$0,5254; Taïwan \$0,5254; Thaïlande \$0,5254; Turquie \$0,5254; Union Sov. \$0,5254; Venezuela \$0,5254; Yougoslavie \$0,5254.

NEW YORK

VARIATIONS QUOTIDIENNES DE L'INDICE COMPOSE

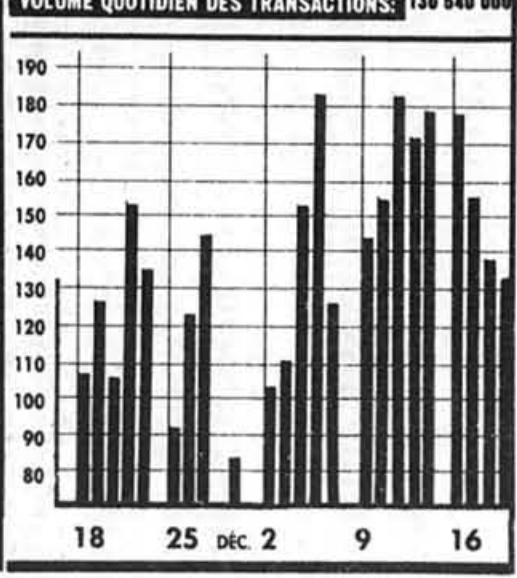
Haut: 1852 88 Fermeture: 1832 82 Bos: 1832 80

(Selon les 30 plus gros titres de Dow Jones)



18 25 dec 2 9 16

VOLUME QUOTIDIEN DES TRANSACTIONS: 136 540 000



18 25 dec 2 9 16

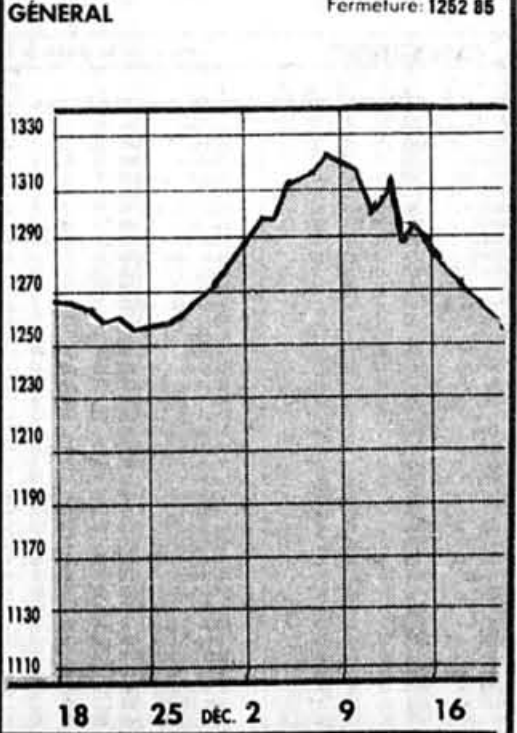
INDICE A LA BOURSE DE NEW YORK

Table with 3 columns: Composé, Industrielles, Services Publics, Finance. Values range from 120.75 to 130.01.

Main table of stock market data for New York, listing various stocks with their prices and changes.

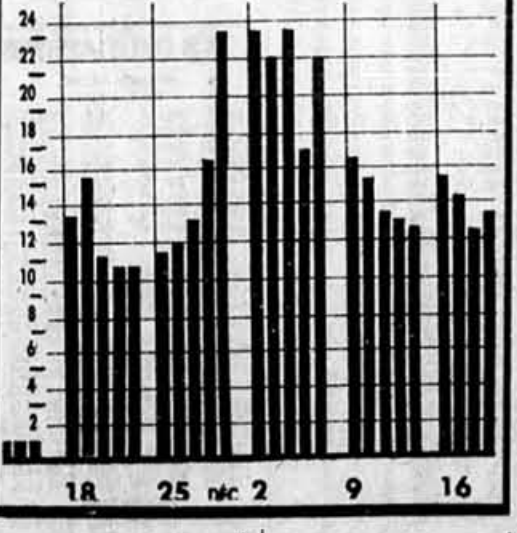
VANCOUVER

INDICE GENERAL Fermeture: 1252 85



18 25 dec 2 9 16

VOLUME QUOTIDIEN DES TRANSACTIONS: 13 500 000



18 25 dec 2 9 16

Main table of stock market data for Vancouver, listing various stocks with their prices and changes.

LA BOURSE EN BREF

Table with 3 columns: MONTREAL, TORONTO, NEW YORK. Includes volume, gains/losses, and various market indices.

MARCHÉ DES OPTIONS SUR DEVICES

Table listing various stock options with columns for stock name, price, and other details.

MARCHÉ DES OPTIONS Chicago

Table listing Chicago options with columns for stock name, price, and other details.

MARCHÉ À TERME (Montréal bois de sciage)

Table listing lumber market prices with columns for product name, price, and other details.

OFFRE ET DEMANDE (de Toronto)

Table listing job offers and demands with columns for company, position, and location.

MARCHÉ À TERME (Montréal bois de sciage)

Table listing lumber market prices with columns for product name, price, and other details.

TORONTO suite de la page B 4

Table listing Toronto market data with columns for stock name, price, and other details.

MARCHÉ À TERME

Table listing lumber market prices with columns for product name, price, and other details.

VANCOUVER suite de la page B 5

Table listing Vancouver market data with columns for stock name, price, and other details.

INDICES STANDARD & POOR'S DES OPTIONS DE CHICAGO

Table listing Standard & Poor's options with columns for stock name, price, and other details.

INDICES STANDARD & POOR'S DES OPTIONS DE CHICAGO

Table listing Standard & Poor's options with columns for stock name, price, and other details.

LES OBLIGATIONS

Table listing bonds with columns for issuer, price, and other details.

OPTIONS TRANS-CANADA (transigées)

Table listing Trans-Canada options with columns for stock name, price, and other details.

INDICES STANDARD & POOR'S DES OPTIONS DE CHICAGO

Table listing Standard & Poor's options with columns for stock name, price, and other details.

LES OBLIGATIONS

Table listing bonds with columns for issuer, price, and other details.

PHILIPPINES

La Cour suprême endosse l'élection



L'un des juges de la Cour Suprême des Philippines, M. Hugo Gutierrez, est entouré par les journalistes quelques instants après avoir confirmé qu'il y aura des élections le 7 février prochain au pays. M. Gutierrez est l'un des cinq juges qui, parmi les douze de la Cour Suprême, ont voté contre la tenue de l'élection.

MANILLE — La Cour suprême des Philippines a levé hier le dernier obstacle sur la voie des élections présidentielles prévues le 7 février, après qu'une majorité des juges eut décidé qu'il s'agissait d'un problème politique plutôt qu'une question constitutionnelle.

La Cour suprême a rejeté les arguments de ceux qui demandaient la démission du président Ferdinand Marcos en invoquant un article de la constitution philippine qui précise qu'il doit y avoir vacances de la présidence pour qu'on puisse convoquer les élections.

La Cour suprême, composée de 13 juges, s'est prononcée par sept voix contre cinq et une abstention pour le rejet des dix requêtes présentées par des représentants de l'opposition et contestant la légalité du scrutin.

L'avis du tribunal est que, même si les élections sont inconstitutionnelles, il s'agit d'un problème politique et une interruption de la campagne électorale

pourrait déstabiliser le pays. Selon le juge Claudio Teenhanke, ces élections « pourraient vraiment constituer une dernière chance pour la démocratie philippine ».

M. Marcos et les principaux dirigeants de l'opposition ont exprimé leur satisfaction à la suite de cette décision. Le recours devant la Cour suprême constituait le dernier obstacle légal à cette élection, décidée par le président Marcos. Celui-ci espère, après 20 ans au pouvoir, obtenir un nouveau mandat de six ans, dans un pays en proie à une grave crise économique et qui fait face à une rébellion communiste de plus en plus active.

Quelques heures après l'annonce de la décision, la monnaie locale, le peso, a chuté sur les places financières pour atteindre son niveau le plus bas depuis janvier dernier et descendre en-dessous du seuil psychologique des 19 pesos contre le dollar au taux de change officiel.

Le président Marcos a présenté

une lettre de démission post-datée. De leur côté, les dirigeants de l'opposition favorables à la tenue du scrutin ont expliqué qu'ils souhaitaient que la légalité de celui-ci soit reconnue pour éviter une annulation de l'élection en cas de défaite du président sortant.

Pour sa part, M. Marcos a dit que l'élection permettrait de lever « tous les doutes concernant le gouvernement ». De son côté, Mme Corazon Aquino a déclaré qu'il « était clair depuis le début de la campagne que les gens souhaitaient participer à ce scrutin ».

Mme Aquino, 52 ans, et son collègue, M. Salvador Laurel, 57 ans, rassemblent d'énormes foules au cours de leurs meetings électoraux à Manille et en province. M. Marcos, 68 ans, dont la santé ne serait pas des meilleures, et son collègue Arturo Tolentino, 75 ans, ont réuni beaucoup moins de monde lors de deux réunions qu'ils ont tenues jusqu'ici en province. — AFP/Reuter

DÉPÊCHES

INDE: la police a arrêté hier environ 6 000 Hindous qui manifestaient contre l'accord de paix conclu au Punjab en juillet dernier entre le gouvernement indien et les sikhs et a brisé leur tentative de marcher sur le Parlement de New Delhi. La police a estimé le nombre des protestataires à 70 000. Les heurts ont fait au moins 34 blessés parmi les policiers.

CISJORDANIE: le nouveau maire palestinien de Naplouse, la ville arabe la plus importante de Cisjordanie, a pris ses fonctions hier après quatre ans d'administration militaire israélienne. M. Zafer Masri, président de la Chambre de commerce de la ville, a déclaré qu'il n'avait pas consulté la Jordanie ni l'OLP avant de postuler la mairie. Israël avait limogé le maire Bassam Chaka en 1982 lors d'une vaste opération de purge des dirigeants nationalistes palestiniens.

ULSTER: l'explosion d'une bombe à 50 mètres d'un poste de police de Castleberg, près de la frontière irlandaise, a fait six blessés hier. Cependant, un républicain irlandais emprisonné pour meurtre à la prison de Maze, près de Belfast, a entamé hier une grève de la faim « jusqu'à la mort » pour protester contre sa condamnation. Ce pourrait être le signal d'une nouvelle campagne de grève de la faim des activistes nord-irlandais comme celle de 1981.

KENNEDY: le sénateur démocrate Edward Kennedy a annoncé hier qu'il ne serait pas candidat à l'élection présidentielle de novembre 1988. Dans un message enregistré pour une station de télévision de Boston, Ted Kennedy estime que la meilleure façon de faire progresser les valeurs qu'il défend était de demeurer un membre du Sénat et de n'être pas candidat à la présidence.

ASSAM: le Parti du Congrès a reconnu hier sa défaite dans les élections de lundi en Assam, état du nord-est de l'Inde. Le nouveau Parti de l'Assam Gana Parishad avait remporté 46 des 81 sièges attribués jusqu'à présent, contre 17 seulement au parti du premier ministre Rajiv Gandhi. L'un des leaders de l'AGP a dit espérer gagner 80 sièges des 126 que compte l'assemblée de l'état.

UGANDA: un ancien député d'opposition et un avocat connu ont été abattus mercredi soir à Kampala par des inconnus, au lendemain de la signature d'un accord de paix entre le gouvernement militaire ougandais et les rebelles de la NRA. On a aussi appris que 30 villageois ont été tués la semaine dernière par des soldats ougandais qui ont attaqué et saccagé la région de Butambala, au nord-ouest de la capitale.

ÉQUATEUR: l'Équateur a signé hier à New York un accord pour le refinancement sur plusieurs années de sa dette envers des banques commerciales et portant sur \$5,2 milliards. Sa dette extérieure totale s'élève à \$7,2 milliards. Le ministre des Finances Francisco Swett estime que cet accord redresse les comptes extérieurs du pays et crée un cadre pour la croissance et la prospérité domestiques.

ÉTHIOPIE: la principale cause de mortalité actuelle en Éthiopie « n'est ni la sécheresse ni la famine mais les déplacements forcés de population », a déclaré hier à Nairobi le Dr Rony Braumann, président des Médecins sans frontières (MSF) expulsés d'Éthiopie le 4 décembre. Selon lui, « 100 000 personnes au moins » ont trouvé la mort durant leur transfert forcé du nord aride vers le sud plus fertile.

Un directeur d'école haïtien meurt en prison

PORT-AU-PRINCE — Un directeur d'école de la ville des Gonaïves (quatrième ville d'Haïti, à 152 km au nord-ouest de Port-au-Prince), M. Fritz Bernard, est mort dans la prison de cette ville des suites de sévices, a-t-on annoncé hier dans la capitale haïtienne de sources concordantes.

M. Bernard, directeur d'une école à Descachos, aux Gonaïves, avait été interpellé par la police

en fin de semaine dernière et a succombé lundi, a-t-on précisé de mêmes sources.

Une commission d'enquête militaire formée de deux officiers supérieurs et d'un médecin militaire a été constituée par le gouvernement pour enquêter sur les circonstances de cette mort, a-t-on ajouté.

La ville des Gonaïves avait été, les 27 et 28 novembre dernier, le

théâtre de manifestations anti-gouvernementales au cours desquelles quatre personnes dont trois étudiants avaient été tuées et une douzaine blessées. Les étudiants avaient été tués le 28 par les forces de l'ordre.

Par ailleurs on apprendait de Washington que les immigrés haïtiens qui sont entrés aux Bahamas après 1980 seront rapatriés à Haïti, selon les termes d'un accord conclu entre les deux

pays concernés, a annoncé hier le ministre haïtien des Affaires étrangères, M. Jean-Robert Estimé.

Dans un communiqué publié à Washington, où il a achevé hier une visite de deux jours, M. Estimé a précisé qu'en revanche la plupart des immigrés haïtiens arrivés avant 1980 aux Bahamas se verront accorder un statut légal dans ce pays.

Le gouvernement de Nassau avait récemment décidé d'expulser quelque 40 000 Haïtiens en situation irrégulière.

M. Estimé a réaffirmé au cours de sa visite à Washington la volonté de son gouvernement de contrôler l'émigration illégale des Haïtiens. Il a rappelé que Port-au-Prince avait signé en 1981 un accord en ce sens avec les États-Unis. — AFP

EN ANGOLA

L'armée sud-africaine frappe le SWAPO

PRETORIA — L'agence sud-africaine SAPA a annoncé hier qu'un petit contingent des forces de Pretoria a pénétré profondément en Angola et y a tué au moins six guerilleros de l'Organisation du peuple du Sud-Ouest africain (SWAPO).

Citant des sources qui « souhaitent

ne pas être identifiées », la SAPA ajoute que les envahisseurs ont découvert une « importante » cache d'armes et saisi des uniformes des combattants de la SWAPO, dont « plusieurs venaient des forces de sécurité de Libye et, pour la première fois, du Kenya ». La SWAPO lutte pour

la libération de la Namibie, occupée illégalement par le gouvernement minoritaire blanc de Pretoria.

Selon SAPA, les forces sud-africaines sont entrées dans l'Ouest de l'Angola le week-end dernier et n'ont cessé de progresser depuis.

Lundi dernier, l'agence de presse mozambicaine AIM avait annoncé que des troupes sud-africaines avaient pénétré depuis quatre jours en territoire angolais et qu'elles se dirigeaient vers la ville de N'Giva, située 48 km au nord de la frontière namibienne.

tions selon lesquelles un affrontement se déroule dans le sud de l'Angola entre l'armée gouvernementale et les rebelles de l'UNITA de Jonas Savimbi.

D'autre part, le secrétaire d'Etat américain, M. George Shultz, a déclaré hier que 1986 serait une année déterminante pour l'avenir de l'Afrique du Sud. Il a demandé à ce pays d'abandonner l'apartheid « le plus tôt possible » pour éviter un bain de sang.

M. Shultz a fait ces déclarations à Washington en présentant à la presse les 12 membres d'une commission consultative formée à la demande du président Reagan pour faire des recommandations visant à encourager un changement « pacifique » en Afrique du Sud. — AFP, Reuter

Le Nicaragua dément fournir des armes à la guérilla salvadorienne

MANAGUA, (AFP) — Le ministre nicaraguayen des Affaires étrangères a démenti catégoriquement hier les affirmations américaines selon lesquelles le Nicaragua serait impliqué dans un trafic d'armes destinées à la guérilla salvadorienne.

Un porte-parole du ministère a qualifié les accusations de Washington d'« invention », estimant qu'il s'agit d'un « prétexte » pour

« légitimer l'aide (des Etats-Unis) aux contre-révolutionnaires anti-sandinistes ». « Nous n'avons pas aidé les guerilleros (salvadoriens) et nous ne les aiderons pas », a ajouté le porte-parole.

Managua réagissait ainsi aux déclarations du secrétaire d'Etat adjoint aux Affaires interaméricaines, M. Elliot Abrams, qui a affirmé hier à Washington détecter « une nouvelle preuve » de

l'aide apportée par le Nicaragua à la guérilla salvadorienne.

M. Abrams a présenté des photographies d'un véhicule accidenté au Honduras qui, selon lui, transportait notamment 7 000 cartouches, des détonateurs et des grenades. Des documents provenant de Managua et destinés à la guérilla salvadorienne ont également été découverts dans le véhicule, a affirmé M. Abrams.

Les marcheurs de la Paix sont entrés au Nicaragua

MANAGUA — La Marche pour la Paix à laquelle participent une quarantaine de Canadiens est entrée à Managua en début d'après-midi hier en provenance de la ville de Masaya, située à 30 km au sud de la capitale nicaraguayenne, a-t-on appris de sources informées.

Les quelque 300 pacifistes, la plupart européens, américains et asiatiques, se sont dirigés vers

l'avenue Simon Bolivar, en plein centre de Managua, où ils étaient attendus depuis des heures par plusieurs centaines de Nicaraguayens.

Aux cris de « Nous voulons la paix » les marcheurs ont accédé au centre de la capitale à bord des sept autobus qui leur servent à parcourir depuis lundi soir le Nicaragua.

Des représentants du groupe s'étaient rendus à Managua dans la matinée pour effectuer les démarches d'obtention des visas d'entrée au Honduras.

Les pacifistes doivent participer aujourd'hui à une soirée à laquelle seront présents le président Daniel Ortega et des hauts fonctionnaires du gouvernement sandiniste. — AFP

Membres de la Ligue algérienne des droits de l'homme condamnés

ALGER — La Cour de sûreté de l'Etat a prononcé des condamnations allant de six mois à trois ans de prison dans l'affaire de la Ligue algérienne des droits de l'homme et de l'Association des « Fils de martyrs », a rapporté hier soir l'agence APS.

Le président de la ligue, Me Abdennour Ali-Yahia, ancien minis-

tre, a été condamné à onze mois de prison.

Six des 23 accusés, jugés depuis dimanche à Medea, au sud d'Alger, ont été condamnés à trois ans de prison, trois à deux ans, un à dix-huit mois et douze à des peines de six mois à un an. Un prévenu a été acquitté.

La Cour n'a pas retenu le pre-

mier chef d'inculpation - atteinte à l'autorité de l'Etat par l'incitation au changement de régime. Les trois autres chefs d'inculpation étaient: élaboration et diffusion de tracts portant atteinte à l'intégrité suprême de l'Etat, création d'associations illégales et atteroupements non armés. — Reuter

Un militant d'extrême droite est condamné à mort en Turquie

ANKARA, (AFP) — La cour martiale d'Ankara a condamné hier un militant d'extrême droite à la peine de mort pour avoir participé au massacre de sept adhérents du parti travailliste turc (TIP) en 1978, a-t-on appris de source judiciaire.

Le tribunal militaire a commué en prison à vie une autre peine de mort, en tenant compte de circonstances atténuantes.

Il a également condamné deux autres extrémistes de droite à 12 ans de prison chacun pour complicité.

Enfin, cinq autres accusés, bien connus comme militants d'extrême droite, ont été acquittés pour « manque de preuve ».

Dans la nuit du 8 octobre 1978, un groupe de militants d'extrême droite avait attaqué une maison

d'un faubourg d'Ankara où vivaient plusieurs adhérents du TIP. Ils en avaient tué cinq sur place. Deux autres, enlevés, avaient été assassinés ensuite.

Le TIP était un parti légal en Turquie jusqu'à ce qu'il soit accusé d'être une organisation illégale pro-soviétique, après le coup d'état militaire de septembre 1980.



photo Reuter

Charniers de guérilleros en Colombie

Des fermiers colombiens découvrent le corps d'un des quatre-vingt guérilleros trouvés dans diverses fosses à travers le pays depuis deux semaines. Hier les autorités boliviennes ont mis fin à l'état de siège proclamé il y a trois mois pour contenir l'agitation sociale. Les syndicats du pays ont cependant brandi la menace de nouvelles manifestations contre le programme d'austérité.

Votre horoscope

DU 21 MARS AU 20 AVRIL

La journée s'annonce excellente pour les natifs de ce signe. Les bons aspects planétaires favorisent les relations sociales et sentimentales. Votre dynamisme et votre vitalité vous mettront en valeur. On vous observera avec beaucoup d'admiration.

DU 21 AVRIL AU 20 MAI

Sur le plan personnel, vous devez faire un effort pour traiter objectivement certains problèmes qui vous tracent. Ne vous laissez pas influencer par une personne qui vous induit en erreur. Au travail, vos initiatives seront couronnées de succès et pourraient même avoir des répercussions positives sur votre salaire.

DU 21 MAI AU 20 JUIN

Ne laissez pas votre besoin d'indépendance vous pousser à agir avec brusquerie avec la personne chère. Une vive discussion pourrait prendre une tournure dramatique; faites un effort pour être plus diplomate en exprimant vos besoins d'une façon claire et simple. Sur le plan de la santé, surveillez les courants d'air froid.

DU 22 JUIN AU 22 JUILLET

Votre apparence physique semble vous inquiéter au-delà de la raison. Développez plutôt l'art de la conservation au lieu de vous attarder constamment sur votre allure, car il n'y a pas que cela qui compte. Les gens du sexe opposé pourraient s'imaginer que vous n'avez rien dans la tête.

DU 23 JUILLET AU 23 AOUT

Les astres indiquent que votre jugement aura des défaillances aujourd'hui. Ne prenez donc pas de décisions importantes et n'imprimez pas votre avis sur une cause quelconque. Votre bon sens reviendra si vous vous accordez une bonne nuit de sommeil, car votre fatigue accumulée vous rend irritabile.

DU 24 AOUT AU 22 SEPTEMBRE

Sur le plan émotif, vos sentiments seront partagés par une personne qui vous témoigne un certain intérêt. Vous semblez douter de sa sincérité et de ses intentions. Cette prise de conscience vous permettra d'analyser et d'éclaircir vos besoins réels. En ce qui concerne votre santé, ne négligez pas vos soins dentaires.

DU 23 SEPTEMBRE AU 23 OCTOBRE

Vos relations de travail seront moins tendues si vous acceptez un compromis qui vous vous proposera. Votre sagesse et votre maturité vous appuieront dans votre façon de régler la discorde qui règne. Vous pourriez même y découvrir des avantages à long terme. Côté santé, accordez-vous plus de temps pour vous détendre.

DU 24 OCTOBRE AU 22 NOVEMBRE

Les astres sont défavorables pour effectuer des dépenses ou des placements sur le plan financier. Vous risqueriez de subir des pertes ou de faire des achats regrettables. Socialement, vous partageriez de bons moments avec des gens intéressants avec lesquels vous vous entendez de mieux en mieux.

DU 23 NOVEMBRE AU 21 DECEMBRE

Au travail, laissez le soin à chacun de prendre ses responsabilités et n'augmentez pas le nombre de vos obligations en effectuant les tâches d'un collègue paresseux. Ce dernier ne fait que profiter de votre candeur. A la maison, vous partageriez des moments agréables avec la personne chère.

DU 22 DECEMBRE AU 20 JANVIER

Votre dynamisme et votre sens pratique vous permettront de mettre à exécution un projet important concernant l'amélioration de votre situation pécuniaire. Sur le plan sentimental, vos visions des choses diffèrent vraisemblablement de celles de votre partenaire. Évitez qu'une mésentente n'en résulte.

DU 21 JANVIER AU 19 FEVERIER

Dans le domaine du travail, tempérez votre ardeur et ne faites pas de promesse que vous ne serez pas en mesure de respecter. En amour, les astres favorisent l'harmonie et les rencontres sur votre cœur est libre. Fuyez la solitude en sortant dans un endroit animé. Vous ne le regretterez pas.

DU 20 FEVRIER AU 20 MARS

Le natif de ce signe doit se modérer dans tout ce qui touche le hasard, car les astres ne sont guère favorables pour entreprendre des projets aventureux. Sentimentalement, l'entente et le bonheur régneront. Les projets de grands voyages sont grandement favorisés si le budget est équilibré.

RÉPONSE A VOS QUESTIONS

Si vous recherchez la réponse à un problème se rapportant à l'astrologie, il suffit d'écrire à VOTRE HOROSCOPE, La Presse, 7, rue Saint-Jacques, Montréal, H2Y 1K9

QUESTION: Bonjour, je suis né le 15 juillet 1963 à 18h04 à Montréal. J'aimerais connaître mon ascendant et ce que me réserve l'avenir aux points de vue amour, travail, santé et côté monétaire. Merci beaucoup et

IMMOBILIER

180 ESPACES COMMERCIAUX, INDUSTRIELS À LOUER

ESPACE idéal pour studio, dentiste, médecin, photographe, chauffeur, etc. louer 500, lundi à vendredi le jour, 868-3319.

ESPACE commercial et industriel de 4000 à 50000 pi. car. sur Boulevard St-Jacques. Locations: 285-2105.

ESPACE de bureaux (5), superficie 1400 pi. car. Jean-Talon/De Loraine. 2 étages. Prix à discuter. 275-5673.

GRANDS ESPACES commerciaux, 350' x 2300' car. Bel immeuble avec ascenseur et parking. 112 St-Paul ouest (Vieux Montréal). 285-8559

LAVAL 2436 boulevard, industriel, 2100 pi. car. Loyer raisonnable. 688-7310.

LOCAL 3 louer métro Longueuil, 677-8177.

LOCAL semi commercial pour professionnel, 3300, 9405 Marcellin. 468-9473, soir 254-1783

LOCALS industriels et commerciaux disponibles de 1500 à 11,000 pi. car. 472-1502 ou 400-6088.

LOCALS pour artisans, blanchisseurs, petites entreprises, en plein centre-ville. Nohay. 861-3341, 10h à 18h, semaine.

LOCALS ou MAGASINS À LOUER

Près métro Beaulieu, 1500 p.c. + sol rue St-Hubert, 2500 p.c. + sol + garage. Lino 274-5415.

PLAZA FLORALIES ST-JACQUES LA MONTAGNE

Espace disponible pour: Dépanneur • Pharmacie • Restaurant • Nettoyeur • Coiffeur • Bureaux • Conditionnement physique, etc...

500 à 12,000 pi. car.

Gilles Primeau 364-3315 486-2211 CLODEM COURTIER 484888-R 180

180 ESPACES COMMERCIAUX, INDUSTRIELS À LOUER

LOCALS pour Boutique de 300 à 7000 pi. car. Altes dans Centre d'achat Place Val Belair, Banque de Québec. Site de premier choix. Voir un Super Marché Provigo. Mail Interieur. Conditions avantageuses. Communiqués avec M. Couste Richer, (514) 668-4710

PARC Industriel St-Paul, 1650 pi. car. 322-4046, 661-9151

PRIX D'AMAL, à louer, 18,000 pi. car. Rosemont, 274-8244.

RESTAURATION LEGERE BUREAU - BOUTIQUE

Site et édifice exceptionnel au 2113 St-Denis, coin Sherbrooke. Rez-de-chaussée: entrée 1200' car. plus terrasse avant. Loyer: 845-8821

ST-LEONARD nord Longueuil, local 2700 car. dans centre d'achat, stationnement. 256-6605

182 COMMERCES À LOUER

ATELIER menuiserie, garage, 526-4421, 488-4225, 482-9957.

DEPANNAGE avec poste d'essence 238-0100 Longueuil. Pour informations 258-3711 9h.m. à 4h p.m.

184 ENTREPÔTS À LOUER

ENTREPOT À LIBRE SERVICE Sables privées, propres, 60' car. et MINI DEPOT 721-6066, 381-4256.

PARC INDUSTRIEL LONGUEUIL, 5000 pi. car. c.a. dans 2000 pi. bureaux, 2000 entrop 18' haut, grand stationnement. 482-8371.

VIEUX-MONTRÉAL entrop 7500 pi. car., 871-8838.

PL. PLUS 1000' x 35000' avec charpente 526-4421, 258-4225.

186 BUREAUX À LOUER

AUTOROUTE 440 LAVAL Entrop, espace de bureau et salle de manger. à louer. Libre immédiatement. Loyer raisonnable. 688-7310.

186 BUREAUX À LOUER

A LAVAL, 500 pi. ca. flambant neuf, air climatisé, toit. Situé dans un centre commercial. Idéal bureau ou boutique. Loyer raisonnable. 688-7310, entre 9 h. et 5 h.

BUREAU À LOUER

Coin St-Denis et Jean-Talon. Près métro Jean-Talon. Chauffage et climatisé. 2e et 3e étages. 3000 pi. car. chouchou. A louer en tout ou en partie. 324-2054, 707-9636, 272-2077.

BUREAUX À LOUER

Boul. St-Joseph E. 3 pièces, bureau, 1er, métro, 5450, 522-8477.

BUREAU À LOUER

Bureau Jean-Talon et Papineau, 740 pi. car., rénové, près métro, 327-8411.

BUREAUX À LOUER

BUREAUX à louer, professionnels, clinique médicale 6915 St-Denis, (coin Bélanger) 1er étage 1400 pi. car. 8500 par mois. 2e étage, 275 pi. car. \$300 par mois, chauffage, éclairage, air climatisé, 701-8972, soir 661-2544.

186 BUREAUX À LOUER

BORDEAUX, Jean-Talon, 1350' car., rez-de-chaussée, 1300' car. sous-sol, climatisés, 800-327-7398

BUREAUX À LOUER

BUREAUX à Longueuil, tout compris, 1400 pi. car. 574-0625.

CARRÉ ST-LOUIS, métro Sherbrooke, disponibles, 175 à 3500 pi. car. Lovers raisonnables. 327-3600.

CLÉ EN MAIN entre 2000 à 7000 pi. car sur rue Ontario est. 252-9910

COURS GIBBY'S prestigieuse Ecole Yoerville, bureaux de 350 et 1100 pi. car., stationnement, air climatisé, réception, s.v.s. négociés par Mme Alexander: 282-9288.

DE L'ORNIÈRE -Vieux-Roy, métro, 414, 8275 chaudière, 524-5113.

CENTRE-VILLE, petit bureau bien situé. Mme Langlois, 843-2964.

CENTRE-VILLE Stanley, 1200 pi. car. 6 sous-sol, prix très raisonnables. M. Séguin, 845-9716.

IDEAL entrepreneur, 1500' car. métro au no. 26, rue Parthenais, stationnement, 524-3033, 351-7296.

LAVAL, boul. Lévesque face à Supermarché, chauffage électrique central, libre, 661-9543.

LE 1851 EST SHERBROOKE

Ultra moderne bien tenu, 143 à 600 pi. car. entièrement Administratif sur place. 272-8789.

LOCALS commerciaux, idéal professionnels, immeuble central, 1500 pi. car. Loyer raisonnable. Libre immédiatement. 642-9097.

N.D.G. près du métro, 465 pi. car. à louer. 482-8371.

NOTRE-DAME coin St-Laurent face au Palais de Justice: 275 pi. car. 1000 pi. car. Loyer raisonnable. 661-0715, 739-4461.

PENTHOUSE À LOUER

2085 GUY CENTRE VILLE Espace à louer. 933-1579 271-2161

PLAZA St-Hubert centre, bureau pour professionnel, etc. 242-2151.

MAGASIN À LOUER

900 pi. car. ou rez-de-chaussée plus 500 pi. car. sous-sol, rue St-Hubert près du Jarry. Informations: 270-2186

MASSON, 2929 et 2727. Emplacement idéal pour commerce. 250-70. Voir M. Shiller, 2900, Masson.

RUE PÉEL, très bonne location au cœur de Montréal, face à l'Hotel Mont-Royal, 3300 pi. car plus sous-sol 1800 pi. car. très raisonnable, bail à long terme. Pour renseignements, appelez 848-1898, M. Terry.

ST-LAURENT près Prince-Arthur, disponible maintenant. 671-7669.

STE-AGATHE des Monts, emplacement de choix, 112 rue Prince-Arthur, 2700 pi. car. idéal pour restaurant ou boutique. 259-8991.

186 BUREAUX À LOUER

SHERBROOKE face Parc Lafontaine, bureau, immédiat, 274-4556, 731-1643.

SHERBROOKE rue, espace à louer, 1200 pi. car. Bureaux et vitraux, grand sous-sol. Chauffage. Libre immédiatement. 950-mois. Inf: 281-1511.

ST-DENIS près Belleschoue, J.C. 1100 p.c. rénové, stationnement pour 7 voitures. 274-6456.

VIEUX MONTRÉAL bureau nouveau avec tous les services, incluant sous-sol à louer. A partir de 5400 mois ou 5900. 871-8888.

VIEUX MONTRÉAL: rez-de-chaussée, espace de magasin idéal pour bureau, entrée sur la rue 842-4421.

SERVICES, louer compatible, 642-1811

CANDIAC, nouveau centre commercial avec McDonald et Sergio, idéal dépanneur, magasin sport, nettoyage, quincaillerie, décor, plomberie, coiffeur. Libre immédiatement. 866-7974, 875-4374.

MAGASIN À LOUER

900 pi. car. ou rez-de-chaussée plus 500 pi. car. sous-sol, rue St-Hubert près du Jarry. Informations: 270-2186

MASSON, 2929 et 2727. Emplacement idéal pour commerce. 250-70. Voir M. Shiller, 2900, Masson.

RUE PÉEL, très bonne location au cœur de Montréal, face à l'Hotel Mont-Royal, 3300 pi. car plus sous-sol 1800 pi. car. très raisonnable, bail à long terme. Pour renseignements, appelez 848-1898, M. Terry.

ST-LAURENT près Prince-Arthur, disponible maintenant. 671-7669.

STE-AGATHE des Monts, emplacement de choix, 112 rue Prince-Arthur, 2700 pi. car. idéal pour restaurant ou boutique. 259-8991.

186 BUREAUX À LOUER

ESPACE idéal pour studio, dentiste, médecin, photographe, chauffeur, etc. louer 500, lundi à vendredi le jour, 868-3319.

ESPACE commercial et industriel de 4000 à 50000 pi. car. sur Boulevard St-Jacques. Locations: 285-2105.

ESPACE de bureaux (5), superficie 1400 pi. car. Jean-Talon/De Loraine. 2 étages. Prix à discuter. 275-5673.

GRANDS ESPACES commerciaux, 350' x 2300' car. Bel immeuble avec ascenseur et parking. 112 St-Paul ouest (Vieux Montréal). 285-8559

LAVAL 2436 boulevard, industriel, 2100 pi. car. Loyer raisonnable. 688-7310.

LOCAL 3 louer métro Longueuil, 677-8177.

LOCAL semi commercial pour professionnel, 3300, 9405 Marcellin. 468-9473, soir 254-1783

LOCALS industriels et commerciaux disponibles de 1500 à 11,000 pi. car. 472-1502 ou 400-6088.

LOCALS pour artisans, blanchisseurs, petites entreprises, en plein centre-ville. Nohay. 861-3341, 10h à 18h, semaine.

LOCALS ou MAGASINS À LOUER

Près métro Beaulieu, 1500 p.c. + sol rue St-Hubert, 2500 p.c. + sol + garage. Lino 274-5415.

PLAZA FLORALIES ST-JACQUES LA MONTAGNE

Espace disponible pour: Dépanneur • Pharmacie • Restaurant • Nettoyeur • Coiffeur • Bureaux • Conditionnement physique, etc...

500 à 12,000 pi. car.

Gilles Primeau 364-3315 486-2211 CLODEM COURTIER 484888-R 180

180 ESPACES COMMERCIAUX, INDUSTRIELS À LOUER

LOCALS pour Boutique de 300 à 7000 pi. car. Altes dans Centre d'achat Place Val Belair, Banque de Québec. Site de premier choix. Voir un Super Marché Provigo. Mail Interieur. Conditions avantageuses. Communiqués avec M. Couste Richer, (514) 668-4710

PARC Industriel St-Paul, 1650 pi. car. 322-4046, 661-9151

PRIX D'AMAL, à louer, 18,000 pi. car. Rosemont, 274-8244.

RESTAURATION LEGERE BUREAU - BOUTIQUE

Site et édifice exceptionnel au 2113 St-Denis, coin Sherbrooke. Rez-de-chaussée: entrée 1200' car. plus terrasse avant. Loyer: 845-8821

ST-LEONARD nord Longueuil, local 2700 car. dans centre d'achat, stationnement. 256-6605

182 COMMERCES À LOUER

ATELIER menuiserie, garage, 526-4421, 488-4225, 482-9957.

DEPANNAGE avec poste d'essence 238-0100 Longueuil. Pour informations 258-3711 9h.m. à 4h p.m.

184 ENTREPÔTS À LOUER

ENTREPOT À LIBRE SERVICE Sables privées, propres, 60' car. et MINI DEPOT 721-6066, 381-4256.

PARC INDUSTRIEL LONGUEUIL, 5000 pi. car. c.a. dans 2000 pi. bureaux, 2000 entrop 18' haut, grand stationnement. 482-8371.

VIEUX-MONTRÉAL entrop 7500 pi. car., 871-8838.

PL. PLUS 1000' x 35000' avec charpente 526-4421, 258-4225.

186 BUREAUX À LOUER

AUTOROUTE 440 LAVAL Entrop, espace de bureau et salle de manger. à louer. Libre immédiatement. Loyer raisonnable. 688-7310.

186 BUREAUX À LOUER

A LAVAL, 500 pi. ca. flambant neuf, air climatisé, toit. Situé dans un centre commercial. Idéal bureau ou boutique. Loyer raisonnable. 688-7310, entre 9 h. et 5 h.

BUREAU À LOUER

Coin St-Denis et Jean-Talon. Près métro Jean-Talon. Chauffage et climatisé. 2e et 3e étages. 3000 pi. car. chouchou. A louer en tout ou en partie. 324-2054, 707-9636, 272-2077.

BUREAUX À LOUER

Boul. St-Joseph E. 3 pièces, bureau, 1er, métro, 5450, 522-8477.

BUREAU À LOUER

Bureau Jean-Talon et Papineau, 740 pi. car., rénové, près métro, 327-8411.

BUREAUX À LOUER

BUREAUX à louer, professionnels, clinique médicale 6915 St-Denis, (coin Bélanger) 1er étage 1400 pi. car. 8500 par mois. 2e étage, 275 pi. car. \$300 par mois, chauffage, éclairage, air climatisé, 701-8972, soir 661-2544.

186 BUREAUX À LOUER

BORDEAUX, Jean-Talon, 1350' car., rez-de-chaussée, 1300' car. sous-sol, climatisés, 800-327-7398

BUREAUX À LOUER

BUREAUX à Longueuil, tout compris, 1400 pi. car. 574-0625.

CARRÉ ST-LOUIS, métro Sherbrooke, disponibles, 175 à 3500 pi. car. Lovers raisonnables. 327-3600.

CLÉ EN MAIN entre 2000 à 7000 pi. car sur rue Ontario est. 252-9910

COURS GIBBY'S prestigieuse Ecole Yoerville, bureaux de 350 et 1100 pi. car., stationnement, air climatisé, réception, s.v.s. négociés par Mme Alexander: 282-9288.

DE L'ORNIÈRE -Vieux-Roy, métro, 414, 8275 chaudière, 524-5113.

CENTRE-VILLE, petit bureau bien situé. Mme Langlois, 843-2964.

CENTRE-VILLE Stanley, 1200 pi. car. 6 sous-sol, prix très raisonnables. M. Séguin, 845-9716.

IDEAL entrepreneur, 1500' car. métro au no. 26, rue Parthenais, stationnement, 524-3033, 351-7296.

LAVAL, boul. Lévesque face à Supermarché, chauffage électrique central, libre, 661-9543.

LE 1851 EST SHERBROOKE

Ultra moderne bien tenu, 143 à 600 pi. car. entièrement Administratif sur place. 272-8789.

LOCALS commerciaux, idéal professionnels, immeuble central, 1500 pi. car. Loyer raisonnable. Libre immédiatement. 642-9097.

N.D.G. près du métro, 465 pi. car. à louer. 482-8371.

NOTRE-DAME coin St-Laurent face au Palais de Justice: 275 pi. car. 1000 pi. car. Loyer raisonnable. 661-0715, 739-4461.

PENTHOUSE À LOUER

2085 GUY CENTRE VILLE Espace à louer. 933-1579 271-2161

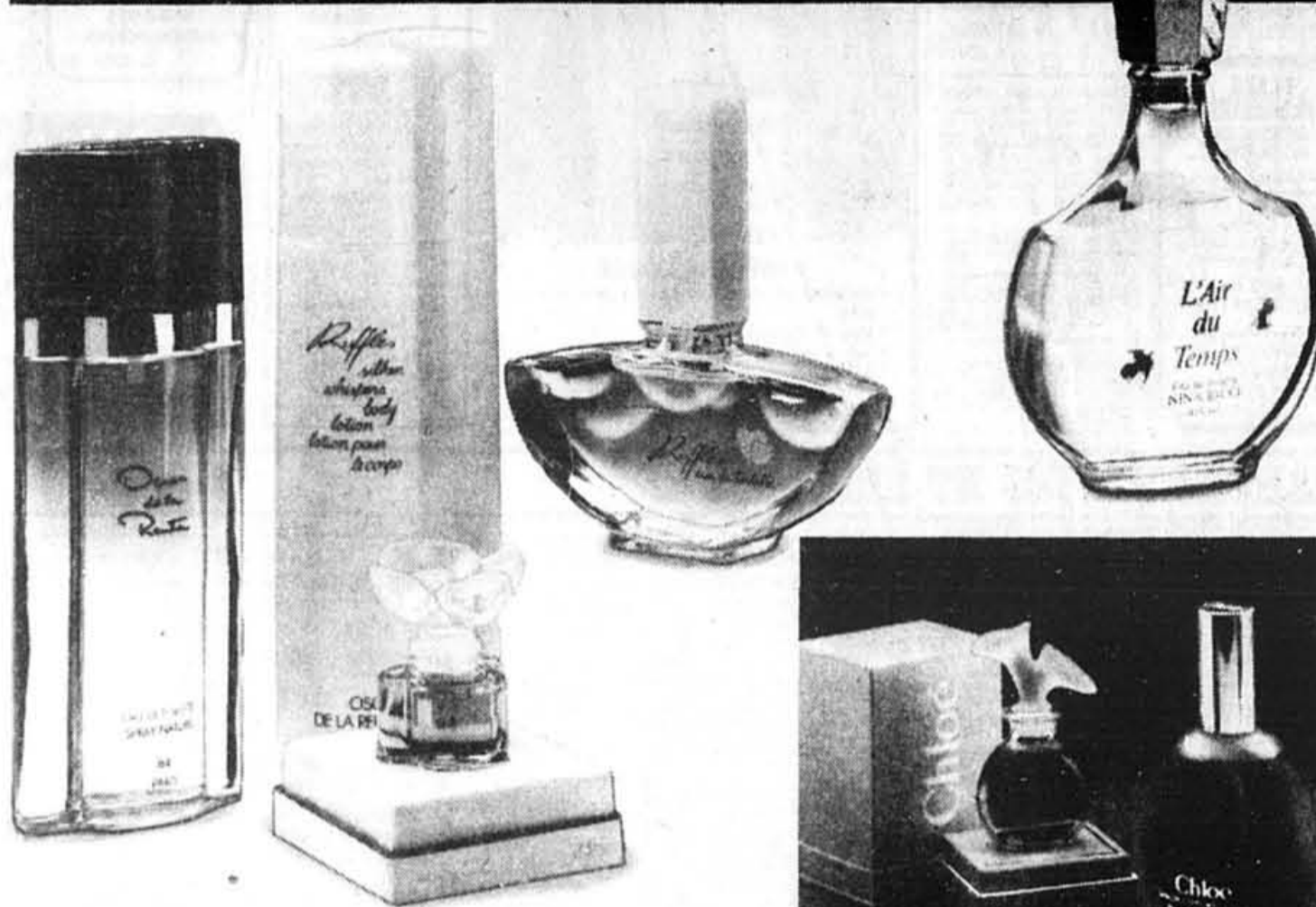
PLAZA St-Hubert centre, bureau pour professionnel, etc. 242-2151.

MAGASIN À LOUER

Sears objectif beauté

Chers clients de dernière minute, aucune raison de paniquer car Sears possède un choix exceptionnel de fragrances pour chacun!

Achat sur place seulement



Lequel préfère-t-elle? En cas de doute offrez-lui la collection de Cosmair

Une superbe collection d'eaux de toilette de Guy Laroche, Cacharel et Lancôme. 5 mL de Drakkar Noir, 3,5 mL de Fidji, 7 mL d'Anais Anais, 7,5 mL de Magie Noire, 7 mL O de Lancôme. Offre en vigueur jusqu'à épuisement des stocks.

15\$
ch.

Oscar de la Renta et Ruffles...un bon choix!

Oscar de la Renta. Eau de toilette en spray naturel. 90 mL. Ch.....52\$
Oscar de la Renta, parfum dans un flacon en cristal. 1/4 oz. Ch.....70\$
Ruffles. Lotion pour le corps. Format de 200 mL. Ch.....33\$
Ruffles. Eau de toilette en spray naturel. 50 mL. Ch.....30\$

Paco Rabanne pour lui... la fragrance masculine

Lotion après-rasage. 75 mL. Ch.....22\$
Eau de toilette. 120 mL. Ch.....34\$

Drakkar Noir...un petit mystère de Guy Laroche

Eau de toilette classique. 50 mL.....23\$
Eau de toilette en atomiseur. 50 mL. Ch.....25\$

La fragrance pour lui signée Lagerfeld

Cologne, spray naturel de 60 mL.....26\$
Lotion après-rasage. 60 mL. Ch.....20\$

c'est
N O È L
chez Sears



L'Air du Temps, subtile fragrance de Nina Ricci

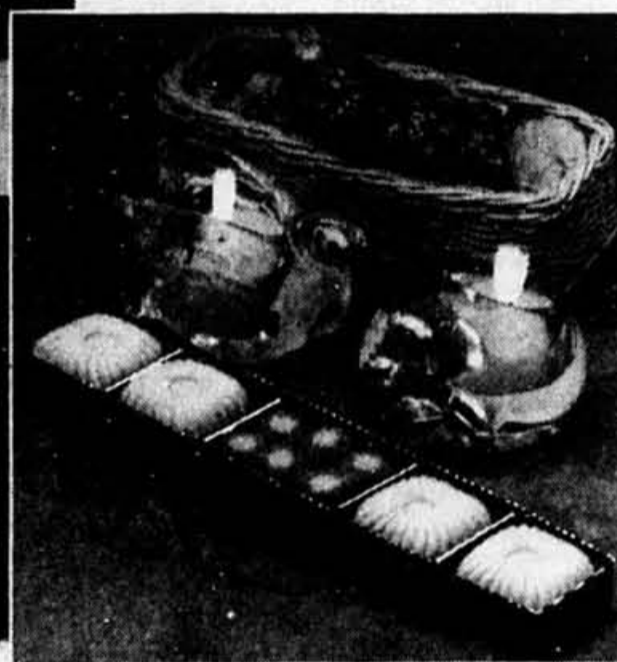
Eau de toilette. 50 mL. Ch.....27\$
Eau de toilette en atomiseur. 75 mL. Ch.....32\$

Comblez-la avec Chloé des parfums Lagerfeld

Parfum. 7,5 mL. Ch.....60\$
Eau de toilette en atomiseur. 50 mL. Ch.....32,50\$

L'élégance classique de Chanel No 5

Parfum, atomiseur de 6 mL. Ch.....35\$
Eau de cologne. Atomiseur rechargeable. 50 mL. Ch.....27\$



En quête d'un cadeau original pour Noël?

Panier en rotin contenant 2 savons, 2 sachets et 2 cubes de sel pour le bain. Fragrances variées. Ch.....8,99\$
'Ménagerie en verre'. Chandelles parfumées dans bougiers en verre en forme d'animal: ours, éléphant, oiseau ou baleine. Ch.....11,99\$
Ensemble-cadeau comprenant 4 petits savons et 6 perles de bain en diverses fragrances. L'ens.....3,99\$

LAUREN • POLO NINA RICCI • FLEUR DE FLEURS • GIVENCHY • OSCAR DE LA RENTA • OSCAR POUR LUI • CHANEL • YVES ST.LAURENT • OPIUM • HALSTON • K.L. • LACE • MAGIE NOIRE • O DE LANCÔME • CHLOÉ • FIDJI • ANAÏS ANAÏS • DRAKKAR NOIR • VANDERBILT • CHAPS • RAFFINÉE • LUTÈCE • HOUBIGANT • PIERRE CARDIN • FOREVER KRISTLE • CARRINGTON • COTY • YARDLEY • YARDLEY GOLD • OLD SPICE • ENGLISH LEATHER • RUFFLES • ARAMIS • LAGERFELD • CINNABAR • YOUTH DEW • ESTÉE •

TOUTES LES FRAGRANCES PEUVENT NE PAS ÊTRE DISPONIBLES DANS TOUS LES MAGASINS.

Du 10 décembre au 23 décembre nos magasins sont ouverts jusqu'à 21h du lundi au samedi.

SEARS

vous en avez pour votre argent...et plus

SATISFACTION OU REMBOURSEMENT • SERVICE APRÈS-VENTE ASSURÉ DANS TOUT LE CANADA • LA CARTE DE CRÉDIT N° 1 DES MAGASINS À RAYONS AU CANADA • LE MAGASIN DES MARQUES KENMORE, DIEHARD, CRAFTSMAN
Les mentions 'Ord.' ou 'Était' de Sears Canada Inc. se rapportent à des prix Sears. Heures d'ouverture: 9h30 à 21h du lundi au vendredi; de 9h à 21h le samedi.
Ville St-Laurent, Place Vertu, 335-7770. Brossard, Mail Champlain, 465-1000. Anjou, Galeries d'Anjou, 353-7770. Laval, Carrefour Laval, 682-1200.
Copyright Canada 1985, Sears Canada Inc.