

# MONTOIT

Bouleau  
noir!

Page 8

Autour  
du feu

Page 4

La Presse

CAHIER J | LA PRESSE | MONTRÉAL | SAMEDI 7 JUILLET 2001



# FRENCH ENCAN!

MARIE-CHRISTINE BLAIS  
*collaboration spéciale*

Pour nombre d'entre nous, un encan, c'est une espèce de cérémonie se déroulant dans un cadre luxueux, un peu comme dans le film *Le Violon rouge* de François Girard, alors que le fameux violon est mis aux enchères avec décorum et faste à l'intention d'acheteurs richissimes!

C'est un peu cela... et c'est beaucoup plus simple et plus accessible que cela. En fait, courir les encans tient à la fois du sport (il faut être vite sur ses patins), du jeu de stratégie (quelque part entre le Risk et le Monopoly),

du passe-temps instructif (l'histoire du mobilier, c'est passionnant) et de l'activité purement pratique (il me faut absolument deux petites tables de nuit ayant du cachet et pour pas cher).

En gros, les acheteurs se divisent en trois catégories : les antiquaires à la recherche de marchandises pour leur boutique ou ceux dont certains objets sont mis aux enchères, sur le principe de la consignation; les «pickers» ou revendeurs-chineurs qui achètent pour fournir les antiquaires... (qui vous revendront plus cher ce que les «pickers» y ont trouvé); enfin, les gens, comme vous et moi, collectionneurs, amateurs de belles vieilles choses ou simples quidams raffolant de l'atmosphère des enchères. D'ailleurs, rien ne vous empêche d'aller faire un tour dans une vente aux enchères pour en connaître le déroulement et vous familiariser avec ses règles : tout le monde a le droit d'aller s'asseoir gratuitement dans un maison des encans! Y participer activement est une autre affaire. Pour justement y faire des affaires, j'ai consulté mon ami Georges, passionné de la chose, dont voici quelques conseils.

#### Enchère et sans bosse!

Pour avoir le droit de participer à l'encan, il faut habituellement s'inscrire au préalable, moyennant ou non une modique somme. Arrivez tôt pour inspecter la marchandise, ouvrir les tiroirs et les portes, fouiller sous les tables... et écouter ce que les experts se disent.

Ensuite, essayez de vous asseoir plutôt à l'arrière ou sur les côtés de la salle : vous verrez ainsi qui pousse les enchères... Il arrive en effet que certains encanteurs fassent semblant de voir une surenchère, histoire de faire monter le prix des objets. Il arrive plus souvent

que l'antiquaire qui a placé en consignation certaines marchandises (lui est debout, à l'arrière!) pousse lui-même les enchères, quitte à repartir avec son stock sous le bras: plutôt que de vendre à un prix inférieur, il préfère reprendre ses billes... et tenter sa chance au cours d'un prochain encan.

Restez jusqu'à la fin. Quand tout le monde est fatigué et moins argenté, certains objets se vendent pour presque rien. Mais surtout, avant le début de l'encan, fixez-vous un prix maximum pour chacun des objets que vous convoitez afin de résister à la fièvre de la surenchère. Si vous vous savez faible, assurez-vous d'avoir un ami à vos côtés qui vous rappellera les limites que vous vous êtes fixées, afin de vous éviter d'y laisser votre chemise et de vous retrouver une fois, deux fois, trois fois, tout nu!



AU SERVICE DES FESTIVALIERS, TOUT L'ÉTÉ.

La Presse



DÉCORATION

# Astuces et petits prix pour la terrasse



Photos RÉMI LEMÉE, La Presse ©  
**Il est possible de passer un bel été sur la terrasse, à peu de frais et beaucoup d'imagination. À gauche, portes de placard recyclées en volet faisant de la porte une entrée de grand hôtel. À droite, colorer l'espace et donner au moindre objet tout son éclat, un fond blanc de vieilles chaises bordées de cordage de yacht de luxe.**

ANNE RICHER

ON NE RECONNAÎT pas au premier coup d'oeil les astuces. Et pourtant, à part quelques éléments, il n'y a que cela. De petites astuces, de grandes idées. Parfois, on plonge en plein délire.

La terrasse à 300 \$ est située à Verdun, prolongement d'un tout petit appartement décoré comme un palace. Il y a fort à parier que le propriétaire est heureux comme un roi devant tant d'opulence à bon marché, fournie par son locataire. Ce décor ne fait apparemment que des heureux, car il semble toucher au coeur par sa simplicité.

Chez Sylvain Boucher, décorateur de Fake Design, on ne peut pas s'attendre à autre chose qu'à une pléthore d'idées, incarnées. C'est sa nature profonde de ne pas pouvoir rester insensible devant le plat des murs, la grisaille des balcons.

C'est de cette manière que la terrasse est née. De rectangle de bois ordinaire elle est devenue lieu de vie où on a envie de se prélasser, en sachant qu'on n'a pas dépensé une fortune.

Boucher n'a pas chômé depuis qu'il habite ce petit appartement. « J'ai des idées pour tout, sur tout », exprime cet hyperactif aux doigts de fée. Pas un recoin, pas la moindre banalité qui lui échappe. Il veut toujours tout transformer, en mieux. Et il le fait lui-même, aidé de son collaborateur et ami, Philippe Lecland.

On se dirige vers la terrasse. D'abord la porte, rehaussée de vieilles portes de placard. Volet européen de cette aventure. L'auvent est un tissu peint et repeint, devenu imperméable et indélébile. Des hibiscus et autres plantes fleuries jettent leurs touches de lumière.

Un banc de piano trouvé dans une ruelle sert de support à pots de fleurs. Le coin repas est fait d'une table de mélamine bancale, réparée et rafraîchie avec une couche d'époxy. Un treillis en délimite l'espace. Une vieille chaise coupée en deux, qui a appartenu à la mère de Sylvain Boucher, sert de fond de scène à des bouteilles colorées. Plusieurs pots de sirop d'érable peints en blanc, décorés de corde et placés devant un tissu peint en bleu pour une touche méditerranéenne.

C'est l'aventure d'un été qui se multiplie dans tous les gestes d'un petit décorateur à la fois enthousiaste et idéaliste. Il partage ses idées à tout venant, et ne craint pas de tarir la source.

On peut joindre Sylvain Boucher de Fake Design au (514) 362-9334

Petites factures

Après l'entrée de style médiéval, un trompe-l'oeil au mur montrant des fausses pierres, on aborde une cuisine aux allures de magazine, l'Arborite ancien encollé de fleurs de lys d'or. La vue d'ensemble trompe le visiteur. En approchant de chaque objet, d'un peu plus près, on comprend que Sylvain



**Devex**  
 SOCIÉTÉ DE DÉVELOPPEMENT IMMOBILIER  
**PLATEAU/MILE END**  
 directement sur le parc FAUBOURG LAURIER VI  
 En construction  
 5221, De Gaspé (entre Laurier et Fairmount) Métro Laurier  
**Plus que 3 unités disponibles!!!**  
 Grand rez-de-chaussée sur 2 niveaux  
 À partir de 1 563 pi car.  
 bois franc, terrasses  
 Possibilité de 4 ch. et garages  
**152 000 \$ (taxes incluses)**  
 VISITES SUR RENDEZ-VOUS !!!  
 751, boul. St-Joseph Est  
 Montréal, Qc.  
**(514) 278-2387**  
 vente@devex.qc.ca  
 www.devex.qc.ca  
 LICENCE RBQ : 2744-3399-42  
 Maître constructeur / Palme d'Or de l'APCRO.

**Phase finale**  
**La vie de Château à St-Bruno**  
 • Édifice de très grande distinction dans un boisé  
 • Appartements soigneusement conçus  
 • Insonorisation de qualité supérieure  
 • Revêtement de pierre et large fenestration  
 • Ascenseur  
 • Structure d'acier, planchers de béton  
**Les Châteaux Champêtres**  
 L'ULTIME CONDOMINIUM  
 (450) 441-0343  
 282, boul. Seigneurial, Saint-Bruno  
 Lun. au dim. 15h à 17h  
 www.chateauxchampêtres.com

**LES JARDINS DU PARC CARON**  
**VILLE ST-LAURENT**  
 À 10 MIN DU CENTRE-VILLE  
 pour le tram de banlieue station Montpeller  
**CONDOS DE QUALITÉ**  
 • 1, 2 ou 3 ch. à coucher.  
 • Ascenseur et stat. intérieure.  
 • Plafond de 9 pi.  
 • Grand balcon.  
 • 6 étages, structure de béton  
 Bureau des ventes  
 950, rue Muir, Saint-Laurent (près de Côte-Vertu)  
 Lun. au vend. : Midi à 18 h.  
 Sam. et dim. : Midi à 17 h.  
 Tel. : (514) 747-1153  
 www.scaliaffils.com

**Plateau CONDOS LOFTS DE STYLE NEW-YORKAIS**  
 • Au pied du Mont-Royal  
 • Construction en béton  
 • Ascenseur  
 • Terrasse sur le toit  
 • Plafonds de 10 pieds  
 • Salles de bain somptueuses  
 • Lattes en bois franc  
 • Climatisé  
**Location avec option d'achat**  
 (sujet à conditions)  
**4530, rue Clark, Mtl.**  
 Rens. : (514) 285-4530  
**ESPACE LOFTS**  
 Heures d'ouverture  
 Lun. au merc. : 13 h à 19 h  
 Jeudi : 13 h à 17 h  
 Vend. : sur rendez-vous  
 Sam. - dim. : midi à 17 h  
**QUORUM**  
 RBQ 8001-7478-01  
 www.constructionquorum.com

**LE BELLAGIO**  
 Le reflet du bien-être  
 CONDOMINIUM  
**(514) 489-4343 www.lebellagio.com**  
**CÔTE SAINT-LUC**

**VISITEZ NOTRE CONDO MODÈLE 5840, Marc-Chagall**  
 • 62 condominiums  
 • 8 penthouses  
 • Portier  
 • Piscine intérieure  
 • Gymnase • Sauna  
 • Salle de réception  
 • Plafonds de 9 pi  
 • Planchers en chêne  
 • Foyer au gaz naturel  
 • Climatisation  
**DEV MONT inc.**  
 35 ans d'expérience  
 Finaliste Constructeur de l'année 2000  
 Heures de bureau : Lun. au jeu. : 13 h à 18 h  
 Sam. et dim. : 12 h à 17 h

**PHASE II MAINTENANT EN VENTE**  
**ART DE VILLE**  
**PHASE I COMPLÈTEMENT VENDUE**  
**Maisons de ville**  
 à compter de 285 000 \$ taxes incluses  
 • 3 niveaux totalisant 1667 p.c.  
 + niveau sous-sol avec 2 stationnements intérieurs  
 • 2 grandes terrasses extérieures  
 Venez visiter notre unité témoin  
 située au 360 St-Hubert, Vieux Montréal  
 (accès par de la Commune)  
**OUVREMENT**  
 Lundi au jeudi : 12h à 19h  
 Vendredi au dimanche : 12h à 17h  
**Bureau des ventes 514.288.9191**  
 Représentant : Groupe AB&B Groupe Le Vesnel

**Un pied à terre au centre-ville de Montréal ou une résidence permanente... Pourquoi pas !**  
**BUREAU DES VENTES**  
 Édifice Seaforth 3550, Ch.  
 Côte-des-Neiges (coin Docteur Penfield)  
 bureau RC 85  
**Royal Penfield**  
**34 condominiums**  
 • prestigieux et luxueux  
 • Maintenant en construction  
 • 2 chambres à partir de 265 000\$ (taxes et stationnement inclus)  
**(514) 932-6600**  
 La distinction et l'élégance que vous méritez !  
**NOUVEAU ET EXCLUSIF**  
 Penthouse de 3 476 pi car.  
 plus terrasse  
 de 2 547 pi car. avec  
**PISCINE PRIVÉE**

## LE ST-HONORÉ... TOUTE LA VILLE EN PARLE !

Imaginez un refuge incomparable dans l'environnement historique du Vieux-Montréal  
 Soyez parmi les premiers à découvrir les habitations les plus raffinées sur le Saint-Laurent.

- Vue panoramique imprenable sur le fleuve
- 56 condominiums prestigieux au design professionnel créé sur mesure, dans un édifice ancestral restauré avec soin
- Magnifique atrium
- Penthouses avec terrasses sur le toit
- À deux pas des événements culturels, des meilleurs restaurants et boutiques du centre-ville de Montréal
- 28 200 pi<sup>2</sup> d'espace de bureaux et commercial de prestige
- Garage comportant 63 places à l'usage exclusif des propriétaires

Venez découvrir tout ce que le St-Honoré peut vous offrir. Deux somptueux appartements-témoins au décor séduisant vous y attendent.

Heures de visite :  
 Lundi au vendredi : 15h à 20h  
 Samedi et dimanche : 11h à 17h  
 ou sur rendez-vous

## LE ST-HONORÉ

Un style de vie raffiné au coeur du Vieux-Montréal

71, rue de la Commune Ouest angle Saint-Sulpice  
 Vieux-Montréal (QC) H2Y 2C6

Bureau des ventes  
 Téléphone (514) 847-0999  
 Télécopieur (514) 847-3664  
 Remax Excellence inc.  
 Téléphone (514) 354-6240  
 Télécopieur (514) 354-0657



LES TROUVAILLES DE LUCIE

# Autour du feu



LUCIE LAVIGNE

Du feu et un steak devraient (normalement!) suffire aux adeptes du barbecue. Mais pour épater une brochette d'invités, il existe une pléthore d'accessoires et de gadgets. Un fer – pour marquer la viande lorsqu'elle est saignante, à point ou bien cuite –, des couvre-plats (contre les moustiques), des ustensiles griffés ou même des accessoires qui facilitent la marinade des viandes.

Où se renseigner?

Quincaillerie Dante: (514) 271-2057.

FoodSaver par Tilia: 1 877 804-5383.

Le monde change: (514) 369-4485.



Cet ensemble d'ustensiles pour barbecue aux lignes pures et en inox est griffé Giannini. (47,97\$ à la Quincaillerie Dante).



Une serviette matelassée à carreaux colorés pour s'activer sans se brûler autour du barbecue. (2,97\$ à la Quincaillerie Dante)



Aérodynamique, ce moulin à poivre à piles Electric Pepper Mill est américain, il est en acier inoxydable, il possède un mécanisme en céramique, une petite lumière et il est signé William Bounds.

Le FoodSaver de Tilia accélère le processus de marinade, assure-t-on. Cet appareil, promet le fabricant, permet donc de faire mariner vos brochettes en 20 minutes plutôt que de les laisser tremper pendant une nuit. Cet accessoire aspire l'air, ouvre les pores de la viande et favorise la pénétration de la marinade dans l'aliment.



Pendant que les brochettes sont sur le feu, on protège sa salade des insectes avec ce couvre-plat brodé de fruits. (8,97\$ à la Quincaillerie Dante)



Le gadget avec un grand G: un fer pour marquer le steak de ses invités. Malheureusement, ce bidule américain n'est offert qu'en anglais. Ce fer à trois faces permet d'imprimer la lettre R (pour rare ou saignant), la lettre M (pour medium ou à point) et la lettre W (pour well-done ou bien cuit). (Le monde change. Prix: 24\$)

**BLAINVILLE** 1150, boul. Caré-Labelle  
**BROSSARD** 6635, boul. Taschereau  
**CHATEAUGUAY** 279, boul. d'Anjou  
**CHICOUTIMI** 1637, boul. Saint-Paul  
**DRUMMONDVILLE** 3725, rue G.-Couture  
**GATINEAU** 530, boul. La Goppe  
**GRANDBY** 960, rue Principale  
**JOLIETTE** 341, boul. A.-Barrette  
**LAFONTAINE** 2391, boul. Labelle  
**LAVAL/AUJEU** 4935, boul. des Lamentides  
**LAVAL/CHICOUTIMI** 3615, Autoroute Laval O.  
**LAVAL/ST-VICENT-DE-P.** 4583, boul. Lévesque Est  
**LEVIS** 5220, boul. Rive-Sud  
**LONGUEUIL** 620, place Trans-Canada  
**MONTEBELLO** 548, Mont-Bourassa  
**PIERREFONDS** 14920, boul. Pierrefonds  
**PLAINANCE** 259, rue Principale  
**PTE-AUX-TREMBLES** 11750, rue Sherbrooke Est  
**QUÉBEC/VANIER** 687, boul. P.-Bertrand Sud  
**REPERTIGNY** 545, rue Notre-Dame  
**RIMOUSKI** 905, rue Laussane  
**ROCK FOREST** 4796, boul. Bourque  
**ST-EUSTACHE** 232, rue Dubois  
**ST-G.-DE-BEAUCE** 18655, boul. Lacroix  
**ST-HYACINTHE** 5400, boul. Laurier  
**ST-JOVITE** 1525, route 117  
**STE-JULIENNE** 1447, route 125  
**ST-LUC/ST-JEAN** 122, rue Moreau  
**SOREL/TRACY** 206, rue du Collège  
**TERREBONNE** 1715, chemin Gascon  
**THETFORD-MINES** 842, boul. Smith Sud  
**TROIS-RIVIÈRES O.** 5825, boul. Royal  
**VAL-D'OR** 1387, 6e Rue  
**VALLEYFIELD** 885, boul. Langlois  
**VAUDREUIL** 910, boul. Harwood  
**VICTORIAVILLE** 54, rue Grouard

**SuperVente**

# Vive les vacances!

**RIEN À PAYER AVANT 2002**

**GAZEBO**  
10x12  
RABAIS DE  
**100\$**

**PARASOL GALTECH**  
9pi  
RABAIS DE  
**200\$**

**CHAISE EURO PREMIER**  
**9.99**

**CHAISE EURO CARIBE**  
**9.99**

**PISCINES CREUSÉES**

**GRATUIT**

**SYSTÈME D'ÉPURATION D'EAU NATURE<sup>2</sup> AVEC CARTOUCHE**

APPLICABLE À L'ACHAT D'UNE PISCINE CREUSÉE

**SPAS**

**COUVERCLE GRATUIT**

POUR TOUS LES SPAS

LIVRAISON GRATUITE DANS UN RAYON DE 50 km

**MEUBLES DE JARDIN**

ENSEMBLES DE JARDIN JUSQU'À

**30% DE RABAIS**

**PISCINES HORS-TERRE À PARTIR DE**

**Installation 72h<sup>\*\*</sup> 26\$/MOIS<sup>\*\*\*</sup>**

**SYSTÈME D'ÉPURATION D'EAU NATURE<sup>2</sup> GRATUIT**

RABAIS DE **200\$** SUR LE MODÈLE DISCOVERY

\* APPLICABLE À L'ACHAT D'UNE PISCINE HORS-TERRE ÉQUIPÉE - CARTOUCHE NON INCLUSE.

**TOILE SOLAIRE LIQUIDE SUN SOLAR 8.99**

FACILE À UTILISER, ELLE VOUS PERMETTRA DE CONSERVER LA CHALEUR DE VOTRE EAU DE PISCINE, SANS AVOIR À MANIPULER ET ENTRETIENIR UNE VÉRITABLE TOILE SOLAIRE.

CERTAINS ARTICLES ET/OU CERTAINES PROMOTIONS PEUVENT VARIER D'UN CLUB PISCINE À UN AUTRE. PHOTOS À TITRE D'ILLUSTRATION.

HEURES D'OUVERTURE:  
LUN AU VEN : 9 à 21 h  
SAMEDI : 9 à 17 h  
DIMANCHE : 10 à 17 h

\* VOUS N'AVEZ QUE LES TAXES À PAYER - 1<sup>er</sup> VERSEMENT EN JANVIER 2002. (SPAS : EXCLUANT LE MODÈLE LAURENTIEN - MEUBLES DE JARDIN : ACHAT MINIMUM DE 500 \$)

\*\* CONDITIONNELLE À LA TEMPÉRATURE. SUR INVENTAIRE EN STOCK. INSTALLATION 72 h APRÈS ACCEPTATION DU CRÉDIT ET DE LA LIVRAISON.

\*\*\* MODÈLE PASSEPORT 12 pi - ÉQUIPEMENT ET INSTALLATION INCLUS.

SUJET À L'APPROBATION DU CRÉDIT. CERTAINES CONDITIONS S'APPLIQUENT. VOIR DÉTAILS EN MAGASIN. DIVERS PLANS DE FINANCEMENT DISPONIBLES.

# CLUB PISCINE

| RÉNOVATION |

# Comment climatiser son appartement



**YVES PERRIER**  
collaboration spéciale

Lorsqu'il s'agit de rafraîchir l'air ambiant, les appartements sont habituellement désavantagés car peu d'entre eux disposent d'un système de canalisation pour répartir la ventilation dans l'ensemble de l'appartement. Il existe par contre une panoplie d'appareils qui peuvent climatiser l'air ambiant de manière convenable.

Si la chaleur estivale vous accable et que vous êtes à la recherche d'un appareil de climatisation, voici ce que vous devriez savoir.

## Pour rafraîchir une pièce

Les personnes qui désirent rafraîchir une seule pièce comme une chambre ou une pièce de séjour peuvent utiliser un appareil de fenêtre ou un modèle mobile sur roulettes. Les appareils de fenêtres sont les plus économiques (350 à 450 \$). Malgré leur nom, ils peuvent être installés dans une fenêtre mais ils peuvent aussi être installés de manière permanente dans un mur extérieur. Leur capacité varie généralement de 9000 à 12 000 BTU (3/4 à 1 tonne). Ces appareils sont toutefois très bruyants et nécessitent des travaux annuels d'installation et d'enlèvement s'ils ne sont pas installés de manière permanente. De plus, certaines fenêtres, comme les fenêtres à battants, ne permettent pas l'installation de ces modèles.

Dans ce cas, il existe des appareils mobiles (sur roulettes) qui peuvent être installés au plancher près d'un mur extérieur. Ces modèles sont munis de conduits souples, s'apparentant aux tuyaux de sèches, qui rejettent l'air chaud vers l'extérieur par une sortie murale. Comme la climatisation doit aussi déshumidifier l'air, certains modèles renvoient aussi l'humidité vers l'extérieur par les conduits d'air alors que d'autres modèles accumulent l'eau dans un bassin qu'il faut vider quotidiennement. Les appareils mobiles ont généralement une capacité de réfrigération moindre que les appareils de fenêtre. Leur capacité ne dépasse pas 10 000 BTU. Leur grand avantage est la réduction du bruit. Leur principal inconvénient est leur prix, qui varie de 1500 à 1800 \$.

Du point de vue de l'efficacité énergétique, certains appareils consomment moins d'électricité que d'autres pour la même capacité de réfrigération. Vérifiez le nombre de



Ce foyer au gaz est combiné à un appareil de climatisation dissimulé dans sa partie supérieure.

watts consommés sur la fiche signalétique de l'appareil.

## Rafraîchir tout le logement

Depuis une quinzaine d'années, les propriétaires de logements choisissent principalement d'installer des climatiseurs muraux pour rafraîchir leur appartement. Ces appareils ont une plus grande capacité de réfrigération (environ 16 000 BTU) et sont encore plus silencieux. En plus de leur prix plus élevé (environ 3000 \$), ces systèmes ont comme désavantage d'offrir une seule sortie d'air frais dans l'appartement. Ils conviennent bien à de petits appartements dont les pièces sont ouvertes, mais dans plusieurs cas, il est nécessaire d'utiliser deux de ces appareils pour obtenir un confort adéquat. Le climatiseur mural est aussi muni d'un

condenseur extérieur qu'on installe généralement sur le toit de l'immeuble pour réduire le bruit occasionné par cet élément. Pour les personnes qui ne supportent pas le bruit extérieur des condenseurs et qui ne peuvent pas ou ne veulent pas les installer sur le toit, il reste la possibilité d'utiliser un climatiseur à l'eau.

## Les climatiseurs à eau

Ces climatiseurs utilisent l'eau du réseau municipal comme caloporteur pour rafraîchir l'air. Après avoir rafraîchi l'air, l'eau réchauffée est retournée dans l'égout municipal. Ce procédé ne nécessite pas de condenseur bruyant à l'extérieur et il coûte beaucoup moins cher à l'utilisation qu'un climatiseur à air. Par contre, il coûte un peu plus cher à l'achat (environ 4000 \$, plus les travaux de

conduits d'air si nécessaire). Ce produit est techniquement très performant et peut rafraîchir l'air d'un appartement de 190 m<sup>2</sup> (2000 pi<sup>2</sup>). Malheureusement, il est très discutable du point de vue écologique, car il utilise une quantité d'eau potable importante durant une période où certaines municipalités ont des problèmes d'approvisionnement en eau. Voilà pourquoi son usage est limité par les municipalités. Dans les villes où les résidences sont munies de compteur d'eau, le climatiseur à eau est nettement moins intéressant. Ces appareils sont aussi disponibles sur roulettes comme les climatiseurs mobiles, mais leur lien avec la plomberie les rend plus permanents et moins mobiles.



Climatiseur mobile

## Le foyer climatiseur

Le concept de foyer climatiseur est plutôt surprenant, mais il convient très bien aux appartements. Ce produit est fabriqué par la compagnie MAJESTIC en Ontario. Il s'agit d'un foyer au gaz muni d'un ventilateur, qui est simplement surmonté d'un appareil de climatisation dissimulé dans la partie supérieure du foyer. Le climatiseur est équipé d'un condenseur externe pouvant être installé sur le toit, comme un climatiseur mural standard.

Le foyer DVHVAC36 offre une puissance de chauffage de 40 000 BTU et une capacité de refroidissement de 24 000 BTU. Afin de mieux distribuer la chaleur ou l'air frais dans les autres pièces, on peut lui joindre trois conduits de 20 mètres chacun ainsi que cinq sorties d'air. Lorsqu'il est appuyé sur un mur extérieur, le foyer peut utiliser une sortie murale extérieure et éviter la construction d'une cheminée. Ce type d'appareil est conçu pour chauffer et climatiser un appartement allant jusqu'à 130 m<sup>2</sup> (1 400 pi<sup>2</sup>).

Pour plus d'informations sur le foyer climatiseur : [www.vermontcastings.com](http://www.vermontcastings.com)

Faites parvenir vos questions à Yves Perrier, La Presse, 7, rue Saint-Jacques, Montréal, Qc, H2Y 1K9. Yves Perrier est membre de l'Ordre des architectes du Québec.

**Prix préconstruction**

**CONDOMINIUMS Les Deux Côtés**

Spacieux et luxueux 1 et 2 chambres à partir de **83 990\$** + TPS et TVG

- Air climatisé
- Stationnement intérieur disponible
- Surveillance vidéo
- Ascenseur
- Plancher de parqueterie en chêne
- Plancher de céramique, cuisine et salle de bains

**Bureau des ventes :**  
Coin Côte-des-Neiges et Côte-Sainte-Catherine  
Lun. au jeu. 15 h à 20 h  
Sam. et dim. 13 h à 17 h

(514) 737-3396 • Belcourt Properties inc.

**habiter.com**

**LE CAVERHILL**  
451, rue Saint-Pierre Vieux-Montréal  
Loft et Penthouses sur 2 niveaux  
Jusqu'à 3500 pi.2  
Foyer, Terrasse privée  
Garages intérieurs

Bureau des ventes et visites  
Lun. à Mer. 12 h à 19 h  
Jeu. 12 h à 17 h  
Ven. sur rendez-vous  
Sam.-Dim. 12 h à 17 h

Développements McGill inc. T 1.514.288.7547

2961811 En chantier. 90% vendu. Occupation Automne 2001

**Nouveau projet** Occupation été 2001  
Dos au golf Le Challenger

**Les Maisons de ville Félix-Leclerc**

**LE NOUVEAU SAINT-LAURENT**  
Concept innovateur  
6 modèles, 2 ou 3 chambres, avec possibilité de grandes mezzanines... à des prix très abordables.

Bureau des ventes : 7030, boul. Henri-Bourassa O.  
À tous les jours de 13 h 30 à 17 h 30

Tél. : (514) 832-0494 / 336-1811 / [www.rodimax.com](http://www.rodimax.com)

NSL inc. constructeur

**LOFTS 100 ans d'histoire**

- Édifice restauré en maçonnerie
- Plafonds, poutres et colonnes en bois exposés
- Plafonds de 13 pieds de hauteur
- Climatisation centrale
- Stationnement intérieur
- À proximité des pistes cyclables
- À 2 pas du Centre-ville

Lundi au jeudi de 11 h à 20 h / Samedi et dimanche de 12 h à 17 h  
55 Charlevoix, Montréal  
Près du Canal-de-Lachine et du marché Atwater  
(514) 937-5656

**LES ÉCLUSIERS**  
LOFTS ET TERRASSES

Maintenant ouvert!

- Lofts de 700 à 2200 pieds carrés
- Penthouses sur 2 étages avec terrasses

**PRÉSENTEMENT EN CONSTRUCTION | OCCUPATION: 2001**

**600 p.c. à 3200 p.c. condominiums à partir de \$97,200\***

**Le MIRAGE sur le fleuve**

"Directement sur le bord de l'eau à Brossard"

**www.LeMirage.ca**

**CONDOMINIUMS DE LUXE • VUE IMPRENABLE**

- Immeuble luxueux avec terrasses, vue imprenable sur le fleuve St. Laurent et la ville de Montréal
- Entrée de marbre dans chacune des unités
- Finition de haute qualité
- Air climatisé inclus
- Deux ascenseurs desservent l'immeuble
- Stationnement intérieur et extérieur
- Piscine chauffée, salle d'exercice, sauna
- 15 minutes du centre ville de Montréal

Heures Lun-Ven: 09h-19h  
Sam-Dim: 12h-17h

**LE MIRAGE SUR LE FLEUVE**  
BDV: 8390 boul Marie-Victorin, Brossard (Qc)  
(450) 466-2223 • 1-888-845-6666 \* taxes incluses

**Vivre au bord de l'eau**

Le **Bourg de la rive** vous offre l'opportunité de vivre Ahuntsic, sur les berges de la rivière des Prairies, dans un cadre enchanteur où les arbres sont plus grands que nature et où la qualité de l'architecture et de l'aménagement paysager se marient avec le site exceptionnel.

- maisons de ville
- condos-jardins
- condos à niveaux
- condos-appartements

Lundi au jeudi de 13 h à 19 h.  
Samedi et dimanche de 13 h à 17 h.

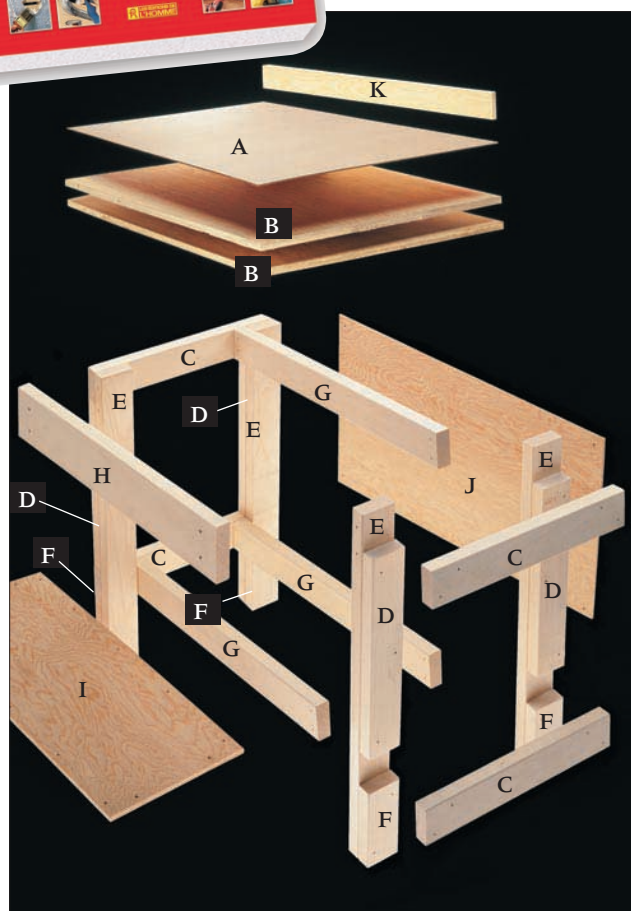
**AHUNTSIC**  
AVENUE NORWOOD  
ANGLE BOUL. GOUIN  
**(514) 331 0025**

**bourg de la rive**



## LA MENUISERIE

# 22. Construire un établi



Repères	Pièces	Dimensions et descriptions
A	1	Dessus en panneau dur de 1/8 po, de 24 po x 60 po
B	2	Dessus en contreplaqué de 3/4 po, de 24 po x 60 po
C	4	Traverses en 2 po x 4 po, de 21 po
D	4	Pattes en 2 po x 4 po, de 19 3/4 po
E	4	Pattes en 2 po x 4 po, de 34 1/2 po
F	4	Pattes en 2 po x 4 po, de 7 1/4 po
G	3	Entretoises en 2 po x 4 po, de 54 po
H	1	Entretoise avant (supérieure) en 2 po x 6 po, de 57 po
I	1	Tablette en contreplaqué de 1/2 po, de 14 po x 57 po
J	1	Fond de tablette en contreplaqué de 1/2 po, de 19 1/4 po x 57 po
K	1	Bord en 1 po x 4 po, de 60 po

L'établi représenté est muni de pattes robustes qui lui permettent de supporter de lourdes charges et d'un dessus double épaisseur pouvant résister au martèlement. Couvrez le dessus de panneau dur que vous pourrez remplacer lorsqu'il commen-

cera à se détériorer. Construisez une tablette sous la surface de travail, où vous pourrez ranger vos outils à commande mécanique. Et, si vous le jugez utile, installez un étau universel sur la surface de travail.



### Le matériel dont vous avez besoin

**Outils :** scie circulaire; équerre de menuisier; forets et embouts comprenant des embouts à vis; clé à rochet ou clé à molette; marteau; chasse-clou.

**Matériel :** vis à plaques de plâtre (1 1/2, 2 1/2 et 3 po), vis tire-fond (1 1/2 et 3 po), clous de finition 4d.

**Liste des pièces de bois d'œuvre :** six longueurs de 8 pi de 2 po x 4 po, une longueur de 5 pi de 2 po x 6 po, une feuille de 4 pi x 8 pi de contreplaqué de 3/4 po, une feuille de 4 pi x 8 pi de contreplaqué de 1/2 po, une feuille de 4 pi x 8 pi de panneau dur de 1/8 po.

## Comment construire un établi



**1** Coupez deux pièces de C, D, E et F pour chaque côté de l'établi. Assemblez-les au moyen de vis à plaques de plâtre de 2 1/2 po.



**2** À l'aide de vis à plaques de plâtre de 2 1/2 po, fixez les deux entretoises arrière (G, G) à l'intérieur des pattes arrière des côtés assemblés.



**3** Fixez l'entretoise inférieure avant (G) à l'intérieur des pattes avant des côtés assemblés. À l'aide de vis à plaques de plâtre de 2 1/2 po, attachez la tablette inférieure (I) et le fond de l'établi (J) au cadre assemblé.



**4** Forez des avant-trous et, au moyen de vis tire-fond de 3 po, fixez l'entretoise supérieure avant en 2 po x 6 po (H) à l'extérieur des pattes.



**5** Centrez le panneau inférieur en contreplaqué de 3/4 po (B) de la surface de travail sur le dessus de l'assemblage. Alignez le contreplaqué sur le bord arrière, tracez une ligne de référence pour planter les clous et fixez le panneau en place à l'aide de clous 4d.



**6** Alignez le panneau supérieur en contreplaqué (B) sur le panneau inférieur (B) et tracez une ligne de référence 1/2 po au moins plus près du bord afin d'éviter les clous de la première épaisseur. Enfoncez des vis à plaques de plâtre de 3 po à travers les deux épaisseurs de contreplaqué et dans le cadre de l'établi.



**7** Au moyen de clous de finition 4d, clouez la surface de travail en panneau dur (A) aux deux couches de contreplaqué (B, B). Chassez les clous sous la surface.



**8** Placez l'étau à une extrémité de l'établi. Indiquez les trous de la base de l'étau et forez des avant-trous de 1/4 po dans le dessus de l'établi.



**9** Fixez l'étau au moyen de vis tire-fond de 1 1/2 po. À l'aide de vis à plaques de plâtre de 2 1/2 po, attachez le bord (K) à l'arrière de la surface de l'établi.

Extrait du  
GUIDE COMPLET  
DU BRICOLEUR  
LA MENUISERIE  
©2001

LES ÉDITIONS DE  
**L'HOMME**

www.edhomme.com

# Flash Habitation

REPORTAGE PUBLICITAIRE

## Avec B&A Construction...

### Il n'y a pas deux maisons pareilles!

Entreprise familiale fondée en 1963, B&A Construction Ltée est synonyme de qualité, tellement que l'entreprise s'est vue attribuer la palme platine que l'Association provinciale des constructeurs d'habitations du Québec (APCHQ) remet aux entreprises de construction comptant plus de quinze années consécutives d'excellence en construction.

À Laval, B&A Construction gère actuellement deux projets de maisons unifamiliales, l'un à Sainte-Rose, l'autre à Sainte-Dorothée. "La mode du cottage de style victorien ne se dément pas. Les gens continuent d'apprécier la luminosité d'un rez-de-chaussée très ouvert et la tourelle qui donne un point de vue exceptionnel sur l'extérieur, souligne Alain Bolduc, président de B&A Construction."

#### Le client avant tout

"Comme il n'y a pas deux familles avec exactement les mêmes besoins, il n'y a pas de raison qu'il y ait deux maisons pareilles, poursuit M. Bolduc". Pour B&A Construction il n'est donc pas question de faire de la construction spéculative et de vendre du "prêt à habiter". C'est pourquoi, avant d'entreprendre l'édification d'une maison, le représentant de B&A Construction et le client examinent à la loupe le plan de la maison qu'ils adapteront aux besoins de la famille qui en prendra possession quelques mois plus tard.

#### Avec B&A Construction, tout est possible

Certaines personnes souhaitent déplacer des cloisons pour redéfinir l'ordre des pièces, ajouter une chambre, fermer la cuisine ou encore créer une frontière entre la salle à dîner et le salon. D'autres désirent des lattes au rez-de-chaussée, un foyer, des plafonds de 10 pieds, etc. D'autres encore privilégient tel ou tel type de revêtement extérieur, un balcon de béton à l'arrière, un garage double.

Des clients désirent même une maison légèrement plus grande... Un petit deux pieds de façade qui peut faire toute la différence entre une habitation où on se sent à l'étroit et l'autre où fiston, fillette et Fido ne se pient plus sur les pieds. M. Bolduc d'ajouter : "On ne fait pas de la maison sur mesure... Mais pas loin!" D'une certaine façon, les maisons-modèles de B&A Construction sont des canevas qui se prêtent à une foule de modifications.

#### Deux quartiers, deux modes de vie

En 2001, B&A Construction est impliqué dans deux projets résidentiels. Tout d'abord Champfleury à Sainte-Rose, sur le boulevard Des Oiseaux, un développement dans un environnement tranquille, tout près d'un vert boisé et à proximité d'une piste cyclable. Les parents de jeunes familles seront d'ailleurs heureux d'apprendre qu'une école primaire ouvrira sous peu dans ce quartier.



À Sainte-Dorothée, le Sentier du ruisseau, est magnifiquement tranché par le ruisseau Papineau, lequel est bordé de très beaux espaces verts. Tout près des grands axes routiers (autoroutes 13 et 440), ce quartier est très prisé. On apprécie également sa proximité avec le vieux Sainte-Dorothée qui propose une vie de quartier exceptionnelle.

La surface habitable des maisons construites par B&A Construction varie entre 1 484 et 2 260 pieds carrés et sont édifiées sur des terrains dont la superficie va de 3 700 à 5 000 pieds carrés. Les prix de base vont de 150 000 \$ à 200 000 \$. Toutes les résidences édifiées par B&A Construction sont protégées par La Garantie des maisons neuves de l'APCHQ.



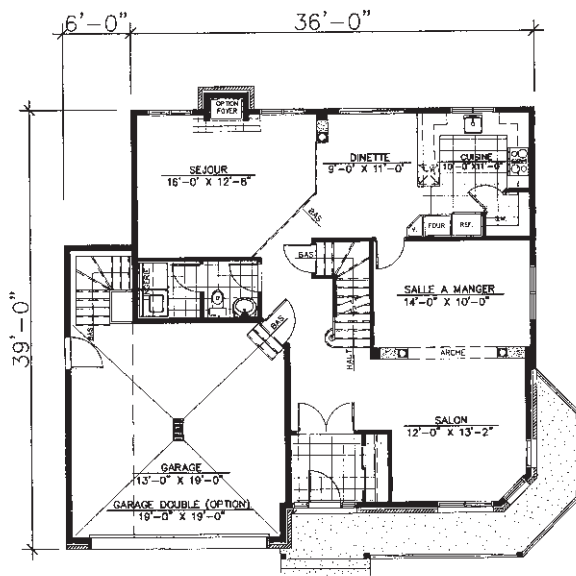
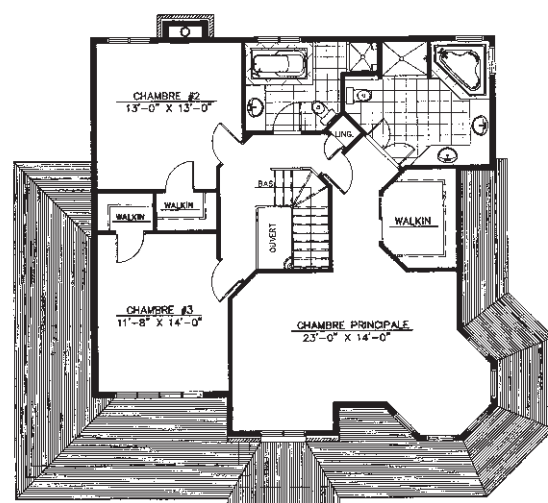
LA MAISON DE LA SEMAINE



Le Tristao (330)

De style victorien, ce charmant cottage saura plaire aux inconditionnels du genre. Fonctionnel, le rez-de-chaussée se compose d'un vestibule fermé, d'une salle d'eau avec une section buanderie et d'une cuisine dans laquelle on retrouve un garde-manger « walk-in ». L'étage propose deux salles de bains complètes et trois chambres de très belles dimensions, chacune dotée d'une large penderie. En option, un garage pour deux voitures. Le coût de construction approximatif de ce modèle est de 165 000 \$, terrain, taxes et options en sus. (Prix communiqué à titre indicatif seulement)

Pour plus de renseignements ou pour commander le plan, communiquez avec Plans Design au (450) 652-7359. De Montréal, (514) 941-0404. Internet : [www.plansdesign.qc.ca](http://www.plansdesign.qc.ca)



CONSOMMATION

Les arroseurs automatiques les plus efficaces

VÉRONIQUE PROTEAU  
collaboration spéciale

VOUS VOUS PROMENEZ par un beau soir d'été et en chemin, un jet d'arroseur dirigé en partie sur le trottoir vous oblige à faire un détour. Du même coup, vous notez le peu d'économie d'eau, le bruit dérangeant de l'appareil et les fleurs brisées par un jet trop violent.

Dans la plupart des grands magasins et des pépinières, il existe une telle panoplie d'arroseurs automatiques et de tuyaux que le consommateur se sent parfois un peu perdu. Comment faire le bon choix pour arroser adéquatement et au bon endroit ?

Christian Roy, de chez Botanix, indique que la méthode la plus répandue, celle où une personne tient un pistolet d'arrosage entre

ses mains, est probablement la moins efficace. « Si la personne ne demeure pas longtemps au même endroit, l'eau ne pénètre pas en profondeur dans la terre et par le fait même, empêche les racines de descendre et de bien s'ancrer dans le sol. »

On retrouve sur le marché trois types d'accessoires pour l'arrosage automatique : les arroseurs, les tuyaux perforés et les tuyaux suintants. Pour une irrigation réussie, il faut surtout s'assurer que le jet coule doucement, au bon endroit et que l'eau pénètre en profondeur.

Il existe plusieurs sortes d'arroseurs : statiques, rotatifs, oscillants et à canon. Chez Botanix, on affirme que l'arroseur le plus vendu, l'oscillant, n'est pas nécessairement le plus performant car le jet est trop en hauteur et ne s'achemine peut-

être pas bien vers les endroits désirés. On préfère davantage la tourelle d'arrosage (Melnor 15,99 \$). Un petit appareil de forme triangulaire qui s'adapte à différents terrains car il contient quatre réglages différents et produit une petite bruine.

On recommande aussi le tuyau perforé pour la pelouse, les haies et les plates-bandes. Les perforations permettent à l'eau de se distribuer sur toute la longueur du tuyau et de s'étaler sur une largeur de trois pieds de chaque côté. Le jet fin assure un arrosage en douceur. (Environ 16 \$ pour 50 pieds.)

Très discrets, les tuyaux suintants, utilisés en surface ou sous la terre (ils peuvent même y demeurer l'hiver), deviennent de plus en plus populaires. Appelé aussi tuyaux poreux, ce système permet

d'arroser la terre sans mouiller le feuillage. Un peu comme la transpiration, l'eau sort goutte par goutte sur toute la longueur du tuyau. Notez toutefois que les gouttes ne s'étendent pas beaucoup en largeur. (Environ 16 \$ pour 50 pieds.)

Lors de l'achat du tuyau, qu'il soit perforé, suintant ou ordinaire, le consommateur doit examiner attentivement ses principales caractéristiques : la flexibilité, la qualité des raccords et la résistance à la pression. Un produit de moindre qualité, fabriqué entièrement en plastique par exemple, peut se briser au moindre pli et ne pas résister au soleil ou au gel. D'autre part, même les tuyaux les plus coûteux, garantis à vie, ne peuvent résister aux écureuils et aux raton-laveurs. Et les magasins ne remboursent pas ce genre de bris.



Photo DENIS COURVILLE, La Presse ©  
Le tuyau perforé est idéal pour les plates-bandes car son jet fin assure un arrosage en douceur.

**Châteaux Ste-Geneviève**  
Condominiums  
NOUVEAU DANS L'OUEST DE L'ÎLE  
2 et 3 chambres • Vue sur l'eau  
Occupation en septembre  
À compter de 109 900 \$ + taxes  
Ste-Geneviève de Pierrefonds  
angle St-Charles et boul. Gouin  
Agents immobiliers agréés: Nicole Thériage 983-6111, Richard Racicot 591-6100

**EUROPA**  
nouvel Les conceptions les plus audacieuses  
Les résidences les plus modernes  
la QUALITÉ reconnue des projets EUROPA  
les détails prix HABITAS 1997  
la conception prix d'excellence de l'Ordre des Architectes 1998  
l'élégance prix HABITAS 2000  
l'esprit prix Orange d'Héritage Montréal 2001  
les QUALITÉS du nouvel EUROPA dans le Vieux Montréal  
56 condominiums neufs  
de 1 000 à 3 000 pi<sup>2</sup>  
spacieux aménagement selon spécifications  
souples accès et corridors tout en verre  
lumineux à partir de 175 000 \$ taxes incluses  
bureau de vente, 367 rue Youville, Montréal  
982 9991 heures d'ouverture:  
lun-jeu 12h à 19h  
sam-dim 12h à 17h  
www.projetsEUROPA.com

**Passez à l'histoire!**  
Profitez de l'atmosphère vibrante du Vieux-Montréal, de ses 350 ans d'histoire et de sa richesse culturelle exceptionnelle.

**Vivez dans le feu de l'action!**  
Amusez-vous pleinement en profitant de chaque événement à proximité. Feux d'artifice, Festival International de Jazz de Montréal, Festival Juste pour rire, amuseurs publics et artistes peintres qui exposent leurs oeuvres dans les rues du Vieux-Montréal.

**Ayez l'eau à la bouche!**  
Bénéficiez de services prestigieux ; centre de santé avec spa, piscine et salle d'exercice, service de conciergerie, valet de stationnement, cave à vins sous surveillance et salon de dégustation.

**Soyez dans le vent!**  
Offrez-vous un éventail enviable d'avantages : boutiques, restaurants prestigieux et surtout, une vue imprenable sur le majestueux fleuve Saint-Laurent.  
Pensez-y, un stationnement privé sur le fleuve à la future marina du Vieux-Port.

**190 superbes unités de condos**  
Entre 975 et 3000 p.c. à partir de 220 000 \$  
Bureau des ventes  
(514) 487-8819  
www.1aveduport.com

Heures d'ouverture  
Lundi au jeudi : de 12h à 20h  
Vendredi au dimanche : de 12h à 17h

**DOMUS**  
Villa Vértas I

**Q2M**  
DEVELOPPEMENT

| JARDINER |

# Bouleau noir !



PIERRE GINGRAS

Avec Séraphin Poudrier et la belle Donald, Alexis Labranche était un des principaux personnages de la première série télévisée qu'a connue le Québec, *Les Belles Histoires des Pays d'en Haut*. Fidèle à son nom, Alexis utilisait un juron dont plusieurs se souviennent encore aujourd'hui : bouleau noir !

C'était une époque où le mot horticulture était encore méconnu chez nous. Si le bouleau jaune (le merisier), le bouleau blanc et le bouleau gris étaient quand même connus au Québec, on peut se demander où l'auteur Claude-Henri Grignon avait pu dénicher le sien. Le terme n'était peut-être que littéraire. Mais le bouleau noir existe bel et bien.

*Betula nigra*, de son nom scientifique, est un arbre exceptionnel par son écorce rougeâtre, rose ou rousse qui s'effiloche en formant de jolis rouleaux qui restent accrochés au tronc. L'effet est magnifique.

Ma première rencontre avec *Betula nigra* remonte à quelques années, lors d'un reportage sur le Jardin Van den Hende, à l'Université Laval, Sainte-Foy. La beauté de l'écorce m'avait frappé. La folie étant parfois très grande dans la tête du jardinier, il y a deux semaines, j'ai finalement éliminé un de mes bouleaux gris attaqués par l'agryle, pour le remplacer par un grand bouleau noir.

## Un nom étrange

Presque inconnu au Québec, *Betula nigra* est originaire de l'est des États-Unis. Il peut pousser en zone 9 (centre de la Floride), mais il résiste aussi très bien aux hivers de la zone 4, explique Jacques-André Rioux, professeur de physiologie végétale appliquée à l'Université Laval et conseiller scientifique au Jardin Van den Hende. L'arbre a d'ailleurs été planté dans les stations du Réseau provincial des plantes ligneuses ornementales, explique-t-il, et il pousse sans problème dans les 5 et 4. Il pourrait probablement pousser en zone 3, mais il n'existe pas de stations expérimentales dans cette zone climatique. En revanche, il a été démontré que le bout des branches gèle au cours de l'hiver en milieux plus froids (zone 2). Au Jardin Van den Hende, les arbres ont été obtenus à partir de semis il y a 20 ou 25 ans.

L'origine du nom latin de *Betula nigra* s'explique mal. S'il est vrai que l'écorce vire au gris sinon au noir chez ces très vieux spécimens (elle devient alors semblable à celle des érables ou des frênes), il répond surtout au nom de bouleau rouge ou encore bouleau des rivières en anglais.

Selon M. Rioux, le bouleau noir est un arbre extrêmement intéressant. « L'hiver, il survivra sans peine dans un milieu détrempé, car son système de racines résiste à l'as-



Photos PIERRE MCCANN, La Presse ©

En dépit de son nom, le bouleau noir produit une belle écorce rosâtre qui se détache en lambeau et qui donne à l'arbre une allure très particulière. Chez le cultivar « Heritage », l'écorce est encore plus rosâtre que chez l'espèce originale.

phyxie, dit-il. Et l'été il peut aussi résister à la sécheresse. » Le physiologiste ajoute qu'aux États-Unis, on greffe actuellement plusieurs es-

pèces et variétés de bouleaux sur un tronc de bouleau noir afin justement de profiter des caractéristiques de son système racinaire. En

milieu urbain, les bouleaux ont tendance à souffrir d'asphyxie hivernale alors qu'ils sont souvent soumis à des problèmes d'approvi-

sionnement en eau au cours de l'été.

Autres caractéristiques importantes en sa faveur : il résiste à l'agryle et il serait moins sensible à la mineuse du bouleau que les autres espèces.

## Le cousin « Heritage »

Le bouleau noir a aussi donné quelques cultivars dont *Betula nigra* « Heritage », un hybride encore plus intéressant que ses parents en raison de son écorce plus rouge qui s'effiloche lorsque l'arbre atteint seulement quatre ou cinq ans et qui a tendance à garder son coloris beaucoup plus longtemps. Greffé sur un plant d'origine, il possède une forme ovale plus régulière.

« Heritage » peut atteindre 10 ou 15 mètres de hauteur par environ 10 de largeur, mais l'espèce originale est un peu plus volumineuse. Le bout de ses branches est légèrement retombant et ses feuilles vertes, luisantes, pointues, deviennent jaunes, un peu dorées, au cours de l'automne. Le bouleau noir apprécie le plein soleil et une terre lourde, un type de sol qu'on retrouve sur presque tous les terrains de la vallée du Saint-Laurent, notamment dans la grande région métropolitaine. Même s'il peut résister à la sécheresse estivale, il apprécie néanmoins un sol humide en tout temps.

Rarement vendu chez nous, le bouleau noir et son cultivar *Betula nigra* « Heritage » sont néanmoins cultivés et offerts par certains grossistes. La Pépinière Cramer à Les Cèdres, la Pépinière Abbotsford, de Saint-Paul-d'Abbotsford, la Pépinière Dominique-Savio, à Saint-Jean-Baptiste-de-Rouville et CPPFQ, à Saint-Anne-de-Beaupré, sont du nombre. La grande partie de la production, somme toute très limitée, est écoulée en Nouvelle-Angleterre où les deux arbres connaissent une très grande popularité. À peine quelques dizaines de spécimens seraient vendues chaque année au Québec. Un spécimen de petite taille, environ 1,5 mètre, se vend une cinquantaine de dollars alors qu'un gros calibre peut exiger de 150 \$ à 200 \$, en plus des frais de transport et de... plantation, si nécessaire.

Depuis deux ou trois ans, Jean-Pierre Devoyault (Les Jardins de Jean-Pierre), de Sainte-Christine, près d'Acton Vale, offre aussi un cultivar arbustif nommé « Fox Valley », obtenu par boutures. Découvert dans les années 70 dans la vallée d'Oswego, dans l'Illinois, cet hybride est aussi vendu sous le nom de « Little King » aux États-Unis. Il résiste aussi sans peine en zone 4 et forme des touffes de quatre à cinq tiges qui peuvent atteindre près de 3,5 mètres de hauteur, après une quinzaine d'années de croissance. « Fox Valley » se vend environ 20 \$. On peut en voir un aux jardins des nouveautés du Jardin botanique de Montréal. On pourra aussi découvrir un magnifique spécimen de bouleau noir dans la collection de bouleaux du Jardin botanique de Montréal, près du jardin des rhododendrons et des azalées. L'arbre dont la base commence à grisonner a environ 25 ans.

## LE TOUR DU JARDIN

### Céline moins populaire que prévu

LE ROSIER « Céline Dion » a donné ses premières fleurs à la mi-juin. Mais la plante est moins populaire que prévu, indiquent les responsables de sa mise en marché au Québec. Théoriquement résistant en zone 4, ce rosier *floribunda* donne une rose semi-double au coeur orangé et jaune, fort jolie, à mon avis. Il semble toutefois que le flétrissement assez rapide de l'extrémité des pétales ne plaît guère aux amateurs de roses. « Céline Dion » commande aussi un prix un peu plus élevé, ce qui nuirait à la vente. Signalons que si l'artiste a consenti à prêter son nom à cette plante, c'est parce que des droits de 1 \$ par rosier sont versés à l'Association de la fibrose kystique du Canada.

### Floraisons hâtives et tardives

Les fleurs de pavots et d'iris de Sibérie ont été particulièrement éphémères cette année en raison des grandes chaleurs qui ont sévi lors de la floraison, du moins dans la région métropolitaine. D'ailleurs, cette canicule qui s'est ajoutée à la sécheresse d'avril et de mai semble avoir perturbé le cycle de plusieurs plantes.

Par exemple, les *Eremurus bungei* ont commencé en fleur tardivement et ils étaient encore en pleine floraison au moment d'écrire ces lignes (le 28 juin). Même situation pour les iris japonais dont la première



En dépit de sa beauté, la rose « Céline Dion » est moins populaire que prévu.

fleur est apparue le lendemain de la Saint-Jean, alors qu'ils sont habituellement tous épanouis à cette date, du moins chez moi.

Retard aussi chez les hémérocailles « Stella de Oro » qui sont actuellement à leur apogée. En revanche, plusieurs ligulaires semblent prendre de l'avance puisque les bourgeons floraux de la variété « The Rochet » sont tous formés. Étrange !

### À propos des pivoines

LA FLORAISON des pivoines a été exceptionnelle cette année. Plus encore, contrairement à leur habitude, plusieurs de leurs bourgeons latéraux ont aussi écloré pour donner de petites fleurs, un phénomène qui a été constaté à plusieurs endroits. Si certaines variétés font exception à la règle, la plupart des bourgeons secondaires des pivoines finissent par avorter.

### Une troisième génération de mineuse

LA MINEUSE du bouleau semble particulièrement fébrile cette année et une foule d'arbres, du moins dans mon patelin, sont l'objet d'une invasion importante. C'est aussi le cas chez moi. C'est que l'insecte produit habituellement deux générations par été, parfois trois, quand le printemps est exceptionnellement chaud et beau, comme ce fut le cas cette année. Les larves font leurs dégâts à l'intérieur de la feuille qui jaunit progressivement et tombe prématurément. Si bien que lors d'infestations graves, on a l'impression que l'automne est arrivé dès le début d'août chez les bouleaux.



La mineuse du bouleau fait des ravages cet été à certains endroits, notamment dans mon patelin. Ces feuilles, qui proviennent d'un de mes bouleaux, montrent que les larves d'insectes sont déjà à l'oeuvre depuis un bon moment.

Il est toujours possible de traiter l'arbre avec une solution d'un insecticide systémique comme le Cygon 2, le Dutox II ou encore des produits à base de diméthoate. On conseille de faire les traitements le matin ou en fin de journée, jamais quand le soleil est au plus chaud. Rappelons toutefois que plusieurs municipalités régissent l'utilisation des pesticides sur les terrains privés. Les feuilles traitées et conservant encore une bonne proportion non endommagée par l'insecte survivront.

Il est possible de procéder par traitement préventif, au printemps, en appliquant sur l'écorce une couche des insecticides mentionnés.

Ligne info-Mosaiculture : \*2001 (abonnés) Information (514) 868.4000 ou 1 (888) 868.9999 www.mosaiculture.ca

Loto-Québec présente



MOSAÏCULTURES  
INTERNATIONALES  
MONTRÉAL

Le Jardin des Magiciens

Jusqu'au 8 octobre 2001

Des superbes sculptures florales pouvant atteindre jusqu'à 10 mètres de haut et qui sauront vous éblouir.



Stationnement disponible  
Accès par la rue Mill

Tous les jours,  
de 9 h à la brunante

Parc des Écluses

