

TÉLÉ MAGAZINE

PROGRAMMATION JEUNESSE À L'AUTOMNE

Pour faire oublier les grandes disparues

Plusieurs nouveautés



Jacques
Drapeau

■ QUÉBEC — Lorsque sera lancée, à l'automne, la nouvelle programmation de nos grands réseaux de télévision, plusieurs émissions jeunesse d'envergure auront disparu des ondes. Les Débrouillards et Vazimolo de Radio-Canada et le Club des 100 watts de Radio-Québec, pour ne nommer que celles-là, appartiendront alors au passé.

Dans certains cas, le moment était venu de renouveler le genre. Dans d'autres, et cela s'applique à Vazimolo, on a choisi de plier bagage en pleine gloire, au faite de la popularité. « En ce qui a trait à Vazimolo, nous prenons un gros risque », reconnaît volontiers le directeur des émissions jeunesse et famille à la SRC, M. Jacques Lavoie, au cours d'un entretien.

De plus en plus, nous assisterons à des contrats d'association impliquant des réseaux de télévision afin d'alléger les coûts. L'ère est à la coproduction. « Les grandes émissions jeunesse qui nécessitaient de gros investissements sont chose du passé, explique M. Lavoie. De nos jours, Radio-Canada ne pourrait plus soutenir seule une émission comme la Boîte à surprises notamment. »

M. Lavoie fournit l'exemple de la série Pacha et les chats, un produit québécois de qualité des Productions Prisma dont le cinquième des frais seulement est assumé par la SRC grâce à des ententes impliquant plusieurs joueurs. Cette série est vendue dans une trentaine de pays du monde.

HEUREUSE CONCURRENCE

Ces mariages de raison n'élimineront toutefois pas la saine concurrence. Chacun des réseaux entend non seulement offrir la qualité mais gagner la large part du jeune auditoire de la télé.

Pour sa part, Radio-Québec a déjà annoncé sa ferme intention de remodeler sa programmation jeunesse dans l'espoir de redevenir la référence en la matière. Pour y arriver, elle insérera au moins deux émissions nouvelles à sa grille à l'automne: *Mais où se cache Carmen Sandiego?*, le jeu questionnaire qui fait l'objet de notre reportage, et *La maison de Ouimzie*, destinée plus spécifiquement aux 2 à 6 ans, une production qui apparaîtra également à l'écran de Radio-Canada.

Pour ne pas être en reste, la SRC ajoutera elle aussi des éléments neufs à sa programmation jeunesse.

Un nouveau concept a été imaginé pour les Chatouilles du matin qui seront diffusées de 9 heures à 10h 30 en semaine et de 7 heures à 8 heures les samedis et dimanches. Pour habiller les moments libres entre Pacha, Iris et les autres, une jeune animatrice, Stéphanie, interviendra. « Elle s'adressera directement aux enfants », insiste M. Lavoie qui avoue avoir un faible pour le monde des tout-petits. L'homme n'a jamais oublié les 14 années de sa vie au cours desquelles il a produit *Sesame Street*.

En fin d'après-midi, la Ribambelle, l'excellente émission produite à Québec, reviendra avec son centre grouillant d'animation où les jouets se comportent comme de vrais enfants. « Cette émission, c'est un modèle d'efficacité, analyse Jacques Lavoie avec fierté. Le jeu des marionnettes témoigne du haut standard de qualité atteint au Québec dans ce domaine. On est vraiment bon là-dedans. »

Suivra, à 16h 30, du lundi au jeudi: *Bêtes pas bêtes*, une émission axée sur la faune, la flore et l'environnement qui vise particulièrement les 9-

11 ans. Un thème différent sera adopté chaque jour.

Vendredi, une nouvelle émission intitulée *Sur la piste* occupera la demi-heure acquise depuis cinq ans par Les débrouillards. Trois jeunes vedettes du petit écran, incluant Guillaume Lemay-Thivierge, y joueront les enquêteurs dans un magazine fantaisiste qui nous transportera aussi bien à Poste Canada que sur le réseau Internet.

Autre retour à l'automne: les 0340 de Patricia Paquin, présentées trois fois par jour. Ces courtes entrevues avec les vedettes des jeunes meublent le temps généralement occupé par les messages publicitaires.

Le téléroman *Watatow* sera également de retour pour une cinquième saison. De quatre diffusions par semaine, on pourrait passer à cinq cette année. On y réfléchit.

C'est la maison JBM qui produit cette série pour la SRC. « On ne lésine pas sur la recherche et sur la consultation auprès de la clientèle des 12-15 ans, note Jacques Lavoie. On veut que *Watatow* reste branché sur les préoccupations des adolescents d'aujourd'hui. »

LE BAZAR DU SAMEDI

À la SRC toujours, les 8 à 11 du samedi et les 8 à 9h 15 du dimanche proposeront *Boule Dogue Bazar* en remplacement de *Vazimolo*. Trois jeunes, un fille et deux garçons, piqués par la curiosité, guideront les jeunes téléspectateurs à travers de nombreuses aventures.

« Radio-Canada investit trois millions \$ dans ce projet », précise M. Lavoie. Cette série comportera plusieurs chroniques semblables à celles que l'on retrouvait à *Vazimolo*.

Ajoutons, à l'horaire de fin de semaine de la SRC, la série nationale *Génies en herbe* qui pourrait subir quelques transformations pour la rendre

Pauline Martin,
Martin Drainville,
Denis Levasseur,
Claire Jacques,
Denis Trudel et
Wilemir Normil
incarneront
plusieurs person-
nages, tous plus
amusants et éton-
nants les uns que
les autres.



LE SOLEIL, JACQUES DESCHÈNES

Vazimolo plie bagage en pleine gloire. Les enfants adorent André Robitaille comme en témoigne cette photo prise sur les Plaines d'Abraham lors de sa venue à Québec.

Vendredi, une nouvelle émission intitulée « Sur la piste » occupera la demi-heure acquise depuis cinq ans par « Les débrouillards ».

davantage interactive et *Parcelles de soleil*, l'émission animée par Claude Lafortune qui a obtenu le prix de l'Al-

liance pour l'enfant et la télévision en 1992 et 1993.

« Mais où se cache Carmen Sandiego ? » Un jeu questionnaire de géographie amusant et coloré

■ MONTRÉAL — Comme il l'a fait pour ouvrir chacune des 59 émissions précédentes, Martin Drainville lance son chapeau qui, comme par magie, va se fixer à l'un des crochets de la patère. La centaine de jeunes qui ont pris place dans les gradins applaudissent ce nouvel exploit de l'animateur de *Mais où se cache Carmen Sandiego?*, un jeu questionnaire que Radio-Québec diffusera, deux fois la semaine, à compter de septembre prochain.

C'est parti !

Drainville emprunte des accents acadiens pour s'adresser aux trois concurrents choisis, âgés entre 9 et 12 ans. Ses questions de géographie porteront principalement sur les provinces maritimes.

À peu de distance, la chef de l'agence Interglobe, Pauline Martin, met, de temps en temps, son grain de sel afin d'aider les concurrents à coincer Carmen Sandiego et sa bande qui ont réussi à s'emparer de la... tour Eiffel. Rien de moins.

Durant le jeu, les « voxapellas » Claire Jacques, Denis Levasseur, Wilemir Normil et Denis Trudel entreront en scène en incarnant plusieurs personnages, tous plus amusants et étonnants les uns que les autres.

L'animateur accueille Mortimer, l'agent secret portant imperméable et chapeau mou. Erreur ! C'est plutôt Hercule le livreur de pizzas et de télégrammes, également personnifié par Denis Levasseur, qui a franchi la porte.

Coupez ! hurle le réalisateur pendant que Martin Drainville esquisse un sourire amer. On devra reprendre la scène.

Faut-il s'étonner d'une baisse de concentration chez des comédiens à qui on a imposé quatre enregistre-



Martin Drainville, animateur de l'émission, lance son chapeau qui, comme par magie, va se fixer à l'un des crochets de la patère.

ments quotidiens de 30 minutes chacun au cours des 15 derniers jours ? « C'est exigeant mais c'est moins pire encore que je ne le pensais, analysait Martin Drainville à l'heure du lunch. De nos jours, il faut apprendre à travailler très rapidement. »

APPRENDRE TOUT EN S'AMUSANT

Cette nouvelle série télévisée, tournée au milieu de décors magnifiques s'inspirant de l'architecture de Montréal et de Québec, a été imaginée aux États-Unis à partir d'un logiciel fort populaire.

Voir CARMEN SANDIEGO en B 2

Épicerie Moisan

J'ai profité de cette dernière fin de semaine pour aller faire un petit tour à Sillery. Je voulais visiter la nouvelle succursale de l'épicerie Moisan, au coin de la côte Gignac et du Chemin Saint-Louis. Une réussite architecturale digne des plus grandes revues de décoration ou d'alimentation. C'est beaucoup plus beau que tout ce qu'il y a de comparable en ville. Il ne faut pas croire, cependant, que c'est moins cher. Tout ce que j'ai acheté était un petit peu plus cher que chez mon épiciériste habituel. Quatre ou cinq sous par item, mais plus cher. Quand aux deux ficelles que j'ai achetées pour accompagner une fondue suisse, elles étaient carrément ratées, ratatinées, parfaites pour faire des croûtons à tremper dans le fromage. La direction devrait s'inspirer de Réno-Dépôt et de Ronald-Entrepôt pour inculquer à ses employés l'empressement et le sourire qui doivent être de rigueur dans un commerce. L'empressement et le sourire. Personne ne m'a salué; personne ne m'a demandé si on pouvait m'aider à trouver ce que je cherchais; personne ne m'a même fait un sourire. Les épiciéristes qui occupaient cette surface, il n'y a pas si longtemps, et qui se sont malheureusement fait «sacrer dehors» envers et contre tous, par la direction de la caisse populaire Saint-Yves, propriétaire de ce centre commercial, savaient le faire, eux. Il n'en reste pas moins que ce relais gastronomique pourrait même

CHAMPAGNE POUR TOUT LE MONDE



Pierre Champagne

devenir une attraction touristique. Un véritable Fauchon, en plus petit. C'est déjà parti: les employés de Fauchon, le plus grand traiteur du monde, ne sourient pas plus que ceux de chez Moisan.

CHAMPAGNE BRUT Côte Gilmour Hill

Gilmour Hill, la côte qui, durant l'été, permet aux automobilistes circulant sur le boulevard Champlain de grimper le cap Diamant pour aboutir sur la colline parlementaire, souffre d'un problème majeur. Le matin, à l'heure de pointe, le séma-phore qui nous offre la priorité de tourner à gauche pour emprunter cette côte, n'est pas vert assez long-

temps. Résultat: la queue des automobiles s'allonge indéfiniment sur le boulevard Champlain, rendant périlleuse la conduite aux abords de l'entrée du Club de Yacht de Québec. La solution est toute simple. Le feu vert permettant aux automobilistes de tourner à droite devrait tenir quelques secondes de plus, entre 8h et 9h. Deuxième solution: améliorer le chemin qui longe la voie ferrée, afin de permettre aux automobilistes intéressés, d'arriver à l'intersection de la côte Gilmour et du boulevard Champlain, juste en face de la côte. Ces améliorations mineures permettraient à ceux qui veulent emprunter la côte Gilmour Hill de le faire de deux façons: en tournant à droite ou en arrivant en face. Je ne suis pourtant pas un ingénieur en circulation. La situation est pareille depuis des décennies. Qu'attend-on pour la corriger?

Honoris causa

Lors de la prochaine cérémonie de collation des grades de premier cycle de la Faculté de médecine dentaire de l'université Laval, le 2 juin, le recteur de Laval, M. Michel Gervais, remettra un doctorat ès sciences honoris causa au docteur Jean-Paul Lussier, dentiste et professeur émérite de l'université de Montréal. Cette remise de diplôme honorifique vient clore les festivités du 25ème anniversaire de création de la faculté de médecine dentaire à Laval. Le soutien du Dr Lussier à la création de cette école a été déterminant.

Chauffeur-guide

Toute la grande famille des employés de la compagnie Gray Line s'est réunie au restaurant «Le Continental», le samedi 20

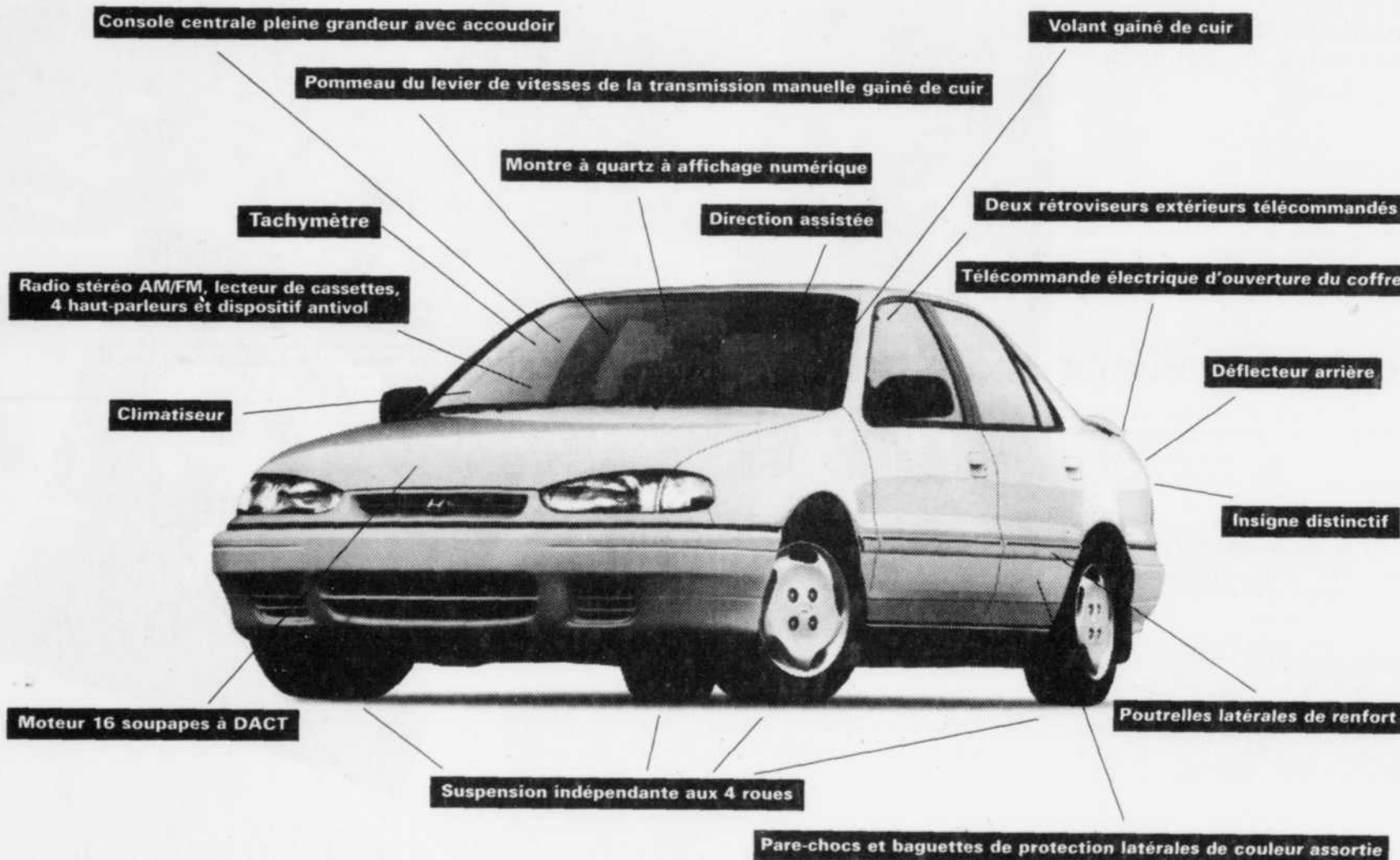
mai, pour un souper d'adieu au doyen des chauffeurs-guides de la STCUQ, M. Fernand Pouliot, après 42 ans de bons et loyaux services comme ambassadeur de la ville de Québec, auprès des millions de touristes qu'il a côtoyés durant sa carrière.



Gala Meritas

Le Collège Mérici a présenté son 4ème Gala Méritas, le 13 mai, à l'hôtel Plaza Québec de Sainte-Foy. Un gala qui a atteint son point culminant lors de l'attribution de la médaille du Gouverneur général du Canada à Louis-Martin Dussault, un élève de Sillery. Ce dernier a obtenu les meilleurs résultats scolaires, tout au long de ses deux années d'études collégiales en sciences de la nature, à Mérici. Ce prix lui a été remis par le professeur Jacques Lemieux, président d'honneur du gala. Par ailleurs, le prix du lieutenant-gouverneur a été attribué à Sai Yan Yuen, de Sainte-Foy, également finaliste en sciences de la nature. Celle-ci a également reçu le Méritas sports-études du collège. Au plan sportif, Priska Fischlin a été proclamée personnalité féminine intercollégiale, et Maxime Bernatchez a reçu le même honneur chez les hommes.

Prenez le volant d'une Édition spéciale



Un plaisir difficile à battre

Elantra



Pour une clientèle spéciale, nous avons créé l'Elantra 1995 Édition spéciale. Elle comporte toute une liste de caractéristiques comme celles-ci: injection électronique multipoint • barres stabilisatrices avant et arrière • freins assistés • télécommande d'ouverture du volet de réservoir • essuie-glace à balayage intermittent réglable • glaces teintées avec bande filtre solaire sur le pare-brise • enjoliveurs pleine grandeur • barettes garde-boue avant et arrière • verrouillage de sécurité des portes arrière • ceintures de sécurité réglables en hauteur à l'avant • porte-verre double... et bien davantage. Cette berline familiale Édition spéciale d'allure sportive vous est offerte à partir de un prix bien spécial. Si le plaisir de la conduire est sans limite, sa production, elle, est limitée à mille. Dépêchez-vous!

L'Accent est disponible en version Sport et la Sonata en Édition spéciale.

L'UNE DES MEILLEURES GARANTIES DE L'INDUSTRIE: 5 ANS/100 000 KM* ASSISTANCE ROUTIÈRE 24 HEURES* Incluant: • Livraison d'essence • Changement de roue en cas de crevaison • Déverrouillage • Remorquage

HYUNDAI
On évolue à votre avantage

* Détails chez votre concessionnaire.

Luxoto Inc.
484, Côte Joyeuse
St-Raymond
1-800-463-3818

Hyundai St-Georges
895 55, 1ère Avenue
St-Georges Est
Comté de Beauce 228-8814

Portier Automobiles Inc.
100, Napoleon
Sept-Îles 962-1828

Automobiles Lévis Ltée
144, rte. Kennedy
Lévis 833-7140

Montmagny Hyundai
150, boul. Taché ouest
Montmagny 248-7877

Gaspésie Auto Inc.
Routte 132
Bonaventure ouest
Bonaventure 534-2191

M. Lessard Ltée
659, boul. St-Joseph
Québec 623-5471

Rivière-du-Loup Hyundai
289, Témiscouata
Rivière-du-Loup 862-8144

Automobiles des Îles
1199 Chemin Laverrière
Cap-aux-Merles, Québec
986-5566

St-Foy Hyundai
2650, Daltou
St-Foy 654-9292

Rimouski Hyundai
375, boul. Ste-Anne
Pointe-au-Père 724-2231

Garage Jenn-Roch Thibeault
909 MGR de Laval
Banc St-Paul 435-2379

Hyundai Laurier Station
864, boul. Laurier
Laurier Station
728-4044

Boulevard Hyundai
40 boul. Comeau
Banc-Comeau 294-2886

Ruby Auto Inc.
2272, rue Notre-Dame Nord
Thérford Mines 338-4665

Centre Hyundai
1605, boul. Henri Bourassa
Québec 522-3738

Automobiles Hyundai Matane
1560 du Phare Ouest
Matane 562-1444

Carmen SanDiego R.-Q. s'expose aux critiques

Suite de la C 2

C'est à Boston qu'on a eu pour la première fois l'idée d'en faire un jeu questionnaire éducatif et amusant pour les jeunes. L'empire Buena Vista, un maillon important de Disney, a été si impressionné par le concept, qu'il en a acheté les droits exclusifs de diffusion pour la planète entière.

COMMENT JOUE-T-ON ?

En répondant à des questions, les concurrents, recrutés en première année de secondaire, reçoivent de indices qui leur permettent d'identifier les déplacements des voleurs de grands monuments historiques. Les apprentis détectives qui accumulent le plus grand nombre de points, passent à l'étape suivante. On se retrouvera devant un tableau de 15 cases, derrière lesquelles se cachent trois éléments clés: le butin, le mandat d'arrêt et l'escroc.

Le jeu se termine sur une note électrisante. Le champion doit, s'il veut mériter un voyage en train pour quatre personnes dans une ville canadienne, identifier des pays sur une carte géante. Il ne dispose que de 45 secondes pour le faire.

Il ne faut pas hésiter à importer une bonne idée

Depuis quelques années, *Where in the world is Carmen Sandiego?*, la version originale de la série, a connu énormément de succès chez nos voisins du sud, n'étant surpassée, dans les cotes d'écoute, que par *Sesame Street*. L'Italie, l'Espagne et l'Allemagne ont, depuis, adapté la production à la réalité de leurs jeunes téléspectateurs, en faisant place à la géographie nationale tout en respectant la culture propre à chacun. La version québécoise respecte les mêmes principes.

En achetant ce produit américain, Radio-Québec s'expose cependant à la critique. «Mais moi, ça ne me fait pas peur du tout, répond Carmen Bourassa, responsable du secteur jeunesse et famille. À partir du moment où il s'agit d'un concept de qualité, dont le contenu a été revu par des gens d'ici, je suis prête à vivre avec cette décision.» Elle ajoute qu'il ne faut pas hésiter à importer une bonne idée, qu'elle émane des États-Unis ou d'ailleurs.

Ce sont les Productions SDA qui ont réalisé la série de 72 émissions, dans les studios de Radio-Québec à Montréal. Chacune des émissions a nécessité un investissement de 11 000\$. Radio-Québec placera cette nouvelle émission à sa grille horaire de fin d'après-midi. Toutefois, elle n'entend pas l'opposer à *Que le meilleur gagne*, le jeu quotidien de la SRC qu'anime Gregory Charles, tous les jours de la semaine, à 17h 30.

ARTS SPECTACLES



Le réalisateur bosnien Emir Kusturica, saluant la foule qui acclamait sa Palme d'or, hier, à Cannes.

48ÈME FESTIVAL DU FILM DE CANNES

Emir Kusturica rafle la Palme d'or

■ CANNES (AFP) — Le réalisateur d'ex-Yougoslavie Emir Kusturica, a remporté hier la Palme d'or du 48ème festival international du film de Cannes pour *Underground*, une fresque tragique et truculente sur l'histoire de « son » pays.

Le jury, présidé par l'actrice française Jeanne Moreau, a également couronné, par un grand prix du jury, un autre film fleuve sur le drame des Balkans, *Le regard d'Ulysse*, du

réalisateur grec Theo Angelopoulos.

Carrington, premier film du scénariste britannique Christopher Hampton, obtient, à l'unanimité, le prix spécial du jury, ainsi que le prix d'interprétation pour

l'acteur britannique Jonathan Pryce, alias Lytton Strachey, un écrivain homosexuel dont s'éprend une jeune peintre. La Grande-Bretagne, qui présentait quatre films en compétition, réalise le doublé des prix d'interprétation: Helen Mirren, la reine Charlotte de *La folie du roi George* de Nicholas Hytner, a été couronnée meilleure actrice.

Au terme d'un festival dominé par les problèmes du monde

d'aujourd'hui: guerre, violence et sida, les neuf jurés ont décerné un prix du jury à *N'oublie pas que tu vas mourir* du réalisateur français Xavier Beauvois, un film très noir sur la désespérance d'un étudiant séropositif. Le Français Mathieu Kassovitz obtient le prix de la mise en scène pour *La Haine*, chronique en noir et blanc d'une bavure policière sur fond de malaise des banlieues.

Le palmarès officiel

Palme d'or: *Underground* d'Emir Kusturica (Yougoslavie).

Meilleure interprète féminine: Helen Mirren (GB) dans *La folie du roi George*.

Meilleur interprète masculin: Jonathan Pryce (GB) dans *Carrington*.

Prix de la mise en scène: Mathieu Kassovitz (France) pour *La Haine*.

Grand Prix du jury: *Le regard d'Ulysse* (Grèce) de Theo Angelopoulos.

Prix spécial du jury: *Carrington* (GB) de Christopher Hampton.

Prix du jury: *N'oublie pas que tu vas*

mourir (France) de Xavier Beauvois.

Caméra d'or (premier film): *Ballon blanc* (Iran) de Jafar Panahi.

Caméra d'or mention spéciale: *Denise Calls-Up* d'Harold Salwen (É.U.).

Palme d'or du court métrage: *Gagarine* (Russie) d'Alexei Kharitidi.

Prix du jury du court métrage: *Swinger* (Australie) de Gregor Jordan.

Grand prix technique: *Shanghai Triad* (Chine) de Zhang Yimou, pour Lu Yue (photo), Tao Jing (son) et Du Yan (montage).

CINEMAS CINEPLEX ODEON
PLACE CHAREST MATINÉES \$4.99*
 Coin Du Pont et Charest - 529-9745
 CINE-PARC BEAUPORT 667-5362 CINE-PARC DE LA COLLINE 831-0778

LES CINEMAS
FAMOUS PLAYERS
 CES HORAIRES COUVRENT LA PÉRIODE DU 26 MAI AU 1er JUIN
GALERIES de la CAPITALE 628-2455
 5401, boul. des Galeries
 COEUR VAILLANT (16+) DOLBY
 Tous les jours 13h30, 17h10, 20h35
 MARCHÉ OU CRÈVE VENGEANCE DÉFINITIVE (13+)
 Tous les jours 13h10, 15h50, 19h, 21h35 DOLBY
 MAREE ROUGE (G) DOLBY
 Tous les soirs 19h, 21h25, dim. 12h, 16h30
 lun., mar., jeu. 12h, 14h15, 16h30
 RICHARD ET LE SECRET DES LIVRES MAGIQUES (G)
 dim. 14h, DOLBY
 CASPER V.F. (G) DOLBY
 Tous les jours 12h45, 14h50, 16h55, 19h10, 21h25
 DON JUAN DE MARCO V.F. (G) DOLBY
 Tous les jours 15h, 17h15, 19h30, 21h50
 LA PETITE PRINCESSE (G) DOLBY
 Tous les jours 12h50
 PENDANT TON SOMMEIL (G) DOLBY
 Tous les jours 12h40, 19h15, 21h30
 LA PETITE PRINCESSE (G) DOLBY
 Tous les jours 14h55, 17h
STE-FOY 656-0592
 2500, boul. Laurier
 JOHNNY MNEMONIC (13+) DOLBY
 Tous les soirs 19h, 21h20, dim. 14h, 16h20
 OUBLIONS PARIS (G) Tous les soirs 19h25, dim. 14h25
 BON BAISER DE FRANCE (G)
 Tous les soirs 21h45, dim. 16h40
 CRIMSON TIDE (G)
 Tous les soirs 19h15, 21h35, dim. 14h15, 16h35

RÉSULTATS
 loto-québec

GAGNANTS	LOTS
6/6	3 759 678,50 \$
5/6+	8 85 463,80 \$
5/6	322 1 698,60 \$
4/6	16 969 61,80 \$
3/6	318 268 10,00 \$

Ventes totales: 17 201 669,00 \$
 Prochain gros lot (approx.): 2 100 000,00 \$
 Prochain tirage: 95/05/31

loto-québec
 Tirage du 95/05/27
649

NUMÉROS	LOTS
036502	100 000 \$
36502	1 000 \$
6502	250 \$
502	50 \$
02	10 \$
2	2 \$

Numéro complémentaire: 10

Extra. Tirage du 95/05/27

NUMÉROS	LOTS
03 07 10 19 24	
31 35 40 41 43	
46 47 49 50 51	
55 57 62 63 66	

Prochain tirage: 95/05/29

TVA, le réseau des tirages de Loto-Québec

Les modalités d'encaissement des billets gagnants paraissent au verso des billets.
 En cas de disparité entre cette liste et la liste officielle, cette dernière a priorité.

CANTEL

Nec.

Téléphone GRATUIT!

Le Portatif de Motorola

- Téléphone GRATUIT¹, en vous abonnant pour un minimum d'un an à n'importe quel programme* de Cantel
- Solide et résistant
- Pile procurant 70 minutes de temps de conversation
- Conçu pour travailler aussi dur que vous
- Appels locaux illimités le premier mois, sans frais

Plus.

EN PRIME: 6 mois d'appels locaux illimités en soirée!

Le Flip de Motorola

- Votre meilleur atout en affaires!
- Format de poche, pratique et léger (9.9 onces)
- Valeur: plus de 300 \$*

Pour 49,95 \$* par mois, obtenez:

- Un téléphone Motorola DPC 550, qui vous appartient¹!
- Appels locaux illimités le premier mois, sans frais
- 30 minutes d'appels locaux gratuits par mois
- Appels locaux illimités le week-end, sans frais
- 50' la minute, appels locaux supplémentaires

Service de téléavertisseur à partir de 3,95 \$ par mois

Ultra.

EN PRIME: 6 mois d'appels locaux illimités en soirée + adaptateur pour allume-cigarett GRATUIT!

Le Numérique de Nokia

- Une révolution technologique!
- 99 positions de mémoire alphanumérique
- Compact et profilé (8,3 onces)
- Clarté de transmission et confidentialité de vos appels
- Chargeur rapide
- Valeur: plus de 700 \$*

Pour 59,95 \$* par mois, obtenez:

- Un téléphone numérique 2128 de Nokia, qui vous appartient¹!
- Appels locaux illimités le premier mois, sans frais
- 50 minutes d'appels locaux gratuits par mois
- Appels locaux illimités le week-end, sans frais
- 50' la minute, appels locaux supplémentaires

CANTEL Centres de communications

QUÉBEC
 2700, rue Jean Perrin
 Bureau 101
 (418) 843-0000

LÉVIS
 126, boul. du Président Kennedy
 (418) 838-9844

CHICOUTIMI
 1021, boul. de l'Université Est
 (418) 690-0535

STE-FOY
 2095, boul. Charest Ouest
 Bureau 109
 (418) 684-8884

3062, boul. des Quatre-Bourgeois
 (418) 651-1423

LA CABINE TÉLÉPHONIQUE

¹ Le téléphone portatif Motorola est gratuit avec tout programme offert à partir de 34,95 \$ par mois et n'incluant pas déjà un téléphone cellulaire. ² Engagement minimum de trois (3) ans. * Cette offre s'adresse uniquement aux nouveaux abonnés, sous réserve d'approbation de crédit. Frais en sus: mise en service, accès au système, appels interurbains, service de déplacement, services optionnels et taxes. Offre disponible seulement chez les détaillants participants. La valeur suggérée du téléphone est basée sur le prix de détail du marché. Frais de réclamation anticipée applicables. Offre en vigueur jusqu'au 31 mai 1995.

The Dragonfly of Chicoutimi: une bombe



PHOTO FESTIVAL DE THÉÂTRE DES AMÉRIQUES
Dans le personnage principal de Gaston Talbot, Jean-Louis Millette trouve le registre gestuel et vocal accordé à la torture psychologique vécue par ce Saguenéen plus très jeune.

Le théâtre d'expression française se retrouve avec une pièce d'envergure écrite... en anglais

JEAN ST-HILAIRE
Le Soleil

■ MONTREAL—Une bombe a explosé samedi, presque sans bruit, dans le studio intime du Théâtre d'Aujourd'hui. Colossal de vérité et de précision, Jean-Louis Millette a créé ce soir-là un texte de Larry Tremblay qui a l'envergure des plus accomplis de la dramaturgie québécoise.

The Dragonfly of Chicoutimi mérite de passer à la postérité, mais reste à savoir à quel titre. C'est que cette pièce pour solo comporte une caractéristique embêtante pour les anthologistes du théâtre d'expression française d'ici: il est écrit en anglais... Et il ne peut se jouer qu'en anglais, sous peine de se dénaturer. En anglais ni châté ni bâclé, mais sommaire, comme nombre de Québécois le parlent.

La pièce de Tremblay — dont *La Lesson d'anatomie*, montée en début de saison avec bonheur par René Richard Cyr, sur la scène principale du Théâtre d'Aujourd'hui, paraîtra en juin à New York — restitue l'aveu poignant d'un personnage fictif, Gaston Talbot, un Saguenéen plus très jeune, dont l'existence a été assombrie par la disgrâce physique, la froideur presque haineuse de sa mère à son endroit, et une tragédie d'adolescence qui l'a laissé un temps aphasique. Apparemment...

Remarquablement construit, ciselé, le récit est une spirale marquée de répétitions, d'avancées et de dénégations. Le personnage évolue de l'urbanité souriante à la fébrilité angoissée, de la dissimulation à l'aveu déchirant. Millette trouve, en tout, le registre gestuel et vocal accordé à cette torture psychologique.

Pourquoi en anglais? C'est dans cette langue que Gaston a émergé de son «aphasie», un jour de jeunesse, au sortir d'un rêve fait précisément en anglais, et renvoyant à une scène de séduction-humiliation vécue avec un certain Pierre Gagnon, ex-Connally. Seule une langue empruntée, celle dans laquelle s'est déroulée son humiliation à l'issue tragique, pouvait lui faire remonter le chemin menant à son déchirant aveu.

Allégorie politique? À votre choix. La langue dominante du jeu fatidique est celle qui domine les rapports sociaux et politiques nord-américains, tandis que le français, ici, est synonyme de rejet, et d'auto-rejet.

À voir absolument, mais pas au FTA. Ça tient l'affiche jusqu'au dernier soir du festival, le 6, mais il ne reste plus un seul billet. Il y aura sûrement reprises à Montréal, et le spectacle a tout pour forcer les portes des festivals étrangers. Reste à savoir si l'incandescente beauté qu'il transporte trouvera grâce dans les réseaux québécois de tournée...

LE SANG

Vu aussi, au d'Aujourd'hui, dans la grande salle cette fois, un volet d'une trilogie du Teatro de la Memoria de Santiago, au Chili, une création projetée dans un décor léger et surréaliste, et qui affiche le goût sud-américain pour le théâtre psychanalytique, *La Historia de la Sangre*. Montée avec de modestes moyens financiers et

matériels, mais des dons artistiques sûrs, la pièce entrelace cinq destins au monologue torturé d'une femme emprisonnée pour meurtre passionnel. Le dernier personnage renvoie à un fait divers véridique: en 1923, Rosa Faundez trucidé son mari volage, le dépèce et épargne ses restes par tout Santiago.

Il s'agit du corps-à-corps douloureux et obsessionnel d'exclus — par la race, l'orientation sexuelle et le crime — avec le souvenir, les préjugés, les passions dictées par les humeurs paradoxales du sang. Ça parle de patrie, de violence, d'amour, d'absence.

Le spectacle d'Alfredo Castro frappe par l'intensité expressive de sa gestuelle. Corps, mimiques et voix sont déliés, au besoin lascifs. Les acteurs évoluent à l'orée de la danse et de l'expressionnisme. Superbe prestation de Paulina Urrutia, dans le rôle d'une Lolita mère d'une fillette née d'une relation incestueuse. Elle s'exprime d'une voix hoquetante insolite et accrocheuse, à laquelle fait heureux contraste la voix empreinte de sensualité douloureuse que prête Amparo Noguera à Rosa.

LEAU

Bassin Bonsecours, vendredi soir, 40 minutes de file sous la pluie pour assister aux *Contes du Fleuve Rouge*, par le Théâtre national de marionnettes sur eau du Vietnam. C'est un spectacle inusité, tout en musique traditionnelle et magie visuelle, d'un art millénaire pratiqué dans le nord du pays.

Dissimulés par des claies de bambou et baissant jusqu'à la taille dans un bassin surmonté d'une rutilante pagode, 11 marionnettistes, usant de techniques gardées farouchement secrètes, imitent la nature, taquent dragons, chiens-lions et autres animaux mythiques, font s'ébattre les mioches, débattre les notables, déguerpier les canards, etc.

C'est coloré et d'un humour bon enfant. Charmant, exotique et indiscutablement adroit, mais sans plus.

On aborde mardi le dernier droit du festival. Commenceront, ce jour-là, le très attendu *I Was Looking at the Ceiling and Then I Saw the Sky*, du jeune monstre sacré américain de la mise en scène, Peter Sellars, et le cabaret-théâtre de la Mexicaine Astrid Hadad, *Heavy Nopal*. Soit dit en passant, Sellars a prononcé samedi, à l'UQAM, une causerie sur le jeu, causerie qu'il a dédiée à la mémoire de Reza Abdoh, décédé il y a quinze jours du sida. Abdoh avait impressionné par sa plastique scénique et son génie de la satire, au FTA de 1991, avec *Hip Hop Waltz of Eurydice*. L'un des plus prometteurs hommes de scène d'outre 45e, par ailleurs honni de l'établissement du divertissement, est disparu dans l'oubli général, pour ainsi dire. C'est une honte!

Mercredi, ce sera au tour de *Dossier Zéro* (Chine), de *Savage Love* (Pigeons international) et d'*Electre-Elektra* (Artfacte-FTA) d'entrer dans la ronde, tandis que *Choral*, de François Tanguy (France) commence vendredi. Renseignements complémentaires auprès d'Info-Festival, au (514) 842-1222.

AUTRE TEXTE

■ Les nuages de terre Page B 8

IMAX®

LE THÉÂTRE

UN PARADIS SOUS LA MER

UN FILM IMAX® 3D
QUI FAIT DÉJÀ DES VAGUES!

DÈS LE 18 JUIN

Avec vos lunettes 3D en guise de masque de plongée, vous visiterez UN PARADIS SOUS LA MER.

Une multitude d'espèces sous-marines, étranges et colorées, vous séduiront à un tel point que vous ne voudrez plus remonter à la surface.

L'ÉMOTION IMAX®
Un écran d'une hauteur de huit étages, un son digital d'une capacité de 12 000 watts, un film en 3 dimensions.

Suivez le courant d'IMAX® et réservez votre siège à l'avance...

RÉSERVEZ VOS SIÈGES
DES AUJOURD'HUI
de 9 h à 21 h
627-4688
VISA ET MASTER CARD ACCEPTÉS

À un pas du Parc Récréatif!

LES GALERIES DE LA CAPITALE
SORTEZ DE VOTRE TRAIN-TRAIN!

POUR TOUT SAVOIR EN TOUT TEMPS SUR VOTRE THÉÂTRE IMAX...

chik energy LE SOLEIL TELE 4

INFO : 627-IMAX OU 1800 643 IMAX

Grand Solde Printanier Chrysler

EAGLE SUMMIT DL 1995

Rabais Chrysler inclus, transport en sus.

9 995 \$ -750 \$

de taxes additionnelles sur étudiants et militaires

Mode de financement avantageux. Informez-vous!

MAISONNEUVE

Jeep Eagle

GRANDE-ALLÉE

MAISONNEUVE

TRINITE-LEVESQUE EST

Établi au centre-ville depuis 1929 - à côté du Grand Théâtre de Québec
47, boul. René-Lévesque Est - 138, rue Maisonneuve, 529-8135

EN BREF

Atelier pour jeunes comédiens

Pour la cinquième année à Québec, Mme Jacynthe Chaussée dispensera, du 26 au 30 juin, un atelier intensif pour jeunes comédiens. Les comédiennes Andrée Desjardins et Josée Cusson assisteront madame Chaussée. Le stage, qui se déroulera au Périscope, porte plus explicitement sur l'art de jouer devant caméra. En prévision, on tiendra une soirée d'information le mardi 30 mai (demain), à 19h, au Centre Lucien-Borne. La réservation pour cette soirée est de rigueur. On demande François, au 529-4397.

LES OBLIGATIONS D'ÉPARGNE DU QUÉBEC

UNE VALEUR SÛRE

EN VENTE DU 19 MAI AU 1^{er} JUIN 1995

Québec

INFORMATIONS: 1 800 463-5229 ou (418) 528-1200

6 1/4%

La première année

VOTRE AGENDA DU 29

ENVOYEZ VOS COMMUNIQUÉS, CINQ JOURS AVANT PUBLICATION, À:
Ginette Casteau,
LE SOLEIL,
 C.P. 1547, succ. terminus,
 925, chemin Saint-Louis,
 Québec, G1K 7J6

Tél: 686-3489 Fax: 686-3374

CINÉMA

*Les chiffres indiquent la valeur artistique de l'oeuvre: (1) chef-d'oeuvre; (2) remarquable; (3) très bon; (4) bon; (5) moyen; (6) médiocre; (7) minable.

CINÉPLEX CHAREST (529-9745). *Marche ou crève* (4) v.f. de Die Hard III. 13h35, 16h15, 19h, 21h40 (16 ans).
Don Juan DeMarco (4) 14h15, 16h50, 19h10, 21h15 (G).
Oubliions Paris (4) 14h, 16h30, 19h20 (G).
Pendant ton sommeil (5) 21h35 (G).
Marée rouge (4) 13h15, 15h45, 19h10, 21h30 (G).
La petite princesse (3) 13h10, 15h30 (G).
Nous étions guerriers (2) 19h00, 21h15 (13 ans).
Coeur vaillant (-) 13h, 16h40, 20h15 (16 ans).
Casper (-) 12h45, 14h55, 17h05, 19h35, 21h45 (G).
Johnny Mnémonique (-) 12h50, 15h, 17h10, 19h20, 21h35 (13 ans).
 Prix d'entrée: 8 \$; 4,50 \$ (65 ans et + et 14 ans et -); 4,99 \$ représentations avant 19h en semaine. Prix d'entrée mardis et mercredis: 4,99 \$.

CLAP (650-CLAP). *Une femme française* (5) 12h15, 19h15 (G). *L'Appât* (3) 12h30, 19h (13 ans). *The Secret of Roan Inish* (3) 12h45, 19h30 (G). *Prêtre* (2) 14h30, 21h30 (13 ans). *Nous étions guerriers* (2) 14h45, 21h15 (13 ans). *Les roseaux sauvages* (3) 15h. *La reine Margot* (3) 16h30 (13 ans). *Le Colonel Chabert* (4) 16h45 (G). *Reservoir Dogs* (4) v.p.a. 17h15 (16 ans).
Don Juan DeMarco (4) 21h45 (G).
 Prix d'entrée: 5,25 \$; 4,50 \$ moins de 14 ans et plus de 50 ans; 8 \$ pour les Super-Primeurs les ven. sam. dim.; 5,25 \$ du lun. au jeu. Prix d'entrée le mardi: 4,50 \$.

GALERIES DE LA CAPITALE (628-2455). *La petite princesse* (3) 12h50, 14h55, 17h (G). *Marée Rouge* (4) Sem. 12h, 14h15, 16h30, 19h, 21h25 (G). *Marche ou crève - vengeance* (4) v.f. de Die Hard III. 13h10, 15h50, 19h, 21h35 (16 ans). *Don Juan De Marco* (4) v.f. 15h, 17h15, 19h30, 21h50 (G). *Pendant ton sommeil* (5) v.f. de *White you were sleeping*. 12h40, 19h15, 21h30 (G). *Coeur vaillant* (-) 13h30, 17h10, 20h35 (16 ans). *Casper* (-) 12h45, 14h50, 16h55, 19h10, 21h25 (G).
 Prix d'entrée: 8 \$; 4,99 \$ tous les jours avant 18h et toute la journée du mardi; 4,25 \$ enfants et âge d'or.

LIDO (837-0234). *Marche ou crève - vengeance* (4) v.f. Die Hard III. 13h, 18h30, 21h15 (16 ans). *Pendant ton sommeil* (5) v.f. *White you were sleeping*. 13h, 19h, 21h15. *Marée rouge* (4) 13h, 18h45, 21h15 (G). *Casper* (-) 13h, 19h, 21h15 (G). *Johnny Mnémonique* (-). 13h, 19h, 21h15 (13 ans). *Coeur vaillant* (-) v.f. de *Brave Heart*. 12h30, 19h30 (16 ans).
 Prix d'entrée du lun. au jeu. 5,50 \$; 3 \$ pour les 12 ans et moins (sauf pour les films cotés 13 ans+) et plus de 65 ans.

MIDI-MINUIT (522-2828). Vidéos 18 ans. *Rambone Destroyer* 11h30, 14h05, 16h45, 21h. *La docteresse a de gros seins* 12h40, 15h15, 19h30. *Le corbeau* 8h45, 22h10. *Obsession* 9h50, 17h55. Prix d'entrée: 7 \$.

PARIS (694-0891). *L'épidémie* (4) Sem. 18h45 (G). *Scorpion noir* (4) Sem. 21h30 (13 ans). *Nell* (3) v.f. Sem. 18h40 (G). *Meurtre avec préméditation* (4) Sem. 21 (13 ans). *Au revoir mon amour* (5) Sem. 19h (G). *Entretien avec un vampire* (3) Sem. 21h15 (16 ans).
 Prix d'entrée: Lun. mer. jeu. 2 \$. Ven. sam. dim. 3 \$. Les mardis: 1 \$.

SAINTE-FOY (656-0592). *Crimson Tide* (4) v.o.a. Sem. 19h15, 21h35 (G). *Oubliions Paris* (4) v.f. Forget Paris. Sem. 19h25 (G). *Bons baisers de France* (5) v.f. de French Kiss. Sem. 21h45. *Johnny Mnémonique* (-) v.f. Sem. 19h, 21h20 (13 ans).
 Prix d'entrée: 8 \$; 4,99 \$ pour représentations avant 18h; 4,25 \$ enfants et âge d'or.

CINÉMA ALOUETTE (St-Raymond) (418-337-2465). *Marée Rouge* (4), 20h.

CINÉ BISTRO, 291, St-Vallier Est. Rens.: 648-6677. *Top Gun* (1986) v.f. 15h, 19h. *La fièvre du samedi soir* (1976) 17h, 21h. *Othello* (1952) v.o.a. 23h. Admission: 18 ans.

CINÉ-PARC BEAUPORT (667-5362). Écran 1 (G). *Casper* (1). *Major Payne* (6). Écran 2 (13 ans). *Johnny Mnémonique* (1). *La cloche et l'idiot* (1). Écran 3 (13 ans). *Marche ou crève - vengeance* (4) v.f. de Die Hard III. *Le baiser de la mort* (5). Ouverture des guichets: Sur semaine, 19h30. Les vendredis, samedis, dimanches, 19h. La projection commence au crépuscule. Adm. 8\$ (14 ans et plus); 2\$, 13 ans et moins. Les mardis et mercredis: 4,99\$.

CINÉ-PARC DE LA COLLINE (831-0778). Écran 1: *Casper* (1). *Major Payne* (6) (G). 2. *Marée rouge* (4). *L'invité* (5) (G). Ouverture des guichets: Sur semaine, 19h30. Les vendredis, samedis, dimanches, 19h. La projection commence au crépuscule. Adm. 8\$ (15 ans et plus); 2\$, 14 ans et moins; 4,50\$, 65 ans et plus; 4,99\$ les mardis et mercredis.

SPECTACLES

MULTI MEDIA

MUSÉE DU FORT, 10, rue Ste-Anne. *Les six sièges de Québec.* Son et lumière sur l'histoire civile et militaire de Québec. Sam. et dim. 11h à 17h. Sem. 11h à 15h. Adm. L.: 5,50\$ (adulte), 4,50\$ (ainé), 3,50\$ (étud.).

QUÉBEC EXPÉRIENCE 3D, spectacle multimédia en trois dimensions. Voyage au cœur de l'histoire de Québec. Dim. au jeu. de 10h à 17h. Ven., sam. de 10h à 22h. Adm. 6,50 \$ (adulte), 4,50\$ (étud. et ainé). Promenades du Vieux Québec, 8, rue du Trésor. Inf. 694-4000.

QUÉBEC ET LES GRANDES EXPLORATIONS, l'histoire de la fondation de Québec. Spectacle multimédia sur écran géant. Sam. et dim. 11h à 17h. Sem. 11h à 15h. Explore, 63, rue Dalhousie. Adm. taxes incluses: 5,50\$ (adulte), 4,50\$ (ainé), 3,50 (étud.)

MUSIQUE

LA GRANDE TRADITION FRANÇAISE DE L'ORGUE AU QUÉBEC, concert d'orgue avec Jean-Guy Proulx. 20h. Église Saint-Roch de Québec. Coût: 10\$, étudiants et ainés, 6\$. Inf. 688-7318.

NABUCCO, opéra de Giuseppe Verdi. 20h. Direction artistique et musicale: Bernard Labadie, mise en scène: Marc Bégin. Grand Théâtre de Québec. Rés. 643-8131.

BAR/RESTAURANTS

Équinoxe, quartette de jazz. Tous les dimanches et lundis, 19h. Restaurant Momento, 2480, chemin Ste-Foy. Inf. 652-2480.

Duo Alain Bédard-Carole Therrien, contrebasse, voix. Dim. à mer. Bar l'Emprise de l'Hôtel Clarendon, 57, rue Sainte-Anne, Québec.

Alain Ouessey et Conrad Lemieux. Dim. à mardi. Bar Chez son Père.

Mario Brassard, lun. à mer. Bar Les Yeux Bleus, 1117 1/2, rue St-Jean.

Woozie Blues Band, jusqu'à mercredi. 22h30. Café Blues, 1018, rue Saint-Jean, Vieux-Québec.

DIVERS

COLLECTE DE SANG organisée par le Cercle Mgr Lacroix Filles d'Isabelle, Salle de l'aréna, 120, rue Beauport, St-Henri de Lévis. 14h30 à 16h30 et 18h30 à 21h.

RÉUNIONS

BÉBÉ PRÉMATURÉ, rencontre-échange entre parents, 13h30, C.L.S.C. Chutes de la Chaudière, 15, rue de l'Arsenal, Lévis. Bébé bienvenu.

TOASTMASTER, Rencontre tous les lundis de personnes gâtées à améliorer la parole en public. Motel Universel, 2300, chemin Ste-Foy. Adm. 5\$. Inf. 872-2650.

FRATERNITÉ E.A.D.A. (pour personnes ayant grandes dans famille alcoolique ou dysfonctionnelle), 20h, Diocèse de Québec, 1073, boul. René-Lévesque Ouest. Rens.: 683-6030.

AU RELAIS D'ESPÉRANCE. Tous les lundis 19h30. Groupe de réflexion chrétienne. Entrée libre. Au 617, rue Montmartre. Rens.: 522-3301.

ÉMOTIFS ANONYMES, tous les lundis 20h. Groupe Vie nouvelle, Patro Roc-Amador, 2301, 1ère Avenue, Limoqui. Rens: 666-0256.

PARENTS UNIQUES DE ST-ROMUALD INC. Association de personnes en situation de rupture, de veuvage, aux parents célibataires et aux familles recomposées. Service juridique gratuit aux membres. 9h à 16h, au 2260, boul. de la Rive-Sud. Rens.: 839-1869.

LOISIRS

RÉCRÉATION MÉDIÉVALE avec le groupe du Havre des Glaces. Activités diverses: festins, tournois. Information 627-9216 (Benoit Fiset) ou 687-5097 (Yves Lafance).

MAISON J.A. VACHON, Ste-Marie-de-Beauce. Centre d'interprétation de l'histoire des petits glaciers Vachon. Visite de la pâtisserie. Réservation nécessaire. (418) 387-4052.

AQUARIUM DU QUÉBEC, 1675, ave. des Hôtels, Ste-Foy. Inf. 659-5264. Tous les jours 9h à 17h.

CIRCUIT DE DÉCOUVERTES ARCHÉOLOGIQUES, jusqu'au 8 juin du lundi au vendredi à 14h et 15h en compagnie d'un guide. Départ à Explore, 63, rue Dalhousie. Durée 1h15. Gratuit. Inf. Lise Brind'Amour 691-6092.

SITES NATURELS

GRAND CANYON DES CHUTES SAINTE-ANNE, 206, Côte de la Miche, Beaufort. Sur la route 138 à 30 min. de Québec. Belvédères et ponts suspendus pour admirer la chute et son canyon. Services sur place: Navettes pour personnes à mobilité réduite, restaurant, aire de pique-nique, terrasse, boutique. 9h à 17h. Adm.: 0 à 5 ans, gratuit; 6 à 12 ans, 1,50\$; 13 ans et plus, 5,50\$.

PLAGE DE LA BAIE DE BEAUPORT située à l'extrémité sud du boul. Henri-Bourassa. Ouvert tous les jours de 12h à 20h et les sam. dim. de 10h à 20h. Pour les véliplanistes, cyclistes et promeneurs. Inf. 666-2364.

LES SEPT CHUTES, route 138 est, sortie Mont Sainte-Anne. Visite guidées à la centrale hydro-électrique et au barrage, centre d'interprétation, sentiers pédestres, belvédères, aires de pique-nique et de jeux. Tous les

jours de 10h à 17h. Coûts (taxes incluses): 13 ans et plus: 6\$, 6 à 12 ans: 4\$, 5 ans et moins avec parent: gratuit. Tarifs pour groupe (25 et plus). Inf. 826-3139.

Découvrez QUÉBEC ET SES RIVES à bord du bateau mouche Vitre et climatise. Capacité de 200 passagers. Excursions de jour, durée 1h30. Coûts: adultes 19,75\$, étud. et âge d'or, 16,75\$; 6 à 12 ans, 9,75\$. Excursions du soir. Dîner-croisière avec réservation, durée 3 h. Coût: 58,75\$ t.t. Forfaits disponibles. Inf. et Rés.: 692-4949 ou 1-800-361-0130.

PARC DE LA CHUTE MONTMORENCY, haut de la chute accessible tous les jours de 8h30 à 23h; bas de la chute accessible de 8h30 à 18h les samedis et dimanches. Inf. 663-2877.

RÉSERVE FAUNIQUE DU CAP TOURMENTE. Situé à 50km à l'est de Québec à 15 min de Sainte-Anne-de-Beaupré. Tous les jours 8h30 à 17h. Visite du centre d'interprétation, documents audiovisuels et 18 km de sentiers aménagés pour la randonnée pédestre. Prix d'entrée: 4 \$; 0 \$ pour étud. et ainés; 2 \$ pour les moins de 12 ans. Rens.: 827-4591.

SITES HISTORIQUES

PARC DE L'ARTILLERIE, 2, rue d'Auteuil (près de la porte Saint-Jean). Inf. 648-4205. Visites guidées de la redoute Dauphine (1712), du logis des officiers (1785) et de la fonderie de l'Arsenal (1903). Tous les jours 10h à 17h. Adm. 2,50, adultes; 1,25\$, 6 à 16 ans; 1,75\$, 65 ans et plus; 5\$, famille.

FORTIFICATIONS DE QUÉBEC, 100, rue Saint-Louis (à proximité de la porte Saint-Louis). Inf. 648-7016. Visite du centre d'initiation des fortifications à la Poudrière de l'Esplanade. Interprétation de l'évolution du système défensif de Québec. Tous les jours 10h à 17h. Adm. 2,50, adultes; 1,25\$, 6 à 16 ans; 1,75\$, 65 ans et plus; 5\$, famille.

MAISON F-X GARNEAU, 14, rue St-Flavien (coin Couillard). Vieux Québec. Découvrez cette authentique maison bourgeoise fin XIXe siècle où logea notre historien national. Visites guidées samedi et dimanche à 13h, 14h30, 16h (sans rendez-vous). En tout autre temps sur réservation. Rens. 692-2240. Prix d'entrée: 5 \$.

VISITES DU CHÂTEAU FRONTENAC guidées par un personnage de la fin du 19e siècle. Tous les jours de 10h à 18h. Départ à chaque heure, durée 50 min. Tarifs: 4,75\$, adultes; 3,50\$, ainés; 6 à 16 ans, 2,50\$. Visite pour groupe (15 personnes et plus) en tout temps sur réservation. Prix spéciaux pour groupes. Rés. Anne Géry inc. 691-2166.

CITADELLE DE QUÉBEC ET MUSÉE DU ROYAL 22e RÉGIMENT. Visites guidées en français et/ou anglais de 10h à 15h. La victoire des alliés du 7 mai 1945. Rens.: 694-2815. Prix d'entrée: 4,50\$, 4\$ âge d'or; 2 \$ pour les 17 ans et moins, gratuit six ans et moins accompagnés d'un parent.

À SURVEILLER

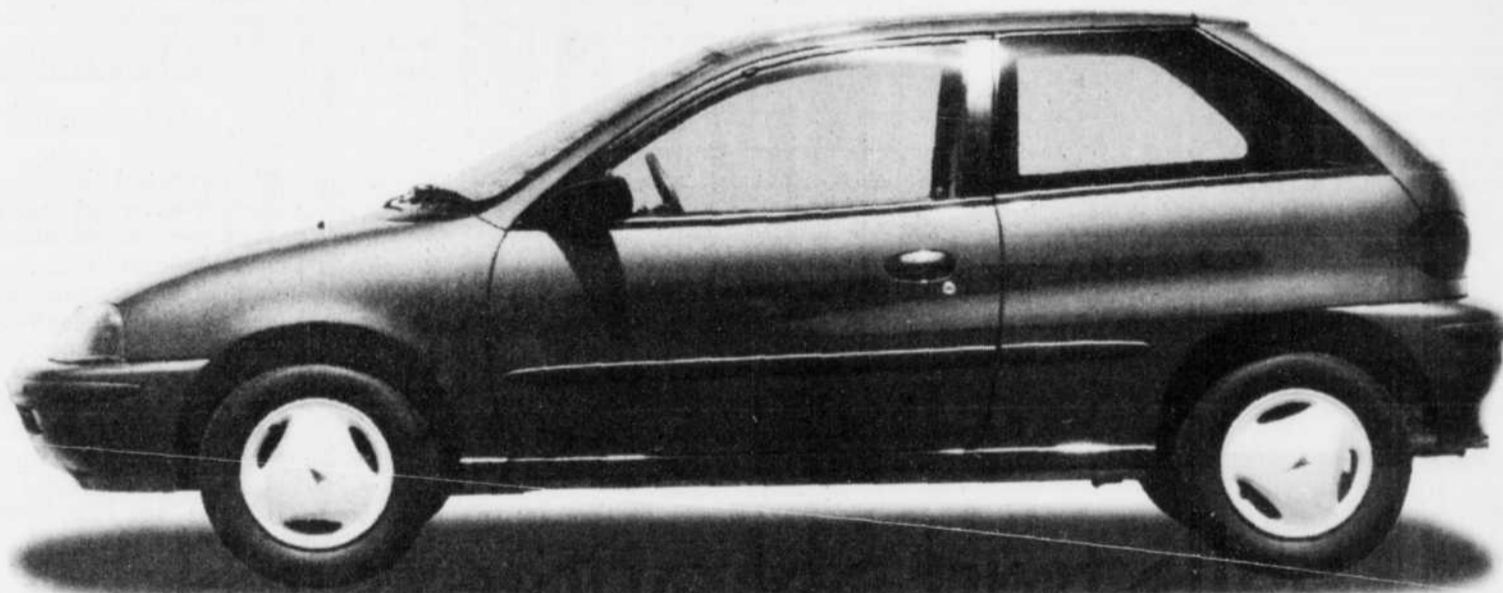
Un PÉLERINAGE À SAINTE-ANNE-DE-BEAUPRÉ en bateau est organisé le lundi 12 juin. Le départ s'effectue à 9h30 du Bassin Louise à bord de M/S Jacques Cartier. Chants, messe et prières durant la croisière. Le retour est prévu vers 18h. Organisé par le Sanctuaire de Sainte-Anne de Beaufort. Coût: 25\$. Rés.: 827-4538.

LE SOLEIL

CAPITAL COMME QUOTIDIEN

ABONNEMENT 686-3344

Pétez-vous les bretelles
 sans vous serrer
 la ceinture.



Pontiac Firefly 1995

169\$ / mois*

[pour 36 mois]

- Très grande économie d'essence
 5,4 l/100 km en ville (52 mi/gal)
 4,3 l/100 km sur la grande route (66 mi/gal)**
- Boîte manuelle à 5 rapports
- Suspension indépendante aux 4 roues
- 2 sacs gonflables
- Poutrelles de sécurité latérales
- Freins antiblocage (ABS) disponibles en option

Personne ne vous en offre autant!



L'Association marketing des concessionnaires Pontiac Buick GMC du Québec

*Paiements mensuels basés sur un bail de 36 mois avec versement initial (ou échange équivalent) de 1 759\$. Sont à l'appréciation du crédit. Doit être remboursé de 300 \$ esq. Frais de 5 \$ du kilomètre après 72 000 km. Préparation et transport inclus. Taxes et frais. Offre d'une durée limitée. Réserve aux particuliers. **Appuyé aux véhicules seuls, 1995 en stock. Photo à titre indicatif seulement. **D'après le guide de consommation de carburant de Transport Canada. L'Assistance Routière et la Garantie 750 Total sont offertes sur les modèles Pontiac 1995 pour une durée de 3 ans ou 60 000 km selon la première évenant. **Rabais des 500\$ offerts et accordé selon les critères établis par le manufacturier. Visitez votre concessionnaire participant pour tous les détails.



DIVERTISSEMENTS

FESTIVAL DE LA CHANSON DE GRANBY

Mario Pelchat interprétera la chanson gagnante

■ GRANBY (PC) — Mario Pelchat interprétera en primeur la pièce lauréate du Concours national de la chanson, le 24 septembre, lors du gala du 27^e Festival international de la chanson de Granby.

Pour une deuxième année de suite, ce concours, longtemps réservé aux demi-finalistes du festival, est ouvert à tous les auteurs et compositeurs fran-

cophones du Canada, solistes, duos et groupes. Cette approche avait fait mouche l'an dernier alors que pas moins de 561 chansons inédites

étaient parvenues aux bureaux de l'organisation du festival. Lara Fabian avait interprété la chanson gagnante de l'an dernier, « Besoin de silence », de Benoît Martel.

Mario Pelchat, qui sera également du jury de sélection, s'est réjoui à l'idée de « découvrir le festival de l'inté-

rieur » et de « peut-être assister là à la naissance d'une star de demain ». Le chanteur n'a pas écarté la possibilité d'interpréter la chanson primée sur d'autres scènes, par la suite, et même de l'endosser, s'il éprouve un coup de cœur.

En plus de voir sa chanson créée au

gala, le lauréat du concours recevra une bourse de 2500 \$ décernée par la SOCAN. Un deuxième prix de 1000 \$ et un troisième de 500 \$ seront également décernés par un jury formé de créateurs et de professionnels de l'industrie. La date limite pour s'inscrire a été fixée au 18 août.

BRIDGE CONTRAT

NO 124

MARC SAMSON

CETTE DAME QUE JE NE SAURAI VOIR!

Avec une courte dans la couleur, mieux vaut chercher d'autres solutions que l'impasse; celle-ci ne doit être tentée qu'en dernier recours. Avec une longue séquence, il peut en aller autrement vu l'intérêt d'établir certaines de ces cartes.

Donneur: Sud
Vulnérables: Tous

♠ R 9 8 2	♥ V 10	♦ V 9 8 7 3	♣ DV
♠ 4	♥ R 9 8 5 2	♦ 5	♣ 10 9 8 7 3 2
♠ 3	♥ 7 6 4 3	♦ RD 10 6 4	♣ 6 5 4
♠ ADV 10 7 6 5	♥ AD	♦ A 2	♣ AR

SUD	QUEST	NORD	EST
2 Tr	Passe	2 ♦ (1)	Passe
3 ♠	Passe	4 ♠	Passe
4 SA	Passe	5 ♦ (2)	Passe
6 ♠	Passe	Passe	Passe

ENTAME: DIX DE TRÈFLE

- (1) Enchère relais
- (2) Une carte clé - en l'occurrence le Roi de Pique - selon la convention Roman Key Card Blackwood

À prime abord, il semble que Sud aura à miser à un moment ou l'autre sur l'impasse à la Dame de Coeur. Pour assurer son contrat le déclarant doit toutefois envisager une autre manière de jouer cette donne.

Après avoir pris de l'As de Trèfle, Sud encaisse son As de Pique (ce qui élimine les atouts adverses) et continue avec l'As et un petit Carreau. Si Est et Ouest fournissent sur ce deuxième tour, le petit chelem sera facilement réalisable. Avec trois entrées au mort à l'atout, le déclarant pourra couper deux Carreaux et ainsi en affranchir un, sur lequel sera écartée la Dame de Coeur.

Cependant, les adversaires ne se montrent pas si collaborants, les Carreaux étant repartis 5-1. Quand Est prend le deuxième de ceux-ci de son Dix, Sud voit toutefois une lueur d'espoir. Aussi lorsque son adversaire de droite retourne Coeur, Sud gagne immédiatement de son As plutôt que de tenter l'impasse dont les chances de réussite sont 50/50, grosso modo. Et il continue à miser sur les Carreaux en retournant au mort avec le Huit d'atout. Le Huit de Carreau est avancé; Est doit forcément le couvrir sinon la carte assurera le pli et la Dame de Coeur sera écartée. Nouveau retour au mort avec le Neuf de Pique et nouveau retour à Carreau, cette fois avec le Neuf. Même situation. Après avoir coupé le dernier honneur d'Est, il ne reste plus au déclarant qu'à retourner au mort avec le Roi de Pique et d'encaisser le Valet de Carreau devenu maître, jetant du coup son encombrante Dame de Coeur pour assurer le succès de son chelem.

ABONNEMENT
686-3344

DEDUCTO

Testez votre esprit de déduction

But du jeu: à l'aide des indices et de la grille de jeu, trouvez dans quel ordre doivent être placés chaque chiffre et chaque lettre et découvrez la solution DEDUCTO

JEU #325

GRILLE DE JEU										INDICES	
1	X	X	X	X						A - 2	B - 2
2	X									A - C	5 - 4
3	X									2 - 1	C - E
4	X									4 - D	
5	X										
A											
B											
C											
D											
E											
SOLUTION											
1											

JEU #326

GRILLE DE JEU										INDICES	
1	X	X	X	X	X	X	X	X	X	E - C	6 - G
2	X									5 - 10	A - 9
3	X									F - C	3 - 10
4	X									H - 7	E - 6
5	X									4 - G	7 - 5
6	X									D - F	G - A
7	X									H - G	H - E
8	X									B - K	A - J
9	X									J - B	2 - H
10	X										
A											
B											
C											
D											
E											
F											
G											
H											
I											
J											
K											
SOLUTION											
1											

Règles du jeu à tous les dimanches. Solutions dans les Annonces Classées.

EN BREF



The Tea Party

Le groupe de rock mystique The Tea Party, présentera un spectacle, à la salle Albert-Rousseau, le 27 juin. Le groupe revient d'Australie où il a fait salle comble partout où il est passé. Son disque *The Edges of Twilight* est passé du 7⁸e rang, au palmarès australien, au huitième. Les billets sont en vente depuis samedi.

Steppenwolf reporté

Le spectacle du groupe Steppenwolf prévu pour le 5 juin au Théâtre Capitol est reporté au lendemain. Tous les détenteurs de billets datés du 5 juin conservent automatiquement le même siège pour le spectacle du 6. Les billets sont en vente dans le réseau Billetech et à la billetterie du capitol. Réservations: 694-4444.



Glèche Lavrille au D'Auteuil

Éblouissant Haendel!

Le Choeur Les Rhapsodes clôture sa saison, samedi et dimanche, avec *Éblouissant Haendel!*, soirée entièrement consacrée à Haendel, avec trois de ses oeuvres les plus brillantes, les Coronation Anthems 1 et 4, ainsi qu'Anthem for the Foundling Hospital, interprétées par près de 70 choristes, solistes et instrumentistes. Pour ce concert, les Rhapsodes ont invité trois solistes de la région de Québec: la soprano Monique Pagé, l'alto Renée Lapointe et le ténor Hugues Saint-Gelais.

Souper-concert gastronomique

Les Productions Pro Spec présentaient samedi, au restaurant Le Piolet, à Loretteville, un souper-concert gastronomique et lyrique. Au menu: de la fine cuisine ainsi que des artistes-chanteurs et des musiciens de Québec, qui interprétaient des airs d'opéra, d'opérette, de comédie musicale, puisés dans un répertoire de mélodies françaises, italiennes et viennoises. Samedi, les invités étaient les barytons Guy et Michel Lepage, le ténor Bernard Plante et la pianiste Paule Côté. Ils offriront une supplémentaire de leur prestation demain, le 30 mai. Ça commence à 19h et il en coûte 45\$. M.L.

Succès des Ateliers ouverts

Ateliers ouverts, tenus à la fin du mois d'avril, ont connu une belle réussite. Quatre fois plus de visiteurs ont participé à cet événement comparativement à la dernière présentation, il y a deux ans. Près de 40 000 personnes ont visité les ateliers et lieux de travail de peintres, sculpteurs, photographes et autres professionnels des arts visuels de 57 artistes des quartiers Saint-Roch et Limoilou, de Beauport, Charlesbourg, Notre-Dame-des-Laurentides, Sillery et Cap-Rouge. Le prochain événement se tiendrait au printemps 1997.

Vous n'aurez jamais vu 38 000 \$ partir aussi rapidement.

La I30 1996 d'Infiniti

Avec un moteur de 3 L et 190 chevaux, ça n'a rien de surprenant. Comme il n'est pas surprenant que, même à grande vitesse, son habitacle spacieux, silencieux et raffiné vous isole totalement des bruits de la route. La I30. La nouvelle création d'Infiniti. Profitez de notre offre de location spéciale de lancement.

Location à partir de **529 \$** par mois*

- * Aucun dépôt de garantie n'est requis
- * Frais de transport et de préparation inclus

INFINITI QUÉBEC
5055, boul. des Gradins, Québec (418) 528-2525

*Location de 36 mois avec versement initial de 5 955 \$ ou échange équivalent. Option d'achat après 36 mois: 21 660 \$. 38 000 \$ est le P.D.S.F. de la I30 1996. Taxes et immatriculation en sus. Voyez votre concessionnaire pour tous les détails sur la location. Votre concessionnaire peut vendre à moindre prix. Pour recevoir une pochette d'information sur la nouvelle I30, composez le 1 800 361-4792.

DIVERTISSEMENTS

LE COIN DE LA B.D.

PEANUTS



HAGAR L'HORRIBLE



POUR LE MEILLEUR ET POUR LE PIRE



LES JUNGLERIES



LES GRIZZLIS



PHILOMENE



BLONDINETTE



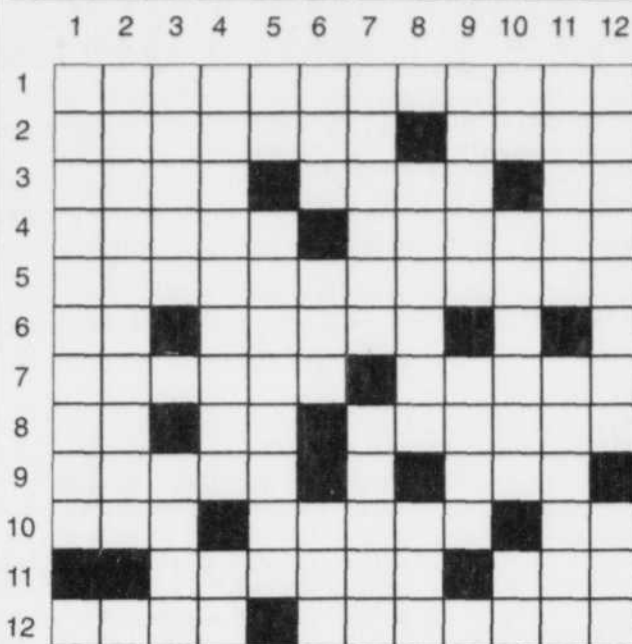
FRANCINE



MOTS CROISÉS

NO 2935

© Edimédia Inc.



LILIANE CHRÉTIEN

SOLUTION DU PROBLÈME D-2934

- HORIZONTALEMENT**
- Citations à comparaître en justice.
 - Hideur - Grimace faite par mécontentement.
 - Satellite naturel de la Terre - Trouble - Indium.
 - Retirons - Voie de communication urbaine.
 - Divisées en cent parties.
 - Patrie d'Abraham - Donne les couleurs de l'arc-en-ciel à.
 - Grosse truffe d'Afrique du Nord - Faciliter.
 - Pron. pers. - Deux - Qui a atteint l'âge entre l'enfance et l'adolescence.
 - V. de Suisse (Soleure) - Fonctionnera.
 - Venue au monde - Né - Brome.
 - Bouquinait - Levée.
 - Bicyclette - Agiles, lestes.
- VERTICALEMENT**
- Discours assez court mais de caractère officiel.
 - Insecte.
 - Autrement - Célèbre arboriculteur.
 - Détermine la nature de quelque chose - Prêtresse d'Héra.
 - Germanium - Claires, pures et calmes.
 - Non habillée - Situé - Pointe de terre qui s'avance dans la mer.
 - Levais des troupes - Parfaire.
 - Oreille-de-mer - Se débarasse de.
 - Calqua - Échassier.
 - Lac des Pyrénées - Escamoter - Platine.
 - Constituer un danger pour - Sycamore.
 - Qui s'enroule vers la gauche (zool.) - Thymus du veau.

1 2 3 4 5 6 7 8 9 10 11 12
 1 U N C E R T A I N O B
 2 M U L S I O N O V E E
 3 P I E T O N C R O I T
 4 U R A N D O U I L L E
 5 T A P I S S C A T L
 6 E I R E L E U U S
 7 R A N G U I L L E S
 8 A V I T A I L L E R A S
 9 S A R I S L E A G E
 10 C E R N E E A B E R
 11 R H U N F I L E R
 12 B E L E T T E L E S E

MOT MYSTÈRE

NO 1964

© Edimédia Inc.

- 6 LETTRES LE MOT CLÉ : ARMÉE
- | | | | | |
|---------|-----------|----------|------------|---------|
| aile | cible | garde | naval | tommy |
| amiral | cipaye | giberne | guet | trouade |
| balle | décurie | lancier | rallier | tribun |
| ban | désertier | loin | rebelle | turco |
| base | dragon | major | roulier | vélite |
| bidasse | enrôlé | marine | mercenaire | sammy |
| bombe | cabot | fédéré | mess | sapeur |
| | cadet | feu | milice | sergent |
| | chasseur | fridolin | milicien | soldat |
| | chef | fusil | mobile | spahi |

Solution du problème précédent: Aiguille

R	O	U	T	I	E	R	I	A	N	E	C	R	E	M
E	L	L	A	B	H	N	E	G	T	B	D	D	A	D
S	L	I	A	F	U	A	R	I	I	R	A	R	E	R
E	A	N	S	E	T	U	P	D	C	B	I	S	A	A
R	V	I	R	U	E	P	A	S	U	N	E	B	E	G
G	A	O	L	S	F	S	A	O	E	R	A	R	U	O
E	N	L	S	E	S	M	R	I	T	M	O	L	N	N
N	Y	A	R	E	M	T	C	E	I	A	B	J	I	E
T	H	A	V	Y	I	I	R	R	L	O	D	L	A	R
C	O	E	P	T	L	E	A	I	E	I	O	L	E	M
T	T	M	O	I	I	L	G	A	V	D	B	B	O	U
U	E	B	M	L	C	U	F	I	I	U	E	O	U	S
R	A	D	L	Y	E	E	N	R	O	L	E	M	M	S
C	P	A	A	T	H	E	F	T	L	C	I	B	L	E
O	R	D	E	C	U	R	I	E	R	E	D	E	F	M

HOROSCOPE

LE LUNDI 29 MAI

Nouvelle Lune en Gémeaux. Les enfants qui naissent aujourd'hui seront d'éternels adolescents avec tout ce que cela comporte de charmant et d'exaspérant. S'intéresseront à tout et à tous. Grande nervosité inexplicable et esprit créateur. En amour surtout.

BÉLIER

du 21 mars au 20 avril

Ne soyez pas trop idéaliste et rappelez-vous que personne n'est parfait. Vous risquez de trop attendre des autres, et vous finirez par être déçu. Au travail, vos revenus iront en progressant et vous serez en période de force. Votre popularité sera elle aussi à la hausse et vous jouerez gagnant dans tous les domaines.

TAUREAU

du 21 avril au 21 mai

Votre vitalité est légèrement à la baisse, tout comme votre résistance à la maladie. Prenez le repos nécessaire, alimentez-vous sainement et n'hésitez pas à prendre des vitamines. La souplesse et la patience vous donneront assurément de meilleurs résultats. Vous travaillerez dur mais les résultats seront à n'en pas douter, encourageants.

GÉMEAUX

du 21 mai au 21 juin

Heureusement que votre moral est excellent et ceci vous permettra de triompher des adversités. La communication avec les autres sera de plus en plus facile et vous pourrez même régler de vieux conflits. Au travail, on sera beaucoup moins sur votre dos et on arrivera enfin à vous apprécier à votre juste valeur.

CANCER

du 21 juin au 22 juillet

Vous retrouverez votre bonne forme, votre dynamisme et votre positivisme. Vous afficherez une mine splendissante et le grand air contribuera à améliorer votre état tout comme votre apparence. Votre relation avec l'être cher s'améliorera grandement, ou vous pourriez encore dénicher la perle rare.

LION

du 23 juillet au 23 août

Physiquement, vous continuerez à bien vous porter. Vous serez bien entouré et vos proches vous traiteront avec empressement. Une lettre ou un coup de fil de quelqu'un que vous aviez perdu de vue vous fera bien plaisir. Les signatures de contrats et les démarches seront couronnées de succès. Comme vous le savez, le monde appartient aux patients.

VIERGE

du 24 août au 22 septembre

Petit présent trop attendu n'est point donné mais bien vendu. Il est temps de penser à un anniversaire oublié. Ne négligez pas votre flair car celui-ci pourrait vous mettre sur la piste d'une grande réussite. Vos bonnes idées seront favorablement accueillies, tandis que vos initiatives vous mériteront des éloges.

BALANCE

du 23 septembre au 23 octobre

La nervosité, l'anxiété et la difficulté à prendre des décisions pourraient bien vous compliquer l'existence. Votre foyer vous procurera de grandes satisfactions même si vous n'y passez pas autant de temps que d'ordinaire. Le travail ne manque pas mais vous vous débrouillez à merveille.

SCORPION

du 24 octobre au 22 novembre

Des raisons d'espérer un changement favorable dans votre travail ou dans votre foyer vous rendront serein et même triomphaliste à l'égard des contrariétés mineures d'aujourd'hui. Cela dit, il vaudra mieux ne pas ébruiter vos projets actuels. Tendance à côtoyer des personnes faibles ou mal en point.

SAGITTAIRE

du 23 novembre au 21 décembre

Vous avez grand besoin de changer de cadre, de rencontrer d'autres personnes. Un petit voyage d'agrément vous sera salutaire. En vous changeant ainsi les idées vous découvrirez soudainement la solution à un problème dans vos finances personnelles qui vous travaillait depuis quelques jours. Climat de tragédie avec la personne que vous aimez et cela continuera encore quelques semaines.

CAPRICORNE

du 22 décembre au 20 janvier

Vous commencerez la journée avec une impression de fatigue, de découragement. Deux qui vous entourent à la maison et au travail, ne vaudront guère mieux que vous. Pas de tâches particulièrement complexes ou exigeantes aujourd'hui mais la persistance de ce climat déprimant vous rendra moins efficace et à l'aise dans vos activités quotidiennes. La meilleure façon de vous ressourcer: prendre un bon livre.

VERSEAU

du 21 janvier au 19 février

La plupart des choses que vous attendez ne semblent pas vouloir se manifester, arriver à terme. Des surprises agréables vous attendent cependant en ce qui concerne l'argent et vos relations sociales. Sur le plan amoureux, vos marques d'affection ne sont pas évidentes. On attend de vous des gestes concrets et surtout, plus d'attention.

POISSONS

du 20 février au 20 mars

Vérifiez soigneusement vos comptes et tous les documents concernant des transactions financières. Une erreur pourrait s'y être glissée. La flatterie, voilà votre point faible. Méfiez-vous particulièrement des beaux parleurs, ils ne cherchent qu'à vous attirer dans leurs filets présentement, dans votre milieu de travail.

LES CHOIX DE JACQUES DRAPEAU

19h30-RQ-Dernier épisode de la série de documentaires sur l'histoire du pétrole.

19h30-RC-À bout de course, un drame qui met en vedette River Phoenix, décédé l'an dernier d'une surdose.

20h-RDI-Un Grand Reportage sur Galina, la fille de Leonid Brejnev.

20h-TVA-La Traversée de la nuit, le portrait de trois victimes d'un grave accident.

CE SOIR À LA TÉLÉ

Réseau	Câb.	18h30	19h00	19h30	20h00	20h30	21h00	21h30	22h00	22h30	23h00	23h30	00h00
(2)	13	Sonia Benezra 119894	Les deux font	Cinéma: LE FLIC DE BEVERLY HILLS 2 8639	Det. de mens.	Gr. Journal	Sports Plus	Sports Extra	Cinéma				
(3)	27	The News	CBS News	Ent. Tonight	The Nanny	Dave's World	Murphy Brown	Cybill	Chicago Hope 7900	News	David Letterman	6236252	
(4)	7	Piment fort	Beverly Hills, 90210	50252	La Traversée de la nuit	69900	Alerte à Malibu	58436	Ad Lib 59523				
(5)	3	Newswatch	Inside Quebec	Hockey Night	921271					CBC Prime Time News	97691	Newswatch	Golden Girls
(5)	16	NBC News	Jeopardy	Wheel of Fort.	Fresh Prince	Blossom	Movie: SHADOW OF OBSESSION	3707165		Nightly News	Tonight Show	4150368	
(5)	15	Cuis./Vis.	Journal Fr 2	Faits divers	200184	Bas les masques	585320		Paris lumière	Journal beige/Vis. d'Amér./Cercle de minuit			
(11)	6	18h-Ce soir	Des jardins	Grands films: A BOUT DE COURSE	408146				Journal/Le Point	Sports/Météo	Poilt. féd./prov.	23h30-GP Auto	
(12)	12	Pulse	Ent. Tonight	Simpsons	Thunder Alley	Dave's world	Murphy Brown	Cybill	Law & Order	44691	CTV News	Pulse	Sightings
(15)	8	Téléservice	715287	Lumière sur le monde	277078	Médecine appr.	Consommation	85504	On aura...	L'avenir du Qué.	Téléservice	86891	
(22)	22	ABC News	Star Trek	30078	The Marshall	49726	Movie: THE MAN WHO WOULDN'T DIE	42813		Newscenter	Nightline	Pub	
(57)	14	Night Report	MacNeil/Lehrer	Newshour	Nature Perfected	786417	Masterpiece Theatre	Sharpe II	789504	Estenders	Taggart		
Télécomm	9	Lien direct	La dictée du professeur	L'art en ville	Québec monde	Pi. de peindre	Bloc D	Ping pong	Lien direct		S'en sortir		
Vidéotron	9	Lien direct	Pi. de peindre	Tiers-monde	Multi-arts	Bloc D	Ping pong	Lien direct					
MusiquePlus	20	Planète rock	Les bombes	1 x 5	800436	Rock velours	160455	Histoire du rock'n'roll	526011				
Télé Mag	24	Nutri-ligne	Un psychol	Animalerie	Avenir financier	Telescope 1	Castling Club	Virage		Le loup...	Un psychol.	Justice et just.	Dossier actual.
RDS	25	Sports 30			Le Baseball des Expos: les Expos reçoivent les Giants de San Francisco	441829				Sports extr.	Sports 30		Soccer

EN BREF

Mon Oncle Marcel... à l'école Les Etchemins

Après *Marcel poursuivi par les chiens* et *En Pièces détachées*, de Michel Tremblay, la troupe de théâtre les Z'évadés de l'école secondaire les Etchemins, à Charny, présente *Mon Oncle Marcel qui vague vague près du métro Berri*, de Gilbert Dupuis. M. Louis Poulin signe la mise en scène. Il est le professeur des jeunes comédiens, tous inscrits à l'option théâtre des Etchemins. Les représentations ont lieu de jeudi à samedi, à 20h, à la salle l'Escale de l'institution. J.S.-H.

La Beauce d'une vie en supplémentaire

Le Théâtre de la corvée de Saint-Joseph de Beauce présentera deux représentations supplémentaires de *La Beauce d'une vie*, les 1er et 8 juin, à l'aréna locale. La pièce met en vedette 90 comédiens sur une scène de 3200 pieds carrés. On peut se procurer des billets en communiquant au 418-397-5377. L.D.

Le Confessionnal à Toronto

Le Confessionnal de Robert Lepage ouvrira vraisemblablement le prochain festival de film de Toronto, au lieu du Festival du film de Montréal, a-t-on appris, en provenance du 48ème Festival du film de Cannes, où le film de Robert Lepage a inauguré la Quinzaine des réalisateurs et s'est imposé comme un chef d'oeuvre du cinéma québécois. (PC)

FESTIVAL DE THÉÂTRE DES AMÉRIQUES Les Nuages de terre: une fusion à parfaire

JEAN ST-HILAIRE
Le Soleil

■ MONTRÉAL—Tous deux rompus aux créations transculturelles, le Théâtre des Deux Mondes de Montréal, et le Ki-Yi M'Bock, de Côte-d'Ivoire étaient destinés à se rencontrer. Créé l'an dernier, au Festival des Francophonies de Limoges, *Les Nuages de terre*, texte à la poésie fleurie de Daniel Danis, a accueilli leurs échanges.

C'est une histoire à la Roméo et Juliette. Dans une île mythique, Fleurée résiste à la tradition, qui intime aux futures mariées de se faire couper les orteils afin de porter des sabots à clochettes qui découragent les convoitises mâles, tandis que son amoureux Gabié résiste à la pulsion anarchique des gars de son âge. Marie-France Marcotte et Bomou Mamadou rendent avec intensité ces jeunes amants qui vont vers une fin tragique.

La rencontre a été fertile, à n'en pas douter. La ferveur que mettent les interprètes de cette fable

est révélatrice du plaisir qu'ils ont pris à se surprendre dans leurs différences culturelles. Et du respect qu'ils se portent, car ce qu'on retient peut-être de plus émouvant de leur quête, c'est l'expression sentie de ce que l'humanité, au-delà des distinctions raciales et culturelles, possède en commun: une culture du coeur et de l'espoir.

Très vite, en effet, la dimension bi-raciale du spectacle, mis en scène par Werewere Liking et Daniel Meilleur, n'apparaît plus qu'un simple maquillage. Elle se dissout d'elle-même dans la sen-

sualité généreuse, l'universalité des rituels et la force poétique d'images dépouillées.

UNE RÉSERVE...

Ceci dit, j'ai une réserve en forme de pincement de coeur. Le théâtre profondément humain, né de cette fusion de pratiques théâtrales occidentales et africaines, m'a remué; son jeu physique et varié, sa large palette d'intonations, son symbolisme sobre, le chevilement de la musique au jeu, son évolution de la lenteur pénétrée à la frénésie, de la quotidienneté à l'épopée, m'ont séduit, et la furieuse scène du charivari, qui n'est pas sans réveiller ces atroces images de la tragédie rwandaise, m'ont bouleversé. Mais par moments, j'ai dû percevoir un appesantissement de la poésie. On peut toujours se raccrocher à la beauté visuelle et sonore du morceau, mais en ces moments, on se dit que c'est dommage qu'une recherche aussi appliquée ne réalise un parcours

plus probant.

Pourtant, Danis a commis là un texte « passe-frontières ». Un texte qui sonne « africain » et regorge de succulentes trouvailles langagières. On croirait entendre du Sony Labou Tansi, quand il fait « s'enlangue langer » les amoureux. Contrastés, ses personnages embrassent presque toute la condition humaine. Ils sont fier ou paisible, fou heureux ou souterrain et violent, comiquement bornés ou patient comme la terre.

Qu'est-ce qui achoppe? La froide île de métal? Elle renvoie l'adversité éprouvée par les jeunes amants. Et puis, avec sa fenêtre centrale, qui introduit pour ainsi dire une scène sur la scène, et la faculté qu'elle a de basculer tantôt vers le public, tantôt vers le fond de la scène, elle permet des effets inédits. Manque, peut-être, à la grâce de ce théâtre un blitz d'épuration, de resserrement autour de l'essentiel. La noblesse de l'entreprise le mériterait.

COLT ET SUMMIT 1995



ÇA SE PEUT PAS!

9995\$*

OFFRES
D'UNE DURÉE
LIMITÉE

ou 159\$**

PAR MOIS

Location, terme de 30 mois, versement initial de 1895 \$.



750 \$ AUX DIPLÔMÉ(E)S

Remise en argent supplémentaire de 750 \$ à l'achat du véhicule Chrysler 1995 de votre choix en plus de tout autre rabais offert. Cette offre se termine le 31 décembre 1995. Détails chez le concessionnaire.

PRIX DE DÉTAIL SUGGÉRÉ

~~12950\$~~

Ensemble 21A

- Deux coussins de sécurité
- Poutres latérales de portes
- Moteur 4 cylindres de 1,5 L à 12 soupapes
- Boîte manuelle à 5 rapports
- Suspension indépendante aux 4 roues
- Et plus encore!

Regardez ce que les autres vous « offrent »!

Honda Civic CX – Pas de coussin de sécurité!

Geo Metro – Un moteur de seulement 3 cylindres!

Nissan Sentra DLX, 2 portes – Pas de coussin de sécurité, elle non plus!

Toyota Tercel – Ni suspension indépendante aux 4 roues ni coussin de sécurité!

Associations publicitaires des concessionnaires Chrysler et Jeep/Eagle

LES CONCESSIONNAIRES CHRYSLER ET JEEP/EAGLE.

DES GENS FIABLES.



* Remise du fabricant incluse. Prix spécial aux diplômés après remise: 9245 \$. L'offre aux diplômés s'adresse aux personnes qui ont obtenu ou qui obtiendront un diplôme collégial ou universitaire d'une institution canadienne accréditée entre le 1^{er} janvier 1993 et le 31 décembre 1995, et qui prendront livraison du véhicule avant le 31 décembre 1995.

L'offre ne s'applique pas à la Dodge Viper et au Dodge Ram (T-300). Transport (495 \$), immatriculation, assurances et taxes en sus.

** Remise du fabricant incluse. Tarif mensuel établi d'après la description du véhicule ci-haut. Terme de 30 mois, avec versement initial ou échange équivalent. Transport (495 \$), immatriculation, assurances et taxes en sus. Sous réserve de l'approbation de Chrysler Crédit Canada Ltée. Un dépôt de sécurité équivalent à un versement sera exigé.

Location pour usage personnel. Rachat non requis. Le locataire est responsable de l'excédent de kilométrage après 50 000 km, au taux de 9¢ le km.

Offres d'une durée limitée. Détails chez le concessionnaire.

