

*Rapport annuel sur les naissances vivantes*  
*au*  
*Saguenay–Lac-Saint-Jean*  
*Année 2005*

*Données préliminaires*



*Septembre 2007*

Agence de la santé  
et des services sociaux  
du Saguenay–  
Lac-Saint-Jean

Québec 



Analyse et rédaction : Myriam Duplain  
Service recherche, connaissance, surveillance

Traitement informatique : Valérie Larouche

Saisie des données : Constant Brassard

Mise en forme : Anne-Pascale Maltais

Pour citer ce document : Duplain, M. (2007), *Rapport annuel sur les naissances vivantes au Saguenay–Lac-Saint-Jean Année 2005. Données préliminaires*, Agence de la santé et des services sociaux du Saguenay–Lac-Saint-Jean, Direction de santé publique, 71 pages.

© Crédit pour les photographies figurant dans ce document :  
Microsoft clipart et Frédéric Adam. Utilisation libre de droits.

Toute reproduction totale ou partielle de ce document est autorisée à la condition d'en mentionner la source.

Ce document est disponible en téléchargeant une copie électronique à l'adresse suivante:  
<http://www.santesaglac.gouv.qc.ca>

Dépôt légal : Bibliothèque nationale du Canada, 3<sup>e</sup> trimestre 2007  
Dépôt légal : Bibliothèque nationale du Québec, 3<sup>e</sup> trimestre 2007  
ISBN : 978-2-921247-49-8 (version imprimée)  
978-2-921247-50-4 (version .pdf)

Document déposé à Santécom (<http://www.santecom.qc.ca>)





## AVANT-PROPOS

Voici la toute nouvelle version du rapport annuel sur les naissances vivantes au Saguenay–Lac-Saint-Jean. C’est la première fois que ce rapport subit des transformations majeures depuis l’édition de 1995<sup>1</sup>. Les modifications touchent autant le contenu du document que sa forme. Les indicateurs des versions antérieures sont conservés mais de nouveaux indicateurs à caractère démographique sont ajoutés à cette publication. À titre d’exemple, l’analyse est élargie aux données sur le sexe des bébés et sur la situation matrimoniale des mères. Il s’agit toutefois de la dernière édition produite à partir du registre régional des bulletins de naissance vivante (SINV). Les prochains rapports annuels seront rédigés sur la base des données officielles du ministère de la Santé et des Services sociaux.

Concernant la formule de présentation de cette nouvelle édition, les tableaux et figures ne sont plus séparés des commentaires. Par le passé, ils étaient ajoutés en annexe alors que maintenant ils sont intégrés au cœur du rapport et suivis de commentaires formulés sous une forme synthétique. Bien que le principal objectif de ce rapport soit de fournir une analyse sur l’état de situation en 2005, il comprend une section additionnelle réservée aux tendances historiques pour la période s’étendant de 1985 à 2004.

Une autre transformation touche l’analyse des données qui n’est plus uniquement centrée sur les facteurs de risque traditionnellement retenus. Cet exercice vise à dresser un portrait plus large des naissances vivantes, respectant ainsi le cadre de référence défini par la Loi sur la santé

1. La première édition régionale d’un rapport annuel sur les naissances vivantes survenues au Saguenay–Lac-Saint-Jean remonte aux données de 1993. Avant leur intégration, les deux départements de santé communautaire (DSC de Chicoutimi et DSC de Roberval) produisaient chacun leurs statistiques respectives. La révision de 1995 a fait suite à une consultation menée auprès des principaux utilisateurs (Markowski, 1996 : 1).

publique. Toutes ces modifications permettent de rencontrer l’objectif d’intégrer une approche globale à cette production de surveillance. En effet, cette loi adoptée en 2001 (L.R.Q., chapitre S-2.2, article 33), identifie clairement six objectifs pour la fonction Surveillance, à savoir :

1. dresser un portrait global de l’état de santé de la population;
2. observer les tendances et les variations temporelles et spatiales;
3. détecter les problèmes en émergence;
4. identifier les problèmes prioritaires;
5. élaborer des scénarios prospectifs de l’état de santé de la population;
6. suivre l’évolution, au sein de la population, de certains problèmes spécifiques de santé et de leurs déterminants.

Le document vise toujours prioritairement le même public cible, soit les intervenants du réseau régional de la santé et des services sociaux dont les tâches sont axées sur les programmes de périnatalité. Par ailleurs, le portrait qu’il dresse sur l’état actuel et l’évolution des naissances vivantes aux plans régional et local peut intéresser plusieurs autres personnes, en particulier celles qui désirent comprendre certaines particularités de la démographie au Saguenay–Lac-Saint-Jean.

Enfin, il est essentiel de remercier les archivistes médicales travaillant dans les quatre hôpitaux régionaux dotés d’un département d’obstétrique. Sans la précieuse collaboration de ces personnes, il serait bien difficile de produire ce document qui revient sur une base annuelle. Les derniers remerciements vont aux lecteurs de ce document : Madame Ann Bergeron, Messieurs Régis Couture et Jean-François Saint-Gelais ainsi que la personne ayant participé à la lecture dans l’anonymat.







## **TABLE DES MATIÈRES**

LISTE DES TABLEAUX .....	7
LISTE DES FIGURES .....	9
LISTE DES SIGLES ET ACRONYMES .....	13
<b>PARTIE I</b>	
SCHÉMA SYNTHÈSE .....	17
FAITS SAILLANTS 2005 .....	19
INTRODUCTION .....	21
<b>PARTIE II</b>	
2. MÉTHODOLOGIE .....	25
2.1 La source et la qualité des données .....	25
2.2 Le choix des indicateurs et de l'analyse .....	26
<b>PARTIE III</b>	
3. LES NAISSANCES VIVANTES EN 2005 .....	29
3.1 La distribution des naissances vivantes sur les territoires .....	29
3.2 La variation des naissances vivantes entre 2004 et 2005 .....	31
3.3 La distribution annuelle selon le mois de naissance .....	31
3.4 Fille ou garçon ? .....	32
3.5 Les naissances vivantes selon le type de naissance .....	33
3.6 Où les femmes ont-elles accouché en 2005 ? .....	33
3.7 La situation familiale à la naissance des bébés .....	34





#### **PARTIE IV**

4. LES INDICATEURS ASSOCIÉS AUX BÉBÉS ET AUX MÈRES .....	39
4.1 Le poids des bébés .....	39
4.2 La durée de la grossesse .....	41
4.3 Le retard de croissance intra-utérine (RCIU) .....	42
4.4 L'âge de la mère .....	43
4.5 La scolarité de la mère .....	46

#### **PARTIE V**

5. QUELQUES TENDANCES DES 20 DERNIÈRES ANNÉES .....	51
5.1 L'évolution du nombre annuel des naissances vivantes entre 1985 et 2004 .....	51
5.2 L'évolution des naissances vivantes multiples entre 1985 et 2004 .....	55
5.3 L'évolution des facteurs de risque liés aux bébés entre 1985 et 2004 .....	55
5.4 L'évolution des facteurs de risque liés aux mères entre 1985 et 2004 .....	58
5.5 L'évolution du poids moyen des bébés, de l'âge moyen et de la scolarité moyenne des mères .....	60

#### **PARTIE VI**

6. CONCLUSION .....	65
---------------------	----

BIBLIOGRAPHIE .....	67
---------------------	----

ANNEXE 1 .....	70
----------------	----





## LISTE DES TABLEAUX

<b>Tableau 1 :</b>	Distribution (N,%) des naissances vivantes et taux de natalité selon le RLS, Région et sous-régions, Saguenay–Lac-Saint-Jean, 2005 .....	30
<b>Tableau 2 :</b>	Variation (N,%) des naissances vivantes entre 2004 et 2005 selon le RLS, Région et sous-régions, Saguenay–Lac-Saint-Jean .....	31
<b>Tableau 3 :</b>	Distribution (N,%) des naissances vivantes selon le mois de naissance et selon le RLS, Saguenay–Lac-Saint-Jean, 2005 .....	31
<b>Tableau 4 :</b>	Distribution (N) des naissances vivantes selon le sexe du bébé et rapport de masculinité à la naissance (RMN) selon le RLS, Région et sous-régions, Saguenay–Lac-Saint-Jean, 2005 .....	32
<b>Tableau 5 :</b>	Distribution (N,%) des naissances vivantes selon le type de naissance et le RLS, Région et sous-régions, Saguenay–Lac-Saint-Jean, 2005 .....	33
<b>Tableau 6 :</b>	Distribution (N,%) des naissances vivantes selon le RLS de résidence de la mère par lieu d'accouchement, Saguenay–Lac-Saint-Jean, 2005 .....	34
<b>Tableau 7 :</b>	Distribution (N,%) des naissances vivantes selon les catégories de poids du bébé (en grammes) et le RLS, Région et sous-régions, Saguenay–Lac-Saint-Jean, 2005 .....	39
<b>Tableau 8 :</b>	Poids moyen (en grammes) des naissances vivantes selon le type de naissance et le RLS, Région et sous-régions, Saguenay–Lac-Saint-Jean, 2005 .....	40
<b>Tableau 9a :</b>	Distribution (N,%) des naissances vivantes selon la durée de grossesse (en semaines), Région et sous-régions, Saguenay–Lac-Saint-Jean, 2005 .....	41





<b>Tableau 9b :</b>	Distribution (N,%) des naissances vivantes (types réunis), selon la durée de grossesse (en semaines) et le RLS, Région et sous-régions, Saguenay–Lac-Saint-Jean, 2005 .....	41
<b>Tableau 10 :</b>	Distribution (N,%) des naissances vivantes simples présentant un retard de croissance intra-utérine (RCIU) selon le RLS, Saguenay–Lac-Saint-Jean, 2005 .....	42
<b>Tableau 11 :</b>	Sommaire des principaux facteurs de risque associés aux caractéristiques des nouveau-nés selon le RLS, Saguenay–Lac-Saint-Jean, 2005 .....	43
<b>Tableau 12a :</b>	Distribution (N, %) des naissances vivantes selon le groupe d’âge de la mère et le RLS, Région et sous-régions, Saguenay–Lac-Saint-Jean, 2005 .....	44
<b>Tableau 12b :</b>	Âge moyen des mères pour les naissances vivantes selon le RLS, Saguenay–Lac-Saint-Jean, 2005 .....	45
<b>Tableau 13a :</b>	Distribution (N,%) des naissances vivantes selon la scolarité de la mère et le RLS, Région et sous-régions, Saguenay–Lac-Saint-Jean, 2005 .....	46
<b>Tableau 13b :</b>	Scolarité moyenne de la mère (ancien formulaire) selon le RLS, Saguenay–Lac-Saint-Jean, 2005 .....	47
<b>Tableau 14 :</b>	Sommaire des principaux facteurs de risque associés aux mères selon le RLS, Saguenay–Lac-Saint-Jean, 2005 .....	48
<b>Tableau 15 :</b>	Distribution (N) des naissances vivantes selon le RLS, Saguenay–Lac-Saint-Jean, 1985 à 2004 .....	51





## LISTE DES FIGURES

<b>Figure 1 :</b>	Répartition (%) des naissances vivantes selon le RLS, Saguenay–Lac-Saint-Jean, 2005 .....	30
<b>Figure 2 :</b>	Répartition (%) des naissances vivantes selon le lieu d'accouchement Saguenay–Lac-Saint-Jean, 2005 .....	33
<b>Figure 3 :</b>	Proportion (%) des naissances vivantes de poids insuffisant (moins de 2 500g) selon le RLS, Saguenay–Lac-Saint-Jean, 2005 .....	40
<b>Figure 4 :</b>	Proportion (%) des naissances vivantes prématurées (moins de 37 semaines) selon le RLS, Saguenay–Lac-Saint-Jean, 2005 .....	42
<b>Figure 5 :</b>	Proportion (%) des naissances vivantes ayant un retard de croissance intra-utérine (RCIU) selon le RLS, Saguenay–Lac-Saint-Jean, 2005 .....	43
<b>Figure 6 :</b>	Répartition (%) des naissances vivantes selon l'âge de la mère Saguenay–Lac-Saint-Jean, 2005 .....	44
<b>Figure 7 :</b>	Proportion (%) des naissances vivantes issues de jeunes mères et de mères d'âge avancé selon le RLS, Saguenay–Lac-Saint-Jean 2005 .....	45
<b>Figure 8 :</b>	Proportion (%) des naissances vivantes issues de mère faiblement scolarisées (moins de 11 années de scolarité ou sans diplôme d'études secondaires) selon le RLS, Saguenay–Lac-Saint-Jean, 2005 .....	47





<b>Figure 9 :</b>	Évolution du nombre annuel de naissances vivantes, Saguenay–Lac-Saint-Jean, 1985 à 2004 .....	52
<b>Figure 9a :</b>	Évolution du nombre annuel de naissances vivantes, La Baie, 1985 à 2004 .....	52
<b>Figure 9b :</b>	Évolution du nombre annuel de naissances vivantes, Chicoutimi, 1985 à 2004 .....	52
<b>Figure 9c :</b>	Évolution du nombre annuel de naissances vivantes, Jonquière, 1985 à 2004 .....	53
<b>Figure 9d :</b>	Évolution du nombre annuel de naissances vivantes, Domaine-du-Roy, 1985 à 2004 .....	53
<b>Figure 9e :</b>	Évolution du nombre annuel de naissances vivantes, Maria-Chapdelaine, 1985 à 2004 .....	53
<b>Figure 9f :</b>	Évolution du nombre annuel de naissances vivantes, Lac-Saint-Jean-Est, 1985 à 2004 .....	53
<b>Figure 10 :</b>	Taux de variation (%) des naissances vivantes selon le RLS, Région et sous-régions, Saguenay–Lac-Saint-Jean, 1985 à 2004 .....	54
<b>Figure 11 :</b>	Taux de croissance (%) annuel moyen selon le RLS, Région et sous-régions, Saguenay–Lac-Saint-Jean, 1985 à 2004 .....	54
<b>Figure 12 :</b>	Évolution de la proportion (%) des naissances vivantes multiples, Saguenay–Lac-Saint-Jean, 1985 à 2004.....	55





<b>Figure 13 :</b> Évolution de la proportion (%) des naissances vivantes prématurées et de poids insuffisant, Saguenay–Lac-Saint-Jean, 1985 à 2004 .....	55
<b>Figure 13a :</b> Évolution de la proportion (%) des naissances vivantes prématurées et de poids insuffisant, La Baie, 1985 à 2004 .....	56
<b>Figure 13b :</b> Évolution de la proportion (%) des naissances vivantes prématurées et de poids insuffisant, Chicoutimi, 1985 à 2004 .....	56
<b>Figure 13c :</b> Évolution de la proportion (%) des naissances vivantes prématurées et de poids insuffisant, Jonquière, 1985 à 2004 .....	56
<b>Figure 13d :</b> Évolution de la proportion (%) des naissances vivantes prématurées et de poids insuffisant, Domaine-du-Roy, 1985 à 2004 .....	56
<b>Figure 13e :</b> Évolution de la proportion (%) des naissances vivantes prématurées et de poids insuffisant, Maria-Chapdelaine, 1985 à 2004 .....	57
<b>Figure 13f :</b> Évolution de la proportion (%) des naissances vivantes prématurées et de poids insuffisant, Lac-Saint-Jean-Est, 1985 à 2004 .....	57
<b>Figure 14 :</b> Évolution de la proportion (%) des naissances vivantes issues de mères de moins de 20 ans, de 35 ans et plus ou ayant moins de 11 années d'études, Saguenay–Lac-Saint-Jean, 1985 à 2004 .....	58
<b>Figure 14a :</b> Évolution de la proportion (%) des naissances vivantes issues de mères de moins de 20 ans, de 35 ans et plus ou ayant moins de 11 années d'études, La Baie, 1985 à 2004 .....	58





<b>Figure 14b :</b> Évolution de la proportion (%) des naissances vivantes issues de mères de moins de 20 ans, de 35 ans et plus ou ayant moins de 11 années d'études, Chicoutimi, 1985 à 2004 .....	58
<b>Figure 14c :</b> Évolution de la proportion (%) des naissances vivantes issues de mères de moins de 20 ans, de 35 ans et plus ou ayant moins de 11 années d'études, Jonquière, 1985 à 2004 .....	59
<b>Figure 14d :</b> Évolution de la proportion (%) des naissances vivantes issues de mères de moins de 20 ans, de 35 ans et plus ou ayant moins de 11 années d'études, Domaine-du-Roy, 1985 à 2004 .....	59
<b>Figure 14e :</b> Évolution de la proportion (%) des naissances vivantes issues de mères de moins de 20 ans, de 35 ans et plus ou ayant moins de 11 années d'études, Maria-Chapdelaine, 1985 à 2004 .....	59
<b>Figure 14f :</b> Évolution de la proportion (%) des naissances vivantes issues de mères de moins de 20 ans, de 35 ans et plus ou ayant moins de 11 années d'études, Lac-Saint-Jean-Est, 1985 à 2004 .....	59
<b>Figure 15 :</b> Évolution du poids moyen des naissances vivantes (en grammes), tous types de naissances réunis, Saguenay–Lac-Saint-Jean, 1985 à 2004.....	60
<b>Figure 16 :</b> Évolution de l'âge moyen des mères pour les naissances vivantes, Saguenay–Lac-Saint-Jean, 1985 à 2004.....	60
<b>Figure 17 :</b> Évolution de la scolarité moyenne de la mère (nombre d'années) pour les naissances vivantes, Saguenay–Lac-Saint-Jean, 1985 à 2004.....	61





## **LISTE DES SIGLES ET ACRONYMES**

- CAI : Commission d'accès à l'information
- CSSS : Centre de santé et de services sociaux
- ISF : Indice synthétique de fécondité
- ISQ : Institut de la statistique du Québec
- MSSS : Ministère de la Santé et des Services sociaux
- RCIU : Retard de croissance intra-utérine
- RLS : Réseau local de services
- RMN : Rapport de masculinité à la naissance
- SINV : Système d'information sur les naissances vivantes  
(registre régional)
- SP-1 : Bulletin de naissance vivante
- TCAM : Taux de croissance annuel moyen





# *Partie I*

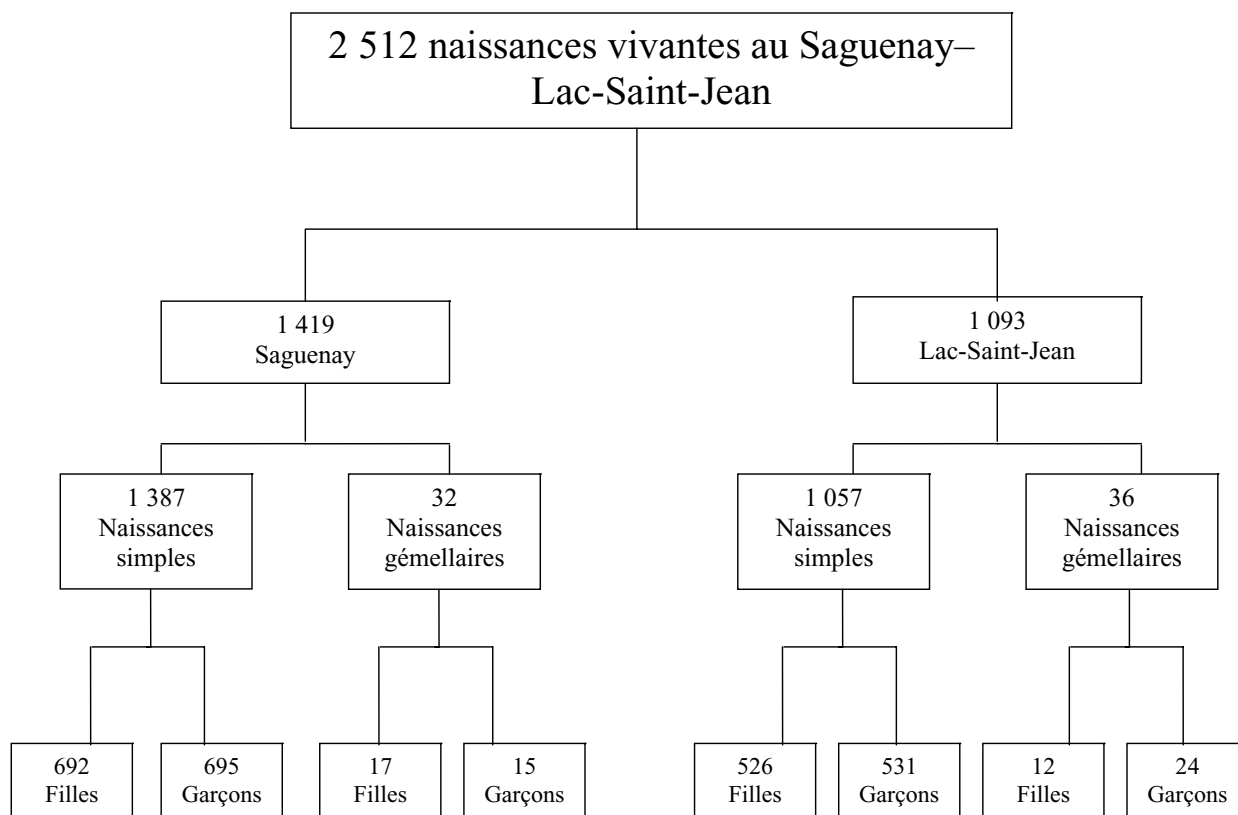






## SCHÉMA SYNTHÈSE

### NAISSANCES VIVANTES 2005 SAGUENAY-LAC-SAINT-JEAN







## FAITS SAILLANTS 2005

### ***Les naissances vivantes en 2005:***

2 512 bébés en 2005 au SLSJ  
1 419 bébés au Saguenay  
1 093 bébés au Lac-Saint-Jean  
1 247 filles  
1 265 garçons  
2 444 naissances simples  
68 naissances gémellaires

### ***Les principaux indicateurs, constituant des facteurs de risque, associés aux bébés***

5,6 % de bébés de poids insuffisant (- de 2 500g)  
1,7 % de bébés de poids élevé (4 500g et +)  
7,5 % de naissances prématurées (- de 37 semaines)  
6,4 % de bébés ayant un retard de croissance intra-utérine (RCIU)

### ***Les principaux indicateurs, constituant des facteurs de risque, associés aux mères***

2,7 % de bébés issus de jeunes mères (- de 20 ans)  
6,9 % de bébés nés de mères d'âge avancé (35 ans et +)  
8,8 % de bébés issus de mères faiblement scolarisées (- de 11 années d'études ou sans diplôme secondaire).

### ***Les grands indicateurs démographiques***

Taux de natalité = 9,1 naissances pour 1 000 habitants  
Taux de fécondité = 38,4 naissances pour 1 000 femmes de 15 à 49 ans  
Rapport de masculinité à la naissance = 1,01  
Âge moyen des mères = 27,48 ans







## 1. INTRODUCTION

Ce rapport dresse le portrait des naissances vivantes issues de mères résidant au Saguenay–Lac-Saint-Jean pour l’année 2005. Il concerne les naissances dont les mères ont accouché dans un des quatre centres hospitaliers de la région ayant un département d’obstétrique<sup>2</sup> et celles dont les mères ont accouché à l’extérieur de la région. Les résultats sont présentés sur la base d’année civile et selon le territoire de résidence de la mère.

*Une naissance vivante se définit comme étant une expulsion ou extraction complète du corps de la mère, indépendamment de la durée de gestation, d’un produit de conception qui, après cette séparation, respire ou manifeste tout autre signe de vie tel que le battement du cœur, la pulsation du cordon ombilical ou la contraction effective d’un muscle soumis à l’action de la volonté, que le cordon ombilical ait été coupé ou non et que le placenta soit ou non demeuré attaché (INSPQ, 2006 : 15).*

Cette définition ne permet toutefois pas de prétendre que tous les bébés recensés pour les fins de ce rapport aient survécu. Aussi, pour des raisons techniques inhérentes à la production du rapport annuel sur les naissances, il n’est pas possible de présenter ici l’ensemble des informations relatives à la natalité en intégrant des données sur les mortinaissances, la mortalité infantile et les interruptions volontaires de grossesse (IVG) étant donné que ces informations ne parviennent pas au même rythme et selon la même source.

2. Le CSSS de Chicoutimi, l’Hôpital d’Alma, l’Hôpital, CLSC et Centre d’hébergement de Roberval et le CSSS Maria-Chapdelaine.

Pour les services de santé et les services sociaux, la région sociosanitaire du Saguenay–Lac-Saint-Jean est divisée en six territoires desservis par les réseaux locaux de services (RLS) : La Baie, Chicoutimi, Jonquière, Domaine-du-Roy, Maria-Chapdelaine et Lac-Saint-Jean-Est<sup>3</sup>. Afin de représenter plus justement les habitudes de consommation des services, toutes les données relatives à la municipalité de Saint-Ludger-de-Milot sont retranchées du territoire de Lac-Saint-Jean-Est et sont agrégées à celui de Maria-Chapdelaine depuis 1996.

Le document se poursuit avec cinq autres parties. La partie 2 sur la *méthodologie* donne des précisions sur le traitement des données et le choix des indicateurs. La partie 3 sur *les naissances vivantes en 2005* présente des informations générales sur les données de 2005. La partie 4 traite des caractéristiques associées aux bébés et aux mères. Enfin, le rapport se termine avec la partie 5 portant sur les tendances historiques couvrant la période 1985 à 2004 et la partie 6 sur la conclusion. Pour les parties 3, 4 et 5, les nuances locales sont apportées lorsque les résultats le permettent.

3. Pour la région, le découpage des RLS est semblable à celui des territoires de CLSC.





## *Partie II*







## 2. MÉTHODOLOGIE

### 2.1 La source et la qualité des données

À l'exception de la partie 5, toutes les données qui ont servi à produire ce rapport sont tirées du *Système d'information sur les naissances vivantes*, communément appelé SINV. Il est géré exclusivement par le Service recherche, connaissance, surveillance de la Direction de santé publique. Bien qu'elles soient fondées sur la saisie systématique des bulletins de naissance vivante acheminés régulièrement par le service des archives des quatre hôpitaux nommés plus haut, les données extraites du SINV sont considérées comme préliminaires comparativement aux données officielles diffusées par le ministère de la Santé et des Services sociaux (MSSS).

Comme les fichiers annuels du MSSS prenaient plusieurs mois à être diffusés, le SINV permettait d'obtenir une information rapide sur la situation des naissances vivantes dans la région. Puisque le délai pour recevoir les données officielles s'est passablement amélioré depuis les deux dernières années, les prochains rapports annuels sur les naissances vivantes seront rédigés avec la base de données du MSSS.

La gestion du SINV a toujours été soumise à des règles de sécurité en raison des renseignements nominatifs contenus dans les formulaires SP-1. Les tâches entourant le SINV sont ainsi limitées aux quatre personnes responsables de la réception, de la saisie, de la validation et de l'analyse des données<sup>4</sup>. De ces personnes, seulement deux ont accès aux renseignements nominatifs inscrits au formulaire (nom de la mère et du père, adresse, numéro de téléphone). À cet égard, les

règles appliquées sont conformes aux exigences présentées dans le guide rédigé par la Commission d'accès à l'information (CAI, 2002).

En plus des procédures relatives à la sécurité des données, le respect de la confidentialité est assuré par les deux règles suivantes concernant la présentation des résultats dans l'éventualité où certaines données croisées avec des caractéristiques des mères pourraient conduire à identifier des personnes, ce qu'on qualifie de données indirectement nominatives :

1. les données regroupant moins de cinq cas sont masquées;
2. les données sont regroupées pour former des catégories plus larges.

Enfin, les données sont livrées à une démarche de validation pour en assurer la qualité et la validité avant de poursuivre leur analyse. Il s'agit de procéder à diverses opérations permettant de corriger les erreurs de saisie ou les valeurs aberrantes<sup>5</sup>. De plus, un exercice de vérification annuelle est effectué sur un échantillon constitué de 10 % des enregistrements de formulaires SP-1.

4. Ces règles de sécurité sont décrites dans le document *Cahier de procédures pour le traitement des formulaires SP-1*.



5. Idem



## 2.2 *Le choix des indicateurs et de l'analyse*

Plusieurs indicateurs sont présentés dans ce document (voir la section Faits saillants). Six d'entre eux servent directement à la promotion ou à la planification de programmes en périnatalité. Parmi ceux-ci, trois donnent des informations sur les bébés alors que trois autres donnent des informations sur les mères. Ces indicateurs ont été l'objet d'analyses depuis le tout premier rapport annuel sur les naissances vivantes survenues en 1993.

Les autres indicateurs qui sont ajoutés au présent rapport relèvent plutôt de considérations démographiques et sociologiques. Ces nouveaux indicateurs sortent ainsi du cadre d'intervention pour lequel le rapport annuel sur les naissances vivantes avait été initié il y a un peu plus de dix ans. Ces nouvelles informations touchent, notamment, le sexe des bébés, l'âge moyen et la situation matrimoniale des mères.

Les résultats présentés dans ce rapport relèvent d'une approche de statistique descriptive qui vise à dresser un portrait global des indicateurs. Il ne s'agit aucunement de vérifier certaines hypothèses explicatives qui exigeraient une autre méthode. Toutefois certains tests statistiques ont été appliqués aux indicateurs constituant des facteurs de risque au sens des programmes en périnatalité. Il s'agit pour l'essentiel de vérifier s'il existe des différences significatives entre les proportions des territoires locaux (RLS) et celles du reste de la région, ou encore de vérifier la présence de différences entre les moyennes locales et celles du reste de la région pour le poids moyen des bébés et l'âge moyen des mères. Tous ces tests ont été menés selon un niveau de confiance de 95 % ( $p \leq 0,05$ ). Lorsque les tests conduisent à des différences significatives, les valeurs inférieures ou supérieures sont accompagnées des symboles (-) et (+) directement dans le tableau ou la figure.



## *Partie III*







### 3. LES NAISSANCES VIVANTES EN 2005

#### 3.1 La distribution des naissances vivantes sur les territoires

Cette première section d'analyse du rapport annuel décrit le mouvement annuel des naissances vivantes selon chacun des six RLS. Pour l'essentiel, il s'agit d'informations reliées à la distribution générale ainsi qu'à certaines caractéristiques de l'environnement familial. Pour l'ensemble du rapport, les tableaux et figures comprennent des informations générales exprimées en nombre et/ou en pourcentage. Parfois, l'échelle sous-régionale est ajoutée à la présentation des statistiques.

*La distribution totale des naissances vivantes selon la municipalité de résidence de la mère ne fait pas l'objet d'une analyse particulière et elle est présentée à l'Annexe 1.*

L'année 2005 est marquée par le retour d'un nombre de naissances vivantes supérieur à 2 500, seuil qui avait été observé la dernière fois en 2001. Ce nombre porte le taux de natalité à 9,1 pour mille comparativement à 8,6 en 2004<sup>6</sup>. Le taux général de fécondité est de 38,4 pour 1 000. Évidemment, il faudra attendre quelques années pour voir si on observe une véritable tendance à la hausse des naissances vivantes au Saguenay–Lac-Saint-Jean, bien que l'analyse historique présentée à la partie 5 démontre que la région connaissait déjà une certaine stabilité du nombre de naissances vivantes depuis le début des années 2000.

Le *Taux brut de natalité*, pour une période donnée, exprime le rapport des naissances vivantes à la population totale de cette même période, pour 1 000 habitants. Il est obtenu par la méthode de calcul :

$$\frac{\text{Nombre total des naissances vivantes}}{\text{Population totale (milieu de période)}} \times 1\,000$$

Le *Taux général de fécondité*, pour une période donnée, exprime le rapport des naissances vivantes à la population féminine en âge de procréer (femmes dans la tranche d'âge 15-49 ans) de cette même période, pour 1 000 femmes. Il est obtenu par la méthode de calcul :

$$\frac{\text{Nombre total des naissances vivantes}}{\text{Femmes 15 à 49 ans (milieu de période)}} \times 1\,000$$

6. Le dénominateur utilisé dans le calcul des taux de natalité est tiré des estimations des effectifs de population de l'Institut de la statistique du Québec.





**Tableau 1 :**  
**Distribution (N,%) des naissances vivantes et taux de natalité selon le RLS**  
**Région et sous-régions, Saguenay–Lac-Saint-Jean, 2005**

Territoires	N	%	Taux de natalité (pour 1000 h.)
<b>Saguenay–Lac-Saint-Jean</b>	<b>2 512</b>	<b>100</b>	<b>9,1</b>
<b>Saguenay</b>	<b>1 419</b>	<b>56,5</b>	<b>8,6</b>
<b>Lac-Saint-Jean</b>	<b>1 093</b>	<b>43,5</b>	<b>9,9</b>
La Baie	205	8,2	8,8
Chicoutimi	659	26,2	8,6
Jonquière	555	22,1	8,5
Domaine-du-Roy	324	12,9	10,0
Maria-Chapdelaine	282	11,2	10,7
Lac-Saint-Jean-Est	487	19,4	9,5

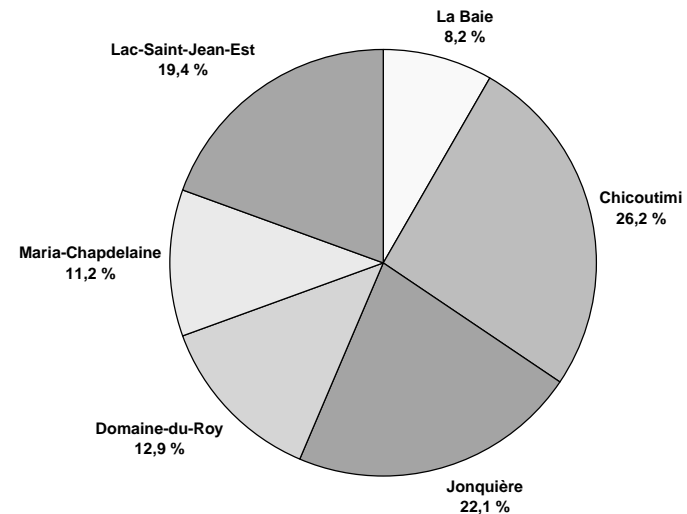
Source : Agence de la santé et des services sociaux du Saguenay–Lac-Saint-Jean.  
 Direction de santé publique. Service recherche, connaissance, surveillance.  
 Fichier SP1-2005.sav

- En proportion, on observe un écart des naissances vivantes entre les deux sous-régions, à l'avantage du Saguenay (56,5 % vs 43,5 %), alors que cet écart entre le poids relatif de ces deux sous-régions pour la population totale, toujours à la faveur du Saguenay, est de 60 % vs 40 % selon les estimés de l'ISQ pour 2005<sup>7</sup>.
- Cette différence entre le poids respectif des deux sous-régions peut s'expliquer par un taux de natalité plus élevé pour les trois territoires du Lac-Saint-Jean comparativement à ceux du Saguenay.

7. Clouston, Marie-Claude (2006), *La population de la région sociosanitaire du Saguenay–Lac-Saint-Jean : perspectives démographiques de 1981 à 2026*, Agence de la santé et des services sociaux du Saguenay–Lac-Saint-Jean, Direction de santé publique, p. 13.



**Figure 1**  
**Répartition (%) des naissances vivantes selon le RLS**  
**Saguenay–Lac-Saint-Jean, 2005**



Source: Agence de la santé et des services sociaux du Saguenay–Lac-Saint-Jean. Direction de santé publique. Service recherche, connaissance, surveillance. Fichier SP1-2005.sav.

- La répartition des naissances vivantes varie en fonction des territoires. La proportion la plus faible est observée à La Baie (8,2 %) alors que la plus élevée se retrouve à Chicoutimi (26,2 %).



### 3.2 La variation des naissances vivantes entre 2004 et 2005

Tel qu'indiqué plus haut, la région a connu une hausse des naissances entre 2004 et 2005.

**Tableau 2 :**  
Variation (N,%) des naissances vivantes entre 2004 et 2005 selon le RLS  
Région et sous-régions, Saguenay-Lac-Saint-Jean

Territoires	2005		2004		Var. 2005/2004	
	N	%	N	%	N	%
Saguenay-Lac-Saint-Jean	2 512	100	2 388	100	124	5,2
Saguenay	1 419	56,5	1 427	59,8	-8	-0,6
Lac-Saint-Jean	1 093	43,5	961	40,2	132	13,7
La Baie	205	8,2	176	7,4	29	16,5
Chicoutimi	659	26,2	672	28,1	-13	-1,9
Jonquière	555	22,1	579	24,2	-24	-4,1
Domaine-du-Roy	324	12,9	234	9,8	90	38,5
Maria-Chapdelaine	282	11,2	231	9,7	51	22,1
Lac-Saint-Jean-Est	487	19,4	496	20,8	-9	-1,8

Source : Agence de la santé et des services sociaux du Saguenay-Lac-Saint-Jean.  
Direction de santé publique. Service recherche, connaissance, surveillance. Fichier SP1-1996-2005.sav

- On observe une croissance globale des naissances vivantes de l'ordre de 5,2 % dans la région entre 2004 et 2005. Le Québec a également connu une hausse des naissances vivantes entre 2004 et 2005 de l'ordre de 2,7 % selon les données préliminaires<sup>8</sup>.

8. Le fichier régional 2004 comporte quelques différences avec celui du MSSS et selon ce dernier, l'augmentation serait plutôt de 4,9 %. Voir les 2 tableaux suivants :

[http://www.stat.gouv.qc.ca/donstat/societe/demographie/naisn\\_deces/naissance/401.htm](http://www.stat.gouv.qc.ca/donstat/societe/demographie/naisn_deces/naissance/401.htm)  
[http://www.stat.gouv.qc.ca/donstat/societe/demographie/naisn\\_deces/naissance/428.htm](http://www.stat.gouv.qc.ca/donstat/societe/demographie/naisn_deces/naissance/428.htm)

- La variation observée entre 2004 et 2005 est toutefois très différente selon les deux sous-régions, se traduisant par une légère baisse de 0,6 % pour le Saguenay et par une augmentation importante de 13,7 % pour le Lac-Saint-Jean.
- Trois réseaux locaux de services enregistrent une croissance importante entre 2004 et 2005, soit Domaine-du-Roy (38,5 %), Maria-Chapdelaine (22,1 %) et La Baie (16,5 %) alors que les trois autres présentent une faible diminution des naissances.

### 3.3 La distribution annuelle selon le mois de naissance

L'information qui suit concerne la distribution des naissances en 2005 selon un calendrier mensuel. Elle permet aux intervenants oeuvrant en périnatalité de comprendre les variations auxquelles leurs services sont soumis.

**Tableau 3 :**  
Distribution (N,%) des naissances vivantes selon le mois de naissance et selon le RLS  
Saguenay-Lac-Saint-Jean, 2005

Mois	La Baie		Chicoutimi		Jonquière		Domaine-du-Roy		Maria-Chapdelaine		Lac-Saint-Jean-Est		Saguenay-Lac-Saint-Jean	
	N	%	N	%	N	%	N	%	N	%	N	%	N	%
Janvier	22	10,7	45	6,8	46	8,3	29	9,0	25	8,9	39	8,0	206	8,2
Février	11	5,4	62	9,4	29	5,2	20	6,2	25	8,9	33	6,8	180	7,2
Mars	15	7,3	59	9,0	49	8,8	33	10,2	25	8,9	49	10,1	230	9,2
Avril	21	10,2	56	8,5	40	7,2	25	7,7	24	8,5	39	8,0	205	8,2
Mai	21	10,2	48	7,3	51	9,2	31	9,6	23	8,2	31	6,4	205	8,2
Juin	22	10,7	59	9,0	48	8,6	32	9,9	31	11,0	41	8,4	233	9,3
Juillet	14	6,8	67	10,2	52	9,4	13	4,0	25	8,9	46	9,4	217	8,6
Août	19	9,3	61	9,3	48	8,6	24	7,4	21	7,4	43	8,8	216	8,6
Septembre	12	5,9	54	8,2	50	9,0	28	8,6	24	8,5	49	10,1	217	8,6
Octobre	17	8,3	49	7,4	51	9,2	35	10,8	21	7,4	42	8,6	215	8,6
Novembre	16	7,8	52	7,9	33	5,9	33	10,2	18	6,4	45	9,2	197	7,8
Décembre	15	7,3	47	7,1	58	10,5	21	6,5	20	7,1	30	6,2	191	7,6
<b>Total</b>	<b>205</b>	<b>100</b>	<b>659</b>	<b>100</b>	<b>555</b>	<b>100</b>	<b>324</b>	<b>100</b>	<b>282</b>	<b>100</b>	<b>487</b>	<b>100</b>	<b>2 512</b>	<b>100</b>

Source : Agence de la santé et des services sociaux du Saguenay-Lac-Saint-Jean. Direction de santé publique.  
Service Recherche, connaissance, surveillance. Fichier SP1-2005.sav





- Pour l'ensemble de la région, la distribution annuelle des naissances vivantes, exprimée en proportion selon le mois de naissance, varie entre 7,2 % et 9,3 %.
- Toutefois, il y a des différences notables de cette répartition mensuelle entre les six RLS.

### 3.4 Fille ou garçon ?

En biologie humaine, il est normal d'observer plus de naissances masculines que de naissances féminines. Ce phénomène est rattaché au rapport de masculinité à la naissance (RMN). Le RMN observé pour l'accroissement naturel d'une population se situe généralement à 1,05 ou 1,06 (Population Reference Bureau, 2004 : 6).

Le Rapport de masculinité à la naissance (RMN), pour une période donnée, exprime le rapport des naissances vivantes masculines sur les naissances vivantes féminines de cette même période. Il est obtenu par la méthode de calcul :

$$\frac{\text{Nombre total des bébés de sexe masculin}}{\text{Nombre total des bébés de sexe féminin}}$$

**Tableau 4 :**  
Distribution (N) des naissances vivantes selon le sexe du bébé et rapport de masculinité à la naissance (RMN) selon le RLS, Région et sous-régions, Saguenay–Lac-Saint-Jean, 2005

Territoires	Sexe du bébé		Total	RMN
	Féminin	Masculin		
<b>Saguenay–Lac-Saint-Jean</b>	<b>1 247</b>	<b>1 265</b>	<b>2 512</b>	<b>1,01</b>
<b>Saguenay</b>	<b>709</b>	<b>710</b>	<b>1 419</b>	<b>1,00</b>
<b>Lac-Saint-Jean</b>	<b>538</b>	<b>555</b>	<b>1 093</b>	<b>1,03</b>
La Baie	107	98	205	0,92
Chicoutimi	323	336	659	1,04
Jonquière	279	276	555	0,99
Domaine-du-Roy	161	163	324	1,01
Maria-Chapdelaine	139	143	282	1,03
Lac-Saint-Jean-Est	238	249	487	1,05

Source : Agence de la santé et des services sociaux du Saguenay–Lac-Saint-Jean.  
Direction de santé publique. Service recherche, connaissance, surveillance.  
Fichier SP1-2005.sav

- Le nombre de garçons est un peu plus élevé que celui des filles (1 265 vs 1 247). Le rapport de masculinité à la naissance, communément appelé RMN, en 2005 pour le Saguenay–Lac-Saint-Jean se situe à 1,01; ce qui signifie que l'on dénombre 101 naissances de garçons pour 100 naissances de filles.
- Les rapports de masculinité à la naissance pour les deux RLS de Chicoutimi et de Lac-Saint-Jean-Est correspondent aux standards reconnus dans la littérature scientifique en démographie.
- À l'inverse, on observe une sur-représentativité féminine à la naissance pour les deux RLS de La Baie et Jonquière. Toutefois, cet indicateur pourrait montrer une variation qui est due aux petites populations.





### 3.5 Les naissances vivantes selon le type de naissance

Pour l'année 2005 on observe uniquement des naissances simples et des naissances gémellaires.

**Tableau 5 :**  
Distribution (N,%) des naissances vivantes selon le type de naissance et le RLS  
Région et sous-régions, Saguenay–Lac-Saint-Jean, 2005

Territoires	Type de naissance				Total	
	Simple		Gémellaire			
	N	%	N	%	N	%
Saguenay–Lac-Saint-Jean	2 444	97,3	68	2,7	2 512	100
Saguenay	1 387	97,7	32	2,3	1 419	100
Lac-Saint-Jean	1 057	96,7	36	3,3	1 093	100
La Baie	201	98,0	4	2,0	205	100
Chicoutimi	647	98,2	12	1,8	659	100
Jonquière	539	97,1	16	2,9	555	100
Domaine-du-Roy	312	96,3	12	3,7	324	100
Maria-Chapdelaine	276	97,9	6	2,1	282	100
Lac-Saint-Jean-Est	469	96,3	18	3,7	487	100

Source : Agence de la santé et des services sociaux du Saguenay–Lac-Saint-Jean.  
Direction de santé publique. Service recherche, connaissance, surveillance. Fichier SP1-2005.sav

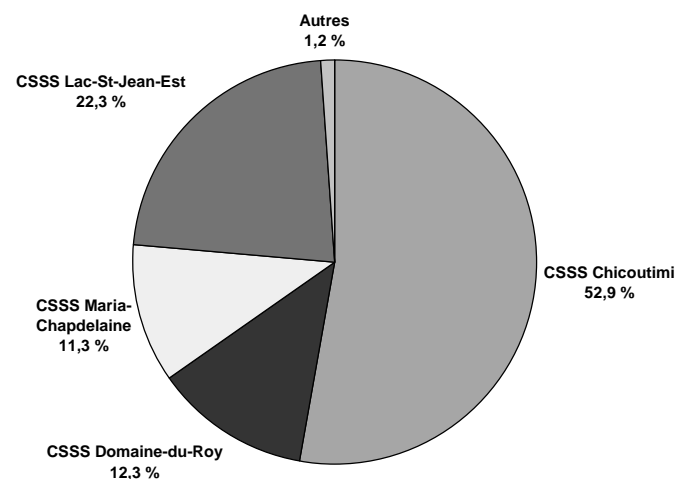
- En 2005, la proportion de naissances vivantes de type gémellaire est de 2,7 % pour l'ensemble de la région. Cependant, elle est plus élevée dans la sous-région Lac-Saint-Jean que dans la sous-région Saguenay.
- Pour les RLS, les proportions de naissances gémellaires varient entre 1,8 % pour Chicoutimi et 3,7 % pour Domaine-du-Roy et Lac-Saint-Jean-Est. Toutefois, les tests statistiques appliqués à ces proportions ne démontrent pas de différences significatives entre chacun des territoires et le reste de la région, ce qui suppose que ces différences sont dues au hasard<sup>9</sup>.

9. Plusieurs données exposées dans les tableaux et les figures de ce rapport pourraient laisser croire à des différences notables entre les six territoires locaux. Comme il existe de grandes différences entre le nombre de naissances vivantes pour chacun d'entre eux, les tests statistiques indiquent si ces observations à propos des différences sont certifiées ou non.

### 3.6 Où les femmes ont-elles accouché en 2005 ?

Les accouchements au Saguenay–Lac-Saint-Jean sont pris en charge par les quatre hôpitaux ayant un département d'obstétrique. Par ailleurs, il arrive que certaines femmes accouchent à l'extérieur de la région, principalement à Québec ou Montréal, dans le cas des accouchements prématurés de moins de 32 semaines de gestation ou dans les cas de grossesse qui requièrent une attention spéciale ou des ressources spécialisées. De plus, il apparaît que des femmes résidant dans un RLS ayant un centre hospitalier doté d'un département d'obstétrique accouchent dans un autre territoire, ce qui pourrait illustrer certaines particularités géographiques de la région ou de services dont elles ont besoin.

**Figure 2**  
Répartition (%) des naissances vivantes selon le lieu d'accouchement  
Saguenay–Lac-Saint-Jean, 2005



Source : Agence de la santé et des services sociaux du Saguenay–Lac-Saint-Jean. Direction de santé publique.  
Service recherche, connaissance, surveillance. Fichier SP1-2005.sav.





- C'est le Centre de santé et de services sociaux de Chicoutimi qui a pratiqué la plus grande proportion d'accouchements de femmes résidentes de la région en 2005 (52,9 %). Cela s'explique, entre autres, par le fait que cet établissement dessert les trois territoires de RLS de la sous-région Saguenay alors que les RLS du Lac-Saint-Jean ont chacun leur propre établissement doté d'un département d'obstétrique.
- La proportion de naissances vivantes survenues à l'extérieur de la région se situe à 1,2 %.

- On remarque une plus faible proportion (inférieure à 90 %) de naissances vivantes issues de mères des territoires de Jonquière et Domaine-du-Roy ayant accouché dans l'établissement normalement ciblé pour leur RLS de résidence. Pour 81,3 % de mères résidant sur le territoire jonquérois, l'accouchement s'est déroulé au CSSS Chicoutimi. Il y a 88,6 % de mères résidant à Domaine-du-Roy qui ont accouché à l'hôpital de Roberval. Cependant, les données ne permettent pas de conclure si cela est dû à une plus grande proximité de l'établissement voisin ou à un besoin de services disponibles dans un centre hospitalier.

Tableau 6 :  
Distribution (N,%) des naissances vivantes selon le RLS de résidence de la mère par lieu d'accouchement,  
Saguenay-Lac-Saint-Jean, 2005

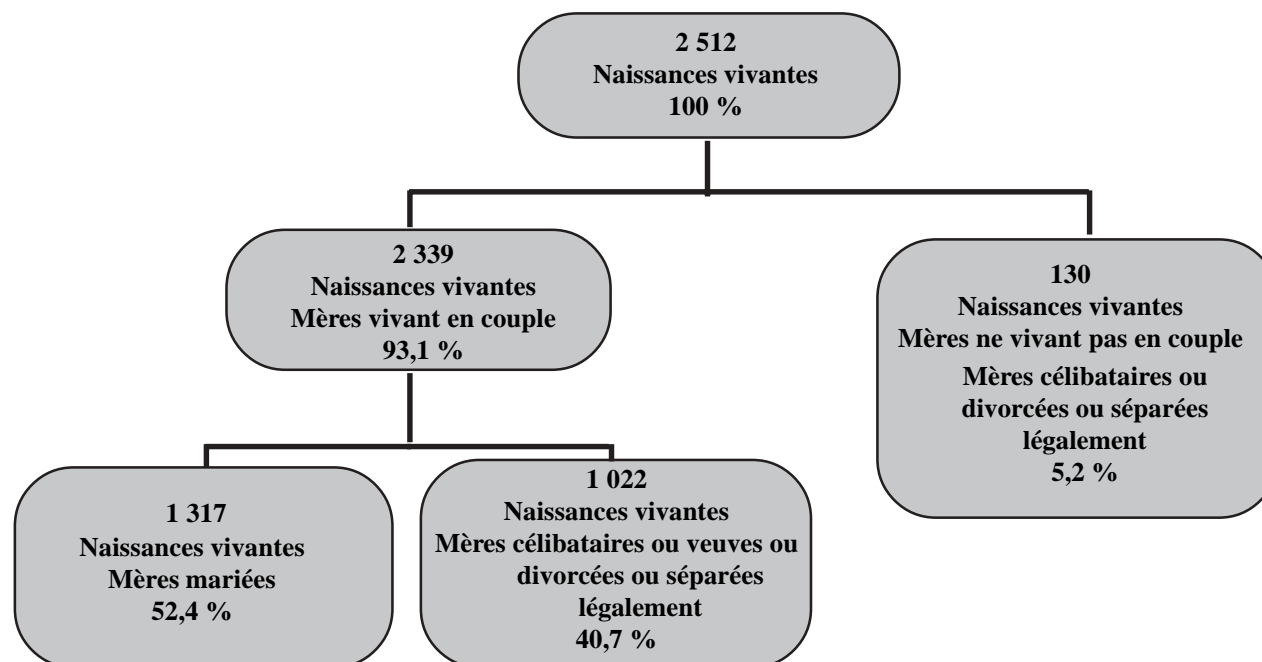
Lieu d'accouchement	Territoire de résidence de la mère													
	La Baie		Chicoutimi		Jonquière		Domaine-du-Roy		Maria-Chapdelaine		Lac-St-Jean-Est		Total	
	N	%	N	%	N	%	N	%	N	%	N	%	N	%
CSSS Chicoutimi	204	99,5	650	98,6	451	81,3	8	2,5	5	1,8	11	2,3	1 329	52,9
Hôpital de Roberval	0	0	0	0	2	0,4	287	88,6	9	3,2	11	2,3	309	12,3
CSSS Maria-Chapdelaine	0	0	0	0	0	0	20	6,2	262	92,9	1	0,2	283	11,3
Hôpital d'Alma	0	0	2	0,3	89	16,0	3	0,9	4	1,4	462	94,9	560	22,3
Autres	1	0,5	7	1,1	13	2,3	6	1,8	2	0,7	2	0,4	31	1,2
Total	205	100	659	100	555	100	324	100	282	100	487	100	2 512	100

Source : Agence de la santé et des services sociaux du Saguenay-Lac-Saint-Jean. Direction de santé publique.  
Service recherche, connaissance, surveillance. Fichier SP1-2005.sav

### 3.7 La situation familiale à la naissance des bébés

La section des informations générales se termine avec les données sur la situation familiale de la mère selon les déclarations inscrites au bulletin de naissance vivante complété à l'accouchement. Deux indicateurs sont retenus pour analyser la situation familiale de la mère, soit l'état matrimonial et la situation de couple. Le premier réfère aux catégories traditionnelles (mariée, célibataire, séparée, etc.) alors que le deuxième indique si la mère vit en couple au moment de l'accouchement.





- Un peu plus de la moitié des bébés sont nés de mères mariées (52,4 %) alors que 45,4 % d’entre eux proviennent de mères célibataires<sup>10</sup>. Parmi ces dernières, la plupart vivent en couple.
- Une grande majorité des bébés sont issus de mères vivant en situation de couple (93,3 %), qu’elles soient mariées ou conjointes de fait. Selon les déclarations inscrites au bulletin de naissance vivante, la région compte 5,2 % de bébés pour qui la mère vit dans un contexte monoparental.
- Pour la situation de couple, l’information est manquante dans 1,5 % des cas alors que pour l’état matrimonial l’information est manquante dans 0,4 % des cas.

10. Actuellement, le formulaire SP-1 n’offre pas le choix de réponse *union de fait*. Bien qu’elles vivent en situation de couple, plusieurs mères déclarent donc être célibataires.





## *Partie IV*







## 4. LES INDICATEURS ASSOCIÉS AUX BÉBÉS ET AUX MÈRES

### 4.1 Le poids des bébés

Le poids des bébés à la naissance exerce une influence sur leur santé à court, moyen et long terme. Au Canada, le poids des bébés à la naissance est classé selon les catégories suivantes:

- Poids insuffisant :
  - Très faible poids : moins de 1 000g
  - Faible poids : entre 1 000 et 2 499g
- Poids normal : entre 2 500 et 4 499g
- Poids élevé : 4 500g et plus

Traditionnellement dans la région, les programmes d'intervention du réseau de la santé et des services sociaux en périnatalité sont orientés pour prévenir l'insuffisance pondérale qui constitue un risque pour la santé des bébés. Toutefois, certaines régions canadiennes développent également des programmes visant la prévention des bébés de poids élevé. Cette préoccupation apparaît alors que certaines études épidémiologiques ont démontré des liens entre un poids élevé à la naissance et des risques d'obésité à l'âge adulte (Statistique Canada, 2004).

Sur les 2 512 naissances vivantes survenues au Saguenay–Lac-Saint-Jean en 2005, 12 bébés se trouvaient dans la catégorie de poids très faible (moins de 1 000g). Certains étaient considérés comme *non viables* parce que leurs chances de survie sont pratiquement nulles (moins de 500g). Malgré leur faible chance de survie, ces naissances

vivantes n'ont pas été retirées de la banque de données. Elles exercent donc une légère influence sur certaines analyses touchant notamment le poids et la durée de gestation. Pour l'ensemble de la région, le poids des bébés s'étend de 290 à 5 285g.

Tableau 7 : Distribution (N,%) des naissances vivantes\* selon les catégories de poids du bébé (en grammes) et le RLS Région et sous-régions, Saguenay–Lac-Saint-Jean, 2005

Territoires	Catégories de poids (en grammes)							
	Insuffisant**		Normal		Élevé		Total	
	moins de 2500		2500 à 4499		4500 et plus			
	N	%	N	%	N	%	N	%
Saguenay–Lac-Saint-Jean	140	5,6	2 330	92,8	42	1,7	2 512	100
Saguenay	84	6,0	1 311	92,4	24	1,7	1 419	100
Lac-St-Jean	56	5,2	1 019	93,2	18	1,6	1 093	100
La Baie	10	4,9	195	95,1	0	0,0	205	100
Chicoutimi	34	5,2	611	92,7	14	2,1	659	100
Jonquière	40	7,2	505	91,0	10	1,8	555	100
Domaine-du-Roy	18	5,5	303	93,6	3	0,9	324	100
Maria-Chapdelaine	15	5,4	260	92,2	7	2,5	282	100
Lac-Saint-Jean-Est	23	4,7	456	93,6	8	1,7	487	100

Source : Agence de la santé et des services sociaux du Saguenay–Lac-Saint-Jean. Direction de santé publique. Service recherche, connaissance, surveillance. Fichier SP1-2005.sav

\* Comprend les naissances simples et gémellaires

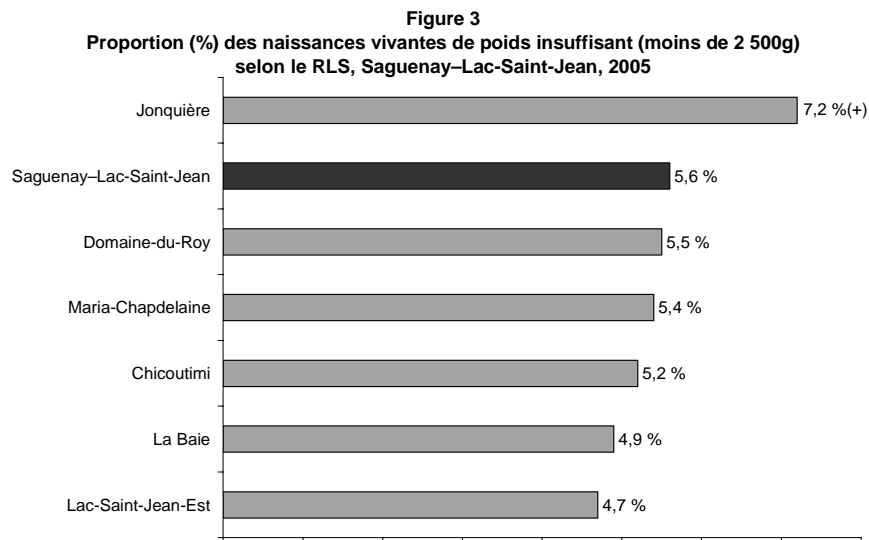
\*\* Note : Comprend les catégories poids extrêmement faible et faible poids

- Une large majorité des naissances vivantes présentent un poids normal, soit une proportion de 92,8 % pour la région. Cette proportion est de 92,4 % pour le Saguenay et de 93,2 % pour le Lac-Saint-Jean. Entre les six RLS, la proportion de bébés ayant un poids normal à la naissance varie entre 91,0 % pour Jonquière et 95,1 % pour La Baie.





- Pour les deux catégories combinées de poids insuffisant, la proportion régionale se situe à 5,6 %. Cette proportion est de 6,0 % pour la sous-région Saguenay et de 5,2 % pour la sous-région Lac-Saint-Jean. Entre les six RLS, cette proportion varie de 4,7 % (Lac-Saint-Jean-Est) à 7,2 % (Jonquière).
- La proportion régionale de bébés ayant un poids élevé à la naissance est de 1,7 % et il y a peu de différence entre les deux sous-régions. Pour les RLS, cette proportion s'étend entre 0,0 % à La Baie et 2,5 % à Maria-Chapdelaine.



Source: Agence de la santé et des services sociaux du Saguenay-Lac-Saint-Jean. Direction de santé publique. Service recherche, connaissance, surveillance. Fichier SP1-2005.sav.

- Les tests statistiques démontrent que la proportion de bébés de faible poids (moins de 2 500g) pour Jonquière est significativement plus élevée que celle du reste de la région.

**Tableau 8 :**  
Poids moyen (en grammes) des naissances vivantes selon le type de naissance et le RLS  
Région et sous-régions, Saguenay-Lac-Saint-Jean, 2005

	Simple	Gémellaire	Total
<b>Saguenay-Lac-Saint-Jean</b>	<b>3 396</b>	<b>2 254</b>	<b>3 365</b>
La Baie	3 373	2 514	3 357
Chicoutimi	3 389	2 333	3 370
Jonquière	3 419	1 914	3 375
Domaine-du-Roy	3 371	2 489	3 339
Maria-Chapdelaine	3 408	2 124	3 381
Lac-Saint-Jean-Est	3 399	2 334	3 360

Source : Agence de la santé et des services sociaux du Saguenay-Lac-Saint-Jean. Direction de santé publique. Service recherche, connaissance, surveillance. Fichier SP1-2005.sav

- Pour l'ensemble de la région, le poids moyen des bébés nés en 2005 (tous types de naissance réunis) est de 3 365g et il varie entre 3 339g à Domaine-du-Roy et 3 381g à Maria-Chapdelaine. L'écart est donc de 42g entre le territoire affichant le poids moyen le plus bas et celui affichant le plus élevé.
- Pour les naissances simples, le poids moyen pour la région est de 3 396g. Un écart de 48 grammes sépare celui de Domaine-du-Roy (3 371g) et celui de Jonquière (3 419g).
- Les tests appliqués au poids moyen des bébés pour les naissances vivantes (tous types de naissance réunis) ne démontrent pas de différences statistiquement significatives entre chacun des territoires locaux et celui du reste de la région.





#### 4.2 La durée de la grossesse

La durée de la grossesse est un autre facteur déterminant pour la santé des bébés. Trois catégories servent à identifier le risque ou la protection à la santé du bébé. Les naissances « pré-terme », regroupant les deux catégories de prématurité, présentent des risques plus élevés pour la santé du bébé que les naissances « post-terme » :

- Naissances pré-terme
  - Naissance très prématurée : moins de 32 semaines de grossesse
  - Naissance prématurée : entre 32 et 36 semaines de grossesses
- Naissance à terme : entre 37 et 41 semaines de grossesse
- Naissance post-terme : 42 semaines et plus.

En 2005 au Saguenay–Lac-Saint-Jean, la durée de grossesse s’étend de 20 à 42 semaines pour une durée moyenne de 38,7 semaines. En raison de petits nombres de cas, l’information sur les naissances très prématurées et les naissances post-terme présentée au tableau 9b a subi la méthode de regroupement afin de respecter les règles de confidentialité expliquées plus haut dans la section méthodologie. Au total, il y a eu 33 naissances de catégorie très prématurée et 5 naissances post-terme.

**Tableau 9 a :**  
Distribution (N,%) des naissances vivantes selon la durée de grossesse (en semaines), Région et sous-régions, Saguenay–Lac-Saint-Jean, 2005

	Catégories de durée de grossesse (en semaines)									
	Moins de 32		32 à 36		Sous-total		37 et plus		Total	
	N	%	N	%	N	%	N	%	N	%
<b>Saguenay–Lac-Saint-Jean</b>	33	1,3	156	6,2	189	7,5	2 323	92,5	2 512	100
<b>Saguenay</b>	23	1,6	88	6,2	111	7,8	1 308	92,2	1 419	100
<b>Lac-Saint-Jean</b>	10	0,9	68	6,2	78	7,1	1 015	92,9	1 093	100

Source : Agence de la santé et des services sociaux du Saguenay–Lac-Saint-Jean. Direction de santé publique. Service recherche, connaissance, surveillance. Fichier SP1-2005.sav

- Pour le sous-total des naissances vivantes prématurées (deux catégories regroupées), la proportion est de 7,5 % pour la région, de 7,8 % pour le Saguenay et de 7,1 % pour le Lac-Saint-Jean.
- Pour la région du Saguenay–Lac-Saint-Jean, les bébés nés d’une grossesse de 37 semaines et plus constituent 92,5 % des naissances vivantes. Cette proportion diffère légèrement entre les deux sous-régions. Pour les six RLS, la proportion des naissances résultant d’une grossesse de 37 semaines et plus s’étend de 91,6 % à 94,2 %.

**Tableau 9 b :**  
Distribution (N,%) des naissances vivantes (types réunis), selon la durée de grossesse (en semaines) et le RLS, Région et sous-régions, Saguenay–Lac-Saint-Jean, 2005

Territoires	Pré-terme moins de 37		37 et plus		Total	
	N	%	N	%	N	%
<b>Saguenay–Lac-Saint-Jean</b>	189	7,5	2 323	92,5	2 512	100
<b>Saguenay</b>	111	7,8	1 308	92,2	1 419	100
<b>Lac-Saint-Jean</b>	78	7,1	1 015	92,9	1 093	100
La Baie	12	5,9	193	94,2	205	100
Chicoutimi	52	7,9	262	92,9	282	100
Jonquière	47	8,4	453	93,0	487	100
Domaine-du-Roy	24	7,4	300	92,6	324	100
Maria-Chapelaine	20	7,1	508	91,6	555	100
Lac-Saint-Jean-Est	34	7,0	607	92,1	659	100

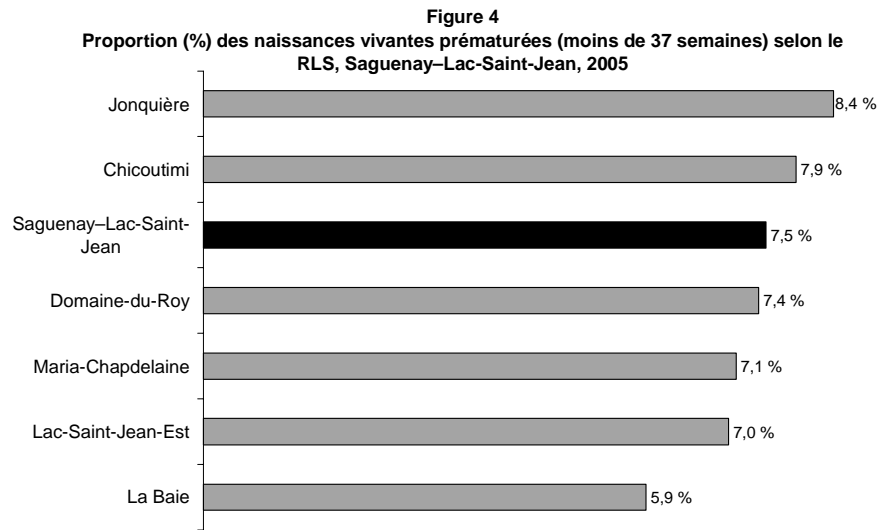
Source : Agence de la santé et des services sociaux du Saguenay–Lac-Saint-Jean.

Direction de santé publique. Service recherche, connaissance, surveillance. Fichier SP1-2005.sav

Note: La catégorie pré-terme regroupe les naissances vivantes de moins de 32 semaines et celles de 32 à 36 semaines de gestation.

La catégorie 37 sem. et plus comprend les naissances vivantes post-terme (42 sem. et plus) afin de respecter nos règles de confidentialité.





Source : Agence de la santé et des services sociaux du Saguenay–Lac-Saint-Jean. Direction de santé publique. Service recherche, connaissance, surveillance. Fichier SP1-2005.sav

- Les tests statistiques appliqués aux proportions de naissances vivantes prématurées ne démontrent pas de différences significatives entre chacun des territoires locaux et le reste de la région.

### 4.3 Le retard de croissance intra-utérine (RCIU)

Ce troisième indicateur associé aux caractéristiques des nouveau-nés est déterminé par une formule complexe appliquée aux données relatives au sexe, au poids et à la durée de grossesse pour les naissances vivantes simples dont le poids est jugé insuffisant en fonction de la durée de gestation. Un bébé présentant un retard de croissance intra-utérine se situe au-dessous du 10<sup>e</sup> centile des courbes de croissance in-utéro considérées au Canada. Le RCIU constitue un autre facteur de risque pour la santé du bébé.

**Tableau 10 :**  
**Distribution (N,%) des naissances vivantes simples présentant un retard de croissance intra-utérine (RCIU) selon le RLS Saguenay–Lac-Saint-Jean, 2005**

Territoires	Normal		RCIU	
	N	%	N	%
<b>Saguenay–Lac-Saint-Jean</b>	2 279		<b>157</b>	<b>6,4</b>
La Baie	194		<b>7</b>	<b>3,5</b>
Chicoutimi	604		<b>41</b>	<b>6,3</b>
Jonquière	504		<b>32</b>	<b>5,9</b>
Domaine-du-Roy	290		<b>20</b>	<b>6,4</b>
Maria-Chapdelaine	257		<b>19</b>	<b>6,9</b>
Lac-Saint-Jean-Est	430		<b>38</b>	<b>8,1</b>

Source : Agence de la santé et des services sociaux du Saguenay–Lac-Saint-Jean. Direction de santé publique. Service recherche, connaissance, surveillance. Fichier SP1-2005.sav

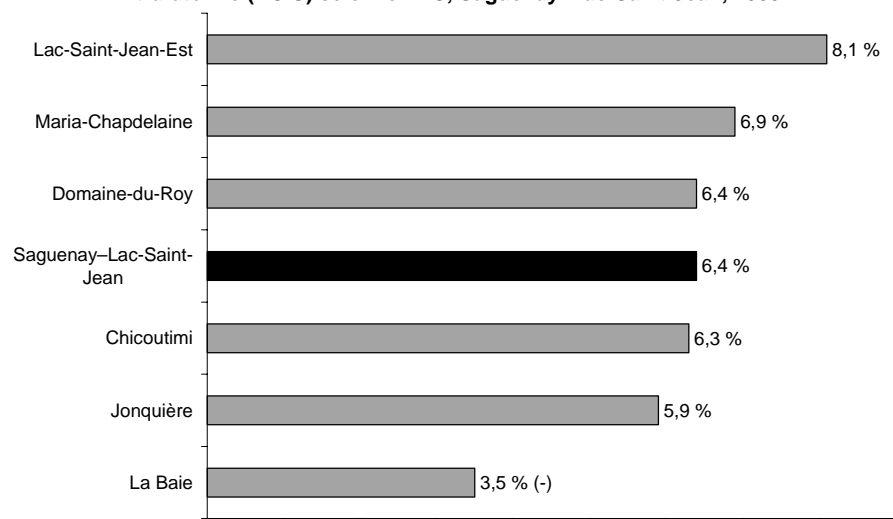
- La proportion de RCIU au Saguenay–Lac-Saint-Jean est de 6,4 % et on remarque des écarts importants entre les territoires de RLS où les proportions sont de 3,5 % à La Baie et 8,1 % à Lac-Saint-Jean-Est.





Figure 5

Proportion (%) des naissances vivantes simples ayant un retard de croissance intra-utérine (RCIU) selon le RLS, Saguenay–Lac-Saint-Jean, 2005



Source : Agence de la santé et des services sociaux du Saguenay–Lac-Saint-Jean. Direction de santé publique. Service recherche, connaissance, surveillance. Fichier SP1-2005.sav.

- Selon les résultats des tests, il y a une proportion significativement plus faible des naissances simples présentant un RCIU pour le territoire de La Baie comparativement au reste de la région.

Le tableau 11 regroupe les facteurs de risques associés aux bébés. En plus des trois indicateurs précédents, on y retrouve la proportion de naissances multiples<sup>11</sup>.

Tableau 11 :

Sommaire des principaux facteurs de risque associés aux caractéristiques des nouveau-nés selon le RLS, Saguenay–Lac-Saint-Jean, 2005

Territoires	Facteurs de risque associés aux nouveau-nés*							
	Multiples**		Prématurés		Poids insuffisant		RCIU	
	N	%	N	%	N	%	N	%
<b>Saguenay–Lac-Saint-Jean</b>	<b>68</b>	<b>2,7</b>	<b>189</b>	<b>7,5</b>	<b>140</b>	<b>5,6</b>	<b>164</b>	<b>6,6</b>
La Baie	4	2,0	12	5,9	10	4,9	7	3,4
Chicoutimi	12	1,8	52	7,9	34	5,2	42	6,4
Jonquière	16	2,9	47	8,4	40	7,2	34	6,2
Domaine-du-Roy	12	3,7	24	7,4	18	5,5	22	6,8
Maria-Chapdelaine	6	2,1	20	7,1	15	5,4	20	7,1
Lac-Saint-Jean-Est	18	3,7	34	7,0	23	4,7	39	8,1

Source : Agence de la santé et des services sociaux du Saguenay–Lac-Saint-Jean. Direction de santé publique. Service recherche, connaissance, surveillance. Fichier SP1-2005.sav

\* Les indicateurs concernent les types de naissances réunis à l'exception du RCIU qui concerne les naissances simples.

\*\* Pour 2005, il s'agit exclusivement de naissances gémellaires.

#### 4.4 L'âge de la mère

L'âge de la mère est une caractéristique importante pour les programmes en périnatalité. Une attention particulière est portée aux jeunes mères et aux mères qu'on considère d'âge avancé. Les données sont regroupées selon les catégories suivantes utilisées dans le réseau de la santé et des services sociaux :

- Jeunes mères : moins de 20 ans<sup>12</sup>
- Mères d'âge normal : entre 20 et 34 ans
- Mères d'âge avancé : 35 ans et plus

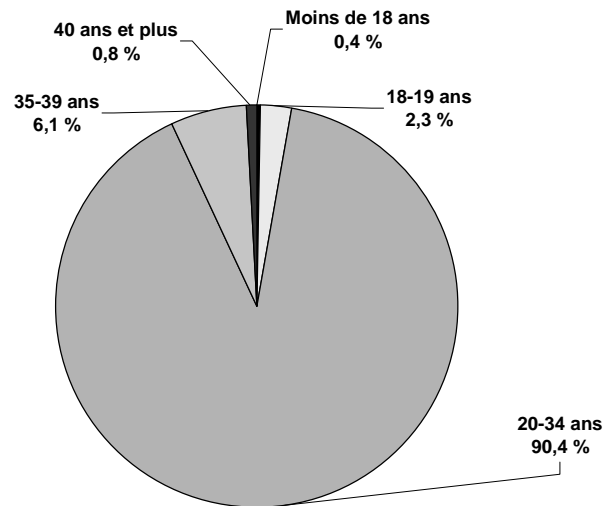
11. Pour l'année 2005, il s'agit exclusivement de naissances gémellaires.



12. Les naissances vivantes issues de grossesses d'adolescentes concernent les mères dont l'âge est compris entre 14 et 17 ans.



**Figure 6**  
Répartition (%) des naissances vivantes selon l'âge de la mère  
Saguenay–Lac-Saint-Jean, 2005



Source : Agence de la santé et des services sociaux du Saguenay–Lac-Saint-Jean. Direction de santé publique. Service recherche, connaissance, surveillance. Fichier SP1-2005.sav.

- En 2005, l'âge des mères est compris entre 16 et 42 ans. Au total, on observe 10 naissances vivantes issues de grossesses d'adolescentes (mères de moins de 18 ans), ce qui constitue 0,4 % de toutes les naissances vivantes. Il y a eu 19 bébés dont la mère est âgée de 40 ans et plus, soit 0,8 % pour l'ensemble de la région.

**Tableau 12 a :**  
Distribution (N, %) des naissances vivantes selon le groupe d'âge de la mère et le RLS,  
Région et sous-régions, Saguenay–Lac-Saint-Jean, 2005

	moins de 20 ans		20 à 34 ans		35 ans et plus		Total	
	N	%	N	%	N	%	N	%
Saguenay–Lac-Saint-Jean	67	2,7	2 272	90,4	173	6,9	2 512	100
Saguenay	34	2,4	1 277	90,0	108	7,6	1 419	100
Lac-Saint-Jean	33	3,0	995	91	65	5,9	1 093	100
La Baie	7	3,4	180	87,8	18	8,8	205	100
Chicoutimi	8	1,2	594	90,1	57	8,6	659	100
Jonquière	19	3,4	503	90,6	33	5,9	555	100
Domaine-du-Roy	17	5,2	284	87,7	23	7,1	324	100
Maria-Chapdelaine	5	1,8	261	92,6	16	5,7	282	100
Lac-Saint-Jean-Est	11	2,3	450	92,4	26	5,3	487	100

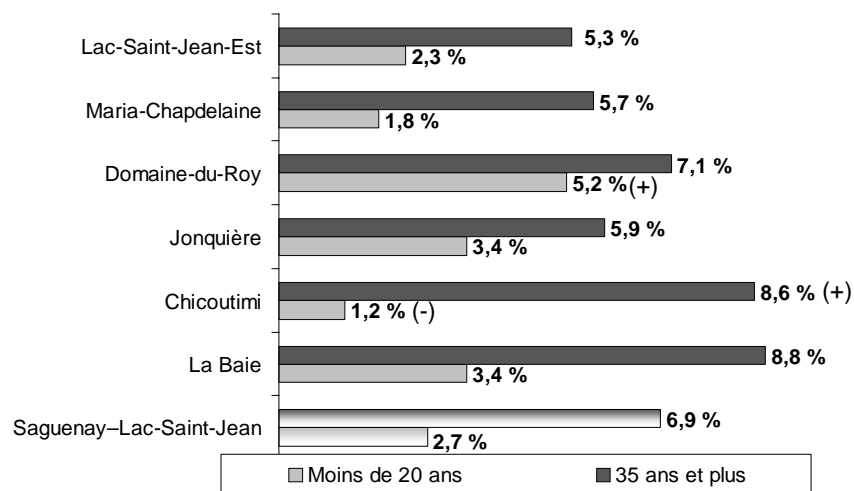
Source : Agence de la santé et des services sociaux du Saguenay–Lac-Saint-Jean. Direction de santé publique. Service recherche, connaissance, surveillance. Fichier SP1-2005.sav  
Note : La catégorie moins de 20 ans a subi un regroupement des 14-17 ans et des 18-19 ans et la catégorie 35 ans et plus a subi un regroupement des 35-39 ans et des 40 ans et plus en raison des règles de confidentialité des données.

- Proportionnellement, une grande majorité de naissances vivantes de la région proviennent de mères âgées entre 20 et 34 ans (90,4 %) et on observe une variation locale de cette proportion entre 87,7 % pour Domaine-du-Roy et 92,6 % pour Maria-Chapdelaine.
- Les naissances vivantes provenant de mères âgées de moins de 20 ans sont de l'ordre de 2,7 % pour l'ensemble de la région et cette proportion varie localement entre 1,2 % (Chicoutimi) et 5,2 % (Domaine-du-Roy).
- À l'échelle régionale, les naissances vivantes pour les mères âgées de 35 ans et plus occupent une proportion de 6,9 % et cette proportion pour les RLS varie entre 5,3 % (Lac-Saint-Jean-Est) et 8,8 % (La Baie).





**Figure 7**  
**Proportion (%) des naissances vivantes issues de jeunes mères**  
**et de mères d'âge avancé selon le RLS, Saguenay–Lac-Saint-Jean 2005**



Source : Agence de la santé et des services sociaux du Saguenay–Lac-Saint-Jean. Direction de santé publique. Service recherche, connaissance, surveillance. Fichier SP1-2005.sav

- Selon les résultats des tests statistiques, la proportion de naissances vivantes issues de jeunes mères (moins de 20 ans) est significativement moins élevée que le reste de la région pour le RLS Chicoutimi. À l'inverse, cette proportion pour le RLS Domaine-du-Roy est plus élevée que celle du reste de la région.
- Pour la proportion de naissances vivantes issues de mères d'âge avancé (35 ans et plus), seule la proportion de Chicoutimi est statistiquement plus élevée que celle du reste de la région.

**Tableau 12 b :**  
**Âge moyen des mères pour les naissances vivantes selon le RLS,**  
**Saguenay–Lac-Saint-Jean, 2005**

Territoires	Âge moyen
<b>Saguenay–Lac-Saint-Jean</b>	<b>27,48 ans</b>
La Baie	27,91 ans
Chicoutimi	28,24 ans (+)
Jonquière	27,52 ans
Domaine-du-Roy	26,95 ans (-)
Maria-Chapdelaine	26,86 ans (-)
Lac-Saint-Jean-Est	26,95 ans (-)

Source: Agence de la santé et des services sociaux du Saguenay–Lac-Saint-Jean  
 Direction de santé publique. Service recherche, connaissance, surveillance.  
 Fichier SP1-2005.sav

- L'âge moyen des mères pour l'ensemble de la région est de 27,48 ans. Il est légèrement plus bas dans la sous-région Lac-Saint-Jean comparativement au Saguenay.
- Entre les six RLS, l'âge moyen des mères varie entre 26,86 ans (Maria-Chapdelaine) et 28,24 ans (Chicoutimi). Les tests statistiques indiquent qu'en 2005, l'âge moyen des mères pour le RLS Chicoutimi est significativement plus élevé que celui du reste de la région alors que ceux de La Baie et Jonquière ne présentent pas de différences significatives. Les mêmes tests nous apprennent que l'âge moyen des mères est inférieur de manière significative à celui du reste de la région pour les RLS Domaine-du-Roy, Maria-Chapdelaine et Lac-Saint-Jean-Est.





#### 4.5 La scolarité de la mère

La scolarité de la mère est un autre déterminant social important pour les naissances vivantes. Un suivi particulier est effectué de la part d'intervenantes en périnatalité auprès des mères faiblement scolarisées, c'est-à-dire celles n'ayant pas atteint 11 années d'études (ou sans diplôme d'études secondaires).

Les données de 2005 sont présentées en incluant des informations obtenues par le nouveau formulaire de naissance vivante (SP-1) concernant des mères de quatre RLS à partir d'octobre 2005.

L'information sur la scolarité sera dorénavant recueillie par un choix de 4 catégories de réponse relatives au niveau scolaire complété alors que par le passé, l'information concernait le nombre total d'années passées aux études. Pour 2005, le nouveau type d'information sur la scolarité de la mère concerne 68 cas au total.

L'information sur la scolarité de la mère est manquante pour 74 cas de naissances vivantes au total (2,9 %). Selon les déclarations inscrites au bulletin de naissance vivante (ancien formulaire), l'étendue de la scolarité se situe entre 5 et 23 années d'études.

Tableau 13 a :  
Distribution (N,%) des naissances vivantes selon la scolarité de la mère et le RLS,  
Région et sous-régions, Saguenay-Lac-Saint-Jean, 2005

Territoires	moins de 11 ans		11 à 13 ans		14 à 15 ans		16 ans et plus		Total	
	N	%	N	%	N	%	N	%	N	%
Saguenay-Lac-Saint-Jean	222	8,8	757	30,1	706	28,1	753	30,0	2 512	100
Saguenay	117	8,2	392	27,6	400	28,2	467	32,9	1 419	100
Lac-Saint-Jean	105	9,6	365	33,4	306	28,0	286	26,2	1 093	100
La Baie	16	7,8	67	32,7	61	29,8	55	26,8	205	100
Chicoutimi	50	7,6	179	27,2	178	27,0	235	35,7	659	100
Jonquière	51	9,2	146	26,3	161	29,0	177	31,9	555	100
Domaine-du-Roy	33	10,2	105	32,4	82	25,3	102	31,5	324	100
Maria-Chapdelaine	35	12,4	116	41,1	61	21,6	55	19,5	282	100
Lac-Saint-Jean-Est	37	7,6	144	29,6	163	33,5	129	26,5	487	100

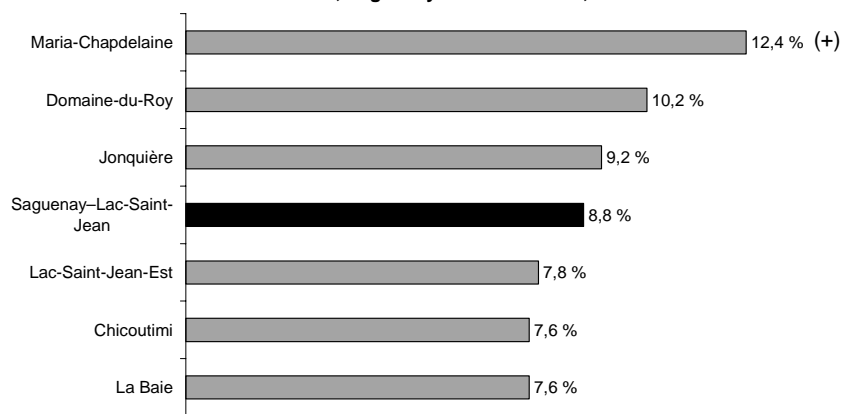
Source : Agence de la santé et des services sociaux du Saguenay-Lac-Saint-Jean. Direction de santé publique. Service recherche, connaissance, surveillance. Fichier SP1-2005.sav

- Pour l'ensemble de la région, 222 bébés sont nés de mères faiblement scolarisées, soit 8,8 % pour lesquels la mère a moins de 11 années de scolarité ou n'a pas obtenu de diplôme de niveau secondaire. Entre les RLS, la proportion varie entre 7,6 % à Chicoutimi et Lac-Saint-Jean-Est et 12,4 % à Maria-Chapdelaine.





**Figure 8**  
**Proportion (%) des naissances vivantes issues de mère faiblement scolarisées**  
**(moins de 11 années de scolarité ou sans diplôme d'études secondaires)**  
**selon le RLS, Saguenay–Lac-Saint-Jean, 2005**



Source : Agence de la santé et des services sociaux du Saguenay–Lac-Saint-Jean.  
 Direction de santé publique. Service recherche, connaissance, surveillance. Fichier SP1-2005.sav.

- Les tests statistiques démontrent que seule la proportion de Maria-Chapdelaine est significativement plus élevée que celle du reste de la région pour les bébés nés de mères faiblement scolarisées.

**Tableau 13 b :**  
**Scolarité moyenne de la mère (ancien formulaire) selon le RLS,**  
**Saguenay–Lac-Saint-Jean, 2005**

	Scolarité moyenne (années)	Nombre de naissances vivantes*
<b>Saguenay–Lac-Saint-Jean</b>	<b>14,2</b>	<b>2 444</b>
La Baie	14,1	198
Chicoutimi	14,6	630
Jonquière	14,3	524
Domaine-du-Roy	14,0	324
Maria-Chapdelaine	13,2	281
Lac-Saint-Jean-Est	14,2	487

Source: Agence de la santé et des services sociaux du Saguenay–Lac-Saint-Jean.  
 Direction de santé publique. Service recherche, connaissance, surveillance.  
 Fichier SP1-2005.sav

\* Nombre de naissances dont la scolarité de la mère est connue.

- Pour la région, la scolarité moyenne de la mère se situe à 14,2 années d'études. Les moyennes locales varient entre 13,2 années (Maria-Chapdelaine) et 14,6 années (Chicoutimi). Cette moyenne est calculée en fonction des 2 444 naissances vivantes pour lesquelles les renseignements ont été obtenus par l'ancien formulaire.





Le tableau 14 regroupe les deux facteurs de risque associés aux mères, soit l'âge et la scolarité.

**Tableau 14 :**  
**Sommaire des principaux facteurs de risque associés aux mères selon le RLS**  
**Saguenay–Lac-Saint-Jean, 2005**

Territoires	Principaux facteurs de risque associés aux mères					
	Âge de la mère				Faible scolarité*	
	Moins de 20 ans		35 ans et plus		moins de 11 ans	
	N	%	N	%	N	%
<b>Saguenay–Lac-Saint-Jean</b>	<b>67</b>	<b>2,7</b>	<b>173</b>	<b>6,9</b>	<b>222</b>	<b>8,8</b>
La Baie	7	3,4	18	8,8	16	7,8
Chicoutimi	8	1,2	57	8,6	50	7,6
Jonquière	19	3,4	33	5,9	51	9,2
Domaine-du-Roy	17	5,2	23	7,1	33	10,2
Maria-Chapdelaine	5	1,8	16	5,7	35	12,4
Lac-Saint-Jean-Est	11	2,3	26	5,3	37	7,6

Source : Agence de la santé et des services sociaux du Saguenay–Lac-Saint-Jean. Direction de santé publique.  
 Service recherche, connaissance, surveillance. Fichier SP1-2005.sav

\* Les données comprennent également les mères n'ayant pas obtenu leur diplôme d'études secondaires tel qu'indiqué dans le nouveau formulaire.

Les proportions sont calculées en fonction du nombre total de naissances vivantes.

Elles sont légèrement sous-estimées en raison des 74 cas où l'information est manquante.



*Partie V*







## 5. QUELQUES TENDANCES DES 20 DERNIÈRES ANNÉES

Dans les éditions précédentes, la perspective historique pour l'analyse des naissances vivantes couvrait une période quinquennale et elle était réservée aux indicateurs considérés comme des facteurs de risque. Cette nouvelle édition du rapport annuel est l'occasion d'ajouter une période de 20 ans dans l'analyse des indicateurs généraux et des facteurs de risque. Ce sont cependant les données officielles du ministère de la Santé et des Services sociaux couvrant les années 1985 à 2004 qui sont utilisées à cette fin<sup>13</sup>.

### 5.1 L'évolution du nombre annuel des naissances vivantes entre 1985 et 2004

Ce premier point de l'analyse historique est consacré à la distribution des naissances durant cette période. On y apprend, entre autres, que la région a connu un long déclin de la natalité et ce phénomène n'est pas étranger à l'exode des jeunes. Ce phénomène a tout particulièrement frappé la région dans la décennie 90.

Tableau 15 : Distribution (N) des naissances vivantes selon le RLS, Saguenay–Lac-Saint-Jean, 1985 à 2004

Année	Territoires de RLS						
	La Baie	Chicoutimi	Jonquière	Domaine-du-Roy	Maria-Chapdelaine	Lac-Saint-Jean-Est	Saguenay–Lac-Saint-Jean
1985	414	1 124	944	548	452	842	4 324
1986	372	994	813	534	475	784	3 972
1987	367	998	795	461	393	746	3 760
1988	376	974	820	437	405	716	3 728
1989	403	1 056	820	416	402	739	3 836
1990	397	1 126	906	466	391	738	4 024
1991	414	1 087	861	451	367	703	3 883
1992	377	1 041	794	422	338	705	3 677
1993	342	995	754	418	318	613	3 440
1994	316	894	725	426	321	593	3 275
1995	314	895	691	391	305	541	3 137
1996	294	822	717	379	298	560	3 070
1997	239	794	664	361	279	520	2 857
1998	239	682	629	353	269	476	2 648
1999	199	691	545	311	261	476	2 483
2000	221	669	562	349	247	437	2 485
2001	188	719	576	322	271	455	2 531
2002	202	663	564	307	258	498	2 492
2003	193	628	565	305	249	494	2 434
2004	176	672	584	236	224	502	2 394

Source: MSSS. Fichier des naissances vivantes au Québec 1985 à 2004. Direction des ressources informationnelles. Service de l'Infocentre. Division diffusion.

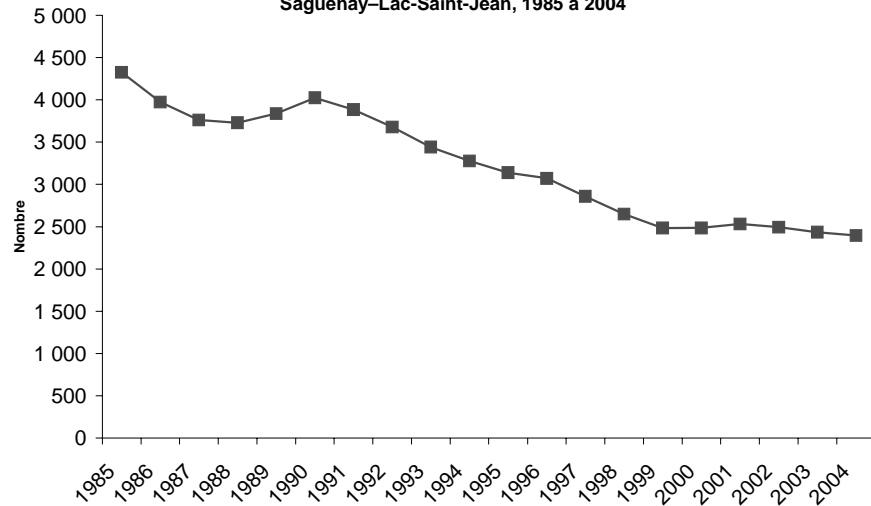
- Entre 1985 et 2004, la région a connu une diminution importante du nombre annuel des naissances vivantes passant de 4 324 à 2 394 durant ces vingt ans (-1 930). Cette observation s'inscrit dans une perspective de décroissance démographique générale pour le Saguenay–Lac-Saint-Jean largement documentée.
- À l'échelle locale, tous les territoires ont connu également des diminutions du nombre annuel des naissances vivantes à des degrés divers.

13. Les données officielles pour l'année 2005 ne sont pas disponibles au moment où est rédigé ce rapport.





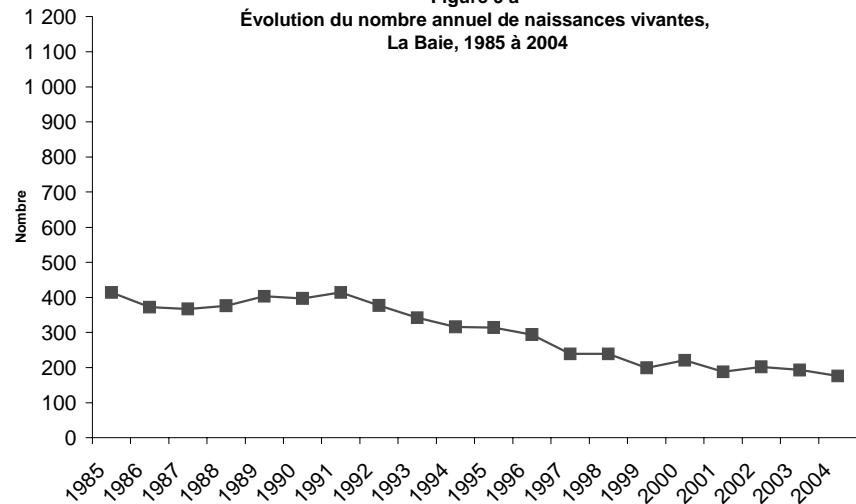
**Figure 9**  
Évolution du nombre annuel de naissances vivantes,  
Saguenay–Lac-Saint-Jean, 1985 à 2004



Source: MSSS. Fichier des naissances vivantes du Québec 1985 à 2004. Direction des ressources informationnelles. Service de l'Infocentre. Division diffusion.

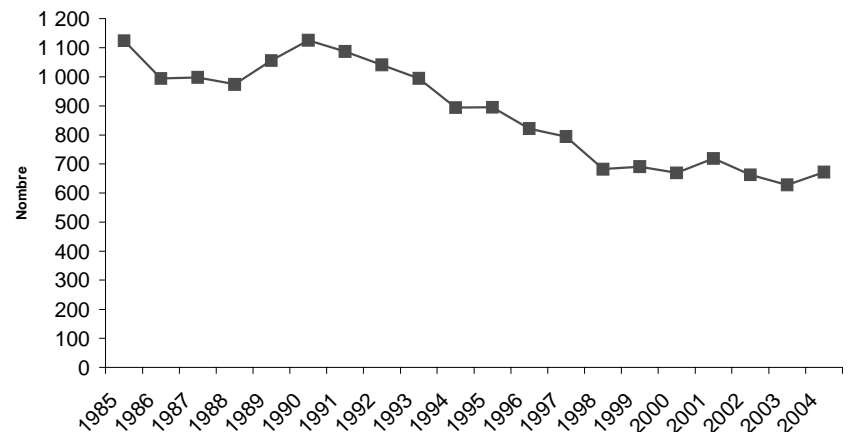
- La courbe illustrant cette diminution du nombre annuel des naissances vivantes pour l'ensemble de la région révèle certaines particularités de cette évolution. Si la tendance générale à la baisse est évidente durant ces vingt ans, il apparaît une remontée ponctuelle entre 1988 et 1990 et un ralentissement important de cette décroissance depuis les années 2000. Chaque RLS est affecté différemment par le mouvement de cette baisse et la forme des courbes suivantes est révélatrice à cet égard.

**Figure 9 a**  
Évolution du nombre annuel de naissances vivantes,  
La Baie, 1985 à 2004



Source: MSSS. Fichier des naissances vivantes du Québec 1985 à 2004. Direction des ressources informationnelles. Service de l'Infocentre. Division diffusion.

**Figure 9 b**  
Évolution du nombre annuel de naissances vivantes,  
Chicoutimi, 1985 à 2004

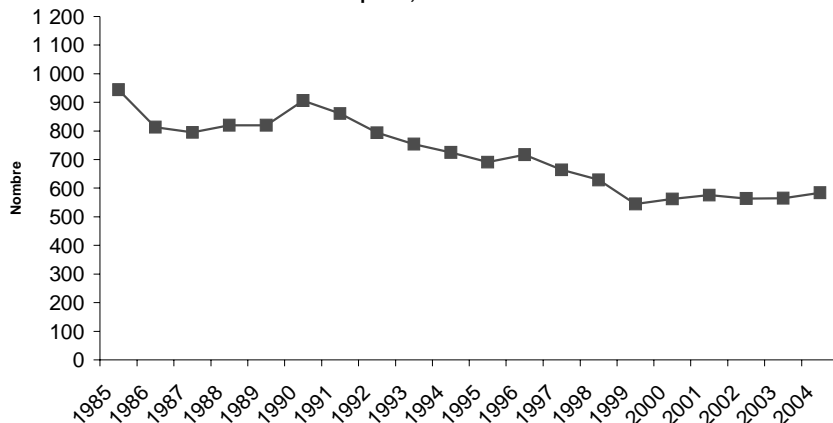


Source: MSSS. Fichier des naissances vivantes du Québec 1985 à 2004. Direction des ressources informationnelles. Service de l'Infocentre. Division diffusion.



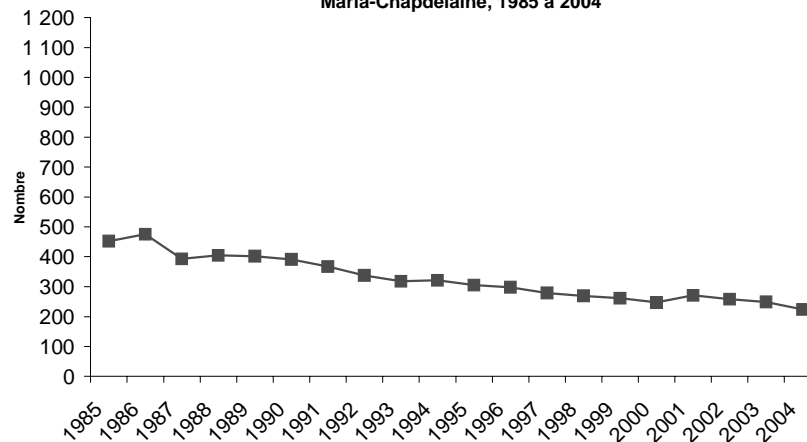


**Figure 9 c**  
Évolution du nombre annuel de naissances vivantes,  
Jonquière, 1985 à 2004



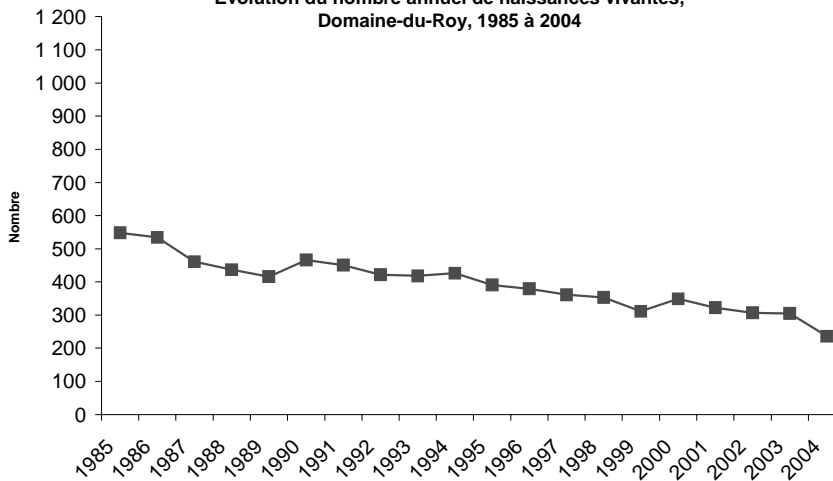
Source : MSSS. Fichier des naissances vivantes du Québec 1985 à 2004. Direction des ressources informationnelles. Service de l'Infocentre. Division diffusion.

**Figure 9 e**  
Évolution du nombre annuel de naissances vivantes,  
Maria-Chapdelaine, 1985 à 2004



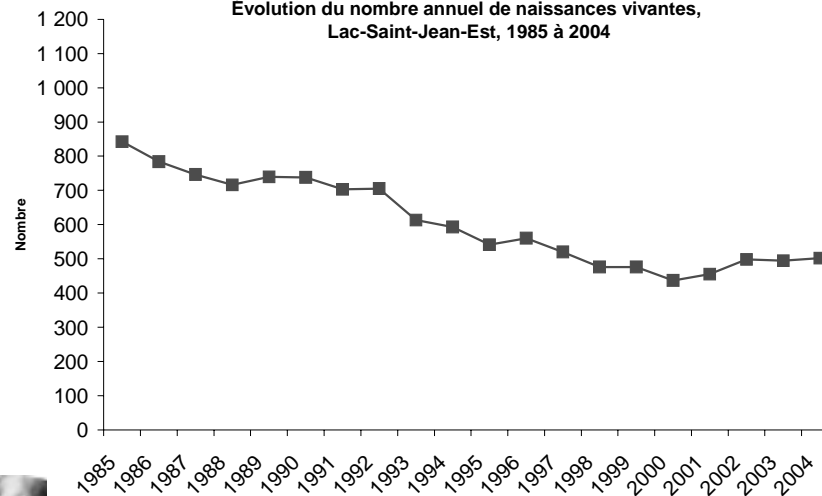
Source : MSSS. Fichier des naissances vivantes du Québec 1985 à 2004. Direction des ressources informationnelles. Service de l'Infocentre. Division diffusion.

**Figure 9 d**  
Évolution du nombre annuel de naissances vivantes,  
Domaine-du-Roy, 1985 à 2004



Source : MSSS. Fichier des naissances vivantes du Québec 1985 à 2004. Direction des ressources informationnelles. Service de l'Infocentre. Division diffusion.

**Figure 9 f**  
Évolution du nombre annuel de naissances vivantes,  
Lac-Saint-Jean-Est, 1985 à 2004

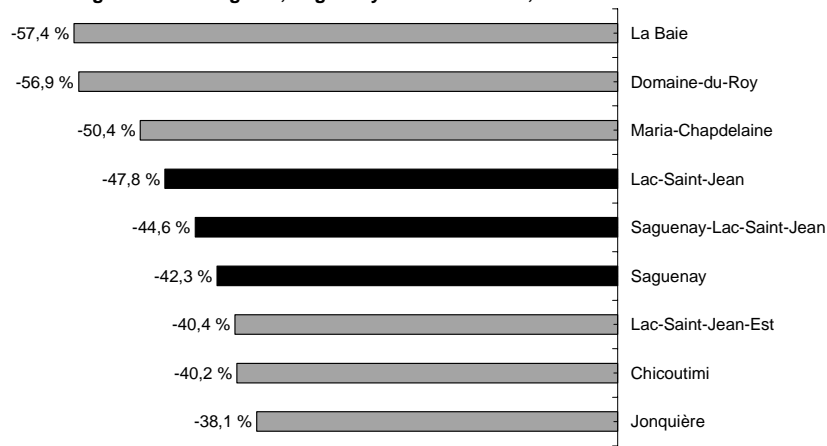


Source : MSSS. Fichier des naissances vivantes du Québec 1985 à 2004. Direction des ressources informationnelles. Service de l'Infocentre. Division diffusion.





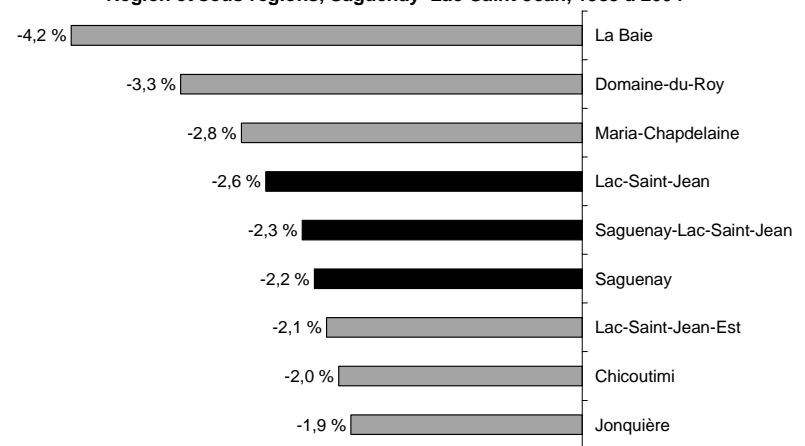
**Figure 10**  
Taux de variation (%) des naissances vivantes selon le RLS,  
Région et sous-régions, Saguenay–Lac-Saint-Jean, 1985 à 2004



Source: MSSS. Fichier des naissances vivantes du Québec 1985 à 2004. Direction des ressources informationnelles. Service de l'Infocentre. Division diffusion.

- Le taux de variation des naissances vivantes sur une période de 20 ans (1985 à 2004) est de -44,6 % pour l'ensemble de la région et la sous-région Lac-Saint-Jean a connu une décroissance des naissances plus importante que le Saguenay (-47,8 % vs -42,3 %). Cet indicateur illustre l'envergure ou l'ampleur de la diminution pour la région. Ce phénomène est associé à la décroissance démographique touchant les cohortes en âge de se reproduire au sein de la population régionale.
- Les taux de variation à l'échelle des RLS pour cette période varient de -38,1 % pour Jonquière à -57,4 % pour La Baie. Trois territoires ont connu une diminution des naissances vivantes supérieure à 50 %, soit Maria-Chapdelaine, Domaine-du-Roy et La Baie.

**Figure 11**  
Taux de croissance (%) annuel moyen selon le RLS,  
Région et sous-régions, Saguenay–Lac-Saint-Jean, 1985 à 2004



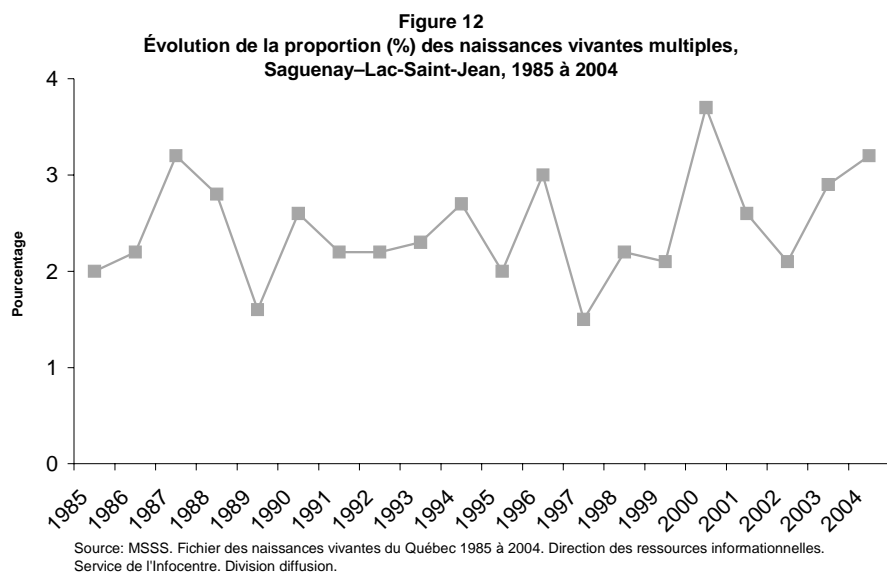
Source: MSSS. Fichier des naissances vivantes du Québec 1985 à 2004. Direction des ressources informationnelles. Service de l'Infocentre. Division diffusion.

- Le taux de croissance annuel moyen (TCAM) des naissances vivantes illustre le rythme de la décroissance qui a affecté la région entre 1985 et 2004. Pour l'ensemble de la région, les naissances vivantes ont connu une diminution annuelle moyenne de -2,3 % alors que ce taux est de -2,2 % pour le Saguenay et de -2,6 % pour le Lac-Saint-Jean.
- Tous les RLS ont connu un taux de croissance annuel moyen négatif qui varie entre -1,9 % à Jonquière et -4,2 % à La Baie. Trois d'entre eux ont connu une décroissance moins rapide que celle de la région, soit Jonquière, Chicoutimi et Lac-Saint-Jean-Est, alors que pour les trois autres le rythme de la décroissance a été supérieur à celui de la région.



## 5.2 L'évolution des naissances vivantes multiples entre 1985 et 2004

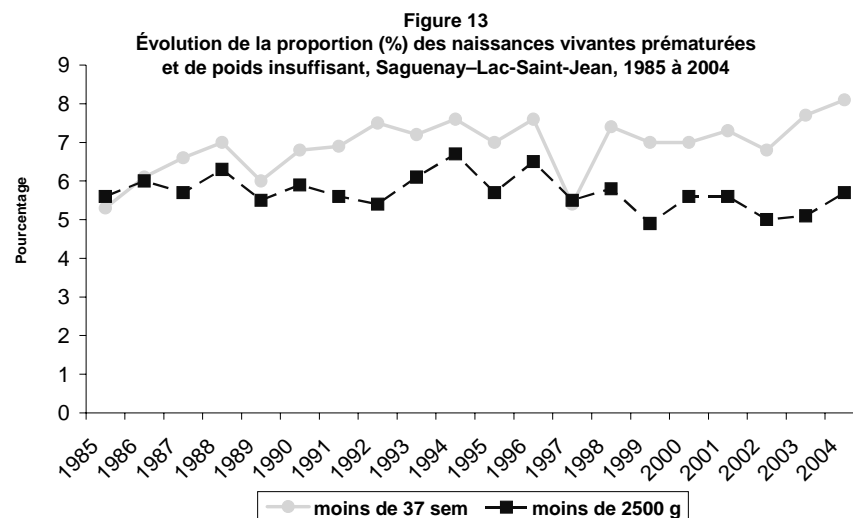
Les naissances vivantes multiples observées durant cette période se rapportent principalement aux naissances de type gémellaire. Il y a toutefois eu quelques cas de triplés et de quadruplés en de très rares occasions.



- La courbe indique que la région a connu globalement une légère hausse de la proportion des naissances vivantes multiples durant ces vingt ans. Toutefois, étant donné les nombreuses variations et les cas peu nombreux, il est difficile de dégager une tendance très nette pour chacun des territoires de RLS.

## 5.3 L'évolution des facteurs de risque liés aux bébés entre 1985 et 2004

Il y a trois facteurs de risque associés aux bébés qui se retrouvent au centre des programmes d'intervention en périnatalité, soit les grossesses prématurées, l'insuffisance pondérale et le retard de croissance intra-utérin (RCIU). Comme la banque de données ministérielle couvre les informations sur le RCIU pour une période beaucoup moins longue, les prochaines analyses des tendances historiques sont réservées aux deux premiers facteurs.

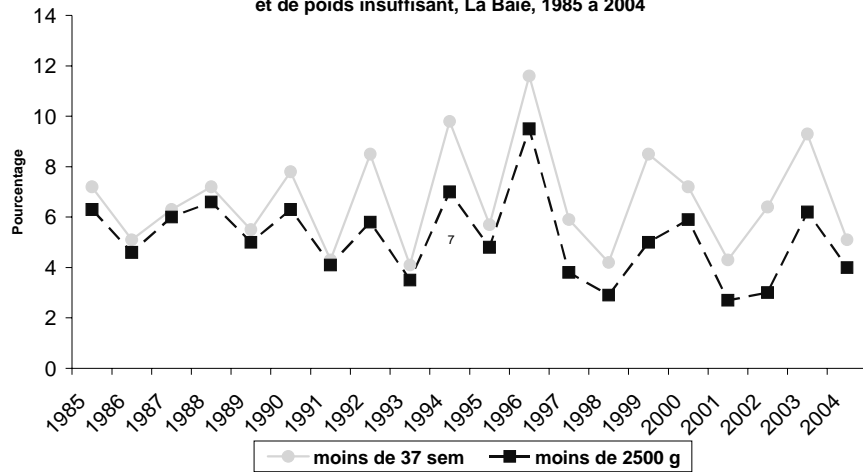


- Pour la région, on observe une tendance à la hausse pour la proportion de naissances prématurées. Pour les naissances vivantes de faible poids, on observe une relative stabilité durant cette période. Encore une fois, les RLS présentent certaines particularités qui sont illustrées dans les figures 13a à 13f.



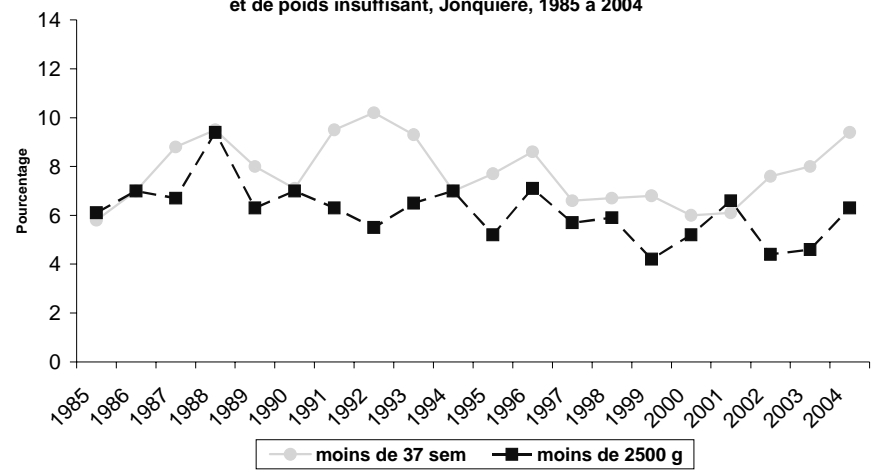


**Figure 13 a**  
Évolution de la proportion (%) des naissances vivantes prématurées et de poids insuffisant, La Baie, 1985 à 2004



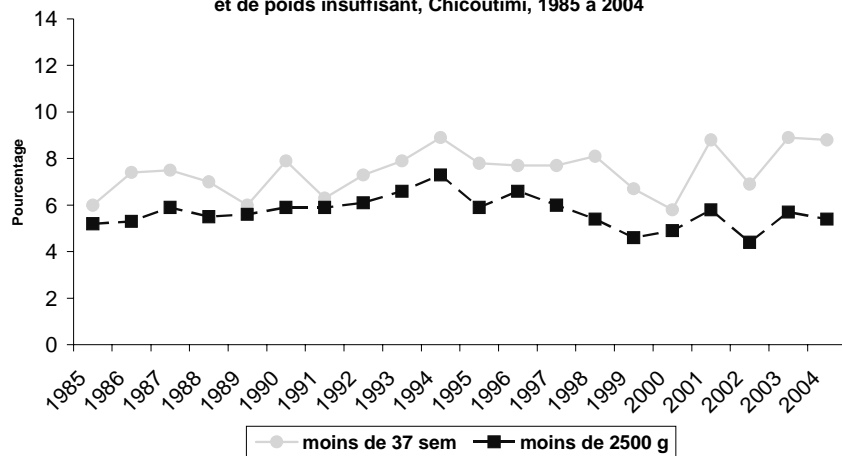
Source: MSSS. Fichier des naissances vivantes du Québec 1985 à 2004. Direction des ressources informationnelles. Service de l'Infocentre. Division diffusion.

**Figure 13 c**  
Évolution de la proportion (%) des naissances vivantes prématurées et de poids insuffisant, Jonquière, 1985 à 2004



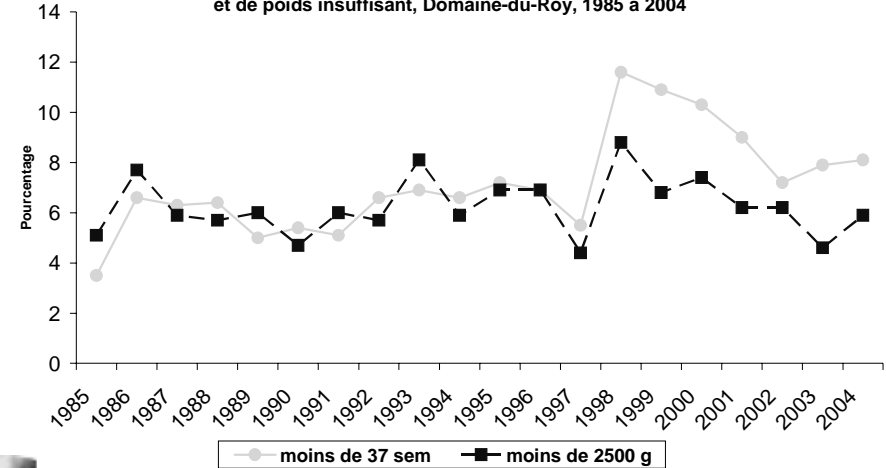
Source: MSSS. Fichier des naissances vivantes du Québec 1985 à 2004. Direction des ressources informationnelles. Service de l'Infocentre. Division diffusion.

**Figure 13 b**  
Évolution de la proportion (%) des naissances vivantes prématurées et de poids insuffisant, Chicoutimi, 1985 à 2004



Source: MSSS. Fichier des naissances vivantes du Québec 1985 à 2004. Direction des ressources informationnelles. Service de l'Infocentre. Division diffusion.

**Figure 13 d**  
Évolution de la proportion (%) des naissances vivantes prématurées et de poids insuffisant, Domaine-du-Roy, 1985 à 2004

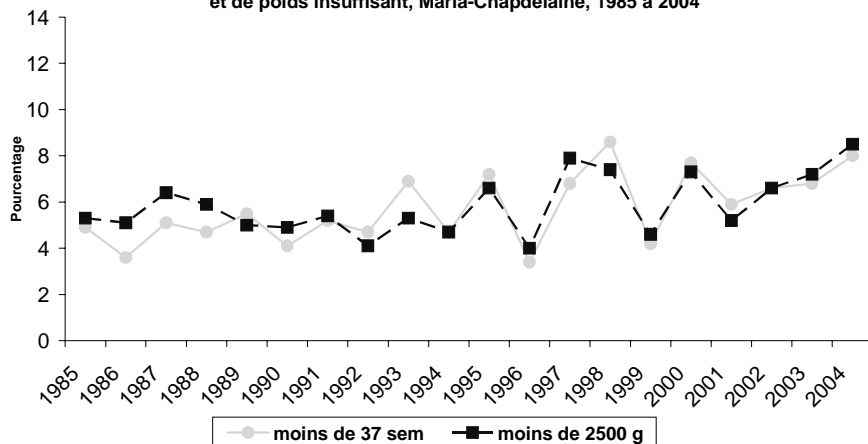


Source: MSSS. Fichier des naissances vivantes du Québec 1985 à 2004. Direction des ressources informationnelles. Service de l'Infocentre. Division diffusion.



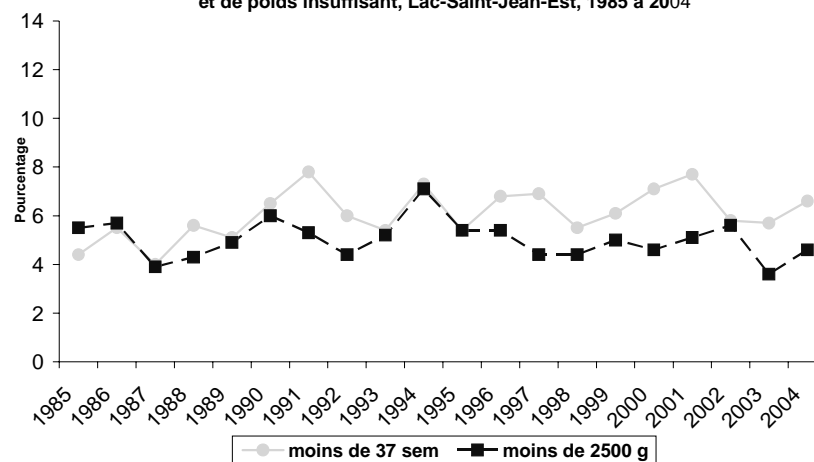


**Figure 13 e**  
Évolution de la proportion (%) des naissances vivantes prématurées  
et de poids insuffisant, Maria-Chapdelaine, 1985 à 2004



Source: MSSS. Fichier des naissances vivantes du Québec 1985 à 2004. Direction des ressources informationnelles. Service de l'Infocentre. Division diffusion.

**Figure 13 f**  
Évolution de la proportion (%) des naissances vivantes prématurées  
et de poids insuffisant, Lac-Saint-Jean-Est, 1985 à 2004



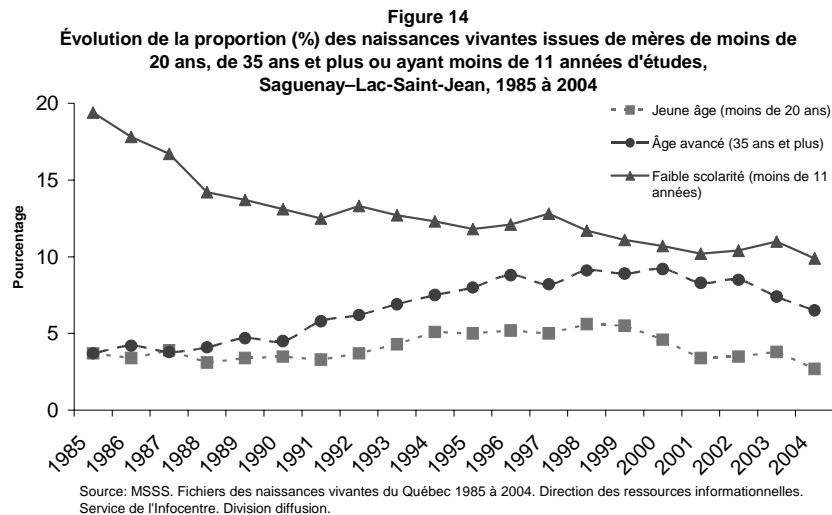
Source: MSSS. Fichier des naissances vivantes du Québec 1985 à 2004. Direction des ressources informationnelles. Service de l'Infocentre. Division diffusion.



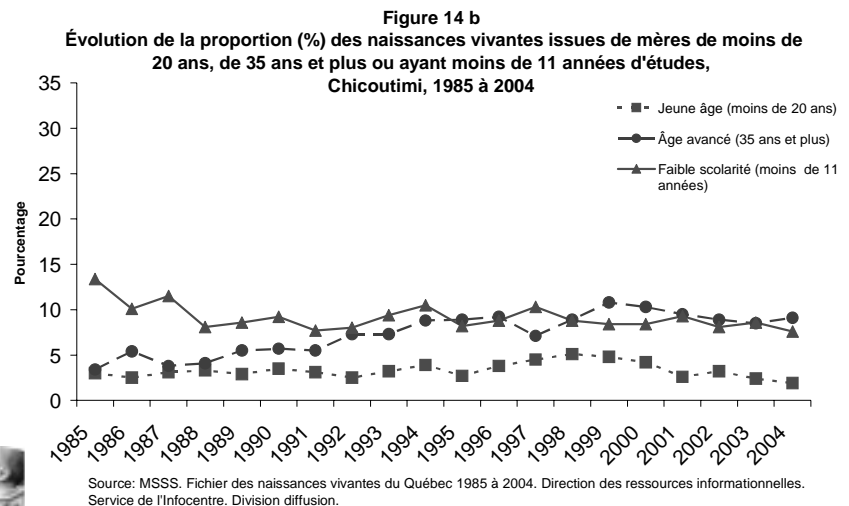
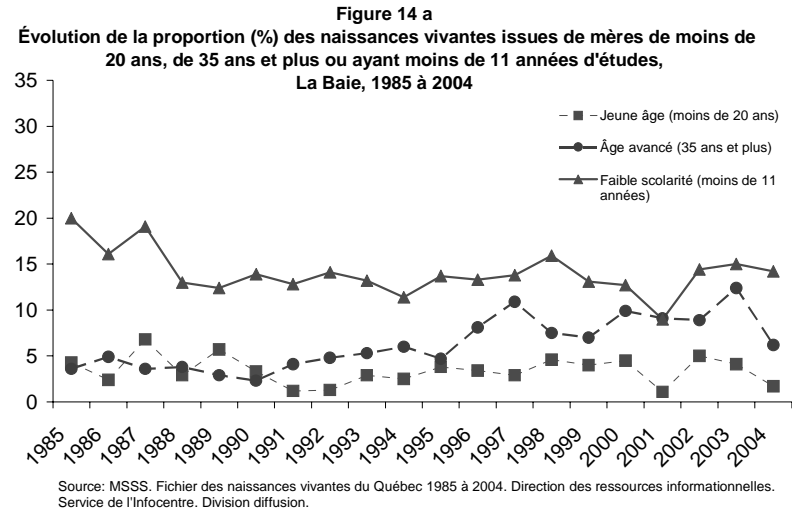


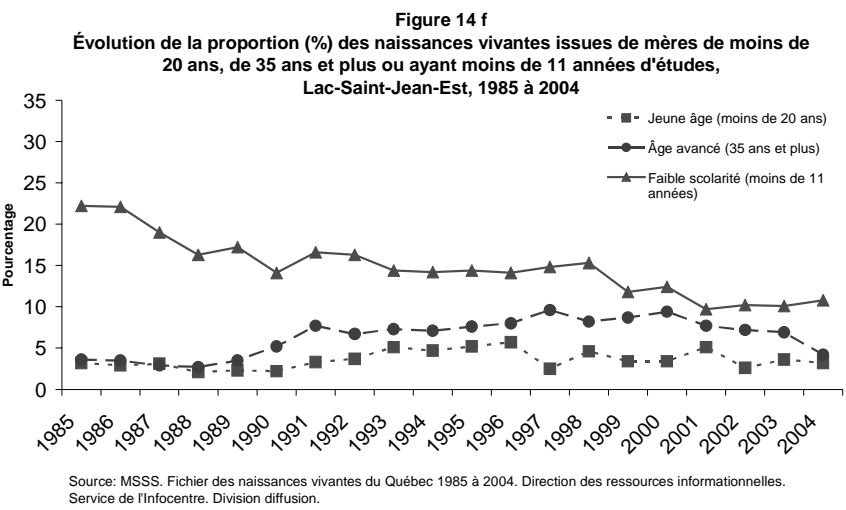
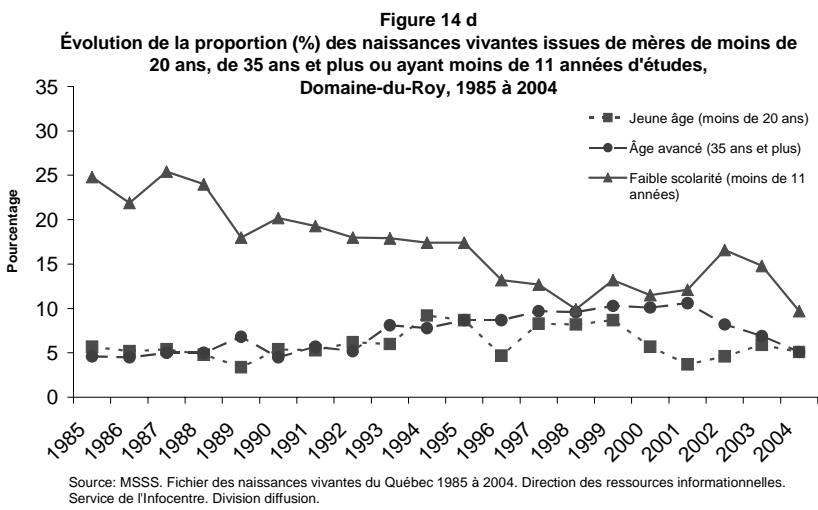
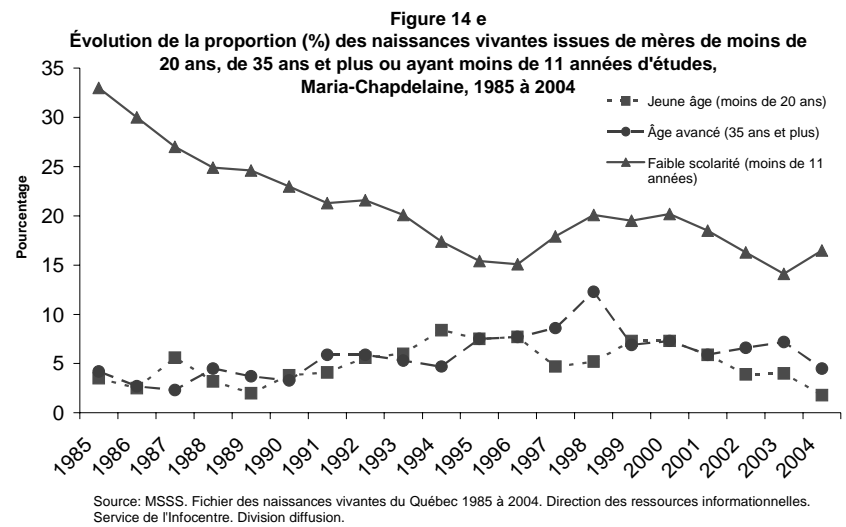
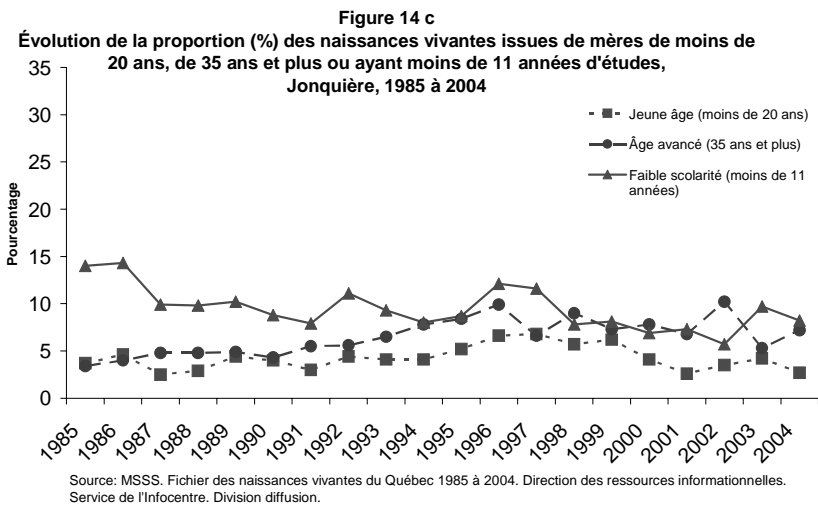
## 5.4 L'évolution des facteurs de risque liés aux mères entre 1985 et 2004

Les facteurs de risque associés à certaines caractéristiques des mères sont depuis longtemps rattachés aux programmes en périnatalité et ne représentent pas la même gravité.



- Durant cette période, la région a connu une baisse évidente de la proportion de naissances vivantes issues de mères faiblement scolarisées dans un mouvement de diminution progressive. Entre 1985 et 2004, on enregistre une diminution de près de la moitié.
- Pour la proportion de mères d'âge avancé, la courbe illustre une augmentation continue de 1985 à 2000 suivie d'une diminution de cette proportion au cours des cinq dernières années de la période étudiée.
- Pour la proportion de naissances vivantes issues de jeunes mères, on remarque une légère baisse entre ces deux années de référence malgré quelques variations. Encore une fois, chaque territoire local présente ses nuances.

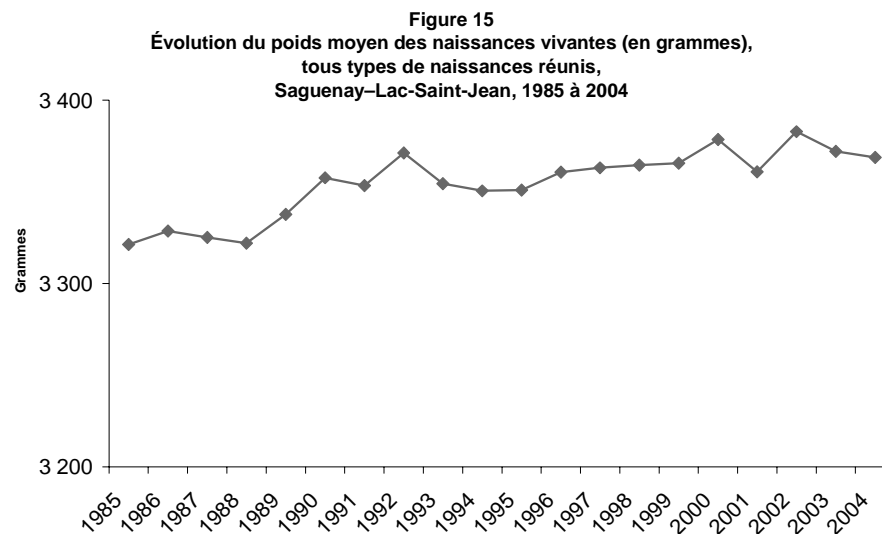






### 5.5 L'évolution du poids moyen des bébés, de l'âge moyen et de la scolarité moyenne des mères

Pour terminer cette section, trois indicateurs généraux sur le poids moyen des bébés, sur l'âge moyen et la scolarité moyenne des mères sont analysés pour l'ensemble de la région. Les analyses historiques présentées plus haut ont démontré que certains indicateurs considérés comme facteurs de risque avaient connu des changements importants durant ces vingt ans. On verra dans les prochains indicateurs que la scolarité moyenne des mères a connu également de grands changements.

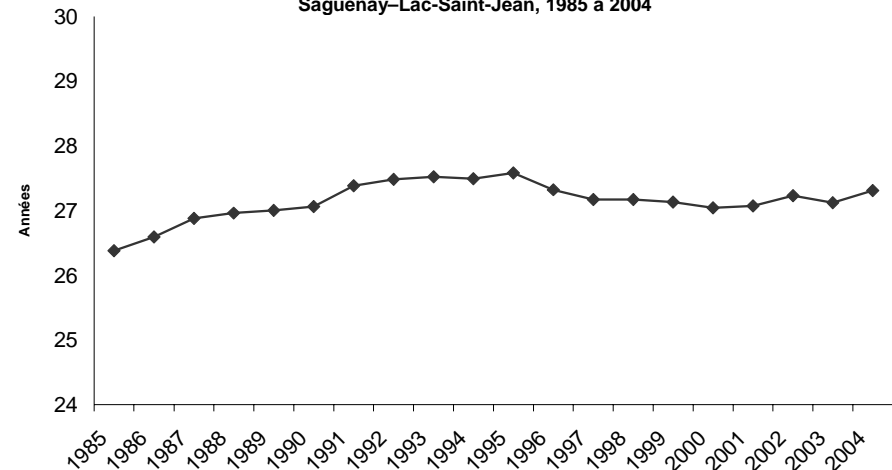


Source: MSSS. Fichier des naissances vivantes du Québec 1985 à 2004. Direction des ressources informationnelles. Service de l'Infocentre. Division diffusion.

- Globalement, le poids moyen des nouveau-nés est passé de 3 321g en 1985 à 3 369g en 2004 pour une augmentation de 48g entre ces deux années de référence. La courbe indique quelques variations dans une tendance à la hausse durant cette période.



**Figure 16**  
Évolution de l'âge moyen des mères pour les naissances vivantes, Saguenay-Lac-Saint-Jean, 1985 à 2004



Source: MSSS. Fichier des naissances vivantes du Québec 1985 à 2004. Direction des ressources informationnelles. Service de l'Infocentre. Division diffusion.

- L'âge moyen des mères a connu un mouvement à la hausse entre 1985 et 1995, année à laquelle il a atteint le sommet de 27,6 ans. Selon les groupes d'âges de la mère analysés plus tôt dans cette section, il apparaît que la courbe sur l'âge moyen est influencée par une diminution de la proportion des jeunes mères (moins de 20 ans) et une croissance de la proportion de mères d'âge avancé (35 ans et plus). Durant ces deux décennies, l'âge moyen de la mère est passé de 26,4 à 27,3 ans.



**Figure 17**  
**Évolution de la scolarité moyenne de la mère (nombre d'années)**  
**pour les naissances vivantes,**  
**Saguenay–Lac-Saint-Jean, 1985 à 2004**



Source: MSSS. Fichier des naissances vivantes du Québec 1985 à 2004. Direction des ressources informationnelles. Service de l'Infocentre. Division diffusion.

- Cette dernière figure présente un mouvement continu de tendance à la hausse pour la scolarité moyenne de la mère. En 1985, la scolarité moyenne était de 12,3 années alors qu'en 2004 elle est de 14,1 années. Cette évolution de la scolarité reflète la même tendance observée dans la population générale dans la région comme dans l'ensemble du Québec.





## *Partie VI*







## 6. CONCLUSION

Comparativement à l'année 2004, les résultats présentés dans ce rapport marquent une hausse globale des naissances vivantes dans la région en 2005, soit une augmentation de 5,2 %. Cependant, cette augmentation mérite d'être nuancée en fonction des six réseaux locaux de services. Les données compilées pour les fins de ce rapport ne permettent pas toutefois de livrer des explications claires et précises sur les raisons de cette remontée. Certaines hypothèses peuvent être soulevées pour expliquer cette hausse, dont :

- l'arrivée d'une nouvelle cohorte de mères, issue des enfants des babyboomers, génération qui se caractérise par son poids particulièrement important au sein de la population québécoise;
- le déplacement des grossesses dans la vie des familles pour des raisons diverses comme une plus grande accessibilité des jeunes parents à de meilleures conditions économiques ;
- la mise en place de programmes gouvernementaux relatifs au Régime québécois d'assurance parentale (RQAP);
- l'inscription dans un phénomène culturel plus large (le Québec et le Canada on connu également des augmentations du nombre des naissances vivantes en 2005);
- une augmentation de l'indice synthétique de fécondité (ISF) qui se définit comme le nombre moyen d'enfants par femme pour une cohorte donnée, soumises au même taux de fécondité, pendant une période donnée.

Les informations relatives à la situation familiale nous apprennent qu'une grande majorité des bébés nés en 2005 arrivent dans un contexte où les parents vivent en couple. C'est approximativement un bébé sur 20 qui naît d'une mère monoparentale, ce qui peut se traduire par des besoins en services d'accompagnement en

périnatalité si jamais cette condition était jumelée à l'un ou l'autre des facteurs de risque associés à la mère (faible scolarité, jeune âge).

Pour les indicateurs associés aux bébés, les analyses démontrent qu'une grande majorité de naissances vivantes se situent dans les catégories normales au regard du poids, de la durée de grossesse et du retard de croissance intra-utérine (RCIU). Ces résultats ne devraient toutefois pas minimiser les efforts consacrés à la réduction de ces facteurs de risque car les données indiquent que les proportions de bébés de poids insuffisant ou nés prématurément demeurent préoccupantes, et ce, malgré les programmes existants.

Quant aux informations sur les mères, les données nous indiquent que la grande majorité des naissances vivantes de 2005 proviennent de mères considérées d'âge normal (entre 20 et 34 ans) et de mères pour qui la scolarité ne représente pas un facteur de risque. On y apprend aussi que la proportion de naissances vivantes issues de mères considérées d'âge avancé (35 ans et plus) est beaucoup plus importante que celle des jeunes mères. Ces indicateurs présentent certaines particularités locales.

Enfin, l'analyse historique permet d'apporter certaines nuances sur l'évolution du nombre de naissances vivantes entre 1985 et 2004 en plus de se pencher sur les principaux indicateurs traditionnellement retenus pour les programmes de périnatalité. La nouvelle de la hausse des naissances vivantes en 2005 est inattendue compte tenu du discours habituel qui fait état de la décroissance démographique du

Saguenay-Lac-Saint-Jean depuis les dernières décennies. À cet égard, l'analyse démontre que le scénario de diminution constante des naissances vivantes depuis vingt ans mérite d'être révisé ou





relativisé car cette décroissance était passablement ralentie depuis 2001. De plus, l'écart semble se rétrécir entre les proportions respectives des deux sous-régions, principalement en raison des taux de natalité plus élevés au Lac-Saint-Jean.

L'analyse de l'évolution des facteurs de risque associés aux caractéristiques des nouveau-nés révèle une très légère tendance à la hausse de la proportion des naissances multiples, une légère augmentation de la proportion des naissances prématurées et une certaine stabilité de la proportion des bébés nés avec un poids insuffisant pendant cette période. Pour les habituels facteurs de risque associés aux caractéristiques des mères, globalement, cette période est caractérisée par une diminution de la proportion de jeunes mères (moins de 20 ans) et par une diminution notable de mères faiblement scolarisées ainsi que par une augmentation de la proportion de mères âgées de 35 ans et plus.

Pour terminer, notons que les courbes présentées aux figures 16, 17 et 18 illustrent les trois phénomènes suivants :

- une stabilité du poids moyen des bébés;
- une évolution de l'âge moyen des mères se traduisant par trois périodes où on observe une augmentation entre 1985 et 1995, une légère diminution entre 1996 et 2000, suivi d'une légère remontée depuis 2001;
- une augmentation constante, sans variation, de la scolarité moyenne des mères.





## BIBLIOGRAPHIE

Commission d'accès à l'information, (2002), *Guide en matière de protection des renseignements personnels dans le développement des systèmes d'information à l'intention des ministères et organismes publics*, version 1.0, [www.cai.gouv.qc.ca](http://www.cai.gouv.qc.ca)

Clouston, Marie-Claude (2006), *La population de la région sociosanitaire du Saguenay–Lac-Saint-Jean : perspectives démographiques de 1981 à 2026*, Agence de la santé et des services sociaux du Saguenay–Lac-Saint-Jean, Direction de santé publique, 43 pages.

Duplain, M., (2007), *Cahier de procédures pour le traitement des formulaires SP-1*, document pour usage interne, Service recherche, connaissance et surveillance, Agence de la santé et des services sociaux du Saguenay–Lac-Saint-Jean, 17 pages.

Institut National de Santé Publique du Québec en collaboration avec le ministère de la Santé et des Services sociaux du Québec et L'Institut de la statistique du Québec, (2006), *Portrait du Québec et de ses régions 2006 : les statistiques–Deuxième rapport national sur l'état de santé de la population, gouvernement du Québec*, 659 pages.

Markowski, France, (1996), *Résultats de l'évaluation du rapport annuel sur les naissances vivantes, édition 1994*, Service recherche, connaissance, surveillance, Direction de santé publique, Régie régionale de la santé et des services sociaux du Saguenay–Lac-Saint-Jean, 37 pages.

Population Reference Bureau, (2004), *Guide de démographie*, PRB, 73 pages.

Santé Canada, (2003), *Rapport sur la santé périnatale au Canada 2003*, Ottawa : Ministre des travaux publics et Services gouvernementaux Canada, 280 pages.

Statistique Canada, (2006), *Naissances vivantes 2004*, 58 pages.





# *Annexe 1*





**Annexe 2 :**  
**Distribution (N,%) des naissances vivantes par municipalité,**  
**selon le territoire de RLS**  
**Région Saguenay–Lac-Saint-Jean, 2005**

Codes	Unités territoriales	N	% Territoire	% SLSJ
	<b>Région Saguenay–Lac-Saint-Jean</b>	<b>2 512</b>		<b>100,0</b>
	<b>Territoire La Baie</b>	<b>205</b>	<b>100,0</b>	<b>8,2</b>
94205	Petit-Saguenay	4	2,0	0,2
94210	L'Anse-Saint-Jean	4	2,0	0,2
94215	Rivière-Éternité	4	2,0	0,2
94220	Ferland-Boilleau	4	2,0	0,2
94225	Saint-Félix-d'Otis	6	2,9	0,2
94068	Saguenay (La Baie)	183	89,3	7,3
	<b>Territoire Chicoutimi</b>	<b>659</b>	<b>100,0</b>	<b>26,2</b>
94230	Sainte-Rose-du-Nord	5	0,8	0,2
94235	Saint-Fulgence	20	3,0	0,8
94068	Saguenay (Laterrière)	63	9,6	2,5
94068	Saguenay (Chicoutimi)	444	67,4	17,7
94068	Saguenay (Tremblay)*	37	5,6	1,5
94240	Saint-Honoré	61	9,3	2,4
94245	Saint-David-de-Falardeau	29	4,4	1,2
	<b>Territoire Jonquière</b>	<b>555</b>	<b>100,0</b>	<b>22,1</b>
94068	Saguenay (Shipshaw)	40	7,2	1,6
94068	Saguenay (Jonquière)	436	78,6	17,4
94068	Saguenay (Lac-Kénogami)	14	2,5	0,6
94265	Larouche	18	3,2	0,7
94260	Saint-Charles-de-Bourget	5	0,9	0,2
94255	Saint-Ambroise	38	6,8	1,5
94250	Bégin	4	0,7	0,2
	<b>Territoire/MRC Domaine-du-Roy</b>	<b>324</b>	<b>100,0</b>	<b>12,9</b>
91005	Lac-Bouchette	13	4,0	0,5
91010	Saint-André	3	0,9	0,1
91015	Saint-François-de-Sales	3	0,9	0,1
91020	Chambord	12	3,7	0,5
91025	Roberval	109	33,6	4,3
91030	Sainte-Hedwidge	8	2,5	0,3
91035	Saint-Prime	39	12,0	1,6
91042	Saint-Félicien	89	27,5	3,5
91050	La Doré	13	4,0	0,5
91802	Mashteuiatsh	35	10,8	1,4

suite \...





**Tableau 1 (suite)**

Codes	Unités territoriales	N	% Territoire	% SLSJ
	<b>Territoire/MRC Maria-Chapdelaine**</b>	<b>282</b>	<b>100,0</b>	<b>11,2</b>
92005	Saint-Augustin	4	1,4	0,2
92010	Péribonka	5	1,8	0,2
92015	Sainte-Jeanne-d'Arc	14	5,0	0,6
92022	Dolbeau-Mistassini	162	57,4	6,4
92030	Albanel	35	12,4	1,4
92040	Normandin	30	10,6	1,2
92045	Saint-Thomas-Dydime	4	1,4	0,2
92050	Saint-Edmond	0	0,0	0,0
92055	Girardville	7	2,5	0,3
92060	Notre-Dame-de-Lorette	6	2,1	0,2
92065	Saint-Eugène	4	1,4	0,2
92070	Saint-Stanislas	5	1,8	0,2
93080	Saint-Ludger-de-Milot	5	1,8	0,2
92902	Chutes-des-Passes	1	0,4	0,0
	<b>Territoire/MRC Lac-Saint-Jean-Est**</b>	<b>487</b>	<b>100,0</b>	<b>19,4</b>
93005	Desbiens	9	1,8	0,4
93012	Métabetchouan	41	8,4	1,6
93020	Hébertville	23	4,7	0,9
93025	Hébertville-Station	13	2,7	0,5
93030	Saint-Bruno	23	4,7	0,9
93035	Saint-Gédéon	18	3,7	0,7
93042	Alma	280	57,5	11,1
93045	Saint-Nazaire (Taché)	22	4,5	0,9
93055	Labrecque	13	2,7	0,5
93060	Lamarche	2	0,4	0,1
93065	L'Ascension-de-Notre-Seigneur	24	4,9	1,0
93070	Saint-Henri-de-Taillon	9	1,8	0,4
93075	Sainte-Monique	10	2,1	0,4

Source : Agence de la santé et des services sociaux du Saguenay-Lac-Saint-Jean, Direction de santé publique, Service recherche, connaissance, surveillance, Fichier SP1-2005.sav

\* Nouvelle définition de territoire excluant certaines rues annexées à la municipalité de St-Honoré.

\*\* Le territoire Lac-Saint-Jean-Est exclut la municipalité de St-Ludger-de-Milot, celle-ci ayant été intégrée au territoire Maria-Chapdelaine.

